



RODINA

Dětské skupiny se staly oblíbenou službou péče o předškolní děti

čtěte na straně 2



STATISTIKA

Kolik lidí je v Česku ohroženo příjmovou chudobou a sociálním vyloučením?

čtěte na straně 5

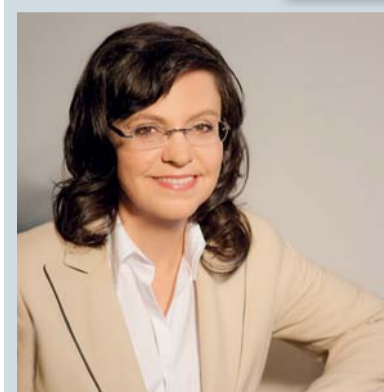


EU

Evropský pilíř sociálních práv udělá kontinent spravedlivější

čtěte na straně 8

Slovo MINISTRYNĚ



Vážené čtenářky, vážení čtenáři, velmi mě potěšilo, že senát schválil novelu o nemocenském pojištění, a tím i otcovskou dovolenou. Naroznění dítěte je významným okamžikem pro oba rodiče, proto je důležité, aby rodina mohla trávit tyto okamžiky pohromadě. Prorodinná politika je jedním ze stěžejních pilířů této vlády a za dobu jejího fungování se nám podařilo prosadit řadu konkrétních opatření, která pomáhají zodpovědným rodičům. Mezi ty nejdůležitější patří například zavedení porodného na druhé dítě, zvýšení přídatku na péči či podpora předškolní péče. Právě dětské skupiny a mikrojesle se ukázaly být významným pomocníkem při sladování rodinného a pracovního života a jejich obliba stále roste.

Další oblastí, která dlouhodobě patří mezi hlavní priority resortu práce a sociálních věcí, je politika zaměstnanosti. Velmi pozitivní jsou v tomto ohledu výsledky šetření Českého statistického úřadu, že právě letos je u nás za posledních deset let nejmenší počet lidí, kteří jsou tzv. materiálně deprivovaní. Snižuje se tedy počet lidí, kteří si nemohou dovolit mimořádný desetitisícový výdaj nebo týdenní dovolenou. Neohroženější skupinou stále zůstávají dlouhodobě nezaměstnaní, matky samoživitelky a seniři. Boj proti chudobě je jedním z hlavních programových bodů této vlády. Již od počátku jejího fungování se třikrát navýšila minimální mzda, došlo k valorizaci důchodů v průměru o 300 korun a zvýšení platu zaměstnanců ve veřejném sektoru. V každé společnosti jsou lidé bohatší a chudší, našim úkolem je, abychom těm nejchudším dokázali podat pomocnou ruku.

Mgr. Michaela Marksová
ministryně práce a sociálních věcí

O kolik se zvýší platy v sociálních službách?

Zhruba sto tisíc pracovníků v sociálních službách by se od července mělo dočkat zvýšení platu nebo mzdy. Ministryně práce a sociálních věcí Michaela Marksová navrhuje vládě další zvýšení v této dlouhodobě podfinancované oblasti.

Přílepsi si nejen lidé přímo pečující o potřebné, ale také pracovníci zajišťující provozní, technické nebo administrativní práce. Nízké platy vedou k odlivu kvalifikovaných sil z tohoto sektoru, což ohrožuje celý systém péče o seniory a zdravotně hendikepované. „Musíme si uvědomit, že lidé pracující v sociálních službách se starají o ty nejpotřebnější z nás, seniory a zdravotně postižené. Jestliže za fyzicky a hlavně psychicky těžkou práci dostanou peníze, ze kterých stěží užíjí sebe a svoje rodiny, nemůžeme se divit, že odcházejí pracovat třeba do supermarketu,“ říká ministryně práce a sociálních věcí Michaela Marksová.

Každoroční dofinancování

Ministerstvo práce a sociálních věcí ČR za poslední čtyři roky dosáhlo významného navýšení peněz na dlouhodobě velmi podfinancované sociální služby. Peníze – především na zvýšení platů – posílá ze svých rezerv každý rok. V roce 2014

šlo na zvýšení platů pracovníků v sociálních službách 338 milionů, v roce 2015 to bylo už 720 milionů a loňský rok 650 milionů korun. „Opakovaně od začátku této vlády navrhuji zvýšení peněz pro sektor sociálních služeb, prosazovala jsem tento krok i na koaliční radě. Budu bojovat za další peníze pro pracovníky v sociálních službách i na zasedání vlády,“ dodala ministryně Marksová.

ZAMEZIT odlivu PRACOVNÍKŮ

Přestože platy a mzdy v oblasti sociálních služeb od roku 2013 významně narostly, stále nedosahují ani průměrných mezd v ČR, a tak dochází k tomu, že například obchodní řetězce lákají kvalifikované pracovníky a pracovníce do svých provozů, kde nabízejí plat o pět až osm tisíc vyšší. Například v roce 2013 byl průměrný plat (příspěvkové organizace zřízené krajem nebo obcí) sociálního pracovníka 19 029 Kč hrubého a pracovníka v sociálních službách 18 695 Kč, u sociálních služeb odměňovaných



mzdou (neziskové a církevní organizace) byla částka zhruba o tisíc korun nižší. Zatímco v roce 2016 se průměrné platy i mzdy zvýšily u so-

ciálních pracovníků o tři tisíce korun, u pracovníků v sociálních službách to byly necelé dva tisíce.

Pokračování na straně 2

SOUTĚŽ

Letos budou poprvé oceněny obce i za podporu seniorských aktivit

Do 18. května je možné zasílat přihlášky nejen do soutěže Obec přátelská rodině 2017, ale také do nové soutěže Obec přátelská seniorům 2017.

K soutěži Obec přátelská rodině 2017, která vznikla před devíti lety jako nástroj sloužící k motivaci obcí k rozvoji prorodinných aktivit, letos nově přibyla také soutěž Obec přátelská seniorům 2017, jež se zaměřuje na podporu seniorů a jejich aktivit v jednotlivých regionech. Soutěž Obec přátelská rodině vyhlásilo Ministerstvo práce a sociálních věcí ČR spolu se Stálou komisí pro rodinu, rovné příležitosti a národnostní menšiny Poslanecké sněmovny PCR ve spolupráci s Asociací center pro rodinu, Síť pro rodinu a Svazem měst a obcí ČR. Soutěž Obec přátelská seniorům 2017 je vyhlášená

na ve spolupráci s Radou vlády pro seniory a stárnutí populace. „Cílem soutěží je ocenit ty obce, jejichž zástupci přesvědčivě představí konkrétní prorodinná a proseniorská opatření, která reagují na aktuální potřeby rodin a seniorů ve svých obcích,“ řekla náměstkyně ministryně pro řízení sekce sociální a rodinné politiky Zuzana Jentschke Stöcklová.

ŠEST MILIONŮ KORUN PRO VÍTEZE

V soutěžích mohou uspět i ty obce, jež ještě v rodinné a proseniorské politice nejsou aktivní, mají však snahu a odhodlání podporu rodin nebo



seniorů nastartovat či rozvinout, tak aby realizovaná opatření skutečně reagovala na potřeby místních rodin nebo seniorů. Obce, které už rozvíjejí rodinnou politiku nebo politiku na podporu seniorů, mohou získat bonusové body za přiložený plán

rozvoje nebo koncepci příslušné politiky. Oproti předchozímu ročníku soutěže Obec přátelská rodině došlo ke zjednodušení a zkrácení dotační žádosti (přihlášky). Větší přehlednost a použití jasných otevřených/uzavřených otázek v přihlášce zajistí přívětivější a zájemci o účast v soutěži Obec přátelská seniorům 2017.

Mezi vítěze každé ze soutěží bude rozděleno šest milionů korun, které využijí ve prospěch rodin a seniorů ve svém regionu. Soutěže se i v letošním roce mohou zúčastnit, a získat tak titul Obec přátelská rodině 2017 a Obec přátelská seniorům 2017 všechna města, obce, statutární města a městské části nebo obvodů statutárních měst z celé ČR. Své síly poměří v pěti velikostních kategoriích podle počtu obyvatel.

(tz)

Pracujícím rodičům s více dětmi se sníží pojistné

Vláda přijala návrh ministryně Michaely Marksové, který zavádí rozdílné sazby pojistného na sociální zabezpečení podle počtu nezaopatřených dětí u zaměstnanců a OSVČ. Dosud byly tyto sazby jednotné a počet nezaopatřených dětí se při jejich stanovení nezohledňoval. Pro poplatníky, kteří nepečují o žádné nezaopatřené dítě nebo pečují o jedno nezaopatřené dítě, se sazby pojistného nemění. Snižují se pro poplatníky, kteří pečují o dvě a více nezaopatřených dětí, přičemž při péči o čtyři a více dětí se pojistné platit již nebude. „Ulehčíme finanční zátěži rodin s více dětmi a zároveň chceme ocenit zásluhy pracujících rodičů na výchově budoucích generací,“ řekla ministryně práce a sociálních věcí Michaela Marksová. „V rodině bude mít nárok na stanovení pojistného v nižších sazbách vždy jen jeden poplatník pojistného na základě vzájemné dohody. Nárok na snížení

sazby bude zaměstnanec uplatňovat u svého zaměstnavatele, OSVČ u okresní správy sociálního zabezpečení,“ vysvětlila ministryně.

Jak se změní sazba pojistného?

Pro poplatníky, kteří nepečují o žádné dítě nebo pečují jen o jedno dítě, se situace nemění, jejich sazba pojistného zůstává stejná, tj. u zaměstnanců 6,5 procenta a u osob samostatně výdělečně činných 29,2 procenta. Poplatníci, kteří pečují o dvě nezaopatřené děti, budou mít sazbu sníženou o 1,5 procentního bodu, poplatníci, jež pečují o tři nezaopatřené děti, budou mít sazbu sníženou o čtyři procentní body, a poplatníci, kteří pečují o čtyři a více nezaopatřených dětí, budou mít sazbu sníženou o 6,5 procentního bodu, což znamená, že budou mít nulovou sazbu, a pojistné tak nebudou platit vůbec. Zaměstnavatel bude od-

Konkrétní výše sazeb pojistného na sociální zabezpečení u zaměstnanců (v % z vyměřovacího základu)

Počet dětí	Nyní	Podle návrhu
Zaměstnanec nepečující o dítě	6,5	6,5
Zaměstnanec pečující o jedno dítě	6,5	6,5
Zaměstnanec pečující o dvě děti	6,5	5,0
Zaměstnanec pečující o tři děti	6,5	2,5
Zaměstnanec pečující o čtyři a více dětí	6,5	0,0

vádět pojistné nadále ve výši 25 procent z vyměřovacího základu.

Záměrem návrhu zákona je posílit princip zásluhovosti pracujících rodičů na výchově dětí, posílení příjmové situace rodin s více dětmi a podpora zvyšování počtu dětí v rodině, které budou v budoucnu plátcí daní a pojistného. Navrhované řešení bude znamenat snížení příjmů státního rozpočtu v rozsahu cca o 3,8 mld. Kč ročně. Nabytí účinnosti zákona se předpokládá od prvního

dne sedmého kalendářního měsíce po vyhlášení zákona, aby orgány sociálního zabezpečení měly čas na změny připravit a organizačně a technicky je zabezpečit. Tato účinnost rovněž umožní zaměstnavatelům, jež jsou plátcí pojistného, aby se připravili na novou právní úpravu, která na ně bude klást větší nároky než dosavadní právní úprava. Vymezení nezaopatřenosti dítěte je rovněž stejné jako pro daňové účely.

(tz)

Nejen o analýze kvality života seniorů

Rada vlády pro seniory a stárnutí populace se 12. dubna na svém 31. jednání zabývala výsledky analýzy kvality života seniorů v ČR, kterou pro Ministerstvo práce a sociálních věcí ČR zpracoval tým brněnské Mendelovy univerzity. Tématem jednání bylo také plnění Národního akčního plánu pro Alzheimerovu nemoc a obdobná onemocnění na léta 2016–2019 za loňský rok.

Členové rady se mj. seznámili také s aktuální situací a legislativními změnami u očkování pro seniory proti pneumokokovým nákazám. Vyjádřili znepokojení nad trávající praxí, kdy zdravotní pojišťovny hradí očkovací látku v ekonomicky nejméně náročné variantě, která je podle stanoviska odborných společností méně účinná právě u seniorské populace.

(tz)

O kolik se zvýší platy v sociálních službách?

Pokračování ze strany 1

Ministryně Michaela Marksová proto navrhne změnu v zákoně o platových poměrech zaměstnanců ve veřejných službách a správě, kde by s účinností od 1. července 2017 došlo ke zvýšení platů o 5,1 procenta u pracovníků v péči a zvýšení o 9,4 procenta pro ostatní pracovníky (např. uklízečky, kuchařky, technicko-hospodářské pracovníky nebo vedoucí pracovníky). Sociální pracovník v sociálních službách by si mohl přilepšit o více než tisíc korun měsíčně a pracovník v sociálních službách o zhruba 900 korun. Uklízečka nebo jiný pomocný personál by mohl v peněžence měsíčně najít cca 700 Kč navíc.

Jako zdravotní personál

Ministerstvo práce a sociálních věcí ČR předloží vládě i variantu, kterou prosazují odbory, kdy by pracovníci v přímé péči měli být odměňováni jako zdravotní personál. Celkově by mohlo jít zhruba o navýšení o 20 procent, což by pro sociálního pracovníka mohlo činit až 4 000 Kč měsíčně navíc. Pokud by



FOTO: © ALEXANDER RATHS | DREAMSTIME.COM

vláda schválila tuto variantu, bylo by potřeba dofinancovat sociální služby o necelých 900 mil. Kč. Ministryně Marksová bude současně požadovat dofinancování sociálních služeb v souvislosti se zvýšením platových tarifů o čtyři procenta, které nastalo

v listopadu 2016, ale pro rok 2017 jej Ministerstvo financí ČR nereflektovalo ve státním rozpočtu. Jde tak o deficit dalších 442 mil. korun. Sociální služby by tak potřebovaly dofinancovat od 1. 7. 2017 částkou téměř 1,35 miliardy korun. (tz)

Možné navýšení platů a mezd v sociálních službách (od 1. 7. 2017)

Pozice	Platy		Mzdy	
	Navýšení 5,1 %/9,4 %	Navýšení o 20 %	Navýšení 5,1 %/9,4 %	Navýšení o 20 %
Sociální pracovník/ce	1 128 Kč	4 226 Kč	1 121 Kč	4 398 Kč
Pečovatel/ka	953 Kč	3 739 Kč	963 Kč	3 779 Kč
Kuchař/ka	774 Kč	netýká se	682 Kč	netýká se

Rodina

Počet evidovaných dětských skupin se už vyšplhal na tři sta

Dětské skupiny jsou stále oblíbenější službou péče o předškolní děti. Velký zájem o tuto službu dokládá i narůstající počet dětských skupin zapsaných v evidenci ministerstva, které zaregistrovalo v dubnu už třístou dětskou skupinu.

Dětské skupiny nabízejí flexibilní formu péče o předškolní děti. Jde o legislativně zakotvenou službu určenou dětem od jednoho roku do zahájení povinné školní docházky. S ohledem na pozitivní vývoj na trhu práce přibývá firemních dětských skupin, které rodiče využívají jako vítaný benefit při sladování rodinného a profesního života. „Jsem moc ráda, že zájem o dětské skupiny stále roste, protože pomáhají rodičům lépe sladit práci a starost o rodinu. Díky dětským skupinám stoupá počet míst v předškolních zařízeních. Teď je naším cílem dostat informace o této možnosti mezi co největší počet rodičů,“ řekla ministryně práce a sociálních věcí Michaela Marksová.

Komplexní poradenství a podpora

Projekt Podpora implementace dětských skupin, který funguje pod Ministerstvem práce a sociálních věcí ČR od roku 2016, nabízí prostřednictvím krajských metodiček komplexní poradenství a podporu při založení i provozu dětské skupiny. Poskytovatelé dětských skupin (i potenciální) se tak ve všech krajích ČR mohou obrátit na metodičky, jež jim pomohou se všemi nejasnostmi v začátcích provozování služby, zkušenějším poskytovatelům pak nabídnou speciální semináře a vzdělávací akce. Rodičům i zájemcům o posky-



FOTO: © SUBBOTINA | DREAMSTIME.COM

tování péče je k dispozici web www.dsmpsv.cz, kde naleznete všechny

potřebné informace o tomto projektu a o službě jako takové.

Evidence poskytovatelů dětských skupin

Ministerstvo práce a sociálních věcí ČR také dlouhodobě spravuje evidenci poskytovatelů dětských skupin, která je k dispozici na webu www.mpsv.cz (Rodina a ochrana práv dětí – Dětské skupiny). Ke 12. dubnu letošního roku bylo evidováno už tři sta dětských skupin, jež tak nabízely celkem 3 913 míst pro předškolní děti. K zaevidovaným patří také dětská skupina ROMODROM HRADČANY, přičemž poskytovatel Romodrom, o. p. s., má vydané oprávnění už pro čtyři dětské skupiny, s celkovým počtem 48 míst. K nejnovějším dětským skupinám se řadí i dětská skupina Vlaštkovka v Pardubicích nebo tři dětské skupiny zapsané poskytovatelem Centrum sociální a ošetrovatelské pomoci Městská část Praha 10. (tz)

Jaká je kvalita sociálních služeb v Plzeňském kraji?

V dubnu navštívila náměstkyně ministryně pro sociální a rodinnou politiku Zuzana Jentschke Stöcklová tři zařízení, která se v Plzeňském kraji starají o seniory, děti a lidi, kteří potřebují pomoc sociálních služeb.

Nejprve si náměstkyně prohlédla Dům sociální péče v Kralovicích, kde s ředitelem Trčkou a dalšími zaměstnanci diskutovala o změnách, které by měla přinést novela zákona o sociálních službách, a také o zvýšení platů pracovníků přímé péče.

V zařízení pro děti vyžadující okamžitou pomoc Robinson se náměstkyně sešla s ředitelkou Tolarovou. V Robinsonu se v současné době starají o 18 dětí, nejmladšímu je 1,5 roku a nejstarší brzy dovrší plnoletost.

Poslední zastávkou na pracovní cestě byl Domov klidného stáří v Zinkovech nedaleko Nepomuku. Zařízení je po rekonstrukci a v příjemném prostředí tu žije 103 seniorů, kteří mohou využívat jednolůžkové nebo dvoulůžkové pokoje. (tz)



V Domě sociální péče v Kralovicích diskutovala náměstkyně Zuzana Jentschke Stöcklová se zaměstnanci zařízení i s jeho klienty. Foto: archiv MPSV

Projekt

Příležitost dělá zaměstnance v Moravskoslezském kraji

Díky regionálnímu projektu Příležitost dělá zaměstnance, který realizuje Krajská pobočka Úřadu práce ČR v Ostravě, dostane přes sedm set sociálně vyloučených osob z Moravskoslezského kraje šanci na návrat do běžné společnosti.

Podstatou projektu je individuální a skupinové poradenství sítě na míru konkrétním klientům. Během 58 hodin vzdělávání absolvují jeho účastníci motivační kurz, kurz finanční gramotnosti, základy pracovního práva a výuku základních počítačových dovedností. Tyto aktivity pak doplňují rekvalifikační kurzy, pracovní diagnostika s psychologem nebo třeba práce na zkoušku.

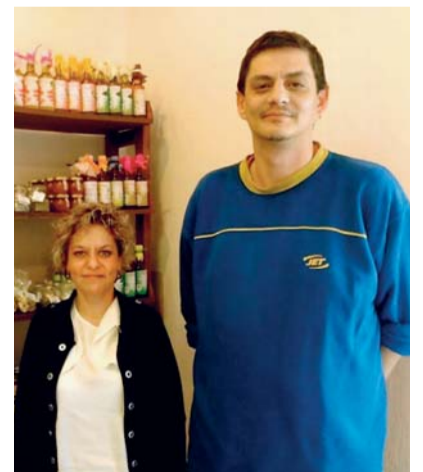
Prioritou projektu zůstává najít klientům vhodné zaměstnání. „Využíváme k tomu nejen databázi volných pracovních míst, ale také aktivně oslovujeme zaměstnavatele, zjišťujeme jejich potřeby a vytváříme pro ně vhodné potenciální zaměstnání. Protože jsme s klienty skoro v denním kontaktu, známe je velmi dobře, a jsme tak schopni zajistit spokojenost obou stran – zaměstnavatele i uchazeče o zaměstnání,“ vysvětluje osvědčenou praxi manažerka projektu Petra Paquet. Úspěšnost tohoto postupu dokládají první výsledky. Do práce už nastoupilo přes sto účastníků projektu. Nejčas-

těji jako dělníci ve výrobě, úklidoví pracovníci, strážníci nebo pracovníci v sociálních službách.

Komplexní podpora klientů

Mezi zaměstnané klienty patří i Jiří Zrník. Dřív šest let nezaměstnaný a zadlužený klient nastoupil na společensky účelné pracovní místo a našel uplatnění jako prodáváče pomocná síla ve výrobě. „Jsem rád za tuto práci. I přes exekuci mám teď více peněz, než když jsem byl na dávkách. Rozdíl je nějakých 3 000 Kč, a to člověk pozná. Navíc můj otec si váží toho, že pracuji, a podporuje mě,“ pochvaluje si Jiří Zrník.

Pracovníci projektu pomáhají klientům také řešit jejich složitou bytovou situaci, výmazy z rejstříků trestů, dokumenty pro úřady nebo i zajištění lékaře. „Setkáváme se například s tím, že klienti nemají praktického lékaře, a nemá jim tak kdo vyřídí prohlídku při nástupu do zaměstnání nebo pro účely rekvalifikačního kurzu,“ vysvětluje Petra Paquet.



Úspěšný účastník projektu Jiří Zrník se zaměstnankyní Úřadu práce ČR Miroslavou Horváth, která mu podle jeho slov zachránila život. Foto: Úřad práce ČR

A její slova potvrzuje i zkušenost Jiřího Zrníka. „Zaměstnankyně Úřadu práce ČR Miroslava Horváth v rámci projektu zjistila, že jsem nebyl řadu let na preventivní prohlídce, a objednala mě k lékaři. Ten zjistil, že můj zdravotní stav byl vážný. Dva dny na to jsem skončil v nemocnici. Chci jí tímto poděkovat, že mi zachránila život,“ uzavírá svou pozitivní zkušenost s Úřadem práce ČR Jiří Zrník. (tz)

Zdroj: Úřad práce ČR

REGIONY

Pakty zaměstnanosti chtějí pomoci firmám i lidem bez práce

Nezaměstnanost klesá a práci nyní snáze nacházejí i ti, kteří ji dříve sehnat nemohli. Mezi jednotlivými regiony jsou samozřejmě rozdíly. Situaci na regionálních trzích práce mají zlepšit teritoriální pakty zaměstnanosti.



FOTO: SYDA PRODUCTIONS | DREAMTIME.COM

V Liberci se 4. května konalo setkání zástupců všech paktů a zúčastnila se ho také ministryně práce a sociálních věcí Michaela Marksová. „Pakty zaměstnanosti vytvářejí podmínky pro to, aby se zlepšovala situace na trhu práce v jednotlivých regionech. Jde tedy o to, aby zaměstnavatelé neměli problém s hledáním zaměstnanců a aby všichni ti, kdo chtějí pracovat, měli tu možnost,“ uvedla ministryně.

Co je pakt zaměstnanosti?

Pakt zaměstnanosti je strategické partnerství, které uzavírají kraj, firmy, školy, zástupci zaměstnavatelů, Úřadu práce ČR, odborů a dalších institucí. Složen je v každém regionu jiné. Zaměřují se zejména na skupiny ohrožené na trhu práce, jako jsou mladí do 25 let, lidé starší 50 let, osoby se zdravotním postižením a lidé s nízkou kvalifikací.

Pro Ministerstvo práce a sociálních věcí ČR jsou teritoriální pakty zaměstnanosti především komunikační platformou, jejímž cílem je ovlivnit vývoj regionálních trhů práce a vzájemně sdílet informace a zkušenosti. Rovněž jsou pro ministerstvo partnery zejména v rámci projektu Kompas, a to v roli observatoří trhu práce a zdroje informací o očekávaném vývoji regionálních trhů práce.

Podpora z evropských peněz

Činnosti zajišťované prostřednictvím paktů zaměstnanosti jsou aktuálně podporovány z Operačního programu Zaměstnanost (OPZ) a v rámci projektu Kompas, který má za cíl zjistit potřeby a očekávání relevantních aktérů trhu práce a zmapovat probíhající a nastupující trendy, které souvisejí zejména se čtvrtou průmyslovou revolucí. Ministerstvo práce a sociálních věcí ČR si uvědomuje, že ta s sebou přináší určité hrozby, ale též řadu pozitiv a výzev, na něž je třeba rychle reagovat. Resort proto zpracoval studii Iniciativa Práce 4.0 a Akční plán Práce 4.0, který navrhuje opatření spojená s očekávanými dopady digitalizace na oblast zaměstnanosti, trhu práce a na vybrané sociální aspekty.

(12)

Státní úřad inspekce práce: Ubylo smrtelných pracovních úrazů

V loňském roce provedl Státní úřad inspekce práce 26 620 kontrol a uložil 3 919 pokut v souhrnné výši 198 090 565 korun. Za loňský rok inspekce eviduje 101 smrtelných pracovních úrazů, což je o 21 méně než v roce 2015.

„Při kontrolách nám nejde jen o kvalitní pracovní místa, ale zároveň o bezpečnost práce a dodržování zákoníku práce na pracovištích. Máme rekordně nízkou nezaměstnanost, teď je ta nejlepší doba klást důraz na kvalitní a bezpečné pracovní podmínky,“ uvedla ministryně práce Michaela Marksová. „Častější budou také kontroly obchodních řetězců například v oblasti odměňování a nelegálního zaměstnávání,“ dodala.

Kontroly nejen bezpečnosti práce

Za rok 2016 Státní úřad inspekce práce eviduje 44 401 pracovních úrazů, z nichž bylo 1 304 závažných a 101 smrtelných. Ve srovnání s rokem 2015 (122 smrtelných pracovních úrazů) je to o 17 procent méně. Nejčastěji dochází ke smrtelným pracovním úrazům u řidičů a stavebních dělníků. Inspekce loni provedla 10 469 kontrol v oblasti bezpečnosti práce a vyhrazených technických zařízení a zjistila 24 478 nedostatků, za které uložila 861 pokut ve výši 36 640 545 korun.

V roce 2016 bylo provedeno 6 519 kontrol v úseku pracovních vztahů a podmínek, inspektoři zjistili 9 248

nedostatků. Nejčastěji šlo o nedostatky v oblasti pracovního poměru a dohod a v oblasti odměňování. Inspektoři také provedli 9 308 kontrol zaměřených na nelegální zaměstnávání. Zjistili 2 290 nelegálně zaměstnaných osob, z toho 760 občanů ČR, 193 občanů EU a 1 337 cizinců (více se o kontrolách nelegálního zaměstnávání dočtete na straně 7).

Jaké obory jsou nejrizikovější?

„Inspekce se letos zaměří zejména na oblast agenturního zaměstnávání včetně dodržování nejvyšší úrovně minimální a zaručené mzdy, a to i u autobusových řidičů,“ uvedl generální inspektor Rudolf Hahn. Dále se inspektoři zaměří rovněž na oblast rovného zacházení se zaměstnanci, na zákaz diskriminace a problematiku rovného odměňování mužů a žen. Kontroly dodržování právních předpisů v oblasti BOZP se zaměří na zaměstnavatele v oborech činnosti, v nichž dochází nejčastěji ke vzniku pracovních úrazů. Mezi ně patří například sektor stavebnictví, strojírenství, zemědělství a lesnictví.

(12)

Kvůli čemu se v práci stresujeme a co nám nedá spát?

Z průzkumu mezinárodního portálu Paylab.com s názvem **Stress in the Workplace** vyplývá, že zaměstnanci, kteří jsou zvyklí během pracovního týdne spát pravidelně méně než šest hodin denně, si v mnohem větší míře stěžují na stres v práci.

Průzkum portálu Paylab.com, který je v ČR zastoupený značkou Platy.cz, se uskutečnil začátkem roku 2017 v 11 evropských zemích včetně Česka, kde se do něj zapojilo 11 158 lidí. Nejvýznamnější oblastí, která českým zaměstnancům způsobuje

stres, jsou finanční problémy pramenící z nízkých výdělků, které nestačí pokrýt životní náklady. Tento aspekt označilo za klíčový stresový faktor 32 procent respondentů, přičemž o něco častěji šlo o lidi na nižších pracovních pozicích.

Nároky zaměstnavatelů a tlak na výkon jsou druhou významnou oblastí, která zaměstnancům způsobuje stres. Téměř pětina (21 procent) respondentů uvedla, že je trápí příliš velký tlak povinností a zodpovědnost, která z řešení úkolů vyplývá. S náporem práce do velké míry souvisejí i přesčas, které v průzkumu označilo za vážný problém 16 procent respondentů. Málo dní dovolené a volna na oddych trápí

13 procent dotázaných. Za časovou zátěž považují lidé také dojíždění do práce (12 procent). Palčivým projevem chronického stresu na pracovišti je syndrom vyhoření, tedy stav psychické, fyzické a emoční vyčerpanosti z práce. V průzkumu portálu Platy.cz se k němu přiznalo 12 procent respondentů a největší kumulaci tohoto stavu je možné pozorovat u lidí ve věku 35 až 55 let.

Zdroj: Platy.cz

V Opavě se koná Miniburza pracovních příležitostí

V suterénu budovy Kontaktního pracoviště Úřadu práce ČR v Opavě v Bochenkově ulici č. p. 4 se 25. května od 9 do 11 hodin uskuteční Miniburza pracovních příležitostí. Jejím cílem je zprostředkovat přímý kontakt vybraných uchazečů o zaměstnání ve věkové kategorii nad 45 let se zaměstnavateli z oblasti výroby, obchodu a služeb.

Zdroj: Úřad práce ČR

Moderní technologie mohou zvýšit motivaci k práci až u pětiny lidí

Už samotná inovace technologického zařízení zvyšuje motivaci lidí k práci – u administrativních a kancelářských činností až o 20 procent, u mladších pracovníků i více. Na druhou stranu jsou technologie a práce s nimi pro mnohé zdrojem stresu, jiné zase odvádějí od práce.

Jak moderní technologie využít k opravdovému zvýšení produktivity práce? Je třeba dodržovat několik zásad.

1. Naučte se opravdu používat programy a nástroje, které ve své práci potřebujete

Mělo by být samozřejmé, že ovládáte programy a nástroje, které ve své práci používáte. Realita je ale jiná. Podle statistiky zpracované Eurostatem si operační systém zvládne do počítače nainstalovat sám jen jeden ze sedmi obyvatel České republiky. Tiskárnu si zvládne zprovoznit pouze 44 procent Čechů. Firmám by mělo záležet na tom, aby s nástroji, které využívají, zaměstnanci opravdu uměli pracovat a využívat jejich možnosti. Investice do vzdělávání se firmám vrátí velmi brzy, ať už ve zvýšení produktivity pracovníků, menší ztrátě času IT specialistů nebo ve snížení ztrát způsobených neznalostí lidí.

2. Komunikujte efektivně

Osobní setkávání je důležité, není ale efektivní osobně jezdit i na běžné provozní schůzky. Videokonference jsou východiskem, které výrazně snižuje počet služebních cest, a to nejen těch zahraničních. Mnohé firmy si zvyklý řešit jak vnitřní komunikaci, tak jednání s partnery a dodavateli prostřednictvím videokonferencí. Moderní videokonference navíc umožňují záznamy jednání efektivně ukládat. V případě, že každý zaměstnanec má své funkční videokonferenční řešení v kapse na chytrém telefonu, je rozhodování jednoduché. Může se kdykoli jednoduše připojit do konference, tento systém spolupracuje s nástroji, které běžně používá pro komunikaci a plánování času.

3. Pozor na zloděje času

Pokud pomíneme klasické zabýječe času, jako jsou sociální sítě a internet, je neefektivní e-mailová komunikace největším skrytým žroutem času. I když existují progresivnější způsoby dorozumívání, zůstávají e-maily hlav-



FOTO: © DIMITRIY SHIRONOSOV | DREAMTIME.COM

ním prostředkem byznys komunikace. Většina lidí se mylně domnívá, že by měli na e-mail reagovat okamžitě. To vede k neustálému vytrhávání z naplánované činnosti, takže na důležitých úkolech pak pracují po pracovní době. Existuje několik jednoduchých zásad, které zefektivní e-mailovou komunikaci:

- e-mailovou schránku nekontrolovat pořád, ale v určitém intervalu, například vždy po hodině nebo dvou,
- v případě, že práce vyžaduje rychlou reakci na některé zprávy, nastavit si notifikaci příchozí pošty a reagovat okamžitě jen na to, co je nezbytné,
- e-maily, jež vyžadují náročnější odpověď, nechat na dobu, kterou si v denním rozvrhu vyhradíte na tuto činnost,
- vyjadřovat se stručně, pět vět často stačí,
- uvádět předmět e-mailu a podpis – a vyžadovat to i od ostatních,
- mazat nepotřebné e-maily bez výčitek svědomí.

Zdroj: Gopas a Audlopro

POZVÁNKA

Úřad práce ČR – krajská pobočka v Plzni, kontaktní pracoviště Rokycany

pořádá ve spolupráci s městem Rokycany a dalšími partnery II. ročník setkání dobrovolnických organizací s názvem

NEMUSÍME, CHCEME aneb Dobrovolnictví jako start pracovního života



Setkání je zaměřeno na prezentaci možností pomoci ostatním v rámci dobrovolnické práce. Neziskové organizace a jiné subjekty zde představí své dobrovolné programy a nabídnou všem zájemcům možnosti dobrovolné pomoci v různých oblastech života.

ÚČAST PRO NÁVŠTĚVNÍKY ZDARMA 6. 6. 2017 od 8.15 hodin

TRIANA, Městský úřad v Rokycanech, Masarykovo náměstí 1, Rokycany

PROGRAM

- | | |
|---------------|--|
| 8.15 h | zahájení setkání – úvodní slovo |
| 8.30–10.30 h | I. blok – prezentace dobrovolnických programů, dobré příklady z praxe, beseda na téma Proč dobrovolnictví pomáhá profesní kariéře |
| 10.30–11.00 h | přestávka |
| 11.00–13.00 h | II. blok – prezentace dobrovolnických programů, dobré příklady z praxe, beseda na téma Proč dobrovolnictví pomáhá profesní kariéře |

Pozvání na besedu přijali a na otázky z oblasti dobrovolnictví vám odpoví zástupci:

- Centra pro dobrovolnictví, z. ú. HESTIA – PhDr. Jiří Tošner
- Mezigeneračního a dobrovolnického centra TOTEM, z. s. – Bc. Vlasta Faijferlíková
- Obecně prospěšné společnosti Člověk v tísni – Mgr. Anna Becková
- Diakonie ČCE – střediska Západní Čechy – Mgr. Barbora Neckářová



ÚP ČR KoP Rokycany



Městský úřad Rokycany

■ ČSÚ

Míra ohrožení příjmovou chudobou nadále nepřesahuje deset procent

Příjmovou chudobou bylo vloni ohroženo 9,7 procenta obyvatel Česka. Meziročně se tento údaj nezměnil, i když vzrostla hranice příjmů, která míru ohrožení příjmovou chudobou určuje.

Míra ohrožení příjmovou chudobou udává podíl osob v domácnostech, které nedosahují svými příjmy na stanovenou hranici příjmů. Tato hranice ohrožení příjmovou chudobou je odvozena z příjmového rozdělení v dané zemi a je definována jako 60 procent mediánu čistého národního disponibilního příjmu. „Příjmovou chudobou byl vloni ohrožen zhruba každý desátý obyvatel České republiky. Příjmy domácností, v nichž tito lidé žijí, totiž nedosáhly nad hranici, která vloni například pro domácnost jednotlivce činila 10 691 Kč za měsíc. Ve srovnání s předchozím rokem se zvýšila téměř o 500 Kč.“ říká Michaela Brázdilová z oddělení sociálních šetření Českého statistického úřadu (ČSÚ). Pod hranicí ohrožení příjmovou chudobou se nacházelo 8,5 procenta mužů a 10,8 procenta žen. Z hlediska ekonomické aktivity šlo zejména o nezaměstnané,

neúplné rodiny s dětmi a starobní důchodkyně, které žijí samy.

SNÍŽILA SE MÍRA MATERIÁLNÍ DEPRIVACE

Indikátor míry materiální deprivace udává podíl osob, jejichž domácnosti si nemohou z finančních důvodů dovést čtyři a více z těchto devíti položek: neočekávaný výdaj ve výši 9 900 Kč, týdenní dovolená, jíst maso obden, automobil, platit včas různé pravidelné platby a splátky, dostatečně vytápěný byt, barevný televizor, pračka, telefon. A jak dopadly výsledky podle šetření ČSÚ? Celková míra materiální deprivace se vloni ve srovnání s předchozím rokem mírně snížila. Klesla z 5,6 na 4,8 procenta. Častěji si domácnosti mohou dovést zaplatit neočekávaný výdaj ve výši 9 900 Kč a týdenní dovo-

lenou všem členům domácnosti. Neočekávaný výdaj si nemůže dovést uhradit již jen necelá třetina populace a týdenní dovolenou pouze 28,9 procenta lidí v ČR. K poklesu míry materiální deprivace dále přispělo snížení počtu osob, jejichž domácnosti si nemohou dovést platit včas různé pravidelné platby a splátky, na úroveň 4,4 procenta a dostatečně vytápět byt na hodnotu 3,8 procenta.

NÍZKÁ PRACOVNÍ INTENZITA V ROCE 2016

Podíl osob žijících v domácnostech, kde je nízké zapojení osob v produktivním věku do pracovního procesu, dosáhl v roce 2016 hodnoty 6,7 procenta. Hranicí je odpracování 20 procent celkové kapacity času osob ve věku 18–59 let vyjma studentů. Dlouhodobě je tato míra nízké pracovní intenzity na úrovni šest až sedm procent.

KDO JE OHROŽEN SOCIÁLNÍM VYLOUČENÍM?

Souhrnný evropský indikátor sociálního vyloučení kombinuje všechny tři zmíněné ukazatele: ohrožení příjmovou chudobou, míru materiální deprivace a míru nízké pracovní intenzity. Pokud osoba spadá alespoň do jedné z uvedených kategorií, je ohrožena sociálním vyloučením. Hodnota této míry ohrožení příjmovou chudobou nebo sociálním vyloučením se v roce 2016 meziročně snížila (o 0,7 procentního bodu) na úroveň 13,3 procenta. Hodnoty všech tří indikátorů sociálního vyloučení patří v České republice dlouhodobě k nejnižším v Evropě.

Zdroj: ČSÚ, Životní podmínky 2016



FOTO: © KENSHIROTTE | DREAMSTIME.COM

Jak se změnila pracovní vyhlídka absolventů?

Pohled zaměstnavatelů na absolventy se v posledních třech letech zásadně změnil. Kteří středoškoláci a vysokoškoláci mají nejlepší startovní pozici?

Podle údajů Platy.cz jsou na tom nejlépe studenti zaměřeni na informační technologie, bankovníctví, automobilový a farmaceutický průmysl. Průměrný nástupní plat absolventa středoškoláka je v současné době 20 621 Kč, u vysokoškoláka je to 28 746 Kč. Více než 60 procent absolventů najde uplatnění do měsíce.



FOTO: © REDBARRON | DREAMSTIME.COM

PERSPEKTIVNÍ PRACOVNÍCI PRO FIRMY

Zatímco ještě v roce 2014 hledali čerství absolventi bez praxe jen těžko uplatnění, v současné době jsou skupinou, která je na pracovním trhu velmi žádaná. „Zaměstnavatelé, kteří čím dále tím více investují do školení nových zaměstnanců podle potřeb své firmy, vidí absolventy jako perspektivní posily nezátížené návyky z předchozích zaměstnání,“ říká Zuzana Lincová, ředitelka Profesia.cz. „Častým argumentem pro odmítnutí absolventů bylo to, že nejsou ze školy připraveni pro reálnou praxi. V současné době firmy tento problém často překonávají díky užší spolupráci se školami, zvláště s odbornými, takže vědí, jakým způsobem budou absolventi připraveni a co od nich mohou očekávat.“

KDE ABSOLVENTI DOSTANOU NEJVICE?

Pokud se podíváme na jednotlivé obory pouze optikou nástupních mezd, nejvíce se vysokoškolákům vyplácí studovat ekonomické či technické obory a práva. Z oborů jsou žádané především informační technologie, strojírenství, farmacie, biochemie, absolventi ekonomických oborů dostanou nejvíce příležitostí v bankovníctví a konzultačních firmách, roste hlad po jazykově vybavených ekonomech pro obchodování se zahraničím a v nadnárodních firmách. Ze středoškolských oborů získají nejlepší nástupní mzdy opět absolventi v IT oborech, ale také například ve stavebnictví a realitách. Z hlediska uplatnění jsou perspektivní především technické obory, poptávka po lidech s nějakou odborností je ale prakticky ve všech oborech.

MEZI REGIONY JSOU VELKÉ ROZDÍLY

Platy absolventů se samozřejmě liší i podle regionů. Nejlépe jsou na tom už tradičně v Praze, kde průměrný nástupní plat středoškoláka je 23 554 Kč, u vysokoškoláka dokonce 31 763 Kč. Středoškoláci se dále dočkají nejlepších nástupních platů v Plzeňském, Středočeském a Jihomoravském kraji, na opačném pólu jsou Olomoucký a Zlínský kraj s nástupními platy pod 18 000 Kč. U vysokoškoláků po Praze následují kraje Středočeský, Plzeňský a převážně Vysočina, nejmenšího ohodnocení se čerství absolventi dočkají ve Zlínském kraji (22 598 Kč).

„O oboru studia by samozřejmě neměly rozhodovat informace o tom, kolik by si v současné době studenti vydělali, ale to, zda je bude bavit a budou se mu chtít věnovat. Trend posledních let – hlavně něco vystudovat a raději obor, kde to bude snazší – vede k nedostatku dorostu v náročnějších disciplínách a přetlaku lidí s nevyužitým, nebo dokonce nevyužitelným vzděláním,“ upozorňuje Zuzana Lincová.

Zdroj: Profesia.cz



Evropská unie
Evropský sociální fond
Operační program Zaměstnanost



Úřad práce ČR

Burza práce v Ostrově

ve středu 17. května 2017
od 13.00 do 16.00 hodin

Místo konání:

Úřad práce České republiky,
Krajská pobočka v Karlových Varech,
Kontaktní pracoviště **Ostrov**, Klínovecká 1407
(Vejškovka – 1. patro – sál)

Hledáte novou práci?

Pak využijte příležitosti a navažte kontakty s firmami z různých oborů činností!

Profesní životopis s sebou!

VSTUP ZDARMA

Úřad práce ČR | www.uradprace.cz | facebook.com/uradprace.cz

■ PORADNA

Jak se vypočítává starobní důchod?

Starobní důchod má dvě části – tzv. výměry – základní a procentní. Základní výměra je jednotná pro všechny důchodce, procentní se stanovuje individuálně. Výši základní výměry stanovuje zákon o důchodovém pojištění. Je zvyšována na základě nařízení vlády. Procentní výměra se určuje procentní sazbou z výpočtového základu podle získané doby pojištění. Výši důchodu ovlivňují především dvě skutečnosti: délka doby důchodového pojištění a výše výdělků dosažených v rozhodném období. Za každý celý rok (365 dní) důchodového pojištění (do doby, než vznikne nárok na důchod) náleží 1,5 procenta výpočtového základu. Pokud vám už vznikl nárok na důchod, ale pracujete dál a o důchod si nepožádáte, navyšuje se důchod o 1,5 procenta za každých 90 kalendářních dnů výdělečné činnosti. To znamená, že prací po vzniku nároku na starobní důchod se vám zvyšuje podstatně rychleji než do nároku. Pro stanovení výpočtového základu je důležitý osobní vyměřovací základ. Tj. měsíční průměr všech příjmů dosažených v rozhodném období.

Celková doba zaměstnání (pojištění) se pro výpočet důchodu zaokrouhluje na celé roky dolů. Pokud součet vašich dob do vzniku nároku na důchod činí např. 42 let a 150 dní, bude pro výpočet důchodu zohledněno 42 let.

Jaký je rozdíl mezi předčasným důchodem a předdůchodem?

Předčasný starobní důchod je dávka důchodového pojištění vyplácená státem. Předdůchodem se od 1. 1. 2013 rozumí nová možnost čerpat nasporené prostředky v penzijním připojištění (doplňkovém penzijním spoření), a to až pět let před dosažením důchodového věku. Informace o podmínkách čerpání předdůchodu podávají pracovníci penzijních společností, u nichž má klient uzavřenou smlouvu o penzijním připojištění (doplňkovém penzijním spoření).

Doba pobírání předdůchodu není dobou pojištění ani náhradní dobou pojištění. ČSSZ pobírání předdůchodu zohledňuje při výpočtu starobního důchodu tak, že pobírání předdůchodu je hodnoceno jako vyloučená doba, a nemá proto negativní dopad na výši osobního vyměřovacího základu, z něhož se starobní důchod počítá.

Pobírám starobní důchod a přestěhoval jsem se. Stačí nahlásit změnu adresy po telefonu, nebo je to nutné oznámit písemně?

Klient, který zvolil možnost vyplácení důchodu v hotovosti prostřednictvím pošty, hlásí případnou změnu bydliště na poštu. Ta novou adresu oznámí České správě sociálního zabezpečení (ČSSZ). Klient pobírající důchod na účet sděluje novou adresu písemně přímo ČSSZ buď formou dopisu, nebo může použít tiskopis Hlášení změny adresy nebo jména a příjmení u výplaty důchodu poukazem na účet dostupný na www.cssz.cz a na ePortálu ČSSZ. Tento tiskopis mohou k oznámení změny jména, příjmení či adresy použít i klienti, kterým je důchod vyplácen v hotovosti prostřednictvím pošty.

Změnu adresy (ale i jiné skutečnosti, které mají vliv na výplatu důchodu) nelze sdělovat telefonicky, ale je třeba je zasílat výhradně v písemné podobě – listinné nebo elektronické (dopisem, e-mailem podepsaným uznávaným elektronickým podpisem nebo prostřednictvím datové schránky).

Zdroj: Příručka budoucího důchodce, ČSSZ, 2017 (ke stažení na www.cssz.cz)

Klíčem k úspěšné kariéře je vzdělávání praxí

Projekt Vzdělávání praxí je určen všem, kdo chtějí zlepšit svoji pozici při hledání práce, a to právě získáním tolik potřebné praxe.



Do projektu se mohou zapojit lidé starší 15 let, kteří jsou uchazeči o zaměstnání, rodiče na/po rodičovské dovolené, nízkokvalifikovaní nebo lidé ve věku nad 50 let.

SE ZAŠKOLENÍM POMÁHÁ MENTOR

Praktické zkušenosti a nové znalosti získávají účastníci projektu přímo v reálném pracovním prostředí jimi vybrané firmy. Samotná praxe je pak v délce jednoho až šesti měsíců podle vybrané pozice. A vybírat je možné opravdu z velkého spektra oborů, jde např. o pozice v administrativní, ekonomické a strojírenské oblasti, ale také o pozice v rámci zemědělství, cestovního ruchu, stavebnictví, informačních technologií, marketingu a reklamy a mnoho dalších. Po celou dobu vzdělávání účastníka provází zkušený a zaškolený zaměstnanec dané firmy, tzv. mentor.

ZKUŠENOSTI K NEZAPLACENÍ

Kromě nových poznatků může být účastníkovi po absolvování vzdělávání praxí nabídnuto pracovní místo v dané firmě a ze zkušenosti víme,

že se tak skutečně ve velké míře děje. A co na vzdělávání praxí nejvíce oceňují samotní účastníci? Je to zejména seznámení se s chodem firmy, získané kontakty a zvýšení svého sebevědomí. „Účastí v projektu jsem si vylepšila svůj životopis právě o potřebnou praxi, jsem sebejistější a na pohovorech už se dokážu více prosadit,“ říká účastnice projektu Lucie.

PŘIHLAŠTE SE DO PROJEKTU!

Na jedné straně uchazeč o další vzdělávání, na druhé straně nemohou chybět firmy, které vzdělávání praxí poskytnou. Ty si svoji účastí v projektu mají možnost zaškolit a vyzkoušet svého potenciálního zaměstnance. Za poskytnuté vzdělávání praxí jim jsou navíc kompenzovány vynaložené náklady.

Do projektu je stále možné se hlásit. Stačí se registrovat na www.vzdelavani.praxi.cz.

Zdroj: Fond dalšího vzdělávání

FDV VZDĚLÁVÁNÍ PRAXÍ vzdělávání praxí pro zvýšení zaměstnatelnosti

Publikace

Eurofound zanalyzoval příjmové nerovnosti v Evropě

V reakci na obavy z rostoucí příjmové nerovnosti, které několikrát vyjádřili v debatách politici a odborníci, vydal Eurofound publikaci, jejímž cílem je poskytnout aktualizovaný obraz nerovnosti ve většině zemí EU se zaměřením na různé zdroje příjmů.

Publikace Evropské nadace pro zlepšení životních a pracovních podmínek (Eurofoundu) s názvem Příjmové nerovnosti a trendy v zaměstnanosti v Evropě před a po ekonomické krizi (*Income inequalities and employment patterns in Europe before and after the Great Recession*) nabízí komplexní analýzu nerovností během hospodářské recese v letech 2008–2009 a údaje o příjmech z let 2004–2013. Jak ukazují výsledky analýzy, díky silnému procesu příjmové konvergence mezi evropskými zeměmi se rozdíl v příjmech v EU do roku 2008 snižovaly. Kvůli hospodářské krizi se ale tento trend obrátil a došlo ke zvyšování příjmové nerovnosti jak na úrovni EU, tak v rámci většiny členských zemí EU. Zatímco podle předchozích studií mohl za rostoucí příjmovou nerovnost dlouhodobý trend zvyšování rozdílů v příjmech domácností, tato publikace

vidí hlavní příčinu příjmové nerovnosti z posledních let v nezaměstnanosti. Ve většině evropských zemí se snížily reálné příjmy a na hospodářské krizi

tratila hlavně střední třída. Zpráva Eurofoundu se také zabývá tím, jakou roli hraje sdílení příjmů v rámci rodiny na snižování nerovností a jaký vliv má evropská sociální politika na zmírňování dopadů hospodářských turbulentací. Zpráva je volně ke stažení (v angličtině) na www.eurofound.europa.eu (Publikace – 2017).

Zdroj: Eurofound



FOTO: © CALVSTE | DREAMSTIME.COM

Kociánkovští zvou do zahrad lidských hodnot

Už sedmým rokem se Centrum Kociánka otevře veřejnosti prostřednictvím festivalu Dobry den Kociánko, a to ve čtvrtek 25. května od 10 do 21 hodin. I letos si zaměstnanci, uživatelé služeb, účinkující hosté a přátelé Centra Kociánka, které sídlí v Brně-Králově Poli, připravili bohatý program na několika scénách i v plenéru parku Kociánka. Akce je opět koncipována jako Festival v zahradách lidských hodnot s tím, že letošního ročníku bude kralovat hodnota sebedůvěra. „Myšlenkou festivalu je nejen pobavit veřejnost, ale také ji seznámit s prostředím zdravotně postižených lidí a přiblížit jim jejich život. Stejně tak je pro nás důležité, aby naši uživatelé přišli do styku s okolním světem. V tom nám všem bude pomáhat letošního ročníku sebedůvěra,“ vysvětluje Tomáš Pětník, jeden z organizátorů letošního ročníku a zároveň garant kociánkovského Integrovaného projektu.

NA CO SE MŮŽETE TĚŠIT?

V hudební sekci se návštěvníkům představí ostravský Trigon band, domácí Hustej Rock přímo z Kociánky

a krnovští melodičtí Bratři Orffové. Bohatý program je chystán i pro milovníky divadla – kromě studentů JAMU se představí také divadlo FACKA nebo DAMŮZA s loutkovou pohádkou Golem.

Tradiční partner Dům dětí a mládeže Helceletova si připraví stánoviště na téma jednotlivých hodnot pro Hravé dopoledne, která potěší především ty nejmenší návštěvníky. Uživatelé a zaměstnanci Centra Kociánka se v rámci Spanilé jízdy Kociánky zapojí do všech programových částí a objeví se na pódiích, v plenéru či na Jarmarku neziskových organizací, kde budou prezentovat služby centra. Na jarmarku se zároveň představí kulturně-sociální neziskové či příspěvkové organizace z Jihomoravského kraje. Nebude chybět ani slaňování vozíčkářů a deskové hry klubu Baliend. Nově se představí spolek Uměním proti zdím, který uspořádá pro návštěvníky workshopy (hudební a rukodělné). Samozřejmě budou stánky s občerstvením a zaručeně dobrou kávou.

(TZ)

Veletrh pracovních příležitostí sklídil úspěch

Téměř pět desítek zaměstnavatelů z okresů Kutná Hora a Kolín se představilo třem tisícovkám návštěvníků Veletrhu pracovních příležitostí, který se uskutečnil 3. května v reprezentativních prostorách Galerie Střežického kraje (GASK) v Kutné Hoře. Na organizaci úspěšné akce se spolupodílel Úřad práce ČR a Spolek kutnohorských podnikatelů.

Kromě specialistů Úřadu práce ČR, kteří zájemcům představili široké portfolio služeb a poskytovali poradenství, byli na místě i zástupci zaměstnavatelů působících v řadě oborů, např. ve strojírenství, v dopravě, potravinářství, sociálních službách či ozbrojených složkách. Své zastoupení měl na místě také Fond dalšího vzdělávání. Organizátoři mysleli i na ty nejmenší, kteří si mohli pohrát v dětském koutku.

Zdroj: Úřad práce ČR

Křížovka

Novela zákona o sociálních službách pomůže těm nejpotřebnějším, lidem úplně závislým na pomoci ostatních. Díky navýšení příspěvku na péči budou moci zůstat... (viz tajenka).

Tajenku zaslejte do 25. 5. 2017 na e-mail: info@pressgroup.cz. Jedna nebo jeden z vás získá publikaci *Rukověť dobrého interního lektora* od Petra Kazika z produkce nakladatelství Grada Publishing. Jak zvýšit atraktivitu vzdělávání a přitáhnout zájem posluchačů? Jak efektivně tvořit a realizovat rozvojové aktivity? Odpovědi na tyto a další otázky najdete v knížce určené interním lektorům – specialistům a odborníkům ve firmách, kteří kromě toho školí své kolegy a předávají jim své znalosti.



Tajenka z minulého čísla: „... porodného na druhé dítě.“ Publikaci *Motivace a odměňování pracovníků* získává E. Šmidová z Velkého Meziříčí.

POMŮCKA: AREA, MOAI, NAR, ORÁLA, STĚLA	ODVEZENÍ	SKLADBA PRO DVA HLASY	HOŘKÉ ALKOHOL. NÁPOJE	NÁHROBNÍ KÁMEN S NÁPÍSEM A RELIEFEM	UCHAZEČ	JMÉNO ZPĚVÁKA JAHELKY	NÁZEV MARGARINU	ÚSTNÍ HLÁSKA	POKRYTÍ JINOVA TKOU	ŠEVELENÍ	STARÉ ČESKÉ ZÁJMENO	BÝVALÝ SLOVENSKÝ PREZIDENT	TVRDÁ DROGA	ROSTLINA PRHA
OBCHODNÍ DŮM ZKR.		DODATEK V DŮPISĚ HITLEROVO KOMANDO		PŘEPIS POHLEDÁVKY				MISKA ZE SLÁMY						
BRÁNIT V DÝCHÁNÍ				NÁJEZDNÍK				MLADŠÍ SPORTOVEC						
1. DÍL TAJENKY				MINISTER. PRÁCE A SOC. VĚCI				TÁBOŘIŠTĚ ANGLICKY				INIC. BÁSN. NEUMANN		
OTEC KNÍŽNĚ		FRANCOVKA			JMÉNO HER. ALDY				SOCHY VELIKONOČ. OSTROVA					
ZOOLOGICKÁ ZAHRA DA ZKR.		LISTNATÝ STROM		JMÉNO FENKY		PLOCHA ANGLICKY	ZNAČKA KOSMETIKY		CARSKÁ ŘÍŠE			INIC. HERC. KÁČÍRKOVÉ		
	VZDÁNÍ SE BEZ BOJE	SOLMIZAČNÍ SLABIKA		CITOSLOVCE BOLESTI	NÁRADÍ HOVOR.		CUKRAŘKY POLOTOVAR	SPZ PRACHATIC				SPZ KOMÁRNA		
		HLE		CITOSLOVCE OPOVRŽENÍ				VELBLOUDI KŘÍŽENEC				BEZKMENNÁ DŘEVINA		
SRÁZ HOVOR.					CIZÍ MUŽSKÉ JMÉNO				EVROPANKY				KOUŘEM KONZERVOVAT	POVOLENÍ K VJEZDU MN. Č.
					PROTIKLAD				BICYKLY					
INICIÁLY BÁSNÍKA ERBENA				CITOSLOVCE SMICHU		LIHOVINA Z RÝŽE				SESUNUTÍ PŮDY				
				HROB ZASTAR.		DŘEVĚNÝ STROP				TES				
KREVNÍ FAKTOR		REPTÁNÍ												
		INICIÁLY HERCE RODENA												
NÁZEV PÍSMENE L														
LARVA					POBÍDKA			KOČKOVITÁ ŠELMA					SLANÁ POTRAVA ZVĚŘE	
								JACÍ SLOVENSKY					JMÉNO SPISOVATELE PAVLA	

