



10. VÝROČÍ ROKU RODINY

Rok 2004 je 10. výročí Mezinárodního roku rodiny. Česká republika, konkrétně MPSV, se k této výzvě přihlásila a hodlá se v příštím roce intenzivně věnovat tématům spojeným s podporou rodiny.

čtěte na straně 2



PORADNY

- Dávky státní sociální podpory
- Systém důchodového pojištění
- Dávky nemocenského pojištění
- Pracovníprávní vztahy

čtěte na straně 3



ČR V EU

Co čeká ČR v roce 2004 před a po vstupu do EU v oblasti práce, zaměstnanosti a sociální ochrany?

čtěte na straně 3 a 4

Jakým směrem půjde důchodová reforma?

Reforma důchodového systému probíhá vlastně už od roku 1990. Základní kroky vedoucí k jeho modernizaci však musí být teprve uskutečněny. Vzhledem k tomu, že změny by měly mít trvalejší charakter, prvotním a základním předpokladem zásadní důchodové reformy je dosažení shody všech parlamentních stran a sociálních partnerů. Tyto úpravy musí přechkat i případná střídání politických reprezentací. Akceptovatelnost reformy celou společností je neméně důležitá.



Domov důchodců v Třinci

Jak vypadá český důchodový systém

Český důchodový systém tvoří v současné době dva pilíře, a to základní povinný, dávkově definovaný, průběžně financovaný I. pilíř (označovaný DB) a doplňkový dobrovolný pilíř tvořený penzijním připojištěním se státním příspěvkem a soukromým životním pojištěním. Ve smyslu dělení v EU lze tento pilíř považovat za III. pilíř.

V členských státech EU obvyklý II. pilíř, tj. zaměstnavatelské penzijní systémy, u nás neexistuje.

Problémy budoucího vývoje

Pokud jde o budoucí vývoj, spočívá hlavní problém v tom, že I. pilíř důchodového pojištění je nedostatečně připraven na očekávané rychlé stárnutí české populace, s kterým přímo souvisí problém finanční udržitelnosti systému. Stárnutí populace se v budoucnu projeví zejména ve zhoršujícím se poměru důchodců a plátců pojistného. Dynamika růstu podílu osob starších než 65 let

na celé populaci v České republice bude ve světě ojedinělá.

Navrhované změny

Ministr práce a sociálních věcí navrhuje, aby základem reformy I. pilíře důchodového systému byla příprava přechodu ze současného DB systému na povinný, průběžně financovaný, příspěvkově definovaný systém s pomyslnými osobními záznamy pojištěnců - NDC systém.

V dávkově definovaném systému (označovaném jako DB systém) je důchod předem „určen“, a to buď absolutní částkou, nebo ve vztahu k „předdůchodovým“ skutečnostem (zejména délka doby pojištění a výše příjmů dosažených v rozhodném období). DB systém může být financován průběžně nebo kapitálově - v České republice tvoří současný I. pilíř povinný DB systém, průběžně financovaný (tzn., že vybrané pojistné se použije na úhradu již priznaných a vyplácených důchodů).

pokračování na straně 7

Slovo ministra

Bez důchodové reformy se neobejdeme



Určité procento české populace z neznalosti nebo nezájmu o práci „zapomíná“ platit sociální pojištění, a přispívá tak do sociálního systému. Což o to, ono je příjemné takto ušetřit. Ale v momentě, kdy přijde nemoc nebo dotyčný odejde do důchodu, splácí nad výdělkem.

V mnoha případech se stává, že občan se například po dopravní nehodě nebo onkologickém onemocnění stane částečně nebo plně invalidním a důchod jim nemůže být vyplacen, protože nemají potřebnou dobu pojištění (za posledních 10 let alespoň 5 let pojištění). Ještě horší jsou dopady na pozostalé, když takto „odpovědný“ občan zemře. Nevzniká žádný nárok na vdovský či sirotčí důchod a pozůstali jsou odkázáni na sociální dávky.

Potřeba důchodové reformy pramení především ze stále se zhoršující demografické situace v České republice. Prýč je doba, kdy byl v penzijním systému dostatek příjmů a ten tak mohl být vysoce solidární. Populace stárne a děti se rodí málo. Pokud se systém nezmění, zkolabuje. Proto pracujeme na reformě důchodového systému. Snažíme se vtáhnout do problému co nejširší veřejnost a motivovat lidi k tomu, aby mysleli na zadní kolečka. Aby mysleli na stáří včas. Zároveň se tak chceme připravit na okamžik, kdy poměr počtu pracujících k důchodcům bude klesat.

Poté, co jsme zveřejnili nástin důchodové reformy, proběhla mediální zpráva, že se do důchodu bude odcházet až v 73 letech. Pokusím se vysvětlit pravý stav věci.

Podle systému, který platí v současné době, dostanou lidé s nízkými příjmy v penzi skoro totéž, co měli, když pracovali. Ti, kteří si vydělávali mnohem víc, pak v důchodu klesnou na nějakých dvacet procent svých původních příjmů. Což je nespravedlivé. Nový systém bude také solidární, ale jen mezigeneračně. Pracující budou přispívat na penzi důchodců. Solidarita nebude tak rozsáhlá jako v současném systému. Naopak bude jednoznačně zohledněno, kolik jsme do systému za celý svůj aktivní život vložili. A teprve z celoživotních úspor nám bude vypočítána výše důchodu - odvedené pojistné se vydělá pravděpodobnou dobou dožití, tedy dobou, po kterou budeme žít a důchod čerpat. Jednoduché a spravedlivé. Kdo za celý život vložil málo, musí čekat, že také v důchodu málo dostane. Kdo vložil více, bude mít důchod vyšší. Chceme tak motivovat lidi, aby si hledali práci. Aby se jim vyplatilo pracovat a ne pobírat sociální dávky. Což se jim pak vyplatí v důchodu. Návrh pamatuje i na nezaměstnané. Za ty, kteří se v evidenci úřadu práce ocitnou bez vlastního zavinění, bude odváděno pojistné a určitá doba nezaměstnanosti se jim započítá do důchodu.

Pokud jde o odchod do důchodu, není pravda, že se po zavedení důchodové reformy posune plošně na 73 let. V tomto věku by mohli do důchodu odcházet pouze lidé, kteří si neuvědomí včas, že je potřeba odvádět do systému peníze, aby jim následně bylo důchod z čeho vyplácet. Pokud totiž nebudou pracovat, může se stát, že nebudou mít na svém osobním záznamu pojištěnce evidovanou takovou částku, aby jim to vydalo na minimální důchod. A taky nebudou mít odpracováno minimálně 25 let. Pak se skutečně může stát, že do důchodu neodejdou v předpokládaných 63 letech, ale později. Ti, kteří většinu svého dospělého života pracovali, se této vize bát nemusí. Naopak systém by měl umožnit i dřívější odchod do důchodu.

Ing. ZDENĚK ŠKROMACH
MINISTR PRÁCE A SOCIÁLNÍCH VĚCÍ

Změny od 1. ledna 2004

... V DŮCHODOVÉM POJIŠTĚNÍ

NA ZÁKLADĚ ZÁKONA č. 425/2003 Sb.

- zvyšování věkové hranice pro nárok na starobní důchod i po roce 2007

Zvyšování věkové hranice pro nárok na starobní důchod o 2 měsíce u mužů a o 4 měsíce u žen ročně bude pokračovat tak, že v roce 2013 bude pro muže a bezdětné ženy dosaženo cílové věkové hranice 63 let. Ženy s dětmi budou odcházet do důchodu v 59 až 62 letech - podle počtu vychovaných dětí.

- omezení možnosti předčasného odchodu do starobního důchodu

Ruší se dočasně krácený předčasný starobní důchod. Ten zůstane zachován (dočasně do 31. prosince 2006) pouze pro občany s částečnou nebo plnou invaliditou. Odchod do předčasně starobního důchodu je možný s tím, že penze už bude trvale krácena.

- redukce hodnocení doby studia pro účely důchodového pojištění

Doba studia po 18. roce věku před rokem 1996 se započítává nejvýše

v rozsahu 6 let a považuje se za náhradní dobu pojištění. Bude hodnocena pouze v rozsahu 80 %. Doba studia před 18. rokem věku se i nadále hodnotí jako doba pojištění.

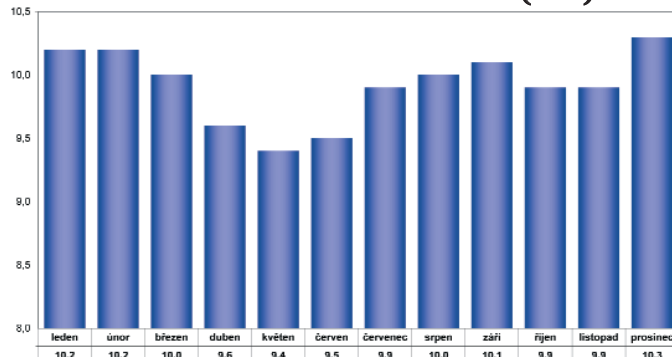
- ruší se omezení souběhu starobního důchodu a příjmu z výdělečné činnosti během prvních 2 let

Penzisté si mohou přivydělávat k důchodu ode dne, kdy do penze nastoupí (při nepřekročení stanovené hranice: dvojnásobek částky životního minima pro jednotlivce). Musí mít ale uzavřen pracovníprávní vztah na dobu určitou, a to nejdéle na jeden rok.

- rozdělení samostatné výdělečné činnosti na hlavní a vedlejší

Povinnost platit pojistné na důchodové pojištění mají osoby samostatně výdělečně činné (OSVČ), které vykonávají hlavní samostatnou výdělečnou činnost. U vedlejší činnosti je účast - jako dosud - závislá na výši příjmů - OSVČ, jejichž činnost má doplňkový charakter, např. důchodci, studenti apod., pojistné z malých příjmů neplatí.

MÍRA NEZAMĚSTNANOSTI V ROCE 2003 (v %)



- postupné zvýšení minimálního vyměřovacího základu pro stanovení pojistného u osob samostatně výdělečně činných

U OSVČ činí minimální vyměřovací základ pro pojistné na sociální zabezpečení v roce 2004 40 %, v roce 2005 45 % a od roku 2006 50 % rozdílu mezi dosaženými příjmy ze samostatně výdělečné činnosti a vykázanými výdaji. Současně se v letech 2004 až 2006 začne zvyšovat mini-

mální vyměřovací základ OSVČ s hlavní samostatnou výdělečnou činností stanovený v nominální výši, a to na úroveň 20 % průměrné mzdy v národním hospodářství (v měsíčním vyjádření) v roce 2004, na úroveň 22,5 % v roce 2005 a na úroveň 25 % v roce 2006.

- „převedení“ části příspěvků vybíraných na státní politiku zaměstnanosti do systému důchodového pojištění

pokračování na straně 6

Veronika Žilková: Žádný ministr by se neměl bát ušpinit si kolena

„Štve mě, když vidím, jak se někdo bojí ušpinit si kolena, pochopit, jaké je to být někým jiným, vozíčkářem, postiženým..., aby mu to nějak neškodilo. ...Panu ministru Škromachovi trvalo jen 30 vteřin, než řekl ano. Přečetl si to a řekl: „Jo, to je dobrý nápad!“ S herečkou Veronikou Žilkovou jsme si tentokrát nepovídali o divadle, filmu, ani o televizním Tele tele. Vzhledem k akci „den ministra na vozíku“, k 10. výročí Mezinárodního roku rodiny a k tomu, že je mluvčí organizace Proszaz, společností pro sociální rehabilitaci občanů se zdravotním postižením, našli jsme důvod k jiným otázkám.

Jaký máte zpětné pocit ze dne „ministr na vozíku“? Byla jste překvapená, že ministr Škromach na tuto akci přistoupil?

Musím říct, že jsem to vlastně celé vymyslela. Někdy v září. Jsem neziskovou tiskovou mluvčí vozíčkářské organizace Proszaz, a když jsme měli v srpnu sezení o tom, co budeme dělat v příštím roce, tak pořád byl pláč z řad zdravotně postižených, že se cítí diskriminováni, že se jich lidé štítí, odsedají si od nich...

Můj sen je zpopularizovat svět zdravotně postižených. Ne proto, že

se to může stát každému z nás, ale je to projev civilizovanosti. Už nejsme ve Spartě, kde tyhle lidi házeli ze skály. Když se podíváte, kolik zdravotně postižených se ve světě pohybuje ve vysokých funkcích, tak proč by u nás zdravotní postižení mělo znamenat, že takový člověk už nesmí myslet, nesmí společnosti už nic dávat.

Takže jsem si říkala, co udělat. Napadlo mě oslovit známé osobnosti, své kolegy, aby prožili den na vozíku. Hlavně proto, aby se lidi přestali vozíku bát.

pokračování na straně 2



Veronika Žilková

Z ARCHIVU ROZHLASOVÉHO POŘADU HANDY CAMPING

Ministerstvo práce a sociálních věcí

Ministr práce a sociálních věcí

1. úsek:
Kancelář ministra2. úsek:
Úsek sociální politiky,
sociálních služeb
a rodinné politiky3. úsek:
Úsek pro oblast
sociálního pojištění
a příjmové politiky4. úsek:
Správa služeb
zaměstnanosti5. úsek:
Úsek pro oblast
legislativní,
pracovníprávní,
mzdovou
a bezpečnosti práce6. úsek:
Úsek pro oblast
ekonomickou7. úsek:
Úsek pro oblast
evropské integrace
a mezinárodní vztahy

10. výročí Mezinárodního roku rodiny

Rok 2004 je 10. výročí Mezinárodního roku rodiny (MRR). Oficiálně bylo toto výročí zahájeno Generálním tajemníkem OSN Kofi Annanem 4. prosince 2003 na půdě Valného shromáždění OSN. Mezinárodní společenství v této souvislosti vyzvalo členské země, aby svou pozornost v roce 2004 zvýšeně zaměřily na rodiny a jejich specifické potřeby a problémy. Česká republika, konkrétně MPSV, se k této výzvě přihlásila a hodlá se v příštím roce intenzivně věnovat tématům spojeným s podporou rodiny.

Posílit hodnotu rodiny především v očích mladých

MPSV si uvědomuje závažnost nepříznivého demografického vývoje v současné moderní společnosti, a proto považuje za nezbytné přijímat a podporovat taková opatření a aktivity, která povedou k posílení pozice a prestiže rodiny a rodičovství ve společnosti, zejména v očích mladých lidí. Kromě přímé podpory rodin prostřednictvím dávkového systému a daňového zvýhodňování manželů a rodičů se chce MPSV v budoucnu především zaměřit na podporu rozvoje služeb pro rodiny s dětmi - vytváření takových podmínek ve společnosti, které významně usnadní např. slučitelnost profesní role a rodičovství (rozvoj různých forem zařízení pro péči o děti včetně možnosti hlídání dětí na pracovišti, podpora flexibilních forem zaměstnávání jako je volná pracovní doba, práce na krácený úvazek, práce z domova apod.).

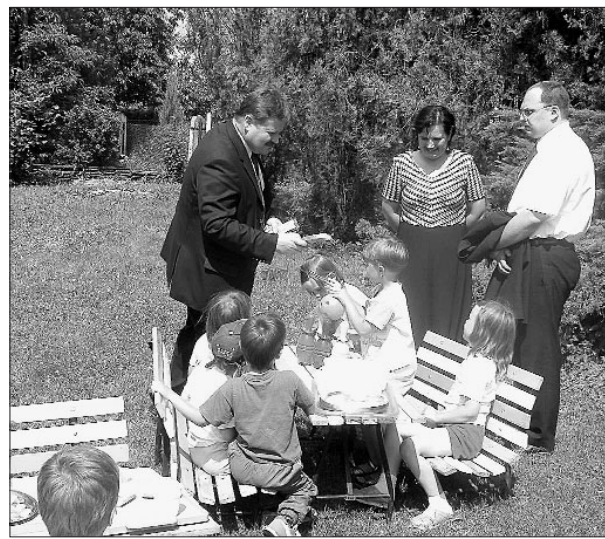
Bezpečné prostředí pro děti a jejich rodiče

Dále je důležité podporovat

rozvoj služeb a programů pro rodiny s dětmi na komunitní úrovni - vytváření tzv. „bezpečného prostředí pro děti a jejich rodiče“ v rámci infrastruktury obce či města (kvalitní dětská hřiště, parky, dětská centra atd.).

Podpora forem náhradní rodinné péče

Další prioritou je kvalitní pomoc rodinám a především dětem, které nemají odpovídající rodinné zázemí. MPSV se chce v této souvislosti zaměřit na intenzivní podporu takových forem náhradní rodinné péče, která bude co nejbližší skutečnému rodinnému prostředí, které je zcela nezbytné pro zdravý vývoj dítěte - především osvojení a péčovská péče v různých formách, především však ve zvláštních zařízeních péčovské péče. Nesmírný význam mají mnohé nestátní neziskové organizace, které v této oblasti působí. MPSV chce intenzivně podporovat ty projekty, které zajišťují kvalitní podmínky pro výkon náhradní rodinné péče. Pro tento



Z archivu MPSV

účel byl také na příští rok v rámci dotačního Programu rozvoje a obnovy materiální základny sociální péče a služeb zřízen Podprogram pro občany v krizové sociální situaci a v rámci tohoto programu se budou mimo jiné podporovat i investiční záměry na budování zařízení náhradní rodinné péče.

Koordinační skupina

MPSV ustavilo Koordinační skupinu k 10. výročí roku rodiny, složenou ze zástupců resortů, akademických pracovišť i nestát-

ních neziskových organizací. Jejím cílem bude přispět k lepšímu sladení aktivit souvisejících s 10. výročí MRR na celonárodní úrovni a především připravovat podněty pro Mezinárodní konferenci o rodině, kterou plánuje MPSV uspořádat v závěru příštího roku jako jeden z příspěvků k 10. výročí MRR. Z pověření pana ministra Škromacha se stal hlavním koordinátorem skupiny pan Jan Zajíček z Asociace center pro rodinu.

Ing. LUDMILA MÜLLEROVÁ,
NÁMĚSTKYNĚ MINISTRA PRO SOCIÁLNÍ OBLAST

Koordinační skupina k 10. výročí roku rodiny

Ministerstvo práce a sociálních věcí ustavilo koordinační skupinu, jejímž posláním je mimo jiné:

- koordinovat aktivity na celonárodní úrovni,
- iniciovat prorodinná opatření a projekty,
- zpracovávat konkrétní podněty pro rodinnou politiku.



Národní centrum pro rodinu bylo spolu s Asociací center pro rodinu pověřeno funkcí hlavního koordinátora této skupiny. V rámci koordinační skupiny vzniklo šest pracovních skupin:

- analytická
- náhradní rodinná péče
- domácí násilí
- mediální
- rodinné poradenství
- slučitelnost rodiny a zaměstnání

Cíle desátého výročí Mezinárodního roku rodiny:

1. Zvýšit povědomí o rodinné problematice jak u vlády, tak i v soukromém sektoru.
2. Posílit schopnost národních institucí formulovat, provádět a sledovat svou politiku s ohledem na rodiny.
3. Povzbudit snahu reagovat na problémy, které ovlivňují a které jsou ovlivněny situací rodin.
4. Na všech úrovních provést revizi a zhodnotit



ni situace a potřeb rodin, a zmapovat tak specifické problémy týkající se rodiny.

5. Zvýšit efektivitu místního, národního a regionálního úsilí při realizaci specifických programů pro rodiny, vyvíjet nové typy činností a posilovat ty současně.
6. Zlepšit spolupráci národních a mezinárodních nevládních organizací při řešení otázky podpory rodin.

Veronika Žilková: Žádný ministr by se neměl bát ušpinit si kolena

dokončení ze strany 1

Vozík je vnímán jako symbol bezmocnosti a je jedno, jestli máte dočasně zlomené nohy nebo jste starý.

V té době jsem zaslechla, že ve Francii dělají takový kruh popularizace ministrů. Aby lidé neměli pocit, že jsou jim vzdáleni, rozhodli se francouzští ministři strávit týden jako střední vrstva toho jejich resortu. Tak například ministr dopravy strávil týden v rodině železničáře. Žil s nimi, jedl, co oni jedl, bavil se o tom, o čem se baví, vykonával stejnou práci jako ten železničář...

Řekla jsem si, to je ideální. Propojím obě. A prvního, koho vyzvu, bude pan ministr Škromach. Známe ho jako svého každoročního tanečníka z vozíčkářského plesu, a to, co jsme si prohodili u valčíčku, na mě působilo, že je to člověk opravdu na svém místě. Taky doufám, že se i letos uvidíme 21. února na 4. reprezentačním plese vozíčkářů v hotelu Praha. Není namyšlený, nafoukaný asociál, takže jsem se vlastně nebála neúspěchu, věděla jsem, že má smysl pro humor a že je opravdu humánní člověk. Šla jsem za ním do parlamentu. Musím říct, že trvalo asi jen 30 vteřin, než mi pan ministr odpověděl. Přečetl si to a řekl: „Jo, to je dobrý nápad!“ Když jsem pak odcházela z parlamentu, celou cestu k metru jsem tančila a říkala si, jak je to úžasný, jak máme dobrého ministra.

Navic celá ta věc mě potěšila. Přestože není na světě člověk ten, který by se zavděčil lidem všem, negativní odezva byla minimální, to byly promile. Mělo to opravdu pozitivní odezvu mezi lidmi. Bylo vidět, že to není žádná póza, že si to pan ministr

chtěl opravdu zkusit na vlastní kůži, jaké to je.

V rozhlasu moderujete pořad Handy Camping...

To je pořad, který dělám taky zcela zdarma. Nechci, aby někdo z bulvárních novin napsal, že si honím slávu na zdravotně postižených.



Den ministra na vozíku

Je to sice veřejnoprávní rozhlas a veřejnoprávní téma, ale opět jsem na to musela sehnat sponzora. Byl to zase dost velký boj. Ještě že jsem známá a na tyhle věci peníze seženou, ale samozřejmě musím za to taky nějakou úlitbu odevzdat.

Lidi z vedení Radiožurnálu by si měli uvědomit, že aby v pořadu vystupovali handicapovaní,

mluvili o sobě a dosvědčili tak, že nekoušou, nesmrdí, že vyhrávají medaile na paralympiádách, tak se k nám musí nějak dostat. Tramvají těžko. Jsou vázání na dopravu autem, a proto by si zasloužili alespoň příplatek na benzín.

Ten pořad se mnou připravuje můj bratr, který je taky zdravot-

ných, protože to není o odbornosti, ale o empatii a všímavosti. Měl by to být pořad, který boří bariéry mezi zdravými. Jde to pomalu, ale já si myslím, že časem se lidi k sobě začnou chovat líp.

V jednom rozhovoru jste řekla, že lepší než litovat je

si z postižených dělat legraci. Je v tomto duchu váš pořad? Tak to je. Teď se mnou pořad uvádí Honza Kašpar, herec od Cimrmanů, takže tón našeho pořadu je jasný. Já od Tele tele, on od Cimrmanů... Vozíčkáři říkají: „Ten vozík je jako tchyně, nechcete ho, ale musíte to mít, tak si z toho musí člověk dělat legraci.“

Teď trochu odbočíme. Tento rok je rokem 10. výročí Mezinárodního roku rodiny. Co pro vás rodina znamená?

No asi hodně, když mám pět dětí, ne? - Já vždycky říkám, že mám pět dětí a ne všechny jsem porodila.

Někoho odrazuje od osvojení dětí z dětských domovů strach, že neví, co z těch dětí vyroste, bojí se jejich vrozených dispozic. Co byste jim vzkázala?

To nevíte ani u vlastních dětí a jenom hlupák očekává vděčnost od dětí, ať jsou vlastní nebo cizí. Děti jsou nevďečné jakékoli. Člověk si musí říct, že má ty děti kvůli sobě, ne aby mu byly vděčné. Jako si pořídíte auto, abyste odněkud někam dojezd, a když selže, tak ho nerozmlátíte s tím, že jste od něho čekal vděčnost, když jste si ho pořídil. Když si pořídíte děti, tak si je pořídíte, protože vám to dělá radost, ale nesmíte od nich čekat vděk, a že vám splní vaše představy. S tím jsem se záhy rozloučila.

Já třeba obdivuji Fond ohrožených dětí. Znáte paní doktorku Vodičkovou? Jděte do přič, jestli ne. Paní doktorka Vodičková by měla podle mě pracovat na ministerstvu! Její rodinou prošlo 9 dětí v péčovské péči, horuje například pro utajené porody, protože proč by měly děti umírat v igelitáku někde na sídlišti. Holka neměla na antikoncepci, někde si to dítě nechala udělat, tak ať ho porodí a dá k adopci. Utajené porody fungovaly už za Rakouska-Uherska a patří to podle mě k civilizované společnosti. Paní doktorka Vodičková založila Klokanky. Fungují jako protipól k dětským domovům.

Jsou to malá centra s rodinnou péčí, takové lepší vesničky SOS: táta, máma a několik dětí...

Dětský domov je něco strašného a možná příští akcí bude „strav svůj den v dětském domově“... Nejstrašnější na dětském domově je, že děti tam vyrůstají hrozně rozmazlené. Tam je teta, která namaže chleba, teta, která umyje talíře, teta, která vytře, teta, která přišije knoflík. Z dětských domovů v osmnácti vylezou děti, které vůbec nejsou připravené na život. Nevědí, co je cukřenka, protože od dětství dostávaly erární oslazený čaj. Nevědí, jak vypadá celer, protože znají celer jako kostičky v polévce. V osmnácti odejdou, nedokážou si najít práci. Nikdo jim nevyšvětlí, že najít si práci znamená desetkrát se ponížít a teprve po jedenácté to vyjde. Pak to končí prostitucí, drogami...

Vzhledem k tomu, že náš měsíčník je distribuován i na úřady práce, kde bude k dispozici i uchazečům o zaměstnání, rád bych se zeptal, co je podle vás nejdůležitější, aby byl člověk úspěšný?

Já jsem kdysi učila na herecké škole a říkala jsem to svým žákům. Nejdůležitější je vždy unést svůj úspěch i neúspěch. Když jste úspěšný, musíte to unést, nepropadnout tomu. Když přijde neúspěch tak taky, neztrácejte sebevědomí. Myslím, že to se těm bolševikům tady opravdu podařilo: zrušit v nás sociální citění a sebevědomí. Sociální citění a sebevědomí je podle mého to nejdůležitější pro úspěch v životě. Ve stejné chvíli, kdy bude člověk soucítit s ostatními, bude mít i sebevědomí.

RED

Právo Evropské unie bude platit i pro české zaměstnavatele

Vstup do Evropské unie bude znamenat pro naše zaměstnance rozšíření sociálních práv a možnost uplatnit se se svými schopnostmi a dovednostmi i mimo Českou republiku. Mnohé z toho pociťují zaměstnanci firem v České republice již nyní, neboť Evropská unie ovlivňuje naše pracovní uplatnění, podmínky výkonu práce a částečně i úroveň mezd a platů. Pro zaměstnavatele to bude znamenat - mimo úkoly v oblasti výroby - přizpůsobit svoji personální činnost právu Evropské unie.

Rozhoduje právo Evropské unie

Práva a povinnosti v sociální oblasti jsou upraveny v sociálně-právních předpisech České republiky. Od předpokládaného vstupu do EU (od 1. května 2004) budou platit v České republice pro zaměstnance (občany) i zaměstnavatele vedle těchto předpisů i právní normy Evropské unie z oblasti sociálního práva (tzv. komunitární právo). Sociální právo je přitom ve smyslu práva Evropských společenství (ES) chápáno jako komplexní právo na ochranu zaměstnanců, tedy jako pracovní právo i právo sociálního zabezpečení. Zejména se jedná o nařízení ES a směrnice ES.

Nařízení Evropských společenství

Nařízení ES je obecně závazný právní předpis. Je použitelné ve všech členských státech a je pro ně závazné v okamžiku, kdy vstoupí v platnost. Všechny orgány členského státu, správní orgány i soudy jsou povinny nařízení aplikovat do své praxe. Naří-

zení nahrazuje národní zákon, pokud by byl s obsahem nařízení rozporný. Nařízení budou platit přímo, aniž by je v České republice někdo schvaloval či vyhlášoval.

I přes obecnou závaznost a bezprostřední aplikovatelnost nařízení ES je mnohdy nutné, aby pro jeho řádnou harmonizaci s českým právem byly učiněny kroky také v rámci legislativní činnosti členského státu. Některá nařízení ES vyžadují ke své aplikovatelnosti např. zřízení odpovědných orgánů a institucí členského státu s určením jejich působnosti, jiná požadují stanovení zvláštních sankcí na národní úrovni apod. Pro zaměstnavatele i zaměstnance bude vstup do Evropské unie znamenat, že nařízení EU budou uplatňována a používána v právním řádu České republiky ve většině případů přímo a zaměstnancům z nich budou vyplývat práva a nároky, aniž by byly v právním řádu České republiky upraveny. Vztahují se na všechny členské státy a jsou závazná jako celek. Příkladem může být

nařízení Rady 1612/68 o volném pohybu pracovníků uvnitř společenství. Toto nařízení zakládá právo státních příslušníků členských států na přístup k zaměstnání a jeho výkon na území jiného členského státu na základě stejných podmínek, jaké mají vlastní státní příslušníci daného státu. Toto právo mají nejen občané členských států, ale i jejich rodinní příslušníci. A pokud by např. jejich vymezení v předpisech České republiky neodpovídalo vymezení v uvedeném nařízení, bude platit pojem rodinného příslušníka z nařízení.

Směrnice Evropských společenství

Vedle nařízení tvoří právní systém ES směrnice. Jsou závazné co do výsledků, kterých má být dosaženo, a jsou adresovány vládám členských států. Orgány jednotlivých členských států mají možnost volby, pokud jde o formu a způsob jejich implementace. Podle Evropského soudního dvora jsou směrnice přímo vyvolatelné, jestliže je členský stát

neimplementuje řádně a ve lhůtě směrnicí stanovené a pokud jsou opatření směrnicí dostatečně jasná, přesná a bezpodmínečná. Směrnice charakterizuje článek 249 Smlouvy o založení Evropského společenství: „Směrnice je závazná pro každý stát, kterému je určena, pokud jde o výsledek, jehož má být dosaženo. Volba forem a prostředků se ponechává vnitrostátním orgánům.“ Česká republika již velkou část směrnic, zejména z oblasti sociálního práva, implementovala. Jen novela zákoníku práce č. 155/2000 Sb., s účinností od 1. ledna 2001 „převzala“ ustanovení z 28 směrnic ES. Zbývající směrnice jsou do zákoníku práce zapracovány v novele, která by měla nabýt účinnosti v prvním čtvrtletí 2004.

Právo Evropské unie má přednost

Po vstupu do ES může nastat situace, kdy se právo České republiky dostane do rozporu s právem ES (s tzv. komunitárním právem). K tomu zaujal stanovisko Evropský soudní dvůr: „žádné ustanovení národního práva nelze uplatnit k potlačení práva komunitárního.“ Soud prvního stupně je vždy, když dojde ke kolizi komunitárního práva s právem národ-

ním, povinen uplatňovat právo komunitární. Pro české soudy to bude znamenat, že bude-li se účastník sporu, např. zaměstnanec, odvolávat na skutečnost, že právo České republiky je v rozporu s právem komunitárním, soud musí uplatnit (aplikovat) právo komunitární. Prakticky tak budou od 1. května 2004 občané EU (včetně občanů České republiky), kteří stanou před českým soudem a budou svá práva a nároky uplatňovat v návrhu na zahájení soudního řízení, moci trvat na správné aplikaci jednotlivých nařízení a směrnic ES.

V praxi Evropského soudního dvora se vyskytlo již několik rozhodnutí, podle nichž byl stát povinen poskytnout náhradu škody občánům, kterým vznikla v důsledku „nečinnosti“ státu nezpracováním adresných a bezpodmínečných článků směrnic zakládajících práva a nároky jednotlivcům. Hrozba povinností nahradit škodu může vést členské státy včetně České republiky k odpovědnému plnění svých povinností a závazků vůči právu ES.

Český podnikatel po vstupu do EU

Podnikatel nebo jiný zaměstnavatel v České republice nebude mít

pozici v sociálně-právní oblasti po vstupu do EU jednoduchou. Musí se řídit nejen vnitrostátním právem, ale i právem EU. Dodržení této povinnosti zvýší náročnost na práci personálních i mzdově-právních útvarů jednotlivých firem. Bude-li například posílat zaměstnanec do některé země v Evropské unii, musí počítat s dodržováním pracovních i mzdových předpisů příslušného státu. Jedná se např. o minimální mzdu, příplatky za přesčasy apod. Český montér ve Francii tak bude brát nejméně 37 tisíc korun měsíčně, zatímco v Lotyšsku může dostat desetkrát méně. Čeští zaměstnanci v zemích EU budou podléhat místním zákonům. Ty kromě minimální mzdy upravují maximální počet odpracovaných hodin týdně (maximálně 40), příplatky za přesčasy, dobu odpočinku nebo minimální délku placené dovolené.

Například Češi zaměstnaní ve Španělsku tak budou moci bez přesčastů pracovat maximálně 40 hodin týdně a budou mít nárok na pět týdnů dovolené ročně. V Belgii za týden odpracují ještě o hodinu méně.

JUDr. LADISLAV JOUZA

ODBOR PRACOVNĚPRÁVNÍ LEGISLATIVY

Poradna

DÁVKY STÁTNÍ SOCIÁLNÍ PODPORY

Jsem osoba samostatně výdělečně činná (švadlena). Manžel je nezaměstnaný, vedený v evidenci uchazečů o zaměstnání na úřadu práce. Máme tři nezletilé děti. Pobíráme dávky státní sociální podpory, v některých měsících i dávky sociální péče podle zákona o sociální potřebnosti. Došlo od 1. ledna 2004 ke změnám v hodnocení příjmu pro účely dávek sociální péče?



1. ledna 2004 nabyla účinnosti novela zákona č. 482/1991 Sb., o sociální potřebnosti, ve znění pozdějších předpisů, která mimo jiné zavádí změny v hodnocení příjmu osob samostatně výdělečně činných.

Právní úprava platná do 31. prosince 2003 považovala za příjem osoby samostatně výdělečně činné minimálně částku ve výši životního minima osoby, která žije v domácnosti sama a není nezaopatřeným dítětem (tj. 4100 Kč).

Po 1. lednu 2004 se u občana, který má příjem z podnikání nebo jiné samostatné výdělečné činnosti (§ 7 odst. 1 a 2 zákona o daních z příjmu), za příjem z této činnosti považuje pro účely zákona o sociální potřebnosti měsíčně nejméně částka ve výši 50 % průměrné měsíční mzdy v národním hospodářství vyhlášené Českým statistickým úřadem za předchozí kalendářní rok. Tato částka je zaokrouhlována na celé stokrátoviny dolů a je vyhlášována Ministerstvem práce a sociálních věcí České republiky ve Sbírce zákonů sdělením. Tato částka se považuje za minimální příjem občana vždy od 1. července roku, v němž došlo k vyhlášení průměrné mzdy v národním hospodářství za předchozí kalendářní rok, do 30. června následujícího kalendářního roku. Pro období od 1. ledna 2004 do 30. června 2004 je touto částkou 7800 Kč měsíčně.

Výše uvedená částka (kromě jiných případných příjmů - dávek státní sociální podpory, hmotného zabezpečení uchazeče o zaměstnání apod.) bude porovnávána s životním minimem občana (společně posuzovaných osob) při posuzování sociální potřebnosti i při rozhodování o výši dávek sociální péče podle § 4 zákona o sociální potřebnosti.

JUDr. ANTONÍN ZÁVITKOVSKÝ, VEDOUcí ODDELENÍ METODIKY DÁVKOVÝCH SYSTÉMŮ

ODBOR SOCIÁLNÍ POLITIKY

DÁVKY NEMOCENSKÉHO POJIŠTĚNÍ

Jsem zaměstnancem malé firmy a rád bych věděl, co se pro mě změní v roce 2004, pokud mě zasáhne epidemie chřipky. Můj plat je 14000 Kč měsíčně od září 2002. Bude má nemocenská nižší, než byla doposud? Bude se počítat stále na kalendářní dny nebo jen na dny pracovní?



Změny, které v nemocenském pojištění platí od 1. ledna 2004, byly přijaty v souvislosti s reformou veřejných financí. Byly tedy přijaty s cílem přispět ke snížení deficitu veřejných financí tím, že se sníží výdaje na dávky nemocenského pojištění. Z toho vyplývá, že nemocenské, které bude přiznáno v roce 2004, musí být nižší, než činila jeho výše vypočtená podle předpisů platných před 1. ledna 2004. Byly přijaty čtyři změny, a to:

1. sazba pro výpočet nemocenského za první tři kalendářní dny trvání pracovní neschopnosti se snižuje z 50 % na 25 %,
2. redukční hranice pro stanovení denního vyměřovacího základu (480 Kč a 690 Kč) se až do konce roku 2005 nebudou zvyšovat (toto opatření se dotkne jen zaměstnanců s průměrným měsíčním příjmem nad 14600 Kč),
3. z částky denního vyměřovacího základu do první redukční hranice (do 480 Kč) se započítává jen 90 % po dobu prvních 14 dnů trvání pracovní neschopnosti,
4. rozhodné období, z něhož se zjišťují započitatelné příjmy a započitatelné dny pro stanovení denního vyměřovacího základu, se mění z předchozího čtvrtletí před vznikem pracovní neschopnosti na předchozích 12 kalendářních měsíců.

Pokud byste onemocněl chřipkou v lednu 2004 a pracovní neschopnost by trvala 14 kalendářních dnů, ukážeme si rozdíl ve stanovení výše nemocenského podle staré a podle nové úpravy: Nejdříve se musí vypočítat denní vyměřovací základ. Vychází se z předpokladu, že jste v rozhodném období neměl žádné nezapočitatelné dny, že jste měl ve všech měsících plat 14000 Kč:

- **Stará úprava:** příjem za říjen až prosinec 2003 (42000 Kč) se dělí počtem kalendářních dnů rozhodného období (92 dny). Denní vyměřovací základ činil 457 Kč.
- **Nová úprava:** příjem za leden až prosinec 2003 (168000 Kč) se dělí počtem kalendářních dnů rozhodného období (365 dny). Denní vyměřovací základ činil 460,27 Kč. Za prvních 14 dnů pracovní neschopnosti se musí snížit o 10 %, denní vyměřovací základ proto činí 415 Kč.

Nemocenské se vypočte z denního vyměřovacího základu podle příslušné sazby:

- za první tři dny trvání pracovní neschopnosti:
 - stará úprava: 50 % z 457 Kč = 229 Kč * 3 dny = 687 Kč
 - nová úprava: 25 % z 415 Kč = 104 Kč * 3 dny = 312 Kč
- od čtvrtého do čtrnáctého dne trvání pracovní neschopnosti:
 - stará úprava: 69 % z 457 Kč = 316 Kč * 11 dnů = 3476 Kč
 - nová úprava: 69 % z 415 Kč = 287 Kč * 11 dnů = 3157 Kč

Podle staré úpravy byste obdržel na nemocenském 4163 Kč, podle nové úpravy 3459 Kč. Jestliže by pracovní neschopnost trvala déle než 14 dní, tak od 15. dne trvání pracovní neschopnosti by podle staré úpravy činilo nemocenské za den 316 Kč, podle nové úpravy 319 Kč. Vyšší nemocenské od 15. dne podle nové úpravy bude jen výjimečně. Nemocenské bude nadále poskytováno za kalendářní dny.

Ing. MARTA ŽENIŠKOVÁ, VEDOUcí ODDELENÍ NEMOCENSKÉHO POJIŠTĚNÍ

ODBOR SOCIÁLNÍHO POJIŠTĚNÍ

SYSTEM DUCHODOVÉHO POJIŠTĚNÍ

Jsem důchodce a ještě bych nechtěl patřit do „starého železa“. Penzi nemám moc velkou, a chtěl bych si proto nějak přivydělat. Dosud jsem nemohl, ale prý to Ministerstvo práce a sociálních věcí změnilo. Budu si tedy moci v budoucnu ke svému důchodu nějakou korunu přivydělat?



Ano - dnem 1. ledna 2004 nabyl účinnosti zákon č. 425/2003 Sb. (jeho plný slovní název z úsporných důvodů neuvádíme), který v této oblasti jednak přináší nové znění § 37 zákona o důchodovém pojištění, jednak v čl. II bodu 5 obsahuje přechodné ustanovení řešící situace, kdy před vydáním tohoto zákona byly sjednány nebo změněny pracovní právní vztahy, především pracovní poměry, které vyhovují předpisům platným do 31. prosince 2003, ale nemusí vyhovovat předpisům novým.

Podstatou je, že se od 1. ledna 2004 pouští od sledování výše příjmu poživatelů starobního důchodu v prvních 24 kalendářních měsících počítaných od vzniku nároku na tento důchod. Naopak se však stanoví, že pracovní právní vztah nestací mít sjednán na dobu určitou, ale jinak zákonem časově neomezenou, nýbrž že je třeba mít jej sjednán na dobu nepřesahující jeden rok.

I nadále zůstává v platnosti, že se možnost poskytování starobního důchodu při další výdělečné činnosti za těchto - nyní nových - podmínek vztahuje jen na poživatele tzv. řádných starobních důchodů, a to již od jejich přiznání, např. od vzniku nároku na ně, zatímco na poživatele některého z typů tzv. předčasných starobních důchodů se tato možnost vztahuje až od dosažení důchodového věku jejich poživatelů.

Rovněž i nadále se pracovní právním vztahem rozumí pouze pracovní poměr a dohoda o pracovní činnosti - nikoli tedy jiné druhy výdělečné činnosti, např. výkon funkce soudce, členů obou komor Parlamentu, členů zastupitelstev územních samosprávných celků apod., které nejsou vykonávány v uvedených pracovních právních vztazích.

Podmínku sjednání pracovního vztahu na dobu nepřesahující jeden rok je též možno vyžadovat jen tehdy, lze-li takový vztah takto sjednat: proto ji nelze vyžadovat např. u státních zástupců, úředníků územních samosprávných celků (pokud nevykonávají pouze časově omezenou správní činnost nebo nenahrazují dočasně nepřítomného jiného úředníka, např. po dobu jeho mateřské či rodičovské dovolené, výkonu civilní nebo vojenské služby apod.) a přirozeně ani u osob samostatně výdělečně činných.

Další podrobnosti jsou uvedeny na webové stránce MPSV.

JUDr. VLADIMÍR VORÍŠEK

ODBOR SOCIÁLNÍHO POJIŠTĚNÍ

PRACOVNĚPRÁVNÍ VZTAHY

Je možné, aby zaměstnavatel „kontroloval“ obsah elektronické pošty zaměstnance?



Při právním posuzování této otázky je nutno vyjít z Listiny základních práv a svobod (čl. 13), která zaručuje ochranu listovního tajemství, a z trestního zákona (§ 239 a § 257a). Listina základních práv a svobod stanoví, že nikdo nesmí porušit listovní tajemství jiných písemností a záznamů at již uchovávaných v soukromí, nebo zasílaných poštou či jiným způsobem. Výjimkou jsou případy, které jsou uvedeny ve zvláštním právním předpise (např. vyšetřování trestného činu).

Srovnáme-li si tuto zákonnou úpravu s praxí, docházíme k překvapivým výsledkům. Příčinou je zřejmě nedostatečná znalost současné právní úpravy. Z různých výzkumů vyplývá, že elektronické dopisy (e-mail) zaměstnanců kontroluje 40 % českých firem. Přibližně 17 % podniků monitoruje e-mail pravidelně.

Tento postup je v rozporu s právní úpravou. Pokud elektronická pošta přijde do osobní e-mailové schránky zaměstnance, tak ji zaměstnavatel nemůže číst. To je jedna stránka věci. Naproti tomu jsou však zaměstnanci povinni plně využívat pracovní dobu (§ 73 odst. 1 písm. b) zákoníku práce). Nemohou si v pracovní době vyrizovat své soukromé záležitosti a nejsou oprávněni zneužívat služební počítače pro své osobní účely. Zaměstnavatel může zneužívání zabránit tím, že bude kontrolovat, od koho a v jakém rozsahu zaměstnanec do firemního počítače máily dostává a komu píše. Pokud by zjistil, že elektronická pošta zaměstnance je v takovém množství, pro které neplní povinnost spočívající v plném využití pracovní doby, může se jednat o porušení pracovní kázně a následovat sankce ze strany zaměstnavatele. V závažných případech může zaměstnavatel se zaměstnancem skončit pracovní poměr. Toto porušení pracovní kázně musí však zaměstnavatel věrohodně a objektivně prokázat, např. z adres odesílatele a příjemce elektronické pošty (nikoliv z obsahu sdělení).

V praxi se vyskytují názory, že zaměstnanec může v pracovní smlouvě nebo v jiné dohodě se zaměstnavatelem vyslovit souhlas s tím, že zaměstnavatel může číst a kontrolovat obsah elektronické pošty. Souhlas s kontrolou obsahu své e-mailové pošty nemůže zaměstnanec platně vyslovit z několika důvodů. Základní lidská práva a svobody jsou nezadatelné a nezciťitelné, neprohlášené a nezrušitelné. Znamená to, že nikdo jich nemůže být zbaven ani zákonem, ani se jich nemůže zbavit sám tím, že by se jich vzdal jako jednotlivec či příslušník kolektivu.

Mezi osobní údaje, které podléhají ochraně, patří i e-mailové adresy zaměstnanců, které se objevují na internetových stránkách úřadů a podniků. Adresa elektronické pošty, ve které se vyskytuje celé jméno zaměstnance, je osobním údajem chráněným zákonem č. 101/2000 Sb. Jedná se například o adresu josef.novak@institute.cz. Z této adresy je možné jednoznačně identifikovat jmenovaného jako zaměstnance konkrétního zaměstnavatele. Bez souhlasu tohoto zaměstnance nikdo nesmí e-mailovou adresu zveřejňovat, i když se jedná o firmu, která mu ji na své náklady poskytla.

JUDr. LADISLAV JOUZA

ODBOR PRACOVNĚPRÁVNÍ LEGISLATIVY

Česká republika a Evropská unie v roce 2004

Práce a sociální politika v EU

Co čeká Českou republiku v roce 2004 před a po vstupu do Evropské unie v oblasti práce, zaměstnanosti a sociální ochrany?

Po několika letech příprav, složitých vyjednávání a loňském celonárodním referendu se 1. května letošního roku Česká republika stane plnoprávním členem Evropské unie. Mnoho lidí se stále ptá, jak se tímto dnem změní jejich život. Co čeká občany, co obce, kraje a státní orgány v otázkách práce a sociální ochrany?

Práce v Evropské unii

Pokud jde o občany samotné, budou mít více možností různého druhu. Jednak se budou moci domáhat svých práv zaručených směrnicemi a nařízeními Evropské unie. Naprostá většina směrnic EU v oblasti pracovního práva, bezpečnosti a ochrany zdraví při práci, zákazu diskriminace při vstupu do zaměstnání a v zaměstnání samotném včetně zákazu diskriminace při odměňování již byla promítnuta do českých právních předpisů (zákoník práce, zákon o zaměstnanosti, zákony o mzdě a platu, zákon o ochraně při insolventnosti zaměstnavatele, zákon o ochraně veřejného zdraví a celé řady prováděcích nařízení vlády), takže podle těchto předpisů a norem již v podstatě určitou dobu žijeme a pracujeme a samotným vstupem se nic podstatného nezmění. Státu (v našem případě Ministerstvu práce a sociálních věcí, vládě a Parlamentu ČR) zbývá ještě před vstupem do EU zapracovat do vnitrostátních právních předpisů pouze několik zbývajících ustanovení několika směrnic a poté by se měl prostřednictvím orgánů inspekce práce zaměřit na důsledné vynucování těchto právních norem. Občané se totiž po vstupu do EU budou moci u soudů domáhat svých práv s odvoláním jak na český národní předpis, tak na právní předpis EU.

Volný pohyb osob

Tzv. „vnitřní trh“ Unie představuje prostor, ve kterém se uplatňuje svoboda pohybu kapitálu, služeb, zboží a také osob. S výjimkou těch států EU, které z důvodu obav před náhlým a nadměrným přílivem občanů z nových členských zemí Unie

ze střední a východní Evropy požádaly o tzv. přechodné období a budou tedy pro vstup na svůj trh práce i nadále po určitou dobu vyžadovat pracovní povolení, budou se moci naši občané svobodně pohybovat po území Unie, hledat tam a vstupovat do zaměstnání a po skončení tohoto zaměstnání tam třeba natrvalo zůstat.

Svoje práva spojená s tímto pohybem (včetně sociální ochrany během tohoto pohybu) budou



moci občané vymáhat u soudů v zemích EU s odvoláním na přímo aplikovatelná nařízení EU. Státním orgánům České republiky (MPSV, úřadům práce a orgánům správy sociálního zabezpečení) zbývá před naším vstupem do EU dokončit administrativní přípravu, které našim občanům tento pohyb umožní, resp. usnadní - například napojením informačního systému úřadů práce na celoevropskou databázi volných pracovních příležitostí v zemích EU (EURES) a vytvořením databáze životních a pracovních podmínek v těchto zemích. Orgány správy sociálního zabezpečení a úřady práce musí současně dokončit své administrativní přípravy na to, aby občanům migrujícím z České republiky do EU, ale i z ostatních zemí EU do České republiky, poskytl v souladu s normami EU včas a řádně sociální ochranu (dávky v nemoci, mateřství, důchodové dávky, rodinné dávky i dávky v nezaměstnanosti).

Evropské projekty

Občané budou mít šanci prostřednictvím úřadů práce

nebo jiných oprávněných institucí a organizací získat pomoc z Evropského sociálního fondu při řešení svého vstupu do zaměstnání, při získání vzdělání či změně odborné profesní kvalifikace nebo při řešení dalších problémů jejich složité sociální situace. Dotyčné instituce a organizace musí konkrétní projekty financované z ESF zčásti spolufinancovat. V lednu by mělo dojít ke konečnému schválení příslušných programových

dokumentů (Operační program Rozvoj lidských zdrojů, Jednotný programový dokument pro Prahu - v oblasti zaměstnanosti, vzdělávání a sociálního začleňování) Evropskou komisí v Bruselu a následně by měla být dokončena a předána k využití veškerá pomocná dokumentace (příručky, manuály atd.) pro přípravu konkrétních projektů. MPSV ve spolupráci s dalšími orgány (MŠMT, úřady práce, krajské úřady, obecní úřady a nestátní neziskové organizace) musí v prvních měsících roku 2004 dokončit administrativní přípravu, aby mohly v souladu se stanovenými postupy předložit návrhy projektů na čerpání pomoci, která bude pro naše občany k dispozici právě z Evropského sociálního fondu od momentu vstupu do EU.

Vedle těchto aktivit, které se bezprostředně mohou a budou dotýkat života a práce jednotlivých občanů, se bude MPSV ve spolupráci s ostatními resorty, se sociálními partnery (organizacemi zaměstnavatelů a odborů) a dalšími nestátními organizacemi postupně připravovat

na plnění dalších úkolů, které pro nás jako členu EU vzniknou dnem vstupu. Mám na mysli konkrétní přípravy na plnění cílů Evropské unie v oblasti politiky zaměstnanosti a boje proti chudobě a sociálnímu vyčleňování. Bude nutné v prvním pololetí tohoto roku vypracovat a na konci léta Evropské komisí v Bruselu předložit Národní akční plán zaměstnanosti (připravený v souladu s cíly, principy a postupy Evropské strategie zaměstnanosti) a Národní akční plán sociálního začleňování (v souladu s cíli a principy Evropské strategie boje proti chudobě a sociálnímu vyčleňování). Realizaci těchto plánů na období 2-3 let (a v jejich rámci realizaci celé řady konkrétních „akcí“) by se mělo přispět ke snížení nezaměstnanosti v České republice, ke zvýšení zaměstnatelnosti jednotlivců, k odstranění práce na černo, k zabránění sociálního vyloučení a k návratu do hlavního proudu společnosti osob ohrožených nebo již postižených chudobou (například osob se zdravotním postižením, příslušníků etnických menšin, starších osob, žen - matek samozhivitelů malých dětí) zvýšením jejich pracovních příležitostí a zpřístupněním řady veřejných služeb (zaměstnanosti, vzdělávacích, zdravotních, bytových, dopravních, kulturních apod.).

Česká republika musí být aktivním členem EU

Konečně - během prvních čtyř měsíců roku 2004 musí MPSV, stejně jako všechna ostatní ministerstva a Česká republika jako celek, využít ke zformulování svých priorit pro směřování a aktivní působení České republiky v rámci EU a co nejintenzivněji se připravit na aktivní působení v orgánech EU, v nichž se tvoří, formuluje, monitoruje a vyhodnocuje „evropská“ politika v oblasti práce, zaměstnanosti a sociální ochrany. To není úkol nijak jednoduchý, ale je zvládnutelný. Bez toho by Česká republika byla v Evropské unii v pozici pasivního hráče, a to si, myslím, nepřeje žádný z těch občanů, kteří se v loňském referendu vyslovili pro vstup České republiky do Evropské unie.

JUDr. MIROSLAV FUCHS

Valorizace důchodů v roce 2004



Od ledna 2004 se zvýšily všechny důchody českého důchodového pojištění. Tedy řádné i předčasné důchody starobní, plné i částečné invalidní, vdovské, vdovecké a sirotčí důchody. Rozhodla o tom vláda, když v září 2003 přijala nařízení č. 337/2003 Sb., o zvýšení důchodů v roce 2004. Podle něj vzrostla procentní výměra všech důchodů o 2,5 %. Základní výměra 1310 Kč měsíčně, se nezvyšuje.

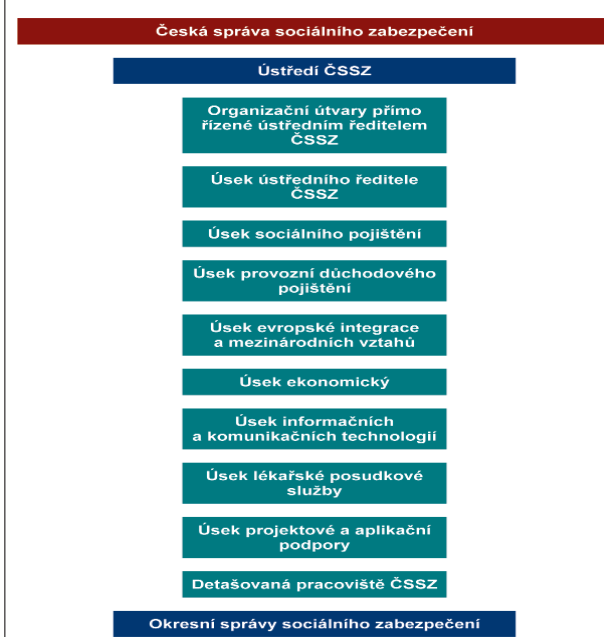
O zvýšení důchodů není třeba žádat. Úpravu provede ČSSZ stejně jako v předchozích letech automaticky. Všichni poživatelé důchodů od České správy sociálního zabezpečení dostanou oznámení o zvýšení důchodových dávek. Lidé, kterým je důchod v hotovosti vyplácen Českou poštou, oznámení dostanou současně s výplátou důchodu za leden 2004. Pokud se jedná o bezhotovostní výplatu důchodu na účet klienta, tyto pojištěnci dostanou oznámení poštou jako běžnou listovní zásilku.

Proti oznámení lze do 60 dnů po splátce valorizovaného důchodu podat námítky, a to u okresní správy sociálního zabezpečení příslušné podle místa trvalého pobytu. Na základě námitek vydá Česká správa sociálního zabezpečení rozhodnutí, proti kterému lze podat žalobu k soudu.

O valorizaci důchodů v roce 2004 rozhodla vláda nad rámec zákonných povinností. Hodnota růstu rozhodných ukazatelů (tj. indexu spotřebitelských cen a třetiny růstu reálných mezd) totiž dosáhla ve sledovaných obdobích pouze 1,8 %. Povinnost zvýšit důchody přitom nastává v případě, že výše uvedené ukazatele vzrostou o 2 %.

Příklad - valorizace starobního důchodu:

Pobírá-li občan např. starobní důchod ve výši 7200 Kč měsíčně, skládá se výše tohoto důchodu ze základní výměry 1310 Kč a procentní výměry 5890 Kč. Valorizací se procentní výměra zvyšuje o 2,5 %, tj. o 148 Kč (částka zvýšení se vždy zaokrouhluje na celé koruny směrem nahoru) na částku 6038 Kč. K této částce se přičte zpět 1310 Kč (základní výměra). Valorizací se občanovi zvyšuje starobní důchod na výši 7348 Kč měsíčně.



Novely zákona o státní sociální podpoře účinné v roce 2004

Zákon č. 117/1995 Sb., o státní sociální podpoře, ve znění pozdějších předpisů, který upravuje podmínky nároku na jednotlivé dávky státní sociální podpory a organizací a řízení při poskytování těchto dávek, byl novelizován zákonem č. 424/2003 Sb. a významněji zákonem č. 453/2003 Sb.

Úpravy provedené zákonem č. 424/2003 Sb. nabyly účinnosti 1. ledna 2004, úpravy podle zákona č. 453/2003 Sb. budou nabývat účinnosti postupně v průběhu roku.

Zákon č. 424/2003 Sb. ukládá MPSV, krajským úřadům a úřadům provádějícím státní sociální podporu povinnost zajistit uložení všech údajů z informačního systému, písemností a spisů po dobu 15 kalendářních let následujících po kalendářním roce, v němž došlo k pravomocnému ukončení správního řízení nebo k poslednímu uložení údajů do informačního systému.

Tento zákon rovněž umožňuje získávat a zpracovávat údaje potřebné pro rozhodování o dávkách státní sociální podpory v souvislosti s plněním úkolů vyplývajících z práva Evropských společenství a dále uvedená úprava umožňuje v rozsahu nezbytném pro plnění úkolů vyplývajících z uvedeného práva informace příslušným institucím poskytovat.

poře provedená zákonem č. 453/2003 Sb. je rozsáhlá. Podle ní se již od 1. ledna 2004 nepřiznávají dávky státní sociální podpory zadatelům o azyl.

S účinností od 1. ledna 2004 se stanoví, že podmínku osobní celodenní a řádné péče pro nárok na rodičovský příspěvek musí rodič plnit po celý kalendářní měsíc. V pěti v zákoně výslovně uvedených sociálních situacích se podmínka této péče po celý kalendářní měsíc považuje za splněnou, i když tomu tak fakticky není. Jde o kalendářní měsíc, v němž:

- se dítě narodilo,
- rodič měl po část měsíce z dávek nemocenského pojištění nárok na peněžitou pomoc v mateřství, peněžitou pomoc nebo nemocenskou poskytnou v souvislosti s porodem,
- osoba dítě převzala do péče nahrazující péči rodičů na základě rozhodnutí příslušného orgánu,
- dítě dovršilo věk čtyř let (příp. 7 let),
- dítě nebo rodič zemřeli.

nároku na výplatu rodičovského příspěvku být výdělečně činný a zákonem tato činnost nijak neomezuje. Příjmy rodiče z této činnosti již nejsou sledovány. Po dobu své výdělečné činnosti musí však rodič, který pobírá rodičovský příspěvek, zajistit péči o dítě zakládající nárok na rodičovský příspěvek jinou zletilou osobou. V návaznosti na zrušení omezení výkonu výdělečné činnosti se ruší také zúčtování rodičovského příspěvku pro osoby samostatně výdělečně činné a naposledy se zúčtování provede za rok 2002.

Přeplatky na rodičovském příspěvku vzniklé z důvodu vykonávání výdělečné činnosti ve větším rozsahu, než umožňovaly předpisy účinné před 1. lednem 2004, a z důvodu zúčtování rodičovského příspěvku, o nichž nebylo před 1. lednem 2004 pravomocně rozhodnuto, se již v letošním roce vymáhat nebudou.

Uvedenou novelou zákona zaniká s účinností od 1. ledna 2004 nárok na zaopatřovací příspěvek osobě, které soud přiznal vůči vojákovu výživné nebo která uzavřela s vojákem dohodu o placení výživného nebo příspěvku na výživu. Zaopatřovací příspěvek se této osobě vyplácí naposledy, jde-li o nárok za prosinec 2003. Podmínky nároku na

zaopatřovací příspěvek dítěte vojáka nebo manželky vojáka se nemění.

K významným změnám dochází také při posuzování příjmů rozhodných pro nárok a výši dávek státní sociální podpory. Za minimální příjem z podnikání nebo jiné samostatné výdělečné činnosti se pro účely dávek státní sociální podpory považuje nejméně částka ve výši 50 % průměrné měsíční mzdy v národním hospodářství. Tuto částku vyhláší Ministerstvo práce a sociálních věcí ve Sbírce zákonů sdělením.

Příjmy nezaopatřených dětí dosažené za měsíce červenec a srpen se do rozhodného příjmu těchto osob nezačítávají. U příjmů ze závislé činnosti se nezapočítávají tzv. „čisté“ příjmy zaměstnavatelem zaúčtované v uvedených měsících. Jde-li o příjmy z podnikání nebo jiné samostatné výdělečné činnosti, nezapočítává se částka 50 % průměrné měsíční mzdy v národním hospodářství za podmínky, že tato činnost trvala po celý takový měsíc.

Při stanovení rozhodného příjmu pro účely dávek státní sociální podpory se podle této úpravy postupuje nejdříve, jde-li o nárok na sociální příplatek a příspěvek na bydlení, od 1. července 2004, a jde-li o nárok na příplatek na dítě, od 1. října 2004.

Novelou zákona se ruší příspěvek na dopravu. Naposledy se vyplácí příspěvek na dopravu náležející za měsíc červen tohoto roku. Od září roku 2004 by potom měly být žákům a studentům poskytovány slevy na žákovském jízděném.

Vedle úprav podmínek nároku na jednotlivé dávky státní sociální podpory dochází rovněž k významné organizační změně v systému státní sociální podpory. Od 1. dubna 2004 budou rozhodovat o dávkách státní sociální podpory a vyplácet je namísto obecních úřadů obcí s rozšířenou působností úřady práce. Práva a povinnosti z pracovněprávních vztahů zaměstnanců zařazených k výkonu práce v oblasti státní sociální podpory na obecní úřady obcí s rozšířenou působností přecházejí „ze zákona“ na stát, tj. na úřady práce. Kontaktní místa, která do 1. dubna 2004 v této oblasti působila, budou fungovat i nadále. V hlavním městě Praze se působnost nemění a vykonávají ji stále úřady městských částí stanovené Statutem hl. m. Prahy. Ve druhém stupni řízení rozhodují i nadále ve státní sociální podpoře krajské úřady a v Praze Magistrát hl. m. Prahy.

Ing. PETR VÍSEK
ODBOR SOCIÁLNÍ POLITIKY

Novela zákona o státní sociální pod-

Od 1. ledna 2004 může rodič při

Změny od 1. ledna 2004

dokončení ze strany 1

Zvyšuje se sazba pojistného na důchodové pojištění o 2 procentní body (z 26 % na 28 % vyměřovacího základu) a současně se snižuje sazba pojistného na státní politiku zaměstnanosti o 2 procentní body (z 3,6 % na 1,6 % vyměřovacího základu).

... V ORGANIZACI A PROVÁDĚNÍ SOCIÁLNÍHO ZABEZPEČENÍ

NA ZÁKLADĚ ZÁKONA č. 424/2003 Sb.

zaměstnavatelé musí zasílat ČSSZ evidenční listy důchodového pojištění každý rok

Dokumenty se mohou předkládat i v elektronické podobě. Stejnopis dostává i zaměstnanec, a pokud nebude souhlasit se zapsanými údaji, může požádat o opravu. Spory o správnost zápisů rozhodují okresní správy sociálního zabezpečení.

od roku 2006 bude každý pojištěnec (na základě vlastní žádosti) dostávat informativní osobní list důchodového pojištění

Dokument bude obsahovat údaje, které budou zapsány v evidenci ČSSZ: údaje o době důchodového pojištění a vyměřovacích základech. Tím se předejde případům, kdy se zaměstnanec těsně před důchodem dozví, že za něj zaměstnavatel neplatil pojistné a musí pak složitě prokazovat, že v té či oné firmě skutečně pracoval.

od 1. července 2005 budou všichni zaměstnavatelé povinni přihlásit své zaměstnance u okresních správ sociálního zabezpečení do rejstříku pojištěnců

V současné době se tato povinnost týká jen firem, které mají nejvýše 25 zaměstnanců.

nemocensky, zdravotně i důchodově jsou pojištěni všichni, kteří mají na území České republiky uzavřen pracovní právní vztah

A to podle zásady, že pracovník má být pojištěn ve státě, ve kterém prací vykonává.

... V SYSTÉMU NEMOCENSKÉHO POJIŠTĚNÍ

NA ZÁKLADĚ ZÁKONA č. 421/2003 Sb.

prodlužuje se rozhodné období pro zjišťování vyměřovacího základu pro výpočet dávek nemocenského pojištění z dosavadního kalendářního čtvrtletí na 12 kalendářních měsíců

Toto opatření umožní spravedlivěji posuzovat zúčtované příjmy za delší období.

denní vyměřovací základ pro výpočet nemocenského a podpory při ošetřování člena rodiny se snižuje během prvních 14 dnů u částky do 480 Kč ze 100 % na 90 %

procentní sazba nemocenského se snižuje za první tři dny pracovní neschopnosti ze současných 50 % na 25 %, v případě karantény ze 69 % na 25 %

Cílem je především zamezit zneužívání systému.

prodlužuje se doba, po kterou nebudou zvyšovány redukční hranice denního vyměřovacího základu používané při výpočtu dávek nemocenského pojištění

A to o další dva roky. Pro léta 2004 a 2005 platí redukční hranice používané v roce 2003, tj. 480 Kč a 690 Kč.

... V SYSTÉMU DÁVEK STÁTNÍ SOCIÁLNÍ PODPORY

NA ZÁKLADĚ ZÁKONA č. 453/2003 Sb.

převod kompetencí v oblasti státní sociální podpory z obecních úřadů obcí s rozšířenou působností na úřady práce

V Praze nadále patří tyto kompetence úřadům městských částí určeným Statutem hlavního města Prahy. Odvolacími orgány zůstávají krajské úřady a Magistrát Prahy pro hlavní město Prahu.

mezi dávkami státní sociální podpory už nepatří příspěvek na dopravu

Dojíždění dětí do školy řeší zákonné jízdné. Dostávají ho děti pouze v případě, že dojíždějí do školy mimo své bydliště.

ruší se omezení souběhu výdělků a pobírání rodičovského příspěvku

Cílem tohoto opatření je zvýšit možnost poživatelů rodičovského příspěvku zlepšit svou finanční situaci vlastní aktivitou a zároveň umožnit rodičům pečujícím o malé dítě kontakt s profesí, což usnadní jejich pozdější plný návrat do zaměstnání.

pro účely poskytování dávek státní sociální podpory se stanoví, že za příjem OSVČ je považováno nejméně 50 % průměrné mzdy v národním hospodářství

Důvodem je zamezení účelového zkrakování údajů o výši příjmů těchto osob pro vznik nároku na dávky státní sociální podpory.

příjmy nezaopatřených dětí za měsíce červenec a srpen se nezahrnují do rozhodného příjmu

Toto opatření má zvýšit motivaci studentů k výdělečné činnosti v době prázdnin a také se pozitivně odrazí v nárocích na další dávky státní sociální podpory a jejich výši, zejména pak u sociálního příplatku.

... V SOCIÁLNÍ POTŘEBNOSTI

NA ZÁKLADĚ ZÁKONA č. 422/2003 Sb.

nové hodnocení minimálního příjmu osoby samostatně výdělečně činné

Za měsíční příjem z této činnosti se považuje pro účely zákona o sociální potřebnosti nejméně částka ve výši 50 % průměrné měsíční mzdy v národním hospodářství.

nové situace, v nichž není občan považován za sociálně potřebného

1. Vznikla nová podmínka sociální potřebnosti u rodičů, kteří pečují o nezaopatřené děti, a to řádné plnění povinné školní docházky.

2. Občan vedený v evidenci uchazečů o zaměstnání u příslušného úřadu práce není považován za sociálně potřebného při jeho nedostatečné snaze zabezpečit si zvýšení příjmu vlastní prací. Nejedná se o novou podmínku, ale o legislativní zpřesnění.

povinnost žadatele dát písemný souhlas k ověření skutečnosti rozhodných pro nárok na dávku, její výši nebo výplatu a dostavit se na výzvu osobně k příslušnému správnímu orgánu, pokud tomu nebrání těžko překonatelné překážky

Tato povinnost platí pro všechny společně posuzované osoby.

PŘEDSTAVUJEME

Aktivní společnost ČEZ je českou energetickou společností. Byla založena 6. května 1992 Fondem národního majetku České republiky jako jeden z nových subjektů z majetkové podstaty Českých energetických závodů. Vyrábí více než tři čtvrtiny elektrické energie vyprodukované v České republice.



ČEZ je jedním z největších podniků v České republice, pokud jde o základní jmění (59 041 mil. Kč k 31. prosinci 2002), výši dosahovaného obrátu i čistého zisku. Její výjimečné postavení dokumentuje ratingové ocenění BBB+ získané od společnosti Standard and Poor's a Baa1 od agentury Moody's. ČEZ byl také prvním východoevropským podnikem, který emitoval své obligace na zahraničních trzích (eurobondy a yankeebondy).

V současné době provozuje 2 jaderné, 16 uhelných a 16 vodních elektráren, 2 teplárny a 1 větrnou elektrárnu.

Jaderná elektrárna Dukovany se během posledních let dostala mezi pětinu nejlépe provozovaných jaderných elektráren na světě (s výrazně lepším hodnocením než je průměr EU) a v některých ukazatelích (kolektivní dávka na zaměstnance) patří k vůbec nejlepším na světě.

Od svého vzniku snížil ČEZ počet svých zaměstnanců o 53 % (o 8700, z 16500 na 7800), a to bez jakýchkoli sociálních ořesů. Přes značné vnější tlaky se podařilo udržet firmu v celistvé podobě a s vysokou ziskovostí, přestože prodejní cena elektriny ČEZ zůstala v důsledku regulace od roku 1992 na zhruba stejné nominální úrovni.

Počet zaměstnanců a instalovaným výkonem představuje ČEZ, a s. s., ve světovém měřítku

elektroenergetickou společnost střední velikosti.

Zjišťovali jsme také, jakou firemní kulturu razí společnost ČEZ, a panu Ladislavu Křížovi, tiskovému mluvčímu společnosti, jsme položili pár otázek týkajících se především zaměstnaneckých výhod.

Podle čeho vybíráte zaměstnanecké výhody a jak se liší na jednotlivých pozicích?

Zaměstnanecké výhody v naší společnosti vyplývají z platné kolektivní smlouvy a jsou poskytovány převážně plošně, tj. všem zaměstnancům na všech pracovních pozicích. Pouze některé poskytované benefity souvisí s pracovním zařazením zaměstnance, jsou vázány na pracovní místo nebo funkci. V souvislosti se sociologickými průzkumy ve společnosti a vyhodnocováním firemního klimatu zaměstnavatel zjišťuje, které benefity zaměstnanci preferují.

Jak často zaměstnanecké výhody obměňujete?

Vzhledem k tomu, že převážná většina zaměstnaneckých výhod je dána platnou kolektivní smlou-

vou, je možnost jejich obměny pouze v souvislosti s uzavíráním nové kolektivní smlouvy (cca po 2 letech). V posledních letech je nabídka a poskytování zaměstnaneckých výhod stabilní.

Co patří mezi vaše stabilní zaměstnanecké výhody? Nabízíte zaměstnancům kromě tradičních i nějaké netypické zaměstnanecké výhody (např. související s životním stylem)?

Mezi zaměstnanecké výhody patří poskytování příspěvku na stravování, penzijní připojištění, odběr elektrické energie, dětskou rekreaci, ubytování a bydlení, příspěvek při narození dítěte a příspěvek dárce krve.

Vedle těchto benefitů zřizuje zaměstnavatel všem svým zaměstnancům tzv. osobní účty, ze kterých si mohou hradit tuzemské a zahraniční rekreace, léčebné či ozdravné pobyty, nadstandardní zdravotní péči nebo životní pojištění a penzijní připojištění. Dále zaměstnavatel přispívá zaměstnancům na kulturu a tělovýchovu, činnosti klubů důchodců bývalých zaměstnanců a poskytuje svým zaměstnancům bezúročnou půjčku, sociální výpomoc a zajišťuje lékařskou preventivní péči.

V souvislosti s vyjednáváním nové kolektivní smlouvy je snahou zaměstnavatele využívat v co nejvyšší míře benefity daňové výhodné jak pro zaměstnavatele, tak pro zaměstnance - volit takové benefity, které svým zaměřením zajistí zaměstnance v dlouhodobém výhledu, v současnosti tedy hlavně životní pojištění a penzijní připojištění.

KONTAKT:

ČEZ, A. S., HLAVNÍ SPRÁVA

DUHOVÁ 2/1444, 140 53 PRAHA 4

TEL.: 271 131 111, FAX: 271 132 001



Křížovka

Tajenkou je výrok pana ministra ŠKROMACHA, KTERÝ PRONESL PŘI SVÉM UVEDENÍ DO ÚŘADU.

1	2	3	4	5	6	7	8	9	10	11	12	13	14	15	16
17				18					19						
20								21							
22				23			24				25				
26			27					28			29				
30							31			32				33	34
	35	36				37				38					
39					40								42		
43				44								46			
47			48					49			50				
51								52							
53								54		55					

- | | |
|------------------------|-------------------------|
| 1 - Pomůcka: adular, | 30 - Borci |
| animato, Aton | 31 - Nuže |
| 2 - Družina | Okrasný záhon |
| 3 - Vnímat zrakem | 32 - Dovednost |
| 4 - Oč | Planiny |
| 5 - Solmizační slabika | 33 - Řelpen |
| 6 - Kaziti | 34 - Břišní bolest |
| 7 - Chvat v zápase | 35 - Střešní zídka |
| 8 - Iničiály herce | 36 - A sice |
| Cupáka | Evropan |
| 9 - Stromový porost | 37 - Ranní vláha |
| 10 - Africká dřevina | Srážka z ceny |
| 11 - Silný provaz | 38 - Věštec |
| 12 - Judský král | Divadelní závěs |
| 13 - SPZ Berouna | 39 - Vojenská prodejna |
| 14 - Drahý kámen | 40 - Vraník |
| 15 - Nicotní | Druh nápoje |
| 16 - Útok | 41 - Stříbrná mince |
| 17 - Druh břídlíce | Značka tuku |
| 18 - Značka vozidel | 42 - Předložka |
| Z toho důvodu | Noční pták |
| 19 - Stát USA | 43 - SPZ Trutnova |
| 20 - 1. díl tajenky | 44 - Asijský jelen |
| 21 - Nastupovat | Svédská kladina |
| Klesat | 45 - Muž |
| 22 - Umělý jazyk | Asfalt |
| 23 - Říční korýš | 46 - Sůl (lékopis) |
| Řecké písmeno | Kus látky |
| 24 - Klips | 47 - Římských 999 |
| Slápotá | 48 - Stařena |
| 25 - SPZ Ústí n. Labem | SPZ Písku |
| Cupido | 49 - Staroegyptský bůh |
| 26 - SPZ Tábora | 50 - Něco |
| 27 - Značka obuvi | Ruský souhlas |
| Bezhrbý velbloud | 51 - Získávat za peníze |
| 28 - Souhlas | 52 - 2. díl tajenky |
| Název sykavky | 53 - Živě (v hudbě) |
| 29 - Jméno psa | 54 - Druh papouška |
| Planeta | 55 - Lihovina z mléka |

Jakým směrem půjde důchodová reforma?

dokončení ze strany 1

V příspěvkově definovaném systému (označovaném jako DC systém) je předem známa pouze relativní výše příspěvku (příspěvková sazba) a důchod je vypočten se přihlédnutím k částce vedené na osobním záznamu pojištěnce a očekávané době dožití v době přiznání důchodu. Pro příspěvkově definovaný systém bylo obvyklé kapitálové financování a zpravidla se toto uspořádání používalo v oblasti povinného spoření, ve kterém neexistuje žádná solidarita.

Před asi 10 lety však byl ve Švédsku rozpracován návrh DC systému průběžně financovaného (označovaného jako NDC systém). V různých modifikacích byl poté zaveden v Itálii, Polsku a Lotyšsku. Z porovnání států, které se pro NDC systém rozhodly, se ukazuje, že nejlépe je tento systém implementován ve Švédsku, kde byl zaveden v roce 2002 po 10 letech přípravy.

Individuální důchod je v NDC systému vypočten jako podíl celkové částky evidované na osobním záznamu pojištěnce ke dni přiznání důchodu a průměrné doby dožití mužů i žen daného věku platné k tomuto dni.

Hlavní výhody NDC systému spočívají ve:

- vytvoření předpokladů pro jeho dlouhodobou finanční stabilitu při stanovení pojistné sazby,

- v těsnější vazbě mezi zaplaceným pojistným a délkou doby dožití na jedné straně a výši důchodu na straně druhé (neboli omezení vnitrogenerační solidarity),

- v pojistně matematické spravedlnosti,

- v odstranění rizika, že v důchodovém systému budou řešeny problémy jiných oblastí (je odolnější proti manipulaci, resp. politickému zasahování).

Systém NDC založený na osobních záznamech pojištěnců jako systém ekvivalentní značně omezuje možnosti uplatnění solidarity uvnitř generace. Při rozhodování o míře sociální solidarity v důchodovém systému je nutné zvážit, jaká míra sociální solidarity je únosná pro zavedení NDC systému, aby se ještě uplatnily jeho výhody. Rozhodování o míře sociální solidarity je vlastně rozhodováním o zavedení NDC systému. Pokud by začaly vznikat požadavky na zavedení příjmové solidarity, znamenalo by to úplné potlačení druhé a třetí z uvedených výhod a zvýšilo by se riziko ohrožení první výhody.

NDC systémem by byly reformovány pouze starobní důchody. Základní povinné důchodové pojištění by bylo vedle NDC systému starobního pojištění (starobní důchody) dále tvořeno DB systé-

my invalidního pojištění (plné a částečné invalidní důchody) a zůstalostního pojištění (vdovské, vdovecké a sirotčí důchody). V těch budou muset ale nastat také úpravy, mezi jednotlivými důchody budou platit stanovené proporcionalní vztahy, a to zejména s ohledem na účel jednotlivých důchodů.

Kdy do důchodu

Nárok na starobní důchod vznikne při dosažení minimální věkové hranice stanovené zákonem, pokud bude na osobním záznamu pojištěnce evidována částka minimálně v takové výši, ze které by mohl být vyměřen plný starobní důchod nejméně ve výši garantovaného minimálního příjmu. Bez ohledu na hodnotu osobního záznamu pojištěnce vznikne nárok na starobní důchod dosažením věku aspoň o 5 let vyššího, než je minimální věková hranice, při získání nejméně 40 roků pojištění nebo při dosažení věku aspoň o 10 let vyššího, než je minimální věková hranice, a získání nejméně 25 roků pojištění. Minimální věková hranice stanovená při zavedení NDC systému se bude upravovat vždy po 6 letech podle vývoje demografických parametrů.

Jak bude vypadat přechod na nový systém

Přechod od stávajícího systému k systému NDC však neznamená,



Ministr na cestě po jižních Čechách

FOTO: ARCHIV MPSV

že již nebude nutné udržovat existující DB systém. Tento systém bude nutné dále upravovat a přizpůsobovat ekonomickým a demografickým podmínkám stejně, jako by existoval pouze tento systém.

Záměrem Ministerstva práce a sociálních věcí je realizovat přechod z dosavadní právní úpravy na novou, a to tak, že pojištěncům narozeným v roce 1947 a dříve budou starobní důchody vyměřovány pouze podle stávajícího DB systému, pojištěncům narozeným mezi roky 1948 a 1966 budou při-

znávány důchody částečně ze stávajícího DB systému a částečně z nového NDC systému a pojištěncům narozeným v roce 1967 a později budou důchody vyměřovány pouze podle pravidel nového NDC systému.

Doplňkové důchodové systémy

Současně s reformou I. pilíře musí probíhat i změny doplňkových důchodových systémů tak, aby se staly funkční součástí celého důchodového systému. Změny by měly směřovat zejména k posi-

lení dlouhodobosti systému, k motivaci účastníků k vyšším příspěvkům, k motivaci zaměstnavatele k většímu zapojení do systému, ke zvýšení bezpečnosti a výnosnosti.

Kromě penzijního připojištění se státním příspěvkem a životního pojištění je třeba daňově podpořit i další formy spoření na stáří, jako např. bankovní produkty a podílové fondy. Pod pojmem spoření na stáří je třeba chápat čerpání naspořených prostředků v důchodovém věku a ve formě penze.

Jaké změny přináší novela zákona o sociální potřebnosti?

Dnem 1. ledna 2004 nabyla účinnosti jedna z největších a nejvýznamnějších novel zákona č. 482/1991 Sb., o sociální potřebnosti, ve znění pozdějších předpisů. Novela přinesla zprávně řady již existujících podmínek, což přispěje ke zvýšení právní jistoty občanů, zavádí ale rovněž některé podmínky zcela nové.

Nové hodnocení minimálního příjmu osoby samostatně výdělečně činné

Novela přináší podstatnou změnu v hodnocení příjmu občana, který „podniká“, eventuálně má příjem z jiné samostatné výdělečné činnosti. Do konce roku 2003 se při hodnocení sociální potřebnosti i při rozhodování o výši dávky sociální péče podle § 4 zákona o sociální potřebnosti u osob samostatně výdělečně činných za příjem těchto osob považovala částka alespoň ve výši životního minima osoby, která není nezaopatřeným dítětem a žije v domácnosti sama (4100 Kč).

Od 1. ledna 2004 se za měsíční příjem z této činnosti považuje pro účely zákona o sociální potřebnosti nejméně částka ve výši 50 % průměrné měsíční mzdy v národním hospodářství. Výši průměrné mzdy bude vyhlášovat Ministerstvo práce a sociálních věcí ve Sbírce zákonů sdělením, a to na základě údajů Českého statistického úřadu. Tato částka se bude následně považovat za minimální příjem občana vždy od 1. července roku, v němž došlo k vyhlášení průměrné mzdy v národním hospodářství za předchozí kalendářní rok a bude platná do 30. června následujícího roku. Vyhlášená částka bude vždy zaokrouhlena na celé stokrundy dolů. Od 1. ledna 2004 do 30. června 2004 se za měsíční příjem z podnikání nebo z jiné samostatné výdělečné činnosti pro účely posouzení sociální potřebnosti a stanovení výše dávky sociální péče poskytované z důvodu sociální potřebnosti považuje nejméně částka 7800 Kč.

Definování pojmu „zvýšení příjmu vlastním přičiněním“

Novela legislativně zpřesňuje pojem, známý již před 1. lednem 2004, a to „zvýšení příjmu vlastním přičiněním“.

Na prvním místě, jako tomu bylo i v předchozím znění zákona o sociální potřebnosti, je zvý-

šení příjmu vlastní prací. Dále jde o uplatnění zákonných nároků a pohledávek, a to zejména nároku na vyjmenované sociální dávky, jakými jsou dávky nemocenského pojištění (péče), dávky důchodového pojištění (zabezpečení), dávky státní sociální podpory, výživné a příspěvek na výživu a úhradu některých nákladů neprovdané matce podle zákona o rodině. Následuje uplatnění nároků z pracovních nebo obdobných vztahů včetně mzdového nároku.

Pro uplatnění zákonných nároků a pohledávek však rovněž platí, že toto uplatnění příslušný orgán nevyžaduje v případech, kdy je zřejmé, že uplatnění by nebylo úměrné zisku z něj plynoucímu nebo pokud nepovažuje za možné toto uplatnění po občanu spravedlivě žádat.

Poslední možností zvýšení příjmu vlastním přičiněním je pak prodej nebo jiné využití vlastního majetku. Současně novela vymezuje, u jakého druhu majetku se nevyžaduje jeho prodej nebo jiné využití za účelem zvýšení příjmu. Především jde o movité věci, které nepodléhají výkonu rozhodnutí podle občanského soudního řádu (§ 321 a § 322), které povinný nezbytně potřebuje k uspokojování hmotných potřeb svých a své rodiny nebo k plnění svých pracovních úkolů, jakož i jiných věcí, jejichž prodej by byl v rozporu s morálními pravidly. Takto jsou z výkonu rozhodnutí vyloučeny zejména běžné oděvní součásti, obvyklé vybavení domácnosti, snubní prsten a jiné předměty podobné povahy včetně peněžních částek do 1000 Kč. Dále jde o zdravotnické potřeby a jiné věci, které povinný potřebuje vzhledem ke své nemoci nebo tělesné vadě. V této souvislosti novela dále vyjmenovává kompenzační pomůcky, motorová vozidla, úpravy a vybavení bytů těžce zdravotně postižených občanů, které občan získal podle příslušných ustanovení vyhlášky Ministerstva práce a sociálních věcí České republiky

č. 182/1991 Sb., kterou se provádí zákon o sociálním zabezpečení a zákon České národní rady o působnosti orgánů České republiky v sociálním zabezpečení, ve znění pozdějších předpisů. I nadále se nevyžaduje prodej nebo jiné využití nemovitosti či bytu, které občan využívá k trvalému bydlení. Důležité je, že správní orgán příslušný k rozhodování o dávce sociální péče je oprávněn posoudit, zda nakládání s majetkem, který lze využít ke zvýšení příjmu, není pro občana spojeno s nepřiměřenou tvrdostí, a takové zvýšení příjmu vlastním přičiněním na něm nevyžadovat.

Na tomto místě se považuje za účelné připomenout, že novelou byl rovněž rozšířen okruh osob, u nichž se při posuzování sociální potřebnosti nezkoumá možnost zvýšení příjmu vlastní prací. Jde o občany, kteří osobně, celodenně a řádně pečují o blízkou nebo jinou osobu, která je převážně nebo úplně bezmocná, nebo starší 80 let a je částečně bezmocná, což v praxi znamená především příjemce příspěvku při péči o blízkou nebo jinou osobu.

Situace, v nichž občan není považován za sociálně potřebného

V případě, že rodič (zákonný zástupce) nezaopatřeného dítěte, které je pro účely sociální potřebnosti společně posuzovanou osobou, neplní své povinnosti a neza bezpečuje řádně plnění povinné školní docházky (§ 36 zákona č. 29/1984 Sb.), o soustavě základních škol, středních škol a vyšších odborných škol /školský zákon/, ve znění pozdějších předpisů, nejsou plněny podmínky sociální potřebnosti. Účelem tohoto opatření je zabránit důsledkům absence dítěte ve vzdělávacím procesu v jeho dalším životě, které mohou vést k neukončení povinné školní docházky, k získání nižší kvalifikace a v nejhorším případě i k pozdějšímu sociálnímu vyloučení již dospělého jedince. V praxi jde o rozšíření možnosti

postihu nezodpovědných rodičů, popř. zákonných zástupců dítěte, a těsnější spolupráci příslušné školy, orgánu sociálně-právní ochrany dětí a orgánu sociální péče rozhodujícího o poskytování dávek sociální péče.

Druhá situace, v níž občan není považován za sociálně potřebného, je spojena s nedostatečnou snahou občana, vedeného v evidenci uchazečů o zaměstnání u příslušného úřadu práce, zabezpečit si zvýšení příjmu vlastní prací. Tato podmínka nepatří k novým, jde spíše o legislativní zpřesnění, neboť ani v období před 1. lednem 2004 nebyla pouhá skutečnost, že občan veden v evidenci uchazečů o zaměstnání, automatickým dokladem splnění podmínek sociální potřebnosti. Tato úprava jednoznačně navazuje na § 6 zákona č. 1/1991 Sb., o zaměstnanosti, ve znění pozdějších předpisů, kde je uvedeno, že vhodné zaměstnání si občan zabezpečuje sám nebo za pomoci příslušného úřadu práce. Jde o opatření, směřující ke snížení počtu občanů dlouhodobě pobírajících dávky sociální péče, u nichž je prokazatelně a objektivně zjištěno, že mohou pracovat, ale práci se vyhýbají a vyhovují jim setrávání na dávkách sociální péče.

Změny v okolnostech majících vliv na rozhodování o výši dávky sociální péče

Mezi drobné úpravy znění některých ustanovení zákona o sociální potřebnosti patří i úprava textu v § 4 zákona o sociální potřebnosti.

Písemný souhlas občana k ověření skutečnosti rozhodných pro získání nároku na dávku sociální péče

Významnou pomoc správním orgánům, které rozhodují o dávkách sociální péče, přinesla dík § 7 zákona o sociální potřebnosti. Žadatel o dávku sociální péče i příjemci dávky sociální péče se v něm ukládá povinnost osvědčit skutečnosti rozhodné pro nárok na dávku, její výši nebo výplatu. Dosud tato povinnost vyplývala z obecných ustanovení zákona č. 100/1988 Sb.,

o sociálním zabezpečení, ve znění pozdějších předpisů. Nově se výše uvedeným občánům (žadatel o dávku, příjemce dávky) ukládá, aby dali písemně souhlas k ověření těchto skutečností. Je zřejmé, že tento písemný souhlas již bude součástí písemné žádosti o poskytnutí dávky sociální péče. Znamená to, že správní orgán má nyní možnost ověřovat ty podmínky, které dosud byly většinou dokládány čestným prohlášením či uvedením do protokolu. Podstatnou je i další povinnost občana, a to dostavit se na výzvu osobně k příslušnému správnímu orgánu, pokud osobní návštěvě nebrání těžko překonatelné překážky, za které lze pokládat především nepříznivý zdravotní stav. Důležité je, že uvedené povinnosti se vztahují nejen na osobu žadatele či příjemce dávky sociální péče, ale na všechny osoby, pokud jsou pro účely sociální potřebnosti a pro účely výplaty dávky sociální péče společně posuzovány.

Samotné toto stanovení by nemělo význam, kdyby z jeho neplnění nebylo možno vyvozovat důsledky. Byla proto zavedena „sankce“ - po předchozím upozornění může být žádost o dávku sociální péče zamítnuta, výplata dávky sociální péče zastavena nebo dávka sociální péče odejmata. Lze předpokládat, že praktická realizace § 7 zákona o sociální potřebnosti dává nyní správním orgánům další možnosti, jak objektivně posoudit situace žadatelů o dávku sociální péče i jejich příjemců a že povede i k předcházení zneužívání těchto dávek.

Přechodná ustanovení zabezpečující naplnění novely zákona o sociální potřebnosti

Pro vlastní praxi jsou důležitá dvě přechodná ustanovení. První z nich se dotýká přehodnocení všech pravomocně ukončených řízení o dávku sociální péče z titulu sociální potřebnosti přede dnem nabytí účinnosti novely zákona o sociální potřebnosti, přičemž se předpokládá, že v těchto případech tato dávka k uvedenému datu, tj. k 1. lednu 2004, nadále náleží. U těchto případů příslušný

správní orgán nově posoudí nárok na dávku a její výši podle nových podmínek, a to nejpozději do 30. června 2004. Na přehodnocení podmínek nároku a výše dávky je dostatečně dlouhá doba. Pokud bude podle právní úpravy účinná od 1. ledna 2004 náležet vyšší dávka sociální péče než před účinností novely, zvýší se dávka též za období ode dne nabytí její účinnosti do dne nového rozhodnutí, vydaného po přehodnocení podmínek a rozdíl ve výši dávky se doplatí. Ostatní změny v nároku a výši dávky se provedou nejdříve ode dne nového rozhodnutí. V praxi to znamená výslovné vyloučení jiných zpětných úprav v nároku na dávku nebo její výši než těch, které jsou zahrnuty v novele zákona o sociální potřebnosti.

Druhé přechodné ustanovení již bylo citováno v souvislosti se změnou v hodnocení příjmu osob samostatně výdělečně činných. Jde o stanovení částky považované za nejnižší možný měsíční příjem osoby samostatně výdělečně činné do doby (30. června 2004), než bude možno stanovit tuto částku nově na další období podle sdělení Českého statistického úřadu.

Závěrem

Vedle změn některých ustanovení zákona o sociální potřebnosti a dvou přechodných ustanovení obsahuje novela zmocnění pro předsedu vlády, aby ve Sbírce zákonů vyhlásil úplné znění zákona o sociální potřebnosti, jak vyplývá ze všech pozdějších zákonů. Tuto skutečnost jistě přivítají nejen občané, ale i pracovníci rozhodující o dávkách sociální péče, protože od jeho vzniku do 1. ledna 2004 bylo přijato celkem deset novel.

Lze předpokládat, že realizace zcela nových i legislativně zpřesněných znění jednotlivých ustanovení zákona o sociální potřebnosti umožní správním orgánům objektivnější posuzování situací jednotlivých občanů žádajících o dávku sociální péče z titulu sociální potřebnosti.

JUDr. MICHAELA KEPKOVÁ
VEDOUcí ODDĚLENÍ
SOCIÁLNÍCH DÁVKOVÝCH SYSTÉMŮ
OBOR SOCIÁLNÍ POLITIKY

WORLD OF WORK The magazine of the ILO

Omezit chudobu ve světě Nejblíže úkoly ILO

Téměř 3 miliardy lidí mají ke svému životu méně než ekvivalent 2 dolarů denně. Asi 1 miliarda z nich, tzn. 23 % obyvatel rozvojových zemí, musí vystačit s jedním dolarem denně nebo ještě menší částkou. V mnohých částech světa se situace zhoršuje:

- V Africe na jih od Sahary se v průběhu 90. let zvýšil počet lidí žijících v chudobě o 25 % na téměř 500 milionů.
- Ve stejném období se počet chudých v Latinské Americe a v Karibské oblasti zvýšil ze 121 na 132 milionů - plná čtvrtina obyvatel spadá do kategorie lidí žijících z méně než 2 dolarů denně.
- Na Středním východě a v severní Africe se počet lidí pod hranici chudoby zvýšil z 50 na téměř 70 milionů a ve východní Evropě a ve Střední Asii se zvýšil na trojnásobek - celkem 97 milionů.
- Pozitivnější vývoj je v Číně a ve východoasijských zemích, kde byl v průběhu 90. let zaznamenán pokles chudých lidí z 1,1 miliardy na asi 900 milionů.
- V jižní Asii je počet chudých lidí více méně stabilní - kolem 1,1 miliardy.
- Splnění cíle Spojených národů snížit počet lidí žijících v chudobě do roku 2015 na jednu polovinu se stále vzdaluje.

Chudobu nezpůsobují chudí lidé. Vyplyvá ze strukturálních selhání, neefektivnosti a ze zastaralých ekonomických a sociálních systémů. Narůstá, pokud nejsou včas přijata odpovídající opatření. Negativně ji ovlivňuje korupce i nedostatečná mezinárodní podpora a solidarita. Smiřování se s chudobou

v bohaté části světa je projevem ztráty základních lidských hodnot a nedostatku mezinárodního odhodlání. Stále se zvyšující konkurence na zužujících se trzích přispívá k cyklům růstu a poklesu výkonu ekonomiky. Za takových podmínek se vyplácí spíše hazard a spekulace než produktivní investice. Na výkyvy konjunktury, spekulativní chování a krize vždy nejvíce doplatí chudí lidé, ať již ztrátou zaměstnání nebo znehodnocením úspor. Na úsilí o vymýcení chudoby také negativně působí skutečnost, že v mnohých zemích neexistují systémy sociální ochrany, zatímco v řadě dalších zemí jsou různými zásahy rozměňovány.

Podle ILO je nejslibnější cestou z této situace podpora důstojné práce. Zvýšení pracovních příjmů a růst produktivity spotřebitelů je cestou k rozšiřování a prohlubování trhů. ILO spatřuje východiště v dohodách mezi organizovanými pracovníky a zaměstnavateli na všech úrovních, protože žádná skupina organizací a institucí nemá větší znalosti o funkci a vnitřním uspořádání globální ekonomiky. K dosažení postupného pokroku by na základě úsilí světového společenství měly přispět tyto prostředky:

- Tvorba pracovních míst. Vymýcení chudoby je nemožné, pokud ekonomika nevytváří příležitosti pro investice, podni-

kání, tvorbu pracovních míst a obživu lidí.

- Zaručené právo na práci. Chudí lidé musí mít možnost organizovaně a účinně projevit své legitimní požadavky, aby dosáhli svých práv a respektu ostatních. Potřebují zastoupení a možnost účasti. K tomu jsou nutné zákony, které jsou vymahatelné a působí v jejich zájmu, ne proti nim.
- Základní sociální ochrana. Chudí lidé jsou lidé bez ochrany. Jejich schopnost opatřit si prostředky k důstojnému životu je negativně ovlivněna jejich marginalizací a neexistencí podpůrných systémů.
- Podpora dialogu a mírového řešení konfliktů. Chudí lidé rozumí potřebě vyjednat a jsou si vědomi toho, že dialog je způsob mírového řešení problémů. Potřebují však partnera ochotného ke spolupráci.
- Transfer zdrojů. Jednou z možných cest by mohl být řízený transfer zdrojů mezi bohatými a chudými zeměmi - podobný tomu, který probíhá v rámci Evropského společenství.

ILO nemůže sama úspěšně vést boj s chudobou ve světě. K tomu je zapotřebí společné úsilí světového společenství a společná vůle představitelů ekonomických zájmů k posílení stability ve světě. ILO může ke společnému úsilí přispět svými hodnotami, strukturami a standardy.

Pramen: World of Work č. 48 - Diskuse na 91. zasedání Mezinárodní konference práce

PŘEKLAD: Ing. ZDENĚK DRABEŠ

Snížení výskytu pracovních úrazů a nemocí z povolání

O potírání pracovních úrazů a nemocí z povolání se dlouhodobě usiluje v mezinárodním i národním měřítku. Doposud však nebylo dosaženo žádoucích výsledků, o čemž svědčí následující údaje.

Každým rokem ve světě umírají 2 miliony lidí v souvislosti s pracovními úrazy, z nich 354 tisíc na smrtelné pracovní úrazy. Čtyři pětiny těchto úmrtí připadají na muže, kteří kromě sektoru zemědělství tvoří většinu pracovníků v nejrizikovějších odvětvích a povoláních. Ženy jsou nejvíce ohroženy v sektoru zemědělství v rozvojových zemích. Jsou nasazovány na rizikové práce, zejména na práci se zdraví ohrožujícími pesticidy. Na rizikové práci se bohužel ve velkém rozsahu stále podílejí i děti. Každým rokem je hlášeno 270 milionů pracovních úrazů a 160 milionů nových případů nemocí z povolání. To ovšem nemusí vyjadřovat celkový rozsah rizika.

Za této situace plánuje ILO novou globální strategii postavenou na dvou pilířích:

- „Prosazování kultury prevence v bezpečnosti a ochraně zdraví při práci“, které předpokládá dohodu sociálních partnerů na systémech definovaných práv, odpovědností a povinností, přičemž prevence bude nejvyšší prioritou.
- „Integrovaný soubor nástrojů“ ILO k prosazování bezpečnosti a ochrany zdraví při práci. K existujícím a doplněným kodexům má přibýt nový mezinárodní instrument vybízející členské státy, aby otázkám bezpečné práce věnovaly vyšší prioritu. K tomu má přispět strukturovaná technická pomoc při vytváření

Mezinárodní organizace práce (International Labour Organization - ILO) je mezinárodní organizace, která pracuje na tripartitním principu, což v praxi znamená, že jednotlivé státy v ní mají zástupce státu, zaměstnavatelů a zaměstnanců. Její činnost je zaměřena zejména na zlepšování pracovních a sociálních podmínek. K tomu přijímá úmluvy a doporučení, které schvaluje každoročně konaná Mezinárodní konference práce. Jednotlivé členské země je poté ratifikují a jejich ustanovení jsou povinny plnit. Porušování závazků je sledováno a zveřejňováno. Vysoce kvalifikovaní odborníci pracující pro tuto organizaci sledují vývoj v jednotlivých oblastech světa, provádějí analýzy a navrhuji cesty ke zlepšení např.

v oblasti bezpečnosti práce, pracovních podmínek, zaměstnanosti, rovnosti pohlaví, k odstranění všech forem diskriminace či dětské práce, v oblasti vzdělávání či na podporu drobného podnikání apod. Vypracovávají rovněž nejruznější projekty k řešení konkrétních situací v jednotlivých regionech, které pak ILO pomáhá realizovat a financovat. Vedle toho, že ILO publikuje každoročně řadu velmi kvalitních studií zaměřených na nejruznější témata a zveřejňuje na svých internetových stránkách www.ilo.org přípravu materiálů, texty přijatých rozhodnutí a další informační zdroje, vydává i čtvrtletník World of Work, z něhož přejímáme nejzajímavější články a informace.



a prosazování příslušných národních programů.

Nové doporučení o pracovním poměru

Tento nástroj by se měl zaměřit na problematiku „skrytého“ pracovního poměru, v němž mají pracovníci postavení samostatně výdělečně činných nebo jejich status není vůbec definován, ale ve skutečnosti pracují jako zaměstnanci. Průzkum ukázal, že takových nechráněných zaměstnanců je velký počet a že mezi postiženými je velké procento žen. Doporučení by mělo upozornit na potřebu existence mechanismu na ochranu pracovního poměru na národních úrovních, který by zajišťoval ochranu pracovníků. Důraz na pracovní poměr by však neměl vylučovat

nezávislá smluvní uspořádání z vůle obou stran.

Zpřístupnit sociální zabezpečení všem

Globální kampaň s tímto cílem bude spočívat v pomoci zemím, které se snaží rozvíjet a rozšiřovat systémy sociálního zabezpečení. Programy probíhají v 40 zemích a staví na širokém partnerství vlád, zaměstnavatelů, odborů, institucí sociálního zabezpečení, mezinárodních organizací, občanské společnosti a dárců. Kampaň je zaměřena na rozvojové země, současně však ILO sleduje vývoj ve vyspělých zemích, kde stárnutí obyvatelstva nastartovalo vývoj směřující k nebezpečnému rozměnění stávající ochrany.

PŘEKLAD: Ing. ZDENĚK DRABEŠ

NĚKTERÉ DŮLEŽITÉ ÚDAJE (Platnost od 1. 1. 2004)

1. Životní minimum * (ŽM měsíčně) od 1. 10. 2001	- částka na výživu a ostatní základní osobní potřeby: děti do 6 let věku 1690 Kč, 6-10 let 1890 Kč, 10-15 let 2230 Kč, nezaopatřené dítě 15-26 let 2450 Kč, ostatní občané 2320 Kč - částka na domácnost: jednotlivec 1780 Kč, 2 osoby 2320 Kč, 3-4 osoby 2880 Kč, 5 a více osob 3230 Kč	9. Dávky SSP bez závislosti na výši příjmu *	- rodičovský příspěvek: 1,1 násobek částky ŽM na výživu a ostatní základní osobní potřeby rodiče - zaopatřovací příspěvek: 0,67 násobek částky ŽM na výživu a ostatní základní osobní potřeby rodiče - porodné: 1 dítě - 5 násobek částky na osobní potřeby tohoto dítěte, 2 děti - 6 násobek úhrnu částek na jejich osobní potřeby, 3 a více dětí - 10 násobek úhrnu částek na jejich osobní potřeby - pohřebné: 5 000 Kč
2. Minimální mzda * od 1. 1. 2004	- pro zaměstnance odměň. měsíční mzdou: 6 700 Kč (při týdenní pracovní době 40 hodin) tj. 39,60 Kč/hod.	10. Míra nezaměstnanosti **	průměr za rok 1998: 6,0 %, 1999: 8,5 %, 2000: 9,0 % 2001: 8,5 %, 2002: 9,2 %, 2003: 9,9 %, prosinec 2003: 10,3 %
3. Minimální mzdové tarify * (při týdenní prac. době 40 hod.) od 1. 1. 2004	1. tarifní stupeň: 39,60 Kč/hod. (6 700 Kč/měs.) 2. tarifní stupeň: 41,30 Kč/hod. (7 000 Kč/měs.) 3. tarifní stupeň: 43,10 Kč/hod. (7 300 Kč/měs.) 4. tarifní stupeň: 45,50 Kč/hod. (7 700 Kč/měs.) 5. tarifní stupeň: 48,40 Kč/hod. (8 200 Kč/měs.) 6. tarifní stupeň: 52,00 Kč/hod. (8 800 Kč/měs.) 7. tarifní stupeň: 56,10 Kč/hod. (9 500 Kč/měs.) 8. tarifní stupeň: 60,80 Kč/hod. (10 300 Kč/měs.) 9. tarifní stupeň: 66,10 Kč/hod. (11 200 Kč/měs.) 10. tarifní stupeň: 72,60 Kč/hod. (12 300 Kč/měs.) 11. tarifní stupeň: 80,30 Kč/hod. (13 600 Kč/měs.) 12. tarifní stupeň: 89,20 Kč/hod. (15 100 Kč/měs.)	11. Nezaměstnaní evidovaní k 31. 12. 2003 **	celkem 542 420 osob z toho: 272 498 žen 71 806 občanů se změnou pracovní schopnosti 54 217 absolventů škol
4. Cestovní náhrady * od 1. 1. 2004	- výše stravného za každý kalendářní den pracovní cesty: 5-12 hod. 58-69 Kč, 12-18 hod. 88-106 Kč, nad 18 hod. 138-165 Kč - náhrada za použití vlastního vozidla: spotřeba PH + sazba za 1 km jízdy jednostopá vozidla a tříkolky 0,90 Kč, osobní motorová vozidla 3,40 Kč - průměrné ceny PH: benzín 910 Speciál 23,90 Kč; benzín 910 Normal 24,20 Kč; benzín 950 Super 24,30 Kč; benzín 980 Super plus 28,50 Kč; motorová nafta 21,80 Kč	12. Volná pracovní místa (VPM) k 31. 12. 2003 **	celkem za ČR: 40 188
5. Nemocenské dávky * od 1. 1. 2004	první 3 kalendářní dny prac. neschopnosti 25 % z denního vyměřovacího základu, za každý další kalendářní den 69 % z denního vyměřovacího základu	13. Uchazeči na VPM **	průměrný počet uchazečů na 1 VPM k 31. 12. 2003: 13,5
6. Podpora při ošetřování člena rodiny * od 1. 1. 2004	69 % za kalendářní den z denního vyměřovacího základu	14. Průměrná výše starobního důchodu (sólo) celkem 1)	k 31. 12. 2003: 7 075 Kč
7. Pojistné na sociální zabezpečení * (DP) a nemocenské pojištění (NP) a příspěvek na státní politiku zaměstnanosti (SPZ)	sazby pojistného z vyměřovacího základu - u organizace a malé organizace: 26 %, z toho 3,3 % na NP, 19,5 % na DP a 3,2 % na SPZ - u zaměstnanců: 8 %, z toho 1,1 % na NP, 6,5 % na DP a 0,4 % na SPZ - u OSVČ: 29,6 % na DP a SPZ, z toho 26 % na DP a 3,6 % na SPZ a 4,4 % na NP (dobrovolné) - u osob dobrovolně účastných DP: 26 % na DP	15. Bezpečnost a ochrana zdraví při práci *** (za 1. pol. 2003 ČR celkem)	počet nemocí z povolání nově zjištěných: 533 počet prac. úrazů bez následné prac. neschop.: 13 481 smrtelné úrazy: 87
8. Pojistné na zdravotní pojištění *	- osoby sam. výděl. činné: 13,5 % z vym. základu - zaměstnanci: 4,5 % z vyměřovacího základu - zaměstnavatelé: 9 % z vyměřovacího základu	16. Pracovní úrazy s PN nad 3 dny *** (ČR celkem)	za 1. pol. 2003: 40 310
		17. Dávky nemocenského pojištění za 1. pol. 2003 v tis. Kč ***	celkem 18 843 553 v tom: nemocenské 16 438 276 podpora při ošetřování člena rodiny 611 692 pomoc v mateřství 1 790 685 vyrovnávací příspěvek v těhotenství a mateřství 2 900
		18. Průměrná měsíční mzda ***	za 3. Q. 2003: celkem NH 16 522 Kč, v podnikatelské sféře 16 755 Kč v nepodnikatelské sféře 15 719 Kč
		19. Základní ukazatele populačního vývoje za 1. - 3. čtvrtletí 2003	abs. údaje relat. údaje - sňatky 40 085 5,3 - rozvody 24 656 3,2 - živě narození 71 808 9,4 - zemřelí 82 945 10,9 - celkový přírůstek 15 893 2,1 - střední stav obyvat. 10 205 723 x

* hodnoty stanovené zákonem nebo nařizením vlády, ** pramen MPSV, *** pramen ČSÚ 1) důchod vyplácen samostatně (bez současné vyplácené pozůstalostního důchodu)