

Ministerstvo práce a sociálních věcí ČR

Č. j. 2007/66351 - 413

**Věc:**

**Analýza vývoje zaměstnanosti a nezaměstnanosti v 1. pololetí 2007**

Obsah:

- I. Úvod
  - II. Zaměstnanost
  - III. Nezaměstnanost
  - IV. Politika zaměstnanosti
  - V. Mezinárodní srovnání
  - VI. Očekávání ve vývoji zaměstnanosti a nezaměstnanosti
- Přílohy

říjen 2007

## ANALÝZA VÝVOJE ZAMĚŠTNANOSTI A NEZAMĚŠTNANOSTI V 1. POLOLETÍ 2007

<b>I.</b>	<b>Stručný vývoj zaměstnanosti a nezaměstnanosti .....</b>	<b>1</b>
<b>II.</b>	<b>Zaměstnanost .....</b>	<b>5</b>
1.	Stav a vývoj zaměstnanosti v 1. pololetí 2007 .....	5
2.	Sektorová a odvětvová struktura zaměstnanosti.....	13
3.	Vzdělanostní struktura zaměstnanosti .....	16
4.	Zaměstnanost cizinců .....	17
5.	Insolvence.....	19
<b>III.</b>	<b>Nezaměstnanost .....</b>	<b>21</b>
1.	Vývoj nezaměstnanosti v 1. pololetí 2007 .....	21
2.	Toky nezaměstnanosti .....	26
3.	Struktura uchazečů o zaměstnání.....	29
4.	Regionální nezaměstnanost .....	44
<b>IV.</b>	<b>Politika zaměstnanosti .....</b>	<b>49</b>
1.	Zaměření politiky zaměstnanosti v 1. pololetí 2007 .....	49
2.	Výdaje na politiku zaměstnanosti.....	51
3.	Aktivní politika zaměstnanosti realizovaná úřady práce.....	53
4.	Systém investičních pobídek .....	60
5.	Cílené programy k řešení zaměstnanosti.....	63
6.	Projekty zaměstnanosti v rámci OP RLZ a JPD 3.....	63
<b>V.</b>	<b>Mezinárodní srovnání zaměstnanosti a nezaměstnanosti .....</b>	<b>70</b>
<b>VI.</b>	<b>Očekávání ve vývoji zaměstnanosti a nezaměstnanosti.....</b>	<b>73</b>

Metodické poznámky  
Seznam použitých zkratk

Přílohy

Zdroj dat: MPSV (pokud není uvedeno jinak)

## I. Stručný vývoj zaměstnanosti a nezaměstnanosti

V 1. pololetí 2007 bylo v české ekonomice podle Výběrových šetření pracovních sil ČSÚ (VŠPS) v průměru **4 889,4 tisíc zaměstnaných osob**, což je ve srovnání s 1. pololetím 2006 **o 83,8 tisíc zaměstnaných osob více**, v relativním vyjádření to znamená meziroční nárůst **o 1,7 %**, tj. vyšší než v 1. pololetí 2006 (kdy meziroční nárůst představoval 1,6 %). Zaměstnanost roste od počátku roku 2004, přírůstky zaměstnanosti v jednotlivých čtvrtletích roku 2007 jsou zatím ještě vyšší než v roce 2006 (meziroční nárůst **v 1. čtvrtletí 2007 o 79,7 tisíc osob, tj. o 1,7 %, ve 2. čtvrtletí 2007 dokonce o 88,0 tisíc osob, tj. o 1,8 %**), čímž zaměstnanost dosáhla **nejvyšší úrovně od začátku roku 1998**. Růst zaměstnanosti byl ovlivněn především pokračujícím příznivým vývojem ekonomiky. Hrubý domácí produkt v 1. pololetí 2007 nadále rostl, v 1. čtvrtletí reálně o 6,4 %, ve 2. čtvrtletí zpomalil na 6,0 %, ale na vývoji zaměstnanosti se snižující se dynamika zatím neprojevila.

Růst zaměstnanosti se projevil **především ve skupině zaměstnanců**, jejichž počet **se zvýšil** proti předchozímu roku **o 66,1 tisíc na 4 083,9 tisíc osob**. **Vzrostl i počet podnikatelů** celkem o 20,0 tisíc **na 790,0 tisíc osob** (v 1. pololetí 2006 celkový počet podnikatelů vzrostl pouze o 2,2 tisíc), a to **nárůstem počtu podnikatelů bez zaměstnanců** o 19,2 tisíc na 568,1 tisíc osob. Počet **podnikatelů se zaměstnanci se zvýšil mírně** (o 2,7 tisíc na 191,0 tisíc osob). Z kategorií zahrnutých do podnikatelské sféry klesl počet pomáhajících rodinných příslušníků, a to o 1,9 tisíc na 30,9 tisíc osob. **Počet podnikatelů se zvýšil rychlejším tempem než počet zaměstnanců**. **Podíl podnikatelů** na celkové zaměstnanosti **je v ČR** ve srovnání s ostatními zeměmi EU **nadprůměrný**, vyšší než ve většině zemí EU.

Pokračovaly změny sektorové struktury zaměstnanosti. **Zaměstnanost** v 1. pololetí 2007 **v primárním sektoru poklesla**, a to **o 3,4 tisíc osob**. **Podíl** tohoto sektoru na celkové zaměstnanosti **se snížil na 3,6 %**. **Nejvíce se zvýšil počet zaměstnaných osob v sekundárním sektoru** (průmysl, stavebnictví) - **o 38,4 tisíc osob**, podíl tohoto sektoru na celkové zaměstnanosti **vzrostl na 40,1 %**. **Průmysl** jako celek zaznamenal **nárůst** zaměstnanosti **o 35,1 tisíc osob**, tento nárůst ale nebyl ve srovnání s nárůstem v 1. pololetí 2006 (o 79,1 tisíc osob) tak výrazný. Zaměstnanost rostla díky nárůstu zaměstnanosti **ve zpracovatelském průmyslu** (nárůst o 35,2 tisíc osob), zejména v odvětvích spojených s výrobou automobilů. Relativní zastoupení průmyslu v sektorové struktuře se zvýšilo na 31,1 %. **Ve**

**stavebnictví**, po významnějším poklesu v 1. pololetí 2006, zaměstnanost vzrostla, v 1. pololetí 2007 **přibýlo** ve srovnání se stejným obdobím předchozího roku **3,3 tisíc** zaměstnaných, přesto podíl stavebnictví na celkové zaměstnanosti mírně poklesl na 9,0 %. Podíl sekundárního sektoru jako celku na zaměstnanosti v **ČR** představuje **nejvyšší hodnotu ze všech států EU**. **Nejvýrazněji vzrostla** zaměstnanost v **terciárním sektoru (o 48,8 tisíc osob)**, v tomto sektoru je zaměstnáno **56,3 %** pracovníků.

Z regionálního hlediska **vzrostla zaměstnanost ve všech krajích, kromě Ústeckého a Libereckého**, ve kterých zaměstnanost mírně poklesla. **Nejvyšší** nárůst zaměstnanosti byl v **Jihomoravském, ve Středočeském kraji a v Moravskoslezském kraji**.

Celková **míra zaměstnanosti** (obyvatelstva ve věku 15 – 64 let), jako důležitého ukazatele strategie zaměstnanosti EU, se zvýšila na hodnotu **65,8 %** a byla o 0,7 p.b. vyšší než v 1. pololetí 2006. **Míra zaměstnanosti žen** vzrostla o 0,5 p.b. na **57,2 %**, míra zaměstnanosti **mužů** vzrostla o 1,0 p.b. na **74,3 %**, u **osob ve věku 55 - 64 let vzrostla na 45,6 %**, tj. o 0,2 p.b.

Po dlouhodobém nárůstu **počet ekonomicky aktivních obyvatel**, jež tvoří zaměstnaní a nezaměstnaní, v meziročním srovnání **poklesl**. Tento pokles je doprovázen **růstem zaměstnanosti a poklesem nezaměstnanosti**. **Pokles nezaměstnanosti** byl výraznější než v předchozím roce a v absolutním vyjádření **větší než růst zaměstnanosti**. V souladu s vývojem celkového počtu ekonomicky aktivních poklesla i míra ekonomické aktivity obyvatel ve věku 15 – 64 let na 69,8 %, tj. o 0,6 p.b., stejně jako obyvatel starších 15 let na 58,7 %.

**Obecná míra nezaměstnanosti**, podle výsledků VŠPS (ILO) v průměru **dosáhla za 1. pololetí 2007 hodnoty 5,6 %** a proti 1. pololetí 2006 byla nižší o 1,9 p.b. **Průměrná míra registrované nezaměstnanosti** (vykazovaná MPSV na základě evidence uchazečů o zaměstnání na úřadech práce) činila v tomto období **7,2 %**, což představuje proti 1. pololetí 2006 pokles **o 1,4 p.b.** (k **30. 6. 2007** činila **6,3 %** a meziroční rozdíl byl stejný - 1,4 p.b.). Odchylná úroveň nezaměstnanosti vykazovaná MPSV a ČSÚ vyplývá zejména z jiného způsobu zjišťování a odlišného vymezení nezaměstnaných podle mezinárodní definice ILO a registrovaných uchazečů o zaměstnání (viz Metodické poznámky).

**Průměrný počet uchazečů o zaměstnání registrovaných na úřadech práce v 1. pololetí 2007 činil 424,3 tisíc osob**, v 1. pololetí 2006 jich bylo na ÚP

evidováno v průměru 500,7 tisíc. Počet registrovaných osob poklesl z 451,1 tisíc k 30. červnu 2006 na **370,8 tisíc k 30. červnu tohoto roku, tj. o 80,3 tisíc osob** (což je přibližně stejně jako meziroční nárůst zaměstnanosti). Úroveň nezaměstnanosti je **nejnižší od roku 1998**.

**Počet volných pracovních míst** hlášených na úřadech práce se podstatně zvýšil, v 1. pololetí 2007 dosáhl počet volných míst **v průměru 108,7 tisíc**. Počet hlášených volných míst vzrostl z 85,9 tisíc na konci 1. pololetí 2006 **na 123,3 tisíc k 30. 6. 2007**. V souladu s popsáním vývojem počtů uchazečů o zaměstnání a volných pracovních míst se v 1. pololetí 2007 zlepšil i ukazatel **počtu uchazečů na 1 VPM** - měl v průměru hodnotu **3,9**, což je o 3,2 uchazeče na jedno VPM méně než v 1. pololetí 2006.

Pohyb nezaměstnaných do a z evidence úřadů práce byl v 1. pololetí 2007 nadále intenzivní. Snížil se počet **nově hlášených uchazečů** o zaměstnání (nově hlášení v 1. pololetí 2006 - 296,6 tisíc, v 1. pololetí 2007 - 274,6 tisíc), počet těch, kteří **z evidence odešli** (ukončená evidence nebo vyřazení), byl ve srovnání se stejným obdobím předchozího roku téměř stejný (v 1. pololetí 2006 - 356,0 tisíc, v 1. pololetí 2007 - 352,4 tisíc osob). **Počet uchazečů o zaměstnání vyřazených pro neplnění součinnosti s úřadem práce**, jako důsledek zákona o zaměstnanosti účinného od října 2004, **byl vysoký – 48,2 tisíc osob** (a vyšší než v 1. pololetí 2006, kdy bylo z tohoto důvodu vyřazeno 41,2 tisíc osob).

Z rizikových skupin **absolutně poklesl počet osob se zdravotním postižením - k 30. 6. 2007** jich bylo v evidenci ÚP **67,7 tisíc (o 5,2 tisíc)**, jejich podíl na celkovém počtu uchazečů o zaměstnání ale vzrostl z 16,1 % na konci června 2006 na **18,3 %**.

**Zastavil se dlouhodobý absolutní nárůst nezaměstnanosti osob starších 50 let** (meziroční pokles o 8,1 tisíc, jejich podíl na celkové nezaměstnanosti vzrostl z 26,5 % v polovině roku 2006 na **30,1 %**), **zejména** nárůstem počtu osob ve věku **55 – 59 let**.

Zvýšilo se průměrné **zastoupení žen** mezi uchazeči o zaměstnání (z 54,0 % v červnu 2006 na **55,4 % v červnu 2007**), přičemž absolutní **počet žen** – uchazeček o zaměstnání poklesl ke stejnému datu z 243,7 tisíc na **205,5 tisíc**.

Nárůst relativního zastoupení OZP, věkově starších osob a žen odráží pomalejší pokles jejich počtu ve srovnání s poklesem celkové nezaměstnanosti.

**Stejně tak poklesl počet dlouhodobě nezaměstnaných** (déle než 12 měsíců), a to o 38,2 tisíc, zároveň **se mírně snížilo** i jejich zastoupení v celkovém počtu uchazečů z 43,8 % k 30. 6. 2006 na **43,0 %** v červnu 2007.

Z hlediska dosaženého vzdělání poklesly počty všech skupin uchazečů o zaměstnání, nejpočetněji zastoupeni jsou stále **vyučení uchazeči**– **38,4 %** všech uchazečů (počet i podíl uchazečů s tímto vzděláním zaznamenal největší pokles), a dále uchazeči **bez ukončeného vzdělání nebo se základním vzděláním** - **33,0 %** (tato vzdělanostní skupina, přes absolutní pokles, zaznamenala nejvyšší nárůst relativního zastoupení).

**Jako pozitivní lze hodnotit pokračující snižování počtu** (55,8 tisíc, meziroční snížení o 22,1 tisíc) **i podílu osob mladších 25 let (pokles z 17,3 % na 15,0 %)** v evidenci úřadů práce. Důvodem je demografický vývoj, vyšší počty studujících, ale i rostoucí zájem zaměstnavatelů nebo péče úřadů práce o mladé lidi obecně, jako i o nové absolventy. **Počet absolventů a mladistvých po ukončení školy se** k 30. 6. 2007 meziročně **snížil** o 6,5 tisíc **na 18,4 tisíc**.

Další pozitivní skutečností je **pokles míry nezaměstnanosti ve všech** krajích ČR. Nejvíce se míra nezaměstnanosti **snížila v Moravskoslezském (o 2,4 p.b.), Ústeckém kraji (o 2,3 p.b.) a Olomouckém kraji (o 2,1 p.b.)**, tj. v krajích, které patří spolu s Karlovarským a Jihomoravským mezi 5 krajů s nadprůměrnou nezaměstnaností. I když velké **regionální rozdíly přetrvávají** i nadále, **rozdíl** mezi mírou nezaměstnanosti **v okresech s nejvyšší a nejnižší nezaměstnaností se snížil o 2,5 p.b.** **Nejvyšší** míra nezaměstnanosti byla k 30. 6. 2007 v okrese **Most** (17,4 %, meziroční pokles o 3,1 p.b.), naopak **nejnižší** byla v okrese **Praha-západ** (1,6 %).

V 1. pololetí 2007 pokračoval nárůst nabídky práce (zvýšení zaměstnanosti a vyšší počet volných pracovních míst), zrychlil se pokles poptávky (nezaměstnanosti). Přesto přetrvává **strukturální charakter nezaměstnanosti, který brání jejímu dalšímu výraznějšímu snižování**. Zaměstnavatelé nabízejí volná pracovní místa, ale nenacházejí vhodné zaměstnance disponující odpovídající praxí a vzděláním. Na zmírnění těchto nerovností se částečně orientuje politika zaměstnanosti. Dalším předpokladem je i zvýšení profesní a územní mobility.

## II. Zaměstnanost

### 1. Stav a vývoj zaměstnanosti v 1. pololetí 2007

Analýza zaměstnanosti byla zpracována na základě údajů z Výběrových šetření pracovních sil (VŠPS - ČSÚ) <sup>1</sup> za 1. pololetí, které byly vypočteny jako průměr celkové zaměstnanosti v národním hospodářství v 1. a 2. čtvrtletí roku 2006, resp. 2007.

#### Ekonomická aktivita obyvatel ČR ve věku 15 a více let

tab. č. 1

	1. pololetí 2006			1. pololetí 2007			rozdíl 2007 - 2006			Index 07/06
	celkem	muži	ženy	celkem	muži	ženy	celkem	muži	ženy	celkem
	v tisících			v tisících			v tisících			
Populace 15+ celkem	8759,7	4238,4	4521,3	8824,4	4275,8	4548,6	64,7	37,4	27,3	100,7
z toho: 15 – 64	7300,6	3666,7	3633,9	7335,8	3689,5	3646,3	35,2	22,8	12,4	100,5
Ekonomicky aktivní celkem (zaměst. a nezaměst.)	<b>5196,0</b>	<b>2903,8</b>	<b>2292,2</b>	<b>5182,3</b>	<b>2912,5</b>	<b>2269,8</b>	-13,7	8,7	-22,4	99,7
z toho: 15 – 64	5136,9	2866,1	2270,8	5117,6	2872,0	2245,6	-19,3	5,9	-25,2	99,6
Zaměstnaní v NH	<b>4805,6</b>	<b>2724,9</b>	<b>2080,7</b>	<b>4889,4</b>	<b>2779,8</b>	<b>2109,6</b>	83,8	54,9	28,9	101,7
z toho: 15 – 64	4748,3	2688,2	2060,1	4825,4	2739,7	2085,7	77,1	51,5	25,6	101,6
55 - 64 let	630,9	397,9	233,0	650,9	401,9	249,0	20,0	4,0	16,0	103,2
Nezaměstnaní	<b>390,4</b>	<b>178,9</b>	<b>211,5</b>	<b>292,9</b>	<b>132,7</b>	<b>160,2</b>	-97,5	-46,2	-51,3	75,0
z toho: 15 - 64	388,6	177,9	210,7	292,3	132,3	160,0	-96,3	-45,6	-50,7	75,2
55 - 64 let	37,0	21,3	15,7	33,1	20,4	12,7	-3,9	-0,9	-3,0	89,5
Ekonomicky neaktivní celkem	<b>3563,7</b>	<b>1334,6</b>	<b>2229,1</b>	<b>3642,1</b>	<b>1363,3</b>	<b>2278,8</b>	78,4	28,7	49,7	102,2
z toho: 15- 64	2163,7	800,6	1363,1	2218,2	817,5	1400,7	54,5	16,9	37,6	102,5
55 - 64 let	722,5	245,3	477,2	745,0	261,2	483,8	22,5	15,9	6,6	103,1
řádní starobní důchodci	1820,8	639,4	1181,4	1903,2	671,7	1231,5	82,4	32,3	50,1	104,5
invalidní důchodci	294,1	150,2	143,9	253,9	135,4	118,5	-40,2	-14,8	-25,4	86,3
připravují se v učilišti	141,7	92,1	49,6	133,6	88,9	44,7	-8,1	-3,2	-4,9	94,3
studují na střední škole	376,3	168,5	207,8	390,7	174,4	216,3	14,4	5,9	8,5	103,8
studují na vysoké škole	259,5	126,2	133,3	278,8	134,0	144,8	19,3	7,8	11,5	107,4

Zdroj: ČSÚ – VŠPS

V 1. pololetí 2007 pokračoval růst počtu obyvatel nad 15 let (o 64,7 tisíc), především ve věkové skupině 60 - 64 let (o 43,3 tisíc), dále ve skupině 30 – 34 let

<sup>1</sup> Některé údaje tudíž nemusí odpovídat hodnotám obdobných ukazatelů z jiných statistických zdrojů. Např. údaje o ekonomicky neaktivních přesně nekorespondují s údaji podle statistiky MŠMT, resp. MPSV – ČSSZ zejména proto, že žáci, studenti nebo důchodci, kteří v referenčním týdnu splňovali kritérium pro zařazení mezi osoby v zaměstnání nebo nezaměstnané, nejsou vykazováni jako ekonomicky neaktivní (viz Metodické poznámky).

(o 34,6 tisíc), což souvisí se dvěma silnými populačními vlnami - ze 70. let a poválečné, a ve skupině 65+ let (o 29,5 tisíc). Pokles byl zaznamenán především u populace 25 - 29 let (o 31,9 tisíc) a dále ve skupině 45 – 49 let (o 20,6 tisíc), tj. v populačně slabších ročnících.

Přes růst počtu obyvatel v produktivním věku **však** na rozdíl od 1. pololetí 2006 **poklesl počet ekonomicky aktivních osob**, jež tvoří zaměstnaní a nezaměstnaní. **Jejich počet se** v 1. pololetí 2007 celkově **snížil o 13,7 tisíc osob** na **5 182,3 tisíc**. **Pokles počtu EAO** byl doprovázen **růstem zaměstnanosti a poklesem nezaměstnanosti**. **Pokles nezaměstnanosti** (o 97,5 tisíc osob) byl výraznější než v předchozím roce a v absolutním vyjádření **větší než růst zaměstnanosti** (o 83,8 tisíc osob). V mužské složce ekonomicky aktivních došlo k nárůstu o 8,7 tisíc osob, počet ekonomicky aktivních žen poklesl o 22,4 tisíc osob. Zatímco u mužů nárůst zaměstnaných mírně převyšoval pokles nezaměstnaných, u žen byl pokles nezaměstnanosti zásadně větší než nárůst zaměstnanosti. Ženy z nezaměstnanosti odcházely spíše do ekonomické neaktivity, o čemž svědčí výrazně vyšší nárůst ekonomicky neaktivních žen (o 49,7 tisíc) než mužů (o 28,7 tisíc osob), a to zejména v kategorii osoby v řádném starobním důchodu (u níž vzrostl počet žen o 50,1 tisíc osob, počet mužů pouze o 32,3 tisíc osob).

Celkový **počet ekonomicky neaktivních osob vzrostl meziročně o 78,4 tisíc na 3 642,1 tisíc osob**. Kromě počtu důchodců ovlivňují jejich počty osoby připravující se na povolání. V této skupině ekonomicky neaktivních osob nárůst ovlivnilo též podstatnějším zvýšením v ženské složce. Mezi připravujícími se na budoucí povolání již delší dobu vzrůstá především kategorie studentů na vysoké škole (o 19,3 tisíc osob). Nárůst zaznamenala i kategorie studentů na střední škole (o 14,4 tisíc osob). Naopak kategorie „připravují se v učilišti“ zaznamenala meziroční pokles (o 8,1 tisíc osob).

**Míra ekonomické aktivity**, tj. počet EA ve věkové kategorii 15 – 64 let k počtu osob ve stejné věkové kategorii **v 1. pololetí 2007 poklesla o 0,6 p.b.** a činila 69,8 %. Míra ekonomické aktivity mužů tradičně převyšuje míru ekonomické aktivity žen. Míru ekonomické aktivity vyšší než 90 % dosahují věkové skupiny 35 - 49 let (z hlediska pohlaví je MEA u mužů vyšší než 90 % ve věku 25 - 54 let, u žen je MEA nad 90 % pouze ve věkové kategorii 40 - 49 let).

Pokles MEA v nižších věkových kategoriích lze hodnotit pozitivně – v kategorii 15 - 24 let jde o důsledek nárůstu počtu osob připravujících se na své budoucí



povolání, v kategorii 25 - 39 let pokles souvisí s nárůstem počtu žen na mateřských dovolených.

### Míra ekonomické aktivity podle věku (v %)

tab. č. 2

věkové skupiny	1. pololetí 2006			1. pololetí 2007		
	celkem	muži	ženy	celkem	muži	ženy
15 - 64	70,4	78,2	62,5	69,8	77,8	61,6
15 - 24	32,9	37,2	28,5	31,8	36,4	26,9
25 - 39	84,8	95,6	73,5	83,9	95,2	72,0
40 - 54	92,1	93,7	90,5	92,3	94,5	90,2
55 - 64	48,0	63,1	34,3	47,9	61,8	35,1

Zdroj: ČSÚ – VŠPS

V 1. pololetí 2007 poklesla celková MEA 15+ o 0,6 p.b. na 58,7 %, a z hlediska dosaženého vzdělání u všech jeho stupňů. Tradičně nejvyšší míru ekonomické aktivity měly osoby s vysokoškolským vzděláním, naopak nejnižší vykazovaly osoby se základním vzděláním.

### Míra ekonomické aktivity podle dosaženého vzdělání (v %)

tab. č. 3

dosažené vzdělání	1. pololetí 2006			1. pololetí 2007		
	celkem	muži	ženy	celkem	muži	ženy
Celkem (osoby 15+)	59,3	68,5	50,7	58,7	68,1	49,9
Základní vzdělání a bez vzdělání	22,0	26,1	19,8	21,5	26,3	18,9
Střední bez maturity	67,4	75,7	55,9	66,2	74,5	54,7
Střední s maturitou	66,5	72,9	61,7	66,2	73,2	60,9
Vysokoškolské	77,8	81,3	73,4	76,9	80,5	72,5

Zdroj: ČSÚ - VŠPS

**V 1. pololetí 2007 činil průměrný počet zaměstnaných** ve všech sférách národního hospodářství **4 889,4 tisíc osob**. Ve srovnání s 1. pololetím 2006 došlo k absolutnímu **nárůstu zaměstnanosti o 83,8 tisíc osob, v relativním vyjádření o 1,7 %**. V 1. čtvrtletí 2007 vzrostla zaměstnanost meziročně **o 79,8 tisíc osob (1,7 %)**, ve 2. čtvrtletí **o 88,0 tisíc osob (1,8 %)**. Ve vývoji zaměstnanosti se v průběhu období odrazila stále vysoká dynamika ekonomického růstu. Hospodářský růst ale začíná narážet z důvodu relativně nízké nezaměstnanosti a jejího strukturálního charakteru na své limity.

Počet zaměstnaných představuje **55,4 % obyvatel** ČR starších 15-ti let (meziroční nárůst o 0,5 p.b.).

**Zaměstnanost žen<sup>2</sup>** v 1. pololetí 2007 vzrostla o 28,9 tisíc osob a **dosáhla 2 109,6 tisíc osob**, což znamená, že zaměstnaných je 46,4 % žen starších 15-ti let (v 1. pololetí 2006 činil podíl 46,0 %). Nárůst zaměstnanosti žen byl **pomalejší** než nárůst celkové zaměstnanosti, proto **podíl žen na celkové zaměstnanosti** meziročně poklesl na **43,1 % (o 0,3 p.b.)**. Počet zaměstnaných žen se snížil ve věkové skupině 25 – 39 let, důvodem je zejména přechod do ekonomické neaktivity z důvodů mateřské nebo rodičovské dovolené.

Z regionálního hlediska byl zaznamenán **nárůst zaměstnanosti ve všech krajích, kromě Ústeckého a Libereckého, kde** došlo pouze k mírnému poklesu. Nejvyšší nárůst byl v **Jihomoravském kraji** (18,4 tisíc, osob), **ve Středočeském kraji** (17,3 tisíc osob) a v **Moravskoslezském kraji** (14,3 tisíc osob). Z porovnání odvětvové struktury zaměstnanosti byl v Jihomoravském kraji zaznamenán největší nárůst ve zpracovatelském průmyslu (o 8,5 tisíc) a dále ve vzdělávání (o 6,4 tisíc). Ve Středočeském kraji to bylo v oblasti obchodu, oprav motorových vozidel (o 8,7 tisíc) a ve zpracovatelském průmyslu (o 4,1 tisíc). V Moravskoslezském kraji byl nárůst zaměstnanosti především v oblasti obchodu, oprav motorových vozidel (o 6,0 tisíc osob) a v oblasti nemovitostí a pronájmu, podnikatelské činnosti (o 5,8 tisíc osob).

### Zaměstnanost a míra zaměstnanosti v jednotlivých krajích ČR

tab. č. 4

	zaměstnanost 15+ (v tis. osob)			míra zaměstnanosti 15 - 64 (v %)		
	1. pololetí		rozdíl 06-05	1. pololetí		rozdíl 07-06
	2006	2007		2006	2007	
<b>Celkem</b>	<b>4805,6</b>	<b>4889,4</b>	<b>83,8</b>	<b>65,1</b>	<b>65,8</b>	<b>0,7</b>
Praha	627,6	629,6	2,0	71,8	71,4	-0,4
Středočeský kraj	561,6	578,9	17,3	67,4	68,2	0,8
Jihočeský kraj	299,9	307,8	7,9	66,7	68,0	1,3
Plzeňský kraj	268,2	269,2	1,0	67,8	67,5	-0,3
Karlovarský kraj	143,1	146,7	3,6	64,5	66,1	1,6
Ústecký kraj	362,8	362,4	-0,4	60,8	60,7	-0,1
Liberecký kraj	199,8	197,7	-2,1	64,2	63,1	-1,1
Královéhradecký kraj	262,5	263,8	1,3	67,1	67,2	0,1
Pardubický kraj	237,5	239,1	1,6	66,2	66,3	0,1
kraj Vysočina	237,6	246,4	8,8	65,7	67,4	1,7
Jihomoravský kraj	511,4	529,8	18,4	63,0	64,9	1,9
Olomoucký kraj	289,9	293,1	3,2	63,3	63,8	0,5
Zlínský kraj	271,8	279,0	7,2	64,4	65,9	1,5
Moravskoslezský kraj	531,8	546,1	14,3	59,0	60,6	1,6

Zdroj: ČSÚ - VŠPS

<sup>2</sup> Podrobnější údaje o struktuře zaměstnaných mužů a žen jsou v příloze 2a, 2b a 3c

Na zasedáních Evropské rady v Lisabonu (rok 2000) a ve Stockholmu (rok 2001) byly stanoveny **konkrétní kvantitativní cíle EU v mírách zaměstnanosti** do roku 2010: celková míra zaměstnanosti (osob 15 - 64 let) alespoň 70 %, míra zaměstnanosti žen (15 - 64) alespoň 60 %, míra zaměstnanosti starších pracovníků (55 - 64 let) alespoň 50 %. Tyto hlavní cíle zachovala i revidovaná Lisabonská strategie (2005).

V České republice v 1. pololetí 2007 podle údajů ČSÚ **míra zaměstnanosti** obyvatelstva **ve věku 15 - 64 let vzrostla** o 0,7 p.b. **na 65,8 %**. **Míra zaměstnanosti žen meziročně vzrostla** o 0,5 p.b. **na 57,2 %**, míra zaměstnanosti mužů vzrostla o 1,0 p.b. na 74,3 %. **Míra zaměstnanosti starších (55 – 64 let) činila 45,6 %**.

Nárůst celkové míry zaměstnanosti souvisí s absolutním nárůstem zaměstnanosti (příznivý vývoj ekonomiky spolu s prodlužující se věkovou hranicí pro odchod do starobního důchodu). Opačným efektem působí jinak pozitivní růst počtu studujících (zejména) na vysokých školách. Důsledky demografického vývoje již nejsou tak viditelné: míra zaměstnanosti u početných ročníků narozených v polovině sedmdesátých let se stabilizovala; silné poválečné ročníky již začínají z trhu práce postupně odcházet, což se odrazilo ve zpomalení nárůstu míry zaměstnanosti osob ve věku 55 - 64 let (v 1. pololetí 2007 nárůst MZ pouze o 0,2 p.b, proti 1. pololetí 2006, kdy MZ vzrostla o 1,3 p.b.).

### Míra zaměstnanosti podle věku (v %)

tab. č. 5

věkové skupiny	1. pololetí 2006			1. pololetí 2007		
	celkem	muži	ženy	celkem	muži	ženy
15 - 64	65,1	73,3	56,7	65,8	74,3	57,2
15 - 24	26,9	30,7	23,0	28,2	32,2	24,0
25 - 39	78,9	90,6	66,6	79,4	91,9	66,2
40 - 54	86,2	89,1	83,3	87,6	90,6	84,5
55 - 64	45,4	59,9	32,1	45,6	58,8	33,4
15+	54,9	64,3	46,0	55,4	65,0	46,4

Zdroj: ČSÚ – VŠPS

V míře zaměstnanosti se projevují **velké regionální rozdíly**, které jsou dány především počtem a strukturou pracovních příležitostí v jednotlivých krajích. Míru zaměstnanosti (vypočtenou jako počet zaměstnaných ve věku 15 – 64 **k bydlícím obyvatelům** ve věku 15 - 64 let) vyšší než průměrná míra zaměstnanosti za ČR, mělo v 1. pololetí 2007 devět krajů (viz tab. č. 4), nejvyšší byla - i přes její pokles - v Praze (71,4 %), nejnižší MZ byla v Moravskoslezském kraji (60,6 %).

Rozptýlení regionální míry zaměstnanosti (variační koeficient) regionů NUTS 2 se ve sledovaném období snížilo na 4,9 (z 5,6 v 1. pololetí 2006); na úrovni krajů (NUTS 3) se snížilo na 4,4 (z 4,7 v 1. pololetí 2006).

Počet zaměstnaných kategorie „s pracovními úvazky na dobu neurčitou nebo jako podnikatel“ dále rostl, a to o 79,8 tisíc na **4 537,6 tisíc osob** (do roku 2004 počet zaměstnaných této kategorie klesal). Zároveň v 1. pololetí 2007 **vzrostl** na **349,6 tisíc i počet osob pracujících na dobu určitou**, včetně práce dočasné, příležitostní a sezónní, a dalších časově omezených smluv (o 4,5 tisíc, muži pokles o 1,4 tisíc, ženy nárůst o 5,8 tisíc). Součet zaměstnaných podle druhu úvazku v tabulce č. 6 se liší od celkové zaměstnanosti o nezjištěné případy druhu úvazku.

### Počty zaměstnaných ve vybraných skupinách

tab. č. 6

	1.pololetí 2006		1.pololetí 2007		rozdíl 07 - 06	index 07/06
	tisíc	%	tisíc	%		
<b>Zaměstnaní – celkem</b>	<b>4 805,6</b>	<b>100,0</b>	<b>4 889,4</b>	<b>100,0</b>	<b>83,8</b>	<b>101,7</b>
<b>z toho:</b>						
- mající druhé (další) zaměstnání	108,4	2,3	80,9	1,7	-27,5	74,7
- úvazek na dobu neurčitou nebo jako podnikatel	4 457,8	92,8	4 537,6	92,8	79,8	101,8
- úvazek na dobu určitou	345,1	7,2	349,6	7,2	4,5	101,3
- na plnou pracovní dobu	4 561,1	94,9	4 641,4	94,9	80,3	101,8
- na zkrácenou pracovní dobu	243,8	5,1	247,5	5,1	3,7	101,5

Zdroj: ČSÚ - VŠPS

Počet osob pracujících **na plnou pracovní dobu** ve svém hlavním zaměstnání v 1. pololetí 2007 **vzrostl** (o 80,3 tisíc) **na 4 641,4 tisíc osob**. Zároveň **vzrostl** i počet osob pracujících **na zkrácenou pracovní dobu** (o 3,7 tisíc) **na 247,5 tisíc osob**, nárůst v této kategorii byl u žen i mužů. Hlavním důvodem zkráceného úvazku u žen je péče o dítě/jinou osobu vyžadující péči (39,5 tisíc), čemuž odpovídá nejpočetnější kohorta 30 - 44 let (28,9 tisíc). Někteří zaměstnavatelé mění přístup k ženám – matkám, umožňují jim postupný návrat do pracovního procesu po skončení mateřské dovolené. U mužů jsou nejčastějšími důvody zkrácené pracovní doby důvody zdravotní (16,4 tisíc), a to především ve věku 45 – 59 let (9,6 tisíc).

Ženy stále tvoří téměř tři čtvrtiny (73,9 %) zaměstnaných na zkrácenou pracovní dobu (příloha č. 2b). Nejvíce žen zaměstnaných na zkrácený úvazek je ve věkové kohortě 30 - 44 let a 45 - 59 let (70,1 tisíc, resp. 48,4 tisíc), tj. v období péče

o dítě, příp. jinou osobu vyžadující péči, a v předdůchodovém nebo důchodovém věku.

Jako **podzaměstnaní** (jimiž jsou podle metodiky ILO všechny osoby, které pracují ve svém hlavním zaměstnání na částečný úvazek nebo méně než 40 hodin týdně, přejí si pracovat vyšší počet hodin než ve stávajících zaměstnáních a jsou schopny vykonávat větší počet hodin) bylo klasifikováno **42,1 tisíc osob**, tj. o 9,2 tisíc méně než v minulém období. Počet podzaměstnaných mužů i žen poklesl (o 2,4 tisíc osob, resp. o 6,8 tisíc osob).

Významný **vliv na celkový nárůst zaměstnanosti** v 1. pololetí 2007 **měl nárůst počtu zaměstnanců pracujících za mzdu**, kteří tvořili **nejpočetnější skupinu zaměstnaných**. Jejich počet **se zvýšil o 66,1 tisíc na 4 083,9 tisíc osob**. V této kategorii vzrostl počet mužů (na 2 202,6 tisíc, tj. o 35,1 tisíc osob) i počet žen (na 1 881,2 tisíc, tj. o 30,9 tisíc osob). **Zaměstnanost** v 1. pololetí 2007 **mírně vzrostla** též ve skupině **podnikatelů (včetně pomáhajících rodinných příslušníků) celkem na 790,0 tisíc osob** (o 20,0 tisíc osob). Na tomto nárůstu se podíleli pouze muži (o 21,9 tisíc), kategorie žen poklesla (o 1,9 tisíc osob). Nárůst na 191,0 tisíc osob (o 2,7 tisíc) byl zaznamenán v kategorii **podnikatelů se zaměstnanci**, a to u mužů (o 6,5 tisíc), počet žen v této kategorii poklesl (o 3,7 tisíc). **Kategorie podnikatelů bez zaměstnanců, jejichž počty v předchozích obdobích klesaly, vzrostla na 568,1 tisíc osob** (o 19,2 tisíc), přičemž počet mužů v této kategorii vzrostl (o 14,4 tisíc osob), počet žen vzrostl (o 4,7 tisíc). Kategorie **pomáhajících rodinných příslušníků** poklesla na 30,9 tisíc osob (o 1,9 tisíc), přičemž na poklesu se podílely ženy, počet mužů této kategorie mírně vzrostl.

#### Počty zaměstnaných podle postavení v hlavním zaměstnání

tab. č. 7

	1.pololetí 2006		1.pololetí 2007		rozdíl 07 - 06	index 07/06
	tisíc	%	tisíc	%		
<b>C e l k e m</b>	4805,6	100,0	4889,4	100,0	83,8	101,7
z toho:						
Zaměstnanci	4017,8	83,6	4083,9	83,5	66,1	101,6
Členové produkčních družstev	17,1	0,4	14,4	0,3	-2,7	84,4
Podnikatelé bez zaměstnanců	548,9	11,4	568,1	11,6	19,2	103,5
Podnikatelé se zaměstnanci	188,3	3,9	191,0	3,9	2,7	101,4
Pomáhající rodinní příslušníci	32,8	0,7	30,9	0,6	-1,9	94,3

Zdroj: ČSÚ – VŠPS

**Podíl zaměstnanců a členů produkčních družstev** (kategorie členové produkčních družstev zaznamenala absolutní pokles o 2,7 tisíce osob) **poklesl** o 0,2 p.b. **na 83,8 %** celkové zaměstnanosti.

Ve sledovaném období došlo **k nárůstu počtu podnikatelů včetně pomáhajících rodinných příslušníků**, též jejich **podíl** na celkové zaměstnanosti **vzrostl na 16,2 %**.

**Nárůst počtu zaměstnanců** (včetně členů produkčních družstev a položky nezjištěno) byl zaznamenán **ve 12 krajích**, **nejvyšší ve Středočeském kraji** o 18,0 tisíc, v Jihomoravském kraji o 14,1 tisíc, v kraji Vysočina o 10,7 tisíc osob. V Královéhradeckém a Pardubickém kraji počet zaměstnanců včetně členů produkčních družstev mírně poklesl.

**Nárůst počtu podnikatelů (se zaměstnanci i bez zaměstnanců) a pomáhajících rodinných příslušníků** zaznamenalo **7 krajů ČR**, nejvíce v Moravskoslezském o 9,7 tisíc osob, Jihočeském o 6,0 tisíc osob a v Královéhradeckém kraji o 5,9 tisíc osob. Nejvyšší pokles této kategorie byl v Plzeňském (o 2,9 tisíc osob) a v Libereckém kraji (o 2,7 tisíc osob).

**Přírůstek (úbytek) počtu osob v hlavním zaměstnání podle postavení v zaměstnání v krajském členění**

tab. č. 8

kraj	zaměstnanci (vč. členů prod. družstev)				podnikatelé (vč. pom. rod. příslušníků)			
	1. pololetí 2006	1. pololetí 2007	rozdíl 07-06	index 07/06	1. pololetí 2006	1. pololetí 2007	rozdíl 07-06	index 07/06
Celkem	4 035,0	4 099,4	64,4	101,6	770,0	790,0	20,0	102,6
Praha	493,3	496,4	3,1	100,6	133,9	133,2	-0,7	99,5
Středočeský	457,7	475,7	18,0	103,9	103,8	103,2	-0,6	99,4
Jihočeský	256,0	257,9	1,9	100,7	43,9	49,9	6,0	113,7
Plzeňský	226,5	230,4	3,9	101,7	41,7	38,8	-2,9	92,9
Karlovarský	120,4	122,2	1,8	101,5	22,6	24,5	1,9	108,3
Ústecký	311,3	312,2	0,9	100,3	51,5	50,2	-1,3	97,5
Liberecký	165,6	166,2	0,6	100,4	34,2	31,5	-2,7	92,0
Královéhradecký	220,4	215,7	-4,7	97,9	42,1	48,0	5,9	114,1
Pardubický	206,4	206,1	-0,3	99,9	31,1	33,0	1,9	106,2
Vysočina	206,6	217,3	10,7	105,2	31,0	29,1	-1,9	93,9
Jihomoravský	427,6	441,7	14,1	103,3	83,8	88,1	4,3	105,1
Olomoucký	249,2	252,4	3,2	101,3	40,7	40,7	-0,0	100,0
Zlínský	227,1	234,0	6,9	103,0	44,6	45,0	0,4	101,0
Moravskoslezský	466,7	471,2	4,5	101,0	65,1	74,8	9,7	115,0

Zdroj: ČSÚ – VŠPS

**Nejvyšší podíl zaměstnanců** (včetně členů produkčních družstev) je **v Moravskoslezském kraji (86,3 %)**, **nejvyšší podíl podnikatelů** (včetně pomáhajících rodinných příslušníků) **je v Praze (21,2 %)**, kde je zároveň nejnižší podíl zaměstnanců (78,8 %).

Souběžně se svým hlavním zaměstnáním pracovalo **v druhém (dalším) zaměstnání** v 1. pololetí 2007 celkem **80,9 tisíc osob**. Četnost této kategorie se opět snížila, a to o 27,5 tisíc osob (počet mužů se snížil o 9,1 tisíc, počet žen o 18,4 tisíc). **Ekonomické postavení** osob v druhém zaměstnání **je odlišné** od struktury v hlavním zaměstnání. Převažují podnikatelé (včetně pomáhajících rodinných příslušníků), jejich podíl činí **62,7 %**, jejichž počet ale poklesl (o 14,7 tisíc osob na 50,7 tisíc osob).

**Podíl zaměstnanců** včetně členů produkčních družstev na rozdíl od hlavního zaměstnání představoval pouze **37,3 %** (meziročně poklesla tato kategorie o 12,7 tisíc osob na 30,2 tisíc osob).

Výběrová šetření pracovních sil nesledují zaměstnanost podle typu hospodaření. Podle statistiky z výsledků podnikového zjišťování **vzrostl** meziročně **počet zaměstnanců ve velkých organizacích**<sup>3</sup> o 43,6 tisíc osob na **3 302,7 tisíc osob**, přičemž zásadní nárůst z hlediska typu hospodaření byl zaznamenán pouze v zahraničních ekonomických subjektech. Ostatní typy hospodaření zaznamenaly pokles. Nejvyšší pokles byl zaznamenán u mezinárodních a soukromých ekonomických subjektů. Podíl zaměstnanosti ve státních subjektech představuje 14,6 %, v družstevních 2,2 %, v soukromých 33,1 %, v komunálních 15,8 %, v zahraničních 20,9 %, v mezinárodních 8,6 % a v ostatních ekonomických subjektech 4,8 % celkové zaměstnanosti.

## **2. Sektorová a odvětvová struktura zaměstnanosti**

**Zaměstnanost** v 1. pololetí 2007 **poklesla pouze v primárním sektoru** (o 3,4 tisíc osob). **V tomto sektoru činila absolutně 177,6 tisíc osob**. Nejvyšší absolutní pokles byl zaznamenán ve Zlínském kraji (o 2,8 tisíc osob) a v Praze (o 1,9 tisíc). **Podíl primárního sektoru** na celkové zaměstnanosti **poklesl o 0,2 p.b. na 3,6 %**.

---

<sup>3</sup> *Ekonomické subjekty podnikatelské sféry s 20 a více zaměstnanci (v odvětví finančního zprostředkování bez ohledu na počet zaměstnanců) a všechny organizace nepodnikatelské sféry.*

**V sekundárním sektoru (průmysl, včetně stavebnictví) vzrostla meziročně zaměstnanost o 38,4 tisíc na 1 958,8 tisíc osob. Podíl tohoto sektoru vzrostl o 0,1 p.b. na 40,1 %. Pro ČR je typické vysoké zastoupení tohoto sektoru na celkové zaměstnanosti, dosahuje nejvyšší hodnoty ze všech států EU (podle údajů z roku 2005 průměr EU25 24,7 %, ČR 38,3 %).**

### Sektorová struktura zaměstnanosti

tab. č. 9

	1.pololetí 2006		1.pololetí 2007		rozdíl 07 – 06	index 07/06
	tisíc	%	tisíc	%		
C e l k e m	4805,6	100,0	4889,4	100,0	83,8	101,7
I. sektor	181,0	3,8	177,6	3,6	-3,4	98,2
II. sektor	1920,4	40,0	1958,8	40,1	38,4	102,0
v tom: průmysl	1485,2	30,9	1520,3	31,1	35,1	102,4
stavebnictví	435,2	9,1	438,5	9,0	3,3	100,8
III. sektor *)	2704,2	56,2	2753,0	56,3	48,8	101,8

Zdroj: ČSÚ – VŠPS

\*) vč. nezjištěné sektorové příslušnosti

Na celkovém zvýšení zaměstnanosti sekundárního sektoru se podílel průmysl, který **zaznamenal zvýšení** o 35,1 tisíc osob **na celkových 1 520,3 tisíc osob. Podíl průmyslu** na celkové zaměstnanosti **se zvýšil na 31,1 %**, tj. o 0,2 p.b.

Hlavními faktory vysokého růstu v průmyslu byly: růst zaměstnanosti na nových výrobních kapacitách (nejvíce elektrotechnický průmysl, průmysl dopravních prostředků a výroba pryžových a plastových výrobků, v odvětví výroba ostatních nekovových minerálních výrobků, zejména stavebních hmot), oživení v odvětví energetického strojírenství, silná zahraniční poptávka.

Průmyslová produkce se v 1. pololetí 2007 zvýšila o 10,3 %. Pozitivním faktem je, že při zvýšeném počtu zaměstnanců v průmyslu se tempo růstu produktivity práce zvyšuje a předstihuje tempo růstu mezd. Průměrná měsíční mzda meziročně stoupla nominálně o 7,8 %<sup>4</sup>.

Růst výroby se projevil **v nárůstu zaměstnanosti** především **ve zpracovatelském průmyslu, a to o 35,2 tisíc osob** (výroba motorových vozidel (kromě motocyklů), výroba přívěsů a návěsů o 21,5 tisíc osob, výroba elektrických strojů a zařízení jinde neuvedených o 11,1 tisíc osob a výroba pryžových a plastových výrobků o 9,8 tisíc osob). Naopak zaměstnanost poklesla ve výrobě kovů včetně hutního zpracování a ve výrobě strojů a zařízení pro další výrobu

<sup>4</sup> z rychlých informací a analýz ČSÚ



(shodně o 8,1 tisíc osob). Nárůst zaměstnanosti v tomto odvětví byl především v kategorii zaměstnanců (o 29,9 tisíc).

Nárůst zaměstnanosti byl též zaznamenán **v odvětví těžba nerostných surovin**, a to o 2,7 tisíc osob. V odvětví výroba a rozvod elektřiny, plynu a vody došlo k poklesu zaměstnanosti (o 2,8 tisíc osob).

Z regionálního hlediska byl **největší nárůst** zaměstnanosti **ve zpracovatelském průmyslu** zaznamenán **v Jihomoravském kraji** (o 8,5 tisíc osob) **a v kraji Vysočina** (o 7,5 tisíc osob). Pokles zaměstnanosti ve zpracovatelském průmyslu byl sledován pouze v Praze (o 4,8 tisíc osob), Moravskoslezském kraji (o 1,3 tisíc osob) a v Libereckém kraji (o 0,2 tisíc osob).

**Stavebnictví** zaznamenalo ve sledovaném období **nárůst zaměstnanosti o 3,3 tisíc osob**. Nejvyšší nárůst zaměstnanosti (o 14,6 tisíc osob) byl zaznamenán v sekci stavební montážní práce, nejvyšší pokles (o 9,7 tisíc osob) byl v sekci pozemní a inženýrské stavitelství. Na celkovém nárůstu zaměstnanosti ve stavebnictví se podíleli především podnikatelé bez zaměstnanců (o 2,2 tisíc).

Z regionálního hlediska došlo k největšímu nárůstu zaměstnanosti v Jihočeském a Jihomoravském kraji (o 8,2 tisíc osob, resp. 3,5 tisíc osob). **Podíl stavebnictví** na celkové zaměstnanosti (i přes absolutní nárůst) **poklesl o 0,1 p.b. na 9,0 %**.

Ve stavebnictví na rozdíl od průmyslu rostla produktivita práce pomaleji (v 1. pololetí 2007 o 6,3 %), zatímco průměrná mzda se zvýšila nominálně o 10,1 %, reálně vzrostla o 7,9 %.

**V terciárním sektoru** (služby) zaměstnanost **vzrostla o 48,8 tisíc na 2 753,0 tisíc osob**, (včetně nezjištěno). K nárůstu zaměstnanosti v tomto sektoru dochází dlouhodobě. **Podíl terciárního sektoru** na celkové zaměstnanosti v 1. pololetí 2007 se zvýšil o 0,1 p.b. na **56,3 %**.

K odvětvím terciárního sektoru, ve kterých došlo proti předchozímu období **k významnému nárůstu zaměstnanosti**, patří **odvětví - činnost v oblasti nemovitosti a pronájem, podnikatelská činnost - o 26,3 tisíc osob**, a to především nárůstem zaměstnanosti ve **skupině ostatní podnikatelské činnosti o 14,1 tisíc osob** - právní a účetní činnosti a jejich revize o 13,4 tisíc osob. Z regionálního hlediska byl v tomto odvětví činnosti nejvyšší nárůst v Praze. Nárůst této kategorie (činnost v oblasti nemovitosti a pronájem, podnikatelská činnost) se projevil především v nárůstu počtu zaměstnanců a podnikatelů bez zaměstnanců.

Zaměstnanost v odvětví zdravotní a sociální péči, veterinární činnosti se zvýšila (o 16,7 tisíc), především v činnostech souvisejících se zdravotní péčí (o 14,2 tisíc osob).

Největší **pokles** zaměstnanosti byl sledován **v odvětví obchod, oprava motorových vozidel a spotřebního zboží** (o 8,2 tisíc osob). Z regionálního hlediska byl nejvyšší pokles zaměstnanosti v tomto odvětví v Jihomoravském kraji (o 10,4 tisíc osob).

### 3. Vzdělanostní struktura zaměstnanosti

V 1. pololetí 2007 pokračoval **pozitivní vývoj vzdělanostní struktury zaměstnaných**. Podstatně **se zvýšil** počet pracujících v kategoriích vzdělání **střední s maturitou** (o 67,7 tisíc osob) a **vysokoškolské** (o 17,3 tisíc osob).

Podle údajů ČSÚ<sup>5</sup> v ČR rychle roste počet osob – absolventů vysokých škol a vyšších odborných škol. Podíl obyvatel ve věku 20 – 24 let s ukončenou střední školou, učilištěm, vyšší odbornou a vysokou školou (91,8 %) je nejvyšší ze všech členských států EU (EU27 77,8 %)

#### Vzdělanostní struktura zaměstnaných

tab. č. 10

	1. pololetí 2006	1. pololetí 2007	rozdíl 07-06	Index 07/06	1. pololetí 2006	1. pololetí 2007
	v tisících				v %	
Celkem	4 805,6	4 889,4	83,8	101,7	100,0	100,0
z toho:						
základní vč. bez vzdělání	278,8	290,6	11,8	104,2	5,8	5,9
střední bez maturity	2 024,6	2 011,1	-13,5	99,3	42,1	41,1
střední s maturitou	1 785,5	1 853,2	67,7	103,8	37,2	37,9
vysokoškolské	716,7	734,0	17,3	102,4	14,9	15,0

Zdroj: ČSÚ - VŠPS

Mezi zaměstnanými **vzrostl** též počet osob **se základním vzděláním a bez vzdělání** (o 11,8 tisíc osob), i jejich podíl na celkové zaměstnanosti. Nárůst u této kategorie souvisí především s nárůstem zaměstnanosti v odvětvích zpracovatelského průmyslu, kde je vyšší podíl zaměstnanců s nižším vzděláním (kromě již zmíněného odvětví výroby pryžových a plastových výrobků též např. v odvětví vydavatelství, tisk a rozmnožování nahraných nosičů, v odvětví zpracování dřeva, výrobě dřevařských

<sup>5</sup> Tisková zpráva z 26. 9. 2007 k hlavním zjištěním z analýzy trhu práce za roky 2000 -2006, viz [http://www.czso.cz/csu/redakce.nsf/i/cesky\\_statisticky\\_urad:\\_budeme\\_konkurenceschopni\\_na\\_evropskem\\_trhu\\_prace](http://www.czso.cz/csu/redakce.nsf/i/cesky_statisticky_urad:_budeme_konkurenceschopni_na_evropskem_trhu_prace)

výrobků kromě nábytku, v odvětví výroba usní a výrobků z usní, v odvětví výroba oděvů, zpracování a barvení kožešin) a stavebnictví. Na druhé straně podstatně poklesl i počet uchazečů o zaměstnání v evidenci ÚP této kategorie vzdělání (viz část III. 3 Struktura uchazečů o zaměstnání).

#### 4. Zaměstnanost cizinců

Vstupem České republiky do Evropské unie dne 1. 5. 2004 se změnily podmínky **zaměstnávání cizích státních příslušníků** na území ČR. Na volných pracovních místech, která není možno obsadit občany ČR, EU/EHP a Švýcarska jsou zaměstnávání cizinci z ostatních zemí.

Občané členských států Evropské unie a jejich rodinní příslušníci nejsou z hlediska zákona o zaměstnanosti považováni za cizince a v souladu s tímto zákonem mají stejné právní postavení jako občané České republiky.

Stejné právní postavení jako občané České republiky mají též občané Norska, Lichtenštejnska a Islandu, patřící do EHP, jejich rodinní příslušníci a dále občané Švýcarska a jejich rodinní příslušníci (dále jen EU).

Ostatní cizinci mohou vykonávat práci na území ČR za předpokladu, že obdrželi povolení k zaměstnání a povolení k pobytu, pokud zákon o zaměstnanosti nestanovuje jinak.

K 30. 6. 2007 bylo v ČR **zaměstnáno** (v postavení zaměstnanců) celkem **209,3 tisíc cizích státních příslušníků**. Z tohoto počtu bylo zaměstnáno **na základě platného povolení k zaměstnávání 68,7 tisíc cizinců**, dále 8,2 tisíc cizinců bez povinnosti pracovního povolení a **132,4 tisíc občanů EU**. V počtu cizích státních příslušníků v postavení zaměstnanců převládají muži, žen bylo 67,0 tisíc (tj. 32,0 %).

Počet cizích státních příslušníků v postavení zaměstnanců se oproti stavu k 30. 6. 2006 **zvýšil o 44,2 tisíc osob**, nárůst počtu žen činil 15,3 tisíc (počet občanů EU včetně rodinných příslušníků se zvýšil o 28,0 tisíc, občanů s pracovním povolením o 12,5 tisíc a cizinců bez povinnosti pracovního povolení o 3,7 tisíc).

Z hlediska státní příslušnosti bylo v ČR k 30. 6. 2007 zaměstnáno nejvíce občanů Slovenské republiky (96,7 tisíc), Ukrajiny (53,1 tisíc) a dále Polska (21,1 tisíc), u nichž došlo i k nejvyššímu meziročnímu nárůstu (občanů Slovenské republiky o 13,1 tisíc, Ukrajiny o 11,4 tisíc a Polska o 7,6 tisíc). Občané států EU tvořili 63,2 % cizích státních příslušníků evidovaných na ÚP (podrobněji viz přílohy č. 3b, 4).

Zaměstnávání cizích státních příslušníků převažuje v manuálních profesích. Podle klasifikace zaměstnání (KZAM) byla **nejpočetněji zastoupena** 9. třída - **pomocní a nekvalifikovaní pracovníci** (28,6 %), 7. třída - **řemeslníci a kvalifikovaní výrobci, zpracovatelé, opraváři** (27,3 %), dále 8. třída - obsluha strojů a zařízení (17,7 %). Nejvyšší meziroční nárůst byl zaznamenán v 9. třídě (o 18,0 tisíc) a 8. třídě (o 9,9 tisíc).

Meziroční nárůst počtu osob ze států EU byl zaznamenán ve všech třídách KZAM, nejvyšší v 9. třídě (7,3 tisíc) a 8. třídě (o 6,9 tisíc).

Podle klasifikace zaměstnání mají ženy nadpoloviční zastoupení v 4., 5. a 6. třídě (nižší administrativní pracovníci, resp. provozní pracovníci ve službách a obchodech, kvalifikovaní dělníci v zemědělství a lesnictví), v ostatních třídách je vyšší podíl mužů.

Přírůstek zahraniční zaměstnanosti se projevuje zejména v odvětvích s nejvyšší poptávkou po práci; nejvíce cizích státních příslušníků bylo zaměstnáno **ve zpracovatelském průmyslu** (36,5 %) a ve stavebnictví (22,1 %). Nejvyšší meziroční nárůst občanů v postavení zaměstnanců byl zaznamenán ve zpracovatelském průmyslu (o 18,7 tisíc, z toho 14,3 tisíc bylo občanů EU), ve stavebnictví (9,2 tisíc, z toho občané EU 1,3 tisíc) v odvětví činnosti v oblasti nemovitostí a pronájmu (o 7,3 tisíc, z toho občané EU o 5,3 tisíc), a odvětví obchod, opravy motorových vozidel a spotřebního zboží (3,5 tisíc, z toho občané 2,7 tisíc). Výrazně vyšší podíl žen je v odvětví činnosti domácností (84,0 %), zdravotní a sociální péče (68,6 %), zemědělství, myslivost a lesnictví (53,8 %), ubytování a stravování (52,8 %).

Nejvíce zaměstnaných cizích státních příslušníků bylo **ve věkové skupině 25 - 39 let** (48,4 %), ve skupině 40 - 54 let (27,7 %) a dále ve skupině 20 - 24 let (16,9 %). Věková struktura žen a mužů je téměř stejná.

V ČR pracují **cizí státní příslušníci** rovněž **jako podnikatelé** na základě živnostenského oprávnění. K 30. 6. 2007 činil jejich počet **65,8 tisíc**, meziročně se zvýšil pouze mírně - nárůst o 1,0 tisíc osob. Vydávání živnostenských oprávnění je v kompetenci MPO.

Zaměstnanost cizích státních příslušníků se stává významným jevem na českém trhu práce. V meziročním porovnání se jejich celkový počet zvýšil o 45,2 tisíc osob, jejich podíl na pracovní síle činil 5,0 % (nárůst o 0,8 p.b).

## 5. Insolvence

S účinností od 1. července 2000 je v platnosti zákon č. 118/2000 Sb., o ochraně zaměstnanců při platební neschopnosti zaměstnavatele a o změně některých zákonů, podle něhož mají zaměstnanci v rozsahu a za podmínek stanovených tímto zákonem právo na uspokojení splatných mzdových nároků nevyplacených jim jejich zaměstnavatelem, který je v platební neschopnosti. Tyto splatné mzdové nároky jsou těmto zaměstnancům vypláceny prostřednictvím úřadů práce.

V 1. pololetí 2007 vyřídily úřady práce ve smyslu tohoto zákona **žádosti 3 455 zaměstnanců z 217 firem oproti 5 022 vyřízeným žádostem z 254 firem v 1. pololetí 2006** (tj. pokles počtu vyřízených žádostí o 31,2 %, pokles počtu firem o 14,6 %).

**Ze státního rozpočtu se k 30. červnu 2007 vyplatilo** žadatelům, jejichž žádosti o uspokojení splatných mzdových nároků nevyplacených jim jejich zaměstnavatelem byly vyřízeny, **80 617 tisíc Kč oproti 115 957 tisíc Kč v 1. pololetí 2006**. To znamená, že v 1. pololetí roku 2007 se ve finančním objemu přiznalo **o 35 340 tisíc Kč méně** než v 1. pololetí 2006 (tj. pokles o 30,5 %). **Průměrná výše** mzdových nároků vyplacených jednomu **žadateli byla 23 333 Kč**. V prvním pololetí 2007 se tedy **průměrná výše vyplacených mzdových nároků** jednomu žadateli **zvýšila oproti 1. pololetí 2006** z 23 090 Kč **o 243 Kč** (tj. o 1,1 %), což bylo ovlivněno dobou vzniku mzdového nároku a úrovní odměňování zaměstnanců u jednotlivých zaměstnavatelů.

Výše objemu prostředků v tomto ukazateli je obecně ovlivněna počtem žádostí vyřizovaných na základě shodně prokázaných údajů (podle § 8 zákona č. 118/2000 Sb.), nárůstem průměrné mzdy v národním hospodářství, také již výše zmíněnou dobou, za kterou mzdový nárok vzniká (1 - 3 měsíce), a úrovní odměňování zaměstnanců u jednotlivých zaměstnavatelů.

**Průměrný počet vyřízených žádostí** činil 576 za měsíc (v 1. pololetí 2006 to bylo 837 žádostí za měsíc). **Průměrný objem finančních prostředků** za 1 měsíc činil **13 436 tisíc Kč** (v 1. pololetí 2006 představoval průměrný objem finančních prostředků za 1 měsíc 19 326 tisíc Kč).

Nejvíce finančních prostředků bylo v 1. pololetí roku 2007 vyplaceno zaměstnancům z firem uvedených v následující tabulce:

Název firmy	Úřad práce	Vyplacené fin. prostředky	Počet vyřízených žádostí
Texlen a.s.	Trutnov	20 123 875	879
Sibex spol.s r.o.	Příbram	7 171 392	194
Karel Klenor –KLN	Ústí nad Orlicí	4 588 004	73
Lonka Příbor a.s.	Nový Jičín	3 795 770	135
Liberecký Energomont s.r.o.	Plzeň-město	2 655 439	86

**Z celkového počtu vyřízených žádostí v 1. pololetí 2007 připadlo nejvíce na tyto úřady práce:** ÚP Trutnov 972, Příbram 224, Praha hl.m. 221, Zlín 170 a Brno-město 152 vyřízených žádostí.

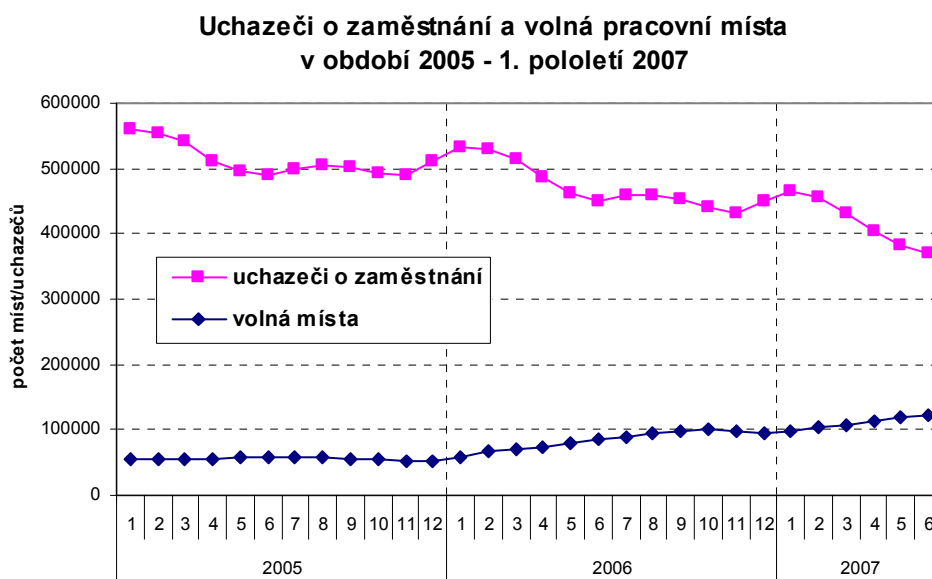
**Do státního rozpočtu se k 30. 6. 2007 vrátilo** z prostředků vyplacených v rámci tohoto ukazatele **17,333 milionů Kč**. Jedná se o příjmy z titulu §12 - §14 zákona č. 118/2000 Sb., tj. finanční prostředky vyplacené zaměstnancům, ale též např. úroky z prodlení a částky odpovídající srážkám a odvodům, nesprávně přiznané nároky, atd., bez časového rozlišení, kdy tyto závazky vznikly. V roce 2002 se k 31.12. do SR takto vrátilo celkem 7,1 milionů Kč, 13,9 milionů Kč v roce 2003, 24,5 mil. Kč v roce 2004, 26,1 mil. Kč v roce 2005 a 31,5 milionů Kč v roce 2006.

### III. Nezaměstnanost

#### 1. Vývoj nezaměstnanosti v 1. pololetí 2007

V 1. pololetí 2007 pokračoval pokles počtu uchazečů v evidenci ÚP při současném nárůstu hlášených volných pracovních míst (viz graf č. 1). Dynamika poklesu počtu nezaměstnaných zůstala na stejné úrovni jako v 1. pololetí 2006. V průběhu sledovaného pololetí se stejně jako v předešlých letech projeví na vývoji nezaměstnanosti sezónní faktory. Nejvyšší počet nezaměstnaných byl již tradičně zaznamenán v lednu, a to zejména v důsledku ukončování pracovních poměrů na dobu určitou ke konci roku. Pokles počtu nezaměstnaných v následujících měsících souvisí s možností začít realizovat sezónní práce (zejména ve stavebnictví a zemědělství) a najímat další pracovníky.

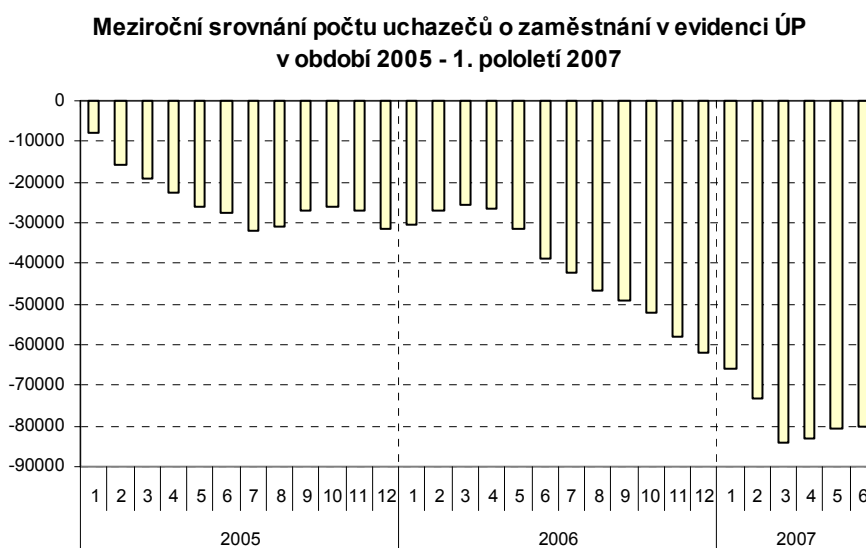
graf č. 1



Pozitivní tendence ve vývoji nezaměstnanosti pokračovala zejména díky velmi příznivému ekonomickému vývoji, tj. rostoucímu zájmu o nové pracovníky ze strany zaměstnavatelů, demografickému vývoji, kdy na trh práce přicházejí slabší populační ročníky a silné ročníky odcházejí do důchodu.

Dlouhodobé zlepšování situace na trhu práce je patrné také z grafu meziročních rozdílů počtu uchazečů o zaměstnání (viz graf č. 2).

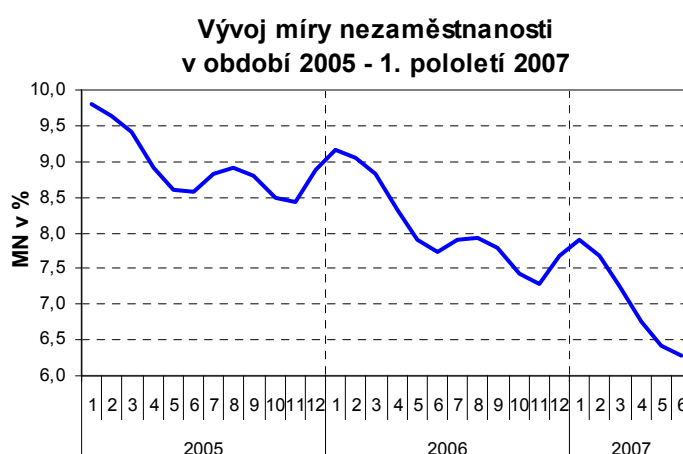
**Průměrný počet uchazečů o zaměstnání meziročně poklesl z 500,7 tisíc v 1. pololetí 2006 na 424,3 tisíc nezaměstnaných, tj. o 76,4 tisíce (průměrný počet dosažitelných představoval 394,7 tisíc, což je meziroční pokles o 73,7 tisíce).**



**Počet uchazečů o zaměstnání k 30. 6. 2007** činil **370,8 tisíc**, tj. o 80,3 tisíc (o 17,3 %) méně než před rokem (z toho dosažitelných 346,8 tisíc). Bylo jich tak evidováno nejméně od konce listopadu 1998, kdy bylo hlášeno na ÚP 363,0 tisíc uchazečů o zaměstnání.

**Průměrný podíl dosažitelných** na celkovém počtu uchazečů o zaměstnání nepatrně meziročně poklesl, a to z 93,5 % na **93,0 %**.

Tento pokles byl mimo jiné ovlivněn i nárůstem počtu uchazečů zařazených do rekvalifikací (jež se mezi dosažitelné uchazeče nezapočítávají – viz metodické poznámky).



Rovněž relativní ukazatel - **míra nezaměstnanosti (MN)** - byla po celé sledované období meziročně nižší (viz graf č. 3). Meziroční rozdíly se v průběhu pololetí, zejména v 1. čtvrtletí 2007, postupně prohlubovaly, největší meziroční

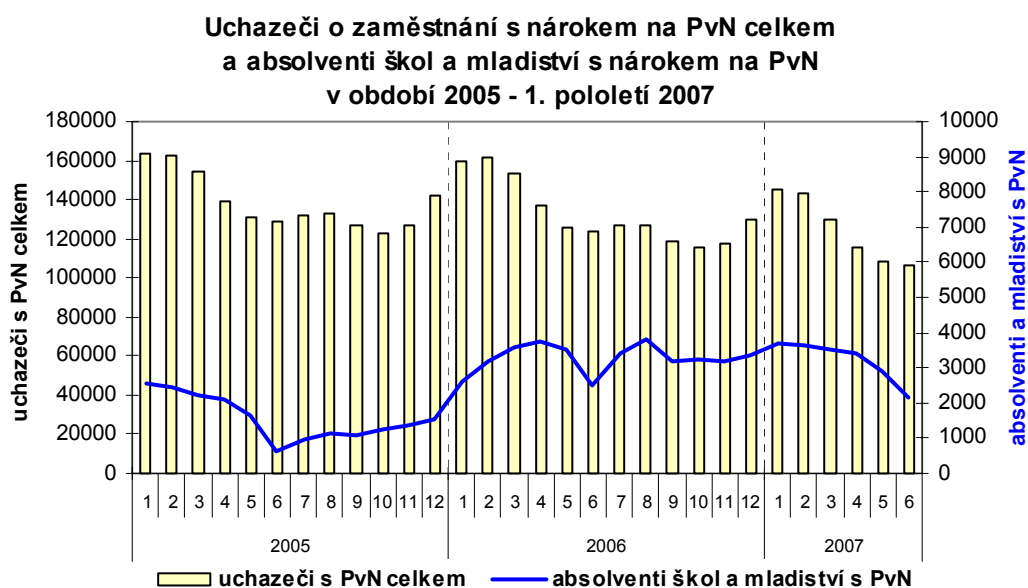


pokles MN byl zaznamenán v březnu 2007. K **30. 6. 2007** byla vykázána míra nezaměstnanosti **6,3 %**, což je nejméně v období od července 2004, kdy se začala míra nezaměstnanosti sledovat podle nové metodiky, tj. z počtu dosažitelných uchazečů o zaměstnání. Pokud bychom tuto metodiku aplikovali dále do historie, MN se blíží úrovni z roku 1998.

**Průměrná míra nezaměstnanosti v 1. pololetí 2007** činila **7,2 %** a byla tedy podstatně nižší než v 1. pololetí 2006 (8,6 %).

Počet **uchazečů o zaměstnání s nárokem na podporu v nezaměstnanosti (PvN)**, po mírném (obvyklém) nárůstu v lednu, postupně klesal (viz graf č. 4).

graf č. 4



V jednotlivých měsících 1. pololetí 2007 bylo zaznamenáno nepatrně méně evidovaných s nárokem na PvN než ve stejném období minulého roku. Naopak jejich relativní podíl na celkovém počtu uchazečů o zaměstnání byl vyšší (viz graf č. 5), což je dáno výrazným poklesem celkového počtu uchazečů a nepatrným poklesem uchazečů s nárokem na PvN (počty nově hlášených do evidence ÚP jsou stále vysoké – viz část Toky nezaměstnanosti).

**V 1. pololetí 2007** činil **průměrný podíl uchazečů pobírajících PvN 29,9 %**, což znamená nárůst oproti stejnému období roku 2006, kdy tento podíl činil 29,0 %.

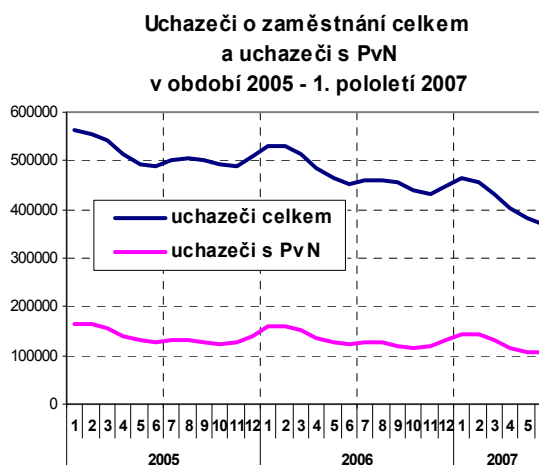
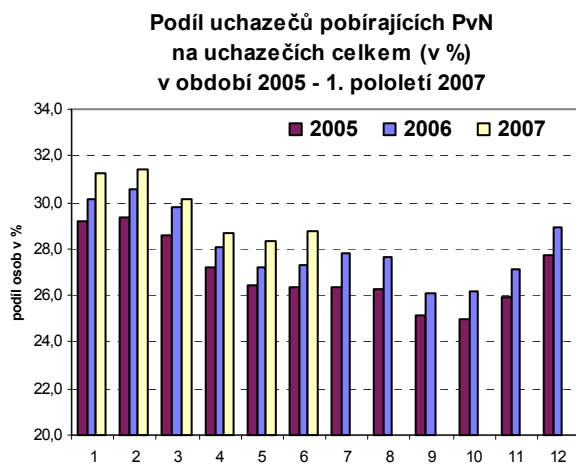
Naopak u **absolventů škol a mladistvých s nárokem na podporu v nezaměstnanosti** došlo v souvislosti se zmírněním podmínek pro nárok na PvN<sup>6</sup>

<sup>6</sup> Nezaměstnaní absolventi škol a mladiství patřili dříve do kategorie, kterým náleželo PvN vzhledem k tomu, že se jim doba studia (přípravy pro povolání) započítávala jako náhradní doba zaměstnání. Nový zákon

od 1. 1. 2006 k nevýraznému meziročnímu nárůstu v 1. pololetí 2006, ve stejném období roku 2007 se jejich počet stabilizoval, ve 2. čtvrtletí 2007 se jejich počet meziročně snížil (viz graf č. 4).

graf č. 5

graf č. 6



**Průměrná výše PpN v 1. pololetí 2007 meziročně vzrostla**, v tomto období činila **4 718 Kč**, což je oproti průměrné výši podpory v nezaměstnanosti v 1. pololetí 2006 (4 385 Kč) o 333 Kč více. Nárůst je ve srovnání s předchozím rokem vyšší (v 1. pololetí 2006 meziroční nárůst o 267 Kč) jednak z důvodů vyšších rozhodujících příjmů osob přicházejících do evidence ÚP a jednak z důvodu legislativních změn.

Od **1. ledna 2007** došlo k některým **změnám ve výpočtu podpory v nezaměstnanosti**. Výše podpory v nezaměstnanosti u osob bez prokazatelných příjmů již není odvozována z životního minima, ale z průměrné mzdy v národním hospodářství za 1. - 3. čtvrtletí kalendářního roku předcházejícího kalendářnímu roku, ve kterém byla podána žádost o podporu v nezaměstnanosti. Stanoví se jako její 0,12 násobek (za první tři měsíce podpůrčí doby), resp. 0,11 násobek (za zbývající měsíce). Maximální výše podpory v nezaměstnanosti činí nově 0,58 násobku této průměrné mzdy (k 30. 6. 2007 PpN v této výši pobíralo 2 620 uchazečů) a maximální výše podpory při rekvalifikaci je jejím 0,65 násobkem (v červnu 2007 pobíralo PpN v této výši 33 osob).

**Průměrná výše PpN je u žen výrazně nižší** (4 187 Kč) než u mužů (5 292 Kč), což je dáno především rozdíly v příjmech mezi muži a ženami.

č. 435/2004 Sb., o zaměstnanosti, účinný od 1. 10. 2004, zpřísnil podmínky pro vznik nároku na podporu v nezaměstnanosti u absolventů škol **nezahrnutím doby studia do náhradní doby zaměstnání**. Novela zákona platná **od 1.1.2006** znovu zahrnuje do náhradní doby zaměstnání soustavou přípravu na budoucí povolání a umožňuje absolventům započítat jako náhradní dobu zaměstnání **maximálně 6 měsíců doby studia**, absolventi tedy budou muset odpracovat „jen“ 6 měsíců v posledních 3 letech.

## Uchazeči o zaměstnání, volná místa a míra registrované nezaměstnanosti

tab. č. 12

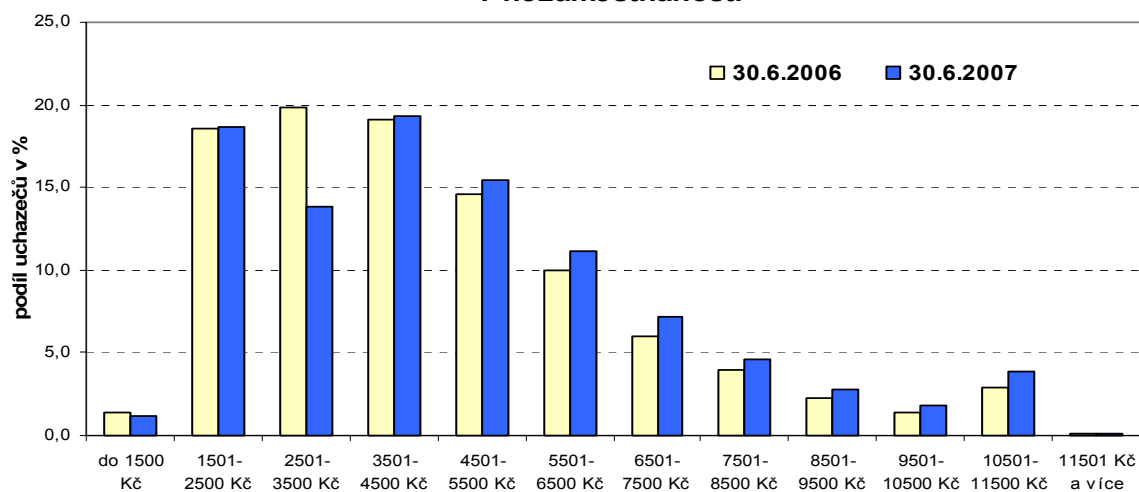
	1.pol.2006 průměr	2007						1.pol.2007 průměr
		31.1.	28.2.	31.3.	30.4.	31.5.	30.6.	
<b>Uchazeči o zaměstnání (v tis.)</b>	<b>500,7</b>	<b>465,5</b>	<b>454,7</b>	<b>430,5</b>	<b>402,9</b>	<b>382,6</b>	<b>370,8</b>	<b>424,3</b>
z toho - ženy	258,0	242,9	236,8	226,6	217,2	209,4	205,5	225,8
- muži	242,7	222,6	218,0	203,9	185,7	173,2	165,3	198,5
- ženy (v %)	51,5	52,2	52,1	52,6	53,9	54,7	55,4	53,2
- muži (v %)	48,5	47,8	47,9	47,4	46,1	45,3	44,6	46,8
<b>- dosažitelní (v tis.)</b>	<b>468,3</b>	<b>434,9</b>	<b>422,9</b>	<b>399,6</b>	<b>372,8</b>	<b>353,6</b>	<b>346,8</b>	<b>394,7</b>
- ženy	239,0	224,5	217,7	207,7	198,7	191,5	190,9	207,8
- muži	229,3	210,4	205,3	191,9	174,1	162,1	155,9	186,9
<b>Pobírající PvN (v tis.)</b>	<b>145,0</b>	<b>145,5</b>	<b>143,1</b>	<b>129,6</b>	<b>115,5</b>	<b>108,5</b>	<b>106,5</b>	<b>126,7</b>
z toho – ženy	70,7	70,5	69,0	63,8	60,3	58,8	58,8	64,1
- muži	74,3	75,1	74,0	65,8	55,1	49,7	47,7	62,6
<b>Pobírající PvN na celkovém počtu uchaz. (v %)</b>	<b>29,0</b>	<b>31,3</b>	<b>31,5</b>	<b>30,1</b>	<b>28,7</b>	<b>28,4</b>	<b>28,7</b>	<b>29,9</b>
- ženy (v %)	27,4	29,0	29,2	28,1	27,8	28,1	28,6	28,4
- muži (v %)	30,6	33,7	34,0	32,3	29,7	28,7	28,9	31,5
<b>Průměrná výše Pvn (v Kč) <sup>*)</sup></b>	<b>4385</b>	-	-	<b>4647</b>	-	-	<b>4805</b>	<b>4718</b>
z toho – ženy	3917	-	-	4150	-	-	4227	4187
- muži	4854	-	-	5128	-	-	5517	5292
<b>Volná pracovní místa (tis. míst)</b>	<b>70,1</b>	<b>97,9</b>	<b>104,9</b>	<b>107,7</b>	<b>113,9</b>	<b>119,5</b>	<b>123,3</b>	<b>108,7</b>
<b>Počet uchazečů na 1 VPM</b>	<b>7,1</b>	<b>4,8</b>	<b>4,3</b>	<b>4,0</b>	<b>3,5</b>	<b>3,2</b>	<b>3,0</b>	<b>3,9</b>
<b>Míra nezaměstnanosti</b>	<b>8,6</b>	<b>7,9</b>	<b>7,7</b>	<b>7,3</b>	<b>6,8</b>	<b>6,4</b>	<b>6,3</b>	<b>7,2</b>
z toho – ženy	10,1	9,4	9,1	8,7	8,3	8,0	8,0	8,7
- muži	7,4	6,8	6,6	6,2	5,6	5,2	5,0	6,0

<sup>\*)</sup> sleduje se čtvrtletně

Pozn.: drobné odchylky součtu osob v jednotlivých kategoriích od uvedeného celkového počtu souvisejí se zaokrouhlením hodnot na jedno desetinné místo

graf č. 7

**Podíly uchazečů o zaměstnání podle výše podpory v nezaměstnanosti**



**Podprůměrnou podporu v nezaměstnanosti** pobíralo k **30. 6. 2007** cca **57,7 %** uchazečů o zaměstnání, což je méně než před rokem, kdy tento podíl činil cca 58,9 %.

### Rozdělení uchazečů podle výše podpory v nezaměstnanosti

tab. č. 13

	k 30. 6. 2006		k 30. 6. 2007		meziroční rozdíl	
	v tis.	v %	v tis.	v %	absolutní	relativní v %
<b>Uchazeči s PvN</b>	123,2	100,0	106,5	100,0	-16,7	-13,6
<b>z toho:</b>						
do 1500 Kč	1,7	1,4	1,2	1,1	-0,5	-29,4
1501 - 2500 Kč	22,8	18,5	19,9	18,7	-2,9	-12,7
2501 - 3500 Kč	24,4	19,8	14,8	13,9	-9,6	-39,3
3501 - 4500 Kč	23,5	19,1	20,5	19,2	-3,0	-12,8
4501 - 5500 Kč	18,0	14,6	16,4	15,4	-1,6	-8,9
5501 - 6500 Kč	12,3	10,0	11,9	11,2	-0,4	-3,3
6501 - 7500 Kč	7,5	6,1	7,7	7,2	0,2	2,7
7501 - 8500 Kč	4,8	3,9	4,9	4,6	0,1	2,1
8501 - 9500 Kč	2,8	2,3	3	2,8	0,2	7,1
9501 - 10500 Kč	1,7	1,3	2	1,9	0,3	17,6
10501 - 11500 Kč	3,6	2,9	4,1	3,8	0,5	13,9
11501 Kč a více	0,1	0,1	0,1	0,1	0,0	0,0

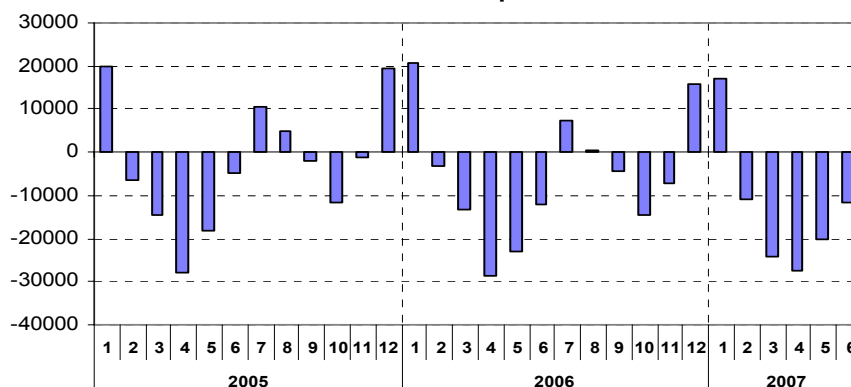
Pozn.: drobné odchylky součtu osob v jednotlivých kategoriích od uvedeného celkového počtu souvisejí se zaokrouhlením hodnot na jedno desetinné místo

## 2. Toky nezaměstnanosti

Vývoj počtu **nově hlášených a vyřazených<sup>7</sup> z evidence**, a tím i přírůstků a úbytků počtu uchazečů v evidenci ÚP znázorňuje graf č. 8.

graf č. 8

**Přírůstky (úbytky) uchazečů o zaměstnání v evidenci ÚP  
v období 2005 - 1. pololetí 2007**



<sup>7</sup> Zákon č. 435/2004 Sb., o zaměstnanosti rozlišuje v § 29 ukončení evidence. V tomto materiálu jsou pod pojmem **vyřazení z evidence** myšleny obě formy odchodu z evidence (vyřazení z evidence a ukončení evidence).

Příznivá ekonomická situace se projevuje menším objemem „nové“ nezaměstnanosti, struktura uchazečů o zaměstnání neodpovídající potřebám trhu práce při rostoucí nabídce volných míst zase znemožňuje výraznější snižování stávající nezaměstnanosti. Dokládá to **nižší počet nové hlášených uchazečů** o zaměstnání (meziroční pokles **o 22,0 tisíc**) i **nižší počet vyřazených uchazečů** o zaměstnání (meziročně méně **o 3,6 tisíc**), přičemž **počet umístěných do zaměstnání se snížil ještě více – o 6,4 tisíc osob**.

**Celkový meziroční úbytek nově hlášených tvořili zejména muži** (pokles o 16,0 tisíc), zatímco žen přišlo do evidence méně pouze o 6 tisíc. V případě **vyřazených** byla v 1. pololetí 2007 situace jiná – zatímco mužů ubylo z evidence méně o 3,6 tisíc, počet vyřazených žen se meziročně naopak zvýšil o 5,6 tisíc. V případě **žen se také zvýšil počet** těch, které si samy nebo prostřednictvím ÚP **našly zaměstnání** (o 2,7 tisíc), **mužů se do pracovního procesu vrátilo méně o 9,2 tisíc**.

#### Toky evidované nezaměstnanosti (v tis. osob)

tab. č.14

	I. pololetí 2006			I. pololetí 2007		
	Celkem	I.Q	II.Q	Celkem	I.Q	II.Q
<b>nově evidovaní</b>	<b>296,6</b>	<b>166,8</b>	<b>129,8</b>	<b>274,6</b>	<b>157,4</b>	<b>117,2</b>
z toho ženy	136,3	72,7	63,6	130,3	72,5	57,8
muži	160,3	94,1	66,2	144,3	84,9	59,4
<b>vyřazení celkem</b>	<b>356,0</b>	<b>162,5</b>	<b>193,5</b>	<b>352,4</b>	<b>175,5</b>	<b>176,9</b>
z toho:						
umístění ÚP	57,5	24,1	33,4	54,8	26,4	28,5
umístění jinak	178,7	82,0	96,7	175,0	87,8	87,1
vyřazení pro nespolutpráci	41,2	18,3	22,9	48,2	21,9	26,3
<b>vyřazení - ženy</b>	<b>158,3</b>	<b>77,9</b>	<b>80,4</b>	<b>163,5</b>	<b>84,7</b>	<b>78,9</b>
z toho:						
umístěné ÚP	25,8	11,6	14,2	26,2	13,0	13,2
umístěné jinak	79,2	39,5	39,7	81,5	42,8	38,7
vyřazené pro nespolutpráci	12,2	5,6	6,6	14,7	6,8	7,9
<b>vyřazení - muži</b>	<b>197,7</b>	<b>84,6</b>	<b>113,1</b>	<b>188,9</b>	<b>90,8</b>	<b>98,0</b>
z toho:						
umístění ÚP	31,7	12,5	19,2	28,6	13,4	15,2
umístění jinak	99,5	42,5	57,0	93,4	45,1	48,4
vyřazení pro nespolutpráci	29,0	12,7	16,3	33,5	15,1	18,4

Pozn.: drobné odchylky součtu osob v jednotlivých kategoriích od uvedeného celkového počtu souvisejí se zaokrouhlením hodnot na jedno desetinné místo

Poměrně výrazný nárůst představují vyřazení kvůli nespolutpráci s ÚP, a to o 7,0 tisíc (zejména v mužské složce evidovaných – o 4,5 tisíc). Počet vyřazených

pro ostatní důvody<sup>8</sup> je tradičně vyšší u žen (v 1. pololetí 2007 41,1 tisíc osob) než mužů (33,9 tisíc osob).

V **1. pololetí 2007** pokračoval prudký **nárůst počtu volných pracovních míst (VPM)** hlášených na ÚP, po celé období byl tak jejich počet meziročně vyšší (viz graf č. 1). Ke konci **června 2007** bylo vykázáno **123,3 tisíc** volných pracovních míst, což je **nejvíce od počátku sledování**, tj. od roku 1991.

**Průměrný měsíční stav** volných míst hlášených na ÚP v **1. pololetí 2007** činil **108,7 tisíc**, což je meziroční nárůst o 38,6 tisíc volných míst.

Na **vytváření nových pracovních míst** se podílejí zejména **průmyslové podniky**. Nejvyšší poptávka po nových zaměstnancích se projevila ve výrobě pryžových a plastových výrobků, automobilový průmysl již nepoptává tolik nových pracovních sil jako v minulých obdobích.

Dalším důvodem zvyšující se nabídky volných míst na ÚP je i to, že zaměstnavatelé lépe plní oznamovací povinnost uloženou zákonem o zaměstnanosti. Rovněž přibývá zaměstnavatelů, kteří si volná místa sami zadávají a udržují na **portále MPSV**.

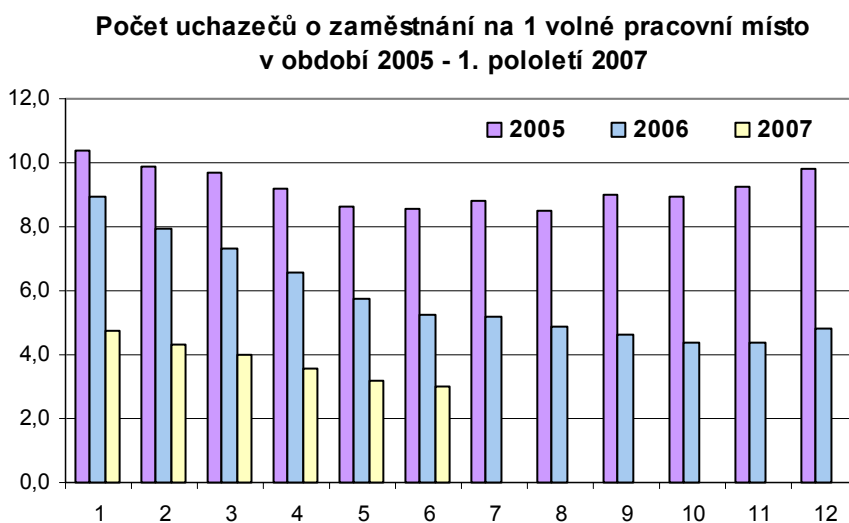
Tyto faktory se projevily i na údajích vypovídajících o **intenzitě tvorby a obsazování volných míst**. V průběhu **1. pololetí 2007** zaměstnavatelé nahlásili na ÚP **223,3 tisíc volných nových nebo uvolněných míst** (za 1. pololetí 2006 jich bylo takto nahlášeno celkem 178,1 tisíc), naopak z nahlášených míst bylo **obsazeno** uchazeči o zaměstnání **nebo zrušeno** (zaměstnavatelé je mezitím obsadili) **193,5 tisíc**.

**Nahlášených nových nebo uvolněných míst** bylo tedy **více** (o 29,8 tisíc) **než míst obsazených nebo zrušených**, což se projevilo v pozitivní tendenci ve vývoji počtu volných míst v jednotlivých měsících 1. pololetí 2007.

Díky nárůstu počtu volných pracovních míst a úbytku uchazečů o zaměstnání se v průběhu 1. pololetí 2007 početně **zmírnil nesoulad mezi nabídkou a poptávkou na trhu práce**. Počet **uchazečů o zaměstnání** připadajících na **1 volné pracovní místo** (viz graf č. 9) se plynule snižoval, a to až na 3,0 v červnu 2007. **Průměrná hodnota** tohoto ukazatele v 1. pololetí 2007 činila **3,9**.

---

<sup>8</sup> tj. uchazeči vykonávající nelegální práci, ve vazbě po dobu delší než 6 měsíců nebo nastoupili výkon trestu odnětí svobody, stali se plně invalidními podle § 39 odst. 1 písm. a) zákona č. 155/1995 Sb., o důchodovém pojištění, písemně požádali o ukončení evidence na ÚP, změnili trvalé bydliště, dále přirozený úbytek, apod.



Ve **struktuře volných míst** i nadále výrazně převažovala místa určená pro dělnické profese, především pro řemeslníky a kvalifikované výrobce, zpracovatele, opraváře, obsluhu strojů a zařízení – 51,9 % (zedníci, kameníci, omítkáři, nástrojáři, kovodělníci, zámečníci, svářeči, seřizovači a obsluha obráběcích strojů, řidiči nákladních automobilů a tahačů, montážní dělníci mechanických nebo elektronických zařízení, švadleny), pomocné a nekvalifikované dělníky - 17,1 % (pomocní dělníci na stavbách, pomocní montážní pracovníci, pomocníci a uklízeči v kancelářích a hotelech) a provozní pracovníky ve službách a obchodě - 9,7 % (prodáváči v obchodech, kuchaři, číšníci a servírky). Ostatní místa byla určena pro administrativní, technické, zdravotnické, pedagogické pracovníky a pracovníky ve vědě a výzkumu vyžadující maturitu nebo vysokoškolské vzdělání – celkem 21,2 % (nejvíce pro obchodní zástupce, obchodní, odbytové a přepravní agenty, pracovníky v oblasti účetnictví, strojírenské a stavebné techniky, programátory, operátory a obsluhu výpočetní techniky a další odborníky zabývající se výpočetní technikou, projektanty a konstruktéry strojních zařízení, staveb a areálů, elektrotechnických zařízení, stavební inženýry, operátory průmyslových robotů, NC-strojů, lékaře, ošetřovatele, všeobecné zdravotní sestry).

### 3. Struktura uchazečů o zaměstnání

Z hlediska zaměstnatelnosti jsou **ohroženými skupinami na trhu práce** občané s různými handicapy, především občané s nízkou kvalifikací nebo bez kvalifikace, osoby se zdravotním postižením, ženy s malými dětmi, starší osoby,

mladí lidé a lidé s kumulací těchto handicapů (např. mladiství s nízkou úrovní kvalifikace, osoby se zdravotním postižením s nízkou kvalifikací nebo s kvalifikací již neupotřebitelnou). Tyto skupiny jsou i přes současnou poptávku po pracovní síle prakticky nezaměstnatelné a generují početnou skupinu dlouhodobě nezaměstnaných.

Navíc **relace pracovních příjmů a sociálních příjmů** (sociálních dávek), v případě kategorie osob s nízkou kvalifikací (a tudíž s potenciálně nižším pracovním příjmem), **není motivační**. Tento fakt se ještě stupňuje v případě **dojížděky za prací** (výdaje na dopravu, ztráta času). Pozitivní dopad na vývoj nezaměstnanosti začínají mít také nové zákony o pomoci v hmotné nouzi a o životním a existenčním minimu, jako i novela zákona o státní sociální podpoře (viz počty vyřazených pro nespolečnosti).

Možnosti řešení těchto problémů jsou obsahem **Národního programu reformy na léta 2005 – 2008**, k jehož základním cílům patří zlepšit stimulační účinek přímých daní a dávek s cílem omezit nezaměstnanost a zvýšit pracovní motivaci nízkopříjmových skupin, zvýšit územní mobilitu, atd.

### **Uchazeči o zaměstnání se zdravotním postižením**

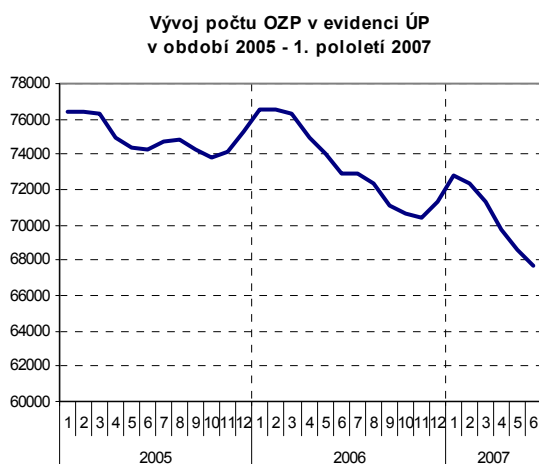
V 1. pololetí 2007 pokračoval pokles počtu **uchazečů o zaměstnání – osob se zdravotním postižením (OZP)** v evidenci ÚP, který se začal projevovat od počátku roku 2006 (viz graf č. 10). Po celé 1. pololetí 2007 bylo uchazečů o zaměstnání této kategorie meziročně méně.

**V průměru bylo v 1. pololetí 2007** vykázáno na ÚP **70,7 tisíc** uchazečů - OZP, což je výraznější pokles (o 4,7 tisíc) než za minulé období (v 1. pololetí 2006 bylo těchto uchazečů v evidenci 75,4 tisíc, jejich počet oproti 1. pololetí 2005 poklesl jen o 110 osob).

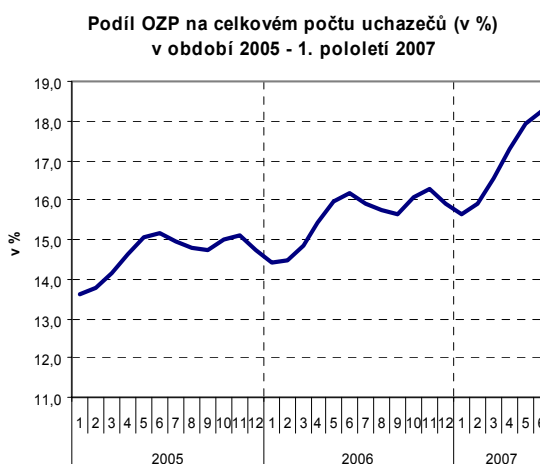
Ovšem **podíl uchazečů - OZP** na celkovém počtu uchazečů o zaměstnání nadále **rostl** (viz graf č. 11), v 1. pololetí 2007 činil průměrný podíl uchazečů - OZP v evidenci **16,7 %**, ve stejném období minulého roku to bylo 15,1 %.



graf č. 10



graf č. 11

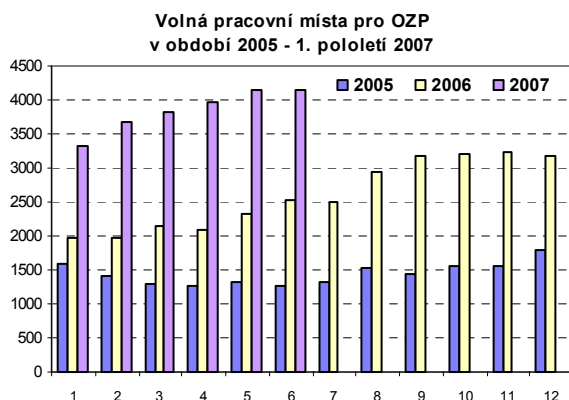


Počet volných míst pro osoby se zdravotním postižením v 1. pololetí 2007 plynule narůstal (viz graf č. 12), po celé sledované období byl meziročně podstatně vyšší (v průměru jich bylo evidováno meziročně o 1,7 tisíc více), což souvisí s prudkým nárůstem celkového počtu volných pracovních míst. V důsledku tohoto vývoje se mírně meziročně zvýšil podíl míst pro OZP na celkovém počtu volných míst, ovšem stále dosahoval velmi nízkých hodnot, tj. okolo 3,5 % všech hlášených míst (v 1. pololetí 2006 se tento podíl pohyboval okolo 3,0 %).

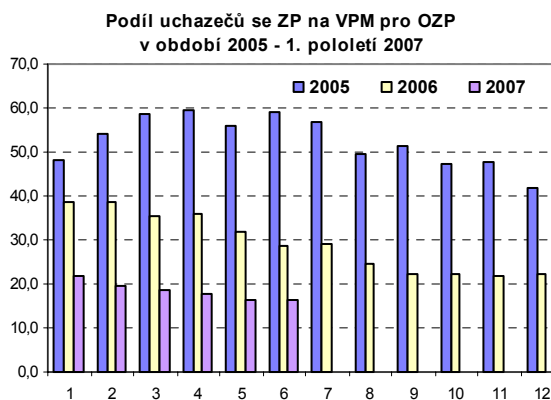
V 1. pololetí 2007 připadalo průměrně **18,8 uchazečů - OZP na jedno volné pracovní místo** určené pro tuto skupinu uchazečů, což je podstatně méně než před rokem, kdy tento ukazatel činil 35,6. V porovnání s podílem celkového počtu uchazečů k celkovému počtu VPM je však téměř 5-násobný.

Problémy s umístěním uchazečů – OZP ovšem i přes zlepšující se situaci na trhu práce nadále přetrvávají.

graf č. 12



graf č. 13



## Věková struktura uchazečů o zaměstnání

Poklesem nezaměstnanosti se snižují absolutní počty uchazečů ve všech věkových skupinách, současně ovšem dochází ke **změně jejich struktury**. Z dlouhodobého hlediska nejvýrazněji **vzrostl podíl nezaměstnaných ve věku 55 - 59 let**, tj. osob v předdůchodovém věku, k výraznějšímu nárůstu došlo ve věkových skupinách 60 - 64 let a také 50 - 54 let, což je současně věková kategorie s nejvyšším podílem na celkovém počtu nezaměstnaných. Naopak k dlouhodobému **poklesu** dochází u nezaměstnaných ve věku 20 - 24 let a do 19 let.

V **meziročním porovnání** nejméně ubylo uchazečů ve věku do 18 let a nad 50 let, tj. osob v nejvíce rizikovém věku z hlediska hledání uplatnění na trhu práce, naopak **nejvyšší úbytek byl zaznamenán u mladých do 25 let**, jejich situace na trhu práce se díky demografickému vývoji a rostoucímu zájmu zaměstnavatelů o absolventy škol dlouhodobě zlepšuje.

### Struktura uchazečů o zaměstnání podle věku

tab. č.15

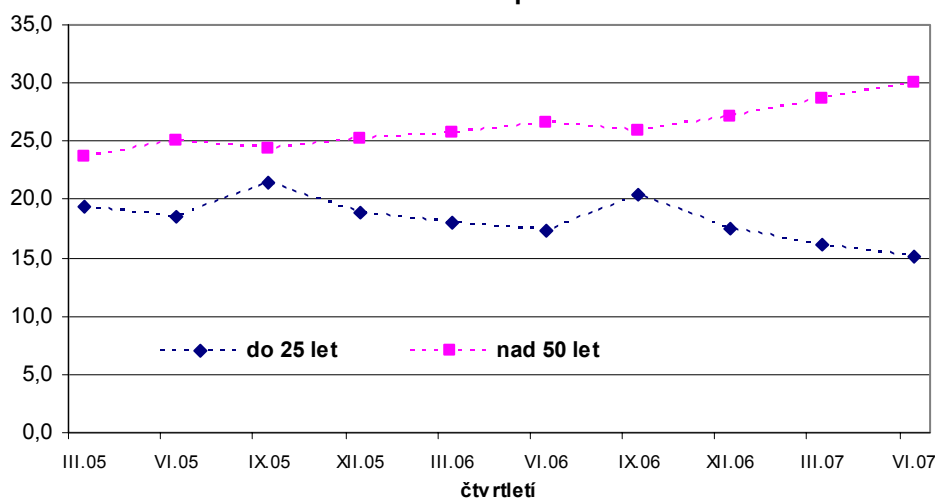
	k 30. 6. 2006		k 30. 6. 2007		meziroční rozdíl	
	v tis.	v %	v tis.	v %	v tis.	v %
<b>Věková struktura</b>	451,1	100,0	370,8	100,0	-80,3	-17,8
do 24 let	77,9	17,3	55,8	15,0	-22,1	-28,4
<i>z toho mladiství (do 18 let)</i>	5,9	1,3	5,8	1,6	-0,1	-1,7
25 - 29 let	53,7	11,9	40,0	10,8	-13,7	-25,5
30 - 39 let	103,7	23,0	84,6	22,8	-19,1	-18,4
40 - 49 let	96,1	21,3	78,8	21,3	-17,3	-18,0
nad 50 let	119,7	26,5	111,6	30,1	-8,1	-6,8

*Pozn.: drobné odchylky součtu osob v jednotlivých kategoriích od uvedeného celkového počtu souvisejí se zaokrouhlením hodnot na jedno desetinné místo*

Pokles počtu i podílu mladých je částečně důsledkem demografického vývoje (na trh práce vstupují slabší populační ročníky). Souvisí také s lepšími podmínkami pro uplatnění mladých lidí na trhu práce v důsledku postupného zlepšování ekonomické situace v ČR a lepší adaptabilitou mladých lidí na měnící se podmínky. Nemalou úlohu měl také zvyšující se podíl věkově starších odcházejících do důchodu nebo do evidence úřadu práce. Tím se zvýšila nabídka VPM a současně i absorpční kapacita trhu práce.

**Počet uchazečů nad 50 let** meziročně **poklesl** o 8,1 tisíc, jejich **podíl** na celkovém počtu uchazečů se ovšem meziročně **zvýšil**, k **30. 6. 2007** tvořili nezaměstnaní starší 50 let **30,1 % uchazečů o zaměstnání**.

**Podíl uchazečů o zaměstnání do 25 let a nad 50 let věku  
na celkovém počtu uchazečů (v %)  
v období 2005 - 1. pololetí 2007**



Z podrobnějšího rozboru je zřejmé, že nárůst je způsoben především **výrazným nárůstem podílu uchazečů ve věkové skupině 55 – 59 let.**

Na **meziročním poklesu absolutního počtu osob starších 50 let v evidenci ÚP** se nejvíce podílela věková kategorie 50 - 54 let (pokles o 8,1 tisíc osob), jejich podíl se ale i přes tento pokles mírně zvýšil (o 0,9 p.b.). Naopak nejméně se snížil počet nezaměstnaných ve věku 55 - 59, nárůst byl zaznamenán u věkové kategorie 60 - 64 let.

Důvodem nezaměstnanosti těchto věkových skupin je zejména ztráta zaměstnání v období, kdy ještě nesplňují podmínky pro přiznání starobního důchodu, ale většina zaměstnavatelů již o ně nemá zájem z důvodů nízké přizpůsobivosti změnám na trhu práce, starším osobám jsou vytýkány zastaralé znalosti a dovednosti, neochota k dalšímu vzdělávání, menší schopnost přizpůsobovat se změnám, chybějící dovednosti v používání nových technologií a nižší jazyková vybavenost. Početnost této věkové kategorie uchazečů souvisí též s každoročně se prodlužující věkovou hranicí pro odchod do starobního důchodu.

**Specifické míry nezaměstnanosti podle věku** jsou obsaženy v příloze č. 6. Nejvyšší specifická míra nezaměstnanosti z hlediska věkové struktury byla již tradičně zaznamenána ve věkové skupině **do 25 let, k 30. 6. 2007 činila 12,2 %**, což je téměř dvojnásobek celkové míry nezaměstnanosti. **Vysoká míra nezaměstnanosti této skupiny uchazečů je především důsledkem nízkého**

(a dlouhodobě klesajícího) **počtu ekonomicky aktivních mladých lidí** (viz kapitola II. Zaměstnanost).

**Nadprůměrná míra nezaměstnanosti** byla dále vykázána ve věkovém rozpětí **50 – 59 let**, k 30. 6. 2007 činila u věkové skupiny 55 - 59 let **8,2 %**, u kategorie 50 - 54 let **7,4 %**. Specifickou míru nezaměstnanosti starších osob (na rozdíl od mladých) snižuje naopak jejich vysoká ekonomická aktivita.

U ostatních věkových kategorií se míra nezaměstnanosti v červnu 2007 pohybovala pod úrovní průměrné míry nezaměstnanosti v ČR.

V důsledku pozitivního vývoje na trhu práce v roce 2007 se **u všech věkových skupin projevil** k 30. 6. 2007 **meziroční pokles míry nezaměstnanosti**. **Výjimkou** je věková skupina **nad 60 let**, ve které došlo k meziročnímu nárůstu o 0,1 p.b. na 3,3 %. Nárůst v této kategorii byl způsoben nárůstem specifické míry nezaměstnanosti mužů starších 60 let o 0,2 p.b. na 4,4 %.

Pokud zkoumáme **specifické míry nezaměstnanosti podle věku v členění na ženy a muže**, je zřejmé, že míra nezaměstnanosti žen je ve všech věkových kategoriích, kromě věku nad 60 let (kdy jsou ženy většinou již mimo ekonomickou aktivitu), vyšší než u mužů. Nejvyšší rozdíl mezi nezaměstnaností žen a mužů je patrný ve věkové kategorii 30 – 34 let (podrobněji viz Ženy v evidenci ÚP). Míra nezaměstnanosti žen ve věku 30 – 34 let k 30. 6. 2007 činila 9,1 %, u mužů v tomto věku dosahovala hodnoty pouze 3,4 %.

**Nadprůměrná míra nezaměstnanosti** byla vykázána u **žen i mužů** ve věkových skupinách **do 25 let, 50 - 54 let a 55 - 59 let**, navíc u **žen**, jak již bylo zmíněno, ve věku **30 - 34 let**.

**Nejnižší specifickou míru nezaměstnanosti** vykazují **ženy v kategorii nad 60 let a muži** ve věkových kategoriích **30 - 34 let a 35 - 39 let**.

Stejně jako specifická míra nezaměstnanosti celkem, specifické míry nezaměstnanosti **žen i mužů** se ve všech věkových kategoriích meziročně snížily, kromě již zmiňované kategorie muži nad 60 let a dále u žen v kategorii 55 - 59 let.

Vývoj věkové struktury uchazečů o zaměstnání ovlivnil i zvýšení průměrného věku uchazečů o zaměstnání. **Průměrný věk uchazečů o zaměstnání**, který k 30. 6. 2006 činil 39,1 let, se k **30. 6. 2007 mírně zvýšil na 40,3 let**. **Průměrný věk žen vzrostl z 38,9 na 39,8 let**. Průměrný věk **mužů** je o něco vyšší a **vzrostl z 39,4 na 40,8 let**.

## Absolventi škol a mladiství

Mladí lidé, zejména **absolventi škol a mladiství po ukončení základní školy**, nacházejí obtížně uplatnění především z důvodu chybějících praktických dovedností. Nejrizikovější skupinou vstupující na trh práce jsou **mladiství bez vzdělání**, s neúplným nebo dokončeným základním vzděláním a praktickou školou, kde vedle praxe chybí i kvalifikace.<sup>9</sup>

K **30. 6. 2007** bylo evidováno na ÚP **18,4 tisíc absolventů škol** všech stupňů vzdělání **a mladistvých** po ukončení základní školy (dále jen „absolventi“), tj. méně než před rokem (30. 6. 2006 - 24,9 tisíc). Jejich **podíl** na celkovém počtu nezaměstnaných se také meziročně snížil (z 5,5 % na **5,0 %** v červnu 2007).

Rovněž jejich **průměrný měsíční počet** dosahoval **v 1. pololetí 2007** nižší hodnoty (**26,7 tisíc**) než v předchozím roce (34,2 tisíc). **Průměrný podíl** absolventů na celkovém počtu uchazečů **v 1. pololetí 2007** představoval **6,3 %** (v 1. pololetí 2006 tento průměrný podíl činil 6,8 %).

Počet **volných pracovních míst**, jež zaměstnavatelé označili jako vhodné i **pro absolventy a mladistvé**, plynule **roste od roku 2005**, k **30. 6. 2007** jich na ÚP bylo hlášeno **24,0 tisíc**, tj. více než bylo nezaměstnaných v této kategorii. Podíl volných pracovních míst pro tuto skupinu nezaměstnaných na celkovém počtu volných míst hlášených na ÚP se také od roku 2005 postupně zvyšoval, k 30. 6. 2007 činil **19,4 %**.

## Struktura uchazečů podle délky nezaměstnanosti

V důsledku úbytku celkového počtu uchazečů z evidence ÚP došlo k 30. 6. 2007 k **meziročnímu poklesu počtu nezaměstnaných ve všech kategoriích** z hlediska délky nezaměstnanosti.

**Nejvyšší meziroční relativní pokles** byl zaznamenán v kategoriích „**9 – 12 měsíců**“ a „**12 – 24 měsíců**“, naopak nejméně ubylo uchazečů, kteří jsou v evidenci méně než 3 měsíce.

Počet i podíl nezaměstnaných, kteří jsou v evidenci ÚP **déle než 12 měsíců, tzv. dlouhodobě nezaměstnaných**, do roku 2003 rostl. V letech 2004 a 2005 jejich

---

<sup>9</sup> Podrobněji viz materiál „**Nezaměstnaní absolventi na trhu práce k ...**“, zpracovávaný pololetně pro informaci pana ministra a odkazy <http://portal.mpsv.cz/sz/obcane/skoly> (počty absolventů v evidenci ÚP podle škol a oborů) a <http://portal.mpsv.cz/sz/stat/abs> (pololetní statistiky absolventů škol ke stažení a jejich kvalifikační struktura).

počet v evidenci **mírně klesal**. V roce 2006 a 1. pololetí 2007 došlo k **prudkému poklesu** jejich počtu, v červnu 2007 byl jejich počet meziročně nižší o 19,3 %.

### Struktura uchazečů o zaměstnání podle délky nezaměstnanosti

tab. č.16

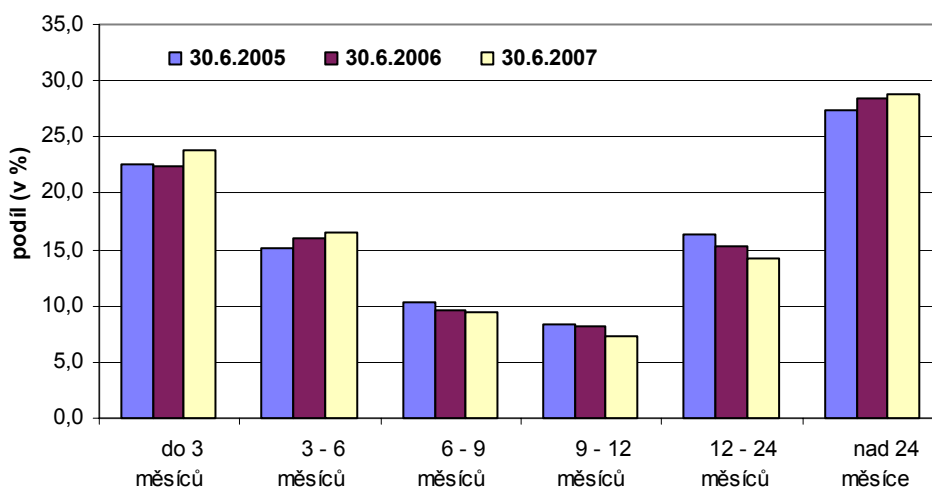
	k 30. 6. 2006		k 30. 6. 2007		meziroční rozdíl	
	v tis.	v %	v tis.	v %	v tis.	v %
<b>uchazeči - celkem</b>	451,1	100,0	370,8	100,0	-80,3	-17,8
<b>z toho:</b>						
do 3 měsíců	101,0	22,4	88,1	23,8	-12,9	-12,8
3 - 6 měsíců	72,4	16,1	61,5	16,6	-10,9	-15,1
6 - 9 měsíců	43,4	9,6	34,7	9,4	-8,7	-20,0
9 - 12 měsíců	36,7	8,1	27,2	7,3	-9,5	-25,9
12 - 24 měsíců	69,1	15,3	52,7	14,2	-16,4	-23,7
nad 24 měsíců	128,5	28,5	106,7	28,8	-21,8	-17,0
<b>nad 6 měsíců</b>	277,7	61,5	221,2	59,7	-56,5	-20,3
<b>nad 12 měsíců</b>	197,6	43,8	159,4	43,0	-38,2	-19,3

Pozn.: drobné odchylky součtu osob v jednotlivých kategoriích od uvedeného celkového počtu souvisejí se zaokrouhlením hodnot na jedno desetinné místo

Ovšem **podíl** této kategorie nezaměstnaných přesto zůstává na stabilní úrovni, v období 2005 – 1. pololetí 2007 se jejich podíl pohybuje v rozmezí 40 - 44%. Jejich podíl k **30. 6. 2007** činil **43,0 %**, což je oproti stejnému období minulého roku mírný pokles (43,8 %). K poklesu dochází i přes **zvyšování podílu osob, které jsou v evidenci déle než 24 měsíců, jejichž podíl** na celkovém počtu nezaměstnaných tvoří více než ¼ uchazečů o zaměstnání (viz graf č. 15).

graf č. 15

### Podíl uchazečů o zaměstnání podle délky nezaměstnanosti v letech 2005 - 2007



Meziroční pokles počtu dlouhodobě nezaměstnaných (nad 12 měsíců) byl rychlejší než pokles celkového počtu uchazečů o zaměstnání. Vstupu dlouhodobě nezaměstnaných občanů do pracovního procesu a jejich integraci na trhu práce napomohla nová definice vhodného zaměstnání pro nezaměstnané déle než 12 měsíců<sup>10</sup>.

Pokles **počtu** osob v evidenci ÚP **déle než 6 měsíců** je viditelný od roku 2004, stejně jako v kategorii nad 12 měsíců. Zato jejich **podíl** v evidenci dlouhodobě mírně rostl, v letech 2004 a 2005 se nárůst zastavil a v roce 2006 a také v 1. pololetí 2007 byl zaznamenán mírný pokles (ke konci června 2007 meziročně poklesl z 61,5 % na **59,7 %**).

Dlouhodobá nezaměstnanost je jak absolutně, tak i relativně vyšší v okresech s vyšší mírou nezaměstnanosti. Je výrazně podmíněna úrovní vzdělání. Tendence k dlouhodobé nezaměstnanosti se zvyšují u zdravotně postižených osob a ve vyšších věkových kategoriích.

### **Délka evidence uchazečů o zaměstnání**

Průměrná délka evidence uchazečů, kteří byli vyřazeni z evidence ve 2. čtvrtletí 2007 (tzv. **délka ukončené evidence**), představovala 320 dní a v porovnání se 2. čtvrtletím 2006 se prodloužila (ve 2. čtvrtletí 2006 – 256 dní), což nelze zcela považovat za negativní jev, mezi vyřazenými tvořili dlouhodobě nezaměstnaní vyšší podíl.

Průměrná délka evidence uchazečů, kteří byli k 30. 6. 2007 registrovaní (tzv. **délka průběžné evidence**), činila **704 dní** a oproti minulému roku došlo k jejímu prodloužení (k 30. 6. 2006 – 668 dní). V důsledku dlouhodobé ztráty kontaktu se zaměstnáním ztrácejí nezaměstnaní pracovní návyky, konkurenceschopnost na trhu práce a naopak získávají pocety nejistoty, což se negativně odráží v jejich pasivitě a rezignaci. Jejich motivace a další aktivizace je finančně, časově i personálně mnohem nákladnější.

---

<sup>10</sup> *Novela zákona o zaměstnanosti, provedená zákonem č. 382/2005 Sb., která vstoupila v platnost 1.1.2006 v § 20 odst. 2 nově definuje vhodné zaměstnání pro dlouhodobě nezaměstnané uchazeče o zaměstnání jako zaměstnání, které bylo sjednáno i na dobu určitou kratší než 3 měsíce nebo s délkou 50 % stanovené pracovní doby.*

## Individuální akční plány pro mladé do 25 let do 6 měsíců evidence

V rámci programů prevence dlouhodobé nezaměstnanosti, úřady práce nabízejí všem mladým do 25 let do 6 měsíců evidence v programu „První příležitost“ uzavření **Individuálního akčního plánu** (IAP), tj. harmonogramu naplňování zprostředkovatelských a poradenských aktivit vedoucích k zaměstnání nebo ke zvýšení zaměstnatelnosti.

Cílem IAP je zvýšení možnosti uplatnění těchto uchazečů o zaměstnání na trhu práce, v souladu s dosaženou kvalifikací, možnostmi a schopnostmi uchazeče, dále zvýšení odpovědnosti uchazečů za získání zaměstnání, jejich motivace k přijetí zaměstnání a adresnosti péče o uchazeče, kteří to nejvíce potřebují. Rozhodující úlohu v individuálních přístupech a aktivizaci uchazečů o zaměstnání prostřednictvím IAP hrají poradenské, zprostředkovatelské a rekvalifikační služby. Ve spolupráci s každým uchazečem o zaměstnání mladším 25 let, popř. absolventem VŠ, do 6 měsíců jeho evidence, který přistoupí k individuálnímu akčnímu plánu, zpracují odborní poradci konkrétní postupy, vedoucí k jeho zaměstnání a zvýšení jeho zaměstnatelnosti.

### Nově hlášené uchazeči o zaměstnání ve věku do 25 let v jednotlivých měsících roku 2006

tab. č.17

kohorta	osoby do 25 let nově hlášené v dané kohortě		ukončilo evidenci do 6 měs.				z toho zaměstnáno			
			Počty		podíly		počty		podíly <sup>*)</sup>	
	IAP uzavřel	IAP neuzavřel	IAP uzavřel	IAP neuzavřel	IAP uzavřel	IAP neuzavřel	IAP uzavřel	IAP neuzavřel	IAP uzavřel	IAP neuzavřel
I.06	746	3 975	441	2 614	59,1	65,8	325	1 866	43,6	46,9
II.06	610	2 885	327	1 809	53,6	62,7	231	1 240	37,9	43,0
III.06	483	2 766	288	2 007	59,6	72,6	214	1 309	44,3	47,3
IV.06	400	2 371	231	1 725	57,8	72,8	164	1 170	41,0	49,3
V.06	414	2 198	229	1 578	55,3	71,8	147	1 095	35,5	49,8
VI.06	467	2 491	248	1 816	53,1	72,9	189	1 310	40,5	52,6
VII.06	505	2 741	278	1 969	55,0	71,8	193	1 382	38,2	50,4
VIII.06	730	3 979	364	2 713	49,9	68,2	293	2 023	40,1	50,8
IX.06	1 415	7 548	773	5 183	54,6	68,7	621	3 751	43,9	49,7
X.06	547	3 313	312	2 334	57,0	70,4	219	1 608	40,0	48,5
XI.06	418	2 734	237	1 990	56,7	72,8	167	1 362	40,0	49,8
XII.06	329	2 328	196	1 822	59,6	78,3	134	1 345	40,7	57,8
<b>Celkem</b>	<b>7 064</b>	<b>39 329</b>	<b>3 924</b>	<b>27 560</b>	<b>55,5</b>	<b>70,1</b>	<b>2 897</b>	<b>19 461</b>	<b>41,0</b>	<b>49,5</b>

<sup>\*)</sup> podíl zaměstnaných z počtu osob dané kohorty, které uzavřely, resp. neuzavřely IAP

**Plošná realizace programu „První příležitost“ na všech ÚP byla zahájena 1. 1. 2004. Od tohoto období počet těch, kteří uzavřeli IAP postupně klesá. V roce**



2006 bylo podstatně méně nově evidovaných do 25 let, kteří uzavřeli IAP, v porovnání s předchozími dvěma lety. V letech 2004 a 2005 se jejich počty pohybovaly v jednotlivých měsících v řádu tisíců, v roce 2006 jich IAP uzavřelo již jen 612 (průměrný měsíční počet).

**Počet osob do 25 let, které neuzavřely IAP**, v roce 2005 mírně vzrostl, od roku 2006 již byl zaznamenán pokles.

Oproti nově hlášeným, kteří IAP neuzavřeli, bylo těch, co IAP uzavřeli, v roce 2006 cca 5-krát méně (v roce 2004 to bylo jen 2-krát méně).

V roce 2005 vzrostl podíl těch, kteří **do 6 měsíců ukončili evidenci** na ÚP na celkovém počtu nově zaevidovaných do 25 let, kteří uzavřeli, resp. neuzavřeli, IAP. U mladých, kteří **uzavřeli IAP** se podíl v období 2004 – 2006 zvýšil z 47,3 % (v roce 2004) na 55,5 % (v roce 2006), u mladých, kteří **neuzavřeli IAP**, to byl nárůst z 56,3 % na 70,1 %.

Také **podíl zaměstnaných** se v případě uzavření i neuzavření IAP v období 2004 – 2006 zvyšoval. Z těch, kteří **uzavřeli IAP** do 6 měsíců od nahlášení do evidence, bylo v roce 2004 zaměstnáno 37,1 % osob, v roce 2005 tento podíl činil 37,2 %, v roce 2006 to bylo již 41,0 %. Podíl zaměstnaných, kteří **neměli uzavřený IAP**, v roce 2004 činil 44,1 %, v roce 2005 tento podíl vzrostl na 47,1 %, v roce 2006 se mírně zvýšil na 49,5 %. V roce 2006 tedy byla pozitivnější tendence zaznamenána u mladých, kteří uzavřeli IAP, podíl zaměstnaných u nich meziročně rostl rychleji než u těch, kteří neměli uzavřený IAP.

**Neuzavření IAP** ze strany uchazeče o zaměstnání ovšem nelze hodnotit vždy negativně, protože se může jednat o uchazeče, kteří **neuzavřeli IAP** z důvodu již přislíbeného zaměstnání. Proto i **podíl zaměstnaných** této kategorie uchazečů je **vyšší než podíl zaměstnaných u uchazečů, kteří měli IAP uzavřen**.

Mladí lidé do 25 let věku evidovaní na ÚP také více spoléhají na vlastní aktivitu při hledání uplatnění, navíc nemají žádné zvýhodnění při uzavření Individuálního akčního plánu, spíše naopak, spoléhají více na svoje vlastní aktivity a své sebevědomí. Využití poradenství, rekvalifikace a dalších nástrojů APZ zvažují až po delším setrvání v evidenci. Důvodem pro neuzavírání IAP ze strany uchazečů může být i možnost stanovit sankce při neplnění podmínek IAP.

## Vzdělanostní struktura uchazečů o zaměstnání a VPM

Nejpočetnější skupinou uchazečů o zaměstnání podle dosaženého stupně vzdělání jsou vyučení (38,4 %) a dále osoby s neukončeným a základním vzděláním (32,9 %). Rovněž nejvyšší podíl nabízených **volných míst** je určen pro vyučené (45,4 %) a pro osoby se základním vzděláním a neukončeným vzděláním (34,9 %).

V **meziročním porovnání** byl zaznamenán pokles nezaměstnaných ve všech vzdělanostních kategoriích. Nejvíce se snížil počet vyučených uchazečů, a to o 34,9 tisíc.

**Specifické míry nezaměstnanosti** uchazečů o zaměstnání **podle dosaženého vzdělání** (viz příloha č. 6) potvrzují, že nezaměstnaností jsou nejvíce ohroženi lidé bez vzdělání nebo s minimálním vzděláním. U těchto vzdělanostních skupin byla v roce 2007 zaznamenána **nadprůměrná specifická míra nezaměstnanosti** - u uchazečů **bez vzdělání nebo se základním vzděláním** (27,6 %) a u uchazečů se **středoškolským vzděláním bez maturity** (6,7 %). V kategorii uchazečů bez vzdělání nebo se základním vzděláním míra nezaměstnanosti více jak 4-násobně převyšuje celorepublikový průměr (u žen v této kategorii je specifická míra nezaměstnanosti 3-násobně vyšší než průměr a u mužů více jak 5-násobně, což souvisí s nižší ekonomickou aktivitou žen s nižším vzděláním (viz část II. Zaměstnanost).

### Struktura uchazečů o zaměstnání podle vzdělání

tab. č.18

	k 30. 6. 2006		k 30. 6. 2007		meziroční rozdíl	
	v tis.	v %	v tis.	v %	v tis.	v %
<b>uchazeči - celkem</b>	451,1	100,0	370,8	100,0	-80,3	-17,8
<b>z toho:</b>						
bez vzdělání	3,1	0,7	2,6	0,7	-0,5	-17,5
zákl. vzdělání	142,2	31,5	119,6	32,3	-22,6	-15,9
vyučen	177,4	39,3	142,5	38,4	-34,9	-19,7
středošk. bez mat.	14,5	3,2	11,4	3,1	-3,1	-21,4
vyučen s mat.	16,8	3,7	13,7	3,7	-3,1	-18,5
gymnázium	14,0	3,1	11,3	3,0	-2,7	-19,3
SOŠ s mat.	64,4	14,3	53,5	14,4	-10,9	-16,9
vyšší vzdělání	2,3	0,5	1,8	0,5	-0,5	-22,7
vysokoškolské	16,4	3,7	14,5	3,9	-1,9	-11,8

*Pozn.: drobné odchylky součtu osob v jednotlivých kategoriích od uvedeného celkového počtu souvisejí se zaokrouhlením hodnot na jedno desetinné místo*

Vlivem poklesu celkové míry nezaměstnanosti se **meziročně snížily** specifické míry nezaměstnanosti **ve všech vzdělanostních kategoriích**, nejvíce

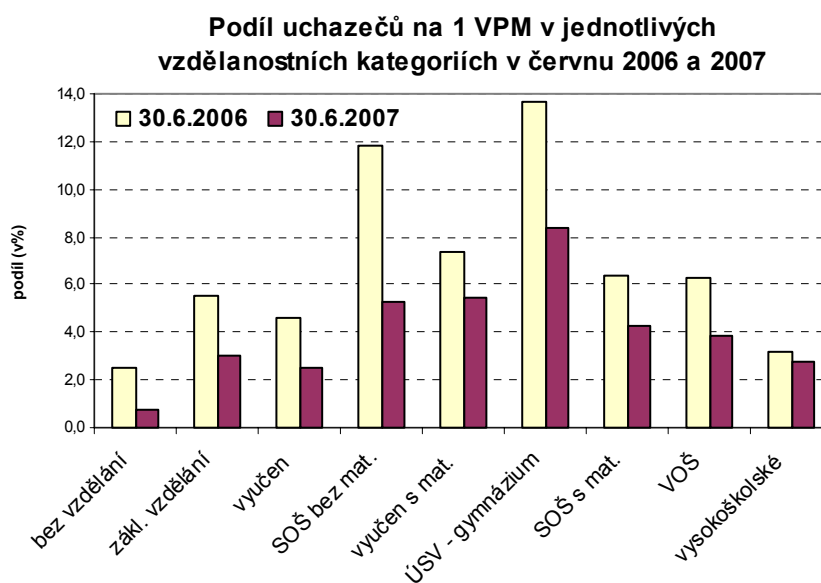
v kategorii bez vzdělání nebo se základním vzděláním, a to zvýšením jejich ekonomické aktivity (především nárůstem počtu zaměstnaných ve vyšších věkových kategoriích, viz část II. Zaměstnanost).

Rozdíly mezi kvalifikační strukturou uchazečů o zaměstnání a kvalifikačními požadavky ze strany zaměstnavatelů vyjádřené **počtem uchazečů na 1 volné pracovní místo podle vzdělání** znázorňuje graf č. 16.

**Nejvyšší poměr** počtu uchazečů k počtu volných míst byl zaznamenán u **středního všeobecného vzdělání - gymnázium** (8,4 uchazeče na 1 VMP) a u **vyučen s maturitou** (5,5). Nesoulad mezi nabídkou a poptávkou na trhu práce oproti roku 2006 se nejvíce zmínil u kategorie střední odborné vzdělání bez maturity, a to především výrazným meziročním nárůstem volných míst pro uchazeče s tímto vzděláním, nemalý vliv na snížení tohoto ukazatele měl také pokles počtu uchazečů.

Relativně **nejpříznivější** je poměr mezi počtem uchazečů a volnými místy pro uchazeče **bez vzdělání** (0,8 uchazeče na jedno volné pracovní místo) a pro uchazeče s **vysokoškolským vzděláním** (2,8).

graf č. 16



## Ženy v evidenci ÚP

V 1. pololetí 2007 pokračoval pokles počtu nezaměstnaných žen, k **30. 6. 2007** jich bylo evidováno na ÚP **205,5 tisíc**<sup>11</sup>, meziročně se jejich počet snížil o 38,2 tisíc (o 15,7 %).

<sup>11</sup> Podrobnější údaje o struktuře nezaměstnaných mužů a žen jsou v příloze

V **průměru** tak bylo evidováno na ÚP v 1. pololetí 2007 méně žen (**225,8 tisíc**) než ve stejném období minulého roku (258,0 tisíc).

Pokles počtu žen byl v porovnání s poklesem celkového počtu uchazečů pomalejší (viz graf č. 17), proto **podíl** nezaměstnaných žen na celkovém počtu registrovaných nezaměstnaných (příloha č. 9) v tomto období **meziročně vzrostl** a v **průměru** činil **53,2 %** (v 1. pololetí 2006 – 51,5 %).

**Podíl žen** na celkovém počtu uchazečů mírně roste i přes příznivější vývoj tokových veličin u žen (viz část I. 2. Toky nezaměstnanosti).

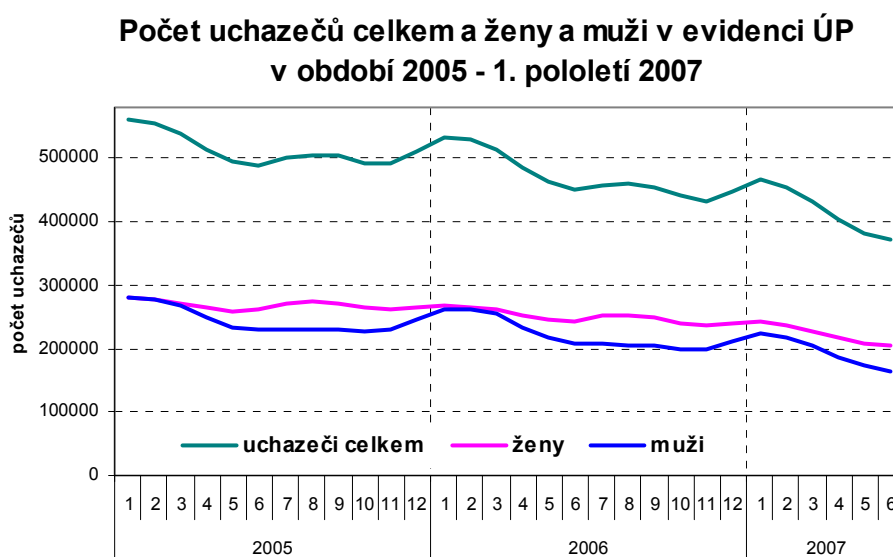
Podíly mužů a žen z celkového počtu nezaměstnaných v jednotlivých **věkových kategoriích** zobrazuje graf v příloze č. 9. Nejvyššího podílu (nad 60 %) mezi uchazeči v evidenci ÚP dosahují ženy ve věku 30 – 44 let.

Vyšší zastoupení žen v evidenci ÚP a nižší ekonomická aktivita determinují vyšší míru nezaměstnanosti žen (tab. č. 12 a příloha č. 6). Ta je ještě výraznější zejména ve věkových kategoriích do 34 let, kdy převyšuje celkovou míru nezaměstnanosti žen. Ženy jsou v tomto věku často mimo pracovní aktivitu z důvodu péče o děti. V případě, že ztratí práci, těžko nalézají nové uplatnění, protože možnosti pracovního uplatnění jsou z důvodu péče o děti limitovány např. nemožnosti přijetí práce na směny nebo dojíždění do zaměstnání. Ani zaměstnavatelé nemají o ženy v reprodukčním věku velký zájem kvůli možným výpadkům v práci, např. v případě ošetřování člena rodiny. Nadprůměrná míra nezaměstnanosti žen ve věkové kategorii 50 – 54 let souvisí zejména se ztrátou zaměstnání v předdůchodovém věku, kdy ještě nemají nárok na starobní důchod, ale většina zaměstnavatelů již o ně nemá zájem z důvodů nízké přizpůsobivosti změnám na trhu práce. Míra nezaměstnanosti žen je vyšší než MN mužů ve všech věkových kategoriích do 59 let. Ve věku nad 60 let je již vzhledem k dřívějšímu odchodu žen do důchodu nižší než u mužů.

Z hlediska **vzdělání** jsou ženy podstatně více zastoupeny v evidenci než muži v kategorii úplné střední všeobecné vzdělání (gymnázium), SOŠ s maturitou a vyšší odborné vzdělání, jejich podíl v těchto vzdělanostních kategoriích přesahuje 60 %. Nejnižší podíl žen je mezi nezaměstnanými uchazeči s vysokoškolským vzděláním (47,0 %), což je jediná vzdělanostní kategorie, kde je podíl žen nižší než podíl mužů. Kromě kategorie SOŠ s maturitou a VOŠ **vzrostl podíl žen meziročně** ve všech vzdělanostních kategoriích, **nejvíce u SOŠ bez maturity** - oproti

červnu 2006 se zvýšil jejich podíl na celkovém počtu uchazečů o **3,6 p.b.** a vyučených s maturitou (meziroční nárůst o 2,6 p.b.).

graf č. 17



Ženy jsou více postiženy **dlouhodobou nezaměstnaností** než muži, podíl žen je ve všech kategoriích podle délky nezaměstnanosti vyšší než mužů a současně je jejich zastoupení mezi nezaměstnanými ve všech těchto kategoriích meziročně vyšší. Nejvyšší podíl na celkovém počtu uchazečů byl v červnu 2007 zaznamenán v kategoriích „9 - 12 měsíců“ a „12 - 24 měsíců“, kde jejich podíl dosáhl hodnot 60,0 %, resp. 59,3 %. V evidenci úřadů práce bylo z celkového počtu nezaměstnaných žen k 30. 6. 2007 **déle než 6 měsíců 61,9 %, déle než 12 měsíců 44,9 %** všech žen – uchazeček (viz příloha č. 8).

Grafické znázornění podílu žen na celkovém počtu uchazečů v průběhu 1. pololetí 2007 a dále jejich zastoupení z hlediska věku, délky nezaměstnanosti, vzdělání a podpory v nezaměstnanosti viz příloha č. 9.

### Uchazeči o zaměstnání z Evropské unie

K 30. 6. 2007 byl **počet uchazečů o zaměstnání z EU<sup>12</sup>** registrovaných na úřadech práce **3 123**. Ve srovnání s červnem 2006 **vzrostl** jejich počet **o 22 osob**. Za 1. pololetí 2007 se do evidence přihlásilo 2 297 těchto uchazečů o zaměstnání, zároveň z evidence odešlo 2 787 uchazečů, z nichž 1 676 našlo pracovní uplatnění. Pokud srovnáme tyto údaje s 1. pololetím 2006, kdy se do evidence přihlásilo 1 954 uchazečů, z evidence odešlo 2 331 uchazečů (1 464 našlo pracovní uplatnění), je

<sup>12</sup> EU/EHP a Švýcarska – viz text str. 16 v části Zaměstnanost

zřejmé, že i když se jedná o poměrně nízké počty, tento vývoj je odlišný od celkového počtu uchazečů o zaměstnání i jejich toků, jež v průběhu 1. pololetí 2007 dále klesaly (uchazeči o zaměstnání z EHP představují sice cca 0,84 % celkového počtu uchazečů o zaměstnání, jejich podíl se ale postupně zvyšuje: k 30. 6. 2006 činil podíl 0,69 %, k 31. 12. 2007 0,74 %).

Mezi uchazeči o zaměstnání evidovanými na konci 1. pololetí 2007 mírně převažovaly ženy (52,4 %, jejich podíl meziročně vzrostl o 1,2 p.b.), z hlediska vzdělání zejména osoby bez vzdělání nebo pouze se základním vzděláním (56,6 %) a dále vyučení (21,8 %). V pětiletých věkových kohortách bylo nejvyšší zastoupení mezi osobami ve věku 30 – 34 let (16,3 %) a 50 – 55 let (15,4 % ze všech evidovaných), přičemž v této vyšší věkové skupině výrazně převládají ženy (jejich zastoupení tvořilo až 68,2 %).

Ve struktuře **podle zemí původu** převládali občané **Slovenské republiky**, (k 30. 6. 2007 jich bylo 2 083), Polska (635), ale jejich počty meziročně poklesly. Dalšími z hlediska počtu jsou občané Bulharska (118), Rumunska (76) a Německa (69). Počty uchazečů o zaměstnání ze Slovenské republiky a Polska poklesly, na nárůstu počtu uchazečů z EU se podílejí zejména občané nově přistoupivších států do EU – Bulharska a Rumunska.

Počet těch občanů EU, kteří byli nezaměstnaní v jiných státech EU a následně se přišli ucházet o práci v ČR (jejich počty jsou zahrnuty v počtech uvedených výše), byl ke konci pololetí 2007 nízký – 15 osob - konkrétně 7 občanů ČR, 4 z Německa, po 1 osobě z Dánska, Finska, Francie a Spojeného království.

Naopak, **v zemích EU hledalo zaměstnání** (a byla jim exportována podpora v nezaměstnanosti z ČR) ke konci 1. pololetí 2007 celkem pouze **33 uchazečů o zaměstnání evidovaných na ÚP v ČR**, nejvíce ve Spojeném království – 13 a v Irsku – 9. V meziročním srovnání i z hlediska dlouhodobého trendu se jedná o nižší počty, což může souviset se zlepšující se situací na trhu práce v ČR.

#### **4. Regionální nezaměstnanost**

Situace na trhu práce se velmi liší podle regionů. Na nejvyšší příčce pomyslného žebříčku stojí tradičně **Ústecký a Moravskoslezský kraj**, tj. regiony s velkou koncentrací těžkého průmyslu. I v okresech s vysokou mírou nezaměstnanosti mají zaměstnavatelé problémy najít takové zaměstnance, jaké

požadují. Nevyhovuje totiž skladba nezaměstnaných podle kvalifikace. Vedle toho v těchto oblastech převažují dlouhodobě nezaměstnaní, a tedy prakticky již nezaměstnatelní lidé, kteří ztratili základní pracovní návyky. Dalším problémem je, že okresy postižené vysokou mírou nezaměstnanosti obvykle nemají tak dobrou infrastrukturu, takže se potenciálnímu investorovi, který by mohl do regionu přinést práci, prodraží dopravní náklady. Proto ani příznivý vývoj ekonomiky zatím nepřispívá k výraznějšímu zlepšení situace na trhu práce.

**Nadprůměrná míra nezaměstnanosti** (tj. vyšší než celorepublikový průměr 6,3 %) byla k 30. 6. 2007 zaznamenána také **v Karlovarském, Jiho-moravském a Olomouckém kraji.**

**Míra nezaměstnanosti a počet evidovaných uchazečů v krajích ČR**  
kraje seřazené podle míry nezaměstnanosti k 30. 6. 2007

tab. č. 19

Kraj	Evidovaní uchazeči o zaměstnání		z toho dosažitelní		Míra nezaměstnanosti	
	k 30.6.		k 30.6.		k 30.6.	
	2006	2007	2006	2007	2006	2007
1. Ústecký kraj	65215	<b>54598</b>	61724	<b>51776</b>	14,2	<b>11,9</b>
2. Moravskoslezský kraj	88737	<b>72365</b>	83718	<b>67949</b>	13,0	<b>10,7</b>
3. Karlovarský kraj	16021	<b>13418</b>	15286	<b>12775</b>	9,0	<b>7,6</b>
4. Jihomoravský kraj	54941	<b>45192</b>	51481	<b>42383</b>	8,7	<b>7,1</b>
5. Olomoucký kraj	31116	<b>24104</b>	29136	<b>22483</b>	9,0	<b>6,9</b>
6. Liberecký kraj	17190	<b>15400</b>	15997	<b>14042</b>	7,0	<b>6,2</b>
7. Zlínský kraj	25841	<b>20547</b>	23655	<b>18722</b>	7,9	<b>6,1</b>
8. Vysočina	19027	<b>16034</b>	17826	<b>15051</b>	6,8	<b>5,6</b>
9. Pardubický kraj	18669	<b>14842</b>	17618	<b>13842</b>	6,6	<b>5,2</b>
10. Královéhradecký kraj	19092	<b>14699</b>	17977	<b>13805</b>	6,3	<b>4,7</b>
11. Plzeňský kraj	17751	<b>15047</b>	16662	<b>14134</b>	5,5	<b>4,7</b>
12. Středočeský kraj	35696	<b>29923</b>	33606	<b>28144</b>	5,4	<b>4,4</b>
13. Jihočeský kraj	19822	<b>15875</b>	18128	<b>14510</b>	5,5	<b>4,4</b>
14. Praha	21988	<b>18747</b>	20111	<b>17219</b>	2,8	<b>2,4</b>

K slabým stránkám **Karlovarského kraje** patří především útlum v oblasti těžby uhlí a energetiky – zejména v okrese Sokolov, nedostatečné napojení silničních sítí na sousední regiony a hlavní město, špatný stav silnic II. a III. tříd a městských komunikací, nedostatečná dopravní obslužnost venkovského prostoru, nízká mobilita pracovní síly a vyšší podíl společensky nepřizpůsobivých skupin obyvatelstva. Dalším nepříznivým faktorem je skutečnost, že cca 43 % všech evidovaných uchazečů o zaměstnání je s neúplným základním nebo se základním

vzděláním.

V **Jihomoravském kraji** ovlivňuje nezaměstnanost sezónnost v zemědělství a výrazná redukce zpracovatelských kapacit potravinářského průmyslu, jako i útlum těžby nerostných surovin a restrukturalizace hutí v nejproblémovější oblasti kraje – Hodonínsku. Dalšími nepříznivými faktory jsou dlouhodobě podprůměrná úroveň mezd, absence velkého průmyslového podniku a vysoká úroveň dlouhodobé nezaměstnanosti.

V **Olomouckém kraji** se rovněž projevuje problém strukturální nezaměstnanosti. Oborová vzdělanostní struktura v tomto kraji zcela neodpovídá potřebám zaměstnavatelů. Zaměstnavatelé často do regionu přinášejí málo stabilní výroby a jednoduché montážní činnosti, které vyžadují nízkou kvalifikaci, což neodpovídá rostoucí kvalifikaci zdejší pracovní síly. Někdy jde o odvětví, která nabízejí nejnižší průměrné mzdy (zpracování dřeva, textilní výroba aj.). V zemědělství pokračuje restrukturalizace a podnikatelé v zemědělství se již několik let vyrovnávají se změněnými ekonomickými podmínkami.

**Ve všech krajích** byl zaznamenán **meziroční pokles** míry nezaměstnanosti, nejvíce se snížila v kraji Moravskoslezském, v Ústeckém a Olomouckém kraji. Nezaměstnanost **klesla** ve všech krajích **i absolutně**, nejvíce v Moravskoslezském, Ústeckém a Jihomoravském kraji. Tyto kraje s nejvyšším poklesem nezaměstnanosti patří spolu s Karlovarským krajem ke krajům s nadprůměrnou mírou nezaměstnanosti.

**Ve všech okresech ČR** byl zaznamenán **meziroční pokles míry nezaměstnanosti**, nejvíce se meziročně snížila míra nezaměstnanosti v okresech Jeseník a Most (o 3,1 p. b.).

**Podprůměrnou míru nezaměstnanosti** (tj. nižší než míra nezaměstnanosti celé ČR) vykázalo k 30. 6. 2007 **45 úřadů práce (58,4 %)**. U více než poloviny (40) úřadů práce, byla vykázána k 30. 6. 2007 **míra nezaměstnanosti** v intervalu **5,0 – 10,0 %**, **míru nezaměstnanosti vyšší než 15 %** zaznamenal již pouze **1 úřad práce**. Rozvrstvení míry nezaměstnanosti v okresech ČR viz mapa v příloze č. 7.

V 1. pololetí 2007 činil rozdíl mezi mírou nezaměstnanosti v okresech s nejvyšší a nejnižší nezaměstnaností 15,8 p. b., v 1. pololetí 2006 to bylo 18,3 p. b., tento **meziokresní rozdíl** v míře nezaměstnanosti **se meziročně snížil o 2,5 bodu** (příloha č. 12). Nejvyšší míra nezaměstnanosti k 30. 6. 2007 byla vykázána v okrese Most 17,4 %, naopak nejnižší v okrese Praha-západ 1,6 %.



Meziroční pokles  **evidovaných uchazečů**  k 30. 6. 2007 byl zaznamenán v 76 okresech (příloha č. 11).

V relativním vyjádření byl zaznamenán nejvyšší pokles uchazečů o zaměstnání v okresech Rychnov nad Kněžnou (41,1 %), Nový Jičín (32,0 %), Písek (29,1 %), Plzeň-jih (28,6 %) a Pardubice (28,2 %), tj. převážně v okresech s podprůměrnou mírou nezaměstnanosti. Na druhé straně v okresech s nadprůměrnou nezaměstnaností byl nejvyšší meziroční pokles zaznamenán v okresech Chomutov (o 22,7 %), Bruntál (o 19,7 %), Most (o 19,3 %) a Hodonín (o 18,2 %). Minimální nárůst počtu nezaměstnaných byl zaznamenán pouze v okrese Praha-východ (vzhledem k nárůstu zaměstnanosti se tento fakt neprojevil zvýšením míry nezaměstnanosti, míra nezaměstnanosti zde naopak meziročně poklesla o 0,4 p.b.).

### Okresy s nejvyšší mírou nezaměstnanosti k 30. 6. 2007

tab. č. 20

Okres		Evidovaní uchazeči o zaměstnání		z toho dosažitelní		Míra nezaměstnanosti	
		k 30.6.		k 30.6.		k 30.6.	
		2006	2007	2006	2007	2006	2007
1.	Most	13904	<b>11218</b>	13312	<b>10737</b>	20,5	<b>17,4</b>
2.	Karviná	25668	<b>22168</b>	24657	<b>21067</b>	17,9	<b>15,0</b>
3.	Teplice	9556	<b>8344</b>	8999	<b>7794</b>	15,9	<b>13,0</b>
4.	Ústí nad Labem	8588	<b>7496</b>	8012	<b>7174</b>	13,2	<b>12,1</b>
5.	Děčín	10268	<b>8855</b>	9818	<b>8447</b>	13,8	<b>11,4</b>
6.	Ostrava-město	24567	<b>20775</b>	23075	<b>19484</b>	14,2	<b>11,2</b>
7.	Chomutov	10228	<b>7902</b>	9655	<b>7440</b>	13,9	<b>11,1</b>
8.	Bruntál	7348	<b>5902</b>	6772	<b>5461</b>	13,2	<b>10,6</b>
9.	Hodonín	10746	<b>8786</b>	10197	<b>8298</b>	13,0	<b>10,6</b>
10.	Znojmo	6936	<b>6074</b>	6669	<b>5904</b>	11,5	<b>10,3</b>

Počet  **volných pracovních míst**  v roce 2007 vzrostl  **ve všech krajích** . K 30. 6. 2007 se  **meziročně nejvíce zvýšil ve Středočeském kraji**  (o 5,4 tisíce, tj. 52,1 %), dále v Praze (o 4,7 tisíce, tj. 19,8 %) a v Plzeňském kraji (o 4,4 tisíce, tj. 34,4 %). Z pohledu okresů byl kromě hl.m. Prahy největší meziroční nárůst volných míst v okresech Plzeň-město, Mladá Boleslav a Brno-venkov. Počty volných míst se snížily ve 3 okresech (Brno-město, Prostějov a Jeseník).

Počet  **uchazečů na 1 volné pracovní místo**  k 30. 6. 2007 převyšoval celorepublikový průměr (tj. 3,0) ve 38 okresech, nejvyšších hodnot dosáhl tento ukazatel v okresech Jeseník (28,3), Děčín (14,2), Karviná (14,1) a Bruntál (11,5).

Naopak nejlepší situace byla v okresech Beroun a Praha-západ (oba 0,7), Praha-východ, Mladá Boleslav a Plzeň-město (všichni 0,8, viz příloha č. 12).

Problémem především v okresech s nadprůměrnou mírou nezaměstnanosti je vysoký podíl **uchazečů bez vzdělání nebo se základním vzděláním**. V celé České republice tento podíl k 30. 6. 2007 činil **32,9 %**. Nejvyšší podíl této skupiny uchazečů byl v okresech Sokolov (59,7 %), hranici 45 % převyšuje ještě v okresech Teplice, Chomutov, Ústí nad Labem a Most. Z pohledu krajů je na tom nejhůře kraj Karlovarský a Ústecký.

V regionech s nadprůměrnou nezaměstnaností byla jak absolutně, tak i podílem vyšší **dlouhodobá nezaměstnanost**. Nejvyšší podíly uchazečů evidovaných déle než 1 rok byly k 30. 6. 2007 v okresech Most, Karviná, Teplice. U těchto okresů podíl dlouhodobě nezaměstnaných přesahoval hranici 54 %. Nejnižší podíl těchto uchazečů měly okresy s nízkou nezaměstnaností, tzn. Benešov, Praha-východ, Praha-západ a Prachatice. Nejvíce jsou dlouhodobou nezaměstnaností postiženy Ústecký kraj a Moravskoslezský, naopak nejlépe je na tom Praha a Jihočeský kraj.

V okresech s vysokou nezaměstnaností je nejvyšší i průměrná délka evidence uchazečů, kteří byli vyřazeni z evidence, tj. **délka ukončené evidence**, nejdéle byly vedeni uchazeči v evidenci v okresech Most, Karviná, Ostrava-město, Chomutov, Teplice a Louny, kde délka ukončené evidence přesahovala 400 dní, v Mostě dokonce 600 dní. V okresech s nejnižší nezaměstnaností byla délka nezaměstnanosti výrazně kratší, v okrese Praha-východ činila „pouze“ 159 dní.

Průměrná délka evidence uchazečů, kteří byli v evidenci úřadů práce, tzv. **délka průběžné evidence**, dosahovala nejvyšších hodnot k 30. 6. 2007 v okresech Most (více než 1100 dní) a dále Karviná, Ostrava-město a Chomutov, v těchto okresech se délka průběžné evidence pohybovala nad 900 dny.

Problémy ostatních rizikových skupin (podíly uchazečů do 25 let, nad 50 let věku, OZP nebo žen) jsou spíše viditelné v regionech s nižší nezaměstnaností, zatímco v regionech s vysokou nezaměstnaností se jedná o nezaměstnanost plošnou, postihující i osoby bez handicapů.

Podíl rizikových skupin v jednotlivých regionech ČR obsahuje příloha č. 23.

## IV. Politika zaměstnanosti

### 1. Zaměření politiky zaměstnanosti v 1. pololetí 2007

Výchozím principem pro zaměření státní politiky zaměstnanosti je revidovaná Lisabonská strategie Evropské unie, neboli „**Strategie pro růst a zaměstnanost**“. Vláda ČR deklarovala své národní priority a reformní opatření v oblastech makroekonomické, mikroekonomické a zaměstnanosti v září 2005, v dokumentu **Národní Lisabonský program 2005 - 2008** (Národní program reforem ČR), **část Zaměstnanost**. Pro rok 2007 MPSV stanovilo úkoly státní politiky zaměstnanosti na základě analýzy situace na trhu práce, výše finančních prostředků vyčleněných ve státním rozpočtu na politiku zaměstnanosti a na základě závazků ČR daných dohodami, které Česká republika uzavřela s EU a OECD. V souladu s Národním programem reforem jsou nedílnou součástí politiky zaměstnanosti programy hospodářské politiky vlády směřované do růstu výkonnosti ekonomiky a do posilování konkurenceschopnosti firem, programy průmyslové politiky, sledující podporu investic, vytváření příznivého prostředí pro podnikání, pokračování privatizace a dokončení restrukturalizace, opatření rozpočtové politiky, zejména reforma veřejných rozpočtů a daní, vzdělávací programy škol ve struktuře absolventů škol apod. MPSV a úřady práce realizují aktivní politiku zaměstnanosti (APZ), zaměřenou především na zvýšení zaměstnanosti a zaměstnatelnosti uchazečů o zaměstnání.

Hlavním cílem politiky zaměstnanosti je dosažení co nejpříznivějšího vývoje zaměstnanosti a zvýšení motivace a aktivace pro hledání, nalezení a udržení zaměstnání. Zvláštní pozornost je věnována oblastem s nadprůměrnou mírou nezaměstnanosti (severní, střední a jižní Morava, severozápadní Čechy). Výrazná podpora je poskytována projektům, které předpokládají vytvořit zejména v ohrožených regionech významný počet nových pracovních míst, a podpořit další rozvoj drobného a středního podnikání.

**Základem pro realizaci aktivní politiky zaměstnanosti na jednotlivých úřadech práce** jsou „Programy realizace APZ na rok 2007“, které jsou zpracovávány na základě analýzy trhu práce v jednotlivých okresech v souladu s cíli APZ zadanými Správou služeb zaměstnanosti pro příslušný rok.

Aktivní politika zaměstnanosti se v roce 2007 zaměřuje v závislosti na stanoveném objemu finančních prostředků v rámci schváleného státního rozpočtu a v návaznosti na situaci na trhu práce na:

- skupiny nezaměstnaných:
  - minimálně 25 % fyzických osob podporovaných nástroji a opatřeními APZ patří do rizikové skupiny mladí do 25 let a absolventi vysokých škol po dobu 2 let po úspěšném ukončení studia, nejdéle však do 30 let věku,
  - minimálně 20 % fyzických osob podporovaných nástroji a opatřeními APZ patří do rizikové skupiny starší 50 let věku,
  - minimálně 30 % fyzických osob podporovaných nástroji a opatřeními APZ patří do rizikové skupiny dlouhodobě nezaměstnaných – do skupiny dlouhodobě nezaměstnaných jsou zahrnuti uchazeči o zaměstnání, kteří jsou vedeni v evidenci úřadu práce déle než 6 měsíců;
- nástroje APZ:

Z celkového rozpočtu na realizaci APZ pro rok 2007 vynaloží ÚP:

- 20 % na rekvalifikace, poradenské činnosti a pracovní rehabilitaci,
- 35 % na zřízení a vyhrazení společensky účelných pracovních míst,
- 25 % na vytvoření pracovních příležitostí v rámci veřejně prospěšných prací,
- 10 % na vytvoření a provoz chráněných pracovních míst a chráněných pracovních dílen,
- 10% – ostatní;
- posílení aktivní spolupráce se zaměstnavateli pro vzájemnou informovanost o možnostech řešení nezaměstnanosti v regionu,
- v oblasti zaměstnávání osob se zdravotním postižením preferování podpory vytváření chráněných pracovních míst zejména na volném trhu práce,
- využití prostředků Evropského sociálního fondu, tj. Operačního programu Rozvoje lidských zdrojů, resp. Jednotného programového dokumentu pro Cíl 3 regionu NUTS 2 hl. m. Prahy (ÚP hl. m. Prahy), zejména na základě realizace národních programů, nadregionálních a regionálních grantových schémat,
- řešení konkrétní problematiky v oblasti zaměstnanosti v regionech a na konkrétní skupiny osob ohrožených na trhu práce prostřednictvím vytváření

regionálních cílených programů k řešení zaměstnanosti obecního, okresního a krajského charakteru (§ 120 zákona o zaměstnanosti).

Výše uvedená zaměření byla stanovena v návaznosti na konkrétní naplňování cílů evropské strategie zaměstnanosti. Úřady práce při realizaci APZ vycházely zejména ze specifik vyplývajících z regionálního trhu práce, struktury uchazečů o zaměstnání v evidenci úřadu práce a z objemu přidělených finančních prostředků v rámci schváleného státního rozpočtu.

Významnou součástí státní politiky zaměstnanosti je i **podpora zaměstnavatelů v rámci systému investičních pobídek**. Investiční pobídky může investor získat při zavádění nové výroby nebo rozšiřování stávající výroby v oblasti zpracovatelského průmyslu v případě umístění investice v okrese, kde je průměrná míra nezaměstnanosti vyšší než průměrná míra nezaměstnanosti za ČR. Podpora je určena na vytvoření nových pracovních míst, k rekvalifikaci nebo školení zaměstnanců v územní oblasti.

Důležitou pomocí v oblasti zaměstnávání osob se zdravotním postižením byl i v 1. pololetí 2007 **příspěvek na podporu zaměstnávání osob se zdravotním postižením** (§ 78 zákona č. 435/2004 Sb., o zaměstnanosti) a **příspěvek poskytovaný podle Programu na obnovu nebo technické zhodnocení hmotného investičního majetku**, který slouží k pracovnímu uplatnění osob se zdravotním postižením. Program navazuje na podporu poskytovanou z kapitoly MPSV od roku 2001. V souladu s novou právní úpravou vyplývající ze zákona o zaměstnanosti byl Program schválen usnesením vlády č. 341 ze dne 23. 3. 2005 a usnesením vlády č. 238 ze dne 12. 3. 2007.

## **2. Výdaje na politiku zaměstnanosti**

**Výdaje na podpory v nezaměstnanosti (PvN)** v 1. pololetí 2007 dosáhly **3 779 619 tisíc Kč** a byly nižší oproti **1. pololetí 2006** v absolutním vyjádření o **116 735 tisíc Kč**, tj. o **3,0 %** (v 1. pololetí 2006 čerpáno 3 896 354 tisíc Kč). Nezaměstnanost meziročně výrazně poklesla, pomalejší pokles výdajů na PvN způsobily tyto skutečnosti:

- vyšší průměrná měsíční podpora v nezaměstnanosti (v 1. pololetí 2006 činila průměrná měsíční podpora 4 385 Kč, v 1. pololetí 2007 vzrostla na 4 805 Kč),

- vyšší podíl uchazečů s podporou v nezaměstnanosti na celkovém počtu uchazečů o zaměstnání (v 1. pololetí 2007 se proti 1. pololetí 2006 zvýšil z 29,0 % na 29,9 %).

Výše podpory v nezaměstnanosti jako i podíl uchazečů o zaměstnání s podporou v nezaměstnanosti byly ovlivněny:

- růstem mezd obecně,
- zvýšením maximální výše podpory - v důsledku novely zákona o zaměstnanosti zákonem č. 112/2006Sb., se od 1. 1. 2007 stanoví maximální výše podpory v nezaměstnanosti jako 0,58 násobek průměrné mzdy v národním hospodářství za první až třetí čtvrtletí kalendářního roku předcházejícího kalendářnímu roku, ve kterém byla podána žádost o podporu v nezaměstnanosti (při rekvalifikaci jako 0,65 násobek),
- zvýšením podpory uchazečům o zaměstnání bez prokazatelných příjmů – zákonem č. 112/2006 Sb., se v případě těchto uchazečů o zaměstnání stanoví výše podpory v nezaměstnanosti rovněž z výše uvedené průměrné mzdy, a to za první tři měsíce ve výši 0,12 násobku a za zbývající měsíce ve výši 0,11 násobku (takto stanovené hraniční hodnoty podpory v nezaměstnanosti jsou vyšší než podle původního platného výpočtu jako násobků životního minima platného do roku 2006 pro jednotlivého občana staršího 26 let);
- pomalejším poklesem počtu starších osob v evidenci úřadů práce proti celkovému poklesu registrované nezaměstnanosti (u osob starších 50 let se předpokládají vyšší rozhodné příjmy a náleží jim delší podpůrčí doba),
- rostoucím podílem účastníků rekvalifikačních kurzu - s nárokem na podporu v rekvalifikaci.

„Toky“ do nezaměstnanosti, a tím i počty nových uchazečů s nárokem na podporu v nezaměstnanosti se snížily pouze mírně.

**Na aktivní politiku zaměstnanosti (APZ)** bylo na MPSV a úřadech práce v 1. pololetí 2007 ze státního rozpočtu vynaloženo **2 222 282 tisíc Kč**. Ve srovnání s předchozím rokem **vzrostly výdaje** na APZ ze státního rozpočtu **o 145 177 tisíc Kč**, tj. o 7,0 % (v 1. pololetí 2006 činily výdaje na APZ ze státního rozpočtu 2 077 105 tisíc Kč). Pokračuje trend změny struktury výdajů na APZ způsobený rostoucím zapojením prostředků z ESF a klesá podíl výdajů na nástroje APZ realizované úřady práce.

Dále bylo v rámci státní politiky zaměstnanosti ze státního rozpočtu vynaloženo **974 669 tisíc Kč jako příspěvek zaměstnavatelům zaměstnávajícím více než 50 % osob se zdravotním postižením** podle § 78 zákona č. 435/2004 Sb., o zaměstnanosti (v 1. pololetí 2006 činily finanční prostředky vynaložené na tento účel 619 831 tisíc Kč) a na výplatu mzdových nároků zaměstnancům při platební neschopnosti zaměstnavatele - **insolvenci - 80 617 tisíc Kč** (v 1. pololetí předchozího roku 115 957 tisíc Kč). **Tyto nástroje a opatření nejsou součástí APZ.**

### **3. Aktivní politika zaměstnanosti realizovaná úřady práce**

Při určování finančních prostředků na APZ pro rozpočty jednotlivých úřadů práce na rok 2007 vycházela Správa služeb zaměstnanosti (SSZ) v první řadě z celkového objemu finančních prostředků vyčleněných na nástroje APZ pro úřady práce, dále z ukazatelů charakterizujících trh práce, a z očekávaného vývoje zaměstnanosti v jednotlivých okresech.

Rozpočet APZ pro jednotlivé úřady práce pro rok 2007 byl stanoven s ohledem na výši závazků ÚP vyplývajících z dohod uzavřených v předchozích letech a na základě vybraných ukazatelů, tj. počet uchazečů v evidenci ÚP, míra nezaměstnanosti, počet uchazečů do 25 let, počet uchazečů nad 50 let, počet zdravotně postižených osob v evidenci ÚP, počet uchazečů na jedno volné pracovní místo a počet dlouhodobě nezaměstnaných.

Nejvíce prostředků na APZ bylo stejně jako v předchozích letech směřováno do regionů s nejvyšší mírou nezaměstnanosti; z celkového objemu finančních prostředků úřadů práce na APZ (včetně prostředků ESF) bylo nejvíce použito v Ústeckém kraji (19,8 %), v Moravskoslezském kraji (15,5 %) a v Jihomoravském kraji (10,3 %) (podrobněji příloha č. 18).

**Struktura použitých nástrojů APZ v 1. pololetí 2006 a v 1. pololetí 2007**  
(úřady práce a SSZ MPSV)

tab. č. 21

	Počty vytvořených míst k 30.6.		Počty vytvořených míst od počátku roku (do 30.6.)		Počty podpořených osob k 30.6.		Počty podpořených osob od počátku roku (do 30.6.) ****)		Čerpání fin. prostředků od počátku roku (v tisících Kč) (do 30.6.)	
	2006	2007	2006	2007	2006	2007	2006	2007	2006	2007
VPP	14 034	10 780	13 480	9 344	12 681	9 627	13 338	9 520	284 303	266 884
<b>SÚPM</b>	<b>20 093</b>	<b>16 392</b>	<b>11 715</b>	<b>8 530</b>	<b>19 259</b>	<b>15 636</b>	<b>11 942</b>	<b>9 009</b>	<b>456 698</b>	<b>460 702</b>
ChPD a ChPM - vytvoření *)	2 312	2 343	522	296	1 950	2 071	747	715	40 366	20 330
ChPD a ChPM - provoz *)	x	x	x	x	7 584	7 251	6 547	5 515	112 089	83 746
Překlenovací příspěvek	x	x	x	x	343	261	580	460	3 682	3 095
Příspěvek na zapracování	x	x	x	x	50	49	102	83	748	554
Příspěvek na dopravu	x	x	x	x	1 528	1 605	1 406	991	2 373	2 647
Přechod na nový podnik. program	x	x	x	x	0	92	0	92	50	260
Rekvalifikace	x	x	x	x	6 197	4 848	26 423	30 738	169 089	125 206
Pracovní rehabilitace	.	.	.	.	.	.	.	.	70	703
Investiční pobídky **)	.	.	.	.	.	.	.	.	569 751	249 286
Cílené programy podle §120 ZoZ	619	1 496	658	458	524	1 304	552	704	30 340	100 740
Programy ESF	.	.	.	.	9 856	34 424	11 432	22 831	396 537	895 514
Ostatní ***)	x	x	x	x	x	x	x	x	11 010	12 615
<b>C e l k e m</b>									<b>2 077 105</b>	<b>2 222 282</b>

\*) včetně CHPM - SVČ OZP

\*\*) systém investičních pobídek (SSZ MPSV včetně programů na tvorbu pracovních míst realizovaných ÚP)

\*\*\*) APZ ÚP a SSZ jinde nespecifikovaná (např. nákup služeb, v r. 2006 též ESF)

\*\*\*\*) V případě programů ESF a cílených programů se jedná pouze o programy zaměřené na podporu tvorby míst, resp. podpořené osoby evidované na ÚP, tj. uchazeči, případně zájemci o zaměstnání

## Rekvalifikace a poradenství

Rekvalifikace, jako nástroj zaměřený na odstraňování nerovnováhy mezi nabídkou a poptávkou na trhu práce z hlediska kvalifikace pracovní síly, byly novelou zákona o zaměstnanosti provedené zákonem č. 382/2005 Sb. (§ 108 odst. 1) s účinností od 1.1. 2006 rozšířeny. Lze jich využít nejen pro získání nové nebo rozšíření stávající kvalifikace, ale také k jejímu zvýšení a prohloubení, včetně udržování a obnovování.

V 1. pololetí 2007 byly realizovány zejména rekvalifikace, které rozšiřovaly dosavadní kvalifikaci fyzických osob (46,0 %) a rekvalifikace specifické (profesní) pro dělnické profese (21,9 %) a THP (14,4 %), které byly zabezpečovány na základě analýzy monitoringu trhu práce, požadavků zaměstnavatelů a ekonomického zájmu uchazečů a většinou vedly ke konkrétnímu pracovnímu uplatnění.



**V 1. pololetí 2007 se rekvalifikačních kurzů zúčastnilo 38 676 uchazečů a zájemců o zaměstnání (z toho 6 387 pokračovalo v rekvalifikaci zahájené v roce 2006).** Ve srovnání s 1. pololetím 2006, kdy se rekvalifikace zúčastnilo 33 163 osob, se zvýšil počet účastníků rekvalifikačních kurzů o 16,6 %.

Účinnost rekvalifikací (tj. znovuzaměstnání uchazečů do 12 měsíců od ukončení rekvalifikace) jako výsledek spolupráce poradců a rekvalifikátorů byla cca 37,1 % (u žen cca 34,5 % a u absolventů škol 56,4 %, mladých do 25 let 48,2 %, poměrně vysoká je účinnost osob pečujících o dítě do 15 let – 30,8 %). Z těch, kteří se po rekvalifikaci zaměstnali, se do zaměstnání vrátilo 60,8 % do 3 měsíců po ukončení rekvalifikace.

Nejvyšší účinnosti dosahují specifické rekvalifikace - 42,9 % (pro dělnické profese – 46,3 %, pro THP – 38,4 %); vysokou účinnost mají i rekvalifikace zaměřené na přípravu k podnikání – 38,7 %, jejich zastoupení v rekvalifikačních kurzech je ale relativně nízké (3,7 %). Účinnost nespécifických rekvalifikací byla 38,0 % a u početně nejvyužívanějších rekvalifikací, které rozšiřují kvalifikaci (jejich podíl mezi rekvalifikačními kurzy tvoří 42,9 %), byla 35,2 %.

Struktura rekvalifikačních kurzů a struktura uchazečů zařazených do rekvalifikačních kurzů je uvedena v příloze č. 19.

**Na rekvalifikace v 1. pololetí 2007 vyčerpaly úřady práce 125 206 tisíc Kč** (tj. 6,4 % všech prostředků ÚP vynaložených na APZ ze SR). Průměrné náklady na jednoho uchazeče rekvalifikovaného v rámci jednoho rekvalifikačního kurzu v 1. pololetí 2007 byly cca 3 488 Kč (bez kurzů s nulovými náklady cca 8 745 Kč). Nízké náklady na jednoho uchazeče v rekvalifikačním kurzu vyplývají ze skutečnosti, že řada uchazečů o zaměstnání se zúčastnila rekvalifikace v rámci evropských programů, jejíž náklady nejsou hrazeny úřady práce. **Rekvalifikací, jako účinného nástroje APZ, využívaly všechny úřady práce; nejvíce prostředků bylo na tento nástroj vynaloženo v Moravskoslezském (23,2 %) a Ústeckém kraji (21,5 %** z celkového objemu prostředků SR čerpaných na rekvalifikace), tj. v krajích s nejvyšší mírou nezaměstnanosti. Účinnost rekvalifikací v Moravskoslezském kraji (34,7 %) a v Ústeckém kraji (34,2 %) se pohybuje mírně pod celorepublikovým průměrem. Účinnost rekvalifikací je statisticky zjištělná, individuální motivace a aktivizace a zvýšení zaměstnatelnosti, tj. přechodu z pasivity do aktivity, je pro rozvoj osobnosti uchazeče nedocněna.

Poradenské činnosti a rekvalifikace byly zaměřeny především na obtížně umístitelné skupiny (mladé do věku 25 let, dlouhodobě nezaměstnané, s žádnou nebo nízkou úrovní kvalifikace, věkově starší osoby, osoby vracející se na trh práce, např. matky po mateřské nebo rodičovské dovolené, apod.) s orientací zejména na konkrétní pracovní uplatnění, u mladistvých pak i na návrat do školského systému pro získání nejnižšího stupně středoškolského vzdělání; u skupiny uchazečů ohrožených vyloučením z trhu práce se jednalo o jejich sociální integraci postupným zapojováním do pracovního procesu často kombinací nástrojů APZ a poradenských služeb, jak v programech zaměstnanosti aktivní politiky zaměstnanosti, tak ve většině projektů ESF, kde konečnými příjemci byly úřady práce nebo odborné útvary SSZ MPSV. Nabídka poradenských činností a poradenských služeb se současně s rekvalifikacemi rozšiřuje, neboť tyto aktivity se staly nedílnou součástí většiny projektů ESF v oblasti zaměstnanosti a zvýšení zaměstnatelnosti na trhu práce.

Mezi preventivní opatření patřily mj. činnosti Informačních a poradenských středisek úřadů práce (IPS), které orientovaly k volbě povolání zejména žáky základních škol a studenty středních škol; k tomu byly vydávány, podle regionů, informační materiály v tištěné i v elektronické podobě (Atlasy školství s nabídkou středoškolských programů a Kalendáře „Cesta za povoláním“ pro žáky posledních ročníků základních škol). V prvním pololetí 2006 byla zahájena aktualizace a digitalizace charakteristik povolání, které jsou jednou z účinných pomůcek odborných poradců úřadů práce.

Jednotlivá IPS úřadů práce poskytují ročně v průměru 1 700 klientům skupinovou formu poradenské činnosti a v průměru 300 klientům individuální služby.

V tomto pololetí služby zaměstnanosti standardizovaly i poradenské činnosti poskytované v rámci JOB klubů podle obsahu a cílených skupin. Cílem je sjednocení, zefektivnění a zkvalitnění těchto služeb, které umožní sledovat vytipované skupiny uchazečů o zaměstnání, kterým je věnována zvýšená péče při zprostředkování zaměstnání.

### **Veřejně prospěšné práce (VPP)**

**VPP** jako časově omezené pracovní příležitosti slouží zejména k umísťování obtížně umístitelných uchazečů o zaměstnání – tj. uchazečů o zaměstnání s nízkou nebo žádnou kvalifikací, dlouhodobě nezaměstnaných, věkově starších, osob po mateřské nebo rodičovské dovolené, s bydlištěm v mikroregionech s nedostatečně

zajištěnou dopravní obslužností apod. Jedná se především o práce spočívající v údržbě veřejného prostranství, úklidu a údržbě veřejných budov a komunikací nebo obdobných činnostech ve prospěch obcí, státních a obecně prospěšných institucí. Cílem a hlavním přínosem tohoto nástroje APZ je zejména udržení a obnovení základních pracovních návyků a motivace k práci a získání finančních prostředků z pracovní činnosti, nikoliv ze sociálních podpor nebo podpor v nezaměstnanosti.

**V průběhu 1. pololetí 2007** bylo vytvořeno celkem **9 344 míst na VPP** a na nich **umístěno 9 520 uchazečů**, což je výrazně méně než za stejné období předchozího roku (v 1. pololetí 2006 bylo vytvořeno 13 480 míst a na nich umístěno 13 338 uchazečů o zaměstnání). Stav podporovaných míst k 30. 6. 2007 byl 10 780, počet zařazených uchazečů o zaměstnání byl 9 627.

Nižší počet vytvořených míst a umístěných uchazečů souvisel s nižším objemem finančních prostředků vynaložených na realizaci VPP - **v 1. pololetí 2007 vynaložily úřady práce 266 884 tisíc Kč**, tj. 13,7 % z celkových výdajů úřadů práce na APZ ze SR, v 1. pololetí 2006 to bylo o 17 419 tisíc Kč více.

Tento nástroj APZ byl nejvíce využíván **v Ústeckém kraji**, kde na něj bylo použito 24,5 % prostředků ÚP čerpaných ze SR na VPP. Tomu odpovídá i počet vytvořených míst a umístěných uchazečů v tomto regionu (příloha č. 17).

### **Společensky účelná pracovní místa (SÚPM)**

Společensky účelnými pracovními místy jsou pracovní místa, která zaměstnavatel zřizuje nebo vyhrazuje na základě dohody s úřadem práce a obsazuje je uchazeči o zaměstnání. K SÚPM patří též pracovní místo zřízené uchazečem o zaměstnání za účelem výkonu samostatné výdělečné činnosti. Tato pracovní místa mají umožnit trvalé nebo dlouhodobější zaměstnání uchazečům o zaměstnání, kterým nelze v současné době zajistit pracovní uplatnění jiným způsobem.

V průběhu 1. pololetí 2007 úřady práce přispěly na zřízení nebo vyhrazení **8 530 pracovních míst a na tato místa umístily 9 009 uchazečů**. Vzhledem k charakteru tohoto nástroje APZ pokračovala finanční podpora a zároveň umístování uchazečů i na místa zřízená v uplynulém období. Stav podporovaných míst k 30. 6. 2007 tak činil 16 392 a počet uchazečů o zaměstnání představoval 15 636.

Podpora SÚPM představovala po projektech v rámci ESF nejvyšší podíl prostředků vyčerpaných úřady práce na APZ. Na tento nástroj bylo vyčerpáno

celkem **460 702 tisíc Kč**, tj. **23,6 % z prostředků úřadů práce na APZ**. Vzhledem k charakteru příspěvku a možnosti jeho pružného poskytnutí lze tento nástroj považovat za nejžádanější ze strany zaměstnavatelů a zároveň za nejúčelnější pro přímé začleňování uchazečů o zaměstnání na trh práce.

Z regionálního pohledu byl nejvyšší podíl vyčerpaných finančních prostředků v rámci tohoto nástroje **v Moravskoslezském kraji** (19,7 % z objemu prostředků vyčerpaných úřady práce ze SR na tento nástroj APZ), v Ústeckém (14,3 %), a dále v Jihomoravském a Olomouckém kraji (příloha č. 18).

### **Odborné praxe absolventů škol a získávání kvalifikace mladistvých**

S účinností zákona č. 435/2004 Sb., o zaměstnanosti, je podpora pro absolventy a mladistvé, kteří jsou z důvodu chybějících pracovních zkušeností, příp. kvalifikace znevýhodněni při vstupu na trh práce, realizována prostřednictvím uvedených nástrojů APZ určených pro rizikové skupiny nezaměstnaných. Tento přístup umožňuje cílené a efektivní využití podpory, která se v konkrétním případě ukazuje jako nejúčinnější. V současné době jsou realizovány pouze dohody uzavřené před nabytím účinnosti nového zákona.

### **Chráněná pracovní místa (CHPM) a chráněné pracovní dílny (CHPD)**

Úřady práce v průběhu 1. pololetí 2007 **finančně podpořily vytvoření celkem 296 nových pracovních míst**, na která bylo **umístěno** od počátku roku **715 osob se zdravotním postižením (OZP)**. V těchto počtech jsou zahrnuta jak chráněná pracovní místa (117 míst), místa pro OZP, které se rozhodnou vykonávat samostatnou výdělečnou činnost (29 míst), tak i místa v chráněných pracovních dílnách (150 míst).

Úřady práce zároveň přispívaly **na provoz chráněných pracovních míst a chráněných pracovních dílen. Na podporu vytváření míst a na provoz bylo vynaloženo celkem 104 076 tisíc Kč**, tj. 5,3 % z celkových výdajů ÚP na APZ (vytvoření míst 20 330 tisíc Kč, provoz 83 746 tisíc Kč). Objem vynaložených prostředků byl ve srovnání s předchozím rokem o 48 379 tisíc Kč nižší.

Další formou podpory osob se zdravotním postižením je **pracovní rehabilitace** (příprava k práci), která je založena na sestavování a naplňování individuálních plánů pracovní rehabilitace a na individuálním přístupu k jeho

naplňování. **Rozsah** tohoto způsobu **podpory** OZP v 1. pololetí 2007 **představoval objem 703 tisíc Kč.**

Zákon č. 435/2004 Sb., o zaměstnanosti, rozšířil nástroje aktivní politiky o **překlenovací příspěvek, příspěvek na zapracování a příspěvek na dopravu zaměstnanců.**

**Překlenovací příspěvek** může úřad práce poskytnout fyzickým osobám, které zřídily společensky účelné pracovní místo na základě dohody s úřadem práce za účelem výkonu samostatné výdělečné činnosti. Příspěvek se poskytuje po dobu maximálně 3 měsíců. Od 1.1.2007 činí měsíční výše příspěvku 0,12násobku průměrné mzdy v národním hospodářství za první až třetí čtvrtletí kalendářního roku předcházejícího kalendářnímu roku, ve kterém byla uzavřena dohoda. Do 31.12. 2006 byl příspěvek poskytován ve výši poloviny částky životního minima platného pro jednotlivého občana staršího 26 let (upraveno novelou zákona o zaměstnanosti – zákon č. 112/2006 Sb.). . V 1. pololetí 2007 poskytly úřady práce tento příspěvek **v celkovém objemu 3 095 tisíc Kč a podpořily tak celkem 460 osob.**

**Příspěvek na zapracování** může úřad práce poskytnout zaměstnavateli, který přijímá do pracovního poměru uchazeče o zaměstnání, kterému úřad práce věnuje zvýšenou péči. Příspěvek lze poskytovat maximálně po dobu 3 měsíců a může činit nejvýše polovinu minimální mzdy. Úřady práce poskytly v 1. pololetí 2007 zaměstnavatelům tento příspěvek **na zapracování 83 zaměstnanců v celkovém objemu 554 tisíc Kč.**

**Příspěvek na dopravu zaměstnanců** může úřad práce poskytnout zaměstnavateli, který zabezpečuje každodenní dopravu svých zaměstnanců do zaměstnání v oblastech, kde není dostatečně zajištěna doprava hromadnými dopravními prostředky. Příspěvek se poskytuje maximálně ve výši 50 % vynaložených nákladů na dopravu zaměstnanců. U zvláštní dopravy zaměstnanců s těžším zdravotním postižením se příspěvek poskytuje ve výši 100 % nákladů. V 1. pololetí 2007 činily výdaje na tento nástroj **2 647 tisíc Kč** a zaměstnavatelé je použili **na přepravu 991 svých zaměstnanců.**

**Příspěvek při přechodu na nový podnikatelský program** může úřad práce poskytnout zaměstnavateli pokud z důvodu přechodu na nový podnikatelský program nemůže zabezpečit pro své zaměstnance práci v rozsahu stanovené týdenní pracovní doby. Maximální měsíční příspěvek ve výši poloviny minimální mzdy na

jednoho zaměstnance může být poskytován nejdéle po dobu 6 měsíců. V 1. pololetí 2007 činil objem takto vynaložených prostředků 260 tisíc Kč. Podpořeno bylo 92 zaměstnanců.

Počty podpořených osob a finanční prostředky vynaložené na tyto nové nástroje v 1. pololetí 2007 jsou uvedeny v tabulce č. 21.

Významným faktorem plynoucím z provádění APZ a z hodnocení její účelnosti, účinnosti a efektivnosti je její **následný finanční efekt**. Ukončením vedení v evidenci uchazečů o zaměstnání na úřadu práce a následným umístěním na pracovní místa prostřednictvím APZ dochází k úspoře výdajů na pasivní politiku zaměstnanosti, na sociální dávky a dále pak k návratu vynaložených finančních prostředků zpět do státního rozpočtu v podobě odvodu daní a pojistného. Jak vyplývá z výzkumné studie výpočtu nákladů státu na jednoho nezaměstnaného, tyto výdaje se v podmínkách roku 2005 pohybovaly na úrovni 175,3 tisíc Kč.

Význam sociálního dopadu aktivní politiky zaměstnanosti je zejména v samotném návratu nezaměstnaných do pracovního procesu; v jejich společenském uplatnění a ve zmírnění či úplném odstranění jejich závislosti na podpoře v nezaměstnanosti a sociálních dávkách a celkově vede ke snížení míry nezaměstnanosti.

**Další součásti APZ realizované na úrovni MPSV i na úřadech práce – systém investičních pobídek a cílené programy k řešení zaměstnanosti, stejně jako projekty zaměstnanosti v rámci OP RLZ a JPD 3 podporované Evropským sociálním fondem, jsou uvedeny samostatně v následujících kapitolách.**

#### **4. Systém investičních pobídek**

Systém investičních pobídek v gesci MPSV zahrnuje:

- Investiční pobídky v gesci MPSV,
- Rámcový program pro podporu technologických center a strategických služeb,
- Program pro podporu tvorby nových pracovních míst v regionech nejvíce postižených nezaměstnaností.

**Počátkem roku 2007 byly v rámci rozpočtu MPSV přiděleny na investiční pobídky finanční prostředky v celkové výši 2 000 000 tisíc Kč. V průběhu pololetí**

byl rozpočet postupně snížen rozpočtovými opatřeními celkem o **701 087 tisíc Kč**. K 30. červnu 2007 činil upravený rozpočet pro rok 2007 **1 298 913 tisíc Kč**.

- **Investiční pobídky** v gesci MPSV jsou poskytovány na základě zákona č. 72/2000 Sb., o investičních pobídkách, v platném znění a zákona č. 435/2004 Sb., o zaměstnanosti, v platném znění. MPSV má v gesci dvě investiční pobídky, podporu vzniku nových pracovních míst a podporu školení (rekvalifikace) zaměstnanců. Pobídky jsou poskytovány pouze v regionech, kde průměrná míra nezaměstnanosti je nad průměrem této míry za Českou republiku. Výše poskytované hmotné podpory je odstupňována podle míry nezaměstnanosti uzemní oblasti umístěné investice. Čím vyšší je dosahovaná míra nezaměstnanosti, tím vyšší je poskytovaná hmotná podpora. Cílem této strategie je motivovat investory ke zřízení nových pracovních míst v regionech s nejvyšší mírou nezaměstnanosti.

**Za období 1. pololetí 2007** byly poskytnuty Investiční pobídky v gesci MPSV desíti investorům v úhrnné hodnotě **119 916 tisíc Kč**. Konkrétní údaje k jednotlivým investorům – společnostem, jsou uvedeny v příloze č. 20.

Z uvedené částky byly osmi investorům doplacený doplatky ve výši **76 916 tisíc Kč**, k Dohodám o hmotné podpoře vytváření nových pracovních míst, uzavřených v roce 2002 a 2005. Dále byla proplacena hmotná podpora dvěma novým investorům v celkové výši **43 000 tisíc Kč** na základě Dohod o hmotné podpoře vytváření nových pracovních míst.

Vyplacením doplatků a uzavřením nových dohod se investoři zavázali vytvořit až **705 nových pracovních míst a vyškolit, resp. rekvalifikovat 173 nových zaměstnanců**.

Z hlediska regionálního rozložení finanční podpory bylo realizováno nejvíce z celkového objemu finančních prostředků v **Moravskoslezském kraji** (41,5 %) a **Ústeckém kraji** (35,2 %).

V průběhu 1. pololetí roku 2007 MPSV rovněž provedlo kontrolu účelnosti a hospodárnosti vynaložených prostředků u dohod v rámci Investičních pobídek, uzavřených v předchozích letech. Kontrola plnění podmínek byla provedena u 11 společností, kterým byla vyplacena hmotná podpora na tvorbu nových pracovních míst a na rekvalifikace zaměstnanců. Bylo provedeno 9 následných kontrol plánovaných a 1 následná kontrola neplánovaná. Dále byly provedena jedna plánovaná průběžná kontrola.

- **Rámcový program pro podporu technologických center a center strategických služeb a „Rámcový program pro podporu strategických služeb“**, přijala vláda svým usnesením č. 573 ze dne 5.června 2002 a usnesením č. 1238 ze dne 10. 12. 2003 a aktualizovala jej usnesením č. 217 ze dne 12. 3. 2007. MPSV v tomto programu poskytuje dotace na školení a rekvalifikace zaměstnanců.

V souladu s podmínky programu se v průběhu 1. pololetí pouze přijímají žádosti investorů o poskytnutí dotace. V termínu do 30. června 2007 podalo žádosti o poskytnutí dotace na školení a rekvalifikaci celkem **46 investorů** v celkové výši **148 435 tisíc Kč**, které budou postupně proplaceny v průběhu měsíce září a října tohoto roku.

V rámci kontrolní činnosti MPSV provedlo u 2 investorů - příjemců dotace - jednu následnou kontrolu a jednu průběžnou kontrolu.

- **Program pro podporu tvorby nových pracovních míst v regionech nejvíce postižených nezaměstnaností** schválila vláda ČR usnesením č.566 ze dne 2. června 2004 ve znění usnesení vlády č.287 ze dne 22. 3. 2006. Program doplňuje stávající systém investičních pobídek a je zaměřen na podporu fondově méně náročných výroby. Stanovenou nízkou hranicí pro počáteční investici (10 mil. Kč) se program orientuje zejména na podporu malých a středních podnikatelů.

Ministerstvo poskytlo finanční prostředky úřadům práce na základě dohod o finanční podpoře mezi příslušnými ÚP a investory **v celkové výši 129 370 tisíc Kč** na podporu tvorby **nových pracovních míst a rekvalifikaci nebo školení zaměstnanců**. Úřady práce v průběhu pololetí vyplatily podpory ve výši **121 096 tisíc Kč** na vytvoření **607 nových pracovních míst a 8 274 tis. Kč na školení, resp. rekvalifikaci 277 zaměstnanců**.

Největší zájem o tento program byl v **Ústeckém a Jihomoravském kraji**. Z celkového objemu finančních prostředků byl největší podíl vyčerpán v **Ústeckém kraji – 66,9 %** (podpořen vznik **1317 nových pracovních míst** a na školení, resp. rekvalifikaci **1340 osob**). Na **Jihomoravský kraj připadá 15,5 %** podíl, což představuje **100 nových pracovních míst**, bez vyškolených, resp. rekvalifikovaných osob. V **Moravskoslezském kraji činí podíl 14,5 %**, kde bylo podpořeno vznik **93 nových pracovních míst** a vyškoleny, resp. rekvalifikováno **15 osob**, v **Olomouckém kraji** bylo realizováno **3,1 %** z celkových finančních prostředků, což představuje podporu **20 nových pracovních míst** bez školených, resp. rekvalifikovaných osob.



## 5. Cílené programy k řešení zaměstnanosti

Ustanovení § 120 zákona č. 435/2004 Sb., o zaměstnanosti, umožňuje předkládat cílené programy k řešení zaměstnanosti.

Problémy obecního, okresního, krajského charakteru v oblasti zaměstnanosti mohou být řešeny prostřednictvím regionálních cílených programů, které předkládají ke schválení ministerstvu zejména úřady práce.

V roce 2006 bylo schváleno **43 regionálních cílených programů** zaměřených na znevýhodněné cílové skupiny těžko umístitelné na trhu práce v daném regionu. Předkladateli programů byly úřady práce. Schválené programy v plném znění jsou uveřejněny na integrovaném portálu MPSV na adrese: [http://portal.mpsv.cz/sz/politikazamest/programy\\_zamest/regionalni](http://portal.mpsv.cz/sz/politikazamest/programy_zamest/regionalni) .

Vzhledem k nižšímu objemu finančních prostředků vyčleněných na realizaci APZ nebyly v roce 2007 schváleny nové regionální cílené programy k řešení zaměstnanosti. Byly pokryty závazky vyplývající z již schválených programů, jejichž realizace pokračuje v roce 2007 v počtu 39 programů v celkové výši 100 740 tisíc Kč. V návaznosti na ustanovení § 120 odst. 3 zákona o zaměstnanosti, realizuje MPSV **Program na podporu obnovy nebo technického zhodnocení hmotného investičního majetku**, který slouží k pracovnímu uplatnění osob se zdravotním postižením (dále jen Program). Jedná se o **celostátní Program**, který byl schválen usnesením vlády č. 341 ze dne 23. 3. 2005 a usnesením vlády č. 238 ze dne 12. 3. 2007, a který je určen na investiční podporu zaměstnavatelů zaměstnávajících v průměrném přepočteném počtu více než 50 % osob se zdravotním postižením. Účelem programu je udržení pracovních míst a podpora vytváření nových pracovních míst pro osoby se zdravotním postižením.

Pro rok 2007 byly na Program v rozpočtové kapitole 313 MPSV vyčleněny finanční prostředky v celkové výši 110 000 tisíc Kč (tento Program není zahrnut do částek uváděných v tabulce č. 21 a v příloze č. 18). MPSV obdrželo **v 1. pololetí 2007 celkem 57 žádostí** jejichž administrace nebyla k 30. 6. 2007 ukončena.

## 6. Projekty zaměstnanosti v rámci OP RLZ a JPD 3

Evropská strategie zaměstnanosti je založena na zvyšování nabídky pracovních sil, zlepšování adaptability podniků a zaměstnanců a zvyšování investic

do lidského kapitálu. Globálním cílem je dosažení vysoké a stabilní úrovně zaměstnanosti založené na kvalifikované a flexibilní pracovní síle, integraci sociálně vyloučených skupin obyvatelstva a konkurenceschopnosti podniků při respektování principů udržitelného rozvoje. Tento globální cíl rozpracovaný na podmínky ČR Národním programem reforem (NPR) přímo reaguje na problémy České republiky v oblasti trhu práce a rozvoje lidských zdrojů (RLZ). Opatření navržená v NPR v části Zaměstnanost se proto zaměřila na řešení tří klíčových oblastí: „**Flexibilita trhu práce**“, „**Začleňování na trhu práce**“ a „**Vzdělávání**“.

Stejně cíle sledují i opatření v rámci programových dokumentů, jimiž jsou pro oblast Rozvoje lidských zdrojů následující dokumenty:

- **Operační program Rozvoj lidských zdrojů** je programovým dokumentem pro Cíl 1 (OP RLZ) – území České republiky bez území hlavního města Prahy, které náleží do Cíle 3,
- Pro Cíl 3 je referenčním dokumentem **Jednotný programový dokument pro Cíl 3 regionu NUTS 2 hlavní město Praha** (JPD 3), na jehož základě je poskytována podpora rozvoji lidských zdrojů na území hlavního města Prahy.

V rámci těchto programů se v jednotlivých opatřeních realizují projekty, využívající podstatnou část Evropského sociálního fondu (ESF) s využitím českých národních zdrojů, které jsou realizovány v prvním programovém období 2004 – 2006 s tím, že poslední projekty budou ukončeny až v roce 2008.

V rámci kompetencí rezortu MPSV se jedná o následující priority a opatření:

### Priority a opatření OP RLZ

tab. č. 22

Priorita	Opatření a cíle	
Priorita 1	<b>Aktivní politika zaměstnanosti</b>	
	Opatření 1.1	Posílení aktivní politiky zaměstnanosti při zaměstnávání uchazečů a zájemců o zaměstnání
	Opatření 1.2	Modernizace veřejných služeb zaměstnanosti
Priorita 2	<b>Sociální integrace a rovné příležitosti</b>	
	Opatření 2.1 (část)	Integrace specifických skupin obyvatelstva ohrožených sociálním vyloučením (část opatření)
	Opatření 2.2	Rovné příležitosti pro ženy a muže na trhu práce
Priorita 3	<b>Rozvoj celoživotního učení</b>	
	Opatření 3.3	Rozvoj dalšího profesního vzdělávání
Priorita 4	<b>Adaptabilita a podnikání</b>	
	Opatření 4.1	Zvýšení adaptability zaměstnavatelů a zaměstnanců na změny ekonomických a technologických podmínek jako podpora konkurenceschopnosti

K **začleňování na trhu práce**, tj. přilákání více občanů do zaměstnání a jejich udržení v zaměstnání, přispívají projekty realizované zejména v rámci těchto opatření:

**Opatření 1.1 „Posílení aktivní politiky zaměstnanosti při zaměstnávání uchazečů a zájemců o zaměstnání“** slouží k posílení aktivní politiky zaměstnanosti s cílem napomáhat odstraňování bariér na trhu práce a pomoci získat zaměstnání nebo zvýšit zaměstnatelnost. Je realizováno formou národních projektů a regionálních grantových schémat a nadregionálního grantového schématu na centrální úrovni. K datu 30. 6. 2007 bylo v rámci op. 1.1 celkem smluvně zabezpečeno 371 grantových projektů.

Pověřené úřady práce dále v rámci tohoto opatření realizují dva druhy národních projektů, a to „*Návrat do práce*“ a „*Najdi si práci*“. Dále byl v roce 2006 nakontrahován národní projekt „*Pomoc dlouhodobě nezaměstnaným na Ostravsku a Mostecku*“, v němž se stane konečným příjemcem a zároveň konečným uživatelem odbor trhu práce MPSV. Tímto pilotním projektem budou ověřeny metody a postupy při poskytování individuální pomoci dlouhodobě nezaměstnaným. Hlavním účelem projektu je nalézt vysoce kvalifikovaného dodavatele se zahraničními zkušenostmi, který pro tuto skupinu klientů zajistí mj. účinnou pomoc při hledání zaměstnání.

K datu 30. 6. 2007 bylo v rámci op. 1.1 celkem smluvně zabezpečeno 30 národních projektů.

**Opatření 2.1 „Integrace specifických skupin obyvatelstva ohrožených sociálním vyloučením“** je zaměřeno na příslušníky romských komunit, zdravotně postižené osoby, věkově starší osoby a mladé do 25 let, bez kvalifikace nebo s nízkou úrovní kvalifikace. Opatření je realizováno prostřednictvím **nadregionálního grantového schématu „Začlenění skupin ohrožených sociálním vyloučením“**.

K datu 30. 6. 2007 bylo celkem smluvně zabezpečeno 36 grantových projektů.

V rámci tohoto opatření pověřené úřady práce realizují **národní projekt „Příprava na práci“**. Cílem je vyrovnání příležitostí v přístupu ke vzdělání, zaměstnání a dalšímu společenskému a pracovnímu uplatnění příslušníků skupin ohrožených sociálním vyloučením. K datu 30. 6. 2007 bylo celkem smluvně zabezpečeno 14 národních projektů.

**Opatření 2.2 „Rovné příležitosti pro ženy a muže na trhu práce“** je realizováno prostřednictvím nadregionálního grantového schématu „*Podpora rovných*

*příležitostí žen a mužů na trhu práce*". K datu 30.6.2007 celkem smluvně zabezpečeno 53 grantových projektů.

Opatření 3.3 a 4.1 napomohou dosažení cílů v klíčové oblasti **vzdělávání**, tj. zlepšit přizpůsobivost pracovníků a podniků, zvýšit investice do lidského kapitálu prostřednictvím lepšího vzdělávání a dovedností, zvýšit profesní mobilitu.

**Opatření 3.3 „Rozvoj dalšího profesního vzdělávání“** je zaměřeno na rozvoj nabídky dalšího profesního vzdělávání systémovým způsobem a na zavedení klíčových systémových mechanismů do této oblasti. Opatření je realizováno formou **regionálních grantových projektů** „Rozvoj kapacit dalšího profesního vzdělávání“ zabezpečované pověřenými úřady práce. Jejich cílem je zvýšit nabídku vzdělávacích aktivit, tvorbu nových a inovovaných vzdělávacích programů, úroveň lektorů dalšího profesního vzdělávání a osob poskytujících vzdělávací služby. K 30. 6. 2007 bylo celkem smluvně zabezpečeno 356 grantových projektů.

Dále bylo v rámci opatření předloženo a schváleno **5 systémových projektů**, zaměřených na rozvoj kvality a rozsahu vzdělávacího systému. („Kvalita v dalším profesním vzdělávání“, „Informačně poradenský systém“, „Vytvoření systému dalšího profesního a odborného vzdělávání pro zvyšování kvalifikační (vzdělanostní) úrovně rozvoje MSP“, „Rozvoj Národní soustavy povolání jako základní podmínky rozvoje Národní soustavy kvalifikací a dalšího profesního vzdělávání“ a projekt „Regionální vzdělávací centra“). K 30. 6. 2007 byly u čtyř systémových projektů uzavřeny smlouvy s dodavateli. U projektu „Regionální vzdělávací centra“ bylo výběrové řízení na dodavatele zrušeno a Konečný příjemce požádal Zprostředkující subjekt o zrušení Koordinační dohody k tomuto projektu.

**Opatření 4.1 „Zvýšení adaptability zaměstnavatelů a zaměstnanců na změny ekonomických a technologických podmínek, podpora konkurenceschopnosti“**, jehož cílem je rozvoj odborných znalostí a kompetencí a rozšiřování a zvyšování kvalifikace zaměstnavatelů i zaměstnanců ve vazbě na probíhající strukturální změny realizací programů odborného vzdělávání, je realizováno **regionálními a nadregionálními grantovými schémata** „Adaptabilita a podpora konkurenceschopnosti podniků a organizací“. K datu 30. 6. 2007 je celkem smluvně zabezpečeno 401 projektů, 32 v rámci nadregionálního grantového schématu a 369 v rámci regionálních grantových schémat.

V rámci tohoto opatření se realizuje i **národní projekt**, jehož implementaci zabezpečuje Agentura pro podporu podnikání a investic – CzechInvest. Jedná se

o projekt „*Standard řízení a rozvoje lidských zdrojů v podnicích (Investors in People)*“, který navazuje na pilotní projekt realizovaný v rámci Phare 2002 formálně ukončený v říjnu 2005.

Nedílnou součástí zvyšování **flexibility trhu práce** je i modernizace politiky zaměstnanosti. V rámci **Opatření 1.2 „Modernizace veřejných služeb zaměstnanosti“** byly schváleny tři systémové projekty, jejichž realizace začala v polovině roku 2006.

Cílem projektu „*Institut trhu práce*“ je přizpůsobit systém řízení a personální kapacitu veřejných služeb zaměstnanosti dnešním potřebám trhu práce, odzkoušet nové způsoby spolupráce se zaměstnavateli, zefektivnit vnitřní koordinaci všech zúčastněných složek. Základní komponentou projektu je vybudování Institutu trhu práce (ITP), který bude výkonným nástrojem pro tvorbu a realizaci politiky zaměstnanosti orientované na zaměstnavatelskou složku trhu práce, jako potřebný doplněk úřadů práce. Vznikající síť pracovišť ITP bude odpovídat územní struktuře sítě úřadů práce. Pracoviště ITP budou v rámci projektu vznikat především při vybraných PÚP a ÚP (v jednotlivých pilotních okresech a krajích) a při vybraných organizačních jednotkách HK ČR (Okresní HK, Krajské HK, případně Regionální hospodářské komory, ústředí HK). Vybudování těchto pracovišť a jejich smysluplné a účinné využívání umožní potřebné rozšíření činností zajišťovaných službami zaměstnanosti a zároveň uvolní potřebné kapacity úřadů práce (na regionální úrovni) a Správy služeb zaměstnanosti (na centrální úrovni) na problémy výkonu státní správy v oblasti zaměstnanosti, reálné řízení systému služeb zaměstnanosti, zavádění standardů kvality v těchto službách a jejich kontroly.

Pro zvýšení profesionality pracovníků služeb zaměstnanosti byl schválen projekt „*Rozvoj vzdělávacího systému pro zaměstnance služeb zaměstnanosti a školících a výcvikových středisek služeb zaměstnanosti*“, jehož cílem je modernizovat současné vzdělávací programy a vytvářet nové, zaměřené zejména na práci s klienty obtížně umístitelnými na trhu práce a dále projekt „*Školení portálu MPSV ČR*“. K 30. 6. 2007 byly u obou projektů podepsány smlouvy s dodavateli.

Podobné jsou i priority a opatření **JPD 3**, jehož implementaci zabezpečuje Úřad práce hlavního města Prahy.

## Priority a opatření JPD 3

tab. č. 23

Priorita	Opatření a cíle	
<b>Priorita 1</b>	<b>Aktivní politika zaměstnanosti</b>	
	Opatření 1.1	Rozšíření a zvýšení adresnosti aktivní politiky zaměstnanosti
<b>Priorita 2</b>	<b>Sociální integrace a rovné příležitosti</b>	
	Opatření 2.2 část	Sladění rodinného a pracovního života – část zaměstnanost
<b>Priorita 4</b>	<b>Adaptabilita a podnikání</b>	
	Opatření 4.1 část	Zvýšení adaptability zaměstnavatelů a zaměstnanců na změny ekonomických a technologických podmínek jako podpora konkurenceschopnosti – část zaměstnanost

**Opatření 1.1 „Rozšíření a zvýšení adresnosti aktivní politiky zaměstnanosti“** je zaměřeno na zvýšení účinnosti aktivní politiky zaměstnanosti při zaměstnávání uchazečů a zájemců o zaměstnání. V rámci opatření jsou realizovány dva typy projektů: **grantové projekty** (k 30.6.2007 smluvně zabezpečeno 34 projektů) a 2 typy **národních projektů** „Najdi si práci“ a „Návrat do práce“. K 30. 6. 2007 byl smluvně zabezpečen národní projekt „Najdi si práci“, národní projekt „Návrat do práce“ byl v průběhu roku 2006 schválen, v 1. pololetí 2007 úřad práce jednal se Zprostředkujícím subjektem o odstoupení od projektu, volné prostředky byly převedeny na grantové schéma, u něhož byla vyhlášena 4. výzva.

K 30. 6. 2007 byl v rámci opatření schválen **systemový projekt** „*Institut trhu práce Praha*“.

**Opatření 2.2 „Sladění rodinného a pracovního života“** je zaměřeno na podporu naplnění principu rovnosti šancí pro ženy a muže *de facto* (v praxi) při plnění povinností v rodinném i pracovním životě. Realizovány jsou pouze **grantové projekty** „*Podpora rovných příležitostí žen a mužů na trhu práce*“. K 30. 6. 2007 byly uzavřeny smlouvy na 14 projektů.

**Opatření 4.1 „Zvýšení adaptability zaměstnavatelů a zaměstnanců na změny ekonomických a technologických podmínek jako podpora konkurenceschopnosti“** je zaměřeno na zajištění efektivního řízení organizací a kvalifikované a flexibilní pracovní síly, která by byla zárukou vysoké a stabilní úrovně pražské zaměstnanosti a konkurenceschopnosti pražské ekonomiky. V opatření jsou realizovány pouze **grantové projekty** prostřednictvím grantového schématu „*Adaptabilita a podpora konkurenceschopnosti podniků a organizací*“. Celkem bylo k 30. 6. 2007 smluvně zabezpečeno 76 grantových projektů.

V souladu se Závěry předsednictví Evropské rady z března 2006 byl při naplňování NPR položen důraz na posun **k aktivním a preventivním politikám**. V tomto duchu je realizovaná i většina projektů v rámci OP RLZ a JPD3. Kvantitativní dopady na vývoj zaměstnanosti a nezaměstnanosti nejsou bezprostřední a hodnotit je bude možné až v horizontu několika let.

Podrobný stav realizace projektů s podporou ESF včetně finanční alokace a čerpání je obsahem materiálů - zpráv o realizaci OP RLZ, zpracovávaných a schvalovaných v rámci implementační struktury ESF MPSV. Informace k projektům jsou přístupné na oficiálních internetových stránkách ESF [www.esfcr.cz](http://www.esfcr.cz).

## V. Mezinárodní srovnání zaměstnanosti a nezaměstnanosti

### Vybrané strukturální ukazatele, ukazatele strategie zaměstnanosti a sociální soudržnosti EU

Ke srovnání zaměstnanosti a nezaměstnanosti v ČR s jinými státy Evropské unie používáme zejména vybrané strukturální ukazatele, ukazatele strategie zaměstnanosti a sociální soudržnosti EU (příloha č. 24a, 24b), které zpracovává a zveřejňuje EUROSTAT – Statistický úřad Evropského společenství<sup>13</sup>. Ukazatele zpracovává na základě primárních dat z LFSS (Labour Force Sample Survey) jednotlivých členských států EU tak, aby zabezpečovaly mezinárodní srovnání mezi jednotlivými členskými státy. Údaje jsou publikovány s větší časovou prodlevou, proto nemusejí odpovídat hodnocenému období analýzy. V tomto materiálu jsou zmíněny pouze ty ukazatele, které byly proti údajům použitým v Analýze vývoje zaměstnanosti a nezaměstnanosti za rok 2006 (z dubna 2007) již aktualizovány.

Na zasedáních Evropské rady v Lisabonu (rok 2000) a ve Stockholmu (rok 2001) byly EU stanoveny konkrétní kvantitativní cíle míry zaměstnanosti do roku 2010: celková míra zaměstnanosti alespoň 70 %, míra zaměstnanosti žen alespoň 60 %, míra zaměstnanosti starších pracovníků (55 - 64 let) alespoň 50 %. Tyto cíle převzala i revidovaná ESZ – zaměřená na plnou zaměstnanost a pracovní místa pro všechny - z roku 2005, rozpracovaná v Národním programu reforem ČR.

Opatření přijatá v Národním programu reforem ČR by měla přispět k dosažení následujících indikativních cílů zaměstnanosti do roku 2008: celková míra zaměstnanosti 66,4 %, míra zaměstnanosti žen 57,6 % a míra zaměstnanosti starších zaměstnanců (55 - 64 let) 47,5 %.

V roce 2006 pokračovaly státy EU v přibližování se cílům strategie zaměstnanosti. **Růst zaměstnanosti** za EU25 jako celek byl v roce 2006 pozitivní – o 1,6 % (proti 0,9 % v roce 2005). Ke zvýšení zaměstnanosti došlo ve všech členských zemích (včetně Německa, kde v roce 2005 zaměstnanost poklesla). **Nejvyšší nárůst** zaměstnanosti byl zaznamenán v **Estonsku** (5,4 %), v Lotyšsku (4,8 %) a Irsku (4,3 %). **V ČR** podle údajů EUROSTAT **zrychlil růst zaměstnanosti** (z 1,0 % v roce 2005) na 1,6 % a dosáhl stejné tempo růstu jako průměr EU25. Zrychlený růst zaměstnanosti je typický pro většinu nově přistoupivších států.

---

<sup>13</sup>[http://epp.eurostat.cec.eu.int/portal/page?\\_pageid=1133.47800773.1133.47803568&\\_dad=portal&\\_schema=PORTAL](http://epp.eurostat.cec.eu.int/portal/page?_pageid=1133.47800773.1133.47803568&_dad=portal&_schema=PORTAL)



Pozitivní vývoj celkové zaměstnanosti se projevila i ve vývoji míry zaměstnanosti: mezi rokem 2005 a **2006** vzrostla průměrná **míra zaměstnanosti (MZ) EU25** podle předběžných údajů o 0,8 p.b. na **64,7 %**. **Míra zaměstnanosti žen** vzrostla o 0,9 p.b. na **57,4 %**, **míra zaměstnanosti starších osob** (55 – 64 let) o 1,1 p.b. na **43,6 %**.

V roce 2005 dosáhla **celková úroveň MZ v České republice** 64,8 %, MZ žen 56,3 % a MZ starších osob 44,5 %, **v roce 2006 vzrostla celková MZ na 65,3 %, MZ žen 56,8 % a MZ starších osob na 45,2 %**. Údaje o **celkové míře zaměstnanosti a míře zaměstnanosti starších osob** za ČR jsou **vyšší než průměr EU25**, míra zaměstnanosti žen je **v ČR nižší**. Vyšší celkovou MZ než ČR dosahuje 10 států původní EU15 (ČR je na 14. místě) a z nových států Estonsko, Slovinsko a Lotyšsko, ostatní nové členské státy mají míru zaměstnanosti nižší, z nich nejnižší je v Polsku (54,4 %), na Maltě (54,8 %), v Maďarsku (57,3 %) a na Slovensku (59,4 %). Tyto státy mají i nižší míru zaměstnanosti žen než Česká republika, která je v pořadí států v tomto ukazateli na 16. místě. ČR je na 13. místě v MZ starších osob, přičemž nižší úroveň než ČR dosahují kromě nových členských států Polska (28,1 %), Malty (30,0 %), Slovinska (32,6 %), Slovenska (33,1 %) a Maďarska (33,6 %) i státy původní EU15 - Belgie, Itálie, Lucembursko, Rakousko, Francie a Řecko.

Dynamika nárůstu celkové míry zaměstnanosti, jako i míry zaměstnanosti žen a věkově starších, v ČR na rozdíl od většiny ostatních států zpomalila. Tento fakt lze zdůvodnit postupným odchodem silné pováleční populační vlny do důchodu, jako i nižším průměrným věkem (zejména) žen při odchodu do důchodu (v ČR populace celkem 60,6 let, ženy 59,1 let, v EU25 celkem 60,9 let, ženy 60,4 – údaje za rok 2005).

**Průměrná míra nezaměstnanosti (MN)** v EU25 dosáhla **v roce 2006** hodnoty **7,9 %** (pokles z 8,7 % v roce 2005). Vzrostla v 6 státech, nejvíce ve Velké Británii a Maďarsku. Naopak poklesla v 19 státech, nejvíce v nových členských státech – v Polsku o 3,9 p.b., na Slovensku (o 2,9 p.b.) a o více než 2. p.b. ještě v pobaltských státech. Pozitivní je pokles míry nezaměstnanosti v největším ze států EU - Německu (o 1,0 p.b.). **Míra nezaměstnanosti** podle údajů EUROSTAT byla **v České republice** v roce 2005 7,9 %, **v roce 2006 poklesla na 7,1 %**, což je nižší úroveň než **průměr EU25 (7,9 %)**. Z pohledu jednotlivých států byla v roce 2006 nezaměstnanost v ČR nižší než v 7 „starých“ státech EU (např. Francie 9,5 %, Řecko

8,9 %, Španělsko 8,5 %, Německo 8,4 %, Belgie 8,2 %) a výrazně nižší než v Polsku (13,8 %) a na Slovensku (13,4 %); míra nezaměstnanosti v Maďarsku, která byla v roce 2005 srovnatelná s ČR, vzrostla o 0,3 p.b. na 7,5 %. Míra nezaměstnanosti dále vzrostla v Irsku, Lucembursku, Portugalsku a Velké Británii. Slovensko a Polsko má nejvyšší míru dlouhodobé nezaměstnanosti (podíl nezaměstnaných déle než 12 měsíců na pracovní síle) – Slovensko 10,2 % a Polsko 7,8 %. Průměrná hodnota za EU25 byla 3,6 %, v ČR klesla z 4,2 % v roce 2005 na 3,9 %.

S nárůstem poptávky po pracovnících se potýkají i jiné státy EU, což dokládá i ukazatel míry volných míst (vyjadřující procentní podíl volných míst k součtu volných a obsazených míst). Tento ukazatel (podle předběžných údajů za 4. čtvrtletí 2006 <sup>14</sup>) je v EU25 na úrovni 2,1 % a meziročně vzrostl o 0,3 p.b. Nejvíce roste v pobaltských státech a dále v České republice (meziročně o 1,1, p.b. na 2,3 %). Nabídka práce je v současné době nejvyšší v Německu (míra volných míst 3,8 %), Estonsku (3,1 %), naopak nejnižší v Lucembursku (0,6 %).

---

<sup>14</sup> Quarterly EU Labour Market Review 2007/Q1 vydáný EK, DG Employment v březnu 2007, viz [http://ec.europa.eu/employment\\_social/employment\\_analysis/quarterly\\_en.htm](http://ec.europa.eu/employment_social/employment_analysis/quarterly_en.htm)

## VI. Očekávání ve vývoji zaměstnanosti a nezaměstnanosti

Informace o dalším vývoji zaměstnanosti podle Výběrových šetření pracovních sil budou k dispozici až počátkem listopadu, kdy ČSÚ podle kalendáře Rychlých informací zveřejní nejdůležitější souhrnné informace za 3. čtvrtletí 2007.

Přesto předpokládáme, že pozitivní vývoj ekonomiky a spolu s ním i vývoj zaměstnanosti bude nadále pokračovat. Potvrzují to i vyjádření respondentů z průmyslu, stavebnictví, obchodu a vybraných odvětví služeb v konjunkturálních průzkumech, jež i v příštích měsících očekávají příznivou ekonomickou situaci.

Podle posledních výsledků z vybraných oblastí národního hospodářství lze očekávat další růst ekonomiky. Pozitivní jsou zejména výsledky v průmyslu – v červenci průmyslová výroba meziročně vzrostla o 11,5 %, tržby o 13,0 % (na růstu výroby a tržeb se podílí nejvíce výroba dopravních prostředků a zařízení), o 2,6 % vzrostl podle výsledků podnikového zjišťování ČSÚ průměrný počet osob zaměstnaných v tomto odvětví. Ve stavebnictví sice došlo v posledních 2 měsících k poklesu produkce, z toho ale nevyplývá, že by se stavebnictví nedařilo. Horší výsledky jsou dané vysokou srovnávací základnou (stavebnictví v loňském roce zaznamenalo nebývalý nárůst např. očekávaným zvýšením DPH u stavebních prací), dále nezvykle teplá zima dovolovala stavět i v zimních měsících, co má za následek přechodný nedostatek vybraných druhů stavebních materiálů. Výstavbu brzdí i nedostatek pracovníků. Proto i počet zaměstnanců ve stavebních firmách, které měly 20 a více zaměstnanců (z podnikového zjišťování), klesl v červenci meziročně o 1,9 % (v počtu zaměstnanců nejsou však zahrnuti zaměstnanci, které pro stavební podniky pracují přes agentury práce). Mezi tržními službami se daří maloobchodu, zejména prodeji nepotravinářského zboží (elektronika, nábytek), ale zejména motoristickému segmentu maloobchodu, tržby stravovacích a ubytovacích služeb mírně poklesly.

Z makroekonomických predikcí vyplývá, že růstová dynamika HDP bude sice nižší než v roce 2006, ale bude se blížit hodnotě 6 % (podle poslední predikce MF ČR z července t.r. 5,8 %). Rychlý růst ekonomiky a v minulém období realizované investice se projevují nárůstem nových pracovních míst, a to především v oblasti průmyslu. Na druhé straně nedostatek pracovní síly může růst zaměstnanosti zpomalit. Vzhledem k vyšší dynamice růstu zaměstnanosti v 1. pololetí 2007 ve srovnání s 1. pololetím 2006 předpokládáme, že i při jejím předpokládaném mírném

zpomalení ve 2. pololetí 2007 dosáhne celoroční růst zaměstnanosti **přibližně hodnoty z roku 2006, tj. 1,4 %**.

Letošní vývoj nezaměstnanosti je zatím velmi pozitivní, v 1. pololetí 2007 meziročně poklesla míra nezaměstnanosti o 1,4 p.b. Po zpomalení tempa poklesu ve 2. čtvrtletí se v následujících měsících dynamika opět zvýšila, nezaměstnanost byla meziročně nižší již o 1,5 – 1,6 p.b. V září 2007 se snížila míra nezaměstnanosti na 6,2 %, meziročně o 1,6 p.b., v absolutním vyjádření o rekordních 89 tisíc osob. Rychlejšímu poklesu nezaměstnanosti brání její strukturální charakter – nesoulad mezi požadavky zaměstnavatelů (zejména z hlediska oboru vzdělání a praxe) a nabídkou práce. Přitom počet volných pracovních míst dosahuje v posledních měsících rekordních hodnot nad 130 tisíc, ke konci září 2007 registrovaly úřady práce těchto míst více než 137 tisíc.

Z dlouhodobého pohledu bude pokračovat klesající trend **míry nezaměstnanosti** (viditelný od 2. pololetí 2004). Její hodnota by se koncem **roku 2007 mohla dostat na úroveň 6 %, čímž by průměrná roční hodnota dosáhla 6,6 % - 6,7 % a byla by tudíž o 1,4 až 1,5 p.b. nižší než v roce 2006** (v roce 2006 byl meziroční pokles pouze 0,9 p.b., v r. 2005 pouhých 0,2 p.b.).

**V roce 2008** předpokládáme pokračování dobrého ekonomického výkonu české ekonomiky, která bude poptávat další pracovní síly. **Míra nezaměstnanosti** by měla **klesat**, ale ve srovnání s letošním rokem **již mírnějším tempem**, meziročně okolo **0,6 – 0,7 p.b.** Důvodem pro mírnější pokles nezaměstnanosti je zvyšování podílu obtížně umístitelných uchazečů v evidenci ÚP, t.j. osob s kumulací různých handicapů z pohledu trhu práce (zdravotně postižení, bez kvalifikace či s nízkou, resp. nevhodnou kvalifikací, z pohledu zaměstnavatelů). Rovněž bude záležet, jak budou naplněna očekávání provedených změn v podmínkách sociálních systémů, jak budou využity projekty a programy na podporu zaměstnanosti a rekvalifikace, financované ze státního rozpočtu nebo z Evropského sociálního fondu.

## Metodické poznámky

### Zaměstnanost

MPSV pro hodnocení vývoje na trhu práce využívá pro oblast zaměstnanosti údaje ČSÚ především z Výběrových šetření pracovních sil (VŠPS).

#### Výběrové šetření pracovních sil (VŠPS)

Předmětem šetření ve VŠPS jsou domácnosti bydlící v náhodně vybraných bytech. Šetření podléhají všechny osoby obvykle bydlící ve vybraném bytě, přičemž není rozhodující a není ani sledováno, mají-li zde pobyt trvalý, přechodný, dlouhodobý nebo nehlášený. U osob mladších než 15 let se sledují jen základní údaje týkající se vztahu k osobě v čele domácnosti, věku, pohlaví, národnosti a státní příslušnosti. Za osoby starší 15-ti let se vyplňují další otázky, které popisují jejich uplatnění na trhu práce. Šetření se nevztahuje na osoby bydlící dlouhodobě v hromadných ubytovacích zařízeních. Z toho důvodu jsou údaje za určité skupiny obyvatelstva, zejména za cizí státní příslušníky žijící a pracující na území republiky, k dispozici v omezené míře. Podle doporučení Eurostatu lze údaje za tyto osoby získat buď z administrativních zdrojů nebo zvláštním šetřením organizovaným zásadně mimo rámec VŠPS.

**Zaměstnaní** jsou všechny osoby 15-ti leté a starší, které během referenčního týdne příslušely do kategorie placení zaměstnaní nebo zaměstnaní ve vlastním podniku. Pro účely zjišťování je pojem práce interpretován jako práce **alespoň po dobu jedné hodiny** v referenčním týdnu. Za zaměstnané jsou považováni i **učni**, kteří dostávají mzdu, plat nebo odměnu podle stejného principu jako jiné osoby. Obdobně **studenti**, osoby **pobírající důchod**, osoby v domácnosti a další osoby zabývající se především mimoekonomickými aktivitami, **kteří** však v referenčním období **byli navíc v zaměstnání, jsou také považováni za zaměstnané**. Do skupiny zaměstnaných naopak nejsou automaticky zahrnovány osoby na rodičovské dovolené, jejichž postavení má podle metodiky Mezinárodní organizace práce (ILO) odlišný charakter.

### Nezaměstnanost

Pro nezaměstnanost MPSV využívá údaje ČSÚ z VŠPS a statistiky MPSV z administrativních dat úřadů práce.

Rozdíly v metodě zjišťování údajů o počtu registrovaných uchazečů o zaměstnání po linii úřadů práce a zjišťování počtu nezaměstnaných podle výsledků VŠPS:

#### Velikost souboru

- MPSV - úplná evidence registrovaných uchazečů o zaměstnání.
- ČSÚ VŠPS - výběrový soubor zahrnuje osoby bydlící v 0,6 % všech trvale obydlených bytů ČR (jedná se o více než 54 tisíc 15+ letých). Všechny údaje z výběrového souboru jsou převáženy na věkovou strukturu obyvatelstva podle demografické projekce středních čtvrtletních stavů pro výběrové šetření pracovních sil.

#### Způsob zjišťování

- MPSV - podmínky registrace a vyřazování uchazečů o zaměstnání jsou spolu s definicí uchazeče o zaměstnání stanoveny zákonem č. 435/2004 Sb., o zaměstnanosti, ve znění pozdějších předpisů. O zprostředkování se občan uchází u toho úřadu práce, v jehož správním obvodu má bydliště.

- ČSÚ VŠPS - dobrovolné anonymní zjišťování za osoby obvykle bydlící (nikoliv trvale bydlící) ve vybraných bytech. Shodně s metodikou EUROSTATu nejsou zjišťovány údaje za osoby bydlící mimo byty, tedy ani za osoby bydlící v hromadných ubytovacích zařízeních.

#### Obsah ukazatelů

- MPSV - uchazeč je podrobně vymezen zákonem č. 435/2004 Sb., o zaměstnanosti, ve znění pozdějších předpisů.

**Uchazečem o zaměstnání** může podle § 25 být (pokud zákon nestanoví jinak) pouze fyzická osoba, která např. není v pracovním nebo obdobném vztahu, ani nevykonává samostatnou výdělečnou činnost ani se nepřipravuje soustavně pro povolání a osobně požádá o zprostředkování vhodného zaměstnání úřad práce. Uchazeč o zaměstnání je mimo jiné z evidence vyřazen, jestliže bez vážných důvodů odmítne nastoupit do vhodného zaměstnání nebo úmyslně maří součinnost s úřadem práce při zprostředkování zaměstnání. Samozřejmě evidence na úřadů práce je ukončena nástupem do zaměstnání nebo k přípravě na povolání. Ukončit evidenci lze i na základě vlastní žádosti uchazeče. Zákon tedy nevyklučuje, aby byli uchazeči o zaměstnání např. dočasně práceneschopní lidé, osoby na další rodičovské dovolené, nebo ti, jimž byl přiznán starobní důchod (podrobněji viz § 25 až §31 zákona o zaměstnanosti).

MPSV ve snaze maximálně přiblížit metodiku registrované nezaměstnanosti metodice ILO zavedlo ukazatel tzv. **dosazitelní uchazeči**. Jedná se o uchazeče o zaměstnání, kteří mohou bezprostředně nastoupit do zaměstnání při nabídce vhodného pracovního místa, tj. evidovaní nezaměstnaní, kteří nemají žádnou objektivní překážku pro přijetí zaměstnání. Za dosažitelné se nepovažují uchazeči o zaměstnání ve vazbě, ve výkonu trestu, uchazeči v pracovní neschopnosti, uchazeči, kteří jsou zařazeni na rekvalifikační kurzy nebo uchazeči, kteří vykonávají krátkodobé zaměstnání, a dále uchazeči, kteří pobírají peněžitou pomoc v mateřství nebo kterým je poskytována podpora v nezaměstnanosti po dobu mateřské dovolené.

- ČSÚ VŠPS - nezaměstnaní jsou podle metodiky ILO a metodiky EUROSTATu všechny osoby 15-ti leté a starší, které ve sledovaném období (referenčním týdnem) souběžně splňovaly tři nutné podmínky:
  - nebyly zaměstnané,
  - hledaly aktivně práci,
  - byly připraveny k nástupu do práce, t.j., během referenčního období byly k dispozici okamžitě nebo nejpozději do 14 dnů pro výkon placeného zaměstnání nebo zaměstnání ve vlastním podniku.

**Pokud osoby nesplňují alespoň jednu ze tří uvedených podmínek, jsou klasifikovány jako zaměstnané nebo ekonomicky neaktivní.** Jedinou výjimkou je skupina osob, které práci nehledají, protože ji již našly a jsou schopny nástupu do 14 dnů. Tyto osoby jsou podle definice EUROSTATu zařazeny rovněž mezi nezaměstnané.

Jestliže do konce roku 1997 převyšoval počet nezaměstnaných vymezených podle mezinárodní definice počet registrovaných uchazečů na ÚP a od roku 2000 do 3. čtvrtletí roku 2001 byl rozdíl mezi oběma ukazateli minimální, tak od 4. čtvrtletí 2001 a zejména v průběhu roku 2002 počet registrovaných uchazečů o zaměstnání na úřadech práce výrazně převyšoval počet nezaměstnaných zjišťovaných ve výběrovém šetření statistiky podle ILO (133,4 tisíc). Ve 2. čtvrtletí 2007 činil počet

registrovaných uchazečů o zaměstnání 395,4 tisíc osob. Srovnatelný ukazatel zjištěný VŠPS se liší o 98,2 tisíc.

Rozdíly jsou jednak v jiném způsobu zjišťování po obou liniích, odlišném metodickém vymezení registrovaných uchazečů o zaměstnání a nezaměstnaných podle mezinárodní definice ILO a v tzv. nevýběrové chybě, která je průvodním znakem prakticky všech statistických zjišťování u domácností. Je nutné zdůraznit diferenci mezi pojmem registrovaný uchazeč o zaměstnání a nezaměstnaným podle mezinárodní definice ILO. Zatímco registrovaný uchazeč o zaměstnání je vždy definován národní legislativou, nezaměstnaný podle definice ILO je vymezen jasnými kritérii, která umožňují mezinárodní srovnatelnost výše zjištěných výsledků šetření. Vazba mezi oběma ukazateli není bezprostřední. Na jedné straně se vyskytují případy nezaměstnaných, kteří nejsou evidováni na úřadech práce a na druhé straně značná část registrovaných uchazečů o zaměstnání nespĺňuje podmínky dané mezinárodní definicí.

Zásadní diference mezi oběma zdroji je v absolutní hodnotě počtu registrovaných uchazečů o zaměstnání a počtu nezaměstnaných. Projevuje se několik faktorů:

1. Od roku 2002 byl plně **harmonizován dotazník VŠPS se standardem Eurostatu včetně pořadí otázek** kladených respondentovi. Prioritou je dotaz na **ekonomickou aktivitu respondentů v referenčním týdnu**. Jestliže respondent uvedl, že v tomto týdnu **pracoval alespoň 1 hodinu, je striktně podle metodiky ILO klasifikován jako osoba v zaměstnání**. Proti předcházející praxi, kdy byly osoby přednostně dotazovány na obvyklé ekonomické postavení v delším časovém období, současná úprava opravňuje k předpokladu, že kladná odpověď na zaměstnání v referenčním týdnu výrazně ovlivňuje následné odpovědi na otázky o obvyklém ekonomickém postavení a především o jejich registraci na úřadech práce. V současné době je zřejmá shodná tendence ve vývoji obou měř nezaměstnanosti. ČSÚ nemá možnost vzhledem k nutnosti dodržení anonymity a dobrovolnosti účasti ve výběrovém šetření porovnávat zjištěné údaje s jinými zdroji, např. s evidencí ÚP. Z vývoje diference mezi počty registrovaných uchazečů o zaměstnání na úřadech práce a počtu těchto uchazečů zjištěného ve výběrovém šetření lze usuzovat, že vliv obsahové změny dotazníku se projevil ve snížení počtu nezaměstnaných ve VŠPS v rozmezí 30-50 tis. osob.
2. Relativně vyšší **míra neodpovědí** je způsobena vysokým podílem prázdných bytů ve výběrovém souboru a hlavně kategorickým odmítnutím spolupráce. Na základě struktury odmítnutých odpovědí při opakovaných návštěvách je třeba předpokládat, že sociální skladba domácností, které nechtěly spolupracovat, se částečně liší od sociální struktury vyšetřených domácností a je v nich nadprůměrně zastoupena skupina nezaměstnaných, kteří odmítají komunikovat v rámci výběrového šetření. Díky zintenzivnění kontaktů terénních pracovníků statistiky s domácnostmi respondentů non-response v posledních letech klesla.

Rozdíly údajů o nezaměstnanosti mezi oběma zdroji jsou obvyklé. Z porovnání s členskými a ostatními kandidátskými zeměmi EU vyplývá, že diference mezi obecnou mírou nezaměstnanosti z VŠPS a registrovanou mírou nezaměstnanosti v ČR je nižší než ve většině těchto zemí. Rozdíl mezi obecnou mírou nezaměstnanosti a mírou registrované nezaměstnanosti je v řadě zemí značný a lze z toho usuzovat, že oboustranné statistické odchýlení je důsledkem především

odlišností v legislativě a míře aktivní politiky zaměstnanosti a dalších oblastí sociální politiky jednotlivých zemí.

V rámci úplné harmonizace národního dotazníku VŠPS se standardem EU jsou od roku 2002 zjišťovány údaje i za osoby, které nejsou registrovány na úřadech práce, aktivně práci nehledají, nesplňují tedy podmínky ILO pro nezaměstnané, ale přitom by chtěly pracovat. Tyto osoby představují potenciální rezervu pracovních sil. Ve 2. čtvrtletí 2007 činil jejich počet 214,7 tisíc.

Základem pro rozhodování v oblasti nezaměstnanosti je zásadně úplná evidence úřadů práce. Výběrové šetření pracovních sil, které je pro členské země EU závazné, tyto administrativní údaje doplňuje a poskytuje mezinárodně srovnatelné ukazatele v požadovaném rozsahu a frekvenci.

**MPSV** ve snaze maximálně přiblížit metodiku registrované nezaměstnanosti metodice ILO **změnilo** počínaje měsícem červencem 2004 **metodiku výpočtu míry nezaměstnanosti**.

#### **Definice výpočtu registrované míry nezaměstnanosti:**

$$\frac{\text{dosažitelní uchazeči o zaměstnání evidovaní na ÚP}}{\text{pracovní síla}} * 100$$

**Čítatel:** přesná evidence registrovaných - dosažitelných, neumístěných uchazečů o zaměstnání občanů ČR a občanů EU(EHP), vedená úřady práce podle bydliště uchazeče ke konci sledovaného měsíce.

**Jmenovatel:** pracovní síla, tj. počet zaměstnaných v národním hospodářství s jediným nebo hlavním zaměstnáním podle výsledků výběrových šetření pracovních sil - VŠPS (klouzavý průměr posledních čtyř čtvrtletí) + počet pracujících cizinců ze třetích zemí s platným povolením k zaměstnávání, zaměstnaných občanů EU registrovaných ÚP (klouzavý průměr posledních 12-ti měsíců) a cizinců s platným živnostenským oprávněním (klouzavý průměr za poslední 4 čtvrtletí) + přesná evidence registrovaných - dosažitelných, neumístěných uchazečů o zaměstnání, občanů ČR a občanů EU(EHP), vedená úřady práce podle bydliště uchazeče (klouzavý průměr posledních 12-ti měsíců).



## Seznam použitých zkratk:

APZ	aktivní politika zaměstnanosti
ČSÚ	Český statistický úřad
D	Dělníci
EA	ekonomická aktivita
ECB	Evropská centrální banka
EHP	Evropský hospodářský prostor
ESF	Evropský sociální fond
ESZ	Evropská strategie zaměstnanosti
EU	Evropská unie
EUROSTAT	Statistický úřad Evropského společenství
HDP	hrubý domácí produkt
HK	Hospodářská komora
HPH	hrubá přidaná hodnota
HP	hmotná podpora
HZ	hmotné zabezpečení
CHPD	chráněné pracovní dílna
CHPM	chráněné pracovní místo
ILO	Mezinárodní organizace práce
IPS	informačně poradenské středisko
JPD 3	Jednotný programový dokument pro cíl 3 regionu NUTS 2 hlavní město Prahu
KZAM	Klasifikace zaměstnání
LFS	Labour Force Survey (VŠPS - Výběrové šetření pracovních sil)
MEA	míra ekonomické aktivity
MN	míra nezaměstnanosti
MPO	Ministerstvo průmyslu a obchodu
MPSV	Ministerstvo práce a sociálních věcí
MSP	Malé a střední podnikání
MZ	míra zaměstnanosti
NH	národní hospodářství
NPR	Národní program reforem
NUTS 2	Nomenklatura územních statistických jednotek - pro potřeby regionální politiky EU
NUTS 3	Nomenklatura územních statistických jednotek, úroveň kraj
OECD	Organizace pro ekonomickou spolupráci a rozvoj
OKEČ	Odvětvová klasifikace ekonomických činností
OP RLZ	Operační program Rozvoj lidských zdrojů
OSVČ	osoba samostatně výdělečně činná
OU	odborné učiliště
OZP	osoba se zdravotním postižením
p.b.	procentní bod
PM	pracovní místo
PÚP	úřad práce pověřený krajskou koordinací politiky zaměstnanosti
PvN	podpora v nezaměstnanosti
SOU	střední odborné učiliště
SSZ	Správa služeb zaměstnanosti
SÚPM	společensky účelná pracovní místa
THP	technicko hospodářští pracovníci
TZP	těžké zdravotní postižení
U	učiliště
ÚP	úřad(y) práce
ÚSO	úplné střední odborné (vzdělání)

VPM	volné pracovní místo
VPP	veřejně prospěšné práce
VŠPS	Výběrové šetření pracovních sil (LFS - Labour Force Survey)