

OBSAH

Analýza vývoje zaměstnanosti a nezaměstnanosti v 1. pololetí 2004

I. ZAMĚSTNANOST.....	1
1. STAV A VÝVOJ ZAMĚSTNANOSTI 1. POLOLETÍ 2004	1
2. SEKTOROVÁ A ODVĚTVOVÁ STRUKTURA ZAMĚSTNANOSTI	10
3. KVALIFIKAČNÍ STRUKTURA ZAMĚSTNANOSTI.....	12
4. INSOLVENCE.....	13
II. NEZAMĚSTNANOST.....	15
1. VÝVOJ NEZAMĚSTNANOSTI V 1. POLOLETÍ 2004.....	15
2. TOKY NEZAMĚSTNANOSTI.....	19
3. STRUKTURA UCHAZEČŮ O ZAMĚSTNÁNÍ.....	23
4. REGIONÁLNÍ NEZAMĚSTNANOST.....	32
III. POLITIKA ZAMĚSTNANOSTI	37
1. STAV A VÝVOJ POLITIKY ZAMĚSTNANOSTI V 1. POLOLETÍ 2004.....	37
2. SPOLEČENSKY ÚČELNÁ PRACOVNÍ MÍSTA (SÚPM).....	41
3. VEŘEJNĚ PROSPĚŠNÉ PRÁCE (VPP).....	42
4. ODBORNÁ PRAXE ABSOLVENTŮ ŠKOL A ZÍSKÁNÍ KVALIFIKACE MLADISTVÝCH	43
5. REKVALIFIKACE A PORADENSTVÍ.....	44
6. PODPORA VYTVÁŘENÍ PRACOVNÍCH MÍST PRO OBČANY SE ZMĚNĚNOU PRACOVNÍ SCHOPNOSTÍ (ZPS).....	47
7. POSKYTOVÁNÍ FINANČNÍCH PROSTŘEDKŮ, DOTACÍ, PODNIKATELSKÝM SUBJEKTŮM ZAMĚSTNÁVAJÍCÍM VÍCE NEŽ 50 % OBČANŮ SE ZPS.....	49
8. INVESTIČNÍ POBÍDKY.....	51
9. SHRNUTÍ UPLATŇOVÁNÍ APZ.....	53
IV. KOMENTÁŘ K VÝVOJI NA TRHU PRÁCE	58
1. VÝVOJ ZAMĚSTNANOSTI	58
2. VÝVOJ NEZAMĚSTNANOSTI	60
3. VÝVOJ POLITIKY ZAMĚSTNANOSTI.....	62
4. OČEKÁVÁNÍ NA TRHU PRÁCE.....	65

Metodické poznámky
Seznam použitých zkratk

Přílohy:

Regionální zaměstnanost a nezaměstnanost
Tabulková příloha

Zdroj dat: MPSV SSZ (pokud není uvedeno jinak)

I. Zaměstnanost

Stav a vývoj zaměstnanosti 1. pololetí 2004

Pro analýzu zaměstnanosti byly použity údaje z Výběrových šetření pracovních sil (VŠPS - ČSÚ), vypočtené jako průměr celkové zaměstnanosti v národním hospodářství v 1. a 2. čtvrtletí roku 2003, resp. 2004.

Ekonomická aktivita obyvatel ČR ve věku 15 a více let

tab. č. 1

	2003		2004		2003		2004	
	1. - 2. čtvrtletí		1. - 2. čtvrtletí		1. - 2. čtvrtletí		1. - 2. čtvrtletí	
	celkem	ženy	celkem	ženy	celkem	ženy	Celkem	ženy
	v tis.				v %			
Populace 15+ celkem	8 620,9	4 465,8	8 664,5	4 483,6	100,0	100,0	100,0	100,0
z toho:								
15 - 64 let	7 201,1	3 595,7	7 239,7	3 611,5	83,5	80,5	83,6	80,5
Ekonomicky aktivní	5 126,5	2 272,7	5 119,6	2 265,9	59,5	50,9	59,1	50,5
z toho:								
15 - 64 let	5 071,0	2 252,7	5 063,9	2 245,2	98,9	99,1	98,9	99,1
Zaměstnaní v NH	4 740,0	2 054,5	4 688,2	2 040,0	92,5	90,4	91,6	90,0
z toho:								
15 - 64 let	4 687,2	2 035,3	4 633,6	2 019,8	98,9	99,1	98,8	99,0
55 - 64 let	527,2	184,3	554,0	201,8	11,1	9,0	11,8	9,9
Nezaměstnaní	386,5	218,2	431,4	225,9	7,5	9,6	8,4	10,0
z toho:								
15 - 64 let	383,8	217,4	430,3	225,4	99,3	99,6	99,7	99,8
55 - 64 let	23,7	10,3	32,1	12,9	6,1	4,7	7,4	5,7
Ekonomicky neaktivní	3 494,4	2 193,1	3 544,9	2 217,7	40,5	49,1	40,9	49,5
z toho:								
15 - 64 let	2 130,2	1 342,9	2 175,8	1 366,3	61,0	61,2	61,4	61,6
55 - 64 let	700,2	461,4	718,8	468,2	20,0	21,0	20,3	21,1
řádní starobní důchodci	1 794,8	1 170,7	1 813,3	1 177,7	51,4	53,4	51,2	53,1
invalidní důchodci	290,6	141,3	302,9	145,3	8,3	6,4	8,5	6,6
připravují se v učilišti	137,6	48,9	131,4	43,5	3,9	2,2	3,7	2,0
studují na střední škole	363,3	198,4	378,0	203,4	10,4	9,0	10,7	9,2
studují na vysoké škole	209,8	106,5	227,1	117,3	6,0	4,9	6,4	5,3

Zdroj: ČSÚ - VŠPS

Ve sledovaném období vzrostl celkově počet obyvatel nad 15 let (o 43,6 tisíc), a to především nárůstem počtu obyvatel ve věkové skupině 30 – 34 let (o 47,0 tisíc) a dále ve skupině 60 - 64 let (o 33,6 tisíc). Pokles byl zaznamenán především u populace 15 - 24 let (o 33,8 tisíc) a 45 – 49 let (o 25,2 tisíc).

Relativní ukazatele ekonomické aktivity

tab. č. 2

%	2003			2004		
	1. pololetí			1. pololetí		
	celkem	muži	ženy	Celkem	muži	ženy
míra nezaměstnanosti	7,6	5,9	9,6	8,4	7,2	10,0
míra EA 15+	59,5	68,7	50,9	59,1	68,3	50,5
míra EA 15 - 64 let	70,4	78,2	62,7	69,9	77,7	62,2
míra zaměstnanosti 15+	55,0	64,6	46,0	54,1	63,3	45,5
míra zaměstnanosti 15 - 64 let	65,1	73,6	56,6	64,0	72,0	55,9

Zdroj: ČSÚ - VŠPS

Počet ekonomicky aktivních osob (jež tvoří zaměstnaní a nezaměstnaní) v hodnoceném období **poklesl celkem o 6,9 tisíc osob**, přičemž počet zaměstnaných poklesl o 51,8 tisíc osob a počet nezaměstnaných vzrostl o 44,9 tisíc osob. Pokles počtu ekonomicky aktivních osob byl způsoben především poklesem aktivity u žen (celkem o 6,8 tisíc, nejvíce ve věkové kategorii 20 – 24 let o 16,2 tisíc a ve věkové kategorii 45 – 49 let o 18,0 tisíc). Počet zaměstnaných žen poklesl o 14,5 tisíc osob, nezaměstnaných žen přibýlo 7,7 tisíc. U mužů byl úbytek zaměstnaných téměř totožný s přírůstkem nezaměstnaných (37,3 tisíc, resp. 37,2 tisíc).

Počet ekonomicky neaktivních osob vzrostl o 50,5 tisíc na 3 544,9 tisíc osob, tj. o 1,4 % (počet žen vzrostl o 24,6 tisíc). Nejvyšší nárůst byl zaznamenán v kategorii řádní starobní důchodci (18,5 tisíc), dále v kategorii příprava na povolání – studenti na vysoké škole (o 17,3 tisíc) a studenti na střední škole (o 14,7 tisíc).

Míra ekonomické aktivity (MEA) (počet ekonomicky aktivních k počtu všech osob starších 15-ti let v %) v 1. pololetí 2004 **činila 59,1 %** a proti stejnému období roku 2003 se snížila o 0,4 procentního bodu. Míra ekonomické aktivity mužů (68,3 %) tradičně převyšovala míru ekonomické aktivity žen (50,5 %). Míra ekonomické aktivity podle metodiky Eurostatu (počet EA ve věkové kategorii 15 – 64 let k počtu osob ve stejné věkové kategorii) činila ve stejném období 69,9 % a poklesla o 0,5 p.b. Podle stejné metodiky činila MEA žen 62,2 % a MEA mužů 77,7 %. Z dlouhodobého pohledu má MEA klesající tendenci. Míru ekonomické aktivity vyšší než 90 % dosahují věkové skupiny 35 - 49 let (z hlediska pohlaví je u mužů MEA vyšší než 90 % ve věku 25 – 54 let, u žen 40 - 49 let).

Ve sledovaném období se snížila MEA u obou pohlaví a stejně tak i ve většině věkových skupin uvedených v tabulce. Nárůst MEA byl zaznamenán v kategorii 40 –

54 let a 55 – 64 let, u mužů jen v kategorii 40 – 54 let a u žen v kategorii 40 – 54 let a 55 – 64 let. Tento vývoj ve vyšších věkových kategoriích souvisí s prodlužující se věkovou hranicí pro odchod do důchodu a změnami v poskytování předčasných starobních důchodů.

Míra ekonomické aktivity podle věku (a pohlaví) v 1. pololetí 2004 (v %)

tab. č. 3

	Věkové kategorie					
	15+	15 - 64	15 - 24	25 - 39	40 - 54	55 - 64
Celkem	59,1	69,9	35,8	84,6	90,9	44,9
Muži	68,3	77,7	39,7	95,6	93,1	59,7
Ženy	50,5	62,2	31,7	73,3	88,8	31,4

Zdroj: ČSÚ - VŠPS

Z hlediska stupně dosaženého vzdělání měly ve sledovaném období nejvyšší míru ekonomické aktivity osoby s vysokoškolským vzděláním, nejnižší vykazovaly osoby se základním vzděláním. MEA meziročně poklesla u obou pohlaví ve všech vzdělanostních skupinách, pouze u žen vysokoškolaček byl zaznamenán mírný nárůst.

Míra ekonomické aktivity podle dosaženého vzdělání v 1. pololetí 2004 (v %)

tab. č. 4

Pohlaví	Celkem	Dosažené vzdělání			
		základní	střední bez maturity	střední s maturitou	vysokoškolské
Celkem	59,1	22,0	67,7	67,6	78,5
Muži	68,3	25,7	76,0	73,0	81,7
Ženy	50,5	20,1	56,3	63,7	74,2

Zdroj: ČSÚ - VŠPS

V 1. pololetí 2004 činil průměrný počet zaměstnaných ve všech sférách národního hospodářství **4 688,2 tisíc osob**, tj. **54,1 % obyvatel** ČR starších 15-ti let. Ve srovnání s minulým rokem **tento počet poklesl o 51,8 tisíc**, tj. o 1,1%. **Podíl zaměstnaných** na celkovém obyvatelstvu 15+ se snížil **o 0,9 p.b.** Z dlouhodobého hlediska je pokles zaměstnanosti patrný od roku 1997, pouze v roce 2002 zaměstnanost mírně vzrostla.

Z regionálního hlediska největší pokles zaměstnanosti byl zaznamenán **v Olomouckém** (o 13,0 tisíc), **Královéhradeckém** (o 11,9 tisíc) **a Moravsko-slezském kraji** (o 11,0 tisíc). Zaměstnanost se **zvýšila v Ústeckém kraji** (o 8,8 tisíc), **v Libereckém kraji** (o 1,3 tisíc) **a kraji Vysočina** (o 1,2 tisíc). V Ústeckém kraji

se tak začíná projevovat příliv investorů a v nemalé míře též uplatňování nástrojů aktivní politiky zaměstnanosti (viz část III).

Zaměstnanost žen dosáhla v 1. pololetí roku 2004 **2 040,0 tisíc**, tj. 45,5 % žen starších 15-ti let. Ve srovnání se stejným obdobím předchozího roku **se zaměstnanost žen snížila o 14,5 tisíc, tj. o 0,7 p.b.**

Zaměstnanost žen činila 43,5 % celkové zaměstnanosti, tj. vzrostla 0,2 p.b.

Vývoj zaměstnanosti v 1. pololetí 2003 a 2004

tab. č. 5

	1. pol. 2003		1. pol. 2004		Rozdíl 04-03	Index 04/03
	tisíc	%	tisíc	%		
Zaměstnaní celkem	4740,0	100,0	4688,2	100,0	51,8	98,9
z toho ženy	2054,5	43,3	2040,0	43,5	-14,5	99,3
z celku						
- osoby se ZPS	97,7	2,1	93,5	2,0	-4,2	95,7
z toho TZP	15,5	0,3	16,1	0,3	0,6	103,9
- ve věku 60+	162,9	3,4	171,9	3,7	9,0	105,5
- mající druhé (další) zaměstnání	122,1	2,6	119,1	2,5	-3,0	97,5
- úvazek na dobu neurčitou nebo jako podnikatel	4361,9	92,0	4304,6	91,8	-57,3	98,7
- úvazek na dobu určitou	364,7	7,7	372,3	7,9	7,6	102,1
- na plnou pracovní dobu	4507,5	95,1	4452,9	95,0	-54,6	98,8
- na zkrácenou pracovní dobu	231,2	4,9	234,5	5,0	3,3	101,4

Zdroj: ČSÚ - VŠPS

Zaměstnanost osob se ZPS v 1. pololetí 2004 poklesla na **93,5 tisíc**, tj. **pokles o 4,2 tisíc**. Ve srovnání se stejným obdobím minulého roku tak došlo k poklesu zaměstnanosti osob se ZPS o 4,3 % (u žen došlo k poklesu o 0,7 tisíc osob, tj. 1,7 %). Trend nárůstu zaměstnanosti osob se ZPS z roku 2002, kdy nabyla účinnosti nová opatření na podporu zaměstnávání osob se ZPS (zejména u zaměstnavatelů zaměstnávajících více než 50 % občanů se ZPS z celkového počtu zaměstnanců) se tedy zastavil.

Míra zaměstnanosti obyvatelstva ve věku 15 - 64 let v současné době **činí 64,0 %** a proti 1. pololetí roku 2003 je o 1,1 procentního bodu nižší (z dlouhodobého hlediska dochází ke stálému snižování tohoto ukazatele, s mírným nárůstem v roce 2002). K poklesu míry zaměstnanosti došlo ve všech věkových kohortách, mimo kohortu 55 – 64 let. **Míra zaměstnanosti žen je na úrovni 55,9 %** (snížení o 0,7 p.b., a míra zaměstnanosti **mužů** na úrovni **72,0 %** (snížení o 1,6 p.b.). Pozitivem je zvyšování míry zaměstnanosti starších pracovníků. Míra zaměstnanosti **starších lidí** (55 - 64 let) **je 42,5 %** (zvýšení o 0,4 p.b.), přičemž lze předpokládat, že by měla

v souvislosti s prodlužující se věkovou hranicí pro odchod do důchodu dále narůstat. To ale závisí na dalším celkovém vývoji zaměstnanosti.

Na zasedáních Evropské rady v Lisabonu (rok 2000) a ve Stockholmu (rok 2001) byly EU stanoveny konkrétní kvantitativní cíle míry zaměstnanosti do roku 2010: celková míra zaměstnanosti alespoň 70 %, míra zaměstnanosti žen alespoň 60 %, míra zaměstnanosti starších pracovníků (55 - 64 let) alespoň 50 %. Srovnání základních strukturálních ukazatelů a ukazatelů Evropské strategie zaměstnanosti v EU a ČR je uvedeno v příloze č. 20.

Míra zaměstnanosti v jednotlivých krajích ČR (v %)

tab. č. 6

	1. pololetí 2003	1. pololetí 2004	Rozdíl 03 – 04
Celkem	65,1	64,0	-1,1
Praha	71,4	70,3	-1,1
Středočeský kraj	68,6	66,9	-1,7
Jihočeský kraj	66,9	66,2	-0,7
Plzeňský kraj	67,3	66,7	-0,6
Karlovarský kraj	67,3	64,8	-2,5
Ústecký kraj	59,3	60,6	1,3
Liberecký kraj	66,2	66,4	0,2
Královéhradecký kraj	67,3	64,2	-3,1
Pardubický kraj	65,5	64,2	-1,3
kraj Vysočina	65,0	64,7	-0,3
Jihomoravský kraj	63,9	63,1	-0,8
Olomoucký kraj	63,7	60,6	-3,2
Zlínský kraj	64,1	63,1	-1,0
Moravskoslezský kraj	58,3	57,1	-1,3

Zdroj: ČSU - VSPS

V míře zaměstnanosti se projevují **velké regionální rozdíly**, které jsou dány především počtem a strukturou pracovních příležitostí v jednotlivých krajích. Míru zaměstnanosti (zaměstnaní ve věku 15 – 64 k bydlícím obyvatelům ve věku 15 - 64 let) mělo v 1. pololetí pět krajů nižší než byla míra zaměstnanosti ČR. Nejnižší MZ byla v Moravskoslezském kraji (57,1 %), naopak nejvyšší byla v Praze (70,3 %).

Míra zaměstnanosti podle věku a pohlaví v 1. pololetí 2004 (v %)

tab. č. 7

	Věkové kategorie					
	15+	15 - 64	15 - 24	25 - 39	40 – 54	55 - 64
Celkem	54,1	64,0	28,8	77,8	84,5	42,5
Muži	63,3	72,0	31,6	90,0	87,5	56,6
Ženy	45,5	55,9	25,8	65,2	81,6	29,6

Zdroj: ČSU - VSPS

Rozptýlení regionální míry zaměstnanosti (variační koeficient) regionů NUTS2 bylo ve sledovaném období na úrovni 5,9, krajů (NUTS3) bylo na úrovni 4,9.

Počet zaměstnaných „**s pracovními úvazky na dobu neurčitou nebo jako podnikatel**“ v meziročním porovnání poklesl **o 57,3 tisíc osob na 4 304,6 tisíc**, tj. o 1,3 %. Podíl takto zaměstnaných osob na celkové zaměstnanosti je **91,8 %**. **Počet osob pracujících na dobu určitou** v hlavním zaměstnání, včetně práce dočasné, příležitostní a sezónní, a dalších časově omezených smluv, **se** v porovnávaných obdobích **zvýšil** o 7,6 tisíc **na 372,3 tisíc**, což v relativním vyjádření představuje nárůst o 2,1 %, podíl na celkové zaměstnanosti je **7,9 %**. (Součet zaměstnaných podle druhu úvazku v tabulce č. 5 se liší od celkové zaměstnanosti o nezjištěné případy druhu úvazku).

Na plnou pracovní dobu pracovalo ve svém hlavním zaměstnání **4 452,9 tisíc osob**, tj. **95,0 %** zaměstnaných. Tento počet je **o 54,6 tisíc osob nižší** než v 1. pololetí roku 2003 (pokles žen představoval 14,0 tisíc). Na zkrácenou pracovní dobu pracovalo 234,5 tisíc osob, tj. **5,0 %** zaměstnaných. Počet osob pracujících na zkrácenou pracovní dobu se zvýšil meziročně o 3,3 tisíce (počet žen se snížil o 0,6 tisíce). Tři čtvrtiny zaměstnaných na zkrácenou pracovní dobu byly ženy. Jako **podzaměstnaní**, jimiž jsou podle metodiky ILO všechny osoby, které pracují ve svém hlavním zaměstnání na částečný úvazek nebo méně než 40 hodin týdně, přejí si pracovat vyšší počet hodin než ve stávajících zaměstnáních a jsou schopny vykonávat větší počet hodin do 14 dnů, bylo klasifikováno **46,4 tisíc osob, z toho 33,4 tisíc žen**.

Podle postavení v hlavním zaměstnání tvořili v 1. pololetí 2004 **nejpočetnější skupinu zaměstnanci pracující za mzdu**, jejich počet **se meziročně snížil na 3 864,5 tisíc osob**. Ve srovnání se stejným obdobím roku 2003 **poklesl jejich počet o 34,2 tisíc**, jejich **podíl na zaměstnanosti však vzrostl o 0,1 procentního bodu na 82,4 %**. **Ženy pracující za mzdu tvořily** ve sledovaném období **88,4 % všech zaměstnaných žen**, jejich **počet se** v tomto období **snížil o 2,8 tisíc na 1 803,7 tisíc**, **ale jejich podíl na zaměstnanosti vzrostl o 0,5 bodu**.

Ve skupině **podnikatelů bez zaměstnanců** (pracujících na vlastní účet) byl zaznamenán mírný nárůst, jejich počet dosáhl v 1. pololetí 2004 **581,1 tisíc** a meziročně **se zvýšil o 3,1 tisíce**. Jejich **podíl na zaměstnanosti se zvýšil o 0,2 bodu na hodnotu 12,4 %**.

V hodnoceném období **došlo k poklesu počtu podnikatelů se zaměstnanci** (zaměstnavatelů), a to **o 12,9 tisíc** (z toho žen pouze 0,3 tisíc). **Počet těchto podnikatelů** činil v 1. pololetí 2004 **187,5 tisíc** (z toho 42,5 tisíc žen). Jejich **podíl** na celkové zaměstnanosti činil **4,0 %**, tj. pokles o 0,2 p.b. K poklesu zaměstnanosti došlo dále **u členů produkčních družstev**, a to **o 4,5 tisíc na 24,3 tisíc** (z toho pokles žen činil 2,2 tisíc, na 8,9 tisíc). V 1. pololetí 2004 dosáhl počet **všech podnikatelů včetně pomáhajících rodinných příslušníků 799,1 tisíc** a jejich **podíl** na zaměstnanosti **představuje 17,0 %**. V porovnání se stejným obdobím minulého roku se **snížil podíl** těchto osob na počtu osob s jediným nebo hlavním zaměstnáním **o 0,1 bodu**.

Počty zaměstnaných podle postavení v hlavním zaměstnání

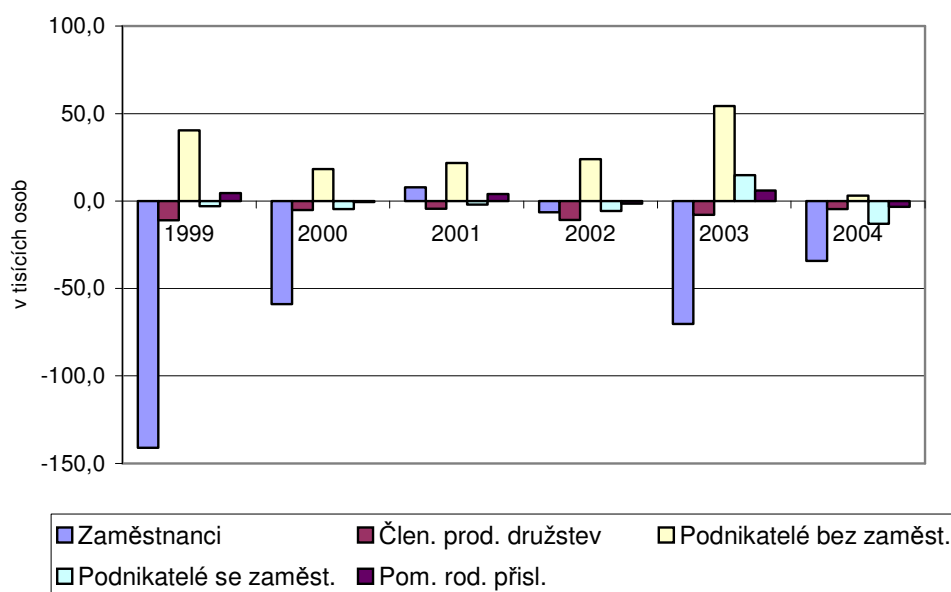
tab. č. 8

	1. pololetí 2003		1. pololetí 2004		Rozdíl 04 - 03	Index 04/03
	tisíc	%	tisíc	%		
Zaměstnanci	3 898,7	82,3	3 864,5	82,4	-34,2	99,1
Členové produkčních družstev	28,8	0,6	24,3	0,5	-4,5	84,3
Podnikatelé bez zaměstnanců	578,0	12,2	581,1	12,4	3,1	100,5
Podnikatelé se zaměstnanci	200,4	4,2	187,5	4,0	-12,9	93,6
Pomáhající rodinní příslušníci	33,8	0,7	30,5	0,7	-3,3	90,4
Nezjištěno	0,3	0,0	0,3	0,0	0,0	100,0
C e l k e m	4 740,0	100,0	4 688,2	100,0	-51,8	98,9

Zdroj: ČSÚ – VŠPS

graf č. 1

Postavení v zaměstnání – meziroční rozdíly (v tis. osob)



Zdroj: ČSÚ – VŠPS

**Přírůstek (úbytek) počtu osob v hlavním zaměstnání podle postavení
v zaměstnání (krajské členění)**

tab. č. 9

	1. pol. 2003 v tis.	1.pol. 2004 v tis.	Rozdíl 04-03			
			Celkem		z toho	
			v tis.	%	Zaměstnanci (vč. členů prod. družstev)	Podnikatelé (vč. pom. rod. příslušníků)
Celkem ČR	4740,0	4688,2	-51,8	98,9	-38,7	-13,1
Hl. m.Praha	608,1	602,9	-5,2	99,2	1,7	-6,8
Středočeský kraj	549,3	543,4	-5,9	98,9	-8,6	2,9
Jihočeský kraj	297,0	295,0	-2,0	99,3	-7,5	5,4
Plzeňský kraj	263,0	262,4	-0,6	99,8	0,9	-1,5
Karlovarský kraj	147,7	142,3	-5,4	96,3	-2,5	-2,9
Ústecký kraj	350,0	358,8	8,8	102,5	13,3	-4,4
Liberecký kraj	202,9	204,1	1,3	100,6	2,3	-1,1
Královéhradecký kraj	260,2	248,2	-11,9	95,4	-7,6	-4,3
Pardubický kraj	233,1	229,3	-3,7	98,4	2,3	-6,0
Vysočina	236,0	237,1	1,2	100,5	2,1	-0,8
Jihomoravský kraj	508,5	506,2	-2,3	99,5	-6,7	4,1
Olomoucký kraj	287,6	274,6	-13,0	95,5	-12,0	-1,0
Zlínský kraj	269,2	267,3	-1,9	99,3	-9,0	7,1
Moravskoslezský kraj	527,6	516,5	-11,0	97,9	-7,2	-3,8

Zdroj: ČSU – VŠPS

Významný nárůst počtu zaměstnanců včetně členů produkčních družstev byl zaznamenán pouze **v Ústeckém kraji** (o 13,3 tisíc). Kraje Liberecký, Pardubický, Vysočina, Praha a Plzeňský zaznamenaly nárůst zaměstnanosti v rozmezí 2,3 tisíc – 0,9 tisíc osob. **Nejvyšší pokles** byl **v Olomouckém kraji** (o 12,0 tisíc). V ostatních krajích se pokles pohyboval v rozmezí 9,0 tisíc – 2,5 tisíc osob. **Mimo Zlínský, Jihočeský, Jihomoravský a Středočeský kraj** došlo v ostatních krajích **k poklesu počtu podnikatelů se zaměstnanci i bez zaměstnanců** a pomáhajících rodinných příslušníků. **Nejvyšší pokles** byl zaznamenán **v Praze** (o 6,8 tisíc). Přes další pokles počtu podnikatelů má Praha stále nejvyšší podíl podnikatelů (včetně pomáhajících rodinných příslušníků) na celkovém počtu zaměstnaných osob (21,7 %). Následuje Středočeský kraj (20,5 %), Zlínský kraj (18,6 %) a Jihočeský kraj (18,5 %). Naopak nejvyšší podíl zaměstnanců vč. členů produkčních družstev vykazuje Moravskoslezský kraj (87,3 %), Vysočina (86,0 %), Olomoucký kraj (85,9 %) a Ústecký kraj (85,8 %).

Počet zaměstnaných s druhým zaměstnáním se v 1. pololetí 2004 **snížil o 3,0 tisíce osob na hodnotu 119,1 tisíc**. Zatímco počet mužů s druhým zaměstnáním vzrostl, počet žen se výrazně snížil (pokles o 4,7 tisíc).

Struktura ekonomického postavení osob v druhém zaměstnání je odlišná od struktury jejich postavení v hlavním zaměstnání. **Počet zaměstnanců včetně členů produkčních družstev tvořil 36,0 %** (pokles o 4,8 p.b.) všech osob v druhém zaměstnání, **podíl podnikatelů včetně pomáhajících rodinných příslušníků byl 64,0 %** (nárůst o 4,9 p.b.).

Podle statistiky z výsledků podnikového zjišťování¹ **poklesla meziročně zaměstnanost ve velkých organizacích** o 41,8 tisíc osob **z 3 233,4 tisíc na 3 191,6 tisíc osob**, přičemž pokles z hlediska typu hospodaření byl zaznamenán v soukromých, státních, družstevních a komunálních ekonomických subjektech. Nárůst byl zaznamenán u ostatních ekonomických subjektů celkem (zahraniční ekonomické subjekty zaznamenaly nárůst, mezinárodní a smíšené pokles). Podíl zaměstnanosti představuje ve státních subjektech 16,6 %, v družstevních 2,7 %, v soukromých 33,1 %, v komunálních 15,5 % a v ostatních ekonomických subjektech 32,1 %, proti minulému období nedošlo k významným změnám.

Na volných pracovních místech, které není možno obsadit občany ČR, jsou zaměstnáváni cizí státní příslušníci. K 30. 6. 2004 pracovalo na našem území **42 398 cizích státních příslušníků na základě povolení k zaměstnání** vydaných úřady práce. Podle klasifikace zaměstnání je nejpočetnější skupina zaměstnána v 7. třídě (řemeslníci a kvalifikovaní výrobci, zpracovatelé, opraváři) v počtu 15 979 osob (38 %), dále v 9. třídě (pomocní a nekvalifikovaní pracovníci) v počtu 10 472 osob (25 %), ve 2. třídě (vědeckí a duševní pracovníci) v počtu 4 138 osob (10 %) a v 8. třídě (obsluha strojů a zařízení) v počtu 3 655 osob (9 %). Ve srovnání se stejným obdobím minulého roku se počet povolení vydaných pro práci cizinců **snížil o 2 642**. Nejvíce poklesl počet vydaných povolení pro občany Ukrajiny (o 429).

Pokles počtu povolení k zaměstnání je též způsoben vstupem České republiky do EU dne 1. 5. 2004. Od tohoto data občané EU (EHP) a jejich rodinní příslušníci mají na území ČR stejné postavení v právních vztazích upravených zákonem o zaměstnanosti jako čeští občané, pokud tento zákon nestanoví jinak. Znamená to, že tyto osoby, pokud chtějí vykonávat práci na území ČR, nepotřebují již k této činnosti povolení k zaměstnání.

V souladu s Nařízením Rady (EHS) č. 311/76 o sestavování statistik o zahraničních pracovnících a v souladu s novým zákonem o zaměstnanosti jsou

¹ *Ekonomické subjekty podnikatelské sféry s 20 a více zaměstnanci (v odvětví finančního zprostředkování bez ohledu na počet zaměstnanců) a všechny organizace nepodnikatelské sféry.*

úřady práce povinny vést evidenci občanů EU (EHP), včetně ostatních cizinců. Do 1. 10. 2004, tj. účinnosti nového zákona o zaměstnanosti, mohli zaměstnavatelé poskytovat úřadu práce údaje o nástupu do zaměstnání v případě občana EU (EHP) nebo cizince, u něhož se nevyžaduje povolení k zaměstnání, a rovněž o ukončení zaměstnání, na základě dobrovolnosti.

Dle výše uvedeného se dá předpokládat, že se počet registrovaných občanů EU (EHP), kde jsou již zahrnuti i občané SR, může mírně odchylovat od skutečnosti. K 30. 6. 2004 bylo registrováno na úřadech práce jednotlivými zaměstnavateli **64 140 občanů EU pracujících v ČR.**

Na základě pracovního povolení a registrace občanů EU (EHP) pracovalo k 30. 6. 2004 v ČR **106 538** cizích státních příslušníků, což je **o 4 659 osob více** než ve stejném období v roce 2003.

V ČR pracují **cizinci rovněž jako podnikatelé** na základě živnostenského oprávnění. K 30. 6. 2004 činil počet **cizinců - podnikatelů** 62 769, proti stejnému období roku 2003 se zvýšil o 2 429 osob. Vydávání živnostenských oprávnění je v kompetenci MPO.

Sektorová a odvětvová struktura zaměstnanosti

Zaměstnanost se ve sledovaném období absolutně snížila ve všech sektorech, relativně se zvýšila pouze v terciárním sektoru. Absorpční schopnost této sféry je již omezena.

Sektorová struktura zaměstnanosti

tab. č. 10

	1. pololetí 2003		1. pololetí 2004		Rozdíl 04 - 03	Index 04/03
	tisíc	%	tisíc	%		
CELKEM	4740,0	100,0	4688,2	100,0	-51,8	98,9
I. sektor	213,7	4,5	201,6	4,3	-12,1	94,4
II. sektor	1869,5	39,4	1831,0	39,1	-38,5	97,9
<i>v tom: průmysl</i>	1430,6	30,2	1405,5	30,0	-25,1	98,2
<i>stavebnictví</i>	438,9	9,3	425,5	9,1	-13,4	96,9
III. sektor *)	2656,8	56,1	2655,6	56,6	-1,2	100,0

Zdroj: ČSU – VŠPS

*) vč. nezjištěné sektorové příslušnosti

V primárním sektoru (zemědělství) poklesla v 1. pololetí 2004 zaměstnanost na 201,6 tisíc osob, tj. pokles o 12,1 tisíc osob. Nejvyšší absolutní

pokles byl zaznamenán v Jihočeském (o 4,7 tisíc) a Ústeckém kraji (o 4,6 tisíc osob). V samostatné kategorii zemědělství a myslivost byl nejvyšší pokles v Ústeckém kraji (o 4,3 tisíc osob). **Podíl primárního sektoru** na celkové zaměstnanosti činil **4,3 %** a ve srovnání s 1 pololetím 2003 **poklesl o 0,2 bodu**.

V sekundárním sektoru (průmysl, vč. stavebnictví) **bylo zaměstnáno** v hodnoceném období **1 831,0 tisíc osob**, tj. **pokles** zaměstnanosti **o 38,5 tisíc osob**. **Podíl** tohoto sektoru byl **39,1 %** a **snížení** činilo **0,3 bodu**.

Na celkovém poklesu zaměstnanosti sekundárního sektoru (o 38,5 tisíc, tj. o 2,1 %) se opět výrazně podílel **průmysl**, který **zaznamenal** v hodnoceném období **pokles o 25,1 tisíc osob** (tj. o 1,8 %) **na celkových 1 405,5 tisíc** (z toho ve Zlínském kraji o 7,6 tisíc, v Jihomoravském kraji o 7,2 tisíc, v Královéhradeckém kraji o 6,1 tisíc osob). Největší absolutní pokles byl zaznamenán ve zpracovatelském průmyslu, a to o 32,7 tisíc osob (z toho v Jihomoravském kraji 8,4 tisíc osob, ve Zlínském kraji 7,1 tisíc a ve Středočeském kraji 6,9 tisíc). Naopak přírůstek zaměstnanosti zaznamenala oblast těžby nerostných surovin (o 7,1 tisíce osob, z toho v Moravskoslezském kraji 5,8 tisíc). **Podíl průmyslu** na celkové zaměstnanosti **se snížil** o 0,2 bodu **na 30,0 %**. Průmyslové podniky vytvářejí málo nových pracovních míst, vyšší objem produkce vytvoří bez zvyšování počtu zaměstnanců, některá odvětví počty zaměstnanců dokonce snižují. Tento trend je důsledkem restrukturalizace průmyslu, vstupu nových vlastníků, často zahraničních a rychlého růstu produktivity práce.

Na úbytku ve zpracovatelském průmyslu se nejvíce podílel pokles osob **v oděvním průmyslu, zpracování a barvení kožešin** o 9,4 tisíc osob (z toho v kraji Vysočina 2,7 tisíc osob) a dále úbytek osob ve výrobě strojů a přístrojů o 8,0 tisíc (z toho v Jihomoravském kraji 3,1 tisíc). Úbytek v tomto odvětví byl zmírněn **nárůstem zaměstnanosti ve výrobě dvoustopých motorových vozidel, přívěsů a návěsů** (o 13,4 tisíc).

Stavebnictví zaznamenalo též pokles zaměstnanosti absolutně o 13,4 tisíc osob **na celkových 425,5 tisíc osob**, tj. pokles o 3,1 %. **Podíl stavebnictví** na celkové zaměstnanosti **se snížil na 9,1 %**, tj. o 0,2 p.b. Přes příznivý vývoj stavební výroby ovlivněný především pracemi na velkých stavbách inženýrského a pozemního stavitelství, distribučních a logistických center, rozvojem bytové výstavby a zvýšením objemu prací provedených v zahraničí, **pokračoval pokles** zaměstnanosti v tomto odvětví (nejvíce v Ústeckém kraji o 7,8 tisíc osob).

V **terciárním sektoru** (služby) **poklesla** zaměstnanost proti 1. pololetí roku 2003 o **1,2 tisíc osob na 2 655,6 tisíc. osob.** Podíl tohoto sektoru na celkové zaměstnanosti představoval **56,6 %**, tj. nárůst o 0,5 p.b. K odvětvím terciárního sektoru, ve kterých došlo proti předchozímu roku k významnému **nárůstu zaměstnanosti**, patří **odvětví doprava, skladování a spoje** (o 10,8 tisíc osob tj. 3,1 %), a to především nárůstem zaměstnanosti ve skupině vedlejší a pomocná činnost v dopravě (o 6,3 tisíce osob). Zvýšení zaměstnanosti zaznamenalo též odvětví **zdravotnictví, veterinární a sociální činnost** (o 9,1 tisíc osob, tj. 3,0 %).

Naopak, **k největšímu meziročnímu poklesu** počtu zaměstnaných **došlo ve vzdělávání** (o 16,3 tisíc osob, z toho ve třídě předškolní výchova a základní školství o 10,1 tisíc osob, ve třídě střední školství o 7,9 tisíc). Jedná se o důsledek negativního demografického vývoje (malý počet žáků) a zároveň probíhající optimalizace sítě škol. Pokles v odvětví **veřejná správa, obrana, sociální zabezpečení** činil 7,7 tisíc osob, tj. 2,3 % (služby pro společnost jako celek pokles 12,5 tisíc).

Z regionálního hlediska byl v **odvětví doprava, skladování a spoje** nejvyšší nárůst registrován v Praze (o 10,0 tisíc osob), v odvětví **zdravotnictví, veterinární a sociální činnost** byl nejvyšší nárůst v Ústeckém kraji (o 6,6 tisíc osob). Na celkovém poklesu **ve vzdělávání** se nejvíce podílela Praha (o 5,9 tisíc osob).

Podle postavení v zaměstnání je **nejvyšší podíl zaměstnanců** včetně členů produkčních družstev **v Moravskoslezském kraji (87,3 %)**, **nejvyšší podíl podnikatelů** včetně rodinných příslušníků **je v Praze (21,7 %)**.

Podrobněji je sektorová a odvětvová struktura podle krajů je uvedena v příloze č. 1b.

Kvalifikační struktura zaměstnanosti

Kvalifikační struktura obyvatelstva České republiky staršího 15 let **se** v současnosti **vyznačuje vysokým podílem osob se středním vzděláním** (bez maturity a s maturitou) **a nižším podílem osob se základním a vysokoškolským vzděláním.**

Mezi zaměstnanými byl zaznamenán nárůst pouze u osob s vysokoškolským vzděláním (o 28,3 tisíc), ostatní kategorie poklesly. **Počet osob se středním vzděláním bez maturity poklesl o 37,1 tisíc, počet osob se základním vzděláním poklesl o 28,0 tisíc a počet osob se středním vzděláním s maturitou**

o 12,7 tisíc. Tyto změny v zaměstnanosti jsou spíše důsledkem změn kvalifikační struktury obyvatelstva v souvislosti s demografickými změnami, než změnami bezprostředně souvisejícími s vývojem na trhu práce.

Kvalifikační struktura obyvatelstva a zaměstnaných

tab. č. 11

	Obyvatelstvo 15+				Zaměstnaní			
	2003	2004	Rozdíl	Index	2003	2004	Rozdíl	Index
	1. pololetí		04-03	04/03	1. pololetí		04-03	04/03
v tisících		v tisících						
Celkem	8614,7	8663,2	48,5	100,6	4740,0	4688,2	-51,7	98,9
z toho:								
Základní	1887,6	1836,1	-51,4	97,3	328,4	300,5	-28,0	91,5
Střední bez maturity	3263,3	3328,0	64,7	102,0	2074,6	2037,5	-37,1	98,2
Střední s maturitou	2645,7	2643,1	-2,6	99,9	1704,8	1692,0	-12,7	99,3
Vysokoškolské	818,1	855,9	37,8	104,6	629,0	657,3	28,3	104,5

Zdroj: ČSU - VŠPS

Insolvence

S účinností od 1. července 2000 je v platnosti zákon č. 118/2000 Sb., o ochraně zaměstnanců při platební neschopnosti zaměstnavatele a o změně některých zákonů, podle něhož mají zaměstnanci v rozsahu a za podmínek stanovených tímto zákonem právo na uspokojení splatných mzdových nároků nevyplacených jejich zaměstnavatelem, který je v platební neschopnosti. Tyto splatné mzdové nároky jsou těmto zaměstnancům vypláceny prostřednictvím úřadů práce.

V první polovině roku 2004 vyřídily úřady práce ve smyslu tohoto zákona **žádosti 3 250 zaměstnanců z 236 firem oproti 5 070 vyřízeným žádostem z 331 firmy v 1. polovině roku 2003** (tj. pokles vyřízených žádostí o 35,9 %, pokles počtu firem o 28,7 %).

Ze státního rozpočtu se k 30. červnu 2004 vyplatilo žadatelům, jejichž žádosti o uspokojení splatných mzdových nároků nevyplacených jejich zaměstnavatelem byly vyřízeny, **64 222 tisíc Kč oproti 100 065 tisíc Kč v 1. polovině roku 2003**. To znamená, že v 1. pololetí roku 2004 se ve finančním objemu přiznalo **o 35 843 tisíc Kč méně než** v 1. pololetí roku 2003 (tj. pokles o 35,8 %). **Průměrná výše** mzdových nároků vyplacených jednomu **žadateli byla 19 761 Kč**. V prvním pololetí 2004 tedy **průměrná výše vyplacených mzdových**

nároků jednomu žadateli **vzrostla oproti 1. pololetí 2003 o 24 Kč** (tj. o 0,1 %), z 19 737 Kč na 19 761 Kč.

Průměrný počet vyřízených žádostí činil **542** za měsíc (v 1. pololetí 2003 to bylo 845 žádostí za měsíc). **Průměrný objem finančních prostředků** za 1 měsíc činil **10 704 tisíc Kč** (v 1. pololetí 2003 představoval průměrný objem finančních prostředků za 1 měsíc 16 678 tisíc Kč).

Z celkového počtu vyřízených žádostí v 1. polovině roku 2004 připadlo nejvíce na tyto úřady práce: Praha hl. m. – 385 vyřízených žádostí, Hodonín – 278, Jihlava – 239, Brno-město –179, Ostrava 178.

II. Nezaměstnanost

1. Vývoj nezaměstnanosti v 1. pololetí 2004

V 1. pololetí 2004 měl vývoj nezaměstnanosti ve srovnání s předchozími léty jiný průběh. Po nárůstu nezaměstnanosti na počátku roku **měl vývoj nezaměstnanosti klesající charakter**. Ovšem oproti 1. pololetí 2003 došlo k minimálnímu nárůstu nezaměstnanosti též v únoru (míra nezaměstnanosti vzrostla o 0,02 procentního bodu, počet uchazečů o zaměstnání vzrostl o 1,3 tisíc osob). Další odlišností byl měsíc červen. Zatímco v červnu 2003 došlo k meziměsíčnímu nárůstu nezaměstnanosti, v červnu 2004 **míra nezaměstnanosti nepatrně poklesla**, a to o 0,06 p. b. Meziměsíční pokles celkového **počtu nezaměstnaných** v červnu 2004 představoval 2,9 tisíc osob, přičemž o 4,0 tisíc poklesl počet absolventů a mladistvých po ukončení povinné školní docházky. Nejvyšší meziměsíční pokles nezaměstnaných byl v 1. pololetí 2004 zaznamenán v dubnu, a to o 24,7 tisíc osob.

Míra nezaměstnanosti

V roce 2003 **nezaměstnanost poklesla** z lednových 10,2 % na 9,5 % v červnu (tj. o 0,7 p.b.), **v roce 2004 z lednových 10,8 % na 9,9 % v červnu** (tj. o 1,0 p.b.). Pokud srovnáváme pokles **za pololetí**, tj. od prosince do června, tak **v roce 2003 představoval pokles 0,3 bodu a v roce 2004 0,4 bodu**. **Průměrná míra nezaměstnanosti** v 1. pololetí 2003 představovala 9,9 %, v **1. pololetí 2004** vzrostla na hodnotu **10,4 %**, tj. **o 0,5 p.b.** (v 1. pololetí 2003 představoval nárůst 0,9 p.b.).

Na rozdíl od předchozího roku se nárůst nezaměstnanosti zpomalil: míra nezaměstnanosti dosahovala v jednotlivých měsících 1. pololetí 2004 o 0,3 - 0,7 procentního bodu vyšších hodnot (v 1. pololetí 2003 představovaly meziroční rozdíly 0,8 – 0,9 p.b.). **Míra nezaměstnanosti k 30. 6. 2004 meziročně vzrostla o 0,3 bodu, na 9,9 %**.

Uchazeči o zaměstnání v evidenci ÚP

Počet registrovaných nezaměstnaných byl k 30. červnu 2004 ve srovnání se stejným obdobím předchozího roku **vyšší pouze o 16,5 tisíc osob**,

tj. o 3,3 % (v předchozím roce vyšší o 46,7 tisíc osob). Průměrný počet nezaměstnaných byl v 1. pololetí 2004 547,6 tisíc osob, tj. o 27,7 tisíc více než v 1. pololetí 2003 (v 1. pololetí 2003 více o 51,9 tisíc).

Počet uchazečů o zaměstnání a míra evidované nezaměstnanosti

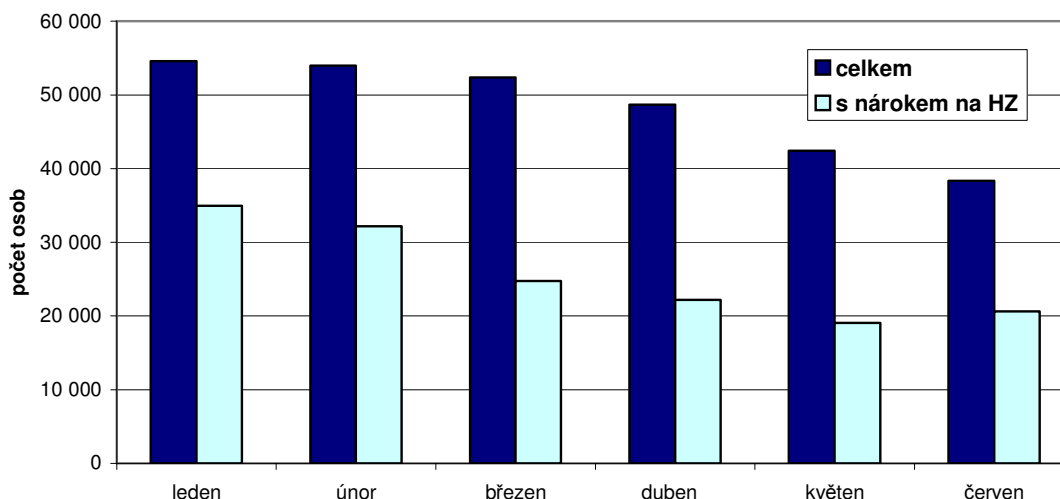
tab. č. 13

	31.12. 2003	31.1. 2004	28.2. 2004	31.3. 2004	30.4. 2004	31.5. 2004	30.6. 2004	1.pol.2004 průměr
Uchazeči o zaměstnání (v tis.)	542,4	569,5	570,8	559,8	535,1	520,4	517,5	547,6
Z toho ženy	272,5	280,2	279,9	276,1	270,0	266,9	268,4	273,9
muži	269,9	289,3	290,9	283,7	265,1	253,5	249,1	273,7
Z toho ženy (v %)	50,2	49,2	49,0	49,3	50,5	51,3	51,9	50,0
muži (v %)	49,8	50,8	51,0	50,7	49,5	48,7	48,1	50,0
Míra Nezaměstnanosti (v %)	10,3	10,8	10,9	10,7	10,2	9,9	9,9	10,4
Z toho ženy	11,8	12,1	12,1	11,9	11,7	11,6	11,6	11,9
Muži	9,2	9,8	9,9	9,6	9,0	8,6	8,5	9,3

Uchazeči o zaměstnání s nárokem na hmotné zabezpečení

V průběhu 1. pololetí 2004 se s poklesem absolutního počtu uchazečů o zaměstnání snižoval též počet uchazečů o zaměstnání pobírajících hmotné zabezpečení (dále jen HZ). Výjimkou byl, jako v předchozích letech, měsíc červen, kdy do evidence ÚP přichází větší počet nových uchazečů o zaměstnání, zejména absolventů škol. Tito uchazeči o zaměstnání patřili do kategorie, jimž náleží HZ vzhledem k tomu, že se jim doba studia (přípravy pro povolání) zatím započítávala jako náhradní doba zaměstnání. V červnu se sice jejich počet v evidenci ÚP oproti květnu snížil, ovšem počet absolventů a mladistvých s nárokem na HZ naopak vzrostl (viz graf č. 2). Dynamika poklesu byla po celé 1. pololetí 2004 (s výjimkou června) rychlejší než pokles celkového počtu uchazečů o zaměstnání, a tak relativní podíl uchazečů s HZ na celkovém počtu uchazečů poklesl z 36,4 % v lednu na 31,2 % v květnu. V červnu 2004 se zvýšil podíl uchazečů s hmotným zabezpečením na 31,7 %.

Vývoj počtu nezaměstnaných absolventů škol a mladistvých v 1. pololetí 2004



Uchazeči o zaměstnání pobírající HZ před nástupem do zaměstnání

tab. č. 14

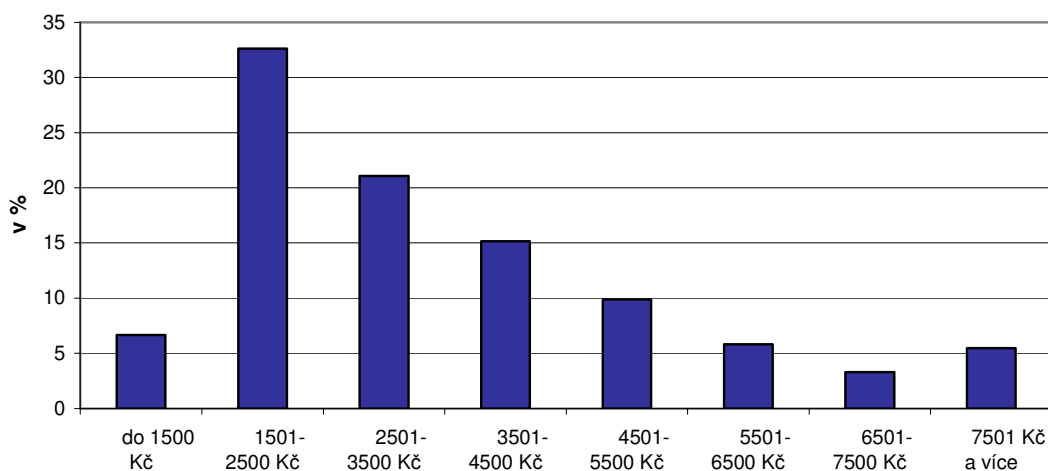
	31.12. 2003	31.1. 2004	28.2. 2004	31.3. 2004	30.4. 2004	31.5. 2004	30.6. 2004	1.pol.2004 průměr
Celkový počet uchazečů (v tis.)	542,4	569,5	570,8	559,8	535,1	520,4	517,5	547,6
z toho ženy	272,5	280,2	279,9	276,1	270,0	266,9	268,4	273,9
muži	269,9	289,3	290,9	283,7	265,1	253,5	249,1	273,7
Pobírající HZ (v tis.)	189,5	207,2	204,8	186,8	170,0	162,4	164,0	184,7
z toho ženy	94,7	98,7	97,3	89,9	85,9	85,0	87,6	91,3
muži	94,8	108,5	107,5	96,9	84,1	77,4	76,4	93,3
Podíl (v %)	34,9	36,4	35,9	33,4	31,8	31,2	31,7	33,7
Podíl žen (v%)	34,7	35,2	34,8	32,6	31,8	31,8	32,6	33,3
Podíl mužů v (%)	35,1	37,5	37,0	34,2	31,7	30,5	30,7	34,0

Po celé 1. pololetí 2004 byl, v důsledku vyššího celkového počtu uchazečů o zaměstnání a přibližně stejného počtu nově hlášených uchazečů (viz. část II.2), podíl uchazečů s HZ na celkovém počtu uchazečů nižší než v 1. pololetí 2003. Zatímco v 1. pololetí 2003 představoval tento podíl uchazečů 35,2 %, v 1. pololetí 2004 klesl na 33,7 %. Ve druhém pololetí 2004 lze očekávat zvýšení počtu i podílu osob, kterým bude HZ vypláceno, a to v důsledku obvykle vyššího nárůstu počtu nově evidovaných uchazečů.

Průměrná výše hmotného zabezpečení před nástupem do zaměstnání vzrostla v 1. pololetí 2004 na 3 486 Kč proti 3 357 Kč v 1. pololetí 2003 (v 1. čtvrtletí tohoto roku na 3 480 Kč a ve 2. čtvrtletí dále vzrostla na 3 492 Kč, zatímco v roce 2003 představovala v 1. čtvrtletí 3 347 Kč a ve 2. čtvrtletí 3 369 Kč). Z celkového počtu uchazečů s hmotným zabezpečením pobírá 60,4 % hmotné zabezpečení nižší než 3 500 Kč, více než tři čtvrtiny uchazečů nižší než 4 500 Kč.

Graf č. 3

Podíly uchazečů podle výše příspěvku k 30. 6. 2004



Rozdělení uchazečů o zaměstnání podle výše hmotného zabezpečení

tab. č. 15

	k 30. 6. 2003				K 30. 6. 2004			
	v tisících		v %		v tisících		v %	
	celkem	z toho ženy	celkem	z toho ženy	celkem	z toho ženy	celkem	z toho ženy
Uchazeči s HZ	165,6	86,1	100,0	52,0	164,0	87,6	100,0	53,4
z toho HZ:								
do 1500 Kč	8,3	4,8	5,0	57,7	10,9	6,1	6,6	56,0
1501-2500Kč	58,5	33,8	35,3	57,9	53,5	32,2	32,6	60,1
2501-3500 Kč	37,6	22,5	22,7	59,9	34,6	21,2	21,1	61,4
3501-4500 Kč	25,6	12,1	15,5	47,4	24,9	12,4	15,2	49,7
4501-5500 Kč	15,3	6,1	9,3	39,7	16,2	7,2	9,9	44,2
5501-6500 Kč	8,8	3,2	5,3	36,4	9,5	3,9	5,8	41,1
6501-7500 Kč	4,5	1,5	2,7	33,2	5,4	2,0	3,3	37,6
7501 Kč a více	7,0	2,1	4,2	30,0	9,0	2,6	5,5	29,1

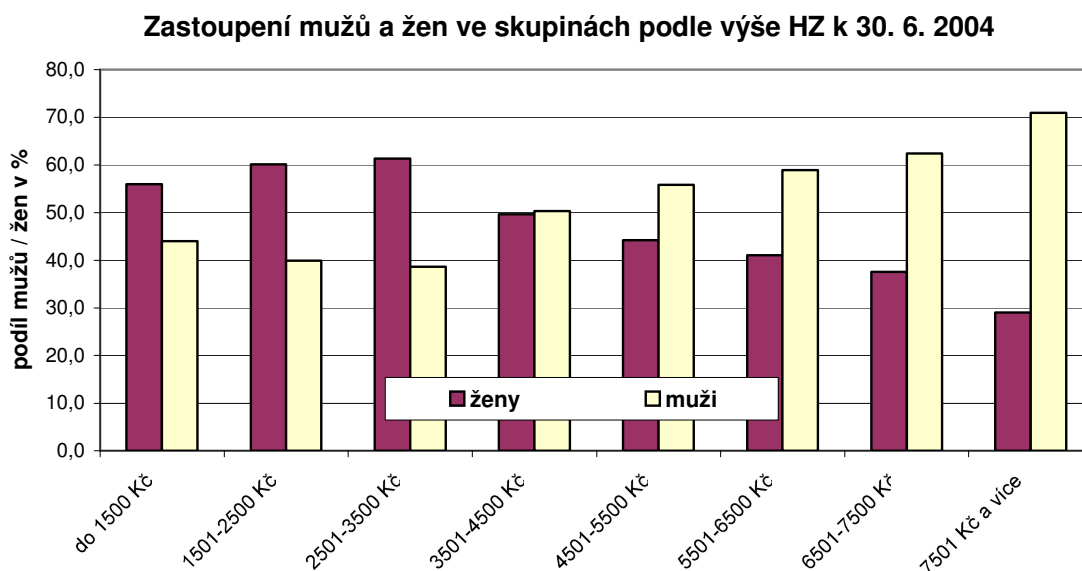
*) Podíly žen na celkovém počtu uchazečů jsou vypočteny z nezaokrouhlených čísel

Na nárůst průměrné výše HZ měl vliv nárůst mezd a rostoucí počet osob ve vyšších příjmových kategoriích přicházejících do evidence úřadů práce. Zatímco k 30. 6. 2003 dosáhlo horní hranice hmotného zabezpečení (2,5-násobek životního

minima jednotlivé osoby nebo 2,8-násobek v případě uchazeče zařazeného do rekvalifikace) 2 172 uchazečů (z toho 628 žen), k 30. 6. 2004 již 2 715 uchazečů o zaměstnání (z toho 761 žen). Příchod nových absolventů s nízkým HZ (vypočteným ze životního minima jednotlivé osoby) v červnu 2004 nárůst výše HZ pouze dočasně zpomalil.

Výše hmotného zabezpečení u žen je výrazně nižší než u mužů. Zatímco u žen byla průměrná výše hmotného zabezpečení ve 2. čtvrtletí 2004 pouze 3 170 Kč, u mužů 3 861 Kč (ve 2. čtvrtletí 2003 u žen 3 062 Kč, u mužů 3 702 Kč).

Graf č. 4



2. Toky nezaměstnanosti

Nově hlášení a vyřazení uchazeči o zaměstnání

K 31. 12. 2003 bylo v evidenci úřadů práce 542,4 tisíc uchazečů o zaměstnání, k 30. 6. 2004 poklesl jejich počet na 517,5 tisíc, což činí absolutní pokles o 24,9 tisíc osob (o 4,6 %). Ve srovnání se stejným obdobím minulého roku je počet uchazečů vyšší o 16,5 tisíc uchazečů.

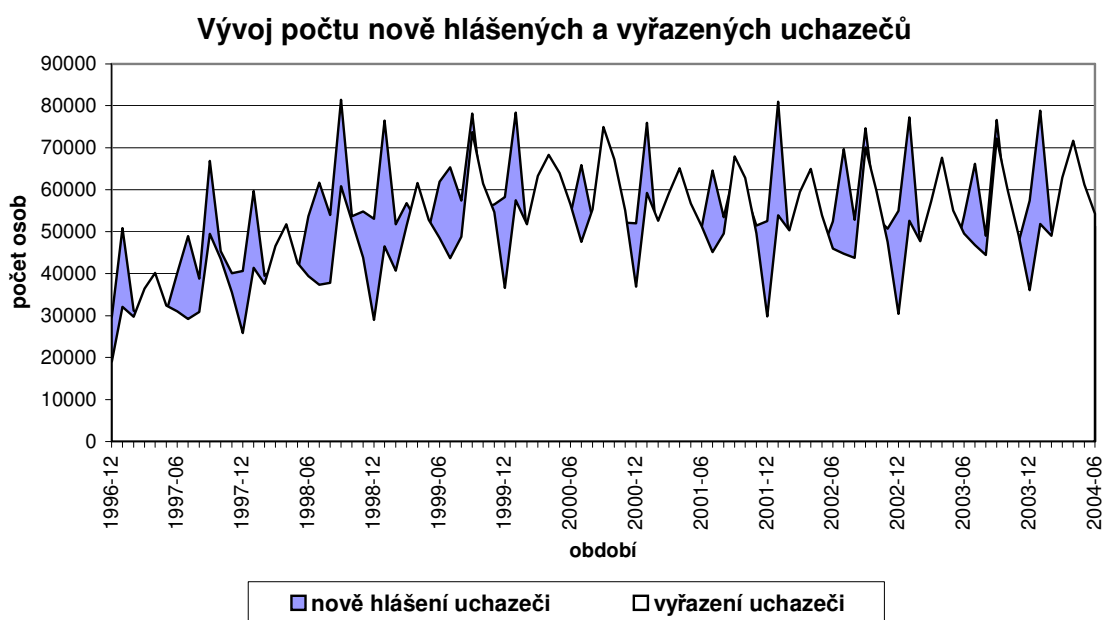
Zatímco v 1. polovině roku 2003 se **ucházelo nově o práci 316,3 tisíc osob**, v **1. pololetí 2004** jich bylo **326,0 tisíc**, tj. o 9,7 tisíc více. Z evidence úřadů práce bylo za stejné období roku 2004 **vyřazeno 350,9 tisíc osob**, v prvním pololetí 2003 to bylo 329,8 tisíc, což představuje zvýšení počtu vyřazených uchazečů o 21,1 tisíc.

Toky evidované nezaměstnanosti (v tis. osob)

tab. č. 16

	1. pololetí 2003			1. pololetí 2004		
	Celkem	I.Q	II.Q	Celkem	I.Q	II.Q
nově evidovaní	316,3	171,3	145,0	326,0	181,2	144,8
z toho ženy	147,3	76,7	70,6	150,7	80,3	70,4
muži	169,0	94,6	74,4	175,3	100,9	74,4
vyřazení celkem	329,8	157,5	172,3	350,9	163,8	187,1
z toho:						
umístění ÚP	59,8	27,6	32,2	65,2	29,8	35,4
umístění jinak	182,2	88,1	94,1	195,4	92,1	103,3
vyřazení pro nespolutráci	28,6	13,1	15,5	30,1	13,5	16,6
vyřazení – ženy	149,5	76,2	73,3	154,8	76,7	78,1
z toho:						
umístěné ÚP	27,0	13,3	13,7	28,5	13,8	14,7
umístěné jinak	82,8	42,8	40,0	86,3	43,2	43,1
vyřazené pro nespolutráci	8,0	3,9	4,1	7,9	3,8	4,1
vyřazení – muži	180,3	81,3	99,0	196,1	87,1	109,0
z toho:						
umístěné ÚP	32,8	14,3	18,5	36,7	16,0	20,7
umístěné jinak	99,4	45,3	54,1	109,1	48,9	60,2
vyřazené pro nespolutráci	20,6	9,2	11,4	22,2	9,7	12,5

Graf č. 5

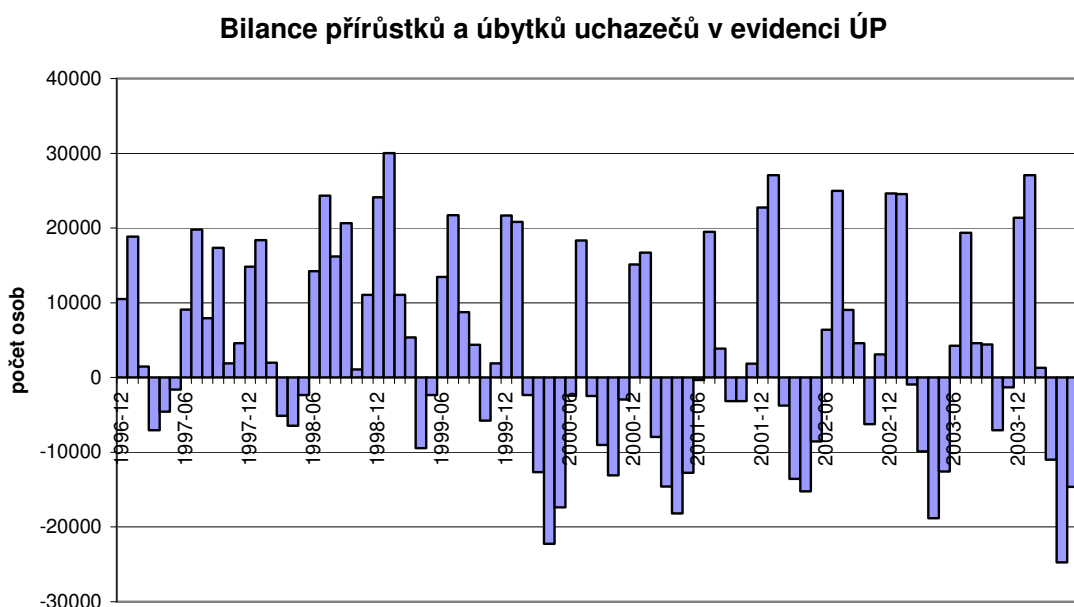


Z celkového počtu vyřazených uchazečů se v průběhu 1. pololetí 2004 vrátilo do zaměstnání 260,6 tisíc osob (tj. 74,3 %). Z tohoto počtu v 25,0 % případů umístily nezaměstnaného uchazeče na hlášené VPM přímo úřady práce.

Počet osob, které byly „znovuzaměstnány“ v 1. pololetí 2004, je ve srovnání s 1. pololetím 2003 vyšší o 18,6 tisíc, jejich podíl na celkovém počtu vyřazených uchazečů se mírně zvýšil na 74,3 % (v 1. pololetí 2003 – 73,4 %).

Pro nespolutpráci vyřadili pracovníci úřadů práce v 1. pololetí 2004 celkem 30,1 tisíc uchazečů, což je o 1,5 tisíc osob více než v 1. pololetí 2003, kdy bylo takto vyřazeno celkem 28,6 tisíc uchazečů. Počet mužů vyřazených z tohoto důvodu je ve srovnání s počtem žen 2,8 násobný.

Graf č. 6



Z tabulky č. 16 je též zřejmé, že rozdíly mezi jednotlivými čtvrtletími v počtech nově evidovaných a vyřazených jsou významnější u mužů, přičemž mezi těmito čtvrtletími je viditelný pokles nově evidovaných a nárůst vyřazených. U žen mají mírně klesající tendenci jak nově hlášení, tak vyřazení. Tento opakující se jev souvisí zejména se sezónní zaměstnaností v odvětvích, která jsou svým charakterem spíše vhodná pro muže.

Volná pracovní místa

Počet volných pracovních míst (VPM) hlášených na úřadech práce se v **1. pololetí 2004** s výjimkou března **postupně zvyšoval**. V **meziročním srovnání** je zaznamenán **nárůst** - zatímco k 30. 6. 2003 bylo hlášeno 43,0 tisíc volných pracovních míst, **k 30. 6. 2004 jich bylo evidováno 45,4 tisíc, tj. o 2,4 tisíc více**.

Po celé 1. pololetí 2004 byly počty hlášených volných pracovních míst v meziročním srovnání vyšší, přičemž nejvyšší meziroční nárůst počtu VPM byl zaznamenán v únoru, kdy činil 3,8 tisíc.

Mezi volnými místy stále **výrazně převažovala místa určená pro dělnické profese, především pro kvalifikované řemeslníky – 52,2 %, pro nekvalifikované a pomocné dělníky 13,1 %, pro provozní pracovníky ve službách a obchodě jich bylo 10,0 %. Ostatní místa byla určena pro administrativní, technické, zdravotnické, pedagogické pracovníky a pracovníky ve vědě a výzkumu – celkem 24,2 %.** Na meziročním nárůstu počtu volných míst o 2,4 tisíc měl nejvyšší podíl nárůst počtu míst pro kvalifikované dělníky (nárůst o 1,8 tisíc).

Vzhledem k výše uvedenému trendu VPM a postupnému poklesu počtu uchazečů o zaměstnání v průběhu 1. pololetí 2004 mírně klesal **poměr počtu nezaměstnaných na 1 volné místo. Snížil se z 13,7 v lednu na 11,4 uchazeče na 1 VPM v červnu** (v 1. pololetí 2003 se pohybovaly hodnoty tohoto ukazatele v rozmezí od 13,4 v lednu a únoru do 11,6 v červnu).

Evidování uchazeči o zaměstnání a volná pracovní místa

tab. č. 17

	31.12. 2003	31.1. 2004	28.2. 2004	31.3. 2004	30.4. 2004	31.5. 2004	30.6. 2004	1.pol.2004 průměr
Uchazeči o zaměstnání (tis. osob)	542,4	569,5	570,8	559,8	535,1	520,4	517,5	547,6
z toho ženy	272,5	280,2	279,9	276,1	270,0	266,9	268,4	273,9
muži	269,9	289,3	290,9	283,7	265,1	253,5	249,1	273,7
Volná pracovní místa (tis. míst)	40,2	41,7	43,9	42,4	42,7	44,7	45,4	43,0
Počet uchazečů na jedno volné pracovní místo	13,5	13,7	13,0	13,2	12,5	11,7	11,4	12,8

Podle údajů v tabulce č. 16 o počtech umístěných uchazečů o zaměstnání je nesporné, že **na volném trhu práce je vyšší nabídka pracovních příležitostí než nabízejí úřady práce.** Zaměstnavatelé oznamují ve smyslu § 19 zákona č. 1/1991 Sb., o zaměstnanosti úřadům práce volná místa a také obsazení těchto volných míst, přičemž **pod volným místem se rozumí nově vytvořené nebo uvolněné místo, na které zaměstnavatel zamýšlí získat zaměstnance.** Je proto přirozené, že počet volných míst nahlášených na úřady práce, je ve srovnání s volným trhem práce podhodnocený.

Údaje o hlášených volných místech zmiňované v předchozí části jsou uváděny vždy ke konci příslušného období a nevypovídají o intenzitě tvorby a obsazování pracovních míst. **V průběhu 1. pololetí 2004 zaměstnavatelé nahlásili 162,0 tisíc volných míst jako nových nebo uvolněných, na druhé straně 45,9 tisíc míst bylo obsazeno a 110,8 tisíc bylo zrušeno.** Ve srovnání s 1. pololetím 2003 byl pohyb volných míst menší (v 1. pololetí 2003 počet nových a uvolněných míst 115,6 tisíc, počet obsazených míst 47,3 tisíc, počet zrušených 66,2 tisíc).

3. Struktura uchazečů o zaměstnání

Problémovými skupinami nezaměstnaných z pohledu uplatnění na trhu práce, resp. možnosti zprostředkování nebo nalezení zaměstnání, jsou i nadále vedle **zdravotně postižených občanů též mladí lidé, osoby s minimální kvalifikací, ženy - zejména s malými dětmi, občané starších věkových kategorií a dlouhodobě nezaměstnaní.**

Uchazeči o zaměstnání se zdravotním postižením

Počet uchazečů o zaměstnání se zdravotním postižením vzrostl. Zatímco v červnu 2003 bylo v evidenci úřadů práce 68,2 tisíc osob se ZPS, **jejich počet ke konci června 2004 vzrostl na 72,3 tisíc, tj. o 6,0 %.** Problémy s umístováním těchto uchazečů nadále přetrvávají i přes opatření přijímaná pro jejich zaměstnávání.

Uchazeči o zaměstnání se zdravotním postižením

tab. č. 18

	k 30. 6. 2003				K 30. 6. 2004			
	v tisících		v % *)		v tisících		v % *)	
	celkem	z toho ženy	celkem strukt.	podíl žen	celkem	z toho ženy	celkem strukt.	podíl žen
Uchazeči – celkem	501,0	255,3	100,0	51,0	517,5	268,4	100,0	51,9
občané se ZPS	68,2	33,8	13,6	49,6	72,3	35,8	14,0	49,6
z nich TZP	1,0	0,4	0,2	36,1	1,3	0,5	0,2	36,4

*) Podíly jsou vypočteny z nezaokrouhlených čísel

Počet pracovních míst evidovaných na ÚP pro tyto občany v 1. pololetí 2004 byl nižší než v 1. pololetí 2003 (k 30. 6. 2004 - 1 611, k 30. 6. 2003 – 1 691). Na jedno volné pracovní místo pro ně určené připadalo k 30. 6. 2004 v průměru 44,9

uchazečů o zaměstnání se ZPS, zatímco před rokem to bylo „pouze“ 40,4.
Zdravotně handicapovaní občané patří na trhu práce k nejvíce ohroženým.

Věková struktura uchazečů o zaměstnání

Zvýšením nezaměstnanosti **vzrostly absolutní počty uchazečů ve všech věkových skupinách** kromě uchazečů do 24 let. **Počet uchazečů do 24 let** meziročně **poklesl o 7,4 tisíc** (podíl této skupiny poklesl oproti červnu 2003 **o 2,2 procentního bodu**). Uchazeči o zaměstnání mladší 24 let představují 21,7 % všech uchazečů.

Struktura uchazečů o zaměstnání podle věku

tab. č. 19

	k 30. 6. 2003				k 30. 6. 2004			
	v tisících		v % *)		v tisících		v % *)	
	celkem	z toho ženy	celkem strukt.	podíl žen	celkem	z toho ženy	celkem strukt.	podíl žen
Věková struktura								
do 24 let	119,6	49,1	23,9	41,0	112,3	47,7	21,7	42,5
<i>z toho mladiství **)</i>	7,2	3,3	1,4	46,5	7,1	3,3	1,4	46,7
25 - 29 let	67,8	35,6	13,5	52,5	68,9	35,8	13,3	52,0
30 - 39 let	106,6	64,2	21,3	60,2	113,8	69,1	22,0	60,7
40 - 49 let	102,3	56,6	20,4	55,3	109,1	61,6	21,1	56,4
nad 50 let	104,7	49,8	20,9	47,6	113,4	54,2	21,9	47,7

*) Podíly jsou vypočteny z nezaokrouhlených čísel

***) do 18 let

V relativním vyjádření došlo k podobnému vývoji, meziročně se snížil též podíl uchazečů ve věkové skupině do 29 let.

Nejvyšší meziroční nárůst byl zaznamenán u věkové skupiny **nad 50 let**. V této věkové skupině došlo v absolutním vyjádření **k nárůstu o 8,7 tisíc osob, v relativním vyjádření o 1,0 bodu**. Zvyšující se počty osob v této věkové kategorii občanů souvisejí jednak s obtížnějším uplatněním na trhu práce, jednak s prodlužující se věkovou hranicí pro odchod do starobního důchodu, a tím delším setrváním v ekonomické aktivitě.

Specifické míry nezaměstnanosti jsou uvedeny v příloze č. 6. **Nejvyšší míra nezaměstnanosti je u osob mladších 25 let - 22,0 %**. Na vysoké míře nezaměstnanosti se podílí zejména fakt, že na trhu práce jde o skupinu, která má vzhledem k přípravě na povolání malé zastoupení mezi ekonomicky aktivními. Míra nezaměstnanosti je v případě mladých lidí u mužů vyšší (22,4 %), což souvisí se

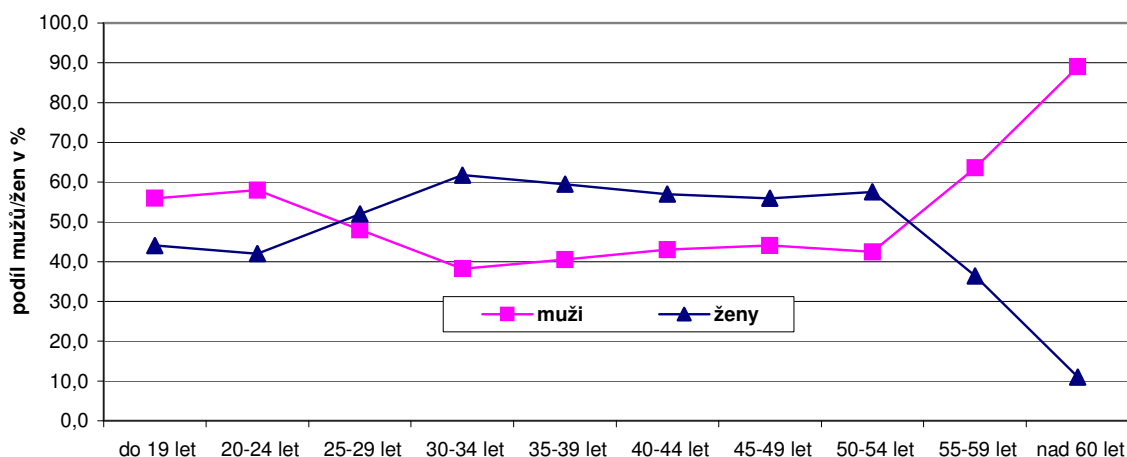
strukturou ekonomicky aktivních této věkové kohorty a strukturou mladých lidí připravujících se pro povolání. Ve věkové kohortě od 25 do 29 let je specifická míra nezaměstnanosti 9,6 %, tj. pod úrovní celkové míry nezaměstnanosti, přičemž míra nezaměstnanosti žen je nadprůměrná (12,6 %) a je naopak výrazně vyšší než mužů (7,7 %). Nadprůměrná nezaměstnanost se vyskytuje ještě u žen ve věku od 30 do 34 let – 13,0 %, přičemž specifická míra nezaměstnanosti této věkové skupiny je též podprůměrná (8,8 %). Vyšší nezaměstnanost žen v těchto kohortách souvisí s plněním mateřských povinností a handicapem žen s malými dětmi při hledání zaměstnání.

Ostatní věkové kategorie mají míru nezaměstnanosti nižší než celorepublikový průměr. **Nejnižší specifickou míru nezaměstnanosti vykazují ženy i muži v nejvyšších věkových kategoriích.** Tento relativně příznivý údaj je daný (na rozdíl od nejmladší věkové skupiny) jejich vysokým podílem mezi ekonomicky aktivními. Ve věkových kohortách nad 55 let je opět míra nezaměstnanosti mužů vyšší než žen, vzhledem k dřívějšímu odchodu žen do důchodu.

Průměrný věk uchazeče o zaměstnání se zvýšil k 30. 6. 2004 v ČR na 37,4 let (k 30. 6. 2003 – 36,8 let).

Graf č. 7

Zastoupení mužů a žen v jednotlivých věkových kategoriích k 30. 6. 2004



Absolventi škol a mladiství

Zatímco v 1. pololetí 2003 bylo v evidenci úřadů práce v průměru 53,1 tisíc absolventů škol a mladistvých, **v 1. pololetí letošního roku to bylo v průměru 49,7**

tisíc. K 30. 6. 2004 jich evidovaly úřady práce **38 377**. V dalších měsících (zejména v září) lze očekávat nárůst počtu absolventů zejména z řad absolventů středních škol, kteří mají možnost čerpat prázdniny, a též z důvodu ukončení přijímacího řízení na vysokých školách.

Možnost uplatnění absolventů a mladistvých na trhu práce je velmi nízká, především pro chybějící praxi. **Nejrizikovější skupinu** vstupující poprvé na trh práce **tvoří mladiství s dokončenou či nedokončenou základní školou nebo speciální základní školou**, kde vedle praxe chybí i kvalifikace. K 30. 4. 2003² jich bylo evidováno 6 917 (13,2 % všech absolventů a mladistvých evidovaných úřady práce), zatímco **k 30. 4. 2004 jejich počet vzrostl na 6 944** (14,3 % všech absolventů škol a mladistvých evidovaných ÚP). Z tohoto počtu mladistvých dosud 6 542 ještě vůbec nepracovalo a 3 267 bylo bez práce již více než 6 měsíců.

Z absolventů škol a mladistvých tvoří 44,2 % dívky, 65,7 % absolventů zatím nepracovalo (z toho 41,6 % dívek), 52,7 % není zaměstnáno již déle než 6 měsíců (z toho 44,8 % dívek).

Nejpočetnější skupinou mezi uchazeči o zaměstnání **jsou absolventi odborných učilišť bez maturity** (SOU, OU, U, praktická škola) - 39,0 % z celkového počtu nezaměstnaných absolventů škol a mladistvých (meziroční nárůst o 0,3 p.b.), dále absolventi středních odborných škol - 23,1 %. Absolventi SOU s maturitou tvoří 10,5 % (meziroční nárůst o 2,0 p.b.), vysokých škol 6,2 %, gymnázií 4,6 % a nejméně početnou skupinou jsou absolventi vyšších odborných škol - 2,3 %.

V absolutním vyjádření došlo u všech vzdělanostních kategorií kromě absolventů SOU s maturitou k **meziročnímu poklesu počtu absolventů**. Největší pokles byl zaznamenán u absolventů středních odborných škol (o 1 844) a absolventů odborných učilišť bez maturity (o 1 292).

Úspěšnost, resp. neúspěšnost absolventů škol na trhu práce **udává specifická míra nezaměstnanosti**³, tzn. podíl počtu nezaměstnaných absolventů škol celkem (tj. těch, kteří neodpracovali ještě dva roky po ukončení svého vzdělání) na celkovém počtu absolventů, kteří ukončili své vzdělání v předchozích dvou letech.

Porovnáme-li hodnoty **specifické míry nezaměstnanosti absolventů** podle stupně dosaženého vzdělání **k 30. 4. 2004**, nejvyšší mají **vyučení bez maturity** -

² *Struktura absolventů škol a mladistvých po skončení ZŠ podle stupňů a oborů vzdělání se sleduje vždy k 30.4. a 30.9. Podrobnější rozbor je předmětem interních materiálů MPSV a MŠMT „Informace o absolventech škol na trhu práce“ a „Nezaměstnaní absolventi škol“. Tyto informace se zveřejňují též prostřednictvím internetu.*

³ *Zdroj: Ústav pro informace ve vzdělávání (ÚIV) - Nezaměstnanost absolventů škol, svodná analýza k 30. 4. 2004*

20,9 % (v dubnu 2003 22,7 %). Dále následují **vyučení absolventi s maturitou**, jejichž míra specifická míra nezaměstnanosti se výrazně snížila z 25,0 % v dubnu 2003 na 19,1 %, tj. téměř o 6 procentních bodů. U **absolventů středních odborných škol** činila specifická míra nezaměstnanosti 13,3 % (v dubnu 2003 14,9 %), u **absolventů vyšších odborných škol** 9,7 % (v dubnu 2003 10,6 %) a u **absolventů gymnázií** činila tato míra 5,3 % (v dubnu 2003 6,3 %). **Absolventi vysokých škol** mají dlouhodobě nejnižší míry nezaměstnanosti (pouze v dubnu 2003 měli nižší míru nezaměstnanosti absolventi gymnázií než vysokoškoláci). V dubnu 2004 činila míra nezaměstnanosti vysokoškoláků 4,6 %. Ve srovnání s předchozím rokem došlo k jejímu poklesu o 2,3 procentního bodu (z 6,9 % v dubnu 2003).

Struktura uchazečů o zaměstnání podle dosaženého vzdělání

Co se týká kvalifikační struktury všech uchazečů o zaměstnání, **absolutní nárůst byl zaznamenán ve všech vzdělanostních kategoriích**. V relativním vyjádření mírně vzrostla nezaměstnanost u uchazečů bez vzdělání, vyučených uchazečů, u uchazečů se středoškolským vzděláním bez maturity, vyučených s maturitou, s úplným středním odborným vzděláním, **Mírně se snížil pouze podíl uchazečů o zaměstnání se základním vzděláním a absolventů gymnázií**.

Specifické míry nezaměstnanosti uchazečů o zaměstnání (viz příloha č. 6) **podle dosaženého vzdělání se** vlivem nárůstu celkové míry nezaměstnanosti **zvýšily. Nejvyšší specifická míra nezaměstnanosti je u osob bez ukončeného vzdělání a se základním vzděláním – 35,4 %** (k 30. 6. 2003 – 33,0 %). U uchazečů se středoškolským vzděláním bez maturity je mírně pod úrovní všeobecné míry nezaměstnanosti – 9,8 % (k 30. 6. 2003 – 9,3 %), ostatní kategorie uchazečů podle vzdělání vykazují podprůměrnou míru nezaměstnanosti. Specifické míry nezaměstnanosti podle vzdělání jsou u žen s výjimkou uchazeček bez vzdělání nebo se základním vzděláním vyšší než u mužů.

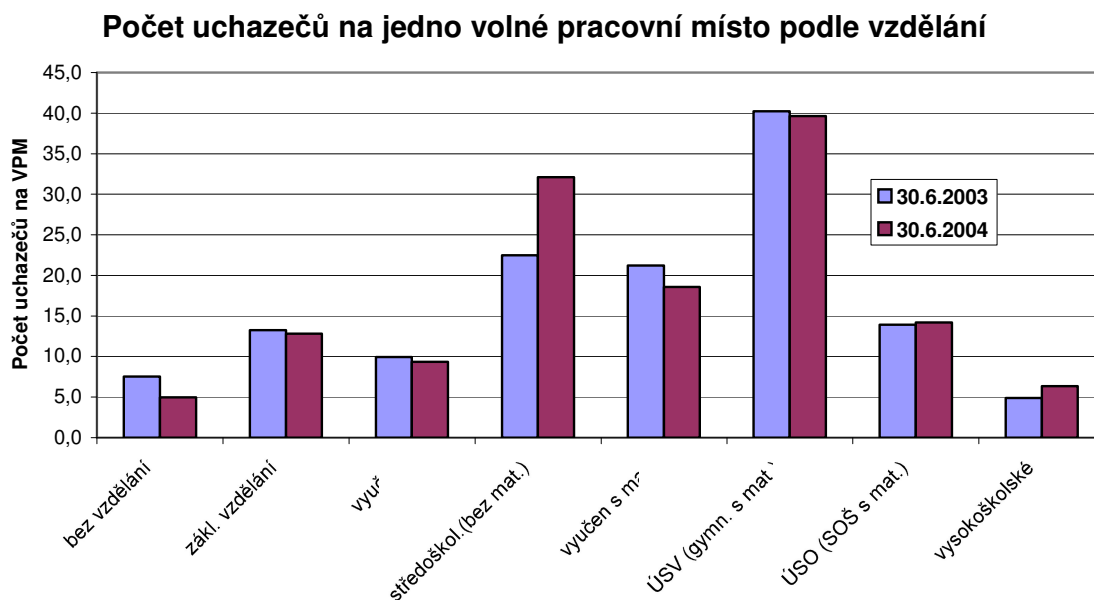
Struktura uchazečů o zaměstnání dle kvalifikace

tab. č. 20

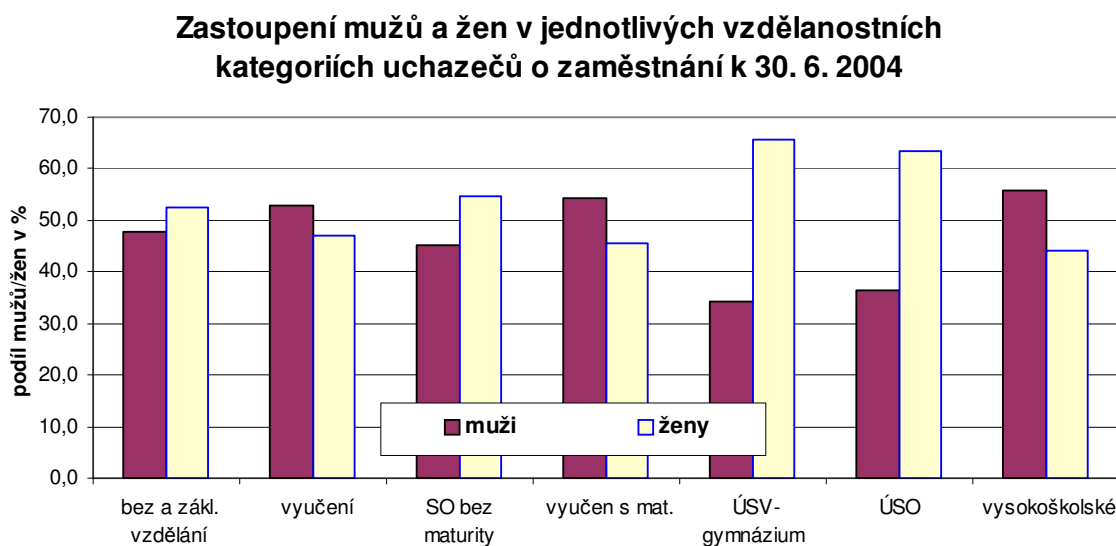
	k 30. 6. 2003				k 30. 6. 2004			
	v tisících		v % *)		v tisících		v % *)	
	celkem	z toho ženy	celkem strukt.	podíl žen	celkem	z toho ženy	celkem strukt.	podíl žen
uchazeči – celkem	501,0	255,3	100,0	51,0	517,5	268,4	100,0	51,9
v tom:								
bez vzdělání	3,2	1,4	0,6	45,3	3,4	1,5	0,7	44,6
zákl. vzdělání	158,7	82,5	31,7	52,0	161,6	84,9	31,2	52,5
vyučen	197,6	90,4	39,4	45,8	204,3	96,1	39,5	47,1
středošk. bez mat.	15,4	8,3	3,1	54,0	16,6	9,1	3,2	54,7
vyučen s mat.	19,3	8,6	3,8	44,5	20,1	9,2	3,9	45,5
gymnázium	15,8	10,3	3,2	65,2	16,3	10,7	3,1	65,6
ÚSO	70,8	44,5	14,1	62,8	74,0	47,0	14,3	63,6
vyšší vzdělání	2,9	1,7	0,6	57,9	2,9	1,8	0,6	62,4
vysokoškolské	17,3	7,6	3,5	44,0	18,3	8,1	3,5	44,1

*) Podíly jsou vypočteny z nezaokrouhlených čísel

Relace kvalifikace nabízené uchazeči o zaměstnání a kvalifikace požadované zaměstnavateli u hlášených VPM je příznivější. Oproti pololetí minulého roku, kdy vzrostl **počet uchazečů na jedno volné pracovní místo u všech vzdělanostních kategorií**, byl zaznamenán v 1. pololetí 2004 nárůst počtu uchazečů na jedno volné pracovní místo pouze u uchazečů se středoškolským vzděláním bez maturity, uchazečů s úplným středním odborným vzděláním a vysokoškolským vzděláním, a to jak v důsledku nárůstu počtu uchazečů o zaměstnání, tak poklesu volných míst v těchto kategoriích. Nejvyšší pokles byl zaznamenán u volných míst pro uchazeče se středoškolským vzděláním bez maturity, a to o 24,3 %. Relativně **nejpříznivější je poměr mezi počtem uchazečů a volných míst pro uchazeče bez vzdělání** (5,0 uchazeče na jedno volné pracovní místo) a pro uchazeče s vysokoškolským vzděláním (6,4). **Nejhorší** poměr počtu uchazečů a volných míst je **u osob se středním všeobecným vzděláním** (39,7) a u osob se středoškolským vzděláním bez maturity (32,1), u nichž došlo oproti minulému roku k výraznému nárůstu (22,5).



Graf č. 9



Struktura uchazečů podle délky nezaměstnanosti

Rozdíly v tocích uchazečů do evidence a z evidence úřadů práce v 1. pololetí roku 2003 a 2004 se projevily i v struktuře uchazečů o zaměstnání podle délky nezaměstnanosti: zvýšil se počet uchazečů o zaměstnání do 6 měsíců (zejména do 3 měsíců) nezaměstnanosti, poklesl počet uchazečů nezaměstnaných 6 – 12 měsíců. Obdobně došlo ke změně relativního zastoupení těchto kategorií.

Bohužel nadále roste počet i **podíl nezaměstnaných**, kteří jsou v evidenci ÚP **déle než 12 měsíců**. Jejich počet byl k 30. 6. 2004 ve srovnání se stejným obdobím roku 2003 vyšší o 18,1 tisíc a podíl na nezaměstnanosti zaznamenal **nárůst** o 2,2 p.b. **na 42,2 %**.

Do kategorie **nezaměstnaných déle než 6 měsíců** spadalo k **30. 6. 2004 60,5 % uchazečů o zaměstnání** (což představuje meziroční snížení o 1,2 procentního bodu), absolutně vzrostla tato skupina uchazečů na 313,1 tisíc osob, tj. o 4,1 tisíc. Z této skupiny nezaměstnaných tvoří 69,8 % ti, kteří jsou bez práce **déle než 1 rok**.

Dlouhodobá nezaměstnanost je jak absolutně, tak i relativně vyšší v okresech s vyšší mírou nezaměstnanosti. Je výrazně podmíněna úrovní vzdělání. Dlouhodobá nezaměstnanost je vyšší u žen, tendence k dlouhodobé nezaměstnanosti se zvyšují u zdravotně postižených osob a ve vyšších věkových kategoriích.

Délka nezaměstnanosti

tab. č. 21

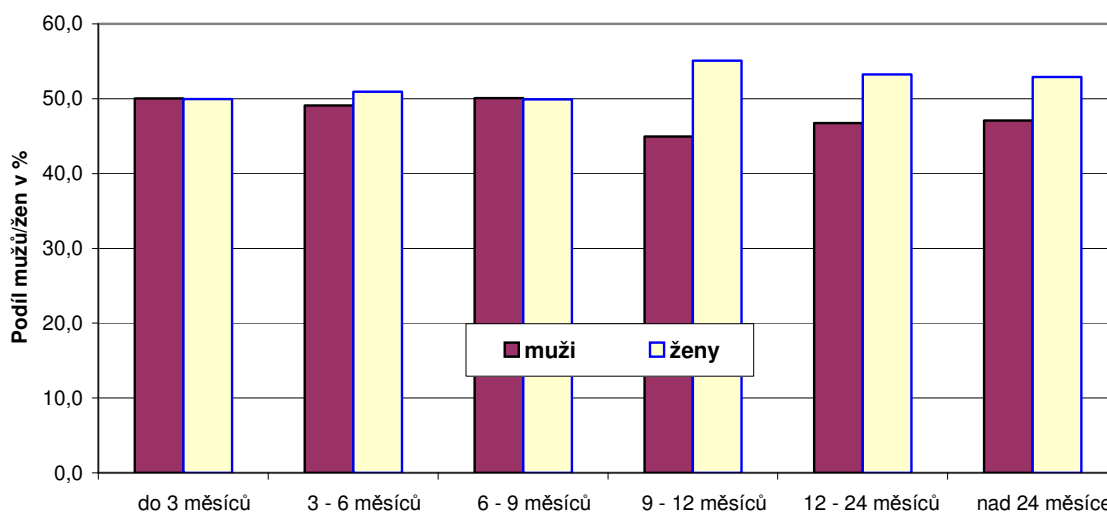
	k 30. 6. 2003				k 30. 6. 2004			
	v tisících		v % *)		v tisících		v % *)	
	celkem	z toho ženy	celkem strukt.	podíl žen	celkem	z toho ženy	celkem strukt.	podíl žen
uchazeči - celkem	501,0	255,3	100,0	51,0	517,5	268,4	100,0	51,9
v tom:								
do 3 měsíců	108,1	53,9	21,6	49,9	119,0	59,4	23,0	49,9
3 - 6 měsíců	83,9	41,8	16,8	49,8	85,5	43,5	16,5	50,9
6 - 9 měsíců	55,3	27,3	11,0	49,4	49,2	24,6	9,5	49,9
9 - 12 měsíců	53,2	27,2	10,6	51,1	45,2	24,9	8,7	55,1
nad 12 měsíců	200,5	105,1	40,0	52,4	218,6	116,0	42,2	53,0

*) Podíly jsou vypočteny z nezaokrouhlených čísel

Délka evidence uchazečů o zaměstnání

Průměrná délka evidence uchazečů, kteří byli z evidence vyřazeni ve 2. čtvrtletí 2004 (tzv. **délka ukončené evidence**) představovala 265 dní a ve srovnání s 2. čtvrtletím 2003 **se mírně prodloužila** (ve 2. čtvrtletí 2003 – 243 dní). Průměrná délka evidence uchazečů, kteří byli k 30. 6. 2004 registrovaní (tzv. **délka průběžné evidence**), byla 575 dní a výrazně se prodlužuje (k 30. 6. 2003 – 529 dní). Z výše uvedeného je zřejmé, že v důsledku dlouhodobé ztráty kontaktu se zaměstnáním dlouhodobě nezaměstnaní ztrácejí pracovní návyky, na trhu práce nejsou konkurenceschopní a jejich šance na zaměstnání klesají.

**Zastoupení mužů a žen
ve skupinách podle délky nezaměstnanosti k 30. 6. 2004**



Ženy v evidenci ÚP

I když **průměrný podíl žen a mužů** v evidenci ÚP za 1. pololetí 2004 **byl stejný**, různá intenzita toků uchazečů do a z evidence se odrazila **na rozdílném zastoupení mužů a žen v jednotlivých měsících** (viz tabulka č. 13).

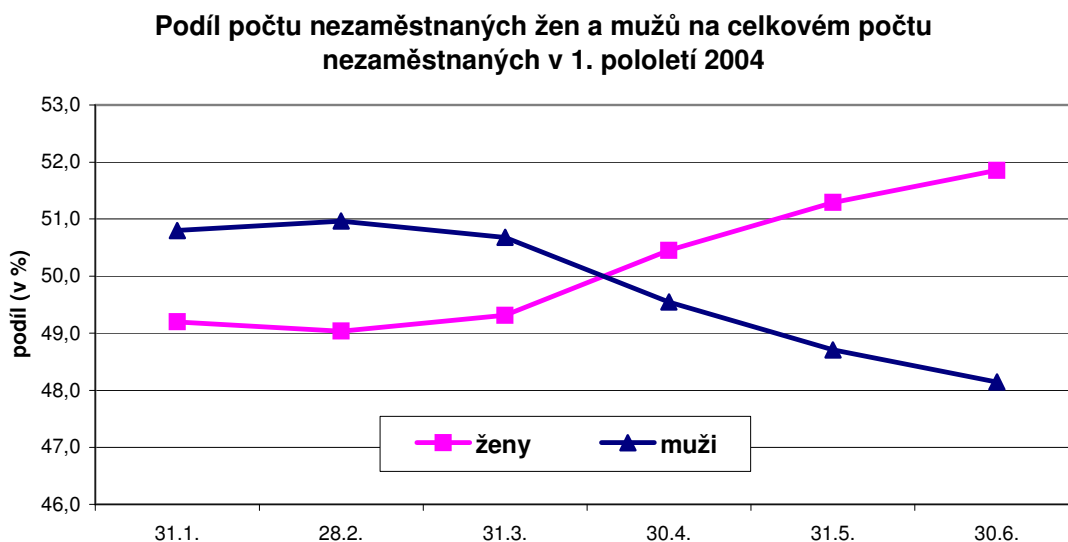
Podíl žen se po mírném poklesu v 1. čtvrtletí 2004 a nárůstu ve 2. čtvrtletí **dostal v červnu 2004 na úroveň 51,9 %** (viz graf č. 11).

Nezaměstnanost žen se zvyšuje, ve srovnání se stejným obdobím roku 2003 byl počet uchazeček vyšší jak v absolutních hodnotách, tak i podílem na celkové nezaměstnanosti, i mírou nezaměstnanosti.

Ženy uchazečky jsou nadprůměrně zastoupeny ve věkových kategoriích **od 25 do 54 let, nejvíce ve věku 30 – 39 let**. Z hlediska **vzdělání** je jejich podíl výrazně **vyšší mezi absolventy gymnázií (65,6 %)**, USO s maturitou (63,6 %), s vyšším vzděláním (62,4 %) a uchazeči se středoškolským vzděláním bez maturity (54,7 %). **Ženy jsou více postiženy dlouhodobou nezaměstnaností než muži**. V evidenci úřadů práce bylo z celkového počtu nezaměstnaných žen na konci června 2004 **déle než 6 měsíců 61,6 %** všech žen - uchazeček, **déle než 12 měsíců 43,2 %**. Jejich podíl na dlouhodobé nezaměstnanosti ve srovnání se stejným obdobím roku 2003 vzrostl. **Z celkového počtu uchazečů nezaměstnaných déle**

než 12 měsíců představují k 30. 6. 2004 ženy 53,0 % (k 30. 6. 2003 – 52,4 %), déle než 6 měsíců 52,8 % (k 30. 6. 2003 – 51,7 %).

Graf. č. 11



4. Regionální nezaměstnanost

Míra nezaměstnanosti

Dopady do nezaměstnanosti se nadále nejvíce projevují v regionech poznamenaných útlumem těžby uhlí, hutnictví, těžkého strojírenství a chemie, tj. **v okresech Moravskoslezského kraje a v severozápadních Čechách, zejména v Ústeckém kraji.** Nadprůměrně vysoké hodnoty míry nezaměstnanosti dosahuje v posledním období míra nezaměstnanosti **v některých okresech Olomouckého a Jihomoravského kraje**, např. k 30. 6. 2004 Jeseník (15,5 %), Hodonín (14,7 %). V těchto oblastech se jedná spíše o agrární nezaměstnanost. Možnost absorbovat uvolňované pracovníky ze zemědělství ve větších sídelních centrech (v průmyslu či ve službách) se zhoršuje zejména ve venkovských oblastech, z důvodu nízké mobility (omezení veřejné dopravy) i neodpovídající kvalifikace uvolněných pracovníků.

Míra nezaměstnanosti a počet evidovaných uchazečů v krajích ČR

tab. č. 22

Kraj		Počet evidovaných uchazečů			Míra nezaměstnanosti (v %)		
		30.6.2002	30.6.2003	30.6.2004	30.6.2002	30.6.2003	30.6.2004
1.	Ústecký	68 340	73 126	72 655	15,9	17,1	16,9
2.	Moravskoslezský	93 163	101 725	103 127	14,8	16,1	16,5
3.	Olomoucký	35 125	37 172	37 077	11,0	11,4	11,5
4.	Jihomoravský	54 869	60 869	62 586	9,7	10,7	10,9
5.	Karlovarský	14 418	15 734	17 695	9,0	9,7	10,9
6.	Zlínský	25 548	29 329	30 028	8,8	10,0	10,0
7.	Liberecký	16 521	19 880	20 194	7,6	8,9	9,1
8.	Pardubický	18 823	20 862	21 951	7,5	8,2	8,6
9.	Vysočina	17 455	20 577	21 927	6,8	8,0	8,4
10	Královehradecký	16 886	19 424	20 515	6,1	6,9	7,4
11	Plzeňský	17 660	19 714	20 515	6,2	6,9	7,2
12	Středočeský	36 580	40 419	42 215	6,4	6,8	7,2
13	Jihočeský	17 237	18 360	20 326	5,4	5,8	6,4
14	Praha	21 678	23 805	26 715	3,4	3,8	4,2

Meziokresní rozdíly v míře nezaměstnanosti (viz přílohy č. 10, 11a,b) nadále narůstají. Nejvyšší míra nezaměstnanosti k 30. 6. 2004 v okrese Most představovala 24,2 %, naopak nejnižší v okrese Praha-západ 3,1 % - **rozdíl mezi mírou nezaměstnanosti v okresech s nejnižší a nejvyšší nezaměstnanosti se meziročně zvýšil o 1,5 bodu**. Ve většině okresů byl zaznamenán meziroční nárůst míry nezaměstnanosti, nejvíce vzrostla míra nezaměstnanosti v okrese Most (o 2,1 p.b.), Cheb (o 2,0 p.b.) a Jindřichův Hradec (o 1,5 p.b.). **Na úrovni krajů** byla nejvyšší míra nezaměstnanosti v Ústeckém - 16,9 %, Moravskoslezském - 16,5 %, Olomouckém - 11,5 % a Jihomoravském kraji - 10,9 %. Nejvyšší meziroční nárůst míry nezaměstnanosti byl zaznamenán v Karlovarském kraji, a to z 9,7 % na 10,9 % a v Jihočeském kraji, a to ze 5,8 % na 6,4 %. Ve statistických jednotkách NUTS 2 dosáhlo nejvyšší nezaměstnanosti Moravskoslezsko - 16,5 % (k 30. 6. 2003 - 16,1 %) a Severozápad - 15,3 % (k 30. 6. 2003 - 15,1 %).

Okresy s nejvyšší mírou nezaměstnanosti k 30. 6. 2004

tab. č. 23

Okres		Počet evidovaných uchazečů			Míra nezaměstnanosti (v %)		
		30.6.2002	30.6.2003	30.6.2004	30.6.2002	30.6.2003	30.6.2004
1.	Most	13 600	14 520	14 935	21,2	22,1	24,2
2.	Karviná	25 264	27 106	27 555	18,5	20,2	21,0
3.	Teplice	10 831	11 704	11 569	16,5	18,8	18,4
4.	Ostrava	25 938	28 362	28 771	16,1	17,8	18,2
5.	Chomutov	11 138	12 137	12 136	16,5	18,0	17,8
6.	Bruntál	7 879	8 797	9 183	14,7	16,1	16,8

Uchazeči o zaměstnání evidovaní na ÚP

Meziroční nárůst evidovaných uchazečů k 30. 6. 2004 byl zaznamenán v 62 okresech. Nejvíce vzrostl meziročně počet uchazečů v okrese Praha - 2 910, Cheb - 908, Brno – město – 836, Sokolov – 745 a Pardubice – 628. Z pohledu krajů vzrostla absolutně nezaměstnanost ve 12 krajích (pokles byl zaznamenán v Ústeckém kraji – o 471 a Olomouckém kraji – o 95), a to nejvýrazněji v **Praze (o 2 910), Jihočeském kraji (o 1 966) a v Karlovarském kraji (o 1 961 uchazečů)**. Největší pokles byl zaznamenán v okresech Olomouc – 919, Louny – 380 a Ústí nad Labem - 362, z hlediska krajů došlo k **poklesu v Ústeckém kraji (o 471 uchazečů) a Olomouckém kraji (o 95 uchazečů)**, viz příloha č. 8b.

Relativně nejvíce vzrostla nezaměstnanost v okrese Cheb – o 27,9 % více uchazečů než před rokem (kde byla k 30. 6. 2004 míra nezaměstnanosti 8,9 %) a v okrese Benešov – o 27,3 % více uchazečů (míra nezaměstnanosti 4,8 %). Na druhé straně byl zaznamenán v okresech s vysokou nezaměstnaností pokles tohoto ukazatele, např. v okresech Louny o 5,1 %, Ústí nad Labem o 3,8 %, Nový Jičín o 2,4 % a Teplice o 1,2 %. **Nejvyšší meziroční růst** uchazečů byl v **Karlovarském kraji** - o 12,5 %, viz příloha č. 9b.

Rizikové skupiny nejvíce ohrožené nezaměstnaností

Z hlediska rizikových skupin ohrožených nezaměstnaností v regionech s nejvyšší nezaměstnaností **je nadprůměrný počet uchazečů s nejnižším vzděláním**. Zatímco v České republice je podíl uchazečů, kteří nemají ukončené

základní vzdělání nebo mají jen základní vzdělání 31,9 %, **v Ústeckém kraji** jejich podíl představuje **44,3 % uchazečů o zaměstnání**. Podíl v okresech s nejvyšší nezaměstnaností je následující: Most 44,1 %, Karviná 34,0 %, Ostrava-město 36,7 %, Chomutov 47,0 %, Bruntál 35,5 % a Louny 42,6 %.

Problémy ostatních rizikových skupin (žen, osob se ZPS, mladých lidí a starších lidí) **jsou spíše viditelné v regionech s nižší nezaměstnaností**, zatímco v regionech s vysokou nezaměstnaností se jedná o nezaměstnanost plošnou, postihující i osoby bez handicapů (podíly rizikových skupin v okresech a krajích s nejvyšší nezaměstnaností jsou v příloze č. 19).

Dlouhodobá nezaměstnanost

Společným znakem **regionů s nadprůměrnou nezaměstnaností** je z důvodu absolutního nedostatku volných pracovních míst dlouhodobá nezaměstnanost. Nejvíce je dlouhodobou nezaměstnaností postižen zejména **Ústecký kraj** (podíl nezaměstnaných déle než 6 měsíců představuje 69,5 %, déle než 12 měsíců 53,1 %), **Moravskoslezský kraj** (68,9 %, resp. 50,8 %) a **Olomoucký kraj** (61,9 %, resp. 43,1 %), konkrétně okresy **Most** (77,3 %, resp. 62,5 %), **Teplice** (72,1 %, resp. 56,1 %), **Karviná** (71,9 %, resp. 55,3 %), **Ostrava-město** (71,5 %, resp. 54,5 %) a **Chomutov** (68,7 %, resp. 52,4 %). **Naopak nejnižší podíl těchto uchazečů mají okresy s nízkou nezaměstnaností**, a to **Praha-východ** (33,6 %, resp. 17,1 %), **Benešov** (35,9 %, resp. 15,4 %) a **Praha-západ** (36,5 %, resp. 17,6 %), z krajského pohledu pak **hl. m. Praha** (41,0 %, resp. 23,0 %) a **Jihočeský kraj** (48,2 %, resp. 28,6 %).

Délka evidence uchazečů o zaměstnání

V okresech s vysokou nezaměstnaností je samozřejmě nejvyšší i **průměrná délka evidence uchazečů, kteří byli z evidence vyřazeni**: Most – 449 dní, Karviná – 418 dní, Ostrava-město – 390 dní, Teplice – 386 dní, Ústí nad Labem – 361 dní, Bruntál - 358, Chomutov – 357 a Nový Jičín – 347 dní. **V okresech s nejnižší nezaměstnaností je délka nezaměstnanosti výrazně kratší**: Rychnov nad Kněžnou – 193 dní, Jindřichův Hradec – 192 dní, Prachatice a Ústí nad Orlicí – 188, Pardubice – 185, Cheb – 183, Plzeň-jih – 178 dní, Praha – 174 dní, Tábor – 172 dní, Praha-východ – 168 dní, Benešov a České Budějovice – 164 dní, Pelhřimov

– 156 dní a Praha-západ – 145 dní. **Průměrná délka evidence uchazečů, kteří byli v evidenci úřadů práce** k 30. 6. 2004 je v regionech s vysokou nezaměstnaností také vysoká, např. v okrese Most je to až 899 dní a v okrese Karviná 806 dní.

Uchazeči o zaměstnání a volná pracovní místa

Pozitivním jevem byl meziroční nárůst VPM hlášených na úřadech práce v ČR o 2 421 míst. Kromě Prahy (nárůst o 2 277 míst) **vzrostl počet míst nejvíce v Jihomoravském kraji** (o 561), **v Moravskoslezském kraji** (o 558) a **v Plzeňském kraji** (o 508 míst).

Nejvyšší meziroční pokles počtu VPM byl v kraji **Vysočina** (o 1 020 VPM), **v Královéhradeckém kraji** (o 536 VPM) a **v Ústeckém kraji** (o 455 míst).

Zvláště regiony s nadprůměrnou nezaměstnaností se nadále vyznačují nízkým počtem volných pracovních míst. V okrese **Karviná** připadlo na jedno volné pracovní místo v průměru 85,6 uchazečů o zaměstnání (oproti červnu 2003, kdy tento podíl představoval 60,6), v okrese Most 57,0 (červen 2003 - 55,0), v okrese Frýdek-Místek 44,3 Bruntál 42,7, Chomutov 37,5, Teplice 37,0 a Ostrava-město 34,9 uchazečů. V Moravskoslezském kraji tento podíl představoval 35,4 (v červnu 2003 - 43,1) a v Ústeckém kraji 31,5 uchazeče na 1 VPM (v červnu 2003 - 26,5). **Naopak nejnižší rozdíl** mezi počtem uchazečů a nabízenými volnými pracovními místy **je v okrese Praha-východ** (2,4 uchazečů na 1 VPM) a Praha (2,5), Průměrná hodnota tohoto ukazatele za ČR byla 11,4.

Konkrétní problémy na trhu práce v okresech a mikroregionech s nejvyšší nezaměstnaností jsou uvedeny v textové příloze.

III. Politika zaměstnanosti

1. Stav a vývoj politiky zaměstnanosti v 1. pololetí 2004

Pro rok 2004 byly stanoveny úkoly státní politiky zaměstnanosti na základě analýzy situace na trhu práce, výše finančních prostředků, vyčleněných ve státním rozpočtu na politiku zaměstnanosti a na základě závazků ČR daných dohodami, které Česká republika uzavřela s EU a OECD. Výchozím materiálem je pro tuto oblast Národní akční plán zaměstnanosti (NAPZ). Jeho cílem je sladit realizaci politiky zaměstnanosti všech zainteresovaných resortů a sociálních partnerů. Kromě aktivní politiky zaměstnanosti (APZ), jejímž realizátorem je Ministerstvo práce a sociálních věcí, jsou nedílnou částí politiky zaměstnanosti programy hospodářské politiky vlády, směřované do růstu výkonnosti ekonomiky a do posilování konkurenceschopnosti firem, programy průmyslové politiky, sledující podporu investic, vytváření příznivého prostředí pro podnikání, pokračování privatizace a dokončení restrukturalizace, programy rozpočtové politiky, zejména reforma veřejných rozpočtů a daní.

Hlavním cílem politiky zaměstnanosti je docílit co možno nejpříznivějšího vývoje nezaměstnanosti a intenzifikace motivace pro aktivní hledání, nalezení a udržení práce. Zvláštní důraz při tom je kladen na oblasti s nadprůměrnou mírou nezaměstnanosti (severní, střední a jižní Morava, severozápadní Čechy). Výrazná podpora je poskytována projektům, které jsou příslibem tvorby významného počtu nových pracovních míst, zejména v ohrožených regionech, a další rozvoj drobného a středního podnikání. S ohledem na uskutečnění se vstup ČR do EU a vzhledem k situaci na trhu práce je při provádění národní politiky zaměstnanosti nutno respektovat principy a cíle Evropské strategie zaměstnanosti, dané Hlavními směry zaměstnanosti a cíli Lisabonského procesu.

V porovnání let 2003 a 2004 byl Parlamentem ČR schválen v rozpočtové kapitole MPSV na rok 2004 vyšší (o cca 319 000 tisíc Kč) objem finančních prostředků na realizaci aktivní politiky zaměstnanosti. Vzhledem k výši uvolněných finančních prostředků uložilo MPSV úřadům práce směřovat jejich činnost tak, aby bylo dosaženo následujících výstupů:

- vyhledávat nové efektivní přístupy v oblasti nezaměstnanosti a účelně čerpat prostředky APZ (podpora projektů k tvorbě nových pracovních míst, rekvalifikační programy),
- podporovat aktivní účast uchazečů o zaměstnání v procesu získávání zaměstnání pro ty, kteří chtějí a jsou schopni pracovat ,
- připravit a neprodleně realizovat podprogram krátkodobých příležitostných prací uchazečů o zaměstnání v rámci VPP ve spolupráci s obcemi, intenzivně jednat s obcemi ve věci přípravy a realizace projektů tohoto typu,
- zvýšit úroveň, rozsah, účinnost a cílenost všech nástrojů, postupů a možností aktivní politiky zaměstnanosti prostřednictvím rovnoměrného a efektivního využití objemu přidělených finančních prostředků v průběhu celého roku,
- aktivizovat spolupráci úřadů práce se zaměstnavateli zejména směrem od úřadu práce k zaměstnavateli, dosáhnout významně vyššího podílu aktivity pracovníků ÚP při iniciaci zaměstnavatelů pro vytváření a obsazování pracovních míst uchazeči o zaměstnání,
- rozšířit rozsah opatření (i preventivních) k získání a zejména k udržení zaměstnanosti, a to i při zprostředkovatelských, vzdělávacích a poradenských činnostech,
- vzhledem k dosaženým výsledkům v naplňování APZ v minulých letech soustředit pozornost na rekvalifikace a na vytváření a obsazování pracovních míst zejména pro ohrožené skupiny uchazečů a dlouhodobě nezaměstnané uchazeče o zaměstnání, s cílem zvýšit zaměstnatelnost uvedené skupiny uchazečů,
- zaměřit se na přípravu projektů a na realizaci Operačního programu RLZ (OP RLZ) a Jednotného programového dokumentu pro cíl 3 regionu NUTS2 hlavní město Prahu (JPD 3),
- připravit se na využívání nových nástrojů APZ uvedených v ustanovení nového zákona o zaměstnanosti,
- zvýšenou pozornost věnovat dodržování principů a zásad finanční kontroly.

Významnou součástí státní politiky zaměstnanosti je i **podpora zaměstnavatelů v rámci systému investičních pobídek** na základě zákona č. 72/2000 Sb., o investičních pobídkách, v platném znění. Investiční pobídky mohou investoři získat při zavádění nové výroby nebo rozšiřování stávající výroby v oblasti

zpracovatelského průmyslu v případě umístění investice v okrese, kde průměrná míra nezaměstnanosti dosahuje nejméně výše průměrné míry nezaměstnanosti za ČR. Podpora je určena na vytvoření nových pracovních míst a (nebo) k rekvalifikaci nebo školení zaměstnanců v územní oblasti.

Novým nástrojem aktivní politiky zaměstnanosti bude v dalším období **Program pro podporu tvorby nových pracovních míst v regionech nejvíce postižených nezaměstnaností**. Program byl přijat na základě opatření Národního akčního plánu zaměstnanosti na rok 2003 (opatření 7.2), a schválen usnesením vlády č. 566 z 2. června 2004 na léta 2004 – 2006. Program je zaměřený na podporu zřizování nových pracovních míst v regionech s mírou nezaměstnanosti nad 14% a týká se projektů směřujících do zpracovatelského průmyslu a některých strategických služeb, včetně rekvalifikace zaměstnanců.

Důležitou pomocí pro zaměstnavatele zaměstnávající osoby se změněnou pracovní schopností (dále jen ZPS) jsou i v roce 2004 **dotace zaměstnavatelským subjektům zaměstnávajícím více než 50 % občanů se ZPS** (investiční dotace a neinvestiční návratné finanční výpomoci) a **příspěvek poskytovaný zaměstnavatelům zaměstnávajícím více než 50 % občanů se ZPS** v souladu s ustanovením §24a zákona č. 1/1991 Sb., ve znění pozdějších předpisů.

Základem pro realizaci APZ na jednotlivých úřadech práce jsou „Programy realizace APZ na rok 2004“. Programy jsou zpracovávány na základě analýzy trhu práce v jednotlivých okresech a s respektováním cílů APZ, stanovených Správou služeb zaměstnanosti pro příslušný rok. Obdobným způsobem byly zpracovány programy na úrovni jednotlivých krajů. Jejich cílem je rozvoj a upevnění spolupráce s krajskými úřady při provádění politiky zaměstnanosti.

Schválený rozpočet výdajů na politiku zaměstnanosti MPSV na rok 2004 činí 12 034 490 tisíc Kč, v tom na aktivní politiku zaměstnanosti 4 134 490 tisíc Kč a na pasivní politiku zaměstnanosti (PPZ) - hmotné zabezpečení uchazečů o zaměstnání - 7 900 000 tisíc Kč. Součástí prostředků na aktivní politiku zaměstnanosti je i 1 030 000 tisíc Kč na realizaci investičních pobídek v gesci MPSV. Částka ve výši 2 559 593 tisíc Kč je určena na realizaci nástrojů APZ úřady práce (rekvalifikace, podpora zřizování nových pracovních míst apod.). Samostatným rozpočtovým ukazatelem je příspěvek zaměstnavatelům zaměstnávajícím více než 50 % občanů se změněnou pracovní schopností ve výši 557 000 tisíc Kč. Tyto výdaje (rozepisované pro úřady práce) nejsou součástí ukazatele Aktivní politiky

zaměstnanosti. Rovněž tak nejsou součástí Aktivní politiky zaměstnanosti ani výdaje na investiční dotace zaměstnavatelům zaměstnávajícím více než 50 % občanů se změněnou pracovní schopností a výdaje na návratné finanční výpomoci. Tyto prostředky v celkové výši 109 500 tisíc Kč jsou obsaženy v ukazateli Podpora podnikatelských subjektů, které zaměstnávají více než 50 % občanů se ZPS a jsou ponechány v rozpočtu vlastního ministerstva.

K 30. 6. 2004 bylo na politiku zaměstnanosti z rozpočtové kapitoly MPSV vynaloženo 5 557 833 tisíc Kč, z toho na aktivní politiku zaměstnanosti 1 424 735 tisíc Kč (čerpání výdajů po čtvrtletích není pravidelné, reaguje s určitým časovým zpožděním na pohyb míry nezaměstnanosti a potřebné období na nastartování aktivit úřadu práce, jako i sezónnost charakteristická pro VPP nebo i odbornou praxi absolventů škol a získání kvalifikace mladistvých) a na pasivní politiku zaměstnanosti 3 760 458 tisíc Kč.

Použití finančních prostředků na APZ k 30. 6. 2004

tab. č. 24

	SÚPM	VPP	Rekvalifikace**)	Odb. praxe absolv.	Chrán. dílny, zříz. ***)	Chrán. dílny, provoz	Invest. pobídky	Ostatní *)	Celkem
Výdaje k 30.6.2004 (v tis. Kč)	419 036	288 445	240 677	204 374	36 045	79 611	141 785	14 762	1 424 735
Podíl v % na celkovém čerpání prostř. APZ	29,4	20,2	16,9	14,3	2,6	5,6	9,9	1,1	100,00
Počet zařazených do APZ	12 125	13 920	25 695	3 761	797	X	X	X	56 298
Průměrné náklady (v tis.Kč na 1 uchazeče)	34,6	20,7	9,4	54,3	45,2	X	X	X	21,2****)

*) Položka „ostatní“ ve výši 14 761 tisíc Kč zahrnuje náklady na ostatní programy podpory zaměstnanosti realizované SSZ a úřady práce (především výdaje na informační materiály).

***) Některé, zejména dlouhodobé rekvalifikační kurzy jsou hrazeny zálohově, jejich konečné vyúčtování může ovlivnit finanční prostředky v 2. pololetí roku.

****) Údaj zahrnuje i náklady na zřízení míst pro SVČ občana se ZPS dle vyhlášky č. 115/1992 Sb., v platném znění ve výši 2 311 tisíc Kč. Údaj o počtu zařazených v rámci tohoto nástroje APZ zahrnuje i 36 osob v rámci SVČ občana se ZPS.

*****) Průměrné výdaje celkem vycházejí z výdajů na vlastní nástroje APZ realizované ÚP, tj. 1 190 802 tisíc Kč (očištěno od položky chráněné dílny – provoz, kde neodpovídá počet zde zařazených uchazečů požadavku, aby „ počet zařazených do APZ“ se týkal pouze sledovanému roku.

Oproti 30. 6. 2003, kdy výdaje na politiku zaměstnanosti ze státního rozpočtu činily 4 827 501 tisíc Kč, **vzrostly tyto výdaje ke stejnému datu letošního roku na**

5 557 833 tisíc korun. Tento nárůst byl způsobený jak vyšším čerpáním prostředků na pasivní politiku zaměstnanosti, tak i zvýšením výdajů na APZ, které oproti 1. pololetí 2003, kdy činily 952 697 tisíc Kč, vzrostly o 472 038 tisíc Kč na 1 424 735 tisíc Kč.

Struktura použitých nástrojů APZ k 30. 6. 2003 a k 30. 6. 2004

tab. č. 25

	SÚPM	VPP	Odborná praxe absolventů škol	Chránění dílny a prac. pro ZPS ^{*)}	Rekvalifikace
Počty vytvořených míst					
2003	8 182	12 604	3 284	654	X
2004	12 104	13 870	3 841	586	X
Počty umístěných na vytvořená místa a zařazených do rekvalifikace					
2003	8 174	12 253	3 175	666	22 558
2004	12 125	13 920	3 761	797	25 695
Čerpání finančních prostředků (v tis. Kč)					
2003	280 934	239 102	150 738	20 248	172 544
2004	419 036	288 445	204 374	36 046	240 677

^{*)} včetně SVČ občana se ZPS dle vyhlášky č. 115/1992 Sb., v platném znění

Na celkových výdajích na státní politiku zaměstnanosti se výdaje na APZ pro 1. pololetí 2004 podílí 25,6 %. Ve srovnání se stavem k 30. 6. 2003 došlo ke **zvýšení tohoto podílu o 5,9 procentních bodů.**

K 30. 6. 2004 bylo na pasivní politiku zaměstnanosti ze státního rozpočtu čerpáno celkem 3 760 458 tisíc Kč. Ve srovnání se stejným obdobím předchozího roku, ve kterém bylo vyčerpáno 3 527 935 tisíc Kč, došlo k nárůstu těchto výdajů o 232 523 tisíc Kč. Nárůst výdajů na PPZ v 1. pololetí 2004 ve srovnání s 1. pololetím 2003 je daný vyšším počtem nově hlášených uchazečů, vyšším počtem uchazečů pobírajících HZ, vyšší hodnotou průměrného měsíčního HZ, jako i větším počtem uchazečů pobírajících vyšší HZ a HZ na úrovni horní hranice (viz část II. 2. a 3.).

2. Společensky účelná pracovní místa (SÚPM)

V 1. pololetí roku 2004 se úřady práce spoluúčastnily na zřízení 12 104 nových míst, na která umístily 12 125 uchazečů. Počet míst vytvořených během první poloviny roku 2004 byl vyšší o 3 922 míst, to je o 47,3 % více, než za stejné

období roku 2003. Počet umístěných za 1. pololetí 2004 na SÚPM se rovněž oproti 1. pololetí 2003 zvýšil, a to o 3 951 uchazečů, což representuje zvýšení o 48,3 %.

Počty vytvořených míst a umístěných uchazečů v rámci SÚPM

tab. č. 26

	k 30.6.2002	k 30.6.2003	k 30.6.2004
Počet SÚPM celkem	29 709	26 373	23 510
Počet umístěných uchazečů celkem	28 714	25 568	22 581
Počet vytvořených SÚPM od počátku roku	6 968	8 182	12 104
Počet umístěných uchazečů od počátku roku	7 187	8 174	12 125

SÚPM byla zřizována zejména v okresech s vyšší mírou nezaměstnanosti a s malým počtem volných pracovních míst, zvláště pro uchazeče, kteří byli obtížně umístitelní na trhu práce. Z nárůstu počtu jak v letošním roce vytvořených, tak obsazených SÚPM je patrná snaha o přednostní zřizování nových pracovních míst, přinášejících trvalé, dlouhodobé zaměstnání pro uchazeče, kterým nelze zajistit vhodnějším způsobem pracovní uplatnění. Protože tato místa jsou zřizována na dobu minimálně dvou let, pokračovalo paralelní umísťování uchazečů i na volná místa vytvořená v minulém období. SÚPM byla zřizována rovněž k zahájení samostatné výdělečné činnosti uchazečů.

Z celkových výdajů na aktivní politiku zaměstnanosti za období 1. pololetí 2004 bylo na společensky účelná pracovní místa vynaloženo nejvíce finančních prostředků. **Celkem byly na tento nástroj aktivní politiky zaměstnanosti k 30. 6. 2004 vynaloženy finanční prostředky ve výši 419 036 tisíc Kč** (tj. 29,4% všech prostředků vynaložených na APZ). Ke stejnému datu v roce 2003 bylo na tento nástroj vynaloženo 280 934 tisíc Kč, tj. 29,5 % z celkových výdajů na APZ.

3. Veřejně prospěšné práce (VPP)

K 30. 6. 2004 bylo od počátku roku vytvořeno celkem 13 870 míst na VPP a na nich umístěno 13 920 uchazečů. V 1. pololetí 2004 bylo vytvořeno o 1 316 míst na VPP více (v 1. pololetí 2003 bylo vytvořeno 12 604 míst) a umístěno o 1 667 uchazečů na VPP více než ve stejném období předchozího roku (v 1. pololetí 2003 bylo umístěno 12 253 uchazečů). Veřejně prospěšné práce, jako dočasné pracovní příležitosti, byly využívány zejména k umísťování obtížně umístitelných uchazečů

o zaměstnání (bez vzdělání nebo s nízkou kvalifikací, dlouhodobě nezaměstnaných apod.), a to hlavně v těch mikroregionech, které se vyznačovaly špatným dopravním spojením, či enormní mírou nezaměstnanosti kombinované s malým počtem volných pracovních míst – tedy kumulací podmínek znesnadňujících zprostředkování jiného vhodného zaměstnání. Důležitost nástroje VPP je zejména v zachování pracovní aktivity uchazečů o zaměstnání před nalezením trvalého zaměstnání. Hlavním přínosem je upevnění, respektive obnovení základních pracovních návyků a motivací pracovat a získávat tak finanční prostředky z pracovní činnosti, nikoli jen ze sociálních dávek či hmotného zabezpečení.

Úřady práce vynaložily na realizaci veřejně prospěšných prací k 30. 6. 2004 288 445 tisíc Kč, tj. 20,2 % z celkových výdajů na APZ (k 30. 6. 2003 to bylo 239 102 tisíc Kč, tj. 25,1% výdajů na APZ).

Počet vytvořených míst a umístěných uchazečů v rámci VPP

tab. č. 27

	k 30.6.2002	k 30.6.2003	k 30.6.2004
Počet vytvořených míst celkem	14 142	14 852	14 810
Počet umístěných uchazečů celkem	13 214	13 818	13 250
Počet vytvořených míst od počátku roku	12 179	12 604	13 870
Počet umístěných uchazečů od počátku roku	11 849	12 253	13 920

4. Odborná praxe absolventů škol a získání kvalifikace mladistvých

Úřady práce evidovaly k 30. 6. 2004 celkem 38 377 absolventů škol a mladistvých, což je v meziročním srovnání o 12 532 osob méně než ke stejnému datu v roce 2003, neboť k 30. 6. 2003 bylo evidováno 50 909 absolventů škol a mladistvých. Tento trend svědčí o úspěšnějším uplatňování absolventů a mladistvých na trhu práce, byť je nutno při tom vzít v úvahu zmenšující se počet absolventů škol všech stupňů škol.

Na zabezpečení odborné praxe absolventů škol a získání kvalifikace mladistvých v 1. pololetí 2004 přispěly úřady práce z prostředků APZ na vytvoření 3 841 míst. Na tato místa umístily ÚP 3 761 osob. Ve srovnání se stejným obdobím předchozího roku bylo zřízeno o 557 absolventských míst více (k 30. 6. 2003 bylo vytvořeno 3 284 absolventských míst) a umístěno na tato místa

bylo o 586 absolventů a mladistvých více (k 30. 6. 2003 bylo umístěno 3 175 absolventů).

Úřady práce vynaložily v 1. pololetí 2004 na tento nástroj aktivní politiky zaměstnanosti finanční prostředky v celkové výši **204 374 tisíc Kč**, tj. **14,3% všech prostředků vynaložených na APZ** (v 1. pololetí 2003 – 150 738 tisíc Kč, tj. 15,8 % všech prostředků vynaložených na APZ).

Počet vytvořených míst a umístěných uchazečů na zabezpečení odborné praxe absolventů škol a získání kvalifikace mladistvých

tab. č. 28

	k 30.6.2002	k 30.6.2003	k 30.6.2004
Počet míst (stav)	7 832	6 993	7 151
Počet umístěných uchazečů (stav)	7 698	6 894	6 832
Počet míst od počátku roku	3 136	3 284	3 841
Počet umístěných uchazečů od počátku roku	3 003	3 175	3 761

5. Rekvalifikace a poradenství

Nerovnováhu mezi kvalifikační strukturou uchazečů o zaměstnání a požadavky na kvalifikaci pracovní síly ze strany zaměstnavatelů, ale i zvýšení zaměstnanosti a zaměstnatelnosti pracovní síly na trhu práce řeší úřady práce rekvalifikací.

Rekvalifikační aktivity úřadů práce se v 1. pololetí 2004 zaměřily, vedle rekvalifikace uchazečů o zaměstnání v běžných rekvalifikačních kurzech, na nspecifické a doplňkové rekvalifikace pro absolventy středních škol ke zvýšení jejich zaměstnanosti a získání zaměstnání, **zejména do následujících oblastí:**

- poradenské programy a rekvalifikace obtížně umístitelných skupin, zejména pro mladé, tj. do věku 25 let, a dlouhodobě nezaměstnané s nízkou úrovní kvalifikace,
- poradenské programy a rekvalifikace pro skupiny ohrožené vyloučením z trhu práce zaměřené na jejich sociální integraci , prostřednictvím pracovního uplatnění,

- rekvalifikace-stáže pro absolventy škol pro zvýšení jejich zaměstnanosti získáním nezbytných praktických zkušeností a dovedností v pracovních kolektivech,
- zaměstnanecká rekvalifikace, jejíž podpora umožňuje zaměstnancům ohrožených nezaměstnaností setrvat (udržet si) v zaměstnání nebo se s nově získanou kvalifikací znovu uplatnit na trhu práce, restrukturalizace.

V rámci naplňování směrnic Evropské strategie zaměstnanosti v Národním akčním plánu zaměstnanosti se po experimentálním ověření programů prevence dlouhodobé nezaměstnanosti v letech 2002/2003 zahájila od 1. 1. 2004 na všech úřadech práce realizace programu "První příležitost" pro mladé do 25 let, program "Nový start" se bude nadále ověřovat na experimentujících úřadech. Jak ukazují zkušenosti s jeho zaváděním, roste význam poradenských a vzdělávacích programů, cílenost nástrojů aktivní politiky zaměstnanosti a prohlubuje se spolupráce mezi útvary poradenství a rekvalifikace, zprostředkování a trhu práce.

V průběhu 1. pololetí 2004 bylo do 27 764 rekvalifikačních kurzů zahájených v roce 2004 zařazeno celkem 26 695 uchazečů o zaměstnání (uchazeč o zaměstnání může absolvovat více rekvalifikačních kurzů). V 1. pololetí 2004 probíhalo spolu s rekvalifikacemi pokračujícími z předchozího roku 34 265 rekvalifikačních kurzů. V meziročním srovnání bylo v 1. pololetí 2004 do rekvalifikací zařazeno o 3 136 uchazečů více (v průběhu 1. pololetí 2003 bylo do rekvalifikací nově zařazeno 22 558 uchazečů). Tento pozitivní trend za poslední roky má vzrůstající tendenci, neboť tento nástroj patří mezi nejúčinnější nástroje aktivní politiky zaměstnanosti.

Počet uchazečů zařazených a vyřazených z rekvalifikace

tab. č. 29

	k 30.6.2002	k 30.6.2003	k 30.6.2004
Nově zařazení do rekvalifikací v pololetí	18 258	22 558	26 695
Ukončili rekvalifikaci v pololetí	19 590	22 962	26 286

Rekvalifikací využívaly všechny úřady práce. Na **rekvalifikace 1. pololetí 2004 vyčerpaly úřady práce 240 677 tisíc Kč, tj. 16,9 % všech prostředků vynaložených na APZ** (v 1. pololetí 2003 - 172 544 tisíc Kč, tj. 18,1 % všech

prostředků vynaložených na APZ). Finanční prostředky ze státního rozpočtu na jednoho rekvalifikovaného uchazeče v rámci jednoho rekvalifikačního kurzu byly cca 7 800 Kč, v 1. pololetí 2003 cca 6 800 Kč. Vývoj průměrných nákladů ovlivňuje na jedné straně zvyšující se podíl mimorozpočtových zdrojů financování, např. zařazování do projektů financovaných EU, na druhé straně délka rekvalifikačních kurzů. Ve srovnání s 1. pololetím 2003 výrazně vzrostly kurzy, jejichž délka je více než 12 měsíců a 1 až 3 měsíce, naproti tomu počet kurzů, jejichž délka nepřesahuje 1 týden, poklesl.

Ve vzdělanostní struktuře rekvalifikovaných uchazečů **převažovali uchazeči středního odborného vzdělání (vyučení) – 32,9 %**, uchazeči s ÚSO vzděláním - 29,5 % a uchazeči s neúplným nebo základním vzděláním a praktickou školou - 14,5 %. Ve věkové struktuře uchazečů zařazených do rekvalifikací převažovaly **nižší věkové kategorie** (věková kategorie do 25 let tvořila 34,9 %, téměř 50 % uchazečů v rekvalifikaci bylo mladších 30 let), **které mají pozitivnější vztah ke vzdělání** než věkově starší kategorie obyvatelstva.

Podle typu rekvalifikačních kurzů činil v 1. pololetí 2004 **podíl specifických rekvalifikací pro dělnické profese 19,3 % a pro THP 17,8 %**. Podíl nespecifických rekvalifikací představoval 14,6 %, podíl doplňkové rekvalifikace 13,7 %, rekvalifikace - stáže 9,2 % z celkového počtu rekvalifikačních kurzů.

V tomto období se uplatňovala zejména **specifická rekvalifikace**, která je vázána na příslib zaměstnavatele zaměstnat uchazeče, nebo vychází z monitoringu trhu práce. Vyznačuje se vysokou účinností a odráží strukturu a kvalifikační požadavky volných pracovních míst. Trvale roste význam poradenských služeb, motivačních a aktivizačních činností a rekvalifikací vedoucích ke zvýšení zaměstnatelnosti.

Do 12 měsíců po ukončení rekvalifikace bylo vyřazeno z evidence úřadů práce 39,8 % rekvalifikovaných uchazečů o zaměstnání, z nich 91,7 % z titulu „znovuzaměstnání“ (61,9 % se zaměstnalo do 3 měsíců po ukončení rekvalifikace, do 6 měsíců to bylo již 81,8 % absolventů rekvalifikačních kurzů z řad uchazečů o zaměstnání).

Hlavní příčinu dočasného neuplatnění se uchazečů na trhu práce ani pomocí rekvalifikace vidíme ve změnách na trhu práce v průběhu rekvalifikace, nebo i v tom, že zaměstnavatelé mění své požadavky na kvalifikace požadovaných zaměstnanců podle zaváděných technologií.

Kromě rekvalifikace již evidovaných uchazečů, se úřady práce orientovaly také na finanční podporu rekvalifikací zaměstnanců u zaměstnavatelů, které souvisely s restrukturalizací podniků a se změnou výrobních programů a technologií. Roste též počet zaměstnanců v rekvalifikaci, které služby zaměstnanosti podporují v rámci investičních pobídek.

Významnou roli nadále plnila informačně poradenská střediska (IPS). Ovlivňovala zejména profesní orientaci a zájem uchazečů o rekvalifikaci podle požadavků trhu práce. IPS poskytovala komplexní informace z oblasti přípravy na volbu povolání ve školských zařízeních. Informovala veřejnost o možnostech uplatnění absolventů jednotlivých oborů v praxi, o rekvalifikačních aktivitách a o situaci na trhu práce v regionu.

Současně se dále rozšiřovala informačně-poradenská databáze služeb zaměstnanosti prostřednictvím „Centrální podpory poradenství k volbě a změně povolání“ v **Informačních a poradenských střediscích** (IPS), které jsou integrální součástí všech úřadů práce v ČR. Pravidelné aktualizace stávající databáze vzdělávacích možností a tištěných materiálů s celostátní působností, nově zpracované charakteristiky zájmových oblastí a videopořady s ukázkami konkrétních pracovních činností těch profesí, které jsou aktuálně požadovány na trhu práce, výrazně ovlivnily výběr vzdělávacích cest k získání sekundárního vzdělávání.

Rekvalifikace jako součást dalšího profesního vzdělání a poradenské služby k zaměstnanosti se svým motivačním a aktivizačním charakterem stávají základními nástroji politiky zaměstnanosti a rozvoje lidských zdrojů.

6. Podpora vytváření pracovních míst pro občany se změněnou pracovní schopností (ZPS)

V průběhu posledních pěti let došlo k řadě změn v právních předpisech, které byly vyvolány potřebou zlepšit možnosti získání zaměstnání osobám se ZPS. Byla odstraněna kontraproduktivní opatření zákoníku práce, která vyvolávala obavy zaměstnavatelů z přijímání osob se ZPS do pracovního poměru jen na dobu určitou. Možnost stanovit těmto osobám zkušební dobu umožnila zaměstnavateli ohodnotit schopnosti jedince a jeho motivaci k práci. Novelou zákona o zaměstnanosti byla stanovena povinnost zaměstnávat osoby se ZPS ve stanoveném podílu, při zaměstnávání více než 50% zaměstnanců se ZPS zákon umožnil poskytování

nárokového příspěvku zaměstnavateli, úřady práce ve svých projektech využívání nástrojů APZ osobám se ZPS věnovaly zvýšenou pozornost. Přes všechna tato opatření narůstá počet uchazečů se ZPS a počet vhodných pracovních míst pro tyto osoby klesá. Jednou z příčin je skutečnost, že uchazeči se ZPS jsou těmi, kteří nepracovali často řadu let, a to mnohdy i z důvodů nízké motivace k zaměstnávání těchto osob jak ze strany zaměstnavatelů, tak často osob se ZPS samotných. Možnosti mzdových příjmů vzhledem ke kvalifikaci těchto osob a zejména charakteru práce, kterou mohou vykonávat, jsou obvykle plně srovnatelné s úrovní sociálních příjmů, které jim náleží s ohledem k jejich zdravotnímu omezení.

Nedostatek vhodných pracovních míst se odráží ve stále narůstajícím počtu evidovaných uchazečů o zaměstnání z řad občanů se ZPS. **K 30.6. 2004 bylo evidováno 72 307 osob se ZPS**, což je o 4 071 osob více než ke stejnému datu v roce 2003, kdy bylo evidováno **68 236 osob se ZPS**. Podíl evidovaných uchazečů se ZPS na celkovém počtu evidovaných uchazečů k 30.6. 2004 činil 14,0 %. Oproti stavu k 30.6.2003 došlo ke zvýšení o 0,4 procentního bodu (k 30.6.2003 podíl činil 13,6 %).

Malý počet vhodných pracovních míst, jako jeden ze základních nedostatků, výrazným způsobem ovlivňuje zprostředkování zaměstnávání osob se ZPS. V roce 2003, kdy celkový počet volných pracovních míst k 30. 6. byl celkem 43 005 pro všechny uchazeče o zaměstnání, bylo k tomuto datu pro uchazeče se ZPS vhodných volných pracovních míst 1 691, tzn. na jedno volné pracovní místo připadalo v průměru 40,4 uchazečů se ZPS. K 30. 6. 2004 bylo celkem nahlášeno 45 426 volných pracovních míst pro všechny uchazeče, což znamená nárůst o 2 421 míst, ovšem pro uchazeče se ZPS 1 611 vhodných volných pracovních míst, což znamená pokles o 80 míst. Na jedno volné pracovní místo připadá 44,9 uchazečů se ZPS.

Obecně je situace zaměstnávání občanů se zdravotním postižením ovlivňována mnoha faktory, které směřují k oběma zainteresovaným skupinám, jak k zaměstnancům, tak k zaměstnavatelům. Skutečnost, že zdravotní postižení samo o sobě ztěžuje uplatnění na trhu práce, násobí fakt architektonických bariér a nepřístupné dopravy. Motivace zaměstnavatelů při zaměstnávání občanů se zdravotním postižením je, jak již bylo uvedeno, velice často ovlivňována obavami, předsudky a nedostatečným množstvím informací. Motivace na straně zaměstnanců je ovlivněná vazbou na pobírání sociálních dávek a v mnohých případech i vzhledem

ke kvalifikaci těchto osob a charakteru práce, kterou mohou vykonávat, je výše příjmu mnohdy na úrovni sociálních příjmů.

Úřady práce během první poloviny roku 2004 vytvořily v rámci APZ 586 nových pracovních míst v chráněných dílnách a na chráněných pracovištích, na kterých bylo **umístěno 797 uchazečů se ZPS** (do tohoto počtu je zahrnuto 36 osob se ZPS samostatně výdělečně činných dle vyhlášky č. 115/1992 Sb., v platném znění). Oproti stejnému období roku 2003 bylo zřízeno o 68 míst pro uchazeče se ZPS méně (k 30. 6. 2003 bylo vytvořeno 654 míst), ale počet na tato místa umístěných uchazečů se ZPS se zvýšil o 131 (k 30. 6. 2003 bylo umístěno 666 uchazečů se ZPS).

Na podporu vytváření volných míst pro občany se změněnou pracovní schopností bylo vynaloženo celkem 115 657 tisíc Kč, tj. 9,1 % z celkem vyčerpaných finančních prostředků na APZ. **Na zřízení chráněných pracovních míst bylo vynaloženo 33 735 tisíc Kč a na vytvoření pracovních míst k samostatné výdělečné činnosti pro uchazeče se ZPS 2 311 tisíc Kč. Na provoz chráněných dílen a chráněných pracovišť,** kde jsou tyto osoby zaměstnávány, bylo vynaloženo **79 611 tisíc Kč.**

Počet vytvořených míst pro uchazeče se ZPS od počátku příslušného roku

tab. č. 30

	k 30.6.2002	k 30.6.2003	k 30.6.2004
Počet vytvořených míst	565	654	586
Počet umístěných uchazečů	615	666	797

Z prostředků na **státní politiku** bylo na podporu zaměstnávání osob se ZPS poskytnuto dalších **308 419 tisíc Kč jako nárokový příspěvek pro zaměstnavatele,** poskytovaný **podle § 24a** zákona č. 1/1991 Sb., o zaměstnanosti v platném znění (tento příspěvek není součástí výdajů na APZ).

7. Poskytování finančních prostředků, dotací, podnikatelským subjektům zaměstnávajícím více než 50 % občanů se ZPS

Systém finanční podpory podnikatelským subjektům zaměstnávajícím více než 50 % občanů se změněnou pracovní schopností (dále jen ZPS), který je od roku 2001 v gesci MPSV, prošel vývojem, vyplývajícím z legislativních změn při respektování potřeb a požadavků cílové skupiny příjemců této podpory. Vzhledem

k nastalým změnám došlo v roce 2004 k vyjmutí financování dotací z programu reprodukce majetku č. 213 410 kapitoly 313 MPSV a při sestavování rozpočtu MPSV roku 2004 byl do rozpočtové kapitoly 313 – MPSV zařazen specifický ukazatel pro neprogramové financování podpory podnikatelských subjektů zaměstnávajících více než 50 % občanů se ZPS, a to „Podpora podnikatelských subjektů zaměstnávajících občany se ZPS“. Vzhledem k tomu, že se v tomto roce jedná o neprogramové financování podpory výše uváděných podnikatelských subjektů, jsou finanční prostředky poskytované těmto subjektům vedeny v režimu standardních výdajů a jsou uvolňovány v souladu s příkazem ministra č. 6/2003.

V rozpočtu pro rok 2004 byly v rozpočtové kapitole 313 – MPSV na účely výše uvedené podpory vyčleněny finanční prostředky v celkové výši 109 500 tisíc Kč, z toho na dotace investičního charakteru 104 500 tisíc Kč a na návratné finanční výpomoci 5 000 tisíc Kč.

Poskytované finanční prostředky jsou určeny na vytváření nových a podporu stávajících pracovních míst pro občany se ZPS a jsou v roce 2004 také poskytovány v souladu se Zásadami MPSV pro poskytování dotací a návratných finančních výpomocí podnikatelským subjektům zaměstnávajícím více než 50 % občanů se ZPS, vydanými příkazem ministra č. 34/2003.

V 1. pololetí roku 2004 podalo žádost o poskytnutí finančních prostředků ze státního rozpočtu celkem 77 těchto podnikatelských subjektů. Výše jejich požadavků představovala 179 233 tisíc Kč. Finanční prostředky byly poskytnuty v souladu s výše uvedenými Zásadami celkem 52 podnikatelským subjektům ve výši 102 500 tisíc Kč. V 1. pololetí byla poskytnuta návratná finanční výpomoc ve výši 700 tisíc Kč jednomu podnikatelskému subjektu.

Vzhledem k počtu podaných žádostí a k vysokým finančním požadavkům jednotlivých subjektů bylo provedeno v kapitole 313 – v rámci výše uvedeného specifického ukazatele rozpočtové opatření, kterým se o 3 000 tisíc Kč snížily původně rozpočtované finanční prostředky určené pro návratnou finanční výpomoc, jejíž rozpočet představuje nyní ve výši 2 000 tisíc Kč, a došlo k navýšení částky určené na dotace investičního charakteru, jejichž výše v důsledku provedení rozpočtového opatření představuje částku 107 500 tisíc Kč.

Žadající podnikatelské subjekty, kterým byly poskytnuty finanční prostředky zaměstnávají celkem více než 6 600 zaměstnanců, z toho 3 400 zaměstnanců se ZPS a více než 450 zaměstnanců se ZPS s TZP.

8. Investiční pobídky

Investiční pobídky v gesci MPSV jsou poskytovány na základě zákona č. 72/2000 Sb., o investičních pobídkách a o změně některých zákonů, v platném znění, a to pouze v územních oblastech, **kde průměrná míra nezaměstnanosti je nad průměrem této míry za Českou republiku**. Podmínky poskytování a výše hmotné podpory vytváření nových pracovních míst a rekvalifikace zaměstnanců je stanovena nařízením vlády č. 103/2002 Sb. Výše poskytované hmotné podpory je odstupňována podle míry nezaměstnanosti územní oblasti umístěné investice. Čím vyšší je dosahovaná míra nezaměstnanosti, tím vyšší je poskytovaná hmotná podpora. Cílem této strategie je motivovat investory ke zřízení nových pracovních míst v regionech s nejvyšší mírou nezaměstnanosti.

Pro rok 2004 bylo ve státním rozpočtu na účely financování investičních pobídek vyčleněno celkově 1 030 000 tisíc Kč.

K 30. 6. 2004 byly poskytnuty investiční pobídky v gesci MPSV celkem šesti různým investorům v úhrnné hodnotě 141 784,8 tisíc Kč. Konkrétní údaje k jednotlivým investorům – společnostem, jsou uvedeny v tabulce č. 31.

Z uvedené částky byla proplaceno 3 investorům celkem **113 584,8 tisíc Kč**, a to **na základě nově uzavřených Dohod o hmotné podpoře vytváření nových pracovních míst a Dohod o hmotné podpoře rekvalifikace zaměstnanců**. Uzavřením těchto dohod se investoři zavázali vytvořit až **775 nových pracovních míst** a vyškolit, resp. **rekvalifikovat až 168 zaměstnanců**, a to v oblastech, kde je průměrná míra nezaměstnanosti nad průměrem této míry za Českou republiku.

Na základě úkolu 10.5 přílohy usnesení vlády ČR č. 545 o Národním akčním plánu zaměstnanosti na rok 2003 uzavřelo MPSV **dodatky Dohod o hmotné podpoře na vytváření nových pracovních míst** se čtyřmi investory v regionech s nejvyšší mírou nezaměstnanosti, kteří se zavázali zřídit další nová pracovní místa nad stávající závazek. Na základě těchto dodatků bude zřízeno max. až **209 dalších nových pracovních míst** a bylo zatím vyplaceno **28 200 tisíc Kč**.

Závěrem je možné konstatovat, že byla **celkem** proplacena **hmotná podpora ve výši 141 784,8 tisíc Kč**, z této částky bylo poskytnuto 136 200 tisíc Kč na tvorbu až 984 nových pracovních míst a 5 584,8 tisíc Kč na rekvalifikaci až 168 nových zaměstnanců.

Přehled poskytnuté hmotné podpory na investiční pobídky IP v 1. pololetí 2004

tab. č. 31

Společnost	lokalita	max. očekávaný počet nových pracovních míst PM	max. očekávaný počet rekvalifikovaných zaměstnanců R	objem proplacené HP na PM 1.pol.2004 (tis.Kč)	objem proplacené HP na R v 1.pol.2004 (tis.Kč)	celkový objem proplacené HP v 1.pol.2004 (PM + R) (tis.Kč)
TG Safety Systems Czech, s.r.o.	Klášterec n. Ohří (Chomutov)	375	18	60 000,0	184,8	60 184,8
Miele technika, s.r.o.	Olomouc	250	-	24 000,0	0,0	24 000,0
AISAN Bitron Louny, s.r.o.	Louny	150	150	24 000,0	5 400,0	29 400,0
Celkem nové Dohody V 1.pololetí 2004	x	775	168	108 000,0	5 584,8	113 584,8
TGSSC s.r.o. (Toyota Gosei)	Chomutov, Klášterec n.O.	36	-	7 200,0	0,0	7 200,0
Collins & Aikman Automotive, s.r.o.(pův. Textron Automotive Moravia, s.r.o.) (+40)	Hodonín	90	-	10 800,0	0,0	10 800,0
Mangesium Elektron Recycling CZ, s.r.o. (+ 41)	Most, Litvínov	11	-	2 200,0	0,0	2 200,0
Fujikoki Czech, s.r.o. (+č. 52)	Louny	72	-	8 000,0	0,0	8 000,0
Celkem dodatky Dohod dle UV č.545/2003	x	209	0	28 200,0	0,0	28 200,0
Investiční pobídky za 1.pololetí 2004 – celkem		984	168	136 200,0	5 584,8	141 784,8

V uplynulém období byla věnována značná pozornost účelnosti a hospodárnosti vynakládaných prostředků. V 1. pololetí 2004 MPSV provedlo kontrolu plnění podmínek Společného prohlášení a Dohod ze strany investorů u vybraných společností, kterým byla vyplacena hmotná podpora na tvorbu nových pracovních míst a na rekvalifikace zaměstnanců v předcházejících letech. Bylo provedeno 6 následných kontrol a 6 kontrol průběžných. U dvou kontrolovaných společností nebyla splněna podmínka předpokládané výše nákladů na školení (rekvalifikaci) zaměstnanců. Jedna ze společností vrátila částku odpovídající rozdílu poskytnuté částky a oprávněně čerpané hmotné podpory v plné výši na příjmový účet MPSV. Druhá společnost vznesla námitku k protokolu, a tato kontrolní kauza je dosud v řešení. U ostatních společností nebyly zjištěny závažné nedostatky a kontrolované společnosti buď splnily nebo průběžně plní své závazky vůči poskytovateli hmotné podpory.

Z uzavřených dohod a dodatků v 1. pololetí 2004 vyplývají MPSV závazky na proplacení hmotné podpory až do max. částky 34 405 tisíc Kč, a to v horizontu let do roku 2008.

Podpora investorů v rámci investičních pobídek se začíná projevovat např. na zaměstnanosti v Ústeckém kraji, kde je cca 30 investorů, kteří se zavázali k vytvoření přibližně 6 300 nových pracovních příležitostí. Podle uzavřených dohod a podle již předložených investičních záměrů, na které MPSV zatím neuzavřelo s investory dohody o hmotné podpoře, by tak mělo být vytvořeno celkem až 9 350 přímých nových pracovních míst. Celý nárůst zaměstnanosti samozřejmě nelze přičítat těmto investičním akcím, je dán i multiplikačním efektem systému investičních pobídek umístěných v kraji nebo i v sousedních okresech, a to včetně podpory tvorby průmyslových zón.

Většina pracovníků přijímaných v rámci investičních pobídek je zároveň v rámci investičních pobídek requalifikována a školena, což zvyšuje úroveň kvalifikace a použitelnosti pracovní síly v oblasti, a to i v případě, že pracovníci zaměstnání později opustí.

Další zlepšení v oblasti zaměstnanosti očekáváme v rámci realizace **Programu podpory tvorby nových pracovních míst v regionech nejvíce postižených nezaměstnaností (nad 14%),** schváleným vládou ČR od 1. června 2004. Nový program vhodně doplňuje stávající systém investičních pobídek tím, že je zaměřen na podporu fondově méně náročných výroby, což zejména stanovením nižší hranice pro počáteční investici umožňuje podpořit v rámci systému malé a střední podnikatele, a to v podstatě na úrovni podpory velkých investorů hmotně podporovaných podle zákona o investičních pobídkách.

9. Shrnutí uplatňování APZ

Objem finančních prostředků vyčleněný pro rok 2004 na vlastní aktivní politiku zaměstnanosti realizovanou úřady práce významně determinoval realizaci APZ v uvedeném období.

Objem prostředků na APZ o více než 319 000 tisíc Kč vyšší než v roce 2003 se příznivě promítl do rozpočtů na nástroje APZ všech úřadů práce. MPSV provedlo přidělení objemu finančních prostředků na APZ pro rozpočty ÚP podle hodnot absolutních i relativních ukazatelů na okresních trzích práce. Byly při tom zohledněny regiony s nejvyšší mírou nezaměstnanosti (pro okresy Ústeckého kraje bylo vyčleněno cca 24,3 % a pro okresy Moravskoslezského kraje cca 18,3 % z celkového objemu prostředků na nástroje APZ). Úřady práce podporovaly zejména

ty aktivity, které vedly k vytvoření a obsazení zejména pracovních míst setrvalého charakteru s dlouhodobějším pracovním uplatněním.

V 1. pololetí 2004 úřady práce vyřadily z důvodu „znovuzaměstnání“ celkem 260 571 uchazečů, z toho bylo umístěno na místa vytvořená v rámci aktivní politiky zaměstnanosti 28 935 uchazečů o zaměstnání, tj. 14,9 % z celkového počtu umístěných za 1. pololetí 2004. Ve srovnání se stejným obdobím roku 2003 došlo ke zvýšení počtu umístěných uchazečů o 18 623 uchazečů (k 30. 6. 2003 bylo umístěno celkem 241 948 uchazečů) a v rámci APZ bylo umístěno o 4 667 uchazečů více, než za stejné období roku 2003 (k 30. 6. 2003 bylo od počátku roku umístěno díky APZ 24 268 uchazečů, tj. 10,0 % z celkového počtu umístěných). Mimoto bylo úřady práce během 1. pololetí 2004 zařazeno do rekvalifikací 25 695 osob, tj. o 3 137 více než za stejné období loňského roku (v 1. pololetí 2003 bylo do rekvalifikací zařazeno 22 558 osob).

Z porovnání regionů plyne, že **nejvíce finančních prostředků bylo** na aktivní politiku zaměstnanosti **vyčerpáno** v průběhu 1. pololetí 2004 **v obou krajích s nejvyšší mírou nezaměstnanosti**. V Ústeckém kraji to bylo 308 531 tisíc Kč, tj. 24,3 % z celkového objemu vyčerpaných prostředků na APZ v ČR za toto období (míra nezaměstnanosti k 30. 6. 2004 byla 16,9 %). V Moravskoslezském kraji 217 347 tisíc Kč, tj. 17,1 % z celkového objemu vyčerpaných prostředků na APZ (míra nezaměstnanosti k 30. 6. 2004 byla 16,5 %).

V uvedených krajích nadále přetrvává nedostatek pracovních příležitostí. Proto byla **pozornost ze strany úřadů práce věnována především podpoře vytváření nových pracovních míst**, kterých bylo v Ústeckém kraji vytvořeno ve sledovaném období celkem 6 401 (tj. 21,1 % z celkového počtu vytvořených míst v ČR) a umístěno na nich bylo 6 496 uchazečů (tj. 21,2 % z celkového počtu umístěných uchazečů na místa vytvořená v APZ v ČR). V Moravskoslezském kraji bylo vytvořeno v průběhu 1. pololetí 2004 celkem 4 828 míst (tj. 15,9 % z celkového počtu vytvořených pracovních míst), na kterých bylo umístěno 4 790 uchazečů o zaměstnání (tj. 15,7 % z celkového počtu umístěných v rámci APZ).

Ve srovnání s 1. pololetím 2003 však v 1. pololetí 2004 **došlo ke změně struktury nástrojů APZ**. Úřady práce zřídily **více společensky účelných pracovních míst**, došlo rovněž k **zvýšení počtu pracovních míst** v rámci **veřejně prospěšných prací**, tedy míst krátkodobého či sezónního charakteru pro méně kvalifikované uchazeče o zaměstnání, kterých je v nabídce pracovních míst nejméně.

V Moravskoslezském kraji bylo oproti stejnému období roku 2003 **vytvořeno více SÚPM i VPP**. Letos bylo v období 1. pololetí vytvořeno v tomto kraji 2 116 společensky účelných pracovních míst a na nich umístěno 2 197 uchazečů (v roce 2003 bylo v 1. pololetí vytvořeno 1 429 SÚPM, tj. o 697 míst více a na nich bylo umístěno 1 400 uchazečů o zaměstnání, tj. o 797 uchazečů více).

Pracovních míst v rámci veřejně prospěšných prací bylo v 1. pololetí 2004 v tomto kraji vytvořeno 1 799 (v 1. pololetí 2003 to bylo 1 469 míst) a na tato místa umístěno 1 710 uchazečů o zaměstnání (v 1. pololetí 2003 to bylo 1 476 uchazečů).

V Ústeckém kraji bylo podpořeno nejvíce míst v rámci veřejně prospěšných prací, stejně jako v 1. pololetí 2003. Na VPP bylo vytvořeno 3 721 míst a bylo na nich umístěno 3 762 osob. Ve srovnání s 1. pololetím roku 2003 tak počet vytvořených míst vzrostl o 306 míst a počet umístěných uchazečů vzrostl o 402 uchazečů (v 1. pololetí 2003 bylo vytvořeno 3 415 míst a umístěno 3 360 uchazečů).

Tyto výsledky jsou odrazem rozdílné struktury nabídky a poptávky na trhu práce v obou krajích, dále rozdílu v kvalifikační struktuře (např. Ústecký kraj má nejvyšší podíl osob se základním vzděláním a s nedokončeným základním vzděláním, rovněž profesní struktura vykazuje obecně nižší nároky na kvalifikaci), v struktuře osídlení (větší podíl obcí městského charakteru v Moravskoslezském kraji proti kraji Ústeckému, kde se obtížněji zřizují VPP), ve struktuře středních, vyšších a vysokých škol apod.

Celkový údaj za republiku **o počtu uchazečů zařazených do rekvalifikace** svědčí o skutečnosti, že úřady práce jsou obeznámeny s významem tohoto nástroje a počet osob zařazených do rekvalifikace stoupl o 3 137 osob. V krajích s nejvyšší mírou nezaměstnanosti, tzn. v Ústeckém kraji bylo do rekvalifikace zařazeno ve sledovaném období 3 709 osob (tj. 14,4 % z celkového počtu zařazených do rekvalifikace) a v Moravskoslezském kraji zařazeno do rekvalifikace 6 396 osob (tj. 24,9 % z celkového počtu zařazených do rekvalifikace). Celkem bylo v těchto krajích na rekvalifikace vyčerpáno 104 972 tisíc Kč (53 783 tisíc Kč v Ústecké kraji a 51 189 tisíc Kč v Moravskoslezském kraji). Ústecký kraj se tak podílel na celkovém čerpání v období 1. pololetí 2003 na rekvalifikace v ČR 22,3 % a Moravskoslezský 21,3 %.

Hodnocení účelnosti, účinnosti a efektivnosti aktivní politiky zaměstnanosti je složité, pouhé statistické sledování čerpání finančních prostředků a počtu vytvořených míst či umístěných uchazečů v rámci APZ nemá potřebnou vypovídající

schopnost. V rámci těchto pololetních informací ale nemá MPSV možnost provedení hlubší analýzy.

Vytvořená pracovní místa v jednotlivých krajích v 1. pololetí 2004

tab. č. 32

	VPP	SÚPM	Absolventská praxe	Chráněné dílny zřízení	Celkem
Praha	66	71	23	0	160
Středočeský kraj	1 248	761	281	27	2 317
Jihočeský kraj	611	894	241	57	1 803
Plzeňský kraj	365	458	110	9	942
Karlovarský kraj	305	312	81	35	733
Ústecký kraj	3 721	1 932	576	172	6 401
Liberecký kraj	485	313	123	10	931
Královéhradecký kraj	570	364	167	12	1 113
Pardubický kraj	746	704	133	34	1 617
Vysočina	937	737	248	1	1 923
Jihomoravský kraj	1 509	1 537	447	97	3 590
Olomoucký kraj	988	1 232	297	21	2 538
Zlínský kraj	520	673	269	43	1 505
Moravskoslezský kraj	1 799	2 116	845	68	4 828
Celkem ČR	13 870	12 104	3 841	586	30 401

Uchazeči umístění na vytvořená místa a zařazení do rekvalifikace v jednotlivých krajích za období 1. pololetí 2004

tab. č. 33

	VPP	SÚPM	Absolventská praxe	Chráněné dílny zřízení	Rekvalifikace	Celkem
Praha	71	70	21	0	671	833
Středočeský kraj	1 211	743	272	56	1 548	3 833
Jihočeský kraj	647	849	242	95	1 039	2 872
Plzeňský kraj	348	454	110	1	751	1 664
Karlovarský kraj	341	330	82	27	908	1 688
Ústecký kraj	3 762	1 912	572	250	3 709	10 205
Liberecký kraj	575	301	112	36	799	1 823
Královéhradecký kraj	623	354	163	45	1 325	2 510
Pardubický kraj	795	717	133	38	951	2 634
Vysočina	882	744	256	3	991	2 876
Jihomoravský kraj	1 493	1 573	444	72	2 923	6 505
Olomoucký kraj	953	1 223	304	26	2 018	4 524
Zlínský kraj	506	658	269	46	1 666	3 145
Moravskoslezský kraj	1 710	2 197	781	102	6 396	11 186
Celkem ČR	13 920	12 125	3 761	797	25 695	56 298

Čerpání na nástroje APZ v jednotlivých krajích za 1. pololetí 2004 v tis. Kč

tab. č. 34

	Rekval.	VPP	SÚPM	Absol. praxe	Chr.dílny -provoz	Chr.dílny-zřízení ¹⁾	Ostatní	APZ celkem
Praha	4 522	1 587	2 077	1 516	5 108	0	0	14 810
Středočeský kraj	15 630	18 880	24 328	13 953	2 848	1 468	230	77 338
Jihočeský kraj	6 498	12 555	32 507	10 623	7 676	4 578	165	65 601
Plzeňský kraj	5 409	6 590	13 192	6 208	5 500	470	39	37 409
Karlovarský kraj	8 167	5 531	13 958	5 318	138	3 000	69	36 182
Ústecký kraj	53 783	107 249	81 925	37 246	23 155	5 026	147	308 531
Liberecký kraj	6 132	17 830	12 254	4 282	4 902	755	194	46 348
Královéhradecký kraj	8 350	10 763	10 557	8 012	0	855	332	38 868
Pardubický kraj	8 112	12 800	19 016	11 008	7 769	3 058	170	61 934
Vysočina	8 456	20 063	27 348	15 813	874	0	22	72 575
Jihomoravský kraj	24 778	21 416	51 556	25 370	6 172	5 618	182	135 092
Olomoucký kraj	26 372	14 441	41 886	17 256	492	2 090	564	103 101
Zlínský kraj	13 280	5 099	16 134	11 771	5 751	3 225	18	55 279
Moravskoslezský kraj	51 189	33 639	81 300	35 998	9 225	5 903	93	217 347
Celkem ČR	240 677	288 445	419 036	204 374	79 611	36 045	2 225	1 270 413

¹⁾ údaj zahrnuje náklady na zřízení míst pro SVČ občana se ZPS dle vyhlášky č. 115/192 Sb., v platném znění ve výši 2 311 tisíc Kč

Finanční efekt realizace APZ spočívá především v relativním ve snižování nákladů na pasivní politiku zaměstnanosti, sociálních dávek a v rychlém návratu vynaložených prostředků zpět do státního rozpočtu formou odvodu daní z mezd a sociálního pojištění umístěných uchazečů o zaměstnání, ve větší koupěschopnosti těchto osob. Sociální efekt aktivní politiky zaměstnanosti je především v samotném návratu nezaměstnaných na trh práce, v jejich společenském uplatnění a v odstranění plné nebo částečné závislosti na hmotném zabezpečení, sociálních dávkách a snížení míry nezaměstnanosti.

IV. Komentář k vývoji na trhu práce

1. Vývoj zaměstnanosti

Podle výsledků VŠPS v 1. pololetí 2004 vzrostl celkově počet obyvatel nad 15 let na 8 664,6 tisíc osob (o 43,6 tisíc, tj. 0,5 %)

Počet ekonomicky aktivních osob poklesl celkem na 5 119,6 tisíc osob (o 6,9 tisíc tj. 0,1 %), přičemž počet zaměstnaných poklesl o 51,8 tisíc osob a počet nezaměstnaných vzrostl o 44,9 tisíc osob. Pokles počtu ekonomicky aktivních osob byl způsoben především poklesem aktivity u žen (o 6,8 tisíc, tj. 0,3 %). Počet zaměstnaných žen poklesl o 14,5 tisíc osob, nezaměstnaných žen přibýlo 7,7 tisíc. U mužů byl úbytek zaměstnaných téměř totožný s přírůstkem nezaměstnaných (37,3 tisíc, resp. 37,2 tisíc).

Počet ekonomicky neaktivních osob vzrostl na 3 544,9 tisíc osob (o 50,5 tisíc osob, tj. 1,4 %), počet žen vzrostl na 2 217,7 tisíc osob (o 24,6 tisíc, tj. 1,1 %). Nejvyšší nárůst byl zaznamenán v kategorii řádní starobní důchodci (o 18,5 tisíc), dále v kategorii příprava na povolání – studenti na vysoké škole (o 17,3 tisíc) a studenti na střední škole (o 14,7 tisíc).

Míra ekonomické aktivity (počet ekonomicky aktivních k počtu všech osob starších 15-ti let, v %) v 1. pololetí 2004 činila **59,1 %** a proti stejnému období roku 2003 se snížila o 0,4 procentního bodu. Míra ekonomické aktivity mužů (68,3 %) tradičně převyšovala míru ekonomické aktivity žen (50,5 %). Míra ekonomické aktivity podle metodiky Eurostatu (počet EA ve věkové kategorii 15 – 64 let k počtu osob ve stejné věkové kategorii) činila ve stejném období 69,9 % a poklesla o 0,5 p.b. Podle stejné metodiky činila MEA žen 62,2 % a MEA mužů 77,7 %.

V 1. pololetí 2004 činil průměrný počet zaměstnaných ve všech sférách národního hospodářství **4 688,2 tisíc osob**, tj. **54,1 % obyvatel ČR** starších 15-ti let (**poklesl o 51,8 tisíc**, tj. 1,1%). **Podíl zaměstnaných** na celkovém obyvatelstvu 15+ se snížil **o 0,9 p.b.** **Positivním jevem je nárůst zaměstnanosti v Ústeckém kraji (o 8,8 tisíc osob), kde se začíná projevat účinnost investičních pobídek.**

Zaměstnanost žen dosáhla 2 040,0 tisíc, tj. 45,5 % z celkového počtu žen starších 15-ti let (poklesl o 14,5 tisíc, tj. 0,7 %). Zaměstnanost žen činila 43,5 % celkové zaměstnanosti, tj. nárůst 0,2 procentního bodu. **Zaměstnanost osob se ZPS** v 1. pololetí 2004 poklesla na **93,5 tisíc** (o 4,2 tisíc, tj. 4,3 %).

Míra zaměstnanosti obyvatelstva ve věku 15 - 64 let v současné době činí **64,0 %** (snížení o 1,1 p.b.). **Míra zaměstnanosti žen je na úrovni 55,9 %** (snížení o 0,7 p.b.) a míra zaměstnanosti **mužů** na úrovni **72,0 %** (snížení o 1,6 p.b.). Míra zaměstnanosti **starších lidí** (55 - 64 let) je **42,5 %** (zvýšení o 0,4 p.b.).

Rozptýlení regionální míry zaměstnanosti (variační koeficient) regionů NUTS2 bylo ve sledovaném období na úrovni 5,9, krajů (úroveň NUTS3) bylo na úrovni 4,9.

Počet zaměstnaných „s pracovními úvazky na dobu neurčitou nebo jako podnikatel“ poklesl na **4 304,6 tisíc** (o 57,3 tisíc osob, tj. o 1,3 %, podíl na celkové zaměstnanosti 91,8 %). **Počet osob pracujících na dobu určitou** v hlavním zaměstnání, včetně práce dočasné, příležitostní a sezónní, a dalších časově omezených smluv se v porovnávaných obdobích **zvýšil na 372,3 tisíc** (o 7,6 tisíc, tj. o 2,1 %, podíl na celkové zaměstnanosti je 7,9 %).

Na plnou pracovní dobu pracovalo ve svém hlavním zaměstnání **4 452,9 tisíc osob** (pokles o 54,6 tisíc, tj. 1,2 %, podíl na celkové zaměstnanosti 95,0 %). **Na zkrácenou pracovní dobu pracovalo 234,5 tisíc osob** (nárůst o 3,3 tisíce, tj. 1,4%, podíl na celkové zaměstnanosti 5,0 %). Tři čtvrtiny zaměstnaných na zkrácenou pracovní dobu byly ženy.

Podle postavení v hlavním zaměstnání tvořili v 1. pololetí 2004 **nejpočetnější skupinu zaměstnanci pracující za mzdu**, jejich počet se **meziročně snížil na 3 864,5 tisíc osob** (o 34,2 tisíc, tj. 0,9%, podíl na zaměstnanosti činil 82,4 %). Ženy pracující za mzdu tvořily ve sledovaném období 88,4 % všech zaměstnaných žen, jejich počet se v tomto období snížil o 2,8 tisíc na 1 803,7 tisíc, ale jejich podíl na zaměstnanosti vzrostl o 0,5 bodu. Počet **podnikatelů bez zaměstnanců** (pracujících na vlastní účet) se zvýšil na **581,1 tisíc** (o 3,1 tisíce, tj. 0,5 %), podíl na zaměstnanosti činil 12,4 %. **Počet podnikatelů se zaměstnanci** (zaměstnavatelů) **poklesl na 187,5 tisíc** (o 12,9 tisíc, tj. 6,4 %, podíl na zaměstnanosti 4,0 %, z toho žen pouze o 0,3 tisíc). K poklesu zaměstnanosti došlo dále u **členů produkčních družstev**, a to o **4,5 tisíc na 24,3 tisíc**. V 1. pololetí 2004 dosáhl počet **všech podnikatelů včetně pomáhajících rodinných příslušníků 799,1 tisíc** a jejich **podíl na zaměstnanosti představuje 17,0 %** (snížení o 0,1 bodu).

Počet zaměstnaných s druhým zaměstnáním se v 1. pololetí 2004 **snížil o 3,0 tisíce osob na hodnotu 119,1 tisíc**.

Na základě pracovního povolení a registrace občanů EU pracovalo k 30. 6. 2004 v ČR **106 538** cizích státních příslušníků, což je **o 4 659 osob více** než

ve stejném období v roce 2003. Cizinci pracují rovněž jako **podnikatelé** na základě živnostenského oprávnění, jejich počet k 30. 6. 2004 činil **62 769** (zvýšení o 2 769 osob).

Zaměstnanost se ve sledovaném období absolutně snížila ve všech sektorech, relativně se zvýšila pouze v terciárním sektoru. Podíl primárního sektoru na celkové zaměstnanosti činil 4,3 %, podíl sekundárního sektoru byl 39,1 %, podíl terciárního sektoru představoval 56,6 %.

2. Vývoj nezaměstnanosti

V 1. pololetí 2004 měl vývoj nezaměstnanosti ve srovnání s předchozími léty jiný průběh. Po nárůstu nezaměstnanosti na počátku roku **měla nezaměstnanost klesající charakter**. Ovšem oproti 1. pololetí 2003 došlo k minimálnímu nárůstu nezaměstnanosti též v únoru a naopak k poklesu v červnu.

Míra nezaměstnanosti k 30. 6. 2004 meziročně vzrostla o 0,3 bodu, na 9,9 %. Průměrná míra nezaměstnanosti v 1. pololetí 2004 vzrostla na hodnotu 10,4 %, tj. o 0,5 p.b. (v 1. pololetí 2003 představoval nárůst 0,9 p.b.). Nárůst nezaměstnanosti zpomalil.

K 30. červnu 2004 poklesl počet registrovaných nezaměstnaných na 517,5 tisíce osob a ve srovnání se stejným obdobím předchozího roku byl vyšší pouze o 16,5 tisíc osob, tj. nárůst o 3,3 %.

V průběhu 1. pololetí 2004 se **snížoval počet osob pobírajících hmotné zabezpečení**. Zatímco v 1. pololetí 2003 představoval tento podíl uchazečů 35,3 %, **v 1. pololetí 2004 klesl na 33,7 %.**

Průměrná výše hmotného zabezpečení před nástupem do zaměstnání vzrostla v 1. pololetí 2004 na 3 486 Kč proti 3 357 Kč v 1. pololetí 2003. Výše hmotného zabezpečení u žen je výrazně nižší než u mužů. Zatímco u žen byla průměrná výše hmotného zabezpečení ve 2. čtvrtletí 2004 pouze 3 170 Kč, u mužů 3 861 Kč.

Zatímco v 1. polovině roku 2003 se **ucházelo nově o práci 316,3 tisíc osob, v 1. pololetí 2004 jich bylo 326,0 tisíc**, tj. o 9,7 tisíc více. Z evidence úřadů práce bylo za stejné období roku 2004 **vyřazeno 350,9 tisíc osob**, v prvním pololetí 2003 to bylo 329,8 tisíc.

Z celkového počtu vyřazených uchazečů se v průběhu 1. pololetí 2004 vrátilo do zaměstnání 260,6 tisíc osob (tj. 74,3 %). Počet osob, které byly „znovuzaměstnány“ v 1. pololetí 2004, je ve srovnání s 1. pololetím 2003 vyšší o 18,6 tisíc a jejich podíl na celkovém počtu vyřazených uchazečů se mírně zvýšil na 74,3 % (v 1. pololetí 2003 – 73,4 %).

Počet volných pracovních míst (VPM) hlášených na úřadech práce se v **1. pololetí 2004** s výjimkou března **postupně zvyšoval. V meziročním srovnání je zaznamenán nárůst o 2,4 tisíc na 45,4 tisíc** volných pracovních míst.

Vzhledem k výše uvedenému trendu VPM a postupnému poklesu počtu uchazečů o zaměstnání v průběhu 1. pololetí 2004 mírně klesal **poměr počtu nezaměstnaných na 1 volné místo. Snížil se z 13,7 v lednu na 11,4 uchazeče na 1 VPM v červnu** (v 1. pololetí 2003 se pohybovaly hodnoty tohoto ukazatele v rozmezí od 13,4 v lednu a únoru do 11,6 v červnu).

Problémovými skupinami nezaměstnaných z pohledu uplatnění na trhu práce, jsou i nadále vedle **zdravotně postižených občanů** též **mladí lidé, osoby s minimální kvalifikací, ženy - zejména s malými dětmi, občané starších věkových kategorií a dlouhodobě nezaměstnaní.**

Zvýšením nezaměstnanosti **vzrostly absolutní počty uchazečů ve všech věkových skupinách** kromě uchazečů do 24 let. **Počet uchazečů do 24 let** opět meziročně **poklesl z 23,9 % na 21,7 %** všech uchazečů. Nejvyšší meziroční nárůst byl zaznamenán u věkové skupiny **nad 50 let**, kde došlo v absolutním vyjádření **k nárůstu o 8,7 tisíc osob, v relativním vyjádření o 1,0 bodu na 21,9 %.**

Z hlediska kvalifikace jsou **nejpočetnější skupinou** mezi uchazeči o zaměstnání **absolventi odborných učilišť bez maturity** (SOU, OU, U, praktická škola) - 39,0 % z celkového počtu nezaměstnaných absolventů škol a mladistvých (meziroční nárůst o 0,3 p.b.).

Počet uchazečů o zaměstnání se zdravotním postižením **vzrostl ke konci června 2004 na 72,3 tisíc, tj. o 6,0 %.**

Ve srovnání se stejným obdobím roku 2003 se **zvyšuje i nezaměstnanost žen**, byla vyšší jak v absolutních hodnotách, tak i podílem na celkové nezaměstnanosti i mírou nezaměstnanosti. **Podíl žen** se po mírném poklesu v 1. čtvrtletí 2004 a nárůstu ve 2. čtvrtletí **dostal v červnu 2004 na úroveň 51,9 %.**

Rozdíly v tocích uchazečů do evidence a z evidence úřadů práce v 1. pololetí roku 2003 a 2004 se projeví i ve struktuře uchazečů o zaměstnání **podle délky**

nezaměstnanosti: zvýšil se počet uchazečů o zaměstnání do 6 měsíců (zejména do 3 měsíců) nezaměstnanosti, **poklesl počet uchazečů nezaměstnaných 6 – 12 měsíců**. Bohužel nadále **roste počet** i podíl nezaměstnaných, kteří jsou v evidenci ÚP **déle než 12 měsíců**. Jejich počet byl k 30. 6. 2004 ve srovnání se stejným obdobím roku 2003 vyšší o 18,1 tisíc a podíl na nezaměstnanosti zaznamenal nárůst o 2,2 p.b na **42,2 %**.

Do kategorie **nezaměstnaných déle než 6 měsíců** spadalo k **30. 6. 2004 60,5 % uchazečů o zaměstnání** (což představuje meziroční snížení o 1,2 procentního bodu), absolutně vzrostla tato skupina uchazečů **na 313,1 tisíc osob**, tj. o 4,1 tisíc. Z této skupiny nezaměstnaných tvoří 69,8 % ti, kteří jsou bez práce **déle než 1 rok**.

Průměrná délka evidence uchazečů, kteří byli z evidence vyřazeni ve 2. čtvrtletí 2004 (tzv. **délka ukončené evidence**) představovala 265 dní a ve srovnání s 2. čtvrtletím 2003 **se mírně prodloužila** (ve 2. čtvrtletí 2003 – 243 dní). Průměrná délka evidence uchazečů, kteří byli k 30. 6. 2004 registrovaní (tzv. **délka průběžné evidence**), byla 575 dní a **výrazně se prodlužuje** (k 30. 6. 2003 – 529 dní).

Z regionálního pohledu se k 30.6.2004 mezi **okresy s nejvyšší mírou nezaměstnanosti** řadí 3 okresy Ústeckého kraje (**Most, Teplice, Chomutov**) a 3 okresy Moravskoslezského kraje (**Karviná, Ostrava-město a Bruntál**).

3. Vývoj politiky zaměstnanosti

Výchozím materiálem pro formulaci úkolů státní politiky zaměstnanosti na rok 2004 je Národní akční plán zaměstnanosti (NAPZ). Jeho cílem je sladit realizaci politiky zaměstnanosti všech zainteresovaných resortů a sociálních partnerů.

Hlavním cílem politiky zaměstnanosti je docílit co možno nejpříznivějšího vývoje nezaměstnanosti a intenzifikace motivace pro aktivní hledání, nalezení a udržení práce. Zvláštní důraz při tom je kladen na oblasti s nadprůměrnou mírou nezaměstnanosti (severní, střední a jižní Morava, severozápadní Čechy). Výrazná podpora je poskytována projektům, které jsou příslibem tvorby významného počtu nových pracovních míst, zejména v ohrožených regionech, a další rozvoj drobného a středního podnikání. S ohledem na uskutečnění se vstup ČR do EU a vzhledem k situaci na trhu práce je při provádění národní politiky zaměstnanosti nutno

respektovat principy a cíle Evropské strategie zaměstnanosti, dané Hlavními směry zaměstnanosti a cíli Lisabonského procesu.

Politika zaměstnanosti MPSV se v r. 2004 zaměřila na následující priority:

- vyhledávat nové efektivní přístupy v oblasti nezaměstnanosti a účelně čerpat prostředky APZ (podpora projektů k tvorbě nových pracovních míst, rekvalifikační programy),
- podporovat aktivní účast uchazečů o zaměstnání v procesu získávání zaměstnání pro ty, kteří chtějí a jsou schopni pracovat ,
- připravit a neprodleně realizovat podprogram krátkodobých příležitostných prací uchazečů o zaměstnání v rámci VPP ve spolupráci s obcemi, intenzivně jednat s obcemi ve věci přípravy a realizace projektů tohoto typu,
- zvýšit úroveň, rozsah, účinnost a cílenost všech nástrojů, postupů a možností aktivní politiky zaměstnanosti prostřednictvím rovnoměrného a efektivního využití objemu přidělených finančních prostředků v průběhu celého roku,
- aktivizovat spolupráci úřadů práce se zaměstnavateli zejména směrem od úřadu práce k zaměstnavateli, dosáhnout významně vyššího podílu aktivity pracovníků ÚP při iniciaci zaměstnavatelů pro vytváření a obsazování pracovních míst uchazeči o zaměstnání,
- rozšířit rozsah opatření (i preventivních) k získání a zejména k udržení zaměstnanosti, a to i při zprostředkovatelských, vzdělávacích a poradenských činnostech,
- vzhledem k dosaženým výsledkům v naplňování APZ v minulých letech soustředit pozornost na rekvalifikace a na vytváření a obsazování pracovních míst zejména pro ohrožené skupiny uchazečů a dlouhodobě nezaměstnané uchazeče o zaměstnání, s cílem zvýšit zaměstnatelnost uvedené skupiny uchazečů,
- zaměřit se na přípravu projektů a na realizaci Operačního programu RLZ (OP RLZ) a Jednotného programového dokumentu pro cíl 3 regionu NUTS2 hlavní město Prahu (JPD 3),
- připravit se na využívání nových nástrojů APZ uvedených v ustanovení nového zákona o zaměstnanosti,
- zvýšenou pozornost věnovat dodržování principů a zásad finanční kontroly.

Základem pro realizaci APZ na jednotlivých úřadech práce jsou „Programy realizace APZ na rok 2004“. Programy jsou zpracovávány na základě analýzy trhu práce v jednotlivých okresech a s respektováním cílů APZ, stanovených Správou služeb zaměstnanosti pro příslušný rok.

K 30. 6. 2004 bylo na politiku zaměstnanosti z rozpočtové kapitoly MPSV vynaloženo 5 557 833 tisíc Kč, z toho na aktivní politiku zaměstnanosti 1 424 735 tisíc Kč a na pasivní politiku zaměstnanosti 3 760 458 tisíc Kč.

Podíl prostředků APZ na celkových výdajích státní politiky zaměstnanosti pro 1. pololetí 2003 činil **25,6 %** a oproti stavu k 30. 6. 2003 se zvýšil o 5,9 procentních bodů.

V 1. pololetí roku 2004 se úřady práce spoluúčastnily na zřízení 12 104 nových míst, na která umístily 12 125 uchazečů. Obdobně pro veřejně prospěšné práce v průběhu 1. pololetí 2004 bylo vytvořeno celkem **13 870 míst a na nich umístěno 13 920 uchazečů.** Úřady práce přispěly z prostředků APZ v 1. pololetí 2004 na **3 841 míst určených pro absolventskou praxi a získání kvalifikace mladistvých** a na tato místa **umístily 3 761 uchazečů – absolventů.** V průběhu 1. pololetí 2004 bylo do **rekvalifikací zařazeno 26 695 uchazečů** o zaměstnání. Úřady práce v tomto období **vytvořily rovněž 586 nových pracovních míst pro občany se ZPS** a na nich **umístily 797** těchto uchazečů. Úřady práce rovněž přispívaly na provoz chráněných dílen a pracovišť, kde jsou tyto osoby zaměstnávány.

Z prostředků na **státní politiku** bylo na podporu zaměstnávání osob se ZPS poskytnuto dalších **308 419 tisíc Kč jako nárokový příspěvek pro zaměstnavatele,** poskytovaný **podle § 24a** zákona č. 1/1991 Sb., o zaměstnanosti v platném znění (tento příspěvek není součástí výdajů na APZ).

Důležitou pomocí pro zaměstnavatele zdravotně postižených občanů je neprogramové financování v rámci „Podpory podnikatelských subjektů zaměstnávajících občany se ZPS“.

Významnou součástí státní politiky zaměstnanosti je i výběrová podpora zaměstnavatelů, realizovaná v rámci systému investičních pobídek. **K 30. 6. 2004 byly poskytnuty investiční pobídky** v gesci MPSV na vytvoření nových pracovních míst a na rekvalifikaci pracovníků celkem šesti různým investorům **v úhrnné hodnotě 141 784,8 tisíc Kč.**

4. Očekávání na trhu práce

I když úroveň nezaměstnanosti se v roce 2004 udržovala zatím na úrovni vyšší než v roce 2003, **vývoj ve 3. čtvrtletí 2004 naznačuje, že se situace na trhu práce začíná zlepšovat.** Meziměsíční nárůst počtu nezaměstnaných v červenci (o cca 14,6 tisíc osob) a srpnu (o cca 3,9 tisíc osob) je spojován s nárůstem absolventů škol, jejichž počet se meziměsíčně zvýšil v červenci o 6,3 tisíc a v srpnu o více než 6,7 tisíc. I přes meziměsíční nárůst počtu absolventů v září o více než 7,1 tisíc, nezaměstnanost v tomto měsíci celkově poklesla ve srovnání s minulým měsícem o téměř 5,8 tisíc osob. Meziroční rozdíly míry nezaměstnanosti se v červenci a srpnu snížily na 0,2 p.b., **v září klesla míra nezaměstnanosti na úroveň roku 2003.**

Údaje VŠPS o vývoji zaměstnanosti za 2. čtvrtletí 2004 potvrzují očekávání **zpomalování poklesu zaměstnanosti** v letošním roce. Tento trend je zřejmý i z měsíčních údajů o vývoji zaměstnanosti v průmyslových odvětvích. Celková zaměstnanost se ve 2. čtvrtletí meziročně snížila o 0,8 % (v 1. čtvrtletí 2004 meziročně poklesla o 1,4 %), z toho zaměstnanci včetně členů produkčních družstev (cca 82 % z celkového počtu zaměstnaných osob) o 0,4 %. Počet ostatních zaměstnaných se snížil o 3,1 %. Zlepšení situace na trhu práce podporují také údaje o počtu odpracovaných hodin, které se v červenci po očištění o nižší fond pracovní doby bez svátků zvýšily meziročně v průmyslu o 6,1 % a ve stavebnictví o 7,9 %. **Srpnové údaje z konjunkturálních šetření o vývoji počtu zaměstnanců ve vybraných sektorech národního hospodářství jsou také příznivé.** Opětovné zhoršení očekávané zaměstnanosti ve vybraných službách naopak mírně snižuje naději na výraznější obrat ve vývoji zaměstnanosti, jelikož služby mají absorbovat pracovní sílu uvolňovanou z průmyslu. V průmyslu se saldo odpovědí již několik měsíců prakticky nemění.

Vnější prostředí vytváří vcelku příznivé podmínky pro vývoj české ekonomiky. Nadále pokračuje ekonomické oživení světové ekonomiky a našich nejvýznamnějších obchodních partnerů. Efektivní ukazatel růstu HDP předpokládá růst 2,6 % v tomto roce a 2,7 % v roce 2005. I když současné průzkumy (Evropská komise, Ifo - Institut für Wirtschaftsforschung, PMI - Index nákupních manažerů) stále signalizují, že oživení v Evropské měnové unii neakceleruje a neopírá se zatím o širší

základnu domácí poptávky, přesto se růstová očekávání mírně zlepšují, a to zejména ve Francii. I přes příznivý současný výhled světové ekonomiky existují určité pochybnosti o síle a stabilitě světového oživení ve střednědobém horizontu. Vyšší skutečná cena ropy ve 2. a hlavně ve 3. čtvrtletí t.r. se promítá do očekávání na závěr roku 2004 a rok 2005. Evropská centrální banka pozorně sleduje inflační vývoj a domnívá se, že vysoké ceny ropy by měly znamenat pouze přechodně vyšší inflaci a neměly by se odrazit na hospodářském růstu (oficiální prognóza inflace ECB 2,1 % pro rok 2004 a pokles na 1,7 % v roce 2005).

HDP ve stálých cenách podle předběžného odhadu ČSÚ ve 2. čtvrtletí meziročně reálně vzrostl o 4,1 % a překonal tak i ty nejoptimističtější prognózy. Vyšší meziroční růst (4,7 %) byl naposledy dosažen ve 4. čtvrtletí roku 2000. ČSÚ zároveň upravil odhad růstu HDP za 1. čtvrtletí z 3,1 % na 3,5 %. Pro obě čtvrtletí byl charakteristický výrazný předstih růstu kapitálových výdajů před konečnou spotřebou. Prognóza nadále očekává obrat ve vývoji ekonomické aktivity a urychlení ekonomického růstu v průběhu roku 2004. Růst HDP dosáhne přibližně 3,9 % v roce 2004 a 4,1 % v roce 2005. Během roku 2005 mezera výstupu dosáhne již kladných hodnot. Dosažení a překročení úrovně potenciálního produktu by s sebou mělo přinést také obrat ve vývoji zaměstnanosti.

V řadě signálů o vývoji trhu práce se zdají převažovat indikátory ekonomického obratu. Cyklická část vývoje zaměstnanosti je ovlivněna vazbou na poptávkové prostředí v ekonomice na bázi Okunova zákona⁴ přičemž mezi reálnou ekonomickou aktivitou a změnami v zaměstnanosti existuje určité časové zpoždění (2 - 4 čtvrtletí) reflektující transakční náklady a různé rigidity. V současném období je tak dosahováno dna v cyklickém vývoji zaměstnanosti a nezaměstnanosti s tím, jak záporná mezera výstupu kulminovala v druhé polovině roku 2003. Z pohledu nabídkové strany očekáváme pokračování pozitivního vlivu restrukturalizace v důsledku předchozího přílivu přímých zahraničních investic, které se projevuje v podobě růstu produktivity a zvyšování cenové (pokles v průmyslu) i necenové konkurenceschopnosti domácích exportérů na zahraničních trzích

Ukazatele konkurenceschopnosti v podobě reálných jednotkových nákladů práce naznačují, že pracovní nákladové podmínky byly v 1. polovině letošního roku i nadále příznivé. Výrazné zvýšení dynamiky růstu HDP ve 2. čtvrtletí přispělo

⁴ Empirický vztah vyjadřující závislost rozdílu mezi skutečným a potenciálním produktem na rozdílu skutečné míry nezaměstnanosti a přirozené míry nezaměstnanosti.

k udržení vysoké dynamiky růstu produktivity práce z 1. čtvrtletí (v obou kvartálech + 4,4 %). Objem mezd a platů se ve 2. čtvrtletí zvýšil o 4,0 %, jednotkové mzdové náklady se snížily o 0,1 %.

Ve zpracovatelském průmyslu pokračoval cyklický pokles reálných jednotkových nákladů práce. Vedly k tomu volnější kursové podmínky (vyjádřené mírně otevřenou substituční mezerou reálného kurzu), které znamenaly oslabení konkurenčního tlaku zboží zahraniční produkce. Naopak v podnicích v neprůmyslových odvětvích reálné jednotkové mzdové náklady rostly. Nicméně v obou částech ekonomiky byla jejich hodnota nadále negativní. Příznivé údaje o konkurenceschopnosti průmyslu naznačují i některé jiné ukazatele nákladové konkurenceschopnosti. Zveřejněné údaje o finančních výsledcích v nefinančním sektoru (organizace se 100 a více zaměstnanci) za 2. čtvrtletí 2004 ukázaly rovněž příznivý dopad konjunktury na výsledky podniků. Čistý provozní přebytek (zisk před zdaněním z hlavní činnosti) průmyslových podniků meziročně vzrostl ve 2. čtvrtletí o 43,6 % (za celé první pololetí o 31,0 %), rentabilita vlastního kapitálu dosáhla v 1. pololetí 8,0 % a rentabilita nákladů 7,2 %. Celkový hospodářský výsledek velkých firem před zdaněním za 1. pololetí meziročně vzrostl o 18,8 %, zlepšil se i poměr tržeb k aktivům firem. Snížil se počet neziskových podniků, rovněž tak podniků vykazujících záporný vlastní kapitál, snížila se doba obratu zásob. V souhrnu lze výsledky za celé první pololetí označit jako další upevnění finanční stability sledovaných nefinančních podniků (se 100 a více zaměstnanci). Tyto výsledky spolu s pokračujícími příznivými očekáváním o růstu exportu vytváří také příznivé klima pro růst investic.

V návaznosti na vývoj cyklu HDP očekáváme další zpomalování meziročního poklesu zaměstnanosti a následnou stabilizaci počtu zaměstnaných. Podle našich odhadů predikce meziročního poklesu zaměstnaných osob pro celý rok 2004 činí - 0,8 % a pro rok 2005 očekáváme pohyb v intervalu od - 0,2 do +0,2 %.

Sezónně očištěná míra nezaměstnanosti se již několik měsíců mírně snižuje, což může signalizovat počínající obrat na trhu práce. To potvrzuje i mírný nárůst sezónně očištěného počtu volných pracovních míst. Do konce roku se bude sezónně očištěná míra registrované nezaměstnanosti pravděpodobně nadále mírně snižovat. Výraznějšímu snižování míry nezaměstnanosti v dalším období však bude bránit vysoká strukturální složka nezaměstnanosti. **Pro celý rok 2004 odhadujeme**

registrovanou míru nezaměstnanosti na úrovni 10,2 až 10,4 %. Odhad pro příští rok se pohybuje v intervalu 10,0 až 10,2 %. Míra nezaměstnanosti **podle nové metodiky** (viz níže) by byla nižší o 0,8 – 1,0 procentního bodu, tzn. pro rok 2004 by činila **cca 9,4 – 9,6 %**, pro rok 2005 9,1 – 9,3 %.

Vstup České republiky do Evropské unie trh práce zatím výrazněji **neovlivnil**. Podle údajů o zaměstnaných cizincích, jež jsou k dispozici, zatím nenaznačují výrazný nárůst občanů ostatních států EHP. Co se týká nezaměstnanosti, počet uchazečů o zaměstnání z ostatních států EHP registrovaných na úřadech práce vzrostl za období května až září o cca 240: v evidenci úřadů práce k 30. 4. 2004 bylo 2334 uchazečů o zaměstnání z ostatních zemí EHP, k 30. červnu 2361. Dynamika nárůstu jejich počtu se ve 3. čtvrtletí mírně zvýšila - k 30.9. 2004 vzrostl jejich počet na 2579. Ve struktuře podle zemí původu převládají občané ze Slovenské republiky (1638), Polska (755), další státy jsou zastoupeny podstatně nižšími počty (Německo - 60, Itálie - 24, Maďarsko - 19, atd.). Počet těch občanů EHP, kteří byli nezaměstnaní v jiných státech EHP a následně se přišli ucházet o práci v ČR, je zatím zanedbatelný (konkrétně 3 osoby ze Slovenska, 2 z Dánska a Německa a po 1 osobě z Belgie, Finska, Francie a Švédska).

Naopak, do zemí EHP odešlo hledat zaměstnání zatím přibližně 80 uchazečů o zaměstnání, nejvíce do Spojeného království 48 a do Irska 17.

Výrazné změny na trhu práce v souvislosti s volným pohybem osob se neočekávají ani ve 2. pololetí 2004.

Z důvodu vstupu ČR do EU se vedení MPSV zabývalo možnostmi **harmonizace vykazování míry registrované nezaměstnanosti tak, aby se přiblížila metodice ILO** doporučené pro Výběrové šetření pracovních sil ČSÚ, jehož výsledkem je tzv. obecná míra nezaměstnanosti. Výběrové šetření pracovních sil je zároveň zdrojem dat pro EUROSTAT - Statistický úřad Evropského společenství, který na základě dat z jednotlivých členských zemí publikuje mezinárodně srovnatelnou míru nezaměstnanosti.

Původní metodika, která byla zavedena 1. 1. 1997, vycházela **z přesného počtu uchazečů o zaměstnání** – občanů ČR, kteří jsou v evidencích úřadů práce v okrese jejich bydliště a z počtu zaměstnaných v národním hospodářství s jediným nebo hlavním pracovním poměrem. Nová metodika výpočtu míry registrované

nezaměstnanosti uplatňovaná od 1. 7. 2004 bere v potaz **tzv. dosažitelné uchazeče o zaměstnání**. Jedná se o lidi, kteří mohou bezprostředně nastoupit do zaměstnání. Tedy evidované uchazeče, kterým nebrání žádná objektivní překážka v nástupu do nového zaměstnání. Za dosažitelné uchazeče se považují lidé, kteří nejsou ve vazbě, ve výkonu trestu, nevykonávají základní, náhradní nebo civilní službu, nepobírají peněžitou pomoc v mateřství, hmotné zabezpečení po dobu mateřské dovolené, nejsou v pracovní neschopnosti, nejsou zařazeni do rekvalifikačních kursů a nevykonávají krátkodobé zaměstnání. Nejvyšší podíl mezi uchazeči, kteří mají objektivní překážku v práci, jsou práce neschopní uchazeči, včetně ošetřujících členy rodiny (70 %), uchazeči v rekvalifikaci (8,8 %), uchazeči na základní vojenské službě nebo civilní službě (8,5 %). Podíl dosažitelných uchazečů představuje přibližně 92 - 93 % **celkového počtu uchazečů o zaměstnání, kteří se budou i nadále vykazovat**. Dosažitelní uchazeči o zaměstnání lépe odpovídají definici nezaměstnaných používaných pro výpočet obecné míry nezaměstnanosti podle metodiky ILO.

Další změnou v nové metodice výpočtu registrované nezaměstnanosti je zahrnutí občanů států EU včetně občanů dalších států EHP a cizinců ze třetích zemí legálně pracujících či podnikajících na území ČR mezi zaměstnané, tedy i do pracovní síly.

V roce 2004 pokračovaly legislativní práce na tvorbě nového zákona o zaměstnanosti, který nabyl účinnosti k 1. 10. 2004. Komplexně upravuje zaměstnanost a ve kterém je spojena dosud platná právní úprava zaměstnanosti v zákonech č. 1/1991 Sb. a č. 9/1991 Sb.

Hlavním účelem nového zákona o zaměstnanosti (č. 435/2004 Sb.), je změna stávající právní úpravy, která převzala vše pozitivní a fungující, co obsahovaly dosud platné právní předpisy o zaměstnanosti, precizuje některé instituty a zároveň je dopracovává tak, aby úprava byla kompatibilní s právem EU. **Hlavní principy nové právní úpravy** spočívají zejména v:

- upřesnění postupů a zpřísnění podmínek při zprostředkování zaměstnání úřady práce, zejména podmínek pro zařazení a vedení v evidenci uchazečů o zaměstnání, a to za účelem zvýšení motivace uchazeče o zaměstnání ke spolupráci s úřadem práce v procesu zajišťování zaměstnání,
- zpřísnění podmínek pro vznik nároku na podporu v nezaměstnanosti, změna výše podpory v nezaměstnanosti a délky podpůrní doby jejího poskytování,

- úprava částečné nezaměstnanosti,
- stanovení závazných pravidel při zprostředkovávání zaměstnání agenturami práce v souladu s požadavky Úmluvy MPO č. 181 o soukromých agenturách práce,
- komplexní úprava problematiky osob se zdravotním postižením a jejich postavení na trhu práce,
- možnost úřadu práce požádat o posouzení zdravotního stavu fyzických osob pro účely zaměstnanosti určené zdravotnické zařízení a povinnost fyzické osoby podrobit se vyšetření zdravotního stavu,
- zavedení nových nástrojů aktivní politiky zaměstnanosti (např. překlenovací příspěvek osobě samostatně výdělečné, která přestala být uchazečem o zaměstnání, příspěvek zaměstnavateli na dopravu zaměstnanců, příspěvek zaměstnavateli na zapracování uchazeče o zaměstnání, kterého přijímá do pracovního poměru, rozšíření nástrojů pracovní rehabilitace), které přispějí k zajištění maximálně možné úrovně zaměstnanosti a k prohloubení individuálního přístupu k uchazeči o zaměstnání,
- úprava postavení občanů států EU na trhu práce v České republice v souladu s požadavky stanovenými v právních aktech EU,
- zapracování ochrany dětí při umělecké, kulturní, sportovní a reklamní činnosti v souladu s požadavky Směrnice Rady ze dne 22.6.94 č. 94/33/EC o ochraně mladých lidí při práci.

Další změny se týkají oblasti zaměstnávání cizinců a oblasti kontroly a správního řízení, např. rozšíření pravomoci úřadů práce při provádění kontrolní činnosti při potírání nelegálního zaměstnávání.

V souvislosti se změnami v podmínkách pro poskytování hmotného zabezpečení lze při stávající úrovni a struktuře nezaměstnanosti očekávat **zvýšené výdaje na pasivní politiku zaměstnanosti** (např. výdaje na HZ věkově starších z důvodu prodloužení podpůrčí doby, výdaje na zvýšení procentní výměry HZ v dalších měsících nezaměstnanosti ze 40 % na 45 % budou vyšší než např. úspora z důvodu zpřísnění podmínek pro nárok HZ v případě absolventů škol nezapočítáním doby studia nebo přípravy na povolání do náhradní doby zaměstnání, nebo úspora neprodloužením podpůrčí doby o dobu poskytování podpory v nezaměstnanosti v době nemoci uchazeče o zaměstnání). Naopak by nový zákon mohl přispět ke

snížení nezaměstnanosti např. zpřísněním podmínek pro zařazení a vedení v evidenci uchazečů o zaměstnání sankčně vyřazených uchazečů z evidence, nebo rozšířením pravomocí úřadů práce při provádění kontrolní činnosti při potírání nelegální práce. Zároveň je nutné počítat s finančními prostředky **na nové nástroje aktivní politiky zaměstnanosti**.

Metodické poznámky

Zaměstnanost

MPSV pro hodnocení vývoje na trhu práce využívá pro oblast zaměstnanosti údaje ČSÚ především z Výběrových šetření pracovních sil (VŠPS).

Výběrové šetření pracovních sil (VŠPS)

Předmětem šetření ve VŠPS jsou domácnosti bydlící v náhodně vybraných bytech. Šetření podléhají všechny osoby obvykle bydlící ve vybraném bytě, přičemž není rozhodující a není ani sledováno, mají-li zde pobyt trvalý, přechodný, dlouhodobý nebo nehlášený. Výjimkou jsou vojáci základní služby, kteří jsou z praktických důvodů šetřeni v místě svého bydliště před nástupem do vojenské služby. U osob mladších než 15 let se sledují jen základní údaje týkající se vztahu k osobě v čele domácnosti, věku, pohlaví, národnosti a státní příslušnosti. Za osoby starší 15-ti let se vyplňují další otázky, které popisují jejich uplatnění na trhu práce. Šetření se nevztahuje na osoby bydlící dlouhodobě v hromadných ubytovacích zařízeních. Z toho důvodu jsou údaje za určité skupiny obyvatelstva, zejména za cizí státní příslušníky žijící a pracující na území republiky, k dispozici v omezené míře. Podle doporučení Eurostatu lze údaje za tyto osoby získat buď z administrativních zdrojů nebo zvláštním šetřením organizovaným zásadně mimo rámec VŠPS.

Zaměstnaní jsou všechny osoby 15-ti leté a starší, které během referenčního týdne příslušely do kategorie placení zaměstnaní nebo zaměstnaní ve vlastním podniku. Pro účely zjišťování je pojem práce interpretován jako práce alespoň po dobu jedné hodiny v referenčním týdnu. Za zaměstnané jsou považováni i učni, kteří dostávají mzdu, plat nebo odměnu podle stejného principu jako jiné osoby. Obdobně studenti, osoby v domácnosti a další osoby zabývající se především mimoekonomickými aktivitami, kteří však v referenčním období byli navíc v zaměstnání, jsou také považováni za zaměstnané. Do skupiny zaměstnaných naopak nejsou automaticky zahrnovány osoby na další mateřské (rodičovské) dovolené, jejichž postavení má podle metodiky Mezinárodní organizace práce (ILO) odlišný charakter.

Nezaměstnanost

Pro nezaměstnanost MPSV využívá údaje ČSÚ z VŠPS a statistiky MPSV z administrativních dat úřadů práce.

Rozdíly v metodě zjišťování údajů o počtu registrovaných uchazečů zamětnání po linii úřadů práce a zjišťování počtu nezaměstnaných podle výsledků VŠPS:

Velikost souboru

- MPSV - úplná evidence registrovaných uchazečů o zaměstnání.
- ČSÚ VŠPS - výběrový soubor zahrnuje osoby bydlící v 0,6 % všech trvale obydlených bytů ČR (jedná se o 54 tisíc respondentů 15+ letých), všechny údaje jsou převažovány četností jednotlivých věkových skupin mužů a žen vypočtenou na základě posledních demografických dat, které jsou dále korigovány metodou lineární extrapolace změn v mechanickém a přirozeném pohybu obyvatelstva v posledním roce.

Způsob zjišťování

- MPSV - podmínky registrace a vyřazování uchazečů o zaměstnání jsou spolu s definicí uchazeče o zaměstnání stanoveny zákonem 1/1991 Sb. o zaměstnanosti. O zprostředkování se občan uchází u toho úřadu práce, v jehož obvodu má trvalý pobyt.
- ČSÚ VŠPS - dobrovolné anonymní zjišťování za osoby obvykle bydlící (nikoliv trvale bydlící) ve vybraných bytech. Shodně s metodikou EUROSTATu nejsou zjišťovány údaje za osoby bydlící mimo byty, tedy ani za osoby bydlící v hromadných ubytovacích zařízeních.

Obsah ukazatelů

- MPSV - uchazeč je podrobně vymezen zákonem 1/1991 Sb. o zaměstnanosti. Uchazečem o zaměstnání je podle § 7 občan, který není v pracovním nebo obdobném vztahu, ani nevykonává samostatnou výdělečnou činnost ani se nepřipravuje soustavně pro povolání a osobně se u úřadu práce uchází na základě písemné žádosti o zprostředkování vhodného zaměstnání a zařadí se do evidence uchazečů o zaměstnání. Uchazeč o zaměstnání může být z evidence vyřazen, jestliže bez vážných důvodů odmítne nastoupit do vhodného zaměstnání nebo úmyslně maří součinnost s úřadem práce při zprostředkování zaměstnání. Samozřejmě evidence na úřadů práce je ukončena nástupem do zaměstnání nebo k přípravě na povolání. Ukončit evidenci lze i na základě vlastní žádosti uchazeče. Zákon tedy nevylučuje, aby byli uchazeči o zaměstnání např. dočasně práceneschopní lidé, osoby na další rodičovské dovolené, nebo ti, jimž byl přiznán starobní důchod (včetně trvale a dočasně kráceného).
- ČSÚ VŠPS - nezaměstnaní jsou podle metodiky ILO a metodiky EUROSTATu všechny osoby 15-ti leté a starší, které ve sledovaném období (referenčním týdnu) souběžně splňovaly tři nutné podmínky:
 - nebyly zaměstnané,
 - hledaly aktivně práci,
 - byly připraveny k nástupu do práce, t.j., během referenčního období byly k dispozici okamžitě nebo nejpozději do 14 dnů pro výkon placeného zaměstnání nebo zaměstnání ve vlastním podniku.

Pokud osoby nesplňují alespoň jednu ze tří uvedených podmínek, jsou klasifikovány jako zaměstnané nebo ekonomicky neaktivní. Jedinou výjimkou je skupina osob, které práci nehledají, protože ji již našly a jsou schopny nástupu do 14 dnů. Tyto osoby jsou podle definice EUROSTATu zařazeny rovněž mezi nezaměstnané.

Jestliže do konce roku 1997 převyšoval počet nezaměstnaných vymezených podle mezinárodní definice počet registrovaných uchazečů na ÚP a od roku 2000 do 3. čtvrtletí roku 2001 byl rozdíl mezi oběma ukazateli minimální, tak od 4. čtvrtletí 2001 a zejména v průběhu roku 2002 počet registrovaných uchazečů o zaměstnání na úřadech práce výrazně převyšoval počet nezaměstnaných zjišťovaných ve výběrovém šetření statistiky podle ILO (133,4 tisíc). V 1. pololetí roku 2004 činil počet registrovaných uchazečů o zaměstnání 547,6 tisíc osob. Srovnatelný ukazatel zjištěný VŠPS se liší o 116,2 tisíc.

Rozdíly jsou jednak v jiném způsobu zjišťování po obou liniích, odlišném metodickém vymezení registrovaných uchazečů o zaměstnání a nezaměstnaných podle mezinárodní definice ILO a v tzv. nevýběrové chybě, která je průvodním znakem prakticky všech statistických zjišťování u domácností. Je nutné zdůraznit diferenci mezi pojmem registrovaný uchazeč o zaměstnání a nezaměstnaným podle

mezinárodní definice ILO. Zatímco registrovaný uchazeč o zaměstnání je vždy definován národní legislativou, nezaměstnaný podle definice ILO je vymezen jasnými kritérii, která umožňují mezinárodní srovnatelnost výše zjištěných výsledků šetření. Vazba mezi oběma ukazateli není bezprostřední. Na jedné straně se vyskytují případy nezaměstnaných, kteří nejsou evidováni na úřadech práce a na druhé straně značná část registrovaných uchazečů o zaměstnání nespĺňuje podmínky dané mezinárodní definicí.

Zásadní diference mezi oběma zdroji je v absolutní hodnotě počtu registrovaných uchazečů o zaměstnání a počtu nezaměstnaných. Projevuje se několik faktorů:

1. Od roku 2002 byl plně **harmonizován dotazník VŠPS se standardem Eurostatu včetně pořadí otázek** kladených respondentovi. Prioritou je dotaz na **ekonomickou aktivitu respondentů v referenčním týdnu**. Jestliže respondent uvedl, že v tomto týdnu **pracoval alespoň 1 hodinu, je striktně podle metodiky ILO klasifikován jako osoba v zaměstnání**. Proti předcházející praxi, kdy byly osoby přednostně dotazovány na obvyklé ekonomické postavení v delším časovém období, současná úprava opravňuje k předpokladu, že kladná odpověď na zaměstnání v referenčním týdnu výrazně ovlivňuje následné odpovědi na otázky o obvyklém ekonomickém postavení a především o jejich registraci na úřadech práce. ČSÚ nemá možnost vzhledem k nutnosti dodržení anonymity a dobrovolnosti účasti ve výběrovém šetření porovnávat zjištěné údaje s jinými zdroji, např. s evidencí ÚP. Z vývoje diference mezi počty registrovaných uchazečů o zaměstnání na úřadech práce a počtu těchto uchazečů zjištěného ve výběrovém šetření lze usuzovat, že vliv obsahové změny dotazníku se projevil ve snížení počtu nezaměstnaných ve VŠPS v rozmezí 30-50 tis. osob.
2. Od roku 2000, kdy jsou k dispozici porovnatelné údaje vzrostl počet nevyšetřených domácností a situace se zhoršila zejména po SLBD 2001. Sociální skladba domácností, které odmítly spolupracovat, je podle zkušeností pracovníků ČSÚ odlišná od sociální struktury vyšetřených domácností (vyšší podíl nezaměstnaných). Díky zintenzivnění kontaktů terénních pracovníků statistiky s domácnostmi respondentů non-response v posledních čtvrtletích šetření klesla, i když celková nezaměstnanost stoupla.

Rozdíly údajů o nezaměstnanosti mezi oběma zdroji jsou obvyklé. Z porovnání s členskými a ostatními kandidátskými zeměmi EU vyplývá, že diference mezi obecnou mírou nezaměstnanosti z VŠPS a registrovanou mírou nezaměstnanosti v ČR je nižší než ve většině těchto zemí. Rozdíl mezi obecnou mírou nezaměstnanosti a mírou registrované nezaměstnanosti je v řadě zemí značný a lze z toho usuzovat, že oboustranné statistické odchýlení je důsledkem především odlišností v legislativě a míře aktivní politiky zaměstnanosti a dalších oblastí sociální politiky jednotlivých zemí.

V rámci úplné harmonizace národního dotazníku VŠPS se standardem EU jsou od roku 2002 zjišťovány údaje i za osoby, které nejsou registrovány na úřadech práce, aktivně práci nehledají, nespĺňují tedy podmínky ILO pro nezaměstnané, ale přitom by chtěly pracovat. Tyto osoby představují prakticky rezervu pracovních sil. Ve 2. čtvrtletí letošního roku činil jejich počet 289,6 tisíc. Přes subjektivní charakter odpovědí lze předpokládat, že tato kategorie z části zahrnuje i osoby, které byly dříve klasifikovány jako nezaměstnané.

Základem pro rozhodování v oblasti nezaměstnanosti je zásadně úplná evidence úřadů práce. Výběrové šetření pracovních sil, které je pro členské země EU závazné, tyto administrativní údaje doplňuje a poskytuje mezinárodně srovnatelné ukazatele v požadovaném rozsahu a frekvenci.

Seznam použitých zkratk:

APZ	aktivní politika zaměstnanosti
ČSÚ	Český statistický úřad
D	Dělníci
EA	ekonomická aktivita
ECB	Evropská centrální banka
EHP	Evropský hospodářský prostor
EU	Evropská unie
EUROSTAT	Statistický úřad Evropského společenství
HDP	hrubý domácí produkt
HP	hmotná podpora
HZ	hmotné zabezpečení
ILO	Mezinárodní organizace práce
IPS	informačně poradenské středisko
JPD 3	Jednotný programový dokument pro cíl 3 regionu NUTS2 hlavní město Prahu
LFS	Labour Force Survey (VŠPS - Výběrové šetření pracovních sil)
MEA	míra ekonomické aktivity
MN	míra nezaměstnanosti
MPO	Ministerstvo průmyslu a obchodu
MPSV	Ministerstvo práce a sociálních věcí
MZ	míra zaměstnanosti
NAPZ	Národní akční plán zaměstnanosti
NH	národní hospodářství
NUTS2	Nomenklarura územních statistických jednotek - pro potřeby regionální politiky EU
NUTS3	Nomenklarura územních statistických jednotek, úroveň kraj
OECD	Organizace pro ekonomickou spolupráci a rozvoj
OP RLZ	Operační program Rozvoj lidských zdrojů
OU	odborné učiliště
p.b.	procentní bod
PM	pracovní místo
PPZ	pasivní politika zaměstnanosti
SOU	střední odborné učiliště
SÚPM	společensky účelná pracovní místa
THP	technicko hospodářští pracovníci
TZP	těžké zdravotní postižení
U	Učiliště
ÚP	úřad(y) práce
ÚSO	úplné střední odborné (vzdělání)
VPM	volné pracovní místo
VPP	veřejně prospěšné práce
VŠPS	Výběrové šetření pracovních sil (LFS - Labour Force Survey)
ZPS	změněná pracovní schopnost

Přílohy

Regionální zaměstnanost a nezaměstnanost

Základní charakteristiky trhu práce v okresech s nejvyšší nezaměstnaností⁵

Okresy s nejvyšší mírou nezaměstnanosti k 30. 6. 2004

Okres	Počet evidovaných uchazečů			Míra nezaměstnanosti (v %)		
	30. 6. 2002	30. 6. 2003	30. 6. 2004	30. 6. 2002	30. 6. 2003	30. 6. 2004
1. Most	13 600	14 520	14 935	21,2	22,1	24,2
2. Karviná	25 264	27 106	27 555	18,5	20,2	21,0
3. Teplice	10 831	11 704	11 569	16,5	18,8	18,4
4. Ostrava	25 938	28 362	28 771	16,1	17,8	18,2
5. Chomutov	11 138	12 137	12 136	16,5	18,0	17,8
6. Bruntál	7 879	8 797	9 183	14,7	16,1	16,8

M o s t

Nejvýznamnější průmyslová odvětví z hlediska zaměstnanosti jsou uhelný a chemický průmysl. *Mostecká uhelná společnost, a.s., právní nástupce* (cca 4 650 zaměstnanců) měla v 1. pololetí 2004 stabilizovaný počet zaměstnanců, a ani ve 2. pololetí 2004 se nepředpokládají změny v zaměstnanosti. Druhým největším zaměstnavatelem v okrese Most je *Chemopetrol, a.s.* (cca 2 600 zaměstnanců), u kterého došlo v 1. pololetí 2004 k mírnému snížení zaměstnanosti (cca 30 zaměstnanců), ale ve 2. pololetí 2004 se předpokládá, že pokles zaměstnanosti bude vyšší (cca 120 zaměstnanců). Uhelný a chemický průmysl nabízel v minulých desetiletích dostatek pracovních míst, především pro dělnické profese a bez požadavku na kvalifikaci. Postupnou změnou struktury hospodářství v okrese, uskutečňovanou v 90. letech 20. století, se situace v oblasti zaměstnanosti obyvatel změnila a na trhu práce nastal přebytek pracovních sil. Je proto nezbytné maximálně podporovat malé a střední podnikání.

Nejvyšší míra nezaměstnanosti v okrese Most byla opět v mikroregionu **Jih** (35,7 %), kde převažuje zemědělská výroba a neexistuje žádný významnější zaměstnavatel. Situaci navíc komplikuje špatná dopravní obslužnost. Nejvyšší

⁵ Pro výpočet míry nezaměstnanosti mikroregionů byla použita jako pracovní síla data o ekonomicky aktivním obyvatelstvu ze sčítání lidu. Míra nezaměstnanosti mikroregionů a počty zaměstnanců u jednotlivých zaměstnavatelů jsou uvedeny k 30. 6. 2004, není-li uvedeno jinak.

nezaměstnanost byla v obci Bečov (41,1 %), kde žije velká skupina romského obyvatelstva. V budoucnu by mohlo dojít ke snížení nezaměstnanosti i v tomto mikroregionu, a to postupným naplňováním průmyslové zóny JOSEPH, kde se zatím nově vzniklá místa počítají pouze na desítky.

V mikroregionu **Most - venkov** (32,7 %) byla v minulých letech většina uchazečů o zaměstnání zaměstnána v dolech a zemědělství, a podobně jako v mikroregionu Jih zde chybí vhodné pracovní příležitosti. Z okrajových částí mikroregionu je nevyhovující dopravní spojení.

Mikroregion **Hory** (26,3 %) je odlehlá horská oblast s absencí pracovních příležitostí a špatnou dopravní obslužností.

Převažující část obyvatel mikroregionu **Litvínov a okolí** (24,9 %) pracuje v chemickém a textilním průmyslu. Nejvýznamnější zaměstnavatelé těchto odvětví jsou *Chemopetrol, a.s.* (výroba chemických produktů) a dynamicky se rozvíjející *Schöller, k.s.* (spřádání textilních vláken, cca 785 zaměstnanců).

V mikroregionu **Mostecko** (22,9 %) je soustředěna většina nejvýznamnějších zaměstnavatelů, včetně *Mostecké uhelné společnosti, a.s., právní nástupce*. Všichni zaměstnavatelé jsou v rámci mikroregionu dobře dosažitelní městskou hromadnou dopravou. Problematickou skupinou jsou Romové. Vyhlášené je sídliště Chánov, kde jsou prakticky všichni nezaměstnaní a pobírají sociální dávky.

Karviná

Nejvyšší podíl na zaměstnanosti v okrese má odvětví těžby nerostných surovin. Největší zaměstnavatelé *OKD, a.s., člen koncernu KARBON INVEST, a.s., Důl Darkov, o.z. Karviná - Darkov* (cca 4 225 zaměstnanců), *OKD, a.s., člen koncernu KARBON INVEST, a.s., Důl Lazy, o.z. Orlová - Lazy* (cca 4 215 zaměstnanců), *OKD, a.s., člen koncernu KARBON INVEST, a.s., Důl ČSA, o.z. Karviná - Doly* (cca 3 350 zaměstnanců) a *Českomoravské doly, a.s., člen koncernu KARBON INVEST, a.s., o.z. Důl ČSM* (cca 3 425 zaměstnanců) snížili v průběhu 1. pololetí 2004 zaměstnanost o cca 600 zaměstnanců. K 30. 6. 2004 úřad práce v Karviné evidoval pouze 322 volných pracovních míst a na 1 volné pracovní místo připadalo 85,6 uchazečů. Nejvyšší počet volných pracovních míst (118) byl hlášený z odvětví těžby nerostných surovin. Tato VPM se nedaří dlouhodobě obsazovat, protože naši uchazeči o zaměstnání nesplňují kvalifikační a zdravotní požadavky. Úřad práce proto řeší tuto situaci povolováním zahraniční zaměstnanosti.

Pro mikroregiony **Karviná** (22,2 %), **Orlová** (22,1 %) a **Haviřovsko** (20,5 %) je charakteristická vysoká zaměstnanost v odvětví těžby nerostných surovin, kde však průběžně dochází ke snižování stavu zaměstnanců a chybí nová adekvátní pracovní místa dělnických profesí.

Mikroregion **Českotěšínsko** (19,6 %) je oblast, kde jsou zastoupeny zejména subjekty terciární sféry a lehkého průmyslu a je zde nejnižší počet volných pracovních míst z okresu.

Bohumínsko (18,5 %) patřilo dlouhodobě mezi stabilizované mikroregiony. V důsledku zhoršení ekonomické situace v největším hutním závodě, v okrese Karviná, *ŽDB, a. s., Bohumín*, klesla zaměstnanost v letech 1998 až 2002 o cca 700 zaměstnanců. Situace u tohoto zaměstnavatele se stabilizovala v roce 2002 a v 1. pololetí 2004 se zde zvýšila zaměstnanost o cca 100 zaměstnanců.

T e p l i c e

Největší podíl na celkové zaměstnanosti má těžba hnědého uhlí, dále pak odvětví sklářství, keramiky a porcelánu. Své zastoupení má rovněž energetika, strojírenství a chemický průmysl. Dlouholetou tradici má i textilní průmysl, který poskytuje pracovní příležitosti zejména ženám. S rozvojem lázeňství stoupl i podíl obchodu a služeb.

Největší zaměstnavatel okresu Teplice *Severočeské doly, a. s., Doly Bílina* (cca 1 900 zaměstnanců) snižuje průběžně počty zaměstnanců, v 1. pololetí 2004 to bylo cca o 50 zaměstnanců. Další rozhodující zaměstnavatelé akciové společnosti *Glaverbel Czech Teplice* (výroba skla, cca 780 zaměstnanců), *Ideal Standard Teplice* (výroba zdravotní keramiky, cca 580 zaměstnanců) a *AGC Automotive Czech Chudeřice* (produkce automobilových skel, cca 845 zaměstnanců) nemají problémy s odbytem a nepředpokládají větší změny v počtu zaměstnanců.

V mikroregionu **Krupka** (21,5 %) je nízká nabídka pracovních příležitostí. Zdejší obyvatelé vyjíždějí za prací do Teplic a okolí, v menší míře též do okresu Ústí nad Labem. V mikroregionu Krupka probíhá od července 2003 výstavba průmyslové zóny Krupka, kde by postupně, od roku 2005, mělo najít zaměstnání cca 2 500 osob.

Bílinsko (19,4 %) má nejvyšší podíl uchazečů o zaměstnání se základním vzděláním (cca 56 % uchazečů) a k 30. 6. 2004 zde bylo 82,2 uchazečů na 1 VPM. Na zaměstnanosti v tomto mikroregionu se významně podílejí *Severočeské doly, a. s., Doly Bílina* a dceřinné společnosti *SD Autodoprava, a.s., Bílina* (cca 320

zaměstnanců) a *1. strojírenská, a.s., Bílina* (cca 375 zaměstnanců). Některé obce na jihu mikroregionu mají nevyhovující dopravní obslužnost.

Na **Duchcovsku** (18,3 %) převládá průmyslová výroba. *Porcelánová manufaktura ROYAL DUX BOHEMIA, a.s., Duchcov* (cca 120 zaměstnanců) snížila během posledních dvou let počet zaměstnanců cca o 100 z důvodu nedostatku zakázek. Z některých obcí v Krušných horách (např. Moldava a Mikulov) je špatné dopravní spojení.

Trvale nejnižší míru nezaměstnanosti z okresu má, vzhledem ke kumulaci průmyslu a služeb ve městě Teplice a dobré dopravní obslužnosti, mikroregion **Teplice** (16,7 %).

O s t r a v a

Ostrava patří k oblastem nejvíce postiženým strukturální nezaměstnaností v České republice. Nejvyšší pokles zaměstnanosti v 1. pololetí 2004 byl opět v odvětví výroby kovů a kovodělných výrobků (přes 500 zaměstnanců) a dále pak v oblasti služeb pro podniky společně s firmami činnými v oblasti nemovitostí (přes 500 zaměstnanců). Např. koncem roku 2003 ukončili s bezpečnostní agenturou *Česká ochranná služba, a.s.* (cca 175 zaměstnanců) smlouvy o ostraze objektů někteří partneři a agentura byla nucena propustit cca 220 zaměstnanců.

Redukce zaměstnanosti u významných ostravských podniků, *akciových společností Ispat Nová huť, Vítkovice, Vítkovice Steel a s.r.o. Vítkovické slévárny*, z důvodu pokračující restrukturalizace, se však netýkaly jen Ostravy, ale i dalších okresů Moravskoslezského kraje, především Frýdku-Místku, Karviné, Opavy a Nového Jičína (podíl dojíždějících zaměstnanců na celkové zaměstnanosti v *akciové společnosti Ispat Nová huť* byl 46 % a v uvedených *vítkovických podnicích* 31 %).

Největší česká ocelářská firma *akciová společnost Ispat Nová huť* (cca 10 800 zaměstnanců) snížila v 1. pololetí 2004 počet zaměstnanců o cca 155, během 2. pololetí 2004 se očekává další snižování počtu zaměstnanců přibližně ve stejném počtu.

V *akciové společnosti Vítkovice Steel* (cca 1 600 zaměstnanců) se v 1. pololetí 2004 se snížil počet zaměstnanců o cca 60 a ve 2. pololetí se předpokládá další snížení o cca 30 zaměstnanců.

Během 1. pololetí 2004 se personální stavy u ostravských firem odvětví dobývání nerostných surovin snížily o 16 zaměstnanců a pro 2. pololetí 2004 se neočekávají výrazné změny v zaměstnanosti.

V *akciové společnosti OKD* (cca 645 zaměstnanců v Ostravě) stoupla v 1. pololetí 2004 zaměstnanost o 6 zaměstnanců.

Okresy Ostrava, Karviná a Praha měly v průběhu 1. pololetí 2004 ze všech okresů České republiky nejvyšší počet zaevidovaných uchazečů se ZPS. Šance na uplatnění těchto uchazečů na trhu práce je minimální, zejména v kumulaci s nižším vzděláním.

Chomutov

Největší zaměstnanost je v odvětví výroby kovů a kovodělných výrobků a dobývání nerostných surovin.

V příhraničním horském mikroregionu **Vejrtsko** (22,8 %) bylo k 30. 6. 2004 evidováno pouze 8 VPM. V této oblasti je špatná dopravní obslužnost a zaměstnavatelé nemají zájem zde podnikat. Největším zaměstnavatelem mikroregionu je *Kostler s.r.o. Vejprty* (šití textilních prvků pro automobilový průmysl), kde k 30. 6. 2004 bylo zaměstnáno 148 zaměstnanců, z toho 137 žen.

Vlivem restrukturalizace a útlumu těžby uhlí na Mostecku v 90. letech 20. století došlo k vysokému úbytku pracovních míst v těžebním průmyslu, což se negativně odrazilo zejména v mikroregionu **Jirkovska** (21 %), který s okresem Most sousedí. K 30. 6. 2004 připadalo v tomto mikroregionu na 1 volné pracovní místo 119,5 uchazečů.

V mikroregionu **Chomutov** (18,5 %) si nejlépe vede *Parker Hannifin Industrial s.r.o.* (cca 660 zaměstnanců), zaměstnavatel specializovaný na kovoobrábění, výrobu součástí klimatizačních systémů a tlakových hadic, který průběžně zvyšuje počty zaměstnanců.

V mikroregionu **Kadaň** (16,8 %) působí největší zaměstnavatelé okresu *akciové společnosti Severočeské doly, Doly Nástup Tušimice* (cca 1 640 zaměstnanců) a *ČEZ* (cca 1 000 zaměstnanců), kde byla situace v zaměstnanosti v 1. pololetí 2004 stabilizovaná. Míra nezaměstnanosti v mikroregionu je ovlivňována sezónními pracemi v zemědělství.

V mikroregionu **Klášterec nad Ohří** (16,4 %) zaměstnavatel specializovaný na výrobu kuličkových ložisek, *ZKL Klášterec nad Ohří s.r.o.* (cca 400 zaměstnanců)

průběžně od roku 2002 snižuje zaměstnanost, v 1. pololetí 2004 to bylo o cca 35 zaměstnanců, naopak zaměstnavatelé *Karlovarský porcelán, a.s., Klášterec nad Ohří* (cca 570 zaměstnanců) a *CHERRY s.r.o. Klášterec nad Ohří* (cca 500 zaměstnanců, výroba prvků pro výpočetní techniku), kteří zaměstnávají přes 80 % žen, byli v 1. pololetí 2004 úspěšní a zvýšili personální stavy o několik desítek zaměstnanců.

V průmyslových zónách v Chomutově, Kadani a Klášterci nad Ohří bylo během 1. pololetí 2004 vytvořeno 192 nových pracovních míst.

Bruntál

V okrese Bruntál je nadprůměrné zastoupení zeleně a lesních porostů (46 % z celkové rozlohy). Je zde velmi dobrá kvalita životního prostředí, a tudíž předpoklad k rozvoji cestovního ruchu. Nejvyšší zaměstnanost je v odvětví zpracovatelského průmyslu (hutnictví neželezných kovů, gumárenském a plastikářském, textilním a oděvním, potravinářském a tabákovém).

U největšího zaměstnavatele v okrese *AL INVES, a.s., Břidličná* (hutnictví neželezných kovů, cca 1,1 tisíc zaměstnanců) je situace stabilizovaná. Nevyšší zvýšení stavu zaměstnanců v 1. pololetí 2004 zaznamenaly firmy *Dakon s.r.o. Krnov* (výroba a prodej kotlů, cca 400 zaměstnanců) o 73 zaměstnanců z důvodu zvýšení objemu zakázek a *Kofola, a.s., Krnov* (cca 450 zaměstnanců) o 67 zaměstnanců z důvodu rozšíření výroby. Firmy zabývající se plastikářskou výrobou, *Alfa Plastik, a.s., Bruntál* (cca 500 zaměstnanců) a *Lisovny plastických hmot s.r.o. Vrbno pod Pradědem* (cca 700 zaměstnanců), zvýšily personální stavy o 26 zaměstnanců. U žádného z významnějších zaměstnavatelů okresu Bruntál nedošlo v průběhu 1. pololetí 2004 k většímu propuštění. O cca 25 zaměstnanců snížily zaměstnanost společnosti *OSRAM, s.r.o. Bruntál* (chemická výroba a výroba cívek a drátů, cca 600 zaměstnanců), z důvodu prodeje části společnosti a *Pega, a.s., Krnov* (výroba stuh a elastických úpletů, cca 555 zaměstnanců), především z důvodu odchodu do starobního důchodu.

V okrese Bruntál je nezaměstnanost ovlivňována sezónními pracemi v lesnictví a zemědělství. Dlouhodobě nejvyšší nezaměstnanost je na **Osoblažsku** (25,1 %). Je to odlehlá zemědělská příhraniční oblast s absencí průmyslu a zanedbanou infrastrukturou, kde podnikatelé nemají zájem podnikat. Dopravní obslužnost z některých obcí je nevyhovující.

Druhou nejvyšší nezaměstnanost v okrese Bruntál má rovněž dlouhodobě **Moravskobrounsko** (21,9 %). Průmysl je soustředěn ve městě Moravský Beroun a v ostatních obcích převládá zemědělská výroba. Nejvýznamnějšími zaměstnavateli v této oblasti jsou plastikářská firma *Granitol, a.s., Moravský Beroun* (cca 425 zaměstnanců) a *Ondrášovka s.r.o. Moravský Beroun* (cca 80 zaměstnanců).

Ohrožené mikroregiony v dalších okresech

Vidnavsko (23,4 %) je odlehlý **mikroregion** s trvale nejvyšší mírou nezaměstnanosti **v okrese Jeseník**. Má špatnou dopravní obslužnost a v zimních měsících jsou často některé obce zcela nedostupné. Zdejší malé podniky snižovaly počty svých zaměstnanců nebo zcela zanikly. Zemědělská družstva rovněž regulovala svoji činnost. Současná hospodářská situace u stávajících firem není příznivá k rozšiřování výroby. Pracovní příležitosti v tomto mikroregionu jsou značně omezené, zaměstnavatelé stěhují své firmy do jiných regionů, a to zejména z důvodu nevyhovující dopravní obslužnosti a noví zaměstnavatelé nemají zájem zde podnikat.

Bochovsko (22,3 %) je **mikroregion v okrese Karlovy Vary**, kde byla většina obyvatel zaměstnána v zemědělství. V současné době zde není žádný větší zaměstnavatel a nabízená pracovní místa jsou sezónního charakteru, nejčastěji v lesnictví. **Mikroregion Hradiště** (20,8 %) je bývalý vojenský výcvikový prostor, kde nevznikla žádná nová pracovní místa. V souvislosti s profesionalizací armády se počítá s vytvořením několika pracovních míst pro zabezpečení zázemí útvaru. Problémem tohoto mikroregionu je také nedostatečné dopravní spojení s ostatními oblastmi.

Hanušovicko (22,3 %) je dlouhodobě nejproblémovější částí **okresu Šumperk**. Co se týká pracovních příležitostí, převažuje pěstění lesních kultur, těžba a zpracování dřeva. Zemědělství se v poslední době soustřeďuje na chov skotu, ovcí a koní, takže většina půdy je využívána na pastviny. Vzhledem k vyšší poloze území a krásné přírodě slouží tato oblast k rekreačním účelům. Nezaměstnanost tohoto mikroregionu je ovlivňována sezónními pracemi.

