

O B S A H

Analýza vývoje zaměstnanosti a nezaměstnanosti v roce 2002

I. Zaměstnanost	1
1. Stav a vývoj zaměstnanosti v roce 2002	1
2. Sektorová a odvětvová struktura zaměstnanosti.....	9
3. Kvalifikační struktura zaměstnanosti	10
4. Insolvence.....	11
II. Nezaměstnanost.....	12
1. Vývoj evidované nezaměstnanosti v roce 2002	12
2. Toky nezaměstnanosti	16
3. Struktura uchazečů o zaměstnání.....	17
4. Regionální nezaměstnanost	25
III. Politika zaměstnanosti.....	29
1. Stav a vývoj politiky zaměstnanosti v roce 2002	29
2. Společensky účelná pracovní místa (SÚPM)	34
3. Veřejně prospěšné práce (VPP)	35
4. Odborná praxe absolventů škol a získávání kvalifikace mladistvých	36
5. Rekvalifikace	37
6. Podpora vytváření pracovních míst pro občany se změněnou pracovní schopností (ZPS).....	41
7. Dotace podnikatelským subjektům zaměstnávajícím nejméně 50 % občanů se ZPS	43
8. Investiční pobídky	44
9. Programy předstupní pomoci EU realizované SSZ MPSV ve spolupráci s Národním vzdělávacím fondem.....	47
10. Shrnutí uplatňování APZ.....	49
IV. Komentář k vývoji na trhu práce.....	53
1. Vývoj zaměstnanosti	53
2. Vývoj nezaměstnanosti	55
3. Vývoj aktivní politiky zaměstnanosti.....	56
4. Očekávání na trhu práce.....	58

Metodické poznámky

Přílohy:

Regionální nezaměstnanost

Tabulková příloha

Zdroj dat: MPSV SSZ (pokud není uvedeno jinak)

I. Zaměstnanost

1. Stav a vývoj zaměstnanosti v roce 2002

Podle údajů Výběrového šetření pracovních sil (VŠPS)¹ došlo i v roce 2002 k celkovému **poklesu počtu obyvatelstva České republiky** (o 11,5 tisíc), který v tomto období činil **10 248,9 tisíc osob**.

Základní údaje o obyvatelstvu, zaměstnanosti a nezaměstnanosti

tab. č. 1

	2001		2002	
	Celkem	ženy	celkem	ženy
1. Počet obyvatel (v tis.) ¹⁾	10260,4	5 266,1	10 248,9	5 258,9
z toho počet obyvatel:				
- ve věku 15 – 59 let (v %)	65,4	63,3	65,5	63,4
- ekonomicky aktivních (v %)	50,4	43,6	50,5	43,2
2. Počet zaměstnaných osob (v tis.)	4 750,2	2 063,4	4 796,0	2 076,4
- v primární sféře (v %)	4,8	3,3	4,8	3,4
- v sekundární sféře (v %)	40,0	28,2	39,6	27,5
- v terciární sféře (v %)	55,2	68,5	55,6	69,1
z toho:				
- podíl zaměstnaných ve věku 60+ (v %)	2,9	2,4	3,2	2,5
3. Počet nezaměstnaných (v tis.) ^{2 **)}	421,0	226,4	377,1	206,2
4. Nezaměstnaní v evidenci úřadů práce (v tis.)	443,8	226,2	477,5	241,7
5. Míra nezaměstnanosti (v %) ^{**)}	8,1	9,9	7,3	9,0
6. Míra evidované nezaměstnanosti (v %) ^{***)}	8,5	9,9	9,2	10,5

Zdroj: 1,2,3 Výběrová šetření pracovních sil (průměrné hodnoty)

4,5 Statistika MPSV, průměrné hodnoty

¹⁾ VŠPS pracuje s údaji projektované demografie vztaženými ke středu daného čtvrtletí (tento údaj se může lišit od středního stavu obyvatelstva užívaného v demografických statistikách; výsledek byl korigován podle předběžných výsledků sčítání lidu, domů a bytů)

^{**)} Nezaměstnaní jsou všechny osoby 15+, které podle mezinárodní definice ILO v referenčním týdnu současně splňovaly tři podmínky: byly bez zaměstnání, aktivně hledaly práci a byly připraveny k nástupu do práce nejpozději do 14 dnů. Toto pojetí zajišťuje především mezinárodní srovnatelnost dat: v jednotlivých zemích se však běžně pracuje s počtem registrovaných nezaměstnaných, který vychází zásadně s legislativou jednotlivých zemí.

^{***)} Míra evidované nezaměstnanosti je údaj, jehož konstrukce vychází z dostupných zdrojů úřadů práce o počtu registrovaných uchazečů a státní statistiky. Uchazeč o zaměstnání je vymezený § 7 zákona č. 1/1991 Sb., o zaměstnanosti a působnosti orgánů České republiky na úseku zaměstnanosti v platném znění.

¹ Pro analýzu zaměstnanosti byly použity údaje z VŠPS - ČSÚ, vypočtené jako průměr celkové zaměstnanosti (zaměstnanost v NH) kalendářních čtvrtletí v roce 2001 a 2002.

² V hodnoceném období činil počet registrovaných uchazečů o zaměstnání 477,5 tisíc osob. Srovnatelný ukazatel zjištěný VŠPS se liší o 100,4 tisíc. Tato odchylka se vyskytuje dlouhodobě a lze předpokládat, že se u VŠPS jedná o nevýběrovou chybu. To pravděpodobně souvisí s tím, že osoby, které mají problémy s pracovním uplatněním, jsou méně ochotné o svých problémech komunikovat. Dále se může někdy projevit skutečnost, že respondent, který odpracoval v referenčním týdnu alespoň jednu hodinu (tato otázka byla předřazena v rámci harmonizace dotazníku se standardem Eurostatu od 1. čtvrtletí 2002) nemusí dále uvést, že je registrován jako uchazeč na ÚP. Celkové počty registrovaných uchazečů o zaměstnání tak mohou být ve VŠPS podhodnoceny – podrobněji viz v metodických poznámkách..

Počet obyvatel nad 15 let celkově mírně vzrostl. K nárůstu došlo především ve věkové skupině 45 - 59 let (o 27,2 tisíc) a dále ve skupině 60+ (o 21,2 tisíc). Pokles byl zaznamenán u populace 15 - 29 let (o 21,3 tisíc).

Zároveň **mírně vzrostly i zdroje pracovních sil, a to o 23,6 tisíc osob**, t.j 0,3 % (počet žen vzrostl o 4,3 tisíc). **Zdroje pracovních sil** v roce 2002 představovaly **6 877,8 tisíc osob**.

Bilance zdrojů pracovních sil a jejich rozdělení (v tis. osob)

tab. č. 2

	2001		2002		2001		2002	
	Celkem	Ženy	Celkem	Ženy	Celkem	Ženy	Celkem	Ženy
	(v tis.)		(v tis.)		(v %)		(v %)	
Obyvatelstvo ve věku 15+	8 615,8	4 465,3	8 643,1	4 477,5	84,0	84,8	84,3	85,4
Zdroje pracovních sil celkem	6 854,2	3 384,8	6 877,8	3 389,1	100,0	100,0	100,0	100,0
Obyvatelstvo ve věku (15 - 59)	6 710,0	3 331,9	6 716,0	3 333,8	97,9	98,4	97,6	98,4
Zaměstnaní ve věku 60+	137,1	49,1	155,4	51,9	2,0	1,5	2,3	1,5
Nezaměstnaní ve věku 60+	7,1	3,8	6,4	3,4	0,1	0,1	0,1	0,1
v tom:								
1. Ekonomicky aktivní	5 171,2	2 289,8	5 173,1	2 282,6	75,4	67,6	75,2	67,4
a/ zaměstnaní*	4 750,2	2 063,4	4 796,0	2 076,4	69,3	61,0	69,7	61,3
b/ nezaměstnaní	421,0	226,4	377,1	206,2	6,1	6,6	5,5	6,1
2. Ekonomicky neaktivní ve věku 15 - 59 let	1 683,0	1 095,0	1 704,7	1 106,5	24,6	32,4	24,8	32,6
a/ příprava na povolání	796,7	398,8	806,7	401,8	11,6	11,8	11,7	11,8
studenti 15+	652,0	345,8	663,4	351,2	9,5	10,2	9,6	10,3
- vysoké školy	193,2	99,1	213,2	106,3	2,8	2,9	3,1	3,1
- střední školy	371,0	208,5	360,1	203,0	5,4	6,2	5,2	6,0
- základní školy	87,8	38,2	90,1	41,9	1,3	1,1	1,3	1,2
žáci SOU 15+	144,7	53,0	143,3	50,6	2,1	1,6	2,1	1,5
b/ ze zdravotních důvodů	494,1	333,3	502,2	338,3	7,3	9,9	7,3	10,0
z toho důchodci	463,2	315,0	499,2	337,0	6,8	9,3	7,3	9,9
c/ ostatní	392,2	362,9	395,8	366,4	5,7	10,7	5,8	10,8

Zdroj: ČSU - VŠPS

*) zahrnují příslušníky ozbrojených sil, nezahrnují osoby na další mateřské dovolené

Z analýzy zdrojů pracovních sil vyplývá, že ve srovnání s rokem 2001 došlo k **nárůstu obyvatelstva ve věku 15 – 59 let** (celkem o 6,0 tisíc, nárůst počtu žen činil 1,9 tisíc). Současně **se zvýšil počet osob zaměstnaných ve věku 60+** (celkem

o 18,3 tisíc, počet žen se zvýšil o 2,8 tisíc). Nižší nárůst počtu žen souvisel s jejich dřívějším odchodem do důchodu.

Celkový **počet ekonomicky aktivních osob** v porovnávaných obdobích zaznamenal mírný nárůst, a to **o 1,9 tisíc osob**, přičemž **u počtu žen došlo k poklesu o 7,2 tisíc osob**. Nárůst počtu zaměstnaných v tomto období činil 45,8 tisíc osob (nárůst počtu žen o 13,0 tisíc).

Počet ekonomicky neaktivních osob ve věku 15 – 59 let vzrostl v meziročním srovnání **o 21,8 tisíc osob, tj. o 1,3 %** (z toho 11,4 tisíc žen). Z tohoto nárůstu činil počet osob připravujících se na povolání 10,0 tisíc osob (počet žen vzrostl o 3,0 tisíce); největší zvýšení bylo v tomto období zaznamenáno u studentů vysokých škol o 20,0 tisíc osob, tj. 10,4 % (z toho u žen 7,2 tisíc osob). Naopak k poklesu došlo v kategorii žáci středních škol, a to o 10,9 tisíc osob (z toho dívky pokles o 5,5 tisíc osob). K nárůstu došlo meziročně též v kategorii důchodců, a to o 36,0 tisíc osob.

Míra ekonomické aktivity podle věku a pohlaví v roce 2002 (v %)

tab. č. 3

Pohlaví	Celkem	Věková skupina			
		15 až 29	30 až 44	45 až 59	60 +
Celkem	59,9	55,5	90,5	80,1	8,4
Muži	69,4	64,0	96,9	88,4	13,6
Ženy	51,0	46,6	83,9	72,1	4,8

Zdroj: ČSÚ - VŠPS

Míra ekonomické aktivity podle dosaženého vzdělání v roce 2002 (v %)

tab. č. 4

Pohlaví	Celkem	Dosažené vzdělání			
		základní	střední bez maturity	střední s maturitou	vysokoškolské
Celkem	59,9	23,2	69,8	68,4	79,0
Muži	69,4	27,7	78,1	74,1	81,8
Ženy	51,0	20,9	58,4	64,1	75,1

Zdroj: ČSÚ - VŠPS

Míra ekonomické aktivity v roce 2002 (počet ekonomicky aktivních dělený počtem všech osob starších 15-ti let, vyjádřený v %) **činila 59,9 %** a proti stejnému období roku 2001 se snížila o 0,1 procentního bodu. Míra ekonomické aktivity mužů (69,4 %) tradičně převyšovala míru ekonomické aktivity žen (51,0 %). Nejvyšší míru ekonomické aktivity dosahují věkové skupiny 30 - 44 let. Z hlediska stupně

dosaženého vzdělání měly v roce 2002 nejvyšší míru ekonomické aktivity osoby s vysokoškolským stupněm vzdělání, nejnižší vykazovaly osoby se základním vzděláním.

V důsledku mírného oživení ekonomiky se od roku 2001 projevuje i mírný růst zaměstnanosti především vlivem realizace programů APZ a nově vznikajících pracovních míst v důsledku přílivu zahraničních investic. **V roce 2002 činil průměrný počet zaměstnaných ve všech sférách národního hospodářství 4 796,0 tisíc osob, tj. 46,8 % obyvatel** tohoto státu. Ve srovnání se stejným obdobím minulého roku **se tento počet zvýšil o 45,8 tisíc, tj. o 1,0 %³**. Jejich **podíl na celkovém počtu obyvatel vzrostl meziročně o 0,5 procentního bodu.**

Z regionálního hlediska došlo k největšímu nárůstu zaměstnanosti ve Středočeském a Moravskoslezském kraji (o 19,9 tisíc, resp. o 8,6 tisíc). Naopak největší pokles byl zaznamenán v Ústeckém kraji (o 3,0 tisíc).

Vývoj zaměstnanosti v letech 2001 a 2002

tab. č. 5

	2001		2002		Rozdíl 02-01	Index 02/01
	Tis.	%	tis.	%		
Zaměstnaní celkem	4 750,2	100,0	4 796,0	100,0	45,8	101,0
z toho: - ženy	2 063,4	43,4	2 076,4	43,3	13,0	100,6
z celku:						
- osoby se ZPS	83,9	1,8	95,1	2,0	11,2	113,3
z toho TZP	11,7	0,2	14,2	0,3	2,5	121,4
- ve věku 60+	137,0	2,9	155,4	3,2	18,4	113,4
- mající druhé (další) zaměstnání	118,3	2,5	116,0	2,4	-2,3	98,1
- úvazek na dobu neurčitou nebo jako podnikatel	4 380,2	92,2	4 436,5	92,5	56,3	101,3
- úvazek na dobu určitou	369,1	7,8	355,6	7,4	-13,5	96,3
- na plnou pracovní dobu	4 452,0	93,7	4 561,9	95,1	109,9	102,5
- na zkrácenou pracovní dobu	226,9	4,8	231,4	4,8	4,5	102,0
- podzaměstnaní	x	x	31,6	0,7	x	x

Zdroj: ČSÚ - VŠPS

*) podzaměstnaní jsou podle metodiky ILO všechny osoby, které pracují ve svém hlavním zaměstnání na částečný úvazek nebo méně než 40 hodin týdně, přejí si pracovat vyšší počet hodin než ve stávajících zaměstnáních a jsou schopny vykonávat větší počet hodin do 14 dnů. Tato metodika není srovnatelná s kategorií podzaměstnaní používanou do konce roku 2001, kdy za podzaměstnané byly považované osoby, které **nedobrovolně** pracovaly kratší dobu, než je pracovní doba určená pro danou činnost.

Zaměstnanost žen dosáhla v roce 2002 2 076,4 tisíc, tj. 43,3 % na celkové zaměstnanosti v ČR. Ve srovnání s předchozím rokem **se zaměstnanost žen**

³ Část růstu zaměstnanosti lze připsat harmonizaci dotazníku VŠPS se standardem Eurostatu (jako nezbytný předpoklad pro zajištění mezinárodní srovnatelnosti)

zvýšila o 13,0 tisíc, jejich podíl na zaměstnanosti však poklesl o 0,1 procentního bodu.

Zaměstnanost osob se ZPS se ve sledovaném období průběžně zvyšovala. V roce 2002 činila **95,1 tisíc**, což je proti stejnému období minulého roku **nárůst o 11,2 tisíc**. Ve srovnání se stejným obdobím minulého roku tak došlo k nárůstu zaměstnanosti osob se ZPS o 13,3 % (ženy nárůst o 3,6 tisíc osob, tj. 9,3 %). Počínaje rokem 2002 nabyla účinnosti nová opatření na podporu zaměstnávání těchto osob (zejména u zaměstnavatelů zaměstnávajících více než 50 % občanů se ZPS z celkového počtu zaměstnanců), která se odrazila ve zvýšené zaměstnanosti občanů se ZPS, kteří ale nepřišli z řad evidovaných občanů se ZPS. V nárůstu počtu zaměstnaných osob se ZPS se rovněž odrazilo zrušení věkové hranice 65 let pro uznání statutu ZPS.

Míra zaměstnanosti obyvatelstva ve věku 15 - 64 let v současné době činí **65,7 %**. Největší vliv na její pokles mělo snížení míry zaměstnanosti v nejmladší věkové kohortě 15 – 24 let, což souvisí s vyšší účastí mladých lidí v přípravě na povolání. **Míra zaměstnanosti žen je na úrovni 57,1 %** a míra zaměstnanosti **mužů** na úrovni **74,2 %**. Míra zaměstnanosti **starších lidí** (55 -64 let) je **40,8 %**. Lze předpokládat, že bude v dalším období narůstat, mimo jiné i prodlužující se věkovou hranicí pro odchod do důchodu.

Počet osob pracujících na dobu určitou v hlavním zaměstnání (včetně práce dočasné, příležitostní a sezónní a dalších časově omezených smluv) se v daném období **snížil** o 13,5 tisíce **na 355,6 tisíc**, tj. pokles o 3,7 %. Naopak u počtu **pracovních úvazků na dobu neurčitou nebo jako podnikatel** byl v porovnávaném období zaznamenán další **nárůst o 56,3 tisíc osob**, tj. 1,3 % (diference vývoje podle druhu úvazku se liší od vývoje celkové zaměstnanosti o nezjištěné případy druhu úvazku).

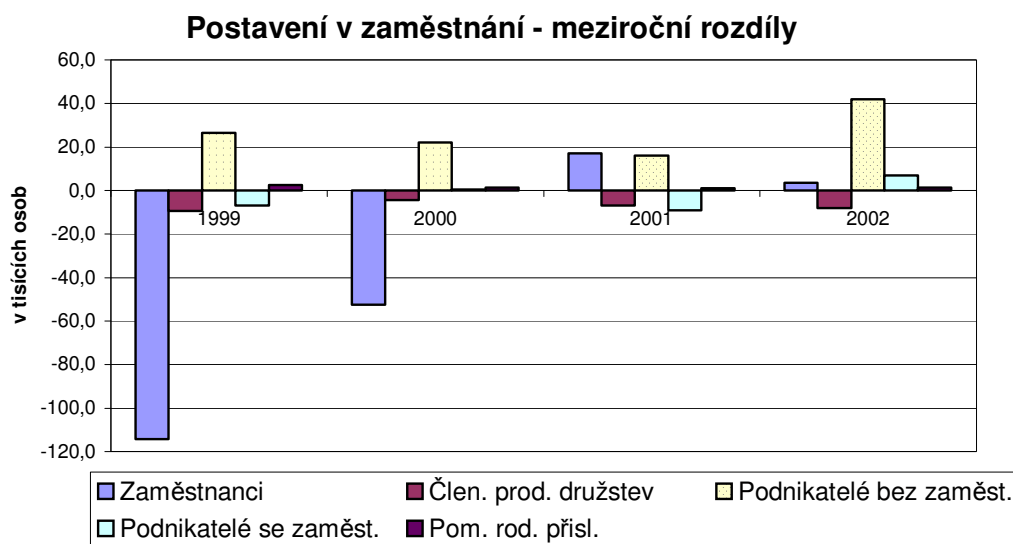
V národním hospodářství pracovalo **na plnou pracovní dobu** ve svém hlavním zaměstnání **4 561,9 tisíc osob**, tj. **o 109,9 tisíc osob více** než v roce 2001 (z toho žen o 59,8 tisíc více), na zkrácenou pracovní dobu pracovalo 231,4 tisíc osob, tj. o 4,5 tisíc více. Tři čtvrtiny zaměstnaných na zkrácenou pracovní dobou jsou ženy.

Podle postavení v hlavním zaměstnání tvořili v roce 2002 **nejpočetnější skupinu zaměstnanci pracující za mzdu**, jejich počet činil **3 992,3 tisíc**. Ve srovnání s rokem 2001 **vzrostl jejich počet o 3,5 tisíc**, přičemž jejich **podíl na**

zaměstnanosti poklesl o 0,8 procentního bodu na 83,2 %. Ženy pracující za mzdu tvořily ve sledovaném období 88,8 % všech zaměstnaných žen, jejich počet se v tomto období zvýšil o 5,1 tisíc, jejich podíl však poklesl o 0,3 bodu.

Ve skupině podnikatelů bez zaměstnanců (pracující na vlastní účet) byl opět zaznamenán nárůst, jejich počet dosáhl ve sledovaném roce 544,2 tisíc a zvýšil se tak o 42,0 tisíc proti stavu v předcházejícím roce. Jejich podíl na zaměstnanosti se zvýšil o 0,8 bodu na hodnotu 11,4 %. Tento výrazný nárůst podnikatelů tak ovlivňuje celkový nárůst zaměstnanosti.

graf č. 1



Zdroj: ČSÚ - VŠPS

Počty zaměstnaných podle postavení v hlavním zaměstnání

tab. č. 6

	2001		2002		Rozdíl 02-01	Index 02/01
	tis.	%	tis.	%		
Zaměstnanci	3 988,8	84,0	3 992,3	83,2	3,5	100,1
Členové produkčních družstev	43,8	0,9	35,7	0,7	-8,1	81,5
Podnikatelé bez zaměstnanců	502,2	10,6	544,2	11,4	42,0	108,4
Podnikatelé se zaměstnanci	187,1	3,9	194,0	4,1	6,9	103,7
Pomáhající rodinní příslušníci	27,8	0,6	29,1	0,6	1,3	104,7
Nezjištěno	0,5	0,0	0,7	0,0	0,2	140,0
C e l k e m	4 750,2	100,0	4 796,0	100,0	45,8	101,0

Zdroj: ČSÚ - VŠPS

Mezi porovnávanými obdobími došlo též k nárůstu počtu podnikatelů se zaměstnanci (zaměstnavatelů), a to o 6,9 tisíc (z toho u žen 1,2 tisíc). Počet těchto podnikatelů činil v tomto období 194,0 tisíc (z toho 44,0 tisíc žen). Jejich podíl na

celkové zaměstnanosti činil **4,0 %**. K poklesu zaměstnanosti došlo meziročně **u členů produkčních družstev**, a to **o 8,1 tisíc na 35,7 tisíc** (z toho ženy o 3,0 tisíc na 11,3 tisíc). V roce 2002 dosáhl počet **všech podnikatelů včetně pomáhajících rodinných příslušníků 767,3 tisíc** (podíl na zaměstnanosti 16,0 %). V meziročním srovnání se **zvýšil podíl** těchto osob na počtu osob s jediným nebo hlavním zaměstnáním **o 0,9 bodu**.

Nárůst počtu zaměstnanců včetně členů produkčních družstev se projevil nejvíce v Olomouckém kraji (o 12,5 tisíc). Největší nárůst podnikatelů včetně rodinných příslušníků byl zaznamenán v Praze (14,6 tisíc), kde došlo zároveň k největšímu poklesu zaměstnanců a členů produkčních družstev (o 13,7 tisíc).

Přírůstek (úbytek) počtu osob v hlavním zaměstnání podle postavení v zaměstnání (krajské členění)

tab. č. 7

	2001 tis.	2002 tis.	Rozdíl 02-01			
			celkem		z toho	
			tis.	%	Zaměstnanci vč. členů prod. družstev	podnikatelé
Celkem ČR	4 750,2	4 796,0	45,8	1,0	-4,6	50,3
Hl. m.Praha	614,5	615,2	0,8	0,1	-13,7	14,8
Středočeský kraj	525,8	545,7	19,9	3,8	5,8	14,0
Jihočeský kraj	300,0	299,5	-0,6	-0,2	-1,2	0,6
Plzeňský kraj	266,4	268,9	2,5	0,9	0,5	2,0
Karlovarský kraj	147,5	145,9	-1,6	-1,1	-4,0	2,3
Ústecký kraj	365,2	362,2	-3,0	-0,8	-7,1	4,2
Liberecký kraj	203,1	206,9	3,9	1,9	-0,5	4,0
Královéhradecký kraj	260,7	264,3	3,6	1,4	2,0	1,7
Pardubický kraj	232,8	234,5	1,7	0,7	-3,4	5,1
Vysočina	240,4	241,0	0,6	0,2	0,7	-0,1
Jihomoravský kraj	512,9	515,5	2,6	0,5	4,3	-1,6
Olomoucký kraj	280,6	288,9	8,3	3,0	12,5	-4,1
Zlínský kraj	267,3	265,8	-1,6	-0,6	-2,9	1,3
Moravskoslezský kraj	532,9	541,5	8,6	1,6	2,6	6,0

Zdroj: ČSÚ - VŠPS

Počet zaměstnaných s druhým zaměstnáním se v roce 2002 opět mírně **snížil, a to o 2,3 tisíc na hodnotu 116,0 tisíc** (počet žen se snížil o 4,6 tisíc).

Struktura ekonomického postavení osob v druhém zaměstnání je odlišná od struktury jejich postavení v hlavním zaměstnání. **Počet zaměstnanců tvoří 43,6 %** všech osob v druhém zaměstnání, **podíl podnikatelů včetně pomáhajících rodinných příslušníků je 55,4 %**.

Podle statistiky z výsledků podnikového zjišťování⁴ **poklesla** meziročně **zaměstnanost ve velkých organizacích** o 39,0 tisíc osob **z 3 118,0 tisíc na 3 079,0 tisíc osob**, přičemž pokles z hlediska typu hospodaření byl zaznamenán v státních, družstevních a soukromých ekonomických subjektech. Podíl zaměstnanosti představuje ve státních subjektech 21,5 %, v družstevních 3,3 %, v soukromých 34,5 %, v komunálních 8,4 % a v ostatních ekonomických subjektech 32,3 %.

Na volných pracovních místech, které není možno obsadit občany ČR, jsou zaměstnáváni cizí státní příslušníci. Ke konci roku 2002 pracovalo na našem území **44 621 cizích státních příslušníků na základě povolení k zaměstnání** vydaných úřady práce. Ve srovnání s rokem 2001 se počet povolení vydaných pro práci cizinců **zvýšil o 4 524**. Nejvíce vzrostl počet vydaných povolení pro občany Ukrajiny (o 2 485), počet pracovních povolení pro občany Polska se zvýšil (o 677).

Dnem 1. února 2002 nabyl účinnosti zákon č. 2/2002 Sb., kterým se mění zákon č. 325/1999 Sb., o azylu a některé další zákony. Tento zákon ve své části II. stanoví též změnu zákona č. 1/1991 Sb., o zaměstnanosti.

V souvislosti s touto novelou nemohou žadatelé o azyl na území ČR vykonávat zaměstnání po dobu jednoho roku ode dne zahájení řízení o udělení azylu. Nebude-li do jednoho roku žádost o udělení azylu vyřízena, může po této době úřad práce vydat žadateli povolení k zaměstnání za obecně platných podmínek stanovených zákonem o zaměstnanosti.

K 31. 12. 2002 jednotliví zaměstnavatelé nahlásili k registraci na úřadech práce **56 558 občanů SR pracujících v ČR**.

Na úseku vzájemného zaměstnávání občanů je mezi ČR a SR i nadále zachován volný pohyb pracovních sil. Pro umístování občanů SR na trhu práce v naší republice stále platí zvláštní režim, kdy k zaměstnávání se nevyžaduje udělení povolení k zaměstnání, zaměstnavatel má však povinnost provést registraci, případně zajistit informaci u příslušného úřadu práce.

V ČR pracují **cizinci** rovněž **jako podnikatelé** na základě živnostenského oprávnění. Počet **cizinců - podnikatelů** se v porovnávaných obdobích **snížil o 3 468 na 60 532 osob**. Vydávání živnostenských oprávnění je v kompetenci MPO.

⁴ *Ekonomické subjekty podnikatelské sféry s 20 a více zaměstnanci (v peněžnictví a pojišťovnictví bez ohledu na počet zaměstnanců) a všechny organizace nepodnikatelské sféry (mimo ozbrojené složky).*

2. Sektorová a odvětvová struktura zaměstnanosti

Zaměstnanost se absolutně zvýšila ve všech třech sektorech národního hospodářství, významně však pouze v sektoru služeb. Podíly jednotlivých sektorů na celkové zaměstnanosti zaznamenaly pouze malé změny.

V primárním sektoru vzrostla v roce 2002 zaměstnanost na 228,2 tisíc osob, tj. nárůst o 2,8 tisíc osob. Podíl primárního sektoru na celkové zaměstnanosti činí 4,8 %.

V sekundárním sektoru dosáhla zaměstnanost v hodnoceném období 1 900,8 tisíc osob, tj. zvýšení zaměstnanosti o 0,3 tisíc osob. Podíl tohoto sektoru je 39,6 % tj. snížení o 0,4 p.b. proti roku 2001.

Na nárůstu zaměstnanosti sekundárního sektoru se podílel průmysl absolutně 1,6 tisíci osob na celkových 1 472,3 tisíc osob (nárůst o 0,1 %), relativně zaměstnanost v sektoru poklesla o 0,3 bodu na 30,7 % celkové zaměstnanosti. V odvětví průmyslu byl zaznamenán nárůst pouze ve zpracovatelském průmyslu, a to o 11,0 tisíc osob (o 0,8 %).

Sektorová struktura zaměstnanosti

tab. č. 8

	2001		2002		Rozdíl 02-01	Index 02/01
	tis.	%	tis.	%		
CELKEM	4 750,2	100,0	4 796,0	100,0	45,8	101,0
I. Sektor	225,4	4,8	228,2	4,8	2,8	101,2
II. Sektor	1 900,5	40,0	1 900,8	39,6	0,3	100,0
<i>v tom: průmysl</i>	1 470,7	31,0	1 472,3	30,7	1,6	100,1
<i>stavebnictví</i>	429,8	9,0	428,5	8,9	-1,3	99,7
III. Sektor	2 624,3	55,2	2 666,9	55,6	42,7	101,6

Zdroj: ČSÚ - VŠPS

Ve stavebnictví došlo v roce 2002 k dalšímu poklesu zaměstnanosti o 1,3 tisíc osob (o 0,3 %) na hodnotu 428,5 tisíc osob. To představuje snížení podílu stavebnictví na celkové zaměstnanosti o 0,1 bodu na 8,9 %.

V sektoru terciárním vzrostla zaměstnanost proti roku 2001 o 42,7 tisíc osob (nárůst o 1,6 %) na 2 666,9 tisíc osob. Podíl tohoto sektoru je 55,6 %. K odvětvím terciárního sektoru, ve kterých došlo v roce 2002 k nárůstu zaměstnanosti proti předchozímu roku, patří obchod, opravy motorových vozidel a spotřebního zboží (o 15,7 tisíc osob), odvětví nemovitostí, pronájmu, a služeb

pro podniky, výzkumu a vývoje (o 13,6 tisíc osob), **pohostinství a ubytování** (o 12,2 tisíc osob) a **dále školství** (o 9,5 tisíc osob). Naopak, **k největšímu meziročnímu poklesu** počtu zaměstnaných došlo **ve veřejné správě, obraně, v sociálním zabezpečení** (o 13,5 tisíc osob) a **peněžnictví a pojišťovnictví** (o 6,0 tisíc osob).

3. Kvalifikační struktura zaměstnanosti

Vývoj zaměstnanosti podle dosaženého vzdělání odpovídá vývoji kvalifikační struktury obyvatelstva staršího 15 let. Kvalifikační struktura obyvatelstva České republiky se v současnosti vyznačuje vysokým podílem osob se středním vzděláním (bez maturity a s maturitou) a nižším podílem osob se vzděláním vyšším a základním. V kategorii osob se základním vzděláním je nejvyšší počet i podíl ve věkové skupině 45-59 let. Osoby se středoškolským vzděláním a vzděláním vysokoškolským jsou především zastoupeny ve věkové skupině nad 30 let.

Nárůst zaměstnanosti podle vzdělanostní struktury (ISCED) byl zaznamenán především u osob se středním vzděláním bez maturity (o 71,0 tisíc), se středním vzděláním s maturitou (o 21,5 tisíc) a u osob s vysokoškolským vzděláním (o 15,2 tisíc). Pokles zaměstnanosti byl zaznamenán u osob se základním vzděláním (o 63,6 tisíc), a to především ve věkové skupině zaměstnaných 30-44 let. Uvedené změny v zaměstnanosti podle kvalifikace souvisejí spíše se změnami kvalifikační struktury obyvatelstva ve vazbě na demografické změny, než s bezprostředním vývojem na trhu práce.

Kvalifikační struktura obyvatelstva a zaměstnaných

tab. č. 9

	Obyvatelstvo 15+				Zaměstnaní			
	2001	2002	Rozdíl	Index	2001	2002	Rozdíl	Index
	v tis.		02-01	02/01	v tis.		02-01	02/01
Celkem	8 615,8	8 643,1	27,3	100,3	4 750,2	4 796,0	45,8	101,0
z toho:								
Základní	2 058,0	1 902,3	-155,7	92,4	413,8	350,2	-63,6	84,6
Střední bez maturity	3 122,7	3 234,4	111,7	103,6	2 010,1	2 081,1	71,0	103,5
Střední s maturitou	2 597,7	2 661,8	64,1	102,5	1 705,6	1 727,1	21,5	101,3
Vysokoškolské	791,1	821,2	30,1	103,8	619,8	635,0	15,2	102,5

Zdroj: ČSÚ - VŠPS

4. Insolvency

S účinností od 1. července 2000 je v platnosti zákon č. 118/2000 Sb., o ochraně zaměstnanců při platební neschopnosti zaměstnavatele a o změně některých zákonů, podle něhož mají zaměstnanci v rozsahu a za podmínek stanovených tímto zákonem právo na uspokojení splatných mzdových nároků nevyplacených jim jejich zaměstnavatelem, který je v platební neschopnosti. Tyto splatné mzdové nároky jsou těmto zaměstnancům vypláceny prostřednictvím úřadů práce.

V roce 2002 vyřídily úřady práce ve smyslu tohoto zákona žádosti **10 102 zaměstnanců z 607 firem** oproti 10 436 v roce 2001 (tj. pokles o 3,2 %).

Ze státního rozpočtu se k 31. 12. 2002 vyplatilo žadatelům, kteří požádali o uspokojení splatných mzdových nároků nevyplacených jim jejich zaměstnavatelem, **186 milionů Kč** oproti 169 milionům Kč v roce 2001. To znamená, že v roce 2002 se ve finančním objemu přiznalo o 17 milionů Kč více než v roce 2001 (tj. vzrůst o 10,1%). **Průměrná výše** mzdových nároků vyplacených jednomu **žadateli byla 18 412 Kč**. V roce 2002 tedy **průměrná výše vyplacených mzdových nároků** jednomu žadateli vzrostla oproti roku 2001 z 16 194 Kč o 2 218 Kč (tj. o 13,7%).

Průměrný počet vyřízených žádostí činil **842** za měsíc (v roce 2001 to bylo **870** žádostí za měsíc, tj. pokles o 3,2 %). **Průměrný objem finančních prostředků** za 1 měsíc činil **15,5 milionů Kč** (v roce 2001 představoval průměrný objem finančních prostředků za 1 měsíc 14 milionů Kč, tj. vzrůst o 10,7%).

Z celkového počtu vyřízených žádostí v roce 2002 připadlo na úřady práce: Jihlava – 1 257 vyřízených žádostí, Brno-město – 925, Praha hl.m. – 736, Pardubice - 481 a Vsetín – 473.

II. Nezaměstnanost

1. Vývoj evidované nezaměstnanosti v roce 2002

Nezaměstnanost se v průběhu roku 2002 vzhledem k pravidelně se vyskytujícím sezónním faktorům vyvíjela jako po jiné roky. K meziměsíčnímu nárůstu nezaměstnanosti došlo v lednu, červnu, červenci, srpnu a prosinci. **Vývoj míry nezaměstnanosti** nepříznivě ovlivnilo obvyklé ukončení termínovaných pracovních poměrů ke konci roku, což způsobilo **nárůst nezaměstnanosti v lednu meziměsíčně z 8,9 % na 9,4 %**, noví absolventi škol a mladiství po ukončení základní školy začali přicházet do evidence úřadů práce již od června. **V červnu meziměsíčně vzrostla z 8,6 % na 8,7 %**. Nárůst nezaměstnanosti pokračoval až do srpna, kdy její hodnota dosáhla úrovně **9,4 %**. V podzimních měsících byla úroveň nezaměstnanosti téměř stabilní a další nárůst nezaměstnanosti byl zaznamenán až **v prosinci, kdy míra nezaměstnanosti vzrostla meziměsíčně o 0,5 procentního bodu na 9,8 % a kdy byla zaznamenána nejvyšší úroveň míry nezaměstnanosti v roce 2002**. Důvodem byl jednak příliv uchazečů z důvodů ukončování sezónních prací (zejména v zemědělství, stavebnictví, v odvětví obchodu a služeb), veřejně prospěšných prací, ale také menší počet uchazečů o zaměstnání, kteří se zaměstnali, protože zaměstnavatelé obvykle odkládají přijímání nových pracovníků až na počátek roku.

Počet uchazečů a míra evidované nezaměstnanosti

tab. č. 11

	31.12.2001	31.3.2002	30.6.2002	30.9.2002	31.12.2002	rok 2002 průměr
Uchazeči o zaměstnání (v tis.)	461,9	471,7	454,3	492,9	514,4	477,5
z toho: ženy	231,9	231,9	231,7	255,5	257,4	241,7
muži	230,0	239,8	222,6	237,4	257,0	235,8
Míra nezaměstnanosti (v %)	8,9	9,1	8,7	9,4	9,8	9,2
z toho: ženy	10,1	10,1	10,1	11,1	11,2	10,5
muži	7,9	8,3	7,6	8,1	8,7	8,1

Míra nezaměstnanosti byla v jednotlivých měsících roku 2002 meziročně vyšší, a to v rozmezí od 0,3 (leden 2002) do 1,0 (září 2002) procentního bodu. **K 31. 12. 2002 vzrostla míra nezaměstnanosti o 0,9 procentního bodu oproti**

stejnému období předchozího roku (31. 12. 2001 8,9 %). Průměrná míra evidované nezaměstnanosti v roce 2002 v České republice tak dosáhla 9,2 %, zatímco v roce 2001 byla na úrovni 8,5 %. (podrobněji v příloze č. 6)

Absolutní počet uchazečů o zaměstnání pobírajících hmotné zabezpečení (dále HZ) rostl v roce 2002 v měsících s vyšším počtem nově hlášených uchazečů o zaměstnání, tj. v lednu, v období od června do září (zejména v důsledku příchodu absolventů škol) a v prosinci. Uchazeči pobírající HZ tvořili v roce 2002 v průměru již 36,2 % z celkového počtu uchazečů (zatímco v roce 2001 v průměru pouze 34,9 %). Důvod nárůstu lze připsat vyššímu počtu nově hlášených uchazečů, a též rostoucímu počtu rekvalifikovaných, jež jsou po dobu rekvalifikace zabezpečeni HZ. Jejich podíl se v průběhu roku 2002 pohyboval od 33,2 % v květnu do 38,3 % v září. K 31. prosinci 2002 činil podíl uchazečů s HZ 37,4 %.

Uchazeči o zaměstnání pobírající hmotné zabezpečení

tab. č. 12

	31.12.2001	31.3.2002	30.6.2002	30.9.2002	31.12.2002	rok 2002 průměr
Celkový počet uchazečů (v tis.)	461,9	471,7	454,3	492,9	514,4	477,5
z toho: ženy	231,9	231,9	231,7	255,5	257,4	241,7
muži	230,0	239,8	222,6	237,4	257,0	235,8
Pobírající HZ (v tis.)	169,0	165,2	155,1	188,9	192,6	173,1
z toho: ženy	83,6	79,3	80,8	100,5	95,7	88,2
muži	85,4	85,9	74,3	88,4	96,9	84,9
Podíl (v %)	36,6	35,0	34,1	38,3	37,4	36,3
Podíl žen (v%)	36,1	34,2	34,9	39,3	37,2	36,5
Podíl mužů v (%)	37,1	35,9	33,4	37,3	37,7	36,0
Průměrná výše HZ ve čtvrtletí (v Kč)	3 025	3 183	3 215	3 106	3 163	3 164

Průměrná výše HZ v roce 2002 vzrostla na 3 164 Kč a byla oproti roku 2001 vyšší o 203 Kč. Vývoj výše HZ v průběhu roku výrazně ovlivňují absolventi škol (jejich výše HZ je odvozena od životního minima jednotlivé osoby). **Ve 3. čtvrtletí z důvodu příchodu absolventů škol a mladistvých** po ukončení základní školy s nižším HZ, **byla výše HZ nejnižší** a představovala **3 106 Kč**, naopak **ve 2. čtvrtletí**, kdy byly počty absolventů nejnižší, **dosáhla průměrná výše HZ 3 215 Kč**. I když podíl absolventů na celkovém počtu uchazečů o zaměstnání představoval

v roce 2002 v průměru 12,4 %, podíl těch absolventů, kteří pobírali HZ na celkovém počtu uchazečů pobírajících hmotné zabezpečení, činil v průměru 19,7 %.

Průměrná měsíční výše HZ byla **ve všech čtvrtletích roku 2002 vyšší než v průběhu roku 2001**. Na nárůst průměrné výše HZ v roce 2002 oproti roku 2001 mělo vliv i zvýšení životního minima od 1. 10. 2001 (pro účely předpisů o zaměstnanosti se jedná o ŽM jednotlivé osoby a v současné době představuje 4 100 Kč). Horní hranicí hmotného zabezpečení je 2,5-násobek životního minima jednotlivé osoby (tj. 10 250 Kč) a v případě, že se jedná o uchazeče zařazeného do rekvalifikace, horní hranice představuje 2,8-násobek (tj. 11 480 Kč). Ze ŽM jednotlivé osoby se zároveň vypočítává výše HZ u osob bez prokazatelných příjmů (např. absolventů škol).

Rozdělení uchazečů podle výše hmotného zabezpečení

tab. č. 13

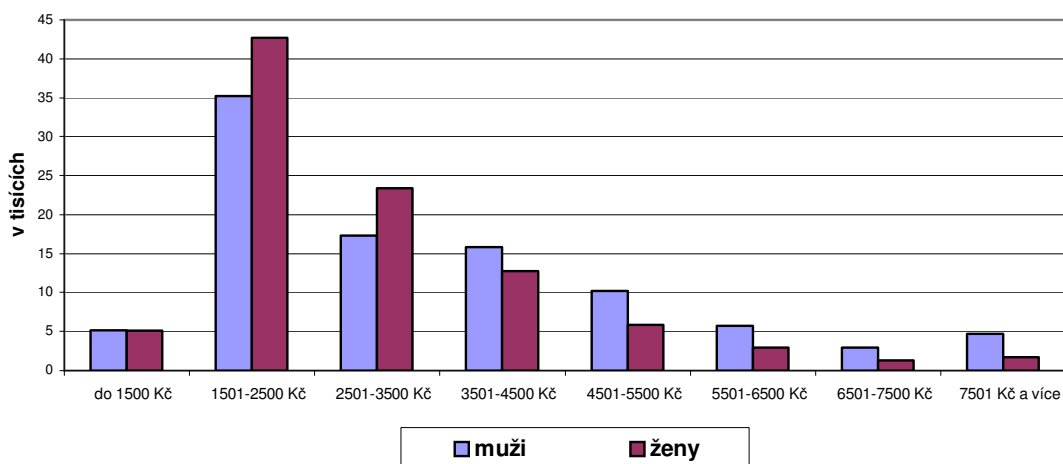
	k 31. 12. 2001				k 31. 12. 2002			
	v tisících		v %		v tisících		v %	
	celkem	z toho ženy	celkem	z toho ženy*)	celkem	z toho ženy	celkem	z toho ženy*)
Uchazeči s HZ	169,0	83,6	100,0	49,5	192,6	95,7	100,0	49,7
z toho:								
do 1500 Kč	10,5	5,3	6,2	50,4	10,3	5,1	5,3	49,5
1501 - 2500Kč	73,0	40,3	43,2	55,2	77,9	42,7	40,4	54,8
2501 - 3500 Kč	35,2	19,4	20,8	55,0	40,7	23,4	21,1	57,5
3501 - 4500 Kč	22,9	9,9	13,6	43,4	28,5	12,7	14,8	44,6
4501 - 5500 Kč	12,3	4,4	7,3	36,4	16,1	5,9	8,4	36,6
5501 - 6500 Kč	6,4	2,1	3,8	32,0	8,6	2,9	4,5	33,7
6501 - 7500 Kč	3,3	1,0	1,9	29,2	4,2	1,3	2,2	31,0
7501 Kč a více	5,4	1,2	3,2	22,7	6,3	1,7	3,3	26,6

*) Podíly žen na celkovém počtu uchazečů jsou vypočteny z nezaokrouhlených čísel

K 31. prosinci 2002 pobíralo HZ na úrovni obou horních hranic 1 970 osob (z toho 514 žen), které představují pouze 1,02 % všech uchazečů pobírajících HZ.

Počet hlášených volných pracovních míst byl v jednotlivých měsících roku 2002 nižší než v roce 2001. V průběhu roku 2002 došlo k mírnému poklesu počtu volných pracovních míst v měsíci březnu, k výraznějšímu snížení počtu volných pracovních míst v měsících únor, září, říjen, listopad a prosinec. Průměrný měsíční stav volných míst hlášených na úřadech práce byl 48,6 tisíc (v roce 2001 – 58,2 tisíc). **K 31. 12. 2002 bylo hlášeno 40,7 tisíc** volných pracovních míst, což je ve srovnání se stejným obdobím roku 2001 o 11,4 tisíc míst méně.

**Počty uchazečů podle výše hmotného zabezpečení
k 31. 12. 2002**



Nižší počet volných míst a nárůst počtu uchazečů v evidenci úřadů práce ovlivnil počet uchazečů o zaměstnání připadajících na 1 volné pracovní místo. Tento ukazatel se pohyboval v roce 2002 od 9,1 v květnu do 12,7 v prosinci (v roce 2001 v rozmezí od 8,9 v lednu a v prosinci do 7,0 v květnu, červnu, srpnu a září).

Evidování uchazeči o zaměstnání a volná pracovní místa

tab. č. 14

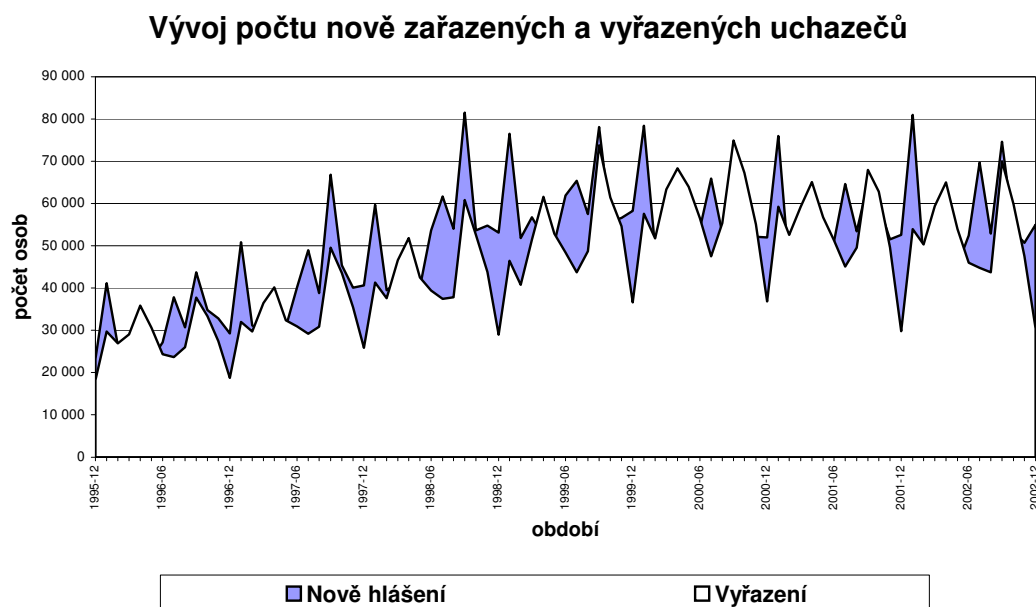
	31.12.2001	31.3.2002	30.6.2002	30.9.2002	31.12.2002	rok 2002 Průměr
Uchazeči o zaměstnání (tis. osob)	461,9	471,7	454,3	492,9	514,4	477,5
Volná pracovní místa (tis. míst)	52,1	49,2	49,1	48,3	40,7	48,6
Počet uchazečů na jedno volné pracovní místo	8,9	9,6	9,3	10,2	12,7	9,8

Mezi volnými místy i nadále výrazně převažovala místa určená pro dělnické profese, především pro kvalifikované řemeslníky – 52,5 %, pro nekvalifikované a pomocné dělníky 11,6 % a pro provozní pracovníky ve službách a obchodě 10,6 %. Ostatní místa byla určena pro administrativní, technické, zdravotnické, pedagogické pracovníky a pracovníky ve vědě a výzkumu – celkem 25,0 %. Nadále se projevoval nesoulad mezi nabídkou a poptávkou po konkrétních profesích.

2. Toky nezaměstnanosti

Zatímco v roce 2001 se na ÚP nově zaevidovalo 653,6 tisíc uchazečů o zaměstnání, **v roce 2002 bylo nově zaevidováno 677,4 tisíc nových uchazečů, tj. o 3,6 % více.** Tento meziroční nárůst byl způsobený zejména vyšším počtem nově hlášených v 1. pololetí 2002 (320,9 tisíc) – v 1. pololetí 2001 byl počet nově evidovaných 307,2 tisíc. Ve 2. pololetí 2002 došlo k mírnějšímu nárůstu počtu nově evidovaných (z 346,4 tis. v 2. pololetí 2001 na 356,5 tis. v 2. pololetí 2002), ve 4. čtvrtletí 2002 byl dokonce zaznamenán pokles nově evidovaných uchazečů o zaměstnání oproti stejnému období minulého roku, a to o 4,3 tisíc.

graf č. 3



V počtu vyřazených uchazečů byl naopak zaznamenán mírný pokles. Úřady práce v roce 2001 vyřadily z evidence 649,0 tisíc osob, v roce 2002 již jen 624,9 tisíc (**pokles o 3,7 %**), jejich počty ve srovnání s předchozím rokem byly v obou pololetích nižší (1. pololetí 2001 – 344,3 tisíc vyřazených osob, 2. pololetí 2001 – 34,8 tisíc).

Počet uchazečů, kteří našli práci, poklesl o 3,2 %. V roce 2002 bylo umístěno 446,5 tisíc uchazečů, zatímco v roce 2001 celkem 461,4 tisíc (v obou letech ale představují téměř stejný podíl z vyřazených uchazečů, v roce 2002 71,5 % a v roce 2001 71,1 %). Nepatrně se snížil počet těch, které umístily přímo úřady práce. (Důvody pro vyřazení uchazečů z evidence ÚP a bilance přírůstků a úbytků uchazečů v evidenci ÚP z hlediska času jsou zobrazeny v příloze č. 12 a 13).

Proces evidované nezaměstnanosti (v tis. osob)

tab. č.15

	Rok 2002	I.pololetí 2002			II.pololetí 2002		
		Celkem	I.Q	II.Q	Celkem	III.Q	IV.Q
nově evidovaní	677,4	320,9	173,4	147,5	356,5	197,2	159,3
z toho ženy	319,6	148,2	77,1	71,1	171,4	101,1	70,3
muži	357,8	172,7	96,3	76,4	185,1	96,1	89,0
vyřazení celkem	624,9	328,5	163,6	164,9	296,3	158,6	137,8
z toho:							
umístění ÚP	116,9	65,1	33,0	32,1	51,7	27,3	24,4
umístění jinak	329,6	175,7	87,6	88,1	153,9	81,3	72,6
Vyřazení pro nespolupráci	62,7	32,5	15,3	17,2	30,2	15,6	14,6
vyřazení – ženy	294,0	148,4	77,1	71,3	145,6	77,3	68,3
z toho:							
umístění ÚP	55,6	29,8	15,7	14,1	25,8	13,3	12,5
umístění jinak	159,6	80,6	42,0	38,6	79,0	41,7	37,3
vyřazené pro nespolupráci	18,0	9,4	4,6	4,8	8,6	4,3	4,3
vyřazení – muži	330,9	180,1	86,5	93,6	150,7	81,3	69,4
z toho:							
umístění ÚP	61,3	35,3	17,3	18,0	25,9	14,0	11,9
umístění jinak	170,0	95,1	45,6	49,5	74,9	39,6	35,3
Vyřazení pro nespolupráci	44,7	23,1	10,7	12,4	21,6	11,3	10,3

Podle výše uvedených údajů o počtech umístěných uchazečů o zaměstnání je nesporné, že **na volném trhu práce je vyšší nabídka pracovních příležitostí než nabízejí úřady práce**. Zaměstnavatelé oznamují ve smyslu § 19 zákona č. 1/1991 Sb., o zaměstnanosti úřadům práce volná místa a také obsazení těchto volných míst, přičemž **pod volným místem se rozumí nově vytvořené nebo uvolněné místo, na které zaměstnavatel zamýšlí získat zaměstnance**. Je proto přirozené, že počet volných míst nahlášených na úřady práce, je nižší.

Údaje o hlášených volných místech zmiňované v předchozí části jsou uváděny vždy ke konci příslušného období a nevypovídají o intenzitě tvorby a obsazování pracovních míst. V průběhu roku 2002 zaměstnavatelé nahlásili 233,4 tisíc volných míst jako nových nebo uvolněných, na druhé straně 95,5 tisíc míst bylo obsazeno a 149,4 tisíc bylo zrušeno.

3. Struktura uchazečů o zaměstnání

Nejvíce ohroženými skupinami na trhu práce jsou občané s různými handicapami z hlediska zaměstnatelnosti, především občané s nízkou kvalifikací nebo bez kvalifikace, se zdravotním postižením, ženy s malými dětmi, osoby nad 50 let

věku, mladí lidé, zejména absolventi škol a mladiství po ukončení povinné školní docházky. U řady osob dochází ke kumulaci různých handicapů (např. mladiství s nízkou úrovní kvalifikace, zdravotně postižení s nízkou kvalifikací nebo s kvalifikací již neupotřebitelnou). Tyto skupiny jsou za dnešní snížené poptávky po pracovní síle prakticky nezaměstnatelné. Navíc pokud jde o lidi s nízkou kvalifikací, současná relace pracovních příjmů a sociálních příjmů (sociálních dávek) je nastavena tak, že tato kategorie občanů nemá motivaci k práci. „Výhodnost“ být nezaměstnaným se ještě stupňuje v případě, že by uchazeč za práci dojížděl (výdaje na dopravu, ztráta času).

Struktura uchazečů o zaměstnání podle vybraných skupin

tab. č.16

	k 31. 12. 2001				k 31. 12. 2002			
	v tis.		v % *)		v tis.		v % *)	
	celkem	z toho ženy	celkem strukt.	podíl žen	celkem	z toho ženy	celkem strukt.	podíl žen
Uchazeči - celkem	461,9	231,9	100,0	50,2	514,4	257,4	100,0	50,0
občané se ZPS	61,5	30,5	13,3	49,5	66,9	33,1	13,0	49,5
z nich TZP	0,9	0,3	0,2	38,6	1,0	0,4	0,2	38,6
Věková struktura								
do 24 let	119,5	49,1	25,9	41,1	130,3	53,5	25,3	41,0
Z toho mladiství **)	6,3	2,9	1,4	43,1	6,4	3,1	1,2	48,2
25 - 29 let	63,5	34,0	13,8	53,5	70,2	36,3	13,7	51,7
30 - 39 let	99,7	58,8	21,6	59,0	108,5	63,7	21,1	58,8
40 - 49 let	100,1	54,0	21,6	53,9	105,6	57,0	20,5	54,0
nad 50 let	79,1	36,0	17,1	45,5	99,9	46,9	19,4	46,9

*) Podíly jsou vypočteny z nezaokrouhlených čísel

***) do 18 let

Ke konci roku 2002 bylo v evidenci úřadů práce 257,4 tisíc žen. Podobně jako u celkového počtu uchazečů **došlo i u žen - uchazeček v evidenci úřadů práce k meziročnímu nárůstu. Ten byl o něco pomalejší (11,0 %) než u celkového počtu uchazečů (11,4 %).**

Podíl nezaměstnaných žen na celkovém počtu registrovaných nezaměstnaných představoval v roce 2002 v průměru 50,6 % (v roce 2001 v průměru 51,0 %) a k 31. 12. 2002 to bylo 50,0 %. Ženy byly nejvíce zastoupeny mezi uchazeči o zaměstnání v měsících červenec až říjen, kdy se jejich podíl pohyboval kolem 52 % (od 51,6 % v říjnu do 52,1 % v srpnu). **Ženy se oproti mužům vyznačují vyšší mírou nezaměstnanosti** (k 31. 12. 2002 muži 8,7 %, ženy 11,2 %), zejména v nižších věkových kategoriích (míra nezaměstnanosti žen do 25

let – 20,6 %, od 25 - 29 let 12,2 %, 30 - 34 let 12,4 %). Ve věku, kdy je pro muže charakteristická nejvyšší ekonomická aktivita, ženy jsou často mimo pracovní aktivitu z důvodu péče o děti. V případě, že ztratí práci, těžko nalézají nové uplatnění, možnosti pracovního uplatnění jsou limitovány např. nemožností přijetím práce na směny nebo dojíždět do zaměstnání, z důvodu péče o děti. Ani zaměstnavatelé nemají o ženy v produkčním věku velký zájem kvůli možným výpadkům v práci, v případě ošetřování člena rodiny.

Počet **zdravotně handicapovaných občanů** v evidenci úřadů práce vzrostl z 61,5 tisíc (tj. 13,3 % všech uchazečů) ke konci roku 2001 na **66,9 tisíc ke konci roku 2002** (tj. 13,0 %) (*většina z nich jsou poživateli invalidního důchodu, z toho 1,0 tisíc osob s TZP jsou převážně poživateli PID*). **Dlouhodobě přetrvávají problémy s jejich umístováním.** Počet vytypovaných vhodných míst pro tyto uchazeče byl po celý rok 2002 nízký, k mírnému nárůstu počtu míst došlo pouze v únoru, dubnu, květnu a v srpnu a ke konci roku byl počet vytvořených míst dokonce nižší než ve stejném období roku 2001 (prosinec 2001 – 2 108 míst, prosinec 2002 – 1 747 míst). **Podíl míst pro občany se ZPS** představuje pouze 4,0 % všech hlášených míst. **Vzhledem k nárůstu počtu uchazečů se ZPS a malému počtu míst se počet uchazečů se ZPS na jedno volné pracovní místo** určené pro tuto skupinu uchazečů ke konci roku 2002 **zvýšil**. Představuje v průměru za ČR 38,3 osob (ke konci roku 2001 29,2 osob). Ve srovnání s podílem celkového počtu uchazečů k celkovému počtu VPM je více než trojnásobný.

Počínaje rokem 2002 nabyla účinnosti **nová opatření na podporu zaměstnávání** osob se ZPS (zejména u zaměstnavatelů zaměstnávajících více než 50 % občanů se ZPS z celkového počtu zaměstnanců, viz část III. 6 a 7), která se odrazila **ve zvýšené zaměstnanosti občanů se ZPS**, kteří ale nepřišli z řad evidovaných občanů se ZPS. V nárůstu počtu zaměstnaných osob se ZPS a zároveň v nárůstu počtu nezaměstnaných osob se ZPS se rovněž odrazilo zrušení věkové hranice 65 let pro uznání statutu ZPS. Proto **specifická míra nezaměstnanosti** těchto občanů **poklesla meziročně** ze 42,3 % **na 39,7 %** na konci roku 2002.

Uchazeči o zaměstnání věkové kategorie 20-29 let jsou nejpočetnější skupinou z hlediska věku, k 31. 12. 2002 jejich podíl tvořil 31,6 %. V rámci této skupiny **jsou stále nejvíce postiženi nezaměstnaností lidé do 24 let** (tvoří více jak čtvrtinu celkového počtu uchazečů, tj. 25,3 %). **Jejich vysoká specifická míra nezaměstnanosti, 21,1 %** k 31. prosinci 2002, byla více než dvojnásobkem celkové

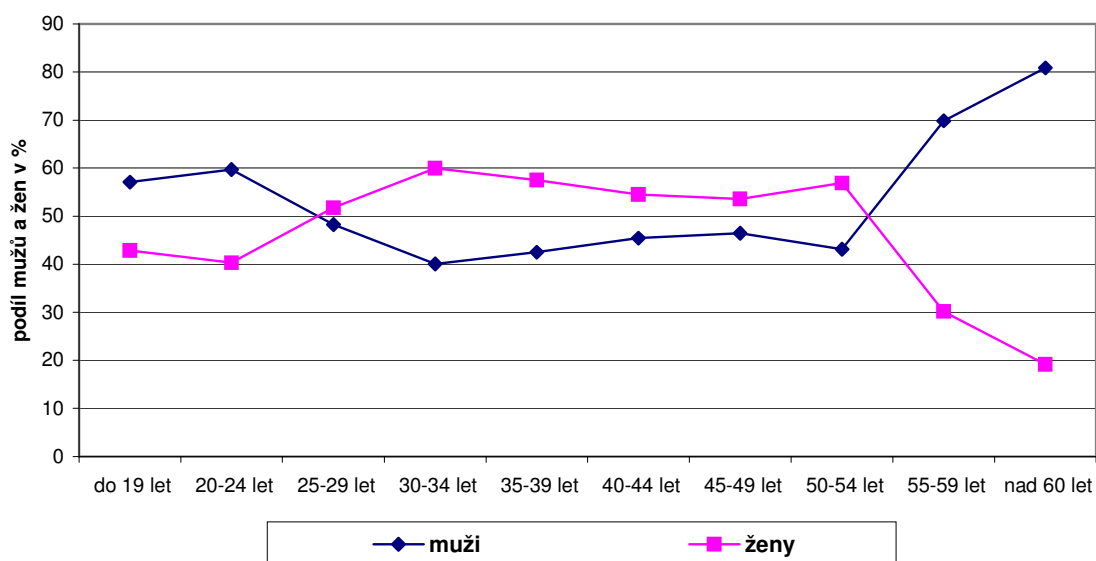
míry nezaměstnanosti (Pozn.: specifická míra této skupiny je zvyšována rostoucím podílem ekonomicky neaktivních mladých lidí z důvodu studia či přípravy na povolání).

Mladí lidé, zejména **absolventi škol a mladiství po ukončení základní školy** nacházejí obtížně uplatnění z důvodu chybějících praktických dovedností. Další roli hraje nedostatečná pružnost školního systému ve vztahu k potřebám trhu práce, ale i fakt, že mnozí absolventi nemají zájem vykonávat práci, na kterou se studiem nebo přípravou na povolání zaměřili. V roce 2002 byl jejich **průměrný měsíční počet 59,0 tisíc. K 31. 12. 2002 jich bylo v evidenci ÚP 59,9 tisíc.** Nejvyšší počet absolventů jsme zaznamenali jako obvykle v září, a to 74,8 tisíc. Průměrný podíl absolventů na celkovém počtu uchazečů v roce 2002 představoval 12,4 %, přičemž nejnižší byl v květnu – 10,9 %, nejvyšší v září – 15,2 %).

Nejpočetnější skupinu z absolventů škol a mladistvých představovali podle šetření ze září 2002 vyučení (33,1 %) a absolventi SOŠ s maturitou (26,2 %). Nejrizikovější skupinou vstupující na trh práce jsou **mladiství s dokončenou či nedokončenou základní školou nebo speciální základní školou (7,6 %).**

graf č. 4

Zastoupení mužů a žen v jednotlivých věkových kategoriích k 31. 12. 2002



Specifická míra nezaměstnanosti s vyšším věkem postupně klesá, až od **věkové kategorie nad 50 let** se zvyšuje, ale výrazně nepřevyšuje obecnou míru

nezaměstnanosti (zde je patrný opačný jev než u mladých lidí, kdy poměrně vysoká ekonomická aktivita této věkové kategorie míru nezaměstnanosti snižuje), viz příloha č. 7.

V kategorii nad 50 let pokračoval trend nárůstu nezaměstnanosti – **počet uchazečů meziročně vzrostl celkem o 20,8 tisíc osob, přičemž 10,9 tisíc z nich byly ženy; jejich podíl na nezaměstnanosti vzrostl o 2,3 procentního bodu. Důvodem je zejména ztráta zaměstnání v období, kdy ještě nesplňují podmínky pro přiznání předčasného nebo starobního důchodu, ale většina zaměstnavatelů již o ně nemá zájem.** Potvrzuje to zejména výraznější nárůst počtu žen ve věku od 50 do 55 let a mužů nad 55 let. Zhoršující se postavení věkově starších lidí dokládá jejich rostoucí podíl na celkové nezaměstnanosti, jež ke konci roku dosáhl 19,4 %. U této kategorie občanů je z hlediska zaměstnatelnosti největším problémem neochota až neschopnost přizpůsobit se změněným poměrům na trhu práce, jak z pohledu požadavku na kvalifikaci, tak z hlediska požadavku na výkon práce.

Průměrný věk uchazečů o zaměstnání, který k 31. prosinci 2001 činil 35,3 let, se během roku 2002 nijak výrazně nezměnil - k 31. 12. 2002 činil 35,8 let. Ani u žen nedošlo k žádné významné změně (rok 2001 – 35,6 let, rok 2002 – 36,2 let).

Struktura uchazečů o zaměstnání dle kvalifikace

tab. č. 17

	k 31. 12. 2001				k 31. 12. 2002			
	v tis.		v % *)		v tis.		v % *)	
	celkem	z toho ženy	celkem strukt.	podíl žen	celkem	z toho ženy	celkem strukt.	podíl žen
uchazeči - celkem	461,9	231,9	100,0	50,2	514,4	257,4	100,0	50,0
z toho:								
bez vzdělání	3,2	1,4	0,7	44,8	3,3	1,5	0,6	45,1
zákl. vzdělání	145,2	75,2	31,4	51,8	158,8	81,9	30,9	51,6
vyučen	185,5	81,5	40,2	43,9	208,1	91,4	40,5	43,9
středošk. bez mat.	14,1	7,5	3,1	53,3	16,2	8,4	3,2	51,7
vyučen s mat.	17,7	7,7	3,8	43,6	20,6	9,2	4,0	44,9
gymnázium	14,4	9,7	3,1	67,4	15,1	10,1	2,9	67,0
SOŠ s mat.	64,6	41,4	14,0	64,0	73,0	46,3	14,2	63,4
vyšší vzdělání	2,8	1,6	0,6	58,2	3,2	1,9	0,6	59,7
vysokoškolské	14,4	5,6	3,1	40,1	16,1	6,7	3,1	41,5

*) Podíly jsou vypočteny z nezaokrouhlených čísel

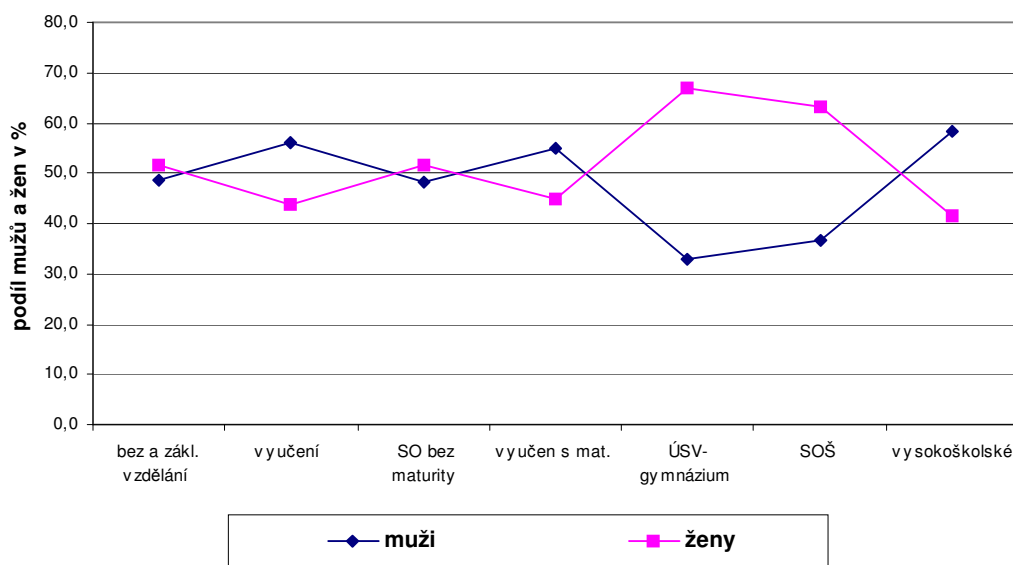
Nejpočetnější skupinou uchazečů o zaměstnání podle kvalifikace jsou vyučení (40,4 %) a dále osoby s neukončeným a základním vzděláním (31,5 %). Rovněž nejvyšší podíl nabízených volných míst je určen pro vyučené (46,1 %) a pro osoby se základním vzděláním (28,8 %).

Výrazně vyšší podíl z celkového počtu uchazečů představují ženy po absolvování gymnázia (67,0 %) a středního odborného vzdělání s maturitou (63,4 %). Naopak nejnižší podíl žen je mezi nezaměstnanými uchazeči s vysokoškolským vzděláním (41,5 %).

V uplynulém roce bylo zaznamenáno rychlejší tempo růstu počtu uchazečů vyučených s maturitou (o 16,2 %), s vyšším odborným vzděláním (o 15,9 %, v absolutním vyjádření se však jedná o velmi nízké počty), SŠ bez maturity (o 14,6 %), SŠ s maturitou (o 13,1 %), vyučených (o 12,2 %) a uchazečů s vysokoškolským vzděláním (o 12,1 %) oproti tempu růstu celkového počtu uchazečů o zaměstnání (o 11,4 %). Nejnižší nárůst byl zaznamenán u skupiny uchazečů bez vzdělání (o 2,8 %).

graf č. 5

Zastoupení mužů a žen v jednotlivých vzdělanostních kategoriích k 31. 12. 2002



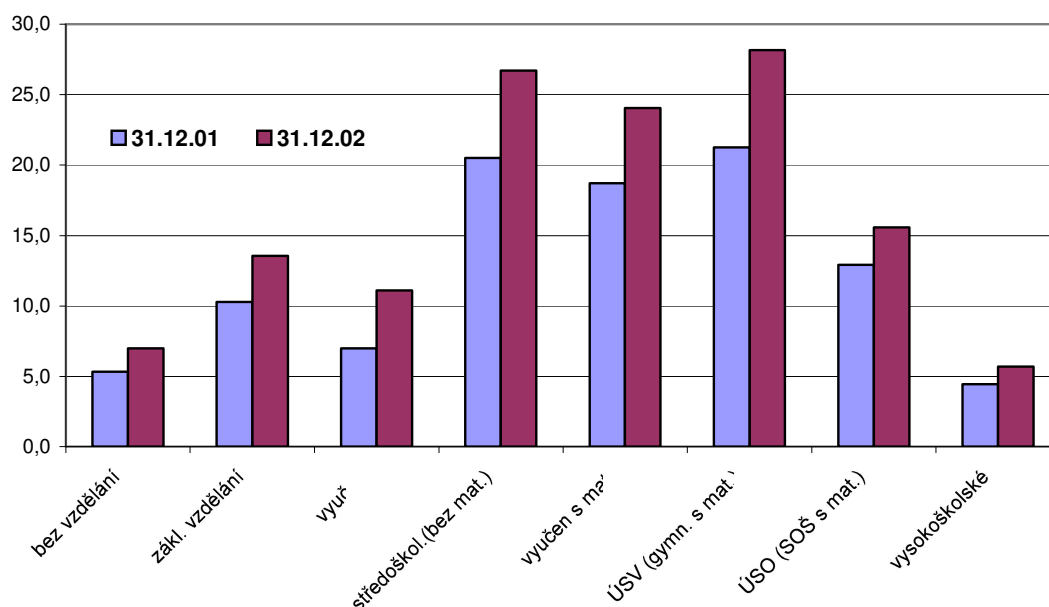
Rozdíly mezi kvalifikační strukturou uchazečů o zaměstnání a kvalifikačními požadavky ze strany zaměstnavatelů vyjádřené počtem uchazečů na 1 volné pracovní místo znázorňuje graf č. 6. Počty volných míst pro všechny kategorie jsou však několikanásobně nižší než počty uchazečů.

V roce 2002 se oproti roku 2001 poměr počtu uchazečů k VPM u všech vzdělanostních kategorií zhoršil, na rozdíl od období 2000 – 2001, kdy došlo u kategorie bez vzdělání, základní vzdělání, ÚSV-gymnázia a vysokoškolské vzdělání ke snížení počtu uchazečů na 1 VPM.

Specifické míry nezaměstnanosti podle vzdělání jsou uvedeny v příloze č. 7. Ve všech vzdělanostních kategoriích byl k 31. 12. 2002 zaznamenán nárůst míry nezaměstnanosti oproti stejnému období minulého roku. Míra nezaměstnanosti dosahuje nejvyšší hodnoty v kategorii „základní vzdělání a bez vzdělání“ (32,1 %, což je třikrát více než celorepublikový průměr). Míra nezaměstnanosti žen se základním vzděláním a bez vzdělání činí 28,4 % (třikrát převyšuje celorepublikový průměr), u mužů v této věkové kategorii je míra nezaměstnanosti dokonce čtyřikrát vyšší (37,4 %).

graf č. 6

Počet uchazečů na jedno volné pracovní místo podle vzdělání



Dlouhodobě nezaměstnaní v naprosté většině mají kumulaci několika handicapů z hlediska zaměstnanosti, které vyplývají z jejich osobní, kvalifikační, pracovní a sociální charakteristiky, i z nižší úrovně pracovní motivace. Dlouhodobá nezaměstnanost je především výrazně determinována **dosazeným vzděláním**. Tendence k dlouhodobé nezaměstnanosti narůstá u vyšších věkových kategorií a u občanů se ZPS.

Kategorie tzv. dlouhodobě nezaměstnaných (nad 6 měsíců) **se k 31. 12. 2002 podílela na nezaměstnanosti 56,4 %** (k 31. 12. 2001 – 54,9 %), **což představuje nárůst o 1,5 bodu. Počet uchazečů v této skupině** absolutně vzrostl na 290,1 tisíc osob, tj. téměř o 36,7 tisíc. Z této skupiny nezaměstnaných tvoří 66,0 % ti, kteří jsou bez práce déle než 1 rok, což je o 1,6 bodu méně, než k 31. 12. 2001. Z celkového počtu nezaměstnaných představuje jejich podíl 37,2 %.

Dlouhodobou nezaměstnaností jsou více postiženy ženy než muži. Jejich zastoupení mezi uchazeči je nižší pouze ve skupině uchazečů, kteří jsou v evidenci méně než 3 měsíce.

Vývoj délky nezaměstnanosti

tab. č. 18

	k 31. 12. 2001				k 31. 12. 2002			
	v tis.		v % *)		v tis.		v % *)	
	celkem	z toho ženy	celkem strukt.	podíl žen	celkem	z toho ženy	celkem strukt.	podíl žen
uchazeči - celkem	461,9	231,9	100,0	50,2	514,4	257,4	100,0	50,0
v tom:								
do 3 měsíců	120,7	52,1	26,1	43,1	123,3	53,7	24,0	43,6
3 - 6 měsíců	87,8	45,2	19,0	51,6	101,1	52,2	19,7	51,6
6 - 9 měsíců	47,2	25,5	10,2	54,0	57,3	30,3	11,1	52,9
9 - 12 měsíců	35,0	19,0	7,6	54,2	41,4	21,9	8,1	52,9
nad 12 měsíců	171,2	90,1	37,1	52,6	191,3	99,3	37,2	51,9

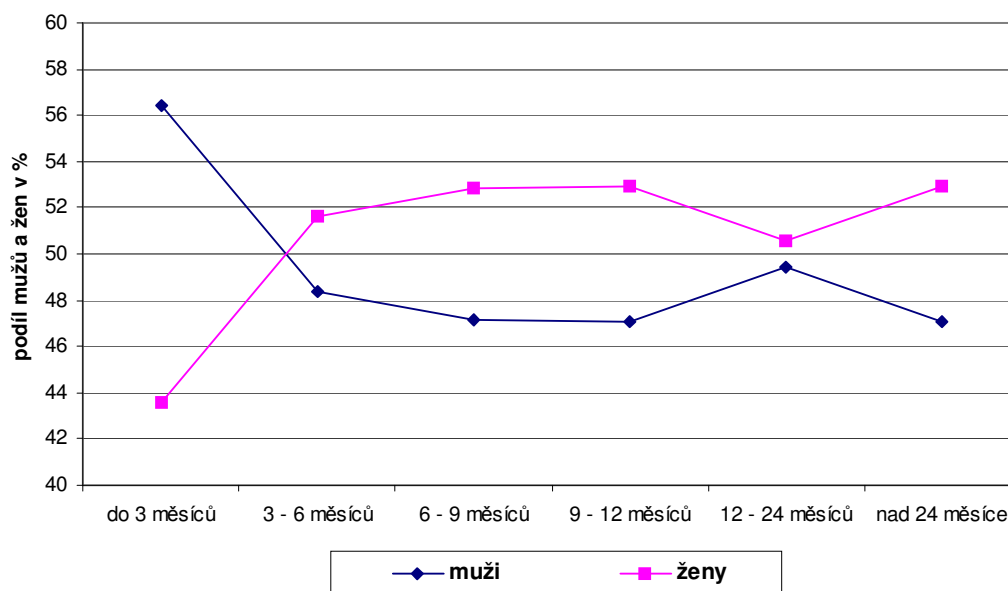
*) Podíly jsou vypočteny z nezaokrouhlených čísel

Podíl nezaměstnaných déle než 12 měsíců se v poslední době sice stabilizoval, ale prodlužuje se průměrná délka evidence, která vzrostla na konci roku 2002 na 484 dní (k 31. 12. 2001 – 460 dní). Průměrná délka evidence žen je vyšší a představuje 508 dní.

Průměrná délka evidence uchazečů, kteří byli z evidence vyřazení ve 4. čtvrtletí 2002 (tzv. délka ukončené evidence) představovala 219 dní, u žen 235 dní (ve 4. čtvrtletí 2001 – 213 dní, u žen 233 dní). Průměrná délka evidence uchazečů, kteří byli k 31. 12. 2002 registrovaní na ÚP, vzrostla na 484 dní (k 31. 12. 2001 – 460 dní). U žen je vyšší a představuje 508 dní, u ukončené evidence je to 235 dní.

Podle stabilní průměrné délky evidence vyřazených uchazečů o zaměstnání a narůstající průměrné délky nezaměstnanosti uchazečů v evidenci je zřejmé, že možnosti uplatnění nezaměstnaných s narůstající délkou evidence jsou mizivé.

Zastoupení mužů a žen ve skupinách podle délky nezaměstnanosti k 31. 12. 2002



4. Regionální nezaměstnanost

Změny v sektorové (odvětvové) struktuře hospodářství na základě restrukturalizace či útlumu, změny v kvalifikační a profesní struktuře pracovní síly se projeví v jednotlivých regionech s různou intenzitou. **Dopady do nezaměstnanosti se nejvíce projeví v okresech Moravskoslezského kraje a v severozápadních Čechách, zejména v Ústeckém kraji**, tj. v regionech poznamenaných útlumem těžby uhlí, hutnictví, těžkého strojírenství a chemie.

Nejvyšší míra nezaměstnanosti byla v těchto oblastech na konci roku 2002 v okresech Most (21,7 %), Karviná (19,6 %), Louny (18,6 %), Teplice (18,2 %), Chomutov (17,7 %) a Ostrava-město (17,2 %). Nadprůměrně vysoké hodnoty dosahuje v posledním období míra nezaměstnanosti v některých okresech Olomouckého a Jihomoravského kraje, např. Jeseník (16,9 %), Znojmo (15,5 %) či Hodonín (15,4 %). V těchto oblastech se jedná spíše o agrární nezaměstnanost. Možnost absorbovat uvolňované pracovníky ze zemědělství ve větších sídelních centrech (v průmyslu či ve službách) se zhoršuje zejména ve venkovských oblastech, z důvodu nízké mobility (omezení veřejné dopravy) i neodpovídající kvalifikace uvolněných pracovníků.

Míra nezaměstnanosti a počet evidovaných uchazečů v krajích ČR

tab. č. 19

Kraj		Počet evidovaných uchazečů			Míra nezaměstnanosti (v %)		
		31.12.2000	31.12.2001	31.12.2002	31.12.2000	31.12.2001	31.12.2002
1.	Ústecký	66 572	67 720	74 135	16,1	15,8	17,1
2.	Moravskoslezský	94 609	94 226	101 214	15,1	15,1	15,9
3.	Olomoucký	38 092	37 215	39 395	11,9	11,8	12,2
4.	Jihomoravský	54 003	55 139	63 777	9,3	9,7	11,2
5.	Zlínský	23 935	24 841	29 759	8,1	8,5	10,2
6.	Karlovarský	13 174	14 062	16 115	8,0	8,7	10,1
7.	Liberecký	14 016	15 987	19 334	6,4	7,4	8,7
8.	Pardubický	19 896	19 911	21 865	7,9	7,9	8,7
9.	Vysočina	19 402	18 196	21 548	7,5	7,0	8,3
10.	Královéhradecký	16 644	17 433	20 497	5,9	6,3	7,3
11.	Středočeský	38 160	37 819	41 761	6,8	6,8	7,2
12.	Plzeňský	18 535	18 580	20 226	6,5	6,5	7,1
13.	Jihočeský	18 499	19 162	21 118	5,8	6,0	6,7
14.	Praha	21 832	21 632	23 691	3,4	3,4	3,7

Okresy s nejvyšší mírou nezaměstnanosti k 31. 12. 2002

tab. č. 20

Okres		Počet evidovaných uchazečů			Míra nezaměstnanosti (v %)		
		31.12.2000	31.12.2001	31.12.2002	31.12.2000	31.12.2001	31.12.2002
1.	Most	12 485	13 204	14 401	21,5	21,3	21,7
2.	Karviná	25 183	25 225	26 507	18,0	18,0	19,6
3.	Louny	7 523	7 521	8 050	17,1	17,2	18,6
4.	Teplice	10 123	10 581	11 854	17,0	16,6	18,2
5.	Chomutov	10 892	10 901	12 144	16,9	16,4	17,7
6.	Ostrava	26 402	25 588	27 807	16,6	16,2	17,2

Společným znakem **regionů s nadprůměrnou nezaměstnaností** je velmi nízká tvorba volných pracovních míst. Např. v okrese Karviná k 31. 12. 2002 připadalo 106,9 uchazečů na 1 volné pracovní místo hlášené na úřad práce, v okrese Jeseník 79,6 uchazečů, v okrese Teplice 65,5 uchazečů a v okrese Most

57,6 uchazečů, přičemž se jedná o celkové počty volných míst a uchazečů bez ohledu na profesní a kvalifikační orientaci. Naopak mezi okresy s nejnižším počtem uchazečů na 1 VPM patří Praha-západ a Praha-východ (2,1), Praha (3,1) a Pelhřimov (3,9), tj. vesměs okresy s nejnižší nezaměstnaností. Průměrná hodnota tohoto ukazatele za ČR byla 12,7.

Meziroční nárůst evidovaných uchazečů **k 31. 12. 2002 byl** zaznamenán ve všech 77 okresech, nejvyšší v okrese Brno-město – 2 958, Ostrava-město – 2 219, Zlín – 2 170, Praha – 2 059, Děčín – 1 619, Frýdek-Místek – 1 394 a Hodonín – 1 321. Z pohledu krajů vzrostla absolutně nezaměstnanost rovněž ve všech 14 krajích, a to nejvýrazněji v **Jihomoravském (o 8 638), Moravskoslezském kraji (o 6 988) a v Ústeckém kraji (o 6 415 uchazečů)**. Nejnižší nárůst byl zaznamenán v okresech Český Krumlov – 531 a Pardubice – 535, z hlediska krajů došlo k nejmenšímu nárůstu v **Plzeňském kraji (o 1 646 uchazečů)**, viz příloha č. 9.

Relativně nejvíce vzrostla nezaměstnanost v okrese Domažlice – 33,8 % (kde byla k 31. 12. 2002 nezaměstnanost 6,1 %). Na druhé straně byl zaznamenán v okresech s vysokou nezaměstnaností poměrně nízký nárůst tohoto ukazatele, např. v okresech Ústí nad Labem o 5,4 %, Karviná o 5,1 % a Šumperk o 1,5 %. Nejvyšší meziroční růst uchazečů byl v **Libereckém kraji** - o 20,9 %, viz příloha č. 10.

Z hlediska rizikových skupin ohrožených nezaměstnaností v regionech s nejvyšší nezaměstnaností **je nadprůměrný počet uchazečů s nejnižším vzděláním**. Zatímco v České republice je podíl uchazečů, kteří nemají ukončené základní vzdělání nebo jen základní vzdělání, 31,5 %, **v Ústeckém kraji** jejich podíl představuje **43,3 % uchazečů o zaměstnání**, podíl v okresech s nejvyšší nezaměstnaností je následující: Most 42,7 %, Karviná 34,4 %, Louny 42,4 %, Teplice 47,2 %, Chomutov 47,1 % a Ostrava-město 36,7 %.

Problémy ostatních rizikových skupin jsou spíše viditelné v regionech s nižší nezaměstnaností, zatímco v regionech s vysokou nezaměstnaností se jedná o nezaměstnanost plošnou, postihující i osoby bez handicapů. Pouze podíly uchazečů do 25 let věku nebo uchazečů o zaměstnání v kategorii nad 50 let jsou naopak spíše vyšší v některých okresech s nízkou nezaměstnaností (podíly rizikových skupin v okresech a krajích s nejvyšší nezaměstnaností jsou v příloze č. 23).

Dlouhodobá nezaměstnanost je jak absolutně, tak i podílem vyšší v regionech s nadprůměrnou nezaměstnaností z důvodu absolutního nedostatku volných pracovních míst (příloha č. 22). **Nejvíce jsou** dlouhodobou nezaměstnaností

postiženy zejména Moravskoslezský kraj (podíl nezaměstnaných nad 6 měsíců 66,1 %, nad 12 měsíců 46,6 %), **Ústecký kraj** (66,0 %, resp. 47,4 %) a **Olomoucký kraj** (57,5%, resp. 38,8%), z okresů **Most** (75,4%, resp. 57,7 %), **Karviná** (72,2 %, resp. 53,7 %), **Ostrava-město** (68,7 %, resp. 49,4 %), **Teplice** (68,5 %, resp. 50,4 %), **Ústí nad Labem** (67,4 %, resp. 48,3 %), **Chomutov** (65,9 %, resp. 45,9 %), **Frýdek-Místek** (63,0 %, resp. 39,9 %) a **Louny** (62,7 %, resp. 43,3 %). **Naopak nejnižší podíl těchto uchazečů mají okresy s nízkou nezaměstnaností**, a to **Pelhřimov** (30,5 %, resp. 13,9 %), **Benešov** (31,9 %, resp. 12,7 %) a **Praha-západ** (33,0 %, resp. 16,3 %), z krajského pohledu pak **Jihočeský kraj** (42,4 %, resp. 25,0 %), **hl. m. Praha** (43,0 %, resp. 23,3 %) a **Královéhradecký kraj** (45,8 %, resp. 25,8 %).

V okresech s vysokou nezaměstnaností je samozřejmě nejvyšší i průměrná délka evidence uchazečů, kteří byli z evidence vyřazeni: Most – 435 dní, Karviná – 361 dní, Teplice – 311 dní, Ostrava-město – 309 dní, Ústí nad Labem – 300 dní, Nový Jičín – 286 dní, Frýdek-Místek – 285 dní, Hodonín – 283 dní a Louny – 281 dní. **V okresech s nejnižší nezaměstnaností je délka nezaměstnanosti výrazně kratší:** Pelhřimov – 117 dní, Benešov – 120 dní, Praha-západ – 129 dní, Domažlice – 133 dní, Rychnov nad Kněžnou – 137 dní, Cheb – 141 dní, Tábor a Mladá Boleslav – 145 dní, Jihlava a České Budějovice – 148 dní, Náchod – 149 dní a Praha-východ – 150 dní. **Průměrná délka evidence uchazečů, kteří byli v evidenci úřadů práce k 31. 12. 2002 je v regionech s vysokou nezaměstnaností také vysoká,** např. v okrese Most je to až 757 dní a v okrese Karviná 712 dní.

Konkrétní problémy na trhu práce v okresech a mikroregionech s nejvyšší nezaměstnaností jsou uvedeny v příloze.

III. Politika zaměstnanosti

1. Stav a vývoj politiky zaměstnanosti v roce 2002

Při stanovení cílů státní politiky zaměstnanosti na rok 2002 vycházela Správa služeb zaměstnanosti MPSV z analýzy trhu práce v roce 2001, z prognózy trhu práce na rok 2002, z možnosti státního rozpočtu a ze závazků plynoucích z uzavřených dohod s Evropskou komisí a OECD. Pro toto období byl rozhodujícím dokumentem politiky zaměstnanosti Národní akční plán zaměstnanosti na rok 2002, který byl schválen vládou ČR usnesením č. 249 ze dne 11. 3. 2002.

Politika zaměstnanosti MPSV se v roce 2002 soustředila na dosažení následujících základních cílů:

- 1) zvýšit úspěšnost při zaměstnávání evidovaných uchazečů o zaměstnání změnou kvalifikace a zvýšením jejich motivace pro přijetí zaměstnání,
- 2) ve spolupráci se zaměstnavateli udržet a zvýšit zaměstnanost ohrožených skupin zaměstnanců a specifických skupin,
- 3) v regionech s nejvyšší mírou nezaměstnanosti, především v Ústeckém a Moravskoslezském kraji, přispět ke snížení sociálního napětí,
- 4) důsledně plnit úkoly a opatření Národního akčního plánu zaměstnanosti na rok 2002.

Tyto cíle jsou zároveň obsahem i střednědobé koncepce MPSV v oblasti politiky zaměstnanosti - vytvořit postupně podmínky a předpoklady pro výrazné snížení míry nezaměstnanosti v budoucích letech, v souladu s Evropskou strategií zaměstnanosti, kde je politika zaměstnanosti zahrnuta a prováděna jako nedílná součást hospodářské, sociální a vzdělávací politiky vlády.

Ne nevýznamnou součástí státní politiky zaměstnanosti je i výběrová podpora zaměstnavatelů, která je prováděna v rámci systému investičních pobídek. MPSV má v gesci dvě investiční pobídky – podpora zřizování nových pracovních míst a podpora rekvalifikace zaměstnanců.

Výchozími kritérii při určování celkové výše finančních prostředků na aktivní politiku zaměstnanosti (APZ) pro jednotlivé úřady práce na rok 2002 byly pro Správu služeb zaměstnanosti MPSV absolutní a relativní ukazatelé, indikující trh práce v jednotlivých okresech: míra nezaměstnanosti, počet a podíl evidovaných uchazečů, počet a podíl skupin obtížně umístitelných uchazečů (absolventi škol a

mladiství, dlouhodobě nezaměstnaní, zdravotně postižení a uchazeči vyšších věkových skupin), dále očekávaný vývoj nezaměstnanosti a cíle politiky zaměstnanosti. Při rozdělování finančních prostředků byly zvýhodněny okresy s nejvyšší mírou nezaměstnanosti.

Při realizaci aktivní politiky zaměstnanosti v roce 2002 se Úřady práce zaměřily na plnění těchto cílů:

- 1) snížení dlouhodobé nezaměstnanosti a nezaměstnanosti znevýhodněných skupin uchazečů o zaměstnání. To je uchazečů se zdravotním postižením, absolventů škol a mladistvých, nekvalifikovaných či nezaměstnaných s nízkou kvalifikací; v duchu opatření 1.5. Národního akčního plánu zaměstnanosti na rok 2002 úřady práce toto opatření naplňují prostřednictvím programů, jejichž cílem je předejít dlouhodobé nezaměstnanosti zejména uchazečů do 25 let věku a do nejvýše 12 měsíců délky nezaměstnanosti a absolventů škol a mladistvých do 6 měsíců délky jejich nezaměstnanosti;
- 2) ve vazbě na opatření 2.5. NAPZ bylo úřadům práce uloženo změnit rozsah a zaměření jednotlivých nástrojů APZ ve prospěch aktivačních a preventivních opatření tak, aby došlo k potřebnému přizpůsobení struktury kvalifikace pracovní síly, včetně uchazečů o zaměstnání, požadavkům měnící se struktury zaměstnanosti. Nutným předpokladem je zkvalitňování úrovně monitoringu a aktivní spolupráce se sociálními partnery, zejména zaměstnavateli;
- 3) komplexní využívání optimálního přístupu k řešení problémů trhu práce – rozpracování programu aktivní politiky do jednotlivých konkrétních projektů, využívajících vhodné kombinace nástrojů aktivní politiky zaměstnanosti a prohlubování vzájemné spolupráce jednotlivých útvarů úřadů práce;
- 4) úřady práce pověřené koordinací politiky zaměstnanosti v rámci kraje se soustředily na těsnější spolupráci s krajskými orgány při řešení problematiky zaměstnanosti, včetně zajištění spolupráce při plnění NAPZ na rok 2002.

Ke splnění těchto cílů využívaly úřady práce všech nástrojů APZ a jejich kombinací při maximálně efektivním využití vynaložených finančních prostředků. **Při provádění APZ úřady práce využívaly aktualizovaného monitoringu zaměstnavatelů**, a zohledňovaly oprávněné a reálné potřeby zaměstnavatelů, resp. uchazečů majících předpoklady pro výkon samostatné výdělečné činnosti. **Základem pro provádění APZ na jednotlivých úřadech práce** byly „Programy realizace APZ

na rok 2002". Programy APZ jsou zpracovávány na základě analýzy trhu práce v jednotlivých okresech se zřetelem na plnění cílů APZ, stanovených Správou služeb zaměstnanosti pro příslušný rok. Jejich součástí se staly i programy „První příležitost“ (pro mladistvé uchazeče a uchazeče do 25 let věku) a „Nový start“ (pro uchazeče nad 25 let). Tyto programy, zatím jako pilotně ověřované na 15 úřadech práce, jsou zaměřeny na předcházení dlouhodobé nezaměstnanosti. Důraz je v nich kladen na individuální přístup k nezaměstnaným, jenž má směřovat k uzavření smlouvy o individuálním akčním plánu, stanovujícím pro konkrétního uchazeče o zaměstnání konkrétní opatření k získání zaměstnání. Bariérou k jejich plošnému nasazení je nedostatečná personální kapacita úřadů práce.

Rozpočet aktivní politiky zaměstnanosti v roce 2002 (v tis. Kč)

tab.č.21

	Schválený rozpočet	Upravený rozpočet	Čerpání
Úřady práce	2 171 890	2 760 995	2 646 418
z toho vlastní nástroje APZ	2 171 890	2 328 801	2 235 481
příspěvek § 24a ¹⁾	0	432 194	410 937
Vlastní ministerstvo	1 553 290	842 185	836 832
z toho investiční pobídky	840 000	686 000	685 131
dotace, NVF zaměstnavatelům ZPS	413 290	120 000	116 772
nástroje	300 000	36 185	34 936

¹⁾ podpora zaměstnavatelů zaměstnávajících občany se ZPS, viz část III. 6 a 7

Na pasivní a aktivní politiku zaměstnanosti bylo v roce 2002 ve schváleném státním rozpočtu vyčleněno celkem 8 475 180 tisíc Kč (což bylo o 1 697 820 tisíc Kč méně než pro rok 2001). Z toho **na pasivní politiku zaměstnanosti 4 750 000 tisíc Kč** a **na aktivní politiku zaměstnanosti 3 725 180 tisíc Kč**. Z toho na vlastní nástroje aktivní politiky zaměstnanosti bylo určeno 2 471 890 tisíc Kč (pro nástroje uplatňované úřady práce 2 171 890 tisíc Kč a pro programy podpory zaměstnanosti realizované vlastním ministerstvem 300 000 tisíc Kč), na realizaci investičních pobídek 840 000 tisíc Kč a na dotace subjektům zaměstnávající zdravotně postižené občany 413 290 tisíc Kč.

Snahou MPSV a úřadů práce bylo maximálně efektivně a účelně využít přidělené finanční prostředky na aktivní politiku zaměstnanosti, proto byl rozpočet v průběhu roku opakovaně upravován. **Po provedených rozpočtových opatřeních činil rozpočet APZ 3 603 180 tisíc Kč**. Z toho rozpočet APZ úřadů práce činil 2 760 995 tisíc Kč (z toho realizace § 24a zákona č. 1/1991 Sb., o zaměstnanosti, ve znění pozdějších předpisů, ve výši 432 194 tisíc Kč a vlastní nástroje 2 328 801 tisíc

Kč) a APZ – nástroje - vlastní ministerstvo 36 185 tisíc Kč). Rozpočet pro realizaci investičních pobídek činil 686 000 tisíc Kč, na dotace a návratnou finanční výpomoc (NVF) subjektům zaměstnávajícím zdravotně postižené občany 120 000 tisíc Kč (115 000 tisíc a 5 000 tisíc Kč). Na APZ bylo dále vynaloženo 14 776 tisíc Kč z mimorozpočtových zdrojů (Palmif – viz část III. 9).

Použití finančních prostředků ze státního rozpočtu na APZ k 31.12.2002

tab. č 22

	SÚPM	VPP	Rekvalifi kace	Odb. praxe absolv.	Chrán. dílny, zřiz.	Chrán. dílny, provoz	Invest. pobídky	Podp. zaměst. ZPS*)	Ostatní	Celkem
Výdaje k 31.12.2002 (v tis. Kč)	616 819	713 953	370 431	347 996	45 904	131 671	685 131	524 109	43 637	3 483 250
Podíl na celkovém čerpání prostř. APZ k 31.12.2002 (v %)	17,7	20,5	10,6	10,0	1,3	3,8	19,7	15,0	1,4	100,0
Počet zařazených do APZ k 31.12.2002	14 123	16 573	36 015	7 945	1 063	4 679	X	X	X	80 398
Průměrné výdaje na 1 zařaz. do APZ (v tis.Kč)	43,7	43,1	10,3	43,8	43,2	28,1	X	X	X	27,9**)

*) dotace zaměstnavatelům zaměstnávající nejméně 50% osob se ZPS má dvě části – neinvestiční dotace (vyčerpáno 410 937 tis. Kč) a investiční dotace (program 313410) (vyčerpáno 113 172 tis. Kč).

***) Průměrné výdaje celkem vycházejí z výdajů na vlastní nástroje APZ realizovaných úřady práce (tj. z 2 235 481 tis. Kč).

V průběhu roku 2002 byl schválený závazný ukazatel **pasivní politiky zaměstnanosti** upraven třemi rozpočtovými opatřeními. Po třetím rozpočtovém opatření činil rozpočet na pasivní politiku zaměstnanosti 6 250 000 tisíc Kč.

Na výplaty mezd za insolventní zaměstnance podle zákona č. 118/2000 Sb., o ochraně zaměstnanců při platební neschopnosti (insolvence) **bylo pro rok 2002** ve schváleném státním rozpočtu **vyčleněno 200 000 tisíc Kč.**

K 31.12. 2002 bylo na státní politiku zaměstnanosti ze státního rozpočtu **vynaloženo 9 879 089 tisíc Kč, z toho na aktivní politiku zaměstnanosti 3 483 250 tisíc Kč, na pasivní politiku zaměstnanosti 6 209 746 tisíc Kč a insolvenční 186 093 tisíc Kč.**

Ve srovnání s předchozím rokem **vzrostly výdaje na státní politiku zaměstnanosti ze státního rozpočtu o 356 751 tisíc Kč** (k 31. 12. 2001 činily výdaje na SPZ 9 522 338 tisíc Kč), z toho výdaje na APZ poklesly o 580 027 tisíc Kč

(výdaje na APZ v roce 2001 činily 4 063 277 tisíc Kč). Podíl prostředků APZ na celkových výdajích státní politiky zaměstnanosti v roce 2002 činil 35,3 %.

Srovnání výdajů na státní politiku zaměstnanosti (SPZ) v r. 2001 a 2002

tab. č. 23

	2001 v tisících Kč	2002 v tisících Kč
Výdaje na SPZ	9 522 338	9 879 089
v tom:		
pasivní politika zaměstnanosti (PPZ)	5 228 947	6 209 746
Podíl PPZ na SPZ v %	54,9	62,9
aktivní politika zaměstnanosti (APZ)	4 063 277	3 483 250
z toho investiční pobídky	674 495	685 131
z toho dotace zaměstnavatelům ZPS	375 223	116 772
z toho příspěvek dle § 24a	X	410 937
Podíl APZ na SPZ v %	42,7	35,3
Insolvence	230 114	186 093
Podíl insolvence na SPZ v %	2,4	1,9

Struktura použitých nástrojů APZ k 31.12.2001 a k 31.12.2002

tab. č. 24

	SÚPM	VPP	Odb. praxe absolventů škol	Chd. a prac. pro ZPS – zřízení	Rekvalifikace
Počty vytvořených míst					
2001	21 398	18 962	9 872	1 032	X
2002	13 454	16 448	8 131	976	X
Počty umístěných na vytvoř. místa a zařazených do rekvalifikace					
2001	21 767	19 977	9 645	1 043	35 145
2002	14 123	16 573	7 945	1 063	36 015
Čerpání finančních prostředků (v tisíc Kč)					
2001	1 042 504	924 451	388 336	46 380	382 652
2002	616 819	713 953	347 996	45 904	370 431

Nejvíce prostředků na APZ bylo podobně jako v předchozích letech směřováno do regionů s nejvyšší mírou nezaměstnanosti. Deset úřadů práce na území NUTS II - Severozápad (Ústecký a Karlovarský kraj) vynaložilo v roce 2002 na APZ 684 638 tisíc Kč, což představuje 25,9 % prostředků na APZ vynaložených úřady práce. Obdobně šest úřadů práce NUTS II – Moravskoslezsko (Moravskoslezský kraj) vyčerpalo prostředky na APZ ve výši 459 866 tisíc Kč, což je 17,4 % prostředků ÚP na APZ.

K 31. 12. 2002 bylo na pasivní politiku zaměstnanosti ze státního rozpočtu čerpáno celkem 6 209 746 tisíc Kč. Ve srovnání s předchozím rokem, ve kterém bylo vyčerpáno 5 228 947 tisíc Kč, došlo k nárůstu těchto výdajů o 980 799

tisíc Kč, tj. o 18,8 %. Ve zvýšení vyčerpaných prostředků na pasivní politiku se odrazil absolutní nárůst nezaměstnanosti, zvýšený podíl uchazečů pobírajících hmotné zabezpečení, jako i zvýšení průměrné výše hmotného zabezpečení tak, jak je uvedeno v kapitole II.1.

2. Společensky účelná pracovní místa (SÚPM)

V průběhu roku 2002 úřady práce přispěly ke zřízení 13 454 míst a na tato místa umístily 14 123 uchazečů. Počet vytvořených míst v roce 2002 byl o 7 944 SÚPM nižší než v roce 2001, počet umístěných v roce 2002 na SÚPM byl nižší o 7 644 než v roce 2001. Na základě srovnání údajů z předchozích let byl u tohoto nástroje zaznamenán další výrazný pokles počtu vytvořených míst a umístěných uchazečů.

Počty vytvořených míst a umístěných uchazečů v rámci SÚPM

tab. č. 25

	k 31.12.2000	k 31.12.2001	k 31.12.2002
Počet SÚPM celkem	36 111	35 698	26 487
Počet umístěných uchazečů celkem	34 615	34 250	25 819
Počet vytvořených SÚPM od počátku roku	27 240	21 398	13 454
Počet umístěných uchazečů od počátku roku	26 721	21 767	14 123

SÚPM byla zřizována především v okresech s vyšší mírou nezaměstnanosti (a zároveň malým počtem volných pracovních míst) zejména pro uchazeče, kteří byli obtížně umístitelní na trhu práce. Jednalo se zpravidla o vytvoření nových pracovních míst, které umožnily trvalé nebo alespoň dlouhodobější zaměstnání pro uchazeče, kterým nelze zajistit jiným způsobem pracovní uplatnění. Vzhledem k charakteru zřizování těchto míst (minimálně na dobu dvou let) pokračovalo zároveň umísťování uchazečů i na volná místa vytvořená v minulém období. Zřizování SÚPM bylo využíváno i k zahájení samostatné výdělečné činnosti uchazečů.

Celkem byly na tento nástroj aktivní politiky zaměstnanosti **v roce 2002 vynaloženy finanční prostředky ve výši 616 819 tisíc Kč** (tj. 17,7 % všech prostředků vynaložených na APZ), což je výrazně méně (o 425 685 tisíc Kč) než v roce 2001. Pokles výdajů na tento nástroj APZ byl důsledkem restrikce celkových výdajů na APZ. Z důvodů nižších prostředků na APZ byly i průměrné výdaje na

jednoho uchazeče zařazeného na takto vytvořené místo ve srovnání s předchozím rokem nižší.

3. Veřejně prospěšné práce (VPP)

Od počátku roku 2002 bylo vytvořeno celkem 16 448 míst na VPP a na nich umístěno 16 573 uchazečů. V roce 2002 bylo vytvořeno o 2 514 míst na VPP a umístěno o 3 404 uchazečů na VPP méně než v roce 2001 (v roce 2001 bylo vytvořeno 18 962 míst a umístěno 19 977 uchazečů). Srovnáme-li počty vytvořených míst u tohoto nástroje, podobně jako u SÚPM došlo v letech 2001 a 2002 k meziročnímu poklesu, zatímco rok předtím byl zaznamenán poměrně velký nárůst.

Počet vytvořených míst a umístěných uchazečů v rámci VPP

tab. č. 26

	k 31.12.2000	k 31.12.2001	k 31.12.2002
Počet vytvořených míst celkem	10 593	8 496	5 670
Počet umístěných uchazečů celkem	8 556	7 020	5 010
Počet vytvořených míst od počátku roku	19 714	18 962	16 448
Počet umístěných uchazečů od počátku roku	20 034	19 977	16 573

Veřejně prospěšné práce jako termínované pracovní příležitosti byly využívány zejména k umístění obtížně umístitelných uchazečů o zaměstnání (bez vzdělání, bez odborné kvalifikace nebo s nízkou kvalifikací, z mikroregionů se špatným dopravním spojením, dlouhodobě nezaměstnaných apod.), pro které je značně obtížné zprostředkovat jiné vhodné zaměstnání. Cílem programu VPP je zachování sociálně-pracovních návyků a udržení či obnovení pracovní aktivity uchazečů o zaměstnání před nalezením trvalého zaměstnání. Hlavní přínos spočívá v udržení základních pracovních návyků a motivací pracovat a získávat tak finanční prostředky z pracovní činnosti, nikoli pouze ze sociálních dávek či hmotného zabezpečení.

Na realizaci veřejně prospěšných prací v roce 2002 vynaložily úřady práce 713 953 tisíc Kč, tj. 20,5 % z celkových výdajů na aktivní politiku zaměstnanosti. Ve srovnání s rokem 2001 poklesly výdaje na VPP o 210 498 tisíc Kč.

4. Odborná praxe absolventů škol a získávání kvalifikace mladistvých

Úřady práce v roce 2002 přispěly z prostředků APZ na 8 131 míst vyčleněných k zabezpečení odborné praxe absolventů škol a získání kvalifikace mladistvých a na tato místa umístily 7 945 uchazečů. V roce 2002 tak bylo zřízeno o 1 741 absolventských míst méně (9 872 absolventských míst v roce 2001) a umístěno o 1 700 absolventů a mladistvých méně (9 645 umístěných absolventů a mladistvých v roce 2001) než v předchozím roce.

Počet vytvořených míst a umístěných uchazečů na zabezpečení odborné praxe absolventů škol a získání kvalifikace mladistvých

tab. č. 27

	k 31.12.2000	k 31.12.2001	k 31.12.2002
Počet míst celkem	10 539	9 856	7 746
Počet umístěných uchazečů celkem	10 391	9 613	7 592
Počet míst od počátku roku	11 478	9 872	8 131
Počet umístěných uchazečů od počátku roku	11 316	9 645	7 945

Absolventi shánějí uplatnění na trhu práce obtížněji než lidé s praktickými zkušenostmi. Řada zaměstnavatelů není ani dostatečně motivována pro jejich přijetí finančním příspěvkem služeb zaměstnanosti na absolventská místa. Na nezaměstnanosti absolventů škol se v poslední době především podíleli vyučení, absolventi středních odborných škol ekonomického zaměření a absolventi gymnázií bez další specializace. Úřady práce mají pro tyto skupiny připraveny **poradenské programy**, které se zaměřují zejména na techniky vyhledávání pracovních míst, na jejichž základě si často najdou pracovní uplatnění, nebo pokračují **v motivačních kursech**, řada z nich nastupuje do vzdělávacích aktivit různého zaměření, které doplňují nebo rozšiřují jejich ve školách získanou kvalifikaci, včetně rekvalifikačních kurzů zvyšujících jejich uplatnitelnost na trhu práce. Totéž platí pro odbornou praxi a rekvalifikaci-stáže, v kterých získávají nezbytné a tolik požadované pracovní dovednosti a návyky. Přibližně 40% - 50% evidovaných absolventů škol projde každoročně poradenskými, vzdělávacími a zaměstnaneckými programy služeb zaměstnanosti.

Ve struktuře uchazečů ke 31. 12. 2002 činil podíl věkové skupiny do 25 let na celkové evidované nezaměstnanosti 25,3 %. Rizikovost chování této skupiny uchazečů je podmíněna i dostupností sociálních dávek, a proto je důležité **zabezpečit této skupině pracovní uplatnění a tímto preventivním opatřením** zabránit asociálním projevům a jejich dlouhodobé marginalizaci (obdobná rizika lze vysledovat i u skupin dlouhodobě nezaměstnaných uchazečů a u uchazečů se ZPS).

Za samostatnou velmi rizikovou skupinu lze považovat mladistvé bez jakékoliv kvalifikace, kteří nepokračují v dalším studiu, počet této poměrně stabilní skupiny roste (mladiství s dokončenou či nedokončenou základní školou nebo speciální základní školou představují 7,6 % z celkového počtu absolventů škol a mladistvých vstupujících na trh práce) a řešení patří mezi časově a personálně nejobtížnější. Neřešitelnost se dále prohlubuje s přechodem této skupiny do vyšších věkových skupin, kde se tato skupina rozměšňuje.

Celkem vynaložily úřady práce v roce 2002 na tento nástroj aktivní politiky zaměstnanosti finanční prostředky v celkové výši 347 996 tisíc Kč (tj. 10,0 % všech prostředků vynaložených na APZ), což je v meziročním srovnání o 40 340 tisíc Kč méně.

5. Rekvalifikace

Úřady práce řeší rekvalifikací vzniklou **nerovnováhu mezi kvalifikační strukturou uchazečů o zaměstnání a požadavky na kvalifikaci pracovní síly na trhu práce**, a tím výrazně snižují míru nezaměstnanosti. Význam rekvalifikací jako nejefektivnějšího nástroje aktivní politiky zaměstnanosti trvale roste.

Rekvalifikační aktivity úřadů práce se v roce 2002 zaměřily, vedle rekvalifikace uchazečů o zaměstnání v běžných rekvalifikačních kurzech, na nespécifické rekvalifikace pro absolventy středních škol ke zvýšení jejich zaměstnanosti a doplňkové rekvalifikace k doplnění nebo rozšíření získaného vzdělání pro konkrétní pracovní místo, **zejména do následujících oblastí:**

- rekvalifikace obtížně umístitelných skupin, zejména pro mladé, tj. do věku 25 let, a dlouhodobě nezaměstnané s nízkou úrovní kvalifikace, zaměřené na konkrétní pracovní uplatnění, v kombinaci s ostatními nástroji aktivní politiky zaměstnanosti a poradenskými službami;

- rekvalifikace pro skupiny ohrožené marginalizací zaměřené na jejich sociální integraci postupným zapojováním do pracovního procesu prostřednictvím kombinace nástrojů APZ a poradenských služeb;
- rekvalifikace-stáže, zejména pro absolventy středních a vysokých škol, jako nástroje aktivní politiky zaměstnanosti, jehož zavedení prokázalo vysokou účinnost pro zvýšení zaměstnanosti mladých získáním nezbytných praktických zkušeností a pracovních dovedností a návyků;
- zaměstnanecká rekvalifikace, zejména při změnách výrobních postupů, zavádění nových technologií a nové organizace práce u rozhodujících zaměstnavatelů v regionu, které procházejí rozhodujícím obdobím restrukturalizace.

V roce 2002 se uplatňovaly zejména rekvalifikace specifické, které byly zabezpečovány na základě požadavků zaměstnavatelů, analýzy monitoringu trhu práce a ekonomického zájmu uchazečů a většinou vedly ke konkrétnímu pracovnímu uplatnění. Zároveň roste význam **nespecifických rekvalifikací**, které vytvářejí podmínky vyšší zaměstnanosti jako hlavního předpokladu následného uplatnění uchazečů na trhu práce. **Specifické rekvalifikace**⁵ se vyznačovaly vysokou účinností vzhledem ke struktuře a růstu počtu volných pracovních míst, vyvolaných oživením ekonomického rozvoje. Podíl nespecifických rekvalifikací byl vyvolán **neodpovídající kvalifikační strukturou uchazečů o zaměstnání, zejména u dlouhodobě nezaměstnaných, vzhledem k požadavkům trhu práce**, nemalou roli zde hrála i nepřipravenost absolventů škol na orientaci na trhu práce. Poradenské služby v rámci rekvalifikace i mimo ní kladou v poslední době čím dál větší důraz na individuální práci s těmi, kteří chtějí pracovat, a na jejich aktivizaci při vyhledávání odpovídajícího pracovního uplatnění.

Účinnost rekvalifikací (tzv. znovuzaměstnání uchazečů do 12 měsíců od ukončení rekvalifikace) jako výsledek spolupráce poradců a rekvalifikátorů byla cca 53,1 %, u žen cca 49,9 % a u absolventů škol a mladistvých cca 70,3 %, přičemž z těch, kteří se po rekvalifikaci zaměstnali, se do zaměstnání vrátilo 62,8 % do 3 měsíců po ukončení rekvalifikace.

⁵ *Ve struktuře uchazečů v rekvalifikaci v roce 2002 činil podíl specifických rekvalifikací pro D a pro THP stejně 18,7 %. Podíl nespecifických rekvalifikací činil 15,4 %, podíl doplňkové rekvalifikace 13,4%, motivačního kurzu 9,8 %, rekvalifikace-stáže 7,0 % a praktické rekvalifikace 4,0 % .*

Ve vzdělanostní struktuře rekvalifikovaných uchazečů převažovali uchazeči s ÚSO vzděláním - 31,3 %, uchazeči středního odborného vzdělání (vyučení) - 30,7 % a uchazeči s neúplným nebo základním vzděláním a praktickou školou - 14,0 %. Ve věkové struktuře uchazečů zařazených do rekvalifikací převažovaly nižší věkové kategorie (*věková kategorie do 35 let tvořila 66,5 % uchazečů v rekvalifikaci*).

Kromě rekvalifikace již evidovaných uchazečů, se úřady práce orientovaly také na finanční podporu rekvalifikací zaměstnanců u zaměstnavatelů, které souvisely s restrukturalizací podniků a se změnou výrobních programů a technologií.

Významnou roli nadále plnila informačně poradenská střediska (IPS). Ovlivňovala zejména profesní orientaci žáků a studentů základních a středních škol a dále zájem uchazečů o rekvalifikaci podle požadavků trhu práce. IPS poskytovala komplexní informace z oblasti přípravy na povolání ve školských zařízeních. Informovala veřejnost o možnostech uplatnění absolventů jednotlivých oborů v praxi, o rekvalifikačních aktivitách a o situaci na trhu práce v regionu.

Současně se rozšiřovala informačně-poradenská databáze služeb zaměstnanosti, prostřednictvím „Centrální podpory poradenství k volbě a změně povolání“ v **Informačních a poradenských střediscích** (IPS), které jsou integrální součástí všech úřadů práce v ČR. Kromě pravidelné aktualizace stávající databáze vzdělávacích možností a tištěných materiálů s celostátní působností byly nově zpracovány charakteristiky zájmových oblastí, program „Průvodce světem povolání“ a videopořady s ukázkami konkrétních pracovních činností těch profesí, které jsou aktuálně požadovány na trhu práce. Ne nevýznamnou úlohu sehrály i Atlasy školství, které se budou v příštím roce několikrát aktualizovat v internetové podobě a budou k dispozici nejenom školám, ale i široké, zejména rodičovské, veřejnosti. Zkvalitnění poradenských služeb mělo za následek trojnásobné zvýšení klientů IPS/UP a vytvořily tak odpovídající podmínky pro optimální sladování možností uchazečů o zaměstnání s požadavky trhu práce při realizaci a následné úspěšnosti rekvalifikačních (vzdělávacích) aktivit.

V rámci **programu Leonardo da Vinci** byla zpracována a široké veřejnosti zpřístupněna mezinárodní databáze dalšího profesního vzdělávání, která v tomto roce otevřela vlastní českou verzi.

Počet rekvalifikovaných uchazečů vzrostl. V průběhu roku 2002 bylo do rekvalifikací zařazeno celkem 36 015 uchazečů o zaměstnání. Oproti předchozímu roku bylo do rekvalifikací zařazeno o 870 uchazečů více než v roce

2001, tj. nárůst o 2,5 %. Potvrzuje se předpoklad tohoto několikaletého pozitivního trendu.

Počet uchazečů zařazených a vyřazených z rekvalifikace

tab. č. 28

	k 31.12.2000	k 31.12.2001	k 31.12.2002
Zařazení do rekvalifikací v průběhu roku	33 331	35 145	36 015
Ukončili Rekvalifikace v průběhu roku	32 260	34 771	34 896

Rostoucí míra nezaměstnanosti a vysoký počet dlouhodobě nezaměstnaných stále více vyžadovala rozšiřovat rozsah rekvalifikací a zapojovat do nich stále širší skupiny uchazečů o zaměstnání. Pro umožnění vstupu co největšího počtu uchazečů o zaměstnání do rekvalifikačních kurzů úřady práce rozšiřovaly předrekvalifikační aktivity, ve spojení s rostoucí nabídkou poradenských služeb, které vedou k profesní orientaci uchazečů o zaměstnání (*např. do motivačních kurzů v roce 2002 nastoupilo 440316 uchazečů o zaměstnání*). Současně se zvýšil počet širše koncipovaných resocializačně-rekvalifikačních kurzů pro dlouhodobě nezaměstnané uchazeče o zaměstnání.

Pozitivním prvkem, který působil nejen při zabezpečování rekvalifikací, ale obecně na trhu práce, byla jednak zvyšující se poptávka po kvalifikovanějších pracovních silách ze strany zaměstnavatelské sféry, negativním pak vzdělanostní struktura uchazečů o zaměstnání, především nízká kvalifikace a dlouhodobá nezaměstnanost (rostly počty uchazečů se základním vzděláním a vyučením, zvýšil se počet osob navyklých na sociální dávky). Za pozitivní lze ale považovat tu skutečnost, že trvale roste zájem o rekvalifikace ze strany uchazečů zejména se středoškolským vzděláním.

Rekvalifikací jako účinného nástroje APZ využívaly všechny úřady práce. V roce 2002 bylo uzavřeno s uchazeči o zaměstnání 39 837 dohod o rekvalifikaci (ve srovnání s rokem 2001, kdy bylo uzavřeno 38 534 dohod, se jedná o nárůst o 3,4 %). Na **rekvalifikace v roce 2002 vyčerpaly úřady práce 370 431 tisíc Kč** (tj. 10,6 % všech prostředků vynaložených na APZ), což je v meziročním srovnání o 12 221 tisíc Kč méně. Průměrné náklady na jednoho uchazeče rekvalifikovaného v rámci jednoho rekvalifikačního kurzu v roce 2002 byly cca 9 300 Kč (v roce 2001 cca 9 900 Kč).

Rekvalifikace jako součást dalšího profesního vzdělání se stávají nedílnou součástí nejen sektorových operačních plánů a Národního akčního plánu

zaměstnanosti, ale i jednou ze základních komponent celkové politiky rozvoje lidských zdrojů.

6. Podpora vytváření pracovních míst pro občany se změněnou pracovní schopností (ZPS)

Zaměstnávání osob se změněnou pracovní schopností je nadále i přes provedené změny v právních předpisech obtížné z důvodu malého počtu vhodných pracovních míst, složité poradenské a zprostředkovatelské práce s lidmi, kteří nepracovali často řadu let, ale i z důvodů nízké motivace k zaměstnávání těchto osob jak ze strany zaměstnavatelů, tak často osob se ZPS samotných. Možnosti mzdových příjmů vzhledem ke kvalifikaci těchto osob a zejména charakteru práce, kterou mohou vykonávat, jsou obvykle plně srovnatelné s úrovní sociálních příjmů, které jim náleží s ohledem k jejich zdravotnímu omezení.

Nedostatek vhodných pracovních míst se odráží ve stále narůstajícím počtu evidovaných uchazečů o zaměstnání z řad občanů se ZPS. **K 31. 12. 2002 bylo evidováno 66 907 osob se ZPS**, což je o 5 389 osob více než ke stejnému datu v roce 2001, kdy bylo evidováno 61 518 osob se ZPS. Podíl evidovaných uchazečů se ZPS na celkovém počtu evidovaných uchazečů k 31. 12. 2002 činil 13,0 %. Oproti stavu k 31. 12. 2001 došlo ke snížení o 0,3 procentního bodu (k 31. 12. 2001 podíl činil 13,3 %).

Zákony č. 167/1999 Sb. a č. 474/2001 Sb., kterými byl novelizován zákon o zaměstnanosti, přinesly změny v oblasti zaměstnávání občanů se změněnou pracovní schopností. Zákonem č.167/1999 Sb. byla zaměstnavatelům stanovena povinnost zaměstnávat občany se ZPS ve výši povinného podílu. Závěrem roku 2001 byl na základě poslaneckých návrhů schválen zákon č. 474/2001 Sb., kterým byly provedeny změny ve způsobu plnění povinnosti zaměstnávat občany se změněnou pracovní schopností a nově vloženým § 24a stanoveny podmínky pro poskytování příspěvku zaměstnavateli zaměstnávajícímu z celkového počtu svých zaměstnanců více než 50 % zaměstnanců se změněnou pracovní schopností, tzn. byl stanoven nárokový příspěvek těmto jmenovaným zaměstnavatelským subjektům. Další pomocí těmto zaměstnavatelům vyrovnat se ztrátou způsobenou převážným zaměstnáváním občanů se ZPS je možnost poskytnutí dotace investičního charakteru a návratné finanční výpomoci podle *Zásad pro poskytování dotací podnikatelským subjektům*

zaměstnávajícím více než 50 % občanů se změněnou pracovní schopností. Ke zvýšení motivace zaměstnávat občany se ZPS přispěl i zákon č. 99/2001 Sb., kterým se zvyšuje částka, o kterou si za každého zaměstnance se ZPS může zaměstnavatel snížit daň z 9 tisíc Kč na 18 tisíc Kč a za zaměstnance se ZPS s TZP z 32 tisíc na 60 tisíc Kč.

Počet vytvořených míst pro uchazeče se ZPS od počátku příslušného roku

Tab. č. 29

	k 31.12.2000	k 31.12.2001	K 31.12.2002
Počet vytvořených míst	1 434	1 032	976
Počet umístěných uchazečů	1 368	1 043	1063

V rámci APZ úřady práce během roku 2002 vytvořily 976 nových pracovních míst v chráněných dílnách a na chráněných pracovištích, na kterých bylo umístěno 1 063 uchazečů se ZPS. Přes snahu ÚP bylo oproti roku 2001 zřízeno méně o 56 míst pro uchazeče se ZPS (k 31. 12. 2001 bylo vytvořeno 1 032 míst), ale oproti roku 2001 se zvýšil počet umístěných na těchto nově vytvořených pracovních místech o 20 uchazečů se ZPS (k 31. 12. 2001 bylo umístěno 1 043 uchazečů se ZPS).

Celkem bylo na podporu vytváření volných míst pro občany se změněnou pracovní schopností vynaloženo 45 904 tisíc Kč, tj. 1,3 % z celkových výdajů na APZ.

Na provoz chráněných dílen a chráněných pracovišť, kde jsou tyto osoby zaměstnávány bylo vynaloženo 131 632 tisíc Kč, tj. 3,8 % výdajů APZ.

Na příspěvek dle § 24a zákona o zaměstnanosti byla v roce 2002 poskytnuta částka v celkové výši 410 937 tisíc Kč, z této částky vyplývá, že zaměstnavatelé zaměstnávající více než 50 % zaměstnanců se ZPS zaměstnávali celkem 6 918 zaměstnanců se ZPS. V tomto počtu zaměstnanců jsou částečně zahrnuti i zaměstnanci chráněných dílen. Celkový počet zaměstnanců zaměstnaných v chráněných dílnách je však vyšší o počet zaměstnanců, zaměstnaných v chráněných dílnách, kterým nevznikl nárok na poskytnutí příspěvku podle § 24a. Jedná se převážně o chráněné dílny provozované církevními subjekty. Tyto subjekty, přestože provozují chráněné dílny, nesplňují základní podmínku zaměstnávání 50 % zaměstnanců se ZPS.

7. Dotace podnikatelským subjektům zaměstnávajícím nejméně 50 % občanů se ZPS

S cílem zvýšit motivaci k zaměstnávání osob se ZPS byl od roku 1993 nastaven dotační systém pro podnikatelské subjekty zaměstnávající nejméně 50 % občanů se ZPS. Od 1. ledna 2001 přešla odpovědnost za poskytování těchto dotací podnikatelským subjektům zaměstnávajících nejméně 50 % občanů se změněnou pracovní schopností z MF na MPSV.

Závěrem roku 2001 byl zákonem č. 474/2001 Sb. novelizován zákon č. 1/1991 Sb., o zaměstnanosti, který v § 24a stanovil podmínky pro poskytování nárokového příspěvku stejnému okruhu příjemců. V souvislosti s touto právní normou byly Dodatkem č. 2 s účinností od 1.1. 2002 změněny Zásady pro poskytování dotací podnikatelským subjektům zaměstnávajícím více než 50 % občanů se změněnou pracovní schopností. Z této změny Zásad vyplývá, že podnikatelským subjektům zaměstnávajícím nejméně 50 % zaměstnanců se ZPS z celkového počtu zaměstnanců se na základě uvedeného posledního znění Zásad poskytují pouze dotace na financování reprodukce majetku (investiční i neinvestiční) a návratné finanční výpomoci hrazené z běžných výdajů. Dotace z běžných výdajů (dotace na sociální pojištění apod.) byly nahrazeny výše uvedeným příspěvkem poskytovaným podle § 24a zákona o zaměstnanosti.

V rozpočtu pro rok 2002, který byl schválen dříve než došlo k výše uvedeným právním změnám, bylo na účely podpory výše uvedených zaměstnavatelů určeno celkem 293 290 tisíc Kč na dotace neinvestičního charakteru a 120 000 tisíc Kč na dotace na financování reprodukce majetku v rámci programu 313 410 Podpora podnikatelských subjektů zaměstnávajících občany se ZPS, na jejichž rozdělování se vztahuje vyhláška Ministerstva financí č. 40/2001 Sb., o účasti státního rozpočtu na financování programů reprodukce majetku.

Vzhledem ke změnám v právních předpisech v závěru roku 2001 byla částka určená pro neinvestiční dotace ve výši 293 290 tisíc Kč převedena ve prospěch úřadů práce pro příspěvek vyplývající z výše uvedeného ustanovení § 24a zákona o zaměstnanosti. Příspěvek je poskytován místně příslušnými úřady práce.

Dále bylo zajištěno financování návratných finančních výpomocí ve výši 5 000 tisíc Kč převedením částky z dotací na financování reprodukce majetku.

V upraveném státním rozpočtu na rok 2002 byly dotace na financování reprodukce majetku v programu 313 410 v celkové výši 115 000 tisíc Kč. K 31. 12. 2002 bylo čerpáno 113 390 tisíc Kč, z toho 113 172 tisíc Kč systémových investičních a 218 tisíc Kč neinvestičních dotací na financování reprodukce majetku. Návratná finanční výpomoc ve výši 5 000 tisíc Kč byla vyčerpána pouze ve výši 3 600 tisíc Kč.

Podpora subjektů zaměstnávajícím nejméně 50 % občanů se ZPS je nezbytným předpokladem udržení a popřípadě navýšení zaměstnanosti skupiny zaměstnanců, která patří k nejobtížněji umístitelným uchazečům, tj. občanů se změněnou pracovní schopností.

Jakým způsobem změny uskutečněné v závěru roku 2001, tj. ustanovení nárokového příspěvku pro tyto zaměstnavatele, ovlivnily oblast zaměstnávání osob se ZPS v roce 2002, bude zřejmé až po zpracování hlášení zaměstnavatelů o povinnosti zaměstnávat občany se ZPS. Změny provedené v zákoně o zaměstnanosti v oblasti zaměstnávání osob se ZPS v posledních dvou letech byly uskutečněny na základě poslaneckých podání, tzn. bez provedení předcházející analýzy systému. K nastavení zcela nového přístupu řešení problému zaměstnávání občanů se ZPS je nutná spolupráce více rezortů, tento problém není možné řešit pouze z pozice MPSV, ale je nutné zapojit vedle MF, MPO, MMR, MZd, MŠMT také zaměstnavatelské svazy a veřejnou správu.

8. Investiční pobídky

Investiční pobídky jsou poskytovány na základě zákona č. 72/2000 Sb., o investičních pobídkách a o změně některých zákonů, ve znění zákona č. 453/2001 Sb. Na základě tohoto zákona jsou stanoveny výše hmotné podpory vytváření nových pracovních míst a rekvalifikací zaměstnanců nařízením vlády č. 103/2002 Sb.

Investiční pobídky v gesci MPSV, tj. hmotná podpora na zřízení nových pracovních míst a hmotná podpora rekvalifikace nově přijatých zaměstnanců, jsou poskytovány pouze v těch okresech, kde je míra nezaměstnanosti vyšší než průměrná míra nezaměstnanosti za ČR. Poskytované hmotné podpory jsou odstupňovány podle míry nezaměstnanosti okresu umístěné investice, čím vyšší nezaměstnanost, tím vyšší hmotná podpora. Cílem této strategie je motivovat

investory k umístění investice (a tedy zřízení nových pracovních míst) v okresech s nejvyšší mírou nezaměstnanosti.

Investiční pobídky poskytnuté MPSV v roce 2002

tab. č. 30

Společnost	lokalita	Prac. místa dotovaná hmotnou podporou celkem	Plánovaný počet rekvafikovaných zaměstnanců - dotace hmotnou podporou	objem proplacené hmotné podpory na PM v r. 2002 (tis.Kč)	Objem proplacené hmotné podpory na rekvafikaci zaměstnanců v r. 2002	objem proplacených hmotných podpor v rámci investičních pobídek v r. 2002 celkem (tis.Kč)
L.G.Philips Displays, CR, s.r.o.	Přerov, Hranice	3 250	2 000	162 500,0	37 662,5	200 162,5
DURA Automotive Systems CZ, s.r.o.	N. Jičín	294	294	1 539,5	0,0	1 539,5
celkem (na základě sjednaných dílčích splátek investičních pobídek)		3 544	2 294	164 039,5	37 662,5	201 702,0
Pittsburgh Corning CZ, s.r.o.	Klášterec n.Ohří	175	150	30 000,0	1 687,0	31 687,0
Chemopetrol, a.s.	Litvínov	91	25		4 375,0	4 375,0
Mangesium Elektron Recycling CZ, s.r.o.	Most, Litvínov	64	64	12 800,0	1 620,0	14 420,0
Vitrablok, a.s.	Teplice, Duchcov	11	11	2 200,0	17,5	2 217,5
Splintex Czech, a.s.	Bílina, Chudeřice	88	0	17 600,0	0,0	17 600,0
Senior Automotive Czech, s.r.o.	Olomouc	200	200	24 000,0	2 700,0	26 700,0
Koito Czech, s.r.o.	Louny, Žatec	340	340	68 000,0	13 300,0	81 300,0
NEMAC Europe, s.r.o.	Most	817	170	40 000,0	30 800,0	70 800,0
OSRAM Bruntál, s.r.o.	Bruntál	438	420	60 000,0	0,0	60 000,0
CEBALSOL, s.r.o.	Kolín, Velim	150	150	12 000,0	17 750,0	29 750,0
ZPD Hodonín, a.s./PLOMA, a.s.	Hodonín	59	0	10 000,0	0,0	10 000,0
Czech Klinipro, s.r.o.	Karviná	150	0	31 000,0	10 219,0	41 219,0
Powersteering Components Europe,	Kladno, Slaný	270	130	9 600,0	6 000,0	15 600,0
IRCO	Olomouc	120	120	22 800,0	3 060,0	25 860
TOKAI Rika Co.	Litoměřice	578	190	32 400,0	19 500,0	51 900,0
celkem (na základě dohod o HP z r. 2002)		3 551	1 970	372 400,0	111 028,5	483 428,5
celkem		7 095	4 264	536 439,5	148 691,0	685 130,5

Pro rok 2002 bylo ve státním rozpočtu na účely financování investičních pobídek vyčleněno celkově **840 000 tisíc Kč**. Tento finanční objem byl **upraven** dvěma rozpočtovými opatřeními **na 686 000 tisíc Kč** (ve prospěch ÚP - příspěvků zaměstnavatelům občanů se ZPS 50 000 tisíc Kč a ve prospěch ČSSZ – sociální dávky 104 000 tisíc Kč).

K 31. 12. 2002 byly poskytnuty investiční pobídky v gesci MPSV celkem **17 investorům** v úhrnné hodnotě **685 130,5 tisíc Kč**, z toho :

- a) **15 investorům** bylo proplaceno celkem **483 428,5 tisíc Kč** na základě dohod o hmotné podpoře na vytváření nových pracovních míst a na rekvalifikaci zaměstnanců;
- b) **2 investorům** bylo proplaceno celkem **201 702 tisíc Kč**, a to společnosti Philips 200 162,5 tisíc Kč na základě Prohlášení o společném záměru uzavřeného před platností zákona o investičních pobídkách (třetí splátka ze sjednaných čtyř po 200 162,5 tisíc Kč) a společnosti DURA Automotive Systems CZ, s.r.o. 1 539,5 tisíc Kč, jako druhá splátka na základě dohody o hmotné podpoře vytváření nových pracovních míst uzavřené v prosinci 2001.

Z toho bylo celkově poskytnuty hmotné podpory na vytváření nových pracovních míst ve výši 536 439,5 tisíc Kč a hmotné podpory na rekvalifikaci zaměstnanců v celkové výši 148 691 tisíc Kč.

V posledním čtvrtletí roku 2002 iniciovali pracovníci MPSV řadu jednání, která měla vést k uzavření dohod o hmotných podporách a postupně oslovovali společnosti, kterým byla MPO vydána Rozhodnutí o příslibu investičních pobídek.

Koncem listopadu odstoupily od dalšího jednání pro rok 2002 dvě společnosti. Společnost PULS investiční, s.r.o. v Chomutově, která měla v souladu s Rozhodnutím o příslibu IP od MPO a na základě řady jednání s MPSV vyčerpat celkově 100 000 tisíc Kč na vytvoření 500 nových pracovních míst. Společnost zcela neočekávaně zdůvodnila svůj postup nesouhlasem mateřské firmy Bernhard Edl v Německu s uzavřením dohody ještě v roce 2002. Tato společnost má v úmyslu pokračovat v dalším jednání s MPSV až počátkem února 2003.

Druhou společností, která odstoupila od dalšího jednání s MPSV pro rok 2002, je společnost MUBEA – HZP s.r.o. v Prostějově, která měla vytvořit 55 nových pracovních míst. Společnost zdůvodnila svůj postup podobně jako předchozí společnost, tj., že dle vyjádření německé mateřské společnosti nebude schopna

uzavřít dohody o hmotné podpoře, a tím vyčerpat v roce 2002 původně plánovaných 8 775 tisíc Kč.

SSZ MPSV proto ještě počátkem prosince oslovila další tři společnosti, kterým vydalo MPO Rozhodnutí o příslibu IP a které samy dosud nepožádaly o uzavření dohod. Jednalo se o společnosti EPCOS, s.r.o. v Šumperku (200 nových PM a 200 R, uvažovaná hmotná podpora celkově 29 880 tisíc Kč), F.X. Meiller ve Slaném (80 nových PM a 80 R, uvažovaná hmotná podpora celkově 9 400 tisíc Kč) a společnost SANDVIK Chomutov Precision Tubes, s.r.o. (50 nových PM a 50 R, uvažovaná podpora celkově 12 100 tisíc Kč). Všechny tyto společnosti vůbec neprojevily zájem o poskytnutí hmotných podpor v gesci MPSV. Jako důvod uvedly, že nebudou pravděpodobně schopny splnit podmínky pro poskytnutí těchto podpor.

9. Programy předvstupní pomoci EU realizované SSZ MPSV ve spolupráci s Národním vzdělávacím fondem

K podpoře aktivní politiky zaměstnanosti využívalo MPSV pomoc Evropské unie poskytovanou prostřednictvím programu Phare. V rámci tohoto programu byly implementovány projekty **PALMIF** (Pro-Active Labour Market Intervention Fund), jež podporují zaměstnávání uchazečů o zaměstnání a dalších osob obtížně umístitelných na trhu práce, tzn. především absolventů škol bez odborné praxe, mladistvých bez dokončeného vzdělání, zdravotně handicapovaných a dlouhodobě nezaměstnaných osob. Poskytují také finanční podporu pro získání vyššího stupně kvalifikace. Přednost mají takové rekvalifikační projekty, které dávají rekvalifikovaným osobám možnost získat nové a vyšší vzdělání na kvalifikační úrovni zemí Evropské unie.

Program CZ 9902-02 – Podpora zaměstnatelnosti/ Opatření pro zaměstnanost

Ve druhé polovině roku 2002 byl program Phare CZ 9902-02 ukončen, přičemž v jeho rámci bylo implementováno celkem 26 projektů PALMIF. Z tohoto počtu se ve 2 případech jednalo o tzv. nadregionální projekty a dalších 24 projektů představovaly projekty lokální. Finanční memorandum bylo podepsáno dne 23. 7. 1999. Pro období let 2000-02 byly ze strany EU na financování tohoto programu vyčleněny finanční prostředky ve výši 1 200 000 EUR. Spolufinancování ze státního rozpočtu (SR) bylo ve výši 300 000 EUR, tj. 10 650 000 Kč.

Nadregionální projekty - „Proton - rozvoj zaměstnanosti a kvalifikace v odborném maloobchodě“ (realizátor HP Tronic, prodejny elektro a. s. Zlín) a „Ověřování komplexu služeb pro zdravotně postižené“ (realizátor Rytmus Praha) - byly zaměřeny do jisté míry experimentálně. V prvním případě se jednalo o nárůst zaměstnanosti spojený s udržením stávajících míst, dosažením vyšší konkurenceschopnosti podniku, zvýšením kvalifikace pracovníků a dosažením lepší kvality poskytovaných služeb. Druhý projekt byl orientován na ověření norské metodiky podporovaného zaměstnávání osob těžce zdravotně postižených a podmínek pro poskytování komplexu asistenčních služeb.

Pokud jde o lokální projekty, 18 z nich bylo zaměřeno na zřízení nových pracovních míst a jejich obsazení uchazeči o zaměstnání registrovanými na příslušných ÚP. Projekty umožnily pracovní uplatnění skupinám občanů výrazně znevýhodněným při hledání pracovního uplatnění na trhu práce. Další 4 projekty byly zaměřeny na zabezpečení rekvalifikace, výcviku či zaškolení. Rozhodující cílovou skupinou těchto projektů byli především nezaměstnaní absolventi škol. Některé projekty kombinovaly zřízení nových pracovních míst s poskytnutím potřebného výcviku a školení pro získání nezbytných znalostí, dovedností a pracovních návyků. Tři projekty přispěly k rozvoji sociálních služeb, uplatnění diagnostických metod apod.

Celkem bylo v rámci zrealizovaných projektů zřízeno a obsazeno 636 nových pracovních míst. Více než 80 % pracovníků přijatých na tato nová pracovní místa jsou uchazeči o zaměstnání registrovaní v evidenci ÚP. Dále bylo rekvalifikováno či proškoleny 1 256 osob a 486 osob bylo testováno v rámci zaváděné bilanční diagnostiky. Účinnost rekvalifikačních a školicích projektů je rovněž vysoká. Zejména u kurzů orientovaných na absolventy škol dosahuje bezprostřední pracovní uplatnění absolventů po ukončení kurzu až 70 %.

Dva nedokončené projekty v okresech Uherské Hradiště a Jablonec nad Nisou byly ukončeny v průběhu jejich realizace. Nevznikly však žádné pohledávky, protože finanční prostředky nebyly na základě monitoringu jejich průběhu vyplaceny. Další projekt v okrese Hodonín obdržel pouze dvě splátky a poslední ve výši 15 tisíc EUR nebyla poskytnuta. V případě projektu v okrese Most byla snížena po vzájemné dohodě částka dotace o 3 tisíce EUR. Všechny tyto změny byly provedeny po projednání a schválení navrženého postupu Řídícím výborem PALMIF.

Lze konstatovat, že průběh implementace jednotlivých projektů v rámci programu Phare-PALMIF CZ 9902-02 probíhal u rozhodující části projektů úspěšně, přestože některé z nich vykazovaly zpočátku určité časové zpoždění proti plánovanému harmonogramu.

V prosinci 2002 se při příležitosti 10 let existence projektů PALMIF konala závěrečná konference, na které byl mj. zdůrazňován přínos projektů PALMIF ke státní politice zaměstnanosti, řešení disparit na trzích práce na všech úrovních a zejména jeho význam jako modelu pro tvorbu dalších projektů v této oblasti, zejména projektů rozvoje lidských zdrojů v rámci využívání Evropského sociálního fondu.

10. Shrnutí uplatňování APZ

V roce 2002 bylo zaměstnáno celkem 446 517 uchazečů o zaměstnání, z toho bylo umístěno na místa vytvořená v rámci aktivní politiky zaměstnanosti 39 704 uchazečů o zaměstnání, tj. 8,9 % z celkového počtu umístěných. Ve srovnání se stejným obdobím roku 2001 se snížil počet umístěných uchazečů o 14 887 (v roce 2001 bylo umístěno celkem 461 404 uchazečů), rovněž klesl počet umístěných uchazečů na místa vytvořená v rámci APZ (v roce 2001 bylo na tato místa umístěno 52 432 uchazečů, tj. 11,4 % z celkového počtu umístěných). Mimo to bylo úřady práce v průběhu roku 2002 zařazeno do rekvalifikací 36 015 osob, tj. o 870 více než za stejné období předchozího roku.

V roce 2002 obdržely úřady práce nižší objem finančních prostředků oproti roku předchozímu. To se projevilo v možnostech aplikace nástrojů aktivní politiky v inkriminovaném roce. Stejně jako SSZ při tvorbě rozpisu prostředků, tak úřady práce při provádění APZ, postupují optimálně v souladu se situací a potřebami trhu práce. Dokladem toho jsou výsledky provádění APZ z hlediska členění dle jednotlivých krajů republiky. Nejvíce finančních prostředků na aktivní politiku zaměstnanosti bylo v roce 2002 vynaloženo v krajích s nejvyšší mírou nezaměstnanosti, a to v Ústeckém kraji 637 227 tisíc Kč, tj. 24,1 % z celkového množství vyčerpaných prostředků na APZ prostřednictvím úřadů práce (míra nezaměstnanosti k 31. 12. 2002 zde byla 17,1 %) a v Moravskoslezském kraji 459 866 tisíc Kč, tj. 17,4 % z celkového objemu prostředků na APZ vyčerpaných úřady práce (míra nezaměstnanosti k 31. 12. 2002 tu byla 15,9 %).

Přestože v těchto krajích nadále přetrvává nedostatek pracovních příležitostí, byla pozornost ze strany úřadů práce věnována především podpoře vytváření nových pracovních míst, kterých bylo v Ústeckém kraji vytvořeno v roce 2002 celkem 8 993 (tj. 23,1 % z celkového počtu vytvořených míst v ČR) a umístěno na nich bylo 9 181 uchazečů (tj. 23,1 % z celkového počtu umístěných uchazečů na místa vytvořená v rámci APZ v ČR). V Moravskoslezském kraji bylo vytvořeno v roce 2002 celkem 6 323 míst (tj. 16,2 % z celkového počtu vytvořených pracovních míst), na kterých bylo umístěno 6 818 uchazečů o zaměstnání (tj. 17,2 % z celkového počtu umístěných v rámci APZ). Zatímco v Moravskoslezském kraji bylo vytvořeno nejvíce společensky účelných pracovních míst (vytvořeno 2 510 SÚPM a na nich umístěno 2 693 uchazečů) a tato místa mají dlouhodobý, resp. trvalý charakter, v Ústeckém kraji bylo vytvořeno nejvíce míst v rámci veřejně prospěšných prací (vytvořeno 5 337 míst na VPP a na nich bylo umístěno 5 349 uchazečů), zde jde o místa krátkodobého či sezónního charakteru.

Ne menší pozornost věnovaly úřady práce z těchto regionů s nejvyšší mírou nezaměstnanosti **rekvalifikacím**. V Ústeckém kraji bylo do rekvalifikace zařazeno ve sledovaném roce 4 773 uchazeči (tj. 13,3 % z celkového počtu zařazených do rekvalifikace). V Moravskoslezském kraji bylo zařazeno do rekvalifikace 9 919 osob (tj. 27,5 % z celkového počtu zařazených do rekvalifikace). **Celkem bylo v těchto krajích na rekvalifikace vynaloženo 172 128 tisíc Kč** (90 304 tisíc Kč v Ústeckém kraji a 81 824 tisíc Kč v Moravskoslezském kraji). Ústecký kraj se tedy podílel v roce 2002 na celkovém čerpání na rekvalifikace v ČR 24,4 % a Moravskoslezský 22,1 %.

Při odstraňování následků povodní ze srpna roku 2002 se uplatnily rovněž nástroje aktivní politiky zaměstnanosti. Jednalo se o aplikaci zejména vytváření veřejně prospěšných prací, dále pak o zřizování společensky účelných pracovních míst, či o aplikaci vyhlášky č. 399/1992 Sb., která stanoví bližší podmínky postupu při sjednávání dohod mezi zaměstnavateli a úřady práce při omezení pracovní činnosti v souvislosti s přechodem na nový podnikatelský program. Celkem byly v rámci těchto aktivit vytvořeny pracovní příležitosti pro více než 3 400 osob. Finančně byly tyto aktivity kryty jednak z 20 000 tisíc Kč, uvolněných ze státního rozpočtu usnesením vlády č. 808 z 21. 8. 2002 a jednak přerozdělením prostředků na aktivní politiku zaměstnanosti mezi úřady práce.

Provádění hodnocení účelnosti, účinnosti a efektivnosti aktivní politiky zaměstnanosti je záležitost značně složitá. Pouhé statistické sledování čerpání finančních prostředků a počtu vytvořených míst či umístěných uchazečů v rámci APZ nemusí být vždy optimální a dostačující.

Významnou složkou provádění APZ je finanční efekt sestávající ze snižování nákladů na pasivní politiku zaměstnanosti a sociálních dávek a v rychlém návratu vynaložených prostředků zpět do státního rozpočtu formou odvodu daní z mezd a sociálního pojištění umístěných uchazečů o zaměstnání.

Sociální efekt aktivní politiky zaměstnanosti tkví hlavně v samotném návratu nezaměstnaných na trh práce, v jejich společenském uplatnění a v odstranění plné nebo částečné závislosti na hmotném zabezpečení a sociálních dávkách a ve snížení míry nezaměstnanosti.

Vytvořená pracovní místa v jednotlivých krajích v roce 2002

tab. č. 31

Kraj	VPP	SÚPM	Absol.praxe	Chráněné dílny	Celkem
Praha	144	82	30	46	302
Středočeský	1353	968	571	43	2935
Jihočeský	999	654	427	77	2157
Plzeňský	449	466	215	41	1171
Karlovarský	295	234	198	1	728
Ústecký	5337	1965	1449	242	8993
Liberecký	638	317	222	166	1343
Královéhradecký	479	300	220	41	1040
Pardubický	769	607	438	22	1836
Vysočina	1132	1197	596	4	2929
Jihomoravský	1282	1753	902	89	4026
Olomoucký	1066	1519	719	60	3364
Zlínský	456	882	470	54	1862
Moravskoslezský	2049	2510	1674	90	6323
Celkem ČR	16448	13454	8131	976	39009

**Uchazeči umístění na vytvořená místa a zařazení do rekvalifikace
v jednotlivých krajích v roce 2002**

tab. č. 32

Kraj	VPP	SÚPM	Absol.praxe	Chráněné dílny	Rekvalifikace	Celkem
Praha	161	82	30	81	515	869
Středočeský	1294	1029	552	48	1963	4886
Jihočeský	1066	675	422	80	1395	3638
Plzeňský	471	467	215	41	1208	2402
Karlovarský	303	241	198	13	1508	2263
Ústecký	5349	2272	1304	256	4773	13954
Liberecký	744	319	222	151	1190	2626
Královéhradecký	445	272	213	41	2095	3066
Pardubický	729	620	438	48	1298	3133
Vysočina	992	1198	596	3	1621	4410
Jihomoravský	1244	1861	884	100	3561	7650
Olomoucký	1002	1516	719	56	2681	5974
Zlínský	420	878	470	55	2288	4111
Moravskoslezský	2353	2693	1682	90	9919	16737
Celkem ČR	16573	14123	7945	1063	36015	75719

Čerpání na nástroje APZ¹⁾ v jednotlivých krajích v roce 2002 (v tis. Kč)

tab. č. 33

Kraj	VPP	SÚPM	Absol. praxe	Chr.dílny zřízení	Chr.dílny provoz	Rekval.	Ostatní	Celkem
Praha	2 389	2 474	1 228	0	7 185	4 977	34 336	52 589
Středočeský	46 622	34 218	22 074	1 735	12 041	22 208	17 097	155 995
Jihočeský	27 428	29 443	13 235	3 443	13 633	9 687	64 347	161 216
Plzeňský	15 957	18 106	11 778	100	12 689	8 106	29 618	96 354
Karlovarský	9 756	9 392	8 296	78	936	13 863	5 090	47 411
Ústecký	261 680	133 100	59 841	13 738	28 533	90 304	50 030	637 227
Liberecký	37 516	13 204	6 439	3 600	4 912	9 481	10 437	85 589
Královéhradecký	24 253	10 762	10 301	1 705	1 366	13 159	7 749	69 294
Pardubický	33 783	25 463	23 508	1 745	11 979	10 799	34 073	141 349
Vysočina	50 849	43 203	24 874	190	3 362	14 414	666	137 558
Jihomoravský	51 951	61 427	41 952	3 740	13 347	34 488	54 158	261 064
Olomoucký	42 395	62 269	26 179	2 095	2 590	36 752	11 303	183 583
Zlínský	15 454	27 447	15 183	3 084	5 138	20 369	70 649	157 324
Moravskoslezský	93 920	146 312	83 107	6 881	13 922	81 824	33 901	459 866
Celkem ČR	713 953	616 819	347 996	42 135	131 632	370 431	423 452	2 646 418

¹⁾ z prostředků přidělených na APZ úřadům práce

IV. Komentář k vývoji na trhu práce

1. Vývoj zaměstnanosti

Podle údajů Výběrového šetření pracovních sil (VŠPS) došlo i v roce 2002 k celkovému **poklesu počtu obyvatelstva České republiky** (o 11,5 tisíc), který v tomto období **činil 10 248,9 tisíc osob**.

Zdroje pracovních sil mírně vzrostly a představovaly 6 877,8 tisíc osob (nárůst o 23,6 tisíc osob, tj. 0,3 %). **Počet obyvatel ve věku 15 – 59 let vzrostl o 6,0 tisíc osob**.

Celkový **počet ekonomicky aktivních osob** v porovnávaných obdobích zaznamenal též mírný nárůst, a to **o 1,9 tisíc osob**, přičemž **u počtu žen došlo k poklesu o 7,2 tisíc osob**. Nárůst počtu zaměstnaných v tomto období činil 45,8 tisíc osob (nárůst počtu žen o 13,0 tisíc).

Počet ekonomicky neaktivních osob ve věku 15 – 59 let vzrostl v meziročním srovnání **o 21,8 tisíc osob, tj. o 1,3 %** (z toho 11,4 tisíc žen).

Míra ekonomické aktivity v roce 2002 **činila 59,9 %** a proti stejnému období roku 2001 se snížila o 0,1 procentního bodu.

V roce 2002 činil průměrný **počet zaměstnaných** ve všech sférách národního hospodářství **4 796,0 tisíc osob, tj. 46,8 % obyvatel** tohoto státu (**zvýšení o 45,8 tisíc, tj. o 1,0 %**).

Zaměstnanost žen v roce 2002 dosáhla 2 076,4 tisíc, tj. 43,3 % na celkové zaměstnanosti v ČR (zaměstnanosti žen se zvýšila **o 13,0 tisíc**, jejich podíl na zaměstnanosti však poklesl o 0,1 procentního bodu).

Zaměstnanost osob se ZPS se ve sledovaném období průběžně zvyšovala. V roce 2002 **činila 95,1 tisíc** (nárůst o 11,2 tisíc).

Počet osob pracujících na dobu určitou v hlavním zaměstnání (včetně práce dočasné, příležitostní a sezónní a dalších časově omezených smluv) **se** v daném období **snížil** o 13,5 tisíce **na 355,6 tisíc, tj. pokles o 3,7 %**. Naopak u počtu **pracovních úvazků na dobu neurčitou nebo jako podnikatel** byl v porovnávaném období zaznamenán další **nárůst o 56,3 tisíc osob, tj. 1,3 %**. V národním hospodářství pracovalo **na plnou pracovní dobu** ve svém hlavním zaměstnání **4 561,9 tisíc osob, tj. o 109,9 tisíc osob více** než v roce 2001 (z toho

žen o 59,8 tisíc více), na zkrácenou pracovní dobu pracovalo 231,4 tisíc osob, tj. o 4,5 tisíc více.

Podle postavení v hlavním zaměstnání tvořili v roce 2002 **nejpočetnější skupinu zaměstnanci pracující za mzdu**, jejich počet činil **3 992,3 tisíc** (nárůst o 3,5 tisíc), přičemž jejich **podíl na zaměstnanosti poklesl o 0,8 procentního bodu na 83,2 %**. **Ženy pracující za mzdu** tvořily ve sledovaném období **88,8 % všech zaměstnaných žen**, jejich počet se v tomto období **zvýšil o 5,1 tisíc**, jejich podíl však poklesl o 0,3 bodu.

Ve skupině **podnikatelů bez zaměstnanců** (pracující na vlastní účet) byl opět zaznamenán nárůst, jejich počet dosáhl ve sledovaném roce **544,2 tisíc** (zvýšení o 42,0 tisíc). Jejich **podíl na zaměstnanosti se zvýšil o 0,7 bodu na hodnotu 11,3 %**. Tento výrazný nárůst podnikatelů tak ovlivňuje celkový nárůst zaměstnanosti. Mezi porovnávanými obdobími došlo též k nárůstu **počtu podnikatelů se zaměstnanci** (zaměstnavatelů), a to **o 6,9 tisíc** (z toho u žen 1,2 tisíc). **Počet těchto podnikatelů** činil v tomto období **194,0 tisíc** (z toho 44,0 tisíc žen). Jejich **podíl na celkové zaměstnanosti činil 4,0 %**. K poklesu zaměstnanosti došlo meziročně **u členů produkčních družstev**, a to **o 8,1 tisíc na 35,7 tisíc**. V roce 2002 dosáhl počet **všech podnikatelů včetně pomáhajících rodinných příslušníků 767,3 tisíc** (podíl na zaměstnanosti 16,0 %). V meziročním srovnání se **zvýšil podíl podnikatelů na počtu zaměstnaných osob s jediným nebo hlavním zaměstnáním o 0,9 bodu**.

Ke konci roku 2002 pracovalo na našem území **44 621 cizích státních příslušníků na základě povolení k zaměstnání** vydaných úřady práce. Ve srovnání s rokem 2001 se počet povolení vydaných pro práci cizinců **zvýšil o 4 524**. K 31. 12. 2002 jednotliví zaměstnavatelé nahlásili k registraci na úřadech práce **56 558 občanů SR pracujících v ČR**. Počet **cizinců - podnikatelů** se v porovnávaných obdobích **snížil o 3 468 na 60 532 osob**. Vydávání živnostenských oprávnění je v kompetenci MPO.

Zaměstnanost se absolutně zvýšila ve všech třech sektorech národního hospodářství, významně však pouze v sektoru služeb. Podíly jednotlivých sektorů na celkové zaměstnanosti zaznamenaly pouze malé změny. V primárním sektoru vzrostla v roce 2002 zaměstnanost na 228,2 tisíc osob, tj. nárůst o 2,8 tisíc osob. Podíl primárního sektoru na celkové zaměstnanosti činí 4,8 %.

V sekundárním sektoru dosáhla zaměstnanost v hodnoceném období 1 900,8 tisíc osob, tj. zvýšení zaměstnanosti o 0,3 tisíc osob. Podíl tohoto sektoru

je **39,6 %**. V sektoru terciárním vzrostla zaměstnanost proti roku 2001 o **41,1 tisíc** osob (nárůst o 1,6 %) na **2 666,9 tisíc osob**. Podíl tohoto sektoru je **55,6 %**.

2. Vývoj nezaměstnanosti

Po lednovém zvýšení nezaměstnanosti na 9,4 % následoval v 1. pololetí 2002 její pokles. Od června se nezaměstnanost vlivem registrování většího počtu absolventů začala zvyšovat. V podzimních měsících byla stabilní a další nárůst byl zaznamenán až **v prosinci 2002, a to na 9,8 %**. Vývoj nezaměstnanosti v průběhu roku byl ovlivněn pravidelně se vyskytujícími sezónními faktory. **K 31. prosinci 2002 bylo registrováno na úřadech práce 514,4 tisíc uchazečů o zaměstnání a ve srovnání se stejným obdobím roku 2001 se jejich počet zvýšil o 52,5 tisíc osob.**

Absolutní **počet osob pobírajících hmotné zabezpečení (HZ) vzrostl v roce 2002** v měsících s vyšším počtem nově hlášených uchazečů o zaměstnání, tj. v lednu, v červnu až září a v prosinci. **Jejich podíl byl vyšší než v předchozím roce a v průběhu roku 2002 se pohyboval od 33,2 % v květnu do 38,3 % v září. K 31. prosinci 2002 činil podíl uchazečů s HZ 37,4 %.**

Zhoršila se nabídka pracovních příležitostí, **počet hlášených volných pracovních míst byl v jednotlivých měsících roku 2002 nižší než v předchozím roce**. V průběhu roku 2002 došlo k poklesu počtu volných pracovních míst v únoru a v měsících září - prosinec. K 31. 12. 2001 bylo hlášeno 52,1 tisíc **volných pracovních míst**, zatímco **k 31. 12. 2002 již pouze 40,7 tisíc.**

Pokles počtu volných míst a vyšší počet uchazečů v evidenci úřadů práce v průběhu roku 2002 ovlivnil **počet nezaměstnaných připadající na 1 volné pracovní místo**. Tento ukazatel se pohyboval **od 9,1 v květnu do 12,7 v prosinci.**

Zatímco v roce 2001 bylo nově zaevidováno 653,6 tisíc nových uchazečů, **v roce 2002 se na ÚP nově zaevidovalo již 677,4 tisíc uchazečů o zaměstnání, tj. o 3,6 % více.**

Počet vyřazených uchazečů v roce 2001 byl 649,0 tisíc, v roce 2002 **jejich počet** oproti předchozímu roku **poklesl o 3,7 %, na 624,9 tisíc. Počet uchazečů, kteří našli zaměstnání, poklesl o 3,2 %**. **V roce 2002 bylo umístěno 446,5 tisíc uchazečů** (tj. 71,5 % všech vyřazených uchazečů), v roce 2001 461,4 tisíc (tj. 71,1 % všech vyřazených uchazečů).

Nezaměstnanost nadále postihuje zejména mladé lidi, osoby s minimální kvalifikací, ženy s malými dětmi a zdravotně postižené občany. **Nejpočetnější skupinou** ve věkové struktuře uchazečů o zaměstnání zůstává kategorie **20 - 29 let** (k 31. 12. 2002 - 31,6 % všech evidovaných uchazečů). Zvyšuje se podíl **starších věkových kategorií**. Z hlediska kvalifikace jsou stále **nejpočetnější kategorií vyučení** uchazeči o zaměstnání (40,4 % z celkového počtu uchazečů). Podíl žen na celkové nezaměstnanosti představoval ke konci roku 50,0 %, občané se změněnou pracovní schopností 13,0 %.

Průměrná délka evidované nezaměstnanosti se neustále prodlužuje, i když jako pozitivní lze hodnotit stabilní podíl nezaměstnaných déle než 12 měsíců. Uchazeči v evidenci déle než 6 měsíců se podíleli k 31. 12. 2002 na nezaměstnanosti 56,4 %. Z této skupiny **nezaměstnaní déle než 1 rok** tvoří 66,0 %. Z celkového počtu nezaměstnaných jejich podíl **představuje 37,2 %** (meziroční nárůst podílu uchazečů v evidenci déle než 6 měsíců o 1,5 bodu, déle než 12 měsíců o 0,1 bodu).

Z regionálního pohledu byla k 31. 12. 2002 nezaměstnanost nejvyšší v Ústeckém a Moravskoslezském kraji, mezi **okresy s mírou nezaměstnanosti vyšší než 17 %** se řadí 4 okresy Ústeckého kraje (**Most, Louny, Teplice, Chomutov**) a 2 okresy Moravskoslezského kraje (**Karviná a Ostrava-město**).

3. Vývoj aktivní politiky zaměstnanosti

Správa služeb zaměstnanosti MPSV při formulaci cílů státní politiky zaměstnanosti na rok 2002 vycházela z analýzy trhu práce v roce 2001, z prognózy trhu práce na rok 2002, z možnosti státního rozpočtu a ze závazků plynoucích z uzavřených dohod s Evropskou unií a OECD.

Politika zaměstnanosti MPSV se v roce 2002 zaměřila na dosažení tří základních cílů - na zvýšení zaměstnatelnosti uchazečů o zaměstnání, na udržení a zvýšení zaměstnanosti ohrožených skupin zaměstnanců, na snížení sociálního napětí v regionech s nejvyšší mírou nezaměstnanosti.

Tyto cíle jsou součástí střednědobé koncepce MPSV v oblasti politiky zaměstnanosti, v souladu s Evropskou strategií zaměstnanosti a s opatřeními v Národním akčním plánu zaměstnanosti, kde je politika zaměstnanosti pojímána a realizována jako součást hospodářské, sociální a vzdělávací politiky vlády.

Východiskem pro realizaci APZ na jednotlivých úřadech práce byly „Programy realizace APZ na rok 2002“, jejichž součástí jsou i programy „První příležitost“ a „Nový start“. Tyto programy byly zpracovány na základě analýzy trhu práce v jednotlivých okresech s promítnutím cílů APZ stanovených Správou služeb zaměstnanosti pro příslušný 2002.

K 31. 12. 2002 bylo na státní politiku zaměstnanosti vynaloženo ze státního rozpočtu 9 879 089 tisíc Kč, v tom na aktivní politiku zaměstnanosti 3 483 250 tisíc Kč, na pasivní politiku zaměstnanosti 6 209 746 tisíc Kč a na insolvenční 186 093 tisíc Kč. Podíl prostředků APZ na celkových výdajích státní politiky zaměstnanosti v roce 2002 vzhledem k restriktivním opatřením poklesl na 35,3 %. Odrazilo se to v počtu vytvořených míst pomocí nástrojů APZ.

V roce 2002 tak bylo vytvořeno 13 454 společensky účelných pracovních míst a na tato místa umístěno 14 123 uchazečů. V rámci veřejně prospěšných prací bylo v průběhu roku 2002 vytvořeno celkem 16 448 míst a na nich umístěno 16 573 uchazečů. Úřady práce přispěly z prostředků APZ v roce 2002 na 8 131 míst určených pro absolventskou praxi a získání kvalifikace mladistvých a na tato místa umístily 7 945 uchazečů – absolventů. Od počátku roku 2002 bylo do rekvalifikací zařazeno 36 015 uchazečů o zaměstnání. Úřady práce v roce 2002 vytvořily 976 nových pracovních míst pro občany se ZPS a na nich umístily 1 063 těchto uchazečů. Úřady práce rovněž přispívaly na provoz chráněných dílen a pracovišť, kde jsou tyto osoby zaměstnávány - celkem se jednalo o cca 4 600 pracovních míst v těchto zařízeních.

MPSV podporovalo podnikatelské subjekty zaměstnávající nejméně 50 % občanů se ZPS. Dále MPSV poskytlo investiční pobídky dalším 15 investorům na vytvoření více než 3 500 nových pracovních míst v příštích letech a na rekvalifikaci cca 2 000 osob.

V rámci předvstupní pomoci EU byl ukončen a vyhodnocen Program CZ 9902-02 - Podpora zaměstnatelnosti / Opatření pro zaměstnanost.

4. Očekávání na trhu práce

Vývoj na trhu práce **v roce 2002** lze charakterizovat jako **období mírného nárůstu zaměstnanosti** a zároveň **nárůstu evidované nezaměstnanosti** spojeného s obvyklými sezónními výkyvy. Další očekávaný nárůst nezaměstnanosti v lednu a minimální pokles počtu uchazečů o zaměstnání v únoru 2003 posunuly **nezaměstnanost na historicky nejvyšší hodnotu za období transformace české ekonomiky.**

Důvodem nárůstu nezaměstnanosti v roce 2002 byl mimo jiné i vliv slabého růstu evropské ekonomiky a posílení kurzu koruny, což se negativně projevilo zejména u exportně orientovaných výrobců.

Z dlouhodobého hlediska pramení příčiny stávající vysoké nezaměstnanosti z toho, že v 1. polovině devadesátých let přijetím řady zákonů a dalšími kroky byl vytvořen základ tržního prostředí, česká ekonomika se postupně zapojovala do světového trhu, prakticky se odbourala ochrana českého trhu, vznikl soukromý sektor. Uvolňované pracovníky zachytil rozvoj soukromého podnikání, zejména v poddimenzovaném sektoru služeb. Zásadní restrukturalizace ekonomiky však byla oddálena rozhodnutím vlády nejprve privatizovat a odpovědnost za restrukturalizaci přenést na nové majitele privatizovaných podniků. Odložená restrukturalizace ekonomiky v některých významných odvětvích se proto rozběhla až koncem devadesátých let. Vzhledem k charakteru české ekonomiky a regionálnímu rozmístění hlavních center průmyslu je nyní výsledkem tato vysoká míra nezaměstnanosti, regionálně dokonce až dvojnásobně vyšší. Zapojení české ekonomiky do globálního trhu a zároveň nutnost podnikové sféry obstat v celosvětové konkurenci, vyvolalo tlak na snížení nákladů a na zvýšení produktivity práce, což se promítlo v plošném a trvalém propouštění „přebytečné“ pracovní síly. **Celková zaměstnanost** v národním hospodářství **se od roku 1993 snížila** ze 4 873,5 tisíc osob na 4 796,0 tisíc osob v roce 2002, **rozdíl představuje 77,5 tisíc osob.**

Na straně nabídky pracovní síly v průběhu devadesátých let byly v produktivním věku početně silné ročníky narozené na konci 2. světové války a těsně po ní, do produktivního věku vstupovaly početné generace osob narozených v 70. letech. Oproti tomu z produktivního věku vystupovaly méně početné generace osob narozených v období relativně nízké porodnosti ve 30. letech. **Počet obyvatel**

ve věku 15 - 64 let v roce 2002 dosáhl rekordní úrovně 7 217,8 tisíc osob, což představuje **nárůst o 260,7 tisíc** osob proti stavu roku 1993. Z hlediska trhu práce tento přírůstek rozšiřuje nabídku práce, která se ještě umocňuje prodlužující se věkovou hranicí pro odchod do důchodu.

Nabídku pracovní síly na trhu práce v devadesátých letech významně zvýšilo i **působení cizinců** pracujících legálně i nelegálně.

Klíčové problémy českého trhu práce spočívají zejména:

- v nedostatku volných pracovních míst na většině území republiky, který je prakticky absolutní ve většině okresů Moravskoslezského a Ústeckého kraje,
- v nesouladu mezi kvalifikací, kterou nabízí většina uvolňované pracovní síly (a uchazečů o zaměstnání) a kvalifikací poptávanou zaměstnavateli, zejména investory; kvalifikaci je nutno chápat jako základní předpoklad k pracovnímu uplatnění, jedná se o souhrn odborných znalostí, praktických dovedností a pracovních návyků,
- v potřebě zvyšování motivace lidí k přijetí a udržení zaměstnání, zejména osob s nižší kvalifikací, aby při pobírání sociálních dávek byli zvýhodněni ti, kteří pracují, než když pobírají sociální dávky,
- v nedostatečných kapacitách úřadů práce k řešení problému aktuální a očekávané situace v nezaměstnanosti.

Řešení těchto klíčových problémů trhu práce není v možnostech jednoho rezortu, ale vyžaduje koordinovaný přístup vlády, participaci většiny rezortů, sociálních partnerů a představitelů krajských orgánů.

V nejbližším období očekáváme, že se ve vývoji zaměstnanosti může pozitivně projevit vedle ekonomického růstu a realizace programů aktivní politiky zaměstnanosti též lokální dopady přílivu zahraničních investic. Vzhledem k tomu, že se jedná spíše o investice do aktivit s vysokou technologickou úrovní a produktivitou práce, půjde o omezený počet pracovních příležitostí, které ale mohou přinést sekundární kladný efekt do vývoje zaměstnanosti. Na druhé straně lze očekávat pokračující negativní dopady restrukturalizace a částečně i opožděné dopady silné koruny. Aplikace nástrojů aktivní politiky zaměstnanosti bude podobně jako v roce 2002 omezena relativně nízkými prostředky vyčleněnými ve státním rozpočtu pro tento účel. Předpokládá se **mírný nárůst zaměstnanosti** s indexem kolem 100,2.

Počet nezaměstnaných v prvním pololetí v důsledku sezónních vlivů sice **mírně poklesne** (na hodnotu míry nezaměstnanosti v červnu přibližně 9,7 – 9,9 %),

ale v celoročním pohledu nezaměstnanost dále poroste. Na vývoji nezaměstnanosti se odrazí výše uvedené faktory ovlivňující zaměstnanost. Zejména v problémových regionech se projeví nesoulad nabídky a poptávky v kvalifikační struktuře, nízká adaptabilita některých skupin uchazečů o zaměstnání. Ekonomický tlak na růst produktivity práce bude zvyšovat nároky na kvalitu a připravenost stávajících nebo nově přijímaných zaměstnanců. Důsledkem bude propouštění pracovníků.

Změny právních předpisů vedle již v textu zmíněných změn (zákon č. 2/2002 Sb., kterým se mění zákon č. 325/1999 Sb., o azylu a některé další zákony – viz část I.1, zákon č. 453/2001 Sb., který společně s novelou zákona č. 72/2000 Sb., o investičních pobídkách novelizoval zákon č. 9/1991 Sb., o zaměstnanosti a působnosti orgánů České republiky na úseku zaměstnanosti, nařízení vlády č. 103/2002 Sb. o hmotné podpoře na vytváření nových pracovních míst a rekvalifikaci zaměstnanců v rámci investičních pobídek – viz část III.8) se týkaly zejména přizpůsobení českého práva právu Evropské unie, přičemž některá ustanovení mají účinnost odloženou ke dni přistoupení České republiky k EU (zákon č. 1/1991 Sb., o zaměstnanosti, zákon č. 9/1991 Sb., o zaměstnanosti a působnosti orgánů České republiky na úseku zaměstnanosti). Další změny se týkaly oblasti zaměstnávání osob se změněnou pracovní schopností (zákonem č. 474/2001 Sb. byl novelizován zákon č. 1/1991 Sb., o zaměstnanosti, nařízení vlády č. 140/2002 Sb., kterým se zrušuje nařízení vlády č. 228/200 Sb., o stanovení povinného podílu počtu občanů se změněnou pracovní schopností na celkovém počtu zaměstnanců zaměstnavatele - viz část II.6 a 7).

Zákon č. 220/2002 Sb., jenž nabyl účinnosti dnem 28. května 2002, novelizoval současně zákon č. 1/1991 Sb., o zaměstnanosti a zákon č. 9/1991 Sb. o zaměstnanosti a působnosti orgánů České republiky na úseku zaměstnanosti. V případě zákona č. 1/1991 Sb. kromě jiného posílil úlohu úřadů práce v boji proti nelegálnímu zaměstnávání cizinců na území České republiky; odpovědnost za zaměstnávání cizinců bez povolení k zaměstnání byla přenesena na zaměstnavatele s možností uložení pokuty úřadem práce. Dále nově definoval pojem „aktivní politika zaměstnanosti“ a vymezil její nástroje. Zabezpečování státní politiky zaměstnanosti bylo rozšířeno o nové formy, jako například o zajištění koordinace opatření v oblasti zaměstnanosti nejen v rámci ČR, ale i v souvislosti s evropskou strategií zaměstnanosti a se zapojením do mezinárodních programů souvisejících s trhem

práce.

V případě zákona č. 9/1991 Sb. novela rozšířila působnost ministerstva a úřadů práce při vytváření a realizaci mezinárodních programů a programů s mezinárodní účastí v souvislosti s rozvojem lidských zdrojů a při ověřování nových nástrojů aktivní politiky zaměstnanosti, v nichž se rovněž uplatňují mezinárodní prvky vyplývající z programů Evropských společenství. Působnost úřadů práce byla rozšířena o spolupráci při tvorbě a realizaci opatření souvisejících s trhem práce a zaměstnaností s novými subjekty, které vznikly reorganizací státní správy a samosprávy. Jde o další formu zapojování „nestátních“ subjektů do realizace politiky zaměstnanosti.

V průběhu roku 2002 pokračovaly legislativní práce na tvorbě nového zákona o zaměstnanosti, který by měl komplexně upravovat zaměstnanost a ve kterém bude spojena dosud platná právní úprava zaměstnanosti v zákonech č. 1/1991 Sb. a č. 9/1991 Sb. Hlavním účelem navrhovaného zákona o zaměstnanosti je změna stávající právní úpravy, která má převzít vše pozitivní a fungující, co obsahují dosud platné právní předpisy o zaměstnanosti, precizovat některé instituty a zároveň je dopracovat tak, aby úprava byla kompatibilní s právem Evropských společenství. Mezi hlavní principy nové právní úpravy patří

- upřesnění postupů a zpřísnění podmínek při zprostředkování zaměstnání úřady práce, zejména podmínek pro zařazení a vedení v evidenci uchazečů o zaměstnání, a to za účelem zvýšení motivace uchazeče o zaměstnání ke spolupráci s úřadem práce v procesu zajišťování zaměstnání,
- zpřísnění podmínek pro vznik nároku na podporu v nezaměstnanosti, změna výše podpory v nezaměstnanosti a délky podpůrní doby jejího poskytování,
- úprava částečné nezaměstnanosti,
- stanovení závazných pravidel při zprostředkování zaměstnání agenturami práce v souladu s požadavky Úmluvy MOP č. 181o soukromých agenturách práce,
- nová komplexní úprava problematiky zdravotně postižených a jejich postavení na trhu práce,
- založení kompetence úřadů práce posuzovat zdravotní stav fyzických osob pro účely zaměstnanosti lékařem úřadu práce,
- zavedení nových nástrojů a příspěvků aktivní politiky zaměstnanosti, které přispějí k zajištění maximálně možné úrovně zaměstnanosti a k prohloubení

individuálního přístupu k uchazeči o zaměstnání,

- úprava postavení občanů států Evropské unie na trhu práce v České republice v souladu s požadavky stanovenými v právních aktech EU,
- zapracování ochrany dětí při umělecké, kulturní, sportovní a reklamní činnosti v souladu s požadavky Směrnice Rady ze dne 22. 6. 1994 č. 94/33/EC o ochraně mladých lidí při práci.

Metodické poznámky

Zaměstnanost

MPSV pro hodnocení vývoje na trhu práce využívá pro oblast zaměstnanosti údaje ČSÚ především z Výběrových šetření pracovních sil (VŠPS).

Výběrové šetření pracovních sil (VŠPS)

Předmětem šetření ve VŠPS jsou domácnosti bydlící v náhodně vybraných bytech. Šetření podléhají všechny osoby obvykle bydlící ve vybraném bytě, přičemž není rozhodující a není ani sledováno, mají-li zde pobyt trvalý, přechodný, dlouhodobý nebo nehlášený. Výjimkou jsou vojáci základní služby, kteří jsou z praktických důvodů šetřeni v místě svého bydliště před nástupem do vojenské služby. U osob mladších než 15 let se sledují jen základní údaje týkající se vztahu k osobě v čele domácnosti, věku, pohlaví, národnosti a státní příslušnosti. Za osoby starší 15-ti let se vyplňují další otázky, které popisují jejich uplatnění na trhu práce. Šetření se nevztahuje na osoby bydlící dlouhodobě v hromadných ubytovacích zařízeních. Z toho důvodu jsou údaje za určité skupiny obyvatelstva, zejména za cizí státní příslušníky žijící a pracující na území republiky, k dispozici v omezené míře. Podle doporučení Eurostatu lze údaje za tyto osoby získat buď z administrativních zdrojů nebo zvláštním šetřením organizovaným zásadně mimo rámec VŠPS.

Výběrový soubor zahrnoval ve 4. čtvrtletí roku 2002 necelých 24 tis. bytů na území celé České republiky (téměř 0,6 % všech trvale obydlených bytů), v nichž bylo šetřeno necelých 60 tis. respondentů všech věkových skupin. Z nich je téměř 51 tis. respondentů ve věku 15 a více let. Tento rozsah souboru umožňuje získat spolehlivé odhady charakteristik trhu práce na úrovni republiky a s relativně dostatečnou spolehlivostí i odhady krajských a oblastních hodnot.

Zaměstnaní jsou všechny osoby 15-ti leté a starší, které během referenčního týdne příslušely do kategorie placení zaměstnaní nebo zaměstnaní ve vlastním podniku. Pro účely zjišťování je pojem práce interpretován jako práce alespoň po dobu jedné hodiny v referenčním týdnu. Za zaměstnané jsou považováni i učni, kteří dostávají mzdu, plat nebo odměnu podle stejného principu jako jiné osoby. Obdobně studenti, osoby v domácnosti a další osoby zabývající se především mimoekonomickými aktivitami, kteří však v referenčním období byli navíc v zaměstnání, jsou také považováni za zaměstnané. Do skupiny zaměstnaných naopak nejsou automaticky zahrnovány osoby na další mateřské (rodičovské) dovolené, jejichž postavení má podle metodiky Mezinárodní organizace práce (ILO) odlišný charakter.

Nezaměstnanost

Pro nezaměstnanost MPSV využívá údaje ČSÚ z VŠPS a statistiky MPSV z administrativních dat úřadů práce.

Rozdíly v metodě zjišťování údajů o počtu registrovaných uchazečů o zaměstnání po linii úřadů práce a zjišťování počtu nezaměstnaných podle výsledků VŠPS:

Velikost souboru

- MPSV - úplná evidence registrovaných uchazečů o zaměstnání
- ČSÚ VŠPS - výběrový soubor zahrnuje osoby bydlící v 0,6 % všech trvale obydlených bytů ČR (jedná se o 54 tisíc respondentů 15+ letých), všechny údaje

jsou převažovány četností jednotlivých věkových skupin mužů a žen vypočtenou na základě posledních demografických dat, které jsou dále korigovány metodou lineární extrapolace změn v mechanickém a přirozeném pohybu obyvatelstva v posledním roce

Způsob zjišťování

- MPSV - podmínky registrace a vyřazování uchazečů o zaměstnání jsou spolu s definicí uchazeče o zaměstnání stanoveny zákonem 1/1991 Sb. o zaměstnanosti. O zprostředkování se občan uchází u toho úřadu práce, v jehož obvodu má trvalý pobyt.
- ČSÚ VŠPS - dobrovolné anonymní zjišťování za osoby obvykle bydlící (nikoliv trvale bydlící) ve vybraných bytech. Shodně s metodikou EUROSTATu nejsou zjišťovány údaje za osoby bydlící mimo byty, tedy ani za osoby bydlící v hromadných ubytovacích zařízeních.

Obsah ukazatelů

- MPSV - uchazeč je podrobně vymezen zákonem 1/1991 Sb. o zaměstnanosti. Uchazečem o zaměstnání je podle § 7 občan, který není v pracovním nebo obdobném vztahu, ani nevykonává samostatnou výdělečnou činnost ani se nepřipravuje soustavně pro povolání a osobně se u úřadu práce uchází na základě písemné žádosti o zprostředkování vhodného zaměstnání a zařadí se do evidence uchazečů o zaměstnání. Uchazeč o zaměstnání může být z evidence vyřazen, jestliže bez vážných důvodů odmítne nastoupit do vhodného zaměstnání nebo úmyslně maří součinnost s úřadem práce při zprostředkování zaměstnání. Samozřejmě evidence na úřadu práce je ukončena nástupem do zaměstnání nebo k přípravě na povolání. Ukončit evidenci lze i na základě vlastní žádosti uchazeče. Zákon tedy nevylučuje, aby byli uchazeči o zaměstnání např. dočasně práceneschopní lidé, osoby na další rodičovské dovolené, nebo ti, jimž byl přiznán starobní důchod (včetně trvale a dočasně kráceného).
- ČSÚ VŠPS - nezaměstnaní jsou podle metodiky ILO a metodiky EUROSTATu všechny osoby 15-ti leté a starší, které ve sledovaném období (referenčním týdnu) souběžně splňovaly tři nutné podmínky:
 - nebyly zaměstnané,
 - hledaly aktivně práci
 - byly připraveny k nástupu do práce, t.j., během referenčního období byly k dispozici okamžitě nebo nejpozději do 14 dnů pro výkon placeného zaměstnání nebo zaměstnání ve vlastním podniku.

Pokud osoby nesplňují alespoň jednu ze tří uvedených podmínek, jsou klasifikovány jako zaměstnané nebo ekonomicky neaktivní. Jedinou výjimkou je skupina osob, které práci nehledají, protože ji již našly, ale nástup je stanoven na pozdější dobu. Tyto osoby jsou podle definice EUROSTATu zařazeny rovněž mezi nezaměstnané.

Jestliže do konce roku 1997 převyšoval počet nezaměstnaných vymezených podle mezinárodní definice počet registrovaných uchazečů na ÚP a od roku 2000 do 3. čtvrtletí roku 2001 byl rozdíl mezi oběma ukazateli minimální, tak od 4. čtvrtletí 2001 a zejména v průběhu roku 2002 počet registrovaných uchazečů o zaměstnání na úřadech práce výrazně převyšuje počet nezaměstnaných zjišťovaných ve výběrovém šetření statistiky podle ILO.

Rozdíly jsou jednak v jiném způsobu zjišťování po obou liniích, odlišném metodickém vymezení registrovaných uchazečů o zaměstnání a nezaměstnaných podle mezinárodní definice ILO a v tzv. nevýběrové chybě, která je průvodním znakem prakticky všech statistických zjišťování u domácností. Je nutné zdůraznit

diferenci mezi pojmem registrovaný uchazeč o zaměstnání a nezaměstnaným podle mezinárodní definice ILO. Zatímco registrovaný uchazeč o zaměstnání je vždy definován národní legislativou, nezaměstnaný podle definice ILO je vymezen jasnými kritérii, která umožňují mezinárodní srovnatelnost výše zjištěných výsledků šetření. Vazba mezi oběma ukazateli není bezprostřední. Na jedné straně se vyskytují případy nezaměstnaných, kteří nejsou evidováni na úřadech práce a na druhé straně značná část registrovaných uchazečů o zaměstnání nesplňuje podmínky dané mezinárodní definicí.

Zásadní diference mezi oběma zdroji je v absolutní hodnotě počtu registrovaných uchazečů o zaměstnání a počtu nezaměstnaných. Projevu se několik faktorů:

1. Od 1. ledna letošního roku byl plně **harmonizován dotazník VŠPS se standardem Eurostatu včetně pořadí otázek** kladených respondentovi. Prioritou je dotaz na **ekonomickou aktivitu respondentů v referenčním týdnu**. Jestliže respondent uvedl, že v tomto týdnu pracoval alespoň 1 hodinu, je striktně podle metodiky ILO klasifikován jako osoba v zaměstnání. Proti předcházející praxi, kdy byly osoby přednostně dotazovány na obvyklé ekonomické postavení v delším časovém období, současná úprava opravňuje k předpokladu, že kladná odpověď na zaměstnání v referenčním týdnu výrazně ovlivňuje následné odpovědi na otázky o obvyklém ekonomickém postavení a především o jejich registraci na úřadech práce. ČSÚ nemá možnost vzhledem k nutnosti dodržení anonymity a dobrovolnosti účasti ve výběrovém šetření porovnávat zjištěné údaje s jinými zdroji, např. s evidencí ÚP. Z vývoje diference mezi počty registrovaných uchazečů o zaměstnání na úřadech práce a počtu těchto uchazečů zjištěného ve výběrovém šetření lze usuzovat, že vliv obsahové změny dotazníku se projevil ve snížení počtu nezaměstnaných ve VŠPS v rozmezí 30-50 tis. osob.
2. Proti roku 2001 **se ve VŠPS zvýšil počet registrovaných uchazečů, kteří si v posledních 4 týdnech nehledali aktivně práci**. Nárůst této kategorie osob, které nejsou podle ILO klasifikovány jako nezaměstnané a ve VŠPS proto náležejí do kategorie ekonomicky neaktivních.
3. Od roku 2000, kdy jsou k dispozici porovnatelné údaje, neustále stoupá počet osob, které nejsou ochotny se zúčastnit tohoto šetření (**průměrná non-response stoupala** v posledních dvou letech o jeden procentní bod ročně a dosáhla 27,7 %). Lze předpokládat, že sociální skladba domácností (podíl nezaměstnaných), které odmítly spolupracovat, je odlišná od sociální struktury vyšetřených domácností.
4. Na zvýšení diference působila i skutečnost, že podle výsledků VŠPS **poklesl počet neregistrovaných nezaměstnaných**, kteří splňují podmínky ILO, ale nepřihlásili se k registraci na ÚP (*např. mladí lidé připravující se soustavně na výkon povolání, osoby hledající v referenčním týdnu pracovní uplatnění mimo ÚP*).

V průběhu roku 2002 se rozdíl ve výši ukazatelů zvyšovaly, ale již ve 3. čtvrtletí byla patrná tendence zvýšení počtu nezaměstnaných ve VŠPS proti údajům za 2. čtvrtletí.

Rozdíly údajů o nezaměstnanosti mezi oběma zdroji jsou obvyklé. Z porovnání s členskými a ostatními kandidátskými zeměmi EU vyplývá, že diference mezi obecnou mírou nezaměstnanosti z VŠPS a registrovanou mírou nezaměstnanosti v ČR je nižší než ve většině uživatelských zemí. V roce 2000 byl tento rozdíl za naši republiku společně se Slovenskou republikou z 18 porovnávaných zemí nejnižší a v současné době je na úrovni rozdílu za Německo v roce 2000 a podstatně nižší než

v Rakousku. Rozdíl mezi obecnou mírou nezaměstnanosti a mírou registrované nezaměstnanosti je v řadě zemí značný a lze z toho usuzovat, že oboustranné statistické odchýlení je důsledkem především odlišností v legislativě a míře aktivní politiky zaměstnanosti a dalších oblastí sociální politiky jednotlivých zemí.

V rámci úplné harmonizace národního dotazníku VŠPS se standardem EU jsou od roku 2002 zjišťovány údaje i za osoby, které nejsou registrovány na úřadech práce, aktivně práci nehledají, nesplňují tedy podmínky ILO pro nezaměstnané, ale přitom by chtěly pracovat. Tyto osoby představují prakticky rezervu pracovních sil. Přes subjektivní charakter odpovědí lze předpokládat, že tato kategorie z části zahrnuje i osoby, které byly dříve klasifikovány jako nezaměstnané.

Základem pro rozhodování v oblasti nezaměstnanosti je zásadně úplná evidence úřadů práce. Výběrové šetření pracovních sil, které je pro členské země EU závazné, tyto administrativní údaje doplňuje a poskytuje mezinárodně srovnatelné ukazatele v požadovaném rozsahu a frekvenci.

Přílohy

Regionální nezaměstnanost

Základní charakteristiky trhu práce v okresech s nejvyšší nezaměstnaností⁵**M o s t**

Míra nezaměstnanosti v okrese Most dosahuje nejvyšších hodnot v ČR již od října 1995.

Nejvýznamnějšími odvětvími z hlediska zaměstnanosti jsou uhelný průmysl, který reprezentuje *Mostecká uhelná společnost, a. s.* (cca 5 100 zaměstnanců) a chemický průmysl, který je zastoupen především druhým největším zaměstnavatelem v okrese *a. s. Chemopetrol* (cca 2 800 zaměstnanců). V letech 1995 až 2002 docházelo u těchto zaměstnavatelů k průběžnému snižování počtu zaměstnanců z důvodu restrukturalizace (celkem o poloviční počet výchozího stavu).

Podmínkou ekonomického rozvoje okresu je nutnost maximálně *podporovat rozvoj malého a středního podnikání* a zajistit tak průmyslovou různorodost.

Okres Most má 5 mikroregionů. Nejvyšší míra nezaměstnanosti byla opět v mikroregionu **Jih** (36,1 %), kde převažuje zemědělská výroba a neexistuje žádný významnější zaměstnavatel, což navíc komplikuje špatná dopravní obslužnost. Část občanů dojíždí do sousedního lounského okresu, kde pracují v *Elektrárně Počeradý*.

V mikroregionu **Most - venkov** (33,9 %) byla v minulých letech většina uchazečů o zaměstnání zaměstnána v dolech a zemědělství. Podobně jako v mikroregionu Jih zde chybí vhodné pracovní příležitosti. Z okrajových částí mikroregionu je nevyhovující dopravní spojení.

Mikroregion **Hory** (27,8 %) je odlehlá horská oblast s absencí pracovních příležitostí a špatnou dopravní obslužností.

Litvínov a okolí (22,6 %) má několik významných zaměstnavatelů. Jsou to zejména *Chemopetrol, a. s.*, *Litvínov* (výroba chemických produktů), *Česká rafinérská, a.s.*, *Litvínov* (zpracování ropy), *Unimontex, s.r.o.*, *Litvínov* (výroba a údržba technických zařízení) a *Schöller, k.s.*, *Litvínov* (spřádání textilních vláken).

⁵ pro výpočet míry nezaměstnanosti okresů byly použity data z VŠPS, pro výpočet míry nezaměstnanosti mikroregionů byly použity data o EAO ze sčítání lidu, míra nezaměstnanosti mikroregionů je uvedena k 31. 12. 2002

Převažující část zdejších obyvatel pracuje v chemickém a textilním průmyslu. Dopravní obslužnost je dobrá.

V mikroregionu **Mostecko** (22,3 %) je soustředěna většina nejvýznamnějších zaměstnavatelů okresu, včetně největšího zaměstnavatele *Mostecké uhelné společnosti, a. s.*. Všichni zaměstnavatelé jsou v rámci mikroregionu dobře dosažitelní městskou hromadnou dopravou.

Míra nezaměstnanosti v 1. pololetí 2003 se předpokládá mezi 21 % až 21,5 %.

Karviná

Okres Karviná zaujímal (od června do prosince 2002) první místo v nejvyšším počtu uchazečů o zaměstnání na 1 volné pracovní místo, k 31. 12. 2002 dosáhl tento počet 106,9 uchazečů. Zhruba od září 2002 se začal výrazněji zhoršovat již tak nepříznivý stav volných pracovních míst. V prosinci 2002 bylo v okrese Karviná evidováno pouhých 248 volných pracovních míst, z nichž bylo více než 60 % evidováno déle než 3 měsíce (např. horníci, učitelé, lékaři, šičky, švadleny, pletačky, taxikáři a kopáči). Na tato místa buď chybí uchazeči s potřebnou kvalifikací nebo naopak o některá nabízená místa nemají uchazeči zájem.

Nejvyšší zaměstnanost v okrese je i přes neustálý úbytek pracovních míst v odvětví *dobývání nerostných surovin*. U největších zaměstnavatelů *OKD, a.s., Důl Darkov, o.z. Karviná - Darkov* (cca 5 000 zaměstnanců), *OKD, a.s., Důl Lazy, o.z. Orlová - Lazy* (cca 4 550 zaměstnanců) *OKD, a.s., Důl ČSA, o.z. Karviná - Doly* (cca 3 700 zaměstnanců) a *Českomoravské doly, a.s., o.z. Důl ČSM* (cca 3 600 zaměstnanců) došlo v roce 2002 ke snížení stavů zaměstnanců, přibližně o 800 osob.

Okres Karviná je rozdělen do 5 mikroregionů, které jsou značně ovlivněny koncentrací důlních závodů. Jejich centry jsou největší města okresu.

Mikroregion **Karviná** (20,9 %) soustřeďuje největší zaměstnanost všech pracovních příležitostí okresu (zejména v odvětví *dobývání nerostných surovin*) a dlouhodobě poskytoval pracovní příležitosti také oblastem Orlová, Havířov a Český Těšín. V posledních letech dochází také zde k postupnému úbytku pracovních příležitostí.

Nejvíce problémovým mikroregionem je dlouhodobě **Orlová** (21,1 %), a to v důsledku malého počtu volných pracovních míst a nepříznivé kvalifikační struktury uchazečů o zaměstnání (nejvíce osob bylo dříve zaměstnáno v důlních závodech).

Mikroregion **Český Těšín** (19,2 %) jako jediný z okresu Karviná nemá ráz těžkého průmyslu. Jsou zde zastoupeny subjekty terciární sféry a lehký průmysl. Nezájem investorů o tuto oblast ovlivňuje také nedostatečná kapacita silniční sítě, navazující na hraniční přechody.

Havířovsko (18,3 %) s malým počtem pracovních míst a vysokým počtem obyvatelstva je odkázáno na vyjížděku za prací do okolních měst nebo do Ostravy.

Bohumínsko (18,4 %) patřilo dlouhodobě mezi stabilizované mikroregiony. V důsledku zhoršení ekonomické situace u největšího hutního závodu v okrese **ŽDB, a. s., Bohumín** (cca 2 400 zaměstnanců) docházelo od roku 1999 k postupnému převádění činností této akciové společnosti pod jiné subjekty. Během posledních 4 let klesla zaměstnanost o cca 3,3 tisíce osob.

V průběhu 1. pololetí 2003 se předpokládá míra nezaměstnanosti v rozmezí 19,6 % až 20,6 %.

L o u n y

Okres Louny je průmyslově zemědělskou oblastí. Veškeré manuální práce v zemědělství jsou zajišťovány především sezónními pracovníky nebo z části externími brigádníky.

Nové firmy, které působí v průmyslových zónách Louny, Podbořany a Žatec, přinesly nové pracovní příležitosti nejen pro průmyslové dělníky, ale i stavební firmy (k 31. 12. 2002 zaměstnávaly 668 pracovníků).

V roce 2001 došlo k prolomení dlouhodobého trendu snižující se poptávky po pracovnících, a to jak v důsledku rozšiřující se vnitřní poptávky, tak vlivem výrazného zvýšení nabídky pracovního uplatnění v okrese Kladno a Rakovník. Tento trend pokračoval i v roce 2002. Přesto tato poptávka nestačila kompenzovat negativní dopady uvolňování pracovníků z větších firem. Sezónnost v zemědělství, stavebnictví i na VPP má za důsledek kolísání míry nezaměstnanosti během roku.

Okres Louny tvoří 3 mikroregiony. Na **Žatecku** (18,9 %) je nejvýznamnějším zaměstnavatelem **HP Pelzer k.s., Žatec** (cca 400 zaměstnanců), který vyrábí textilní doplňky pro automobilový průmysl. Kdysi největší zaměstnavatel tohoto mikroregionu **Šroubárny Žatec, a. s.** (strojírenství, cca 100 zaměstnanců), který ještě v roce 1999

měl okolo 400 zaměstnanců, nemá dokončenou restrukturalizaci, omezuje výrobu a průběžně snižuje stavy zaměstnanců. Většina osob žijících na vesnicích je závislá na dojíždění za prací do města, neboť zde nejsou vhodné pracovní příležitosti. Většina obcí má zhoršenou dopravní obslužnost.

Lounsko (17,1 %) má soustředěny největší zaměstnavatele v okresním městě a okolí, z nichž nejvýznamnější jsou ČEZ Elektrárna Počeradý, a. s. (cca 260 zaměstnanců), kde z důvodu racionalizačních opatření dochází průběžně ke snižování počtu zaměstnanců (v roce 1999 zde bylo zaměstnáno cca 600 zaměstnanců), strojírenské firmy LOSTR s.r.o. Louny (cca 680 zaměstnanců) a Praga, a. s., Louny (cca 525 zaměstnanců), dále pak akciová společnost Elektroporcelán Louny (elektrotechnika – cca 300 zaměstnanců).

Na **Podbořansku** (16,9 %) bývá nezaměstnanost ovlivněna zejména sezónností výroby v zemědělství a lesnictví. Největšími zaměstnavateli mikroregionu jsou *Keramické závody, a. s., Podbořany* (průmysl stavebních hmot - cca 180 zaměstnanců), sklářský provoz, který vyrábí zrcadla *GLAVERBEL, a. s., Kryry* (cca 230 zaměstnanců) a strojírenská firma *LUTOS s.r.o. Lubenec* (cca 130 zaměstnanců).

V **průmyslové zóně Hlubany** byl v roce 1999 vybudovaný *nový textilní závod LOGIT* s 20 zaměstnanci, který od roku 2000 zaměstnává zhruba 190 až 200 osob a poskytuje pracovní příležitosti zejména pro ženy. V roce 2001 vznikla firma *Conta s.r.o. Podbořany* (výroba elektrických přístrojů pro domácnost, např. ledničky - cca 230 zaměstnanců), která se rozšiřuje a koncem 1. pololetí 2003 předpokládá stav zaměstnanců cca 280.

Míra nezaměstnanosti v průběhu 1. pololetí 2003 se předpokládá v rozmezí 17,5 % až 19,1 %.

T e p l i c e

Hospodářská struktura teplického okresu je značně různorodá, což je do určité míry jeho předností. Největší podíl na zaměstnanosti okresu má těžba hnědého uhlí, dále pak odvětví sklářství, keramiky a porcelánu. Své zastoupení má rovněž energetika, průmysl strojírenský a chemický. Dlouholetou tradici má i textilní průmysl, který poskytuje pracovní příležitosti zejména ženám. S rozvojem lázeňství stoupl i podíl obchodu a služeb.

Největší zaměstnavatel *Severočeské doly, a. s., Doly Bílina* (cca 2 100 zaměstnanců) snižuje počty zaměstnanců průběžně, v roce 2002 poklesl počet zaměstnanců cca o 750. Akciové společnosti nad 500 zaměstnanců *Glaverbel Czech Teplice* (výroba plochého a ornamentního skla – cca 820 zaměstnanců), *Ideal Standard Teplice*, dříve *Keramické závody Teplice* (výroba zdravotní keramiky a kompletace vířivých systémů do akrylových van – cca 575 zaměstnanců) a *Splintex Czech Chudeřice* (produkce automobilových skel – cca 785 zaměstnanců) nemají problémy s odbytem a nepředpokládají větší změny v počtu zaměstnanců.

Okres Teplice se dělí na 4 mikroregiony. **Bílinsko** (21,5 %) má nejvyšší podíl uchazečů o zaměstnání se základním vzděláním (53 % až 55 %). Počet uchazečů o zaměstnání na 1 volné pracovní místo k 31. 12. 2002 činil 99,7. Některé obce na jihu mikroregionu mají nevyhovující dopravní obslužnost.

V mikroregionu **Krupka** (20,8 %) převládá průmyslová výroba zastoupená firmami *ELPOR RAUSCHERT s.r.o. Krupka* (výroba elektrotechnického porcelánu, cca 210 zaměstnanců) a *Šrouby Krupka s.r.o.* (výroba šroubů, strojní kovoobrábění, cca 140 zaměstnanců), ve kterých byla v roce 2002 situace stabilizovaná. Obyvatelé tohoto mikroregionu vyjíždějí za prací do Teplic a okolí, v menší míře též do okresu Ústí nad Labem.

V mikroregionu **Duchcov** (19,3 %) převládá průmyslová výroba. *Porcelánová manufaktura ROYAL DUX BOHEMIA, a.s., Duchcov* (cca 180 zaměstnanců) během roku 2002 snížila počet zaměstnanců cca o 50 z důvodu nedostatku zakázek a v průběhu 1. pololetí 2003 dojde k dalšímu uvolnění cca 75 zaměstnanců z důvodu organizačních změn. V *akciové společnosti VITRABLOK Duchcov*, která se zabývá výrobou skleněných stavebních tvárníc (cca 220 zaměstnanců) byla v roce 2002 situace stabilní. Z některých obcí v Krušných horách (např. Moldava, Mikulov) je špatné dopravní spojení. K 31. 12. 2002 bylo v tomto mikroregionu pouze 16 volných pracovních míst, na 1 volné pracovní místo připadalo 135,7 uchazečů o zaměstnání.

Mikroregion **Teplice** (17,3 %) je průmyslová oblast s trvale nejvyšší nabídkou volných pracovních míst. Z hlediska trhu práce je kladem kumulace průmyslu a služeb ve městě Teplice a bezprostředním okolí.

Předpokládá se, že míra nezaměstnanosti v průběhu 1. pololetí 2003 se bude pohybovat mezi 18,8 % až 19,3 %.

Chomutov

Nejvyšší počet zaměstnaných osob vykazují služby, strojírenství a průmysl paliv a energetiky.

Z pěti mikroregionů okresu dosahuje nejvyšší míru nezaměstnanosti horská příhraniční oblast **Vejpřtsko** (23,6 %). Nedostatečná dopravní obslužnost snižuje vyjížděku za zaměstnáním do průmyslové oblasti regionu. Zaměstnavatelé nemají zájem o podnikání v této oblasti (hlavním důvodem jsou vysoké provozní a režijní náklady) a nová pracovní místa zde vznikají minimálně. K 31. 12. 2002 měl mikroregion pouze 1 volné pracovní místo, na které připadalo 569 uchazečů o zaměstnání. Největším zaměstnavatelem mikroregionu je *Kostler s.r.o. Vejprty*. Ve společnosti se šijí textilní prvky pro automobilový průmysl, k 31. 12. 2002 zde bylo zaměstnáno 171 osob, z toho 156 žen.

Jirkovsko (21,8 %) je v průmyslové části okresu Chomutov *nejpostiženější oblastí* s vysokou strukturální nezaměstnaností. Vlivem restrukturalizace těžby uhlí (zejména na Mostecku) dochází v tomto mikroregionu k značnému snižování pracovních míst. Oblast Jirkovska se v minulých letech vyznačovala vysokou vyjížděkou za prací do mosteckého regionu. Zhoršování ekonomické situace domácností se promítá v nízké poptávce po zboží a službách, což vede k poklesu zaměstnanosti i v odvětví služeb a obchodu. K 31. 12. 2002 připadalo na jedno pracovní místo 424,9 uchazečů o zaměstnání, v nabídce pracovních příležitostí bylo pouze 6 volných pracovních míst.

V mikroregionu **Chomutov** (19 %) zaměstnavatel *MHP Mannesmann Přesné Trubky s.r.o.*, v 1. pololetí 2002 provedl hromadné propouštění a na základě rozhodnutí vlastníka firmy oznámil zánik firmy (cca 150 zaměstnanců). *Strojírenství Chomutov s.r.o.*, zaměstnavatel od června 2002 nevyplácel mzdy, což bylo důvodem podání návrhu na konkurz ze strany zaměstnavatele (propustil cca 150 zaměstnanců). Nová pracovní místa vznikla **v průmyslové zóně Severní pole**, kde rozvíjí svoji činnost významní zahraniční zaměstnavatelé, jako jsou např. *Intier Automotice Seating Systems s.r.o.* (cca 335 zaměstnanců, z toho cca 230 žen - šití autopotahů a výroba autodoplňků) a *Parker Hannifin s.r.o.* (cca 465 zaměstnanců – v roce 2002 vytvořil 100 nových pracovních míst - strojírenská výroba).

V mikroregionu **Kadaň** (17,6 %) působí největší zaměstnavatel okresu *Severočeské doly, a.s., Doly Nástup Tušimice* (cca 1 650 zaměstnanců) a další významní zaměstnavatelé *akciové společnosti ČEZ, a.s., Elektrárny Prunéřov*

a *Tušimice*. Míra nezaměstnanosti v tomto mikroregionu je ovlivňována sezónními pracemi v zemědělství.

Mikroregion ***Kláštrec nad Ohří*** (16,6 %) vykazuje trvale nejnižší míru nezaměstnanosti z okresu Chomutov. V **průmyslové zóně VERNE** je dosud dvanáct investorů, kteří vytvořili prozatím 420 pracovních míst.

Předpokládá se, že míra nezaměstnanosti se v průběhu 1. pololetí 2003 bude pohybovat mezi 17,7 % až 18,7 %.

O s t r a v a

Ostrava patří v rámci České republiky k oblastem nejvíce postiženým strukturální nezaměstnaností. Z větších ostravských podniků převažovali v roce 2002 mezi novými uchazeči o zaměstnání bývalí zaměstnanci *akciových společností OKD, Nová huť, Vítkovice a obchodní s.r.o. Hruška*.

V důsledku pokračující restrukturalizace průmyslu byl nejvyšší pokles zaměstnanosti v loňském roce v odvětví výroby kovů a kovodělných výrobků (přes 2 tisíce osob), kam jsou zařazeny i hutní podniky. Nedařilo se ani drobnému podnikání, zaměstnanost u malých firem klesla o téměř 1,4 tisíce osob.

Na meziroční redukci zaměstnanosti v *akciové společnosti Vítkovice* o téměř 4,2 tisíce osob se nejvýznamněji podílelo vyčlenění dceřiné *a.s. Vítkovice Strojírenství* (cca 3,3 tisíce zaměstnanců) a dále *průběžná externalizace* nově vzniklých *akciových společností Vítkovice Ozubárna, Vítkovice Doprava a Vítkovice Aréna* (převod cca 500 zaměstnanců). Ke konci června 2003 by mělo v *a.s. Vítkovice* pracovat cca 430 zaměstnanců, což by znamenalo další snížení o cca 130 osob.

Akciová společnost Vítkovice Strojírenství (cca 3,3 tisíce zaměstnanců) vznikla vyčleněním z *mateřské a.s. Vítkovice* ke dni 1.11.2002. V průběhu její dvouměsíční existence se zaměstnanost téměř nezměnila, zrušení 10 pracovních míst se týkalo technicko-administrativních činností.

Největší česká ocelářská firma *akciová společnost Nová huť* (cca 11 350 zaměstnanců) pokračovala i v roce 2002 v restrukturalizaci a zeštíhlování stavu zaměstnanců (téměř 900 osob). Během 1. pololetí 2003 se očekává další snižování (cca 200 osob).

Během roku 2002 se personální stavy u ostravských firem odvětví dobývání nerostných surovin mírně zvýšily (o 44 osob), na což měla rozhodující vliv příznivá situace v *akciové společnosti Ostravsko karvinské doly*, největší těžební společnosti

v České republice. Její většinový vlastník, *a.s. Karbon Invest*, nadále využíval přetrvávající poptávky po černém uhlí, která se pozitivně projevila v hospodářských výsledcích, stabilitě zaměstnanosti i zachování pracovních příležitostí ve firmách, jejichž činnost navazuje na těžbu uhlí.

Od října 1998 zaujímá okres Ostrava v absolutním počtu evidovaných uchazečů o zaměstnání v ČR 1. místo. Míra nezaměstnanosti se v průběhu 1. pololetí roku 2003 předpokládá 17 % až 17,8 %.

Ohrožené mikroregiony v dalších okresech

J e s e n í k

Vidnavsko (31,8 %) je odlehlý mikroregion s trvale nejvyšší mírou nezaměstnanosti v okrese. Má špatnou dopravní obslužnost a v zimních měsících jsou často některé obce zcela nedostupné. Zdejší malé podniky snižovaly počty svých zaměstnanců nebo zcela zanikaly. Zemědělská družstva rovněž regulovala svoji činnost. Současná hospodářská situace u stávajících firem není příznivá k rozšiřování výroby. Největší zaměstnavatel mikroregionu je obuvnická firma *VECRA s.r.o.* (149 zaměstnanců) dodávající svoji produkci zahraničnímu odběrateli. Tato společnost se od podzimu 2002 potýká s finančními problémy a opoždjuje se i s vyplácením mezd zaměstnancům.

Zlatohorsko (24,7 %) bylo dříve vázáno na těžbu rud, které v této oblasti nabízely dostatek pracovních příležitostí. Ukončení těžební činnosti mělo vliv nejen na oblast Zlatých Hor, ale její dopad pocítil celý okres. V tomto mikroregionu má nejvíce, a to 105 zaměstnanců společnost *Česko-slezská výrobní, a.s.*, která se zabývá výrobou obytných buněk a kontejnerů pro zahraniční odběratele.

Javornicko (23,8 %) je zemědělská oblast, jejím největším zaměstnavatelem je *Zemědělské družstvo "Agroholding" se sídlem v Bernarticích* (cca 130 zaměstnanců), které se kromě tradiční zemědělské výroby věnuje i maloobchodu a mlynářské výrobě. V oblasti živočišné výroby uvažují o koupi dojícího robota, čímž by došlo k uvolnění nadbytečných pracovníků.

B r u n t á l

Dlouhodobě nejvyšší nezaměstnanost v okrese Bruntál je na **Osoblažsku** (32,1 %). Je to odlehlá zemědělská příhraniční oblast s absencí průmyslu

a zanedbanou infrastrukturou, kde podnikatelé nemají zájem podnikat. Největší zaměstnavatelé (tři v zemědělství a jeden strojírenství) mají 20 až 30 zaměstnanců. Zejména v zimních měsících je často problematická doprava z obcí do měst. Nezaměstnanost tohoto mikroregionu výrazně ovlivňují sezónní práce v lesnictví a zemědělství.

Š u m p e r k

Hanušovicko (27 %) je dlouhodobě nejproblémovější částí okresu Šumperk. Co se týká pracovních příležitostí, převažuje pěstění lesních kultur, těžba a zpracování dřeva. Zemědělství se v poslední době soustřeďuje na masný chov skotu, ovcí a chov koní, takže většina půdy je využívána na pastviny. Vzhledem k vyšší poloze území a krásné přírodě slouží tato oblast k rekreačním účelům.

Mezi největší zaměstnavatele mikroregionu patří *Hanušovická lesní, a.s.*, (cca 160 zaměstnanců), která na letní sezónu nabírá zhruba dalších 70 až 80 zaměstnanců pro sezónní práce, *Nobleslen a.s., závod Hanušovice* (cca 110 zaměstnanců), kde ve 2. pololetí 2002 došlo o snížení stavu zaměstnanců o 10, *ZKL Hanušovice a.s.* (bývalý Zetor – cca 230 zaměstnanců) zajišťuje pomocné výroby pro VW koncern, *ŠKODA AUTO a.s. Mladá Boleslav* a *ZKL Brno a.s.* a *ZVL Žilina*, a tak je prosperita tohoto podniku závislá na počtu zakázek svých odběratelů (pracovní poměry bývají uzavírány na dobu určitou a podle zakázkové náplně opětovně prodlužovány) a *Olšanské papírny a.s., závod Jindřichov* (cca 300 zaměstnanců).