

## OBSAH

### Analýza zaměstnanosti a nezaměstnanosti v 1. pololetí 2002

|  |           |
|--|-----------|
| <b>I. ZAMĚSTNANOST .....</b>   | <b>1</b>  |
| 1. STAV A VÝVOJ ZAMĚSTNANOSTI V PRVNÍM POLOLETÍ 2002 .....   | 1         |
| 2. SEKTOROVÁ A ODVĚTVOVÁ STRUKTURA ZAMĚSTNANOSTI .....   | 7         |
| 3. KVALIFIKAČNÍ STRUKTURA ZAMĚSTNANOSTI.....   | 9         |
| 4. INSOLVENCE .....  | 10        |
| <b>II. NEZAMĚSTNANOST.....</b>   | <b>11</b> |
| 1. VÝVOJ NEZAMĚSTNANOSTI V PRVNÍM POLOLETÍ 2002 .....  | 11        |
| 2. TOKY NEZAMĚSTNANOSTI .....  | 14        |
| 3. STRUKTURA UCHAZEČŮ O ZAMĚSTNÁNÍ.....  | 19        |
| 4. REGIONÁLNÍ NEZAMĚSTNANOST.....  | 26        |
| <b>III. AKTIVNÍ POLITIKA ZAMĚSTNANOSTI .....</b>   | <b>37</b> |
| 1. STAV A VÝVOJ POLITIKY ZAMĚSTNANOSTI V 1. POLOLETÍ 2002.....   | 37        |
| 2. SPOLEČENSKY ÚČELNÁ PRACOVNÍ MÍSTA (SÚPM).....   | 40        |
| 3. VEŘEJNĚ PROSPĚŠNÉ PRÁCE (VPP).....  | 41        |
| 4. ODBORNÁ PRAXE ABSOLVENTŮ ŠKOL A ZÍSKÁNÍ KVALIFIKACE MLADISTVÝCH .....                                   | 42        |
| 5. REKVALIFIKACE A PORADENSTVÍ.....  | 43        |
| 6. PODPORA VYTVÁŘENÍ PRACOVNÍCH MÍST PRO OBČANY SE ZMĚNĚNOU PRACOVNÍ<br>SCHOPNOSTÍ (ZPS).....              | 46        |
| 7. DOTACE ZAMĚSTNAVATELSKÝM SUBJEKTŮM ZAMĚSTNÁVAJÍCÍM NEJMÉNĚ 50 %<br>OBČANŮ SE ZPS .....                  | 48        |
| 8. INVESTIČNÍ POBÍDKY.....   | 49        |
| 9. PROGRAMY PŘEDVSTUPNÍ POMOCI EU REALIZOVANÉ SSZ MPSV VE SPOLUPRÁCI<br>S NÁRODNÍM VZDĚLÁVACÍM FONDEM..... | 50        |
| 10. SHRNUTÍ UPLATŇOVÁNÍ APZ .....  | 52        |
| <b>IV. KOMENTÁŘ K VÝVOJI NA TRHU PRÁCE.....</b>  | <b>57</b> |
| 1. VÝVOJ ZAMĚSTNANOSTI .....   | 57        |
| 2. VÝVOJ NEZAMĚSTNANOSTI .....   | 59        |
| 3. VÝVOJ AKTIVNÍ POLITIKY ZAMĚSTNANOSTI .....  | 60        |
| 4. OČEKÁVÁNÍ NA TRHU PRÁCE.....  | 62        |

## PŘÍLOHY

Zdroj dat: MPSV SSZ (pokud není uvedeno jinak)

# I. Zaměstnanost

## 1. Stav a vývoj zaměstnanosti v prvním pololetí 2002

Podle údajů Výběrového šetření pracovních sil (VŠPS)<sup>1</sup> došlo i v 1. pololetí 2002 k celkovému **poklesu počtu obyvatelstva České republiky** (o 11,7 tisíc), který v tomto období **činil 10 251,7 tisíc osob**.

### Základní údaje o obyvatelstvu, zaměstnanosti a nezaměstnanosti

tab. č. 1

|   | 2001              |         | 2002              |         |
|---|-------------------|---------|-------------------|---------|
|   | 1. - 2. čtvrtletí |         | 1. - 2. čtvrtletí |         |
|   | celkem            | ženy    | celkem            | ženy    |
| 1. Počet obyvatel (v tis.) *)                     | 10 263,4          | 5 268,0 | 10 251,7          | 5 260,7 |
| z toho počet obyvatel:                            |                   |         |                   |         |
| - v produktivním věku (v %)                       | 65,4              | 63,2    | 65,5              | 63,4    |
| - ekonomicky aktivních (v %)                      | 50,4              | 43,6    | 50,2              | 43,2    |
| 2. Počet zaměstnaných osob (v tis.)               | 4 743,8           | 2 066,9 | 4 772,8           | 2 068,8 |
| - v primární sféře (v %)                          | 4,8               | 3,4     | 4,8               | 3,4     |
| - v sekundární sféře (v %)                        | 39,9              | 28,1    | 39,8              | 27,8    |
| - v terciární sféře (v %)                         | 55,3              | 68,5    | 55,4              | 68,8    |
| z toho:   |                   |         |                   |         |
| - podíl zaměstnaných v poproduktivním věku 60+    | 2,8               | 2,4     | 3,2               | 2,6     |
| 3. Počet nezaměstnaných (v tis.) <sup>2</sup> **) | 425,3             | 227,5   | 377,7             | 202,3   |
| 4. Nezaměstnaní v evidenci úřadů práce (v tis.)   | 447,4             | 223,3   | 468,0             | 232,7   |
| 5. Míra evidované nezaměstnanosti ***)            | 8,6               | 9,7     | 9,0               | 10,2    |

Zdroj: 1,2,3 Výběrová šetření pracovních sil (průměrné hodnoty)

4,5 Statistika MPSV, průměrné hodnoty

\*) VŠPS pracuje s údaji projektované demografie vztaženými ke středu daného čtvrtletí (tento údaj se může lišit od středního stavu obyvatelstva užívaného v demografických statistikách; výsledek byl korigován podle předběžných výsledků sčítání lidu, domů a bytů)

\*\*) Nezaměstnaní jsou všechny osoby 15+, které podle mezinárodní definice ILO v referenčním týdnu současně splňovaly tři podmínky: byly bez zaměstnání, aktivně hledaly práci a byly připraveny k nástupu do práce nejpozději do 14 dnů. Toto pojetí zajišťuje především mezinárodní srovnatelnost dat; v jednotlivých zemích se však běžně pracuje s počtem registrovaných nezaměstnaných, který vychází zásadně s legislativou jednotlivých zemí.

\*\*\*) Míra evidované nezaměstnanosti je údaj, jehož konstrukce vychází z dostupných zdrojů úřadů práce o počtu registrovaných uchazečů a státní statistiky. Uchazeč o zaměstnání je vymezený v § 7, Zákona 1/1991 Sb., o zaměstnanosti v platném znění.

<sup>1</sup> Pro analýzu zaměstnanosti byly použity údaje z VŠPS - ČSÚ, vypočtené jako průměr celkové zaměstnanosti (zaměstnanost v NH) kalendářních čtvrtletí v roce 2001 a 2002.

<sup>2</sup> V hodnoceném období činil počet registrovaných uchazečů o zaměstnání 468,0 tisíc osob. Srovnatelný ukazatel zjištěný VŠPS se liší o 90,3 tisíc. Tato odchylka se vyskytuje dlouhodobě a lze předpokládat, že se u VŠPS jedná o nevýběrovou chybu. To pravděpodobně souvisí s tím, že osoby, které mají problémy s pracovním uplatněním, jsou méně ochotné o svých problémech komunikovat. Dále se může někdy projevit skutečnost, že respondent, kdy odpracoval v referenčním týdnu alespoň jednu hodinu, nemusí dále uvést, že je registrován jako uchazeč na ÚP. Celkové počty registrovaných uchazečů o zaměstnání tak mohou být ve VŠPS podhodnoceny.

Počet obyvatel nad 15 let celkově mírně vzrostl. K nárůstu došlo především ve věkové skupině 45 - 59 let (o 26,6 tisíc) a dále ve skupině 60+ (o 22,4 tisíc). Pokles byl zaznamenán u populace 15 - 29 let (o 21,8 tisíc).

Zároveň **mírně vzrostly i zdroje pracovních sil, a to o 24,9 tisíc osob**, t.j. 0,4 % (počet žen vzrostl o 5,5 tisíc). **Zdroje pracovních sil** v 1. pololetí roku 2002 představovaly **6 872,7 tisíc osob**.

### Bilance zdrojů pracovních sil a jejich rozdělení (v tis. osob)

tab. č. 2

|   | 2001               |                  | 2002               |                  | 2001              |               | 2002              |               |
|---|--------------------|------------------|--------------------|------------------|-------------------|---------------|-------------------|---------------|
|   | 1. - 2. čtvrtletí  |                  | 1. - 2. čtvrtletí  |                  | 1. - 2. čtvrtletí |               | 1. - 2. čtvrtletí |               |
|   | Celkem<br>(v tis.) | Ženy<br>(v tis.) | Celkem<br>(v tis.) | Ženy<br>(v tis.) | Celkem<br>(v %)   | Ženy<br>(v %) | Celkem<br>(v %)   | Ženy<br>(v %) |
| <b>Zdroje pracovních sil celkem</b>                       | <b>6847,8</b>      | <b>3384,0</b>    | <b>6872,7</b>      | <b>3389,5</b>    | <b>100,0</b>      | <b>100,0</b>  | <b>100,0</b>      | <b>100,0</b>  |
| Obyvatelstvo v produktivním věku                          | 6709,3             | 3331,8           | 6714,0             | 3333,1           | 98,0              | 98,5          | 97,7              | 98,3          |
| Zaměstnaní v poproduktivním věku 60+                      | 131,7              | 49,0             | 152,6              | 52,8             | 1,9               | 1,4           | 2,2               | 1,6           |
| Nezaměstnaní v poproduktivním věku 60+                    | 6,8                | 3,2              | 6,1                | 3,6              | 0,1               | 0,1           | 0,1               | 0,1           |
| v tom:  |                    |                  |                    |                  |                   |               |                   |               |
| <b>1. Ekonomicky aktivní</b>                              | <b>5169,1</b>      | <b>2294,4</b>    | <b>5150,5</b>      | <b>2271,1</b>    | <b>75,5</b>       | <b>67,8</b>   | <b>74,9</b>       | <b>67,0</b>   |
| a/ zaměstnaní*  | 4743,8             | 2066,9           | 4772,8             | 2068,8           | 69,3              | 61,1          | 69,4              | 61,0          |
| b/ nezaměstnaní   | 425,3              | 227,5            | 377,7              | 202,3            | 6,2               | 6,7           | 5,5               | 6,0           |
| <b>2. Ekonomicky neaktivní v prod. věku (15 - 59 let)</b> | <b>1678,6</b>      | <b>1089,6</b>    | <b>1722,3</b>      | <b>1118,4</b>    | <b>24,5</b>       | <b>32,2</b>   | <b>25,1</b>       | <b>33,0</b>   |
| a/ příprava na povolání                                   | 800,8              | 399,7            | 819,5              | 409,1            | 11,7              | 11,8          | 11,9              | 12,1          |
| studenti 15+  | 657,2              | 347,8            | 671,9              | 356,2            | 9,6               | 10,3          | 9,8               | 10,5          |
| - vysoké školy  | 186,3              | 94,9             | 210,0              | 105,4            | 2,7               | 2,8           | 3,1               | 3,1           |
| - střední školy   | 373,1              | 210,2            | 360,1              | 203,0            | 5,4               | 6,2           | 5,2               | 6,0           |
| - základní školy  | 97,8               | 42,7             | 101,8              | 47,8             | 1,4               | 1,3           | 1,5               | 1,4           |
| žáci SOU 15+  | 143,6              | 51,9             | 147,6              | 52,9             | 2,1               | 1,5           | 2,1               | 1,6           |
| b/ ze zdravotních důvodů                                  | 492,4              | 333,6            | 511,9              | 341,7            | 7,2               | 9,9           | 7,4               | 10,1          |
| z toho důchodci   | 462,8              | 315,6            | 508,2              | 340,3            | 6,8               | 9,3           | 7,4               | 10,0          |
| c/ ostatní  | 385,4              | 356,3            | 390,9              | 367,6            | 5,6               | 10,5          | 5,8               | 10,8          |

Zdroj: ČSÚ - VŠPS

\*) zahrnují příslušníky ozbrojených sil, nezahrnují osoby na další mateřské dovolené

Z analýzy zdrojů pracovních sil vyplývá, že ve srovnání s 1. pololetím 2001 došlo k **nárůstu obyvatelstva v produktivním věku** (celkem o 4,7 tisíc, nárůst počtu žen činil 1,3 tisíc). Současně **se zvýšil počet osob zaměstnaných**

**v poproduktivním věku** (celkem o 20,9 tisíc, počet žen se zvýšil o 3,8 tisíc). U nezaměstnaných v poproduktivním věku došlo celkově k poklesu (o 0,7 tisíc), ale u žen byl zaznamenán nárůst (o 0,4 tisíc).

Celkový **počet ekonomicky aktivních osob** (zaměstnaných + nezaměstnaných) v porovnávaných obdobích opět **poklesl**, a to **o 18,6 tisíc osob**, přičemž **pokles počtu žen činil 23,3 tisíc osob**. Na tomto poklesu se významně podílel úbytek počtu nezaměstnaných o 47,6 tisíc osob (pokles počtu žen o 25,2 tisíc). Naopak nárůst počtu zaměstnaných v tomto období činil 29,0 tisíc osob (počet žen o 1,9 tisíc).

**Počet ekonomicky neaktivních osob v produktivním věku vzrostl** v meziročním srovnání **o 43,7 tisíc osob, tj. o 2,6 %** (z toho 28,8 tisíc žen). Z tohoto nárůstu činil počet osob připravujících se na povolání 18,7 tisíc osob, tj. 2,3 % (z toho počet žen 9,4 tisíc); největší zvýšení bylo v tomto období zaznamenáno u studentů vysokých škol o 23,7 tisíc osob, tj. 12,7 % (z toho u žen 10,5 tisíc osob). Naopak k poklesu došlo v kategorii žáci středních škol, a to o 13,0 tisíc osob (z toho dívky pokles o 7,2 tisíc osob).

#### Míra ekonomické aktivity podle věku a pohlaví v 1. pololetí roku 2002 (v %)

tab. č. 3

| Pohlaví | Celkem | Věková skupina |          |          |      |
|---------|--------|----------------|----------|----------|------|
|         |        | 15 až 29       | 30 až 44 | 45 až 59 | 60 + |
| Celkem  | 59,6   | 55,0           | 90,4     | 79,9     | 8,3  |
| Muži    | 69,2   | 63,7           | 96,9     | 88,2     | 13,1 |
| Ženy    | 50,8   | 45,9           | 83,7     | 71,9     | 4,9  |

Zdroj: ČSÚ - VŠPS

**Míra ekonomické aktivity** (počet ekonomicky aktivních, tj. součet zaměstnaných a nezaměstnaných, dělený počtem všech osob starších 15-ti let, vyjádřený v %) **činila v 1. pololetí tohoto roku 59,6 %** a proti stejnému období roku 2001 se snížila o 0,4 procentního bodu.

V důsledku mírného oživení ekonomiky se od roku 2001 projevoval i mírný růst zaměstnanosti především vlivem nově vznikajících pracovních míst, zejména u zahraničních a mezinárodních společností. **V 1. pololetí roku 2002** činil průměrný **počet zaměstnaných** ve všech sférách národního hospodářství **4 772,8 tisíc osob**, tj. **46,6 % obyvatel** tohoto státu. Ve srovnání se stejným obdobím minulého roku **se**

**tento počet zvýšil o 29,0 tisíc**, tj. o 0,6 %. Jejich **podíl** na celkovém počtu obyvatel **vzrostl** meziročně o 0,4 procentního bodu.

Z regionálního hlediska došlo k největšímu nárůstu zaměstnanosti ve Středočeském a Moravskoslezském kraji (o 19,1 tisíc, resp. o 15,9 tisíc). Naopak největší pokles byl zaznamenán v hl. m. Praha (o 5,5 tisíc).

**Zaměstnanost žen dosáhla** v 1. pololetí tohoto roku **2 068,8 tisíc**, tj. 43,3 % na celkové zaměstnanosti v ČR. Ve srovnání se stejným obdobím loňského roku **se zaměstnanost žen zvýšila o 1,9 tisíc**, jejich podíl na zaměstnanosti však poklesl o 0,3 procentního bodu.

### Vývoj zaměstnanosti

tab. č. 4

|   | 2001              | 2002          | Rozdíl<br>02-01 | Index<br>02/01 |
|---|-------------------|---------------|-----------------|----------------|
|   | 1. - 2. čtvrtletí |               |                 |                |
| <b>Zaměstnaní celkem</b>                        | <b>4743,8</b>     | <b>4772,8</b> | <b>29,0</b>     | <b>100,6</b>   |
| z toho: ženy                                    | 2066,9            | 2068,8        | 1,9             | 100,1          |
| <b><u>z celku:</u></b>                          |                   |               |                 |                |
| - osoby se ZPS                                  | 84,2              | 92,1          | 7,9             | 109,4          |
| z toho TZP                                      | 12,9              | 13,0          | 0,1             | 100,8          |
| - v poprod. věku                                | 131,7             | 152,6         | 20,9            | 115,9          |
| - mající druhé (další) zaměstnání               | 125,9             | 113,2         | -12,7           | 89,9           |
| - úvazek na dobu neurčitou nebo jako podnikatel | 4378,4            | 4427,8        | 49,4            | 101,1          |
| - úvazek na dobu určitou                        | 364,7             | 342,4         | -22,3           | 93,9           |
| - na plnou prac. dobu                           | 4436,9            | 4538,5        | 101,6           | 102,3          |
| - na zkrácenou prac. dobu                       | 232,4             | 230,6         | -1,8            | 99,2           |
| - podzaměstnaní *                               | x                 | 30,2          | x               | x              |

Zdroj: ČSU - VŠPS

\*) podzaměstnaní jsou podle metodiky ILO všechny osoby, které pracují ve svém hlavním zaměstnání na částečný úvazek nebo méně než 40 hodin týdně, přejí si pracovat vyšší počet hodin než ve stávajících zaměstnáních a jsou schopny vykonávat větší počet hodin do 14 dnů. Tato metodika není srovnatelná s kategorií podzaměstnaní používanou do konce roku 2001

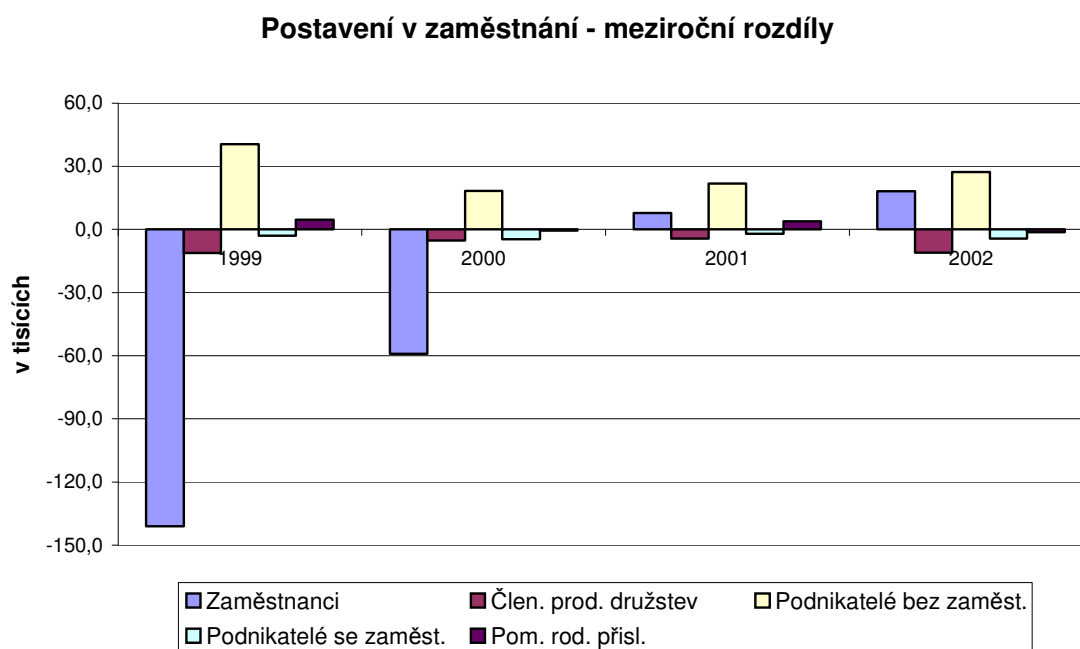
**Zaměstnanost osob se ZPS** se ve sledovaném období průběžně zvyšovala. V 1. pololetí 2002 **činila 92,1 tisíc**, což je proti stejnému období minulého roku **nárůst o 7,8 tisíc**. Ve srovnání se stejným obdobím minulého roku tak došlo k nárůstu zaměstnanosti osob se ZPS o 9,4% (ženy nárůst o 5,3 tisíc osob, tj. 14,2%).

**Počet osob pracujících na dobu určitou** v hlavním zaměstnání (včetně práce dočasné, příležitostní a sezónní a dalších časově omezených smluv) **se** v daném období **snížil** o 22,3 tisíce **na 342,4 tisíc**, tj. pokles o 6,1 %. Naopak

u počtu **pracovních úvazků na dobu neurčitou nebo jako podnikatel** byl v porovnávaném období zaznamenán další **nárůst o 49,4 tisíc osob** (vývoj zaměstnanosti podle druhu úvazku se liší od vývoje celkové zaměstnanosti o nezjištěné případy druhu úvazku).

V národním hospodářství pracovalo **na plnou pracovní dobu** ve svém hlavním zaměstnání **4 538,5 tisíc osob**, tj. o **101,6 tisíc osob více** než v 1. pololetí roku 2001 (z toho žen o 54,0 tisíc více), na zkrácenou pracovní dobu pracovalo 230,6 tisíc osob, tj. o 1,8 tisíc méně. Tři čtvrtiny zaměstnaných na zkrácenou pracovní dobou jsou ženy.

graf č. 1



Zdroj: ČSÚ - VŠPS

**Podle postavení v hlavním zaměstnání** tvořili v 1. pololetí 2002 **nejpočetnější skupinu zaměstnanci pracující za mzdu**, jejich počet činil **3 993,5 tisíc**. Ve srovnání se stejným obdobím roku 2001 **vzrostl jejich počet o 18,1 tisíc**, přičemž jejich **podíl na zaměstnanosti poklesl o 0,1 procentního bodu na 83,7 %**. **Ženy pracující za mzdu** tvoří ve sledovaném období **89,2 % všech zaměstnaných žen**, jejich **počet se v tomto období zvýšil o 11,2 tisíc** a jejich podíl o 0,4 bodu.

Ve skupině **podnikatelů bez zaměstnanců** (pracující na vlastní účet) byl opět zaznamenán nárůst, jejich počet dosáhl v 1. pololetí t.r. **527,2 tisíc** a **zvýšil se** tak

**o 27,3 tisíc** proti stavu ve stejném období minulého roku. Jejich **podíl** na zaměstnanosti se zvýšil **o 0,4 bodu na hodnotu 11,0 %**. Ve vývoji struktury zaměstnanosti podle postavení v hlavním zaměstnání pokračuje trend započatý v roce 2001, kdy je zaznamenáván nárůst počtu podnikatelů bez zaměstnanců.

Mezi porovnávanými obdobími došlo naopak k poklesu **počtu podnikatelů se zaměstnanci** (zaměstnavatelů), a to **o 4,5 tisíc** (z toho u žen 0,5 tisíc). **Počet** těchto **podnikatelů** činil v 1. pololetí t.r. **186,8 tisíc** (z toho žen 43,0 tisíc). Jejich **podíl** na celkové zaměstnanosti činil v 1. pololetí t.r. **3,9 %**. K dalšímu **snížení** v tomto období došlo **u členů produkčních družstev**, a to **o 10,9 tisíc na 36,6 tisíc** (z toho ženy o 5,8 tisíc na 11,0 tisíc). V 1. pololetí 2002 dosáhl počet **všech podnikatelů včetně pomáhajících rodinných příslušníků 741,9 tisíc** (podíl na zaměstnanosti 15,5 %). V meziročním srovnání se **zvýšil podíl** těchto osob na počtu osob s jediným nebo hlavním zaměstnáním **o 0,3 bodu**.

### Počty zaměstnaných podle postavení v hlavním zaměstnání

tab. č. 5

|                                | 2001              | 2002              | Rozdíl<br>02-01 | Index<br>02/01 |
|--------------------------------|-------------------|-------------------|-----------------|----------------|
|                                | 1. - 2. čtvrtletí | 1. - 2. čtvrtletí |                 |                |
| Zaměstnanci                    | 3975,4            | 3993,5            | 18,1            | 100,5          |
| Členové produkčních družstev   | 47,5              | 36,6              | -10,9           | 77,1           |
| Podnikatelé bez zaměstnanců    | 499,9             | 527,2             | 27,3            | 105,5          |
| Podnikatelé se zaměstnanci     | 191,3             | 186,8             | -4,5            | 97,6           |
| Pomáhající rodinní příslušníci | 29,2              | 27,9              | -1,3            | 95,5           |
| Nezjištěno                     | 0,5               | 0,8               | 0,3             | 160,0          |
| <b>C e l k e m</b>             | <b>4743,8</b>     | <b>4772,8</b>     | <b>29,0</b>     | <b>100,6</b>   |

Zdroj: ČSÚ - VŠPS

**Počet zaměstnaných s druhým zaměstnáním** se v 1. pololetí roku 2002 opět **snížil, a to o 12,7 tisíc na hodnotu 113,2 tisíc** (z toho počet žen o 8,1 tisíc).

**Struktura** ekonomického postavení osob **v druhém zaměstnání je odlišná** od jejich postavení v hlavním zaměstnání. **Počet zaměstnanců tvoří 45,7 %** všech osob v druhém zaměstnání, **podíl podnikatelů včetně pomáhajících rodinných příslušníků je 53,4 %**.

Na volná pracovní místa, které není možno obsadit občany ČR, jsou zaměstnáváni cizí státní příslušníci. Ke konci června 2002 pracovalo na našem území **43 767 cizích státních příslušníků na základě povolení k zaměstnání**

vydaných úřady práce. Ve srovnání se stejným obdobím loňského roku se počet povolení vydaných pro práci cizinců **zvýšil o 2 419**. Nejvíce vzrostl počet vydaných povolení pro občany Ukrajiny (o 2 754), počet povolení pro občany Polska se snížil (o 698).

*Do 31.1.2002 cizinci, kteří požádali o přiznání postavení uprchlíka (o azyl), nepotřebovali k výkonu své pracovní činnosti na území ČR v souladu se zákonem č. 1/1991 Sb., o zaměstnanosti, ve znění pozdějších předpisů, povolení k zaměstnání.*

*Na základě změny platných právních předpisů již nemohou žadatelé o azyl na území ČR vykonávat zaměstnání po dobu jednoho roku ode dne zahájení řízení o udělení azylu. Do doby jednoho roku se započítává i doba před 1. 2. 2002, kdy zákon č.2/2002 Sb., kterým se mění zákon č. 325/1999 Sb., o azylu a o změně zák.č. 283/1991 Sb., o Policii ČR, ve znění pozdějších předpisů (zákon o azylu) a některé další zákony, vstoupil v platnost. V případě, že po této době nebude žádost o udělení azylu vyřízena, může žadatel o azyl pracovat za předpokladu, že mu úřad práce vydá povolení k zaměstnání s přihlédnutím k situaci na trhu práce.*

K 30. 6. 2002 bylo jednotlivými zaměstnavateli nahlášeno k registraci na úřadech práce **65 159 občanů SR pracujících v ČR**, což je **o 268 občanů** Slovenské republiky **méně** než ke stejnému datu loňského roku.

*Na úseku vzájemného zaměstnávání občanů je mezi ČR a SR i nadále zachován volný pohyb pracovních sil. Pro umístování občanů SR na trhu práce v naší republice stále platí zvláštní režim, kdy k zaměstnávání se nevyžaduje udělení povolení k zaměstnání, zaměstnavatel má však povinnost provést registraci, případně zajistit informaci u příslušného úřadu práce.*

V ČR pracují **cizinci** rovněž **jako podnikatelé** na základě živnostenského oprávnění. Počet **cizinců - podnikatelů** se v porovnávaných obdobích **zvýšil o 249 na 60 888 osob**. Vydávání živnostenských oprávnění je v kompetenci MPO.

## **2. Sektorová a odvětvová struktura zaměstnanosti**

**Zaměstnanost se absolutně zvýšila ve všech třech sektorech národního hospodářství. Podíly jednotlivých sektorů na celkové zaměstnanosti zůstaly na úrovni minulého období.**



V primárním sektoru vzrostla v 1. pololetí 2002 zaměstnanost na **228,4 tisíc osob**, tj. nárůst o **1,5 tisíc osob**. Podíl primárního sektoru na celkové zaměstnanosti činí **4,8 %**.

V sekundárním sektoru dosáhla zaměstnanost v 1. pololetí t.r. **1 901,0 tisíc osob**, tj. zvýšení zaměstnanosti o **10,0 tisíc osob**. Podíl tohoto sektoru je **39,8 %**.

Na nárůstu zaměstnanosti sekundárního sektoru se podílel **průmysl absolutně 19,5 tisíci osob** na celkových **1 479,4 tisíc osob** (nárůst o 1,3 %), relativně zaměstnanost v sektoru vzrostla o 0,2 bodu na **31,1 %** celkové zaměstnanosti. Rozhodující nárůst v odvětví průmyslu byl zaznamenán ve **zpracovatelském průmyslu**, a to o **18,5 tisíc osob** (o 1,4 %).

### Sektorová struktura zaměstnanosti

tab. č. 6

|  | 2001              | 2002              | Rozdíl<br>02-01 | Index<br>02/01 |
|--|-------------------|-------------------|-----------------|----------------|
|  | 1. - 2. čtvrtletí | 1. - 2. čtvrtletí |                 |                |
| CELKEM                                 | 4743,8            | 4772,8            | 29,0            | 100,6          |
| I. sektor                              | 226,9             | 228,4             | 1,5             | 100,6          |
| II. sektor                             | 1891,0            | 1901,0            | 10,0            | 100,5          |
| v tom: průmysl                         | 1460,0            | 1479,4            | 19,5            | 101,3          |
| Stavebnictví                           | 431,0             | 421,6             | -9,5            | 97,8           |
| III. sektor (vč. nezjištěných odvětví) | 2625,9            | 2643,4            | 17,5            | 100,7          |

Zdroj: ČSU - VŠPS

Ve stavebnictví došlo v 1. pololetí letošního roku k dalšímu poklesu zaměstnanosti o **9,5 tisíc osob** (o 2,2 %) na hodnotu **421,6 tisíc osob**. To znamená snížení podílu stavebnictví na celkové zaměstnanosti o **0,3 bodu na 8,8 %**.

V sektoru terciárním byl v 1. pololetí 2002 zaznamenán meziroční nárůst. Zaměstnanost zde vzrostla proti 1. pololetí 2001 o **17,5 tisíc osob** (nárůst o 0,7 %) na **2 643,4 tisíc osob**. Podíl tohoto sektoru je **55,4 %**. K odvětvím terciárního sektoru, ve kterých došlo v 1. pololetí 2002 k nárůstu zaměstnanosti proti stejnému období loňského roku, patří **pohostinství a ubytování** (o 12,4 tisíc osob), **obchod, opravy motorových vozidel a spotřebního zboží** (o 11,6 tisíc osob), a **dále doprava, skladování, pošty a telekomunikace** (o 10,1 tisíc osob). Naopak, k největšímu poklesu počtu zaměstnaných došlo v porovnávaných obdobích v odvětví **ostatní veřejné, sociální a osobní služby** (o 14,4 tisíc osob), **ve veřejné správě, obraně, v sociálním zabezpečení** (o 12,0 tisíc osob) a **peněžnictví a pojišťovnictví** (o 5,5 tisíc osob).

### 3. Kvalifikační struktura zaměstnanosti

Vývoj zaměstnanosti podle dosaženého vzdělání odpovídá vývoji kvalifikační struktury obyvatelstva staršího 15 let. Kvalifikační struktura obyvatelstva České republiky se v současnosti vyznačuje vysokým podílem osob se středním vzděláním (bez maturity a s maturitou) a nižším podílem osob se vzděláním vyšším a základním. V kategorii osob se základním vzděláním je nejvyšší počet i podíl ve věkové skupině nad 60 let. Osoby se středoškolským vzděláním a vzděláním vysokoškolským jsou především zastoupeny ve věkové skupině nad 30 let.

#### Kvalifikační struktura obyvatelstva a zaměstnaných (v tis).

tab. č. 7

|                      | Obyvatelstvo 15+  |         |        |       | Zaměstnaní        |         |        |       |
|----------------------|-------------------|---------|--------|-------|-------------------|---------|--------|-------|
|                      | 2001              | 2002    | rozdíl | index | 2001              | 2002    | rozdíl | index |
|                      | 1. - 2. čtvrtletí |         | 02-01  | 02/01 | 1. - 2. čtvrtletí |         | 02-01  | 02/01 |
| Celkem               | 8 609,0           | 8 636,2 | 27,2   | 100,3 | 4 743,8           | 4 772,8 | 29,0   | 100,6 |
| z toho:              |                   |         |        |       |                   |         |        |       |
| Základní             | 2 073,0           | 1 925,7 | -147,2 | 92,9  | 414,5             | 350,5   | -63,9  | 84,6  |
| Střední bez maturity | 3 132,8           | 3 223,0 | 90,2   | 102,9 | 2 015,0           | 2 067,8 | 52,8   | 102,6 |
| Střední s maturitou  | 2 571,1           | 2 651,0 | 79,9   | 103,1 | 1 695,5           | 1 720,0 | 24,5   | 101,4 |
| Vysokoškolské        | 789,5             | 815,2   | 25,7   | 103,3 | 617,9             | 632,6   | 14,7   | 102,4 |

Zdroj: ČSÚ - VŠPS

Zvýšení zaměstnanosti se projevilo ve všech vybraných úrovních vzdělanostní struktury (ISCED 97). Nárůst byl zaznamenán především u osob se středním vzděláním bez maturity (o 52,8 tisíc), dále u osob se středním vzděláním s maturitou (24,5 tisíc) a u osob s vysokoškolským vzděláním (o 14,7 tisíc). Pokles zaměstnanosti byl u osob se základním vzděláním (o 63,9 tisíc), a to především ve věkové skupině zaměstnaných nad 60 let. Uvedené změny v zaměstnanosti podle kvalifikace souvisejí spíše se změnami kvalifikační struktury obyvatelstva ve vazbě na demografické změny, než s bezprostředním vývojem na trhu práce.

#### 4. Insolvency

S účinností od 1. července 2000 je v platnosti zákon č. 118/2000 Sb., o ochraně zaměstnanců při platební neschopnosti zaměstnavatele a o změně některých zákonů, podle něhož mají zaměstnanci v rozsahu a za podmínek stanovených tímto zákonem právo na uspokojení splatných mzdových nároků nevyplacených jim jejich zaměstnavatelem, který je v platební neschopnosti. Tyto splatné mzdové nároky jsou těmto zaměstnancům vypláceny prostřednictvím úřadů práce.

V první polovině roku 2002 vyřídily úřady práce ve smyslu tohoto zákona žádosti **3 803 zaměstnanců z 300 firem** (ve stejném období roku 2001 vyřízeno 5 717 žádostí zaměstnanců z 278 firem). Celkový počet podaných žádostí k 30. červnu 2002 **dosáhl 3 850** (za 1. pololetí 2001 celkem 3 351 podaných žádostí).

**Ze státního rozpočtu** se k tomuto datu vyplatilo žadatelům, kteří požádali o uspokojení splatných mzdových nároků nevyplacených jim jejich zaměstnavatelem, **62,5 milionů Kč. Průměrná výše** mzdových nároků vyplacených jednomu **žadateli byla 16 434,- Kč**. To znamená, že v 1. pololetí roku 2002 se ve finančním objemu přiznalo **o 27,1 milionů Kč méně** než v 1. pololetí roku 2001, tj. o 30,2 %, přičemž **průměrná výše vyplacených mzdových nároků** jednomu žadateli vzrostla o 748 Kč (tj. o 4,7 %), z 15 686,- Kč na 16 434,- Kč.

**Průměrný počet vyřízených žádostí** činil **634** za měsíc. **Průměrný objem finančních prostředků** za 1 měsíc činil **10,4 milionů Kč**.

**Z celkového počtu podaných žádostí v I. polovině roku 2002 připadlo na úřady práce:** Brno – město – 564 podaných žádostí, Vsetín – 419, Praha hl.m. – 299, Liberec -237 a České Budějovice – 197.

## II. Nezaměstnanost

### 1. Vývoj nezaměstnanosti v prvním pololetí 2002

Trend **poklesu nezaměstnanosti** charakteristický pro první pololetí každého roku byl zaznamenán i v **1. pololetí 2002**. Po lednovém nárůstu nezaměstnanosti **měl vývoj nezaměstnanosti klesající charakter**, ovšem, na rozdíl od předchozích let se zastavil již v květnu a v **červnu** došlo k meziměsíčnímu **nárůstu** míry nezaměstnanosti o 0,1 procentního bodu. Meziměsíční nárůst celkového počtu nezaměstnaných v červnu činil 6,4 tisíc osob, z toho bylo 5,4 tisíc absolventů a mladistvých po ukončení povinné školní docházky.

Na rozdíl od předchozího roku hodnoty míry nezaměstnanosti byly v 1. pololetí 2002 o 0,3 až 0,6 procentního bodu vyšší. Důvodem byl jednak vyšší nárůst nezaměstnanosti již v prosinci 2001 a pak následující pomalejší pokles nezaměstnanosti v jarních měsících. Nejvyšší meziměsíční pokles nezaměstnaných byl zaznamenán v dubnu, a to o 15,2 tisíc osob.

Vzhledem k výše uvedenému, přes pokles míry nezaměstnanosti v období od února do května 2002, byl **počet registrovaných nezaměstnaných k 30. červnu 2002 ve srovnání se stejným obdobím předchozího roku vyšší o 34,0 tisíc osob**.

#### Počet uchazečů a míra evidované nezaměstnanosti

tab. č. 8

|                                   | 31.12.<br>2001 | 31.1.<br>2002 | 28.2.<br>2002 | 31.3.<br>2002 | 30.4.<br>2002 | 31.5.<br>2002 | 30.6.<br>2002 | 1.pol.2002<br>průměr |
|-----------------------------------|----------------|---------------|---------------|---------------|---------------|---------------|---------------|----------------------|
| Uchazeči<br>o zaměstnání (v tis.) | 461,9          | 489,0         | 485,2         | 471,7         | 456,4         | 447,9         | 454,3         | <b>468,0</b>         |
| z toho ženy                       | 231,9          | 240,0         | 237,4         | 231,9         | 228,3         | 226,9         | 231,7         | <b>232,7</b>         |
| muži                              | 230,0          | 249,0         | 247,8         | 239,8         | 228,1         | 221,0         | 222,6         | <b>235,3</b>         |
| Míra<br>nezaměstnanosti (v %)     | 8,9            | 9,4           | 9,3           | 9,1           | 8,8           | 8,6           | 8,7           | <b>9,0</b>           |
| z toho ženy                       | 10,1           | 10,5          | 10,4          | 10,1          | 10,0          | 9,9           | 10,1          | <b>10,2</b>          |
| muži                              | 7,9            | 8,6           | 8,5           | 8,3           | 7,8           | 7,6           | 7,6           | <b>8,1</b>           |

**Míra nezaměstnanosti se v 1. pololetí 2002 snížila z lednové hodnoty 9,4 % na 8,7 %. Míra nezaměstnanosti k 30. 6. 2002 meziročně vzrostla o 0,6 bodu, na 8,7 %. Průměrná míra nezaměstnanosti v 1. pololetí 2001 představovala 8,6 %, zatímco v 1. pololetí 2002 dosáhla úrovně 9,0 %.**

**Meziokresní rozdíly** v míře nezaměstnanosti nadále přetrvávají - nejvyšší míra nezaměstnanosti k 30. 6. 2002 v okrese Most představovala 21,2 %

(k 30. 6. 2001 – 21,4 %), naopak nejnižší v okrese Praha-západ 2,3 % (k 30. 6. 2001 – 2,2 %) - rozdíl mezi mírou nezaměstnanosti v okresech s nejnižší a nejvyšší nezaměstnaností se meziročně snížil o 0,3 bodu). Z okresů s nejvyšší nezaměstnaností byl zaznamenán v okresech Most, Teplice, Ostrava-město meziroční pokles. Na úrovni krajů byla nejvyšší nezaměstnanost v Ústeckém – 15,9 % (k 30. 6. 2001 – 15,2 %), Moravskoslezském – 14,8 % (k 30. 6. 2001 – 14,5 %) a Olomouckém kraji – 11,0 % (k 30. 6. 2001 – 10,8 %). Ve statistických jednotkách NUTS 2 Moravskoslezsko 14,8 % (k 30. 6. 2001 – 14,5 %), Severozápad – 14,0 % (k 30. 6. 2001 – 13,0 %) – tvořený kraji Ústeckým a Karlovarským (přičemž v Karlovarském kraji byl zaznamenán nejvyšší meziroční nárůst míry nezaměstnanosti ze 7,3 % k 30. 6. 2001 na 9,0 % k 30. 6. 2002).

V průběhu 1. pololetí 2002 **se s poklesem absolutního počtu uchazečů o zaměstnání snižoval též počet osob pobírajících příspěvek** před nástupem do zaměstnání (hmotné zabezpečení – dále jen HZ). Výjimkou byl, jako v předchozích letech, měsíc červen, kdy do evidence ÚP přichází větší počet nových absolventů škol a tito patří do kategorie, jimž náleží HZ. Dynamika poklesu byla rychlejší než pokles celkového počtu uchazečů, a tak relativní **podíl uchazečů s příspěvkem na celkovém počtu uchazečů poklesl z 38,2 % v lednu na 33,2 % v květnu. V červnu 2002 se právě v důsledku výraznějšího zvýšení počtu nově zaregistrovaných (zejména absolventů) zvýšil podíl uchazečů s hmotným zabezpečením na 34,1 %.**

#### Uchazeči o zaměstnání pobírající příspěvek před nástupem do zaměstnání

tab. č. 9

|                                 | 31.12.<br>2001 | 31.1.<br>2002 | 28.2.<br>2002 | 31.3.<br>2002 | 30.4.<br>2002 | 31.5.<br>2002 | 30.6.<br>2002 | 1.pol.2002<br>průměr |
|---------------------------------|----------------|---------------|---------------|---------------|---------------|---------------|---------------|----------------------|
| Celkový počet uchazečů (v tis.) | 461,9          | 489,0         | 485,2         | 471,7         | 456,4         | 447,9         | 454,3         | 468,0                |
| Pobírající příspěvek (v tis.)   | 169,0          | 186,6         | 182,3         | 165,2         | 154,3         | 148,6         | 155,1         | 166,5                |
| Z toho ženy                     | 83,6           | 89,0          | 86,9          | 79,2          | 76,8          | 76,1          | 80,8          | 81,7                 |
| muži                            | 85,4           | 97,6          | 95,4          | 86,0          | 77,5          | 72,5          | 74,3          | 84,8                 |
| Podíl (v %)                     | 36,6           | 38,2          | 37,6          | 35,0          | 33,8          | 33,2          | 34,1          | 35,6                 |
| Podíl žen (v %)                 | 36,1           | 37,1          | 36,6          | 34,2          | 33,6          | 33,5          | 34,9          | 35,1                 |
| Podíl mužů v ( %)               | 37,1           | 39,2          | 38,5          | 35,9          | 34,0          | 32,8          | 33,4          | 36,0                 |

**Ovšem po celé 1. pololetí 2002 byl, v důsledku vyššího počtu nově registrovaných uchazečů o zaměstnání, podíl uchazečů s příspěvkem na**

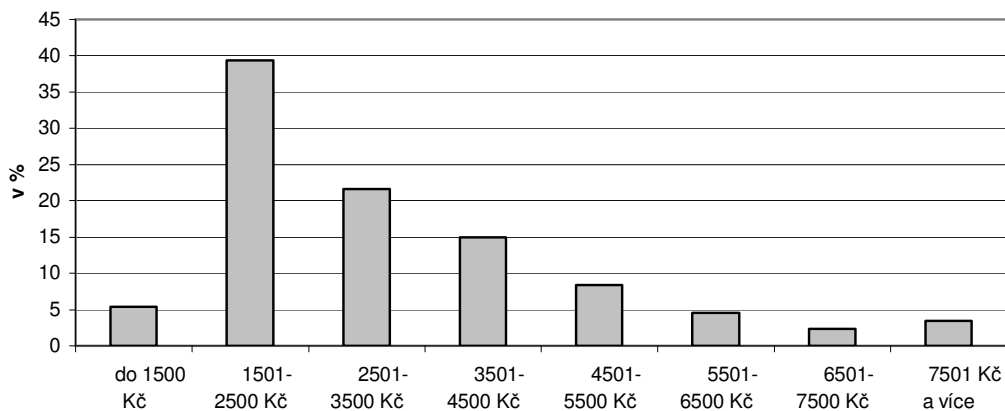
celkovém počtu uchazečů **vyšší než v 1. pololetí 2001**. Zatímco v 1. pololetí 2001 představoval tento podíl uchazečů 34,3 %, **v 1. pololetí 2002 vzrostl na 35,6 %**. Ve druhém pololetí lze očekávat zvýšení počtu i podílu osob, kterým bude HZ vypláceno, a to v důsledku obvykle vyššího nárůstu počtu nově evidovaných uchazečů, v podzimních měsících zejména absolventů škol (jako kategorie uchazečů s nárokem na HZ).

**Průměrná výše hmotného zabezpečení před nástupem do zaměstnání vzrostla v 1. čtvrtletí tohoto roku na 3 183 Kč a ve 2. čtvrtletí dále vzrostla na 3 215 Kč, zatímco v roce 2001 představovala v 1. čtvrtletí 2 983 Kč a ve 2. čtvrtletí 2 966 Kč.**

Nárůst průměrné výše HZ byl ovlivněn zvýšením mezd a životního minima, ale i rostoucí nezaměstnaností osob ve vyšších příjmových kategoriích. Zatímco k 30. 6. 2001 dosáhlo horní hranice hmotného zabezpečení (2,5-násobek životního minima jednotlivé osoby, resp. 2,8-násobek v případě uchazeče zařazeného do rekvalifikace) 1 567 uchazečů (z toho 405 žen), k 30. 6. 2002 již 1 659 uchazečů o zaměstnání (z toho 481 žen). Příchod nových absolventů s nízkým HZ (vypočteným ze životního minima jednotlivé osoby) v červnu 2002 nárůst výše HZ pouze dočasně zpomalil.

Graf. č.2

**Podíly uchazečů podle výše příspěvku k 30. 6. 2002**



## Rozdělení uchazečů podle výše příspěvku v nezaměstnanosti

tab. č. 10

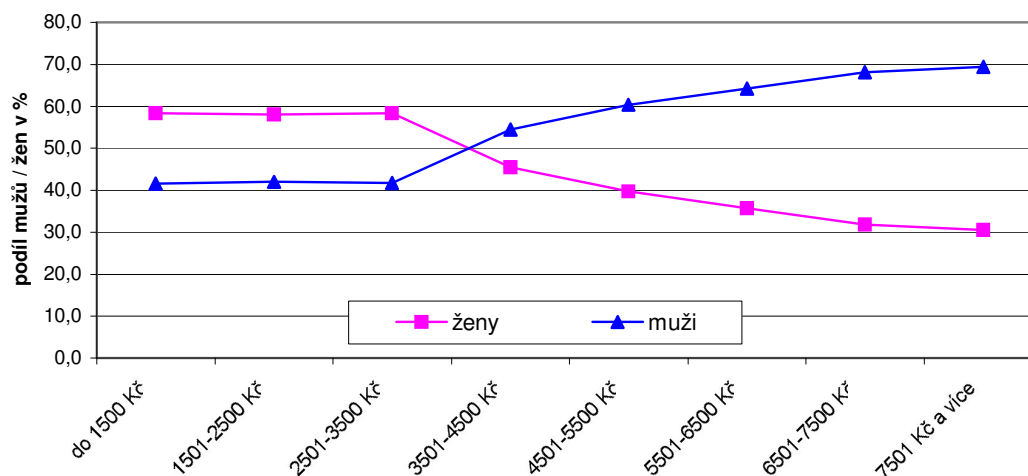
|                              | k 30. 6. 2001 |             |        |             | k 30. 6. 2002 |             |        |             |
|------------------------------|---------------|-------------|--------|-------------|---------------|-------------|--------|-------------|
|                              | v tisících    |             | v %    |             | v tisících    |             | v %    |             |
|                              | celkem        | z toho ženy | celkem | z toho ženy | celkem        | z toho ženy | celkem | z toho ženy |
| <b>Uchazeči s příspěvkem</b> | 137,0         | 72,6        | 100,0  | <b>53,0</b> | 155,1         | 80,8        | 100,0  | <b>52,1</b> |
| <b>z toho:</b>               |               |             |        |             |               |             |        |             |
| do 1500 Kč                   | 9,7           | 5,5         | 7,0    | <b>57,1</b> | 8,3           | 4,8         | 5,4    | <b>58,4</b> |
| 1501-2500Kč                  | 59,1          | 35,7        | 43,2   | <b>60,4</b> | 61,0          | 35,4        | 39,3   | <b>58,0</b> |
| 2501-3500 Kč                 | 28,5          | 16,0        | 20,8   | <b>56,1</b> | 33,6          | 19,6        | 21,6   | <b>58,3</b> |
| 3501-4500 Kč                 | 18,8          | 8,2         | 13,7   | <b>43,4</b> | 23,2          | 10,6        | 15,0   | <b>45,5</b> |
| 4501-5500 Kč                 | 9,8           | 3,7         | 7,2    | <b>37,8</b> | 13,0          | 5,2         | 8,4    | <b>39,7</b> |
| 5501-6500 Kč                 | 4,9           | 1,6         | 3,5    | <b>33,8</b> | 7,1           | 2,5         | 4,6    | <b>35,7</b> |
| 6501-7500 Kč                 | 2,5           | 0,8         | 1,9    | <b>31,8</b> | 3,6           | 1,1         | 2,3    | <b>31,8</b> |
| 7501 Kč a více               | 3,7           | 1,1         | 2,7    | <b>29,3</b> | 5,3           | 1,6         | 3,4    | <b>30,6</b> |

\*) Podíly žen na celkovém počtu uchazečů jsou vypočteny z nezaokrouhlených čísel

Výše hmotného zabezpečení u žen je výrazně nižší než u mužů. Zatímco u žen byla průměrná výše hmotného zabezpečení ve 2. čtvrtletí 2002 pouze 2 937 Kč, u mužů 3 518 Kč (ve 2. čtvrtletí 2001 u žen 2 689 Kč, u mužů 3 278 Kč).

Graf č. 3

### Zastoupení mužů a žen ve skupinách podle výše HZ k 30. 6. 2002



## 2. Toky nezaměstnanosti

K 31. 12. 2001 bylo v evidenci úřadů práce 461,9 tisíc uchazečů o zaměstnání, k 30. 6. 2002 poklesl jejich počet na 454,3 tisíc, což činí absolutní

pokles o 7,6 tisíc osob (o 1,6 %). Ve srovnání se stejným obdobím minulého roku je počet uchazečů vyšší o 34,0 tisíc uchazečů.

Na tomto poklesu se podílí 9 z celkem 14 krajů, zejména Olomoucký kraj (2,1 tisíc uchazečů), Jihočeský kraj (1,9 tisíc uchazečů) a Středočeský kraj (1,2 tisíc uchazečů). Celkem ve 13 okresech došlo ve srovnání s koncem roku 2001 k nárůstu počtu evidovaných uchazečů, zejména v okrese Brno-město (o 1 090), Kladno (o 490), Zlín (o 447), Liberec (o 433), Most (o 396), Ústí nad Labem (o 390), Trutnov (o 373), Uherské Hradiště (o 364) a Ostrava-město (o 350).

### Toky evidované nezaměstnanosti (v tis. osob)

tab. č.11

|                           | 1.pololetí 2001 |       |       | 1.pololetí 2002 |       |       |
|---------------------------|-----------------|-------|-------|-----------------|-------|-------|
|                           | celkem          | I.Q   | II.Q  | celkem          | I.Q   | II.Q  |
| <b>nově evidovaní</b>     | 307,2           | 165,3 | 141,9 | 320,9           | 173,4 | 147,5 |
| <b>z toho</b> ženy        | 142,6           | 73,2  | 69,4  | 148,2           | 77,1  | 71,1  |
| muži                      | 164,6           | 92,1  | 72,5  | 172,7           | 96,3  | 76,4  |
| <b>vyřazení celkem</b>    | 344,3           | 171,1 | 173,2 | 328,5           | 163,6 | 164,9 |
| <b>z toho:</b>            |                 |       |       |                 |       |       |
| umístění ÚP               | 77,7            | 38,0  | 39,7  | 65,1            | 33,0  | 32,1  |
| umístění jinak            | 173,8           | 88,2  | 85,6  | 175,7           | 87,6  | 88,1  |
| vyřazení pro nespolutráci | 33,6            | 15,5  | 18,1  | 32,5            | 15,3  | 17,2  |
| <b>vyřazení – ženy</b>    | 154,9           | 80,7  | 74,2  | 148,4           | 77,1  | 71,3  |
| <b>z toho:</b>            |                 |       |       |                 |       |       |
| umístěné ÚP               | 35,4            | 18,1  | 17,3  | 29,8            | 15,7  | 14,1  |
| umístěné jinak            | 78,7            | 42,2  | 36,5  | 80,6            | 42,0  | 38,6  |
| vyřazené pro nespolutráci | 10,1            | 4,9   | 5,2   | 9,4             | 4,6   | 4,8   |
| <b>vyřazení – muži</b>    | 189,4           | 90,4  | 99,0  | 180,1           | 86,5  | 93,6  |
| <b>z toho:</b>            |                 |       |       |                 |       |       |
| umístění ÚP               | 42,3            | 19,9  | 22,4  | 35,3            | 17,3  | 18,0  |
| umístění jinak            | 95,1            | 46,0  | 49,1  | 95,1            | 45,6  | 49,5  |
| vyřazení pro nespolutráci | 23,5            | 10,6  | 12,9  | 23,1            | 10,7  | 12,4  |

Zatímco v 1. polovině roku 2001 se **ucházelo nově o práci** 307,2 tisíc osob, **v první polovině roku 2002** jich bylo **320,9 tisíc**, tj. o 13,7 tisíc více. Z evidence úřadů práce bylo za stejné období roku 2002 **vyřazeno 328,5 tisíc osob**, v prvním pololetí 2001 to bylo 344,3 tisíc, což představuje pokles o 15,8 tisíc vyřazených uchazečů.

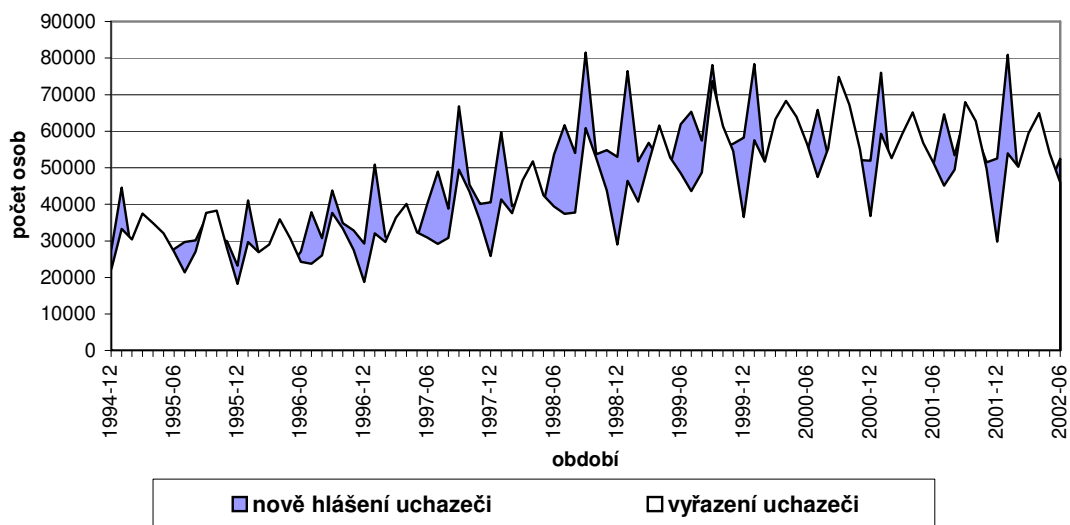
**Z celkového počtu vyřazených uchazečů se** v průběhu 1. pololetí 2002, v důsledku horší situace v nabídce volných míst, **vrátilo do zaměstnání 240,8 tisíc osob** (tj. 73,3 %). Z tohoto počtu v 27,0 % případů umístily nezaměstnaného uchazeče na hlášené VPM přímo úřady práce. Počet osob, které byly



„znovuzaměstnány“ v 1. polovině roku 2002, je ve srovnání s 1. polovinou roku 2001 nižší o 10,6 tisíc, jejich podíl na celkovém počtu vyřazených uchazečů se mírně zvýšil na 73,3 % (v I.pololetí 2001 – 73,0 %).

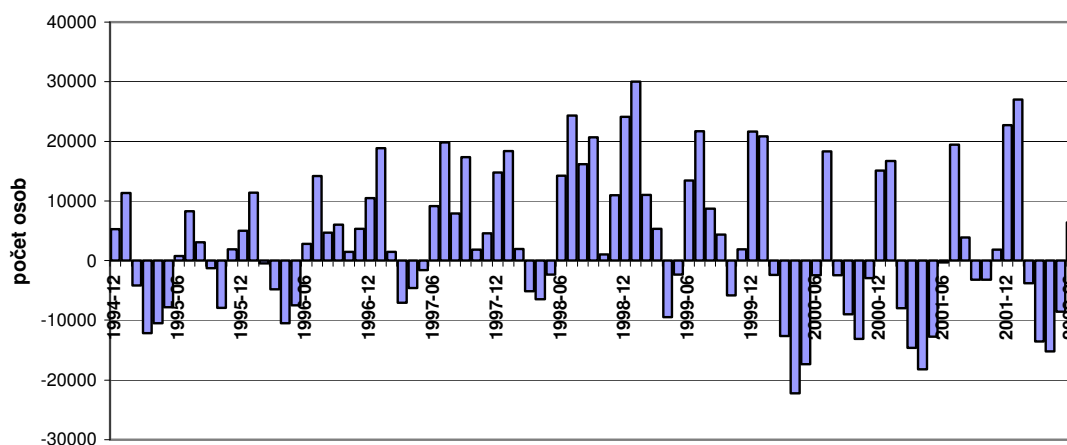
Graf č. 4

### Vývoj počtu nově zařazených a vyřazených uchazečů



Graf č. 5

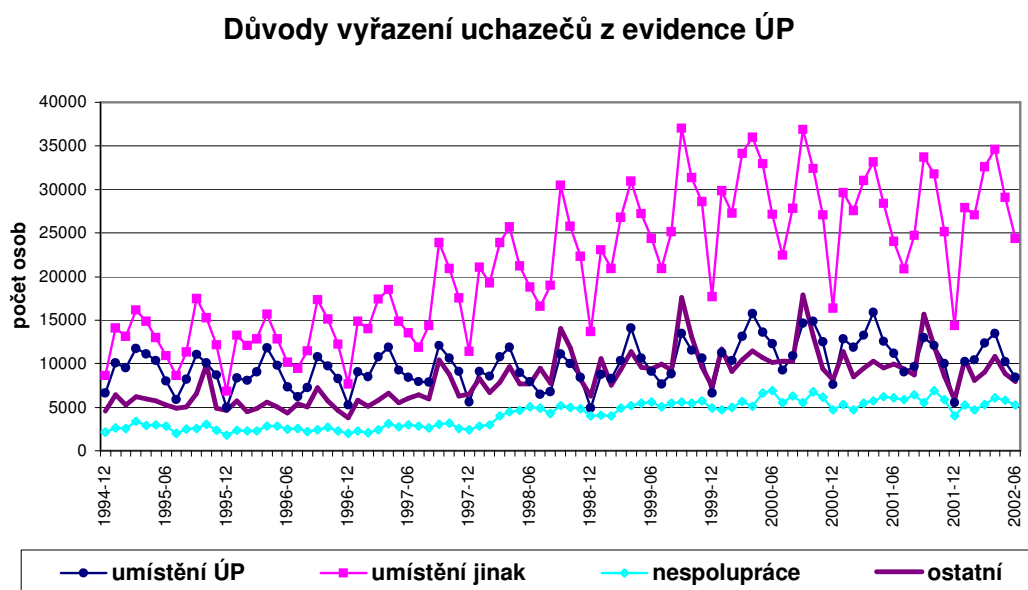
### Bilance přírůstků a úbytků uchazečů v evidenci ÚP



Pro nespolupráci vyřadili pracovníci úřadů práce v 1. pololetí 2002 celkem 32,5 tisíc uchazečů, což je přibližně o tisíc osob méně než v 1. pololetí 2001, kdy bylo takto vyřazeno celkem 33,6 tisíc uchazečů. Počet mužů vyřazených z tohoto důvodu je ve srovnání s počtem žen dvojnásobný. Z tabulky č. 11 je též zřejmé, že rozdíly

mezi jednotlivými čtvrtletími v počtech nově evidovaných a vyřazených jsou významné u mužů, zatímco u žen jsou tyto hodnoty pouze nepatrně odlišné, což může souviset i s charakterem sezónních prací.

Graf č. 6



**Počet volných pracovních míst se v 1. pololetí 2002 s výjimkou měsíce května postupně snižoval. Zatímco k 30. 6. 2001 bylo hlášeno 59,8 tisíc volných pracovních míst, k 30. 6. 2002 jich bylo evidováno 49,1 tisíc, tj. o 10,7 tisíc méně.** K největšímu poklesu počtu VPM došlo v regionech s nižší nezaměstnaností, tj. v kraji Středočeském (o 3 447 VPM), Jihomoravském (o 2 262 VPM) a Královéhradeckém (o 1 633 VPM). Z celkového počtu VPM představovala k 30. 6. 2002 VPM v kraji Středočeském 13,3 % a v kraji Jihomoravském 6,6 % z celkového počtu VPM v České republice, přičemž podíl uchazečů v těchto regionech na celkovém počtu uchazečů je 8,1 %, resp. 12,1 %. Nejnižší pokles VPM byl zaznamenán v tzv. krizových regionech. Přesto z celkového počtu VPM představovala k 30. 6. 2002 VPM v Moravskoslezském kraji pouze 5,6 % a v Ústeckém kraji 6,1 % z celkového počtu VPM v ČR. Podíl uchazečů v těchto regionech na celkovém počtu uchazečů je 20,5 %, resp. 15,0 %.

Po celé 1. pololetí 2002 byly počty volných pracovních míst v meziročním srovnání nižší, přičemž pokles počtu VPM se postupně zvyšoval (v lednu 2002 o

1 800 míst méně než v lednu 2001, v červnu 2002 již o 10 725 míst méně než v červnu 2001).

Mezi volnými místy i nadále **výrazně převažovala místa určená pro dělnické profese, především pro kvalifikované řemeslníky – 52,5 %, pro provozní pracovníky ve službách a obchodě jich bylo 12,0 %, pro nekvalifikované a pomocné dělníky pouze 9,9 %.** Ostatní místa byla určena pro **administrativní, technické, zdravotnické, pedagogické pracovníky a pracovníky ve vědě a výzkumu – celkem 25,6 %.** Na meziročním poklesu počtu volných míst o 10,7 tisíc měl nejvyšší podíl pokles počtu míst pro kvalifikované dělníky (pokles o 8,5 tisíc).

Vzhledem k pomalejšímu poklesu počtu volných pracovních míst než počtu uchazečů o zaměstnání v průběhu 1. pololetí 2002 mírně klesal **poměr počtu nezaměstnaných na 1 volné místo a snížil se z 9,5 v lednu na 9,3 uchazeče v červnu** ( v 1. pololetí 2001 se pohybovaly v rozmezí od 8,9 do 7,0).

Nesoulad mezi počtem uchazečů a nabízenými volnými pracovními místy se oproti stejnému období minulého roku mírně zhoršil. Nadále přetrvávají výrazné rozdíly mezi okresy a regiony. Nejnižší rozdíl mezi počtem uchazečů a nabízenými volnými pracovními místy je v okrese Praha-západ (1,4 uchazečů na 1 VPM) a Praha-východ (1,8), naopak v okrese Karviná připadlo na jedno volné pracovní místo v průměru 54,2 uchazečů o zaměstnání (oproti červnu 2001, kdy tento podíl představoval 40,0), v okrese Most 43,6 (červen 2001 – 36,4), v okrese Chomutov 39,2, Ostrava-město 34,4, Opava 33,5 a Teplice 32,2 uchazečů. V Moravskoslezském kraji tento podíl představoval 33,6 ( v červnu 2001 – 28,6) a v Ústeckém kraji 23,0 uchazeče na 1 VPM (v červnu 2001 19,0).

### Evidování uchazeči o zaměstnání a volná pracovní místa

tab. č. 12

|   | 31.12.<br>2001 | 31.1.<br>2002 | 28.2.<br>2002 | 31.3.<br>2002 | 30.4.<br>2002 | 31.5.<br>2002 | 30.6.<br>2002 | 1.pol.2002<br>průměr |
|---|----------------|---------------|---------------|---------------|---------------|---------------|---------------|----------------------|
| Uchazeči o zaměstnání<br>(tis. osob)            | 461,9          | 489,0         | 485,2         | 471,7         | 456,4         | 447,9         | 454,3         | 468,0                |
| Volná pracovní místa<br>(tis. míst)             | 52,1           | 51,7          | 49,4          | 49,2          | 48,8          | 49,5          | 49,1          | 49,9                 |
| Počet uchazečů na jedno<br>volné pracovní místo | 8,9            | 9,5           | 9,8           | 9,6           | 9,3           | 9,1           | 9,3           | 9,4                  |

### 3. Struktura uchazečů o zaměstnání

Z hlediska uplatnění na trhu práce, resp. možnosti zprostředkování nebo nalezení zaměstnání, jsou nadále problémovými skupinami nezaměstnaných vedle **zdravotně postižených občanů též mladí lidé, osoby s minimální kvalifikací, ženy – zejména s malými dětmi a dlouhodobě nezaměstnaní.**

Stejně jako celkový počet uchazečů o zaměstnání i **počet uchazečů o zaměstnání se zdravotním postižením vzrostl.** Zatímco v červnu 2001 bylo v evidenci úřadů práce 58,1 tisíc osob se ZPS, jejich počet ke konci června 2002 vzrostl na 62,9 tisíc. Problémy s umísťováním těchto uchazečů nadále přetrvávají, **počet pracovních míst pro tyto uchazeče v prvním pololetí 2002 (k 30. 6. 2002 – 2 068) byl nižší než v 1. pololetí 2001 (k 30. 6. 2001 – 3 046).** Na jedno volné pracovní místo určené pro tuto skupinu jich k 30. 6. 2002 připadalo v průměru 30,4, zatímco před rokem to bylo „pouze“ 19,1. Možnosti nalézt vhodné zaměstnání<sup>3</sup> pro osoby se ZPS jsou nadále omezené a **zdravotně handicapovaní občané tak patří nadále na trhu práce k nejvíce ohroženým.**

#### Struktura uchazečů o zaměstnání podle vybraných skupin

tab. č. 13

|                          | k 30. 6. 2001 |             |                |             | k 30. 6. 2002 |             |                |             |
|--------------------------|---------------|-------------|----------------|-------------|---------------|-------------|----------------|-------------|
|                          | v tis.        |             | v % *)         |             | v tis.        |             | v % *)         |             |
|                          | celkem        | z toho ženy | celkem strukt. | podíl žen   | celkem        | z toho ženy | celkem strukt. | podíl žen   |
| <b>Uchazeči - celkem</b> | 420,3         | 217,5       | 100,0          | <b>51,8</b> | 454,3         | 231,7       | 100,0          | <b>51,0</b> |
| občané se ZPS            | 58,1          | 29,1        | 13,8           | <b>50,1</b> | 62,9          | 31,5        | 13,8           | <b>50,1</b> |
| z nich TZP               | 0,8           | 0,3         | 0,2            | <b>39,4</b> | 0,9           | 0,4         | 0,2            | <b>39,4</b> |
| <b>Věková struktura</b>  |               |             |                |             |               |             |                |             |
| do 24 let                | 106,1         | 44,6        | 25,3           | <b>42,0</b> | 112,0         | 45,8        | 24,7           | <b>40,9</b> |
| z toho mladiství         | 6,5           | 3,0         | 1,5            | <b>45,8</b> | 7,0           | 3,2         | 1,5            | <b>46,2</b> |
| 25 - 29 let              | 57,3          | 32,4        | 13,5           | <b>56,6</b> | 62,3          | 33,6        | 13,7           | <b>54,0</b> |
| 30 - 39 let              | 91,3          | 55,4        | 21,7           | <b>60,7</b> | 97,2          | 58,5        | 21,4           | <b>60,2</b> |
| 40 - 49 let              | 93,2          | 51,5        | 22,2           | <b>55,2</b> | 96,3          | 52,9        | 21,2           | <b>55,0</b> |
| Nad 50 let               | 72,4          | 33,6        | 17,3           | <b>46,4</b> | 86,4          | 40,7        | 19,0           | <b>47,2</b> |

\*) Podíly jsou vypočteny z nezaokrouhlených čísel

<sup>3</sup> Zvýšení zaměstnanosti občanů se zdravotním postižením je řešeno finanční podporou vzniku a provozu chráněných dílen a pracovišť v rámci APZ, dotacemi zaměstnavatelských subjektů zaměstnávajících nejméně 50 % občanů se ZPS a uzákoněním povinnosti zaměstnávat občany ZPS ve stanoveném podílu (viz kap. 6 a 7 v části III). Podrobnější analýza přesahuje rámec tohoto materiálu. K této tematice byl řešen grantový úkol „Analýza systému podpory zaměstnavatelů k zaměstnávání zdravotně postižených občanů a v současné době je v řešení grantový úkol „Analýza subjektů provozujících chráněné dílny v regionu Severní Čechy“.

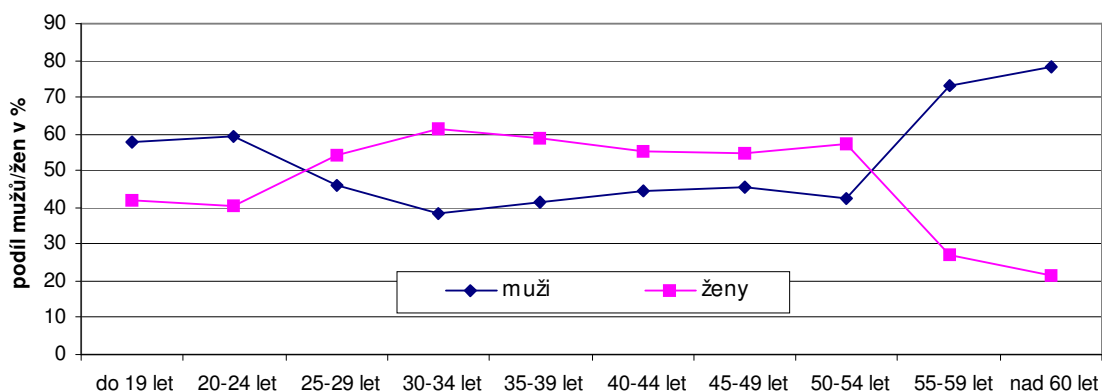
Zvýšením nezaměstnanosti vzrostly absolutní počty uchazečů ve všech věkových skupinách. V relativním vyjádření došlo v jednotlivých skupinách k mírnému poklesu kromě věkových skupin 25 - 29 a nad 50 let.

Zatímco ve věkové skupině 25 – 29 let se jedná pouze o mírný nárůst, ve skupině **nad 50 let** došlo v absolutním vyjádření **k nárůstu o 14 tisíc osob, v relativním vyjádření o 1,7 bodu**. Zvyšující se hodnoty této věkové kategorie občanů souvisejí jednak s obtížnějším uplatněním na trhu práce, jednak s prodlužující se věkovou hranicí pro odchod do starobního důchodu.

**Uchazeči o zaměstnání mladší 25 let** představují téměř čtvrtinu uchazečů o zaměstnání – 24,7 %. **Podíl této skupiny poklesl oproti červnu 2001 o 0,6 procentního bodu.**

Graf č. 7

**Zastoupení mužů a žen v jednotlivých věkových kategoriích  
k 30. 6. 2002**



**Specifické míry nezaměstnanosti** jsou uvedeny v příloze. **Nejvyšší míra nezaměstnanosti je u osob mladších 25 let – 18,4 %** (na vysoké míře nezaměstnanosti se kromě poměrně velkého počtu uchazečů v této skupině podílí též fakt, že na trhu práce jde o skupinu, která má vzhledem k přípravě na povolání malé zastoupení mezi zaměstnanými) a od 25 do 29 let – 8,5 %, přičemž nezaměstnanost žen v této věkové skupině (11,6 %) je výrazně vyšší než mužů (6,5 %). Nadprůměrná nezaměstnanost se vyskytuje ještě u žen ve věku od 30 do 39 let.

Ostatní věkové kategorie mají míru nezaměstnanosti nižší než celorepublikový průměr. Nejnižší specifickou míru nezaměstnanosti vykazují ženy i muži v nejvyšších věkových kategoriích. Tento relativně příznivý údaj je daný jejich vysokým podílem mezi ekonomicky aktivními.

**Průměrný věk uchazeče o zaměstnání se zvýšil k 30. 6. 2002 v ČR na 36,4 let** (k 30. 6. 2001 – 36,0 let).

Zatímco v 1. pololetí 2001 bylo v evidenci úřadů práce v průměru 49,8 tisíc absolventů škol a mladistvých, **v 1. pololetí letošního roku to bylo v průměru 53,3 tisíc**. V dalších měsících lze očekávat další nárůst počtu absolventů zejména z řad absolventů středních škol, kteří mají možnost čerpat prázdniny, a též z důvodu ukončení přijímacího řízení na vysokých školách.

Možnost uplatnění absolventů a mladistvých na trhu práce je velmi nízká, především pro chybějící praxi. Nejrizikovější skupinou vstupující poprvé na trh práce jsou mladiství s dokončenou či nedokončenou základní školou nebo speciální základní školou, kde vedle praxe chybí i kvalifikace. K 30. 4. 2001<sup>4</sup> jich bylo evidováno 6 149 (13,5 % všech absolventů a mladistvých evidovaných úřady práce), zatímco k 30. 4. 2002 jejich počet vzrostl na 6 712. Ovšem jejich podíl na celkovém počtu absolventů škol a mladistvých poklesl na 13,0 %. Z počtu 6 712 mladistvých dosud 6 121 ještě vůbec nepracovalo a 2 798 bylo bez práce již více než 6 měsíců. Z absolventů škol tvoří 40,9 % dívky, 56,5 % absolventů zatím nepracovalo (z toho 36,7 % dívek), 56,2 % není zaměstnáno již více než 6 měsíců (z toho 38,8 % dívek).

Nejpočetnější skupinou mezi uchazeči o zaměstnání jsou absolventi odborných učilišť bez maturity (SOU, OU, U, praktická škola) – 40,4 %, dále absolventi středních odborných škol – 22,9 %. Absolventi SOU s maturitou tvoří 8,2 %, gymnázií – 6,4 %, vysokých škol 6,1 % a nejméně početnou skupinou jsou absolventi vyšších odborných škol – 3,0 %.

Z hlediska **kvalifikační struktury** všech uchazečů o zaměstnání došlo k absolutnímu poklesu počtu pouze u vyučených s maturitou (o 0,1 tisíc). V relativním vyjádření mírně vzrostla nezaměstnanost u uchazečů se základním vzděláním, se středoškolským vzděláním bez maturity, s vyšším a vysokoškolským vzděláním.

<sup>4</sup> *Struktura absolventů škol a mladistvých po skončení ZŠ se nesleduje měsíčně. K dispozici jsou údaje z šetření o absolventech škol podle stupňů a oborů vzdělání k 30.4. a 30.9. Podrobnější rozbor je předmětem interních materiálů MPSV a MŠMT „Informace o absolventech škol na trhu práce“ a „Nezaměstnaní absolventi škol“. Tyto informace se zveřejňují též prostřednictvím internetu.*

## Struktura uchazečů o zaměstnání dle kvalifikace

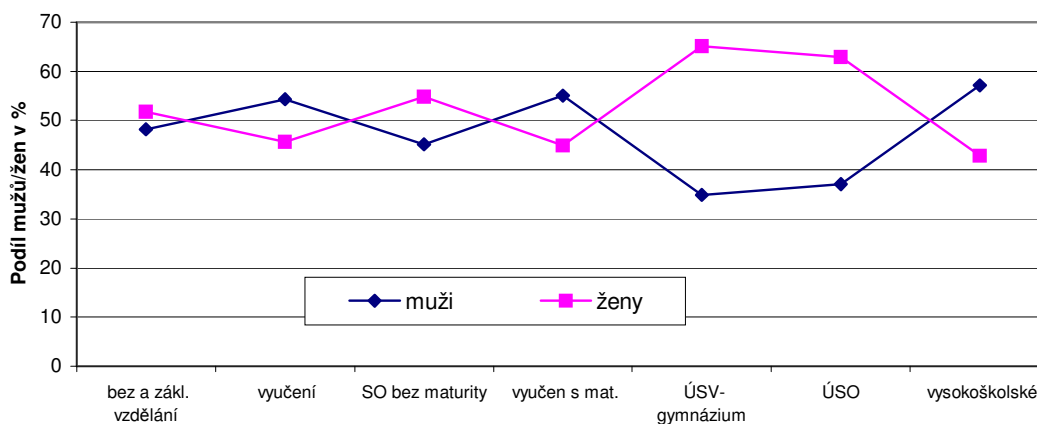
tab. č. 14

|                          | k 30. 6. 2001 |             |                |             | k 30. 6. 2002 |             |                |             |
|--------------------------|---------------|-------------|----------------|-------------|---------------|-------------|----------------|-------------|
|                          | v tis.        |             | v % *)         |             | V tis.        |             | v % *)         |             |
|                          | celkem        | z toho ženy | celkem strukt. | podíl žen   | Celkem        | z toho ženy | celkem strukt. | podíl žen   |
| <b>Uchazeči – celkem</b> | 420,3         | 217,5       | 100,0          | <b>51,8</b> | 454,3         | 231,7       | 100,0          | <b>51,0</b> |
| <b>v tom:</b>            |               |             |                |             |               |             |                |             |
| bez vzdělání             | 3,0           | 1,4         | 0,7            | <b>45,4</b> | 3,1           | 1,4         | 0,7            | <b>45,1</b> |
| zákl. vzdělání           | 135,0         | 71,1        | 32,1           | <b>52,7</b> | 147,0         | 76,3        | 32,3           | <b>52,0</b> |
| Vyučen                   | 165,1         | 76,1        | 39,3           | <b>46,1</b> | 176,8         | 80,7        | 39,0           | <b>45,6</b> |
| středošk. bez mat.       | 11,3          | 6,5         | 2,7            | <b>57,7</b> | 13,4          | 7,3         | 3,0            | <b>54,8</b> |
| vyučen s mat.            | 17,1          | 7,7         | 4,1            | <b>44,9</b> | 17,0          | 7,6         | 3,7            | <b>45,0</b> |
| Gymnázium                | 14,0          | 9,4         | 3,3            | <b>67,2</b> | 15,1          | 9,9         | 3,3            | <b>65,1</b> |
| ÚSO                      | 58,9          | 38,0        | 14,0           | <b>64,6</b> | 63,7          | 40,2        | 14,0           | <b>63,1</b> |
| vyšší vzdělání           | 2,2           | 1,3         | 0,5            | <b>59,0</b> | 2,7           | 1,6         | 0,6            | <b>57,0</b> |
| vysokoškolské            | 13,7          | 6,0         | 3,3            | <b>44,1</b> | 15,5          | 9,7         | 3,4            | <b>42,9</b> |

\*) Podíly jsou vypočteny z nezaokrouhlených čísel

Graf č. 8

### Zastoupení mužů a žen v jednotlivých vzdělanostních kategoriích uchazečů o zaměstnání k 30. 6. 2002



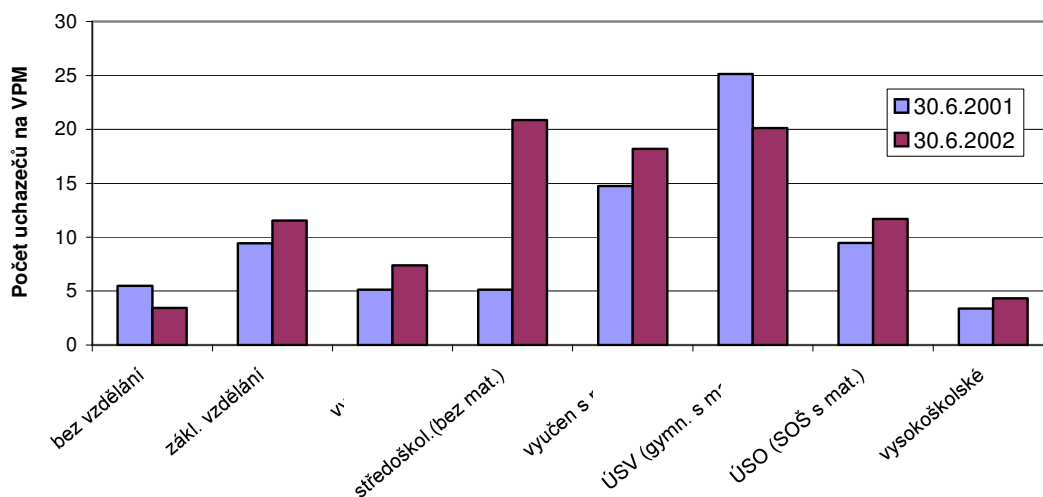
**Specifické míry nezaměstnanosti uchazečů o zaměstnání** (viz přílohy) podle dosaženého vzdělání se vlivem nárůstu celkové míry nezaměstnanosti zvýšily. Nejvyšší specifická míra nezaměstnanosti je u osob bez ukončeného vzdělání a se základním vzděláním – 29,4 % (k 30. 6. 2001 – 25,0 %). U uchazečů se středoškolským vzděláním bez maturity je mírně pod úrovní všeobecné míry nezaměstnanosti – 8,4 % (k 30. 6. 2001 – 8,0 %), ostatní kategorie uchazečů podle vzdělání vykazují podprůměrnou míru nezaměstnanosti.

Specifické míry nezaměstnanosti podle vzdělání jsou u žen s výjimkou uchazeček bez vzdělání nebo se základním vzděláním vyšší než u mužů.

**Rozdíly mezi kvalifikační strukturou uchazečů o zaměstnání a kvalifikačními požadavky ze strany zaměstnavatelů se zhoršily**, a to především v důsledku nárůstu počtu uchazečů o zaměstnání ve všech vzdělanostních skupinách kromě vyučených s maturitou (zde činil pokles počtu uchazečů 138) a poklesu počtu volných míst oproti minulému roku (nejvyšší pokles byl zaznamenán u volných míst pro vyučené, a to o 8 167). Relativně nejpříznivější je poměr mezi počtem uchazečů a volných míst pro uchazeče bez vzdělání (3,4 uchazeče na jedno volné místo) a s vysokoškolským vzděláním (4,3). Nejhorší poměr počtu uchazečů a volných míst je u osob se středoškolským vzděláním bez maturity (20,9), u nichž došlo oproti minulému roku (5,1) k výraznému nárůstu a u osob se středním všeobecným vzděláním (20,1).

Graf č. 9

**Počet uchazečů na jedno volné pracovní místo podle vzdělání**



Průměrná délka evidence uchazečů, kteří byli z evidence vyřazeni ve 2. čtvrtletí 2002 (tzv. **délka ukončené evidence**) představovala 224 dní a ve srovnání s 2. čtvrtletím 2001 **se mírně zkrátila** (ve 2. čtvrtletí 2001 – 228 dní). Nejdelší je v okresech Karviná – 397dní, Most – 368 dní, Ostrava-město – 311 dní, Rakovník – 309 dní a Frýdek Místek – 306 dní. Průměrná délka evidence uchazečů,



kteří byli k 30. 6. 2002 registrovaní (tzv. **délka průběžné evidence**), byla 495 dní a nadále se prodlužuje (k 30. 6. 2001 – 472 dní).

### Délka nezaměstnanosti

tab. č. 15

|                          | k 30. 6. 2001 |             |                |             | k 30. 6. 2002 |             |                |             |
|--------------------------|---------------|-------------|----------------|-------------|---------------|-------------|----------------|-------------|
|                          | v tis.        |             | v % *)         |             | v tis.        |             | v % *)         |             |
|                          | celkem        | z toho ženy | celkem strukt. | podíl žen   | celkem        | z toho ženy | celkem strukt. | podíl žen   |
| <b>uchazeči - celkem</b> | 420,3         | 217,5       | 100,0          | <b>51,8</b> | 454,3         | 231,7       | 100,0          | <b>51,0</b> |
| <b>v tom:</b>            |               |             |                |             |               |             |                |             |
| do 3 měsíců              | 101,8         | 51,5        | 24,2           | <b>50,6</b> | 110,2         | 54,3        | 24,3           | <b>49,3</b> |
| 3 - 6 měsíců             | 67,7          | 34,5        | 16,1           | <b>50,9</b> | 76,0          | 38,0        | 16,7           | <b>49,9</b> |
| 6 - 9 měsíců             | 43,6          | 21,5        | 10,4           | <b>49,4</b> | 49,4          | 24,2        | 10,9           | <b>49,1</b> |
| 9 - 12 měsíců            | 40,2          | 20,8        | 9,6            | <b>51,8</b> | 45,4          | 23,2        | 10,0           | <b>51,1</b> |
| nad 12 měsíců            | 167,0         | 89,2        | 39,7           | <b>53,4</b> | 173,3         | 92,0        | 38,1           | <b>53,1</b> |

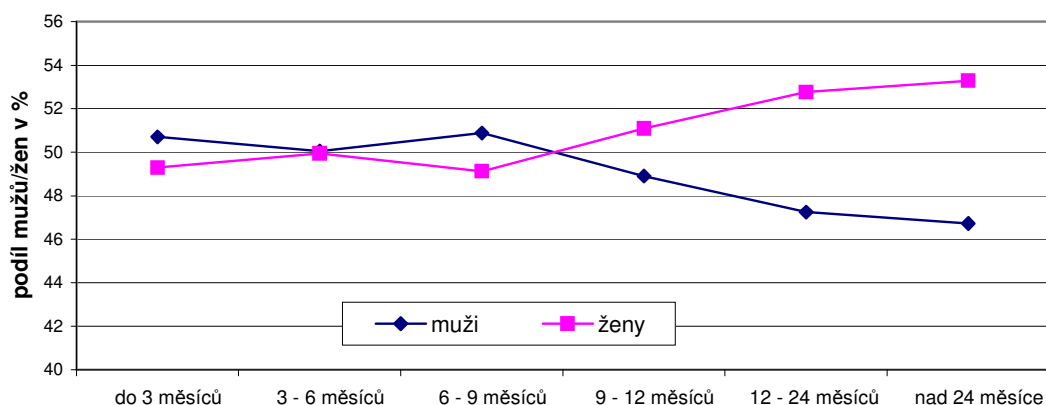
\*) Podíly jsou vypočteny z nezaokrouhlených čísel

Vlivem nárůstu celkové nezaměstnanosti vzrostl počet uchazečů ve všech kategoriích podle délky nezaměstnanosti. Relativně se zvýšil podíl osob nezaměstnaných ve všech kategoriích kromě kategorie uchazečů, kteří jsou nezaměstnaní déle než 12 měsíců (zde došlo k poklesu o 1,6 procentního bodu).

**Kategorie tzv. dlouhodobě nezaměstnaných (nad 6 měsíců) se podílela k 30. 6. 2002 na nezaměstnanosti 59,0 % (což představuje meziroční snížení o 0,7 procentního bodu), absolutně vzrostla tato skupina uchazečů na 268,1 tisíc osob, tj. o 17,3 tisíc. Z této skupiny nezaměstnaných 64,7 % tvoří ti, kteří jsou bez práce déle než 1 rok. Z celkového počtu nezaměstnaných představuje jejich podíl 38,1% (meziroční pokles o 1,6 bodu).**

Dlouhodobá nezaměstnanost je jak absolutně, tak i relativně vyšší v okresech s vyšší mírou nezaměstnanosti. Nejvíce je dlouhodobou nezaměstnaností postižen zejména Ústecký kraj (podíl nezaměstnaných déle než 6 měsíců představuje 68,0 %, déle než 12 měsíců 47,9 %), Moravskoslezský kraj (66,9, resp. 47,0) a Olomoucký kraj (61,5, resp. 40,4), konkrétně okresy Most (75,6, resp. 57,0), Karviná (71,6, resp. 53,3), Teplice (69,3, resp. 50,4), Louny (68,6, resp. 46,2), Ostrava-město (67,6, resp. 49,5) a Bruntál (66,7, resp. 44,2 %).

### Zastoupení mužů a žen ve skupinách podle délky nezaměstnanosti k 30. 6. 2002



Z analýzy dlouhodobé nezaměstnanosti vyplývá, že se tato skupina v důsledku dlouhodobé ztráty kontaktu se zaměstnáním stává na trhu práce nekonkurenceschopná a její šance na zaměstnání časem velmi rychle klesají. Dlouhodobě nezaměstnaní často nejsou schopni konkurovat ani na pracovních místech s nižší mzdou, protože již ztratili základní kompetence k výkonu i těchto zaměstnání a zaměstnavatelé jim nedůvěřují. Řada neúspěchů při hledání zaměstnání vede u těchto uchazečů ke ztrátě důvěry ve své vlastní schopnosti, deziluzi a pocitům nespravedlnosti.

### Vývoj počtu nezaměstnaných mužů a žen v 1. polovině roku 2002

tab. č. 16

|                                | 31.12. 2001 | 31.1. 2002 | 28.2. 2002 | 31.3. 2002 | 30.4. 2002 | 31.5. 2002 | 30.6. 2002 | 1.pol.2002 průměr |
|--------------------------------|-------------|------------|------------|------------|------------|------------|------------|-------------------|
| Uchazeči o zaměstnání (v tis.) | 461,9       | 489,0      | 485,2      | 471,7      | 456,4      | 447,9      | 454,3      | 468,0             |
| Z toho ženy                    | 231,9       | 240,0      | 237,4      | 231,9      | 228,3      | 226,9      | 231,7      | 232,7             |
| muži                           | 230,0       | 249,0      | 247,8      | 239,8      | 228,1      | 221,0      | 222,6      | 235,3             |
| z toho ženy (v %)              | 50,2        | 49,1       | 48,9       | 49,2       | 50,0       | 50,7       | 51,0       | 49,7              |
| muži (v %)                     | 49,8        | 50,9       | 51,1       | 50,8       | 50,0       | 49,3       | 49,0       | 50,3              |

**Podíl žen – uchazeček o zaměstnání se po mírném nárůstu meziročně snížil. Zatímco k 30. 6. 2001 představoval podíl žen 51,8 %, k 30. 6. 2002 51,0 %.** Ženy – uchazečky jsou nadprůměrně zastoupeny ve věkových kategoriích od 25 do 54 let. Z hlediska vzdělání je jejich podíl výrazně vyšší mezi absolventy gymnázií

(65,1 %), USO s maturitou (63,2 %), s vyšším vzděláním (57,0 %) a uchazeči se středoškolským vzděláním bez maturity (54,9 %). Ženy jsou více postiženy dlouhodobou nezaměstnaností než muži. V evidenci úřadů práce bylo z celkového počtu nezaměstnaných žen na konci června 2002 déle než 6 měsíců 60,2 % žen, déle než 12 měsíců 39,7 % žen. Jejich podíl na dlouhodobé nezaměstnanosti ve srovnání se stejným obdobím roku 2001 poklesl. Z celkového počtu uchazečů nezaměstnaných déle než 12 měsíců představují k 30. 6. 2002 ženy 53,1 % (k 30. 6. 2001 – 53,4 %).

**Nezaměstnanost žen je relativně vyšší v okresech s nižší nezaměstnaností** (podíl žen v okrese Havlíčkův Brod – 61,0 %, Mělník – 59,1 %, Beroun – 58,4 %, Rychnov nad Kněžnou – 58,2 %). Nejnižší zastoupení žen mezi nezaměstnanými vykazuje Karlovarský kraj (45,3 %). V krajích s nejvyšší nezaměstnaností je zastoupení žen poměrně nízké. V Moravskoslezském kraji představují ženy „pouze“ 48,5 %, v Olomouckém kraji 49,8 % a v Ústeckém kraji 50,3 % všech uchazečů o zaměstnání, což představuje hodnoty pod celorepublikovým průměrem. Tento fakt souvisí především s tím, že v okresech s vyšší nezaměstnaností nezaměstnanost zasahuje do značné míry všechny občany.

#### **4. Regionální nezaměstnanost**

V souvislosti s vytvořením vyšších územně správních celků od 1.1.2000 se začal vývoj na trhu práce sledovat rovněž z krajského pohledu.

Pořadí krajů, podle sledované míry nezaměstnanosti, se nemění. Prvenství s nejvyšším absolutním počtem uchazečů o zaměstnání patřilo kraji Moravskoslezskému a druhá příčka pak kraji Ústeckému.

## Míra nezaměstnanosti a počet evidovaných uchazečů v krajích ČR

tab. č. 17

| KRAJ |                 | Počet evidovaných uchazečů |               |                |               | Míra nezaměstnanosti (v %) |               |                |               |
|------|-----------------|----------------------------|---------------|----------------|---------------|----------------------------|---------------|----------------|---------------|
|      |                 | 31.12.<br>2000             | 30.6.<br>2001 | 31.12.<br>2001 | 30.6.<br>2002 | 31.12.<br>2000             | 30.6.<br>2001 | 31.12.<br>2001 | 30.6.<br>2002 |
| 1.   | Ústecký         | 66 572                     | 63 795        | 67 720         | <b>68 340</b> | 16,1                       | 15,2          | 15,8           | <b>15,9</b>   |
| 2.   | Moravskoslezský | 94 609                     | 90 206        | 94 226         | <b>93 163</b> | 15,1                       | 14,5          | 15,1           | <b>14,8</b>   |
| 3.   | Olomoucký       | 38 092                     | 34 225        | 37 215         | <b>35 125</b> | 11,9                       | 10,8          | 11,8           | <b>11,0</b>   |
| 4.   | Jihomoravský    | 54 003                     | 48 685        | 55 139         | <b>54 869</b> | 9,3                        | 8,5           | 9,7            | <b>9,7</b>    |
| 5.   | Karlovarský     | 13 174                     | 11 944        | 14 062         | <b>14 418</b> | 8,0                        | 7,3           | 8,7            | <b>9,0</b>    |
| 6.   | Zlínský         | 23 935                     | 22 520        | 24 841         | <b>25 548</b> | 8,1                        | 7,7           | 8,5            | <b>8,8</b>    |
| 7.   | Liberecký       | 14 016                     | 13 486        | 15 987         | <b>16 521</b> | 6,4                        | 6,2           | 7,4            | <b>7,6</b>    |
| 8.   | Pardubický      | 19 896                     | 18 204        | 19 911         | <b>18 823</b> | 7,9                        | 7,3           | 7,9            | <b>7,5</b>    |
| 9.   | Vysočina        | 19 402                     | 16 071        | 18 196         | <b>17 455</b> | 7,5                        | 6,2           | 7,0            | <b>6,8</b>    |
| 10.  | Středočeský     | 38 160                     | 34 692        | 37 819         | <b>36 580</b> | 6,8                        | 6,2           | 6,8            | <b>6,4</b>    |
| 11.  | Plzeňský        | 18 535                     | 16 592        | 18 580         | <b>17 660</b> | 6,5                        | 5,8           | 6,5            | <b>6,2</b>    |
| 12.  | Královéhradecký | 16 644                     | 14 500        | 17 433         | <b>16 886</b> | 5,9                        | 5,2           | 6,3            | <b>6,1</b>    |
| 13.  | Jihočeský       | 18 499                     | 15 143        | 19 162         | <b>17 237</b> | 5,8                        | 4,8           | 6,0            | <b>5,4</b>    |
| 14.  | Praha           | 21 832                     | 20 204        | 21 632         | <b>21 678</b> | 3,4                        | 3,2           | 3,4            | <b>3,4</b>    |

## Okresy s nejvyšší mírou nezaměstnanosti k 30. 6. 2002

tab. č. 18

| OKRES |          | Počet evidovaných uchazečů |               |                |               | Míra nezaměstnanosti (v %) |               |                |               |
|-------|----------|----------------------------|---------------|----------------|---------------|----------------------------|---------------|----------------|---------------|
|       |          | 31.12.<br>2000             | 30.6.<br>2001 | 31.12.<br>2001 | 30.6.<br>2002 | 31.12.<br>2000             | 30.6.<br>2001 | 31.12.<br>2001 | 30.6.<br>2002 |
| 1.    | Most     | 12 485                     | 12 789        | 13 204         | <b>13 600</b> | 21,5                       | 21,4          | 21,3           | <b>21,2</b>   |
| 2.    | Karviná  | 25 183                     | 24 752        | 25 225         | <b>25 264</b> | 18,0                       | 17,5          | 18,0           | <b>18,5</b>   |
| 3.    | Louny    | 7 523                      | 6 734         | 7 521          | <b>7 211</b>  | 17,1                       | 15,3          | 17,2           | <b>16,6</b>   |
| 4.    | Teplice  | 10 123                     | 10 115        | 10 581         | <b>10 831</b> | 17,0                       | 16,9          | 16,6           | <b>16,5</b>   |
| 5.    | Chomutov | 10 892                     | 10 306        | 10 901         | <b>11 138</b> | 16,9                       | 15,6          | 16,4           | <b>16,5</b>   |
| 6.    | Ostrava  | 10 892                     | 10 306        | 10 901         | <b>11 138</b> | 16,9                       | 15,6          | 16,4           | <b>16,5</b>   |

Mezi okresy s nejvyšší mírou nezaměstnanosti k 30. 6. 2002 se řadí 4 okresy z Ústeckého kraje a 2 okresy z Moravskoslezského kraje.

**Hlavními faktory, které negativně ovlivnily nezaměstnanost,** byly nedokončená restrukturalizace hlavních výrobních odvětví, odbytové problémy, zvyšování konkurenceschopnosti a z toho vyplývající zvýšení produktivity práce

s nižším počtem zaměstnanců, nevyhovující dopravní obslužnost z některých oblastí, zvyšující se náklady na dopravu a nedostatek pracovních míst odpovídající profesní struktuře nezaměstnaných.

V posledních letech se největším problémem stala **dlouhodobá a opakovaná nezaměstnanost**. Ta postihuje zejména uchazeče, kteří dosáhli nejvýše základního vzdělání.

### **Základní charakteristiky trhu práce v okresech s nejvyšší nezaměstnaností<sup>5</sup>**

#### **M o s t**

Míra nezaměstnanosti v okrese Most dosahuje nejvyšších hodnot v ČR již od října 1995.

Nejvýznamnějšími odvětvími z hlediska zaměstnanosti jsou uhelný průmysl, který reprezentuje *Mostecká uhelná společnost, a. s.* (cca 5 700 zaměstnanců) a chemický průmysl, který je zastoupen především druhým největším zaměstnavatelem v okrese *a. s. Chemopetrol* (cca 2 900 zaměstnanců). V letech 1995 až 2002 docházelo u těchto zaměstnavatelů k průběžnému snižování počtu zaměstnanců z důvodu restrukturalizace (celkem o poloviční počet výchozího stavu).

Podmínkou ekonomického rozvoje okresu je nutnost maximálně *podporovat rozvoj malého a středního podnikání* a zajistit tak průmyslovou různorodost, která by nedovolila opakování současného stavu, způsobeného především jednostrannou orientací na uhelný a chemický průmysl. Právě tato orientace způsobila vysokou míru nezaměstnanosti, devastaci přírody, znečištění životního prostředí a řadu dalších negativních jevů.

Okres Most má 5 mikroregionů. Nejvyšší míra nezaměstnanosti byla opět v mikroregionu **Jih** (32,8 %), kde převažuje zemědělská výroba a neexistuje žádný významnější zaměstnavatel., což navíc komplikuje špatná dopravní obslužnost. Část občanů dojíždí do sousedního okresu Louny, kde pracují v *Elektrárně Počeradky*.

V mikroregionu **Most - venkov** (29,8 %) byla v minulých letech většina uchazečů o zaměstnání zaměstnána v dolech a zemědělství. Podobně jako

<sup>5</sup> pro výpočet míry nezaměstnanosti okresů byly použity data z VŠPS, pro výpočet míry nezaměstnanosti mikroregionů byly použity data o EAO ze sčítání lidu, míra nezaměstnanosti mikroregionů je uvedena k 30. 6. 2002

v mikroregionu Jih zde chybí vhodné pracovních příležitostí. Z okrajových částí mikroregionu je nevyhovující dopravní spojení.

Mikroregion **Hory** (23,2 %) je odlehlá horská oblast s absencí pracovních příležitostí a špatnou dopravní obslužností.

**Litvínov a okolí** (22,6 %) má několik významných zaměstnavatelů. Jsou to zejména *Chemopetrol, a. s., Litvínov* (výroba chemických produktů), *Česká rafinérská, a.s., Litvínov* (zpracování ropy), *Unimontex, s.r.o., Litvínov* (výroba a údržba technických zařízení, investiční výstavba v chemickém, energetickém a plynárenském průmyslu) a *Schöller, k.s., Litvínov* (úprava a spřádání textilních vláken).

V mikroregionu **Mostecko** (21,3 %) je soustředěna většina nejvýznamnějších zaměstnavatelů okresu, včetně největšího zaměstnavatele *Mostecké uhelné společnosti, a.s.* Všichni zaměstnavatelé jsou v rámci mikroregionu dobře dosažitelní městskou hromadnou dopravou.

Hlavní skupinu uchazečů o zaměstnání v okrese Most budou i nadále tvořit dlouhodobě evidovaní uchazeči a absolventi. Počet dlouhodobě evidovaných uchazečů o zaměstnání každoročně narůstá. Celkově bylo k 30. 6. 2002 dlouhodobě evidováno 7 758 uchazečů o zaměstnání (evidence delší než 12 měsíců), z toho 5 053 uchazečů déle než dva roky. K 30. 6. 2002 na 1 volné pracovní místo v okrese Most připadlo 43,6 uchazečů o zaměstnání.

Nejúčinnějším nástrojem k ovlivňování zaměstnanosti je aktivní politika zaměstnanosti, bez využití prostředků APZ by míra nezaměstnanost v okrese byla minimálně o 3 % vyšší. Největší část prostředků APZ je čerpána na veřejně prospěšné práce a rekvalifikace.

**Míra nezaměstnanosti v 2. pololetí 2002 se předpokládá mezi 21,5 % až 22 %.**

## **K a r v i n á**

Okres Karviná zaujímal k 30. 6. 2002 druhé místo (za okresem Ostrava) v absolutním počtu evidovaných uchazečů o zaměstnání (25 264 uchazečů) a první místo v nejvyšším počtu uchazečů o zaměstnání na 1 volné pracovní místo (54,2 uchazečů).

Nejvyšší zaměstnanost v okrese je i přes neustálý úbytek pracovních míst v **odvětví dobývání nerostných surovin**. U největších zaměstnavatelů **OKD, a.s. Důl Darkov, o.z. Karviná-Darkov** (cca 5 150 zaměstnanců), **OKD, a.s. Důl Lazy, o.z. Orlová - Lazy** (cca 4 650 zaměstnanců) **OKD, a.s., Důl ČSA, o.z. Karviná - Doly** (cca 3 850 zaměstnanců) a **Českomoravské doly, a.s., o.z. Důl ČSM** (cca 3 600 zaměstnanců) došlo v 1. pololetí 2002 ke snížení stavů zaměstnanců, přibližně o 500 osob.

Okres Karviná je rozdělen do 5 mikroregionů, které jsou velmi ovlivněny koncentrací důlních závodů. Jejich centry jsou největší města okresu.

Mikroregion **Karviná** (20,1 %) soustřeďuje největší zaměstnanost všech pracovních příležitostí okresu (cca 57 %) a dlouhodobě poskytoval pracovní příležitosti také oblastem Orlová, Havířov a Český Těšín. V posledních letech dochází také zde k postupnému úbytku pracovních příležitostí. Zaměstnanost v odvětví těžby nerostných surovin se podílí na celkové zaměstnanosti tohoto mikroregionu zhruba 35 %.

Nejvíce problémovým mikroregionem, až do roku 2001, byla dlouhodobě **Orlová** (19,9 %), a to v důsledku malého počtu pracovních míst a jejich nepříznivé struktury (cca 37 % zaměstnanosti v důlních závodech). Pozitivní skutečností je, že již druhým rokem zde byl zaznamenán mírný přírůstek zaměstnanosti.

Mikroregion **Český Těšín** (17,4 %) jako jediný z okresu Karviná nemá ráz těžkého průmyslu. Jsou zde zastoupeny subjekty terciární sféry a lehký průmysl. Vzhledem k sousedství s Polskem je mikroregion ovlivňován nestabilitou kupní síly v závislosti na sezónnosti. Nezáměr investorů o tuto oblast ovlivňuje také nedostatečná kapacita silniční sítě, navazující na hraniční přechody.

**Havířovsko** (17,4 %) s malým počtem pracovních míst a vysokým počtem obyvatelstva je odkázáno na vyjížďku za prací do okolních měst nebo do Ostravy. Jelikož část obyvatelstva této oblasti je zaměstnána v hutních závodech, stává se tak potenciálním zdrojem další nezaměstnanosti. Vzhledem k tomu, že nedostatek pracovních příležitostí je dlouhodobého rázu, pomohla by této oblasti účinnější podpora malého a středního podnikání, vznik průmyslové zóny a příchod nových investorů.

**Bohumínsko** (16,7 %) patřilo dlouhodobě mezi stabilizované mikroregiony. V důsledku zhoršení ekonomické situace u největšího hutního závodu v okrese **ŽDB, a. s., Bohumín** (cca 2 500 zaměstnanců) docházelo od roku 1999 k postupnému

převádění činností této akciové společnosti pod jiné subjekty. Během posledních 3,5 let klesla zaměstnanost o cca 3,2 tisíce osob.

**V průběhu 2. pololetí 2002 se předpokládá míra nezaměstnanosti v rozmezí 19 % až 20 %.**

## **L o u n y**

Okres Louny je průmyslově zemědělskou oblastí. Veškeré manuální práce v zemědělství jsou zajišťovány především sezónními pracovníky nebo z části externími brigádníky.

Výstavba nových firem, v průmyslových zónách Louny, Podbořany a Žatec, přinesla nové pracovní příležitosti nejen pro průmyslové dělníky, ale i stavební firmy. V roce 2001 došlo k prolomení dlouhodobého trendu snižující se poptávky po pracovnících, a to jak v důsledku rozšiřující se vnitřní poptávky, tak vlivem výrazného zvýšení nabídky pracovního uplatnění v okrese Kladno a Rakovník. Tento trend pokračoval i v 1. pololetí 2002. Přesto tato poptávka nestačila kompenzovat negativní dopady uvolňování pracovníků z větších firem. Více než 10 % ekonomicky aktivních osob okresu Louny vyjíždí za prací mimo okres.

Sezónnost v zemědělství, stavebnictví i na VPP, má za důsledek kolísání míry nezaměstnanosti během roku.

Okres Louny tvoří 3 mikroregiony.

Na **Žatecku** (17,1 %) je nejvýznamnějším zaměstnavatelem *HP Pelzer k.s. Žatec* (cca 400 zaměstnanců), který vyrábí textilní doplňky pro automobilový průmysl. Kdysi největší zaměstnavatel tohoto mikroregionu *Šroubárny Žatec, a. s.* (strojírenství, cca 125 zaměstnanců), který ještě v roce 1999 měl přes 400 zaměstnanců, nemá dokončenou restrukturalizaci, omezuje výrobu a průběžně snižuje stavy zaměstnanců. Většina osob žijících na vesnicích je závislá na dojíždění za prací do města, neboť zde nejsou vhodné pracovní příležitosti.

**Lounsko** (15,5 %) má soustředěny největší zaměstnavatele v okresním městě a okolí, z nichž nejvýznamnější jsou *ČEZ Elektrárna Počeradý, a. s.* (cca 260 zaměstnanců), kde z důvodu racionalizačních opatření dochází průběžně ke snižování počtu zaměstnanců (v roce 1999 zde bylo zaměstnáno cca 635 zaměstnanců) a strojírenské firmy *LOSTR s.r.o. Louny* (cca 730 zaměstnanců) bylo uvolněno přes 200 zaměstnanců z důvodu zhoršené odbytové situace a *Praga, a. s., Louny* (cca 525 zaměstnanců).



V tomto mikroregionu je neuspokojena poptávka po profesích černých řemesel, zejména obráběčů NC strojů, zámečníků, soustružníků a svářečů.

Na **Podbořansku** (14,7 %) bývá nezaměstnanost ovlivněna zejména sezónností výroby v zemědělství a lesnictví. Největší zaměstnavatelé mikroregionu jsou *Keramické závody, a. s., Podbořany* (cca 180 zaměstnanců), moderní prosperující sklářský provoz, vyrábějící zrcadla, *GLAVERBEL, a. s., Kryry* (cca 260 zaměstnanců) a strojírenská firma *LUTOS s.r.o. Lubenec* (cca 140 zaměstnanců). V průmyslové zóně Hlubany byl v roce 1999 vybudovaný *nový textilní závod LOGIT* (cca 225 zaměstnanců), který poskytuje pracovní příležitosti zejména pro ženy.

**Míra nezaměstnanosti v průběhu 2. pololetí 2002 se předpokládá v rozmezí 17,5 % až 18,5 %.**

## **T e p l i c e**

Hospodářská struktura teplického okresu je značně různorodá, což je do určité míry jeho předností. Největší podíl na zaměstnanosti okresu má těžba hnědého uhlí, dále pak sklářství, zpracování keramiky a porcelánu. Své zastoupení má rovněž energetika, průmysl strojírenský a chemický. Dlouholetou tradici má i textilní průmysl, který poskytuje pracovní příležitosti zejména ženám. S rozvojem lázeňství stoupl i podíl obchodu a služeb.

Největší zaměstnavatel *Severočeské doly, a. s., Doly Bílina* (cca 2 150 zaměstnanců) snižuje počty zaměstnanců průběžně, v 1. pololetí 2002 poklesl počet zaměstnanců cca o 700. Akciové společnosti nad 500 zaměstnanců *Glaverbel Czech Teplice* (výroba plochého a ornamentního skla), *Ideal Standard Teplice*, dříve *Keramické závody Teplice* (výroba zdravotní keramiky a kompletace vířivých systémů do akrylových van) a *Splintex Czech Chudeřice* (produkce automobilových skel) nemají problémy s odbytem a nepředpokládají větší změny v počtu zaměstnanců.

Okres Teplice se dělí na 4 mikroregiony. V mikroregionu **Krupka** (19,5 %) převládá průmyslová výroba zastoupená firmami *ELPOR RAUSCHERT s.r.o. Krupka* (výroba elektrotechnického porcelánu, cca 220 zaměstnanců) a *Šrouby Krupka s.r.o.* (výroba šroubů, strojní kovoobrábění, cca 140 zaměstnanců), ve kterých byla v 1. pololetí 2002 situace stabilizovaná. Obyvatelé tohoto mikroregionu vyjíždějí za prací do Teplic a okolí, v menší míře též do okresu Ústí nad Labem.

**Bílinsko** (18,8 %) má nejvyšší podíl uchazečů o zaměstnání se základním vzděláním (přes 55 %). V návaznosti na probíhající racionalizační opatření u největšího zaměstnavatele v okrese *Severočeské doly, a.s., Doly Bílina* dochází postupně k zániku pracovních míst. K 30. 6. 2002 ukončil činnost provoz rafinace a výroby trubíc u zaměstnavatele *Sklárny Kavalier, a.s., závod Hostomice* (cca 70 zaměstnanců), tento závod ještě v roce 2000 zaměstnával přes 200 zaměstnanců. Z některých obcí na jihu mikroregionu je nevyhovující dopravní spojení do okolních měst a obcí.

V mikroregionu **Duchcov** (17,3 %) převládá průmyslová výroba. Nejvýznamnější zaměstnavatelé *Porcelánová manufaktura ROYAL DUX BOHEMIA, a.s., Duchcov* (cca 220 zaměstnanců, v 2. pololetí 2002 se očekává snížení stavu zaměstnanců cca o 30, a to z důvodu nedostatku zakázek) a *v akciové společnosti VITRABLOK Duchcov*, která se zabývá výrobou skleněných stavebních tvárnic (cca 220 zaměstnanců) byla v 1. pololetí 2002 situace stabilní. Z některých obcí v Krušných horách (např. Moldava, Mikulov) je špatné dopravní spojení.

Mikroregion **Teplice** (16,4 %) je průmyslová oblast s trvale nejvyšší nabídkou volných pracovních míst. Kladem z hlediska trhu práce je kumulace průmyslu a služeb ve městě Teplice a bezprostředním okolí.

**Předpokládá se, že míra nezaměstnanosti v průběhu 2. pololetí 2002 se bude pohybovat mezi 17 % až 18 %.**

## **Chomutov**

Nejvyšší počet zaměstnaných osob vykazují služby, strojírenství a průmysl paliv a energetiky.

Z pěti mikroregionů okresu dosahuje nejvyšší míru nezaměstnanosti horská příhraniční oblast **Vejpřtsko** (22,8 %), kde chybí kvalifikovaná pracovní síla.. K 30.9.2001 ukončila svoji výrobní činnost textilní společnost *Sponit, a.s., Kovářská* (cca 80 zaměstnanců, většinou ženy). Nedostatečná dopravní obslužnost snižuje vyjížděku za zaměstnáním do průmyslové oblasti regionu. Zaměstnavatelé nemají zájem o podnikání v této oblasti a nová pracovní místa zde vznikají minimálně.

**Jirkovsko** (20,3 %) je v průmyslové části okresu Chomutov *nejpostiženější oblastí* s vysokou strukturální nezaměstnaností. Vlivem restrukturalizace těžby uhlí (zejména na Mostecku) dochází v tomto mikroregionu k značnému snižování

pracovních míst. Oblast Jirkovska se v minulých letech vyznačovala vysokou vyjížděnou za prací do mosteckého regionu. Zhoršování ekonomické situace domácností se promítá v nízké poptávce po zboží a službách, což vede k poklesu zaměstnanosti i v odvětví služeb a obchodu. K 30. 6. 2002 připadalo na jedno pracovní místo 263 uchazečů o zaměstnání, v nabídce pracovních příležitostí bylo pouze 9 volných pracovních míst.

V mikroregionu **Chomutov** (17,2 %) převládá zaměstnanost v odvětví hutnictví. Zaměstnavatel, společnost *MHP Mannesmann Přesné Trubky s.r.o.*, v 1. pololetí 2002 provedl hromadné propouštění a na základě vlastníka firmy oznámil zánik firmy (k 31.12.2001 - 155 zaměstnanců). Nová pracovní místa vznikla **v průmyslové zóně Severní pole**, kde rozvíjí svoji činnost významní zahraniční zaměstnavatelé, jako jsou např. *Intier Automotice Seating Systems s.r.o.* (cca 345 zaměstnanců - šití autopotahů a výroba autodoplňků), *Parker Hannifin s.r.o.* (do konce roku 2004 vytvoří postupně 300 nových pracovních příležitostí - strojírenská výroba) a *HS Umformtechnik s.r.o.* (64 zaměstnanců - výroba karosářských dílců).

V mikroregionu **Kadaň** (16,4 %) působí největší zaměstnavatel okresu *Severočeské doly, a.s.*, *Doly Nástup Tušimice* (cca 1 700 zaměstnanců) a další významní zaměstnavatelé *akciové společnosti ČEZ, a.s.*, *Elektrárny Prunéřov a Tušimice*, kde během 1. pololetí 2002 došlo k dalším restrukturalizačním a organizačním změnám a úbytku pracovních míst. Míra nezaměstnanosti v tomto mikroregionu je ovlivňována sezónními pracemi v zemědělství.

Mikroregion **Kláštrec nad Ohří** (14,9 %) vykazuje trvale nejnižší míru nezaměstnanosti z okresu Chomutov. **V průmyslové zóně VERNE** je dosud deset investorů, kteří vytvořili 294 pracovních míst a do konce letošního roku zde vznikne cca dalších 90 nových pracovních míst.

**Předpokládá se, že míra nezaměstnanosti se v průběhu 2. pololetí 2002 bude pohybovat mezi 16,5 % až 17,5 %.**

## **O s t r a v a**

Ostravský trh práce je téměř od počátku ekonomické transformace charakteristický obrovským tokem evidované nezaměstnanosti, který je ze všech okresů České republiky jedním z největších (2. místo za Prahou hl.m.). V první polovině letošního roku se přihlásilo do evidence 12 172 osob, celkově bylo v tomto období evidováno 37 760 uchazečů o zaměstnání. Z větších ostravských podniků

převažovali mezi novými uchazeči o zaměstnání bývalí zaměstnanci *a.s. OKD a obchodní s.r.o. Hruška*. Na rozdíl od předchozích let bylo evidováno méně bývalých zaměstnanců *a.s. Vítkovice*.

V důsledku pokračující restrukturalizace průmyslu byl nejvyšší pokles zaměstnanosti v odvětví výroby kovů a kovodělných výrobků (cca 1 100 osob), kam jsou zařazeny i hutní podniky. Naopak stavy pracovníků nejvíce stouply u firem zabývajících se činnostmi v oblasti nemovitostí, pronajímáním movitostí, službami pro podniky, výzkumem a vývojem (přes 200 osob).

V průběhu první poloviny letošního roku se v Ostravě nedařilo drobnému podnikání. Jeho již tak zcela nedostatečný pozitivní vliv na trh práce se projevil tak, že celková zaměstnanost u malých podniků se po nepřetržitém dvouletém vzestupu opět snížila, a to o cca 1 000 osob. Redukce pracovních míst u velkých zaměstnavatelů není kompenzována tvorbou nových pracovních příležitostí u malých firem v takovém množství, jaké Ostrava nezbytně potřebuje.

*Akciová společnost Vítkovice* (cca 4 150 zaměstnanců) v průběhu 1. pololetí 2002 snížila z důvodu odloučení nově vytvořených dceřiných společností a racionalizace pracovních míst své stavy celkem o téměř 600 osob. Z tohoto počtu přešlo cca 465 zaměstnanců do nově vzniklých *akciových společností Vítkovice Ozubárna a Vítkovice Doprava*. Příčinou zbývajících poklesu personálních stavů byly odchody zaměstnanců dohodou a do starobních důchodů, skončení pracovních poměrů na dobu určitou, ale i propouštění pro nadbytečnost.

Největší česká ocelářská firma *akciová společnost Nová huť* (cca 11 850 zaměstnanců), se v průběhu 1. pololetí 2002 nadále potýkala s nedostatkem provozního kapitálu a finančních prostředků na splácení investičních úvěrů. V podniku byl zahájen proces vnitřní restrukturalizace, který se projevil pololetním poklesem o cca 400 zaměstnanců. Pracovníci odcházeli v rámci přirozené fluktuace, dohodou, ale zejména při realizovaných organizačních změnách i z důvodů nadbytečnosti.

Během prvního pololetí 2002 se personální stavy u monitorovaných ostravských firem odvětví dobývání nerostných surovin prakticky nezměnily (+3 osoby), na což měla rozhodující vliv příznivá situace v *akciové společnosti Ostravsko karvinské doly*, největší těžební společnosti v České republice. Její většinový vlastník, *a.s. Karbon Invest*, nadále využíval přetrvávající poptávky

po černém uhlí, která se pozitivně projevila v hospodářských výsledcích, stabilitě zaměstnanosti i zachování pracovních příležitostí ve firmách, jejichž činnost navazuje na těžbu uhlí.

**Od října 1998 zaujímá okres Ostrava v absolutním počtu evidovaných uchazečů o zaměstnání v ČR 1. místo. Míra nezaměstnanosti se v průběhu 2. pololetí roku 2002 předpokládá 16 % až 17 %.**

### **Ohrožené mikroregiony v dalších okresech**

#### **J e s e n í k**

**Vidnavsko** (24,4 %) je odlehlý mikroregion s trvale nejvyšší mírou nezaměstnanosti v okrese. Má špatnou dopravní obslužnost a v zimních měsících jsou často některé obce zcela nedostupné. Zdejší malé podniky snižovaly počty svých zaměstnanců nebo zcela zanikaly. Zemědělská družstva rovněž regulovala svoji činnost. Současná hospodářská situace u stávajících firem není příznivá k rozšiřování výroby.

**Zlatohorsko** (20,8 %) bylo dříve vázáno na těžbu rud, které v této oblasti nabízely dostatek pracovních příležitostí. Ukončení těžební činnosti mělo vliv nejen na oblast Zlatých Hor, ale její dopad pocítil celý okres.

#### **B r u n t á l**

Dlouhodobě nejvyšší nezaměstnanost v okrese Bruntál je na **Osoblažsku** (23,7 %). Je to odlehlá zemědělská příhraniční oblast s absencí průmyslu a zanedbanou infrastrukturou, kde podnikatelé nemají zájem podnikat. Zejména v zimních měsících je často problematická doprava z obcí do měst. Nezaměstnanost zde výrazně ovlivňují sezónní práce v lesnictví a zemědělství.

#### **Š u m p e r k**

**Hanušovicko** (22 %) je dlouhodobě nejproblémovější částí okresu Šumperk. Co se týká pracovních příležitostí, převažuje pěstění lesních kultur, těžba a zpracování dřeva. Vzhledem k vyšší poloze území a krásné přírodě je tato oblast využívána k rekreačním účelům. Zemědělství se v poslední době soustřeďuje na masný chov skotu, ovcí a chov koní, takže většina půdy je využívána na pastviny a zaměstnanost se v tomto odvětví snížila.

### **III. Aktivní politika zaměstnanosti**

#### **1. Stav a vývoj politiky zaměstnanosti v 1. pololetí 2002**

Při formulaci úkolů státní politiky zaměstnanosti na rok 2002 Správa služeb zaměstnanosti vycházela ze situace na trhu práce, výše finančních prostředků vyčleněných ve státním rozpočtu na politiku zaměstnanosti a ze závazků ČR vyplývajících z uzavřených dohod s Evropskou unií a OECD. Základním dokumentem je Národní akční plán zaměstnanosti (NAPZ) na rok 2002, jehož cílem je koordinace politiky zaměstnanosti mezi jednotlivými rezorty a sociálními partnery. Součástí této politiky jsou vedle aktivní politiky zaměstnanosti realizované Ministerstvem práce a sociálních věcí i programy hospodářské politiky vlády zaměřené na podporu nové zaměstnanosti a restrukturalizaci stávající zaměstnanosti jako je systém investičních pobídek, Program podpory rozvoje průmyslových zón, Programy podpory malého a středního podnikání, Program revitalizace strategických podniků), programy zaměřené na restrukturalizaci odvětví a regionů nejvíce ohrožených nezaměstnaností (Program podpory regionálního rozvoje pro severozápadní Čechy a pro Ostravský region, Program restrukturalizace ocelářského průmyslu, Globální plán revitalizace pánevních oblastí severozápadních Čech) a další opatření. Součástí této politiky jsou i evropské programy realizované v rámci programu Phare, např. Leonardo da Vinci, EQUAL, Consensus apod.

Ve srovnání s r. 2001 schválil Parlament ČR na r. 2002 nižší objem finančních prostředků v rozpočtové kapitole MPSV na realizaci aktivní politiky zaměstnanosti cca o 600 mil. Kč. MPSV proto uložilo úřadům práce zhodnotit úroveň a rozsah všech dosavadních aktivit, restrukturalizovat jejich zaměření a financování a zvýšit adresné zaměření ve smyslu následujících priorit:

- zaměřit se na snížení dlouhodobé nezaměstnanosti a nezaměstnanosti znevýhodněných skupin uchazečů o zaměstnání,
- zvýšit úroveň, rozsah a účinnost všech nefinančních nástrojů a možností aktivní politiky zaměstnanosti, především poradenství a zprostředkování, prohloubit aktivní spolupráci se zaměstnavateli a zejména „vyhledávání“ volných pracovních míst u zaměstnavatelů,

- dbát na maximální efektivnost využití finančních prostředků aktivní politiky zaměstnanosti,
- v cílových regionech Severozápad a Moravskoslezský kraj se zaměřit na zpracování projektů, které umožní využití finančních zdrojů programu PHARE 2000; ostatním úřadům práce bylo doporučeno připravovat návrhy projektů pro případné vyhlášení programů financovaných z dalších mimorozpočtových zdrojů,
- dodržovat zásady finanční kontroly.

Významnou součástí státní politiky zaměstnanosti je i **výběrová podpora zaměstnavatelů v rámci systému investičních pobídek na základě zákona č.72/2000 Sb., o investičních pobídkách**, v platném znění. MPSV má v gesci dvě investiční pobídky – podpora zřizování nových pracovních míst a podpora rekvalifikace zaměstnanců, které jsou poskytovány investorům realizující-li investici v okresech jejichž nezaměstnanost je nad průměrem míry nezaměstnanosti za republiku. Důležitou pomocí pro zaměstnavatele zdravotně postižených občanů jsou i v roce 2002 dotace zaměstnavatelským subjektům zaměstnávajícím nejméně 50 % občanů se ZPS (investiční dotace) a příspěvek poskytovaný zaměstnavatelům zaměstnávajícím více než 50% občanů se ZPS (§24a zákona č. 474/2001 Sb., kterým se změnil zákon č. 1/1991 Sb., a dále vyhlášky č. 242/2002 Sb.).

**Základem pro realizaci APZ na jednotlivých úřadech práce** jsou „Programy realizace APZ na rok 2002“. Programy jsou zpracovávány na základě analýzy trhu práce v jednotlivých okresech s promítnutím cílů APZ stanovených Správou služeb zaměstnanosti pro příslušný rok. Obdobně byly zpracovány programy na úrovni jednotlivých krajů, s cílem zabezpečit rozvíjející se spolupráci s nově vzniklými krajskými úřady při realizaci politiky zaměstnanosti.

V souladu s vládou schváleným Národním akčním plánem zaměstnanosti na rok 2002 byla na 15 úřadech práce zahájena realizace dvou pilotních programů, zaměřených na uchazeče ohrožené dlouhodobou nezaměstnaností, a to program „První příležitost“ pro mladé uchazeče o zaměstnání do 25 let věku před dosažením 6 měsíců jejich nezaměstnanosti a pro dospělé uchazeče nad 25 let program „Nový start“ před dosažením 12 měsíců jejich nezaměstnanosti. Cílem obou programů je zvýšení odpovědnosti uchazečů za získání zaměstnání, zvýšení jejich motivace k přijetí zaměstnání a zvýšení adresnosti péče o uchazeče, kteří to nejvíce potřebují. Zároveň je potřebné získat zkušenosti s organizací tohoto procesu na úřadech práce tak, aby bylo možné realizovat plošné nasazení programů na všech úřadech práce.

**Schválený rozpočet výdajů na politiku zaměstnanosti MPSV na rok 2002 činí 8 675 000 tisíc Kč**, v tom na aktivní politiku zaměstnanosti 3 725 180 tisíc Kč a na hmotné zabezpečení uchazečů o zaměstnání 4 750 000 tisíc Kč. Součástí prostředků na aktivní politiku zaměstnanosti je i 840 000 tisíc Kč na realizaci investičních pobídek v gesci MPSV a 413 290 tisíc Kč určených na dotace zaměstnavatelům zaměstnávajícím více než 50% osob se ZPS. Zbývající částka ve výši 2 471 890 tisíc Kč je určena na realizaci nástrojů APZ úřady práce (rekvalifikace, podpora zřizování nových pracovních míst apod.).

### Použití finančních prostředků na APZ k 30. 6. 2002

tab. č 19

|   | SÚPM    | VPP     | Rekvalifikace**) | Odb. praxe absolv. | Chrán. dílny, zřiz.***) | Chrán. dílny, provoz | Invest. pobídky | Investiční dotace ZPS | Výdaje na §24a) | Ostatní *) | Celkem    |
|---|---------|---------|------------------|--------------------|-------------------------|----------------------|-----------------|-----------------------|-----------------|------------|-----------|
| Výdaje k 30.6.2002 (v tis. Kč)            | 309 192 | 300 850 | 187 431          | 183 637            | 16 094                  | 54 823               | 252 822         | 8 057                 | 177 389         | 13 879     | 1 504 174 |
| Podíl v % na celkovém čerpání prostř. APZ | 20,6    | 20,0    | 12,5             | 12,2               | 1,1                     | 3,6                  | 16,8            | 0,5                   | 11,8            | 0,9        | 100,00    |
| Počet zařazených do APZ                   | 7 187   | 11 849  | 18 258           | 3 003              | 615                     | 3 844                | X               | X                     | X               | X          | 44 756    |
| Průměrné náklady v tis.Kč na 1 uchazeče   | 43,0    | 25,4    | 10,3             | 61,2               | 26,2                    | 14,3                 | X               | X                     | X               | X          | 23,1      |

\*) Položka „ostatní“ ve výši 13 879 tis. Kč zahrnuje náklady na ostatní programy podpory zaměstnanosti realizované SSZ a úřady práce (především výdaje na informační materiály).

\*\*\*) Některé, zejména dlouhodobé rekvalifikační kursy jsou hrazeny zálohově, jejich konečné vyúčtování může ovlivnit finanční prostředky v II.pololetí roku

\*\*\*\*) údaj zahrnuje i náklady na zřízení míst pro SVČ občana se ZPS dle vyhlášky č. 115/1992 Sb., v platném znění ve výši 1 471 tis. Kč

**K 30. 6. 2002 bylo na politiku zaměstnanosti z rozpočtové kapitoly MPSV vynaloženo 4 599 132 tisíc Kč, z toho na aktivní politiku zaměstnanosti 1 504 174 tisíc Kč** (čerpání výdajů po čtvrtletích není pravidelné, reaguje s určitým časovým zpožděním na pohyb míry nezaměstnanosti a potřebné období na nastartování aktivit úřadu práce).

Ve srovnání se stejným obdobím předchozího roku **vzrostly celkové výdaje na politiku zaměstnanosti ze státního rozpočtu o 144 165 tisíc Kč** (k 30. 6. 2001 činily výdaje na SPZ 4 454 967 tisíc Kč), výdaje na APZ však ve srovnání s 1. pololetím 2001 klesly o 214 706 tisíc Kč (výdaje na APZ za 1. pololetí 2001 činily 1 718 880 tisíc Kč). Podíl prostředků APZ na celkových výdajích státní politiky



zaměstnanosti pro 1. pololetí 2002 činil 32,7 % a oproti stavu k 30. 6. 2001 se tak snížil o 5,9 procentního bodu.

### Struktura použitých nástrojů APZ k 30. 6. 2001 a k 30. 6. 2002

Tab. č. 20

|  | SÚPM    | VPP     | odb. praxe<br>absolventů škol | Chd. a prac. pro<br>ZPS | Rekvalifikace |
|--|---------|---------|-------------------------------|-------------------------|---------------|
| <b>Počty vytvořených míst</b>  |         |         |                               |                         |               |
| 2001   | 13 389  | 16 292  | 3 919                         | 692                     | x             |
| 2002   | 6 968   | 12 179  | 3 136                         | 565                     | x             |
| <b>Počty umístěných na vytvoř. místa a zařazených do rekvalifikace</b> |         |         |                               |                         |               |
| 2001   | 13 373  | 15 920  | 3 789                         | 681                     | 18 810        |
| 2002   | 7 187   | 11 849  | 3 003                         | 615                     | 18 258        |
| <b>Čerpání finančních prostředků (v tis. Kč)</b>                       |         |         |                               |                         |               |
| 2001   | 498 562 | 360 284 | 192 974                       | 21 970                  | 178 731       |
| 2002   | 309 192 | 300 850 | 183 637                       | 16 094                  | 187 431       |

**K 30. 6. 2002 bylo na pasivní politiku zaměstnanosti ze státního rozpočtu čerpáno celkem 3 032 468 tisíc Kč.** Ve srovnání se stejným obdobím předchozího roku, ve kterém bylo vyčerpáno 2 646 410 tisíc Kč, došlo k nárůstu těchto výdajů o 386 058 tisíc Kč. Důvodem tohoto nárůstu je především zvýšení počtu uchazečů pobírajících hmotné zabezpečení – k 30. 6. 2002 pobíralo hmotné zabezpečení 155 083 uchazečů (tj. 34,1 % z celkového počtu evidovaných uchazečů), k 30. 6. 2001 pobíralo hmotné zabezpečení 137 032 uchazečů o zaměstnání (tj. 32,6 % z celkového počtu evidovaných uchazečů o zaměstnání). Zvýšení výdajů je z důvodu zvýšení částky na hmotné zabezpečení a příchody osob s vyšší kvalifikací, tedy i vyššími příjmy, do evidence uchazečů o zaměstnání.

## 2. Společensky účelná pracovní místa (SÚPM)

Od počátku roku **do 30. 6. 2002 úřady práce přispěly na zřízení 6 968 nových míst, na která umístily 7 187 uchazečů.** Počet vytvořených míst za období 1. pololetí 2002 byl o téměř polovinu nižší (o 6 421 míst) než za stejné období roku 2001, počet umístěných za 1. pololetí 2002 na SÚPM se rovněž oproti 1. pololetí 2001 snížil, a to o 6 186 SÚPM.

## Počty vytvořených míst a umístěných uchazečů v rámci SÚPM

tab. č. 21

|   | k 30.6.2000 | K 30.6.2001 | K 30.6.2002 |
|---|-------------|-------------|-------------|
| Počet SÚPM celkem                         | 30 193      | 39 760      | 29 709      |
| Počet umístěných uchazečů celkem          | 29 382      | 38 045      | 28 714      |
| Počet vytvořených SÚPM od počátku roku    | 13 559      | 13 389      | 6 968       |
| Počet umístěných uchazečů od počátku roku | 13 181      | 13 373      | 7 187       |

SÚPM byla zřizována především v okresech s vyšší mírou nezaměstnanosti (a zároveň malým počtem volných pracovních míst) zejména pro uchazeče, kteří byli obtížně umístitelní na trhu práce. Jednalo se zpravidla o zřízení nového pracovního místa, které umožnilo trvalé, resp. dlouhodobější zaměstnání pro uchazeče, kterým nelze zajistit jiným způsobem pracovní uplatnění. Vzhledem k charakteru zřizování těchto míst (minimálně na dobu dvou let) pokračovalo zároveň umísťování uchazečů i na volná místa vytvořená v minulém období. Zřizování SÚPM bylo využíváno i k zahájení samostatné výdělečné činnosti uchazečů. Snížení rozpočtu APZ na rok 2002 se projevilo výrazným snížením počtu zřizovaných SÚPM.

Přesto z celkových výdajů na aktivní politiku zaměstnanosti za období 1. pololetí 2002 bylo na společensky účelná pracovní místa vynaloženo nejvíce finančních prostředků. **Celkem byly na tento nástroj aktivní politiky zaměstnanosti k 30. 6. 2002 vynaloženy finanční prostředky ve výši 309 192 tisíc Kč** (tj. 20,6 % všech prostředků vynaložených na APZ). Ke stejnému datu v roce 2001 bylo na tento nástroj vynaloženo 498 562 tisíc Kč, tj. 29,0 % z celkových výdajů na APZ.

### 3. Veřejně prospěšné práce (VPP)

**K 30. 6. 2002 bylo od počátku roku vytvořeno celkem 12 179 míst na VPP a na nich umístěno 11 849 uchazečů.** V 1. pololetí 2002 bylo vytvořeno o 4 113 míst na VPP méně (v 1. pololetí 2001 bylo vytvořeno 16 292 míst) a umístěno o 4 071 uchazečů na VPP méně než ve stejném období předchozího roku (v 1. pololetí 2001 bylo umístěno 15 920 uchazečů). Nižší počet vytvořených míst v rámci VPP a nižší počet umístěných uchazečů na VPP v 1. pololetí 2002 ve srovnání se stejným obdobím roku 2001 je rovněž způsoben nižším objemem

finančních prostředků. Toto snížení však není tak výrazné jako u společensky účelných pracovních míst.

Veřejně prospěšné práce jako přechodné pracovní příležitosti byly využívány zejména k umísťování obtížně umístitelných uchazečů o zaměstnání (bez vzdělání nebo s nízkou kvalifikací, v mikroregionech se špatným dopravním spojením, dlouhodobě nezaměstnaných apod.), pro které je obtížné zprostředkovat jiné vhodné zaměstnání. Cílem nástroje VPP je zachování pracovní aktivity uchazečů o zaměstnání před nalezením trvalého zaměstnání. Hlavní přínos spočívá v udržení základních pracovních návyků a motivací pracovat a získávat tak finanční prostředky z pracovní činnosti, nikoli pouze ze sociálních dávek či hmotného zabezpečení.

#### Počet vytvořených míst a umístěných uchazečů v rámci VPP

tab. č. 22

|   | k 30.6.2000 | k 30.6.2001 | k 30.6.2002 |
|---|-------------|-------------|-------------|
| Počet vytvořených míst celkem             | 17 795      | 19 757      | 14 142      |
| Počet umístěných uchazečů celkem          | 15 816      | 17 510      | 13 214      |
| Počet vytvořených míst od počátku roku    | 15 557      | 16 292      | 12 179      |
| Počet umístěných uchazečů od počátku roku | 14 680      | 15 920      | 11 849      |

**Na realizaci veřejně prospěšných prací k 30. 6. 2002 vynaložily úřady práce 300 850 tisíc Kč, tj. 20,0 % z celkových výdajů na APZ (k 30. 6. 2001 to bylo 360 284 tisíc Kč, tj. 21,0 % výdajů na APZ).**

#### 4. Odborná praxe absolventů škol a získání kvalifikace mladistvých

**K 30. 6. 2002 evidovaly úřady práce celkem 54 378 absolventů škol a mladistvých, což je o 4 763 osob více než ke stejnému datu v roce 2001, kdy bylo ke stejnému datu evidováno 49 615 absolventů škol a mladistvých.**

**Úřady práce v 1. pololetí 2002 přispěly z prostředků APZ na zřízení 3 136 míst na zabezpečení odborné praxe absolventů škol a získání kvalifikace mladistvých a na tato místa umístily 3 003 uchazečů. V 1. pololetí 2002 bylo zřízeno o 783 absolventských míst méně (3 919 absolventských míst v 1. pololetí 2001) a umístěno o 786 absolventů a mladistvých méně (3 789 umístěných absolventů v 1. pololetí 2001) než ve stejném období předchozího roku.**

Celkem vynaložily úřady práce k 30. 6. 2002 na tento nástroj aktivní politiky zaměstnanosti finanční prostředky v celkové výši 183 637 tisíc Kč (tj.12,2 % všech prostředků vynaložených na APZ).

**Počet vytvořených míst a umístěných uchazečů na zabezpečení odborné praxe absolventů škol a získání kvalifikace mladistvých**

tab. č. 23

|   | k 30.6.2000 | k 30.6.2001 | k 30.6.2002 |
|---|-------------|-------------|-------------|
| Počet míst celkem                         | 9 856       | 9 434       | 7 832       |
| Počet umístěných uchazečů celkem          | 9 694       | 9 264       | 7 698       |
| Počet míst od počátku roku                | 4 745       | 3 919       | 3 136       |
| Počet umístěných uchazečů od počátku roku | 4 612       | 3 789       | 3 003       |

## 5. Rekvalifikace a poradenství

Úřady práce řeší rekvalifikací jak vzniklou **nerovnováhu mezi kvalifikační strukturou uchazečů o zaměstnání a požadavky na kvalifikaci pracovní síly na trhu práce, tak i zvýšení kvalifikačního potenciál pracovní síly na trhu práce.**

**Rekvalifikační aktivity úřadů práce se v I. pololetí 2002 zaměřily,** vedle rekvalifikace uchazečů o zaměstnání v běžných rekvalifikačních kursech, nspecifické rekvalifikace pro absolventy středních škol ke zvýšení jejich zaměstnanosti a doplňkové rekvalifikace k doplnění nebo rozšíření získaného vzdělání pro konkrétní pracovní místo, **zejména do následujících oblastí:**

- rekvalifikace obtížně umístitelných skupin, zejména pro mladé, tj. do věku 25 let, a dlouhodobě nezaměstnané s nízkou úrovní kvalifikace, zaměřené na konkrétní pracovní uplatnění, v kombinaci s ostatními nástroji aktivní politiky zaměstnanosti a poradenskými službami;
- rekvalifikace pro skupiny ohrožené vyloučením z trhu práce zaměřené na jejich sociální integraci postupným zapojováním do pracovního procesu prostřednictvím kombinace nástrojů APZ a poradenských služeb;
- zaměstnanecká rekvalifikace, zejména při změnách výrobních postupů, zavádění nových technologií a nové organizace práce u rozhodujících zaměstnavatelů v regionu, které procházejí rozhodujícím obdobím restrukturalizace,

- rekvalifikace-stáže zejména pro absolventy škol, jehož zavedení prokázalo vysokou účinnost pro zvýšení zaměstnanosti mladých získáním nezbytných praktických zkušeností a pracovních dovedností a návyků.

S aplikací směrnic Evropské strategie zaměstnanosti, které se realizují v rámci Národního akčního plánu zaměstnanosti pro rok 2002, se pilotně ověřovaly nové přístupy a pracovní metody pro získání zaměstnání a zvýšení zaměstnatelnosti v programech „První příležitost“ pro mladé do 25 let a „Nový start“ pro dospělé nad 25 let. Individuálním přístupem a aktivizací uchazečů o zaměstnání prostřednictvím Individuálních akčních plánů, kde rozhodující úlohu hrají poradenské a rekvalifikační služby, se předchází dlouhodobé nezaměstnanosti.

Ve spolupráci s každým uchazečem o zaměstnání, který přistoupil k naplňování individuálního akčního plánu, zpracovali odborní poradci konkrétní postupy, vedoucí k zaměstnání a zvýšení zaměstnatelnosti uchazečů o zaměstnání, a to u mladých do 25 let do 6 měsíců a u osob starších 25 let do 12 měsíců jejich evidence na pilotních úřadech práce.

Tím roste význam poradenských a vzdělávacích programů, na které navazují další nástroje aktivní politiky zaměstnanosti, a prohlubuje se účinnost spolupráce mezi útvary poradenství a rekvalifikace, zprostředkování a trhu práce.

Mezi pilotní úřady práce pro mladé patří Most, Nymburk, Děčín, Cheb, Chrudim, pro dospělé Opava, Olomouc, Hradec Králové, Karviná, Jihlava, pro obě skupiny uchazečů o zaměstnání Vsetín, České Budějovice, Semily, Plzeň-město, Vyškov.

I když se v tomto období uplatňovala zejména **specifická rekvalifikace**<sup>6</sup>, která se vyznačuje vysokou účinností, s jakou odpovídá na strukturu a kvalifikační požadavky volných pracovních míst, rostl trvale význam poradenských služeb, motivačních aktivit a nespécifických rekvalifikací. Podíl nespécifických rekvalifikací byl vyvolán **neodpovídající kvalifikační strukturou uchazečů o zaměstnání, zejména u dlouhodobě nezaměstnaných, vzhledem k požadavkům trhu práce**, nemalou roli zde hrála i nepřipravenost absolventů škol na orientaci na trhu práce.

Ve vzdělanostní struktuře rekvalifikovaných uchazečů převažovali uchazeči středního odborného vzdělání (vyučení) – 31,3 % %, uchazeči s ÚSO vzděláním – 31,1 % a uchazeči s neúplným nebo základním vzděláním a praktickou školou –

<sup>6</sup> Ve struktuře uchazečů o zaměstnání od počátku roku činil podíl specifických rekvalifikací pro D 20,1 % a pro THP 20,0 %. Podíl nespécifických rekvalifikací činil 16,2 %, podíl doplňkové rekvalifikace 13,7 %, motivačních kurzů 8,3 % a praktické rekvalifikace 4,5 %.

13,9 %. Ve věkové struktuře uchazečů zařazených do rekvalifikací převažovaly nižší věkové kategorie (*věková kategorie do 25 let tvořila 37,5 %, 66,4 % uchazečů v rekvalifikaci bylo mladších 35 let*). Účinnost rekvalifikace (tzv. znovuzaměstnání uchazečů po ukončení rekvalifikace) byla poměrně vysoká, 65,2 % uchazečů se vrátilo do zaměstnání do 3 měsíců po ukončení rekvalifikace.

Kromě rekvalifikace již evidovaných uchazečů, se úřady práce orientovaly také na finanční podporu rekvalifikací zaměstnanců u zaměstnavatelů, které souvisely s restrukturalizací podniků a se změnou výrobních programů a technologií. Roste též počet zaměstnanců v rekvalifikaci, kteří jsou podporováni ve vzdělávacím procesu v rámci investičních pobídek.

Významnou roli nadále plnila informačně poradenská střediska (IPS). Ovlivňovala zejména profesní orientaci a zájem uchazečů o rekvalifikaci podle požadavků trhu práce. IPS poskytovala komplexní informace z oblasti přípravy na volbu povolání ve školských zařízeních. Informovala veřejnost o možnostech uplatnění absolventů jednotlivých oborů v praxi, o rekvalifikačních aktivitách a o situaci na trhu práce v regionu.

Současně se rozšiřovala informačně-poradenská databáze služeb zaměstnanosti, prostřednictvím „Centrální podpory poradenství k volbě a změně povolání“ v **Informačních a poradenských střediscích** (IPS), které jsou integrální součástí všech úřadů práce v ČR. Pravidelné aktualizace stávající databáze vzdělávacích možností a tištěných materiálů s celostátní působností, nově zpracované charakteristiky zájmových oblastí a videopořady s ukázkami konkrétních pracovních činností těch profesí, které jsou aktuálně požadovány na trhu práce, výrazně ovlivnily výběr vzdělávacích cest k získání sekundárního vzdělávání.

Na základě požadavků trhu práce, vycházejících z jeho potřeb, byla připravena **česká verze databáze dalšího profesního vzdělání** ([www.eu-dat.cz](http://www.eu-dat.cz)).

V průběhu 1. pololetí 2002 bylo do rekvalifikací zařazeno celkem 18 258 uchazečů o zaměstnání. Oproti předchozímu roku bylo do rekvalifikací zařazeno o 552 uchazečů méně (v průběhu 1. pololetí 2001 bylo do rekvalifikací nově zařazeno 18 810 uchazečů). Přesto předpokládáme, že pozitivní trend za poslední roky bude mít v následujících letech vzrůstající tendenci.

**Rekvalifikací** jako účinného nástroje APZ využívaly všechny úřady práce. Na **rekvalifikace 1. pololetí 2002 vyčerpaly úřady práce 187 431 tisíc Kč**, (tj. 12,5 % všech prostředků vynaložených na APZ). Průměrné náklady na jednoho

rekvalifikovaného uchazeče byly cca 10 300 Kč.

Rekvalifikace jako součást dalšího profesního vzdělání se stávají nedílnou součástí nejen regionálních operačních plánů a Národního akčního plánu zaměstnanosti, ale i jednou ze základních komponent politiky rozvoje lidských zdrojů.

### Počet uchazečů zařazených a vyřazených z rekvalifikace

tab. č. 24

|   | k 30.6.2000 | k 30.6.2001 | k 30.6.2002 |
|---|-------------|-------------|-------------|
| Nově zařazení do rekvalifikací v průběhu roku | 17 499      | 18 810      | 18 258      |
| Vyřazení z rekvalifikací v průběhu roku       | 17 777      | 19 931      | 19 590      |

## 6. Podpora vytváření pracovních míst pro občany se změnou pracovní schopností (ZPS)

Ve srovnání s minulým rokem se opět zvýšil počet evidovaných uchazečů o zaměstnání z řad občanů se ZPS. K 30. 6. 2002 **bylo evidováno 62 895 osob se ZPS**, což je o 4 749 osob více než ke stejnému datu v roce 2001, kdy bylo evidováno 58 146 osob se ZPS. Podíl evidovaných uchazečů se ZPS na celkovém počtu evidovaných uchazečů k 30. 6. 2002 činil 13,8 % stejně jako v červnu 2001.

Zprostředkování zaměstnávání osob se ZPS je i přes provedené změny v právních předpisech stále závažným problémem trhu práce.

Základními nedostatky jsou: malý počet vhodných pracovních míst, složité poradenské a zprostředkovatelské práce, nedostatečná motivace zaměstnavatelů, ale i samotných občanů se změnou pracovní schopností, možnosti mzdových příjmů vzhledem ke kvalifikaci těchto osob a charakteru práce, kterou mohou vykonávat, tj. výše příjmu je obvykle plně srovnatelná s úrovní sociálních příjmů.

Obecně je situace zaměstnávání občanů se zdravotním postižením ovlivňována mnoha faktory, které směřují k oběma zainteresovaným skupinám, jak k zaměstnancům, tak k zaměstnavatelům. Skutečnost, že zdravotní postižení samo o sobě ztěžuje uplatnění na trhu práce, násobí fakt architektonických bariér a nepřístupné dopravy. Motivace zaměstnavatelů při zaměstnávání občanů se zdravotním postižením je velice často ovlivňována obavami, předsudky a nedostatečným množstvím informací.

Určité zlepšení v oblasti zaměstnávání občanů se změnou pracovní schopností přinesl zákon č.167/1999 Sb., který novelizoval zákon č. 1/1991 Sb., o zaměstnanosti a kterým byla uzákoněna povinnost zaměstnávat občany ZPS ve stanoveném podílu. Tuto povinnost zaměstnavatelé plní od 1. 1. 2000, a to třemi způsoby. Cílem těchto právních změn bylo zvýšení počtu volných pracovních míst pro občany se ZPS a udržení míst již vytvořených. Ze souhrnné roční statistiky úřadů práce vyplývá, že v roce 2001<sup>7</sup>:

- plnění povinného podílu nahlásilo 22 301 zaměstnavatelů,
- z těchto jich povinný podíl splnilo 21 966, tj. 99,5 %,
- vcelku byl za zaměstnavatele, kteří podali hlášení, dosažen podíl zaměstnávání osob se ZPS ve výši 5,7 %, z toho 3,3 % formou skutečného zaměstnávání osob se ZPS, 0,4 % formou odebírání výrobků a 2,0 % formou odvodu do státního rozpočtu.

*Podmínky povinného podílu byly dále upraveny zákonem č.474/2001 Sb., který novelizoval zákon o zaměstnanosti. Tímto zákonem se mění řada právních ustanovení, majících vztah k problematice motivace zaměstnavatelů k zaměstnávání osob se ZPS. Zařazením nového § 24a do zákona o zaměstnanosti je umožněno poskytovat zaměstnavatelům převážně zaměstnávajícím občany se ZPS příspěvek na částečnou úhradu zvýšených nákladů souvisejících se zaměstnáváním občanů se ZPS. Tato nová právní úprava je opět vedena snahou motivovat zaměstnavatele k vytváření pracovních příležitostí pro občany se ZPS.*

**V rámci APZ úřady práce během první poloviny roku 2002 vytvořily 565 nových pracovních míst v chráněných dílnách a na chráněných pracovištích, na kterých bylo umístěno 615 uchazečů se ZPS.** Přes snahu ÚP oproti roku 2001 však bylo zřízeno méně o 127 míst pro uchazeče se ZPS (k 30. 6. 2002 bylo vytvořeno 692 míst) a umístěno méně o 66 uchazečů se ZPS (k 30. 6. 2001 bylo umístěno 681 uchazečů se ZPS).

**Celkem bylo na podporu vytváření volných míst pro občany se změnou pracovní schopností vynaloženo 16 094 tisíc Kč, tj. 1,1 % z celkových výdajů na APZ.**

---

<sup>7</sup> Jedná se o plnění ročního podílu a povinností zaměstnavatelů je nahlásit jeho plnění do 15. 2. následujícího roku, tzn. poslední údaje, které jsou k dispozici, jsou údaje za rok 2001. Vzhledem k tomu, že nebyly známy při zpracování analýzy za rok 2001, jsou uvedeny v této zprávě.



**Na provoz chráněných dílen a chráněných pracovišť**, kde jsou tyto osoby zaměstnávány bylo vynaloženo 54 823 tisíc Kč, tj. 3,6 % výdajů APZ, a na těchto pracovních místech pracovalo 3 844 osob se ZPS.

**Počet vytvořených míst pro uchazeče se ZPS od počátku příslušného roku**

tab. č. 25

|                           | K 30.6.2000 | K 30.6.2001 | K 30.6.2002 |
|---------------------------|-------------|-------------|-------------|
| Počet vytvořených míst    | 943         | 692         | 565         |
| Počet umístěných uchazečů | 955         | 681         | 615         |

**7. Dotace zaměstnavatelským subjektům zaměstnávajícím nejméně 50 % občanů se ZPS**

Systém podpory a motivace zaměstnavatelů k zaměstnávání občanů se změněnou pracovní schopností zahrnuje dotace poskytované dle Zásad pro poskytování dotací podnikatelským subjektům zaměstnávajícím nejméně 50 % občanů se změněnou pracovní schopností (dále jen Zásady).

Výše uvedený příspěvek zaměstnavateli podle § 24a nahradil poskytování dotací na sociální pojištění a dalších neinvestičních dotací sociálního charakteru poskytovaných podle Zásad v roce 2001. Pro rok 2002 se na základě Zásad poskytují dotace investičního charakteru a návratné finanční výpomoci.

V rámci programu 313 410 bylo pro účely investičních dotací vyčleněno 120 mil. Kč. Z této částky bylo převedeno 5 mil. Kč na dotační titul návratné finanční výpomoci.

K 30. 6. 2002 byly v rámci investičních dotací vybrány akce ve výši 100 415 tisíc Kč z celkové částky 115 mil. Kč vyhrazené ze státního rozpočtu pro tento účel. Vzhledem k charakteru těchto dotací je skutečná výše čerpané částky realizovaných investičních akcí vykazována v rámci vyúčtování rozpočtového roku.

Z rozpočtu na návratné finanční výpomoci k výše uvedenému datu nebylo čerpáno.

Podpora subjektů zaměstnávajícím nejméně 50 % občanů se ZPS je nezbytným předpokladem udržení zaměstnanosti skupiny zaměstnanců, která patří k nejobtížněji umístitelným uchazečům, tj. občanů se změněnou pracovní schopností.

## 8. Investiční pobídky

Investiční pobídky jsou poskytovány na základě zákona č. 453/2001, kterým se mění znění zákona č. 72/2000 Sb., o investičních pobídkách a o změně některých zákonů. Podmínky poskytování a výši hmotné podpory při vytváření nových pracovních míst a rekvalifikaci zaměstnanců v rámci investičních pobídek upravuje Nařízení vlády ČR č. 103 ze dne 27. 2. 2002 . Společně s dalšími předpisy přijatými MF a MPO v návaznosti na zákon č. 59/2000 Sb., o veřejné podpoře, tak bylo rozhodování o investičních pobídkách postaveno na systémovou úroveň.

Investiční pobídky v gesci MPSV, tj. hmotná podpora na zřízení nových pracovních míst a hmotná podpora rekvalifikace nově přijatých zaměstnanců, jsou poskytovány pouze v těch okresech, kde je míra nezaměstnanosti vyšší než průměrná míra nezaměstnanosti za ČR. Poskytované hmotné podpory jsou odstupňovány podle míry nezaměstnanosti okresu umístěné investice, čím vyšší nezaměstnanost, tím vyšší hmotná podpora. Cílem této strategie je motivovat investory k umístění investice (a tedy zřízení nových pracovních míst) v okresech s nejvyšší mírou nezaměstnanosti.

Pro rok 2002 bylo ve státním rozpočtu na účely financování investičních pobídek vyčleněno celkově **840 000 tisíc Kč**. K 30. 6. 2002 byly poskytnuty investiční pobídky v gesci MPSV celkem **5 investorům** v úhrnné hodnotě **252 822 tisíc Kč**, z toho:

- a) **2 investorům** bylo proplaceno celkem **41 120 tisíc Kč** na základě dohod o hmotné podpoře na vytváření nových pracovních míst a na rekvalifikaci zaměstnanců, a to společnosti Magnezium Elektron Recycling CZ, s. r. o. 14 420 tisíc Kč, společnosti Senior Automotive Czech, s.r.o. 26 700 tisíc Kč;
- b) **1 investorovi**, a to společnosti ZPD Hodonín (od 1. 7. 2002 Ploma, a. s.) byla proplacena na základě dohody o hmotné podpoře rekvalifikace z konce roku 2001 částka **10 000 tisíc Kč**;
- c) **2 investorům** bylo proplaceno celkem **201 702 tisíc Kč**, a to společnosti Philips jako třetí splátka ve výši 200 162,5 tisíc Kč ze sjednaných čtyř splátek na základě Prohlášení o společném záměru a společnosti DURA Automotive Systems CZ, s. r. o. 1 539,5 tisíc Kč jako druhá a poslední splátka na základě dohody o hmotné podpoře z r. 2001;

Celkem byl pobídkami (bez započítání investorů v bodě c) podpořen vznik 323 nových pracovních míst a rekvalifikace 264 zaměstnanců v okresech Most, Olomouc a Hodonín, tj. v okresech s nadprůměrnou mírou nezaměstnanosti. Na počátku 2. pololetí t.r. evidovalo MPSV 14 „Rozhodnutí o příslibu investičních pobídek“ v gesci MPSV, vydaných investorům Ministerstvem průmyslu a obchodu. Od počátku 2. pololetí byly zatím uzavřeny dohody s dalšími 5 investory a bylo jim proplaceno 194 mil. Kč. Většina zbývajících investorů s již uděleným „Rozhodnutím“ vede s MPSV jednání o uzavření dohod ještě v průběhu pololetí. Předpokládáme proto, že částka vyčleněná v rozpočtové kapitole MPSV na tyto účely bude čerpána v plánované výši.

## **9. Programy předvstupní pomoci EU realizované SSZ MPSV ve spolupráci s Národním vzdělávacím fondem**

**PALMIF** podporuje zaměstnávání uchazečů o zaměstnání a dalších osob obtížně umístitelných na trhu práce, tzn. především absolventů škol bez odborné praxe, mladistvých bez dokončeného vzdělání, zdravotně handicapovaných a dlouhodobě nezaměstnaných osob. Poskytuje také finanční podporu pro získání vyššího stupně kvalifikace. Přednost mají takové rekvalifikační projekty, které dávají rekvalifikovaným osobám možnost získat nové a vyšší vzdělání na kvalifikační úrovni zemí Evropské unie.

### **Program CZ 9902-02 – Podpora zaměstnatelnosti/ Opatření pro zaměstnanost**

Finanční memorandum bylo podepsáno dne 23.7.1999. Z předložených projektů bylo vybráno a realizováno 26 projektů typu „A“ – lokálních a 2 projekty typu „B“ – nadregionálních. Pro období let 2000-02 byly ze strany EU na financování tohoto programu vyčleněny finanční prostředky ve výši 1 200 000 EUR. Spolufinancování ze státního rozpočtu (SR) je ve výši 300 000 EUR, tj. 10 650 000 Kč.

K 30. 6. 2002 obdrželo 24 lokálních projektů již celou kontrahovanou částku vzhledem k tomu, že průběh jejich implementace byl v souladu s přijatým harmonogramem. Počet zřízených nových pracovních míst (NMP) či rekvalifikovaných a zaškolených účastníků často převyšuje původní plán. Projekt na okrese Hodonín obdržel pouze dvě splátky a poslední ve výši 15 tisíc EUR zatím nebyla poskytnuta. Na základě kontroly projektu na okrese Třebíč bude možné po

obdržení mimořádné zprávy o splnění dohodnutých nápravných opatření následně vyplatit na tento projekt 3. zálohu ve výši 15 tisíc EUR.

Experimentální nadregionální projekt typu A s názvem "Ověřování komplexu služeb pro zdravotně postižené" (realizátor Rytmus Praha) obdržel prozatím celkem v 7 splátkách 104 tisíc EUR a k proplacení zbývá posledních 31 tisíc EUR. Druhý projekt s názvem „Proton - rozvoj zaměstnanosti a kvalifikace v odborném maloobchodě“ (realizátor HP Tronic, prodejny elektro a. s. Zlín) obdržel ve 4 splátkách již celou kontrahovanou částku ve výši 150 tisíc EUR.

Lze konstatovat, že průběh implementace jednotlivých projektů v rámci programu Phare-PALMIF CZ 9902-02 probíhal u rozhodující části projektů úspěšně, přestože některé z nich vykazovaly zpočátku určité časové zpoždění proti plánovanému harmonogramu.

V 1. pololetí byla prováděna pro Evropskou komisi prostřednictvím Delegace EU v Praze ex-post evaluace všech programů Phare-PALMIF realizovaných v letech 1991-98. Provedením této vůbec první ex-post evaluace programů Phare-PALMIF v ČR bylo pověřeno EURONET Consortium. Audit se zaměřil na efektivnost využívání prostředků při dodržení kvality projektů, jejich přínos a získávání zkušeností. Účelem evaluace bylo zjistit připravenost a absorpční kapacitu implementačních struktur na budoucí čerpání podpory ze Strukturálních fondů, speciálně Evropského sociálního fondu (dále ESF) a využitelnost a efektivitu stávajících mechanismů.

Závěrečná zpráva prezentovaná dne 18. 4. 2002 na Delegaci EU konstatovala, že celkové hodnocení PALMIFu a projektů financovaných v jeho rámci je velmi pozitivní. Programy PALMIF posloužily k prozkoušení a zvýšení manažerských schopností pracovníků na všech úrovních řízení včetně pracovníků ÚP a programy byly implementovány bez jakékoliv diskriminace. Byly však zmíněny i některé otevřené problémy a otázky, které bude třeba v budoucnosti řešit. Jde např. o problematiku měření udržitelnosti výsledků dosažených v rámci projektů, koordinaci potřeb potenciálních zaměstnavatelů na jedné straně a zaměření školicích a rekvalifikačních kurzů na straně druhé. Další problémy se týkají testování a vyhodnocování nových nástrojů APZ a rychlou implementaci těch, které se v experimentu osvědčili, do legislativy.

## 10. Shrnutí uplatňování APZ

Nedostatečný objem finančních prostředků vyčleněný v roce 2002 na vlastní aktivní politiku zaměstnanosti realizovanou úřady práce (o 828 mil. Kč méně než žádalo MPSV na tento rok vzhledem k situaci na trhu práce, resp. o 628 mil. Kč proti rozpočtu r. 2001) ovlivnil výrazným způsobem realizaci APZ v uvedeném období.

Nižší objem prostředků na APZ o jednu třetinu se promítl ve snížených rozpočtech všech úřadů práce. Přestože MPSV provedlo snížení diferencovaně, podle situace na okresních a regionálních trzích práce, bylo snížení natolik výrazné, že i úřady práce v okresech s nejvyšší mírou nezaměstnanosti (především okresy Moravskoslezského a Ústeckého kraje) měly nižší rozpočty cca o 20 %. Přes přehodnocení cílů APZ, kdy úřady práce přestaly podporovat všechny aktivity, které nebyly považovány v této situaci za potřebné, projevilo se snížení nutně na výsledcích realizace APZ.

V 1. pololetí 2002 umístily úřady práce celkem 240 860 uchazečů, z toho bylo umístěno na místa vytvořená v rámci aktivní politiky zaměstnanosti 22 645 uchazečů o zaměstnání, tj. 9,4 % z celkového počtu umístěných za 1. pololetí 2002. Ve srovnání se stejným obdobím roku 2001 došlo ke snížení počtu umístěných uchazečů o 10 619 uchazečů (k 30. 6. 2001 bylo umístěno celkem 251 479 uchazečů) a v rámci APZ bylo umístěno o 11 109 méně než za stejné období roku 2001 (k 30. 6. 2001 bylo od počátku roku umístěno díky APZ 33 763 uchazečů, tj. 13,4 % z celkového počtu umístěných). Mimo to bylo úřady práce během 1. pololetí 2002 zařazeno do rekvalifikací 18 258 osob, tj. o 552 méně než za stejné období loňského roku (v 1. pololetí 2001 bylo do rekvalifikací zařazeno 18 810 osob).

Z hlediska regionálního bylo nejvíce finančních prostředků na aktivní politiku zaměstnanosti vyčerpáno v průběhu 1. pololetí 2002 v obou krajích s nejvyšší mírou nezaměstnanosti, a to v Ústeckém kraji 312 039 tisíc Kč, tj. 25,3 % z celkového objemu vyčerpaných prostředků na APZ v ČR za toto období (míra nezaměstnanosti k 30. 6. 2002 byla 15,9 %). V Moravskoslezském kraji 212 402 tisíc Kč, tj. 17,2 % z celkového objemu vyčerpaných prostředků na APZ (míra nezaměstnanosti k 30. 6. 2002 byla 14,8 %).

V uvedených krajích nadále přetrvává nedostatek pracovních příležitostí, proto byla pozornost ze strany úřadů práce věnována především podpoře vytváření nových pracovních míst, kterých bylo v Ústeckém kraji vytvořeno ve sledovaném období

celkem 5 346 (tj. 23,4 % z celkového počtu vytvořených míst v ČR) a umístěno na nich bylo 5 356 uchazečů (tj. 23,6 % z celkového počtu umístěných uchazečů na místa vytvořená v APZ v ČR). V Moravskoslezském kraji bylo vytvořeno v průběhu 1. pololetí 2002 celkem 4 083 (tj. 17,9 % z celkového počtu vytvořených pracovních míst), na kterých bylo umístěno 4 272 uchazečů o zaměstnání (tj. 18,9 % z celkového počtu umístěných v rámci APZ).

Ve srovnání s 1. pololetím 2001 však v 1. pololetí 2002 došlo ke změně struktury nástrojů APZ. Úřady práce zřídily méně společensky účelných pracovních míst, došlo rovněž k poklesu počtu pracovních míst v rámci veřejně prospěšných prací, tedy míst krátkodobého sezónního charakteru pro méně kvalifikované uchazeče o zaměstnání, kterých je v nabídce pracovních míst nejméně.

V Moravskoslezském kraji, v němž bylo ve stejném období roku 2001 vytvořeno více SÚPM než VPP, bylo letos v období 1. pololetí vytvořeno pouze 1 527 společensky účelných pracovních míst a na nich umístěno 1 603 uchazeči (v roce 2001 bylo v 1. pololetí vytvořeno 2 959 SÚPM, tj. o 1 432 míst více a na nich bylo umístěno 2 888 uchazečů o zaměstnání, tj. o 1 285 uchazečů více).

Pracovních míst v rámci veřejně prospěšných prací bylo v 1. pololetí 2002 v tomto kraji vytvořeno 1 812 (v 1. pololetí 2001 to bylo 2 609 míst) a na tato místa umístěno 1 908 uchazečů o zaměstnání (v 1. pololetí 2001 to bylo 2 317 uchazečů).

V Ústeckém kraji bylo podpořeno nejvíce míst v rámci veřejně prospěšných prací, stejně jako v 1. pololetí 2001, avšak jejich počet byl absolutně nižší. Na VPP bylo vytvořeno 3 618 míst na VPP a bylo na nich umístěno 3 620 osob. Ve srovnání s 1. pololetím roku 2001 tak počet vytvořených míst klesl o 716 míst a počet umístěných uchazečů klesl o 1 209 uchazečů (v 1. pololetí 2001 vytvořeno bylo 4 334 míst a umístěno 4 829 uchazečů).

Tyto výsledky jsou odrazem rozdílné struktury nabídky a poptávky na trzích práce obou krajů, dále rozdíly v kvalifikační struktuře (např. Ústecký kraj má nejvyšší podíl osob se základním vzděláním a s nedokončeným základním vzděláním, rovněž má strukturu profesí s nižšími nároky na kvalifikaci), v struktuře osídlení (větší podíl obcí městského charakteru v Moravskoslezském kraji proti kraji Ústeckému, kde se obtížněji zřizují VPP), v struktuře středních a vysokých škol (Ústecký kraj prakticky nemá vlastní vysoké školy, pouze několik neplnohodnotných fakult pražských VŠ) apod.

Celkový údaj za republiku o počtu uchazečů zařazených do rekvalifikace svědčí o skutečnosti, že úřady práce jsou si vědomy významu tohoto nástroje a počet osob zařazených do rekvalifikace klesl pouze o 552 osob. V krajích s nejvyšší mírou nezaměstnanosti, tzn. v Ústeckém kraji bylo do rekvalifikace zařazeno ve sledovaném období 2 150 osob (tj. 11,8 % z celkového počtu zařazených do rekvalifikace) a v Moravskoslezském kraji zařazeno do rekvalifikace 5 050 osob (tj. 27,7 % z celkového počtu zařazených do rekvalifikace). Celkem bylo v těchto krajích na rekvalifikace vyčerpáno 88 233 tisíc Kč (50 113 tisíc Kč v Ústecké kraji a 38 120 tisíc Kč v Moravskoslezském kraji). Ústecký kraj se tak podílel na celkovém čerpání v období 1. pololetí 2002 na rekvalifikace v ČR 26,7 % a Moravskoslezský 20,3 %.

Hodnocení účelnosti, účinnosti a efektivnosti aktivní politiky zaměstnanosti je složité, pouhé statistické sledování čerpání finančních prostředků a počtu vytvořených míst či umístěných uchazečů v rámci APZ nemá dostatečnou vypovídající schopnost. V rámci těchto pololetních informací ale nemá MPSV možnost provedení hlubší analýzy.

Finanční efekt realizace APZ je především ve snižování nákladů na pasivní politiku zaměstnanosti, sociálních dávek a v rychlém návratu vynaložených prostředků zpět do státního rozpočtu formou odvodu daní z mezd a sociálního pojištění umístěných uchazečů o zaměstnání, ve větší koupěschopnosti těchto osob. Sociální efekt aktivní politiky zaměstnanosti je především v samotném návratu nezaměstnaných na trh práce, v jejich společenském uplatnění a v odstranění plné nebo částečné závislosti na hmotném zabezpečení, sociálních dávkách a snížení míry nezaměstnanosti.

## Vytvořená pracovní místa v jednotlivých krajích v 1. pololetí 2002

tab. č. 26

|                      | VPP    | SÚPM  | Absol.praxe | Chráněné dílny<br>zřízení | Celkem |
|----------------------|--------|-------|-------------|---------------------------|--------|
| Praha                | 56     | 47    | 13          | 39                        | 155    |
| Středočeský kraj     | 1 029  | 415   | 211         | 18                        | 1 673  |
| Jihočeský kraj       | 495    | 349   | 169         | 11                        | 1 024  |
| Plzeňský kraj        | 295    | 251   | 84          | 32                        | 662    |
| Karlovarský kraj     | 192    | 101   | 69          | 0                         | 362    |
| Ústecký kraj         | 3 618  | 1 019 | 577         | 132                       | 5 346  |
| Liberecký kraj       | 402    | 146   | 64          | 143                       | 755    |
| Královéhradecký kraj | 416    | 142   | 93          | 31                        | 682    |
| Pardubický kraj      | 582    | 287   | 157         | 4                         | 1 030  |
| Vysočina             | 807    | 411   | 166         | 0                         | 1 384  |
| Jihomoravský kraj    | 1 102  | 955   | 338         | 61                        | 2 456  |
| Olomoucký kraj       | 945    | 920   | 277         | 30                        | 2 172  |
| Zlínský kraj         | 428    | 398   | 199         | 39                        | 1 064  |
| Moravskoslezský kraj | 1 812  | 1 527 | 719         | 25                        | 4 083  |
| Celkem ČR            | 12 179 | 6 968 | 3 136       | 565                       | 22 848 |

## Uchazeči umístění na vytvořená místa a zařazení do rekvalifikace v jednotlivých krajích za období 1. pololetí 2002

Tab. č. 27

|                      | VPP    | SÚPM  | Absol.praxe | Chráněné<br>dílny zřízení | Rekvalifikace | Celkem |
|----------------------|--------|-------|-------------|---------------------------|---------------|--------|
| Praha                | 49     | 47    | 13          | 55                        | 279           | 443    |
| Středočeský kraj     | 935    | 423   | 202         | 34                        | 1 043         | 2 637  |
| Jihočeský kraj       | 523    | 363   | 167         | 17                        | 725           | 1 795  |
| Plzeňský kraj        | 298    | 254   | 84          | 32                        | 552           | 1 220  |
| Karlovarský kraj     | 193    | 108   | 69          | 0                         | 544           | 914    |
| Ústecký kraj         | 3 620  | 1 127 | 470         | 139                       | 2 150         | 7 506  |
| Liberecký kraj       | 501    | 142   | 64          | 135                       | 612           | 1 454  |
| Královéhradecký kraj | 336    | 112   | 84          | 24                        | 1 160         | 1 716  |
| Pardubický kraj      | 504    | 293   | 157         | 17                        | 670           | 1 641  |
| Vysočina             | 676    | 411   | 166         | 0                         | 807           | 2 060  |
| Jihomoravský kraj    | 1 083  | 990   | 327         | 72                        | 1 943         | 4 415  |
| Olomoucký kraj       | 830    | 918   | 277         | 29                        | 1 559         | 3 613  |
| Zlínský kraj         | 383    | 396   | 199         | 34                        | 1 164         | 2 176  |
| Moravskoslezský kraj | 1 918  | 1 603 | 724         | 27                        | 5 050         | 9 322  |
| Celkem ČR            | 11 849 | 7 187 | 3 003       | 615                       | 18 258        | 40 912 |



## Čerpání na nástroje APZ v jednotlivých krajích za 1. pololetí 2002 v tis. Kč

tab. č. 28

|                      | Rekval.        | VPP            | SÚPM           | Absol.<br>praxe | Chr.dílny<br>-provoz | Chr.dílny<br>-zřízení | Výdaje<br>na §24a | Ostatní      | APZ<br>celkem    |
|----------------------|----------------|----------------|----------------|-----------------|----------------------|-----------------------|-------------------|--------------|------------------|
| Praha                | 2 211          | 421            | 1 194          | 683             | 4 763                | 0                     | 9 753             | 0            | 19 025           |
| Středočeský kraj     | 10 747         | 14 936         | 16 438         | 11 723          | 4 797                | 100                   | 6 869             | 87           | 65 698           |
| Jihočeský kraj       | 4 251          | 9 315          | 15 912         | 7 672           | 5 229                | 392                   | 29 332            | 0            | 72 104           |
| Plzeňský kraj        | 3 898          | 5 269          | 10 508         | 7 057           | 4 810                | 100                   | 14 045            | -14          | 45 674           |
| Karlovarský kraj     | 7 979          | 3 885          | 4 934          | 4 541           | 400                  | 0                     | 1 517             | 0            | 23 255           |
| Ústecký kraj         | 50 113         | 125 382        | 67 837         | 30 534          | 11 525               | 6 322                 | 20 249            | 78           | 312 039          |
| Liberecký kraj       | 5 003          | 16 850         | 5 935          | 3 199           | 2 636                | 2 300                 | 3 727             | 5            | 39 654           |
| Královéhradecký kraj | 6 704          | 11 939         | 5 909          | 7 076           | 122                  | 750                   | 1 876             | 253          | 34 629           |
| Pardubický kraj      | 5 629          | 13 779         | 14 553         | 12 873          | 5 466                | 245                   | 13 547            | 2 680        | 68 770           |
| Vysočina             | 7 613          | 23 290         | 14 661         | 13 574          | 1 657                | 0                     | 17                | 147          | 60 959           |
| Jihomoravský kraj    | 15 337         | 17 835         | 30 695         | 22 958          | 6 010                | 750                   | 25 211            | 26           | 118 822          |
| Olomoucký kraj       | 20 601         | 14 914         | 32 846         | 13 715          | 886                  | 430                   | 5 050             | 6            | 88 448           |
| Zlínský kraj         | 9 226          | 6 181          | 11 365         | 7 782           | 1 390                | 2 395                 | 32 983            | 17           | 71 339           |
| Moravskoslezský kraj | 38 120         | 36 853         | 76 406         | 40 250          | 5 133                | 2 310                 | 13 212            | 117          | 212 402          |
| <b>Celkem ČR</b>     | <b>187 431</b> | <b>300 850</b> | <b>309 192</b> | <b>183 637</b>  | <b>54 823</b>        | <b>16 094</b>         | <b>177 388</b>    | <b>3 401</b> | <b>1 232 817</b> |

## IV. Komentář k vývoji na trhu práce

### 1. Vývoj zaměstnanosti

Podle údajů Výběrového šetření pracovních sil (VŠPS) došlo i v 1. pololetí 2002 k celkovému meziročnímu **poklesu počtu obyvatelstva České republiky** (o 11,7 tisíc), na **10 251,7 tisíc osob**. Počet obyvatel nad 15 let celkově mírně vzrostl. Zároveň **mírně vzrostly i zdroje pracovních sil, a to o 24,9 tisíc osob**, tj. 0,4 % (počet žen vzrostl o 5,5 tisíc) a představovaly **6 872,7 tisíc osob**.

Celkový **počet ekonomicky aktivních osob** v 1. pololetí 2002 meziročně opět **poklesl**, a to **o 18,6 tisíc osob** (pokles počtu žen činil 23,3 tisíc). Na tomto poklesu se významně podílel úbytek počtu nezaměstnaných (podle definice ILO) o 47,6 tisíc osob (pokles počtu žen o 25,2 tisíc). Naopak nárůst počtu zaměstnaných v tomto období činil 29,0 tisíc osob (počet žen o 1,9 tisíc).

**Počet ekonomicky neaktivních osob v produktivním věku vzrostl** v meziročním srovnání **o 43,7 tisíc osob, tj o 2,6 %** (z toho 28,8 tisíc žen).

**Míra ekonomické aktivity činila v 1. pololetí tohoto roku 59,6 %** a proti stejnému období roku 2001 se snížila o 0,4 procentního bodu.

Průměrný **počet zaměstnaných** ve všech sférách národního hospodářství činil **4 772,8 tisíc osob**, tj. **46,6 % obyvatel** tohoto státu (zvýšení o 29,0 tisíc, tj. o 0,6 %).

**Zaměstnanost žen dosáhla** v 1. pololetí tohoto roku **2 068,8 tisíc osob**, tj. 43,3 % na celkové zaměstnanosti v ČR (zvýšení zaměstnanosti žen o 1,9 tisíc, jejich podíl na zaměstnanosti však poklesl o 0,3 procentního bodu).

**Zaměstnanost osob se ZPS** se průběžně zvyšovala. V 1. pololetí 2002 **činila 92,1 tisíc osob** (nárůst o 7,8 tisíc osob).

**Počet osob pracujících na dobu určitou** v hlavním zaměstnání (včetně práce dočasné, příležitostní a sezónní a dalších časově omezených smluv) **se** v hodnoceném období **snížil** o 22,3 tisíce **na 342,4 tisíc**, tj. pokles o 6,1 %. Naopak u počtu **pracovních úvazků na dobu neurčitou nebo jako podnikatel** byl v porovnávaném období zaznamenán další **nárůst o 49,4 tisíc osob**. V národním hospodářství pracovalo **na plnou pracovní dobu** ve svém hlavním zaměstnání **4 538,5 tisíc osob**, tj. **o 101,6 tisíc osob více** než v 1. pololetí roku 2001 (z toho žen

o 54,0 tisíc), na **zkrácenou pracovní dobu pracovalo 230,6 tisíc osob**, tj. o 1,8 tisíc méně.

**Podle postavení v hlavním zaměstnání** tvořili v 1. pololetí 2002 **nejpočetnější skupinu zaměstnanci pracující za mzdu**, jejich počet činil **3 993,5 tisíc** (nárůst o 18,1 tisíc), přičemž jejich **podíl na zaměstnanosti poklesl** o 0,1 procentního bodu na **83,7 %**. **Ženy pracující za mzdu** tvoří **89,2 % všech zaměstnaných žen**, jejich **počet se** v tomto období **zvýšil o 11,2 tisíc** a jejich podíl o 0,4 bodu.

Opět byl zaznamenán nárůst **podnikatelů bez zaměstnanců** (pracující na vlastní účet), jejich **počet dosáhl 527,2 tisíc osob** (zvýšení o 27,3 tisíc), jejich **podíl na zaměstnanosti se zvýšil o 0,4 bodu na hodnotu 11,0 %**. Naopak došlo k poklesu **počtu podnikatelů se zaměstnanci** (zaměstnavatelů), a to **o 4,5 tisíc** (z toho u žen 0,5 tisíc). Jejich počet činil v 1. pololetí t.r. **186,8 tisíc** (z toho počet žen 43,0 tisíc) a **podíl na celkové zaměstnanosti činil 3,9 %**. K dalšímu **snížení došlo u členů produkčních družstev**, a to **o 10,9 tisíc na 36,6 tisíc osob** (z toho ženy o 5,8 tisíc na 11,0 tisíc). V 1. pololetí 2002 dosáhl počet **všech podnikatelů včetně pomáhajících rodinných příslušníků 741,9 tisíc osob** (podíl na zaměstnanosti 15,5 %). V meziročním srovnání se **zvýšil podíl** těchto osob na počtu osob s jediným nebo hlavním zaměstnáním **o 0,3 bodu**.

Ke konci června 2002 pracovalo na našem území také **43 767 cizích státních příslušníků** na základě povolení k zaměstnání vydaných úřady práce. Ve srovnání se stejným obdobím loňského roku se počet povolení vydaných pro práci cizinců zvýšil o 2 419. Dále zaměstnavatelé nahlásili k registraci na úřadech práce **65 159 občanů SR pracujících v ČR**. Počet **cizinců - podnikatelů pracujících na základě živnostenského oprávnění** byl **60 888**.

**Zaměstnanost se absolutně zvýšila ve všech třech sektorech národního hospodářství. Podíly jednotlivých sektorů na celkové zaměstnanosti zůstaly na úrovni minulého období. V primárním sektoru vzrostla** v 1. pololetí 2002 zaměstnanost **na 228,4 tisíc osob, tj. nárůst o 1,5 tisíc osob. Podíl primárního sektoru na celkové zaměstnanosti činí 4,8 %**. **V sekundárním sektoru dosáhla** zaměstnanost v 1. pololetí t.r. **1 901,0 tisíc osob, tj. zvýšení zaměstnanosti o 10,0 tisíc osob. Podíl tohoto sektoru je 39,8 %**. **V sektoru terciárním sektoru vzrostla** zaměstnanost **o 17,5 tisíc osob (nárůst o 0,7 %) na 2 638,9 tisíc. osob. Podíl sektoru činí 55,4 %**.

## 2. Vývoj nezaměstnanosti

Po lednovém zvýšení nezaměstnanosti sice následoval v 1. pololetí 2002 její pokles, ale vzhledem k vyšším počtům nově hlášených uchazečů o zaměstnání a naopak nižším počtům uchazečů vyřazených z evidence byl pokles nezaměstnanosti pomalejší než v předchozím roce. Pokles nezaměstnanosti se zastavil již v květnu. V důsledku toho byl **počet registrovaných nezaměstnaných k 30. červnu 2002 ve srovnání se stejným obdobím 2001 vyšší o 34,0 tisíc osob (tj. nárůst o 8,0 %, na 454,3 tisíc osob).**

V souladu s vývojem absolutního počtu uchazečů o zaměstnání se měnil též počet osob pobírajících příspěvek před nástupem do zaměstnání. Jejich relativní podíl v 1. pololetí 2002 právě v důsledku vyššího počtu nově hlášených uchazečů a snížení počtu dlouhodobě nezaměstnaných uchazečů o zaměstnání byl vyšší než v předchozím roce. Pohyboval se v rozmezí 38,2 % (leden) až 33,2 % (květen). **V červnu 2002 se zvýšil podíl uchazečů s hmotným zabezpečením na 34,1 %** (příchod nových absolventů škol a mladistvých po ukončení povinné školní docházky).

Zatímco v první polovině roku 2001 se **nově ucházelo o práci 307,2 tisíc osob**, v 1. pololetí 2002 jejich počet představoval **320,9 tisíc**. Z evidence úřadů práce bylo za stejné období v roce 2001 **vyřazeno 344,3 tisíc osob**, z toho 251,5 tisíc osob, tj. 73,0 % se vrátilo do zaměstnání. **V 1. pololetí 2002 byl počet vyřazených nižší – 328,5 tisíc osob, z toho 240,8 tisíc, tj. 73,3 %, bylo znovu zaměstnáno.**

Na tomto vývoji se odrazil i **klesající počet volných pracovních míst hlášených** úřadům práce. K 30. 6. 2001 bylo hlášeno 59,8 tisíc volných pracovních míst, zatímco **k 30. 6. 2001 jich bylo evidováno již pouze 49,1 tisíc**. Poklesem počtu volných pracovních míst a vyšším počtem registrovaných nezaměstnaných se zhoršil poměr počtu nezaměstnaných na 1 volné pracovní místo (průměr v 1. pololetí 2001 – 8,0, v 1. pololetí 2002 – 9,4 uchazeče na 1 VPM). V 1. pololetí 2002 se tento ukazatel pohyboval od 9,8 (leden) do 9,1 uchazeče (květen).

Nezaměstnanost nadále postihuje zejména mladé lidi, osoby s minimální kvalifikací, ženy s malými dětmi a zdravotně postižené občany. Podíl uchazečů o zaměstnání **mladších 25 let je stále vysoký, i když meziročně poklesl z 25,3 % na 24,7 %** všech uchazečů o zaměstnání. Z hlediska kvalifikace zůstávají

**nejpočetnější kategorií vyučení** uchazeči o zaměstnání - 39,0 % z celkového počtu uchazečů (pokles o 0,3 bodu).

Pozitivním jevem ve vývoji nezaměstnanosti je relativní pokles počtu dlouhodobě nezaměstnaných. **Kategorie uchazečů** evidovaných na ÚP **déle než 6 měsíců se podílela k 30. 6. 2002 na nezaměstnanosti 59,0 %** (meziroční snížení o 0,7 procentního bodu), **absolutně vzrostla** tato skupina uchazečů **na 268,1 tisíc osob**, tj. o 17,3 tisíc. Z této skupiny nezaměstnaných 64,7 % tvoří ti, kteří jsou bez práce **déle než 1 rok**. Z celkového počtu nezaměstnaných představuje jejich **podíl 38,1%** (meziroční pokles o 1,6 bodu).

**Průměrná délka tzv. ukončené evidence**, tj. délka evidence uchazečů, kteří byli z evidence vyřazeni se po předchozím postupném prodlužování **mírně zkrátila na 224 dní** (ve 2. čtvrtletí 2001 – 228 dní). **Průměrná délka průběžné evidence** (tj. délka evidence uchazečů, kteří byli k 30. 6. 2002 registrovaní, **se ale nadále prodlužuje** a představuje **495 dní** (k 30. 6. 2001 – 472 dní), což potvrzuje, že šance návratu do zaměstnání se s narůstající délkou nezaměstnanosti neustále snižuje.

Z regionálního pohledu se k 30. 6. 2001 mezi **okresy s nejvyšší mírou nezaměstnanosti** řadí 4 okresy Ústeckého kraje (**Most, Louny, Teplice, Chomutov**) a 2 okresy Moravskoslezského kraje (**Karviná a Ostrava-město**).

### **3. Vývoj aktivní politiky zaměstnanosti**

Při formulaci úkolů státní politiky zaměstnanosti na rok 2002 Správa služeb zaměstnanosti vycházela z možností státního rozpočtu a ze závazků vyplývajících z uzavřených dohod s Evropskou unií a OECD. Základním dokumentem je Národní akční plán zaměstnanosti (NAPZ) na rok 2002. Součástí politiky zaměstnanosti jsou vedle aktivní politiky zaměstnanosti realizované Ministerstvem práce a sociálních věcí, stejně jako v loňském roce, i programy hospodářské politiky vlády zaměřené na podporu nové zaměstnanosti a restrukturalizaci stávající zaměstnanosti, programy zaměřené na restrukturalizaci odvětví a regionů nejvíce ohrožených nezaměstnaností a další opatření. Součástí této politiky jsou i evropské programy realizované v rámci programu Phare.

**Politika zaměstnanosti MPSV se v r. 2002 zaměřila na následující priority:**

- snížit dlouhodobou nezaměstnanost a nezaměstnanost znevýhodněných skupin uchazečů o zaměstnání,
- zvýšit úroveň, rozsah a účinnost všech nefinančních nástrojů a možností aktivní politiky zaměstnanosti, především poradenství a zprostředkování, prohloubit aktivní spolupráci se zaměstnavateli a zejména „vyhledávání“ volných pracovních míst u zaměstnavatelů,
- rozšířit prostor pro vhodná preventivní opatření k udržení zaměstnanosti, zejména zprostředkovatelskou, vzdělávací a poradenskou činnost,
- dbát na maximální efektivnost využití finančních prostředků aktivní politiky zaměstnanosti,
- v cílových regionech Severozápad a Moravskoslezský kraj se zaměřit na zpracování projektů umožňující využití finančních zdrojů v rámci programu PHARE 2000; ostatním úřadům práce doporučujeme připravovat vhodné návrhy projektů pro případ vyhlášení programů financovaných z dalších mimorozpočtových zdrojů

**Východiskem pro realizaci APZ na jednotlivých úřadech práce** jsou „Programy realizace APZ na rok 2002“. Programy jsou zpracovávány na základě analýzy trhu práce v jednotlivých okresech s promítnutím cílů APZ stanovených Správou služeb zaměstnanosti pro příslušný rok.

**K 30. 6. 2002 bylo na státní politiku zaměstnanosti ze státního rozpočtu vynaloženo 4 599 132 tisíc Kč, z toho na aktivní politiku zaměstnanosti 1 504 174 tisíc Kč.**

**Podíl prostředků APZ** na celkových výdajích státní politiky zaměstnanosti pro 1. pololetí 2002 činil **32,7 %** a oproti stavu k 30. 6. 2001 se snížil o 5,9 procentního bodu.

V 1. pololetí 2002 **bylo vytvořeno 6 968 společensky účelných pracovních míst** a na tato místa **umístěno 7 187 uchazečů**. Obdobně pro **veřejně prospěšné práce** v průběhu 1. pololetí 2002 bylo **vytvořeno celkem 12 179 míst** a **na nich umístěno 11 849 uchazečů**. Úřady práce přispěly z prostředků APZ v 1. pololetí 2002 **na 3 136 míst určených pro absolventskou praxi a získání kvalifikace mladistvých** a na tato místa **umístily 3 003 uchazečů – absolventů**. V průběhu 1. pololetí 2002 bylo do **rekvalifikací zařazeno 18 258 uchazečů** o zaměstnání. Úřady práce v tomto období **vytvořily rovněž 565 nových pracovních míst pro**

**občany se ZPS** a na nich **umístily 615** těchto uchazečů. Úřady práce rovněž přispívaly na provoz chráněných dílen a pracovišť, kde jsou tyto osoby zaměstnávány - celkem se jednalo o **3 844 pracovních míst** v těchto zařízeních.

Významnou součástí státní politiky zaměstnanosti je i výběrová podpora zaměstnavatelů, realizovaná v rámci systému investičních pobídek. V 1. pololetí 2002 MPSV poskytlo **investiční pobídky** dalším 3 investorům na vytvoření nových pracovních míst a na rekvalifikaci pracovníků.

Důležitou pomocí pro zaměstnavatele zdravotně postižených občanů jsou i **dotace zaměstnavatelským subjektům zaměstnávajícím nejméně 50 % občanů se ZPS** (investiční dotace) a příspěvek poskytovaný zaměstnavatelům zaměstnávajícím více než 50% občanů se ZPS.

V rámci předvstupní pomoci EU byl realizován Program CZ 9902-02 - Podpora zaměstnatelnosti / Opatření pro zaměstnanost.

#### **4. Očekávání na trhu práce**

V 1. pololetí 2002 byl pro trh práce charakteristický mírný pokles nezaměstnanosti na jedné straně a nárůst zaměstnanosti na straně druhé. I přes zpomalení hospodářského růstu došlo zejména ve 2. čtvrtletí k výraznějšímu nárůstu zaměstnanosti (v meziročním srovnání o 1,1 %).

Obdobně jako v minulých letech lze předpokládat, že ve druhém pololetí roku 2002 dojde k očekávanému nárůstu nezaměstnanosti, zejména z důvodu příchodu absolventů škol a sezónně zaměstnaných postupným útlumem zaměstnanosti v odvětvích sezónního charakteru (stavebnictví, cestovní ruch, zemědělství, lesnictví), ukončení veřejně prospěšných prací apod., jako i v důsledku ukončení pracovních poměrů sjednaných na dobu určitou. Počet absolventů škol, kteří se zaregistrují na úřadech práce, bude pravděpodobně vyšší než v posledních letech. Zejména střední školy budou opouštět po několika přechodných letech znovu „plné“ ročníky studentů (ve školním roce 1996/1997 vycházeli ze základních škol ještě žáci po absolvování 8. i 9. třídy, zatímco v důsledku prodloužení povinné devítileté školní docházky ve školním roce 1997/98 chyběl jeden ročník; v důsledku různých délek středoškolského studia se jeho „výpadek“ rozprostřel do několika let).

Novým faktorem, který ovlivní vývoj na trhu práce, jsou povodně, které různou mírou postihly 32 okresů v 9 krajích naší republiky. Lze předpokládat, že v krátkodobém výhledu dojde k mírnému poklesu zaměstnanosti u zaměstnavatelů postižených následky povodní, resp. i přeneseně u jejich dodavatelů (a tím i růstu nezaměstnanosti), ale i u zaměstnavatelů podnikajících v cestovním ruchu, a to nejen v zaplavených oblastech. Růst nezaměstnanosti v důsledku povodní zatím nejsme schopni odhadnout. Lépe se s těmito následky pravděpodobně vyrovnají velcí zaměstnavatelé, se silnější finanční pozicí, kteří také snáze dostanou úvěry, resp. jim více budou vycházet vstříc banky při jednání o změnách termínů splátek, či při překlenovacích úvěrech. Horší situace bude zřejmě u malých a středních podnikatelů, jejichž bankovní historie je krátká nebo nejasná, kteří budou v obtížnější situaci při jednání o úvěrech. Lze předpokládat, že řada z nich povodně nepřežije. Dopad do zaměstnanosti bude rovněž záviset na tempu rozjetí prací při odstraňování následků povodní, resp. další výstavbě, a dále na příchodu nepříznivých povětrnostních podmínek, které ovlivní stavební práce.

Bude sílit poptávka po veškerých stavebních profesích a profesích spjatých s výstavbou (elektromontéři, vodoinstalatéři, montéři, tesaři, projektanti, statici, plynoinstalatéři, řidiči různých stavebních mechanismů, ale i pomocné profese. Krátkodobě lze předpokládat i nedostatek těchto profesí, vzhledem ke kumulaci potřeb. Na zvýšení kapacity se mohou podílet i úřady práce zvýšením počtu rekvalifikovaných uchazečů podle poptávky v jednotlivých okresech. Rozsah bude záležet především na výši finančních prostředků na APZ v r. 2003.

V dlouhodobější perspektivě (v horizontu několika měsíců až roku) lze předpokládat pozitivní účinky růstu domácí spotřeby na zaměstnanost. Máme na mysli jak samotnou stavební výrobu a její dodavatele, tak růst spotřeby domácností při obnovování zařízení bytu (u výrobců nábytku, podlahovin, spotřebičů, elektroniky apod.). Celkový růst HDP, a tím i zaměstnanosti, bude ve větší míře závislý na dalších faktorech (cena ropy, růst ekonomiky zemí EU jako hlavního odbytiště atd.). Vzhledem k podpoře ze strany vlády zaplaveným občanům a podnikům, která byla odsouhlasena okamžitě po povodních, i přísliby pomoci ze strany Evropské komise se nepředpokládá výraznější negativní dopad povodní na českou ekonomiku.

Na základě výše uvedeného lze předpokládat, že **míra nezaměstnanosti** se do konce roku udrží pod úrovní deseti procent a **v prosinci 2002** by se mohla dostat



na úroveň mezi **9,7 až 9,9 %**. Očekáváme, že **průměrná míra nezaměstnanosti za rok 2002 bude přibližně 9,2 %**.

**Politika zaměstnanosti v kompetenci MPSV se v období 2. pololetí 2002 soustředí na naplňování úkolů stanovených Národním akčním plánem zaměstnanosti na rok 2002**, jehož jedním ze základních cílů je i naplňování směrnic č. 1 a 2 Evropské komise k zaměstnanosti zaměřené na boj s dlouhodobou nezaměstnaností.

Za tím účelem SSZ MPSV zahájila v roce 2002 realizaci dvou programů zaměřených na uchazeče **ohrožené dlouhodobou nezaměstnaností**, a to pro mladé uchazeče o zaměstnání do 25 let věku program "První příležitost" před dosažením 6 měsíců jejich nezaměstnanosti, pro dospělé uchazeče nad 25 let program "Nový start" před dosažením 12 měsíců jejich nezaměstnanosti. Programy jsou realizovány pilotně na 15 úřadech práce, s cílem získat zkušenosti s realizací těchto programů a správně nastavit podmínky programů, aby bylo možné přistoupit v roce 2003 k plošnému nasazení těchto programů na všech úřadech práce.

Zaměření a rozsah jednotlivých nástrojů aktivní politiky zaměstnanosti se postupně mění ve prospěch **aktivačních a preventivních opatření poradenského a rekvalifikačního charakteru**. Jejich přednostní využití v politice zaměstnanosti šetří finanční prostředky státního rozpočtu vyčleněné pro aktivní politiku zaměstnanosti.

## **Přílohy**

