

Informace o vyplacených dávkách v rezortu MPSV ČR
v říjnu 2020

Obsah:

1) Dávky důchodového pojištění	2
2) Dávky nemocenského pojištění	3
3) Podpory v nezaměstnanosti	5
4) Dávky pomoci v hmotné nouzi, dávky pro osoby se zdravotním postižením a příspěvek na péči	6
5) Dávky státní sociální podpory a pěstounské péče	9
6) Souhrnný přehled vývoje výdajů na sociální dávky	12
7) Pojistné na sociální zabezpečení a příspěvek na státní politiku zaměstnanosti	13

1) Dávky důchodového pojištění

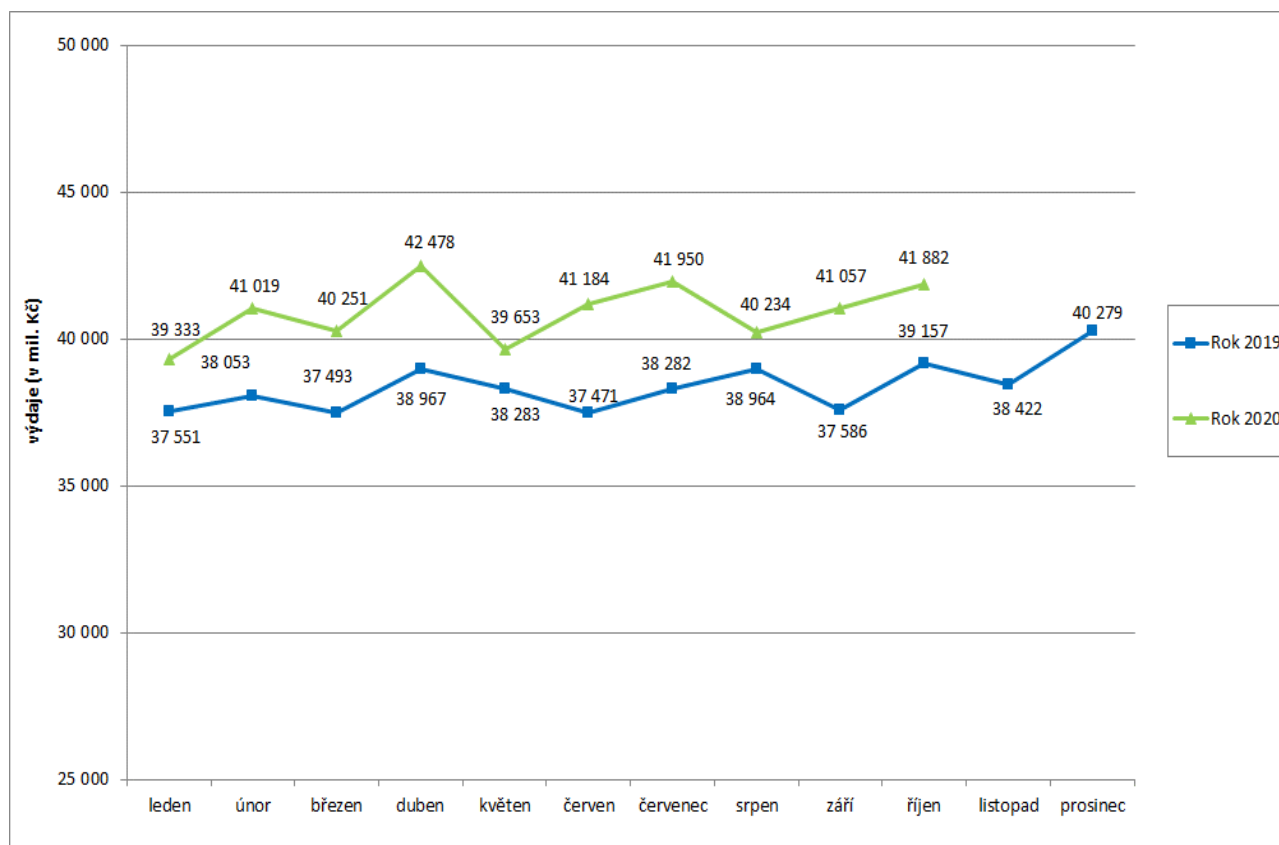
- **Výdaje na důchody** dosáhly v **říjnu 2020** podle údajů ČSSZ úrovně cca **41,9 mld. Kč**, za leden až říjen se jednalo o cca 409,0 mld. Kč.
- Výdaje na **valorizaci důchodů** (proběhla v lednu 2020) činily za **říjen 2020** cca **2 469,9 mil. Kč**, od počátku roku 2020 cca **25 072,3 mil. Kč**.

Tabulka 1.1: Vývoj výdajů na dávky důchodového pojištění

Výdaje v rámci dávkového systému		Běžný měsíc											Finanční rok		
		leden	únor	březen	duben	květen	červen	červenec	srpen	září	říjen	listopad	prosinec	skutečnost 2019	státní rozpočet
Rok 2020 (v mil. Kč)		39 333	41 019	40 251	42 478	39 653	41 184	41 950	40 234	41 057	41 882			x	495 240
Rok 2019 (v mil. Kč)		37 551	38 053	37 493	38 967	38 283	37 471	38 282	38 964	37 586	39 157	38 422	40 279	423 478	424 200
Rozdíl	v mil. Kč	1 781	2 966	2 758	3 511	1 370	3 713	3 668	1 269	3 471	2 725				
	v %	4,7	7,8	7,4	9,0	3,6	9,9	9,6	3,3	9,2	7,0				

Zdroj: ČSSZ

Graf 1.1: Vývoj výdajů na dávky důchodového pojištění



Tabulka 1.2: Vývoj počtu důchodců a vyplacených důchodů podle druhu důchodu

Druh důchodu	Počet důchodců (v tis.)		Meziroční index v %	Počet vypl. důchodů (v tis.)		Meziroční index v %
	říjen 2019	říjen 2020		říjen 2019	říjen 2020	
Starobní	2 411,1	2 404,1	99,7	2 487,3	2 481,9	99,8
Invalidní	420,3	419,0	99,7	431,0	429,6	99,7
<i>III. stupeň</i>	174,4	169,0	96,9	177,8	172,3	97,0
<i>II. stupeň</i>	75,3	76,6	101,7	78,3	79,5	101,5
<i>I. stupeň</i>	170,6	173,3	101,6	174,9	177,8	101,6
Vdovský*	20,5	19,8	96,6	543,7	538,2	99,0
Vdovecký*	5,0	4,7	94,8	99,9	99,7	99,7
Sírotčí	34,6	34,7	100,4	36,1	36,2	100,3
CELKEM	2 891,4	2 882,3	99,7	3 597,9	3 585,6	99,7

Zdroj: ČSSZ

* ve sloupcích „Počet důchodců“ jsou uvedeni pouze příjemci sólo vyplácených důchodů

Pozn.: ukazatel „Počet důchodců“ zahrnuje důchodce v ČR, ukazatel „Počet vypl. důchodů“ zahrnuje rovněž výplaty do ciziny.

Tabulka 1.3: Vývoj výdajů na důchody podle druhu důchodu

Druh důchodu	Vyplaceno v období (mil. Kč)*		Meziroční index v %	Vyplaceno od počátku roku (mil. Kč)*		Meziroční index v %
	říjen 2019	říjen 2020		2019	2020	
Starobní	32 593,3	34 938,0	107,2	317 611,5	341 298,8	107,5
Invalidní	4 061,3	4 313,0	106,2	40 028,9	42 376,1	105,9
<i>III. stupeň</i>	2 198,3	2 280,9	103,8	21 715,1	22 446,1	103,4
<i>II. stupeň</i>	631,8	687,2	108,8	6 191,1	6 732,7	108,7
<i>I. stupeň</i>	1 231,3	1 344,8	109,2	12 122,8	13 197,3	108,9
Vdovský	1 940,1	2 030,1	104,6	18 788,2	19 611,8	104,4
Vdovecký	252,6	268,7	106,4	2 454,5	2 582,6	105,2
Sírotčí	309,8	332,1	107,2	2 923,7	3 170,1	108,4
CELKEM	39 157,1	41 881,9	107,0	381 806,8	409 039,3	107,1
Jednorázový příspěvek důchodci**	0,0	0,0		0,2	0,1	
CELKEM výdaje na důchody	39 157,1	41 881,9	107,0	381 807,0	409 039,4	107,1

Zdroj: ČSSZ

* bez záloh poštám

** podle zákona č. 381/2015 Sb., o jednorázovém příspěvku důchodci

2) Dávky nemocenského pojištění

- **Výdaje na dávky nemocenského pojištění činily v říjnu 2020 cca 3,6 mld. Kč**, za leden až říjen 2020 se jednalo o cca 46,5 mld. Kč (tj. 92,4 % čerpání z částky státního rozpočtu – 50 300,0 mil. Kč).
- Zvýšení výdajů nemocenského v říjnu 2020 (meziročně o 391,0 mil. Kč, tj. o 18,9 %) – odráželo působení zejména těchto faktorů: vyšší úroveň dávek (od 31. resp. 61. dne dočasné pracovní neschopnosti) a nárůst počtu proplacených dnů (v říjnu 2020 se tento počet meziročně zvýšil

o cca 503,1 tis., tj. o 12,2 %, na 4,63 mil. dnů). Výše průměrné denní dávky nemocenského meziročně vzrostla o cca 6,0 % na 531 Kč.

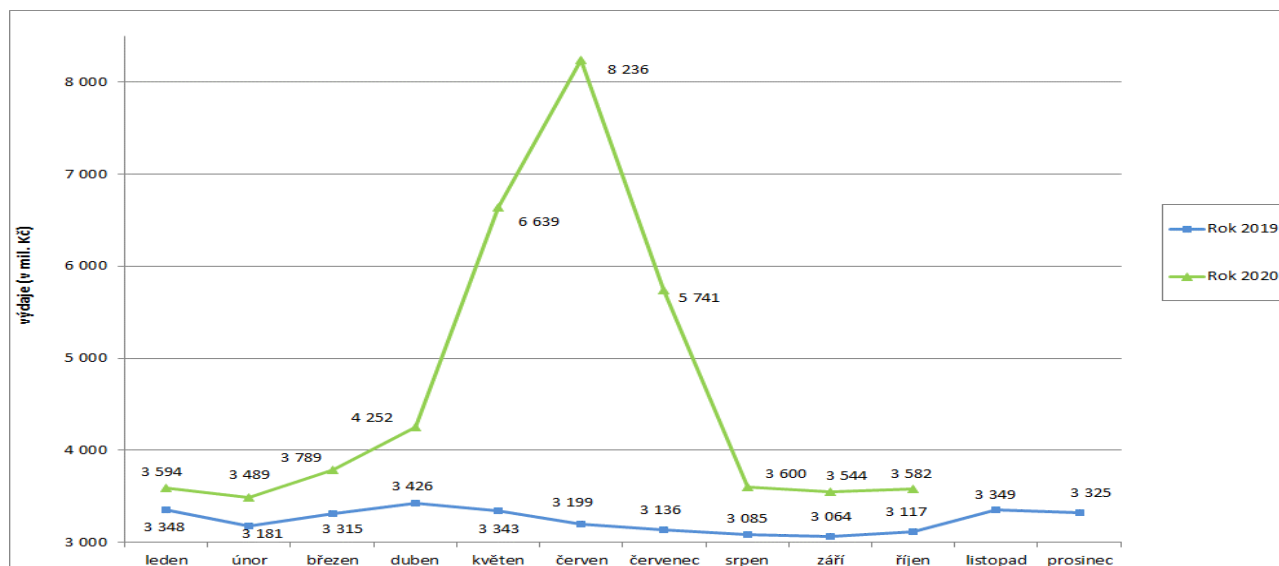
- Výdaje na **ošetřovné** dosáhly v **říjnu 2020** výše **162,0 mil. Kč** a oproti předchozímu měsíci byly o 60,9 mil. Kč vyšší. Ve srovnání s říjnem minulého roku se zvýšily o 30,9 mil. Kč.

Tabulka 2.1: Vývoj výdajů na dávky nemocenského pojištění

Výdaje v rámci dávkového systému		Běžný měsíc											Finanční rok		
		leden	únor	březen	duben	květen	červen	červenec	srpen	září	říjen	listopad	prosinec	skutečnost 2019	státní rozpočet
Rok 2020 (v mil. Kč)		3 594	3 489	3 789	4 252	6 639	8 236	5 741	3 600	3 544	3 582			x	50 300
Rok 2019 (v mil. Kč)		3 348	3 181	3 315	3 426	3 343	3 199	3 136	3 085	3 064	3 117	3 349	3 325	38 887	39 100
Rozdíl	v mil. Kč	246	308	474	826	3 296	5 037	2 604	515	481	466				
	v %	7,3	9,7	14,3	24,1	98,6	157,5	83,0	16,7	15,7	14,9				

Zdroj: ČNB

Graf 2.1: Vývoj výdajů na dávky nemocenského pojištění



Tabulka 2.2: Výdaje na dávky nemocenského pojištění podle druhu dávky

Dávka nemocenského pojištění	Vyplaceno v období (mil. Kč)		Meziroční index v %	Vyplaceno od počátku roku (mil. Kč)		Meziroční index v %
	říjen 2019	říjen 2020		2019	2020	
Nemocenské	2 071,2	2 462,2	118,9	22 119,4	27 156,1	122,8
Ošetřovné	131,1	162,0	123,6	1 428,6	10 210,2	714,7
Vyrovnávací příspěvek v těhotenství a mateřství	0,8	0,7	80,8	8,0	5,9	73,9
Peněžitá pomoc v mateřství	877,9	921,1	104,9	8 336,0	8 749,7	105,0
Otcovská poporodní péče	25,4	24,5	96,3	231,3	230,4	99,6
Dlouhodobé ošetřovné	10,1	11,9	118,2	89,7	113,3	126,2
CELKEM	3 116,6	3 582,4	114,9	32 213,0	46 465,5	144,2

Zdroj: ČSSZ

3) Podpory v nezaměstnanosti

- V říjnu 2020 dosáhly výdaje související s podporou v nezaměstnanosti **842,7 mil. Kč**, za leden až říjen se jednalo o 8 835,2 mil. Kč (cca **81,4 %** čerpání státního rozpočtu - 10 850,0 mil. Kč).
- **Podíl nezaměstnaných osob v říjnu 2020 poklesl oproti září 2020 o 0,1 p. b.**, tj. na **3,7 %**, oproti říjnu minulého roku vzrostl o 1,1 p. b. (říjen 2019 – 2,6 %)
- **Počet uchazečů o zaměstnání, kteří měli ke konci října 2020 nárok na podporu v nezaměstnanosti** (ukazatel, který významně ovlivňuje výši vynaložených prostředků na podpory v nezaměstnanosti), dosáhl cca 85,9 tis., tj. 31,6 % z celkového počtu 271,7 tis. osob vedených k 31. 10. 2020 v evidenci Úřadu práce ČR.

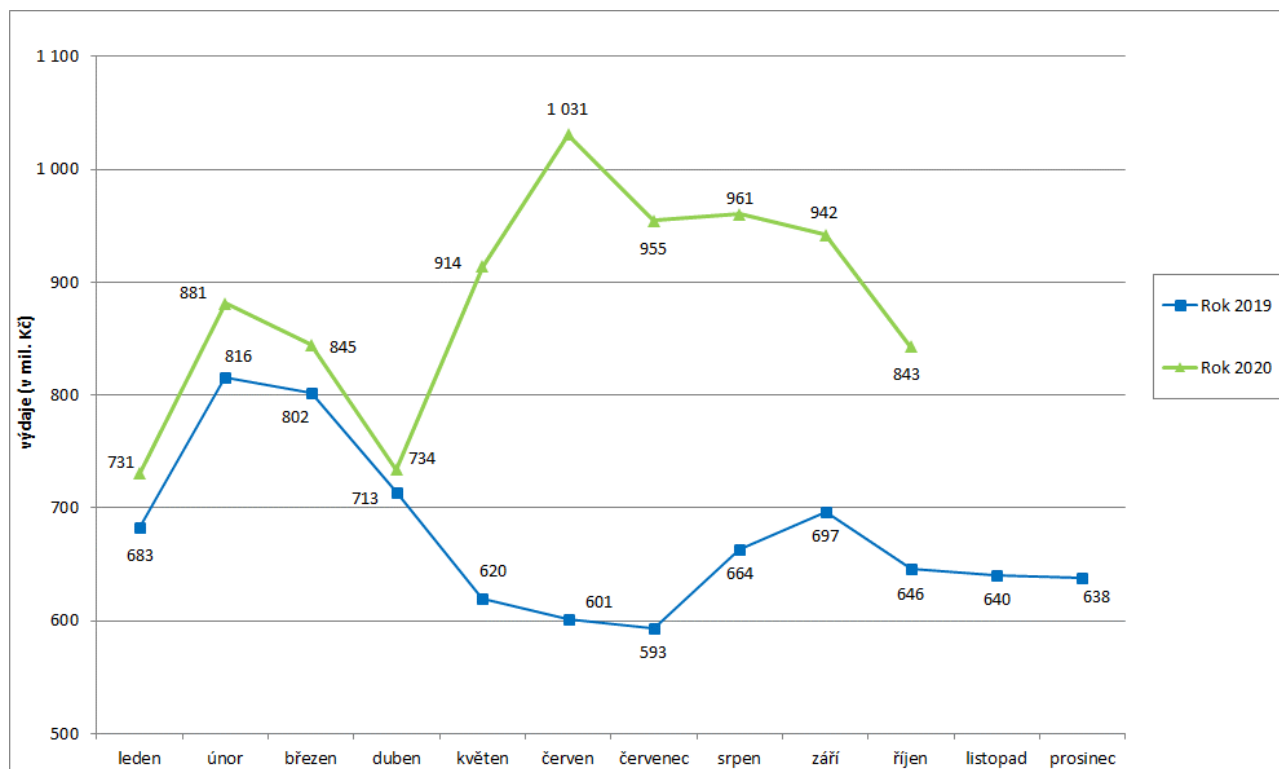
Tabulka 3.1: Vývoj výdajů na podpory v nezaměstnanosti

Výdaje v rámci dávkového systému	Běžný měsíc												Finanční rok	
	leden	únor	březen	duben	květen	červen	červenec	srpen	září	říjen	listopad	prosinec	skutečnost 2019	státní rozpočet
Rok 2020 (v mil. Kč)	731	881	845	734	914	1 031	955	961	942	843			x	10 850
Rok 2019 (v mil. Kč)	683	816	802	713	620	601	593	664	697	646	640	638	8 114	8 193
Rozdíl	v mil. Kč	48	65	43	21	294	429	362	297	245	197			
	v %	7,0	8,0	5,3	2,9	47,4	71,4	61,0	44,7	35,2	30,5			

Zdroj: ČNB

Pozn.: zahrnuje podpory v nezaměstnanosti, podpory při rekvalifikaci ZP v pracovní rehabilitaci, kompenzace odbytného, odchodného a odstupného, refundace podpor v nezaměstnanosti do zahraničí, naopak nezahrnuje poštovné, bankovné a nákup ostatních služeb

Graf 3.1: Vývoj výdajů na podpory v nezaměstnanosti



4) Dávky pomoci v hmotné nouzi, dávky pro osoby se zdravotním postižením a příspěvek na péči

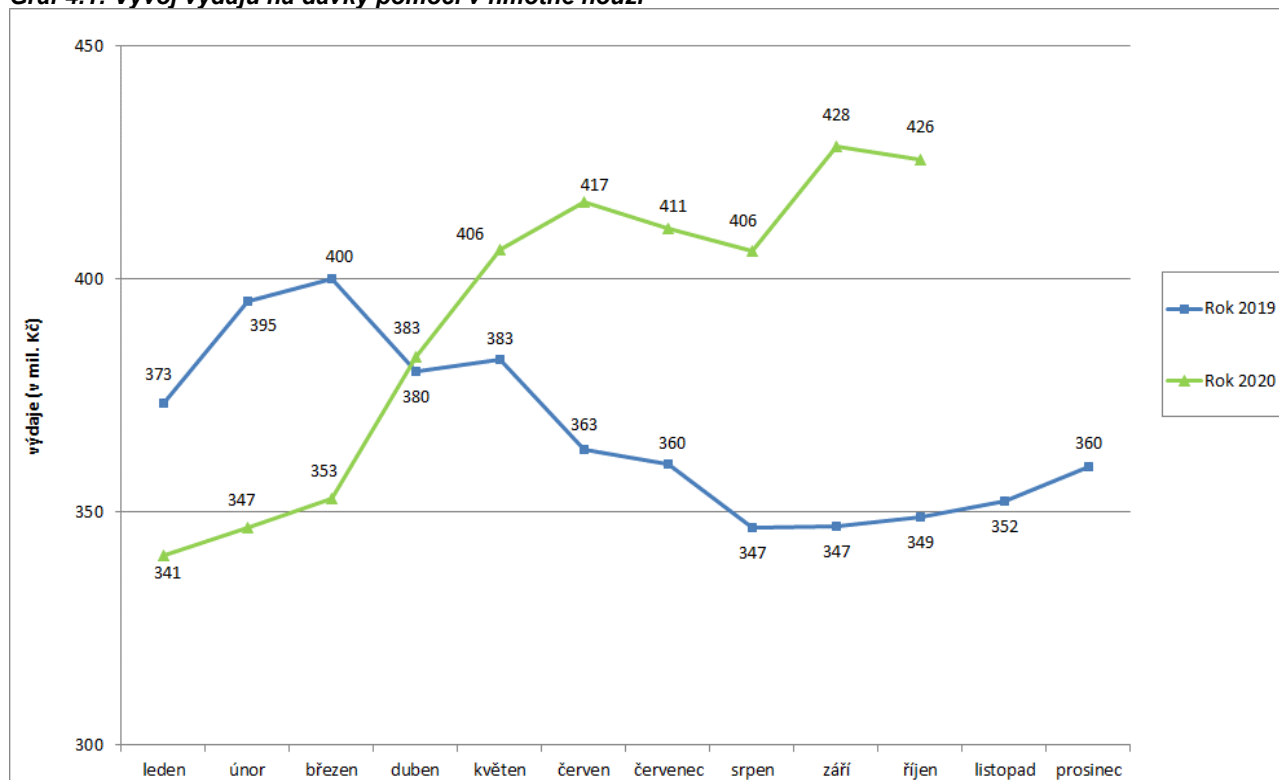
- **Výdaje na dávky pomoci v hmotné nouzi** činily v říjnu 2020 cca **425,7 mil. Kč**, za leden až říjen 2020 se jednalo o 3 916,9 mil. Kč, tj. **79,9 %** čerpání z částky státního rozpočtu (4 900,9 mil. Kč).
- Výdaje na **dávky pro osoby se zdravotním postižením** dosáhly v říjnu 2020 cca **220,6 mil. Kč**, za leden až říjen 2020 se jednalo o 2 185,3 mil Kč, tj. **78,0 %** čerpání z částky státního rozpočtu (2 800,0 mil. Kč).
- Na **příspěvek na péči** bylo v říjnu 2020 vynaloženo cca **2 779,2 mil. Kč**, za leden až říjen 2020 se jednalo o 27 597,3 mil. Kč, tj. **88,2 %** z částky státního rozpočtu (31 300,0 mil. Kč).

Tabulka 4.1: Vývoj výdajů na dávky pomoci v hmotné nouzi

Výdaje v rámci dávkového systému		Běžný měsíc												Finanční rok	
		leden	únor	březen	duben	květen	červen	červenec	srpen	září	říjen	listopad	prosinec	skutečnost 2019	státní rozpočet
Rok 2020 (v mil. Kč)		341	347	353	383	406	417	411	406	428	426			x	4 901
Rok 2019 (v mil. Kč)		373	395	400	380	383	363	360	347	347	349	352	360	4 409	4 800
Rozdíl	v mil. Kč	-33	-49	-47	3	23	53	51	59	82	77				
	v %	-8,7	-12,3	-11,8	0,8	6,1	14,6	14,0	17,1	23,5	22,0				

Zdroj: MPSV (JVM)

Graf 4.1: Vývoj výdajů na dávky pomoci v hmotné nouzi

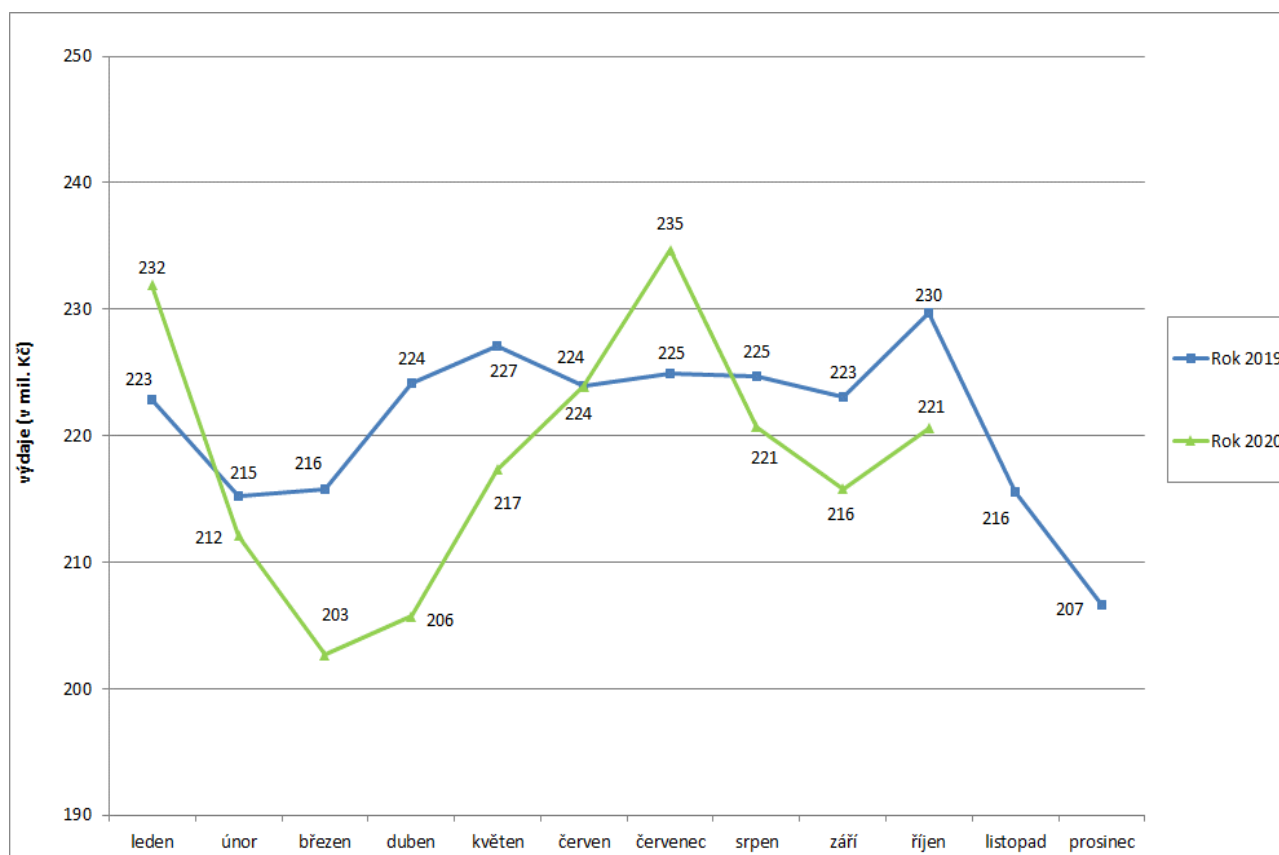


Tabulka 4.2: Vývoj výdajů na dávky pro osoby se zdravotním postižením

Výdaje v rámci dávkového systému		Běžný měsíc											Finanční rok		
		leden	únor	březen	duben	květen	červen	červenec	srpen	září	říjen	listopad	prosinec	skutečnost 2019	státní rozpočet
Rok 2020 (v mil. Kč)		232	212	203	206	217	224	235	221	216	221			x	2 800
Rok 2019 (v mil. Kč)		223	215	216	224	227	224	225	225	223	230	216	207	2 654	2 800
Rozdíl	v mil. Kč	9	-3	-13	-19	-10	0	10	-4	-7	-9				
	v %	4,1	-1,4	-6,1	-8,3	-4,3	0,0	4,4	-1,8	-3,3	-4,0				

Zdroj: MPSV (JVM)

Graf 4.2: Výdaje na dávky pro osoby se zdravotním postižením

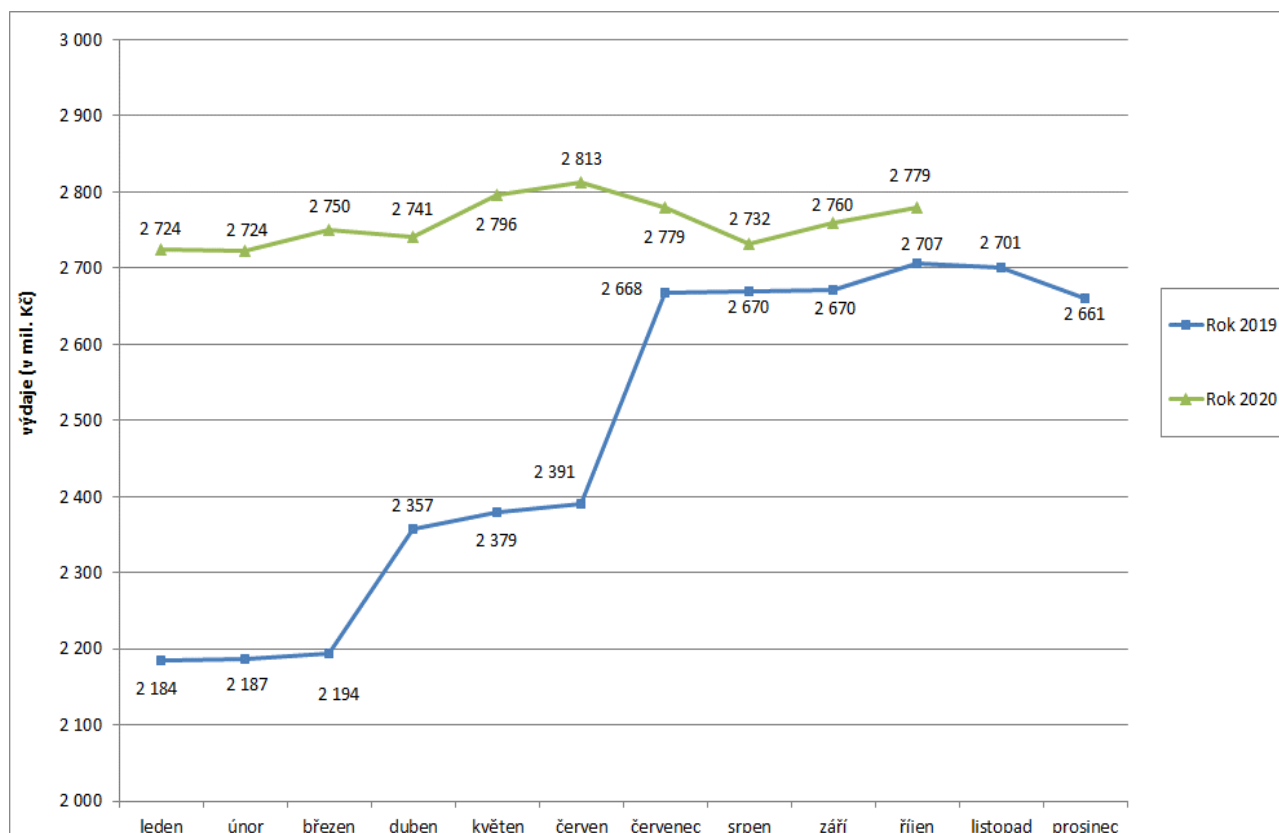


Tabulka 4.3: Vývoj výdajů na příspěvek na péči

Výdaje v rámci dávkového systému		Běžný měsíc											Finanční rok		
		leden	únor	březen	duben	květen	červen	červenec	srpen	září	říjen	listopad	prosinec	skutečnost 2019	státní rozpočet
Rok 2020 (v mil. Kč)		2 724	2 724	2 750	2 741	2 796	2 813	2 779	2 732	2 760	2 779			x	31 300
Rok 2019 (v mil. Kč)		2 184	2 187	2 194	2 357	2 379	2 391	2 668	2 670	2 670	2 707	2 701	2 661	29 768	30 000
Rozdíl	v mil. Kč	540	536	557	384	417	422	111	63	89	72				
	v %	24,7	24,5	25,4	16,3	17,5	17,6	4,2	2,3	3,3	2,7				

Zdroj: MPSV (JVM)

Graf 4.3: Výdaje na příspěvek na péči



Pozn.: zvýšení výdajů od dubna 2019, resp. července 2019, bylo ovlivněno zejména zvýšením částky příspěvku ve IV., resp. III. stupni závislosti u všech příjemců, kterým je sociální pomoc poskytována mimo legislativou definované pobytové sociální služby, dětské domovy nebo lůžková zdravotnická zařízení hospicového typu.

Tabulka 4.4: Výdaje na dávky pomoci v hmotné nouzi, dávky pro osoby se zdravotním postižením a příspěvek na péči

Typ dávky	Počet vyplacených dávek (v tis.)		Meziroční index v %	Vyplaceno v měsíci (v mil. Kč)		Meziroční index v %	Vyplaceno od počátku roku (v mil. Kč)		Meziroční index v %
	říjen 2019	říjen 2020		říjen 2019	říjen 2020		2019	2020	
Dávky pomoci v hmotné nouzi	93,9	98,0	104,4	349,0	425,7	122,0	3 697,6	3 916,9	105,9
příspěvek na živobytí	59,0	62,7	106,3	213,5	271,4	127,1	2 313,5	2 515,4	108,7
doplatek na bydlení	32,6	33,2	101,8	130,6	147,4	112,9	1 339,4	1 334,0	99,6
mimořádná okamžitá pomoc	2,3	2,1	91,3	4,9	6,9	140,8	44,7	67,5	151,0
Dávky pro zdravotně postižené	270,4	267,9	99,1	229,7	220,6	96,0	2 231,5	2 185,3	97,9
příspěvek na mobilitu	269,8	267,3	99,1	147,9	146,2	98,9	1 438,3	1 448,3	100,7
příspěvek na zvl. pomůcku	0,6	0,6	100,0	81,8	74,3	90,8	793,2	736,9	92,9
Příspěvek na péči	366,9	365,1	99,5	2 706,8	2 779,2	102,7	24 406,3	27 597,3	113,1

Zdroj: MPSV (JVM), OkStat

Pozn.: v říjnu 2020 bylo cca 8,9 tis. příspěvků na živobytí (v říjnu 2019 cca 35,5 tis. příspěvků) a cca 0,1 tis. dávek mimořádné okamžité pomoci (v říjnu 2019 rovněž cca 0,1 tis.) vyplaceno zčásti formou poukázky.

5) Dávky státní sociální podpory a pěstounské péče

- **Výdaje na dávky státní sociální podpory a pěstounské péče** dosáhly v **říjnu 2020** cca **4,3 mld. Kč**, za leden až říjen se jednalo o cca **42,9 mld. Kč**, tj. meziročně o 11,6 mld. Kč více, tj. **87,2 %** čerpání státního rozpočtu (49 246,2 mil. Kč).
- V systému **státní sociální podpory** byl v říjnu 2020 zaznamenán výraznější meziroční nárůst u **rodičovského příspěvku** o cca 1,2 mld. Kč. Důvodem je zvýšení celkové částky, kterou mohou rodiče vyčerpat (z 220 000 Kč na 300 000 Kč a pro dvojčata a vícerčata byla částka zvýšena z 330 000 Kč na 450 000 Kč) a s tím související nárůst měsíční výše dávky.
- **Na dávky pěstounské péče** bylo v říjnu 2020 vynaloženo **328,2 mil. Kč**, tj. meziročně o cca 2,7 mil. Kč (o 0,8 %) více.

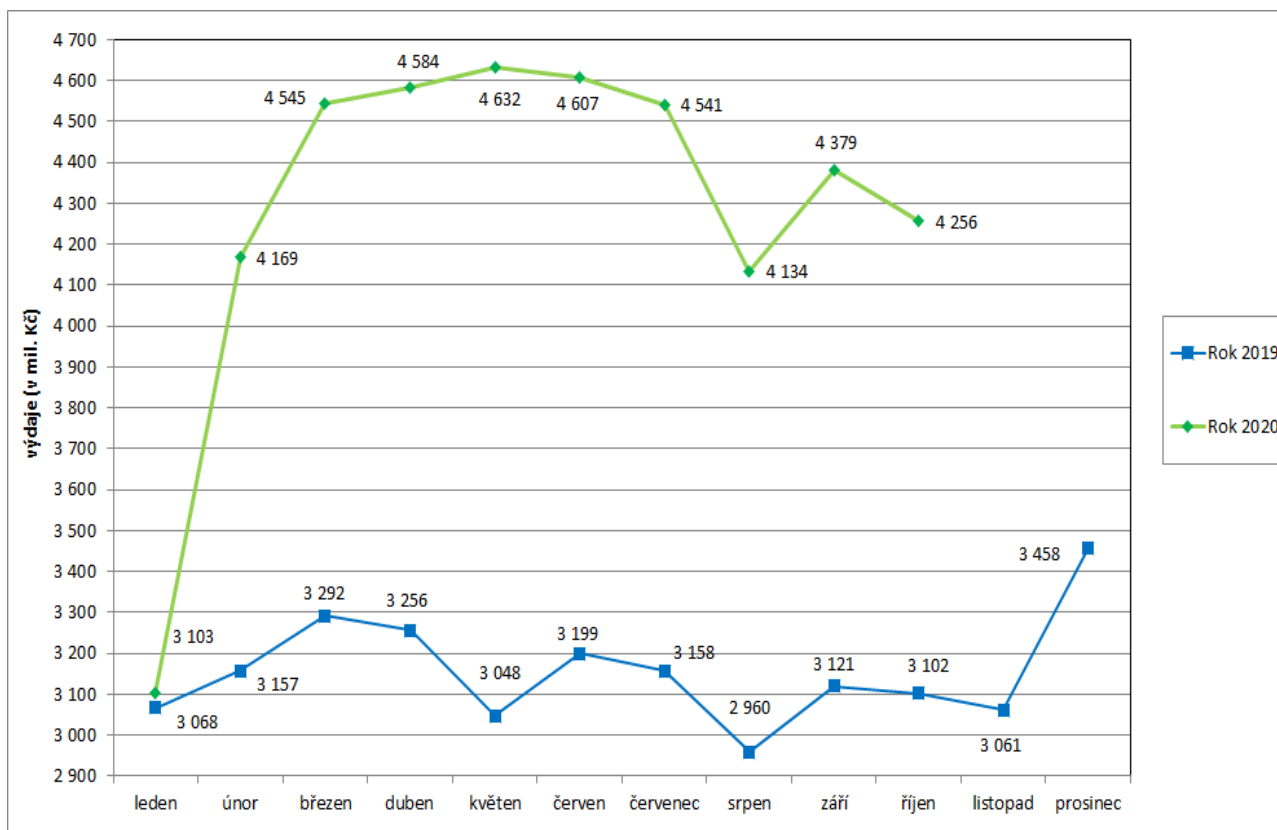
Tabulka 5.1: Vývoj výdajů na dávky státní sociální podpory a pěstounské péče

Výdaje v rámci dávkového systému		Běžný měsíc											Finanční rok*		
		leden	únor	březen	duben	květen	červen	červenec	srpen	září	říjen	listopad	prosinec	skutečnost 2019	státní rozpočet
Rok 2020 (v mil. Kč)		3 103	4 169	4 545	4 584	4 632	4 607	4 541	4 134	4 379	4 256			x	49 246
Rok 2019 (v mil. Kč)		3 068	3 157	3 292	3 256	3 048	3 199	3 158	2 960	3 121	3 102	3 061	3 458	38 807	39 137
Rozdíl	v mil. Kč	35	1 012	1 252	1 327	1 585	1 408	1 383	1 174	1 258	1 154				
	v %	1,1	32,1	38,0	40,8	52,0	44,0	43,8	39,7	40,3	37,2				

Zdroj: ČNB

* oproti údajům za běžný měsíc zahrnuje rovněž zejména pojistné za zaměstnavatele odváděné z odměny pěstouna

Graf 5.1: Výdaje na dávky státní sociální podpory a pěstounské péče



Pozn.: zvýšení výdajů od února 2020 souvisí zejména se zvýšením celkové částky rodičovského příspěvku.

Tabulka 5.2: Výdaje na dávky státní sociální podpory a péčovské péče podle typu dávky

Typ dávky		Počet vyplacených dávek (v tis.)		Meziroční index v %	Vyplaceno v období (v mil. Kč) ¹⁾		Meziroční index v %	Vyplaceno od počátku roku (v mil. Kč) ¹⁾		Meziroční index v %
		říjen 2019	říjen 2020		říjen 2019	říjen 2020		2019	2020	
Dávky státní sociální podpory	přídavek na dítě	228,0	222,3	97,5	179,8	172,9	96,2	1 916,4	1 765,5	92,1
	příspěvek na bydlení	158,2	144,3	91,2	566,4	526,0	92,9	5 951,9	5 822,8	97,8
	rodičovský příspěvek	287,0	316,9	110,4	2 015,5	3 230,3	160,3	20 326,9	32 234,4	158,6
	porodné	0,9	0,6	66,7	10,0	7,5	75,0	113,5	88,2	77,7
	pohřebné ²⁾	0,2	0,2	x	1,0	0,9	90,0	10,2	10,0	98,0
Dávky SSP celkem ⁵⁾		674,3	684,3	101,5	2 772,7	3 937,6	142,0	28 319,0	40 000,8	141,3
Dávky péčovské péče	příspěvek na úhradu potřeb dítěte	16,9	16,9	100,0	102,6	103,6	101,0	1 036,1	1 055,9	101,9
	odměna pěstouna ⁶⁾	13,0	13,2	101,5	216,1	217,8	100,8	2 185,9	2 218,8	101,5
	příspěvek při převzetí dítěte ²⁾	0,2	0,2	x	1,3	1,4	107,7	14,0	13,1	93,6
	příspěvek na zakoupení osobního motorového vozidla ^{2), 3)}	0,0	0,0	x	0,7	0,8	x	10,6	9,5	89,6
	příspěvek při ukončení péčovské péče ^{2), 4)}	0,2	0,2	x	4,8	4,6	95,8	19,4	17,8	91,8
Dávky péčovské péče celkem ⁶⁾		30,3	30,5	100,7	325,5	328,2	100,8	3 266,0	3 315,1	101,5
CELKEM - dávky státní sociální podpory a péčovské péče		704,6	714,8	101,4	3 098,2	4 265,8	137,7	31 585,0	43 315,9	137,1
Celkem dávky SSP a PP dle čerpání ČNB		x	x	x	3 102,2	4 255,9	137,2	31 359,6	42 948,4	137,0

Zdroj: MPSV (OkStat, údaje k 18. 11. 2020), ČNB

1) bez převodů z depozitního účtu a na příjmový účet SR,

2) z důvodu nízkého počtu vyplacených dávek a z důvodu zaokrouhlení není hodnota meziročního indexu uvedena,

3) v říjnu 2020 bylo vyplaceno 14 těchto příspěvků, v říjnu 2019 se jednalo rovněž o 14 příspěvků,

4) v říjnu 2020 se vyplatilo 185 těchto příspěvků, v říjnu 2019 šlo o 193 příspěvků,

5) ve sloupcích „Vyplaceno ...“ bez výdajů na pojistné a na odvody daně z příjmů,

6) včetně údajů za sociální příspěvek, který byl od počátku roku 2012 zrušen

6) Souhrnný přehled vývoje výdajů na sociální dávky

Tabulka 6.1 obsahuje základní přehled vývoje výdajů jednotlivých dávkových systémů resortu MPSV uvedených v kapitolách 1 až 5 tohoto materiálu (meziroční srovnání včetně komparace ve vztahu k částkám státního rozpočtu).

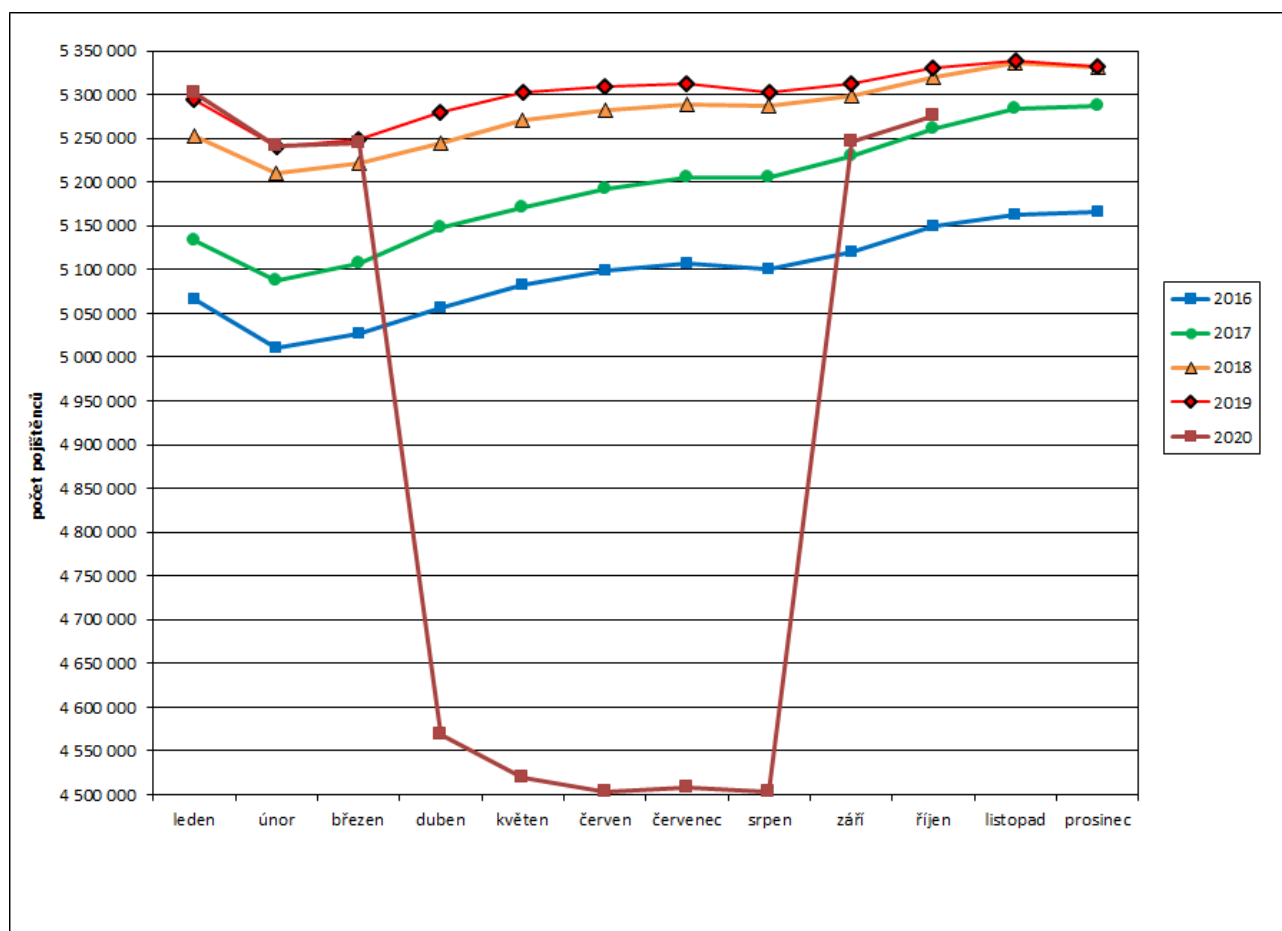
Tabulka 6.1: Vývoj výdajů v oblasti dávkových systémů MPSV

Dávkový systém	Čerpání leden až říjen		Rozpočet 2020
	skutečnost 2020	skutečnost 2019	
	(v mil. Kč)		
Dávky důchodového pojištění	409 039,4	381 807,0	495 240,0
Rozdíl - v mil. Kč	x	27 232,4	x
Rozdíl - v %	x	7,1	x
Dávky nemocenského pojištění	46 465,5	32 213,0	50 300,0
Rozdíl - v mil. Kč	x	14 252,5	x
Rozdíl - v %	x	44,2	x
Podpory v nezaměstnanosti	8 835,2	6 835,2	10 850,0
Rozdíl - v mil. Kč	x	2 000,0	x
Rozdíl - v %	x	29,3	x
Příspěvek na péči	27 597,3	24 406,3	31 300,0
Rozdíl - v mil. Kč	x	3 191,0	x
Rozdíl - v %	x	13,1	x
Dávky pomoci v hmotné nouzi	3 916,9	3 697,6	4 900,9
Rozdíl - v mil. Kč	x	219,3	x
Rozdíl - v %	x	5,9	x
Dávky pro osoby se zdravotním postižením	2 185,3	2 231,5	2 800,0
Rozdíl - v mil. Kč	x	-46,2	x
Rozdíl - v %	x	-2,1	x
Dávky státní sociální podpory a pěstounské péče	42 948,4	31 359,6	49 246,2
Rozdíl - v mil. Kč	x	11 588,8	x
Rozdíl - v %	x	37,0	x
CELKEM	540 988,0	482 550,2	644 637,1
Rozdíl - v mil. Kč	x	58 437,8	x
Rozdíl - v %	x	12,1	x

7) Pojistné na sociální zabezpečení a příspěvek na státní politiku zaměstnanosti

- V říjnu 2020 se příjmy z pojistného na sociální zabezpečení a z příspěvku na státní politiku zaměstnanosti meziročně zvýšily o 2 085,5 mil. Kč na cca **45,4 mld. Kč** (viz tabulka 7.1).
- Z hlediska porovnání v oblasti důchodového a nemocenského pojištění za leden až říjen 2020 byly příjmy z pojistného o cca **47,7 mld. Kč nižší** než výdaje, za stejné období roku 2019 byly příjmy **vyšší** o cca **10,5 mld. Kč** (viz tabulka 7.2). Došlo tedy k výraznému zhoršení finanční bilance těchto systémů, které je především důsledkem mimořádné situace s výše uvedenými dopady jak na výdaje, tak na příjmy sociálního pojištění.
- **Celkový úhrn vyměřovacích základů**, ze kterého bylo v říjnu 2020 pojistné odvedeno, se meziročně zvýšil o 3,4 mld. Kč na 134,6 mld. Kč, přičemž **celkový počet pojištěnců se snížil**, a to o cca **54,6 tis. na 5 275,8 tis. osob** (v tom 4 550,3 tis. zaměstnanců a 725,5 tis. OSVČ). V říjnu 2019 se jednalo o 5 330,4 tis. pojištěnců (v tom 4 616,1 tis. zaměstnanců a 714,3 tis. OSVČ). Vývoj počtu pojištěnců v průběhu let 2016 až 2020 zachycuje graf 7.1

Graf 7.1: Vývoj počtu pojištěnců v letech 2016 až 2020



Tabulka 7.1: Meziroční srovnání příjmů z pojištění

	Příjmy z pojištění (v mil. Kč)		Meziroční index v %	Rozdíl (v mil. Kč)
	říjen 2019	říjen 2020		
Důchodové pojištění	38 897,3	40 750,9	104,8	1 853,6
Nemocenské pojištění	2 757,7	2 910,1	105,5	152,4
Důchodové a nemocenské pojištění	41 655,1	43 661,1	104,8	2 006,0
Příspěvek na SPZ*	1 665,6	1 745,1	104,8	79,5
CELKEM	43 320,7	45 406,2	104,8	2 085,5

Zdroj: ČSSZ

* státní politika zaměstnanosti

Tabulka 7.2: Srovnání dosavadních příjmů z pojištění s adekvátními výdaji státního rozpočtu

	Výběr pojištění za leden až říjen (v mil. Kč)		Meziroční index v %	Výdaje za leden až říjen (v mil. Kč)		Meziroční index v %	Rozdíl mezi výběrem a výdaji za leden až říjen (v mil. Kč)	
	2019	2020		2019	2020		2019	2020
Důchodové pojištění	395 939,5	382 526,5	96,6	383 041,7	411 387,0	107,4	12 897,8	-28 860,5
Nemocenské pojištění	29 851,7	27 648,3	92,6	32 213,0	46 465,6	144,2	-2 361,3	-18 817,2
Důchodové a nemoc. pojištění	425 791,2	410 174,9	96,3	415 254,6	457 852,6	110,3	10 536,6	-47 677,7
Příspěvek na SPZ	16 959,1	16 384,8	96,6					
CELKEM	442 750,3	426 559,6	96,3					

Zdroj: ČSSZ (účetní bilance)