

## Vliv věku a příjmu na výhodnost vstupu do důchodového spoření (II. pilíře)

Následující analýza výhodnosti vstupu do II. pilíře vychází ze stejné metodologie, která je popsána v Pojistněmatematické zprávě o důchodovém pojištění 2012<sup>1</sup> (dále jen „Pojistněmatematická zpráva“), kdy se u každého jedince srovnává diskontovaný tok plateb do systému (v podobě pojistného na důchodové pojištění) a diskontovaný tok plateb ze systému (v podobě vyplacených důchodů ze základního důchodového pojištění), tzv. implicitní dluh, v situaci, kdy by se II. pilíře zúčastnil nebo nezúčastnil. Jako výhodnější je potom brána ta situace, kdy je u daného jedince implicitní dluh vyšší. Díky tomuto kroku není nutné provádět projekci spořicí fáze u penzijních společností, a tím se lze vyhnout jednoznačnému určení výnosových křivek u jednotlivých fondů. Všechny výpočty jsou založeny na předpokladu racionální volby vstupu do II. pilíře a dokonalé informovanosti (znalosti budoucí pracovní kariéry).

Z analýzy provedené v Pojistněmatematické zprávě, která se detailně zabývala pouze generací osob nově vstupujících na trh práce, vyplynulo, že jediným významnějším faktorem, který ovlivňuje výhodnost vstupu do II. pilíře, je příjem<sup>2</sup>. Jako důležitější se v tomto ohledu ukázal spíše příjem celoživotní<sup>3</sup> než nástupní příjem. Při samotném rozhodování o vstupu do II. pilíře není možné takové rozhodnutí učinit na základě celoživotního příjmu, neboť takovou informaci nemají ti, co se rozhodují k dispozici. Nabízí se tedy otázka, zda je možné se ve vyšším věku lépe rozhodnout na základě aktuálních příjmů?<sup>45</sup> K analýze této problematiky lze využít srovnání míry výhodnosti vstupu do II. pilíře, tj. podílu osob dané skupiny, které vstoupí do II. pilíře, podle věku a výše aktuálního či celoživotního příjmu. Analýza je provedena pro věkové kohorty, kterým je k 1. lednu 2013 18, 30, 40 a 50 let (tj. generace narozené v letech 1994, 1982, 1972 a 1962).

Míra výhodnosti vstupu do II. pilíře je pro prvních 8 příjmových decilů v zásadě stabilní na úrovni těsně pod 50 % u generace vstupující na trh práce. S vyšším věkem se tato míra velmi mírně snižuje k hodnotám lehce na 40 %. O něco vyšších hodnot míry výhodnosti je dosaženo v devátém decilu, nicméně vývoj s vyšším věkem je obdobný jako u první osmi decilů.

Zcela odlišný vývoj je pozorovatelný u posledního (desátého) decilu. Zatímco u nově vstupujících na trh práce je diference v míře výhodnosti mezi devátým a desátým decilem méně než 10 p.b., ve věku 40 let je to již zhruba 20 p.b. tento vývoj svědčí o zvyšující se diferenciaci příjmů u nejvyšších příjmových kategorií.

<sup>1</sup> <http://www.mpsv.cz/files/clanky/13783/PMZ-2012.pdf> - strana 107 a 108

<sup>2</sup> Především u osob s nejvyššími příjmy v 9. a 10. příjmovém decilu.

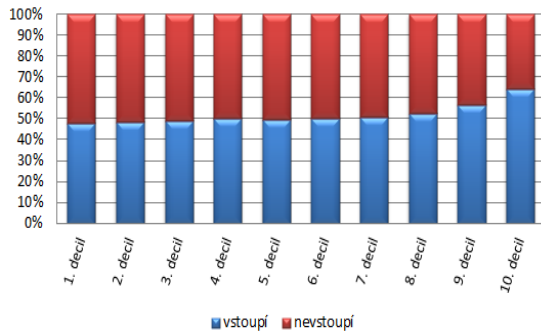
<sup>3</sup> Reprezentovaný osobním vyměřovacím základem.

<sup>4</sup> Nastavení podmínek vstupu do II. pilíře dává mladším jedincům možnost o svém vstupu do II. pilíře rozhodnout až do věku 35 let.

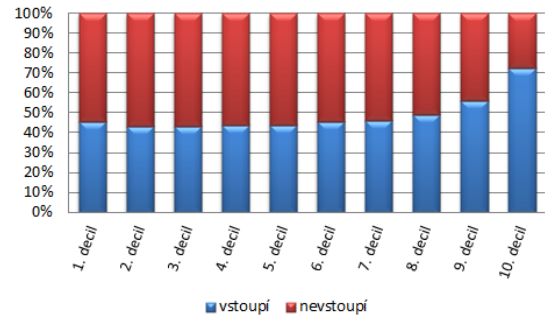
<sup>5</sup> U osob, kterým je 18 let se aktuálním příjmem rozumí příjem, se kterým vstoupí na trh práce (tj. výdělek v prvním zaměstnání).

**Graf 1 – Míra výhodnosti vstupu do II. pilíře v závislosti na věku a aktuálním příjmu**

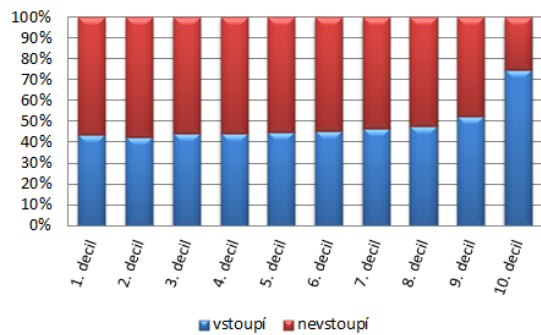
18



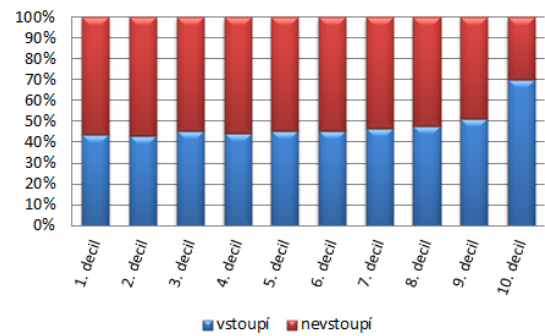
30



40



50

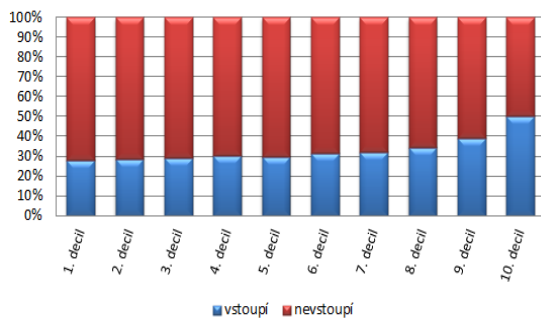


Zdroj: MPSV

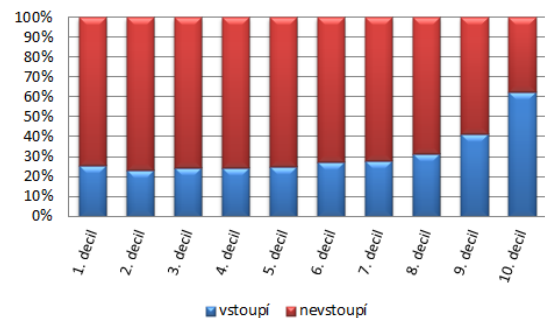
Výše popsaná míra výhodnosti zahrnuje i osoby, které se nedožijí přiznání starobního důchodu a s ohledem na fakt, že účast ve II. pilíři nemá žádný vliv na nároky týkající se pozůstalostních důchodů z důchodového pojištění a veškeré prostředky akumulované ve II. pilíři jsou v případě úmrtí před přiznáním důchodu předmětem dědictví, je pro tyto osoby výhodné vstoupit na II. pilíře ze 100 procent. Pro možnost posoudit výhodnost nejen z pohledu aktuálního příjmu, ale i z pohledu celoživotního příjmu, je třeba tyto osoby ze zkoumaného vzorku vyloučit. Tím z logiky věci dojde ke snížení míry výhodnosti. Zohledněním pouze osob, které se dožijí přiznání starobního důchodu, se míra výhodnosti vstupu sníží o zhruba 10 až 15 p.b. s tím, že se mírně zvýší diference v závislosti na věku.

**Graf 2 – Míra výhodnosti vstupu do II. pilíře v závislosti na věku a aktuálním příjmu (pouze osoby, kterým bude v budoucnu přiznán starobní důchod)**

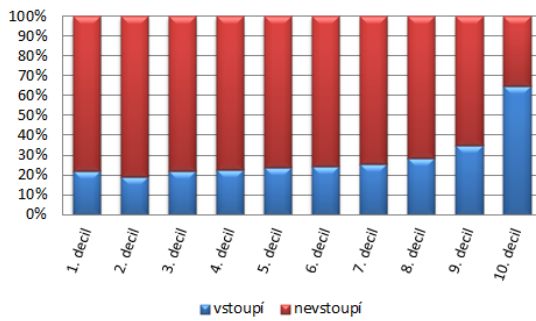
18



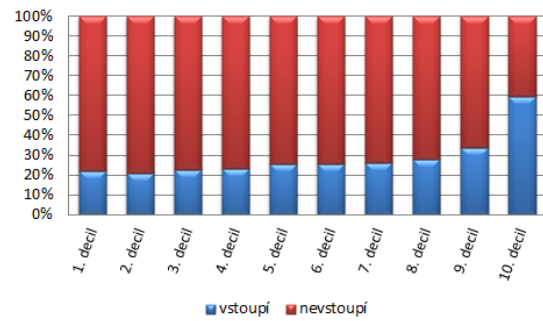
30



40



50



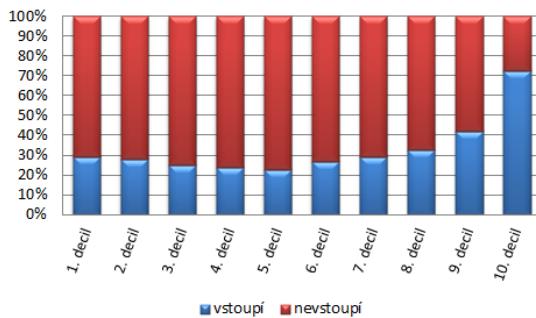
Zdroj: MPSV

Srovnání míry výhodnosti dle aktuálního a celoživotního příjmu vykazuje největší rozdíly u generace nově vstupujících na trh práce. S vyšším věkem se rozdíly zmenšují. U celoživotního příjmu je možné zároveň pozorovat vyšší míru výhodnosti u nejnižších decilů. Tento fenomén je popsán v Pojistněmatematické zprávě a souvisí se způsobem výpočtu osobního vyměřovacího základu a mezerami v pojištění.

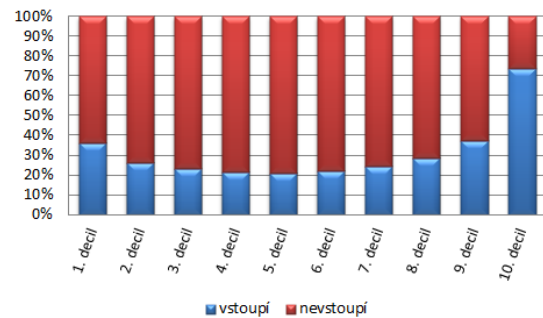
Průběh míry výhodnosti v jednotlivých decilech se v jednotlivých věkových kohortách příliš neodlišuje.

**Graf 3 – Míra výhodnosti vstupu do II. pilíře v závislosti na věku a celoživotním příjmu**

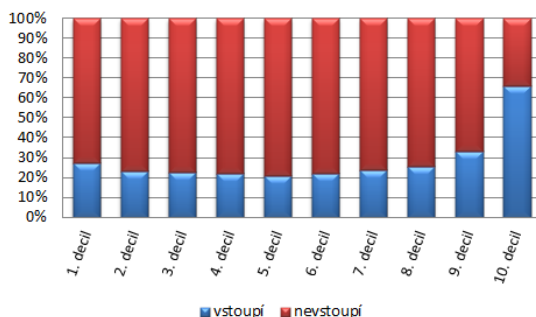
18



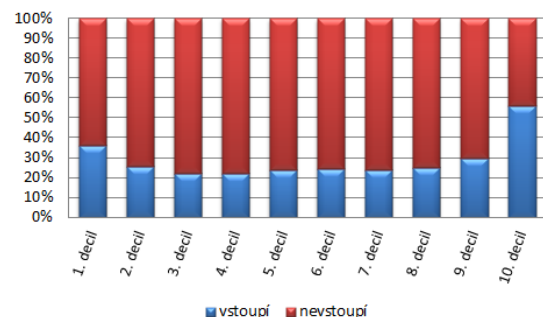
30



40



50



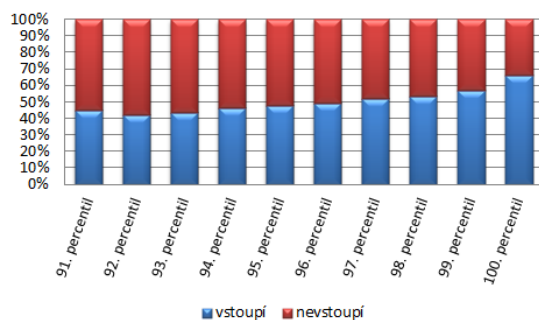
Zdroj: MPSV

Při analýze míry výhodnosti účasti ve II. pilíři vykazuje největší odlišnosti poslední příjmový decil. Poslední příjmový decil ovšem není příliš homogenní skupina a její „průměrování“ do jedné skupiny

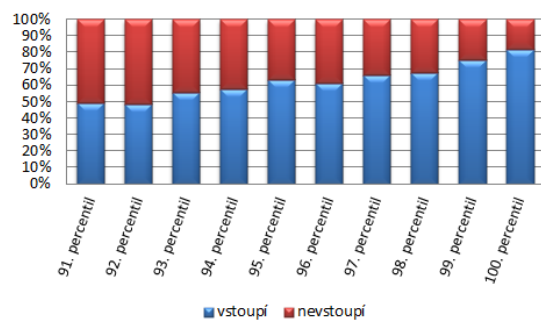
může vést ke ztrátě detailu. Při rozložení posledního decilu na jednotlivé percentily je možné pozorovat daleko hladší vývoj míry výhodnosti, která u nejbohatších několika procent osob dosahuje téměř 100 %. Při rozložení posledního decilu je možné i lépe vidět nárůst diferenciacie v tomto decilu ve vazbě na vyšší věk.

**Graf 4 – Míra výhodnosti vstupu do II. pilíře v závislosti na věku a aktuálním příjmu (pouze osoby, kterým bude v budoucnu přiznán starobní důchod)**

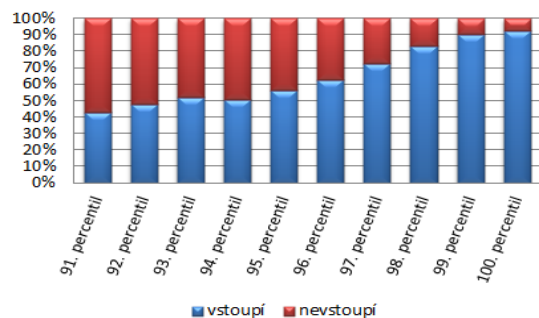
18



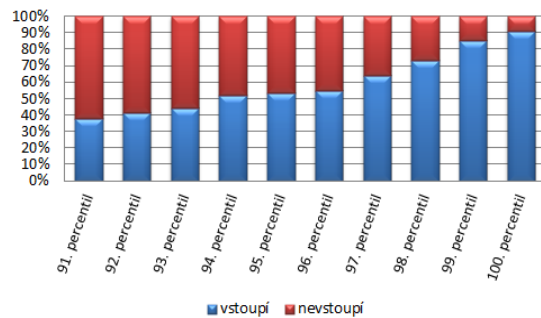
30



40



50



Zdroj: MPSV

S výjimkou prvního a posledního příjmového decilu je vysoká pravděpodobnost, že se jedinec bude podle celoživotního příjmu nacházet v jiném příjmovém decilu než podle příjmu aktuálního. Nejvyšší taková pravděpodobnost je u osob se středními příjmy (5. příjmový decil), přičemž s vyššími i nižšími příjmy se pravděpodobnost setrvání ve stejném příjmovém decilu dle aktuálního příjmu i z pohledu příjmu celoživotního zvyšuje. Nicméně s výše uvedenou výjimkou krajních decilů není tento růst nijak zásadní.

K nárůstu pravděpodobnosti setrvání ve stejném decilu s vyšším věkem narůstá. Vyšší nárůst této pravděpodobnosti lze pozorovat mezi věkem 30 a 40 (než mezi věky 40 a 50 let), a to především u krajních decilů (1., 2. resp. 9. a 10.). U ostatních decilů je tento nárůst spíše mírný, nicméně dochází k výraznějšímu nárůstu pravděpodobnosti pohybu v rámci stávajícího a (těsně) sousedních decilů.

**Tabulka 1 – Pravděpodobnost přechodu mezi decily dle aktuálního a celoživotního příjmu**

18

		Pravděpodobnosti přechodu mezi decily									
		Celoživotní									
		1	2	3	4	5	6	7	8	9	10
Aktuální	1	14,83%	16,35%	17,77%	13,47%	9,36%	7,16%	7,27%	6,14%	4,64%	3,01%
	2	12,30%	14,24%	15,79%	13,97%	10,70%	9,51%	8,24%	6,83%	4,71%	3,70%
	3	11,72%	11,84%	13,17%	12,89%	12,13%	10,82%	9,02%	7,64%	6,00%	4,76%
	4	11,09%	11,67%	12,24%	12,53%	11,97%	10,39%	9,24%	8,27%	7,10%	5,50%
	5	10,64%	9,53%	10,91%	12,37%	13,32%	11,29%	9,47%	9,15%	7,66%	5,66%
	6	10,17%	9,47%	10,01%	11,25%	11,68%	11,83%	10,62%	10,33%	8,51%	6,14%
	7	9,52%	8,41%	7,90%	9,77%	11,34%	12,24%	11,72%	11,14%	9,92%	8,03%
	8	8,65%	8,17%	5,63%	7,30%	9,68%	11,87%	12,79%	12,94%	12,83%	10,72%
	9	6,50%	6,28%	4,09%	4,46%	6,66%	9,83%	13,43%	15,10%	16,59%	17,06%
	10	4,12%	4,08%	2,61%	1,98%	3,22%	5,07%	8,17%	13,13%	22,07%	35,55%

30

		Pravděpodobnosti přechodu mezi decily									
		Celoživotní									
		1	2	3	4	5	6	7	8	9	10
Aktuální	1	53,34%	29,94%	9,08%	3,17%	1,49%	1,13%	0,66%	0,50%	0,49%	0,20%
	2	12,70%	24,39%	23,71%	15,92%	8,94%	5,30%	3,67%	3,00%	1,72%	0,64%
	3	4,75%	11,67%	18,98%	19,96%	15,43%	10,58%	6,46%	6,09%	4,16%	1,92%
	4	2,97%	9,34%	15,32%	18,56%	16,63%	14,35%	9,25%	6,61%	3,93%	1,05%
	5	2,47%	7,88%	11,85%	15,70%	17,81%	16,26%	12,25%	8,89%	5,49%	1,40%
	6	1,65%	6,82%	8,39%	11,11%	15,79%	18,37%	16,63%	11,84%	7,04%	2,36%
	7	1,31%	5,49%	6,77%	9,10%	12,90%	16,52%	18,93%	14,72%	10,24%	4,02%
	8	0,87%	3,83%	5,04%	5,27%	7,04%	12,15%	19,55%	19,41%	18,46%	8,38%
	9	0,64%	2,10%	2,85%	2,90%	3,25%	5,87%	11,46%	21,74%	27,84%	21,35%
	10	0,23%	0,60%	0,81%	0,93%	1,08%	1,65%	3,13%	9,09%	22,33%	60,16%

40

		Pravděpodobnosti přechodu mezi decily									
		Celoživotní									
		1	2	3	4	5	6	7	8	9	10
Aktuální	1	61,12%	26,04%	5,96%	1,82%	0,90%	0,80%	0,64%	0,84%	1,18%	0,69%
	2	24,70%	38,08%	22,23%	8,02%	3,61%	1,52%	0,68%	0,53%	0,41%	0,21%
	3	5,92%	15,01%	27,01%	23,00%	14,71%	7,39%	3,42%	2,07%	1,05%	0,41%
	4	2,24%	7,19%	18,54%	24,62%	20,67%	13,17%	6,99%	4,05%	2,01%	0,52%
	5	1,22%	4,66%	10,86%	17,33%	21,36%	19,99%	13,71%	6,78%	3,52%	0,58%
	6	0,83%	3,22%	6,93%	12,88%	17,31%	21,71%	19,36%	12,16%	5,50%	0,91%
	7	0,38%	2,38%	4,39%	7,23%	12,26%	19,30%	23,54%	20,41%	8,81%	1,31%
	8	0,30%	1,30%	2,72%	4,51%	6,80%	12,20%	21,02%	28,67%	19,16%	3,32%
	9	0,05%	0,62%	1,07%	1,61%	2,62%	4,14%	10,38%	22,58%	41,54%	15,39%
	10	0,01%	0,05%	0,19%	0,17%	0,33%	0,43%	0,94%	2,76%	17,66%	77,64%

50

		Pravděpodobnosti přechodu mezi decily									
		Celoživotní									
		1	2	3	4	5	6	7	8	9	10
Aktuální	1	57,58%	27,68%	9,08%	3,14%	1,27%	0,50%	0,23%	0,17%	0,18%	0,18%
	2	19,82%	29,54%	23,78%	14,22%	7,08%	3,01%	1,45%	0,54%	0,24%	0,32%
	3	7,83%	19,15%	27,06%	20,09%	12,30%	6,80%	3,35%	1,74%	0,90%	0,79%
	4	3,93%	9,07%	18,45%	23,46%	19,84%	12,77%	6,71%	3,52%	1,46%	0,80%
	5	3,23%	5,22%	9,78%	18,00%	20,52%	18,93%	12,22%	7,18%	3,24%	1,67%
	6	1,63%	3,12%	5,42%	10,51%	17,93%	22,46%	20,12%	12,33%	5,12%	1,37%
	7	1,24%	1,62%	3,15%	5,90%	12,15%	18,61%	24,22%	21,20%	10,01%	1,90%
	8	1,10%	1,43%	1,69%	3,40%	6,42%	12,30%	20,81%	28,73%	20,29%	3,83%
	9	0,58%	1,24%	0,95%	1,50%	2,56%	4,71%	10,13%	21,98%	41,74%	14,31%
	10	0,07%	0,23%	0,29%	0,25%	0,51%	0,84%	1,25%	3,54%	17,64%	75,38%

Zdroj: MPSV

Zatímco ještě ve věku 30 let se stále z pohledu výhodnosti vstupu do II. pilíře jako daleko významnější ukazuje celoživotní příjem, především ve dvou nejvyšších příjmových decilech (vyšší míra výhodnosti u nejnižšího decilu představují osoby s „mezerami“ v pojištění, u kterých dochází k mělnění výdělku), ve vyšším věku 40 resp. 50 let je již míra výhodnosti vstupu do II. pilíře ovlivněna především aktuálním příjmem.

U osob s nižšími a středními příjmy platí, že míra výhodnosti vstupu do II. pilíře je výrazně nižší u osob, jejichž mzdová dynamika je na úrovni popř. mírně nižší, než je v průměru pozorovaná u osob stejné generace (celoživotní příjem je řadí do stejného či nepatrně vyššího decilu než jejich aktuální příjem). Naproti tomu u osob s výrazně či výrazněji vyšší mzdovou dynamikou (tj. celoživotní příjem je řadí do nižších decilů než příjem aktuální) je míra výhodnosti vstupu do II. pilíře vyšší, přičemž tento nárůst se s rostoucím věkem zvětšuje.

**Tabulka 2 – Pravděpodobnost výhodnosti vstupu do II. pilíře v závislosti na přechodu mezi decily dle aktuálního a celoživotního příjmu**

18

		Pravděpodobnost vstupu závislá na přechodu mezi decily									
		Celoživotní									
		1	2	3	4	5	6	7	8	9	10
Aktuální	1	33,37%	28,85%	20,97%	21,66%	23,35%	23,37%	27,72%	31,67%	37,98%	73,05%
	2	27,49%	28,54%	23,80%	22,14%	21,51%	25,14%	31,66%	35,00%	36,64%	68,93%
	3	29,60%	24,44%	24,56%	24,13%	20,44%	26,91%	30,88%	29,65%	37,43%	67,55%
	4	29,34%	24,81%	27,02%	26,69%	24,47%	24,74%	28,60%	29,78%	39,24%	69,93%
	5	24,32%	28,68%	25,86%	21,95%	23,48%	24,20%	28,46%	31,43%	41,78%	70,16%
	6	27,61%	24,71%	27,70%	25,28%	26,50%	29,07%	27,12%	33,45%	41,01%	70,09%
	7	27,98%	27,62%	27,33%	24,49%	21,90%	28,68%	28,73%	32,15%	39,20%	72,20%
	8	28,90%	28,19%	25,56%	21,93%	25,15%	31,08%	33,53%	43,34%	71,31%	81,31%
	9	31,02%	27,79%	20,70%	25,81%	22,43%	30,59%	31,37%	32,18%	43,71%	73,00%
	10	38,86%	33,04%	27,59%	28,18%	25,70%	27,66%	27,31%	36,03%	46,78%	74,49%

30

		Pravděpodobnost vstupu závislá na přechodu mezi decily									
		Celoživotní									
		1	2	3	4	5	6	7	8	9	10
Aktuální	1	31,23%	18,52%	18,19%	16,60%	25,41%	19,57%	20,37%	21,95%	32,50%	62,50%
	2	35,64%	22,30%	19,50%	18,56%	17,84%	18,18%	28,62%	29,22%	33,81%	67,31%
	3	46,15%	30,66%	22,00%	19,57%	18,38%	18,76%	25,05%	26,80%	35,38%	68,99%
	4	50,00%	28,07%	23,11%	22,79%	18,68%	22,05%	23,11%	26,51%	35,08%	63,22%
	5	58,05%	31,09%	25,94%	20,28%	20,65%	20,47%	22,15%	24,83%	36,04%	64,66%
	6	59,12%	32,80%	24,10%	25,68%	22,87%	23,07%	22,36%	28,96%	34,53%	68,88%
	7	58,72%	35,89%	25,22%	22,19%	22,74%	21,25%	22,74%	27,94%	36,03%	67,66%
	8	69,44%	42,63%	29,59%	25,57%	22,35%	24,13%	24,23%	26,81%	37,04%	63,56%
	9	79,25%	50,29%	38,24%	29,34%	29,89%	28,57%	27,30%	30,50%	38,63%	68,22%
	10	100,00%	66,00%	41,18%	28,21%	37,78%	34,06%	34,73%	35,79%	39,45%	78,64%

40

		Pravděpodobnost vstupu závislá na přechodu mezi decily									
		Celoživotní									
		1	2	3	4	5	6	7	8	9	10
Aktuální	1	25,48%	15,90%	15,11%	14,94%	24,42%	17,11%	21,31%	12,50%	15,04%	24,24%
	2	24,29%	18,72%	16,11%	15,40%	18,84%	17,93%	13,85%	25,49%	15,38%	30,00%
	3	40,71%	30,13%	20,39%	18,07%	16,44%	18,84%	21,41%	26,26%	26,00%	25,64%
	4	45,12%	35,22%	25,59%	19,40%	16,50%	20,90%	23,28%	24,48%	26,83%	36,00%
	5	47,86%	33,78%	30,68%	25,54%	19,94%	19,91%	20,82%	22,43%	28,99%	33,93%
	6	40,51%	34,74%	28,90%	25,35%	22,75%	22,33%	21,48%	23,97%	26,43%	39,08%
	7	50,00%	42,98%	32,14%	28,94%	25,77%	22,38%	21,81%	22,25%	33,25%	41,00%
	8	51,72%	43,55%	32,31%	34,80%	28,35%	25,84%	24,95%	25,05%	29,84%	56,15%
	9	100,00%	52,54%	34,31%	32,47%	33,00%	35,44%	32,59%	28,35%	32,86%	49,83%
	10		40,00%	50,00%	37,50%	46,88%	48,78%	52,22%	44,70%	41,05%	71,78%

50

		Pravděpodobnost vstupu závislá na přechodu mezi decily									
		Celoživotní									
		1	2	3	4	5	6	7	8	9	10
Aktuální	1	26,93%	16,05%	15,57%	9,54%	14,15%	16,67%	15,79%	21,43%	26,67%	13,33%
	2	32,81%	19,46%	16,57%	16,85%	15,74%	16,73%	15,70%	26,67%	20,00%	25,93%
	3	53,63%	26,36%	17,22%	17,80%	17,84%	18,68%	15,88%	19,44%	28,38%	30,77%
	4	61,52%	35,17%	23,42%	17,50%	20,04%	19,38%	22,70%	20,27%	21,95%	19,40%
	5	77,99%	45,03%	30,17%	23,63%	20,74%	20,75%	19,80%	23,92%	19,80%	23,95%
	6	78,83%	48,85%	35,60%	32,09%	24,98%	22,85%	19,12%	20,78%	20,05%	20,00%
	7	80,77%	51,47%	45,83%	34,01%	28,68%	25,98%	22,38%	21,22%	22,00%	27,67%
	8	85,87%	55,83%	50,70%	35,44%	35,32%	30,07%	27,29%	23,71%	24,10%	27,10%
	9	97,96%	71,15%	48,75%	60,32%	44,65%	40,00%	35,89%	30,86%	29,78%	36,05%
	10	100,00%	89,47%	79,17%	52,38%	79,07%	74,29%	49,52%	51,69%	43,33%	63,68%

Zdroj: MPSV

## Závěr

Provedená analýza potvrdila, že příjem je významným faktorem ovlivňujícím výhodnost vstupu do II. pilíře důchodového systému, přičemž vliv aktuálního a celoživotního příjmu se liší v závislosti na věku jedinců, kteří se o vstupu do II. pilíře rozhodují. Míra výhodnosti vstupu do II. pilíře v závislosti na věku a aktuálním příjmu je s výjimkou nejvyšších dvou příjmových decilů v zásadě stabilní, zatímco míra výhodnosti sledovaná v závislosti na celoživotním příjmu vykazuje větší diferenciaci. Pro osoby v nižším věku, zejména pro osoby na počátku pracovní kariéry, je z pohledu výhodnosti vstupu do II. pilíře daleko významnějším celoživotní příjem, a to především v nejvyšších příjmových decilech v důsledku rostoucí diferenciaci příjmů, zatímco u věkových kohort 40 a 50 let míru výhodnosti vstupu do II. pilíře významněji ovlivňuje příjem aktuální.