

Sladění profesního a soukromého života – ke snížení diskriminace rodičů s dětmi na trhu práce

Ministerstvo práce a sociální politiky
Polské republiky



Sladění rodinného a pracovního života jako „potřebná klíčová reakce“

Politika zaměřená na sladění rodinného a pracovního života je potřebnou „klíčovou reakcí“ na dlouhodobé hospodářské a demografické výzvy. Podle Evropské komise je hlavním cílem této politiky podnítit hospodářský růst posílením výdělečné činnosti žen, při zúročení jejich lidského kapitálu a zvýšení porodnosti, což má pozitivní vliv na obnovu demografické struktury v Evropě. Strategie Evropa 2020 předpokládá nárůst zaměstnanosti žen z **60 %** v roce 2011 na **75 % v roce 2020**.



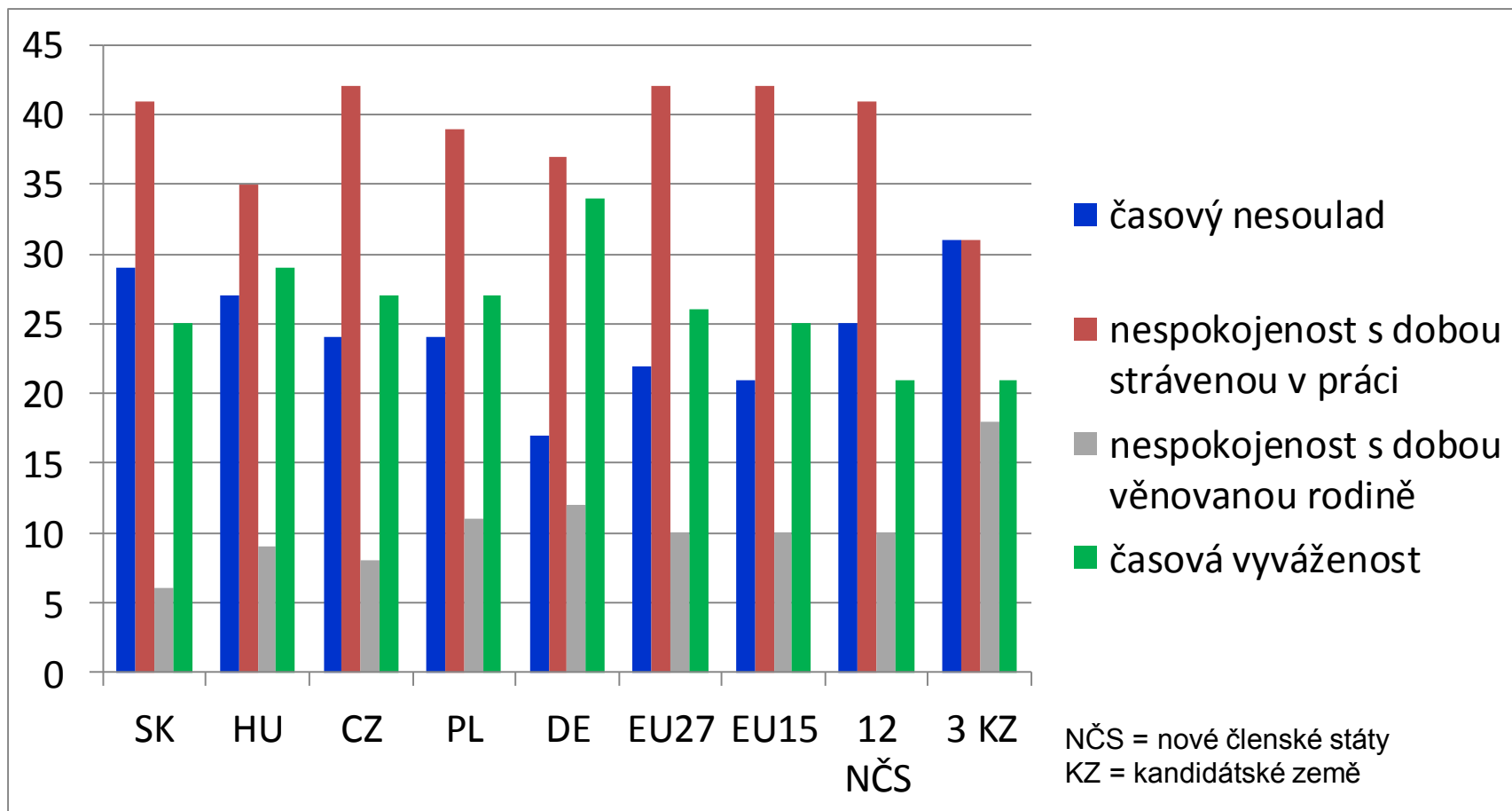
Potíže při dosahování rovnováhy mezi pracovním a rodinným životem

Potíže při dosahování rovnováhy mezi pracovním a rodinným životem a různorodost situace mužů a žen na trhu práce jsou viditelné v zemích, které jsou tématem dnešní diskuse, konkrétně jde o: Slovensko, Maďarsko, Českou republiku a Polsko. Tyto údaje jsou k dispozici i ve zprávě: „Druhý průzkum kvality života v Evropě: Rodinný život a práce,“ kterou v roce 2010 vydala Evropská nadace pro zlepšení životních a pracovních podmínek (EUROFOUND).

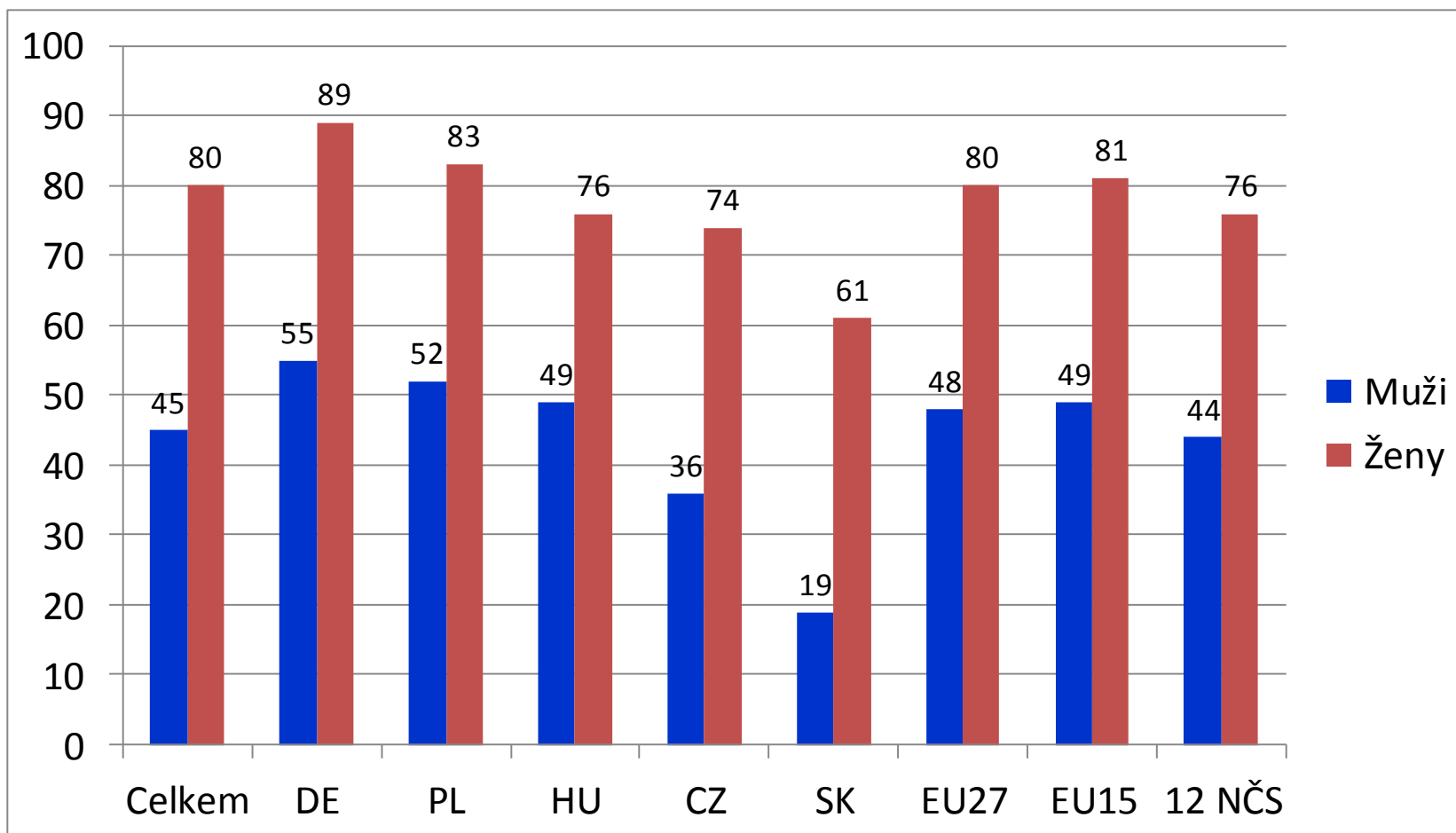


Časový nesoulad mezi pracovním a rodinným životem a dalšími závazky, rozdělení podle zemí (v %)

Zdroj: Průzkum kvality života v Evropě (EQLS) 2007



**Každodenní zapojení do prací v domácnosti,
rozdělení podle pohlaví a zemí (v %).**
Zdroj: Průzkum kvality života v Evropě (EQLS) 2007



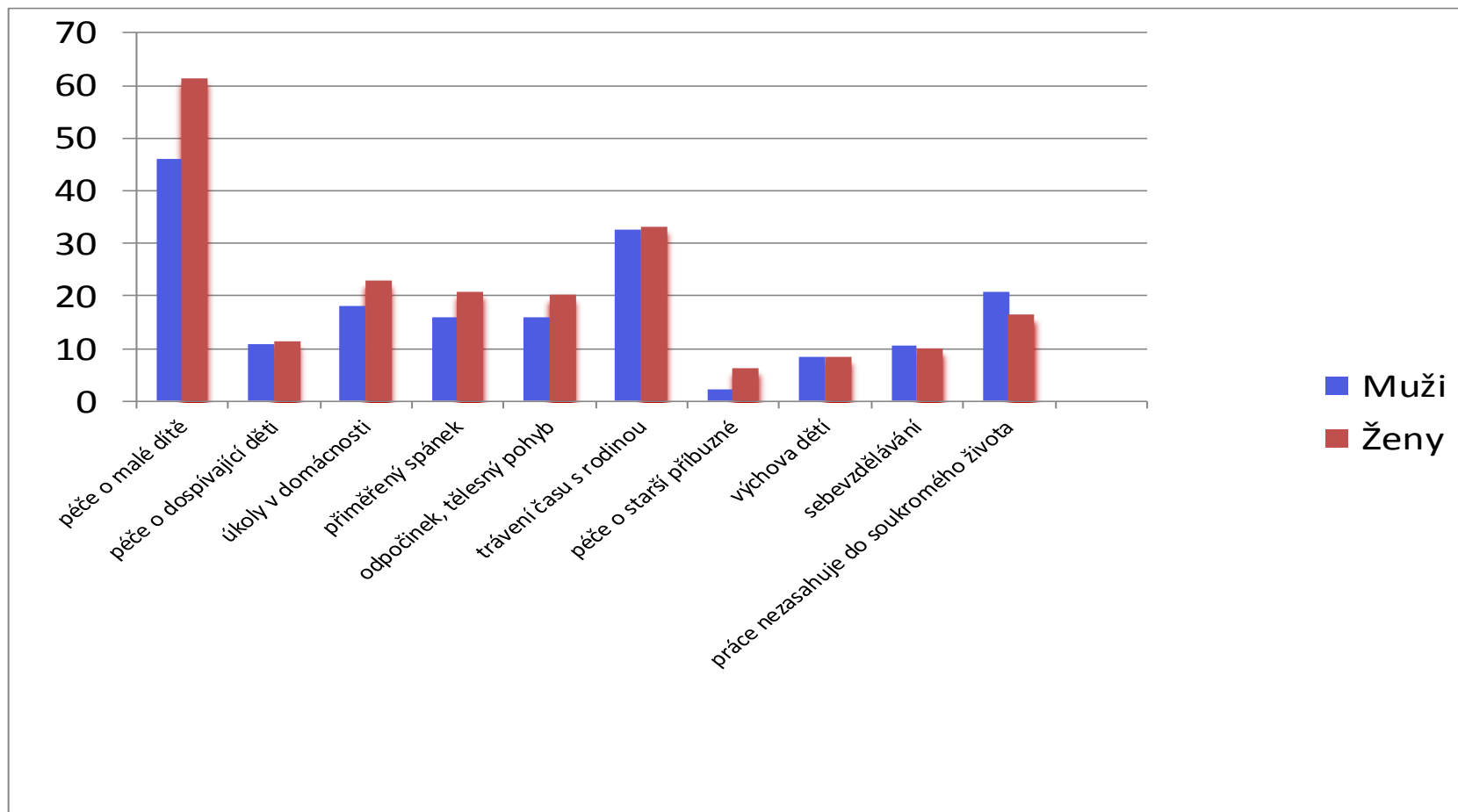
Potíže při dosahování rovnováhy mezi profesním a rodinným životem

Zprávy z výzkumu provedeného v Polsku k problematice sladění pracovního a rodinného života naznačují řadu potíží při dosahování rovnováhy mezi profesním a rodinným životem. Výrazné odlišnosti v oblasti rozdělení úkolů v domácnosti panují mezi muži a ženami v raných fázích rodinného života (začátek partnerství a rodičovství).



Oblasti soukromého života, u nichž výdělečná činnost představuje největší problém, rozdělení podle pohlaví (v %)

Zdroj: Sladění pracovního a rodinného života v Polsku; autorka: Cecylia Sadowska-Snarska, Bialystok 2011.



Kvalitativní a kvantitativní průzkum domácností mezi zaměstnavateli a zaměstnanci. Zdroje: Ministerstvo práce a sociální politiky 2009.

Průzkum domácností a průzkum mezi zaměstnavateli a zaměstnanci, který v roce 2009 provedlo Ministerstvo práce a sociální politiky, jednoznačně ukazuje, že domácnosti již nejsou doménou žen, nicméně oblast rodičovství, zejména v počátečním období, zdaleka doménou žen je. Bez ohledu na přesvědčení, touhy a postoje k rolím v domácnosti začíná rodina s příchodem dětí realizovat typický model, kdy muž vydělává peníze a žena zůstává v domácnosti a stará se o děti.



Kvalitativní a kvantitativní průzkum domácností mezi zaměstnavateli a zaměstnanci.

Zdroje: Ministerstvo práce a sociální politiky 2009

- Pracovní zátěž v domácnosti souvisí s povinnostmi v oblasti péče o děti či závislé osoby. Přítomnost malých dětí – do sedmi let – má výrazný dopad jak na dobu strávenou týdně péčí o děti, tak i na dobu věnovanou domácím pracím.
- Největším problémům při sladování pracovního a rodinného života čelí páry s dětmi. Ženy s dětmi tráví péčí téměř o 20 hodin více než ženy, které žijí v domácnosti bez menších dětí.
- Většina žen ve věku 25 až 34 let a 35 až 49 let vykonává neplacenou práci a denně se podílí na péči a domácích činnostech. U mužů je situace zcela odlišná, což je dáno především vnímáním rolí jednotlivých pohlaví. Dosahování rovnováhy mezi pracovním a rodinným životem závisí i na počtu dětí a jejich věku. Nedostatek času narůstá s počtem dětí. Nejméně času mají rodiče s malými dětmi.



Problémy se skloubením pracovních a rodinných povinností

Podle údajů nadace MaMa věnuje průměrná polská žena kromě výdělečné činnosti téměř 6 hodin denně domácím povinnostem, což potvrzuje i Ústřední statistický úřad, podle jehož odhadu stráví muži domácími pracemi pouhé 2 hodiny a 33 minut denně. Z nedávné studie, kterou v roce 2012 provedlo Ministerstvo práce a sociální politiky, s názvem „**Kvantitativní a kvalitativní průzkum rovnosti pohlaví na trhu práce,**“ vyplývá, že v průměru má každý pátý Polák problém skloubit práci s povinnostmi v rodině. To však neznamená, že Poláci zastávají konzervativní názory, naopak respondenti v této studii deklarovali otevřenost v otázkách partnerství a vyjadřovali kladné postoje k plnění rodinných povinností rovným dílem. Ukazuje se však, že je důležité přesvědčit ženy, že rodinné povinnosti dokážou zvládat efektivněji než jejich manželé či partneři.



Model partnerské rodiny v praxi

Ze sledování společenského života v Polsku vyplynulo, že na model partnerské rodiny ženy často rezignují v důsledku vyššího příjmu svého partnera i kvůli překážkám ze strany zaměstnavatelů, kteří očekávají stoprocentní dostupnost a nepřihlížejí k možnostem, jako je pružná pracovní doba a práce na dálku.



Pružné formy zaměstnávání

Pružné formy zaměstnávání v souvislosti s rodičovstvím jsou vhodnou možností zejména pro ženy, neboť především ženy čerpají rodičovskou dovolenou.

V praxi však ženy málokdy o těchto možnostech vědí. Když se rozhodnou nastoupit na rodičovskou dovolenou, ztratí kontakt s trhem práce i se svým pracovním prostředím.

V důsledku toho pak ztrácejí pracovní dovednosti a přerušují vztahy s kolegy, což jim nepochybně ztěžuje návrat k pracovním povinnostem.

Navíc návrat do práce po mateřské dovolené je obtížný i z důvodu stereotypního vnímání takových pracovníků, které je zažité mezi zaměstnavateli.



Pružné formy zaměstnávání

Jedním ze způsobů, jak tento problém odstranit, jsou **pružné formy zaměstnávání**, které zaměstnavatelům a jejich zaměstnancům umožňují uzavřít vzájemně výhodnou dohodu o spolupráci. Díky tomu může zaměstnavatel získat/udržet si kvalitního zaměstnance a pracující matky tak zůstanou v práci.

Ženy se také obávají domáhat se svých práv kvůli riziku, že by ztratily práci, nějaký bonus nebo by došlo ke snížení jejich mezd. Tyto abnormality jsou příslušným úřadům, např. Státnímu inspektorátu práce, hlášeny jen vzácně. Mezi významné obtíže vedoucí k neúčinnému hledání rovnováhy mezi pracovním a rodinným životem patří nedostatečné vymáhání stávajících pravidel, proto zaměstnavatelé nerespektují práva pracovníků, zvláště jedná-li se o pracovníky-rodice.



Jak sladit pracovní roli s rolí rodinnou?

Zpráva s názvem „*Kvantitativní a kvalitativní studie o otázkách politiky rovnosti pohlaví na trhu práce*“ ukazuje, že největším břemenem pro pracující osoby je péče o vlastní děti, neboť nejocenoňovanějšími počiny zaměstnavatelů jsou ty, které souvisejí s dotacemi na jesle a školky a také se zakládáním firemních pečovatelských institucí.

Podle respondentů by užitečným řešením, které by pracujícím rodičům usnadnilo sladění role v práci a rodině, bylo i umožnění pružných forem práce.



Aktivity polského Ministerstva práce a sociální politiky na podporu rovných příležitostí pro muže a ženy se zaměřují na tyto otázky:

- ▶ *rovné příležitosti pro ženy a muže na trhu práce*
- ▶ *profesní aktivace žen na trhu práce*
- ▶ *sladění profesní dráhy a rodinného života*
- ▶ *boj proti stereotypům založeným na pohlaví, které přetrvávají v polské společnosti*
- ▶ *vzdělávání a popularizace v oblasti rovnosti pohlaví*

Po celém Polsku probíhaly informační kampaně o rovnosti pohlaví, které byly součástí dvou široce pojatých systémových projektů realizovaných v letech 2008 až 2012 a implementovaných v rámci části Zaměstnanost a sociální začleňování Evropského sociálního fondu.



**Projekty spolufinancované z prostředků Evropského sociálního fondu
v rámci priority I. *Zaměstnanost a sociální integrace*
Operačního programu Lidský kapitál**

- ▶ **Projekt: *Socioekonomická aktivace žen na místní a regionální úrovni***
- ▶ **Projekt: *Sladění pracovních a rodinných rolí žen a mužů***



**Projekty spolufinancované z prostředků Evropského sociálního fondu
v rámci priority I. *Zaměstnanost a sociální integrace*
Operačního programu Lidský kapitál**

- ▶ **Projekt: *Socioekonomická aktivace žen na místní a regionální úrovni* je zaměřen na zlepšení situace žen na trhu práce.**
- ▶ **Projekt samotný je otevřen zástupcům institucí trhu práce (organizacím zaměstnavatelů, zaměstnancům, nezaměstnaným, pracovním agenturám), vzdělávacím institucím, zástupcům úřadů práce, nevládním organizacím.**



**Projekty spolufinancované z prostředků Evropského sociálního fondu
v rámci priority I. *Zaměstnanost a sociální integrace*
Operačního programu Lidský kapitál**

- ▶ **V roce 2011, v rámci projektu *Socioekonomická aktivace žen na místní a regionální úrovni*, bylo téměř 1000 osob z 16 vojvodství proškoleny v oblasti rovných příležitostí.**
- ▶ **Projekt spustil i internetový portál www.rowniwpracy.pl (v polštině), který slouží jako informační nástroj a místo k prosazování rovných příležitostí na trhu práce.**



**Projekty spolufinancované z prostředků Evropského sociálního fondu
v rámci priority I. *Zaměstnanost a sociální integrace*
Operačního programu Lidský kapitál**

- ▶ **Projekt: *Sladění pracovních a rodinných rolí žen a mužů* je zaměřen na ženy a muže ve věku 20 až 40 let, kteří mají rodičovské povinnosti, i na širokou veřejnost.**
- ▶ **Projekt realizuje dlouhodobou kampaň k prosazování modelu partnerství v rodině a mechanismů sladování rolí.**
- ▶ **Školení pro zástupce institucí trhu práce.**



**Projekty spolufinancované z prostředků Evropského sociálního fondu
v rámci priority I. *Zaměstnanost a sociální integrace*
Operačního programu Lidský kapitál**

- ▶ **Projekt: *Sladění pracovních a rodinných rolí žen a mužů* provádí několik výzkumů a studií.**
- ▶ **V roce 2009 proběhl průzkum mezi domácnostmi a mezi zaměstnavateli a zaměstnanci.**
- ▶ **V roce 2012 projekt vypracuje analýzu evropských a vnitrostátních osvědčených postupů pro sladování pracovních a rodinných rolí, přičemž pro zástupce institucí trhu práce se uskuteční další školení.**

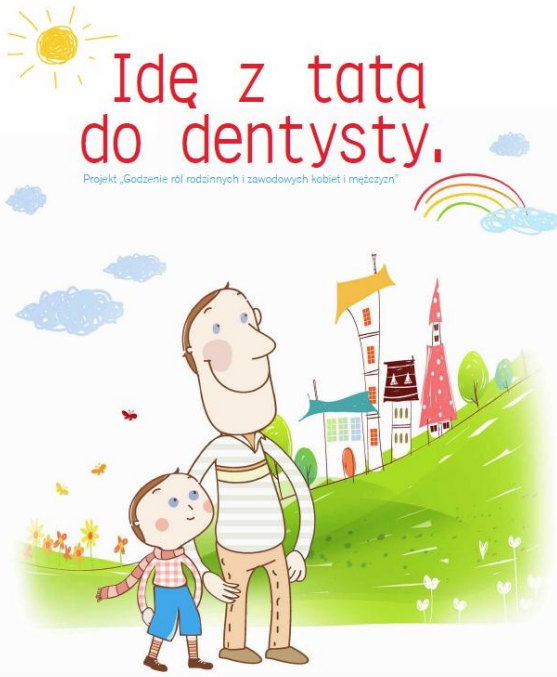


**Projekty spolufinancované z prostředků Evropského sociálního fondu
v rámci priority I. *Zaměstnanost a sociální integrace*
Operačního programu Lidský kapitál**

- ▶ **Projekt: *Sladění pracovních a rodinných rolí žen a mužů*** realizuje dlouhodobou kampaň na prosazování modelu partnerství v rodině a mechanismů sladování rolí.
- ▶ **Kampaň zahrnuje plakáty, brožury, letáky i společenské reklamy v rozhlasu a televizi.**



Projekty spolufinancované z prostředků Evropského sociálního fondu v rámci priority I. *Zaměstnanost a sociální integrace* Operačního programu Lidský kapitál



**Idę z tatą
do dentysty.**

Projekt „Godzenie ról rodzinnych i zawodowych kobiet i mężczyzn”

Dzieląc się obowiązkami tworzymy szczęśliwą rodzinę.

KAPITAŁ LUDZKI
NARODOWA STRATEGICZNA SPÓŁNOŚĆ

MINISTERSTWO PRACY
I POLITYKI SPOŁECZNEJ

UNIA EUROPEJSKA
EUROPEJSKI FUNDUSZ SPOŁECZNY

Projekt współfinansowany przez Unię Europejską w ramach Europejskiego Funduszu Społecznego.



**Czytamy.
Czasem z mamą,
czasem z tatą.**

Projekt „Godzenie ról rodzinnych i zawodowych kobiet i mężczyzn”

Dzieląc się obowiązkami tworzymy szczęśliwą rodzinę.

KAPITAŁ LUDZKI
NARODOWA STRATEGICZNA SPÓŁNOŚĆ

MINISTERSTWO PRACY
I POLITYKI SPOŁECZNEJ

UNIA EUROPEJSKA
EUROPEJSKI FUNDUSZ SPOŁECZNY

Projekt współfinansowany przez Unię Europejską w ramach Europejskiego Funduszu Społecznego.



Projekty spolufinancované z prostředků Evropského sociálního fondu
v rámci priority I. *Zaměstnanost a sociální integrace*
Operačního programu Lidský kapitál

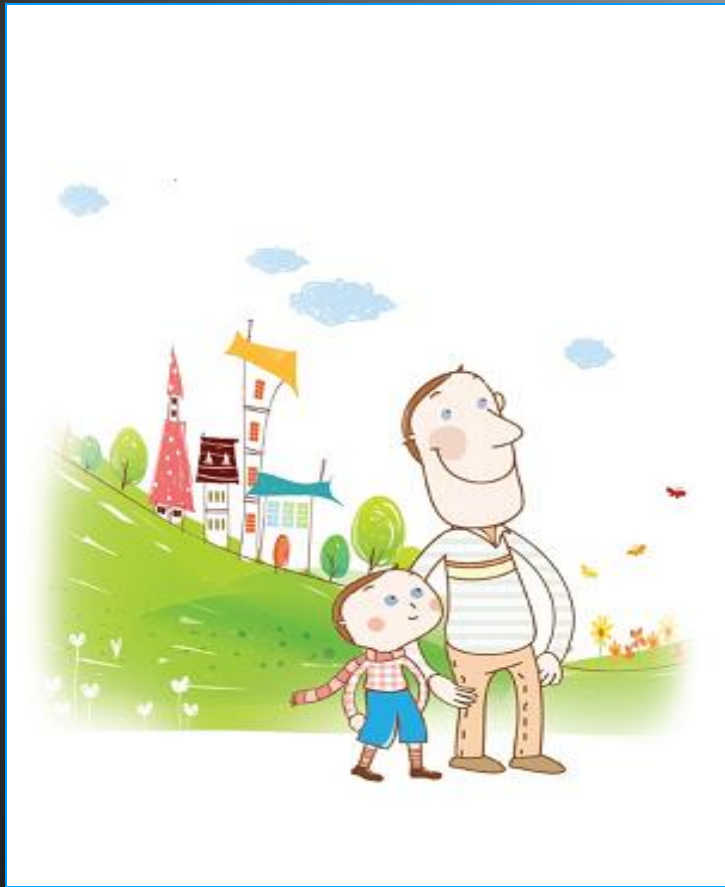


...s tátou
a mámou...

Když si rozdělíme
povinnosti, budeme
šťastná rodina



Projekty spolufinancované z prostředků Evropského sociálního fondu
v rámci priority I. *Zaměstnanost a sociální integrace*
Operačního programu Lidský kapitál



- ▶ Jdu s tátou k zubaři...



Projekty spolufinancované z prostředků Evropského sociálního fondu
v rámci priority I. *Zaměstnanost a sociální integrace*
Operačního programu Lidský kapitál



Dělám s tátou úkoly...



Projekty spolufinancované z prostředků Evropského sociálního fondu
v rámci priority I. *Zaměstnanost a sociální integrace*
Operačního programu Lidský kapitál



Zapojení obou rodičů
do života rodiny,
k nezaplacení...



**Projekty spolufinancované z prostředků Evropského sociálního fondu
v rámci priority I. *Zaměstnanost a sociální integrace*
Operačního programu Lidský kapitál**

- ▶ **Projekt: *Socioekonomická aktivace žen na místní a regionální úrovni* realizuje i společenskou kampaň zaměřenou na zlepšení situace žen na trhu práce a na šíření osvěty ve společnosti o otázkách rovných příležitostí.**
- ▶ **Tato kampaň využívá především rozhlasových a televizních programů a také tisku.**
- ▶ **Mnoho rozhlasových a televizních stanic odvysílalo v dubnu a květnu 2012 reklamní spoty na propagaci mechanismů sladování rolí a pružných forem zaměstnávání.**

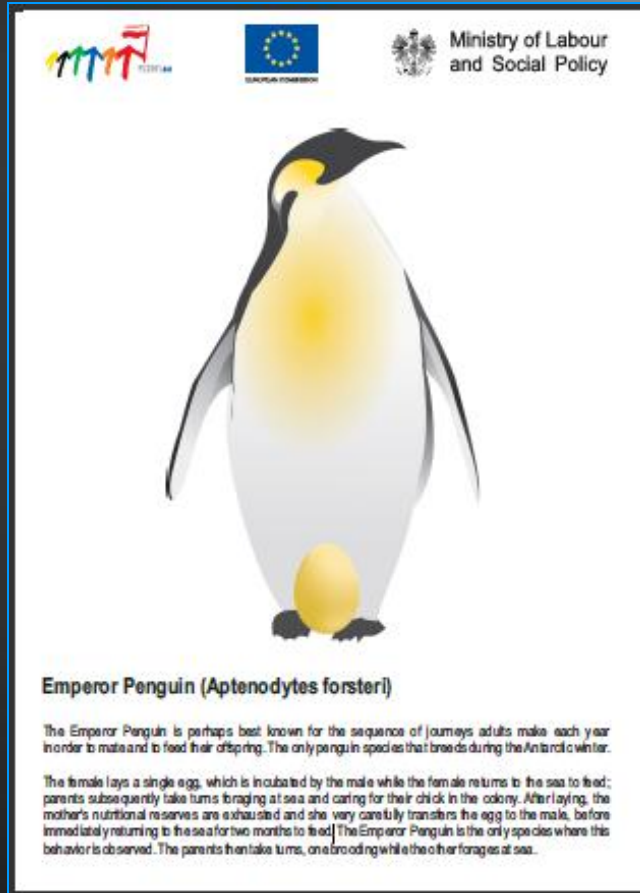


Projekty spolufinancované z prostředků Evropského sociálního fondu
v rámci priority I. *Zaměstnanost a sociální integrace*
Operačního programu Lidský kapitál

**Odborná konference, která doprovází neformální setkání
Ministrů pro rodinu a rovné příležitosti žen a mužů:
„Mechanismy slad'ování pracovních a rodinných rolí pro
ženy a muže jako možnost aktivní účasti na trhu práce“**



Projekty spolufinancované z prostředků Evropského sociálního fondu v rámci priority I. *Zaměstnanost a sociální integrace* Operačního programu Lidský kapitál



Samice naklade jediné vejce, na němž sedí samec, zatímco samice se vrací do moře, aby se nakrmila.

Rodiče se pak střídají ve shánění potravy v moři a péči o své mládě v kolonii. Matka má po naklazení vejce vyčerpané nutriční zásoby, proto velice opatrně přenese vejce k samci a poté se okamžitě vrací na dva měsíce do moře, aby se dokrmila.

Tučňák císařský je jediným druhem, u něhož je toto chování pozorováno. Rodiče se pak střídají, kdy jeden sedí na vejci a druhý obstarává potravu v moři.



Projekty spolufinancované z prostředků Evropského sociálního fondu
v rámci priority I. *Zaměstnanost a sociální integrace*
Operačního programu Lidský kapitál



Logo
tučňáka císařského
symbolizuje
přirozenou harmonii
sladění rolí.



Děkujeme vám!

