

Our Home Association Warsaw



Péče o děti mimo domov v Polsku

Tomasz Polkowski

Legislativa

- 9. června 2011schválil polský parlament nový zákon na podporu rodiny a systému pěstounské péče
- Upravuje všechny oblasti podpory rodiny a ústavní péče
- Představuje různé nové koncepce zaměřené na zavádění opatření pro posílení rodiny a deinstitucionalizace



Filozofie nového zákona:

- "Posílení rodiny, která má potíže při plnění svých funkcí, by se měla zaměřit na plánování aktivit, které povedou k navrácení funkcí rodiny."
- Nové priority:
 - **Posílení rodiny** (silných stránek a potřeba koncepce)
 - **Reintegrace rodiny** (spíše než dlouhodobá péče)
 - **Stálost v plánování** (místo dlouhodobého umístování; každý postup musí být zaměřený na to, čeho se snaží dosáhnout)



Podpora pro rodiny v krizi

- Nový koncept rodiných asistentů, kteří podporují rodiny v krizi v každé komunitě.
- Jejich role je:
 - posílení rodiny
 - Koordinace/vedení podpory založené na poukázání na silné stránky rodiny a její zdroje
- Posílení kompetencí umožňuje (ú)plnou nezávislost a naplnění pečující role
- Koordinace práce s dítětem a rodinou a současně s pěstounskou rodinou/ institucí



Než dojde k pěstounské péči, je tu řešení:

- Místní systém podpory rodiny: Žádné děti by neměly být odděleny od rodiny kvůli chudobě
 - Aktivní podpora rodiny v krizi: intervence, denní centra, posílení vnitřních a vnějších zdrojů rodiny
 - Budování místních týmů pěstounské péče, které by poskytly:
 - Nábor (přijímání členů)
 - Instruktaž
 - Posouzení/ stanovení
 - Osvědčení
 - Casework
 - Stálá podpora: profesionální poradenství, supervize, sociální, organizační a finanční podpora
- Postupy práce s biologickými rodinami



Nové pojetí/koncepce pěstounské péče:

- Plánované služby pro děti a jejich rodiny, jejímž cílem je poskytnout dočasnou péči o děti z rodin, které prochází různými typy krizí
- Prvním cílem pěstounské péče je vždy sloučení rodiny
- Není-li sjednocení možné, může vzniknout dlouhodobá péče s plánovanou přípravou na samostatné bydlení



Nová koncepce pěstounské péče:

- Každá pěstounská rodina je vyškolená a kvalifikována specialisty a má certifikát
- Již existují některé formy profesionální pěstounské péče (specializovaná, urgentní péče, pro více dětí)
- Pěstounské rodiny obdrží dávky pro dítě
- Pěstounské rodiny jsou podporovány koordinátory, psychologickými supervizory a jinými odborníky
- Podpůrné skupiny jsou vyzvány



Nové pojetí/koncepce pěstounské péče:

- Plánuje se: Individuální plánování pro každý případ kdy dítě je umístěno do pěstounské rodiny.
- Koordinátor pěstounské péče je zodpovědný za vytvoření a realizaci individuálního plánu.
- Koordinátoři využívají podporu odborných týmů
- "Asistenti v rodině" budou vytvářet a implementovat individuální plány s biologickými rodinami
- Pěstounské rodiny mají být dočasné a účelné: cílem je sjednocení nebo umístění dítěte do trvalého prostředí (tj. adopce)



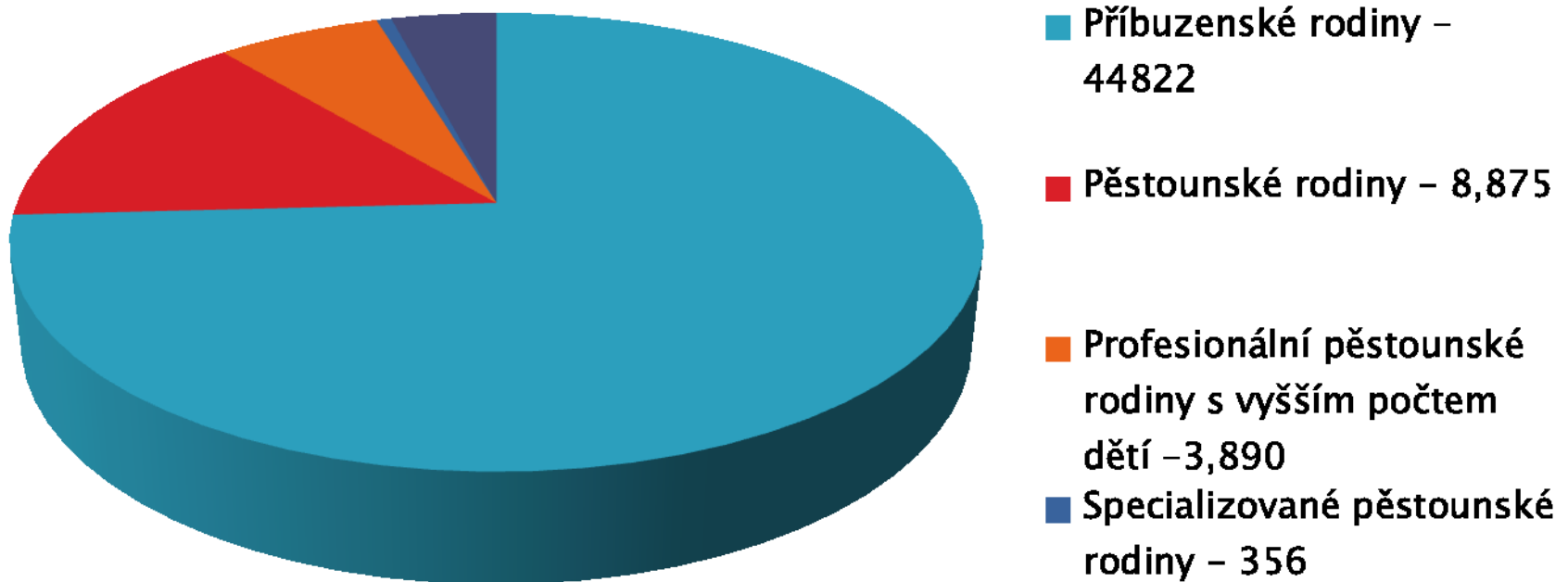
Koordinátoři pěstounské péče

- Koordinují podporu pěstounských rodin
- Spíše než auditory jsou "přáteli v domě",
- Připravují a realizují individuální plán práce s dítětem v rámci pěstounské rodiny
- Koordinují práci s asistentem
- Koordinují podporu dalších odborníků



Pěstounské rodiny- 2010

- 60,434 dětí včetně 44,822 v příbuzenských rodinách (75%) a 15612 v nepříbuzenských pěstounských rodinách včetně 6737 v profesionálních pěstounských rodinách (44 % z toho v nepříbuzenských rodinách)



Pěstounská péče– tendence a dilema:

- Po nárustu počtu pěstounských rodin v roce 2007 se snížil počet nových pracovních pozic
- Krize v již existujících rodinách – řada pěstounských rodin se rozpadla kvůli nedostatečné podpoře a péči ze strany úřadů
- Existuje naléhavá potřeba připravit nové služby v souladu s novým zákonem (v každém kraji- koordinátoři a centra podpory pěstounské péče)
- Je zde třeba nových konceptů a zvyšování povědomí veřejnosti v oblasti pěstounské péče a jejích cílů
- Rané služby a zaškolovací programy musí být více profesionální a na základě nejnovějších poznatků z vývojové a systémové psychologie



Příklad dobré praxe: Centrum podpory pěstounské péče – „PORT” - Warsaw



- Plánovaná trvalá podpora profesionálních pěstounských rodin z Varšavy: koordinátoři pro každou rodinu, podpůrné skupiny, terapie, každodenní podpora
- Veřejné kampaně
- Výběrová řízení
- Školení
- Centra pro zprostředkování adopce

Zostań rodziną zastępczą

Ośrodek PORT, Al. Zjednoczenia 34, 01-830 Warszawa; tel. i faks: 0 22 834 34 57, www.port-naszdom.pl



Vzdělávací programy pro pěstounské rodiny

PRIDE: Pěstounská péče/ Adopce

- PRIDE program je určen k posílení kvality rodinné pěstounské péče a přijetí služeb poskytovaných standardizovaným, konzistentním a strukturovaným rámcem: kompetence, příprava a výběr pěstounských nebo adoptivních rodičů, další vzdělávání, trvalý profesní rozvoj.



PRIDE je založena na schopnostech

- Schopnost je chápána jako spojení praktických dovedností, znalostí a osobnostních rysů
- V průběhu celého procesu jsou PRIDE kompetence kandidátů odkrývány, analyzovány a školeny/trénovány
- Konečné rozhodnutí je založeno na vzájemné analýze kompetencí kandidátů



znajdz mnie ! PATRONAT MEDICALNY 30

Rodzie zastępczy potrzebny od zaraz !

Chciałbyś realizować się jako rodzic zastępczy?
Skontaktuj się z nami i zatrudnij się jako zawodowa rodzina zastępcza!

www.pcpr.walbrzych.pl

Powiatowe Centrum Pomocy Rodzinie
58-300 Wałbrzych, ul. Limanowskiego 9
tel. 074-66-66-300, 331 do 337

Biuro Rodziny Zastępczej
58-300 Wałbrzych, ul. Limanowskiego 9
tel. 074-66-66-323, 324

PRIDE: metodologie

- Založeno na zkušenostech a emocích kandidátů (zasahuje až do vlastních dětských let, hraní dětských rolí, biologických rodičů, etc.)
- Interaktivní workshopy
- Detailní analýza kompetencí
- Učit se dívat "očima dítěte nebo jeho rodiče"



Školení rané služby :

- Přípravná jednání a individuální jednání
- Deset sezení skupiny:
 1. Úvod do pěstounské péče
 2. Týmová práce v pěstounské péči
 3. a/b Attachment
 4. Ztráta
 5. Sebeúcta
 6. Efektivní komunikace
 7. Sebekontrola
 8. Stálost plánování
 9. a/b Speciální potřeby dětí
 10. Příprava na změnu
- Panel sezení s odborníky a zkušenými pěstouny
- Závěr sezení




Způsoby jak upozornit na pěstounskou péči

- Místní a celostátní média
- Plakáty
- Školy
- Zdravotnická střediska
- Veřejná doprava
- Kostely
- Facebook
- Webové stránky profesionálů
- Etc.

Szczeciński Program Wspierania Rodzicielstwa Zastępczego



 Zaproszenie...

V rodině je příjemněji

- Nová kampaň **Náš domov, město Varšava**.
- První dáma Polska podporuje tuto kampaň.

w rodzinie cieplej

Zostań
rodziną
zastępczą

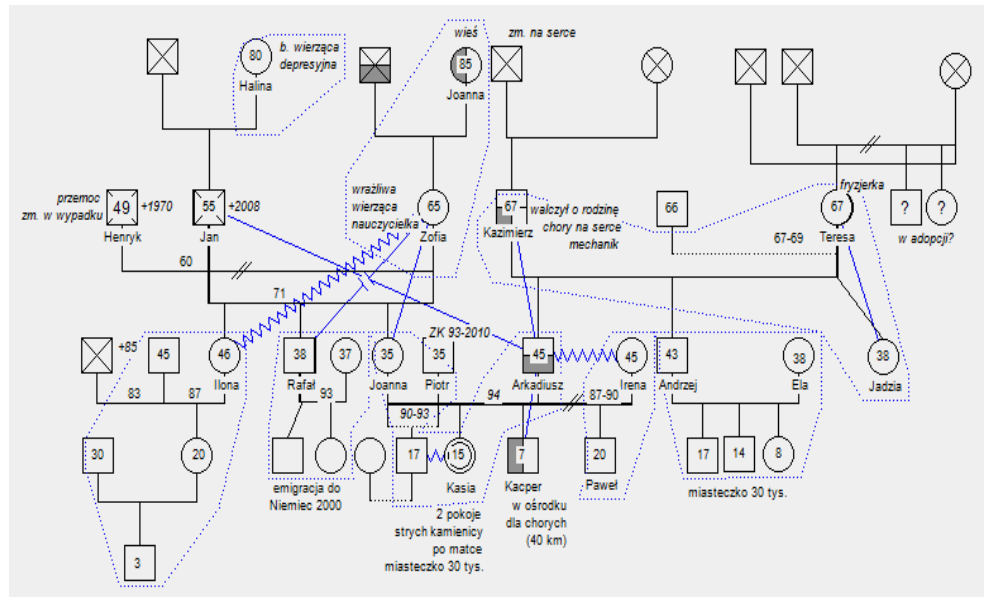
Ośrodek Wsparcia
Rodzinnej Opieki
Zastępczej **PORT**

Al. Zjednoczenia 34
01-830 Warszawa
www.port-naszdom.pl



Prostředky pro individuální plánování

1. Analýza silných stránek, potřeb rodiny a dítěte
2. Analýza krizových situací
3. Genogram
4. Ekomapa
5. Dlouhodobé cíle
6. Měsíční plány
7. Vzdělávací plány
8. Knihy života



Polské problémy:

- Nedostatečný počet specialistů a center podpory pěstounské péče
- Pěstounská péče často považována za "placenou" adopci
- Pěstounské rodiny jsou proti sloučení nebo dokonce proti kontaktu s rodinami
- Mnoho materiálních nároků ze strany pěstounů
- Mnoho rozchodů/rozpadů pěstounských rodin
- Nízká kvalita náboru a školení
- Vytváření pěstounských rodin spíše z důvodu statistik než kvality

**RODZICIELSTWO
ZASTĘPCZE
– URATUJ MIŁOŚĆ!**



Logo of the Polish Adoption Center (Polski Ośrodek Adopcyjny) and other partner organizations.

Infolinia tel. (42) 682-20-22 wew. 40

Ústavní péče v Polsku

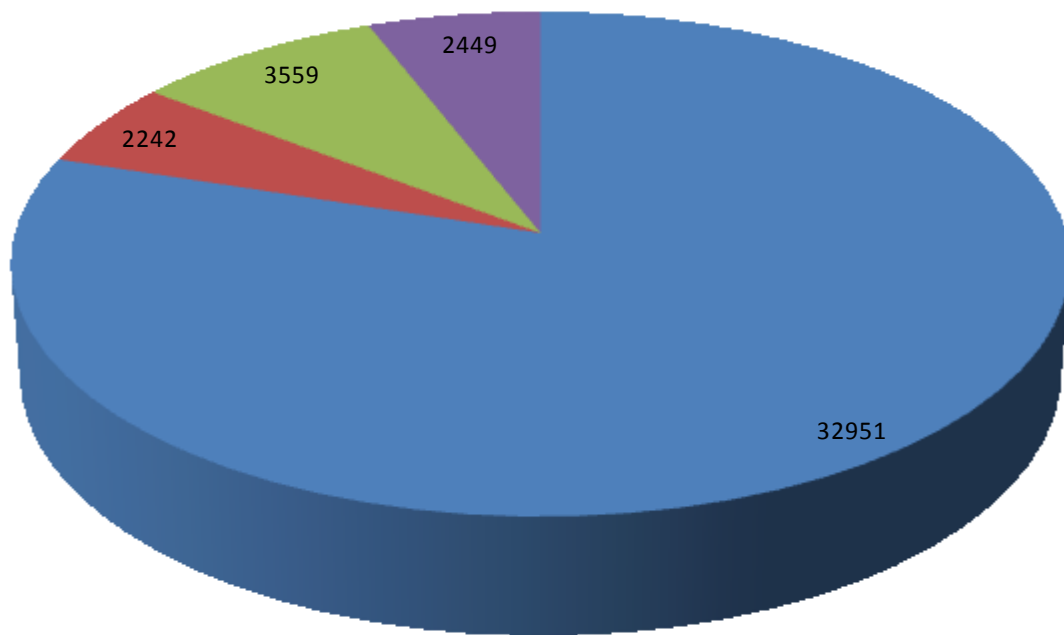
- Kolem 41,200 dětí

■ Dětské domovy a ostatní ústavy pro děti - 32,951

■ Skupiny menších rodinných domů - 2,242

■ Centra pro delikventní mládež 3,559

■ Centra pro děti s kombinovaným postižením a sociální nepřizpůsobivostí- 2,449



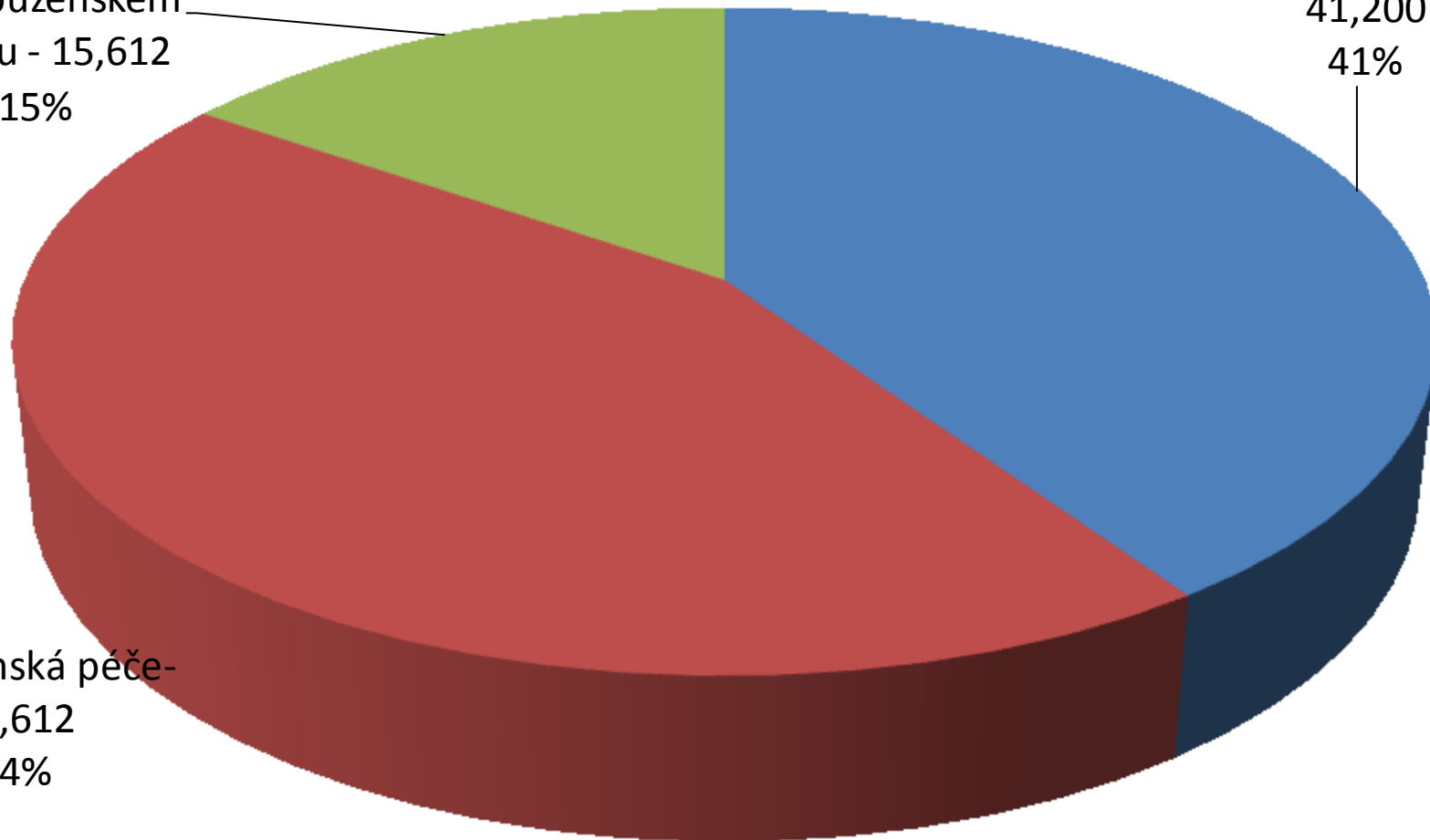
Ústavní vs. Pěstounská péče

Mimo domov péče v procentech

Rodiny v
nepříbuzenském
vztahu - 15,612
15%

Ústavní péče-
41,200
41%

Příbuzenská péče-
15,612
44%



Proč ústavy ne?



Ústavy:

- Odloučení od rodinného života
- Nedostatek individuálních vztahů dětí s vybranými dospělými
- Skupinová výchova
- Ovlivňování vrstevníky, „druhý život“
- Dlouhotrvající vliv na emoce dítěte
- Vliv na schopnosti dítěte ve společenském životě
- Omezené možnosti pro rozvoj osobnosti
- Pocity samoty
- Omezené individuální plánování
- Ústavy jsou nákladné
- Poskytují dlouhodobé služby



Proč ústavy ne?

- Poznatky vývojové psychologie dokazují škodlivé dopady na dětský vývoj ve všech jeho oblastech, včetně vývoje mozku a schopnosti milovat, při umístění dětí do ústavních zařízení (Bowlby, Ainsworth a pokračovatelé)



Nová malá rezidenční zařízení rodinného typu „small group homes“

- Nový zákon o podpoře rodiny a systému
pěstounské péče redukuje ústavní péči do malých
skupin „domů“ pro max. 14 dětí.



Cílem umístění do malých rezidenčních zařízení rodinného typu

- rozvoj schopnosti dětí vytvářet „pevné vazby“- attachment
- znovuzачlenění
- navození domácího prostředí, výuka životních dovedností
- zaměření se na silné stránky dětí a jejich rodin



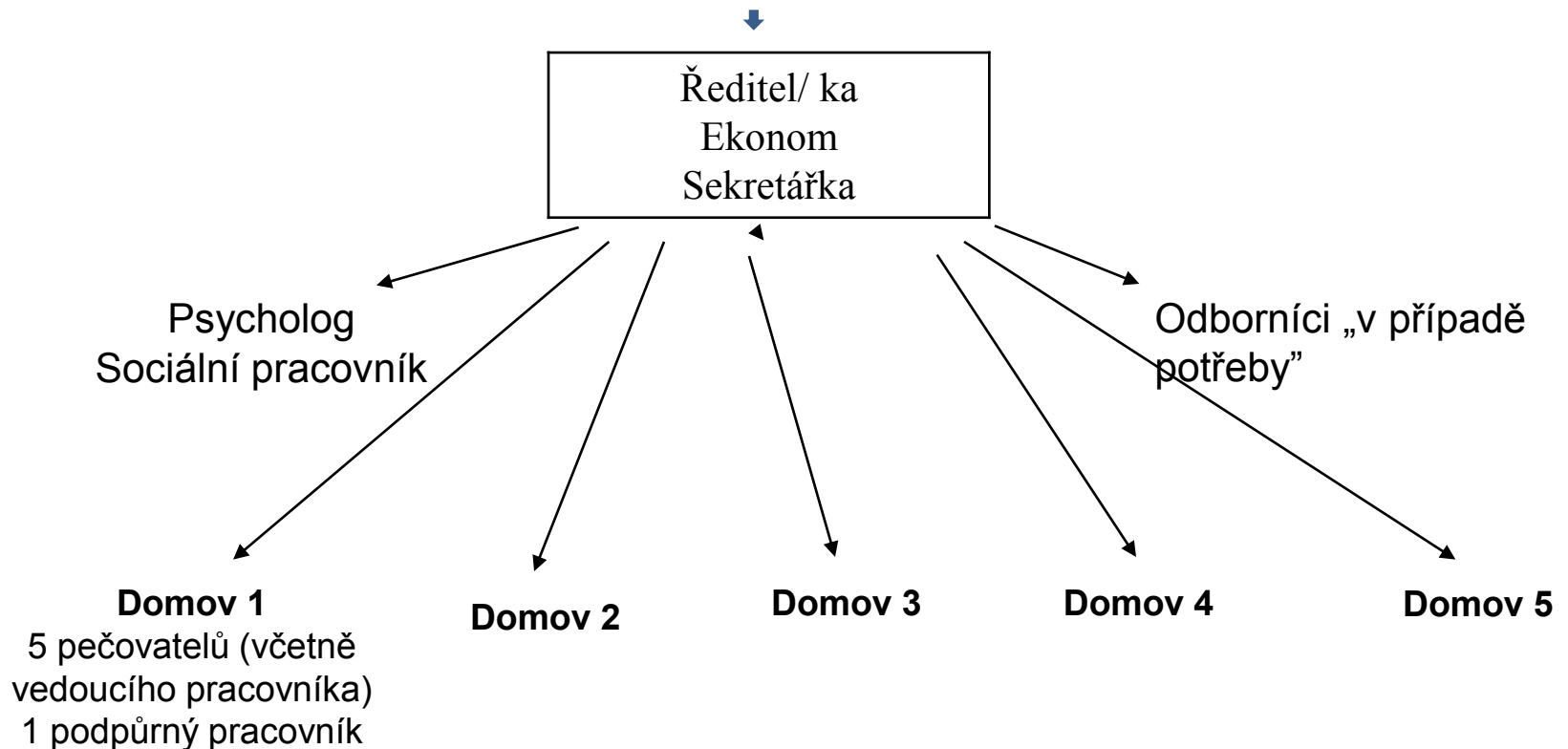
Změněné pracovní podmínky v nových rezidenčních zařízeních rodinného typu

- Maximálně 14 dětí v jednom novém rezidenčním zařízení rodinného typu, 5-6 týmů pečovatelů **(včetně vedoucího tohoto zařízení)**
- Rozdělení zodpovědností **(1 pečovatel – 2-4 dětí)**



Organizace – domov pro 68 dětí (příklad Ustka – na pobřeží Baltského moře):

Správní rada Asociace Náš dům – Předseda



+ dobrovolníci, učitelé pro pomoc s domácími úkoly, rodiče, ostatní příbuzní

Organizace - pokračování

- **Rozdělení pracovních hodin**– provozní hodiny s celou skupinou, nejméně 10 hodin týdně jsou věnované jednotlivým dětem a jejich rodinám.

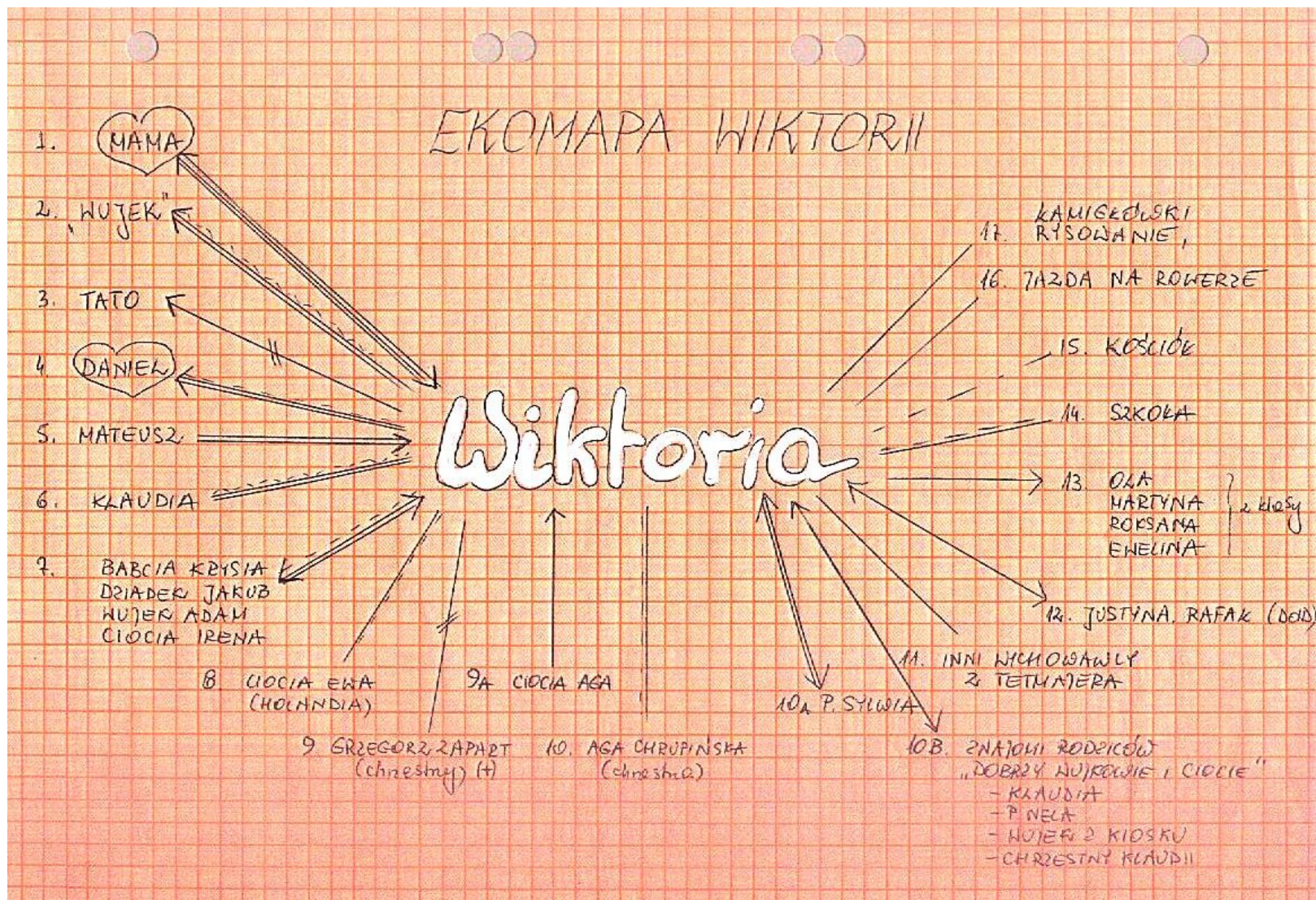


Organizace - pokračování

- Pečovatelé mají více možností rozhodování v případě tvorby individuálního plánu práce s dítětem a jeho rodinou, jeho (její) pracovní doba, peněžní výdaje
- Emocionální zapojení pečovatелů
- Práce je založena na konkrétních a měřitelných nástrojích a postupech
- Žádný pomocný personál - domy jsou provozovány pečovateli a dětmi



Měřitelné prostředky- ekomapa



10 kroků postupu práce s rodinami – smlouvy s rodiči

Kontrakt

Rodinní: Agnieszka Kozicka
 Thomas Wojtas
 Pomiędzy: Wiktoria, Mateusz Kozicki, Klaudia Wójcik
 Zawarty w dniu 11. 01. 2006
 Na czas do 23 czerwca 2006

opiekun:
 a Sylwia
 Borowicz

Zobowiązania stron:

rodzice: opieka nad dziećmi; kontakt ze sobą; zapewnienie przynajmniej
 jedno, zebranie klasowe; pomoc w lekcjach;
 zapewnienie wypiszenia podręcznika do domu
 odpowiednio wcześniej + codziennie do godz. 20:00.
 matka - spotkania na mieście w Lublinie 1x w
 tydzień - obywatelskie posiedzenia - stały udział do
 czerwca 2006.

nie sprzywać
 alkoholowi

ojciec - korzystanie z pomocy opieki społecznej
 - udział w spotkaniach z psychologiem co 2 tyg.
 dacia - posłuszeństwo rodzicom

w związku z powyższym:

- Sylwia Borowicz - dbania o dobro dziecka i całej rodziny
- opiekun /opiekun pracy/ - pomoc i podejmowanie decyzji w kierunku
 porotku dziecka do domu rodzinnego
- Wiktoria - uczestniczenia w spotkaniach z psychologiem
 - w razie potrzeby wsparcie finansowe na
 utrzymanie dzieci 140zł - tygodniowo
- Mateusz - wypiszenie do domu o przygotowanie praw
 rodzicielskich i powrót dziecka do domu
 po wypełnieniu kontraktu, najpóźniej do 23 czerwca
 użytkownik siardeczka przez Wiktoria.

Obie strony po złożeniu dobrowolnie podpisów zgadzają się na przyjęte warunki kontraktu

Sylwia Borowicz

Kozicka Wiktoria

MATEUSZ

Agnieszka Kozicka

Thomas Wojtas

Wojtas Klaudia

Rezultat końcowy:



Požadavky na pečovatele:

- Osobnost
- Odbornost
- Způsobilost
- Schopnost navázání vztahu
- Znalost
- Vzdělání



Osobnost

- ▶ Empatická
- ▶ Otevřená
- ▶ Asertivní
- ▶ Příjemná
- ▶ Sebeúcta
- ▶ Emociálně vyspělá
- ▶ Smysl pro humor
- ▶ Odolná vůči stresu



Odborná způsobilost

- Schopnost se postarat (zajistit bezpečné prostředí, jídlo, oblečení, zázemí)
- Schopnost uspokojit potřeby rozvoje dítěte (v oblasti zdraví, fyzického vývoje, vzdělání, zájmů, vysoké požadavky, emoce, schopnost pracovat i v případě ztráty, schopnosti si hrát etc.)



Odborná způsobilost - pokračování

- Schopnost posílit vazbu mezi dítětem a jeho rodinnými příslušníky
- Schopnost posílit pozitivní a dlouhodobé vztahy dětí s jejich vrstevníky a důležitými dospělými osobami
- Schopnost týmové spolupráce

