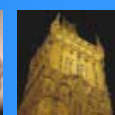
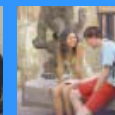
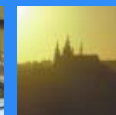


SEMINÁŘ K VÝZVĚ

*Opatření 2.1 –
sociální služby
MPSV, září 2005*





Operační program Rozvoj lidských zdrojů

Priorita 2

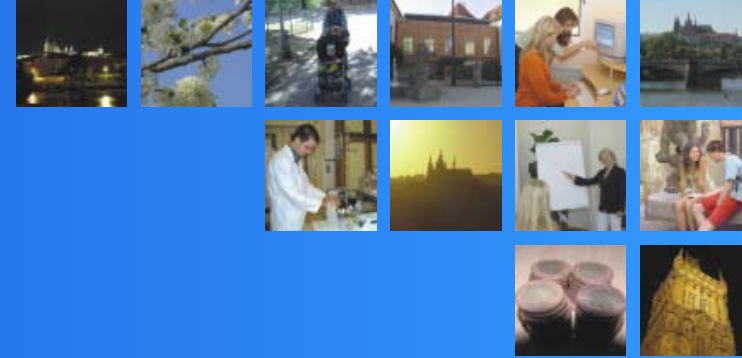
Sociální integrace a rovnost příležitostí

Opatření 2.1 - část

Integrace spec. skupin obyvatelstva ohrožených sociální exkluzí

Grantové schéma

Zajištění jednotného přístupu při poskytování sociálních služeb pro osoby bez přístřeší



Výzva

- Příjem žádostí : od 1.9. 2005
- Uzávěrka příjmu žádostí: 31.10. 2005 do 15 hod.
- Celková alokace na výzvu : cca 207 034 000,- Kč





Cíl grantového schématu

Zajištění jednotného přístupu při poskytování sociálních služeb pro osoby bez přístřeší

- Příprava poskytovatelů služeb pro danou cílovou skupinu na povinnosti vyplývající z předpokládaného zákona o sociálních službách
- Posílit a rozvíjet schopnosti nestátních neziskových organizací při poskytování sociálních služeb, které jsou zaměřeny na osoby bez přístřeší, s cílem zvyšovat úroveň kvality těchto služeb ve smyslu standardů kvality sociálních služeb.



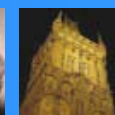
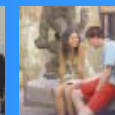
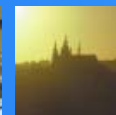
Cíl grantového schématu

Zajištění jednotného přístupu při poskytování sociálních služeb pro osoby bez přístřeší

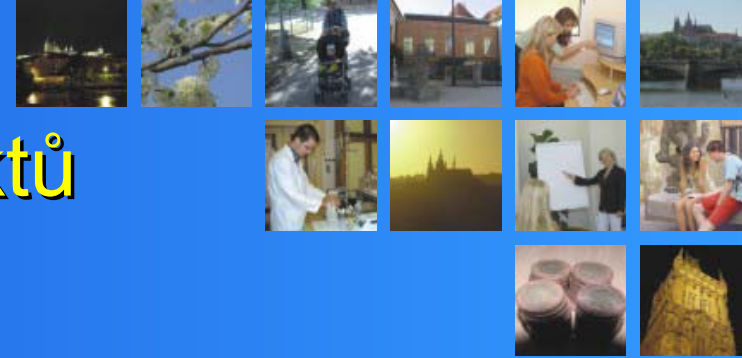
- Podporovat spolupráci nestátního neziskového sektoru a místních samospráv (krajů, obcí) s cílem zajistit dostupnou síť kvalitních sociálních služeb pro osoby bez přístřeší (ve vazbě na plány rozvoje sociálních služeb na území kraje či obce).
- Podpořit sociální začleňování osob bez přístřeší, jejich návrat a setrvání na trhu práce.



Specifické cíle



- Podpora individuální práce s uživatelem
- Poskytování sociálních služeb v souladu s požadovanými standardy kvality v rámci této výzvy
- Podpora aktivit zaměřených na aktivizaci potenciálu uživatele
- Podpora aktivit zaměřených na návrat uživatele do společnosti
- Podpora aktivit zaměřených na návrat uživatele na trh práce
- Ochrana práv uživatele služeb
- Podpora vzdělávání poskytovatele služeb
- Podpora spolupráce poskytovatele a dalších subjektů podílejících se na integraci uživatele do společnosti a na trh práce (úřady práce, PMS, obce, kraje, další NNO)



Základní principy projektů

•Inovativnost:

Nové aktivity s cílem integrace uživatele na trh práce

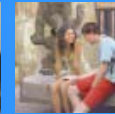
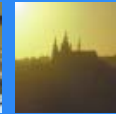
Nové aktivity s cílem aktivizace potenciálu uživatele
(získávání pracovních návyků a dovedností)

Nové aktivity na vzdělávání uživatelů služeb



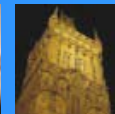


Základní principy projektů



•Individuálnost:

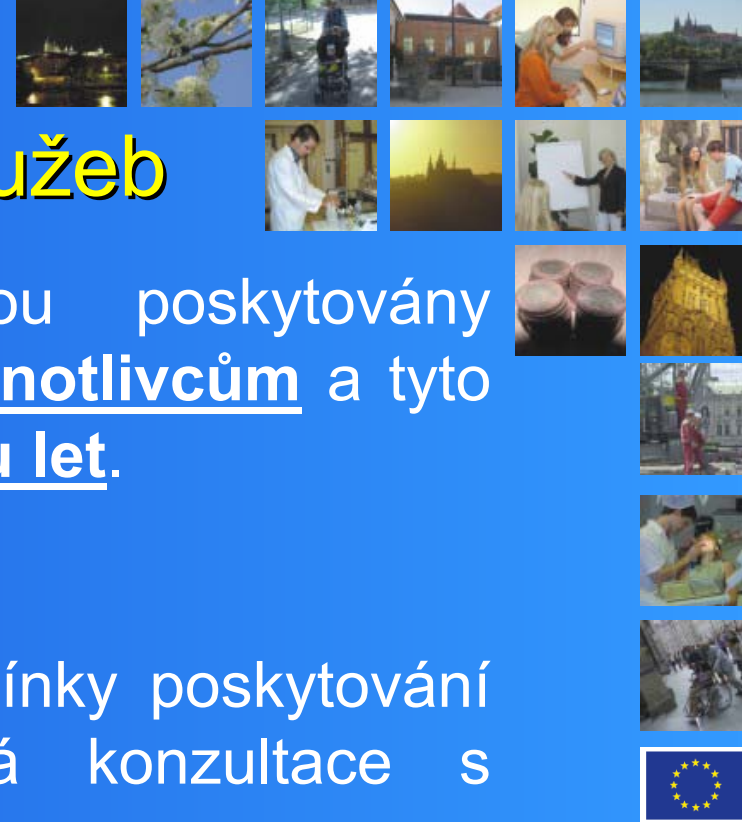
Při nabídce služeb uživateli se vždy vychází z jeho individuálních potřeb a možností a při poskytování služeb se vždy vychází z individuálního plánu práce s uživatelem



•Odpovědnost:

Při nabídce služeb uživateli musí být vždy jasná jeho osobní odpovědnost za neplnění povinností, ke kterým se zavázal



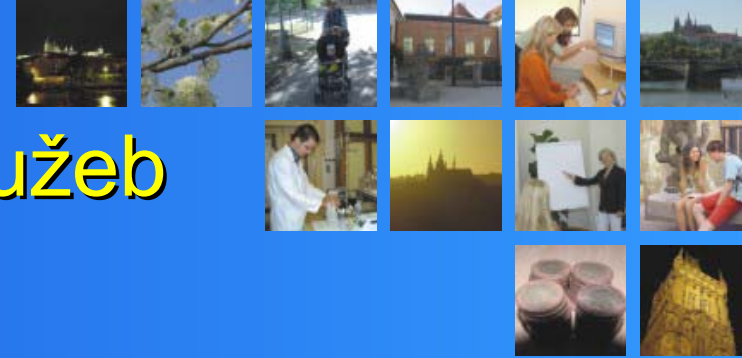


Typy podporovaných služeb

Azylový dům: jehož služby jsou poskytovány především osobám bez přístřeší – jednotlivcům a tyto služby poskytuje po dobu alespoň dvou let.

(Individuální výjimka z dvouleté podmínky poskytování služeb bude umožněna. Je nutná konzultace s vyhlášovatelem výzvy.)

pozn. azylové domy zaměřené na jiné cílové skupiny (matky/otce s dítětem, rodiny) nebudou v rámci tohoto grantového schématu podpořeny.



Typy podporovaných služeb

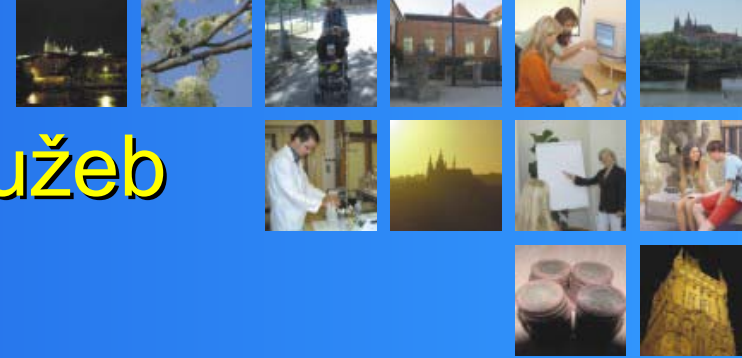
Nízkoprahové denní centrum pro osoby bez přístřeší: jehož služby jsou poskytovány především osobám bez přístřeší – jednotlivcům a jehož služba dopomůže k obstarání potřebných záležitostí umožňujících návrat na trh práce.

Podmínka poskytování služeb po dobu dvou let.

(o individuální výjimce platí stejné podmínky jako u azylového domu)

Denní centra, u nichž jsou cílovou skupinou rodič s dítětem nebo rodiny, nebudou v rámci tohoto grantového schématu podporovány.





Typy podporovaných služeb

Terénní programy v návaznosti na jeden z předchozích typů uvedených služeb: terénní programy jsou terénní služby poskytované osobám, které vedou rizikový způsob života nebo jsou tímto způsobem života ohroženy.

Cílem služby je tyto osoby vyhledávat a minimalizovat rizika jejich způsobu života (především se bude jednat o programy typu streetwork a programy sociální práce s rodinami v krizi, u kterých hrozí ztráta bydlení).





Žadatelé



- občanské sdružení, podle zákona č. 83/1990 Sb., o sdružování občanů, ve znění pozdějších předpisů,
- obecně prospěšná společnost, podle zákona č. 248/1995 Sb., o obecně prospěšných společnostech a o změně a doplnění některých zákonů, ve znění pozdějších předpisů,
- církevní právnická osoba podle zákona č. 3/2002 Sb., o svobodě náboženského vyznání a postavení církví a náboženských společností a o změně některých zákonů

Žadatelé ucházející se o finanční podporu musí splňovat následující podmínky:

- být veřejné nebo neziskové právnické osoby, mít sídlo v České republice.

V rámci této výzvy nejsou přípustní partneři žadatele při realizaci předloženého projektu.



Rozsah a doba podpory

Minimální výše podpory projektu: 650 000, - Kč

Maximální výše podpory projektu: 75 000 000, - Kč

Projekty budou podpořeny do výše **100 %** uznatelných nákladů projektu.

Projekty musí být ukončeny do dvou let (**24 měsíců**) od začátku realizace projektu.

Uznatelné náklady – viz Příručka pro žadatele

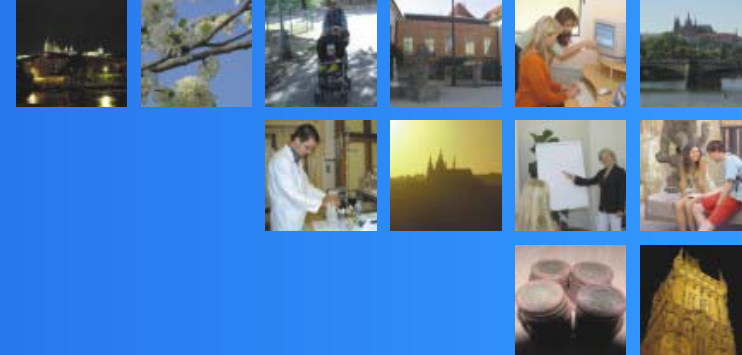
Místo realizace projektu:

Území celé ČR

Pro projekty realizované na území hl. m. Prahy je nutné vyplnění specifické žádosti a její schválení bude podléhat individuálnímu posouzení



Nejčastější chyby

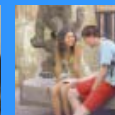
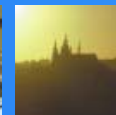


- Nesprávné zaměření žádosti do odpovídajícího programu podpory
- Nesprávně vybraná cílová skupina
- Nesprávně zaměřené nebo podrobně nerozpracované typy činností
- Zaměření především na pokrytí provozních nákladů organizace
- Nesplnění podmínek inovativnosti projektu





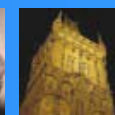
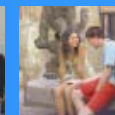
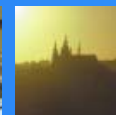
Nejčastější chyby



- **Nedodržení podmínek pro poskytování služeb uvedených ve výzvě**
- **Nesprávné vyplnění benefitové žádosti, nedoložení všech požadovaných povinných příloh**
- **Nedostatečné popsání obálky pro doručení žádosti**
- **Doručení žádosti po termínu**
- **Vypracování žádosti bez dostatečné konzultace s vyhlášovatelem**



Finance



- podpora bude zaměřena především na mzdové náklady, a to především pracovníkům v přímé péči s uživateli
- podpora bude směřována na vzdělávání pracovníků
- podpora bude povolena na provozní a mzdové náklady „místní kanceláře“, pokud je nutná k zajištění realizace projektu
- podíl nákladů projektu na nákup služeb nesmí převýšit 49 % uznatelných nákladů projektu

Provozní náklady projektu nebudou v rámci grantového schématu financovány. Způsob zajištění těchto prostředků žadatelem bude posuzován při schvalování žádosti.



Finance



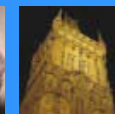
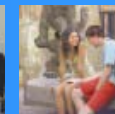
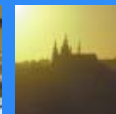
Dodávky v rámci grantového schématu v celkové hodnotě:

Do 2 000 000,- Kč - nutno postupovat v souladu s pokyny v Příručce pro žadatele verze 1.3.

Nad 2 000 000,- Kč - dodavatelé musí být vybráni v souladu s ustanoveními zákona č. 40/2004 Sb., o veřejných zakázkách.



Finance



Nejčastější chyby:

- rozpočet je nadhodnocen – především osobní náklady (viz. příloha výzvy – Omezení uznatelných výdajů)
- projekt nedodrží uznatelné výdaje nebo se jedná o výdaje, které nejsou v rámci grantového schématu podporovány
- projekt se nepohybuje v mezích výše podpory
- nákup služeb je vyšší než 49% rozpočtu projektu
- rozpočet je nerozpracovaný a/nebo nepřehledný a jsou v něm neodůvodněné výdaje