



Financováno
Evropskou unií
NextGenerationEU



NÁRODNÍ
PLÁN OBNOVY



MINISTERSTVO PRÁCE
A SOCIÁLNÍCH VĚCÍ

Výzva na budování kapacit dětských skupin pro veřejný sektor

č. 31_22_045
Národní plán obnovy

10. 4. 2024

Problémy obcí a měst v oblasti péče o dítě předškolního věku

Plné mateřské školy

Zařízení předškolní péče zcela chybí

Chybějící péče o děti mladší 3 let



Příležitosti

- Žádné předškolní zařízení v obci
- Nedostatečné kapacity v MŠ
- Rozpracované projektové záměry na rekonstrukci budov, např. pro mateřské školy
- Zchátralé budovy, nevyužitá prostranství, brownfieldy



Vývoj počtu dětských skupin v ČR



Dětské skupiny a jejich role

... v obci mateřská škola je, ale...

Nemá dostatečnou kapacitu



Dětská skupina doplňuje kapacitu mateřské školy

Nepřijímá děti mladší 3 let



Dětská skupina zajišťuje péči o děti převážně ve věku 2–3 roky

Nenabízí rodičům možnost volby



Dětská skupina nabízí rodičům možnost volby předškolního zařízení péče o děti

Dětské skupiny a jejich role

... v obci mateřská škola zcela chybí...

Dětská skupina zajišťuje
péči o děti předškolního
věku

Dětská skupina může
pomoci pokrýt
požadavky obcí z okolí



Plán pro oživení a odolnost České republiky

Národní plán obnovy (NPO) je plánem reforem a investic České republiky ke zmírnění dopadů pandemie COVID-19 a znovunastartování ekonomiky s využitím finančních prostředků **Nástroje pro oživení a odolnost**.

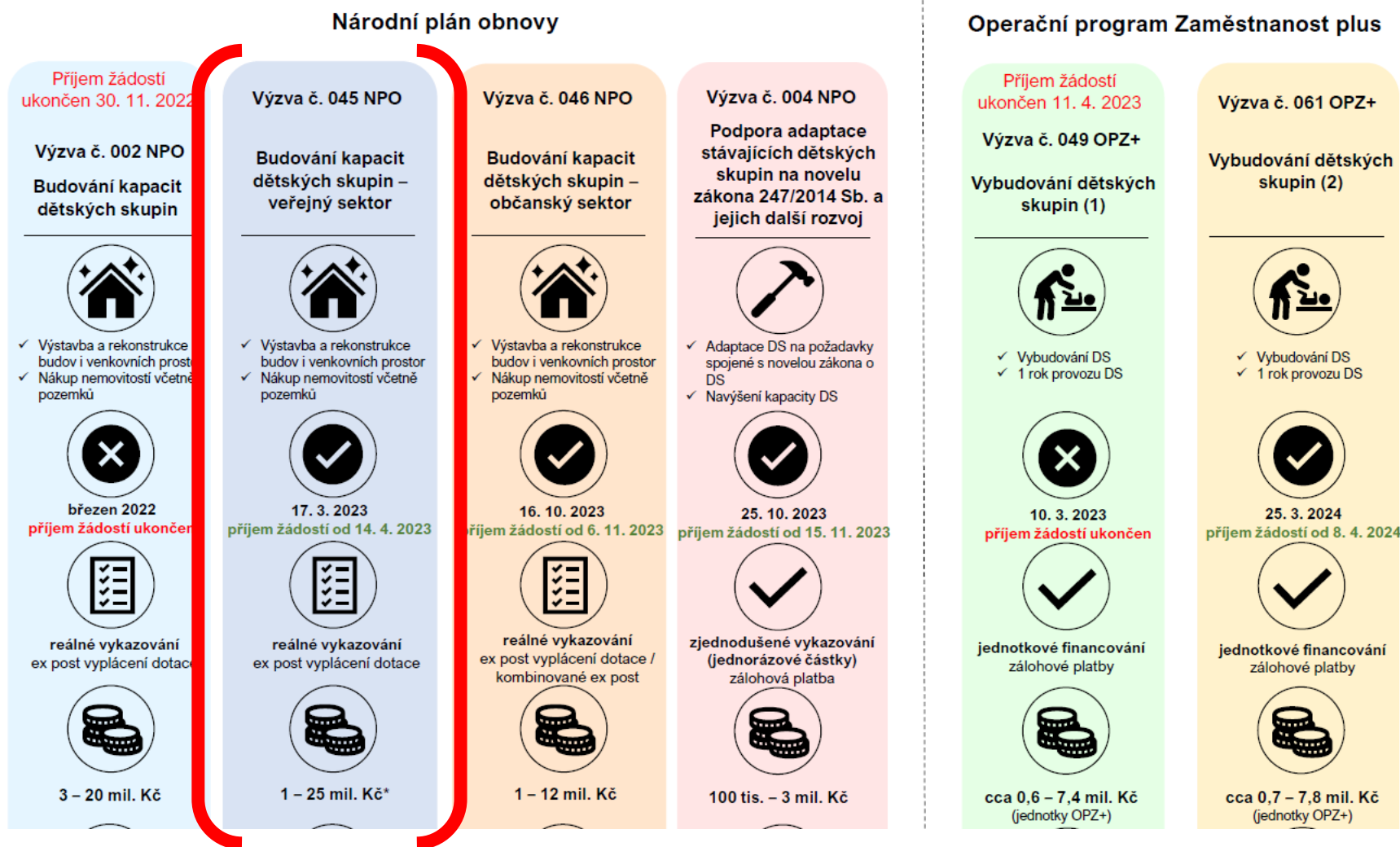
MPSV NPO - Modernizace služeb zaměstnanosti a rozvoje trhu práce

DĚTSKÉ SKUPINY:

7 mld. Kč



Srovnání výzev na podporu dětských skupin



Národní plán obnovy investiční projekty

OPZ+ neinvestiční projekty

Věcné zaměření výzvy č. 45 NPO

Výzva je zaměřena na **budování** nových dětských skupin.

Podporujeme:

- Výstavbu nové budovy
- Rekonstrukce stávajících prostor
- Nákup pozemku včetně budovy a její rekonstrukce



Oprávnění žadatelé



Obec, městys, město, statutární město, městský obvod, městská část, kraj
(bez rozdílu velikosti)



Příspěvková organizace územního samosprávného celku (obce, kraje, hl. m. Prahy)



Organizační složky státu a jimi zřizované příspěvkové organizace



Dobrovolný svazek obcí



Veřejnoprávní VŠ, ústavy Akademie věd, veřejné výzkumné instituce

Stavební objekt jako projekt

1 žádost = 1 nemovitost

počet
žádostí/staveb na
žadatele není
omezen

Možnost více dětských skupin v objektu

4 – 24 dětí v jedné skupině

Dotační podpora



Výše dotace na projekt **1 mil. - 25 mil. Kč**
Za každé další místo nad 24 dětí + 900 tis.



Uznatelné výdaje až 100 %, včetně DPH



Ex post **financování na základě dokladů (faktur)**
předložených příjemcem v žádosti o platbu



Možnost rozdělení projektu na etapy - průběžné
proplácení po 3 měsících



Časový harmonogram

- **Příjem žádostí otevřen do 31. 12. 2024**
- Druh výzvy: **průběžná** (po podání žádosti ihned hodnotíme)
- **Zpětná uznatelnost výdajů od února 2020** (projekt může být zahájen před podáním žádosti)

- **Nejzazší ukončení projektu: 31. 3. 2026**

do tohoto data je nezbytné zapsat novou dětskou skupinu do evidence DS na MPSV



Rozpočet – způsobilé a nezpůsobilé výdaje

- Upraveno v kapitole 8 **Obecných pravidel** a v kapitole 4 **Specifických pravidel**
- Způsobilé výdaje musí být v souladu s principy 3E (hospodárnost, účelnost, efektivnost); musí přímo souviset s realizací projektu a podporovanými aktivitami
- Hodnocení 3E, bude posuzováno v rámci věcného hodnocení žádosti o podporu a bude se opírat o kontrolu obvyklých cen a posouzení rozsahu akcí

Vymezení způsobilých výdajů

➤ Hlavní způsobilé výdaje

tyto výdaje se týkají **výstavby** či **rekonstrukce** infrastruktury a musí je obsahovat nezbytně každý projekt

minimálně 80 % výše celkových způsobilých výdajů

➤ Vedlejší způsobilé výdaje

tyto výdaje jsou způsobilé pouze za předpokladu realizace aktivit vymezených v hlavních způsobilých výdajích

maximálně 20 % výše celkových způsobilých výdajů

Pořizovací cena nezastavěného **pozemku** může být v rozpočtu uplatněna maximálně do výše **10 % celkových způsobilých výdajů na projekt**. V případě nákupu opuštěných ploch a ploch dříve využívaných k průmyslovým účelům, které zahrnují budovy, se tento limit zvýší na **15 %**.

Způsobilé výdaje – hlavní aktivity

- **Výstavba nové budovy**
- **Rekonstrukce stávající budovy** (včetně přístavby a nástavby objektů)
- **Nákup pozemku a budovy k rekonstrukci**, či příp. demolici
- **Úprava venkovních ploch** určená pro pobyt a hry dětí předškolního věku
- **Inženýrské sítě** (vodovod, kanalizace, plyn, elektrické vedení)
- **Energetické úspory** (zateplení budovy, výměna oken, tepelné čerpadlo, fotovoltaika, solární systémy, rekuperace...)
- **Pořízení systémů protipožární ochrany**; pořízení bezpečnostních prvků a zařízení, osvětlení, elektronického a mechanického zabezpečení

Způsobilé výdaje - vedlejší aktivity

- **Pořízení základního vybavení dětské skupiny**
- **Pořízení herních prvků včetně didaktických pomůcek**
- **Dotační poradenství a administrace projektu, studie proveditelnosti**
- **Projektová dokumentace stavby, posudek energetické náročnosti, PENB**
- **Zabezpečení výstavby (technický dozor investora, BOZP, autorský dozor)**
- **Výdaje na povinnou publicitu**

Nezpůsobilé výdaje

- Nákup stavby (celé nebo její části), která nebude v rámci projektu zrekonstruována tak, aby dosáhla parametrů daných relevantními kritérii přijatelnosti
- Spotřební materiál včetně materiálu k pořízenému vybavení (papír, toner, hrnčířská hlína, barvy, látky apod.)
- Provozní a režijní výdaje
- Cestovní náhrady
- Výdaje na nepovinnou publicitu
- Úroky z úvěrů, půjček, splátky úvěrů a půjček, platba leasingu
- **Výdaje na stavební práce, jejichž cena je vyšší, než jakou uvádějí standardy pro ocenění stavebních prací (ÚRS/RTS)**
- **DPH u nákupu nemovitosti**

Maximalizace výše dotace

- **Max. 25 mil. Kč pro stavební objekt s kapacitou 24 dětí**
+ 900 tisíc Kč vč. DPH pro každé další kapacitní místo nad 24 dětí
- Rozpočet stavby dle ceníků stavebních prací RTS nebo ÚRS (nelze kombinovat)
- Max 20 % vedlejších výdajů z CZV projektu
- Max 10 % CZV na nákup pozemku (15 % pro brownfieldy)
- Přehled obvyklého zařízení a vybavení DS hodnoceného jako standard
- Způsobilé jsou výdaje na stavbu/rekonstrukci vztahující se k DS, nikoliv celou budovu, pokud je DS jen jednou z několika služeb realizovaných v budově

Co bude třeba k žádosti o podporu doložit

- **Studie proveditelnosti** (dle vzoru)
- **Projektová dokumentace stavby pro vydání stavebního povolení**
- **Podaná žádost o stavební povolení**
- **Výpis z katastru nemovitostí** příp. kupní smlouva/smlouva o smlouvě budoucí/nájemní smlouva
- **Položkový rozpočet stavby** zpracovaný v ceníkové soustavě RTS/ÚRS
- **Energetický posudek, PENB**
- Další přílohy dle relevance pro danou žádost

Energetické úspory – klimatické cíle



Klimatický koeficient – energetická opatření

Týká se všech projektů, i novostaveb

- **Povinnost naplnit tzv. ENVI indikátory** (snížení konečné spotřeby energie, snížení emisí CO₂, úspora primární energie z neobnovitelných zdrojů)

Požadavky na energetická opatření jsou uvedena v:

- **Příloze č. 3 Specifických pravidel pro žadatele a příjemce** – Metodická pomůcka pro způsob doložení specifických kritérií přijatelnosti v oblasti energetické náročnosti budovy

Energetická opatření – přílohy žádosti

- **Energetický posudek zpracovaný podle zákona č. 406/2000 Sb.**, o hospodaření energií, ve znění pozdějších předpisů a podle vyhlášky č. 141/2021 Sb., o energetickém posudku a údajích vedených v Systému monitoringu spotřeby energie, ve znění pozdějších předpisů.
- **Průkaz energetické náročnosti budovy dle vyhlášky 264/2020 Sb.**, o energetické náročnosti budov, v platném znění, pro stav před realizací projektu (v případě rekonstrukcí) a pro stav po realizaci projektu s tím, že musí být zřejmé, které energetické zdroje a stavební konstrukce budou projektem řešeny, viz příloha č. 3 Specifických pravidel
- **Potvrzení energetického specialisty** o splnění specifických kritérií přijatelnosti v oblasti energetické náročnosti budovy a indikátorů, zpracované dle závazného vzoru přílohy č. 3 Specifických pravidel „**Tabulky specifických kritérií a indikátorů**“, která je přílohou č. 1 této metodické pomůcky

Rozdělení staveb

Posuzuje se podle § 6, odst. 3 vyhlášky č. 264/2020 Sb., o energetické náročnosti budov

- nové budovy
- změna dokončené budovy
- změna dokončené památkově chráněné budovy

V případě změny dokončené budovy, kdy se celková energeticky vztažná **plocha rozšiřuje na nejméně dvouapůlnásobek** původní celkové energeticky vztažné plochy, musí být splněny **požadavky pro výstavbu nové budovy.**

Kritéria přijatelnosti oblasti energetické náročnosti budovy

Podpora výstavby

- opatření na dosažení spotřeby primární energie **alespoň o 20 % nižší, než je požadavek na budovy s téměř nulovou spotřebou energie**

Podpora pro rekonstrukce A

- opatření, zaměřená na energetickou účinnost, která v průměru **dosahují** buď alespoň 30 % úspor primární energie z neobnovitelných zdrojů, nebo alespoň 30 % snížení přímých a nepřímých emisí skleníkových plynů

Podpora pro rekonstrukce B

- opatření zaměřená na energetickou účinnost, která v průměru **nedosáhnou** alespoň 30 % úspor primární energie, ani alespoň 30 % snížení přímých a nepřímých skleníkových plynů
- Minimální nutná dosažená úspora energie (resp. snížení skleníkových plynů) činí 2 %.
- **typ rekonstrukce B je možno uplatnit pokud budou dány objektivní důvody, že budova nemůže dosáhnout parametry rekonstrukce A**
- nebo v případě, že budovy, které již před realizací projektu plní parametry energetické náročnosti definované § 6 odst. 2 vyhlášky č. 264/2020 Sb., o energetické náročnosti budov, tak řeší **pouze dílčí opatření**

Energetický posudek – dětská skupina v části budovy

P3_Metodická pomůcka pro způsob doložení spec. kritérií, verze platná od 18. 3. 2024, str. 11

Energetický posudek pro dětskou skupinu v části budovy

- energetické hodnocení a analýza užití energie předmětu posudku se provede bilančním způsobem podle vyhlášky č. 264/2020 Sb. o energetické náročnosti budov,
- ekonomické hodnocení nebude prováděno,
- v případě úpravy dokončených staveb zdůvodnění zařazení do typu rekonstrukce kategorie A nebo kategorie B,
- protokol výpočtu nejvyšší denní teploty vzduchu v místnosti v letním období [°C].

PENB

- **PENB pro část budovy žadatel zpracuje v případě, že se jedná o ucelenou část, viz § 7a, odst. 9 zákona 406/2000 Sb.**
- průkaz pro ucelenou část budovy je možné zpracovat pouze v případě, že tato ucelená část budovy má vlastní zdroj tepla a chladu nezávislý na zbývajících částech budovy nebo má samostatně měřenou a centrálně regulovanou dodávku energie nezávislou na zbývajících částech budovy

Povinné indikátory v žádosti o podporu

- **00051** - Počet nově vytvořených míst v DS
- **00047/00048/00049** - Počet nových staveb/renovací staveb

Environmentální indikátory

- **32300** - Snížení konečné spotřeby energie
- **36113** - Snížení emisí CO₂
- **32601** - Úspora primární energie z neobnovitelných zdrojů

Vždy musí být vybráno 5 indikátorů!

Počet nových dětských skupin - 00047/00048/00049

Vybírá se pouze jeden z níže uvedených indikátorů!

= hodnota odpovídá **počtu nových dětských skupin** v projektu

Budova musí plnit energetická opatření dle typu stavby:

- **00047** -> počet **NOVÝCH STAVEB** dětských skupin
- **0048** -> počet **RENOVACÍ DS – rekonstrukce typu A** - dosahují buď alespoň 30 % úspor primární energie, nebo alespoň 30 % snížení přímých a nepřímých emisí skleníkových plynů
- **00049** -> počet **RENOVACÍ DS – rekonstrukce typu B** - jiné energeticky účinné renovace

Indikátory – výchozí a cílové hodnoty

	Novostavba	Rekonstrukce
00051	výchozí hodnota = 0 cíl. hodnota = počet nových míst v DS	
00047, 00048, 00049	00047 výchozí hodnota = 0 cílová hodnota = počet budovaných DS	00048 (typ A) nebo 00049 (typ B) výchozí hodnota = 0 cílová hodnota = počet budovaných DS
32300	výchozí i cílová hodnota = 0	výchozí hodnota = 0 cílová hodnota = dle EP
36113	výchozí i cílová hodnota = 0	výchozí hodnota = 0 cílová hodnota = dle EP
32601	výchozí i cílová hodnota = 0	výchozí hodnota = 0 cílová hodnota = dle EP

Udržitelnost projektu

Poskytovatel péče o dítě v dětské skupině

- může být žadatel či jakýkoli jiný oprávněný subjekt (nejčastěji nezisková organizace či mateřská škola)

Udržitelnost 5 + 5 let

- 5 let provoz dětské skupiny, v následujících 5 letech je možné tento provoz změnit na jiný typ služby pro občany
- DS nemusí být naplněna ze 100 %, stačí 65 % obsazenosti kapacity zařízení
- obsazenost se počítá z uzavřených smluv s rodiči – ne na základě docházky

Stabilní financování provozu dětské skupiny

- Účelově vázaný nárokový příspěvek pro poskytovatele služby péče o děti v dětské skupině
- příspěvek se poskytuje dle **uzavřené smlouvy s rodičem** (ne reálné docházky)
- vychází z normativu MŠMT pro soukromé mateřské školy (na provoz a stravu)

- dětem ve věku od šesti měsíců do 31. srpna po dosažení tří let (**tj. mladším dětem**) náleží **1,7násobek školského normativu**
- dětem od 1. září po dosažení tří let věku do zahájení povinné školní docházky (**tj. starším dětem**) náleží **stejná výše normativu jako ve školství**

- + možná úhrada nákladů rodičem do částky 5 059,84 Kč měsíčně (bez stravy) v roce 2024

DENNÍ NORMATIVY PRO DĚTSKÉ SKUPINY	VÝŠE DENNÍCH NORMATIVŮ PRO DĚTSKÉ SKUPINY PRO ROK 2024
<p>Denní normativ na provoz na místo obsazené dítětem mladší věkové kategorie (§ 20d odst. 1, písm.a zákona o dětské skupině*)</p>	<p>529,01 Kč</p>
<p>Denní normativ na provoz na místo obsazené dítětem starší věkové kategorie (§ 20d odst. 1, písm.b zákona o dětské skupině*)</p>	<p>311,18 Kč</p>
<p>Denní normativ na stravu na místo obsazené dítětem mladší věkové kategorie (§ 20d odst. 1, písm.c zákona o dětské skupině*)</p>	<p>25,73 Kč</p>
<p>Denní normativ na stravu na místo obsazené dítětem starší věkové kategorie (§ 20d odst. 1, písm.d zákona o dětské skupině*)</p>	<p>15,14 Kč</p>

Více informací: [Příspěvek na provoz dětských skupin \(mpsv.cz\)](https://mpsv.cz)

Co přinesla revize výzvy č. 31_22_045?

- Prodloužení příjmu žádostí do **31. 12. 2024**
- Odstranění alokací pro kraje
- Navýšení max. výše dotace pro velkokapacitní objekty nad 24 dětí: +
900 tis. Kč na každé další dítě
- Zařazení úprav venkovního prostranství (úprava terénu, zatravnění, oplocení) do hlavních výdajů projektu bez ohledu na kapacitu dětské skupiny
- K datu podání žádosti postačí ŽÁDOST o společné územní a stavební řízení

Co přinesla revize výzvy č. 31_22_045?

- Odstraněna příloha „Protokol DNSH“ (zpracována do textace studie proveditelnosti, str. 10)

Popis opatření ve vztahu k DNSH („významně nepoškozovat“) a implementace principů DNSH do zadávací dokumentace k veřejným zakázkám

Žadatel popíše, jaká opatření budou provedena ve vztahu k jednotlivým cílům zásady DNSH („významně nepoškozovat“).

Žadatel popíše, že předkládaný projekt a jeho aktivity nepovedou k porušení žádného z cílů zásady DNSH. Dále popíše i konkrétní opatření, kterými budou dodrženy s ohledem na požadavky stanovené Výzvou a jejími pravidly.

Žadatel s ohledem na realizaci projektu podrobně specifikuje všechna opatření, kterými přispívá k níže uvedeným cílům:

- a) Přizpůsobení se změně klimatu*
- b) Udržitelné využívání a ochrana vodních zdrojů;*
- c) Přejít na oběhové hospodářství;*
- d) Prevence a omezování znečištění;*
- e) Ochrana a obnova biologické rozmanitosti a ekosystémů*

Podrobnější informace k naplňování jednotlivým cílům zásady DNSH lze nalézt v kap. 2.4 Specifických pravidel a v příloze č. 18 Obecných pravidel.

Co přinesla revize výzvy č. 31_22_045?

- Odstraněna příloha „Analýza potřebnosti“ (zpracována do textace studie proveditelnosti, str. 7-8)

Popis a doložení poptávky na základě podkladů žadatele (např. analýza situace v daném území, průzkum poptávky) po zřízení dětské skupiny, která naplní kapacity této infrastruktury v prvním roce jejího fungování alespoň do úrovně 65 %.	
--	--

- Aktualizována příloha P7 Specifických pravidel pro žadatele a příjemce

Maximální limit na vybavení interiéru na jedno dítě v dětské skupině:	
--	--

37 411 Kč bez DPH

Co přinesla revize výzvy č. 31_22_045?

Č.	Kategorie	Předmět	Popis
1	Elektro	Audiopřehrávač	Přehrávač CD/MP3 včetně reprobeden
2	Elektro	Modem k internetu	Modem k internetu (bez internetového tarifu)
3	Elektro	Telefon	Mobilní telefon a nabíječka (bez SIM a tarifu)
4	Elektro	Tiskárna	Tiskárna
5	Elektro	Počítač, tablet + SW pro pečující osobu	Počítač, tablet + SW pro pečující osobu
6	Elektro	Elektronický docházkový systém	Elektronický docházkový systém
7	Herna	Hrací koberec	Hrací koberec s motivy např. farmy, závodní dráhy apod.
8	Herna	Polštářky či jiné sezení na práci v kruhu	Polštářky k sezení či jiným aktivitám při práci v kruhu
9	Herna	Hračky a didaktické pomůcky	Soubor předmětů
10	Informace	Informační tabule do exteriéru	Venkovní kovová uzamykatelná vitrina o velikosti 4x4
11	Informace	Informační tabule do interiéru	Nástěnky, tabule (na informace pro rodiče, obrázky dětí atd.)
12	Tělocvična pro nejmenší	Sada na rozvoj rovnováhy	Sada na rozvoj rovnováhy (kameny, chodníčky)

Titulní strana

Standard interiéru

Venkovní vybavení

Kuchyňská linka

Služby

Co přinesla revize výzvy č. 31_22_045?

➤ Způsob stanovení rozpočtovaných cen (zpracováno do studie proveditelnosti, str. 22-23)

Způsob stanovení rozpočtovaných cen – popište způsob, jakým byla stanovena rozpočtová cena, případně doložte přílohou

Stanovení rozpočtovaných cen dodávek, např. vybavení, a služeb plánovaných v projektu jako jsou interiérové/exteriérové vybavení, publicita, služby (např. autorský dozor atd.), dokumentace (např. studie proveditelnosti, projektová dokumentace atd.):

1. Pokud ještě nebyla vysoutěžena VZ a cena vybavení*, dodávek nebo služeb přesahuje 15 000 Kč bez DPH v případě 1 kusu nebo v případě, že počet kusů stejného typu přesáhne 10 kusů a hodnota jedné takové věci přesáhne 7 000 Kč bez DPH, vyplní žadatel předpokládané ceny vybavení/majetku/služeb do následující tabulky na základě informací získaných např.:
 - průzkumem trhu, oslovením minimálně 2 dodavatelů,
 - z ceníků volně dostupných na internetu (min. 2),
 - z realizovaných veřejných zakázek na stejné či obdobné plnění (žadatel uvede identifikaci zakázky, data uzavření smlouvy, předmět plnění, smluvní cenu a identifikaci dodavatel,
 - jiným vhodným způsobem,
 - doloženým znaleckým posudkem, který není starší šesti měsíců před datem registrace žádosti o podporu.

* U interiérového / exteriérového vybavení žadatel určí předpokládanou cenu za položky nebo soubor položek vybraných z přílohy P7 Specifických pravidel. Z přehledu musí být patrné, jaké položky či

Časté nedostatky v žádostech o podporu

- Nejsou doloženy všechny povinné přílohy žádosti
- Údaje uvedené v žádosti a jejích přílohách **nejsou se vzájemném souladu**
- V IS KP14+ není vyplněn modul **Veřejné zakázky**
- **Horizontální princip** „udržitelný rozvoj“ vždy pozitivní/cílený; zahrnuje horizontální zásadu DNSH („Významně nepoškozovat“).
- Nejsou vybrány všechny relevantní **indikátory**; chybně nastaveno datum dosažení, počáteční i cílové hodnoty, chybí popis hodnoty
- **Usnesení zastupitelstva** neobsahuje potřebné údaje: název projektu, „NPO“, informaci o celkových výdajích projektu a o zdroji finančních prostředků potřebných na realizaci, vč. nezpůsobilých výdajů.

Časté nedostatky v žádostech o podporu

- **Studie proveditelnosti - příloha č. 4 „Podrobný rozpočet projektu“** – částky nejsou v souladu se stavebním rozpočtem, chybí výčet nezpůsobilých výdajů, hlavní a vedlejší výdaje nejsou zařazeny v souladu s pravidly, částky nesouhlasí s ostatními informacemi v žádosti
- **Stavební rozpočet (ÚRS, RTS)** není dodán v požadovaných formátech (.xls, pdf), obsahuje soubory a R-položky bez doložení průzkumů trhu, nejsou označeny hlavní, vedlejší a nezpůsobilé výdaje
- **Projektová dokumentace** není kompletní; nejsou předloženy všechny její části, stanoviska dotčených orgánů, chybí razítko/potvrzení stavebního úřadu.

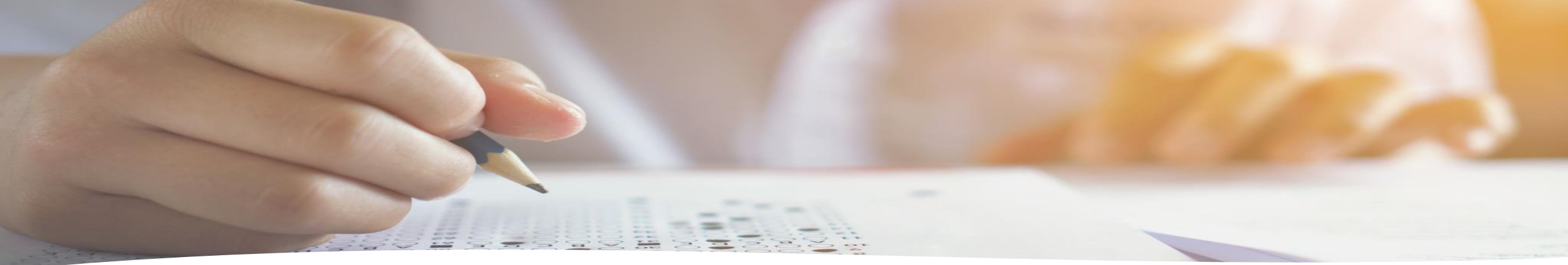
HLAVNÍ X VEDLEJŠÍ A NEZPŮSOBILÉ VÝDAJE PROJEKTU

V položkovém rozpočtu stavby (RTS/ÚRS), příloze č. 4 Studie proveditelnosti a v rozpočtu v IS KP14+ jsou zaměňovány vedlejší výdaje za hlavní, chybí vyčíslení nezpůsobilých výdajů.

Stavební rozpočet obsahuje vedlejší výdaje projektu, vč. VRN (= vedlejší rozpočtové náklady) – potřeba přeřadit na správné položky rozpočtu v příloze č. 4 studie proveditelnosti/IS KP14+, tzn. nezařazovat vedlejší výdaje projektu do hlavních výdajů stavby.

Vaše dotazy





Kontakty na nás

Emailové dotazy k výzvě: npo.detskeskupiny@mpsv.cz

Telefonické dotazy k výzvě: Ing. Klára Lundáková (773 189 797)

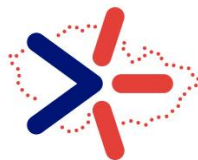
Mgr. Michaela Nováková (771 139 293)

**Metodická podpora k založení dětské skupiny
(legislativa, evidence, financování provozu)**

Bc. Anna Machátová (778 427 892, anna.machatova@mpsv.cz)



Financováno
Evropskou unií
NextGenerationEU



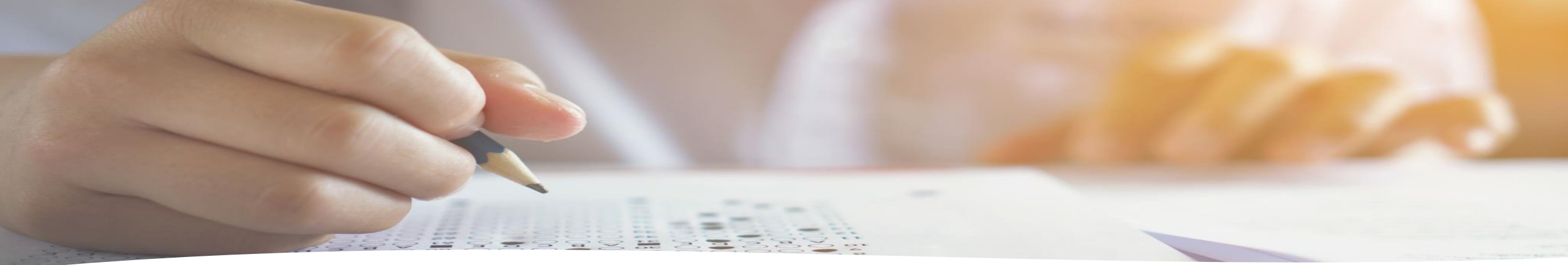
NÁRODNÍ
PLÁN OBNOVY



MINISTERSTVO PRÁCE
A SOCIÁLNÍCH VĚCÍ

Děkujeme za pozornost

oddělení hodnocení a realizace NPO dětské skupiny II (863)
odbor Národního plánu obnovy



Důležité odkazy

- [Veškeré dokumenty k výzvě č. 45 budování dětských skupin](#)
- [Rozcestník informací k dětským skupinám](#)
- [Balíček pro municipality k zřízení dětských skupin](#)
- [Příspěvek na provoz dětských skupin](#)