

ZÁKLADNÍ UKAZATELE  
Z OBLASTI PRÁCE A SOCIÁLNÍHO  
ZABEZPEČENÍ  
V ČESKÉ REPUBLICE

VE VÝVOJOVÝCH ŘADÁCH A GRAFECH

2008

Praha 2009





Seznam zkratek.....	5
<b>1. ÚVODNÍ SLOVO.....</b>	<b>7</b>
1.1 Základní demografické a socio-ekonomické ukazatele.....	8
<b>2. DŮCHODOVÉ POJIŠTĚNÍ.....</b>	<b>9</b>
2.1 Vývoj počtu vyplácených důchodů podle druhu důchodu.....	11
2.2 Počet důchodců v prosinci let 1996 – 2008.....	12
2.3 Průměrné měsíční výše sólo vyplácených důchodů v prosinci let 1996 – 2008.....	13
2.4 Výdaje na důchody podle druhu důchodu (civilní sektor).....	14
2.5 Vývoj podílu výdajů na důchody k hrubému domácímu produktu.....	15
2.6 Vývoj relace průměrného vypláceného starobního důchodu k průměrné mzdě.....	16
2.6.1 Vývoj podílu průměrného vypláceného starobního důchodu a průměrné mzdy.....	17
2.7 Přehled o zvýšeních vyplácených důchodů.....	18
<b>3. NEMOCENSKÉ POJIŠTĚNÍ.....</b>	<b>19</b>
3.1 Základní ukazatele nemocenského pojištění.....	20
3.1.1 Základní ukazatele nemocenského pojištění (graf).....	21
3.2 Vývoj relace průměrného denního nemocenského a průměrné denní mzdy.....	22
<b>4. DÁVKY STÁTNÍ SOCIÁLNÍ PODPORY.....</b>	<b>23</b>
4.1 Vývoj výdajů na dávky státní sociální podpory.....	25
4.1.1 Vývoj výdajů rozhodujících dávek státní sociální podpory.....	26
<b>5. DÁVKY POMOCI V HMOTNÉ NOUZI, PŘÍSPĚVEK NA PÉČI A DÁVKY SOCIÁLNÍ PÉČE PRO OSOBY SE ZDRAVOTNÍM POSTIŽENÍM.....</b>	<b>27</b>
5.1 Peněžité příspěvky podmíněné zdravotním stavem.....	28
5.2 Dávky pomoci v hmotné nouzi a příspěvek na péči.....	29
<b>6. SOCIÁLNÍ SLUŽBY.....</b>	<b>30</b>
6.1 Počet sociálních služeb.....	31
6.2 Sociální služby podle zřizovatele.....	32
6.3 Náklady na bytové sociální služby a příjmy z úhrad.....	33
6.4 Pečovatelská služba.....	34
<b>7. PŘÍJMY DOMÁCNOSTÍ.....</b>	<b>35</b>
7.1 Vývoj běžných příjmů sektoru domácností ČR a průměrné mzdy.....	37
7.1.1 Vývoj běžných příjmů sektoru domácností ČR a průměrné mzdy.....	38
7.2 Vývoj mzdové diferenciacce mezi odvětvími národního hospodářství.....	39

7.2.1	Vývoj mzdové diferenciacie medzi odvetvami národného hospodárství – průměrná měsíční hrubá mzda (graf) .....	41
7.3	Sociální příjmy domácností.....	42
<b>8.</b>	<b>ZÁKLADNÍ INFORMACE O TRHU PRÁCE .....</b>	<b>43</b>
8.1	Základní ukazatele trhu práce v České republice .....	46
8.1.1	Vývoj počtu uchazečů o zaměstnání a volných pracovních míst (graf) .....	47
8.2	Výdaje státního rozpočtu na státní politiku zaměstnanosti.....	48
<b>9.</b>	<b>EVROPSKÝ SYSTÉM JEDNOTNÝCH STATISTIK SOCIÁLNÍ OCHRANY (ESSPROS) .....</b>	<b>49</b>
9.1	Základní systém ESSPROS – Vývoj výdajů na sociální ochranu podle funkcí sociální ochrany .....	51
9.2	Podíl celkových výdajů na sociální ochranu k HDP ve vybraných evropských zemích s využitím dat ESSPROS .....	52

APZ	aktivní politika zaměstnanosti
ARIS	Automatizovaný rozpočtový informační systém (v gesci MF)
ČR	Česká republika
ČSSZ	Česká správa sociálního zabezpečení
ČSÚ	Český statistický úřad
EAO	ekonomicky aktivní osoby
ESF	Evropský sociální fond
ESSPROS	Evropský systém jednotných statistik sociální ochrany
EU	Evropská unie
HDP	hrubý domácí produkt
CHPD	chráněná pracovní dílna
CHPM	chráněné pracovní místo
ISHN/SS	Informační systém hmotné nouze a sociálních služeb (v gesci MPSV)
LAU	statistická územní jednotka (okres, obec)
MEA	míra ekonomické aktivity
MF	Ministerstvo financí
MPSV	Ministerstvo práce a sociálních věcí
MZdr	Ministerstvo zdravotnictví
NH	národní hospodářství
NUTS	statistická územní jednotka (stát, území, okres, kraj)
OECD	Organizace pro hospodářskou spolupráci a rozvoj
OPLZZ	operační program Lidské zdroje a zaměstnanost
OSN	Organizace spojených národů
OZP	osoba se zdravotním postižením
PN	pracovní neschopnost
PPZ	pasivní politika zaměstnanosti
SPZ	státní politika zaměstnanosti
SSP	státní sociální podpora
SVČ	samostatně výdělečná činnost
SVP	státní vyrovnávací příspěvek
SÚPM	společensky účelná pracovní místa
ÚP	úřad práce
VPM	volné pracovní místo
VPP	veřejně prospěšné práce
ZPS	změněná pracovní schopnost
ZS	základní systém (ESSPROS)



Česká republika jako samostatný stát vznikla 1. ledna 1993 rozdělením bývalé České a Slovenské Federativní republiky. Rozlohou 78 866 km<sup>2</sup> náleží k menším středoevropským státům s počtem 10,5 mil. obyvatel a hustotou osídlení 133 obyvatel/km<sup>2</sup>.

Území státu je administrativně členěno na 76 územních jednotek – (LAU 1- okresů) s průměrným počtem cca 120 tis. obyvatel a hlavní město Prahu (NUTS 3 a zároveň LAU 1) s 1,233 mil. obyvatel, která má 22 základních místních úřadů městských částí. Okresní úřady v roce 2003 zanikly a funkce státní správy, které vykonávaly, přešly převážně na obce a kraje. Na úrovni okresu (adekvátně i v hl. m. Praze) fungují v rámci resortu úřady práce. Oblast sociálního zabezpečení zajišťuje Česká správa sociálního zabezpečení a její pracoviště. Samospráva existuje jednak na úrovni jednotlivých obcí, kterých je cca 6,2 tis., od 1. ledna 2000 pak i na úrovni 14 nových krajů (NUTS 3) jakožto vyšších samosprávných celků. Ty postupně přebraly některé funkce dříve zajišťované prostřednictvím okresů a dále některé v působnosti ministerstev.

Ekonomická a sociální transformace, probíhající po roce 1989, ovlivnila některé demografické charakteristiky populace. K nejvýraznějším patřilo odsouvání založení rodin a narození dětí do pozdějšího věku. Počet narozených dětí klesal a od roku 1993 byl počet narozených nižší než počet zemřelých. Populační vývoj od roku 2006 je však ve znamení početní převahy živě narozených nad zemřelými, která byla zaznamenána poprvé po třinácti letech. Ke kladné hodnotě přirozeného přírůstku přispělo jak zvýšení plodnosti, tak rovněž snížení (a v roce 2008 stagnace) počtu zemřelých osob. Přirozený přírůstek v roce 2008 však nebyl vysoký (14,6 tis. osob), růst je zapříčiněn především přírůstkem daným zahraničním stěhováním (71,8 tis. osob). Celkový počet obyvatel České republiky se nepřetržitě zvyšuje již šestým rokem, avšak až do roku 2005 tomu tak bylo výhradně v důsledku imigrace cizinců. Za rok 2008 se počet obyvatel zvýšil celkem o 86,4 tisíce, což bylo to o 7,5 tisíce méně než v roce 2007, kdy byl růst populace nejvyšší od počátku padesátých let minulého století. Počet obyvatel České republiky k 31. prosinci 2008 tak činil celkem 10 468 tisíc.

Koncem roku 2008 činila míra registrované nezaměstnanosti 6,0 %, což je přibližně stejně jako v prosinci 2007. Míra nezaměstnanosti byla v ČR sedmá nejnižší v rámci 27 zemí EU. Koncem roku se však již částečně začaly projevovat dopady současné světové ekonomické situace. Další snižování nezaměstnanosti zůstává i z tohoto důvodu jedním z hlavních společenských úkolů.

Česká republika byla v rámci celosvětového srovnání OSN zařazena mezi země s vysokým standardem lidského rozvoje. Od roku 1996 je členskou zemí OECD a v roce 2004 se stala členským státem Evropské unie.





Současný český důchodový systém je založen na dvou základních pilířích. Prvním z nich je povinné základní důchodové pojištění, které je průběžně financované (PAYGO). Jedná se o univerzální systém zabezpečující všechny ekonomicky aktivní osoby. Právní úprava je jednotná pro všechny pojištěnce (zákon č. 155/1995 Sb., o důchodovém pojištění, ve znění pozdějších předpisů), určité odchylky v oblasti organizačního a administrativního zabezpečení platí pro tzv. silové resorty.

Vedle toho existuje dobrovolné penzijní připojištění se státním příspěvkem, které lze považovat za třetí pilíř důchodového systému. Toto připojištění je pojato jako individuální spoření založené na kapitálovém financování. Oblast je upravena zákonem č. 42/1994 Sb., o penzijním připojištění se státním příspěvkem. Důchody přiznávané ze třetího pilíře se zatím podílejí na příjmech důchodců zanedbatelnou měrou. Systém penzijního připojištění se státním příspěvkem byl založen v roce 1994.

Ze základního důchodového pojištění se poskytují tyto důchody: starobní, plný invalidní, částečný invalidní, vdovský, vdovecký a sirotčí. Důchod se skládá ze dvou složek, a to ze základní výměry (stanovené pevnou částkou stejnou pro všechny druhy důchodů bez ohledu na délku doby pojištění a výši výdělků) a z procentní výměry. O nároku na důchod, jeho výši a výplátě rozhoduje Česká správa sociálního zabezpečení s výjimkou případů, kdy jsou příslušné k rozhodování orgány sociálního zabezpečení ministerstev obrany, vnitra a spravedlnosti.

Z nejdůležitějších legislativních změn, které byly přijaty po roce 1995, kdy byl schválen zákon o důchodovém pojištění, lze poukázat na úpravy účinné od roku 2004. V oblasti důchodového pojištění bylo schváleno pokračovat ve zvyšování věkové hranice pro nárok na starobní důchod i po roce 2007 s cílem dosažení jednotné hranice 63 let pro muže a bezdětné ženy. Byla omezena možnost předčasného odchodu do důchodu zrušením dočasně kráceného starobního důchodu (s výjimkami pro invalidní a částečně invalidní důchodce), bylo rozhodnuto o redukci hodnocení doby studia a o zrušení podmínky omezující nárok na výplatu starobního důchodu výší příjmu z výdělečné činnosti. Samostatná výdělečná činnost byla rozdělena na hlavní a vedlejší (hlavní OSVČ budou vždy účastny důchodového pojištění – bez ohledu na výši dosaženého příjmu). Změny v pojistném spočívaly v převedení části příspěvků vybíraných na státní politiku zaměstnanosti do systému důchodového pojištění (zvýšením sazby pojistného na důchodové pojištění o 2 procentní body, tj. z 26 % na 28 %, při současném snížení sazby na státní politiku zaměstnanosti z 3,6 % na 1,6 %) a v postupném zvyšování minimálního vyměřovacího základu pro stanovení pojistného u OSVČ v letech 2004 až 2006.

Z hlediska významných změn v oblasti důchodového pojištění v roce 2008 lze poukázat na právní úpravu přijatou v červenci 2008 (zákon č. 306/2008 Sb., změna zákona o důchodovém pojištění), kterou byla realizována I. etapa důchodové reformy, se záměrem přispět k lepší finanční udržitelnosti základního důchodového pojištění a k odstranění některých mikroekonomických neefektivností a zajistit tak jeho lepší dlouhodobou stabilitu. Změny se týkaly výdajové strany základního důchodového pojištění a lze je členit na části týkající se doby pojištění a náhradní doby pojištění (doby, ze které není placeno pojistné), část týkající se podmínek nároku na důchod, výše důchodu, podmínek nároku na výplatu důchodu a část týkající se změny definice invalidity. Uvedená právní úprava nabude účinnosti v zásadě od 1. ledna 2010.

Od roku 2003 jsou vyplácené důchody pravidelně zvyšovány v lednu každého roku, přičemž zvýšení se stanoví tak, aby u průměrného starobního důchodu činilo nejméně 100 % růstu cen a dále též nejméně jednu třetinu růstu reálné mzdy. V roce 2008 byla zákonem č 178/2008 Sb., změna zákona o důchodovém pojištění, nově stanovena podmínka pro zvýšení důchodů v mimořádném termínu již při růstu cen aspoň o 5 % (dříve až při růstu cen aspoň o 10 %). Současně bylo stanoveno, že v roce 2008 se důchody zvýší mimo pravidelný termín od splátky důchodu splatné v srpnu 2008. V roce 2008 byly tedy důchody zvýšeny dvakrát.

Tabulka č. 2.1

Vývoj počtu<sup>1)</sup> vyplácených důchodů podle druhu důchodu

Rok	Důchod (v tis. osob)							celkem
	starobní	plný invalidní	částečný invalidní	vdovský <sup>2)</sup>	vdovecký <sup>2)</sup>	sirotčí	ostatní <sup>3)</sup>	
1985	1 646	349	122	636	-	49	49	2 850
1989	1 707	344	126	631	-	66	43	2 916
1990	1 737	353	130	635	-	66	31	2 952
1991	1 777	367	127	635	-	63	28	2 997
1992	1 804	382	123	633	4	60	26	3 033
1993	1 815	398	119	631	5	60	24	3 052
1994	1 811	410	117	627	5	60	21	3 051
1995	1 811	420	117	623	5	62	18	3 057
1996	1 806	408	124	625	31	58	-	3 052
1997	1 813	398	138	629	51	59	-	3 088
1998	1 859	392	145	627	68	56	-	3 147
1999	1 891	385	150	623	75	59	-	3 184
2000	1 919	382	155	619	79	57	-	3 210
2001	1 936	380	162	615	82	55	-	3 230
2002	1 921	382	171	612	85	56	-	3 227
2003	1 933	385	178	607	86	57	-	3 246
2004	1 965	388	184	604	88	56	-	3 285
2005	1 985	389	189	600	89	54	-	3 308
2006	2 024	390	199	598	91	53	-	3 355
2007	2 061	389	208	596	93	51	-	3 397
2008	2 102	383	216	594	94	49	-	3 438

## podíl ze všech důchodů v %

1985	57,7	12,2	4,3	22,3	-	1,7	1,7	100,0
1989	58,5	11,8	4,3	21,6	-	2,2	1,5	100,0
1990	58,8	12,0	4,4	21,5	-	2,2	1,1	100,0
1991	59,3	12,2	4,2	21,2	-	2,1	0,9	100,0
1992	59,5	12,6	4,1	20,9	0,1	2,0	0,9	100,0
1993	59,5	13,0	3,9	20,7	0,2	2,0	0,8	100,0
1994	59,3	13,4	3,8	20,5	0,2	2,0	0,7	100,0
1995	59,2	13,7	3,8	20,4	0,2	2,0	0,6	100,0
1996	59,2	13,4	4,1	20,5	1,0	1,9	-	100,0
1997	58,7	12,9	4,5	20,4	1,6	1,9	-	100,0
1998	59,1	12,4	4,6	19,9	2,2	1,8	-	100,0
1999	59,4	12,1	4,7	19,6	2,4	1,8	-	100,0
2000	59,8	11,9	4,8	19,3	2,5	1,8	-	100,0
2001	59,9	11,8	5,0	19,0	2,5	1,7	-	100,0
2002	59,5	11,9	5,3	19,0	2,6	1,7	-	100,0
2003	59,5	11,8	5,5	18,7	2,7	1,7	-	100,0
2004	59,8	11,8	5,6	18,4	2,7	1,7	-	100,0
2005	60,0	11,8	5,7	18,1	2,7	1,6	-	100,0
2006	60,3	11,6	5,9	17,8	2,7	1,6	-	100,0
2007	60,7	11,4	6,1	17,5	2,7	1,5	-	100,0
2008	61,1	11,1	6,3	17,3	2,7	1,4	-	100,0

Pramen: ČSSZ

Poznámky: <sup>1)</sup> Počet důchodů vyplácených v prosinci včetně důchodů vyplácených do ciziny a ostatních.<sup>2)</sup> Vdovské a vdovecké důchody jsou včetně souběhu s přímým důchodem.<sup>3)</sup> Důchody sociální, osobní, za výslubu let a jiné přiznané před 1. 1. 1957.

## Tabulka č. 2.2

## Počet důchodců v prosinci let 1996 – 2008

Rok	celkem		Starobní		Poměrný starobní		Invalidní		Vdovský a vdovecký	Siroťeí	Celkem počet osob
	nekritický	celkem	krátký trvale	krátcený dočasně	plný	částečný					
1998	1 816 181	1 735 679	66 153	16 349	32 458	387 888	140 675	88 902	55 139	2 521 243	
1999	1 849 739	1 721 213	110 885	17 641	30 144	381 542	146 266	83 183	57 285	2 548 159	
2000	1 878 555	1 702 846	156 420	19 289	28 204	377 679	150 609	77 545	55 273	2 567 865	
2001	1 896 495	1 681 223	199 528	15 744	26 277	376 456	157 831	72 998	53 961	2 584 018	
2002	1 883 314	1 659 163	210 960	13 191	24 516	378 433	166 405	70 729	54 401	2 577 798	
2003	1 891 577	1 639 500	225 933	26 144	22 642	380 416	173 569	67 438	55 202	2 590 844	
2004	1 923 728	1 648 673	250 683	24 372	21 847	384 203	179 173	63 374	54 020	2 625 685	
2005	1 942 079	1 656 890	270 892	14 297	19 791	385 149	184 906	60 632	52 543	2 645 100	
2006	1 976 693	1 667 628	295 328	13 377	18 657	385 764	194 291	57 411	50 968	2 683 784	
2007	2 011 281	1 677 398	323 263	10 620	17 584	383 913	202 773	54 195	49 415	2 721 161	
2008	2 049 530	1 690 727	354 415	4 388	16 475	377 723	211 022	51 507	47 754	2 754 011	
muži											
1998	638 053	605 988	25 603	6 462	7 61	191 517	80 408	6 525	26 517	943 781	
1999	650 189	597 884	44 310	7 995	8 31	188 746	82 387	6 817	27 180	956 350	
2000	658 489	588 539	61 390	8 560	8 91	187 370	88 787	6 664	26 249	964 450	
2001	664 091	579 347	77 806	6 938	9 57	187 258	88 696	6 709	25 409	973 120	
2002	656 217	568 327	82 034	5 856	10 57	188 680	92 891	7 255	25 339	971 439	
2003	657 771	559 274	87 433	11 064	11 46	190 456	96 562	7 532	25 453	978 920	
2004	669 969	563 112	96 641	10 216	12 51	192 961	99 197	7 535	24 773	995 686	
2005	679 071	568 237	104 780	6 054	13 27	193 836	101 710	7 701	23 871	1 007 516	
2006	694 678	572 642	115 531	6 505	14 21	194 512	106 163	7 759	22 971	1 027 504	
2007	710 131	576 665	128 069	5 397	14 87	193 744	110 009	7 635	22 140	1 045 146	
2008	733 276	589 616	141 574	2 086	1 553	189 678	113 199	7 506	21 253	1 066 465	
ženy											
1998	1 178 128	1 127 691	40 550	9 887	31 697	196 371	60 267	82 377	28 622	1 577 462	
1999	1 199 550	1 123 329	66 575	9 646	29 313	192 796	63 679	76 366	30 105	1 591 809	
2000	1 220 866	1 116 307	95 030	10 729	27 313	190 309	65 822	70 881	29 024	1 603 415	
2001	1 232 404	1 101 876	121 722	8 806	25 320	189 198	69 135	66 289	28 552	1 610 898	
2002	1 227 097	1 080 836	128 926	7 335	23 459	189 753	73 514	63 474	29 062	1 606 359	
2003	1 233 806	1 080 226	138 500	15 080	21 496	189 960	77 007	59 906	29 749	1 611 924	
2004	1 253 759	1 085 561	154 042	14 156	19 936	191 242	79 976	55 839	29 247	1 629 999	
2005	1 263 008	1 088 653	166 112	8 243	18 464	191 313	83 196	52 931	28 672	1 637 584	
2006	1 282 015	1 094 986	179 797	7 232	17 236	191 252	88 128	49 652	27 997	1 656 280	
2007	1 301 150	1 100 733	195 194	5 223	16 097	190 169	92 764	46 560	27 275	1 674 015	
2008	1 316 254	1 101 111	212 841	2 302	14 922	188 045	97 823	44 001	26 501	1 687 546	

Poznámky: Nejsou zahrnuty důchodové vyplácené do ciziny.  
Tzv. dělení = až 3 roky před ukončením pracovního poměru.

Průběh kritický = až 3 roky před ukončením pracovního poměru podle § 31 zák. č. 155/1995 Sb.  
Průběh dočasný = až 3 roky před ukončením pracovního poměru podle § 30 zák. č. 155/1995 Sb.

Nekritický = pracovní důchod přiznaný pro dočasné důchodové období.  
Poměrný starobní = starobní důchod přiznaný podle § 26 zák. č. 100/1988 Sb. a podle § 29 písm. b) zák. č. 155/1995 Sb. (včetně doby pojištění).

U vdovských, vdoveckých a sirotčích důchodů vypláceně samostatně.

Tabulka č. 2.3

## Průměrné měsíční výše sólo vyplácených důchodů v prosinci let 1996 – 2008

Rok	Starobní				Invalidní		Vdovský a vdovecký	Stroční	Celkem v Kč
	celkem	nekrácený	krácený tvrdě	krácený dočasně	invalidní				
					plný	částečný			
<b>celkem</b>									
1998	5 578	5 587	5 504	5 233	5 398	3 592	4 069	2 761	5 242
1999	5 914	5 936	5 733	5 474	3 739	3 524	4 250	2 918	5 549
2000	6 296	6 390	5 943	5 686	6 118	3 905	4 480	3 077	5 989
2001	6 814	6 908	6 303	6 011	6 638	4 147	4 783	3 289	6 389
2002	6 841	6 949	6 272	5 896	6 705	4 132	4 739	3 327	6 398
2003	7 083	7 226	6 432	6 122	6 911	4 243	4 830	3 440	6 616
2004	7 280	7 454	6 537	6 191	7 088	4 315	4 889	3 529	6 797
2005	7 555	7 753	6 914	6 536	7 537	4 584	5 143	3 788	7 238
2006	8 200	8 437	7 241	7 091	7 962	4 847	5 385	3 988	7 653
2007	8 761	9 040	7 699	7 646	8 496	5 161	5 705	4 278	8 176
2008	9 653	9 963	8 538	8 129	9 337	5 893	6 407	4 989	9 039
<b>muži</b>									
1998	6 173	6 179	6 135	5 848	5 834	3 785	3 042	2 748	5 758
1999	6 577	6 578	6 386	6 065	3 566	3 947	3 215	2 903	6 101
2000	6 998	7 047	6 650	6 350	3 562	6 611	3 378	3 064	6 503
2001	7 394	7 682	7 074	6 743	3 609	7 172	3 620	3 274	7 040
2002	7 627	7 731	7 044	6 625	3 437	7 192	3 651	3 313	7 045
2003	7 909	8 044	7 241	6 934	3 376	7 449	3 770	3 426	7 285
2004	8 141	8 306	7 379	7 020	3 313	7 628	4 579	3 862	7 487
2005	8 671	8 860	7 802	7 406	3 413	8 096	4 861	4 123	7 969
2006	9 168	9 401	8 170	7 932	3 503	8 538	5 133	3 977	8 419
2007	9 796	10 077	8 687	8 503	3 664	9 094	5 457	4 668	8 990
2008	10 728	11 036	9 865	9 067	4 239	9 943	6 193	4 960	9 888
<b>ženy</b>									
1998	5 087	5 091	5 086	4 803	3 435	4 865	3 320	2 773	4 803
1999	5 390	5 407	5 274	4 941	3 520	5 163	3 456	2 931	5 082
2000	5 734	5 781	5 459	5 106	3 655	5 510	3 598	3 089	5 410
2001	6 195	6 278	5 778	5 372	3 829	5 977	3 809	3 303	5 841
2002	6 221	6 319	5 744	5 255	3 739	6 015	4 863	3 340	5 854
2003	6 438	6 571	5 879	5 479	3 748	6 243	3 905	3 452	6 053
2004	6 610	6 774	5 963	5 545	3 730	6 415	3 975	3 544	6 216
2005	7 042	7 237	6 302	5 839	3 848	6 840	4 235	3 796	6 621
2006	7 444	7 668	6 586	6 259	3 942	7 243	4 492	4 016	7 002
2007	7 952	8 217	6 985	6 652	4 080	7 750	4 988	4 298	7 484
2008	8 799	9 094	7 783	7 106	4 634	8 588	5 535	5 013	8 311

Příměr: ČSNZ

Průměrný měsíční výše vyplácených důchodů

Průměrný měsíční výše vyplácených důchodů v prosinci let 1996 – 2008

Průměrný měsíční výše vyplácených důchodů v prosinci let 1996 – 2008

Průměrný měsíční výše vyplácených důchodů v prosinci let 1996 – 2008

Průměrný měsíční výše vyplácených důchodů v prosinci let 1996 – 2008

Průměrný měsíční výše vyplácených důchodů v prosinci let 1996 – 2008

Průměrný měsíční výše vyplácených důchodů v prosinci let 1996 – 2008

Průměrný měsíční výše vyplácených důchodů v prosinci let 1996 – 2008

Průměrný měsíční výše vyplácených důchodů v prosinci let 1996 – 2008

Tabulka č. 2.4

## Výdaje na důchody podle druhu důchodu (civilní sektor)

v mil. Kč

Rok	Důchod										celkem
	starobní	poměrný starobní	plný invalidní	částečný invalidní	vdovský	vdovecký	sirotčí	ostatní <sup>1)</sup>			
1993	50 178	686	11 505	1 942	8 467	48	634	178			73 638
1994	56 995	764	13 507	2 122	9 274	62	724	182			83 630
1995	71 018	1 016	17 037	2 966	10 119	106	1 150	279			103 691
1996	83 795	1 269	19 887	3 967	11 681	330	1 432	5			122 365
1997	104 198	-	22 363	5 188	13 127	608	1 794	2			147 281
1998	114 605	-	24 578	6 162	13 747	831	1 882	0			161 805
1999	123 666	-	25 557	6 669	14 268	967	1 887	0			173 014
2000	130 932	-	26 412	7 012	14 534	1 055	1 975	0			181 921
2001	140 657	-	27 970	7 677	15 938	1 200	2 373	0			195 814
2002	150 772	-	30 222	8 501	17 078	1 368	2 498	0			210 440
2003	156 273	-	31 531	9 135	17 343	1 487	2 504	0			218 273
2004	163 026	-	32 719	9 631	17 408	1 532	2 567	0			226 883
2005	175 669	-	35 028	10 575	18 042	1 651	2 684	0			243 648
2006	188 949	-	37 239	11 802	18 924	1 810	2 740	0			261 464
2007	203 933	-	40 420	13 254	20 382	1 984	2 904	0			282 876
2008	222 105	-	42 446	14 952	20 871	2 096	3 066	0			305 536

Pramen: ČSSZ

Poznámky: Od roku 1999 bez bezmocnosti – dříve včetně.

Číslo výdaje v roce bez záloh posláno na výplatu důchodů.

<sup>1)</sup> Dávky podle předpisů platných před účinností zákona č. 155/1995 Sb.

Tabulka č. 2.5

## Vývoj podílu výdajů na důchody k hrubému domácímu produktu

Rok	Výdaje na důchody <sup>*)</sup> (mld. Kč)	Hrubý domácí produkt v běžných cenách (mld. Kč)	Podíl (%)
1993	76,5	1 020,3	7,5
1994	88,2	1 182,7	7,5
1995	109,8	1 466,5	7,5
1996	127,6	1 683,3	7,6
1997	150,2	1 811,1	8,3
1998	166,1	1 996,5	8,3
1999	177,9	2 080,8	8,5
2000	186,9	2 189,2	8,5
2001	201,1	2 352,2	8,5
2002	213,6	2 464,4	8,7
2003	225,8	2 577,1	8,8
2004	230,9	2 814,8	8,2
2005	247,4	2 983,9	8,3
2006	272,9	3 222,4	8,5
2007	289,9	3 535,5	8,2
2008	312,5	3 693,5	8,5

Pramen: Státní závěrečný účet ČR

Poznámky: \*) Včetně výdajů na důchody ozbrojených složek.

HDP v běžných cenách po revizi ČSÚ publikované v říjnu 2009.

Tabulka č. 2.6

## Vývoj relace průměrného vypláceného starobního důchodu k průměrné mzdě

Rok	Průměrný důchod <sup>1)</sup> (v Kč)	Průměrná mzda (v Kč)		Relace důchodu ke mzdě (v %)	
		hrubá <sup>2)</sup>	čistá <sup>3)</sup>	hrubé	čisté
1988	1 496	3 095	2 451	48,3	61,0
1989	1 598	3 170	2 504	50,4	63,8
1990	1 731	3 356	2 656	51,6	65,2
1991	2 176	3 932	3 092	55,3	70,4
1992	2 413	4 644	3 563	52,0	67,7
1993	2 734	5 817	4 551	47,0	60,1
1994	3 059	6 896	5 351	44,4	57,2
1995	3 578	8 172	6 318	43,8	56,6
1996	4 213	9 676	7 520	43,5	56,0
1997	4 840	10 696	8 308	45,3	58,3
1998	5 367	11 693	9 090	45,9	59,0
1999	5 724	12 655	9 842	45,2	58,2
2000	5 962	13 490	10 447	44,2	57,1
2001	6 352	14 640	11 324	43,4	56,1
2002	6 830	15 711	12 082	43,5	56,5
2003	7 071	16 769	12 807	42,2	55,2
2004	7 256	17 882	13 601	40,6	53,3
2005	7 728	18 809	14 252	41,1	54,2
2006	8 173	20 050	15 506	40,8	52,7
2007	8 736	21 527	16 509	40,6	52,9
2008	9 347	23 395	17 800	40,0	52,5

Pramen: MPSV

Poznámky: <sup>1)</sup> Měsíční průměr roční výplaty důchodu vypláceného samostatně (bez pozůstalostního).

<sup>2)</sup> Jako průměrná hrubá mzda je uveden všeobecný vyměřovací základ (§ 17 odst. 2 zákona č. 155/1995 Sb.) stanovený nařízením vlády ve výši průměrné měsíční mzdy zjištěné Českým statistickým úřadem.

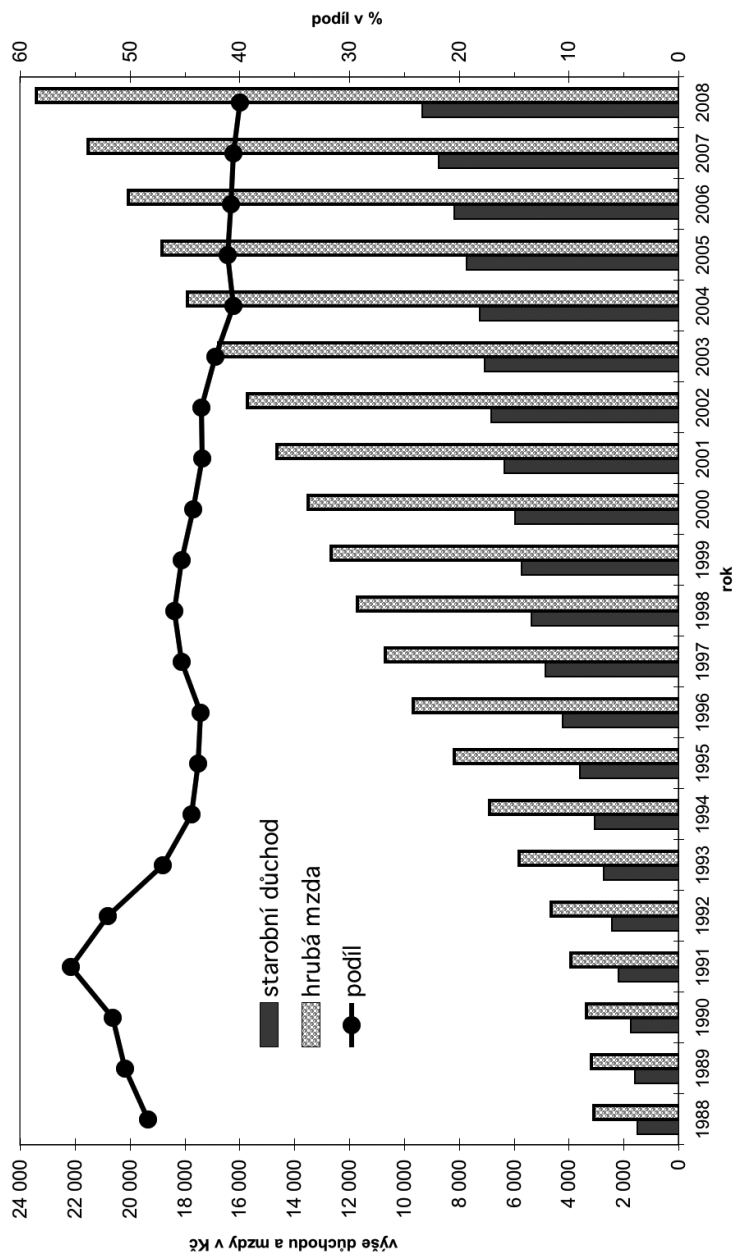
<sup>3)</sup> Průměrná čistá mzda je průměrná hrubá mzda snížená o této mzdě odpovídající daň z příjmu a o pojistné zdravotního a sociálního pojištění.

Částky mezd a důchodů jsou zvýšeny o státní vyrovnávací příspěvek v dobách, kdy náležel.



Graf č. 2.6.1

Vývoj podílu průměrného vypláčeného starobního důchodu a průměrné mzdy



Tabulka č. 2.7

## Přehled o zvýšeních vyplácených důchodů

Měsíc zvýšení	Zvýšení			Základní výměra důchodu po zvýšení
	procentní výměry důchodu		základní výměry důchodu	
	starodůchodců	novodůchodců		
duben 1996	8 %	8 %	240 Kč	920 Kč
říjen 1996	6 %	6 %	140 Kč	1 060 Kč
srpen 1997	8 %	8 %	200 Kč	1 260 Kč
červenec 1998	9 %	5 %	50 Kč	1 310 Kč
srpen 1999	7,5 %	5 %	0 Kč	1 310 Kč
prosinec 2000	9 %	5 %	0 Kč	1 310 Kč
prosinec 2001	11 %	8 %	0 Kč	1 310 Kč
leden 2003	4,0 %	3,8 %	0 Kč	1 310 Kč
leden 2004	2,5 %	2,5 %	0 Kč	1 310 Kč
leden 2005	5,4 %	5,4 %	90 Kč	1 400 Kč
leden 2006	6 %	4 %	70 Kč	1 470 Kč
leden 2007	6,6 %	5,6 %	100 Kč	1 570 Kč
leden 2008	3 %	3 %	130 Kč	1 700 Kč
srpen 2008	0 %	0 %	470 Kč	2 170 Kč

Pramen: MPSV

Poznámky: Starodůchodci = důchody přiznané před 1. lednem 1996.

Novodůchodci = důchody přiznané po 31. prosinci 1995.

Do konce roku 2008 existovaly v ČR tři soustavy nemocenského pojištění, a to nemocenské pojištění zaměstnanců, příslušníků ozbrojených sil a osob samostatně výdělečně činných. Každá z nich byla upravena samostatnými právními normami. Od 1. 1. 2009 nabyl účinnosti nový zákon o nemocenském pojištění (zákon č. 187/2006 Sb., o nemocenském pojištění, v platném znění), jehož hlavními rysy jsou:

- Komplexní úprava systému nemocenského pojištění (s výjimkou pojistného).
- Zvýšení zainteresovanosti zaměstnavatelů na výši pracovní neschopnosti svých zaměstnanců. Nemocenské náleží až od 15. kalendářního dne pracovní neschopnosti. V období prvních 14. kalendářních dnů pracovní neschopnosti poskytuje zaměstnavatel náhradu mzdy.
- Větší závislost výše dávky na dosažovaném příjmu v důsledku zavedení třetí redukční hranice.
- Přenesení provádění nemocenského pojištění ze zaměstnavatelů na okresní správy sociálního zabezpečení.

K řadě významných změn v oblasti nemocenského pojištění došlo však již před přijetím nového zákona. Od 1. 1. 1993 se v souvislosti s daňovou reformou vypočítává výše dávek nemocenského pojištění z hrubého příjmu (namísto čistého) a poskytování dávek za pracovní dny se změnilo na poskytování za kalendářní dny. Rok 1994 přinesl možnost dobrovolného nemocenského pojištění pro osoby samostatně výdělečně činné. V souvislosti se zavedením systému státní sociální podpory byly v roce 1995 některé dávky nemocenského pojištění převedeny do tohoto systému, takže v systému nemocenského pojištění zůstaly pouze tyto 4 dávky: nemocenské, podpora při ošetřování člena rodiny, peněžitá pomoc v mateřství a vyrovnávací příspěvek v těhotenství a mateřství.

Výše dávek nemocenského pojištění se odvozuje od výše příjmů, z nichž se platí pojistné na sociální zabezpečení (tzv. vyměřovací základ). Výše příjmů se zjišťuje za rozhodné období, které se od 1. 1. 2004 prodloužilo z kalendářního čtvrtletí na 12 kalendářních měsíců předcházejících vzniku pracovní neschopnosti. Výše dávky se stanoví z denního průměru těchto příjmů, tzv. denního vyměřovacího základu, který je stanoveným způsobem limitován.

Významnou změnou v systému nemocenského pojištění v roce 2008 bylo zavedení tzv. karenční doby (od 1. 1. 2008 dávka nemocenského za první tři kalendářní dny pracovní neschopnosti nenáležela) a odstupňování procentních sazeb pro stanovení denní výše dávky podle počtu dnů pracovní neschopnosti. Sazba pro 4. – 30. den pracovní neschopnosti byla stanovena na 60 %, sazba pro 31. – 60. den na 66 % a sazba pro další dny pracovní neschopnosti na 72 % z limitovaného denního vyměřovacího základu.

Rozhodnutím Ústavního soudu byla karenční doba zrušena a v období od 30. 6. do 31. 8. 2008 proto náleželo za první tři dny pracovní neschopnosti nemocenské stanovené sazbou 60 %. Zákon č. 305/2008 Sb., změna zákona o nemocenském pojištění, pak pro období od 1. 9. 2008 do 31. 12. 2008 tuto sazbu změnil na 25 % z limitovaného denního vyměřovacího základu.

Tabulka č. 3.1

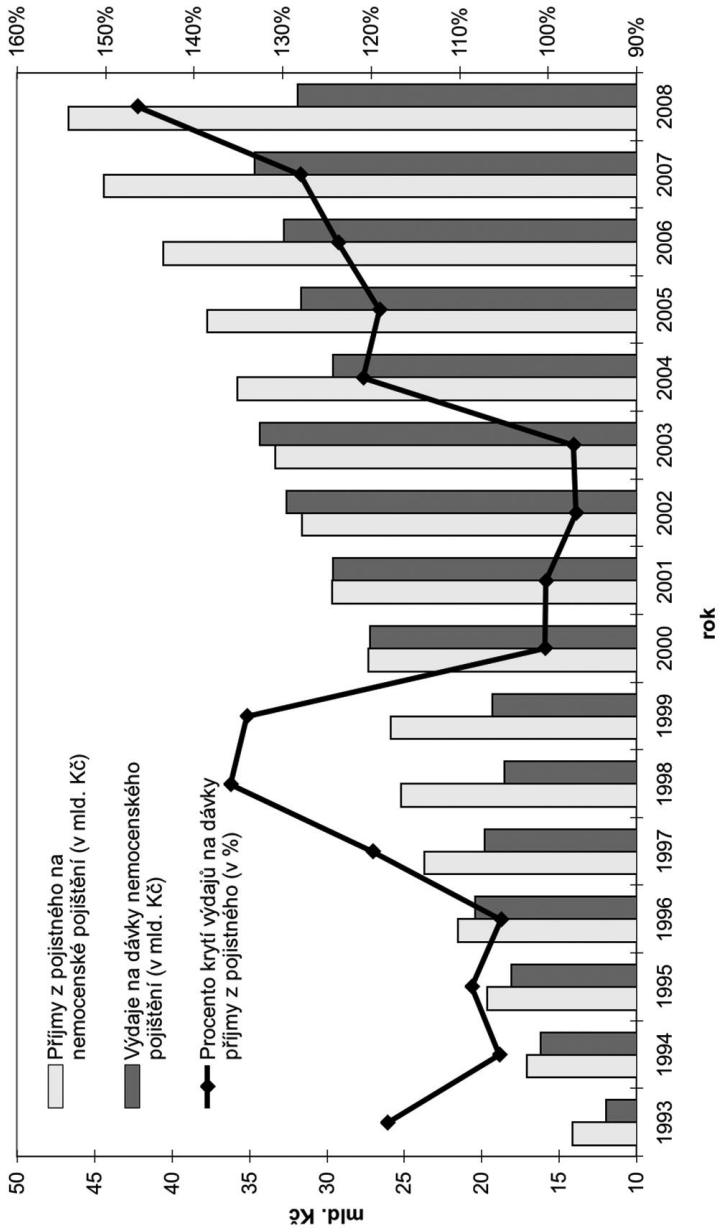
## Základní ukazatele nemocenského pojištění

	1993	1994	1995	1996	1997	1998	1999	2000	2001	2002	2003	2004	2005	2006	2007	2008
1. Průměrný počet nemocensky pojištěných	4 711 075	4 755 667	4 708 151	4 603 615	4 833 831	4 784 382	4 578 888	4 517 546	4 483 855	4 466 699	4 435 634	4 389 251	4 442 703	4 449 033	4 597 021	4 572 843
2. Nově hlášené případy pracovní neschopnosti	3 925 021	4 048 526	4 324 828	3 951 214	4 192 150	3 790 700	3 813 161	3 812 185	3 863 031	3 589 880	3 621 995	2 705 662	3 029 448	2 706 725	2 726 634	2 221 739
3. Počet kalendářních dnů pracovní neschopnosti	91 138	100 177	105 693	101 921	110 312	101 552	99 509	106 730	110 431	110 411	110 306	94 083	99 346	95 428	94 274	86 757
4. Prům. doba trvání 1 případu pracovní neschopnosti	23,2	24,8	24,4	25,8	26,3	26,8	26,1	28,0	28,6	30,8	30,5	34,8	32,8	35,3	34,6	39,1
5. Průměrné procento pracovní neschopnosti	5,30	5,77	6,15	6,05	6,25	5,82	5,95	6,46	6,75	6,77	6,81	5,86	6,13	5,81	5,62	5,18
6. Příjmy z pojistného (vybrané pojistné)	mil. Kč	14 133	17 064	19 604	21 492	23 706	25 839	27 285	29 653	31 563	33 316	35 738	37 679	40 535	44 354	46 677
7. Výdaje na dávky nemocenského pojištění celkem z toho:	mil. Kč	11 961	16 173	18 049	20 409	19 794	19 287	27 205	29 585	32 609	34 307	29 563	31 660	32 773	34 671	31 882
výdaje na nemocenské	mil. Kč	9 665	13 589	15 416	17 662	16 939	16 434	23 653	25 574	28 222	29 523	24 704	26 258	26 963	27 881	24 769
výdaje na podporu při ošetřování člena rodiny	mil. Kč	655	835	893	927	864	765	785	957	893	1 004	730	819	825	893	811
výdaje na peněžitou pomoc v mateřství	mil. Kč	1 623	1 732	1 722	1 811	1 963	2 028	2 151	2 759	3 047	3 774	4 123	4 579	4 981	5 893	6 297
výdaje na vyrovnávací příspěvek v těhotenství a mateřství	mil. Kč	18	17	18	9	8	7	8	7	7	6	5	5	4	4	4
8. Rozdíl mezi příjmy a výdaji (t. 6 - t. 7)		2 172	891	1 555	1 083	3 912	6 648	6 552	80	-1 046	-991	6 175	6 019	7 762	9 683	14 795
9. Procento krytí výdaji na dávky nemocenského pojištění příjmy	(t. 6/t. 7)* 100	118,2	105,5	108,6	105,3	119,8	134,0	100,3	100,2	96,8	97,1	120,9	119,0	123,7	127,9	146,4

Poznámka: Pracovní neschopnost pro nemoc a úraz v ČR za roky 1993-2000 (Statistické informace ČSU), MPSV; ČSSZ (příjmy včetně pobtu, penze, příspěvky k pojistnému i ostatních zůstatků a pohledávek)

Grafč. 3.1.1.1

## Základní ukazatele nemocenského pojištění



Tabulka č. 3.2

## Vývoj relace průměrného denního nemocenského a průměrné denní mzdy

Rok	Průměrná mzda <sup>1)</sup> (hrubá)		Průměrné denní nemocenské <sup>3)</sup> v Kč	Relace prům. denního nemocenského k průměrné denní mzdě v %
	měsíční v Kč	denní <sup>2)</sup> v Kč		
1985	2 920	96	64	67
1989	3 170	104	69	66
1990	3 286	108	72	67
1991	3 792	125	77	62
1992	4 644	152	90	59
1993	5 817	191	106	55
1994	6 896	227	136	60
1995	8 172	269	146	54
1996	9 676	317	173	55
1997	10 696	352	150	42
1998	11 693	384	152	39
1999	12 655	416	158	38
2000	13 490	442	209	47
2001	14 640	481	226	47
2002	15 711	517	248	48
2003	16 769	551	262	48
2004	17 882	586	254	43
2005	18 809	618	260	42
2006	20 050	659	273	41
2007	21 527	708	285	40
2008	23 395	767	290	38

Pramen: MPSV

<sup>1)</sup> Průměrná mzda = všeobecný vyměřovací základ stanovený příslušným nařízením vlády podle údajů ČSÚ o výši průměrné mzdy v konkrétním roce.

<sup>2)</sup> Průměrná denní mzda se vypočte jako podíl průměrné měsíční mzdy a průměrného počtu dní v měsíci.

<sup>3)</sup> Do roku 1996 uveden podíl výdajů na nemocenské a počtu kalendářních dnů pracovní neschopnosti podle údajů ČSÚ, přičemž pro období 1985 – 1992 údaje přepočteny z pracovních dnů na kalendářní. Od roku 1997 uváděn podíl výdajů na nemocenské a počtu proplacených dnů podle údajů ČSSZ.

Systém státní sociální podpory (upraven zákonem č.117/1995 Sb., o státní sociální podpoře, ve znění pozdějších předpisů) zabezpečuje adresnou pomoc rodinám s nezaopatřenými dětmi ve stanovených sociálních situacích, na jejíž řešení rodina vlastními silami a prostředky nestačí. Jedná se o různé obtížné životní situace, jako je například nedostatečný příjem, péče o novorozence nebo malé dítě, péče o dítě se zdravotním postižením, neúplnost rodiny apod.

Při posuzování nároků na státní sociální podporu se netestuje majetek rodiny. Předmětem testování jsou pouze příjmy rodiny a to pouze u některých druhů dávek (v roce 2008 se jednalo o přídavek na dítě, sociální příplatek a příspěvek na bydlení). Bez ohledu na příjem rodiny se poskytují rodičovský příspěvek, dávky pěstounské péče, porodné a pohřebné. Příjmy rozhodné pro nárok na dávky státní sociální podpory zahrnují především příjmy ze závislé činnosti, příjmy z podnikání nebo jiné samostatné výdělečné činnosti a dále dávky nemocenského a důchodového pojištění a podporu v nezaměstnanosti včetně obdobných příjmů z ciziny. Dávky nejsou předmětem zdanění.

Základem pro určení hranice příjmů rodiny při posuzování nároku na příjmově testované dávky státní sociální podpory a pro stanovení výše některých dávek je životní minimum. Životní minimum představuje minimální společensky uznanou hranici peněžních příjmů k zajištění výživy a ostatních základních osobních potřeb.

Zákonem č. 261/2007 Sb., o stabilizaci veřejných rozpočtů, došlo od počátku roku 2008 v systému státní sociální podpory k výrazným změnám, které se dotkly téměř všech dávek systému. Podstatná změna spočívala v odstranění každoroční automatické valorizace dávek s tím, že výše téměř všech dávek byla pevně stanovena. Úpravy dávek souvisely s příklonem k adresnějšímu systému vyplácení dávek a s přenesením finanční podpory rodin s dětmi do daňové oblasti.

U přídavku na dítě byl nově stanoven nárok na tuto dávku vztahený k nezaopatřenému dítěti ve věku do 26 let, které žije v rodině s rozhodným příjmem nižším než je 2,4 násobek životního minima rodiny. Výše přídavku byla stanovena v pevné výši v závislosti na věku dítěte.

Sociální příplatek je vyplácen rodičům pečujícím o nezaopatřené dítě, pokud rozhodný příjem rodiny za předcházející čtvrtletí nepřesáhne 2,0 násobek částky životního minima rodiny (do roku 2008 se jednalo o 2,2 násobek). Na výši dávky má i nadále vliv věk a počet nezaopatřených dětí, zdravotní stav dítěte a rodiče, osamělost rodiče, studium dítěte, popř. narození vícečet.

Zcela zásadních změn doznal rodičovský příspěvek, který byl nově stanoven ve třech výměrách daných v pevných měsíčních částkách – zvýšené (11 400 Kč), základní (7 600 Kč) a snížené (3 800 Kč). Pokud rodič pečuje o dítě dlouhodobě zdravotně postižené nebo dlouhodobě těžce zdravotně postižené a toto dítě nepobírá příspěvek na péči, náleží rodičovský příspěvek v nižší výměře (3 000 Kč) od 7 do 10 let věku dítěte. Rodič si může zvolit čerpání rodičovského příspěvku po dobu dvou, tří nebo čtyř let. Volbou doby čerpání si rodič zároveň volí i k ní příslušnou výši příspěvku, a to:

- rychlejší čerpání rodičovského příspěvku – po peněžitě pomoci v mateřství (dále jen PPM) ve zvýšené výměře (11 400 Kč) do 24 měsíců věku dítěte; o tuto formu čerpání však může požádat pouze rodič, který má nárok na PPM ve výši alespoň 380 Kč za kalendářní den;

- klasické čerpání – po PPM v základní výměře (7 600 Kč) do 36 měsíců věku dítěte; o tuto formu čerpání může požádat pouze rodič, který má nárok na PPM;
- pomalejší čerpání – po PPM nebo od narození dítěte (nevznikl-li nárok na PPM) v základní výměře (7 600 Kč) do 21 měsíců věku dítěte a dále ve snížené výměře (3 800 Kč) do 48 měsíců věku dítěte.

U zdravotně postižených dětí má rodič nárok na příspěvek v základní výměře (7 600 Kč) do 7 let věku dítěte. Pokud tomuto dítěti náleží příspěvek na péči (podle zákona o sociálních službách), má rodič nárok na rodičovský příspěvek v poloviční výši.

K podstatným změnám došlo i v případě dalších dávek státní sociální podpory. V případě porodného byla výše této dávky stanovena od počátku roku 2008 částkou ve výši 13 000 Kč. U pohřebného byl značně zúžen okruh osob, které mohou uplatnit nárok na tuto dávku. Od počátku roku 2008 mohou tuto dávku nárokovat pouze ty osoby, které vypravily pohřeb nezaopatřenému dítěti nebo osobě, která byla ke dni úmrtí rodičem nezaopatřeného dítěte. Příspěvek při převzetí dítěte byl stanoven pevnou částkou dle věku dítěte při převzetí do pěstounské péče. Příspěvek na školní pomůcky, který byl jednorázově poskytován dítěti při nástupu povinné školní docházky, byl k 1. lednu 2008 zrušen.

Z hlediska celkových výdajů na dávky státní sociální podpory bylo v roce 2008 vyplaceno 41,9 mld. Kč, což oproti předchozímu roku (48,5 mld. Kč) představuje pokles o cca 13,7 %. Tento vývoj je především ovlivněn účinností výše uvedeného zákona o stabilizaci veřejných rozpočtů. V objemu výdajů je nejvíce zastoupen rodičovský příspěvek (67,6 %), přídavek na dítě (14,9 %) a sociální příplatek (7,6 %).



Tabulka č. 4.1

## Vývoj výdajů na dávky státní sociální podpory

Dávky SSP (v mil. Kč)	1994	1995	1996	1997	1998	1999	2000	2001	2002	2003	2004	2005	2006	2007	2008
Přídavek na dítě (vč. výchovného)	12 700	12 770	12 194	12 495	11 493	12 474	12 748	12 799	13 353	12 519	11 790	11 195	11 033	10 236	6 232
Sociální příspěvek (vč. SVP dětem)	5 014	6 029	6 244	6 224	6 273	6 251	6 199	6 041	6 271	5 822	5 262	4 779	4 418	4 607	3 174
Příspěvek na bydlení	-	-	677	813	1 367	2 084	2 518	2 699	3 028	2 835	2 548	2 459	2 287	1 565	1 619
Příspěvek na dopravu <sup>1)</sup>	-	-	839	938	947	994	1 045	1 173	1 298	1 267	856	-3	-1	-	-
Rodičovský příspěvek	5 171	5 824	7 357	7 612	7 780	7 718	7 691	7 701	8 022	7 964	10 425	12 627	13 526	28 690	28 294
Zaopatřovací příspěvek <sup>1)</sup>	48	39	34	25	23	19	15	14	14	8	3	-	-	-	-
Dávky péčovské péče	103	111	144	154	233	315	339	366	395	407	427	467	585	771	844
Porodné	434	428	484	525	563	566	581	616	791	807	832	895	1 591	2 097	1 647
Pohřebné	144	329	348	331	519	543	540	528	529	549	525	533	513	509	71
Příspěvek na péči o dítě v zařízení <sup>2)</sup>	-	-	-	-	-	-	-	-	-	-	-	2	24	-	-
Příspěvek na školní pomůcky <sup>3)</sup>	-	-	-	-	-	-	-	-	-	-	-	-	65	57	2
Samostatné dávky SSP															
Příspěvek na teplo <sup>4)</sup>	-	-	-	67	277	236	106	-	-	-	-	-	-	-	-
Příspěvek na nájemné <sup>4)</sup>	-	-	-	49	163	127	73	6	-	-	-	-	-	-	-
Ostatní dávky <sup>5)</sup>	-	-	-	5	-	-	-	-	-	-	-	-	-	-	-
Jiné výdaje <sup>6)</sup>	-	-	-	-	-	-	-	-	-	-	-	-	9	-	-
<b>Výdaje celkem</b>	<b>23 613</b>	<b>25 531</b>	<b>28 319</b>	<b>29 237</b>	<b>29 637</b>	<b>31 328</b>	<b>31 855</b>	<b>31 942</b>	<b>33 700</b>	<b>32 178</b>	<b>32 669</b>	<b>32 954</b>	<b>34 050</b>	<b>48 532</b>	<b>41 883</b>

Pramen: MPSV

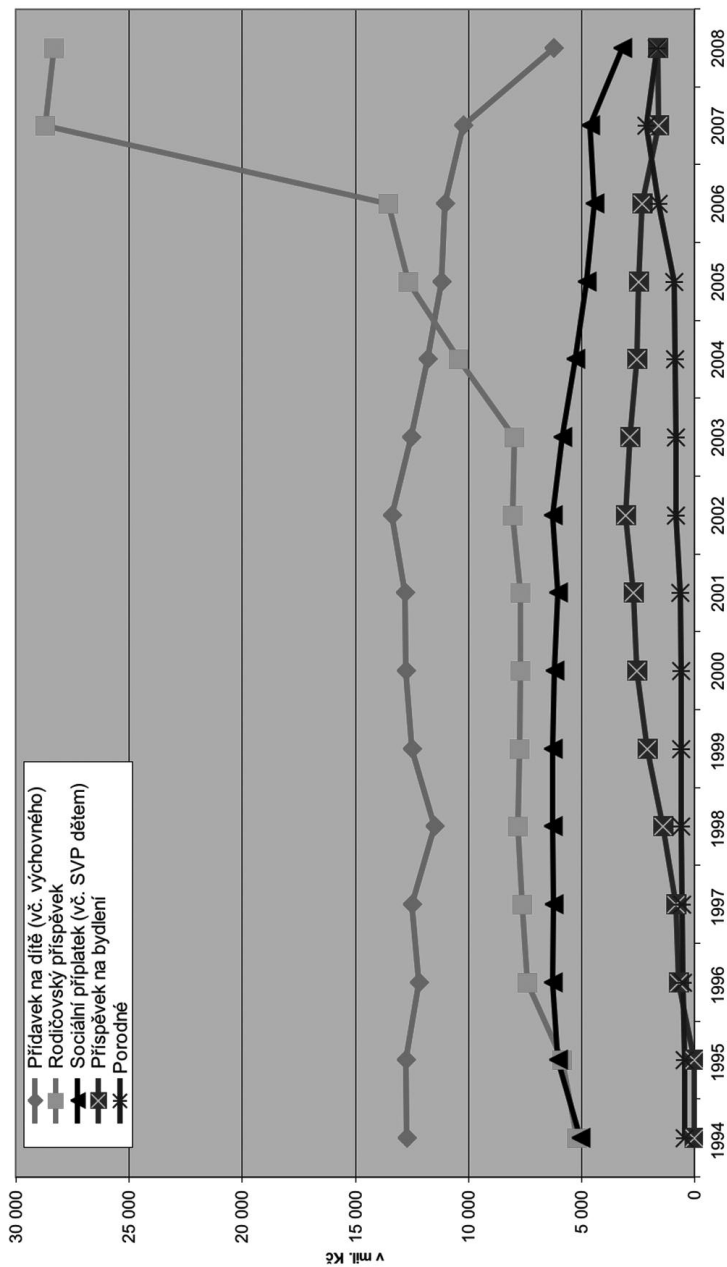
(-) údaj se nevyškrtoval

SVP – státní vyrovnávací příspěvek

<sup>1)</sup> Příspěvek na dopravu náležel do 30. června 2004 (v roce 2006 se jedná o vratky) a zaopatřovací příspěvek náležel do 31. 12. 2004<sup>2)</sup> Příspěvek na péči o dítě v zařízení náležel od 1. 10. 2005 do 31. 5. 2006<sup>3)</sup> Příspěvek na školní pomůcky náležel od 1. 6. 2006 do 31. 12. 2007<sup>4)</sup> Příspěvek na teplo náležel do 30. června 2000 a příspěvek na nájemné náležel do 31. prosince 2000<sup>5)</sup> Ostatní dávky – jinak nespecifikované platby na nároky, které vznikly před zavedením zákona č. 117/1995 Sb., o státní sociální podpoře, ve znění pozdějších předpisů.<sup>6)</sup> Jiné výdaje – jinak nespecifikované platby, plynoucí z nároků na zániklé dávky

Graf č. 4.1.1

Vývoj výdajů rozhodujících dávek státní sociální podpory



Systém pomoci v hmotné nouzi zavedený v roce 2007 (zákon č. 111/2006 Sb.) zcela nově upravuje podmínky poskytování pomoci fyzickým osobám při zajištění základních životních podmínek (situace spojené s nedostatečným zabezpečením základní výživy, bydlením a mimořádnými událostmi). Hlavním smyslem systému pomoci v hmotné nouzi je motivace k aktivní snaze zajistit si prostředky k uspokojování základních životních potřeb a zabránění sociálnímu vyloučení. Systém vychází z principu podpory osob, které pracují či práci aktivně hledají před osobami nepracujícími či práci se vyhýbající. Nedílnou součástí pomoci v hmotné nouzi je sociální práce s klienty.

Systém pomoci v hmotné nouzi napomáhá řešit některé nárazové životní situace. Stanovuje, že každá osoba má nárok na poskytnutí základních informací, které vedou nejenom k řešení její současné situace, ale i k předcházení vzniku hmotné nouze. Rozhodnutí a výplatu dávek pomoci v hmotné nouzi provádí pověřené obecní úřady.

V rámci systému pomoci v hmotné nouzi rozlišujeme tyto dávky:

1. Příspěvek na živobytí – pomáhá osobě či rodině při nedostatečném příjmu. Nárok na příspěvek vzniká, pokud po odečtení přiměřených nákladů na bydlení nedosahuje příjem této osoby či rodiny částky živobytí. Ta je stanovena pro každou osobu individuálně, a to na základě hodnocení její snahy a možností.
2. Doplatak na bydlení – řeší nedostatek příjmů k uhrazení nákladů na bydlení tam, kde nestačí vlastní příjmy osoby či rodiny včetně příspěvku na bydlení ze systému státní sociální podpory.
3. Mimořádná okamžitá pomoc – se poskytuje osobám s nízkými příjmy, které se ocitnou v takových situacích, které je nutné bezodkladně řešit: hrozba újmy na zdraví, postižení vážnou mimořádnou událostí (živelná pohroma, ekologická havárie apod.), hrozba sociálního vyloučení (návrat z vězeňského nebo ústavního zařízení), nedostatek prostředků k úhradě jednorázového výdaje nebo k nákupu či opravě předmětů dlouhodobé potřeby, popřípadě k uhrazení odůvodněných nákladů vznikajících v souvislosti se vzděláním nebo se zájmovou činností nezaopatřených dětí.

Zákonem č. 108/2006 Sb., o sociálních službách (účinný od 1. 1. 2007) byl zaveden příspěvek na péči. Na tuto dávku má nárok osoba, která z důvodu dlouhodobě nepříznivého zdravotního stavu potřebuje v zákonem stanoveném rozsahu pomoc jiné fyzické osoby při péči o vlastní osobu a při zajištění soběstačnosti. Člověk může z příspěvku na základě vlastní svobodné volby hradit profesionální sociální službu nebo jej použít k pokrytí nezbytných nákladů při zajištění péče v rodině. Příspěvek se vyplácí v rozmezí od 2 000 do 11 000 Kč podle stupně závislosti.

Dávky sociální péče pro osoby se zdravotním postižením napomáhají řešit nepříznivou životní situaci těchto osob poskytnutím prostředků na jejich potřeby související s bydlením, dopravou a zajištěním rehabilitačních a kompenzačních pomůcek. Podmínky, za kterých se tyto dávky poskytují, jsou upraveny vyhláškou MPSV ČR č. 182/1991 Sb., kterou se provádí zákon o sociálním zabezpečení a zákon o působnosti orgánů ČR v sociálním zabezpečení, ve znění pozdějších předpisů.

Tabulka č. 5.1

**Peněžité příspěvky podmíněné zdravotním stavem**

	2004		2005		2006		2007		2008	
	počet poskyt. dávek za rok	neinvest. výdaje v tis. Kč	počet poskyt. dávek za rok	neinvest. výdaje v tis. Kč	počet poskyt. dávek za rok	neinvest. výdaje v tis. Kč	počet poskyt. dávek za rok	neinvest. výdaje v tis. Kč	počet poskyt. dávek za rok	neinvest. výdaje v tis. Kč
<b>OPAKUJÍCÍ SE PŘÍSPĚVEK</b>										
Opakující se peněžité příspěvek podmíněný zdravotním stavem	2 000 064	371 068	2 134 365	380 839	2 252 495	406 389	2 178 599	480 953	32 215	15 065
- z toho příspěvek na zvýšené náklady	1 945 955	353 455	2 083 504	364 062	2 171 229	385 594	2 144 149	466 609	1 684	521
<b>JEDNORÁZOVÉ PŘÍSPĚVKY</b>										
Jednorázový peněžité příspěvek podmíněný zdravotním stavem	229 361	2 100 099	245 151	2 163 343	254 209	2 361 497	273 570	2 434 897	266 188	2 481 254
příspěvek na zakoupení motorového vozidla	5 369	418 633	4 890	383 695	4 946	395 120	4 712	381 258	4 951	401 246
příspěvek na celkovou opravu motorového vozidla	138	6 222	165	7 050	175	8 386	107	5 421	70	3 137
příspěvek na zvláštní úpravu motorového vozidla	416	16 771	361	14 866	373	15 581	374	16 558	453	18 761
příspěvek na provoz motorového vozidla	203 226	1 225 213	217 068	1 287 392	229 032	1 461 055	239 339	1 523 778	243 141	1 547 079
z toho	2 298	71 230	2 117	63 500	2 099	65 614	1 984	62 638	2 080	65 566
na úpravu bytu	6 323	35 985	6 559	68 666	6 469	42 991	5 922	45 781	5 889	36 374
na individuální dopravu	7 804	295 111	7 277	307 502	7 778	317 357	8 227	376 742	7 992	391 700
na opatření zvláštních pomůček	57	6 725	44	6 870	48	8 416	62	9 766	52	7 941
nevidomým na opatření vodítlého psa										

Pramen: MPSV

Tabulka č. 5.2

Dávky pomoci v hmotné nouzi a příspěvek na péči

Ukazatel	2007			2008		
	Počet vyplacených dávek (v tis.) *	Vyplacená částka (v tis. Kč) **	Průměrná výše jedné dávky (v Kč)	Počet vyplacených dávek (v tis.) *	Vyplacená částka (v tis. Kč) **	Průměrná výše jedné dávky (v Kč)
Dávky pomoci v hmotné nouzi celkem	1 219	3 286 638	2 696	1 100	2 794 322	2 540
příspěvek na živobytí	861	2 592 920	3 012	788	2 176 145	2 762
doplátek na bydlení	303	523 518	1 730	250	472 619	1 894
mimořádná okamžitá pomoc celkem	66	170 200	2 579	62	145 558	2 336
Příspěvek na péči	3 119	14 607 633	4 684	3 688	18 252 620	4 950

Pramen: MPSV a MF

\* údaje z informačního systému OKHN/SS o čerpání dávek hmotné nouze a příspěvku na péči (zahrnují i špatně přiznané dávky)

\*\* údaje z informačního systému ARS

Zcela zásadní změny v oblasti sociálních služeb přinesl zákon č. 108/2006 Sb., o sociálních službách ve znění pozdějších předpisů (dále jen zákon) účinný od 1. ledna 2007. Jeho cílem je zajištění pomoci osobám v nepříznivé sociální situaci prostřednictvím nově definovaného spektra sociálních služeb. Pomocí se rozumí takové činnosti, které jsou nezbytné pro sociální začlenění osob a důstojné podmínky života odpovídající úrovni rozvoje společnosti. Podle zákona je poskytovaná pomoc:

- dostupná – z hlediska typu pomoci, územní dostupnosti, informační dostupnosti a v neposlédní řadě také z hlediska ekonomického,
- efektivní – je uzpůsobena tak, aby vyhovovala potřebě člověka a nikoliv „potřebám“ systému,
- kvalitní – je zabezpečována způsobem a rozsahem, který odpovídá současnému poznání a možnostem společnosti,
- bezpečná – je zabezpečována tak, aby neomezovala oprávněná práva a zájmy osob,
- hospodárná – je zabezpečována tak, aby veřejné i osobní výdaje používané na poskytnutí pomoci v maximálně možné míře pokrývaly objektivizovaný rozsah potřeb.

Osobám v nepříznivé sociální situaci je v případě potřeby zajištění pomoci při soběstačnosti poskytována individuální dávka – příspěvek na péči, jehož výše odpovídá rozsahu potřeb. Příspěvek na péči je poskytován všem oprávněným osobám bez ohledu na to, zda je jim pomoc zajišťována s využitím přirozených zdrojů, zejména rodiny, nebo poskytovatelem sociálních služeb.

Zákon rovněž přináší významnou novinku z hlediska nutnosti registrační povinnosti poskytovatele sociálních služeb. Zavedení registru poskytovatelů sociálních služeb (<http://iregistr.mpsv.cz>) je základním předpokladem k získání přehledu o rozsahu a charakteru sítě sociálních služeb. Pro poskytovatele je zařazení do registru podmínkou k poskytování sociálních služeb a jedním z předpokladů pro čerpání finančních prostředků z veřejných rozpočtů.

Zákonem jsou rovněž vytvářeny podmínky pro „bezpečné, kvalitní a efektivní“ poskytování sociálních služeb s cílem ochrany osob oslabených ve schopnosti prosazovat svá práva a zájmy. Tyto podmínky se promítají ve spektru povinností poskytovatelů sociálních služeb a následně v systémech kontroly. Vedle standardních kontrolních postupů se zavádí také systém dohledu nad kvalitou sociálních služeb prostřednictvím inspekce kvality poskytování sociálních služeb, který spočívá v odborném hodnocení podmínek a postupů poskytování sociálních služeb. Zákon dále zavádí podmínky odborné způsobilosti pracovníků z sociálních služeb.

Stát i nadále určuje podmínky pro poskytování sociálních služeb, není však poskytovatelem sociálních služeb, s výjimkou 5 zařízení sociálních služeb, které v současné době spravuje MPSV ČR. Situace, kdy byl stát majoritním poskytovatelem sociálních služeb, skončila se zánikem okresních úřadů. Úlohou státu je podpora regionální a místní samosprávy v tom, aby byly schopny hodnotit souhrn potřeb jejich obyvatel a na tomto základě vytvářet typově a územně dostupné sítě sociálních služeb.

Tabulka č. 6.1

## Počet sociálních služeb

Druh služby (poskytované ve smyslu § 34 zákona č. 108/2006 Sb.)	2008		
	počet	kapacita	počet uživatelů k 31. 12.
Centra denních služeb	88	2 470	961
Denní stacionáře	238	4 866	3 571
Týdenní stacionáře	78	1 009	812
Domovy pro seniory	225	15 113	14 604
Domovy pro osoby se zdravotním postižením	452	37 733	35 945
Domovy se zvláštním režimem	150	7 396	7 016
Chráněné bydlení	113	2 503	2 291
Azylové domy	185	5 600	3 864
Domy na půl cesty	35	332	184
Zařízení pro krizovou pomoc	36	28	15
Nízkoprahová denní centra	41	0	0
Nízkoprahová zařízení pro děti a mládež	177	0	0
Noclehárny	54	1 112	680
Terapeutické komunity	16	270	160
Sociální poradny	686	0	0
Sociálně terapeutické dílny	78	886	805
Centra sociálně rehabilitačních služeb	218	1 558	1 262
Pracoviště ranné péče	41	0	0
Intervenční centra	15	0	0
Služby následné péče	23	62	41
<b>Celkem</b>	<b>2 949</b>	<b>80 938</b>	<b>72 211</b>

Pramen: MPSV

Tabulka č. 6.2

## Sociální služby podle zřizovatele

Druh služby (poskytované ve smyslu § 34 zákona č. 108/2006 Sb.)	Celkem		Státní		Krajské		Obecní		Cirkevní		Ostatní	
	počet	kapacita	počet	kapacita	počet	kapacita	počet	kapacita	počet	kapacita	počet	kapacita
Centra denních služeb	88	0	0	0	5	0	22	0	32	0	29	0
Denní stacionáře	238	0	3	0	42	0	72	0	56	0	65	0
Týdenní stacionáře	78	1 009	1	33	38	526	15	178	12	115	12	157
Domovy pro osoby se zdravotním postižením	225	15 113	5	893	163	12 083	35	1 633	14	248	8	256
Domovy pro seniory	452	37 733	0	0	195	19 520	163	14 821	70	2 517	24	875
Domovy se zvláštním režimem	150	7 396	0	0	86	4 351	36	2 048	9	211	19	786
Chráněné bydlení	113	2 503	2	38	38	1 224	16	520	16	171	41	550
Azylové domy	185	5 600	0	0	3	138	48	1 261	70	2 163	64	2 038
Domy na půl cesty	35	332	0	0	2	16	8	81	8	77	17	158
Zařízení pro krizovou pomoc	36	28	0	0	1	7	4	8	10	0	21	13
Nízkoprahová denní centra	41	0	0	0	0	0	2	0	23	0	16	0
Nízkoprahová zařízení pro děti a mládež	177	0	0	0	2	0	15	0	57	0	103	0
Noclehárny	54	610	0	0	1	81	14	146	20	213	19	170
Terapeutické komunity	16	270	0	0	1	15	1	15	1	12	13	228
Sociální poradny	686	0	0	0	52	0	31	0	76	0	527	0
Sociálně terapeutické dílny	78	137	1	35	5	40	2	0	14	0	56	62
Centra sociálně rehabilitačních služeb	218	644	2	20	4	10	2	50	34	91	176	473
Pracoviště ranní péče	41	0	1	0	0	0	1	0	13	0	26	0
Intervenční centra	15	0	0	0	7	0	0	0	4	0	4	0
Služby následné péče	23	62	0	0	0	0	2	11	3	15	18	36
<b>CELKEM ČR</b>	<b>2 949</b>	<b>71 437</b>	<b>15</b>	<b>1 019</b>	<b>645</b>	<b>38 011</b>	<b>489</b>	<b>20 772</b>	<b>542</b>	<b>5 833</b>	<b>1 258</b>	<b>5 802</b>

Pramen: MPSV



Tabulka č. 6.3

## Náklady na pobytové sociální služby a příjmy z úhrad

Rok	Druh služby (poskytované ve smyslu § 34 zákona č. 108/2006 Sb.)	Průměrné neinvestiční	Průměrná úhrada	Podíl úhrady
		výdaje na 1 místo a rok v tis. Kč	od obyvatele ročně v tis. Kč	na výši nákladů na 1 místo a rok v %
		(1)	(2)	(2/1)
2007	Domovy pro seniory	214	106	49,7
	Domovy pro osoby se zdravotním postižením	297	108	36,4
	Domovy se zvláštním režimem	247	125	50,5
2008	Domovy pro seniory	237	123	51,8
	Domovy pro osoby se zdravotním postižením	315	133	42,2
	Domovy se zvláštním režimem	255	132	51,7

Pramen: MPSV

Tabulka č. 6.4

## Pečovatelská služba

Rok	Výdaje na službu celkem v mil. Kč	Počet příjemců služby	Počet pracovníků	Průměrná roční úhrada od 1 příjemce služby v Kč
1994	1 897	85 533	6 656	330
1995	2 526	86 201	6 372	483
1996	1 799	89 673	5 660	755
1997	1 215	91 030	5 761	985
1998	1 493	90 897	5 569	1 184
1999	1 331	106 825	5 885	1 211
2000	1 540	113 528	5 760	1 316
2001	1 588	114 203	5 659	1 473
2002	2 255	109 034	5 466	1 796
2003	2 051	116 128	5 430	1 793
2004	2 148	109 475	4 978	1 859
2005	1 593	112 927	4 821	2 028
2006	1 637	105 088	4 556	2 156
2007	1 591	98 373	4 478	4 263
2008	1 643	128 250	560 <sup>*)</sup>	3 717

Pramen: MPSV

<sup>\*)</sup> od roku 2008 se sleduje pouze počet zdravotnických pracovníků

Souhrnný přehled o vývoji běžných (peněžních) příjmů domácností poskytuje tabulka č. 7.1. Z objemových ukazatelů statistiky národních účtů ČSÚ je zřejmé, že nejvýznamnější částí běžných příjmů domácností jsou náhrady zaměstnancům, a to především mzdy a platy (základní mzdy a platy, prémie a odměny, odstupné, naturální mzdy nezahrnuté v základní mzdě jako např. hodnota výrobků a služeb poskytovaných zaměstnancům zdarma nebo se slevou, hodnota uniforem a stravek, příspěvky na rekreaci, kulturu, sport aj.). Podíl mezd a platů (v tomto pojetí) na náhradách zaměstnanců v posledních 10 letech v podstatě stagnuje (na cca 76 %), jejich podíl na běžných příjmech domácnosti v tomto období vzrostl ze 39 % na 42 %.

V roce 2008 dosáhly běžné příjmy sektoru domácností celkem 2 898,6 mld. Kč. Proti roku 2007 vzrostly o 6,0 % (+ 163,8 mld. Kč), reálně však poklesly o 0,3 % v důsledku vysoké úrovně cenové inflace. Je to jejich druhý reálný meziroční pokles. První byl zaznamenán v roce 1998 (o 4,4 %).

Dalšími složkami tvořícími běžné příjmy domácností jsou sociální dávky a smíšený důchod (s téměř 20-ti procentními podíly), důchody z vlastnictví a tzv. ostatní běžné transfery (náhrady z neživotního pojištění, výhry ze sázek, loterií apod.) s cca 5% podíly.

Jiným ukazatelem používaným k hodnocení vývoje životní situace domácností je průměrná hrubá měsíční mzda představující podíl mezd bez ostatních osobních nákladů připadajících na jednoho zaměstnance za měsíc před snížením o pojistné na všeobecné zdravotní pojištění a sociální zabezpečení, zálohové platby daně z příjmů fyzických osob a event. další zákonné srážky.

V posledních 10 letech se její meziroční dynamika pohybovala v rozmezí od 5,3 % do 8,7 %, v reálném vyjádření (tj. snížená o vliv růstu spotřebitelských cen) od 2,1 % do 6,5 %. Pokles reálné mzdy (o 1,4 %) byl vykázan v roce 1998 (při meziročním nárůstu průměrné cenové hladiny o 10,7 % proti roku 2007).

Průměrná nominální mzda (na fyzické osoby) v národním hospodářství v roce 2008 představovala 23 542 Kč a meziročně vzrostla o 8,5 % (1 848 Kč) – v roce 2007 se (proti roku 2006) zvýšila o 7,3 % (1 475 Kč). V podnikatelském sektoru (jehož zaměstnanci tvoří v souboru sledovaných subjektů více než tři čtvrtiny) činila 23 961 Kč po meziročním nárůstu ve výši 9,6 % (2 105 Kč). Průměrný plat v nepodnikatelské sféře (organizace plně nebo částečně financované ze státního nebo místního rozpočtu a instituce, které nehospodaří za účelem dosažení zisku) stoupl o 4,4 % (920 Kč) na 22 037 Kč.

Průměrná reálná (hrubá) měsíční mzda (na fyzické osoby) v národním hospodářství meziročně stoupla nejméně za posledních 10 let, a to o 2,1 % (v roce 2007 o 4,4 %), z toho v podnikatelské sféře o 3,1% (v roce 2007 o 4,5 %) a v nepodnikatelském sektoru poklesla o 1,8 % (v roce 2007 vzrostla o 3,8 %).

Průměrná nominální mzda za všechny zaměstnance (v celém národním hospodářství, tj. včetně zaměstnanců malých firem a fyzických osob působících v podnikatelském sektoru podle odhadu Českého statistického úřadu) meziročně vzrostla o 8,0 % a činila 21 957 Kč. Největší (průměrná) růstová dynamika mezd byla vykázána u středních a velkých podnikatelských subjektů; nejméně se zvýšily výdělky zaměstnanců v nepodnikatelské sféře. V této souvislosti se opět mírně prohloubilo zaostávání mezd zaměstnanců malých firem (právníké a fyzické osoby s méně jak 20 zaměstnanci)

působících v podnikatelském sektoru (s nárůstem průměrné nominální mzdy o 5,4 %) za celospolečenským výdělkovým průměrem (podíl dosáhl 71,0 %; v roce 2007 činila relace 72,8 %).

Přehled o vývoji objemu prostředků vynaložených formou sociálních příjmů domácností v členění podle základních výdajových charakteristik uvádí tabulka č. 7.3. Podíl sociálních příjmů ve struktuře celkových příjmů domácností představoval 16,5 %. Oproti roku 2007 to představuje pokles o 0,5 %.

Celkový objem sociálních příjmů domácností dosáhl částky 408,1 mld. Kč, což představuje oproti roku 2007 nárůst o 3,7 % (14,5 mld. Kč). Objemově nejdůležitější složkou (74,4 %) sociálních transferů byly dávky důchodového pojištění. V roce 2008 na nich bylo poskytnuto celkem 303,7 mld. Kč. Oproti roku 2007 to představuje nárůst o 7,8 % (22,0 mld. Kč).

Tabulka č. 7.1

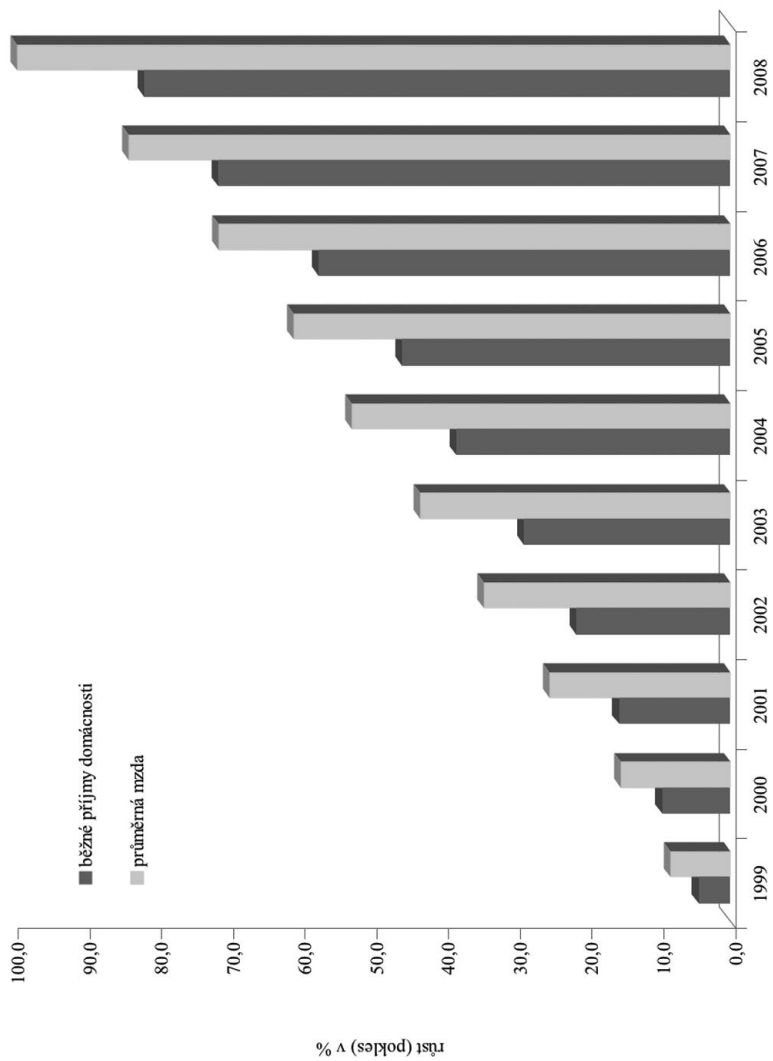
## Vývoj běžných příjmů sektoru domácností ČR a průměrné mzdy

	1999	2000	2001	2002	2003	2004	2005	2006	2007	2008
<b>Běžné příjmy domácností)</b>										
celkem	ml.d. Kč	1 748,5	1 844,2	1 940,0	2 057,0	2 206,6	2 328,0	2 512,0	2 734,8	2 898,6
index										
- meztroční	%	104,4	105,5	105,2	106,0	107,3	105,5	107,9	108,9	106,0
- rok 1998 = 100	%	104,4	109,5	121,5	128,8	138,2	145,8	157,4	171,4	181,7
<b>z toho: mzdy a platy<sup>1)</sup></b>										
celkem	ml.d. Kč	650,4	745,7	793,7	848,2	895,1	963,0	1 039,5	1 131,7	1 216,7
index										
- meztroční	%	103,4	108,4	106,4	106,9	105,5	107,6	107,9	108,9	107,5
- rok 1998 = 100	%	103,4	109,4	118,6	126,2	134,9	153,1	165,2	179,9	193,4
<b>Průměrná mzda v NĚH<sup>2)</sup></b>										
celkem	Kč	12 797	13 614	14 793	15 866	16 917	18 992	20 219	21 694	23 542
index										
- meztroční	%	108,4	106,4	108,7	107,3	106,6	105,3	106,5	107,3	108,5
- rok 1998 = 100	%	108,4	115,3	125,3	134,4	143,3	160,9	171,4	183,9	199,5

Pramen: ČSÚ  
<sup>1)</sup> v pojetí statistiky národních účtů ČSÚ; vlastní propočty MPSV  
<sup>2)</sup> data ČSÚ; vlastní propočty MPSV

Graf č. 7.1.1

Vývoj běžných příjmů sektoru domácností ČR a průměrné mzdy



Tabulka č. 7.2

## Vývoj mzdové diferenciace mezi odvětvími národního hospodářství

str. 1

	1999	2000	2001	2002	2003	2004	2005	2006	2007	2008
<b>CELKEM ČR</b>										
prům. mzda v Kč	12 797	13 614	14 793	15 866	16 917	18 041	18 992	20 219	21 694	23 542
meziroční index v %	108,4	106,4	108,7	107,3	106,6	106,6	105,3	106,5	107,3	108,5
<b>Průmysl</b>										
prům. mzda v Kč	12 671	13 589	14 543	15 368	16 293	17 502	18 347	19 548	20 949	22 735
meziroční index v %	106,7	107,2	107,0	105,7	106,3	107,4	104,8	106,5	107,2	108,5
relace v % <sup>*)</sup>	99,0	99,8	98,3	96,9	96,3	97,0	96,6	96,7	96,6	96,6
<b>Zemědělství, myslivost a lesní hosp.</b>										
prům. mzda v Kč	9 589	10 284	11 247	11 640	12 014	13 146	13 879	14 843	16 376	17 966
meziroční index v %	104,0	107,2	109,4	103,5	103,2	109,4	105,6	106,9	110,3	109,7
relace v % <sup>*)</sup>	74,9	75,5	76,0	73,4	71,0	72,9	73,1	73,4	75,5	76,3
<b>Stavebnictví</b>										
prům. mzda v Kč	12 783	13 531	14 666	15 695	16 852	18 071	18 933	20 258	21 906	24 500
meziroční index v %	105,4	105,9	108,4	107,0	107,5	107,2	104,8	107,0	108,1	111,8
relace v % <sup>*)</sup>	99,9	99,4	99,1	98,9	99,6	100,2	99,7	100,2	101,0	104,1
<b>Obchod, opravy mot. vozidel a spotř. zboží</b>										
prům. mzda v Kč	12 847	14 171	15 354	16 367	17 144	18 346	18 949	20 037	21 972	24 067
meziroční index v %	108,1	110,3	108,3	106,6	104,7	107,0	103,3	105,7	109,7	109,5
relace v % <sup>*)</sup>	100,4	104,1	103,8	103,2	101,3	101,7	99,8	99,1	101,3	102,2

\*) Relace vyjadřuje vztah průměrné nominální mzdy (na fyzické osoby) v daném odvětví vůči průměrné mzdě v národním hospodářství ČR.

Tabulka č. 7.2

## Vývoj mzdové diferenciace mezi odvětvími národního hospodářství

str. 2

	1999	2000	2001	2002	2003	2004	2005	2006	2007	2008
<b>Doprava, skladování, spoje</b>										
průměrná mzda v Kč	13 646	14 842	16 052	17 247	18 281	19 418	20 561	21 811	23 180	25 590
meziroční index v %	108,2	108,8	108,2	107,4	106,0	106,2	105,9	106,1	106,3	110,4
<b>relace v %<sup>*)</sup></b>	<b>106,6</b>	<b>109,0</b>	<b>108,5</b>	<b>108,7</b>	<b>108,0</b>	<b>107,6</b>	<b>108,3</b>	<b>107,9</b>	<b>106,8</b>	<b>108,7</b>
<b>Finanční zprostředkování</b>										
průměrná mzda v Kč	23 182	25 630	29 136	31 570	33 223	35 426	37 366	39 706	41 394	44 491
meziroční index v %	109,5	110,6	113,7	108,4	105,2	106,6	105,5	106,3	104,3	107,5
<b>relace v %<sup>*)</sup></b>	<b>181,2</b>	<b>188,3</b>	<b>197,0</b>	<b>199,0</b>	<b>196,4</b>	<b>196,4</b>	<b>196,7</b>	<b>196,4</b>	<b>190,8</b>	<b>189,0</b>
<b>Věcná správa a obrana</b>										
průměrná mzda v Kč	14 816	15 064	16 448	18 073	19 484	20 490	21 870	22 896	24 636	25 762
meziroční index v %	111,8	101,7	109,2	109,9	107,8	105,2	106,7	104,7	107,6	104,6
<b>relace v %<sup>*)</sup></b>	<b>115,8</b>	<b>110,7</b>	<b>111,2</b>	<b>113,9</b>	<b>115,2</b>	<b>113,6</b>	<b>115,2</b>	<b>113,2</b>	<b>113,6</b>	<b>109,4</b>
<b>Vzdělávání</b>										
průměrná mzda v Kč	11 088	11 283	12 447	13 612	15 312	16 415	17 187	18 358	19 437	20 166
meziroční index v %	112,6	101,8	110,3	109,4	113,0	107,2	104,7	106,8	105,9	103,7
<b>relace v %<sup>*)</sup></b>	<b>86,6</b>	<b>82,9</b>	<b>84,1</b>	<b>85,8</b>	<b>90,5</b>	<b>91,0</b>	<b>90,5</b>	<b>90,8</b>	<b>89,6</b>	<b>85,7</b>
<b>Zdravot., veterinární a sociální služby</b>										
průměrná mzda v Kč	11 312	11 747	13 356	15 051	16 311	16 753	17 511	19 021	19 909	20 943
meziroční index v %	113,7	103,8	113,7	112,7	108,4	102,7	104,5	108,6	104,7	105,2
<b>relace v %<sup>*)</sup></b>	<b>88,4</b>	<b>86,3</b>	<b>90,3</b>	<b>94,9</b>	<b>96,4</b>	<b>92,9</b>	<b>92,2</b>	<b>94,1</b>	<b>91,8</b>	<b>89,0</b>

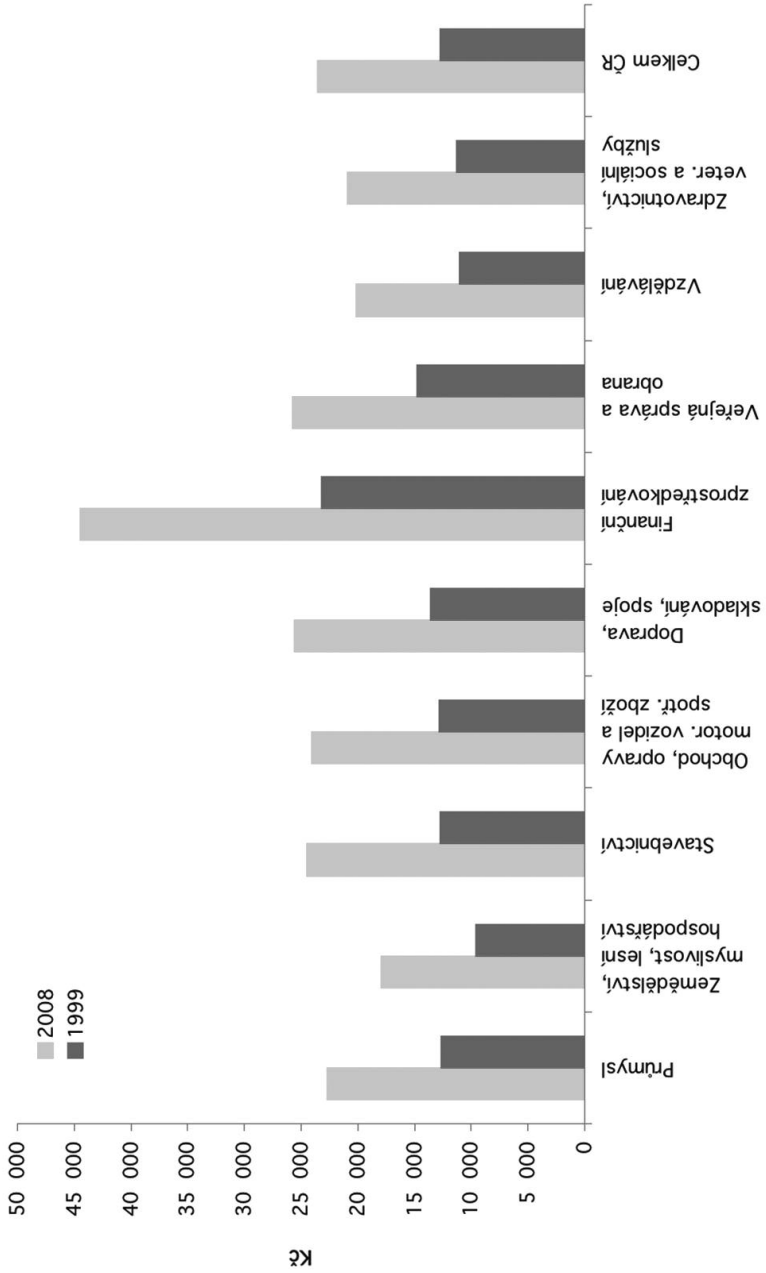
\*) Relace vyjadřuje rozdíl průměrné nominální mzdy (na fyzické osoby) v daném odvětví vůči průměrné mzdě v národním hospodářství ČR.

Pramen: CSU



Graf č. 7.2.1

Vývoj mzdové diference mezi odvětvími národního hospodářství – průměrná měsíční hrubá mzda



Tabulka č. 7.3

## Sociální příjmy domácností (v mil. Kč)

(v %)

	2000	2001	2002	2003	2004	2005	2006	2007	2008	2000	2001	2002	2003	2004	2005	2006	2007	2008
Dávky důchodového pojištění <sup>1)</sup>	182,457	196,650	210,971	218,790	222,371	240,726	260,939	281,726	303,738	107,8	107,3	103,7	101,6	108,3	108,4	108,0	107,8	
Dávky nemocenského pojištění <sup>2)</sup>	27,520	29,583	32,605	34,303	29,560	31,656	32,764	34,664	31,873	107,5	110,2	105,2	86,2	107,1	103,5	105,8	91,9	
Dávky státní sociální podpory <sup>3)</sup>	31,855	31,942	33,700	32,178	32,730	32,954	34,051	48,533	41,883	100,3	105,5	95,5	101,7	100,7	103,3	142,5	86,3	
Jednorázový příspěvek <sup>4)</sup>	x	x	x	x	6 538	x	x	x	x	x	x	x	x	x	x	x	x	
Pasivní politika zaměstnanosti <sup>5)</sup>	5 590	5 162	6 141	6 870	7 030	7 014	7 276	6 986	7 086	92,3	119,0	111,9	102,3	99,8	103,7	96,0	101,4	
Dávky sociální péče <sup>6)</sup>	11,276	11,646	13,327	14,148	14,317	14,196	14,674	3,785	2,489	103,3	114,4	106,2	101,2	99,2	103,4	25,8	65,8	
Dávky pomoci v hmotné nouzi	x	x	x	x	x	x	x	3 287	2 794	x	x	x	x	x	x	x	85,0	
Příspěvek na péči	x	x	x	x	x	x	x	14 608	18 253	x	x	x	x	x	x	x	125,0	
<b>Sociální příjmy celkem</b>	<b>258 698</b>	<b>274 983</b>	<b>296 744</b>	<b>306 289</b>	<b>312 546</b>	<b>326 546</b>	<b>349 704</b>	<b>393 589</b>	<b>408 116</b>	<b>106,3</b>	<b>107,9</b>	<b>103,2</b>	<b>102,0</b>	<b>104,5</b>	<b>107,1</b>	<b>112,5</b>	<b>103,7</b>	

Pramen: MPSV

<sup>1)</sup> včetně důchodového připojištění, vyrovnání důchodů se SR, zvýšení důchodu pro bezmecnost a náhrad ponoby rehabilitační (bez výplata do zaměstnání) údař nezabruuje záduhy poistám z předchozího roku a výplata na důchodové dávkę v obdobíh dávkęh.

<sup>2)</sup> bez osobnjouh súdek a dávkę vyplácejouh do vřzby.

<sup>3)</sup> bez převodu na depozitní účet, vratkę zaniikých dávkę a převodu na příjmový účet stádního vřzpořtu,

<sup>4)</sup> jednorázový příspěvek dětem ve vřší 3 866 mil. Kč a jednorázový příspěvek důchodcům ve vřší 2 672 mil. Kč.

<sup>5)</sup> hmotné zabezpečení uchazečů v nezamětnosti (nezabruuje výplata na poistovně a bankovně).

<sup>6)</sup> dávkę zdravotně postiženým občanům, dávkę sociální péče (pro rodinu a děti a pro sociálně vyloučené) a ostatní dávkę sociální pomoci

V roce 2008 dosáhla podle Výběrového šetření pracovních sil ČSÚ celková zaměstnanost ve všech sférách národního hospodářství České republiky 5 002,5 tisíc osob, meziročně byla vyšší v absolutním vyjádření o 80,5 tisíc osob, v relativním vyjádření o 1,6 %. V průběhu roku zaznamenala zaměstnanost vrcholu ve 4. čtvrtletí 2008, kdy se dostala na hodnotu 5 033,4 tisíc osob.

Zaměstnanost žen vzrostla o 1,1 % na 2 139,3 tisíc osob, vzhledem k pomalejšímu nárůstu ve srovnání s celkovou zaměstnaností (podíl žen na nárůstu zaměstnanosti činil pouze 29,1 %) podíl žen na celkové zaměstnanosti meziročně poklesl na 42,8 %.

V primárním sektoru se zaměstnanost meziročně snížila o 10,4 tisíc na 165,7 tisíc osob a jeho podíl na celkové zaměstnanosti poklesl na 3,3 %. V sekundárním sektoru vzrostla zaměstnanost o 49,3 tisíc na 2 028,5 tisíc osob a podíl vzrostl na 40,5 % (průmysl zaznamenal zvýšení o 34,1 tisíc na 1 566,6 tisíc osob, stavebnictví zaznamenalo nárůst o 15,2 tisíc na 461,9 tisíc osob). V terciárním sektoru zaměstnanost vzrostla o 41,8 tisíc na 2 808,5 tisíc osob a jeho podíl na celkové zaměstnanosti – 56,2 % – se nezměnil.

Počet zaměstnanců pracujících za mzdu vzrostl o 82,4 tisíc na 4 183,7 tisíc osob. Nárůst celkového počtu podnikatelů představoval 10,5 tisíc osob, jejich počet vzrostl na 806,5 tisíc (počet podnikatelů bez zaměstnanců vzrostl o 14,0 tisíc na 596,3 tisíc osob, počet podnikatelů se zaměstnanci poklesl o 5,3 tisíc na 178,7 tisíc). Podíl podnikatelů na celkové zaměstnanosti se snížil proti roku 2007 o 0,1 p.b. na 16,1 %. Na plnou pracovní dobu pracovalo 4 757,0 tisíc osob, na zkrácenou pracovní dobu v jejich hlavním zaměstnání 245,3 tisíc osob, jejich podíl na celkové zaměstnanosti poklesl na 4,9 %. (74,0 % zaměstnaných na zkrácenou pracovní dobu tvoří ženy).

Z regionálního hlediska byl nárůst zaměstnanosti nejvyšší ve Středočeském a Moravskoslezském kraji, v Praze a v Ústeckém kraji. Mírný pokles zaměstnanosti byl zaznamenán pouze na Vysočině a v Královéhradeckém kraji.

Vzrostla zaměstnanost cizích státních příslušníků, k 31. 12. 2008 jich bylo v postavení zaměstnanců celkem 284,6 tisíc, tj. meziročně o 44,3 tisíc osob více. Jejich podíl na celkové zaměstnanosti ČR, včetně 77,2 tisíc cizích státních příslušníků podnikajících v ČR na základě živnostenského oprávnění, činil 7,3 %.

Celková míra zaměstnanosti obyvatelstva ve věku 15–64 let (jeden z klíčových ukazatelů strategie zaměstnanosti EU) meziročně vzrostla na 66,6 %. Míra zaměstnanosti žen vzrostla na 57,6 %, míra zaměstnanosti mužů na 75,4 %. Nejrychleji (o 1,9 p.b.) vzrostla míra zaměstnanosti starších (55–64 let), která dosáhla 47,6 %.

Na zvýšení počtu ekonomicky aktivních osob (EAO) na 5 232,3 tisíc se podílel nárůst počtu zaměstnaných (o 80,5 tisíc), počet nezaměstnaných poklesl (o 6,5 tisíc). Přes nárůst počtu EAO míra ekonomické aktivity (MEA) obyvatel ve věkové kategorii 15–64 let poklesla o 0,1 p.b. na 69,7 %, stejně jako MEA obyvatel starších 15 let poklesla (o 0,3 p.b.) na 58,5 %.

Trend poklesu počtu uchazečů o zaměstnání v evidenci úřadů práce byl pomalejší než v předchozím roce. Na konci roku vzrostl počet uchazečů o zaměstnání rychleji než obvykle a k 31. 12. 2008 dosáhl 352,3 tisíc a byl již pouze o 2,6 tisíc nižší než před rokem. Průměrný počet uchazečů o zaměstnání meziročně poklesl o 68,2 tisíc na 324,6 tisíc.

Průměrná míra registrované nezaměstnanosti za rok 2008 se snížila na 5,4 %, tj. o 1,2 p.b., ale její hodnota na konci roku (6,0 %) byla stejná jako na konci roku 2007.

Průměrný měsíční stav volných míst hlášených na ÚP dosáhl 141,8 tisíc a byl meziročně vyšší o 19,2 tisíc. Ve druhém pololetí počet míst výrazně poklesl a ke konci roku byl již o 20,1 tisíc nižší než na konci roku 2007.

Díky poklesu průměrného počtu uchazečů o zaměstnání a nárůstu průměrného počtu volných pracovních míst poklesl meziročně podíl uchazečů na 1 volné místo z 3,2 na 2,3. V důsledku nárůstu počtu uchazečů o zaměstnání a výraznému poklesu počtu volných pracovních míst zejména v závěru roku ale vzrostl tento ukazatel z hodnoty 2,5 na konci roku 2007 na 3,9.

Počet nově hlášených uchazečů o zaměstnání meziročně vzrostl o 19,8 tisíc a počet těch, kteří z evidence odešli, byl nižší o 71,3 tisíc. Počet umístěných do zaměstnání se snížil o 49,3 tisíc. Podíl umístěných na celkovém počtu vyřazených meziročně klesl na 62,4 % (ve stejném období minulého roku činil 63,1 %). Snížil se také počet uchazečů vyřazených pro nespolečnost s ÚP (o 6,1 tisíc).

Pokračoval pokles počtu uchazečů o zaměstnání se zdravotním postižením (OZP). K 31. 12. 2008 jich bylo v evidenci ÚP 61,1 tisíc (o 4,1 tisíc méně než před rokem). Jejich podíl na celkovém počtu uchazečů o zaměstnání k tomuto datu meziročně klesl z 18,4 % na 17,4 %.

Počet uchazečů o zaměstnání nad 50 let ke konci roku meziročně rovněž poklesl (o 5,7 tisíc) a jejich podíl na celkovém počtu uchazečů o zaměstnání se snížil o 1,3 p.b. na 29,3 %. K poklesu přispělo snížení počtu uchazečů ve věku 50 - 59 let, nárůst počtu i podílu uchazečů starších 60 let byl minimální.

V prosinci 2008 došlo ke zvýšení absolutního počtu nezaměstnaných mladých lidí do 25 let meziročně o 5,9 tisíc, tj. o 10,7 %, i jejich podílů na celkové nezaměstnanosti o 1,7 p.b. na 17,2 %. Počet absolventů a mladistvých po ukončení školy se meziročně zvýšil o 2,0 tisíce na 24,6 tisíc a podíl vzrostl o 0,6 p.b. na 7,0 % celkového počtu uchazečů o zaměstnání.

Zastoupení žen mezi uchazeči o zaměstnání se po dlouhodobém nárůstu snížilo z 53,9 % k 31. 12. 2007 na 52,1 % na konci roku 2008; absolutní počet žen – uchazeček o zaměstnání poklesl ke stejnému datu ze 191,2 tisíc na 183,6 tisíc, tj. o 3,9 %.

Na poklesu dlouhodobé nezaměstnanosti – meziročně o 25,8 % na 101,5 tisíc osob v prosinci 2008, se kromě ekonomického růstu spojeného s vysokou poptávkou po pracovních silách podílelo i zpřísnění podmínek pro získání sociálních dávek. Rovněž podíl dlouhodobě nezaměstnaných poklesl z 38,6 % na 28,8 %. K výraznému poklesu přispěl též vysoký nárůst nových uchazečů o zaměstnání, kteří přišli do evidence v posledních měsících roku.

Nejpočetnějšími skupinami uchazečů o zaměstnání podle dosaženého stupně vzdělání jsou vyučení (39,3 %) a dále osoby s neukončeným a základním vzděláním (30,6 %). Jejich podíly mezi uchazeči se mírně zvýšily.

Meziroční nárůst počtu uchazečů o zaměstnání na konci roku byl zaznamenán v 10 krajích, nejvíce v Plzeňském, Libereckém, Středočeském kraji a kraji Vysočina. Naopak počet uchazečů o zaměstnání poklesl v krajích s vyšší nezaměstnaností, nejvíce v Moravskoslezském (o 8,4 tisíc) a Ústeckém (o 4,2 tisíc). V těchto krajích se nejvíce snížila i míra nezaměstnanosti, v Moravskoslezském o 1,1 p.b. na 8,5 % a v Ústeckém o 0,7 p.b. na 10,3 %.

Z pohledu okresů se počet uchazečů o zaměstnání ke konci roku meziročně zvýšil ve 48 okresech a míra nezaměstnanosti v 51 okresech. K okresům s největším poklesem nezaměstnanosti patřil Most, Frýdek-Místek a Karviná. Přesto v okrese Most zůstala nejvyšší míra nezaměstnanosti – 13,1 %. Nejvyšší absolutní počet uchazečů byl evidován v hl. m. Praha – 17,4 tisíc, míra nezaměstnanosti byla zde, po okresech Praha-východ – 1,8 % a Praha-západ – 1,9 %, nejnižší – 2,1 %.

Na trhu práce byla stále ještě vysoká nabídka práce (růst zaměstnanosti a vysoký počet volných pracovních míst) a poptávka po práci (nezaměstnanost) klesala. Zpomalující se ekonomický růst (nárůst pouze o 3,0 %), jakož i důsledky světové finanční a ekonomické krize, se začaly na trhu práce projevovat až v závěru roku.

Tabulka č. 8.1  
Základní ukazatele trhu práce v České republice

Ke dni	Zaměstnanost	Uchazeči o zaměstnání							Volná pracovní místa	Počet uchazečů na 1 VPM	Míra nezaměstnanosti v %
		celkem	z toho				absolventi a mladší	OZP			
			s příspěvkem	nezaměst. déle než 6 měsíců	nezaměst. déle než 12 měsíců	ženy					
31. 12. 1995	5 067 054	153 041	67 623	60 468	36 218	88 113	20 085	22 687	88 047	1,7	2,93
31. 12. 1996	5 110 253	186 339	93 430	66 066	37 562	105 100	27 178	31 455	83 976	2,2	3,52
31. 12. 1997	4 945 112	268 902	138 108	100 911	52 588	151 772	44 174	40 460	62 284	4,3	5,23
31. 12. 1998	4 888 672	386 918	190 396	154 521	86 772	205 401	68 220	48 951	37 641	10,3	7,48
31. 12. 1999	4 787 358	487 623	206 836	253 406	144 726	248 120	70 751	57 615	35 117	13,9	9,37
31. 12. 2000	4 735 704	457 369	164 139	257 070	175 563	229 804	57 938	59 025	52 060	8,8	8,78
31. 12. 2001	4 746 718	461 923	169 046	253 447	171 203	231 870	57 393	61 518	52 084	8,9	8,90
31. 12. 2002	4 780 903	514 435	192 615	290 052	191 327	257 438	59 895	66 907	40 651	12,7	9,81
31. 12. 2003	4 749 819	542 420	189 479	318 435	218 336	272 498	54 217	71 806	40 188	13,5	10,31
31. 12. 2004	4 704 699	541 675	143 236	307 919	219 730	276 254	47 260	74 672	51 203	10,6	10,33
31. 12. 2005	4 746 299	510 416	141 753	292 860	212 804	265 631	38 545	75 316	52 164	9,8	8,88*
31. 12. 2006	4 813 534	448 545	129 882	254 764	184 909	238 713	31 955	71 318	93 425	4,8	7,67*
31. 12. 2007	4 895 690	354 878	112 675	190 653	136 913	191 150	22 680	65 216	141 066	2,5	5,98*
31. 12. 2008	4 985 916	352 250	138 506	151 593	101 524	183 639	24 634	61 136	91 189	3,9	5,96*

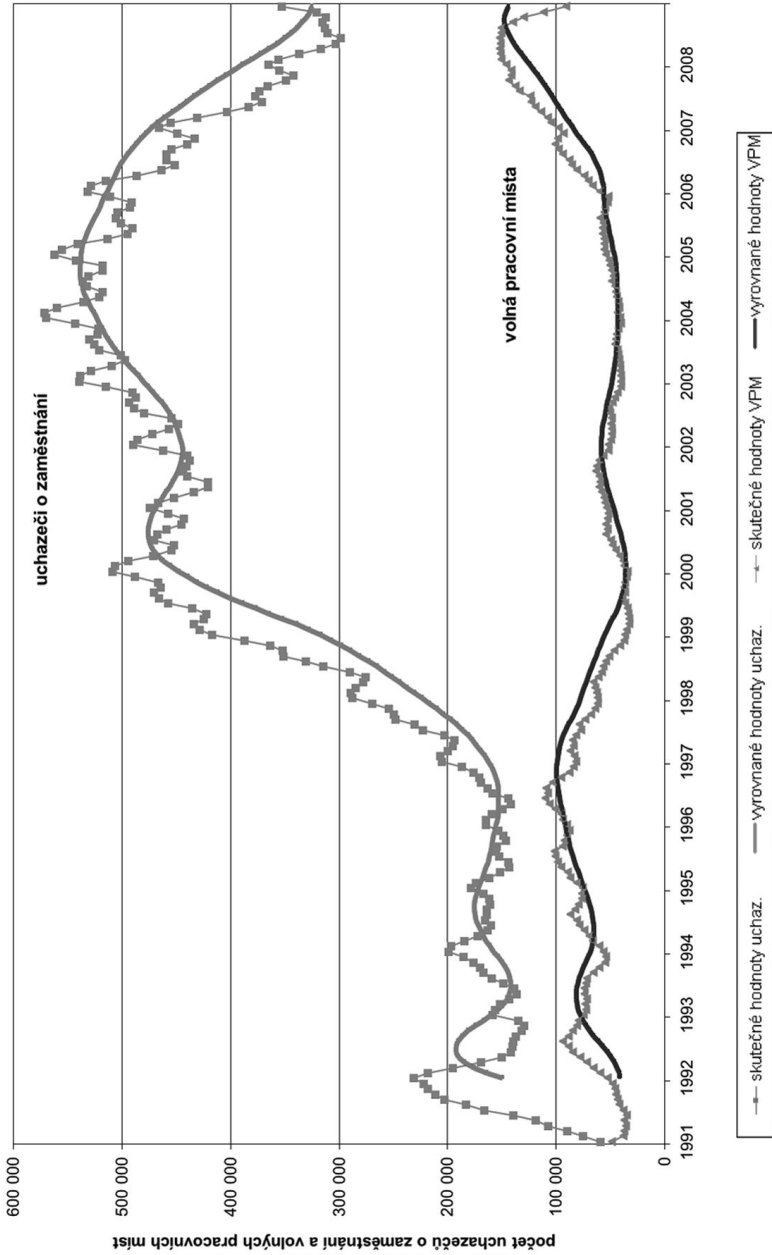
Pramení: MPSV a ČSÚ (údají o zaměstnanosti přebírá z VŠPS)

\* podle nové metodiky MPSV

OZP – osoby se zdravotním postižením

Grafč. 8.1.1

## Vývoj počtu uchazečů o zaměstnání a volných pracovních míst



Tabulka č. 8.2

## Výdaje státního rozpočtu na státní politiku zaměstnanosti (v tis. Kč)

	rok 1995	rok 1996	rok 1997	rok 1998	rok 1999	rok 2000	rok 2001	rok 2002	rok 2003	rok 2004	rok 2005	rok 2006	rok 2007	rok 2008
Výdaje na SPZ	2 416 637	2 664 493	3 972 035	5 096 712	7 631 216	9 086 623	9 522 338	9 879 089	10 960 415	11 750 430	11 908 975	14 202 321	15 072 541	15 680 808
v том: PPZ	1 781 846	2 106 406	3 420 038	4 193 698	5 709 466	5 680 469	5 228 947	6 209 746	6 949 250	7 080 047	7 046 845	7 307 321	7 015 755	7 114 894
APZ	634 791	558 087	551 995	903 014	1 921 750	3 406 154	4 063 277	3 483 250	3 274 160	3 939 856	3 977 708	5 300 675	5 673 321	6 131 729
APZ - z toho:														
- absolutně sčítací místa <sup>1)</sup>	117 754	100 334	101 759	117 777	304 790	358 012	388 336	347 996	331 220	418 018	144 687	143	-	-
- SUPM	163 636	102 427	66 193	201 514	525 363	989 720	1 042 504	616 819	691 559	1 030 597	1 184 356	1 071 803	867 971	596 654
- VPP	189 470	199 069	224 926	2 80 828	481 915	759 308	924 451	713 951	685 001	833 189	838 951	899 298	684 989	949 087
- rekvalifikace	100 091	91 727	90 418	147 325	236 232	345 920	382 652	370 431	405 870	480 635	408 250	357 299	269 288	271 130
- zaměstnávání OZP	59 861	57 432	59 886	127 078	165 836	195 194	211 214	177 575	223 585	251 354	310 040	318 873	235 689	255 656
v том:														
- vytvoření CHPD a prac. míst	26 510	17 683	15 881	50 505	53 000	54 892	46 380	42 135	61 819	83 800	96 390	90 382	43 907	36 137
- provoz CHPD a prac. míst	33 351	39 749	44 005	76 533	109 003	132 995	158 446	131 632	155 036	162 244	208 799	219 772	185 201	210 469
- příspěvek OSVČ <sup>2)</sup>	x	x	x	x	x	x	x	3 769	6 729	5 048	4 798	7 065	4 638	5 041
- pracovní rehabilitace	x	x	x	40	3 833	7 307	6 388	39	0	262	53	1 654	1 943	4 009
- celenné programy <sup>3)</sup>	x	x	x	x	x	x	x	x	x	x	x	x	x	x
- programy ESF <sup>4)</sup>	x	x	x	x	x	x	x	x	x	x	x	x	x	x
- investiční pobídky <sup>5)</sup>	x	x	x	x	x	x	x	x	x	x	x	x	x	x
- ostatní <sup>6)</sup>	3 979	7 099	8 814	28 492	23 726	31 646	64 197	47 237	133 055	67 473	114 744	110 094	88 522	88 354
<b>příspěvek zaměstnavatelů zaměstnávajících více než 50 OZP</b>	<b>x</b>	<b>x</b>	<b>x</b>	<b>x</b>	<b>x</b>	<b>x</b>	<b>375 428</b>	<b>527 709</b>	<b>524 446</b>	<b>649 012</b>	<b>736 913</b>	<b>1 410 552</b>	<b>2 187 432</b>	<b>2 283 665</b>
<b>insolvence</b>	<b>x</b>	<b>x</b>	<b>x</b>	<b>x</b>	<b>x</b>	<b>135 623</b>	<b>230 114</b>	<b>186 093</b>	<b>212 651</b>	<b>133 489</b>	<b>147 506</b>	<b>183 373</b>	<b>196 032</b>	<b>150 330</b>
<b>služby zaměstnanosti a administrativní</b>	<b>1 292 300</b>	<b>1 382 000</b>	<b>1 386 900</b>	<b>1 453 400</b>	<b>1 736 350</b>	<b>1 621 746</b>	<b>1 619 479</b>	<b>1 651 335</b>	<b>1 896 263</b>	<b>3 628 217</b>	<b>3 846 861</b>	<b>4 175 901</b>	<b>4 711 639</b>	<b>4 460 873</b>

Poznámky: MP/SP

1) sčítacími odborné práce a volněvolní šedí a získání kvalifikace mladistvých není zahrnováno L 435/2004 Sb., o zaměstnanosti ve zrušené podobě předpisů, upraveno, tzv. již neúčinné k zrušení nových právních nálezů, které vyjadřují zájem státu o zaměstnanost

2) příspěvek odůvodněné veřejné služby (OSVČ) se zahrnuje pouze u zaměstnanců, kteří jsou zaměstnanci v provozu činných podniků zaměstnanosti

3) podle § 120 zákona č. 435/2004 Sb., o zaměstnanosti, ve znění pozdějších předpisů (dále jen "zákon") se jedná o zaměstnávání členů programů k řešení nezaměstnanosti a Program na podporu obnovy nebo technické zhodnocení hromadné investiční společnosti, který slouží pracovním uplatnění osob se zdravotním postižením

4) včetně příspěvků na SPZ, SZPM, včlenění do výdajů OP LZZ, pop. jsou zahrnovány i výdaje z těchto nástrojů

5) zahrnuje investiční pobídky a programy na podporu nových podniků

6) zahrnuje náklady na informování, materiální výdaje OP a SZP, ostatní programy podpory zaměstnanosti, náklady na APZ, v. do roku 2006 též poskytl ESF

7) zahrnuje kapitálová a věcná výdaje ve výhledu na příjmy, os. platby za provedení práva a pojistné

8) zahrnuje příspěvek zaměstnavatelů zaměstnávajících více než 50 OZP

9) CHPD - chování pracovníků, chování pracovníků

10) SZPM - společenská služba pracovníků



Evropský systém jednotných statistik sociální ochrany (ESSPROS) byl vyvinut v sedmdesátých letech minulého století Statistickým úřadem EU (Eurostat) společně s odborníky z členských států Evropského společenství jako specifický nástroj vzájemně srovnatelného statistického sledování sociální ochrany v jeho členských státech a je během svého užívání v omezené míře podrobován metodickým korekcím, doplňkům a upřesněním. Pro využití tohoto systému v ČR byla v r. 2000 na základě dohody mezi ČSÚ a MPSV ustavena meziresortní pracovní skupina pod gescí našeho ministerstva, která řeší jeho zavádění v našich národních podmínkách. Zatím jsou za ČR zpracovány výstupní tabulky Základního systému ESSPROS v časové řadě 1995 – 2007, modulu počtu příjemců důchodů pro r. 2000 – 2007 (metodicky v definitivní mezinárodně srovnatelné podobě až od r. 2006) a v rámci vývoje modulu čistých dávek na sociální ochranu v řešitelské pracovní skupině pak údaje za léta 2002 – 2005. Pro modul čistých dávek je nyní dotvořena metodika a na jejím základě teprve započne regulérní závazný sběr a výpočet údajů tohoto modulu se zárukou jejich mezinárodní srovnatelnosti.

ESSPROS se člení na Základní systém (ZS) odpovídající standardním informacím o příjmech a výdajích v oblasti sociální ochrany a moduly poskytující doplňkové statistické informace. Veškeré transakce, které spadají do rámce ESSPROS, by měly být účetně podchyceny. V případech, kdy není účetnictví v potřebné míře k dispozici, je možné využít údajů ze statistických a jiných administrativních zdrojů, výjimečně i odborných odhadů.

Sociální ochrana je v ZS definována jako veškeré intervence ze strany veřejných nebo soukromých organizací, jejichž cílem je osvobodit domácnosti a jednotlivce od břemene stanoveného balíku rizik nebo potřeb za předpokladu, že neexistují simultánní reciproční ani individuální ujednání. Seznam rizik nebo potřeb, které jsou považovány za funkce sociální ochrany, je konvencí stanoven následovně:

1. Nemocenská/zdravotní péče
2. Invalidita
3. Stáří
4. Pozůstalí
5. Rodina/děti
6. Nezaměstnanost
7. Bydlení
8. Sociální vyloučení, které není jinde klasifikováno

Základní systém řeší pouze sociální ochranu poskytovanou ve formě plateb v hotovosti, náhrad a přímo poskytovaného zboží a služeb domácnostem a jednotlivcům. Specifické informace potřebné k dokonalému monitorování daných funkcí systému jsou pak zabezpečovány v jednotlivých modulech.

Základní systém ESSPROS stanovuje definice a popisuje třídění programů sociální ochrany. Za program sociální ochrany je považován zvláštní soubor pravidel podporovaných jednou nebo více institucionálními jednotkami, které řídí úhradu dávek sociální ochrany a jejich financování. Podmínkou je, že lze za takto definovaný program sestavit zvláštní účet příjmů a výdajů. Programy jsou tříděny do kategorií, přičemž důležitým kritériem je

- rozhodování (programy veřejné, soukromé),
- právní prosazování (programy povinné, nepovinné),
- stanovení nároků (programy příspěvkové, nepříspěvkové),
- rozsah (programy univerzální, obecné, speciální),
- úroveň ochrany (programy základní, doplňkové).

Příjmy programů sociální ochrany jsou v základním systému ESSPROS klasifikovány podle typu (sociální příspěvky, standardní příspěvky vlády, převody z jiných programů a další příjmy) a podle původu, tzn. z kterých institucionálních sektorů pocházejí. Rovněž výdaje programů sociální ochrany jsou klasifikovány podle typu nebo důvodu, pro který jsou vypláceny.

Systém ESSPROS identifikuje přesné důvody, pro které je dávka v rámci určitého programu poskytována, a zařídil ji do příslušné funkce a dále v rámci podrobnějšího členění. Rovněž umožňuje vymezení programů sociální ochrany s ohledem na zvyklosti a specifika každé členské nebo kandidátské země tak, aby pokrývaly veškeré ve společnosti existující dávky sociální ochrany a daly se jednoznačně zařadit podle výše zmíněných kritérií. Toto je jediný způsob, jak zajistit srovnatelné statistiky mezi zeměmi s vědomím, že se členské země do značné míry odlišují co do institucionální organizace systému sociální ochrany.

V tabulce 9.1 jsou prezentovány výdaje na sociální ochranu ZS ESSPROS podle jednotlivých funkcí sociální ochrany v časové řadě za r. 1995 až 2007. Podrobnější údaje a mezinárodní srovnání úrovně sociální ochrany v rámci EU i některých dalších evropských zemí dle metodiky ESSPROS lze pak nalézt na webových stránkách Eurostatu (v databázi CIRCA). Odtud jsou do tabulky 9.2 v časové řadě převzaty poslední zveřejněné údaje obsahující srovnání vybraných evropských zemí podle podílu jejich celkových výdajů na sociální ochranu k HDP.

Tabulka č. 9.1

Základní systém ESSPROS<sup>1)</sup> – Vývoj výdajů na sociální ochranu podle funkcí sociální ochrany

Funkce sociální ochrany	Rok (v mil. Kč)												
	1995	1996	1997	1998	1999	2000	2001	2002	2003	2004	2005	2006	2007
1. Nemocenská/zdravotní péče	91 866	105 696	112 736	120 068	128 129	139 075	151 884	168 804	178 920	185 298	195 067	199 876	215 487
2. Invalidita	18 412	22 382	25 817	28 634	30 661	32 037	35 302	37 479	40 685	41 493	43 040	49 732	51 566
3. Stáří	86 406	101 726	123 576	140 002	150 247	160 644	169 625	182 541	185 229	193 614	211 897	225 545	252 990
4. Pozůstalí	12 016	14 193	16 308	17 484	18 204	18 663	20 632	22 120	22 589	22 764	23 697	24 901	26 778
5. Rodina/děti	29 442	31 434	32 589	32 626	33 904	34 984	36 452	38 738	38 477	44 164	41 765	44 040	58 787
6. Nezaměstnanost	5 618	7 341	9 395	10 908	14 444	14 271	14 355	16 469	20 254	20 596	19 735	18 559	22 030
7. Bydlení	43	688	938	1 818	2 458	2 710	2 720	3 038	2 904	2 623	2 547	2 389	2 205
8. Sociální vyboučení	3 277	2 965	4 287	6 563	9 116	11 178	11 818	12 803	14 742	14 780	14 676	15 645	6 722
<b>Výdaje celkem</b>	<b>247 080</b>	<b>286 425</b>	<b>325 646</b>	<b>358 103</b>	<b>387 163</b>	<b>413 562</b>	<b>442 788</b>	<b>481 992</b>	<b>503 800</b>	<b>525 332</b>	<b>552 424</b>	<b>580 707</b>	<b>636 565</b>

Pramen: MPSV

<sup>1)</sup>ESSPROS = Evropský systém jednotných statistik sociální ochrany

Údaje jsou zpracovány dle metodiky Evropského statistického úřadu pro základní systém ESSPROS (ESSPROS Manual 1996 – vč. revizí).

Tabulka č. 9.2

## Podíl celkových výdajů na sociální ochranu k HDP\*\*) ve vybraných evropských zemích s využitím dat ESSPROS\*)

v % HDP

	Rok									
	1998	1999	2000	2001	2002	2003	2004	2005	2006**)	2007***)
EU27 - současné členské státy EU	-	-	-	-	-	-	-	27,1	26,7	26,2
EU25 - EU27 bez Bulharska a Rumunska	-	-	26,5	26,7	27,0	27,4	27,2	27,3	26,9	26,4
EU15 - členové EU do rozšíření v r. 2004	27,0	26,9	26,8	27,0	27,3	27,7	27,6	27,7	27,3	26,9
EA15 - státy s měnou Euro (eurozóna)	-	-	26,7	26,8	27,4	27,8	27,7	27,7	27,4	27,0
BE - Belgie	27,1	27,0	26,5	27,3	28,0	29,0	29,2	29,6	30,2	29,5
BG - Bulharsko	-	-	-	-	-	-	-	16,0	14,9	15,1
CZ - Česká republika	18,5	19,2	19,5	19,4	20,2	20,2	19,3	19,2	18,7	18,6
DK - Dánsko	30,0	29,8	28,9	29,2	29,7	30,9	30,7	30,2	29,3	28,9
DE - Německo	28,9	29,2	29,3	29,4	30,1	30,4	29,8	29,7	28,7	27,7
EE - Estonsko	-	-	13,9	13,0	12,7	12,5	13,0	12,6	12,3	12,5
IE - Irsko	15,2	14,6	13,9	14,9	17,5	17,9	18,1	18,2	18,3	18,9
EL - Řecko	21,7	22,7	23,5	24,3	24,0	23,5	23,5	24,6	24,5	24,4
ES - Španělsko	20,2	19,8	20,3	20,0	20,4	20,6	20,7	20,9	20,9	21,0
FR - Francie	30,1	29,9	29,5	29,6	30,4	30,9	31,3	31,4	30,7	30,5
IT - Itálie	24,6	24,8	24,7	24,9	25,3	25,8	26,0	26,4	26,6	26,7
CY - Kypr	-	-	14,8	14,9	16,3	18,4	18,1	18,4	18,4	18,5
LV - Lotyšsko	16,1	17,2	15,3	14,3	13,9	13,8	12,9	12,4	12,3	11,0
LT - Litva	15,2	16,3	15,8	14,7	14,0	13,5	13,3	13,1	13,2	14,3
LU - Lucembursko	21,2	20,5	19,6	20,9	21,6	22,1	22,3	21,7	20,3	19,3
HU - Maďarsko	-	20,3	19,6	19,2	20,3	21,2	20,6	21,9	22,4	22,3
MT - Malta	17,9	17,8	16,9	17,8	17,8	18,4	18,8	18,6	18,2	18,1
NL - Holandsko	27,8	27,1	26,4	26,5	27,6	28,3	28,3	27,9	28,8	28,4
AT - Rakousko	28,5	29,0	28,4	28,8	29,2	29,6	29,3	28,9	28,5	28,0
PL - Polsko	-	-	19,7	21,0	21,1	21,0	20,1	19,7	19,4	18,1
PT - Portugalsko	20,9	21,4	21,7	22,7	23,7	24,1	24,7	25,3	25,4	24,8
RO - Rumunsko	-	-	13,0	12,8	13,6	13,0	12,7	13,2	12,5	12,8
SI - Slovinsko	24,5	24,1	24,2	24,5	24,4	23,7	23,4	23,0	22,7	21,4
SK - Slovensko	20,0	20,2	19,4	19,0	19,1	18,2	17,2	16,5	16,3	16,0
FI - Finsko	27,0	26,3	25,1	24,9	25,7	26,6	26,7	26,8	26,2	25,4
SE - Švédsko	31,4	31,0	30,1	30,8	31,6	32,6	32,0	31,5	30,7	29,7
UK - Velká Británie	26,3	25,7	26,4	26,8	25,7	25,7	25,9	26,3	26,1	25,3
IS - Island	18,3	18,8	19,2	19,4	21,2	23,0	22,6	21,6	21,2	21,5
NO - Norsko	26,9	26,9	24,4	25,4	26,0	27,2	25,9	23,8	22,6	22,8
CH - Švýcarsko	27,3	27,4	27,0	27,7	28,5	29,2	29,3	29,3	28,0	27,3

Pramen: Eurostat (CIRCA) - [http://circa.europa.eu/Public/irc/csis/esspros/info/data/esspros\\_public\\_data/publication](http://circa.europa.eu/Public/irc/csis/esspros/info/data/esspros_public_data/publication)

(-) údaj není k dispozici

\*\*)ESSPROS = Evropský systém jednotných statistik sociální ochrany

\*\*\*)údaje hrubého domácího produktu dle metodiky Eurostatu harmonizované se standardy definovanými Evropským systémem účtů (ESA 1995)

\*\*\*\*)předběžné údaje







Účelová neperiodická publikace

**Základní ukazatele z oblasti práce  
a sociálního zabezpečení  
ve vývojových řadách a grafech**

**2008**

Zpracoval odbor analýz a statistik MPSV ČR  
Vyšlo v roce 2009, vydání první, 400 výtisků, 60 stran  
Vydalo Ministerstvo práce a sociálních věcí České republiky  
Na Poříčním právu 1, 128 01 Praha 2.

ISBN 978-80-7421-005-1  
**N e p r o d e j n é**