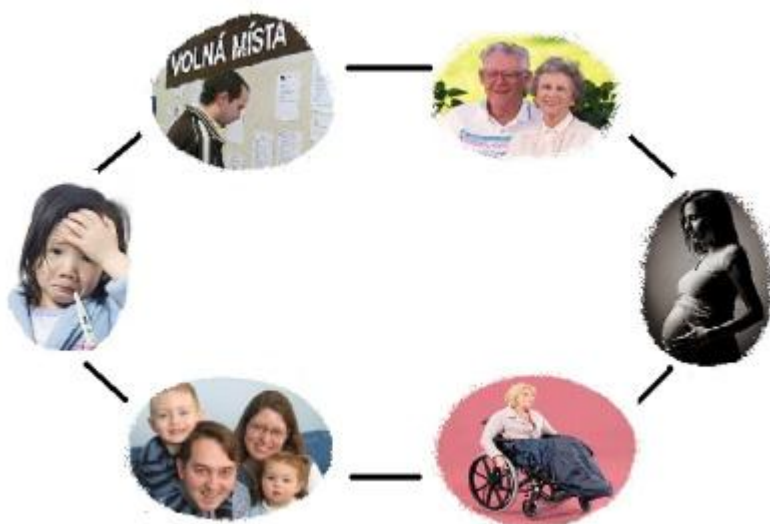


Informace o vyplacených dávkách v resortu MPSV ČR v listopadu 2014



Obsah:

	strana
1) Dávky důchodového pojištění	2
2) Dávky nemocenského pojištění	3
3) Podpory v nezaměstnanosti	4
4) Dávky pomoci v hmotné nouzi, dávky pro osoby se zdravotním postižením a příspěvek na péči	6
5) Dávky státní sociální podpory a pěstounské péče	8
6) Souhrnný přehled vývoje výdajů na sociální dávky a příjmů z pojistného	11

1) Dávky důchodového pojištění

- **Výdaje na důchody** dosáhly v listopadu 2014 úrovně **30,8 mld. Kč**, v období od ledna do konce listopadu 2014 se jednalo o **337,0 mld. Kč**, tj. **88,9 %** čerpání z **částky státního rozpočtu** (379 204,0 mil. Kč).
- Při velmi malém meziročním nárůstu **počtu důchodců** (o 6,2 tis.) i **vyplácených důchodů** (o 21,7 tis.) byl v listopadu 2014 zaznamenán **pokles výdajů na dávky důchodového pojištění** o cca **0,3 mld. Kč**.
- Výdaje související s **valorizací důchodů**, která proběhla v lednu 2014, dosáhly v listopadu 2014 **cca 119,5 mil. Kč** (od počátku roku 2014 se celkem jednalo o cca 1 338,0 mil. Kč).

Tabulka 1.1: Vývoj počtu důchodců a počtu vyplacených důchodů

Druh důchodu	Počet důchodců (v tis.)		Meziroční index v %	Počet vypl. důchodů (v tis.)		Meziroční index v %
	listopad 2013	listopad 2014		listopad 2013	listopad 2014	
Starobní	2 339,0	2 354,9	100,7	2 387,3	2 419,4	101,3
Invalidní	433,8	428,4	98,8	446,1	441,5	99,0
- III. stupeň	207,0	199,8	96,5	212,7	206,0	96,9
- II. stupeň	65,3	67,1	102,8	68,1	70,0	102,8
- I. stupeň	161,5	161,5	100,0	165,3	165,5	100,1
Vdovský*	32,0	29,5	92,2	574,8	570,3	99,2
Vdovecký*	6,7	6,4	95,5	98,9	99,1	100,2
Sirotčí	43,7	42,2	96,6	45,9	44,4	96,7
CELKEM	2 855,2	2 861,4	100,2	3 552,9	3 574,6	100,6

Zdroj: ČSSZ

* ve sloupcích „počet důchodců“ jsou uvedeni pouze příjemci sólo vyplácených důchodů

Tabulka 1.2: Vývoj výdajů na dávky důchodového pojištění

Druh důchodu	Vyplaceno v období (mil. Kč)*		Meziroční index v %	Vyplaceno od počátku roku (mil. Kč)*		Meziroční index v %
	listopad 2013	listopad 2014		2013	2014	
Starobní	25 076,4	25 029,2	99,8	270 437,5	273 631,9	101,2
Invalidní	3 681,4	3 555,6	96,6	40 043,1	39 249,0	98,0
- III. stupeň	2 214,5	2 107,4	95,2	24 221,6	23 406,7	96,6
- II. stupeň	458,8	464,3	101,2	4 903,7	5 043,4	102,8
- I. stupeň	1 008,1	983,9	97,6	10 917,8	10 798,9	98,9
Vdovský	1 784,1	1 714,1	96,1	19 269,0	18 858,6	97,9
Vdovecký	212,3	209,1	98,5	2 256,3	2 273,7	100,8
Sirotčí	286,3	279,1	97,5	3 021,5	2 982,1	98,7
CELKEM	31 040,4	30 787,2	99,2	335 027,4	336 995,3	100,6

Zdroj: ČSSZ

* výdaje celkem nezahrnují zálohy poštám

2) Dávky nemocenského pojištění

- **Výdaje na dávky nemocenského pojištění** činily v listopadu 2014 více než **1,8 mld. Kč**, od počátku roku 2014 šlo o **20,1 mld. Kč**, tj. **90,3 %** čerpání z částky **státního rozpočtu** (22 257,3 mil. Kč).
- U objemově nejvýznamnější dávky systému – **nemocenského** (v listopadu 2014 cca 60,8 % výdajů systému) – byl zaznamenán od ledna do listopadu 2014 meziroční nárůst výdajů o 1 536,8 mil. Kč (na 12 609,3 mil. Kč), a to především v souvislosti s **ukončením přechodného období** (od 1. ledna 2011 do 31. prosince 2013), kdy zaměstnavatelé vypláceli **náhradu mzdy** po dobu až tří týdnů dočasné pracovní neschopnosti zaměstnance - **od 1. ledna 2014 náleží nemocenské od 15. dne dočasné pracovní neschopnosti**.
- V důsledku změny uvedené v předchozím bodě došlo u nemocenského rovněž k **nárůstu počtu proplacených dnů** (v listopadu 2014 se meziročně zvýšil počet proplacených dnů nemocenského o 20,9 % na 3,40 mil. dnů).

Tabulka 2.1: Výdaje na dávky nemocenského pojištění

Dávka nemocenského pojištění	Vyplaceno v období (v mil. Kč)		Meziroční index v %	Vyplaceno od počátku roku (v mil. Kč)		Meziroční index v %
	listopad 2013	listopad 2014		2013	2014	
Nemocenské	955,2	1 122,2	117,5	11 072,5	12 609,3	113,9
Ošetrovné	73,1	77,9	106,6	767,3	755,1	98,4
Vyrovňovací příspěvek v těhotenství a mateřství	0,7	0,6	85,7	6,4	7,9	123,4
Peněžitá pomoc v mateřství	630,6	646,2	102,5	6 656,2	6 715,2	100,9
CELKEM	1 659,6	1 847,0	111,3	18 502,4	20 087,5	108,6

Zdroj: ČSSZ (bilanční tabulky)

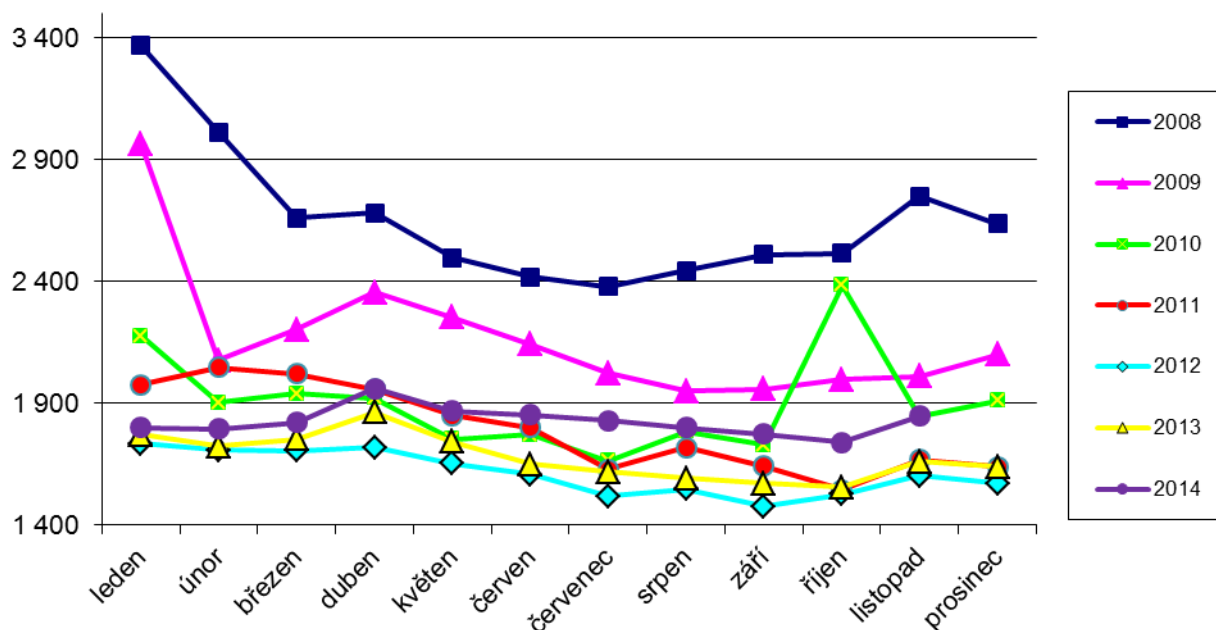
Tabulka 2.2: Otevřené případy dočasné pracovní neschopnosti

Vybrané skupiny diagnóz	Průměrný počet práce neschopných		Meziroční index v %	Průměrný denní stav práce neschopných na 1000 pojištěnců *		Meziroční index v %
	listopad 2013	listopad 2014		listopad 2013	listopad 2014	
Nemoci oběhové soustavy	9 080	9 391	103,4	2,0	2,0	100,0
Nemoci dýchací soustavy	21 551	24 938	115,7	4,7	5,4	114,9
<i>z toho chřipka</i>	<i>1 808</i>	<i>1 762</i>	<i>97,5</i>	<i>0,4</i>	<i>0,4</i>	<i>100,0</i>
Nemoci trávicí soustavy	8 455	8 915	105,4	1,8	1,9	105,6
Nemoci pohybové soustavy	44 029	48 171	109,4	9,5	10,3	108,4
Úrazy, otravy	25 144	26 012	103,5	5,4	5,6	103,7
CELKEM - všechny diagnózy	159 629	171 523	107,5	34,6	36,8	106,4

Zdroj: ČSSZ - SEE06

*) Pojištěnci - součet pojistných vztahů a nemocensky pojištěných OSVČ.

Graf 2.1: Výdaje na dávky nemocenského pojištění (v mil. Kč)



Poznámka: meziměsíční nárůst výdajů v říjnu 2010 byl způsoben doplatky peněžité pomoci v mateřství

3) Podpory v nezaměstnanosti

- V **listopadu 2014** dosáhly výdaje související s podporou v nezaměstnanosti **634,7 mil. Kč**, od počátku roku 2014 představovaly **8 596,3 mil. Kč**, tj. cca **80,3 %** ve vztahu k částce **státního rozpočtu** (10 700,0 mil. Kč).
- Situace se na trhu práce od počátku roku 2014 postupně zlepšovala, z hlediska **podílu nezaměstnaných osob** došlo od června do srpna 2014 k jeho stagnaci na úrovni 7,4 %, v září 2014 **podíl nezaměstnaných osob meziměsíčně poklesl** na 7,3 %, v říjnu na 7,1 %, v **listopadu zůstal na stejné úrovni, tj. 7,1 %**.
- **Počet uchazečů o zaměstnání**, kteří měli v **listopadu 2014 nárok na podporu v nezaměstnanosti** (ukazatel, který významně ovlivňuje výši vynaložených prostředků na podpory v nezaměstnanosti), dosáhl cca **99,9 tis.**, tj. 19,3 % z **celkového počtu 517,5 tis. osob** vedených k 30. 11. 2014 v evidenci Úřadu práce ČR.

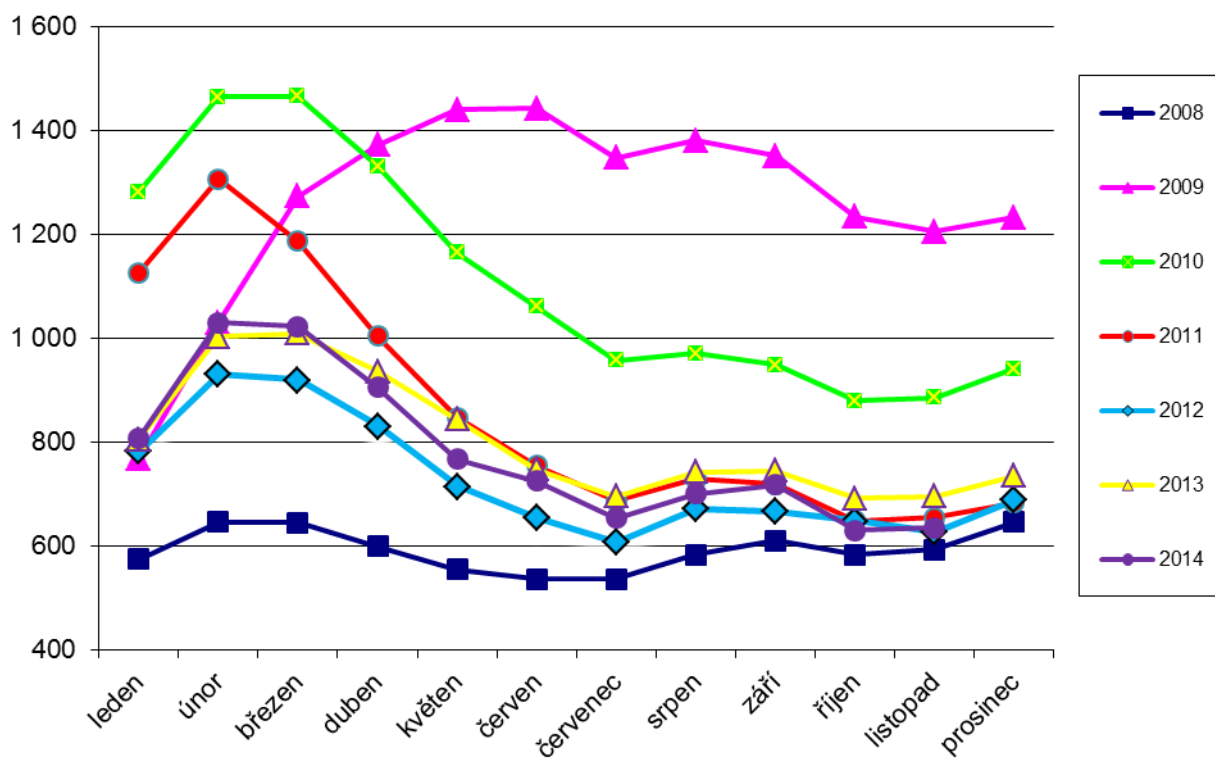
Tabulka 3.1: Výdaje na podpory v nezaměstnanosti

	Vyplaceno v období (v mil. Kč)		Meziroční index v %	Vyplaceno od počátku roku (v mil. Kč)		Meziroční index v %
	listopad 2013	listopad 2014		2013	2014	
VÝDAJE CELKEM*	695,9	634,7	91,2	8 917,2	8 596,3	96,4

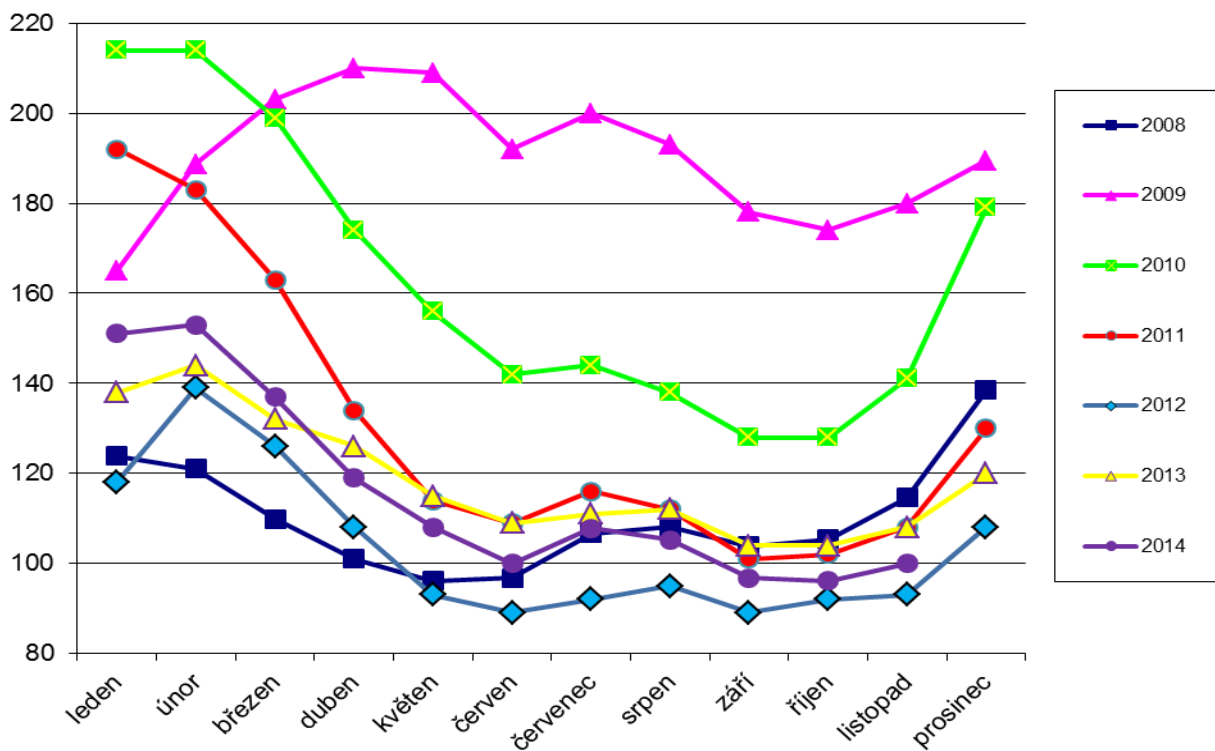
Zdroj: ČNB

* zahrnuje podpory v nezaměstnanosti, podpory při rekvalifikaci ZP v pracovní rehabilitaci, kompenzace odbytného, odchodného a odstupného, refundace podpor v nezaměstnanosti do zahraničí, naopak nezahrnuje poštovné a bankovní

Graf 3.1: Výdaje na pasivní politiku zaměstnanosti (v mil. Kč)



Graf 3.2: Počet uchazečů o zaměstnání s podporou v nezaměstnanosti (v tis.)



4) Dávky pomoci v hmotné nouzi, dávky pro osoby se zdravotním postižením a příspěvek na péči

- **Výdaje na dávky pomoci v hmotné nouzi** činily v listopadu 2014 cca **910,4 mil. Kč**, v období od ledna do konce listopadu 2014 se jednalo o **10 345,8 mil. Kč**, tj. **88,7 %** čerpání z částky **státního rozpočtu** (11 670,0 mil. Kč).
- Výdaje na **dávky pro osoby se zdravotním postižením** dosáhly v listopadu 2014 cca **165,4 mil. Kč**, v období od ledna do konce listopadu 2014 se jednalo o **1 764,9 mil. Kč**, tj. **72,1 %** čerpání z částky **státního rozpočtu** (2 449,0 mil. Kč).
- Na **příspěvek na péči** bylo v listopadu 2014 vynaloženo cca **1 731,7 mil. Kč**, od počátku roku 2014 šlo o **18 690,4 mil. Kč**, tj. **90,3 %** z částky **státního rozpočtu** (20 690,0 mil. Kč). Meziroční zvýšení výdajů je dáno především nárůstem počtu vyplacených příspěvků ve II. a III. stupni závislosti (z celkového meziročního nárůstu 6,3 tis. příspěvků představoval II. stupeň cca 3,7 tis. a III. stupeň cca 4,1 tis.).

Tabulka 4.1: Výdaje na dávky pomoci v hmotné nouzi, dávky pro osoby se zdravotním postižením a příspěvek na péči

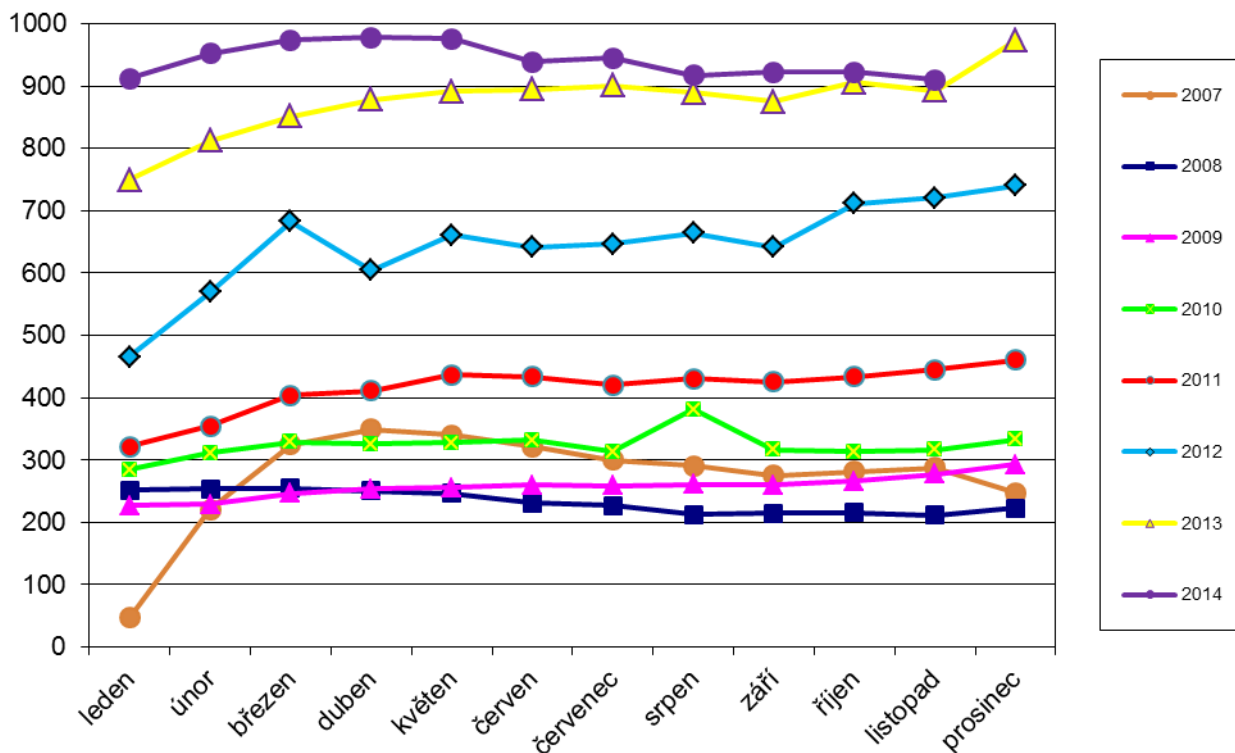
Typ dávky	Počet vyplacených dávek (v tis.)		Meziroční index v %	Vyplaceno v měsíci (v mil. Kč)		Meziroční index v %	Vyplaceno od počátku roku (v mil. Kč)		Meziroční index v %
	listopad 2013	listopad 2014		listopad 2013	listopad 2014		2013	2014	
Dávky pomoci v hmotné nouzi:	224,8	225,6	100,4	891,6	910,4	102,1	9 537,0	10 345,8	108,5
- příspěvek na živobytí	152,6	151,5	99,3	629,1	628,0	99,8	6 792,2	7 248,1	106,7
- doplatek na bydlení	67,6	70,1	103,7	250,6	272,6	108,8	2 526,7	2 962,6	117,3
- mimořádná okamžitá pomoc	4,6	4,0	87,0	11,9	9,8	82,4	218,1	135,2	62,0
Dávky pro zdravotně postižené	233,1	236,5	101,5	160,5	165,4	103,1	1 755,2	1 764,9	100,6
- příspěvek na mobilitu	232,5	235,9	101,5	92,3	93,9	101,7	1 024,4	1 017,3	99,3
- příspěvek na zvl. pomůcku	0,6	0,6	100,0	68,1	71,5	105,0	726,5	746,4	102,7
- ostatní*	0,0	0,0	x	0,1	0,1	x	4,3	1,2	27,9
Příspěvek na péči	325,9	332,2	101,9	1 660,6	1 731,7	104,3	17 887,8	18 690,4	104,5

Zdroj: OKStat, JVM

* zahrnuje výdaje na dávky pro těžce zdravotně postižené občany přiznané podle vyhlášky MPSV č. 182/1991 Sb.

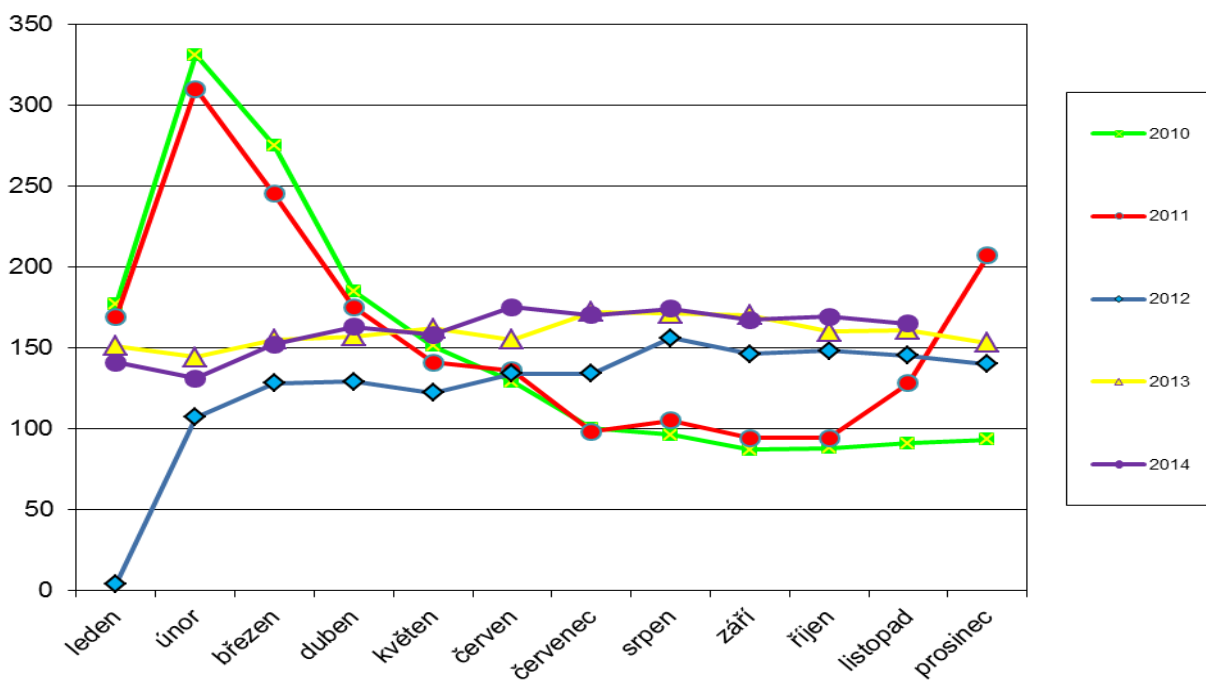
Pozn.: v listopadu 2014 bylo cca 3,5 tis. příspěvků na živobytí a cca 0,1 tis. dávek mimořádné okamžité pomoci vyplaceno zčásti formou poukázky.

Graf 4.1: Výdaje na dávky pomoci v hmotné nouzi (v mil. Kč)



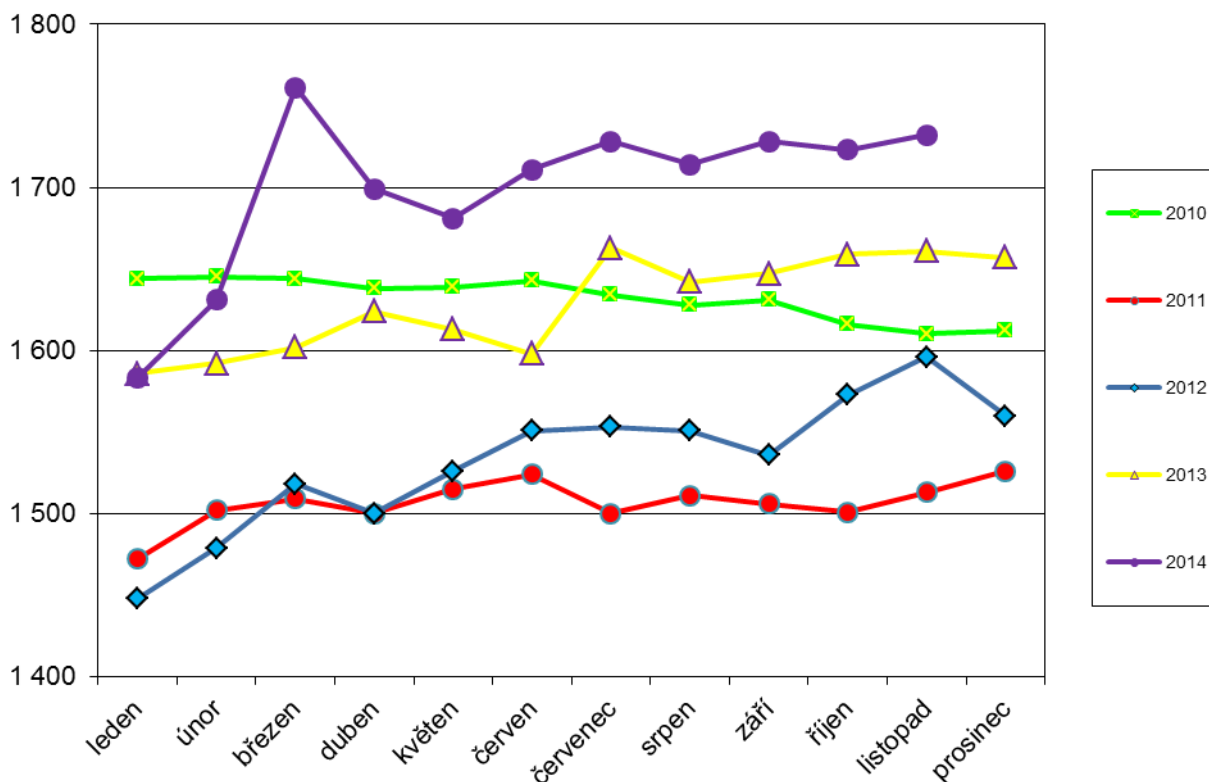
Poznámka: nižší úroveň měsíčních výdajů na počátku roku 2007 je dána zavedením (náběhem) nového systému pomoci v hmotné nouzi od ledna 2007; zvýšení výdajů v srpnu 2010 bylo způsobeno řešením následků povodňových škod v Libereckém a Ústeckém kraji (výplata mimořádné okamžité pomoci); nárůst výdajů v březnu 2012 byl způsoben kumulací výplat dávek přiznaných za předchozí měsíce (souvisí s náběhem sociální reformy I.)

Graf 4.2: Výdaje na dávky pro osoby se zdravotním postižením (v mil. Kč)



Poznámka: vyšší výdaje v únoru a březnu (do roku 2011) byly způsobeny zvýšeným počtem vyplacených jednorázových dávek (především příspěvku na provoz motorového vozidla), které se přiznávají na období celého kalendářního roku; růst výdajů v závěru roku 2011 byl způsoben vyšším čerpáním zejména příspěvku na opatření zvláštních pomůcek (před zavedením nové legislativy od roku 2012 v souvislosti se sociální reformou I.)

Graf 4.3: Výdaje na příspěvek na péči (v mil. Kč)



5) Dávky státní sociální podpory a pěstounské péče

- **Výdaje na dávky státní sociální podpory a pěstounské péče** dosáhly v listopadu 2014 výše cca **3,0 mld. Kč**, tj. o 39,3 mil. Kč méně než v listopadu 2013. Od počátku roku 2014 bylo na těchto dávkách vyplaceno celkem téměř **34,4 mld. Kč**, tj. **86,5 % státního rozpočtu** (39 702,0 mil. Kč)
- V systému **státní sociální podpory** byl v listopadu 2014 zaznamenán **meziroční nárůst počtu dávek a výdajů na příspěvek na bydlení** (o 69,6 mil. Kč) jako důsledek stanovení vyšších normativů pro propočet této dávky v souvislosti s růstem nákladů na bydlení a příjmové situace některých typů domácností. Naopak v případě **rodičovského příspěvku** byl zaznamenán meziroční **pokles výdajů**, a to o cca 126,8 mil. Kč
- **Na dávky pěstounské péče** bylo v listopadu 2014 vynaloženo **208,5 mil. Kč**, tj. meziročně o cca 25,0 mil. Kč (o 13,6 %) více. Tento vývoj souvisí především s nárůstem počtu dětí v pěstounské péči a počtu pěstounů.

Tabulka 5.1: Výdaje na dávky státní sociální podpory a péčovské péče

Typ dávky		Počet vyplacených dávek (v tis.)		Meziroční index v %	Vyplaceno v období (v mil. Kč) ¹⁾		Meziroční index v %	Vyplaceno od počátku roku (v mil. Kč) ¹⁾		Meziroční index v %
		listopad 2013	listopad 2014		listopad 2013	listopad 2014		2013	2014	
Dávky státní sociální podpory	přídavek na dítě	377,4	368,5	97,6	228,8	222,0	97,0	3 057,6	2 948,3	96,4
	příspěvek na bydlení	193,6	207,8	107,3	633,4	703,0	111,0	6 698,6	8 042,9	120,1
	rodičovský příspěvek	287,9	273,7	95,1	1 982,4	1 855,6	93,6	22 360,7	21 048,9	94,1
	porodné	1,0	1,0	x	13,2	12,8	97,0	134,8	130,0	96,4
	pohřebné ²⁾	0,2	0,2	x	1,2	1,2	100,0	13,1	12,2	93,1
Dávky SSP celkem ⁵⁾		860,1	851,2	99,0	2 858,8	2 794,5	97,8	32 262,6	32 181,0	99,7
Dávky péčovské péče	příspěvek na úhradu potřeb dítěte	13,1	14,6	111,5	70,8	79,1	111,7	727,9	829,6	114,0
	odměna péčovce	9,9	11,2	113,1	108,6	125,9	115,9	1 080,1	1 296,8	120,1
	příspěvek při převzetí dítěte ²⁾	0,2	0,2	x	1,7	2,0	117,6	17,8	19,7	110,7
	příspěvek na zakoupení osobního motorového vozidla ^{2),3)}	0,0	0,0	x	1,2	0,3	25,0	27,3	11,7	42,9
	příspěvek při ukončení péčov. péče ^{2),4)}	0,0	0,0	x	1,2	1,2	100,0	12,8	15,3	119,5
Dávky péčovské péče celkem		23,2	26,0	112,1	183,5	208,5	113,6	1 865,9	2 173,1	116,5
CELKEM – dávky státní sociální podpory a péčovské péče		883,3	877,2	99,3	3 042,3	3 003,0	98,7	34 128,5	34 354,1	100,7

Zdroj: OkStát (údaje k 9.12. 2014)

1) bez převodů z depozitního účtu a na příjmový účet SR,

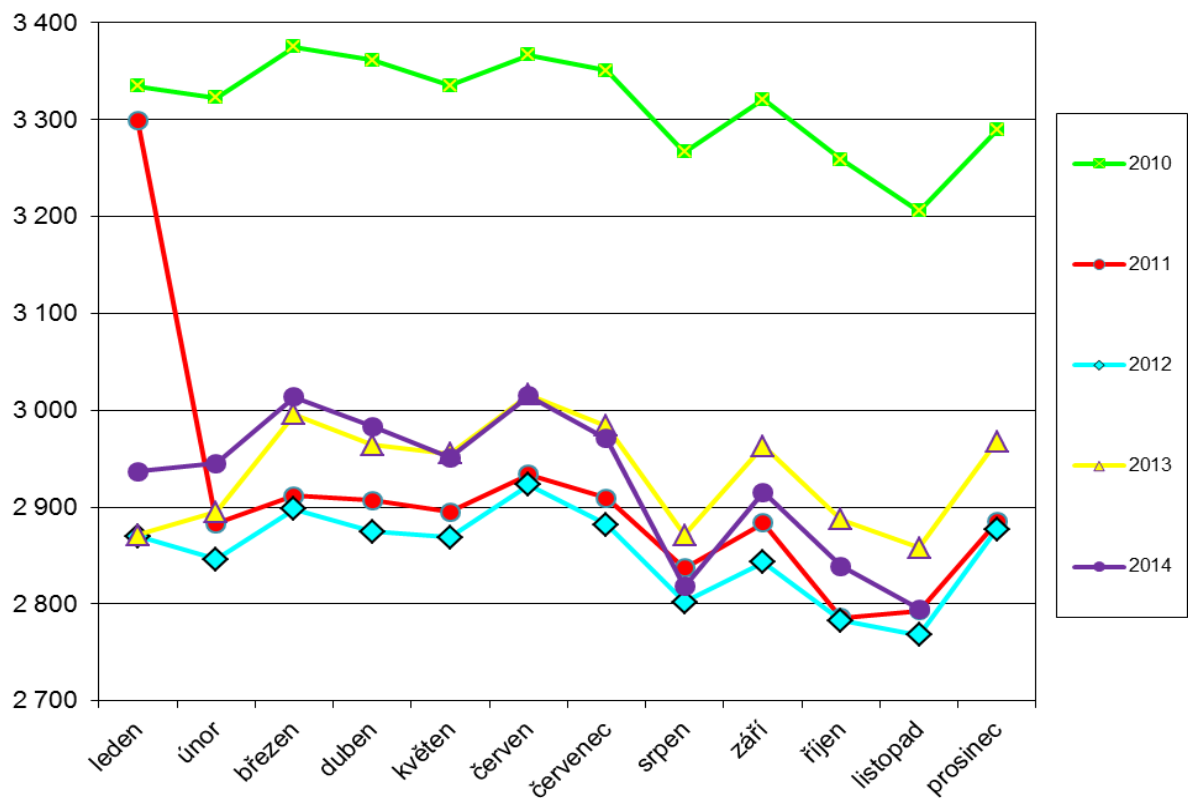
2) z důvodu nízkého počtu vyplacených dávek a z důvodu zaokrouhlení není hodnota meziročního indexu uvedena,

3) v listopadu 2014 bylo vyplaceno 9 těchto příspěvků, v listopadu 2013 se jednalo o 16 příspěvků,

4) v listopadu 2014 se vyplatilo 47 těchto příspěvků, v listopadu 2013 šlo o 49 příspěvků,

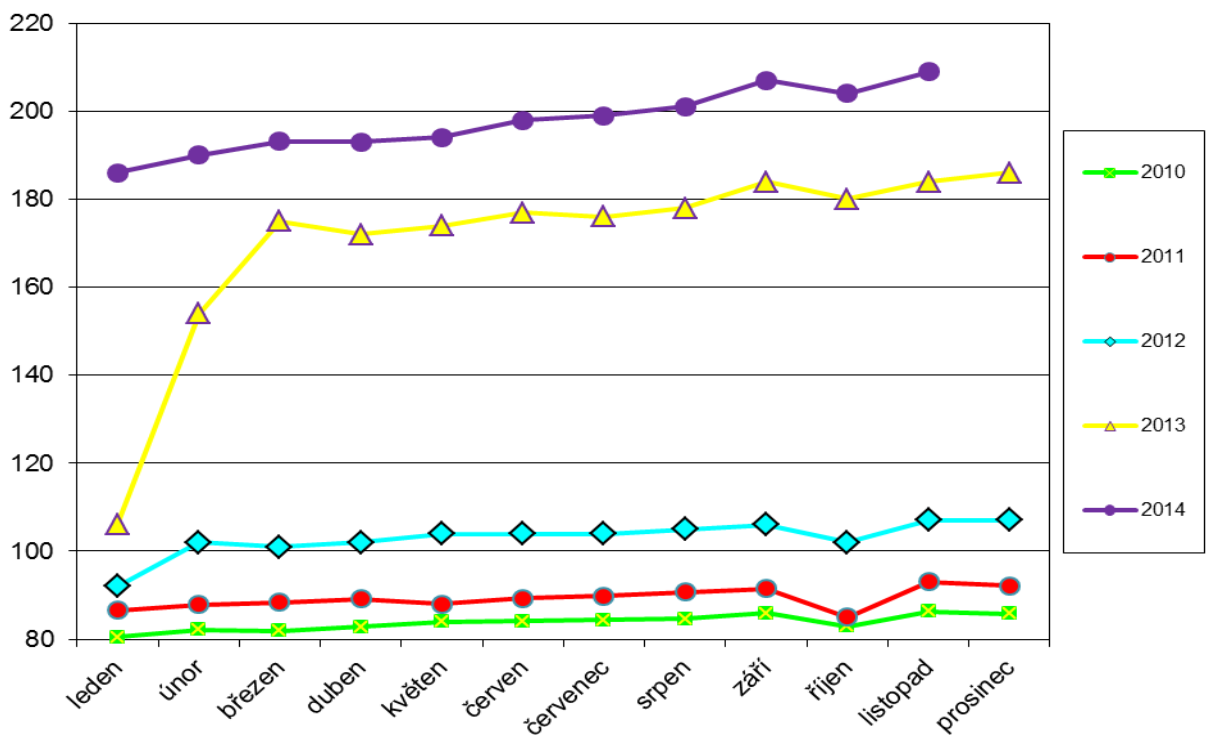
5) včetně údajů za sociální příplatek, který byl od počátku roku 2012 zrušen (nicméně ještě v roce 2013 a 2014 byl započítán vliv vrátek a přeplatků – v listopadu 2013 se jednalo o cca -0,2 mil. Kč, v listopadu 2014 o -0,1 mil. Kč)

Graf 5.1: Výdaje na dávky státní sociální podpory (v mil. Kč)



Poznámka: nižší úroveň měsíčních výdajů od února 2011 (oproti roku 2010) odráží úsporná opatření (výrazné omezení nároku na porodné a na sociální příspěvek – od ledna 2012 došlo ke zrušení této dávky, úpravy rodičovského příspěvku)

Graf 5.2: Výdaje na dávky pěstounské péče (v mil. Kč)



6) Souhrnný přehled vývoje výdajů na sociální dávky a příjmů z pojistného

Tabulka 6.1 shrnuje vývoj výdajů jednotlivých dávkových systémů resortu MPSV ČR uvedených v kapitolách 1 až 5 tohoto materiálu (meziroční srovnání včetně komparace ve vztahu k aktuálním částkám státního rozpočtu).

Tabulka 6.1: Vývoj výdajů dávkových systémů resortu MPSV ČR

Dávkový systém	Vyplaceno v období (v mil. Kč)		Meziroční index v %	Vyplaceno od začátku roku (v mil. Kč)		Meziroční index v %	Státní rozpočet k 30. 11. 2014 (v mil. Kč)	Čerpání rozpočtu od začátku roku v %
	listopad 2013	listopad 2014		2013	2014			
Dávky důchodového pojištění ¹⁾	31 040,4	30 787,2	99,2	335 027,4	336 995,3	100,6	379 204,0	88,9
Dávky nemocenského pojištění	1 659,6	1 847,0	111,3	18 502,4	20 087,5	108,6	22 257,3	90,3
Podpory v nezaměstnanosti	695,9	634,7	91,2	8 917,2	8 596,3	96,4	10 700,0	80,3
Příspěvek na péči	1 660,6	1 731,7	104,3	17 887,8	18 690,4	104,5	20 690,0	90,3
Dávky pomoci v hmotné nouzi	891,6	910,4	102,1	9 537,0	10 345,8	108,5	11 670,0	88,7
Dávky pro osoby se zdravotním postižením	160,5	165,4	103,1	1 755,2	1 764,9	100,6	2 449,0	72,1
Dávky státní sociální podpory a pěstounské péče ²⁾	3 042,3	3 003,0	98,7	34 128,5	34 354,1	100,7	39 702,0	86,5
CELKEM	39 150,9	39 079,4	99,8	425 755,5	430 834,3	101,2	486 672,3	88,5

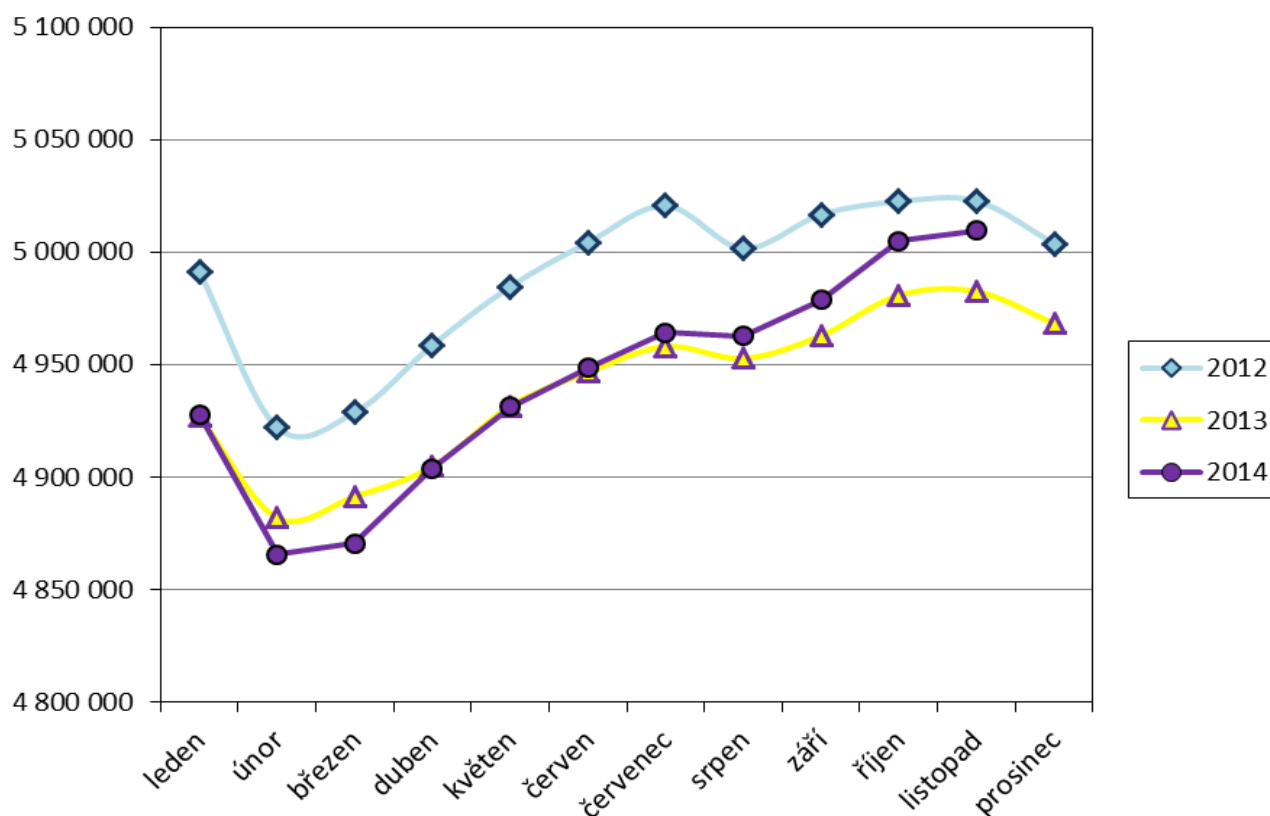
1) uvedeny jsou pouze dávkové výdaje, tzn. bez záloh poštám,

2) bez převodů z depozitního účtu a na příjmový účet SR

Pojistné na sociální zabezpečení a příspěvek na státní politiku zaměstnanosti

- V listopadu 2014 se příjmy z pojistného na sociální zabezpečení a z příspěvku na státní politiku zaměstnanosti meziročně zvýšily o 760,2 mil. Kč na téměř **31,1 mld. Kč** (viz tabulka 6.2).
- Z hlediska porovnání příjmů z pojistného na důchodové a nemocenské pojištění a adekvátních výdajů za leden až listopad 2014 činil rozdíl - **32,1 mld. Kč**, tj. o 6,0 mld. Kč méně než za stejné období roku 2013 (viz tabulka 6.3).
- **Celkový úhrn vyměřovacích základů**, ze kterého bylo v listopadu 2014 pojistné odvedeno, se meziročně zvýšil o 2,7 mld. Kč na 93,3 mld. Kč, přičemž **celkový počet pojištěnců se rovněž zvýšil**, a to o cca **26,9 tis. na 5 009,4 tis. osob** (v tom 4 324,2 tis. zaměstnanců a 685,3 tis. OSVČ). V listopadu 2013 se jednalo o 4 982,5 tis. pojištěnců (v tom 4 277,7 tis. zaměstnanců a 704,8 tis. OSVČ). Vývoj počtu pojištěnců v průběhu let 2012 až 2014 zachycuje graf 6.1.

Graf 6.1: Vývoj počtu pojištěnců v letech 2012 až 2014



Tabulka 6.2: Meziroční srovnání příjmů z pojistného

	Příjmy z pojistného (v mil. Kč)		Meziroční index v %	Rozdíl (v mil. Kč)
	listopad 2013	listopad 2014		
Důchodové pojištění	27 056,7	27 727,5	102,5	670,2
Nemocenské pojištění	2 098,7	2 158,7	102,9	60,0
Důchodové a nemocenské pojištění	29 155,3	29 886,2	102,5	730,9
Příspěvek na SPZ*	1 161,0	1 190,4	102,5	29,4
CELKEM	30 316,4	31 076,6	102,5	760,2

Zdroj: ČSSZ

* státní politika zaměstnanosti

Tabulka 6.3: Srovnání dosavadních příjmů z pojistného s adekvátními výdaji státního rozpočtu

	Výběr pojistného za leden až listopad (v mil. Kč)		Meziroční index v %	Výdaje za leden až listopad (v mil. Kč)		Meziroční index v %	Rozdíl mezi výběrem a výdaji za leden až listopad (v mil. Kč)	
	rok 2013	rok 2014		rok 2013	rok 2014		rok 2013	rok 2014
	Důchodové pojištění*	294 427,5		302 311,1	102,7		336 827,2	337 806,5
Nemocenské pojištění	22 758,7	23 481,8	103,2	18 502,4	20 087,5	108,6	4 256,3	3 394,3
Důchodové a nemoc. pojištění	317 186,2	325 792,9	102,7	355 329,6	357 894,0	100,7	-38 143,3	-32 101,2
Příspěvek na SPZ**	12 618,3	12 979,2	102,9					
CELKEM	329 804,5	338 772,1	102,7					

Zdroj: ČSSZ (účetní bilance)

* výdaje jsou uvedeny včetně záloh poštám;

** státní politika zaměstnanosti (údaje o výdajích za leden až listopad 2014 nebyly v době přípravy materiálu k dispozici)

- V souvislosti s **druhým pilířem důchodového pojištění** (důchodového spoření) činil v listopadu 2014 **objem vyměřovacích základů zaměstnanců s důchodovým spořením cca 1 810,0 mil. Kč** a odvedené **pojistné představovalo částku cca 63,4 mil. Kč**. Od počátku roku 2014 dosáhlo pojistné za zaměstnance s důchodovým spořením cca **789,1 mil. Kč**.