

**ZÁKLADNÍ UKAZATELE
Z OBLASTI PRÁCE A SOCIÁLNÍHO
ZABEZPEČENÍ
V ČESKÉ REPUBLICE
VE VÝVOJOVÝCH ŘADÁCH A GRAFECH**

2016

Praha 2017



OBSAH

SEZNAM ZKRATEK A PŘEHLED SYMBOLŮ	5
1. ÚVODNÍ SLOVO	7
1.1 Základní demografické a socio-ekonomické ukazatele	8
2. DŮCHODOVÉ POJIŠTĚNÍ	9
2.1 Počet vyplácených důchodů	12
2.2 Počet důchodců	13
2.3 Průměrné měsíční výše sólo vyplácených důchodů	14
2.4 Výdaje na důchody podle druhu důchodu (civilní sektor)	15
2.5 Podíl výdajů na důchody k hrubému domácímu produktu	16
2.6 Podíl průměrného vypláceného starobního důchodu k průměrné mzdě	17
2.6.1 Podíl průměrného vypláceného starobního důchodu a průměrné mzdy (graf)	18
2.7 Přehled o zvýšeních vyplácených důchodů	19
3. NEMOCENSKÉ POJIŠTĚNÍ	21
3.1 Základní ukazatele nemocenského pojištění	22
3.1.1 Příjmy a výdaje v systému nemocenského pojištění (graf)	23
3.2 Relace průměrného denního nemocenského a průměrné denní mzdy	24
4. DÁVKY STÁTNÍ SOCIÁLNÍ PODPORY A PĚSTOUNSKÉ PÉČE	25
4.1 Výdaje na dávky státní sociální podpory a péstounské péče	26
4.1.1 Struktura výdajů na dávky státní sociální podpory (graf)	27
4.2 Průměrný měsíční počet vyplácených dávek státní sociální podpory a péstounské péče	28
5. DÁVKY POMOCI V HMOTNÉ NOUZI, DÁVKY PRO OSOBY SE ZDRAVOTNÍM POSTIŽENÍM A PŘÍSPĚVEK NA PÉČI	29
5.1 Dávky pomoci v hmotné nouzi a příspěvek na péči	30
5.2 Výdaje na dávky pro osoby se zdravotním postižením	31
5.2.1 Výdaje na dávky pomoci v hmotné nouzi, dávky pro osoby se zdravotním postižením a příspěvek na péči (graf)	32
6. SOCIÁLNÍ SLUŽBY	33
6.1 Pobytové sociální služby	34
6.2 Sociální služby podle zřizovatele v roce 2016	35
6.3 Ekonomické ukazatele v pobytových sociálních službách v roce 2016	36
6.4 Pečovatelská služba	37
7. PŘÍJMY DOMÁCNOSTÍ	39
7.1 Běžné příjmy sektoru domácností a průměrná mzda	40
7.1.1 Běžné příjmy sektoru domácností a průměrná mzda (graf)	41
7.2 Průměrná hrubá měsíční mzda podle odvětví (sekce CZ-NACE)	42
7.2.1 Průměrná hrubá měsíční mzda podle odvětví (sekce CZ-NACE) v roce 2016 (graf)	43
7.3 Sociální příjmy domácností	44

8.	ZÁKLADNÍ INFORMACE O TRHU PRÁCE	45
8.1	Základní ukazatele trhu práce	46
8.1.1	Počet uchazečů o zaměstnání a volných pracovních míst (graf)	47
8.2	Výdaje státního rozpočtu na státní politiku zaměstnanosti	48
9.	EVROPSKÝ SYSTÉM JEDNOTNÝCH STATISTIK SOCIÁLNÍ OCHRANY (ESSPROS)	49
9.1	Základní systém ESSPROS - výdaje na sociální ochranu podle funkcí sociální ochrany	51
9.1.1	Podíl výdajů na sociální ochranu k HDP (graf)	52
9.2	Podíl výdajů na sociální ochranu k HDP ve vybraných evropských zemích	53

Seznam zkratek a přehled symbolů

APZ	aktivní politika zaměstnanosti
CZ-NACE	klasifikace ekonomických činností
ČR	Česká republika
ČSSZ	Česká správa sociálního zabezpečení
ČSÚ	Český statistický úřad
ESA	Evropský systém účtů
ESF	Evropský sociální fond
ESSPROS	Evropský systém jednotných statistik sociální ochrany
EU	Evropská unie
HDP	hrubý domácí produkt
CHPD	chráněná pracovní dílna
LAU	klasifikace nižších územních statistických jednotek
MF	Ministerstvo financí
MPSV	Ministerstvo práce a sociálních věcí
NUTS	klasifikace územních statistických jednotek
OPZ	Operační program Zaměstnanost
OSVČ	osoba samostatně výdělečně činná
OZP	osoba se zdravotním postižením
PAYGO	pay-as-you-go - průběžně financovaný důchodový systém
PPZ	pasivní politika zaměstnanosti
SPZ	státní politika zaměstnanosti
SSP	státní sociální podpora
SÚPM	společensky účelná pracovní místa
ÚP ČR	Úřad práce České republiky
VPM	volné pracovní místo
VPP	veřejně prospěšné práce
VŠPS	výběrové šetření pracovních sil
ZS	základní systém (ESSPROS)
-	jev se nevyskytoval
.	údaj není k dispozici
x	zápis není možný z logických důvodů
0	označení číselných údajů menších než polovina zvolené měřicí jednotky

1. Úvodní slovo

Česká republika jako samostatný stát vznikla 1. ledna 1993 rozdělením bývalé České a Slovenské Federativní republiky. Rozlohou 78 866 km² náleží k menším střeoevropským státům s počtem 10,6 mil. obyvatel a hustotou osídlení 134 obyvatel/km².

Z hlediska územního výkonu státní správy byla na konci roku 2002 ukončena činnost okresních úřadů, jejich kompetence byly přeneseny na obce s rozšířenou působností a krajské úřady. Územní samospráva je vykonávána na úrovni jednotlivých obcí (cca 6,3 tis. obcí) a od 1. ledna 2000 rovněž na úrovni čtrnácti krajů (odpovídá členění NUTS 3) jakožto vyšších územně-samosprávných celků. Ty postupně převzaly některé funkce dříve zajišťované okresními úřady popřípadě ministerstvy.

V souvislosti s ekonomickou a sociální transformací probíhající po roce 1989 došlo k některým změnám v demografické charakteristice populace. K nejvýraznějším patřilo odsouvání založení rodin a narození dětí do pozdějšího věku. Počet narozených dětí klesal, od roku 1993 byl jejich počet nižší než počet zemřelých. V letech 2006 až 2012 však byl populační vývoj ve znamení početní převahy živě narozených nad zemřelými. V roce 2016 se v České republice živě narodilo 112,7 tis. dětí, počet zemřelých činil 107,8 tis. Celkový počet obyvatel České republiky činil k 31. prosinci 2016 cca 10 579 tis.

Z hlediska ekonomického výkonu zaznamenala česká ekonomika v roce 2016 pokračující nárůst HDP - v běžných cenách ve výši 3,9% (reálně o 2,3 %). Vývoj ekonomiky pozitivně ovlivnila úroveň výdajů domácností na konečnou spotřebu podpořená růstem mezd a zaměstnanosti a zvýšení přebytku bilance zahraničního obchodu. Oproti předchozímu roku byl však nárůst HDP pomalejší, neboť situace v roce 2015 byla ovlivněna mimořádným faktorem zrychleného čerpání prostředků z fondů EU v souvislosti s koncem programového období 2007–2013 a meziročně vyšší mírou investiční aktivity. Ve srovnání s EU, kde byl v roce 2016 zaznamenán celkový nárůst výkonnosti hospodářství o 1,9 %, patřila česká ekonomika k rychleji rostoucím zemím. V oblasti cenového vývoje dosáhla v roce 2016 míra inflace úrovně 0,7 %.

Příznivý ekonomický vývoj v roce 2016 zlepšoval situaci na trhu práce. Došlo k meziročnímu nárůstu průměrného počtu zaměstnaných osob o 97 tis. (o 1,9 %) na 5 139 mil. osob. Na tomto nárůstu se z hlediska odvětvové struktury nejvíce podílely zpracovatelský průmysl (+ 51,8 tis. osob) a doprava a skladování (+ 16,6 tis.). Míra zaměstnanosti osob ve věku 15 - 64 let meziročně vzrostla ze 70,2 % na 72,0 % v roce 2016, u osob ve věku 20 – 64 let ze 74,8 % na 76,7 %. Meziročně se také zvýšil počet volných pracovních míst. Zatímco v závěru roku 2015 činil tento počet 102,5 tis., na konci roku 2016 se jednalo o 132,5 tis. Pro samotný trh práce však byla charakteristická strukturální a územní nerovnováha mezi poptávkou po pracovní síle a na druhé straně nedostatečnou nabídkou zejména kvalifikovaných pracovníků. Z hlediska nezaměstnanosti pokračoval v roce 2016 pokles obecné míry nezaměstnanosti (metodika ILO) o 1,0 p.b. na 4,0 %. Hodnota podílu nezaměstnaných osob (počet dosažitelných uchazečů o zaměstnání ve věku 15 – 64 let k obyvatelstvu stejného věku) ke konci roku 2016 činila 5,2 %, což bylo o 1,0 p. b. méně než na konci roku 2015. Průměrný počet nezaměstnaných osob se meziročně snížil o 72,9 tis. na 406,0 tis. Na konci prosince 2016 dosáhl 381,4 tis., tj. meziročně o 71,7 tis. (o 15,8 %) uchazečů méně. Pozitivní skutečností je zejména výrazný pokles počtu dlouhodobě nezaměstnaných. V případě uchazečů evidovaných déle než 12 měsíců činil na konci roku 2016 tento pokles meziročně - 43,4 tis., u uchazečů nad 24 měsíců - 30,4 tis.

Základní demografické a socio-ekonomické ukazatele

Ukazatel	Měrná jednotka	Rok									
		2008	2009	2010	2011	2012	2013	2014	2015	2016	
Počet obyvatel k 31. 12.		10 468	10 507	10 533	10 504	10 516	10 512	10 538	10 554	10 579	
0-14		1 480	1 494	1 518	1 541	1 560	1 577	1 601	1 624	1 647	
v tom ve věku		7 432	7 414	7 379	7 263	7 188	7 109	7 057	6 998	6 943	
15-64		1 556	1 599	1 636	1 701	1 768	1 826	1 880	1 932	1 989	
65+	tis. osob	119 570	118 348	117 153	108 673	108 576	106 751	109 860	110 764	112 663	
Živé narození		104 948	107 421	106 844	106 848	108 189	109 160	105 665	111 173	107 750	
Zemřelí		74,0	74,2	74,4	74,7	75,0	75,2	75,8	75,8	76,2	
Naděje dožití při narození:	roky	80,1	80,1	80,6	80,7	80,9	81,1	81,7	81,5	82,1	
muži		14 622	10 927	10 309	1 825	387	-2 409	4 195	-409	4 913	
ženy		71 790	28 344	15 648	16 889	10 293	-1 297	21 661	15 977	20 064	
Přirozený přírůstek obyvatelstva	počet osob	86 412	39 271	25 957	18 714	10 680	-3 706	25 856	15 568	24 997	
Migrační saldo		4 024 117	3 930 409	3 962 464	4 033 755	4 059 912	4 098 128	4 313 789	4 595 783	4 773 240	
Celkový přírůstek obyvatelstva	mil. Kč	4,8	-2,3	0,8	1,8	0,5	0,9	5,3	6,5	3,9	
HDP v běžných cenách		6,3	1,0	1,5	1,9	3,3	1,4	0,4	0,3	0,7	
Růst HDP (běžné ceny)	%	4,1	6,1	7,0	6,7	6,8	7,7	7,7	6,6	5,6	
Průměrná míra inflace		5 232	5 287	5 269	5 223	5 257	5 306	5 298	5 313	5 379	
Průměrný podíl nezaměstnaných osob	tis. osob										
Osoby ekonomicky aktivní											

Pramen: ČSÚ, MPSV

2. Důchodové pojištění

Důchodový systém ČR je založen na povinném základním důchodovém pojištění podle zákona č. 155/1995 Sb., o důchodovém pojištění (tzv. první pilíř) a na doplňkovém penzijním spoření podle zákona č. 427/2011 Sb., které nahradilo penzijní připojištění se státním příspěvkem podle zákona č. 42/1994 Sb. (tzv. třetí pilíř).

Systém základního důchodového pojištění je založený na povinné účasti a na průběžném financování (PAYGO). Jedná se o univerzální systém zabezpečující všechny ekonomicky aktivní osoby, jehož financování probíhá na základě solidarity mezi generacemi. Právní úprava je jednotná pro všechny pojištěnce. Určité odchylky v oblasti organizačního a administrativního zabezpečení platí v případech, kdy jsou příslušné k rozhodování orgány sociálního zabezpečení ministerstev obrany, vnitra a spravedlnosti.

Ze základního důchodového pojištění se poskytují důchody starobní, invalidní, vdovské, vdovecké a sirotčí. Výše důchodu se skládá ze dvou složek, a to ze základní výměry (stanovené pevnou částkou stejnou pro všechny důchodce) a z procentní výměry stanovené podle délky doby pojištění a výše výdělků. O nároku na důchod, jeho výši a výplatě rozhoduje Česká správa sociálního zabezpečení a orgány sociálního zabezpečení ministerstev obrany, vnitra a spravedlnosti.

Po přijetí zákona o důchodovém pojištění v roce 1995 byla již přijata řada legislativních změn. Poukázat lze na úpravy účinné od roku 2004, kdy bylo schváleno pokračovat ve zvyšování věkové hranice pro nárok na starobní důchod i po roce 2007, byla omezena možnost předčasného odchodu do důchodu zrušením dočasně kráceného starobního důchodu (s výjimkami pro invalidní a částečně invalidní důchodce), bylo rozhodnuto o redukcí hodnocení doby studia a o zrušení podmínky omezující nárok na výplatu starobního důchodu výší příjmu z výdělečné činnosti. Změny v pojistném spočívaly v převedení části příspěvků vybíraných na státní politiku zaměstnanosti do systému důchodového pojištění (zvýšením sazby pojistného na důchodové pojištění z 26 % na 28 %, při současném snížení sazby na státní politiku zaměstnanosti z 3,6 % na 1,6 %) a v postupném zvyšování minimálního vyměřovacího základu pro stanovení pojistného u OSVČ v letech 2004 až 2006.

V roce 2006 došlo ke změnám u částečných invalidních důchodů a vdovských důchodů vyplácených v souběhu s jiným důchodem. Výplata částečných invalidních důchodů, které byly pro výši příjmů z výdělečné činnosti kráceny, nebo které se z tohoto důvodu nevyplácely, náleží v plné výši od splátky důchodu splatné v únoru 2006. Vdovám, kterým vznikl nárok na vdovský důchod před 1. lednem 1996 a kterým byla výše vdovského důchodu omezena, protože úhrn důchodů přesáhl stanovenou nejvyšší výměru, byla od července 2006 výše jejich vdovských důchodů upravena. V souvislosti s přijetím zákona č. 108/2006 Sb., o sociálních službách, který zavedl novou dávku – příspěvek na péči – bylo počínajíc rokem 2007 zrušeno vyplácení zvýšení důchodu pro bezmocnost.

Právní úpravou přijatou v roce 2008 (zákon č. 306/2008 Sb.), která nabyla účinnosti v zásadě od 1. ledna 2010, byla realizována I. etapa důchodové reformy, se záměrem přispět k lepší finanční udržitelnosti základního důchodového pojištění a zajistit tak jeho lepší dlouhodobou stabilitu.

Mezi nejvýznamnější změny patří:

- postupné prodloužení doby pojištění potřebné pro vznik nároku na starobní důchod z 25 roků na 35 roků včetně náhradních dob pojištění, nebo na 30 roků bez náhradních dob pojištění,
- postupné omezení zápočtu náhradních dob pojištění i pro nárok na starobní důchod na 80 % s výjimkou těchto dob z titulu osobní péče o dítě ve věku do 4 let, o osobu, která je závislá na péči jiné osoby a bývalé základní vojenské služby,
- plynulé pokračování v postupném zvyšování důchodového věku až na 65 let u mužů a žen, které nevychovaly žádné dítě nebo jedno dítě a 62 až 64 let (podle počtu vychovaných dětí) u žen, které vychovaly aspoň dvě děti,
- postupné prodloužení období pro možnost předčasného odchodu do starobního důchodu ze tří na pět roků,

- zrušení podmínky pro nárok na výplatu starobního důchodu vedle příjmu z výdělečné činnosti, která spočívala ve sjednání pracovního vztahu nejdéle na dobu jednoho roku,
- zvyšování procentní výměry starobního důchodu za dobu výdělečné činnosti po vzniku nároku na starobní důchod při souběžném pobírání tohoto důchodu,
- změna plného invalidního důchodu na důchod starobní ve stejné výši při dosažení věku 65 let,
- sjednocení dosavadní pevné věkové hranice pro „trvalý“ nárok žen na vdovský a mužů na vdovecký důchod na věk o 4 roky nižší, než činí důchodový věk pro muže stejného data narození,
- nové vymezení invalidity (zavedení třístupňové invalidity) s „trvalou“ ochranou výše dosavadních částečných invalidních důchodů v případě změny invalidity z II. stupně invalidity na I. stupeň,
- sjednocení věkové hranice, ke které se zjišťuje tzv. dopočtená doba pro vyšší procentní výměry invalidního důchodu, pro muže a ženy (pro muže i ženy důchodový věk stanovený pro ženy stejného data narození, které nevychovaly žádné dítě),
- zrušení doby studia získané v období po účinnosti návrhu zákona jako náhradní doby pojištění s výjimkou posuzování nároku na invalidní důchod,
- zvýšení redukce procentní výměry při předčasném odchodu do starobního důchodu z 0,9 % na 1,5 % výpočtového základu, a to od 721. kalendářního dne za každých i započatých 90 kalendářních dnů.

Změna zákona o důchodovém pojištění přijatá v roce 2011 (zákon č. 220/2011 Sb.) byla reakcí na příslušný nálezn Ústavního soudu, podle kterého právní úprava způsobu stanovení výpočtového základu, z něhož se vypočítává procentní výměra důchodu, spolu se stanovením výši tzv. redukčních hranic, ve svých důsledcích a v kombinaci s ostatními parametry konstrukce důchodového systému, dostatečně negarantovala ústavně zaručené právo na přiměřené hmotné zabezpečení a vedla k neakceptovatelné nerovnosti mezi různými skupinami pojištěnců. Novela zákona o důchodovém pojištění obsahuje další opatření přispívající ke zlepšení finanční udržitelnosti základního důchodového pojištění a zpřesňující současnou právní úpravu.

K nejvýznamnějším změnám z hlediska této novely patří:

- stanovení základní výměry důchodu. Výše základní výměry důchodů se vždy stanoví ve výši 9 % průměrné mzdy,
- stanovení výše redukčních hranic a zápočtu částek osobního vyměřovacího základu pro zjištění výpočtového základu. Zákon jednoznačně stanoví pravidla pro určení výše redukčních hranic ve vazbě na průměrnou mzdu a v závislosti na výši redukčních hranic procentní sazby pro stanovení částek, která se započtou do výše výpočtového základu z výše osobního vyměřovacího základu. Ke změnám bude docházet postupně v pětiletém přechodném období,
- pokračování v postupném prodlužování rozhodného období pro zjišťování osobního vyměřovacího základu ze současného cílového stavu 30 roků na celoživotní s tím, že tak jako dosud se nebude přihlížet k příjmům před rokem 1986. V řadě případů tak rozhodné období zahrne i dobu soustavné přípravy na budoucí povolání formou studia, kdy zpravidla pojištěnci nedosahují žádných příjmů. Při výpočtu důchodu se proto bude doba studia považovat za vyloučenou dobu, takže nedojde k rozmělnění skutečně dosažených příjmů v rozhodném období,
- pokračování ve zvyšování důchodového věku a urychlení sjednocení důchodového věku pro muže a ženy tak, že ke sjednocení důchodového věku dojde v roce 2041. Pro narozené v roce 1975 bude platný již jednotný důchodový věk 66 let a 8 měsíců, který se bude zvyšovat o 2 měsíce za každý rok narození po roce 1975,
- pozvolnější odstupňování procentní sazby pro snížení výše procentní výměry předčasně starobního důchodu tak, že pro důchody přiznané po 31. prosinci 2011 se výše procentní výměry důchodu sníží za každých i započatých 90 kalendářních dnů v období od 361. do 720. dne o 1,2 % výpočtového základu (oproti současným 0,9 % výpočtového základu).
- zrušení výplaty jednorázové částky při zániku nároku na vdovský, resp. vdovecký důchod z důvodu uzavření nového manželství pro nároky vzniklé po 31. prosinci 2011,
- zkrácení lhůty pro možnost opětovného vzniku nároku na vdovský či vdovecký důchod, pokud dojde znovu ke splnění zákonem stanovených podmínek, z pěti let na dva roky pro nároky vzniklé po 31. prosinci 2011,

- stanovení výše zvýšení vyplácených důchodů výhradně podle zákonem stanoveného postupu a podle statisticky zjištěného růstu indexu spotřebitelských cen a jedné třetiny růstu reálných mezd.

S účinností od 1. 1. 2015 byl přijat zákon č. 267/2014 Sb., kterým došlo k zavedení nové podmínky pro vznik nároku na starobní důchod při získání kratší než standardní (obecné) doby pojištění. Nárok na starobní důchod nově vznikne i pojištěnci, který po 31. 12. 2009 dosáhl věku aspoň o 5 let vyššího, než je důchodový věk stanovený pro muže stejného data narození, a získal aspoň 15 let doby pojištění; do doby pojištění se však v tomto případě nezapočítávají tzv. náhradní doby pojištění (např. doba péče o dítě ve věku do 4 let, doba péče o osobu závislou ve stanoveném stupni na péči jiné osoby, doba evidence u úřadu práce jako uchazeč o zaměstnání).

Od roku 2003 byly vyplácené důchody pravidelně zvyšovány v lednu každého roku, přičemž zvýšení se stanovilo tak, aby u průměrného starobního důchodu činilo nejméně 100 % růstu cen a dále též nejméně jednu třetinu růstu reálné mzdy. V roce 2008 byla zákonem č. 178/2008 Sb. nově stanovena podmínka pro zvýšení důchodů v mimořádném termínu již při růstu cen aspoň o 5 % (dříve až při růstu cen aspoň o 10 %). Současně bylo stanoveno, že v roce 2008 se důchody zvýší mimo pravidelný termín od splátky důchodu splatné v srpnu, takže v roce 2008 byly důchody zvýšeny dvakrát. Pro zvýšení důchodů v pravidelném termínu od ledna 2010 činilo podle zákona stanovené minimální zvýšení 0,9 % a nedošlo tedy k naplnění 2 % podmínky pro povinné provedení valorizace. Vláda se proto v souladu se svými úspornými kroky rozhodla nezvyšovat důchody od ledna 2010. Vyplácené důchody byly zvýšeny až od ledna 2011. Zákonem č. 314/2012 Sb., bylo z důvodů potřebného snížení růstu výdajů na důchody přijato dočasné omezení pro zvýšení důchodů v letech 2013 – 2015 spočívající v tom, že zvýšení důchodů se stanoví podle jedné třetiny růstu cen a jedné třetiny růstu reálné mzdy. Zákon č. 183/2014 Sb. ukončil platnost pravidla snížené valorizace důchodů a od ledna 2015 (nikoliv až od ledna 2016) se důchody opět zvyšují podle 100 % nárůstu cen a jedné třetiny nárůstu reálné mzdy. Zákon 212/2016 Sb., stanovil, že vláda může svým Nařízením rozhodnout o zvýšení důchodů až o 2,7 %, pokud je zvýšení důchodů vypočtené ze statistických indexů nižší, než toto procento. Současně došlo ke změně rozhodného období pro zjišťování růstu cen. Od valorizace provedené v lednu 2017 se sleduje meziroční růst cen do června roku, který předchází roku, v němž budou důchody zvýšeny.

Dobrovolné důchodové systémy (druhý a třetí pilíř) jsou pojaty jako individuální spoření na důchod v soukromých penzijních společnostech, založené na kapitálovém financování.

Účastníci systému dobrovolného důchodového spoření odvádí do soukromé penzijní společnosti pojistné ve výši 5 % z vyměřovacího základu pro pojistné na důchodové pojištění, přičemž sazba pojistného na základní důchodové pojištění se jim sníží o 3 % z vyměřovacího základu. Pro vyšší procentní výměry starobního důchodu se pak doba pojištění v základním důchodovém systému, která se kryje s dobou účasti v systému důchodového spoření, v níž je placeno pojistné, hodnotí 1,2 % výpočtového základu za každý celý rok.

Systém dobrovolného spoření byl ukončen zákonem č. 376/2015 Sb. S účinností od 1. 1. 2016 byla z příslušných ustanovení zákona o důchodovém pojištění vypouštěna všechna pravidla a postupy vztahující se k účasti pojištěnce na důchodovém spoření s tím, že důchodové nároky pojištěnců, kteří byli v letech 2013 až 2015 účastni důchodového spoření, se upravují v § 105c zákona o důchodovém pojištění.

Účastníci systému doplňkového penzijního spoření (dříve penzijního připojištění se státním příspěvkem) mohou získat státní příspěvek v závislosti na výši příspěvku účastníka a jejich nároky ze základního důchodového pojištění nejsou účastí v tomto systému ovlivněny. Výše výplat dávek tohoto systému se na příjmech důchodců podílí zatím jen zanedbatelnou měrou.

Počet vyplácených důchodů

v tis.

Rok	Důchod							celkem
	starobní	invalidní pro invaliditu stupně			vdovský	vdovecký	sirotčí	
		III.*	II.**	I.				
1997	1 813	398	138	-	629	51	59	3 088
1998	1 859	392	145	-	627	68	56	3 147
1999	1 891	385	150	-	623	75	59	3 184
2000	1 919	382	155	-	619	79	57	3 210
2001	1 936	380	162	-	615	82	55	3 230
2002	1 921	382	171	-	612	85	56	3 227
2003	1 933	385	178	-	607	86	57	3 246
2004	1 965	388	184	-	604	88	56	3 285
2005	1 985	389	189	-	600	89	54	3 308
2006	2 024	390	199	-	598	91	53	3 355
2007	2 061	389	208	-	596	93	51	3 397
2008	2 102	383	216	-	594	94	49	3 438
2009	2 147	375	221	-	590	95	48	3 478
2010	2 306	248	57	170	587	96	48	3 511
2011	2 391	232	61	162	583	97	47	3 573
2012	2 398	221	65	164	580	98	48	3 574
2013	2 402	212	68	165	575	99	47	3 569
2014	2 420	206	70	166	570	99	46	3 576
2015	2 445	199	71	165	564	99	44	3 588
2016	2 465	194	74	168	560	100	42	3 603

podíl ze všech důchodů v %

1997	58,7	12,9	4,5	-	20,4	1,6	1,9	100,0
1998	59,1	12,4	4,6	-	19,9	2,2	1,8	100,0
1999	59,4	12,1	4,7	-	19,6	2,4	1,8	100,0
2000	59,8	11,9	4,8	-	19,3	2,5	1,8	100,0
2001	59,9	11,8	5,0	-	19,0	2,5	1,7	100,0
2002	59,5	11,9	5,3	-	19,0	2,6	1,7	100,0
2003	59,5	11,8	5,5	-	18,7	2,7	1,7	100,0
2004	59,8	11,8	5,6	-	18,4	2,7	1,7	100,0
2005	60,0	11,8	5,7	-	18,1	2,7	1,6	100,0
2006	60,3	11,6	5,9	-	17,8	2,7	1,6	100,0
2007	60,7	11,4	6,1	-	17,5	2,7	1,5	100,0
2008	61,1	11,1	6,3	-	17,3	2,7	1,4	100,0
2009	61,7	10,8	6,4	-	17,0	2,7	1,4	100,0
2010	65,7	7,1	1,6	4,8	16,7	2,7	1,4	100,0
2011	66,9	6,5	1,7	4,5	16,3	2,7	1,3	100,0
2012	67,1	6,2	1,8	4,6	16,2	2,8	1,3	100,0
2013	67,3	5,9	1,9	4,6	16,1	2,8	1,3	100,0
2014	67,7	5,7	2,0	4,6	15,9	2,8	1,3	100,0
2015	68,1	5,5	2,0	4,6	15,7	2,8	1,2	100,0
2016	68,4	5,4	2,1	4,7	15,5	2,8	1,2	100,0

Pramen: ČSSZ

Pozn.:

Uveden počet důchodů vyplácených v prosinci včetně důchodů vyplácených do ciziny.

Vdovské a vdovecké důchody jsou uvedeny včetně souběhu s přímým důchodem.

* Do roku 2009 plné invalidní důchody.

** Do roku 2009 částečné invalidní důchody.

Počet důchodců

Rok	Starobní						Poměrný starobní	Invalidní pro invaliditu stupně			Vdovský a vdovecký	Sirotčí	Celkem
	celkem	nekrácený		krácený		III. ³⁾		II. ⁴⁾	I.				
		k věk. hr. ¹⁾	po inval. ²⁾	trvale	dočasně								
celkem													
2008	2 049 530	1 690 727	-	354 415	4 388	377 723	211 022	-	51 507	47 754	2 754 011		
2009	2 092 894	1 697 687	-	391 734	3 473	370 154	215 790	-	49 281	46 798	2 790 391		
2010	2 245 707	1 709 059	108 253	425 168	3 227	244 048	54 973	167 308	46 711	46 021	2 819 093		
2011	2 326 984	1 716 138	109 057	498 803	2 986	227 640	58 034	159 359	42 131	45 693	2 873 004		
2012	2 329 054	1 695 236	109 932	521 090	2 796	215 840	62 612	160 057	40 471	45 856	2 866 056		
2013	2 329 050	1 675 415	110 279	540 711	2 645	206 484	65 616	161 314	38 863	45 258	2 857 856		
2014	2 344 718	1 668 540	110 252	563 424	2 502	199 377	67 264	161 657	36 205	43 563	2 863 210		
2015	2 369 847	1 672 791	110 276	584 435	2 345	196 901	69 400	163 491	33 655	41 941	2 884 841		
2016	2 386 432	1 672 895	110 036	601 277	2 224	190 837	71 031	163 920	31 304	39 995	2 892 469		
muži													
2008	733 276	589 616	-	141 574	2 086	189 678	113 199	-	7 506	21 253	1 066 465		
2009	760 365	600 696	-	157 933	1 736	184 918	114 416	-	7 438	20 680	1 089 430		
2010	832 291	610 707	46 048	173 951	1 585	129 066	29 314	88 383	7 296	20 167	1 108 146		
2011	873 426	615 390	46 471	210 140	1 425	120 308	31 201	83 605	6 881	22 044	1 139 080		
2012	879 610	611 058	46 652	220 595	1 305	114 453	33 734	82 238	6 889	22 190	1 140 727		
2013	885 394	607 986	46 547	229 652	1 209	109 532	35 090	81 688	6 760	21 877	1 141 950		
2014	896 559	609 320	46 178	239 939	1 122	105 622	35 593	80 542	6 471	21 089	1 147 479		
2015	911 774	615 208	46 033	249 521	1 012	104 960	36 511	80 592	6 181	20 330	1 161 979		
2016	926 010	622 850	45 686	256 540	934	101 588	36 888	79 482	5 917	19 455	1 171 031		
ženy													
2008	1 316 254	1 101 111	-	212 841	2 302	188 045	97 823	-	44 001	26 501	1 687 546		
2009	1 332 529	1 096 991	-	233 801	1 737	185 236	101 374	-	41 843	26 118	1 700 961		
2010	1 413 416	1 098 352	62 205	251 217	1 642	114 982	25 659	78 925	39 415	25 854	1 710 947		
2011	1 453 558	1 100 748	62 586	288 663	1 561	107 332	26 833	75 754	35 250	23 649	1 733 924		
2012	1 449 444	1 084 178	63 280	300 495	1 491	101 387	28 878	77 819	33 582	23 666	1 725 329		
2013	1 443 656	1 067 429	63 732	311 059	1 436	96 952	30 526	79 626	32 103	23 381	1 715 906		
2014	1 448 159	1 059 220	64 074	323 485	1 380	93 755	31 671	81 115	29 734	22 474	1 715 731		
2015	1 458 073	1 057 583	64 243	334 914	1 333	91 941	32 889	82 899	27 474	21 611	1 722 862		
2016	1 460 422	1 050 045	64 350	344 737	1 290	89 249	34 143	84 438	25 387	20 540	1 721 438		

Pramen: ČSSZ

Pozn.:

1) Starobní důchod přiznaný po dosažení důchodového věku

2) Starobní důchod přiznaný invalidnímu důchodci po dosažení 65 let věku

3) Do roku 2009 plně invalidní důchody

4) Do roku 2009 částečně invalidní důchody

Nejsou zahrnuty důchody vyplácené do ciziny.

U vdovských, vdoveckých a sirotčích jen důchody vyplácené samostatně.

Poměrný starobní = starobní důchody přiznané podle § 26 zák. č. 100/1988 Sb.

a podle § 29 písm. b) zák. č. 155/1995 Sb. (krátká doba pojištění).

Trvale krácený = až 3 roky před věkovou hranicí přiznaný starobní důchod podle § 31 zák. č. 155/1995 Sb.

Dočasně krácený = až 2 roky před věkovou hranicí přiznaný starobní důchod podle § 30 zák. č. 155/1995 Sb.

Nekrácený = starobní důchod přiznaný po dosažení důchodového věku.

Průměrné měsíční výše sólo vyplácených důchodů

v Kč

Rok	Starobní				Poměrný starobní	Invalidní pro invaliditu stupně		Vdovský a vdovecký	Sirotčí	Celkem		
	celkem	nekrácený		III. ³⁾		II. ⁴⁾	I.					
		k věk. hr. ¹⁾	po inval. ²⁾								krácený	dočasně
celkem												
2008	9 653	9 963	-	8 538	8 129	4 545	9 337	5 893	-	6 407	4 989	9 039
2009	10 062	10 412	-	8 903	8 433	4 511	9 681	6 076	-	6 567	5 145	9 413
2010	10 138	10 531	9 670	8 989	8 456	4 407	9 656	6 671	6 140	6 575	5 194	9 506
2011	10 567	11 008	10 158	9 460	8 761	4 473	10 004	6 748	6 094	6 814	5 428	9 913
2012	10 793	11 274	10 368	9 641	8 934	4 420	10 141	6 714	6 021	6 929	5 544	10 093
2013	10 985	11 498	10 535	9 806	9 082	4 405	10 245	6 675	5 989	7 046	5 657	10 249
2014	11 090	11 630	10 616	9 893	9 136	4 331	10 262	6 662	5 911	7 083	5 703	10 337
2015	11 361	11 932	10 836	10 122	9 329	4 335	10 392	6 738	5 924	7 225	5 833	10 576
2016	11 475	12 068	10 904	10 216	9 364	4 274	10 395	6 745	5 883	7 277	5 874	10 675
muži												
2008	10 728	11 036	-	9 565	9 067	4 239	9 943	6 193	-	5 412	4 960	9 888
2009	11 189	11 536	-	9 982	9 416	4 249	10 301	6 384	-	5 580	5 114	10 311
2010	11 254	11 657	10 758	10 073	9 457	4 178	10 142	6 978	6 432	5 660	5 153	10 408
2011	11 714	12 177	11 179	10 571	9 858	4 294	10 482	7 036	6 399	5 920	5 414	10 835
2012	11 962	12 472	11 396	10 762	10 074	4 285	10 597	6 997	6 336	6 076	5 534	11 034
2013	12 165	12 713	11 559	10 929	10 277	4 301	10 676	6 961	6 305	6 240	5 645	11 202
2014	12 274	12 853	11 640	11 014	10 358	4 284	10 664	6 945	6 222	6 314	5 693	11 298
2015	12 562	13 179	11 855	11 257	10 642	4 319	10 759	7 013	6 231	6 475	5 825	11 550
2016	12 678	13 314	11 904	11 349	10 728	4 294	10 736	7 019	6 183	6 551	5 852	11 659
ženy												
2008	8 799	9 094	-	7 783	7 106	4 634	8 588	5 535	-	6 577	5 013	8 311
2009	9 149	9 482	-	8 096	7 175	4 597	8 925	5 718	-	6 743	5 169	8 636
2010	9 204	9 591	8 477	8 154	7 202	4 491	9 075	6 310	5 806	6 744	5 226	8 721
2011	9 599	10 031	8 867	8 559	7 445	4 545	9 435	6 405	5 752	6 989	5 440	9 102
2012	9 797	10 264	9 100	8 718	7 596	4 478	9 596	6 375	5 683	7 104	5 554	9 261
2013	9 970	10 463	9 304	8 868	7 717	4 453	9 730	6 338	5 659	7 216	5 668	9 402
2014	10 065	10 580	9 420	8 947	7 755	4 354	9 784	6 338	5 598	7 250	5 713	9 481
2015	10 315	10 858	9 669	9 152	7 918	4 344	9 951	6 428	5 622	7 394	5 840	9 704
2016	10 416	10 976	9 787	9 241	7 935	4 262	9 988	6 444	5 597	7 446	5 894	9 788

Pramen: ČSSZ

Pozn.:

1) Starobní důchod přiznaný po dosažení důchodového věku

2) Starobní důchod přiznaný invalidnímu důchodci po dosažení 65 let věku

3) Do roku 2009 plně invalidní důchody

4) Do roku 2009 částečně invalidní důchody

Nejsou zahrnuty důchody vyplácené do ciziny.

U vdovských, vdoveckých a sirotčích jen důchody vyplácené samostatně.

Poměrný starobní = starobní důchody přiznané podle § 26 zák. č. 100/1988 Sb.

a podle § 29 písm. b) zák. č. 155/1995 Sb. (krátká doba pojistění).

Trvale krácený = až 3 roky před věkovou hranicí přiznaný starobní důchod podle § 31 zák. č. 155/1995 Sb.

Dočasně krácený = až 2 roky před věkovou hranicí přiznaný starobní důchod podle § 30 zák. č. 155/1995 Sb.

Nekrácený = starobní důchod přiznaný po dosažení důchodového věku.

Výdaje na důchody podle druhu důchodu (civilní sektor)

v mil. Kč

Rok	Důchod							ostatní***	Celkem
	starobní	invalidní pro invaliditu stupně			vdovský	vdovecký	sirotčí		
		III.*	II.**	I.					
1995	72 035	17 037	2 966	-	10 119	106	1 150	279	103 691
1996	85 063	19 887	3 967	-	11 681	330	1 432	5	122 365
1997	104 198	22 363	5 188	-	13 127	608	1 794	2	147 281
1998	114 605	24 578	6 162	-	13 747	831	1 882	-	161 805
1999	123 666	25 557	6 669	-	14 268	967	1 887	-	173 014
2000	130 932	26 412	7 012	-	14 534	1 055	1 975	-	181 921
2001	140 657	27 970	7 677	-	15 938	1 200	2 373	-	195 814
2002	150 772	30 222	8 501	-	17 078	1 368	2 498	-	210 440
2003	156 273	31 531	9 135	-	17 343	1 487	2 504	-	218 273
2004	163 026	32 719	9 631	-	17 408	1 532	2 567	-	226 883
2005	175 669	35 028	10 575	-	18 042	1 651	2 684	-	243 648
2006	188 949	37 239	11 802	-	18 924	1 810	2 740	-	261 464
2007	203 933	40 420	13 254	-	20 382	1 984	2 904	-	282 876
2008	222 105	42 446	14 952	-	20 871	2 096	3 066	-	305 536
2009	243 636	44 380	16 609	-	21 576	2 249	3 254	-	331 705
2010	265 985	30 870	4 295	12 516	21 018	2 263	3 214	-	340 162
2011	284 614	29 504	5 116	12 831	21 483	2 385	3 301	-	359 234
2012	295 140	28 067	5 250	12 159	21 463	2 443	3 341	-	367 864
2013	300 574	26 903	5 457	11 781	21 935	2 519	3 166	-	372 335
2014	305 668	26 062	5 608	11 683	21 731	2 553	3 101	-	376 406
2015	314 872	26 505	5 773	11 736	21 951	2 584	3 099	-	386 520
2016	321 033	24 964	5 956	12 048	21 149	2 621	3 134	-	390 904

Pramen: ČSSZ

Pozn.:

Čistí výdaje v roce bez záloh pojišťam na výplatu důchodů.

Od roku 1999 bez bezmocnosti - dříve včetně.

* Do roku 2009 výdaje na plně invalidní důchody.

** Do roku 2009 výdaje na částečně invalidní důchody.

*** Dávky podle předpisů platných před účinností zákona č. 155/1995 Sb.

Podíl výdajů na důchody k hrubému domácímu produktu

Rok	Výdaje na důchody* (v mld. Kč)	Hrubý domácí produkt v běžných cenách (v mld. Kč)	Podíl (v %)
1994	88,2	1 370,5	6,4
1995	109,8	1 586,4	6,9
1996	126,8	1 818,3	7,0
1997	150,2	1 958,7	7,7
1998	166,1	2 146,4	7,7
1999	177,9	2 242,4	7,9
2000	186,9	2 379,4	7,9
2001	201,1	2 568,3	7,8
2002	213,6	2 681,6	8,0
2003	225,8	2 810,4	8,0
2004	230,9	3 062,4	7,5
2005	247,4	3 264,9	7,6
2006	272,9	3 512,8	7,8
2007	289,9	3 840,1	7,5
2008	312,5	4 024,1	7,8
2009	339,8	3 930,4	8,6
2010	346,2	3 962,5	8,7
2011	368,1	4 033,8	9,1
2012	382,0	4 059,9	9,4
2013	382,8	4 098,1	9,3
2014	385,8	4 313,8	8,9
2015	395,2	4 595,8	8,6
2016	399,0	4 773,2	8,4

Pramen: MF (státní závěrečný účet), ČSÚ (údaje o HDP po aktualizaci 30. 6. 2017)

* včetně výdajů na důchody ozbrojených složek.

Podíl průměrného vypláceného starobního důchodu k průměrné mzdě

Rok	Průměrný starobní důchod* (v Kč)	Průměrná mzda (v Kč)		Relace důchodu ke mzdě (v %)	
		hrubá**	čistá***	hrubé	čisté
1989	1 598	3 170	2 504	50,4	63,8
1990	1 731	3 286	2 586	52,7	66,9
1991	2 176	3 792	2 952	57,4	73,7
1992	2 413	4 644	3 563	52,0	67,7
1993	2 734	5 817	4 551	47,0	60,1
1994	3 059	6 896	5 351	44,4	57,2
1995	3 578	8 172	6 318	43,8	56,6
1996	4 213	9 676	7 520	43,5	56,0
1997	4 840	10 696	8 308	45,3	58,3
1998	5 367	11 693	9 090	45,9	59,0
1999	5 724	12 655	9 842	45,2	58,2
2000	5 962	13 490	10 447	44,2	57,1
2001	6 352	14 640	11 324	43,4	56,1
2002	6 830	15 711	12 082	43,5	56,5
2003	7 071	16 769	12 807	42,2	55,2
2004	7 256	17 882	13 601	40,6	53,3
2005	7 728	18 809	14 252	41,1	54,2
2006	8 173	20 050	15 506	40,8	52,7
2007	8 736	21 527	16 509	40,6	52,9
2008	9 347	23 280	17 714	40,2	52,8
2009	10 028	24 091	18 665	41,6	53,7
2010	10 093	24 526	18 962	41,2	53,2
2011	10 543	25 093	19 246	42,0	54,8
2012	10 770	25 903	19 903	41,6	54,1
2013	10 962	25 903	19 903	42,3	55,1
2014	11 065	26 357	20 216	42,0	54,7
2015	11 331	27 156	20 777	41,7	54,5
2016	11 439	28 250	21 526	40,5	53,1

Pramen: MPSV

Pozn.:

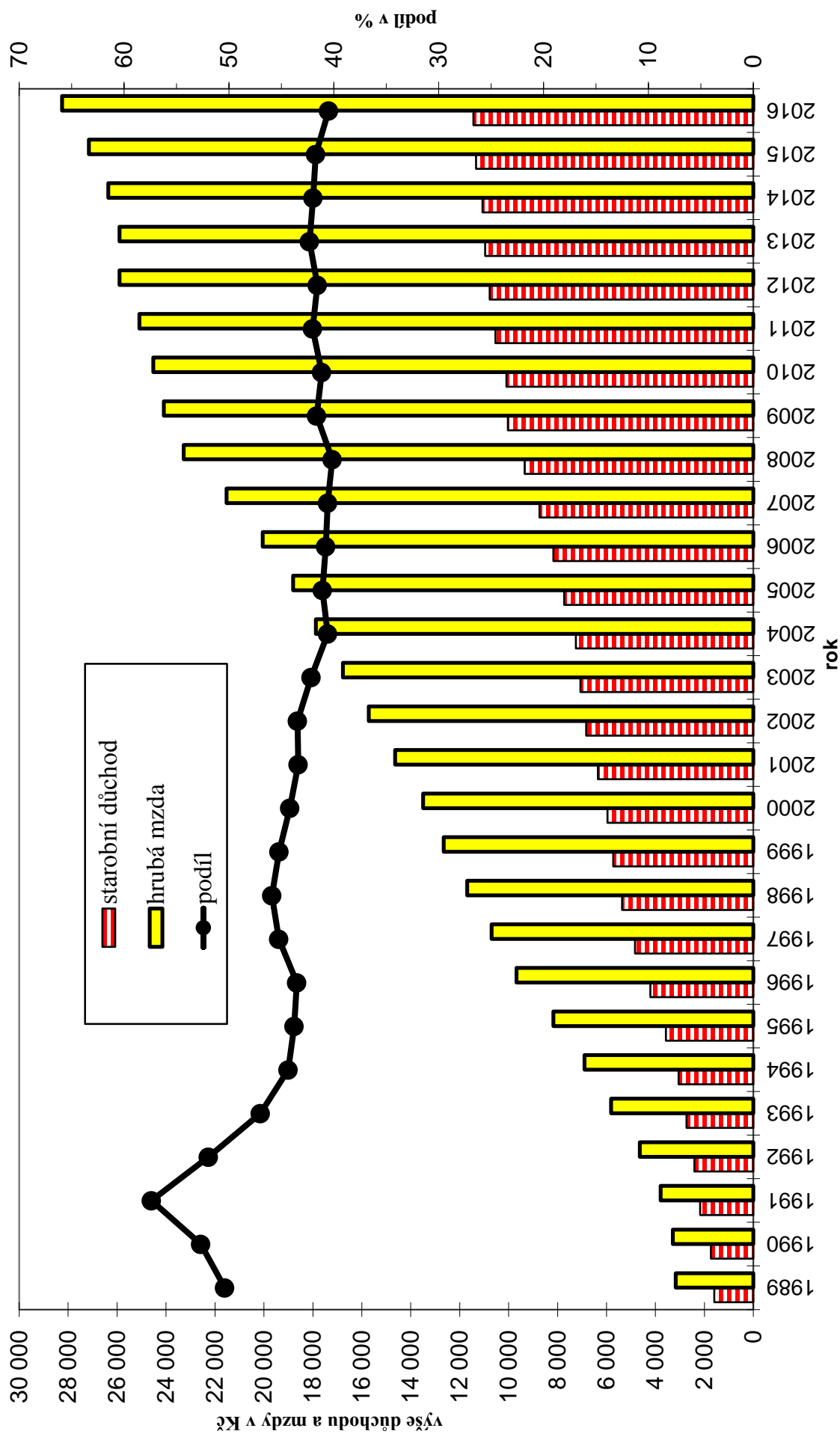
* Měsíční průměr roční výplaty starobního důchodu vypláceného samostatně (bez pozůstalostního).

** Jako průměrná hrubá mzda je uveden všeobecný vyměřovací základ (§ 17 odst. 2 zákona č. 155/1995 Sb.) stanovený nařízením vlády ve výši průměrné měsíční mzdy zjištěné Českým statistickým úřadem.

*** Průměrná čistá mzda je průměrná hrubá mzda snížená o této mzdě odpovídající daň z příjmu a o pojistné zdravotního a sociálního pojištění. Částky mezd a důchodů jsou zvýšeny o státní vyrovnávací příspěvek v dobách, kdy náležel.

Graf č. 2.6.1

Podíl průměrného vypláceného starobního důchodu* a průměrné mzdy**



* měsíční průměr roční výplaty důchodu vypláceného samostatně ** průměrná mzda ve výši všeobecného vyměřovacího základu

Přehled o zvýšeních vyplácených důchodů

Měsíc zvýšení	Zvýšení			Základní výměra důchodu po zvýšení
	výměry důchodu		základní výměry důchodu	
	starodůchodců	novodůchodců		
duben 1996	8,0%	8,0%	240 Kč	920 Kč
říjen 1996	6,0%	6,0%	140 Kč	1 060 Kč
srpen 1997	8,0%	8,0%	200 Kč	1 260 Kč
červenec 1998	9,0%	5,0%	50 Kč	1 310 Kč
srpen 1999	7,5%	5,0%	-	1 310 Kč
prosinec 2000	9,0%	5,0%	-	1 310 Kč
prosinec 2001	11,0%	8,0%	-	1 310 Kč
leden 2003	4,0%	3,8%	-	1 310 Kč
leden 2004	2,5%	2,5%	-	1 310 Kč
leden 2005	5,4%	5,4%	90 Kč	1 400 Kč
leden 2006	6,0%	4,0%	70 Kč	1 470 Kč
leden 2007	6,6%	5,6%	100 Kč	1 570 Kč
leden 2008	3,0%	3,0%	130 Kč	1 700 Kč
srpen 2008	-	-	470 Kč	2 170 Kč
leden 2009	4,4%	4,4%	-	2 170 Kč
leden 2011	3,9%	3,9%	60 Kč	2 230 Kč
leden 2012	1,6%	1,6%	40 Kč	2 270 Kč
leden 2013	0,9%	0,9%	60 Kč	2 330 Kč
leden 2014	0,4%	0,4%	10 Kč	2 340 Kč
leden 2015	1,6%	1,6%	60 Kč	2 400 Kč
leden 2016	-	-	40 Kč	2 440 Kč
leden 2017	2,2%	2,2%	110 Kč	2 550 Kč

Pramen: MPSV

Pozn.:

Starodůchodci = důchody přiznané před 1. lednem 1996.

Novodůchodci = důchody přiznané po 31. prosinci 1995.

3. Nemocenské pojištění

System nemocenského pojištění je určen pro výdělečně činné osoby, které jsou při ztrátě příjmu v případech dočasné pracovní neschopnosti z důvodu nemoci nebo úrazu či karantény, ošetřování člena rodiny, těhotenství a mateřství nebo péče o dítě zabezpečeny peněžitými dávkami nemocenského pojištění.

Od 1. ledna 2009 je nemocenské pojištění upraveno zákonem č. 187/2006 Sb., o nemocenském pojištění, ve znění pozdějších předpisů. Tímto předpisem došlo ke sjednocení právní úpravy nemocenského pojištění pro zaměstnance, osoby samostatně výdělečně činné a skupiny osob, jejichž účast na nemocenském pojištění byla upravena zvláštními právními předpisy. Nemocenské pojištění pro všechny pojištěnce (s výjimkou příslušníků, osob ve vazbě a odsouzených) provádí pouze okresní správa sociálního zabezpečení, nikoliv již zaměstnavatelé.

Na rozdíl od osob samostatně výdělečně činných, jejichž nemocenské pojištění zůstává dobrovolné, jsou zaměstnanci i nadále povinně účastni nemocenského pojištění. Povinná účast na nemocenském pojištění vzniká u zaměstnance, pokud splňuje podmínky stanovené zákonem o nemocenském pojištění: výkon práce na území České republiky a minimální výše sjednaného příjmu (jedná se o tzv. rozhodný příjem, jehož hranice je od roku 2012 stanovena na 2 500 Kč).

Z nemocenského pojištění jsou vypláceny následující dávky: nemocenské, peněžitá pomoc v mateřství, ošetřovné a vyrovnávací příspěvek v těhotenství a mateřství. Výše těchto dávek je odvozena od úrovně příjmů zaměstnance v rozhodném období (zpravidla období 12 kalendářních měsíců před kalendářním měsícem, ve kterém vznikla sociální událost). Výpočet výše dávky je následně proveden na základě denního průměru těchto příjmů (tzv. denní vyměřovací základ), který je stanoveným způsobem limitován.

Od roku 2014 nemocenské opět přísluší od 15. kalendářního dne trvání dočasné pracovní neschopnosti nebo karantény (podpůrčí doba trvá nejdéle 380 kalendářních dnů ode dne vzniku dočasné pracovní neschopnosti nebo nařízení karantény, pokud není stanoveno jinak). Zaměstnanci, kterému trval pracovní vztah zakládající účast na nemocenském pojištění, je do okamžiku vzniku nároku na nemocenské poskytována zaměstnavatelem náhrada mzdy. Náhrada mzdy náleží za pracovní dny a to při dočasné pracovní neschopnosti od 4. pracovního dne (při karanténě od prvního pracovního dne).

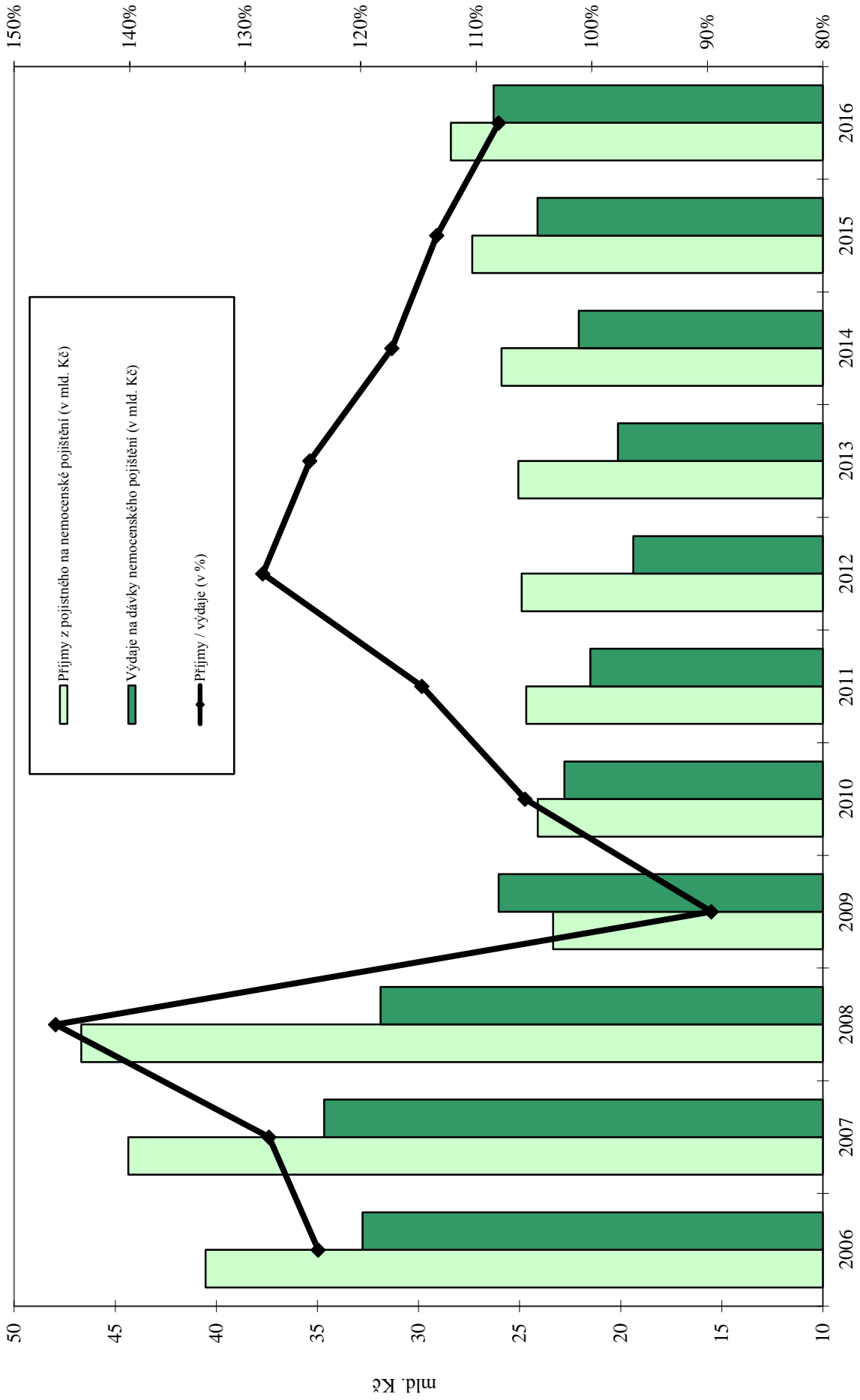
Základní ukazatele nemocenského pojištění

	Měrná jednotka	Rok										
		2006	2007	2008	2009	2010	2011	2012	2013	2014	2015	2016
1. Průměrný počet nemocensky pojištěných		4 497 033	4 597 021	4 572 443	4 253 139	4 310 960	4 211 549	4 471 889	4 440 326	4 464 057	4 507 012	4 571 305
2. Nově hlášené případy pracovní neschopnosti		2 706 725	2 726 634	2 221 739	1 441 516	1 324 926	1 268 761	1 226 869	1 331 477	1 314 790	1 563 458	1 633 347
3. Počet kalendářních dnů pracovní neschopnosti	tis.	95 428	94 274	86 757	64 956	59 208	55 924	56 493	58 587	60 235	66 817	70 252
4. Prům. doba trvání 1 případu pracovní neschopnosti	dny	35,3	34,6	39,1	45,1	44,7	44,1	46,1	44,0	45,8	42,7	43,0
5. Průměrné procento pracovní neschopnosti	%	5,81	5,62	5,18	4,18	3,76	3,64	3,45	3,62	3,70	4,06	4,20
6. Příjmy z pojistného* (vybrané pojistné)	mil. Kč	40 535	44 354	46 677	23 338	24 103	24 669	24 894	25 059	25 894	27 342	28 400
7. Výdaje na dávky nemocenského pojištění celkem	mil. Kč	32 773	34 671	31 882	26 033	22 789	21 506	19 377	20 143	22 076	24 110	26 284
z toho:												
výdaje na nemocenské	mil. Kč	26 963	27 881	24 769	18 215	14 944	13 354	11 465	12 035	13 881	15 428	16 985
výdaje na podporu při ošetřování člena rodiny / ošetřovné	mil. Kč	825	893	811	729	431	640	682	843	854	1 062	1 180
výdaje na peněžitou pomoc v mateřství	mil. Kč	4 981	5 893	6 297	7 084	7 410	7 506	7 224	7 258	7 334	7 611	8 110
výdaje na vyrovnávací příspěvek v těhotenství a mateřství	mil. Kč	4	4	4	5	4	6	7	7	7	9	9
8. Rozdíl mezi příjmy a výdaji	(ř.6-ř.7)	7 762	9 683	14 795	-2 695	1 314	3 163	5 517	4 916	3 818	3 232	2 117
9. Příjmy / výdaje	(ř.6/ř.7)*100	123,7	127,9	146,4	89,6	105,8	114,7	128,5	124,4	117,3	113,4	108,1

Pramen: ČSÚ, ČSSZ

* včetně pokut, penále, přírůžek k pojistnému a ostatních závazků a pohledávek

Příjmy a výdaje v systému nemocenského pojištění



Relace průměrného denního nemocenského a průměrné denní mzdy

Rok	Průměrná mzda* (v Kč)		Průměrné denní nemocenské*** (v Kč)	Relace prům. denního nemocenského k prům. denní mzdě (v %)
	měsíční	denní**		
1985	2 920	96	64	66,7
1990	3 286	108	72	66,7
1991	3 792	125	77	61,6
1992	4 644	152	90	59,2
1993	5 817	191	106	55,5
1994	6 896	227	136	59,9
1995	8 172	269	146	54,3
1996	9 676	317	173	54,6
1997	10 696	352	150	42,5
1998	11 693	384	152	39,5
1999	12 655	416	158	38,1
2000	13 490	442	209	47,3
2001	14 640	481	226	47,0
2002	15 711	517	248	47,9
2003	16 769	551	262	47,5
2004	17 882	586	254	43,3
2005	18 809	618	260	42,1
2006	20 050	659	273	41,4
2007	21 527	708	285	40,2
2008	23 280	763	290	38,0
2009	24 091	792	361	45,6
2010	24 526	806	344	42,7
2011	25 093	825	353	42,8
2012	25 903	849	333	39,2
2013	25 903	852	335	39,3
2014	26 357	867	326	37,6
2015	27 156	893	336	37,6
2016	28 250	926	350	37,8

Pramen: MPSV

* Průměrná mzda = všeobecný vyměřovací základ stanovený příslušným nařízením vlády

** Průměrná denní mzda se vypočte jako podíl průměrné hrubé měsíční mzdy a průměrného počtu dní v měsíci.

*** Do roku 1996 uveden podíl výdajů na nemocenské a počtu kalendářních dnů pracovní neschopnosti podle údajů ČSÚ, přičemž pro období 1985 - 1992 jsou údaje přepočteny z pracovních dnů na kalendářní.

Od roku 1997 uváděn podíl výdajů na nemocenské a počtu proplacených dnů podle údajů ČSSZ.

4. Dávky státní sociální podpory a pěstounské péče

Systém státní sociální podpory (upraven zákonem č. 117/1995 Sb., o státní sociální podpoře, ve znění pozdějších předpisů) zabezpečuje adresnou pomoc rodinám s nezaopatřenými dětmi ve stanovených sociálních situacích, na jejichž řešení rodina vlastními silami a prostředky nestačí. Jedná se o různé obtížné životní situace, jako je například nedostatečný příjem, péče o novorozené nebo malé dítě, neúplnost rodiny apod. Systém rovněž finančně přispívá rodinám a jednotlivcům s nízkými příjmy k úhradě nákladů na bydlení. Dávky pěstounské péče, které byly do konce roku 2012 upraveny výše uvedeným zákonem, jsou od roku 2013 obsaženy v zákoně č. 359/1999 Sb., o sociálně-právně ochraně dětí, ve znění pozdějších předpisů. Pěstounská péče je dítěti poskytována osobou v evidenci, která vykonává pěstounskou péči na přechodnou dobu, nebo osobou pečující (zejména pěstoun nebo poručník).

Nárok na dávky státní sociální podpory a pěstounské péče má pouze fyzická osoba, jestliže ona a s ní společně posuzované osoby jsou hlášeny k trvalému pobytu na území České republiky (občané České republiky) nebo mají trvalý pobyt (cizinci) na území České republiky a mají zde bydliště (cizinci, kteří nemají trvalý pobyt na území České republiky, jsou oprávněnými osobami po uplynutí 365 dní ode dne hlášení k pobytu). Dávky náleží rovněž dalším osobám, které nemají na území České republiky trvalý pobyt, pokud zde mají bydliště. Do okruhu oprávněných osob spadají také občané Evropské unie, krytí příslušnými právními předpisy EU.

Při posuzování nároku na dávky státní sociální podpory a pěstounské péče se netestuje majetek rodiny. Testovány jsou pouze příjmy rodiny - v roce 2016 se jednalo o přídavek na dítě, příspěvek na bydlení a porodné, bez ohledu na příjem rodiny se poskytoval rodičovský příspěvek, dávky pěstounské péče a pohřebné. Příjmy rozhodné pro nárok na výše uvedené testované dávky zahrnují především příjmy ze závislé činnosti, příjmy z podnikání nebo jiné samostatné výdělečné činnosti a dále dávky nemocenského a důchodového pojištění a podporu v nezaměstnanosti včetně obdobných příjmů z ciziny. Dávky nejsou předmětem zdanění.

Základem pro určení hranice příjmů rodiny při posuzování nároku na příjmově testované dávky státní sociální podpory a pro stanovení výše některých dávek je životní minimum představující minimální společensky uznanou hranici peněžních příjmů k zajištění výživy a ostatních základních osobních potřeb.

Žádosti o poskytování dávek vyřizuje Úřad práce České republiky – krajské pobočky a pobočka pro hlavní město Prahu, resp. jejich kontaktní pracoviště dle místa trvalého pobytu osoby, která uplatňuje svůj nárok na dávky.

V souvislosti s procesem stabilizace veřejných rozpočtů došlo od roku 2008 k podstatným změnám v konstrukci většiny dávek státní sociální podpory a pěstounské péče. Další legislativní úpravy účinné od počátku roku 2011 byly provedeny s ohledem na potřebu úsporných opatření v působnosti Ministerstva práce a sociálních věcí: došlo ke zkrácení termínu pro volbu varianty čerpání u rodičovského příspěvku u čtyřleté varianty, u sociálního příplatku byl omezen nárok na tuto dávku, a to pouze na rodiny se zdravotně postiženým členem, porodné se nově začalo vyplácet pouze na prvorozené dítě za podmínky, že příjem v rodině za kalendářní čtvrtletí předcházející kalendářnímu čtvrtletí, ve kterém se dítě narodilo, nepřevýšil 2,4 násobek životního minima rodiny.

K dalším významným změnám v systému dávek státní sociální podpory došlo v rámci sociální reformy od roku 2012: byl zrušen sociální příplatek a nově upraven nárok na rodičovský příspěvek (rodiče mohou zpravidla pružně volit délku jeho pobírání i výši podle aktuální sociální situace rodiny, celkem tak mohou vyčerpat až 220 tis. Kč, nejdéle však do 4 let věku dítěte; výši příspěvku je možné měnit jednou za 3 měsíce). V případě dávek pěstounské péče došlo od roku 2013 ke změnám v jejich právní úpravě: došlo ke zvýšení částek odměny pěstouna a příspěvku na úhradu potřeb dítěte, byl zaveden příspěvek při ukončení pěstounské péče a rozšířen nárok na příspěvek na zakoupení osobního motorového vozidla. Od roku 2015 došlo ke změně nároku na porodné, kdy se tato dávka nově vyplácí i na druhé živě narozené dítě, zároveň došlo ke zvýšení hranice příjmů pro nárok na 2,7 násobek životního minima rodiny.

Výdaje na dávky státní sociální podpory a pěstounské péče

v mil. Kč

	Rok													
	2003	2004	2005	2006	2007	2008	2009	2010	2011	2012	2013	2014	2015	2016
Dávky státní sociální podpory	12 519	11 790	11 195	11 033	10 236	6 232	4 736	3 862	3 498	3 332	3 329	3 206	3 057	2 817
přídavek na dítě	5 822	5 262	4 779	4 418	4 607	3 174	2 962	3 100	786	48	-2	-1	-1	0
sociální příplatek	2 835	2 548	2 459	2 287	1 565	1 619	2 280	3 521	4 641	5 732	7 404	8 843	9 161	9 261
příspěvek na bydlení	1 267	856	-3	-1	-	-	-	-	-	-	-	-	-	-
příspěvek na dopravu*	7 964	10 425	12 627	13 526	28 690	28 294	28 586	27 722	25 709	24 950	24 338	22 913	22 480	22 625
rodičovský příspěvek	807	832	895	1 591	2 097	1 647	1 579	1 565	292	144	148	143	256	256
porodné	549	525	533	513	509	71	17	16	15	15	14	13	14	13
pohřebné	8	3	2	89	57	2	-	-	-	-	-	-	-	-
ostatní**	31 771	32 241	32 487	33 456	47 761	41 039	40 160	39 786	34 941	34 220	35 230	35 117	34 966	34 973
celkem***	305	320	343	369	402	433	472	516	550	634	799	909	989	1 046
příspěvek na úhradu potřeb dítěte	92	96	112	203	353	393	433	471	504	583	1 191	1 424	1 625	1 734
odměna pěstouna	7	8	9	10	10	14	15	14	14	15	20	22	20	19
příspěvek při převzetí dítěte	2	3	3	4	5	4	3	4	4	4	29	12	12	12
příspěvek na zakoupení osobního motorového vozidla	-	-	-	-	-	-	-	-	-	-	13	16	19	21
příspěvek při ukončení pěstounské péče	407	427	467	585	771	844	922	1 005	1 073	1 236	2 052	2 383	2 665	2 832
celkem***	32 178	32 669	32 954	34 041	48 533	41 883	41 082	40 791	36 014	35 456	37 279	37 500	37 631	37 805
Výdaje na dávky státní sociální podpory a pěstounské péče celkem														

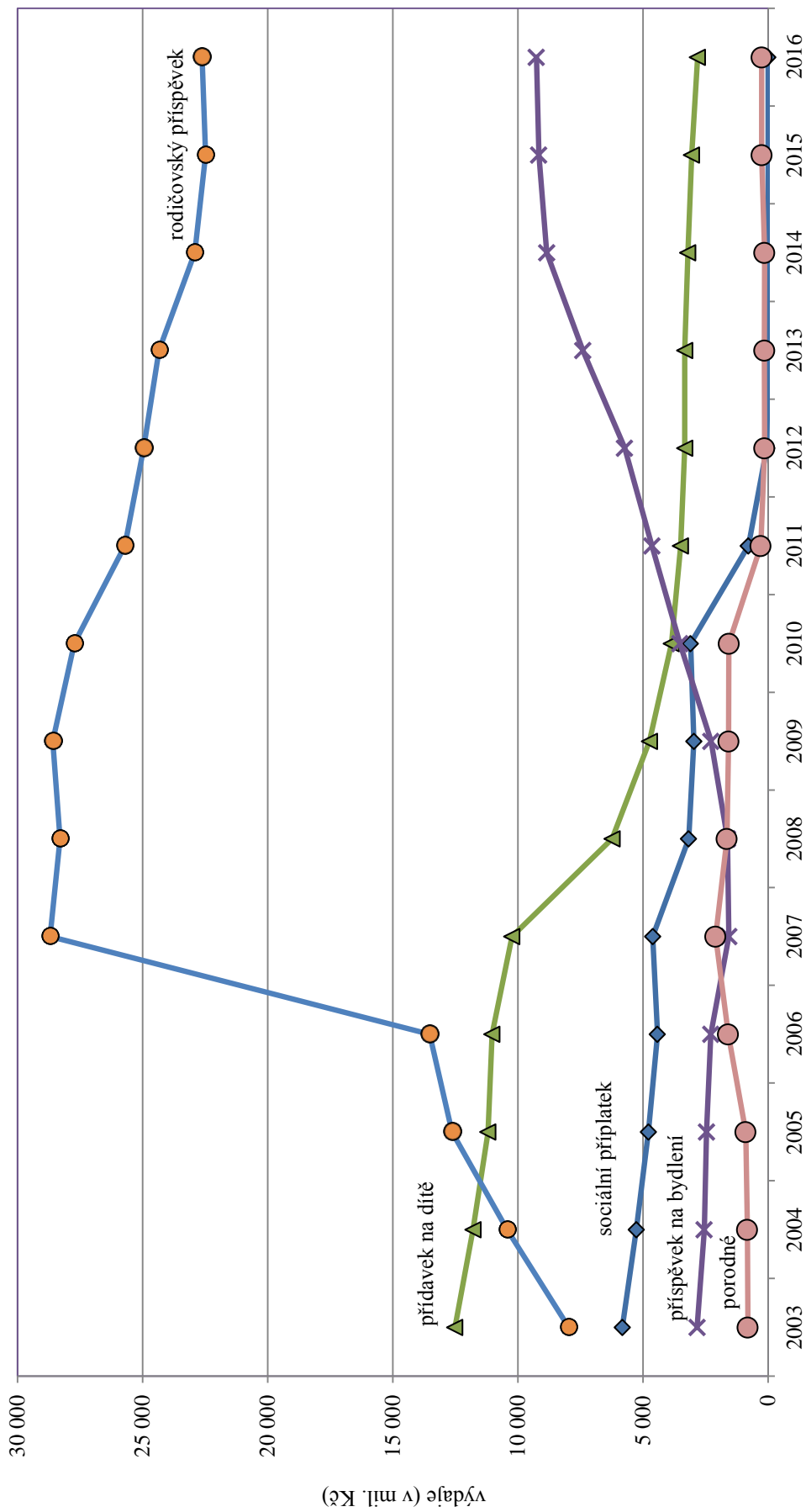
Pramen: MPSV

* příspěvek na dopravu náležel do 30. června 2004 (v roce 2005 a 2006 se jedná o vratky)

** zahrnuje výdaje na příspěvek na teplo (náležel do 30. 6. 2000), příspěvek na nájemné (do 31. 12. 2000), zaopatřovací příspěvek (do 31. 12. 2004), příspěvek na péči o dítě v zařízení (od 1. října 2005 do 31. května 2006) a příspěvek na školní pomůcky (od 1. června 2006 do 31. prosince 2007)

*** celkové výdaje zahrnují doplatky, přeplatky a vratky, nezahrnují převody na depozitní účet, převody zaniklých dávek, převody přeplatků z minulých let na příjmový účet státního rozpočtu a odvedené pojistné a daně z odměny pěstouna

Struktura výdajů na dávky státní sociální podpory



Pozn.:
Z důvodu přehlednosti grafu není křivka za pohřebné vložena.

Průměrný měsíční počet vyplácených dávek státní sociální podpory a pěstounské péče

	Rok													
	2003	2004	2005	2006	2007	2008	2009	2010	2011	2012	2013	2014	2015	2016
Dávky státní sociální podpory	1 965	1 894	1 812	1 767	1 677	893	635	531	486	464	460	444	423	391
přídavek na dítě	413	373	332	299	242	167	148	150	27	1	0	0	0	0
sociální příspěvek	324	295	265	236	117	87	96	121	143	163	193	220	225	221
příspěvek na bydlení	353	238	0	-	-	-	-	-	-	-	-	-	-	-
příspěvek na dopravu*	262	278	293	308	340	359	364	339	326	308	294	280	277	275
rodičovský příspěvek	8	8	8	9	10	10	10	10	2	1	1	1	2	2
porodné	9	9	9	9	9	1	0	0	0,3	0,2	0,2	0,2	0,2	0,2
pohřebné	1	0	0	5	5	0	-	-	-	-	-	-	-	-
ostatní**	3 335	3 095	2 719	2 633	2 400	1 517	1 253	1 151	984	937	949	944	928	889
celkem														
Dávky pěstounské péče	7	7	7	8	8	9	9	10	10	11	12	14	15	16
příspěvek na úhradu potřeb dítěte	5	5	6	6	6	7	8	8	9	9	10	11	12	12
odměna pěstouna	0,1	0,1	0,1	0,1	0,1	0,1	0,1	0,1	0,1	0,1	0,2	0,3	0,3	0,3
ostatní***	12	12	13	14	14	16	17	18	19	20	22	25	27	29
celkem														
Dávky státní sociální podpory a pěstounské péče celkem	3 347	3 107	2 732	2 647	2 414	1 533	1 270	1 169	1 003	957	976	969	955	917

Pramen: MPSV

* příspěvek na dopravu náležel do 30. června 2004 (v roce 2005 a 2006 se jedná o vratky)

** zahrnuje příspěvek na teplo (náležel do 30. 6. 2000), příspěvek na nájemné (do 31. 12. 2000), zaopatřovací příspěvek (do 31. 12. 2004), příspěvek na péči o dítě v zařízení (od 1. října 2005 do 31. května 2006) a příspěvek na školní pomůcky (od 1. června 2006 do 31. prosince 2007)

*** zahrnuje příspěvek při převzetí dítěte, příspěvek na zakoupení osobního motorového vozidla a příspěvek při ukončení pěstounské péče (zaveden od roku 2013)

5. Dávky pomoci v hmotné nouzi, dávky pro osoby se zdravotním postižením a příspěvek na péči

Systém pomoci v hmotné nouzi zavedený v roce 2007 (zákon č. 111/2006 Sb., zákon o pomoci v hmotné nouzi) zcela nově upravil podmínky poskytování pomoci fyzickým osobám při zajištění základních životních potřeb (situace spojené s nedostatečným zabezpečením základní výživy, bydlením a mimořádnými událostmi). Hmotná nouze představuje stav, kdy osoba či rodina nemá dostatečné příjmy a její celkové sociální a majetkové poměry neumožňují uspokojení základních životních potřeb na úrovni ještě přijatelné pro společnost. Současně si tyto příjmy nemůže z objektivních důvodů zvýšit (vlastní prací, uplatněním nároků a pohledávek, prodejem nebo využitím majetku) a vyřešit tak svoji nelehkou situaci vlastním přičiněním. Hlavním smyslem systému pomoci v hmotné nouzi je motivace k aktivní snaze zajistit si prostředky k uspokojování základních životních potřeb a zabránění sociálnímu vyloučení.

Agenda dávek pomoci v hmotné nouzi, dávek pro osoby se zdravotním postižením a příspěvku na péči byla (vyjma systému státní sociální podpory) do konce roku 2011 zajišťována ze strany příslušných obecních úřadů. V souvislosti se sociální reformou došlo k 1. lednu 2012 k převodu této agendy na Úřad práce ČR.

V rámci systému pomoci v hmotné nouzi rozlišujeme tyto dávky:

1. *Příspěvek na živobytí* - pomáhá osobě či rodině při nedostatečném příjmu. Nárok na příspěvek vzniká, pokud po odečtení přiměřených nákladů na bydlení nedosahuje příjem této osoby či rodiny částky živobytí. Ta je stanovena pro každou osobu individuálně, a to na základě hodnocení její snahy a možností.
2. *Doplatek na bydlení* - řeší nedostatek příjmů k uhrazení nákladů na bydlení tam, kde nestačí vlastní příjmy osoby či rodiny včetně příspěvku na bydlení ze systému státní sociální podpory.
3. *Mimořádná okamžitá pomoc* - se poskytuje osobám s nízkými příjmy, které se ocitnou v takových situacích, které je nutné bezodkladně řešit: hrozba újmy na zdraví, postižení vážnou mimořádnou událostí (živelná pohroma, ekologická havárie apod.), hrozba sociálního vyloučení (např. při návratu z vězeňského nebo ústavního zařízení), nedostatek prostředků k úhradě jednorázového výdaje nebo k nákupu či opravě předmětů dlouhodobé potřeby, popřípadě k uhrazení odůvodněných nákladů vznikajících v souvislosti se vzděláním nebo se zájmovou činností nezaopatřených dětí.

Zákonem č. 108/2006 Sb., o sociálních službách (účinný od 1. 1. 2007) byl zaveden příspěvek na péči. Na tuto dávku má nárok osoba, která z důvodu dlouhodobě nepříznivého zdravotního stavu potřebuje v zákonem stanoveném rozsahu pomoc jiné fyzické osoby při péči o vlastní osobu a při zajištění soběstačnosti. Osoba může z příspěvku na základě vlastní svobodné volby hradit profesionální sociální službu nebo jej použít k pokrytí nezbytných nákladů při zajištění péče v rodině.

Dávky pro osoby se zdravotním postižením napomáhají řešit nepříznivou životní situaci těchto osob poskytnutím prostředků na jejich potřeby související s bydlením, dopravou a zajištěním rehabilitačních a kompenzačních pomůcek. Do konce roku 2011 byly podmínky, za kterých se tyto dávky poskytují, upraveny vyhláškou MPSV č. 182/1991 Sb., kterou se provádí zákon o sociálním zabezpečení a zákon o působnosti orgánů ČR v sociálním zabezpečení, ve znění pozdějších předpisů. Od roku 2012 se jedná o zákon č. 329/2011 Sb., o poskytování dávek osobám se zdravotním postižením a o změně souvisejících zákonů, který dosavadní typově široké spektrum dávek nahradil příspěvkem na mobilitu (opakující se dávka určená osobám, které nejsou schopny zvládat základní životní potřeby v oblasti mobility nebo orientace a opakovaně se v kalendářním měsíci dopravují nebo jsou dopravovány) a příspěvkem na zvláštní pomůcku (jednorázová dávka určená na pořízení zvláštní pomůcky umožňující zdravotně postižené osobě sebeobsluhu nebo realizaci pracovního uplatnění, přípravu na budoucí povolání, získávání informací, vzdělávání anebo styk s okolím).

Dávky pomoci v hmotné nouzi a příspěvek na péči

	Měrná jednotka	Rok								
		2008	2009	2010	2011	2012	2013	2014	2015	2016

Výdaje

Dávky pomoci v hmotné nouzi celkem		2 794	3 089	3 882	4 982	7 751	10 510	11 295	10 518	9 255
příspěvek na živobytí		2 176	2 328	2 863	3 820	5 910	7 464	7 900	7 240	6 221
v tom		473	512	686	850	1 673	2 814	3 249	3 136	2 917
doplatek na bydlení										
mimořádná okamžitá pomoc	v mil. Kč	146	249	334	312	168	232	146	142	117
Příspěvek na péči		18 252	18 697	19 599	18 084	18 391	19 545	20 402	21 167	23 046

Průměrný měsíční počet vyplacených dávek

příspěvek na živobytí		66	73	91	103	116	150	161	149	126
doplatek na bydlení		21	20	23	26	41	65	73	71	64
mimořádná okamžitá pomoc	v tis.	5	8	9	10	6	7	6	5	4
Příspěvek na péči		309	308	313	302	309	321	332	337	346

Výdaje na dávky pro osoby se zdravotním postižením

v mil. Kč

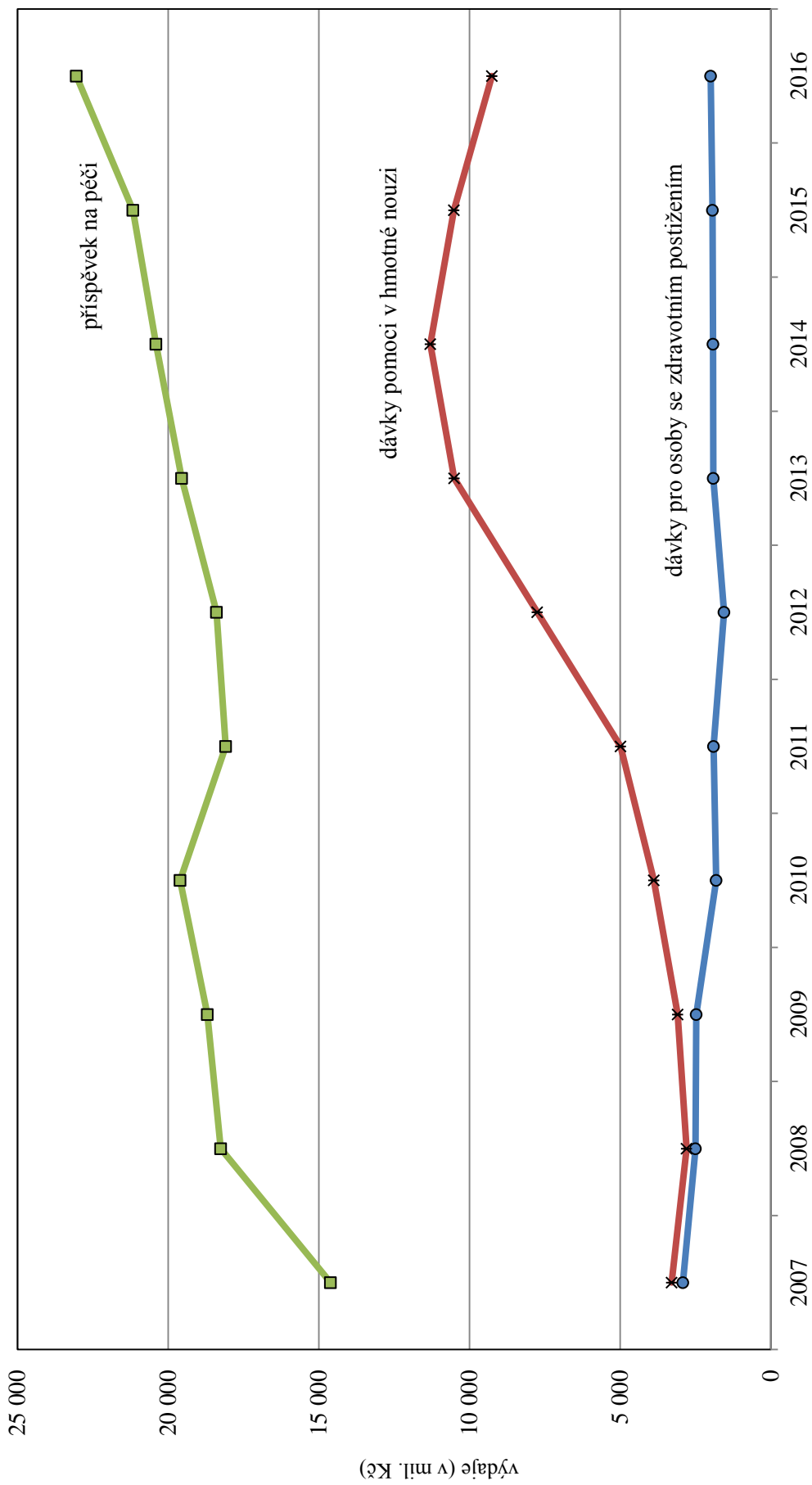
	Rok									
	2008	2009	2010	2011	2012	2013	2014	2015	2016	
Výdaje na dávky podle zákona č. 329/2011 Sb.					1 384	1 904	1 917	1 929	1 994	
v tom			x		1 008	1 116	1 111	1 146	1 167	
příspěvek na mobilitu					376	788	805	783	827	
příspěvek na zvláštní pomůcku										
Výdaje na dávky podle vyhlášky MPSV č. 182/1991 Sb.	2 496	2 470	1 811	1 901	1 69	5	1	0,1	0	
na zakoupení motorového vozidla	401	350	335	335						
na celkovou opravu motorového vozidla	3	3	3	6						
na zvláštní úpravu motorového vozidla	19	17	21	21						
na provoz motorového vozidla*	1 547	1 569	931	884						
na úpravu bytu	66	60	54	56						
na individuální dopravu	36	34	33	32						
na opatření zvláštních pomůcek	392	412	405	539	169	5	1	0,1	0	
nevidomým na opatření vodícího psa	8	6	8	8						
na zvýšené náklady**	1	-	-	-						
na úhradu za užívání bezbariérového bytu	9	9	10	9						
na úhradu za užívání garáže	2	2	2	1						
nevidomým na krmivo pro vodícího psa	4	4	5	4						
Dávky pro osoby se zdravotním postižením celkem	2 496	2 470	1 811	1 901	1 553	1 909	1 918	1 929	1 994	

Pramen: MPSV

* meziroční pokles výdajů byl v roce 2010 byl ovlivněn snížením částky příspěvku (viz vyhláška MPSV č. 451/2009 Sb.)

** příspěvek byl k 31. 12. 2007 zrušen

Výdaje na dávky pomoci v hmotné nouzi, dávky pro osoby se zdravotním postižením a příspěvek na péči



6. Sociální služby

Hlavním smyslem sociálních služeb je zajištění pomoci při péči o vlastní osobu, zajištění stravování, ubytování, pomoci při zabezpečení chodu domácnosti, ošetřování, pomoc s výchovou, poradenství, zprostředkování kontaktu se společenským prostředím, psycho- a socioterapie a pomoc při prosazování práv a zájmů. Z hlediska uživatelů sociálních služeb se zejména jedná o rozvoj nebo alespoň zachování stávající soběstačnosti, návrat do vlastního domácího prostředí, obnovení nebo zachování původního životního stylu, dále rozvoj schopností a umožnění vést samostatný život, snížení sociálních a zdravotních rizik souvisejících se způsobem života uživatele.

Zcela zásadní změny v oblasti sociálních služeb přinesl zákon č. 108/2006 Sb., o sociálních službách ve znění pozdějších předpisů (dále jen zákon) účinný od 1. ledna 2007. Jeho cílem je zajištění pomoci osobám v nepříznivé sociální situaci prostřednictvím nově definovaného spektra sociálních služeb. Pomocí se rozumí takové činnosti, které jsou nezbytné pro sociální začlenění osob a důstojné podmínky života odpovídající úrovni rozvoje společnosti. Podle zákona je poskytovaná pomoc:

- dostupná - z hlediska typu pomoci, územní dostupnosti, informační dostupnosti a v neposlední řadě také z hlediska ekonomického,
- efektivní - je uzpůsobena tak, aby vyhovovala potřebě člověka, nikoliv „potřebám“ systému,
- kvalitní - je zabezpečována způsobem a rozsahem, který odpovídá současnému poznání a možnostem společnosti,
- bezpečná - je zabezpečována tak, aby neomezovala oprávněná práva a zájmy osob,
- hospodárná - je zabezpečována tak, aby veřejné i osobní výdaje na poskytnutí pomoci v maximálně možné míře pokrývaly objektivizovaný rozsah potřeb.

Osobám v nepříznivé sociální situaci je v případě potřeby zajištění pomoci při soběstačnosti poskytována individuální dávka – příspěvek na péči, jehož výše odpovídá rozsahu potřeb (více viz předchozí kapitola). Příspěvek na péči je poskytován všem oprávněným osobám bez ohledu na to, zda je jim pomoc zajišťována s využitím přirozených zdrojů, zejména rodiny, nebo poskytovatelem sociálních služeb.

Zákon rovněž zavedl významnou novinku z hlediska nutnosti registrační povinnosti poskytovatele sociálních služeb. Zavedení registru poskytovatelů sociálních služeb (dostupný na <http://iregistr.mpsv.cz>) je základním předpokladem k získání přehledu o rozsahu a charakteru sítě sociálních služeb. Pro poskytovatele je zařazení do registru podmínkou k poskytování sociálních služeb a jedním z předpokladů pro čerpání finančních prostředků z veřejných rozpočtů.

Zákonem byly rovněž vytvořeny podmínky pro „bezpečné, kvalitní a efektivní“ poskytování sociálních služeb s cílem ochrany osob oslabených ve schopnosti prosazovat svá práva a zájmy. Tyto podmínky se promítají ve spektru povinností poskytovatelů sociálních služeb a následně v systémech kontroly. Vedle standardních kontrolních postupů byl zaveden také systém dohledu nad kvalitou sociálních služeb prostřednictvím inspekce kvality poskytování sociálních služeb, který spočívá v odborném hodnocení podmínek a postupů poskytování sociálních služeb. Zákon dále zavedl podmínky odborné způsobilosti pracovníků v sociálních službách.

Stát i nadále určuje podmínky pro poskytování sociálních služeb, není však jejich poskytovatelem, s výjimkou 5 specializovaných ústavů sociální péče, u kterých je zřizovatelem MPSV ČR. Situace, kdy byl stát majoritním poskytovatelem sociálních služeb, skončila se zánikem okresních úřadů. Úlohou státu je podpora regionální a místní samosprávy v tom, aby byly schopny hodnotit souhrn potřeb jejich obyvatel a na tomto základě vytvářet typové a územně dostupné sítě sociálních služeb.

Pobytové sociální služby

	Rok 2014			Rok 2015			Rok 2016		
	počet	kapacita služby (počet lůžek)	počet uživatelů k 31. 12.	počet	kapacita služby (počet lůžek)	počet uživatelů k 31. 12.	počet	kapacita služby (počet lůžek)	počet uživatelů k 31. 12.
Týdenní stacionáře	63	845	750	60	836	735	57	779	692
Domovy pro osoby se zdravotním postižením	210	12 926	12 500	212	12 707	12 206	209	12 402	11 997
Domovy pro seniory	500	37 327	35 882	496	37 200	35 944	514	37 247	35 829
Domovy se zvláštním režimem	263	14 354	13 668	276	15 494	14 783	307	17 784	16 856
Chráněné bydlení	178	3 214	2 979	196	3 556	3 280	205	3 898	3 660
Azylové domy	211	7 002	5 554	215	7 311	5 485	211	7 111	5 355
Domy na půl cesty	35	381	285	34	376	248	37	408	228
Terapeutické komunity	16	265	225	14	243	197	13	224	171
Zařízení pro krizovou pomoc*	8	41	30	11	43	15	12	43	14
Centra sociálně rehabilitačních služeb*	33	673	566	31	537	361	17	283	233
Služby následné péče*	18	211	179	17	199	161	19	241	177
CELKEM ČR	1 535	77 239	72 618	1 562	78 502	73 415	1 601	80 420	75 212

Pramen: MPSV

* jedná se pouze o pobytovou formu dané sociální služby

Sociální služby* podle zřizovatele v roce 2016

	CELKEM		Státní		Krajské		Obecní		Církevní		Ostatní	
	počet	lůžková kapacita	počet	lůžková kapacita	počet	lůžková kapacita	počet	lůžková kapacita	počet	lůžková kapacita	počet	lůžková kapacita
Centra denních služeb	82	0	0	0	5	0	20	0	24	0	33	0
Denní stacionáře	269	0	2	0	36	0	75	0	61	0	95	0
Týdenní stacionáře	57	779	1	91	28	336	7	81	11	90	10	181
Domovy pro osoby se zdravotním postižením	209	12 402	5	626	150	9 934	28	1 198	13	284	13	360
Domovy pro seniory	514	37 247	0	0	181	16 439	170	14 325	69	2 601	94	3 882
Domovy se zvláštním režimem	307	17 784	0	0	117	6 921	66	4 010	23	577	101	6 276
Chráněné bydlení	205	3 898	3	91	92	1 978	13	204	31	441	66	1 184
Azylové domy	211	7 111	0	0	6	280	46	1 306	81	2 736	78	2 789
Domy na půl cesty	37	408	0	0	1	4	4	22	7	75	25	307
Zařízení pro krizovou pomoc	41	43	0	0	0	0	2	1	10	9	29	33
Nizkoprahová denní centra	58	0	0	0	0	0	3	0	32	0	23	0
Nizkoprahová zařízení pro děti a mládež	235	0	0	0	2	0	18	0	76	0	139	0
Noclehárny	76	0	0	0	1	0	17	0	29	0	29	0
Terapeutické komunity	13	224	0	0	1	15	0	0	1	15	11	194
Sociální poradny	523	0	3	0	33	0	37	0	84	0	366	0
Sociálně terapeutické dílny	152	0	1	0	24	0	4	0	32	0	91	0
Centra sociálně rehabilitačních služeb	266	283	3	66	5	0	1	0	47	80	210	137
Pracoviště rané péče	43	0	1	0	0	0	2	0	12	0	28	0
Intervenční centra	18	0	0	0	6	0	0	0	4	0	8	0
Služby následné péče	42	241	0	0	1	5	1	12	6	30	34	194
CELKEM ČR	3 358	80 420	19	874	689	35 912	514	21 159	653	6 938	1 483	15 537

Pramen: MPSV

* podle § 34 zákona č. 108/2006 Sb., o sociálních službách, ve znění pozdějších předpisů

Ekonomické ukazatele v pobytových sociálních službách v roce 2016

	Příjmy (v mil. Kč)			Výdaje (v mil. Kč)		
	celkem	z toho úhrady za		celkem	v tom	
		ubytování a stravování	poskytovanou péči		neinvestiční	investiční
Týdenní stacionáře	245	40	33	249	245	4
Domov pro osoby se zdravotním postižením	5 372	1 168	1 124	5 187	4 962	225
Domov pro seniory	11 637	4 010	2 708	11 596	11 167	429
Domov se zvláštním režimem	6 144	1 969	1 569	6 108	5 959	150
Chráněné bydlení	975	269	135	948	922	26
Azylové domy	760	158	1	749	738	11
Domy na půl cesty	61	8	0	62	58	3
Terapeutické komunity	75	10	0	75	75	0
Zařízení pro krizovou pomoc*	10	0	0	10	10	0
Centra sociálně rehabilitačních služeb*	40	6	1	45	44	1
Služby následné péče*	47	7	0	47	47	0

Pramen: MPSV

* jedná se pouze o pobytovou formu dané sociální služby

Pečovateľská služba

Rok	Výdaje na službu celkem (v mil. Kč)	Počet uživatelů	Průměrná roční úhrada od 1 uživatele služby (v Kč)
2001	1 588	114 203	1 473
2002	2 255	109 034	1 796
2003	2 051	116 128	1 793
2004	2 148	109 475	1 859
2005	1 593	112 927	2 028
2006	1 637	105 088	2 156
2007	1 591	98 373	4 263
2008	1 643	111 871	4 261
2009	1 903	114 364	5 063
2010	1 984	113 238	5 248
2011	2 101	113 607	5 802
2012	2 133	113 041	6 164
2013	2 233	111 048	6 078
2014	2 317	109 962	6 484
2015	2 493	111 375	6 886
2016	2 633	106 673	7 436

Pramen: MPSV

7. Příjmy domácností

Nejvýznamnější část běžných příjmů domácností, jak je zřejmé z objemových ukazatelů statistiky národních účtů ČSÚ, představují náhrady zaměstnancům, a to především mzdy a platy (základní mzdy a platy, prémie a odměny, odstupné, naturální mzdy nezahrnuté v základní mzdě jako např. hodnota výrobků a služeb poskytovaných zaměstnancům zdarma nebo se slevou, hodnota uniforem a stravenek, příspěvky na rekreaci, kulturu, sport aj.). Podíl mezd a platů (v tomto pojetí) na náhradách zaměstnanců v posledních 11 letech v podstatě stagnuje (na cca 76 %), jejich podíl na běžných příjmech domácnosti se v tomto období pohyboval v intervalu od 38,5 % do 41,0 %.

V roce 2016 dosáhly běžné příjmy sektoru domácností celkem 3 628,9 mld. Kč. Proti roku 2015 nominálně vzrostly o 4,3 % (o 148,2 mld. Kč) a reálně o 3,6 %. Dalšími složkami tvořícími běžné příjmy domácností jsou sociální dávky a smíšený důchod (cca 17 %, resp. 13 % podíl), důchody z vlastnictví a tzv. ostatní běžné transfery (náhrady z neživotního pojištění, výhry ze sázek, loterií apod.) s cca 5% podílem.

Jiným ukazatelem používaným k hodnocení vývoje životní situace domácností je průměrná hrubá měsíční mzda představující podíl mezd bez ostatních osobních nákladů, který připadá na jednoho zaměstnance evidenčního počtu za měsíc (před snížením o pojistné na všeobecné zdravotní pojištění a sociální zabezpečení, o platby daně z příjmů a event. o další zákonné srážky). V poslední dekádě se její meziroční dynamika pohybovala v rozmezí od -0,1 % do 7,8 %, v reálném vyjádření (tj. snížená o vliv růstu spotřebitelských cen) od -1,5 % do +4,3 %.

Průměrná měsíční nominální mzda (na přepočtené počty zaměstnanců) v národním hospodářství v roce 2016 činila 27 575 Kč a meziročně vzrostla o 3,7 % (984 Kč), v roce 2015 se meziročně zvýšila o 3,2 % (o 823 Kč). V podnikatelské sféře (jejíž zaměstnanci tvoří v souboru sledovaných subjektů cca 82 %) dosáhla 27 465 Kč po meziročním nárůstu o 3,5 % (o 927 Kč). Průměrný plat v nepodnikatelské sféře vzrostl o 4,6 % (o 1 247 Kč) na 28 078 Kč.

Z hlediska prostředků vynaložených formou sociálních příjmů domácností lze konstatovat, že podíl sociálních příjmů ve struktuře celkových příjmů domácností dosáhl v roce 2016 úrovně 17,0 % a byl o 5 p. b. nižší než v roce 2015. Celkový objem sociálních příjmů domácností dosáhl částky 493,0 mld. Kč, což představuje oproti roku 2015 nárůst o 1,3 % (o 6,5 mld. Kč). Objemově nejdůležitější složku (78,4 %) sociálních transferů v roce 2016 představovaly dávky důchodového pojištění (386,4 mld. Kč). Oproti roku 2015 se jednalo o nárůst o 0,9 % (o 3,5 mld. Kč).

Běžné příjmy sektoru domácností a průměrná mzda

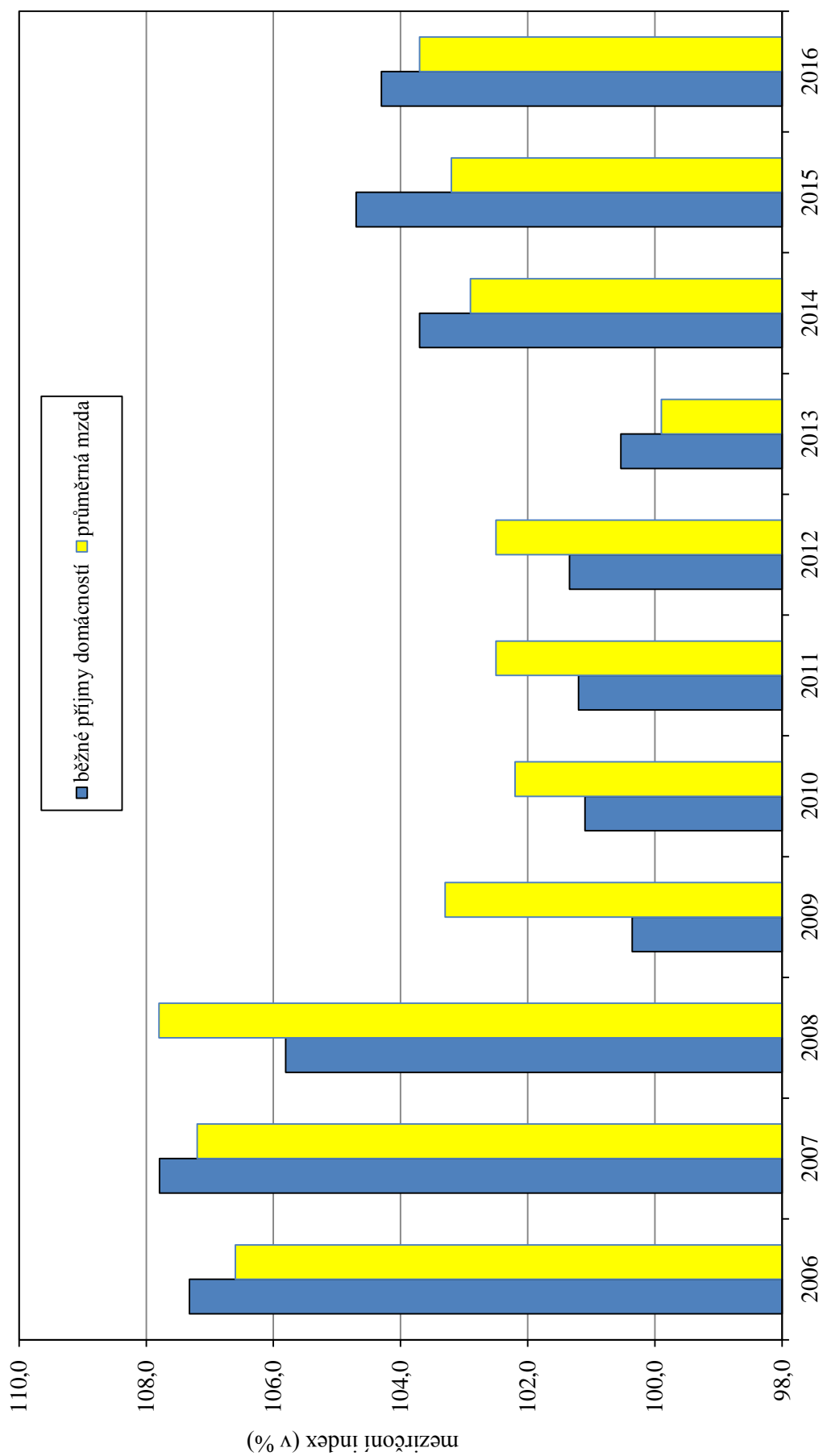
	Měrná jednotka	Rok													
		2006	2007	2008	2009	2010	2011	2012	2013	2014	2015	2016			
Běžné příjmy domácností*															
celkem	mld. Kč	2 685,1	2 894,3	3 062,7	3 074,0	3 107,3	3 145,6	3 187,8	3 204,9	3 323,5	3 480,7	3 628,9			
meziroční index	%	107,3	107,8	105,8	100,4	101,1	101,2	101,3	100,5	103,7	104,7	104,3			
z toho: mzdy a platy *															
celkem	mld. Kč	1 053,2	1 135,6	1 209,1	1 190,7	1 208,2	1 237,3	1 272,7	1 287,0	1 341,0	1 410,2	1 495,0			
meziroční index	%	107,2	107,8	106,5	98,5	101,5	102,4	102,9	101,1	104,2	105,2	106,0			
Průměrná mzda															
(na přepočtené počty)**															
celkem	Kč	19 546	20 957	22 592	23 344	23 864	24 455	25 067	25 035	25 768	26 591	27 575			
meziroční index	%	106,6	107,2	107,8	103,3	102,2	102,5	102,5	99,9	102,9	103,2	103,7			

Pramen: ČSÚ

* v pojetí statistiky národních účtů ČSÚ, vlastní propočty MPSV

** data ČSÚ (k 15. 6. 2017), vlastní propočty MPSV

Běžné příjmy sektoru domácností a průměrná mzda



Průměrná hrubá měsíční mzda podle odvětví (sekce CZ-NACE)

(v Kč)

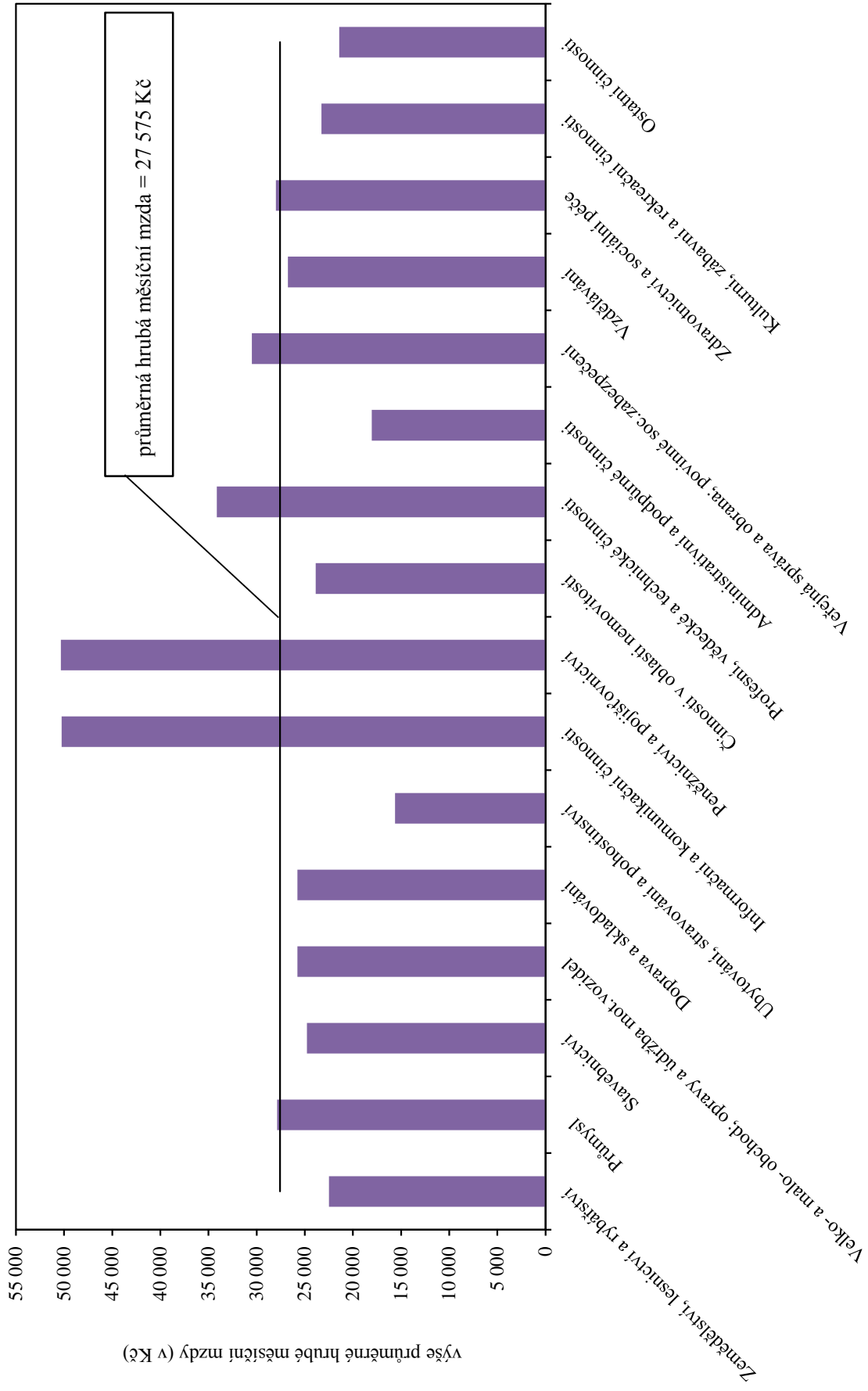
	Rok										
	2006	2007	2008	2009	2010	2011	2012	2013	2014	2015	2016
Průměrná hrubá měsíční mzda v ČR	19 546	20 957	22 592	23 344	23 864	24 455	25 067	25 035	25 768	26 591	27 575
zemědělství, lesnictví a rybnářství	14 838	16 194	17 765	17 644	18 465	19 003	19 855	20 545	21 320	21 668	22 502
průmysl celkem	18 977	20 311	22 118	22 625	23 639	24 392	25 132	25 336	26 176	26 857	27 867
těžba a dobývání	24 047	25 714	29 271	28 312	30 270	31 531	32 529	31 442	31 299	31 800	31 385
zpracovatelský průmysl	18 490	19 852	21 564	21 968	22 982	23 781	24 472	24 796	25 710	26 457	27 535
výroba a rozvod elektřiny, plynu, tepla a klimatizovaného vzduchu	29 179	31 157	35 420	39 436	40 299	40 203	42 662	40 764	41 100	40 449	41 228
zásobování vodou; činnosti související s odp. vodami, odpady a sanacemi	18 749	19 750	21 461	22 049	23 059	23 166	23 724	23 622	24 250	24 768	25 505
stavebnictví	17 885	19 036	20 948	22 022	22 284	22 797	22 861	22 388	22 967	23 979	24 769
velkoobchod a maloobchod; opravy a údržba motorových vozidel	18 238	19 821	21 341	21 358	22 040	22 814	23 329	23 133	23 900	24 911	25 772
doprava a skladování	19 262	20 663	22 369	23 000	23 064	23 063	23 293	23 415	23 879	24 657	25 762
ubytování, stravování a pohostinství	11 676	12 380	12 474	12 330	13 204	13 133	13 255	13 736	13 971	14 845	15 643
informační a komunikační činnosti	35 814	38 167	41 800	43 083	43 793	45 336	46 652	46 158	47 872	49 003	50 248
peněžnictví a pojišťovnictví	40 020	42 351	45 655	46 124	46 188	47 663	50 807	46 321	48 263	48 729	50 337
činnosti v oblasti nemovitosti	19 263	20 718	20 808	20 715	21 346	22 346	22 563	22 157	22 764	23 564	23 881
profesní, vědecké a technické činnosti	24 678	26 925	30 244	31 789	31 603	32 384	32 825	31 833	32 564	33 891	34 140
administrativní a podpůrné činnosti	14 478	15 254	15 521	15 927	15 953	16 551	17 044	16 837	17 202	17 579	18 048
veřejná správa a obrana; povinné sociální zabezpečení	23 292	25 040	26 209	27 045	26 939	26 328	26 711	26 753	27 584	28 869	30 495
vzdělávání	20 040	21 251	22 119	23 429	23 033	23 775	24 403	24 829	25 271	25 728	26 748
zdravotnictví a sociální péče	19 043	20 169	21 177	23 032	23 595	24 681	25 080	25 134	25 774	26 971	28 000
kulturní, zábavní a rekreační činnosti	16 827	17 908	18 797	19 434	19 830	19 861	20 813	20 513	21 306	22 051	23 282
ostatní činnosti	16 497	17 612	17 990	18 340	18 356	19 217	19 373	19 862	20 293	20 801	21 433

Pramen: ČSÚ (údaje k 15. 6. 2017)

Pozn.:

Údaje se týkají pouze zaměstnanců v pracovním poměru ke zpravodajské jednotce. Zahrnuti nejsou osoby vykonávající veřejné funkce, např. poslanci, senátoři, uvolnění členové zastupitelstev všech stupňů, soudci aj. V údajích o průměrných mzdách se jedná o mzdy v tomto období zúčtované k výplatě.

Průměrná hrubá měsíční mzda podle odvětví (sekce CZ-NACE) v roce 2016



Sociální příjmy domácností

	Sociální příjmy (v ml. Kč)						Meziroční index (v %)							
	2010	2011	2012	2013	2014	2015	2016	2010	2011	2012	2013	2014	2015	2016
Dávky důchodového pojištění ¹⁾	336 230	357 162	370 589	371 098	373 938	382 876	386 373	106,2	103,8	100,1	100,8	102,4	100,9	
Dávky nemocenského pojištění ²⁾	22 773	21 492	19 361	20 125	22 056	24 085	26 258	94,4	90,1	103,9	109,6	109,2	109,0	
Dávky státní sociální podpory a péčovské péče ³⁾	40 791	36 014	35 456	37 279	37 500	37 631	37 805	88,3	98,5	105,1	100,6	100,3	100,5	
Podpory v nezaměstnanosti ⁴⁾	13 317	10 318	8 737	9 653	9 263	8 278	8 221	77,5	84,7	110,5	96,0	89,4	99,3	
Dávky pro osoby se zdravotním postižením	1 811	1 901	1 553	1 909	1 918	1 929	1 994	105,0	81,7	122,9	100,5	100,6	103,3	
Dávky pomoci v hmotné nouzi	3 882	4 982	7 751	10 510	11 295	10 518	9 255	128,3	155,6	135,6	107,5	93,1	88,0	
Příspěvek na péči	19 599	18 084	18 391	19 545	20 402	21 167	23 046	92,3	101,7	106,3	104,4	103,7	108,9	
Sociální příjmy celkem	438 403	449 953	461 838	470 119	476 372	486 484	492 952	102,6	102,6	101,8	101,3	102,1	101,3	

Pramen: MPSV

¹⁾ nezahrnuje výdaje na důchody v ozbrojených složkách a důchodové a ostatní dávky vyplacené do ciziny, naopak je zahrnuto nekomerční důchodové pojištění, náhrady povahy rehabilitační a ostatní dávky,

²⁾ bez ozbrojených složek a dávek vyplácených do ciziny,

³⁾ bez převodů na depozitní účet, vratek zaniklých dávek a převodů na příjmový účet státního rozpočtu,

⁴⁾ dávky v nezaměstnanosti vyplacené ÚP ČR a MPSV bez výdajů na bankovní a poštovní.

8. Základní informace o trhu práce

Příznivý vývoj ekonomiky se v roce 2016 projevil dalším poklesem nezaměstnanosti, který započal ve druhém pololetí 2014. V roce 2016 poklesl průměrný počet registrovaných uchazečů o zaměstnání o 72,9 tis. na 406,0 tis., naopak průměrný počet volných pracovních míst (127,9 tis.) o 37,6 tis. meziročně vzrostl. Z tohoto důvodu došlo ke snížení průměrného počtu uchazečů o zaměstnání na 1 volné pracovní místo z 5,3 v roce 2015 na 3,2. Průměrný počet uchazečů o zaměstnání s nárokem na podporu v nezaměstnanosti v roce 2016 meziročně poklesl o 3,9 tis. na 97,9 tis. a průměrný podíl na celkové registrované nezaměstnanosti za celý rok představoval 24,1 % (proti 21,3 % v roce 2015). Průměrný podíl nezaměstnaných osob (vyjadřující podíl dosažitelných uchazečů o zaměstnání ve věku 15 – 64 let k obyvatelstvu ve stejném věku, který počínaje lednem 2013 nahradil míru registrované nezaměstnanosti) se v roce 2016 snížil na hodnotu 5,6 %, tj. o 1,0 p. b.

Na konci roku 2016 dosáhl počet uchazečů o zaměstnání 381,4 tis. (v prosinci 2015: 453,1 tis.), nahlášeno bylo 132,5 tis. volných pracovních míst (na konci roku 2015: 102,5 tis.) a podíl nezaměstnaných osob poklesl na 5,2 % (v prosinci 2015: 6,2 %), počet uchazečů připadajících na 1 volné pracovní místo klesl na 2,9 (na konci roku 2015 měl tento ukazatel hodnotu 4,4).

Na celkovém počtu evidovaných uchazečů o zaměstnání se značnou měrou podílely osoby starší 50 let, jejichž podíl i přes pokles jejich počtu meziročně vzrostl z 31,2 % na 33,4 %. Výrazněji poklesl počet mladých do 25 let, proto se jejich podíl snížil z 13,4 % na 12,3 %. Trvalým problémem zůstává umístování uchazečů s nižším vzděláním, nejpočetnější skupinou uchazečů o zaměstnání jsou stále vyučení (36,8 %) a osoby se základním vzděláním vč. neukončeného (30,0 %). Počet dlouhodobě nezaměstnaných osob (nezaměstnaných déle než 12 měsíců) poklesl meziročně ze 187,6 tis. na konci roku 2015 na 144,2 tis., a jejich podíl meziročně poklesl z 41,4 % na 37,8 %. Pozitivní skutečností je i pokles a podíl počtu osob nezaměstnaných déle než 24 měsíců, přesto je jich mezi dlouhodobě nezaměstnanými až 61,8 %.

Průměrná měsíční výše podpory v nezaměstnanosti v roce 2016 meziročně vzrostla z 6 171 Kč na 6 376 Kč. Nárůst průměrné výše podpory souvisel s nárůstem mezd a platů obecně (včetně minimální mzdy), ale také s rostoucím podílem věkově starších uchazečů o zaměstnání, jejichž rozhodující příjem pro výpočet nároku na podporu v nezaměstnanosti je obvykle vyšší než u ostatních uchazečů o zaměstnání, zejména mladých. Navíc osoby starší 50 let mají i delší podpůrnou dobu.

Výdaje související s výplatou podpor v nezaměstnanosti v roce 2016 dosáhly 8,3 mld. Kč a byly ve srovnání s rokem 2015 nižší pouze o 49 mil. Kč. Důvodem byl především nárůst průměrné výše podpory a také při výrazně klesající nezaměstnanosti relativně vysoký počet nově zaevidovaných uchazečů o zaměstnání (ve srovnání s rokem 2015 byl meziročně nižší pouze o 37,6 tis. osob).

Na aktivní politiku zaměstnanosti bylo ze státního rozpočtu a Evropského sociálního fondu v roce 2016 na MPSV a Úřadu práce ČR vynaloženo 6,9 mld. Kč. Ve srovnání s rokem 2015 poklesly výdaje na APZ o 2,9 mld. Kč. Důvodem byl zejména pozitivní vývoj na trhu práce a také poklesem čerpání z Evropského sociálního fondu z důvodu ukončování projektů z OPZ.

Dále bylo v rámci státní politiky zaměstnanosti ze státního rozpočtu vynaloženo 5,0 mld. Kč jako příspěvek zaměstnavatelům zaměstnávajícím více než 50 % osob se zdravotním postižením podle § 78 zákona č. 435/2004 Sb., o zaměstnanosti, a 0,25 mld. Kč na výplatu mzdových nároků zaměstnancům při platební neschopnosti zaměstnavatele (insolvenční).

Zlepšující se vývoj ekonomiky se projevil poklesem nezaměstnanosti a zároveň růstem zaměstnanosti. V roce 2016 celková zaměstnanost podle výsledků Výběrového šetření pracovních sil ČSÚ ve všech sférách národního hospodářství České republiky vzrostla na 5 138,6 tis. osob, meziročně byla vyšší o 96,7 tis. osob, tj. o 1,9 %.

Základní ukazatele trhu práce

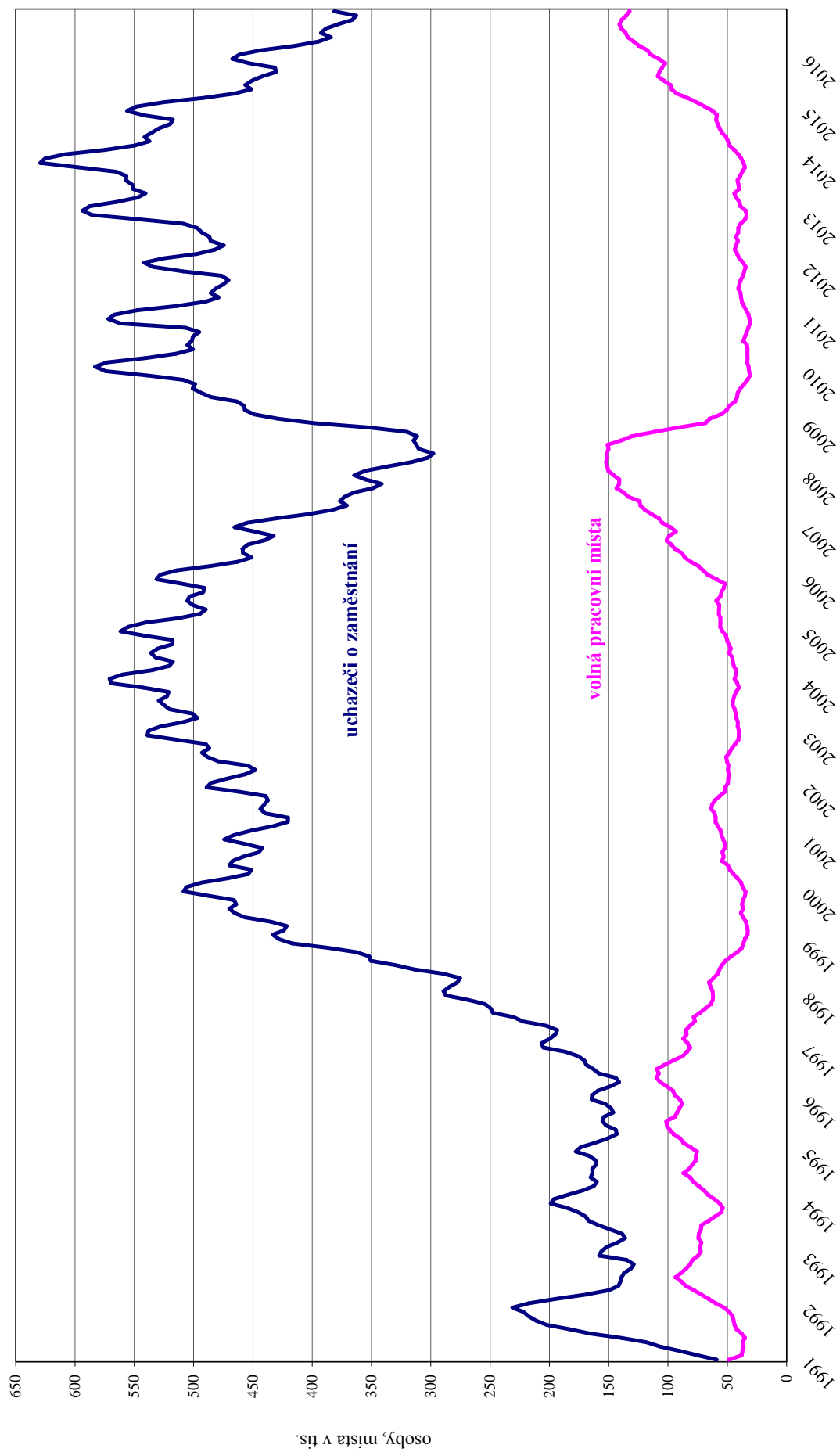
	Rok										
	2008	2009	2010	2011	2012	2013	2014	2015	2016		
Průměrný počet zaměstnaných osob (v tis.)	5 003	4 934	4 885	4 872	4 890	4 937	4 974	5 042	5 139		
Průměrný podíl nezaměstnaných osob (v %)*	4,1	6,1	7,0	6,7	6,8	7,7	7,7	6,6	5,6		
Podíl nezaměstnaných osob v prosinci (v %)*	4,5	7,1	7,4	6,8	7,4	8,2	7,5	6,2	5,2		
Průměrný počet uchazečů o zaměstnání	324 575	465 576	528 750	507 779	504 381	564 448	561 437	478 875	405 957		
Počet uchazečů o zaměstnání k 31. 12.	352 250	539 136	561 551	508 451	545 311	596 833	541 914	453 118	381 373		
OZP	61 136	67 738	69 499	63 092	62 038	62 789	61 146	58 584	54 555		
absolventi a mladiství	24 634	35 612	35 357	33 508	36 120	39 546	27 504	22 023	16 976		
ženy	183 639	258 112	268 200	250 301	266 593	289 501	268 942	227 949	191 996		
nezaměstnaní déle než 6 měsíců	151 593	248 202	273 092	264 513	290 268	346 197	322 762	253 335	201 722		
nezaměstnaní déle než 12 měsíců	101 524	123 873	178 481	184 130	192 234	236 981	237 165	187 555	144 163		
s nárokem na podporu v nezaměstnanosti	138 506	189 497	178 962	129 951	107 937	120 030	115 747	108 287	102 950		
Průměrný počet uchazečů s nárokem na podporu v nezaměstnanosti	109 376	188 069	163 481	132 421	104 472	117 946	115 908	101 789	97 870		
Průměrný počet volných pracovních míst	141 776	48 554	33 147	36 493	39 878	38 964	48 682	90 339	127 926		
Počet volných pracovních míst k 31. 12.	91 189	30 927	30 803	35 784	34 893	35 178	58 739	102 545	132 496		
Počet uchazečů na jedno volné pracovní místo k 31. 12.	3,9	17,4	18,2	14,2	15,6	17,0	9,2	4,4	2,9		

Pramen: MPSV a ČSÚ (údaj o zaměstnanosti přebírán z VŠPS)

* Podíl nezaměstnaných osob, tj. počet dosažitelných uchazečů o zaměstnání ve věku 15 - 64 let k obyvatelstvu stejného věku, nahradil od ledna 2013 dosavadní ukazatel míry registrované nezaměstnanosti (údaje za roky 2007 - 2012 jsou zpětně přepočteny)

Graf č. 8.1.1

Počet uchazečů o zaměstnání a volných pracovních míst



Výdaje státního rozpočtu na státní politiku zaměstnanosti

v tis. Kč

	Rok										
	2006	2007	2008	2009	2010	2011	2012	2013	2014	2015	2016
Výdaje na SPZ	14 202 321	15 072 541	15 680 608	23 132 685	22 736 413	17 836 581	15 274 848	17 963 913	20 117 163	22 585 754	20 324 185
v tom: PPZ	7 307 521	7 015 755	7 114 894	15 077 723	13 354 778	10 349 149	8 759 749	9 674 752	9 279 634	8 303 370	8 254 527
APZ	5 300 675	5 673 321	6 131 729	4 953 467	6 171 493	3 815 886	2 595 049	4 285 714	6 426 949	9 732 826	6 866 805
APZ - z toho:											
- absolventská místa ¹⁾	143	-	-	-	-	-	-	-	-	-	-
- SÚPM	1 071 803	867 971	570 288	411 950	622 235	511 807	309 019	408 375	320 933	365 518	384 605
- VPP	899 298	684 989	465 645	292 931	401 697	550 265	273 001	379 226	166 827	187 263	389 029
- rekvalifikace	357 299	269 288	271 130	119 388	96 676	85 421	101 923	166 300	62 414	69 230	117 227
- zaměstnávání OZP	318 873	235 689	255 656	323 545	323 661	255 783	121 143	52 854	88 866	60 462	57 994
v tom:											
- zřízení chráněných prac.míst	90 382	43 907	36 137	84 475	80 967	41 518	36 718	44 513	80 006	51 354	46 704
- provoz chráněných prac. míst	219 772	185 201	210 469	231 848	234 637	207 988	80 072	3 254	3 049	2 588	2 885
- příspěvek OSYČ ²⁾	7 065	4 638	5 041	4 094	4 463	3 161	2 066	2 374	2 515	2 333	2 078
- pracovní rehabilitace	1 654	1 943	4 009	3 129	3 594	3 116	2 286	2 713	3 296	4 186	6 326
- cílené programy ³⁾	217 265	235 924	80 613	0	0	0	0	0	0	0	0
- programy ESF ⁴⁾	1277664	2 100 517	2 678 240	2 736 538	4 175 475	2 156 359	1 502 859	3 232 952	5 755 199	9 022 131	5 860 679
- investiční pobídky ⁵⁾	1 048 236	1 190 421	1 721 803	1 010 368	509 092	226 899	267 891	30 765	7 950	11 825	42 300
- ostatní ⁶⁾	110 094	88 522	88 354	58 747	42 657	29 351	19 213	15 242	24 761	16 397	14 971
příspěvek zaměstnavatelům zaměstnávající více než 50% OZP	1 410 552	2 187 432	2 283 655	2 257 461	2 712 304	3 282 404	3 468 251	3 670 239	4 018 724	4 320 059	4 952 515
insolvence	183 573	196 032	150 330	844 033	497 837	389 142	451 799	333 208	391 856	229 500	250 339
služby zaměstnanosti a administrativa⁷⁾	4 175 901	4 711 639	4 460 873	4 695 252	4 249 245	3 717 353*	4 468 000**	4 748 500	5 271 666	5 641 823	5 432 066

Pramen: MPSV

¹⁾ zajištění odborné praxe absolventů škol a získání kvalifikace mladistvých není zákonem č. 435/2004 Sb., o zaměstnanosti ve znění pozdějších předpisů, upraveno, tzn. již nedochází k vytváření nových pracovních míst, výdaje úřadů práce vyplývají z dohod uzavřených před účinností tohoto zákona

²⁾ příspěvek osobám samostatně výdělečně činným (OSVČ) se zdravotním postižením na vytvoření a provoz chráněných pracovních míst

³⁾ podle § 120 zákona č. 435/2004 Sb., o zaměstnanosti, ve znění pozdějších předpisů (zahrnuje regionální cílené programy k řešení nezaměstnanosti a Program na podporu obnovy nebo technického zhodnocení lhotového investičního majetku, který slouží pracovnímu uplatnění osob se zdravot. postiž.)

⁴⁾ včetně nástrojů APZ financovaných v rámci projektů ESF (VPP, SÚPM, rekvalifikace)

⁵⁾ zahrnuje investiční pobídky a program na podporu tvorby nových míst

⁶⁾ zahrnuje náklady na informační materiály vydávané ÚP a SSZ, ostatní programy podpory zaměstnanosti, náklady na APZ, j. n., do roku 2006 též projekty ESF, v r. 2014 a 2015 i aktivizační pracovní příležitosti

⁷⁾ zahrnuje kapitálové a věcné výdaje vč. výdajů na platy, ost. platby za provedenou práci a pojistné

* ve vyčíslení objemu jsou zahrnuty výdaje vlastního ministerstva za služby poskytované pouze firmou Gordic pro potřeby ÚP ČR (případně výdaje MPSV spojené s programovým vybavením a službami jiných dodavatelů nemá ÚP ČR k dispozici)

** jde pouze o výdaje realizované ÚP ČR v roce 2012

9. Evropský systém jednotných statistik sociální ochrany (ESSPROS)

Evropský systém jednotných statistik sociální ochrany (ESSPROS) byl vyvinut v sedmdesátých letech minulého století Statistickým úřadem EU (Eurostat) společně s odborníky z členských států Evropského společenství jako specifický nástroj vzájemně srovnatelného statistického sledování sociální ochrany v jeho členských státech a je během svého užívání v omezené míře podrobován metodickým korekcím, doplňkům a upřesněním. Pro využití tohoto systému v ČR byla v roce 2000 na základě dohody mezi ČSÚ a MPSV ustavena meziřesortní pracovní skupina pod gescí MPSV, která řeší jeho zavádění v podmínkách ČR. V současné době jsou za ČR dostupné výstupní tabulky Základního systému ESSPROS v časové řadě 1995 – 2015, modulu počtu příjemců důchodů pro období 2000 – 2015 (metodicky v definitivní mezinárodně srovnatelné podobě až od roku 2006). Pro modul čistých dávek na sociální ochranu byla v mezinárodní řešitelské pracovní skupině vytvořena metodika zaručující jejich mezinárodní srovnatelnost, za ČR již jsou zpracovány údaje za léta 2007 – 2014.

ESSPROS se člení na Základní systém (ZS) odpovídající standardním informacím o příjmech a výdajích v oblasti sociální ochrany a moduly poskytující doplňkové statistické informace. Veškeré transakce, které spadají do rámce ESSPROS, by měly být účetně podchyceny. V případech, kdy není účetnictví v potřebné míře k dispozici, je možné využít údajů ze statistických a jiných administrativních zdrojů, výjimečně i odborných odhadů.

Sociální ochrana je v ZS definována jako veškeré intervence ze strany veřejných nebo soukromých organizací, jejichž cílem je osvobodit domácnosti a jednotlivce od břemene stanoveného balíku rizik nebo potřeb za předpokladu, že neexistují simultánní reciproční ani individuální ujednání. Seznam rizik nebo potřeb je definován na základě dohody prostřednictvím těchto osmi funkcí sociální ochrany:

1. Nemocenská/zdravotní péče
2. Invalidita
3. Stáří
4. Pozůstalí
5. Rodina/děti
6. Nezaměstnanost
7. Bydlení
8. Sociální vyloučení, které není jinde klasifikováno

Základní systém řeší pouze sociální ochranu poskytovanou ve formě plateb v hotovosti, náhrad a přímo poskytovaného zboží a služeb domácnostem a jednotlivcům. Specifické informace potřebné k dokonalému monitorování daných funkcí systému jsou pak zabezpečovány v jednotlivých modulech.

Základní systém ESSPROS stanovuje definice a popisuje třídění programů sociální ochrany. Za program sociální ochrany je považován zvláštní soubor pravidel podporovaných jednou nebo více institucionálními jednotkami, které řídí úhradu dávek sociální ochrany a jejich financování. Podmínkou je, že lze za takto definovaný program sestavit zvláštní účet příjmů a výdajů. Programy jsou tříděny do kategorií, přičemž důležitým kritériem je

- rozhodování (programy veřejné, soukromé),
- právní prosazování (programy povinné, nepovinné),
- stanovení nároků (programy příspěvkové, nepříspěvkové),
- rozsah (programy univerzální, obecné, speciální),
- úroveň ochrany (programy základní, doplňkové).

Příjmy programů sociální ochrany jsou v základním systému ESSPROS klasifikovány podle typu (sociální příspěvky, standardní příspěvky vlády, převody z jiných programů a další příjmy) a podle původu, tzn., ze kterých institucionálních sektorů pocházejí. Rovněž výdaje programů sociální ochrany jsou klasifikovány podle typu nebo důvodu, pro který jsou vypláceny.

Systém ESSPROS identifikuje přesné důvody, pro které je dávka v rámci určitého programu poskytována, a zařídil ji do příslušné funkce a dále v rámci podrobnějšího členění. Rovněž umožňuje

vymezení programů sociální ochrany s ohledem na zvyklosti a specifika každé členské nebo kandidátské země tak, aby pokrývaly veškeré ve společnosti existující dávky sociální ochrany a daly se jednoznačně zařadit podle výše zmíněných kritérií. Toto je jediný způsob, jak zajistit srovnatelné statistiky mezi zeměmi s vědomím, že se členské země do značné míry odlišují z hlediska institucionální organizace systému sociální ochrany.

V tabulce 9.1 jsou prezentovány výdaje na sociální ochranu ZS ESSPROS podle funkcí sociální ochrany v časové řadě za období 1995 až 2015. Podrobnější údaje a mezinárodní srovnání úrovně sociální ochrany v rámci EU i některých dalších evropských zemí dle metodiky ESSPROS lze pak nalézt na webových stránkách Eurostatu. Odtud jsou do tabulky 9.2 převzaty poslední zveřejněné údaje obsahující srovnání vybraných evropských zemí podle podílu jejich celkových výdajů na sociální ochranu k HDP.

Základní systém ESSPROS - výdaje na sociální ochranu podle funkcí sociální ochrany

v mil. Kč

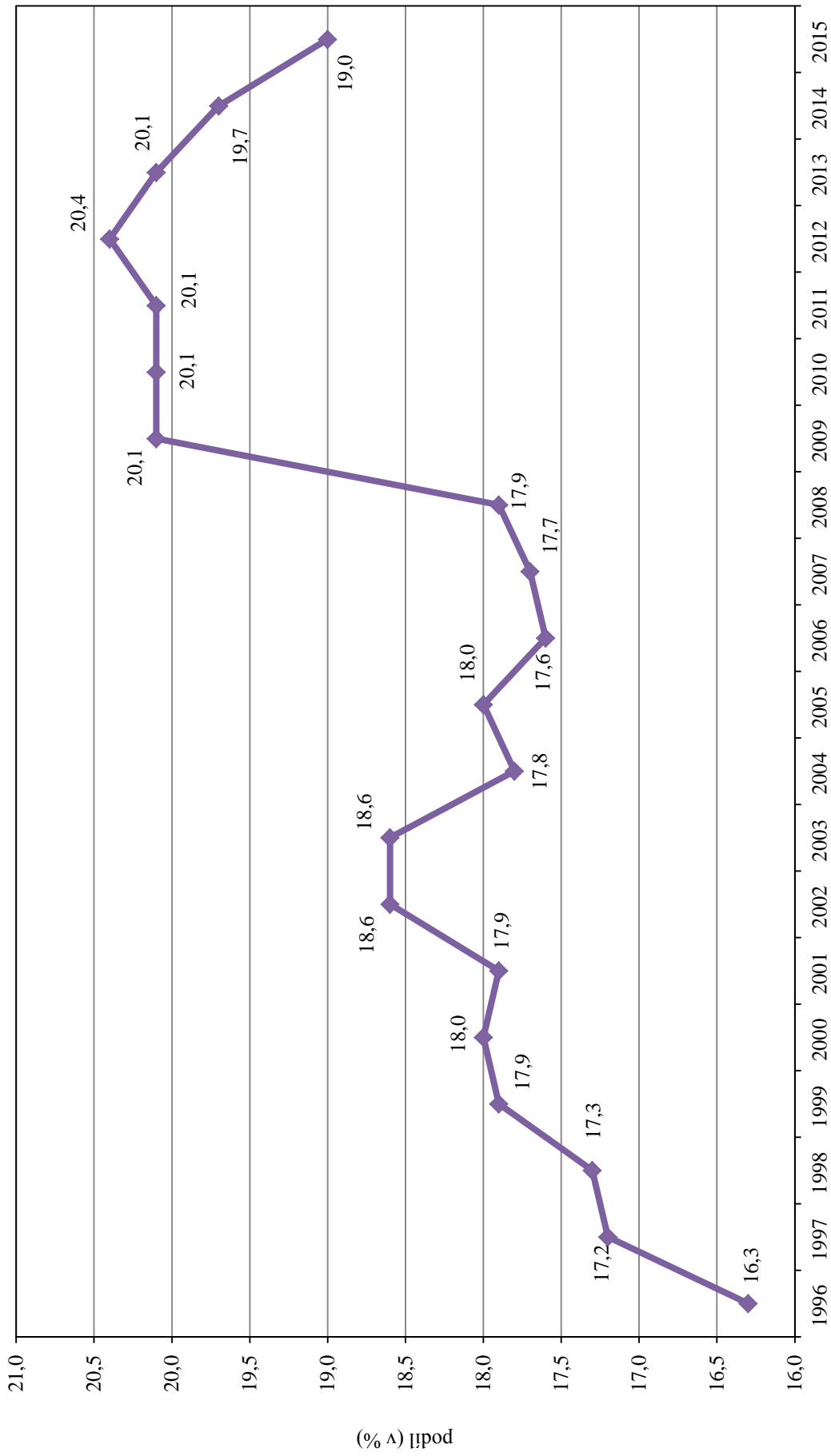
Funkce sociální ochrany	Rok														
	2001	2002	2003	2004	2005	2006	2007	2008	2009	2010	2011	2012	2013	2014	2015
1. Nemocenská/zdravotní péče	151 884	168 804	178 920	185 298	195 067	199 876	215 487	222 767	239 254	239 185	241 461	245 410	244 390	258 317	268 119
2. Invalidita	35 302	37 479	40 685	41 430	43 056	49 829	52 512	54 823	57 176	57 710	57 509	55 624	54 848	54 331	55 834
3. Stáří	169 625	182 541	185 229	194 507	212 206	227 174	254 174	281 441	310 322	321 475	340 972	358 033	352 051	360 486	371 288
4. Pozůstalí	20 632	22 120	22 589	22 739	23 670	24 864	26 741	27 182	28 297	27 824	28 575	28 696	28 719	28 523	29 003
5. Rodina/děti	36 452	38 738	38 477	44 164	56 795	59 762	74 809	79 616	80 013	79 091	73 093	71 176	72 481	71 419	74 210
6. Nezaměstnanost	14 406	16 513	20 836	20 877	19 767	18 618	22 060	23 666	39 283	31 020	27 291	25 987	26 774	24 807	22 714
7. Bydlení	2 720	3 038	2 904	2 623	2 547	2 389	2 205	2 194	2 896	4 307	5 589	7 501	10 310	12 203	12 409
8. Sociální vyloučení jinde neklasifikované	11 818	12 803	14 742	15 153	15 136	16 202	7 353	6 444	8 819	8 560	10 234	13 106	12 661	13 512	12 684
Výdaje celkem*	442 839	482 036	504 382	526 791	568 244	598 714	655 341	698 133	766 060	769 172	784 724	805 533	802 234	823 598	846 261

Pramen: MPSV

Údaje jsou zpracovány dle metodiky Eurostatu pro Základní systém ESSPROS.


* celkové výdaje nezahrnují administrativní náklady

Podíl výdajů na sociální ochranu k HDP



Podíl výdajů na sociální ochranu k HDP ve vybraných evropských zemích

v % HDP

												
	2004	2005	2006	2007	2008	2009	2010	2011	2012	2013	2014	2015
EU27 - členské státy EU	.	26,1p	25,7p	25,3p	26p	28,7p	28,6p	28,3p	28,7p	28,9p	28,7p	.
EA18 - státy s měnou Euro (eurozóna)	26,6p	26,6p	26,2p	25,8p	26,5p	29,3p	29,2p	28,9p	29,4p	29,7p	29,7p	.
BE - Belgie	26,7	26,7	26,6	26,2	27,7	30,0	29,4	29,7	29,6	30,1	30,3	.
BG - Bulharsko	.	14,7	13,8	13,4	14,7	16,1	17,0	16,5	16,6	17,6	18,5	.
CZ - Česká republika	17,8	18,0	17,6	17,7	17,9	20,1	20,1	20,1	20,4	20,2	19,7	.
DK - Dánsko	29,9	29,5	28,4	29,1p	28,9	32,7	32,4	32,1	32	32,5	32,9	.
DE - Německo	29,0	28,9	27,8	26,8	27,1	30,5	29,8	28,6	28,7	29,0	29,1p	.
EE - Estonsko	13,0	12,5	12,0	12,0	14,7	18,8	17,6	15,6	15,0	14,9	15,1	.
IE - Irsko	16,5	16,5	16,7	17,2	19,9	23,5	24,0	23,5	23,2	22,3	20,6	.
EL - Řecko	18,9p	20,4p	20,6p	21,3p	22,8p	25,1p	26,2p	27,7p	28,2p	26,7p	26p	.
ES - Španělsko	19,9	20,1	20,0	20,3	21,4	24,4	24,6p	25,3p	25,5p	25,8p	25,4p	.
FR - Francie	30,5	30,6	30,4	30,1	30,4	32,9	32,9	32,7	33,5	33,9	34,3	.
HR - Chorvatsko	18,6	20,7	20,8	20,4	21,1	22,0	21,6	21,3
IT - Itálie	25,0	25,3	25,6	25,7	26,7	28,8	28,9	28,5	29,3	29,8p	29,9p	30,0p
CY - Kypr	16,4	16,6	16,7	16,4	17,6	19,1	19,9	21,5	22,3	24,2	23,0	.
LV - Lotyšsko	12,6	12,2	11,6	10,6	12,1	16,8	18,3	15,3	14,4	14,6	14,5	14,9p
LT - Litva	13,4	13,2	13,3	14,2	15,9	21,0	19,0	16,9	16,2	15,3	15,2	15,6p
LU - Lucembursko	22,1	22,1	20,8	19,7	21,2	23,8	22,7	21,9	22,8	23,2	22,7	.
HU - Maďarsko	20,4	21,5	22,0	22,2	22,4	22,8	22,6	21,7	21,4	20,8	19,9	.
MT - Malta	17,8	17,7	17,8	17,8	18,1	19,6	19,3	18,9	19,1	18,9	18,2	.
NL - Nizozemsko	26,2	25,8	26,5	26,1	26,4	29,4	29,7	30,2	31,0	31,2	30,9	.
AT - Rakousko	28,5	28,1	27,7	27,2	27,8	29,8	29,8	29,0	29,3	29,8	30,0	.
PL - Polsko	20,3p	20,0p	19,7p	18,4p	19,3p	20,3p	19,7p	18,7	18,9	19,4	19,1	.
PT - Portugalsko	23,4	23,8	23,7	23,0	23,4	25,8	25,8	25,8	26,4	27,6	26,9	.
RO - Rumunsko	12,8	13,4	12,8	13,5	14,1	16,9	17,3	16,4	15,4	14,9	14,8	.
SI - Slovinsko	22,8	22,6	22,3	20,9	21,0	23,7	24,4	24,5	24,9	24,9	24,1p	.
SK - Slovensko	16,9	16,1	16,0	15,7	15,7	18,5	18,2	17,8	18,0	18,3	18,5	.
FI - Finsko	25,6	25,6	25,4	24,5	25,1	29,0	29,3	28,9	30,1	31,1	31,9	.
SE - Švédsko	29,8	29,5	28,6	27,4	27,7	30,1	28,6	28,2	29,3	30,0	29,5	29,3p
UK - Velká Británie	24,6	25,3	25,3	24,8	25,9	28,8	29,1	29,1	29,2	28,4	27,4p	.
IS - Island	21,9	21,1	20,7	20,6	21,0	23,8	23,3	23,9	23,7	23,4	23,9	.
NO - Norsko	25,4	23,4	22,1	22,1	21,8	25,5	25,1	24,8	24,5	25,0	26,0	.
CH - Švýcarsko	26	25,7	24,5	23,8	23,3	25,5	25,5	25,4	26,3	27,0	27,1	27,6p
RS - Srbsko	23,9	22,7	24,0	23,3	23,4	.

Pramen: Eurostat (<http://epp.eurostat.ec.europa.eu/tgm/refreshTableAction.do?tab=table&plugin=1&pcode=tps00098&language=en>), údaje ke 4.8.2017

p = předběžný údaj

Účelová periodická publikace

**Základní ukazatele z oblasti práce
a sociálního zabezpečení
ve vývojových řadách a grafech
2016**



Zpracoval odbor finančního řízení a evaluací MPSV ČR
Vyšlo v roce 2017, 56 stran
Vydalo Ministerstvo práce a sociálních věcí České republiky
Na Poříčním právu 1, 128 01 Praha 2