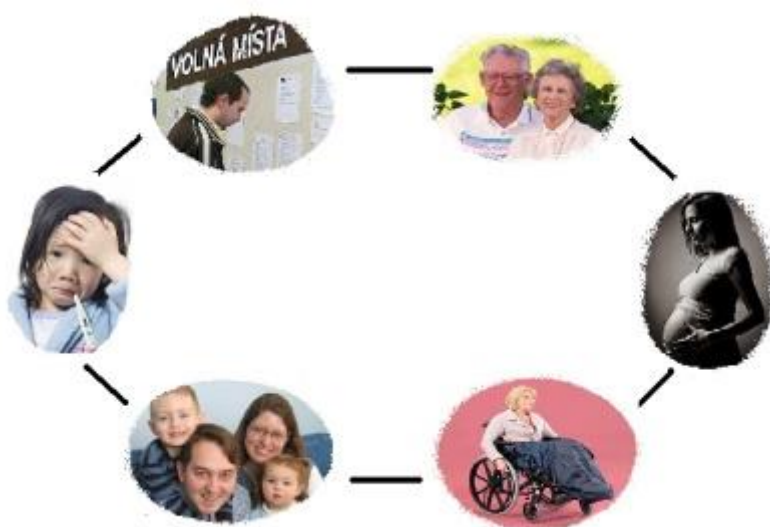


# Informace o vyplacených dávkách v resortu MPSV ČR

## v lednu 2015



### **Obsah:**

	strana
1) Dávky důchodového pojištění	2
2) Dávky nemocenského pojištění	3
3) Podpory v nezaměstnanosti	4
4) Dávky pomoci v hmotné nouzi, dávky pro osoby se zdravotním postižením a příspěvek na péči	6
5) Dávky státní sociální podpory a pěstounské péče	8
6) Souhrnný přehled vývoje výdajů na sociální dávky a příjmů z pojistného	11

## 1) Dávky důchodového pojištění

- **Výdaje na důchody** dosáhly v lednu 2015 úrovně **24,7 mld. Kč**, tj. **6,4 %** čerpání z **částky státního rozpočtu** (384 764,6 mil. Kč).
- Při relativně malém meziročním nárůstu **počtu důchodců** (o 6,1 tis.) i **vyplácených důchodů** (o 8,5 tis.) byl v lednu 2015 zaznamenán rovněž **nárůst výdajů na dávky důchodového pojištění** o cca **0,8 mld. Kč**
- V **lednu 2015** proběhla **valorizace důchodů** – základní výměra byla zvýšena o 60 Kč na 2 400 Kč a procentní výměra byla zvýšena o 1,6 %. Výdaje na **valorizaci důchodů** za měsíc **leden 2015** činily **556,5 mil. Kč**.

Tabulka 1.1: Vývoj počtu důchodců a počtu vyplácených důchodů

Druh důchodu	Počet důchodců (v tis.)		Meziroční index v %	Počet vypl. důchodů (v tis.)		Meziroční index v %
	leden 2014	leden 2015		leden 2014	leden 2015	
Starobní	2 342,6	2 357,2	100,6	2 404,1	2 422,2	100,8
Invalidní	433,1	428,5	98,9	445,3	441,4	99,1
- III. stupeň	205,8	199,0	96,7	211,5	205,1	97,0
- II. stupeň	65,8	67,5	102,6	68,5	70,3	102,6
- I. stupeň	161,5	162,0	100,3	165,3	166,0	100,4
Vdovský*	32,0	30,0	93,8	574,2	569,8	99,2
Vdovecký*	6,8	6,5	95,6	99,0	99,1	100,1
Sirotčí	45,3	43,8	96,7	47,5	46,0	96,8
<b>CELKEM</b>	<b>2 859,8</b>	<b>2 865,9</b>	<b>100,2</b>	<b>3 570,2</b>	<b>3 578,7</b>	<b>100,2</b>

Zdroj: ČSSZ

\* ve sloupcích „počet důchodců“ jsou uvedeni pouze příjemci sólo vyplácených důchodů

Tabulka 1.2: Vývoj výdajů na dávky důchodového pojištění

Druh důchodu	Vyplaceno v období (mil. Kč)*		Meziroční index v %
	leden 2014	leden 2015	
Starobní	19 356,3	20 161,4	104,2
Invalidní	2 886,0	2 895,4	100,3
- III. stupeň	1 723,8	1 704,1	98,9
- II. stupeň	372,8	393,0	105,4
- I. stupeň	789,4	798,3	101,1
Vdovský	1 227,4	1 251,0	101,9
Vdovecký	158,8	163,8	103,1
Sirotčí	237,9	237,2	99,7
<b>CELKEM</b>	<b>23 866,4</b>	<b>24 708,9</b>	<b>103,5</b>

Zdroj: ČSSZ

\* celkové výdaje nezahnují zálohy poštám na následující kalendářní měsíc

## 2) Dávky nemocenského pojištění

- **Výdaje na dávky nemocenského pojištění** činily v lednu 2015 více než **2,0 mld. Kč**, tj. **8,6 %** čerpání z částky **státního rozpočtu** (23 800,0 mil. Kč).
- U objemově nejvýznamnější dávky systému – **nemocenského** (v lednu 2015 cca 64,7 % výdajů systému) – byl zaznamenán meziroční nárůst výdajů o 200,5 mil. Kč (na 1 316,3 mil. Kč). V tomto meziročním porovnání se projevuje i to, že údaje za leden 2014 převážně vyjadřují situaci v prosinci 2013, kdy zaměstnavatelé ještě hradili až tři týdny dočasné pracovní neschopnosti.
- V důsledku změny uvedené v předchozím bodě došlo u nemocenského rovněž k **nárůstu počtu proplacených dnů** (v lednu 2015 se meziročně zvýšil počet proplacených dnů nemocenského o 15,1 % na 3,99 mil. dnů).

Tabulka 2.1: Výdaje na dávky nemocenského pojištění

Dávka nemocenského pojištění	Vyplaceno v období (v mil. Kč)		Meziroční index v %
	leden 2014	leden 2015	
Nemocenské	1 115,8	1 316,3	118,0
Ošetrovné	72,8	93,2	128,0
Vyrovňovací příspěvek v těhotenství a mateřství	0,6	0,7	116,7
Peněžité pomoci v mateřství	611,9	625,0	102,1
<b>CELKEM</b>	<b>1 801,1</b>	<b>2 035,2</b>	<b>113,0</b>

Zdroj: ČSSZ (bilanční tabulky)

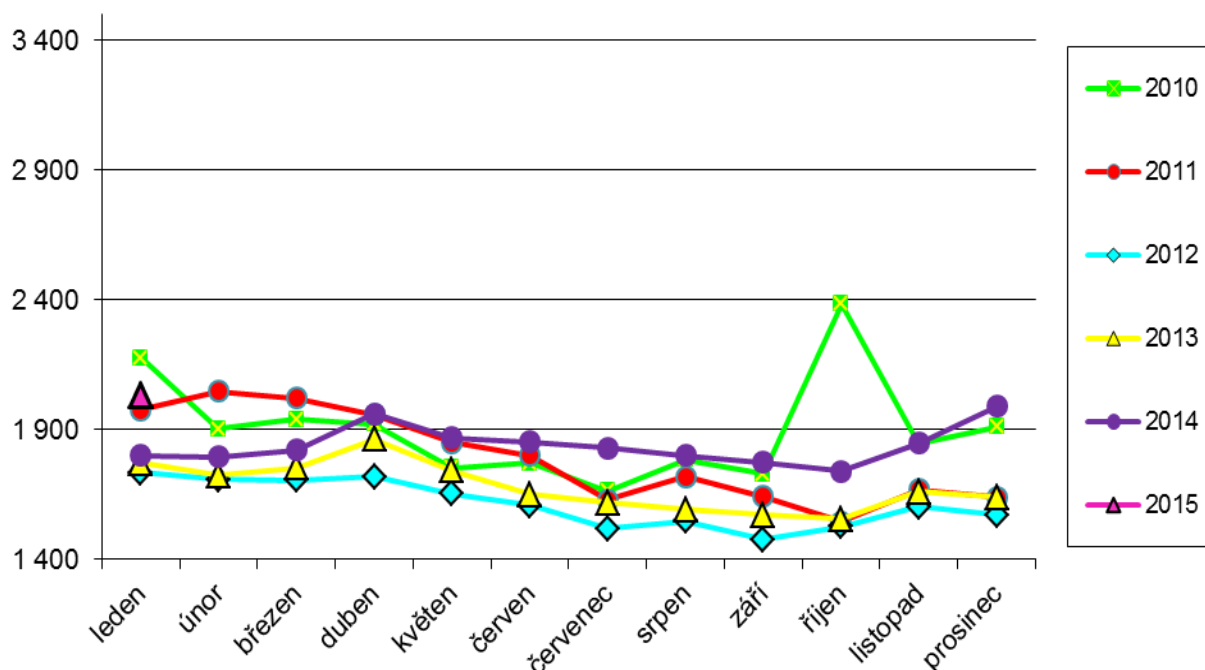
Tabulka 2.2: Otevřené případy dočasné pracovní neschopnosti

Vybrané skupiny diagnóz	Průměrný počet práce neschopných		Meziroční index v %	Průměrný denní stav práce neschopných na 1000 pojištěnců *		Meziroční index v %
	leden 2014	leden 2015		leden 2014	leden 2015	
Nemoci oběhové soustavy	9 552	9 778	102,4	2,1	2,1	100,0
Nemoci dýchací soustavy	26 258	39 049	148,7	5,7	8,4	147,4
<i>z toho chřipka</i>	<i>2 128</i>	<i>3 441</i>	<i>161,7</i>	<i>0,5</i>	<i>0,7</i>	<i>140,0</i>
Nemoci trávicí soustavy	8 604	8 996	104,6	1,9	1,9	100,0
Nemoci pohybové soustavy	49 597	53 023	106,9	10,8	11,4	105,6
Úrazy, otravy	24 431	27 075	110,8	5,3	5,8	109,4
<b>CELKEM - všechny diagnózy</b>	<b>170 256</b>	<b>192 052</b>	<b>112,8</b>	<b>37,1</b>	<b>41,4</b>	<b>111,6</b>

Zdroj: ČSSZ - SBE06

\*) Pojištěnci - součet pojistných vztahů a nemocensky pojištěných OSVČ.

Graf 2.1: Výdaje na dávky nemocenského pojištění (v mil. Kč)



Poznámka: meziměsíční nárůst výdajů v říjnu 2010 byl způsoben doplatky peněžité pomoci v mateřství

### 3) Podpory v nezaměstnanosti

- V **lednu 2015** dosáhly výdaje související s podporou v nezaměstnanosti **747,7 mil. Kč**, tj. cca **6,8 %** ve vztahu k částce **státního rozpočtu** (11 000,0 mil. Kč).
- Situace na trhu práce se meziměsíčně zhoršila, z hlediska **podílu nezaměstnaných osob** došlo k jeho **nárůstu** oproti prosinci 2014 o 0,2 p. b. na **7,7 %**, oproti stejnému měsíci loňského roku naopak **podíl nezaměstnaných osob poklesl** o 0,9 p. b.
- **Počet uchazečů o zaměstnání**, kteří měli v **lednu 2015 nárok na podporu v nezaměstnanosti** (ukazatel, který významně ovlivňuje výši vynaložených prostředků na podpory v nezaměstnanosti), dosáhl cca **132,9 tis.**, tj. 23,9 % z **celkového počtu 556,2 tis. osob** vedených k 31. 1. 2015 v evidenci Úřadu práce ČR.

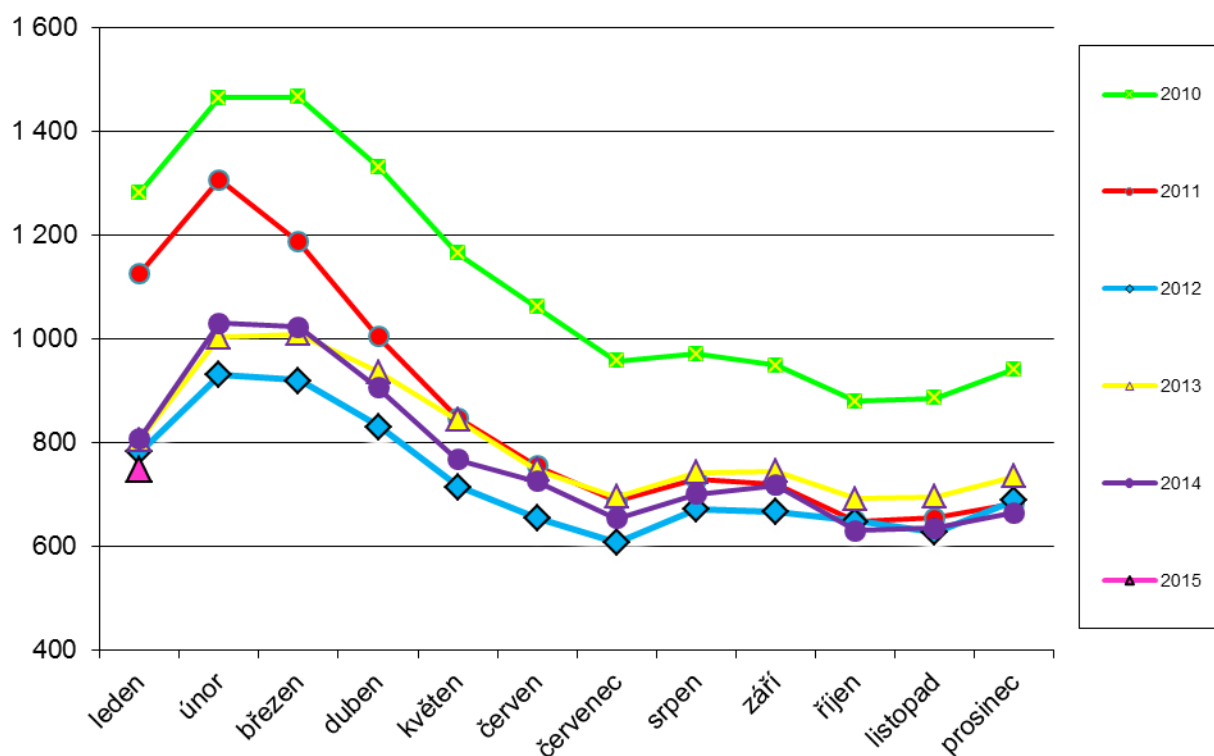
Tabulka 3.1: Výdaje na podpory v nezaměstnanosti

	Vyplaceno v období (v mil. Kč)		Meziroční index v %
	leden 2014	leden 2015	
<b>VÝDAJE CELKEM*</b>	<b>807,7</b>	<b>747,7</b>	<b>92,6</b>

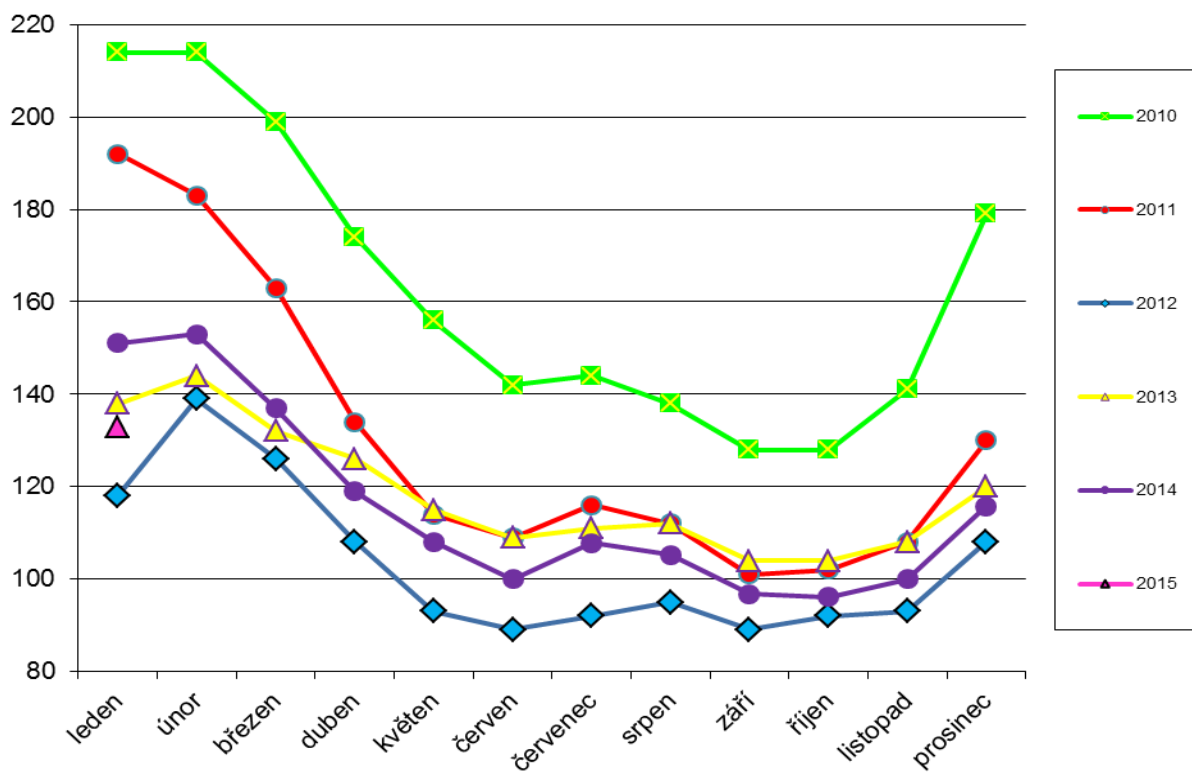
Zdroj: ČNB

\* zahrnuje podpory v nezaměstnanosti, podpory při rekvalifikaci ZP v pracovní rehabilitaci, kompenzace odbytného, odchodného a odstoupného, refundace podpor v nezaměstnanosti do zahraničí, naopak nezahrnuje poštovné, bankovní a nákup ostatních služeb

Graf 3.1: Výdaje na pasivní politiku zaměstnanosti (v mil. Kč)



Graf 3.2: Počet uchazečů o zaměstnání s podporou v nezaměstnanosti (v tis.)



#### 4) Dávky pomoci v hmotné nouzi, dávky pro osoby se zdravotním postižením a příspěvek na péči

- Výdaje na dávky pomoci v hmotné nouzi činily v lednu 2015 cca **872,1 mil. Kč**, tj. **7,3 %** čerpání z částky **státního rozpočtu** (11 914,9 mil. Kč).
- Výdaje na **dávky pro osoby se zdravotním postižením** dosáhly v lednu 2015 cca **152,2 mil. Kč**, tj. **5,6 %** čerpání z částky **státního rozpočtu** (2 738,2 mil. Kč).
- Na **příspěvek na péči** bylo v lednu 2015 vynaloženo cca **1 740,7 mil. Kč**, tj. **8,3 %** z částky **státního rozpočtu** (21 000,0 mil. Kč).

Tabulka 4.1: Výdaje na dávky pomoci v hmotné nouzi, dávky pro osoby se zdravotním postižením a příspěvek na péči

Typ dávky	Počet vyplacených dávek (v tis.)		Meziroční index v %	Vyplaceno v měsíci (v mil. Kč)		Meziroční index v %
	leden 2014**	leden 2015		leden 2014	leden 2015	
<b>Dávky pomoci v hmotné nouzi:</b>	<b>233,0</b>	<b>223,8</b>	<b>96,1</b>	<b>912,0</b>	<b>872,1</b>	<b>95,6</b>
- příspěvek na živobytí	157,9	155,1	98,2	648,6	619,3	95,5
- doplatek na bydlení	70,7	65,1	92,1	253,9	244,1	96,1
- mimořádná okamžitá pomoc	4,4	3,6	81,8	9,5	8,7	91,6
<b>Dávky pro zdravotně postižené</b>	<b>234,7</b>	<b>235,8</b>	<b>100,5</b>	<b>140,5</b>	<b>152,2</b>	<b>108,3</b>
- příspěvek na mobilitu	234,3	235,3	100,4	93,4	94,1	100,7
- příspěvek na zvl. pomůcku	0,4	0,5	125,0	46,8	58,1	124,1
- ostatní*	0,0	0,0	x	0,3	0,0	x
<b>Příspěvek na péči</b>	<b>323,1</b>	<b>334,9</b>	<b>103,7</b>	<b>1 582,6</b>	<b>1 740,7</b>	<b>110,0</b>

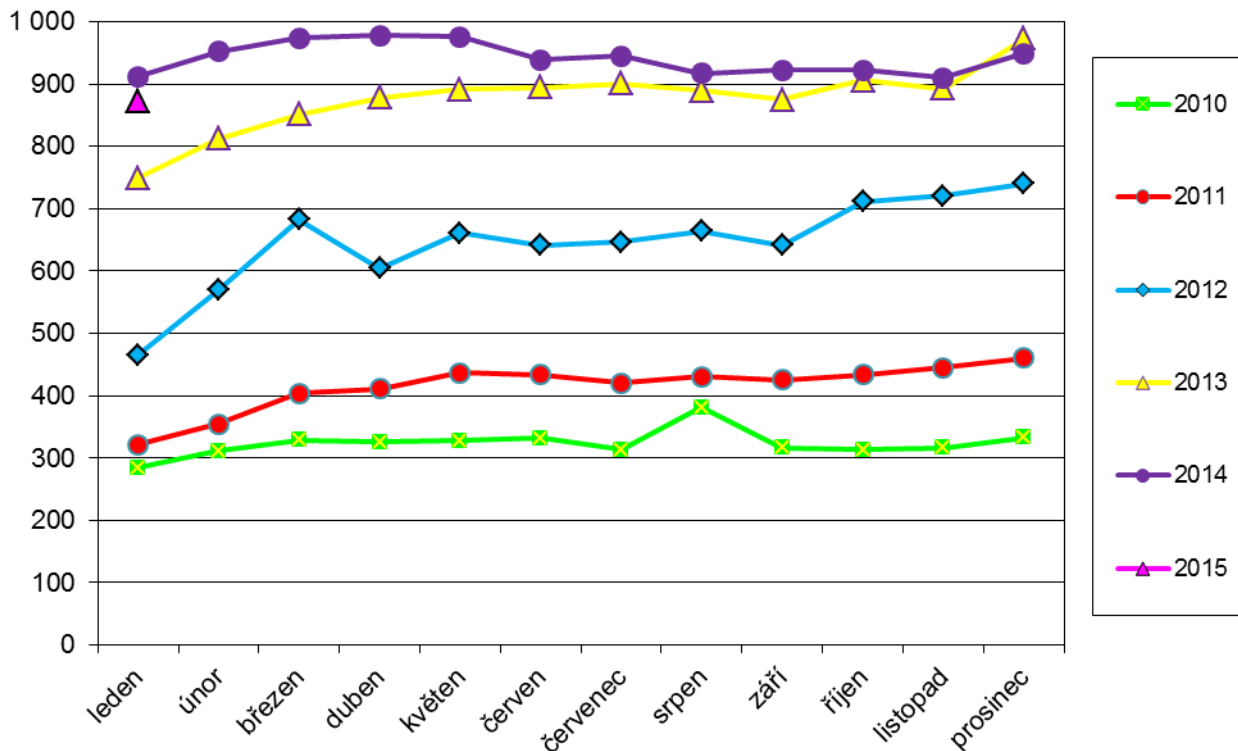
Zdroj: OKStat, JVM (údaje k 11. 2. 2015)

\* zahrnuje výdaje na dávky pro těžce zdravotně postižené občany přiznané podle vyhlášky MPSV č. 182/1991 Sb.

\*\* zahrnuje počty vyplacených dávek z původních AIS i OKaplikací (zdroj údaje: Oksystém)

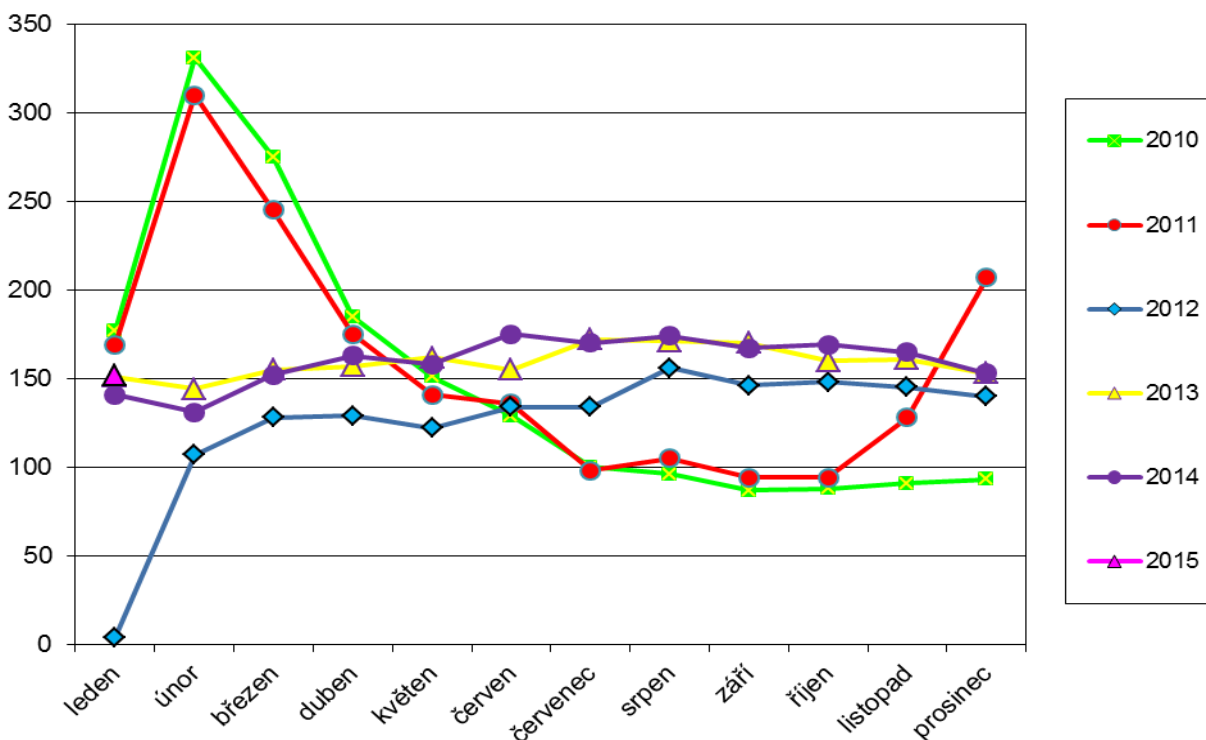
Pozn.: v lednu 2015 bylo cca 4,7 tis. příspěvků na živobytí a cca 0,2 tis. dávek mimořádné okamžité pomoci vyplaceno zčásti formou poukázky.

Graf 4.1: Výdaje na dávky pomoci v hmotné nouzi (v mil. Kč)



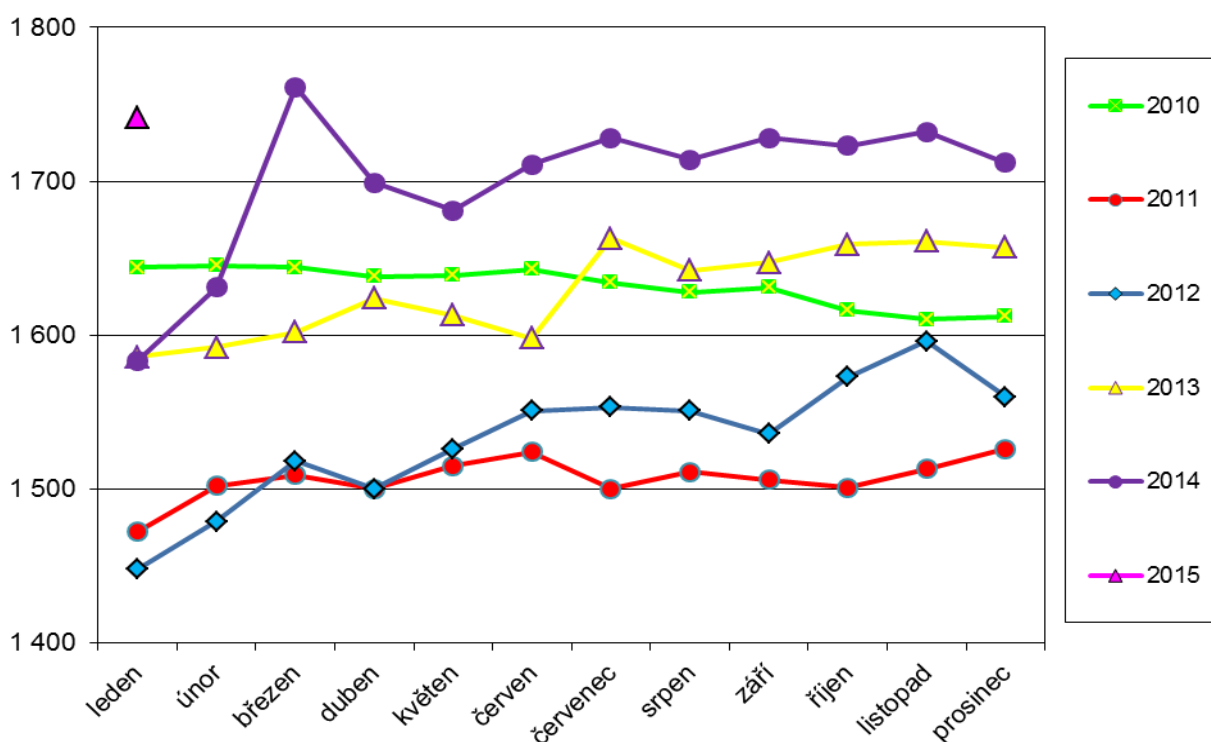
Poznámka: zvýšení výdajů v srpnu 2010 bylo způsobeno řešením následků povodňových škod v Libereckém a Ústeckém kraji (výplata mimořádné okamžité pomoci); nárůst výdajů v březnu 2012 byl způsoben kumulací výplat dávek přiznaných za předchozí měsíce (souvisí s náběhem sociální reformy I.)

Graf 4.2: Výdaje na dávky pro osoby se zdravotním postižením (v mil. Kč)



Poznámka: vyšší výdaje v únoru a březnu (do roku 2011) byly způsobeny zvýšeným počtem vyplacených jednorázových dávek (především příspěvku na provoz motorového vozidla), které se přiznávaly na období celého kalendářního roku; růst výdajů v závěru roku 2011 byl způsoben vyšším čerpáním zejména příspěvku na opatření zvláštních pomůcek (před zavedením nové legislativy od roku 2012 v souvislosti se sociální reformou I.)

Graf 4.3: Výdaje na příspěvek na péči (v mil. Kč)



## **5) Dávky státní sociální podpory a pěstounské péče**

- **Výdaje na dávky státní sociální podpory a pěstounské péče** dosáhly v lednu 2015 více než **3,1 mld. Kč**, tj. o 1,1 mil. Kč méně než v lednu 2014, tj. **7,8 % státního rozpočtu** (40 250,0 mil. Kč)
- V systému **státní sociální podpory** byl v lednu 2015 zaznamenán **meziroční pokles počtu dávek a výdajů na příspěvek na bydlení** (o 89,5 mil. Kč) a na **rodičovský příspěvek** (o cca 100,9 mil. Kč)
- **Na dávky pěstounské péče** bylo v lednu 2015 vynaloženo **209,2 mil. Kč**, tj. meziročně o cca 23,1 mil. Kč (o 12,4 %) více. Tento vývoj souvisí především s nárůstem počtu dětí v pěstounské péči a počtu pěstounů.



Tabulka 5.1: Výdaje na dávky státní sociální podpory a pěstounské péče

Typ dávky		Počet vyplacených dávek (v tis.)		Meziroční index v %	Vyplaceno v období (v mil. Kč) <sup>1)</sup>		Meziroční index v %
		leden 2014	leden 2015		leden 2014	leden 2015	
Dávky státní sociální podpory	přídavek na dítě	454,4	434,8	95,7	272,3	260,3	95,6
	příspěvek na bydlení	212,0	228,1	107,6	684,2	773,7	113,1
	rodičovský příspěvek	285,7	275,9	96,6	1 968,4	1 867,5	94,9
	porodné	0,8	0,8	x	10,8	9,8	90,7
	pohřebné <sup>2)</sup>	0,2	0,2	x	0,9	1,1	122,2
<b>Dávky SSP celkem <sup>5)</sup></b>		<b>953,1</b>	<b>939,8</b>	<b>98,6</b>	<b>2 936,5</b>	<b>2 912,3</b>	<b>99,2</b>
Dávky pěstounské péče	příspěvek na úhradu potřeb dítěte	13,2	14,7	111,4	71,6	79,7	111,3
	odměna pěstouna	10,1	11,3	111,9	110,5	126,3	114,3
	příspěvek při převzetí dítěte <sup>2)</sup>	0,2	0,2	x	1,8	1,6	88,9
	příspěvek na zakoupení osobního motorového vozidla <sup>2),3)</sup>	0,0	0,0	x	1,4	0,8	57,1
	příspěvek při ukončení pěst. péče <sup>2),4)</sup>	0,0	0,0	x	0,8	0,8	100,0
<b>Dávky pěstounské péče celkem</b>		<b>23,5</b>	<b>26,2</b>	<b>111,5</b>	<b>186,1</b>	<b>209,2</b>	<b>112,4</b>
<b>CELKEM – dávky státní sociální podpory a pěstounské péče</b>		<b>976,6</b>	<b>966,0</b>	<b>98,9</b>	<b>3 122,6</b>	<b>3 121,5</b>	<b>100,0</b>

Zdroj: OkStat (údaje k 10. 2. 2015)

1) bez převodů z depozitního účtu a na příjmový účet SR,

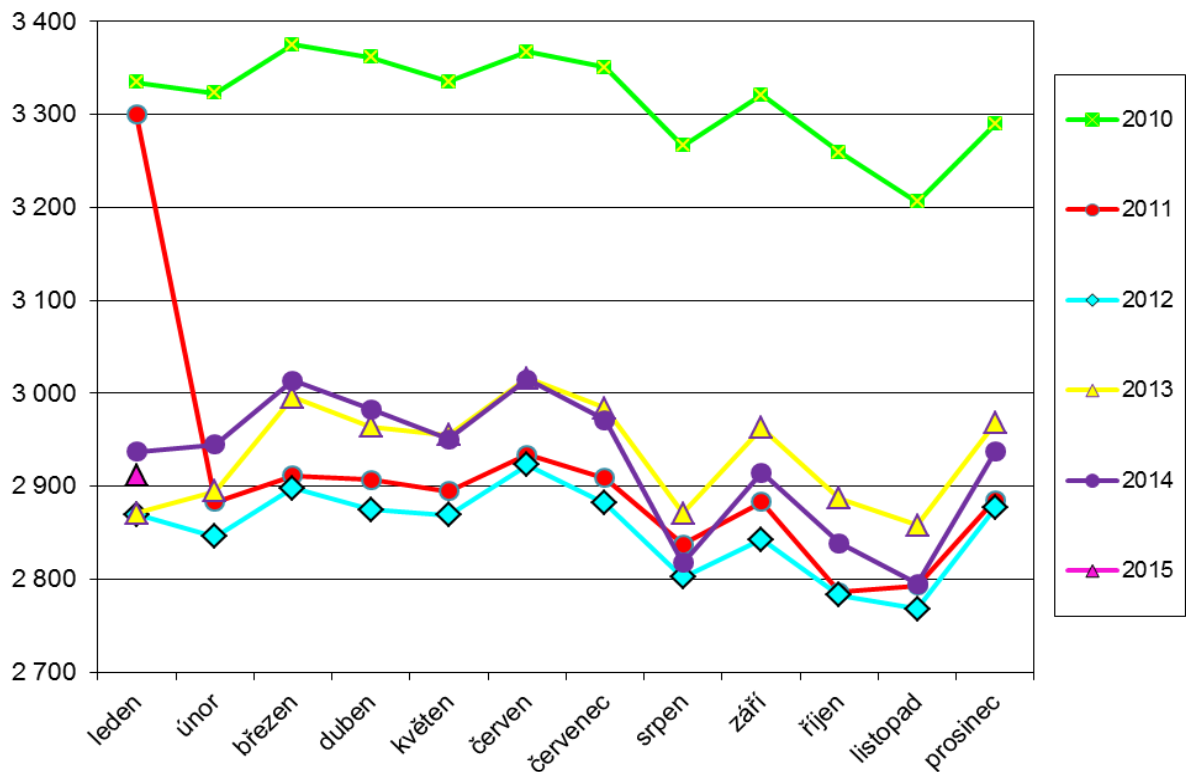
2) z důvodu nízkého počtu vyplacených dávek a z důvodu zaokrouhlení není hodnota meziročního indexu uvedena,

3) v lednu 2015 bylo vyplaceno 12 těchto příspěvků, v lednu 2014 se jednalo o 19 příspěvků,

4) v lednu 2015 se vyplatilo 33 těchto příspěvků, v lednu 2014 šlo o 31 příspěvků,

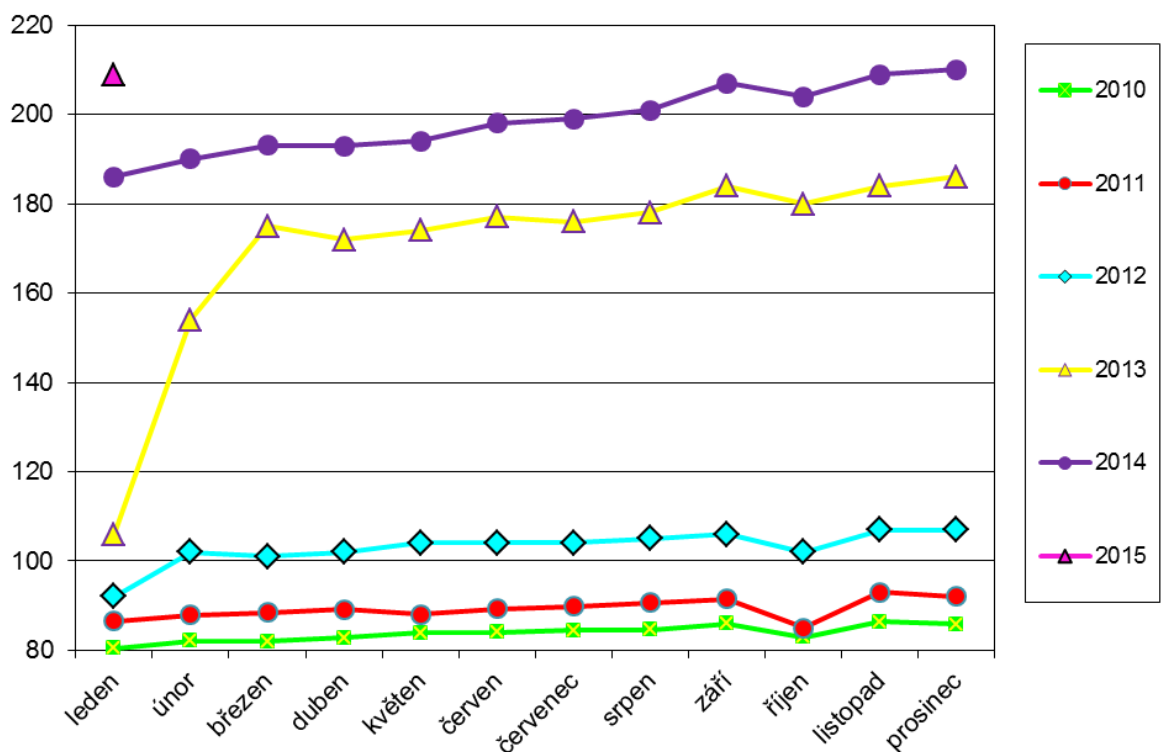
5) včetně údajů za sociální příspěvek, který byl od počátku roku 2012 zrušen (nicméně ještě v lednu 2014 a 2015 byl započítán vliv vratek a přeplatků – jednalo se o cca -0,1 mil. Kč

Graf 5.1: Výdaje na dávky státní sociální podpory (v mil. Kč)



Poznámka: nižší úroveň měsíčních výdajů od února 2011 (oproti roku 2010) odráží úsporná opatření (výrazné omezení nároku na porodné a na sociální příplatek – od ledna 2012 došlo ke zrušení této dávky, úpravy rodičovského příspěvku)

Graf 5.2: Výdaje na dávky pěstounské péče (v mil. Kč)



## 6) Souhrnný přehled vývoje výdajů na sociální dávky a příjmů z pojistného

Tabulka 6.1 shrnuje vývoj výdajů jednotlivých dávkových systémů resortu MPSV ČR uvedených v kapitolách 1 až 5 tohoto materiálu (meziroční srovnání včetně komparace ve vztahu k aktuálním částkám státního rozpočtu).

Tabulka 6.1: Vývoj výdajů dávkových systémů resortu MPSV ČR

Dávkový systém	Vyplaceno v období (v mil. Kč)		Meziroční index v %	Státní rozpočet k 31. 1. 2015 (v mil. Kč)	Čerpání rozpočtu od začátku roku v %
	leden 2014	leden 2015			
Dávky důchodového pojištění <sup>1)</sup>	23 866,4	24 708,9	103,5	384 764,6	6,4
Dávky nemocenského pojištění	1 801,1	2 035,2	113,0	23 800,0	8,6
Podpory v nezaměstnanosti	807,7	747,7	92,6	11 000,0	6,8
Příspěvek na péči	1 582,6	1 740,7	110,0	21 000,0	8,3
Dávky pomoci v hmotné nouzi	912,0	872,1	95,6	11 914,9	7,3
Dávky pro osoby se zdravotním postižením	140,5	152,2	108,3	2 738,2	5,6
Dávky státní sociální podpory a pěstounské péče <sup>2)</sup>	3 122,6	3 121,5	100,0	40 250,0	7,8
<b>CELKEM</b>	<b>32 232,9</b>	<b>33 378,3</b>	<b>103,6</b>	<b>495 467,7</b>	<b>6,7</b>

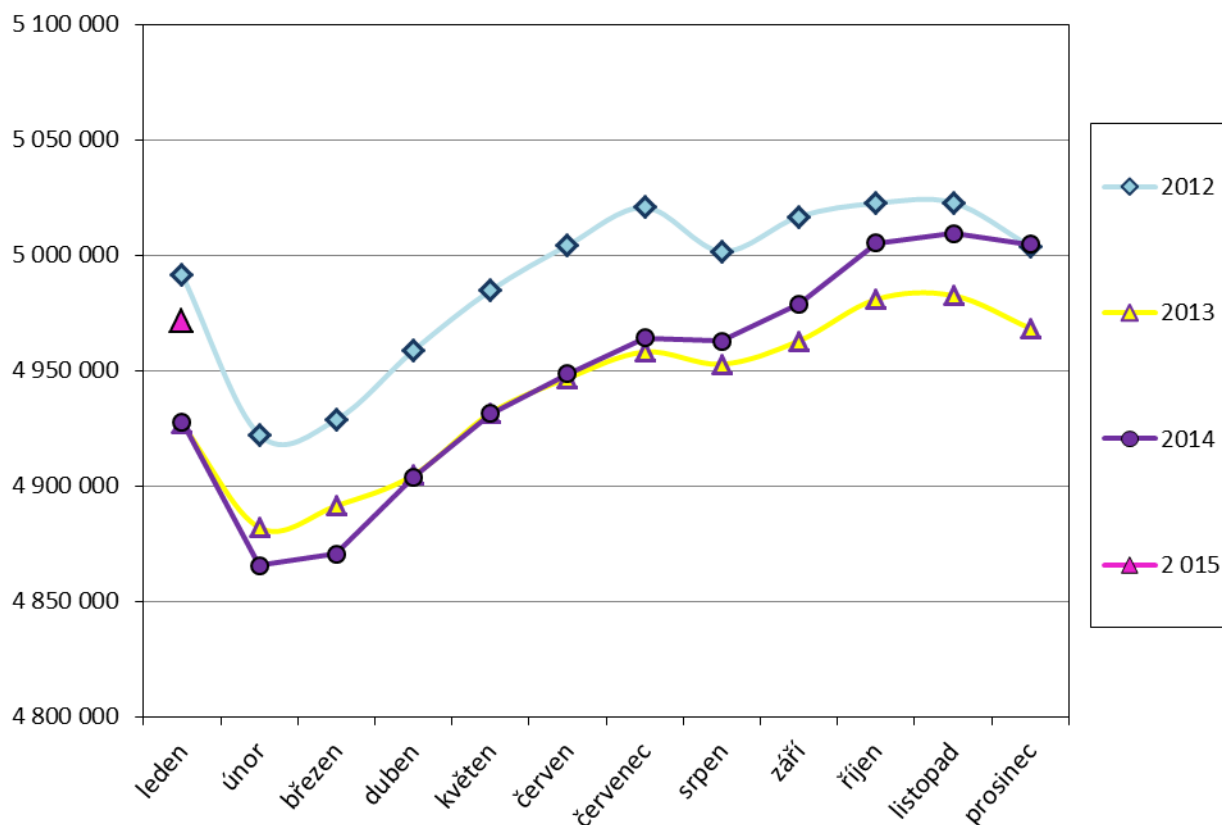
1) výdaje uvedeny včetně záloh poštám,

2) bez převodů z depozitního účtu a na příjmový účet SR

## Pojistné na sociální zabezpečení a příspěvek na státní politiku zaměstnanosti

- V lednu 2015 se příjmy z pojistného na sociální zabezpečení a z příspěvku na státní politiku zaměstnanosti meziročně zvýšily o 1 274,1 mil. Kč na cca **32,1 mld. Kč** (viz tabulka 6.2).
- Z hlediska **porovnání příjmů z pojistného na důchodové a nemocenské pojištění a adekvátních výdajů za leden 2015** představoval rozdíl kladnou částku 2 473,5 mil. Kč (v lednu 2014 to bylo 2 222,6 mil. Kč). **K letošní kladné bilanci došlo převážně v důsledku toho, že v prosinci 2014 byla poštám vyplacena poměrně vysoká záloha na lednové důchody - 8,0 mld. Kč** (v důsledku toho byly účetně vykázané výdaje na důchody v lednu 2015 meziročně nižší).
- **Celkový úhrn vyměřovacích základů**, ze kterého bylo v lednu 2015 pojistné odvedeno, se meziročně zvýšil o 5,5 mld. Kč na 97,1 mld. Kč, přičemž **celkový počet pojištěnců se rovněž zvýšil**, a to o cca **43,8 tis. na 4 971,6 tis. osob** (v tom 4 308,4 tis. zaměstnanců a 663,3 tis. OSVČ). V lednu 2014 se jednalo o 4 927,8 tis. pojištěnců (v tom 4 251,8 tis. zaměstnanců a 676,0 tis. OSVČ). Vývoj počtu pojištěnců v průběhu let 2012 až 2015 zachycuje graf 6.1.

Graf 6.1: Vývoj počtu pojištěnců v letech 2012 až 2015



Tabulka 6.2: Meziroční srovnání příjmů z pojistného

	Příjmy z pojistného (v mil. Kč)		Meziroční index v %	Rozdíl (v mil. Kč)
	leden 2014	leden 2015		
Důchodové pojištění	27 503,0	28 627,2	104,1	1 124,2
Nemocenské pojištění	2 129,6	2 230,2	104,7	100,6
<b>Důchodové a nemocenské pojištění</b>	<b>29 632,6</b>	<b>30 857,4</b>	<b>104,1</b>	<b>1 224,8</b>
Příspěvek na SPZ*	1 178,9	1 228,2	104,2	49,3
<b>CELKEM</b>	<b>30 811,5</b>	<b>32 085,6</b>	<b>104,1</b>	<b>1 274,1</b>

Zdroj: ČSSZ

\* státní politika zaměstnanosti

Tabulka 6.3: Srovnání dosavadních příjmů z pojistného s adekvátními výdaji státního rozpočtu

	Výběr pojistného v lednu (v mil. Kč)		Meziroční index v %	Výdaje v lednu (v mil. Kč)		Meziroční index v %	Rozdíl mezi výběrem a výdaji za leden (v mil. Kč)	
	rok 2014	rok 2015		rok 2014	rok 2015		rok 2014	rok 2015
Důchodové pojištění*	27 503,0	28 627,2	104,1	25 608,9	26 348,9	102,9	1 894,1	2 278,3
Nemocenské pojištění	2 129,6	2 230,2	104,7	1 801,1	2 035,0	113,0	328,5	195,2
<b>Důchodové a nemoc. pojištění</b>	<b>29 632,6</b>	<b>30 857,4</b>	<b>104,1</b>	<b>27 410,0</b>	<b>28 383,9</b>	<b>103,6</b>	<b>2 222,6</b>	<b>2 473,5</b>
Příspěvek na SPZ**	1 178,9	1 228,2	104,2					
<b>CELKEM</b>	<b>30 811,5</b>	<b>32 085,6</b>	<b>104,1</b>					

Zdroj: ČSSZ (účetní bilance)

\* výdaje uvedeny včetně záloh poštám;

\*\* státní politika zaměstnanosti (údaje o výdajích za leden 2015 nebyly v době přípravy materiálu k dispozici)

- V souvislosti s **druhým pilířem důchodového pojištění** (důchodového spoření) činil v lednu 2015 **objem vyměřovacích základů zaměstnanců s důchodovým spořením cca 1 733,8 mil. Kč** a odvedené **pojistné představovalo částku cca 60,7 mil. Kč.**