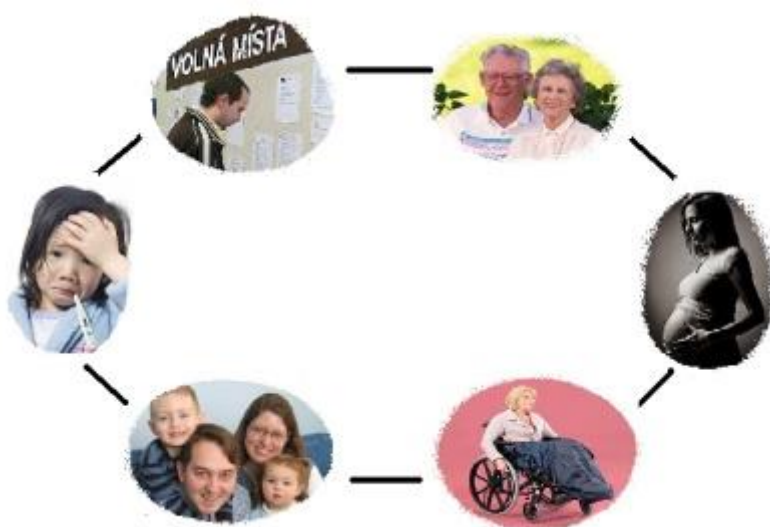


Informace o vyplacených dávkách v resortu MPSV ČR

v březnu 2015



Obsah:

	strana
1) Dávky důchodového pojištění	2
2) Dávky nemocenského pojištění	3
3) Podpory v nezaměstnanosti	4
4) Dávky pomoci v hmotné nouzi, dávky pro osoby se zdravotním postižením a příspěvek na péči	6
5) Dávky státní sociální podpory a pěstounské péče	8
6) Souhrnný přehled vývoje výdajů na sociální dávky a příjmů z pojistného	11

1) Dávky důchodového pojištění

- **Výdaje na důchody** dosáhly v březnu 2015 úrovně **31,5 mld. Kč**, od počátku roku do konce března se jednalo o částku **88,2 mld. Kč**, tj. **22,9 %** čerpání z **částky státního rozpočtu** (384 764,6 mil. Kč).
- Při relativně malém meziročním nárůstu **počtu důchodců** (o 2,8 tis.) i **vyplácených důchodů** (o 3,5 tis.) byl v březnu 2015 zaznamenán rovněž **nárůst výdajů na dávky důchodového pojištění** o cca **0,8 mld. Kč**
- Výdaje na **valorizaci důchodů** (která, proběhla v lednu 2015) za měsíc **březen 2015** činily **552,8 mil. Kč** a od počátku roku 2015 cca **1 663,7 mil. Kč**.

Tabulka 1.1: Vývoj počtu důchodců a počtu vyplacených důchodů

Druh důchodu	Počet důchodců (v tis.)		Meziroční index v %	Počet vypl. důchodů (v tis.)		Meziroční index v %
	březen 2014	březen 2015		březen 2014	březen 2015	
Starobní	2 343,5	2 355,4	100,5	2 405,6	2 420,8	100,6
Invalidní	431,4	426,3	98,8	443,8	439,5	99,0
- III. stupeň	204,1	197,0	96,5	209,9	203,2	96,8
- II. stupeň	66,0	67,6	102,4	68,8	70,5	102,5
- I. stupeň	161,3	161,7	100,2	165,1	165,8	100,4
Vdovský*	31,5	29,4	93,3	572,6	567,0	99,0
Vdovecký*	6,7	6,5	97,0	98,8	98,7	99,9
Sirotčí	45,7	44,0	96,3	48,0	46,4	96,7
CELKEM	2 858,8	2 861,6	100,1	3 568,8	3 572,3	100,1

Zdroj: ČSSZ

* ve sloupcích „počet důchodců“ jsou uvedeni pouze příjemci sólo vyplácených důchodů

Tabulka 1.2: Vývoj výdajů na dávky důchodového pojištění

Druh důchodu	Vyplaceno v období (mil. Kč)*		Meziroční index v %	Vyplaceno od počátku roku (mil. Kč)*		Meziroční index v %
	březen 2014	březen 2015		2014	2015	
Starobní	24 923,7	25 676,4	103,0	69 535,0	71 871,2	103,4
Invalidní	3 612,1	3 621,2	100,3	10 166,2	10 176,2	100,1
- III. stupeň	2 154,7	2 128,7	98,8	6 075,1	5 993,4	98,7
- II. stupeň	462,0	482,4	104,4	1 300,7	1 357,9	104,4
- I. stupeň	995,4	1 010,1	101,5	2 790,4	2 824,9	101,2
Vdovský	1 736,3	1 736,8	100,0	4 727,8	4 754,0	100,6
Vdovecký	207,5	213,0	102,7	577,2	589,9	102,2
Sirotčí	278,2	276,5	99,4	794,5	789,0	99,3
CELKEM	30 757,9	31 523,9	102,5	85 800,6	88 180,2	102,8

Zdroj: ČSSZ

* celkové výdaje nezahrnují zálohy poštám na následující kalendářní měsíc

2) Dávky nemocenského pojištění

- **Výdaje na dávky nemocenského pojištění** činily v březnu 2015 téměř **2,1 mld. Kč**, za leden až březen 2015 se jednalo o cca **6,2 mld. Kč**, tj. **25,9 %** čerpání z částky **státního rozpočtu** (23 800,0 mil. Kč).
- U objemově nejvýznamnější dávky systému – **nemocenského** (v březnu 2015 cca 66,5 % výdajů systému) – byl zaznamenán meziroční nárůst výdajů o 193,3 mil. Kč (na 1 389,9 mil. Kč), ke zvýšení výdajů došlo rovněž u ošetrovného (o 54,2 mil. Kč, tj. o 62,7 %). Tento vývoj byl zejména ovlivněn **meziročně vyšším výskytem onemocnění dýchacích cest**, zejména chřipky.
- Z důvodu uvedeného v předchozím bodě došlo u nemocenského rovněž k **nárůstu počtu proplacených dnů** (v březnu 2015 se meziročně zvýšil počet proplacených dnů nemocenského o 12,6 % na 4,18 mil. dnů).

Tabulka 2.1: Výdaje na dávky nemocenského pojištění

Dávka nemocenského pojištění	Vyplaceno v období (v mil. Kč)		Meziroční index v %	Vyplaceno od počátku roku (v mil. Kč)		Meziroční index v %
	březen 2014	březen 2015		2014	2015	
Nemocenské	1 196,6	1 389,9	116,2	3 436,9	4 004,4	116,5
Ošetrovné	86,5	140,7	162,7	231,0	348,8	151,0
Vyrovňovací příspěvek v těhotenství a mateřství	0,7	0,6	85,7	1,9	2,0	105,3
Peněžitá pomoc v mateřství	537,0	559,6	104,2	1 748,2	1 804,8	103,2
CELKEM	1 820,9	2 090,8	114,8	5 418,1	6 159,9	113,7

Zdroj: ČSSZ (bilanční tabulky)

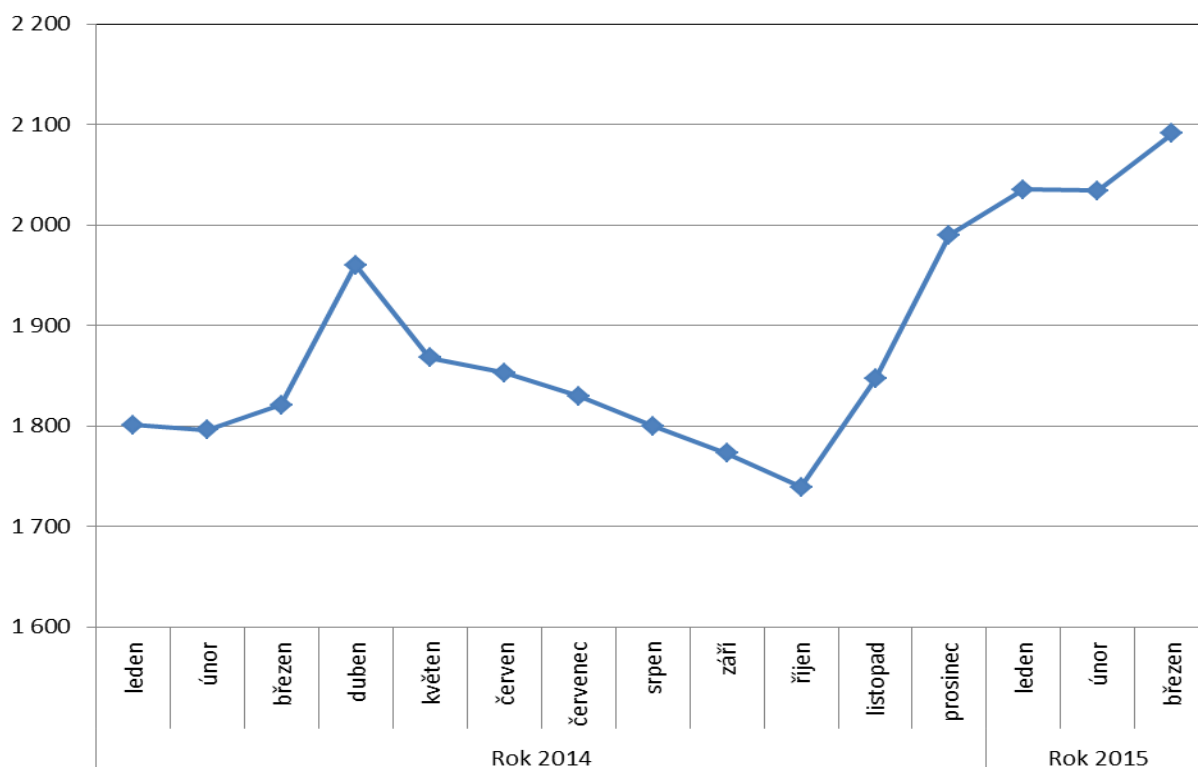
Tabulka 2.2: Otevřené případy dočasné pracovní neschopnosti

Vybrané skupiny diagnóz	Průměrný počet práce neschopných		Meziroční index v %	Průměrný denní stav práce neschopných na 1000 pojištěnců *		Meziroční index v %
	březen 2014	březen 2015		březen 2014	březen 2015	
Nemoci oběhové soustavy	9 616	10 315	107,3	2,1	2,2	104,8
Nemoci dýchací soustavy	27 223	49 303	181,1	6,0	10,7	178,3
<i>z toho chřipka</i>	<i>2 286</i>	<i>7 875</i>	<i>344,5</i>	<i>0,5</i>	<i>1,7</i>	<i>340,0</i>
Nemoci trávicí soustavy	9 205	9 986	108,5	2,0	2,2	110,0
Nemoci pohybové soustavy	50 314	53 878	107,1	11,1	11,7	105,4
Úrazy, otravy	25 546	28 038	109,8	5,6	6,1	108,9
CELKEM - všechny diagnózy	175 932	208 255	118,4	38,9	45,4	116,7

Zdroj: ČSSZ - SEE06

*) Pojištěnci - součet pojistných vztahů a nemocensky pojištěných OSVČ.

Graf 2.1: Výdaje na dávky nemocenského pojištění (v mil. Kč)



3) Podpory v nezaměstnanosti

- V **březnu 2015** dosáhly výdaje související s podporou v nezaměstnanosti **881,2 mil. Kč**, od počátku roku 2015 představovaly **2 559,9 mil. Kč** tj. cca **23,3 %** ve vztahu k částce **státního rozpočtu** (11 000,0 mil. Kč).
- Situace na trhu práce se meziměsíčně zlepšila, z hlediska **podílu nezaměstnaných osob** došlo k jeho **poklesu** oproti únoru 2015 o 0,3 p. b. na **7,2 %**, oproti stejnému měsíci loňského roku **podíl nezaměstnaných osob** rovněž **poklesl**, a to o 1,1 p. b.
- **Počet uchazečů o zaměstnání**, kteří měli v **březnu 2015 nárok na podporu v nezaměstnanosti** (ukazatel, který významně ovlivňuje výši vynaložených prostředků na podpory v nezaměstnanosti), dosáhl cca **116,3 tis.**, tj. 22,1 % z **celkového počtu 525,3 tis. osob** vedených k 31. 3. 2015 v evidenci Úřadu práce ČR.

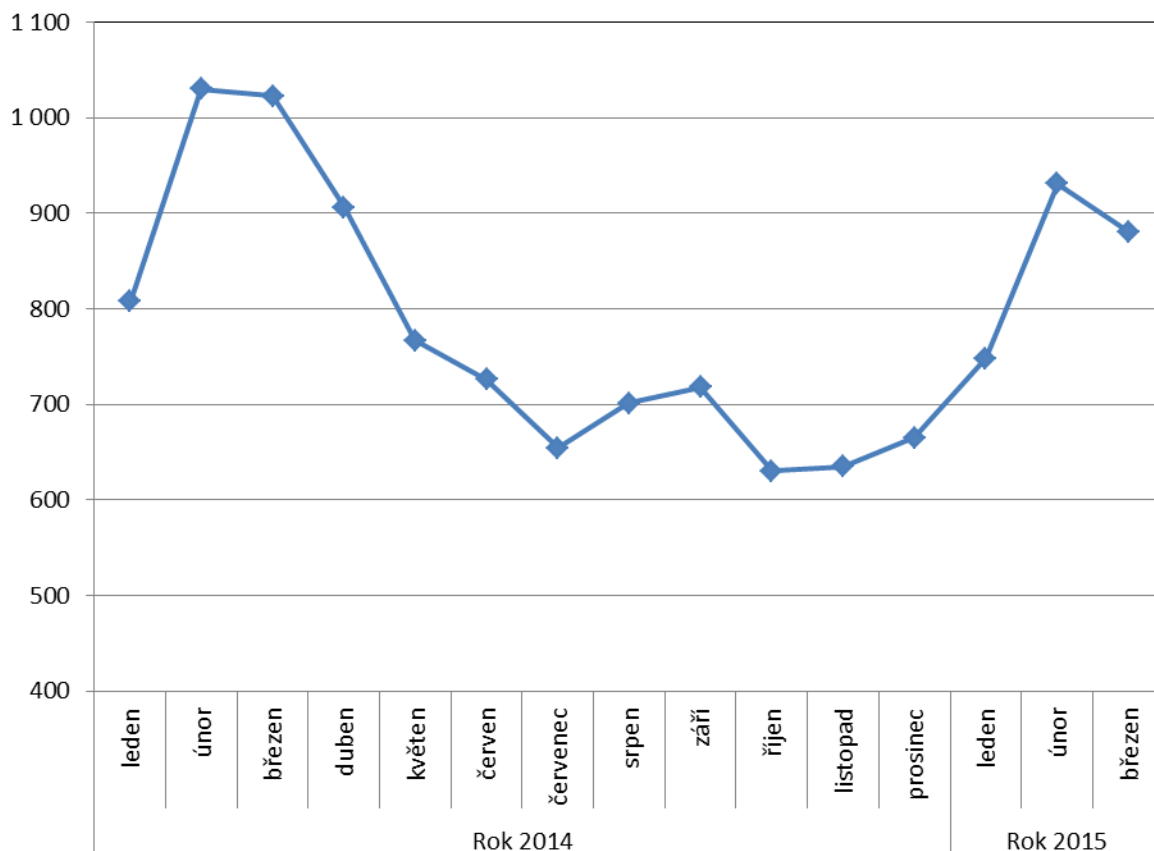
Tabulka 3.1: Výdaje na podpory v nezaměstnanosti

	Vyplaceno v období (v mil. Kč)		Meziroční index v %	Vyplaceno od počátku roku (v mil. Kč)		Meziroční index v %
	březen 2014	březen 2015		2014	2015	
DÁVKY CELKEM*	1 023,0	881,2	86,1	2 860,8	2 559,9	89,5

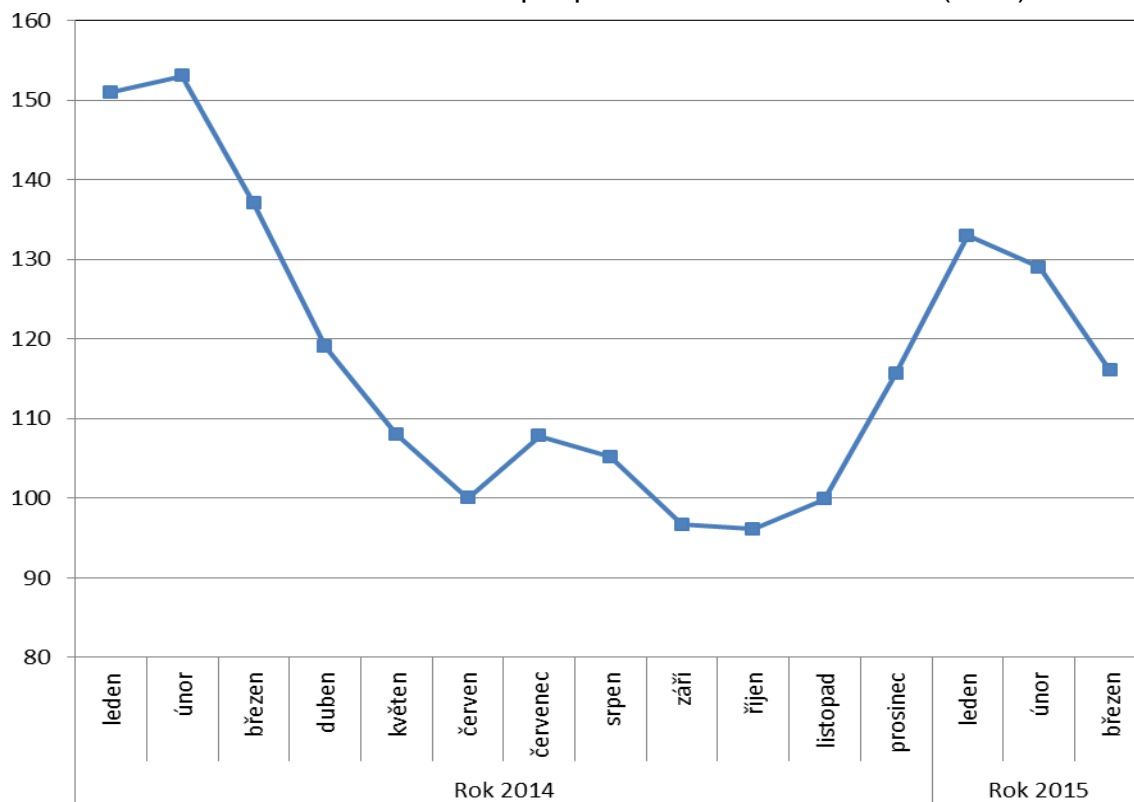
Zdroj: ČNB

* zahrnuje podpory v nezaměstnanosti, podpory při rekvalifikaci ZP v pracovní rehabilitaci, kompenzace odbytného, odchodného a odstupného, refundace podpor v nezaměstnanosti do zahraničí, naopak nezahrnuje poštovné, bankovní a nákup ostatních služeb

Graf 3.1: Výdaje na pasivní politiku zaměstnanosti (v mil. Kč)



Graf 3.2: Počet uchazečů o zaměstnání s podporou v nezaměstnanosti (v tis.)



4) Dávky pomoci v hmotné nouzi, dávky pro osoby se zdravotním postižením a příspěvek na péči

- **Výdaje na dávky pomoci v hmotné nouzi** činily v březnu 2015 cca **977,6 mil. Kč**, za leden až březen 2015 se jednalo o **2 746,8 mil. Kč**, tj. **23,1 %** čerpání z částky **státního rozpočtu** (11 914,9 mil. Kč).
- Výdaje na **dávky pro osoby se zdravotním postižením** dosáhly v březnu 2015 cca **152,5 mil. Kč**, od začátku roku do konce března 2015 se jednalo o cca **462,1 mil. Kč**, tj. **16,9 %** čerpání z částky **státního rozpočtu** (2 738,2 mil. Kč).
- Na **příspěvek na péči** bylo v březnu 2015 vynaloženo cca **1 757,0 mil. Kč**, za leden až březen 2015 se jednalo o cca **5 232,3 mil. Kč**, tj. **24,9 %** z částky **státního rozpočtu** (21 000,0 mil. Kč).

Tabulka 4.1: Výdaje na dávky pomoci v hmotné nouzi, dávky pro osoby se zdravotním postižením a příspěvek na péči

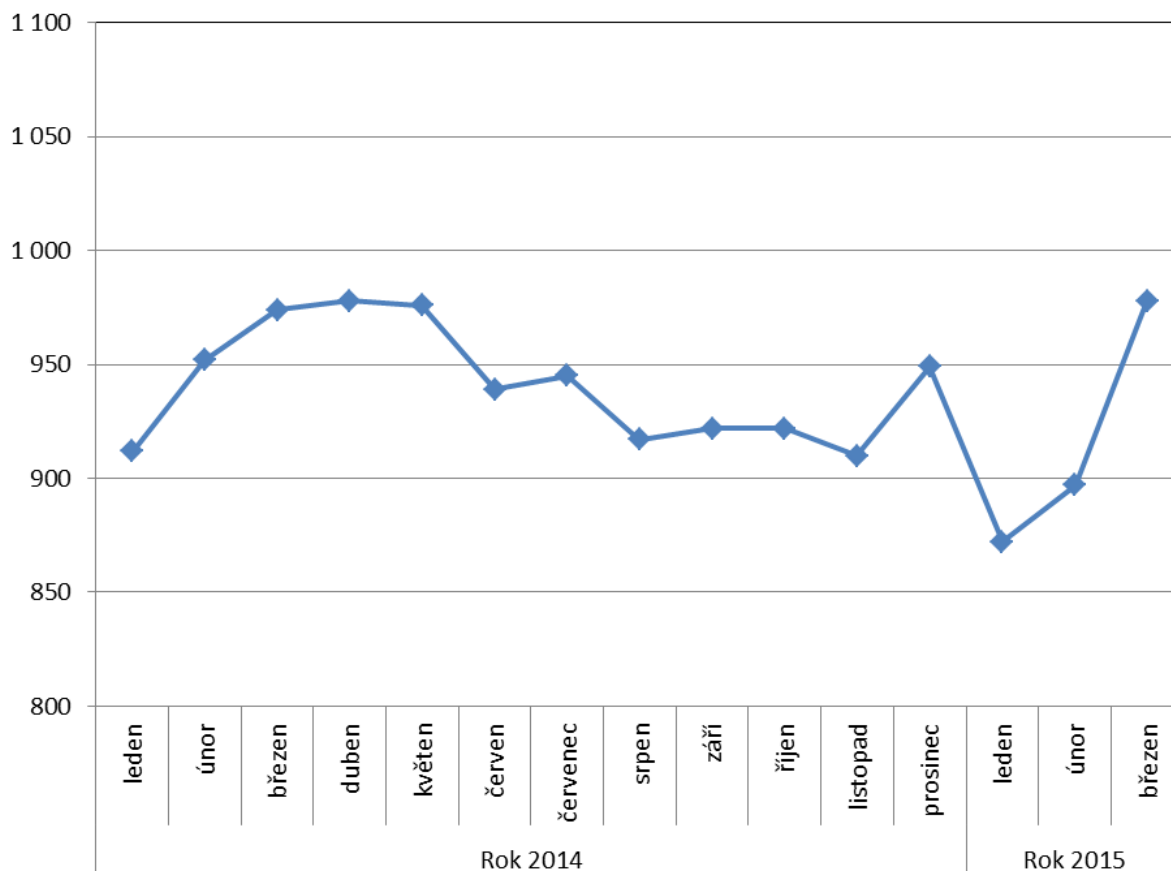
Typ dávky	Počet vyplacených dávek (v tis.)		Meziroční index v %	Vyplaceno v měsíci (v mil. Kč)		Meziroční index v %	Vyplaceno od počátku roku (v mil. Kč)		Meziroční index v %
	březen 2014	březen 2015		březen 2014	březen 2015		2014	2015	
Dávky pomoci v hmotné nouzi:	247,6	247,7	100,0	974,0	977,6	100,4	2 837,8	2 746,8	96,8
- příspěvek na živobytí	168,3	161,9	96,2	687,9	665,8	96,8	2 005,8	1 916,5	95,5
- doplatek na bydlení	74,8	81,8	109,4	272,7	300,4	110,2	797,3	800,6	100,4
- mimořádná okamžitá pomoc	4,5	4,0	88,9	13,3	11,4	85,7	34,7	29,7	85,6
Dávky pro zdravotně postižené	226,4	238,6	105,4	152,3	152,5	100,1	423,5	462,1	109,1
- příspěvek na mobilitu	225,9	238,1	105,4	90,4	94,7	104,8	272,9	283,5	103,9
- příspěvek na zvl. pomůcku	0,5	0,5	100,0	61,9	57,8	93,4	150,3	178,6	118,8
- ostatní*	0,0	0,0	x	0,0	0,0	x	0,3	0,0	x
Příspěvek na péči	330,9	336,7	101,8	1 760,8	1 757,0	99,8	4 974,6	5 232,3	105,2

Zdroj: OKStat, JVM (údaje k 15. 4. 2015)

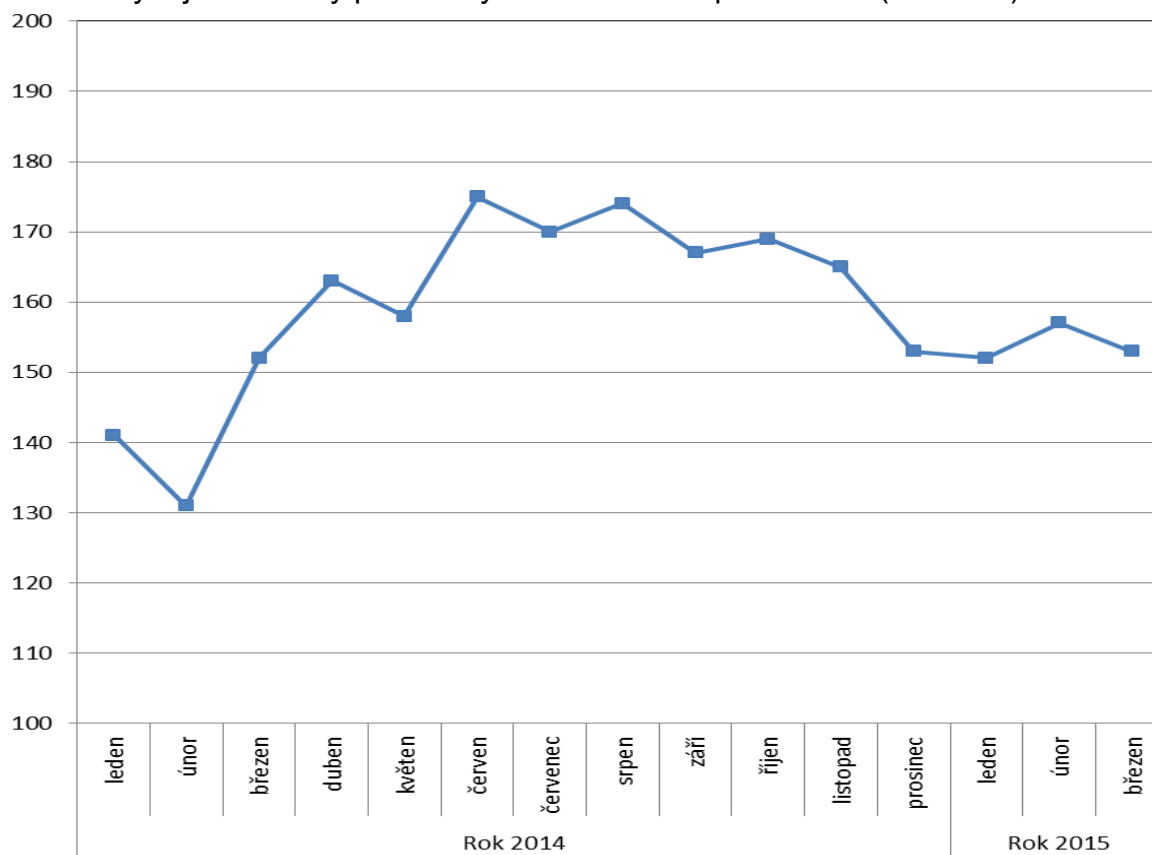
* zahrnuje výdaje na dávky pro těžce zdravotně postižené občany přiznané podle vyhlášky MPSV č. 182/1991 Sb.

Pozn.: v březnu 2015 bylo cca 6,0 tis. příspěvků na živobytí a cca 0,2 tis. dávek mimořádné okamžité pomoci vyplaceno zčásti formou poukázky.

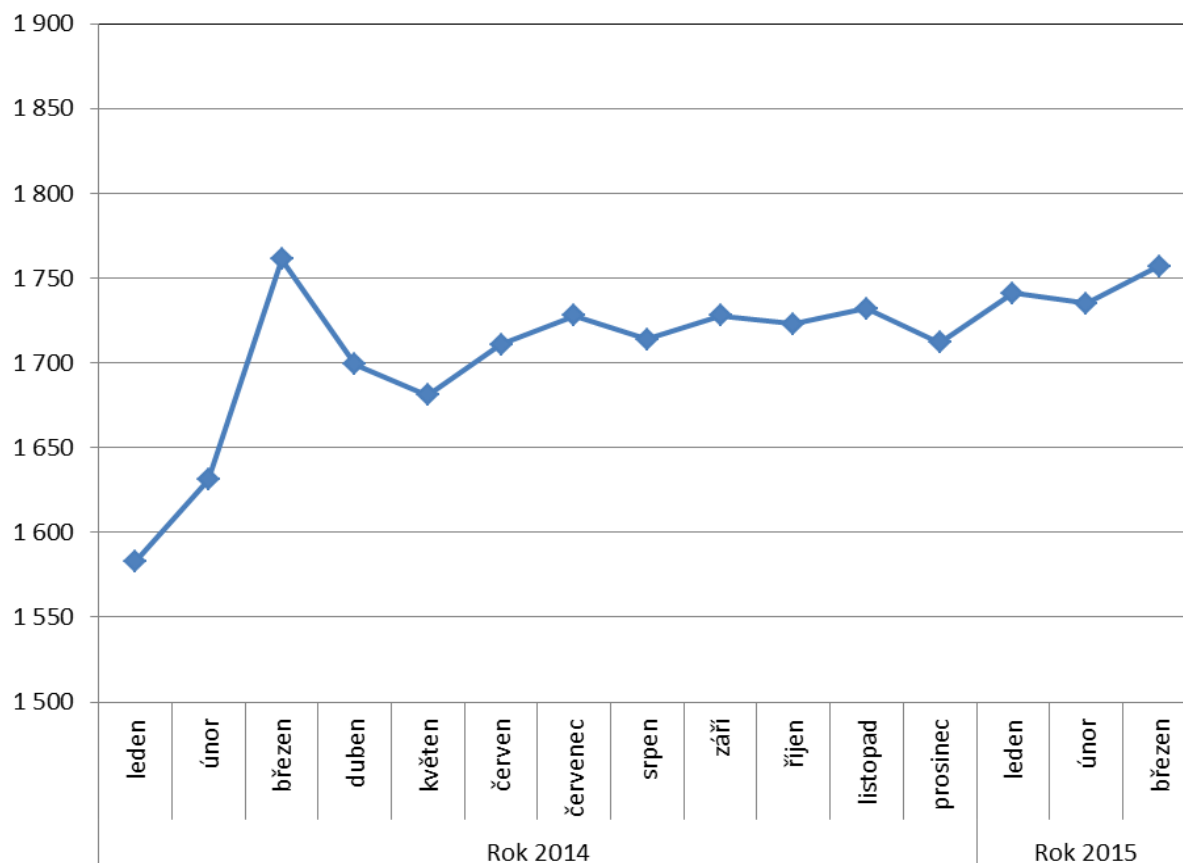
Graf 4.1: Výdaje na dávky pomoci v hmotné nouzi (v mil. Kč)



Graf 4.2: Výdaje na dávky pro osoby se zdravotním postižením (v mil. Kč)



Graf 4.3: Výdaje na příspěvek na péči (v mil. Kč)



5) Dávky státní sociální podpory a pěstounské péče

- **Výdaje na dávky státní sociální podpory a pěstounské péče** dosáhly v březnu 2015 více než **3,2 mld. Kč**, tj. obdobná částka jako v březnu 2014, za leden až březen 2015 se jednalo o 9,4 mld. Kč, tj. **23,4 % státního rozpočtu** (40 250,0 mil. Kč)
- V systému **státní sociální podpory** byl v březnu 2015 zaznamenán **meziroční pokles počtu vyplacených dávek a výdajů na rodičovský příspěvek** (o 82,7 mil. Kč) a na **přídavek na dítě** (o cca 11,4 mil. Kč). K relativně vyššímu nárůstu výdajů došlo u **porodného** (o 73,0 %, o cca 9,2 mil. Kč), a to zejména v důsledku legislativních změn platných od 1. ledna 2015 (porodné se vyplácí nově na druhé živě narozené dítě, zároveň došlo ke zvýšení hranice příjmů pro nárok na porodné na 2,7 násobek životního minima rodiny).
- **Na dávky pěstounské péče** bylo v březnu 2015 vynaloženo **218,0 mil. Kč**, tj. meziročně o cca 25,0 mil. Kč (o 13,0 %) více. Tento vývoj souvisí především s nárůstem počtu dětí v pěstounské péči a počtu pěstounů.

Tabulka 5.1: Výdaje na dávky státní sociální podpory a pěstounské péče

Typ dávky		Počet vyplacených dávek (v tis.)		Meziroční index v %	Vyplaceno v období (v mil. Kč) ¹⁾		Meziroční index v %	Vyplaceno od počátku roku (v mil. Kč) ¹⁾		Meziroční index v %
		březen 2014	březen 2015		březen 2014	březen 2015		2014	2015	
Dávky státní sociální podpory	přídavek na dítě	459,8	441,5	96,0	276,3	264,9	95,9	827,0	793,1	95,9
	příspěvek na bydlení	229,9	244,0	106,1	757,9	819,4	108,1	2 123,0	2 301,7	108,4
	rodičovský příspěvek	286,1	278,7	97,4	1 965,8	1 883,1	95,8	5 904,9	5 626,8	95,3
	porodné	1,0	1,9	190,0	12,6	21,8	173,0	36,8	50,9	138,3
	pohřebné ²⁾	0,2	0,2	x	1,2	1,2	100,0	3,5	3,7	105,7
Dávky SSP celkem ⁵⁾		977,0	966,3	98,9	3 013,7	2 990,3	99,2	8 894,8	8 776,0	98,7
Dávky pěstounské péče	příspěvek na úhradu potřeb dítěte	13,6	15,0	110,3	73,7	80,7	109,5	218,4	240,8	110,3
	odměna pěstouna	10,4	11,5	110,6	114,6	133,0	116,1	337,2	391,1	116,0
	příspěvek při převzetí dítěte ²⁾	0,2	0,2	x	1,9	1,6	84,2	5,9	4,9	83,1
	příspěvek na zakoupení osobního motorového vozidla ^{2),3)}	0,0	0,0	x	1,8	1,3	72,2	4,7	3,5	74,5
	příspěvek při ukončení pěst. péče ^{2),4)}	0,0	0,1	x	1,0	1,4	140,0	3,0	3,8	126,7
Dávky pěstounské péče celkem		24,2	26,8	110,7	193,0	218,0	113,0	569,2	644,1	113,2
CELKEM – dávky státní sociální podpory a pěstounské péče		1 001,2	993,1	99,2	3 206,7	3 208,3	100,0	9 464,0	9 420,1	99,5

Zdroj: OkStat (údaje k 10. 4. 2015)

1) bez převodů z depozitního účtu a na příjmový účet SR,

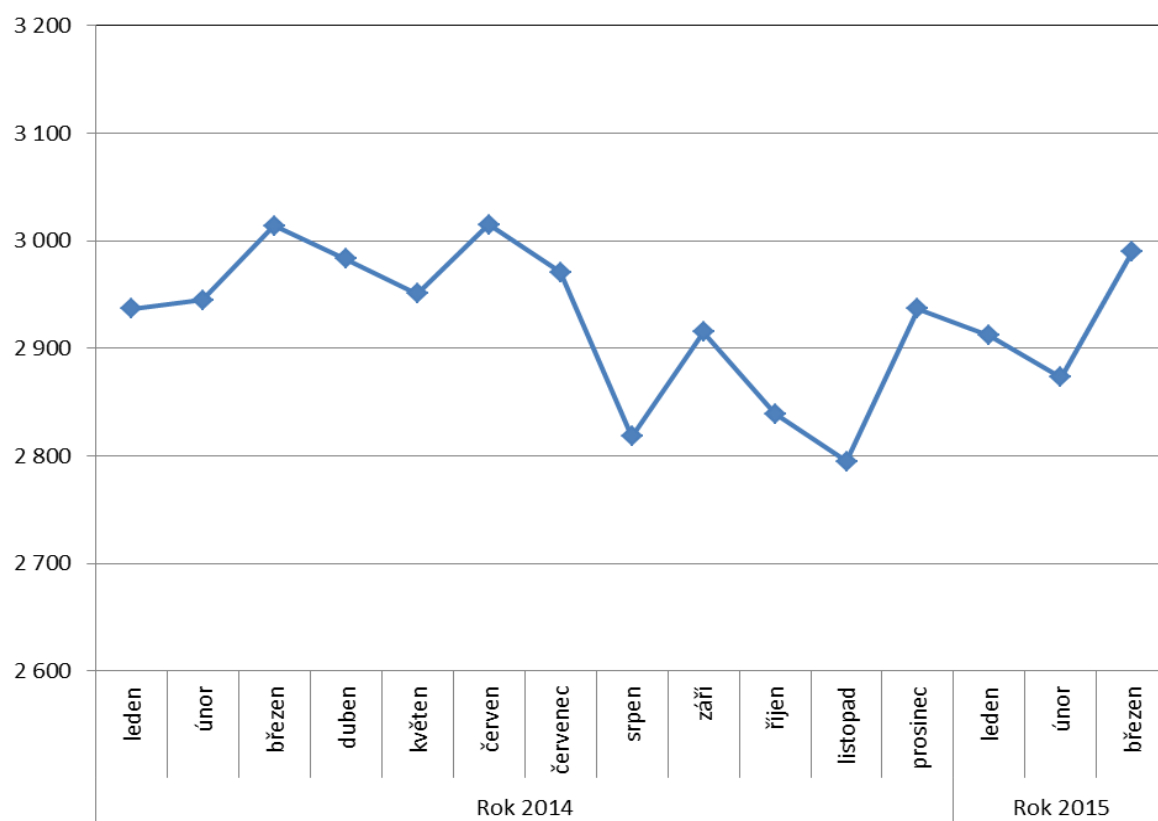
2) z důvodu nízkého počtu vyplacených dávek a z důvodu zaokrouhlení není hodnota meziročního indexu uvedena,

3) v březnu 2015 bylo vyplaceno 19 těchto příspěvků, v březnu 2014 se jednalo o 22 příspěvků,

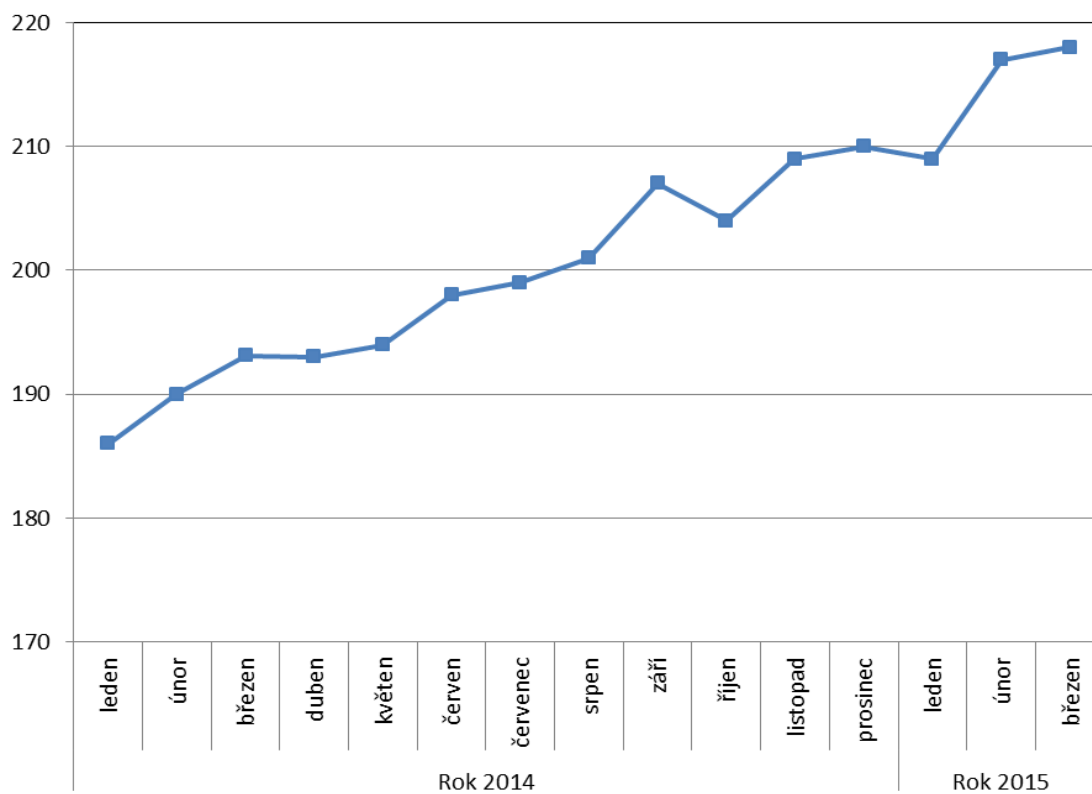
4) v březnu 2015 se vyplatilo 54 těchto příspěvků, v březnu 2014 šlo o 39 příspěvků,

5) včetně údajů za sociální příspěvek, který byl od počátku roku 2012 zrušen (nicméně ještě v březnu 2014 a 2015 byl započítán vliv vratek a přeplatků – jednalo se o cca -0,1 mil. Kč)

Graf 5.1: Výdaje na dávky státní sociální podpory (v mil. Kč)



Graf 5.2: Výdaje na dávky péče o děti (v mil. Kč)



6) Souhrnný přehled vývoje výdajů na sociální dávky a příjmů z pojistného

Tabulka 6.1 shrnuje vývoj výdajů jednotlivých dávkových systémů resortu MPSV ČR uvedených v kapitolách 1 až 5 tohoto materiálu (meziroční srovnání včetně komparace ve vztahu k aktuálním částkám státního rozpočtu).

Tabulka 6.1: Vývoj výdajů dávkových systémů resortu MPSV ČR

Dávkový systém	Vyplaceno v období (v mil. Kč)		Meziroční index v %	Vyplaceno od začátku roku (v mil. Kč)		Meziroční index v %	Státní rozpočet k 31. 3. 2015 (v mil. Kč)	Čerpání rozpočtu od začátku roku v %
	březen 2014	březen 2015		2014	2015			
Dávky důchodového pojištění ¹⁾	30 757,9	31 523,9	102,5	85 800,6	88 180,2	102,8	384 764,6	22,9
Dávky nemocenského pojištění	1 820,9	2 090,8	114,8	5 418,1	6 159,9	113,7	23 800,0	25,9
Podpory v nezaměstnanosti	1 023,0	881,2	86,1	2 860,8	2 559,9	89,5	11 000,0	23,3
Příspěvek na péči	1 760,8	1 757,0	99,8	4 974,6	5 232,3	105,2	21 000,0	24,9
Dávky pomoci v hmotné nouzi	974,0	977,6	100,4	2 837,8	2 746,8	96,8	11 914,9	23,1
Dávky pro osoby se zdravotním postižením	152,3	152,5	100,1	423,5	462,1	109,1	2 738,2	16,9
Dávky státní sociální podpory a pěstounské péče ²⁾	3 206,7	3 208,3	100,0	9 464,0	9 420,1	99,5	40 250,0	23,4
CELKEM	39 695,6	40 591,3	102,3	111 478,5	115 062,2	103,2	495 467,7	23,2

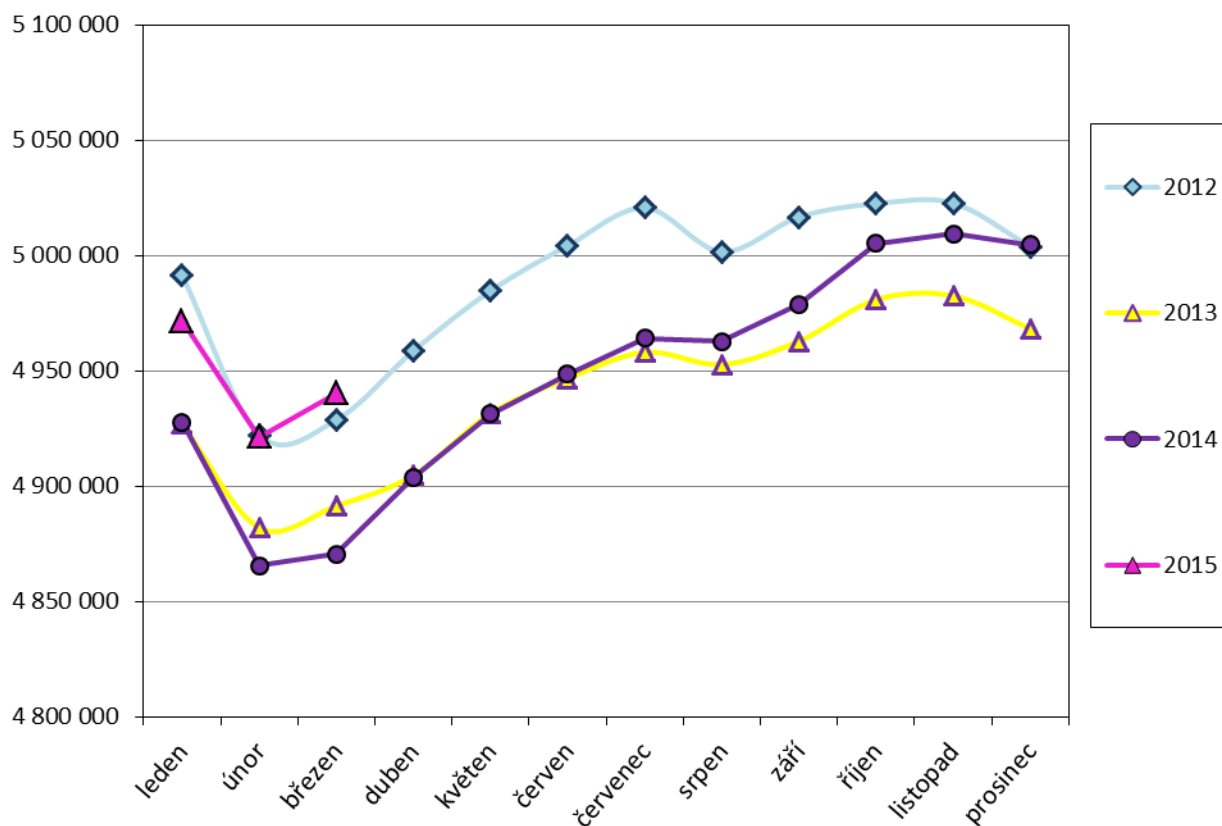
1) výdaje uvedeny včetně záloh poštám,

2) bez převodů z depozitního účtu a na příjmový účet SR

Pojistné na sociální zabezpečení a příspěvek na státní politiku zaměstnanosti

- V březnu 2015 se příjmy z pojistného na sociální zabezpečení a z příspěvku na státní politiku zaměstnanosti meziročně zvýšily o 1 633,5 mil. Kč na cca **31,3 mld. Kč** (viz tabulka 6.2).
- Z hlediska porovnání příjmů z pojistného na důchodové a nemocenské pojištění a adekvátních výdajů za leden až březen 2015 činil rozdíl - **4,7 mld. Kč**, tj. o cca 0,2 mld. Kč méně než za stejné období roku 2014 (viz tabulka 6.3).
- **Celkový úhrn vyměřovacích základů**, ze kterého bylo v březnu 2015 pojistné odvedeno, se meziročně zvýšil o 4,3 mld. Kč na 92,6 mld. Kč, přičemž **celkový počet pojištěnců se rovněž zvýšil**, a to o cca **69,7 tis. na 4 940,3 tis. osob** (v tom 4 278,3 tis. zaměstnanců a 662,0 tis. OSVČ). V březnu 2014 se jednalo o 4 870,6 tis. pojištěnců (v tom 4 202,3 tis. zaměstnanců a 668,3 tis. OSVČ). Vývoj počtu pojištěnců v průběhu let 2012 až 2015 zachycuje graf 6.1.

Graf 6.1: Vývoj počtu pojištěnců v letech 2012 až 2015



Tabulka 6.2: Meziroční srovnání příjmů z pojistného

	Příjmy z pojistného (v mil. Kč)		Meziroční index v %	Rozdíl (v mil. Kč)
	březen 2014	březen 2015		
Důchodové pojištění	26 454,6	27 915,5	105,5	1 460,9
Nemocenské pojištění	2 045,6	2 155,2	105,4	109,6
Důchodové a nemocenské pojištění	28 500,2	30 070,7	105,5	1 570,5
Příspěvek na SPZ*	1 136,5	1 199,5	105,5	63,0
CELKEM	29 636,7	31 270,2	105,5	1 633,5

Zdroj: ČSSZ

* státní politika zaměstnanosti

Tabulka 6.3: Srovnání dosavadních příjmů z pojistného s adekvátními výdaji státního rozpočtu

	Výběr pojistného za leden až březen (v mil. Kč)		Meziroční index v %	Výdaje za leden až březen (v mil. Kč)		Meziroční index v %	Rozdíl mezi výběrem a výdaji za leden až březen (v mil. Kč)	
	rok 2014	rok 2015		rok 2014	rok 2015		rok 2014	rok 2015
Důchodové pojištění*	80 877,6	84 719,2	104,7	86 640,6	89 794,1	103,6	-5 763,0	-5 074,9
Nemocenské pojištění	6 272,5	6 558,5	104,6	5 418,1	6 159,9	113,7	854,4	398,6
Důchodové a nemoc. pojištění	87 150,1	91 277,6	104,7	92 058,7	95 954,0	104,2	-4 908,6	-4 676,4
Příspěvek na SPZ**	3 471,2	3 637,4	104,8					
CELKEM	90 621,3	94 915,1	104,7					

Zdroj: ČSSZ (účetní bilance)

* výdaje uvedeny včetně záloh poštám;

** státní politika zaměstnanosti (údaje o výdajích za březen 2015 nebyly v době přípravy materiálu k dispozici)

V souvislosti s druhým pilířem důchodového pojištění (důchodového spoření) činil v březnu 2015 **objem vyměřovacích základů zaměstnanců s důchodovým spořením cca 2 329,0 mil. Kč** a odvedené **pojistné představovalo částku cca 81,2 mil. Kč**. Od počátku roku 2015 dosáhlo pojistné za zaměstnance s důchodovým spořením cca **223,0 mil. Kč**.