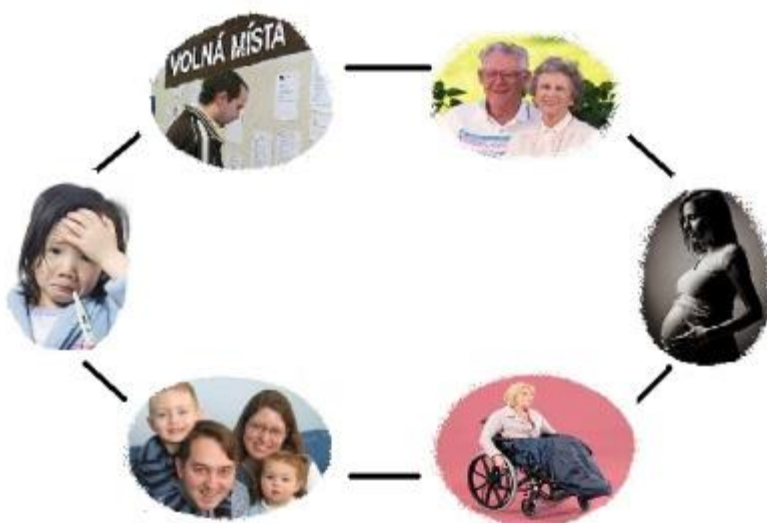


Informace o vyplacených dávkách v resortu MPSV ČR

v listopadu 2013



Obsah:	strana
1) Vývoj počtu důchodců a výdajů důchodového pojištění	2
2) Vývoj výdajů na dávky nemocenského pojištění a vývoj dočasné pracovní neschopnosti	5
3) Vývoj vyplacených dávek v rámci podpory v nezaměstnanosti	9
4) Vývoj výdajů na dávky ze systému pomoci v hmotné nouzi, dávky pro osoby se zdravotním postižením a příspěvek na péči	11
5) Dávky státní sociální podpory a pěstounské péče – vybrané údaje o počtu a objemu vyplacených dávek	16
6) Souhrnný přehled vývoje výdajů na sociální dávky a příjmů z pojistného	20

1) Vývoj počtu důchodců a výdajů důchodového pojištění

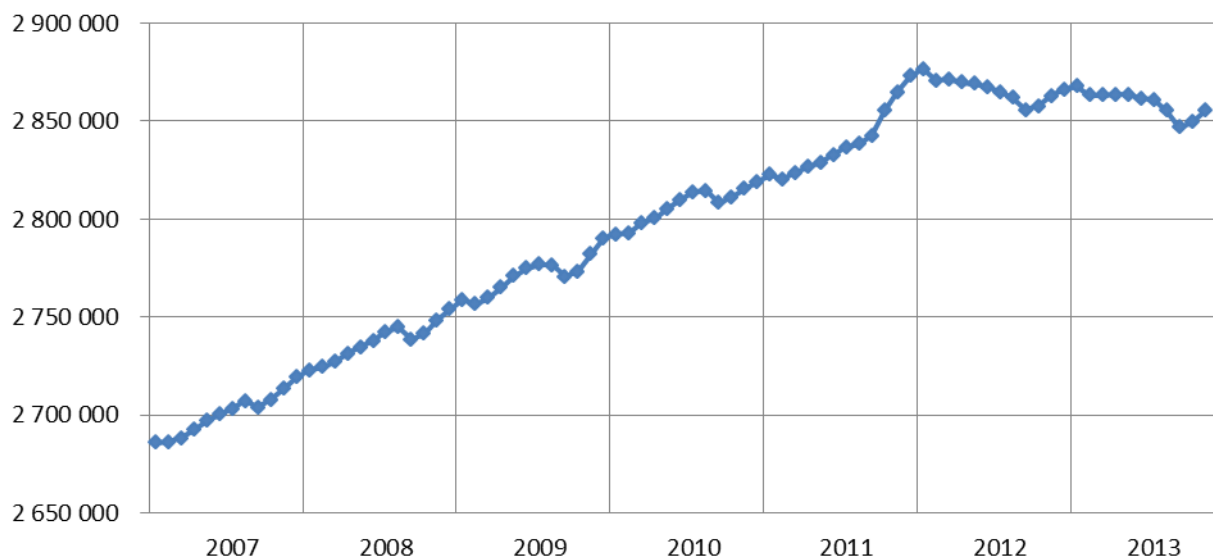
Výdaje na důchody činily v **listopadu 2013** cca **31,0 mld. Kč**. Tato částka byla o téměř 0,3 mld. Kč (tj. o 0,8 %) **nižší** než výdaje na důchody **ve stejném období předchozího roku**. Výdaje za leden až listopad 2013 byly rovněž meziročně nižší, a to o cca **0,9 mld. Kč** (tj. o 0,3 %). **Od počátku roku 2013 bylo na důchody celkem vyplaceno 335,0 mld. Kč**, což bylo **89,1 %** z částky uvedené v upraveném státním rozpočtu na rok 2013 (částka 376 167,7 mil. Kč).

Na **starobní důchody** bylo od počátku roku 2013 **do konce listopadu 2013 vyplaceno 270,4 mld. Kč**, to znamenalo meziroční nárůst o cca 1,0 mld. Kč (o 0,4 %). U ostatních druhů vyplácených důchodů došlo k meziročnímu poklesu (vyjma invalidních důchodů ve druhém stupni a vdoveckých důchodů). Příznivá situace z hlediska meziročního poklesu celkového objemu vyplácených důchodů (jak uvedeno výše, tj. o cca 0,9 mld. Kč, resp. o 0,3 %) byla způsobena mimo jiné **zvýšenou zálohou** (poskytnutou v prosinci 2012 ve výši **6,9 mld. Kč**) **na výplatu důchodů** v prvních dnech ledna 2013 (tato záloha byla vyúčtována a uvedena ve statistice v prosinci 2012), což zároveň **ovlivňuje** vykázanou **výši výdajů na důchody od počátku roku 2013**.

Výdaje související s **valorizací důchodů** (proběhla v **lednu 2013**) činily v **listopadu 2013** cca **370,9 mil. Kč**, od počátku **roku 2013** se celkem jednalo o cca **4 149,7 mil. Kč**.

V **listopadu 2013** pobíralo důchod celkem **2 855,2 tis. osob** (celkový **meziměsíční nárůst tohoto počtu o 5,9 tis.** byl způsoben mírným zvýšením počtu příjemců všech druhů důchodů, pouze u invalidních důchodů třetího stupně došlo ke snížení počtu důchodců; z hlediska **meziročního srovnání** byl naopak zaznamenán **pokles celkového počtu důchodců**, a to **o 7,6 tis.**, z toho **u invalidních důchodců** se jednalo o **snížení o 5,3 tis.**). Počet důchodců se starobním důchodem se meziročně také snížil, a to o 0,6 tis. Absolutně nejvyšší **meziroční pokles** byl zaznamenán u celkového **počtu invalidních důchodců** (viz výše) – o 5,3 tis. (z hlediska stupně invalidity došlo v listopadu 2013 k meziročnímu snížení počtu invalidních důchodců ve třetím stupni o 9,6 tis., naopak počet důchodců ve druhém stupni invalidity se zvýšil o 2,9 tis. a v prvním stupni invalidity o 1,5 tis.).

Graf 1.1: Vývoj celkového počtu důchodců v jednotlivých měsících let 2007 až 2013



Poznámka: zvýšení tempa růstu celkového počtu důchodců ve druhé polovině roku 2011 souviselo zejména s tzv. malou důchodovou reformou, v důsledku které došlo k intenzivnějšímu zvýšení počtu důchodců s předčasným starobním důchodem (důchodci, kteří se domnívali, že pro ně bylo výhodnější odejít do důchodu ještě před touto reformou, zažádali o předčasný důchod do září 2011); od ledna 2012 zároveň došlo (společně s přirozeným úbytkem) k oslabení početního potenciálu osob odcházejících do starobního důchodu a tím k postupnému poklesu (do září 2012) celkového počtu důchodců; meziměsíční pokles celkového počtu důchodců v měsíci září (viz výše, vyjma září 2011) souvisí zejména s meziměsíčním poklesem počtu příjemců sirotčích důchodů

Tabulka 1.1: Počty důchodců a výdaje na dávky důchodového pojištění

Druh důchodu	Počet důchodců* (v tis.)		Meziroční index v %	Vyplaceno v období (mil. Kč)**		Meziroční index v %	Vyplaceno od počátku roku (mil. Kč)**		Meziroční index v %
	listopad 2012	listopad 2013		listopad 2012	listopad 2013		2012	2013	
Starobní	2 339,6	2 339,0	100,0	25 158,2	25 076,4	99,7	269 418,9	270 437,5	100,4
Invalidní	439,1	433,8	98,8	3 809,7	3 681,4	96,6	41 574,9	40 043,1	96,3
- III. stupeň	216,7	207,0	95,5	2 337,4	2 214,5	94,7	25 682,4	24 221,6	94,3
- II. stupeň	62,4	65,3	104,6	447,9	458,8	102,4	4 787,5	4 903,7	102,4
- I. stupeň	160,0	161,5	100,9	1 024,4	1 008,1	98,4	11 105,0	10 917,8	98,3
Vdovský	33,4	32,0	95,8	1 831,8	1 784,1	97,4	19 612,3	19 269,0	98,2
Vdovecký	6,8	6,7	98,5	211,4	212,3	100,4	2 230,4	2 256,3	101,2
Sirotčí	44,0	43,7	99,3	293,6	286,3	97,5	3 048,9	3 021,5	99,1
CELKEM	2 862,8	2 855,2	99,7	31 304,7	31 040,4	99,2	335 885,4	335 027,4	99,7

Zdroj: ČSSZ

* bez důchodů vyplácených do ciziny

** celkové výdaje nezahrnují zálohy poštám

2) Vývoj výdajů na dávky nemocenského pojištění a vývoj dočasné pracovní neschopnosti

Výdaje na všechny čtyři **dávky nemocenského pojištění činily v listopadu 2013 téměř 1,7 mld. Kč.** Při meziročním porovnání se jednalo o **nárůst o 56,1 mil. Kč,** tj. o 3,5 %, způsobený zejména vyššími náklady na nemocenské (o 45,3 mil. Kč) a na ošetřovné (o 11,4 mil. Kč). **Od počátku roku 2013** bylo na dávkách nemocenského pojištění vyplaceno cca **18,5 mld. Kč,** oproti stejnému období roku 2012 se jednalo o nárůst o 697,2 mil. Kč (o 3,9 %). Celkové **čerpání ve vztahu k částce státního rozpočtu** (20 135 mil. Kč) činilo na konci listopadu 2013 cca **91,9 %.**

Náklady na **nemocenské** se v listopadu 2013 meziročně (jak je uvedeno výše) **zvýšily o 5,0 %** a dosáhly výše **955,2 mil. Kč,** počet **proplacených dnů** nemocenského se v listopadu 2013 rovněž **meziročně zvýšil** - o cca 2,1 % na **2,8 mil. dnů.** Na nemocenské bylo od **počátku roku 2013** do konce listopadu 2013 vyplaceno **11 072,5 mil. Kč,** tj. o 504,3 mil. Kč (o 4,8 %) více než ve stejném období předchozího roku. Do konce listopadu 2013 bylo (od počátku minulého roku) proplaceno cca 33,1 mil. dnů nemocenského, tj. o 1,3 mil. více (o 4,2 %) než ve stejném období roku 2012.

V listopadu 2013 bylo v průměru **z 1 000 pojištěnců** (zaměstnanci a nemocensky pojištění OSVČ) cca **35 osob dočasně práce neschopných.** Denně chybělo na pracovištích z důvodu dočasné pracovní neschopnosti v průměru cca **159,6 tis. osob,** což bylo o 1,3 % (o 2,0 tis.) méně než v listopadu 2012 (viz tab. 2.1).

Počet otevřených případů dočasné pracovní neschopnosti v průběhu listopadu 2013 postupně narůstal (tento vývoj a srovnání s předešlými roky zachycuje graf 2.1).

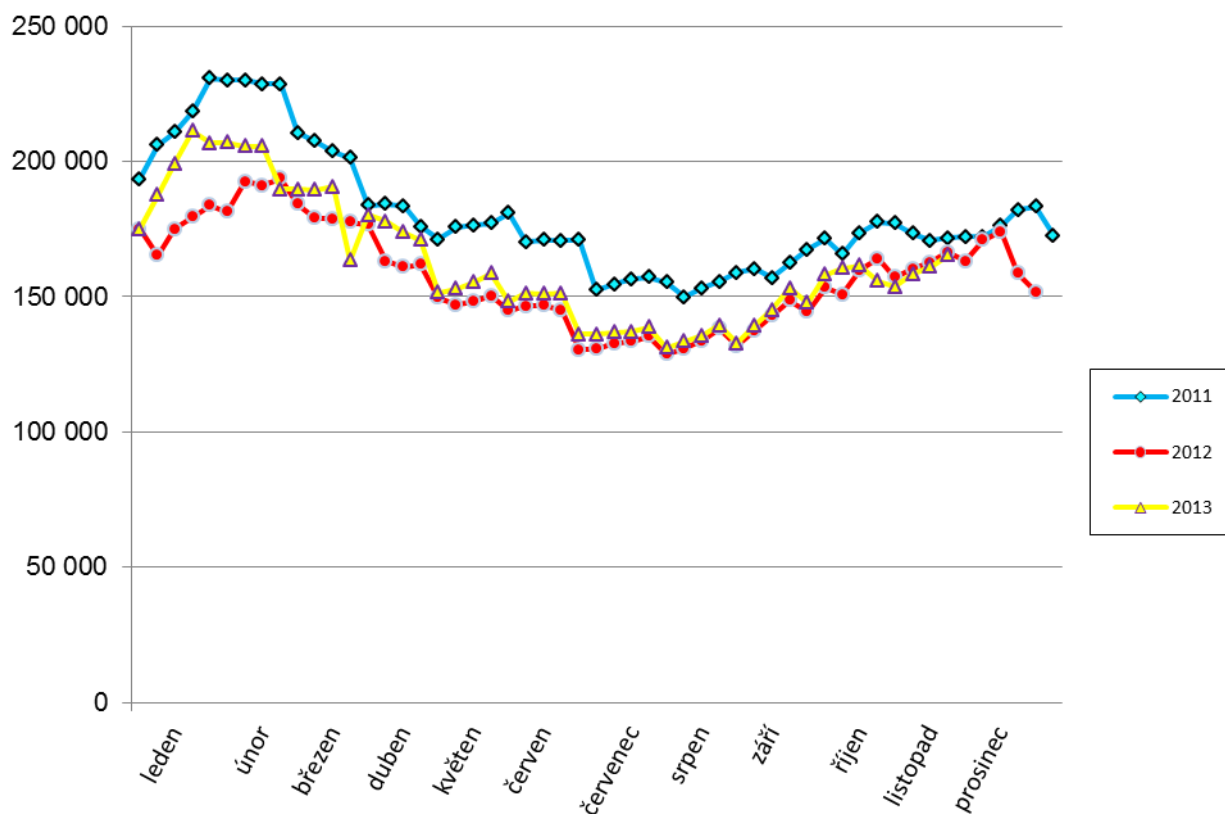
Tab. 2.1: Otevřené případy dočasné pracovní neschopnosti

Vybrané skupiny diagnóz	Průměrný počet práce neschopných		Meziroční index v %	Průměrný stav práce neschopných na 1000 pojištěnců *		Meziroční index v %
	listopad 2012	listopad 2013		listopad 2012	listopad 2013	
Nemoci oběhové soustavy	9 423	9 080	96,4	2,0	2,0	100,0
Nemoci dýchací soustavy	23 272	21 551	92,6	5,0	4,7	94,0
<i>z toho chřipka</i>	<i>2 032</i>	<i>1 808</i>	<i>89,0</i>	<i>0,4</i>	<i>0,4</i>	<i>100,0</i>
Nemoci trávicí soustavy	8 547	8 455	98,9	1,8	1,8	100,0
Nemoci pohybové soustavy	44 000	44 029	100,1	9,5	9,5	100,0
Úrazy, otravy	24 954	25 144	100,8	5,4	5,4	100,0
CELKEM - všechny diagnózy	161 666	159 629	98,7	34,8	34,6	99,4

Zdroj: ČSSZ - SEE06

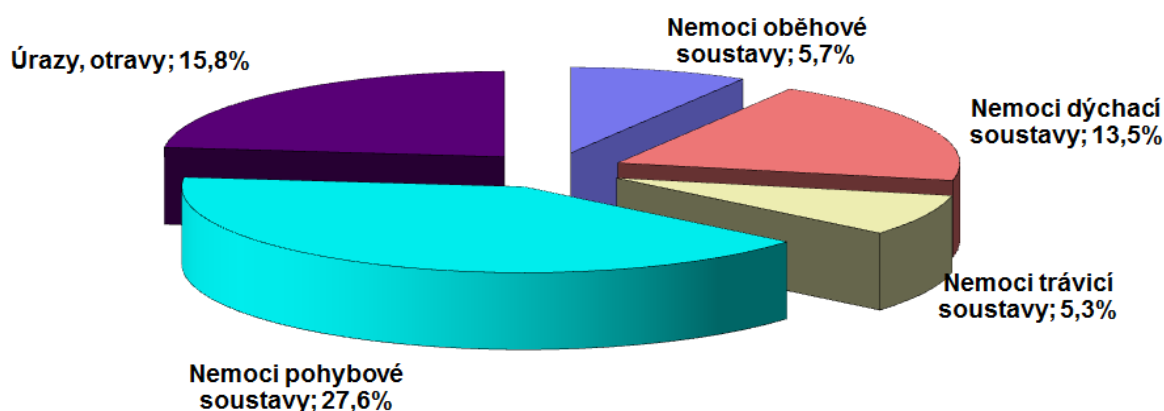
*) Pojištěnci - součet pojistných vztahů a nemocensky pojištěných OSVČ.

Graf 2.1: Vývoj počtu práce neschopných v letech 2011 až 2013



Nejčtenějším důvodem dočasné pracovní neschopnosti byly v listopadu 2013 nemoci pohybové soustavy (27,6 %), následovaly úrazy a otravy (15,8 %) a nemoci dýchací soustavy (13,5 %) – z toho 1,1 % s diagnózou chřipka. Rozložení počtu případů dočasné pracovní neschopnosti podle diagnóz bylo v jednotlivých týdnech listopadu 2013 téměř stabilní. Ve srovnání se stejným měsícem roku 2012 došlo k největšímu zvýšení podílu u skupiny nemocí pohybové soustavy – o 0,3 p. b., také došlo ke zvýšení podílu u skupiny úrazů a otrav – o 0,4 p. b. Relativní zastoupení hlavních skupin diagnóz v listopadu 2013 je zachyceno v grafu 2.2.

Graf 2.2: Podíly vybraných skupin diagnóz z celkového počtu práce neschopných v listopadu 2013



Výdaje na **peněžitou pomoc v mateřství** dosáhly v listopadu 2013 cca **630,6 mil. Kč**, tj. meziročně o 0,6 mil. Kč (o 0,1 %) méně. V lednu až listopadu 2013 bylo vynaloženo na tuto dávku **6 656,2 mil. Kč**, tj. o 40,4 mil. Kč (o 0,6 %) více než ve stejném období roku 2012.

Ošetřovné bylo v listopadu 2013 vyplaceno ve výši **73,1 mil. Kč**, tj. meziročně o 11,4 mil. Kč (o 18,5 %) více. Na ošetřovné bylo v období leden až listopad 2013 vyplaceno **767,3 mil. Kč**, tj. meziročně o 152,5 mil. Kč (o 24,8 %) více.

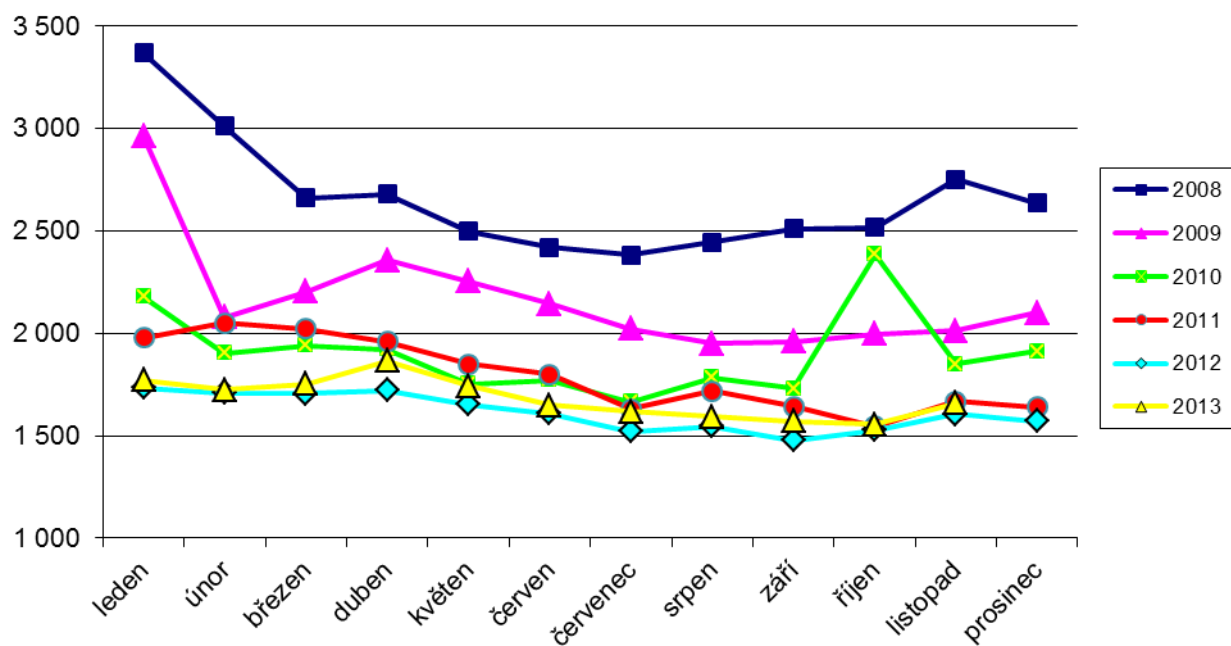
Výdaje na **vyrovnávací příspěvek v těhotenství a mateřství** činily v listopadu 2013 cca 0,7 mil. Kč, tj. přibližně stejná částka jako v listopadu 2012. **Od počátku roku 2013** bylo na tuto dávku vyplaceno celkem **6,4 mil. Kč**.

Tabulka 2.2: Výdaje na dávky nemocenského pojištění

Dávka nemocenského pojištění	Vyplaceno v období (v mil. Kč)		Meziroční index v %	Vyplaceno od počátku roku (v mil. Kč)		Meziroční index v %
	listopad 2012	listopad 2013		2012	2013	
Nemocenské	909,9	955,2	105,0	10 568,2	11 072,5	104,8
Ošetřovné	61,7	73,1	118,5	614,8	767,3	124,8
Vyrovnávací příspěvek v těhotenství a mateřství	0,7	0,7	100,0	6,5	6,4	98,5
Peněžitá pomoc v mateřství	631,2	630,6	99,9	6 615,8	6 656,2	100,6
CELKEM	1 603,5	1 659,6	103,5	17 805,2	18 502,4	103,9

Zdroj: ČSSZ (bilanční tabulky)

Graf 2.3: Výdaje na dávky nemocenského pojištění (v mil. Kč)



Poznámka: meziměsíční nárůst výdajů v říjnu 2010 byl způsoben doplatky peněžité pomoci v mateřství

3) Vývoj vyplacených dávek v rámci podpory v nezaměstnanosti

V listopadu 2013 dosáhly výdaje související s podporou v nezaměstnanosti **695,9 mil. Kč**. Proti stejnému měsíci roku 2012 bylo vynaloženo o 68,5 mil. Kč (o 10,9 %) více. Z hlediska vývoje od počátku roku 2013 **vzrostly náklady na podpory v nezaměstnanosti meziročně o téměř 0,9 mld. Kč** (tj. o 10,8 %) **na 8 917,2 mil. Kč**. **Ve vztahu k částce upraveného státního rozpočtu** (za rok 2013 se jednalo o 10 770,2 mil. Kč) činilo na konci listopadu 2013 reálné **čerpání 82,8 %**.

Podle vývoje na bankovních účtech ČNB dosáhly výdaje na podpory v nezaměstnanosti v prosinci 2013 částky **cca 734,8 mil. Kč**.

V listopadu 2013 se situace na trhu práce z meziměsíčního hlediska zhoršila – **podíl nezaměstnaných osob** (ukazatel je vztažen k počtu obyvatel ve věku 15 až 64 let) dosáhl **7,7 %**, což je o 0,1 p. b. více než v říjnu 2013, oproti listopadu 2012 byl vyšší o 0,9 p. b. **Celkový počet uchazečů o zaměstnání k 30. 11. 2013 činil cca 565,3 tis.** (došlo k nárůstu jak meziměsíčnímu - o 8,6 tis., tak meziročnímu - o 56,8 tis.). **Počet uchazečů, kteří měli v listopadu 2013 nárok na podporu v nezaměstnanosti** (ukazatel, který významně ovlivňuje výši vynaložených prostředků na podpory v nezaměstnanosti), dosáhl cca **108,2 tis.**, tj. 19,1 % všech osob vedených v evidenci Úřadu práce ČR. Oproti listopadu 2012 byl tento počet vyšší o 14,7 tis. uchazečů, oproti říjnu 2013 rovněž vzrostl, a to o 4,4 tis. (o 4,2 %).

Tabulka 3.1: Výdaje na podpory v nezaměstnanosti

	Vyplaceno v období (v mil. Kč)		Meziroční index v %	Vyplaceno od počátku roku (v mil. Kč)		Meziroční index v %
	listopad 2012	listopad 2013		2012	2013	
Podpory v nezaměstnanosti	623,9	688,2	110,3	7 962,4	8 827,3	110,9
Podpory při rekvalifikaci ZP v pracovní rehabilitaci	0,0	0,1	x	0,2	0,7	x
Kompenzace odbytného, odchodného a odstupného*	7,4	3,8	51,4	56,1	61,6	109,8
Refundace podpor v nezaměstnanosti**	0,0	4,0	x	40,8	25,8	63,2
Ostatní	-3,9	-0,1	x	-11,4	1,8	x
DÁVKY CELKEM***	627,4	695,9	110,9	8 048,0	8 917,2	110,8

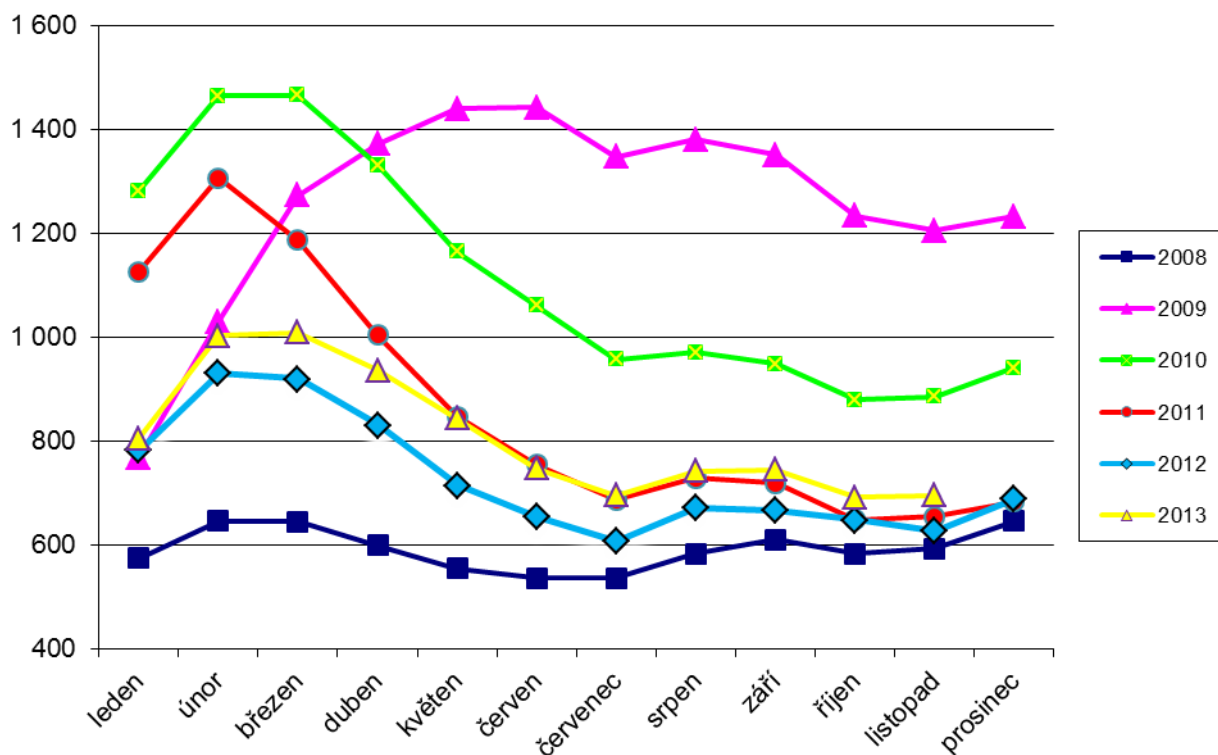
Zdroj: MPSV – odbor 62

* od počátku roku 2012 jsou součástí dávkových výdajů kompenzace poskytované Úřadem práce na základě §44b zákona č. 435/2004 Sb., o zaměstnanosti, ve znění pozdějších předpisů (jedná se o kompenzace odstupného, odbytného nebo odchodného, které nebylo zaměstnavatelem uchazeči o zaměstnání vyplaceno),

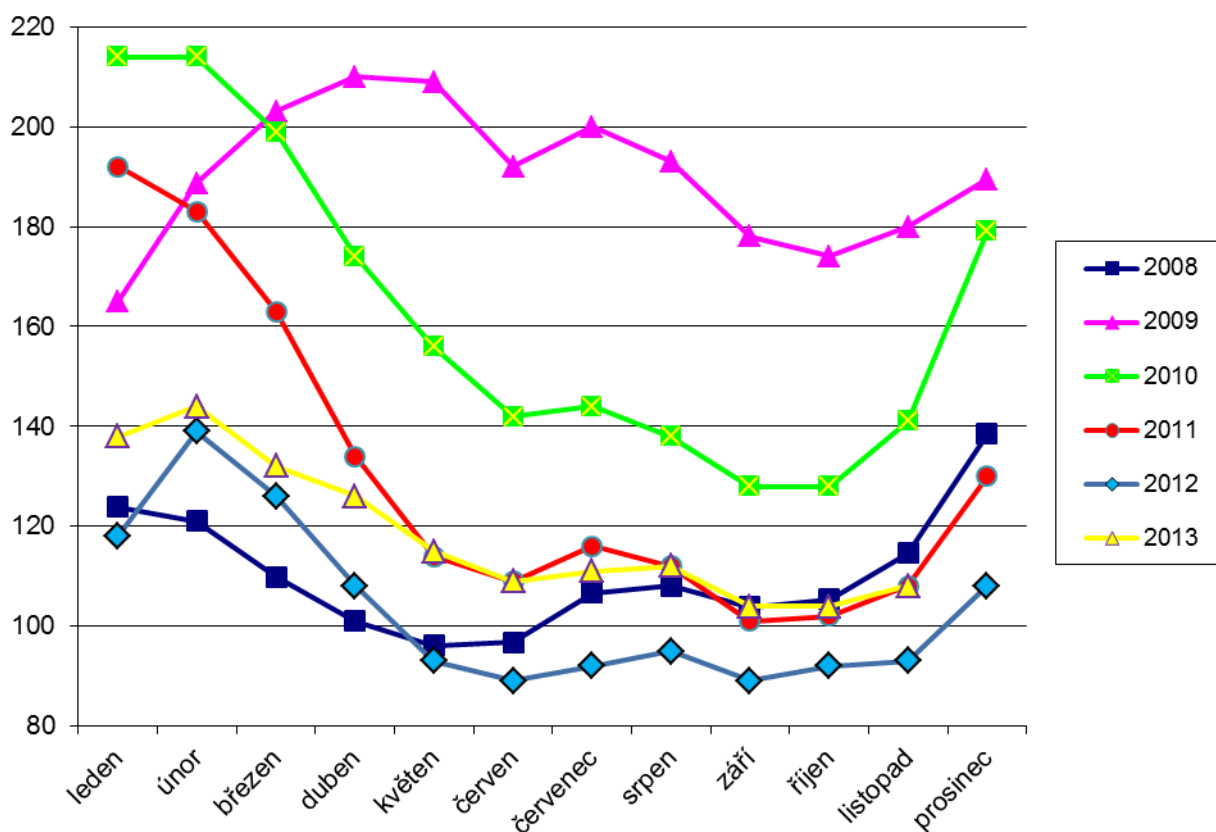
** refundace výplat podpor v nezaměstnanosti do zahraničí,

*** bez poštovního a bankovního

Graf 3.1: Výdaje na pasivní politiku zaměstnanosti (v mil. Kč)



Graf 3.2: Počet uchazečů o zaměstnání s podporou v nezaměstnanosti (v tis.)



4) Vývoj výdajů na dávky ze systému pomoci v hmotné nouzi, dávky pro osoby se zdravotním postižením a příspěvek na péči

Celková finanční částka vyplacená na **dávky pomoci v hmotné nouzi** dosáhla v listopadu 2013 výše **891,6 mil. Kč**, tj. meziročně o 170,5 mil. Kč (o 23,6 %) více. Od počátku roku 2013 činily výdaje na dávky pomoci v hmotné nouzi **9 537,0 mil. Kč**, tj. meziročně více o **2 526,3 mil. Kč** (o 36,0 %).

Ve vztahu k částce upraveného státního rozpočtu (10 515,3 mil. Kč) bylo výše uvedené **čerpání na konci listopadu 2013** na úrovni **90,7 % státního rozpočtu**.

Příspěvek na živobytí je základní dávkou pomoci v hmotné nouzi, která řeší nedostatečný příjem domácností k zabezpečení výživy a ostatních základních osobních potřeb (kromě bydlení). **Počet příspěvků na živobytí** vyplacených v listopadu 2013 činil **152,6 tis.**, tj. o 25,3 tis. více (o 19,9 %) než v listopadu 2012, přičemž objem finančních prostředků vynaložených na tuto dávku dosáhl výše **629,1 mil. Kč** (meziročně o 93,7 mil. Kč (o 17,5 %) více. **Od počátku roku 2013** bylo na příspěvek na živobytí vyplaceno (do konce listopadu 2013) celkem **6 792,2 mil. Kč**, tj. o 1 432,9 mil. Kč (o 26,7 %) více než ve stejném období roku 2012. Důvodem tohoto meziročního nárůstu je zejména vysoký počet uchazečů o zaměstnání bez nároku na podporu v nezaměstnanosti a příjmová situace domácností.

Doplatek na bydlení představuje dávku, kterou stát zvyšuje nedostatečný příjem osoby či rodiny k uhrazení nákladů na bydlení. **Počet doplateků na bydlení** vyplacených v listopadu 2013 činil **67,6 tis.**, tj. o 16,3 tis. (o 31,8 %) více než v listopadu 2012. Objem finančních prostředků vynaložených na doplatek na bydlení dosáhl částky **250,6 mil. Kč**, tj. meziročně o 78,8 mil. Kč (o 45,9 %) více. **Za leden až listopad roku 2013** byla tato dávka vyplacena v celkové výši **2 526,7 mil. Kč**, ve stejném období minulého roku se jednalo o 1 495,7 mil. Kč, to představuje výrazný **nárůst - o 1 031,0 mil. Kč (o 68,9 %)**. Meziroční zvýšení počtu vyplacených dávek a nákladů na tuto dávku bylo způsobeno obdobnými faktory jako v případě příspěvku na živobytí. Růst byl zaznamenán ve všech formách bydlení, zejména u nájemního bydlení a v jiných formách bydlení (z toho především na ubytovnách).

Mimořádná okamžitá pomoc – je pomocí v situacích nepříznivého a mimořádného charakteru, kdy je potřeba poskytnout pomoc bezprostředně (hrozba vážné újmy na zdraví, vážná mimořádná událost, ohrožení sociálním vyloučením, nedostatečnost příjmů). V listopadu 2013 činil počet vyplacených dávek mimořádné okamžité pomoci cca **4,6 tis.**, tj. o 1,3 tis. méně (o 22,0 %) než v listopadu 2012. V objemu vyplacených finančních prostředků došlo rovněž k meziročnímu snížení, a to o 2,0 mil. Kč (o 14,4 %) na částku **11,9 mil. Kč**. **Za leden až listopad 2013** činily výdaje na mimořádnou okamžitou pomoc celkem cca **218,1 mil. Kč**, tj. **meziročně o 62,4 mil. Kč** (o 40,1 %) **více**, a to zejména z důvodu zvýšených výdajů v červnu a červenci 2013 v důsledku řešení povodňových škod.

Dávky pro osoby se zdravotním postižením byly v listopadu 2013 vyplaceny v celkové výši **160,5 mil. Kč**, od počátku roku 2013 se jednalo o **1 755,2 mil. Kč**, tj. o 341,0 mil. Kč (o 24,1 %) více než ve stejném období předchozího roku. Tento meziroční nárůst výdajů byl způsoben zejména více než dvojnásobným zvýšením výdajů na příspěvek na zvláštní pomůcku (viz tabulka 4.1). Ve výše uvedené celkové částce výdajů se promítají výplaty:

- **příspěvku na mobilitu** (v listopadu 2013 vyplaceno **232,5 tis. dávek** v objemu **92,3 mil. Kč**),
- **příspěvku na zvláštní pomůcku** (v listopadu 2013 vyplaceno **568 příspěvků** ve výši **68,1 mil. Kč**) a
- **dávek pro těžce zdravotně postižené občany** přiznaných podle vyhlášky MPSV č. 182/1991 Sb. (v listopadu 2013 bylo vyplaceno cca **0,1 mil. Kč**).

Výdaje na dávky pro osoby se zdravotním postižením činily ke konci listopadu 2013 cca **83,8 % z částky uvedené v upraveném státním rozpočtu na rok 2013** (2 094,0 mil. Kč).

Příspěvek na péči - náleží těm lidem, kteří jsou především z důvodu nepříznivého zdravotního stavu závislí na pomoci jiné osoby při zvládnání základních životních potřeb. V listopadu 2013 bylo **vyplaceno 325,8 tis. příspěvků***, celkové náklady dosáhly **1 660,6 mil. Kč**, tj. o 64,5 mil. Kč (o 4,0 %) více než v listopadu 2012 (viz graf 4.3), což souviselo s vyšším růstem počtu vyplacených příspěvků ve vyšších stupních závislosti. Od počátku roku 2013 bylo na příspěvku na péči **vyplaceno 17 887,8 mil. Kč**, tj. **meziročně o 1 056,9 mil. Kč více** (o 6,3 %).

Výdaje na příspěvek na péči činily ke konci listopadu 2013 cca **89,6 % z částky uvedené v upraveném státním rozpočtu na rok 2013** (19 972,0 mil. Kč).

*jedná se o dávky vyplacené jak z nového agendového informačního systému, tak z původního informačního systému

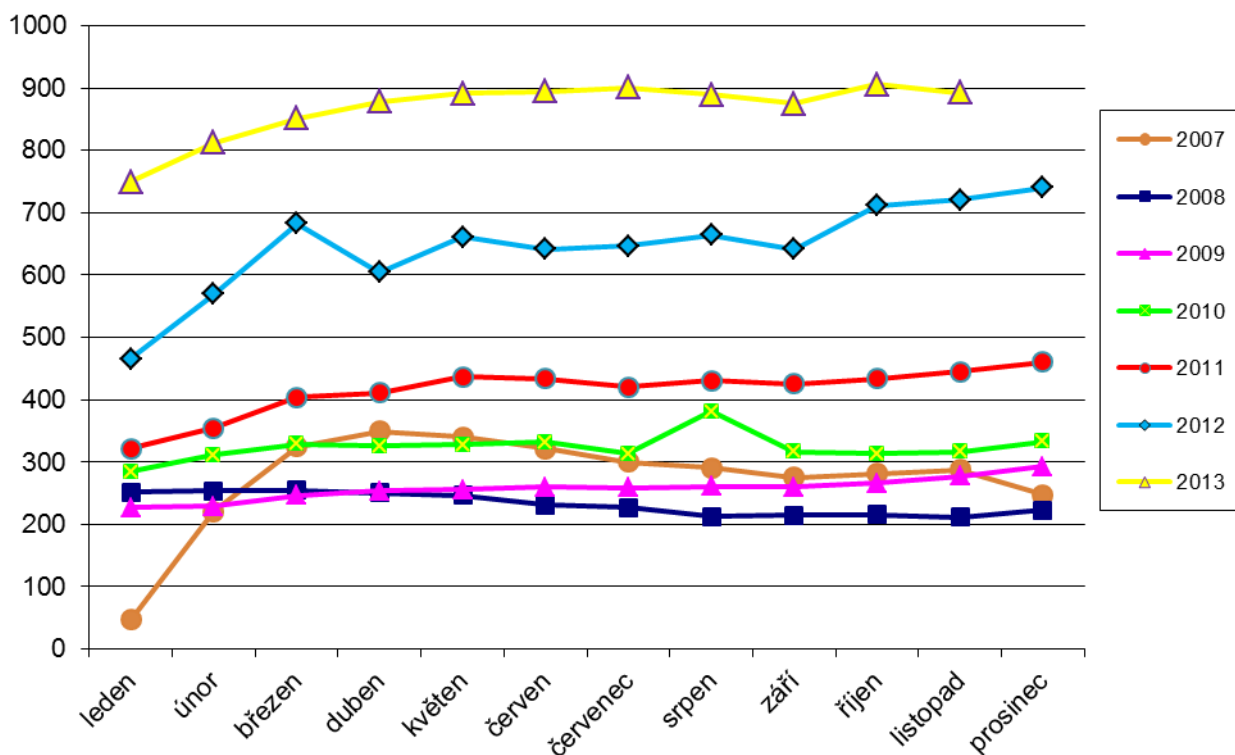
Tabulka 4.1: Výdaje na dávky pomoci v hmotné nouzi, dávky pro osoby se zdravotním postižením a příspěvek na péči

Typ dávky	Počet vyplacených dávek (v tis.)		Meziroční index v %	Vyplaceno v měsíci (v mil. Kč)		Meziroční index v %	Vyplaceno od počátku roku (v mil. Kč)		Meziroční index v %
	listopad 2012	listopad 2013		listopad 2012	listopad 2013		2012	2013	
Dávky pomoci v hmotné nouzi:	184,5	224,8	121,8	721,1	891,6	123,6	7 010,7	9 537,0	136,0
- příspěvek na živobytí	127,3	152,6	119,9	535,4	629,1	117,5	5 359,3	6 792,2	126,7
- doplatek na bydlení	51,3	67,6	131,8	171,8	250,6	145,9	1 495,7	2 526,7	168,9
- mimořádná okamžitá pomoc	5,9	4,6	78,0	13,9	11,9	85,6	155,7	218,1	140,1
Dávky pro zdravotně postižené	243,0	233,1	96,0	146,1	160,5	109,9	1 414,2	1 755,2	124,1
- příspěvek na mobilitu	242,6	232,5	95,8	97,1	92,3	95,1	914,5	1 024,4	112,0
- příspěvek na zvl. pomůcku	0,4	0,6	150,0	47,9	68,1	142,2	331,1	726,5	219,4
- ostatní*	0,0	0,0	x	1,1	0,1	9,1	168,6	4,3	2,6
Příspěvek na péči	317,2	325,8	102,7	1 596,1	1 660,6	104,0	16 830,9	17 887,8	106,3

Zdroj: MIS,JVM

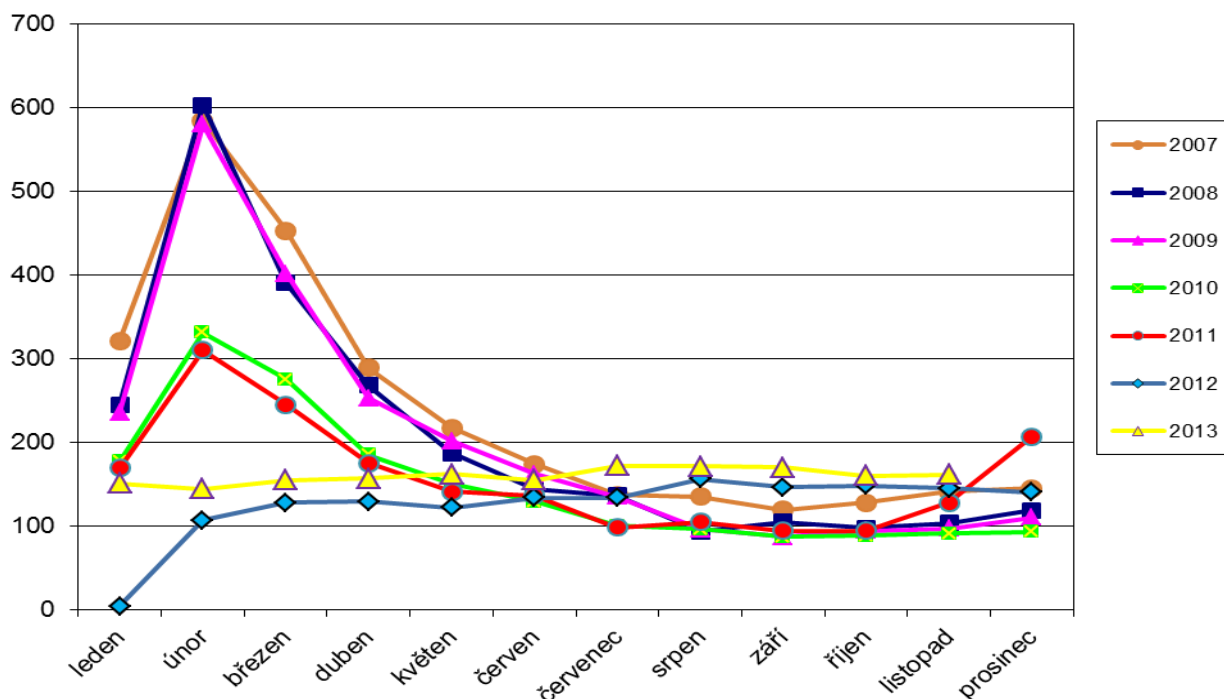
* zahrnuje výdaje ÚP ČR a obcí (v roce 2012) na dávky pro těžce zdravotně postižené občany přiznané podle vyhlášky MPSV č. 182/1991 Sb.

Graf 4.1: Výdaje na dávky pomoci v hmotné nouzi (v mil. Kč)



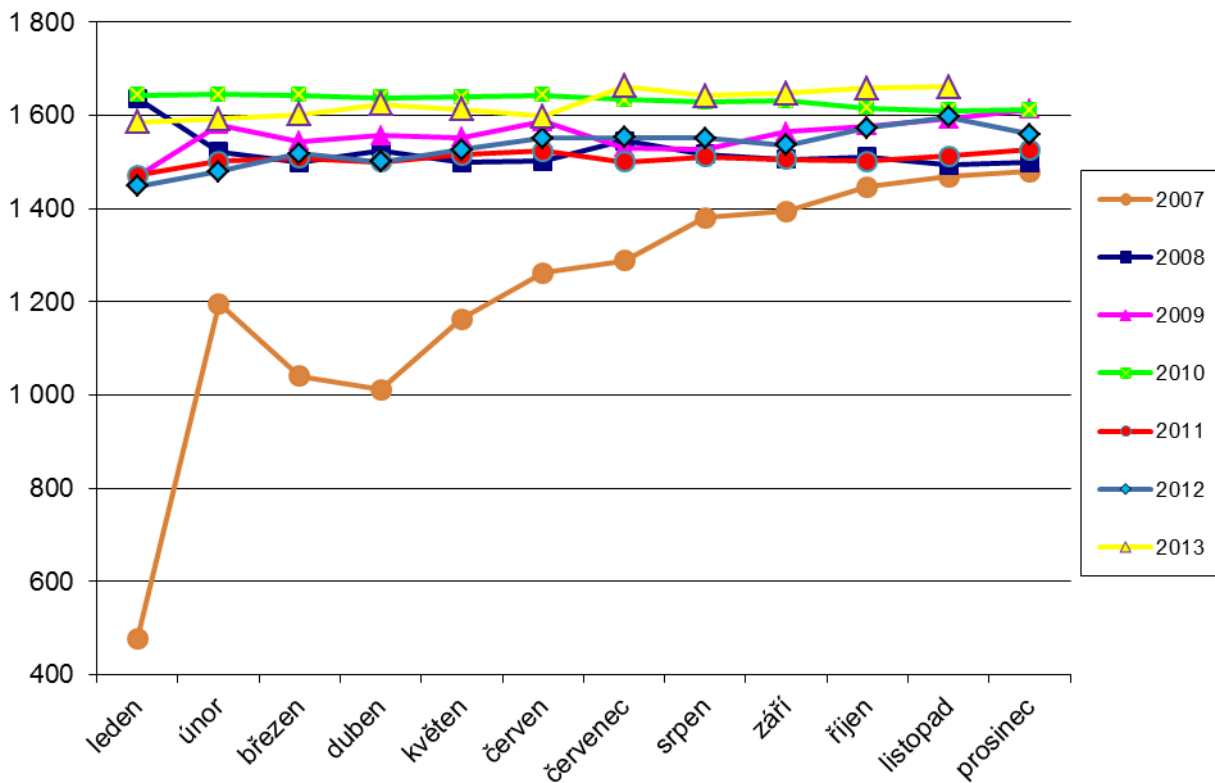
Poznámka: nižší úroveň měsíčních výdajů na počátku roku 2007 je dána zavedením (náběhem) nového systému pomoci v hmotné nouzi od ledna 2007; zvýšení výdajů v srpnu 2010 bylo způsobeno řešením následků povodňových škod v Libereckém a Ústeckém kraji (výplata mimořádné okamžité pomoci); nárůst výdajů v březnu 2012 byl způsoben kumulací výplat dávek přiznaných za předchozí měsíce (souvisí s náběhem sociální reformy I.)

Graf 4.2: Výdaje na dávky pro osoby se zdravotním postižením (v mil. Kč)



Poznámka: vyšší výdaje v únoru a březnu (do roku 2011) byly způsobeny zvýšeným počtem vyplacených jednorázových dávek (především příspěvku na provoz motorového vozidla)

Graf 4.3: Výdaje na příspěvek na péči (v mil. Kč)



Poznámka: nižší úroveň měsíčních výdajů v roce 2007 je dána zavedením (náběhem) příspěvku na péči od ledna 2007

5) Dávky státní sociální podpory a pěstounské péče – vybrané údaje o počtu a objemu vyplacených dávek

V listopadu 2013 bylo vyplaceno celkem cca **888,6 tis. dávek** státní sociální podpory a pěstounské péče, tj. o cca 12,9 tis. více (o 1,5 %) než ve stejném období předchozího roku (viz tabulka 5.1). Tento nárůst byl způsoben zejména zvýšením počtu vyplacených příspěvků na bydlení (meziročně o 33,0 tis.). Výdaje na dávky státní sociální podpory a pěstounské péče dosáhly v listopadu 2013 výše cca **3,0 mld. Kč**, tj. o 167,8 mil. Kč více než v listopadu 2012, a to především z důvodu meziročního navýšení výdajů na příspěvek na bydlení (o 146,9 mil. Kč) a na odměnu pěstouna (o 58,7 mil. Kč). **Od počátku roku 2013 bylo na dávkách státní sociální podpory a pěstounské péče vyplaceno celkem cca 34,1 mld. Kč**, oproti stejnému období roku 2012 se jednalo o **nárůst o 1 656,3 mil. Kč** (o 5,1 %), a to zejména v důsledku (jak je uvedeno výše) nárůstu výdajů na příspěvek na bydlení, odměnu pěstouna a na příspěvek na úhradu potřeb dítěte.

Ve vztahu k upravenému státnímu rozpočtu, který na rok 2013 počítal s výdaji na dávky státní sociální podpory a pěstounské péče ve výši 38 019,5 mil. Kč, bylo uvedené čerpání na konci listopadu 2013 na úrovni **89,8 % státního rozpočtu**.

Přídavek na dítě – v listopadu 2013 bylo vyplaceno **380,2 tis. dávek** (tj. 42,8 % všech dávek státní sociální podpory a pěstounské péče), tj. meziročně o 3,8 % méně (v listopadu 2012 se jednalo o cca 395,2 tis.), přičemž výdaje na tuto dávku dosáhly výše **228,8 mil. Kč**, tj. o 8,6 mil. Kč méně (o 3,6 %) než v listopadu 2012. Celkem se za jedenáct měsíců roku 2013 vyplatilo na přídavku na dítě **3 057,9 mil. Kč**, což představuje nárůst oproti stejnému období loňského roku o 2,2 mil. Kč (o 0,1 %).

Příspěvek na bydlení – počet vyplacených dávek dosáhl v listopadu 2013 cca **194,2 tis.** a meziročně vzrostl o 33,0 tis. (tj. o 20,5 %). Objem prostředků pro příjemce této dávky rovněž meziročně vzrostl, a to o 146,9 mil. Kč (o 30,2 %) na **633,4 mil. Kč**. **Od počátku roku 2013** bylo vyplaceno **6 698,5 mil. Kč**, to znamenalo **nárůst o 1 505,0 mil. Kč (o 29,0 %)** oproti loňskému roku. Pokračující nárůst počtu vyplacených dávek a výdajů na tuto dávku je důsledkem stanovení vyšších normativů pro propočet této dávky v souvislosti s růstem nákladů na bydlení a příjmové situace některých typů domácností.

Rodičovský příspěvek – počet vyplacených dávek meziročně v listopadu 2013 klesl o 7,5 tis. na **289,8 tis.**, tj. o 2,5 %. Rovněž v případě výdajů byl zaznamenán pokles, a to o 46,7 mil. Kč (o 2,3 %) na **1 982,4 mil. Kč**. Celkem bylo **od počátku roku 2013** vyplaceno **22 359,1 mil. Kč**, tj. o 541,8 mil. Kč (tj. o 2,4 %) méně než ve stejném období předchozího roku, a to zejména v souvislosti s průběžným poklesem porodnosti a poklesem počtu rodičů, kteří čerpali příspěvek ve zkrácené dvouleté variantě.

Porodné – v listopadu 2013 obdrželo tuto dávku, kterou stát přispívá na náklady související s narozením dítěte, cca **1,0 tis.** matek. Jejich počet byl o cca 0,1 tis. nižší než v listopadu 2012. Suma vyplacená na tuto dávku ve výši **13,2 mil. Kč** byla meziročně nižší, a to o cca 0,9 mil. Kč (o 6,4 %). **Od počátku roku 2013** bylo na porodném vyplaceno **134,8 mil. Kč**, tj. meziročně o 4,0 mil. Kč (o 3,1 %) více.

Pohřebné – touto dávkou stát přispívá na náklady spojené s vypravením pohřbu nezaopatřeného dítěte nebo při úmrtí rodiče nezaopatřeného dítěte. V listopadu 2013 bylo vyplaceno **245 dávek pohřebného** při celkových nákladech cca **1,2 mil. Kč**, což bylo o cca 0,1 mil. Kč méně než v listopadu 2012. **Od počátku roku 2013** činily výdaje na pohřebné cca **13,1 mil. Kč**.

Dávky pěstounské péče skládající se z příspěvku na potřeby dítěte, odměny pěstouna, příspěvku při převzetí dítěte, příspěvku na zakoupení osobního motorového vozidla a příspěvku při ukončení pěstounské péče, jsou od ledna 2013 upraveny zákonem č. 359/1999 Sb., o sociálně-právní ochraně dětí (do konce roku 2012 zákonem č. 117/1995 Sb., o státní sociální podpoře).

V listopadu 2013 byl zaznamenán vzestup celkového počtu těchto dávek (meziročně o cca 2,6 tis. na **23,2 tis.**, tj. o 12,6 %). V objemu vyplacených finančních prostředků bylo v listopadu 2013 rovněž zaznamenáno meziroční zvýšení, a to o cca 77,1 mil. Kč (o 72,4 %) na **183,6 mil. Kč**. Tento vývoj souvisí především s výše zmiňovanou novou právní úpravou, v důsledku které došlo ke zvýšení částek odměny pěstouna, částek příspěvku na úhradu potřeb dítěte, zavedení příspěvku při ukončení pěstounské péče, rozšíření nároku na příspěvek na zakoupení osobního motorového vozidla, jakož i k nárůstu počtu dětí v pěstounské péči a počtu pěstounů. **Od počátku roku 2013** se celkem vyplatilo na dávkách pěstounské péče **1 866,7 mil. Kč**, oproti stejnému období roku 2012 se jednalo o **nárůst o 737,4 mil. Kč** (tj. o 65,3 %).

Tabulka 5.1: Výdaje na dávky státní sociální podpory a pěstounské péče

Typ dávky		Počet vyplacených dávek (v tis.)		Meziroční index v %	Vyplaceno v období (v mil. Kč) ¹⁾		Meziroční index v %	Vyplaceno od počátku roku (v mil. Kč) ¹⁾		Meziroční index v %
		listopad 2012	listopad 2013		listopad 2012	listopad 2013		2012	2013	
Dávky státní sociální podpory	přídavek na dítě	395,2	380,2	96,2	237,4	228,8	96,4	3 055,7	3 057,9	100,1
	příspěvek na bydlení	161,2	194,2	120,5	486,5	633,4	130,2	5 193,5	6 698,5	129,0
	rodičovský příspěvek	297,3	289,8	97,5	2 029,1	1 982,4	97,7	22 900,9	22 359,1	97,6
	porodné	1,1	1,0	90,9	14,1	13,2	93,6	130,8	134,8	103,1
	pohřebné ²⁾	0,3	0,2	66,7	1,3	1,2	92,3	13,5	13,1	97,0
Dávky pěstounské péče	příspěvek na úhradu potřeb dítěte	11,4	13,1	114,9	54,8	70,8	129,2	579,7	728,0	125,6
	odměna pěstouna	9,1	9,9	108,8	50,0	108,7	217,4	532,6	1 080,8	202,9
	příspěvek při převzetí dítěte ²⁾	0,1	0,2	x	1,4	1,7	121,4	13,5	17,8	131,9
	příspěvek na zakoupení os. motorového vozidla ^{2),3)}	0,0	0,0	x	0,3	1,2	x	3,5	27,3	x
	příspěvek při ukončení pěst. péče ⁴⁾	x	0,0	x	x	1,2	x	x	12,8	x
CELKEM ⁵⁾		875,7	888,6	101,5	2 874,6	3 042,4	105,8	32 471,6	34 127,9	105,1

Zdroj: OkStat, MIS

1) bez převodů z depozitního účtu a na příjmový účet SR,

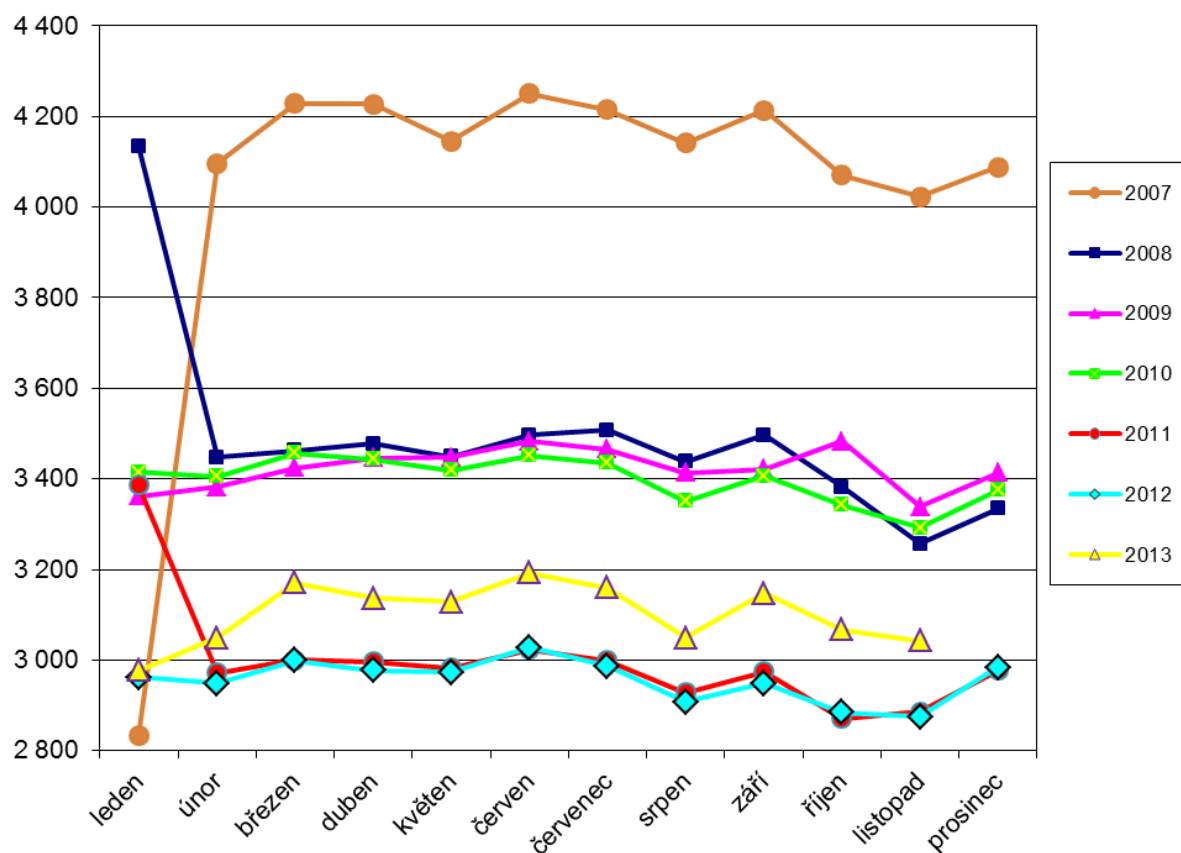
2) z důvodu velmi malého počtu vyplacených dávek a z důvodu zaokrouhlení není hodnota meziročního indexu uvedena,

3) meziroční zvýšení výdajů na tuto dávku souvisí se změnou legislativy účinnou od ledna 2013, kdy došlo k rozšíření okruhu osob s nárokem na tuto dávku (nově mohou nárok uplatit osoby, které mají v pěstounské péči nejméně tři děti; do konce roku 2012 se jednalo o pěstouny s nejméně čtyřmi dětmi); v listopadu 2013 bylo vyplaceno 17 těchto příspěvků, v listopadu 2012 se jednalo o 6 příspěvků,

4) příspěvek byl zaveden k 1. lednu 2013 (v listopadu 2013 bylo vyplaceno 49 těchto příspěvků v celkové výši 1,2 mil. Kč),

5) včetně údajů za sociální příplatek, který byl od počátku roku 2012 zrušen (nicméně ještě v lednu 2012 vyplaceno podle právní úpravy platné do konce roku 2011 cca 15 tis. příplatků v objemu 48 mil. Kč, v únoru 2012 se dále jednalo o 1,1 tis. příplatků za cca 2 mil. Kč, v březnu 2012 o cca 0,6 tis. příplatků za 0,8 mil. Kč, v dubnu 2012 o cca 0,2 tis. příplatků, v květnu a červnu 2012 se jednalo pouze již o cca 0,1 tis. příplatků; v roce 2013 je započítán vliv vrátek a přeplatků – v období leden až listopad ve výši cca -2,2 mil. Kč)

Graf 5.1: Výdaje na dávky státní sociální podpory a pěstounské péče (v mil. Kč)



Poznámka: nižší úroveň měsíčních výdajů v lednu 2007 je způsobena výplatami dávek ještě podle předchozí legislativní úpravy platné do konce roku 2006 (výrazné navýšení měsíčních výdajů od února 2007 je zapříčiněno především zcela novou konstrukcí rodičovského příspěvku); od února 2008 je úroveň výdajů ovlivněna přijatými úspornými opatřeními v rámci reformy veřejných rozpočtů, od února 2011 dalšími úspornými kroky (výrazné omezení nároku na porodné a na sociální příplatek – od ledna 2012 došlo ke zrušení této dávky, úpravy rodičovského příspěvku)

6) Souhrnný přehled vývoje výdajů na sociální dávky a příjmů z pojistného

Tabulka 6.1 shrnuje vývoj výdajů jednotlivých dávkových systémů resortu MPSV ČR uvedených v kapitolách 1 až 5 tohoto materiálu (meziroční srovnání včetně komparace ve vztahu k aktuálním částkám státního rozpočtu).

Tabulka 6.1: Vývoj výdajů dávkových systémů resortu MPSV ČR

Dávkový systém	Vyplaceno v období (v mil. Kč)		Meziroční index v %	Vyplaceno od začátku roku (v mil. Kč)		Meziroční index v %	Státní rozpočet k 30. 11. 2013 (v mil. Kč)	Čerpání rozpočtu od začátku roku v %
	listopad 2012	listopad 2013		2012	2013			
Dávky důchodového pojištění ¹⁾	31 304,7	31 040,4	99,2	335 885,4	335 027,4	99,7	376 167,7	89,1
Dávky nemocenského pojištění	1 603,5	1 659,6	103,5	17 805,2	18 502,4	103,9	20 135,0	91,9
Podpory v nezaměstnanosti	627,4	695,9	110,9	8 048,0	8 917,2	110,8	10 770,2	82,8
Příspěvek na péči	1 596,1	1 660,6	104,0	16 830,9	17 887,9	106,3	19 972,0	89,6
Dávky pomoci v hmotné nouzi	721,1	891,6	123,6	7 010,7	9 537,0	136,0	10 515,3	90,7
Dávky pro osoby se zdravotním postižením	146,1	160,5	109,9	1 414,2	1 755,2	124,1	2 094,0	83,8
Dávky státní sociální podpory a pěstounské péče ²⁾	2 874,6	3 042,4	105,8	32 471,6	34 127,9	105,1	38 019,5	89,8
CELKEM	38 873,5	39 151,0	100,7	419 466,0	425 755,0	101,5	477 673,7	89,1

1) uvedeny jsou pouze dávkové výdaje, tzn. bez záloh poštám,

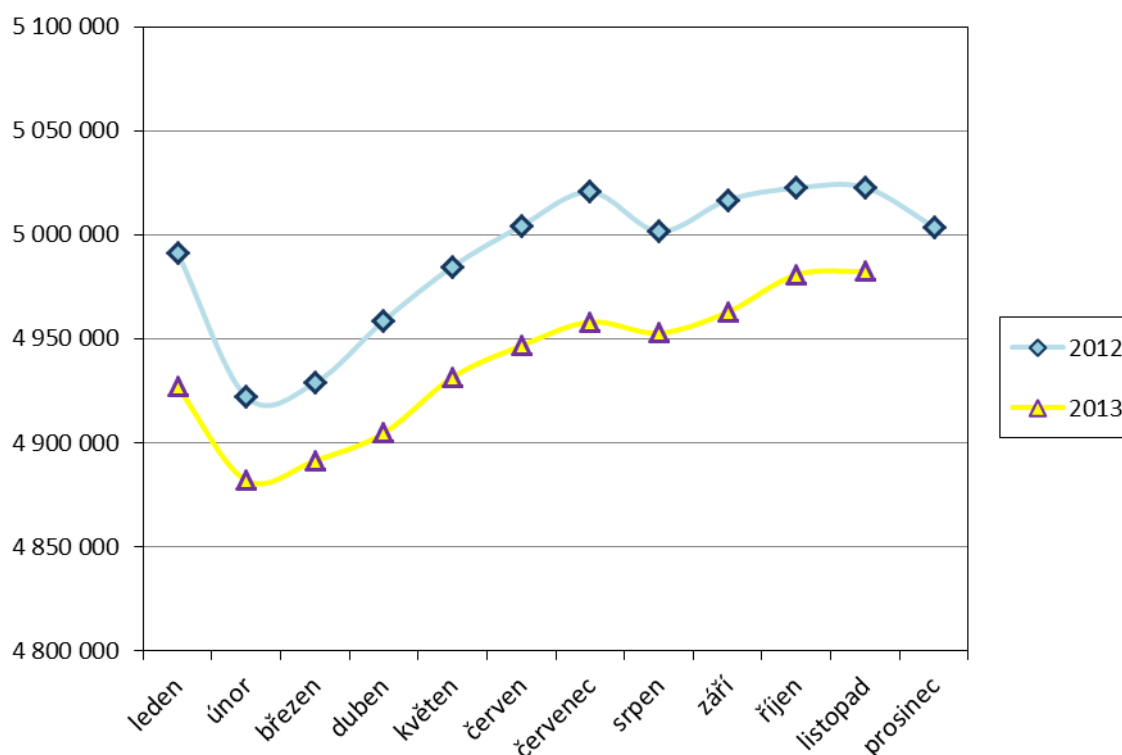
2) bez převodů z depozitního účtu a na příjmový účet SR

Pojistné na sociální zabezpečení a příspěvek na státní politiku zaměstnanosti

V listopadu 2013 činily příjmy z pojistného na sociální zabezpečení a z příspěvku na státní politiku zaměstnanosti cca **30,3 mld. Kč**, tj. **o 360,3 mil. Kč více než v listopadu 2012** (viz tabulka 6.2). V období **od ledna do konce listopadu 2013** bylo na pojistném a příspěvku vybráno cca **329,8 mld. Kč**, tj. o 0,2 mld. Kč (o 0,1 %) více než ve stejném období roku 2012 (viz tabulka 6.3).

Celkový úhrn vyměřovacích základů, ze kterého bylo v listopadu 2013 pojistné odvedeno, se meziročně zvýšil o 1,8 mld. Kč na 90,6 mld. Kč, přičemž **celkový počet pojištěnců se snížil o 40,2 tis. na 4 982,5 tis. osob** (v tom 4 277,7 tis. zaměstnanců a 704,8 tis. OSVČ platících zálohy na důchodové pojištění), v listopadu 2012 se jednalo o 5 022,7 tis. pojištěnců (z toho zaměstnanců 4 292,2 tis. a OSVČ 730,5 tis.). Vývoj počtu pojištěnců v průběhu roku 2012 a 2013 zachycuje graf 6.1.

Graf 6.1 Vývoj počtu pojištěnců v letech 2012 a 2013



Tabulka 6.2: Meziroční srovnání příjmů z pojistného

	Příjmy z pojistného (v mil. Kč)		Meziroční index v %	Rozdíl (v mil. Kč)
	listopad 2012	listopad 2013		
Důchodové pojištění	26 736,3	27 056,7	101,2	320,4
Nemocenské pojištění	2 074,9	2 098,7	101,1	23,8
Důchodové a nemocenské pojištění	28 811,2	29 155,3	101,2	344,1
Příspěvek na SPZ	1 144,9	1 161,0	101,4	16,1
CELKEM	29 956,1	30 316,4	101,2	360,3

Zdroj: ČSSZ

Z hlediska porovnání příjmů z pojistného na důchodové a nemocenské pojištění a adekvátních výdajů za leden až listopad 2013 činil rozdíl - 38,1 mld. Kč. Ve srovnání se stejným obdobím roku 2012 se jednalo o snížení salda o cca 0,5 mld. Kč (viz tabulka 6.3). Zatímco systém nemocenského pojištění vykazoval na konci listopadu 2013 přebytek ve výši cca 4,3 mld. Kč, deficit důchodového pojištění dosáhl - 42,4 mld. Kč.

Vezmeme-li v úvahu vliv výběru příspěvku na státní politiku zaměstnanosti a výdajů na tuto politiku (výdaje na pasivní a aktivní politiku zaměstnanosti včetně prostředků z ESF, výdaje na insolventnost a příspěvek na podporu zaměstnávání osob se zdravotním postižením), výše uvedený rozdíl by se zvýšil o více než 3,4 mld. Kč.

Tabulka 6.3: Srovnání dosavadních příjmů z pojistného s adekvátními výdaji státního rozpočtu

	Výběr pojistného za leden až listopad (v mil. Kč)		Meziroční index v %	Výdaje za leden až listopad (v mil. Kč)		Meziroční index v %	Rozdíl mezi výběrem a výdaji za leden až listopad (v mil. Kč)	
	rok 2012	rok 2013		rok 2012	rok 2013		rok 2012	rok 2013
Důchodové pojištění*	294 357,8	294 427,5	100,0	337 802,8	336 827,2	99,7	-43 445,0	-42 399,7
Nemocenské pojištění	22 639,2	22 758,7	100,5	17 805,2	18 502,4	103,9	4 834,0	4 256,3
Důchodové a nemocenské pojištění	316 997,0	317 186,2	100,1	355 608,0	355 329,6	99,9	-38 611,0	-38 143,3
Příspěvek na SPZ**	12 599,9	12 618,3	100,1	13 532,6	16 032,3	118,5	-932,7	-3 414,0
CELKEM	329 596,9	329 804,5	100,1	369 140,6	371 361,9	100,6	-39 543,7	41 557,3

Zdroj: účetní bilance ČSSZ a sestava „Plnění rozpočtu kapitoly 313“ (odb. 62 MPSV)

* výdaje jsou uvedeny včetně záloh poštám; nižší výdaje v roce 2013 jsou ovlivněny zvýšenou zálohou na důchody poskytnutou v prosinci 2012

** státní politika zaměstnanosti (z hlediska výběru pojistného představuje příjmy z příspěvku na SPZ, ve výdajové části zahrnuje prostředky na pasivní a aktivní politiku zaměstnanosti (včetně prostředků z ESF, které nemají přímou souvislost s výběrem pojistného), dále na insolventnost a na příspěvek na podporu zaměstnávání zdravotně postižených občanů)

V souvislosti se zavedením **druhého pilíře důchodového pojištění** (důchodového spoření) činil v listopadu 2013 **objem vyměřovacích základů zaměstnanců s důchodovým spořením cca 1 731 mil. Kč** a odvedené **pojistné** představovalo částku cca **60,6 mil. Kč**. Od počátku roku 2013 dosáhlo pojistné za zaměstnance s důchodovým spořením cca **240,1 mil. Kč**.