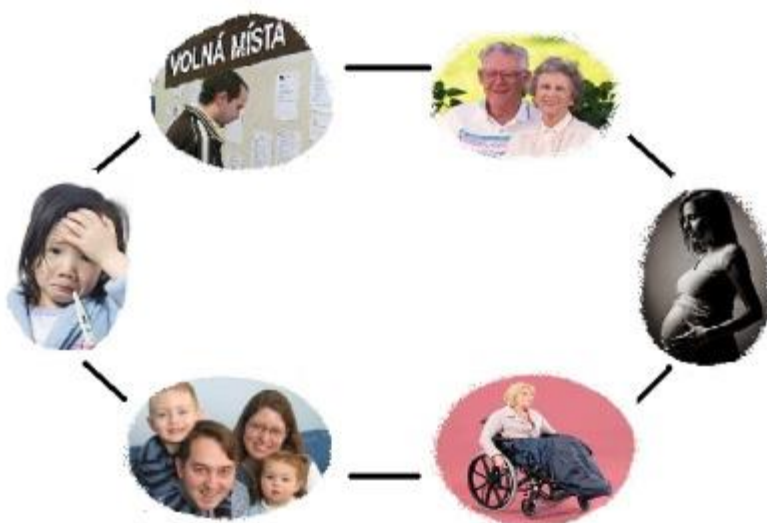


# Informace o vyplacených dávkách v resortu MPSV ČR

## v prosinci 2013



<b>Obsah:</b>	strana
1) Vývoj počtu důchodců a výdajů důchodového pojištění	2
2) Vývoj výdajů na dávky nemocenského pojištění a vývoj dočasné pracovní neschopnosti	5
3) Vývoj vyplacených dávek v rámci podpory v nezaměstnanosti	9
4) Vývoj výdajů na dávky ze systému pomoci v hmotné nouzi, dávky pro osoby se zdravotním postižením a příspěvek na péči	11
5) Dávky státní sociální podpory a pěstounské péče – vybrané údaje o počtu a objemu vyplacených dávek	16
6) Souhrnný přehled vývoje výdajů na sociální dávky a příjmů z pojistného	20

## **1) Vývoj počtu důchodců a výdajů důchodového pojištění**

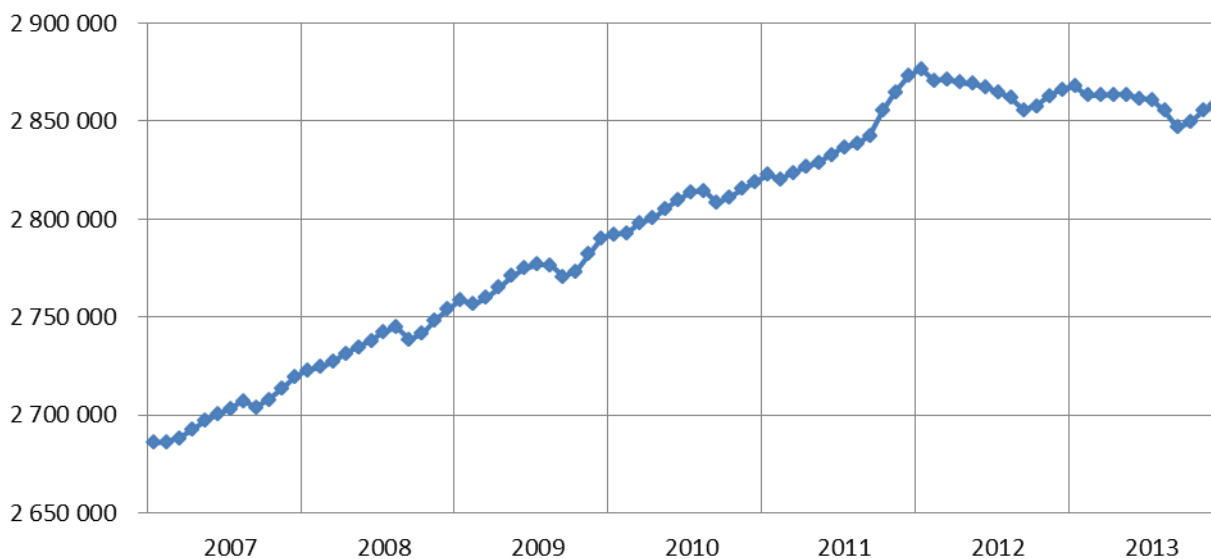
**Výdaje na důchody** činily v **prosinci 2013** cca **38,4 mld. Kč**. Tato **částka byla** o cca 1,5 mld. Kč (tj. o 4,2 %) **vyšší** než výdaje na důchody **za rok 2012**. Výdaje za leden až prosinec 2013 byly rovněž meziročně vyšší, a to o cca **0,7 mld. Kč** (tj. o 0,2 %). **V roce 2013 bylo na důchody celkem vyplaceno 373,4 mld. Kč**, což bylo **99,8 %** z částky uvedené ve státním rozpočtu na rok 2013 (částka 374 265,7 mil. Kč).

Na **starobní důchody** bylo v **roce 2013 vyplaceno 301,5 mld. Kč**, to znamenalo meziroční nárůst o cca 2,4 mld. Kč (o 0,8 %). Do prosincových výdajů na důchody se promítla i **výše záloh na výplatu důchodů** v prvních lednových dnech. Zatímco v prosinci 2012 činila tato záloha 6,9 mld. Kč, v prosinci 2013 byla ve výši **8,0 mld. Kč**.

Výdaje související s **valorizací důchodů** (proběhla v **lednu 2013**) činily v **prosinci 2013** cca **369,8 mil. Kč**, za celý **rok 2013** se jednalo o cca **4,5 mld. Kč**, (odpovídalo částce, která byla uvedena v důvodové zprávě k příslušné vyhlášce MPSV).

**V prosinci 2013** pobíralo důchod celkem **2 857,9 tis. osob**. Celkový **meziměsíční nárůst tohoto počtu o 2,7 tis.** byl způsoben zvýšením počtu příjemců zejména starobních a sirotčích důchodů. Z hlediska **meziročního srovnání** byl naopak zaznamenán **pokles celkového počtu důchodců**, a to **o 8,2 tis.**, z toho **u invalidních důchodců** se jednalo o **snížení o 5,1 tis.** (z hlediska stupně invalidity došlo v prosinci 2013 k meziročnímu snížení počtu invalidních důchodců ve třetím stupni o 9,3 tis., naopak počet důchodců ve druhém stupni invalidity se zvýšil o 3,0 tis. a v prvním stupni invalidity o 1,2 tis.). Došlo rovněž k meziročnímu poklesu počtu příjemců pozůstalostních důchodů (celkem o 2,2 tis.) a starobních důchodů (o 0,9 tis.).

Graf 1.1: Vývoj celkového počtu důchodců v jednotlivých měsících let 2007 až 2013



*Poznámka: zvýšení tempa růstu celkového počtu důchodců ve druhé polovině roku 2011 souviselo zejména s tzv. malou důchodovou reformou, v důsledku které došlo k intenzivnějšímu zvýšení počtu důchodců s předčasným starobním důchodem (důchodci, kteří se domnívali, že pro ně bylo výhodnější odejít do důchodu ještě před touto reformou, zažádali o předčasný důchod do září 2011); od ledna 2012 zároveň došlo (společně s přirozeným úbytkem) k oslabení početního potenciálu osob odcházejících do starobního důchodu a tím k postupnému poklesu (do září 2012) celkového počtu důchodců; meziměsíční pokles celkového počtu důchodců v měsíci září (viz výše, vyjma září 2011) souvisí zejména s meziměsíčním poklesem počtu příjemců sirotčích důchodů (pozdější předložení potvrzení o studiu); postupný pokles celkového počtu důchodců od roku 2012 souvisí zejména s poklesem počtu invalidních důchodců a demografickými vlivy*

Tabulka 1.1: Počty důchodců a výdaje na dávky důchodového pojištění

Druh důchodu	Počet důchodců* (v tis.)		Meziroční index v %	Vyplaceno v období (mil. Kč)		Meziroční index v %	Vyplaceno v roce (mil. Kč)		Meziroční index v %
	prosinec 2012	prosinec 2013		prosinec 2012	prosinec 2013		2012	2013	
Starobní	2 341,2	2 340,3	100,0	29 657,4	31 072,0	104,8	299 076,3	301 509,6	100,8
Invalidní	438,5	433,4	98,8	4 495,7	4 444,7	98,9	46 070,5	44 487,9	96,6
- III. stupeň	215,8	206,5	95,7	2 745,6	2 674,5	97,4	28 427,9	26 896,1	94,6
- II. stupeň	62,6	65,6	104,8	532,1	551,2	103,6	5 319,6	5 455,0	102,5
- I. stupeň	160,1	161,3	100,7	1 218,0	1 219,0	100,1	12 323,0	12 136,8	98,5
Vdovský	33,6	32,1	95,5	2 132,7	2 318,0	108,7	21 745,0	21 587,0	99,3
Vdovecký	6,9	6,8	98,6	245,1	257,6	105,1	2 475,5	2 513,9	101,6
Sirotčí	45,9	45,3	98,7	336,2	315,2	93,8	3 385,2	3 336,7	98,6
<b>CELKEM</b>	<b>2 866,1</b>	<b>2 857,9</b>	<b>99,7</b>	<b>36 867,2</b>	<b>38 407,6</b>	<b>104,2</b>	<b>372 752,6</b>	<b>373 435,0</b>	<b>100,2</b>

Zdroj: ČSSZ

\* bez důchodů vyplácených do ciziny

## 2) Vývoj výdajů na dávky nemocenského pojištění a vývoj dočasné pracovní neschopnosti

Výdaje na všechny čtyři **dávky nemocenského pojištění činily v prosinci 2013** více než **1,6 mld. Kč**. Při meziročním porovnání se jednalo o **nárůst o 69,1 mil. Kč**, tj. o 4,4 %, způsobený zejména vyššími náklady na nemocenské (o 66,3 mil. Kč) a na ošetřovné (o 8,5 mil. Kč). V **roce 2013** bylo na dávkách nemocenského pojištění vyplaceno cca **20,1 mld. Kč**, oproti roku 2012 se jednalo o nárůst o 766,3 mil. Kč (o 4,0 %). Celkové **čerpání ve vztahu k částce státního rozpočtu** (20 387 mil. Kč) činilo na konci prosince 2013 cca **98,8 %**.

Náklady na **nemocenské** se v **prosinci 2013** meziročně (jak je uvedeno výše) **zvýšily o 7,4 %** a dosáhly výše **963,0 mil. Kč**, počet **proplacených dnů** nemocenského se v prosinci 2013 rovněž **meziročně zvýšil** - o cca 5,6 % na **2,9 mil. dnů**. Na nemocenské bylo **za rok 2013** vyplaceno **12 035,5 mil. Kč**, tj. o 570,6 mil. Kč (o 5,0 %) více než za rok 2012. Za rok 2013 bylo proplaceno cca 35,9 mil. dnů nemocenského, tj. o 1,5 mil. více (o 4,3 %) než v roce 2012.

V **prosinci 2013** bylo v průměru **z 1 000 pojištěnců** (zaměstnanci a nemocensky pojištění OSVČ) cca **35 osob dočasně práce neschopných**. Denně chybělo na pracovištích z důvodu dočasné pracovní neschopnosti v průměru cca **163,6 tis. osob**, což bylo o 0,1 % (o 0,2 tis.) méně než v prosinci 2012 (viz tab. 2.1).

Počet otevřených případů dočasné pracovní neschopnosti v průběhu celého měsíce prosince 2013 kolísal (tento vývoj a srovnání s předešlými roky zachycuje graf 2.1).

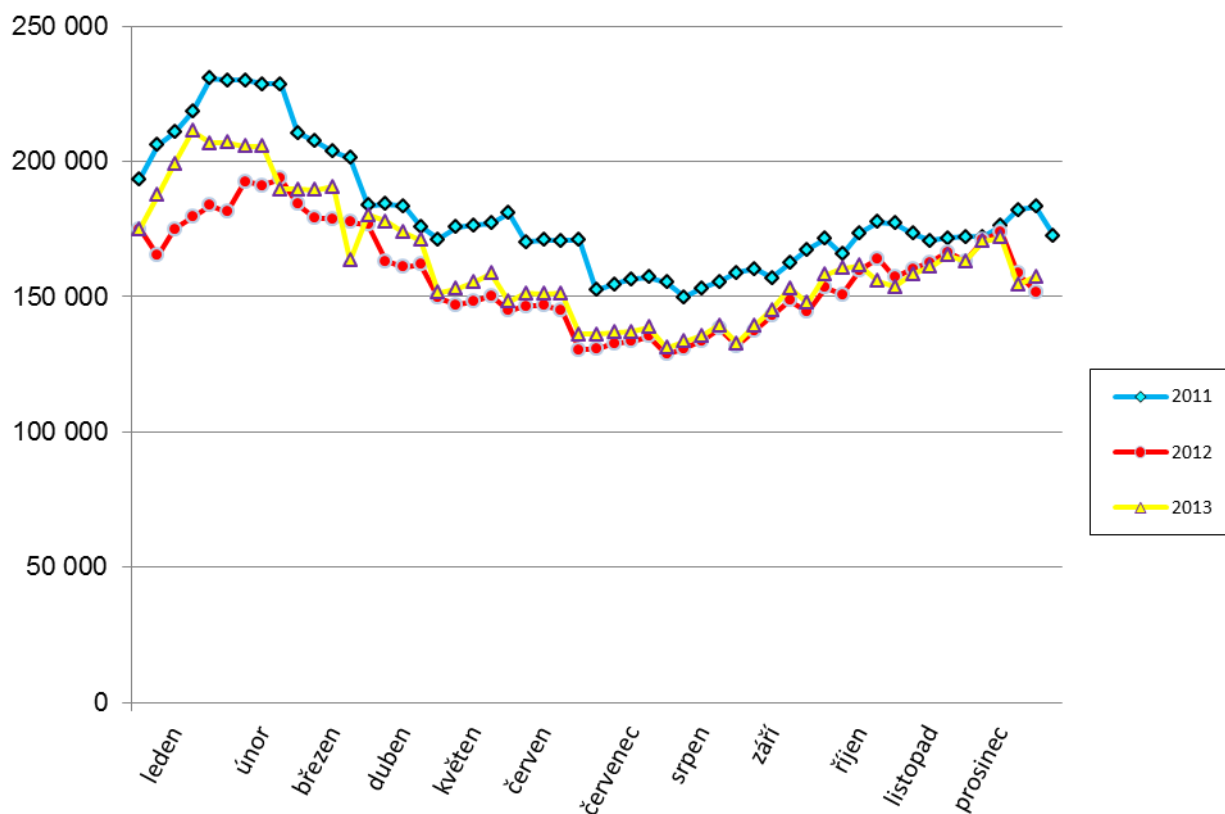
Tab. 2.1: Otevřené případy dočasné pracovní neschopnosti

Vybrané skupiny diagnóz	Průměrný počet práce neschopných		Meziroční index v %	Průměrný denní stav práce neschopných na 1000 pojištěnců *		Meziroční index v %
	prosinec 2012	prosinec 2013		prosinec 2012	prosinec 2013	
Nemoci oběhové soustavy	9 398	9 348	99,5	2,0	2,0	100,0
Nemoci dýchací soustavy	24 871	22 599	90,9	5,4	4,9	90,7
<i>z toho chřipka</i>	<i>2 377</i>	<i>1 972</i>	<i>83,0</i>	<i>0,5</i>	<i>0,4</i>	<i>80,0</i>
Nemoci trávicí soustavy	8 299	8 480	102,2	1,8	1,8	100,0
Nemoci pohybové soustavy	45 639	46 478	101,8	9,8	10,1	103,1
Úrazy, otravy	25 120	25 103	99,9	5,4	5,4	100,0
<b>CELKEM - všechny diagnózy</b>	<b>163 787</b>	<b>163 552</b>	<b>99,9</b>	<b>35,3</b>	<b>35,4</b>	<b>100,3</b>

Zdroj: ČSSZ - SEE06

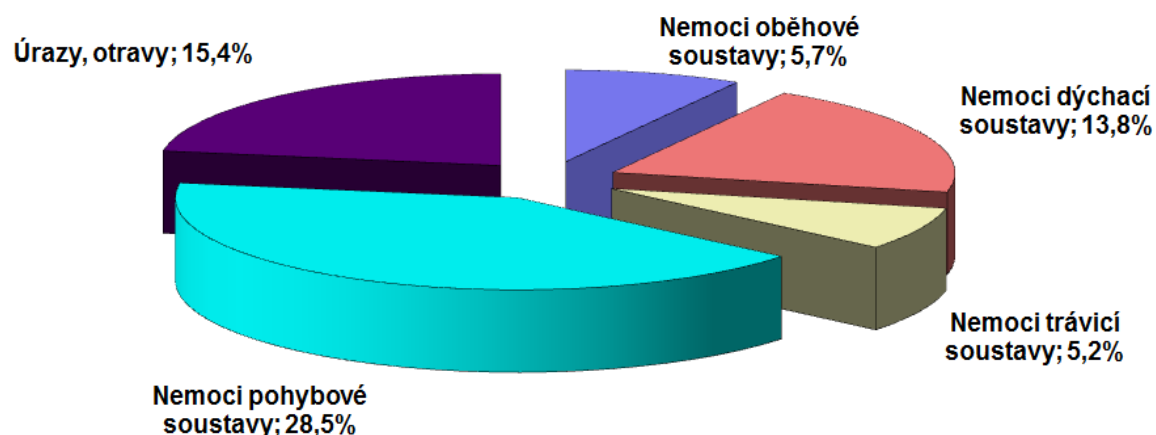
\*) Pojištěnci - součet pojistných vztahů a nemocensky pojištěných OSVČ.

Graf 2.1: Vývoj počtu práce neschopných v letech 2011 až 2013



**Nejčtenějším důvodem dočasné pracovní neschopnosti byly v prosinci 2013 nemoci pohybové soustavy (28,5 %), následovaly úrazy a otravy (15,4 %) a nemoci dýchací soustavy (13,8 %) – z toho 1,2 % s diagnózou chřipka. Rozložení počtu případů dočasné pracovní neschopnosti podle diagnóz bylo v jednotlivých týdnech prosince 2013 téměř stabilní. Ve srovnání se stejným měsícem roku 2012 došlo k největšímu zvýšení podílu u skupiny nemocí pohybové soustavy – o 0,6 p. b., naopak ke snížení došlo u nemocí dýchací soustavy – o 1,3 p. b. Relativní zastoupení hlavních skupin diagnóz v prosinci 2013 je zachyceno v grafu 2.2.**

Graf 2.2: Podíly vybraných skupin diagnóz z celkového počtu práce neschopných v prosinci 2013



Výdaje na **peněžitou pomoc v mateřství** dosáhly v **prosinci 2013** cca **602,1 mil. Kč**, tj. meziročně o 5,8 mil. Kč (o 1,0 %) méně. **Za rok 2013** bylo vynaloženo na tuto dávku **7 258,4 mil. Kč**, tj. o 34,8 mil. Kč (o 0,5 %) více než za rok 2012.

**Ošetrovné** bylo v **prosinci 2013** vyplaceno ve výši **75,3 mil. Kč**, tj. meziročně o 8,5 mil. Kč (o 12,7 %) více. Na ošetrovné bylo v **období leden až prosinec 2013** vyplaceno **842,6 mil. Kč**, tj. meziročně o 161,1 mil. Kč (o 23,6 %) více.

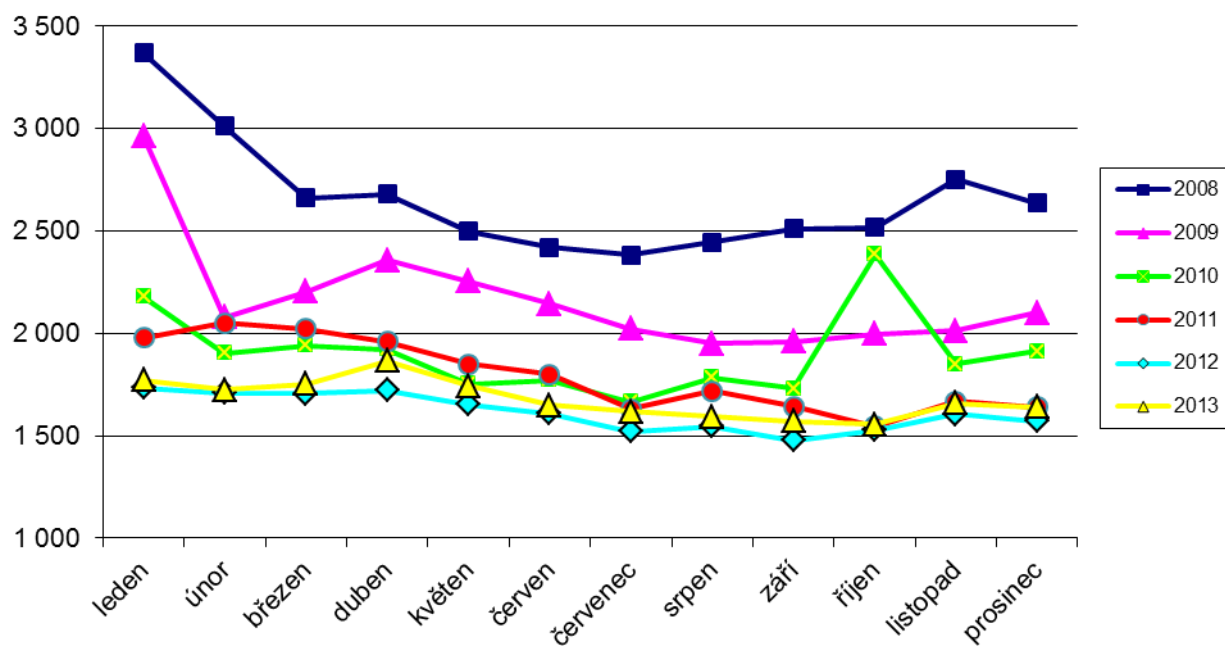
Výdaje na **vyrovnávací příspěvek v těhotenství a mateřství** činily v **prosinci 2013** cca 0,6 mil. Kč, tj. o cca 0,1 mil. Kč více než v prosinci 2012. **Za rok 2013** bylo na tuto dávku vyplaceno celkem **7,0 mil. Kč**.

Tabulka 2.2: Výdaje na dávky nemocenského pojištění

Dávka nemocenského pojištění	Vyplaceno v období (v mil. Kč)		Meziroční index v %	Vyplaceno v roce (v mil. Kč)		Meziroční index v %
	prosinec 2012	prosinec 2013		2012	2013	
Nemocenské	896,7	963,0	107,4	11 464,9	12 035,5	105,0
Ošetrovné	66,8	75,3	112,7	681,7	842,6	123,6
Vyrovnávací příspěvek v těhotenství a mateřství	0,5	0,6	120,0	7,0	7,0	100,0
Peněžitá pomoc v mateřství	607,9	602,1	99,0	7 223,6	7 258,4	100,5
<b>CELKEM</b>	<b>1 571,9</b>	<b>1 641,0</b>	<b>104,4</b>	<b>19 377,1</b>	<b>20 143,4</b>	<b>104,0</b>

Zdroj: ČSSZ (bilanční tabulky)

Graf 2.3: Výdaje na dávky nemocenského pojištění (v mil. Kč)



Poznámka: meziměsíční nárůst výdajů v říjnu 2010 byl způsoben doplatky peněžité pomoci v mateřství



### 3) Vývoj vyplacených dávek v rámci podpory v nezaměstnanosti

V prosinci 2013 dosáhly výdaje související s podporou v nezaměstnanosti **734,9 mil. Kč**. Proti stejnému měsíci roku 2012 bylo vynaloženo o 46,6 mil. Kč (o 6,8 %) více. Z hlediska vývoje za rok 2013 **vzrostly náklady na podpory v nezaměstnanosti meziročně o cca 0,9 mld. Kč** (tj. o 10,5 %) **na 9 652,1 mil. Kč**. **Ve vztahu k částce státního rozpočtu** (za rok 2013 se jednalo o 10 770,2 mil. Kč) činilo na konci prosince 2013 reálné čerpání **89,6 %**.

Podle vývoje na bankovních účtech ČNB přesáhnou výdaje na podpory v nezaměstnanosti **v lednu 2014 částku 0,8 mld. Kč**.

V prosinci 2013 se situace na trhu práce z meziměsíčního hlediska zhoršila – **podíl nezaměstnaných osob** (ukazatel je vztažen k počtu obyvatel ve věku 15 až 64 let) dosáhl **8,2 %**, což je o 0,5 p. b. více než v listopadu 2013, oproti prosinci 2012 byl vyšší o 0,8 p. b. **Celkový počet uchazečů o zaměstnání k 31. 12. 2013 činil cca 596,8 tis.** (došlo k nárůstu jak meziměsíčnímu - o 31,5 tis., tak meziročnímu - o 51,5 tis.). **Počet uchazečů, kteří měli v prosinci 2013 nárok na podporu v nezaměstnanosti** (ukazatel, který významně ovlivňuje výši vynaložených prostředků na podpory v nezaměstnanosti), dosáhl cca **120,0 tis.**, tj. 20,1 % všech osob vedených v evidenci Úřadu práce ČR. Oproti prosinci 2012 byl tento počet vyšší o 12,1 tis. uchazečů, oproti listopadu 2013 rovněž vzrostl, a to o 11,8 tis. (o 10,9 %).

Tabulka 3.1: Výdaje na podpory v nezaměstnanosti

	Vyplaceno v období (v mil. Kč)		Meziroční index v %	Vyplaceno v roce (v mil. Kč)		Meziroční index v %
	prosinec 2012	prosinec 2013		2012	2013	
Podpory v nezaměstnanosti	678,3	729,5	107,5	8 640,7	9 556,8	110,6
Podpory při rekvalifikaci ZP v pracovní rehabilitaci	0,1	0,1	x	0,2	0,8	x
Kompenzace odbytného, odchodného a odstupného*	3,3	5,5	166,7	59,4	67,1	113,0
Refundace podpor v nezaměstnanosti**	0,0	0,0	x	40,8	25,8	63,2
Ostatní	6,6	-0,1	x	-4,9	1,6	x
<b>DÁVKY CELKEM***</b>	<b>688,2</b>	<b>734,9</b>	<b>106,8</b>	<b>8 736,2</b>	<b>9 652,1</b>	<b>110,5</b>

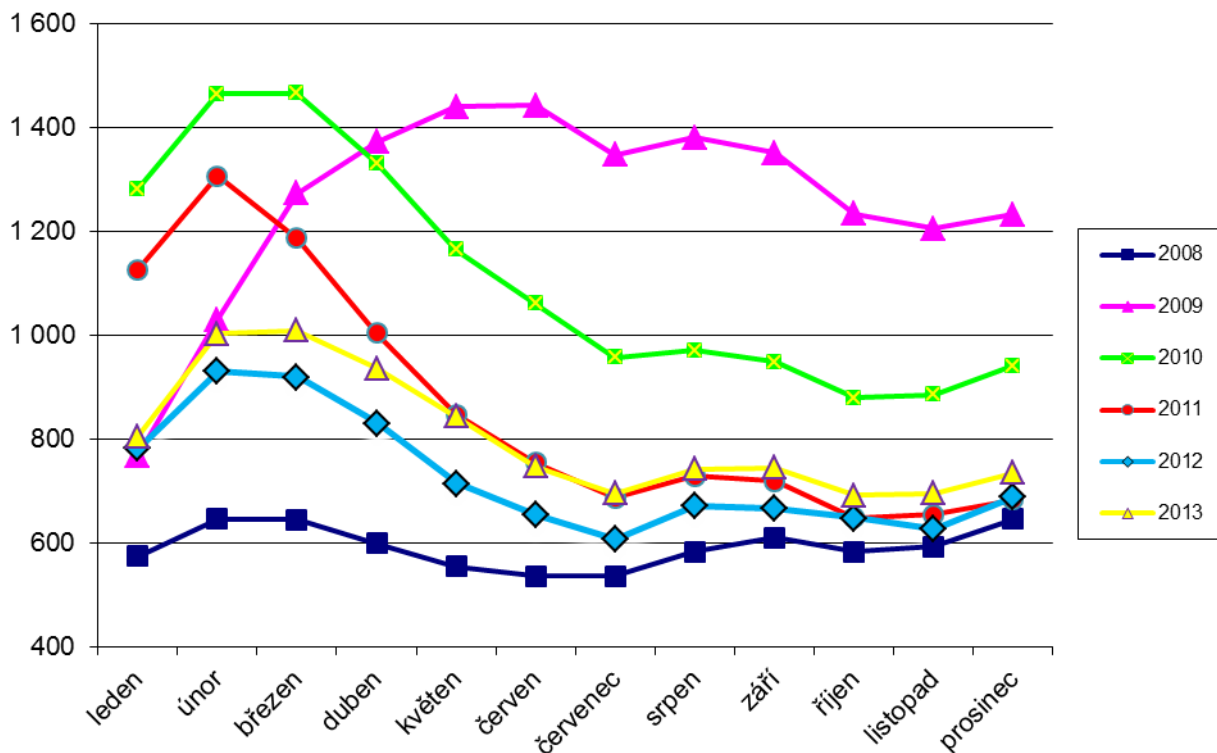
Zdroj: MPSV – odbor 62

\* od počátku roku 2012 jsou součástí dávkových výdajů kompenzace poskytované Úřadem práce na základě §44b zákona č. 435/2004 Sb., o zaměstnanosti, ve znění pozdějších předpisů (jedná se o kompenzace odstupného, odbytného nebo odchodného, které nebylo zaměstnavatelem uchazeči o zaměstnání vyplaceno),

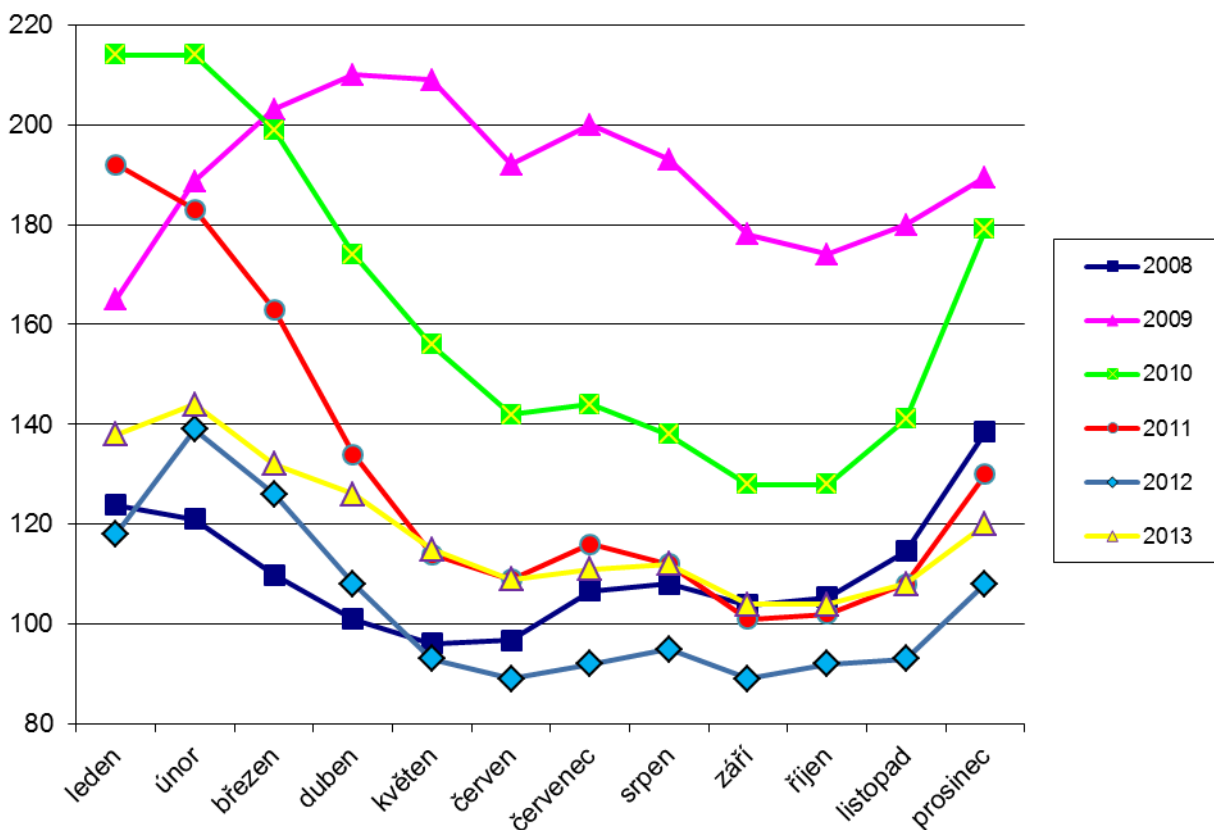
\*\* refundace výplat podpor v nezaměstnanosti do zahraničí,

\*\*\* bez poštovního a bankovního

Graf 3.1: Výdaje na pasivní politiku zaměstnanosti (v mil. Kč)



Graf 3.2: Počet uchazečů o zaměstnání s podporou v nezaměstnanosti (v tis.)



#### **4) Vývoj výdajů na dávky ze systému pomoci v hmotné nouzi, dávky pro osoby se zdravotním postižením a příspěvek na péči**

Celková finanční částka vyplacená na **dávky pomoci v hmotné nouzi** dosáhla v prosinci 2013 výše **972,7 mil. Kč**, tj. meziročně o 232,4 mil. Kč (o 31,4 %) více. **Za celý rok 2013 činily výdaje na dávky pomoci v hmotné nouzi 10 509,7 mil. Kč**, tj. meziročně více o **2 758,7 mil. Kč** (o 35,6 %).

Ve vztahu k částce státního rozpočtu (10 675,3 mil. Kč) bylo výše uvedené **čerpání na konci prosince 2013 na úrovni 98,4 % státního rozpočtu**.

**Příspěvek na živobytí** je základní dávkou pomoci v hmotné nouzi, která řeší nedostatečný příjem domácností k zabezpečení výživy a ostatních základních osobních potřeb (kromě bydlení). V prosinci 2013 bylo vyplaceno **161,7 tis. příspěvků na živobytí**, tj. o 31,1 tis. **více (o 23,8 %)** než v prosinci 2012, a to v celkové výši **671,5 mil. Kč** (meziročně o 121,3 mil. Kč (o 22,0 %) více).

Celkové výdaje na příspěvek na živobytí v roce 2013 představovaly částku **7 463,8 mil. Kč**, tj. o 1 554,3 mil. Kč (**o 26,3 %**) více než za rok 2012. Průměrný měsíční počet vyplacených příspěvků se zvýšil o 34,1 tis. (o 29,3 %) na **150,4 tis.**, průměrná výše dávky se snížila o 50 Kč na cca **4 150 Kč**. Důvodem meziročního nárůstu počtu vyplacených dávek a výdajů byl zejména vyšší počet uchazečů o zaměstnání bez nároku na podporu v nezaměstnanosti a příjmová situace domácností.

**Doplatek na bydlení** představuje dávku, kterou stát zvyšuje nedostatečný příjem osoby či rodiny k uhrazení nákladů na bydlení. **Počet doplateků na bydlení** vyplacených v prosinci 2013 činil **77,8 tis.**, tj. o 24,9 tis. (**o 47,1 %**) více než v prosinci 2012. Objem finančních prostředků vynaložených na doplatek na bydlení v prosinci 2013 dosáhl částky **286,9 mil. Kč**, tj. meziročně o 109,3 mil. Kč (o 61,5 %) více.

Celkové výdaje na doplatek na bydlení činily **v roce 2013 cca 2 813,6 mil. Kč**, za rok 2012 se jednalo o 1 673,3 mil. Kč, to představovalo výrazný **nárůst - o 1 140,3 mil. Kč (o 68,1 %)**. V průměru bylo měsíčně vyplaceno **65,1 tis. doplateků na bydlení** (při průměrné výši vyplacené dávky **3 610 Kč**), tj. meziročně o 21,5 tis. (o 49,3 %) více. Meziroční zvýšení počtu vyplacených dávek a nákladů na tuto dávku bylo způsobeno obdobnými faktory jako v případě příspěvku na živobytí. Růst byl zaznamenán ve všech formách bydlení, zejména u nájemního bydlení a v jiných formách bydlení (z toho především na ubytovnách).

**Mimořádná okamžitá pomoc** – v prosinci 2013 činil počet vyplacených dávek mimořádné okamžité pomoci cca **5,2 tis.**, tj. o 0,4 tis. více (o 8,3 %) než v prosinci 2012. V objemu vyplacených finančních prostředků došlo rovněž k meziročnímu zvýšení, a to o 1,8 mil. Kč (o 14,4 %) na částku **14,3 mil. Kč**. **V roce 2013** bylo vyplaceno celkem 79,0 tis. dávek (tj. o 8,7 tis. více než v roce 2012), přičemž výdaje na mimořádnou okamžitou pomoc činily cca **232,4 mil. Kč**, tj. **meziročně o 64,2 mil. Kč** (o 38,2 %) **více**, a to zejména z důvodu zvýšených výdajů v červnu a červenci 2013 v důsledku řešení povodňových škod.

**Dávky pro osoby se zdravotním postižením** byly v prosinci 2013 vyplaceny v celkové výši **153,3 mil. Kč**. Do této částky se promítají výplaty **příspěvku na mobilitu** (v prosinci 2013 vyplaceno **230,8 tis. dávek** v objemu **91,6 mil. Kč**), **příspěvku na zvláštní pomůcku** (v prosinci 2013 vyplaceno **576 příspěvků** ve výši **61,4 mil. Kč**) a **dávek pro těžce zdravotně postižené občany** přiznaných podle vyhlášky MPSV č. 182/1991 Sb. (v prosinci 2013 bylo vyplaceno cca **0,3 mil. Kč**). V průběhu celého roku 2013 dosáhly celkové výdaje na tyto dávky **1 908,5 mil. Kč**, tj. o 355,1 mil. Kč (o 22,9 %) více než v roce 2012 (v průměru bylo v roce 2013 vyplaceno 233,7 tis. příspěvků na mobilitu za měsíc, tj. meziročně o 23,9 tis. více, a celkem 6,9 tis. příspěvků na zvláštní pomůcku, tj. o 3,8 tis. více než v roce 2012). Tento meziroční nárůst výdajů byl způsoben zejména více než dvojnásobným zvýšením výdajů na příspěvek na zvláštní pomůcku (viz tabulka 4.2).

Výdaje na dávky pro osoby se zdravotním postižením činily ke konci prosince 2013 cca **91,1 % z částky uvedené ve státním rozpočtu na rok 2013** (2 094,0 mil. Kč).

**Příspěvek na péči** - v prosinci 2013 bylo **vyplaceno 325,0 tis. příspěvků** o celkových nákladech **1 656,8 mil. Kč**, tj. meziročně o 96,6 mil. Kč (o 6,2 %) více (viz graf 4.3). **V roce 2013** bylo zejména v souvislosti s vyšším růstem počtu vyplacených příspěvků ve vyšších stupních závislosti (viz tab. 4.1 s příslušným vývojem za celý rok 2013) **vyplaceno 19 544,6 mil. Kč**, tj. meziročně o 1 153,5 mil. Kč více, tj. o 6,3 %. Ke konci roku 2013 tato částka představovala **97,9 % čerpání státního rozpočtu** (19 957,0 mil. Kč).

Tabulka 4.1: Průměrný měsíční počet vyplacených příspěvků na péči (v tis.)

Stupeň závislosti	Rok		Meziroční index (v %)
	2012	2013	
I.	107,7	108,6	100,8
II.	99,5	103,4	103,9
III.	63,0	68,1	108,1
IV.	39,3	41,3	105,1
<b>Celkem</b>	<b>309,4</b>	<b>321,3</b>	<b>103,8</b>

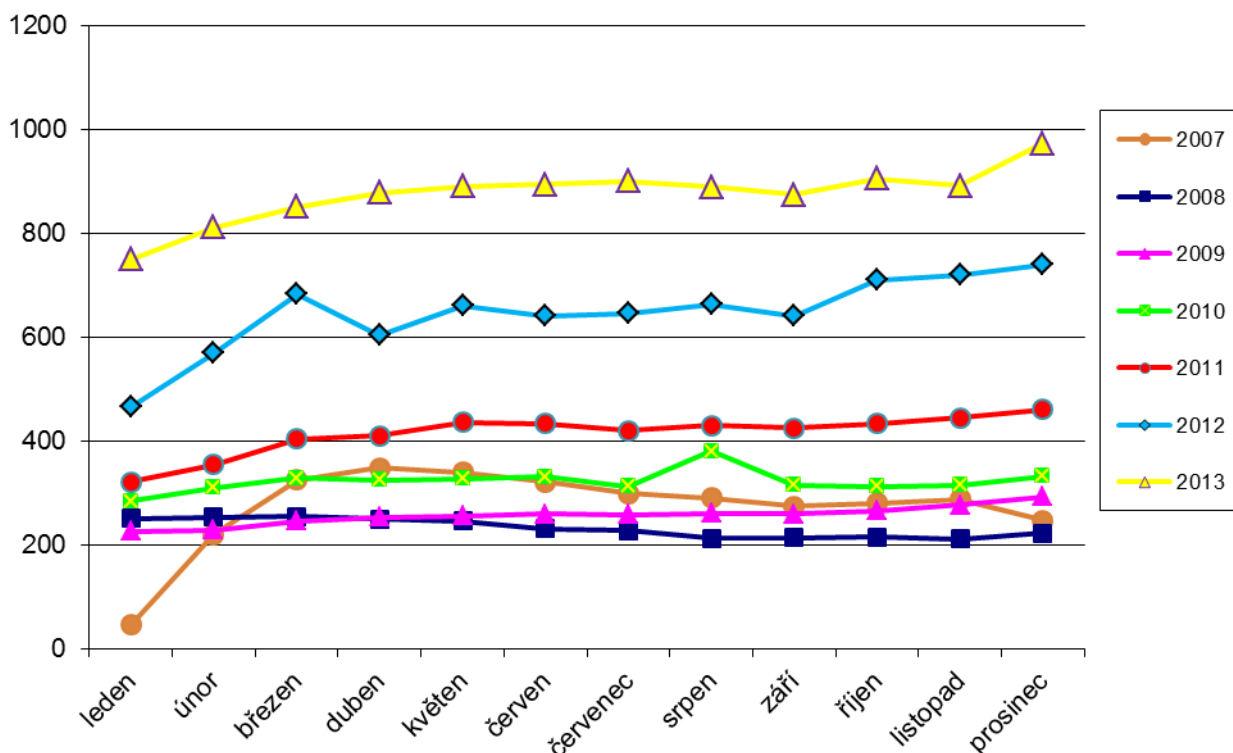
Tabulka 4.2: Výdaje na dávky pomoci v hmotné nouzi, dávky pro osoby se zdravotním postižením a příspěvek na péči

Typ dávky	Počet vyplacených dávek (v tis.)		Meziroční index v %	Vyplaceno v měsíci (v mil. Kč)		Meziroční index v %	Vyplaceno v roce (v mil. Kč)		Meziroční index v %
	prosinec 2012	prosinec 2013		prosinec 2012	prosinec 2013		2012	2013	
<b>Dávky pomoci v hmotné nouzi:</b>	<b>188,3</b>	<b>244,7</b>	<b>130,0</b>	<b>740,3</b>	<b>972,7</b>	<b>131,4</b>	<b>7 751,0</b>	<b>10 509,7</b>	<b>135,6</b>
- příspěvek na živobytí	130,6	161,7	123,8	550,2	671,5	122,0	5 909,5	7 463,8	126,3
- doplatek na bydlení	52,9	77,8	147,1	177,6	286,9	161,5	1 673,3	2 813,6	168,1
- mimořádná okamžitá pomoc	4,8	5,2	108,3	12,5	14,3	114,4	168,2	232,4	138,2
<b>Dávky pro osoby se zdravotním postižením</b>	<b>233,8</b>	<b>231,4</b>	<b>99,0</b>	<b>139,7</b>	<b>153,3</b>	<b>109,7</b>	<b>1 553,4</b>	<b>1 908,5</b>	<b>122,9</b>
- příspěvek na mobilitu	233,4	230,8	98,9	93,4	91,6	98,1	1 007,9	1 116,0	110,7
- příspěvek na zvl. pomůcku	0,4	0,6	150,0	44,6	61,4	137,7	375,5	787,9	209,8
- ostatní*	0,0	0,0	x	1,7	0,3	17,6	170,0	4,6	2,7
<b>Příspěvek na péči</b>	<b>312,6</b>	<b>325,0</b>	<b>104,0</b>	<b>1 560,2</b>	<b>1 656,8</b>	<b>106,2</b>	<b>18 391,1</b>	<b>19 544,6</b>	<b>106,3</b>

Zdroj: MIS,JVM

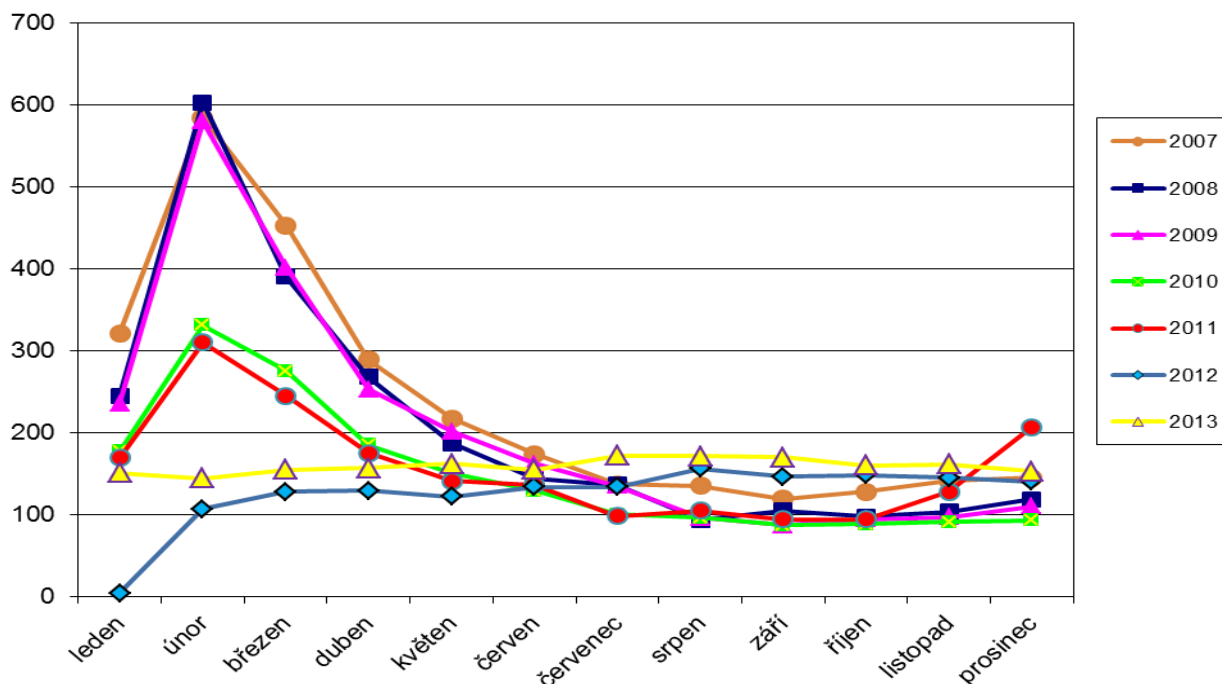
\* zahrnuje výdaje ÚP ČR a obcí (v roce 2012) na dávky pro těžce zdravotně postižené občany přiznané podle vyhlášky MPSV č. 182/1991 Sb.

Graf 4.1: Výdaje na dávky pomoci v hmotné nouzi (v mil. Kč)



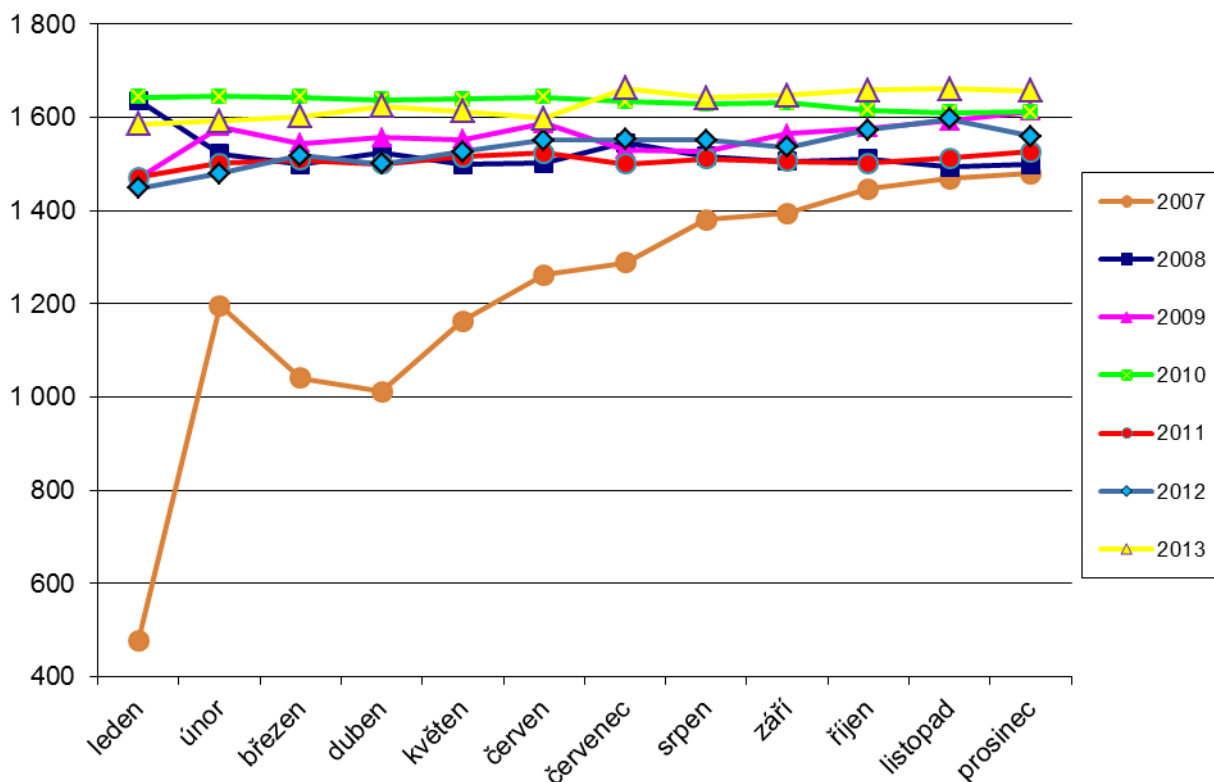
Poznámka: nižší úroveň měsíčních výdajů na počátku roku 2007 je dána zavedením (náběhem) nového systému pomoci v hmotné nouzi od ledna 2007; zvýšení výdajů v srpnu 2010 bylo způsobeno řešením následků povodňových škod v Libereckém a Ústeckém kraji (výplata mimořádné okamžité pomoci); nárůst výdajů v březnu 2012 byl způsoben kumulací výplat dávek přiznaných za předchozí měsíce (souvisí s náběhem sociální reformy I.)

Graf 4.2: Výdaje na dávky pro osoby se zdravotním postižením (v mil. Kč)



Poznámka: vyšší výdaje v únoru a březnu (do roku 2011) byly způsobeny zvýšením počtem vyplacených jednorázových dávek (především příspěvku na provoz motorového vozidla)

Graf 4.3: Výdaje na příspěvek na péči (v mil. Kč)



Poznámka: nižší úroveň měsíčních výdajů v roce 2007 je dána zavedením (náběhem) příspěvku na péči od ledna 2007

## **5) Dávky státní sociální podpory a pěstounské péče – vybrané údaje o počtu a objemu vyplacených dávek**

**V prosinci 2013** bylo vyplaceno celkem cca **987,4 tis. dávek** státní sociální podpory a pěstounské péče, tj. o cca 21,2 tis. více (o 2,2 %) než ve stejném období předchozího roku (viz tabulka 5.1). Tento nárůst byl způsoben zejména zvýšením počtu vyplacených příspěvků na bydlení (meziročně o 37,6 tis.). Výdaje na dávky státní sociální podpory a pěstounské péče dosáhly v prosinci 2013 výše téměř **3,2 mld. Kč**, tj. o 169,3 mil. Kč více než v prosinci 2012, a to především z důvodu meziročního navýšení výdajů na příspěvek na bydlení (o 166,2 mil. Kč) a na odměnu pěstouna (o 60,1 mil. Kč). **V roce 2013 bylo na dávkách státní sociální podpory a pěstounské péče vyplaceno celkem cca 37,3 mld. Kč**, oproti roku 2012 se jednalo o **nárůst o 1 825,7 mil. Kč** (o 5,1 %), a to zejména v důsledku (jak je uvedeno výše) nárůstu výdajů na příspěvek na bydlení, odměnu pěstouna a na příspěvek na úhradu potřeb dítěte.

Ve vztahu k upravenému státnímu rozpočtu, který na rok 2013 počítal s výdaji na dávky státní sociální podpory a pěstounské péče ve výši 38 482,5 mil. Kč, bylo uvedené čerpání na konci prosince 2013 na úrovni **96,9 % státního rozpočtu**.

**Přídavek na dítě** – v prosinci 2013 bylo vyplaceno **453,8 tis. dávek** (tj. 46,0 % všech dávek státní sociální podpory a pěstounské péče), tj. meziročně o 1,8 % méně (v prosinci 2012 se jednalo o cca 461,9 tis.), přičemž výdaje na tuto dávku dosáhly výše **271,2 mil. Kč**, tj. o 5,1 mil. Kč méně (o 1,8 %) než v prosinci 2012. Celkem se v roce 2013 vyplatilo na přídavku na dítě **3 329,1 mil. Kč**, což představuje pokles oproti předložskému roku o 2,8 mil. Kč (o 0,1 %).

**Příspěvek na bydlení** – počet vyplacených dávek se v prosinci 2013 meziročně zvýšil na cca **219,9 tis.**, tj. o 37,6 tis. (tj. o 20,6 %). Objem prostředků pro příjemce této dávky rovněž meziročně vzrostl, a to o 166,2 mil. Kč (o 30,8 %) na **705,0 mil.**

**V roce 2013** bylo celkem na příspěvku vyplaceno **7 403,5 mil. Kč**, to znamenalo **nárůst o 1 671,2 mil. Kč (o 29,2 %)** oproti předložskému roku. Zvýšil se jak průměrný počet měsíčně vyplacených dávek o 19,4 % (o 31,6 tis.) na **194,1 tis.** (z toho cca 37,3 % těchto dávek bylo vyplaceno jednotlivcům, domácnostem s 5 a více členy cca 5,4 %.), tak i průměrná výše dávky o cca 8 % na **3 190 Kč**. Pokračující nárůst počtu vyplacených dávek a výdajů na tuto dávku je důsledkem stanovení vyšších normativů pro propočty této dávky v souvislosti s růstem nákladů na bydlení a příjmové situace některých typů domácností.



**Rodičovský příspěvek** – počet vyplacených dávek meziročně v prosinci 2013 klesl o 11,0 tis. na **288,9 tis.**, tj. o 3,7 %. Rovněž v případě výdajů byl zaznamenán **pokles**, a to o 71,2 mil. Kč (o 3,5 %) na **1 977,4 mil. Kč**. Celkem bylo **v roce 2013** vyplaceno **24 336,5 mil. Kč**, tj. o 613,0 mil. Kč (tj. o 2,5 %) méně než v roce 2012, a to zejména v souvislosti s průběžným poklesem porodnosti. Průměrný měsíční počet vyplacených rodičovských příspěvků v roce 2013 představoval **296,2 tis.** (průměrná výše příspěvku činila cca **6 878 Kč**).

**Porodné** – v prosinci 2013 obdrželo tuto dávku, kterou stát přispívá na náklady související s narozením dítěte, cca **1,0 tis.** matek. Jejich počet byl přibližně stejný jako v prosinci 2012. Suma vyplacená na tuto dávku ve výši **12,9 mil. Kč** byla meziročně nižší, a to o cca 0,1 mil. Kč (o 0,8 %). **V roce 2013** bylo vyplaceno celkem 11,3 tis. dávek porodného, souhrnné výdaje dosáhly částky **147,7 mil. Kč**, tj. meziročně o 3,9 mil. Kč (o 2,7 %) více.

**Pohřebné** – touto dávkou stát přispívá na náklady spojené s vypravením pohřbu nezaopatřeného dítěte nebo při úmrtí rodiče nezaopatřeného dítěte. V prosinci 2013 bylo vyplaceno **214 dávek pohřebného** při celkových nákladech cca **1,1 mil. Kč**, což bylo o cca 0,1 mil. Kč více než v prosinci 2012. **V roce 2013** činily celkové výdaje na pohřebné cca **14,2 mil. Kč** (celkem bylo poskytnuto 2,9 tis. dávek).

**Dávky pěstounské péče** skládající se z příspěvku na potřeby dítěte, odměny pěstouna, příspěvku při převzetí dítěte, příspěvku na zakoupení osobního motorového vozidla a příspěvku při ukončení pěstounské péče, jsou od ledna 2013 upraveny zákonem č. 359/1999 Sb., o sociálně-právní ochraně dětí (do konce roku 2012 zákonem č. 117/1995 Sb., o státní sociální podpoře).

V prosinci 2013 byl zaznamenán vzestup celkového počtu těchto dávek (meziročně o cca 2,7 tis. na **23,6 tis.**, tj. o 12,9 %). V objemu vyplacených finančních prostředků bylo v prosinci 2013 rovněž zaznamenáno meziroční zvýšení, a to o cca 79,2 mil. Kč (o 74,2 %) na **186,0 mil. Kč**. Tento vývoj souvisí především s výše zmiňovanou novou právní úpravou, v důsledku které došlo ke zvýšení částek odměny pěstouna, částek příspěvku na úhradu potřeb dítěte, zavedení příspěvku při ukončení pěstounské péče, rozšíření nároku na příspěvek na zakoupení osobního motorového vozidla, jakož i k nárůstu počtu dětí v pěstounské péči a počtu pěstounů. **Za celý rok 2013** se celkem vyplatilo na dávkách pěstounské péče **2 052,7 mil. Kč**, oproti roku 2012 se jednalo o **nárůst o 816,6 mil. Kč (tj. o 66,1 %)**.

Tabulka 5.1: Výdaje na dávky státní sociální podpory a pěstounské péče

Typ dávky		Počet vyplacených dávek (v tis.)		Meziroční index v %	Vyplaceno v období (v mil. Kč) <sup>1)</sup>		Meziroční index v %	Vyplaceno v roce (v mil. Kč) <sup>1)</sup>		Meziroční index v %
		prosinec 2012	prosinec 2013		prosinec 2012	prosinec 2013		2012	2013	
Dávky státní sociální podpory	přídavek na dítě	461,9	453,8	98,2	276,3	271,2	98,2	3 331,9	3 329,1	99,9
	příspěvek na bydlení	182,3	219,9	120,6	538,8	705,0	130,8	5 732,3	7 403,5	129,2
	rodičovský příspěvek	299,9	288,9	96,3	2 048,6	1 977,4	96,5	24 949,5	24 336,5	97,5
	porodné	1,0	1,0	100,0	13,0	12,9	99,2	143,8	147,7	102,7
	pohřebné <sup>2)</sup>	0,2	0,2	100,0	1,0	1,1	110,0	14,5	14,2	97,9
Dávky pěstounské péče	příspěvek na úhradu potřeb dítěte	11,4	13,2	115,8	54,8	71,2	129,9	634,4	799,2	126,0
	odměna pěstouna	9,3	10,1	108,6	50,5	110,6	219,0	583,1	1 191,4	204,3
	příspěvek při převzetí dítěte <sup>2)</sup>	0,2	0,3	x	1,3	2,2	169,2	14,9	20,0	134,2
	příspěvek na zakoupení os. motorového vozidla <sup>2),3)</sup>	0,0	0,0	x	0,2	1,4	x	3,7	28,7	x
	příspěvek při ukončení pěst. péče <sup>4)</sup>	x	0,0	x	x	0,6	x	x	13,4	x
CELKEM <sup>5)</sup>		966,2	987,4	102,2	2 984,2	3 153,5	105,7	35 455,7	37 281,4	105,1

Zdroj: OkStat, MIS

1) bez převodů z depozitního účtu a na příjmový účet SR,

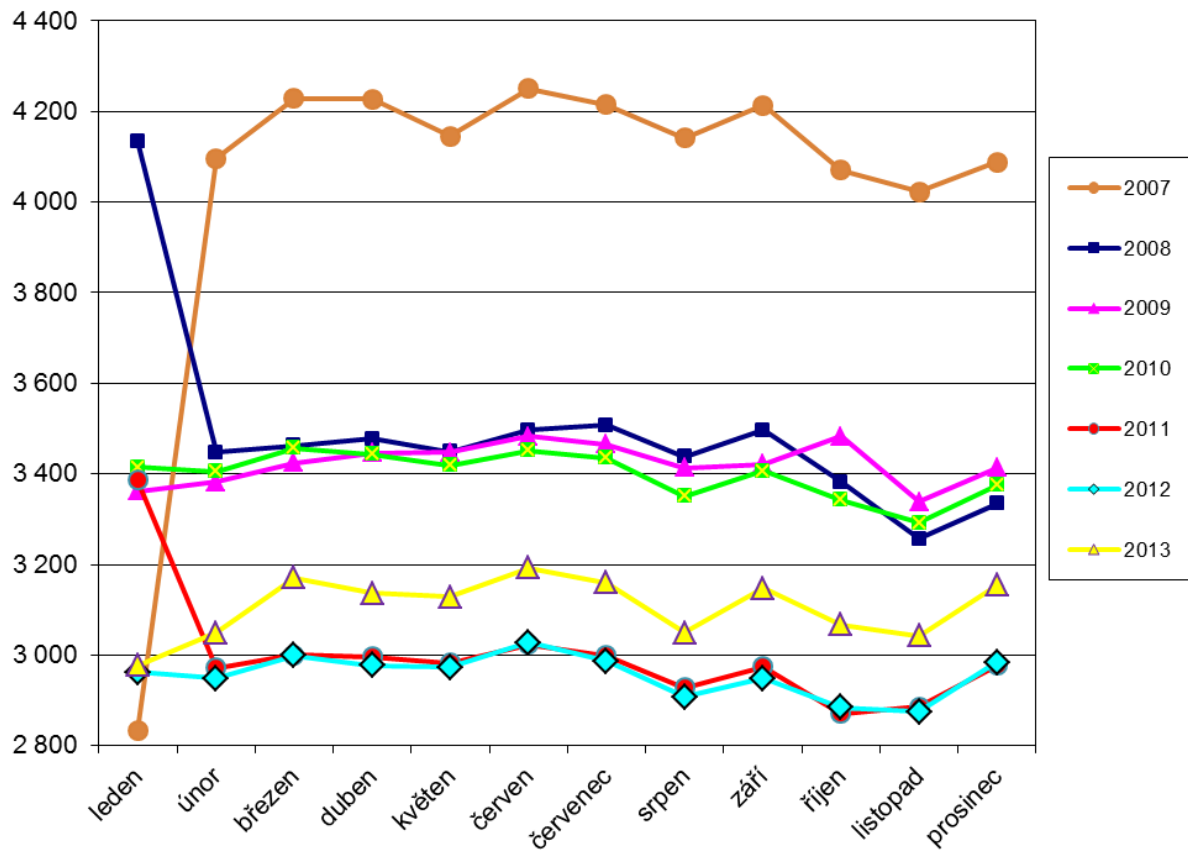
2) z důvodu velmi malého počtu vyplacených dávek a z důvodu zaokrouhlení není hodnota meziročního indexu uvedena,

3) meziroční zvýšení výdajů na tuto dávku souvisí se změnou legislativy účinnou od ledna 2013, kdy došlo k rozšíření okruhu osob s nárokem na tuto dávku (nově mohou nárok uplatit osoby, které mají v pěstounské péči nejméně tři děti; do konce roku 2012 se jednalo o pěstouny s nejméně čtyřmi dětmi); v prosinci 2013 bylo vyplaceno 19 těchto příspěvků, v prosinci 2012 se jednalo o 4 příspěvky,

4) příspěvek byl zaveden k 1. lednu 2013 (v prosinci 2013 bylo vyplaceno 24 těchto příspěvků v celkové výši 0,6 mil. Kč),

5) včetně údajů za sociální příplatek, který byl od počátku roku 2012 zrušen (nicméně ještě v lednu 2012 vyplaceno podle právní úpravy platné do konce roku 2011 cca 15 tis. příplatků v objemu 48 mil. Kč, v únoru 2012 se dále jednalo o 1,1 tis. příplatků za cca 2 mil. Kč, v březnu 2012 o cca 0,6 tis. příplatků za 0,8 mil. Kč, v dubnu 2012 o cca 0,2 tis. příplatků, v květnu a červnu 2012 se jednalo pouze již o cca 0,1 tis. příplatků; v roce 2013 je započítán vliv vrátek a přeplatků – v období leden až prosinec ve výši cca -2,3 mil. Kč)

Graf 5.1: Výdaje na dávky státní sociální podpory a pěstounské péče (v mil. Kč)



Poznámka: nižší úroveň měsíčních výdajů v lednu 2007 je způsobena výplatami dávek ještě podle předchozí legislativní úpravy platné do konce roku 2006 (výrazné navýšení měsíčních výdajů od února 2007 je zapříčiněno především zcela novou konstrukcí rodičovského příspěvku); od února 2008 je úroveň výdajů ovlivněna přijatými úspornými opatřeními v rámci reformy veřejných rozpočtů, od února 2011 dalšími úspornými kroky (výrazné omezení nároku na porodné a na sociální příplatek – od ledna 2012 došlo ke zrušení této dávky, úpravy rodičovského příspěvku)

## 6) Souhrnný přehled vývoje výdajů na sociální dávky a příjmů z pojistného

Tabulka 6.1 shrnuje vývoj výdajů jednotlivých dávkových systémů resortu MPSV ČR uvedených v kapitolách 1 až 5 tohoto materiálu (meziroční srovnání včetně komparace ve vztahu k aktuálním částkám státního rozpočtu).

Tabulka 6.1: Vývoj výdajů dávkových systémů resortu MPSV ČR

Dávkový systém	Vyplaceno v období (v mil. Kč)		Meziroční index v %	Vyplaceno v roce (v mil. Kč)		Meziroční index v %	Státní rozpočet k 31. 12. 2013 (v mil. Kč)*	Čerpání rozpočtu v %
	prosinec 2012	prosinec 2013		2012	2013			
Dávky důchodového pojištění <sup>1)</sup>	36 867,2	38 407,6	104,2	372 752,6	373 435,0	100,2	374 265,7	99,8
Dávky nemocenského pojištění	1 571,9	1 641,0	104,4	19 377,1	20 143,4	104,0	20 387,0	98,8
Podpory v nezaměstnanosti	688,2	734,8	106,8	8 736,2	9 652,1	110,5	10 770,2	89,6
Příspěvek na péči	1 560,2	1 656,8	106,2	18 391,1	19 544,6	106,3	19 957,0	97,9
Dávky pomoci v hmotné nouzi	740,3	972,7	131,4	7 751,0	10 509,7	135,6	10 675,3	98,4
Dávky pro osoby se zdravotním postižením	139,7	153,3	109,7	1 553,4	1 908,5	122,9	2 094,0	91,1
Dávky státní sociální podpory a pěstounské péče <sup>2)</sup>	2 984,2	3 153,5	105,7	35 455,7	37 281,4	105,1	38 482,5	96,9
<b>CELKEM</b>	<b>44 551,7</b>	<b>46 719,7</b>	<b>104,9</b>	<b>464 017,1</b>	<b>472 474,7</b>	<b>101,8</b>	<b>476 631,7</b>	<b>99,1</b>

1) uvedeny jsou pouze dávkové výdaje, tzn. bez záloh poštám,

2) bez převodů z depozitního účtu a na příjmový účet SR

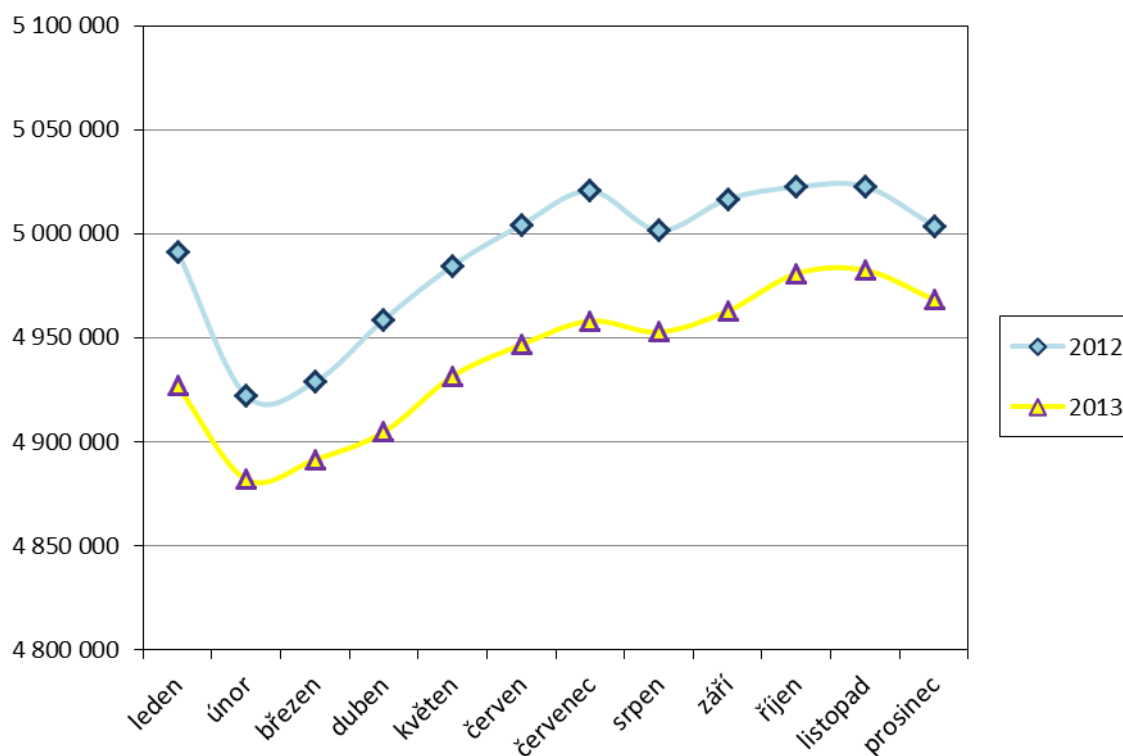
\* konečný rozpočet po změnách včetně nároků

## Pojistné na sociální zabezpečení a příspěvek na státní politiku zaměstnanosti

V prosinci 2013 činily příjmy z pojistného na sociální zabezpečení a z příspěvku na státní politiku zaměstnanosti cca **33,1 mld. Kč**, tj. **o 498,0 mil. Kč více než v prosinci 2012** (viz tabulka 6.2). **Za celý rok 2013** bylo na pojistném a příspěvku vybráno cca **362,9 mld. Kč**, tj. o 0,7 mld. Kč (o 0,2 %) více než za rok 2012 (viz tabulka 6.3).

Celkový úhrn vyměřovacích základů, ze kterého bylo v prosinci 2013 pojistné odvedeno, se meziročně zvýšil o 1,5 mld. Kč na 96,5 mld. Kč, **celkový počet pojištěnců se snížil o 35,5 tis. na 4 982,5 tis. osob** (v tom 4 275,5 tis. zaměstnanců a 692,8 tis. OSVČ platících zálohy na důchodové pojištění), v prosinci 2012 se jednalo o 5 003,8 tis. pojištěnců (z toho zaměstnanců 4 284,3 tis. a OSVČ 719,5 tis.). Vývoj počtu pojištěnců v průběhu roku 2012 a 2013 zachycuje graf 6.1.

Graf 6.1 Vývoj počtu pojištěnců v letech 2012 a 2013



Tabulka 6.2: Meziroční srovnání příjmů z pojistného

	Příjmy z pojistného (v mil. Kč)		Meziroční index v %	Rozdíl (v mil. Kč)
	prosinec 2012	prosinec 2013		
Důchodové pojištění	29 086,4	29 518,2	101,5	431,8
Nemocenské pojištění	2 255,1	2 300,5	102,0	45,4
<b><i>Důchodové a nemocenské pojištění</i></b>	<b>31 341,5</b>	<b>31 818,7</b>	<b>101,5</b>	<b>477,2</b>
Příspěvek na SPZ	1 245,6	1 266,4	101,7	20,8
<b>CELKEM</b>	<b>32 587,1</b>	<b>33 085,1</b>	<b>101,5</b>	<b>498,0</b>

Zdroj: ČSSZ

Z hlediska **porovnání příjmů z pojistného na důchodové a nemocenské pojištění a adekvátních výdajů za leden až prosinec 2013** činil rozdíl - **44,6 mld. Kč**. Ve srovnání se stejným obdobím roku 2012 se jednalo o zvýšení salda o cca 0,8 mld. Kč (viz tabulka 6.3). V důchodovém pojištění byl v roce 2013 rozdíl mezi příjmy a výdaji 49,5 mld. Kč, což je o 0,2 mld. Kč více než v roce 2012. Výše zálohy, která byla v prosinci 2013 poukázána na výplatu důchodů v lednu, byla o 1,1 mld. Kč vyšší než záloha poukázaná v prosinci 2012. Zohledníme-li tuto skutečnost, pak za období leden až prosinec 2013 byl deficit důchodového pojištění o 0,9 mld. Kč nižší než v předchozím roce.

System nemocenského pojištění dlouhodobě vykazuje každý měsíc vyšší příjmy z pojistného než výdaje, stejně tomu bylo i v prosinci 2013, kdy měla bilance od počátku roku přebytek ve výši 4,9 mld. Kč. (oproti předchozímu roku je však o 0,6 mld. Kč nižší).

Vezmeme-li v úvahu vliv výběru příspěvku na státní politiku zaměstnanosti a výdajů na tuto politiku (výdaje na pasivní a aktivní politiku zaměstnanosti včetně prostředků z ESF, výdaje na insolventnost a příspěvek na podporu zaměstnávání osob se zdravotním postižením), výše uvedený rozdíl by se zvýšil o téměř 4,1 mld. Kč.

Tabulka 6.3: Srovnání dosavadních příjmů z pojistného s adekvátními výdaji státního rozpočtu

	Výběr pojistného za leden až prosinec (v mil. Kč)		Meziroční index v %	Výdaje za leden až prosinec (v mil. Kč)		Meziroční index v %	Rozdíl mezi výběrem a výdaji za leden až prosinec (v mil. Kč)	
	rok 2012	rok 2013		rok 2012	rok 2013		rok 2012	rok 2013
Důchodové pojištění*	323 444,1	323 945,7	100,2	372 752,6	373 435,0	100,2	-49 308,5	-49 489,3
Nemocenské pojištění	24 894,3	25 059,3	100,7	19 377,1	20 143,4	104,0	5 517,2	4 915,8
<i>Důchodové a nemocenské pojištění</i>	<b>348 338,4</b>	<b>345 004,9</b>	<b>100,2</b>	<b>392 129,7</b>	<b>393 578,4</b>	<b>100,4</b>	<b>-43 791,3</b>	<b>-44 573,5</b>
Příspěvek na SPZ**	13 845,5	13 884,7	100,3	15 275,4	17 963,9**	117,6	-1 429,9	-4 079,2
<b>CELKEM</b>	<b>362 184,0</b>	<b>362 889,6</b>	<b>100,2</b>	<b>407 405,1</b>	<b>411 542,3</b>	<b>101,0</b>	<b>-45 221,2</b>	<b>-48 652,7</b>

Zdroj: účetní bilance ČSSZ a sestava „Plnění rozpočtu kapitoly 313“ (odb. 62 MPSV)

\* výdaje jsou uvedeny včetně záloh poštám; nižší výdaje v roce 2013 jsou ovlivněny zvýšenou zálohou na důchody poskytnutou v prosinci 2012

\*\* státní politika zaměstnanosti (z hlediska výběru pojistného představuje příjmy z příspěvku na SPZ, ve výdajové části zahrnuje prostředky na pasivní a aktivní politiku zaměstnanosti (včetně prostředků z ESF, které nemají přímou souvislost s výběrem pojistného), dále na insolventnost a na příspěvek na podporu zaměstnávání zdravotně postižených občanů), jedná se o předběžný údaj

V souvislosti se zavedením **druhého pilíře důchodového pojištění** (důchodového spoření) činil v prosinci 2013 **objem vyměřovacích základů zaměstnanců s důchodovým spořením cca 1 761 mil. Kč** a odvedené **pojistné představovalo částku cca 78,1 mil. Kč**. Za celý rok 2013 dosáhlo pojistné za zaměstnance s důchodovým spořením cca **388,2 mil. Kč**.