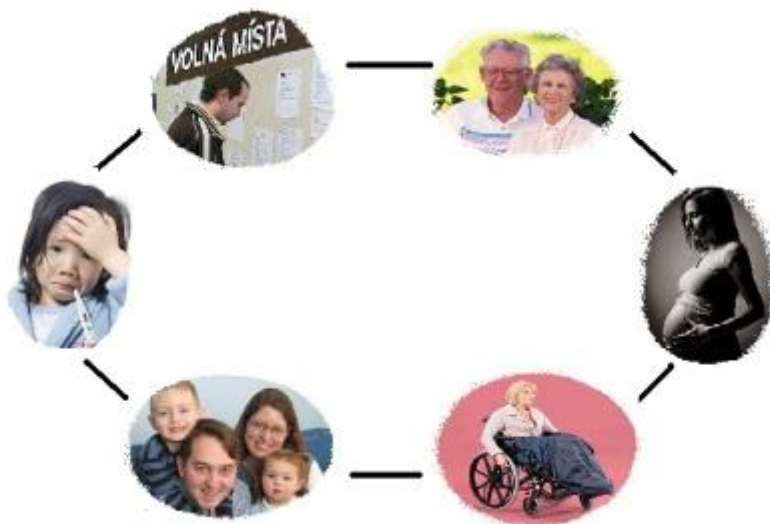


Informace o vyplacených dávkách v resortu MPSV ČR

v září 2015



Obsah:

	strana
1) Dávky důchodového pojištění	2
2) Dávky nemocenského pojištění	3
3) Podpory v nezaměstnanosti	4
4) Dávky pomoci v hmotné nouzi, dávky pro osoby se zdravotním postižením a příspěvek na péči	6
5) Dávky státní sociální podpory a pěstounské péče	8
6) Souhrnný přehled vývoje výdajů na sociální dávky a příjmů z pojistného	11

1) Dávky důchodového pojištění

- **Výdaje na důchody** dosáhly v září 2015 úrovně **32,3 mld. Kč**, od počátku roku do konce září se jednalo o částku **281,4 mld. Kč**, tj. **73,1 %** čerpání z **částky státního rozpočtu** (384 764,6 mil. Kč).
- Při téměř **shodném počtu důchodců i vyplácených důchodů** oproti stejnému měsíci loňského roku byl v září 2015 zaznamenán **nárůst výdajů na dávky důchodového pojištění** o cca **0,8 mld. Kč**
- Výdaje na **valorizaci důchodů** (proběhla v lednu 2015) činily za **září 2015** cca **537,9 mil. Kč**, od počátku roku 2015 cca **4 932,1 mil. Kč**.

Tabulka 1.1: Vývoj počtu důchodců a počtu vyplácených důchodů

Druh důchodu	Počet důchodců (v tis.)		Meziroční index v %	Počet vypl. důchodů (v tis.)		Meziroční index v %
	září 2014	září 2015		září 2014	září 2015	
Starobní	2 357,7	2 370,7	100,6	2 421,7	2 437,7	100,7
Invalidní	428,5	422,4	98,6	441,3	435,8	98,8
- III. stupeň	200,7	193,7	96,5	206,8	200,1	96,8
- II. stupeň	66,8	67,9	101,6	69,6	70,8	101,7
- I. stupeň	161,0	160,8	99,9	164,9	164,9	100,0
Vdovský*	28,5	26,6	93,3	569,5	563,2	98,9
Vdovecký*	6,1	5,8	95,1	98,7	98,5	99,8
Sirotčí	36,5	35,3	96,7	38,6	37,3	96,6
CELKEM	2 857,2	2860,8	100,1	3 569,7	3 572,8	100,1

Zdroj: ČSSZ

* ve sloupcích „Počet důchodců“ jsou uvedeni pouze příjemci sólo vyplácených důchodů

Pozn.: ukazatel „Počet důchodců“ zahrnuje důchodce v ČR, ukazatel „Počet vypl. důchodů“ zahrnuje rovněž výplaty do ciziny

Tabulka 1.2: Vývoj výdajů na dávky důchodového pojištění

Druh důchodu	Vyplaceno v období (mil. Kč)*		Meziroční index v %	Vyplaceno od počátku roku (mil. Kč)*		Meziroční index v %
	září 2014	září 2015		2014	2015	
Starobní	25 626,2	26 450,9	103,2	222 532,7	229 733,3	103,2
Invalidní	3 624,7	3 626,4	100,0	32 009,2	31 987,3	99,9
- III. stupeň	2 157,5	2 133,3	98,9	19 102,2	18 846,0	98,7
- II. stupeň	468,0	484,9	103,6	4 104,6	4 261,0	103,8
- I. stupeň	999,2	1 008,2	100,9	8 802,4	8 880,3	100,9
Vdovský	1 763,0	1 761,5	99,9	15 325,9	15 378,8	100,3
Vdovecký	210,8	215,4	102,2	1 846,5	1 886,9	102,2
Sirotčí	238,2	238,5	100,1	2 409,8	2 404,3	99,8
CELKEM	31 463,0	32 292,8	102,6	274 124,2	281 390,7	102,7

Zdroj: ČSSZ

* bez záloh poštám na následující kalendářní měsíc

2) Dávky nemocenského pojištění

- **Výdaje na dávky nemocenského pojištění** činily v září 2015 cca **1,9 mld. Kč**, za leden až září 2015 se jednalo o téměř **18,1 mld. Kč**, tj. **75,9 %** čerpání z částky **státního rozpočtu** (23 800,0 mil. Kč).
- U objemově nejvýznamnější dávky systému – **nemocenského** (v září 2015 cca 62,3 % výdajů systému) – byl zaznamenán meziroční nárůst výdajů o 107,9 mil. Kč (na 1 189,9 mil. Kč), ke zvýšení výdajů došlo rovněž u peněžité pomoci v mateřství (o 23,3 mil. Kč, tj. o 3,6 %) a u ošetřovného (o 7,3 mil. Kč, tj. o 19,1 %).
- **Meziroční zvýšení výdajů na nemocenské souviselo zejména s nárůstem počtu proplacených dnů** - v září 2015 se tento počet meziročně zvýšil o cca 225,2 tis., tj. o 6,8 %, na 3,52 mil. dnů. Došlo rovněž k **nárůstu výše průměrné denní dávky nemocenského** (o cca 3,0 % na 338 Kč).

Tabulka 2.1: Výdaje na dávky nemocenského pojištění

Dávka nemocenského pojištění	Vyplaceno v období (v mil. Kč)		Meziroční index v %	Vyplaceno od počátku roku (v mil. Kč)		Meziroční index v %
	září 2014	září 2015		2014	2015	
Nemocenské	1 082,0	1 189,9	110,0	10 442,7	11 631,2	111,4
Ošetřovné	38,2	45,5	119,1	612,2	801,0	130,8
Vyrovňovací příspěvek v těhotenství a mateřství	0,9	0,8	88,9	6,6	6,8	103,0
Peněžité pomoci v mateřství	651,6	674,9	103,6	5 439,5	5 631,7	103,5
CELKEM	1 772,7	1 911,1	107,8	16 501,1	18 070,6	109,5

Zdroj: ČSSZ (bilanční tabulky)

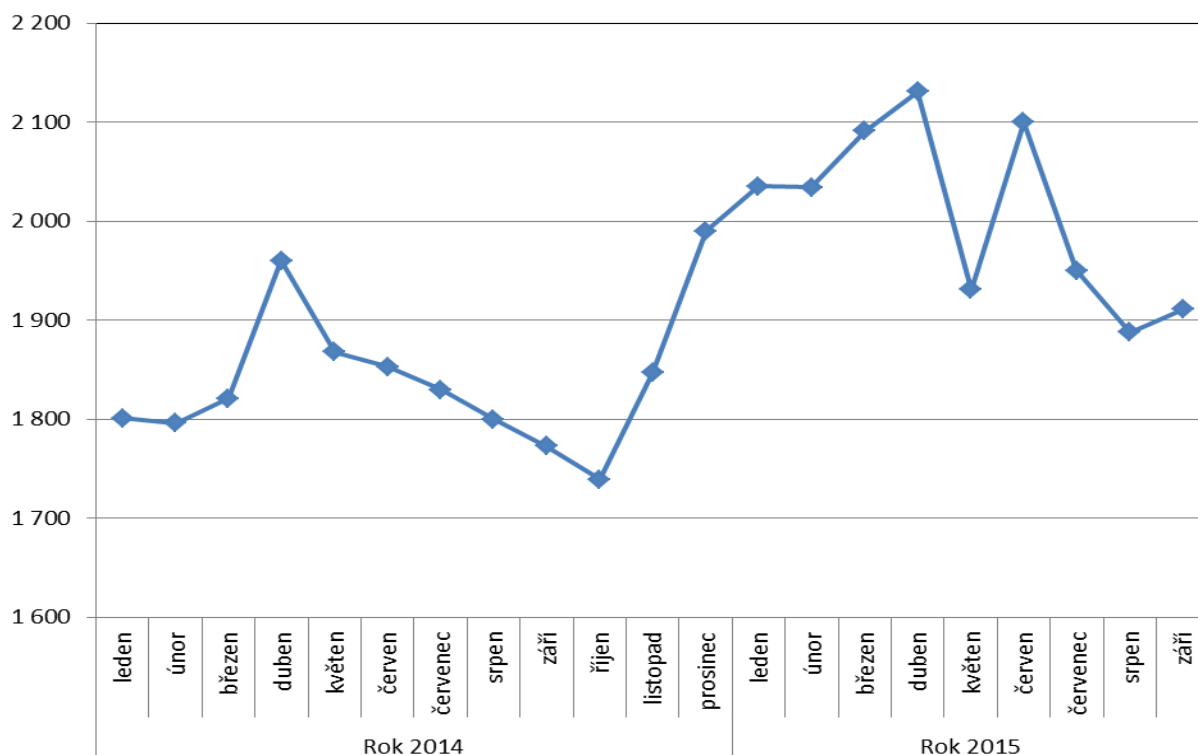
Tabulka 2.2: Otevřené případy dočasné pracovní neschopnosti

Vybrané skupiny diagnóz	Průměrný počet práce neschopných		Meziroční index v %	Průměrný denní stav práce neschopných na 1000 pojištěnců *		Meziroční index v %
	září 2014	září 2015		září 2014	září 2015	
Nemoci oběhové soustavy	8 442	8 942	105,9	1,8	1,9	105,6
Nemoci dýchací soustavy	19 674	19 331	98,3	4,3	4,1	95,3
<i>z toho chřipka</i>	<i>1 393</i>	<i>1 616</i>	<i>116,0</i>	<i>0,3</i>	<i>0,3</i>	<i>100,0</i>
Nemoci trávicí soustavy	8 276	9 404	113,6	1,8	2,0	111,1
Nemoci pohybové soustavy	43 988	47 332	107,6	9,5	10,1	106,3
Úrazy, otravy	26 903	28 916	107,5	5,8	6,2	106,9
CELKEM - všechny diagnózy	157 810	167 299	106,0	34,2	35,7	104,4

Zdroj: ČSSZ - SEE06

*) Pojištěnci - součet pojistných vztahů a nemocensky pojištěných OSVČ.

Graf 2.1: Výdaje na dávky nemocenského pojištění (v mil. Kč)



3) Podpory v nezaměstnanosti

- V **září 2015** dosáhly výdaje související s podporou v nezaměstnanosti **648,7 mil. Kč**, od počátku roku 2015 představovaly **6 464,1 mil. Kč** tj. cca **61,1 %** ve vztahu k částce **státního rozpočtu** (10 580,0 mil. Kč).
- Situace na trhu práce se meziměsíčně zlepšila, z hlediska **podílu nezaměstnaných osob** došlo k jeho **poklesu** oproti srpnu 2015 o 0,2 p. b. na **6,0 %**, oproti stejnému měsíci loňského roku **podíl nezaměstnaných osob** rovněž **poklesl**, a to o 1,3 p. b.
- **Počet uchazečů o zaměstnání**, kteří měli v **září 2015 nárok na podporu v nezaměstnanosti** (ukazatel, který významně ovlivňuje výši vynaložených prostředků na podpory v nezaměstnanosti), dosáhl cca **86,4 tis.**, tj. 19,6 % z **celkového počtu 441,9 tis. osob** vedených k 30. 9. 2015 v evidenci Úřadu práce ČR.

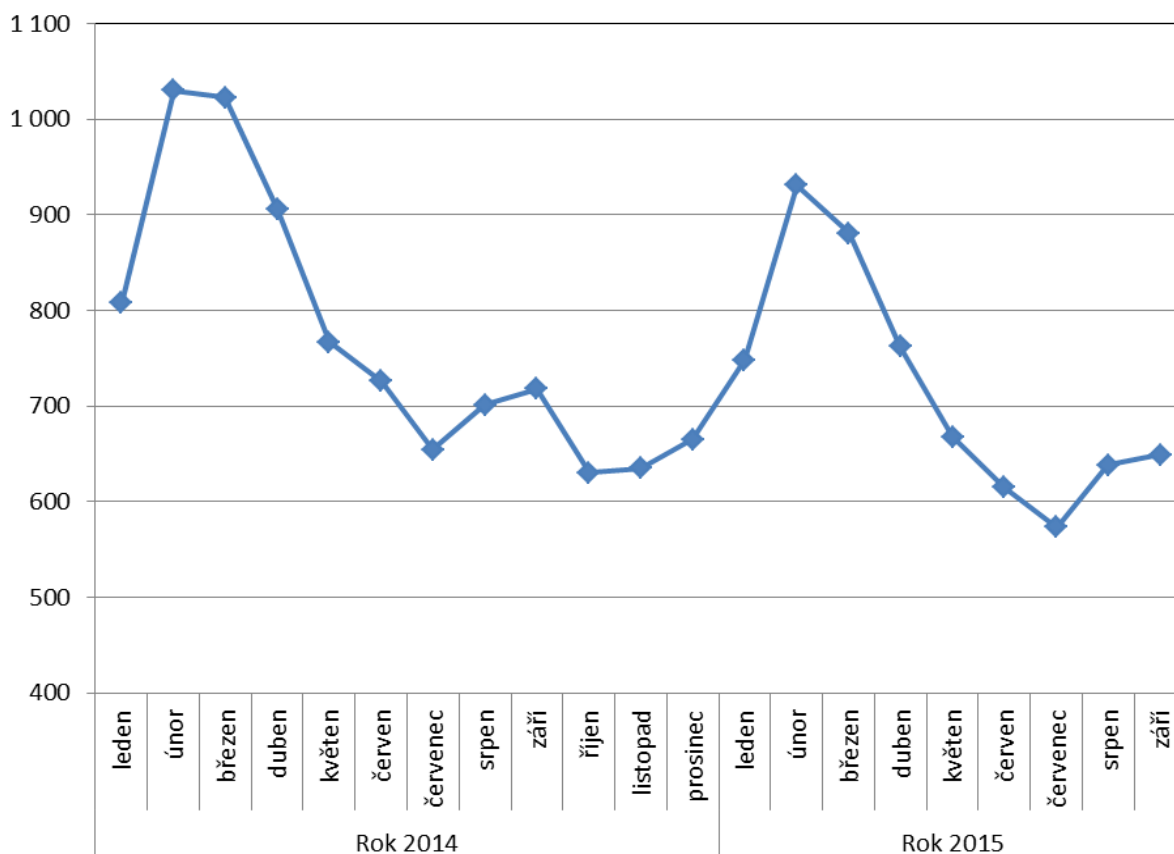
Tabulka 3.1: Výdaje na podpory v nezaměstnanosti

	Vyplaceno v období (v mil. Kč)		Meziroční index v %	Vyplaceno od počátku roku (v mil. Kč)		Meziroční index v %
	září 2014	září 2015		2014	2015	
DÁVKY CELKEM*	717,7	648,7	90,4	7 331,8	6 464,1	88,2

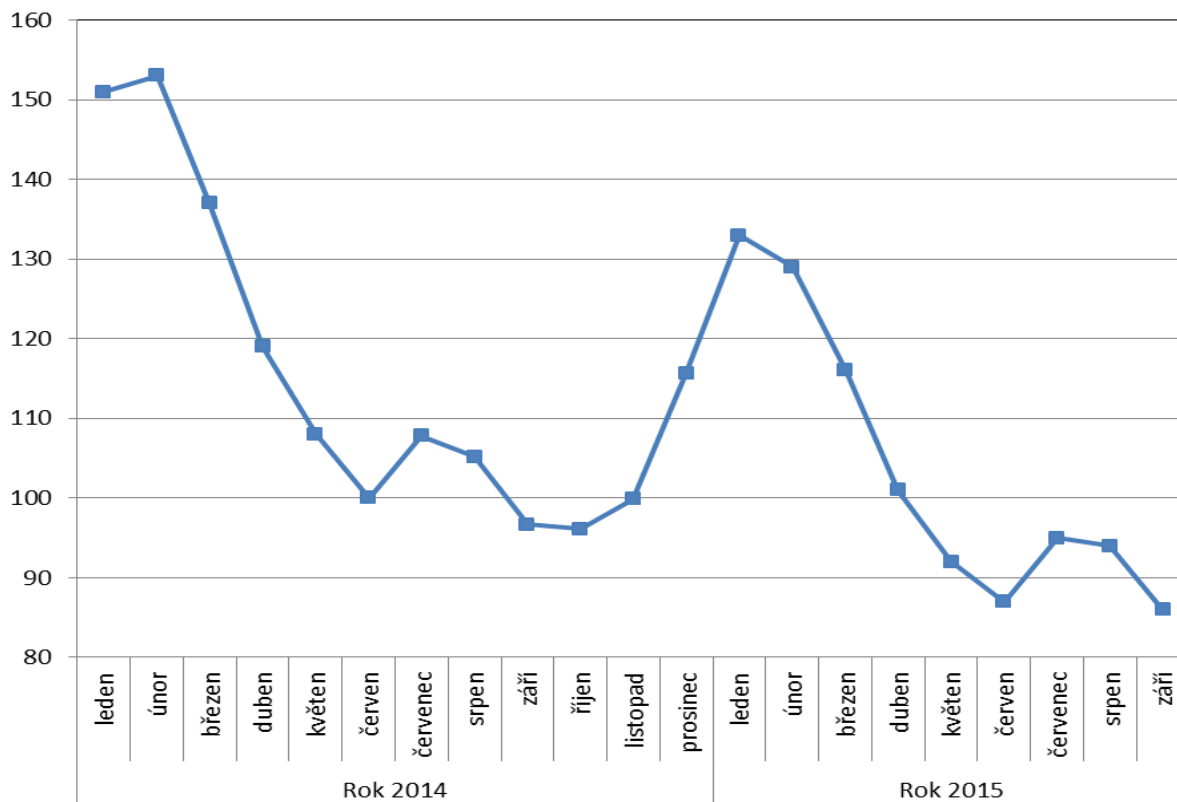
Zdroj: ČNB

* zahrnuje podpory v nezaměstnanosti, podpory při rekvalifikaci ZP v pracovní rehabilitaci, kompenzace odbytného, odchodného a odstoupného, refundace podpor v nezaměstnanosti do zahraničí, naopak nezahrnuje poštovné, bankovní a nákup ostatních služeb

Graf 3.1: Výdaje na pasivní politiku zaměstnanosti (v mil. Kč)



Graf 3.2: Počet uchazečů o zaměstnání s podporou v nezaměstnanosti (v tis.)



4) Dávky pomoci v hmotné nouzi, dávky pro osoby se zdravotním postižením a příspěvek na péči

- Výdaje na dávky pomoci v hmotné nouzi činily v září 2015 cca **830,2 mil. Kč**, za leden až září 2015 se jednalo o **7 992,4 mil. Kč**, tj. **67,1 %** čerpání z částky **státního rozpočtu** (11 914,9 mil. Kč).
- Výdaje na **dávky pro osoby se zdravotním postižením** dosáhly v září 2015 cca **169,9 mil. Kč**, od začátku roku do konce září 2015 se jednalo o cca **1 450,0 mil. Kč**, tj. **53,0 %** čerpání z částky **státního rozpočtu** (2 738,2 mil. Kč).
- Na **příspěvek na péči** bylo v září 2015 vynaloženo cca **1 780,2 mil. Kč**, za leden až září 2015 dosáhly výdaje cca **15 824,5 mil. Kč**, tj. **75,4 %** z částky **státního rozpočtu** (21 000,0 mil. Kč).

Tabulka 4.1: Výdaje na dávky pomoci v hmotné nouzi, dávky pro osoby se zdravotním postižením a příspěvek na péči

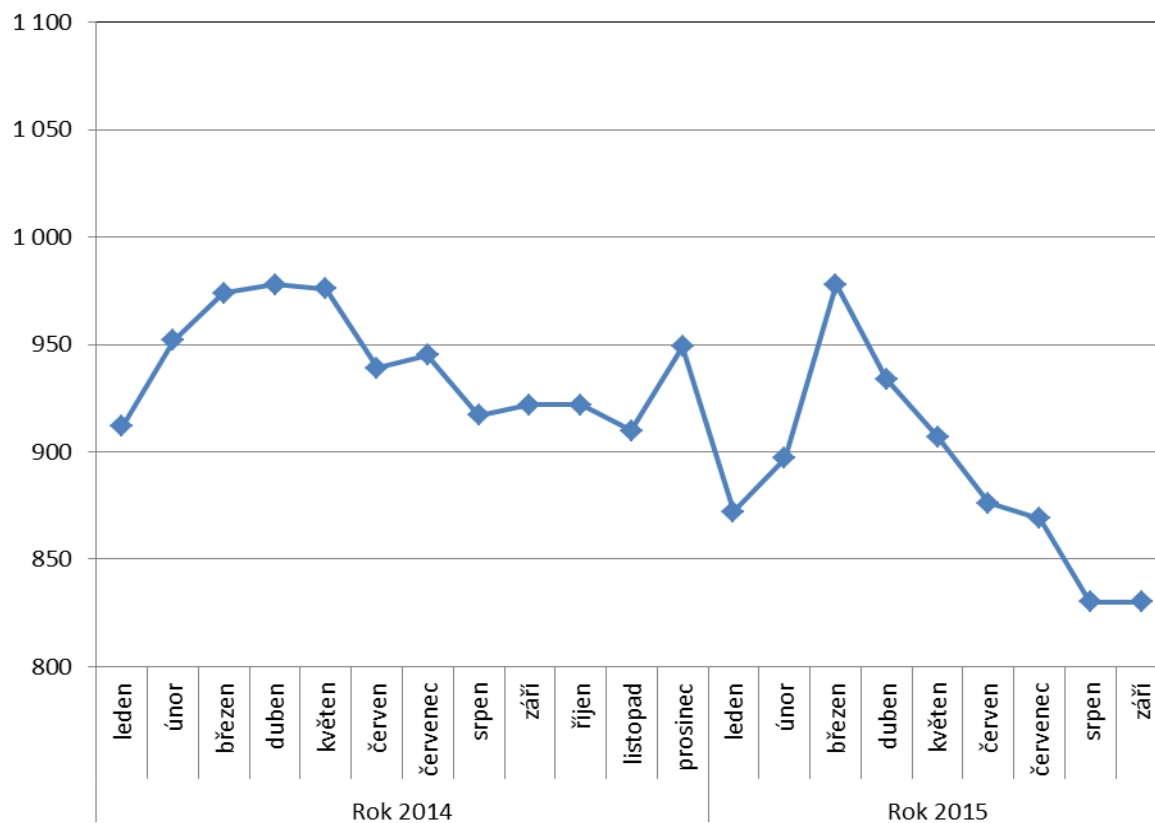
Typ dávky	Počet vyplacených dávek (v tis.)		Meziroční index v %	Vyplaceno v měsíci (v mil. Kč)		Meziroční index v %	Vyplaceno od počátku roku (v mil. Kč)		Meziroční index v %
	září 2014	září 2015		září 2014	září 2015		2014	2015	
Dávky pomoci v hmotné nouzi:	236,7	212,9	89,9	921,5	830,2	90,1	7 739,5	7 992,4	103,3
- příspěvek na živobytí	157,3	139,6	88,7	639,9	566,7	88,6	5 528,5	5 537,3	100,2
- doplatek na bydlení	71,3	65,9	92,4	266,2	248,9	93,5	2 019,9	2 349,6	116,3
- mimořádná okamžitá pomoc	8,1	7,4	91,4	15,4	14,6	94,8	191,1	105,5	55,2
Dávky pro zdravotně postižené	236,1	243,5	103,1	167,1	169,9	101,7	1 435,2	1 450,0	101,0
- příspěvek na mobilitu	235,5	242,9	103,1	94,0	96,6	102,8	839,1	855,5	102,0
- příspěvek na zvl. pomůcku	0,6	0,6	100,0	72,9	73,3	100,5	592,1	594,4	100,4
- ostatní*	0,0	0,0	x	0,2	0,0	x	4,0	0,1	x
Příspěvek na péči	334,5	339,2	101,4	1 728,2	1 780,2	103,0	14 568,0	15 824,5	108,6

Zdroj: OKStat, JVM (údaje k 12. 10. 2015)

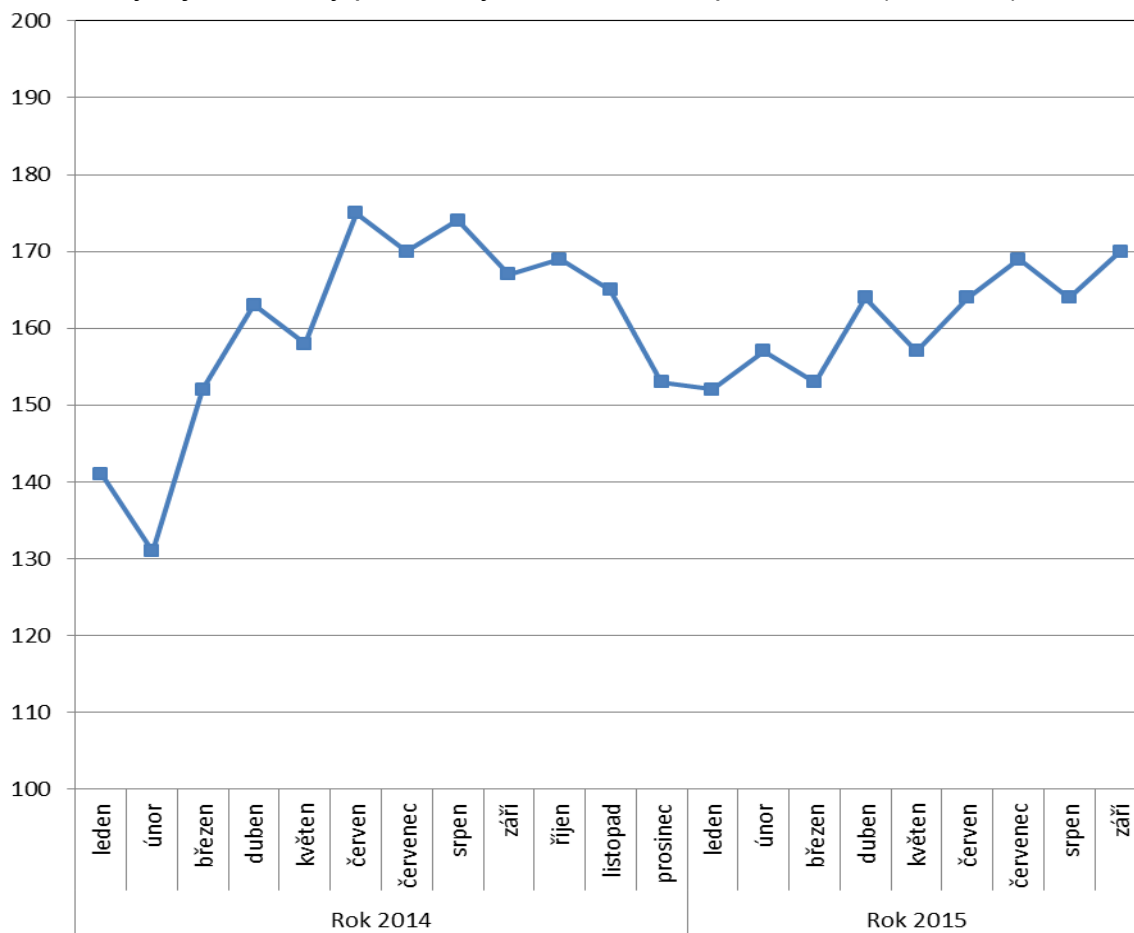
* zahrnuje výdaje na dávky pro těžce zdravotně postižené občany přiznané podle vyhlášky MPSV č. 182/1991 Sb.

Pozn.: v září 2015 bylo cca 6,4 tis. příspěvků na živobytí (v září 2014 cca 1,4 tis. příspěvků) a cca 0,8 tis. dávek mimořádné okamžité pomoci (v září 2014 rovněž cca 0,8 tis.) vyplaceno zčásti formou poukázky.

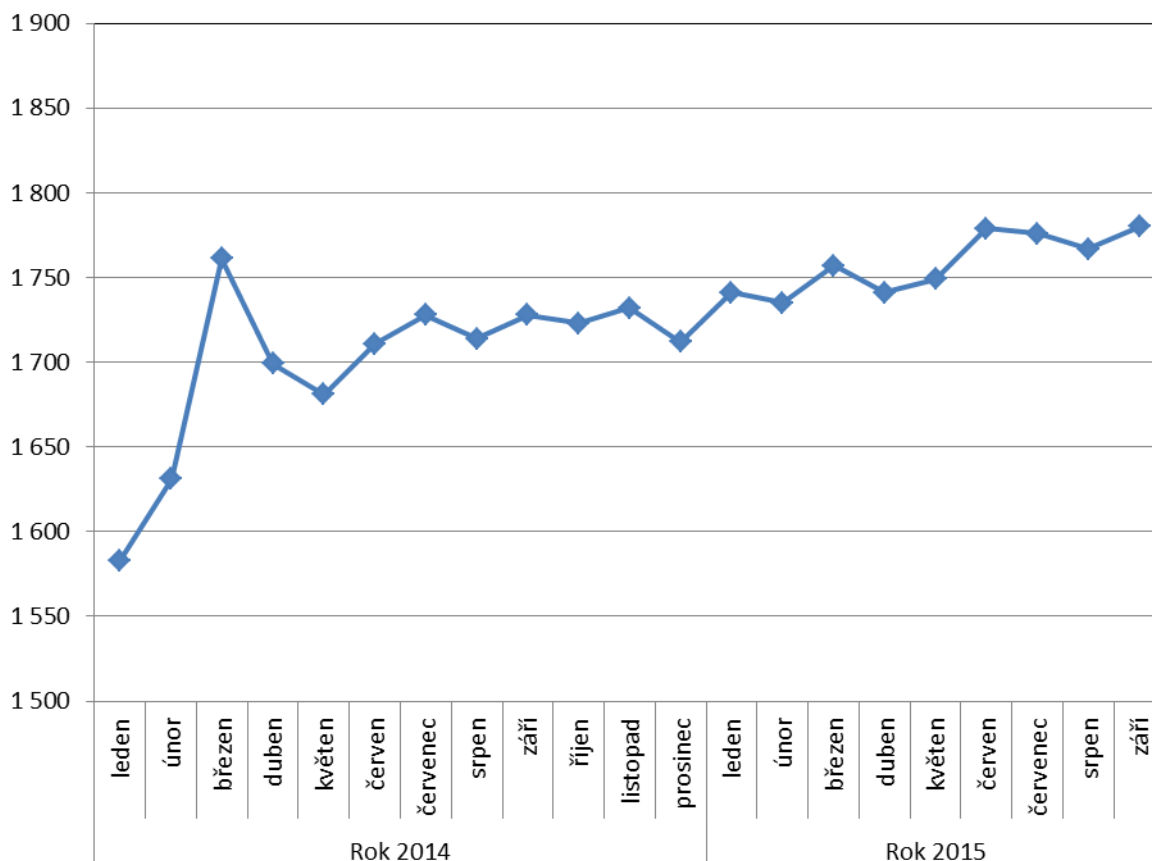
Graf 4.1: Výdaje na dávky pomoci v hmotné nouzi (v mil. Kč)



Graf 4.2: Výdaje na dávky pro osoby se zdravotním postižením (v mil. Kč)



Graf 4.3: Výdaje na příspěvek na péči (v mil. Kč)



5) Dávky státní sociální podpory a pěstounské péče

- **Výdaje na dávky státní sociální podpory a pěstounské péče** dosáhly v září 2015 cca **3,2 mld. Kč**, tj. o 43,5 mil. Kč více než v září 2014, za leden až září 2015 se jednalo o téměř 28,4 mld. Kč, tj. **70,5 % státního rozpočtu** (40 250,0 mil. Kč).
- V systému **státní sociální podpory** byl v září 2015 zaznamenán **meziroční pokles výdajů na příspěvek na dítě** (o cca 11,1 mil. Kč). K relativně vyššímu nárůstu výdajů došlo u **porodného** (o 110,7 %, o cca 13,5 mil. Kč), a to zejména v důsledku legislativních změn platných od 1. ledna 2015 (porodné se vyplácí nově na druhé živě narozené dítě, zároveň došlo ke zvýšení hranice příjmů pro nárok na porodné na 2,7 násobek životního minima rodiny).
- **Na dávky pěstounské péče** bylo v září 2015 vynaloženo **229,2 mil. Kč**, tj. meziročně o cca 22,4 mil. Kč (o 10,8 %) více. Tento vývoj souvisí především s nárůstem počtu dětí v pěstounské péči a počtu pěstounů.

Tabulka 5.1: Výdaje na dávky státní sociální podpory a pěstounské péče

Typ dávky		Počet vyplacených dávek (v tis.)		Meziroční index v %	Vyplaceno v období (v mil. Kč) ¹⁾		Meziroční index v %	Vyplaceno od počátku roku (v mil. Kč) ¹⁾		Meziroční index v %
		září 2014	září 2015		září 2014	září 2015		2014	2015	
Dávky státní sociální podpory	přídavek na dítě	458,7	438,6	95,6	276,7	265,6	96,0	2 476,9	2 375,3	95,9
	příspěvek na bydlení	225,7	225,3	99,8	758,2	766,2	101,1	6 614,5	6 916,4	104,6
	rodičovský příspěvek	275,3	279,9	101,7	1 867,1	1 877,6	100,6	17 340,3	16 885,1	97,4
	porodné	0,9	2,2	244,4	12,2	25,7	210,7	106,5	186,5	175,1
	pohřebné ²⁾	0,2	0,2	x	1,1	1,2	109,1	10,0	10,4	104,0
Dávky SSP celkem ⁵⁾		960,8	946,2	98,5	2 915,2	2 936,3	100,7	26 547,1	26 373,3	99,3
Dávky pěstounské péče	příspěvek na úhradu potřeb dítěte	14,3	15,6	109,1	77,7	84,1	108,2	673,9	736,7	109,3
	odměna pěstouna	11,0	12,0	109,1	122,8	139,2	113,4	1 048,9	1 209,3	115,3
	příspěvek při převzetí dítěte ²⁾	0,2	0,2	x	1,9	1,6	84,2	16,2	15,3	94,4
	příspěvek na zakoupení osobního motorového vozidla ^{2),3)}	0,0	0,0	x	0,5	0,8	160,0	10,5	9,2	87,6
	příspěvek při ukončení pěst. péče ^{2),4)}	0,2	0,1	x	3,9	3,5	89,7	11,5	12,9	112,2
Dávky pěstounské péče celkem		25,7	27,9	108,6	206,8	229,2	110,8	1 761,0	1 983,4	112,6
CELKEM – dávky státní sociální podpory a pěstounské péče		986,5	974,1	98,7	3 122,0	3 165,5	101,4	28 308,1	28 356,7	100,2

Zdroj: OKStat (údaje k 9. 10. 2015)

1) bez převodů z depozitního účtu a na příjmový účet SR,

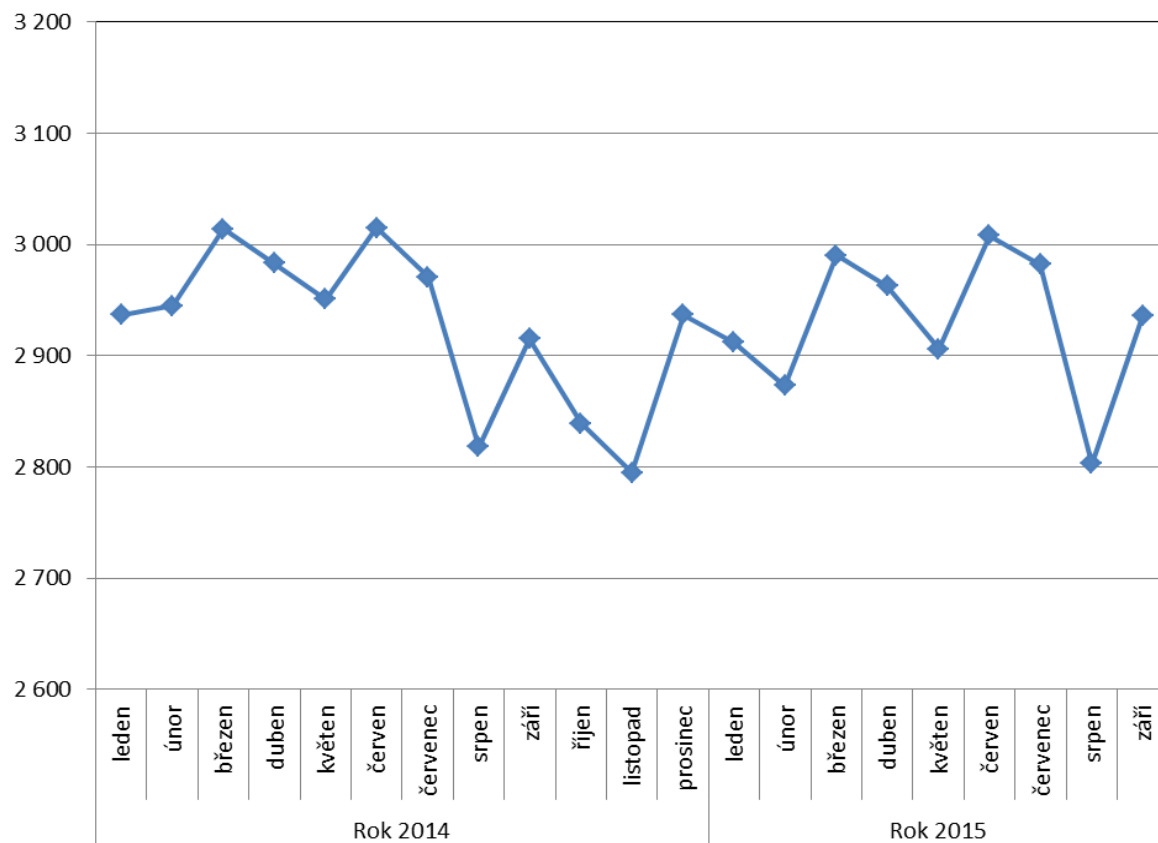
2) z důvodu nízkého počtu vyplacených dávek a z důvodu zaokrouhlení není hodnota meziročního indexu uvedena,

3) v září 2015 bylo vyplaceno 14 těchto příspěvků, v září 2014 se jednalo o 10 příspěvků,

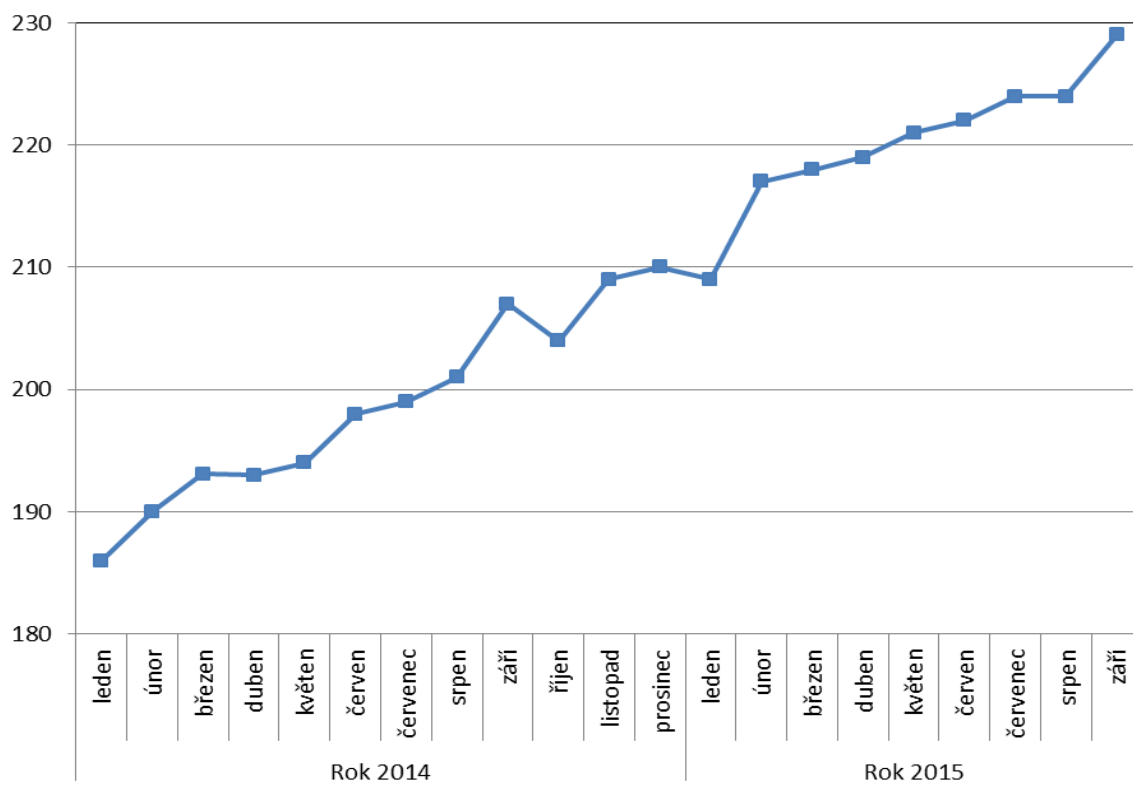
4) v září 2015 se vyplatilo 139 těchto příspěvků, v září 2014 šlo o 158 příspěvků,

5) včetně údajů za sociální příspěvek, který byl od počátku roku 2012 zrušen (nicméně ještě v září 2014 byl započítán vliv vratek a přeplatků – jednalo se o cca -0,1 mil. Kč)

Graf 5.1: Výdaje na dávky státní sociální podpory (v mil. Kč)



Graf 5.2: Výdaje na dávky péče o děti (v mil. Kč)



6) Souhrnný přehled vývoje výdajů na sociální dávky a příjmů z pojistného

Tabulka 6.1 shrnuje vývoj výdajů jednotlivých dávkových systémů resortu MPSV ČR uvedených v kapitolách 1 až 5 tohoto materiálu (meziroční srovnání včetně komparace ve vztahu k aktuálním částkám státního rozpočtu).

Tabulka 6.1: Vývoj výdajů dávkových systémů resortu MPSV ČR

Dávkový systém	Vyplaceno v období (v mil. Kč)		Meziroční index v %	Vyplaceno od začátku roku (v mil. Kč)		Meziroční index v %	Státní rozpočet k 30. 9. 2015 (v mil. Kč)	Čerpání rozpočtu od začátku roku v %
	září 2014	září 2015		2014	2015			
Dávky důchodového pojištění ¹⁾	31 463,0	32 292,8	102,6	274 124,2	281 390,7	102,7	384 764,6	73,1
Dávky nemocenského pojištění	1 772,7	1 911,1	107,8	16 501,1	18 070,6	109,5	23 800,0	75,9
Podpory v nezaměstnanosti	717,7	648,7	90,4	7 331,8	6 464,1	88,2	10 580,0	61,1
Příspěvek na péči	1 728,2	1 780,2	103,0	14 568,0	15 824,5	108,6	21 000,0	75,4
Dávky pomoci v hmotné nouzi	921,5	830,2	90,1	7 739,5	7 992,4	103,3	11 914,9	67,1
Dávky pro osoby se zdravotním postižením	167,1	169,9	101,7	1 435,2	1 450,0	101,0	2 738,2	53,0
Dávky státní sociální podpory a pěstounské péče ²⁾	3 122,0	3 165,5	101,4	28 308,1	28 356,7	100,2	40 250,0	70,5
CELKEM	39 892,2	40 798,4	102,3	350 007,9	359 549,0	102,7	495 047,7	72,6

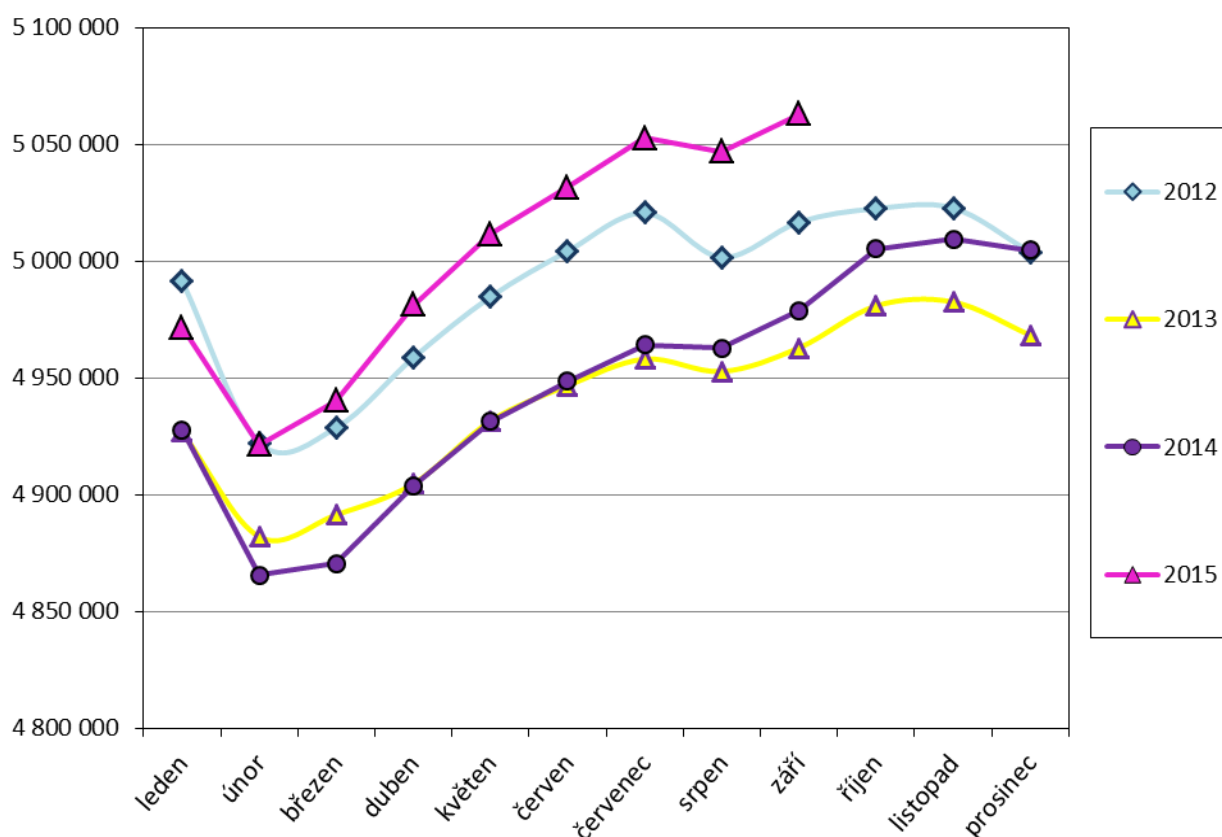
1) výdaje uvedeny bez záloh poštám,

2) bez převodů z depozitního účtu a na příjmový účet SR

Pojistné na sociální zabezpečení a příspěvek na státní politiku zaměstnanosti

- V září 2015 se příjmy z pojistného na sociální zabezpečení a z příspěvku na státní politiku zaměstnanosti meziročně zvýšily o 1 556,9 mil. Kč na cca **31,5 mld. Kč** (viz tabulka 6.2).
- Z hlediska porovnání příjmů z pojistného na důchodové a nemocenské pojištění a adekvátních výdajů za leden až září 2015 činil rozdíl **-19,7 mld. Kč**, tj. o téměř 6,1 mld. Kč méně než za stejné období roku 2014 (viz tabulka 6.3).
- **Celkový úhrn vyměřovacích základů**, ze kterého bylo v září 2015 pojistné odvedeno, se meziročně zvýšil o 4,8 mld. Kč na 94,2 mld. Kč, přičemž **celkový počet pojištěnců se rovněž zvýšil**, a to o cca **84,2 tis. na 5 063,0 tis. osob** (v tom 4 375,6 tis. zaměstnanců a 687,4 tis. OSVČ). V září 2014 se jednalo o 4 978,8 tis. pojištěnců (v tom 4 290,0 tis. zaměstnanců a 688,8 tis. OSVČ). Vývoj počtu pojištěnců v průběhu let 2012 až 2015 zachycuje graf 6.1.

Graf 6.1: Vývoj počtu pojištěnců v letech 2012 až 2015



Tabulka 6.2: Meziroční srovnání příjmů z pojistného

	Příjmy z pojistného (v mil. Kč)		Meziroční index v %	Rozdíl (v mil. Kč)
	září 2014	září 2015		
Důchodové pojištění	26 760,1	28 149,6	105,2	1 389,5
Nemocenské pojištění	2 073,6	2 181,6	105,2	108,0
Důchodové a nemocenské pojištění	28 833,6	30 331,2	105,2	1 497,6
Příspěvek na SPZ*	1 148,9	1 208,3	105,2	59,4
CELKEM	29 982,6	31 539,5	105,2	1 556,9

Zdroj: ČSSZ

* státní politika zaměstnanosti

Tabulka 6.3: Srovnání dosavadních příjmů z pojistného s adekvátními výdaji státního rozpočtu

	Výběr pojistného za leden až září (v mil. Kč)		Meziroční index v %	Výdaje za leden až září (v mil. Kč)		Meziroční index v %	Rozdíl mezi výběrem a výdaji za leden až září (v mil. Kč)	
	rok 2014	rok 2015		rok 2014	rok 2015		rok 2014	rok 2015
Důchodové pojištění*	247 258,9	260 985,0	105,6	275 756,6	282 913,7	102,6	-28 497,7	-21 928,7
Nemocenské pojištění	19 205,6	20 256,7	105,5	16 501,1	18 070,6	109,5	2 704,5	2 186,1
Důchodové a nemoc. pojištění	266 464,5	281 241,7	105,5	292 257,7	300 984,3	103,0	-25 793,2	-19 742,6
Příspěvek na SPZ**	10 616,5	11 207,5	105,6					
CELKEM	277 081,0	292 449,2	105,5					

Zdroj: ČSSZ (účetní bilance)

* výdaje uvedeny včetně záloh poštám;

** státní politika zaměstnanosti (údaje o výdajích za září 2015 nebyly v době přípravy materiálu k dispozici)

V souvislosti s **druhým pilířem důchodového pojištění** (důchodového spoření) činil v září 2015 **objem vyměřovacích základů zaměstnanců s důchodovým spořením cca 1 892,5 mil. Kč** a odvedené **pojistné** představovalo částku cca **66,3 mil. Kč**. Od počátku roku 2015 dosáhlo pojistné za zaměstnance s důchodovým spořením cca **693,7 mil. Kč**.