



PENÍZE

Investiční podpora transformace sociálních služeb

čtěte na straně 3



RODINA

Reforma systému péče o ohrožené děti

čtěte na straně 4



PROJEKT

Na pomoc osobám ohroženým domácím násilím

čtěte na straně 6

Slovo ministra



Kvalita života každého občana závisí i od toho, jakým způsobem se podaří udržet jej v co možná běžných podmínkách, na něž byl zvyklý, i tehdy, kdy není schopen se sám či za přispění svých nejbližších o sebe postarat. Taková situace nakonec může potkat kdykoli každého z nás. A proto je zde v této oblasti zcela neoddiskutovatelná role státu, který je povinen se o zajištění takových podmínek postarat.

Ministerstvo práce a sociálních věcí ČR proto v rámci realizace takového přístupu ke zdravotně postiženým v únoru v Sokolově představilo součást projektu Podpora transformace sociálních služeb. Projekt je realizovaný odborem sociálních služeb a sociálního začleňování MPSV ČR, je financován z prostředků Evropského sociálního fondu a státního rozpočtu České republiky prostřednictvím Operačního programu Lidské zdroje a zaměstnanost.

Cílem projektu je umožnit lidem s postižením žít takový život, který je běžný pro jejich vrstevníky. V praxi to znamená umožnit klientům, aby mohli opustit velké instituce ústavního typu a začít žít takový způsob života, jaký je běžný pro jejich zdravé vrstevníky. To pochopitelně ponese zvýšené nároky na změnu dosavadního chápání, jakým způsobem řešit situaci zdravotně postižených občanů. S náležitou podporou jsou lidé s postižením schopni žít v běžných malých domácnostech, vykonávat větší část činnosti v péči o svou osobu nebo chodit do zaměstnání či chráněného denního programu. Není proto důvod, aby trávili svůj život v unikátně ústavní instituci, když jej mohou trávit v prostředí, co nejvíce připomínající svět zdravých.

Projekt si pochopitelně vyžádá i určité finanční prostředky. V rámci Integrovaného operačního programu je možné využít pro budování nových forem bydlení a podpory, např. chráněných bytů nebo denních stacionářů, zhruba 1,3 miliardy korun. Finanční prostředky budou rozděleny do celkem třiceti dvou míst na území České republiky, v nichž nový projekt MPSV startuje.

Jak už jsem řekl v úvodu, nová filosofie přístupu ke zdravotně postiženým si vyžádá i změnu v myšlení a nazírání zainteresovaných sociálních pracovníků, což ponese příslušné nároky na zvýšení jejich odbornosti a přístupu k handicapovaným. Zapojená zařízení proto budou moci kromě investičních prostředků Integrovaného operačního programu využít také metodickou podporu, kterou jim na základě zákazky MPSV zajišťuje Národní centrum podpory transformace sociálních služeb. Ministerstvo může nabídnout vedle metodické činnosti i vzdělávací programy, semináře nebo stáže pro pracovníky zařízení, aby byli na změnu poskytování sociálních služeb a přístupu ke klientům skutečně připraveni.

Závěrem bych chtěl ocenit vzájemnou spolupráci MPSV s Asociací krajů, která na projektu spolupracuje, stejně tak jako spolupráci s vybranými zařízeními sociálních služeb, která na něm participují.

Dr. Ing. JAROMÍR DRÁBEK
MINISTR PRÁCE A SOCIÁLNÍCH VĚCÍ

Na vybudování nových forem bydlení a podpory je vyčleněno 1,3 miliardy korun Pro lepší kvalitu života osob s postižením

Ministerstvo práce a sociálních věcí ČR (MPSV) představilo na počátku února v Sokolově projekt, jehož cílem je umožnit lidem s postižením žít takový život, který je běžný pro jejich vrstevníky. Na projektu spolupracuje s krajy a vybranými zařízeními sociálních služeb.

„Cílem projektu je umožnit klientům zapojených zařízení sociálních služeb opustit velké instituce ústavního typu a začít žít takový, jaký je běžný pro jejich zdravé vrstevníky,“ řekla hlavní řešitelka projektu na MPSV Tereza Kloučková. „S náležitou podporou jsou lidé s postižením schopni žít v běžných malých domácnostech, vykonávat větší část činnosti v péči o svou osobu nebo chodit do zaměstnání či chráněného denního programu. Není důvod, aby trávili svůj život v unikátně ústavní instituci,“ dodala.

Současně s tímto projektem administruje MPSV investiční prostředky v rámci Integrovaného operačního programu, které je možné využít pro budování nových forem bydlení a podpory, například chráněných bytů nebo denních stacionářů. Celkově je pro tyto účely vyhrazeno asi 1,3 mld. korun.

Pokračování na straně 2



FOTO: © ERIK REIS | DREAMSTIME.COM

Ministři se dohodli na parametrech důchodové reformy

Ministr práce a sociálních věcí Jaromír Drábek uzavřel 17. února v rámci vládní koalice diskuzí o parametrech reformy důchodového systému, včetně úprav průběžného systému dle požadavku Ústavního soudu ČR na zvýšení zásluhovitosti. Konečnou podobu reformy pak předložil k rozhodnutí vládě 23. února 2011.

Reforma bude obsahovat možnost dobrovolného opt-outu v podobě vyvedení tří procent sociálního pojištění na soukromé individuální účty občanů ČR vedené u penzijních společností za podmínky další dodatečné vlastní platby minimálně ve výši dvou procent ze základu pro

výpočet odvodu na sociální pojištění. Výpadek příjmů na sociální pojištění bude financován zvýšenými příjmy ze sjednocené sazby DPH.

Vstup do dobrovolného opt-outu bude umožněn lidem mladším 35 let. Jejich rozhodnutí je pak nevratné, ze systému nelze vystoupit, ani

do něj vstoupit později než v den 35. narozenin.

Zda využijí tento systém, či nikoli, se lidé, kterým bude v době vstupu zákona v platnost více než 35 let, budou moci rozhodnout do 31. 12. 2012. Na realizaci svého rozhodnutí budou mít šest měsíců, vstup do systému individuálních účtů jim bude umožněn právě v druhém pololetí roku 2012.



Z kapitalizačního systému individuálních účtů budou vypláceny pouze doživotní penze. Příjemce penze bude moci také zvlášť životní penzi

výplatu penze použít jako prostředek pro svého manžela/manželku maximálně po dobu tří let, případně rentu na dobu určitou.

Pokračování na straně 2

FOTO: © CLAUDIO DIVIZIA | DREAMSTIME.COM

Z REGIONU

První kroky ke změnám ve službách pro lidi s mentálním postižením v Ústeckém kraji

Stav sociálních služeb pro lidi s mentálním postižením v Ústeckém kraji je obdobný jako v jiných pohraničních krajích republiky. To znamená, že ve spektru služeb převládají ústavy – terminologický zákon o sociálních službách domovy pro osoby se zdravotním postižením nebo domovy se zvláštním režimem.

Alternativní služby jako chráněné bydlení, podpora samostatného bydlení, sociální rehabilitace, sociálně terapeutické dílny a stacionáře jsou rozšířeny zejména ve východní a střední části kraje. V západní části kraje – tj. na Lounsku, Chomutovsku a Mostecku – tyto služby téměř chybí. Existence těchto služeb je nesporně pozitivním faktem, avšak jejich kapacita není dostačující pro všechny, kteří by je chtěli nebo mohli využít.

JAKÁ JE SITUACE V ÚSTAVECH?

V ústavech je situace v zásadě srovnatelná. Jedná se zpravidla o za-

hodobného provizoria než objektu určeného k trvalému bydlení v běžném standardu. Z hlediska soběstačnosti je zhruba polovina klientů ústavů priznávána závislost na pomoci jiné osoby v I. nebo II. stupni (podle zákona o sociálních službách), popřípadě jim tato závislost není priznávána vůbec. Stupeň závislosti není sice jediným kritériem pro posuzování schopnosti a potřeb klientů, je však vysoké pravděpodobné, že by se tyto lidé aktuálně nacházeli v ústavu, reálné pobytovou službu nepotřebují. Tomu nasvědčuje i skutečnost, že řada klientů ústavů se vzdělává nebo chodí do zaměstnání.

PŘÍPRAVA TRANSFORMAČNÍCH PLÁNŮ

První krok ke změně této situace kraj učinil, když se přihlásil k projektu Ministerstva práce a so-

ciálních věcí ČR s názvem Podpora transformace sociálních služeb. Do projektu se zapojila dvě zařízení – Domov pro osoby se zdravotním postižením Hlíňany, který je součástí organizace Domovy pro osoby se zdravotním postižením Ústí nad Labem, a Ústav sociální péče Lobedava. Na obě zařízení lze plně vztáhnout výše uvedené charakteristiky. S tématem změn v zařízení směrem ke službám komunitního typu byli postupně seznámeni zaměstnanci obou ústavů, starostové obcí, kde se ústavy nacházejí, klienti i jejich rodiče a opatrovníci. V zařízeních vznikly týmy, které začaly posuzovat schopnosti a potřeby klientů a připravovat transformační plány – tj. plány změn, jejichž cílem je během čtyř let opustit stávající nevyhovující objekty a poskytovat širší spektrum služeb komunitního typu.

Pokračování na straně 3

Pro lepší kvalitu života osob s postižením

Pokračování ze strany 1

„V Karlovarském kraji se tohoto projektu účastní dvě námi zřizovaná zařízení, a to Domov Pata v Hazlově a Domov v Mariánské,“ uvedl náměstek hejtmána Karlovarského kraje Miloslav Čermák. „Karlovarský kraj dlouhodobě podporuje integraci osob s postižením do běžného života společnosti. Vynakládá na to i vlastní prostředky z krajského rozpočtu. V současnosti probíhá transformace v dalších našich čtyřech zařízeních,“ uvedl.

Nejen finanční, ale i metodická podpora

Spolu se dvěma zařízeními v Karlovarském kraji se projektu MPSV účastní dalších 30 z celé ČR. „Zapojená zařízení mohou kromě investičních prostředků Integrovaného operačního programu využít také metodickou podporu, kterou jim na základě zakázky MPSV zajišťuje Národní centrum podpory transformace sociálních služeb,“ doplnil vedoucí Národního centra Milan Svrěpa. „K dnešnímu dni

zaměstnáváme 18 pracovníků, kteří v zapojených zařízeních a krajských pomáhají zajišťovat potřebné činnosti. Nabízíme také vzdělávací programy, semináře nebo stáže pro pracovníky zařízení, aby byli připraveni na změnu poskytování sociálních služeb a přístupu ke klientům. Transformační proces je pro pracovníky velmi náročný a my jim chceme přinést maximální podporu a přípravu, aby tuto změnu zvládli a vnímali pozitivně.“

Dobrá spolupráce – základ úspěchu

„Velmi si ceníme aktivní účasti všech zapojených krajů a zařízení i dobré spolupráce se sociální komisí Asociace krajů ČR a dalšími partnery,“ řekla Tereza Kloučková z MPSV. „Věřím, že i díky jejich aktivnímu přístupu se nám podaří projekt úspěšně realizovat a výrazně tím zlepšit kvalitu života lidí s postižením,“ dodala.

JANA KOFRÁNKOVÁ
PR. MANAŽERKA NÁRODNÍHO CENTRA
PODPORY TRANSFORMACE SOCIÁLNÍCH SLUŽEB



FOTO: © BRANZ PELLEGLI, I.DREAMSTIME.COM

Otázky & odpovědi

1. O jaký projekt se jedná a kdo je jeho řešitel?

Uvedené aktivity jsou součástí projektu Podpora transformace sociálních služeb. Projekt je realizován odborným sociálních služeb a sociálního začleňování MPSV ČR, finan-

cován je z prostředků Evropského sociálního fondu a státního rozpočtu České republiky prostřednictvím Operačního programu Lidské zdroje a zaměstnanost. Více o projektu na <http://www.mpsv.cz/cs/7058>.

2. Kolika zařízení se projekt týká?

Do projektu je zapojeno 32 zařízení ze všech krajů České republiky,

mimo hlavního města Prahy (neboť to neumožňují podmínky Evropského sociálního fondu).

3. Z čeho se budou hradit nezbytné investiční náklady?

Pro tento účel mohou kraje, příp. obce, využít prostředky Integrovaného operačního programu, oblasti intervence 3.1 Služby v oblasti sociální

integrace. Celkem je pro tento účel určeno cca 1,3 mld. Kč. Více o IOP na <http://www.mpsv.cz/cs/5485>.

4. Co zajišťuje Národní centrum podpory transformace sociálních služeb?

Národní centrum podpory transformace sociálních služeb zajišťuje koordinaci, metodické vedení a vzdělávání

pracovníků, kteří transformují pobytové služby sociální péče směrem ke komunitnímu způsobu jejich poskytování a větší míře sociálního začleňování a samostatnosti klientů. Národní centrum je součástí projektu Podpora transformace sociálních služeb a na základě zakázky MPSV je provozuje společnost 3P Consulting, s.r.o. Více o Národním centru na www.trass.cz.

Jihomoravské úřady práce se nebojí jít do terénu

Úřad práce, to není jen fronta nezaměstnaných u přepážky. Důležité je umět nabídnout efektivní pomoc také zaměstnavatelům, kteří vytvářejí nová místa. I díky takové pomoci úřadů práce v kraji se firma zabývající se informačními a komunikačními technologiemi se 1 422 zaměstnanci stala největším výrobním zaměstnavatelem v Jihomoravském kraji. Z nově přijatých 520 osob jich 401 přišlo z úřadů práce. To lze již hodnotit jako značný úspěch.

Tchajwanská společnost Wistron InfoComm (Czech), s. r. o., se rozhodla rozšířit své výrobní kapacity v Brně a přijmout za tímto účelem několik stovek nových zaměstnanců. Úřad práce Brno-město s touto firmou obratem vstoupil do jednání. V rámci krajské koordinace vyvolal schůzku s vrcholovým vedením společnosti za účasti ředitelky a ředitelů všech úřadů práce v Jihomoravském kraji a zaměstnavatel předložil inovativní nabídku. „Máme praktické zkušenosti s pomocí úřadů práce ve firmách, které hromadně propouštějí. Nabídlí jsme Wistronu pomoc v obráceném gardu, při přijímání nových zaměstnanců. Zkoordinovali jsme proto činnost všech úřadů práce v kraji, zorganizovali předběžný výběr vhodných uchazečů a naši specialisté se zúčastnili osobně všech výběrových řízení ve firmě,“ konstatuje Ing. Jan Marek, který je pověřen řízením Úřadu práce Brno-město a krajskou koordinací. Cíl byl jednoznačný: zajistit, aby nezaměstnaní dostali šanci se uplatnit na nově vznikajících místech. A jaký byl výsledek?

čl. Pomoc úřadů práce byla profesionální a jako zaměstnavatel si ji skutečně ceníme,“ dodala.

Úspěšnost při obsazování míst lidmi z evidence úřadů práce lze bez jakékoliv pochybnosti hodnotit jako nadstandardně vysokou. Napomohl tomu nejen předvýběr vhodných osob, ale také osobní přítomnost specialistů úřadů práce přímo u zaměstnavatele. Nejenže bylo možné na místě velmi operativně reagovat na případné dotazy, ale svou roli to sehrálo i při vyřazování těch, kteří se u zaměstnavatele chovali zcela jinak než na úřadu práce a museli být pro nezáměr o zaměstnání sankčně vyřazeni. Ještě cennější je však fakt, že úřady práce v kraji prokázaly schopnost koordinovaného přístupu a dokázaly tak naplno využít šance umístění svých nezaměstnaných. Takový inovativní postup je efektivní ukázkou práce nejen s nezaměstnanými, ale především ukazuje prospěšnost úřadů práce pro zaměstnavatele. To je bezesporu inspirující i do budoucna.

(RED)

ZAMĚSTNAVATEL OCENIL POMOC ÚŘADU PRÁCE

„Výběrovým řízením prošlo 2 300 zájemců o pozici operátora výroby,“ uvádí personální ředitelka Wistronu Mgr. Štěpánka Jenešová. „Tito lidé přicházeli především z úřadů práce v Jihomoravském kraji. V první etapě jsme přijali celkem 520 osob, z nichž 401 přišlo z úřadů práce. Zbytek byl tvořen zejména lidmi ze společnosti Quidsa, která má obdobný výrobní program jako my, nicméně s výrobou v Brně kon-

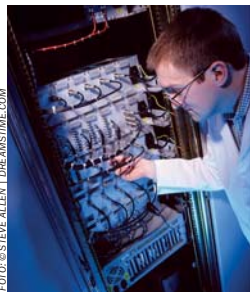


FOTO: © STEVE ALLEN, I.DREAMSTIME.COM

■ Diskuze

Jak rozhybat sociální podnikání v Plzeňském kraji?

Nová ekonomika, o. p. s., ve spolupráci s obecně prospěšnou společností Úhlava, Úřadem práce Klatovy a Výborem pro regiony Rady vlády pro nestátní neziskové organizace uspořádala panelovou diskusi na téma Jak rozhybat sociální podnikání v Plzeňském kraji. Akce se konala pod záštitou ředitelky Úřadu práce v Klatovech Ing. Marie Bučkové. Setkání se zúčastnilo 33 zástupců státních i nestátních organizací a uskutečnilo se v rámci Tematické sítě pro sociální ekonomiku TESSEA.

Panelová diskuze, která se konala v Centru sociální integrace a celoživotního vzdělávání v Klatovech, se zaměřila především na témata: jak konkrétně může sociální podnikání přispět k rozvoji regionu, co bude potřeba udělat pro rozvoj těchto podnikatelských aktivit, jaká existuje v současné době podpora ze strany státu a dalších institucí. V rámci panelové diskuze se představili zástupci dvou úspěšných sociálních podniků v Plzeňském kraji, kteří zaměstnávají osoby se zdravotním znevýhodněním.

„Vyrostli jsme lidsky...“

Sociální firmu Pracovní sobota, s.r.o., představil Martin Fojtíček. Jedná se o podnik, který poskytuje úklidové a zahradnické služby, funguje od roku 2006 a zaměstnává 12 osob se zdravotním postižením. Finanční a administrativní manažer projektu Fojtíček okomentoval vznik firmy následovně: „My jsme si samozřejmě představovali naše sociální podnikání úplně jinak, nicméně teď vidíme, jaký obrovský význam to má: vyrostli nejen naši linioví



FOTO: © EUROPA. EU

pracovníci, lidé se zdravotním postižením, ale i my, členové realizačního týmu. A nemyslím tím, že jsme vyrostli v managementu nebo v evropské byrokracii, vyrostli jsme lidsky.“

KAVÁRNA JAKO SOCIÁLNÍ PODNIK

Dalším zástupcem sociálního podniku byl pan Ladislav Nový, který účastníky seznámil s plzeňskou ka-

várnou Kačaba, kde působí jako odpovědný vedoucí. V kavárně se uskutečňuje tréninkový pracovní program pro osoby s mentálním postižením a v současné době je zde zaměstnáno, ať již formou pracovních dopoledních rehabilitací či odpoledních směn, 24 osob se zdravotním postižením. Představeny byly také dvě výzvy ze strukturálních fondů určené na založení sociálního podniku, z nichž je možné rozjezd podobných podniků financovat.

Kde získáte více informací?

Zájemci o založení sociálního podniku a o prosazování sociálního podnikání v Plzeňském kraji se mohli zúčastnit skupinové konzultace s analytiky, kteří jsou předními odborníky na sociální podnikání. V diskusi vystoupili Petra Francová z Nové ekonomiky, Marek Jetmar z Vysoké školy ekonomické a Svatava Skantavová z Ministerstva práce a sociálních věcí ČR z oddělení realizace programů – sociální integrace a služby. Činnost Tematické sítě pro rozvoj sociální ekonomiky TESSEA je financována prostřednictvím stejnojmenného projektu z prostředků Operačního programu Lidské zdroje a zaměstnanost a státního rozpočtu ČR. Více informací je na www.socialni-ekonomika.cz.

DANIELA URBANOVÁ
KOORDINÁTOŘKA PROJEKTU TESSEA
(REDAKČNÍ MEZITITULKY)

Ministři se dohodli na parametrech důchodové reformy

Pokračování ze strany 1

V průběhu sporeň budou individuální úspory předmětem dědičného řízení.

Prostředky na individuálních penzijních účtech budou spravovat stávající penzijní fondy, jež projdou transformací a přelicensováním. Každý nový zájemce o správu individuálních penzijních úspor bude moci založit novou penzijní společ-

nost, pokud splní zákonné požadavky.

Penzijní společnosti povinně nabídnou čtyři investiční profily včetně fondu investujícího výhradně do českých státních dluhopisů pro občany preferující jistotu státní garance.

Systém stávajících dobrovolných úspor na stáří se státním příspěvkem bude zachován. Zlepší se

výrazně možnosti zhodnocování prostředků klientů oddělením majetku správce a účastníků. Přirozeně vznikne nabídka více investičních strategií.

Trh finančních zprostředkovatelů bude přísně regulován, tak aby se minimalizovaly obchodní náklady penzijních společností a aby se zpřehlednil vztah poradce a jeho klienta.

(RED)

Z REGIONU

První kroky ke změnám ve službách pro lidi s mentálním postižením v Ústeckém kraji

Pokračování ze strany 1

Poté, co plány obou zařízení v polovině loňského roku schválila rada kraje a hodnotící komise ministerstva, byly na jejich základě zpracovány žádosti o investiční dotaci na první etapu transformace. Během ní se zrekonstruují dvě vily v Rumburku, kde vzniknou čtyři domácnosti pro celkem 23 klientů Ústavu sociální péče Lobendava. Dále v jedné z nich bude poskytována služba denního stacionáře, která dosud ve městě chyběla. Pro Domov pro osoby se zdravotním postižením Hlíňany se vystaví nový domek v Trmčicích, kde vzniknou dvě domácnosti pro celkem 12 klientů. Další dvě obdobné domácnosti budou vytvořeny ve zrekonstruované vile v Teplicích. Současně se vytvoří služba sociálně terapeutické dílny v Trmčicích. Nezávisle na investičních akcích začal Ústav sociální péče Lobendava poskytovat službu chráněného bydlení. Její klienti bydlí v prvních bytech ve Šluknově.

Obavy se změny byly zbytečné

Kromě toho, že služba přinesla zlepšení životních podmínek klientů, rozptýlila i obavy, že lidé, kteří strávili v ústavu desítky let svého života, nebudou schopni přechodu do nových služeb. Většina z osmi klientů služby bydlela v ústavu podstatnou část svého života, a přesto se v nových podmínkách výborně adapto-



FOTO: © EUROPA.EU

vala. I zaměstnancům přináší práce v chráněném bydlení mnohem větší uspokojení než v původním ústavu. To je dáno zejména tím, že mohou u klientů vidět pokroky a změny směrem k větší samostatnosti.

Podpora zpracování transformačních plánů

Dvě zařízení představují jen malou část z více než čtyřiceti ústavů na území kraje. Proto byl v rámci Operačního

programu Lidské zdroje a zaměstnanost předložen projekt Ústeckého kraje s názvem Podpora plánování a transformace sociálních služeb. V listopadu byl projekt schválen k podpoře a bude realizován od dubna 2011. Cílem

projektu je podpora zpracování transformačních plánů dalších pěti ústavů a odborná příprava jejich zaměstnanců pro poskytování sociálních služeb komunitního typu. Dále jsou v rámci projektu plánovány aktivity zaměřené na motivaci ke změnám služeb určené pro vedoucí pracovníky dalších ústavů a jejich zřizovatele. Cílem projektu je také otevření tématu transformace ústavů v rámci komunitního plánování rozvoje sociálních služeb na obcích.

Trend ke službám komunitního typu

Jsmo si vědomi toho, že toto vše je pouhým začátkem cesty od ústavů směrem ke službám komunitního typu. Snažíme se v první řadě pracovat se zařízeními, kde jsou zaměstnanci motivovaní ke změnám. Naším cílem je vytvořit v kraji co nejvíce příkladů dobré praxe využitelných pro další zařízení. Realizace změn ve všech zařízeních je sice záměrem na řadu let, není však třeba klást jejich horizont příliš daleko. Je výborné, že trend změn směrem ke službám komunitního typu byl nastoupen právě v ústavech pro lidi s mentálním postižením a v dětských domovech. Při pohledu na domovy pro seniory a psychiatrické léčebny si však uvědomujeme, že nás čeká ještě velmi dlouhá cesta...
JIRÍ MACH, ODBOR SOCIÁLNÍCH VĚCI A ZDRAVOTNICTVÍ
KRAJSKÝ ÚŘAD ÚSTECKÉHO KRAJE
(REDAKČNÍ MEZITITULKY)

FINANCE

Investiční podpora transformace sociálních služeb

Podpora procesu transformace se děje nejen po stránce metodické a personální, ale i po stránce investiční. Finanční podpora investic je realizována prostřednictvím výzvy Ministerstva práce a sociálních věcí ČR v rámci Integrovaného operačního programu (IOP), oblasti intervence 3.1 Služby v oblasti sociální integrace.

Výčet podporovaných služeb je uveden ve výzvě č. 2 IOP, která je uveřejněna na internetových stránkách MPSV. Základním kamenem je zajištění pobytových služeb pro osoby, které potřebují pomoc či podporu v péči o sebe a svoji domácnost a pro které není možné zajistit služby jiné. Domácnosti, jak jsou nazývány jednotlivé bytové jednotky, jsou určeny pro maximálně šest uživatelů a mají být uzpůsobeny tak, aby měl každý uživatel své soukromí. Tedy měl samostatný pokoj nebo nejméně sdílel pokoj dvoučlenný. Zároveň budou mít uživatelé možnost potkávat se ve společných prostorách, kterými jsou jako v běžné domácnosti obývací pokoj, případně kuchyň využívaná podle schopnosti uživatelů. Život v přirozeném a klidnějším prostředí uživatele více aktivuje, a zvyšuje tak jeho schopnost postarat se o své běžné potřeby i o domácnost, zapojit se do života místní komunity a také podle svých možností do pracovního procesu.

Objekty pro nové služby

Pobytové služby mohou být doplněny sítí služeb ambulantních a terénních, které se v České republice stále ještě rozvíjejí. Za splnění podmínek uvedených v Kritériích transformace, humanizace a deinstucionalizace vybraných služeb sociální péče je možné investovat také do stávajících objektů za přísně stanovených podmínek. Úpravy

musí směřovat nejen k modernizaci zázemí služeb, ale i ke změně služeb, jež budou zvyšovat schopnosti a dovednosti uživatelů, kteří v těchto prostorách zůstanou.

Objekty pro nové služby mohou být pořizovány jak výstavbou, tak nákupem vhodných domů či bytů, včetně jejich rekonstrukce. Při výběru těchto nemovitostí je nezbytné dbát na vhodnou lokaci z hlediska přirozených vazeb budoucích uživatelů a dostupnost těchto služeb pro její uživatele, respektive dostupnost ostatních veřejných služeb pro obyvatele domácnosti. Dále by mělo být zohledněno dispoziční řešení objektu, případně nákladovost úprav objektu. Nové či rekonstruované objekty lze také z investičního projektu vybavit tak, aby bylo možné po jeho ukončení služby začít ihned provozovat.

Chystají se změny

Výzva, která byla vyhlášena 13. července 2009, již plně nevyhovuje novým skutečnostem zjištěným v průběhu fázi ověření transformace a potřebám administrace projektů při jejich kontrole a hodnocení. Z tohoto důvodu MPSV přistoupilo k uzavření výzvy č. 2 a plánovanému otevření výzvy nové. Původní výzva byla uzavřena k 28. 2. 2011, předpokládané datum otevření výzvy nové je 1. 4. 2011.

Změny nebudou zaměřeny na koncepci transformace či základní pod-

mínky, ale na vedlejší procesy, které mohou podávání projektů, jejich hodnocení a administraci usnadnit a urychlit. Zároveň bude nová výzva uspokojit potřeby zjištěné při konzultacích transformačních plánů a projektových záměrů, a to zejména formou doplňujících a vysvětlujících informací.

VÝŠE FINANČNÍCH PROSÍREKŮ

V rámci původní výzvy č. 2 pět krajů předložilo sedm projektů, a to v celkové požadované výši 403,87 mil. Kč. Doposud byla schválena podpora dvou projektů: 1. etapa transformace organizace Marianum a Transformace Ústavu sociální péče

Jinošov, a to v celkové výši 83,66 mil. Kč. Další projekty se nyní kontrolují a hodnotí. Věříme, že se k nim brzy připojí další kraje se svými záměry, a to prostřednictvím nové výzvy.

Mgr. IVANA PŘÍHONSKÁ, ODBORNÝ REFERENT
ODDĚLENÍ REALIZACE PROGRAMŮ
- SOCIÁLNÍ INTEGRACE A SLUŽBY

I v Opavě se transformují služby sociální péče

Sociální služby v Opavě se zmodernizují, a to díky zapojení zařízení Marianum, příspěvkové organizace, jejímž zřizovatelem je Moravskoslezský kraj, do pilotního ověření transformace, které v současnosti realizuje Ministerstvo práce a sociálních věcí ČR (MPSV) za finanční podpory z fondů Evropské unie.

Co znamená transformace sociálních služeb a co nového Opavě a jejím obyvatelům přinese? Transformace sociálních služeb v pojetí MPSV je myšlena změna nemění jen místo poskytování sociálních služeb, ale i způsob řízení, financování, vzdělávání a metody práce a využívání nových forem služeb tak, aby péče byla poskytována v běžných životních podmínkách a odpovídala potřebám a schopnostem lidí, kteří ji využívají.

Jde o to, zajistit lidem se zdravotním postižením odpovídající bydlení a aktivity, díky nimž se budou moci rozvíjet, a pokud je to možné, připravovat na samostatný život s podporou pouze ve vybraných oblastech. V Opavě tak v průběhu několika následujících let vrostou v různých městských částech nové formy služeb, které budou sloužit nejen současným uživatelům zařízení Marianum, ale v budoucnu i zdravotně postiženým občanům města.

První „maštyková“ – MARIANUM, p.o.

Prvním projektem, který podal Moravskoslezský kraj do výzvy Integrovaného operačního programu (IOP) podporující transformaci, je projekt 1. etapa transformace organizace Marianum. Marianum je jednou z 27 organizací, jejichž transformace může být finančně podpořena z výzvy č. 2 IOP, oblasti intervence 3.1 Služby v oblasti sociální integrace.

Organizace sídlí v Opavě v Rooseveltově ulici. Je to nápadná budova v blízkosti vlakové stanice Opavě-východ. V této budově Marianum poskytuje služby domova pro osoby se zdravotním postižením a centra denních služeb, které využívají obyvatelé Opavy a okolí.

Důvody, proč opustit původní zařízení

I přes snahu zařízení a kraje není zejména kvůli vnitřnímu členění budovy a velké koncentraci lidí s postižením na jednom místě možné poskytovat kvalitní služby pro uživatele, kteří tu žijí. Z těchto důvodů kapacita domova postupně klesá a hlavní budova bude postupně opuštěna a předána do užívání jejímu majiteli. Marianum zajistí všem původním 151 uživatelům odpovídající služby, mimo jiné i v nových prostorách vybudovaných za finančního přispění IOP. Ač tento projekt není prvním pro kraj,

je prvním projektem podaným do této výzvy. Jeho příprava byla náročná a samotnému investičnímu projektu muselo předcházet individuální posouzení potřeb a schopností uživatelů, plán vhodných služeb a také výběr vhodných objektů. Investiční projekt byl podán začátkem března roku 2010 a po hodnocení a kontrole byl podpořen ve výši 24,4 mil. Kč.

Jaké objekty byly vybrány?

Kraj společně se zařízením vybraly pro první etapu transformace dva objekty, které zrekonstruují a vybaví potřebným nábytkem a zařízeními tak, aby byly pro uživatele a zaměstnance vyhovující. V ulici Čajkovského v Opavě vzniknou v jednom z domů tři nové domácnosti celkem pro 15 uživatelů a zázemí pro jejich denní program, které je umístěno v přízemí budovy. Druhý dům ve Velkých Hořicích bude zrekonstruován pro 12 uživatelů žijících ve dvou samostatných domácnostech. Služby v těchto domácnostech budou určeny pro lidi s mentálním postižením, vybrané domácnosti budou také uzpůsobeny pro lidi trvale upoutané na vozík či lůžko. Tito lidé kvůli svému postižení potřebují větší míru podpory a specificky upravené prostory. Nejedná se jen o bezbariérovost, ale i vybavení koupelny, vhodná lůžka a pomůcky, které dostatečnou péči umožní.

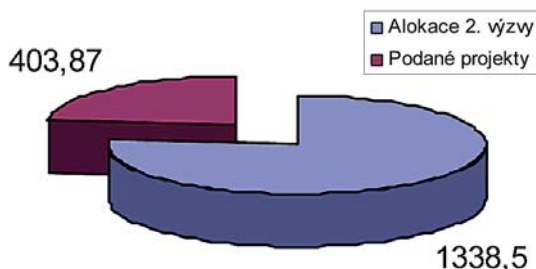
Výhodou u obou objektů je, že svým charakterem zapadají do okolní zástavby a nejsou na první pohled ničím nápadné. Domácnosti a jejich obyvatelé pak lépe zapadnou do místní komunity.

Další projekty budou následovat

Jak už napovídá samotný název projektu 1. etapa transformace organizace Marianum, projekt nebude v této oblasti ojedinelý. Díky dalším minimálně třem projektům, které v současné době Moravskoslezský kraj plánuje financovat z IOP, vzniknou v Opavě a jejím okolí další domácnosti určené pro lidi s mentálním postižením, kteří potřebují různou míru podpory. Rozmístění domácností přispěje k tomu, že se jejich obyvatelé, uživatelé sociálních služeb, lépe integrují do společnosti a zároveň budou potřebné služby dosažitelné také místním obyvatelům.

Mgr. IVANA PŘÍHONSKÁ, ODBORNÝ REFERENT
ODDĚLENÍ REALIZACE PROGRAMŮ - SOCIÁLNÍ INTEGRACE A SLUŽBY

Podané projekty v rámci výzvy č. 2 integrovaného operačního programu (v mil. Kč)



Rodina

Reforma systému péče o ohrožené děti a Právo na dětství

Systém péče o ohrožené děti v České republice stojí na prahu velké reformy. O její potřebě není třeba diskutovat. Jde o systém, který se vyznačuje značnou roztržitostí, velkým množstvím aktérů, nejasnými pravidly a různorodými finančními zdroji a toky. Vládně v něm celá řada stereotypů, zžitých postupů a předsudků. Je předmětem kritiky odborné i laické veřejnosti, a to jak na domácí, tak i na mezinárodní úrovni. Přitom je jen málo natolik citlivých oblastí, jako je péče o děti.

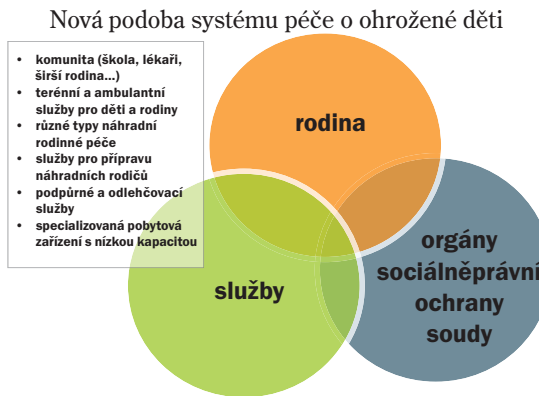
Je zřejmé, že reforma bude představovat dlouhodobý proces, jehož výsledky se dostaví až po několika letech. Zřetelně zde proto vyvstává potřeba národní strategie na vládní úrovni. V současné době existuje řada podkladů, z nichž může národní strategie vycházet. Máme k dispozici množství výzkumů a analýz popisujících současný stav systému. Máme k dispozici poznatky z praxe, mnohdy značně alarmující až tragické. Na druhou stranu existuje i řada příkladů dobré praxe. Pokud jde o základní principy, může se národní strategie opírat o zásady ochrany práv dětí vyplývající z mezinárodních závazků České republiky, rozsudků Evropského soudu pro lidská práva, nálezů českého Ústavního soudu, aktuálního stanoviska Nejvyššího soudu k otázce nařizování ústavní výchovy ze socioekonomických a bytových důvodů atd. Jako velmi konkrétní podklady lze využít návrh novely zákona o sociálněprávní ochraně dětí s předpokládanou účinností od 1. ledna 2012 či návrh nového občanského zákoníku, který má vstoupit v účinnost o rok později a který na dlouhá léta dopředu určí podobu rodinného práva v naší zemi. A můžeme vycházet i ze zkušeností s implementací prvního reformního dokumentu, přijatého na vládní úrovni, kterým je Národní akční plán k transformaci a sjednocení systému péče o ohrožené děti na období 2009–2011, i když jeho dosah i časový horizont je poměrně omezen.

NOVELA ZÁKONA O SOCIÁLNĚPRÁVNÍ OCHRANĚ DĚTÍ

Cílem novely zákona o sociálněprávní ochraně dětí, která by se měla stát prvním významným reformním počinem, je nastavení podmínek pro vytvoření sítě služeb pro práci v rodinách, stanovení závazných postupů pro činnost orgánů sociálněprávní ochrany dětí (OSPOD) a dalších účastníků systému. V souladu s programovým prohlášením vlády novela řeší rovněž rozvoj náhradní rodinné péče, zvýšení podpory pěstounské péče, hmotné zajištění pěstounské péče na přechodnou dobu, změnu způsobu příprav pěstounů a vytváření podmínek pro zřízení podpůrných a odlehčovacích služeb pro nové i stávající pěstounské rodiny. Průřezovým tématem je zavedení standardů kvality práce a nastavení minimálních rámců činnosti pro všechny subjekty v systému. Předpokládána účinnost novely je 1. ledna 2012.

Základní výstup: jednotící právní norma

Novela zákona o sociálněprávní ochraně dětí reaguje na okamžitou potřebu systémových změn. Přípravovaná Národní strategie péče o ohrožené děti by se oproti tomu měla stát koncepčním dokumentem se střednědobým až dlouhodobým horizontem. V jejím rámci by měla být na národní úrovni nalezena shoda na definici zájmu dítěte, základních principech práce s dětmi a rodinami a na postupech,



které povedou k zabezpečení ochrany práv dítěte. Mezi základní cíle bude nepochybně patřit sjednocení systému, překonání rezortní roztržitosti, přenesení klíčové práce do prevence a podpůrných služeb a vytvoření systému efektivních a navazujících služeb, účinné a kompetentní reagující

na potřeby nejvíce ohrožených skupin. Součástí nezbytných změn bude i přesměrování zdrojů, personálních, finančních i materiálních. Na Národní strategii by měl navázat Národní akční plán pro období 2012–2015, který bude blíže specifikovat jednotlivé aktivity a zároveň i měřitelné výstupy. Zá-

kladným výstupem Národní strategie by se měla stát jednotící právní norma, která obsáhne celý systém péče o ohrožené děti. Pro implementaci tohoto „zákona o dítěti“ bude nutné stanovit samostatnou strategii.

Národní iniciativa PRÁVO NA DĚTSTVÍ

Cestu ke kvalitnímu a funkčnímu systému je nutno nastoupit okamžitě. Národní strategie, akční plány, novely zákonů či nové zákony budou představovat na této cestě velmi významné milníky. Zároveň musí probíhat kontinuální proces vzdělávacích a tréninkových aktivit a také neustálého zvyšování obecného povědomí veřejnosti o problematice sociálněprávní ochrany dětí. Je symbolické, že řada významných aktivit bude zahájena v „roce Úmluvy“, v roce, kdy si připomínáme 20. výročí od chvíle, kdy se naše země připojila k Úmluvě o právech dítěte. Jednou z těchto aktivit je národní iniciativa Právo na dětství, jejímž cílem je zahájit veřejné debaty o tématu péče o ohrožené děti v České republice a zapojení co nejširší veřejnosti do ochrany práv dětí. Název této iniciativy vystihuje i několik skutečností:

- Děti mají právo na ochranu před událostmi, které negativně ovlivňují jejich dětství, resp. na jejich základě se stávají předčasně dospělými.
- Povinnost zajistit toto právo má stát.
- Stát deklaruje, že si je této povinnosti vědom a bude ji realizovat, mj. tím, že provede reformu systému péče o ohrožené děti a zabezpečí dětem „právo na dětství“.
- Stát má zároveň povinnost podporovat rodiny s dětmi a to zejména tehdy, když se dostávají do obtížné životní situace. Rodina je nenahraditelným místem pro dítě a jeho rozvoj.

PHD. MILOSLAV MACELA
ŘEDITEL ODBORU RODINY
A DÁVKOVÝCH SYSTÉMŮ MPSV

ČSSZ

Kdo má nárok na ošetřovné?



Nárok na ošetřovné má při splnění stanovených podmínek zaměstnanec, pokud nemůže vykonávat zaměstnání z důvodu ošetřování nemocného člena domácnosti. Náleží také v případě, kdy zaměstnanec nemůže pracovat, neboť musí pečovat o zdravé dítě mladší 10 let, protože školské nebo dětské zařízení bylo uzavřeno (z důvodu epidemie, havárie či jiné nepředvídané události), dítěti byla nařízena karanténa, nebo osoba, která jinak o dítě pečuje, sama nemocná. Při péči o dítě starší 10 let z důvodu uzavření školy ošetřovné nenáleží.

VÝŠE OŠETŘOVNÉHO

Výše ošetřovného od prvního kalendářního dne činí 60% redukovatelného denního vyměřovacího základu za kalendářní den. Denní vyměřovací základ je průměrný denní příjem v tzv. rozhodném období. Rozhodné

období je zpravidla 12 kalendářních měsíců před měsícem, ve kterém vznikla sociální událost. Příjmy v tomto období se sečtou, vydělí se počtem kalendářních dnů a získaná částka tvoří denní vyměřovací základ (DVZ). Ten se stanoveným postupem redukuje a z redukovatelného denního vyměřovacího základu se počítají dávky nemocenského pojištění. Z částky do první redukční hranice se u ošetřovného počítá 90%, z částky nad první redukční hranici do druhé redukční hranice se počítá 60%, z částky nad druhou redukční hranici do třetí redukční hranice se počítá 30% a částce nad třetí redukční hranicí se nepřihlíží.

Redukční hranice od 1. 1. 2011 číni:

redukční hranice	825 Kč
redukční hranice	1 237 Kč
redukční hranice	2 474 Kč

V systému náhradní rodinné péče se posílí ochrana soukromí dětí

Ministerstvo práce a sociálních věcí ČR (MPSV) ve spolupráci s Úřadem pro ochranu osobních údajů a s veřejným ochráncem práv upřesnilo podmínky pro zveřejňování osobních údajů dětí při procesu zprostředkování náhradní rodinné péče. Ve svém stanovisku vydaném 9. února 2011 označilo za nepřipustné zveřejňování osobních údajů a fotografií dětí, kterým má být zprostředkována náhradní rodinná péče, na internetu či v tisku.

Stanovisko je určeno pro všechny subjekty, které na základě pověření vyhledávají budoucí pěstouny i osvojitele, i pro ty, kdo provádí zprostředkování náhradní rodinné péče. Tímto stanoviskem se sociálněprávní ochrana dětí hlásí k naplnění Úmluvy OSN o právech dítěte, která stanoví, že žádné dítě nesmí být vystaveno svévolnému zasahování do jeho soukromého života, rodiny, domova nebo korespondence ani nezákonným útokům na jeho čest a pověst.

Stigmatizující dopad do soukromí dítěte

Stanovisko reaguje na nevhodné způsoby prezentace, kterými byla oslovena i ta část veřejnosti, jež do procesu náhradní rodinné péče ani není legitimně oprávněna vstupovat. Některé z těchto aktivit byly vyvolány snahou získat nové zájemce o náhradní rodinnou péči. Hlavním cílem ministerstva a sociálněprávní ochrany je zajistit dětem plnohodnotný život v rodinném prostředí. Pro vyhledávání nových pěstounů a adoptivních rodičů je však třeba hledat takové formy informování, které zároveň nebudou zasahovat do soukromí konkrétních dětí. Čím je údaj o dítěti citlivější a „osobnější“, tím užší musí být skupina příjemců. „Citlivé osobní údaje mohou obsahovat i fotografie dětí, stejně jako například údaj o etnicitě či zdravotním stavu, a proto není v souladu s principy dobré správy ani principy sociálněprávní ochrany dětí je pro tento účel využívat. Šíření údajů o dítěti, které nevyrůstá ve své rodině, na internetu či v tisku a jiných médiích má vzhle-

dem k dnešnímu technologickému vývoji nezvratný a stigmatizující dopad do soukromí a může je poznamenat na celý život,” řekl ředitel odboru rodiny a dávkových systémů MPSV Miroslav Macela.

Problémy systému náhradní rodinné péče

Forma zveřejňování údajů včetně fotografií na vybraných internetových stránkách navíc vyvolává mezi širokou veřejností mylný dojem, že si kdokoliv může vybrat konkrétní dítě na internetu či v tisku a požádat o jeho svěření do pěstounské péče či osvojení. V praxi tomu ale tak není. Rozhodování o přijetí dítěte do rodiny je tak zásadním rozhodnutím, které nemůže být učiněno na základě jednorázového emotivního impulsu. Velkým problémem současného českého systému náhradní rodinné péče jsou časté návraty dětí z pěstounské péče, a dokonce i z osvojení, zpět do ústavní výchovy. Proto je nutné, aby součástí příprav budoucích pěstounů a osvojitelů bylo důkladné porozumění specifickým potřebám dětí a nárokům péče o ně (včetně kontaktu s biologickou rodinou).

Nebezpečí zveřejňování údajů o dětech

MPSV připravuje rozsáhlou informační kampaň o potřebách dětí, které jsou aktuálně v evidenci pro zprostředkování náhradní rodinné péče. Je povinností státu jako garantu sociálněprávní ochrany dětí aktivně vyhledávat potenční zájemce o ná-



hradní rodičovství a zároveň zajistit systém podpory, aby nedocházelo k přetěžování těch, kteří o děti pečují. O tom, jak vnímá zveřejňování fotografií a osobních údajů na internetu člověk, který sám prošel ústavní péčí, hovoří Pamela S., která má osobní zkušenost s více než deseti letým pobytem v dětském domově: „Tento přístup mi přijde naprosto neetický. Je to přístup, který degraduje děti na úroveň produktu. Každý člověk, každé dítě, má absolutní právo na soukromí a svobodu, které je i tak nedostatek. Nelze se ohrázovat názorem nezletilého dítěte, který může snadno podléhat manipulaci či být zatížen vlivem jiné autoritativní osoby. Z vlastní zkušenosti vím, jak je těžké prosadit si svůj vlastní úsudek o čemkoliv, co se vymyká zaběhnutému systému. Dítě není dostatečně informováno a zároveň nemá šanci porovnávat. Není s čím.“

(RED)

Etické aspekty pro přiznání výsluhových náležitostí

Vládní koalice se shodla na přípravě zákona, podle kterého by se pravidelně odváděla část příjmů bývalých prominentů KSČ a příslušníků Státní bezpečnosti ve prospěch odpůrců a perzekuovaných komunistickým režimem. V této souvislosti lze hovořit o etických aspektech v systému sociálního zabezpečení. Částečná realizace etických aspektů v obdobné souvislosti je v České republice nastolena od roku 1995, kdy byl legislativním opatřením zrušen zápočet doby služby na výsluhové náležitosti v ozbrojených složkách státu určených na potlačení lidských práv a svobod za období komunistické nadvlády.

V souvislosti s úsporou veřejných výdajů se v ČR stávají předmětem pozornosti výsluhové náležitosti ze služebních poměrů v ozbrojených silách a bezpečnostních sborech. Do popředí se stále dostává etická dimenze přiznání těchto náležitostí, a to v souvislosti se službou za období komunistické totalitní nadvlády ve složkách Státní bezpečnosti, Pohraniční stráž a v politických aparátech Československé lidové armády, Sboru národní bezpečnosti a Sboru nápravné výchovy.

Reformy bez etických principů

Po listopadových událostech roku 1989 nebyla na politické scéně věnována patřičná pozornost reformě legislativy služebních poměrů pro příslušníky ozbrojených sil a bezpečnostních sborů. Výsluhové náležitosti se přiznávaly podle zákona č. 76/1959 Sb., o některých služebních poměrech vojáků, a zákona č. 100/1970 Sb., o služebním poměru příslušníků Sboru národní bezpečnosti. Nová služební legislativa se začala formovat v roce 1991, kdy byl přijat zákon č. 333/1991 Sb., o Federálním policejním sboru a Sboru hraniční policie. V roce 1992 byl přijat zákon č. 186/1992 Sb., o služebním poměru příslušníků Policie České republiky, a novelizován zákon č. 76/1959 Sb., o některých služebních poměrech vojáků. Žádná ze zmíněných legislativních norem neakceptovala etické aspekty přiznání výsluhových náležitostí při ukončení

služebního poměru, když se jednalo zejména o službu ve složkách představitelů nástroj totalitní moci tehdejší KSČ.

Obrat k etickým principům

Jedním z důležitých impulsů pro realizaci reformy s respektováním etických aspektů byl zákon č. 198/1993 Sb., o protiprávnosti komunistického režimu a o odporu proti němu. V duchu tohoto zákona byly v roce 1995 přijaty dva zákony. Jednalo se o zákon č. 33/1995 Sb., kterým se mění a doplňuje zákon č. 186/1992 Sb., o služebním poměru příslušníků Policie České republiky, a zákon č. 100/1970 Sb., o služebním poměru příslušníků Sboru národní bezpečnosti, a zákon č. 34/1995 Sb., kterým se doplňuje zákon č. 76/1959 Sb., o některých služebních poměrech vojáků. Účelem zmíněných zákonů bylo s účinností od 1. dubna 1995 realizovat diskriminaci služby v ozbrojených silách a bezpečnostních sborech za období komunistické totalitní nadvlády a poukázat na službu personálu tehdejších složek resortů obrany vnitra a spravedlnosti se zaměřením na potlačování lidských práv a svobod. Z tohoto důvodu se úprava výsluhových náležitostí týkala zrušení zápočtu let služby ve složkách Státní bezpečnosti (úsek rozvědky, kontrarozvědky a vyšetřování), ozbrojených sil (úsek vojenských kontrarozvědky a rozvědky) a politické správy (Československé lidové armády, Sboru národní bezpečnosti a Sboru nápravné výchovy).



FOTO: © JAROSLAV ŠTEK, P.H.D. JIHOČESKÁ UNIVERZITA

Dne 3. dubna 1995 podala skupina 42 poslanců Poslanecké sněmovny Parlamentu České republiky k Ústavnímu soudu návrh na zrušení zmíněných zákonů s odůvodněním, že jsou v rozporu s Ústavou České republiky a s Listinou základních práv a svobod. Ústavní soud návrh zamítl (nález č. 107/1996 Sb.), tím se potvrdily předpoklady pro realizaci etických principů pro přiznání výsluhových náležitostí.

Nutnost pokračovat v nastolených reformách

Je zřejmé, že legislativní reformy z roku 1995 s orientací na etický rozměr byly nedostatečné. Týkají se pouze elitních struktur v rámci služebních poměrů v ozbrojených složkách za období totalitního režimu.

Některých složek, které byly zaměřeny na potlačení základních lidských práv a svobod (např. složky Pohraniční stráž, další podpůrné součásti tehdejší Státní bezpečnosti a vojenských kontrarozvědných a rozvědných složek), se zákony vůbec netýkají. Z tohoto důvodu odpůrci a poškození komunistického totalitního režimu oprávněně požadují důslednější reformu. Ta může být součástí záměru vládní koalice na přípravě výše zmíněného zákona. Důsledně pokračování takto nastavené reformy pro přiznání výsluhových náležitostí a dávek důchodového zabezpečení s důrazem na etické principy se patřičně projeví i v úspoře veřejných výdajů státu.

Ing. JAROSLAV ŠTEK, P.H.D. JIHOČESKÁ UNIVERZITA

PORADNA

Práce při rodičovské

Zaměstnankyně, která čerpá rodičovskou dovolenou, by chtěla občas odpracovat u zaměstnavatele pár směn. Musí mít na tuto občasnou práci jinou další smlouvu, nebo to lze řešit dodatkem ke smlouvě stávající?

Pokud jde o zaměstnankyni či zaměstnance, kteří čerpají rodičovskou dovolenou, je zásadně věcí dohody se zaměstnavatelem, respektive s příslušným vedoucím zaměstnancem, jak bude rodičovská dovolená konkrétně čerpána – tedy popřípadě i přerušovaná. Zákoník práce jednoznačně vychází v § 196 z toho, že rodičovskou dovolenou je zaměstnavatel povinen poskytnout zaměstnanci či zaměstnankyni k prohloubení péče o dítě, a to na jejich žádost. Rodičovská dovolená se poskytuje matce dítěte po skončení mateřské dovolené a otci od narození dítěte, a to v rozsahu, o jaký požádají, ne však déle než do doby, kdy dítě dosáhne věku tří let. Z textu zákona je tedy zřejmé, že i když žena požádá o čerpání rodičovské dovolené v určitém rozsahu, nic nebrání jí ani zaměstnavateli v tom, aby se dohodli na přerušení čerpání této rodičovské dovolené a na nástupu do práce. Rodičovská dovolená není ničím jiným než „neplaceným pracovním volnem“, které je zaměstnavatel povinen poskytnout. Není proto žádný důvod ke změně dosavadní pracovní smlouvy, protože na druhou vykonávané práce či místu výkonu práce se zřejmě nebude nic měnit. Postačí tedy běžná evidence odpracované doby a vyučování mzdovou účtárnou. Do tří let věku dítěte může žena, která pracuje, kdykoliv znovu požádat o čerpání rodičovské dovolené, a zaměstnavatel je povinen jí vyhovět v rozsahu, o jaký požádá. Konečným limitem je až dosažení tří let věku dítěte. Změna pracovní smlouvy či uzavření další smlouvy by přicházely v úvahu pouze při změně druhu práce nebo místa výkonu práce v rámci činnosti zaměstnankyně během rodičovské dovolené. (RED)

NÁZOR

Poradenství v praxi – břemeno odpovědnosti

Podle názorů uchazečů se obecně traduje domněnka, že úřady práce tu jsou od toho, aby uchazečům našly práci. Někteří přímo říkají: „Jsem na úřadu už např. deset měsíců a nenabídl mi vůbec nic. Jen se ptají, jestli mám něco v jednání a kde jsem se byl ptát a že musím být aktivní, ale přitom mi sami nic najít nedovedou.“ Jenže kdo by měl komu co hledat? Představa, že by pracovníci úřadu práce obcházelí firmy a zastupovali uchazeče při jednání o zaměstnání, je nejen poněkud nereálná, ale navíc by takový postup degradoval jakoukoli samostatnost a úroveň uchazeče. Jak jsou tedy vlastně rozděleny role a co od sebe mohou obě strany očekávat?

PRÁCI HLEDÁ UCHAZEČ

Nejprve je nutné si uvědomit, že zaměstnání si může najít jedině uchazeč sám. Úřad práce hraje v tomto procesu podobnou roli, jako například personální agentura. Ta také nikomu práci nehledá. Jedná se o zprostředkující subjekt, který v tom lepším případě zajišťuje kontakt u potenciálního zaměstnavatele. Je to tedy opět pouze uchazeč, který musí zaujmout agenturu a následně zástupce dané společnosti. Tohle za něj zkrátka nikdo neudělá. Občasně snahy rodičů, kteří doprovázejí své ratolesti k osobním pohovorům, aby podpořili jejich kandidaturu výrokem o jejich spolehlivosti a samostatnosti, přímo demonstrují absurdnost takového postupu.

Faktem je, že uchazeči hledají zaměstnání jen v určitých životních etapách a vstup na trh práce pro ně znamená nejen novou, ale často také nepřijemnou situaci. Většina z nich o zaměstnání bezpochyby stojí. Na druhou stranu vstupují do zcela nového prostředí a očekávají, že se v něm budou ihned perfektně orientovat, je také poněkud nereálná. Rada z nich hledá práci metodou „pokus – omyl“ a není se až tak čemu divit, když svůj následný neúspěch na někoho svalují. Skutečnou odpovědnost za nalezení zaměstnání však nese výhradně uchazeč a je na něm, zda tuto odpovědnost dokáže přijmout.



Kariérový poradce úřadu práce se postupně stává osobním koučem, který vytváří a udržuje aktivitu a motivaci uchazeče. FOTO: © SERGEI BUTORIN | DREAMSTIME.COM

Dobrá rada nad zlato

Přirozeně i úřad práce má svůj díl odpovědnosti, který v tomto případě spočívá v kvalitě poradenského servisu. V posledních letech došlo ke skutečné expanzi poradenských aktivit. Nutno však neustále zdůrazňovat, že tyto aktivity jsou více nástrojem kvantitativních než kvalitativních. Celá rada poradenských aktivit je realizována masově, často na úkor jakékoliv účelnosti. Je s podivem, že jednu poradenskou aktivitu může absolvovat několik tisíc uchazečů, jakoby všichni měli zcela totožný problém. Jde o to, zda vůbec dochází k řešení problematické uchazečů, nebo jen k potřebě

plnit aktivitu. Základním kamenem je definice skutečného problému uchazeče, na jehož základě lze volit adekvátní poradenskou aktivitu. Jestliže máme například uchazeče se zdravotním omezením, který je přesvědčen, že nemůže nic dělat, nebo uchazeče, který očividně o zaměstnání nikterak neusiluje, a zařadíme je například do job clubu, spolehlivě tak plyneme časem.

Jistě, máme tady také individuální akční plán a jakousi povinnost plánovat aktivitu uchazečů. Ovšem kolik takových aktivit skutečně přineslo efekt? Má-li si uchazeč o přetíměsíční evidenci vypracovat v rámci akčního plánu životopis, jedná se o evidentní ukázkou nekompetentnosti

a bezradnosti poradce, který jednoduše netuší, co s uchazečem dělat. Takový poradce zkrátka nezná problém natož řešení a tak díky akčnímu plánu celou situaci jednoduše na čas odloží. Samotné zpracování životopisu slouží v tomto případě jen k odpoutání pozornosti od neschopnosti poradce. Pokud neznáme problém, nejsme kompetentní navrhnout řešení. Špatná rada je totiž horší než žádná rada. A zde je pro změnu odpovědnost na straně poradce.

Efektivní spolupráce

Řešení lze hledat ve způsobu realizace poradenské práce, která nebude založena na dílčích, často formálních aktivitách, ale na konkrétním cíli, plánu k jeho dosažení, intenzitě a dostatečné časové dotaci. Má-li být motivace účinná, musí být průběžná a založená na profesionalitě. Relevantním cílem je nástup uchazeče do zaměstnání nebo zahájení samostatné výdělečné činnosti. Alternativním cílem může být jasná definice překážky, která zásadně snižuje pravděpodobnost získání práce a samozřejmě volba odpovídajícího řešení. Poradce nese odpovědnost za profesionální návrh a vedení, uchazeč za realizaci. Optimální délka takové spolupráce je cca pět až šest měsíců, kdy uchazeč průběžně získává informace, které následně aplikuje v praxi. Díky pravidelným schůzkám (2–4krát měsíčně) je neustále prostor

pro zpětnou vazbu, průběžnou motivaci, plánování jednotlivých kroků i vyhodnocení dosažených výsledků. Poradce se tak postupně stává osobním koučem, který vytváří a udržuje aktivitu a motivaci uchazeče.

Oproti ostatním standardním poradenským aktivitám je zde rozdíl v dlouhodobě intenzitě, stanovením cíli a hlavně nutnosti hledat individuální kroky pro jeho dosažení. Překážky uchazečů se totiž budou lišit a jednotný postup zkrátka nemůže fungovat. Pokud však budeme preferovat kvalitu a solidní poradenský servis, pak to ani jinak být nemůže. Samozřejmě nelze takový postup realizovat plošně pro všechny uchazeče. Není to ani nutné. Rada uchazečů si dokáže zaměstnání najít sama bez jakékoliv pomoci, jiní pro změnu žádnou práci nechťají. Kvalitní spolupráce s deskivou uchazečů a hmatatelnými výsledky však přináší zcela odlišný pohled na smysl práce než tisíc formálních aktivit. Poradce si zkrátka nebude moci dovolit odkládat problém a ztrácet čas formalitami a uchazeč se nebude mít na koho vymlouvat. Postačí, když obě strany, jsou-li na to vůbec připraveny, přijmou odpovědnost, která jim náleží. Poradce za profesionální poradenský servis a uchazeč za to, jak s ním naloží. Příčiny neúspěchu pak může hledat každý leda sám v sobě.

ZBYNĚK SIEGEL
KARIÉROVÝ PORADCE
ÚŘAD PRÁCE V BRUNTALĚ

Projekt

Na pomoc osobám ohroženým domácím násilím

Práspěvková organizace hl. m. Prahy Centrum sociálních služeb Praha (CSSP) realizuje od 1. září 2010 do 31. srpna 2012 projekt zaměřený na pomoc osobám ohroženým domácím násilím s názvem Přenos znalostí v oblasti poskytování služeb občanům v tíživé životní situaci.



FOTO: © GOODER / DREAMTIME.COM

Projekt vznikl ve spolupráci se zahraničními partnery Berliner Initiative gegen Gewalt an Frauen BIG e. V. a slovenskou organizací Centrum Nádej – Pomoc ohroženým deťom. Aktivitu projektu směřují k posílení odborných znalostí, kompetencí a dovedností cílové skupiny – zaměstnanců žadatele, především pracovníků Intervenčního centra a Krizového centra RIAPS, ale také odborníků z téměř všech významných organizací v Praze, které se podílejí na ochraně před domácím násilím: oddělení sociálněprávní ochrany dětí z Úřadu městských částí Praha 1-22, Městská policie Praha, zástupci neziskových organizací Acorus, ROSA, Arcidiecézní charita, SOS centrum Diakonie, Centrum pro integraci cizinců, Komunitní centrum InBáze (Berkat), Život 90, Remedium a další. Skupinou, na níž může mít projekt příznivý dopad, jsou i policisté z místních oddělení Policie Praha IV, soudci a státní zástupci. Z nepřímých nákladů projektu lze pro ně totiž financovat jednu pracovní stáž v Berlíně. Program můžeme speciálně zaměřit na potřeby užší spolupráce police a ostatních organizací, tak jak je tomu v Německu.

Odborná diskuse A VÝMĚNA ZKUŠENOSTÍ

V průběhu dvou let proběhnou v Praze workshopy, konference a semináře s mezinárodní účastí. Budou se probírat témata, u nichž je třeba vyvolat všeobecnou odbornou diskusi a výměnu zkušeností. Patří mezi ně téma osob ohrožených domácím násilím, které trpí posttraumatickou stresovou poruchou nebo psychiatrickým onemocněním (podpora těchto osob bývá doprovázena značnými komplikacemi a bezradností, složitě se rozeznává riziko ohrožení zdraví a života u těchto uživatelů služeb). Patří mezi ně i téma důslednější pomoci cizincům, především imigrantkám a osobám z různých národností menšin, které jsou ve velké míře ohroženy domácím násilím, ale na cestě k pomoci musejí překonávat nejružnější bariéry vlastní kultury a tradic. Dalším tématem, o kterém se bude diskutovat, jsou programy pro násilné osoby, které např. v Německu nabízí řada organizací. Projekt se zaměřil i na téma prevence – výměnou zkušeností s Němci i Slováky budeme hledat vhodné formy medializace tématu domácího násilí na veřejnosti.

TŘIDENNÍ PRACOVNÍ STÁŽE V NĚMECKU

Inovativním prvkem v projektu jsou třídní pracovní stáže zástupců pražského interdisciplinárního týmu u německého partnera BIG – během tří dnů zástupci Intervenčního centra Praha, neziskových organizací a úřadů městských částí navštíví v Berlíně např. Poradny pro migranty, azylové domy, budou diskutovat o provozu specializované telefonní linky na ochranu před domácím násilím, setkají se zástupci berlínské policie, budou diskutovat o zaměřených programech proti násilí a vůbec celém systému ochrany před domácím násilím v Berlíně.

U slovenského partnera jsme se zaměřili na výměnu zkušeností z oblasti vhodných terapií pro ženy a děti, které jsou ohroženy domácím násilím.

V současné době se do Berlína k partnerovi BIG chystá první dvanáctičlenná skupina. Jsou v ní zástupci

pracovníci intervenčního centra, sociální pracovnice z oddělení péče o dítě úřadů městských částí, Život 90 (senioři), Remedium (senioři a občanská poradna), Centrum pro integraci cizinců a Komunitní centrum InBáze.

VÍCEJAZYČNÉ INFORMAČNÍ MATERIÁLY

K plánovaným výstupům projektu patří vytvoření vícejazyčných informačních materiálů o domácím násilí a nabídce pomoci (v angličtině, vietnamštině, ruštině, ukrajinštině), publikace s informacemi o posttraumatické stresové poruše a doporučeními pro práci s klientkami s touto poruchou, publikace informací o možnostech ochrany před domácím násilím pro odborníky, kteří se dostávají do kontaktu s imigranty. V projektu se sešli lidé, kteří mají možnost prohloubit systém ochrany před domácím násilím na území hl. m. Prahy, vznikne dalším větší prostor na diskuse o nedostatkách,

prostor pro výměnu zkušeností od zahraničních partnerů a možnost dohody na společném postupu při seznamování veřejnosti s tématem domácího násilí.

MARIE ŠUSTEROVÁ
CSSP, INTERVENČNÍ CENTRUM PRAHA

Projekt byl podpořen z globálního grantu Mezinárodní spolupráce v rámci Operačního programu Lidské zdroje a zaměstnanost. Projekty z prioritní osy ESF ČR Mezinárodní spolupráce (Konvergence) – podporují vznik partnerství, výměnu zkušeností mezi partnery, zesilování organizací, jejich užší spolupráci.

Centrum sociálních služeb Praha očekává, že dvouletá spolupráce umožní hlubší rozpracování systému pomoci osobám ohroženým před domácím násilím v hl. m. Praze a aktivnější zapojení všech důležitých institucí a organizací na území kraje Praha. O spolupráci v pražském interdisciplinárním týmu má zájem přibližně 100 odborníků. Většina z nich projevila zájem o účast v projektu.

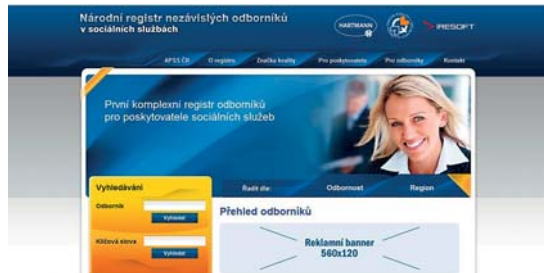


INTERNET

Nové webové stránky Národního registru nezávislých odborníků v sociálních službách

Asociace poskytovatelů sociálních služeb České republiky na konci ledna spustila webové stránky Národního registru nezávislých odborníků v sociálních službách (dále NRNO), prvního komplexního registru odborníků určeného poskytovatelům sociálních služeb. Na adrese www.nrno.cz jsou nyní k dispozici kontakty již na více než čtyři desítky odborníků zařazených do devíti základních tematických oblastí obsahujících další dílčí odbornosti, které jsou nejdílnou součástí poskytovatelů sociálních služeb nebo s ním souvisejí.

Databáze usnadňuje poskytovatelům sociálních služeb hledání a výběr odborníků, jejichž erudici NRNO garantuje, a jejich využití v oblasti poradenství, konzultací, vzdělávání



či supervizí. Jejich vyhledávání v databázi je možné podle jména, odbornosti či regionu působnosti. U každého odborníka databáze uvádí kromě

základních údajů také oblasti jeho specializace, profesní historii, reference či orientační cenu jeho služby.

ZDROJ: APSS ČR

Křížovka

Ministerstvo práce a sociálních věcí ČR připravilo návrhy změn, které zahájí legislativní proces sociální reformy. Cílem těchto reformních kroků je zjednodušení systému, jeho zlevnění a zefektivnění, rozšíření možností kontroly a také komfortnější... (viz tajenka).

Vyluštěnou tajenku zasílejte na adresu redakce novin do 22. března. Jeden z vás získá publikaci **Jak překonat strach z veřejného vystoupení** od Esposito Janet z produkce nakladatelství Grada Publishing, a. s. V knize jsou představeny metody, které vám pomohou překonat obavy a trému, takže se na veřejné vystoupení či projev budete těšit a zvládnete je s jistotou. Doporučené techniky také ocení každý, kdo je nesmělý a necítí se dobře ve společnosti. V knize se dozvíte, jak výrazně omezit své pocity strachu, neklidu a ztráty kontroly v souvislosti s mluvením či vystupováním před ostatními.



Tajenka z minulého čísla: "... vyspělých společností nenahraditelný." Publikací Tajemství úspěchu od Jiřího Plamínka z produkce nakladatelství Grada Publishing, a. s. získává M. Kučerová z Pardubic. Gratulujeme.

POMŮČKA- ATMOR	ZN. KOS- METIKY	LESK	MOJI	POČET ROHŮ KRYCHLE	MALÁ ÚSTA	VÝROBCE SŮSENEK	STÁTNÍ PODNIK ZKR.	RODOVÝ ZNAK	STARÁ STŘÍBRNÁ MINCE	ŽILNÍ PŘÍVOD TEKUTIN	ZNAČKA PASCALU	PRVNÍ NOVINOVÁ SPOLEČNOST ZKR.	VÝROBEK Z MILEKA	AUTONOMNÍ OBLAST ZKR.	
ZNAČKA OHŘÍVAČU VODY					POČÁČ					INICIALY RUSKÉHO LEKÁRE PAVLOVA			CHEM. ZN. TANTALLU		
1. DÍL TAJENKY					ORGANY SLUCHU					ZNOVU OD ZAČÁTKU JIZ			OSV. TECH. PRŮKAZU		
INICIALY HERCE PRACHARÉ		MEDVÍDEK DĚTSKÝ POROST NA TVÁŘI				PŘEDSTÍ- RÁNÍ AFRICKÝ ČÁP				STOVKY	HAZARD		ORGAN ZRAKU		
POLOVINA KMITU				NELEŤAVÝ PTÁK PODPORU- ČÍK ZKR.			DEKORATI- VNÍ ČÁST STAVBY PRVEK				PŘEDLOŽKA	URČENÁ K CHOVU			
TOPIVA					PŮV. OBVY. PYRENEJÍ AZUR					ZPĚVÁK KAREL ??? ZN. ITAL. AUTOMOBILU			OZNAČ. ČES. LETADEL PODÁVAT JED		
	ČERNÝ PTÁK	UNIVERZITA PALACKÉHO ZKR. OTÁZAT			POŠTA ANGLICKY PRASATA			STÁT JIŽNÍ AFRIKY NĚMECKÉ ZKR.			INIC. PROZ. RAISE STARÁ ZN. ČES. AUT			SÍŤ PRODEJEN OBUVÍ	TKADLEC ZASTAR.
OBLAST V JUGOSLAVII						SENOSEČE MŇ. Č. LISTNATÝ STROM									
INICIALY FOTBALISTY PANENKY		FOLKAŘ VLÁSTA ??? OZN. CITLI- VOSTI FILMU				PENĚŽNÍ SOUSTAVA KŘÍK					ČÁST NOHY VYKONNOST. STUPEŇ V DŽUDU				
VOJENSKÁ TECHNICKÁ AKADEMIE ZKR.				2. DÍL TAJENKY CHEM. ZN. ARGONU											
VYKRAČAČ POKLADEN					PERO ANGL.			IRSKÁ RE- PUBLIKÁČNÍ SKÁ ARMÁDA ZKR.					ODLIŠNÁ NÁREČNÉ		
ZNAČKA POČITÁČU					JEDNÁNÍ			STAROŘEK					CVIK NA HRAZDĚ		

ČSSZ

Pojistné na sociální zabezpečení se daří úspěšně vybírat

Česká správa sociálního zabezpečení (ČSSZ) vybrala v období od 1. 1. do 31. 12. 2010 na pojistné na sociální zabezpečení, které zahrnuje systémy důchodového a nemocenského pojištění, 332,6 miliard korun, včetně příspěvku na státní politiku zaměstnanosti 346,1 miliard Kč. Výdaje na dávky důchodového a nemocenského pojištění činily 360,6 miliard korun.

Tato skutečnost znamená, že rozdíl v příjmech z pojistného a výdajích na dávky důchodového a nemocenského pojištění činí -28 miliard Kč.

Příjmy z pojistného na důchodového pojištění vybrané v období od ledna do prosince roku 2010 činily 308,5 miliard korun. Na dávkách důchodového pojištění (tedy na starobní, pozůstalostní a invalidní důchody) k 31. 12. 2010 vyplatila ČSSZ 337,8 miliard korun. Na dávkách důchodového pojištění ČSSZ tak vyplatila celkem o 29,3 miliard Kč více, než vybrala pojistného.

Na pojistném na nemocenské pojištění ČSSZ od 1. 1. do 31. 12. 2010 vybrala 24,1 miliard Kč. Výdaje na dávky nemocenského pojištění (tedy na nemocenské, peněžitou pomoc v mateřství, ošetrovné a vyrovnávací příspěvek v těhotenství a mateřství) přitom činily 22,8 miliard korun. Rozdíl mezi výběrem pojistného a výplatou dávek nemocenského pojištění ČSSZ vykazuje 1,3 miliard korun.

ného plátcům pojistného ČSSZ skudilně vybere, a i přes dopady ekonomické krize dosahuje vysoké úrovně. V období leden až prosinec 2010 se úspěšnost výběru pojistného včetně příslušenství činila v průměru 99,83%.

NA VÝBĚR MĚLA VLIV I EKONOMICKÉ KRIZE

Příjmy z pojistného na důchodové a na nemocenské pojištění jsou příjmy státního rozpočtu. Ze státního rozpočtu ČSSZ každoročně dostává prostředky na výplatu dávek sociálního pojištění, to však nezávisle na tom, jak velký objem peněz v předchozím období na pojistném na sociální zabezpečení vybrala.

Na celkový objem vybraného pojistného na sociální zabezpečení má dle odhadu ekonomická krize, která ovlivňuje hospodářské prostředí v ČR. ČSSZ provádí pravidelné kontroly plátců pojistného tak, aby je nechal upadnout do dluhů, které už nebudou schopni zaplatit.

Výše uvedené informace se týkají pouze důchodového a nemocenského pojištění v působnosti ČSSZ. Nezahrnují ani výdaje na dávky nemocenského a důchodového pojištění poskytované v oboru působnosti ministerstva vnitra, obrany a spravedlnosti. Ve výdajích na sociální pojištění nejsou započteny výdaje na administraci systému.

ZDROJ: ČSSZ



ÚSPĚŠNOST VÝBĚRU POJISTNÉHO JE VYSOKÁ

V roce 2010 došlo ve srovnání s rokem 2009 k mírnému nárůstu příjmů z pojistného a příslušenství na důchodové a nemocenské pojištění a na příspěvek na státní politiku zaměstnanosti, který je způsoben především změnou právní úpravy (od 1. 8. 2009 do 31. 12. 2009), kdy byla poskytována sleva na pojistném na sociální zabezpečení a příspěvek na státní politiku zaměstnanosti.

ČSSZ pojistné na sociální zabezpečení úspěšně vybírá. Úspěšnost výběru pojistného ukazuje, kolik procent z pojistného a příslušenství předepsa-

Příjmy a výdaje na důchodové a nemocenské pojištění k 31. 12. (mld. Kč)

Důchodové pojištění	2010	2009	2008
Příjmy z pojistného a příslušenství na důchodové pojištění za měsíc leden až prosinec	308,5	301,1	310,9
Celkem výdaje na důchody vyplacené za měsíc leden až prosinec včetně záloh na výplaty důchodů v lednu	-337,8	-331,6	-304,9
z toho zálohy na výplaty důchodů v lednu	-2,1	-4,5	-4,6
PŘÍJMY- VÝDAJE na dávky důchodového pojištění (ke 31. 12.)	-29,3	-30,5	6,0

Nemocenské pojištění	2010	2009	2008
Příjmy z pojistného na nemocenské pojištění a příslušenství za měsíc leden až prosinec včetně tzv. dobrovolného pojištění	24,1	23,4	46,7
Výdaje na dávky nemocenského pojištění za období leden až prosinec	-22,8	-26,0	-31,9
PŘÍJMY- VÝDAJE na dávky nemocenského pojištění (ke 31. 12.)	1,3	-2,7	14,8

Příjmy a výdaje na sociální zabezpečení	2010	2009	2008
Příjmy z pojistného a příslušenství na důchodové a nemocenské pojištění za měsíc leden až prosinec = příjmy tzv. účtu sociálního pojištění	332,6	324,5	357,6
Výdaje na dávky důchodového pojištění vč. záloh a nemocenského pojištění za měsíc leden až prosinec = výdaje tzv. účtu sociálního pojištění	-360,6	-357,6	-336,8
PŘÍJMY- VÝDAJE na dávky důch. a nemoc. pojištění (ke 31. 12.)	-28,0	-33,1	20,9

Doplňující informace (v mld. Kč)	2010	2009	2008
Příjmy z pojistného a příslušenství na důchodové a nemocenské pojištění a na příspěvek na státní politiku zaměstnanosti za měsíc leden až prosinec	346,1	337,8	375,4

Pozn.: Jednotlivé položky příjmů a výdajů jsou matematicky zaokrouhleny na miliardy Kč, proto jejich výsledné úhrny/rozdíly neodpovídají prostým úhrnům/rozdílům zobrazených (jíz zaokrouhlených) dat.

Zdroj: Měsíční účetní uzávěrka ČSSZ

SÚIP

V lednu evidováno přes 4 800 pracovních úrazů

Státní úřad inspekce práce (SÚIP) v lednu evidoval 4 801 pracovních úrazů. Přitom loni v prosinci jich bylo méně než 3 200. Úřad v lednu ukončil přes 1 300 kontrol a uložil 124 pokut v souhrnné výši téměř 6,9 milionů korun. Loni v prosinci zaznamenal SÚIP 2 964 pracovních úrazů, v listopadu 2 807. Celkem loni evidoval přes 39 000 pracovních úrazů. V lednu přijal SÚIP celkem 570 podnětů ke kontrole za oblast bez-

pečnosti a ochrany zdraví při práci a za oblast pracovních vztahů a podmínek. V 7 045 případech poskytl odborné pracovníprávní poradenství, a to osobně, telefonicky nebo e-mailem.

Součástí činnosti SÚIP Opava je také posuzování projektových dokumentací. V lednu úřad posoudil 227 projektových dokumentací. Ukončeno bylo 1 218 kontrol, které se uskutečnily v rámci schválených hlavních

úkolů na rok 2011. V souvislosti s porušením předpisů v oblasti bezpečnosti a ochrany zdraví při práci a v oblasti pracovníprávní úřad uložil 124 pokut v celkové výši 6 860 000 Kč.

ZDROJ: STÁTNÍ ÚŘAD INSPEKCE PRÁCE



Některé důležité údaje (platnost k 1. březnu 2011)

ŽIVOTNÍ A EXISTENČNÍ MINIMUM (měsíčně)	částka životního minima	pro jednotlivce 3 126 Kč, pro první osobu v domácnosti 2 890 Kč, pro druhou a další osobu v domácnosti, která není nezaopatřeným dítětem 2 600 Kč, pro nezaopatřené děti ve věku do 6 let 1 600 Kč, 6-15 let 1 960 Kč a 15-26 let 2 250 Kč
MINIMÁLNÍ MZDA *	částka existenčního minima	2 020 Kč
NEJNÍŽŠÍ ÚROVŇ ZARUČENÉ MZDY * (při týdenní pracovní době 40 hod.)	částka existenčního minima odůvodňované měsíční mzdy	8 000 Kč (při týdenní pracovní době 40 hodin); j. 48,10 Kč/hod.
CESTOVNÍ NÁHRADY *	1. skupina prací	48,10 Kč/hod.
	2. skupina prací	53,10 Kč/hod.
	3. skupina prací	58,69 Kč/hod.
	4. skupina prací	64,70 Kč/hod.
	5. skupina prací	71,50 Kč/hod.
	6. skupina prací	78,90 Kč/hod.
	7. skupina prací	87,10 Kč/hod.
	8. skupina prací	96,20 Kč/hod.
NÁHRADA MZDY *	výše stravného za každý kalendářní den pracovní cestě	5 - 12 hod. 83 Kč - 74* Kč, více než 12 hod. - 18 hod. 95 Kč - 114* Kč, déle než 18 hod. 149 Kč - 178* Kč
	náhrada za použití vlastního vozidla	spotřeba PH - sazba za 1 km jízdy, jednoosobé vozidlo a tříkolky 1,00 Kč, osobní motorová vozidla 3,70 Kč
POJISTNÉ NA SOCIÁLNÍ ZABEZPEČENÍ	v roce 2011	zaměstnavatel: 25 % z úhrnu vyměřovacích základů zaměstnanců účastných NP, z toho 2,3 % na NP, 21,5 % na DP a 1,2 % na SPZ zaměstnanec: 26 % z úhrnu vyměřovacích základů zaměstnanců účastných NP, z toho 3,3 % na NP, 21,5 % na DP a 1,2 % na SPZ (pokud si při splnění stanovených podmínek tuto sazbu zaměstnavatel sám stanoví a tuto skutečnost výše příslušné OSSZ písemně oznámí) 21,5 % z úhrnu vyměřovacích základů zaměstnanců účastných povinné DP OSVC: 29,2 % na DP a SPZ, z toho 28 % na DP a 1,2 % na SPZ a 2,3 % na NP (je-li to dobrovolně účastná) osoby dobrovolně účastné DP: 6,5%
	v roce 2010	zaměstnavatel: 25 % z úhrnu vyměřovacích základů zaměstnanců účastných NP, z toho 2,3 % na NP, 21,5 % na DP a 1,2 % na SPZ zaměstnanec: 26 % z úhrnu vyměřovacích základů zaměstnanců účastných NP, z toho 3,3 % na NP, 21,5 % na DP a 1,2 % na SPZ (pokud si při splnění stanovených podmínek tuto sazbu zaměstnavatel sám stanoví a tuto skutečnost výše příslušné OSSZ písemně oznámí) 21,5 % z úhrnu vyměřovacích základů zaměstnanců účastných povinné DP OSVC: 29,2 % na DP a SPZ, z toho 28 % na DP a 1,2 % na SPZ a 2,3 % na NP (je-li to dobrovolně účastná) osoby dobrovolně účastné DP: 6,5%

DÁVKY SSP BEZ ZÁVISLOSTI NA VÝŠI PŘÍJMU *	požehlebné:	5 000 Kč
MÍRA NEZAMĚSTANOSTI ** (od roku 2004 nová metodika)	průměr za rok 2003: 9,9 %, 2004: 9,2 %, 2005: 9,0 %, 2006: 8,1 %, 2007: 6,6 %, 2008: 5,4 % 2009: 6,0 %, 2010: 9,0 % prosinec 2010: 9,6 % leden 2011: 9,7 %	
NEZAMĚSTANÍ EVIDOVANI ** k 31. 1. 2011	celkem:	571 863
	z toho:	266 154 žen
		70 398 osob se zdravotním postižením
		34 325 absolventů škol a mladistvých
VOLNÁ PRACOVNÍ MÍSTA ** (VPM) k 31. 1. 2011	celkem za ČR:	31 393
UHAZEČI NA VPM **	průměrný počet uhažečů na 1 VPM k 31. 1. 2011:	18,2
PRŮMĚRNÁ VÝŠE STAROBNÍHO DŮCHODU (sól) celkem *	prosinec 2010:	10 138 Kč
BEZPEČNOST A OCHRANA ZDRAVÍ PŘI PRÁCI *** (v 1. pololetí 2010)	počet nemocí z povolání nové zjištěných:	303
	počet prac. úrazů bez následků prac. neschop.: smrtelné úrazy:	12 179 59
PRACOVNÍ ÚRAZY S PN NAD 3 DNY ** (ČR celkem)	v 1. pololetí 2010:	25 323
DÁVKY NEMOCENSKÉHO POJIŠTĚNÍ ** výdaje v r. 2010 (v tis. Kč)	celkem:	22 788 532
	nemocenské:	14 943 716
	ošetrovné:	431 452
	vyrovnávací příspěvek v těhotenství a mateřství:	3 774
	peněžité pomoc v mateřství:	7 409 591
PRŮMĚRNÁ MĚSÍČNÍ MZDA *** podnikatelská sféra (PS) / podnikatelská sféra (NS)	2008: celkem v národním hospodářství 23 593 Kč, PS 22 439 Kč, NS 23 345 Kč 2009: celkem v národním hospodářství 23 488 Kč, PS 23 277 Kč, NS 24 432 Kč 1.-3. čtvrtletí 2010: celkem v národním hospodářství 23 324 Kč, PS 23 269 Kč, NS 23 565 Kč	
ZÁKLADNÍ UKAZATELE POPULAČNÍHO VÝVOJE *** v 1. - 3. čtvrtletí 2010	absolutní údaje	5 000 Kč
	relativní údaje	5,0
PRŮMĚRNÝ POČET DŮCHODOVĚ POJIŠTĚNÝCH OSOB ****	zaměstnanci celkem	4 415 654
	OSVC vykonávající činnost	987 618
OSVC povinné platí zálohy na důchod poj.	4. čtvrtletí 2009	752 406
	3. čtvrtletí 2010	749 506
	2. čtvrtletí 2010	741 943

* hodnoty stanovené zákonem nebo nařízením vlády
** pramen MFSV; *** pramen ČSÚ – aktuální publikované údaje; **** pramen ČSSZ
1) pro veřejnou sféru
2) důchod vyplácen samostatně (bez současné vyplácené pozůstalostního důchodu)

KONFERENCE

Šest klíčových otázek o bezdomovectví

V prosinci loňského roku se v Bruselu konala Konsensuální konference o bezdomovectví. Konferenci uspořádala v rámci belgického předsednictví Evropská komise a FEANTSA (Evropská federace národních organizací pracujících s bezdomovci). Sdružení azylových domů v ČR coby „leader member“ FEANTSA za Českou republiku seznamuje se závěry této konference.

Výstupem konference jsou definované závěry, ke kterým dospěla nezávislá porota u souboru šesti klíčových otázek.

1. klíčová otázka: Co je to bezdomovectví?

Porota se vymezila vůči „zjednodušené“ definici bezdomovectví jakožto přespávání na ulici a dospěla k závěru, že bezdomovectví je komplexní, dynamický a diferencovaný proces, v jehož rámci různí jednotlivci i skupiny procházejí různými vstupními a výstupními body, neboli „trasami“. Porota doporučuje přijetí evropské typologie bezdomovectví a vyloučení z bydlení (ETHOS), která byla formulována federací FEANTSA v roce 2005 jako společná rámcová definice bezdomovectví. Typologie ETHOS pomocí fyzických, sociálních a právních rozměrů „domova“ klasifikuje lidi bez domova podle čtyř hlavních životních situací jako lidí bez střechy nad hlavou, lidí bez bydliště, lidí s nejistým bydlištěm a lidí bydlících v nejistých podmínkách. Sdružení azylových domů v ČR tuto typologii rozpracovalo a definovalo Národní subkategorie bezdomovectví už v roce 2007.

2. klíčová otázka: Je odstranění bezdomovectví reálným cílem?

Porota debatovala o míře ambicí, které by měla celková strategie EU pro boj proti bezdomovectví sledovat. Porota dospěla k závěru, že bezdomovectví je obrovskou nespravedlností a porušováním základních lidských práv a mělo by být odstraněno. I když budou vždy existovat lidé, jimž bude hrozit potenciální bezdomovectví, porota dospěla k závěru, že pokračující opatření zaměřená v rámci vnitrostátních a regionálních integrovaných strategií pro

boj proti bezdomovectví na prevenci a intervenci mohou zabránit lidem upadnout do stavu bezdomovectví a mohou zajistit rychlé nalezení dlouhodobých řešení pro ty, kteří se s bezdomovectvím již potýkají.

3. klíčová otázka: Jsou přístupy zaměřené především na bydlení nejúčinnějšími řešeními tohoto problému?

Porota vyzývá k posunu od používání přístřešků a přechodného ubytování jako převládajícího řešení bezdomovectví k přístupům zaměřeným na bydlení. To znamená zlepšení přístupu k trvalému bydlení a zvýšení kapacity pro prevenci i poskytování odpovídající pohotové podpory lidem v jejich domovech podle jejich potřeb.

4. klíčová otázka: Jak zajistit, aby se lidé bez domova mohli podílet na rozvoji politiky, která se jich týká?

Porota vyzývá k odklonu od přístupů, které vidí bezdomovce jako pasivní příjemce pomoci, k přístupům, které zdůrazňují jejich práva a samostatnost. Porota žádá, aby byly bezdomovcům uděleny pravomoci podílet se na rozhodování, které ovlivňuje jejich životy.

5. klíčová otázka: Do jaké míry by měli mít lidé bez ohledu na jejich právní postavení a občanství zajištěn přístup ke službám pro bezdomovce?

Týká se dostupnosti služeb pro bezdomovce, zejména pro migranty a občany EU s jinou státní příslušností, kteří mohou čelit překážkám v důsledku svého právního nebo správního postavení. Porota konstatuje, že žádná osoba v Evropské unii by neměla být ponechána v nouzi,



FOTO: BARBARA REDDICH / DREAMSTIME.COM

a zdůrazňuje potřebu respektování základních lidských práv bez ohledu na právní nebo správní postavení. Porota požaduje integrovaný přístup k situaci migrantů a občanů EU s jinou státní příslušností, kteří čelí bezdomovectví v důsledku překážek souvisejících s právním nebo správním postavením. Porota zdůrazňuje zvláštní odpovědnost migrační politiky, která by měla této situaci zabránit. Služby pro bezdomovce nesmějí být systematicky používány ke kompenzaci nekonzistentních migračních politik, které vedou lidi k situacím bída a bezdomovectví. Stejně tak by přístup ke službám pro bezdomovce neměl být používán jako prostředek k regulaci migrace.

6. klíčová otázka: Co by mělo být zahrnuto do celkové strategie EU?

Prvořadým závěrem poroty je, že v rámci nové strategie Evropa 2020 a zejména v rámci Evropské platformy proti chudobě a sociál-

nímu vyloučení je nutné vytvořit ambiciózní Strategii EU pro boj proti bezdomovectví, která se stane rámcem pro vytvoření národních a regionálních strategií v jednotlivých členských státech a nástrojem k posílení pokroku v boji proti bezdomovectví. Zastřešující rámec EU a národní a regionální strategie musejí uplatnit integrovaný přístup, který zahrne všechny relevantní oblasti, jako je bydlení, sociální záležitosti, zdravotnictví a zaměstnanost. Tyto strategie také musejí být podloženy důkazy, což si vyžádá rozsáhlé shromažďování a výzkum dat, a musejí se soustředit na jasné definované cíle. V rámci navrhovaného strategického rámce EU porota vyzývá členské státy, aby určily termíny, do nichž zastaví přespávání na ulici a dlouhodobé bezdomovectví. Kromě toho mezi hlavní priority těchto strategií musí patřit prevence bezdomovectví, podpora kvalitních služeb pro bezdomovce a přístup k cenově dostupnému by-

dlení s podporou jeho nezbytného zachování. Integrované strategie pro bezdomovectví musejí brát v úvahu měnící se profily populace bezdomovců.

ZDROJ: SDRUŽENÍ AZYLOVÝCH DOMŮ V ČR

Předseda Sdružení azylových domů v ČR Ing. Jiří Draštil k těmto závěrům dodává: „Sdružení azylových domů v ČR dlouhodobě pracuje na naplňování cílů v souladu s doporučeními poroty. Příkladem je rozpracování evropské typologie bezdomovectví ETHOS v souladu se specifiky České republiky, dlouhodobě spolupracujeme se zástupci státní správy na přípravě legislativních/koncepčních návrhů nebo také shromažďujeme a zpracováváme data o problematice bezdomovectví – aktuálně se podílíme na přípravě sčítání osob bez přístřeší v rámci březnového Sčítání lidu, domů a bytů.“

EURES

Virtuální veletrh pracovních příležitostí je opět tady!

Po velkém úspěchu prvního virtuálního veletrhu pracovních příležitostí v České republice, který za jeden týden navštívilo neuvěřitelných 90 000 návštěvníků, se letos chystá jeho pokračování. To se bude konat 4.–10. dubna 2011, opět na adrese www.dnyprace.cz. Hlavním partnerem celého projektu bude síť evropských služeb zaměstnanosti EURES. Práci si tedy budete moci hledat on-line nejen v ČR, ale i po celé Evropě.

Celý veletrh bude v novém designu běžet na nové a rychlejší platformě, bude ozvučen reálnými zvuky a dokonale propojen se sociálními sítěmi, jako je Facebook, Twitter, LinkedIn atd. Na jednom místě zde návštěvníci najdou nespočet pracovních nabídek od předních zaměstnavatelů, jako jsou např. společnost Vodafone, Škoda Auto, Accenture, Česká Pojišťovna, Fei, Century 21, O, Komerční banka, GE Money Bank, Manpower,



Unicredit Bank, Arcelor Mittal a mnoho dalších. Očekávaný počet firem, které budou nabízet volné pracovní pozice, je přibližně čtyřicet.

Hlavní výhody virtuálního veletrhu

Podobně jako na loňském veletrhu budou lidé i letos moci nejen chatovat s náborovými pracovníky a navštívit jejich semináře, ale také si napláňovat virtuální pohovor s per-

sonalistou přímo v prostředí veletrhu. Ušetří tak čas i peníze.

Hlavní výhody virtuálního veletrhu:

- práci si může každý hledat z pohodlí domova 24 hod. denně, nikam nemusí jezdit, ušetří tedy za dopravu,
- on-line chat a účast na seminářích,
- okamžitá odezva na reakci na inzerát,
- poznání firemní kultury společnosti,
- životopis lze zanechat u kteréhokoliv stánku firmy,
- možnost projít si krátký orientační test s virtuální průvodkyní, jež účastníky nasměruje k firmám, které hledají právě kandidáty s danými zkušenostmi,
- žádné specifické technické vybavení není třeba, stačí připojení na internet (ADSL) a nainstalovaný flash player, který má dnes již každý počítač.

ZDROJ: EURES



Co to je vlastně virtuální veletrh?

Jde o nový způsob hledání práce on-line v 3D světě, ve kterém mají návštěvníci možnost setkat se s potenciálními zaměstnavateli. Je určen pro všechny, kdo hledají nové zaměstnání nebo přemýšlejí o změně. Návštěvníci zde mohou komunikovat on-line s vystavujícími společnostmi, nechat jim svůj životopis, zjistit si o nich všechny možné informace, stáhnout si materiály, navštívit jejich webové stránky, nechat si poradit a mnoho dalšího. Mohou se také zapojit do on-line videokonferencí, kde si poslechnou přednášku zaměstnavatelů na vybrané téma a zapojit se do diskuze a pokládat otázky v reálném čase. Každý zaměstnavatel má k dispozici svůj vlastní, plně vybavený e-stánek s recepcí a personálem, videoměstností a místností „kariéra u nás“. Každý stánek bude mít pro návštěvníka připraveny zajímavé a důležité informace o aktuálních nabídkách práce, společnosti samotné a její firemní kultuře, nabízených benefitech, zhlédnout mohou i reklamy a kariéři videa.



Nepoctivý zahraniční podnikatel zřejmě v ČR skončí



FOTO: © KOSKUSKO | DREAMSTIME.COM

Dlouhodobě velmi dobrá spolupráce Úřadu práce v Táboře s Celním úřadem v Táboře zaměřená na potírání nelegálního zaměstnávání cizinců přinesla další konkrétní výsledek. Aktuálně objevený a postihovaný případ by měl být jasným a důrazným signálem toho, že obcházení pracovníprávní legislativy stejně jako zákona o zaměstnanosti nebude tolerováno – bez ohledu na možné likvidační důsledky pro kontrolovaný subjekt.

Při kontrole tábořského restauračního zařízení provozovaného zahraničním podnikatelem byli na pracovišti přítomni čtyři cizinci (tři občané Vietnamu a jeden občan České lidové republiky), z nichž žádný nebyl schopen předložit rozhodnutí o povolení k zaměstnání vydané Úřadem práce v Táboře ani jiným úřadem práce v ČR. Úřad práce v Táboře tedy zahájil s provozovatelem tohoto restauračního zařízení

správním řízením, jehož výsledkem je pokuta ve výši 100 000 Kč. Pokutu označil provozovatel za likvidační, nicméně při stanovení sankční částky se přihlédlo mimo jiné také k tomu, že za podobné provinění byl tento subjekt již v minulosti postizen, a to pokutou ve výši 50 000 Kč.

Právě s ohledem na opakované porušení legislativy dal úřad práce spolu s pokutou také podnět místnímu živnostenskému úřadu k odebrání živnostenského oprávnění tomuto subjektu. Výsledkem tohoto řízení nelze předjímat, ale nepoctivý cizinec-podnikatel velmi pravděpodobně, i s ohledem na vyšší pokutu, svůj „biznis“ v Táboře ukončí.

Kontrolní činnost zaměřená nejen na nelegální zaměstnávání bude ve spolupráci s dalšími institucemi pokračovat v tábořském regionu i naďale pokračovat.

Ing. PAVEL KACZOR, Ph.D.
ŘEDITEL ÚŘADU PRÁCE V TÁBOŘE