

Vyhodnocení
ankety k tématu

Spravedlivá důchodová reforma



MINISTERSTVO PRÁCE
A SOCIÁLNÍCH VĚCÍ

Projekt: Implementace politiky stárnutí na krajskou úroveň
CZ.03.2.63/0.0./0.0./15_017/0006207



Evropská unie
Evropský sociální fond
Operační program Zaměstnanost



MINISTERSTVO PRÁCE
A SOCIÁLNÍCH VĚCÍ

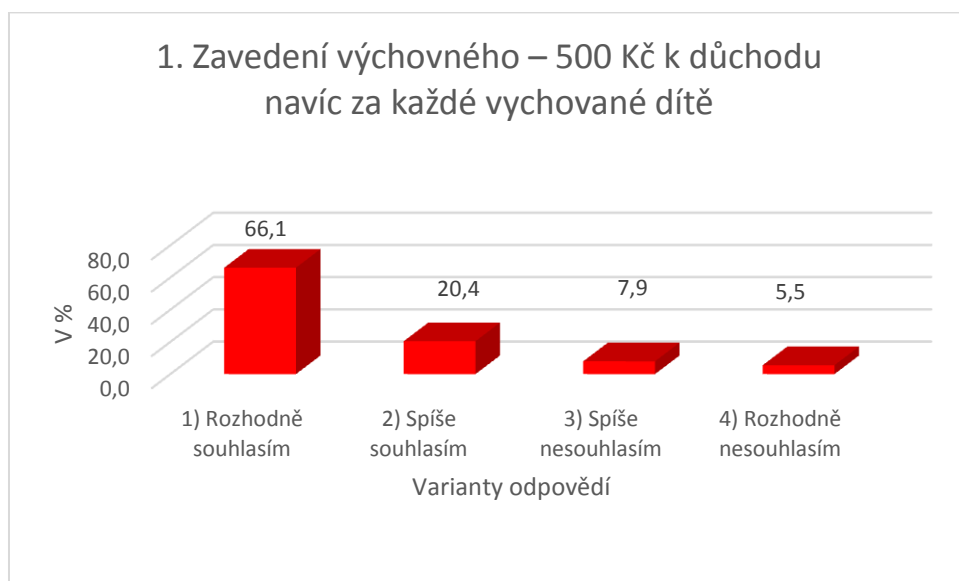

#seniořivkrajích

Vyhodnocení ankety k tématu „Spravedlivá důchodová reforma“

Internetové ankety na webu Senioři v krajích, která u veřejnosti zkoumala povědomí o českém důchodovém systému v období od 29. 7. 2021 do 27. 9. 2021, se zúčastnilo 705 respondentů. Konkrétně v rámci ankety bylo odpovídáno z několika úhlů pohledů na otázku: **Co si myslíte o návrhu spravedlivé důchodové reformy?** Prvním podtématem bylo **Zavedení výchovného** – 500 Kč k důchodu navíc za každé vychované dítě. Ve druhé části byli respondenti žádáni o názor na **Dřívější odchod do důchodu pro náročné profese** – za každých deset odpracovaných let v náročné profesi o rok dříve do důchodu. Třetí v pořadí byla řešena otázka **Snížení potřebné doby pojištění** z 35 let na 25 let. Čtvrté téma pokrývalo **Zastropování důchodového věku na 65 let**. Pátou oblastí bylo **Zavedení základního důchodu** ve výši 28 % průměrné mzdy. Poslední část ankety se vztahovala k **Jasně a předvídatelné** výši důchodu. Při odpovídání všech šest otázek - scénářů respondenti mohli vybírat ze čtyř možností, a to: 1) Rozhodně souhlasím; 2) Spíše souhlasím; 3) Spíše nesouhlasím; 4) Rozhodně nesouhlasím.

1. Zavedení výchovného – 500 Kč k důchodu navíc za každé vychované dítě

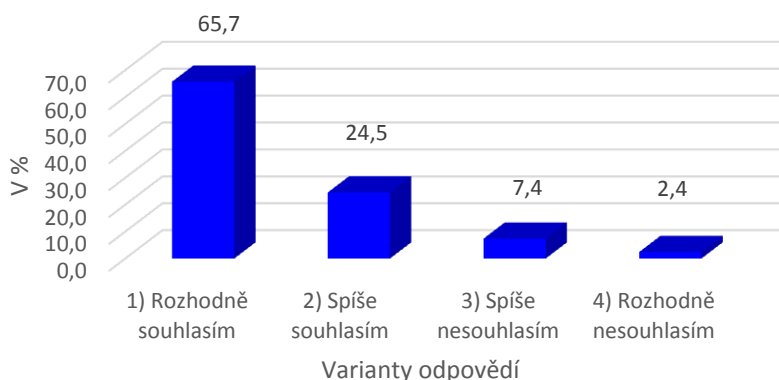
V rámci prvního podtématu respondenti v 66,1 % rozhodně souhlasili s výši výchovného 500 Kč k důchodu za každé vychované dítě. Ve 20,4 % dotázaní spíše souhlasili. Celkem tedy byla podpora zjištěna u 86,5 % respondentů. Zamítavě se k návrhu stavěli respondenti ve 13,4 %, přičemž v 7,9 % spíše nesouhlasili a v 5,5 % rozhodně nesouhlasili.



2. Dřívější odchod do důchodu pro náročné profese – za každých 10 odpracovaných let v náročné profesi o rok dříve do důchodu

S možností dřívějšího odchodu do důchodu pro náročné profese rozhodně souhlasilo 65,7 % respondentů a spíše souhlasilo 24,5 %. Celkem se k souhlasnému stanovisku přiklonilo 90,2 %. Odmítavě se k této možnosti stavělo jenom 9,8 %, s tím že spíše nesouhlasilo 7,4 % dotázaných a 2,4 % rozhodně nesouhlasilo.

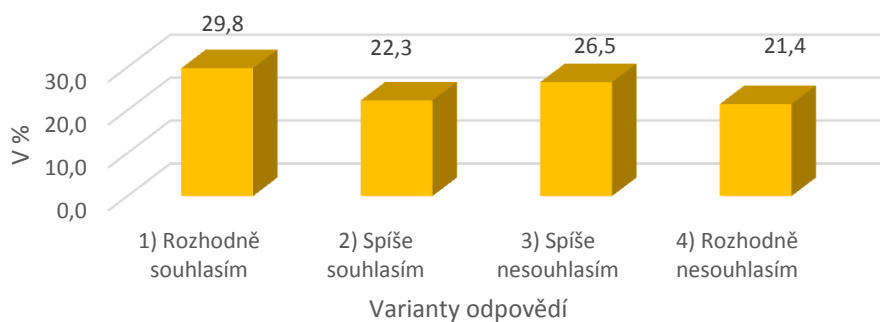
2. Dřívější odchod do důchodu pro náročné profese – za každých 10 odpracovaných let v náročné profesi o rok dříve do důchodu



3. Snížení potřebné doby pojištění z 35 let na 25 let

S poklesem potřebné doby pojištění z 35 let na 25 let rozhodně souhlasilo 29,8 % tázaných, spíše nesouhlasilo pak 22,3 % z nich. Celkem tedy souhlasilo 52,1 % respondentů. Naopak nesouhlasilo 47,9 %, přičemž spíše tuto možnost odmítalo 26,5 % a rozhodně nesouhlasilo 21,4 %.

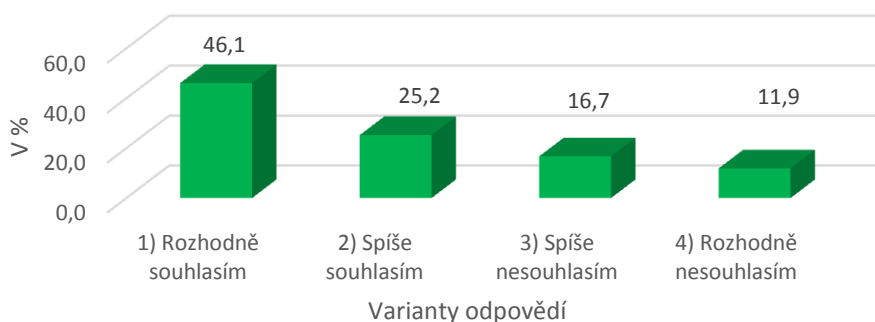
3. Snížení potřebné doby pojištění z 35 let na 25 let



4. Zastopování důchodového věku na 65 let

Zastopování důchodového věku na 65 let rozhodně podporovalo 46,1 % dotázaných. Spíše tuto možnost odsouhlasilo 25,2 %, tj. dohromady se pozitivně vyjádřilo 71,3 % respondentů. Celých 28,6 % osob by naopak tuto změnu nepodpořilo, z toho 11,9 % rozhodně a 16,7 % by se k ní nepřiklonilo spíše.

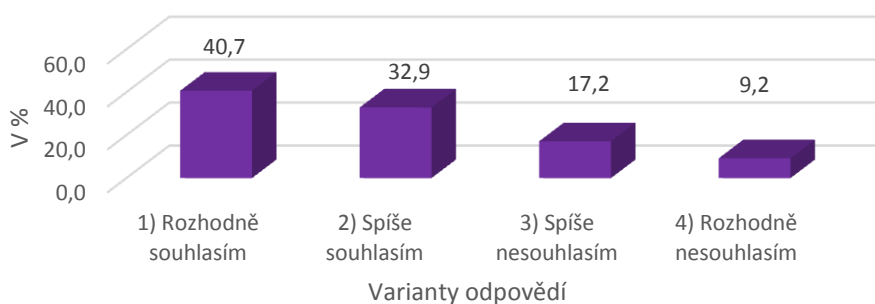
4. Zastropování důchodového věku na 65 let



5. Zavedení základního důchodu ve výši 28 % průměrné mzdy

Zavedení základního důchodu v navrhované výši se setkalo s pochopením u 73,6 % respondentů, přičemž rozhodně tuto možnost uvítalo 40,7 % dotázaných a 32,9 % by s ní spíše souhlasilo. Opačný názor vyjádřilo 26,4 % dotázaných s tím, že 17,2 % se zavedením spíše nesouhlasilo a pouze 9,2 % zavedení rozhodně odmítalo.

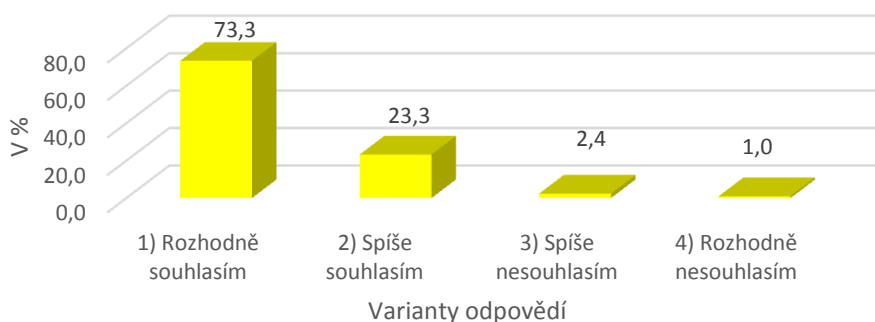
5. Zavedení základního důchodu ve výši 28 % průměrné mzdy



6. Jasná a předvídatelná výše důchodu

Jasnou a předvídatelnou výši důchodu by uvítalo celých 96,6 % respondentů. Rozhodně tuto variantu podporovalo 73,3 % a spíše s ní souhlasilo 23,3 % z nich. Opačný pohled mělo jenom 3,4 % lidí. Rozhodně se k této možnosti stavělo pouze 1,0 % respondentů, 2,4 % pak spíše nesouhlasilo.

6. Jasná a předvídatelná výše důchodu



7. Závěry z analýzy

Z vyhodnocení provedené ankety na otázku „Co si myslíte o návrhu spravedlivé důchodové reformy?“ lze vyvodit, že:

- 1) podpora návrhu spravedlivé reformy převážila nad odmítavým postojem k ní, protože u všech opatření převážilo souhlasné stanovisko respondentů nad odmítavým.
- 2) **Zásadní převaha** podpory nad odmítnutím byla zjištěna u otázky **Jasná a předvídatelná výše důchodu**, kterou podpořilo 96,6 % respondentů a pouze 3,4 % s tímto návrhem nesouhlasilo.
- 3) **Dřívější odchod do důchodu pro náročné profese – za každých deset odpracovaných let** pak podpořilo 90,2 % a nepodpořilo 9,8 %.
- 4) Na třetím místě skončila nabídka **Zavedení výchovného – 500 Kč k důchodu navíc za každé vychované dítě** (kladný přístup 86,5 % převýšil záporný 13,5 %).
- 5) **Stále ještě podstatná převaha** souhlasného stanoviska nad zamítavým byla zmapována u otázky **Zavedení základního důchodu ve výši 28 % průměrné mzdy** a otázky **Zastropování důchodového věku na 65 let**. V prvním případě kladně odpovídalo 73,6 % respondentů a ve druhém 71,3 % dotázaných (k prvnímu opatření se stavělo negativně 26,4 % lidí a ve druhém 28,7 %).
- 6) **Pouze velice mírně** převýšil souhlas nad odmítnutím u otázky **Snížení potřebné doby pojištění z 35 let na 25 let**. Rozhodně s tvrzením souhlasilo 29,8 % dotázaných a 22,3 % spíše (celkem 52,1 %). Naopak spíše nesouhlasilo s tímto opatřením 26,5 % lidí, zatímco rozhodně nesouhlasilo 21,4 % (celkem 47,9 %).

O projektu Senioři v krajích

Hlavním cílem projektu **Implementace politiky stárnutí na krajskou úroveň**, působící pod názvem **Senioři v krajích**, je snaha o zkvalitnění života seniorů prostřednictvím prosazování seniorské politiky, osvěty v oblasti demografických trendů a vytvoření komunikačního mostu mezi centrální úrovní ministerstva a jednotlivými aktéry v regionech České republiky. Projekt se dále zabývá přípravou na stárnutí společnosti a vytváření podmínek pro aktivní, důstojné a smysluplné stáří v celé šíři spektra lidského života. Klade důraz na témata, jakými jsou institucionální a rodinná péče, zvyšování prevence vlastního zdravotního stavu, zapojení seniorů do veřejného dění, zaměstnávání, finančního zajištění, sebevzdělávání či rozvoj volnočasových aktivit seniorů, bezdomovectví seniorů, podpora mobility a infrastruktury atd. Rovněž se zaměřuje na prevenci diskriminace, předcházení sociálního vyloučení seniorů a odbourávání mezigeneračních bariér. Výstupy projektu jsou konkrétní analýzy, metodiky i publikace.

Vypracoval kolektiv projektu Implementace politiky stárnutí na krajskou úroveň a Emilie Jašová Ing., Ph.D. z Oddělení stárnutí a sociálního začleňování MPSV ČR 2021/2022.



#seniořivkrajích

 <https://seniorivkrajich.mpsv.cz> |  www.facebook.com/seniorivkrajich |  www.youtube.com/channel/UCJtArtCw_4lpncFwtPX0HFQ

Implementace politiky stárnutí na krajskou úroveň
reg. č. (CZ.03.2.63/0.0/0.0/15_017/0006207).

Tento projekt je financován z Operačního programu
Zaměstnanost a ze státního rozpočtu ČR.

PROJEKT IMPLEMENTACE POLITIKY STÁRNUTÍ NA KRAJSKOU ÚROVEŇ, MINISTERSTVA
PRÁCE A SOCIÁLNÍCH VĚCÍ.

Projekt na podporu a rozšíření politiky přípravy na stárnutí napříč ČR, 2017–2020

Cílem projektu je začlenit agendu přípravy na stárnutí do stávajících strategických
a rozvojových dokumentů krajů a zároveň napomáhat plnění

Projekt: Implementace politiky stárnutí na krajskou úroveň
CZ.03.2.63/0.0./0.0./15_017/0006207



Evropská unie
Evropský sociální fond
Operační program Zaměstnanost



MINISTERSTVO PRÁCE
A SOCIÁLNÍCH VĚCÍ


#seniořivkrajích