

OBSAH

Analýza vývoje zaměstnanosti a nezaměstnanosti v 1. pololetí 2000

I.	Zaměstnanost	1
1.	Stav a vývoj zaměstnanosti v prvním pololetí 2000	1
2.	Odhad celkové zaměstnanosti, počet zaměstnanců velkých organizací	5
3.	Sektorová a odvětvová struktura zaměstnanosti	6
4.	Kvalifikační struktura zaměstnanosti	8
II.	Nezaměstnanost	9
1.	Vývoj nezaměstnanosti v prvním pololetí 2000.....	9
2.	Toky nezaměstnanosti.....	11
3.	Struktura uchazečů o zaměstnání	14
4.	Regionální nezaměstnanost	19
III.	Aktivní politika zaměstnanosti.....	29
1.	Stav a vývoj politiky zaměstnanosti v 1. pololetí 2000	29
2.	Společensky účelná pracovní místa (SÚPM).....	32
3.	Veřejně prospěšné práce (VPP)	33
4.	Odborná praxe absolventů škol a získání kvalifikace mladistvých.....	34
5.	Rekvalifikace	35
6.	Podpora vytváření pracovních míst pro občany se změněnou pracovní schopností (ZPS)	38
7.	Program Phare - PALMIF	39
8.	Investiční pobídky.....	41
9.	Shrnutí uplatňování APZ	42
IV.	Komentář k vývoji na trhu práce	44
1.	Vývoj zaměstnanosti.....	44
2.	Vývoj nezaměstnanosti.....	45
3.	Vývoj aktivní politiky zaměstnanosti	46
4.	Očekávání na trhu práce	47

Přílohy

Zdroj dat: MPSV SSZ (pokud není uvedeno jinak)

I. Zaměstnanost

1. Stav a vývoj zaměstnanosti v prvním pololetí 2000

V prvním pololetí roku 2000 zaměstnanost¹ v České republice dosáhla **4 716,6** tisíc osob. Podíl zaměstnaných tak činil **45,9 % z celkového počtu obyvatel ČR** (10 275,1 tisíc v 1. pololetí 2000).

Bilance zdrojů pracovních sil a jejich rozdělení

tab.č.1

	1999		2000		1999		2000	
	1. - 2. čtvrtletí		1. - 2. čtvrtletí		1. - 2. čtvrtletí		1. - 2. čtvrtletí	
	Celkem (v tis.)	ženy	celkem (v tis.)	ženy	celkem (%)	ženy	Celkem (%)	Ženy
Zdroje pracovních sil celkem	6633,5	3174,2	6625,6	3162,5	100,0	100,0	100,0	100,0
Obyvatelstvo v produktivním věku	6373,3	3011,2	6377,1	3004,3	96,1	94,9	96,2	95,0
Zaměstnaní v poproduktivním věku	246,4	153,7	237,4	149,7	3,7	4,8	3,6	4,7
Nezaměstnaní v poproduktivním věku	13,8	9,3	11,1	8,5	0,2	0,3	0,2	0,3
v tom:								
1. Ekonomicky aktivní	5205,9	2306,1	5188,8	2300,8	78,5	72,6	78,3	72,8
a/ zaměstnaní *	4767,5	2073,6	4716,6	2051,9	71,9	65,3	71,2	64,9
b/ nezaměstnaní	438,4	232,5	472,2	248,9	6,6	7,3	7,1	7,9
2. Ekonomicky neaktivní v prod. věku	1427,6	868,1	1436,8	861,7	21,5	27,4	21,7	27,2
a/příprava na povolání	745,2	372,4	766,5	378,6	11,2	11,8	11,6	11,9
studenti 15+	633,2	334,9	627,9	329,1	9,5	10,6	9,5	10,3
- vysoké školy	187,1	87,8	185,7	92,1	2,8	2,8	2,8	2,9
- střední školy	347,7	200,0	338,6	191,5	5,2	6,3	5,1	6,0
- základní školy	98,4	47,1	103,6	45,5	1,5	1,5	1,6	1,4
žáci SOU 15+	112,0	37,5	138,6	49,5	1,7	1,2	2,1	1,6
b/ze zdrav.důvodů **	283,8	125,2	287,4	126,1	4,3	3,9	4,3	4,0
c/ostatní	398,6	370,5	382,9	357,0	6,0	11,7	5,8	11,3

Zdroj: ČSÚ – VŠPS. (výpočet ze zaokrouhlených hodnot)

*) zahrnují příslušníky ozbrojených sil, nezahrnují osoby na další rodičovské dovolené

***) zahrnuje kromě zdravotních důvodů též občany v invalidním důchodu

¹ Pro analýzu zaměstnanosti byly použity údaje z výběrového šetření pracovních sil ČSÚ (VŠPS) (pokud není uvedeno jinak), vypočtené jako průměr kalendářních čtvrtletí v letech 1999 a 2000.

Ve srovnání s hodnotami v 1. pololetí roku 1999 se **počet zaměstnaných snížil o 50,9 tisíc** (o 1,1%) a podíl zaměstnaných na celkovém počtu obyvatel poklesl o 0,4 procentního bodu. Uvedený mírnější pokles ve srovnání s 1. pololetím 1999 souvisí s pokračující restrukturalizací průmyslu. Projevil se také ve zmírnění růstu nezaměstnanosti.

Míra ekonomické aktivity (jako počet ekonomicky aktivních, tj. součet zaměstnaných a nezaměstnaných, dělený počtem všech osob starších 15-ti let, vyjádřený v %) činila v prvním pololetí tohoto roku **60,5 %** a proti 1. pololetí loňského roku se snížila o 0,4 bodu. U ekonomicky aktivních obyvatel došlo ke snížení zaměstnanosti a zvýšení počtu nezaměstnaných.

U ekonomicky neaktivních osob v produktivním věku došlo v 1. pololetí tohoto roku **k nárůstu počtu o 9,2 tisíc**. V této kategorii se zvýšil o 21,3 tisíc celkový počet osob připravujících se na povolání. Nárůst byl v počtu žáků středních odborných učilišť o 26,6 tisíc a žáků základních škol o 5,2 tisíc. Naopak počet studentů středních škol poklesl o 9,1 tisíc. V tomto roce došlo i k celkovému poklesu studentů vysokých škol o 1,4 tisíc (počet žen-studentek VŠ zaznamenal nárůst o 4,3 tisíc).

Podle charakteru pracovních míst se v 1. pololetí 2000 dále snížil počet zaměstnaných majících druhé (další) zaměstnání, a to na hodnotu 127,1 tisíc. Proti stejnému období loňského roku se jedná o úbytek 12,6 tisíc.

Vývoj zaměstnanosti vybraných skupin (v tis. osob)

tab. č. 2

	1999	2000	Rozdíl	Index
	1. - 2. čtvrtletí		00-99	00/99
Zaměstnaní celkem	4767,5	4716,6	-50,9	98,9
z toho: - ženy	2073,6	2051,9	-21,7	99,0
z celku:				
- osoby se ZPS	109,2	90,9	-18,3	83,2
- v poprod. věku	246,4	237,4	-9,0	96,3
- mající druhé (další) zaměstnání	139,7	127,1	-12,6	91,0
- mající pouze dočasné, příležitost., sezonní zaměstnání	347,8	353,7	5,9	101,7

Zdroj: ČSÚ – VŠPS

Zaměstnanost žen dosáhla v 1. pololetí tohoto roku **2 051,9 tisíc**, což představovalo podíl 43,5 % na celkové zaměstnanosti v ČR. Ve srovnání se stejným obdobím loňského roku se zaměstnanost žen snížila o 21,7 tisíc, jejich **podíl na**

celkové zaměstnanosti však **zůstal stejný**, což svědčí o tom, že snižování zaměstnanosti je úměrné zastoupení mužů a žen mezi zaměstnanými.

Dále poklesla zaměstnanost osob se ZPS, která v 1. pololetí 2000 činila 90,9 tisíc, což proti stejnému období předchozího roku znamená snížení o 18,3 tisíc.

Ve vývoji počtu zaměstnaných v poproduktivním věku byl v 1. pololetí 2000 zaznamenán pokles o 9,0 tisíc proti stejnému období roku 1999 (*do kategorie zaměstnaných v poproduktivním věku jsou z důvodu zachování časových řad zahrnuti muži ve věku 60 let a více a ženy 55 let a více*). Postupné prodlužování hranice důchodového věku se v praxi příliš neprojevilo (u mužů dosud nedošlo ke zvýšení průměrného skutečného věku odchodu do důchodu a u žen se za roky 1995 – 2000 zvýšil průměrný skutečný věk odchodu do důchodu pouze o 1 rok).

Počty zaměstnaných podle postavení v hlavním zaměstnání

tab.č.3

	Počty osob v tis.		Podíly v %	
	1999	2000	1999	2000
	1. - 2. čtvrtletí		1. - 2. čtvrtletí	
Zaměstnanci	4026,6	3967,5	84,5	84,1
členové produkčních družstev	57,2	52,0	1,2	1,1
podnikatelé bez zaměstnanců	459,8	478,1	9,6	10,2
podnikatelé se zaměstnanci	198,1	193,4	4,2	4,1
pomáhající rodinní příslušníci	25,8	25,4	0,5	0,5
Nezjištěno	0,0	0,2	0,0	0,0
C e l k e m	4767,5	4716,6	100,0	100,0

Zdroj: ČSÚ – VŠPS

Mezi zaměstnanými tvořili v 1. pololetí 2000 nejpočetnější skupinu **zaměstnanci pracující za mzdu**, jejichž počet činil **3 967,5 tisíc**. Ve srovnání se stejným obdobím roku 1999 však **jejich počet poklesl o 59,1 tisíc**, přičemž jejich **podíl na zaměstnanosti poklesl o 0,4 bodu na 84,1 %**.

Počet členů produkčních družstev se v porovnávaných obdobích snížil o 5,2 tisíc na hodnotu 52,0 tisíc v 1. pololetí tohoto roku. Podíl této skupiny na zaměstnanosti se tak snížil na 1,1 %.

Nárůst byl opět zaznamenán **ve skupině podnikatelů bez zaměstnanců**, jejichž počet dosáhl v 1. pololetí t.r. 478,1 tisíc a zvýšil se tak **o 18,3 tisíc** proti stavu v 1. pololetí 1999. Jejich **podíl na zaměstnanosti** se v porovnávaných obdobích zvýšil o 0,6 bodu na hodnotu **10,2 %**.

K mírnému poklesu došlo v porovnávaných obdobích **u počtu podnikatelů se zaměstnanci**, a to **o 4,7 tisíce**, kdy počet těchto podnikatelů v 1. pololetí t.r. činil 193,4 tisíc.

Ke konci června tohoto roku **pracovalo na našem území také 38 331 cizích státních příslušníků** na základě povolení k zaměstnání vydaných úřady práce. Ve srovnání se stejným datem loňského roku **se počet** povolení vydaných pro práci cizinců **snížil o 5 742**. Nejvíce poklesl počet vydaných povolení pro Ukrajince (o 2 109) a Poláky (o 1 601). Zpřísnění postupu při udělování povolení k zaměstnávání cizinců je nezbytnou reakcí úřadů práce na zhoršující se situaci na trhu práce v naší republice.

K 30.6.2000 bylo jednotlivými zaměstnavateli nahlášeno k registraci na úřadech práce 56 930 občanů SR pracujících v ČR, což je o 2 174 občanů Slovenské republiky více než ke stejnému datu loňského roku.

V současné době se přístup občanů SR na trh práce v ČR liší od obecného režimu zaměstnávání cizinců na území ČR a to jak z hlediska zaměstnanosti, tak z hlediska pobytu. Týká se však pouze státních občanů Slovenské republiky s trvalým pobytem na území Slovenské republiky.

Podmínkou možnosti vykonávat zaměstnávání na území druhého státu je registrace provedená zaměstnavatelem u příslušného územního orgánu práce a získání potvrzení o přechodném pobytu vydané příslušným odborem cizinecké a pohraniční policie, a to v souladu se Smlouvou mezi Českou republikou a Slovenskou republikou o vzájemném zaměstnávání publikované pod č. 227/1993 Sb. a nařízením vlády ČR č. 77/200 Sb., o vydání potvrzení o přechodném pobytu státním občanům Slovenské republiky.

V ČR pracují **cizinci rovněž jako podnikatelé** na základě živnostenského oprávnění. K 30.6. t.r. jich zde takto podnikalo **58 972**, což bylo **o 8 998 více než ke stejnému datu roku 1999**. Vydávání živnostenských oprávnění je v kompetenci MPO. Navýšení počtu podnikajících cizinců nelze vysvětlit jejich prostým přechodem ze zaměstnání do podnikání vzhledem k tomu, že zákon 326/99 Sb., o pobytu cizinců na území ČR a změna dalších zákonů neumožňují cizincům měnit na území ČR účel pobytu (ze zaměstnání do podnikání a naopak).

2. Odhad celkové zaměstnanosti, počet zaměstnanců velkých organizací

Průměrný evidenční počet zaměstnanců ve velkých ekonomických subjektech² v prvním pololetí roku 2000 činil 3 119,8 tisíc a v meziročním srovnání poklesl (o 127,7 tisíc, tj. 3,9%). K poklesu počtu zaměstnanců došlo u soukromých, státních, družstevních a ostatních subjektů (smíšené subjekty pokles, zahraniční, mezinárodní a společenské subjekty nárůst počtu zaměstnanců), nárůst je patrný u komunálních subjektů.

Struktura počtu zaměstnanců podle typu hospodaření 1)

(1. – 2. čtvrtletí 1999/2000)

tab. č.4

	průměrný evidenční počet zaměstnanců					
	skutečnost		struktura (v %)		rozdíl 00-99	index 00/99
	1999	2000	1999	2000		
Zaměstnanci (v tis. osob)	3 247,5	3 119,8	100,0	100,0	-127,7	96,1
v tom:						
státní	784,1	765,3	24,1	24,5	-18,8	97,6
družstevní	128,8	115,2	4,0	3,7	-13,6	89,4
soukromé	1 262,2	1 173,7	38,9	37,6	-88,5	93,0
komunální	189,4	192,9	5,8	6,2	3,5	101,8
ostatní	883,0	872,7	27,2	28,0	-10,3	98,8

1) velké ekonomické subjekty

Zdroj: ČSÚ – práce a mzdy

K poklesu počtu zaměstnanců u velkých ekonomických subjektů došlo ve všech sektorech. V primárním o 18,4 tisíc osob, v sekundárním o 99,2 tisíc osob, v terciárním o 10,1 tisíc osob. Z odvětvového pohledu k největšímu absolutnímu poklesu počtu zaměstnanců došlo v průmyslu (o 74,5 tisíc, tj. 5,9 %) a ve stavebnictví (o 24,7 tisíc osob, tj. 11,8 %).

Podle odhadu dosáhl v pololetí roku 2000 celkový počet zaměstnanců v civilním sektoru NH 3 856,6 tisíc a oproti stejnému období roku 1999 se snížil o 119,0 tisíc osob. V podnikatelské sféře došlo ke snížení, činilo 121,1 tisíc osob. V nepodnikatelské sféře byl zaznamenán nárůst 2,1 tisíc osob.

Jak je zřejmé z tabulky č.5 k nárůstu počtu zaměstnanců došlo v tomto období u malých ekonomických subjektů (o 8,7 tis. osob).

² Velké ekonomické subjekty od roku 1997 zahrnují ekonom. subjekty podnikatelské sféry s 20 a více zaměstnanci (v peněžnictví a pojišťovnictví bez ohledu na počet zaměstnanců) a všechny rozpočtové a příspěvkové subjekty nepodnikatelské sféry.

Odhad celkového počtu zaměstnanců 1)
(1. – 2. čtvrtletí 1999/2000)

tab. č. 5

	průměrný evidenční počet zaměstnanců					
	skutečnost		struktura (v %)		rozdíl 00-99	Index 00/99
	obd. m. r.	sled. obd.	obd. m. r.	sled. obd.		
Zaměstnanci (v tis. osob)	3 975,6	3856,6	100,0	100,0	-119,0	97,0
v tom:						
podnikatelská sféra	3 217,5	3 096,4	80,9	80,3	-121,1	96,2
nepodnikatelská sféra	758,1	760,2	19,1	19,7	2,1	100,3
v tom:						
ve velkých ek. subjektech	3 247,5	3 119,8	81,7	80,9	-127,7	96,1
v malých ek. subjektech ³	728,1	736,8	18,3	19,1	8,7	101,2

1) mimo ozbrojené složky
Zdroj: ČSÚ – práce a mzdy

3. Sektorová a odvětvová struktura zaměstnanosti

Přesuny v sektorové struktuře zaměstnanosti pokračovaly i v 1. pololetí roku 2000 a lze je charakterizovat jako **snížování podílu I. a II. sektoru** na celkové zaměstnanosti a **zvyšování podílu III. sektoru**.

Podíl sektorů na zaměstnanosti v ČR

tab.č.6

	Počty osob v tis..		Podíly v %	
	1999	2000	1999	2000
	1. - 2. čtvrtletí		1. - 2. čtvrtletí	
CELKEM	4767,5	4716,6	100,0	100,0
I. sektor (zemědělství, lesnictví a rybolov)	252,0	241,7	5,3	5,1
II. sektor	1915,3	1861,7	40,2	39,5
<i>v tom průmysl</i>	<i>1475,4</i>	<i>1424,3</i>	<i>31,0</i>	<i>30,2</i>
<i>Stavebnictví</i>	<i>439,9</i>	<i>437,4</i>	<i>9,2</i>	<i>9,3</i>
III. sektor (služby)	2600,2	2613,2	54,5	55,4

Zdroj: ČSÚ . VŠPS

V primárním sektoru poklesla v prvním pololetí roku 2000 zaměstnanost na 241,7 tisíc osob. Pokles počtu zaměstnaných v tomto sektoru tak ve srovnání s 1. pololetím r. 1999 činil 10,3 tis (tj. 4,1 %). **Podíl primárního sektoru** na celkové zaměstnanosti **se** tak dále **snížil** z 5,3 % v 1. pololetí 1999 **na 5,1 %** ve stejném období letošního roku. Vzhledem k situaci v našem zemědělství lze předpokládat, že podíl primárního sektoru na celkové zaměstnanosti se bude dále snižovat nebo maximálně stagnovat.

³ Malé ekonomické subjekty zahrnují ekonomické subjekty podnikatelské sféry s méně než 20 zaměstnanci (kromě peněžnictví a pojišťovnictví).

V sekundárním sektoru dosáhla v 1. pololetí t.r. zaměstnanost 1 861,7 tisíc osob, což bylo o 53,6 tisíc méně než ve stejném období loňského roku (pokles o 2,8 %). **Podíl** tohoto sektoru na celkové zaměstnanosti **se snížil na 39,5 %** (tj. o 0,7 procentního bodu méně než v 1. pololetí 1999).

Na uvedeném snížení zaměstnanosti se **průmysl** podílel 51,1 tisíci osob, což při počtu zaměstnaných 1 424,3 tisíc v 1. pololetí t.r. představuje **pokles podílu** na celkové zaměstnanosti **na 30,2 %** (tj. o 0,8 procentního bodu méně proti 1. pololetí 1999).

Ve stavebnictví došlo v 1. pololetí letošního roku **k poklesu zaměstnanosti o 2,5 tisíc** na hodnotu 437,4 tisíc osob. I přes úbytek to však představuje **zvýšení podílu** stavebnictví na celkové zaměstnanosti z 9,2 % **na 9,3%**. Poklesy počtu pracovníků v průmyslu a zemědělství se následně negativně projevují v klesající poptávce po stavebních pracích v ostatních odvětvích národního hospodářství.

Pozitivní vliv na oživení stavební výroby a v důsledku toho i na zaměstnanost v tomto odvětví mohou mít připravované státní zakázky na budování dalších úseků dálnic, dopravních sítí v naší republice v návaznosti na plnění požadavků v rámci období před vstupem do EU, investice do infrastruktury a dále rozjíždějící se investiční pobídky.

V sektoru terciárním byl v 1. pololetí roku 2000 zaznamenán **nárůst. Zaměstnanost** v tomto období dosáhla 2 613,2 tisíc osob. Ve srovnání s 1. pololetím loňského roku se počet zaměstnaných v tomto sektoru zvýšil **o 13,0 tisíc**, což představovalo nárůst o 0,5 %. **Podíl zaměstnanosti v terciární sféře** na celkové zaměstnanosti **vzrostl** v porovnávaných obdobích z 54,5 % v 1. pololetí 1999 na **55,4%** v 1. pololetí t.r.

Vývoj zaměstnanosti v sektorech národního hospodářství

tab. č. 7

	1999	2000	Rozdíl	Index
	1. – 2. čtvrtletí		00-99	00/99
CELKEM (v tis. osob)	4767,5	4716,6	-50,9	98,9
I. sektor (zemědělství)	252,0	241,7	-10,3	95,9
II. sektor	1915,3	1861,7	-53,6	97,2
v tom: průmysl	1475,4	1424,3	-51,1	96,5
stavebnictví	439,9	437,4	-2,5	99,4
III. sektor (služby)	2600,2	2613,2	13,0	100,5

Zdroj: ČSÚ – VŠPS

Mezi **odvětví terciárního sektoru, ve kterých došlo** v 1. pololetí 2000 k **nárůstu zaměstnanosti** proti stejnému období loňského roku patří **zdravotnictví, veter. a sociální činnosti (o 21,3 tis.) a školství (o 15,5 tis.)**. Naopak k **poklesu** počtu zaměstnaných **došlo** v porovnávaných obdobích v **obchodě, opravě motorových vozidel a spotřebního zboží (o 32,8 tis.) a ostatních veřejných, sociálních a osobních službách (o 13,0 tis.)**.

Zvýšení počtu zaměstnaných bylo zaznamenáno ve veřejné správě a obraně o 11,0 tis. (na růstu zaměstnanosti veřejné správy se významně podílel i rozsah aktivní politiky zaměstnanosti, kterou uplatnily úřady práce. Především větší počet veřejně prospěšných prací, které organizují ÚP ve spolupráci s městy a obcemi, přispěl k růstu zaměstnanců veřejné správy). Růst zaměstnanosti ve službách svědčí o nepokryté poptávce po službách nejrůznějšího druhu a stále ještě volném prostoru k podnikání v této oblasti.

4. Kvalifikační struktura zaměstnanosti

V prvním pololetí tohoto roku dále docházelo ke změnám v kvalifikační struktuře zaměstnanosti. Ve srovnání s 1. pololetím 1999 se výrazně snížil počet zaměstnaných s nižším stupněm vzdělání. Úbytky se zároveň odrazily ve snížení podílu těchto vzdělanostních skupin na celkové zaměstnanosti.

K nárůstu počtu zaměstnaných mezi prvními pololetími let 1999 a 2000 naopak došlo u vysokoškolsky vzdělaných osob (o 27,0 tis.) a osob s úplným středním odborným vzděláním (o 24,5 tis.).

Vývoj zaměstnanosti osob podle dosaženého vzdělání v porovnávaných obdobích let 1999 a 2000 v zásadě odpovídá vývoji kvalifikační struktury obyvatelstva staršího 15 let. Uvedené změny v zaměstnanosti podle kvalifikace souvisejí ve většině zmíněných případů spíše se změnami kvalifikační struktury obyvatelstva staršího 15 let, než s bezprostředním vývojem na trhu práce.

Celkově pozitivním rysem vývoje kvalifikační struktury obyvatelstva staršího 15 let je postupné zvyšování podílu osob s vyšší kvalifikací, tj. osob vysokoškolsky vzdělaných a s úplným středním odborným vzděláním. Další souvislosti mezi kvalifikační strukturou obyvatelstva a vývojem registrované nezaměstnanosti je v následující části této analýzy.

II. Nezaměstnanost

1. Vývoj nezaměstnanosti v prvním pololetí 2000

Vývoj registrované nezaměstnanosti v České republice v **1. pololetí 2000** se lišil od vývoje v 1. pololetí 1999. Po lednovém nárůstu nezaměstnanosti **měl vývoj nezaměstnanosti klesající charakter**. Na rozdíl od předchozích let nedošlo k jejímu nárůstu ani v únoru a v březnu. I když se v červnu zvýšil počet absolventů škol a mladistvých v registrech úřadů práce o téměř 5,5 tisíc, celkový počet nezaměstnaných zatím dále klesal. Nejvyšší pokles byl zaznamenán v dubnu, a to o 22,2 tisíc osob.

V důsledku mírného nárůstu, resp. stagnace nezaměstnanosti koncem roku 1999 a poklesu nezaměstnanosti v prvním pololetí 2000 byl **počet registrovaných nezaměstnaných k 30. červnu 2000 ve srovnání se stejným obdobím předchozího roku vyšší pouze o 16,4 tisíc osob**.

Počet uchazečů a míra evidované nezaměstnanosti

tab. č. 8

	30.6.1999	30.9.1999	31.12.1999	31.3.2000	30.6.2000
Uchazeči o zaměstnání (v tis.)	435,0	469,8	487,6	493,4	451,4
Míra nezaměstnanosti (v %)	8,4	9,0	9,4	9,5	8,7

Míra nezaměstnanosti se v 1. pololetí 2000 snížila z lednové hodnoty 9,8 % na 8,7 %. Průměrná míra nezaměstnanosti v 1. pololetí 2000 dosáhla 9,3 %, zatímco v 1. pololetí 1999 to bylo 8,2 %.

Meziokresní rozdíly v míře nezaměstnanosti se zvýraznily (míra nezaměstnanosti k 30.6.2000 v okrese Most 21,0 %, Praha-západ 2,8 %). Z krajského pohledu byla nejvyšší nezaměstnanost v Ústeckém - 15,6 %, Ostravském - 14,8 % a Olomouckém kraji - 11,5 % (NUTS2 Severozápad – 13,4 %, Ostravsko – 14,8 %).

V průběhu 1. pololetí 2000 **se s poklesem absolutního počtu uchazečů o zaměstnání snižoval též počet osob pobírajících příspěvek** před nástupem do zaměstnání. Výjimkou byl měsíc červen, kdy v důsledku příchodu nových absolventů tento počet mírně vzrostl. Dynamika poklesu byla rychlejší než pokles celkového

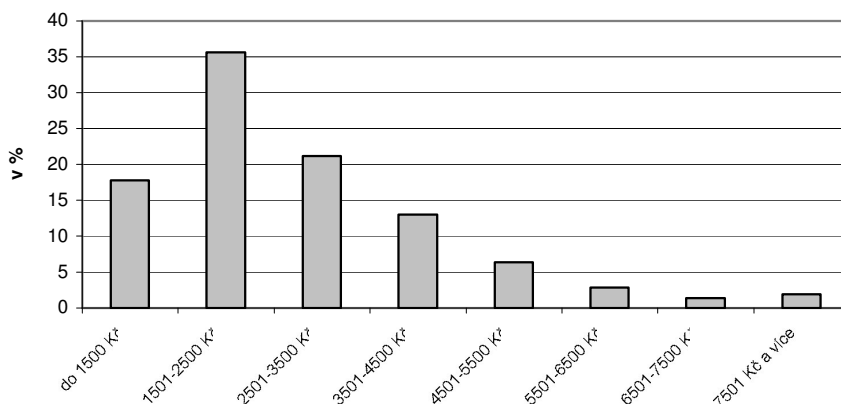
počtu uchazečů, a tak relativní **podíl uchazečů s příspěvkem na celkovém počtu uchazečů poklesl z 43,1 % v lednu na 34,5 % v květnu. V červnu 2000 se v důsledku výraznějšího zvýšení počtu nově zaregistrovaných (zejména absolventů) zvýšil podíl uchazečů s hmotným zabezpečením na 35,0 %.**

Uchazeči o zaměstnání pobírající příspěvek před nástupem do zaměstnání

tab. č. 9

	31.12. 1999	31.1. 2000	28.2. 2000	31.3. 2000	30.4. 2000	31.5. 2000	30.6. 2000
Celkový počet uchazečů (v tis.)	487,6	508,5	506,1	493,4	471,2	453,8	451,4
Uchazeči pobírající příspěvek (v tis.)	206,8	218,9	212,7	190,6	169,3	156,5	157,8
Podíl (v %)	42,4	43,1	42,0	38,6	35,9	34,5	35,0

Podíly uchazečů podle výše příspěvku k 30. 6. 2000



Ve srovnání s prvním pololetím 1999 byl podíl uchazečů pobírajících hmotné zabezpečení i přes vyšší celkové počty uchazečů vlivem dalšího nárůstu počtu dlouhodobě nezaměstnaných (bez nároku na hmotné zabezpečení) nižší. Zatímco v 1. pololetí 1999 představoval podíl uchazečů s hmotným zabezpečením v průměru 45,1 %, v 1. pololetí 2000 vlivem výše uvedených faktorů poklesl na 38,9 %. Ve druhém pololetí lze očekávat zvýšení počtu i podílu osob, kterým bude HZ vypláceno, a to v důsledku vyššího nárůstu počtu nově evidovaných uchazečů, v podzimních měsících zejména absolventů škol (jako kategorie uchazečů s nárokem na HZ).

Průměrná výše hmotného zabezpečení⁴ před nástupem do zaměstnání vzrostla v 1. čtvrtletí tohoto roku na 2 784 Kč a ve 2. čtvrtletí se udržela (i přes příchod nových absolventů) na téměř stejné úrovni 2 778 Kč, zatímco v roce 1999 představovala v 1. čtvrtletí 2 508 Kč a ve 2. čtvrtletí 2 513 Kč.

Důvodem udržení jeho výše i přes příchod nových absolventů s nízkým příspěvkem v červnu 2000 lze považovat zvýšení životního minima k 1. 4. 2000, nárůst mezd, jako i rostoucí nezaměstnanost osob ve vyšších příjmových kategoriích. Zatímco k 30. 6. 1999 pobíralo nadprůměrné hmotné zabezpečení přibližně 44 % uchazečů, k 30. 6. 2000 již téměř 46 % uchazečů o zaměstnání, přičemž horní hranici (2,5-násobek životního minima jednotlivé osoby, resp. 2,8-násobek v případě uchazeče zařazeného do rekvalifikace) dosáhlo 838 uchazečů.

2. Toky nezaměstnanosti

K 31. 12. 1999 bylo v evidenci úřadů práce 487,6 tisíc **uchazečů o zaměstnání, k 30. 6. 2000 poklesl jejich počet na 451,4 tisíc**, což činí absolutní pokles 36,2 tisíc osob (o 7,4 %). Ve srovnání se stejným obdobím minulého roku je počet uchazečů vyšší o 16,4 tisíc uchazečů. Na tomto nárůstu se podílel zejména region Ostravsko – nárůst více než 9,3 tisíc, Ústecký kraj – více než 4 tisíc, Brněnský kraj – téměř 2,5 tisíc (Brno-město – téměř 2,2 tisíc) a Praha – více než 2,8 tisíc uchazečů.

Zatímco v první polovině roku 1999 se **ucházelo nově o práci 349,7 tisíc osob, v první polovině roku 2000** jich bylo **325,2 tisíc**, tj. o 24,5 tisíc méně. Z evidence úřadů práce bylo za stejné období roku 2000 **vyřazeno 361,4 tisíc osob**, v 1. pololetí 1999 to bylo 301,6 tisíc, což představuje nárůst o 59,8 tisíc vyřazených uchazečů.

Z celkového počtu vyřazených uchazečů se v průběhu 1. pololetí 2000, v důsledku zlepšující se situace v nabídce volných míst, vrátilo do zaměstnání

⁴ Vzhledem k tomu, že SSZ nemá k dispozici databázi ÚP nebo individuální data o výši příspěvků, průměrný měsíční příspěvek v nezaměstnanosti za ČR je vypočten jako vážený aritmetický průměr z průměrných příspěvků za jednotlivé úřady práce. Z toho důvodu není možné stanovit statistické veličiny, jako je medián a modus. Dá se odhadnout, že medián se nachází pod úrovní 2500 Kč, což je hluboko pod republikovým průměrem (příspěvek do výše 2500 Kč pobírá 53,4 % uchazečů, naopak 12,4 % uchazečů pobírá příspěvek nad 4500 Kč).

I když výše HZ souvisí s předchozím příjmem a tudíž s délkou pracovní doby, ve statistice není tento fakt zohledněn. Výši hmotného zabezpečení dále ovlivňují i uchazeči bez prokazatelných příjmů, tj. s příspěvkem vypočteným ze životního minima. Z těchto uchazečů jsme schopni odhadem vyloučit pouze absolventy škol a mladistvé po ukončení základní školy. V tom případě se zvýší průměrná výše příspěvku o cca 220 Kč.

263,8 tisíc osob, což představuje 73,0 % z celkového počtu vyřazených uchazečů. Z tohoto počtu v 29,0 % případech umístily nezaměstnaného uchazeče přímo úřady práce. Počet osob, které byly „znovuzaměstnány“ v 1. polovině roku 2000, je ve srovnání s 1. polovinou roku 1999 vyšší o 49,2 tisíc, stejně jako podíl umístěných uchazečů na celkovém počtu vyřazených uchazečů (v r. 1999 - 71,1 %).

Z regionálního pohledu byl v 1. pololetí 2000 nárůst evidovaných uchazečů zaznamenán pouze v 7 okresech, nejvíce v okrese Karviná (o 932), Ostrava-město (o 783), Most (o 581) a Brno-město (o 464 uchazečů). Relativně nejvíce vzrostla nezaměstnanost v tomto období v okrese Praha-východ (o 14,6 %), Most (o 5,1 %) a Karviná (o 3,9 %). Tento fakt je na Mostecku a Karvinsku odrazem restrukturalizačních procesů v tradičních výrobních oborech, tvořících základ zaměstnanosti v těchto okresech.

Proces evidované nezaměstnanosti (v tis. osob)

tab. č. 10

	I. pololetí 1999			I. pololetí 2000		
	Celkem	I.Q	II.Q	Celkem	I.Q	II.Q
Nově evidovaní	349,7	185,1	164,6	325,2	178,4	146,8
Vyřazení celkem	301,6	138,6	163,0	361,4	172,6	188,8
z toho:						
umístění ÚP	61,2	27,4	33,8	76,4	34,7	41,7
umístění jinak	153,3	70,8	82,5	187,4	91,3	96,1
vyřazení pro nespolupráci	29,2	13,0	16,2	34,0	15,3	18,7

Na zvýšení počtu umístěných uchazečů na volná pracovní místa má podíl aktivita a iniciativa zaměstnanců úřadů práce při osobních kontaktech se zaměstnavateli. Pro nespolupráci vyřadili pracovníci úřadů práce v 1. pololetí 2000 celkem 34,0 tis. uchazečů.

Počet volných pracovních míst se v 1. pololetí 2000 s výjimkou měsíce ledna postupně zvyšoval. V únoru 2000 převýšil počet volných míst hodnotu ze stejného období předchozího roku a tato situace se udržuje i nadále. **Zatímco k 30. 6. 1999 bylo hlášeno 34,5 tisíc volných pracovních míst, k 30.6.2000 jich bylo evidováno již 48,0 tisíc, tj. o 13,5 tisíc více** (i když v krizových regionech došlo též k nárůstu VPM, z celkového počtu VPM představovaly VPM v regionu Ostravsko 5,5 % a v regionu Severozápad 9,9 %, přičemž podíl uchazečů v těchto regionech je 20,6 %, resp. 17,1 %). Počty volných pracovních míst v ČR byly

v jednotlivých měsících prvního pololetí 2000 v průměru o 5 tisíc vyšší než v prvním pololetí roku 1999.

Mezi volnými místy i nadále **výrazně převažovala místa určená pro dělnické profese, především pro kvalifikované řemeslníky - 57,5 %, pro provozní pracovníky ve službách a obchodě jich bylo 13,1 %, pro nekvalifikované a pomocné dělníky pouze 8,5 %. Ostatní místa byla určena pro administrativní, technické, zdravotnické, pedagogické pracovníky a pracovníky ve vědě a výzkumu – celkem 20,9 %.**

Poklesem počtu uchazečů o zaměstnání a nárůstem počtu volných pracovních míst se zmínil **poměr počtu nezaměstnaných na 1 volné pracovní místo**. Ten **se v 1. pololetí 2000 snížil z 14,7 v lednu na 9,4 uchazeče v červnu** (v 1. pololetí 1999 se pohybovaly v rozmezí od 11,5 do 13,1). Nesoulad mezi počtem uchazečů a nabízenými volnými pracovními místy se proti stejnému období minulého roku zmínil, ale nadále přetrvávají výrazné rozdíly mezi okresy a regiony. V okrese Praha-východ byla nabídka a poptávka po pracovní síle v červnu 2000 z kvantitativního hlediska shodná, v okrese Karviná připadalo na jedno volné pracovní místo v průměru 53,5 uchazečů o zaměstnání, v okrese Ostrava-město 43,1, Teplice 36,8 , Bruntál 36,5 a Most 35,6 uchazečů. V regionu Ostravsko tento podíl představoval 35,4 a v regionu Severozápad 16,3 uchazeče na 1 VPM.

Skutečnost, že došlo k poklesu nezaměstnanosti, zvýšení počtu volných míst a stagnaci zaměstnanosti, souvisí s oživením ekonomiky, přílivem zahraničních investic a aktivní politikou zaměstnanosti zaměřenou na tvorbu nových pracovních míst v tomto období.

Evidování uchazeči o zaměstnání a volná pracovní místa

tab. č. 11

	31. 12. 1999	31.1. 2000	28.2. 2000	31.3. 2000	30.4. 2000	31.5. 2000	30.6. 2000
Uchazeči o zaměstnání (tis. osob)	487,6	508,5	506,1	493,4	471,2	453,8	451,4
Volná pracovní místa (tis. míst)	35,1	34,7	37,1	38,4	41,4	45,0	48,0
Počet uchazečů na jedno volné pracovní místo	13,9	14,7	13,6	12,9	11,4	10,1	9,4

3. Struktura uchazečů o zaměstnání

Z hlediska uplatnění na trhu práce (zprostředkování zaměstnání) jsou problémovými skupinami nezaměstnaných vedle **zdravotně postižených občanů** též **mladí lidé, osoby s minimální kvalifikací, ženy - zejména s malými dětmi a dlouhodobě nezaměstnaní.**

I přes pokles celkového počtu uchazečů o zaměstnání **počet uchazečů o zaměstnání se zdravotním postižením dále vzrostl.** Zatímco v červnu 1999 bylo v evidenci úřadů práce 53,5 tisíc osob se ZPS, jejich počet ke konci června 2000 vzrostl na 57,8 tisíc. Problémy s umisťováním těchto uchazečů nadále přetrvávají, **i když počet pracovních míst pro tyto uchazeče v prvním pololetí 2000 (k 30. 6. 2000 – 1 832) byl vyšší než v 1. pololetí 1999 (k 30. 6. 1999 – 1 523).** Na jedno volné pracovní místo určené pro tuto skupinu jich k 30.6.2000 připadalo v průměru 31,6, zatímco před rokem to bylo 35,1. Možnosti nalézt vhodné zaměstnání pro osoby se ZPS jsou nadále omezené a **zdravotně handicapovaní občané tak patří nadále na trhu práce k nejvíce ohroženým.**

Struktura uchazečů o zaměstnání podle vybraných skupin

tab. č. 12

	k 30. 6. 1999				k 30. 6. 2000			
	v tis.		v % *)		v tis.		v % *)	
	celkem	z toho ženy	Celkem strukt.	podíl žen	celkem	z toho ženy	celkem strukt.	podíl žen
Uchazeči - celkem	435,0	227,5	100,0	52,3	451,4	233,6	100,0	51,7
občané se zps	53,5	27,2	14,9	51,0	57,8	29,2	12,8	50,5
z nich TZP	0,8	0,3	0,3	42,1	0,7	0,3	0,2	41,0
Věková struktura								
do 19 let	25,2	11,6	5,8	45,9	16,1	6,8	3,6	42,3
20 – 29 let	162,6	80,1	37,4	49,3	166,2	80,1	36,8	48,2
20 – 24 let	106,8	47,3	24,6	44,3	106,3	45,7	23,5	43,0
30 – 39 let	89,3	53,6	20,5	60,1	96,1	57,6	21,3	60,0
40 – 49 let	94,8	52,9	21,8	55,8	99,9	55,2	22,1	55,2
nad 50 let	63,1	29,3	14,5	46,4	73,1	33,9	16,2	46,4

*) Podíly jsou vypočteny z nezaokrouhlených čísel

Nejpočetnější věkovou skupinou uchazečů o zaměstnání jsou k 30. 6. 2000 uchazeči od 20 do 29 let. **Podíl této skupiny ale poklesl oproti červnu 1999 z 37,4 % na 36,8 %.** K poklesu podílu došlo též u uchazečů mladších než 20 let

(z 5,8 % na 3,6 %), zatímco podíl v ostatních věkových kategoriích vzrostly. Nejvyšší relativní nárůst má kategorie uchazečů nad 50 let, a to z 14,5 % na 16,2 %, tj. o 1,7 procentního bodu.

Specifické míry nezaměstnanosti jsou uvedeny v příloze. **Nejvyšší míra nezaměstnanosti je u osob mladších 20 let – 18,1 %** (na trhu práce jde o skupinu, která nemá žádnou nebo má pouze nižší kvalifikaci, z tohoto pohledu se neliší od situace celkové populace) a mladších 30 let – 12,7 % (z nich zejména pod 25 let – 16,8 %). Ostatní věkové kategorie mají míru nezaměstnanosti nižší než celorepublikový průměr.

Nejnižší specifickou míru nezaměstnanosti vykazují skupiny osob nad 55 let. Tento relativně příznivý výsledek dosahují díky možnostem odchodu do předčasných důchodů, tím řeší tato skupina případnou nezaměstnanost.

Průměrný věk uchazečů o zaměstnání k 30. červnu 2000 v ČR byl 35,5 let (k 30. 6. 1999 - 35 let).

Zatímco v 1. pololetí 1999 bylo v evidenci úřadů práce v průměru 63,2 tisíc absolventů škol a mladistvých, **v 1. pololetí letošního roku to bylo, i přes nižší nárůst v červnu 2000, v průměru 62,1 tisíc**. V dalších měsících lze však očekávat nárůst počtu absolventů zejména z řad absolventů středních škol, kteří mají možnost čerpat prázdniny, a též z důvodu ukončení přijímacího řízení na vysokých školách. Ve srovnání s minulým rokem neočekáváme výraznější nárůst z důvodu letošního menšího počtu absolventů středních škol po zavedení 9. ročníku základní školy. Možnost uplatnění absolventů a mladistvých na trhu práce je velmi nízká, především pro chybějící praxi. Za účelem zvýšení jejich zaměstnatelnosti bylo 3. dubna 2000 přijato usnesení vlády ČR č. 325, které umožňuje rozšířit odbornou praxi absolventů škol a kvalifikaci mladistvých též v rozpočtových a příspěvkových organizacích a dále zavádí nový nástroj APZ, a to v rámci rekvalifikace „stáž absolventů škol v ziskových, rozpočtových a neziskových organizacích“. Jako podpůrné opatření pro zařazení mladých lidí do pracovního procesu je od 1. ledna 2000 snížení sazby minimální mzdy na 90 % pro mladé zaměstnance ve věku 18 – 21 let po dobu prvních šesti měsíců od vzniku pracovního poměru.

Nejrizikovější skupinou vstupující poprvé na trh práce jsou mladiství s dokončenou či nedokončenou základní školou nebo speciální základní školou, kde

vedle praxe chybí i kvalifikace. K 30. 4. 2000⁵ jich bylo evidováno 6397 (11,1 % všech absolventů a mladistvých evidovaných úřady práce), zatímco k 30. 4. 1999 jich bylo 6431 (10,8 %).

Nejpočetnější skupinou jsou absolventi středních odborných škol - 28,5 %, dále absolventi odborných učilišť bez maturity (SOU, OU, U, praktická škola) - 27,1 %. Absolventi SOU s maturitou tvoří 15,0 %, gymnázií – 8,0 %, vysokých škol 4,4 % a nejméně početnou skupinou jsou absolventi vyšších odborných škol - 2,0 %.

Struktura uchazečů o zaměstnání dle kvalifikace

tab. č. 13

	k 30. 6. 1999				K 30. 6. 2000			
	v tis.		v % *)		v tis.		v % *)	
	celkem	z toho ženy	celkem strukt.	podíl žen	celkem	z toho ženy	celkem strukt.	podíl žen
Uchazeči – celkem v tom:	435,0	227,5	100,0	52,3	451,4	233,6	100,0	51,7
bez vzdělání	2,5	1,2	0,6	48,1	3,0	1,4	0,7	44,9
zákl. vzdělání	128,4	69,5	29,5	54,1	138,2	73,4	30,6	53,1
vyučen	180,1	81,2	41,4	45,1	178,2	80,6	39,5	45,3
středošk. bez mat.	4,4	3,9	1,0	89,6	10,6	6,5	2,3	61,4
vyučen s mat.	19,1	8,4	4,4	44,2	21,8	9,8	4,8	45,0
gymnázium	16,3	11,2	3,7	68,4	16,6	11,2	3,7	67,8
ÚSO	69,0	44,7	15,9	64,8	65,6	42,3	14,5	64,5
vyšší vzdělání	2,0	1,3	0,5	63,6	2,2	1,4	0,5	61,9
vysokoškolské	13,2	6,1	3,0	46,4	15,2	7,0	3,4	46,0

*) Podíly jsou vypočteny z nezaokrouhlených čísel

Z hlediska kvalifikační struktury všech uchazečů došlo k absolutnímu poklesu uchazečů se středním odborným vzděláním s maturitou (o 3,4 tisíc) a vyučených (o 1,9 tisíc). Nejvýraznější nárůst představovali uchazeči s ukončeným základním (o 9,8 tisíc) a se středoškolským vzděláním bez maturity (o 6,2 tisíc). Ve výše uváděných kvalifikačních skupinách došlo i k nejvyššímu relativnímu přírůstku, resp. úbytku.

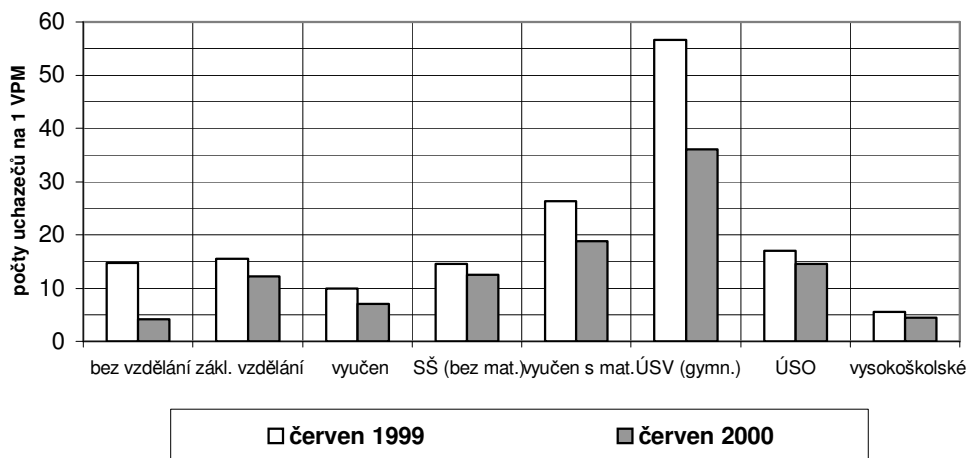
Specifická míra nezaměstnanosti uchazečů o zaměstnání podle dosaženého vzdělání se s výjimkou uchazečů s ÚSV vzděláním vlivem nárůstu celkové míry nezaměstnanosti zvýšila. Nejvýraznější nárůst byl u uchazečů se

⁵ *Struktura absolventů škol a mladistvých po skončení ZŠ se nesleduje měsíčně. K dispozici jsou údaje z šetření o absolventech škol podle stupňů a oborů vzdělání k 30. 4. a 30. 9. Podrobnější rozbor je předmětem interních materiálů MPSV a MŠMT „Informace o absolventech škol na trhu práce“ a „Nezaměstnaní absolventi škol“. Tyto informace se zveřejňují též prostřednictvím internetu.*

středním vzděláním bez maturity (vlivem výrazného poklesu zaměstnanosti těchto osob, především v důsledku poklesu v administrativě). Nejvyšší specifická míra nezaměstnanosti je u osob bez ukončeného vzdělání a se základním vzděláním – 25,4 % a u vyučených s maturitou – 19,5 %. Ostatní kategorie osob podle dosaženého vzdělání mají míru nezaměstnanosti pod celorepublikovým průměrem, nebo jej jen o málo převyšují.

Rozdíly mezi kvalifikační strukturou uchazečů o zaměstnání a kvalifikačními požadavky ze strany zaměstnavatelů se vlivem nárůstu počtu volných míst zmírnily. Relativně nejpříznivější je poměr mezi počtem uchazečů a volných míst pro uchazeče bez ukončeného vzdělání (4,2 uchazeče na 1 volné pracovní místo), pro vysokoškoláky (4,5) a pro vyučené uchazeče (7,0). Nejhorší poměr počtu uchazečů a volných míst je i nadále u osob se středním všeobecným vzděláním (36,0).

Počet uchazečů na 1 volné pracovní místo podle stupňů vzdělání



Průměrná délka evidované nezaměstnanosti se nadále prodlužuje.

Průměrná délka evidence uchazečů, kteří byli z evidence vyřazeni ve 2. čtvrtletí 2000 (tzv. délka ukončené evidence) představovala 209 dní (ve 2. čtvrtletí 1999 – 169 dní), přičemž nejdelší je v okresech Most - 317 dní, Karviná - 285 dní a Ostrava-město – 262 dní. Průměrná délka evidence uchazečů, kteří byli k 30. 6. 2000 registrovaní, byla 401 dní (k 30. 6. 1999 – 314 dní).

Počet uchazečů o zaměstnání, kteří jsou v evidenci ÚP do 6 měsíců, poklesl jak absolutně, tak relativně. **Kategorie tzv. dlouhodobě nezaměstnaných (nad 6 měsíců) se podílela k 30. 6. 2000 na nezaměstnanosti již 59,3 % (což představuje meziroční zvýšení o 11,1 bodu)**, absolutně vzrostla tato skupina uchazečů na 267,8 tisíc osob, tj. téměř o 58 tisíc. Z této skupiny nezaměstnaných 62,4 % tvoří ti, kteří jsou bez práce déle než 1 rok. Z celkového počtu nezaměstnaných představuje jejich podíl 37,0 %.

Dlouhodobá nezaměstnanost je jak absolutně, tak i relativně vyšší v okresech s vyšší mírou nezaměstnanosti. Nejvíce je dlouhodobou nezaměstnaností postižen zejména Ústecký kraj (podíl dlouhodobě nezaměstnaných nad 6 měsíců představuje 66,0 %), Ostravský kraj (64,9 %) a Olomoucký kraj (62,5 %), konkrétně okresy Most (70,6 %), Karviná (68,9 %), Přerov (67,3 %), Louny (66,2 %), Děčín (66,2 %), Ostrava-město (65,0 %), Teplice (65,0 %), Třebíč (64,9 %), Chomutov (64,8 %), Ústí nad Labem (64,7 %) a Bruntál (64,2 %).

Délka nezaměstnanosti

tab. č. 14

	k 30.6. 1999				k 30. 6. 2000			
	v tis.		V % *)		v tis.		v % *)	
	celkem	Z toho ženy	celkem strukt.	podíl žen	Celkem	z toho ženy	celkem strukt.	Podíl žen
Uchazeči - celkem v tom:	435,0	227,5	100,0	52,3	451,4	233,6	100,0	51,7
do 3 měsíců	133,1	66,2	30,6	49,7	106,4	52,9	23,6	49,7
3 - 6 měsíců	92,0	45,9	21,2	49,9	77,2	38,7	17,1	50,1
6 - 9 měsíců	53,1	26,3	12,2	49,5	54,0	26,7	12,0	49,4
9 - 12 měsíců	46,8	25,4	10,7	54,3	46,8	24,6	10,3	52,6
nad 12 měsíců	110,0	63,7	25,3	57,9	167,0	90,7	37,0	54,3

*) Podíly jsou vypočteny z nezaokrouhlených čísel

Podíl žen – uchazeček o zaměstnání se nadále snižuje. Zatímco k 30. 6. 1999 představoval podíl žen 52,3 %, k 30. 6. 2000 51,7 %. Ženy – uchazečky jsou nadprůměrně zastoupeny ve věkových kategoriích od 30 – 39 (60,0 %) a 40 – 49 let (55,2 %). Z hlediska vzdělání je jejich podíl výrazně vyšší mezi absolventy gymnázií (67,8 %), ÚSO s maturitou (64,5 %), s vyšším vzděláním (61,9 %) a uchazeči se středoškolských vzděláním bez maturity (61,4 %). Ženy jsou více postiženy dlouhodobou nezaměstnaností než muži, i když jejich podíl na

dlouhodobé nezaměstnanosti ve srovnání se stejným obdobím roku 1999 poklesl. Z uchazečů nezaměstnaných déle než 6 měsíců představují k 30. 6. 2000 ženy 53,0 %, déle než 12 měsíců 54,3 %.

Nezaměstnanost žen je relativně vyšší v okresech s nižší nezaměstnaností (podíl žen v okrese Praha-západ – 60,2 %, Praha-východ – 56,0 %, Benešov – 59,9 %, Pelhřimov (52,3 %), hl. m. Praha – 53,7 %, Mladá Boleslav – 63,9 %). V Ostravském kraji představují ženy naopak „pouze“ 48,3 % v Ústeckém kraji 50,9 % a v Olomouckém kraji 50,8 % všech uchazečů o zaměstnání. Tento fakt souvisí především s tím, že v okresech s vyšší nezaměstnaností nezaměstnanost zasahuje do značné míry všechny občany.

4. Regionální nezaměstnanost

Mezi okresy s nejvyšší mírou nezaměstnanosti k 30.6.2000 se řadí 4 okresy z Ústeckého kraje a 2 okresy z Ostravského kraje.

Okresy s nejvyšší mírou nezaměstnanosti k 30.6.2000

tab. č. 15

P o ř.	Okres	Počet evidovaný uchazečů			Míra nezaměstnanosti (v %)		
		30.6.1999	31.12.1999	30.6.2000	30.6.1999	31.12.1999	30.6.2000
1.	Most	10 242	11 499	12 080	17,7	20,0	21,0
2.	Karviná	22 101	24 102	25 034	16,4	18,2	18,5
3.	Chomutov	9 984	11 050	10 369	16,0	17,9	16,5
4.	Ostrava	23 029	25 523	26 306	14,4	15,9	16,4
5.	Teplice	8 744	9 604	9 903	14,3	15,7	16,1
6.	Louny	6 424	7 440	6 859	15,1	17,5	15,9

Hlavními faktory ovlivňujícími nezaměstnanost jsou pokračující útlum hlavních odvětví, obytné problémy, zvyšování konkurenceschopnosti a z toho vyplývající zvýšení produktivity práce s nižším počtem zaměstnanců, nevyhovující dopravní obslužnost z některých oblastí a nevyhovující kvalifikační struktura uchazečů o zaměstnání.

Základní charakteristiky trhu práce v okresech s nejvyšší nezaměstnaností

(poznámka: míra nezaměstnanosti mikroregionů je uvedena k 30.6.2000)

M o s t

Míra nezaměstnanosti v okrese Most dosahuje nejvyšších hodnot v ČR již od října 1995 a od té doby stále roste. Celkově zde bylo k 30.6.2000 dlouhodobě evidováno (nad 12 měsíců) 6 167 uchazečů o zaměstnání, což bylo 51% z celkového počtu evidovaných uchazečů v okrese Most. Téměř 40% dlouhodobě evidovaných uchazečů tvoří mladí lidé do 30 let.

Nejvýznamnějším odvětvím z hlediska zaměstnanosti je uhelný průmysl, který reprezentuje *Mostecká uhelná společnost, a.s.* (cca 6 300 zaměstnanců) a chemický průmysl, který je zastoupen především druhým největším zaměstnavatelem v okrese *a.s. Chemopetrol* (cca 3 300 zaměstnanců). Výše uvedené společnosti v 1. pololetí 2000 snížily stavy zaměstnanců o několik set osob a s dalším propouštěním počítají i v průběhu 2. pololetí 2000. *Tyto společnosti budou mít i nadále rozhodující vliv na vývoj nezaměstnanosti v okrese.* Odbytové problémy související s poklesem spotřeby elektrické energie budou mít za následek razantní snížení těžebních kapacit, což bude mít výrazný dopad nejen na počet vlastních zaměstnanců, ale i na ekonomiku firem závislých na dodávkách těžebního průmyslu. Chemický průmysl bude zvyšovat produktivitu práce, což znamená další snižování pracovních míst.

Podmínkou ekonomického rozvoje okresu je nutnost maximálně *podporovat rozvoj malého a středního podnikání* a zajistit tak průmyslovou různorodost, která by nedovolila opakování současného stavu, způsobeného především jednostrannou orientací na uhelný a chemický průmysl. Právě tato orientace způsobila vysokou míru nezaměstnanosti, devastaci přírody, znečištění životního prostředí a řadu dalších negativních jevů, které dodnes ovlivňují případný zájem vstupu investorů.

Okres Most má 5 mikroregionů. Nejvyšší míra nezaměstnanosti byla opět v mikroregionu **Jih** (34,5%), kde převažuje zemědělská výroba a neexistuje žádný významnější zaměstnavatel. Po rozpadu státních statků zemědělství není schopné zdejší občany zaměstnávat a vzhledem k jejich profesní struktuře je uplatnění na trhu pro ně velmi obtížné, což navíc komplikuje špatná dopravní obslužnost. Část občanů dojíždí do sousedního okresu Louny, kde pracují v *Elektrárně Počeradý*.

Most-venkov (28,2%) má nedostatek pracovních příležitostí. Většina zdejších uchazečů byla dříve zaměstnána v dolech a zemědělství. Nezaměstnanost

v tomto mikroregionu byla ovlivněna i ukončením provozu *Pivovaru Radegast a.s.*, který zaměstnával lidi z okolních obcí.

Litvínov a okolí má několik významných zaměstnavatelů. Jsou to *Chemopetrol, a. s., Litvínov, Česká rafinérská, Schöller Litvínov, Technické služby Litvínov, Gáza Litvínov a Triola Horní Jiřetín*. Převažující část obyvatelstva pracuje v chemickém a textilním průmyslu, takže restrukturalizace uhelného průmyslu tento mikroregion nezasáhla v plné míře. Přesto i zde byla vysoká nezaměstnanost (24%).

Mikroregion **Hory** (21,9%) je horská oblast s absencí průmyslu a špatnou dopravní obslužností.

V mikroregionu **Mostecko** (20,3%) je soustředěna většina nejvýznamnějších zaměstnavatelů okresu, včetně největšího zaměstnavatele *Mostecké uhelné společnosti, a.s.* Všichni zaměstnavatelé jsou v rámci mikroregionu dobře dosažitelní městskou hromadnou dopravou. Problematickou skupinou jsou romští občané, především obyvatelé sídliště Chánov, kteří jsou prakticky všichni bez zaměstnání a pobírají pouze sociální dávky.

Ve 2. pololetí roku 2000 se očekává další nárůst nezaměstnanosti, způsobený zejména příchodem nových absolventů na trh práce a propouštěním z akciových společností MUS a Chemopetrol. **Míra nezaměstnanosti se předpokládá 23 až 24%.**

K a r v i n á

Nejvyšší zaměstnanost v okrese je v **odvětví dobývání nerostných surovin**, dříve **resort paliv a energetiky**. Vysoký počet uvolněných zaměstnanců z tohoto odvětví v roce 1999 ovlivnila *změna většinového vlastníka a.s. OKD a opatření*, která byla přijata *v souvislosti s vnitřní reorganizací a útlumem důlní činnosti*. K redukci zaměstnanosti docházelo především u TH pracovníků a povrchových dělníků. Tyto změny měly vliv také na snižování zaměstnanosti u dalších zaměstnavatelských subjektů, které s důlními závody spolupracovaly v rámci odběratelsko-dodavatelských vztahů. V letošním roce se na první místo v počtu uvolněných zaměstnanců zařadilo **odvětví výroby kovů a kovodělných výrobků** (toto odvětví bylo **do roku 1999** vedeno jako **hutě a těžké strojírenství**), což rovněž, jako u odvětví dobývání nerostných surovin, souviselo se změnou vlastníka a rozsáhlou restrukturalizací.

Okres Karviná tvoří 5 mikroregionů. Nejvyšší nezaměstnanost je

dlouhodobě v mikroregionu **Orlová** (20,8%), který je zaměřen na těžký průmysl, a to těžbu černého uhlí. Ovšem pokles poptávky po uhlí se odrazil ve snižování zaměstnanosti zdejších *důlních závodů* (*Doubrava, Lazy a Fučík*). V tomto mikroregionu byla vždy nízká nabídka pracovních míst, chybí zde především pracovní příležitosti pro ženy. Část místních obyvatel za prací dojíždí do Karviné a Ostravy.

Mikroregion **Karviná** (19,4%) je okresní město, které soustřeďuje největší zaměstnanost a poskytuje pracovní příležitosti také oblastem Orlová, Havířov a Český Těšín. *Postupný pokles zaměstnanosti* však postihuje i tento mikroregion, a to v souvislosti s probíhajícími organizačními změnami *u důlních závodů Darkov* (největší důlní závod v okrese Karviná, který měl k 30.6.2000 cca 5 670 zaměstnanců), *ČSA Karviná, ČSM Stonava a VOKD*. Ve srovnání s rokem 1998 se zaměstnanost v této oblasti snížila o cca 6 tisíc osob.

V mikroregionu **Český Těšín** (17,9%) nejsou doly ani hutě. Jsou zde spíše zastoupeny subjekty terciární sféry, jako např. služeb a obchodu. Po privatizaci průmyslových závodů v posledních letech zde často docházelo k jejich úplnému zániku a úbytek pracovních míst již nebyl nahrazován.

Havířovsko (17,3%) je mikroregion, který je potenciálním zdrojem nezaměstnanosti s nejvyšším absolutním počtem evidovaných uchazečů (8 049 k 30.6.2000). Vzhledem k nedostatečnému počtu vlastních pracovních příležitostí je zde vysoká vyjíždka zdejších občanů do hutních závodů v Ostravě. Na růst nezaměstnanosti v roce 1999 měl vliv i *útlum důlního závodu František* a v současné době je ohroženo nezaměstnaností dalších cca 600 osob (převážně žen), a to po vyhlášení *likvidace a.s. Savela Havířov*.

Bohumínsko (17,1%) patřilo dlouhodobě mezi stabilizované mikroregiony. S ohledem na probíhající organizační změny u největšího hutního závodu v okrese *ŽDB, a.s., Bohumín* (cca 3 650 zaměstnanců) a v souvislosti s vyhlášením konkurzu na tento subjekt se situace i v tomto mikroregionu zkomplikovala.

Ve 2. pololetí 2000 se očekává další nárůst nezaměstnanosti, která může být ovlivněna i vývojem některých rozhodujících ostravských hutních a strojírenských firem. **Míra nezaměstnanosti** v okrese Karviná by se mohla pohybovat **okolo 20%**.

Chomutov

Okres Chomutov lze charakterizovat jako ekonomicky specializovaný celek, kde nejvyšší zaměstnanost zauímají služby, strojírenská výroba, průmysl paliv a energetický průmysl. Nejvyšší pokles zaměstnanosti v 1. pololetí 2000 byl v hutnickém průmyslu, kde v současné době pracuje pouze cca 1 250 osob. Nejvyšší nárůst zaměstnanosti byl zaznamenán v textilním průmyslu.

Okres Chomutov tvoří 5 mikroregionů.

Jirkovsko (19,7%) je v průmyslové části okresu Chomutov *nejpostiženější oblastí* s vysokou strukturální nezaměstnaností, *sousedící s okresem Most*. Na jedno pracovní místo k 30.6.2000 zde připadalo 86,6 uchazeče o zaměstnání. Hlavními důvody rostoucí nezaměstnanosti tohoto mikroregionu byly úbytek pracovních příležitostí u *Mostecké uhelné společnosti a.s.* a průběžné snižování počtu zaměstnanců u největšího zaměstnavatele mikroregionu *a.s. Preciosa*, kde bylo v roce 1997 zaměstnáno 875 osob a k 30.6.2000 klesl tento počet téměř na polovinu.

Vejpřtsko (16,4%) je horská oblast v příhraniční části okresu s nevyhovující dopravní obslužností a chybějící kvalifikovanou pracovní silou. V minulých letech zde docházelo k likvidaci podnikatelských subjektů a nová pracovní místa vznikala minimálně. Zaměstnavatelé nemají zájem o podnikání v této oblasti.

V mikroregionu **Chomutov** (15,6%) převládá zaměstnanost v odvětví hutnictví. Během 1. pololetí 2000 došlo u *a.s. Železářny Chomutov* (cca 740 zaměstnanců) ke snížení 200 osob. Koncem roku by mělo být v *a.s. Železářny Chomutov* zaměstnáno cca 650 zaměstnanců.

V mikroregionu **Kadaň** (13,2%) působí největší zaměstnavatel okresu *Severočeské doly, a.s., Doly Nástup Tušimice* (cca 2 430 zaměstnanců) a další významní zaměstnavatelé *akciové společnosti ČEZ Elektrárny Prunéřov a Tušimice* (Elektrárny celkem cca 1 350 zaměstnanců), kde nedošlo v průběhu 1. pololetí 2000 k výraznějšímu poklesu stavu zaměstnanců. Míra nezaměstnanosti v tomto mikroregionu je ovlivňována sezónními pracemi v zemědělství .

Mikroregion **Kláštorec nad Ohří** (12,6%) vykazuje trvale nejnižší míru nezaměstnanosti z okresu. Na vstup do mikroregionu se připravuje zahraniční zaměstnavatel, který svoji činnost výrobu autodoplňků chce zrealizovat ještě v tomto roce.

Předpokládá se, že míra nezaměstnanosti v 2. pololetí 2000 poroste a bude se pohybovat mezi 17,5% až 19%.

O s t r a v a

V 1. pololetí 2000 se nejvýraznější pokles zaměstnanosti projevil opět v hutnictví (téměř 1 300 osob). Dominantní ostravští zaměstnavatelé *a.s. Vítkovice a Nová huť* pokračovali v restrukturalizačních změnách a v modernizaci provozů. Snižování zaměstnanosti v obou firmách a související negativní dopady se však netýkají jen Ostravy, ale i okresů Ostravského kraje, a to především Frýdku – Místku, Karviné, Opavy a Nového Jičína. Dojíždějící zaměstnanci z těchto okresů se podílejí na celkové zaměstnanosti Nové huti 45% a Vítkovic 30%.

Vítkovice, a.s. (cca 11 000 zaměstnanců) v průběhu 1. pololetí 2000 snížily z důvodu zastavení neefektivních výrobních, obslužných kapacit a racionalizace pracovních míst personální stavy celkem o 960 osob.

Nová huť, a.s. (cca 12 750 zaměstnanců), největší česká ocelářská firma, se potýkala s výrazným nedostatkem provozního kapitálu. Složitou situaci firmy by měla řešit přechodná státní finanční pomoc s cílem využít konjunkturu na trhu s hutní produkcí a nastartovat výrobu na plnou kapacitu. Pokles stavu o 350 osob z důvodu optimalizace pracovních míst byl řešen převážně přirozenými odchody, ale také propouštěním z organizačních důvodů.

Společnost OKD prošla v roce 1998 významnými vlastnickými a personálními změnami. Její většinový vlastník, *a.s. Karbon Invest*, realizoval v roce 1999 řadu restrukturalizačních kroků s cílem stabilizovat společnost a zajistit její prosperitu. V roce 1999 se personální stavy na všech pracovištích (okresy Karviná, Frýdek – Místek a Ostrava) snížily o cca 4 800 zaměstnanců, z toho v Ostravě o cca 800. V 1. pololetí letošního roku byla situace v OKD již poměrně stabilizovaná.

Krise ve stavebnictví pokračovala i v 1. pololetí 2000, a tak počet zaměstnanců tohoto odvětví poklesl o cca 720 osob.

Od října 1998 zaujímá okres Ostrava v absolutním počtu evidovaných uchazečů o zaměstnání v ČR 1. místo. V prosinci 1999 byla překročena hranice 25 tisíc a v lednu 2000 hranice 26 tisíc. Nejvyššího počtu evidovaných uchazečů, za celou existenci úřadů práce, bylo dosaženo ostravským úřadem práce, v březnu letošního roku, ve výši 26 867 osob. Pro zájemce a uchazeče

o zaměstnání bylo v databázi úřadu práce k dispozici pouze 454 pracovních míst nahlášených ostravskými zaměstnavateli a na jedno VPM připadlo 59,2 osob.

Míra nezaměstnanosti koncem roku 2000 se předpokládá okolo 18%.

T e p l i c e

Hospodářská struktura teplického okresu je značně různorodá, což je do určité míry jeho předností. Největší podíl na zaměstnanosti okresu mají odvětví paliv a energetiky, sklářství, keramiky a porcelánu. Dlouholetou tradici má i textilní průmysl, který poskytuje pracovní příležitosti zejména ženám. S rozvojem lázeňství stoupl i podíl obchodu a služeb.

Největší zaměstnavatel *Severočeské doly, a.s., Doly Bílina* (cca 3 150 zaměstnanců) snižuje počty zaměstnanců průběžně. V průběhu 1. pololetí 2000 poklesl počet zaměstnanců o cca 75 a ve 2. pololetí 2000 dojde v rámci racionalizačních opatření ke zrušení cca 175 míst.

Akciové společnosti nad 500 zaměstnanců *Glaverbel Czech Teplice* (výroba plochého a ornamentního skla), *Splintex Czech Chudeřice* (produkce automobilových skel) a *Keramické závody Teplice* (výroba zdravotní keramiky) nemají problémy s odbytem a nepředpokládají větší změny v počtu zaměstnanců.

K výraznému poklesu počtu zaměstnanců (z 480 na 240 v průběhu roku 1999) došlo u *akciové společnosti Krušnohorské strojírny Most - Komořany, provoz Teplice - Újezdeček*. Došlo ke zrušení samostatného teplického závodu, který se stal pouze provozem. V souvislosti s nedostatkem zakázek a racionalizačními opatřeními v 1. pololetí 2000 byl k 30.6.2000 zrušen teplický provoz.

Naopak k výraznějšímu nárůstu počtu pracovníků v loňském roce (ze 184 na 317) došlo u firmy *Splirec - Czech s.r.o. Chudeřice*, která se zaměřuje na speciální rámování autoskel, zejména pro a.s. Škoda Mladá Boleslav. V průběhu 1. pololetí 2000 vzrostl počet zaměstnanců o dalších cca 80 a vzhledem k stále vzrůstajícímu počtu zakázek se předpokládá, že se bude i dále zvyšovat.

Okres Teplice je rozdělen na 4 mikroregiony.

V mikroregionu **Krupka** je minimální nabídka pracovních příležitostí, která byla příznivější pouze v letních měsících, kdy byl nahlášený vyšší počet míst z odvětví lesnictví.

Mikroregion **Duchcov** má nízkou nabídku volných pracovních míst (24). K 30.6.2000 tu na 1 VPM připadalo 74,5 uchazeče. Situaci navíc komplikuje velmi špatné dopravní spojení z některých obcí v Krušných horách.

Bílinsko je mikroregion s nejvyšším podílem uchazečů o zaměstnání se základním vzděláním (téměř 56%). Z některých obcí na jihu (např. Měrunice a Hrobčice) je nevyhovující dopravní spojení do okolních měst a obcí.

Teplícko má relativně největší nabídku volných pracovních míst vzhledem ke kumulaci průmyslu a služeb ve městě Teplice a blízkém okolí.

Očekává se, že míra nezaměstnanosti v 2. pololetí 2000 se bude pohybovat mezi 17% až 18,5%.

L o u n y

V okrese pokračovala restrukturalizace velkých průmyslových firem. Současně se však obnovila poptávka po strojírenských profesích. V zemědělství je zaměstnanost ve všech firmách na úrovni kmenových stavů. Veškeré manuální práce jsou zajišťovány sezónními pracovníky a z části externími brigádníky. Přes tento fakt pracuje v zemědělství téměř 12% ekonomicky aktivních osob okresu.

Pracovní uplatnění 40% obyvatelstva vesnic je vázáno na dojížděku za prací do měst. Více než 10% ekonomicky aktivních osob okresu Louny vyjíždí za prací do okresů Most, Chomutov a Teplice, kde je k dispozici, vzhledem k rostoucí nezaměstnanosti, stále nižší počet pracovních míst.

Sezónnost zapojení manuálních pracovníků v zemědělství, stavebnictví i na VPP, má za důsledek kolísání míry nezaměstnanosti během roku.

Okres Louny tvoří 3 mikroregiony.

Na **Žatecku** (16,2%) je průmysl soustředěn ve městě a v jeho nejbližším okolí. Nejvýznamnějšími zaměstnavateli jsou *Šroubárny Žatec, a.s.* (cca 335 zaměstnanců), které uvolnily cca 65 zaměstnanců a firma *HP Pelzer k.s. Žatec* (cca 395 zaměstnanců), která vyrábí textilní doplňky pro automobilový průmysl a počet zaměstnanců zvýšila o 25. Většina osob žijících na vesnicích je závislá na dojíždění za prací do města, neboť zde s výjimkou několika zemědělských farem není v tomto mikroregionu jiná pracovní příležitost.

Na **Podbořansku** (14,3%) bývá nezaměstnanost ovlivněna zejména sezónností výroby v zemědělství a lesnictví. Největší zaměstnavatelé tohoto mikroregionu jsou *Keramické závody, a.s., Podbořany* (cca 185 zaměstnanců)

a moderní prosperující sklářský provoz, vyrábějící zrcadla, *GLAVERBEL, a.s., Kryry* (cca 260 zaměstnanců). V průmyslové zóně Hlubany byl v průběhu roku 1999 vybudován *nový textilní závod LOGIT (cca 80 míst - zejména pro ženy) a v průběhu 1. pololetí 2000 zde bylo vytvořeno cca dalších 20 nových pracovních příležitostí.*

Lounsko (14,7%) má soustředěny průmyslové firmy v okresním městě a okolí, z nichž nejvýznamnější jsou *ČEZ Elektrárna Počeradky, a.s.* (cca 585 zaměstnanců), strojírenské firmy *LOSTR s.r.o. Louny* (cca 715 zaměstnanců) a *Praga, a.s., Louny* (cca 480 zaměstnanců) a dále pak *akciová společnost Elektroporcelán Louny* (cca 380 zaměstnanců). Nejasněná odbytová situace ve firmě *LOSTR s.r.o. Louny* počátkem roku 2000, která se promítla v dílčím snižování zaměstnanosti (cca 85 osob), se ve 2. čtvrtletí stabilizovala. Nabídku pracovních příležitostí v okresním městě doplňují podniky průmyslu potravinářského, spotřebního a stavebních hmot. V obcích podniká řada zemědělských firem.

Míra nezaměstnanosti ve 2. pololetí 2000 se předpokládá v rozmezí 16% až 18%.

Ohrožené mikroregiony v dalších okresech

(poznámka: míra nezaměstnanosti mikroregionů je uvedena k 30.6.2000)

P ř e r o v

Na **Bělotínsku** (18,8%) působí mimo zemědělství i několik průmyslových firem, ale jedná se o zaměstnavatele řádově s desítkami zaměstnanců. Nárůst míry nezaměstnanosti v průběhu roku 1999 a 1. pololetí 2000 byl ovlivněn zejména snížením počtu zaměstnanců u zaměstnavatelů *Statky Bělotín a.s.* a likvidací firmy *Petro DICO s.r.o. v obci Polom*, která má nejvyšší nezaměstnanost (cca 32 až 40%).

Statky Bělotín a.s. jsou vedle soukromých zemědělců jediným zdejším významnějším zemědělským subjektem. Bohužel se potýkají s existenčními problémy. Stav zaměstnanců se během jednoho roku snížil ze 64 na 38 osob.

L i t o m ě ř i c e

Ústěcko (18,6%) se řadí mezi oblasti, kde převládá hlavně zemědělská výroba. Nejvíce nezaměstnaných se uplatnilo při zavádění chmele. Část nezaměstnaných nastoupila na sezónní práce jako prodavači do stánků a podobně, proto se podařilo snížit nezaměstnanost v tomto mikroregionu pod 20%. Po skončení sezónních prací se nezaměstnanost opět vyšplhá nad tuto hranici. Největší

zaměstnavatel mikroregionu *ZD Liběšice* (cca přes 100 zaměstnanců) průběžně snižuje stav svých zaměstnanců a ostatní malí zemědělci končí se soukromým hospodařením. V současné době se nejvíce na snížení nezaměstnanosti podílí nově vzniklý závod na výrobu spodního prádla *ELI s.r.o.*, který využívá budovu bývalého Elite. V roce 1999 ve firmě ELI Úštěk vzniklo cca 45 nových pracovních míst a v letošním roce dalších cca 20 míst. Volná místa pro šičky se však v tomto podniku nedaří obsadit.

Bruntál

Dlouhodobě nejvyšší nezaměstnanost v okrese Bruntál je na *Osoblažsku* (18,3%). Je to odlehlá zemědělská příhraniční oblast s absencí průmyslu a zanedbanou infrastrukturou, kde podnikatelé nemají zájem podnikat. Zejména v zimních měsících je často problematické se vůbec dostat z těchto obcí do měst. Nezaměstnanost je nejvýrazněji ovlivňována sezónními pracemi v lesnictví a zemědělství, a to především vytvořenými pracovními místy v rámci veřejně prospěšných prací (cca 60%).

Olomouc

Mikroregion *Město Libavá* (18,2%) pravidelně vykazuje nejvyšší míru nezaměstnanosti. Tato situace je dána jeho polohou v odlehlé části okresu, velmi obtížným dojížděním do větších center a omezeným počtem pracovních příležitostí v oblasti. Navíc se Město Libavá nachází ve vojenském prostoru, kde většina budov patří armádě, čímž je omezena možnost soukromého podnikání. Dalším problémem je zvláštní režim, podle kterého by se v případě ohrožení muselo veškeré obyvatelstvo vystěhovat během 3 týdnů.

Jeseník

Zlatohorsko (18,1%) bylo vázáno na těžbu rud v několika šachtách, které v této oblasti nabízely dostatek pracovních příležitostí a měly vliv na další rozvoj města a jeho okolí. Tím, že rudné doly Jeseník ukončily těžební činnost, nastala v celém regionu situace, která měla vliv nejen na oblast Zlatých Hor, ale její dopad pocítil celý okres.

III. Aktivní politika zaměstnanosti

1. Stav a vývoj politiky zaměstnanosti v 1. pololetí 2000

Při stanovení celkové výše finančních prostředků na aktivní politiku zaměstnanosti (APZ) jednotlivým úřadům práce pro rok 2000 vycházela Správa služeb zaměstnanosti MPSV ze statistických údajů trhu práce v jednotlivých okresech – z míry nezaměstnanosti, počtu a podílu evidovaných uchazečů, počtu a podílu skupin obtížně umístitelných uchazečů (absolventi škol a mladiství, dlouhodobě nezaměstnaní, zdravotně postižení a uchazeči vyšších věkových skupin), z prognózy vývoje nezaměstnanosti a cílů politiky zaměstnanosti. Při rozdělování finančních prostředků byly výrazně zvýhodněny okresy s nejvyšší mírou nezaměstnanosti.

Správa služeb zaměstnanosti MPSV při formulaci cílů státní politiky zaměstnanosti na rok 2000 vycházela z analýzy trhu práce v roce 1999, z prognózy trhu práce na rok 2000, z možnosti státního rozpočtu a ze závazků plynoucích z uzavřených dohod s Evropskou unií a OECD.

Politika zaměstnanosti MPSV se v r. 2000 zaměřila na dosažení tří základních cílů:

- 1) na snížení přírůstku nezaměstnanosti;
- 2) na předcházení ekonomické a sociální krize v regionech s nejvyšší mírou nezaměstnanosti v severozápadních Čechách a na severní Moravě;
- 3) na zvýšení zaměstnatelnosti pracovní síly (její kvalifikace a motivace k přijetí a udržení se v zaměstnání, zvýšení uplatnitelnosti se na trhu práce).

Tyto cíle jsou součástí střednědobé koncepce MPSV v oblasti politiky zaměstnanosti - postupně vytvořit předpoklady pro výrazné snížení míry nezaměstnanosti v budoucích letech, v souladu s Evropskou strategií zaměstnanosti, s opatřeními v Národním plánu zaměstnanosti, kde je politika zaměstnanosti pojímána a realizována jako součást hospodářské, sociální a vzdělávací politiky vlády.

Významnou součástí státní politiky zaměstnanosti se stala výběrová podpora zaměstnavatelů, realizovaná v rámci systému investičních pobídek. MPSV má v gesci dvě investiční pobídky – podpora zřizování nových pracovních míst a

podpora rekvalifikace zaměstnanců. Na rok 2000 je ve státním rozpočtu na tyto účely vyčleněno v kapitole Veřejná pokladní správa celkem 500 mil. Kč.

Úřady práce se při realizaci aktivní politiky zaměstnanosti v 1. pololetí 2000 zaměřily na naplnění těchto cílů:

- 1.) na řešení situace skupin uchazečů nejvíce ohrožených nezaměstnaností, tzn. uchazečů se zdravotním postižením, absolventy škol a mladistvé, dlouhodobě nezaměstnané;
- 2.) obsazování nahlášených volných pracovních míst, monitoringu zaměstnavatelů a aktivní spolupráci se zaměstnavateli;
- 3.) zřizování nových pracovních míst především pro skupiny uchazečů bez odborné praxe, dlouhodobě nezaměstnané či ohrožené dlouhodobou nezaměstnaností (jak u zaměstnavatelů, tak v případě, že uchazeč má předpoklady i pro výkon SVČ);
- 4.) udržení zaměstnanosti občanů se ZPS, kteří v případě ztráty zaměstnání a s ohledem ke svým handicapům a situaci na trhu práce, nemají možnost získat zaměstnání;
- 5.) zaměření rekvalifikačních aktivit na zvyšování pracovních příležitostí uchazečů o zaměstnání na trhu práce a na jejich sladění s očekávanými potřebami zaměstnavatelů a ekonomickým vývojem regionu.

K naplnění těchto cílů využívaly úřady práce všechny nástroje APZ a jejich kombinace při maximální efektivitě vynaložených prostředků. **Při realizaci APZ se úřady práce** opíraly o aktualizovaný **monitoring zaměstnavatelů**, orientovaly se na naplňování potřeb požadovaných zaměstnavateli, resp. uchazeči majících předpoklady pro výkon SVČ. **Východiskem pro realizaci APZ na jednotlivých úřadech práce** byly „Programy realizace APZ na rok 2000“, jejichž nedílnou součástí je vedle „Programu absolvent na rok 2000“ i program „Nová šance“. Programy jsou zpracovávány na základě analýzy trhu práce v jednotlivých okresech s promítnutím cílů APZ stanovených Správou služeb zaměstnanosti pro příslušný rok.

Schválený rozpočet výdajů na státní politiku zaměstnanosti na rok 2000 činil **11 200 000 tisíc Kč**, v tom na aktivní politiku zaměstnanosti 4 000 000 tisíc Kč a na pasivní politiku zaměstnanosti 7 200 000 tisíc Kč. Součástí prostředků na aktivní politiku zaměstnanosti bylo i 700 000 tisíc Kč na realizaci zákona o insolventnosti (zákon č. 118 ze dne 6. dubna 2000 o ochraně zaměstnanců při

platební neschopnosti zaměstnavatele). V souladu s usnesením vlády ČR č. 419 ze dne 26. dubna 2000 o změně závazných limitů regulace zaměstnanosti v rozpočtové kapitole MPSV na rok 2000, provedlo MF změnu závazných ukazatelů a zvýšení závazných limitů regulace zaměstnanosti na úkor výdajů na aktivní politiku zaměstnanosti.

Po této úpravě činil **rozpočet na státní politiku zaměstnanosti celkem 11 183 705 tisíc Kč, v tom aktivní politika zaměstnanosti 3 983 705 tisíc Kč a pasivní politika zaměstnanosti 7 200 000 tisíc Kč.** Rozpočet na APZ je průběžně navyšován z kapitoly Veřejná pokladní správa na investiční pobídky (v 1. pololetí 2000 uvolněno celkem 89 667 tis. Kč).

K 30.6. 2000 bylo na státní politiku zaměstnanosti ze státního rozpočtu vynaloženo 4 275 674 tisíc Kč, z toho na aktivní politiku zaměstnanosti 1 196 656 tisíc Kč.

Použití finančních prostředků na APZ k 30.6.2000

tab. č.16

	SÚPM	VPP	Rekvalifikace	Odborná praxe absolventů	Chráněné dílny, zřízení *)	Chráněné dílny, provoz	Ostatní **)	Celkem *) ***)
Výdaje k 30.6.2000 (v tis. Kč)	412 774	281 678	152 826	167 566	22 036	56 656	8 564	1 196 656
Podíl na celkovém vynaložení prostředků APZ k 30.6.2000 (v %)	34,5	23,5	12,8	14,0	1,8	4,7	0,7	100,0
Počet vytvořených míst (uchazečů zařazených do rekvalifikace) k 30.6.2000	13 559	15 557	17 499	4 745	943	X	X	52 303
Průměrné náklady na 1 vytvořené místo (na 1 rekval. uchazeče)	30,4	18,1	8,7	35,3	23,3	X	X	X

*) Do celkového objemu použitých prostředků na podporu zaměstnanosti zdravotně postižených občanů patří kromě výdajů na provoz a zřízení chráněných dílen a pracovišť také pracovní rehabilitace ve výši 4 889 tis. Kč, tj. 0,4% z vynaložených prostředků APZ.

**) Položka „ostatní“ ve výši 8 564 tis. Kč zahrnuje náklady na informační materiály vydávané úřady práce a SSZ, ostatní programy podpory zaměstnanosti, náklady na APZ jinde nezařazené.

***) Do celkového objemu použitých prostředků na APZ náleží položka „investiční pobídky“ ve výši 89 667 tis. Kč (tj. 7,6 % z vynaložených prostředků APZ).

Ve srovnání se stejným obdobím předchozího roku (3 513 055 tisíc Kč v 1. pololetí 1999) **vzrostly celkové výdaje na státní politiku zaměstnanosti ze státního rozpočtu o 762 619 tisíc Kč, z toho výdaje na APZ vzrostly o 503 853 tisíc Kč (692 803 tisíc Kč v 1. pololetí 1999).** Podíl prostředků APZ na celkových výdajích státní politiky zaměstnanosti pro 1. pololetí 2000 vzrostl na 28 %, přičemž

ve stejném období 1999 to bylo 19,7 % (výdaje v 1. pololetí představují zatím pouze 30 % ročního rozpočtu na APZ. Nutno připomenout, že v celkovém rozpočtu na APZ v roce 2000 je uvažováno též se 700 000 tis. Kč na insolventnost, ale zákon nabyl účinnosti od 1. 7. 2000).

Ve srovnání se stejným obdobím roku 1999 výrazně vzrostly výdaje na APZ úřadů práce v regionech s nejvyšší mírou nezaměstnanosti. Zatímco v 1. pololetí 1999 deset úřadů práce na území NUTS II - Severozápad (Ústecký a Karlovarský kraj) vynaložilo na APZ 174 962 tisíc Kč, v 1. pololetí 2000 již tato částka dosáhla výše 290 816 tisíc Kč. Obdobně šest úřadů práce NUTS II - Ostravsko (Ostravský kraj) zvýšilo výdaje na APZ ze 120 659 tisíc Kč v 1. pololetí 1999 na 205 980 tisíc Kč v 1. pololetí 2000. Celkově úřady práce regionů NUTS II Severozápad a Ostravsko vyčerpaly 496 796 tisíc Kč, tj. 41,5 % všech výdajů na APZ vynaložených v období 1. pololetí r. 2000.

K 30.6. 2000 bylo na pasivní politiku zaměstnanosti ze státního rozpočtu čerpáno celkem 3 079 018 tisíc Kč. Ve srovnání se stejným obdobím předchozího roku (2 820 252 tisíc Kč v 1. pololetí 1999) vzrostly výdaje na pasivní politiku zaměstnanosti o 258 766 tisíc Kč. Důvodem i přes pokles počtu uchazečů s příspěvkem v evidenci úřadů práce (proti 181,4 tisícům uchazečů k 30.6.1999 poklesl jejich počet k 30.6.2000 na 157,8 tisíc) je nárůst průměrného příspěvku v nezaměstnanosti mj. v důsledků vyšších příjmů a zvýšení životního minima.

2. Společensky účelná pracovní místa (SÚPM)

Situace na trhu práce si vynutila zřizování výrazně většího počtu SÚPM než v předchozím roce. Od počátku roku **do 30. 6. 2000 úřady práce přispěly ke zřízení 13 559 míst a na tato místa umístily 13 181 uchazečů.** V 1. pololetí 2000 bylo tedy vytvořeno o 6 763 míst více (6 796 vytvořených míst v 1. pololetí 1999) a umístěno o 6 013 uchazečů více než ve stejném období předchozího roku (7 168 umístěných uchazečů v 1. pololetí 1999).

SÚPM byla zřizována především v okresech s vyšší mírou nezaměstnanosti (a zároveň malým počtem volných pracovních míst) zejména pro uchazeče, kteří byli obtížně umístitelní na trhu práce. Jednalo se zpravidla o vytvoření nového pracovního místa, které umožnilo trvalé nebo alespoň dlouhodobější zaměstnání pro uchazeče, kterým nelze zajistit jiným způsobem pracovní uplatnění. Vzhledem

k charakteru zřizování těchto míst (minimálně na dobu dvou let) pokračovalo zároveň umísťování uchazečů i na volná místa vytvořená v minulém období. Zřizování SÚPM bylo využíváno i k zahájení samostatné výdělečné činnosti uchazečů.

Počty vytvořených míst a umístěných uchazečů v rámci SÚPM

tab. č.17

	k 30.6.1998	k 30.6.1999	K 30.6.2000
Počet SÚPM celkem	10 616	16 882	30 193
Počet umístěných uchazečů celkem	10 271	16 544	29 382
Počet vytvořených SÚPM od počátku roku	3 125	6 796	13 559
Počet umístěných uchazečů od počátku roku	3 000	7 168	13 181

Z celkových výdajů na aktivní politiku zaměstnanosti za období 1. pololetí 2000 bylo na společensky účelná pracovní místa vynaloženo nejvíce prostředků. **Celkem byly na tento nástroj aktivní politiky zaměstnanosti k 30.6.2000 vynaloženy finanční prostředky ve výši 412 774 tisíc Kč** (tj. 34,5 % všech prostředků vynaložených na APZ).

3. Veřejně prospěšné práce (VPP)

K 30.6.2000 bylo od počátku roku vytvořeno celkem 15 557 míst na VPP a na nich umístěno 14 680 uchazečů. V 1. pololetí 2000 bylo vytvořeno o 4 392 míst na VPP více (11 165 vytvořených míst v 1. pololetí 1999) a umístěno o 3 526 uchazečů na VPP více (11 154 umístěných uchazečů v 1. pololetí 1999) než ve stejném období předchozího roku.

Veřejně prospěšné práce jako přechodné pracovní příležitosti byly využívány zejména k umísťování obtížně umístitelných uchazečů o zaměstnání (bez vzdělání nebo s nízkou kvalifikací, z mikroregionů se špatným dopravním spojením, dlouhodobě nezaměstnaných apod.), pro které je obtížné zprostředkovat jiné vhodné zaměstnání. Cílem programu VPP je zachování pracovní aktivity uchazečů o zaměstnání před nalezením trvalého zaměstnání. Hlavní přínos spočívá v udržení základních pracovních návyků a motivací pracovat a získávat tak finanční prostředky z pracovní činnosti, nikoli pouze ze sociálních dávek či hmotného zabezpečení.

Počet vytvořených míst a umístěných uchazečů v rámci VPP

tab. č. 18

	k 30.6.1998	k 30.6.1999	k 30.6.2000
Počet vytvořených míst celkem	9 770	13 273	17 795
Počet umístěných uchazečů celkem	8 481	11 753	15 816
Počet vytvořených míst od počátku roku	8 507	11 165	15 557
Počet umístěných uchazečů od počátku roku	8 365	11 154	14 680

Na realizaci veřejně prospěšných prací k 30.6.2000 vynaložily úřady práce 281 678 tisíc Kč.

4. Odborná praxe absolventů škol a získání kvalifikace mladistvých

K 30.6.2000 evidovaly úřady práce celkem 59 947 absolventů škol a mladistvých, což je o 5 896 osob méně než ve stejném období minulého roku, kdy bylo ke stejnému datu evidováno 65 843 absolventů škol a mladistvých.

Úřady práce v 1. pololetí 2000 přispěly z prostředků APZ na zřízení 4 745 míst na zabezpečení odborné praxe absolventů škol a získání kvalifikace mladistvých a na tato místa umístily 4 612 uchazečů. V 1. pololetí 2000 bylo zřízeno o 438 absolventských míst více (4 307 absolventských míst v 1. pololetí 1999) a umístěno o 406 absolventů a mladistvých více (4 206 umístěných absolventů v 1. pololetí 1999) než ve stejném období předchozího roku.

Počet vytvořených míst a umístěných uchazečů na zabezpečení odborné praxe absolventů škol a získání kvalifikace mladistvých

tab. č. 19

	k 30.6.1998	k 30.6.1999	k 30.6.2000
Počet míst celkem	3 974	9 299	9 856
Počet umístěných uchazečů celkem	3 817	9 182	9 694
Počet míst Od počátku roku	2 179	4 307	4 745
Počet umístěných uchazečů od počátku roku	2 071	4 206	4 612

Ve školním roce 1999/2000 opustilo střední školství téměř 80 tisíc absolventů, 7,7 tisíc absolventů vyšších odborných škol a cca 22 tisíc absolventů vysokých škol. Nemalá část se jich objevuje v evidenci úřadů práce. Noví absolventi shánějí práci obtížněji než lidé s praktickými zkušenostmi. Řada zaměstnavatelů není motivována pro jejich přijetí ani finančním příspěvkem na absolventská místa⁶. Na nezaměstnanosti absolventů škol se v poslední době především podíleli vyučení, absolventi středních odborných škol ekonomického zaměření a absolventi gymnázií bez další specializace. Odborníci úřadů práce proto absolventy škol a mladistvé nejdříve rekvalifikují (motivují v různých motivačních kursech, v případě mladistvých v job-klubech) a následně umísťují na absolventskou praxi.

Ve struktuře uchazečů ke 30. 6. 2000 činil podíl věkové skupiny do 25 let na celkové evidované nezaměstnanosti 27 %. Rizikovost chování této skupiny uchazečů je podmíněna dostupností sociálních dávek, a proto je důležité umožnit této skupině přechod na trh práce a preventivně zabránit asociálním projevům. Obdobná rizika lze vysledovat i u skupin dlouhodobě nezaměstnaných uchazečů a u uchazečů se ZPS.

Celkem vynaložily úřady práce k 30.6.2000 na tento nástroj aktivní politiky zaměstnanosti finanční prostředky v celkové výši 167 566 tisíc Kč (tj. 14% všech prostředků vynaložených na APZ).

5. Rekvalifikace

Úřady práce pomocí rekvalifikací řešily **nerovnováhu mezi kvalifikační strukturou uchazečů o zaměstnání a požadavky na kvalifikaci pracovní síly na trhu práce**, a tím pomáhaly snižovat rostoucí nezaměstnanost. Rekvalifikace jsou jedním z neefektivnějších nástrojů APZ a jejich význam do budoucna poroste.

V 1. pololetí 2000 se uplatňovaly zejména rekvalifikace specifické, které byly zabezpečovány na základě požadavků zaměstnavatelů, analýzy monitoringu trhu práce a většinou vedly ke konkrétnímu pracovnímu uplatnění. Zároveň rostl význam **nespecifických rekvalifikací**, které vytvářely vyšší předpoklady pro následně

⁶ *Usnesení vlády ČR ze dne 26. června 2000 č. 660 k realizaci usnesení vlády ČR z 3. dubna 2000 č. 325, k Opatřením ke zvýšení zaměstnanosti absolventů škol, ve smyslu realizace bodu I/1, umožnit podporu odborné praxe absolventů škol a kvalifikace mladistvých z prostředků APZ v rozpočtových a příspěvkových organizacích, které se řídí ustanoveními vyhlášky MF č. 205/1991 Sb., a pro realizaci bodu I/2, uplatnit v rámci rekvalifikace nový nástroj APZ tj. stáž absolventů škol v ziskových, rozpočtových a neziskových organizacích.*

uplatnění uchazečů na trhu práce. **Specifické rekvalifikace**⁷ se vyznačovaly vysokou účinností vzhledem ke struktuře volných pracovních míst. Nárůst podílu nesespecifických rekvalifikací byl vyvolán zejména stagnací ekonomiky, trvale rostoucí mírou nezaměstnanosti a vzrůstajícím počtem evidovaných uchazečů o zaměstnání. V nárůstu podílu nesespecifických rekvalifikací hrála nemalou roli i nepřipravenost absolventů škol na orientaci na trhu práce.

Účinnost rekvalifikace (tzv. znovuzaměstnání uchazečů) byla cca 67 %, u žen cca 64 % a u absolventů škol a mladistvých cca 71 %, přičemž do zaměstnání se vrátili převážně do 3 měsíců po ukončení rekvalifikace.

Ve vzdělanostní struktuře rekvalifikovaných uchazečů převažovali uchazeči středního odborného vzdělání (vyučení) – 34 %, uchazeči s ÚSO vzděláním (vyučení s maturitou) - 9% a uchazeči ÚSO vzděláním s maturitou (střední odborné školy) - 30%. Ve věkové struktuře uchazečů zařazených do rekvalifikací převažovaly nižší věkové kategorie (*věková kategorie do 35 let tvořila 63% uchazečů v rekvalifikaci*).

Kromě rekvalifikace již evidovaných uchazečů, se úřady práce orientovaly také na finanční podporu rekvalifikací zaměstnanců u zaměstnavatelů, které souvisely se změnou výrobních programů a technologií.

Významnou roli nadále plnila informačně poradenská střediska. Ovlivňovala zejména profesní orientaci a zájem uchazečů o rekvalifikaci podle požadavků trhu práce. IPS poskytovala komplexní informace z oblasti přípravy na povolání ve školských zařízeních. Informovala veřejnost o možnostech uplatnění absolventů jednotlivých oborů v praxi, o rekvalifikačních aktivitách a o situaci na trhu práce v regionu.

Počet uchazečů zařazených a vyřazených z rekvalifikací

tab. č. 20

	k 30.6.1998	k 30.6.1999	k 30.6.2000
Nově zařazení do rekvalifikací v průběhu roku	7 387	11 406	17 499
Vyřazení z rekvalifikací v průběhu roku	8 099	12 049	17 777

⁷ Ve struktuře uchazečů zařazených do rekvalifikací od počátku roku činil podíl specifických rekvalifikací pro D 30% a pro THP tj. 26%. Podíl nesespecifických rekvalifikací činil 14%, podíl u praktické rekvalifikace a motivačního kurzu cca 11%.

Počet rekvalifikovaných uchazečů vzrostl. V průběhu 1. pololetí 2000 bylo do rekvalifikací zařazeno celkem 17 499 uchazečů o zaměstnání. Oproti předchozímu roku bylo do rekvalifikací zařazeno o 6 093 uchazečů více (v průběhu 1. pololetí 1999 bylo do rekvalifikací nově zařazeno 11 406 uchazečů). Z uchazečů zařazených v 1. pololetí 2000 do rekvalifikace bylo **16 % absolventů škol a mladistvých a 6 % občanů se ZPS.**

Růst nezaměstnanosti spojený s poklesem zaměstnanosti a růst počtu dlouhodobě nezaměstnaných stále více vyžadoval rozšiřovat rozsah rekvalifikací a zapojovat do nich stále širší skupiny uchazečů o zaměstnání. Pro umožnění vstupu co největšího počtu uchazečů o zaměstnání do rekvalifikačních kurzů úřady práce rozšiřovaly předrekvalifikační aktivity, zejména poradenské služby, které vedly k profesní orientaci uchazeče o zaměstnání (*motivačními kurzy prošlo 6,3 % uchazečů v rekvalifikaci*). Současně se zvyšuje počet šířeji koncipovaných resocializačně-rekvalifikačních kurzů pro dlouhodobě nezaměstnané uchazeče o zaměstnání.

Negativním prvkem, který působil nejen při zabezpečování rekvalifikací, ale obecně na trhu práce, byla jednak snižující se poptávka po pracovních silách ze strany zaměstnavatelské sféry, a jednak vzdělanostní struktura uchazečů o zaměstnání, především nízká kvalifikace (rostly počty uchazečů se základním vzděláním a vyučením). Za pozitivní lze ale považovat tu skutečnost, že rostl zájem o rekvalifikace ze strany uchazečů se středoškolským vzděláním.

Rekvalifikací jako účinného nástroje APZ využívaly všechny úřady práce. Na **rekvalifikace v 1. pololetí 2000 vyčerpaly úřady práce 152 826 tisíc Kč**, (tj. 12,8 % všech prostředků vynaložených na APZ). *Průměrné náklady na jednoho rekvalifikovaného uchazeče jsou cca 8 700 Kč.*

Rekvalifikační aktivity úřadů práce se v 1. pololetí 2000 zaměřily zejména do následujících oblastí:

- rekvalifikace uchazečů o zaměstnání v běžných rekvalifikačních kursech, zaměřených zejména na oblast dělnických profesí, na oblast služeb, na účetnictví, administrativu a informatiku;
- nespecifické rekvalifikace zejména pro absolventy škol, za účelem vytvoření větších předpokladů pro uplatnění se na trhu práce, tj. zvýšení zaměstnanosti;

- doplňkové rekvalifikace jak pro absolventy škol doplňující získané vzdělání, tak i pro dospělé uchazeče o zaměstnání před jejich následným pracovním uplatněním;
- rekvalifikace obtížně umístitelných skupin, zejména pro první zaměstnání absolventů škol a mladistvých, zaměřené na konkrétní pracovní uplatnění, v kombinaci s ostatními nástroji aktivní politiky zaměstnanosti a poradenskými službami;
- rekvalifikace pro skupiny ohrožené vyloučením z trhu práce zaměřené na sociální integraci jejich postupným zapojováním do pracovního procesu prostřednictvím kombinace nástrojů APZ a poradenských služeb;
- rekvalifikace u zaměstnavatelů, zejména při změnách výrobních postupů, zavádění nových technologií a nové organizace práce u rozhodujících zaměstnavatelů v regionu a při rozšiřování a prohlubování kvalifikace nastupujících zaměstnanců z řad uchazečů o zaměstnání.

6. Podpora vytváření pracovních míst pro občany se změněnou pracovní schopností (ZPS)

Zprostředkování zaměstnávání osob se ZPS je i přes provedené změny v právních předpisech obtížné z důvodu malého počtu vhodných pracovních míst, složité poradenské a zprostředkovatelské práce s lidmi, kteří nepracovali často řadu let, ale i z důvodů nízké motivace k zaměstnávání těchto osob jak ze strany zaměstnavatelů, tak často osob se ZPS samotných. Možnosti mzdových příjmů vzhledem ke kvalifikaci těchto osob a charakteru práce, kterou mohou vykonávat, jsou obvykle plně srovnatelné s úrovní sociálních příjmů, které jim náleží s ohledem k jejich zdravotnímu omezení. Nezaměstnanost zdravotně postižených je kromě obecných příčin často způsobena kumulací handicapů z pohledu trhu práce (postižení, nízká kvalifikace, snížená mobilita apod.). Motivační systémy k zaměstnávání těchto osob již neodpovídají současným potřebám trhu práce. Tyto nedostatky vytvářejí ve svém důsledku bariéry bránící přístupu zdravotně postižených na trh práce, resp. je vytlačují k výkonu málo kvalifikované, a tím i málo placené práce. Určité zlepšení v oblasti zaměstnávání občanů se změněnou pracovní schopností přinese naplnění uzákoněné povinnosti zaměstnávat občany ZPS v podílu, který stanoví nařízení vlády č. 228/2000 Sb. Zákon č.167/1999 Sb.,

který novelizoval zákon č. 1/1991 Sb., o zaměstnanosti, tuto povinnost od 1. 1. 2000 uzákonil a zároveň stanovil tři způsoby plnění této povinnosti. Cílem uvedených právních změn je zvýšení počtu volných pracovních míst pro občany se ZPS a udržení míst již vytvořených.

Ve srovnání s minulými lety se opět zvýšil počet evidovaných uchazečů o zaměstnání z řad občanů se ZPS. **K 30.6.2000 bylo evidováno 57 845 osob se ZPS** (tj. 12,8 % z evidovaných uchazečů), což je o 4 394 osob více než ke stejnému datu v roce 1999, kdy bylo evidováno 53 451 osob se ZPS.

Úřady práce během 1. pololetí 2000 vytvořily 943 nových pracovních míst v chráněných dílnách a na chráněných pracovištích, na kterých bylo **umístěno 955 uchazečů se ZPS**. K 30.6.2000 bylo zřízeno o 376 míst pro uchazeče se ZPS více (567 vytvořených míst k 30.6.1999) a umístěno o 469 uchazečů se ZPS více (486 umístěných uchazečů k 30.6.1999) ve srovnání se stejným obdobím v roce 1999.

Počet vytvořených míst pro uchazeče se ZPS od počátku příslušného roku

tab. č. 21

	k 30.6.1998	k 30.6.1999	k 30.6.2000
Počet vytvořených míst	494	567	943
Počet umístěných uchazečů	501	486	955

Celkem bylo na podporu vytváření volných míst pro občany se změněnou pracovní schopností a provoz těchto míst k 30.6.2000 vynaloženo 83 581 tisíc Kč. Prostředky na zřizování pracovních míst pro občany se ZPS představovaly 22 036 tisíc Kč, prostředky na provoz chráněných dílen a pracovišť, kde jsou tyto osoby zaměstnávány (celkem se jednalo o cca 3 600 pracovních míst) představovaly 56 656 tisíc Kč a na pracovní rehabilitaci osob se ZPS vynaložily ÚP 4 889 tisíc Kč.

7. Program Phare - PALMIF

Nedílnou složkou aktivní politiky zaměstnanosti, která podporuje zřizování nových pracovních míst, změnu kvalifikační struktury pracovníků a další nová experimentální opatření na trhu práce, především na regionální úrovni, je realizace

programu Phare – PALMIF. Fond PALMIF je jedním z nástrojů a prostředků programu Phare nazvaného Rozvoj trhu práce. Podporuje rozvoj aktivních opatření na trhu práce v jednotlivých regionech a pomáhá financovat jednotlivé projekty z různých odvětví a oborů především v počátečním období jejich realizace.

Hlavním cílem PALMIF je hledat, ověřovat a financovat nové projekty aktivních opatření na trhu práce, se záměrem podporovat a vytvářet rovnováhu mezi nabídkou a poptávkou po pracovních silách na lokálních a regionálních trzích práce, se zaměřením na pracovníky ohrožené ztrátou zaměstnání (nebo již nezaměstnané) a umísťovat je na nově zřízená pracovní místa. Podporuje zaměstnávání uchazečů obtížně umísitelných na trhu práce, tzn. především absolventy škol bez odborné praxe, mladistvé bez dokončeného vzdělání, zdravotně handicapované osoby a dlouhodobě nezaměstnané uchazeče. Fondu PALMIF poskytuje také finanční podporu pro získání vyššího stupně kvalifikace. Přednost mají takové rekvalifikační projekty, které dávají rekvalifikovaným možnost získat nové, vyšší vzdělání na kvalifikační úrovni zemí Evropské unie.

Průběh realizace projektů PALMIF v rámci programu CZ-9705-03

tab.č.22

Počet projektů	Finanční čerpání (tis.Kč)	Zřízená nová pracovní místa		Rekvalifikace a školení	
		plán	skutečnost	plán	skutečnost
29 typu B		489	457	591	605
2 typu A		8	8	882	1 229 *)
Celkem 31	9 704	497	465	1 473	1 834

Pozn.: plánované počty platí vždy pro celý program.
typ A tj. experimentální projekty, max. 150 tisíc EUR
typ B tj. lokální projekty, max. 50 tisíc EUR

*) údaj nezahrnuje plnění KD Junior Chotěboř ve 2. čtvrtletí 2000

Již v minulém roce proběhl ve vývoji fondu PALMIF proces rozvoje decentralizovaného řízení a financování projektů prostřednictvím úřadů práce při současném zavádění mechanismu řízení přibližujícího se Evropskému sociálnímu fondu (ESF). Konečným cílem této etapy vývoje fondu PALMIF je příprava nové organizační struktury a mechanismu fungování ve fázi přechodu k modelu Strukturálních fondů. S ohledem na tento cíl byl aktualizován model procesu od přidělení finanční dotace EU pro oblast zaměstnanosti až po její využití při realizaci konkrétního projektu. Byla vypracována metodika podávání žádosti o dotaci,

metodika výběrového řízení, vzory smluv mezi zainteresovanými subjekty, plán monitoringu, zásady platební kázně i zpracování monitorovacích a závěrečných zpráv.

Prostřednictvím realizace jednotlivých projektů a další činností Podpůrné jednotky přispívá PALMIF k řešení nezaměstnanosti v ČR a napomáhá realizaci státní politiky zaměstnanosti.

K 30. 6. 2000 bylo na postupnou realizaci 31 projektů typu A a typu B v rámci programu CZ 9705-03 vynaloženo celkem 9 704 tisíc Kč .

8. Investiční pobídky

Dnem 1. května 2000 nabyl účinnost zákon č. 72/2000 Sb., o investičních pobídkách a o změně některých zákonů (zákon o investičních pobídkách). Vláda ČR dále usnesením č.447 ze dne 3. května schválila nařízení vlády č. 134, které upravuje podmínky poskytování a výši hmotné podpory při vytváření nových pracovních míst a rekvalifikaci zaměstnanců v rámci investičních pobídek. Společně s dalšími předpisy přijatými MF a MPO v návaznosti na zákon č. 59/2000 Sb., o veřejné podpoře, tak bylo rozhodování o investičních pobídkách postaveno na systémovou úroveň. Od tohoto data jsou žádosti investorů o investiční pobídky posuzovány a poskytovány pouze na základě těchto předpisů.

Investiční pobídky v gesci MPSV, tj. hmotná podpora na zřízení nových pracovních míst a hmotná podpora rekvalifikace nově přijatých zaměstnanců, jsou poskytovány pouze v těch okresech, kde míra nezaměstnanosti je vyšší než průměrná míra nezaměstnanosti za ČR. Poskytované hmotné podpory jsou odstupňovány podle míry nezaměstnanosti okresu umístěné investice, čím vyšší nezaměstnanost, tím vyšší hmotná podpora. Cílem této strategie je motivovat investory k umístění investice (a tedy zřízení nové zaměstnanosti) v okresech s nejvyšší mírou nezaměstnanosti.

Vzhledem k datu nabytí účinnosti zákona o investičních pobídkách bylo po většinu období pololetí rozhodováno o žádostech investorů o investiční pobídky ještě podle režimu přechodného období, jehož podmínky byly vymezeny usneseními vlády č. 298/98 a č.844/98, resp. dalšími. V období od 1.ledna do nabytí účinnosti zákona o investičních pobídkách (do 1. 5. 2000) vláda svými usneseními souhlasila

s poskytnutím investičních pobídek 12 investorům, z toho 11 investorů obdrželo pobídky v gesci MPSV, které budou propláceny v některých případech až po dobu 4 let (1 investor nesplňoval podmínky pro poskytnutí pobídek v gesci MPSV). Finanční prostředky může MPSV proplatit až po podpisu „Prohlášení o společném záměru“. Z uvedených 11 investorů v období 1. pololetí 2000 podepsali Prohlášení 4 investoři, finanční prostředky byly ještě v 1. pololetí poskytnuty 2 investorům (Akuma, Glaverbel).

Dále bylo podepsáno Prohlášení s 1 investorem (a zároveň vyplaceny finanční prostředky), kterému byly poskytnuty pobídky vládou na základě usnesení z roku 1999 (Gramofonové závody). Dále byly proplaceny prostředky dalším 2 investorům, jejichž Prohlášení byla podepsána v závěru roku 1999 a nemohla být v roce 1999 vypořádána (Schöller, Autopal).

V období po 1. květnu 2000 již začaly být žádosti investorů o pobídky posuzovány podle nového zákona o investičních pobídkách. V období 1. pololetí ale nebyla uzavřena ani jedna žádost investora o investiční pobídky.

Celkem byly ze strany MPSV v období 1. pololetí uvolněny finanční prostředky 5 investorům (Schöller, Gramofonové závody, Autopal, Akuma a Glaverbel) ve výši **89 667 tisíc Kč**, tj. bylo uvolněno 17,9 % finančních prostředků z 500 mil. Kč určených na tyto účely ve státním rozpočtu pro rok 2000.

Na základě pobídek schválených vládou v průběhu I. pololetí (do nabytí účinnosti zákona o investičních pobídkách) vznikne v průběhu 2-3 let celkem **7 129 nových pracovních míst a bude rekvalifikováno 5 769 zaměstnanců. MPSV poskytne na tyto pobídky investorům 279 700 tis. Kč na zřízení míst a 68 900 tis. Kč na částečné pokrytí rekvalifikace zaměstnanců** ze státního rozpočtu na rok 2000, (případně na rok 2001), v závislosti na termínu podpisu „Prohlášení o společném záměru s investory“. Stav rozpracovanosti pobídek je zárukou, že prostředky vyčleněné ve výši 500 mil. Kč na tyto účely, budou účelně vynaloženy v plné výši (viz přílohy).

9. Shrnutí uplatňování APZ

V období 1. pololetí 2000 úřady práce umístily celkem 263 824 uchazečů, z toho bylo umístěno pomocí jednotlivých nástrojů aktivní politiky zaměstnanosti

33 428 uchazečů⁸ o zaměstnání (v 1. pololetí 1999 úřady práce umístily celkem 214 569 uchazečů, z toho umístěno pomocí jednotlivých nástrojů APZ 23 014 uchazečů). Rovněž se výrazně zvýšil počet uchazečů zařazených do rekvalifikace, kdy v 1. pololetí 2000 bylo od počátku roku celkem nově zařazeno 17 499 uchazečů (1. pololetí 1999 celkem nově zařazeno 11 406 uchazečů). V rámci realizace programu Phare – PALMIF byla v 31 projektech zřízena místa pro 465 osob a rekvalifikováno 1 834 účastníků.

Na základě investičních pobídek schválených vládou v 1. pololetí 2000 vznikne dalších 7 129 nových pracovních míst a bude rekvalifikováno dalších 5 769 osob. Část těchto míst vznikne ještě v letošním roce, většina bude realizována v roce 2001 a 2002. Poskytnutí investičních pobídek má i okamžitý efekt v oblasti zaměstnanosti, a to při realizaci této investice, především v oblasti stavební výroby a jejich dodavatelů.

Realizaci politiky zaměstnanosti úspěšně ovlivňuje její pojetí jako součásti hospodářské, sociální a vzdělávací politiky vlády. Kromě aktivní politiky zaměstnanosti zabezpečované MPSV a úřady práce jsou součástí politiky zaměstnanosti další programy v kompetenci jiných rezortů (především MPO a MMR), jako Systém investičních pobídek, Program podpory rozvoje hospodářských zón, Programy podpory malého a středního podnikání, Program revitalizace strategických podniků. Dále programy zaměřené na restrukturalizaci odvětví a regionů nejvíce ohrožených nezaměstnaností, jako Program podpory regionálního rozvoje pro severozápadní Čechy a Ostravsko, Program restrukturalizace ocelářského průmyslu, Globální plán revitalizace pánevních oblastí severozápadních Čech a další opatření.

Tato opatření na přímé či nepřímé snížení nezaměstnanosti působí na obě strany trhu práce, jak na zvýšení zaměstnatelnosti nabízené pracovní síly, tak na zvýšení poptávky po pracovní síle. Vyhodnocení všech výše uvedených programů překračuje zaměření tohoto materiálu, programy mají své vlastní termíny pro jejich vyhodnocení.

⁸ Umístění uchazeči na společensky účelná pracovní místa, veřejně prospěšné práce, zabezpečení odborné praxe absolventů škol a podpora vytváření míst pro občany se ZPS.

IV. Komentář k vývoji na trhu práce

1. Vývoj zaměstnanosti

První pololetí 2000 lze ve srovnání se stejným obdobím loňského roku považovat z hlediska zaměstnanosti v České republice za období poklesu. **Zaměstnanost⁹ poklesla na 4 716,6 tis. osob.** Podíl zaměstnaných se snížil na **45,9 % z celkového počtu 10 275,1 tis. obyvatel ČR.**

Ve srovnání s hodnotami v 1. pololetí roku 1999 se **počet zaměstnaných snížil o 50,9 tis.** a podíl zaměstnaných na celkovém počtu obyvatel poklesl o 0,4 procentního bodu. Uvedený mírnější pokles ve srovnání s 1. pololetím 1999 souvisí s pokračující restrukturalizací průmyslu. Projevil se také ve zmírnění růstu nezaměstnanosti.

Míra ekonomické aktivity činila v prvním pololetí tohoto roku **60,5 %** a proti stejnému období loňského roku poklesla o 0,4 procentního bodu. U ekonomicky aktivních obyvatel došlo k mírnému snížení zaměstnanosti a zvýšení počtu nezaměstnaných.

Ke konci června tohoto roku **pracovalo na našem území 38 331 cizích státních příslušníků** na základě povolení vydaných úřady práce. Ve srovnání se stejným obdobím loňského roku **se počet povolení snížil o 5 742.** K 30.6.2000 nahlásili zaměstnavatelé k registraci na našich úřadech práce **56 930 občanů Slovenské republiky** pracujících v naší republice, což **je o 2 174 více** než ke stejnému datu loňského roku. **Na základě živnostenského oprávnění podnikalo v ČR dalších 58 972 cizinců,** což bylo **o 8 998 více než ke stejnému datu roku 1999.**

Přesuny v sektorové struktuře zaměstnanosti pokračovaly i v 1. pololetí roku 2000 a projeví se ve **snížení podílu I. a II. sektoru a zvýšení podílu III. sektoru** na celkové zaměstnanosti.

Podíl primárního sektoru na celkové zaměstnanosti **se snížil z 5,3 %** v 1. pololetí 1999 **na 5,1 %** ve stejném období letošního roku. V následujícím období lze očekávat snižování zaměstnanosti v primárním sektoru přibližně stejným

⁹ Pro analýzu zaměstnanosti byly použity údaje z výběrového šetření pracovních sil ČSÚ (VŠPS) (pokud není uvedeno jinak), vypočtené jako průměr kalendářních čtvrtletí v letech 1999 a 2000.

tempem jako dosud. **Podíl sekundárního sektoru** na celkové zaměstnanosti **se snížil** z 40,2 % v 1. pololetí 1999 **na 39,5 %**. **Podíl zaměstnanosti v terciární sféře** na celkové zaměstnanosti **vzrostl** z 54,5 % v 1. pololetí 1999 **na 55,4 %** v 1. pololetí 2000.

2. Vývoj nezaměstnanosti

Po lednovém zvýšení nezaměstnanosti následoval v 1. pololetí 2000 její pokles. Ani nárůst počtu absolventů škol a mladistvých po ukončení základní školy v evidenci ÚP v červnu nezpůsobil její nárůst. V důsledku mírného nárůstu, resp. stagnace nezaměstnanosti koncem roku 1999 a poklesu nezaměstnanosti v prvním pololetí 2000 byl **počet registrovaných nezaměstnaných k 30. červnu 2000 ve srovnání se stejným obdobím 1999 vyšší pouze o 16,4 tisíc osob**.

V souladu s vývojem absolutního počtu uchazečů o zaměstnání se měnil též počet osob pobírajících příspěvek před nástupem do zaměstnání. Jejich relativní podíl v 1. pololetí 2000 postupně klesal a pohyboval se v rozmezí 43,1 % (leden) až 34,5 % (květen). **V červnu 2000 se** v důsledku zvýšení počtu nově zaregistrovaných absolventů **zvýšil podíl uchazečů s hmotným zabezpečením na 35,0 %**.

Zatímco ke konci pololetí 1999 bylo v evidenci úřadů práce 435,0 tisíc uchazečů o zaměstnání, k 30. 6. 2000 vzrostl jejich počet na 451,4 tisíc, což činí absolutní zvýšení o 16,4 tisíc osob (tj. o 3,8 %).

V první polovině roku 2000 se **nově ucházelo o práci 325,2 tisíc** osob, z evidence úřadů práce bylo za stejné období **vyřazeno 361,4 tisíc** osob, z toho **263,8 tisíc osob**, tj. 73,0 %. **se vrátilo do pracovního procesu**.

K 30. 6. 1999 bylo hlášeno 34,5 tisíc **volných pracovních míst** zatímco **k 30. 6. 2000 jich bylo evidováno již 48,0 tisíc**. Nárůstem počtu volných pracovních míst se zlepšil poměr počtu nezaměstnaných na 1 volné pracovní místo. Ten se v 1. pololetí 2000 pohyboval od 14,7 (leden) do 9,4 uchazeče (červen).

Nezaměstnanost nadále postihuje zejména mladé lidi, osoby s minimálními kvalifikacemi, ženy s malými dětmi a zdravotně postižené občany. **Nejpočetnější skupinou** ve věkové struktuře uchazečů o zaměstnání zůstává kategorie **20-29 let** (36,8 % všech evidovaných uchazečů). Z hlediska kvalifikace zůstávají **nejpočetnější kategorií vyučení** uchazeči o zaměstnání (39,5 % z celkového počtu uchazečů).

Průměrná délka evidované nezaměstnanosti se neustále prodlužuje. Kategorie tzv. dlouhodobě nezaměstnaných (nad 6 měsíců) se podílela k 30. 6. 2000 na nezaměstnanosti již 59,3% (meziroční nárůst o 11,1 bodu). Z této skupiny nezaměstnaní déle než 1 rok tvoří 62,4 %. Z celkového počtu nezaměstnaných jejich podíl představuje 37,0 %.

Z regionálního pohledu se k 30. 6. 2000 mezi **okresy s mírou nezaměstnanosti vyšší než 15 %** řadí 4 okresy Ústeckého kraje (**Most, Chomutov, Teplice, Louny**) a 2 okresy Ostravského kraje (**Karviná a Ostrava-město**).

3. Vývoj aktivní politiky zaměstnanosti

Správa služeb zaměstnanosti MPSV při formulaci cílů státní politiky zaměstnanosti na rok 2000 vycházela z analýzy trhu práce v roce 1999, z prognózy trhu práce na rok 2000, z možnosti státního rozpočtu a ze závazků plynoucích z uzavřených dohod s Evropskou unií a OECD.

Politika zaměstnanosti MPSV se v r. 2000 zaměřila na dosažení tří základních cílů - na snížení přírůstku nezaměstnanosti, na předcházení ekonomické a sociální krize v regionech s nejvyšší mírou nezaměstnanosti v severozápadních Čechách a na severní Moravě a na zvýšení zaměstnatelnosti pracovní síly.

Tyto cíle jsou součástí střednědobé koncepce MPSV v oblasti politiky zaměstnanosti - postupně vytvořit předpoklady pro výrazné snížení míry nezaměstnanosti v budoucích letech, v souladu s Evropskou strategií zaměstnanosti a s opatřeními v Národním plánu zaměstnanosti, kde je politika zaměstnanosti pojímána a realizována jako součást hospodářské, sociální a vzdělávací politiky vlády.

Východiskem pro realizaci APZ na jednotlivých úřadech práce byly „Programy realizace APZ na rok 2000“, jejichž součástí je i „Program absolvent na rok 2000“. Tyto programy byly zpracovány na základě analýzy trhu práce v jednotlivých okresech s promítnutím cílů APZ stanovených Správou služeb zaměstnanosti pro tento rok.

Schválený rozpočet výdajů na státní politiku zaměstnanosti na rok 2000 činil 11 200 000 tisíc Kč, v tom na aktivní politiku zaměstnanosti 4 000 000 tisíc Kč

a na pasivní politiku zaměstnanosti 7 200 000 tisíc Kč. Součástí prostředků na aktivní politiku zaměstnanosti bylo i 700 000 tisíc Kč na realizaci zákona o insolventnosti.

Po úpravě činil **rozpočet na státní politiku zaměstnanosti celkem 11 183 705 tisíc Kč, v tom aktivní politika zaměstnanosti 3 983 705 tisíc Kč a pasivní politika zaměstnanosti 7 200 000 tisíc Kč**.

K 30.6. 2000 bylo na státní politiku zaměstnanosti vynaloženo ze státního rozpočtu 4 275 674 tisíc Kč, v tom na aktivní politiku zaměstnanosti 1 196 656 tisíc Kč a na pasivní politiku zaměstnanosti 3 079 018 tisíc Kč. Podíl prostředků APZ na celkových výdajích státní politiky zaměstnanosti pro 1. pololetí 2000 vzrostl na 28% (19,7 % ve stejném období 1999).

V 1. pololetí 2000 tak **bylo vytvořeno 13 559 společensky účelných pracovních míst** a na tato místa **umístěno 13 181 uchazečů**. Obdobně pro **veřejně prospěšné práce** v průběhu 1. pololetí 2000 bylo **vytvořeno celkem 15 557 míst** a na nich **umístěno 14 680 uchazečů**. **Úřady práce přispěly z prostředků APZ v 1. pololetí 2000 na 4 745 míst určených pro absolventskou praxi a získání kvalifikace mladistvých** a na tato místa **umístily 4 612 uchazečů – absolventů**. Od počátku roku k 30.6.2000 bylo do **rekvalifikací zařazeno 17 499 uchazečů** o zaměstnání. Úřady práce v 1. pololetí 2000 **vytvořily 943 nových pracovních míst pro občany se ZPS** a na nich **umístily 955 těchto uchazečů**. Úřady práce rovněž přispívaly na provoz chráněných dílen a pracovišť, kde jsou tyto osoby zaměstnávány - celkem se jednalo o cca 3 600 **pracovních míst** v těchto zařízeních.

4. Očekávání na trhu práce

Vývoj na trhu práce v 1. pololetí 2000 lze charakterizovat jako období mírného poklesu zaměstnanosti i nezaměstnanosti. Na základě analýzy vývoje situace na trhu práce z minulých let a dostupných statistických a analytických údajů **lze předpokládat celoroční průměrnou míru nezaměstnanosti cca 9,0 – 9,1 %**. Koncem roku může dosáhnout míra nezaměstnanosti v průměru za Českou republiku 9,3 – 9,5 %. I když se nepředpokládá její výraznější nárůst, lze očekávat, že v některých regionech k vyššímu nárůstu dojde.

Z předložené analýzy vyplývá potřeba pokračovat i ve 2. pololetí roku 2000 v zaměření politiky zaměstnanosti na řešení situace v nejohroženějších regionech severozápadních Čech a severní Moravy z hlediska rizikových skupin uchazečů, na řešení zaměstnanosti rostoucí skupiny dlouhodobě nezaměstnaných, dále zdravotně postižených občanů, absolventů škol a mladistvých.

Přes zvýšený hospodářský růst, který se již projevuje, lze předpokládat v 2. pololetí 2000 opět nárůst nezaměstnanosti, jako důsledek postupného ukončení sezónních prací a především pokračující restrukturalizace hospodářství a tlaku na růst produktivity práce. Politika zaměstnanosti v kompetenci MPSV se proto v tomto období soustředí na to, aby hospodářský růst nebyl bržděn nedostatečně připravenou nekvalifikovanou a nemotivovanou pracovní silou. Bude pokračovat úsilí Služeb zaměstnanosti MPSV ve vytváření předpokladů pro výrazné snížení nezaměstnanosti v horizontu dvou let a pro přijetí Evropské strategie zaměstnanosti po vstupu do EU. Jedná se především o přípravu nového zákona o zaměstnanosti a další související právní normy. Věcný záměr nového zákona o zaměstnanosti je ve stadiu legislativních prací.

Věcný záměr nového zákona posiluje princip prevence vzniku nezaměstnanosti, bude podporovat ty uchazeče, kteří mohou a zároveň i chtějí pracovat. Podporuje zvýšení zaměstnatelnosti pracovní síly zajištěním odpovídající úrovně její kvalifikace a flexibility ve vztahu k požadavkům trhu práce. Následně se předpokládá zavedení modulového systému dalšího vzdělávání občanů, který bude bezprostředně navazovat na školský systém, což ve výsledku bude zárukou větší pružnosti pracovní síly na měnícím se trhu práce, a tím i prvkem prevence nezaměstnanosti. Reálné fungování nového zákona o zaměstnanosti předpokládá dokončení reformy středního odborného školství v řízení, financování a optimalizaci sítě škol, podporu usnadnění přechodu mládeže ze školy do praxe, zapojování zaměstnavatelů do těchto procesů s cílem dosažení rovnováhy mezi strukturou kvalifikace absolventů škol a potřebami trhu práce.

Věcný návrh zákona rovněž obsahuje potřebné změny organizačního a kompetenčního rámce orgánů služeb zaměstnanosti, zavádí nová opatření aktivní politiky zaměstnanosti do praxe úřadů práce.

Zvýšení pracovní motivace si bude vyžadovat další postupné zvýšení váhy pracovních příjmů ve vztahu k příjmům sociálním, včetně zvyšování minimální mzdy.