

OBSAH

Analýza vývoje zaměstnanosti a nezaměstnanosti v roce 2000

I.	Zaměstnanost	1
1.	Stav a vývoj zaměstnanosti v roce 2000	1
2.	Počet zaměstnanců podle výsledků podnikového zjišťování	6
3.	Sektorová a odvětvová struktura zaměstnanosti	8
4.	Kvalifikační struktura zaměstnanosti	9
II.	Nezaměstnanost	10
1.	Vývoj nezaměstnanosti v roce 2000	10
2.	Toky nezaměstnanosti	13
3.	Struktura uchazečů o zaměstnání	14
4.	Regionální nezaměstnanost	20
III.	Aktivní politika zaměstnanosti	31
1.	Stav a vývoj politiky zaměstnanosti v roce 2000	31
2.	Společensky účelná pracovní místa (SÚPM)	34
3.	Veřejně prospěšné práce (VPP)	35
4.	Odborná praxe absolventů škol a získání kvalifikace mladistvých	36
5.	Rekvalifikace	38
6.	Podpora vytváření pracovních míst pro občany se změněnou pracovní schopností (ZPS)	40
7.	Program Phare - PALMIF	42
8.	Investiční pobídky	43
9.	Shrnutí uplatňování APZ	45
IV.	Komentář k vývoji na trhu práce	47
1.	Vývoj zaměstnanosti	47
2.	Vývoj nezaměstnanosti	48
3.	Vývoj aktivní politiky zaměstnanosti	49
4.	Očekávání na trhu práce	51

Přílohy

Zdroj dat: MPSV SSZ (pokud není uvedeno jinak)

I. Zaměstnanost

1. Stav a vývoj zaměstnanosti v roce 2000

Podle údajů Výběrových šetření pracovních sil (VŠPS)¹ (odvozených od demografie) v posledních letech stále mírně klesal celkový počet obyvatelstva České republiky, v roce 2000 představoval **10 272,1 tisíc osob**. Počet obyvatel nad 15 let sice mírně vzrostl, ale celkově **došlo k meziročnímu poklesu zdrojů pracovních sil** o 9,4 tisíce, tj. o 0,1 %. Průměrný počet **zdrojů pracovních sil** v roce 2000 představoval celkem **6 623,8 tisíc osob**.

tab. č. 1

	1999	2000
1. Počet obyvatel (v tis.)	10 285,0	10 272,1
z toho podíl obyvatel:		
- v produktivním věku (v %)	62,0	62,1
- ekonomicky aktivních (v %)	50,7	50,5
2. Počet zaměstnaných osob (v tis.)	4 764,1	4 731,6
- v primární sféře (v %)	5,2	5,1
- v sekundární sféře (v %)	40,1	39,5
- v terciární sféře (v %)	54,7	55,4
z toho:		
- podíl žen (v%)	43,4	43,5
- podíl zaměstnaných v poproduktivním věku (v %)	5,1	5,0
3. Nezaměstnaní v evidenci úřadů práce (v tis.)	443,2	470,0
z toho:		
- podíl žen (v %)	52,2	51,1
4. Míra evidované nezaměstnanosti	8,5	9,0

Pramen: 1,2 Výběrová šetření pracovních sil (VŠPS), průměrné hodnoty
3,4 statistika MPSV, průměrné hodnoty

^{*} VŠPS pracuje s údaji projektované demografie vztaženými ke středu daného čtvrtletí (tento údaj se může lišit od středního stavu obyvatelstva užívaného v demografických statistikách)

Z analýzy zdrojů pracovních sil vyplývá, že v roce 2000 došlo ve srovnání s rokem 1999 k přírůstku obyvatelstva v produktivním věku (o 1,6 tis.), u žen k poklesu (o 6,5 tis.). Současně došlo k poklesu počtu zaměstnaných v poproduktivním věku (o 9,5 tis.). ČSÚ používá ve svém výběrovém šetření nadále

¹ Pro analýzu zaměstnanosti byly použity údaje z výběrového šetření pracovních sil ČSÚ (VŠPS) (pokud není uvedeno jinak), vypočtené jako průměr celkové zaměstnanosti (zaměstnanost v NH) kalendářních čtvrtletí v letech 1999 a 2000.

stejnou hranici pro stanovení tzv. poproduktivního věku (tj. muži 60+, ženy 55+). Vývoj počtu této kategorie pracujících je však ovlivněn kromě změn v četnosti ročníků přicházejících z produktivního do poproduktivního věku a zvyšující se věkové hranice pro odchod do důchodu také využíváním možností odchodů do předčasných důchodů (zejména u žen).

Bilance zdrojů pracovních sil a jejich rozdělení (v tis. osob)

tab. č. 2

	1999		2000		1999		2000	
	Celkem	Ženy	Celkem	Ženy	Celkem %	Ženy %	Celkem %	Ženy %
Zdroje pracovních sil celkem	6633,2	3171,2	6623,8	3160,2	100,0	100,0	100,0	100,0
obyvatelstvo v produktivním věku	6375,7	3009,8	6377,3	3003,3	96,1	94,9	96,3	95,0
zaměstnaní v poproduktivním věku	244,8	152,8	235,3	148,5	3,7	4,8	3,5	4,7
nezaměstnaní v poproduktivním věku	12,7	8,6	11,2	8,4	0,2	0,3	0,2	0,3
v tom:								
1. Ekonomicky aktivní	5218,2	2312,6	5186,1	2298,8	78,7	72,9	78,3	72,8
A/ zaměstnaní *	4764,1	2069,7	4731,6	2055,9	71,8	65,3	71,4	65,1
B/ nezaměstnaní	454,1	242,9	454,5	242,9	6,9	7,6	6,9	7,7
2. Ekonomicky neaktivní v produktivním věku	1415,0	858,6	1437,7	861,4	21,3	27,1	21,7	27,2
A/ příprava na povolání	734,9	363,9	761,3	376,8	11,0	11,5	11,5	11,9
studenti 15+	614,4	322,2	620,5	327,8	9,2	10,2	9,4	10,3
- vysoké školy	187,3	88,8	183,8	92,7	2,8	2,8	2,8	2,9
- střední školy	341,1	194,0	346,9	196,1	5,1	6,1	5,2	6,2
- základní školy	86,0	39,4	89,8	39,0	1,3	1,3	1,4	1,2
- žáci SOU 15+	120,5	41,7	140,8	49,0	1,8	1,3	2,1	1,6
B/ ze zdravotních důvodů **	283,7	126,1	290,9	127,0	4,3	4,0	4,4	4,0
z toho: důchodci	255,7	110,3	263,6	111,4	3,9	3,5	4,0	3,5
C/ ostatní	396,4	368,6	385,5	357,6	6,0	11,6	5,8	11,3

Pramen: VŠPS (ČSU), výpočet ze zaokrouhlených hodnot

*) zahrnují příslušníky ozbrojených sil, nezahrnují osoby na další rodičovské dovolené

***) zahrnuje kromě zdravotních důvodů též občany v důchodu

Počet **ekonomicky aktivních osob** poklesl v roce 2000 proti roku 1999 **o 32,1 tisíc**, z tohoto počtu **tvořily 13,8 tisíc ženy**. V uvedeném období počet nezaměstnaných stagnoval, pokles počtu zaměstnaných byl mnohonásobně vyšší (*příčiny jsou v demografickém vývoji a v možnostech předčasných důchodů*). Počet zaměstnaných se snížil o 32,5 tisíc, u mužů byl pokles vyšší než u žen. (V průběhu

roku 2000 došlo ke zmírnění poklesu počtu zaměstnaných. Po poklesu zaměstnanosti v 1. čtvrtletí se začaly počty zaměstnaných v národním hospodářství v dalších čtvrtletích zvyšovat). Počet nezaměstnaných (dle výsledků VŠPS) vzrostl o 0,4 tisíc. Tento malý přírůstek počtu nezaměstnaných byl pouze u mužů, u žen zůstal stav na úrovni roku 1999. Průměrný počet nezaměstnaných registrovaných na úřadech práce se ve srovnání s údaji VŠPS zvýšil výrazněji (o 26,8 tis). Nárůst počtu nezaměstnaných se projevuje v celé věkové škále osob v produktivním věku.

Celkový počet ekonomicky neaktivních osob v produktivním věku se v roce 2000 zvýšil proti roku 1999 o **22,7 tisíc, tj. o 1,6 %**, přičemž **u žen tento nárůst činil 2,8 tisíc, tj. o 0,3 %**. U osob připravujících se na povolání došlo k celkovému nárůstu o 26,4 tisíce, z toho u žen o 12,9 tisíc. Mezi osobami připravujícími se na povolání byl zaznamenán největší nárůst u žáků SOU (o 20,3 tis., tj. 16,8 %). Studenti vysokých škol zaznamenali v tomto období celkově pokles o 3,5 tisíc osob, přičemž počet vysokošolaček vzrostl o 3,9 tisíce. U ekonomicky neaktivních osob ze zdravotních důvodů došlo v uvedeném období celkově k nárůstu o 7,2 tisíce, počet ekonomicky neaktivních žen z těchto důvodů vzrostl o 0,9 tisíce. Celkový počet ekonomicky neaktivních osob z ostatních důvodů poklesl, a to o 10,9 tisíc, přičemž pokles u žen představoval 11,0 tisíc.

V roce 2000 činil průměrný počet zaměstnaných ve všech sférách našeho národního hospodářství **4 731,6 tisíc**, což představovalo **46,1 % obyvatel** tohoto státu. **Ve srovnání s rokem 1999 se tento počet snížil o 32,5 tisíc**. V podílu zaměstnaných na celkovém počtu obyvatel došlo proti roku 1999 ke **snížení o 0,2 procentního bodu**.

K největšímu poklesu zaměstnanosti došlo v krajích Ostravském, Olomouckém, Pardubickém a hl. m. Praha. Naopak největší nárůst zaměstnanosti byl zaznamenán v kraji Jihlavském a Královéhradeckém.

V roce 2000 **míra ekonomické aktivity** (vypočtená jako součet zaměstnaných a nezaměstnaných dělený počtem obyvatel starších 15 let) **činila 60,4 % (v roce 1999 - 61,0 %)**. V rámci celkové ekonomické aktivity však klesal počet zaměstnaných a rostl počet nezaměstnaných. **U mužů míra ekonomické aktivity dosáhla v roce 2000 69,8 %** a proti předcházejícímu roku **se snížila o 0,8 procentního bodu**. **U žen tato hodnota činila 51,6 %** a ve srovnání s rokem 1999 zde **došlo k poklesu o 0,5 procentního bodu**.

V roce 2000 bylo v ČR zaměstnáno 2055,9 tisíc žen, což bylo o 13,8 tisíc méně, než v roce 1999. **Podíl žen na celkové zaměstnanosti** tak v roce 2000 činil **43,5 %** a ve srovnání s předcházejícím rokem **se zvýšil o 0,1 procentního bodu**.

Dlouhodobý trend postupného mírného snižování podílu žen na celkové zaměstnanosti v ČR se zastavil. Uvedený pokles zaměstnanosti žen se při současném zvyšování jejich podílu na zaměstnanosti promítá v přiblížení míry nezaměstnanosti žen k míře nezaměstnanosti mužů.

Vývoj zaměstnanosti v období 1999 – 2000

tab. č. 3

	1999	2000	Rozdíl 00-99	Index 00/99
Zaměstnaní celkem	4764,1	4731,6	-32,5	99,3
z toho: - ženy	2069,7	2055,9	-13,8	99,3
Z celku:				
- osoby se ZPS	103,9	90,2	-13,7	86,8
z toho: TZP	17,9	16,4	-1,5	91,6
- v poproduktivním věku	244,8	235,3	-9,5	96,1
- mající druhé (další) zaměstnání	135,8	126,5	-9,3	93,2
- úvazek na dobu neurčitou nebo jako podnikatel	4401,0	4349,3	-51,7	98,8
- úvazek na dobu určitou (vč. práce dočasné, přílež. a sezónní)	343,1	359,8	16,7	104,9
- na plnou pracovní dobu	4439,4	4415,2	-24,2	99,5
- na zkrácenou pracovní dobu	262,4	245,5	-16,9	93,6
z toho: podzaměstnaní	65,6	66,7	1,1	101,7

Pramen: VŠPS (ČSÚ)

V roce 2000 se **dále snížil počet zaměstnaných osob se změněnou pracovní schopností (ZPS) o 13,7 tisíc** a dosáhl hodnoty 90,2 tisíc. Ve srovnání s rokem 1999 tak došlo k poklesu zaměstnanosti osob se ZPS o 13,2 %. Zaměstnanost osob se ZPS se snižuje od roku 1995 a při současném vývoji nezaměstnanosti nelze předpokládat, že bez přijatých příslušných opatření² by se postavení těchto občanů na trhu práce zlepšilo.

Počet osob **pracujících na dobu určitou** (včetně práce dočasné, příležitostné a sezónní) v hlavním zaměstnání se zvýšil z 343,1 tisíc v roce 1999 na 359,8 tisíc v roce 2000 (o 16,7 tis.), což představuje **nárůst 4,9 %**, naopak počet **pracovních úvazků na dobu neurčitou se snížil o 51,7 tisíc osob**. V národním

² Od 1.1.2000 nabyt platnost § 24, zákona č. 1/91 Sb. o zaměstnanosti v posledním znění. V uvedeném paragrafu je stanovena povinnost zaměstnávat občany se ZPS. Výše povinného podílu těchto osob na celkovém počtu zaměstnanců je stanovena v nařízení vlády č. 228/2000 Sb. Vzhledem k termínům stanoveným v tomto nařízení zatím nelze zaměstnávání občanů se ZPS za rok 2000 vyhodnotit.

hospodářství pracovalo na **plnou pracovní dobu** ve svém hlavním zaměstnání **o 24,2 tisíc osob méně** než v roce 1999, **na zkrácenou pracovní dobu pracovalo 245,5 tisíc osob**, z toho jako **podzaměstnaní** bylo klasifikováno **66,7 tisíc** pracujících, z čehož 87,1 % tvořily ženy. **Počet zaměstnaných s druhým (dalším) zaměstnáním se** v roce 2000 rovněž **snížil o 9,3 tisíc** na hodnotu 126,5 tisíc.

Ve vývoji struktury zaměstnanosti podle postavení v hlavním zaměstnání pokračovaly v roce 2000 trendy nastoupené v minulých letech, kdy dochází k úbytku pracovních sil v kategorii zaměstnanců a členů produkčních družstev, přičemž tento úbytek je z části kompenzován nárůstem počtu především podnikatelů bez zaměstnanců. (Při předpokládaném vývoji naší ekonomiky v tomto roce může pravděpodobně naznačený trend i nadále pokračovat.)

Podle postavení v hlavním zaměstnání byli i v roce 2000 nejpočetnější skupinou zaměstnaných **zaměstnanci pracující za mzdu**, jejich počet dosáhl **3971,7 tisíc**, což činilo **83,9 % z celkové zaměstnanosti**. Proti roku 1999 se tento podíl snížil o 0,6 procentního bodu. Podíl na zaměstnanosti se rovněž snížil u **členů produkčních družstev** z 1,2 % v roce 1999 na 1,1 % v roce 2000, kdy průměrný počet těchto zaměstnanců činil **50,8 tisíc**. Naopak **počet podnikatelů bez zaměstnanců** dosáhl v roce 2000 **486,1 tisíc** (o 22,1 tis. více než v roce 1999) a **jejich podíl vzrostl z 9,7 % v roce 1999 na 10,3 % v roce 2000**. **Podnikatelé se zaměstnanci** se v roce 2000 **na celkové zaměstnanosti** podíleli stejně jako v roce 1999 **4,1 %**, jejich **počet činil 196,2 tisíc**.

Struktura ekonomického postavení osob v druhém zaměstnání byla odlišná od jejich postavení v hlavním zaměstnání. Počet zaměstnanců představoval 41,1% všech osob v druhém zaměstnání, podíl podnikatelů včetně pomáhajících rodinných příslušníků byl 58,5 %.

Počty zaměstnaných podle postavení v hlavním zaměstnání

tab. č. 4

	Počty osob v tis.		Podíly v %	
	1999	2000	1999	2000
Zaměstnanci	4024,1	3971,7	84,5	83,9
Členové produkčních družstev	55,1	50,8	1,2	1,1
Podnikatelé bez zaměstnanců	464,0	486,1	9,7	10,3
Podnikatelé se zaměstnanci	195,7	196,2	4,1	4,1
Pomáhající rodinní příslušníci	25,1	26,6	0,5	0,6
Nezjištěno	0,1	0,2	0,0	0,0
C e l k e m	4764,1	4731,6	100,0	100,0

Pramen: VŠPS (ČSÚ)

Ve skladbě pracujících podle postavení v hlavním zaměstnání jsou velké regionální rozdíly. Podíl zaměstnanců je nejnižší v Praze, nejvyšší pak na Ostravsku. Naopak podíl podnikatelů včetně rodinných příslušníků je nejvyšší v Praze a nejnižší na Ostravsku.

Náš trh práce je podle potřeby doplňován cizími státními příslušníky pracujícími zde na základě povolení vydaného úřady práce. K 31.12.2000 bylo registrováno úřady práce v ČR celkem 40 080 platných povolení k zaměstnávání cizinců (ke konci roku 1999 tento počet činil 40 312). Z tohoto počtu bylo 15 753 povolení vydáno občanům Ukrajiny (16 646 ke konci roku 1999) a 7 679 Polákům (6 880 ke konci roku 1999). K uvedenému datu bylo na úřadech práce v ČR registrováno rovněž 63 567 občanů SR zaměstnaných v naší republice (53 154 ke konci roku 1999). Pro zaměstnávání Slováků na trhu práce v naší republice stále platí zvláštní režim, kdy k zaměstnávání není nutno získat povolení úřadu práce, ale stačí registrace na ÚP.

Cizinci pracují v ČR také jako podnikatelé, k 31.12.2000 jich bylo registrováno v naší republice celkem 61 340 (58 386 ke konci roku 1999).

2. Počet zaměstnanců podle výsledků podnikového zjišťování

Průměrný evidenční počet zaměstnanců ve statisticky šetřených ekonomických subjektech³ v roce 2000 činil 3 117,4 tisíc a v meziročním srovnání poklesl.

K poklesu počtu zaměstnanců u statisticky šetřených ekonomických subjektů došlo ve všech sektorech. V primárním o 16,7 tisíc osob, v sekundárním o 67,3 tisíc osob, v terciárním o 5,3 tisíc osob. Z odvětvového pohledu k největšímu absolutnímu poklesu počtu zaměstnanců došlo v průmyslu (o 47,7 tisíc osob, tj. o 3,9 %) a ve stavebnictví (o 19,7 tisíc, tj. 9,6 %).

Úbytek počtu zaměstnanců se promítl i ve státních, soukromých a družstevních ekonomických subjektech. Nárůst pokračoval v zahraničních a mezinárodních firmách, mírně i v komunálním sektoru.

³ Ekonomické subjekty podnikatelské sféry s 20 a více zaměstnanci (v peněžnictví a pojišťovnictví bez ohledu na počet zaměstnanců) a všechny organizace nepodnikatelské sféry (mimo ozbrojené složky).

Struktura počtu zaměstnanců podle typu hospodaření¹⁾

tab. č. 5

	průměrný evidenční počet zaměstnanců					
	skutečnost		struktura (v %)		rozdíl 00-99	index 00/99
	1999	2000	1999	2000		
Zaměstnanci (v tis. osob)	3 206,7	3 117,4	100,0	100,0	89,3	97,2
v tom:						
státní	778,3	759,5	24,3	24,4	-18,8	97,6
družstevní	126,5	114,1	3,9	3,7	-12,4	90,2
soukromé	1 238,1	1 174,5	38,6	37,7	-63,6	94,9
komunální	189,3	191,6	5,9	6,1	2,3	101,2
ostatní	874,5	877,7	27,3	28,1	3,2	100,4

1) ekonomické subjekty podnik. zjišťování
Zdroj: ČSÚ – práce a mzdy

Podle odhadu dosáhl v roce 2000 celkový počet zaměstnanců v civilním sektoru NH 3 848,9 tisíc a proti roku 1999 se snížil o 92,7 tisíc osob. V podnikatelské sféře toto snížení činilo 92,2 tisíc osob, v nepodnikatelské sféře 0,5 tisíc osob.

Odhad celkového počtu zaměstnanců¹⁾

tab. č. 6

	průměrný evidenční počet zaměstnanců					
	skutečnost		struktura(v %)		rozdíl 00-99	index 00/99
	1999	2000	1999	2000		
Zaměstnanci (v tis. osob)	3 941,6	3 848,9	100,0	100,0	-92,7	97,6
v tom:						
podnikatelská sféra	3 186,5	3 094,3	80,8	80,4	-92,2	97,1
nepodnikatelská sféra	755,1	754,6	19,2	19,6	-0,5	99,9
v tom:						
v ekonom. subjektech 20+	3 206,7	3 117,4	81,4	81,0	-89,3	97,2
v ekonom. subjektech 0-19 ⁴	734,9	731,5	18,6	19,0	-3,4	99,5

1) mimo ozbrojené složky
Zdroj: ČSÚ – práce a mzdy

Jak je zřejmé z tabulky č. 6, pokles zaměstnanosti se v průběhu roku 2000 postupně zpomaloval. V ekonomických subjektech 20+ činil pokles 2,8% a v ekonomických subjektech 0-19 byl 0,5%.

⁴ Odhad za ekonomické subjekty podnikatelské sféry s méně než 20 zaměstnanci (kromě peněžnictví a pojišťovnictví).

3. Sektorová a odvětvová struktura zaměstnanosti

V **primárním sektoru** bylo v roce 2000 **zaměstnáno** celkem **240,7 tisíc osob**, což ve srovnání s předcházejícím rokem představuje **úbytek 6,6 tisíc osob**, tj. snížení **o 2,7 %**. Vzhledem k objektivním podmínkám, v nichž hospodaří čeští zemědělci, jako např. přírodní podmínky v naší republice a konkurence vyvolaná dovozem subvencovaných potravin ze zemí EU, nelze v příštích letech vyloučit další postupné snižování počtu zaměstnaných v primárním sektoru obdobným tempem.

Sekundární sektor rovněž **zaznamenal** v roce 2000 **úbytek zaměstnanosti, a to o 43,6 tisíc osob**, kdy počet zaměstnaných v tomto sektoru dosáhl 1868,4 tisíc. Podíl uvedeného sektoru na celkové zaměstnanosti se tak proti roku 1999 snížil o 0,6 procentního bodu. **Zmíněný úbytek zaměstnanosti se** v rámci tohoto sektoru **týkal převážně průmyslu**, ve kterém se snížil počet zaměstnaných z 1 468,8 tisíc v roce 1999 na 1 429,4 v roce 2000, tj. **o 39,4 tisíc**. Nejvyšší pokles zaznamenal zpracovatelský průmysl (26,3 tis. osob). **Ve stavebnictví se** v porovnávaných obdobích **snížil počet zaměstnaných o 4,2 tisíc**. Podíl zaměstnanosti ve stavebnictví na celkové zaměstnanosti zůstal na 9,3 %.

Sektorová struktura zaměstnanosti

tab. č. 7

	1999		2000	
	v tis.		v %	
CELKEM	4764,1	4731,6	100,0	100,0
I. sektor (zemědělství)	247,3	240,7	5,2	5,1
II. sektor	1912,0	1868,4	40,1	39,5
<i>v tom průmysl</i>	<i>1468,8</i>	<i>1429,4</i>	<i>30,8</i>	<i>30,2</i>
<i>stavebnictví</i>	<i>443,2</i>	<i>439,0</i>	<i>9,3</i>	<i>9,3</i>
III. sektor (služby)	2604,8	2622,5	54,7	55,4

Pramen : VSPS (ČSU)

V **terciární sféře** bylo v roce 2000 **zaměstnáno 2622,5 tisíc osob**, což bylo **o 17,7 tisíce více** než v roce předcházejícím. **Podíl terciárního sektoru se na celkové zaměstnanosti zvýšil o 0,7 procentního bodu**. Zde došlo v roce 2000 k největším změnám zaměstnanosti **v obchodu a opravě motorových vozidel**. Počet 612,9 tis. osob v roce 2000 znamenal **pokles o 27,8 tisíc** proti roku 1999. Malý pokles byl ještě v pohostinství a ubytování, v ostatních odvětvích tohoto

sektoru byl zaznamenán nárůst. Největší nárůst byl v odvětví **zdravotnictví, veterinární a sociální činnosti** (14,1 tis.) a **školství** (12,2 tis.).

V roce 2000 činil podíl zaměstnaných v primárním sektoru 5,1 %, v sekundárním sektoru 39,5 % a v terciárním sektoru 55,4 %. Ve srovnání s rokem 1999 došlo v roce 2000 k poklesu podílu v primárním (o 0,1 procentního bodu) a sekundárním sektoru (o 0,6 procentního bodu). Podíl terciárního sektoru na celkové zaměstnanosti se naopak zvýšil o 0,7 procentního bodu. Potvrdil se tak další očekávaný přesun zaměstnanosti z primárního a sekundárního sektoru do terciární sféry, způsobeného zejména odbytovými problémy velkých podniků. Terciální sféra poskytuje především v oblasti služeb nejvíce možností jak pro rozvoj drobného a středního podnikání, tak možností pro zaměstnání. Podíl zaměstnanosti v terciární sféře sice stále zaostává za vyspělými zeměmi (země EU dosahují v průměru cca 66 %), ale právě tento sektor je perspektivní oblastí pro absorpci pracovních sil – zvláště v odvětvích tzv. kvartéru (strategické služby, IT technologie, e-bussines).

4. Kvalifikační struktura zaměstnanosti

Celkové snížení zaměstnanosti postihlo osoby se středním odborným vzděláním (pokles o 117,0 tis.), u ostatních kategorií došlo k nárůstu. Současně vzrostly i podíly těchto kvalifikačních skupin obyvatelstva na celkové zaměstnanosti.

Kvalifikační struktura obyvatelstva a zaměstnaných Nabídka a poptávka podle kvalifikace (v %)

tab. č. 8

	Obyvatelstvo 15+		Zaměstnaní		Volná prac. místa		Nezaměstnaní	
	1999	2000	1999	2000	1999	2000	1999	2000
bez vzděl. + základní vyučení	23,2	24,1	8,6	8,8	25,4	24,9	29,8	31,0
stř. odborné	5,1	3,3	5,0	2,6	2,3	1,7	1,7	2,4
vyučení s maturitou	1,3	1,4	1,8	1,9	2,6	2,4	5,2	4,9
úplné stř. odborné	23,7	24,0	29,4	30,1	10,9	10,3	15,8	14,8
úplné stř. všeobec.	4,6	4,7	3,7	3,8	0,9	1,0	3,6	3,4
vysokoškolské	8,3	8,6	11,6	11,9	6,1	6,0	3,0	3,0
C e l k e m	100,0	100,0	100,0	100,0	100,0	100,0	100,0	100,0

Pramen: VŠPS (ČSÚ) – obyvatelstvo a zaměstnaní, statistika MPSV – nezaměstnaní a volná pracovní místa

K největšímu nárůstu zaměstnanosti došlo v roce 2000 u vyučených, osob s úplným středním odborným vzděláním a vysokoškolským vzděláním.

Problémy s uplatněním na trhu práce a nezaměstnanost se dotýkají všech vzdělanostních skupin obyvatelstva. Změny v kvalifikační struktuře na trhu práce souvisí též s generační obměnou populace.

II. Nezaměstnanost

1. Vývoj nezaměstnanosti v roce 2000

Vývoj nezaměstnanosti měl v roce 2000 na rozdíl od předchozích let jiný průběh. K meziměsíčnímu nárůstu nezaměstnanosti došlo pouze v lednu, červenci a prosinci. **Nejvyšší úroveň nezaměstnanosti byla zaznamenána v lednu, a to 9,8 %.** Důvodem je zejména obvyklé ukončení termínovaných pracovních poměrů ke konci roku. **Noví absolventi škol a mladiství se začali evidovat na úřadech práce sice již od června, ale v důsledku poklesu počtu ostatních uchazečů o zaměstnání se to na vývoji míry nezaměstnanosti projevilo pouze v červenci, kdy meziměsíčně vzrostla z 8,7 % na 9,0 %.** Další nárůst nezaměstnanosti byl zaznamenán až v prosinci. Důvodem bylo jednak ukončování sezónních prací, veřejně prospěšných prací, a též skutečnost, že zaměstnavatelé obvykle odkládají přijímání nových pracovníků až na počátek roku.

V roce 2000 byl průměrný měsíční počet registrovaných nezaměstnaných 470,0 tisíc, tj. o 26,8 tisíc vyšší než v předchozím roce, kdy průměr představoval 443,2 tisíc osob. **V prosinci 2000 byl však počet uchazečů o zaměstnání nižší než počet registrovaných nezaměstnaných z konce roku 1999 o 30,3 tisíc, což představuje pokles počtu uchazečů o 6,2 %** (v prosinci 1999 vzrostla meziročně nezaměstnanost o 100,7 tisíc osob, tj. o 26 %).

Počet uchazečů a míra evidované nezaměstnanosti

tab. č. 9

	31.12.1999	31.3.2000	30.6.2000	30.9.2000	31.12.2000	rok 2000 průměr
Uchazeči o zaměstnání (v tis.)	487,6	493,4	451,4	458,3	457,4	470,0
Míra nezaměstnanosti (v %)	9,4	9,5	8,7	8,8	8,8	9,0

Míra nezaměstnanosti poklesla z hodnoty 9,4 % k 31. 12. 1999 na hodnotu 8,8 % k 31. 12. 2000. Průměrná míra evidované nezaměstnanosti v České republice v roce 2000, vlivem vyšších hodnot z počátku roku, představovala 9,0 %, zatímco v roce 1999 byla 8,5 %.

Absolutní počet osob pobírajících příspěvek před nástupem do zaměstnání rostl v roce 2000 v měsících s vyšším počtem nově hlášených uchazečů o zaměstnání, tj. od června do září vlivem příchodu absolventů škol (kategorie uchazečů s nárokem na příspěvek v nezaměstnanosti) a v prosinci. Nárůstem dlouhodobé nezaměstnanosti však uchazeči pobírající příspěvek tvořili v roce 2000 v průměru pouze 37,5 % z celkového počtu uchazečů (v roce 1999 v průměru 43,7 %). Jejich podíl se v průběhu roku 2000 pohyboval od 43,1 % v lednu do 34,5 % v květnu. K 31. prosinci 2000 činil podíl uchazečů s příspěvkem 35,9 %.

Uchazeči o zaměstnání pobírající příspěvek před nástupem do zaměstnání

tab. č. 10

	31.12.1999	31.3.2000	30.6.2000	30.9.2000	31.12.2000	rok 2000 průměr
Celkový počet uchazečů (v tis.)	487,6	493,4	451,4	458,3	457,4	470,0
Uchazeči pobírající příspěvek (v tis.)	206,8	190,6	157,8	168,4	164,1	176,3
Podíl z celkového počtu (v %)	42,4	38,6	35,0	36,8	35,9	37,5
Průměrná výše HZ ve čtvrtletí (v Kč)	2 635	2 784	2 778	2 733	2 830	2 781

Průměrná výše příspěvku v nezaměstnanosti (hmotného zabezpečení, dále jen HZ) v roce 2000 vzrostla na 2 781 Kč a byla oproti roku 1999 vyšší o 252 Kč. Ve II. a III. čtvrtletí z důvodu příchodu absolventů škol a mladistvých po ukončení základní školy s nižšími příspěvků v nezaměstnanosti (jejich výše příspěvku je odvozena od životního minima jednotlivé osoby), byla výše příspěvku nejnižší a představovala 2 778 Kč, resp. 2 733 Kč. I když podíl absolventů na celkovém počtu uchazečů o zaměstnání představoval v roce 2000 v průměru 13,5 %, podíl těch absolventů, kteří pobírali HZ na celkovém počtu uchazečů pobírajících hmotné zabezpečení činil v průměru 17,9 %. Pokles průměrné výše HZ ve II. a III. čtvrtletí 2000 byl zaznamenán i přesto, že od 1. 4. 2000 došlo ke zvýšení životního minima, ze kterého se odvozuje horní hranice příspěvku

v nezaměstnanosti (horní hranicí je 2,5-násobek životního minima platného pro jednotlivého občana staršího 26 let a v případě, že se jedná o uchazeče zařazeného do rekvalifikace, horní hranice představuje 2,8-násobek ŽM) a zároveň se vypočítává výše HZ u osob bez prokazatelných příjmů (např. absolventů).

Průměrná měsíční výše hmotného zabezpečení **ve IV. čtvrtletí 2000 činila 2 830 Kč, přičemž u žen to bylo 2 548 Kč.** K 31. prosinci 2000 pobíralo maximální příspěvek v nezaměstnanosti 1 356 osob (z toho 331 žen), což představuje pouze 0,83 % všech uchazečů pobírajících příspěvek v nezaměstnanosti.

Rozdělení uchazečů podle výše příspěvku v nezaměstnanosti

tab. č. 11

	k 31.12.1999				k 31.12.2000			
	v tisících		v %		v tisících		v %	
	celkem	z toho ženy	celkem	z toho ženy	celkem	z toho ženy	celkem	z toho ženy
Uchazeči s příspěvkem z toho:	206,8	103,3	100,0	49,9	164,1	81,0	100,0	49,3
do 1500 Kč	48,1	26,5	23,3	55,0	15,3	7,9	9,3	51,6
1501-2500Kč	64,1	38,2	31,0	59,6	71,2	40,3	43,4	56,6
2501-3500 Kč	46,2	23,3	22,3	50,5	34,3	18,3	20,9	53,2
3501-4500 Kč	26,6	9,5	12,9	35,4	21,2	8,1	12,9	38,3
4501-5500 Kč	14,4	4,1	7,0	28,8	10,9	3,4	6,7	31,3
5501-6500 Kč	3,8	0,9	1,8	23,8	5,1	1,5	3,1	28,6
6501-7500 Kč	1,5	0,3	0,7	22,8	2,5	0,6	1,5	25,7
7501 Kč a více	2,1	0,5	1,0	21,6	3,6	0,9	2,2	24,8

*) Podíly žen na celkovém počtu uchazečů jsou vypočteny z nezaokrouhlených čísel

Počet hlášených volných pracovních míst byl v jednotlivých měsících roku 2000 (s výjimkou ledna) vyšší než v roce 1999. V průběhu roku 2000 došlo k mírnému poklesu počtu volných pracovních míst pouze v lednu a září (vysoký počet uchazečů, kteří získali zaměstnání) a v listopadu a prosinci (ukončení sezónních prací). Průměrný měsíční stav volných míst hlášených na úřadech práce byl 46,0 tisíc (v roce 1999 - 35,7 tisíc). **K 31. 12. 2000 bylo hlášeno 52,1 tisíc volných pracovních míst,** což představuje ve srovnání se stejným obdobím roku 1999 nárůst o 17 tisíc míst (v prosinci 1999 meziroční pokles o 2,5 tisíc míst).

Nárůst počtu volných míst a postupný pokles počtu uchazečů v evidenci úřadů práce ovlivnil počet uchazečů připadajících na 1 volné pracovní místo. Tento ukazatel se pohyboval v roce 2000 od 14,7 v lednu do 8,2 v říjnu (v roce 1999 v rozmezí od 11,5 v lednu do 13,9 uchazeče v prosinci).

V počtu volných pracovních míst byly výrazné rozdíly mezi okresy. K 31. prosinci 2000 nabídka pracovních sil převýšila poptávku v 76 okresech, pouze v okrese Praha-východ byl počet volných míst vyšší než počet uchazečů (1378 uchazečů, 1682 VPM). Mezi okresy s nejvyšším počtem uchazečů na 1 VPM se řadí zejména okresy Karviná (56,6), Teplice (45,8), Bruntál (42,2), Most (41,5), Hodonín (32,1), Nový Jičín (31,9) a Chomutov (31,3).

Evidování uchazeči o zaměstnání a volná pracovní místa

tab. č. 12

	31.12.1999	31.3.2000	30.6.2000	30.9.2000	31.12.2000	rok 2000 průměr
Uchazeči o zaměstnání (v tis.)	487,6	493,4	451,4	458,3	457,4	470,0
Volná pracovní místa (v tis.)	35,1	38,4	48,0	53,1	52,1	46,0
Počet uchazečů na jedno volné pracovní místo (osoby)	13,9	12,9	9,4	8,6	8,8	10,2

Mezi volnými místy i nadále **výrazně převažovala místa určená pro dělnické profese, především pro kvalifikované řemeslníky - 59,6 %, pro provozní pracovníky ve službách a obchodě jich bylo 11,9 %, pro nekvalifikované a pomocné dělníky pouze 8,4 %. Ostatní místa byla určena pro administrativní, technické, zdravotnické, pedagogické pracovníky a pracovníky ve vědě a výzkumu – celkem 20,1 %.** Nadále se projevoval nesoulad mezi nabídkou a poptávkou po konkrétních profesích.

2. Toky nezaměstnanosti

Zatímco v roce 1999 se na ÚP nově zaevidovalo 721,1 tisíc uchazečů o zaměstnání, **v roce 2000 bylo nově zaevidováno 668,2 tisíc nových uchazečů, tj. o 7,3 % méně.**

V počtu vyřazených uchazečů byl však zaznamenán výrazný nárůst. Počet vyřazených uchazečů byl v roce 1999 - 620,4 tisíc, v roce 2000 již 698,4 tisíc, **jejich počet** oproti předchozímu roku **vzrostl o 12,6 %.** **Počet uchazečů, kteří si našli zaměstnání, vzrostl o 14,4 %.** Nemalý podíl na tom má aktivita a iniciativa pracovníků ÚP při kontaktech se zaměstnavateli, a též využívání nástrojů aktivní

politiky zaměstnanosti. **V roce 2000 bylo umístěno 496,7 tisíc uchazečů** (tj. 71,1 % všech vyřazených uchazečů), **zatímco v roce 1999 celkem 434,2 tisíc** (tj. 70,0 %).

Proces evidované nezaměstnanosti (v tis. osob)

tab. č. 13

	Rok 2000	I. pololetí 2000			II. pololetí 2000		
		celkem	I.Q	II.Q	celkem	III.Q	IV.Q
Nově evidovaní	668,2	325,2	178,4	146,8	343,0	184,7	158,3
Vyřazení celkem	698,4	361,4	172,6	188,8	337,0	177,8	159,2
z toho:							
umístění ÚP	146,2	76,4	34,7	41,7	69,8	34,8	35,0
umístění jinak	350,5	187,4	91,3	96,1	163,1	87,2	75,9
vyřaz. pro nespól.	68,9	34,0	15,3	18,7	34,9	17,3	17,6

Z regionálního pohledu byl meziroční nárůst počtu evidovaných uchazečů zaznamenán ve 12 okresech, nejvyšší v okrese Karviná – o 1081, Most – o 986, Ostrava-město – o 879, Teplice - o 519 a Hodonín – o 300 uchazečů. Z pohledu VÚSC vzrostla absolutně nezaměstnanost pouze **v Ostravském (o 923) a Ústeckém kraji (o 763 uchazečů)**. Naopak pokles o více než 1000 uchazečů byl v okresech Hradec Králové, Ústí nad Orlicí, Jihlava, Blansko a Liberec.

Relativně nejvíce vzrostla meziročně nezaměstnanost v okrese Praha-východ – o 21,6 %, kde se i přesto udržuje na nízké úrovni (k 31. 12. 2000 – 3,0 %), a dále v okresech s vysokou nezaměstnaností, a to Most o 8,6 %, Teplice o 5,4 % a Karviná o 4,5 %. **V Ústeckém kraji** představoval meziroční **nárůst** počtu uchazečů **1,2 % a v Ostravském kraji 1,0 %**.

3. Struktura uchazečů o zaměstnání

Pokles počtu žen v evidenci úřadů práce byl rychlejší než pokles celkového počtu uchazečů. Ke konci roku 2000 bylo v evidenci 229,8 tisíc žen, což představuje oproti předchozímu roku pokles o 7,4 %. **Podíl nezaměstnaných žen na celkovém počtu registrovaných nezaměstnaných představoval v roce 2000 v průměru 51,1 %** (v roce 1999 v průměru 52,2 %) **a k 31. 12. 2000 to bylo 50,2 %**. Ženy byly nejvíce zastoupeny mezi uchazeči o zaměstnání v letních a podzimních měsících, kdy se jejich podíl pohyboval mezi 52 % - 53 %.

Počet **zdravotně handicapovaných občanů** v evidenci úřadů práce vzrostl z 57,6 tisíc (tj. 11,8 % všech uchazečů) ke konci roku 1999 na **59,0 tisíc ke konci roku 2000** (tj. 12,9 %), *většina je poživatелеm invalidního důchodu, z toho 0,8 tis. osob s TZP jsou převážně poživateli plných invalidních důchodů* (podle VŠPS počet obyvatel se ZPS starších 15-ti let představoval v roce 2000 – 445,5 tis. osob). **Dlouhodobě přetrvávají problémy s umístováním osob se ZPS.** Počet vytypovaných vhodných míst pro tyto uchazeče byl po celý rok 2000 nízký, i když v průběhu roku došlo k nárůstu a počet míst se zdvojnásobil (k 31.12. 1999 - 1 349 míst, k 31. 12. 2000 – 2 811 míst). **Podíl míst pro občany se ZPS** vzrostl z 3,8 % všech hlášených míst k 31. 12. 1999 **na 5,4 % k 31. 12. 2000.** **Počet uchazečů se ZPS na jedno volné pracovní místo** určené pro tuto skupinu uchazečů se sice ke konci roku 2000 výrazně snížil, představuje v průměru 21,0 osob (ke konci roku 1999 – 39,9 osob), ale ve srovnání s podílem celkového počtu uchazečů k celkovému počtu VPM je více než dvojnásobný.

Mladí lidé, zejména **absolventi škol a mladiství po ukončení základní školy** nacházejí obtížně uplatnění z důvodu chybějící kvalifikace, praxe a často i absence základních pracovních návyků. V roce 1999 byl jejich **průměrný měsíční počet** v evidenci úřadů práce 69,4 tisíc, **v roce 2000 - 63,5 tisíc**, tj. o 5,9 tisíc méně. **K 31. 12. 2000 jich bylo v evidenci ÚP 57,9 tisíc.** Nejvyšší počet absolventů byl zaznamenán jako obvykle v září, a to 70,9 tisíc, tento počet je nižší než stav ze září 1999 o 13,7 tisíc. Průměrný podíl absolventů na celkovém počtu uchazečů v roce 2000 představoval 13,5 %, přičemž nejnižší byl v květnu – 12,0 %, nejvyšší v září – 15,5 %), v roce 1999 představovali absolventi a mladiství 16,3 % všech uchazečů (nejnižší v květnu – 13,6 %, nejvyšší v září – 18,0 %). Nutno si ale uvědomit, že celkový počet absolventů škol a mladistvých (zejména absolventů středních škol), kteří vstoupili na trh práce v roce 2000, je nižší v důsledku prodloužení povinné školní docházky počínaje školním rokem 1996/1997.

Nejpočetnější skupinu představovali vyučení (33,7 %) a absolventi SOŠ s maturitou (22,6 % podle šetření ze září 2000)⁵. Nejrizikovější skupinou vstupující na trh práce jsou **mladiství s dokončenou či nedokončenou základní školou nebo speciální základní školou (7,5 %).**

⁵ *Struktura absolventů škol a mladistvých po skončení ZŠ se nesleduje měsíčně. K dispozici jsou údaje z šetření o absolventech škol podle stupňů a oborů vzdělání k 30. 4. a 30. 9. Podrobnější rozbor je předmětem interních materiálů MPSV a MŠMT „Informace o absolventech škol na trhu práce“ a „Nezaměstnaní absolventi škol“. Tyto informace se zveřejňují též prostřednictvím internetu.*

Uchazeči o zaměstnání věkové kategorie 20-29 let jsou nadále **nejpočetnější skupinou z hlediska věku, i když jejich podíl poklesl z 37,7 % k 31. 12. 1999 na 36,2 % k 31. 12. 2000.**

Pozitivní skutečností je další absolutní (o 7,3 tisíc) i relativní (o 1,3 bodu) pokles počtu uchazečů do 19 let věku. Jedním z důvodů této skutečnosti je již výše zmíněné prodloužení základní školní docházky zavedením 9. třídy, a tím přesun absolventů středních škol do vyšší věkové kategorie. Též u věkové skupiny 20 - 25 let došlo jak k absolutnímu (16,4 tisíc), tak k relativnímu (o 2,0 bodu) poklesu.

V kategorii **nad 50 let** pokračoval trend nárůstu nezaměstnanosti – **počet uchazečů meziročně vzrostl o 2,3 tisíc osob, a jejich podíl na nezaměstnanosti vzrostl o 1,5 bodu. Důvodem je zejména ztráta zaměstnání u žen v období, kdy ještě neplní podmínky pro přiznání předčasného nebo starobního důchodu.** Potvrzuje to zejména výrazný nárůst počtu uchazeček ve věku nad 55 let.

Podíl uchazečů o zaměstnání v kategorii nad 50 let je nejvyšší v některých okresech s nízkou nezaměstnaností, naopak v okresech s nejvyšší nezaměstnaností je nezaměstnanost uchazečů nad 50 let pod celorepublikovým průměrem.

Průměrný věk uchazečů o zaměstnání, který k 31. prosinci 1999 činil 34,3 let, vzrostl ke konci roku 2000 na 35,1 let, u žen z 34,6 let na 35,5 let.

Struktura uchazečů o zaměstnání podle vybraných skupin

tab. č.14

	k 31. 12. 1999				k 31. 12. 2000			
	v tis.		v %		v tis.		v %	
	celkem	z toho ženy	celkem	z toho ženy	celkem	z toho ženy	celkem	z toho ženy
Uchazeči – celkem	487,6	248,1	100,0	50,9	457,4	229,8	100,0	50,2
Občané se ZPS	57,6	29,0	11,8	50,4	59,0	29,3	12,9	49,6
z nich TZP	0,8	0,3	0,2	40,9	0,8	0,3	0,2	41,6
Věková struktura								
do 19 let	23,5	10,9	4,8	46,2	16,2	6,7	3,5	41,8
20 - 29 let	183,8	86,6	37,7	47,1	165,6	76,1	36,2	45,9
20 - 24 let	120,2	51,1	24,7	42,5	103,8	42,0	22,7	40,4
30 - 39 let	101,9	59,6	20,9	58,5	99,4	58,6	21,8	59,0
40 - 49 let	106,6	57,9	21,9	54,3	102,1	55,2	22,3	54,1
nad 50 let	71,8	33,1	14,7	46,2	74,1	33,2	16,2	44,8

*) Podíly žen na celkovém počtu uchazečů jsou vypočteny z nezaokrouhlených čísel

Nejvyšší podíl mezi nezaměstnanými ženami představují uchazečky ve věku od 20 do 29 let – 33,1 % (k 31. 12. 1999 - 35,0 %), dále od 30 do 39 let – 25,5 % (k 31. 12. 1999 - 24,0 %). U kategorie 30 – 39 let představuje podíl uchazeček na celkovém počtu uchazečů odpovídajícího věku nejvyšší podíl, a to 59,0 %, což je vysoce nad průměrem 50,2 % (zejména ženy - uchazečky mezi 30-35 lety, které představují 13,7 % všech žen-uchazeček a z celkového počtu uchazečů z této věkové kategorie představují 60,4 %, nacházejí pracovní uplatnění obtížně. V převážné míře se jedná o ženy s malými dětmi). Vysoký podíl žen mezi uchazeči o zaměstnání je i ve věkové skupině 40 – 49 let, a to 54,1 %.

Specifické míry nezaměstnanosti jsou uvedeny v příloze. **Nejvyšší míra nezaměstnanosti je u osob mladších 20 let – 20,6 %** (na trhu práce jde o skupinu, která nemá žádnou nebo má pouze nižší kvalifikaci, z tohoto pohledu se neliší od situace celkové populace), mladších 25 let – 17,0 %. Ostatní věkové kategorie mají míru nezaměstnanosti nižší než celorepublikový průměr.

Nejpočetnější skupinou uchazečů o zaměstnání podle kvalifikace jsou vyučení (41,0 %) a dále osoby s neukončeným a základním vzděláním (31,6 %). Rovněž nejvyšší podíl nabízených volných míst je určen pro vyučené (53,7 %) a pro osoby se základním vzděláním (24,1 %). **Počty volných míst pro všechny kategorie jsou však několikanásobně nižší než počty uchazečů.**

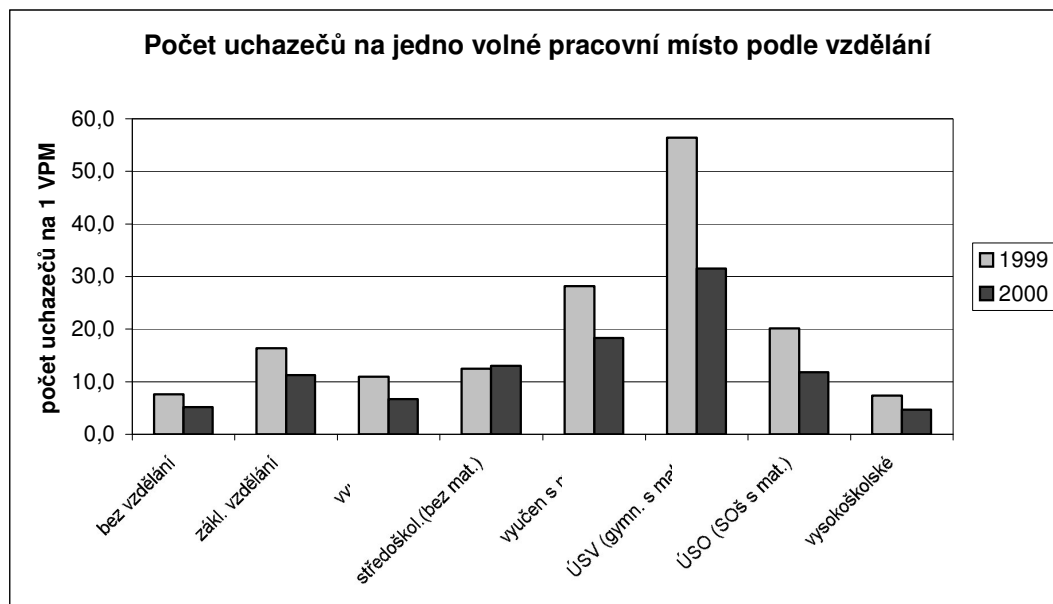
Struktura uchazečů o zaměstnání dle kvalifikace

tab. č. 15

	k 31. 12. 1999				k 31. 12. 2000			
	v tis.		v %		v tis.		v %	
	celkem	z toho ženy	celkem	z toho ženy	celkem	z toho ženy	celkem	z toho ženy
Uchazeči – celkem	487,6	248,1	100,0	50,9	457,4	229,8	100,0	50,2
z toho:								
bez vzdělání	3,1	1,4	0,6	45,4	3,2	1,4	0,7	45,1
zákl. vzdělání	143,2	76,1	29,4	53,1	141,4	73,8	30,9	52,2
vyučen	198,2	85,7	40,6	43,2	187,5	81,5	41,0	43,5
středoškol. bez mat.	11,5	6,9	2,3	59,9	11,8	6,7	2,6	56,7
vyučen s mat.	26,8	12,3	5,5	45,9	21,1	9,4	4,6	44,3
gymnázium	16,4	11,4	3,4	69,4	14,3	9,8	3,1	68,7
SOŠ s mat.	72,0	46,8	14,8	64,9	62,5	40,3	13,7	64,5
vyšší vzdělání	2,0	1,1	0,4	59,1	2,2	1,4	0,5	61,5
vysokoškolské	14,4	6,4	3,0	44,2	13,4	5,5	2,9	41,0

*) Podíly žen na celkovém počtu uchazečů jsou vypočteny z nezaokrouhlených čísel

Specifická míra nezaměstnanosti uchazečů o zaměstnání podle dosaženého vzdělání je nejvyšší u uchazečů bez vzdělání a se základním vzděláním - 25,3 %, s úplným středním odborným vzděláním (SOŠ, OU s mat.) – 25,1 % a se středním odborným vzděláním (OU a SO) – 24,9 %.



Rozdíly mezi kvalifikační strukturou uchazečů o zaměstnání a kvalifikačními požadavky ze strany zaměstnavatelů vyjádřené počtem uchazečů na 1 volné pracovní místo znázorňuje graf.

I přes pokles celkového počtu uchazečů o zaměstnání byl zaznamenán absolutní nárůst počtu uchazečů bez vzdělání, SŠ bez maturity a u uchazečů s vyšším odborným vzděláním

Kategorie tzv. dlouhodobě nezaměstnaných (nad 6 měsíců) se k 31. 12. 2000 podílela na nezaměstnanosti 56,2 % (k 31. 12. 1999 – 52,0 %), což představuje zvýšení o 4,2 bodu. Počet uchazečů v této skupině absolutně vzrostl na 257,1 tisíc osob, tj. téměř o 3,7 tisíc. Z této skupiny nezaměstnaných 68,3 % tvoří ti, kteří jsou bez práce déle než 1 rok. Z celkového počtu nezaměstnaných představuje jejich podíl 38,4 %.

Dlouhodobá nezaměstnanost je jak absolutně, tak i podílem vyšší v regionech s nadprůměrnou nezaměstnaností. Nejvíce jsou dlouhodobou nezaměstnaností postiženi zejména Ústecký kraj (podíl nezaměstnaných nad 6 měsíců 63,7 %, nad 12 měsíců 46,2 %), Ostravský kraj (64,3 %, resp. 45,1 %) a

Olomoucký kraj (57,9 %, resp. 40,7 %), z okresů Most (72,6 %, resp. 53,8 %), Karviná (70,7 %, resp. 51,5 %), Ostrava-město (66,7 %, resp. 46,8 %), Teplice (65,5 %, resp. 46,9 %), Ústí nad Labem (64,5 %, resp. 46,4 %), Přerov (64,3 %, resp. 47,4 %) a Frýdek-Místek (62,1 %, resp. 41,3 %). **Naopak nejnižší podíl těchto uchazečů mají okresy s nejnižší nezaměstnaností**, a to Benešov (26,7 %, resp. 12,8 %), Pelhřimov (31,4 %, resp. 15,9 %) a Jindřichův Hradec (36,7 %, resp. 24,0 %), z krajského pohledu **Budějovický kraj (42,5 %, resp. 26,4 %), hl. m. Praha (45,3 %, resp. 25,2 %), Královéhradecký kraj (48,4 %, resp. 31,4 %) a Liberecký kraj (48,7 %, resp. 32,9 %).**

Vývoj délky nezaměstnanosti

tab. č. 16

	k 31. 12. 1999				k 31. 12. 2000			
	v tis.		v %		v tis.		v %	
	celkem	z toho ženy	celkem	z toho ženy	celkem	z toho ženy	celkem	z toho ženy
Uchazeči – celkem	487,6	248,1	100,0	50,9	457,4	229,8	100,0	50,2
z toho:								
do 3 měsíců	130,5	56,4	26,8	43,2	117,0	50,4	25,6	43,1
3 – 6 měsíců	103,7	54,8	21,2	52,8	83,3	42,5	18,2	51,0
6 – 9 měsíců	61,8	32,8	12,7	53,1	47,1	25,3	10,3	53,7
9 – 12 měsíců	46,9	24,7	9,6	52,6	34,4	18,2	7,5	52,8
nad 12 měsíců	144,7	79,4	29,7	54,8	175,6	93,4	38,4	53,2

*) Podíl žen na celkovém počtu uchazečů jsou vypočteny z nezaokrouhlených čísel

Průměrná délka evidence uchazečů, kteří byli z evidence vyřazení ve IV. čtvrtletí 2000 (tzv. délka ukončené evidence), představovala již 211 dní (ve IV. čtvrtletí 1999 – 178 dní), přičemž nejvyšší je **v okresech s vysokou nezaměstnaností**: Karviná - 308 dní, Most – 307 dní, Frýdek-Místek – 277 dní, Přerov a Třebíč – 272 dní, Ostrava – 264 dní, Teplice – 261 dní a Kutná Hora – 260 dní. **V okresech s nejnižší nezaměstnaností je délka ukončené evidence výrazně kratší**: Praha-západ – 120 dní, Benešov – 127 dní, Praha-východ – 128 dní, Pelhřimov – 129 dní, Cheb – 144 dní, , České Budějovice – 146 dní a hl.m. Praha – 150 dní.

Průměrná délka evidence uchazečů, kteří byli k 31. 12. 2000 registrovaní na ÚP, byla 423 dní (k 31. 12. 1999 – 339 dní). Průměrná délka evidence žen je vyšší a představuje 453 dní, u ukončené evidence je to 232 dní.

4. Regionální nezaměstnanost

Mezi okresy s nejvyšší mírou nezaměstnanosti k 31.12.2000 se řadí 4 okresy z Ústeckého kraje a 3 okresy z Ostravského kraje.

Okresy s nejvyšší mírou nezaměstnanosti k 31.12.2000

tab. č. 17

P o ř.	Okres	Počet evidovaný uchazečů			Míra nezaměstnanosti (v %)		
		31.12.1998	31.12.1999	31.12.2000	31.12.1998	31.12.1999	31.12.2000
1.	Most	8 942	11 499	12 485	15,6	20,0	21,5
2.	Karviná	18 656	24 102	25 183	13,8	18,2	18,0
3.	Bruntál	6 181	8 039	8 264	11,4	15,6	17,2
4.	Louny	6 602	7 440	7 523	15,5	17,5	17,1
5.	Teplice	8 213	9 604	10 123	13,2	15,7	17,0
6.	Chomutov	9 425	11 050	10 892	14,8	17,9	16,9
7.	Ostrava	18 909	25 523	26 402	12,0	15,9	16,6

Hlavními faktory ovlivňujícími nezaměstnanost jsou pokračující útlum hlavních výrobních odvětví, odbytové problémy, zvyšování konkurenceschopnosti a z toho vyplývající zvýšení produktivity práce s nižším počtem zaměstnanců, nevyhovující dopravní obslužnost z některých oblastí a nevyhovující kvalifikační struktura uchazečů o zaměstnání.

Základní charakteristiky trhu práce v okresech s nejvyšší nezaměstnaností

(poznámka: míra nezaměstnanosti mikroregionů je uvedena k 31.12.2000)

M o s t

Míra nezaměstnanosti v okrese Most dosahuje nejvyšších hodnot v ČR již od října 1995 a od té doby stále roste. V lednu 2000 překročila dvacetiprocentní hranici a v srpnu dosáhla historického maxima 21,73 %.

Nejvýznamnějším odvětvím z hlediska zaměstnanosti je uhelný průmysl, který reprezentuje *Mostecká uhelná společnost, a. s.* (cca 6 100 zaměstnanců) a chemický průmysl, který je zastoupen především druhým největším zaměstnavatelem v okrese *a. s. Chemopetrol* (cca 3 100 zaměstnanců). Počet

zaměstnanců v roce 2000 snížila nejvíce *Mostecká uhelná společnost, a. s.* (cca o 1 700 osob). Odbytové problémy související s poklesem spotřeby elektrické energie budou mít za následek razantní snížení těžebních kapacit, což bude mít dopad nejen na počet vlastních zaměstnanců, ale i na ekonomiku firem závislých na dodávkách těžebnímu průmyslu. Chemický průmysl bude zvyšovat produktivitu práce, což znamená další snižování pracovních míst. *Výše uvedené společnosti budou mít i nadále rozhodující vliv na vývoj zaměstnanosti a nezaměstnanosti v okrese.*

Podmínkou ekonomického rozvoje okresu je nutnost maximálně *podporovat rozvoj malého a středního podnikání* a zajistit tak průmyslovou různorodost, která by nedovolila opakování současného stavu, způsobeného především jednostrannou orientací na uhelný a chemický průmysl. Právě tato orientace způsobila vysokou míru nezaměstnanosti, devastaci přírody, znečištění životního prostředí a řadu dalších negativních jevů, které dodnes ovlivňují případný zájem vstupu investorů.

Okres Most má 5 mikroregionů. Nejvyšší míra nezaměstnanosti byla opět v mikroregionu **Jih** (40 %), kde převažuje zemědělská výroba a neexistuje žádný významnější zaměstnavatel. Po rozpadu státních statků není zemědělství schopné zdejší občany zaměstnávat a vzhledem k jejich profesní struktuře je uplatnění na trhu práce pro ně velmi obtížné, což navíc komplikuje špatná dopravní obslužnost. Část občanů dojíždí do sousedního okresu Louny, kde pracují v *Elektrárně Počeradý*.

V mikroregionu **Most-venkov** (30,5 %) byla v minulých letech většina uchazečů zaměstnána v dolech a v zemědělství, a podobně jako v mikroregionu Jih je pro ně nedostatek pracovních příležitostí. Z okrajových částí mikroregionu je nevyhovující dopravní obslužnost.

Mikroregion **Hory** (23,1 %) je horská oblast s absencí průmyslu a špatnou dopravní obslužností.

Litvínov a okolí má několik významných zaměstnavatelů. Jsou to *Chemopetrol, a. s., Litvínov, Česká rafinérská, Schöller Litvínov, Technické služby Litvínov, Gáza Litvínov a Triola Horní Jiřetín*. Převažující část obyvatelstva pracuje v chemickém a textilním průmyslu, takže restrukturalizace uhelného průmyslu tento mikroregion nezasáhla v plné míře. Přesto i zde byla vysoká nezaměstnanost (21,7 %).

V mikroregionu **Mostecko** (20 %) je soustředěna většina nejvýznamnějších zaměstnavatelů okresu, včetně největšího zaměstnavatele *Mostecké uhelné společnosti, a. s.* Všichni zaměstnavatelé jsou v rámci mikroregionu dobře dosažitelní městskou hromadnou dopravou. Problematickou skupinou jsou romští občané, především obyvatelé sídliště Chánov, kteří jsou prakticky všichni bez zaměstnání a pobírají pouze sociální dávky.

V 1. pololetí roku 2001 se očekává další nárůst nezaměstnanosti, a to zejména v 1. čtvrtletí 2001, kdy se projeví příliv uchazečů v důsledku propouštění na konci roku 2000. V červnu se do nezaměstnanosti promítne první vlna nových absolventů. **Míra nezaměstnanosti se předpokládá v rozmezí 22 % až 24 %.**

K a r v i n á

Nejvyšší zaměstnanost v okrese je v **odvětví dobývání nerostných surovin**. V roce 2000 bylo uvolněno nejvíce zaměstnanců z odvětví **těžkého strojírenství a spotřebního průmyslu**. Propouštění z důlních závodů se zařadili svým počtem až za tato dvě odvětví.

Na uvolňování zaměstnanců z důvodu organizačních změn měly nejvyšší vliv změny, které souvisely se změnami majitelů, nepříznivou ekonomickou situací a vyhlášením útlumu těžby, což vyústilo v propouštění zaměstnanců, případně jejich přechod k jiným právním subjektům. Jednalo se především o akciové společnosti ŽDB Bohumín, Savela Havířov a OKD Ostrava.

Okres Karviná tvoří 5 mikroregionů. Nejvyšší nezaměstnanost je dlouhodobě v mikroregionu **Orlová** (19,9 %), který je zaměřen zejména na těžbu černého uhlí. *Pokles poptávky po uhlí* se již v minulých letech odrazil ve snižování zaměstnanosti zdejších *důlních závodů (Doubrava a Lazy)* a pokračoval i v roce 2000, i když v menším rozsahu. V tomto mikroregionu byla vždy nízká nabídka pracovních míst, scházejí zde především pracovní příležitosti pro ženy. Část místních obyvatel za prací dojíždí do Karviné a Ostravy.

Mikroregion **Karviná** (18,8 %) je okresní město, které soustřeďuje největší zaměstnanost a poskytuje pracovní příležitosti také oblastem Orlová, Havířov a Český Těšín. *Postupný pokles zaměstnanosti* však postihuje i tento mikroregion, a to v souvislosti s probíhajícími organizačními změnami *u důlních závodů Darkov* (největší důlní závod v okrese Karviná, který měl k 31.12.2000 cca 5 650

zaměstnanců), *ČSA Karviná a ČSM Stonava*.

V mikroregionu **Český Těšín** (17,5 %) nejsou doly ani hutě. Spíše jsou zde zastoupeny subjekty terciární sféry, jako např. služby a obchod. Po privatizaci průmyslových závodů v posledních letech zde často docházelo k úplnému zániku těchto závodů a úbytek pracovních míst již nebyl nahrazován.

Haviřovsko (17 %) je mikroregion, který je potenciálním zdrojem nezaměstnanosti s nejvyšším absolutním počtem evidovaných uchazečů (8 197 k 31.12.2000). Vzhledem k nedostatečnému počtu vlastních pracovních příležitostí je zde vysoká vyjíždka zdejších občanů do hutních závodů v Ostravě.

Bohumínsko (16,9 %) patřilo dlouhodobě mezi stabilizované mikroregiony. S ohledem na probíhající organizační změny u největšího hutního závodu v okrese *ŽDB, a. s., Bohumín* (cca 3 650 zaměstnanců k 30.6.2000) a v souvislosti s vyhlášením konkurzu na tento subjekt se situace i v tomto mikroregionu zkomplikovala.

Ve 1. pololetí 2001 se předpokládá mírný pokles nezaměstnanosti, kromě června, kdy se očekává příliv absolventů škol. **Míra nezaměstnanosti** v okrese Karviná by se mohla pohybovat **v rozmezí 17 % až 18 %**.

Bruntál

Nejvyšší zaměstnanost je v odvětví průmyslu (textilním, hutnictví neželezných kovů, strojírenském a dřevozpracujícím). V okrese je nadprůměrné zastoupení zeleně a lesních porostů (46 % z celkové rozlohy). Je zde velmi dobrá kvalita životního prostředí a tudíž předpoklad k rozvoji cestovního ruchu.

K nejvýraznějšímu snížení stavu zaměstnanců v roce 2000 došlo u výrobce vlněných látek *a. s. Karnola Krnov* o 273 zaměstnanců, u největšího zaměstnavatele v okrese *a. s. Hutní závody Břidličná* (cca 1 190 zaměstnanců), kde probíhala restrukturalizace a revitalizace společnosti, došlo ke snížení o cca 210 zaměstnanců, v *Dřevokombinátu, a. s., Vrbno nad Pradědem* o cca 115 zaměstnanců a v *RD Rýmařov* (výroba a montáž rodinných domků na klíč) o cca 155 zaměstnanců.

V okrese Bruntál je nezaměstnanost ovlivňována sezónními pracemi. Po jejich ukončení narůstá míra nezaměstnanosti a v prosinci dosahuje nejvyšších hodnot z celého roku.

Okres Bruntál tvoří 6 mikroregionů, a to **Osoblažsko** (27,4 %), **Moravskobersounsko** (19,9 %), **Albrechticko** (16,4 %), **Bruntálsko** (17,3 %), **Rýmařovsko** (15 %) a **Krnovsko** (11,9 %).

Dlouhodobě nejvyšší nezaměstnanost je na **Osoblažsku**. Je to odlehlá zemědělská příhraniční oblast s absencí průmyslu a zanedbanou infrastrukturou, kde podnikatelé nemají zájem podnikat. Zejména v zimních měsících je často problematická doprava z obcí do měst. Nezaměstnanost je ovlivňována i sezónními pracemi v lesnictví a zemědělství.

Koncem 1. pololetí 2001 se předpokládá míra nezaměstnanosti okolo 15 %.

L o u n y

V okrese pokračovala restrukturalizace velkých průmyslových firem. Současně se dále zvyšovala poptávka po strojírenských profesích. V zemědělství je zaměstnanost ve všech firmách na úrovni kmenových stavů. Veškeré manuální práce jsou zajišťovány sezónními pracovníky a z části externími brigádníky. Přes tento fakt pracuje v zemědělství téměř 10 % ekonomicky aktivních osob okresu. Zastavil se však několikaletý pokles ploch chmele.

Pracovní uplatnění 40 % obyvatelstva vesnic je vázáno na dojížděku za prací do měst. Více než 10 % ekonomicky aktivních osob okresu Louny vyjíždí za prací mimo okres.

Výstavba nových firem v průmyslových zónách Podbořany a Louny přinesla nové pracovní příležitosti pro průmyslové dělníky, ale i stavební firmy a zastavila pokles zaměstnanosti v tomto odvětví.

Nejžádanější na trhu práce byly profese šička, obráběč, nástrojař a zámečnick.

Sezónnost zapojení manuálních pracovníků v zemědělství, stavebnictví i na VPP, má za důsledek kolísání míry nezaměstnanosti během roku.

Okres Louny tvoří 3 mikroregiony.

Na **Žatecku** (17,5 %) je průmysl soustředěn ve městě a v jeho nejbližším okolí. Nejvýznamnějšími zaměstnavateli jsou *Šroubárny Žatec, a. s.* (cca 320 zaměstnanců), které uvolnily cca 75 zaměstnanců a firma *HP Pelzer k.s. Žatec* (cca 400 zaměstnanců), která vyrábí textilní doplňky pro automobilový průmysl a počet zaměstnanců zvýšila o cca 35. Většina osob žijících na vesnicích je závislá

na dojíždění za prací do města, neboť s výjimkou několika zemědělských farem není v tomto mikroregionu jiná pracovní příležitost.

Na **Podbořansku** (16,3 %) bývá nezaměstnanost ovlivněna zejména sezónností výroby v zemědělství a lesnictví. Největší zaměstnavatelé mikroregionu jsou *Keramické závody, a. s., Podbořany* (cca 180 zaměstnanců) a moderní prosperující sklářský provoz, vyrábějící zrcadla, *GLAVERBEL, a. s., Kryry* (cca 280 zaměstnanců), kde se v průběhu roku 2000 zvýšila zaměstnanost o cca 40 osob. V průmyslové zóně Hlubany byl v roce 1999 vybudovaný *nový textilní závod LOGIT (pracovní příležitosti zejména pro ženy) a v průběhu roku 2000 zde bylo vytvořeno cca 170 nových pracovních míst.*

Lounsko (16,1 %) má soustředěny průmyslové firmy v okresním městě a okolí, z nichž nejvýznamnější jsou *ČEZ Elektrárna Počeradý, a. s.* (cca 570 zaměstnanců), strojírenské firmy *LOSTR s. r. o. Louny* (cca 760 zaměstnanců) a *Praga, a. s., Louny* (cca 500 zaměstnanců). Nejasná odbytová situace ve firmě *LOSTR s. r. o. Louny* se počátkem roku 2000 promítla v dílčím snižování zaměstnanosti a naopak ve 2. pololetí 2000 ve zvýšené poptávce po pracovnících. V rámci restrukturalizace došlo ke snížení zaměstnanců v *akciová společnost Elektroporcelán Louny*. V *Masokombinátu s. r. o. Louny* byl vyhlášen konkurz. Nabídka pracovních příležitostí v okresním městě doplňují podniky průmyslu potravinářského, spotřebního a stavebních hmot. V obcích podniká řada zemědělských firem.

Míra nezaměstnanosti ve 1. pololetí 2001 se předpokládá v rozmezí 15 % až 18 %.

T e p l i c e

Hospodářská struktura teplického okresu je značně různorodá, což je do určité míry jeho předností. Největší podíl na zaměstnanosti okresu mají odvětví paliv a energetiky, sklářství, keramiky a porcelánu. Dlouholetou tradici má i textilní průmysl, který poskytuje pracovní příležitosti zejména ženám. S rozvojem lázeňství stoupl i podíl obchodu a služeb.

Největší zaměstnavatel *Severočeské doly, a. s., Doly Bílina* (cca 3 050 zaměstnanců) snižuje počty zaměstnanců průběžně. Akciové společnosti nad 500 zaměstnanců *Glaverbel Czech Teplice* (výroba plochého a ornamentního skla)

a *Keramické závody Teplice* (výroba zdravotní keramiky) nemají problémy s odbytem a nepředpokládají větší změny v počtu zaměstnanců. Ve společnosti *Splintex Czech, a. s., Chuděřice* (produkce automobilových skel) poklesl z důvodů zvýšení produktivity práce, zefektivnění výroby a snižování nákladů v průběhu roku 2000 počet zaměstnanců o cca 75. Počet zaměstnanců by se měl v 1. pololetí 2001 zvýšit o cca 47 (navýšení směnnosti).

Naopak k výraznějšímu nárůstu počtu pracovníků v loňském roce (více než 140) došlo u firmy *Splirec Czech s. r. o. Chuděřice*, která se zaměřuje na speciální rámování autoskel, zejména pro a. s. Škoda Mladá Boleslav. V souvislosti se vzrůstajícím počtem zakázek a dokončováním výstavby třetí výrobní haly (zprovoznění do konce 1. pololetí 2001) předpokládají další nárůst počtu zaměstnanců o cca 22.

Okres Teplice se dělí na 4 mikroregiony.

V mikroregionu **Krupka** je minimální nabídka pracovních příležitostí, která byla příznivější pouze v letních měsících, kdy byl nahlášen větší počet míst z odvětví lesnictví.

Mikroregion **Duchcov** má malou nabídku volných pracovních míst (22). *K 31.12..2000 tu na 1 VPM připadalo 86 uchazečů*. Situaci navíc komplikuje velmi špatné dopravní spojení z některých obcí v Krušných horách.

Bílinsko je mikroregion s nejvyšším podílem uchazečů o zaměstnání se základním vzděláním (téměř 57 %). Z některých obcí na jihu (např. Měrunice, Lukov a Hrobčice) je nevyhovující dopravní spojení do okolních měst a obcí.

Teplisko má relativně největší nabídku volných pracovních míst vzhledem ke kumulaci průmyslu a služeb ve městě Teplice a blízkém okolí. Ve společnosti *Krušnohorské strojírny a. s. Most – Komořany* došlo v souvislosti s nedostatkem zakázek a racionalizačními opatřeními ke dni 30. 6. 2000 ke zrušení teplického provozu (zánik 234 míst), který byl v minulosti největším strojírenským podnikem v okrese. Zhruba polovina zaměstnanců byla převedena do sídla firmy v Komořanech.

Očekává se, že míra nezaměstnanosti v 1. pololetí 2001 se bude pohybovat mezi 17 % až 19 %.

Chomutov

Okres Chomutov lze charakterizovat jako ekonomicky specializovaný celek, kde nejvyšší zaměstnanost vykazují služby, strojírenství, průmysl paliv, stavebnictví a energetický průmysl. Nejvyšší pokles zaměstnanosti v roce 2000 byl ve stavebnictví a energetickém průmyslu, naopak nejvyšší nárůst byl zaznamenán v textilním průmyslu a ve strojírenství.

Okres Chomutov tvoří 5 mikroregionů.

Jirkovsko (21,5 %) je v průmyslové části okresu Chomutov *nejpostiženější oblastí* s vysokou strukturální nezaměstnaností, *sousedící s okresem Most*. Na jedno pracovní místo v roce 2000 zde připadalo 65,8 uchazeče o zaměstnání. Vlivem restrukturalizace těžby uhlí (zejména na Mostecku) dochází k značnému snižování zaměstnanosti, což se negativně odráží do oblasti Jirkova, která se vyznačovala vysokou vyjíždkou za prací do přilehlého regionu. Zhoršování ekonomické situace domácností se promítá v nízké poptávce po zboží a službách, což vede k poklesu zaměstnanosti v odvětví služeb a obchodu. V mikroregionu dosud chybí zóna pro nové investory.

Vejrtsko (18,6 %) je horská oblast v příhraniční části okresu s nevyhovující dopravní obslužností a chybějící kvalifikovanou pracovní silou. V minulých letech zde docházelo k likvidaci podnikatelských subjektů a nová pracovní místa vznikala minimálně. K 31. 12. 2000 nebylo registrováno úřadem práce **ani jedno pracovní místo**. Slabá dopravní obslužnost snižuje vyjíždku za zaměstnáním do průmyslové oblasti regionu. Zaměstnavatelé nemají zájem o podnikání v této oblasti.

V mikroregionu **Chomutov** (16,1 %) převládala zaměstnanost v odvětví hutnictví. Během roku 2000 došlo u *a. s. Železářny Chomutov* (cca 680 zaměstnanců) ke snížení cca o 260 osob. V průmyslové zóně byl postaven a svoji činnost rozvíjí významný zahraniční zaměstnavatel *MAGNA Seating Systems s. r. o.* na výrobu autodoplňků, který se zde zaměřil na šití autopotahů a obšívání. Úřad práce umožnil pro zájemce z řad uchazečů absolvovat rekvalifikaci na profesi šička. Před dokončením a zahájením výroby jsou další závody (*HS Umformtechnik s. r. o.*, *Parker - Hannifin s. r. o.*) se zaměřením na strojírenskou výrobu.

V mikroregionu **Kadaň** (14,1 %) působí největší zaměstnavatel okresu *Severočeské doly, a. s.*, *Doly Nástup Tušimice* (cca 2 400 zaměstnanců) a další významní zaměstnavatelé *akciové společnosti ČEZ, a. s.*, *Elektrárny Pruněřov*

a *Tušimice* (Elektrárny celkem cca 1 300 zaměstnanců). Restrukturalizací těchto subjektů vznikly nové firmy, které převzaly většinu uvolněných zaměstnanců. Míra nezaměstnanosti v tomto mikroregionu je ovlivňována sezónními pracemi v zemědělství.

Mikroregion ***Kláštrec nad Ohří*** (12,5 %) vykazuje trvale nejnižší míru nezaměstnanosti z okresu. Další rozvoj mikroregionu se očekává s příchodem investičního kapitálu do průmyslové zóny VERNE.

Předpokládá se, že míra nezaměstnanosti se v 1. pololetí 2001 bude pohybovat mezi 16 % až 17 %.

O s t r a v a

Ostravské hutní podniky využily v průběhu roku 2000 oživení na ocelářském trhu a zaznamenaly příznivý obrat v hospodaření. Výrobní a odbytová situace se u klíčových ostravských zaměstnavatelů, *akciových společností Vítkovice a Nová huť*, zlepšila. Obě firmy však nadále pokračovaly v restrukturalizaci a ozdravné kroky doprovázelo průběžné „zeštíhlování“ personálních stavů.

Vítkovice, a.s v průběhu roku 2000 snížila z důvodu zastavení neefektivních provozů, externalizace vybraných obslužných kapacit a racionalizace pracovních míst své stavy celkem o 3 100 osob.

Pokles stavů o 405 zaměstnanců v *akciové společnosti Nová huť* z důvodu optimalizace pracovních míst byl v uplynulém roce řešen převážně „přirozenými“ odchody, ale také propouštěním z organizačních důvodů.

V předcházejících letech pravidelný meziroční pokles personálních stavů ostravských firem resortu paliv se v roce 2000 téměř zastavil a počet zaměstnanců klesl pouze nepatrně (o 25 osob). Na celkovou zaměstnanost v tomto odvětví má rozhodující vliv situace v *a. s. Ostravsko karvinské doly*, největší těžební společnosti v České republice.

Krize ve stavebnictví pokračovala i v roce 2000, a tak počet zaměstnanců tohoto odvětví poklesl o téměř 1 200 osob.

Od října 1998 zaujímá okres Ostrava v absolutním počtu evidovaných uchazečů o zaměstnání v ČR 1. místo. V prosinci 1999 byla překročena hranice 25 tisíc a v lednu 2000 hranice 26 tisíc. Nejvyšší počet evidovaných uchazečů, za celou existenci úřadů práce, bylo registrováno ostravským úřadem práce v srpnu 2000 ve výši 27 061 osob.

Míra nezaměstnanosti v průběhu 1. pololetí roku 2001 se předpokládá 16,5 % až 18 %.

Ohrožené mikroregiony v dalších okresech

(poznámka: míra nezaměstnanosti mikroregionů je uvedena k 31.12.2000)

L i t o m ě ř i c e

Úštěcko (22,8 %) leží v severovýchodní části okresu, téměř na konci pásma Českého středohoří. V oblasti je nedostatek pracovních příležitostí. Textilní firma *Eli Úštěk* ukončila v srpnu roku 2000 svoji činnost. I když Úřad práce, v rámci APZ, podpořil vznik nových pracovních míst, přišlo o místo cca 60 žen z Úštěcka. Nezaměstnanost tohoto mikroregionu byla rovněž ovlivněna pozastavením živností malých soukromníků během zimních měsíců, kdy je podnikání ztrátové, propouštěním v zemědělských družstvech po ukončení brigád na česání ovoce a sezónních prací.

Celá oblast je v současné době v podstatě využívána pro rekreaci, chalupaření a turistiku.

Š u m p e r k

Hanušovicko (22,1 %) je dlouhodobě nejproblémovější částí okresu. Co se týká pracovních příležitostí, převažuje pěstění lesních kultur, těžba a zpracování dřeva. Vzhledem k vyšší poloze území a krásné přírodě je tato oblast využívána k rekreačním účelům. Zemědělství se v poslední době soustřeďuje na masný chov skotu, ovcí a chov koní, takže většina půdy je využívána na pastviny. Proto se zaměstnanost v tomto odvětví rapidně snížila. Ostatní průmysl nezaznamenal podstatné změny a vysoká míra nezaměstnanosti, která ještě nedávno závisela na sezónní zaměstnanosti se stává tvrdou realitou i v letní sezóně.

J e s e n í k

Zlatohorsko (20,9 %) bylo vázáno na těžbu rud v několika štolách, které v této oblasti nabízely dostatek pracovních příležitostí a měly vliv na další rozvoj města a jeho okolí. Tím, že rudné doly Jeseník ukončily těžební činnost, nastala v celém regionu situace, která měla vliv nejen na oblast Zlatých Hor, ale její dopad pocítil celý okres.

Vidnavsko (19,6 %) je na tom obdobně jako Zlatohorsko. Zdejší malé podniky snižovaly počty svých zaměstnanců nebo zcela zanikaly. Státní statky a zemědělská družstva tohoto mikroregionu rovněž regulovaly svoji činnost.

Karlov y Vary

Hradiště (20,9 %) je oblast vojenského výcvikového prostoru, který spravuje Vojenský újezd Hradiště se sídlem v Karlových Varech. Z hlediska pracovních příležitostí je většina obyvatel závislá na dojíždění za prací do okolních měst a někteří občané nacházejí uplatnění u podniku *Vojenské lesy a statky*, který svou činností do této oblasti zasahuje.

Přerov

Na **Bělotínsku** (20,1 %) působí mimo zemědělství i několik průmyslových firem, ale jedná se o zaměstnavatele řádově s desítkami zaměstnanců. Nárůst míry nezaměstnanosti v průběhu let 1999 a 2000 byl ovlivněn zejména snížením počtu zaměstnanců u *akciové společnosti Statky Bělotín. Statky Bělotín a. s.* jsou vedle soukromých zemědělců jediným zdejším významnějším zemědělským subjektem. Bohužel se potýkají s existenčními problémy. Stav zaměstnanců se během dvou let snížil ze 64 na 27 osob.

Znojmo

Koncem roku 2000 se mikroregion **Hrušovansko** (19,6 %) zařadil mezi nejproblémovější v rámci okresu a jako jediný z mikroregionů vykázal nárůst nezaměstnanosti v uvedeném roce. Důvodem je trvalý úbytek pracovních míst v zemědělství a průmyslu v této oblasti, který nestačí nahradit nově vznikající pracovní příležitosti. Dopravní obslužnost je rovněž nedostatečná, zvláště z okrajových oblastí, které jsou odkázány na silniční dopravu. Ta je vzhledem k velkým vzdálenostem mezi obcemi neefektivní a přepravci ji trvale redukuje.

III. Aktivní politika zaměstnanosti

1. Stav a vývoj politiky zaměstnanosti v roce 2000

Při stanovení celkové výše finančních prostředků na aktivní politiku zaměstnanosti (APZ) jednotlivým úřadům práce pro rok 2000 vycházela Správa služeb zaměstnanosti MPSV ze statistických údajů trhu práce v jednotlivých okresech – z míry nezaměstnanosti, počtu a podílu evidovaných uchazečů, počtu a podílu skupin obtížně umístitelných uchazečů (absolventi škol a mladiství, dlouhodobě nezaměstnaní, zdravotně postižení a uchazeči vyšších věkových skupin), z prognózy vývoje nezaměstnanosti a cílů politiky zaměstnanosti. Při rozdělování finančních prostředků byly výrazně zvýhodněny okresy s nejvyšší mírou nezaměstnanosti.

Správa služeb zaměstnanosti MPSV při formulaci cílů státní politiky zaměstnanosti na rok 2000 vycházela ze zásad a priorit Evropské komise a ze závěrů obsažených ve Společném zhodnocení politiky zaměstnanosti, z Národního plánu zaměstnanosti. Dále pak z analýzy trhu práce v roce 1999, z prognózy trhu práce na rok 2000, z možnosti státního rozpočtu a ze závazků plynoucích z uzavřených dohod s Evropskou unií a OECD.

Politika zaměstnanosti MPSV se v r. 2000 zaměřila na dosažení tří základních cílů:

- 1) na snížení přírůstku nezaměstnanosti;
- 2) na předcházení ekonomické a sociální krize v regionech s nejvyšší mírou nezaměstnanosti v severozápadních Čechách a na severní Moravě;
- 3) na zvýšení zaměstnatelnosti pracovní síly (její kvalifikace a motivace k přijetí a udržení se v zaměstnání, zvýšení uplatnitelnosti se na trhu práce).

Tyto cíle jsou součástí střednědobé koncepce MPSV v oblasti politiky zaměstnanosti - postupně vytvořit předpoklady pro výrazné snížení míry nezaměstnanosti v budoucích letech, v souladu s Evropskou strategií zaměstnanosti, s opatřeními v Národním plánu zaměstnanosti, kde je politika zaměstnanosti pojmána a realizována jako součást hospodářské, sociální a vzdělávací politiky vlády.

Významnou součástí státní politiky zaměstnanosti se stala výběrová podpora zaměstnavatelů, realizovaná v rámci systému investičních pobídek. MPSV má

v gesci dvě investiční pobídky – podpora zřizování nových pracovních míst a podpora rekvalifikace zaměstnanců. Na rok 2000 bylo ve státním rozpočtu na tyto účely vyčleněno v kapitole Veřejná pokladní správa celkem 500 mil. Kč.

Úřady práce se při realizaci aktivní politiky zaměstnanosti v roce 2000 zaměřily na naplnění těchto cílů:

- 1) na řešení situace skupin uchazečů nejvíce ohrožených nezaměstnaností, tzn. uchazečů se zdravotním postižením, absolventy škol a mladistvé, dlouhodobě nezaměstnané;
- 2) obsazování nahlášených volných pracovních míst, v monitoringu zaměstnavatelů a aktivní spolupráci se zaměstnavateli;
- 3) zřizování nových pracovních míst především pro skupiny uchazečů bez odborné praxe, dlouhodobě nezaměstnané či ohrožené dlouhodobou nezaměstnaností (jak u zaměstnavatelů, tak v případě, že uchazeč má předpoklady i pro výkon SVČ);
- 4) udržení zaměstnanosti občanů se ZPS, kteří v případě ztráty zaměstnání a s ohledem ke svým handicapům a situaci na trhu práce, nemají možnost získat nové zaměstnání;
- 5) zaměření rekvalifikačních aktivit na zvyšování pracovních příležitostí uchazečů o zaměstnání na trhu práce a na jejich sladění s očekávanými potřebami zaměstnavatelů a ekonomickým vývojem regionu.

K naplnění těchto cílů využívaly úřady práce všechny nástroje APZ a jejich kombinace při maximální efektivitě vynaložených prostředků. **Při realizaci APZ se úřady práce** opíraly o aktualizovaný **monitoring zaměstnavatelů**, orientovaly se na naplňování potřeb požadovaných zaměstnavateli, resp. uchazeči majících předpoklady pro výkon SVČ. **Východiskem pro realizaci APZ na jednotlivých úřadech práce** byly „Programy realizace APZ na rok 2000“, jejichž nedílnou součástí je vedle „Programu absolvent na rok 2000“ i program „Nová šance“. Programy jsou zpracovávány na základě analýzy trhu práce v jednotlivých okresech s promítnutím cílů APZ stanovených Správou služeb zaměstnanosti pro příslušný rok.

Schválený rozpočet výdajů na státní politiku zaměstnanosti na rok 2000 činil **11,2 mld. Kč**, v tom na aktivní politiku zaměstnanosti 4 mld. Kč a na pasivní politiku zaměstnanosti 7,2 mld. Kč. Součástí prostředků na aktivní politiku zaměstnanosti bylo i 0,7 mld. Kč na realizaci zákona o insolventnosti (zákon č. 118

ze dne 6. dubna 2000 o ochraně zaměstnanců při platební neschopnosti zaměstnavatele). Po provedených rozpočtových opatřeních a po úpravách činil rozpočet na státní politiku zaměstnanosti celkem 9 448 421 tisíc Kč, v tom aktivní politika zaměstnanosti 3 685 521 tisíc Kč a pasivní politika zaměstnanosti 5 762 900 tisíc Kč.

V roce 2000 bylo na státní politiku zaměstnanosti ze státního rozpočtu vynaloženo 9 086 623 tisíc Kč, z toho na aktivní politiku zaměstnanosti 3 406 154 tisíc Kč. Celkové výdaje na státní politiku zaměstnanosti ze státního rozpočtu ve srovnání s předchozím rokem (7 631 216 tisíc Kč) vzrostly o 1 455 406 tisíc Kč, z toho výdaje na APZ vzrostly o 1 484 402 tisíc Kč (1 921 750 tisíc Kč v roce 1999). Podíl prostředků APZ na celkových výdajích státní politiky zaměstnanosti v roce 2000 vzrostl na 37,5 % (25,2 % ve stejném období 1999).

Použití finančních prostředků na nástroje APZ v roce 2000

tab. č. 18

	SÚPM	VPP	Rekvalifikace	Odborná praxe absolventů	Chráněné dílny, zřízení *)	Chráněné dílny, provoz	Ostatní **)	Celkem +)
Výdaje (v tis. Kč)	989 720	759 308	345 920	358 012	54 892	132 995	38 954	2 679 801
Podíl na celkovém vynaložení prostředků na nástroje APZ (v %)	36,9	28,3	12,9	13,4	2,0	5,0	1,5	100,0
Počet vytvořených míst (uchazečů zařazených do rekvalifikace)	27 240	19 714	33 331	11 478	1 434	X	X	X
Průměrné náklady na 1 vytvořené místo (na 1 rekval. uchazeče)	36,3	38,5	10,4	31,2	38,3	X	X	X

*) Do celkového objemu použitých prostředků na podporu zaměstnanosti zdravotně postižených občanů patří kromě výdajů na provoz a zřízení chráněných dílen a pracovišť také pracovní rehabilitace ve výši 7 307 tis. Kč, tj. 0,3% z vynaložených prostředků APZ (zahrnutá do položky ostatní).

***) V položce „ostatní“ jsou dále zahrnuty náklady na informační materiály vydávané úřady práce a SSZ, ostatní programy podpory zaměstnanosti, náklady na APZ jinde nezařazené ve výši 31 646 tis. Kč.

+) Do celkového objemu použitých prostředků ze státního rozpočtu na APZ dále náleží položka „investiční pobídky“ ve výši 590 730 tis. Kč a insolvence celkem ve výši 135 623 tis. Kč.

V roce 2000 vzrostly výdaje na APZ úřadů práce zejména v regionech s nejvyšší mírou nezaměstnanosti. Zatímco v roce 1999 sedm úřadů práce Ústeckého kraje vynaložilo na APZ 427 494 tisíc Kč, v roce 2000 již tato částka dosáhla výše 652 789 tisíc Kč. Obdobně šest úřadů práce Ostravského kraje zvýšilo výdaje na APZ ze 287 899 tisíc Kč v roce 1999 na 531 264 tisíc Kč v roce 2000.

Celkově úřady práce Ústeckého a Ostravského kraje vyčerpaly 1 184 053 tis.Kč, tj. 44,2 % všech výdajů na aktivní politiku vynaložených v roce 2000.

Struktura použitých nástrojů APZ v letech 1999 a 2000

Tab. č. 19

	SÚPM	VPP	odb. praxe absolventů škol	Chd. a prac. pro ZPS	Rekvalifikace
počty vytvořených míst a umístěných uchazečů					
1999	15 804	16 069	10 945	951	22 938
2000	26 721	20 034	11 316	1 368	33 331
čerpání finančních prostředků (v tis. Kč)					
1999	525 563	481 915	304 790	162 003	236 232
2000	989 720	759 308	358 012	187 887	345 920

V roce 2000 bylo na pasivní politiku zaměstnanosti ze státního rozpočtu čerpáno celkem 5 680 469 tisíc Kč. Výdaje na pasivní politiku zaměstnanosti tak klesly o 28 997 tisíc Kč ve srovnání s předcházejícím rokem (5 709 466 tisíc Kč v roce 1999). Důvodem byl pokles počtu i podílu uchazečů s příspěvkem v evidenci úřadů práce (pokles počtů uchazečů s příspěvkem z 206,8 tisíc k 31. 12. 1999 na 164,1 tisíc k 31.12.2000, zejména v důsledku nárůstu dlouhodobé nezaměstnanosti).

2. Společensky účelná pracovní místa (SÚPM)

Situace na trhu práce, tj. převaha nabídky nad poptávkou zejména v okresech s nadprůměrnou mírou nezaměstnanosti, si vynutila zřizování výrazně většího počtu SÚPM než v předchozím roce. V průběhu roku 2000 **úřady práce přispěly ke zřízení 27 240 míst a na tato místa umístily 26 721 uchazečů.** V roce 2000 bylo ve srovnání s rokem 1999 tedy vytvořeno o 11 795 míst více (15 445 vytvořených míst v roce 1999) a umístěno o 10 917 uchazečů více (15 804 umístěných uchazečů v roce 1999).

SÚPM byla zřizována především v okresech s vyšší mírou nezaměstnanosti (a zároveň malým počtem volných pracovních míst) zejména pro uchazeče, kteří byli obtížně umístitelní na trhu práce. Úřady práce v Ostravském kraji tak vytvořily 11 628 míst (32,2% všech SÚPM vytvořených v ČR) a Ústeckém kraji 5 265 míst (14,6% všech SÚPM vytvořených v ČR). Zpravidla se jednalo o vytvoření nového

pracovního místa, které umožnilo trvalé nebo alespoň dlouhodobější zaměstnání. Vzhledem k charakteru zřizování těchto míst (minimálně na dobu dvou let) pokračovalo zároveň umísťování uchazečů i na volná místa vytvořená v minulém období. Zřizování SÚPM bylo využíváno i k zahájení samostatné výdělečné činnosti uchazečů.

Počty vytvořených míst a umístěných uchazečů v rámci SÚPM

tab. č. 20

	k 31.12.1998	k 31.12.1999	k 31.12.2000
Počet SÚPM celkem	13 594	21 916	36 111
Počet umístěných uchazečů celkem	12 786	21 453	34 615
Počet vytvořených SÚPM od počátku roku	8 805	15 445	27 240
Počet umístěných uchazečů od počátku roku	8 178	15 804	26 721

Z celkových výdajů na aktivní politiku zaměstnanosti bylo v roce 2000 na společensky účelná pracovní místa vynaloženo nejvíce prostředků. **Celkem byly na tento nástroj aktivní politiky zaměstnanosti v roce 2000 vynaloženy finanční prostředky ve výši 989 720 tisíc Kč** (tj. 36,9 % všech prostředků vynaložených na nástroje APZ).

3. Veřejně prospěšné práce (VPP)

V roce 2000 bylo vytvořeno celkem 19 714 míst na VPP a na nich umístěno 20 034 uchazečů. V průběhu roku 2000 tak bylo vytvořeno o 4 914 míst na VPP více (14 800 vytvořených míst v roce 1999) a umístěno o 3 965 uchazečů na VPP více (16 069 umístěných uchazečů v roce 1999) než v předchozím roce.

Počet vytvořených míst a umístěných uchazečů v rámci VPP

tab. č. 21

	k 31.12.1998	k 31.12.1999	k 31.12.2000
Počet vytvořených míst celkem	5 695	7 336	10 593
Počet umístěných uchazečů celkem	4 790	6 645	8 556
Počet vytvořených míst od počátku roku	11 024	14 800	19 714
Počet umístěných uchazečů od počátku roku	11 905	16 069	20 034

Cílem programu VPP je zachování pracovní aktivity uchazečů o zaměstnání před nalezením trvalého zaměstnání. Hlavní přínos spočívá v udržení základních pracovních návyků a motivaci pracovat a získávat tak finanční prostředky z pracovní činnosti, nikoli pouze ze sociálních dávek či hmotného zabezpečení. Veřejně prospěšné práce jako přechodné pracovní příležitosti byly v okresech (do průměrné míry nezaměstnanosti za ČR, tj. 9,0 %) využívány zejména k umístování obtížně umístitelných uchazečů o zaměstnání (bez vzdělání nebo s nízkou kvalifikací, dlouhodobě nezaměstnaných, v mikroregionech se špatným dopravním spojením apod.), pro které je obtížné zprostředkovat jiné vhodné zaměstnání. V okresech s nadprůměrnou mírou nezaměstnanosti, kde je absolutní nedostatek volných pracovních míst, se VPP zřizují i opakovaně, s cílem vytvořit alespoň určitou pracovní aktivitu. V Ústeckém kraji bylo ve sledovaném období zřízeno 3 584 míst a v Ostravském kraji 2 617 míst na VPP, celkem úřady práce v těchto krajích zřídily 6 201 míst, tj. 58,5 % všech míst na VPP zřízených v ČR.

Na realizaci veřejně prospěšných prací v roce 2000 vynaložily úřady práce 759 308 tisíc Kč.

4. Odborná praxe absolventů škol a získání kvalifikace mladistvých

K 31.12.2000 evidovaly úřady práce celkem 57 938 absolventů škol všech kategorií vzdělání a mladistvých, což je o 12 813 osob méně než ve stejném období minulého roku, kdy bylo evidováno 70 751 absolventů škol a mladistvých.

Úřady práce v roce 2000 uzavřely dohody na 11 478 míst na zabezpečení odborné praxe absolventů škol a získání kvalifikace mladistvých a na tato místa umístily 11 316 uchazečů. V roce 2000 tak bylo k dispozici o 347 absolventských míst více (11 131 absolventských míst v roce 1999) a umístěno o 371 absolventů a mladistvých více (10 945 umístěných absolventů v roce 1999) než v předchozím roce.

V Ostravském kraji zřídily úřady práce 2 455 míst a v Ústeckém kraji 1 385 míst pro odbornou praxi absolventů škol, dohromady v obou krajích 3 840 míst, tj. 36,4 % všech míst na odbornou praxi absolventů škol v ČR.

Počet míst a umístěných uchazečů na zabezpečení odborné praxe absolventů škol a získání kvalifikace mladistvých

tab. č. 22

	k 31.12.1998	k 31.12.1999	k 31.12.2000
Počet míst celkem	8 529	9 872	10 539
Počet umístěných uchazečů celkem	8 398	9 725	10 391
Počet míst od počátku roku	9 464	11 131	11 478
Počet umístěných uchazečů od počátku roku	9 232	10 945	11 316

Ve školním roce 1999/2000 opustilo střední školství téměř 82 tisíc absolventů, 7,7 tisíc absolventů vyšších odborných škol a přibližně 22 tisíc absolventů vysokých škol. Noví absolventi shánějí práci obtížněji než lidé s praktickými zkušenostmi. Řada zaměstnavatelů není motivována pro jejich přijetí ani finančním příspěvkem na absolventská místa⁶. Na nezaměstnanosti absolventů škol se v poslední době podíleli vyučení (38 %), absolventi středních odborných škol (22,6 %) zejména ekonomického zaměření, vyučení s maturitou (16 %), absolventi gymnázií (5 %) a vysokoškoláci (7 %). Odborníci úřadů práce proto absolventy škol a mladistvé mnohdy nejdříve rekvalifikují (motivují v různých motivačních kursech, v případě mladistvých v job-klubech) a následně umísťují na absolventskou praxi⁷.

Ve struktuře uchazečů k 31.12.2000 činil podíl věkové skupiny do 25 let na celkové evidované nezaměstnanosti 26 %. Rizikovost chování této skupiny uchazečů je podmíněna dostupností sociálních dávek, a proto je důležité umožnit této skupině přechod na trh práce a preventivně zabránit asociálním projevům. Obdobná rizika lze vysledovat i u skupin dlouhodobě nezaměstnaných uchazečů a u uchazečů se ZPS.

⁶ Usnesení vlády ČR ze dne 26. června 2000 č. 660 k realizaci usnesení vlády ČR z 3. dubna 2000 č. 325, k Opatřením ke zvýšení zaměstnanosti absolventů škol, ve smyslu realizace bodu I/1, umožnit podporu odborné praxe absolventů škol a kvalifikace mladistvých z prostředků APZ v rozpočtových a příspěvkových organizacích, které se řídí ustanoveními vyhlášky MF č. 205/1991 Sb., a pro realizaci bodu I/2, uplatnit v rámci rekvalifikace nový nástroj APZ tj. stáž absolventů škol v ziskových, rozpočtových a neziskových organizacích (viz metodický pokyn SSZ MPSV č. 3/2000 a č.4/2000).

⁷ Oznámením č.17/2000 Správy služeb zaměstnanosti k 1.10.2000 „Paušální výše měsíčního příspěvku na zabezpečení odborné praxe absolventů škol a kvalifikace mladistvých. Finanční příspěvek zaměstnavatelům, kteří zabezpečují odbornou praxi absolventů škol a získání kvalifikace mladistvých v ROPO, byl ve smyslu Příkazu ministra č. 14/2000 bod 4.2. zahrnut do účetní osnovy služeb zaměstnanosti. Pro absolventa vysoké školy je výše měsíčního příspěvku do 300,- Kč a do výše 450,- Kč měsíčně za absolventa střední a základní školy. Příspěvek je určen na úhradu administrativních a personálních nákladů zaměstnavatelé, který zabezpečuje odbornou praxi absolventů škol formou dočasného přidělení k výkonu práce v rozpočtových a příspěvkových organizacích podle § 38 odst. 4 Zákona práce. **K 31.12.2000 byl zařazen do struktury statistických údajů další ukazatel aktivní politiky zaměstnanosti ke sledování zaměstnanosti absolventů škol, tj. absolventů škol na odborné praxi v rozpočtových a příspěvkových organizacích. Jedná se o pravidelné sledování a vyhodnocování počtu absolventů na absolventské praxi ve smyslu usnesení vlády č.325 ze dne 3.4.2000. Od účinnosti tohoto opatření do 31.12.2000 bylo úřady práce zařazeno celkem 314 absolventů škol na odbornou praxi v ROPO.**

Celkem vynaložily úřady práce v roce 2000 na tento nástroj aktivní politiky zaměstnanosti finanční prostředky v celkové výši 358 012 tisíc Kč (tj. 13,4 % všech prostředků vynaložených na nástroje APZ).

5. Rekvalifikace

Úřady práce pomocí rekvalifikací řeší **nerovnováhu mezi kvalifikační strukturou uchazečů o zaměstnání a požadavky na kvalifikaci pracovní síly na trhu práce**, a tím efektivním způsobem snižují nezaměstnanost. Rekvalifikace jsou nejefektivnějším nástrojem APZ a jejich význam trvale roste a počet rekvalifikovaných uchazečů se stále zvyšuje.

V roce 2000 se uplatňovaly stabilní rekvalifikace specifické, které byly zabezpečovány na základě konkrétních požadavků zaměstnavatelů, prohlubující se analýzy monitoringu trhu práce a většinou vedly ke konkrétnímu pracovnímu uplatnění. Zároveň rostl význam **nespecifických rekvalifikací**, které vytvářely kvalifikační předpoklady pro následné uplatnění uchazečů na trhu práce. **Specifické rekvalifikace**⁸ se vyznačovaly vysokou účinností vzhledem ke struktuře volných pracovních míst. Nárůst podílu nespecifických rekvalifikací byl vyvolán ekonomickou situací na trhu práce, regionálně vysokou mírou nezaměstnanosti a zejména kvalifikační strukturou uchazečů o zaměstnání, kde převládali uchazeči se středním vzděláním. V nárůstu podílu nespecifických rekvalifikací hrála nemalou roli i nepřipravenost absolventů škol (zejména jejich vzdělanostní struktura) na orientování se na trhu práce.

Účinnost rekvalifikace (tzv. znovuzaměstnání uchazečů) byla cca 71 %, u žen cca 69 %, přičemž do zaměstnání se vrátili převážně do 3 měsíců po ukončení rekvalifikace. Úspěšnost umístění absolventů škol a mladistvých po rekvalifikaci byla 74 %. Délka rekvalifikačních kurzů se v 80 % pohybovala od 1 do 3 měsíců.

Ve vzdělanostní struktuře rekvalifikovaných uchazečů převažovali uchazeči s výučním listem – 33,2 %, uchazeči vyučení s maturitou – 9,3% a uchazeči s ÚSO vzděláním s maturitou včetně ÚSV - celkem 38,2 %. Ve věkové struktuře uchazečů zařazených do rekvalifikací převažovala věkové kategorie do 35 let (*tvořila 64 % uchazečů v rekvalifikaci*).

Kromě rekvalifikace již evidovaných uchazečů, se úřady práce orientovaly

⁸ Ve struktuře uchazečů zařazených do rekvalifikací od počátku roku činil podíl specifických rekvalifikací pro D 26 % a pro THP 24 %. Podíl nespecifických rekvalifikací činil 17%, podíl u praktické rekvalifikace a motivačního kurzů u cca 12%.

také na finanční podporu rekvalifikací zaměstnanců u zaměstnavatelů, které souvisely se změnou výrobních programů, technologií a s příchodem zahraničních investorů.

Významnou roli nadále plnila informačně poradenská střediska (IPS). Cílem práce IPS bylo zejména ovlivňování profesní orientace a zájmu uchazečů o rekvalifikaci podle požadavků trhu práce. IPS také poskytovala komplexní informace z oblasti volby povolání ve školských zařízeních a informovala širokou veřejnost o možnostech uplatnění absolventů škol na trhu práce, o rekvalifikačních aktivitách a o pravděpodobnosti pracovního uplatnění.

Počet uchazečů zařazených a vyřazených z rekvalifikací

tab. č. 23

	K 31.12.1998	k 31.12.1999	k 31.12.2000
Nově zařazení do rekvalifikací v průběhu roku	16 381	22 938	33 331
Vyřazení z rekvalifikací v průběhu roku	15 488	21 136	32 260

Počet rekvalifikovaných uchazečů vzrostl. V průběhu roku 2000 bylo do **rekvalifikací zařazeno celkem 33 331 uchazečů o zaměstnání**. Oproti předchozímu roku bylo do rekvalifikací zařazeno o 10 393 uchazečů více (v roce 1999 bylo do rekvalifikací zařazeno 22 938 uchazečů). Z uchazečů zařazených v roce 2000 do rekvalifikací bylo 21 % absolventů škol a mladistvých a 6 % občanů se ZPS. V nejpostiženějších regionech Ústeckého a Ostravského kraje bylo do rekvalifikací zařazeno celkem 13 589 uchazečů, tj. 41 % všech uchazečů zařazených do rekvalifikací v ČR, z toho v Ostravském kraji 8 566 uchazečů a v Ústeckém kraji 5 023 uchazečů.

Růst podílu dlouhodobě nezaměstnaných vyžadoval rozšiřování rozsahu rekvalifikací a zapojování stále širšího okruhu uchazečů o zaměstnání. Z tohoto důvodu úřady práce stále rozšiřovaly předrekvalifikační aktivity, zejména poradenské služby, které vedly k profesní orientaci uchazečů o zaměstnání. Současně se zvyšoval počet obecněji koncipovaných rekvalifikačních kurzů směřujících k resocializaci dlouhodobě nezaměstnaných uchazečů o zaměstnání a vedoucích jednak ke konkrétnímu zaměstnání nebo naopak k návratu do školského systému.

Negativně působícím prvkem na trhu práce byly rostoucí počty uchazečů

Formatted

s nižším vzděláním, především se základním vzděláním a vyučených. Pozitivní byl rostoucí zájem ze strany uchazečů se středoškolským vzděláním o rekvalifikace zaměřené na specializaci v oboru.

Rekvalifikací jako účinného nástroje APZ využívaly všechny úřady práce. Na **rekvalifikace v roce 2000 vyčerpaly úřady práce 345 920 tisíc Kč**, (tj. 12,9 % z prostředků vynaložených na APZ). *Průměrné náklady na jednoho rekvalifikovaného uchazeče byly cca 10 000 Kč.*

6. Podpora vytváření pracovních míst pro občany se změněnou pracovní schopností (ZPS)

Zprostředkování zaměstnávání osob se ZPS je i přes provedené změny v právních předpisech obtížné z důvodu malého počtu vhodných pracovních míst, složité poradenské a zprostředkovatelské práce s lidmi, kteří nepracovali často řadu let, ale i z důvodů nízké motivace k zaměstnávání těchto osob jak ze strany zaměstnavatelů, tak často osob se ZPS samotných. Možnosti mzdových příjmů vzhledem ke kvalifikaci těchto osob a zejména charakteru práce, kterou mohou vykonávat, jsou obvykle plně srovnatelné s úrovní sociálních příjmů, které jim náleží s ohledem k jejich zdravotnímu omezení. Nezaměstnanost zdravotně postižených je kromě obecných příčin často způsobena kumulací handicapů z pohledu trhu práce (postižení, nízká kvalifikace, snížená mobilita apod.). Motivační systémy k zaměstnávání těchto osob již neodpovídají současným potřebám trhu práce. Tyto nedostatky vytvářejí ve svém důsledku bariéry bránící přístupu zdravotně postižených na trh práce, resp. je vytlačují k výkonu málo kvalifikované, a tím i málo placené práce. Určitým zlepšením v oblasti zaměstnávání občanů se změněnou pracovní schopností by mělo být uzákonění povinnosti zaměstnávat občany ZPS v podílu stanovené nařízením vlády č. 228/2000 Sb. Zákonem č. 167/1999 Sb., který novelizoval zákon č. 1/1991 Sb., byla tato povinnost od 1. 1. 2000 ustanovena včetně tří způsobů plnění této povinnosti a termínu nahlášení jejího splnění. Výsledky plnění povinnosti ze strany zaměstnavatelů budou známy v 1. čtvrtletí roku 2001. Z předběžných průzkumů úřadů práce lze konstatovat, že tato právní úprava pomohla zachovat stávající pracovní místa, podařilo se vytvořit nová chráněná pracovní místa, avšak výrazný nárůst nových pracovních míst pro občany se ZPS na primárním trhu práce nebyl zaznamenán.

Závažným důvodem obtížného zprostředkování zaměstnání pro osoby se ZPS je také neexistence nástrojů APZ, který by vycházel vstříc specifickým potřebám těch uchazečů o zaměstnání, kteří jsou znevýhodněni kombinovaným nebo těžkým postižením a pro nalezení a udržení pracovního místa potřebují dlouhodobou individuální podporu i po uzavření pracovní smlouvy. Vytvoření nového nástroje APZ je jediným způsobem, jak vyjít vstříc jejich potřebám a současně splnit požadavek na začleňování lidí se zdravotním postižením na otevřený trh práce.

Ve srovnání s minulými lety se opět zvýšil počet evidovaných uchazečů o zaměstnání z řad občanů se ZPS. **K 31. 12. 2000 bylo evidováno 59 025 osob se ZPS** (tj. 12,9 % z evidovaných uchazečů), což je o 1 410 osob více než ke stejnému datu v roce 1999, kdy bylo evidováno 57 615 osob se ZPS.

Úřady práce během roku 2000 vytvořily 1 434 nových pracovních míst v chráněných dílnách a na chráněných pracovištích, na kterých bylo **umístěno 1 368 uchazečů se ZPS**. V roce 2000 bylo zřízeno o 375 míst pro uchazeče se ZPS více (1 059 vytvořených míst v roce 1999) a umístěno o 417 uchazečů se ZPS více (951 umístěných uchazečů v roce 1999) ve srovnání s rokem 1999. V Ostravském kraji bylo zřízeno 109 míst v chráněných dílnách a v Ústeckém kraji 183 těchto míst, celkem 20,4 % míst zřízených v roce 2000 v ČR.

Počet vytvořených míst pro uchazeče se ZPS od počátku příslušného roku

tab. č. 24

	k 31.12.1998	k 31.12.1999	k 31.12.2000
Počet vytvořených míst	920	1 059	1 434
Počet umístěných uchazečů	853	951	1 368

Úřady práce v roce 2000 na podporu vytváření a na provoz volných míst pro občany se změněnou pracovní schopností vynaložily celkem 195 194 tisíc Kč. Prostředky na zřizování pracovních míst pro občany se ZPS představovaly 54 892 tisíc Kč, prostředky na provoz chráněných dílen a pracovišť, kde jsou tyto osoby zaměstnávány (celkem se jednalo o cca 7000 pracovních míst) dosáhly 132 995 tisíc Kč. Na další podporu zaměstnávání občanů se ZPS (příspěvek na SVČ, pracovní rehabilitaci) vynaložily ÚP 7 307 tisíc Kč.

7. Program Phare - PALMIF

PALMIF podporuje zaměstnávání uchazečů o zaměstnání a dalších osob obtížně umístitelných na trhu práce, tzn. především absolventů škol bez odborné praxe, mladistvých bez dokončeného vzdělání, zdravotně handicapovaných osob a dlouhodobě nezaměstnaných osob. PALMIF poskytuje také finanční podporu pro získání vyššího stupně kvalifikace. Přednost mají takové rekvalifikační projekty, které dávají rekvalifikovaným osobám možnost získat nové a vyšší vzdělání na kvalifikační úrovni zemí Evropské unie.

Pozn: Vedle programu PALMIF byla z prostředků EU poskytnuta také dotace na program Leonardo ve výši 1 553 tis. Kč.

Program CZ 9705 – 03 – Rozvoj trhu práce

V rámci tohoto programu, bylo v roce 1998 na základě 2 – stupňového výběrového řízení vybráno k realizaci ze 78 projektů 20 projektů a v roce 1999 v dodatkovém kole dalších 9 projektů. Celkem bylo uzavřeno 29 smluv na realizaci lokálních projektů typu „B“ a 2 smlouvy na nadregionální experimentální projekty typu „A“. Celková kontraktovaná částka na realizaci lokálních projektů činí v rámci tohoto programu 1 300 000 EUR a dalších 300 000 EUR je vynaloženo na 2 nadregionální experimentální projekty typu „A“ v Olomouci a Chotěboři (KD Junior).

Průběh realizace projektů PALMIF v rámci programu CZ-9705-03 (stav k 31.12.2000)

tab.č. 25

Počet projektů	Finanční čerpání (tis.Kč)	Zřízená nová pracovní místa		Rekvalifikace a školení	
		plán	skutečnost	plán	Skutečnost
29 typu B		489	457	591	605
2 typu A		6	6	882	1 858 *)
Celkem 31	14 709	495	463	1 473	2 463

Pozn.: plánované počty platí vždy pro celý program.

typ A tj. experimentální projekty, max. 150 tisíc EUR

typ B tj. lokální projekty, max. 50 tisíc EUR

*) údaj o plnění KD Junior Chotěboř a CEPAC Olomouc znamená již plnění ke konci projektu

Z 29 lokálních projektů pokračovala v roce 2000 realizace 28 projektů. Jeden projekt v působnosti ÚP Kutná Hora byl předčasně ukončen již v roce 1999.

V průběhu roku 2000 došlo při realizaci 2 lokálních projektů k závažným problémům vzhledem ke změně věcných podmínek jejich implementace.

Zpracování celkové závěrečné hodnotící zprávy lze předpokládat koncem I. čtvrtletí 2001. Podle předběžných výsledků lze předpokládat, že v rámci realizace lokálních projektů typu „B“ plánovaný počet nově zřízených pracovních míst – tj. 489 byl splněn a plánovaný počet školených a rekvalifikovaných osob - tj. 591, byl výrazně překročen. Pokud jde o splnění plánovaných výstupů v rámci realizace projektů nadregionálních, v tomto případě plánované počty byly vysoce překročeny (viz tabulka č. 24).

V roce 2000 bylo na postupnou realizaci 31 projektů typu „A“ a typu „B“ v rámci programu CZ 9705-03 vynaloženo celkem 14 709 tisíc Kč .

Program CZ 9902-02 – Podpora zaměstnatelnosti - Opatření pro zaměstnanost

Na financování tohoto programu byly vyčleněny finanční prostředky EU (Phare – PALMIF) na realizaci lokálních a nadregionálních experimentálních projektů ve výši 1 200 000 EUR.

Z celkového množství 78 předložených projektů typu „A“ a „B“ (z toho 11 projektů nadregionálních experimentálních typu „A“ a 67 lokálních projektů typu „B“) bylo ke schválení Řídícímu výboru PALMIF doporučeno celkem 26 projektů typu „B“ a 2 projekty typu „A“. Řídící výbor vybral k realizaci celkem 2 projekty typu „A“, 21 projektů typu „B“ (další 4 projekty jako náhradní). Po provedení dodatečného výběru projektů koncem roku 2000 bylo uzavřeno v prosinci 2000 celkem 26 smluv na realizaci lokálních projektů typu „B“ a 2 smlouvy na projekty typu „A“. Pro období let 2000-01 jsou ze strany EU zajištěny na realizaci těchto celkově 28 projektů finanční prostředky v celkové výši cca 1 500 000 ECU včetně spolufinancování ze státního rozpočtu. **V roce 2000 nebylo z prostředků dotace PALMIF žádné čerpání, první platby byly poskytnuty až v lednu roku 2001.**

8. Investiční pobídky

Dnem 1. května 2000 nabyl účinnost zákon č. 72/2000 Sb., o investičních pobídkách a o změně některých zákonů. Vláda ČR dále usnesením č. 447/2000 ze

dne 3. května schválila nařízení vlády č. 134/2000, které upravuje podmínky poskytování a výši hmotné podpory při vytváření nových pracovních míst a rekvalifikaci zaměstnanců v rámci investičních pobídek. Společně s dalšími předpisy přijatými MF a MPO v návaznosti na zákon č. 59/2000 Sb., o veřejné podpoře, tak bylo rozhodování o investičních pobídkách postaveno na systémovou úroveň. Od tohoto data jsou žádosti investorů o investiční pobídky posuzovány a poskytovány pouze na základě těchto předpisů.

Investiční pobídky v gesci MPSV, tj. hmotná podpora na zřízení nových pracovních míst a hmotná podpora rekvalifikace nově přijatých zaměstnanců, jsou poskytovány pouze v těch okresech, kde míra nezaměstnanosti je vyšší než průměrná míra nezaměstnanosti za ČR. Poskytované hmotné podpory jsou odstupňovány podle míry nezaměstnanosti okresu umístěné investice, čím vyšší nezaměstnanost, tím vyšší hmotná podpora. Cílem této strategie je motivovat investory k umístění investice (a tedy zřízení nové zaměstnanosti) v okresech s nejvyšší mírou nezaměstnanosti.

Vzhledem k datu nabytí účinnosti zákona o investičních pobídkách bylo po většinu období 1. pololetí 2000 rozhodováno o žádostech investorů o investiční pobídky ještě podle režimu přechodného období, jehož podmínky byly vymezeny usneseními vlády č. 298/1998 a č. 844/1998, resp. dalšími usneseními. V období od 1. ledna do nabytí účinnosti zákona o investičních pobídkách (do 1. 5. 2000) vláda svými usneseními souhlasila s poskytnutím investičních pobídek 11 investorům. Finanční prostředky může MPSV poskytnout až po podpisu „Prohlášení o společném záměru“. Z uvedených 11 investorů do konce roku 2000 podepsalo Prohlášení 10 investorů, finanční prostředky byly do konce roku 2000 poskytnuty jak uvedeným 10 investorům, tak dalším 5 investorům, kterým bylo poskytnutí investičních pobídek schváleno usneseními vlády v roce 1998 a 1999 a kteří podepsali Prohlášení do konce roku 2000. Dále byly uhrazeny platby zbývajících 50 % z objemů investičních pobídek 2 investorům (prvních 50 % z těchto plateb bylo uhrazeno koncem roku 1999).

V období po 1. květnu 2000 již začaly být žádosti investorů o pobídky posuzovány podle zákona o investičních pobídkách. Do konce roku 2000 byly podepsány a zároveň vypořádány u 2 investorů Dohody o hmotné podpoře na vytváření pracovních míst v rámci investičních pobídek a Dohody o hmotné podpoře na rekvalifikaci zaměstnanců v rámci investičních pobídek.

Na základě investičních pobídek schválených vládou bylo v roce 2000 uhrazeno 19 investorům celkem 590 730 tisíc Kč. Vzhledem k velkému zájmu investorů proto byl navýšen původní objem prostředků na tyto účely z 500 mil. Kč na 590,7 mil. Kč.

Tito investoři vytvoří 8 527 nových pracovních míst a bude rekvalifikováno dalších 7 400 zaměstnanců. Část těchto míst vznikla ještě v roce 2000, většina bude realizována v roce 2001 a 2002. Poskytnutí investičních pobídek má i okamžitý efekt v oblasti zaměstnanosti, a to při realizaci této investice, především v oblasti stavební výroby a jejich dodavatelů.

9. Shrnutí uplatňování APZ

V roce 2000 úřady práce umístily celkem 496 667 uchazečů, z toho bylo umístěno pomocí jednotlivých nástrojů aktivní politiky zaměstnanosti 59 439 uchazečů⁹ o zaměstnání (tj. 12 % z celkového počtu umístěných v r. 2000). Při srovnání se stejným obdobím roku 1999 došlo jak ke zvýšení celkového počtu umístěných o 62 480 osob (v roce 1999 úřady práce umístily celkem 434 187 uchazečů), tak počtu a podílu umístěných s využitím jednotlivých nástrojů APZ (v roce 1999 bylo umístěno celkem 43 769 uchazečů, tj. 10 % z celkového počtu umístěných).

Výrazné zvýšení počtu uchazečů do jednotlivých programů APZ umožnil vyšší objem finančních prostředků v rozpočtu APZ na rok 2000. Služby zaměstnanosti, jak SSZ při rozpisu prostředků, tak úřady práce při realizaci APZ, postupují diferencovaně v souladu se situací a potřebami trhu práce. Svědčí o tom výsledky realizace APZ při podrobnějším členění podle jednotlivých krajů republiky. Přes plošné zřizování míst v rámci VPP úřady práce v celé republice, vynaložilo 13 úřadů práce v Ústeckém a Ostravském kraji 387 803 tis. Kč, tedy plných 51,1 % z celkového objemu finančních prostředků vynaložených na VPP za ČR. Obdobně v těchto dvou krajích s absolutním nedostatkem volných pracovních míst, vynaložily úřady práce na zřízení nových pracovních míst celkem 435 492 tis. Kč (tj. 44 % finančních prostředků na tyto účely za ČR). Stejnou pozornost věnovaly úřady práce

⁹ Umístění uchazeči na společensky účelná pracovní místa, veřejně prospěšné práce, zabezpečení odborné praxe absolventů škol a podpora vytváření míst pro občany se ZPS.

v těchto dvou krajích i rekvalifikaci, na její zabezpečení vynaložily 387 803 tis. Kč, tj. 46,6 % ze všech prostředků vynaložených na rekvalifikaci v ČR.

U ostatních nástrojů se vzhledem k plošnému výskytu jejich cílových skupin snižuje podíl nejkrizovějších regionů. U odborné praxe absolventů a zřizování míst na zvyšování kvalifikace mladistvých, stejně jako u zřizování a provozu chráněných dílen, se podíl obou krajů s nejvyšší mírou nezaměstnanosti snižuje na třetinu z celkových objemů prostředků vynaložených v rámci jednotlivých nástrojů v ČR.

V roce 2000 úřady vytvořily 27 240 nových účelných míst, tj. o 11 795 míst více než v roce 1999. Počet umístěných uchazečů dosáhl počtu 26 721 osob, tj. zvýšení o 10 917 osob. Výrazně se rovněž zvýšil počet uchazečů zařazených do rekvalifikace, v průběhu roku bylo celkem nově zařazeno 33 331 uchazečů, došlo tedy k nárůstu o 10 393 uchazečů (o 31 %) proti roku 1999, kdy bylo celkem zařazeno pouze 22 938 uchazečů. Obdobné nárůsty byly dosaženy i u zbývajících nástrojů APZ.

V rámci realizace programu Phare – PALMIF byla v 31 projektech (typ A a B) zřízena nová pracovní místa pro 463 osob a rekvalifikováno 2 463 účastníků.

Na základě investičních pobídek schválených vládou bylo v roce 2000 proplaceno investorům celkem 590 730 tisíc Kč. Vzhledem k velkému zájmu investorů proto byl navýšen původní objem prostředků na tyto účely z 500 mil. Kč na tuto částku. Tito investoři vytvoří v horizontu 2-3 let 8 527 nových pracovních míst a rekvalifikují 7 400 přijatých zaměstnanců. Poskytnutí investičních pobídek přináší i okamžitý efekt ve zvýšení zaměstnanost realizací investic, především v oblasti stavební výroby a jejich dodavatelů.

V praxi nelze přesně oddělit a kvantifikovat přínos APZ na celkovém snížení nezaměstnanosti, ale lze s určitou mírou nepřesnosti konstatovat, že snížením nezaměstnanosti cca o jeden procentní bod (cca o 52 tisíc osob) lze ušetřit na výdajích státního rozpočtu v období rozpočtového roku cca 2,6 mld. Kč, z toho 2,353 mld. Kč na hmotném zabezpečení a sociálních dávkách, dále 245 mil. Kč na platbě zdravotního pojištění za uchazeče o zaměstnání.

Naopak, dojde-li k zaměstnání uvedených 52 tis. osob, zvýší se příjem státního rozpočtu (při průměrné mzdě 12 958,- Kč v 1. - 3. čtvrtletí 2000) v důsledku zvýšení odvodů daně ze závislé činnosti a odvodů sociálního pojištění o 3,5 mld. Kč. Zdravotní pojišťovny na zvýšeném výběru za zdravotní pojištění získají dalších 1,1 mld. Kč.

IV. Komentář k vývoji na trhu práce

1. Vývoj zaměstnanosti

Podle údajů Výběrových šetření pracovních sil (VŠPS)¹⁰ (odvozených od projektové demografie) v poslední letech stále mírně klesal celkový počet obyvatelstva České republiky, v roce 2000 představoval **10 272,1 tisíc osob**. Počet obyvatel nad 15 let celkově mírně vzrostl, ale zároveň v roce 2000 **došlo** v České republice **k meziročnímu poklesu zdrojů pracovních sil** o 9,4 tisíce, tj. o 0,1 %. Průměrný počet **zdrojů pracovních sil** v roce 2000 představoval celkem **6 623,8 tisíc osob**. U **ekonomicky aktivních osob** došlo v roce 2000 proti roku 1999 k **poklesu o 32,1 tisíc**. Počet zaměstnaných se snížil o 32,5 tisíc. (V průběhu roku 2000 došlo ke zmírnění poklesu počtu zaměstnaných. Po poklesu zaměstnanosti v 1. čtvrtletí se začaly počty zaměstnaných v národním hospodářství v dalších čtvrtletích zvyšovat). **Celkový počet ekonomicky neaktivních osob v produktivním věku se** v roce 2000 **zvýšil** proti roku 1999 o **22,8 tisíc, tj. o 1,6 %**, přičemž **u žen tento nárůst činil 2,7 tisíc, tj. o 0,3 %**.

Trh práce je podle potřeby doplňován cizími státními příslušníky pracujícími zde na základě povolení vydaného úřady práce. K 31.12.2000 bylo registrováno úřady práce v ČR celkem 40 080 platných povolení k zaměstnávání cizinců (konec roku 1999 - 40 312). K uvedenému datu bylo na úřadech práce v ČR registrováno rovněž 63 567 občanů SR zaměstnaných v naší republice (53 154 ke konci roku 1999). Cizinci pracují v ČR také jako podnikatelé, k 31.12.2000 jich bylo registrováno v naší republice celkem 61 340 (58 386 ke konci roku 1999).

V roce 2000 činil průměrný **počet zaměstnaných ve všech sférách** našeho národního hospodářství **4 731,6 tisíc**, což představovalo **46,1 % obyvatel** tohoto státu. **Podíl žen na celkové zaměstnanosti** v roce 2000 činil **43,5 %**.

V roce 2000 se **dále snížil počet zaměstnaných osob se změněnou pracovní schopností (ZPS) o 13,7 tisíc**. Počet osob **pracujících na dobu určitou** v hlavním zaměstnání se zvýšil na 359,8 tisíc v roce 2000 (o 16,7 tis.), naopak počet **pracovních úvazků na dobu neurčitou se snížil o 51,7 tisíc osob**.

Podle postavení v hlavním zaměstnání byli i v roce 2000 nejpočetnější skupinou zaměstnaných **zaměstnanci pracující za mzdu**, jejich podíl činil **83,9 %**

¹⁰ Pro analýzu zaměstnanosti byly použity údaje z výběrového šetření pracovních sil ČSÚ (VŠPS) (pokud není uvedeno jinak), vypočtené jako průměr celkové zaměstnanosti (zaměstnanost v NH) kalendářních čtvrtletí v letech 1999 a 2000.

z celkové zaměstnanosti, podíl podnikatelů bez zaměstnanců byl 10,3 % a podnikatelů se zaměstnanci opět 4,1 %.

V primárním sektoru bylo v roce 2000 **zaměstnáno celkem 240,7 tisíc osob**, což ve srovnání s předcházejícím rokem představuje **úbytek 6,6 tisíc osob**. **Sekundární sektor** rovněž **zaznamenal** v loňském roce **úbytek zaměstnanosti, a to o 43,6 tisíc osob**. **Úbytek zaměstnanosti se** v rámci tohoto sektoru **týkal převážně průmyslu**, kde snížil počet zaměstnaných **o 39,4 tisíc**. Nejvyšší pokles zaznamenal zpracovatelský průmysl (26,3 tis. osob). **Ve stavebnictví se** v porovnávaných obdobích **snížil počet zaměstnaných o 4,2 tisíc**. **V terciární sféře bylo** v roce 2000 **zaměstnáno o 17,7 tisíce více** než v roce předcházejícím.

V roce 2000 činil podíl zaměstnaných **v primárním sektoru 5,1 %**, **v sekundárním sektoru 39,5 %** a **v terciárním sektoru 55,4 %**.

2. Vývoj nezaměstnanosti

Po lednovém zvýšení nezaměstnanosti následoval v roce 2000 její pokles. Absolventi vstupující na trh práce ovlivnili mírné zvýšení nezaměstnanosti pouze v červenci. Další nárůst nezaměstnanosti byl zaznamenán až v prosinci 2000. **Počet registrovaných nezaměstnaných k 31. prosinci 2000 ve srovnání se stejným obdobím roku 1999 byl nižší o 30,3 osob**.

Absolutní **počet osob pobírajících příspěvek** před nástupem do zaměstnání **vzrostl v roce 2000** v měsících s vyšším počtem nově hlášených uchazečů o zaměstnání, tj. v červnu a v září. **Jejich podíl se v průběhu roku 2000 pohyboval od 43,1 % v lednu do 34,5 % v květnu**. **K 31. prosinci 2000 činil podíl uchazečů s příspěvkem 35,9 %**.

Počet hlášených volných pracovních míst byl v jednotlivých měsících roku 2000 vyšší jako v předchozím roce. V průběhu roku 2000 došlo k mírnému poklesu počtu volných pracovních míst pouze v lednu, září, listopadu a prosinci. **K 31. 12. 2000 bylo hlášeno 52,1 tisíc volných pracovních míst**.

Nárůst počtu volných míst a postupný pokles počtu uchazečů v evidenci úřadů práce ovlivnil počet uchazečů ovlivnil **počet nezaměstnaných připadající na 1 volné pracovní místo**. Tento ukazatel se pohyboval v roce 2000 **od 14,7 v lednu do 8,2 v říjnu**.

Zatímco v roce 1999 se na ÚP nově zaevidovalo 721,1 tisíc uchazečů o zaměstnání, **v roce 2000 bylo nově zaevidováno 668,2 tisíc nových uchazečů, tj. o 7,3 % méně.**

Počet vyřazených uchazečů byl v roce 2000 již 698,4 tisíc, **jejich počet** oproti předchozímu roku **vzrostl o 12,6 %.** **Počet uchazečů, kteří si našli zaměstnání, vzrostl o 14,4 %.** **V roce 2000 bylo umístěno 496,7 tisíc uchazečů** (tj. 71,1 % všech vyřazených uchazečů).

Nezaměstnanost nadále postihuje zejména mladé lidi, osoby s minimálními kvalifikacemi, ženy s malými dětmi a zdravotně postižené občany. **Nejpočetnější skupinou** ve věkové struktuře uchazečů o zaměstnání zůstává kategorie **20-29 let** (k 31. 12. 2000 - 36,2 % všech evidovaných uchazečů). Z hlediska kvalifikace zůstávají **nejpočetnější kategorií vyučení** uchazeči o zaměstnání (41,0 % z celkového počtu uchazečů).

Průměrná délka evidované nezaměstnanosti se neustále prodlužuje. Kategorie tzv. **dlouhodobě nezaměstnaných** (nad 6 měsíců) **se podílela k 31. 12. 2000 na nezaměstnanosti 56,2 %** (meziroční nárůst o 4,2 bodu). Z této skupiny nezaměstnaní déle než 1 rok tvoří 68,3 %. Z celkového počtu nezaměstnaných jejich podíl představuje 38,4 %.

Z regionálního pohledu se k 31. 12. 2000 mezi **okresy s mírou nezaměstnanosti vyšší než 16 %** řadí 4 okresy Ústeckého kraje (**Most, Louny, Teplice, Chomutov**) a 3 okresy Ostravského kraje (**Karviná, Bruntál a Ostrava-město**).

3. Vývoj aktivní politiky zaměstnanosti

Správa služeb zaměstnanosti MPSV při formulaci cílů státní politiky zaměstnanosti na rok 2000 vycházela z analýzy trhu práce v roce 1999, z prognózy trhu práce na rok 2000, z možnosti státního rozpočtu a ze závazků plynoucích z uzavřených dohod s Evropskou unií.

Politika zaměstnanosti MPSV se v r. 2000 zaměřila na dosažení tří základních cílů, na snížení přírůstku nezaměstnanosti, na předcházení ekonomické a sociální krize v regionech s nejvyšší mírou nezaměstnanosti v severozápadních Čechách a na severní Moravě a na zvýšení zaměstnatelnosti pracovní síly.

Tyto cíle jsou součástí střednědobé koncepce MPSV v oblasti politiky zaměstnanosti - postupně vytvořit předpoklady pro výrazné snížení míry

nezaměstnanosti v budoucích letech, v souladu s Evropskou strategií zaměstnanosti. V souladu s opatřeními v Národním plánu zaměstnanosti je politika zaměstnanosti pojmána a realizována jako součást hospodářské, sociální a vzdělávací politiky vlády.

Východiskem pro realizaci APZ na jednotlivých úřadech práce byly „Programy realizace APZ na rok 2000“, jehož součástí je i „Program absolvent na rok 2000“. Tyto programy byly zpracovány na základě analýzy trhu práce v jednotlivých okresech s promítnutím cílů APZ stanovených Správou služeb zaměstnanosti pro tento rok.

Schválený rozpočet výdajů na státní politiku zaměstnanosti na rok 2000 činil 11,2 mld. Kč, v tom na aktivní politiku zaměstnanosti 4 mld. Kč a na pasivní politiku zaměstnanosti 7,2 mld.Kč. Součástí prostředků na aktivní politiku zaměstnanosti bylo i 0,7 mld Kč na realizaci zákona o insolventnosti (zákon č. 118 ze dne 6. dubna 2000 o ochraně zaměstnanců při platební neschopnosti zaměstnavatele). Po provedených rozpočtových opatřeních a po úpravách **činil rozpočet na státní politiku zaměstnanosti celkem 9 448 421 tisíc Kč, v tom aktivní politika zaměstnanosti 3 685 521 tisíc Kč a pasivní politika zaměstnanosti 5 762 900 tisíc Kč.**

V roce 2000 bylo na státní politiku zaměstnanosti ze státního rozpočtu vynaloženo 9 086 623 tisíc Kč, z toho na aktivní politiku zaměstnanosti 3 406 154 tisíc Kč. Podíl prostředků APZ na celkových výdajích státní politiky zaměstnanosti v roce 2000 vzrostl na 37,5 % (25,2 % v roce 1999).

V roce 2000 tak bylo vytvořeno 27 240 společensky účelných pracovních míst a na tato místa **umístěno 26 721 uchazečů.** Obdobně pro **veřejně prospěšné práce** v roce 2000 bylo **vytvořeno celkem 19 714 míst** a **na nich umístěno 20 034 uchazečů.** **Úřady práce zřídily v roce 2000 11 478 míst určených pro absolventskou praxi a získání kvalifikace mladistvých** a na tato místa **umístily 11 316 uchazečů – absolventů.** Od počátku roku bylo do **rekvalifikací zařazeno 33 331 uchazečů** o zaměstnání. Úřady práce v roce 2000 **vytvořily rovněž 1 434 nových pracovních míst pro občany se ZPS** a na nich **umístily 1 368** těchto uchazečů. Úřady práce rovněž přispívaly na provoz chráněných dílen a pracovišť, kde jsou tyto osoby zaměstnávány - celkem se jednalo o cca 7 000 **pracovních míst** v těchto zařízeních.

4. Očekávání na trhu práce

Vývoj na trhu práce v roce 2000 lze charakterizovat jako období mírného poklesu zaměstnanosti i nezaměstnanosti. Přes zvýšený hospodářský růst, který se již projevuje, lze předpokládat v průběhu roku 2001 po poklesu nezaměstnanosti v jarních měsících nárůst nezaměstnanosti příchodem absolventů škol a dále koncem roku, jako důsledek postupného ukončení sezónních prací. Především pokračující restrukturalizace hospodářství a tlak na růst produktivity práce způsobí mírné snížení zaměstnanosti u dnešních zaměstnavatelů. Hospodářský růst a rostoucí investice budou naopak růst zaměstnanosti podporovat. Tyto pozitivní trendy mohou převážít.

Na základě analýzy vývoje situace na trhu práce z minulých let a dostupných statistických a analytických údajů **lze předpokládat celoroční průměrnou míru nezaměstnanosti cca 8,5 % – 8,9 %**. Koncem roku může dosáhnout míra nezaměstnanosti v průměru za Českou republiku 8,4 % – 8,5 %. I když se předpokládá její mírný pokles, lze očekávat, že v některých regionech k vyššímu nárůstu míry nezaměstnanosti dojde.

Z předložené analýzy vyplývá potřeba pokračovat i v roce 2001 v zaměření politiky zaměstnanosti na řešení situace v nejohroženějších regionech severozápadních Čech a severní Moravy z hlediska rizikových skupin uchazečů, na řešení zaměstnanosti rostoucí skupiny dlouhodobě nezaměstnaných, dále zdravotně postižených občanů, absolventů škol a mladistvých. Přes intervence ze strany úřadů práce se bude pravděpodobně průměrná délka evidované nezaměstnanosti v roce 2001 ještě zvyšovat.

Realizaci politiky zaměstnanosti úspěšně ovlivňuje její pojetí jako součásti hospodářské, sociální a vzdělávací politiky vlády. Kromě aktivní politiky zaměstnanosti zabezpečované MPSV a úřady práce pozitivně ovlivňují snížení nezaměstnanosti a zvýšení zaměstnanosti další programy realizované jinými resorty (především MPO a MMR), jako je Systém poskytování investičních pobídek, Program podpory rozvoje hospodářských zón, Programy podpory malého a středního podnikání, Program revitalizace strategických podniků. Dále programy zaměřené na restrukturalizaci odvětví a regionů nejvíce ohrožených nezaměstnaností, jako Program podpory regionálního rozvoje pro severozápadní Čechy a Ostravsko, Program restrukturalizace ocelářského průmyslu, Globální plán

revitalizace pánevních oblastí severozápadních Čech a další opatření. Tato opatření na přímé či nepřímé snížení nezaměstnanosti působí na obě strany trhu práce, jak na zvýšení zaměstnatelnosti nabízené pracovní síly, tak na zvýšení poptávky po pracovní síle. Vyhodnocení všech výše uvedených programů překračuje zaměření tohoto materiálu, programy mají své vlastní termíny pro jejich vyhodnocení.

Politika zaměstnanosti v kompetenci MPSV se soustředí na to, aby hospodářský růst nebyl bržděn nedostatečně připravenou nekvalifikovanou a nemotivovanou pracovní silou.

Věcný záměr zákona o zaměstnanosti (schválený vládou ČR 14. 3. 2001) by měl posilnit princip prevence vzniku nezaměstnanosti, podporovat ty uchazeče a zájemce o zaměstnání, kteří mohou a zároveň se chtějí plnohodnotně uplatnit svým pozitivním přístupem na trhu práce. Podporuje zvýšení zaměstnanosti pracovní síly zajištěním odpovídající úrovně její kvalifikace a flexibility ve vztahu k požadavkům trhu práce v úzké spolupráci se sociálními partnery. Následně se předpokládá postupné zavádění modulového systému dalšího vzdělávání, zejména profesního, který bude navazovat a bezprostředně ovlivňovat školský systém, což ve výsledku bude zárukou větší pružnosti pracovní síly na měnícím se trhu práce, a tím i jedním z nejdůležitějších prvků prevence nezaměstnanosti. Reálné fungování nového zákona o zaměstnanosti předpokládá urychlení dokončení reformy zejména základního a středního školství v řízení, financování, prostupnosti a optimalizaci sítě škol na regionální úrovni, zvýšení podpory usnadnění přechodu mládeže ze škol do praxe, zapojování partnerů do těchto procesů s cílem dosažení rovnováhy mezi strukturou kvalifikace absolventů škol a potřebami trhu práce. "

Při snižování nezaměstnanosti sehrává důležitou roli i rozvoj informačního systému služeb zaměstnanosti, konkrétně vytváření centrální databáze na Správě služeb zaměstnanosti v rámci WAN, pilotní projekt informačního systému nalézání volných pracovních míst pomocí Internetu a příprava informačního systému o typových pozicích.