

# OBSAH

## ANALÝZA VÝVOJE ZAMĚSTNANOSTI A NEZAMĚSTNANOSTI V ROCE 2003

<b>I.</b>	<b>ZAMĚSTNANOST .....</b>	<b>1</b>
1.	STAV A VÝVOJ ZAMĚSTNANOSTI ROCE 2003.....	1
2.	SEKTOROVÁ A ODVĚTVOVÁ STRUKTURA ZAMĚSTNANOSTI .....	10
3.	KVALIFIKAČNÍ STRUKTURA ZAMĚSTNANOSTI.....	13
4.	INSOLVENCE .....	13
<b>II.</b>	<b>NEZAMĚSTNANOST .....</b>	<b>15</b>
1.	VÝVOJ EVIDOVANÉ NEZAMĚSTNANOSTI V ROCE 2003 .....	15
2.	TOKY NEZAMĚSTNANOSTI .....	19
3.	STRUKTURA UCHAZEČŮ O ZAMĚSTNÁNÍ.....	22
4.	REGIONÁLNÍ NEZAMĚSTNANOST.....	31
<b>III.</b>	<b>POLITIKA ZAMĚSTNANOSTI .....</b>	<b>36</b>
1.	STAV A VÝVOJ POLITIKY ZAMĚSTNANOSTI V ROCE 2003.....	36
2.	SPOLEČENSKY ÚČELNÁ PRACOVNÍ MÍSTA (SÚPM).....	40
3.	VEŘEJNĚ PROSPĚŠNÉ PRÁCE (VPP).....	41
4.	ODBORNÁ PRAXE ABSOLVENTŮ ŠKOL A ZÍSKÁVÁNÍ KVALIFIKACE MLADISTVÝCH.....	42
5.	REKVALIFIKACE A PORADENSTVÍ.....	44
6.	PODPORA VYTVOŘENÍ PRACOVNÍCH MÍST PRO OBČANY SE ZMĚNĚNOU PRACOVNÍ SCHOPNOSTÍ (ZPS).....	49
7.	DOTACE ZAMĚSTNAVATELSKÝM SUBJEKTŮM ZAMĚSTNÁVAJÍCÍM VÍCE NEŽ 50 % OBČANŮ SE ZPS .....	50
8.	INVESTIČNÍ POBÍDKY .....	51
9.	SHRnutí UPLATŇOVÁNÍ APZ .....	54
<b>IV.</b>	<b>KOMENTÁŘ K VÝVOJI NA TRHU PRÁCE.....</b>	<b>58</b>
1.	VÝVOJ ZAMĚSTNANOSTI .....	58
2.	VÝVOJ NEZAMĚSTNANOSTI .....	60
3.	VÝVOJ AKTIVNÍ POLITIKY ZAMĚSTNANOSTI .....	62
4.	OČEKÁVÁNÍ NA TRHU PRÁCE.....	63

### METODICKÉ POZNÁMKY

#### PŘÍLOHY:

REGIONÁLNÍ NEZAMĚSTNANOST

TABULKOVÁ PŘÍLOHA

ZDROJ DAT: MPSV SSZ (POKUD NENÍ UVEDENO JINAK)



# I. Zaměstnanost

## 1. Stav a vývoj zaměstnanosti roce 2003

Pro analýzu zaměstnanosti byly použity údaje z Výběrových šetření pracovních sil (VŠPS - ČSÚ), vypočtené jako průměr celkové zaměstnanosti v národním hospodářství v roce 2002, resp. 2003. Vzhledem k tomu, že byly přepočteny podle definitivních demografických údajů zpětně i za rok 2002, liší se od údajů z „Analýzy vývoje zaměstnanosti a nezaměstnanosti v roce 2002“.

### Základní údaje o obyvatelstvu, zaměstnanosti a nezaměstnanosti

tab. č. 1

	2002		2003	
	celkem	ženy	celkem	ženy
1. Počet obyvatel (údaj VŠPS v tisících)	10 205,0	5 237,6	10 211,1	5 237,7
z toho počet obyvatel:				
- ve věku 15 – 59 let (v %)	65,5	63,3	65,4	63,3
- ekonomicky aktivních (v %)	50,4	43,3	50,3	43,4
2. Počet zaměstnaných osob (v tisících)	4 764,9	2 064,5	4 733,2	2 047,0
- v primární sféře (v %)	4,8	3,4	4,5	3,2
- v sekundární sféře (v %)	39,6	27,5	39,4	27,0
- v terciární sféře (v %)	55,6	69,1	56,1	69,8
z toho:				
- podíl zaměstnaných ve věku 60+ (v %)	3,3	2,5	3,5	2,8
3. Počet nezaměstnaných (v tisících) <sup>1 *)</sup>	374,1	204,9	399,1	224,5
4. Nezaměstnaní v evidenci úřadů práce (v tisících)	477,5	241,7	521,6	263,7
5. Míra nezaměstnanosti (v %) <sup>**)</sup>	7,3	9,0	7,8	9,9
6. Míra evidované nezaměstnanosti (v %) <sup>***)</sup>	9,2	10,5	9,9	11,4

Zdroj: 1,2,3,5 Výběrová šetření pracovních sil (průměrné hodnoty) 4,6 Statistika MPSV, průměrné hodnoty

<sup>1 \*)</sup> Nezaměstnaní podle VŠPS jsou všechny osoby 15+, které podle mezinárodní definice ILO v referenčním týdnu současně splňovaly tři podmínky: byly bez zaměstnání, aktivně hledaly práci a byly připraveny k nástupu do práce nejpozději do 14 dnů. Toto pojetí zajišťuje především mezinárodní srovnatelnost dat: v jednotlivých zemích se však běžně pracuje s počtem registrovaných nezaměstnaných, který vychází zásadně s legislativou jednotlivých zemí.

<sup>\*\*)</sup> Obecná míra nezaměstnanosti podle výsledků VŠPS; počty zaměstnaných i nezaměstnaných odpovídají metodice ILO.

<sup>\*\*\*)</sup> Míra evidované nezaměstnanosti je údaj, jehož konstrukce vychází z dostupných zdrojů úřadů práce o počtu registrovaných uchazečů a státní statistiky. Uchazeč o zaměstnání je vymezený § 7 zákona č. 1/1991 Sb., o zaměstnanosti a působnosti orgánů České republiky na úseku zaměstnanosti v platném znění.

Počet obyvatel nad 15 let celkově vzrostl (o 37,8 tisíc) a to především nárůstem počtu obyvatel ve věkové skupině 60+ (o 35,5 tisíc), ve skupině 30 – 34 let

<sup>1</sup> Rozdíly mezi údaji o nezaměstnanosti podle obou zdrojů – viz metodické poznámky.

(o 35,2 tisíc) a dále ve skupině 55 – 59 let (o 34,1 tisíc). Pokles byl zaznamenán především u populace 15 - 24 let (o 40,9 tisíc) a 45 – 49 let (o 20,4 tisíc).

Vývoj ve struktuře obyvatelstva se odrazil ve zdrojích **pracovních sil, které vzrostly celkem o 13,2 tisíc osob** (o 0,2 %), přičemž počet žen vzrostl pouze o 2,7 tisíc (o 0,1%).

### Bilance zdrojů pracovních sil a jejich rozdělení (v tisících osob)

tab. č. 2

	2002		2003		2002		2003	
	Celkem	Ženy	Celkem	Ženy	Celkem	Ženy	Celkem	Ženy
	(v tisíc)		(v tisíc)		(v %)		(v %)	
<b>Obyvatelstvo ve věku 15+</b>	<b>8 599,1</b>	<b>4 455,5</b>	<b>8 636,9</b>	<b>4 471,6</b>	<b>84,3</b>	<b>85,1</b>	<b>84,6</b>	<b>85,4</b>
<b>Zdroje pracovních sil celkem</b>	<b>6 841,9</b>	<b>3 373,0</b>	<b>6 855,1</b>	<b>3 375,7</b>	<b>100,0</b>	<b>100,0</b>	<b>100,0</b>	<b>100,0</b>
Obyvatelstvo ve věku (15 - 59)	6 680,5	3 317,9	6 682,7	3 317,2	97,6	98,4	97,5	98,3
Zaměstnaní ve věku 60+	155,0	51,7	167,0	56,9	2,3	1,5	2,4	1,7
Nezaměstnaní ve věku 60+	6,4	3,4	5,4	1,6	0,1	0,1	0,1	0,0
v tom:								
<b>1. Ekonomicky aktivní</b>	<b>5 139,0</b>	<b>2 269,4</b>	<b>5 132,3</b>	<b>2 271,5</b>	<b>75,1</b>	<b>67,3</b>	<b>74,9</b>	<b>67,3</b>
a/ zaměstnaní*	4 764,9	2 064,5	4 733,2	2 047,0	69,6	61,2	69,0	60,6
b/ nezaměstnaní	374,1	204,9	399,1	224,5	5,5	6,1	5,8	6,7
<b>2. Ekonomicky neaktivní ve věku 15 - 59 let</b>	<b>1 702,9</b>	<b>1 103,6</b>	<b>1 722,8</b>	<b>1 104,2</b>	<b>24,9</b>	<b>32,7</b>	<b>25,1</b>	<b>32,7</b>
a/ příprava na povolání	809,9	403,2	826,0	408,5	11,8	11,9	12,0	12,1
studenti a žáci 15+	666,1	352,4	686,8	359,9	9,7	10,4	10,0	10,7
- vysoké školy	213,7	106,5	223,5	113,4	3,1	3,2	3,3	3,4
- střední školy	361,9	203,9	371,8	203,4	5,3	6,0	5,4	6,0
- základní školy	90,5	42,0	91,5	43,1	1,3	1,2	1,3	1,3
žáci SOU 15+	143,8	50,8	139,2	48,6	2,1	1,5	2,0	1,4
b/ ze zdravot. důvodů **)	500,5	337,1	488,2	324,9	7,3	10,0	7,1	9,6
z toho důchodci	497,3	335,8	486,1	324,0	7,3	10,0	7,1	9,6
c) ostatní ***)	392,5	363,3	408,6	370,8	5,8	10,8	6,0	11,0

Zdroj: ČSU - VŠPS

) zahrnují příslušníky ozbrojených sil, nezahrnují osoby na rodičovské dovolené

\*\*) zahrnuje kromě zdravotních důvodů též občany v důchodu

\*\*\*) zahrnují osoby na další rodičovské dovolené a osoby v domácnosti

**Zdroje pracovních sil** (jež tvoří obyvatelstvo ve věku 15 – 59, zaměstnaní a nezaměstnaní starší 60 let) v roce 2003 představovalo **6 855,1 tisíc osob**. Z jejich analýzy vyplývá, že ve srovnání s rokem 2002 **vzrostl počet obyvatel ve věku 15 – 59 let**, celkem o 2,2 tisíc, ale pokles počtu žen činil 0,7 tisíc. **Počet zaměstnaných osob ve věku 60+ se zvýšil**, toto zvýšení představovalo **celkem 12,0 tisíc osob**, přičemž **počet žen vzrostl o 5,2 tisíc**. Projevuje se zde postupné prodlužování

věkové hranice pro odchod do důchodu, pomalejší nárůst počtu zaměstnaných žen v tomto věku souvisel s jejich dřívějším odchodem do důchodu.

**Počet ekonomicky aktivních osob** (jež tvoří zaměstnaní a nezaměstnaní) v meziročním srovnání **poklesl celkem o 6,7 tisíc osob**, přičemž počet zaměstnaných poklesl o 31,7 tisíc osob (ale jak je uvedeno v předchozím textu počet zaměstnaných starších 60 let se zvýšil) a počet nezaměstnaných vzrostl o 25,0 tisíc osob. U žen měl vývoj ekonomické aktivity opačný trend - byl zaznamenán mírný nárůst počtu ekonomicky aktivních žen (o 2,1 tisíc osob), způsobený vyšším nárůstem nezaměstnaných žen (o 19,6 tisíc osob) a nižším poklesem zaměstnaných žen (o 17,5 tisíc). Za příznivého vývoje zaměstnanosti by se měla zaměstnanost žen z důvodu rychlejšího zvyšování hranice pro odchod do důchodu zvyšovat. Nárůst počtu ekonomicky aktivních žen zvýšením počtu nezaměstnaných žen dokládá jejich vyšší ohroženost na trhu práce.

**Počet ekonomicky neaktivních osob ve věku 15 – 59 let vzrostl** v meziročním srovnání **o 19,9 tisíc osob, tj. o 1,2 %** (počet žen vzrostl o 0,6 tisíc). Z tohoto nárůstu činil počet osob připravujících se na povolání 16,1 tisíc osob (počet žen vzrostl o 5,3 tisíce), největší absolutní zvýšení bylo v tomto období zaznamenáno u studentů středních škol o 9,9 tisíc, tj. o 2,7 % (u žen byl zaznamenán pokles o 0,5 tisíc) a vysokých škol o 9,8 tisíc osob, tj. 4,6 % (z toho u žen zvýšení o 6,9 tisíc osob). Pokles byl zaznamenán pouze v kategorii žáci SOU o 4,6 tisíc osob (počet dívek poklesl o 2,2 tisíce). K poklesu došlo meziročně též v kategorii důchodců, a to o 11,2 tisíc osob (z toho počet žen poklesl o 11,8 tisíc). Důvodem je prodlužující se hranice pro odchod do důchodu.

**Míra ekonomické aktivity (MEA)** v roce 2003 (počet ekonomicky aktivních dělený počtem všech osob starších 15-ti let, vyjádřený v %) **činila 59,4 %** a proti roku 2002 se snížila o 0,4 procentního bodu. Z dlouhodobého pohledu má MEA klesající tendenci. Míra ekonomické aktivity mužů (68,7 %) tradičně převyšovala míru ekonomické aktivity žen (50,8 %). Nejvyšší míru ekonomické aktivity dosahují věkové skupiny 30 - 44 let.

V roce 2003 se snížila MEA u obou pohlaví a ve všech věkových skupinách uvedených v tabulce, nárůst byl zaznamenán pouze u obou pohlaví v kategorii 60+ a dále u žen v kategorii 45 – 59 let, což má souvislost s výše popsáním vývojem absolutního počtu ekonomicky aktivních osob.

### Míra ekonomické aktivity podle věku a pohlaví v roce 2003 (v %)

tab. č. 3

Pohlaví	Celkem	Věková skupina			
		15 až 29	30 až 44	45 až 59	60 +
Celkem	59,4	54,3	89,8	80,4	8,8
Muži	68,7	62,5	96,1	88,1	14,2
Ženy	50,8	45,7	83,1	72,9	5,1

Zdroj: ČSÚ - VŠPS

Z hlediska stupně dosaženého vzdělání měly v roce 2003 nejvyšší míru ekonomické aktivity osoby s vysokoškolským vzděláním, nejnižší vykazovaly osoby se základním vzděláním. MEA meziročně poklesla u obou pohlaví a ve všech vzdělanostních skupinách.

### Míra ekonomické aktivity podle dosaženého vzdělání a pohlaví v roce 2003 (v %)

tab. č. 4

Pohlaví	Celkem	Dosažené vzdělání			
		základní	střední bez maturity	střední s maturitou	vysokoškolské
Celkem	59,4	22,6	68,7	67,7	78,5
Muži	68,7	26,8	76,8	73,0	81,6
Ženy	50,8	20,4	57,5	63,8	74,1

Zdroj: ČSÚ - VŠPS

**V roce 2003 činil průměrný počet zaměstnaných** ve všech sférách národního hospodářství **4 733,2 tisíc osob**, tj. **46,4 % obyvatel** tohoto státu. Ve srovnání s minulým rokem **tento počet poklesl o 31,7 tisíc**, tj. o 0,7 %. Jejich **podíl** na celkovém počtu obyvatel poklesl meziročně **o 0,3 p.b.** Z dlouhodobého hlediska je pokles zaměstnanosti patrný od roku 1997, pouze v roce 2002 zaměstnanost mírně vzrostla.

**Z regionálního hlediska největší pokles zaměstnanosti** byl zaznamenán **v Moravskoslezském a Královéhradeckém kraji** (o 12,2 tisíc, resp. o 6,5 tisíc). **K nárůstu** zaměstnanosti **došlo ve Zlínském a Karlovarském kraji** (o 5,3 tisíc, resp. o 1,1 tisíc).

**Zaměstnanost žen dosáhla** v roce 2003 **2 047,0 tisíc**, tj. 43,2 % z celkové zaměstnanosti v ČR. Podíl zaměstnaných žen na počtu žen starších 15-ti let je

45,8 %. Ve srovnání s předchozím rokem **se zaměstnanost žen snížila o 17,5 tisíc** a jejich podíl na celkové zaměstnanosti poklesl o 0,1 procentního bodu.

### Vývoj zaměstnanosti v roce 2002 a 2003

tab. č. 5

	2002		2003		Rozdíl 03-02	Index 03/02
	tisíc	%	tisíc	%		
<b>Zaměstnaní celkem</b>	<b>4764,9</b>	<b>100,0</b>	<b>4733,2</b>	<b>100,0</b>	<b>-31,7</b>	<b>99,3</b>
z toho: - ženy	2064,5	43,3	2 047,0	43,2	-17,5	99,2
<b>z celku:</b>						
- osoby se ZPS	94,6	2,0	97,2	2,1	2,6	102,7
z toho TZP	14,1	0,3	15,3	0,3	1,2	108,1
- ve věku 60+	155,0	3,3	167,0	3,5	12,0	107,7
- mající druhé (další) zaměstnání	115,0	2,4	121,9	2,6	6,9	106,0
- úvazek na dobu neurčitou nebo jako podnikatel	4407,2	92,5	4341,2	91,7	-66,0	98,5
- úvazek na dobu určitou	348,9	7,3	379,0	8,0	30,1	108,6
- na plnou pracovní dobu	4 532,0	95,1	4 498,6	95,0	-33,4	99,3
- na zkrácenou pracovní dobu	230,2	4,8	233,3	4,9	3,1	101,3

Zdroj: ČSU - VŠPS

**Zaměstnanost osob se ZPS** se v roce 2003 zvýšila na **97,2 tisíc**, tj. **nárůst o 2,6 tisíc**. Ve srovnání se stejným obdobím minulého roku tak došlo k nárůstu zaměstnanosti osob se ZPS o 2,7 % (u žen došlo k poklesu o 0,5 tisíc osob, tj. 1,3 %). Pokračoval tak trend z roku 2002, kdy nabyla účinnosti nová opatření na podporu zaměstnávání osob se ZPS (zejména u zaměstnavatelů zaměstnávajících více než 50 % občanů se ZPS z celkového počtu zaměstnanců). Tato opatření se odrazila ve zvýšené zaměstnanosti občanů se ZPS, kteří ale nemuseli přijít z evidence ÚP. V nárůstu počtu zaměstnaných osob se ZPS se rovněž odrazilo zrušení věkové hranice 65 let pro uznání statutu ZPS.

**Míra zaměstnanosti** obyvatelstva ve věku 15 - 64 let v současné době činí **64,9 %** (EU<sup>2</sup> 64,3 %) a proti stejnému období loňského roku je o 0,7 procentního bodu nižší (z dlouhodobého hlediska dochází ke stálému snižování tohoto ukazatele, s mírným nárůstem v roce 2002). Největší vliv na pokles míry zaměstnanosti mělo její snížení v nejmladší věkové skupině 15 – 24 let, což souvisí s vyšším počtem mladých lidí v přípravě na povolání. **Míra zaměstnanosti žen je na úrovni 56,3 %** (snížení o 0,7 p.b., EU-55,6 %) a míra zaměstnanosti **mužů na úrovni 73,4 %** (snížení o 0,7 p.b., EU-72,8 %). Míra zaměstnanosti **starších lidí** (55 - 64 let) je **42,3 %** (zvýšení o 1,6 p.b., EU – 40,1 %).

<sup>2</sup> Míry zaměstnanosti v EU uvedeny v tomto materiálu jsou hodnoty za rok 2002

Na zasedáních Evropské rady v Lisabonu (rok 2000) a ve Stockholmu (rok 2001) byly EU stanoveny konkrétní kvantitativní cíle míry zaměstnanosti do roku 2010: celková míra zaměstnanosti alespoň 70 %, míra zaměstnanosti žen alespoň 60 %, míra zaměstnanosti starších pracovníků (55 - 64 let) alespoň 50 %. Z tohoto pohledu jsou všechny sledované míry zaměstnanosti za ČR příznivější než průměr EU, i když celková míra zaměstnanosti a míra zaměstnanosti žen mají klesající tendenci (příčemž v roce 2003 byl pokles výraznější). Jediným pozitivem je zvyšování míry zaměstnanosti starších pracovníků, přičemž lze předpokládat, že by měla v souvislosti s prodlužující se věkovou hranicí pro odchod do důchodu dále narůstat. To ale závisí na dalším celkovém vývoji zaměstnanosti.

V míře zaměstnanosti se projevují **velké regionální rozdíly**, které jsou dány především množstvím a strukturou pracovních příležitostí v jednotlivých krajích (ve 4. čtvrtletí 2003 pracovalo v Praze téměř 71 % bydlících obyvatel ve věku 15 - 64 let, v Moravskoslezském kraji to bylo necelých 57 %).

#### Míra zaměstnanosti obyvatelstva ve věku 15 - 64 let (v %)

tab. č. 6

Pohlaví	Celkem	Věková skupina		
		15 až 24	25 - 54	55 – 64
Celkem	64,9	31,4	81,7	42,3
Muži	73,4	35,1	89,7	57,5
Ženy	56,3	27,6	73,5	28,4

**Počet osob pracujících na dobu určitou** v hlavním zaměstnání (bez nezjištěných případů druhu smlouvy na dobu určitou), včetně práce dočasné, příležitostní a sezónní, a dalších časově omezených smluv **se** roce 2003 meziročně **zvýšil** o 30,1 tisíc **na 379,0 tisíc**, což v relativním vyjádření představuje 8,6 %. Počet zaměstnaných „**s pracovními úvazky na dobu neurčitou nebo jako podnikatel**“ v meziročním porovnání poklesl **o 66,0 tisíc osob na 4 341,2 tisíc**, tj. o 1,5 % (součet zaměstnaných podle druhu úvazku v tabulce č. 5 se liší od celkové zaměstnanosti o nezjištěné případy druhu úvazku).

**Na plnou pracovní dobu** pracovalo ve svém hlavním zaměstnání **4 498,6 tisíc osob**, tj. **o 33,4 tisíc osob méně** než v roce 2002 (z toho žen o 18,5 tisíce méně), na zkrácenou pracovní dobu pracovalo 233,3 tisíc osob, tj. o 3,1 tisíc více. Tři



čtvrtiny zaměstnaných na zkrácenou pracovní dobu jsou ženy. Jako podzaměstnaní<sup>3</sup> bylo klasifikováno 48,0 tisíc osob, z toho 33,0 tisíc žen.

### Počty zaměstnaných podle postavení v hlavním zaměstnání

tab. č. 7

	2002		2003		Rozdíl 03 - 02	Index 03/02
	tisíc	%	tisíc	%		
Zaměstnanci	3966,4	83,2	3893,7	82,2	-72,7	98,2
Členové produkčních družstev	35,8	0,8	28,0	0,6	-7,8	78,2
Podnikatelé bez zaměstnanců	540,5	11,4	581,3	12,3	40,8	107,5
Podnikatelé se zaměstnanci	192,6	4,0	196,8	4,2	4,2	102,2
Pomáhající rodinní příslušníci	28,9	0,6	33,0	0,7	4,1	114,1
Nezjištěno	0,7	0,0	0,4	0,0	-0,3	58,0
<b>C e l k e m</b>	<b>4764,9</b>	<b>100,0</b>	<b>4733,2</b>	<b>100,0</b>	<b>-31,7</b>	<b>99,3</b>

Zdroj: ČSÚ – VŠPS

**Podle postavení v hlavním zaměstnání tvořili v roce 2003 nejpočetnější skupinu zaměstnanci pracující za mzdu, jejich počet činil 3 893,7 tisíc osob. Ve srovnání s rokem 2002 poklesl jejich počet o 72,7 tisíc, jejich podíl na zaměstnanosti poklesl o 1,0 procentního bodu na 82,2 %. Ženy pracující za mzdu tvořily ve sledovaném období 88,0 % všech zaměstnaných žen, jejich počet se v tomto období snížil o 31,1 tisíc a jejich podíl poklesl o 0,8 bodu.**

Ve skupině **podnikatelů bez zaměstnanců** (pracující na vlastní účet) byl opět zaznamenán nárůst, jejich počet dosáhl v roce 2003 **581,3 tisíc a** meziročně **se zvýšil o 40,8 tisíc. Jejich podíl na zaměstnanosti se zvýšil o 0,9 bodu na hodnotu 12,3 %.**

Výše uvedený vývoj počtu zaměstnanců a počtu podnikatelů bez zaměstnanců svědčí pravděpodobně o velmi častém používání tzv. „Švarc-systému“.

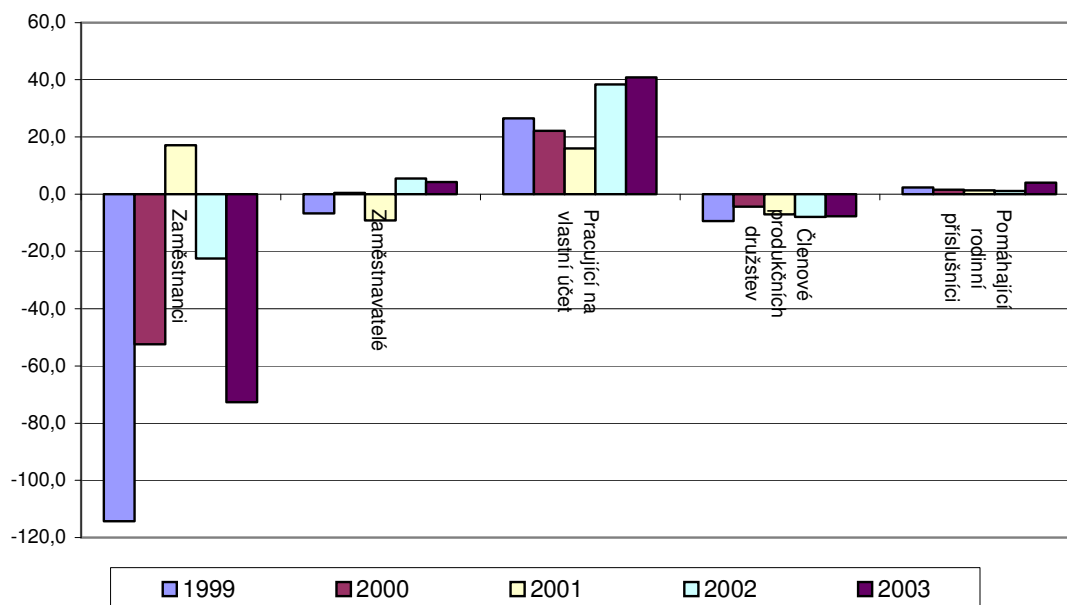
V hodnoceném období **došlo též k meziročnímu nárůstu počtu podnikatelů se zaměstnanci** (zaměstnavatelů), a to **o 4,2 tisíc** (z toho žen pouze 0,1 tisíc). **Počet těchto podnikatelů činil v roce 2003 196,8 tisíc** (z toho 43,9 tisíc žen). Jejich **podíl na celkové zaměstnanosti činil 4,2 %, tj. nárůst o 0,2 p.b.** K poklesu zaměstnanosti došlo meziročně **u členů produkčních družstev, a to o 7,8 tisíc na 28,0 tisíc** (z toho ženy pokles o 0,7 tisíc na 10,6 tisíc). V roce 2003 dosáhl počet **všech podnikatelů včetně pomáhajících rodinných příslušníků 811,1 tisíc a**

<sup>3</sup> Podzaměstnaní jsou podle metodiky ILO všechny osoby, které pracují ve svém hlavním zaměstnání na částečný úvazek nebo méně než 40 hodin týdně, přejí si pracovat vyšší počet hodin než ve stávajících zaměstnáních a jsou schopny vykonávat větší počet hodin do 14 dnů.

jejich **podíl** na zaměstnanosti **představuje 17,1%**. V meziročním srovnání se **zvýšil podíl** těchto osob na počtu osob s jediným nebo hlavním zaměstnáním **o 1,1 bodu**.

graf č. 1

**Postavení v zaměstnání – meziroční rozdíly**  
(v tis. osob)



Zdroj: ČSÚ – VŠPS

**Přírůstek (úbytek) počtu osob v hlavním zaměstnání podle postavení v zaměstnání (krajské členění)**

tab. č. 8

	2002 v tis.	2003 v tis.	Rozdíl 03-02			
			Celkem		z toho	
			v tis.	%	Zaměstnaní (vč. členů prod. družstev)	Podnikatelé (vč. pom. rod. příslušníků)
<b>Celkem ČR</b>	<b>4 764,9</b>	<b>4 733,2</b>	<b>-31,7</b>	<b>99,3</b>	<b>-80,5</b>	<b>49,0</b>
Hl. m. Praha	608,3	608,0	-0,3	100,0	0,8	-1,0
Středočeský kraj	548,1	547,0	-1,1	99,8	-3,1	1,9
Jihočeský kraj	298,7	296,9	-1,8	99,4	-3,5	1,7
Plzeňský kraj	267,8	263,3	-4,5	98,3	-4,2	-0,3
Karlovarský kraj	145,8	146,9	1,1	100,7	-0,6	1,7
Ústecký kraj	357,8	353,1	-4,7	98,7	-9,3	4,6
Liberecký kraj	205,5	201,5	-4,0	98,0	-7,3	3,5
Královéhradecký kraj	263,8	257,4	-6,5	97,5	-12,3	5,8
Pardubický kraj	233,6	233,3	-0,3	99,9	-3,9	3,6
Vysočina	239,8	237,8	-2,0	99,2	-2,4	0,4
Jihomoravský kraj	509,1	509,1	0,0	100,0	-13,9	13,9
Olomoucký kraj	286,8	285,9	-0,9	99,7	-7,6	6,9
Zlínský kraj	263,4	268,7	5,3	102,0	1,1	4,2
Moravskoslezský kraj	536,5	524,3	-12,2	97,7	-14,3	2,1

Zdroj: ČSÚ - VŠPS

**Nárůst počtu zaměstnanců** včetně členů produkčních družstev byl zaznamenán pouze **ve Zlínském kraji a v Praze** (o 1,1 tisíc, resp. o 0,8 tisíc), **v ostatních krajích došlo k jejich poklesu**. Nejvyšší pokles byl **v Moravskoslezském kraji a Jihomoravském kraji** (o 14,3 tisíc, resp. o 13,9 tisíc). **Mimo Prahu a Plzeňský kraj** došlo v ostatních krajích **k nárůstu počtu podnikatelů se zaměstnanci i bez zaměstnanců** a pomáhajících rodinných příslušníků. **Nejvyšší nárůst** byl zaznamenán **v Jihomoravském kraji** (o 13,9 tisíc). Přes pokles počtu podnikatelů má Praha nejvyšší podíl podnikatelů (včetně pomáhajících rodinných příslušníků) na celkovém počtu zaměstnaných osob (22,3 %). Následuje Středočeský kraj (19,2 %), Královéhradecký kraj (18,7 %) a Liberecký kraj (18,5 %). Naopak nejvyšší podíl zaměstnanců vykazuje Moravskoslezský kraj (86,6 %), Olomoucký kraj a Vysočina (shodně 85,6 %).

**Počet zaměstnaných s druhým zaměstnáním** se v roce 2003 **zvýšil o 6,9 tisíc osob** na hodnotu **121,9 tisíc** (z toho počet žen se zvýšil o 6,8 tisíc).

**Struktura ekonomického postavení osob v druhém zaměstnání je odlišná** od struktury jejich postavení v hlavním zaměstnání. **Počet zaměstnanců včetně členů produkčních družstev tvoří 39,7 %** všech osob v druhém zaměstnání, **podíl podnikatelů včetně pomáhajících rodinných příslušníků je 60,2 %**.

Podle statistiky z výsledků podnikového zjišťování<sup>4</sup> **poklesla meziročně zaměstnanost ve velkých organizacích** o 29,5 tisíc osob **z 3 254,1 tisíc na 3 224,6 tisíc osob**, přičemž pokles z hlediska typu hospodaření byl zaznamenán v státních, soukromých, ostatních a družstevních ekonomických subjektech. Nárůst byl u komunálních ekonomických subjektů. Podíl zaměstnanosti představuje ve státních subjektech 16,8 %, v družstevních 2,9 %, v soukromých 33,8 %, v komunálních 15,5 % a v ostatních ekonomických subjektech 31,0 %.

Na volných pracovních místech, které není možno obsadit občany ČR, jsou zaměstnáváni cizí státní příslušníci (mezi nejpočetnější profese obsazované cizími státními příslušníky patří zejména stavební dělník, horník, zedník, montážní dělník, šička, dělník pomocné práce, dělník v elektrotechnice, svářeč, zámečnick, pomocný dělník v průmyslu). K 31. 12. 2003 pracovalo na našem území **47 704 cizích státních příslušníků na základě povolení k zaměstnání** vydaných úřady práce. Ve srovnání se stejným obdobím minulého roku se počet povolení vydaných pro práci

<sup>4</sup> *Ekonomické subjekty podnikatelské sféry s 20 a více zaměstnanci (v odvětví finančního zprostředkování bez ohledu na počet zaměstnanců) a všechny organizace nepodnikatelské sféry. Od 1. čtvrtletí 2003 došlo k rozšíření okruhu zahrnovaných subjektů o dříve nepublikovanou část resortu Ministerstva obrany a Ministerstva vnitra.*

cizinců **zvýšil o 3 083**. Nejvíce vzrostl počet vydaných povolení pro občany Ukrajiny (o 2 531).

K 31. 12. 2003 jednotliví zaměstnavatelé nahlásili k registraci na úřadech práce **58 034 občanů SR pracujících v ČR**. Na úseku vzájemného zaměstnávání občanů byl mezi ČR a SR i nadále zachován volný pohyb pracovních sil. Pro umístování občanů SR na trhu práce v naší republice nadále platil zvláštní režim (k zaměstnávání se nevyžaduje udělení povolení k zaměstnání, zaměstnavatel má však povinnost provést registraci, případně zajistit informaci u příslušného úřadu práce).

Na základě pracovního povolení a registrace občanů SR pracovalo k 31. 12. 2003 v ČR 105 738 cizích státních příslušníků. Z tohoto počtu bylo **4 678 osob z členských států EU a 65 634 osob z devíti dalších přistupujících států**. Ze států EU mělo největší zastoupení Německo a Spojené království, z přistupujících zemí Slovensko a Polsko.

Po vstupu ČR do EU vznikne pro občany členských států v souvislosti s volným pohybem osob a pracovníků nový režim. Tito občané budou pracovat v souladu s právem Evropského společenství bez pracovního povolení. U občanů Evropského hospodářského prostoru (EHP) a Švýcarska se nebude požadovat povolení k zaměstnání, ale zaměstnavatel nebo právnická nebo fyzická osoba, ke které budou tyto fyzické osoby svým zaměstnavatelem vyslány na základě smlouvy k výkonu práce, bude povinen o této skutečnosti písemně informovat příslušný ÚP (nejpozději v den nástupu těchto osob k výkonu práce). Informační povinnost zaměstnavatelům vznikne po nabytí účinnosti nového zákona o zaměstnanosti.

V ČR pracují **cizinci rovněž jako podnikatelé** na základě živnostenského oprávnění. Počet **cizinců - podnikatelů** se v roce 2003 ve srovnání s rokem 2002 **zvýšil o 1 761 osob na 62 293**. Vydávání živnostenských oprávnění je v kompetenci MPO.

## **2. Sektorová a odvětvová struktura zaměstnanosti**

**Zaměstnanost se absolutně i relativně zvýšila pouze v terciárním sektoru**, ale absorpční schopnost této sféry je již omezena.

**V primárním sektoru (zemědělství) poklesla v roce 2003 zaměstnanost na 213,1 tisíc osob, tj. pokles o 14,8 tisíc osob**. Nejvyšší absolutní pokles byl zaznamenán v Jihočeském kraji a kraji Vysočina (o 6,0 tisíc, resp. o 5,4 tisíc osob).

V samostatné kategorii zemědělství a myslivost byl nejvyšší pokles v kraji Vysočina (o 6,0 tisíc osob). **Podíl primárního sektoru** na celkové zaměstnanosti činil **4,5 %** a ve srovnání s rokem 2002 **poklesl o 0,3 bodu**.

**V sekundárním sektoru** (průmysl, vč. stavebnictví) **bylo zaměstnáno** v hodnoceném období **1 863,4 tisíc osob**, tj. **pokles** zaměstnanosti **o 24,9 tisíc osob**. **Podíl** tohoto sektoru byl **39,4 %** a **snížení** proti roku 2002 představovalo **0,2 bodu**.

### Sektorová struktura zaměstnanosti

tab. č. 9

	2002		2003		Rozdíl 03 - 02	Index 03/02
	tisíc	%	tisíc	%		
CELKEM	4764,9	100,0	4733,2	100,0	-31,7	99,3
I. sektor	227,9	4,8	213,1	4,5	-14,8	93,5
II. sektor	1888,3	39,6	1863,4	39,4	-24,9	98,7
<i>V tom: průmysl</i>	1463,1	30,7	1424,7	30,1	-38,4	97,4
<i>stavebnictví</i>	425,2	8,9	438,7	9,3	13,5	103,2
III. sektor	2648,8	55,6	2656,7	56,1	7,9	100,3

Zdroj: ČSÚ – VŠPS

Na poklesu zaměstnanosti sekundárního sektoru se výrazně podílel **průmysl**, který **zaznamenal** v hodnoceném období meziroční **pokles** o 38,4 tisíc osob **na celkových 1 424,7 tisíc** (z toho v Královéhradeckém kraji 17,3 tisíc osob). Největší absolutní pokles byl zaznamenán ve zpracovatelském průmyslu, a to o 24,0 tisíce osob (1,8 %), ale relativně nejvyšší úbytek zaměstnanosti byl zaznamenán v odvětví dobývání nerostných surovin (o 7,8 tisíc, tj. o 12,8 %) a v odvětví výroby a rozvodu elektřiny, plynu a vody (o 6,6 tisíc, tj. o 7,9 %). **Podíl průmyslu** na celkové zaměstnanosti **se snížil** o 0,6 bodu **na 30,1 %**. Tento trend byl důsledkem restrukturalizace průmyslu, vstupu nových vlastníků, často zahraničních a rychlého růstu produktivity práce.

Na úbytku ve zpracovatelském průmyslu se nejvíce podílel pokles osob ve výrobě kovů a kovodělných výrobků o 7,4 tisíc (z toho v Moravskoslezském kraji 4,6 tisíc osob) a dále úbytek osob v textilním průmyslu o 6,4 tisíc (z toho v Královéhradeckém kraji 6,2 tisíc).

**Stavebnictví** nárůstem zaměstnanosti absolutně o 13,5 tisíci osob **na celkových 438,7 tisíc osob** (nárůst o 3,2 %) zmírnilo pokles zaměstnanosti v tomto sektoru (z toho v Jihomoravském kraji 5,5 tisíc osob a v Moravskoslezském kraji 3,6

tisíc osob). **Podíl stavebnictví** na celkové zaměstnanosti **se zvýšil na 9,3 %**, tj. o 0,4 p.b. Příznivý vývoj ve stavebnictví byl ovlivněn především pracemi na velkých stavbách inženýrského a pozemního stavitelství, distribučních a logistických center, rozvojem bytové výstavby a zvýšením objemu prací provedených v zahraničí.

**V terciárním sektoru** (služby) **vzrostla** zaměstnanost proti roku 2002 **o 7,9 tisíc** osob (nárůst o 0,3 %) **na 2 656,7 tisíc. osob** (včetně 1,2 tisíc případů nezjištěné sektorové příslušnosti). **Podíl** tohoto sektoru na celkové zaměstnanosti představoval **56,1 %**, tj. nárůst o 0,5 p.b. K odvětvím terciárního sektoru, ve kterých došlo proti předchozímu roku **k významnému nárůstu zaměstnanosti**, patří **odvětví nemovitostí, pronájmu a služeb pro podniky, výzkumu a vývoje** (o 15,7 tisíc osob, z toho ostatní podnikatelské činnosti – které mj. zahrnují zprostředkování a obstarávání pracovních sil, fotografické činnosti, balící činnosti - nárůst o 16,6 tisíc osob), **obchod, opravy motorových vozidel a spotřebního zboží** (o 8,0 tisíc osob, z toho maloobchod, opravy spotřebního zboží nárůst o 10,4 tisíc osob), a dále **ostatní veřejné, sociální a osobní služby** (o 5,7 tisíc osob, z toho rekreační, kulturní a sportovní činnosti nárůst o 4,6 tisíc osob). Naopak, **k největšímu meziročnímu poklesu** počtu zaměstnaných **došlo ve vzdělávání** (o 21,3 tisíc osob, z toho ve třídě předškolní výchova a základní školství o 14,7 tisíc osob). Jedná se o důsledek negativního demografického vývoje (malý počet žáků) a zároveň probíhající optimalizace sítě škol. Tento trend bude i nadále pokračovat. Pokles v odvětví **doprava, skladování a spoje** (o 8,8 tisíc osob, z toho pokles v železniční dopravě o 10,7 tisíc osob a v ostatní pozemní dopravě pokles o 5,3 tisíc osob) byl důsledkem restrukturalizace Českých drah. Vzhledem k dalšímu avizovanému snižování v roce 2004 bude pokles zaměstnanosti i zde pokračovat.

Z regionálního hlediska byl v **odvětví nemovitostí, pronájem a služeb pro podniky, výzkum a vývoj** nejvyšší nárůst registrován v Praze (o 7,5 tisíc osob), v odvětví **obchod, opravy motorových vozidel a spotřebního zboží** byl nejvyšší nárůst v Ústeckém kraji (o 9,7 tisíc osob) a v odvětví **ostatní veřejné, sociální a osobní služby** byl nejvyšší nárůst zaznamenán ve **Středočeském kraji (o 7,3 tisíc)**. Na celkovém poklesu **ve vzdělávání** se nejvíce podílela Praha a Jihomoravský kraj (o 7,9 tisíc, resp. 4,6 tisíc osob).

Podrobněji je sektorová a odvětvová struktura podle krajů uvedena v příloze č. 1b.

### 3. Kvalifikační struktura zaměstnanosti

**Kvalifikační struktura obyvatelstva** České republiky staršího 15 let se v současnosti **vyznačuje vysokým podílem osob se středním vzděláním** (bez maturity a s maturitou) **a nižším podílem osob se vzděláním vyšším a základním**. V kategorii osob se základním vzděláním byl v roce 2003 nejvyšší počet i podíl ve věkové skupině 45 - 59 let. Osoby se středoškolským vzděláním a vzděláním vysokoškolským jsou především zastoupeny ve věkové skupině nad 30 let.

**Mezi zaměstnanými byl zaznamenán nárůst u osob se středním vzděláním bez maturity** (o 7,5 tisíc) **a u osob s vysokoškolským vzděláním** (o 9,3 tisíc). **Pokles** byl zaznamenán **u osob se základním vzděláním** (o 28,2 tisíc) **a osob se středním vzděláním s maturitou** (o 20,5 tisíc). Uvedené změny v zaměstnanosti souvisejí spíše se změnami kvalifikační struktury obyvatelstva ve vazbě na demografické změny, než s bezprostředním vývojem na trhu práce.

#### Kvalifikační struktura obyvatelstva a zaměstnaných

tab. č. 10

	Obyvatelstvo 15+				Zaměstnaní			
	2002	2003	Rozdíl	Index	2002	2003	Rozdíl	Index
	v tisících		03-02	03/02	v tisících		03-02	03/02
Celkem	8 599,1	8 636,9	37,8	100,3	4 764,9	4 733,2	-31,7	99,3
z toho:								
Základní	1 898,8	1 831,8	-67,0	96,5	348,7	320,5	-28,2	91,9
Střední bez maturity	3 216,9	3 299,2	82,3	102,6	2 069,0	2 076,5	7,5	100,4
Střední s maturitou	2 646,4	2 650,6	4,2	100,2	1 715,7	1 695,2	-20,5	98,8
Vysokoškolské	813,7	831,7	18,0	102,2	628,9	638,2	9,3	101,5

Zdroj: ČSÚ - VŠPS

### 4. Insolvence

S účinností od 1. července 2000 je v platnosti zákon č. 118/2000 Sb., o ochraně zaměstnanců při platební neschopnosti zaměstnavatele a o změně některých zákonů, podle něhož mají zaměstnanci v rozsahu a za podmínek stanovených tímto zákonem právo na uspokojení splatných mzdových nároků nevyplacených jim jejich zaměstnavatelem, který je v platební neschopnosti. Tyto splatné mzdové nároky jsou těmto zaměstnancům vypláceny prostřednictvím úřadů

práce.

V roce 2003 vyřídily úřady práce ve smyslu tohoto zákona žádosti **9 516 zaměstnanců z 550 firem** oproti 10 102 v roce 2002 (tj. pokles o 5,8 %).

**Výdaje na insolvenční ze státního rozpočtu** v roce 2003 představovaly 212 561 tisíc Kč. Žadatelům, kteří požádali o uspokojení splatných mzdových nároků nevyplacených jim jejich zaměstnavatelem k 31.12.2003 vyplatily ÚP **194 132 tisíc Kč** oproti 186 093 tisíc Kč v roce 2002. To znamená, že v roce 2003 se ve finančním objemu přiznalo o 8 039 tisíc Kč více než v roce 2002 (tj. nárůst o 4,5%). **Průměrná výše** mzdových nároků vyplacených jednomu žadateli **byla 20 432,- Kč**. V roce 2003 tedy **průměrná výše vyplacených mzdových nároků** jednomu žadateli vzrostla oproti roku 2002 o 2 011 Kč (tj. o 10,9%), z 18 421,- Kč na 20 432,- Kč.

**Průměrný počet vyřízených žádostí** činil **793** za měsíc (v roce 2002 to bylo **842** žádostí za měsíc, tj. pokles o 5,8 %). **Průměrný objem finančních prostředků** za 1 měsíc činil **16 203 tis. Kč** (v roce 2002 představoval průměrný objem finančních prostředků za 1 měsíc 15 508 tis. Kč, tj. nárůst o 4,5 %).

**Z celkového počtu vyřízených žádostí v roce 2003 připadlo na úřady práce:** Praha hl. město - 1 812 vyřízených žádostí, Zlín - 689, Brno-město - 571 a Ostrava 528.

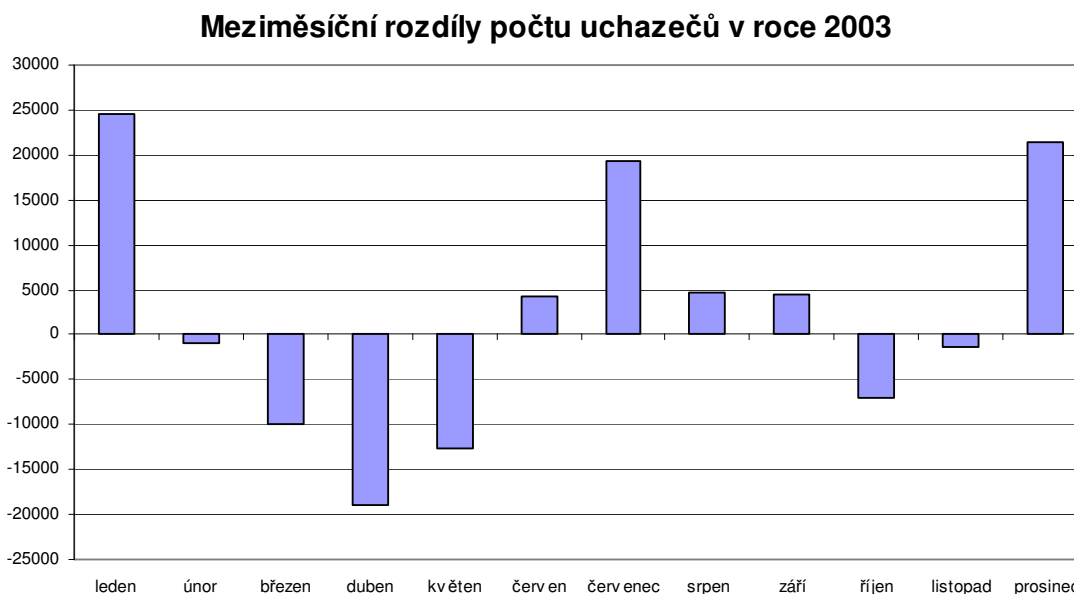


## II. Nezaměstnanost

### 1. Vývoj evidované nezaměstnanosti v roce 2003

V průběhu roku 2003 se nezaměstnanost vzhledem k pravidelně se vyskytujícím sezónním faktorům vyvíjela jako po jiné roky. K meziměsíčnímu nárůstu nezaměstnanosti došlo v lednu, červnu, červenci, srpnu, září a prosinci.

graf č. 2



**Vývoj míry nezaměstnanosti** nepříznivě ovlivnilo obvyklé ukončení termínovaných pracovních poměrů ke konci roku, což způsobilo **nárůst nezaměstnanosti v lednu meziměsíčně z 9,8 % na 10,2 %**. V dalším období míra nezaměstnanosti postupně **klesala**, a to až **do května**, kdy její hodnota dosáhla svého **minima**, a to **9,4 %**. Noví absolventi škol a mladiství po ukončení základní školy začali přicházet do evidence úřadů práce již od června, kdy začala nezaměstnanost opět narůstat. Výrazný skok je viditelný **v červenci**, kdy míra nezaměstnanosti **vzrostla meziměsíčně z 9,5 % na 9,9 %**. **Nárůst** nezaměstnanosti **pokračoval až do září**, kdy její hodnota dosáhla úrovně **10,1 %**. V podzimních měsících byla úroveň nezaměstnanosti téměř stabilní a další nárůst nezaměstnanosti byl zaznamenán až **v prosinci**, kdy míra nezaměstnanosti **vzrostla** meziměsíčně o 0,4 procentního bodu **na 10,3 % a kdy byla zaznamenána nejvyšší úroveň míry nezaměstnanosti v roce 2003**. Projevil se obvyklý příliv uchazečů o zaměstnání

z důvodů ukončování prací v sezónních odvětvích (zejména v zemědělství, stavebnictví, v odvětví obchodu a služeb) a veřejně prospěšných prací. Zároveň se snížil počet uchazečů o zaměstnání, kteří se zaměstnali, protože zaměstnavatelé obvykle odkládají přijímání nových pracovníků až na počátek roku.

### Počet uchazečů a míra evidované nezaměstnanosti

tab. č. 12

	31.12.2002	31.3.2003	30.6.2003	30.9.2003	31.12.2003	rok 2003 průměr
Uchazeči o zaměstnání (v tis.)	514,4	528,2	501,0	529,4	542,4	521,6
z toho ženy	257,4	257,9	255,3	274,9	272,5	263,7
muži	257,0	270,3	245,7	254,5	269,9	257,9
Míra nezaměstnanosti (v %)	9,8	10,0	9,5	10,1	10,3	9,9
z toho ženy	11,2	11,1	11,0	11,9	11,8	11,4
muži	8,7	9,1	8,3	8,6	9,2	8,7

Míra nezaměstnanosti byla v jednotlivých měsících roku 2003 meziročně vyšší než v odpovídajících měsících roku 2002, a to v rozmezí od 0,5 (prosinec 2003) až do 0,9 procentního bodu (únor, březen, duben 2003).

Pomalejší pokles nezaměstnanosti v 1. polovině roku (zejména v 1. čtvrtletí) posunul nezaměstnanost na vyšší úroveň - **průměrná míra evidované nezaměstnanosti v roce 2003 v České republice tak dosáhla 9,9 %, zatímco v roce 2002 byla na úrovni 9,2 %.** (podrobněji v příloze č. 5)

**Absolutní počet uchazečů o zaměstnání pobírajících hmotné zabezpečení (dále HZ) rostl v roce 2003 v měsících s vyšším počtem nově hlášených uchazečů o zaměstnání, tj. v lednu, v období od června do září (zejména v důsledku příchodu absolventů škol) a v prosinci. Uchazeči pobírající HZ tvořili v roce 2003 v průměru 35,0 % z celkového počtu uchazečů (zatímco v roce 2002 v průměru 36,3 %).** Důvod poklesu lze připsat nižšímu počtu nově hlášených uchazečů, jež přišli do evidence UP a vzniká jim nárok na HZ a naopak zvýšení počtu dlouhodobě nezaměstnaných uchazečů o zaměstnání, kterým již HZ obvykle nenáleží. **Podíl uchazečů s HZ se v průběhu roku 2003 pohyboval od 32,2 % v květnu do 38,4 % v lednu. K 31. prosinci 2003 činil podíl uchazečů s HZ 34,9 %.**

## Uchazeči o zaměstnání pobírající hmotné zabezpečení

tab. č. 13

	31.12.2002	31.3.2003	30.6.2003	30.9.2003	31.12.2003	rok 2003 Průměr
Celkový počet uchazečů (v tis.)	514,4	528,2	501,0	529,4	542,4	521,6
z toho ženy	257,4	257,9	255,3	274,9	272,5	263,7
muži	257,0	270,3	245,7	254,5	269,9	257,9
Pobírající HZ (v tis.)	192,6	182,8	165,6	191,5	189,5	182,7
z toho ženy	95,7	86,9	86,1	102,2	94,7	93,0
muži	96,9	95,9	79,5	89,3	94,8	89,7
Podíl (v %)	37,4	34,6	33,0	36,2	34,9	35,0
Podíl žen (v%)	37,2	33,7	33,7	37,2	34,7	35,2
Podíl mužů v (%)	37,7	35,5	32,3	35,1	35,1	34,8
Průměrná výše HZ ve čtvrtletí (v Kč)	3 163	3 347	3 369	3 256	3 331	3 324

**Průměrná výše HZ v roce 2003 vzrostla na 3 324 Kč** a byla oproti roku 2002 vyšší o 160 Kč. Nárůst průměrné výše HZ byl oproti roku 2002 pomalejší. Vzhledem k vývoji inflace částka životního minima (ŽM) jednotlivého občana staršího 26 let zůstala na hodnotě platné od 1. 10. 2001 (4 100 Kč). Proto zůstala stejná i výše HZ osob bez prokazatelných příjmů (osobám bez prokazatelných příjmů se výše jejich HZ odvozuje od částky ŽM jednotlivého občana staršího 26 let), jako i horní hranice HZ (je omezena 2,5-násobkem tohoto ŽM, tj. 10 250 Kč a v případě, že se jedná o uchazeče zařazeného do rekvalifikace, 2,8-násobkem tohoto ŽM, tj. 11 480 Kč). **Průměrnou výši HZ v roce 2003 tak ovlivnil pouze vývoj mezd** (vyšší rozhodující příjmy osob přicházejících do evidence ÚP), a zároveň **mírný nárůst počtu osob s HZ na horní hranici tohoto příspěvku.**

K 31. prosinci 2003 pobíralo HZ na úrovni obou horních hranic 2 410 uchazečů o zaměstnání (z toho 579 žen), kteří představují pouze 1,3 % všech uchazečů pobírajících HZ (v roce 2002 1,0 %).

**Průměrná výše HZ byla meziročně vyšší i v jednotlivých čtvrtletích roku. Ve 2. čtvrtletí 2003** byla průměrná výše HZ nejvyšší - **3 369 Kč. Ve 3. čtvrtletí byla naopak nejnižší** a představovala **3 256 Kč.**

**Vývoj průměrné výše HZ v rámci roku výrazně ovlivňují absolventi škol** v evidenci ÚP vzhledem k tomu, že se jedná o početně velkou skupinu osob bez prokazatelných příjmů a tudíž s podprůměrným HZ (ve 2. čtvrtletí jsou jejich počty nejnižší, naopak ve 3. čtvrtletí v souvislosti s příchodem čerstvých absolventů nejvyšší).

Podíl absolventů na celkovém počtu uchazečů o zaměstnání představoval v roce 2003 v průměru 10,6 %, podíl těch absolventů, kteří pobírali HZ na celkovém počtu uchazečů pobírajících hmotné zabezpečení, činil v průměru 18,1 %.

### Rozdělení uchazečů podle výše hmotného zabezpečení

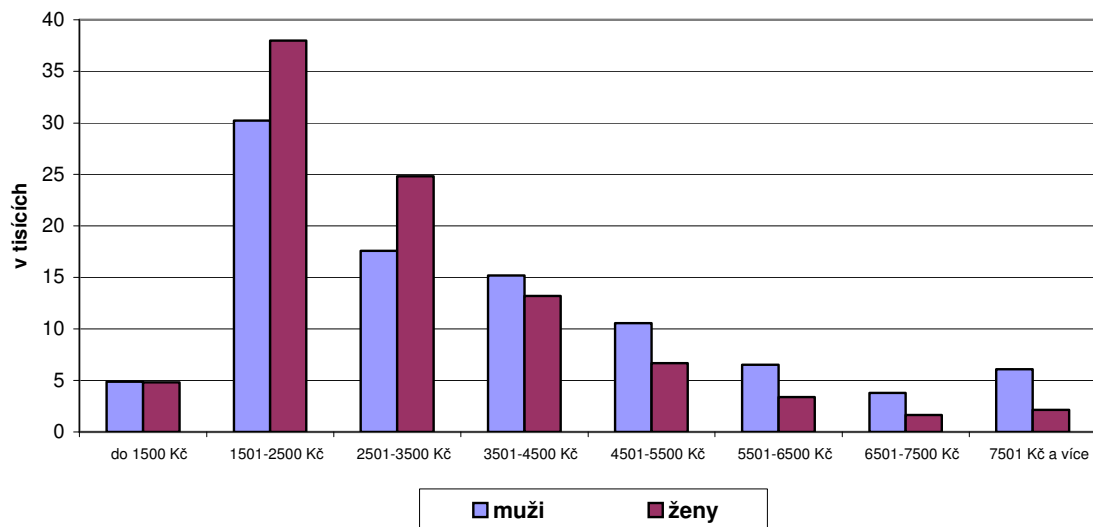
tab. č.14

	k 31. 12. 2002				k 31. 12. 2003			
	v tisících		V %		v tisících		v %	
	celkem	z toho ženy	celkem	z toho ženy*)	celkem	z toho ženy	celkem	z toho ženy*)
<b>Uchazeči s HZ</b>	192,6	95,7	100,0	<b>49,7</b>	189,5	94,7	100,0	<b>50,0</b>
<b>z toho:</b>								
do 1500 Kč	10,3	5,1	5,3	<b>49,5</b>	9,7	4,8	5,1	<b>49,5</b>
1501 - 2500 Kč	77,9	42,7	40,4	<b>54,8</b>	68,3	38,0	36,0	<b>55,6</b>
2501 - 3500 Kč	40,7	23,4	21,1	<b>57,5</b>	42,4	24,8	22,4	<b>58,5</b>
3501 - 4500 Kč	28,5	12,7	14,8	<b>44,6</b>	28,4	13,2	15,0	<b>46,5</b>
4501 - 5500 Kč	16,1	5,9	8,4	<b>36,6</b>	17,2	6,7	9,1	<b>39,0</b>
5501 - 6500 Kč	8,6	2,9	4,5	<b>33,7</b>	9,9	3,4	5,2	<b>34,3</b>
6501 - 7500 Kč	4,2	1,3	2,2	<b>31,0</b>	5,4	1,7	2,9	<b>31,5</b>
7501 Kč a více	6,3	1,7	3,3	<b>27,0</b>	8,2	2,1	4,3	<b>25,6</b>

\*) Podílů žen na celkovém počtu uchazečů jsou vypočteny z nezaokrouhlených čísel

graf č. 3

### Počty uchazečů podle výše příspěvku v nezaměstnanosti k 31. 12. 2003

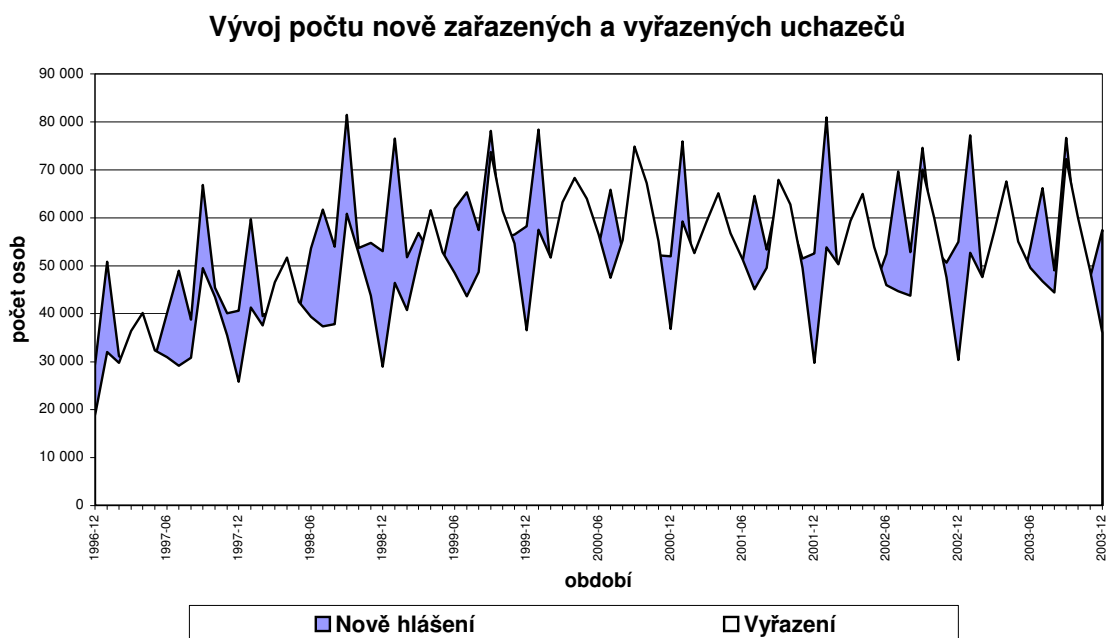


Přibližně 60 % uchazečů o zaměstnání pobíralo k 31. 12. 2003 podprůměrné HZ. Výše HZ u žen je výrazně nižší než u mužů. Zatímco u žen činila v roce 2003 průměrná výše HZ 3 038 Kč, u mužů 3 619 Kč (na konci roku 2003 představovala výše HZ žen 3 021 Kč, mužů 3 641 Kč).

## 2. Toky nezaměstnanosti

V roce 2003 bylo nově zaevidováno 666,3 tisíc nových uchazečů o zaměstnání, tj. o 11,1 tisíc (o 1,6 %) méně než v roce 2002, kdy se na ÚP nově zaevidovalo 677,4 tisíc uchazečů. V meziročním srovnání byl v roce 2003 zaznamenán pokles počtu nově hlášených ve všech čtvrtletích.

graf č. 4



V počtu vyřazených uchazečů byl naopak zaznamenán mírný nárůst. V roce 2002 úřady práce vyřadily z evidence 624,9 tisíc osob, v roce 2003 638,3 tisíc (nárůst o 2,1 %). Počty vyřazených uchazečů byly vyšší ve srovnání s předchozím rokem v obou pololetích. Pokud srovnáváme meziročně jednotlivá čtvrtletí, tak pouze v 1. čtvrtletí 2003 byly počty meziročně vyřazených nižší.

Počet uchazečů, kteří našli práci, vzrostl o 1,5 %. V roce 2003 bylo umístěno 453,0 tisíc uchazečů, zatímco v roce 2002 celkem 446,5 tisíc (v obou letech ale představují téměř stejný podíl z vyřazených uchazečů, v roce 2003 71,0 % a v roce 2002 71,5 %). Nepatrně se snížil počet těch, které umístily přímo úřady práce.

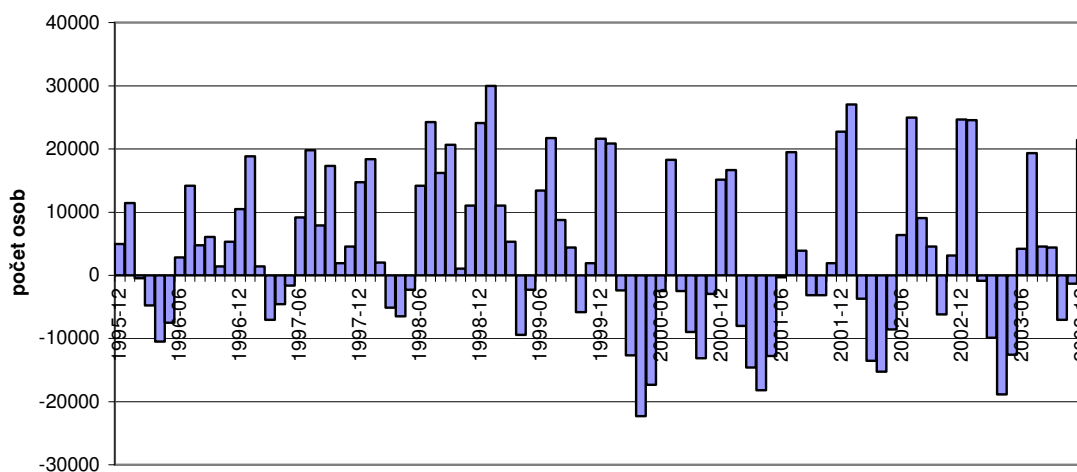
## Proces evidované nezaměstnanosti (v tis. osob)

tab. č.15

	Rok 2003	I. pololetí 2003			II. pololetí 2003		
		celkem	I.Q	II.Q	celkem	III.Q	IV.Q
<b>nově evidovaní</b>	666,3	316,3	171,3	145,0	350,0	191,9	158,1
<b>z toho</b> ženy	315,2	147,3	76,7	70,6	167,9	98,9	69,0
muži	351,1	169,0	94,6	74,4	182,1	93,0	89,1
<b>vyřazení celkem</b>	638,3	329,8	157,5	172,3	308,5	163,5	145,0
<b>z toho:</b>							
umístění ÚP	109,8	59,8	27,6	32,2	50,0	25,1	24,9
umístění jinak	343,3	182,2	88,1	94,1	161,0	84,9	76,1
vyřazení pro nespolupráci	58,8	28,6	13,1	15,5	30,2	15,7	14,5
<b>vyřazení - ženy</b>	300,2	149,5	76,2	73,3	150,7	79,3	71,4
<b>z toho:</b>							
umístěné ÚP	51,6	27,0	13,3	13,7	24,6	12,2	12,4
umístěné jinak	164,7	82,8	42,8	40,0	81,9	43,3	38,6
vyřazené pro nespolupráci	16,2	8,0	3,9	4,1	8,2	4,3	3,9
<b>vyřazení - muži</b>	338,1	180,3	81,3	99,0	157,8	84,2	73,6
<b>z toho:</b>							
umístění ÚP	58,2	32,8	14,3	18,5	25,4	12,9	12,5
umístění jinak	178,6	99,4	45,3	54,1	79,1	41,6	37,5
vyřazení pro nespolupráci	42,6	20,6	9,2	11,4	22,0	11,4	10,6

Graf č. 5

### Balance přírůstků a úbytků uchazečů v evidenci ÚP



**Pro „nespolupráci“ vyřadili pracovníci ÚP v roce 2003 celkem 58,8 tisíc uchazečů o zaměstnání, což je o 3,9 tisíc osob více než v roce 2002. Ke zvýšení počtu vyřazených pro „nespolupráci“ došlo v 1. pololetí 2003, hodnoty za 2. pololetí roku 2002 a 2003 jsou téměř stejné.**

**Počet hlášených volných pracovních míst (VPM) byl v jednotlivých měsících roku 2003 nižší než v roce 2002.** V průběhu roku 2003 došlo k mírnému meziměsíčnímu poklesu počtu volných pracovních míst v lednu, únoru, dubnu a září, k výraznějšímu snížení v říjnu, listopadu a prosinci. Průměrný měsíční stav volných míst hlášených na úřadech práce byl 42,5 tisíc (v roce 2002 – 48,6 tisíc). **K 31. 12. 2003 bylo hlášeno 40,2 tisíc volných pracovních míst, což je ve srovnání se stejným obdobím roku 2002 o 463 míst méně.** I když malá tvorba pracovních příležitostí je jedním z nejzávažnějších problémů českého trhu práce, lze konstatovat, že **pokles nabízených volných míst evidovaných na úřadech práce se zpomalil.**

Údaje o hlášených volných místech zmiňované v předchozí části jsou uváděny vždy ke konci příslušného období a nevypovídají o intenzitě tvorby a obsazování pracovních míst. **V průběhu roku 2003 disponovaly úřady práce volnými místy, která zaměstnavatelé nahlásili na ÚP: 221,8 tisíc volných míst bylo nových nebo uvolněných; na druhé straně 93,2 tisíc z nahlášených míst bylo obsazeno uchazeči o zaměstnání a 129,3 tisíc původně nahlášených míst bylo na ÚP zrušeno - zaměstnavatelé je mezitím obsadili** (v roce 2002 zaměstnavatelé nahlásili 233,4 tisíc volných míst jako nových nebo uvolněných, 95,5 tisíc míst bylo obsazeno a 149,4 tisíc bylo zrušeno).

**Počet uchazečů o zaměstnání připadajících na 1 volné pracovní místo se pohyboval v roce 2003 od 11,5 v srpnu do 13,5 v prosinci** (v roce 2002 v rozmezí od 9,1 v květnu do 12,7 v prosinci). Tento ukazatel byl ovlivněn nižším počtem volných míst a nárůstem počtu uchazečů v evidenci úřadů práce.

#### Evidování uchazečů o zaměstnání a volná pracovní místa

tab. č. 16

	31.12.2002	31.3.2003	30.6.2003	30.9.2003	31.12.2003	Rok 2003 Průměr
Uchazeči o zaměstnání (tis. osob)	514,4	528,2	501,0	529,4	542,4	521,6
Volná pracovní místa (tis. míst)	40,7	41,3	43,0	45,2	40,2	42,5
Počet uchazečů na jedno volné pracovní místo	12,6	12,8	11,7	11,7	13,5	12,3

Ve struktuře volných míst i nadále **výrazně převažovala místa určená pro dělnické profese, především pro kvalifikované řemeslníky – 53,7 %, pro nekvalifikované a pomocné dělníky 12,7 % a pro provozní pracovníky ve**

službách a obchodě 9,1 %. Ostatní místa byla určena pro administrativní, technické, zdravotnické, pedagogické pracovníky a pracovníky ve vědě a výzkumu – celkem 24,5 %. Nadále se projevovat nesoulad mezi nabídkou a poptávkou po konkrétních profesích.

Když srovnáváme počty umístěných uchazečů (pomocí ÚP nebo jinak) s počty volných pracovních míst v evidenci ÚP, je nesporné, že **na volném trhu práce je vyšší nabídka pracovních příležitostí než nabízejí úřady práce**. Zaměstnavatelé ve smyslu § 19 zákona č. 1/1991 Sb., o zaměstnanosti oznamují úřadům práce volná místa a také obsazení těchto volných míst, přičemž **pod volným místem se rozumí nově vytvořené nebo uvolněné místo, na které zaměstnavatel zamýšlí získat zaměstnance**. Počty evidovaných VPM podle odhadů pokrývají cca 30 – 50 % skutečně volných míst.

### 3. Struktura uchazečů o zaměstnání

Z hlediska zaměstnatelnosti **jsou ohroženými skupinami** na trhu práce **občané s různými handicapy nebo i s kumulací handicapů**, především **občané s nízkou kvalifikací nebo bez kvalifikace, se zdravotním postižením, ženy s malými dětmi, starší osoby, mladí lidé, zejména absolventi škol a mladiství po ukončení povinné školní docházky**. V případě kumulace handicapů jsou to např. mladiství s nízkou úrovní kvalifikace, zdravotně postižení s nízkou kvalifikací nebo s kvalifikací již neupotřebitelnou. Tyto skupiny jsou za dnešní snížené poptávky po pracovní síle prakticky nezaměstnatelné. Navíc současná relace pracovních příjmů a sociálních příjmů (sociálních dávek), v případě kategorie lidí s nízkou kvalifikací (a tudíž s potenciálně nižším pracovním příjmem), nemotivuje tyto osoby k práci a být nezaměstnaným je pro ně určitou výhodou. Tento fakt se ještě stupňuje v případě, že by uchazeč za prací dojížděl (výdaje na dopravu, ztráta času).

**Ke konci roku 2003 bylo v evidenci úřadů práce 272,5 tisíc žen**. Podobně jako u celkového počtu uchazečů **došlo i u žen - uchazeček v evidenci úřadů práce k meziročnímu nárůstu. Ten byl o něco rychlejší (nárůst o 5,9 %) než u celkového počtu uchazečů (nárůst o 5,4 %)**.

**Podíl nezaměstnaných žen na celkovém počtu registrovaných nezaměstnaných představoval v roce 2003 (shodně jako v roce 2002) v průměru 50,6 % a k 31. 12. 2003 to bylo 50,2 % (v roce 2002 50,0 %)**. Ženy byly nejvíce



zastoupeny mezi uchazeči o zaměstnání v měsících červenec až říjen, kdy se jejich podíl pohyboval kolem 52 % (od 51,7 % v říjnu do 52,2 % v srpnu).

### Struktura uchazečů o zaměstnání podle vybraných skupin

tab. č. 17

	k 31. 12. 2002				k 31. 12. 2003			
	v tis.		v % *)		v tis.		v % *)	
	celkem	z toho ženy	celkem strukt.	podíl žen	celkem	z toho ženy	Celkem strukt.	podíl žen
<b>Uchazeči – celkem</b>	514,4	257,4	100,0	<b>50,0</b>	542,4	272,5	100,0	<b>50,2</b>
občané se ZPS	66,9	33,1	13,0	<b>49,5</b>	71,8	35,2	13,2	<b>49,1</b>
z nich TZP	1,0	0,4	0,2	<b>38,6</b>	1,2	0,4	0,2	<b>35,9</b>
<b>Věková struktura</b>								
do 24 let	130,3	53,5	25,3	<b>41,1</b>	129,4	53,9	23,9	<b>41,7</b>
z toho mladiství **)	6,4	3,1	1,2	<b>48,4</b>	6,5	3,2	1,2	<b>49,2</b>
25 - 29 let	70,2	36,3	13,7	<b>51,7</b>	73,4	37,2	13,5	<b>50,7</b>
30 - 39 let	108,5	63,7	21,1	<b>58,7</b>	116,2	68,3	21,4	<b>58,8</b>
40 - 49 let	105,5	57,0	20,5	<b>54,0</b>	110,7	60,3	20,4	<b>54,5</b>
nad 50 let	99,9	46,9	19,4	<b>46,9</b>	112,7	52,8	20,8	<b>46,9</b>

\*) Podíly jsou vypočteny z nezaokrouhlených čísel

\*\*) do 18 let

**Ženy se oproti mužům vyznačují vyšší mírou nezaměstnanosti** (k 31. 12. 2003 byla MN mužů 9,2 %, MN žen 11,8 %). Vyšší míra nezaměstnanosti žen je ještě výraznější zejména ve věkových kategoriích mezi 25. až 34. rokem (míra nezaměstnanosti žen do 25 let – 22, %, od 25 - 29 let 13,0 %, 30 - 34 let 13,1 %), kdy jsou ženy často mimo pracovní aktivitu z důvodu péče o děti. V případě, že ztratí práci, těžko nalézají nové uplatnění, protože možnosti pracovního uplatnění jsou z důvodu péče o děti limitovány např. nemožnosti přijetí práce na směny nebo dojíždění do zaměstnání. Ani zaměstnavatelé nemají o ženy v produkčním věku velký zájem kvůli možným výpadkům v práci, např. v případě ošetřování člena rodiny.

Počet **zdravotně handicapovaných občanů** v evidenci úřadů práce vzrostl z 66,9 tisíc (tj. 13,0 % všech uchazečů) ke konci roku 2002 na **71,8 tisíc ke konci roku 2003** (tj. 13,2 % všech uchazečů). Většina z nich jsou poživatelé invalidního důchodu, osoby s TZP jsou převážně poživatelé PID. Počet vyhrazených míst pro tyto uchazeče byl po celý rok 2003 nízký, k mírnému nárůstu počtu míst došlo pouze v březnu, červenci, srpnu a říjnu. Ke konci roku byl počet vyhrazených míst dokonce nižší než ve stejném období roku 2002 (prosinec 2002 – 1 747 míst, prosinec 2003 – 1 587 míst). **Podíl míst pro občany se ZPS představuje pouze 3,9 % všech hlášených míst. Vzhledem k nárůstu počtu uchazečů se ZPS a malému počtu**

**míst se počet uchazečů se ZPS na jedno volné pracovní místo** určené pro tuto skupinu uchazečů ke konci roku 2003 **zvýšil**. Představuje v průměru za ČR 45,2 osob (ke konci roku 2002 38,3 osob). Ve srovnání s podílem celkového počtu uchazečů k celkovému počtu VPM je téměř 3,5-násobný.

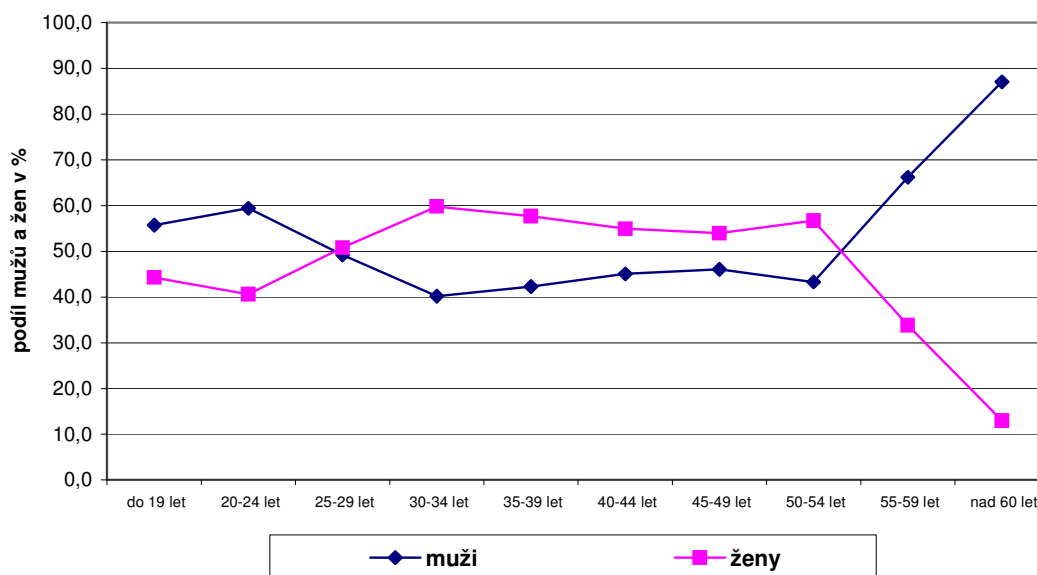
**Specifická míra nezaměstnanosti** těchto občanů ke konci roku 2003 **meziročně vzrostla z 39,7 % na 42,2 %**.

**Problémy se zaměstnáváním zdravotně postižených přetrvávají i přes opatření na podporu jejich zaměstnávání** (viz část III. 6 a 7).

Zvýšením nezaměstnanosti vzrostly absolutní počty uchazečů ve všech **věkových skupinách**. V relativním vyjádření došlo v jednotlivých skupinách k mírnému poklesu kromě věkové skupiny **nad 50 let**.

graf č. 6

**Zastoupení mužů a žen v jednotlivých věkových kategoriích k 31. 12. 2003**



V kategorii nad 50 let pokračoval trend nárůstu nezaměstnanosti jak v absolutním, tak i v relativním vyjádření. **Počet uchazečů starších 50 let meziročně vzrostl celkem o 12,8 tisíc osob na 112,7 tisíc**. Jejich podíl na nezaměstnanosti vzrostl o 1,4 procentního bodu na 20,8 %. **Důvodem rostoucí nezaměstnanosti je zejména ztráta zaměstnání v období, kdy ještě nesplňují podmínky pro přiznání starobního důchodu, ale většina zaměstnavatelů již o ně nemá zájem**. Potvrzuje to zejména výraznější nárůst počtu žen i mužů ve věku od 55

do 59 let (mírnější nárůst počtu žen souvisí s jejich dřívějším odchodem do důchodu). Na straně občanů je z hlediska zaměstnatelnosti největším problémem mnohdy neochota až neschopnost přizpůsobit se změněným poměrům na trhu práce, jak z pohledu požadavku na kvalifikaci, tak z hlediska požadavku na výkon práce.

**Mladí lidé do 25 let tvoří 23,9 % celkového počtu uchazečů. Jejich podíl mezi uchazeči o zaměstnání meziročně klesl o 1,4 procentního bodu.**

Specifické míry nezaměstnanosti jsou uvedeny v příloze č. 6. **Vysoká specifická míra nezaměstnanosti věkové kategorie do 25 let - 22,9 %** k 31. prosinci 2003, byla více než dvojnásobkem celkové míry nezaměstnanosti. Tento ukazatel nepochybně ovlivňuje vysoký absolutní počet uchazečů o zaměstnání této věkové skupiny. Vysoká míra nezaměstnanosti je však i důsledkem vysokého počtu ekonomicky neaktivních mladých lidí z důvodu studia či přípravy na povolání. Míra nezaměstnanosti je v tomto případě u mužů vyšší (23,5 %), což souvisí se strukturou ekonomicky aktivních této věkové kohorty a strukturou mladých lidí připravujících se pro povolání. Ve věkové kohortě od 25 do 29 let je specifická míra nezaměstnanosti 10,1 %, tj. pod úrovní celkové míry nezaměstnanosti, přičemž míra nezaměstnanosti žen je nadprůměrná (13,0 %) a je naopak výrazně vyšší než mužů (8,2 %). Nadprůměrná nezaměstnanost se vyskytuje ještě u žen ve věku od 30 do 34 let – 13,1 %, přičemž specifická míra nezaměstnanosti této věkové skupiny je též podprůměrná (9,2 %).

Ostatní věkové kategorie mají míru nezaměstnanosti nižší než celorepublikový průměr. **Nejnižší specifickou míru nezaměstnanosti vykazují ženy i muži v nejvyšších věkových kategoriích.** Tento relativně příznivý údaj je daný (na rozdíl od mladších věkových kategorií) jejich vysokým podílem mezi ekonomicky aktivními. Ve věkových kohortách nad 55 let je opět míra nezaměstnanosti (vzhledem k dřívějšimu odchodu žen do důchodu) u mužů vyšší než u žen.

**Průměrný věk uchazečů o zaměstnání, který k 31. prosinci 2002 činil 35,8 let, se během roku 2003 mírně zvýšil - k 31. 12. 2003 činil 36,3 let** (u žen se meziročně zvýšil o 0,4 roku na 36,6 let, u mužů o 0,6 roku na 36,1 let).

**K 31. 12. 2003 bylo v evidenci ÚP 54,2 tisíc absolventů a mladistvých po ukončení základní školy.** V roce 2003 byl jejich **průměrný měsíční počet 55,5 tisíc.** Nejvyšší počet absolventů jsme zaznamenali jako obvykle v září, a to 65,8

tisíc. Průměrný podíl absolventů na celkovém počtu uchazečů v roce 2003 představoval 10,7 %, přičemž nejnižší byl v květnu – 9,7 %, nejvyšší v září – 12,4 %).

Mladí lidé, zejména **absolventi škol a mladiství po ukončení základní školy** nacházejí obtížně uplatnění z důvodu chybějících praktických dovedností. Další roli hraje nedostatečná pružnost školního systému ve vztahu k potřebám trhu práce, ale i fakt, že mnozí absolventi nemají zájem vykonávat práci, na kterou se studiem nebo přípravou na povolání zaměřili. V roce 2003 byl jejich **průměrný měsíční počet 55,5 tisíc. K 31. 12. 2003 jich bylo v evidenci ÚP 54,2 tisíc.**

Z absolventů škol tvoří 47,3 % dívky, 78,3 % absolventů zatím nepracovalo (36,0 % dívek). Déle než 6 měsíců není zaměstnáno 23,5 % absolventů (8,1 % dívek).

**Nejpočetnější skupinu z absolventů škol a mladistvých představovali podle šetření ze září 2003<sup>5</sup> vyučení (40,0 %) a absolventi SOŠ s maturitou (24,7 %).** Vyučení s maturitou tvoří 11,6 % všech absolventů a mladistvých (nejhůře hledají uplatnění absolventi technických oborů ze skupiny oborů stavebnictví), absolventi vysokých škol 8,5 % (nejvyšší nezaměstnanost je u absolventů oborů textil, oděvnictví a doprava), gymnázií 3,3 % a nejméně početnou skupinou jsou absolventi vyšších odborných škol - 2,8 % (nejvyšší neúspěšnost je u absolventů oboru stavebnictví a architektura). Mezi absolventy SOŠ v rámci technických oborů se hůře uplatňují absolventi skupiny oborů obory textil, oděvnictví a zpracování dřeva, mezi vyučenými nejhůře hledají uplatnění absolventi technických oborů ze skupiny oborů stavebnictví<sup>6</sup>.

Nejrizikovější skupinou vstupující na trh práce jsou **mladiství s dokončenou či nedokončenou základní školou nebo speciální základní školou**, kde vedle praxe chybí i kvalifikace. K 30. 9. 2002 jich bylo evidováno 5 650 (7,5 % všech absolventů a mladistvých), k **30. 9. 2003** zůstal jejich počet na stejné úrovni, na ÚP jich bylo evidováno **5 652** (8,6 % všech absolventů a mladistvých).

<sup>5</sup> *Struktura absolventů škol a mladistvých po skončení ZŠ se nesleduje měsíčně. K dispozici jsou údaje z šetření o absolventech škol podle stupňů a oborů vzdělání k 30.4. a 30.9. Podrobnější rozbor je předmětem interních materiálů MPSV a MŠMT „Informace o absolventech škol na trhu práce“ a „Nezaměstnaní absolventi škol“. Tyto informace se zveřejňují též prostřednictvím internetu.*

<sup>6</sup> *Úspěšnost, resp. neúspěšnost absolventů škol na trhu práce udává specifická míra nezaměstnanosti, tzn. podíl počtu nezaměstnaných absolventů škol celkem (tj. těmi, kteří neodpracovali ještě dva roky po ukončení svého vzdělání) a absolventy, kteří ukončili své vzdělání v předchozích dvou letech. Zdroj: Ústav pro informace ve vzdělávání (ÚIV) - Nezaměstnanost absolventů škol, svodná analýza k 30. 4. 2003*

Z tohoto počtu mladistvých dosud 5 257 (93,0 %) ještě vůbec nepracovalo a 2 533 (44,8 %) bylo bez práce již více než 6 měsíců.

**Nejpočetnější skupinou uchazečů o zaměstnání podle kvalifikace jsou vyučené (40,7 %) a dále osoby s neukončeným a základním vzděláním (31,4 %).** Rovněž nejvyšší podíl nabízených volných míst je určen pro vyučené (45,2 %) a pro osoby se základním vzděláním (30,5 %).

V uplynulém roce bylo zaznamenáno rychlejší tempo růstu počtu uchazečů SŠ bez maturity (o 9,4 %), vyučených s maturitou (o 6,7 %), vyučených a s vysokoškolským vzděláním (o 6,0 %) - v absolutním vyjádření se však jedná o velmi nízké počty - oproti tempu růstu celkového počtu uchazečů o zaměstnání (o 5,4 %). Pokles byl zaznamenán u skupiny uchazečů s vyšším odborným vzděláním (o 8,3 %).

### Struktura uchazečů o zaměstnání dle kvalifikace

Tab. č. 18

	k 31. 12. 2002				k 31. 12. 2003			
	v tis.		v % *)		v tis.		v % *)	
	celkem	z toho ženy	celkem strukt.	podíl žen	celkem	z toho ženy	celkem strukt.	podíl žen
<b>Uchazeči - celkem</b>	514,4	257,4	100,0	<b>50,0</b>	542,4	272,5	100,0	<b>50,2</b>
<b>z toho:</b>								
bez vzdělání	3,3	1,5	0,6	<b>45,5</b>	3,4	1,5	0,6	<b>44,1</b>
zákl. vzdělání	158,8	81,9	30,9	<b>51,6</b>	166,8	86,3	30,8	<b>51,7</b>
vyučen	208,1	91,4	40,5	<b>43,9</b>	220,6	97,9	40,7	<b>44,4</b>
středošk. bez mat.	16,2	8,4	3,2	<b>51,9</b>	17,7	9,2	3,3	<b>52,0</b>
vyučen s mat.	20,6	9,2	4,0	<b>44,7</b>	22,0	9,7	4,0	<b>44,2</b>
gymnázium	15,1	10,1	2,9	<b>66,9</b>	15,7	10,5	2,9	<b>67,2</b>
SOŠ s mat.	73,0	46,3	14,2	<b>63,4</b>	76,1	48,4	14,0	<b>63,5</b>
vyšší vzdělání	3,2	1,9	0,6	<b>59,4</b>	3,0	1,8	0,5	<b>60,3</b>
vysokoškolské	16,1	6,7	3,1	<b>41,6</b>	17,1	7,2	3,2	<b>42,1</b>

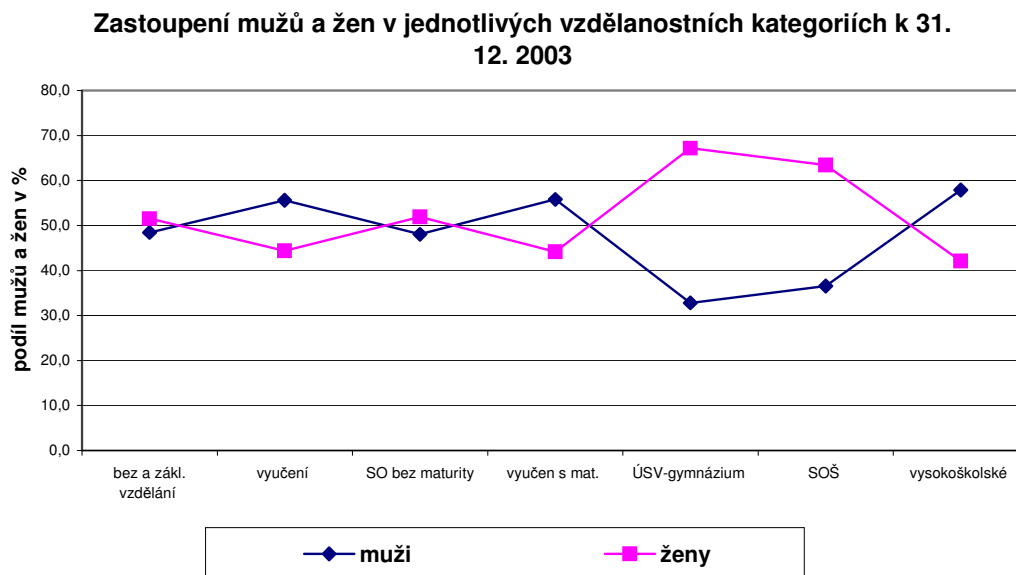
\*) Podíly jsou vypočteny z nezaokrouhlených čísel

Výrazně **vyšší podíl** z celkového počtu uchazečů **představují ženy po absolvování gymnázia (67,2 %) a středního odborného vzdělání s maturitou (63,6 %)**. Naopak **nejnižší podíl žen** je mezi nezaměstnanými uchazeči **s vysokoškolským vzděláním (42,1 %)**.

Specifické míry nezaměstnanosti podle vzdělání jsou uvedeny v příloze č. 6. Ve všech vzdělanostních kategoriích byl k 31. 12. 2003 oproti stejnému období předchozího roku zaznamenán nárůst míry nezaměstnanosti. Míra nezaměstnanosti

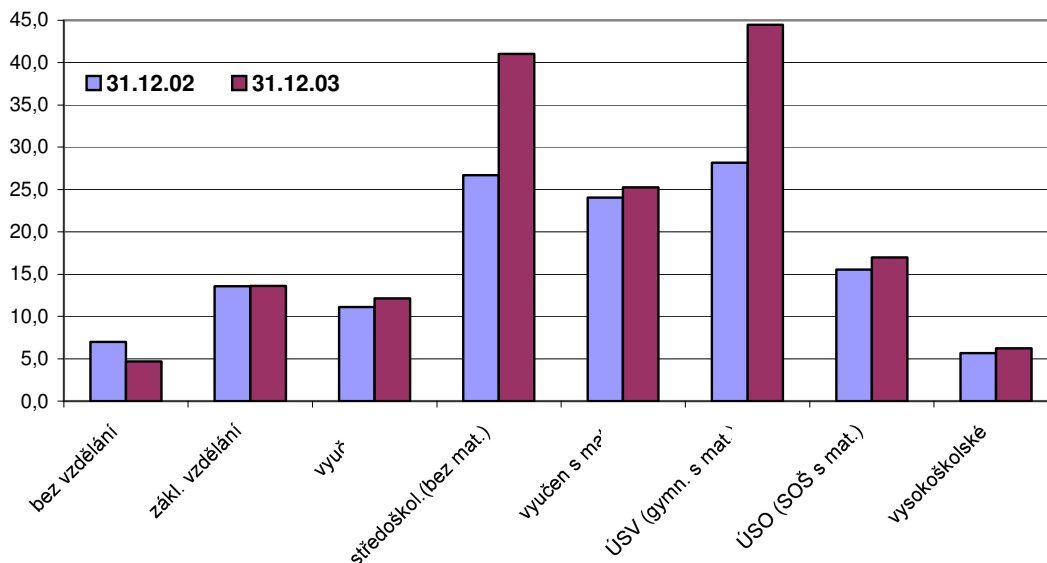
dosahuje nejvyšší hodnoty v kategorii „základní vzdělání a bez vzdělání“ (35,4 %, což je třikrát více než celorepublikový průměr). Míra nezaměstnanosti žen se základním vzděláním a bez vzdělání činí 31,9 % (téměř třikrát převyšuje celorepublikový průměr), u mužů v této vzdělanostní kategorii je míra nezaměstnanosti dokonce více než čtyřikrát vyšší (40,1 %). Specifické míry nezaměstnanosti podle vzdělání jsou u žen vyšší než u mužů.

graf č. 7



graf č. 8

### Počet uchazečů na jedno volné místo podle vzdělání



**Rozdíly mezi kvalifikační strukturou uchazečů o zaměstnání a kvalifikačními požadavky ze strany zaměstnavatelů vyjádřené počtem uchazečů na 1 volné pracovní místo znázorňuje graf č. 6. Počty volných míst pro všechny kategorie jsou však několikanásobně nižší než počty uchazečů.**

V roce 2003 se oproti roku 2002 poměr počtu uchazečů k VPM u všech vzdělanostních kategorií kromě kategorie bez vzdělání zhoršil. Podobná situace nastala v období 2001 – 2002, kdy došlo k nárůstu počtu uchazečů na 1 VPM u všech kategorií.

**Dlouhodobě nezaměstnaní** z hlediska zaměstnatelnosti **v naprosté většině mají kumulaci několika handicapů**, které vyplývají z jejich osobní, kvalifikační, pracovní a sociální charakteristiky, i z nižší úrovně pracovní motivace. **Dlouhodobá nezaměstnanost** je především výrazně **determinována dosaženým vzděláním**. Tendence k dlouhodobé nezaměstnanosti narůstá u vyšších věkových kategorií a u občanů se ZPS.

**Dlouhodobě nezaměstnaní (nad 6 měsíců) k 31. 12. 2003 tvořili 58,7 % celkové nezaměstnanosti, což představuje meziroční nárůst o 2,3 bodu (k 31. 12. 2002 - 56,4 %). Počet uchazečů v této skupině absolutně vzrostl na 318,5 tisíc osob, tj. téměř o 28,4 tisíc. Z nich 68,6 % tvoří ti, kteří jsou bez práce déle než 1 rok, což je meziročně o 2,6 bodu více (k 31. 12. 2002 – 66,0 %). Z celkového**

počtu nezaměstnaných představuje jejich podíl 40,3 % (meziroční nárůst z 37,2 % o 2,1 procentního bodu).

### Vývoj délky nezaměstnanosti

tab. č. 19

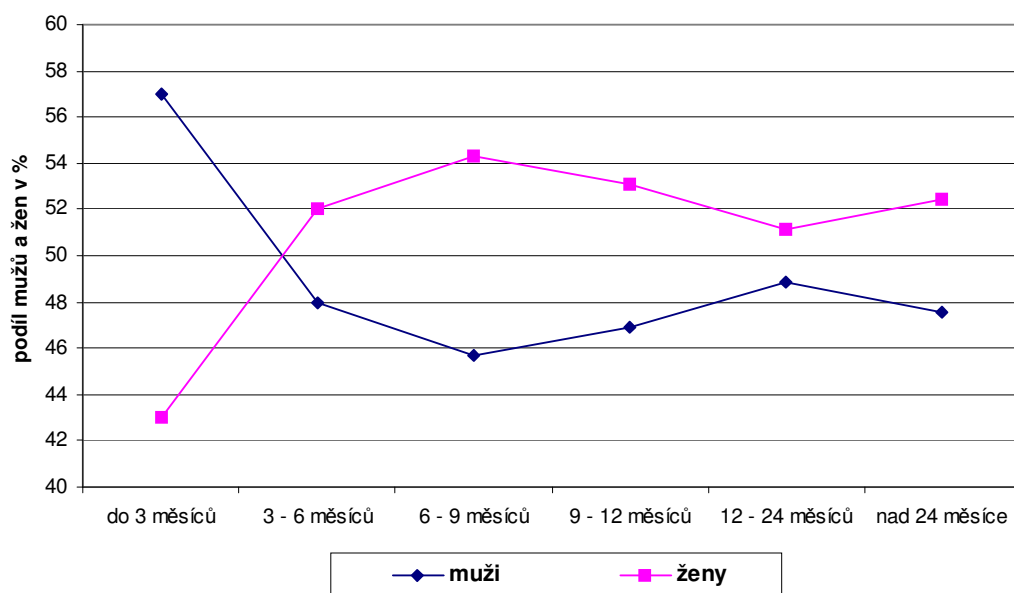
	k 31. 12. 2002				k 31. 12. 2003			
	v tis.		v % *)		V tis.		v % *)	
	celkem	z toho ženy	celkem strukt.	podíl žen	celkem	z toho ženy	celkem strukt.	podíl žen
<b>Uchazeči - celkem</b>	514,4	257,4	100,0	<b>50,0</b>	542,4	272,5	100,0	<b>50,2</b>
<b>v tom:</b>								
do 3 měsíců	123,3	53,7	24,0	<b>43,6</b>	122,9	52,9	22,7	<b>43,0</b>
3 - 6 měsíců	101,1	52,2	19,7	<b>51,6</b>	101,0	52,5	18,6	<b>52,0</b>
6 - 9 měsíců	57,3	30,3	11,1	<b>52,9</b>	56,0	30,4	10,3	<b>54,3</b>
9 - 12 měsíců	41,4	21,9	8,0	<b>52,9</b>	44,1	23,4	8,1	<b>53,1</b>
nad 12 měsíců	191,3	99,3	37,2	<b>51,9</b>	218,4	113,3	40,3	<b>51,9</b>

\*) Podíly jsou vypočteny z nezaokrouhlených čísel

Dlouhodobou nezaměstnaností jsou více postiženy ženy než muži. Jejich zastoupení mezi uchazeči je nižší pouze ve skupině uchazečů, kteří jsou v evidenci méně než 3 měsíce.

graf č. 9

### Zastoupení mužů a žen ve skupinách podle délky nezaměstnanosti k 31. 12. 2003





**Podíl nezaměstnaných déle než 12 měsíců se** (po přechodném snížení v roce 2002) **opět zvýšil**. Zároveň se dále **prodloužila průměrná délka evidence**, která vzrostla na konci roku 2003 na 530 dní (k 31. 12. 2002 – 484 dní). Průměrná délka evidence žen je vyšší a představuje 551 dní.

**Průměrná délka evidence uchazečů, kteří byli z evidence vyřazení** ve 4. čtvrtletí 2003 (tzv. délka ukončené evidence) představovala 239 dní, u žen 257 dní (ve 4. čtvrtletí 2002 – 219 dní, u žen 235 dní).

Z výraznějšího nárůstu průměrné délky nezaměstnanosti uchazečů v evidenci ve srovnání s průměrnou délkou evidence vyřazených uchazečů o zaměstnání je zřejmé, že se možnosti uplatnění nezaměstnaných s narůstající délkou evidence jsou výrazně zhoršují.

#### 4. Regionální nezaměstnanost

**Změny v sektorové (odvětvové) struktuře** hospodářství na základě restrukturalizace či útlumu, **změny v kvalifikační a profesní struktuře pracovní síly** se projevily v jednotlivých regionech s různou intenzitou. **Nejvíce se projevily v okresech Moravskoslezského kraje a v severozápadních Čechách, zejména v Ústeckém kraji**, tj. v regionech poznamenaných útlumem těžby uhlí, hutnictví, těžkého strojírenství a chemie.

#### Míra nezaměstnanosti a počet evidovaných uchazečů v krajích ČR

tab. č. 20

Kraj		Počet evidovaných uchazečů			Míra nezaměstnanosti (v %)		
		31.12. 2001	31.12. 2002	31.12. 2003	31.12. 2001	31.12. 2002	31.12. 2003
1.	Ústecký	67 720	74 135	<b>76 499</b>	15,8	17,1	<b>17,9</b>
2.	Moravskoslezský	94 226	101 214	<b>106 304</b>	15,1	15,9	<b>16,8</b>
3.	Olomoucký	37 215	39 395	<b>40 770</b>	11,8	12,2	<b>12,5</b>
4.	Jihomoravský	55 139	63 777	<b>65 454</b>	9,7	11,2	<b>11,5</b>
5.	Karlovarský	14 062	16 115	<b>17 362</b>	8,7	10,1	<b>10,6</b>
6.	Zlínský	24 841	29 759	<b>31 621</b>	8,5	10,2	<b>10,6</b>
7.	Liberecký	15 987	19 334	<b>21 065</b>	7,4	8,7	<b>9,5</b>
8.	Pardubický	19 911	21 865	<b>24 165</b>	7,9	8,7	<b>9,4</b>
9.	Vysočina	18 196	21 548	<b>23 841</b>	7,0	8,3	<b>9,2</b>

10.	Královéhradecký	17 433	20 497	<b>22 146</b>	6,3	7,3	<b>7,9</b>
11.	Plzeňský	18 580	20 226	<b>21 650</b>	6,5	7,1	<b>7,6</b>
12.	Středočeský	37 819	41 761	<b>43 937</b>	6,8	7,2	<b>7,4</b>
13.	Jihočeský	19 162	21 118	<b>22 158</b>	6,0	6,7	<b>7,0</b>
14.	Praha	21 632	23 691	<b>25 448</b>	3,4	3,7	<b>4,0</b>

**Nejvyšší míra nezaměstnanosti** byla v těchto oblastech na konci roku 2003 v okresech Most (23,5 %), Karviná (20,4 %), Teplice (19,9 %), Louny (18,9 %), Chomutov (18,7 %) a Ostrava-město (18,4 %). **Nadprůměrné hodnoty** dosahuje v posledním období míra nezaměstnanosti v některých **okresech Olomouckého a Jihomoravského kraje**, např. Jeseník (18,2 %), Hodonín (15,8 %) či Přerov (13,8 %). V těchto oblastech se jedná spíše o agrární nezaměstnanost. Možnost absorbovat uvolňované pracovníky ze zemědělství ve větších sídelních centrech (v průmyslu či ve službách) se zhoršuje zejména ve venkovských oblastech, z důvodu nízké mobility (omezení veřejné dopravy) i neodpovídající kvalifikace uvolněných pracovníků.

#### Okresy s nejvyšší mírou nezaměstnanosti k 31. 12. 2003

tab. č. 21

Okres		Počet evidovaných uchazečů			Míra nezaměstnanosti (v %)		
		31.12.2001	31.12.2002	<b>31.12.2003</b>	31.12.2001	31.12.2002	<b>31.12.2003</b>
1.	Most	13 204	14 401	<b>14 938</b>	21,3	21,7	<b>23,5</b>
2.	Karviná	25 225	26 507	<b>27 058</b>	18,0	19,6	<b>20,4</b>
3.	Teplice	10 581	11 854	<b>12 250</b>	16,6	18,2	<b>19,9</b>
4.	Louny	7 521	8 050	<b>8 091</b>	17,2	18,6	<b>18,9</b>
5.	Chomutov	10 901	12 144	<b>12 595</b>	16,4	17,7	<b>18,7</b>
6.	Ostrava	25 588	27 807	<b>29 470</b>	16,2	17,2	<b>18,4</b>
7.	Bruntál	8 622	9 193	<b>9 940</b>	16,5	16,7	<b>18,2</b>
8.	Jeseník	3 173	3 501	<b>3 753</b>	14,8	16,9	<b>18,2</b>

**Regiony s nadprůměrnou nezaměstnaností** se vyznačují velmi nízkou tvorbou volných pracovních míst. Např. v okrese Litoměřice k 31. 12. 2003 připadalo 96,0 uchazečů na 1 volné pracovní místo hlášené na úřad práce, v okrese Jeseník 76,6 uchazečů, v okrese Karviná 72,3 uchazečů a v okrese Most 54,1 uchazečů, přičemž se jedná o celkové počty volných míst a uchazečů bez ohledu na profesní a

kvalifikační orientaci. Naopak mezi okresy s nejnižším počtem uchazečů na 1 VPM patří Praha-západ a Praha-východ (2,1), Praha (3,0) a Mladá Boleslav (4,9), tj. vesměs okresy s nejnižší nezaměstnaností. Průměrná hodnota tohoto ukazatele za ČR byla 13,5.

Nadále **narůstají meziokresní rozdíly v míře nezaměstnanosti** (viz příloha č. 10). Nejvyšší míra nezaměstnanosti k 31. 12. 2003 v okrese Most představovala 23,5 %, naopak nejnižší v okrese Praha-západ 3,0 % - **rozdíl mezi mírou nezaměstnanosti v okresech s nejnižší a nejvyšší nezaměstnaností se meziročně zvýšil o 1,6 bodu**. Ve všech kromě 10 okresů byl zaznamenán meziroční nárůst míry nezaměstnanosti (ze Středočeského kraje okresy Beroun, Kladno, Kutná Hora, Nymburk, z Jihomoravského Brno-venkov, Břeclav, Znojmo, a z dalších krajů okres Pardubice, Ústí nad Labem a Šumperk). Na úrovni krajů k meziročnímu poklesu míry nezaměstnanosti nedošlo, nejvyšší míra nezaměstnanosti byla v Ústeckém - 17,9 %, Moravskoslezském - 16,8 %, Olomouckém - 12,5 % a Jihomoravském kraji - 11,5 %. Nejvyšší meziroční nárůst míry nezaměstnanosti byl zaznamenán v Moravskoslezském kraji, a to o téměř 1,0 bod z 15,9 % na 16,8 %, v kraji Vysočina, a to o 0,9 bodu z 8,3 % na 9,2 %, dále v Libereckém, Ústeckém a Pardubickém kraji o 0,8 bodu. Ve statistických jednotkách NUTS 2 dosáhlo nejvyšší nezaměstnanosti Moravskoslezsko - 16,8 % (k 31. 12. 2002 - 15,9 %) a Severozápad - 15,9 % (k 31. 12. 2002 - 15,2 %).

**Meziroční nárůst** evidovaných uchazečů **k 31. 12. 2003** byl zaznamenán v 72 okresech, nejvyšší v okrese Praha - 1 757, Ostrava-město - 1 663, Brno-město - 1 261, Nový Jičín - 944, Liberec - 855 a Přerov - 851. Z pohledu krajů vzrostla absolutně nezaměstnanost ve všech 14 krajích, a to nejvýrazněji v **Moravskoslezském kraji (o 5 090), Ústeckém kraji (o 2 364)** a v **Pardubickém kraji (o 2 300 uchazečů)**. Největší pokles byl zaznamenán v okresech Znojmo - pokles o 677 uchazečů a Olomouc - o 119, z hlediska krajů došlo k nejmenšímu nárůstu v **Jihočeském kraji (o 1 040 uchazečů)**, viz příloha č. 8.

**Relativně** nejvíce vzrostl počet uchazečů o zaměstnání v okrese Pelhřimov - 23,7 % (kde byla k 31. 12. 2003 nezaměstnanost 9,5 %). Na druhé straně byl zaznamenán v okresech s vysokou nezaměstnaností poměrně nízký nárůst tohoto ukazatele, např. v okresech Most, Chomutov (o 3,7 %), Teplice (o 3,3 %), Karviná (o 2,1 %), Hodonín (o 1,9 %), Ústí nad Labem (o 1,0 %) a Louny (o 0,5 %). Nejvyšší meziroční růst uchazečů byl v **kraji Vysočina** - o 10,6 %, viz příloha č. 9.

**Z hlediska rizikových skupin ohrožených nezaměstnaností** v regionech s nejvyšší nezaměstnaností **je nadprůměrný počet uchazečů s nejnižším vzděláním.** Zatímco v České republice je podíl uchazečů, kteří nemají ukončené základní vzdělání nebo jen základní vzdělání, 31,4 %, **v Ústeckém kraji** jejich podíl představuje **43,7 % uchazečů o zaměstnání**, podíl v okresech s nejvyšší nezaměstnaností je následující: Most 43,6 %, Karviná 34,4 %, Teplice 47,9 %, Louny 42,5 % a Chomutov 47,1 %.

**Dlouhodobá nezaměstnanost** je jak absolutně, tak i podílem vyšší v regionech s nadprůměrnou nezaměstnaností z důvodu absolutního nedostatku volných pracovních míst (příloha č. 20). **Nejvíce jsou** dlouhodobou nezaměstnaností **postiženy** zejména **Ústecký kraj** (podíl nezaměstnaných nad 6 měsíců 68,3 %, nad 12 měsíců 51,1 %), **Moravskoslezský kraj** (68,0 %, resp. 49,5 %) a **Jihomoravský kraj** (59,5%, resp. 40,7%), z okresů **Most** (77,2%, resp. 60,9 %), **Karviná** (73,1 %, resp. 56,3 %), **Ostrava-město** (71,3 %, resp. 52,7 %), **Teplice** (71,2 %, resp. 55,1 %), **Ústí nad Labem** (69,8 %, resp. 51,5 %), **Chomutov** (69,1 %, resp. 51,0 %), **Frýdek-Místek** (64,9 %, resp. 44,3 %) a **Děčín** (64,9 %, resp. 46,6 %). **Naopak nejnižší podíl těchto uchazečů mají okresy s nízkou nezaměstnaností**, a to **Benešov** (32,1 %, resp. 14,0 %), **Pelhřimov** (32,7 %, resp. 14,6 %) a **Praha-východ** (36,0 %, resp. 17,1 %), z krajského pohledu pak **hl. m. Praha** (43,0 %, resp. 23,8 %), **Jihočeský kraj** (43,5 %, resp. 26,4 %) a **Královéhradecký kraj** (49,5 %, resp. 29,9 %).

**V okresech s vysokou nezaměstnaností je samozřejmě nejvyšší i průměrná délka evidence uchazečů, kteří byli z evidence vyřazeni:** Most - 440 dní, Karviná - 383 dní, Teplice - 354 dní, Frýdek-Místek - 335 dní, Ostrava-město - 334 dní, Louny - 316 dní, Hodonín - 309 dní a Chomutov - 305 dní. **V okresech s nejnižší nezaměstnaností je délka nezaměstnanosti výrazně kratší:** Pelhřimov - 126 dní, Benešov - 137 dní, Praha-západ - 140 dní, Mladá Boleslav - 147 dní, České Budějovice - 148 dní, Rychnov nad Kněžnou - 153 dní a Praha - 158 dní. **Průměrná délka evidence uchazečů, kteří byli v evidenci úřadů práce** k 31. 12. 2003 je v regionech s vysokou nezaměstnaností také vysoká, např. v okrese Most je to až 847 dní a v okrese Karviná 783 dní.

Problémy ostatních rizikových skupin (podíly uchazečů do 25 let věku nebo uchazečů o zaměstnání v kategorii nad 50 let) jsou spíše viditelné v regionech s nižší nezaměstnaností, zatímco v regionech s vysokou nezaměstnaností se jedná

o nezaměstnanost plošnou, postihující i osoby bez handicapů (podíly rizikových skupin v okresech a krajích s nejvyšší nezaměstnaností jsou v příloze č. 19).

Konkrétní problémy na trhu práce v okresech a mikroregionech s nejvyšší nezaměstnaností jsou uvedeny v textové příloze. V příloze č. 12 je uveden počet uchazečů o zaměstnání, míra nezaměstnanosti a volná pracovní místa v členění podle obcí s pověřeným obecním úřadem.

### **III. Politika zaměstnanosti**

#### **1. Stav a vývoj politiky zaměstnanosti v roce 2003**

**Východiskem při stanovení cílů státní politiky zaměstnanosti na rok 2003** byly analýza trhu práce v roce 2002, prognóza trhu práce na rok 2003, možnosti státního rozpočtu a závazky plynoucí z uzavřených dohod s Evropskou komisí a OECD. Pro toto období byl rozhodujícím dokumentem politiky zaměstnanosti Národní akční plán zaměstnanosti na rok 2003, který byl schválen vládou ČR usnesením č. 545 ze dne 4. 6. 2003.

**Politika zaměstnanosti MPSV se v roce 2003 soustředila na dosažení následujících základních cílů:**

- zvýšit podporu aktivní účasti na zaměstnanosti pro ty, kteří chtějí a jsou schopni pracovat,
- zaměřit se na snižování zejména dlouhodobé nezaměstnanosti a aktivizaci znevýhodněných skupin k vyhledávání zaměstnání,
- zvýšit úroveň, rozsah, účinnost a cílenost všech nefinančních nástrojů, postupů a možností celého spektra aktivní politiky zaměstnanosti, především v oblasti poradenství a zprostředkování,
- prohloubit aktivní spolupráci se zaměstnavateli, zaměřit se na vyhledávání a tvorbu volných pracovních míst u zaměstnavatelů,
- rozšířit rozsah preventivních opatření k získání a zejména k udržení zaměstnanosti, zejména při zprostředkovatelských, vzdělávacích a poradenských činnostech,
- zajistit dosažení co nejvyšší účinnosti využití finančních prostředků vynaložených na realizaci aktivní politiky zaměstnanosti tím, že důraz bude kladen na vytváření stabilních pracovních míst a na rekvalifikace, vedoucí jak ke zvýšení zaměstnatelnosti, tak ke stabilizovanému pracovnímu uplatnění,
- zaměřit se na přípravu projektů ve vazbě na realizaci Operačního programu Rozvoj lidských zdrojů (OP RLZ) a Jednotného programového dokumentu pro Cíl 3 regionu NUTS 2 hl. m. Praha (JPD 3).

Stejně cíle sleduje střednědobé koncepce MPSV v oblasti politiky zaměstnanosti, tedy postupně zajistit podmínky a předpoklady pro výrazné snížení míry nezaměstnanosti v budoucích letech, v souladu s Evropskou strategií

zaměstnanosti. Tou je politika zaměstnanosti pojmána a prováděna jako nedílná součást hospodářské, sociální a vzdělávací politiky vlády.

**Základem pro realizaci aktivní politiky zaměstnanosti (APZ) na jednotlivých úřadech práce** byly „Programy realizace APZ na rok 2003“. Programy byly zpracovávány na základě analýzy trhu práce v jednotlivých okresech a ve vazbě na cíle APZ, stanovené Správou služeb zaměstnanosti pro příslušný rok. Obdobným způsobem byly zpracovány programy na úrovni jednotlivých krajů. Jejich cílem je upevnění a prohloubení spolupráce s krajskými úřady při provádění politiky zaměstnanosti.

Při realizaci APZ se úřady práce zaměřily zejména na skupiny uchazečů nejvíce ohrožených nezaměstnaností a dlouhodobou nezaměstnaností, realizací konkrétních opatření (včetně preventivních). V souladu s opatřením 1.3 Národního akčního plánu zaměstnanosti na r. 2003 (NAPZ) byla pozornost a péče o ohrožené skupiny uchazečů vyjádřena pilotním odzkoušením konkrétních programů, do nichž byli zařazováni dospělí uchazeči nad 25 let nejdéle do 12 měsíců délky jejich nezaměstnanosti a absolventi škol a mladistvých do 6 měsíců délky jejich nezaměstnanosti.

V souladu s opatřením č.1.4 NAPZ, které ukládá MPSV ve spolupráci s ÚP akcentovat zaměření jednotlivých nástrojů APZ ve prospěch aktivačních a preventivních opatření, se úřady práce soustředily zaměřením a rozsahem jednotlivých nástrojů aktivní politiky zaměstnanosti ke zintenzivnění aktivačních a preventivních činností tak, aby došlo ke změně struktury kvalifikace pracovní síly, včetně uchazečů o zaměstnání, ve prospěch požadavků měnící se struktury zaměstnanosti.

V roce 2003 bylo k řešení úkolů přistupováno komplexně. V rámci naplňování programů APZ jednotlivých úřadů práce, rozpracovaných do projektů, bylo využíváno vhodné kombinace nástrojů aktivní politiky zaměstnanosti. Při její realizaci byl kladen důraz na spolupráci jednotlivých útvarů úřadů práce (trh práce, rekvalifikace a poradenství). Cílem při tom bylo dosažení efektivního využití jak jednotlivých nástrojů APZ, tak finančních prostředků.

**Při určování objemu finančních prostředků na APZ pro rozpočty úřadů práce na rok 2003** byly Správě služeb zaměstnanosti vodítkem hodnoty absolutních a relativních ukazatelů trhu práce v jednotlivých okresech – počty a podíly evidovaných uchazečů, obtížně umístitelných uchazečů (tzn. mladistvých, zdravotně

postižených, dlouhodobě nezaměstnaných, absolventů, uchazečů vyšších věkových skupin) a očekávaný vývoj zaměstnanosti. Při stanovení výše prostředků byly zohledněny okresy s nejvyšší mírou nezaměstnanosti. Dále bylo přihlédnuto k objemu finančních prostředků na APZ, který byl realizován úřadem práce v předchozím roce a k závazkům přecházejícím do roku 2003. V úvahu byly brány rovněž informace jednotlivých úřadů práce o předpokládané potřebné výši finančních prostředků na realizaci APZ v roce 2003.

**Na pasivní politiku zaměstnanosti (PPZ) bylo v roce 2003 vyčleněno 6 300 000 tisíc Kč.** Rozpočtovými opatřeními se v říjnu 2003 schválený rozpočet na PPZ zvýšil nejdříve o 226 000 tisíc Kč, což bylo ještě nedostačující k pokrytí finančních požadavků na výplatu hmotného zabezpečení uchazečům o zaměstnání do konce roku 2003. Dalším rozpočtovým opatřením se v listopadu zvýšil schválený rozpočet na PPZ o 552 970 tisíc Kč. **Po této úpravě činil rozpočet na pasivní politiku zaměstnanosti 7 078 970 tisíc Kč.**

**Skutečné výdaje na PPZ v roce 2003 dosáhly 6 949 250 tisíc Kč.** Upravený rozpočet výdajů na pasivní politiku zaměstnanosti byl čerpán na 98,2%. **V roce 2003** bylo skutečné čerpání finančních prostředků **na PPZ vyšší oproti roku 2002** v absolutním vyjádření o **739 504 tisíc Kč, tj. o 11,9 %** (v roce 2002 čerpáno 6 209 746 tis. Kč).

**Na aktivní politiku zaměstnanosti bylo v roce 2003 vyčleněno 3 815 000 tisíc Kč.** Z toho na vlastní nástroje APZ bylo určeno 3 015 000 tisíc Kč (ÚP 2 615 000 tisíc Kč a vlastní ministerstvo 1 200 000 tisíc Kč, včetně investičních pobídek).

#### **Rozpočet aktivní politiky zaměstnanosti v roce 2003 (v tis. Kč)**

tab.č.22

	<b>Schválený Rozpočet</b>	<b>Upravený rozpočet</b>	<b>Čerpání</b>
Úřady práce	2 615 000	2 522 000	2 427 984
z toho vlastní nástroje APZ	2 615 000	2 522 000	2 427 984
Vlastní ministerstvo	1 200 000	911 507	846 179
z toho investiční pobídky	800 000	803 871	803 871
Nástroje	400 000	107 635	42 308

Snahou MPSV a úřadů práce bylo maximálně efektivně a účelně využít přidělené finanční prostředky na aktivní politiku zaměstnanosti, proto byl rozpočet v průběhu roku opakovaně upravován. **Po provedených rozpočtových opatřeních činil rozpočet APZ 3 433 507 tisíc Kč.** Z toho rozpočet APZ úřadů práce činil 2 522 000 tisíc Kč.



## Použití finančních prostředků ze státního rozpočtu na APZ k 31.12.2003

tab. č. 23

	SÚPM	VPP	Rekvalifikace	Odb. praxe absolv.	Chrán. dílny, zřiz. x)	Chrán. dílny, provoz	Invest. pobídky	Ostatní xx)	Celkem
Výdaje k 31.12.2003 (v tis. Kč)	691559	685 001	405 870	331 220	68 548	155 036	803 871	133 055	3 274 160
Podíl na celkovém čerpání prostř. APZ k 31.12.2003 (v %)	21,1	20,9	12,4	10,1	2,1	4,7	24,6	4,1	100,0
Počet zařazených do APZ k 31.12.2003	17 618	15 378	42 753	8 654	1 221	5 169	X	X	85 624
Průměrné výdaje na 1 zařaz. do APZ (v tis.Kč)	39,3	44,6	9,5	38,3	56,1	30,0	X	X	28,3**)

x) zahrnuje i příspěvek na SVČ pro uchazeče dle § 7 odst. 3 vyhl. č.115/1992 Sb.

xx) do tohoto údaje jsou zahrnuty položky nástroje APZ vlastní ministerstvo, ostatní celkem a aktivní politika jinde.nespec.

\*\* ) Průměrné výdaje celkem vycházejí z výdajů na vlastní nástroje APZ realizovaných úřady práce (tj. z 2 427 984 tisíc Kč).

**K 31.12. 2003 bylo ze státního rozpočtu vynaloženo na aktivní politiku zaměstnanosti 3 274 164 tisíc Kč.**

Ve srovnání s předchozím rokem **klesly výdaje** na aktivní politiku zaměstnanosti ze státního rozpočtu **o 209 086 tisíc Kč** (k 31. 12. 2002 činily výdaje na APZ 3 483 250 tisíc Kč). **Uvedené údaje ale nejsou srovnatelné**, neboť v roce 2002 byly do APZ zahrnuty výdaje na dotace zaměstnavatelům, zaměstnávajícím více než 50 % ZPS. **Pro rok 2003 byly tyto náklady zahrnuty do samostatného rozpočtového ukazatele, tedy nebyly součástí ukazatele Aktivní politika zaměstnanosti.**

Podíl prostředků APZ na celkových výdajích státní politiky zaměstnanosti v roce 2003 činil 29,9 %.

**Nejvíce prostředků na APZ** bylo stejně jako v letech předchozích směřováno **do regionů s nejvyšší mírou nezaměstnanosti**. Deset úřadů práce na území NUTS II - Severozápad (**Ústecký a Karlovarský kraj**) vynaložilo v roce 2003 na nástroje aktivní politiky zaměstnanosti **624 084 tisíc Kč, což představuje 25,7 %** prostředků na APZ vynaložených úřady práce. Obdobně šest úřadů práce NUTS II – Moravskoslezsko (**Moravskoslezský kraj**) vyčerpalo prostředky na APZ ve výši **432 425 tisíc Kč, což je 17,5 %** prostředků ÚP na APZ.

## Srovnání výdajů na státní politiku zaměstnanosti (SPZ) v r. 2002 a 2003

tab. č. 24

	2002		2003	
	v tisících Kč	Podíl na HDP v %***)	v tisících Kč	Podíl na HDP v %***)
Výdaje na SPZ	9 879 089	0,43	10 960 415	0,45
v tom:				
<b>Pasivní politika zaměstnanosti (PPZ)</b>	6 209 746	0,27	6 949 250	0,29
Podíl PPZ na SPZ v %	62,9	x	63,4	x
<b>Aktivní politika zaměstnanosti (APZ)</b>	3 483 250	0,15	3 274 160	0,14
Z toho investiční pobídky	685 131	0,03	803 871	0,03
Z toho dotace zaměstnavatelům ZPS *)	116 772	0,01	-	-
Z toho příspěvek dle § 24a **)	410 937	0,02	-	-
Podíl APZ na SPZ v %	35,3	x	29,9	x
<b>Podpora zaměstnávání ZPS- příspěvek dle § 24a **)</b>	-	-	524 446	0,02
Podíl podpory zaměstnávání ZPS	-	-	4,8	x
<b>Insolvence</b>	186 093	0,01	212 561	0,01
Podíl insolvence na SPZ v %	1,9	x	1,9	x

\*) od roku 2003 nejsou součástí výdajů na státní politiku zaměstnanosti (SPZ)

\*\*) od roku 2003 nejsou součástí APZ, jsou samostatným pododdílem SPZ

\*\*\*) Údaje o HDP v r. 2002 a 2003 jsou odvozeny od čtvrtletních odhadů HDP (zdroj: ČSÚ)

## Struktura použitých nástrojů APZ k 31.12.2002 a k 31.12.2003

tab. č. 25

	SÚPM	VPP	Odb. praxe absolventů škol	Chd. a prac. pro ZPS – zřízení	Rekvalifikace
<b>Počty vytvořených míst</b>					
<b>2002</b>	13 454	16 448	8 131	976	x
<b>2003</b>	17 488	14 703	8 842	1 185	x
<b>Počty umístěných na vytvoř. místa a zařazených do rekvalifikace</b>					
<b>2002</b>	14 123	16 573	7 945	1 063	36 015
<b>2003</b>	17 618	15 378	8 654	1 221	42 753
<b>Čerpání finančních prostředků (v tisíc Kč)</b>					
<b>2002</b>	616 819	713 953	347 996	45 904	370 431
<b>2003</b>	691 559	685 002	331 220	68 548	405 870

## 2. Společensky účelná pracovní místa (SÚPM)

V průběhu roku 2003 úřady práce přispěly ke zřízení 17 488 míst a na tato místa umístily 17 618 uchazečů. Počet vytvořených míst v roce 2003 byl o 4 034 SÚPM vyšší, než v roce 2002, počet umístěných v roce 2003 na SÚPM byl vyšší o 3 495 než v roce 2002. Na základě srovnání údajů z předchozího roku byl u tohoto nástroje zaznamenána změna trendu počtu vytvořených míst a umístěných uchazečů. Na rozdíl od roku 2002, kdy oproti roku 2001 klesl jak počet vytvořených

SÚPM, tak počet na SÚPM umístěných, ve srovnání let 2002 a 2003 stoupl v roce 2003 jak počet vytvořených míst, tak počet umístěných uchazečů.

### Počty vytvořených míst a umístěných uchazečů v rámci SÚPM

tab. č. 26

	k 31.12.2001	k 31.12.2002	k 31.12.2003
Počet SÚPM celkem	35 698	26 487	26 737
Počet umístěných uchazečů celkem	34 250	25 819	25 562
Počet vytvořených SÚPM od počátku roku	21 398	13 454	17 488
Počet umístěných uchazečů od počátku roku	21 767	14 123	17 618

SÚPM byla zřizována především v okresech s vyšší mírou nezaměstnanosti (a zároveň malým počtem volných pracovních míst) zejména pro uchazeče, kteří byli obtížně umístitelní na trhu práce. Jednalo se zpravidla o vytvoření nových pracovních míst, které umožnily trvalé nebo alespoň dlouhodobější zaměstnání pro uchazeče, kterým nelze zajistit jiným způsobem pracovní uplatnění. Vzhledem k charakteru zřizování těchto míst (minimálně na dobu dvou let) pokračovalo zároveň umísťování uchazečů i na volná místa vytvořená v minulém období. Zřizování SÚPM bylo využíváno i k zahájení samostatné výdělečné činnosti uchazečů.

**Celkem byly** na tento nástroj aktivní politiky zaměstnanosti **v roce 2003 vynaloženy finanční prostředky ve výši 691 559 tisíc Kč** (tj. 21,1 % všech prostředků vynaložených na APZ), což je více (o 74 740 tisíc Kč) než v roce 2002. Vzrůst výdajů na tento nástroj APZ odpovídá vzrůstu počtu uchazečů o zaměstnání, pomocí tohoto nástroje APZ umístěných. Tyto jevy jsou odrazem snahy úřadů práce cílevědomě exploatovat daný nástroj APZ, který je zdrojem trvalého pracovního uplatnění. Průměrné výdaje na jednoho uchazeče zařazeného na takto vytvořené místo činily 39,3 tisíc Kč, tzn. ve srovnání s předchozím rokem (kdy činily 43,7 tisíc Kč) byly nižší o 4,4 tisíc Kč. To vypovídá o úrovni zodpovědnosti úřadů práce při hospodaření s financemi, určenými na daný nástroj APZ.

### 3. Veřejně prospěšné práce (VPP)

**Od počátku roku 2003 bylo vytvořeno celkem 14 703 míst na VPP a na nich umístěno 15 378 uchazečů.** V roce 2003 bylo vytvořeno o 1 745 míst na VPP méně a umístěno o 1 195 uchazečů na VPP méně než v roce 2002 (v roce 2002 bylo

vytvořeno 16 448 míst a umístěno 16 573 uchazečů). Srovnáme-li počty vytvořených míst a počty umístěných uchazečů u tohoto nástroje, zjistíme že zde došlo k meziročnímu poklesu, stejně jako v porovnání let 2001 a 2002.

### Počet vytvořených míst a umístěných uchazečů v rámci VPP

tab. č. 27

	k 31.12.2001	k 31.12.2002	k 31.12.2003
Počet vytvořených míst celkem	8 496	5 670	6 389
Počet umístěných uchazečů celkem	7 020	5 010	5 590
Počet vytvořených míst od počátku roku	18 962	16 448	14 703
Počet umístěných uchazečů od počátku roku	19 977	16 573	15 378

Veřejně prospěšné práce, jako dočasná pracovní příležitost, byly využívány zejména k umístování obtížně umístitelných uchazečů o zaměstnání, kteří jsou charakterizováni nízkým stupněm vzdělání, žádnou, nebo s nízkou kvalifikací, dlouhodobou nezaměstnaností, bydlištěm v mikroregionech se špatným dopravním spojením, apod.). Pro takovéto uchazeče je značně obtížné zprostředkovat jiné vhodné zaměstnání. Cílem nástroje VPP je uchovat sociálně-pracovní návyky a udržet či obnovit pracovní aktivity uchazečů o zaměstnání před nalezením trvalého zaměstnání. Hlavní přínos tohoto nástroje APZ spočívá právě v udržení základních pracovních návyků a v motivaci pracovat a získávat tak finanční prostředky nikoli pouze ze sociálních dávek či hmotného zabezpečení, ale z pracovní činnosti,.

**Na realizaci veřejně prospěšných prací v roce 2003 vynaložily úřady práce 685 001 tisíc Kč, tj. 20,9 % z celkových výdajů na aktivní politiku zaměstnanosti. Ve srovnání s rokem 2002 poklesly výdaje na VPP o 28 951 tisíc Kč. Průměrné výdaje na jednoho uchazeče zařazeného na takto vytvořené místo činily 44,5 tisíc Kč, tzn. ve srovnání s předchozím rokem (kdy činily 43,1 tisíc Kč) byly o 1,4 tisíc Kč vyšší.**

#### 4. Odborná praxe absolventů škol a získávání kvalifikace mladistvých

**Úřady práce v roce 2003 přispěly z prostředků APZ na 8 842 míst vyčleněných k zabezpečení odborné praxe absolventů škol a získání kvalifikace mladistvých a na tato místa umístily 8 654 uchazečů. V roce 2003 tak**

bylo zřízeno o 711 absolventských míst více (8 131 absolventských míst v roce 2002) a umístěno o 709 absolventů a mladistvých méně (7 945 umístěných absolventů a mladistvých v roce 2002) než v předchozím roce. Tento trend, který má opačný gradient oproti srovnání let 2001 a 2002, je nutno hodnotit pozitivně.

**Počet vytvořených míst a umístěných uchazečů na zabezpečení odborné praxe absolventů škol a získání kvalifikace mladistvých**

tab. č. 28

	k 31.12.2001	k 31.12.2002	k 31.12.2003
Počet míst celkem	9 856	7 746	8 365
Počet umístěných uchazečů celkem	9 613	7 592	8 237
Počet míst od počátku roku	9 872	8 131	8 842
Počet umístěných uchazečů od počátku roku	9 645	7 945	8 654

Absolventi shánějí uplatnění na trhu práce obtížněji než lidé s praktickými zkušenostmi a pracovními návyky. Řada zaměstnavatelů není ani dostatečně motivována pro jejich přijetí finančním příspěvkem služeb zaměstnanosti na absolventská místa. Na nezaměstnanosti absolventů škol se v poslední době především podíleli vyučení, absolventi středních odborných škol ekonomického zaměření a absolventi gymnázií bez další specializace. Úřady práce mají pro tyto skupiny připraveny **poradenské programy**, které se zaměřují zejména na techniky vyhledávání pracovních míst a na prezentaci u zaměstnavatele, na jejichž základě si často najdou pracovní uplatnění, nebo pokračují **v motivačních kursech**, řada z nich nastupuje do vzdělávacích aktivit různého zaměření, které především doplňují nebo rozšiřují jejich ve školách získanou kvalifikaci, včetně rekvalifikačních kurzů zvyšujících jejich uplatnitelnost na trhu práce. Totéž platí pro odbornou praxi a rekvalifikaci-stáže, v kterých získávají nezbytné a tolik požadované pracovní dovednosti a návyky. Přibližně 40% - 50% evidovaných absolventů škol projde každoročně poradenskými, vzdělávacími a zaměstnaneckými programy služeb zaměstnanosti.

Ve struktuře uchazečů ke 31. 12. 2003 činil podíl věkové skupiny do 25 let na celkové evidované nezaměstnanosti 23,9 %. Rizikovost chování této skupiny uchazečů je podmíněna i dostupností sociálních dávek, a proto je důležité **zabezpečit této skupině pracovní uplatnění nebo zvýšit jejich zaměstnatelnost rekvalifikací a těmito preventivními opatřeními** zabránit asociálním projevům a

riziku dlouhodobé marginalizaci (obdobná rizika lze vysledovat i u skupin dlouhodobě nezaměstnaných uchazečů a u uchazečů se ZPS).

**Za samostatnou velmi rizikovou skupinu lze považovat mladistvé bez jakékoliv kvalifikace**, kteří nepokračují v dalším studiu, počet této poměrně stabilní skupiny roste (mladiství s dokončenou či nedokončenou základní školou nebo speciální základní školou představují 12,1 % z celkového počtu absolventů škol a mladistvých vstupujících na trh práce) a řešení patří mezi časově a personálně nejobtížnější. Neřešitelnost se dále prohlubuje s přechodem této skupiny do vyšších věkových skupin, kde se tato skupina rozměšňuje. Optimálním řešením je návrat do školského systému nebo příprava na konkrétní pracovní místo.

**Celkem vynaložily úřady práce v roce 2003 na tento nástroj aktivní politiky zaměstnanosti finanční prostředky v celkové výši 331 220 tisíc Kč** (tj. 10,1 % všech prostředků vynaložených na APZ), což je v meziročním srovnání o 16 776 tisíc Kč méně.

## **5. Rekvalifikace a poradenství**

Úřady práce řeší rekvalifikací vzniklou **nerovnováhu mezi kvalifikační strukturou uchazečů o zaměstnání a požadavky na kvalifikaci pracovní síly na trhu práce**, a tím výrazně snižují míru nezaměstnanosti. Význam rekvalifikací jako nejefektivnějšího nástroje aktivní politiky zaměstnanosti trvale roste.

**Rekvalifikační aktivity úřadů práce** (které byly v převážné míře zabezpečované na základě dohody ÚP o zabezpečení rekvalifikace externími institucemi) **se v roce 2003 zaměřily**, vedle rekvalifikace uchazečů o zaměstnání v běžných rekvalifikačních kurzech, na nespécifické rekvalifikace pro absolventy středních škol ke zvýšení jejich zaměstnanosti a doplňkové rekvalifikace k doplnění nebo rozšíření získaného vzdělání pro konkrétní pracovní místo, **zejména do následujících oblastí:**

- poradenské programy a následné rekvalifikace obtížně umístitelných skupin, zejména pro mladé, tj. do věku 25 let, a dlouhodobě nezaměstnané s nízkou úrovní kvalifikace, zaměřené na konkrétní pracovní uplatnění, v kombinaci s ostatními nástroji aktivní politiky zaměstnanosti a následnými poradenskými službami, u mladistvým zaměřených zejména na návrat do školského systému pro získání alespoň nejnižšího stupně středoškolského vzdělání,

- poradenské programy a rekvalifikace pro skupiny ohrožené vyloučením z trhu práce zaměřené na jejich sociální integraci postupným zapojováním do pracovního procesu kombinací nástrojů APZ a poradenských služeb,
- rekvalifikace-stáže pro absolventy středních a vysokých škol pro zvýšení jejich zaměstnanosti získáním nezbytných praktických zkušeností, pracovních dovedností a návyků a adaptability na podnikovou kulturu,
- podpora zaměstnanecké rekvalifikace, zejména při změnách výrobních postupů, zavádění nových technologií a nové organizace práce u rozhodujících zaměstnavatelů v regionu, které procházejí rozhodujícím obdobím restrukturalizace.

V rámci Národního akčního plánu zaměstnanosti pro rok 2002 a pro rok 2003 a v souladu se směrnicemi Evropské strategie zaměstnanosti se pilotně ověřily nové přístupy a pracovní metody pro získání zaměstnání a zvýšení zaměstnatelnosti v programech prevence dlouhodobé nezaměstnanosti - „První příležitost“ pro mladé do 25 let a „Nový start“ pro dospělé nad 25 let. Rozhodující úlohu v individuálních případech a aktivizaci uchazečů o zaměstnání prostřednictvím individuálních akčních plánů hrají poradenské, zprostředkovatelské a rekvalifikační služby.

Ve spolupráci s každým uchazečem o zaměstnání, který po první etapě aktivizace a motivace přistoupil k individuálnímu akčnímu plánu, zpracovali odborní poradci konkrétní postupy, vedoucí ke zvýšení jeho zaměstnatelnosti a k jeho zaměstnání, do 6 měsíců u mladých do 25 let a do 12 měsíců jejich evidence u osob starších 25 let na pilotních úřadech práce.

V této souvislosti roste význam poradenských a vzdělávacích programů a cílenost nástrojů aktivní politiky zaměstnanosti, které často předcházejí nebo navazují na výsledky tohoto nového přístupu. Současně se prohlubuje účinnost spolupráce mezi útvary poradenství a rekvalifikace, zprostředkování a trhu práce a se subjekty trhu práce.

Mezi pilotní úřady práce pro mladé patří Most, Nymburk, Děčín, Cheb, Chrudim, pro uchazeče nad 25 let Opava, Olomouc, Hradec Králové, Karviná, Jihlava, pro obě skupiny uchazečů o zaměstnání Vsetín, České Budějovice, Semily, Plzeň-město, Vyškov. Ověření nových přístupů k uchazečům o zaměstnání pilotujícími úřady práce a zabezpečení přenosu jejich zkušeností na ostatní úřady práce v kraji se stalo základnou dalšího celoplošného rozšíření tohoto nového

přístupu služeb zaměstnanosti ke svým klientům a to programu „První příležitost“ pro mladé do 25 let a 6 měsíců evidence od 1.1.2004.

V roce 2003 se uplatňovaly zejména **rekvalifikace specifické** (33,9 % všech rekvalifikací), které byly zabezpečovány zejména na základě požadavků zaměstnavatelů, analýzy monitoringu trhu práce a ekonomického zájmu uchazečů a většinou **vedly ke konkrétnímu pracovnímu uplatnění. Specifické rekvalifikace<sup>5</sup>** se vyznačovaly vysokou účinností vzhledem ke struktuře a růstu počtu volných nebo nově vytvořených pracovních míst, vyvolaných oživením ekonomického rozvoje. Zároveň roste význam **nespecifických rekvalifikací** (14,2 %), které **vytvářejí podmínky vyšší zaměstnatelnosti** jako hlavního předpokladu následného uplatnění uchazečů na trhu práce nebo ve specifických rekvalifikacích. Podíl nespecifických rekvalifikací byl vyvolán **neodpovídající kvalifikační strukturou uchazečů o zaměstnání, zejména u dlouhodobě nezaměstnaných, tj. mladých v evidenci nad 6 měsíců a dospělých nad 12 měsíců vzhledem k požadavkům trhu práce**, nemalou roli zde hrála i nepřipravenost absolventů škol na orientaci na trhu práce a neochotě dospělých včas se rekvalifikovat. Poradenské služby v rámci rekvalifikace i mimo ní kladou v poslední době čím dál větší důraz na individuální práci s těmi, kteří chtějí mohou pracovat, a na jejich aktivizaci a motivaci při vyhledávání odpovídajícího pracovního uplatnění.

Účinnost rekvalifikací (tzv. znovuzaměstnání uchazečů do 12 měsíců od ukončení rekvalifikace) jako výsledek spolupráce poradců a rekvalifikátorů byla cca 50,7 %, u žen cca 48,1 % a u absolventů škol a mladistvých cca 72,7 %, přičemž z těch, kteří se po rekvalifikaci zaměstnali, se do zaměstnání vrátilo 60,9 % a to do 3 měsíců po ukončení rekvalifikace. Účinnost specifických rekvalifikací dosáhla 55,1 %, nespecifických rekvalifikací 52,6 %. Nejvyšší účinnosti zaznamenávají rekvalifikace – stáže (81,2 %).

Ve vzdělanostní struktuře rekvalifikovaných uchazečů převažovali uchazeči středního odborného vzdělání (vyučení) - 32,5 % uchazeči s ÚSO vzděláním - 29,9 % a uchazeči s neúplným nebo základním vzděláním a praktickou školou - 14,3 %. Ve věkové struktuře uchazečů zařazených do rekvalifikací převažovaly nižší

---

<sup>5</sup> Ve struktuře uchazečů v rekvalifikaci v roce 2003 činil podíl specifických rekvalifikací pro D 17,3 %, pro THP 16,7 %. Podíl nespecifických rekvalifikací činil 14,2 %, podíl doplňkové rekvalifikace 13,1 %, motivačního kurzu 9,9 %, rekvalifikace-stáže 8,4 % a praktické rekvalifikace 5,6 %.



věkové kategorie (*věková kategorie do 35 let tvořila 64,3 % uchazečů v rekvalifikaci, věková kategorie do 25 let 35,8 %*).

Kromě rekvalifikace již evidovaných uchazečů, se úřady práce orientovaly také na finanční podporu rekvalifikací zaměstnanců u zaměstnavatelů, které souvisely s restrukturalizací podniků a se změnou výrobních programů a technologií.

Významnou roli nadále plnila informačně poradenská střediska (IPS). Ovlivňovala zejména profesní orientaci žáků a studentů základních a středních škol a dále zájem uchazečů o rekvalifikaci podle požadavků trhu práce. IPS poskytovala komplexní informace z oblasti přípravy na povolání ve školských zařízeních. Informovala veřejnost o možnostech uplatnění absolventů jednotlivých oborů v praxi, o rekvalifikačních aktivitách a o situaci na trhu práce v regionu.

Současně se rozšiřovala informačně-poradenská databáze služeb zaměstnanosti, prostřednictvím „Centrální podpory poradenství k volbě a změně povolání“ v **Informačních a poradenských střediscích** (IPS), které jsou integrální součástí všech úřadů práce v ČR. Kromě pravidelné aktualizace stávající databáze vzdělávacích možností a tištěných materiálů s celostátní působností byly nově zpracovány charakteristiky zájmových oblastí, program „Průvodce světem povolání“ a videopořady s ukázkami konkrétních pracovních činností těch profesí, které jsou aktuálně požadovány na trhu práce. Významnou úlohu sehrály i Atlasy školství, které se periodicky aktualizují v internetové podobě a jsou k dispozici nejenom školám, ale i široké, zejména rodičovské, veřejnosti. Zkvalitnění poradenských služeb mělo za následek trojnásobné zvýšení klientů IPS/UP a vytvořily tak odpovídající podmínky pro optimální sladování možností uchazečů o zaměstnání s požadavky trhu práce při realizaci a následné úspěšnosti rekvalifikačních (vzdělávacích) aktivit.

V rámci **programu Leonardo da Vinci** byla zpracována a široké veřejnosti zpřístupněna mezinárodní databáze dalšího profesního vzdělávání, která v tomto roce otevřela vlastní českou verzi.

**Počet rekvalifikovaných uchazečů vzrostl. V průběhu roku 2003 bylo do rekvalifikací zařazeno celkem 42 753 uchazečů o zaměstnání.** Oproti předchozímu roku bylo do rekvalifikací zařazeno o 6 738 uchazečů více než v roce 2002, tj. nárůst o 18,7 %. Potvrzuje se předpoklad tohoto několikaletého pozitivního trendu.

## Počet uchazečů zařazených a vyřazených z rekvalifikace

tab. č. 29

	k 31.12.2001	k 31.12.2002	k 31.12.2003
Zařazení do rekvalifikací v průběhu roku	35 145	36 015	42 753
Ukončili rekvalifikace v průběhu roku	34 771	34 896	42 420

Rostoucí míra nezaměstnanosti a vysoký počet dlouhodobě nezaměstnaných stále více vyžadovala rozšiřovat rozsah rekvalifikací a zapojovat do nich stále širší skupiny uchazečů o zaměstnání. Pro umožnění vstupu co největšího počtu uchazečů o zaměstnání do rekvalifikačních kurzů úřady práce rozšiřovaly předrekvalifikační aktivity, ve spojení s rostoucí nabídkou poradenských služeb, které vedou k profesní orientaci uchazečů o zaměstnání (*např. do motivačních kurzů v roce 2003 nastoupilo 5350 uchazečů o zaměstnání*). Současně se zvýšil počet širše koncipovaných resocializačně-rekvalifikačních kurzů pro dlouhodobě nezaměstnané uchazeče o zaměstnání.

Pozitivním prvkem, který působil nejen při zabezpečování rekvalifikací, ale obecně na trhu práce, byla jednak zvyšující se poptávka po kvalifikovanějších pracovních silách ze strany zaměstnavatelské sféry, negativním pak vzdělanostní struktura uchazečů o zaměstnání, především nízká kvalifikace a dlouhodobá nezaměstnanost (rostly počty uchazečů se základním vzděláním a vyučením, zvýšil se počet osob navyklých na sociální dávky). Za pozitivní lze ale považovat tu skutečnost, že trvale roste zájem o rekvalifikace ze strany uchazečů zejména se středoškolským vzděláním.

**Rekvalifikací** jako účinného nástroje APZ využívaly všechny úřady práce. V roce 2003 bylo uzavřeno s uchazeči o zaměstnání 53 953 dohod o rekvalifikaci (ve srovnání s rokem 2002, kdy bylo uzavřeno 39 837 dohod, se jedná o nárůst o 35,4 %). Na **rekvalifikace v roce 2003 vyčerpaly úřady práce 405 870 tisíc Kč** (tj. 12,4 % všech prostředků vynaložených na APZ), což je v meziročním srovnání o 35 439 tisíc Kč více. Průměrné náklady na jednoho uchazeče rekvalifikovaného v rámci jednoho rekvalifikačního kurzu v roce 2003 byly cca 7 500 Kč, zatímco v roce 2002 to bylo 9 300 Kč (zvyšuje se podíl mimorozpočtových zdrojů financování, např. zařazování do projektů financovaných EU, zvyšuje se počet krátkodobých kurzů).

Rekvalifikace jako součást dalšího profesního vzdělání se stávají nedílnou součástí nejen sektorových operačních programů a Národního akčního plánu

zaměstnanosti, ale i jednou ze základních komponent celkové politiky rozvoje lidských zdrojů.

## **6. Podpora vytváření pracovních míst pro občany se změněnou pracovní schopností (ZPS)**

V průběhu posledních pěti let došlo k řadě změn v právních předpisech, které byly vyvolány potřebou zlepšit možnosti získání zaměstnání osobám se ZPS. Byly odstraněny kontraproduktivní opatření zákoníku práce, které vyvolávaly obavy zaměstnavatelů z přijímání osob se ZPS do pracovního poměru jen na dobu určitou. Možnost stanovit těmto osobám zkušební dobu umožnila zaměstnavateli ohodnotit schopnosti jedince a jeho motivaci k práci. Novelou zákona o zaměstnanosti byla stanovena povinnost zaměstnávat osoby se ZPS ve stanoveném podílu, při zaměstnávání více než 50% zaměstnanců se ZPS zákon umožnil poskytování nárokového příspěvku zaměstnavateli, úřady práce ve svých projektech využívání nástrojů APZ osobám se ZPS věnovaly zvýšenou pozornost. Přes všechna tato opatření narůstá počet uchazečů se ZPS a počet vhodných pracovních míst pro tyto osoby klesá. Jednou z příčin je skutečnost, že uchazeči se ZPS jsou těmi, kteří nepracovali často řadu let, a to mnohdy i z důvodů nízké motivace k zaměstnávání těchto osob jak ze strany zaměstnavatelů, tak často osob se ZPS samotných. Možnosti mzdových příjmů vzhledem ke kvalifikaci těchto osob a zejména charakteru práce, kterou mohou vykonávat, jsou obvykle plně srovnatelné s úrovní sociálních příjmů, které jim náleží s ohledem k jejich zdravotnímu omezení.

Nedostatek vhodných pracovních míst se odráží ve stále narůstajícím počtu evidovaných uchazečů o zaměstnání z řad občanů se ZPS. **K 31. 12. 2003 bylo evidováno 71 806 osob se ZPS**, což je o 4 899 osob více než ke stejnému datu v roce 2002, kdy bylo evidováno **66 907 osob se ZPS**. Podíl evidovaných uchazečů se ZPS na celkovém počtu evidovaných uchazečů k 31. 12. 2003 činil 13,2 %. Oproti stavu k 31. 12. 2002 došlo ke zvýšení o 0,2 procentního bodu (k 31. 12. 2002 podíl činil 13,0 %).

Na základě ustanovení § 24a byl zaměstnavatelům, zaměstnávajícím z celkového počtu svých zaměstnanců více než 50 % zaměstnanců se změněnou pracovní schopností, poskytnut příspěvek v celkové výši 524 446 tisíc, tzn. tento příspěvek byl poskytnut pro 8 230 zaměstnanců se ZPS. Ve srovnání s rokem 2002,

kdy byl příspěvek poskytnut v celkové výši 410 937 tisíc Kč, tj. pro 6 918 zaměstnanců se ZPS, došlo k navýšení 1 312 pracovních míst pro osoby se ZPS.

**Úřady práce během roku 2003 vytvořily v rámci APZ 1 185 nových pracovních míst v chráněných dílnách a na chráněných pracovištích**, na kterých bylo **umístěno 1 221 uchazečů se ZPS**. Oproti roku 2002 bylo zřízeno o 209 míst pro uchazeče se ZPS více (k 31. 12. 2002 bylo vytvořeno 976 míst), a rovněž se oproti roku 2002 zvýšil počet umístěných na těchto nově vytvořených pracovních místech, a to o 158 uchazečů se ZPS (k 31. 12. 2002 bylo umístěno 1063 uchazečů se ZPS).

**Na podporu vytváření volných míst pro občany se změněnou pracovní schopností bylo vynaloženo celkem 68 548 tisíc Kč**, tj. 2,1 % z celkových výdajů na APZ. Průměrné výdaje na jedno vytvořené chráněné pracovní místo činily v roce 2003 56,1 tisíc Kč, tzn. ve srovnání s předchozím rokem (kdy činily 43,2 tisíc Kč) byly o 12,9 tisíc Kč vyšší.

#### **Počet vytvořených míst pro uchazeče se ZPS od počátku příslušného roku**

tab. č. 30

	<b>k 31.12.2001</b>	<b>K 31.12.2002</b>	<b>K 31.12.2003</b>
Počet vytvořených míst	1 032	976	1 185
Počet umístěných uchazečů	1 043	1063	1 221

### **7. Dotace zaměstnavatelským subjektům zaměstnávajícím více než 50 % občanů se ZPS**

Systém podpory podnikatelským subjektům zaměstnávajícím více než 50 % občanů se změněnou pracovní schopností (dále jen ZPS) je od roku 2001 v gesci MPSV. Dotace jsou určeny na podporu pracovních míst a vytváření nových pracovních míst pro občany se ZPS a jsou poskytovány v souladu se Zásadami MPSV pro poskytování dotací a návratných finančních výpomocí podnikatelským subjektům zaměstnávajícím více než 50 % občanů se ZPS.

V průběhu dvou let prošel tento systém vývojem, který vyplýval z legislativních změn a také respektoval potřeby a požadavky cílové skupiny příjemců této podpory. Vzhledem ke skutečnosti, že dotace investičního charakteru jsou poskytovány v režimu programového financování byla Ministerstvu financí ke schválení

předložena programová dokumentace Program podpory podnikatelských subjektů zaměstnávajících občany se ZPS – program 213 410. Při procesu schvalování bylo Ministerstvem financí konstatováno, že vlastním záměrem a cílem programu 213 410 není reprodukce majetku programu a proto bude dokumentace zpracována a odsouhlasena pouze pro rok 2003 s tím, že od r. 2004 bude tato podpora financována prostřednictvím specifického ukazatele státního rozpočtu kapitoly 313 – MPSV. Tato zásadní změna v systému poskytování investičních dotací byla provedena s ohledem na specifické zaměstnavatelské subjekty, kteří vytvářejí specifické podmínky pro skupinu těžce umístitelných občanů na trhu práce.

**V rozpočtu bylo na účely výše uvedené podpory pro rok 2003 vyčleněno celkem 115 965 tisíc Kč, z toho na dotace investičního charakteru 110 965 tisíc Kč a na návratné finanční výpomoci 5 000 tisíc Kč.**

K 31. 12. 2003 bylo z celkové částky 115 965 tisíc Kč vyčerpáno 113 567 tisíc Kč z toho na investiční dotace v rámci programu 213 410 bylo vyčerpáno 110 367 tisíc Kč a na návratné finanční výpomoci 3 200 tisíc Kč. Zaměstnavatelské subjekty, které byly podpořeny zaměstnávaly celkem téměř 6 300 zaměstnanců, z toho 3 500 zaměstnanců se ZPS a více než 500 zaměstnanců se ZPS s TZP.

## **8. Investiční pobídky**

Investiční pobídky v gesci MPSV jsou poskytovány na základě zákona č. 72/2000 Sb., o investičních pobídkách a o změně některých zákonů, v platném znění, a to pouze v územních oblastech, kde průměrná míra nezaměstnanosti je nad průměrem této míry za Českou republiku. Podmínky poskytování a výše hmotné podpory vytváření nových pracovních míst a rekvalifikace zaměstnanců je stanovena nařízením vlády č. 103/2002 Sb. Výše poskytované hmotné podpory je odstupňována podle míry nezaměstnanosti územní oblasti umístěné investice. Čím vyšší je dosahovaná míra nezaměstnanosti, tím vyšší je poskytovaná hmotná podpora. Cílem této strategie je motivovat investory ke zřízení nových pracovních míst v regionech s nejvyšší mírou nezaměstnanosti.

Pro rok 2003 bylo ve státním rozpočtu na účely financování investičních pobídek vyčleněno celkově **800 000 tisíc Kč**. K 31. 12. 2003 MPSV poskytlo investiční pobídky celkem 20 investorům v úhrnné hodnotě 803 871 tisíc Kč.

Z uvedené částky bylo proplaceno 12 novým investorům celkem 492 473 tisíc Kč, a to na základě uzavřených Dohod o hmotné podpoře vytváření nových

pracovních míst a Dohod o hmotné podpoře rekvalifikace zaměstnanců. V dohodách se investoři zavázali vytvořit v následujících dvou až tří letech **3 604 nových pracovních míst a vyškolit, resp. rekvalifikovat, 3 130 zaměstnanců**. Dalším 2 investorům byla proplacena částka 212 162,5 tisíc Kč, a to na základě závazků vyplývajících z dříve uzavřených dohod.

V souladu s úkolem 10.5 přílohy usnesení vlády ČR č. 545 o Národním akčním plánu zaměstnanosti na rok 2003 MPSV nabídlo investorům v regionech nejvíce postižených nezaměstnaností, kteří mají uzavřené dohody s MPSV podle zákona č. 72/2000 Sb., poskytnutí další hmotné podpory v případě zřízení nových pracovních míst nad rámec stávajícího závazku bez nutnosti závazku dalších investic. MPSV v roce 2003 zatím uzavřelo dodatky ke stávajícím Dohodám s uvedeným závazkem se čtyřmi investory. Tito investoři se zavázali zřídit dalších až 873 nových pracovních míst a bylo jim zatím vyplaceno 98 400 tisíc Kč. Jednání s dalšími investory tohoto druhu ještě nejsou uzavřena.

Usnesení vlády č. 573 ze dne 5.června 2002 vláda přijala „Zásady rámcového programu pro podporu vzniku a rozšíření technologických center“. V souladu s tímto usnesením MPSV v roce 2003 na základě Rozhodnutí poskytlo dvěma investorům dotace na školení a rekvalifikaci v celkové výši 836 tisíc Kč s vytváření nových pracovních příležitostí pro vysoce kvalifikované pracovníky.

Z hlediska srovnání poskytnutých investičních pobídek mezi dvěma kraji nejvíce postižených nezaměstnaností, tj. Ústeckým a Moravskoslezským krajem, lze konstatovat, že postupně dochází k vyrovnání poměru počtu příšlých investorů do obou krajů. Proti roku 2002, kdy poměr počtu investorů byl 8:2 ve prospěch Ústeckého kraje, se v roce 2003 tento poměr snížil na 5:4. K obdobnému vyrovnání ale dosud nedošlo v počtu zřízených nových pracovních míst, neboť v případě Moravskoslezského kraje pro investory, kteří by zřídili významně větší počet míst, dosud nejsou vytvořeny předpoklady pro přilákání významnějších investorů.

## Investiční pobídky poskytnuté MPSV v roce 2003

tab. č. 31

Společnost	lokality	max. očekávaný počet nových pracovních míst PM	max. očekávaný počet requalifikovaných zaměstnanců R	objem proplacené HP na PM v roce 2003 (tis.Kč)	Objem proplacené HP na R v roce 2003 (tis.Kč)	celkový objem proplacené HP v roce 2003 (PM + R) (tis.Kč)
BARTEX Bioscience	Kolín	200	160	16 000,0	4 500,0	20 500,0
Eaton Industries	Chomutov	1182	1182	90 000,0	40 000,0	130 000,0
První Elektro	Chomutov	90	-	12 000,0	-	12 000,0
Donaldson Czech Republic	Chomutov	200	-	30 000,0	-	30 000,0
Takada Industries	Louny	60	60	12000	1575	13 575,0
Black & Decker Overseas Holdings BV	Ústí n. Labem	1300	1300	120 000,0	80 000,0	200 000,0
Meopta – Optika	Přerov	126	126	25 200,0	2 152,5	27 352,5
Indet Safety Systems	Vsetín	50	-	4 000,0	-	4 000,0
IVG Golbachini CZ	Bruntál	135	135	13 800,0	2 100,0	15 900,0
Vesuvius Solar Crucible	Frýdek-Místek	60	17	9 400,0	420,0	9 820,0
Kovona Systém	Karviná	150	150	22 000,0	525,0	22 525,0
Visteon - Nichirin - Czech	Karviná	51	-	6 800,0	-	6 800,0
<b>Celkem nové Dohody roku 2003</b>	<b>x</b>	<b>3604</b>	<b>3130</b>	<b>361 200,0</b>	<b>131 272,5</b>	<b>492 472,5</b>
AISAN Bitron Czech	Louny	170	-	12 000,0	-	12 000,0
L.G. Philips Displays, CR	Přerov, Hranice	3250	2000	162 500,0	37 662,5	200 162,5
<b>Celkem dodatky Dohod a Prohlášení o společném záměru<sup>1)</sup></b>		<b>-</b>	<b>-</b>	<b>174 500,0</b>	<b>37 662,5</b>	<b>212 162,5</b>
Takada Industries	Louny	40	-	4 000,0	-	4 000,0
AISAN Bitron Czech	Louny	180	-	28 800,0	-	28 800,0
CONTA ČR	Louny	403	-	40 600,0	-	40 600,0
OSRAM Bruntál	Bruntál	250	-	25 000,0	-	25 000,0
<b>Celkem dodatky Dohod dle UV č. 545/2003</b>	<b>x</b>	<b>873</b>	<b>-</b>	<b>98 400,0</b>	<b>-</b>	<b>98 400,0</b>
Technologické centrum Rieter	Ústí n. Orlicí	-	20	0,0	460,0	460,0
Technologické centrum Tescan	Brno	-	10	0,0	376,3	376,3
<b>Celkem Rozhodnutí MPSV o poskytnutí dotace na škl. a rek.</b>		<b>-</b>	<b>30</b>	<b>0,0</b>	<b>836,3</b>	<b>836,3</b>
<b>Investiční pobídky za rok 2003 – celkem</b>	<b>x</b>	<b>4477</b>	<b>3160</b>	<b>634 100,0</b>	<b>169 771,3</b>	<b>803 871,3</b>

<sup>1)</sup> V souhrnu za rok 2003 jsou počty nových PM a R zaměstnanců ve smyslu dodatku Dohod a prohlášení roku 2003 u společností uvedeny pouze pro informaci a nejsou zahrnuty do celkového počtu závazků za rok 2003

Hmotná podpora proplacená v roce 2003 plně vyčerpala vyčleněné finanční prostředky MPSV. Celkový **rozpočet na investiční pobídky byl zvýšen o 3 871 tisíc Kč** převodem finančních prostředků z aktivní politiky zaměstnanosti **na celkovou částku 803 871,326 tisíc Kč**. Z uvedené částky bylo poskytnuto **634 100 tisíc Kč na tvorbu 4 477 nových pracovních míst a 169 771,326 tisíc Kč na rekvalifikaci 3160 nových zaměstnanců**. Z dohod a dodatků k dohodám, uzavřených v roce 2003, vyplývají pro MPSV další závazky na proplacení hmotné podpory až do maximální částky 540 170,5 tisíc Kč v časovém horizontu let do roku 2008.

MPSV věnovala v uplynulém roce rovněž plnou pozornost kontrolní činnosti v oblasti investičních pobídek, tj. zda byly vynaložené prostředky vynaloženy účelně a hospodárně v souladu s podmínkami zákona. V roce 2003 proběhlo celkem 24 kontrol, z toho bylo provedeno 16 průběžných kontrol, 1 předběžná a 7 následných kontrol dodržování podmínek Společného prohlášení, resp. dohod ze strany investorů dle zákona č. 320/2001 Sb., o finanční kontrole. Na základě provedených kontrol lze konstatovat, že nebyly zjištěny závažné nedostatky a kontrolované společnosti buď splnily nebo průběžně plní své závazky vůči poskytovateli hmotné podpory.

## **9. Shrnutí uplatňování APZ**

**V roce 2003 bylo zaměstnáno celkem 452 959 uchazečů o zaměstnání**, z toho bylo umístěno na místa vytvořená **v rámci aktivní politiky zaměstnanosti 42 871 uchazečů o zaměstnání, tj. 9,5 %** z celkového počtu umístěných. Ve srovnání s rokem 2002 se **zvýšil počet umístěných uchazečů o 6 422** (v roce 2002 bylo umístěno celkem 446 517 uchazečů). Také počet umístěných uchazečů na místa vytvořená v rámci APZ vzrostl (v roce 2002 bylo na tato místa umístěno 39 704 uchazečů, tj. 8,9 % z celkového počtu umístěných). Kromě toho bylo úřady práce **v průběhu roku 2003 zařazeno do rekvalifikací 42 871 osob, tj. o 6 856 více** než v předchozím roce.

V roce 2003 obdržely úřady práce vyšší objem finančních prostředků oproti roku předchozímu. To se projevilo pozitivně v možnostech aplikace nástrojů aktivní politiky v daném roce. Jak Správa služeb zaměstnanosti MPSV při tvorbě rozpisu prostředků, tak úřady práce při provádění APZ, postupovaly v souladu se situací a potřebami trhu práce. Tomuto postupu odpovídají i výsledky provádění APZ



z hlediska členění dle jednotlivých krajů republiky. **Největší podíl finančních prostředků na aktivní politiku zaměstnanosti byl** v roce 2003 vynaložen v krajích s nejvyšší mírou nezaměstnanosti, tedy **v Ústeckém kraji 566 407 tisíc Kč, tj. 23,3 %** z celkového množství vyčerpaných prostředků na APZ prostřednictvím úřadů práce (míra nezaměstnanosti k 31. 12. 2003 zde byla 17,9 %) a **v Moravskoslezském kraji 432 425 tisíc Kč, tj. 17,8 %** z celkového objemu prostředků na APZ vyčerpaných úřady práce (míra nezaměstnanosti k 31. 12. 2003 zde byla 16,8 %).

**Jelikož** uvedené kraje setrvale vykazují nedostatek pracovních příležitostí, **věnovaly úřady práce prioritně** pozornost podpoře vytváření nových pracovních míst. V Ústeckém kraji **bylo vytvořeno v roce 2003 celkem 7 821 míst (tj. 18,5 % z celkového počtu vytvořených míst v ČR) a umístěno na nich bylo 8 217 uchazečů (tj. 19,2 % z celkového počtu umístěných uchazečů na místa vytvořená v rámci APZ v ČR)**. V Moravskoslezském kraji **bylo vytvořeno v roce 2003 celkem 7 019 míst (tj. 16,6 % z celkového počtu vytvořených pracovních míst), na kterých bylo umístěno 7 224 uchazečů o zaměstnání (tj. 16,9% z celkového počtu umístěných v rámci APZ)**. **Stejně jako v předchozím roce, tak i v roce 2003 bylo** v Moravskoslezském kraji **zřízeno** nejvíce společensky účelných pracovních míst (**bylo zde zřízeno 3 248 SÚPM a na nich umístěno 3 350 uchazečů**); tato místa mají dlouhodobý, případně trvalý charakter. **V rámci vytváření veřejně prospěšných prací bylo v nejvíce míst vytvořeno, shodně jako v předcházejícím roce, v Ústeckém kraji (vytvořeno zde bylo 3 830 míst pro VPP a na nich bylo umístěno 4 099 uchazečů)**; zde se jedná o místa krátkodobého či sezónního charakteru.

**Soustředěnou pozornost věnovaly úřady práce** v těchto regionech, tj. v regionech s nejvyšší mírou nezaměstnanosti, **rekvalifikacím**. **V Ústeckém kraji bylo do rekvalifikace zařazeno** ve sledovaném roce **6 832 uchazečů (tj. 16,0 % z celkového počtu zařazených do rekvalifikace)**. **V Moravskoslezském kraji bylo zařazeno do rekvalifikace 10 498 osob (tj. 24,6 % z celkového počtu zařazených do rekvalifikace)**. **V těchto krajích bylo na rekvalifikace vynaloženo celkem 168 208 tisíc Kč** (v Ústeckém kraji 82 550 tisíc Kč a v Moravskoslezském kraji 85 658 tisíc Kč). Ústecký kraj se tedy podílel v roce 2003 na celkovém čerpání na rekvalifikace v ČR 20,3% a Moravskoslezský 21,1 %.

Hodnocení účelnosti, účinnosti a efektivnosti aktivní politiky zaměstnanosti není jednoduchou záležitostí. Provádění statistického sledování čerpání finančních prostředků a počtu vytvořených míst či umístěných uchazečů v rámci APZ nemusí vždy zajišťovat potřebnou vypovídací schopnost pro sledovaná hodnotící kritéria.

Ne nevýznamným faktorem, plynoucím z provádění APZ, je její **následný finanční efekt**. Ten je dán, (díky odchodu uchazečů o zaměstnání z evidence úřadů práce z důvodu jejich umístění na pracovní místa prostřednictvím APZ), **snížením nákladů na pasivní politiku zaměstnanosti a sociálních dávek a návratem vynaložených finančních prostředků zpět do státního rozpočtu v podobě odvodu daní z mezd a sociálního pojištění bývalých uchazečů o zaměstnání umístěných na pracovní místa.**

Význam sociálního dopadu aktivní politiky zaměstnanosti je zejména v samotném návratu nezaměstnaných do pracovního procesu; v jejich společenském uplatnění a ve zmírnění či úplném odstranění jejich závislosti na hmotném zabezpečení a sociálních dávkách a v neposlední řadě i ve snížení míry nezaměstnanosti.

### Vytvořená pracovní místa v jednotlivých krajích v roce 2003

tab. č. 32

Kraj	VPP	SÚPM	Absolventská praxe	Chráněné dílny	Celkem
Praha	95	85	45	0	225
Středočeský	1 295	1 120	619	106	3 140
Jihočeský	742	1 073	557	157	2 529
Plzeňský	418	661	247	86	1 412
Karlovarský	282	551	247	1	1 081
Ústecký	3 830	2 406	1 399	186	7 821
Liberecký	661	511	224	138	1 534
Královéhradecký	574	497	324	45	1 440
Pardubický	732	1 100	456	72	2 360
Vysočina	1 248	1 270	711	11	3 240
Jihomoravský	1 530	2 247	991	113	4 881
Olomoucký	970	1 842	679	47	3 538
Zlínský	502	877	597	22	1 998
Moravskoslezský	1 824	3 248	1 746	201	7 019
Celkem ČR	14 703	17 488	8 842	1 185	42 218

**Uchazeči umístění na vytvořená místa a zařazení do rekvalifikace  
v jednotlivých krajích v roce 2003**

tab. č. 33

Kraj	VPP	SÚPM	Absolventská praxe	Chráněné dílny	Rekvalifikace	Celkem
Praha	128	85	45	28	882	1 168
Středočeský	1 289	1 103	584	103	2 237	5 316
Jihočeský	780	1 077	555	168	1 815	4 395
Plzeňský	433	654	247	81	1 325	2 740
Karlovarský	359	565	247	2	2 187	3 360
Ústecký	4 099	2 636	1 294	188	6 832	15 049
Liberecký	865	500	224	136	1 365	3 090
Královéhradecký	554	465	292	36	1 958	3 305
Pardubický	733	1 085	456	48	1 633	3 955
Vysočina	1 410	1 279	711	25	1 818	5 243
Jihomoravský	1 435	2 175	991	139	4 405	9 145
Olomoucký	859	1 773	679	46	2 972	6 329
Zlínský	492	871	597	21	2 826	4 807
Moravskoslezský	1 942	3 350	1 732	200	10 498	17 722
<b>Celkem ČR</b>	<b>15 378</b>	<b>17 618</b>	<b>8 654</b>	<b>1 221</b>	<b>42 753</b>	<b>85 624</b>

**Čerpání na nástroje APZ<sup>\*)</sup> v jednotlivých krajích v roce 2003 (v tis. Kč)**

tab. č. 34

Kraj	VPP	SÚPM	Absolventská praxe	Chr. dílny zřízení	Chr. dílny provoz	Rekvalifikace	Ostatní	Celkem
Praha	3 640	3 336	1 634	0	8 189	8 639	32	25 471
Středočeský	51 757	40 937	21 610	5 459	9 799	24 379	8 918	162 859
Jihočeský	30 546	30 743	15 229	9 395	20 516	13 467	5 226	125 121
Plzeňský	18 666	23 045	9 201	347	12 614	9 496	5 340	78 708
Karlovarský	14 499	18 642	8 687	0	1 052	13 761	1 037	57 677
Ústecký	226 514	134 428	62 217	13 152	29 612	82 550	17 932	566 407
Liberecký	40 247	20 554	8 576	1 231	7 722	11 798	5 230	95 359
Královéhradecký	24 681	12 129	9 267	3 683	3 096	14 632	5 829	73 316
Pardubický	36 768	27 133	18 637	5 580	16 309	14 155	3 681	122 263
Vysočina	55 412	43 024	22 596	3 688	2 876	17 056	3 658	148 309
Jihomoravský	54 224	92 846	36 372	3 746	16 414	43 084	13 093	259 780
Olomoucký	34 463	64 377	25 237	650	2 219	40 648	3 128	170 721
Zlínský	16 668	35 391	16 458	864	6 321	26 546	7 322	109 570
Moravskoslezský	76 917	144 975	75 500	14 025	18 297	85 658	17 053	432 425
<b>Celkem ČR</b>	<b>685 001</b>	<b>691 559</b>	<b>331 220</b>	<b>61 819</b>	<b>155 036</b>	<b>405 870</b>	<b>97 477</b>	<b>2 427 984</b>

<sup>\*)</sup> z prostředků přidělených na APZ úřadům práce

## IV. Komentář k vývoji na trhu práce

### 1. Vývoj zaměstnanosti

Podle výsledků VŠPS vzrostl v roce 2003 počet obyvatel nad 15 let celkově o 37,8 tisíc (0,4 %) na 8 636,9 tisíc osob. Vývoj ve struktuře obyvatelstva se odrazil ve zdrojích pracovních sil (obyvatelstvo ve věku 15 – 59, zaměstnaní a nezaměstnaní starší 60 let), které vzrostly celkem o 13,2 tisíc osob (o 0,2 %) na 6 855,1 tisíc osob. (počet žen vzrostl pouze o 2,7 tisíc na 3 375,7 tisíc osob).

Počet ekonomicky aktivních osob v meziročním srovnání poklesl o 6,7 tisíc osob na 5 132,3 tisíc osob (přičemž počet žen vzrostl o 2,1 tisíc na 2 271,5 tisíc osob). V uvedeném období došlo k nárůstu počtu nezaměstnaných o 25,0 tisíc osob (nárůst počtu nezaměstnaných žen o 19,6 tisíc). Celkový počet zaměstnaných poklesl o 31,7 tisíc osob (pokles počtu žen činil 17,5 tisíc), ale počet zaměstnaných starších 60 let se zvýšil. Počet ekonomicky neaktivních osob ve věku 15 – 59 let vzrostl v meziročním srovnání o 19,9 tisíc osob, tj. o 1,2 % (počet žen vzrostl o 0,6 tisíc). Míra ekonomické aktivity v roce 2003 (počet ekonomicky aktivních dělený počtem všech osob starších 15-ti let, vyjádřený v %) činila 59,4 % a proti roku 2002 se snížila o 0,4 procentního bodu. Z dlouhodobého pohledu má MEA klesající tendenci.

V roce 2003 činil průměrný počet zaměstnaných ve všech sférách národního hospodářství 4 733,2 tisíc osob, tj. 46,4 % obyvatel tohoto státu. Ve srovnání s minulým rokem tento počet poklesl o 31,7 tisíc, tj. o 0,7 %. Jejich podíl na celkovém počtu obyvatel poklesl meziročně o 0,3 p.b. Z dlouhodobého hlediska je pokles zaměstnanosti patrný od roku 1997, pouze v roce 2002 zaměstnanost mírně vzrostla. Zaměstnanost žen dosáhla ve sledovaném roce 2047,0 tisíc, tj. 43,2 % z celkové zaměstnanosti v ČR (zaměstnanost žen se snížila o 17,5 tisíc, podíl na zaměstnanosti poklesl o 0,1 procentního bodu).

Zaměstnanost osob se ZPS se v roce 2003 zvýšila na 97,2 tisíc, tj. nárůst o 2,6 tisíc (2,7 %).

Míra zaměstnanosti obyvatelstva ve věku 15 - 64 let v současné době činí 64,9 % (pokles o 0,7 p.b.). Z dlouhodobého hlediska dochází ke stálému snižování tohoto ukazatele, s mírným nárůstem v roce 2002. Míra zaměstnanosti žen je na úrovni 56,3 % (snížení o 0,7 p.b.) a míra zaměstnanosti mužů na úrovni 73,4 % (snížení o 0,7 p.b.). Míra zaměstnanosti starších lidí (55 - 64 let) je 42,3 % (zvýšení

o 1,6 p.b.).

**Počet osob pracujících na dobu určitou** v hlavním zaměstnání (bez nezjištěných případů druhu smlouvy na dobu určitou), včetně práce dočasné, příležitostní a sezónní, a dalších časově omezených smluv **se** roce 2003 meziročně **zvýšil** o 30,1 tisíc **na 379,0 tisíc**, t.j. 8,6 %. Naopak počet zaměstnaných „s pracovními úvazky na dobu neurčitou nebo jako podnikatel“ v meziročním porovnání poklesl **o 66,0 tisíc osob na 4 341,2 tisíc**, t.j. 1,5 %.

**Na plnou pracovní dobu** pracovalo ve svém hlavním zaměstnání **4 498,6 tisíc osob**, tj. **o 33,4 tisíc osob méně** než v roce 2002 (z toho žen o 18,5 tisíce méně), na zkrácenou pracovní dobu pracovalo 233,3 tisíc osob, tj. o 3,1 tisíc více. Tři čtvrtiny zaměstnaných na zkrácenou pracovní dobu jsou ženy.

**Podle postavení v hlavním zaměstnání** tvořili v roce 2003 **nejpočetnější skupinu zaměstnanci pracující za mzdu**, jejich počet činil **3 893,7 tisíc osob** (pokles o 72,7 tisíc osob), jejich **podíl na zaměstnanosti poklesl** o 1,0 p.b. **na 82,2 %**. **Ženy pracující za mzdu tvořily** ve sledovaném období **88,0 % všech zaměstnaných žen**, jejich **počet se** v tomto období **snížil o 31,1 tisíc a** jejich **podíl poklesl o 0,8 bodu**. Ve skupině **podnikatelů bez zaměstnanců** (pracujících na vlastní účet) byl opět zaznamenán nárůst, jejich počet dosáhl v roce 2003 **581,3 tisíc a** meziročně **se zvýšil o 40,8 tisíc**. Jejich **podíl na zaměstnanosti se zvýšil o 0,9 bodu na hodnotu 12,3 %**. V hodnoceném období **došlo též k meziročnímu nárůstu počtu podnikatelů se zaměstnanci** (zaměstnavatelů), a to **o 4,2 tisíc** (z toho u žen pouze 0,1 tisíc). **Počet těchto podnikatelů činil v roce 2003 196,8 tisíc** (z toho 43,9 tisíc žen). Jejich **podíl na celkové zaměstnanosti činil 4,2 %**, tj. nárůst o 0,2 p.b. K poklesu zaměstnanosti došlo meziročně **u členů produkčních družstev**, a to **o 7,8 tisíc na 28,0 tisíc** (z toho ženy pokles o 0,7 tisíc na 10,6 tisíc). V roce 2003 dosáhl počet **všech podnikatelů včetně pomáhajících rodinných příslušníků 811,1 tisíc** a jejich **podíl na zaměstnanosti představuje 17,1%**. V meziročním srovnání se **zvýšil podíl** těchto osob na počtu osob s jediným nebo hlavním zaměstnáním **o 1,1 bodu**.

**Počet zaměstnaných s druhým zaměstnáním** se v roce 2003 **zvýšil o 6,9 tisíc osob na hodnotu 121,9 tisíc** (z toho počet žen se zvýšil o 6,8 tisíc).

K 31. 12. 2003 pracovalo na našem území **47 704 cizích státních příslušníků na základě povolení k zaměstnání** vydaných úřady práce (zvýšení o 3 083). Ke stejnému datu nahlásili jednotliví zaměstnavatelé k registraci na úřadech

práce **58 034 občanů SR pracujících v ČR**. Počet **cizinců - podnikatelů** se v roce 2003 ve srovnání s rokem 2002 **zvýšil o 1 761 osob na 62 293**.

**Zaměstnanost se absolutně i relativně zvýšila pouze v terciárním sektoru**, ale absorpční schopnost této sféry je již omezena. **V primárním sektoru (zemědělství) poklesla v roce 2003 zaměstnanost na 213,1 tisíc osob, tj. pokles o 14,8 tisíc osob. Podíl primárního sektoru na celkové zaměstnanosti činil 4,5 % (pokles o 0,3 bodu). V sekundárním sektoru (průmysl, vč. stavebnictví) bylo zaměstnáno v hodnoceném období 1 863,4 tisíc osob, tj. pokles zaměstnanosti o 24,9 tisíc osob. Podíl tohoto sektoru byl 39,4 % (pokles o 0,2 bodu).**

**V terciárním sektoru (služby) vzrostla zaměstnanost proti roku 2002 o 7,9 tisíc osob (nárůst o 0,3 %) na 2 656,7 tisíc osob (včetně 1,2 tisíc případů nezjištěné sektorové příslušnosti). Podíl tohoto sektoru na celkové zaměstnanosti představoval 56,1 %, tj. nárůst o 0,5 p.b.**

## **2. Vývoj nezaměstnanosti**

Po lednovém zvýšení nezaměstnanosti na 10,2 % následoval v 1. pololetí 2003 její pokles. Od června se nezaměstnanost vlivem registrací většího počtu absolventů začala zvyšovat. Výrazný skok je viditelný **v červenci**, kdy míra nezaměstnanosti **vzrostla meziměsíčně z 9,5 % na 9,9 %**. **Nárůst nezaměstnanosti pokračoval až do září**, kdy její hodnota dosáhla úrovně **10,1 %**. V podzimních měsících byla úroveň nezaměstnanosti téměř stabilní a další nárůst nezaměstnanosti byl zaznamenán až **v prosinci, kdy byla zaznamenána nejvyšší úroveň míry nezaměstnanosti v roce 2003 - 10,3 %**.

**Absolutní počet uchazečů o zaměstnání pobírajících hmotné zabezpečení (dále HZ) rostl v roce 2003 v měsících s vyšším počtem nově hlášených uchazečů o zaměstnání, tj. v lednu, v období od června do září (zejména v důsledku příchodu absolventů škol) a v prosinci. Podíl uchazečů s HZ se v průběhu roku 2003 pohyboval od 32,2 % v květnu do 38,4 % v lednu. K 31. prosinci 2003 činil podíl uchazečů s HZ 34,9 %**.

**Počet hlášených volných pracovních míst (VPM) byl v jednotlivých měsících roku 2003 nižší než v roce 2002**. V průběhu roku 2003 došlo k mírnému meziměsíčnímu poklesu počtu volných pracovních míst v lednu, únoru, dubnu a září, k výraznějšímu snížení v říjnu, listopadu a prosinci. Průměrný měsíční stav volných míst hlášených na úřadech práce byl 42,5 tisíc (v roce 2002 - 48,6 tisíc).

**K 31. 12. 2003 bylo hlášeno 40,2 tisíc volných pracovních míst. Pokles volných míst evidovaných na úřadech práce se zpomalil.**

**V průběhu roku zaměstnavatelé nahlásili na ÚP 221,8 tisíc volných míst, a to buď jako nově vytvořených nebo uvolněných, na druhé straně 93,2 tisíc z nahlášených míst bylo obsazeno uchazeči o zaměstnání a 129,3 tisíc původně nahlášených míst bylo na ÚP zrušeno - zaměstnavatelé je mezičasem obsadili.**

**Počet uchazečů o zaměstnání připadajících na 1 volné pracovní místo se pohyboval v roce 2003 od 11,5 v srpnu do 13,5 v prosinci (v roce 2002 v rozmezí od 9,1 v květnu do 12,7 v prosinci). Tento ukazatel byl ovlivněn nižším počtem volných míst a nárůstem počtu uchazečů v evidenci úřadů práce.**

**V roce 2003 bylo nově zaevidováno 666,3 tisíc nových uchazečů o zaměstnání, tj. o 1,6 % méně než v roce 2002.**

**V počtu vyřazených uchazečů byl naopak zaznamenán mírný nárůst. V roce 2002 úřady práce vyřadily z evidence 624,9 tisíc osob, v roce 2003 638,3 tisíc, tj. nárůst o 2,1 %.**

**Počet uchazečů, kteří našli práci, vzrostl o 1,5 %. V roce 2003 bylo umístěno 453,0 tisíc uchazečů, zatímco v roce 2002 celkem 446,5 tisíc (v obou letech ale představují téměř stejný podíl z vyřazených uchazečů, v roce 2003 71,0 % a v roce 2002 71,5 %).**

Z hlediska zaměstnatelnosti jsou nadále nejvíce **ohroženými skupinami** na trhu práce občané s nízkou kvalifikací nebo bez kvalifikace, se zdravotním postižením, ženy s malými dětmi, starší osoby, mladí lidé, zejména absolventi škol a mladiství po ukončení povinné školní docházky. **Mladí lidé do 25 let tvoří 23,9 % celkového počtu uchazečů. Jejich podíl mezi uchazeči o zaměstnání meziročně klesl o 1,4 procentního bodu.** Trend nárůstu nezaměstnanosti pokračoval v kategorii **nad 50 let** (podíl na celkové nezaměstnanosti 20,8 %). Z hlediska kvalifikace jsou stále **nejpočetnější kategorií vyučení** uchazeči o zaměstnání (40,7 % z celkového počtu uchazečů, v roce 2002 40,5 %). Podíl žen na celkové nezaměstnanosti představoval ke konci roku 50,2 %, občané se změněnou pracovní schopností se podíleli na celkové nezaměstnanosti 13,2 %. Podíly žen a občanů se ZPS meziročně mírně vzrostly.

**Dlouhodobě nezaměstnaní (nad 6 měsíců) k 31. 12. 2003 tvořili 58,7 % celkové nezaměstnanosti. Z této skupiny 68,6 % tvoří ti, kteří jsou bez práce déle**

**než 1 rok**, což je meziročně o 2,6 bodu více (k 31. 12. 2002 – 66,0 %). Jejich **podíl z celkové nezaměstnanosti se** (po přechodném snížení v roce 2002) **opět zvýšil, a to na 40,3 %**. Zároveň se dále **prodloužila průměrná délka evidence**.

Z regionálního pohledu byla k 31. 12. 2003 nezaměstnanost nejvyšší v Ústeckém a Moravskoslezském kraji, mezi **okresy s mírou nezaměstnanosti vyšší než 18 %** se řadí 4 okresy Ústeckého kraje (**Most, Teplice, Louny, Chomutov**), 3 okresy Moravskoslezského kraje (**Karviná, Ostrava-město a Bruntál**) a **Jeseník** (Olomoucký kraj).

### **3. Vývoj aktivní politiky zaměstnanosti**

**Správa služeb zaměstnanosti MPSV při formulaci cílů státní politiky zaměstnanosti na rok 2003** vycházela z analýzy trhu práce v roce 2002, z prognózy trhu práce na rok 2003, z možností státního rozpočtu a ze závazků plynoucích z uzavřených dohod s Evropskou unií a OECD.

**Politika zaměstnanosti MPSV se v roce 2003 zaměřila na dosažení následujících základních cílů** – snižování především dlouhodobé nezaměstnanosti a nezaměstnanosti znevýhodněných skupin uchazečů o zaměstnání; prohloubit aktivní spolupráci se zaměstnavateli a zaměřit se na vyhledávání a tvorbu volných pracovních míst u zaměstnavatelů; zvýšit úroveň, rozsah, účinnost a cílenost všech nefinančních nástrojů APZ především v oblasti poradenství a zprostředkování; zajistit dosažení co nejvyšší účinnosti využití finančních prostředků vynaložených na realizaci aktivní politiky zaměstnanosti; zvýšit podporu aktivní účasti na zaměstnanosti pro ty, kteří chtějí a jsou schopni pracovat; zaměřit se na přípravu projektů ve vazbě na realizaci Operačního programu Rozvoj lidských zdrojů (OP RLZ) a Jednotného programového dokumentu pro Cíl 3 regionu NUTS 2 hl.m. Praha (JPD 3).

Tyto cíle jsou součástí střednědobé koncepce MPSV v oblasti politiky zaměstnanosti, v souladu s Evropskou strategií zaměstnanosti a s opatřeními v Národním akčním plánu zaměstnanosti, kde je politika zaměstnanosti pojímána a realizována jako součást hospodářské, sociální a vzdělávací politiky vlády.

**Východiskem pro realizaci APZ na jednotlivých úřadech práce byly „Programy realizace APZ na rok 2003“, jejichž součástí jsou i programy „První příležitost“ a „Nový start“.** Tyto programy byly zpracovány na základě analýzy trhu



práce v jednotlivých okresech s promítnutím cílů APZ stanovených Správou služeb zaměstnanosti pro příslušný rok.

**K 31. 12. 2003 bylo na státní politiku zaměstnanosti vynaloženo ze státního rozpočtu 10 960 415 tisíc Kč, v tom na aktivní politiku zaměstnanosti 3 274 160 tisíc Kč, na pasivní politiku zaměstnanosti 6 949 250 tisíc Kč, na podporu zaměstnávání ZPS – příspěvek podle § 24a zákona o zaměstnanosti 524 446 tisíc Kč a na insolventi 212 561 tisíc Kč. Podíl prostředků APZ na celkových výdajích státní politiky zaměstnanosti v roce 2003 poklesl. I přesto bylo pomocí nástrojů APZ vytvořeno oproti roku 2002 více míst.**

V roce 2003 bylo vytvořeno 17 488 společensky účelných pracovních míst a na tato místa umístěno 17 618 uchazečů. V rámci veřejně prospěšných prací bylo v průběhu roku 2003 vytvořeno celkem 14 703 míst a na nich umístěno 15 378 uchazečů. Úřady práce přispěly z prostředků APZ v roce 2003 na 8 842 míst určených pro absolventskou praxi a získání kvalifikace mladistvých a na tato místa umístily 8 654 uchazečů – absolventů. Od počátku roku 2003 bylo do rekvalifikací zařazeno 42 753 uchazečů o zaměstnání. Úřady práce v roce 2003 vytvořily 1 185 nových pracovních míst pro občany se ZPS a na nich umístily 1 221 těchto uchazečů. Úřady práce rovněž přispívaly na provoz chráněných dílen a pracovišť, kde jsou tyto osoby zaměstnávány - celkem se jednalo o cca 5 200 pracovních míst v těchto zařízeních.

MPSV podporovalo podnikatelské subjekty zaměstnávající nejméně 50 % občanů se ZPS. Dále MPSV poskytlo investiční pobídky dalším 20 investorům na vytvoření více než 3 600 nových pracovních míst v příštích dvou až tří letech a na rekvalifikaci více než 3 100 osob.

#### **4. Očekávání na trhu práce**

Vývoj na trhu práce se v roce 2003 vyznačoval mírným poklesem zaměstnanosti a zároveň nárůstem míry registrované nezaměstnanosti, jako i míry nezaměstnanosti z Výběrových šetření pracovních sil. Pokračoval tak trend poklesu zaměstnanosti a nárůstu nezaměstnanosti nastartovaný v roce 1997 (krátkodobě přerušeny relativně příznivým vývojem zaměstnanosti v letech 2001 a 2002). Vývoj na trhu práce v roce 2003 byl přitom doprovázen relativně příznivým růstem ekonomiky (meziroční nárůst HDP o 2,9 %).

Očekávaný nárůst nezaměstnanosti v lednu 2004 a mírný nárůst nezaměstnanosti v únoru 2004 (ovlivněn poměrně dlouhou zimou, naposledy byl v únoru zaznamenán nárůst v roce 1999) opět posunuly **nezaměstnanost na historicky nejvyšší hodnotu za období transformace české ekonomiky**. Pokles nezaměstnanosti v březnu dokládá každoroční trend sezónního poklesu nezaměstnanost.

**Počet nezaměstnaných v prvním pololetí by se měl** v důsledku sezónních vlivů **snížit** na hodnotu míry nezaměstnanosti v červnu přibližně kolem **10 %**, **ale v celoročním pohledu nezaměstnanost dále poroste**.

**Současná vysoká nezaměstnanost je důsledkem předstihu privatizace před restrukturalizací:** v 1. polovině devadesátých let byl přijetím řady zákonů a dalšími kroky vytvořen základ tržního prostředí, česká ekonomika se postupně zapojovala do světového trhu, prakticky se odbourala ochrana českého trhu, vznikl soukromý sektor. Uvolňované pracovníky zachytil rozvoj soukromého podnikání, zejména v poddimenzovaném sektoru služeb. Zásadní restrukturalizace ekonomiky však byla oddálena a v některých významných odvětvích se rozběhla až koncem devadesátých let, přičemž odpovědnost za restrukturalizaci byla přenesena na nové majitele privatizovaných podniků. Vzhledem k charakteru české ekonomiky a rozmístění hlavních center průmyslu **v některých regionech je nezaměstnanost více než dvojnásobně vyšší**. Zapojení české ekonomiky do globálního trhu a zároveň nutnost podnikové sféry obstát v celosvětové konkurenci, vyvolalo tlak na snížení nákladů a na zvýšení produktivity práce, což se promítlo v plošném a trvalém propouštění „přebytečné“ pracovní síly.

**Celková zaměstnanost** v národním hospodářství **se od roku 1993 snížila** ze 4 873,5 tisíc osob na 4 733,2 tisíc osob v roce 2003, **rozdíl představuje již 140,3 tisíc osob**. Na druhé straně **pokračuje nárůst počtu obyvatel v produktivním věku**, což **rozšiřuje nabídku pracovní síly**.

**V nejbližším období očekáváme**, že se sice ve vývoji zaměstnanosti mohou pozitivně projevit vedle **ekonomického růstu a realizace programů aktivní politiky zaměstnanosti** též lokální **dopady přílivu zahraničních investic** (i když půjde především o sekundární kladný efekt do vývoje zaměstnanosti vzhledem k tomu, že se jedná spíše o investice do aktivit s vysokou technologickou úrovní a produktivitou práce, a tudíž o omezený počet pracovních příležitostí). Na druhé straně lze očekávat pokračující **negativní dopady restrukturalizace**. Zároveň bude pokračovat

**tlak na zvyšování produktivity práce. Aplikace nástrojů aktivní politiky zaměstnanosti** bude podobně jako v roce 2003 **omezena relativně nízkými prostředky** vyčleněnými ve státním rozpočtu pro tento účel. Na základě výše uvedeného předpokládáme v roce 2004 **mírný pokles zaměstnanosti**, i když v prvním pololetí (ve 2. čtvrtletí) by mohlo dojít ještě k mírnému nárůstu.

**Dopady vstupu do EU** a s tím souvisejícího volného pohybu osob, ale též zboží, služeb a kapitálu **na trh práce** je těžké předvídat. Vstup ČR do EU pravděpodobně zvýší **příliv zahraničních investic**, lze předpokládat, že vzniknou nové konkurenceschopné exportní kapacity. Po vstupu do EU však ještě zesílí tlak na úrovni podniků na **zvýšení výkonnosti, konkurenční schopnosti a růst produktivity práce**, které se projeví i úpadkem určitého počtu podniků či ukončením samostatné výdělečné činnosti u živnostníků. Vliv na konkurenční schopnost bude mít např. i zpřísnění hygienických norem v potravinářských provozech, nebo zvýšení ochrany spotřebitelů.

*Již zmiňovaným těžko odhadnutelným faktorem, který bude mít vliv na vývoj na trhu práce, je vstup České republiky do Evropské unie a s tím související volný pohyb pracovních sil. Ve smyslu Nařízení rady (EEC) č. 1612/68 ve znění Nařízení rady (EEC) č. 2434/92 o volném pohybu pracovníků v rámci Společenství se mohou po 1. 5. 2004 zaregistrovat na úřadech práce v ČR též uchazeči o zaměstnání z členských zemí EU, jako i z Evropského hospodářského prostoru (EHP). Jedná se buď o nezaměstnané registrované na ÚP v členských státech, nebo ty, kteří ztratili práci na území ČR (rozdíl spočívá, při splnění určitých podmínek stanovených Nařízením Rady (EEC) č. 1408/71, zejména v rozdílných dávkách v nezaměstnanosti). V této souvislosti se očekává spíše příliv uchazečů o zaměstnání do ČR z členských zemí EU, vzhledem k tomu, že v České republice mohou předpokládat lepší možnosti získání zaměstnání, což platí především pro nové členské země, a relativně výhodnější finanční zajištění, které vzhledem k výši dávek může být dočasně zajímavé i pro občany stávajících zemí EU.*

*Podobné je to i v případě občanů ČR, kteří se rozhodnou hledat práci v jiné členské zemi (pokud nejsou sjednána přechodná období pro omezení volného pohybu pracovních sil).*

**V průběhu roku 2003 pokračovaly legislativní práce na tvorbě nového zákona o zaměstnanosti**, který komplexně upravuje zaměstnanost a ve kterém je

spojena dosud platná právní úprava zaměstnanosti v zákonech č. 1/1991 Sb. a č. 9/1991 Sb. Návrh zákona je v současné době v legislativním procesu a jeho účinnost se předpokládá od 1. října 2004.

Hlavním účelem navrhovaného zákona o zaměstnanosti je změna stávající právní úpravy, která má převzít vše pozitivní a fungující, co obsahují dosud platné právní předpisy o zaměstnanosti, precizovat některé instituty a zároveň je dopracovat tak, aby úprava byla kompatibilní s právem EU.

#### Mezi **hlavní principy nové právní úpravy** patří

- upřesnění postupů a zpřísnění podmínek při zprostředkování zaměstnání úřady práce, zejména podmínek pro zařazení a vedení v evidenci uchazečů o zaměstnání, a to za účelem zvýšení motivace uchazeče o zaměstnání ke spolupráci s úřadem práce v procesu zajišťování zaměstnání,
- zpřísnění podmínek pro vznik nároku na podporu v nezaměstnanosti, změna výše podpory v nezaměstnanosti a délky podpůrní doby jejího poskytování,
- úprava částečné nezaměstnanosti,
- stanovení závazných pravidel při zprostředkovávání zaměstnání agenturami práce v souladu s požadavky Úmluvy MPO č. 181 o soukromých agenturách práce,
- komplexní úprava problematiky osob se zdravotním postižením a jejich postavení na trhu práce,
- možnost úřadu práce požádat o posouzení zdravotního stavu fyzických osob pro účely zaměstnanosti určené zdravotnické zařízení a povinnost fyzické osoby podrobit se vyšetření zdravotního stavu,
- zavedení nových nástrojů aktivní politiky zaměstnanosti (např. překlenovací příspěvek osobě samostatně výdělečné, která přestala být uchazečem o zaměstnání, příspěvek zaměstnavateli na dopravu zaměstnanců, příspěvek zaměstnavateli na zapracování uchazeče o zaměstnání, kterého přijímá do pracovního poměru, rozšíření nástrojů pracovní rehabilitace), které přispějí k zajištění maximálně možné úrovně zaměstnanosti a k prohloubení individuálního přístupu k uchazeči o zaměstnání,
- úprava postavení občanů států EU na trhu práce v České republice v souladu s požadavky stanovenými v právních aktech EU,
- zapracování ochrany dětí při umělecké, kulturní, sportovní a reklamní činnosti

v souladu s požadavky Směrnice Rady ze dne 22.6.94 č. 94/33/EC o ochraně mladých lidí při práci.

Další změny jsou v zákoně o zaměstnanosti navrženy v oblasti zaměstnávání cizinců a oblasti kontroly a správního řízení, např. rozšíření pravomoci úřadů práce při provádění kontrolní činnosti při potírání nelegálního zaměstnávání.

Dále vláda ČR uložila Ministerstvu práce a sociálních věcí svým usnesením č. 545/2003 o Národním akčním plánu zaměstnanosti na rok 2003 (NAPZ) v rámci Opatření č. 7.2 NAPZ navrhnout **nový nástroj na podporu zřizování nových pracovních míst** v rámci aktivní politiky zaměstnanosti v regionech nejvíce postižených nezaměstnaností, s mírou nezaměstnanosti nad 14 %, pro zaměstnavatele, který se v dohodě s úřadem práce zaváže ke zřízení minimálně 10 nových pracovních míst.

MPSV zpracovalo návrh programu, který bude vyhlášen na roky 2004 – 2006, Návrh programu je v současné době v připomínkovém řízení a bude účinný přijetím usnesení vlády.

**Cílem programu je podpora tvorby nových pracovních míst formou oživení průmyslové výroby, specifických služeb, a tím i celkového hospodářského rozvoje v regionech České republiky nejvíce postižených nezaměstnaností.** Nový program vhodně doplní stávající systém investičních pobídek realizovaný na základě zákona č. 72/2000 Sb. Je zaměřen na podporu fondově méně náročných výroby, resp. služeb. Zásadní odlišností od požadavků kladených zákonem o investičních pobídkách je **povinnost investora vytvořit a zachovat po stanovenou dobu určitý počet nových pracovních míst na území okresů s vysokou nezaměstnaností.** Cílovou skupinou programu se stanou především střední a malé podniky vzhledem k výši požadované investice.



## Metodické poznámky

### Zaměstnanost

MPSV pro hodnocení vývoje na trhu práce využívá pro oblast zaměstnanosti údaje ČSÚ především z Výběrových šetření pracovních sil (VŠPS).

#### Výběrové šetření pracovních sil (VŠPS)

Předmětem šetření ve VŠPS jsou domácnosti bydlící v náhodně vybraných bytech. Šetření podléhají všechny osoby obvykle bydlící ve vybraném bytě, přičemž není rozhodující a není ani sledováno, mají-li zde pobyt trvalý, přechodný, dlouhodobý nebo nehlášený. Výjimkou jsou vojáci základní služby, kteří jsou z praktických důvodů šetřeni v místě svého bydliště před nástupem do vojenské služby. U osob mladších než 15 let se sledují jen základní údaje týkající se vztahu k osobě v čele domácnosti, věku, pohlaví, národnosti a státní příslušnosti. Za osoby starší 15-ti let se vyplňují další otázky, které popisují jejich uplatnění na trhu práce. Šetření se nevztahuje na osoby bydlící dlouhodobě v hromadných ubytovacích zařízeních. Z toho důvodu jsou údaje za určité skupiny obyvatelstva, zejména za cizí státní příslušníky žijící a pracující na území republiky, k dispozici v omezené míře. Podle doporučení Eurostatu lze údaje za tyto osoby získat buď z administrativních zdrojů nebo zvláštním šetřením organizovaným zásadně mimo rámec VŠPS.

Zaměstnaní jsou všechny osoby 15-ti leté a starší, které během referenčního týdne příslušely do kategorie placení zaměstnaní nebo zaměstnaní ve vlastním podniku. Pro účely zjišťování je pojem práce interpretován jako práce alespoň po dobu jedné hodiny v referenčním týdnu. Za zaměstnané jsou považováni i učni, kteří dostávají mzdu, plat nebo odměnu podle stejného principu jako jiné osoby. Obdobně studenti, osoby v domácnosti a další osoby zabývající se především mimoekonomickými aktivitami, kteří však v referenčním období byli navíc v zaměstnání, jsou také považováni za zaměstnané. Do skupiny zaměstnaných naopak nejsou automaticky zahrnovány osoby na další mateřské (rodičovské) dovolené, jejichž postavení má podle metodiky Mezinárodní organizace práce (ILO) odlišný charakter.

### Nezaměstnanost

Pro nezaměstnanost MPSV využívá údaje ČSÚ z VŠPS a statistiky MPSV z administrativních dat úřadů práce.

**Rozdíly v metodě zjišťování údajů o počtu registrovaných uchazečů o zaměstnání po linii úřadů práce a zjišťování počtu nezaměstnaných podle výsledků VŠPS:**

#### Velikost souboru

- MPSV - úplná evidence registrovaných uchazečů o zaměstnání
- ČSÚ VŠPS - výběrový soubor zahrnuje osoby bydlící v 0,6 % všech trvale obydlených bytů ČR (jedná se o 54 tisíc respondentů 15+ letých), všechny údaje jsou převážovány četností jednotlivých věkových skupin mužů a žen vypočtenou na základě posledních demografických dat, které jsou dále korigovány metodou lineární extrapolace změn v mechanickém a přirozeném pohybu obyvatelstva v posledním roce

#### Způsob zjišťování

- MPSV - podmínky registrace a vyřazování uchazečů o zaměstnání jsou spolu s definicí uchazeče o zaměstnání stanoveny zákonem 1/1991 Sb. o

zaměstnanosti. O zprostředkování se občan uchází u toho úřadu práce, v jehož obvodu má trvalý pobyt.

- ČSÚ VŠPS - dobrovolné anonymní zjišťování za osoby obvykle bydlící (nikoliv trvale bydlící) ve vybraných bytech. Shodně s metodikou EUROSTATu nejsou zjišťovány údaje za osoby bydlící mimo byty, tedy ani za osoby bydlící v hromadných ubytovacích zařízeních.

#### Obsah ukazatelů

- MPSV - uchazeč je podrobně vymezen zákonem 1/1991 Sb. o zaměstnanosti.

Uchazečem o zaměstnání je podle § 7 občan, který není v pracovním nebo obdobném vztahu, ani nevykonává samostatnou výdělečnou činnost ani se nepřipravuje soustavně pro povolání a osobně se u úřadu práce uchází na základě písemné žádosti o zprostředkování vhodného zaměstnání a zařadí se do evidence uchazečů o zaměstnání. Uchazeč o zaměstnání může být z evidence vyřazen, jestliže bez vážných důvodů odmítne nastoupit do vhodného zaměstnání nebo úmyslně maří součinnost s úřadem práce při zprostředkování zaměstnání. Samozřejmě evidence na úřadu práce je ukončena nástupem do zaměstnání nebo k přípravě na povolání. Ukončit evidenci lze i na základě vlastní žádosti uchazeče. Zákon tedy nevylučuje, aby byli uchazeči o zaměstnání např. dočasně práceneschopní lidé, osoby na další rodičovské dovolené, nebo ti, jimž byl přiznán starobní důchod (včetně trvale a dočasně kráceného).

- ČSÚ VŠPS - nezaměstnaní jsou podle metodiky ILO a metodiky EUROSTATu všechny osoby 15-ti leté a starší, které ve sledovaném období (referenčním týdnu) souběžně splňovaly tři nutné podmínky:

- nebyly zaměstnané,
- hledaly aktivně práci

- byly připraveny k nástupu do práce, t.j., během referenčního období byly k dispozici okamžitě nebo nejpozději do 14 dnů pro výkon placeného zaměstnání nebo zaměstnání ve vlastním podniku.

**Pokud osoby nesplňují alespoň jednu ze tří uvedených podmínek, jsou klasifikovány jako zaměstnané nebo ekonomicky neaktivní.** Jedinou výjimkou je skupina osob, které práci nehledají, protože ji již našly a jsou schopny nástupu do 14 dnů. Tyto osoby jsou podle definice EUROSTATu zařazeny rovněž mezi nezaměstnané.

Jestliže do konce roku 1997 převyšoval počet nezaměstnaných vymezených podle mezinárodní definice počet registrovaných uchazečů na ÚP a od roku 2000 do 3. čtvrtletí roku 2001 byl rozdíl mezi oběma ukazateli minimální, tak od 4. čtvrtletí 2001 a zejména v průběhu roku 2002 počet registrovaných uchazečů o zaměstnání na úřadech práce výrazně převyšoval počet nezaměstnaných zjišťovaných ve výběrovém šetření statistiky podle ILO (133,4 tisíc). V roce 2003 činil počet registrovaných uchazečů o zaměstnání 521,6 tisíc osob. Srovnatelný ukazatel zjištěný VŠPS se liší o 122,5 tisíc.

Rozdíly jsou jednak v jiném způsobu zjišťování po obou liniích, odlišném metodickém vymezení registrovaných uchazečů o zaměstnání a nezaměstnaných podle mezinárodní definice ILO a v tzv. nevýběrové chybě, která je průvodním znakem prakticky všech statistických zjišťování u domácností. Je nutné zdůraznit diferenci mezi pojmem registrovaný uchazeč o zaměstnání a nezaměstnaným podle mezinárodní definice ILO. Zatímco registrovaný uchazeč o zaměstnání je vždy definován národní legislativou, nezaměstnaný podle definice ILO je vymezen jasnými kritérii, která umožňují mezinárodní srovnatelnost výše zjištěných výsledků šetření. Vazba mezi oběma ukazateli není bezprostřední. Na jedné straně se vyskytují



případy nezaměstnaných, kteří nejsou evidováni na úřadech práce a na druhé straně značná část registrovaných uchazečů o zaměstnání nesplňuje podmínky dané mezinárodní definicí.

Zásadní diference mezi oběma zdroji je v absolutní hodnotě počtu registrovaných uchazečů o zaměstnání a počtu nezaměstnaných. Projevuje se několik faktorů:

1. Od roku 2002 byl plně **harmonizován dotazník VŠPS se standardem Eurostatu včetně pořadí otázek** kladených respondentovi. Prioritou je dotaz na **ekonomickou aktivitu respondentů v referenčním týdnu**. Jestliže respondent uvedl, že v tomto týdnu **pracoval alespoň 1 hodinu, je striktně podle metodiky ILO klasifikován jako osoba v zaměstnání**. Proti předcházející praxi, kdy byly osoby přednostně dotazovány na obvyklé ekonomické postavení v delším časovém období, současná úprava opravňuje k předpokladu, že kladná odpověď na zaměstnání v referenčním týdnu výrazně ovlivňuje následné odpovědi na otázky o obvyklém ekonomickém postavení a především o jejich registraci na úřadech práce. ČSÚ nemá možnost vzhledem k nutnosti dodržení anonymity a dobrovolnosti účasti ve výběrovém šetření porovnávat zjištěné údaje s jinými zdroji, např. s evidencí ÚP. Z vývoje diference mezi počty registrovaných uchazečů o zaměstnání na úřadech práce a počtu těchto uchazečů zjištěného ve výběrovém šetření lze usuzovat, že vliv obsahové změny dotazníku se projevil ve snížení počtu nezaměstnaných ve VŠPS v rozmezí 30-50 tis. osob.
2. Proti minulým letům **se podle VŠPS snížil počet registrovaných uchazečů, kteří si v posledních 4 týdnech nehledali aktivně práci**. Tyto osoby nejsou podle ILO klasifikovány jako nezaměstnané a ve VŠPS proto náležejí do kategorie ekonomicky neaktivních.
3. Od roku 2000, kdy jsou k dispozici porovnatelné údaje vzrostl počet nevyšetřených domácností a situace se zhoršila zejména po SLBD 2001. Sociální skladba domácností, které odmítly spolupracovat, je podle zkušeností pracovníků ČSÚ odlišná od sociální struktury vyšetřených domácností (vyšší podíl nezaměstnaných). Díky zintenzivnění kontaktů terénních pracovníků statistiky s domácnostmi respondentů non-response v posledních čtvrtletích šetření klesla, i když celková nezaměstnanost stoupla.

Rozdíly údajů o nezaměstnanosti mezi oběma zdroji jsou obvyklé. Z porovnání s členskými a ostatními kandidátskými zeměmi EU vyplývá, že diference mezi obecnou mírou nezaměstnanosti z VŠPS a registrovanou mírou nezaměstnanosti v ČR je nižší než ve většině těchto zemí. Rozdíl mezi obecnou mírou nezaměstnanosti a mírou registrované nezaměstnanosti je v řadě zemí značný a lze z toho usuzovat, že oboustranné statistické odchýlení je důsledkem především odlišností v legislativě a míře aktivní politiky zaměstnanosti a dalších oblastí sociální politiky jednotlivých zemí.

V rámci úplné harmonizace národního dotazníku VŠPS se standardem EU jsou od roku 2002 zjišťovány údaje i za osoby, které nejsou registrovány na úřadech práce, aktivně práci nehledají, nesplňují tedy podmínky ILO pro nezaměstnané, ale přitom by chtěly pracovat. Tyto osoby představují prakticky rezervu pracovních sil. Ve 4. čtvrtletí letošního roku činil jejich počet 279,5 tisíc a spolu s respondenty, kteří práci našli, ale nástup je stanoven až za více než 3 měsíce, se přiblížil hranici tří set tisíc. Přes subjektivní charakter odpovědí lze předpokládat, že tato kategorie z části zahrnuje i osoby, které byly dříve klasifikovány jako nezaměstnané.

Základem pro rozhodování v oblasti nezaměstnanosti je zásadně úplná evidence úřadů práce. Výběrové šetření pracovních sil, které je pro členské země EU závazné, tyto administrativní údaje doplňuje a poskytuje mezinárodně srovnatelné ukazatele v požadovaném rozsahu a frekvenci.

# **Přílohy**



## Regionální nezaměstnanost

**Základní charakteristiky trhu práce v okresech s nejvyšší nezaměstnaností<sup>7</sup>****Okresy s nejvyšší mírou nezaměstnanosti k 31.12. 2003**

Okres		Počet evidovaných uchazečů			Míra nezaměstnanosti (v %)		
		31.12.2001	31.12.2002	31.12.2003	31.12.2001	31.12.2002	31.12.2003
1.	Most	13 204	14 401	<b>14 938</b>	21,3	21,7	<b>23,5</b>
2.	Karviná	25 225	26 507	<b>27 058</b>	18,0	19,6	<b>20,4</b>
3.	Teplice	10 581	11 854	<b>12 250</b>	16,6	18,2	<b>19,9</b>
4.	Louny	7 521	8 050	<b>8 091</b>	17,2	18,6	<b>18,9</b>
5.	Chomutov	10 901	12 144	<b>12 595</b>	16,4	17,7	<b>18,7</b>
6.	Ostrava	25 588	27 807	<b>29 470</b>	16,2	17,2	<b>18,4</b>
7.	Bruntál	8 622	9 193	<b>9 940</b>	16,5	16,7	<b>18,2</b>
8.	Jeseník	3 173	3 501	<b>3 753</b>	14,8	16,9	<b>18,2</b>

**M o s t**

Okres Most patří mezi okresy České republiky s vysokou koncentrací těžkého průmyslu. Nejvýznamnější průmyslová odvětví z hlediska zaměstnanosti jsou uhelný a chemický průmysl. Dnem 20. 8. 2003 *Mostecká uhelná společnost, a.s.* zanikla. Univerzálním právním nástupcem zaniklé společnosti se stala *Mostecká uhelná společnost, a.s., právní nástupce* (cca 4 650 zaměstnanců). Druhým největším zaměstnavatelem v okrese je *Chemopetrol, a.s.* (cca 2 600 zaměstnanců). Uhelný a chemický průmysl nabízel v minulých desetiletích dostatek pracovních míst, především pro dělnické profese a bez požadavku na kvalifikaci. Postupnou změnou struktury hospodářství v okrese, uskutečňovanou v 90. letech, se situace v oblasti zaměstnanosti obyvatel změnila, na trhu práce nastal přebytek pracovních sil. Je proto nezbytné maximálně podporovat malé a střední podnikání.

Nejvyšší míra nezaměstnanosti v okrese Most byla opět v mikroregionu **Jih** (38,6 %), kde převažuje zemědělská výroba a neexistuje žádný významnější zaměstnavatel. Situaci navíc komplikuje špatná dopravní obslužnost. Nejvyšší

<sup>7</sup> Pro výpočet míry nezaměstnanosti okresů byla použita data z VŠPS, pro výpočet míry nezaměstnanosti mikroregionů byla použita data o ekonomicky aktivním obyvatelstvu ze sčítání lidu, míra nezaměstnanosti mikroregionů je uvedena k 31. 12. 2003.

nezaměstnanost byla v obci Bečov (43,7 %), kde žije velká skupina romského obyvatelstva.

V mikroregionu **Most - venkov** (34,6 %) byla v minulých letech většina uchazečů o zaměstnání zaměstnána v dolech a zemědělství. Podobně jako v mikroregionu Jih zde chybí vhodné pracovní příležitosti. Z okrajových částí mikroregionu je nevyhovující dopravní spojení.

Mikroregion **Hory** (25,4 %) je odlehlá horská oblast s absencí pracovních příležitostí a špatnou dopravní obslužností.

Převažující část obyvatel mikroregionu **Litvínov a okolí** (24,6 %) pracuje v chemickém a textilním průmyslu. Nejvýznamnější zaměstnavatel je *Chemopetrol, a.s., Litvínov* (výroba chemických produktů). Dopravní obslužnost je dobrá.

V mikroregionu **Mostecko** (22,8 %) byla podprůměrná míra nezaměstnanosti v rámci okresu Most. Je zde soustředěna většina nejvýznamnějších zaměstnavatelů, včetně *Mostecké uhelné společnosti, a.s., právní nástupce*. Všichni zaměstnavatelé jsou v rámci mikroregionu dobře dosažitelní městskou hromadnou dopravou.

**Míra nezaměstnanosti v 1. pololetí 2004 by se mohla pohybovat mezi 23 % až 24,7 %.**

## **K a r v i n á**

Nejvyšší podíl na zaměstnanosti v okrese má odvětví dobývání nerostných surovin, největší zaměstnavatelé okresu *OKD, a.s., člen koncernu KARBON INVEST, a.s., Důl Darkov, o.z. Karviná - Darkov* (cca 4 425 zaměstnanců), *OKD, a.s., člen koncernu KARBON INVEST, a.s., Důl Lazy, o.z. Orlová - Lazy* (cca 4 450 zaměstnanců) *OKD, a.s., člen koncernu KARBON INVEST, a.s., Důl ČSA, o.z. Karviná - Doly* (cca 3 460 zaměstnanců) a *Českomoravské doly, a.s., člen koncernu KARBON INVEST, a.s., o.z. Důl ČSM* (cca 3 475 zaměstnanců). U těchto zaměstnavatelů došlo v roce 2003 ke snížení zaměstnanosti o více než 1 100 osob a v 1. pololetí 2004 se očekává další snížení o cca 750 osob. K 31. 12. 2003 úřad práce evidoval 374 volných pracovních míst, z tohoto počtu bylo 215 volných pracovních míst neobsazeno déle než 3 měsíce. Jednalo se převážně o pracovní místa určená pro důlní pracoviště (cca 72 %). Hlavním důvodem neobsazenosti VPM v profesi horníků je dlouhodobý nedostatek osob, které by splňovaly kvalifikační i profesní požadavky zaměstnavatelů a měly výborný zdravotní stav. Zvyšující se

požadavky, které úřad práce není schopen uspokojovat, jsou řešeny povolováním zahraniční zaměstnanosti, především z Polska.

Situaci na trhu práce ve 2. polovině roku 2003 příznivě ovlivnil zejména vznik cca 350 nových pracovních míst nově otevřených provozoven Tesca a Hypernovy v Karviné.

Mikroregion **Karviná** (21,7 %) soustřeďuje různorodé pracovní příležitosti. Nejvyšší podíl zaměstnanosti je v odvětví těžby nerostných surovin, rovněž tak v mikroregionech **Orlová** (21,3 %) a **Havířovsko** (19,8 %) převládá zaměstnanost v tomto odvětví.

Mikroregion **Českotěšínsko** (19,7 %) je oblast, kde jsou zastoupeny subjekty terciární sféry a lehkého průmyslu. Ani zde však není dostatečný počet pracovních příležitostí.

Na **Bohumínsku** (18,3 %) se na nezaměstnanosti nejvíce podílelo odvětví výroby kovů a kovodělných výrobků. Tato oblast patřila dlouhodobě mezi stabilizované mikroregiony. V důsledku zhoršení ekonomické situace v největším hutním závodě v okrese **ŽDB, a. s., Bohumín**, klesla zaměstnanost za posledních pět let o cca 3 200 osob na cca 2 500 zaměstnanců. Situace u tohoto zaměstnavatele, co se týká počtu zaměstnanců, je od roku 2002 stabilizovaná.

**V průběhu 1. pololetí 2004 se předpokládá míra nezaměstnanosti v rozmezí 20,9 % až 21,5 %.**

## **T e p l i c e**

Odvětová struktura zaměstnanosti teplického okresu je značně různorodá. Největší podíl má těžba hnědého uhlí, dále pak odvětví sklářství, keramiky a porcelánu. Svě zastoupení má rovněž energetika, strojírenství a chemický průmysl. Dlouholetou tradici má i textilní průmysl, který poskytuje pracovní příležitosti zejména ženám. S rozvojem lázeňství stoupl i podíl obchodu a služeb.

Největší zaměstnavatel *Severočeské doly, a. s., Doly Bílina* (téměř 2 000 zaměstnanců) snížil počty zaměstnanců v roce 2003 o cca 150 osob. Další rozhodující zaměstnavatelé akciové společnosti *Glaverbel Czech Teplice* (výroba skla, cca 800 zaměstnanců), *Ideal Standard Teplice* (výroba zdravotní keramiky, cca 580 zaměstnanců) a *AGC Automotive Czech Chudeřice* (změna názvu z původního *Splintex Czech Chudeřice* - produkce automobilových skel, cca 825 zaměstnanců) nemají problémy s odbytem a nepředpokládají větší změny v počtu zaměstnanců.

V mikroregionu **Krupka** (22,1 %) je nízká nabídka pracovních příležitostí. Zdejší obyvatelé vyjíždějí za prací do Teplic a okolí, v menší míře též do okresu Ústí nad Labem.

**Bílinsko** (21,1 %) má nejvyšší podíl uchazečů o zaměstnání se základním vzděláním (téměř dvě třetiny uchazečů). Na zaměstnanosti v tomto mikroregionu se významně podílejí *Severočeské doly, a. s., Doly Bílina* a dceřinné společnosti *SD Autodoprava, a. s., Bílina* (cca 310 zaměstnanců) a *1. strojírenská, a. s., Bílina* (cca 390 zaměstnanců). Některé obce na jihu mikroregionu mají nevyhovující dopravní obslužnost.

Na **Duchcovsku** (20,2 %) převládá průmyslová výroba. *Porcelánová manufaktura ROYAL DUX BOHEMIA, a. s., Duchcov* (cca 130 zaměstnanců) snížila během roku 2003 počet zaměstnanců cca o 50 z důvodu nedostatku zakázek. V *akciové společnosti VITRABLOK Duchcov* (výroba skleněných stavebních tvárníc, cca 240 zaměstnanců) byla situace v roce 2003 stabilní. Z některých obcí v Krušných horách (např. Moldava, Mikulov) je špatné dopravní spojení. K 31. 12. 2003 bylo v tomto mikroregionu pouze 14 volných pracovních míst, na 1 volné pracovní místo připadalo 164,9 uchazečů o zaměstnání.

Mikroregion **Teplice** (17,3 %) má trvale nejvyšší nabídku volných pracovních míst v okrese a současně nejnižší míru nezaměstnanosti.

**Předpokládá se, že míra nezaměstnanosti v průběhu 1. pololetí 2004 se bude pohybovat mezi 19,3 % až 20,2 %.**

## **L o u n y**

V okrese Louny poskytuje nejvíce pracovních příležitostí průmysl, kde je zaměstnána téměř čtvrtina ekonomicky aktivního obyvatelstva. Veškeré manuální práce v zemědělství jsou zajišťovány sezónními pracovníky, a to především cizích národností (Slovensko a Ukrajina).

Firmy, které působí v průmyslových zónách Louny, Podbořany a Žatec, vytvořily i v roce 2003 nové pracovní příležitosti. K 31. 12. 2003 zaměstnávaly přes 1,1 tisíc zaměstnanců a s dalším navýšením o několik set osob počítají i v roce 2004.

Trh práce v okrese Louny je zásadním způsobem ovlivňován sezónními pracemi v zemědělství a stavebnictví.

**Žatecko** (19,4 %) je jediným mikroregionem s nadprůměrnou mírou nezaměstnanosti v rámci okresu Louny. Nejvýznamnějším prosperujícím



zaměstnavatelem je *HP Pelzer k.s., Žatec* (výroba textilních doplňků pro automobilový průmysl, cca 500 zaměstnanců), který v roce 2003 přijal cca 80 zaměstnanců. Naopak kdysi největší zaměstnavatel tohoto mikroregionu *Šroubárny Žatec, a. s.* (strojírenství), ukončil svoji činnost a uvolnil 90 zaměstnanců. Z nedostatku pracovních příležitostí většina osob žijících na vesnicích dojíždí za prací do města.

**Lounsko (17,6 %)** má soustředěny největší zaměstnavatele v okresním městě a okolí, z nichž nejvýznamnější jsou strojírenské firmy *LOSTR s.r.o. Louny* (cca 625 zaměstnanců) a *Praga, a. s., Louny* (cca 485 zaměstnanců), které trvale sháněly zámečníky, svářeče a soustružníky.

Na **Podbořansku** (17,5 %) bývá nezaměstnanost ovlivňována zejména sezónností výroby v zemědělství a lesnictví. Největšími zaměstnavateli mikroregionu jsou *Keramické závody, a. s., Podbořany* (průmysl stavebních hmot. cca 170 zaměstnanců), sklářský provoz, který vyrábí zrcadla *GLAVERBEL, a. s., Kryry* (cca 200 zaměstnanců) a strojírenská firma *LUTOS s.r.o. Lubenec* (cca 130 zaměstnanců).

V **průmyslové zóně Hlubany** provozují úspěšně svoji činnost *textilní závod LOGIT s.r.o. Hlubany* (poskytuje pracovní příležitosti zejména ženám, pracuje zde cca 230 zaměstnanců) a firma *Conta s.r.o. Podbořany* (výroba elektrických přístrojů pro domácnost, cca 330 zaměstnanců).

**Míra nezaměstnanosti v průběhu 1. pololetí 2004 se předpokládá v rozmezí 16,6 % až 19,1 %.**

## **Chomutov**

Největší zaměstnanost je v odvětví výroby kovů a kovodělných výrobků, dobývání nerostných surovin, výroby a rozvodu elektřiny a ve stavebnictví.

Nejvyšší míru nezaměstnanosti měl opět příhraniční mikroregion **Vejprtsko** (23,9 %). V této horské oblasti je špatná dopravní obslužnost a zaměstnavatelé nemají zájem zde podnikat. Největším zaměstnavatelem mikroregionu je *Kostler s.r.o. Vejprty* (šití textilních prvků pro automobilový průmysl), k 31. 12. 2003 zde bylo zaměstnáno 177 osob, z toho 159 žen.

Vlivem restrukturalizace a útlumu těžby uhlí na Mostecku došlo k vysokému úbytku pracovních míst v těžebním průmyslu, což se negativně odrazilo zejména v mikroregionu **Jirkovska** (21,8 %), který s okresem Most sousedí. Největším

zaměstnavatelem mikroregionu je *Preciosa, a.s., Jablonec nad Nisou, závod Jirkov* (výroba skleněné bižuterie a křišťálových svítidel, cca 390 zaměstnanců), kde byla stabilizovaná situace.

V mikroregionu **Chomutov** (18,9 %) se nejvíce snížila zaměstnanost v hutnickém průmyslu (několik desítek osob), a to zejména u *SANDVIK Chomutov Precision Tubes s.r.o.* (výroba trubek, cca 450 zaměstnanců) a *FERROMET GROUP s.r.o.* (výroba drátů, tyčí, cca 250 zaměstnanců). **V průmyslové zóně Severní pole** vzniklo dosud 759 pracovních míst, zejména u zaměstnavatelů *Intier Automotice Seating Systems s.r.o.* (šití autopotahů, cca 300 zaměstnanců, cca 215 žen) a *Parker Hannifin Industrial s.r.o.* (strojírenská výroba, cca 610 zaměstnanců).

V mikroregionu **Klášterec nad Ohří** (18 %) snížili největší zaměstnavatelé stavy zaměstnanců, a to společnost *ZKL Klášterec nad Ohří s.r.o.* (výroba kuličkových ložisek, cca 430 zaměstnanců) o 240 osob, *Karlovarský porcelán, a.s., Klášterec nad Ohří* (cca 550 zaměstnanců) a *CHERRY s.r.o. Klášterec nad Ohří* (výroba prvků pro výpočetní techniku, cca 500 zaměstnanců) o cca 60 osob. **V průmyslové zóně VERNE** bylo vytvořeno 661 pracovních míst.

V mikroregionu **Kadaň** (17,2 %) působí největší zaměstnavatel okresu *Severočeské doly, a.s., Doly Nástup Tušimice* (cca 1 500 zaměstnanců) a další významní zaměstnavatelé *akciové společnosti ČEZ, Elektrárny Prunéřov a Tušimice* (cca 1 000 zaměstnanců), kde dochází průběžně ke snižování zaměstnanosti. Míra nezaměstnanosti je ovlivňována sezónními pracemi v zemědělství.

**Předpokládá se, že míra nezaměstnanosti se v průběhu 1. pololetí 2004 bude pohybovat mezi 18,3 % až 19,2 %.**

## **O s t r a v a**

Patří v rámci České republiky k oblastem nejvíce postiženým strukturální nezaměstnaností. Nejvyšší pokles zaměstnanosti v roce 2003 byl opět v odvětví výroby kovů a kovodělných výrobků (přes 1,3 tisíc zaměstnanců).

Redukce zaměstnanosti u významných ostravských podniků, *akciových společností Ispat Nová huť, Vítkovice Strojírnoství, Vítkovice Steel a Vítkovice*, se však netýkaly jen Ostravy, ale i dalších okresů Moravskoslezského kraje, především Frýdku-Místku, Karviné, Opavy a Nového Jičína (podíl dojíždějících zaměstnanců na celkové zaměstnanosti *v akciové společnosti Ispat Nová huť* byl 46 % a v uvedených *vítkovických podnicích* 33 %).

Největší česká ocelářská firma *akciová společnost Ispat Nová huť* (cca 10 800 zaměstnanců) snížila v roce 2003 počet zaměstnanců o více než 400. Během 1. pololetí 2004 se očekává další snižování počtu zaměstnanců v této společnosti.

*Akciová společnost Vítkovice Strojírenství* (cca 2 700 zaměstnanců) vznikla vyčleněním z mateřské a.s. Vítkovice v listopadu 2002. V průběhu roku 2003 poklesla v této společnosti zaměstnanost o cca 630 pracovníků, převážně v technicko-administrativních činnostech.

Po vyčlenění a.s. Vítkovice Strojírenství je mateřská společnost *Vítkovice a.s.* (cca 440 zaměstnanců) pověřena vedením vítkovických firem v rámci holdingové organizační struktury. Na redukci zaměstnanosti o 115 osob v roce 2003 se zejména v 1. pololetí 2003 nejvýznamněji podílely dobíhající termíny výpovědí z roku 2002, ale také propouštění pro nadbytečnost v důsledku organizačních změn.

*Situace v akciové společnosti Vítkovice Stell* (cca 1 700 zaměstnanců) se stabilizovala a pro rok 2004 se předpokládá zachování stejného počtu zaměstnanců. Současný zájem trhu o sortiment plochých hutnických výrobků vytváří společnosti dobrou perspektivu.

Během roku 2003 se personální stavy u ostravských firem odvětví dobývání nerostných surovin (dceřiné společnosti a.s. OKD - většinovým vlastníkem a.s. Ostravsko karvinských dolů je Karbon Invest) snížily o 100 zaměstnanců a pro 1. pololetí 2004 se neočekávají výrazné změny v zaměstnanosti.

**Míra nezaměstnanosti se v průběhu 1. pololetí roku 2004 předpokládá 18,8 % až 19,2 %.**

## **B r u n t á l**

V okrese Bruntál je nadprůměrné zastoupení zeleně a lesních porostů (46 % z celkové rozlohy). Je zde velmi dobrá kvalita životního prostředí, a tudíž předpoklad k rozvoji cestovního ruchu. Nejvyšší zaměstnanost je v odvětví průmyslu (textilním, hutnictví neželezných kovů, strojírenském a dřevozpracujícím).

U největšího zaměstnavatele v okrese *AL INVES, a.s., Břidličná* (hutnictví neželezných kovů, cca 1,1 tisíc zaměstnanců) je situace poměrně stabilizovaná, v rámci optimalizace společnosti, v roce 2003, poklesl počet zaměstnanců o 86.

K dalšímu výraznějšímu snížení stavu zaměstnanců v okrese Bruntál došlo v *UNITED TECHNOLOGY, a.s., Ostrava, provoz Krnov* (výroba vlnařských tkanin), kde byla ukončena výroba v krnovském provozu a ukončen pracovní poměr se 101

zaměstnanci, v *ISIO, a.s., Olomouc* (stavebnictví, cca 75 zaměstnanců v okrese Bruntál) došlo k ukončení truhlářského provozu a poklesly stavební zakázky, což se projevilo snížením celkového stavu zaměstnanosti o 90 zaměstnanců a u zaměstnavatele *SOTIRA CZ spol. s r.o. Horní Město* (výroba ze sklolaminátu) byla, v průběhu 1. čtvrtletí 2003, zcela ukončena výroba (návrh na konkurz) a ukončen pracovní poměr se všemi 85 zaměstnanci.

Naopak dobře se vedlo společnosti *OSRAM, s.r.o. Bruntál* (chemická výroba a výroba cívek a drátů, cca 630 zaměstnanců), která v roce 2003 zvýšila stav zaměstnanců o téměř 300, především v dělnických profesích.

V roce 2003 se zvýšila nabídka volných pracovních míst v kovooborech. Nízký počet uchazečů o zaměstnání s touto kvalifikací a vyšší nároky zaměstnavatelů na odbornou praxi jsou hlavními důvody dlouhodobé evidence těchto pracovních míst.

V okrese Bruntál je nezaměstnanost ovlivňována sezónními pracemi. Po jejich ukončení narůstá míra nezaměstnanosti a v prosinci dosahuje nejvyšších hodnot z celého roku.

Dlouhodobě nejvyšší nezaměstnanost je na **Osoblažsku** (33,8 %). Je to odlehlá zemědělská příhraniční oblast s absencí průmyslu a zanedbanou infrastrukturou, kde podnikatelé nemají zájem podnikat. Zejména v zimních měsících je často problematická doprava z obcí do měst. Nezaměstnanost je ovlivňována i sezónními pracemi v lesnictví a zemědělství.

**Předpokládá se, že míra nezaměstnanosti se v průběhu 1. pololetí 2004 bude pohybovat mezi 16,5 % až 19,1 %.**

## **J e s e n í k**

Okres Jeseník je známý nejen svým lázeňstvím a přírodními krásami, ale také těžbou a zpracováním žuly, mramoru a vápence, pěstováním lesů, těžbou a zpracováním dřeva. Podnikatelská aktivita obyvatelstva je v této oblasti nízká, což je způsobeno izolovaností tohoto okresu od okolí.

Pozitivní stránky okresu Jeseník jsou kvalitní životní prostředí, zejména čistota ovzduší, také výhodné podmínky pro sport, turistiku a rekreaci. K negativním stránkám tohoto okresu patří ztížené podmínky pro přepravu přes hřebeny hor a špatná dopravní obslužnost při dojíždění do zaměstnání.

Největší zaměstnavatelé okresu Jeseník působí v zpracovatelském průmyslu.

*Řetězárna, a.s., Česká Ves* byla založena v roce 1894. Výroba řetězů v České Vsi má tudíž více než stoletou tradici. Ve společnosti v současné době pracuje cca 350 zaměstnanců, převážně ve dvou a třisměnném provozu.

*HARD CZ a.s.* (cca 240 zaměstnanců) je pokračovatel téměř čtyřicetileté české tradice v oblasti navrhování, výroby a realizace stavebních systémů *HARD®*. Kvalitou, výrobní kapacitou a obratem prodeje se trvale řadí na přední místo mezi výrobci stavebních systémů a objektů na bázi oceli.

V *Moravolenu a.s.* (cca 220 zaměstnanců) a *Moravolenu, a.s., Jeseník* (17 zaměstnanců ze 155) probíhala transformace formou fúze. Většina zaměstnanců byla převedena do *Moravolenu a.s.*, někteří byli propuštěni z důvodu nadbytečnosti.

Již zmíněné lázeňství je zastoupeno zejména zaměstnavatelem *Priessnitzovy léčebné lázně a.s.* (cca 340 zaměstnanců).

Nejvíce sezónních pracovníků přijímá lesnická společnost *CE WOOD a.s.* (cca 210 zaměstnanců) a zaměstnavatelé z oboru dobývání nerostných surovin například *Slezský kámen a.s.* (cca 240 zaměstnanců) a stavebnictví.

**Vidnavsko** (25,6 %) je odlehlý mikroregion s trvale nejvyšší mírou nezaměstnanosti v okrese Jeseník. Má špatnou dopravní obslužnost a v zimních měsících jsou často některé obce zcela nedostupné. Zdejší malé podniky snižovaly počty svých zaměstnanců nebo zcela zanikaly. Zemědělská družstva rovněž regulovala svoji činnost. Současná hospodářská situace u stávajících firem není příznivá k rozšiřování výroby. Pracovní příležitosti v tomto mikroregionu jsou značně omezené a nové prakticky nevznikají.

**Předpokládá se, že míra nezaměstnanosti se v průběhu 1. pololetí 2004 bude pohybovat mezi 16 % až 19,5 %.**

### **Ohrožené mikroregiony v dalších okresech**

**Hradiště** (28,8%) je největší mikroregion v okrese Karlovy Vary, dřívější vojenský výcvikový prostor, kde nevznikla žádná nová pracovní místa. V souvislosti s profesionalizací armády se počítá s vytvořením několika pracovních míst pro zabezpečení zázemí útvaru. Problémem tohoto mikroregionu je také nedostatečné dopravní spojení s ostatními oblastmi. Dalším problémovým mikroregionem tohoto okresu je **Bochovsko** (21 %). Jedná se o oblast, kde byla

většina obyvatel zaměstnána v zemědělství. V současné době zde není žádný větší zaměstnavatel a nabízená pracovní místa jsou sezónního charakteru, nejčastěji v lesnictví.

**Hanušovicko** (24,4 %) je dlouhodobě nejproblémovější částí **okresu Šumperk**. Co se týká pracovních příležitostí, převažuje pěstění lesních kultur, těžba a zpracování dřeva. Zemědělství se v poslední době soustřeďuje na chov skotu, ovcí a koní, takže většina půdy je využívána na pastviny. Vzhledem k vyšší poloze území a krásné přírodě slouží tato oblast k rekreačním účelům. S ukončením letní sezóny se počet nezaměstnaných v tomto mikroregionu zvýšil.

Mikroregion **Jaroměřice nad Rokytnou** (21,5 %) **v okrese Třebíč** je zemědělská oblast s méně příznivými výrobními podmínkami. Převládá zde zaměstnanost zaměřená na lesnickou činnost, výrobu nábytku a kovovýrobu. Nabídka volných pracovních míst je nedostatečná.

**Hrušovansko** (21,5 %) je nejproblémovější mikroregion **v okrese Znojmo**. Dopravní obslužnost je nedostatečná, zvláště u okrajových oblastí. Výroba je zde zaměřena většinou na pěstování zeleniny, ovoce a vína, s čímž souvisí větší podíl fyzické lidské práce. Nevýhodou je však sezónnost těchto prací, což platí i pro průmysl, orientovaný na zpracování zemědělských produktů (konzervářenský a cukrovarnický).

**Bělotínsko** (20,1 %) je mikroregion **v okrese Přerov** s nejvyšší mírou nezaměstnanosti. Největší zaměstnavatelé mají maximálně několik desítek zaměstnanců. Působí zde cca 30 soukromých zemědělců. Nová pracovní místa nevznikají.