



# Regionální statistika ceny práce

II. čtvrtletí 2006

Podnikatelská sféra

**Jihočeský** kraj

Revidované výsledky ke dni 10. 3. 2010

## **Copyright - MPSV ČR**

Publikace ani její část nesmí být kopírována, rozšiřována a zařazována do informačních systémů v jakékoliv formě (elektronické, mechanické, optické, magnetické aj.) bez písemného souhlasu

**Ministerstva práce a sociálních věcí**

**Zpracovatel: TREXIMA, spol. s r.o., tř. T. Bati 299, 764 21 Zlín - Louky**

## O b s a h :

<b>Úvod</b> .....	7
-------------------	---

**Výsledková část podnikatelská sféra**

Základní metodické přístupy .....	11
Popis publikovaných tabulek .....	12

**Hodinový výdělek**

PS-V0	Hodinový výdělek v podnikatelské sféře .....	13
PS-V1	Hodinový výdělek podle hlavních tříd zaměstnání KZAM-R .....	14
PS-V2	Hodinový výdělek podle věkových kategorií .....	15
PS-V4	Hodinový výdělek podle vzdělání .....	15
PS-V5	Hodinový výdělek podle podskupin zaměstnání KZAM-R .....	16
PS-V6	Hodinový výdělek podle kategorií zaměstnání .....	22
PS-V8	Hodinový výdělek podle pohlaví .....	22

**Hrubá měsíční mzda**

PS-M0	Hrubá měsíční mzda a její složky, diferenciacce, placená doba v podnikatelské sféře .....	23
PS-M1	Hrubá měsíční mzda a její složky, diferenciacce, placená doba podle hlavních tříd zaměstnání KZAM-R .....	24
PS-M5	Hrubá měsíční mzda a její složky, diferenciacce, placená doba podle podskupin zaměstnání KZAM-R .....	26

**Měsíční odpracovaná a neodpracovaná doba**

PS-T5	Průměrná měsíční odpracovaná a neodpracovaná doba podle podskupin zaměstnání KZAM-R .....	36
-------	--	----

**Dodatek – technický popis šetření**

1. Metoda výběru ekonomických subjektů .....	43
1.1 Základní soubor .....	43
1.2 Struktura výběrového souboru .....	43
1.3 Výběr .....	44
2. Vstupní údaje .....	45
2.1 Sběr dat .....	45
2.2 Nejdůležitější vstupní údaje .....	46
2.3 Klasifikace a číselníky .....	46
3. Nejdůležitější sledované veličiny .....	48
3.1 Hodinový výdělek .....	48

3.2 Hrubá měsíční mzda .....	48
3.3 Měsíční odpracovaná a neodpracovaná doba .....	49
4. Dopočtové metody .....	50
4.1 Řešení neodpovědí a metoda vážení .....	50
4.2 Kvalita odhadů .....	51
4.3 Přehled publikovaných tabulek podle použitých vah .....	51
5. Definice vybraných pojmů .....	52



# Úvod



## Úvod

Regionální statistika ceny práce (RSCP) je systém pravidelného monitorování výdělkové úrovně a pracovní doby zaměstnanců v jednotlivých krajích České republiky formou statistického šetření. Sledovanými ukazateli výdělkové úrovně jsou hodinový výdělek a hrubá měsíční mzda (plat). Šetření metodicky vychází a je obsahově harmonizováno se strukturálním šetřením EU „Structure of Earnings Survey“, viz nařízení komise (ES) č. 1916/2000 ve znění pozdějších předpisů.

Šetření je pod názvem „Čtvrtletní šetření o ceně práce“ zařazeno do programu statistických zjišťování, vyhlášených Českým statistickým úřadem (ČSÚ) ve sbírce zákonů pro příslušný kalendářní rok (viz příloha Vyhlášky č. 421/2005 Sb., částka 145, kterou se stanoví Program statistických zjišťování na rok 2006) a pro vybrané ekonomické subjekty je povinné. Šetření provádí pracoviště státní statistické služby Ministerstva práce a sociálních věcí (MPSV). Průběh a vývoj šetření řídí komise, složená ze zástupců MPSV, ČSÚ, Ministerstva financí, České národní banky, CERGE-EI, VŠE v Praze, Českomoravské konfederace odborových svazů, Svazu průmyslu a dopravy ČR. Zpracovatelem RSCP je TREXIMA, spol. s r.o. ([www.trexima.cz](http://www.trexima.cz)).

Nejdůležitějším kritériem pro členění výsledků RSCP je příslušnost šetřeného ekonomického subjektu k podnikatelské, nebo nepodnikatelské sféře. V podnikatelské sféře probíhá šetření se čtvrtletní periodou a ve sféře nepodnikatelské je prováděno s periodou pololetní. Zdrojem dat pro nepodnikatelskou sféru je Informační systém o platech, který je spravován Ministerstvem financí. Za každou sféru jsou vydávány samostatné výsledkové publikace.

Výsledkové publikace jednotlivých krajů jsou uloženy na stránkách <http://portal.mpsv.cz> v sekci *Zaměstnanost*, v podsekci *Statistiky* pod odkazem *Statistika výdělků*.

Důkladný popis šetření, včetně všech výsledkových publikací, poskytuje také portál [www.ispv.cz](http://www.ispv.cz). Slouží především jako podpora respondentům, kteří zde naleznou všechny potřebné informace a podpůrné nástroje pro zasílání dat. Portál je využíván také k uveřejňování odborných studií a článků, které jako zdroj informací uvádí šetření ISPV a RSCP.

Ministerstvo práce a sociálních věcí děkuje všem respondentům šetření za přípravu vstupních dat pro šetření. Svědomitý přístup respondentů a dodržování termínů pro předání dat umožňují pravidelně uveřejňovat tuto publikaci.







# Výsledková část

Podnikatelská sféra



## Výsledková část podnikatelská sféra

### Základní metodické přístupy

Tato publikace přináší charakteristiky hodinového výdělku, hrubé měsíční mzdy a pracovní doby získané za podnikatelskou sféru šetření RSCP (RSCP-PS). V RSCP se zařazují do podnikatelské sféry ekonomické subjekty, které odměňují podle zákona č. 1/1992 Sb. o mzdě, odměně za pracovní pohotovost a o průměrném výdělku.

Primárním výsledkem RSCP jsou statistiky výdělkové úrovně jednotlivých zaměstnání (v klasifikaci KZAM-R), dalším produktem jsou odhady výdělkových parametrů zaměstnanecké populace krajů v členění podle firemních i zaměstnaneckých charakteristik. Ekonomické subjekty se v RSCP člení na organizační jednotky, jestliže je možné provést vnitřní rozčlenění podle okresů, ve kterých dílčí jednotky působí. Výsledky podle krajů jsou v tomto smyslu výsledky získané pracovištní metodou.

Vedle podnikového výkaznictví ČSÚ je RSCP dalším zdrojem informací o výdělcích v jednotlivých krajích České republiky. Výkaznictví ČSÚ, jako tradiční zdroj, sbírá údaje o evidenčním počtu zaměstnanců a vyplacených mzdách za ekonomický subjekt a publikuje průměrné mzdy v členění podle firemních charakteristik. Při srovnávání výsledků výkaznictví a RSCP-PS je třeba vzít v úvahu rozdílnou definici podnikatelské sféry, rozdílné metody výpočtu výdělkových charakteristik a rozdílný způsob členění výsledků podle krajů. Výkaznictví ČSÚ člení výsledky podle sídla ekonomického subjektu, tj. podnikovou metodou.

Respondenty šetření RSCP-PS jsou aktivní ekonomické subjekty (ES) z institucionálních sektorů nefinančních podniků, finančních institucí a vládních institucí zapsané v registru ekonomických subjektů ČSÚ (RES). Na základě Automatizovaného rozpočtového informačního systému (ARIS), který je spravován Ministerstvem financí, se zjišťuje způsob odměňování a příslušnost ekonomického subjektu k podnikatelské sféře. Šetření je výběrové pro ES s 10 až 249 zaměstnanci a plošné pro ES s 250 a více zaměstnanci. Náhodný výběr je prováděn na základě příslušnosti ES do kraje, velikostní kategorie a odvětví ekonomické činnosti.

Tabulky s označením PS-V5, PS-M5, PS-T5 obsahují charakteristiky výběrového souboru (statistiky) jednotlivých zaměstnání na úrovni podskupin zaměstnání (čtyřmístný KZAM-R). Při interpretaci výsledků je nutno mít na zřeteli, že charakteristiky výběrového souboru nelze automaticky pokládat za odhady platné pro celou zaměstnaneckou populaci. Výběrové charakteristiky jsou ovlivněny větším relativním zastoupením velkých ekonomických subjektů ve výběrovém souboru RSCP-PS. Ostatní tabulky obsahují odhady parametrů základního souboru a při jejich výpočtu byly využity dopočtové metody založené na pravděpodobnosti výběru ekonomických subjektů.

## Popis publikovaných tabulek

Tabulky v publikaci jsou rozděleny podle sledovaného ukazatele do tří základních okruhů. Tabulky přinášející charakteristiky hodinového výdělku jsou označeny PS-Vx, kde PS značí podnikatelskou sféru a x je pořadové číslo tabulky. Charakteristiky hrubé měsíční mzdy, struktury mzdy a průměrné placené doby jsou obsaženy v tabulkách se značením PS-Mx a charakteristiky měsíční odpracované a neodpracované doby v tabulkách se značením PS-Tx.

Hlavním výsledkem RSCP jsou statistiky výdělkové úrovně a pracovní doby za jednotlivá zaměstnání podle klasifikace KZAM-R, obsažené v tabulkách PS-V5, PS-M5 a PS-T5. Tyto tabulky obsahují ta zaměstnání, která jsou ve své podskupině zaměstnání (čtyřmístný KZAM-R) zastoupena alespoň třemi ekonomickými subjekty a zároveň deseti zaměstnanci. Uvedené počty organizačních jednotek a zaměstnanců ukazují na zastoupení ve výběrovém souboru. V ostatních tabulkách jsou počty zaměstnanců uváděny v % a jejich účelem je přiblížit relativní zastoupení publikovaných kategorií. Údaje o počtech zaměstnanců z této publikace neslouží jako zdroj informací o počtech zaměstnanců v krajích, ty zjišťují šetření ČSÚ – podnikové výkaznictví a výběrové šetření pracovních sil (viz [www.czso.cz](http://www.czso.cz)).

### **Statistické charakteristiky používané ve výsledkových tabulkách:**

1. decil	První decil je hodnota, pod kterou leží 10 % nejnižších hodnot sledovaného znaku.
1. kvartil	První kvartil je hodnota, pod kterou leží 25 % nejnižších hodnot sledovaného znaku.
Medián	Medián je hodnota uprostřed vzestupně uspořádané řady hodnot sledovaného znaku, polovina hodnot je nižší než medián a druhá polovina je vyšší než medián.
3. kvartil	Třetí kvartil je hodnota, nad kterou leží 25 % nejvyšších hodnot sledovaného znaku.
9. decil	Devátý decil je hodnota, nad kterou leží 10 % nejvyšších hodnot sledovaného znaku.
Průměr	Průměr je počítán jako vážený (případně nevážený) aritmetický průměr sledovaného znaku.

### **Ostatní symboly používané ve výsledkových tabulkách:**

"Neuvedeno"	Symbol "Neuvedeno" označuje kategorii zaměstnanců, u které nebyl uveden kód příslušného třídícího znaku.
"*"	Symbol "*" označuje položku vstupních dat vypočítanou, ale nezveřejnitelnou z důvodu nedostatečného počtu vstupních hodnot (méně než 3 ekonomické subjekty a 10 zaměstnanců).

## Hodinový výdělek v podnikatelské sféře

kraj: Jihočeský

**Medián hodinového výdělku ..... 90,19 Kč/hod**

Index mediánu hodinového výdělku zaměstnanců

meziroční vůči 2. čtvrtletí 2005<sup>1)</sup> ..... 101,4 %

## Diferenciace

1. decil - 10 % hodinových výdělků menších než ..... 56,22 Kč/hod

1. kvartil - 25 % hodinových výdělků menších než ..... 70,18 Kč/hod

Medián - 50 % hodinových výdělků menších než ..... 90,19 Kč/hod

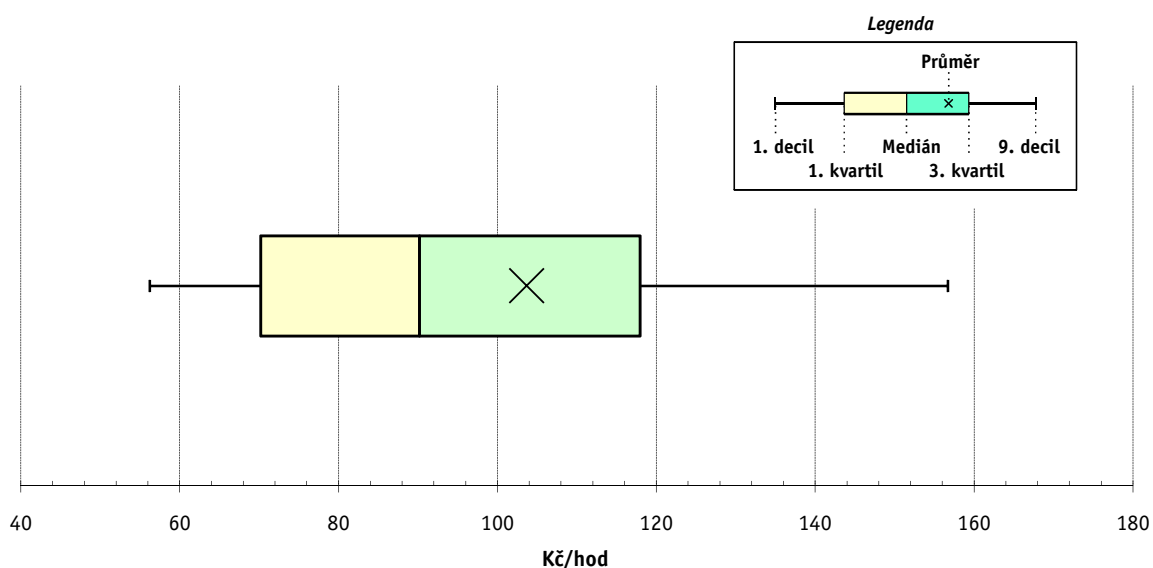
3. kvartil - 25 % hodinových výdělků větších než ..... 117,93 Kč/hod

9. decil - 10 % hodinových výdělků větších než ..... 156,69 Kč/hod

**Průměr hodinového výdělku ..... 103,69 Kč/hod**

Podíl zaměstnanců s podprůměrným

hodinovým výdělkem ..... 63,6 %



## Vysvětlivky:

1) Index mediánu hodinového výdělku byl vypočten podle metodiky z roku 2005.

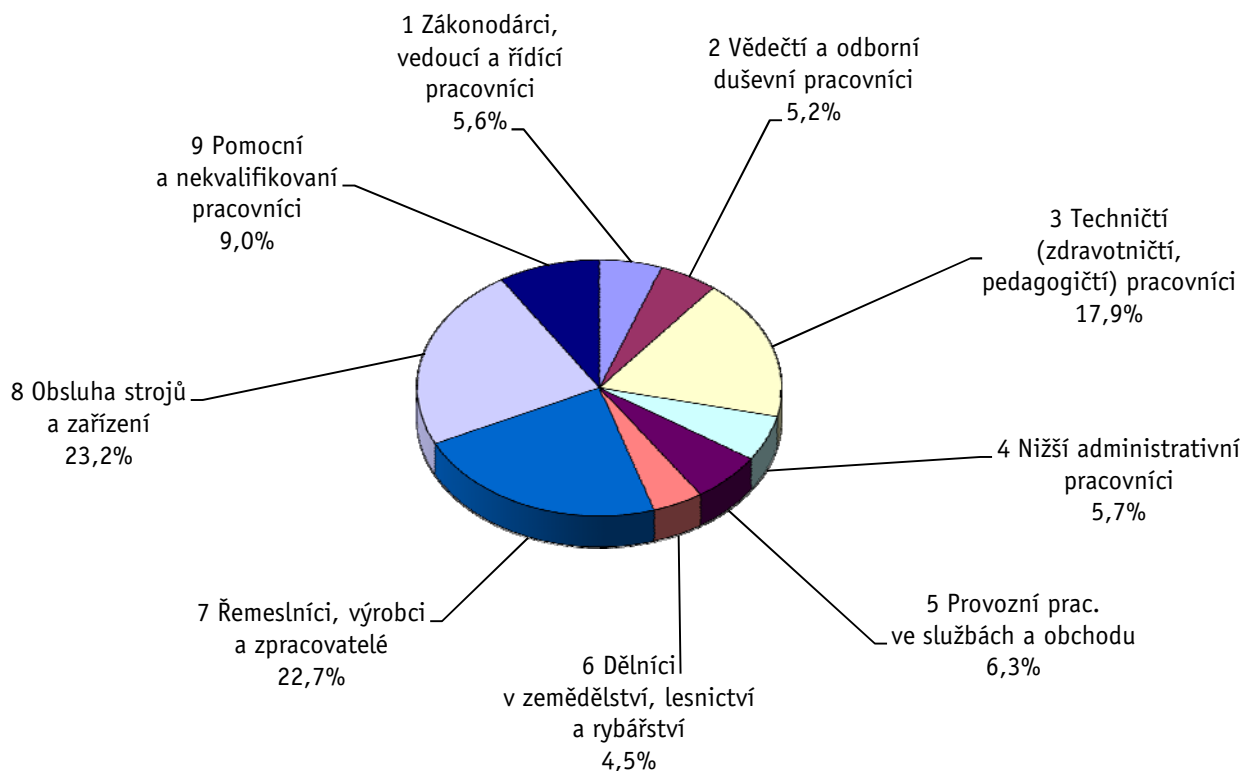
Revidované výsledky ke dni 10. 3. 2010

### Hodinový výdělek podle hlavních tříd zaměstnání KZAM-R

kraj: Jihočeský

Hlavní třída zaměstnání KZAM-R	Struktura zaměstnanců	Medián	Diferenciace		Průměr
			1. decil	9. decil	
	%	Kč/hod	Kč/hod	Kč/hod	Kč/hod
1 Zákonodárci, vedoucí a řídicí pracovníci	5,6	<b>155,31</b>	80,42	358,64	203,07
2 Vědečtí a odborní duševní pracovníci	5,2	<b>137,98</b>	88,40	248,90	160,28
3 Techničtí, zdravotničtí a pedagogičtí pracovníci	17,9	<b>116,15</b>	69,52	198,00	126,18
4 Nižší administrativní pracovníci	5,7	<b>86,98</b>	62,06	124,72	91,45
5 Provozní pracovníci ve službách a obchodu	6,3	<b>64,23</b>	48,81	94,29	69,54
6 Dělníci v zemědělství, lesnictví a rybářství	4,5	<b>75,63</b>	52,91	105,45	78,87
7 Řemeslníci, výrobci a zpracovatelé	22,7	<b>89,50</b>	60,25	133,88	94,03
8 Obsluha strojů a zařízení	23,2	<b>85,81</b>	59,63	124,31	90,40
9 Pomocní a nekvalifikovaní pracovníci	9,0	<b>62,07</b>	35,11	104,21	67,52
<b>C E L K E M - podnikatelská sféra</b>	<b>100</b>	<b>90,19</b>	<b>56,22</b>	<b>156,69</b>	<b>103,69</b>

Struktura zaměstnanců dle hlavních tříd KZAM - R



**2. čtvrtletí 2006****RSCP - podnikatelská sféra**

PS-V2

Revidované výsledky ke dni 10. 3. 2010

**Hodinový výdělek  
podle věkových kategorií**

kraj: Jihočeský

Věková kategorie	Struktura zaměstnanců	Medián	Diferenciace		Průměr
			1. decil	9. decil	
	%	Kč/hod	Kč/hod	Kč/hod	Kč/hod
do 20 let	0,5	<b>61,45</b>	46,25	78,87	62,59
20 - 29 let	17,8	<b>86,73</b>	57,70	134,52	93,88
30 - 39 let	24,4	<b>92,04</b>	56,78	158,83	105,58
40 - 49 let	24,8	<b>93,17</b>	57,33	171,73	110,03
50 - 59 let	27,5	<b>90,87</b>	56,44	157,78	104,77
60 a více let	5,1	<b>77,67</b>	46,70	155,60	96,09
<b>C E L K E M - podnikatelská sféra</b>	<b>100</b>	<b>90,19</b>	<b>56,22</b>	<b>156,69</b>	<b>103,69</b>

**2. čtvrtletí 2006****RSCP - podnikatelská sféra**

PS-V4

Revidované výsledky ke dni 10. 3. 2010

**Hodinový výdělek  
podle vzdělání**

kraj: Jihočeský

Vzdělání	Struktura zaměstnanců	Medián	Diferenciace		Průměr	
			1. decil	9. decil		
	%	Kč/hod	Kč/hod	Kč/hod	Kč/hod	
KKOV						
Základní a nedokončené	A-C	9,7	<b>70,64</b>	46,24	109,08	75,32
Střední bez maturity	D,E,H,J	49,2	<b>85,09</b>	56,30	126,72	89,47
Střední s maturitou	K-M	29,0	<b>103,57</b>	60,83	169,69	113,39
Vyšší odborné a bakalářské	N,R	2,2	<b>107,07</b>	69,29	200,00	127,64
Vysokoškolské	T,V	7,1	<b>168,58</b>	95,24	320,70	202,14
<i>neuveдено</i>		2,8	<b>70,47</b>	48,97	124,25	83,13
<b>C E L K E M - podnikatelská sféra</b>	<b>100</b>	<b>90,19</b>	<b>56,22</b>	<b>156,69</b>	<b>103,69</b>	

Revidované výsledky ke dni 10. 3. 2010

### Hodinový výdělek podle podskupin zaměstnání KZAM-R

kraj: Jihočeský

Podskupiny zaměstnání KZAM-R	Výběrový soubor		Medián	Diferenciace		Průměr
	počet org. jednotek	počet zaměst.		1. decil	9. decil	
			Kč/hod	Kč/hod	Kč/hod	Kč/hod
1210 Ředitelé a prezidenti velkých organizací, podniků	112	170	<b>418,55</b>	155,63	1 091,31	541,20
1221 Vedoucí pracovníci v zemědělství, lesnictví, rybářství a mysliv.	23	151	<b>170,18</b>	113,67	290,61	188,37
1222 Vedoucí pracovníci v průmyslu (ve výrobě)	97	428	<b>246,63</b>	125,87	470,00	280,50
1223 Vedoucí pracovníci ve stavebnictví a zeměměřičtví	18	85	<b>224,00</b>	143,76	433,71	260,66
1224 Vedoucí pracovníci ve velkoobchodě a v maloobchodě	74	575	<b>111,88</b>	68,77	211,35	134,65
1226 Ved. pracovníci v dopr., skladování, telekom. a na pošt. úřadech	25	358	<b>124,31</b>	97,39	233,34	148,66
1227 Vedoucí prac. v organ.zaměřených na poskytování obch.služeb	61	242	<b>264,94</b>	176,69	538,54	329,40
1229 Vedoucí pracovních dílčích celků jinde neuvedení (kult.,zdrav.)	40	115	<b>161,33</b>	106,44	345,76	217,84
1231 Vedoucí pracovníci finančních a hospodářských útvarů	128	305	<b>227,86</b>	135,46	486,57	271,98
1232 Vedoucí pracovníci personálních útvarů a útvarů průmysl. vztahů	42	54	<b>251,29</b>	125,00	707,42	348,62
1233 Vedoucí pracovníci obytných útvarů (včetně průzkumu trhu)	91	168	<b>252,90</b>	122,77	528,21	297,00
1234 Ved. pracovníci reklamních útvarů a útvarů pro styk s veřejností	13	19	<b>269,57</b>	117,52	466,07	264,79
1235 Vedoucí pracovníci zásobovacích útvarů	54	110	<b>210,77</b>	106,01	437,02	245,73
1236 Vedoucí pracovníci výpočetních útvarů	33	52	<b>219,86</b>	147,46	369,60	239,60
1237 Vedoucí pracovníci výzkumných a vývojových útvarů	39	77	<b>233,91</b>	142,43	553,85	344,56
1239 Vedoucí pracovníci ostatních útvarů jinde neuvedení	54	194	<b>195,33</b>	123,97	418,57	245,68
1311 Vedoucí, ředitelé v zemědělství,lesnictví,rybářství a myslivosti	15	53	<b>132,19</b>	79,08	277,01	156,49
1312 Vedoucí, ředitelé v průmyslu (ve výrobě)	36	86	<b>259,02</b>	135,91	484,02	296,94
1313 Vedoucí, ředitelé ve stavebnictví a zeměměřičtví	5	12	<b>218,22</b>	121,88	625,00	324,11
1314 Vedoucí, ředitelé ve velkoobchodu a maloobchodu	35	203	<b>92,61</b>	63,28	170,45	107,23
1315 Vedoucí, ředitelé v restauracích a hotelích	9	15	<b>124,19</b>	78,00	218,47	144,84
1316 Vedoucí, ředitelé v dopravě, sklad., telekom. a na pošt. úřadech	21	96	<b>150,29</b>	124,81	230,35	168,58
1319 Vedoucí, ředitelé malých organizací ostatní (kult.,zdrav.,škol.)	9	25	<b>152,59</b>	86,13	288,46	166,34
2113 Chemici	8	31	<b>130,00</b>	86,81	162,91	129,90
2119 Ostatní vědci a odborníci v příbuzných oborech jinde neuved.	3	10	<b>119,24</b>	100,29	422,94	183,18
2131 Projektanti a analytici výpočetních systémů	13	55	<b>154,15</b>	102,69	247,98	165,88
2132 Programátoři	24	90	<b>143,87</b>	99,12	225,69	154,83
2139 Ostatní odborníci zabývající se výpoč. tech. jinde neuvedení	55	142	<b>173,03</b>	121,79	270,16	190,08
2142 Projektanti staveb a areálů, stavební inženýři	31	134	<b>150,12</b>	113,70	244,86	177,31
2143 Projektanti elektrotechnických zařízení, elektroinženýři	16	154	<b>272,26</b>	145,27	422,80	277,36
2144 Projektanti elektron.systémů a telekom.sítí, inženýři - elektroniky	8	79	<b>172,00</b>	126,42	250,92	187,32
2145 Projektanti a konstruktéři strojních zařízení, strojní inženýři	24	290	<b>176,32</b>	119,47	291,33	193,68
2146 Chemičtí inženýři, technologové	8	22	<b>207,59</b>	151,51	308,54	219,47
2149 Ostatní architekti, projekt., konstruk.a tech.inženýři (tvůr.prac.)	20	52	<b>186,18</b>	114,25	244,23	184,46
2211 Bakteriologové, biolog., ekolog., zoologové a odb.v příb.obor.	21	330	<b>107,25</b>	86,94	175,92	124,24
2213 Agronomové, šlechtitelé a odborníci v příbuzných oborech	19	131	<b>118,79</b>	87,81	170,61	124,53
2221 Lékaři, ordináři (kromě zubních lékařů)	10	406	<b>226,16</b>	157,39	402,48	252,22
2411 Odb. prac. na úseku účetnictví, financí, daní, ap., hlavní účetní	87	256	<b>158,89</b>	108,96	272,60	177,26
2412 Odbor. pracovníci na úseku zaměstnaneckých, personálních věcí	29	41	<b>128,17</b>	100,10	236,00	146,19
2413 Odborní pracovníci v bankovníctví a pojišťovnictví	46	870	<b>148,02</b>	108,27	243,11	165,21
2419 Ostatní odborní pracovníci v oblasti podnikání	45	169	<b>175,96</b>	109,29	319,75	195,55
2421 Právníci, právní poradci (mimo advokacie a soudnictví)	27	34	<b>207,22</b>	138,71	330,27	225,87
2429 Ostatní odborníci v právní oblasti jinde neuvedení	6	12	<b>117,10</b>	83,04	275,29	174,68
2432 Odborní pracovníci knihoven (kromě řadových)	3	19	<b>109,87</b>	80,85	183,84	114,06



Revidované výsledky ke dni 10. 3. 2010

### Hodinový výdělek podle podskupin zaměstnání KZAM-R

kraj: Jihočeský

Podskupiny zaměstnání KZAM-R	Výběrový soubor		Medián	Diferenciace		Průměr
	počet org. jednotek	počet zaměst.		1. decil	9. decil	
			Kč/hod	Kč/hod	Kč/hod	Kč/hod
2433 Odborní pracovníci v informacích (např. vti)	8	16	<b>128,76</b>	98,60	206,34	139,93
2441 Ekonomové - vědeckí pracovníci, specialisté, experti	55	186	<b>178,24</b>	94,23	344,05	196,90
2451 Spisovatelé, autoři, kritikové, novináři, redaktoři	6	78	<b>125,64</b>	72,81	163,58	123,32
2470 Odborní administrativní pracovníci jinde neuvedení	28	147	<b>125,00</b>	84,85	175,51	131,94
3111 Technici ve fyzikálních a příbuzných oborech	9	47	<b>95,60</b>	79,73	129,60	101,20
3112 Stavební technici	72	411	<b>143,63</b>	101,50	221,74	154,22
3113 Elektrotechnici	55	684	<b>171,60</b>	111,11	251,45	178,13
3114 Elektronici a technici v radiokomunikacích a telekomunikacích	25	258	<b>90,89</b>	70,36	198,13	119,51
3115 Strojírenští technici	59	1 424	<b>150,47</b>	99,97	226,31	157,83
3116 Chemičtí technici	28	124	<b>133,28</b>	81,34	206,69	138,48
3118 Technici v kartografii, kresliči a zeměměřiči	36	180	<b>132,33</b>	97,31	186,71	138,26
3119 Ostatní techničtí pracovníci jinde neuvedení	142	1 552	<b>127,96</b>	85,35	193,69	135,68
3121 Poradci ve výpočetní technice	24	59	<b>111,82</b>	88,67	199,36	131,38
3122 Operátoři a obsluha výpočetní techniky	55	145	<b>114,77</b>	81,57	204,72	139,59
3123 Operátoři průmyslových robotů, nc strojů	4	25	<b>125,27</b>	106,99	171,07	132,85
3129 Ostatní technici ve výpočetní technice jinde neuvedení	20	46	<b>138,21</b>	104,88	201,93	146,31
3132 Obsluha zařízení pro záznam zvuku,obrazu,operátoři kamery	5	14	<b>158,08</b>	91,67	171,41	144,52
3134 Obsluha lékařských zařízení	3	84	<b>150,19</b>	93,80	217,67	156,30
3151 Kolaudační technici a technici protipožární ochrany	10	39	<b>155,64</b>	108,76	248,47	177,32
3152 Bezpečnostní tech.a tech. pro kontrolu zdravotní nezávadnosti	67	320	<b>114,07</b>	63,22	197,64	124,98
3160 Technici železničního provozu	12	581	<b>148,29</b>	120,09	162,39	145,91
3211 Technici a laboranti v oblasti biologie a v příbuzných oborech	15	159	<b>103,91</b>	71,26	166,23	113,51
3212 Technici v agronomii, v lesnictví a v zemědělství	53	677	<b>111,50</b>	77,39	156,49	117,26
3226 Rehabilitační a fyzioterapeutičtí pracovníci (vč. odb. masérů)	4	82	<b>103,25</b>	76,17	134,02	109,19
3231 Ošetřovatelé, všeobecné zdravotní sestry	3	736	<b>115,66</b>	93,52	133,54	115,43
3342 Pedagogové v oblasti dalšího vzdělávání	6	20	<b>206,89</b>	156,58	287,63	209,26
3411 Zprostředkovatelé finanč. transakcí, obchodu s cennými papíry	9	89	<b>119,25</b>	94,43	238,05	147,75
3412 Pojišťovací agenti	18	124	<b>128,57</b>	92,56	202,14	141,34
3414 Konzultanti a organizátoři zájezdů	5	11	<b>116,03</b>	78,19	196,31	124,30
3415 Obchodní cestující, profes. poradci v obchodě, obch.zástupci	80	393	<b>163,06</b>	105,00	285,82	186,65
3416 Nákupčí	106	427	<b>121,92</b>	76,03	201,02	131,65
3417 Odhadci a zbožíznalci	10	24	<b>116,86</b>	86,81	227,61	139,68
3419 Ostatní pracovníci - obchodní zprostředkovatelé jinde neuved.	4	17	<b>74,28</b>	64,98	142,83	88,04
3421 Obchodní agenti	90	551	<b>127,26</b>	82,96	228,20	147,67
3422 Odbytoví a přepravní agenti	92	452	<b>115,11</b>	72,69	186,94	126,59
3431 Odborné sekretářky, sekretáři	75	220	<b>99,89</b>	82,07	167,08	115,17
3433 Pracovníci v oblasti účetnictví, fakturace, rozpočet., kalkulace	227	1 524	<b>108,12</b>	75,71	165,89	116,45
3434 Pracovníci v oblasti statistiky a matematiky	20	46	<b>98,81</b>	75,73	159,29	113,29
3435 Pracovníci v oblasti práce a mezd (kromě účetních)	47	80	<b>116,65</b>	72,36	183,91	127,58
3436 Referenti osobních oddělení	67	140	<b>122,22</b>	82,77	185,03	128,15
3439 Ostatní odborní administrativní pracovníci jinde neuvedení	119	616	<b>107,53</b>	74,66	176,75	118,56
3449 Ostatní celní a daňoví pracovníci a pracovníci v příb. oborech	9	21	<b>127,40</b>	98,25	151,81	126,25
3471 Aranžéři, průmysloví a komerční návrháři, bytoví architekti	16	37	<b>86,36</b>	57,91	181,37	105,34
4112 Kancelářští a manipul. prac. a obsl. zařízení na zpracování textu	24	32	<b>96,53</b>	61,39	153,09	98,09

Revidované výsledky ke dni 10. 3. 2010

### Hodinový výdělek podle podskupin zaměstnání KZAM-R

kraj: Jihočeský

Podskupiny zaměstnání KZAM-R	Výběrový soubor		Medián	Diferenciace		Průměr
	počet org. jednotek	počet zaměst.		1. decil	9. decil	
			Kč/hod	Kč/hod	Kč/hod	Kč/hod
4113 Pracovníci přípravy dat výpočetní techniky	17	76	<b>89,41</b>	62,17	150,29	98,14
4115 Sekretářky, sekretáři	129	382	<b>98,53</b>	69,39	139,66	102,62
4121 Nižší účetní	54	166	<b>86,96</b>	65,53	120,10	92,10
4123 Nižší finanční, daňoví úředníci a úředníci v příbuzných oborech	18	59	<b>135,38</b>	105,12	219,92	146,26
4131 Úředníci ve skladech	132	947	<b>90,63</b>	68,44	132,10	95,08
4132 Úředníci ve výrobě (např. výrobní plánovači)	36	170	<b>112,67</b>	75,23	167,80	119,14
4133 Úředníci v dopravě a v přepravě (dispečeri, kontrolori apod.)	31	177	<b>112,94</b>	82,61	136,32	112,24
4141 Řadoví knihovníci, archiváři, evidenční pracovníci	15	28	<b>90,15</b>	63,87	126,35	92,65
4142 Poštovní doručovatelé, úředníci v třídárnách	9	1 242	<b>80,52</b>	68,32	98,93	82,46
4190 Ostatní nižší úředníci jinde neuvedení	19	68	<b>87,38</b>	63,64	153,11	100,39
4211 Pokladníci (v bankách, pojišťovnách, spořitelnách, na poště)	62	185	<b>101,98</b>	72,46	131,86	104,14
4212 Úředníci na přepážkách a směnárnách	44	756	<b>95,13</b>	80,47	129,81	102,23
4213 Pokladníci v obchodě, společném stravování apod.	40	787	<b>64,34</b>	51,86	80,61	67,19
4214 Prodavači vstupenek, jízdenek apod.	9	174	<b>100,05</b>	59,75	127,01	96,71
4215 Bookmakeři, krupiéři a úředníci sázkových kanceláří	15	134	<b>74,88</b>	61,10	112,50	83,57
4216 Inkasisté (výběrčí dluhů)	4	14	<b>138,29</b>	72,80	172,54	132,44
4221 Úředníci cestovních kanceláří	7	17	<b>107,47</b>	76,92	141,35	110,60
4222 Recepční	13	37	<b>90,29</b>	58,64	112,50	88,42
4223 Telefonisté	15	37	<b>81,83</b>	57,69	100,80	78,66
4224 Informátoři	10	53	<b>81,73</b>	56,16	104,23	82,02
5121 Pracovníci dohlížející nad obsluhujícím personálem, hospodyně	18	53	<b>79,40</b>	58,38	128,80	84,70
5122 Kuchaři	49	416	<b>67,50</b>	53,31	107,46	75,31
5123 Čišníci, servírky	5	32	<b>78,00</b>	56,32	89,36	75,81
5161 Hasiči, požárníci	7	109	<b>113,52</b>	89,55	195,05	130,59
5169 Ostatní pracovníci ochrany a ostražky jinde neuvedení	37	701	<b>59,67</b>	49,41	98,50	67,42
5211 Prodavači v obchodech	127	2 302	<b>62,55</b>	49,59	86,91	66,52
6111 Pěstitelé polních plodin	18	54	<b>61,24</b>	44,75	74,10	60,88
6113 Zahradníci a pěstitelé zahradních plodin a sazenic	7	44	<b>75,72</b>	50,26	97,20	75,32
6121 Chovatelé hospodářských zvířat (kromě drůbeže a včel)	29	523	<b>82,03</b>	61,45	110,33	84,74
6122 Chovatelé drůbeže	6	55	<b>56,96</b>	48,67	87,49	63,79
6124 Chovatelé hospodářských zvířat, drůbeže, včel apod.	3	18	<b>99,79</b>	67,85	121,51	97,47
6141 Dělníci pro pěstění a ošetřování lesa	12	436	<b>62,58</b>	51,32	75,70	63,85
6142 Dělníci pro těžbu dřeva (kromě obsluhy pojízdných zařízení)	9	207	<b>89,15</b>	72,65	119,34	93,77
6151 Kvalifikovaní dělníci zabývající se chovem vodních živočichů	3	105	<b>76,96</b>	50,14	95,01	75,22
6152 Rybáři	3	25	<b>78,57</b>	68,83	90,03	78,39
7121 Zedníci pracující s tradičními materiály (bambus, hlína atd.)	5	41	<b>68,91</b>	57,08	87,47	70,73
7122 Zedníci, kameníci, omítkáři	54	663	<b>87,78</b>	66,57	110,91	88,46
7123 Betonáři, děl.specializovaní na pokládání betonových povrchů	5	52	<b>88,84</b>	79,00	99,35	89,48
7124 Tesaři a truhláři	28	161	<b>85,53</b>	69,18	109,39	87,50
7125 Stavební montážníci	9	28	<b>77,84</b>	63,40	91,12	78,10
7129 Ost. stavební dělníci hlavní stav. výroby a prac.v ost. oborech	25	201	<b>95,99</b>	75,88	113,74	95,96
7136 Instalatéři, potrubáři, stavební zámečníci, klempíři	45	357	<b>94,36</b>	78,07	122,63	97,58
7137 Stavební a provozní elektrikáři	36	171	<b>101,43</b>	72,04	132,83	103,00
7141 Malíři a tapetaři	9	31	<b>85,23</b>	62,28	101,84	82,53

Revidované výsledky ke dni 10. 3. 2010

### Hodinový výdělek podle podskupin zaměstnání KZAM-R

kraj: Jihočeský

Podskupiny zaměstnání KZAM-R	Výběrový soubor		Medián	Diferenciace		Průměr
	počet org.	počet		1. decil	9. decil	
	jednotek	zaměst.	Kč/hod	Kč/hod	Kč/hod	Kč/hod
7142 Lakýrníci a pracovníci v příbuzných oborech	20	97	<b>92,15</b>	76,00	123,64	97,56
7211 Formíři a jádraři	3	116	<b>99,28</b>	73,99	116,71	97,07
7212 Svářeči, řezači plamenem a páječi	25	346	<b>111,41</b>	84,06	147,38	115,78
7213 Výrobci a opraváři výrobků a dílů z plechů	11	355	<b>95,81</b>	69,53	133,90	97,75
7221 Kováři, obsluha kováčích lisů, obsluha bucharů	13	113	<b>105,43</b>	83,65	121,28	104,67
7222 Nástrojaři, kovodeláři, kovodělníci, zámečníci	100	1 942	<b>103,06</b>	77,26	145,87	107,98
7223 Seřizovači a obsl. obráběcích strojů (kromě autom. a poloaut.)	48	1 695	<b>115,05</b>	83,27	152,89	117,43
7224 Brusíči, leštiči a ostříči nástrojů	27	268	<b>109,18</b>	81,40	142,27	111,43
7231 Mechanici a opraváři motorových vozidel	53	541	<b>92,12</b>	70,90	124,85	95,82
7233 Mechanici a opraváři lodních motorů, trupů a zařízení	3	16	<b>87,28</b>	78,23	92,07	87,58
7234 Mechanici a opraváři kolejových vozidel	8	347	<b>105,00</b>	76,00	135,72	106,39
7235 Mechanici a opraváři obráběcích, zeměd. strojů a prům. zařízení	73	945	<b>115,42</b>	70,52	159,39	114,80
7239 Ostatní mechanici a opraváři strojů a zařízení bez elektro j.n.	28	343	<b>109,22</b>	76,64	150,76	113,30
7241 Elektromech., opraváři a seřizovači různých typů elektr. zařízení	110	1 996	<b>90,98</b>	73,29	157,80	102,70
7242 Mechanici, opraváři a seřizovači elektr. částí aut, letadel, lodí	12	167	<b>102,49</b>	80,00	127,93	103,98
7243 Mechanici, seřizovači, opraváři elektronických zařízení	25	369	<b>101,63</b>	74,82	146,41	108,83
7246 Montéři a opraváři silnoproudých elektrických vedení	12	134	<b>118,44</b>	98,81	135,62	116,92
7311 Výrobci, mechanici a opraváři přesných přístrojů a zařízení	12	38	<b>89,87</b>	65,21	139,77	99,73
7341 Tiskaři, sazeči (kromě obsluhy tiskárenských strojů)	6	29	<b>105,73</b>	72,31	183,12	124,10
7344 Fotografové a pracovníci v příbuzných oborech	4	10	<b>102,80</b>	67,57	168,65	114,31
7411 Zpracovatelé masa, ryb vč. uzenářů a konzervovačů masa a ryb	22	735	<b>76,81</b>	61,65	107,85	80,66
7412 Zpracovatelé pekárenských a cukrářských výrobků	15	198	<b>58,34</b>	49,18	77,08	61,41
7419 Ostatní zpracovatelé - výrobci potravinářských výrobků	16	97	<b>102,11</b>	67,00	131,90	102,66
7421 Impregnátoři a úpraváři dřeva	9	337	<b>112,72</b>	68,23	137,86	107,18
7422 Umělečtí truhláři, řezbáři, výrobci a opraváři výrobků ze dřeva	19	81	<b>96,99</b>	69,93	127,23	99,15
7423 Seřizovači a seřizovači-obsluhovači dřevoobráběcích strojů	3	25	<b>111,53</b>	94,54	127,22	110,44
7431 Kvalifikovaní dělníci připravující přírodní vlákno pro další zprac.	3	67	<b>73,23</b>	61,16	91,80	74,56
7435 Modeláři a střihači textilu, kůží a podobných materiálů	8	67	<b>65,91</b>	51,30	97,20	69,63
7436 Švadleny, vyšíváči a pracovníci v příbuzných oborech	10	535	<b>55,81</b>	44,70	79,43	59,72
7437 Čalouníci a pracovníci v příbuzných oborech (vč. autočalouníků)	4	12	<b>80,41</b>	73,63	93,22	82,91
7439 Ost. dělníci při výrobě textilu, oděvů a výrobků z kůží, kožešin	8	66	<b>62,19</b>	47,71	106,29	76,28
8122 Obsluha zařízení ve slévárství (taviči, slévači)	5	238	<b>91,87</b>	72,45	121,25	95,71
8123 Obsluha zařízení na tepelné zpracování kovů	11	54	<b>112,62</b>	83,96	156,76	115,17
8125 Obsluha zařízení na tváření kovů ve válcovnách	3	177	<b>114,94</b>	66,90	143,87	111,66
8126 Obsluha zařízení na úpravu kovového odpadu	5	32	<b>83,22</b>	75,37	93,15	84,70
8139 Obsluha ostatních zařízení na výrobu skla a keramiky	3	95	<b>120,00</b>	89,41	138,49	117,74
8141 Obsluha pily a jiného zařízení na zpracování dřeva	10	583	<b>83,03</b>	66,50	107,91	86,18
8143 Obsluha zařízení na výrobu papíru, kartonu a lepenky	3	178	<b>92,43</b>	64,95	119,38	93,54
8149 Obsluha ostatních zařízení na zpracování dřeva a v papírnách	5	410	<b>86,64</b>	64,58	109,17	86,71
8159 Obsluha ostatních zařízení při chemické výrobě jinde neuvedená	20	421	<b>110,68</b>	85,51	136,92	111,13
8161 Obsluha zařízení při výrobě a rozvodu elektřiny	13	173	<b>146,14</b>	91,76	216,79	153,11
8162 Obsluha parních turbín, ohřivačů a motorů	35	233	<b>91,88</b>	62,62	130,12	95,37
8163 Obsluha zařízení při úpravě, čištění a rozvodu vody	36	530	<b>92,75</b>	70,16	122,28	95,64
8171 Obsluha automatických nebo poloautomatic. montážních linek	13	180	<b>82,52</b>	70,92	131,88	93,56

Revidované výsledky ke dni 10. 3. 2010

### Hodinový výdělek podle podskupin zaměstnání KZAM-R

kraj: Jihočeský

Podskupiny zaměstnání KZAM-R	Výběrový soubor		Medián	Diferenciace		Průměr
	počet org.	počet		1. decil	9. decil	
	jednotek	zaměst.	Kč/hod	Kč/hod	Kč/hod	Kč/hod
8180 Obsluha strojů a zařízení pro práce na železničním svršku	13	87	<b>108,93</b>	97,72	127,42	110,50
8211 Obsluha automat. nebo poloaut. obráběcích strojů (kromě 722)	26	1 205	<b>101,96</b>	74,11	128,03	102,81
8212 Obsluha strojů na výrobu maltovin, vápna, cementu, prefabrikátů	3	15	<b>122,29</b>	110,41	138,52	122,82
8223 Obsluha strojů při konečné úpravě a nanášení ochran. povlaků	9	70	<b>84,63</b>	61,80	122,25	87,83
8231 Obsluha strojů na výrobu pryžových výrobků (např. obuvi)	3	43	<b>77,53</b>	62,45	89,08	77,00
8232 Obsluha strojů na výrobu plastových výrobků (vč. laminování)	11	668	<b>94,68</b>	55,54	120,11	90,45
8240 Obsluha automat. nebo poloautomat. dřevoobráběcích strojů	6	283	<b>78,48</b>	59,82	102,86	81,25
8251 Obsluha tiskárenských strojů	8	150	<b>88,47</b>	60,99	157,45	96,62
8254 Obsluha kopírovacích strojů	4	11	<b>66,30</b>	60,12	134,95	85,55
8255 Obsluha strojů na výrobu předmětů z papíru (vč. celofánu)	3	232	<b>72,04</b>	60,42	101,15	78,23
8262 Obsluha tkacích a pletacích strojů	4	142	<b>101,27</b>	67,18	147,25	105,76
8263 Obsluha šicích a vyšívacích strojů	7	479	<b>91,46</b>	56,62	114,31	91,22
8264 Obsluha strojů na bělení, barvení, čištění, praní, žehlení textilu	9	113	<b>68,78</b>	52,56	120,89	81,41
8271 Obsluha strojů na zpracování a konzervování masa a ryb	4	285	<b>67,51</b>	59,91	91,71	71,02
8273 Obsluha strojů na mletí zrn a koření	7	60	<b>91,69</b>	73,26	107,81	89,83
8274 Obsluha strojů na zpracování mouky, výrobu pečiva, čokolády	3	237	<b>67,24</b>	48,71	97,97	71,60
8275 Obsluha strojů na zpracování ovoce, zeleniny a ořechů	3	79	<b>112,00</b>	76,47	150,57	112,13
8278 Obsluha strojů na výrobu nápojů	4	37	<b>94,68</b>	85,24	113,83	98,59
8281 Montážní dělníci montující mechanická zařízení (stroje, vozidla)	10	1 229	<b>116,19</b>	88,05	133,36	112,30
8282 Montážní dělníci montující elektrická zařízení	3	627	<b>82,14</b>	59,01	94,59	79,62
8284 Montážní dělníci montující výrobky z kovů, pryže a plastů	13	918	<b>84,36</b>	66,64	115,97	88,52
8285 Montážní dělníci montující výrobky ze dřeva a podob. materiálů	3	16	<b>79,99</b>	61,57	106,71	81,43
8287 Montážní dělníci montující výrobky z kombinovaných materiálů	3	704	<b>60,13</b>	37,87	96,15	65,19
8290 Obsluha jiných stacionárních zařízení a ostatní montážní dělníci	12	168	<b>66,51</b>	48,88	92,94	68,49
8311 Strojvedoucí	16	576	<b>156,61</b>	143,02	167,73	154,45
8313 Dělníci zabezpečující sestavování vlaků (brzdaři, výhybkáři)	15	679	<b>120,24</b>	98,73	132,67	118,23
8321 Řidiči osobních a malých dodávkových automobilů, taxikáři	43	161	<b>94,77</b>	63,44	141,95	98,78
8323 Řidiči autobusů, trolejbusů a tramvají	6	860	<b>89,64</b>	74,57	118,51	93,79
8324 Řidiči nákladních automobilů a tahačů	120	1 644	<b>91,07</b>	69,93	125,21	95,39
8326 Řidiči speciálních vozidel	9	111	<b>88,30</b>	74,77	112,65	91,62
8331 Obsluha zemědělských a lesních strojů	40	457	<b>80,46</b>	62,06	106,66	84,54
8332 Obsluha zemních a příbuzných strojů	39	150	<b>101,13</b>	75,84	136,68	103,42
8333 Obsluha jeřábů, zdvihacích a podobných manipulačních zařízení	26	189	<b>81,33</b>	61,00	107,96	82,96
8334 Obsluha vysokozdvíhacích a ostatních motorových vozíků	57	471	<b>102,76</b>	70,43	129,78	101,34
9132 Pomocníci a uklízeči v kancelářích, hotelích, nemocnicích ap.	166	1 131	<b>56,23</b>	45,68	77,27	59,12
9141 Domovníci, správci domu	32	55	<b>71,46</b>	50,99	98,40	73,55
9152 Vrátní, hlídači, uváděči a šatnářky	57	735	<b>53,75</b>	45,40	77,25	58,16
9154 Pracovníci odečítající stav elektroměrů, plynoměrů a vodoměrů	10	24	<b>90,65</b>	72,90	100,42	89,51
9161 Sběrači odpadků, popeláři	5	117	<b>56,97</b>	45,30	81,71	60,09
9162 Metaři, čističi záchodků, žump, kanálů a podobných zařízení	4	24	<b>78,88</b>	49,45	108,13	76,88
9169 Ostatní pracovníci v příbuzných oborech jinde neuvedení	3	22	<b>77,36</b>	59,90	105,99	80,04
9211 Pomocní a nekvalifikovaní dělníci v zemědělství	12	82	<b>58,63</b>	44,72	88,09	63,79
9214 Pomocní a nekvalifikovaní dělníci v myslivosti	3	15	<b>56,83</b>	46,06	63,40	56,94
9312 Pomocní a nekvalif. dělníci na stavbách a údržbě silnic, přehrad	8	26	<b>93,91</b>	55,07	114,93	92,53

Revidované výsledky ke dni 10. 3. 2010

**Hodinový výdělek  
podle podskupin zaměstnání KZAM-R**

kraj: Jihočeský

Podskupiny zaměstnání KZAM-R	Výběrový soubor		Medián	Diferenciace		Průměr
	počet org. jednotek	počet zaměst.		1. decil	9. decil	
			Kč/hod	Kč/hod	Kč/hod	Kč/hod
9313 Pomocní a nekvalifikovaní dělníci na stavbách budov	7	43	<b>77,34</b>	60,59	88,54	74,44
9321 Pomocní a nekvalifikovaní montážní a manipulační dělníci	48	2 141	<b>66,23</b>	47,68	104,92	70,81
9322 Ruční baliči a pytlouvači	15	211	<b>62,19</b>	50,91	96,05	67,38
9323 Dělníci nádvorní skupiny (pomocní montéři)	23	338	<b>78,30</b>	23,19	106,68	72,52
9331 Řidiči vozidel poháněných ručně nebo nožně	8	54	<b>96,37</b>	76,78	110,07	94,66
9333 Vazači a nosiči břemen, přístavní dělníci (dokaři)	18	72	<b>87,64</b>	60,90	100,41	84,56
9339 Pomocní a nekvalif. pracovníci v dopravě, ve skladech, v telek.	80	850	<b>75,63</b>	59,74	97,90	78,11

**2. čtvrtletí 2006****RSCP - podnikatelská sféra**

PS-V6

Revidované výsledky ke dni 10. 3. 2010

**Hodinový výdělek  
podle kategorií zaměstnání**

kraj: Jihočeský

Kategorie zaměstnání	Struktura zaměstnanců	Medián	Diferenciace		Průměr
			1. decil	9. decil	
	%	Kč/hod	Kč/hod	Kč/hod	Kč/hod
D Manuální pracovníci	65,3	<b>81,77</b>	53,09	122,76	85,77
T Nemanuální pracovníci	34,7	<b>116,78</b>	69,35	220,13	137,45
Relace D/T (%)		70,0	76,6	55,8	62,4
<b>C E L K E M - podnikatelská sféra</b>	<b>100</b>	<b>90,19</b>	<b>56,22</b>	<b>156,69</b>	<b>103,69</b>

manuální pracovníci - zaměstnanci s převážně manuálním charakterem práce (hlavní třída KZAM-R 6-9 a vybraná zaměstnání hl. třídy 5)

nemanuální pracovníci - zaměstnanci s převážně nemanuálním charakterem práce (hlavní třída KZAM-R 1-4 a vybraná zaměstnání hl. třídy 5)

**2. čtvrtletí 2006****RSCP - podnikatelská sféra**

PS-V8

Revidované výsledky ke dni 10. 3. 2010

**Hodinový výdělek  
podle pohlaví**

kraj: Jihočeský

Pohlaví	Struktura zaměstnanců	Medián	Diferenciace		Průměr
			1. decil	9. decil	
	%	Kč/hod	Kč/hod	Kč/hod	Kč/hod
M Muž	60,4	<b>98,68</b>	63,19	172,93	114,43
Ž Žena	39,6	<b>78,17</b>	50,87	129,31	87,32
Relace Ž/M (%)		79,2	80,5	74,8	76,3
<b>C E L K E M - podnikatelská sféra</b>	<b>100</b>	<b>90,19</b>	<b>56,22</b>	<b>156,69</b>	<b>103,69</b>

## Hrubá měsíční mzda a její složky, diference, placená doba v podnikatelské sféře

kraj: Jihočeský

**Medián hrubé měsíční mzdy ..... 16 228 Kč/měs**

### Diference

1. decil - 10 % hodinových výdělků menších než .....	10 162 Kč/měs
1. kvartil - 25 % hodinových výdělků menších než .....	12 655 Kč/měs
Medián - 50 % hodinových výdělků menších než .....	16 228 Kč/měs
3. kvartil - 25 % hodinových výdělků větších než .....	21 369 Kč/měs
9. decil - 10 % hodinových výdělků větších než .....	28 860 Kč/měs

**Průměr hrubé měsíční mzdy ..... 18 872 Kč/měs**

### Vybrané složky hrubé měsíční mzdy

prémie a odměny .....	16,2 %
příplatky za přesčas .....	0,8 %
příplatky ostatní .....	4,0 %
náhrady .....	6,5 %
odměny za pohotovost .....	0,3 %

**Průměrná placená doba ..... 173,4 hod/měs**

# 1. - 2. čtvrtletí 2006

# RSCP - podnikatelská sféra

Revidované výsledky ke dni 10. 3. 2010

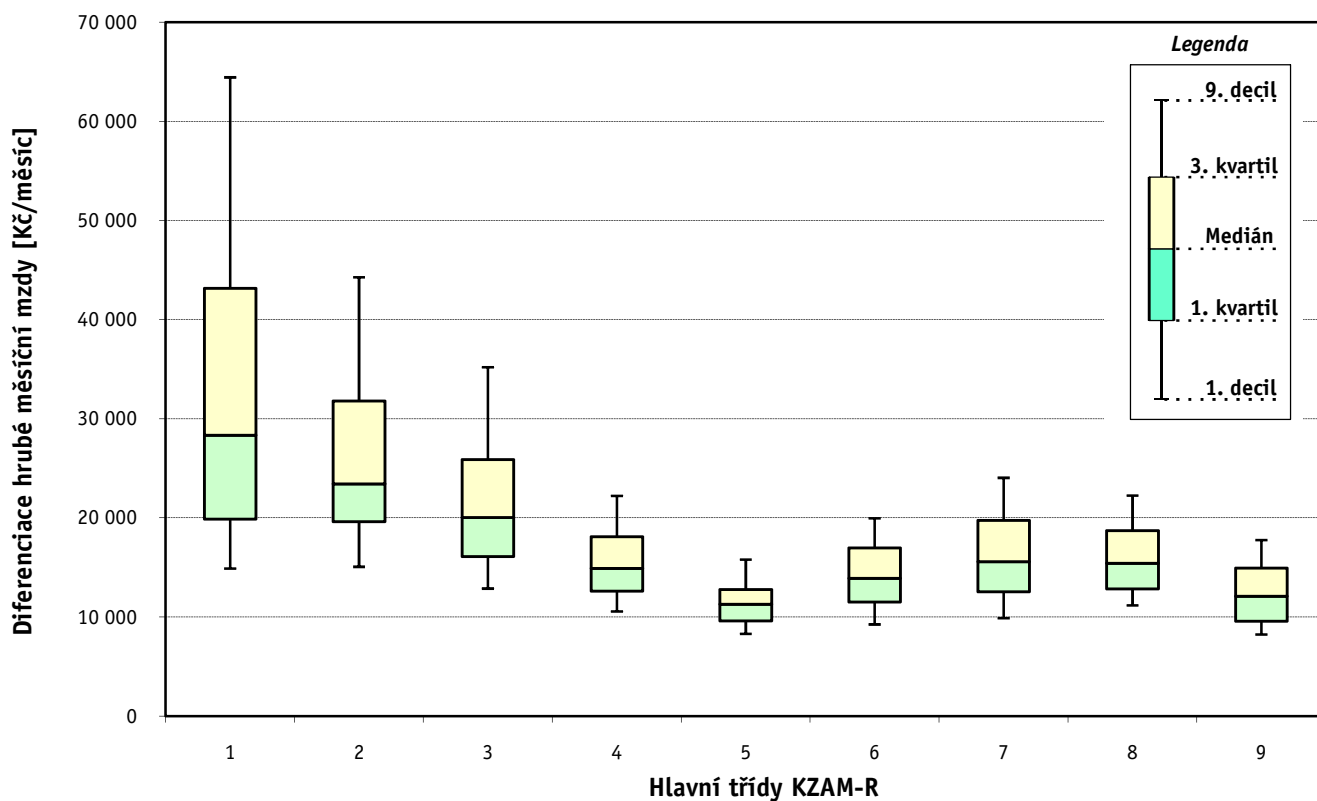
## Hrubá měsíční mzda a její složky, diference, placená doba podle hlavních tříd zaměstnání KZAM-R

kraj: Jihočeský

Hlavní třída zaměstnání KZAM - R	Struktura zaměstnanců	Medián
	%	Kč/měs

1 Zákodárci, vedoucí a řídící pracovníci	6,3	28 356
2 Vědečtí a odborní duševní pracovníci	5,7	23 431
3 Techničtí, zdravotničtí a pedagogičtí pracovníci	19,9	20 053
4 Nižší administrativní pracovníci	6,1	14 898
5 Provozní pracovníci ve službách a obchodu	6,2	11 300
6 Dělníci v zemědělství, lesnictví a rybářství	4,0	13 918
7 Řemeslníci, výrobci a zpracovatelé	23,2	15 600
8 Obsluha strojů a zařízení	22,4	15 431
9 Pomocní a nekvalifikovaní pracovníci	6,3	12 110

<b>C E L K E M - podnikatelská sféra</b>	<b>100</b>	<b>16 228</b>
--	------------	---------------

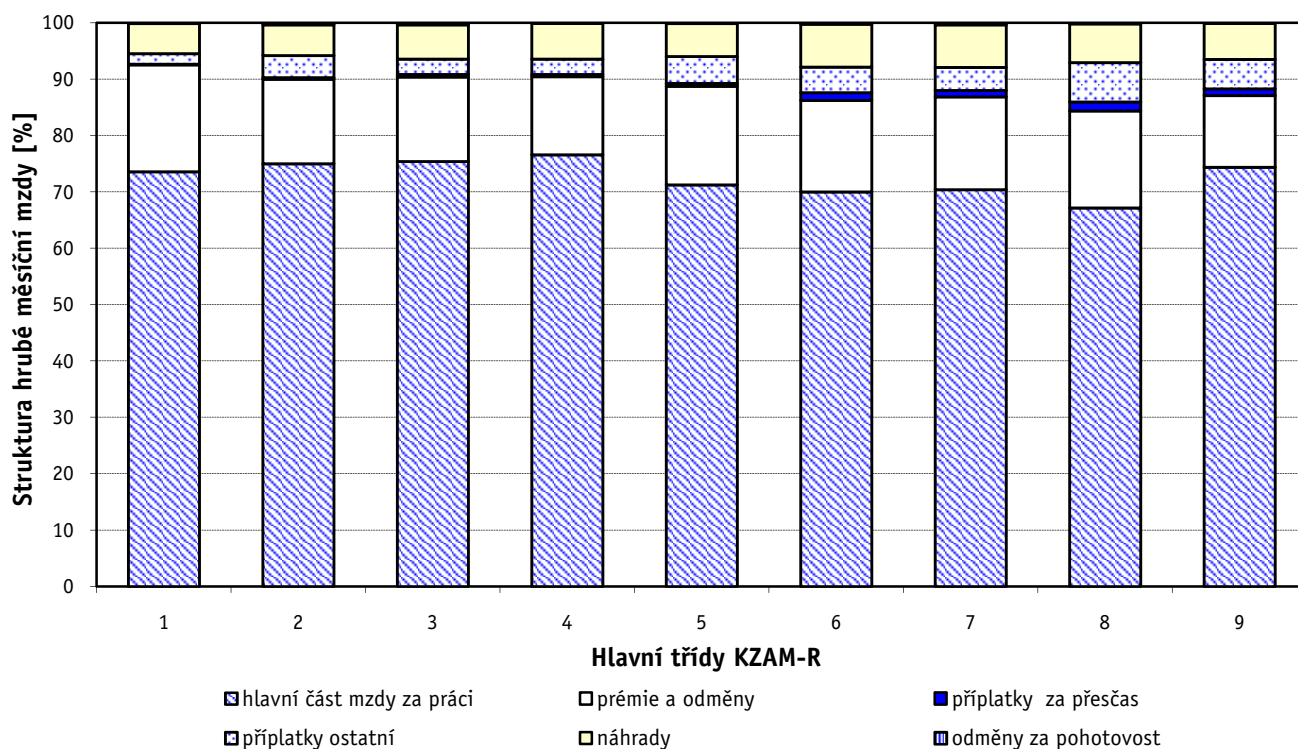




### Hrubá měsíční mzda a její složky, diference, placená doba podle hlavních tříd zaměstnání KZAM-R

kraj: Jihočeský

Diference				Průměr	Vybrané složky hrubé měsíční mzdy					Placená doba
1. decil	1. kvartil	3. kvartil	9. decil		prémie a odměny	příplatky za přesčas	příplatky ostatní	náhrady	odměny za pohotovost	
Kč/měs	Kč/měs	Kč/měs	Kč/měs	Kč/měs	%	%	%	%	%	hod/měs
14 896	19 889	43 183	64 444	36 434	18,9	0,1	1,9	5,3	0,1	<b>170,7</b>
15 069	19 631	31 808	44 284	27 641	15,0	0,3	3,9	5,5	0,4	<b>171,2</b>
12 870	16 114	25 883	35 211	22 414	15,0	0,4	2,7	6,1	0,4	<b>170,4</b>
10 560	12 631	18 097	22 223	15 916	13,9	0,4	2,7	6,4	0,1	<b>168,9</b>
8 300	9 619	12 785	15 790	11 975	17,5	0,5	4,7	5,9	0,1	<b>172,7</b>
9 261	11 532	16 981	19 956	14 441	16,2	1,4	4,5	7,6	0,2	<b>177,0</b>
9 888	12 560	19 758	24 049	16 639	16,5	1,2	4,1	7,5	0,4	<b>175,0</b>
11 173	12 858	18 711	22 255	16 151	17,2	1,6	7,0	6,9	0,2	<b>176,2</b>
8 237	9 567	14 947	17 763	12 507	12,7	1,2	5,2	6,4	0,0	<b>173,7</b>
<b>10 162</b>	<b>12 655</b>	<b>21 369</b>	<b>28 860</b>	<b>18 872</b>	<b>16,2</b>	<b>0,8</b>	<b>4,0</b>	<b>6,5</b>	<b>0,3</b>	<b>173,4</b>



Revidované výsledky ke dni 10. 3. 2010

### Hrubá měsíční mzda a její složky, diference, placená doba podle podskupin zaměstnání KZAM-R

kraj: Jihočeský

Podskupiny zaměstnání KZAM-R	Počet zaměstnanců přepočtený podle placených měsíců	Medián
		Kč/měs
1210 Ředitelé a prezidenti velkých organizací, podniků	161	71 574
1221 Vedoucí pracovníci v zemědělství, lesnictví, rybářství a myslivosti	143	26 636
1222 Vedoucí pracovníci v průmyslu (ve výrobě)	394	42 150
1223 Vedoucí pracovníci ve stavebnictví a zeměměřičtví	76	40 450
1224 Vedoucí pracovníci ve velkoobchodě a v maloobchodě	519	19 231
1226 Vedoucí pracovníci v dopravě, skladování, telekomunik. a na poštovních úřadech	277	21 219
1227 Vedoucí pracovníci v organizacích zaměřených na poskytování obchodních služeb	224	48 441
1229 Vedoucí pracovníci dílčích celků jinde neuvedení (kulturních, zdravotn., školských)	107	26 966
1231 Vedoucí pracovníci finančních a hospodářských (správních) útvarů	291	39 041
1232 Vedoucí pracovníci personálních útvarů a útvarů průmyslových vztahů	50	38 833
1233 Vedoucí pracovníci obytných útvarů (včetně průzkumu trhu)	152	41 655
1234 Vedoucí pracovníci reklamních útvarů a útvarů pro styk s veřejností	19	43 207
1235 Vedoucí pracovníci zásobovacích útvarů	92	34 662
1236 Vedoucí pracovníci výpočetních útvarů	51	35 684
1237 Vedoucí pracovníci výzkumných a vývojových útvarů	73	40 933
1239 Vedoucí pracovníci ostatních útvarů jinde neuvedení	187	31 769
1311 Vedoucí, ředitelé v zemědělství, lesnictví, rybářství a myslivosti	51	26 508
1312 Vedoucí, ředitelé v průmyslu (ve výrobě)	65	42 442
1313 Vedoucí, ředitelé ve stavebnictví a zeměměřičtví	13	33 163
1314 Vedoucí, ředitelé ve velkoobchodu a maloobchodu	187	16 878
1315 Vedoucí, ředitelé v restauracích a hotelích	15	22 874
1316 Vedoucí, ředitelé v dopravě, skladování, telekomunikacích a na poštovních úřadech	95	24 302
1319 Vedoucí, ředitelé malých organizací ostatní (kultura, zdravotnictví, školství)	24	24 007
2113 Chemici	29	21 209
2131 Projektanti a analytici výpočetních systémů	53	25 037
2132 Programátoři	82	23 230
2139 Ostatní odborníci zabývající se výpočetní technikou jinde neuvedení	137	28 317
2142 Projektanti staveb a areálů, stavební inženýři	115	23 431
2143 Projektanti elektrotechnických zařízení, elektroinženýři	153	44 141
2144 Projektanti elektronických systémů a telekomunikačních sítí, inženýři - elektronici	74	30 348
2145 Projektanti a konstruktéři strojních zařízení, strojní inženýři	282	29 044
2146 Chemičtí inženýři, technologové	22	33 804
2149 Ostatní architekti, projektanti, konstruktéři a techničtí inženýři (tvůrčí pracovníci)	49	30 612
2211 Bakteriologové, biologové, ekologové, zoologové a odborníci v příbuzných oborech	171	19 196
2213 Agronomové, šlechtitelé a odborníci v příbuzných oborech	94	20 957
2221 Lékaři, ordináři (kromě zubních lékařů)	372	41 504
2411 Odborní pracovníci na úseku účetnictví, financí, daní, apod., hlavní účetní	241	26 599
2412 Odborní pracovníci na úseku zaměstnaneckých, personálních věcí	38	21 261
2413 Odborní pracovníci v bankovníctví a pojišťovnictví	772	27 695
2419 Ostatní odborní pracovníci v oblasti podnikání	156	29 748
2421 Právníci, právní poradci (mimo advokacie a soudnictví)	30	34 949
2429 Ostatní odborníci v právní oblasti jinde neuvedení	10	17 321
2432 Odborní pracovníci knihoven (kromě řadových)	17	19 545
2433 Odborní pracovníci v informacích (např. vti)	14	24 305

### Hrubá měsíční mzda a její složky, diference, placená doba podle podskupin zaměstnání KZAM-R

kraj: Jihočeský

Diference				Průměr	Vybrané složky hrubé měsíční mzdy					Placená doba
1. decil	1. kvartil	3. kvartil	9. decil		prémie a odměny	příplatky za přesčas	příplatky ostatní	náhrady	odměny za pohotovost	
Kč/měs	Kč/měs	Kč/měs	Kč/měs	Kč/měs	%	%	%	%	%	hod/měs
26 851	38 000	118 000	191 083	91 152	21,7	0,0	1,5	4,8	0,0	167,9
17 553	21 300	33 959	47 423	30 194	14,3	0,3	2,9	6,5	0,1	167,2
21 612	29 484	58 596	91 719	51 120	23,9	0,2	1,6	5,6	0,2	166,8
23 981	28 499	49 073	75 683	43 963	18,0	1,5	0,7	5,3	0,0	174,3
11 648	14 781	26 335	40 041	23 947	18,2	0,3	2,2	6,1	0,0	173,2
16 250	18 638	30 592	41 799	26 184	20,5	0,0	1,6	6,8	0,7	159,7
30 116	36 579	77 257	117 874	65 020	23,1	0,0	1,2	5,8	0,0	169,0
18 867	22 384	33 038	55 961	35 809	20,4	0,2	5,6	6,1	0,3	169,9
22 414	27 951	53 581	86 522	47 182	20,8	0,2	2,6	5,8	0,1	167,7
22 726	27 634	74 743	130 204	57 020	24,2	0,2	1,2	6,4	0,0	167,4
19 889	27 176	62 928	102 323	51 269	25,5	0,2	1,2	5,0	0,1	167,3
21 107	28 053	56 395	84 236	46 092	17,0	0,0	1,6	4,1	0,0	165,5
17 418	25 427	55 015	81 415	44 706	19,3	0,2	2,0	6,1	0,2	167,3
23 420	28 727	44 522	61 609	42 199	18,3	0,3	1,8	5,2	0,0	170,2
24 122	27 495	62 532	91 699	50 821	21,8	0,1	2,5	5,2	0,5	166,9
20 678	24 819	43 473	64 447	40 528	20,3	0,1	1,9	5,7	0,1	166,7
12 569	13 671	42 077	47 524	28 601	19,0	0,0	0,1	7,0	0,2	169,1
22 900	32 220	61 678	80 681	50 920	24,4	0,2	0,9	4,8	0,0	167,9
19 998	25 902	98 876	119 330	61 526	3,6	0,0	0,0	6,0	0,0	170,2
11 673	13 692	21 059	29 874	19 446	31,6	0,7	1,8	7,2	0,0	175,7
12 443	15 533	30 754	32 903	24 496	24,7	0,1	0,8	3,8	0,0	172,8
21 050	22 484	29 399	36 614	28 016	24,1	0,2	0,8	7,1	0,0	165,2
15 119	22 224	31 354	49 167	26 677	20,7	0,0	1,8	4,6	0,0	166,8
13 186	17 385	23 480	28 785	21 142	9,8	0,2	0,9	6,1	0,0	163,9
18 524	20 480	33 889	43 655	28 132	9,2	0,0	6,1	4,7	0,2	170,7
17 829	21 040	29 515	38 172	26 628	11,9	0,2	6,0	4,8	0,5	169,1
19 413	23 766	38 698	48 964	32 541	13,2	0,5	2,8	5,8	0,5	166,8
16 769	20 117	34 965	39 372	27 570	11,6	0,0	5,3	6,4	0,4	166,9
22 891	31 592	61 333	69 135	46 195	15,6	0,1	5,1	5,9	0,6	161,1
20 672	24 168	39 537	43 191	32 547	20,9	1,0	1,1	7,4	1,0	168,9
19 570	22 362	38 504	49 304	32 784	20,7	0,6	1,6	6,1	0,0	169,3
23 615	29 536	43 089	49 809	35 434	14,5	0,2	0,3	6,3	0,1	166,3
14 861	22 183	39 017	44 955	30 947	14,8	0,1	1,3	5,6	0,0	166,2
14 267	15 736	22 615	30 675	20 961	6,2	0,1	4,1	4,8	0,0	171,2
15 220	17 321	26 487	29 232	22 200	9,0	0,3	6,3	6,6	0,0	173,1
27 554	34 051	52 045	72 647	45 902	26,4	1,2	2,2	5,7	2,5	180,5
17 170	21 195	35 213	47 608	30 807	13,6	0,2	2,9	5,6	0,0	167,0
18 829	19 765	29 024	40 755	25 944	11,2	0,9	3,4	5,2	0,0	168,5
20 605	23 424	34 484	46 823	31 259	15,0	0,0	0,5	6,6	0,1	168,0
18 433	22 093	40 510	55 867	33 868	14,4	0,2	3,1	5,9	0,3	165,8
23 539	27 901	45 574	51 260	39 005	10,3	0,4	3,5	5,3	0,5	168,5
14 361	14 667	31 323	40 732	26 496	17,9	0,0	0,0	5,7	0,0	174,4
14 606	17 868	21 494	28 970	20 650	8,0	0,0	13,1	4,2	0,0	172,6
16 867	19 783	26 679	35 894	24 861	13,5	0,1	2,9	6,4	0,3	169,7

Revidované výsledky ke dni 10. 3. 2010

### Hrubá měsíční mzda a její složky, diference, placená doba podle podskupin zaměstnání KZAM-R

kraj: Jihočeský

Podskupiny zaměstnání KZAM-R	Počet zaměstnanců přepočtený podle placených měsíců	Medián
		Kč/měs
2441 Ekonomové - vědečtí pracovníci, specialisté, experti	171	30 391
2451 Spisovatelé, autoři, kritikové, novináři, redaktoři	74	21 879
2470 Odborní administrativní pracovníci jinde neuvedení	139	20 533
3111 Technici ve fyzikálních a příbuzných oborech	45	16 083
3112 Stavební technici	357	25 375
3113 Elektrotechnici	661	32 380
3114 Elektronici a technici v radiokomunikacích a telekomunikacích	248	16 840
3115 Strojírenští technici	1 325	25 403
3116 Chemičtí technici	117	21 220
3118 Technici v kartografii, kresličtí a zeměměřiči	171	21 395
3119 Ostatní techničtí pracovníci jinde neuvedení	1 315	21 787
3121 Poradci ve výpočetní technice	57	19 150
3122 Operátoři a obsluha výpočetní techniky	130	20 000
3123 Operátoři průmyslových robotů, nc strojů	24	20 284
3129 Ostatní technici ve výpočetní technice jinde neuvedení	41	22 040
3132 Obsluha zařízení pro záznam zvuku,obrazu,operátoři kamery	13	24 494
3134 Obsluha lékařských zařízení	80	25 813
3151 Kolaudační technici a technici protipožární ochrany	36	32 013
3152 Bezpečnostní technici a technici pro kontrolu zdravotní nezávadnosti a jakosti	254	19 150
3160 Technici železničního provozu	485	24 739
3211 Technici a laboranti v oblasti biologie a v příbuzných oborech	141	18 480
3212 Technici v agronomii, v lesnictví a v zemědělství	639	19 845
3226 Rehabilitační a fyzioterapeutičtí pracovníci (vč. odborných masérů)	71	17 179
3231 Ošetřovatelé, všeobecné zdravotní sestry	686	18 315
3342 Pedagogové v oblasti dalšího vzdělávání	20	35 197
3411 Zprostředkovatelé finančních transakcí, obchodu s cennými papíry, devizami	85	22 855
3412 Pojišťovací agenti	108	19 868
3415 Obchodní cestující, profesionální poradci v obchodě, obchodní zástupci	356	28 601
3416 Nákupčí	380	20 517
3417 Odhadci a zbožíznalci	23	19 651
3419 Ostatní pracovníci - obchodní zprostředkovatelé jinde neuvedení	16	14 870
3421 Obchodní agenti	492	20 837
3422 Odbytoví a přepravní agenti	397	19 410
3431 Odborné sekretářky, sekretáři	203	16 400
3433 Pracovníci v oblasti účetnictví,fakturace,rozpočetnictví, kalkulace	1 332	17 910
3434 Pracovníci v oblasti statistiky a matematiky	37	18 325
3435 Pracovníci v oblasti práce a mezd (kromě účetních)	64	19 934
3436 Referenti osobních oddělení	122	20 249
3439 Ostatní odborní administrativní pracovníci jinde neuvedení	543	17 992
3449 Ostatní celní a daňoví pracovníci a pracovníci v příbuzných oborech	20	18 902
3471 Aranžéři, průmysloví a komerční návrháři, bytoví architekti	27	14 639
4112 Kancelářští a manipulační pracovníci a obsluha zařízení na zpracování textu	25	15 834
4113 Pracovníci přípravy dat výpočetní techniky	65	15 638
4115 Sekretářky, sekretáři	336	16 491

### Hrubá měsíční mzda a její složky, diference, placená doba podle podskupin zaměstnání KZAM-R

kraj: Jihočeský

Diference				Průměr	Vybrané složky hrubé měsíční mzdy					Placená doba
1. decil	1. kvartil	3. kvartil	9. decil		prémie a odměny	příplatky za přesčas	příplatky ostatní	náhrady	odměny za pohotovost	
Kč/měs	Kč/měs	Kč/měs	Kč/měs	Kč/měs	%	%	%	%	%	hod/měs
16 039	20 901	40 425	55 622	33 822	14,6	0,6	4,5	5,1	0,1	167,2
15 075	17 150	24 464	28 260	21 777	14,1	0,0	2,7	6,4	0,0	173,2
14 586	16 551	24 641	28 988	22 202	8,7	0,3	2,0	5,3	0,0	168,6
12 267	13 366	19 679	21 843	16 744	15,0	0,2	0,3	5,3	0,2	164,0
17 126	19 721	33 630	41 053	27 418	17,0	1,7	2,2	5,7	0,1	175,9
17 780	21 142	39 795	44 378	31 497	7,7	0,8	10,3	5,7	1,5	167,0
12 955	14 019	26 310	40 370	22 174	8,0	0,9	2,9	7,8	1,0	176,8
16 457	19 951	33 239	39 601	27 067	17,6	0,8	2,4	6,1	0,3	169,8
14 131	17 355	25 658	36 005	23 009	11,6	0,3	4,3	7,2	0,5	167,0
15 818	18 671	25 683	35 337	23 648	11,1	0,1	3,1	5,4	0,1	167,8
14 813	17 746	27 183	33 799	23 392	18,8	0,5	2,7	5,5	0,5	168,4
15 704	16 900	27 349	35 296	22 670	15,3	0,3	2,8	6,4	0,3	167,4
14 319	16 353	27 550	38 591	24 170	15,5	0,6	4,4	5,5	0,7	169,5
18 194	18 646	24 056	30 478	22 632	23,0	3,0	4,3	5,6	0,0	173,1
18 865	20 746	26 647	32 384	23 848	13,7	0,1	4,2	5,5	0,3	171,0
16 828	22 281	26 250	28 139	23 509	12,2	0,3	2,3	6,0	0,0	174,0
16 250	22 095	32 335	36 098	26 422	17,5	0,1	6,1	9,0	0,0	167,9
18 377	23 982	35 619	38 775	29 950	12,3	0,3	12,1	6,8	3,1	162,8
13 923	16 535	26 424	34 843	22 498	14,4	0,5	2,7	5,4	0,2	167,0
19 429	22 977	26 214	27 817	24 260	5,2	2,0	13,1	7,0	1,4	168,0
12 322	16 020	22 117	25 566	19 346	12,8	0,4	1,1	8,0	1,0	174,1
14 194	16 326	24 835	28 232	20 822	10,8	0,2	0,6	11,9	0,1	168,7
13 087	14 494	18 225	19 104	16 613	7,0	0,5	8,3	6,1	0,0	175,0
15 343	16 270	20 476	22 940	18 941	4,4	0,7	8,4	5,6	0,8	169,4
24 732	26 966	40 908	54 104	37 351	13,6	0,0	0,7	6,5	0,2	162,3
16 583	18 043	32 370	41 778	26 819	21,2	0,1	0,4	6,0	0,0	173,9
15 765	18 288	24 338	36 532	23 289	11,8	0,0	0,9	5,8	0,0	171,9
18 379	20 784	39 667	50 271	32 017	22,3	0,1	4,3	5,6	1,1	169,3
12 849	15 891	27 441	36 544	22 816	17,6	0,4	1,9	6,0	0,0	168,9
14 109	17 597	27 933	37 062	22 719	13,7	0,1	1,6	5,1	0,8	166,7
11 593	13 412	15 940	26 826	16 107	21,1	0,8	0,0	6,1	0,0	175,7
13 393	16 232	30 375	38 835	24 686	18,1	0,2	2,2	5,2	0,1	168,3
12 250	15 691	25 447	31 885	21 639	23,0	0,3	2,6	6,6	0,1	168,2
12 384	13 876	21 743	27 359	19 141	11,2	0,1	1,8	6,0	0,1	169,7
12 979	15 057	22 307	29 563	20 085	14,4	0,3	2,6	5,8	0,0	169,6
13 157	13 762	21 797	30 235	19 870	18,0	0,2	0,7	8,0	0,0	172,9
12 481	16 095	24 837	32 077	22 560	18,5	0,1	1,4	6,1	0,0	168,7
13 836	17 869	26 027	31 757	22 202	14,0	0,1	3,0	6,0	0,0	167,1
12 881	14 904	23 590	31 628	20 505	10,9	0,3	6,2	6,0	0,1	169,6
15 567	18 146	20 711	22 418	19 330	15,2	0,0	1,4	6,4	0,0	173,1
10 571	11 241	21 088	24 714	16 526	22,6	0,2	0,7	4,7	0,0	168,1
10 475	12 064	19 901	23 791	16 119	8,9	0,2	2,4	6,1	0,2	167,8
10 038	13 176	19 322	24 394	17 302	16,5	0,3	2,8	5,8	0,0	172,4
12 118	14 281	19 963	23 978	17 436	14,5	0,3	1,8	6,2	0,0	168,4

Revidované výsledky ke dni 10. 3. 2010

### Hrubá měsíční mzda a její složky, diference, placená doba podle podskupin zaměstnání KZAM-R

kraj: Jihočeský

Podskupiny zaměstnání KZAM-R	Počet zaměstnanců přepočtený podle placených měsíců	Medián
		Kč/měs
4121 Nižší účetní	146	14 179
4123 Nižší finanční, daňoví úředníci a úředníci v příbuzných oborech	55	24 024
4131 Úředníci ve skladech	813	15 316
4132 Úředníci ve výrobě (např. výrobní plánovači)	153	20 310
4133 Úředníci v dopravě a v přepravě (dispečeri, kontroloři apod.)	141	18 863
4141 Řadoví knihovníci, archiváři, evidenční pracovníci	19	15 826
4142 Poštovní doručovatelé, úředníci v třídárnách	994	13 328
4190 Ostatní nižší úředníci jinde neuvedení	57	15 113
4211 Pokladníci (v bankách, pojišťovnách, spořitelnách, na poště)	166	17 213
4212 Úředníci na přepážkách a směnárnicích	661	15 349
4213 Pokladníci v obchodě, společném stravování apod.	615	11 303
4214 Prodavači vstupenek, jízdenek apod.	142	16 491
4215 Bookmakeři, krupiéři a úředníci sázkových kancelářů	114	13 894
4216 Inkasisté (výběrčí dluhů)	13	22 331
4221 Úředníci cestovních kancelářů	15	17 590
4222 Recepční	30	14 015
4223 Telefonisté	31	13 466
4224 Informátoři	42	13 088
5121 Pracovníci dohlížející nad obsluhujícím personálem, hospodyně	45	13 925
5122 Kuchaři	326	11 107
5123 Číšníci, servírky	29	12 645
5161 Hasiči, požárníci	101	21 081
5169 Ostatní pracovníci ochrany a ostrahy jinde neuvedení	533	11 091
5211 Prodavači v obchodech	1 658	11 007
6111 Pěstitelé polních plodin	39	10 711
6113 Zahradníci a pěstitelé zahradních plodin a sazenic	30	13 887
6121 Chovatelé hospodářských zvířat (kromě drůbeže a včel)	345	14 626
6122 Chovatelé drůbeže	40	10 008
6141 Dělníci pro pěstění a ošetřování lesa	252	10 366
6142 Dělníci pro těžbu dřeva (kromě obsluhy pojízdných zařízení)	185	15 440
6151 Kvalifikovaní dělníci zabývající se chovem vodních živočichů	83	13 956
6152 Rybáři	23	12 013
7121 Zedníci pracující s tradičními materiály (bambus, hlína atd.)	31	12 095
7122 Zedníci, kameníci, omítkáři	429	15 008
7123 Betonáři, dělníci specializovaní na pokládání betonových povrchů	44	14 299
7124 Tesaři a truhláři	121	14 697
7125 Stavební montážníci	23	13 576
7129 Ostatní stavební dělníci hlavní stavební výroby a pracovníci v ostatních oborech	98	22 418
7136 Instalatéři, potrubáři, stavební zámečníci, klempíři	311	16 102
7137 Stavební a provozní elektrikáři	153	18 421
7141 Malíři a tapetáři	24	13 987
7142 Lakýrníci a pracovníci v příbuzných oborech	82	16 009
7211 Formíři a jádraři	95	17 758
7212 Svářeči, řezači plamenem a páječi	300	19 398

### Hrubá měsíční mzda a její složky, diference, placená doba podle podskupin zaměstnání KZAM-R

kraj: Jihočeský

Diference				Průměr	Vybrané složky hrubé měsíční mzdy					Placená doba
1. decil	1. kvartil	3. kvartil	9. decil		prémie a odměny	příplatky za přesčas	příplatky ostatní	náhrady	odměny za pohotovost	
Kč/měs	Kč/měs	Kč/měs	Kč/měs	Kč/měs	%	%	%	%	%	hod/měs
10 689	12 037	17 346	19 939	14 865	19,0	0,0	1,3	5,8	0,0	165,8
18 107	19 674	31 353	37 957	25 680	15,8	0,7	2,2	4,5	0,0	170,3
11 633	13 250	18 746	22 926	16 554	14,5	0,9	4,1	6,6	0,2	173,2
13 304	15 188	25 367	29 670	21 193	14,6	0,7	4,8	5,0	0,3	168,6
14 547	16 809	21 874	24 467	19 128	12,2	1,0	8,3	6,9	0,3	167,7
10 268	14 157	19 113	23 548	16 613	10,4	0,2	8,1	4,7	0,3	171,9
11 631	12 484	14 665	16 421	13 769	18,0	0,2	2,2	7,6	0,0	159,9
11 391	12 707	22 028	30 574	19 087	22,1	0,2	2,8	4,6	0,0	171,5
13 258	15 003	22 914	24 458	18 534	11,4	0,1	2,1	7,0	0,0	167,2
13 006	14 106	18 480	24 934	17 494	16,1	0,1	1,2	7,2	0,0	164,1
8 909	10 035	12 488	13 934	11 520	18,8	0,4	2,9	6,7	0,0	171,1
10 044	14 075	18 537	21 047	16 058	5,7	1,1	9,7	8,6	0,3	167,8
11 193	12 076	17 615	19 583	15 284	29,8	0,0	3,3	2,5	0,0	173,3
11 591	15 856	30 906	33 576	23 563	11,8	0,1	6,8	4,6	0,0	162,7
13 611	16 482	20 301	22 375	18 002	11,2	0,0	1,3	6,9	0,0	169,6
9 676	11 900	15 760	18 588	14 468	13,4	0,6	8,4	6,6	0,2	166,2
10 305	11 215	14 576	17 058	13 336	20,5	0,2	3,6	3,7	0,3	169,3
9 027	11 367	14 381	16 279	13 100	13,9	0,8	4,1	7,7	0,0	169,2
9 965	12 072	15 965	21 773	14 561	8,6	0,1	2,6	5,5	0,0	170,8
9 046	10 002	14 011	17 215	12 495	15,7	0,4	5,3	5,2	0,0	172,4
10 788	12 101	13 659	15 072	12 742	8,2	1,0	5,4	9,2	0,0	169,7
15 301	16 821	28 605	30 332	22 213	12,4	0,6	17,4	7,2	3,1	172,2
8 188	9 255	14 499	17 395	12 200	5,1	2,2	7,9	5,5	0,2	175,9
8 719	9 528	12 881	15 408	11 712	19,6	0,3	3,6	6,9	0,0	171,8
7 765	9 261	12 663	14 253	10 823	12,5	1,5	1,8	8,2	0,0	177,9
9 669	11 034	15 551	16 969	13 654	6,6	0,7	16,1	6,5	0,0	172,7
10 656	12 033	17 222	21 021	15 129	17,5	1,8	7,9	6,7	0,1	176,4
8 843	9 113	11 438	12 611	10 574	23,5	0,1	8,2	5,0	0,7	166,8
8 317	9 223	11 976	14 900	10 924	6,2	0,4	0,3	15,7	0,0	165,4
11 879	13 040	18 604	23 261	16 534	10,9	0,4	0,5	15,4	0,0	166,9
10 489	12 163	15 720	17 782	14 023	15,8	0,4	2,0	8,4	1,3	178,3
10 906	11 602	12 159	12 594	11 829	17,5	0,2	1,1	8,4	0,6	169,2
10 100	10 908	14 121	14 643	12 662	16,5	0,2	0,3	10,2	0,0	182,7
11 969	13 076	17 883	20 441	15 745	19,6	1,0	1,6	8,7	0,1	179,4
13 475	14 008	15 377	19 385	15 244	23,3	1,2	5,5	7,1	0,2	169,0
11 740	13 605	16 709	18 768	15 218	20,8	0,6	1,7	8,5	0,0	178,1
11 620	12 206	15 662	16 517	13 739	18,1	1,1	1,9	12,8	0,0	179,5
14 062	16 013	26 256	29 712	21 607	21,1	1,8	0,9	5,1	0,0	212,5
13 175	14 445	18 274	21 204	16 769	16,4	1,4	3,2	6,8	2,1	174,2
11 975	14 706	21 683	24 786	18 269	13,1	1,5	2,9	7,5	1,4	178,9
10 362	11 643	14 638	16 938	13 322	9,6	0,6	5,3	7,4	0,0	171,5
13 438	14 422	18 854	21 397	17 183	11,4	1,5	5,5	7,9	0,0	174,6
12 916	15 720	19 360	20 878	17 592	17,0	2,2	12,7	5,6	0,0	179,5
15 236	16 882	24 794	28 262	20 768	23,9	1,1	6,6	7,2	0,0	172,5



Revidované výsledky ke dni 10. 3. 2010

### Hrubá měsíční mzda a její složky, diference, placená doba podle podskupin zaměstnání KZAM-R

kraj: Jihočeský

Podskupiny zaměstnání KZAM-R	Počet zaměstnanců přepočtený podle placených měsíců	Medián
		Kč/měs
7213 Výrobci a opraváři výrobků a dílů z plechů	302	18 110
7221 Kováři, obsluha kovací lisů, obsluha bucharů	97	16 883
7222 Nástrojaři, kovodeláři, kovodělníci, zámečníci	1 703	17 752
7223 Seřizovači a obsluha obráběcích strojů (kromě automatických a poloautomatických)	1 524	20 302
7224 Brusíči, leštiči a ostříči nástrojů	234	19 504
7231 Mechanici a opraváři motorových vozidel	446	16 519
7233 Mechanici a opraváři lodních motorů, trupů a zařízení	15	11 327
7234 Mechanici a opraváři kolejových vozidel	268	16 970
7235 Mechanici a opraváři obráběcích, zemědělských strojů a průmyslového zařízení	850	20 750
7239 Ostatní mechanici a opraváři strojů a zařízení bez elektro jinde neuvedení	314	18 816
7241 Elektromechanici, opraváři a seřizovači různých typů elektrických zařízení	1 732	14 551
7242 Mechanici, opraváři a seřizovači elektrických částí aut, letadel, lodí	134	16 873
7243 Mechanici, seřizovači, opraváři elektronických zařízení	334	17 737
7246 Montéři a opraváři silnoproudých elektrických vedení	112	19 383
7311 Výrobci, mechanici a opraváři přesných přístrojů a zařízení	33	15 193
7341 Tiskaři, sazeči (kromě obsluhy tiskárenských strojů)	19	19 718
7411 Zpracovatelé masa, ryb vč. uzenářů a konzervovačů masa a ryb	417	13 857
7412 Zpracovatelé pekárenských a cukrářských výrobků	155	10 617
7419 Ostatní zpracovatelé - výrobci potravinářských výrobků jinde neuvedení	87	18 057
7421 Impregnační a úpraváři dřeva	125	13 981
7422 Umělečtí truhláři, řezbáři, výrobci a opraváři výrobků ze dřeva vč. opravářů	69	17 176
7423 Seřizovači a seřizovači-obsluhovači dřevoobráběcích strojů	24	19 802
7431 Kvalifikovaní dělníci připravující přírodní vlákno pro další zpracování	61	11 863
7435 Modeláři a střihači textilu, kůží a podobných materiálů	42	10 625
7436 Švadleny, vyšivači a pracovníci v příbuzných oborech	358	9 006
7437 Čalouníci a pracovníci v příbuzných oborech (včetně autočalouníků)	11	13 380
7439 Ostatní dělníci při výrobě textilu, oděvů a výrobků z kůží, kožešin	49	10 885
8122 Obsluha zařízení ve slévárství (taviči, slévači)	209	16 906
8123 Obsluha zařízení na tepelné zpracování kovů	51	19 636
8125 Obsluha zařízení na tváření kovů ve válcovnách	133	21 828
8126 Obsluha zařízení na úpravu kovového odpadu	26	14 874
8139 Obsluha ostatních zařízení na výrobu skla a keramiky	105	21 672
8141 Obsluha pily a jiného zařízení na zpracování dřeva	514	13 890
8149 Obsluha ostatních zařízení na zpracování dřeva a v papírnách jinde neuvedená	303	14 772
8159 Obsluha ostatních zařízení při chemické výrobě jinde neuvedená	365	15 203
8161 Obsluha zařízení při výrobě a rozvodu elektřiny	162	24 905
8162 Obsluha parních turbín, ohřivačů a motorů	196	15 091
8163 Obsluha zařízení při úpravě, čištění a rozvodu vody	448	15 532
8171 Obsluha automatických nebo poloautomatických montážních linek	139	12 978
8180 Obsluha strojů a zařízení pro práce na železničním svršku	61	19 584
8211 Obsluha automatických nebo poloautomatických obráběcích strojů (kromě 722)	939	17 592
8212 Obsluha strojů na výrobu maltovin, vápna, cementu, prefabrikátů	14	20 721
8223 Obsluha strojů při konečné úpravě a nanášení ochranných povlaků	62	14 216
8231 Obsluha strojů na výrobu pryžových výrobků (např. obuvi, pneumatik)	37	13 257



### Hrubá měsíční mzda a její složky, diference, placená doba podle podskupin zaměstnání KZAM-R

kraj: Jihočeský

Diference				Průměr	Vybrané složky hrubé měsíční mzdy					Placená doba
1. decil	1. kvartil	3. kvartil	9. decil		prémie a odměny	příplatky za přesčas	příplatky ostatní	náhrady	odměny za pohotovost	
Kč/měs	Kč/měs	Kč/měs	Kč/měs	Kč/měs	%	%	%	%	%	hod/měs
12 935	14 667	22 608	25 698	18 802	4,0	2,9	3,6	6,1	0,0	179,5
13 593	16 455	18 728	20 469	17 205	22,3	0,6	5,9	8,3	0,0	167,2
13 259	15 097	21 459	26 574	18 917	19,2	1,6	4,3	7,0	0,7	175,9
14 247	16 919	24 443	29 433	21 118	17,9	1,8	8,9	6,0	0,1	174,3
14 375	16 321	23 835	26 990	20 304	22,9	1,9	9,4	6,4	0,3	176,1
12 488	14 079	19 561	23 554	17 419	21,5	1,4	3,6	7,6	0,3	174,2
10 246	10 951	11 835	12 312	11 653	34,9	0,6	1,0	8,7	0,0	174,1
13 306	14 776	19 963	22 373	17 463	8,5	0,7	9,8	9,0	0,4	163,8
12 529	15 145	25 643	29 846	20 948	21,5	1,7	6,4	6,5	0,3	175,4
13 411	16 217	22 760	29 727	20 108	21,6	1,2	7,7	6,2	0,0	174,3
11 774	12 376	20 437	31 975	17 813	18,9	1,7	5,4	6,1	1,2	171,2
13 657	14 815	19 311	23 066	17 547	13,2	0,7	6,1	9,4	0,2	165,8
12 689	14 235	21 102	26 375	18 945	20,7	1,4	7,9	8,2	0,4	174,0
15 909	17 119	21 011	23 149	19 302	9,2	0,5	9,5	7,4	0,7	165,4
10 578	11 745	19 261	27 661	17 216	14,0	0,8	2,1	5,7	1,1	170,6
13 106	14 954	20 998	31 657	19 374	20,9	2,0	2,6	7,6	1,5	171,3
9 773	11 947	16 018	18 484	13 974	11,9	1,9	11,8	8,6	0,0	182,6
8 454	9 422	11 952	14 194	10 988	12,8	0,7	3,7	7,4	0,0	168,3
12 814	14 948	20 831	22 941	18 152	8,0	1,5	8,1	5,4	0,0	175,7
10 717	12 479	16 269	20 701	14 944	26,1	1,2	1,9	6,6	0,0	179,1
12 004	14 324	20 253	22 878	17 251	36,4	1,1	2,1	4,9	0,1	183,0
15 992	17 323	22 004	23 780	19 651	39,6	3,8	2,3	4,5	0,0	185,4
10 450	11 273	12 979	14 596	12 196	23,1	0,2	4,7	5,2	0,0	163,0
8 389	8 788	11 775	13 485	10 895	19,7	0,5	1,9	7,2	0,0	166,7
7 812	7 968	10 888	13 356	9 890	14,1	0,5	9,3	6,7	0,0	170,1
12 404	12 959	14 949	16 868	15 223	14,0	0,1	3,6	9,1	0,0	165,5
8 808	9 308	12 833	18 694	12 498	20,7	1,1	2,6	6,6	0,0	162,9
12 760	14 389	19 985	22 808	17 426	18,0	2,1	19,0	5,7	0,0	181,2
14 304	17 099	23 514	27 206	20 293	18,1	2,0	16,7	4,2	0,0	177,9
17 187	19 493	24 751	27 963	22 315	35,7	0,9	7,8	7,0	0,0	180,6
13 218	13 942	15 658	16 305	15 003	16,4	1,4	1,0	6,5	0,0	175,3
3 893	16 160	24 401	27 714	19 394	32,0	2,2	8,7	11,9	1,8	186,8
11 389	12 437	15 686	18 445	14 508	12,5	1,0	3,9	9,1	0,0	169,2
11 218	12 656	16 787	19 588	15 109	12,0	0,7	6,4	6,1	2,0	171,8
12 810	13 732	17 432	19 721	15 614	7,1	0,3	18,4	8,4	0,0	166,0
13 630	18 220	31 338	34 737	24 655	14,6	1,0	15,3	7,3	0,2	166,3
10 053	12 277	17 518	20 481	15 335	18,8	3,0	15,5	6,6	0,3	178,8
11 625	13 265	18 199	20 378	15 973	15,6	1,4	9,4	6,5	0,7	169,7
11 042	11 852	15 080	24 388	14 928	21,7	2,1	8,6	8,3	0,0	173,2
17 466	18 217	23 182	30 665	21 676	13,1	1,4	8,2	5,7	0,9	187,6
12 493	14 505	21 215	23 951	18 116	20,8	1,7	12,9	5,9	0,0	174,5
18 882	19 411	22 481	24 310	20 936	24,5	2,3	2,7	10,0	0,0	174,5
10 405	11 953	17 166	23 085	15 691	24,4	2,2	4,5	7,1	0,0	168,6
10 994	11 750	14 210	16 478	13 324	35,8	1,7	1,7	5,8	0,0	172,3

Revidované výsledky ke dni 10. 3. 2010

### Hrubá měsíční mzda a její složky, diference, placená doba podle podskupin zaměstnání KZAM-R

kraj: Jihočeský

Podskupiny zaměstnání KZAM-R	Počet zaměstnanců přepočtený podle placených měsíců	Medián
		Kč/měs
8232 Obsluha strojů na výrobu plastových výrobků (vč. laminování)	589	16 434
8240 Obsluha automatických nebo poloautomatických dřevoobráběcích strojů	243	13 521
8251 Obsluha tiskárenských strojů	91	15 758
8255 Obsluha strojů na výrobu předmětů z papíru (vč. celofánu)	167	13 152
8262 Obsluha tkacích a pletacích strojů	120	18 740
8263 Obsluha šicích a vyšívacích strojů	414	15 419
8264 Obsluha strojů na bělení, barvení, čištění, praní, žehlení textilu	83	11 916
8271 Obsluha strojů na zpracování a konzervování masa a ryb	240	11 406
8273 Obsluha strojů na mletí zrn a koření	54	14 700
8274 Obsluha strojů na zpracování mouky, výrobu pečiva, čokolády a cukrovinek	179	13 484
8275 Obsluha strojů na zpracování ovoce, zeleniny a ořechů	52	19 862
8278 Obsluha strojů na výrobu nápojů	22	14 737
8281 Montážní dělníci montující mechanická zařízení (stroje, vozidla)	1 064	20 869
8282 Montážní dělníci montující elektrická zařízení	504	13 071
8284 Montážní dělníci montující výrobky z kovů, pryže a plastů	824	14 509
8285 Montážní dělníci montující výrobky ze dřeva a podobných materiálů	12	14 729
8287 Montážní dělníci montující výrobky z kombinovaných materiálů	441	11 887
8290 Obsluha jiných stacionárních zařízení a ostatní montážní dělníci	101	13 159
8311 Strojvedoucí	332	24 620
8313 Dělníci zabezpečující sestavování vlaků (brzdaři, výhybkáři)	541	20 125
8321 Řidiči osobních a malých dodávkových automobilů, taxikáři	123	18 581
8323 Řidiči autobusů, trolejbusů a tramvají	699	17 853
8324 Řidiči nákladních automobilů a tahačů	1 253	16 481
8326 Řidiči speciálních vozidel	99	17 356
8331 Obsluha zemědělských a lesních strojů	346	15 160
8332 Obsluha zemních a příbuzných strojů	115	18 272
8333 Obsluha jeřábů, zdvihacích a podobných manipulačních zařízení	157	13 837
8334 Obsluha vysokozdvíhacích a ostatních motorových vozíků	401	17 980
9132 Pomocníci a uklízeči v kancelářích, hotelích, nemocnicích a jiných zařízeních	741	9 383
9141 Domovníci, správci domu	43	13 220
9152 Vrátní, hlídači, uváděči a šatnářky	534	8 978
9154 Pracovníci odečítající stav elektroměrů, plynoměrů a vodoměrů	23	17 720
9161 Sběrači odpadků, popeláři	62	13 075
9162 Metaři, čistíci záchodků, žump, kanálů a podobných zařízení	18	14 004
9169 Ostatní pracovníci v příbuzných oborech jinde neuvedení	15	16 007
9211 Pomocní a nekvalifikovaní dělníci v zemědělství	32	10 475
9312 Pomocní a nekvalifikovaní dělníci na stavbách a údržbě silnic, přehrad	20	18 670
9313 Pomocní a nekvalifikovaní dělníci na stavbách budov	18	12 393
9321 Pomocní a nekvalifikovaní montážní a manipulační dělníci	1 448	11 906
9322 Ruční baliči a pytlovači	156	11 997
9323 Dělníci nádvorní skupiny (pomocní montéři)	205	14 587
9331 Řidiči vozidel poháněných ručně nebo nožně	47	17 715
9333 Vazači a nosiči břemen, přístavní dělníci (dokaři)	54	15 307
9339 Pomocní a nekvalifikovaní pracovníci v dopravě, ve skladech, v telekomunikacích	686	13 025

### Hrubá měsíční mzda a její složky, diference, placená doba podle podskupin zaměstnání KZAM-R

kraj: Jihočeský

Diference				Průměr	Vybrané složky hrubé měsíční mzdy					Placená doba
1. decil	1. kvartil	3. kvartil	9. decil		prémie a odměny	příplatky za přesčas	příplatky ostatní	náhrady	odměny za pohotovost	
Kč/měs	Kč/měs	Kč/měs	Kč/měs	Kč/měs	%	%	%	%	%	hod/měs
9 406	12 530	18 378	21 878	15 984	19,9	0,5	10,1	6,1	0,0	164,6
10 552	11 999	15 640	17 688	13 918	26,2	1,7	2,7	5,7	0,0	173,3
11 198	12 931	20 251	30 240	17 799	20,2	1,1	5,1	6,0	0,3	171,0
10 445	11 219	15 511	17 583	13 620	5,4	2,4	10,2	7,7	0,0	174,6
11 466	14 538	23 071	25 604	18 818	33,4	0,5	18,6	5,6	0,0	165,2
11 491	13 939	16 902	18 907	15 562	20,1	1,8	4,7	6,8	0,0	167,5
9 367	9 624	16 764	21 557	13 713	18,5	1,0	7,2	7,0	0,0	168,3
10 322	10 786	12 791	15 336	12 119	12,7	0,8	13,0	6,6	0,0	167,9
13 064	13 729	15 900	17 029	14 790	14,0	0,8	1,4	11,6	0,1	171,3
9 492	10 478	17 256	20 774	14 464	7,7	2,6	9,4	7,2	0,0	181,8
12 517	15 605	21 143	25 445	19 005	3,8	2,1	20,9	6,3	0,0	184,5
13 818	14 053	17 357	22 832	16 374	10,4	0,2	3,4	5,2	0,0	165,4
15 398	18 664	22 651	24 586	20 436	32,5	1,2	8,4	7,0	0,0	170,9
9 544	11 066	13 728	15 232	12 935	16,3	0,2	2,2	4,6	0,0	163,9
11 503	12 857	17 186	19 766	15 216	16,9	1,9	7,9	6,5	0,0	167,5
10 817	12 845	19 719	25 854	16 600	13,6	1,6	1,3	3,4	0,0	196,5
6 890	8 491	14 789	16 303	11 657	3,1	1,1	10,3	6,4	0,0	161,0
10 177	11 263	14 526	16 551	13 371	9,3	1,4	8,1	4,7	0,1	173,3
22 399	23 693	25 411	26 249	24 284	6,1	1,2	15,7	9,6	0,0	161,2
16 735	18 476	21 576	22 973	19 974	4,5	2,9	16,8	8,6	0,4	171,4
12 000	15 066	22 085	24 070	18 404	8,3	0,9	29,8	5,5	0,1	177,1
15 047	16 265	20 727	23 937	18 698	14,3	2,6	8,7	7,1	0,9	194,5
12 991	14 578	19 211	22 051	17 225	25,5	1,9	3,8	7,7	0,1	183,1
14 845	15 660	19 560	22 220	18 112	15,7	3,0	13,3	5,1	2,9	189,7
11 493	13 096	17 868	21 664	15 972	11,2	2,5	2,3	9,8	0,1	184,0
13 294	15 677	22 204	25 045	18 929	22,6	3,0	3,2	10,1	0,2	186,2
10 346	11 612	16 280	19 043	14 300	16,8	1,6	5,3	6,6	0,2	176,2
12 000	14 894	21 059	23 029	17 884	20,5	1,4	4,8	7,3	0,3	173,8
7 895	8 782	10 948	12 426	9 972	10,6	0,3	4,2	6,3	0,0	170,1
8 839	10 274	15 004	18 456	13 110	14,7	0,4	2,7	5,3	0,0	172,2
7 518	8 132	10 194	13 051	9 665	5,7	1,7	10,7	4,3	0,1	171,6
13 269	13 925	19 730	20 618	17 124	4,0	0,0	7,8	6,1	0,0	162,7
8 531	10 029	14 010	16 038	12 542	5,6	2,2	24,3	3,8	0,0	181,4
10 241	12 981	17 804	20 615	15 128	8,8	1,2	12,5	10,3	0,3	166,4
12 269	12 942	20 797	23 478	16 587	7,6	5,9	17,5	1,3	0,0	197,4
7 751	8 122	14 585	16 902	11 743	10,4	1,2	2,2	6,6	0,0	174,5
10 034	16 663	20 477	23 135	18 364	23,9	2,4	1,3	10,0	0,6	188,7
8 455	10 383	14 346	15 265	12 023	26,6	1,0	0,2	9,8	0,0	175,5
8 701	10 121	15 111	18 726	12 921	16,4	1,0	6,3	7,6	0,0	173,1
9 117	10 070	13 907	17 581	12 698	19,3	1,8	3,2	5,7	0,0	174,0
11 590	13 427	16 341	18 072	14 817	14,3	0,4	4,3	7,2	0,0	168,2
13 971	15 085	20 114	23 803	18 198	8,4	1,0	8,8	7,9	0,0	171,3
11 322	13 569	17 253	18 236	15 024	16,1	1,6	2,2	5,6	0,0	177,4
10 258	11 330	14 950	17 565	13 640	16,3	0,9	4,9	6,9	0,2	170,6

Revidované výsledky ke dni 10. 3. 2010

**Průměrná měsíční odpracovaná a neodpracovaná doba zaměstnanců  
podle podskupin zaměstnání KZAM-R**

kraj: Jihočeský

Podskupiny zaměstnání KZAM-R	Počet zaměstnanců přečtený podle eviden. měsíců	Odpracovaná doba		Neodpracovaná doba		
		celkem	z toho přesčas	celkem	z toho	
					nemoc	dovolená
		hod/měs	hod/měs	hod/měs	hod/měs	hod/měs
1210 Ředitelé a prezidenti velkých organizací, podniků	162	159,0	0,1	10,3	1,1	8,2
1221 Ved. pracovníci v zemědělství, lesnictví, rybář. a mysliv.	147	154,5	2,0	14,5	4,0	9,4
1222 Vedoucí pracovníci v průmyslu (ve výrobě)	398	156,1	0,7	10,9	1,6	7,4
1223 Vedoucí pracovníci ve stavebnictví a zeměměřičtví	77	164,1	3,2	10,2	1,0	7,7
1224 Vedoucí pracovníci ve velkoobchodě a v maloobchodě	537	157,9	2,0	16,0	5,2	9,0
1226 Ved. pracovníci v dopr., skladování, telekom. a na pošt. úř.	285	142,1	0,3	17,5	4,4	10,0
1227 Ved. prac. v organ.zaměřených na poskytování obch.služ.	227	154,6	0,3	14,4	2,3	10,4
1229 Ved. pracovních dílčích celků jinde neuved. (kult.,zdrav.)	109	156,6	1,4	13,9	3,5	8,2
1231 Vedoucí pracovníci finančních a hospodářských útvarů	296	155,1	0,5	12,7	2,2	7,6
1232 Ved. prac. personálních útvarů a útvarů průmysl. vztahů	51	153,3	0,0	14,2	2,3	8,7
1233 Vedoucí pracovníci odbytových útvarů (vč. průzkumu trhu)	155	155,3	0,4	12,1	2,3	7,7
1234 Ved. prac. reklamních útvarů a útvarů pro styk s veřejností	19	155,4	0,7	10,0	1,6	6,7
1235 Vedoucí pracovníci zásobovacích útvarů	93	154,0	1,4	13,3	2,4	8,8
1236 Vedoucí pracovníci výpočetních útvarů	52	155,0	3,1	15,2	4,8	8,1
1237 Vedoucí pracovníci výzkumných a vývojových útvarů	74	156,4	0,5	10,4	1,3	7,1
1239 Vedoucí pracovníci ostatních útvarů jinde neuvedení	191	153,0	1,1	13,8	3,4	8,2
1311 Vedoucí, ředitelé v zemědělství, lesnictví, rybářství	52	155,7	0,0	13,8	4,9	7,4
1312 Vedoucí, ředitelé v průmyslu (ve výrobě)	66	157,8	1,4	10,9	1,3	7,8
1313 Vedoucí, ředitelé ve stavebnictví a zeměměřičtví	13	160,3	0,0	12,4	0,0	10,5
1314 Vedoucí, ředitelé ve velkoobchodu a maloobchodu	192	159,2	5,5	16,3	4,6	9,2
1315 Vedoucí, ředitelé v restauracích a hotelích	15	165,3	0,9	7,5	0,5	5,8
1316 Vedoucí v dopravě, sklad., telekomun. a na pošt. úřadech	97	148,0	1,1	17,2	3,9	9,4
1319 Vedoucí, ředitelé malých organizací ostatní (kult.,zdrav.)	24	157,7	0,0	9,2	0,9	7,7
2113 Chemici	30	149,6	1,3	14,2	3,3	8,4
2131 Projektanti a analytici výpočetních systémů	54	159,1	0,0	11,5	2,9	6,5
2132 Programátoři	83	158,3	0,8	10,8	1,3	7,1
2139 Ostatní odborníci zabývající se výp. tech. jinde neuvedení	139	154,6	0,8	12,4	1,9	7,9
2142 Projektanti staveb a areálů, stavební inženýři	118	151,8	0,0	15,1	2,9	9,4
2143 Projektanti elektrotechnických zařízení, elektroinženýři	154	148,9	0,7	12,1	1,3	9,2
2144 Projektanti elektronických syst. a telekomunikačních sítí	75	156,1	6,5	12,8	1,6	9,1
2145 Projektanti a konstruktéři strojních zařiz., strojní inženýři	286	156,8	3,9	12,4	2,5	7,3
2146 Chemičtí inženýři, technologové	22	155,0	1,9	11,3	1,3	8,3
2149 Ostatní architekti, projektanti, konstrukt.a techn.inženýři	49	155,6	0,4	10,6	0,9	7,9
2211 Bakteriologové, biologové, ekologové, zoologové	175	161,6	0,4	11,0	3,6	6,9
2213 Agronomové, šlechtitelé a odborníci v příbuzných oborech	96	160,6	0,9	12,7	2,4	8,9
2221 Lékaři, ordináři (kromě zubních lékařů)	380	166,2	7,1	14,2	2,9	10,4
2411 Odborní pracov. na úseku účetnictví, financí, daní, apod.	245	154,2	0,9	13,3	2,5	8,1
2412 Odbor. pracovníci na úseku zaměstnaneckých, pers. věcí	39	154,2	1,8	14,2	4,2	7,4
2413 Odborní pracovníci v bankovníctví a pojišťovníctví	796	149,8	0,5	18,5	4,9	10,8
2419 Ostatní odborní pracovníci v oblasti podnikání	160	151,5	1,0	14,3	3,3	9,2
2421 Právníci, právní poradci (mimo advokacie a soudnictví)	31	150,6	0,4	18,6	7,3	8,4
2429 Ostatní odborníci v právní oblasti jinde neuvedení	11	154,4	0,0	19,6	7,2	10,2
2432 Odborní pracovníci knihoven (kromě řadových)	18	155,4	0,0	17,3	9,1	7,3
2433 Odborní pracovníci v informacích (např. vti)	15	157,8	0,2	11,9	0,5	10,3

Revidované výsledky ke dni 10. 3. 2010

**Průměrná měsíční odpracovaná a neodpracovaná doba zaměstnanců  
podle podskupin zaměstnání KZAM-R**

kraj: Jihočeský

Podskupiny zaměstnání KZAM-R	Počet zaměstnanců přečtený podle eviden. měsíců	Odpracovaná doba		Neodpracovaná doba		
		celkem	z toho přesčas	celkem	z toho	
					nemoc	dovolená
		hod/měs	hod/měs	hod/měs	hod/měs	hod/měs
2441 Ekonomové - vědeckí pracovníci, specialisté, experti	177	152,1	1,8	15,0	4,6	7,1
2451 Spisovatelé, autoři, kritikové, novináři, redaktoři	77	154,3	0,0	18,8	5,8	11,1
2470 Odborní administrativní pracovníci jinde neuvedení	142	156,1	1,4	12,7	2,8	7,8
3111 Technici ve fyzikálních a příbuzných oborech	46	151,4	1,1	12,5	3,1	7,8
3112 Stavební technici	365	162,6	4,1	13,4	3,8	7,8
3113 Elektrotechnici	675	152,2	5,0	14,7	3,3	8,1
3114 Elektronici a technici v radiokomunikacích a telekomunik.	265	153,2	7,8	23,3	7,9	9,1
3115 Strojírenští technici	1 362	155,5	4,5	14,4	4,3	7,2
3116 Chemičtí technici	120	152,7	2,0	14,3	3,9	8,3
3118 Technici v kartografii, kresličů a zeměměřičů	175	154,2	0,7	13,8	3,0	6,7
3119 Ostatní techničtí pracovníci jinde neuvedení	1 355	154,7	2,5	13,9	4,5	7,5
3121 Poradci ve výpočetní technice	60	150,2	1,6	17,0	6,2	8,5
3122 Operátoři a obsluha výpočetní techniky	134	153,9	2,6	15,7	4,9	8,2
3123 Operátoři průmyslových robotů, nc strojů	25	159,0	10,6	14,1	4,3	7,5
3129 Ostatní technici ve výpočetní technice jinde neuvedení	41	161,1	0,6	10,0	1,0	8,4
3132 Obsluha zařiz. pro záznam zvuku,obrazu,operátoři kamery	13	162,4	4,0	11,6	0,2	9,8
3134 Obsluha lékařských zařízení	83	147,5	0,2	20,6	4,5	13,3
3151 Kolaudační technici a technici protipožární ochrany	37	146,6	2,7	16,1	3,4	10,4
3152 Bezpečnostní tech.a tech. pro kontrolu zdravotní nezávad.	263	153,1	2,3	14,0	5,3	6,8
3160 Technici železničního provozu	499	151,6	10,0	16,1	4,3	9,9
3211 Technici a laboranti v oblasti biologie a v příbuz. oborech	148	153,4	2,0	20,6	6,8	11,1
3212 Technici v agronomii, v lesnictví a v zemědělství	656	154,9	0,8	14,7	4,1	8,4
3226 Rehabilitační a fyzioterapeutičtí pracovníci	76	153,6	2,0	21,3	7,2	9,6
3231 Ošetřovatelé, všeobecné zdravotní sestry	717	152,7	2,7	16,5	6,4	9,3
3342 Pedagogové v oblasti dalšího vzdělávání	20	145,6	0,0	16,7	3,9	9,7
3411 Zprostředkovatelé finanč. transakcí, obchodu s cen. papíry	86	160,1	0,6	13,8	2,4	10,7
3412 Pojišťovací agenti	112	155,9	0,0	16,0	3,8	8,8
3415 Obchodní cestující, prof. poradci v obchodě, obch.zástupci	364	155,0	0,5	14,6	3,4	7,9
3416 Nákupčí	393	154,4	2,1	14,9	4,9	7,6
3417 Odhadci a zbožíznalci	24	151,6	0,6	14,9	6,7	6,7
3419 Ostatní pracovníci - obchodní zprostředkovatelé jinde n.	17	154,9	5,9	20,4	9,3	9,7
3421 Obchodní agenti	507	153,8	1,1	14,6	4,5	7,6
3422 Odbytoví a přepravní agenti	413	151,5	1,0	16,8	5,8	8,6
3431 Odborné sekretářky, sekretáři	209	153,9	0,5	15,9	4,7	8,8
3433 Prac. v oblasti účetnictví,fakturace,rozpočet., kalkulace	1 370	155,3	1,0	14,6	4,2	7,8
3434 Pracovníci v oblasti statistiky a matematiky	38	156,3	1,2	16,9	3,1	11,7
3435 Pracovníci v oblasti práce a mezd (kromě účetních)	66	154,4	0,5	15,1	5,6	7,5
3436 Referenti osobních oddělení	128	149,5	0,5	17,6	6,6	7,5
3439 Ostatní odborní administrativní pracovníci jinde neuvedení	566	152,8	1,5	17,0	6,3	8,2
3449 Ostatní celní a daňoví pracovníci a prac. v příb. oborech	21	151,7	0,0	21,3	11,4	9,2
3471 Aranžéři, průmysloví a komerční návrháři,bytoví architekti	28	153,0	0,7	15,4	7,1	5,9
4112 Kancelářští pracovníci a obsluha zařiz. na zpracování textu	26	153,5	0,9	15,0	4,6	8,3
4113 Pracovníci přípravy dat výpočetní techniky	68	155,5	1,3	17,3	7,3	8,0
4115 Sekretářky, sekretáři	348	152,7	0,9	16,0	5,4	7,9

Revidované výsledky ke dni 10. 3. 2010

**Průměrná měsíční odpracovaná a neodpracovaná doba zaměstnanců  
podle podskupin zaměstnání KZAM-R**

kraj: Jihočeský

Podskupiny zaměstnání KZAM-R	Počet zaměstnanců přečtený podle eviden. měsíců	Odpracovaná doba		Neodpracovaná doba		
		celkem	z toho přesčas	celkem	z toho	
					nemoc	dovolená
		hod/měs	hod/měs	hod/měs	hod/měs	hod/měs
4121 Nižší účetní	150	153,3	0,2	14,0	4,4	7,7
4123 Nižší finanční, daňoví úředníci a úředníci v příb. oborech	56	156,7	2,2	13,9	4,7	8,0
4131 Úředníci ve skladech	858	153,9	5,3	19,4	8,4	8,1
4132 Úředníci ve výrobě (např. výrobní plánovači)	159	153,7	3,5	14,8	5,7	6,7
4133 Úředníci v dopravě a v přepravě (dispečeri, kontr. apod.)	148	148,5	5,0	19,1	6,2	9,8
4141 Řadoví knihovníci, archiváři, evidenční pracovníci	21	151,7	0,8	19,7	11,7	6,4
4142 Poštovní doručovatelé, úředníci v třídárnách	1 092	132,4	0,9	27,3	14,1	8,6
4190 Ostatní nižší úředníci jinde neuvedení	59	154,5	1,2	16,7	5,3	9,8
4211 Pokladníci (v bankách, pojišťov., spořitelnách, na poště)	172	147,9	0,4	19,3	5,5	10,9
4212 Úředníci na přepážkách a směnárníci	707	139,8	0,7	24,1	10,1	10,0
4213 Pokladníci v obchodě, společném stravování apod.	670	145,9	2,4	25,1	13,6	9,4
4214 Prodavači vstupenek, jízdenek apod.	153	142,1	4,9	25,5	10,1	12,3
4215 Bookmakeři, krupiéři a úředníci sázkových kanceláří	117	165,4	0,0	7,9	3,2	4,5
4216 Inkasisté (výběřci dluhů)	15	140,2	0,2	22,3	9,5	9,2
4221 Úředníci cestovních kanceláří	15	156,7	0,0	12,9	1,2	7,8
4222 Recepční	32	149,5	0,7	16,7	7,8	7,2
4223 Telefonisté	33	149,2	1,3	19,9	7,8	10,2
4224 Informátoři	46	141,3	3,1	27,7	14,8	10,6
5121 Pracovníci dohlížející nad obsluh. personálem, hospodyně	49	150,2	1,0	20,6	11,4	6,8
5122 Kuchaři	351	151,9	1,3	20,5	11,6	6,7
5123 Číšníci, servírky	30	149,4	5,0	20,1	5,9	9,0
5161 Hasiči, požárníci	109	147,0	8,1	24,8	10,4	11,3
5169 Ostatní pracovníci ochrany a ostrahy jinde neuvedení	567	158,6	13,9	17,5	9,0	7,2
5211 Prodavači v obchodech	1 769	151,4	1,9	20,8	10,0	8,6
6111 Pěstitelé polních plodin	44	145,6	6,8	32,3	16,9	7,2
6113 Zahradníci a pěstitelé zahradních plodin a sazenic	34	146,9	3,4	28,2	16,5	8,2
6121 Chovatelé hospodářských zvířat (kromě drůbeže a včel)	376	153,2	7,6	25,3	13,1	10,5
6122 Chovatelé drůbeže	42	155,2	0,1	16,6	8,6	7,4
6141 Dělníci pro pěstění a ošetřování lesa	312	112,6	1,3	52,8	30,9	10,8
6142 Dělníci pro těžbu dřeva (kromě obsluhy pojízdných zařiz.)	208	130,3	1,8	36,4	17,9	10,4
6151 Kvalifik. dělníci zabývající se chovem vodních živočichů	90	157,2	8,0	24,2	10,7	11,0
6152 Rybáři	25	148,1	2,9	20,8	10,1	9,2
7121 Zedníci z tradičních materiálů (bambus, hlína atd.)	34	148,5	8,1	33,4	16,2	11,1
7122 Zedníci, kameníci, omítkáři	475	148,1	6,4	30,9	16,0	9,1
7123 Betonáři, děl.specializovaní na pokládání beton. povrchů	46	150,9	4,9	17,9	6,7	4,8
7124 Tesaři a truhláři	136	146,4	4,9	31,6	18,2	8,7
7125 Stavební montážníci	25	144,4	7,5	34,8	12,9	11,2
7129 Ostatní stavební děl. stav. výroby a prac. v ost. oborech	104	189,6	9,3	21,2	9,2	5,4
7136 Instalatéři, potrubáři, stavební zámečníci, klempíři	330	151,7	8,3	22,0	9,7	8,3
7137 Stavební a provozní elektrikáři	164	149,5	8,2	28,8	10,3	8,3
7141 Malíři a tapetáři	26	145,8	3,4	25,4	12,7	8,1
7142 Lakýrníci a pracovníci v příbuzných oborech	91	145,7	8,4	28,6	15,8	8,1
7211 Formíři a jádraři	106	151,0	13,7	26,8	16,5	5,3
7212 Svářeči, řezači plamenem a páječi	324	150,2	6,4	23,7	11,9	7,3



Revidované výsledky ke dni 10. 3. 2010

**Průměrná měsíční odpracovaná a neodpracovaná doba zaměstnanců  
podle podskupin zaměstnání KZAM-R**

kraj: Jihočeský

Podskupiny zaměstnání KZAM-R	Počet zaměstnanců přečtený podle eviden. měsíců	Odpracovaná doba		Neodpracovaná doba		
		celkem	z toho přesčas	celkem	z toho	
					nemoc	dovolená
		hod/měs	hod/měs	hod/měs	hod/měs	hod/měs
7213 Výrobci a opraváři výrobků a dílů z plechů	309	164,5	11,4	14,7	3,8	6,9
7221 Kováři, obsluha kovacích lisů, obsluha bucharů	105	142,9	3,8	24,0	10,7	7,8
7222 Nástrojaři, kovomodeláři, kovodělníci, zámečníci	1 827	153,3	8,5	22,4	10,8	6,8
7223 Seřizovači a obsluha obráběcích strojů	1 629	153,4	9,7	20,3	10,0	5,8
7224 Brusiči, leštiči a ostříči nástrojů	248	154,8	10,3	20,8	9,5	6,7
7231 Mechanici a opraváři motorových vozidel	478	150,0	8,7	24,0	9,9	8,7
7233 Mechanici a opraváři lodních motorů, trupů a zařízení	16	157,8	2,8	16,2	4,7	1,4
7234 Mechanici a opraváři kolejových vozidel	292	137,7	3,0	25,8	13,0	8,8
7235 Mechanici obráběcích, zemědělských strojů a prům. zařiz.	893	156,5	9,0	19,3	7,8	7,5
7239 Ostatní mechanici a opraváři strojů a zařízení bez elektro	327	157,1	7,0	17,0	6,4	6,6
7241 Elektromech.a seřizovači různých typů elektrických zařiz.	1 839	151,6	7,1	19,5	9,4	3,5
7242 Mechanici, opraváři a seřizovači elektr. částí aut, letadel	145	138,4	3,8	27,1	11,6	9,7
7243 Mechanici, seřizovači, opraváři elektronických zařízení	364	147,3	8,3	26,0	12,4	8,1
7246 Montéři a opraváři silnoproudých elektrických vedení	117	145,8	2,8	19,4	6,9	10,0
7311 Výrobci, mechanici a opraváři přesných přístrojů a zařízení	34	153,2	5,2	17,0	6,0	5,9
7341 Tiskaři, sazeči (kromě obsluhy tiskárenských strojů)	20	154,2	7,5	16,7	4,3	7,7
7411 Zpracovatelé masa, ryb vč. uzenářů a konzerv. masa a ryb	477	146,8	10,8	34,2	20,4	6,9
7412 Zpracovatelé pekárenských a cukrářských výrobků	169	145,4	3,8	24,3	12,2	8,6
7419 Ostatní zpracovatelé - výrobci potravinářských výrobků	93	155,1	8,8	20,0	9,1	5,3
7421 Impregnační a úpraváři dřeva	139	148,5	7,1	29,8	17,2	7,3
7422 Uměleč. truhláři, řezbáři, výrobci a oprav.výrobků ze dřeva	74	160,8	8,7	21,6	9,4	6,3
7423 Seřizovači a seřizov.-obsluhovači dřevoobráběcích strojů	25	169,1	22,0	15,4	6,4	5,0
7431 Kvalifikovaní dělníci připravující přírodní vlákna	66	143,3	0,8	19,7	11,8	2,8
7435 Modeláři a stříhači textilu, kůží a podobných materiálů	44	148,6	1,4	18,0	6,3	6,7
7436 Švadleny, vyšíváči a pracovníci v příbuzných oborech	393	147,8	2,1	22,6	13,3	3,6
7437 Čalouníci a pracovníci v příb. oborech (vč.autočalouníků)	12	140,7	0,5	24,7	11,8	6,9
7439 Ostatní dělníci při výrobě textilu, oděvů a výrobků z kůží	52	144,8	4,0	18,1	7,6	4,8
8122 Obsluha zařízení ve slévárství (taviči, slévači)	233	154,2	13,6	25,6	15,6	6,1
8123 Obsluha zařízení na tepelné zpracování kovů	54	162,9	12,8	14,5	6,1	4,3
8125 Obsluha zařízení na tváření kovů ve válcovnách	140	158,9	5,2	21,4	8,4	8,0
8126 Obsluha zařízení na úpravu kovového odpadu	30	146,3	6,9	27,9	15,4	8,5
8139 Obsluha ostatních zařízení na výrobu skla a keramiky	109	125,9	7,9	60,5	6,5	12,5
8141 Obsluha pily a jiného zařízení na zpracování dřeva	564	140,2	5,2	28,5	14,3	9,3
8149 Obsluha ostatních zařiz.na zpracování dřeva a v papírnách	325	150,3	6,1	21,2	11,2	5,4
8159 Obsluha ostat. zařízení při chemické výrobě jinde neuved.	393	143,2	4,3	22,5	11,6	9,6
8161 Obsluha zařízení při výrobě a rozvodu elektřiny	167	149,1	6,9	17,0	4,6	9,3
8162 Obsluha parních turbín, ohřivačů a motorů	205	161,3	16,6	16,8	6,6	6,9
8163 Obsluha zařízení při úpravě, čištění a rozvodu vody	466	152,9	6,9	16,9	6,2	8,7
8171 Obsluha automatických nebo poloaut. montážních linek	152	144,9	8,8	27,5	13,0	8,6
8180 Obsluha strojů a zařízení pro práce na železničním svršku	63	171,3	7,7	15,8	3,7	7,7
8211 Obsluha automat. nebo poloaut. obráb.strojů (kromě 722)	1 020	151,9	8,8	22,3	12,6	5,4
8212 Obsluha strojů na výrobu maltovin, vápna, cementu	15	142,9	9,1	30,7	11,4	10,6
8223 Obsluha strojů při konečné úpravě ochranných povlaků	68	145,6	8,1	26,3	14,7	7,1
8231 Obsluha strojů na výrobu pryžových výrobků (např. obuvi)	42	143,1	8,7	28,0	18,4	4,6

Revidované výsledky ke dni 10. 3. 2010

**Průměrná měsíční odpracovaná a neodpracovaná doba zaměstnanců  
podle podskupin zaměstnání KZAM-R**

kraj: Jihočeský

Podskupiny zaměstnání KZAM-R	Počet zaměstnanců přečtený podle eviden. měsíců	Odpracovaná doba		Neodpracovaná doba		
		celkem	z toho přesčas	celkem	z toho	
					nemoc	dovolená
		hod/měs	hod/měs	hod/měs	hod/měs	hod/měs
8232 Obsluha strojů na výrobu plast. výrobků (vč. laminování)	649	140,6	1,8	23,8	14,5	6,5
8240 Obsluha automat. nebo poloautom. dřevoobráběcích strojů	264	149,9	9,6	22,6	11,7	5,5
8251 Obsluha tiskárenských strojů	100	146,7	6,5	23,6	12,9	7,9
8255 Obsluha strojů na výrobu předmětů z papíru (vč. celofánu)	182	147,6	11,5	26,0	13,2	10,0
8262 Obsluha tkacích a pletacích strojů	128	146,9	3,7	18,1	8,6	7,2
8263 Obsluha šicích a vyšívacích strojů	450	143,5	5,3	23,7	12,3	7,6
8264 Obsluha strojů na bělení, barvení, čištění, praní, žehlení	87	148,4	4,2	20,0	7,8	7,8
8271 Obsluha strojů na zpracování a konzervování masa a ryb	285	132,4	4,4	34,8	23,4	8,2
8273 Obsluha strojů na mletí zrn a koření	57	145,5	4,9	25,8	7,9	13,0
8274 Obsluha strojů na zpracování mouky, výrobu pečiva	210	144,1	16,2	34,9	23,2	8,8
8275 Obsluha strojů na zpracování ovoce, zeleniny a ořechů	56	163,2	12,8	20,3	9,8	7,3
8278 Obsluha strojů na výrobu nápojů	23	145,7	1,4	19,5	9,9	5,5
8281 Montážní dělníci montující mechanická zařízení (stroje)	1 173	145,1	5,9	25,3	14,7	7,0
8282 Montážní dělníci montující elektrická zařízení	562	140,2	1,1	23,6	15,3	5,2
8284 Montážní dělníci montující výrobky z kovů, pryže a plastů	907	144,9	6,5	23,4	14,3	6,5
8285 Montážní dělníci montující výrobky ze dřeva a pod. mater.	14	164,9	6,8	27,5	21,2	2,6
8287 Montážní dělníci montující výrobky z kombinovaných mat.	496	141,2	5,9	22,9	17,6	4,0
8290 Obsluha jin.stacionárních zařízení a ost. montážní dělníci	107	156,1	8,6	17,1	10,1	3,2
8311 Strojvedoucí	343	141,2	5,7	19,9	4,9	9,5
8313 Dělníci zabezpeč. sestavování vlaků (brzdaři, výhybkáři)	577	146,6	14,3	23,8	9,4	11,8
8321 Řidiči osobních a malých dodávkov. automobilů, taxikáři	130	158,8	5,7	17,9	6,6	7,9
8323 Řidiči autobusů, trolejbusů a tramvají	747	168,9	19,9	24,2	10,1	10,6
8324 Řidiči nákladních automobilů a tahačů	1 333	160,1	12,2	22,5	9,6	9,0
8326 Řidiči speciálních vozidel	105	171,2	18,1	19,2	7,8	8,2
8331 Obsluha zemědělských a lesních strojů	374	156,6	14,9	27,6	11,8	9,5
8332 Obsluha zemních a příbuzných strojů	124	158,7	17,7	27,3	10,3	9,7
8333 Obsluha jeřábů, zdvihacích a podob. manipulačních zařiz.	174	147,9	8,5	27,3	15,5	7,1
8334 Obsluha vysokozdvíhových a ostatních motorových vozíků	424	150,9	7,5	22,5	8,8	8,2
9132 Pomocníci a uklízeči v kancelář., hotel., nemocnicích ap.	809	146,9	0,9	23,6	12,6	7,3
9141 Domovníci, správci domu	45	156,8	3,0	15,6	3,8	7,7
9152 Vrátní, hlídači, uváděči a šatnářky	579	153,8	8,9	18,3	11,8	5,2
9154 Pracovníci odečítající stav elektroměrů, plynom., vodoměrů	24	146,3	0,1	16,3	3,0	10,7
9161 Sběrači odpadků, popeláři	73	150,3	9,2	32,1	22,3	5,4
9162 Metaři, čističi záchodků, žump, kanálů a podob. zařízení	20	136,7	5,1	32,3	15,7	14,2
9169 Ostatní pracovníci v příbuzných oborech jinde neuvedení	16	185,5	23,2	10,8	8,5	2,1
9211 Pomocní a nekvalifikovaní dělníci v zemědělství	34	162,1	3,8	15,3	4,7	6,4
9312 Pomocní a nekvalifik. dělníci na stavbách a údržbě silnic	21	158,5	11,6	28,5	10,9	9,6
9313 Pomocní a nekvalifikovaní dělníci na stavbách budov	20	137,9	3,6	37,3	21,5	9,6
9321 Pomocní a nekvalifikovaní montážní a manipulační dělníci	1 610	145,4	7,4	27,1	15,3	7,0
9322 Ruční baliči a pytlavači	173	147,2	9,6	25,8	14,0	6,5
9323 Dělníci nádvorní skupiny (pomocní montéři)	223	141,3	2,0	26,6	13,3	9,6
9331 Řidiči vozidel poháněných ručně nebo nožně	49	151,0	6,0	20,0	6,9	8,9
9333 Vazači a nosiči břemen, přístavní dělníci (dokaři)	59	153,3	10,5	23,1	12,7	6,5
9339 Pomocní a nekvalif. prac. v dopr., ve skladech, v telekom.	738	147,7	4,8	22,7	11,1	8,7





# Dodatek

Technický popis šetření



## Dodatek – Technický popis šetření

Technický popis šetření přibližuje metodické postupy používané při zpracování podnikatelské sféry Regionální statistiky ceny práce (RSCP-PS). Popis je rozdělen do pěti kapitol: metoda výběru ekonomických subjektů, vstupní údaje, nejdůležitější sledované veličiny, dopočtové metody a definice vybraných pojmů.

### 1. Metoda výběru ekonomických subjektů

Kapitola popisuje základní soubor šetření, strukturu výběrového souboru a postup při výběru ekonomických subjektů (ES).

#### 1.1. Základní soubor

Základním souborem RSCP-PS jsou aktivní ekonomické subjekty z registru ekonomických subjektů Českého statistického úřadu (ČSÚ), které mají 10 a více zaměstnanců a přísluší do podnikatelské sféry a do institucionálních sektorů nefinančních podniků, finančních institucí nebo vládních institucí. Ekonomické subjekty, které přísluší do podnikatelské sféry, odměňují podle zákona č. 1/1992 Sb. o mzdě, odměně za pracovní pohotovost a o průměrném výdělku. Způsob odměňování se zjišťuje pomocí registru „Automatizovaného rozpočtového informačního systému“ (ARIS), který je spravován Ministerstvem financí. Registr ekonomických subjektů (RES) je detailně popsán na internetových stránkách ČSÚ ([www.czso.cz](http://www.czso.cz)).

#### 1.2. Struktura výběrového souboru

Statistické šetření RSCP-PS za 1. – 2. čtvrtletí 2006 zahrnuje 3155 ekonomických subjektů, které reprezentují přibližně 1199 tisíc zaměstnanců. Strukturu výběrového souboru RSCP-PS bez non-response (dále jen výběrový soubor) ukazují z různých pohledů pro 1. – 2. čtvrtletí 2006 následující tabulky.

Výběrový soubor RSCP podnikatelské sféry			
	RSCP-PS Celkem	RSCP-PS – kraj Jihočeský	
		se sídlem v kraji	se sídlem mimo kraj
Počet ekonomických subjektů	3155	205	162
Počet zaměstnanců	1199 tisíc	51 tisíc	20 tisíc

Tabulka 1

<b>Odvětvová skladba výběrového souboru RSCP-PS – kraj Jihočeský</b>			
<b>Kód CZ-NACE</b>		<b>Počet ekonomických subjektů</b>	
		<b>se sídlem v kraji</b>	<b>se sídlem mimo kraj</b>
A	Zemědělství, lesnictví a rybnářství	38	3
B	Těžba a dobývání	3	
C	Zpracovatelský průmysl	91	26
D	Výroba a rozvod elektřiny, plynu, tepla	8	2
E	Zásobování vodou, činnosti související s odpady	7	4
F	Stavebnictví	15	8
G	Obchod, opravy motorových vozidel	20	40
H	Doprava a skladování	7	7
I	Ubytování, stravování a pohostinství		3
J	Informační a komunikační činnosti	3	9
K	Peněžnictví a pojišťovnictví	3	33
L	Činnosti v oblasti nemovitostí	3	
M	Profesní, vědecké a technické činnosti	1	4
N	Administrativní a podpůrné činnosti	3	14
O	Veřejná správa, obrana, sociální zabezpečení		4
P	Vzdělávání	1	2
Q	Zdravotní a sociální péče	2	
R	Kulturní, zábavní a rekreační činnosti		3
S	Ostatní činnosti		

**Tabulka 2**

### 1.3. Výběr

Výběr ekonomických subjektů v RSCP-PS lze charakterizovat jako jednostupňový stratifikovaný výběr. Výběrovými jednotkami jsou ekonomické subjekty, na které se v případě vybrání vztahuje zpravodajská povinnost. Statistickými jednotkami jsou zaměstnanci, kteří jsou nositeli sledovaných statistických znaků. Základní soubor (ZS) je rozdělen do oblastí (strat) podle:

- regionů (krajů),
- velikostních kategorií,
- odvětvových skupin.

Regionem se z hlediska výběru jednotek rozumí kraj ve smyslu ústavního zákona č. 347/1997 Sb. v platném znění. Ke stratifikaci výběrové opory jsou použity tři velikostní kategorie ekonomických subjektů uvedené v tabulce 3 – Velikostní kategorie pro výběr. Stratifikační třídění obsahuje dvanáct odvětvových skupin z vybraných institucionálních sektorů podnikatelské sféry.

Vymezení strat je provedeno na základě podobnosti v charakteru ekonomické činnosti a podobnosti v zaměstnanecké struktuře.

V jednotlivých oblastech ZS, vzniklých jeho rozdělením dle příslušných stratifikačních kritérií, je vybrán stanovený podíl ekonomických subjektů. Největší subjekty s 1000 a více zaměstnanci jsou zařazeny do šetření všechny (výběr s pravděpodobností rovnou 1), u ekonomických subjektů s 250 až 999 zaměstnanci se postupně navyšuje výběrový podíl tak, aby od roku 2007 činil 100%. Menší subjekty s 10 až 249 zaměstnanci jsou vybírány v jednotlivých stratech systematickým náhodným výběrem s nestejnými pravděpodobnostmi bez vracení. Pravděpodobnosti výběru se liší podle velikosti subjektu a jejich výše je určena výběrovým podílem uvedeným v tabulce 3. Výběrový soubor ekonomických subjektů s 10 až 249 zaměstnanci se obměňuje metodou rotujícího panelu s periodou rotace devět let, tzn. k plné obměně dojde za devět let.

<b>Velikostní kategorie pro výběr</b>		
<b>Kategorie</b>	<b>Počet zaměstnanců</b>	<b>Výběrový podíl [%]</b>
1	10 až 49	4,5
2	50 až 249	15
3	250 až 999	80
4	1000 a více	100

**Tabulka 3**

## **2. Vstupní údaje**

Kapitola popisuje sběr dat do šetření RSCP-PS, nejdůležitější vstupní údaje a používané klasifikace a číselníky.

### **2.1. Sběr dat**

Ekonomické subjekty, na které se vztahuje zpravodajská povinnost, vykazují do statistického šetření RSCP-PS údaje o všech zaměstnancích v pracovním poměru. Vybraná zpravodajská jednotka předává data na Ministerstvo práce a sociálních věcí, které je orgánem vykonávajícím státní statistickou službu. Termínem pro předání dat od respondenta je konec měsíce následujícího po skončení sledovaného období.

Předávaná data mají formu databázových souborů a obsahují informace o zaměstnavateli a zaměstnancích. U více než 90 % respondentů je zdrojem dat pro šetření mzdový a personální systém. Datové soubory jsou předávány ve více než 90 % případů elektronickou poštou, zbylá část respondentů posílá data na disketě, případně na papírových formulářích.

Pro kontrolu a opravu dat, připravených mzdovým a personálním systémem respondenta, případně pro pořízení vstupních dat, je určen "Pořizovací program ISPV 2006", který se musí před použitím nainstalovat na lokální disk.

Poživovací program řeší i zabezpečení dat při přenosu od respondenta ke zpracovateli. Používá přitom hybridní šifrování s veřejným a privátním klíčem. Veřejný klíč je součástí instalace pořizovacího programu, privátní klíč je uložen na interním serveru zpracovatele. Zašifrovaná data se ukládají do souboru s formátem S/MIME verze 3.

## **2.2. Nejdůležitější vstupní údaje**

Šetření RSCP-PS se čtvrtletní periodicitou monitoruje výdělkovou úroveň a odpracovanou dobu jednotlivých zaměstnání podle klasifikace KZAM-R v České republice.

Hodinový výdělek je přímo zjišťovaný údaj, který je definován jako průměrný hrubý hodinový výdělek zaměstnance v posledním čtvrtletí sledovaného období (§ 17 zákona č. 1/1992 Sb.). Jedná se o podíl hrubé mzdy a odpracované doby za rozhodné čtvrtletí. Hodinový výdělek je krátkodobým indikátorem výdělkové úrovně.

Hrubá měsíční mzda, vypočtená z hrubé mzdy za sledované období, je druhým indikátorem, který ukazuje výdělkovou úroveň. Hrubá mzda je součtem mzdy za práci, náhrad mzdy a odměn za pracovní pohotovost, které jsou přímo sbíranými položkami. Mzda je definována jako mzda za práci podle § 4 zákona č. 1/1992 Sb., o mzdě, odměně za pracovní pohotovost a průměrném výdělku ve znění pozdějších předpisů. Šetření RSCP-PS sleduje i strukturu hrubé měsíční mzdy, tj. prémie a odměny, příplatky za přesčas, ostatní příplatky, náhrady a odměny za pracovní pohotovost. Hrubá měsíční mzda a její složky se vztahují k celému sledovanému období, které zahrnuje dobu od počátku roku do konce čtvrtletí, za které se šetření provádí.

Šetření RSCP-PS dále sleduje pracovní dobu zaměstnanců. Vstupní věta o zaměstnanci obsahuje odpracovanou dobu od počátku roku a z ní počet přesčasových hodin. Odpracovaná doba u zaměstnanců odměňovaných měsíční mzdou nezahrnuje dobu svátků v jinak pracovních dnech. Věta dále obsahuje celkovou neodpracovanou dobu od počátku roku, z ní počet hodin nemoci a dovolené.

## **2.3. Klasifikace a číselníky**

RSCP-PS používá standardní statistické klasifikace a číselníky (podrobněji popsané na [www.czso.cz](http://www.czso.cz)). Použití platných statistických klasifikací je závazné jak pro orgán vykonávající státní statistickou službu, tak pro zpravodajské jednotky, které poskytují údaje pro statistické zjišťování. Proto i RSCP-PS používá následující klasifikace a číselníky:

KZAM-R      **Klasifikace zaměstnání**; vydáno sdělením ČSÚ č. 492/2003 Sb. ze dne 18. prosince 2003 o vydání rozšířené Klasifikace zaměstnání KZAM-R.

- CZ-ICSE **Klasifikace postavení v zaměstnání;** vydáno sdělením ČSÚ č. 494/2003 Sb. ze dne 18. prosince 2003 o vydání Klasifikace postavení v zaměstnání.
- KKOV **Klasifikace kmenových oborů vzdělání;** vydáno sdělením ČSÚ č. 320/2003 Sb. ze dne 9. září 2003 o zavedení Klasifikace kmenových oborů vzdělání. Poslední aktualizace byla provedena k 1. září 2006 sdělením ČSÚ č. 391/2006 Sb. ze dne 20. července 2006 o aktualizaci Klasifikace kmenových oborů vzdělání.
- CZ-NUTS **Klasifikace územních statistických jednotek;** vydáno sdělením ČSÚ č. 490/2003 Sb. ze dne 18. prosince 2003 o vydání Klasifikace územních statistických jednotek. Poslední aktualizace byla provedena k 1. květnu 2004 sdělením ČSÚ č. 228/2004 Sb. ze dne 14. dubna 2004 o aktualizaci Klasifikace územních statistických jednotek.
- CZ-NACE <sup>1</sup> **Klasifikace ekonomických činností (CZ-NACE);** vydáno sdělením ČSÚ č. 244/2007 Sb. ze dne 18. září 2007 o zavedení Klasifikace ekonomických činností.
- CZ-GEONOM **Klasifikace zemí;** vydáno sdělením ČSÚ č. 487/2003 Sb. ze dne 18. prosince 2003 o vydání Klasifikace zemí. Poslední aktualizace byla provedena k 1. červenci 2005 sdělením ČSÚ č. 243/2005 Sb. ze dne 9. června 2005 o aktualizaci Klasifikace zemí.

---

<sup>1</sup> Revidovaná výsledková publikace využívá z důvodu srovnání s novějšími výsledky klasifikaci CZ-NACE (původní verze využívala klasifikaci OKEČ).

### 3. Nejdůležitější sledované veličiny

Kapitola popisuje nejdůležitější sledované veličiny, algoritmy jejich výpočtu a kritéria pro zahrnutí zaměstnanců do dalších výpočtů.

#### 3.1. Hodinový výdělek

Hodinový výdělek je přímo zjišťovaná veličina. Do výpočtu charakteristik hodinového výdělku jsou zařazeni zaměstnanci, kteří byli v evidenčním stavu v posledním dnu sledovaného období.

#### 3.2. Hrubá měsíční mzda

Hrubá měsíční mzda se vztahuje k celému sledovanému období, tedy k 1. čtvrtletí, k 1. - 2. čtvrtletí, k 1. - 3. čtvrtletí, nebo k 1. - 4. čtvrtletí. Na rozdíl od hodinového výdělku musí být hrubá měsíční mzda vypočtena z dalších přímo zjišťovaných mzdových položek a nemzdových plnění.

Hrubá mzda je v RSCP-PS definována jako součet mzdy za práci, náhrad mzdy a odměny za pracovní pohotovost. Hrubá měsíční mzda zaměstnance se vypočte podle vzorce:

$$\text{HMM} = \frac{\text{MZDA} + \text{NAHRADY} + \text{POHOTOV}}{\text{MESPLAC\_prep}}$$

kde :

HMM	je hrubá měsíční mzda zaměstnance,
MZDA	je mzda za práci zaměstnance v kumulaci za sledované období (vstupní položka věty o zaměstnanci),
NAHRADY	jsou náhrady mzdy zaměstnance v kumulaci za sledované období (vstupní položka věty o zaměstnanci),
POHOTOV	je odměna za pracovní pohotovost zaměstnance v kumulaci za sledované období (vstupní položka věty o zaměstnanci),
MESPLAC_prep	je počet přepočtených placených měsíců zaměstnance, tj. počet měsíců, odpovídajících součtu odpracované doby a doby, po kterou pobíral náhrady mzdy.

Počet přepočtených placených měsíců MESPLAC\_prep je roven počtu kalendářních měsíců v případě, že zaměstnanec s plným pracovním úvazkem po celé sledované období pracoval nebo pobíral náhrady mzdy. Pokud zaměstnanec byl v evidenčním stavu kratší dobu než sledované období, bude jeho počet placených měsíců zkrácen poměrem počtu pracovních dnů v evidenčním stavu a ve sledovaném období. Podobně se počet placených měsíců zkrátí, pokud zaměstnanec měl jinou absenci než absenci s náhradou mzdy (např. nemoc), případně měl sjednán kratší pracovní úvazek.



Hrubá měsíční mzda za určitou skupinu zaměstnanců je vážená charakteristika, v níž hrubá měsíční mzda určitého zaměstnance má váhu, odpovídající počtu jeho placených měsíců za sledované období (tzv. váha placené doby). Tento způsob výpočtu umožňuje korektní srovnání mzdové úrovně jednotlivých zaměstnání a srovnávání v čase.

Sestavy s hrubou měsíční mzdou, diferenciací a strukturou hrubé mzdy obsahují také měsíční placenou dobu. Tento údaj ukazuje počet placených hodin (odpracovaná doba a doba náhrad) za placený měsíc a je v souladu s výpočtem hrubé měsíční mzdy.

Pro zahrnutí zaměstnance do výpočtů hrubé měsíční mzdy se uplatňují následující kritéria:

- přepočtený počet placených měsíců zaměstnance je alespoň jeden měsíc,
- stanovená týdenní pracovní doba na dané pracovní místo je alespoň 30 hodin (dle doporučení Eurostatu).

### **3.3. Měsíční odpracovaná a neodpracovaná doba**

Měsíční odpracovaná (resp. neodpracovaná) doba se stejně jako hrubá měsíční mzda vztahuje k celému sledovanému období tj. k 1. čtvrtletí, k 1. - 2. čtvrtletí, k 1. - 3. čtvrtletí, nebo k 1. - 4. čtvrtletí.

Měsíční odpracovaná doba zaměstnance se vypočte podle vzorce:

$$\text{ODPRACD}_{\text{mes}} = \frac{\text{ODPRACD}}{\text{MESEVID}_{\text{prep}}}$$

kde :

- ODPRACD<sub>mes</sub> je měsíční odpracovaná doba zaměstnance,  
 ODPACD je odpracovaná doba zaměstnance v kumulaci za sledované období (vstupní položka věty o zaměstnanci),  
 MESEVID<sub>prep</sub> je počet přepočtených evidenčních měsíců zaměstnance, tj. počet měsíců, odpovídajících délce pracovního úvazku a délce pracovního poměru ve sledovaném období.

Počet přepočtených evidenčních měsíců MESEVID<sub>prep</sub> je roven počtu kalendářních měsíců v případě, že zaměstnanec s plným pracovním úvazkem po celé sledované období byl v pracovním poměru a nebyl na mateřské či rodičovské dovolené. Pokud zaměstnanec byl v evidenčním stavu kratší dobu, než sledované období, bude jeho počet evidenčních měsíců zkrácen poměrem počtu pracovních dnů v evidenčním stavu a ve sledovaném období. Podobně se počet evidenčních měsíců zkrátí, pokud zaměstnanec měl sjednán kratší pracovní úvazek.

Měsíční odpracovaná doba za určitou skupinu zaměstnanců je vážená charakteristika, v níž měsíční odpracovaná doba určitého zaměstnance má váhu, odpovídající počtu jeho evidenčních měsíců ve sledovaném období (tzv. váha

evidenční doby). Pro zahrnutí zaměstnance do výpočtů měsíční odpracované doby se uplatňují stejná kritéria jako u hrubé měsíční mzdy.

Obdobně jako odpracovaná doba se počítají měsíční neodpracovaná doba a také průměrné měsíční údaje o přesčasu, dovolené a nemoci.

## 4. Dopočtové metody

Kapitola dopočtové metody obsahuje řešení neodpovědí a popis metody vážení, hodnocení kvality odhadů a přehled publikovaných tabulek podle použitých vah.

### 4.1. Řešení neodpovědí a metoda vážení

Problém neodpovědí (tzv. non-response) či z dalších důvodů nepoužitelných dat od vybraného ekonomického subjektu je v RSCP-PS řešen metodou historické imputace a metodou upravující podnikové váhy respondentům.

Metoda vážení, používaná v RSCP-PS, umožňuje získat z dat výběrového souboru odhady charakteristik (parametrů) základního souboru. Odhady charakteristik zaměstnanecké populace základního souboru RSCP-PS jsou publikovány ve všech tabulkách s výjimkou tabulek s tříděním podle jednotlivých zaměstnání. Základem podnikových vah jsou váhové koeficienty, které vycházejí z pravděpodobnosti výběru každého ekonomického subjektu. Po úpravě vah z důvodu non-response se získají konečné podnikové váhy pomocí dopočtu na aktuální počet ES v základním souboru v rámci jednotlivých vážících strat. Podnikové váhy zvyšují při výpočtech odhadů význam dat ekonomických subjektů s relativně malým zastoupením ve výběrovém souboru. Relativně nejméně zastoupené jsou ve výběrovém souboru RSCP-PS ekonomické subjekty s 10-49 zaměstnanci, a proto mají největší váhy při výpočtech odhadů.

Výpočet váhy jednotlivých zaměstnanců je závislý na typu tabulky a také na typu publikovaného ukazatele. Přehled všech publikovaných tabulek s uvedením použitých vah je uveden v oddíle 4.3. Váha zaměstnance je součinem vah používaných v daném typu tabulkové sestavy.

Tabulky s tříděním podle podskupin zaměstnání KZAM-R (PS-V5, PS-M5 a PS-T5) obsahují charakteristiky výběrového souboru. Při interpretaci výsledků je nutno mít na zřeteli, že charakteristiky výběrového souboru nelze automaticky pokládat za odhady platné pro celou zaměstnaneckou populaci. Výběrové charakteristiky jsou ovlivněny větším relativním zastoupením velkých ekonomických subjektů ve výběrovém souboru RSCP-PS.

#### 4.2. Kvalita odhadů

Odhadované charakteristiky podléhají dvěma typům chyb – výběrovým chybám a nevýběrovým chybám. Výběrové chyby jsou způsobeny faktorem náhody při pravděpodobnostním výběru RSCP-PS. Hodnoty výběrových chyb není možné z výběrového souboru RSCP-PS dostatečně přesně kvantifikovat, nicméně používaná stratifikace výrazně snižuje jejich výši. Nevýběrové chyby bývají způsobeny především špatnou kvalitou dat předávaných respondenty (neúplné a chybné údaje) a jejich vliv je snižován několikastupňovými kontrolními mechanismy a častými kontakty zpracovatele šetření s respondenty.

#### 4.3. Přehled publikovaných tabulek podle použitých vah

Hodinový výdělek				
Tabulka	Třídící kritérium	Podniková váha	Váha placené doby	Váha evidenční doby
PS-V0	Celý kraj	X		
PS-V1	HL. třídy zaměstnání KZAM-R	X		
PS-V2	Věkové kategorie	X		
PS-V4	Vzdělání	X		
PS-V5	Podskupiny zaměstnání KZAM-R			
PS-V6	Kategorie zaměstnání	X		
PS-V8	Pohlaví	X		

Tabulka 4

Hrubá měsíční mzda				
Tabulka	Třídící kritérium	Podniková váha	Váha placené doby	Váha evidenční doby
PS-M0	Celý kraj	X	X	
PS-M1	HL. třídy zaměstnání KZAM-R	X	X	
PS-M5	Podskupiny zaměstnání KZAM-R		X	

Tabulka 5

Odpracovaná a neodpracovaná doba				
Tabulka	Třídící kritérium	Podniková váha	Váha placené doby	Váha evidenční doby
PS-T5	Podskupiny zaměstnání KZAM-R			X

Tabulka 6

## 5. Definice vybraných pojmů

Ekonomický subjekt	Ekonomický subjekt je právnický subjekt nebo fyzická osoba s postavením podnikatele, zapsaná do registru ekonomických subjektů ČSÚ. Každému ekonomickému subjektu se přiděluje identifikační číslo (IČ).
Organizační jednotka	Z hlediska mzdové statistiky RSCP se dělí ekonomické subjekty na organizační jednotky podle okresu, ve kterém jejich zaměstnanci působí. Organizační jednotku tvoří všichni zaměstnanci ekonomického subjektu, kteří působí ve stejném okrese.
Zpravodajská jednotka	Zpravodajskou jednotkou je právnická osoba, organizační složka státu nebo fyzická osoba, od níž se požaduje poskytnutí údajů ve statistickém zjišťování podle zákona č. 89/1995 Sb., o státní statistické službě, ve znění pozdějších předpisů.
Sledované období	Sledované období je období od začátku roku do konce čtvrtletí, za které se provádí výběrové statistické zjišťování.
Podnikatelská sféra	Do podnikatelské sféry patří subjekty, které odměňují podle zákona č. 1/1992 Sb., o mzdě, odměně za pracovní pohotovost a o průměrném výdělku ve znění pozdějších předpisů.
Nepodnikatelská sféra	Do nepodnikatelské sféry patří organizace, které odměňují podle zákona č. 143/1992 Sb., o platu a odměně za pracovní pohotovost v rozpočtových a některých dalších organizacích a orgánech ve znění pozdějších předpisů.
Základní soubor	Základním souborem RSCP-PS jsou aktivní ekonomické subjekty podnikatelské sféry z registru ekonomických subjektů ČSÚ, které mají 10 a více zaměstnanců a přísluší do institucionálních sektorů nefinanční podniky, finanční instituce nebo vládní instituce.