



Regionální statistika ceny práce

II. čtvrtletí 2007

Podnikatelská sféra

Jihočeský kraj

Revidované výsledky ke dni 10. 3. 2010

Copyright - MPSV ČR

Publikace ani její část nesmí být kopírována, rozšiřována a zařazována do informačních systémů v jakékoliv formě (elektronické, mechanické, optické, magnetické aj.) bez písemného souhlasu

Ministerstva práce a sociálních věcí

Zpracovatel: TREXIMA, spol. s r.o., tř. T. Bati 299, 764 21 Zlín - Louky

O b s a h :

Úvod	7
-------------------	---

Výsledková část podnikatelská sféra

Základní metodické přístupy	11
Popis publikovaných tabulek	12

Hodinový výdělek

PS-V0	Hodinový výdělek v podnikatelské sféře	13
PS-V1	Hodinový výdělek podle hlavních tříd zaměstnání KZAM-R	14
PS-V2	Hodinový výdělek podle věkových kategorií	15
PS-V4	Hodinový výdělek podle vzdělání	15
PS-V5	Hodinový výdělek podle podskupin zaměstnání KZAM-R.....	16
PS-V6	Hodinový výdělek podle kategorií zaměstnání	21
PS-V8	Hodinový výdělek podle pohlaví	21

Hrubá měsíční mzda

PS-M0	Hrubá měsíční mzda a její složky, diferenciacce, placená doba v podnikatelské sféře	23
PS-M1	Hrubá měsíční mzda a její složky, diferenciacce, placená doba podle hlavních tříd zaměstnání KZAM-R.....	24
PS-M5	Hrubá měsíční mzda a její složky, diferenciacce, placená doba podle podskupin zaměstnání KZAM-R.....	26

Měsíční odpracovaná a neodpracovaná doba

PS-T5	Průměrná měsíční odpracovaná a neodpracovaná doba podle podskupin zaměstnání KZAM-R	36
-------	--	----

Dodatek – technický popis šetření

1. Metoda výběru ekonomických subjektů	43
1.1 Základní soubor	43
1.2 Struktura výběrového souboru	43
1.3 Výběr	44
2. Vstupní údaje	45
2.1 Sběr dat	45
2.2 Nejdůležitější vstupní údaje	46
2.3 Klasifikace a číselníky	46
3. Nejdůležitější sledované veličiny	48
3.1 Hodinový výdělek	48

3.2 Hrubá měsíční mzda	48
3.3 Měsíční odpracovaná a neodpracovaná doba	49
4. Dopočtové metody	50
4.1 Řešení neodpovědí a metoda vážení	50
4.2 Kvalita odhadů	51
4.3 Přehled publikovaných tabulek podle použitých vah	51
5. Definice vybraných pojmů	52



Úvod

Úvod

Regionální statistika ceny práce (RSCP) je systém pravidelného monitorování výdělkové úrovně a pracovní doby zaměstnanců v jednotlivých krajích České republiky formou statistického šetření. Sledovanými ukazateli výdělkové úrovně jsou hodinový výdělek a hrubá měsíční mzda (plat). Šetření metodicky vychází a je obsahově harmonizováno se strukturálním šetřením EU „Structure of Earnings Survey“, viz nařízení komise (ES) č. 1916/2000 ve znění pozdějších předpisů.

Šetření je pod názvem „Čtvrtletní šetření o průměrném výdělku“ zařazeno do programu statistických zjišťování, vyhlášených Českým statistickým úřadem (ČSÚ) ve sbírce zákonů pro příslušný kalendářní rok (viz příloha č. 2 Vyhlášky č. 476/2006 Sb., částka 156, kterou se stanoví Program statistických zjišťování na rok 2007) a pro vybrané ekonomické subjekty je povinné. Šetření provádí pracoviště státní statistické služby Ministerstva práce a sociálních věcí (MPSV). Průběh a vývoj šetření řídí komise, složená ze zástupců MPSV, ČSÚ, Ministerstva financí, České národní banky, CERGE-EI, VŠE v Praze, Českomoravské konfederace odborových svazů, Svazu průmyslu a dopravy ČR. Zpracovatelem RSCP je TREXIMA, spol. s r.o. (www.trexima.cz).

Nejdůležitějším kritériem pro členění výsledků RSCP je příslušnost šetřeného ekonomického subjektu k podnikatelské, nebo nepodnikatelské sféře. V podnikatelské sféře probíhá šetření se čtvrtletní periodou a ve sféře nepodnikatelské je prováděno s periodou pololetní. Zdrojem dat pro nepodnikatelskou sféru je Informační systém o platech, který je spravován Ministerstvem financí. Za každou sféru jsou vydávány samostatné výsledkové publikace.

Výsledkové publikace jednotlivých krajů jsou uloženy na stránkách <http://portal.mpsv.cz/> v sekci *Zaměstnanost*, v podsekci *Statistiky* pod odkazem *Statistika výdělků*.

Monitorováním výdělků a pracovní doby zaměstnanců na úrovni České republiky se zabývá „Informační systém o průměrném výdělku“ (ISPV). Výsledková publikace je k dispozici na internetových stránkách MPSV (www.mpsv.cz) v sekci *Příjmy a životní úroveň*.

Důkladný popis šetření, včetně všech výsledkových publikací, poskytuje také portál www.ispv.cz. Slouží především jako podpora respondentům, kteří zde naleznou všechny potřebné informace a podpůrné nástroje pro zaslání dat. Portál je využíván také k uveřejňování odborných studií a článků, které jako zdroj informací uvádí šetření ISPV a RSCP.

Ministerstvo práce a sociálních věcí děkuje všem respondentům šetření za přípravu vstupních dat pro šetření. Svědomitý přístup respondentů a dodržování termínů pro předání dat umožňují pravidelně uveřejňovat tuto publikaci.



Výsledková část

Podnikatelská sféra

Výsledková část podnikatelská sféra

Základní metodické přístupy

Tato publikace přináší charakteristiky hodinového výdělku, hrubé měsíční mzdy a pracovní doby získané za podnikatelskou sféru šetření RSCP (RSCP-PS). V RSCP se zařazují do podnikatelské sféry ekonomické subjekty, které odměňují mzdou, viz § 109, odst. 2 zákona č. 262/2006 Sb., zákoníku práce, ve znění pozdějších předpisů.

Primárním výsledkem RSCP jsou statistiky výdělkové úrovně jednotlivých zaměstnání (v klasifikaci KZAM-R), dalším produktem jsou odhady výdělkových parametrů zaměstnanecké populace krajů v členění podle firemních i zaměstnaneckých charakteristik. Ekonomické subjekty se v RSCP člení na organizační jednotky, jestliže je možné provést vnitřní rozčlenění podle okresů, ve kterých dílčí jednotky působí. Výsledky podle krajů jsou v tomto smyslu výsledky získané pracovištní metodou.

Vedle podnikového výkaznictví ČSÚ je RSCP dalším zdrojem informací o výdělcích v jednotlivých krajích České republiky. Výkaznictví ČSÚ, jako tradiční zdroj, sbírá údaje o evidenčním počtu zaměstnanců a vyplacených mzdách za ekonomický subjekt a publikuje průměrné mzdy v členění podle firemních charakteristik. Při srovnávání výsledků výkaznictví a RSCP-PS je třeba vzít v úvahu rozdílnou definici podnikatelské sféry, rozdílné metody výpočtu výdělkových charakteristik a rozdílný způsob členění výsledků podle krajů. Výkaznictví ČSÚ člení výsledky podle sídla ekonomického subjektu, tj. podnikovou metodou.

Respondenty šetření RSCP-PS jsou aktivní ekonomické subjekty (ES) z institucionálních sektorů nefinančních podniků, finančních institucí a vládních institucí zapsané v registru ekonomických subjektů ČSÚ (RES). Na základě Automatizovaného rozpočtového informačního systému (ARIS), který je spravován Ministerstvem financí, se zjišťuje způsob odměňování a příslušnost ekonomického subjektu k podnikatelské sféře. Šetření je výběrové pro ES s 10 až 249 zaměstnanci a plošné pro ES s 250 a více zaměstnanci. Náhodný výběr je prováděn na základě příslušnosti ES do kraje, velikostní kategorie a odvětví ekonomické činnosti.

Tabulky s označením PS-V5, PS-M5, PS-T5 obsahují charakteristiky výběrového souboru (statistiky) jednotlivých zaměstnání na úrovni podskupin zaměstnání (čtyřmístný KZAM-R). Při interpretaci výsledků je nutno mít na zřeteli, že charakteristiky výběrového souboru nelze automaticky pokládat za odhady platné pro celou zaměstnaneckou populaci. Výběrové charakteristiky jsou ovlivněny větším relativním zastoupením velkých ekonomických subjektů ve výběrovém souboru RSCP-PS. Ostatní tabulky obsahují odhady parametrů základního souboru a při jejich výpočtu byly využity dopočtové metody založené na pravděpodobnosti výběru ekonomických subjektů.

Popis publikovaných tabulek

Tabulky v publikaci jsou rozděleny podle sledovaného ukazatele do tří základních okruhů. Tabulky přinášející charakteristiky hodinového výdělku jsou označeny PS-Vx, kde PS značí podnikatelskou sféru a x je pořadové číslo tabulky. Charakteristiky hrubé měsíční mzdy, struktury mzdy a průměrné placené doby jsou obsaženy v tabulkách se značením PS-Mx a charakteristiky měsíční odpracované a neodpracované doby v tabulkách se značením PS-Tx.

Hlavním výsledkem RSCP jsou statistiky výdělkové úrovně a pracovní doby za jednotlivá zaměstnání podle klasifikace KZAM-R, obsažené v tabulkách PS-V5, PS-M5 a PS-T5. Tyto tabulky obsahují ta zaměstnání, která jsou ve své podskupině zaměstnání (čtyřmístný KZAM-R) zastoupena alespoň třemi ekonomickými subjekty a zároveň deseti zaměstnanci. Uvedené počty organizačních jednotek a zaměstnanců ukazují na zastoupení ve výběrovém souboru. V ostatních tabulkách jsou počty zaměstnanců uváděny v % a jejich účelem je přiblížit relativní zastoupení publikovaných kategorií. Údaje o počtech zaměstnanců z této publikace neslouží jako zdroj informací o počtech zaměstnanců v krajích, ty zjišťují šetření ČSÚ – podnikové výkaznictví a výběrové šetření pracovních sil (viz www.czso.cz).

Statistické charakteristiky používané ve výsledkových tabulkách:

1. decil	První decil je hodnota, pod kterou leží 10 % nejnižších hodnot sledovaného znaku.
1. kvartil	První kvartil je hodnota, pod kterou leží 25 % nejnižších hodnot sledovaného znaku.
Medián	Medián je hodnota uprostřed vzestupně uspořádané řady hodnot sledovaného znaku, polovina hodnot je nižší než medián a druhá polovina je vyšší než medián.
3. kvartil	Třetí kvartil je hodnota, nad kterou leží 25 % nejvyšších hodnot sledovaného znaku.
9. decil	Devátý decil je hodnota, nad kterou leží 10 % nejvyšších hodnot sledovaného znaku.
Průměr	Průměr je počítán jako vážený (případně nevážený) aritmetický průměr sledovaného znaku.

Ostatní symboly používané ve výsledkových tabulkách:

"Neuvedeno"	Symbol "Neuvedeno" označuje kategorii zaměstnanců, u které nebyl uveden kód příslušného třídícího znaku.
"*"	Symbol "*" označuje položku vstupních dat vypočítanou, ale nezveřejnitelnou z důvodu nedostatečného počtu vstupních hodnot (méně než 3 ekonomické subjekty a 10 zaměstnanců).

Revidované výsledky ke dni 10. 3. 2010

Hodinový výdělek v podnikatelské sféře ¹⁾

kraj: Jihočeský

Medián hodinového výdělku 97,46 Kč/hod

Index mediánu hodinového výdělku zaměstnanců

meziroční vůči 2. čtvrtletí 2006..... 108,1 %

Diferenciace

1. decil - 10 % hodinových výdělků menších než 61,00 Kč/hod

1. kvartil - 25 % hodinových výdělků menších než 75,43 Kč/hod

Medián - 50 % hodinových výdělků menších než 97,46 Kč/hod

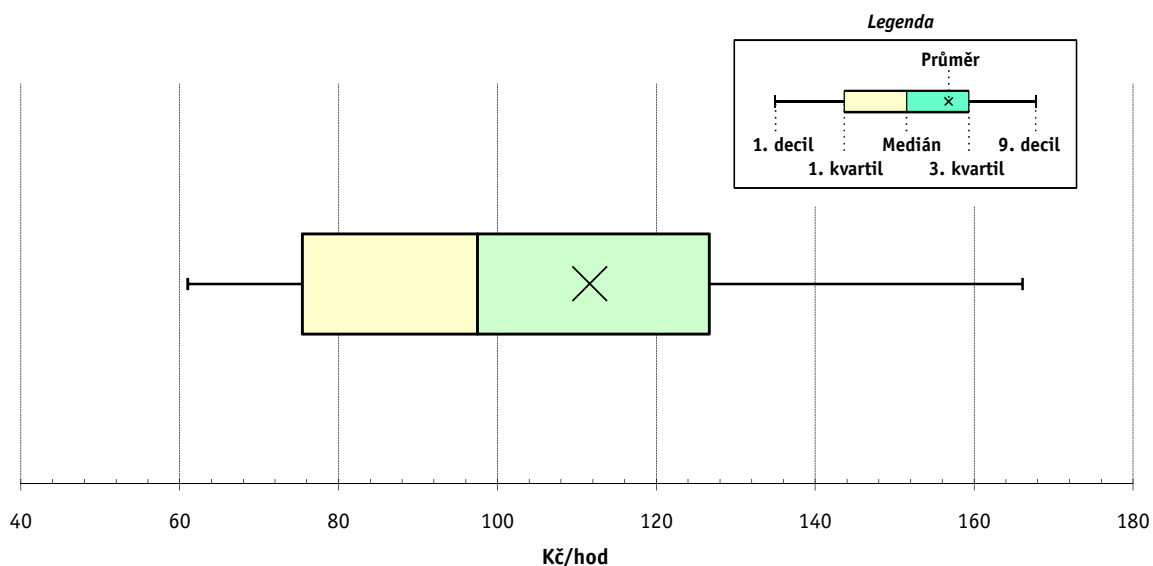
3. kvartil - 25 % hodinových výdělků větších než 126,63 Kč/hod

9. decil - 10 % hodinových výdělků větších než 166,07 Kč/hod

Průměr hodinového výdělku 111,62 Kč/hod

Podíl zaměstnanců s podprůměrným

hodinovým výdělkem 63,9 %



Vysvětlivky:

1) Hodinový výdělek se zjišťuje jako průměrný hodinový výdělek definovaný v § 351 až § 362 zákona č. 262/2006 Sb., zákoníku práce, ve znění pozdějších předpisů.

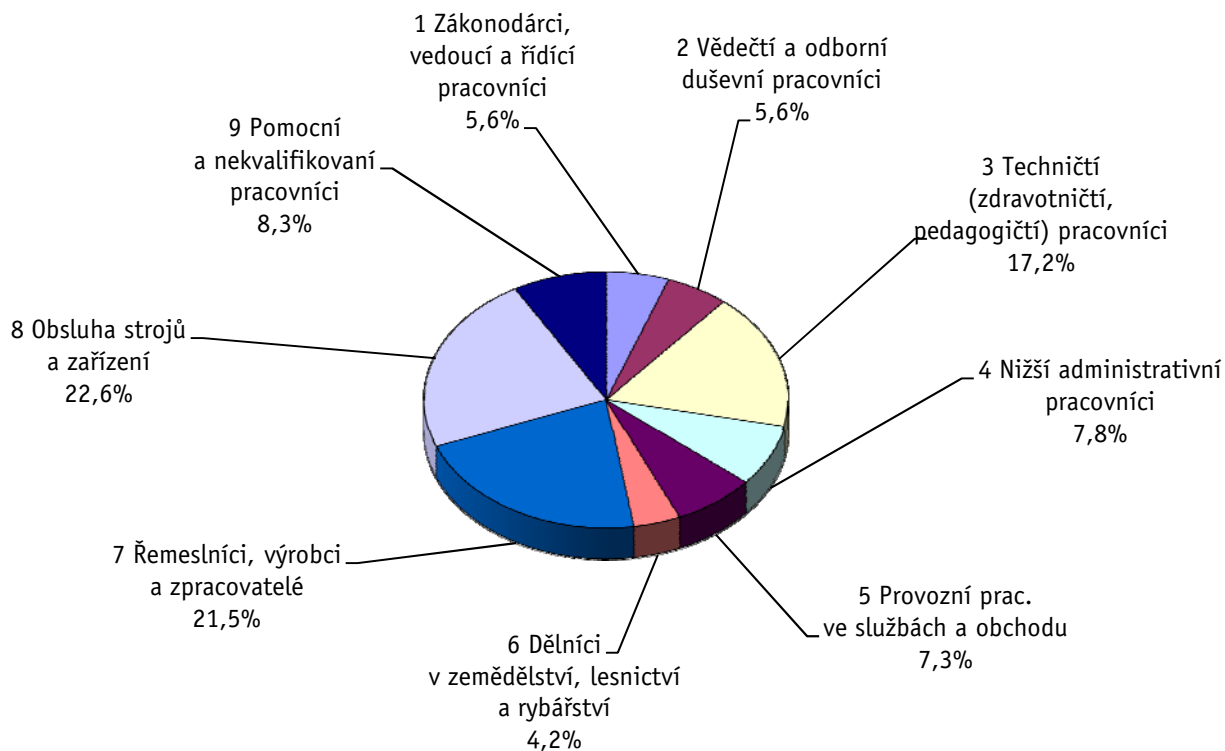
Revidované výsledky ke dni 10. 3. 2010

Hodinový výdělek podle hlavních tříd zaměstnání KZAM-R

kraj: Jihočeský

Hlavní třída zaměstnání KZAM-R	Struktura zaměstnanců	Medián	Diferenciace		Průměr
			1. decil	9. decil	
	%	Kč/hod	Kč/hod	Kč/hod	Kč/hod
1 Zákonodárci, vedoucí a řídicí pracovníci	5,6	164,65	83,48	402,50	217,02
2 Vědečtí a odborní duševní pracovníci	5,6	145,00	99,92	257,47	167,84
3 Techničtí, zdravotničtí a pedagogičtí pracovníci	17,2	124,52	78,19	208,73	138,36
4 Nižší administrativní pracovníci	7,8	88,00	63,09	128,37	93,63
5 Provozní pracovníci ve službách a obchodu	7,3	65,07	52,03	101,84	72,10
6 Dělníci v zemědělství, lesnictví a rybářství	4,2	82,12	57,85	117,47	85,75
7 Řemeslníci, výrobci a zpracovatelé	21,5	100,72	64,44	144,11	103,18
8 Obsluha strojů a zařízení	22,6	91,62	65,02	134,49	96,95
9 Pomocní a nekvalifikovaní pracovníci	8,3	68,64	51,50	107,65	74,34
C E L K E M - podnikatelská sféra	100	97,46	61,00	166,07	111,62

Struktura zaměstnanců dle hlavních tříd KZAM - R



2. čtvrtletí 2007

RSCP - podnikatelská sféra

PS-V2

Revidované výsledky ke dni 10. 3. 2010

Hodinový výdělek
podle věkových kategorií

kraj: Jihočeský

Věková kategorie	Struktura zaměstnanců	Medián	Diferenciace		Průměr
			1. decil	9. decil	
	%	Kč/hod	Kč/hod	Kč/hod	Kč/hod
do 20 let	0,5	69,00	51,57	98,00	71,00
20 - 29 let	18,3	94,00	61,98	144,00	100,80
30 - 39 let	25,2	101,23	63,67	173,36	116,26
40 - 49 let	24,1	100,72	60,66	176,29	116,49
50 - 59 let	26,5	96,77	61,21	166,95	112,56
60 a více let	5,3	85,58	52,38	159,36	104,12
C E L K E M - podnikatelská sféra	100	97,46	61,00	166,07	111,62

2. čtvrtletí 2007

RSCP - podnikatelská sféra

PS-V4

Revidované výsledky ke dni 10. 3. 2010

Hodinový výdělek
podle vzdělání

kraj: Jihočeský

Vzdělání	Struktura zaměstnanců	Medián	Diferenciace		Průměr	
			1. decil	9. decil		
	%	Kč/hod	Kč/hod	Kč/hod	Kč/hod	
KKOV						
Základní a nedokončené	A-C	9,1	77,00	53,99	113,17	81,64
Střední bez maturity	D,E,H,J	49,3	91,15	59,40	138,02	96,20
Střední s maturitou	K-M	30,5	108,38	66,84	179,44	120,50
Vyšší odborné a bakalářské	N,R	2,0	109,67	71,92	201,58	131,52
Vysokoškolské	T,V	7,2	174,35	103,51	350,54	215,58
Neuvedeno		1,9	86,50	54,57	142,27	96,93
C E L K E M - podnikatelská sféra	100	97,46	61,00	166,07	111,62	

Revidované výsledky ke dni 10. 3. 2010

Hodinový výdělek podle podskupin zaměstnání KZAM-R

kraj: Jihočeský

Podskupiny zaměstnání KZAM-R	Výběrový soubor		Medián	Diferenciace		Průměr
	počet org. jednotek	počet zaměst.		1. decil	9. decil	
			Kč/hod	Kč/hod	Kč/hod	Kč/hod
1210 Ředitelé a prezidenti velkých organizací, podniků	106	147	477,67	170,11	1 326,29	661,61
1221 Vedoucí pracovníci v zemědělství, lesnictví, rybářství a mysliv.	16	98	179,29	131,98	299,14	205,67
1222 Vedoucí pracovníci v průmyslu (ve výrobě)	103	444	258,93	150,44	534,21	318,70
1223 Vedoucí pracovníci ve stavebnictví a zeměměřičtví	21	105	252,00	159,09	438,54	295,67
1224 Vedoucí pracovníci ve velkoobchodě a v maloobchodě	81	635	119,10	74,16	254,14	148,60
1226 Ved. pracovníci v dopr., skladování, telekom. a na pošt. úřadech	37	390	132,45	96,84	286,00	166,39
1227 Vedoucí prac. v organ.zaměřených na poskytování obch.služeb	53	231	278,50	164,73	552,22	331,90
1229 Vedoucí pracovních dílčích celků jinde neuvedení (kult.,zdrav.)	29	85	155,01	112,00	322,92	196,82
1231 Vedoucí pracovníci finančních a hospodářských útvarů	128	295	264,87	143,34	581,44	318,75
1232 Vedoucí pracovníci personálních útvarů a útvarů průmysl. vztahů	49	60	238,09	130,57	543,58	286,88
1233 Vedoucí pracovníci obytných útvarů (včetně průzkumu trhu)	89	184	286,07	135,21	558,65	333,61
1234 Ved. pracovníci reklamních útvarů a útvarů pro styk s veřejností	18	53	180,52	118,00	366,42	205,16
1235 Vedoucí pracovníci zásobovacích útvarů	63	122	221,35	112,00	460,08	276,96
1236 Vedoucí pracovníci výpočetních útvarů	36	56	236,27	153,50	501,51	276,30
1237 Vedoucí pracovníci výzkumných a vývojových útvarů	38	78	277,34	160,00	644,99	353,00
1239 Vedoucí pracovníci ostatních útvarů jinde neuvedení	53	191	215,28	123,82	430,93	261,82
1311 Vedoucí, ředitelé v zemědělství,lesnictví,rybářství a myslivosti	10	43	184,24	90,67	283,19	200,57
1312 Vedoucí, ředitelé v průmyslu (ve výrobě)	39	78	278,58	157,01	485,30	312,09
1313 Vedoucí, ředitelé ve stavebnictví a zeměměřičtví	6	11	431,29	115,47	718,75	412,88
1314 Vedoucí, ředitelé ve velkoobchodu a maloobchodu	47	259	111,91	71,00	236,03	136,40
1315 Vedoucí, ředitelé v restauracích a hotelích	15	28	114,32	70,48	230,98	134,55
1316 Vedoucí, ředitelé v dopravě, sklad., telekom. a na pošt. úřadech	23	94	157,00	129,95	219,75	175,86
1317 Vedoucí, ředitelé v podnicích poskytujících obchodní služby	20	32	203,83	154,41	437,41	237,87
1319 Vedoucí, ředitelé malých organizací ostatní (kult.,zdrav.,škol.)	12	38	161,25	107,07	403,85	196,08
2113 Chemici	10	35	133,80	82,59	181,28	141,13
2119 Ostatní vědci a odborníci v příbuzných oborech jinde neuved.	4	18	147,02	101,16	256,69	172,26
2131 Projektanti a analytici výpočetních systémů	15	53	192,26	118,01	314,40	197,05
2132 Programátoři	26	115	167,32	115,41	326,11	197,31
2139 Ostatní odborníci zabývající se výpoč. tech. jinde neuvedení	63	185	187,62	128,36	317,31	204,95
2142 Projektanti staveb a areálů, stavební inženýři	27	144	164,18	121,40	246,02	176,43
2143 Projektanti elektrotechnických zařízení, elektroinženýři	14	156	263,37	161,33	470,37	288,16
2144 Projektanti elektron.systémů a telekom.sítí, inženýři - elektronici	12	132	190,47	137,09	275,33	202,54
2145 Projektanti a konstruktéři strojních zařízení, strojní inženýři	28	317	186,73	127,14	296,75	204,15
2146 Chemičtí inženýři, technologové	9	22	209,48	132,00	319,28	218,88
2149 Ostatní architekti, projekt., konstruk.a tech.inženýři (tvůr.prac.)	21	76	184,74	117,33	307,00	200,61
2211 Bakteriologové, biolog., ekolog., zoologové a odb.v přib.obor.	19	286	120,75	91,73	187,59	135,77
2213 Agronomové, šlechtitelé a odborníci v příbuzných oborech	17	116	130,17	95,83	204,05	142,14
2221 Lékaři, ordináři (kromě zubních lékařů)	11	421	261,01	159,81	403,65	274,95
2311 Vědeckopedagogičtí pracovníci	4	758	162,01	120,81	286,73	185,85
2411 Odb. prac. na úseku účetnictví, financí, daní, ap., hlavn. účetní	97	283	167,38	116,09	279,23	189,28
2412 Odbor. pracovníci na úseku zaměstnaneckých, personálních věcí	33	65	153,78	113,93	272,17	175,37
2413 Odborní pracovníci v bankovníctví a pojišťovníctví	49	842	151,25	112,09	262,00	179,05
2419 Ostatní odborní pracovníci v oblasti podnikání	48	170	188,75	129,33	306,06	209,03
2421 Právníci, právní poradci (mimo advokacie a soudnictví)	23	31	224,15	164,46	341,92	248,99

Revidované výsledky ke dni 10. 3. 2010

Hodinový výdělek podle podskupin zaměstnání KZAM-R

kraj: Jihočeský

Podskupiny zaměstnání KZAM-R	Výběrový soubor		Medián	Diferenciace		Průměr
	počet org. jednotek	počet zaměst.		1. decil	9. decil	
			Kč/hod	Kč/hod	Kč/hod	Kč/hod
2429 Ostatní odborníci v právní oblasti jinde neuvedení	5	12	111,65	98,95	158,91	124,83
2433 Odborní pracovníci v informacích (např. vti)	9	16	142,78	107,77	260,32	159,08
2441 Ekonomové - vědecktí pracovníci, specialisté, experti	58	203	180,51	102,69	281,56	194,33
2451 Spisovatelé, autoři, kritikové, novináři, redaktoři	11	85	133,17	85,48	188,57	135,48
2470 Odborní administrativní pracovníci jinde neuvedení	42	164	132,25	87,15	244,12	147,47
3111 Technici ve fyzikálních a příbuzných oborech	11	60	112,35	86,50	186,44	124,71
3112 Stavební technici	71	510	156,07	110,70	233,77	167,51
3113 Elektrotechnici	49	690	175,39	119,83	250,29	180,84
3114 Elektronici a technici v radiokomunikacích a telekomunikacích	29	240	144,41	104,99	252,19	165,05
3115 Strojírenští technici	63	1 649	151,09	97,42	230,32	159,49
3116 Chemičtí technici	29	124	148,49	94,17	204,86	148,32
3118 Technici v kartografii, kresliči a zeměměřiči	35	189	139,82	99,67	192,75	145,15
3119 Ostatní techničtí pracovníci jinde neuvedení	158	1 558	136,47	91,67	212,74	147,05
3121 Poradci ve výpočetní technice	32	113	153,49	109,21	236,63	165,47
3122 Operátoři a obsluha výpočetní techniky	55	148	127,94	81,47	212,50	145,32
3123 Operátoři průmyslových robotů, nc strojů	4	29	129,48	77,51	205,66	134,41
3129 Ostatní technici ve výpočetní technice jinde neuvedení	17	47	146,88	100,49	251,16	162,12
3132 Obsluha zařízení pro záznam zvuku,obrazu,operátoři kamery	6	17	160,44	90,18	176,37	143,23
3133 Obsluha vysílacího a telekomunikačního zařízení (vč. telegrafu)	5	12	316,13	231,23	417,47	321,83
3151 Kolaudační technici a technici protipožární ochrany	7	35	162,26	130,19	201,58	171,51
3152 Bezpečnostní tech.a tech. pro kontrolu zdravotní nezávadnosti	65	316	120,55	70,00	204,52	132,21
3160 Technici železničního provozu	12	568	154,52	127,84	170,09	152,53
3211 Technici a laboranti v oblasti biologie a v příbuzných oborech	15	160	113,70	77,70	165,33	121,10
3212 Technici v agronomii, v lesnictví a v zemědělství	40	521	129,92	90,31	173,68	131,71
3226 Rehabilitační a fyzioterapeutičtí pracovníci (vč. odb. masérů)	4	78	110,80	79,57	130,79	112,39
3231 Ošetřovatelé, všeobecné zdravotní sestry	3	747	122,26	97,74	148,65	121,38
3342 Pedagogové v oblasti dalšího vzdělávání	5	14	220,45	158,05	343,86	233,75
3411 Zprostředkovatelé finanč. transakcí, obchodu s cennými papíry	8	93	127,97	91,63	221,06	147,14
3412 Pojišťovací agenti	23	170	119,11	89,36	196,00	137,80
3414 Konzultanti a organizátoři zájezdů	5	13	115,57	90,15	172,40	125,41
3415 Obchodní cestující, profes. poradci v obchodě, obch.zástupci	98	534	169,64	106,92	280,98	188,27
3416 Nákupčí	111	484	128,99	81,65	211,23	139,85
3417 Odhadci a zbožiznalci	11	40	130,46	87,54	211,44	144,74
3419 Ostatní pracovníci - obchodní zprostředkovatelé jinde neuved.	5	33	119,05	78,92	165,41	120,36
3421 Obchodní agenti	89	658	123,39	80,00	223,05	144,85
3422 Odbytoví a přepravní agenti	99	499	127,02	80,64	199,83	136,40
3431 Odborné sekretářky, sekretáři	81	216	103,12	88,35	164,29	118,16
3433 Pracovníci v oblasti účetnictví, fakturace, rozpočet., kalkulace	223	1 553	114,70	80,25	176,70	126,95
3434 Pracovníci v oblasti statistiky a matematiky	19	35	99,75	84,32	185,24	116,30
3435 Pracovníci v oblasti práce a mezd (kromě účetních)	42	76	125,28	92,94	186,78	134,28
3436 Referenti osobních oddělení	68	134	132,35	90,61	173,73	138,29
3439 Ostatní odborní administrativní pracovníci jinde neuvedení	121	577	115,90	78,13	185,25	124,39
3453 Detektivové, kriminalisté	4	13	51,13	48,25	149,81	73,96
3471 Aranžéři, průmysloví a komerční návrháři, bytoví architekti	22	50	106,64	61,01	176,69	116,61

Revidované výsledky ke dni 10. 3. 2010

Hodinový výdělek podle podskupin zaměstnání KZAM-R

kraj: Jihočeský

Podskupiny zaměstnání KZAM-R	Výběrový soubor		Medián	Diferenciace		Průměr
	počet org. jednotek	počet zaměst.		1. decil	9. decil	
			Kč/hod	Kč/hod	Kč/hod	Kč/hod
4112 Kancelářští a manipul. prac. a obsl. zařízení na zpracování textu	20	30	87,66	54,37	116,48	89,70
4113 Pracovníci přípravy dat výpočetní techniky	23	72	85,99	63,08	141,46	94,88
4115 Sekretářky, sekretáři	131	418	104,04	75,04	154,91	110,49
4121 Nižší účetní	50	168	96,43	69,16	133,40	97,96
4122 Nižší statistici	6	38	79,89	51,07	105,59	81,30
4123 Nižší finanční, daňoví úředníci a úředníci v příbuzných oborech	17	72	171,76	103,97	228,92	169,75
4131 Úředníci ve skladech	143	1 239	97,34	71,00	135,17	100,96
4132 Úředníci ve výrobě (např. výrobní plánovači)	39	200	124,96	82,75	177,74	130,25
4133 Úředníci v dopravě a v přepravě (dispečerů, kontrolů apod.)	37	212	118,92	86,51	155,68	120,39
4141 Řadoví knihovníci, archiváři, evidenční pracovníci	15	23	90,45	75,00	117,53	93,49
4142 Poštovní doručovatelé, úředníci v třídárnách	10	1 145	84,21	73,50	105,47	87,32
4190 Ostatní nižší úředníci jinde neuvedení	24	51	108,07	63,90	346,00	154,00
4211 Pokladníci (v bankách, pojišťovnách, spořitelnách, na poště)	61	200	103,71	74,97	134,29	106,77
4212 Úředníci na přepážkách a směnárnicích	50	749	97,34	82,88	144,73	107,12
4213 Pokladníci v obchodě, společném stravování apod.	49	840	71,92	56,19	89,22	73,32
4214 Prodavači vstupenek, jízdenek apod.	10	171	108,55	69,52	133,61	105,71
4215 Bookmakeři, krupiéři a úředníci sázkových kanceláří	16	193	96,36	68,15	191,30	114,71
4221 Úředníci cestovních kanceláří	7	16	118,35	88,53	139,72	115,79
4222 Recepční	20	60	88,46	67,05	126,19	91,72
4223 Telefonisté	14	62	81,99	69,29	102,65	83,79
4224 Informátoři	13	61	89,16	56,19	103,36	86,71
5121 Pracovníci dohlížející nad obsluhujícím personálem, hospodyně	21	69	82,91	51,32	132,92	87,07
5122 Kuchaři	47	443	74,18	55,46	120,21	81,69
5123 Číšníci, servírky	8	51	79,87	64,70	94,46	80,05
5161 Hasiči, požárníci	5	82	133,84	97,67	170,98	131,19
5169 Ostatní pracovníci ochrany a ostražky jinde neuvedení	38	746	66,68	52,00	93,51	70,73
5211 Prodavači v obchodech	140	2 825	68,00	53,90	100,11	74,48
6111 Pěstitelé polních plodin	12	33	67,32	49,84	84,62	67,34
6113 Zahradníci a pěstitelé zahradních plodin a sazenic	4	17	72,85	58,00	109,85	81,78
6121 Chovatelé hospodářských zvířat (kromě drůbeže a včel)	19	313	86,61	63,07	116,38	90,42
6141 Dělníci pro pěstění a ošetřování lesa	14	416	70,84	55,71	88,03	72,10
6142 Dělníci pro těžbu dřeva (kromě obsluhy pojízdných zařízení)	8	186	107,87	78,19	153,40	114,16
7121 Zedníci pracující s tradičními materiály (bambus, hlína atd.)	7	43	75,94	59,68	102,30	78,90
7122 Zedníci, kameníci, omítkáři	47	837	94,92	71,88	132,95	98,87
7123 Betonáři, děl.specializovaní na pokládání betonových povrchů	7	59	98,92	88,88	111,50	99,59
7124 Tesaři a truhláři	24	165	95,00	79,44	125,00	99,64
7125 Stavební montážníci	4	15	82,86	73,91	101,06	84,59
7129 Ost. stavební dělníci hlavní stav. výroby a prac.v ost. oborech	29	222	106,81	84,30	131,30	107,19
7136 Instalatéři, potrubáři, stavební zámečníci, klempíři	41	388	100,24	81,11	145,85	105,58
7137 Stavební a provozní elektrikáři	35	179	107,87	75,62	145,08	109,85
7141 Malíři a tapetáři	9	25	75,52	63,83	112,94	80,38
7142 Lakýrníci a pracovníci v příbuzných oborech	18	101	101,47	85,72	137,11	109,88
7211 Formíři a jádraři	3	114	101,98	82,20	121,13	102,81
7212 Svářeči, řezači plamenem a páječi	28	371	116,54	91,11	157,95	122,54

Revidované výsledky ke dni 10. 3. 2010

Hodinový výdělek podle podskupin zaměstnání KZAM-R

kraj: Jihočeský

Podskupiny zaměstnání KZAM-R	Výběrový soubor		Medián	Diferenciace		Průměr
	počet org. jednotek	počet zaměst.		1. decil	9. decil	
			Kč/hod	Kč/hod	Kč/hod	Kč/hod
7213 Výrobci a opraváři výrobků a dílů z plechů	12	314	103,80	74,70	141,34	106,50
7221 Kováři, obsluha kovacích lisů, obsluha bucharů	13	149	110,00	86,73	138,71	112,33
7222 Nástrojaři, kovodeláři, kovodělníci, zámečníci	104	2 178	112,36	82,00	156,23	116,33
7223 Seřizovači a obsl. obráběcích strojů (kromě autom. a poloaut.)	50	2 017	116,39	80,94	159,26	119,67
7224 Brusiči, leštiči a ostříči nástrojů	25	283	110,75	83,73	146,78	114,33
7231 Mechanici a opraváři motorových vozidel	50	525	98,05	75,73	138,39	102,95
7234 Mechanici a opraváři kolejových vozidel	7	322	105,25	81,00	139,45	108,36
7235 Mechanici a opraváři obráběcích, zeměd. strojů a prům. zařízení	67	1 024	128,15	80,09	166,44	126,55
7239 Ostatní mechanici a opraváři strojů a zařízení bez elektro j.n.	32	407	116,58	78,34	157,76	117,39
7241 Elektromech., opraváři a seřizovači různých typů elektr. zařízení	103	2 000	97,92	76,78	152,26	107,95
7242 Mechanici, opraváři a seřizovači elektr. částí aut, letadel, lodí	13	165	101,19	82,59	131,34	105,49
7243 Mechanici, seřizovači, opraváři elektronických zařízení	22	314	108,14	79,42	136,79	110,73
7244 Telefonní a telegrafní mechanici, montéři a opraváři	7	31	114,11	94,96	161,93	123,84
7246 Montéři a opraváři silnoproudých elektrických vedení	12	115	123,59	103,94	140,91	122,32
7247 Montéři a opraváři slaboproudých elektrických vedení	9	22	124,71	108,09	149,29	127,34
7311 Výrobci, mechanici a opraváři přesných přístrojů a zařízení	10	31	95,20	72,24	132,45	101,60
7321 Výrobci hrnčíř., porcel. zboží, žáruvzd.výrobků, brus.kotoučů	3	202	158,34	75,69	189,15	146,97
7324 Malíři skla a keramiky a prac. v příb.obor. (vč.výrobců zrcadel)	5	36	151,13	87,83	170,01	139,52
7341 Tiskaři, sazeči (kromě obsluhy tiskárenských strojů)	5	19	120,31	97,43	216,45	134,15
7411 Zpracovatelé masa, ryb vč. uzenářů a konzervovačů masa a ryb	20	712	91,38	71,30	122,07	94,49
7412 Zpracovatelé pekárenských a cukrářských výrobků	19	226	64,21	52,04	87,39	66,99
7415 Ochutnávači potravin a nápojů	3	104	110,57	71,52	132,65	103,74
7419 Ostatní zpracovatelé - výrobci potravinářských výrobků	18	112	99,72	62,86	140,89	102,50
7421 Impregnátoři a úpraváři dřeva	10	333	115,85	76,95	138,67	112,19
7422 Umělečtí truhláři, řezbáři, výrobci a opraváři výrobků ze dřeva	15	119	94,90	63,88	157,59	101,60
7423 Seřizovači a seřizovači-obsluhovači dřevoobráběcích strojů	3	67	119,75	88,59	142,68	118,34
7435 Modeláři a stříhači textilu, kůží a podobných materiálů	5	39	69,16	59,40	95,56	73,60
7436 Švadleny, vyšíváči a pracovníci v příbuzných oborech	6	429	61,59	48,10	79,00	63,68
7437 Čalouníci a pracovníci v příbuzných oborech (vč. autočalouníků)	5	27	82,18	72,91	97,01	83,71
7439 Ost. dělníci při výrobě textilu, oděvů a výrobků z kůží, kožešin	5	42	66,75	59,11	99,00	73,88
8122 Obsluha zařízení ve slévárství (taviči, slévači)	7	302	103,33	80,70	126,91	103,68
8123 Obsluha zařízení na tepelné zpracování kovů	10	51	120,38	95,73	158,64	121,63
8126 Obsluha zařízení na úpravu kovového odpadu	5	37	89,71	81,64	101,78	91,33
8131 Obsluha pecí na výrobu skla a keramiky	3	53	132,61	80,68	170,18	123,58
8139 Obsluha ostatních zařízení na výrobu skla a keramiky	5	286	130,24	73,93	171,67	126,14
8141 Obsluha pily a jiného zařízení na zpracování dřeva	9	527	84,67	68,37	113,25	87,82
8143 Obsluha zařízení na výrobu papíru, kartonu a lepenky	3	191	101,87	69,62	127,39	103,57
8149 Obsluha ostatních zařízení na zpracování dřeva a v papírnách	6	641	94,11	73,07	123,97	96,24
8159 Obsluha ostatních zařízení při chemické výrobě jinde neuvedená	22	422	117,60	93,23	144,28	118,22
8161 Obsluha zařízení při výrobě a rozvodu elektřiny	12	177	147,36	98,86	213,79	153,73
8162 Obsluha parních turbín, ohříváčů a motorů	30	190	98,45	69,02	139,79	102,78
8163 Obsluha zařízení při úpravě, čištění a rozvodu vody	34	483	95,89	74,43	126,89	99,62
8171 Obsluha automatických nebo poloautomatic. montážních linek	15	470	87,31	72,33	136,41	94,19
8180 Obsluha strojů a zařízení pro práce na železničním svršku	17	76	115,59	100,86	137,42	119,03

Revidované výsledky ke dni 10. 3. 2010

Hodinový výdělek podle podskupin zaměstnání KZAM-R

kraj: Jihočeský

Podskupiny zaměstnání KZAM-R	Výběrový soubor		Medián	Diferenciace		Průměr
	počet org. jednotek	počet zaměst.		1. decil	9. decil	
			Kč/hod	Kč/hod	Kč/hod	Kč/hod
8211 Obsluha automat. nebo poloaut. obráběcích strojů (kromě 722)	28	1 285	105,19	79,31	136,87	107,39
8212 Obsluha strojů na výrobu maltovin, vápna, cementu, prefabrikátů	4	21	131,42	106,77	156,41	134,90
8223 Obsluha strojů při konečné úpravě a nanášení ochran. povlaků	10	110	109,43	70,68	162,92	116,03
8231 Obsluha strojů na výrobu pryžových výrobků (např. obuvi)	3	42	76,66	60,00	94,96	77,21
8232 Obsluha strojů na výrobu plastových výrobků (vč. laminování)	12	761	99,64	59,93	130,51	97,27
8240 Obsluha automat. nebo poloautomat. dřevoobráběcích strojů	5	274	82,14	60,84	109,43	84,17
8251 Obsluha tiskárenských strojů	7	83	108,70	71,31	157,79	114,44
8255 Obsluha strojů na výrobu předmětů z papíru (vč. celofánu)	3	226	79,54	63,10	109,22	83,40
8263 Obsluha šicích a vyšívacích strojů	7	468	96,90	64,62	116,82	94,90
8264 Obsluha strojů na bělení, barvení, čištění, praní, žehlení textilu	8	89	75,33	55,93	122,26	81,23
8273 Obsluha strojů na mletí zrn a koření	4	55	96,09	78,34	111,46	94,95
8274 Obsluha strojů na zpracování mouky, výrobu pečiva, čokolády	3	204	73,72	56,06	105,93	77,99
8275 Obsluha strojů na zpracování ovoce, zeleniny a ořechů	3	80	124,00	77,81	146,50	117,75
8278 Obsluha strojů na výrobu nápojů	4	24	96,20	86,77	138,36	101,68
8281 Montážní dělníci montující mechanická zařízení (stroje, vozidla)	9	1 060	125,25	83,83	149,13	120,55
8282 Montážní dělníci montující elektrická zařízení	6	1 142	80,00	57,00	94,00	77,23
8284 Montážní dělníci montující výrobky z kovů, pryže a plastů	12	695	81,29	63,00	111,84	85,14
8287 Montážní dělníci montující výrobky z kombinovaných materiálů	6	832	70,73	52,60	101,18	73,53
8290 Obsluha jiných stacionárních zařízení a ostatní montážní dělníci	13	139	75,00	60,17	95,53	77,32
8311 Strojvedoucí	15	571	162,07	149,68	171,44	159,62
8313 Dělníci zabezpečující sestavování vlaků (brzdaři, výhybkáři)	14	665	124,79	105,13	137,31	122,93
8321 Řidiči osobních a malých dodávkových automobilů, taxikáři	47	285	98,16	76,43	137,10	102,74
8323 Řidiči autobusů, trolejbusů a tramvají	9	886	94,23	76,87	120,82	96,79
8324 Řidiči nákladních automobilů a tahačů	119	1 715	98,15	72,96	133,49	101,28
8326 Řidiči speciálních vozidel	7	104	96,07	79,26	118,19	97,50
8331 Obsluha zemědělských a lesních strojů	30	307	86,78	69,71	121,42	92,87
8332 Obsluha zemních a příbuzných strojů	36	199	111,00	85,70	144,64	113,07
8333 Obsluha jeřábů, zdvihacích a podobných manipulačních zařízení	22	155	88,31	70,00	121,59	95,50
8334 Obsluha vysokozdvíhacích a ostatních motorových vozíků	60	632	107,43	73,59	138,46	106,73
9132 Pomocníci a uklízeči v kancelářích, hotelích, nemocnicích ap.	165	1 019	59,52	48,10	81,81	62,72
9141 Domovníci, správci domu	28	49	81,54	55,92	111,57	83,31
9152 Vrátní, hlídači, uváděči a šatnářky	45	648	61,11	51,49	84,22	65,06
9154 Pracovníci odečítající stav elektroměrů, plynůměrů a vodoměrů	3	10	88,18	78,02	90,57	86,21
9161 Sběrači odpadků, popeláři	4	37	72,99	57,71	79,31	70,67
9169 Ostatní pracovníci v příbuzných oborech jinde neuvedení	3	30	76,07	56,81	109,90	80,27
9211 Pomocní a nekvalifikovaní dělníci v zemědělství	8	29	77,68	49,72	138,21	80,26
9312 Pomocní a nekvalif. dělníci na stavbách a údržbě silnic, přehrad	9	29	102,72	62,09	130,48	99,15
9313 Pomocní a nekvalifikovaní dělníci na stavbách budov	6	37	77,88	57,53	93,58	78,24
9321 Pomocní a nekvalifikovaní montážní a manipulační dělníci	58	2 003	69,39	51,36	110,22	74,41
9322 Ruční baliči a pytlavači	12	190	68,31	53,14	95,60	72,00
9323 Dělníci nádvorní skupiny (pomocní montéři)	24	286	89,85	55,13	113,99	88,73
9331 Řidiči vozidel poháněných ručně nebo nožně	8	52	103,30	77,90	115,37	100,53
9333 Vazači a nosiči břemen, přistavní dělníci (dokaři)	16	64	88,10	64,89	109,95	88,89
9339 Pomocní a nekvalif. pracovníci v dopravě, ve skladech, v telek.	74	800	80,90	64,64	106,49	83,72

2. čtvrtletí 2007**RSCP - podnikatelská sféra**

PS-V6

Revidované výsledky ke dni 10. 3. 2010

**Hodinový výdělek
podle kategorií zaměstnání**

kraj: Jihočeský

Kategorie zaměstnání	Struktura zaměstnanců	Medián	Diferenciace		Průměr
			1. decil	9. decil	
	%	Kč/hod	Kč/hod	Kč/hod	Kč/hod
D Manuální pracovníci	63,6	87,78	57,80	133,34	92,57
T Nemanuální pracovníci	36,4	121,20	73,59	231,86	144,86
Relace D/T (%)		72,4	78,5	57,5	63,9
C E L K E M - podnikatelská sféra	100	97,46	61,00	166,07	111,62

manuální pracovníci - zaměstnanci s převážně manuálním charakterem práce (hlavní třída KZAM-R 6-9 a vybraná zaměstnání hl. třídy 5)

nemanuální pracovníci - zaměstnanci s převážně nemanuálním charakterem práce (hlavní třída KZAM-R 1-4 a vybraná zaměstnání hl. třídy 5)

2. čtvrtletí 2007**RSCP - podnikatelská sféra**

PS-V8

Revidované výsledky ke dni 10. 3. 2010

**Hodinový výdělek
podle pohlaví**

kraj: Jihočeský

Pohlaví	Struktura zaměstnanců	Medián	Diferenciace		Průměr
			1. decil	9. decil	
	%	Kč/hod	Kč/hod	Kč/hod	Kč/hod
M Muž	59,6	108,43	69,23	182,57	124,51
Ž Žena	40,4	82,09	55,32	137,86	92,62
Relace Ž/M (%)		75,7	79,9	75,5	74,4
C E L K E M - podnikatelská sféra	100	97,46	61,00	166,07	111,62

Hrubá měsíční mzda a její složky, diference, placená doba v podnikatelské sféře

kraj: Jihočeský

Medián hrubé měsíční mzdy 17 620 Kč/měs

Diference

1. decil - 10 % hodinových výdělků menších než	11 175 Kč/měs
1. kvartil - 25 % hodinových výdělků menších než	13 547 Kč/měs
Medián - 50 % hodinových výdělků menších než	17 620 Kč/měs
3. kvartil - 25 % hodinových výdělků větších než	23 032 Kč/měs
9. decil - 10 % hodinových výdělků větších než	30 833 Kč/měs

Průměr hrubé měsíční mzdy 20 518 Kč/měs

Vybrané složky hrubé měsíční mzdy

prémie a odměny	17,1 %
příplatky za přesčas	0,9 %
příplatky ostatní	4,5 %
náhrady	6,9 %
odměny za pohotovost	0,2 %

Průměrná placená doba 174,7 hod/měs

Revidované výsledky ke dni 10. 3. 2010

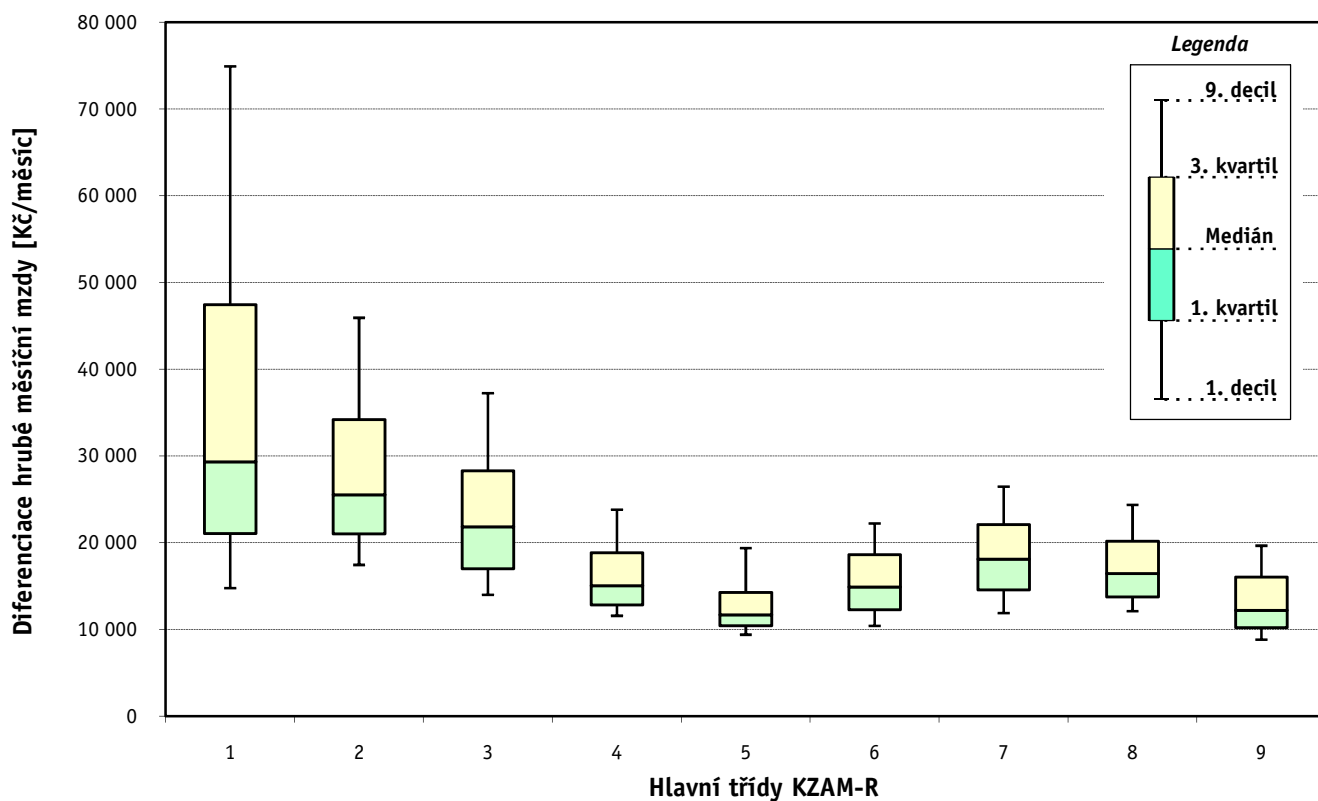
Hrubá měsíční mzda a její složky, diferenciaci, placená doba podle hlavních tříd zaměstnání KZAM-R

kraj: Jihočeský

Hlavní třída zaměstnání KZAM - R	Struktura zaměstnanců	Medián
	%	Kč/měs

1 Zákonníci, vedoucí a řídící pracovníci	6,0	29 339
2 Vědečtí a odborní duševní pracovníci	5,6	25 538
3 Techničtí, zdravotničtí a pedagogičtí pracovníci	18,4	21 852
4 Nižší administrativní pracovníci	7,7	15 057
5 Provozní pracovníci ve službách a obchodu	6,6	11 692
6 Dělníci v zemědělství, lesnictví a rybářství	3,9	14 882
7 Řemeslníci, výrobci a zpracovatelé	21,7	18 093
8 Obsluha strojů a zařízení	22,9	16 466
9 Pomocní a nekvalifikovaní pracovníci	7,1	12 222

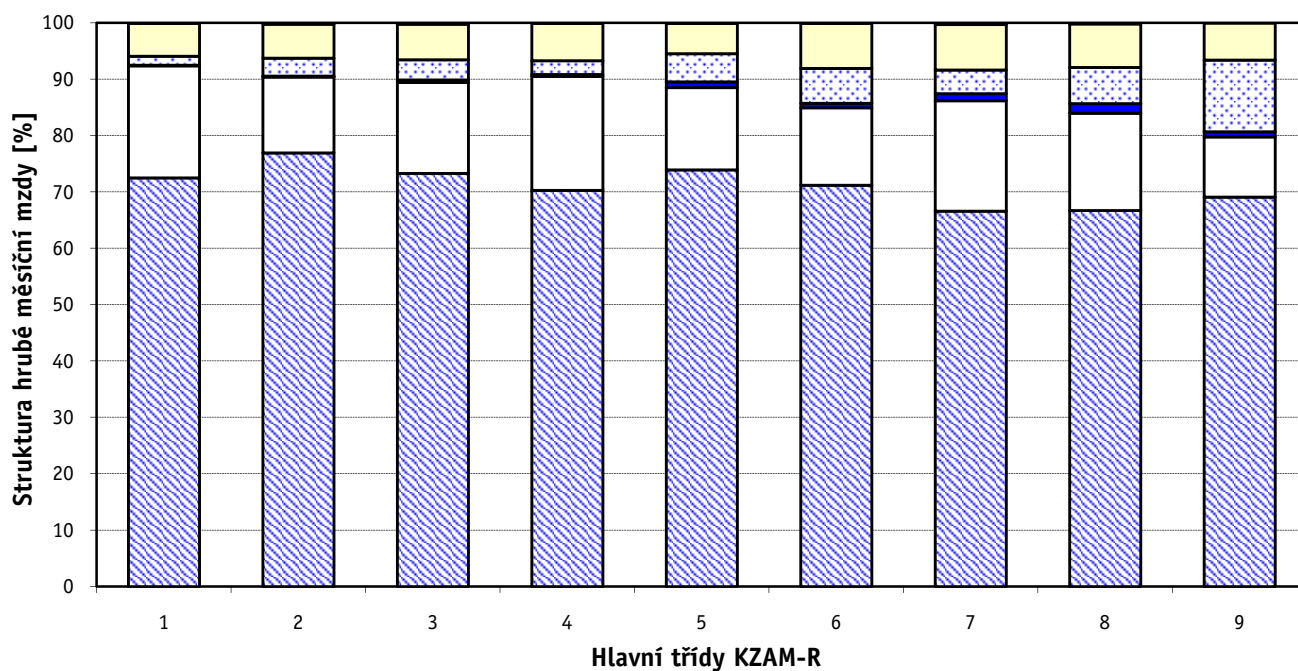
C E L K E M - podnikatelská sféra	100	17 620
--	------------	---------------



Hrubá měsíční mzda a její složky, diference, placená doba podle hlavních tříd zaměstnání KZAM-R

kraj: Jihočeský

Diference				Průměr	Vybrané složky hrubé měsíční mzdy					Placená doba
1. decil	1. kvartil	3. kvartil	9. decil		prémie a odměny	příplatky za přesčas	příplatky ostatní	náhrady	odměny za pohotovost	
Kč/měs	Kč/měs	Kč/měs	Kč/měs	Kč/měs	%	%	%	%	%	hod/měs
14 770	21 055	47 471	74 936	39 702	19,9	0,2	1,6	5,9	0,1	171,9
17 443	21 040	34 207	45 936	29 598	13,5	0,2	3,2	6,1	0,2	170,9
13 988	17 000	28 313	37 235	24 557	16,1	0,5	3,6	6,3	0,2	171,5
11 578	12 826	18 845	23 807	16 662	20,2	0,4	2,4	6,7	0,0	172,0
9 396	10 434	14 291	19 383	13 766	14,6	1,0	5,0	5,4	0,0	175,5
10 411	12 262	18 615	22 220	16 016	13,7	0,8	6,2	8,1	0,0	177,7
11 884	14 551	22 088	26 462	18 806	19,6	1,2	4,2	8,1	0,3	175,9
12 101	13 774	20 185	24 362	17 893	17,3	1,7	6,4	7,7	0,2	177,8
8 836	10 222	16 054	19 660	13 348	10,7	0,9	12,8	6,6	0,0	174,8
11 175	13 547	23 032	30 833	20 518	17,1	0,9	4,5	6,9	0,2	174,7



Revidované výsledky ke dni 10. 3. 2010

Hrubá měsíční mzda a její složky, diference, placená doba podle podskupin zaměstnání KZAM-R

kraj: Jihočeský

Podskupiny zaměstnání KZAM-R	Počet zaměstnanců přepočtený podle placených měsíců	Medián
		Kč/měs
1210 Ředitelé a prezidenti velkých organizací, podniků	143	86 249
1221 Vedoucí pracovníci v zemědělství, lesnictví, rybářství a myslivosti	93	31 819
1222 Vedoucí pracovníci v průmyslu (ve výrobě)	428	44 148
1223 Vedoucí pracovníci ve stavebnictví a zeměměřičtví	102	45 360
1224 Vedoucí pracovníci ve velkoobchodě a v maloobchodě	573	20 874
1226 Vedoucí pracovníci v dopravě, skladování, telekomunik. a na poštovních úřadech	349	21 972
1227 Vedoucí pracovníci v organizacích zaměřených na poskytování obchodních služeb	220	51 185
1229 Vedoucí pracovníci dílčích celků jinde neuvedení (kulturních, zdravotn., školských)	83	27 400
1231 Vedoucí pracovníci finančních a hospodářských (správních) útvarů	288	44 261
1232 Vedoucí pracovníci personálních útvarů a útvarů průmyslových vztahů	58	38 381
1233 Vedoucí pracovníci obytných útvarů (včetně průzkumu trhu)	176	49 400
1234 Vedoucí pracovníci reklamních útvarů a útvarů pro styk s veřejností	52	30 959
1235 Vedoucí pracovníci zásobovacích útvarů	118	39 080
1236 Vedoucí pracovníci výpočetních útvarů	55	37 495
1237 Vedoucí pracovníci výzkumných a vývojových útvarů	71	45 136
1239 Vedoucí pracovníci ostatních útvarů jinde neuvedení	185	34 681
1311 Vedoucí, ředitelé v zemědělství, lesnictví, rybářství a myslivosti	42	29 290
1312 Vedoucí, ředitelé v průmyslu (ve výrobě)	73	43 493
1313 Vedoucí, ředitelé ve stavebnictví a zeměměřičtví	11	78 000
1314 Vedoucí, ředitelé ve velkoobchodu a maloobchodu	242	18 979
1315 Vedoucí, ředitelé v restauracích a hotelích	29	20 307
1316 Vedoucí, ředitelé v dopravě, skladování, telekomunikacích a na poštovních úřadech	91	26 227
1317 Vedoucí, ředitelé v podnicích poskytujících obchodní služby	28	34 562
1319 Vedoucí, ředitelé malých organizací ostatní (kultura, zdravotnictví, školství)	35	23 585
2113 Chemici	34	19 606
2119 Ostatní vědci a odborníci v příbuzných oborech jinde neuvedení	18	23 032
2131 Projektanti a analytici výpočetních systémů	52	33 917
2132 Programátoři	112	28 525
2139 Ostatní odborníci zabývající se výpočetní technikou jinde neuvedení	181	32 262
2142 Projektanti staveb a areálů, stavební inženýři	139	28 848
2143 Projektanti elektrotechnických zařízení, elektroinženýři	154	41 421
2144 Projektanti elektronických systémů a telekomunikačních sítí, inženýři - elektronik	128	34 819
2145 Projektanti a konstruktéři strojních zařízení, strojní inženýři	311	31 459
2146 Chemičtí inženýři, technologové	22	35 408
2149 Ostatní architekti, projektanti, konstruktéři a techničtí inženýři (tvůrčí pracovníci)	72	29 580
2211 Bakteriologové, biologové, ekologové, zoologové a odborníci v příbuzných oborech	133	21 522
2213 Agronomové, šlechtitelé a odborníci v příbuzných oborech	89	22 342
2221 Lékaři, ordináři (kromě zubních lékařů)	385	44 885
2311 Vědeckopedagogičtí pracovníci	515	28 614
2411 Odborní pracovníci na úseku účetnictví, financí, daní, apod., hlavní účetní	272	28 819
2412 Odborní pracovníci na úseku zaměstnaneckých, personálních věcí	63	25 266
2413 Odborní pracovníci v bankovníctví a pojišťovnictví	751	29 889
2419 Ostatní odborní pracovníci v oblasti podnikání	159	33 625
2421 Právníci, právní poradci (mimo advokacie a soudnictví)	29	39 363

Hrubá měsíční mzda a její složky, diference, placená doba podle podskupin zaměstnání KZAM-R

kraj: Jihočeský

Diference				Průměr	Vybrané složky hrubé měsíční mzdy					Placená doba
1. decil	1. kvartil	3. kvartil	9. decil		prémie a odměny	příplatky za přesčas	příplatky ostatní	náhrady	odměny za pohotovost	
Kč/měs	Kč/měs	Kč/měs	Kč/měs	Kč/měs	%	%	%	%	%	hod/měs
30 424	54 334	152 587	241 388	116 193	25,4	0,0	0,4	4,9	0,0	168,8
22 462	26 152	37 712	48 541	35 055	15,5	0,4	2,3	7,5	0,1	167,6
26 098	32 705	62 616	100 001	54 950	21,3	0,2	1,2	5,8	0,2	167,5
26 489	35 760	59 472	80 544	54 024	24,5	0,2	0,2	5,2	0,0	172,6
13 024	16 237	29 073	46 522	27 058	20,6	0,4	3,0	6,0	0,1	174,7
16 841	18 964	32 937	50 286	29 632	18,3	0,0	1,6	8,2	0,9	163,5
30 910	37 385	77 135	115 224	64 703	23,3	0,0	1,2	6,9	0,0	171,4
19 289	23 654	39 012	52 783	34 661	17,6	0,2	7,8	7,5	0,2	169,7
23 599	30 113	63 949	98 888	54 738	21,0	0,1	2,4	6,2	0,1	167,6
23 249	26 503	74 118	101 244	50 287	18,3	0,2	1,0	7,6	0,0	168,1
22 886	31 497	70 011	106 892	59 200	25,0	0,1	1,8	6,4	0,1	168,8
17 829	21 000	42 958	66 858	35 238	20,0	0,1	1,5	3,3	0,1	164,5
19 284	25 725	58 416	87 742	47 547	18,1	0,2	1,8	6,9	0,1	168,9
26 454	31 536	51 983	85 026	47 120	14,4	0,3	2,2	6,8	0,1	168,7
26 489	30 450	71 496	100 366	57 727	20,1	0,1	2,2	6,4	0,7	165,9
20 559	26 120	49 093	75 233	45 349	20,9	0,1	1,8	7,4	0,2	166,9
14 426	17 026	49 150	53 472	33 377	22,6	0,0	0,7	7,0	0,0	169,0
22 942	32 028	62 163	90 524	50 246	18,9	0,1	0,1	5,9	0,0	168,6
22 228	22 889	93 848	123 849	71 968	9,1	0,0	0,0	7,4	0,0	173,3
12 032	14 551	26 940	42 738	23 772	21,1	0,5	2,3	7,1	0,1	176,2
11 700	16 459	24 647	39 019	22 950	17,7	0,2	0,8	4,0	0,0	176,5
21 841	23 683	30 714	38 743	29 426	23,4	0,2	0,9	8,1	0,0	166,1
24 715	27 930	38 364	86 293	40 197	18,7	0,0	1,4	7,5	0,0	173,2
15 764	19 841	30 334	68 028	36 981	12,9	0,0	4,7	6,7	0,1	167,8
13 915	17 608	25 738	29 880	21 989	7,4	0,3	0,9	7,4	0,0	164,1
15 605	21 159	29 187	35 217	29 023	13,7	0,0	2,3	6,4	0,0	162,6
20 240	21 691	58 877	79 800	42 467	12,7	0,0	4,5	4,0	0,6	173,0
20 000	23 065	40 774	56 920	34 375	8,1	0,6	2,7	5,9	0,7	170,4
20 513	24 436	43 827	57 166	36 285	11,1	0,5	2,5	5,8	1,3	167,8
17 984	22 526	39 865	47 772	32 352	14,3	0,4	4,1	7,3	0,4	167,7
25 791	31 312	64 364	71 939	46 852	11,0	0,2	7,1	6,7	0,7	161,2
23 508	28 682	43 470	53 186	36 755	12,4	0,9	1,5	6,4	4,0	170,8
21 122	24 577	40 433	51 999	34 437	19,5	0,6	1,8	7,4	0,0	168,7
22 621	32 332	43 562	51 968	36 498	13,3	0,2	0,2	7,5	0,1	166,1
21 178	24 852	37 258	49 910	32 759	16,3	0,1	0,9	7,8	0,0	167,7
16 492	18 113	25 410	31 606	23 187	5,5	0,0	3,8	5,4	0,1	170,6
16 907	18 219	30 275	34 492	24 564	10,7	0,5	5,5	6,2	0,0	171,6
28 708	35 325	56 078	71 404	47 523	27,5	0,0	1,0	7,1	0,2	172,8
21 625	24 156	35 309	48 568	32 373	8,7	0,0	18,0	4,9	0,0	170,0
20 420	23 184	37 383	53 343	33 432	13,5	0,3	2,2	6,7	0,0	169,4
19 204	22 114	34 888	44 317	28 976	10,4	0,2	2,7	5,8	0,0	167,2
21 115	24 810	37 480	51 451	34 182	14,0	0,0	0,7	6,8	0,0	170,8
21 271	25 562	44 272	64 093	38 561	11,7	0,2	4,0	6,8	0,3	166,8
22 935	30 926	50 331	65 432	46 553	9,3	0,0	4,8	6,1	0,4	167,9

Revidované výsledky ke dni 10. 3. 2010

Hrubá měsíční mzda a její složky, diference, placená doba podle podskupin zaměstnání KZAM-R

kraj: Jihočeský

Podskupiny zaměstnání KZAM-R	Počet zaměstnanců přepočtený podle placených měsíců	Medián
		Kč/měs
2429 Ostatní odborníci v právní oblasti jinde neuvedení	12	20 046
2433 Odborní pracovníci v informacích (např. vti)	14	26 483
2441 Ekonomové - vědečtí pracovníci, specialisté, experti	195	29 978
2451 Spisovatelé, autoři, kritikové, novináři, redaktoři	76	22 789
2470 Odborní administrativní pracovníci jinde neuvedení	158	21 842
3111 Technici ve fyzikálních a příbuzných oborech	57	19 598
3112 Stavební technici	479	27 977
3113 Elektrotechnici	679	32 036
3114 Elektronici a technici v radiokomunikacích a telekomunikacích	234	25 342
3115 Strojírenští technici	1 546	25 639
3116 Chemičtí technici	120	22 354
3118 Technici v kartografii, kresliči a zeměměřiči	180	23 027
3119 Ostatní techničtí pracovníci jinde neuvedení	1 477	23 778
3121 Poradci ve výpočetní technice	111	28 036
3122 Operátoři a obsluha výpočetní techniky	133	23 386
3123 Operátoři průmyslových robotů, nc strojů	24	22 659
3129 Ostatní technici ve výpočetní technice jinde neuvedení	43	25 683
3132 Obsluha zařízení pro záznam zvuku,obrazu,operátoři kamery	17	23 699
3133 Obsluha vysílacího a telekomunikačního zařízení (vč. telegrafu)	12	61 364
3151 Kolaudační technici a technici protipožární ochrany	35	31 141
3152 Bezpečnostní technici a technici pro kontrolu zdravotní nezávadnosti a jakosti	292	20 189
3160 Technici železničního provozu	549	26 135
3211 Technici a laboranti v oblasti biologie a v příbuzných oborech	145	18 965
3212 Technici v agronomii, v lesnictví a v zemědělství	491	22 649
3226 Rehabilitační a fyzioterapeutičtí pracovníci (vč. odborných masérů)	68	18 116
3231 Ošetřovatelé, všeobecné zdravotní sestry	692	19 845
3342 Pedagogové v oblasti dalšího vzdělávání	13	37 997
3411 Zprostředkovatelé finančních transakcí, obchodu s cennými papíry, devizami	89	23 997
3412 Pojišťovací agenti	148	20 671
3414 Konzultanti a organizátoři zájezdů	12	20 105
3415 Obchodní cestující, profesionální poradci v obchodě, obchodní zástupci	495	31 031
3416 Nákupčí	452	21 496
3417 Odhadci a zbožíznalci	38	21 794
3419 Ostatní pracovníci - obchodní zprostředkovatelé jinde neuvedení	30	21 574
3421 Obchodní agenti	622	21 666
3422 Odbytoví a přepravní agenti	459	21 798
3431 Odborné sekretářky, sekretáři	205	17 320
3433 Pracovníci v oblasti účetnictví,fakturace,rozpočetnictví, kalkulace	1 446	19 420
3434 Pracovníci v oblasti statistiky a matematiky	34	17 305
3435 Pracovníci v oblasti práce a mezd (kromě účetních)	72	21 385
3436 Referenti osobních oddělení	124	21 956
3439 Ostatní odborní administrativní pracovníci jinde neuvedení	521	19 770
3453 Detektivové, kriminalisté	13	10 598
3471 Aranžéři, průmysloví a komerční návrháři, bytoví architekti	42	22 411

Hrubá měsíční mzda a její složky, diference, placená doba podle podskupin zaměstnání KZAM-R

kraj: Jihočeský

Diference				Průměr	Vybrané složky hrubé měsíční mzdy					Placená doba
1. decil	1. kvartil	3. kvartil	9. decil		prémie a odměny	příplatky za přesčas	příplatky ostatní	náhrady	odměny za pohotovost	
Kč/měs	Kč/měs	Kč/měs	Kč/měs	Kč/měs	%	%	%	%	%	hod/měs
16 824	17 798	26 518	42 980	25 179	16,1	0,1	2,6	6,1	0,0	167,6
19 772	22 867	27 816	45 077	28 345	15,5	0,2	3,7	5,7	0,0	167,2
16 858	21 444	42 801	59 975	35 937	13,7	0,3	4,7	6,2	0,1	167,9
15 886	18 141	26 500	30 978	23 642	9,7	0,0	2,4	4,8	0,0	173,5
14 923	17 068	27 208	36 444	24 210	10,2	0,2	2,3	6,1	0,1	169,1
12 735	13 416	25 286	31 249	20 097	9,7	0,3	2,3	7,1	0,1	165,0
18 552	22 070	34 246	40 545	29 155	15,7	1,0	1,7	5,9	0,0	175,0
18 553	22 276	38 922	46 245	32 145	7,0	0,9	9,9	6,6	1,5	167,0
17 286	20 724	33 000	44 488	29 240	13,0	0,7	3,5	6,8	1,8	171,2
16 770	20 358	32 934	39 780	27 307	17,5	0,9	2,6	6,5	0,5	170,2
14 528	19 019	26 821	34 829	23 673	10,3	0,4	4,1	7,4	0,9	166,7
17 032	19 905	29 214	35 227	25 235	10,9	0,1	2,5	6,2	0,2	168,0
15 886	19 057	29 703	36 487	25 398	18,9	0,6	3,0	6,1	0,3	169,7
17 967	20 747	34 999	43 835	30 138	9,8	0,3	2,6	6,6	1,4	170,9
14 586	16 310	28 783	39 335	25 228	14,0	0,6	4,7	6,5	0,7	170,0
18 345	21 084	29 368	37 401	25 543	14,0	5,3	4,3	3,7	0,0	181,5
19 888	22 539	31 511	40 084	28 712	18,6	0,1	3,9	7,3	0,8	168,5
17 436	21 382	28 848	31 425	24 606	14,9	0,3	7,0	4,3	0,1	173,3
42 491	45 806	69 103	71 387	57 300	10,4	0,0	0,3	8,3	2,4	172,9
23 717	26 361	33 954	36 232	30 840	7,1	0,9	13,6	8,0	1,9	177,4
14 892	17 242	26 757	34 104	22 904	11,6	0,7	2,7	6,7	0,4	169,3
22 032	24 477	27 469	28 982	25 815	4,8	1,9	13,3	8,5	0,9	167,5
13 501	15 487	22 998	25 485	19 833	15,0	0,0	0,8	7,4	0,2	172,3
14 879	17 588	28 856	31 347	23 156	12,2	0,3	0,5	13,1	0,0	170,5
13 996	16 016	19 096	19 621	17 574	5,0	0,7	7,7	5,9	0,0	174,8
16 076	16 984	21 683	24 857	20 074	4,2	0,4	8,3	6,3	0,2	168,2
26 337	27 698	52 518	58 138	42 005	9,0	0,0	1,0	7,5	0,3	165,2
17 049	18 790	33 093	39 236	26 564	21,0	0,1	0,5	5,9	0,0	169,3
16 641	18 723	26 716	39 405	25 016	14,5	0,0	0,5	7,1	0,0	172,7
15 018	15 932	24 494	26 540	20 525	14,7	0,0	1,7	7,8	0,0	165,8
19 365	21 710	40 353	51 755	33 920	24,7	0,2	5,5	5,8	0,7	170,2
14 115	17 156	29 016	38 256	24 314	18,9	0,5	1,9	6,8	0,0	169,5
15 308	18 808	35 677	40 418	26 234	16,8	0,1	5,5	5,2	0,0	170,1
13 934	15 101	28 463	30 945	21 608	21,3	0,1	0,0	8,1	0,0	172,0
13 908	16 816	30 031	40 952	25 468	20,8	0,2	2,0	6,1	0,0	169,4
13 887	16 815	27 276	33 553	23 341	19,2	0,4	1,7	6,9	0,0	169,5
14 502	15 657	22 133	26 254	19 771	10,9	0,1	1,8	6,5	0,0	170,0
13 891	16 047	24 647	31 141	21 524	15,0	0,3	2,1	6,3	0,0	169,6
13 723	15 634	22 097	30 200	20 156	12,9	0,2	0,6	7,2	0,0	171,9
15 933	18 175	26 547	33 739	23 581	16,8	0,1	1,0	6,1	0,0	170,2
15 169	17 981	26 961	34 830	23 530	14,3	0,3	2,1	7,2	0,0	167,2
13 391	16 086	25 266	32 871	21 991	12,6	0,3	6,1	6,2	0,1	169,2
8 808	8 881	12 704	24 466	12 919	5,0	0,0	3,2	4,9	0,0	172,9
11 440	12 736	28 990	33 469	21 679	27,4	0,1	3,8	4,3	0,0	169,2

Revidované výsledky ke dni 10. 3. 2010

Hrubá měsíční mzda a její složky, diference, placená doba podle podskupin zaměstnání KZAM-R

kraj: Jihočeský

Podskupiny zaměstnání KZAM-R	Počet zaměstnanců přepočtený podle placených měsíců	Medián
		Kč/měs
4112 Kancelářští a manipulační pracovníci a obsluha zařízení na zpracování textu	25	16 820
4113 Pracovníci přípravy dat výpočetní techniky	64	14 710
4115 Sekretářky, sekretáři	380	17 446
4121 Nižší účetní	157	16 596
4122 Nižší statistici	35	13 748
4123 Nižší finanční, daňoví úředníci a úředníci v příbuzných oborech	57	29 928
4131 Úředníci ve skladech	1 114	16 706
4132 Úředníci ve výrobě (např. výrobní plánovači)	188	20 729
4133 Úředníci v dopravě a v přepravě (dispečeri, kontrolori apod.)	194	20 108
4141 Řadoví knihovníci, archiváři, evidenční pracovníci	19	15 115
4142 Poštovní doručovatelé, úředníci v třídárnách	1 016	13 829
4190 Ostatní nižší úředníci jinde neuvedení	43	21 346
4211 Pokladníci (v bankách, pojišťovnách, spořitelnách, na poště)	175	17 398
4212 Úředníci na přepážkách a směnárnicích	660	15 952
4213 Pokladníci v obchodě, společném stravování apod.	666	12 424
4214 Prodavači vstupenek, jízdenek apod.	156	18 152
4215 Bookmakeři, krupiéři a úředníci sázkových kanceláří	175	17 458
4221 Úředníci cestovních kanceláří	16	19 247
4222 Recepční	52	15 292
4223 Telefonisté	57	13 946
4224 Informátoři	54	14 467
5121 Pracovníci dohlížející nad obsluhujícím personálem, hospodyně	51	15 631
5122 Kuchaři	356	12 355
5123 Čišníci, servírky	46	12 965
5161 Hasiči, požárníci	87	26 232
5169 Ostatní pracovníci ochrany a ostrahy jinde neuvedení	625	11 807
5211 Prodavači v obchodech	2 251	11 860
6111 Pěstitelé polních plodin	26	11 476
6113 Zahradníci a pěstitelé zahradních plodin a sazenic	14	13 395
6121 Chovatelé hospodářských zvířat (kromě drůbeže a včel)	259	15 698
6141 Dělníci pro pěstění a ošetřování lesa	281	11 590
6142 Dělníci pro těžbu dřeva (kromě obsluhy pojízdných zařízení)	161	19 639
7121 Zedníci pracující s tradičními materiály (bambus, hlína atd.)	37	12 989
7122 Zedníci, kameníci, omítkáři	695	18 091
7123 Betonáři, dělníci specializovaní na pokládání betonových povrchů	52	15 605
7124 Tesaři a truhláři	148	16 728
7125 Stavební montážníci	14	14 169
7129 Ostatní stavební dělníci hlavní stavební výroby a pracovníci v ostatních oborech	146	20 831
7136 Instalatéři, potrubáři, stavební zámečníci, klempíři	355	17 235
7137 Stavební a provozní elektrikáři	167	19 326
7141 Malíři a tapetáři	24	13 127
7142 Lakýrníci a pracovníci v příbuzných oborech	93	18 022
7211 Formíři a jádraři	96	18 015
7212 Svářeči, řezači plamenem a páječi	333	21 055

Hrubá měsíční mzda a její složky, diference, placená doba podle podskupin zaměstnání KZAM-R

kraj: Jihočeský

Diference				Průměr	Vybrané složky hrubé měsíční mzdy					Placená doba
1. decil	1. kvartil	3. kvartil	9. decil		prémie a odměny	příplatky za přesčas	příplatky ostatní	náhrady	odměny za pohotovost	
Kč/měs	Kč/měs	Kč/měs	Kč/měs	Kč/měs	%	%	%	%	%	hod/měs
12 596	13 881	20 994	23 106	17 284	10,0	0,1	1,9	7,0	0,2	170,8
10 954	12 140	17 771	24 813	17 781	17,8	0,4	3,1	6,3	0,0	171,6
12 531	14 914	21 560	26 652	18 846	15,7	0,2	1,7	6,3	0,0	169,0
11 939	13 558	19 486	22 761	17 205	22,3	0,1	1,9	6,4	0,0	168,8
11 578	12 027	15 615	18 296	14 752	30,9	0,1	0,1	6,8	0,0	172,9
19 452	21 179	36 215	44 449	30 610	17,1	0,6	1,8	5,0	0,1	172,1
12 327	14 285	21 093	26 690	18 364	17,1	0,9	5,7	6,4	0,1	175,8
13 973	16 242	26 790	30 033	22 087	15,7	1,0	3,2	5,9	0,2	169,4
14 709	17 953	23 499	27 168	20 693	15,6	1,1	6,8	6,7	0,0	169,5
11 514	12 614	17 263	35 440	17 715	11,8	0,1	3,0	5,1	0,2	169,2
12 167	12 797	15 314	17 175	14 365	16,6	0,3	2,7	8,3	0,0	163,1
12 153	14 895	26 959	47 335	26 003	21,0	0,4	1,9	6,1	0,0	174,4
13 705	15 282	22 690	25 694	19 009	12,3	0,0	2,7	7,1	0,0	166,8
13 752	14 670	18 482	24 401	17 896	16,2	0,1	1,5	8,2	0,0	164,7
10 345	11 320	13 665	15 552	12 789	12,3	0,6	3,7	6,9	0,4	174,0
11 282	15 561	20 346	22 554	17 806	5,4	1,3	10,5	8,1	0,0	168,9
12 181	14 252	22 685	33 441	20 487	24,5	0,1	6,2	5,1	0,0	169,9
15 465	17 395	20 340	22 808	18 919	12,8	0,0	1,6	5,5	0,0	169,9
11 453	12 810	17 616	19 830	15 387	10,8	1,3	7,8	4,7	0,0	175,2
11 546	12 260	16 448	19 989	14 708	13,4	0,6	5,6	5,8	0,1	169,9
9 211	12 700	16 032	17 231	14 180	14,9	0,5	5,4	7,3	0,0	168,3
9 654	12 445	20 467	23 883	16 302	8,0	1,2	3,1	5,4	0,0	174,7
9 534	10 557	15 425	19 185	13 656	12,7	0,7	6,0	5,3	0,0	173,1
11 297	12 228	14 354	15 699	13 406	7,4	0,6	4,9	6,0	0,0	168,9
16 129	18 975	28 629	30 167	24 201	9,6	1,0	16,1	8,2	1,7	178,9
9 245	10 183	14 661	18 162	12 865	5,1	2,2	9,9	5,6	0,1	179,2
9 440	10 453	14 253	18 233	13 252	17,9	0,5	5,3	6,7	0,0	174,0
8 537	9 478	13 143	14 658	11 667	12,2	0,9	1,1	8,5	0,0	178,2
10 880	13 008	15 320	15 753	14 323	10,6	0,9	9,3	8,7	0,0	178,3
11 028	12 954	18 615	22 472	16 426	14,6	1,0	7,8	7,1	0,0	178,3
9 229	10 388	14 267	17 554	12 585	7,7	0,5	0,5	13,3	0,0	167,3
13 120	15 262	25 627	32 736	21 665	15,5	1,2	2,6	14,5	0,0	170,0
10 469	11 251	15 711	17 576	13 925	16,2	1,3	2,3	9,6	0,0	180,8
13 142	15 163	21 940	25 279	18 807	12,0	1,5	9,5	8,8	0,0	181,4
14 672	14 923	17 113	20 179	16 525	19,3	0,7	7,3	10,6	0,1	168,6
13 778	15 179	19 364	21 795	17 357	19,0	0,6	4,9	9,2	0,0	174,7
12 795	13 250	15 624	16 587	14 375	19,3	0,7	1,9	14,1	0,0	177,4
14 852	17 248	22 983	25 406	20 695	4,5	1,3	0,6	7,2	0,0	195,4
12 904	14 183	20 432	25 263	18 087	13,3	1,3	6,0	9,1	0,5	172,5
12 822	15 668	22 696	26 104	19 676	12,0	1,4	4,6	8,6	0,5	175,9
11 115	12 292	16 020	18 917	14 093	10,0	0,3	2,3	11,8	0,0	172,3
14 546	15 751	21 133	25 080	19 064	17,9	1,1	4,9	9,3	0,0	174,6
14 045	15 919	20 269	22 502	18 151	16,0	1,7	14,6	8,7	0,1	174,7
16 134	18 094	25 696	28 616	22 129	22,6	1,7	7,4	7,6	0,0	176,5

Revidované výsledky ke dni 10. 3. 2010

Hrubá měsíční mzda a její složky, diference, placená doba podle podskupin zaměstnání KZAM-R

kraj: Jihočeský

Podskupiny zaměstnání KZAM-R	Počet zaměstnanců přepočtený podle placených měsíců	Medián
		Kč/měs
7213 Výrobci a opraváři výrobků a dílů z plechů	278	20 431
7221 Kováři, obsluha kovací lisů, obsluha bucharů	135	19 063
7222 Nástrojaři, kovodeláři, kovodělníci, zámečníci	1 969	19 719
7223 Seřizovači a obsluha obráběcích strojů (kromě automatických a poloautomatických)	1 853	20 505
7224 Brusíči, leštiči a ostříči nástrojů	247	19 609
7231 Mechanici a opraváři motorových vozidel	463	17 480
7234 Mechanici a opraváři kolejových vozidel	307	18 387
7235 Mechanici a opraváři obráběcích, zemědělských strojů a průmyslového zařízení	920	22 033
7239 Ostatní mechanici a opraváři strojů a zařízení bez elektro jinde neuvedení	378	19 958
7241 Elektromechanici, opraváři a seřizovači různých typů elektrických zařízení	1 842	14 627
7242 Mechanici, opraváři a seřizovači elektrických částí aut, letadel, lodí	151	17 877
7243 Mechanici, seřizovači, opraváři elektronických zařízení	292	18 393
7244 Telefonní a telegrafní mechanici, montéři a opraváři	29	20 980
7246 Montéři a opraváři silnoproudých elektrických vedení	112	20 893
7247 Montéři a opraváři slaboproudých elektrických vedení	21	24 328
7311 Výrobci, mechanici a opraváři přesných přístrojů a zařízení	30	15 537
7321 Výrobci hrnčířského, porcelánového zboží, žáruvzdorných výrobků, brus.kotoučů	181	24 619
7324 Malíři skla a keramiky a pracovníci v příbuzných oborech (vč. výrobců zrcadel)	34	23 205
7341 Tiskaři, sazeči (kromě obsluhy tiskárenských strojů)	18	20 523
7411 Zpracovatelé masa, ryb vč. uzenářů a konzervovačů masa a ryb	607	16 515
7412 Zpracovatelé pekárenských a cukrářských výrobků	182	11 781
7415 Ochutnávači potravin a nápojů	99	18 379
7419 Ostatní zpracovatelé - výrobci potravinářských výrobků jinde neuvedení	89	18 606
7421 Impregnační a úpraváři dřeva	275	20 301
7422 Umělečtí truhláři, řezbáři, výrobci a opraváři výrobků ze dřeva vč. opravářů	105	16 554
7423 Seřizovači a seřizovači-obsluhovači dřevoobráběcích strojů	62	20 178
7435 Modeláři a střihači textilu, kůží a podobných materiálů	25	12 795
7436 Švadleny, vyšivači a pracovníci v příbuzných oborech	370	11 310
7437 Čalouníci a pracovníci v příbuzných oborech (včetně autočalouníků)	27	14 562
7439 Ostatní dělníci při výrobě textilu, oděvů a výrobků z kůží, kožešin	37	10 812
8122 Obsluha zařízení ve slévárství (taviči, slévači)	303	18 327
8123 Obsluha zařízení na tepelné zpracování kovů	49	20 989
8126 Obsluha zařízení na úpravu kovového odpadu	33	16 062
8131 Obsluha pecí na výrobu skla a keramiky	48	22 552
8139 Obsluha ostatních zařízení na výrobu skla a keramiky	252	23 154
8141 Obsluha pily a jiného zařízení na zpracování dřeva	452	14 132
8143 Obsluha zařízení na výrobu papíru, kartonu a lepenky	174	19 508
8149 Obsluha ostatních zařízení na zpracování dřeva a v papírnách jinde neuvedená	566	15 737
8159 Obsluha ostatních zařízení při chemické výrobě jinde neuvedená	391	16 141
8161 Obsluha zařízení při výrobě a rozvodu elektřiny	170	22 652
8162 Obsluha parních turbín, ohřivačů a motorů	180	15 438
8163 Obsluha zařízení při úpravě, čištění a rozvodu vody	446	15 811
8171 Obsluha automatických nebo poloautomatických montážních linek	313	14 116
8172 Obsluha průmyslových robotů	21	9 999

Hrubá měsíční mzda a její složky, diferenciacie, placená doba podle podskupin zaměstnání KZAM-R

kraj: Jihočeský

Diferenciace				Průměr	Vybrané složky hrubé měsíční mzdy					Placená doba
1. decil	1. kvartil	3. kvartil	9. decil		prémie a odměny	příplatky za přesčas	příplatky ostatní	náhrady	odměny za pohotovost	
Kč/měs	Kč/měs	Kč/měs	Kč/měs	Kč/měs	%	%	%	%	%	hod/měs
14 405	16 909	24 707	28 111	20 855	6,0	3,3	2,8	7,5	0,0	179,9
14 858	16 967	22 021	24 099	19 299	24,5	0,9	9,4	7,1	0,0	171,4
13 893	16 533	23 733	27 778	20 475	21,2	1,9	4,6	8,0	0,6	176,0
13 629	16 460	25 126	29 531	21 271	19,4	2,0	9,1	6,7	0,1	175,6
13 894	16 516	23 971	27 159	20 244	22,7	1,8	10,3	7,8	0,2	173,0
13 405	15 102	21 687	25 912	18 819	23,0	1,4	3,9	8,4	0,3	176,2
14 191	15 775	21 284	23 771	18 766	7,3	0,6	9,5	12,1	0,6	163,5
14 223	18 080	26 702	31 076	22 524	21,6	1,8	7,3	7,2	0,4	174,6
13 447	16 400	22 696	28 053	20 287	23,6	1,1	7,1	7,6	0,0	170,7
10 962	11 673	21 604	31 423	17 737	17,4	1,8	4,9	7,2	1,3	171,2
15 313	16 025	20 196	22 310	18 628	12,1	0,9	5,7	11,5	0,3	166,8
11 847	14 839	22 510	26 433	19 191	23,2	1,7	8,2	9,1	1,0	172,9
15 875	17 113	26 271	31 494	22 980	6,6	0,6	1,8	6,3	1,9	169,3
17 365	18 792	22 922	23 919	20 764	8,6	0,5	10,7	8,8	0,9	165,5
19 915	22 316	27 074	29 836	24 370	2,1	1,9	3,6	4,9	4,2	182,2
10 580	12 401	20 858	23 180	16 948	12,8	1,1	4,0	8,0	1,0	171,8
12 811	19 460	28 538	29 760	23 289	13,3	0,5	9,5	8,1	0,1	169,2
15 441	21 359	24 718	26 117	22 365	12,7	0,3	12,0	6,8	0,3	166,5
17 893	18 809	26 124	32 756	22 632	25,7	1,5	3,3	9,5	0,0	170,3
12 083	14 316	19 053	21 377	16 858	15,8	2,0	11,4	8,4	0,0	184,7
9 182	10 592	13 178	15 935	12 234	10,2	1,0	4,3	7,3	0,0	172,7
12 585	13 825	20 726	21 536	17 487	11,4	0,7	5,8	7,9	0,0	171,8
12 208	14 873	23 226	25 660	18 953	7,5	2,3	9,0	7,0	0,0	182,3
13 262	16 482	22 894	25 073	19 957	42,2	0,9	2,9	9,0	0,0	173,3
10 963	13 870	20 226	23 204	17 127	37,4	1,2	2,1	8,2	0,1	171,3
17 027	18 468	22 763	26 259	20 781	25,7	2,3	2,1	6,9	0,0	176,6
10 406	11 104	24 015	31 619	18 134	6,6	2,4	1,7	5,6	0,0	181,5
8 449	9 388	14 008	19 835	12 823	10,4	0,9	4,5	7,0	0,0	175,9
13 026	13 850	15 625	17 615	14 890	18,5	1,4	3,2	9,6	0,0	173,1
9 725	10 300	13 120	18 642	12 986	21,2	0,9	3,4	6,4	0,0	167,2
13 990	15 854	20 942	23 984	18 635	14,4	2,6	17,4	7,3	0,0	180,2
17 019	18 512	24 392	27 276	21 383	18,0	1,9	16,0	6,3	0,0	175,7
13 635	14 718	17 209	17 857	15 957	17,3	1,7	1,1	6,0	0,0	174,1
14 224	15 418	25 344	27 365	21 247	17,8	1,7	8,1	6,2	0,0	175,1
12 723	18 122	25 380	27 211	21 840	22,2	1,5	10,8	7,3	0,7	173,6
11 448	12 589	16 885	18 881	14 847	20,3	1,5	4,0	7,5	0,0	171,1
12 712	15 969	22 647	25 960	19 800	15,9	3,2	8,3	6,7	0,0	184,5
12 632	14 121	18 305	20 975	16 350	19,3	1,3	5,4	6,9	0,0	172,6
13 652	14 602	18 534	20 565	16 571	6,3	0,3	19,2	7,9	0,0	168,9
14 712	17 163	29 252	32 796	23 270	9,8	1,0	15,4	7,9	0,7	164,9
11 380	13 671	18 152	20 893	15 898	19,6	3,1	13,6	8,2	0,2	177,8
11 446	13 002	18 682	21 308	16 189	12,3	1,4	8,8	7,6	0,7	169,4
11 829	13 039	19 344	22 797	16 097	18,2	1,3	11,3	8,4	0,0	169,1
9 135	9 455	14 123	26 717	13 518	20,6	1,3	4,8	9,4	0,0	175,9

Revidované výsledky ke dni 10. 3. 2010

Hrubá měsíční mzda a její složky, diference, placená doba podle podskupin zaměstnání KZAM-R

kraj: Jihočeský

Podskupiny zaměstnání KZAM-R	Počet zaměstnanců přepočtený podle placených měsíců	Medián
		Kč/měs
8180 Obsluha strojů a zařízení pro práce na železničním svršku	64	19 792
8211 Obsluha automatických nebo poloautomatických obráběcích strojů (kromě 722)	1 111	18 639
8212 Obsluha strojů na výrobu maltovin, vápna, cementu, prefabrikátů	18	22 690
8223 Obsluha strojů při konečné úpravě a nanášení ochranných povlaků	104	20 441
8231 Obsluha strojů na výrobu pryžových výrobků (např. obuvi, pneumatik)	39	13 416
8232 Obsluha strojů na výrobu plastových výrobků (vč. laminování)	658	17 533
8240 Obsluha automatických nebo poloautomatických dřevoobráběcích strojů	241	14 474
8251 Obsluha tiskárenských strojů	77	19 832
8255 Obsluha strojů na výrobu předmětů z papíru (vč. celofánu)	196	14 410
8263 Obsluha šicích a vyšivacích strojů	392	16 647
8264 Obsluha strojů na bělení, barvení, čištění, praní, žehlení textilu	68	15 470
8271 Obsluha strojů na zpracování a konzervování masa a ryb	46	16 609
8273 Obsluha strojů na mletí zrn a koření	51	15 850
8274 Obsluha strojů na zpracování mouky, výrobu pečiva, čokolády a cukrovinek	169	14 864
8275 Obsluha strojů na zpracování ovoce, zeleniny a ořechů	73	21 469
8278 Obsluha strojů na výrobu nápojů	22	16 877
8281 Montážní dělníci montující mechanická zařízení (stroje, vozidla)	917	22 320
8282 Montážní dělníci montující elektrická zařízení	1 023	13 156
8284 Montážní dělníci montující výrobky z kovů, pryže a plastů	589	14 596
8287 Montážní dělníci montující výrobky z kombinovaných materiálů	607	12 719
8290 Obsluha jiných stacionárních zařízení a ostatní montážní dělníci	120	13 816
8311 Strojvedoucí	553	26 384
8313 Dělníci zabezpečující sestavování vlaků (brzdaři, výhybkáři)	630	20 541
8321 Řidiči osobních a malých dodávkových automobilů, taxikáři	256	18 541
8323 Řidiči autobusů, trolejbusů a tramvají	765	18 665
8324 Řidiči nákladních automobilů a tahačů	1 486	18 018
8326 Řidiči speciálních vozidel	102	17 473
8331 Obsluha zemědělských a lesních strojů	268	16 615
8332 Obsluha zemních a příbuzných strojů	172	20 553
8333 Obsluha jeřábů, zdvihacích a podobných manipulačních zařízení	144	15 768
8334 Obsluha vysokozdvížných a ostatních motorových vozíků	562	18 771
9132 Pomocníci a uklízeči v kancelářích, hotelích, nemocnicích a jiných zařízeních	751	10 246
9141 Domovníci, správci domu	41	13 327
9152 Vrátní, hlídači, uváděči a šatnářky	505	10 308
9161 Sběrači odpadků, popeláři	33	13 409
9211 Pomocní a nekvalifikovaní dělníci v zemědělství	22	14 036
9312 Pomocní a nekvalifikovaní dělníci na stavbách a údržbě silnic, přehrad	22	17 553
9313 Pomocní a nekvalifikovaní dělníci na stavbách budov	34	14 272
9321 Pomocní a nekvalifikovaní montážní a manipulační dělníci	1 490	12 391
9322 Ruční baliči a pytlouvači	147	12 357
9323 Dělníci nádvorní skupiny (pomocní montéři)	235	15 958
9331 Řidiči vozidel poháněných ručně nebo nožně	44	18 346
9333 Vazači a nosiči břemen, přístavní dělníci (dokaři)	55	16 002
9339 Pomocní a nekvalifikovaní pracovníci v dopravě, ve skladech, v telekomunikacích	705	14 114

Hrubá měsíční mzda a její složky, diference, placená doba podle podskupin zaměstnání KZAM-R

kraj: Jihočeský

Diference				Průměr	Vybrané složky hrubé měsíční mzdy					Placená doba
1. decil	1. kvartil	3. kvartil	9. decil		prémie a odměny	příplatky za přesčas	příplatky ostatní	náhrady	odměny za pohotovost	
Kč/měs	Kč/měs	Kč/měs	Kč/měs	Kč/měs	%	%	%	%	%	hod/měs
17 583	18 912	22 836	27 689	21 462	6,4	1,3	4,7	8,8	1,0	181,9
13 924	16 054	21 408	24 061	18 942	23,9	1,5	9,5	8,5	0,0	172,5
17 275	20 731	25 722	31 032	24 850	26,0	2,8	3,7	9,4	0,0	177,4
11 992	15 457	25 015	28 650	20 729	10,9	2,3	4,7	7,7	0,0	179,3
11 309	11 888	15 174	17 067	13 651	16,9	1,2	1,2	8,5	0,0	170,1
11 021	13 674	20 087	23 029	17 289	18,5	0,7	9,8	6,4	0,0	166,4
11 249	12 701	16 793	18 914	14 948	21,8	1,2	2,5	7,0	0,0	170,4
12 547	14 138	23 736	26 714	19 709	10,4	0,6	11,0	7,2	0,0	168,1
10 906	12 124	17 315	20 005	15 092	6,2	2,5	9,1	7,7	0,0	177,0
12 232	14 803	18 523	20 454	16 717	15,7	2,9	5,0	5,2	0,0	172,5
9 143	10 251	18 429	21 803	14 927	17,6	1,2	11,2	7,0	0,0	172,0
11 673	14 053	19 276	22 369	17 189	23,5	2,6	9,1	8,6	0,0	185,5
13 781	14 152	17 191	19 157	15 989	16,2	0,9	1,3	12,3	0,1	171,0
10 778	12 205	17 710	22 337	15 699	7,0	2,5	9,0	8,2	0,1	181,6
13 895	18 747	24 158	27 327	21 204	7,6	3,0	16,3	7,8	0,0	178,4
14 475	15 490	17 833	23 741	17 319	8,5	0,3	12,2	6,4	0,0	168,1
15 325	19 187	24 578	27 109	21 716	32,4	1,6	9,8	6,2	0,0	171,5
9 853	10 758	13 924	16 249	12 972	12,9	0,5	2,3	8,2	0,0	166,0
10 895	12 780	17 099	19 887	15 142	20,1	1,8	6,1	8,8	0,0	170,2
9 805	10 891	15 111	17 074	13 084	5,9	1,2	8,2	8,8	0,0	173,4
11 340	12 788	15 449	17 030	14 159	12,1	1,0	7,3	7,9	0,0	173,8
23 991	25 374	27 469	28 771	26 178	5,2	1,7	15,0	10,8	0,0	164,9
17 490	19 113	21 898	23 146	20 428	3,9	2,3	16,5	8,0	0,0	168,0
14 915	16 264	22 151	25 492	19 245	12,5	1,4	18,3	6,7	0,0	183,6
15 925	17 215	21 035	24 099	19 413	17,0	2,5	9,0	7,6	2,7	192,1
13 730	15 692	21 076	25 234	18 976	25,5	2,0	6,8	8,0	0,0	185,1
13 764	14 833	19 775	21 967	17 943	13,5	3,0	12,1	7,8	0,5	187,4
12 932	14 349	19 205	22 427	17 782	12,2	2,3	3,6	11,9	0,1	185,4
15 332	18 105	23 516	26 418	20 887	19,3	2,0	8,6	9,9	0,1	183,4
12 161	13 526	18 488	22 969	16 820	23,6	1,6	5,7	6,8	0,3	176,9
13 160	15 798	21 483	24 458	18 864	20,2	1,9	5,5	7,5	0,2	173,8
8 422	9 124	11 916	13 704	10 786	10,6	0,4	4,8	6,8	0,1	170,6
9 599	11 283	17 409	20 957	14 334	15,8	0,6	2,0	6,7	0,3	172,0
7 896	8 772	12 266	14 732	10 804	6,0	2,0	9,4	4,4	0,0	175,1
11 450	12 433	14 168	14 762	13 333	5,2	3,7	26,4	5,7	0,0	187,3
8 372	10 612	17 259	23 024	14 563	18,4	0,9	2,0	9,0	0,0	180,3
10 829	14 514	20 870	25 824	18 211	15,8	2,1	1,5	10,1	0,3	186,0
11 208	12 583	15 421	16 794	14 082	19,3	0,4	1,1	11,4	0,0	181,3
9 367	10 676	15 783	19 338	13 477	15,7	1,3	6,2	7,9	0,0	175,7
9 686	10 876	13 972	17 514	13 285	17,6	1,4	4,0	6,7	0,0	172,7
11 537	14 076	17 822	19 714	16 160	14,1	0,6	5,2	7,6	0,0	172,7
14 453	16 190	21 692	23 170	18 778	9,7	0,8	8,6	9,2	0,0	170,8
13 360	14 142	17 512	20 042	16 378	13,8	1,8	3,1	6,7	0,0	179,5
11 091	12 212	16 370	19 503	14 805	14,4	0,9	5,1	8,7	0,1	171,1

Revidované výsledky ke dni 10. 3. 2010

**Průměrná měsíční odpracovaná a neodpracovaná doba zaměstnanců
podle podskupin zaměstnání KZAM-R**

kraj: Jihočeský

Podskupiny zaměstnání KZAM-R	Počet zaměstnanců přečtený podle eviden. měsíců	Odpracovaná doba		Neodpracovaná doba		
		celkem	z toho přesčas	celkem	z toho	
					nemoc	dovolená
		hod/měs	hod/měs	hod/měs	hod/měs	hod/měs
1210 Ředitelé a prezidenti velkých organizací, podniků	144	157,5	0,1	11,4	0,9	8,4
1221 Ved. pracovníci v zemědělství, lesnictví, rybář. a mysliv.	95	151,3	2,2	16,5	2,2	11,4
1222 Vedoucí pracovníci v průmyslu (ve výrobě)	435	154,6	1,2	12,9	2,4	8,1
1223 Vedoucí pracovníci ve stavebnictví a zeměměřičtví	104	158,3	1,5	14,3	3,5	9,5
1224 Vedoucí pracovníci ve velkoobchodě a v maloobchodě	598	156,2	3,1	18,4	6,9	9,3
1226 Ved. pracovníci v dopr., skladování, telekom. a na pošt. úř.	358	142,1	0,3	21,4	4,1	11,2
1227 Ved. prac. v organ.zaměřených na poskytování obch.služ.	224	153,4	0,5	18,0	2,7	11,2
1229 Ved. pracovních dílčích celků jinde neuved. (kult.,zdrav.)	85	153,1	0,8	16,6	4,1	9,1
1231 Vedoucí pracovníci finančních a hospodářských útvarů	292	153,9	0,5	13,6	1,8	9,1
1232 Ved. prac. personálních útvarů a útvarů průmysl. vztahů	59	150,8	0,7	17,3	4,3	9,3
1233 Vedoucí pracovníci odbytových útvarů (vč. průzkumu trhu)	179	153,2	1,0	15,6	2,3	10,0
1234 Ved. prac. reklamních útvarů a útvarů pro styk s veřejností	52	155,8	1,1	8,7	0,9	6,4
1235 Vedoucí pracovníci zásobovacích útvarů	119	153,8	1,7	15,1	1,8	10,2
1236 Vedoucí pracovníci výpočetních útvarů	55	155,5	2,3	13,2	1,0	8,5
1237 Vedoucí pracovníci výzkumných a vývojových útvarů	72	151,8	0,3	14,1	2,7	8,6
1239 Vedoucí pracovníci ostatních útvarů jinde neuvedení	190	149,3	1,3	17,5	4,0	10,5
1311 Vedoucí, ředitelé v zemědělství, lesnictví, rybářství	43	155,5	0,0	13,5	0,9	7,0
1312 Vedoucí, ředitelé v průmyslu (ve výrobě)	73	157,2	1,0	11,4	1,1	8,4
1313 Vedoucí, ředitelé ve stavebnictví a zeměměřičtví	11	157,4	0,0	16,0	1,8	11,2
1314 Vedoucí, ředitelé ve velkoobchodu a maloobchodu	250	156,7	4,6	19,3	5,3	9,9
1315 Vedoucí, ředitelé v restauracích a hotelích	30	158,8	1,7	17,6	8,2	6,1
1316 Vedoucí v dopravě, sklad., telekomun. a na pošt. úřadech	93	145,6	1,6	20,5	3,2	11,6
1317 Ved., ředitelé v podnicích poskytujících obchodní služby	28	155,3	0,3	17,9	0,9	11,2
1319 Vedoucí, ředitelé malých organizací ostatní (kult.,zdrav.)	36	152,8	0,5	15,0	1,9	11,8
2113 Chemici	34	150,3	1,3	13,8	1,2	10,6
2119 Ostatní vědci a odborníci v příbuz. oborech jinde neuved.	19	147,7	0,0	14,8	4,4	9,2
2131 Projektanti a analytici výpočetních systémů	53	160,0	0,4	12,9	1,8	8,3
2132 Programátoři	114	154,9	2,8	15,4	2,8	9,0
2139 Ostatní odborníci zabývající se výp. tech. jinde neuvedení	184	152,6	1,2	15,1	2,8	8,8
2142 Projektanti staveb a areálů, stavební inženýři	142	150,5	1,1	17,2	3,2	10,0
2143 Projektanti elektrotechnických zařízení, elektroinženýři	155	148,4	0,5	12,8	1,0	9,5
2144 Projektanti elektronických syst. a telekomunikačních sítí	129	156,6	6,8	14,0	2,2	8,2
2145 Projektanti a konstruktéři strojních zařiz., strojní inženýři	316	154,3	3,8	14,3	2,6	9,1
2146 Chemičtí inženýři, technologové	22	150,5	1,6	15,5	1,7	11,0
2149 Ostatní architekti, projektanti, konstrukt.a techn.inženýři	73	150,8	1,1	16,8	3,5	9,2
2211 Bakteriologové, biologové, ekologové, zoologové	135	159,5	0,1	11,1	2,2	7,9
2213 Agronomové, šlechtitelé a odborníci v příbuzných oborech	91	159,4	1,1	12,2	2,7	8,0
2221 Lékaři, ordináři (kromě zubních lékařů)	390	158,6	0,1	14,2	1,7	11,4
2311 Vědeckopedagogičtí pracovníci	522	160,6	0,3	9,4	2,2	6,9
2411 Odborní pracov. na úseku účetnictví, financí, daní, apod.	279	152,2	0,9	17,2	3,4	9,9
2412 Odbor. pracovníci na úseku zaměstnaneckých, pers. věcí	64	154,7	0,8	12,4	1,2	7,9
2413 Odborní pracovníci v bankovníctví a pojišťovnictví	774	149,9	0,5	21,2	4,7	11,4
2419 Ostatní odborní pracovníci v oblasti podnikání	164	148,1	0,8	18,7	4,8	9,8
2421 Právníci, právní poradci (mimo advokacie a soudnictví)	30	152,7	0,3	15,2	0,7	10,0

Revidované výsledky ke dni 10. 3. 2010

**Průměrná měsíční odpracovaná a neodpracovaná doba zaměstnanců
podle podskupin zaměstnání KZAM-R**

kraj: Jihočeský

Podskupiny zaměstnání KZAM-R	Počet zaměstnanců přečtený podle eviden. měsíců	Odpracovaná doba		Neodpracovaná doba		
		celkem	z toho přesčas	celkem	z toho	
					nemoc	dovolená
		hod/měs	hod/měs	hod/měs	hod/měs	hod/měs
2429 Ostatní odborníci v právní oblasti jinde neuvedení	12	148,8	0,8	18,7	4,7	10,8
2433 Odborní pracovníci v informacích (např. vti)	14	155,6	1,3	11,6	1,9	8,5
2441 Ekonomové - vědeckí pracovníci, specialisté, experti	199	151,8	1,8	16,1	3,2	8,9
2451 Spisovatelé, autoři, kritikové, novináři, redaktoři	77	161,3	0,0	12,3	3,4	7,8
2470 Odborní administrativní pracovníci jinde neuvedení	161	153,3	1,4	15,8	3,2	8,8
3111 Technici ve fyzikálních a příbuzných oborech	59	148,0	1,3	17,0	5,1	10,1
3112 Stavební technici	490	159,7	3,5	15,2	3,4	9,7
3113 Elektrotechnici	693	150,2	4,7	16,7	3,1	9,0
3114 Elektronici a technici v radiokomunikacích a telekomunik.	240	152,3	5,0	18,9	4,0	9,6
3115 Strojírenští technici	1 586	155,0	4,9	15,0	3,9	7,9
3116 Chemičtí technici	125	148,5	2,6	18,2	5,0	10,1
3118 Technici v kartografii, kresličí a zeměměřiči	185	152,1	1,1	15,9	3,9	8,2
3119 Ostatní techničtí pracovníci jinde neuvedení	1 517	154,1	3,1	15,5	4,1	8,5
3121 Poradci ve výpočetní technice	114	153,1	1,8	17,8	3,7	10,2
3122 Operátoři a obsluha výpočetní techniky	137	153,3	2,8	16,6	3,6	9,7
3123 Operátoři průmyslových robotů, nc strojů	26	166,3	17,6	14,3	6,6	4,9
3129 Ostatní technici ve výpočetní technice jinde neuvedení	44	153,7	0,4	14,7	1,4	11,0
3132 Obsluha zařiz. pro záznam zvuku,obrazu,operátoři kamery	17	158,5	2,4	14,8	6,8	6,9
3133 Obsluha vysílacího a telekomunikačního zařízení	12	154,1	4,8	18,8	1,0	12,7
3151 Kolaudační technici a technici protipožární ochrany	36	158,5	6,0	18,5	4,6	11,3
3152 Bezpečnostní tech.a tech. pro kontrolu zdravotní nezávad.	311	148,5	3,4	20,7	9,8	7,6
3160 Technici železničního provozu	563	149,3	9,4	18,0	3,5	10,3
3211 Technici a laboranti v oblasti biologie a v příbuz. oborech	153	151,9	0,4	20,2	6,8	11,0
3212 Technici v agronomii, v lesnictví a v zemědělství	506	153,8	1,2	16,6	4,4	9,4
3226 Rehabilitační a fyzioterapeutičtí pracovníci	72	154,8	1,7	19,9	8,2	8,8
3231 Ošetřovatelé, všeobecné zdravotní sestry	720	151,6	1,7	16,5	5,6	10,0
3342 Pedagogové v oblasti dalšího vzdělávání	14	139,9	0,1	25,4	8,0	12,4
3411 Zprostředkovatelé finanč. transakcí, obchodu s cen. papíry	91	154,2	0,4	15,0	2,7	10,7
3412 Pojišťovací agenti	155	148,7	0,0	23,9	6,7	9,3
3414 Konzultanti a organizátoři zájezdů	13	147,2	0,2	18,6	5,8	10,3
3415 Obchodní cestující, prof. poradci v obchodě, obch.zástupci	511	152,4	1,5	17,7	4,6	8,8
3416 Nákupčí	465	153,1	2,2	16,4	4,3	8,9
3417 Odhadci a zbožiznalci	39	155,4	2,7	14,7	3,2	8,6
3419 Ostatní pracovníci - obchodní zprostředkovatelé jinde n.	32	150,1	0,4	21,8	7,9	12,9
3421 Obchodní agenti	640	151,9	1,4	17,5	4,4	9,1
3422 Odbytoví a přepravní agenti	477	151,3	1,4	18,1	5,8	9,6
3431 Odborné sekretářky, sekretáři	209	154,0	0,3	16,0	3,1	9,3
3433 Prac. v oblasti účetnictví,fakturace,rozpočet., kalkulace	1 494	152,4	1,1	17,2	4,7	8,8
3434 Pracovníci v oblasti statistiky a matematiky	35	150,2	2,1	21,6	8,5	9,9
3435 Pracovníci v oblasti práce a mezd (kromě účetních)	73	154,0	0,7	16,0	3,4	9,0
3436 Referenti osobních oddělení	127	150,9	0,9	16,3	3,2	9,1
3439 Ostatní odborní administrativní pracovníci jinde neuvedení	536	152,8	1,6	16,4	3,9	8,8
3453 Detektivové, kriminalisté	13	155,9	0,1	16,9	5,7	10,1
3471 Aranžéři, průmysloví a komerční návrháři,bytoví architekti	45	147,8	0,6	21,4	11,5	6,5

Revidované výsledky ke dni 10. 3. 2010

**Průměrná měsíční odpracovaná a neodpracovaná doba zaměstnanců
podle podskupin zaměstnání KZAM-R**

kraj: Jihočeský

Podskupiny zaměstnání KZAM-R	Počet zaměstnanců přečtený podle eviden. měsíců	Odpracovaná doba		Neodpracovaná doba		
		celkem	z toho přesčas	celkem	z toho	
					nemoc	dovolená
		hod/měs	hod/měs	hod/měs	hod/měs	hod/měs
4112 Kancelářští pracovníci a obsluha zařiz. na zpracování textu	25	151,3	0,7	19,5	3,1	12,3
4113 Pracovníci přípravy dat výpočetní techniky	68	149,0	1,4	22,9	10,9	8,2
4115 Sekretářky, sekretáři	393	151,8	0,6	17,2	4,7	9,1
4121 Nižší účetní	162	151,3	0,8	17,4	4,8	9,3
4122 Nižší statistici	38	149,2	0,2	23,7	7,0	9,5
4123 Nižší finanční, daňoví úředníci a úředníci v příb. oborech	59	155,7	2,4	16,3	3,9	8,8
4131 Úředníci ve skladech	1 173	154,3	6,2	21,2	8,1	8,9
4132 Úředníci ve výrobě (např. výrobní plánovači)	195	152,0	4,0	17,3	5,6	8,1
4133 Úředníci v dopravě a v přepravě (dispečeri, kontr. apod.)	204	149,9	5,4	19,3	6,4	9,2
4141 Řadoví knihovníci, archiváři, evidenční pracovníci	22	142,1	0,5	26,6	12,7	6,4
4142 Poštovní doručovatelé, úředníci v třídnících	1 088	136,1	1,5	27,0	9,7	10,5
4190 Ostatní nižší úředníci jinde neuvedení	44	157,7	4,5	16,5	5,9	8,4
4211 Pokladníci (v bankách, pojišťov., spořitelnách, na poště)	182	146,5	0,3	20,4	5,8	11,0
4212 Úředníci na přepážkách a směnárnici	696	139,7	0,7	25,0	7,2	11,4
4213 Pokladníci v obchodě, společném stravování apod.	730	147,3	2,8	26,4	14,4	9,4
4214 Prodači vstupenek, jízdenek apod.	166	145,1	6,0	23,4	9,3	11,2
4215 Bookmakeři, krupiéři a úředníci sázkových kanceláří	182	155,1	0,3	14,6	5,1	7,4
4221 Úředníci cestovních kanceláří	16	157,9	0,2	12,0	2,2	6,2
4222 Recepční	53	162,3	8,1	12,6	5,1	6,7
4223 Telefonisté	59	150,7	4,6	19,0	5,2	9,7
4224 Informátoři	59	142,1	2,3	26,1	13,3	9,8
5121 Pracovníci dohlížející nad obsluh. personálem, hospodyně	53	157,9	6,4	16,6	6,7	7,6
5122 Kuchaři	380	152,3	2,0	20,7	9,9	7,6
5123 Číšníci, servírky	48	151,3	3,3	17,3	8,1	8,3
5161 Hasiči, požárníci	92	155,4	6,6	22,9	9,8	11,7
5169 Ostatní pracovníci ochrany a ostrahy jinde neuvedení	676	155,8	12,7	22,4	11,6	8,4
5211 Prodači v obchodech	2 417	151,0	2,6	22,7	11,0	8,7
6111 Pěstitelé polních plodin	28	148,6	5,7	29,3	6,4	9,8
6113 Zahradníci a pěstitelé zahradních plodin a sazenic	15	156,1	7,6	21,8	7,0	11,2
6121 Chovatelé hospodářských zvířat (kromě drůbeže a včel)	281	151,2	5,8	26,8	12,8	10,6
6141 Dělníci pro pěstění a ošetřování lesa	320	128,6	1,8	38,5	18,1	9,7
6142 Dělníci pro těžbu dřeva (kromě obsluhy pojízdných zařiz.)	175	139,1	3,9	30,6	12,1	8,8
7121 Zedníci z tradičních materiálů (bambus, hlína atd.)	40	150,8	7,3	29,4	12,0	10,9
7122 Zedníci, kameníci, omítkáři	749	151,2	8,2	29,5	12,1	10,8
7123 Betonáři, děl.specializovaní na pokládání beton. povrchů	57	137,5	3,5	30,7	14,9	9,3
7124 Tesaři a truhláři	163	142,9	3,9	31,6	16,1	10,2
7125 Stavební montážníci	15	146,0	4,4	31,2	8,3	15,0
7129 Ostatní stavební děl. stav. výroby a prac. v ost. oborech	152	172,5	24,0	22,9	6,5	8,0
7136 Instalatéři, potrubáři, stavební zámečníci, klempíři	375	147,3	6,9	24,8	9,0	10,7
7137 Stavební a provozní elektrikáři	176	150,9	6,9	24,6	8,6	9,8
7141 Malíři a tapetáři	25	146,0	1,5	26,2	6,0	12,9
7142 Lakýrníci a pracovníci v příbuzných oborech	99	147,9	7,0	26,1	10,8	9,2
7211 Formíři a jádraři	110	138,5	9,5	34,6	20,5	8,3
7212 Svářeči, řezači plamenem a páječi	361	150,3	10,1	25,2	12,8	7,0

Revidované výsledky ke dni 10. 3. 2010

**Průměrná měsíční odpracovaná a neodpracovaná doba zaměstnanců
podle podskupin zaměstnání KZAM-R**

kraj: Jihočeský

Podskupiny zaměstnání KZAM-R	Počet zaměstnanců přečtený podle eviden. měsíců	Odpracovaná doba		Neodpracovaná doba		
		celkem	z toho přesčas	celkem	z toho	
					nemoc	dovolená
		hod/měs	hod/měs	hod/měs	hod/měs	hod/měs
7213 Výrobci a opraváři výrobků a dílů z plechů	303	152,1	11,5	26,8	13,9	7,8
7221 Kováři, obsluha kovacích lisů, obsluha bucharů	145	147,6	6,4	23,3	10,4	7,9
7222 Nástrojaři, kovomodeláři, kovodělníci, zámečníci	2 108	151,4	9,5	23,9	10,3	8,1
7223 Seřizovači a obsluha obráběcích strojů	1 980	152,8	10,5	22,1	9,9	7,5
7224 Brusiči, leštiči a ostříči nástrojů	264	147,8	9,1	24,5	10,2	8,1
7231 Mechanici a opraváři motorových vozidel	494	150,6	8,9	25,0	9,3	9,5
7234 Mechanici a opraváři kolejových vozidel	328	135,4	2,6	27,9	9,8	12,6
7235 Mechanici obráběcích, zemědělských strojů a prům. zařiz.	971	152,7	9,8	21,4	7,6	8,7
7239 Ostatní mechanici a opraváři strojů a zařízení bez elektro	398	150,2	5,9	20,2	7,8	7,6
7241 Elektromech.a seřizovači různých typů elektrických zařiz.	1 951	150,2	7,4	20,6	8,9	6,4
7242 Mechanici, opraváři a seřizovači elektr. částí aut, letadel	164	135,5	4,2	31,0	12,6	11,8
7243 Mechanici, seřizovači, opraváři elektronických zařízení	310	148,2	8,9	24,2	8,6	9,1
7244 Telefonní a telegrafní mechanici, montéři a opraváři	31	147,1	4,2	21,9	7,9	9,8
7246 Montéři a opraváři silnoproudých elektrických vedení	117	144,3	2,7	21,1	6,4	10,6
7247 Montéři a opraváři slaboproudých elektrických vedení	22	162,0	14,0	19,7	5,2	8,9
7311 Výrobci, mechanici a opraváři přesných přístrojů a zařízení	31	153,5	6,9	18,1	3,6	9,5
7321 Výrobci hrnčířského, porcelán. zboží, žáruvzdor. výrobků	198	142,7	3,3	26,0	12,1	7,4
7324 Malíři skla a keramiky a pracovníci v příbuzných oborech	37	145,2	1,8	21,1	7,7	8,3
7341 Tiskaři, sazeči (kromě obsluhy tiskárenských strojů)	20	137,5	6,0	31,9	16,2	10,0
7411 Zpracovatelé masa, ryb vč. uzenářů a konzerv. masa a ryb	684	150,0	12,4	33,1	18,4	9,5
7412 Zpracovatelé pekárenských a cukrářských výrobků	200	146,6	4,6	25,5	14,0	8,4
7415 Ochutnávači potravin a nápojů	108	145,3	4,5	26,2	12,2	9,4
7419 Ostatní zpracovatelé - výrobci potravinářských výrobků	97	156,6	11,2	24,5	11,4	8,8
7421 Impregnační a úpraváři dřeva	307	141,1	4,7	31,7	16,6	8,2
7422 Uměleč. truhláři, řezbáři, výrobci a oprav.výrobků ze dřeva	115	141,6	6,9	29,0	14,0	6,5
7423 Seřizovači a seřizov.-obsluhovači dřevoobráběcích strojů	65	156,9	13,0	19,0	7,7	8,5
7435 Modeláři a stříhači textilu, kůží a podobných materiálů	28	155,6	15,8	24,4	13,1	6,4
7436 Švadleny, vyšivači a pracovníci v příbuzných oborech	406	149,8	4,7	25,5	13,8	5,3
7437 Čalouníci a pracovníci v příb. oborech (vč.autočalouníků)	29	148,8	9,0	23,9	9,2	8,3
7439 Ostatní dělníci při výrobě textilu, oděvů a výrobků z kůží	40	146,6	4,1	20,4	9,3	7,2
8122 Obsluha zařízení ve slévárenství (taviči, slévači)	336	150,6	13,9	28,1	15,2	8,6
8123 Obsluha zařízení na tepelné zpracování kovů	51	157,9	11,3	17,4	6,1	6,6
8126 Obsluha zařízení na úpravu kovového odpadu	36	151,6	8,6	21,7	9,1	6,9
8131 Obsluha pecí na výrobu skla a keramiky	53	147,8	8,6	26,3	12,8	6,9
8139 Obsluha ostatních zařízení na výrobu skla a keramiky	271	150,0	8,4	22,9	10,3	9,0
8141 Obsluha pily a jiného zařízení na zpracování dřeva	503	142,2	7,2	28,1	16,2	5,8
8143 Obsluha zařízení na výrobu papíru, kartonu a lepenky	190	156,8	20,6	25,9	13,2	10,8
8149 Obsluha ostatních zařiz.na zpracování dřeva a v papírnách	611	149,4	8,7	22,6	10,4	7,8
8159 Obsluha ostat. zařízení při chemické výrobě jinde neuved.	415	149,2	6,9	19,2	8,7	8,9
8161 Obsluha zařízení při výrobě a rozvodu elektřiny	175	147,7	6,2	17,1	4,9	9,3
8162 Obsluha parních turbín, ohřivačů a motorů	190	156,1	14,9	20,9	8,0	9,0
8163 Obsluha zařízení při úpravě, čištění a rozvodu vody	464	150,6	6,3	18,6	6,3	10,0
8171 Obsluha automatických nebo poloaut. montážních linek	359	133,8	5,0	34,4	6,6	8,7
8172 Obsluha průmyslových robotů	24	139,9	6,1	35,0	19,0	8,5

Revidované výsledky ke dni 10. 3. 2010

**Průměrná měsíční odpracovaná a neodpracovaná doba zaměstnanců
podle podskupin zaměstnání KZAM-R**

kraj: Jihočeský

Podskupiny zaměstnání KZAM-R	Počet zaměstnanců přečtený podle eviden. měsíců	Odpracovaná doba		Neodpracovaná doba		
		celkem	z toho přesčas	celkem	z toho	
					nemoc	dovolená
		hod/měs	hod/měs	hod/měs	hod/měs	hod/měs
8180 Obsluha strojů a zařízení pro práce na železničním svršku	65	159,8	14,7	21,7	4,2	9,5
8211 Obsluha automat. nebo poloaut. obráb.strojů (kromě 722)	1 200	146,6	7,6	25,2	11,9	8,0
8212 Obsluha strojů na výrobu maltovin, vápna, cementu	19	152,4	12,1	24,2	8,8	9,2
8223 Obsluha strojů při konečné úpravě ochranných povlaků	112	153,1	15,0	25,2	10,3	9,0
8231 Obsluha strojů na výrobu pryžových výrobků (např. obuvi)	42	142,0	7,0	27,5	13,4	8,4
8232 Obsluha strojů na výrobu plast. výrobků (vč. laminování)	720	142,2	3,4	23,9	13,6	7,1
8240 Obsluha automat. nebo poloautom. dřevoobráběcích strojů	260	145,0	7,2	24,9	11,3	6,8
8251 Obsluha tiskárenských strojů	83	144,3	3,5	23,4	11,6	7,9
8255 Obsluha strojů na výrobu předmětů z papíru (vč. celofánu)	218	145,9	13,0	29,7	15,8	10,2
8263 Obsluha šicích a vyšívacích strojů	435	147,1	9,0	24,4	15,3	5,8
8264 Obsluha strojů na bělení, barvení, čištění, praní, žehlení	74	149,3	5,3	22,5	11,9	7,0
8271 Obsluha strojů na zpracování a konzervování masa a ryb	54	145,8	14,1	37,5	19,2	8,7
8273 Obsluha strojů na mletí zrn a koření	54	144,0	5,2	26,7	7,8	12,6
8274 Obsluha strojů na zpracování mouky, výrobu pečiva	186	151,0	16,5	28,8	14,6	10,7
8275 Obsluha strojů na zpracování ovoce, zeleniny a ořechů	78	157,0	9,7	20,6	9,0	8,2
8278 Obsluha strojů na výrobu nápojů	24	147,6	4,0	20,2	9,0	7,3
8281 Montážní dělníci montující mechanická zařízení (stroje)	1 001	148,5	8,3	22,2	13,1	6,6
8282 Montážní dělníci montující elektrická zařízení	1 115	140,6	2,2	25,2	12,6	7,3
8284 Montážní dělníci montující výrobky z kovů, pryže a plastů	664	140,2	6,3	29,1	17,7	7,3
8287 Montážní dělníci montující výrobky z kombinovaných mat.	697	142,2	4,0	30,8	21,2	6,8
8290 Obsluha jin.stacionárních zařízení a ost. montážní dělníci	132	149,0	6,0	24,3	14,7	6,8
8311 Strojvedoucí	570	142,7	8,1	21,9	4,5	11,9
8313 Dělníci zabezpeč. sestavování vlaků (brzdaři, výhybkáři)	665	146,2	11,1	21,2	8,0	10,0
8321 Řidiči osobních a malých dodávkov. automobilů, taxikáři	265	164,1	10,2	19,1	4,9	9,2
8323 Řidiči autobusů, trolejbusů a tramvajů	811	167,4	18,1	23,6	8,8	10,9
8324 Řidiči nákladních automobilů a tahačů	1 566	161,6	14,0	22,6	7,9	10,5
8326 Řidiči speciálních vozidel	108	162,8	18,0	23,4	8,1	11,7
8331 Obsluha zemědělských a lesních strojů	288	154,9	14,6	29,3	10,5	10,5
8332 Obsluha zemních a příbuzných strojů	184	153,1	13,1	29,5	10,6	12,6
8333 Obsluha jeřábů, zdvihacích a podob. manipulačních zařiz.	157	151,2	8,8	24,9	13,1	7,2
8334 Obsluha vysokozdvížných a ostatních motorových vozíků	600	150,0	9,1	23,2	8,7	9,1
9132 Pomocníci a uklízeči v kancelář., hotel., nemocnicích ap.	819	146,6	1,6	23,9	12,4	7,5
9141 Domovníci, správci domu	42	154,9	3,0	17,0	4,3	8,5
9152 Vrátní, hlídači, uváděči a šatnářky	542	154,0	9,3	20,5	10,8	8,3
9161 Sběrači odpadků, popeláři	36	161,5	15,7	24,3	13,7	9,7
9211 Pomocní a nekvalifikovaní dělníci v zemědělství	24	154,8	4,1	25,4	9,6	8,8
9312 Pomocní a nekvalifik. dělníci na stavbách a údržbě silnic	24	156,6	13,1	28,5	9,5	9,6
9313 Pomocní a nekvalifikovaní dělníci na stavbách budov	36	151,4	7,8	29,4	8,7	13,2
9321 Pomocní a nekvalifikovaní montážní a manipulační dělníci	1 662	145,0	8,6	29,9	15,4	7,8
9322 Ruční baliči a pytlavači	166	140,7	8,2	31,0	17,1	6,5
9323 Dělníci nádvorní skupiny (pomocní montéři)	254	145,4	4,6	26,9	12,3	9,9
9331 Řidiči vozidel poháněných ručně nebo nožně	49	140,0	5,2	30,2	15,7	10,4
9333 Vazači a nosiči břemen, přístavní dělníci (dokaři)	60	155,1	12,7	23,6	13,0	6,6
9339 Pomocní a nekvalif. prac. v dopr., ve skladech, v telekom.	757	145,4	4,8	25,2	10,9	9,5



Dodatek

Technický popis šetření

Dodatek – Technický popis šetření

Technický popis šetření přibližuje metodické postupy používané při zpracování podnikatelské sféry Regionální statistiky ceny práce (RSCP-PS). Popis je rozdělen do pěti kapitol: metoda výběru ekonomických subjektů, vstupní údaje, nejdůležitější sledované veličiny, dopočtové metody a definice vybraných pojmů.

1. Metoda výběru ekonomických subjektů

Kapitola popisuje základní soubor šetření, strukturu výběrového souboru a postup při výběru ekonomických subjektů (ES).

1.1. Základní soubor

Základním souborem RSCP-PS jsou aktivní ekonomické subjekty z registru ekonomických subjektů Českého statistického úřadu (ČSÚ), které mají 10 a více zaměstnanců a přísluší do podnikatelské sféry a do institucionálních sektorů nefinančních podniků, finančních institucí nebo vládních institucí. Ekonomické subjekty, které přísluší do podnikatelské sféry, odměňují zaměstnance mzdou podle § 109, odst. 2 zákona č. 262/2006 Sb., zákoníku práce, ve znění pozdějších předpisů. Způsob odměňování se zjišťuje pomocí registru „Automatizovaného rozpočtového informačního systému“ (ARIS), který je spravován Ministerstvem financí. Registr ekonomických subjektů (RES) je detailně popsán na internetových stránkách ČSÚ (www.czso.cz).

1.2. Struktura výběrového souboru

Statistické šetření RSCP-PS za 1. – 2. čtvrtletí 2007 zahrnuje 3151 ekonomických subjektů, které reprezentují přibližně 1296 tisíc zaměstnanců. Strukturu výběrového souboru RSCP-PS bez non-response (dále jen výběrový soubor) ukazují z různých pohledů pro 1. – 2. čtvrtletí 2007 následující tabulky.

Výběrový soubor RSCP podnikatelské sféry			
	RSCP-PS Celkem	RSCP-PS – kraj Jihočeský	
		se sídlem v kraji	se sídlem mimo kraj
Počet ekonomických subjektů	3 151	188	225
Počet zaměstnanců	1 296 tisíc	51 tisíc	23 tisíc

Tabulka 1

Odvětvová skladba výběrového souboru RSCP-PS – kraj Jihočeský			
Kód CZ-NACE		Počet ekonomických subjektů	
		se sídlem v kraji	se sídlem mimo kraj
A	Zemědělství, lesnictví a rybnářství	22	3
B	Těžba a dobývání	2	
C	Zpracovatelský průmysl	92	44
D	Výroba a rozvod elektřiny, plynu, tepla	8	3
E	Zásobování vodou, činnosti související s odpady	5	5
F	Stavebnictví	14	9
G	Obchod, opravy motorových vozidel	20	53
H	Doprava a skladování	9	8
I	Ubytování, stravování a pohostinství		4
J	Informační a komunikační činnosti	3	18
K	Peněžnictví a pojišťovnictví	3	41
L	Činnosti v oblasti nemovitostí	2	1
M	Profesní, vědecké a technické činnosti	1	8
N	Administrativní a podpůrné činnosti	4	17
O	Veřejná správa, obrana, sociální zabezpečení		4
P	Vzdělávání	1	2
Q	Zdravotní a sociální péče	2	
R	Kulturní, zábavní a rekreační činnosti		4
S	Ostatní činnosti		1

Tabulka 2

1.3. Výběr

Výběr ekonomických subjektů v RSCP-PS lze charakterizovat jako jednostupňový stratifikovaný výběr. Výběrovými jednotkami jsou ekonomické subjekty, na které se v případě vybrání vztahuje zpravodajská povinnost. Statistickými jednotkami jsou zaměstnanci, kteří jsou nositeli sledovaných statistických znaků. Základní soubor (ZS) je rozdělen do oblastí (strat) podle:

- regionů (krajů),
- velikostních kategorií,
- odvětvových skupin.

Regionem se z hlediska výběru jednotek rozumí kraj ve smyslu ústavního zákona č. 347/1997 Sb. v platném znění. Ke stratifikaci výběrové opory jsou použity tři velikostní kategorie ekonomických subjektů uvedené v tabulce 3 – Velikostní kategorie pro výběr. Stratifikační třídění obsahuje dvanáct odvětvových skupin z vybraných institucionálních sektorů podnikatelské sféry.

Vymezení strat je provedeno na základě podobnosti v charakteru ekonomické činnosti a podobnosti v zaměstnanecké struktuře.

V jednotlivých oblastech ZS, vzniklých jeho rozdělením dle příslušných stratifikačních kritérií, je vybrán stanovený podíl ekonomických subjektů. Největší subjekty s 250 a více zaměstnanci jsou zařazeny do šetření všechny (výběr s pravděpodobností rovnou 1). Menší subjekty s 10 až 249 zaměstnanci jsou vybírány v jednotlivých stratech systematickým náhodným výběrem s nestejnými pravděpodobnostmi bez vracení. Pravděpodobnosti výběru se liší podle velikosti subjektu a jejich výše je určena výběrovým podílem uvedeným v tabulce 3. Výběrový soubor ekonomických subjektů s 10 až 249 zaměstnanci se obměňuje metodou rotujícího panelu s periodou rotace devět let, tzn. k plné obměně dojde za devět let.

Velikostní kategorie pro výběr		
Kategorie	Počet zaměstnanců	Výběrový podíl [%]
1	10 až 49	4,5
2	50 až 249	15
3	250 a více	100

Tabulka 3

2. Vstupní údaje

Kapitola popisuje sběr dat do šetření RSCP-PS, nejdůležitější vstupní údaje a používané klasifikace a číselníky.

2.1. Sběr dat

Ekonomické subjekty, na které se vztahuje zpravodajská povinnost, vykazují do statistického šetření RSCP-PS údaje o všech zaměstnancích v pracovním poměru. Vybraná zpravodajská jednotka předává data na Ministerstvo práce a sociálních věcí, které je orgánem vykonávajícím státní statistickou službu. Termínem pro předání dat od respondenta je konec měsíce následujícího po skončení sledovaného období.

Předávaná data mají formu databázových souborů a obsahují informace o zaměstnavateli a zaměstnancích. U více než 90 % respondentů je zdrojem dat pro šetření mzdový a personální systém. Datové soubory jsou předávány ve více než 90 % případů elektronickou poštou, zbylá část respondentů posílá data na disketu, případně na papírových formulářích.

Pro kontrolu a opravu dat, připravených mzdovým a personálním systémem respondenta, případně pro pořízení vstupních dat, je určen "Lokální pořizovací program ISPV 2006", který se musí před použitím nainstalovat na lokální disk.

Pořizovací program řeší i zabezpečení dat při přenosu od respondenta ke zpracovateli. Používá přitom hybridní šifrování s veřejným a privátním klíčem.

Veřejný klíč je součástí instalace pořizovacího programu, privátní klíč je uložen na interním serveru zpracovatele. Zašifovaná data se ukládají do souboru s formátem S/MIME verze 3.

2.2. Nejdůležitější vstupní údaje

Šetření RSCP-PS se čtvrtletní periodicitou monitoruje výdělkovou úroveň a odpracovanou dobu jednotlivých zaměstnání podle klasifikace KZAM-R v České republice.

Hodinový výdělek je údaj zjišťovaný z průměrných hodinových výdělků definovaných v § 351 až § 362 zákona č. 262/2006 Sb., zákoníku práce, ve znění pozdějších předpisů. Obvykle se jedná o podíl mzdy za práci a odpracované doby za poslední čtvrtletí sledovaného období. Hodinový výdělek je krátkodobým indikátorem výdělkové úrovně.

Hrubá měsíční mzda, vypočtená z hrubé mzdy za sledované období, je druhým indikátorem, který ukazuje výdělkovou úroveň. Hrubá mzda je součtem mzdy za práci, náhrad mzdy a odměn za pracovní pohotovost, které jsou přímo sbíranými položkami. Mzda je definovaná v § 109, odst. 2 zákona č. 262/2006 Sb., zákoníku práce, ve znění pozdějších předpisů. Šetření RSCP-PS sleduje i strukturu hrubé měsíční mzdy, tj. prémie a odměny, příplatky za přesčas, ostatní příplatky, náhrady a odměny za pracovní pohotovost. Hrubá měsíční mzda a její složky se vztahují k celému sledovanému období, které zahrnuje dobu od počátku roku do konce čtvrtletí, za které se šetření provádí.

Šetření RSCP-PS dále sleduje pracovní dobu zaměstnanců. Vstupní věta o zaměstnanci obsahuje odpracovanou dobu od počátku roku a z ní počet přesčasových hodin. Odpracovaná doba u zaměstnanců odměňovaných měsíční mzdou nezahrnuje dobu svátků v jinak pracovních dnech. Věta dále obsahuje celkovou neodpracovanou dobu od počátku roku, z ní počet hodin nemoci a dovolené.

2.3. Klasifikace a číselníky

RSCP-PS používá standardní statistické klasifikace a číselníky (podrobněji popsané na www.czso.cz). Použití platných statistických klasifikací je závazné jak pro orgán vykonávající státní statistickou službu, tak pro zpravodajské jednotky, které poskytují údaje pro statistické zjišťování. Proto i RSCP-PS používá následující klasifikace a číselníky:

KZAM-R **Klasifikace zaměstnání;** vydáno sdělením ČSÚ č. 492/2003 Sb. ze dne 18. prosince 2003 o vydání rozšířené Klasifikace zaměstnání KZAM-R.

- CZ-ICSE** **Klasifikace postavení v zaměstnání;** vydáno sdělením ČSÚ č. 494/2003 Sb. ze dne 18. prosince 2003 o vydání Klasifikace postavení v zaměstnání.
- KKOV** **Klasifikace kmenových oborů vzdělání;** vydáno sdělením ČSÚ č. 320/2003 Sb. ze dne 9. září 2003 o zavedení Klasifikace kmenových oborů vzdělání. Poslední aktualizace byla provedena k 1. únoru 2007 sdělením ČSÚ č. 535/2006 Sb. ze dne 28. listopadu 2006 o aktualizaci Klasifikace kmenových oborů vzdělání.
- CZ-NUTS** **CZ-NUTS Klasifikace územních statistických jednotek;** vydáno sdělením ČSÚ č. 490/2003 Sb. ze dne 18. prosince 2003 o vydání Klasifikace územních statistických jednotek. Poslední aktualizace byla provedena k 1. květnu 2004 sdělením ČSÚ č. 228/2004 Sb. ze dne 14. dubna 2004 o aktualizaci Klasifikace územních statistických jednotek.
- CZ-NACE¹** **Klasifikace ekonomických činností (CZ-NACE);** vydáno sdělením ČSÚ č. 244/2007 Sb. ze dne 18. září 2007 o zavedení Klasifikace ekonomických činností.
- CZ-GEONOM** **Klasifikace zemí;** vydáno sdělením ČSÚ č. 487/2003 Sb. ze dne 18. prosince 2003 o vydání Klasifikace zemí. Poslední aktualizace byla provedena k 1. červenci 2005 sdělením ČSÚ č. 243/2005 Sb. ze dne 9. června 2005 o aktualizaci Klasifikace zemí.

¹ Revidovaná výsledková publikace využívá z důvodu srovnání s novějšími výsledky klasifikaci CZ-NACE (původní verze využívala klasifikaci OKEČ).

3. Nejdůležitější sledované veličiny

Kapitola popisuje nejdůležitější sledované veličiny, algoritmy jejich výpočtu a kritéria pro zahrnutí zaměstnanců do dalších výpočtů.

3.1. Hodinový výdělek

Hodinový výdělek je přímo zjišťovaná veličina. Do výpočtu charakteristik hodinového výdělku jsou zařazeni zaměstnanci, kteří byli v evidenčním stavu v posledním dnu sledovaného období.

3.2. Hrubá měsíční mzda

Hrubá měsíční mzda se vztahuje k celému sledovanému období, tedy k 1. čtvrtletí, k 1. - 2. čtvrtletí, k 1. - 3. čtvrtletí, nebo k 1. - 4. čtvrtletí. Na rozdíl od hodinového výdělku musí být hrubá měsíční mzda vypočtena z dalších přímo zjišťovaných mzdových položek a nemzdových plnění.

Hrubá mzda je v RSCP-PS definována jako součet mzdy za práci, náhrady mzdy a odměny za pracovní pohotovost. Hrubá měsíční mzda zaměstnance se vypočte podle vzorce:

$$\text{HMM} = \frac{\text{MZDA} + \text{NAHRADY} + \text{POHOTOV}}{\text{MESPLAC}_{\text{prep}}}$$

kde :

HMM	je hrubá měsíční mzda zaměstnance,
MZDA	je mzda za práci zaměstnance v kumulaci za sledované období (vstupní položka věty o zaměstnanci),
NAHRADY	jsou náhrady mzdy zaměstnance v kumulaci za sledované období (vstupní položka věty o zaměstnanci),
POHOTOV	je odměna za pracovní pohotovost zaměstnance v kumulaci za sledované období (vstupní položka věty o zaměstnanci),
MESPLAC _{prep}	je počet přepočtených placených měsíců zaměstnance, tj. počet měsíců, odpovídajících součtu odpracované doby a doby, po kterou pobíral náhrady mzdy.

Počet přepočtených placených měsíců MESPLAC_{prep} je roven počtu kalendářních měsíců v případě, že zaměstnanec s plným pracovním úvazkem po celé sledované období pracoval nebo pobíral náhrady mzdy. Pokud zaměstnanec byl v evidenčním stavu kratší dobu než sledované období, bude jeho počet placených měsíců zkrácen poměrem počtu pracovních dnů v evidenčním stavu a ve sledovaném období. Podobně se počet placených měsíců zkrátí, pokud zaměstnanec měl jinou absenci než absenci s náhradou mzdy (např. nemoc), případně měl sjednán kratší pracovní úvazek.

Hrubá měsíční mzda za určitou skupinu zaměstnanců je vážená charakteristika, v níž hrubá měsíční mzda určitého zaměstnance má váhu, odpovídající počtu jeho placených měsíců za sledované období (tzv. váha placené doby). Tento způsob výpočtu umožňuje korektní srovnání mzdové úrovně jednotlivých zaměstnání a srovnávání v čase.

Sestavy s hrubou měsíční mzdou, diferenciací a strukturou hrubé mzdy obsahují také měsíční placenou dobu. Tento údaj ukazuje počet placených hodin (odpracovaná doba a doba náhrad) za placený měsíc a je v souladu s výpočtem hrubé měsíční mzdy.

Pro zahrnutí zaměstnance do výpočtů hrubé měsíční mzdy se uplatňují následující kritéria:

- přepočtený počet placených měsíců zaměstnance je alespoň jeden měsíc,
- stanovená týdenní pracovní doba na dané pracovní místo je alespoň 30 hodin (dle doporučení Eurostatu).

3.3. Měsíční odpracovaná a neodpracovaná doba

Měsíční odpracovaná (resp. neodpracovaná) doba se stejně jako hrubá měsíční mzda vztahuje k celému sledovanému období tj. k 1. čtvrtletí, k 1. - 2. čtvrtletí, k 1. - 3. čtvrtletí, nebo k 1. - 4. čtvrtletí.

Měsíční odpracovaná doba zaměstnance se vypočte podle vzorce:

$$\text{ODPRACD}_{\text{mes}} = \frac{\text{ODPRACD}}{\text{MESEVID}_{\text{prep}}}$$

kde :

- ODPRACD_{mes} je měsíční odpracovaná doba zaměstnance,
- ODPRACD je odpracovaná doba zaměstnance v kumulaci za sledované období (vstupní položka věty o zaměstnanci),
- MESEVID_{prep} je počet přepočtených evidenčních měsíců zaměstnance, tj. počet měsíců, odpovídajících délce pracovního úvazku a délce pracovního poměru ve sledovaném období.

Počet přepočtených evidenčních měsíců MESEVID_{prep} je roven počtu kalendářních měsíců v případě, že zaměstnanec s plným pracovním úvazkem po celé sledované období byl v pracovním poměru a nebyl na mateřské či rodičovské dovolené. Pokud zaměstnanec byl v evidenčním stavu kratší dobu, než sledované období, bude jeho počet evidenčních měsíců zkrácen poměrem počtu pracovních dnů v evidenčním stavu a ve sledovaném období. Podobně se počet evidenčních měsíců zkrátí, pokud zaměstnanec měl sjednán kratší pracovní úvazek.

Měsíční odpracovaná doba za určitou skupinu zaměstnanců je vážená charakteristika, v níž měsíční odpracovaná doba určitého zaměstnance má váhu, odpovídající počtu jeho evidenčních měsíců ve sledovaném období (tzv. váha

evidenční doby). Pro zahrnutí zaměstnance do výpočtů měsíční odpracované doby se uplatňují stejná kritéria jako u hrubé měsíční mzdy.

Obdobně jako odpracovaná doba se počítají měsíční neodpracovaná doba a také průměrné měsíční údaje o přesčasu, dovolené a nemoci.

4. Dopočtové metody

Kapitola dopočtové metody obsahuje řešení neodpovědí a popis metody vážení, hodnocení kvality odhadů a přehled publikovaných tabulek podle použitých vah.

4.1. Řešení neodpovědí a metoda vážení

Problém neodpovědí (tzv. non-response) či z dalších důvodů nepoužitelných dat od vybraného ekonomického subjektu je v RSCP-PS řešen metodou historické imputace a metodou upravující podnikové váhy respondentům.

Metoda vážení, používaná v RSCP-PS, umožňuje získat z dat výběrového souboru odhady charakteristik (parametrů) základního souboru. Odhady charakteristik zaměstnanecké populace základního souboru RSCP-PS jsou publikovány ve všech tabulkách s výjimkou tabulek s tříděním podle jednotlivých zaměstnání. Základem podnikových vah jsou váhové koeficienty, které vycházejí z pravděpodobnosti výběru každého ekonomického subjektu. Po úpravě vah z důvodu non-response se získají konečné podnikové váhy pomocí dopočtu na aktuální počet ES v základním souboru v rámci jednotlivých vážících strat. Podnikové váhy zvyšují při výpočtech odhadů význam dat ekonomických subjektů s relativně malým zastoupením ve výběrovém souboru. Relativně nejméně zastoupené jsou ve výběrovém souboru RSCP-PS ekonomické subjekty s 10-49 zaměstnanci, a proto mají největší váhy při výpočtech odhadů.

Výpočet váhy jednotlivých zaměstnanců je závislý na typu tabulky a také na typu publikovaného ukazatele. Přehled všech publikovaných tabulek s uvedením použitých vah je uveden v oddíle 4.3. Váha zaměstnance je součinem vah používaných v daném typu tabulkové sestavy.

Tabulky s tříděním podle podskupin zaměstnání KZAM-R (PS-V5, PS-M5 a PS-T5) obsahují charakteristiky výběrového souboru. Při interpretaci výsledků je nutno mít na zřeteli, že charakteristiky výběrového souboru nelze automaticky pokládat za odhady platné pro celou zaměstnaneckou populaci. Výběrové charakteristiky jsou ovlivněny větším relativním zastoupením velkých ekonomických subjektů ve výběrovém souboru RSCP-PS.

4.2. Kvalita odhadů

Odhadované charakteristiky podléhají dvěma typům chyb – výběrovým chybám a nevýběrovým chybám. Výběrové chyby jsou způsobeny faktorem náhody při pravděpodobnostním výběru RSCP-PS. Hodnoty výběrových chyb není možné z výběrového souboru RSCP-PS dostatečně přesně kvantifikovat, nicméně používaná stratifikace výrazně snižuje jejich výši. Nevýběrové chyby bývají způsobeny především špatnou kvalitou dat předávaných respondenty (neúplné a chybné údaje) a jejich vliv je snižován několikastupňovými kontrolními mechanismy a častými kontakty zpracovatele šetření s respondenty.

4.3. Přehled publikovaných tabulek podle použitých vah

Hodinový výdělek				
Tabulka	Třídící kritérium	Podniková váha	Váha placené doby	Váha evidenční doby
PS-V0	Celý kraj	X		
PS-V1	HL. třídy zaměstnání KZAM-R	X		
PS-V2	Věkové kategorie	X		
PS-V4	Vzdělání	X		
PS-V5	Podskupiny zaměstnání KZAM-R			
PS-V6	Kategorie zaměstnání	X		
PS-V8	Pohlaví	X		

Tabulka 4

Hrubá měsíční mzda				
Tabulka	Třídící kritérium	Podniková váha	Váha placené doby	Váha evidenční doby
PS-M0	Celý kraj	X	X	
PS-M1	HL. třídy zaměstnání KZAM-R	X	X	
PS-M5	Podskupiny zaměstnání KZAM-R		X	

Tabulka 5

Odpracovaná a neodpracovaná doba				
Tabulka	Třídící kritérium	Podniková váha	Váha placené doby	Váha evidenční doby
PS-T5	Podskupiny zaměstnání KZAM-R			X

Tabulka 6

5. Definice vybraných pojmů

Ekonomický subjekt	Ekonomický subjekt je právnický subjekt nebo fyzická osoba s postavením podnikatele, zapsaná do registru ekonomických subjektů ČSÚ. Každému ekonomickému subjektu se přiděluje identifikační číslo (IČ).
Organizační jednotka	Z hlediska mzdové statistiky RSCP se dělí ekonomické subjekty na organizační jednotky podle okresu, ve kterém jejich zaměstnanci působí. Organizační jednotku tvoří všichni zaměstnanci ekonomického subjektu, kteří působí ve stejném okrese.
Zpravodajská jednotka	Zpravodajskou jednotkou je právnická osoba, organizační složka státu nebo fyzická osoba, od níž se požaduje poskytnutí údajů ve statistickém zjišťování podle zákona č. 89/1995 Sb., o státní statistické službě, ve znění pozdějších předpisů.
Sledované období	Sledované období je období od začátku roku do konce čtvrtletí, za které se provádí výběrové statistické zjišťování.
Podnikatelská sféra	Do podnikatelské sféry patří subjekty, které odměňují mzdou podle § 109, odst. 2 zákona č. 262/2006 Sb., zákoníku práce, ve znění pozdějších předpisů.
Nepodnikatelská sféra	Do nepodnikatelské sféry patří organizace, které odměňují platem podle § 109, odst. 3 zákona č. 262/2006 Sb., zákoníku práce, ve znění pozdějších předpisů.
Základní soubor	Základním souborem RSCP-PS jsou aktivní ekonomické subjekty podnikatelské sféry z registru ekonomických subjektů ČSÚ, které mají 10 a více zaměstnanců a přísluší do institucionálních sektorů nefinanční podniky, finanční instituce nebo vládní instituce.