



Regionální statistika ceny práce

II. čtvrtletí 2010

Podnikatelská sféra

Jihočeský kraj

Výsledky ke dni 10. 9. 2010

Copyright - MPSV ČR

Publikace ani její část nesmí být kopírována, rozšiřována a zařazována do informačních systémů v jakékoliv formě (elektronické, mechanické, optické, magnetické aj.) bez písemného souhlasu

Ministerstva práce a sociálních věcí

Zpracovatel: TREXIMA, spol. s r.o., tř. T. Bati 299, 764 21 Zlín - Louky

O b s a h :

Úvod	7
-------------------	---

Výsledková část podnikatelská sféra

Základní metodické přístupy	11
Popis publikovaných tabulek	12

Hodinový výdělek

PS-V0	Hodinový výdělek v podnikatelské sféře	13
PS-V1	Hodinový výdělek podle hlavních tříd zaměstnání KZAM-R	14
PS-V2	Hodinový výdělek podle věkových kategorií	15
PS-V4	Hodinový výdělek podle vzdělání	15
PS-V5	Hodinový výdělek podle podskupin zaměstnání KZAM-R	16
PS-V6	Hodinový výdělek podle kategorií zaměstnání	22
PS-V8	Hodinový výdělek podle pohlaví	22

Hrubá měsíční mzda

PS-M0	Hrubá měsíční mzda a její složky, diferenciacce, placená doba v podnikatelské sféře	23
PS-M1	Hrubá měsíční mzda a její složky, diferenciacce, placená doba podle hlavních tříd zaměstnání KZAM-R	24
PS-M5	Hrubá měsíční mzda a její složky, diferenciacce, placená doba podle podskupin zaměstnání KZAM-R	26

Měsíční odpracovaná a neodpracovaná doba

PS-T5	Průměrná měsíční odpracovaná a neodpracovaná doba podle podskupin zaměstnání KZAM-R	38
-------	--	----

Dodatek – technický popis šetření

1. Metoda výběru ekonomických subjektů	47
1.1 Základní soubor	47
1.2 Struktura výběrového souboru	47
1.3 Výběr	48
2. Vstupní údaje	49
2.1 Sběr dat	49
2.2 Nejdůležitější vstupní údaje	50
2.3 Klasifikace a číselníky	50
3. Nejdůležitější sledované veličiny	52
3.1 Hodinový výdělek	52

3.2 Hrubá měsíční mzda	52
3.3 Měsíční odpracovaná a neodpracovaná doba	53
4. Dopočtové metody	54
4.1 Řešení neodpovědí a metoda vážení	54
4.2 Kvalita odhadů	55
4.3 Přehled publikovaných tabulek podle použitých vah	55
5. Definice vybraných pojmů	56



Úvod

Úvod

Regionální statistika ceny práce (RSCP) je systém pravidelného monitorování výdělkové úrovně a pracovní doby zaměstnanců v jednotlivých krajích České republiky formou statistického šetření. Sledovanými ukazateli výdělkové úrovně jsou hodinový výdělek a hrubá měsíční mzda (plat). Šetření metodicky vychází a je obsahově harmonizováno se strukturálním šetřením EU „Structure of Earnings Survey“, viz nařízení komise (ES) č. 1916/2000 ve znění pozdějších předpisů.

Šetření je pod názvem „Čtvrtletní šetření o průměrném výdělku“ zařazeno do programu statistických zjišťování, vyhlášených Českým statistickým úřadem (ČSÚ) ve sbírce zákonů pro příslušný kalendářní rok (viz příloha č. 2 Vyhlášky č. 386/2009 Sb., částka 125, kterou se stanoví Program statistických zjišťování na rok 2010) a pro vybrané ekonomické subjekty je povinné. Šetření provádí pracoviště státní statistické služby Ministerstva práce a sociálních věcí (MPSV). Průběh a vývoj šetření řídí komise, složená ze zástupců MPSV, ČSÚ, Ministerstva financí, České národní banky, CERGE-EI, VŠE v Praze, Českomoravské konfederace odborových svazů, Svazu průmyslu a dopravy ČR. Zpracovatelem RSCP je TREXIMA, spol. s r.o. (www.trexima.cz).

Nejdůležitějším kritériem pro členění výsledků RSCP je příslušnost šetřeného ekonomického subjektu k podnikatelské, nebo nepodnikatelské sféře. V podnikatelské sféře probíhá šetření se čtvrtletní periodou a ve sféře nepodnikatelské je prováděno s periodou pololetní. Zdrojem dat pro nepodnikatelskou sféru je Informační systém o platech, který je spravován Ministerstvem financí. Za každou sféru jsou vydávány samostatné výsledkové publikace.

Výsledkové publikace jednotlivých krajů jsou uloženy na stránkách <http://portal.mpsv.cz/> v sekci *Zaměstnanost*, v podsekci *Statistiky* pod odkazem *Statistika výdělků*.

Monitorováním výdělků a pracovní doby zaměstnanců na úrovni České republiky se zabývá „Informační systém o průměrném výdělku“ (ISPV). Výsledková publikace je k dispozici na internetových stránkách MPSV (www.mpsv.cz) v sekci *Příjmy a životní úroveň*.

Důkladný popis šetření, včetně všech výsledkových publikací, poskytuje také portál www.ispv.cz. Slouží především jako podpora respondentům, kteří zde naleznou všechny potřebné informace a podpůrné nástroje pro zasílání dat. Portál je využíván také k uveřejňování odborných studií a článků, které jako zdroj informací uvádí šetření ISPV a RSCP.

Ministerstvo práce a sociálních věcí děkuje všem respondentům šetření za přípravu vstupních dat pro šetření. Svědomitý přístup respondentů a dodržování termínů pro předání dat umožňují pravidelně uveřejňovat tuto publikaci.



Výsledková část

Podnikatelská sféra

Výsledková část podnikatelská sféra

Základní metodické přístupy

Tato publikace přináší charakteristiky hodinového výdělku, hrubé měsíční mzdy a pracovní doby získané za podnikatelskou sféru šetření RSCP (RSCP-PS). V RSCP se zařazují do podnikatelské sféry ekonomické subjekty, které odměňují mzdou, viz § 109, odst. 2 zákona č. 262/2006 Sb., zákoníku práce, ve znění pozdějších předpisů.

Primárním výsledkem RSCP jsou statistiky výdělkové úrovně jednotlivých zaměstnání (v klasifikaci KZAM-R), dalším produktem jsou odhady výdělkových parametrů zaměstnanecké populace krajů v členění podle firemních i zaměstnaneckých charakteristik. Ekonomické subjekty se v RSCP člení na organizační jednotky, jestliže je možné provést vnitřní rozčlenění podle okresů, ve kterých dílčí jednotky působí. Výsledky podle krajů jsou v tomto smyslu výsledky získané pracovištní metodou.

Vedle podnikového výkaznictví ČSÚ je RSCP dalším zdrojem informací o výdělcích v jednotlivých krajích České republiky. Výkaznictví ČSÚ, jako tradiční zdroj, sbírá údaje o evidenčním počtu zaměstnanců a vyplacených mzdách za ekonomický subjekt a publikuje průměrné mzdy v členění podle firemních charakteristik. Při srovnávání výsledků výkaznictví a RSCP-PS je třeba vzít v úvahu rozdílnou definici podnikatelské sféry, rozdílné metody výpočtu výdělkových charakteristik a rozdílný způsob členění výsledků podle krajů. Výkaznictví ČSÚ člení výsledky podle sídla ekonomického subjektu, tj. podnikovou metodou.

Respondenty šetření RSCP-PS jsou aktivní ekonomické subjekty (ES) z institucionálních sektorů nefinančních podniků, finančních institucí a vládních institucí zapsané v registru ekonomických subjektů ČSÚ (RES). Na základě Automatizovaného rozpočtového informačního systému (ARIS), který je spravován Ministerstvem financí, se zjišťuje způsob odměňování a příslušnost ekonomického subjektu k podnikatelské sféře. Šetření je výběrové pro ES s 10 až 249 zaměstnanci a plošné pro ES s 250 a více zaměstnanci. Náhodný výběr je prováděn na základě příslušnosti ES do kraje, velikostní kategorie a odvětví ekonomické činnosti.

Tabulky s označením PS-V5, PS-M5, PS-T5 obsahují charakteristiky výběrového souboru (statistiky) jednotlivých zaměstnání na úrovni podskupin zaměstnání (čtyřmístný KZAM-R). Při interpretaci výsledků je nutno mít na zřeteli, že charakteristiky výběrového souboru nelze automaticky pokládat za odhady platné pro celou zaměstnaneckou populaci. Výběrové charakteristiky jsou ovlivněny větším relativním zastoupením velkých ekonomických subjektů ve výběrovém souboru RSCP-PS. Ostatní tabulky obsahují odhady parametrů základního souboru a při jejich výpočtu byly využity dopočtové metody založené na pravděpodobnosti výběru ekonomických subjektů.

Popis publikovaných tabulek

Tabulky v publikaci jsou rozděleny podle sledovaného ukazatele do tří základních okruhů. Tabulky přinášející charakteristiky hodinového výdělku jsou označeny PS-Vx, kde PS značí podnikatelskou sféru a x je pořadové číslo tabulky. Charakteristiky hrubé měsíční mzdy, struktury mzdy a průměrné placené doby jsou obsaženy v tabulkách se značením PS-Mx a charakteristiky měsíční odpracované a neodpracované doby v tabulkách se značením PS-Tx.

Hlavním výsledkem RSCP jsou statistiky výdělkové úrovně a pracovní doby za jednotlivá zaměstnání podle klasifikace KZAM-R, obsažené v tabulkách PS-V5, PS-M5 a PS-T5. Tyto tabulky obsahují ta zaměstnání, která jsou ve své podskupině zaměstnání (čtyřmístný KZAM-R) zastoupena alespoň třemi ekonomickými subjekty a zároveň deseti zaměstnanci. Uvedené počty organizačních jednotek a zaměstnanců ukazují na zastoupení ve výběrovém souboru. V ostatních tabulkách jsou počty zaměstnanců uváděny v % a jejich účelem je přiblížit relativní zastoupení publikovaných kategorií. Údaje o počtech zaměstnanců z této publikace neslouží jako zdroj informací o počtech zaměstnanců v krajích, ty zjišťují šetření ČSÚ – podnikové výkaznictví a výběrové šetření pracovních sil (viz www.czso.cz).

Statistické charakteristiky používané ve výsledkových tabulkách:

1. decil	První decil je hodnota, pod kterou leží 10 % nejnižších hodnot sledovaného znaku.
1. kvartil	První kvartil je hodnota, pod kterou leží 25 % nejnižších hodnot sledovaného znaku.
Medián	Medián je hodnota uprostřed vzestupně uspořádané řady hodnot sledovaného znaku, polovina hodnot je nižší než medián a druhá polovina je vyšší než medián.
3. kvartil	Třetí kvartil je hodnota, nad kterou leží 25 % nejvyšších hodnot sledovaného znaku.
9. decil	Devátý decil je hodnota, nad kterou leží 10 % nejvyšších hodnot sledovaného znaku.
Průměr	Průměr je počítán jako vážený (případně nevážený) aritmetický průměr sledovaného znaku.

Ostatní symboly používané ve výsledkových tabulkách:

"Neuvedeno"	Symbol "Neuvedeno" označuje kategorii zaměstnanců, u které nebyl uveden kód příslušného třídícího znaku.
"*"	Symbol "*" označuje položku vstupních dat vypočítanou, ale nezveřejnitelnou z důvodu nedostatečného počtu vstupních hodnot (méně než 3 ekonomické subjekty a 10 zaměstnanců).

Hodinový výdělek v podnikatelské sféře ¹⁾

kraj: Jihočeský

Medián hodinového výdělku 108,05 Kč/hod

Index mediánu hodinového výdělku zaměstnanců

meziroční vůči 2. čtvrtletí 2009..... 102,8 %

Diferenciace

1. decil - 10 % hodinových výdělků menších než 67,08 Kč/hod

1. kvartil - 25 % hodinových výdělků menších než 84,26 Kč/hod

Medián - 50 % hodinových výdělků menších než 108,05 Kč/hod

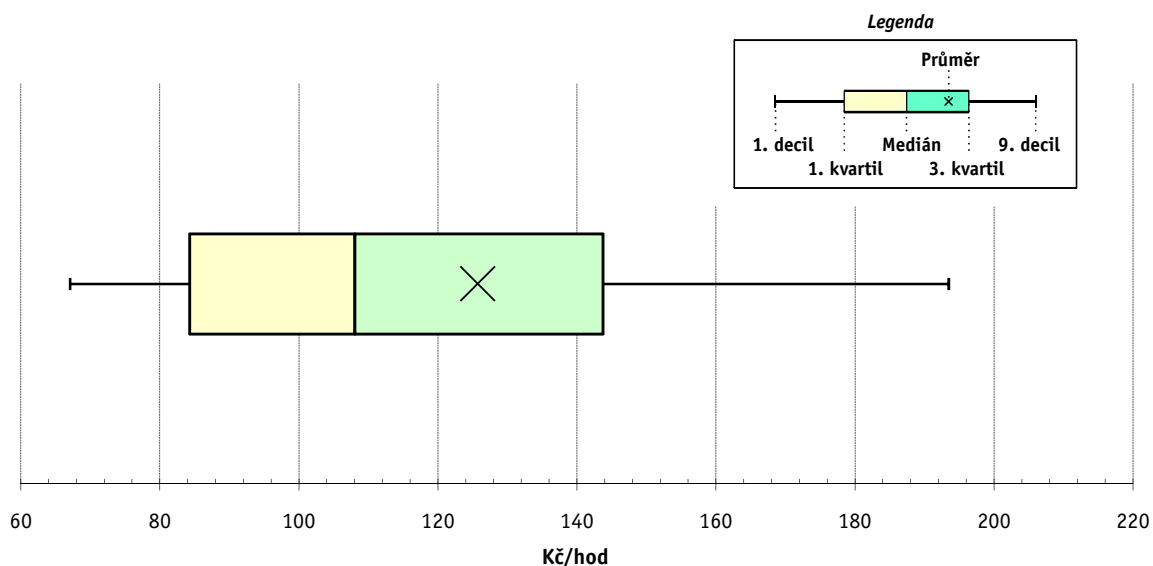
3. kvartil - 25 % hodinových výdělků větších než 143,72 Kč/hod

9. decil - 10 % hodinových výdělků větších než 193,47 Kč/hod

Průměr hodinového výdělku 125,73 Kč/hod

Podíl zaměstnanců s podprůměrným

hodinovým výdělkem 64,8 %



Vysvětlivky:

1) Hodinový výdělek se zjišťuje jako průměrný hodinový výdělek definovaný v § 351 až § 362 zákona č. 262/2006 Sb., zákoníku práce, ve znění pozdějších předpisů.

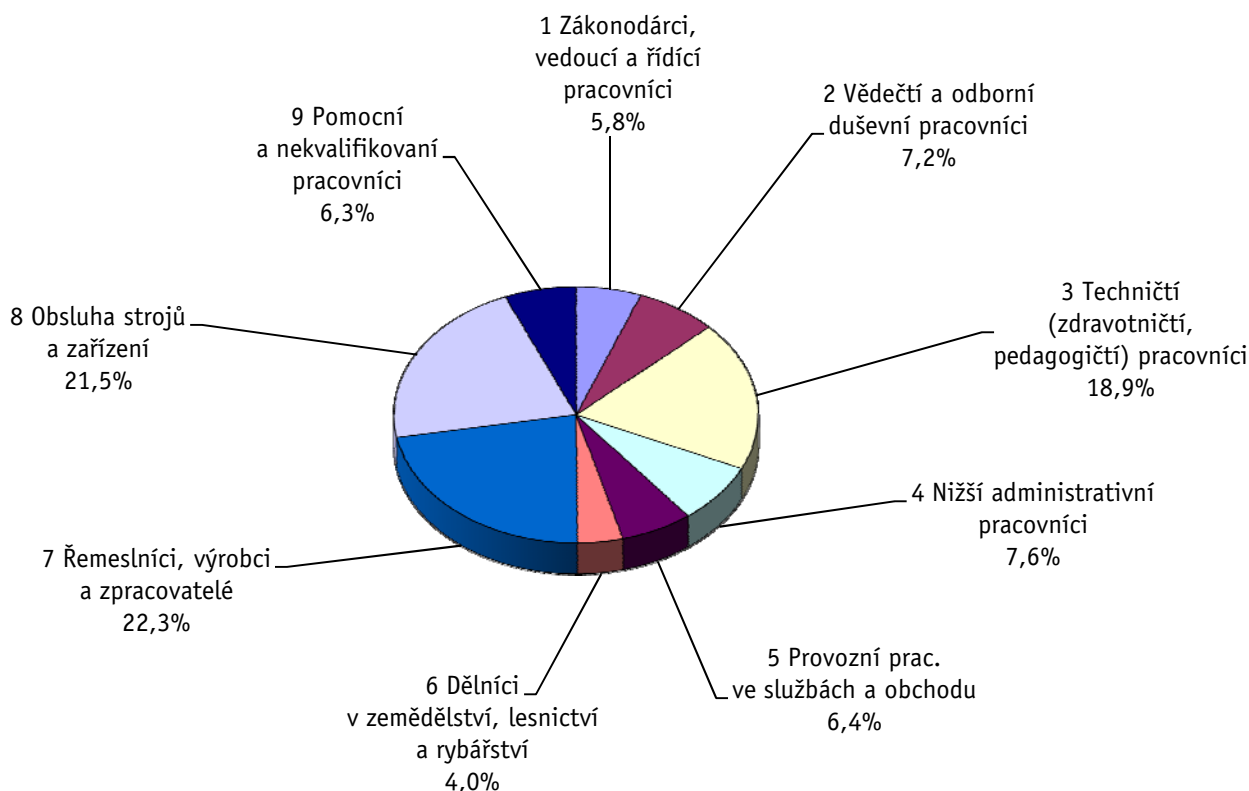
Výsledky ke dni 10. 9. 2010

Hodinový výdělek podle hlavních tříd zaměstnání KZAM-R

kraj: Jihočeský

Hlavní třída zaměstnání KZAM-R	Struktura zaměstnanců	Medián	Diferenciace		Průměr
			1. decil	9. decil	
	%	Kč/hod	Kč/hod	Kč/hod	Kč/hod
1 Zákonodárci, vedoucí a řídicí pracovníci	5,8	189,97	94,51	439,62	247,34
2 Vědečtí a odborní duševní pracovníci	7,2	173,30	105,80	292,56	194,47
3 Techničtí, zdravotničtí a pedagogičtí pracovníci	18,9	138,23	90,56	220,96	149,74
4 Nižší administrativní pracovníci	7,6	101,69	73,03	146,15	108,38
5 Provozní pracovníci ve službách a obchodu	6,4	76,56	56,66	115,87	83,74
6 Dělníci v zemědělství, lesnictví a rybářství	4,0	93,73	60,90	127,37	96,64
7 Řemeslníci, výrobci a zpracovatelé	22,3	99,22	69,19	152,00	105,70
8 Obsluha strojů a zařízení	21,5	102,70	70,54	150,00	108,15
9 Pomocní a nekvalifikovaní pracovníci	6,3	71,04	48,10	114,45	76,47
C E L K E M - podnikatelská sféra	100	108,05	67,08	193,47	125,73

Struktura zaměstnanců dle hlavních tříd KZAM - R



2. čtvrtletí 2010**RSCP - podnikatelská sféra**

PS-V2

Výsledky ke dni 10. 9. 2010

**Hodinový výdělek
podle věkových kategorií**

kraj: Jihočeský

Věková kategorie	Struktura zaměstnanců	Medián	Diferenciace		Průměr
			1. decil	9. decil	
	%	Kč/hod	Kč/hod	Kč/hod	Kč/hod
do 20 let	0,3	75,48	60,00	111,14	82,71
20 - 29 let	15,4	103,47	68,10	163,15	111,23
30 - 39 let	26,6	114,80	70,55	206,98	132,49
40 - 49 let	25,9	108,63	67,55	199,03	130,38
50 - 59 let	25,7	105,00	66,36	193,56	123,72
60 a více let	6,1	101,88	60,00	207,18	123,63
C E L K E M - podnikatelská sféra	100	108,05	67,08	193,47	125,73

2. čtvrtletí 2010**RSCP - podnikatelská sféra**

PS-V4

Výsledky ke dni 10. 9. 2010

**Hodinový výdělek
podle vzdělání**

kraj: Jihočeský

Vzdělání	Struktura zaměstnanců	Medián	Diferenciace		Průměr	
			1. decil	9. decil		
	%	Kč/hod	Kč/hod	Kč/hod	Kč/hod	
KKOV						
Základní a nedokončené	A-C	7,5	83,51	57,47	125,28	89,03
Střední bez maturity	D,E,H,J	48,4	97,22	64,23	147,75	103,41
Střední s maturitou	K-M	31,1	124,83	76,99	203,85	137,21
Vyšší odborné a bakalářské	N,R	2,2	127,61	88,05	224,15	150,20
Vysokoškolské	T,V	9,2	190,15	110,81	374,69	231,99
Neuvedeno		1,7	94,35	61,27	158,05	109,55
C E L K E M - podnikatelská sféra	100	108,05	67,08	193,47	125,73	

Výsledky ke dni 10. 9. 2010

Hodinový výdělek podle podskupin zaměstnání KZAM-R

kraj: Jihočeský

Podskupiny zaměstnání KZAM-R	Výběrový soubor		Medián	Diferenciace		Průměr
	počet org. jednotek	počet zaměst.		1. decil	9. decil	
			Kč/hod	Kč/hod	Kč/hod	Kč/hod
1210 Ředitelé a prezidenti velkých organizací, podniků	112	166	463,72	173,50	1 340,30	676,32
1221 Vedoucí pracovníci v zemědělství, lesnictví, rybářství a mysliv.	16	78	204,00	119,55	359,00	242,70
1222 Vedoucí pracovníci v průmyslu (ve výrobě)	112	509	293,13	161,76	648,92	357,56
1223 Vedoucí pracovníci ve stavebnictví a zeměměřičtví	23	68	359,21	189,24	876,59	502,68
1224 Vedoucí pracovníci ve velkoobchodě a v maloobchodě	105	515	140,69	96,29	292,33	180,42
1225 Vedoucí pracovníci v restauracích a hotelích	9	12	150,24	99,03	291,39	192,55
1226 Ved. pracovníci v dopr., skladování, telekom. a na pošt. úřadech	43	354	154,68	130,69	301,97	190,01
1227 Vedoucí prac. v organ.zaměřených na poskytování obch.služeb	56	161	303,65	170,73	674,24	370,25
1229 Vedoucí pracovních dílčích celků jinde neuvedení (kult.,zdrav.)	34	113	214,16	129,31	519,20	291,38
1231 Vedoucí pracovníci finančních a hospodářských útvarů	128	328	294,76	165,57	620,00	383,62
1232 Vedoucí pracovníci personálních útvarů a útvarů průmysl. vztahů	45	65	332,21	148,12	680,55	387,49
1233 Vedoucí pracovníci obytných útvarů (včetně průzkumu trhu)	98	202	289,05	144,05	602,64	338,24
1234 Ved. pracovníci reklamních útvarů a útvarů pro styk s veřejností	20	40	204,23	144,50	439,86	250,80
1235 Vedoucí pracovníci zásobovacích útvarů	56	129	258,68	139,82	559,81	320,94
1236 Vedoucí pracovníci výpočetních útvarů	33	62	282,10	175,41	526,59	331,35
1237 Vedoucí pracovníci výzkumných a vývojových útvarů	30	141	336,95	212,75	565,53	368,93
1239 Vedoucí pracovníci ostatních útvarů jinde neuvedení	65	176	250,67	132,97	499,04	283,73
1311 Vedoucí, ředitelé v zemědělství,lesnictví,rybářství a myslivosti	13	31	234,32	150,88	331,88	246,66
1312 Vedoucí, ředitelé v průmyslu (ve výrobě)	40	75	267,05	128,91	671,55	348,36
1313 Vedoucí, ředitelé ve stavebnictví a zeměměřičtví	11	17	218,99	128,77	826,28	362,07
1314 Vedoucí, ředitelé ve velkoobchodu a maloobchodu	131	570	114,87	76,81	232,27	141,16
1315 Vedoucí, ředitelé v restauracích a hotelích	16	24	126,44	94,35	253,50	154,70
1316 Vedoucí, ředitelé v dopravě, sklad., telekom. a na pošt. úřadech	27	94	200,22	141,59	323,02	215,85
1317 Vedoucí, ředitelé v podnicích poskytujících obchodní služby	35	81	251,88	170,24	543,75	317,93
1318 Vedoucí, ředitelé pečovatelských, úklidových a podob. služeb	6	14	127,18	93,31	245,34	146,60
1319 Vedoucí, ředitelé malých organizací ostatní (kult.,zdrav.,škol.)	18	34	213,52	149,89	393,19	247,81
2111 Fyzikové a astronomové	6	21	275,13	168,03	343,33	274,69
2113 Chemici	10	41	162,26	115,38	188,18	166,13
2114 Geologové, geofyzici, geodeti, hydrologové apod.	4	26	133,79	92,00	196,86	141,24
2119 Ostatní vědci a odborníci v příbuzných oborech jinde neuved.	7	22	194,64	129,49	263,57	189,82
2131 Projektanti a analytici výpočetních systémů	22	71	194,71	116,67	302,78	202,59
2132 Programátoři	37	138	200,30	142,50	349,44	227,82
2139 Ostatní odborníci zabývající se výpoč. tech. jinde neuvedení	70	211	216,48	142,35	377,95	250,00
2142 Projektanti staveb a areálů, stavební inženýři	30	142	180,86	105,80	294,50	195,63
2143 Projektanti elektrotechnických zařízení, elektroinženýři	18	196	290,98	185,21	573,57	330,04
2144 Projektanti elektron.systémů a telekom.sítí, inženýři - elektronici	14	126	223,62	168,64	297,91	245,21
2145 Projektanti a konstruktéři strojních zařízení, strojní inženýři	30	422	219,54	143,35	308,62	232,92
2146 Chemičtí inženýři, technologové	9	19	208,54	149,93	325,09	214,97
2149 Ostatní architekti, projekt., konstruk.a tech.inženýři (tvůr.prac.)	33	151	211,00	150,60	303,47	222,12
2211 Bakteriologové, biolog., ekolog., zoologové a odb.v příb.obor.	25	620	153,78	106,97	262,16	175,88
2212 Farmakologové, anatomové, biochemici, fyziolog., patologové	5	38	160,00	102,02	237,98	167,32
2213 Agronomové, šlechtitelé a odborníci v příbuzných oborech	15	99	161,49	104,60	222,03	162,32
2221 Lékaři, ordináři (kromě zubních lékařů)	12	960	210,87	135,68	354,45	251,33
2224 Farmaceuti, magistři v lékárně, lékárníci	17	96	224,78	177,44	343,98	251,92

Výsledky ke dni 10. 9. 2010

Hodinový výdělek podle podskupin zaměstnání KZAM-R

kraj: Jihočeský

Podskupiny zaměstnání KZAM-R	Výběrový soubor		Medián	Diferenciace		Průměr
	počet org. jednotek	počet zaměst.		1. decil	9. decil	
			Kč/hod	Kč/hod	Kč/hod	Kč/hod
2311 Vědeckopedagogičtí pracovníci	4	942	179,60	130,43	313,81	204,66
2319 Ostatní učitelé na vysokých školách	3	35	139,29	109,64	153,18	135,41
2359 Ost.odb.pedagogičtí pracov. jinde neuvedení (odb.instruktoři)	4	12	207,84	151,57	252,28	204,27
2411 Odb. prac. na úseku účetnictví, financí, daní, ap., hlavní účetní	114	348	185,00	125,83	310,50	204,92
2412 Odbor. pracovníci na úseku zaměstnaneckých, personálních věcí	39	65	183,89	136,38	295,49	204,25
2413 Odborní pracovníci v bankovníctví a pojišťovnictví	58	859	159,34	120,04	284,35	190,16
2419 Ostatní odborní pracovníci v oblasti podnikání	72	238	209,38	133,27	333,00	230,11
2421 Právníci, právní poradci (mimo advokacie a soudnictví)	31	53	223,18	164,55	372,84	261,94
2432 Odborní pracovníci knihoven (kromě řadových)	6	40	136,74	113,93	222,14	155,07
2433 Odborní pracovníci v informacích (např. vti)	10	15	163,91	88,36	255,99	179,89
2441 Ekonomové - vědecktí pracovníci, specialisté, experti	63	236	176,34	102,60	308,15	205,85
2451 Spisovatelé, autoři, kritikové, novináři, redaktoři	19	97	140,00	95,55	179,35	142,72
2470 Odborní administrativní pracovníci jinde neuvedení	51	281	140,37	80,88	230,52	151,38
3111 Technici ve fyzikálních a příbuzných oborech	9	79	141,90	100,84	204,58	146,16
3112 Stavební technici	84	447	186,56	132,50	290,28	202,74
3113 Elektrotechnici	58	634	216,25	138,45	294,47	218,05
3114 Elektronici a technici v radiokomunikacích a telekomunikacích	23	220	163,51	110,25	278,98	178,56
3115 Strojírenští technici	67	2 101	156,84	109,93	266,28	174,54
3116 Chemičtí technici	31	131	156,69	92,26	247,78	164,37
3118 Technici v kartografii, kresličtí a zeměměřiči	37	197	152,63	109,62	217,54	160,98
3119 Ostatní techničtí pracovníci jinde neuvedení	176	1 546	152,39	100,00	239,95	164,29
3121 Poradci ve výpočetní technice	24	74	174,12	117,16	263,02	190,71
3122 Operátoři a obsluha výpočetní techniky	61	141	146,15	97,69	229,94	161,46
3123 Operátoři průmyslových robotů, nc strojů	7	42	132,58	101,00	180,31	136,63
3129 Ostatní technici ve výpočetní technice jinde neuvedení	15	50	179,55	119,55	310,88	204,92
3132 Obsluha zařízení pro záznam zvuku,obrazu,operátoři kamery	6	17	139,40	97,08	200,38	147,55
3134 Obsluha lékařských zařízení	7	108	156,66	123,56	241,27	170,31
3151 Kolaudační technici a technici protipožární ochrany	8	34	217,69	137,36	275,59	206,98
3152 Bezpečnostní tech.a tech. pro kontrolu zdravotní nezávadnosti	68	288	135,88	79,59	239,16	154,03
3160 Technici železničního provozu	19	469	186,42	157,06	204,95	184,15
3211 Technici a laboranti v oblasti biologie a v příbuzných oborech	18	467	123,46	88,38	173,28	128,93
3212 Technici v agronomii, v lesnictví a v zemědělství	39	366	145,28	99,72	184,54	144,84
3221 Asistenti zdravotničtí	9	49	118,86	88,00	134,11	112,47
3223 Dietetici a odborníci na výživu	8	16	126,40	88,17	164,58	128,08
3224 Optici a optometřičtí	7	19	118,88	92,31	180,76	131,88
3226 Rehabilitační a fyzioterapeutičtí pracovníci (vč. odb. masérů)	10	156	124,48	103,46	155,42	128,46
3228 Farmaceutičtí asistenti	16	101	129,07	108,33	174,49	135,73
3229 Ostatní střední zdravotničtí pracovníci jinde neuvedení	3	10	126,12	123,20	159,69	132,40
3231 Ošetrovatelé, všeobecné zdravotní sestry	9	2 046	144,03	115,34	170,09	143,46
3232 Ženské sestry, porodní asistentky	7	167	151,91	121,25	174,95	150,61
3233 Sestry pro péči o dítě	6	240	156,62	123,38	178,09	154,16
3235 Sestry pro intenzivní péči	4	229	166,66	139,73	191,40	166,29
3411 Zprostředkovatelé finanč. transakcí, obchodu s cennými papíry	10	44	198,48	165,30	268,77	208,87
3412 Pojišťovací agenti	20	118	147,57	90,28	292,92	189,85

Výsledky ke dni 10. 9. 2010

Hodinový výdělek podle podskupin zaměstnání KZAM-R

kraj: Jihočeský

Podskupiny zaměstnání KZAM-R	Výběrový soubor		Medián	Diferenciace		Průměr
	počet org. jednotek	počet zaměst.		1. decil	9. decil	
			Kč/hod	Kč/hod	Kč/hod	Kč/hod
3414 Konzultanti a organizátoři zájezdů	7	21	112,60	90,91	173,10	125,92
3415 Obchodní cestující, profes. poradci v obchodě, obch.zástupci	185	673	175,15	115,98	322,92	202,75
3416 Nákupčí	103	433	155,09	100,62	245,25	164,43
3417 Odhadci a zbožíznalci	15	51	143,74	86,31	209,37	153,27
3419 Ostatní pracovníci - obchodní zprostředkovatelé jinde neuved.	7	29	115,29	83,87	202,19	138,13
3421 Obchodní agenti	99	591	146,52	93,59	246,73	163,54
3422 Odbytoví a přepravní agenti	111	472	133,62	93,13	208,92	146,84
3431 Odborné sekretářky, sekretáři	87	267	111,01	84,19	183,48	125,92
3433 Pracovníci v oblasti účetnictví, fakturace, rozpočet., kalkulace	259	1 494	127,35	89,01	199,00	139,01
3434 Pracovníci v oblasti statistiky a matematiky	21	36	110,49	92,31	195,50	126,00
3435 Pracovníci v oblasti práce a mezd (kromě účetních)	34	62	139,69	99,00	218,24	150,81
3436 Referenti osobních oddělení	60	128	154,97	96,77	251,85	173,38
3439 Ostatní odborní administrativní pracovníci jinde neuvedení	167	879	130,00	88,96	213,19	147,69
3449 Ostatní celní a daňoví pracovníci a pracovníci v příb. oborech	9	24	132,61	124,33	220,88	148,79
3460 Sociální pracovníci	6	10	117,63	85,98	139,09	117,17
3471 Aranžéři, průmysloví a komerční návrháři, bytoví architekti	15	31	123,09	80,59	186,25	127,49
4112 Kancelářští a manipul. prac. a obsl. zařízení na zpracování textu	15	29	112,69	68,29	149,74	120,27
4113 Pracovníci přípravy dat výpočetní techniky	19	57	91,54	75,99	136,93	101,56
4115 Sekretářky, sekretáři	131	640	112,49	81,88	161,20	119,71
4121 Nižší účetní	63	190	103,88	77,64	139,81	106,73
4122 Nižší statistici	6	29	96,74	86,97	140,83	103,59
4123 Nižší finanční, daňoví úředníci a úředníci v příbuzných oborech	19	68	138,09	101,73	206,76	150,99
4131 Úředníci ve skladech	181	1 373	105,38	75,43	141,29	108,27
4132 Úředníci ve výrobě (např. výrobní plánovači)	36	223	161,43	105,76	213,30	159,23
4133 Úředníci v dopravě a v přepravě (dispečeri, kontrolori apod.)	45	230	132,42	87,45	170,25	130,41
4141 Řadoví knihovníci, archiváři, evidenční pracovníci	16	41	125,73	92,26	196,12	134,28
4142 Poštovní doručovatelé, úředníci v třídárnách	19	1 091	101,23	89,81	121,90	103,68
4190 Ostatní nižší úředníci jinde neuvedení	30	55	116,72	71,88	220,06	141,27
4211 Pokladníci (v bankách, pojišťovnách, spořitelnách, na poště)	53	185	120,90	96,28	159,13	125,58
4212 Úředníci na přepážkách a směnárních	44	765	122,96	106,15	159,20	128,46
4213 Pokladníci v obchodě, společném stravování apod.	60	979	80,11	65,00	98,84	81,30
4214 Prodavači vstupenek, jízdenek apod.	18	160	125,12	72,98	154,19	119,30
4215 Bookmakeři, krupiéři a úředníci sázkových kancelář	24	241	99,43	72,28	189,45	117,19
4221 Úředníci cestovních kancelář	7	12	125,45	98,23	164,94	129,95
4222 Recepční	30	67	97,24	72,22	161,40	105,85
4223 Telefonisté	10	111	97,49	70,19	118,16	98,89
4224 Informátoři	12	53	93,89	64,08	120,01	95,40
5121 Pracovníci dohlížející nad obsluhujícím personálem, hospodyně	25	57	109,44	67,37	183,83	116,57
5122 Kuchaři	52	517	80,30	60,19	131,82	90,44
5123 Čišníci, servírky	15	74	91,68	60,43	120,15	90,89
5132 Pečovatelé a pomoc.ošetřovatelé v zařiz.soc.péče, v nemocnicích	8	800	89,51	73,89	113,82	91,86
5144 Maséři	3	25	126,94	94,12	135,44	123,10
5161 Hasiči, požárníci	8	127	109,79	90,83	226,26	139,41
5169 Ostatní pracovníci ochrany a ostrahy jinde neuvedení	47	1 051	64,90	55,04	95,21	72,08

Výsledky ke dni 10. 9. 2010

Hodinový výdělek podle podskupin zaměstnání KZAM-R

kraj: Jihočeský

Podskupiny zaměstnání KZAM-R	Výběrový soubor		Medián	Diferenciace		Průměr
	počet org. jednotek	počet zaměst.		1. decil	9. decil	
			Kč/hod	Kč/hod	Kč/hod	Kč/hod
5211 Prodavači v obchodech	229	3 230	78,18	60,68	108,61	82,98
6111 Pěstitelé polních plodin	11	32	69,84	53,14	102,24	75,14
6113 Zahradníci a pěstitelé zahradních plodin a sazenic	5	16	78,96	62,00	113,34	87,42
6121 Chovatelé hospodářských zvířat (kromě drůbeže a včel)	15	226	92,33	61,27	155,39	99,80
6141 Dělníci pro pěstění a ošetřování lesa	14	294	76,61	57,04	110,51	81,50
6142 Dělníci pro těžbu dřeva (kromě obsluhy pojízdných zařízení)	8	151	112,39	72,62	150,83	113,86
7122 Zedníci, kameníci, omítkáři	47	699	107,37	76,29	151,47	112,31
7123 Betonáři, děl.specializovaní na pokládání betonových povrchů	8	48	114,36	107,51	144,47	118,28
7124 Tesaři a truhláři	25	126	98,91	76,22	127,60	101,93
7125 Stavební montážníci	4	13	106,07	86,00	130,62	105,63
7129 Ost. stavební dělníci hlavní stav. výroby a prac.v ost. oborech	30	244	125,47	97,32	171,09	129,34
7136 Instalatéři, potrubáři, stavební zámečníci, klempíři	52	395	121,05	96,54	157,30	124,75
7137 Stavební a provozní elektrikáři	38	162	120,12	90,67	190,66	130,68
7141 Malíři a tapetáři	7	24	91,99	73,06	117,98	91,12
7142 Lakýrníci a pracovníci v příbuzných oborech	18	101	113,21	89,02	155,44	119,46
7211 Formíři a jádraři	4	87	99,27	82,02	119,25	100,49
7212 Svářeči, řezači plamenem a páječi	29	304	133,70	99,78	158,92	131,88
7213 Výrobci a opraváři výrobků a dílů z plechů	12	392	114,34	86,10	147,84	115,50
7215 Montéři lan a zdvihacích zařízení (např. na lodích, letadlech)	4	46	136,52	105,01	166,91	135,75
7221 Kováři, obsluha kovacích lisů, obsluha bucharů	9	75	115,44	94,00	130,75	114,76
7222 Nástrojaři, kovomodeláři, kovodělníci, zámečníci	106	2 137	121,60	86,05	177,81	127,95
7223 Seřizovači a obsl. obráběcích strojů (kromě autom. a poloaut.)	45	1 176	134,02	85,33	187,34	135,97
7224 Brusiči, leštiči a ostříči nástrojů	17	172	123,83	90,24	146,40	121,05
7231 Mechanici a opraváři motorových vozidel	51	422	111,47	85,00	158,41	117,57
7234 Mechanici a opraváři kolejových vozidel	10	264	121,97	86,31	165,86	123,95
7235 Mechanici a opraváři obráběcích, zeměd. strojů a prům. zařízení	67	897	137,57	91,48	180,11	137,09
7239 Ostatní mechanici a opraváři strojů a zařízení bez elektro j.n.	32	393	114,46	69,62	178,77	117,75
7241 Elektromech., opraváři a seřizovači různých typů elektr. zařízení	118	1 995	109,91	84,50	173,89	119,18
7242 Mechanici, opraváři a seřizovači elektr. částí aut, letadel, lodí	14	136	123,03	94,04	146,95	122,68
7243 Mechanici, seřizovači, opraváři elektronických zařízení	16	249	126,82	89,48	167,49	128,67
7246 Montéři a opraváři silnoproudých elektrických vedení	13	119	144,38	105,37	207,46	151,59
7247 Montéři a opraváři slaboproudých elektrických vedení	7	16	153,92	133,50	168,96	152,51
7311 Výrobci, mechanici a opraváři přesných přístrojů a zařízení	13	47	128,57	84,27	209,25	143,34
7321 Výrobci hrnčíř., porcel. zboží, žáruvzd.výrobků, brus.kotoučů	3	143	177,90	130,60	197,05	169,07
7324 Malíři skla a keramiky a prac. v příb.obor. (vč.výrobců zrcadel)	3	25	173,89	116,55	186,04	162,89
7411 Zpracovatelé masa, ryb vč. uzenářů a konzervovačů masa a ryb	19	484	97,48	81,24	119,20	99,74
7412 Zpracovatelé pekárenských a cukrářských výrobků	21	354	77,82	56,90	105,70	80,43
7415 Ochutnávači potravin a nápojů	3	90	122,52	75,62	139,70	110,63
7419 Ostatní zpracovatelé - výrobci potravinářských výrobků	18	95	114,90	86,46	144,87	115,91
7421 Impregnační a úpraváři dřeva	9	181	127,02	74,16	194,89	125,41
7422 Umělečtí truhláři, řezbáři, výrobci a opraváři výrobků ze dřeva	11	70	98,46	76,00	181,21	113,38
7423 Seřizovači a seřizovači-obsluhovači dřevoobráběcích strojů	3	90	126,10	73,69	155,77	117,59
7435 Modeláři a stříhači textilu, kůží a podobných materiálů	5	23	83,88	70,62	119,91	92,93
7436 Švadleny, vyšíváči a pracovníci v příbuzných oborech	8	314	66,83	49,54	97,30	70,54

Výsledky ke dni 10. 9. 2010

Hodinový výdělek podle podskupin zaměstnání KZAM-R

kraj: Jihočeský

Podskupiny zaměstnání KZAM-R	Výběrový soubor		Medián	Diferenciace		Průměr
	počet org.	počet		1. decil	9. decil	
	jednotek	zaměst.	Kč/hod	Kč/hod	Kč/hod	Kč/hod
7437 Čalouníci a pracovníci v příbuzných oborech (vč. autočalouníků)	5	81	89,26	75,53	117,05	93,64
7439 Ost. dělníci při výrobě textilu, oděvů a výrobků z kůže, kožešin	3	15	99,14	80,71	116,95	98,72
8112 Obsluha zařízení pro úpravu rudných a nerudných surovin	4	43	138,09	126,18	153,82	137,71
8122 Obsluha zařízení ve slévárnách (taviči, slévači)	6	231	107,79	82,39	129,53	106,86
8123 Obsluha zařízení na tepelné zpracování kovů	10	34	114,46	95,34	178,61	122,33
8126 Obsluha zařízení na úpravu kovového odpadu	7	39	101,53	73,83	119,38	100,80
8131 Obsluha pecí na výrobu skla a keramiky	3	38	149,14	130,39	182,12	151,74
8139 Obsluha ostatních zařízení na výrobu skla a keramiky	6	270	129,32	81,17	179,97	126,80
8141 Obsluha pily a jiného zařízení na zpracování dřeva	13	308	88,39	69,26	121,45	92,79
8143 Obsluha zařízení na výrobu papíru, kartonu a lepenky	4	201	100,09	67,76	138,12	104,11
8149 Obsluha ostatních zařízení na zpracování dřeva a v papírnách	7	529	103,65	80,73	131,92	105,11
8159 Obsluha ostatních zařízení při chemické výrobě jinde neuvedená	18	402	123,89	95,33	155,42	125,11
8161 Obsluha zařízení při výrobě a rozvodu elektřiny	10	143	204,97	116,34	243,22	190,42
8162 Obsluha parních turbín, ohřivačů a motorů	29	119	98,88	78,54	126,98	100,13
8163 Obsluha zařízení při úpravě, čištění a rozvodu vody	26	429	112,04	85,85	164,08	119,81
8171 Obsluha automatických nebo poloautomatic. montážních linek	18	564	113,88	75,28	161,24	115,85
8172 Obsluha průmyslových robotů	3	33	89,92	60,88	152,04	103,04
8180 Obsluha strojů a zařízení pro práce na železničním svršku	10	23	150,81	138,14	218,47	160,72
8211 Obsluha automat. nebo poloaut. obráběcích strojů (kromě 722)	31	1 085	118,46	85,64	162,03	122,20
8212 Obsluha strojů na výrobu maltovin, vápna, cementu, prefabrikátů	9	63	132,99	106,13	163,38	133,51
8223 Obsluha strojů při konečné úpravě a nanášení ochr. povlaků	9	95	125,66	86,77	184,20	140,19
8231 Obsluha strojů na výrobu pryžových výrobků (např. obuvi)	4	44	92,73	66,84	133,70	96,79
8232 Obsluha strojů na výrobu plastových výrobků (vč. laminování)	12	743	114,90	70,31	153,09	115,81
8240 Obsluha automat. nebo poloautomatic. dřevoobráběcích strojů	7	314	90,81	72,06	118,31	94,12
8251 Obsluha tiskárenských strojů	5	69	150,23	102,96	189,47	149,56
8255 Obsluha strojů na výrobu předmětů z papíru (vč. celofánu)	3	154	69,31	54,47	115,18	76,30
8263 Obsluha šicích a vyšívacích strojů	4	198	100,10	74,67	119,05	98,74
8264 Obsluha strojů na bělení, barvení, čištění, praní, žehlení textilu	12	102	66,75	52,00	97,03	73,27
8278 Obsluha strojů na výrobu nápojů	3	64	119,92	83,28	180,19	130,12
8281 Montážní dělníci montující mechanická zařízení (stroje, vozidla)	9	902	141,83	96,72	168,31	136,43
8282 Montážní dělníci montující elektrická zařízení	6	952	88,96	63,78	117,67	89,44
8284 Montážní dělníci montující výrobky z kovů, pryže a plastů	16	801	99,10	64,01	139,93	102,51
8285 Montážní dělníci montující výrobky ze dřeva a podob. materiálů	3	15	94,69	85,03	171,68	114,12
8287 Montážní dělníci montující výrobky z kombinovaných materiálů	6	712	77,22	54,49	104,48	78,08
8290 Obsluha jiných stacionárních zařízení a ostatní montážní dělníci	9	36	75,25	52,80	103,93	76,74
8311 Strojvedoucí	14	536	188,50	170,68	198,62	184,58
8313 Dělníci zabezpečující sestavování vlaků (brzdaři, výhybkáři)	19	501	144,97	124,18	159,48	143,82
8321 Řidiči osobních a malých dodávkových automobilů, taxikáři	56	283	108,50	90,02	169,85	119,87
8322 Řidiči sanitních a rzp vozů	6	66	100,45	90,36	109,81	99,87
8323 Řidiči autobusů, trolejbusů a tramvají	9	710	105,87	85,84	132,03	106,83
8324 Řidiči nákladních automobilů a tahačů	122	1 709	98,10	61,30	141,38	100,88
8326 Řidiči speciálních vozidel	9	106	115,56	87,27	124,92	112,78
8331 Obsluha zemědělských a lesních strojů	26	225	92,79	74,83	166,04	105,23
8332 Obsluha zemních a příbuzných strojů	32	204	131,65	98,78	186,17	135,11

Výsledky ke dni 10. 9. 2010

**Hodinový výdělek
podle podskupin zaměstnání KZAM-R**

kraj: Jihočeský

Podskupiny zaměstnání KZAM-R	Výběrový soubor		Medián	Diferenciace		Průměr
	počet org. jednotek	počet zaměst.		1. decil	9. decil	
			Kč/hod	Kč/hod	Kč/hod	Kč/hod
8333 Obsluha jeřábů, zdvihacích a podobných manipulačních zařízení	24	160	88,51	67,42	147,35	100,19
8334 Obsluha vysokozdvizných a ostatních motorových vozíků	80	669	116,44	85,77	149,37	117,34
9132 Pomocníci a uklízeči v kancelářích, hotelích, nemocnicích ap.	156	958	64,28	50,61	90,28	67,97
9141 Domovníci, správci domu	29	49	98,64	71,57	142,49	105,12
9152 Vrátní, hlídači, uváděči a šatnářky	41	478	61,56	51,79	94,49	67,12
9154 Pracovníci odečítající stav elektroměrů, plynůměrů a vodoměrů	3	10	102,30	92,31	102,39	100,32
9169 Ostatní pracovníci v příbuzných oborech jinde neuvedení	5	18	81,51	61,82	115,91	88,70
9211 Pomocní a nekvalifikovaní dělníci v zemědělství	9	15	71,23	52,15	104,17	75,83
9312 Pomocní a nekvalif. dělníci na stavbách a údržbě silnic, přehrad	9	29	121,99	89,95	170,77	125,97
9313 Pomocní a nekvalifikovaní dělníci na stavbách budov	4	33	85,76	75,93	105,57	91,01
9321 Pomocní a nekvalifikovaní montážní a manipulační dělníci	65	1 774	73,93	50,94	116,32	78,31
9322 Ruční baliči a pytlouvači	11	156	73,69	58,07	94,84	76,39
9323 Dělníci nádvorní skupiny (pomocní montéři)	25	155	89,35	51,30	112,06	82,66
9331 Řidiči vozidel poháněných ručně nebo nožně	6	44	112,61	83,68	132,00	112,33
9333 Vazači a nosiči břemen, přístavní dělníci (dokaři)	13	62	92,88	76,77	112,50	94,21
9339 Pomocní a nekvalif. pracovníci v dopravě, ve skladech, v telek.	79	817	89,34	72,02	127,68	95,59

2. čtvrtletí 2010**RSCP - podnikatelská sféra**

PS-V6

Výsledky ke dni 10. 9. 2010

**Hodinový výdělek
podle kategorií zaměstnání**

kraj: Jihočeský

Kategorie zaměstnání	Struktura zaměstnanců	Medián	Diferenciace		Průměr
			1. decil	9. decil	
	%	Kč/hod	Kč/hod	Kč/hod	Kč/hod
D Manuální pracovníci	59,8	95,30	62,52	145,65	100,69
T Nemanuální pracovníci	40,2	137,92	86,07	259,69	163,01
Relace D/T (%)		69,1	72,6	56,1	61,8
C E L K E M - podnikatelská sféra	100	108,05	67,08	193,47	125,73

manuální pracovníci - zaměstnanci s převážně manuálním charakterem práce (hlavní třída KZAM-R 6-9 a vybraná zaměstnání hl. třídy 5)

nemanuální pracovníci - zaměstnanci s převážně nemanuálním charakterem práce (hlavní třída KZAM-R 1-4 a vybraná zaměstnání hl. třídy 5)

2. čtvrtletí 2010**RSCP - podnikatelská sféra**

PS-V8

Výsledky ke dni 10. 9. 2010

**Hodinový výdělek
podle pohlaví**

kraj: Jihočeský

Pohlaví	Struktura zaměstnanců	Medián	Diferenciace		Průměr
			1. decil	9. decil	
	%	Kč/hod	Kč/hod	Kč/hod	Kč/hod
M Muž	57,3	118,00	76,66	217,38	139,90
Ž Žena	42,7	94,44	62,00	163,24	106,71
Relace Ž/M (%)		80,0	80,9	75,1	76,3
C E L K E M - podnikatelská sféra	100	108,05	67,08	193,47	125,73

Hrubá měsíční mzda a její složky, diference, placená doba v podnikatelské sféře

kraj: Jihočeský

Medián hrubé měsíční mzdy 18 956 Kč/měs

Diference

1. decil - 10 % hodinových výdělků menších než	11 874 Kč/měs
1. kvartil - 25 % hodinových výdělků menších než	14 872 Kč/měs
Medián - 50 % hodinových výdělků menších než	18 956 Kč/měs
3. kvartil - 25 % hodinových výdělků větších než	25 137 Kč/měs
9. decil - 10 % hodinových výdělků větších než	34 267 Kč/měs

Průměr hrubé měsíční mzdy 22 150 Kč/měs

Vybrané složky hrubé měsíční mzdy

prémie a odměny	15,3 %
příplatky za přesčas	0,8 %
příplatky ostatní	4,3 %
náhrady	6,6 %
odměny za pohotovost	0,3 %

Průměrná placená doba 172,8 hod/měs

Výsledky ke dni 10. 9. 2010

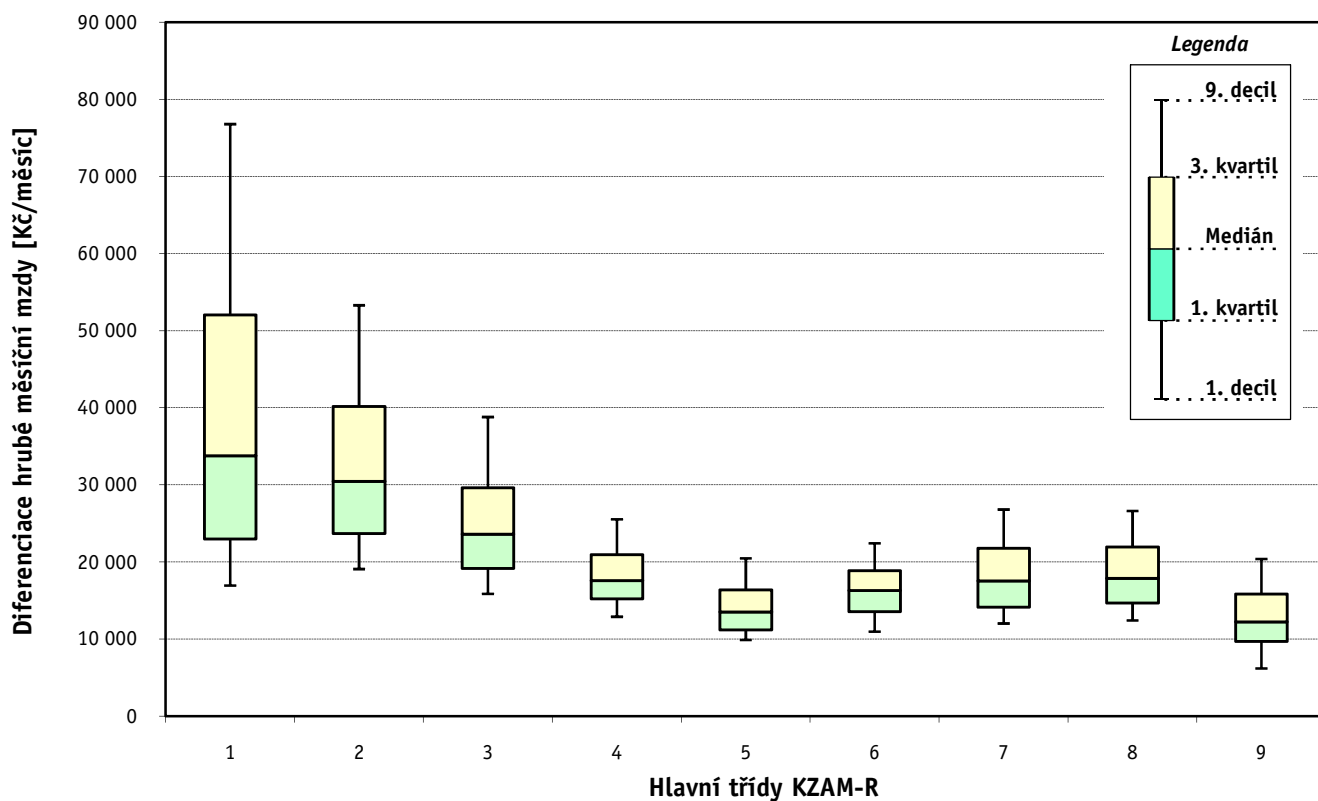
Hrubá měsíční mzda a její složky, diference, placená doba podle hlavních tříd zaměstnání KZAM-R

kraj: Jihočeský

Hlavní třída zaměstnání KZAM - R	Struktura zaměstnanců	Medián
	%	Kč/měs

1 Zákonníci, vedoucí a řídící pracovníci	6,1	33 787
2 Vědečtí a odborní duševní pracovníci	6,9	30 482
3 Techničtí, zdravotničtí a pedagogičtí pracovníci	19,6	23 619
4 Nižší administrativní pracovníci	7,7	17 577
5 Provozní pracovníci ve službách a obchodu	6,2	13 537
6 Dělníci v zemědělství, lesnictví a rybářství	3,6	16 301
7 Řemeslníci, výrobci a zpracovatelé	22,6	17 557
8 Obsluha strojů a zařízení	21,6	17 900
9 Pomocní a nequalifikovaní pracovníci	5,8	12 219

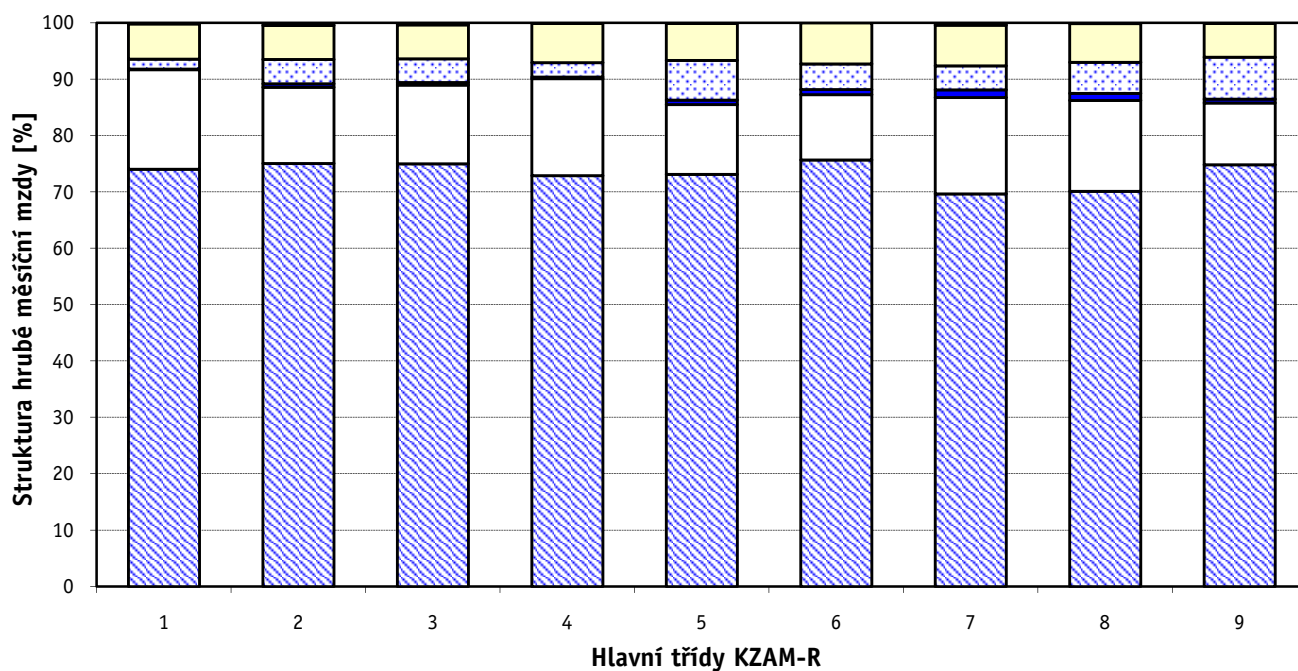
C E L K E M - podnikatelská sféra	100	18 956
--	------------	---------------



Hrubá měsíční mzda a její složky, diference, placená doba podle hlavních tříd zaměstnání KZAM-R

kraj: Jihočeský

Diference				Průměr	Vybrané složky hrubé měsíční mzdy					Placená doba
1. decil	1. kvartil	3. kvartil	9. decil		prémie a odměny	příplatky za přesčas	příplatky ostatní	náhrady	odměny za pohotovost	
Kč/měs	Kč/měs	Kč/měs	Kč/měs	Kč/měs	%	%	%	%	%	hod/měs
16 958	22 979	52 045	76 800	43 563	17,6	0,1	1,7	6,3	0,2	170,6
19 091	23 687	40 194	53 297	34 840	13,5	0,6	4,3	6,1	0,4	171,7
15 876	19 189	29 637	38 804	25 940	14,0	0,4	4,2	6,1	0,3	169,9
12 898	15 246	20 959	25 546	18 856	17,2	0,3	2,6	7,0	0,0	169,8
9 880	11 194	16 377	20 489	14 559	12,4	0,8	7,1	6,6	0,1	173,7
10 965	13 581	18 888	22 427	16 893	11,6	0,9	4,5	7,3	0,0	177,0
12 027	14 156	21 787	26 806	18 726	17,1	1,4	4,3	7,2	0,4	175,3
12 426	14 701	21 943	26 622	18 791	16,1	1,3	5,5	6,8	0,1	174,0
6 201	9 684	15 833	20 386	13 239	11,0	0,7	7,5	6,0	0,0	171,6
11 874	14 872	25 137	34 267	22 150	15,3	0,8	4,3	6,6	0,3	172,8



■ hlavní část mzdy za práci □ prémie a odměny ■ příplatky za přesčas □ příplatky ostatní □ náhrady ■ odměny za pohotovost

Výsledky ke dni 10. 9. 2010

Hrubá měsíční mzda a její složky, diference, placená doba podle podskupin zaměstnání KZAM-R

kraj: Jihočeský

Podskupiny zaměstnání KZAM-R	Počet zaměstnanců přepočtený podle placených měsíců	Medián
		Kč/měs
1210 Ředitelé a prezidenti velkých organizací, podniků	158	76 423
1221 Vedoucí pracovníci v zemědělství, lesnictví, rybářství a myslivosti	84	35 481
1222 Vedoucí pracovníci v průmyslu (ve výrobě)	497	47 969
1223 Vedoucí pracovníci ve stavebnictví a zeměměřičství	66	60 676
1224 Vedoucí pracovníci ve velkoobchodě a v maloobchodě	493	25 058
1225 Vedoucí pracovníci v restauracích a hotelích	12	26 802
1226 Vedoucí pracovníci v dopravě, skladování, telekomunik. a na poštovních úřadech	305	26 252
1227 Vedoucí pracovníci v organizacích zaměřených na poskytování obchodních služeb	158	55 764
1229 Vedoucí pracovních dílčích celků jinde neuvedení (kulturních,zdravotn.,školských)	104	35 070
1231 Vedoucí pracovníci finančních a hospodářských (správních) útvarů	318	51 176
1232 Vedoucí pracovníci personálních útvarů a útvarů průmyslových vztahů	61	55 587
1233 Vedoucí pracovníci obytných útvarů (včetně průzkumu trhu)	195	52 090
1234 Vedoucí pracovníci reklamních útvarů a útvarů pro styk s veřejností	39	34 080
1235 Vedoucí pracovníci zásobovacích útvarů	123	44 783
1236 Vedoucí pracovníci výpočetních útvarů	58	45 039
1237 Vedoucí pracovníci výzkumných a vývojových útvarů	135	52 801
1239 Vedoucí pracovníci ostatních útvarů jinde neuvedení	176	41 077
1311 Vedoucí, ředitelé v zemědělství,lesnictví,rybářství a myslivosti	30	42 871
1312 Vedoucí, ředitelé v průmyslu (ve výrobě)	74	44 092
1313 Vedoucí, ředitelé ve stavebnictví a zeměměřičství	17	36 602
1314 Vedoucí, ředitelé ve velkoobchodu a maloobchodu	537	20 413
1315 Vedoucí, ředitelé v restauracích a hotelích	23	22 433
1316 Vedoucí, ředitelé v dopravě, skladování, telekomunikacích a na poštovních úřadech	90	35 521
1317 Vedoucí, ředitelé v podnicích poskytujících obchodní služby	80	53 297
1318 Vedoucí, ředitelé pečovatelských, úklidových a podobných služeb	13	22 663
1319 Vedoucí, ředitelé malých organizací ostatní (kultura,zdravotnictví,školství)	42	36 520
2111 Fyzikové a astronomové	20	53 306
2113 Chemici	47	24 499
2114 Geologové, geofyzici, geodeti, hydrologové apod.	27	23 637
2119 Ostatní vědci a odborníci v příbuzných oborech jinde neuvedení	22	30 906
2131 Projektanti a analytici výpočetních systémů	64	38 440
2132 Programátoři	131	34 842
2139 Ostatní odborníci zabývající se výpočetní technikou jinde neuvedení	207	37 329
2142 Projektanti staveb a areálů, stavební inženýři	138	30 668
2143 Projektanti elektrotechnických zařízení, elektroinženýři	187	53 900
2144 Projektanti elektronických systémů a telekomunikačních sítí, inženýři - elektronici	124	40 868
2145 Projektanti a konstruktéři strojních zařízení, strojní inženýři	407	36 344
2146 Chemičtí inženýři, technologové	19	31 314
2149 Ostatní architekti, projektanti, konstruktéři a techničtí inženýři (tvůrčí pracovníci)	142	35 826
2211 Bakteriologové, biologové, ekologové, zoologové a odborníci v příbuzných oborech	338	25 899
2212 Farmakologové, anatomové, biochemici, fyziologové, patologové	25	29 557
2213 Agronomové, šlechtitelé a odborníci v příbuzných oborech	68	28 547
2221 Lékaři, ordináři (kromě zubních lékařů)	826	42 796
2224 Farmaceuti, magistři v lékárně, lékárníci	83	41 592

Hrubá měsíční mzda a její složky, diferenciacie, placená doba podle podskupin zaměstnání KZAM-R

kraj: Jihočeský

Diferenciacie				Průměr	Vybrané složky hrubé měsíční mzdy					Placená doba
1. decil	1. kvartil	3. kvartil	9. decil		prémie a odměny	příplatky za přesčas	příplatky ostatní	náhrady	odměny za pohotovost	
Kč/měs	Kč/měs	Kč/měs	Kč/měs	Kč/měs	%	%	%	%	%	hod/měs
31 130	51 823	148 577	245 827	114 183	22,1	0,0	2,8	5,3	0,0	168,7
20 886	27 011	45 400	65 678	40 502	17,0	0,5	0,1	6,5	1,9	165,8
27 998	34 719	75 869	120 898	65 120	23,2	0,1	1,7	4,8	0,4	166,6
35 391	40 807	80 558	154 751	76 065	23,7	0,1	0,2	9,6	0,2	171,5
17 160	20 675	38 017	59 067	33 439	15,9	0,4	2,7	7,6	0,1	175,0
16 833	22 372	35 112	49 231	30 601	6,4	0,3	11,5	8,8	0,0	173,3
21 553	23 510	36 501	52 934	32 877	8,6	0,1	1,8	7,9	0,5	161,9
28 558	38 665	78 603	129 445	71 838	29,3	0,1	2,3	6,5	0,0	171,1
21 684	27 117	56 820	95 480	50 291	18,9	0,8	6,5	7,1	0,0	171,2
27 276	35 020	81 086	115 786	66 714	19,1	0,0	3,5	6,1	0,5	167,2
24 422	34 616	65 914	112 353	65 825	25,1	0,1	1,6	5,2	0,2	167,3
26 225	34 800	76 399	108 270	61 659	23,9	0,0	1,3	5,7	0,0	167,3
24 000	25 776	43 424	85 783	43 717	12,8	0,0	1,6	4,4	0,4	159,8
25 156	30 848	74 160	96 223	56 687	17,5	0,1	1,8	5,1	0,1	167,2
34 042	38 121	65 487	87 449	60 606	12,4	0,2	2,7	5,1	0,8	167,3
34 351	40 993	75 002	104 601	61 517	20,8	0,0	0,8	4,9	0,2	165,1
23 581	29 709	59 966	85 307	49 295	18,7	0,1	1,4	5,4	0,3	165,5
26 129	39 182	52 906	63 725	44 696	18,9	0,0	0,0	6,4	0,0	172,0
22 000	32 549	60 884	96 853	56 106	16,3	0,0	2,2	7,1	0,0	167,2
22 501	28 366	82 114	143 334	58 513	2,9	0,5	0,2	7,6	0,1	174,2
13 015	15 667	28 549	42 387	25 332	19,6	0,5	2,8	7,1	0,2	172,8
15 885	17 881	30 230	39 934	26 894	16,8	0,0	0,8	4,8	0,0	171,5
25 000	30 982	43 912	59 831	38 528	14,4	0,0	1,8	7,9	0,0	163,5
29 269	37 242	83 414	112 661	63 352	30,6	0,0	1,8	7,5	0,0	171,4
15 833	16 958	25 913	43 885	27 345	25,2	0,0	0,4	5,3	0,0	172,0
22 926	27 080	47 696	59 602	41 776	17,6	0,1	4,1	6,4	0,7	166,7
32 780	34 310	66 796	72 508	53 104	18,0	1,3	1,1	6,0	1,5	173,6
18 289	22 021	26 466	31 088	25 885	11,7	0,2	0,7	6,4	0,0	164,3
15 927	21 365	26 034	33 532	24 740	19,3	0,0	0,5	7,7	0,0	165,8
20 604	24 897	37 276	44 945	31 678	15,0	0,3	2,4	5,6	0,0	164,2
23 660	29 136	43 368	53 383	37 641	12,0	0,4	4,9	4,2	1,1	172,6
25 011	28 632	46 613	60 266	39 680	14,2	0,5	2,7	5,4	0,3	169,1
24 676	29 426	52 745	71 812	44 602	14,5	0,2	2,4	6,7	2,2	167,1
23 250	26 824	44 700	50 238	35 098	11,1	0,2	2,6	6,2	0,5	166,3
29 393	36 012	73 894	99 215	57 659	16,2	0,1	5,1	6,2	0,7	161,5
29 964	34 032	48 314	58 497	47 381	25,4	0,4	0,8	4,3	3,6	164,9
23 349	28 757	44 186	52 686	39 058	19,2	0,2	2,1	5,1	0,2	166,5
23 584	26 526	35 479	44 333	32 532	9,0	0,4	0,5	6,9	0,1	166,2
24 800	31 089	44 309	55 965	38 648	15,1	0,0	0,6	5,7	0,1	164,6
18 945	21 423	32 601	39 251	28 364	8,5	0,0	2,3	5,0	0,0	170,8
19 600	23 870	32 333	36 631	28 690	8,2	0,1	3,4	6,2	0,0	175,1
19 328	21 300	31 366	35 107	27 883	10,1	0,0	2,4	5,2	0,1	171,1
24 888	32 976	60 752	76 147	50 827	9,2	3,8	8,9	6,7	1,4	194,0
31 407	35 782	50 722	63 095	46 024	11,8	2,1	4,4	7,9	0,0	178,8

Výsledky ke dni 10. 9. 2010

Hrubá měsíční mzda a její složky, diference, placená doba podle podskupin zaměstnání KZAM-R

kraj: Jihočeský

Podskupiny zaměstnání KZAM-R	Počet zaměstnanců přepočtený podle placených měsíců	Medián
		Kč/měs
2311 Vědeckopedagogičtí pracovníci	647	30 485
2319 Ostatní učitelé na vysokých školách	31	24 480
2359 Ostatní odborní pedagogičtí pracovníci jinde neuvedení (odborní instruktoři)	10	37 296
2411 Odborní pracovníci na úseku účetnictví, financí, daní, apod., hlavní účetní	337	32 495
2412 Odborní pracovníci na úseku zaměstnaneckých, personálních věcí	64	31 341
2413 Odborní pracovníci v bankovníctví a pojišťovnictví	781	31 639
2419 Ostatní odborní pracovníci v oblasti podnikání	230	34 140
2421 Právníci, právní poradci (mimo advokacie a soudnictví)	48	41 379
2432 Odborní pracovníci knihoven (kromě řadových)	37	24 326
2433 Odborní pracovníci v informacích (např. vti)	14	27 367
2441 Ekonomové - vědečtí pracovníci, specialisté, experti	218	30 359
2451 Spisovatelé, autoři, kritikové, novináři, redaktori	92	24 157
2470 Odborní administrativní pracovníci jinde neuvedení	261	24 941
3111 Technici ve fyzikálních a příbuzných oborech	85	21 896
3112 Stavební technici	433	31 594
3113 Elektrotechnici	615	42 360
3114 Elektronici a technici v radiokomunikacích a telekomunikacích	210	31 989
3115 Strojírenští technici	1 976	26 765
3116 Chemičtí technici	125	23 866
3118 Technici v kartografii, kresličtí a zeměměřiči	185	26 706
3119 Ostatní techničtí pracovníci jinde neuvedení	1 509	26 158
3121 Poradci ve výpočetní technice	72	30 046
3122 Operátoři a obsluha výpočetní techniky	140	25 695
3123 Operátoři průmyslových robotů, nc strojů	41	22 382
3129 Ostatní technici ve výpočetní technice jinde neuvedení	48	30 305
3132 Obsluha zařízení pro záznam zvuku,obrazu,operátoři kamery	16	26 578
3134 Obsluha lékařských zařízení	100	29 501
3151 Kolaudační technici a technici protipožární ochrany	31	38 126
3152 Bezpečnostní technici a technici pro kontrolu zdravotní nezávadnosti a jakosti	259	22 031
3160 Technici železničního provozu	451	30 759
3211 Technici a laboranti v oblasti biologie a v příbuzných oborech	401	21 663
3212 Technici v agronomii, v lesnictví a v zemědělství	371	25 003
3221 Asistenti zdravotničtí	46	20 069
3223 Dietetici a odborníci na výživu	17	21 348
3224 Optici a optometrici	18	20 887
3226 Rehabilitační a fyzioterapeutičtí pracovníci (vč. odborných masérů)	140	21 450
3228 Farmaceutičtí asistenti	91	22 244
3229 Ostatní střední zdravotničtí pracovníci jinde neuvedení	11	21 438
3231 Ošetřovatelé, všeobecné zdravotní sestry	1 888	24 145
3232 Ženské sestry, porodní asistentky	153	25 501
3233 Sestry pro péči o dítě	220	25 970
3235 Sestry pro intenzivní péči	201	28 587
3411 Zprostředkovatelé finančních transakcí, obchodu s cennými papíry, devizami	57	35 441
3412 Pojišťovací agenti	108	33 432

Hrubá měsíční mzda a její složky, diference, placená doba podle podskupin zaměstnání KZAM-R

kraj: Jihočeský

Diference				Průměr	Vybrané složky hrubé měsíční mzdy					Placená doba
1. decil	1. kvartil	3. kvartil	9. decil		prémie a odměny	příplatky za přesčas	příplatky ostatní	náhrady	odměny za pohotovost	
Kč/měs	Kč/měs	Kč/měs	Kč/měs	Kč/měs	%	%	%	%	%	hod/měs
23 548	26 140	38 510	51 176	34 962	8,1	0,0	15,6	4,7	0,0	170,3
21 027	22 980	25 760	26 761	24 217	3,6	0,0	8,4	4,7	0,0	170,7
28 929	29 284	43 911	45 908	36 887	22,6	0,0	0,4	7,4	0,0	168,9
21 772	26 531	42 786	57 551	37 153	14,5	0,1	2,6	6,3	0,0	168,4
21 791	26 654	44 965	55 299	35 838	13,7	0,0	1,9	4,7	0,5	167,1
23 458	26 539	41 377	55 633	37 639	21,4	0,0	0,7	7,1	0,0	171,7
22 929	27 731	49 817	60 978	41 075	12,6	0,1	2,9	6,1	0,9	166,0
26 567	32 836	62 356	77 085	52 360	7,6	0,0	5,3	6,5	0,0	166,8
18 717	20 913	32 008	39 065	27 747	6,6	0,0	12,5	3,4	0,0	170,2
15 276	19 810	34 580	40 234	29 931	10,1	0,1	3,7	5,3	0,9	167,3
17 498	22 026	46 619	60 548	37 435	12,7	0,0	4,6	5,1	0,2	165,2
16 866	20 124	27 329	30 683	24 529	9,8	0,0	1,6	5,6	0,0	172,6
14 446	17 864	28 173	41 873	26 593	9,7	0,1	3,1	6,1	0,4	169,9
16 832	17 220	26 655	33 274	23 115	12,5	0,2	2,0	6,2	0,0	164,3
22 705	25 957	39 613	46 829	33 631	11,9	1,1	0,4	8,0	0,1	171,1
23 760	31 333	49 094	56 381	41 734	7,1	0,5	9,7	5,7	2,2	163,8
19 895	23 635	48 766	71 383	38 944	20,4	0,4	2,8	5,5	2,3	168,2
18 610	22 067	35 709	45 336	29 858	17,5	0,6	5,1	5,1	0,4	168,2
16 755	19 253	32 260	40 610	26 560	10,6	0,3	4,9	6,6	1,2	166,6
18 674	22 518	34 408	42 931	29 313	11,9	0,4	2,4	5,6	0,5	168,7
17 693	21 011	33 444	41 090	28 338	16,0	0,6	3,1	5,7	0,8	167,9
20 251	23 440	37 493	51 671	32 831	11,1	0,2	1,7	4,8	0,9	168,2
16 888	20 449	30 995	39 191	27 711	10,9	0,3	3,0	6,7	1,2	169,2
17 005	18 980	24 297	35 460	23 543	18,9	0,7	3,8	8,2	0,0	170,8
20 343	27 314	41 918	65 080	36 715	14,9	0,8	7,7	6,1	1,9	171,3
19 925	22 142	33 346	34 310	26 102	13,3	0,4	7,9	4,0	0,0	174,0
21 462	24 166	33 907	42 705	30 897	8,9	1,9	9,3	8,1	1,9	176,2
24 469	32 919	41 828	43 977	36 301	9,1	0,6	14,1	9,4	1,8	165,6
15 474	19 180	33 452	42 510	26 566	14,2	0,3	2,1	5,5	0,8	167,3
26 107	28 780	32 890	35 103	30 856	3,4	1,7	12,6	8,0	0,3	166,0
15 847	18 486	24 858	28 867	22 152	3,8	0,9	6,3	6,9	0,1	173,0
18 763	20 901	28 047	30 603	24 781	14,9	0,2	0,3	5,7	0,2	169,5
14 485	15 778	20 996	22 266	18 900	1,9	0,2	13,4	7,7	0,0	164,9
15 466	17 930	24 029	28 071	21 771	4,6	0,7	11,7	7,5	0,0	173,1
16 001	17 008	27 412	30 703	22 675	25,4	0,1	3,1	4,4	0,0	172,1
18 221	18 935	23 482	24 883	21 295	3,9	1,0	7,5	6,6	0,0	174,4
19 275	20 898	26 050	29 420	23 352	10,1	0,2	2,9	7,3	0,0	173,5
20 803	21 321	25 931	28 443	23 354	1,6	0,1	8,0	7,1	0,1	168,9
19 720	21 508	26 495	29 663	24 577	2,4	0,8	14,0	6,8	0,4	168,4
20 336	23 371	27 209	29 552	25 362	2,0	0,7	16,4	6,7	0,0	166,9
21 290	23 261	27 957	29 838	25 774	2,1	0,3	16,4	6,1	0,2	164,4
23 405	26 283	32 885	38 555	29 882	2,8	2,4	13,3	7,3	0,5	176,2
26 494	30 831	39 384	47 568	35 862	18,1	0,1	0,1	6,7	0,0	172,1
22 933	26 525	41 194	52 525	38 475	10,2	0,0	0,6	7,5	0,0	171,1

1. - 2. čtvrtletí 2010**RSCP - podnikatelská sféra**

Výsledky ke dni 10. 9. 2010

**Hrubá měsíční mzda a její složky, diference, placená doba
podle podskupin zaměstnání KZAM-R**

kraj: Jihočeský

Podskupiny zaměstnání KZAM-R	Počet zaměstnanců přepočtený podle placených měsíců	Medián
		Kč/měs
3414 Konzultanti a organizátoři zájezdů	19	19 843
3415 Obchodní cestující, profesionální poradci v obchodě, obchodní zástupci	638	30 672
3416 Nákupčí	415	26 214
3417 Odhadci a zbožíznalci	49	24 681
3419 Ostatní pracovníci - obchodní zprostředkovatelé jinde neuvedení	29	20 078
3421 Obchodní agenti	567	24 970
3422 Odbytoví a přepravní agenti	442	24 019
3429 Ostatní obchodní agenti a makléři jinde neuvedení	10	23 486
3431 Odborné sekretářky, sekretáři	248	19 044
3433 Pracovníci v oblasti účetnictví, fakturace, rozpočetnictví, kalkulace	1 414	21 786
3434 Pracovníci v oblasti statistiky a matematiky	31	18 104
3435 Pracovníci v oblasti práce a mezd (kromě účetních)	62	23 235
3436 Referenti osobních oddělení	119	25 119
3439 Ostatní odborní administrativní pracovníci jinde neuvedení	829	22 346
3449 Ostatní celní a daňoví pracovníci a pracovníci v příbuzných oborech	21	23 150
3471 Aranžéři, průmysloví a komerční návrháři, bytoví architekti	28	22 998
4112 Kancelářští a manipulační pracovníci a obsluha zařízení na zpracování textu	25	19 592
4113 Pracovníci přípravy dat výpočetní techniky	51	15 924
4115 Sekretářky, sekretáři	602	18 748
4121 Nižší účetní	179	18 117
4122 Nižší statistici	31	16 773
4123 Nižší finanční, daňoví úředníci a úředníci v příbuzných oborech	67	24 564
4131 Úředníci ve skladech	1 279	17 930
4132 Úředníci ve výrobě (např. výrobní plánovači)	218	26 727
4133 Úředníci v dopravě a v přepravě (dispečeri, kontrolori apod.)	221	22 074
4141 Řadoví knihovníci, archiváři, evidenční pracovníci	39	19 062
4142 Poštovní doručovatelé, úředníci v třídárnách	948	16 535
4190 Ostatní nižší úředníci jinde neuvedení	50	22 346
4211 Pokladníci (v bankách, pojišťovnách, spořitelnách, na poště)	175	21 303
4212 Úředníci na přepážkách a směnárnicích	704	19 895
4213 Pokladníci v obchodě, společném stravování apod.	819	13 766
4214 Prodavači vstupenek, jízdenek apod.	148	20 872
4215 Bookmakeři, krupiéři a úředníci sázkových kanceláří	208	17 655
4221 Úředníci cestovních kanceláří	13	20 406
4222 Recepční	57	17 958
4223 Telefonisté	97	16 773
4224 Informátoři	52	16 482
5121 Pracovníci dohlížející nad obsluhujícím personálem, hospodyně	52	17 310
5122 Kuchaři	464	13 995
5123 Číšníci, servírky	55	16 193
5132 Pečovatelé a pomocní ošetřovatelé v zařízeních sociální péče, v nemocnicích	740	15 091
5144 Maséři	18	18 558
5161 Hasiči, požárníci	120	20 564
5169 Ostatní pracovníci ochrany a ostrahy jinde neuvedení	940	11 269

Hrubá měsíční mzda a její složky, diferenciacie, placená doba podle podskupin zaměstnání KZAM-R

kraj: Jihočeský

Diferenciace				Průměr	Vybrané složky hrubé měsíční mzdy					Placená doba
1. decil	1. kvartil	3. kvartil	9. decil		prémie a odměny	příplatky za přesčas	příplatky ostatní	náhrady	odměny za pohotovost	
Kč/měs	Kč/měs	Kč/měs	Kč/měs	Kč/měs	%	%	%	%	%	hod/měs
16 989	17 308	21 348	29 351	20 688	14,8	0,1	0,8	6,7	0,0	168,2
19 301	23 248	42 748	56 397	35 352	27,9	0,1	1,2	6,1	0,0	168,6
17 091	19 979	35 122	43 369	28 581	17,6	0,1	1,9	5,2	0,2	167,0
18 251	20 575	36 529	47 566	28 666	17,9	0,1	4,1	5,2	0,0	171,7
14 790	15 179	33 605	35 870	24 007	20,3	0,1	0,1	7,8	0,0	173,0
15 984	18 750	32 242	40 113	27 454	20,1	0,2	0,9	5,7	0,0	169,7
16 355	19 663	29 800	36 455	25 552	20,8	0,3	2,8	6,1	0,1	169,0
16 694	18 588	27 711	61 729	27 053	22,3	0,0	5,4	6,5	0,0	169,7
13 983	17 107	25 596	31 325	21 504	10,9	0,1	1,7	5,8	0,0	169,7
14 939	17 765	27 257	34 095	23 636	12,4	0,1	2,0	6,1	0,0	168,9
15 087	16 222	23 636	31 541	21 415	13,4	0,3	1,5	6,0	0,0	171,2
16 648	19 853	29 861	36 273	24 915	12,2	0,0	0,8	5,4	0,0	168,1
16 639	21 189	34 153	44 910	29 442	13,2	0,0	1,9	6,0	0,1	166,4
15 325	18 070	28 684	38 955	25 962	9,2	0,4	5,9	5,9	0,1	168,7
21 951	22 234	25 963	37 648	26 564	6,6	0,0	3,5	6,1	0,0	171,0
13 442	15 666	29 583	35 770	23 111	21,6	0,4	0,5	5,0	0,0	166,5
12 290	17 331	24 238	30 123	22 688	9,0	0,2	4,2	5,1	0,0	170,2
13 289	14 994	19 183	22 473	17 682	11,8	0,0	3,1	6,2	0,0	173,4
14 739	16 565	21 901	27 803	20 375	11,9	0,2	2,5	6,5	0,0	168,4
12 818	15 354	21 537	25 140	18 704	21,7	0,1	1,2	6,1	0,0	169,8
15 189	15 371	19 517	24 152	17 951	28,0	0,2	0,4	10,3	0,0	171,8
17 976	20 755	32 751	37 334	26 691	14,7	0,1	0,4	6,5	0,0	169,8
13 454	15 451	21 632	26 022	19 098	15,5	0,9	4,3	6,2	0,1	173,1
17 625	20 893	31 172	37 159	26 761	17,5	0,5	2,0	5,0	0,0	166,4
15 267	18 638	24 918	29 241	22 293	9,8	0,5	4,9	7,9	0,1	167,7
13 500	16 078	24 806	30 015	20 908	13,0	0,1	3,1	6,8	0,0	170,4
15 086	15 654	17 951	19 815	17 068	4,6	0,1	3,5	7,6	0,0	160,4
15 234	19 110	26 536	42 227	27 664	17,5	0,1	1,2	5,5	0,0	170,0
17 201	19 417	26 140	29 883	23 149	18,3	0,0	2,8	7,0	0,0	168,2
17 847	18 806	22 321	27 885	21 954	9,5	0,0	1,3	8,2	0,0	162,3
10 863	12 110	15 429	17 303	14 046	10,4	0,5	4,7	7,3	0,1	171,9
11 857	16 935	22 434	25 762	19 927	5,2	0,5	8,7	9,1	0,0	165,0
11 671	14 180	22 281	33 066	20 423	25,3	0,1	7,5	5,9	0,0	166,7
15 678	18 526	22 706	26 316	20 660	13,9	0,0	0,4	6,0	0,0	170,3
13 099	14 286	21 280	23 708	17 822	10,7	0,6	8,8	7,2	0,0	168,4
12 461	15 064	19 255	22 654	17 384	10,6	0,4	2,3	7,2	0,0	173,9
10 351	13 711	18 180	19 030	15 832	10,2	0,4	4,8	7,5	0,0	165,9
11 220	13 282	25 831	30 311	19 448	11,7	0,8	6,7	5,4	0,0	170,6
10 738	11 966	17 416	22 008	15 414	10,2	0,8	9,5	5,3	0,0	172,8
10 810	14 007	17 532	20 574	15 682	13,0	1,5	5,9	4,9	0,0	172,5
12 485	13 718	17 800	21 757	16 088	1,7	2,3	10,9	6,3	0,1	175,9
15 609	16 859	18 882	19 366	17 961	12,3	4,8	24,5	4,0	0,0	176,6
15 544	17 602	33 755	35 263	24 670	9,1	0,7	20,1	8,6	1,6	167,3
9 288	10 018	13 831	17 252	12 536	5,4	1,4	8,6	6,4	0,1	176,2

Výsledky ke dni 10. 9. 2010

Hrubá měsíční mzda a její složky, diference, placená doba podle podskupin zaměstnání KZAM-R

kraj: Jihočeský

Podskupiny zaměstnání KZAM-R	Počet zaměstnanců přepočtený podle placených měsíců	Medián
		Kč/měs
5211 Prodavači v obchodech	2 692	13 597
6111 Pěstitelé polních plodin	26	12 344
6113 Zahradníci a pěstitelé zahradních plodin a sazenic	14	15 484
6121 Chovatelé hospodářských zvířat (kromě drůbeže a včel)	185	16 002
6141 Dělníci pro pěstění a ošetřování lesa	206	12 950
6142 Dělníci pro těžbu dřeva (kromě obsluhy pojízdných zařízení)	143	19 694
7122 Zedníci, kameníci, omítkáři	586	18 676
7123 Betonáři, dělníci specializovaní na pokládání betonových povrchů	45	18 134
7124 Tesaři a truhláři	118	17 261
7125 Stavební montážníci	12	16 027
7129 Ostatní stavební dělníci hlavní stavební výroby a pracovníci v ostatních oborech	203	21 621
7136 Instalatéři, potrubáři, stavební zámečníci, klempíři	461	21 471
7137 Stavební a provozní elektrikáři	169	22 889
7141 Malíři a tapetáři	23	16 084
7142 Lakýrníci a pracovníci v příbuzných oborech	92	19 178
7211 Formíři a jádraři	72	17 416
7212 Svářeči, řezači plamenem a páječi	280	23 038
7213 Výrobci a opraváři výrobků a dílů z plechů	357	20 013
7215 Montéři lan a zdvihacích zařízení (např. na lodích, letadlech)	45	27 645
7221 Kováři, obsluha kovací lisů, obsluha bucharů	67	19 867
7222 Nástrojaři, kovodeláři, kovodělníci, zámečníci	1 982	20 340
7223 Seřizovači a obsluha obráběcích strojů (kromě automatických a poloautomatických)	1 083	22 812
7224 Brusiči, leštiči a ostříči nástrojů	158	20 621
7231 Mechanici a opraváři motorových vozidel	405	19 172
7234 Mechanici a opraváři kolejových vozidel	237	20 476
7235 Mechanici a opraváři obráběcích, zemědělských strojů a průmyslového zařízení	849	23 537
7239 Ostatní mechanici a opraváři strojů a zařízení bez elektro jinde neuvedení	348	20 406
7241 Elektromechanici, opraváři a seřizovači různých typů elektrických zařízení	1 818	16 936
7242 Mechanici, opraváři a seřizovači elektrických částí aut, letadel, lodí	132	20 368
7243 Mechanici, seřizovači, opraváři elektronických zařízení	215	23 811
7246 Montéři a opraváři silnoproudých elektrických vedení	111	23 783
7247 Montéři a opraváři slaboproudých elektrických vedení	18	28 423
7311 Výrobci, mechanici a opraváři přesných přístrojů a zařízení	66	23 490
7321 Výrobci hrnčířského, porcelánového zboží, žáruvzdorných výrobků, brus.kotoučů	131	26 630
7324 Malíři skla a keramiky a pracovníci v příbuzných oborech (vč. výrobců zrcadel)	23	25 252
7411 Zpracovatelé masa, ryb vč. uzenářů a konzervovačů masa a ryb	455	18 337
7412 Zpracovatelé pekárenských a cukrářských výrobků	299	13 507
7415 Ochutnávači potravin a nápojů	86	19 854
7419 Ostatní zpracovatelé - výrobci potravinářských výrobků jinde neuvedení	89	18 900
7421 Impregnační a úpraváři dřeva	171	21 773
7422 Umělečtí truhláři, řezbáři, výrobci a opraváři výrobků ze dřeva vč. opravářů	68	15 623
7423 Seřizovači a seřizovači-obsluhovači dřevoobráběcích strojů	87	20 337
7435 Modeláři a střihači textilu, kůží a podobných materiálů	23	13 890
7436 Švadleny, vyšíváči a pracovníci v příbuzných oborech	271	11 467

Hrubá měsíční mzda a její složky, diference, placená doba podle podskupin zaměstnání KZAM-R

kraj: Jihočeský

Diference				Průměr	Vybrané složky hrubé měsíční mzdy					Placená doba
1. decil	1. kvartil	3. kvartil	9. decil		prémie a odměny	příplatky za přesčas	příplatky ostatní	náhrady	odměny za pohotovost	
Kč/měs	Kč/měs	Kč/měs	Kč/měs	Kč/měs	%	%	%	%	%	hod/měs
10 537	11 815	16 154	19 268	14 511	14,7	0,3	4,7	6,9	0,0	172,8
9 238	10 672	15 060	18 477	13 157	14,4	0,8	0,5	6,7	0,1	176,1
12 757	13 242	16 602	19 434	15 721	11,0	0,8	9,1	8,3	0,0	179,2
11 317	13 481	18 947	24 315	17 251	12,0	1,2	5,5	6,6	0,0	178,6
9 825	11 254	16 448	20 209	14 056	12,2	0,7	0,4	7,7	0,0	166,9
12 786	15 347	23 222	27 385	19 805	19,5	0,9	1,0	9,2	0,0	167,1
13 357	15 560	23 143	27 731	19 849	26,3	1,5	1,2	10,2	0,0	179,0
17 124	17 668	18 802	25 939	19 507	4,3	0,6	11,4	9,5	0,0	166,3
13 406	15 330	19 487	22 317	17 538	22,3	0,7	1,4	9,2	0,1	171,3
14 792	15 613	18 178	20 031	17 017	22,9	0,5	0,9	17,1	0,0	173,4
16 869	19 444	25 099	29 681	22 556	19,8	0,9	0,6	21,7	0,0	179,2
16 012	18 388	25 393	33 143	22 707	13,9	1,1	2,7	6,7	4,6	170,4
15 961	18 754	26 338	30 755	23 067	18,0	1,2	5,4	7,9	2,6	173,0
12 893	12 937	19 287	23 344	16 456	15,0	1,5	1,0	6,3	0,0	180,5
15 089	17 055	22 587	25 874	20 225	21,0	0,6	4,9	6,7	0,0	171,6
14 143	15 938	19 959	22 952	18 109	10,3	1,8	13,4	4,5	0,0	175,1
17 701	20 415	25 545	29 282	23 189	15,8	1,7	6,8	8,0	0,0	173,1
15 185	17 659	23 166	27 451	20 783	7,4	2,1	2,6	5,2	0,0	171,2
21 736	24 342	29 944	30 756	26 922	22,1	0,8	2,0	6,4	3,8	176,1
16 272	18 107	21 707	23 908	20 013	8,4	1,2	8,4	7,9	0,0	165,4
14 675	17 477	24 688	29 656	21 655	17,0	1,9	5,1	6,9	0,6	171,5
14 718	18 548	27 970	33 170	23 630	21,9	1,3	6,2	5,2	0,2	170,8
14 993	17 288	24 500	27 977	21 355	10,8	3,3	10,1	6,8	0,1	170,9
14 822	16 907	22 697	27 333	20 390	21,2	1,0	3,2	7,0	0,2	173,0
14 747	17 646	23 946	26 447	20 637	7,2	0,4	8,2	10,5	0,6	162,0
16 321	19 593	28 386	34 149	24 462	15,3	3,6	7,0	5,7	0,3	172,7
11 931	12 983	26 096	33 113	20 950	18,9	1,7	5,0	5,3	0,1	172,0
12 993	13 763	23 288	37 197	20 436	14,1	1,0	4,0	5,5	1,6	167,0
15 704	17 897	22 832	25 699	20 649	11,5	0,5	6,4	9,8	0,4	163,7
15 236	18 602	27 844	31 060	23 599	21,0	2,1	8,8	6,1	0,6	177,4
18 451	20 053	28 731	33 658	25 010	22,5	4,2	9,8	9,0	0,3	176,4
24 044	27 495	29 764	95 562	38 386	36,8	0,3	3,3	4,5	3,8	168,8
15 161	17 717	31 338	35 387	24 550	14,3	0,5	7,4	9,1	1,0	164,4
20 421	24 071	29 383	30 338	26 015	13,8	0,2	10,4	7,0	0,0	155,6
18 498	24 138	26 941	27 474	24 393	14,5	0,4	12,6	6,6	0,0	147,2
14 632	16 365	20 052	22 365	18 551	6,8	3,2	14,0	6,2	0,0	183,5
10 140	11 764	15 887	18 811	14 081	19,6	1,0	8,3	7,7	0,0	172,8
12 832	14 190	21 691	22 972	18 365	6,0	0,7	7,5	6,7	0,0	170,2
14 769	16 452	21 384	24 740	19 290	3,7	1,8	3,4	7,5	0,0	177,3
12 277	14 064	24 965	39 492	21 766	26,6	0,7	2,4	7,1	0,0	168,0
12 586	13 522	19 604	24 331	16 966	44,6	0,1	1,4	4,6	0,1	158,2
12 429	14 081	22 700	24 818	19 252	21,3	0,8	2,3	5,7	0,0	167,5
12 483	12 620	22 033	24 801	16 884	15,2	1,8	1,1	3,7	0,0	175,5
8 496	9 464	16 023	21 044	13 034	11,8	1,1	2,7	4,8	0,0	174,5

1. - 2. čtvrtletí 2010**RSCP - podnikatelská sféra**

Výsledky ke dni 10. 9. 2010

**Hrubá měsíční mzda a její složky, diference, placená doba
podle podskupin zaměstnání KZAM-R**

kraj: Jihočeský

Podskupiny zaměstnání KZAM-R	Počet zaměstnanců přepočtený podle placených měsíců	Medián
		Kč/měs
7437 Čalouníci a pracovníci v příbuzných oborech (včetně autočalouníků)	54	17 292
7439 Ostatní dělníci při výrobě textilu, oděvů a výrobků z kůže, kožešin	15	18 639
8112 Obsluha zařízení pro úpravu rudných a nerudných surovin	42	20 767
8122 Obsluha zařízení ve slévárně (taviči, slévači)	213	18 871
8123 Obsluha zařízení na tepelné zpracování kovů	33	18 583
8126 Obsluha zařízení na úpravu kovového odpadu	38	18 139
8131 Obsluha pecí na výrobu skla a keramiky	31	22 580
8139 Obsluha ostatních zařízení na výrobu skla a keramiky	234	21 711
8141 Obsluha pily a jiného zařízení na zpracování dřeva	279	15 182
8143 Obsluha zařízení na výrobu papíru, kartonu a lepenky	188	18 231
8149 Obsluha ostatních zařízení na zpracování dřeva a v papírnách jinde neuvedená	472	16 828
8159 Obsluha ostatních zařízení při chemické výrobě jinde neuvedená	360	17 108
8161 Obsluha zařízení při výrobě a rozvodu elektřiny	141	31 120
8162 Obsluha parních turbín, ohříváčů a motorů	111	17 465
8163 Obsluha zařízení při úpravě, čištění a rozvodu vody	489	18 428
8171 Obsluha automatických nebo poloautomatických montážních linek	508	20 902
8172 Obsluha průmyslových robotů	30	17 073
8180 Obsluha strojů a zařízení pro práce na železničním svršku	17	26 425
8211 Obsluha automatických nebo poloautomatických obráběcích strojů (kromě 722)	974	20 383
8212 Obsluha strojů na výrobu maltovin, vápna, cementu, prefabrikátů	56	21 591
8223 Obsluha strojů při konečné úpravě a nanášení ochranných povlaků	86	21 170
8231 Obsluha strojů na výrobu pryžových výrobků (např. obuvi, pneumatik)	37	15 840
8232 Obsluha strojů na výrobu plastových výrobků (vč. laminování)	650	19 426
8240 Obsluha automatických nebo poloautomatických dřevoobráběcích strojů	285	16 905
8251 Obsluha tiskárenských strojů	67	24 204
8255 Obsluha strojů na výrobu předmětů z papíru (vč. celofánu)	145	12 817
8263 Obsluha šicích a vyšívacích strojů	184	17 726
8264 Obsluha strojů na bělení, barvení, čištění, praní, žehlení textilu	93	11 612
8278 Obsluha strojů na výrobu nápojů	59	20 286
8281 Montážní dělníci montující mechanická zařízení (stroje, vozidla)	845	24 612
8282 Montážní dělníci montující elektrická zařízení	829	14 753
8284 Montážní dělníci montující výrobky z kovů, pryže a plastů	751	17 117
8285 Montážní dělníci montující výrobky ze dřeva a podobných materiálů	14	17 263
8287 Montážní dělníci montující výrobky z kombinovaných materiálů	547	12 979
8290 Obsluha jiných stacionárních zařízení a ostatní montážní dělníci	33	13 526
8311 Strojvedoucí	516	30 611
8313 Dělníci zabezpečující sestavování vlaků (brzdaři, výhybkáři)	486	23 178
8321 Řidiči osobních a malých dodávkových automobilů, taxikáři	270	20 318
8322 Řidiči sanitních a rzp vozů	61	17 691
8323 Řidiči autobusů, trolejbusů a tramvají	650	20 423
8324 Řidiči nákladních automobilů a tahačů	1 612	17 611
8326 Řidiči speciálních vozidel	126	21 419
8331 Obsluha zemědělských a lesních strojů	198	16 832
8332 Obsluha zemních a příbuzných strojů	176	23 129

Hrubá měsíční mzda a její složky, diference, placená doba podle podskupin zaměstnání KZAM-R

kraj: Jihočeský

Diference				Průměr	Vybrané složky hrubé měsíční mzdy					Placená doba
1. decil	1. kvartil	3. kvartil	9. decil		prémie a odměny	příplatky za přesčas	příplatky ostatní	náhrady	odměny za pohotovost	
Kč/měs	Kč/měs	Kč/měs	Kč/měs	Kč/měs	%	%	%	%	%	hod/měs
13 896	15 432	19 953	22 796	18 611	7,9	2,9	3,4	4,6	0,0	190,9
15 143	16 570	20 184	23 681	18 599	31,5	2,0	2,6	4,8	0,0	179,3
19 629	20 196	23 109	24 759	21 539	16,2	0,7	4,5	9,4	0,0	165,0
14 285	16 302	20 984	22 950	18 693	12,0	1,4	12,6	5,2	0,0	173,4
15 264	17 011	21 740	23 760	19 503	17,5	1,0	13,6	4,2	0,0	169,3
13 302	14 704	20 427	21 359	17 875	9,9	1,2	1,5	6,0	0,0	176,4
20 590	21 661	26 416	28 009	23 664	15,5	0,6	11,7	4,9	1,1	158,2
13 685	16 345	25 598	28 359	21 418	23,9	2,0	6,8	7,9	0,3	175,2
11 710	13 168	17 753	20 497	15 719	18,2	0,9	2,6	5,7	0,0	168,8
13 433	15 864	20 925	25 236	18 967	15,5	2,5	8,7	9,4	0,0	177,6
14 070	15 293	20 003	22 414	17 747	16,9	0,8	3,0	5,6	0,0	166,6
14 462	15 469	19 525	21 608	17 605	3,9	0,2	20,1	7,6	0,0	166,9
19 889	23 071	34 890	36 669	29 893	15,8	0,4	15,8	8,0	0,6	159,9
13 920	15 564	20 253	21 711	17 774	14,7	2,0	12,1	6,5	0,5	175,1
14 148	15 697	20 833	24 703	19 116	14,6	1,0	7,0	7,0	1,3	167,5
12 504	15 667	25 082	30 180	21 274	18,7	1,3	11,8	4,3	0,0	168,9
11 227	11 716	23 232	25 073	17 556	21,8	0,2	1,4	6,3	0,0	166,6
21 927	23 122	31 327	36 441	27 645	21,5	1,4	1,1	28,7	0,6	178,6
14 480	17 210	22 873	27 424	20 672	16,4	1,6	8,2	5,4	0,0	168,6
17 489	19 144	24 067	28 223	22 296	17,3	2,3	3,5	9,8	0,0	173,0
13 635	18 865	29 400	32 151	23 714	10,2	2,0	5,5	4,6	0,0	173,6
11 396	13 062	20 078	25 661	17 077	16,1	1,3	1,1	6,5	0,0	170,9
13 894	17 885	23 083	26 906	20 182	10,7	0,9	8,2	6,9	0,0	165,6
12 826	14 421	19 585	22 590	17 425	19,1	1,6	3,0	5,2	0,0	174,3
17 584	22 679	27 958	32 543	24 750	13,2	0,5	14,5	4,9	0,0	166,0
10 218	11 237	15 211	22 081	14 305	8,6	2,2	9,0	8,5	0,2	172,9
11 937	15 240	19 833	21 537	17 348	18,4	2,1	6,3	7,2	0,0	169,4
9 061	9 311	14 073	17 517	12 413	12,2	0,7	3,6	7,0	0,0	173,1
16 184	17 849	26 190	28 918	21 858	11,6	0,8	2,4	7,8	0,0	165,0
17 304	20 174	27 260	29 704	23 873	29,0	2,0	9,5	4,7	0,0	170,4
10 763	12 138	17 538	20 404	15 298	12,7	0,7	3,8	4,8	0,0	165,6
11 793	14 524	19 747	22 909	17 588	16,9	1,0	4,7	5,7	0,0	167,9
15 035	15 616	26 370	33 252	21 311	35,3	1,2	0,2	9,1	0,0	177,8
9 184	11 129	15 059	16 783	13 003	15,1	1,1	4,4	5,3	0,0	168,2
9 266	11 084	16 310	17 194	13 667	13,9	1,1	3,1	5,6	0,0	170,6
27 929	29 377	31 853	33 078	30 215	3,0	1,1	13,3	9,9	0,0	161,8
20 356	21 874	24 601	25 747	23 062	3,2	1,1	12,2	8,7	0,0	161,5
16 088	17 939	24 758	28 583	21 347	23,7	1,5	1,9	7,0	0,1	182,9
15 329	16 647	20 367	21 299	18 197	0,6	2,0	7,9	6,2	1,5	180,7
17 423	18 840	22 399	24 891	20 812	12,5	2,2	10,0	6,9	1,6	186,7
11 156	14 107	21 643	24 394	18 031	22,1	1,6	5,0	7,5	0,2	180,8
17 554	19 193	24 658	27 423	21 954	17,0	2,0	2,1	6,6	3,5	183,3
13 487	14 731	20 873	27 906	18 700	17,3	1,9	1,2	7,5	0,0	179,6
16 760	18 961	27 107	30 485	23 300	20,2	1,8	4,0	10,6	0,0	178,2

Výsledky ke dni 10. 9. 2010

**Hrubá měsíční mzda a její složky, diference, placená doba
podle podskupin zaměstnání KZAM-R**

kraj: Jihočeský

Podskupiny zaměstnání KZAM-R	Počet zaměstnanců přepočtený podle placených měsíců	Medián
		Kč/měs
8333 Obsluha jeřábů, zdvihacích a podobných manipulačních zařízení	146	15 488
8334 Obsluha vysokozdvížných a ostatních motorových vozíků	629	19 782
9132 Pomocníci a uklízeči v kancelářích, hotelích, nemocnicích a jiných zařízeních	756	11 041
9141 Domovníci, správci domu	47	17 197
9152 Vrátní, hlídači, uváděči a šatnářky	384	9 799
9154 Pracovníci odečítající stav elektroměrů, plynoměrů a vodoměrů	15	15 391
9211 Pomocní a nekvalifikovaní dělníci v zemědělství	10	11 405
9312 Pomocní a nekvalifikovaní dělníci na stavbách a údržbě silnic, přehrad	25	19 807
9313 Pomocní a nekvalifikovaní dělníci na stavbách budov	29	15 375
9321 Pomocní a nekvalifikovaní montážní a manipulační dělníci	1 463	12 615
9322 Ruční baliči a pytlovači	132	13 333
9323 Dělníci nádvorní skupiny (pomocní montéři)	117	17 068
9331 Řidiči vozidel poháněných ručně nebo nožně	42	18 970
9333 Vazači a nosiči břemen, přístavní dělníci (dokaři)	57	16 110
9339 Pomocní a nekvalifikovaní pracovníci v dopravě, ve skladech, v telekomunikacích	704	15 734

Hrubá měsíční mzda a její složky, diference, placená doba
podle podskupin zaměstnání KZAM-R

kraj: Jihočeský

Diference				Průměr	Vybrané složky hrubé měsíční mzdy					Placená doba
1. decil	1. kvartil	3. kvartil	9. decil		prémie a odměny	příplatky za přesčas	příplatky ostatní	náhrady	odměny za pohotovost	
Kč/měs	Kč/měs	Kč/měs	Kč/měs	Kč/měs	%	%	%	%	%	hod/měs
11 751	12 909	21 953	25 578	17 601	20,7	0,6	3,6	6,5	0,3	169,7
14 860	17 205	22 814	26 517	20 306	16,2	1,8	5,2	6,1	0,1	170,7
8 857	9 552	13 248	15 175	11 635	9,6	0,5	6,1	5,8	0,0	171,1
12 056	13 643	20 716	25 887	17 963	16,0	0,8	4,5	6,7	1,1	170,7
7 883	8 644	12 430	16 625	11 004	4,9	1,0	10,9	3,8	0,1	172,1
15 310	15 366	15 484	15 624	15 833	13,8	0,0	2,4	8,8	0,0	161,3
8 697	9 909	22 392	23 647	15 114	9,4	2,9	2,1	7,7	0,0	186,1
16 855	18 578	24 917	27 006	21 037	14,7	1,6	1,2	25,1	0,0	178,7
13 441	14 339	17 673	19 160	16 090	28,0	0,0	1,9	9,7	0,0	181,7
8 846	10 845	15 829	20 280	13 759	10,6	1,3	6,1	6,3	0,0	173,6
10 256	10 998	16 371	18 491	13 980	10,2	1,3	5,4	6,2	0,0	171,8
10 512	12 135	19 058	20 726	16 333	8,9	0,8	6,3	7,1	0,1	173,4
12 944	14 815	21 075	22 473	18 225	15,2	0,5	1,1	8,0	0,0	166,8
14 145	14 845	18 014	20 014	16 593	10,8	1,1	1,2	8,1	0,2	172,1
12 130	13 802	19 523	22 839	17 002	14,2	1,2	5,4	6,2	0,0	172,7

Výsledky ke dni 10. 9. 2010

**Průměrná měsíční odpracovaná a neodpracovaná doba zaměstnanců
podle podskupin zaměstnání KZAM-R**

kraj: Jihočeský

Podskupiny zaměstnání KZAM-R	Počet zaměstnanců přečtený podle eviden. měsíců	Odpracovaná doba		Neodpracovaná doba		
		celkem	z toho přesčas	celkem	z toho	
					nemoc	dovolená
		hod/měs	hod/měs	hod/měs	hod/měs	hod/měs
1210 Ředitelé a prezidenti velkých organizací, podniků	159	158,2	0,4	10,5	0,6	7,9
1221 Ved. pracovníci v zemědělství, lesnictví, rybář. a mysliv.	84	155,6	3,0	10,2	0,0	8,4
1222 Vedoucí pracovníci v průmyslu (ve výrobě)	503	155,1	1,1	11,4	1,7	7,4
1223 Vedoucí pracovníci ve stavebnictví a zeměměřičtví	68	149,9	0,1	21,6	4,8	10,3
1224 Vedoucí pracovníci ve velkoobchodě a v maloobchodě	505	157,4	3,0	17,5	4,1	11,4
1225 Vedoucí pracovníci v restauracích a hotelích	12	160,6	1,9	12,7	1,6	9,0
1226 Ved. pracovníci v dopr., skladování, telekom. a na pošt. úř.	314	143,1	0,7	18,8	4,0	11,6
1227 Ved. prac. v organ.zaměřených na poskytování obch.služ.	159	156,6	0,0	14,5	0,4	10,7
1229 Ved. pracovních dílčích celků jinde neuved. (kult.,zdrav.)	105	157,6	2,1	13,6	1,4	10,4
1231 Vedoucí pracovníci finančních a hospodářských útvarů	324	153,7	0,2	13,6	2,5	8,3
1232 Ved. prac. personálních útvarů a útvarů průmysl. vztahů	62	153,7	1,5	13,5	3,2	7,7
1233 Vedoucí pracovníci obytných útvarů (vč. průzkumu trhu)	197	154,5	0,6	12,9	1,1	8,7
1234 Ved. prac. reklamních útvarů a útvarů pro styk s veřejností	39	149,8	0,0	10,1	0,8	6,6
1235 Vedoucí pracovníci zásobovacích útvarů	125	155,2	1,0	12,0	0,9	7,7
1236 Vedoucí pracovníci výpočetních útvarů	59	156,2	1,5	11,1	0,3	8,0
1237 Vedoucí pracovníci výzkumných a vývojových útvarů	137	152,8	0,2	12,3	1,2	6,8
1239 Vedoucí pracovníci ostatních útvarů jinde neuvedení	179	151,9	0,7	13,6	2,7	7,6
1311 Vedoucí, ředitelé v zemědělství, lesnictví, rybářství	30	157,0	0,0	15,0	1,7	11,0
1312 Vedoucí, ředitelé v průmyslu (ve výrobě)	75	154,7	0,0	12,5	2,3	8,1
1313 Vedoucí, ředitelé ve stavebnictví a zeměměřičtví	17	161,9	2,8	12,2	0,0	9,9
1314 Vedoucí, ředitelé ve velkoobchodu a maloobchodu	550	156,3	3,4	16,4	3,6	10,3
1315 Vedoucí, ředitelé v restauracích a hotelích	23	159,2	0,4	12,3	3,4	6,3
1316 Vedoucí v dopravě, sklad., telekomun. a na pošt. úřadech	91	146,5	0,2	17,1	2,4	11,6
1317 Ved., ředitelé v podnicích poskytujících obchodní služby	80	154,9	0,6	16,5	1,0	11,6
1318 Vedoucí, ředitelé pečovatelských, úklidových a pod. služ.	13	162,4	0,0	9,6	0,0	8,5
1319 Vedoucí, ředitelé malých organizací ostatní (kult.,zdrav.)	42	152,9	0,5	13,7	1,6	9,4
2111 Fyzikové a astronomové	20	162,0	7,6	11,7	0,0	11,0
2113 Chemici	48	149,0	1,2	15,3	2,7	8,1
2114 Geologové, geofyzici, geodeti, hydrologové apod.	28	147,5	0,1	18,3	5,8	10,0
2119 Ostatní vědci a odborníci v příbuz. oborech jinde neuved.	22	151,8	1,6	12,4	2,1	7,0
2131 Projektanti a analytici výpočetních systémů	65	163,1	2,7	9,5	0,2	6,7
2132 Programátoři	132	157,1	2,3	12,0	1,3	8,5
2139 Ostatní odborníci zabývající se výp. tech. jinde neuvedení	210	154,4	1,4	12,7	1,6	8,8
2142 Projektanti staveb a areálů, stavební inženýři	141	152,7	0,8	13,5	2,8	8,6
2143 Projektanti elektrotechnických zařízení, elektroinženýři	188	150,5	0,5	11,0	0,7	8,8
2144 Projektanti elektronických syst. a telekomunikačních sítí	127	151,7	2,8	13,1	0,7	6,8
2145 Projektanti a konstruktéři strojních zařiz., strojní inženýři	417	153,5	1,3	13,0	1,9	6,5
2146 Chemičtí inženýři, technologové	20	148,1	2,4	18,0	5,7	10,3
2149 Ostatní architekti, projektanti, konstrukt.a techn.inženýři	147	148,1	0,3	16,3	5,2	7,6
2211 Bakteriologové, biologové, ekologové, zoologové	341	160,5	0,1	10,3	1,0	7,3
2212 Farmakologové, anatomové, biochemici,fyziolog., patolog.	25	159,0	1,7	17,1	1,2	10,4
2213 Agronomové, šlechtitelé a odborníci v příbuzných oborech	69	161,0	0,1	10,1	0,8	6,5
2221 Lékaři, ordináři (kromě zubních lékařů)	837	177,5	21,5	16,3	1,9	12,0
2224 Farmaceuti, magistři v lékárně, lékárníci	85	159,2	6,7	19,5	3,2	13,3

Výsledky ke dni 10. 9. 2010

**Průměrná měsíční odpracovaná a neodpracovaná doba zaměstnanců
podle podskupin zaměstnání KZAM-R**

kraj: Jihočeský

Podskupiny zaměstnání KZAM-R	Počet zaměstnanců přečtený podle eviden. měsíců	Odpracovaná doba		Neodpracovaná doba		
		celkem	z toho přesčas	celkem	z toho	
					nemoc	dovolená
		hod/měs	hod/měs	hod/měs	hod/měs	hod/měs
2311 Vědeckopedagogičtí pracovníci	654	161,3	0,0	8,9	1,7	6,8
2319 Ostatní učitelé na vysokých školách	31	162,7	0,0	8,0	1,0	5,9
2359 Ost.odb.pedagogičtí prac.jinde neuvedení (odb.instruktoři)	11	151,6	0,0	17,4	3,4	11,2
2411 Odborní pracov. na úseku účetnictví, financí, daní, apod.	341	155,1	0,4	13,2	1,4	8,6
2412 Odbor. pracovníci na úseku zaměstnaneckých, pers. věcí	64	156,2	0,4	10,9	1,4	6,9
2413 Odborní pracovníci v bankovníctví a pojišťovnictví	798	153,1	0,4	18,7	3,6	11,2
2419 Ostatní odborní pracovníci v oblasti podnikání	235	152,3	0,7	13,7	2,9	8,8
2421 Právníci, právní poradci (mimo advokacie a soudnictví)	49	151,8	0,0	15,1	3,3	8,8
2432 Odborní pracovníci knihoven (kromě řadových)	38	159,1	0,0	11,1	4,1	5,7
2433 Odborní pracovníci v informacích (např. vti)	15	156,3	0,5	11,0	0,4	8,6
2441 Ekonomové - vědecktí pracovníci, specialisté, experti	221	152,6	0,1	12,6	2,0	7,5
2451 Spisovatelé, autoři, kritikové, novináři, redaktori	93	159,0	0,0	13,6	1,8	9,2
2470 Odborní administrativní pracovníci jinde neuvedení	269	153,3	1,3	16,5	4,2	9,0
3111 Technici ve fyzikálních a příbuzných oborech	86	150,9	0,9	13,4	2,7	7,6
3112 Stavební technici	438	155,7	1,9	15,4	1,9	9,2
3113 Elektrotechnici	622	151,7	2,8	12,1	2,0	8,6
3114 Elektronici a technici v radiokomunikacích a telekomunik.	213	155,2	3,0	13,0	2,2	8,4
3115 Strojírenští technici	2 035	154,2	4,0	13,9	3,8	6,2
3116 Chemičtí technici	128	152,0	3,2	14,4	3,4	8,4
3118 Technici v kartografii, kresličtí a zeměměřiči	189	154,4	2,6	14,2	2,1	7,1
3119 Ostatní techničtí pracovníci jinde neuvedení	1 536	154,9	3,0	13,0	2,5	7,8
3121 Poradci ve výpočetní technice	74	155,3	1,0	13,2	2,5	7,1
3122 Operátoři a obsluha výpočetní techniky	141	154,3	2,3	14,8	1,6	9,4
3123 Operátoři průmyslových robotů, nc strojů	42	152,0	3,9	18,7	3,6	11,2
3129 Ostatní technici ve výpočetní technice jinde neuvedení	48	159,7	4,2	11,6	0,0	10,3
3132 Obsluha zařiz. pro záznam zvuku,obrazu,operátoři kamery	16	165,6	6,3	8,4	1,0	6,3
3134 Obsluha lékařských zařízení	103	155,5	7,9	20,5	5,3	13,2
3151 Kolaudační technici a technici protipožární ochrany	31	147,7	3,5	17,8	2,2	12,2
3152 Bezpečnostní tech.a tech. pro kontrolu zdravotní nezávad.	266	153,8	1,9	13,5	4,3	6,4
3160 Technici železničního provozu	458	150,4	8,4	15,5	2,4	9,3
3211 Technici a laboranti v oblasti biologie a v příbuz. oborech	412	156,0	4,0	17,0	4,0	10,4
3212 Technici v agronomii, v lesnictví a v zemědělství	376	156,7	1,1	12,8	1,8	8,1
3221 Asistenti zdravotničtí	47	146,7	0,7	18,0	4,9	9,5
3223 Dietetici a odborníci na výživu	17	156,8	1,6	16,3	2,0	11,7
3224 Optici a optometřičtí	18	164,1	0,1	8,0	1,1	6,9
3226 Rehabilitační a fyzioterapeutičtí pracovníci	146	155,0	2,4	19,3	5,8	10,2
3228 Farmaceutičtí asistenti	93	155,8	1,4	17,7	3,1	12,0
3229 Ostatní střední zdravotničtí pracovníci jinde neuvedení	11	153,2	0,5	15,7	2,6	8,3
3231 Ošetřovatelé, všeobecné zdravotní sestry	1 949	150,9	3,4	17,4	4,9	10,4
3232 Ženské sestry, porodní asistentky	159	148,1	3,2	18,7	6,3	10,5
3233 Sestry pro péči o dítě	227	148,3	1,0	16,2	5,3	9,3
3235 Sestry pro intenzivní péči	212	154,6	10,4	21,1	8,3	12,0
3411 Zprostředkovatelé finanč. transakcí, obchodu s cen. papíry	57	156,5	0,0	15,6	0,8	10,1
3412 Pojišťovací agenti	114	148,0	0,0	23,1	9,0	9,1

Výsledky ke dni 10. 9. 2010

**Průměrná měsíční odpracovaná a neodpracovaná doba zaměstnanců
podle podskupin zaměstnání KZAM-R**

kraj: Jihočeský

Podskupiny zaměstnání KZAM-R	Počet zaměstnanců přečtený podle eviden. měsíců	Odpracovaná doba		Neodpracovaná doba		
		celkem	z toho přesčas	celkem	z toho	
					nemoc	dovolená
		hod/měs	hod/měs	hod/měs	hod/měs	hod/měs
3414 Konzultanti a organizátoři zájezdů	19	152,6	0,7	15,6	3,7	8,1
3415 Obchodní cestující, prof. poradci v obchodě, obch.zástupci	653	153,6	0,6	15,1	3,7	9,1
3416 Nákupčí	428	152,0	0,9	14,9	3,7	7,2
3417 Odhadci a zbožíznalci	49	160,3	3,4	11,4	0,9	8,7
3419 Ostatní pracovníci - obchodní zprostředkovatelé jinde n.	30	154,9	0,9	18,0	4,7	11,2
3421 Obchodní agenti	580	154,9	1,5	14,7	3,2	8,3
3422 Odbytoví a přepravní agenti	452	154,4	1,9	14,5	3,5	8,9
3429 Ostatní obchodní agenti a makléři jinde neuvedení	10	153,0	0,1	16,7	2,2	10,2
3431 Odborné sekretářky, sekretáři	254	155,2	0,5	14,5	3,3	8,5
3433 Prac. v oblasti účetnictví,fakturace,rozpočet., kalkulace	1 450	154,0	0,7	14,9	3,6	8,0
3434 Pracovníci v oblasti statistiky a matematiky	32	159,0	1,6	12,2	1,4	8,8
3435 Pracovníci v oblasti práce a mezd (kromě účetních)	63	155,3	0,3	12,8	2,2	7,7
3436 Referenti osobních oddělení	123	150,9	0,3	15,5	4,4	7,9
3439 Ostatní odborní administrativní pracovníci jinde neuvedení	847	154,6	1,0	14,1	3,1	8,2
3449 Ostatní celní a daňoví pracovníci a prac. v příb. oborech	23	150,6	0,0	20,5	8,3	6,7
3471 Aranžéři, průmysloví a komerční návrháři,bytoví architekti	28	152,1	2,2	14,4	4,3	7,3
4112 Kancelářští pracovníci a obsluha zaříz. na zpracování textu	26	155,4	0,9	14,9	5,0	8,0
4113 Pracovníci přípravy dat výpočetní techniky	52	156,2	0,2	17,3	3,4	8,4
4115 Sekretářky, sekretáři	618	152,0	0,7	16,3	3,7	9,5
4121 Nižší účetní	183	155,0	0,7	14,8	3,2	8,9
4122 Nižší statistici	31	152,7	0,2	19,2	1,8	13,0
4123 Nižší finanční, daňoví úředníci a úředníci v příb. oborech	68	153,4	0,2	16,0	3,2	8,5
4131 Úředníci ve skladech	1 329	155,6	5,1	17,4	6,0	8,7
4132 Úředníci ve výrobě (např. výrobní plánovači)	225	151,1	1,9	15,2	4,8	7,0
4133 Úředníci v dopravě a v přepravě (dispečeri, kontr. apod.)	227	150,3	2,5	17,2	3,6	10,5
4141 Řadoví knihovníci, archiváři, evidenční pracovníci	40	158,1	0,6	12,3	1,3	8,2
4142 Poštovní doručovatelé, úředníci v třídiárnách	1 002	137,8	0,7	22,6	8,2	9,7
4190 Ostatní nižší úředníci jinde neuvedení	53	152,6	0,6	17,2	7,5	8,4
4211 Pokladníci (v bankách, pojišťov., spořitelnách, na poště)	178	151,1	0,1	17,1	2,2	11,1
4212 Úředníci na přepážkách a směnárníci	727	142,7	0,2	19,7	4,8	11,4
4213 Pokladníci v obchodě, společném stravování apod.	867	150,3	2,0	21,5	8,9	10,8
4214 Prodavači vstupenek, jízdenek apod.	154	143,6	2,4	21,4	4,7	12,2
4215 Bookmakeři, krupiéři a úředníci sázkových kancelář	213	153,2	1,2	13,6	3,8	8,9
4221 Úředníci cestovních kancelář	13	153,2	0,0	17,1	6,1	7,0
4222 Recepční	59	150,9	2,1	17,6	5,7	10,2
4223 Telefonisté	103	150,8	2,6	22,9	7,3	11,1
4224 Informátoři	54	146,7	1,5	19,2	6,7	9,8
5121 Pracovníci dohlížející nad obsluh. personálem, hospodyně	53	155,0	3,5	15,4	5,5	8,6
5122 Kuchaři	487	155,3	2,1	17,4	7,7	7,6
5123 Číšníci, servírky	56	159,4	7,6	12,8	3,3	7,0
5132 Pečovatelé a pomoc. ošetřovat. v zaříz.soc. péče, v nemoc.	767	158,0	8,3	17,6	5,8	10,1
5144 Maséři	19	160,7	10,2	15,7	9,5	5,7
5161 Hasiči, požárníci	123	149,0	3,9	18,2	4,2	11,2
5169 Ostatní pracovníci ochrany a ostrahy jinde neuvedení	986	157,7	7,5	18,2	7,4	9,1

Výsledky ke dni 10. 9. 2010

**Průměrná měsíční odpracovaná a neodpracovaná doba zaměstnanců
podle podskupin zaměstnání KZAM-R**

kraj: Jihočeský

Podskupiny zaměstnání KZAM-R	Počet zaměstnanců přečtený podle eviden. měsíců	Odpracovaná doba		Neodpracovaná doba		
		celkem	z toho přesčas	celkem	z toho	
					nemoc	dovolená
		hod/měs	hod/měs	hod/měs	hod/měs	hod/měs
5211 Prodaváci v obchodech	2 813	153,7	1,5	19,1	7,0	9,9
6111 Pěstitelé polních plodin	27	159,8	4,5	16,2	4,8	6,1
6113 Zahradníci a pěstitelé zahradních plodin a sazenic	15	145,3	4,8	32,6	19,9	10,4
6121 Chovatelé hospodářských zvířat (kromě drůbeže a včel)	198	156,4	7,3	21,7	10,0	9,6
6141 Dělníci pro pěstění a ošetřování lesa	237	133,6	2,9	33,3	19,9	7,0
6142 Dělníci pro těžbu dřeva (kromě obsluhy pojezdných zařiz.)	154	141,4	3,2	25,5	9,8	7,6
7122 Zedníci, kameníci, omítkáři	617	153,2	7,2	25,4	8,2	10,6
7123 Betonáři, děl.specializovaní na pokládání beton. povrchů	49	137,7	2,3	28,4	14,3	6,1
7124 Tesaři a truhláři	124	148,4	3,7	22,6	7,5	10,5
7125 Stavební montážníci	13	135,4	2,0	37,7	7,5	11,1
7129 Ostatní stavební děl. stav. výroby a prac. v ost. oborech	206	144,9	4,7	34,3	2,7	11,7
7136 Instalatéři, potrubáři, stavební zámečníci, klempíři	472	154,1	6,7	16,1	3,9	8,8
7137 Stavební a provozní elektrikáři	173	155,4	7,7	17,5	3,7	9,4
7141 Malíři a tapetáři	24	165,7	9,6	14,7	2,5	8,6
7142 Lakýrníci a pracovníci v příbuzných oborech	95	154,6	3,9	16,9	5,4	7,5
7211 Formíři a jádraři	75	160,7	12,5	13,9	6,3	4,6
7212 Svářeči, řezači plamenem a páječi	295	152,3	6,0	20,5	7,3	7,6
7213 Výrobci a opraváři výrobků a dílů z plechů	374	153,8	7,5	17,3	7,3	6,3
7215 Montéři lan a zdvihacích zařiz. (např. na lodích, letadel)	46	160,9	5,8	15,2	1,9	10,2
7221 Kováři, obsluha kovacích lisů, obsluha bucharů	73	143,1	1,0	22,1	9,3	7,2
7222 Nástrojaři, kovomodeláři, kovodělníci, zámečníci	2 089	151,9	6,1	19,3	7,3	7,1
7223 Seřizovači a obsluha obráběcích strojů	1 119	155,9	7,3	14,6	5,0	5,1
7224 Brusíči, leštiči a ostříči nástrojů	168	151,1	4,1	19,4	7,9	6,9
7231 Mechanici a opraváři motorových vozidel	424	153,3	6,4	19,4	6,6	8,8
7234 Mechanici a opraváři kolejových vozidel	253	136,8	1,6	25,1	10,3	11,4
7235 Mechanici obráběcích, zemědělských strojů a prům. zařiz.	883	157,1	6,8	15,3	5,4	6,8
7239 Ostatní mechanici a opraváři strojů a zařízení bez elektro	363	157,2	4,2	14,6	5,8	4,9
7241 Elektromech.a seřizovači různých typů elektrických zařiz.	1 887	152,4	4,0	14,5	5,4	5,9
7242 Mechanici, opraváři a seřizovači elektr. částí aut, letadel	137	142,6	2,1	21,0	5,7	11,6
7243 Mechanici, seřizovači, opraváři elektronických zařízení	228	158,0	14,0	18,7	7,4	7,0
7246 Montéři a opraváři silnoproudých elektrických vedení	117	151,1	5,8	25,0	9,2	11,0
7247 Montéři a opraváři slaboproudých elektrických vedení	18	157,4	3,3	11,4	1,5	7,4
7311 Výrobci, mechanici a opraváři přesných přístrojů a zařízení	69	143,7	3,1	20,6	6,9	9,6
7321 Výrobci hrnčířského, porcelán. zboží, žáruvzdor. výrobků	135	141,1	1,0	14,4	3,5	5,9
7324 Malíři skla a keramiky a pracovníci v příbuzných oborech	25	124,2	2,0	23,0	9,9	5,8
7411 Zpracovatelé masa, ryb vč. uzenářů a konzerv. masa a ryb	491	160,5	15,5	21,8	12,0	7,2
7412 Zpracovatelé pekárenských a cukrářských výrobků	316	152,9	5,5	19,6	8,3	9,9
7415 Ochutnávači potravin a nápojů	89	153,1	4,5	16,9	5,6	7,7
7419 Ostatní zpracovatelé - výrobci potravinářských výrobků	93	156,1	9,7	20,6	7,3	10,5
7421 Impregnační a úpraváři dřeva	181	147,1	3,9	20,8	8,4	8,2
7422 Uměleč. truhláři, řezbáři, výrobci a oprav.výrobků ze dřeva	71	141,9	1,0	16,3	6,7	6,8
7423 Seřizovači a seřizov.-obsluhovači dřevoobráběcích strojů	90	151,8	6,0	15,6	4,9	6,0
7435 Modeláři a stříhači textilu, kůží a podobných materiálů	24	165,7	8,9	9,6	3,7	4,4
7436 Švadleny, vyšívači a pracovníci v příbuzných oborech	289	156,7	6,1	17,3	9,1	4,5

Výsledky ke dni 10. 9. 2010

**Průměrná měsíční odpracovaná a neodpracovaná doba zaměstnanců
podle podskupin zaměstnání KZAM-R**

kraj: Jihočeský

Podskupiny zaměstnání KZAM-R	Počet zaměstnanců přečtený podle eviden. měsíců	Odpracovaná doba		Neodpracovaná doba		
		celkem	z toho přesčas	celkem	z toho	
					nemoc	dovolená
		hod/měs	hod/měs	hod/měs	hod/měs	hod/měs
7437 Čalouníci a pracovníci v příb. oborech (vč. autočalouníků)	57	173,4	20,7	16,6	7,5	5,2
7439 Ostatní dělníci při výrobě textilu, oděvů a výrobků z kůží	15	168,2	15,5	11,1	0,0	7,8
8112 Obsluha zařízení pro úpravu rudných a nerudných surovin	42	148,7	3,5	16,3	1,8	7,5
8122 Obsluha zařízení ve slévárenství (taviči, slévači)	228	154,4	9,4	18,4	9,6	5,7
8123 Obsluha zařízení na tepelné zpracování kovů	35	154,4	5,3	14,8	7,7	4,5
8126 Obsluha zařízení na úpravu kovového odpadu	39	162,6	6,1	13,7	2,1	6,5
8131 Obsluha pecí na výrobu skla a keramiky	31	146,6	2,2	11,5	3,4	4,1
8139 Obsluha ostatních zařízení na výrobu skla a keramiky	244	154,6	6,3	20,3	6,4	6,0
8141 Obsluha pily a jiného zařízení na zpracování dřeva	296	149,8	5,3	18,6	8,9	6,6
8143 Obsluha zařízení na výrobu papíru, kartonu a lepenky	200	152,2	15,4	24,6	9,1	13,8
8149 Obsluha ostatních zařiz. na zpracování dřeva a v papírnách	495	149,0	5,2	17,4	6,9	5,9
8159 Obsluha ostat. zařízení při chemické výrobě jinde neuved.	372	151,4	5,7	15,3	4,8	9,1
8161 Obsluha zařízení při výrobě a rozvodu elektřiny	144	144,9	3,1	14,9	2,4	10,7
8162 Obsluha parních turbín, ohřivačů a motorů	117	155,7	10,2	18,7	7,3	8,6
8163 Obsluha zařízení při úpravě, čištění a rozvodu vody	501	151,9	4,9	15,4	3,6	10,0
8171 Obsluha automatických nebo poloaut. montážních linek	533	152,8	5,3	15,8	7,3	5,8
8172 Obsluha průmyslových robotů	32	145,2	2,2	21,4	8,3	7,5
8180 Obsluha strojů a zařízení pro práce na železničním svršku	18	126,9	3,5	53,2	12,2	9,9
8211 Obsluha automat. nebo poloaut. obráb. strojů (kromě 722)	1 026	152,3	3,9	16,0	7,4	5,3
8212 Obsluha strojů na výrobu maltovin, vápna, cementu	59	148,8	9,1	23,6	8,6	8,8
8223 Obsluha strojů při konečné úpravě ochranných povlaků	89	160,7	12,0	12,6	4,7	4,9
8231 Obsluha strojů na výrobu pryžových výrobků (např. obuvi)	39	153,1	7,9	17,3	7,8	5,3
8232 Obsluha strojů na výrobu plast. výrobků (vč. laminování)	689	146,6	4,2	18,8	8,7	8,0
8240 Obsluha automat. nebo poloautom. dřevoobráběcích strojů	301	155,4	10,7	18,3	8,0	6,2
8251 Obsluha tiskárenských strojů	69	151,6	3,0	14,2	6,1	5,6
8255 Obsluha strojů na výrobu předmětů z papíru (vč. celofánu)	151	151,5	10,8	20,9	5,7	9,7
8263 Obsluha šicích a vyšívacích strojů	191	149,8	7,7	19,3	5,5	8,3
8264 Obsluha strojů na bělení, barvení, čištění, praní, žehlení	100	149,5	2,9	23,4	11,9	8,8
8278 Obsluha strojů na výrobu nápojů	63	142,8	3,5	22,0	8,2	11,6
8281 Montážní dělníci montující mechanická zařízení (stroje)	897	152,1	8,2	17,9	8,6	5,5
8282 Montážní dělníci montující elektrická zařízení	870	151,4	2,8	14,1	7,4	4,8
8284 Montážní dělníci montující výrobky z kovů, pryže a plastů	795	149,8	5,2	17,8	8,4	6,3
8285 Montážní dělníci montující výrobky ze dřeva a pod. mater.	15	148,9	6,8	28,5	13,5	12,1
8287 Montážní dělníci montující výrobky z kombinovaných mat.	591	148,5	6,5	19,2	10,9	3,5
8290 Obsluha jin. stacionárních zařízení a ost. montážní dělníci	34	153,8	5,4	16,7	8,0	6,1
8311 Strojvedoucí	527	143,2	5,4	18,6	3,3	11,0
8313 Dělníci zabezpeč. sestavování vlaků (brzdaři, výhybkáři)	499	143,4	4,9	17,9	4,1	10,4
8321 Řidiči osobních a malých dodávkov. automobilů, taxikáři	277	164,4	11,5	18,2	4,3	10,8
8322 Řidiči sanitních a rzp vozů	63	163,5	13,4	16,9	4,5	10,2
8323 Řidiči autobusů, trolejbusů a tramvají	682	165,7	14,1	20,2	6,9	9,8
8324 Řidiči nákladních automobilů a tahačů	1 686	160,9	10,4	19,5	6,8	9,2
8326 Řidiči speciálních vozidel	128	169,6	11,3	13,7	2,5	8,9
8331 Obsluha zemědělských a lesních strojů	206	159,7	11,3	19,4	6,0	8,9
8332 Obsluha zemních a příbuzných strojů	185	152,1	9,4	25,7	8,0	9,2

Výsledky ke dni 10. 9. 2010

**Průměrná měsíční odpracovaná a neodpracovaná doba zaměstnanců
podle podskupin zaměstnání KZAM-R**

kraj: Jihočeský

Podskupiny zaměstnání KZAM-R	Počet zaměstnanců přepočtený podle eviden. měsíců	Odpracovaná doba		Neodpracovaná doba		
		celkem	z toho	celkem	z toho	
			přesčas		nemoc	dovolená
		hod/měs	hod/měs	hod/měs	hod/měs	hod/měs
8333 Obsluha jeřábů, zdvihacích a podob. manipulačních zařiz.	159	145,7	4,8	23,7	9,1	7,2
8334 Obsluha vysokozdvihných a ostatních motorových vozíků	648	155,1	6,3	15,4	4,4	8,0
9132 Pomocníci a uklízeči v kancelář., hotel., nemocnicích ap.	795	153,4	1,9	17,5	7,1	7,5
9141 Domovníci, správci domu	47	157,0	3,7	13,4	2,0	9,0
9152 Vrátní, hlídači, uváděči a šatnářky	405	153,6	5,2	18,2	8,1	8,6
9154 Pracovníci odečítající stav elektroměrů, plynom., vodoměrů	15	139,8	0,0	21,5	8,4	10,4
9211 Pomocní a nekvalifikovaní dělníci v zemědělství	11	161,9	13,3	23,3	10,9	9,1
9312 Pomocní a nekvalifik. dělníci na stavbách a údržbě silnic	25	131,3	6,5	47,2	5,0	11,9
9313 Pomocní a nekvalifikovaní dělníci na stavbách budov	30	161,8	0,0	19,9	3,7	12,1
9321 Pomocní a nekvalifikovaní montážní a manipulační dělníci	1 574	151,1	7,2	21,9	9,6	6,9
9322 Ruční balíči a pytlavači	144	147,1	8,8	23,9	11,9	7,4
9323 Dělníci nádvorní skupiny (pomocní montéři)	121	155,5	5,9	17,7	3,9	9,1
9331 Řidiči vozidel poháněných ručně nebo nožně	44	150,8	2,9	15,9	4,7	9,1
9333 Vazači a nosiči břemen, přístavní dělníci (dokaři)	60	149,0	6,8	22,8	8,9	11,2
9339 Pomocní a nekvalif. prac. v dopr., ve skladech, v telekom.	738	154,3	5,0	18,2	7,0	8,3



Dodatek

Technický popis šetření

Dodatek – Technický popis šetření

Technický popis šetření přibližuje metodické postupy používané při zpracování podnikatelské sféry Regionální statistiky ceny práce (RSCP-PS). Popis je rozdělen do pěti kapitol: metoda výběru ekonomických subjektů, vstupní údaje, nejdůležitější sledované veličiny, dopočtové metody a definice vybraných pojmů.

1. Metoda výběru ekonomických subjektů

Kapitola popisuje základní soubor šetření, strukturu výběrového souboru a postup při výběru ekonomických subjektů (ES).

1.1. Základní soubor

Základním souborem RSCP-PS jsou aktivní ekonomické subjekty z registru ekonomických subjektů Českého statistického úřadu (ČSÚ), které mají 10 a více zaměstnanců a přísluší do podnikatelské sféry a do institucionálních sektorů nefinančních podniků, finančních institucí nebo vládních institucí. Ekonomické subjekty, které přísluší do podnikatelské sféry, odměňují zaměstnance mzdou podle § 109, odst. 2 zákona č. 262/2006 Sb., zákoníku práce, ve znění pozdějších předpisů. Způsob odměňování se zjišťuje pomocí registru „Automatizovaného rozpočtového informačního systému“ (ARIS), který je spravován Ministerstvem financí. Registr ekonomických subjektů (RES) je detailně popsán na internetových stránkách ČSÚ (www.czso.cz).

1.2. Struktura výběrového souboru

Statistické šetření RSCP-PS za 1. – 2. čtvrtletí 2010 zahrnuje 3369 ekonomických subjektů, které reprezentují přibližně 1288 tisíc zaměstnanců. Strukturu výběrového souboru RSCP-PS bez non-response (dále jen výběrový soubor) ukazují z různých pohledů pro 1. – 2. čtvrtletí 2010 následující tabulky.

Výběrový soubor RSCP podnikatelské sféry			
	RSCP-PS Celkem	RSCP-PS – kraj Jihočeský	
		se sídlem v kraji	se sídlem mimo kraj
Počet ekonomických subjektů	3 369	200	347
Počet zaměstnanců	1 288 tisíc	50 tisíc	24 tisíc

Tabulka 1

Odvětvová skladba výběrového souboru RSCP-PS – kraj Jihočeský			
Kód CZ-NACE		Počet ekonomických subjektů	
		se sídlem v kraji	se sídlem mimo kraj
A	Zemědělství, lesnictví a rybnářství	17	4
B	Těžba a dobývání	1	4
C	Zpracovatelský průmysl	99	68
D	Výroba a rozvod elektřiny, plynu, tepla	2	4
E	Zásobování vodou, činnosti související s odpady	3	5
F	Stavebnictví	16	14
G	Obchod, opravy motorových vozidel	27	101
H	Doprava a skladování	9	11
I	Ubytování, stravování a pohostinství		7
J	Informační a komunikační činnosti	3	26
K	Peněžnictví a pojišťovnictví	3	44
L	Činnosti v oblasti nemovitostí	1	2
M	Profesní, vědecké a technické činnosti	5	11
N	Administrativní a podpůrné činnosti	4	30
O	Veřejná správa, obrana, sociální zabezpečení		4
P	Vzdělávání	2	3
Q	Zdravotní a sociální péče	8	
R	Kulturní, zábavní a rekreační činnosti		7
S	Ostatní činnosti		2

Tabulka 2

1.3. Výběr

Výběr ekonomických subjektů v RSCP-PS lze charakterizovat jako jednostupňový stratifikovaný výběr. Výběrovými jednotkami jsou ekonomické subjekty, na které se v případě vybrání vztahuje zpravodajská povinnost. Statistickými jednotkami jsou zaměstnanci, kteří jsou nositeli sledovaných statistických znaků. Základní soubor (ZS) je rozdělen do oblastí (strat) podle:

- regionů (krajů),
- velikostních kategorií,
- odvětvových skupin.

Regionem se z hlediska výběru jednotek rozumí kraj ve smyslu ústavního zákona č. 347/1997 Sb. v platném znění. Ke stratifikaci výběrové opory jsou použity tři velikostní kategorie ekonomických subjektů uvedené v tabulce 3 – Velikostní kategorie pro výběr. Stratifikační třídění obsahuje dvanáct odvětvových skupin z vybraných institucionálních sektorů podnikatelské sféry.

Vymezení strat je provedeno na základě podobnosti v charakteru ekonomické činnosti a podobnosti v zaměstnanecké struktuře.

V jednotlivých oblastech ZS, vzniklých jeho rozdělením dle příslušných stratifikačních kritérií, je vybrán stanovený podíl ekonomických subjektů. Největší subjekty s 250 a více zaměstnanci jsou zařazeny do šetření všechny (výběr s pravděpodobností rovnou 1). Menší subjekty s 10 až 249 zaměstnanci jsou vybírány v jednotlivých stratech systematickým náhodným výběrem s nestejnými pravděpodobnostmi bez vracení. Pravděpodobnosti výběru se liší podle velikosti subjektu a jejich výše je určena výběrovým podílem uvedeným v tabulce 3. Výběrový soubor ekonomických subjektů s 10 až 249 zaměstnanci se obměňuje metodou rotujícího panelu s periodou rotace devět let, tzn. k plné obměně dojde za devět let.

Velikostní kategorie pro výběr		
Kategorie	Počet zaměstnanců	Výběrový podíl [%]
1	10 až 49	4,5
2	50 až 249	15
3	250 a více	100

Tabulka 3

2. Vstupní údaje

Kapitola popisuje sběr dat do šetření RSCP-PS, nejdůležitější vstupní údaje a používané klasifikace a číselníky.

2.1. Sběr dat

Ekonomické subjekty, na které se vztahuje zpravodajská povinnost, vykazují do statistického šetření RSCP-PS údaje o všech zaměstnancích v pracovním poměru. Vybraná zpravodajská jednotka předává data na Ministerstvo práce a sociálních věcí, které je orgánem vykonávajícím státní statistickou službu. Termínem pro předání dat od respondenta je 25. den měsíce následujícího po skončení sledovaného období.

Předávaná data mají formu databázových souborů a obsahují informace o zaměstnavateli a zaměstnancích. U více než 90 % respondentů je zdrojem dat pro šetření mzdový a personální systém. Datové soubory jsou předávány ve více než 90 % případů elektronickou poštou, zbylá část respondentů posílá data na disketu, případně na papírových formulářích.

Pro kontrolu a opravu dat, připravených mzdovým a personálním systémem respondenta, případně pro pořízení vstupních dat, je určen "Lokální pořizovací program ISPV 2009", který se musí před použitím nainstalovat na lokální disk.

Pořizovací program řeší i zabezpečení dat při přenosu od respondenta ke zpracovateli. Používá přitom hybridní šifrování s veřejným a privátním klíčem.

Veřejný klíč je součástí instalace pořizovacího programu, privátní klíč je uložen na interním serveru zpracovatele. Zašifovaná data se ukládají do souboru s formátem S/MIME verze 3.

Pokud se respondenti šetření chtějí vyhnout instalaci programu, je pro ně připraven "Internetový kontrolní program", přes který lze data zaslat z kteréhokoliv počítače připojeného na internet. Tento program taktéž umožňuje kontrolu dat vytvořených mzdovým systémem a jejich zabezpečený přenos ke zpracovateli pomocí certifikovaného šifrovaného komunikačního protokolu https. V tomto programu však není umožněno respondentům provádět opravy dat.

Oba programy jsou volně k dispozici na stránkách www.ispv.cz v sekci Pro respondenty šetření.

2.2. Nejdůležitější vstupní údaje

Šetření RSCP-PS se čtvrtletní periodicitou monitoruje výdělkovou úroveň a odpracovanou dobu jednotlivých zaměstnání podle klasifikace KZAM-R v České republice.

Hodinový výdělek je údaj zjišťovaný z průměrných hodinových výdělků definovaných v § 351 až § 362 zákona č. 262/2006 Sb., zákoníku práce, ve znění pozdějších předpisů. Obvykle se jedná o podíl mzdy za práci a odpracované doby za poslední čtvrtletí sledovaného období. Hodinový výdělek je krátkodobým indikátorem výdělkové úrovně.

Hrubá měsíční mzda, vypočtená z hrubé mzdy za sledované období, je druhým indikátorem, který ukazuje výdělkovou úroveň. Hrubá mzda je součtem mzdy za práci, náhrad mzdy a odměn za pracovní pohotovost, které jsou přímo sbíranými položkami. Mzda je definovaná v § 109, odst. 2 zákona č. 262/2006 Sb., zákoníku práce, ve znění pozdějších předpisů. Šetření RSCP-PS sleduje i strukturu hrubé měsíční mzdy, tj. prémie a odměny, příplatky za přesčas, ostatní příplatky, náhrady a odměny za pracovní pohotovost. Hrubá měsíční mzda a její složky se vztahují k celému sledovanému období, které zahrnuje dobu od počátku roku do konce čtvrtletí, za které se šetření provádí.

Šetření RSCP-PS dále sleduje pracovní dobu zaměstnanců. Vstupní věta o zaměstnanci obsahuje odpracovanou dobu od počátku roku a z ní počet přesčasových hodin. Odpracovaná doba u zaměstnanců odměňovaných měsíční mzdou nezahrnuje dobu svátků v jinak pracovních dnech. Věta dále obsahuje celkovou neodpracovanou dobu od počátku roku, z ní počet hodin nemoci a dovolené.

2.3. Klasifikace a číselníky

RSCP-PS používá standardní statistické klasifikace a číselníky (podrobněji popsané na www.czso.cz). Použití platných statistických klasifikací je závazné jak pro orgán vykonávající státní statistickou službu, tak pro zpravodajské

jednotky, které poskytují údaje pro statistické zjišťování. Proto i RSCP-PS používá následující klasifikace a číselníky:

- KZAM-R** **Klasifikace zaměstnání;** vydáno sdělením ČSÚ č. 492/2003 Sb. ze dne 18. prosince 2003 o vydání rozšířené Klasifikace zaměstnání KZAM-R.
- CZ-ICSE** **Klasifikace postavení v zaměstnání;** vydáno sdělením ČSÚ č. 494/2003 Sb. ze dne 18. prosince 2003 o vydání Klasifikace postavení v zaměstnání.
- KKOV** **Klasifikace kmenových oborů vzdělání;** vydáno sdělením ČSÚ č. 320/2003 Sb. ze dne 9. září 2003 o zavedení Klasifikace kmenových oborů vzdělání. Poslední aktualizace byla provedena k 1. září 2008 sdělením ČSÚ č. 264/2008 Sb. ze dne 10. července 2008 o aktualizaci Klasifikace kmenových oborů vzdělání.
- LAU 1** **Číselník okresů;** od 1. ledna 2008 je systém statistické klasifikace územních struktur v České republice rozdělen, v souladu se systémem Eurostatu, na dvě části: klasifikace CZ-NUTS, systém LAU (Local Administrative Units). Z hlediska statistiky mají LAU závazný charakter. Jednotky LAU 1 (**dřívější NUTS 4**) jsou v ČR tvořeny okresy. Územní jednotky na úrovni LAU 1 přebírají kódy od dřívějších jednotek NUTS 4. Proti NUTS 4 jsou v LAU 1 následující změny:
- do kódů LAU 1 okresů krajů Vysočina a Jihomoravského se promítá změna kódů NUTS 3 těchto krajů,
 - Praha se na úrovni LAU 1 nečlení.
- CZ-NACE** **Klasifikace ekonomických činností (CZ-NACE);** vydáno sdělením ČSÚ č. 244/2007 Sb. ze dne 18. září 2007 o zavedení Klasifikace ekonomických činností.
- CZ-GEONOM** **Klasifikace zemí;** vydáno sdělením ČSÚ č. 487/2003 Sb. ze dne 18. prosince 2003 o vydání Klasifikace zemí. Poslední aktualizace byla provedena k 15. prosinci 2008 sdělením ČSÚ č. 229/2008 Sb. ze dne 26. listopadu 2008 o aktualizaci Klasifikace zemí a o ukončení zveřejňování aktualizací.

3. Nejdůležitější sledované veličiny

Kapitola popisuje nejdůležitější sledované veličiny, algoritmy jejich výpočtu a kritéria pro zahrnutí zaměstnanců do dalších výpočtů.

3.1. Hodinový výdělek

Hodinový výdělek je přímo zjišťovaná veličina. Do výpočtu charakteristik hodinového výdělku jsou zařazeni zaměstnanci, kteří byli v evidenčním stavu v posledním dnu sledovaného období.

3.2. Hrubá měsíční mzda

Hrubá měsíční mzda se vztahuje k celému sledovanému období, tedy k 1. čtvrtletí, k 1. - 2. čtvrtletí, k 1. - 3. čtvrtletí, nebo k 1. - 4. čtvrtletí. Na rozdíl od hodinového výdělku musí být hrubá měsíční mzda vypočtena z dalších přímo zjišťovaných mzdových položek a nemzdových plnění.

Hrubá mzda je v RSCP-PS definována jako součet mzdy za práci, náhrad mzdy a odměny za pracovní pohotovost. Hrubá měsíční mzda zaměstnance se vypočte podle vzorce:

$$\text{HMM} = \frac{\text{MZDA} + \text{NAHRADY} + \text{POHOTOV}}{\text{MESPLAC}_{\text{prep}}}$$

kde :

HMM	je hrubá měsíční mzda zaměstnance,
MZDA	je mzda za práci zaměstnance v kumulaci za sledované období (vstupní položka věty o zaměstnanci),
NAHRADY	jsou náhrady mzdy zaměstnance v kumulaci za sledované období (vstupní položka věty o zaměstnanci),
POHOTOV	je odměna za pracovní pohotovost zaměstnance v kumulaci za sledované období (vstupní položka věty o zaměstnanci),
MESPLAC _{prep}	je počet přepočtených placených měsíců zaměstnance, tj. počet měsíců, odpovídajících součtu odpracované doby a doby, po kterou pobíral náhrady mzdy.

Počet přepočtených placených měsíců MESPLAC_{prep} je roven počtu kalendářních měsíců v případě, že zaměstnanec s plným pracovním úvazkem po celé sledované období pracoval nebo pobíral náhrady mzdy. Pokud zaměstnanec byl v evidenčním stavu kratší dobu než sledované období, bude jeho počet placených měsíců zkrácen poměrem počtu pracovních dnů v evidenčním stavu a ve sledovaném období. Podobně se počet placených měsíců zkrátí, pokud zaměstnanec měl jinou absenci než absenci s náhradou mzdy (např. nemoc), případně měl sjednán kratší pracovní úvazek.

Hrubá měsíční mzda za určitou skupinu zaměstnanců je vážená charakteristika, v níž hrubá měsíční mzda určitého zaměstnance má váhu, odpovídající počtu jeho placených měsíců za sledované období (tzv. váha placené doby). Tento způsob výpočtu umožňuje korektní srovnání mzdové úrovně jednotlivých zaměstnání a srovnávání v čase.

Sestavy s hrubou měsíční mzdou, diferenciací a strukturou hrubé mzdy obsahují také měsíční placenou dobu. Tento údaj ukazuje počet placených hodin (odpracovaná doba a doba náhrad) za placený měsíc a je v souladu s výpočtem hrubé měsíční mzdy.

Pro zahrnutí zaměstnance do výpočtů hrubé měsíční mzdy se uplatňují následující kritéria:

- přepočtený počet placených měsíců zaměstnance je alespoň jeden měsíc,
- stanovená týdenní pracovní doba na dané pracovní místo je alespoň 30 hodin (dle doporučení Eurostatu).

3.3. Měsíční odpracovaná a neodpracovaná doba

Měsíční odpracovaná (resp. neodpracovaná) doba se stejně jako hrubá měsíční mzda vztahuje k celému sledovanému období tj. k 1. čtvrtletí, k 1. - 2. čtvrtletí, k 1. - 3. čtvrtletí, nebo k 1. - 4. čtvrtletí.

Měsíční odpracovaná doba zaměstnance se vypočte podle vzorce:

$$\text{ODPRACD}_{\text{mes}} = \frac{\text{ODPRACD}}{\text{MESEVID}_{\text{prep}}}$$

kde :

- ODPRACD_{mes} je měsíční odpracovaná doba zaměstnance,
- ODPRACD je odpracovaná doba zaměstnance v kumulaci za sledované období (vstupní položka věty o zaměstnanci),
- MESEVID_{prep} je počet přepočtených evidenčních měsíců zaměstnance, tj. počet měsíců, odpovídajících délce pracovního úvazku a délce pracovního poměru ve sledovaném období.

Počet přepočtených evidenčních měsíců MESEVID_{prep} je roven počtu kalendářních měsíců v případě, že zaměstnanec s plným pracovním úvazkem po celé sledované období byl v pracovním poměru a nebyl na mateřské či rodičovské dovolené. Pokud zaměstnanec byl v evidenčním stavu kratší dobu, než sledované období, bude jeho počet evidenčních měsíců zkrácen poměrem počtu pracovních dnů v evidenčním stavu a ve sledovaném období. Podobně se počet evidenčních měsíců zkrátí, pokud zaměstnanec měl sjednán kratší pracovní úvazek.

Měsíční odpracovaná doba za určitou skupinu zaměstnanců je vážená charakteristika, v níž měsíční odpracovaná doba určitého zaměstnance má váhu, odpovídající počtu jeho evidenčních měsíců ve sledovaném období (tzv. váha

evidenční doby). Pro zahrnutí zaměstnance do výpočtů měsíční odpracované doby se uplatňují stejná kritéria jako u hrubé měsíční mzdy.

Obdobně jako odpracovaná doba se počítají měsíční neodpracovaná doba a také průměrné měsíční údaje o přesčasu, dovolené a nemoci.

4. Dopočtové metody

Kapitola dopočtové metody obsahuje řešení neodpovědí a popis metody vážení, hodnocení kvality odhadů a přehled publikovaných tabulek podle použitých vah.

4.1. Řešení neodpovědí a metoda vážení

Problém neodpovědí (tzv. non-response) či z dalších důvodů nepoužitelných dat od vybraného ekonomického subjektu je v RSCP-PS řešen metodou historické imputace a metodou upravující podnikové váhy respondentům.

Metoda vážení, používaná v RSCP-PS, umožňuje získat z dat výběrového souboru odhady charakteristik (parametrů) základního souboru. Odhady charakteristik zaměstnanecké populace základního souboru RSCP-PS jsou publikovány ve všech tabulkách s výjimkou tabulek s tříděním podle jednotlivých zaměstnání. Základem podnikových vah jsou váhové koeficienty, které vycházejí z pravděpodobnosti výběru každého ekonomického subjektu. Po úpravě vah z důvodu non-response se získají konečné podnikové váhy pomocí dopočtu na aktuální počet ES v základním souboru v rámci jednotlivých vážících strat. Podnikové váhy zvyšují při výpočtech odhadů význam dat ekonomických subjektů s relativně malým zastoupením ve výběrovém souboru. Relativně nejméně zastoupené jsou ve výběrovém souboru RSCP-PS ekonomické subjekty s 10-49 zaměstnanci, a proto mají největší váhy při výpočtech odhadů.

Výpočet váhy jednotlivých zaměstnanců je závislý na typu tabulky a také na typu publikovaného ukazatele. Přehled všech publikovaných tabulek s uvedením použitých vah je uveden v oddíle 4.3. Váha zaměstnance je součinem vah používaných v daném typu tabulkové sestavy.

Tabulky s tříděním podle podskupin zaměstnání KZAM-R (PS-V5, PS-M5 a PS-T5) obsahují charakteristiky výběrového souboru. Při interpretaci výsledků je nutno mít na zřeteli, že charakteristiky výběrového souboru nelze automaticky pokládat za odhady platné pro celou zaměstnaneckou populaci. Výběrové charakteristiky jsou ovlivněny větším relativním zastoupením velkých ekonomických subjektů ve výběrovém souboru RSCP-PS.

4.2. Kvalita odhadů

Odhadované charakteristiky podléhají dvěma typům chyb – výběrovým chybám a nevýběrovým chybám. Výběrové chyby jsou způsobeny faktorem náhody při pravděpodobnostním výběru RSCP-PS. Hodnoty výběrových chyb není možné z výběrového souboru RSCP-PS dostatečně přesně kvantifikovat, nicméně používaná stratifikace výrazně snižuje jejich výši. Nevýběrové chyby bývají způsobeny především špatnou kvalitou dat předávaných respondenty (neúplné a chybné údaje) a jejich vliv je snižován několikastupňovými kontrolními mechanismy a častými kontakty zpracovatele šetření s respondenty.

4.3. Přehled publikovaných tabulek podle použitých vah

Hodinový výdělek				
Tabulka	Třídící kritérium	Podniková váha	Váha placené doby	Váha evidenční doby
PS-V0	Celý kraj	X		
PS-V1	HL. třídy zaměstnání KZAM-R	X		
PS-V2	Věkové kategorie	X		
PS-V4	Vzdělání	X		
PS-V5	Podskupiny zaměstnání KZAM-R			
PS-V6	Kategorie zaměstnání	X		
PS-V8	Pohlaví	X		

Tabulka 4

Hrubá měsíční mzda				
Tabulka	Třídící kritérium	Podniková váha	Váha placené doby	Váha evidenční doby
PS-M0	Celý kraj	X	X	
PS-M1	HL. třídy zaměstnání KZAM-R	X	X	
PS-M5	Podskupiny zaměstnání KZAM-R		X	

Tabulka 5

Odpracovaná a neodpracovaná doba				
Tabulka	Třídící kritérium	Podniková váha	Váha placené doby	Váha evidenční doby
PS-T5	Podskupiny zaměstnání KZAM-R			X

Tabulka 6

5. Definice vybraných pojmů

Ekonomický subjekt	Ekonomický subjekt je právnický subjekt nebo fyzická osoba s postavením podnikatele, zapsaná do registru ekonomických subjektů ČSÚ. Každému ekonomickému subjektu se přiděluje identifikační číslo (IČ).
Organizační jednotka	Z hlediska mzdové statistiky RSCP se dělí ekonomické subjekty na organizační jednotky podle okresu, ve kterém jejich zaměstnanci působí. Organizační jednotku tvoří všichni zaměstnanci ekonomického subjektu, kteří působí ve stejném okrese.
Zpravodajská jednotka	Zpravodajskou jednotkou je právnická osoba, organizační složka státu nebo fyzická osoba, od níž se požaduje poskytnutí údajů ve statistickém zjišťování podle zákona č. 89/1995 Sb., o státní statistické službě, ve znění pozdějších předpisů.
Sledované období	Sledované období je období od začátku roku do konce čtvrtletí, za které se provádí výběrové statistické zjišťování.
Podnikatelská sféra	Do podnikatelské sféry patří subjekty, které odměňují mzdou podle § 109, odst. 2 zákona č. 262/2006 Sb., zákoníku práce, ve znění pozdějších předpisů.
Nepodnikatelská sféra	Do nepodnikatelské sféry patří organizace, které odměňují platem podle § 109, odst. 3 zákona č. 262/2006 Sb., zákoníku práce, ve znění pozdějších předpisů.
Základní soubor	Základním souborem RSCP-PS jsou aktivní ekonomické subjekty podnikatelské sféry z registru ekonomických subjektů ČSÚ, které mají 10 a více zaměstnanců a přísluší do institucionálních sektorů nefinanční podniky, finanční instituce nebo vládní instituce.