



Regionální statistika ceny práce

II. čtvrtletí 2007
Podnikatelská sféra
Jihomoravský kraj

Revidované výsledky ke dni 10. 3. 2010

Copyright - MPSV ČR

Publikace ani její část nesmí být kopírována, rozšiřována a zařazována do informačních systémů v jakékoliv formě (elektronické, mechanické, optické, magnetické aj.) bez písemného souhlasu

Ministerstva práce a sociálních věcí

Zpracovatel: TREXIMA, spol. s r.o., tř. T. Bati 299, 764 21 Zlín - Louky

O b s a h :

Úvod	7
-------------------	---

Výsledková část podnikatelská sféra

Základní metodické přístupy	11
Popis publikovaných tabulek	12

Hodinový výdělek

PS-V0	Hodinový výdělek v podnikatelské sféře	13
PS-V1	Hodinový výdělek podle hlavních tříd zaměstnání KZAM-R	14
PS-V2	Hodinový výdělek podle věkových kategorií	15
PS-V4	Hodinový výdělek podle vzdělání	15
PS-V5	Hodinový výdělek podle podskupin zaměstnání KZAM-R.....	16
PS-V6	Hodinový výdělek podle kategorií zaměstnání	23
PS-V8	Hodinový výdělek podle pohlaví	23

Hrubá měsíční mzda

PS-M0	Hrubá měsíční mzda a její složky, diferenciacce, placená doba v podnikatelské sféře	25
PS-M1	Hrubá měsíční mzda a její složky, diferenciacce, placená doba podle hlavních tříd zaměstnání KZAM-R.....	26
PS-M5	Hrubá měsíční mzda a její složky, diferenciacce, placená doba podle podskupin zaměstnání KZAM-R.....	28

Měsíční odpracovaná a neodpracovaná doba

PS-T5	Průměrná měsíční odpracovaná a neodpracovaná doba podle podskupin zaměstnání KZAM-R	42
-------	----------------------------------------------------------------------------------------------	----

Dodatek – technický popis šetření

1. Metoda výběru ekonomických subjektů	51
1.1 Základní soubor	51
1.2 Struktura výběrového souboru	51
1.3 Výběr	52
2. Vstupní údaje	53
2.1 Sběr dat	53
2.2 Nejdůležitější vstupní údaje	54
2.3 Klasifikace a číselníky	54
3. Nejdůležitější sledované veličiny	56
3.1 Hodinový výdělek	56

3.2 Hrubá měsíční mzda	56
3.3 Měsíční odpracovaná a neodpracovaná doba	57
4. Dopočtové metody	58
4.1 Řešení neodpovědí a metoda vážení	58
4.2 Kvalita odhadů	59
4.3 Přehled publikovaných tabulek podle použitých vah	59
5. Definice vybraných pojmů	60



Úvod

Úvod

Regionální statistika ceny práce (RSCP) je systém pravidelného monitorování výdělkové úrovně a pracovní doby zaměstnanců v jednotlivých krajích České republiky formou statistického šetření. Sledovanými ukazateli výdělkové úrovně jsou hodinový výdělek a hrubá měsíční mzda (plat). Šetření metodicky vychází a je obsahově harmonizováno se strukturálním šetřením EU „Structure of Earnings Survey“, viz nařízení komise (ES) č. 1916/2000 ve znění pozdějších předpisů.

Šetření je pod názvem „Čtvrtletní šetření o průměrném výdělku“ zařazeno do programu statistických zjišťování, vyhlášených Českým statistickým úřadem (ČSÚ) ve sbírce zákonů pro příslušný kalendářní rok (viz příloha č. 2 Vyhlášky č. 476/2006 Sb., částka 156, kterou se stanoví Program statistických zjišťování na rok 2007) a pro vybrané ekonomické subjekty je povinné. Šetření provádí pracoviště státní statistické služby Ministerstva práce a sociálních věcí (MPSV). Průběh a vývoj šetření řídí komise, složená ze zástupců MPSV, ČSÚ, Ministerstva financí, České národní banky, CERGE-EI, VŠE v Praze, Českomoravské konfederace odborových svazů, Svazu průmyslu a dopravy ČR. Zpracovatelem RSCP je TREXIMA, spol. s r.o. (www.trexima.cz).

Nejdůležitějším kritériem pro členění výsledků RSCP je příslušnost šetřeného ekonomického subjektu k podnikatelské, nebo nepodnikatelské sféře. V podnikatelské sféře probíhá šetření se čtvrtletní periodou a ve sféře nepodnikatelské je prováděno s periodou pololetní. Zdrojem dat pro nepodnikatelskou sféru je Informační systém o platech, který je spravován Ministerstvem financí. Za každou sféru jsou vydávány samostatné výsledkové publikace.

Výsledkové publikace jednotlivých krajů jsou uloženy na stránkách <http://portal.mpsv.cz/> v sekci *Zaměstnanost*, v podsekci *Statistiky* pod odkazem *Statistika výdělků*.

Monitorováním výdělků a pracovní doby zaměstnanců na úrovni České republiky se zabývá „Informační systém o průměrném výdělku“ (ISPV). Výsledková publikace je k dispozici na internetových stránkách MPSV (www.mpsv.cz) v sekci *Příjmy a životní úroveň*.

Důkladný popis šetření, včetně všech výsledkových publikací, poskytuje také portál www.ispv.cz. Slouží především jako podpora respondentům, kteří zde naleznou všechny potřebné informace a podpůrné nástroje pro zasílání dat. Portál je využíván také k uveřejňování odborných studií a článků, které jako zdroj informací uvádí šetření ISPV a RSCP.

Ministerstvo práce a sociálních věcí děkuje všem respondentům šetření za přípravu vstupních dat pro šetření. Svědomitý přístup respondentů a dodržování termínů pro předání dat umožňují pravidelně uveřejňovat tuto publikaci.



Výsledková část

Podnikatelská sféra

Výsledková část podnikatelská sféra

Základní metodické přístupy

Tato publikace přináší charakteristiky hodinového výdělku, hrubé měsíční mzdy a pracovní doby získané za podnikatelskou sféru šetření RSCP (RSCP-PS). V RSCP se zařazují do podnikatelské sféry ekonomické subjekty, které odměňují mzdou, viz § 109, odst. 2 zákona č. 262/2006 Sb., zákoníku práce, ve znění pozdějších předpisů.

Primárním výsledkem RSCP jsou statistiky výdělkové úrovně jednotlivých zaměstnání (v klasifikaci KZAM-R), dalším produktem jsou odhady výdělkových parametrů zaměstnanecké populace krajů v členění podle firemních i zaměstnaneckých charakteristik. Ekonomické subjekty se v RSCP člení na organizační jednotky, jestliže je možné provést vnitřní rozčlenění podle okresů, ve kterých dílčí jednotky působí. Výsledky podle krajů jsou v tomto smyslu výsledky získané pracovištní metodou.

Vedle podnikového výkaznictví ČSÚ je RSCP dalším zdrojem informací o výdělcích v jednotlivých krajích České republiky. Výkaznictví ČSÚ, jako tradiční zdroj, sbírá údaje o evidenčním počtu zaměstnanců a vyplacených mzdách za ekonomický subjekt a publikuje průměrné mzdy v členění podle firemních charakteristik. Při srovnávání výsledků výkaznictví a RSCP-PS je třeba vzít v úvahu rozdílnou definici podnikatelské sféry, rozdílné metody výpočtu výdělkových charakteristik a rozdílný způsob členění výsledků podle krajů. Výkaznictví ČSÚ člení výsledky podle sídla ekonomického subjektu, tj. podnikovou metodou.

Respondenty šetření RSCP-PS jsou aktivní ekonomické subjekty (ES) z institucionálních sektorů nefinančních podniků, finančních institucí a vládních institucí zapsané v registru ekonomických subjektů ČSÚ (RES). Na základě Automatizovaného rozpočtového informačního systému (ARIS), který je spravován Ministerstvem financí, se zjišťuje způsob odměňování a příslušnost ekonomického subjektu k podnikatelské sféře. Šetření je výběrové pro ES s 10 až 249 zaměstnanci a plošné pro ES s 250 a více zaměstnanci. Náhodný výběr je prováděn na základě příslušnosti ES do kraje, velikostní kategorie a odvětví ekonomické činnosti.

Tabulky s označením PS-V5, PS-M5, PS-T5 obsahují charakteristiky výběrového souboru (statistiky) jednotlivých zaměstnání na úrovni podskupin zaměstnání (čtyřmístný KZAM-R). Při interpretaci výsledků je nutno mít na zřeteli, že charakteristiky výběrového souboru nelze automaticky pokládat za odhady platné pro celou zaměstnaneckou populaci. Výběrové charakteristiky jsou ovlivněny větším relativním zastoupením velkých ekonomických subjektů ve výběrovém souboru RSCP-PS. Ostatní tabulky obsahují odhady parametrů základního souboru a při jejich výpočtu byly využity dopočtové metody založené na pravděpodobnosti výběru ekonomických subjektů.

Popis publikovaných tabulek

Tabulky v publikaci jsou rozděleny podle sledovaného ukazatele do tří základních okruhů. Tabulky přinášející charakteristiky hodinového výdělku jsou označeny PS-Vx, kde PS značí podnikatelskou sféru a x je pořadové číslo tabulky. Charakteristiky hrubé měsíční mzdy, struktury mzdy a průměrné placené doby jsou obsaženy v tabulkách se značením PS-Mx a charakteristiky měsíční odpracované a neodpracované doby v tabulkách se značením PS-Tx.

Hlavním výsledkem RSCP jsou statistiky výdělkové úrovně a pracovní doby za jednotlivá zaměstnání podle klasifikace KZAM-R, obsažené v tabulkách PS-V5, PS-M5 a PS-T5. Tyto tabulky obsahují ta zaměstnání, která jsou ve své podskupině zaměstnání (čtyřmístný KZAM-R) zastoupena alespoň třemi ekonomickými subjekty a zároveň deseti zaměstnanci. Uvedené počty organizačních jednotek a zaměstnanců ukazují na zastoupení ve výběrovém souboru. V ostatních tabulkách jsou počty zaměstnanců uváděny v % a jejich účelem je přiblížit relativní zastoupení publikovaných kategorií. Údaje o počtech zaměstnanců z této publikace neslouží jako zdroj informací o počtech zaměstnanců v krajích, ty zjišťují šetření ČSÚ – podnikové výkaznictví a výběrové šetření pracovních sil (viz www.czso.cz).

Statistické charakteristiky používané ve výsledkových tabulkách:

1. decil	První decil je hodnota, pod kterou leží 10 % nejnižších hodnot sledovaného znaku.
1. kvartil	První kvartil je hodnota, pod kterou leží 25 % nejnižších hodnot sledovaného znaku.
Medián	Medián je hodnota uprostřed vzestupně uspořádané řady hodnot sledovaného znaku, polovina hodnot je nižší než medián a druhá polovina je vyšší než medián.
3. kvartil	Třetí kvartil je hodnota, nad kterou leží 25 % nejvyšších hodnot sledovaného znaku.
9. decil	Devátý decil je hodnota, nad kterou leží 10 % nejvyšších hodnot sledovaného znaku.
Průměr	Průměr je počítán jako vážený (případně nevážený) aritmetický průměr sledovaného znaku.

Ostatní symboly používané ve výsledkových tabulkách:

"Neuvedeno"	Symbol "Neuvedeno" označuje kategorii zaměstnanců, u které nebyl uveden kód příslušného třídícího znaku.
"*"	Symbol "*" označuje položku vstupních dat vypočítanou, ale nezveřejnitelnou z důvodu nedostatečného počtu vstupních hodnot (méně než 3 ekonomické subjekty a 10 zaměstnanců).

Hodinový výdělek v podnikatelské sféře ¹⁾

kraj: Jihomoravský

Medián hodinového výdělku 101,41 Kč/hod

Index mediánu hodinového výdělku zaměstnanců

meziroční vůči 2. čtvrtletí 2006..... 109,2 %

Diferenciace

1. decil - 10 % hodinových výdělků menších než 60,82 Kč/hod

1. kvartil - 25 % hodinových výdělků menších než 76,87 Kč/hod

Medián - 50 % hodinových výdělků menších než 101,41 Kč/hod

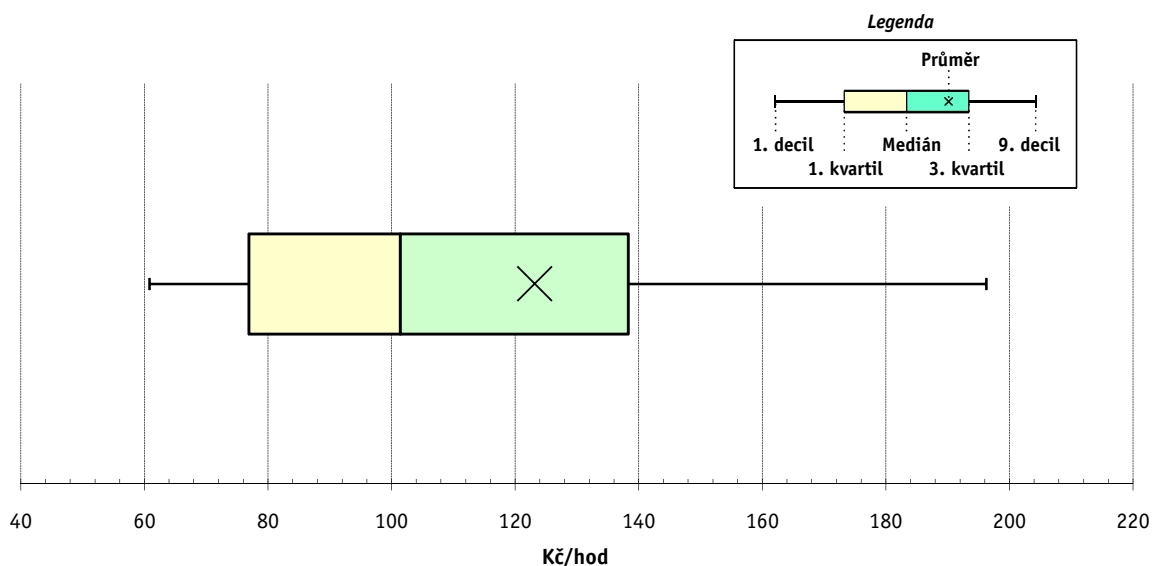
3. kvartil - 25 % hodinových výdělků větších než 138,30 Kč/hod

9. decil - 10 % hodinových výdělků větších než 196,23 Kč/hod

Průměr hodinového výdělku 123,18 Kč/hod

Podíl zaměstnanců s podprůměrným

hodinovým výdělkem 67,0 %



Vysvětlivky:

1) Hodinový výdělek se zjišťuje jako průměrný hodinový výdělek definovaný v § 351 až § 362 zákona č. 262/2006 Sb., zákoníku práce, ve znění pozdějších předpisů.

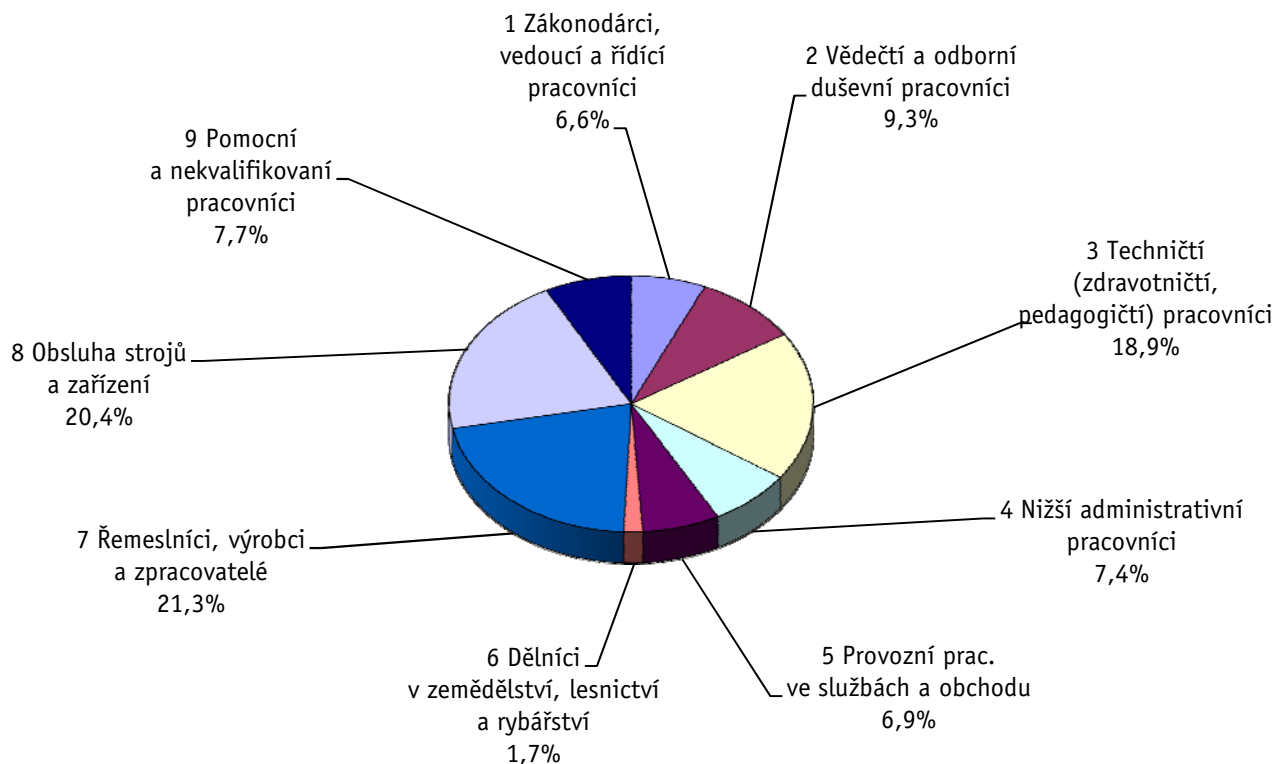
Revidované výsledky ke dni 10. 3. 2010

Hodinový výdělek podle hlavních tříd zaměstnání KZAM-R

kraj: Jihomoravský

Hlavní třída zaměstnání KZAM-R	Struktura zaměstnanců	Medián	Diferenciace		Průměr
			1. decil	9. decil	
	%	Kč/hod	Kč/hod	Kč/hod	Kč/hod
1 Zákonodárci, vedoucí a řídicí pracovníci	6,6	192,00	86,81	467,31	255,04
2 Vědečtí a odborní duševní pracovníci	9,3	161,11	98,35	299,82	187,03
3 Techničtí, zdravotničtí a pedagogičtí pracovníci	18,9	130,76	83,45	230,59	147,59
4 Nižší administrativní pracovníci	7,4	94,06	64,38	141,02	100,42
5 Provozní pracovníci ve službách a obchodu	6,9	70,01	50,00	120,56	79,39
6 Dělníci v zemědělství, lesnictví a rybářství	1,7	70,15	56,75	94,26	72,76
7 Řemeslníci, výrobci a zpracovatelé	21,3	95,80	62,94	142,92	100,65
8 Obsluha strojů a zařízení	20,4	93,91	66,47	138,64	99,75
9 Pomocní a nekvalifikovaní pracovníci	7,7	63,48	48,97	96,67	68,92
C E L K E M - podnikatelská sféra	100	101,41	60,82	196,23	123,18

Struktura zaměstnanců dle hlavních tříd KZAM - R



2. čtvrtletí 2007**RSCP - podnikatelská sféra**

PS-V2

Revidované výsledky ke dni 10. 3. 2010

**Hodinový výdělek
podle věkových kategorií**

kraj: Jihomoravský

Věková kategorie	Struktura zaměstnanců	Medián	Diferenciace		Průměr
			1. decil	9. decil	
	%	Kč/hod	Kč/hod	Kč/hod	Kč/hod
do 20 let	0,5	66,57	53,19	89,33	72,17
20 - 29 let	20,5	97,03	62,05	164,82	107,95
30 - 39 let	26,9	108,50	62,96	223,39	132,23
40 - 49 let	23,3	104,79	62,20	205,71	130,77
50 - 59 let	23,5	98,80	59,76	187,00	119,58
60 a více let	5,3	90,92	52,45	203,22	123,22
C E L K E M - podnikatelská sféra	100	101,41	60,82	196,23	123,18

2. čtvrtletí 2007**RSCP - podnikatelská sféra**

PS-V4

Revidované výsledky ke dni 10. 3. 2010

**Hodinový výdělek
podle vzdělání**

kraj: Jihomoravský

Vzdělání	Struktura zaměstnanců	Medián	Diferenciace		Průměr	
			1. decil	9. decil		
	%	Kč/hod	Kč/hod	Kč/hod	Kč/hod	
KKOV						
Základní a nedokončené	A-C	8,5	73,82	52,56	120,82	86,38
Střední bez maturity	D,E,H,J	44,2	90,37	58,60	141,07	97,60
Střední s maturitou	K-M	30,1	113,45	67,41	200,25	128,94
Vyšší odborné a bakalářské	N,R	1,7	111,70	71,27	227,58	135,22
Vysokoškolské	T,V	12,8	177,05	99,72	370,41	222,22
Neuvedeno		2,7	95,10	68,44	173,38	114,16
C E L K E M - podnikatelská sféra	100	101,41	60,82	196,23	123,18	

Revidované výsledky ke dni 10. 3. 2010

Hodinový výdělek podle podskupin zaměstnání KZAM-R

kraj: Jihomoravský

Podskupiny zaměstnání KZAM-R	Výběrový soubor		Medián	Diferenciace		Průměr
	počet org. jednotek	počet zaměst.		1. decil	9. decil	
			Kč/hod	Kč/hod	Kč/hod	Kč/hod
1210 Ředitelé a prezidenti velkých organizací, podniků	210	309	485,31	173,40	1 587,28	695,06
1221 Vedoucí pracovníci v zemědělství, lesnictví, rybářství a mysliv.	24	138	161,99	93,38	306,30	189,26
1222 Vedoucí pracovníci v průmyslu (ve výrobě)	168	683	250,55	144,64	576,87	354,15
1223 Vedoucí pracovníci ve stavebnictví a zeměměřičtví	38	282	274,20	129,04	586,54	322,89
1224 Vedoucí pracovníci ve velkoobchodě a v maloobchodě	119	1 535	120,76	77,39	245,81	153,71
1225 Vedoucí pracovníci v restauracích a hotelích	9	18	163,55	108,00	270,16	173,51
1226 Ved. pracovníci v dopr., skladování, telekom. a na pošt. úřadech	44	532	134,97	106,78	325,73	186,06
1227 Vedoucí prac. v organ.zaměřených na poskytování obch.služeb	78	364	283,16	167,30	599,82	358,65
1228 Vedoucí prac. v pečovatel., úklidových a podobných službách	12	54	137,49	91,54	205,71	154,36
1229 Vedoucí pracovních dílčích celků jinde neuvedení (kult.,zdrav.)	40	292	205,55	145,54	362,15	239,28
1231 Vedoucí pracovníci finančních a hospodářských útvarů	216	517	288,00	153,71	652,40	374,62
1232 Vedoucí pracovníci personálních útvarů a útvarů průmysl. vztahů	93	162	263,20	136,67	602,88	355,95
1233 Vedoucí pracovníci obytných útvarů (včetně průzkumu trhu)	174	489	318,53	158,29	770,77	427,90
1234 Ved. pracovníci reklamních útvarů a útvarů pro styk s veřejností	31	52	245,06	155,52	437,29	279,07
1235 Vedoucí pracovníci zásobovacích útvarů	105	250	179,25	106,26	426,51	235,05
1236 Vedoucí pracovníci výpočetních útvarů	68	99	275,33	156,00	586,29	323,94
1237 Vedoucí pracovníci výzkumných a vývojových útvarů	67	863	140,48	83,66	346,97	183,55
1239 Vedoucí pracovníci ostatních útvarů jinde neuvedení	117	476	207,82	113,52	463,48	261,55
1311 Vedoucí, ředitelé v zemědělství,lesnictví,rybářství a myslivosti	14	26	169,76	124,05	286,64	189,01
1312 Vedoucí, ředitelé v průmyslu (ve výrobě)	72	230	249,71	138,12	549,47	310,20
1313 Vedoucí, ředitelé ve stavebnictví a zeměměřičtví	25	71	299,07	149,00	834,12	416,02
1314 Vedoucí, ředitelé ve velkoobchodu a maloobchodu	72	594	96,04	70,93	253,69	137,69
1315 Vedoucí, ředitelé v restauracích a hotelích	16	43	144,23	92,57	264,69	160,13
1316 Vedoucí, ředitelé v dopravě, sklad., telekom. a na pošt. úřadech	37	191	155,57	124,78	251,52	178,33
1317 Vedoucí, ředitelé v podnicích poskytujících obchodní služby	20	65	205,36	155,28	645,45	340,07
1318 Vedoucí, ředitelé pečovatelských, úklidových a podob. služeb	8	14	139,00	87,43	408,11	170,05
1319 Vedoucí, ředitelé malých organizací ostatní (kult.,zdrav.,škol.)	15	70	177,99	103,85	379,24	227,70
2111 Fyzikové a astronomové	4	27	114,29	79,64	234,04	138,79
2113 Chemici	11	166	133,03	96,19	213,14	154,74
2114 Geologové, geofyzici, geodeti, hydrologové apod.	11	117	159,85	113,10	304,39	186,41
2119 Ostatní vědci a odborníci v příbuzných oborech jinde neuved.	20	208	165,85	106,48	236,64	180,64
2121 Matematici a odborníci v příbuzných oborech	3	12	208,33	155,46	288,53	218,36
2131 Projektanti a analytici výpočetních systémů	38	180	210,88	110,62	415,96	238,38
2132 Programátoři	69	826	177,67	130,95	275,88	194,29
2139 Ostatní odborníci zabývající se výpoč. tech. jinde neuvedení	115	676	193,61	114,03	322,96	217,58
2141 Hlavní architekti, arch. a plánovači měst, urbanisté, doprav.sítí	6	27	147,92	116,85	201,29	156,47
2142 Projektanti staveb a areálů, stavební inženýři	61	676	169,43	114,47	313,53	198,71
2143 Projektanti elektrotechnických zařízení, elektroinženýři	47	450	191,85	115,97	319,00	210,02
2144 Projektanti elektron.systémů a telekom.sítí, inženýři - elektronik	30	266	195,35	131,26	336,55	219,79
2145 Projektanti a konstruktéři strojních zařízení, strojní inženýři	59	755	170,19	115,86	279,75	192,03
2146 Chemičtí inženýři, technologové	12	87	241,12	115,95	429,85	261,84
2147 Důlní a hutní inženýři, technologové, metalurgové	5	30	172,95	123,77	391,95	217,98
2149 Ostatní architekti, projekt., konstruk.a tech.inženýři (tvůr.prac.)	55	433	175,43	115,07	312,59	196,69
2211 Bakteriologové, biolog., ekolog., zoologové a odb.v příb.obor.	30	44	139,59	104,07	232,00	156,99

Revidované výsledky ke dni 10. 3. 2010

Hodinový výdělek podle podskupin zaměstnání KZAM-R

kraj: Jihomoravský

Podskupiny zaměstnání KZAM-R	Výběrový soubor		Medián	Diferenciace		Průměr
	počet org.	počet		1. decil	9. decil	
	jednotek	zaměst.	Kč/hod	Kč/hod	Kč/hod	Kč/hod
2212 Farmakologové, anatomové, biochemici, fyziolog., patologové	8	43	123,21	92,21	189,10	140,44
2213 Agronomové, šlechtitelé a odborníci v příbuzných oborech	25	294	130,43	86,15	194,45	140,70
2221 Lékaři, ordináři (kromě zubních lékařů)	15	125	190,83	109,60	274,64	192,13
2223 Veterinární lékaři	3	35	120,23	86,59	254,08	149,38
2224 Farmaceuti, magistři v lékárně, lékárníci	4	19	176,06	102,36	239,58	174,13
2311 Vědeckopedagogičtí pracovníci	8	3 996	165,95	104,91	321,41	198,10
2359 Ost.odb.pedagogičtí pracov. jinde neuvedení (odb.instruktoři)	5	20	156,42	125,38	240,75	172,27
2411 Odb. prac. na úseku účetnictví, financí, daní, ap., hlavní účetní	173	646	170,76	111,50	327,89	200,26
2412 Odbor. pracovníci na úseku zaměstnaneckých, personálních věcí	80	258	185,05	111,52	324,84	206,42
2413 Odborní pracovníci v bankovníctví a pojišťovnictví	51	1 380	166,71	117,27	287,83	191,62
2419 Ostatní odborní pracovníci v oblasti podnikání	108	497	181,37	104,86	330,68	212,34
2421 Právníci, právní poradci (mimo advokacie a soudnictví)	75	147	191,01	132,28	394,23	231,12
2426 Právní asistenti, praktikanti a koncipienti	7	10	168,58	106,51	389,48	191,78
2431 Odborní archiváři (kromě řadových)	5	12	93,27	63,17	143,05	111,06
2432 Odborní pracovníci knihoven (kromě řadových)	11	19	108,14	66,64	195,87	122,18
2433 Odborní pracovníci v informacích (např. vti)	11	63	158,96	104,46	222,25	168,90
2441 Ekonomové - vědečtí pracovníci, specialisté, experti	107	457	157,46	100,87	286,14	186,08
2445 Psychologové	6	11	163,27	120,95	225,01	167,75
2447 Tlumočníci a překladatelé	11	23	162,81	80,03	208,84	162,06
2451 Spisovatelé, autoři, kritikové, novináři, redaktoři	15	152	144,06	93,97	215,12	151,62
2452 Sochaři, malíři, umělečtí restaurátoři, grafici a výtvarníci	6	16	137,93	82,74	186,45	131,28
2455 Režiséři, scenáristé, dramaturgové div., filmu, rozhl. a televize	3	27	162,24	116,29	230,64	169,84
2470 Odborní administrativní pracovníci jinde neuvedení	70	459	138,05	93,19	250,80	159,11
3111 Technici ve fyzikálních a příbuzných oborech	36	153	101,76	70,68	171,86	113,87
3112 Stavební technici	118	1 137	155,77	106,47	237,20	167,91
3113 Elektrotechnici	84	902	154,55	113,59	222,46	164,46
3114 Elektronici a technici v radiokomunikacích a telekomunikacích	45	517	140,71	101,82	228,60	159,12
3115 Strojírenští technici	111	1 829	138,69	93,21	202,76	145,52
3116 Chemičtí technici	32	311	144,39	94,56	222,78	159,46
3117 Důlní a hutní technici	8	152	164,14	91,63	229,50	166,02
3118 Technici v kartografii, kresličí a zeměměřiči	72	465	136,80	95,01	191,99	141,68
3119 Ostatní techničtí pracovníci jinde neuvedení	256	2 822	131,01	85,83	205,66	140,95
3121 Poradci ve výpočetní technice	60	325	172,99	105,27	312,41	194,17
3122 Operátoři a obsluha výpočetní techniky	84	513	141,40	81,73	288,38	178,65
3123 Operátoři průmyslových robotů, nc strojů	12	105	130,67	99,65	177,91	134,79
3129 Ostatní technici ve výpočetní technice jinde neuvedení	30	99	134,22	90,03	204,91	146,27
3132 Obsluha zařízení pro záznam zvuku,obrazu,operátoři kamery	3	69	153,39	127,44	185,32	156,03
3133 Obsluha vysílačích a telekomunikačního zařízení (vč. telegrafu)	6	40	124,99	95,04	370,36	200,62
3151 Kolaudační technici a technici protipožární ochrany	17	42	140,78	104,40	173,32	137,75
3152 Bezpečnostní tech.a tech. pro kontrolu zdravotní nezávadnosti	108	523	132,52	90,18	213,12	149,27
3160 Technici železničního provozu	16	787	154,88	135,68	176,85	155,72
3211 Technici a laboranti v oblasti biologie a v příbuzných oborech	17	355	90,99	73,60	147,66	102,08
3212 Technici v agronomii, v lesnictví a v zemědělství	55	476	117,83	82,04	162,78	121,71
3228 Farmaceutičtí asistenti	3	26	88,67	71,70	107,50	93,82

Revidované výsledky ke dni 10. 3. 2010

Hodinový výdělek podle podskupin zaměstnání KZAM-R

kraj: Jihomoravský

Podskupiny zaměstnání KZAM-R	Výběrový soubor		Medián	Diferenciace		Průměr
	počet org. jednotek	počet zaměst.		1. decil	9. decil	
			Kč/hod	Kč/hod	Kč/hod	Kč/hod
3229 Ostatní střední zdravotničtí pracovníci jinde neuvedení	7	15	125,53	102,54	244,02	152,89
3231 Ošetřovatelé, všeobecné zdravotní sestry	6	152	88,58	76,36	118,20	97,23
3342 Pedagogové v oblasti dalšího vzdělávání	11	31	154,76	74,92	255,68	176,99
3411 Zprostředkovatelé finanč. transakcí, obchodu s cennými papíry	12	222	128,83	98,00	239,01	164,14
3412 Pojišťovací agenti	25	696	119,77	90,80	198,55	137,08
3414 Konzultanti a organizátoři zájezdů	5	68	106,37	72,98	135,70	106,98
3415 Obchodní cestující, profes. poradci v obchodě, obch.zástupci	150	931	194,00	109,88	309,40	209,11
3416 Nákupčí	169	830	126,95	86,61	229,38	150,75
3417 Odhadci a zbožiznalci	20	53	119,34	82,82	267,08	149,51
3419 Ostatní pracovníci - obchodní zprostředkovatelé jinde neuved.	12	62	149,88	121,66	250,36	182,97
3421 Obchodní agenti	159	1 238	133,66	88,81	274,69	164,79
3422 Odbytoví a přepravní agenti	161	1 270	128,01	86,21	189,86	139,10
3429 Ostatní obchodní agenti a makléři jinde neuvedení	10	15	133,05	102,08	194,26	135,91
3431 Odborné sekretářky, sekretáři	133	532	129,52	80,66	210,98	142,12
3433 Pracovníci v oblasti účetnictví, fakturace, rozpočet., kalkulace	371	2 791	118,91	81,75	181,42	128,64
3434 Pracovníci v oblasti statistiky a matematiky	26	51	144,08	88,80	236,07	152,72
3435 Pracovníci v oblasti práce a mezd (kromě účetních)	65	145	137,17	93,79	210,73	154,11
3436 Referenti osobních oddělení	112	297	133,97	94,93	213,46	146,94
3439 Ostatní odborní administrativní pracovníci jinde neuvedení	196	1 534	120,07	80,76	196,69	134,04
3460 Sociální pracovníci	5	10	77,84	65,65	132,32	93,93
3471 Aranžéři, průmysloví a komerční návrháři, bytoví architekti	25	78	95,26	66,39	131,81	97,17
3479 Ostatní pracovníci umění a zábavy jinde neuvedení	4	19	131,06	111,49	158,99	133,26
4112 Kancelářští a manipul. prac. a obsl. zařízení na zpracování textu	30	60	91,60	64,13	119,50	93,76
4113 Pracovníci přípravy dat výpočetní techniky	31	234	95,08	66,83	134,09	98,28
4115 Sekretářky, sekretáři	240	1 182	106,00	74,96	164,45	116,58
4121 Nižší účetní	91	295	105,14	71,31	141,30	109,56
4122 Nižší statistici	5	11	107,68	102,26	137,78	116,06
4123 Nižší finanční, daňoví úředníci a úředníci v příbuzných oborech	19	132	156,22	103,76	265,43	171,85
4131 Úředníci ve skladech	251	1 974	91,30	67,93	133,85	96,94
4132 Úředníci ve výrobě (např. výrobní plánovači)	70	320	107,42	72,59	171,00	116,95
4133 Úředníci v dopravě a v přepravě (dispečeri, kontrolori apod.)	60	463	122,72	87,23	175,18	130,48
4141 Řadoví knihovníci, archiváři, evidenční pracovníci	33	219	103,74	74,14	146,35	109,42
4142 Poštovní doručovatelé, úředníci v třídárnách	14	2 028	87,35	76,10	111,60	90,69
4190 Ostatní nižší úředníci jinde neuvedení	41	173	100,93	70,54	158,15	117,64
4211 Pokladníci (v bankách, pojišťovnách, spořitelnách, na poště)	89	463	106,46	75,94	144,63	110,99
4212 Úředníci na přepážkách a směnárnici	52	1 267	96,54	83,46	143,20	107,55
4213 Pokladníci v obchodě, společném stravování apod.	45	1 783	74,67	62,09	92,63	76,80
4214 Prodavači vstupenek, jízdenek apod.	9	285	105,73	75,00	131,03	106,40
4215 Bookmakeři, krupiéři a úředníci sázkových kancelář	16	312	92,30	67,45	164,74	109,76
4216 Inkasisté (výběřci dluhů)	7	19	141,28	97,33	173,63	135,65
4221 Úředníci cestovních kancelář	6	14	96,87	60,00	135,23	100,64
4222 Recepční	55	171	78,03	60,60	107,06	83,33
4223 Telefonisté	34	241	84,53	58,45	109,61	87,27
4224 Informátoři	16	135	98,34	63,88	151,31	108,51

Revidované výsledky ke dni 10. 3. 2010

Hodinový výdělek podle podskupin zaměstnání KZAM-R

kraj: Jihomoravský

Podskupiny zaměstnání KZAM-R	Výběrový soubor		Medián	Diferenciace		Průměr
	počet org. jednotek	počet zaměst.		1. decil	9. decil	
			Kč/hod	Kč/hod	Kč/hod	Kč/hod
5112 Vlakvedoucí, vlakové čety, průvodčí (vč. palubních průvodčí)	6	407	140,85	130,63	168,10	143,82
5121 Pracovníci dohlížející nad obsluhujícím personálem, hospodyně	27	91	86,00	69,00	138,63	97,84
5122 Kuchaři	58	617	68,87	53,94	111,28	76,11
5123 Čišníci, servírky	22	188	63,88	49,90	88,63	67,39
5124 Barmani	3	15	84,33	79,41	99,70	87,41
5132 Pečovatelé a pomoc.ošetřovatelé v zařiz.soc.péče, v nemocnicích	3	71	60,22	52,75	73,17	64,01
5149 Ostatní pracovníci zajišťující osobní služby jinde neuvedení	8	20	74,44	59,80	162,15	88,29
5161 Hasiči, požárníci	8	97	120,49	79,87	142,17	115,99
5169 Ostatní pracovníci ochrany a ostrahy jinde neuvedení	66	1 081	61,63	53,95	94,50	68,53
5211 Prodavači v obchodech	169	5 605	71,77	57,21	108,25	79,29
5212 Předváděči zboží	3	40	122,89	95,23	193,42	133,80
5220 Prodavači ve stáncích a na tržištích	6	19	72,33	54,19	85,72	71,71
6111 Pěstitelé polních plodin	15	134	68,53	53,66	78,03	67,41
6112 Ovocnáři, vinaři, chmelaři a ostatní pěst.plodin rost.na stromech	9	117	71,00	55,98	90,25	72,14
6113 Zahradníci a pěstitelé zahradních plodin a sazenic	15	153	75,42	57,76	99,78	78,20
6121 Chovatelé hospodářských zvířat (kromě drůbeže a včel)	25	406	76,07	60,00	108,56	80,48
6122 Chovatelé drůbeže	7	60	73,26	57,89	89,34	71,92
6129 Ostatní chovatelé, ošetřovatelé zvířat jinde neuv.(v rezerv.)	4	40	82,61	56,68	102,55	79,74
6141 Dělníci pro pěstění a ošetřování lesa	8	274	69,96	54,95	86,99	71,14
6142 Dělníci pro těžbu dřeva (kromě obsluhy pojízdných zařízení)	6	94	88,22	58,60	124,57	89,48
7122 Zedníci, kameníci, omítkáři	76	1 126	92,89	69,29	122,24	95,47
7123 Betonáři, děl.specializovaní na pokládání betonových povrchů	9	186	97,00	76,74	123,73	100,33
7124 Tesaři a truhláři	36	396	100,25	76,00	125,27	101,84
7125 Stavební montážníci	11	137	103,15	83,40	143,69	110,48
7126 Asfaltěři, dlaždiči	6	46	101,84	72,48	136,88	103,45
7129 Ost. stavební dělníci hlavní stav. výroby a prac.v ost. oborech	44	680	96,39	72,68	118,08	96,81
7134 Izolatěři	3	33	106,50	69,00	129,31	102,98
7136 Instalatěři, potrubáři, stavební zámečníci, klempíři	94	985	118,67	86,41	162,23	122,23
7137 Stavební a provozní elektrikáři	61	288	109,59	79,91	139,70	111,11
7139 Ostatní děl.zajišťující dokonč.stavební práce a děl.v přib.obor.	11	30	91,18	69,30	119,74	92,55
7141 Malíři a tapetáři	21	37	88,19	65,52	106,29	88,02
7142 Lakýrníci a pracovníci v příbuzných oborech	49	309	105,93	81,29	138,51	107,42
7211 Formíři a jádraři	9	357	114,00	91,48	136,09	114,29
7212 Svářeči, řezači plamenem a páječi	66	949	119,59	85,75	155,24	121,27
7213 Výrobci a opraváři výrobků a dílů z plechů	23	238	94,23	64,57	131,16	96,43
7214 Montéři kovových konstrukcí	12	117	103,92	85,46	129,73	107,12
7221 Kováři, obsluha kováčích lisů, obsluha bucharů	25	333	99,47	77,00	131,70	102,22
7222 Nástrojaři, kovodeláři, kovodělníci, zámečníci	194	3 945	103,61	76,84	139,41	106,25
7223 Seřizovači a obsl. obráběcích strojů (kromě autom. a poloaut.)	96	2 167	115,10	86,94	160,64	119,18
7224 Brusiči, leštiči a ostříči nástrojů	36	560	111,91	79,75	170,91	119,00
7231 Mechaníci a opraváři motorových vozidel	88	760	106,25	80,08	151,24	112,19
7234 Mechaníci a opraváři kolejových vozidel	8	555	121,13	98,50	147,32	122,60
7235 Mechaníci a opraváři obráběcích, zeměd. strojů a prům. zařízení	89	1 075	111,31	74,74	165,98	117,22
7239 Ostatní mechaníci a opraváři strojů a zařízení bez elektro j.n.	50	387	106,87	66,73	139,63	108,25

Revidované výsledky ke dni 10. 3. 2010

Hodinový výdělek podle podskupin zaměstnání KZAM-R

kraj: Jihomoravský

Podskupiny zaměstnání KZAM-R	Výběrový soubor		Medián	Diferenciace		Průměr
	počet org.	počet		1. decil	9. decil	
	jednotek	zaměst.	Kč/hod	Kč/hod	Kč/hod	Kč/hod
7241 Elektromech., opraváři a seřizovači různých typů elektr. zařízení	174	3 619	96,67	65,66	148,79	103,69
7242 Mechanici, opraváři a seřizovači elektr. částí aut, letadel, lodí	17	259	116,78	98,01	139,86	118,30
7243 Mechanici, seřizovači, opraváři elektronických zařízení	33	320	103,85	73,17	157,18	109,32
7244 Telefonní a telegrafní mechanici, montéři a opraváři	17	34	112,52	73,75	183,78	122,79
7246 Montéři a opraváři silnoproudých elektrických vedení	12	358	117,96	92,52	145,58	119,51
7247 Montéři a opraváři slaboproudých elektrických vedení	11	53	125,56	108,44	177,29	135,37
7311 Výrobci, mechanici a opraváři přesných přístrojů a zařízení	22	134	119,28	90,56	167,94	126,82
7321 Výrobci hrnčíř., porcel. zboží, žáruvzd.výrobků, brus.kotoučů	8	760	119,43	91,47	152,70	121,92
7322 Dělníci při výrobě skla, skláři vč. brusičů a leštičů	4	93	88,49	82,31	97,63	89,33
7324 Malíři skla a keramiky a prac. v příb.obor. (vč.výrobců zrcadel)	3	14	98,52	87,44	143,45	112,49
7341 Tiskaři, sazeči (kromě obsluhy tiskárenských strojů)	8	39	130,60	57,00	175,23	115,85
7345 Knihvazači a pracovníci v příbuzných oborech	5	71	53,35	48,10	69,88	57,22
7411 Zpracovatelé masa, ryb vč. uzenářů a konzervovačů masa a ryb	15	184	93,15	74,18	123,24	96,69
7412 Zpracovatelé pekárenských a cukrářských výrobků	20	928	72,52	58,78	92,09	75,13
7419 Ostatní zpracovatelé - výrobci potravinářských výrobků	17	164	71,32	52,67	100,53	75,21
7421 Impregnační a úpraváři dřeva	3	13	85,72	76,85	95,75	87,32
7422 Umělečtí truhláři, řezbáři, výrobci a opraváři výrobků ze dřeva	27	472	96,13	67,16	136,96	100,73
7423 Seřizovači a seřizovači-obsluhovači dřevoobráběcích strojů	4	90	99,19	83,15	116,84	100,18
7431 Kvalifikovaní dělníci připravující přírodní vlákno pro další zprac.	4	200	60,54	48,63	95,46	67,54
7432 Přadláci, ruční tkalci, pletaři a jiní výrobci ručně vyráběn.tkanin	3	137	93,64	74,29	115,75	94,29
7433 Dámští a pánští krejčí a kloboučníci včetně opravářů oděvů	3	194	55,70	51,31	81,11	61,04
7436 Švadleny, vyšíváči a pracovníci v příbuzných oborech	12	442	59,83	48,53	89,56	63,92
7437 Čalouníci a pracovníci v příbuzných oborech (vč. autočalouníků)	9	83	86,85	71,14	116,35	89,49
7439 Ost. dělníci při výrobě textilu, oděvů a výrobků z kůží, kožešin	7	435	71,54	56,49	87,83	72,02
7442 Obuvníci, včetně opravářů obuvi (kromě strojních obuvníků)	4	79	65,52	54,69	114,40	71,45
8111 Obsluha důlního zařízení a razicích štítů	8	232	107,18	77,72	133,23	105,03
8112 Obsluha zařízení pro úpravu rudných a nerudných surovin	6	44	104,49	72,23	139,83	107,26
8113 Vrtaři, jeřábníci při ropných nebo plynových vrtech	4	184	137,69	105,54	173,17	139,15
8122 Obsluha zařízení ve slévárství (taviči, slévači)	17	735	104,47	83,93	139,83	109,57
8123 Obsluha zařízení na tepelné zpracování kovů	18	134	104,42	83,80	126,71	105,17
8131 Obsluha pecí na výrobu skla a keramiky	7	248	126,30	72,18	194,98	130,25
8139 Obsluha ostatních zařízení na výrobu skla a keramiky	7	706	143,26	109,61	176,96	143,40
8141 Obsluha pily a jiného zařízení na zpracování dřeva	6	499	82,98	70,34	106,15	86,45
8149 Obsluha ostatních zařízení na zpracování dřeva a v papírnách	5	261	79,98	68,53	96,86	81,57
8159 Obsluha ostatních zařízení při chemické výrobě jinde neuvedená	25	172	96,11	69,81	135,15	100,94
8161 Obsluha zařízení při výrobě a rozvodu elektřiny	8	112	158,11	113,09	192,11	154,34
8162 Obsluha parních turbín, ohříváčů a motorů	61	274	95,46	62,74	155,10	102,96
8163 Obsluha zařízení při úpravě, čištění a rozvodu vody	33	408	101,41	83,20	141,68	107,74
8164 Obsluha zařízení ve spalovně (spalování odpadků apod.)	3	36	130,07	75,41	149,50	122,29
8171 Obsluha automatických nebo poloautomatic. montážních linek	19	1 030	89,79	71,22	109,10	90,67
8172 Obsluha průmyslových robotů	6	162	95,40	72,72	113,83	94,89
8180 Obsluha strojů a zařízení pro práce na železničním svršku	13	237	103,85	89,78	118,50	104,39
8211 Obsluha automat. nebo poloaut. obráběcích strojů (kromě 722)	48	1 161	111,25	76,56	164,22	117,01
8212 Obsluha strojů na výrobu maltovin, vápna,cementu,prefabrikátů	10	287	113,51	79,41	185,71	124,86

Revidované výsledky ke dni 10. 3. 2010

Hodinový výdělek podle podskupin zaměstnání KZAM-R

kraj: Jihomoravský

Podskupiny zaměstnání KZAM-R	Výběrový soubor		Medián	Diferenciace		Průměr
	počet org.	počet		1. decil	9. decil	
	jednotek	zaměst.	Kč/hod	Kč/hod	Kč/hod	Kč/hod
8221 Obsluha strojů při farmaceutické výrobě	4	236	84,93	56,16	136,82	93,17
8223 Obsluha strojů při konečné úpravě a nanášení ochran. povlaků	18	210	119,22	77,11	165,30	121,39
8231 Obsluha strojů na výrobu pryžových výrobků (např. obuvi)	4	987	88,41	77,72	104,04	90,04
8232 Obsluha strojů na výrobu plastových výrobků (vč. laminování)	10	388	90,00	66,10	132,54	95,66
8240 Obsluha automat. nebo poloautomat. dřevoobráběcích strojů	6	79	86,13	64,63	111,96	90,01
8251 Obsluha tiskárenských strojů	5	185	129,44	86,64	256,37	147,09
8252 Obsluha automatických a poloautomat. knihvazačských strojů	3	16	57,10	51,30	70,28	60,45
8254 Obsluha kopírovacích strojů	9	15	72,05	60,26	108,71	77,36
8261 Obsluha strojů na úpravu vláken, dopřádání a navíjení příze	4	523	98,41	70,90	108,24	94,99
8262 Obsluha tkacích a pletacích strojů	5	253	102,68	70,88	117,56	97,97
8263 Obsluha šicích a vyšívacích strojů	5	86	71,64	59,92	87,96	73,12
8264 Obsluha strojů na bělení, barvení, čištění, praní, žehlení textilu	8	418	83,71	59,72	108,98	84,30
8269 Obsluha ost.str. na výrobu textilních, kožešin.a kožen.výrobků	5	450	97,00	59,17	121,70	94,67
8273 Obsluha strojů na mletí zrn a koření	11	117	77,82	61,71	103,84	81,62
8274 Obsluha strojů na zpracování mouky, výrobu pečiva, čokolády	8	724	88,33	56,22	127,98	90,26
8275 Obsluha strojů na zpracování ovoce, zeleniny a ořechů	3	34	60,34	52,64	100,47	69,22
8281 Montážní dělníci montující mechanická zařízení (stroje, vozidla)	26	1 946	82,79	67,86	118,75	89,61
8282 Montážní dělníci montující elektrická zařízení	18	1 593	99,13	80,22	144,31	105,41
8283 Montážní dělníci montující elektronická zařízení	8	907	87,98	62,51	104,97	86,98
8284 Montážní dělníci montující výrobky z kovů, pryže a plastů	11	1 182	74,98	57,10	90,31	75,89
8285 Montážní dělníci montující výrobky ze dřeva a podob. materiálů	4	99	92,96	72,90	105,80	91,37
8287 Montážní dělníci montující výrobky z kombinovaných materiálů	4	106	97,54	67,74	130,09	99,57
8290 Obsluha jiných stacionárních zařízení a ostatní montážní dělníci	24	331	100,14	79,54	123,07	100,83
8311 Strojvedoucí	16	797	162,26	148,85	172,81	160,35
8313 Dělníci zabezpečující sestavování vlaků (brzdaři, výhybkáři)	12	745	124,64	112,39	136,27	123,82
8321 Řidiči osobních a malých dodávkových automobilů, taxikáři	79	184	97,96	68,44	153,69	106,37
8323 Řidiči autobusů, trolejbusů a tramvají	21	2 093	112,39	82,63	136,56	111,33
8324 Řidiči nákladních automobilů a tahačů	175	2 019	93,94	71,64	120,49	96,20
8326 Řidiči speciálních vozidel	26	266	109,69	76,39	138,13	109,46
8331 Obsluha zemědělských a lesních strojů	36	433	82,92	66,65	113,56	85,87
8332 Obsluha zemních a příbuzných strojů	51	363	106,56	89,37	149,93	114,48
8333 Obsluha jeřábů, zdvihacích a podobných manipulačních zařízení	44	740	88,66	68,22	125,11	94,02
8334 Obsluha vysokozdvizných a ostatních motorových vozíků	108	1 394	95,03	71,36	125,60	97,29
9132 Pomocníci a uklízeči v kancelářích, hotelích, nemocnicích ap.	246	1 921	58,35	48,50	79,94	61,99
9141 Domovníci, správci domu	36	115	83,31	54,63	125,04	85,79
9151 Poslíčci, nosiči zavazadel a doručovatelé	8	20	106,90	49,00	132,77	96,48
9152 Vrátní, hlídači, uváděči a šatnářky	106	1 141	64,55	48,94	81,28	65,98
9161 Sběrači odpadků, popeláři	6	232	82,88	56,83	101,08	80,40
9162 Metaři, čistíči záchodků, žump, kanálů a podobných zařízení	8	77	104,13	60,53	119,13	99,05
9169 Ostatní pracovníci v příbuzných oborech jinde neuvedení	3	32	76,22	63,58	101,95	81,41
9211 Pomocní a nekvalifikovaní dělníci v zemědělství	17	139	67,69	52,22	93,00	70,81
9312 Pomocní a nekvalif. dělníci na stavbách a údržbě silnic,přehrad	10	77	82,51	64,41	108,89	84,34
9313 Pomocní a nekvalifikovaní dělníci na stavbách budov	8	46	85,55	57,26	104,48	88,53
9321 Pomocní a nekvalifikovaní montážní a manipulační dělníci	99	1 807	77,68	53,00	121,58	83,96

Revidované výsledky ke dni 10. 3. 2010

**Hodinový výdělek
podle podskupin zaměstnání KZAM-R**

kraj: Jihomoravský

Podskupiny zaměstnání KZAM-R	Výběrový soubor		Medián	Diferenciace		Průměr
	počet org. jednotek	počet zaměst.		1. decil	9. decil	
			Kč/hod	Kč/hod	Kč/hod	Kč/hod
9322 Ruční baliči a pytlovači	14	99	83,12	64,02	117,33	90,06
9323 Dělníci nádvorní skupiny (pomocní montéři)	23	348	90,79	49,00	110,58	88,06
9333 Vazači a nosiči břemen, přístavní dělníci (dokaři)	18	123	95,04	64,71	108,88	89,02
9339 Pomocní a nequalif. pracovníci v dopravě, ve skladech, v telek.	126	1 637	80,10	60,38	108,07	82,60

2. čtvrtletí 2007

RSCP - podnikatelská sféra

PS-V6

Revidované výsledky ke dni 10. 3. 2010

Hodinový výdělek
podle kategorií zaměstnání

kraj: Jihomoravský

Kategorie zaměstnání	Struktura zaměstnanců	Medián	Diferenciace		Průměr
			1. decil	9. decil	
	%	Kč/hod	Kč/hod	Kč/hod	Kč/hod
D Manuální pracovníci	57,7	87,00	56,74	135,09	92,78
T Nemanuální pracovníci	42,3	133,00	77,46	274,33	164,59
Relace D/T (%)		65,4	73,3	49,2	56,4
C E L K E M - podnikatelská sféra	100	101,41	60,82	196,23	123,18

manuální pracovníci - zaměstnanci s převážně manuálním charakterem práce (hlavní třída KZAM-R 6-9 a vybraná zaměstnání hl. třídy 5)

nemanuální pracovníci - zaměstnanci s převážně nemanuálním charakterem práce (hlavní třída KZAM-R 1-4 a vybraná zaměstnání hl. třídy 5)

2. čtvrtletí 2007

RSCP - podnikatelská sféra

PS-V8

Revidované výsledky ke dni 10. 3. 2010

Hodinový výdělek
podle pohlaví

kraj: Jihomoravský

Pohlaví	Struktura zaměstnanců	Medián	Diferenciace		Průměr
			1. decil	9. decil	
	%	Kč/hod	Kč/hod	Kč/hod	Kč/hod
M Muž	60,5	113,62	69,71	223,66	138,72
Ž Žena	39,5	85,02	55,14	155,64	99,32
Relace Ž/M (%)		74,8	79,1	69,6	71,6
C E L K E M - podnikatelská sféra	100	101,41	60,82	196,23	123,18

Hrubá měsíční mzda a její složky, diferenciacce, placená doba v podnikatelské sféře

kraj: Jihomoravský

Medián hrubé měsíční mzdy 18 323 Kč/měs

Diferenciacce

1. decil - 10 % hodinových výdělků menších než	10 996 Kč/měs
1. kvartil - 25 % hodinových výdělků menších než	13 979 Kč/měs
Medián - 50 % hodinových výdělků menších než	18 323 Kč/měs
3. kvartil - 25 % hodinových výdělků větších než	25 083 Kč/měs
9. decil - 10 % hodinových výdělků větších než	35 350 Kč/měs

Průměr hrubé měsíční mzdy 22 294 Kč/měs

Vybrané složky hrubé měsíční mzdy

prémie a odměny	15,4 %
příplatky za přesčas	0,8 %
příplatky ostatní	3,7 %
náhrady	6,8 %
odměny za pohotovost	0,1 %

Průměrná placená doba 174,8 hod/měs

Revidované výsledky ke dni 10. 3. 2010

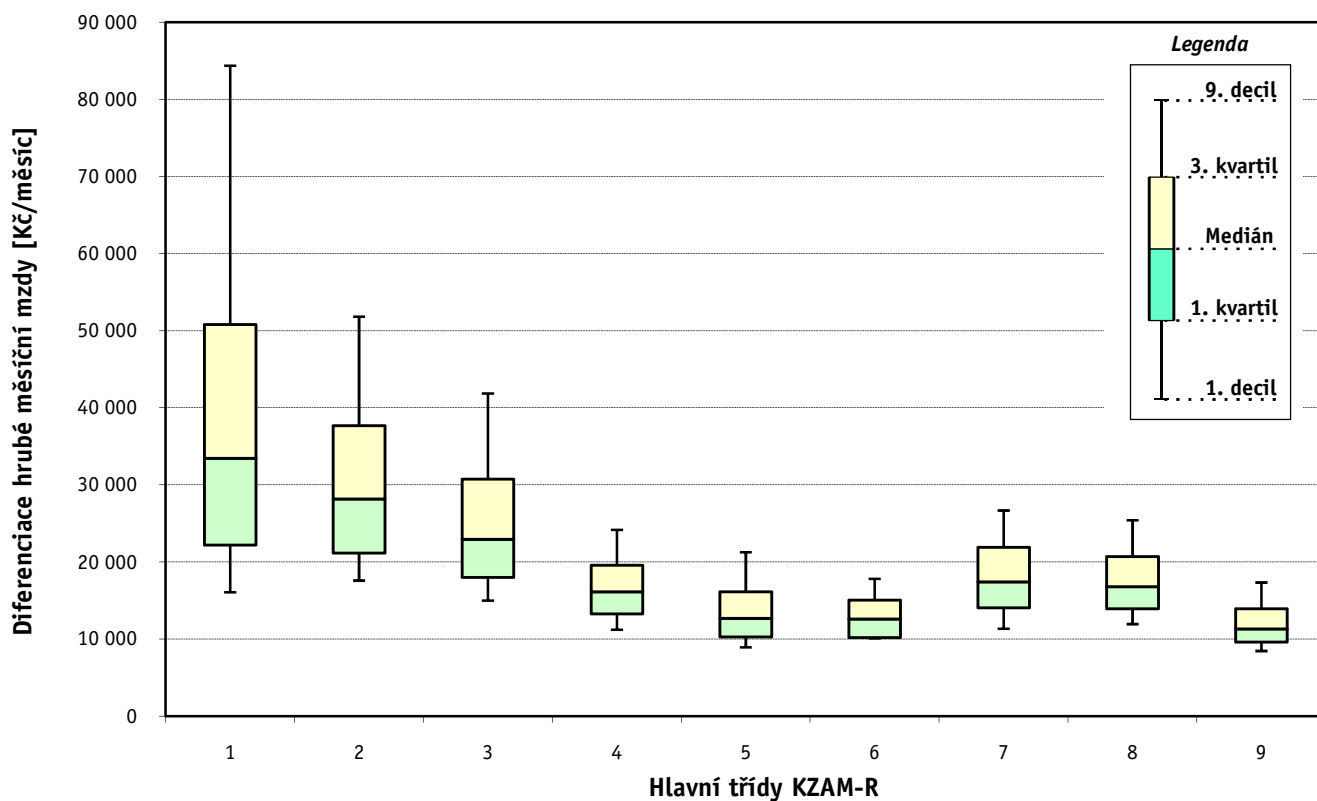
Hrubá měsíční mzda a její složky, diference, placená doba podle hlavních tříd zaměstnání KZAM-R

kraj: Jihomoravský

Hlavní třída zaměstnání KZAM - R	Struktura zaměstnanců	Medián
	%	Kč/měs

1 Zákodárci, vedoucí a řídící pracovníci	7,2	33 457
2 Vědečtí a odborní duševní pracovníci	9,6	28 173
3 Techničtí, zdravotničtí a pedagogičtí pracovníci	19,5	22 967
4 Nižší administrativní pracovníci	7,4	16 124
5 Provozní pracovníci ve službách a obchodu	6,6	12 689
6 Dělníci v zemědělství, lesnictví a rybářství	1,6	12 591
7 Řemeslníci, výrobci a zpracovatelé	21,3	17 421
8 Obsluha strojů a zařízení	20,0	16 823
9 Pomocní a nekvalifikovaní pracovníci	6,8	11 339

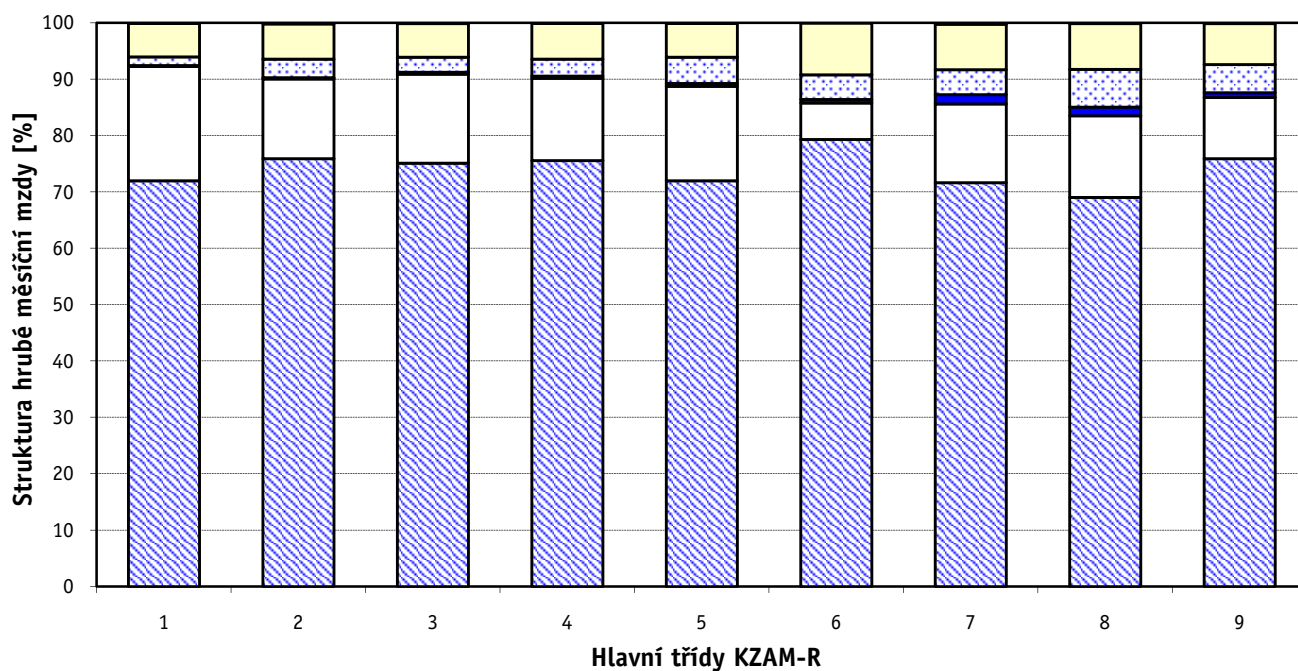
C E L K E M - podnikatelská sféra	100	18 323
------------------------------------------	------------	---------------



Hrubá měsíční mzda a její složky, diferenciacie, placená doba podle hlavních tříd zaměstnání KZAM-R

kraj: Jihomoravský

Diferenciace				Průměr	Vybrané složky hrubé měsíční mzdy					Placená doba
1. decil	1. kvartil	3. kvartil	9. decil		prémie a odměny	příplatky za přesčas	příplatky ostatní	náhrady	odměny za pohotovost	
Kč/měs	Kč/měs	Kč/měs	Kč/měs	Kč/měs	%	%	%	%	%	hod/měs
16 067	22 220	50 796	84 374	45 820	20,3	0,2	1,5	6,0	0,0	172,1
17 593	21 146	37 681	51 818	32 405	14,2	0,2	3,3	6,3	0,2	172,9
14 987	18 011	30 760	41 870	26 205	15,8	0,4	2,6	6,0	0,1	172,2
11 211	13 276	19 585	24 185	17 437	14,6	0,4	3,0	6,4	0,0	171,8
8 934	10 297	16 152	21 266	14 064	16,8	0,5	4,7	6,0	0,0	173,1
10 101	10 190	15 060	17 813	13 216	6,5	0,7	4,3	9,2	0,0	177,9
11 348	14 068	21 897	26 683	18 463	14,0	1,7	4,4	8,1	0,2	178,0
11 939	13 924	20 695	25 411	17 931	14,5	1,5	6,7	8,2	0,1	177,0
8 462	9 625	13 934	17 345	12 269	10,9	0,8	5,0	7,3	0,1	174,6
10 996	13 979	25 083	35 350	22 294	15,4	0,8	3,7	6,8	0,1	174,8



□ hlavní část mzdy za práci □ prémie a odměny ■ příplatky za přesčas □ příplatky ostatní □ náhrady ■ odměny za pohotovost

Revidované výsledky ke dni 10. 3. 2010

Hrubá měsíční mzda a její složky, diference, placená doba podle podskupin zaměstnání KZAM-R

kraj: Jihomoravský

Podskupiny zaměstnání KZAM-R	Počet zaměstnanců přepočtený podle placených měsíců	Medián
		Kč/měs
1210 Ředitelé a prezidenti velkých organizací, podniků	296	86 387
1221 Vedoucí pracovníci v zemědělství, lesnictví, rybářství a myslivosti	134	29 884
1222 Vedoucí pracovníci v průmyslu (ve výrobě)	676	42 150
1223 Vedoucí pracovníci ve stavebnictví a zeměměřičtví	269	51 463
1224 Vedoucí pracovníci ve velkoobchodě a v maloobchodě	1 482	20 908
1225 Vedoucí pracovníci v restauracích a hotelích	17	29 287
1226 Vedoucí pracovníci v dopravě, skladování, telekomunik. a na poštovních úřadech	484	22 599
1227 Vedoucí pracovníci v organizacích zaměřených na poskytování obchodních služeb	351	52 656
1228 Vedoucí pracovníci v pečovatelských, úklidových a podobných službách	52	25 804
1229 Vedoucí pracovníci dílčích celků jinde neuvedení (kulturních, zdravotn., školských)	287	32 875
1231 Vedoucí pracovníci finančních a hospodářských (správních) útvarů	509	49 270
1232 Vedoucí pracovníci personálních útvarů a útvarů průmyslových vztahů	157	47 146
1233 Vedoucí pracovníci odbytových útvarů (včetně průzkumu trhu)	474	52 902
1234 Vedoucí pracovníci reklamních útvarů a útvarů pro styk s veřejností	51	39 287
1235 Vedoucí pracovníci zásobovacích útvarů	244	30 770
1236 Vedoucí pracovníci výpočetních útvarů	98	44 196
1237 Vedoucí pracovníci výzkumných a vývojových útvarů	536	26 397
1239 Vedoucí pracovníci ostatních útvarů jinde neuvedení	469	35 702
1311 Vedoucí, ředitelé v zemědělství, lesnictví, rybářství a myslivosti	26	31 161
1312 Vedoucí, ředitelé v průmyslu (ve výrobě)	230	45 641
1313 Vedoucí, ředitelé ve stavebnictví a zeměměřičtví	67	66 066
1314 Vedoucí, ředitelé ve velkoobchodu a maloobchodu	536	17 349
1315 Vedoucí, ředitelé v restauracích a hotelích	44	24 744
1316 Vedoucí, ředitelé v dopravě, skladování, telekomunikacích a na poštovních úřadech	183	26 265
1317 Vedoucí, ředitelé v podnicích poskytujících obchodní služby	57	35 778
1318 Vedoucí, ředitelé pečovatelských, úklidových a podobných služeb	12	21 382
1319 Vedoucí, ředitelé malých organizací ostatní (kultura, zdravotnictví, školství)	66	28 775
2111 Fyzikové a astronomové	20	20 798
2113 Chemici	146	22 540
2114 Geologové, geofyzici, geodeti, hydrologové apod.	107	24 372
2119 Ostatní vědci a odborníci v příbuzných oborech jinde neuvedení	188	28 977
2121 Matematici a odborníci v příbuzných oborech	11	36 598
2131 Projektanti a analytici výpočetních systémů	162	35 768
2132 Programátoři	755	30 805
2139 Ostatní odborníci zabývající se výpočetní technikou jinde neuvedení	656	33 807
2141 Hlavní architekti, architekti a plánovači měst, urbanisté, dopravních sítí	27	25 996
2142 Projektanti staveb a areálů, stavební inženýři	596	28 494
2143 Projektanti elektrotechnických zařízení, elektroinženýři	424	34 778
2144 Projektanti elektronických systémů a telekomunikačních sítí, inženýři - elektronici	259	34 676
2145 Projektanti a konstruktéři strojních zařízení, strojní inženýři	716	28 969
2146 Chemičtí inženýři, technologové	83	41 698
2147 Důlní a hutní inženýři, technologové, metalurgové	30	29 708
2149 Ostatní architekti, projektanti, konstruktéři a techničtí inženýři (tvůrčí pracovníci)	423	30 665
2211 Bakteriologové, biologové, ekologové, zoologové a odborníci v příbuzných oborech	38	23 167

Hrubá měsíční mzda a její složky, diference, placená doba podle podskupin zaměstnání KZAM-R

kraj: Jihomoravský

Diference				Průměr	Vybrané složky hrubé měsíční mzdy					Placená doba
1. decil	1. kvartil	3. kvartil	9. decil		prémie a odměny	příplatky za přesčas	příplatky ostatní	náhrady	odměny za pohotovost	
Kč/měs	Kč/měs	Kč/měs	Kč/měs	Kč/měs	%	%	%	%	%	hod/měs
30 500	50 301	161 431	284 500	131 756	28,1	0,0	1,5	6,0	0,0	170,6
18 426	22 209	38 801	49 978	32 969	21,5	0,1	1,8	6,3	0,4	170,7
24 837	30 910	64 031	102 106	61 100	23,5	0,3	1,8	6,6	0,1	170,0
26 733	33 792	91 374	131 855	70 482	33,1	0,3	0,5	5,9	0,0	175,1
13 192	16 674	28 042	42 950	26 671	14,9	0,4	2,3	7,2	0,1	175,1
15 166	22 869	35 086	50 309	30 593	19,2	0,2	7,5	6,3	0,0	172,5
18 155	19 834	36 010	57 933	33 026	19,6	0,2	1,7	7,5	0,7	164,4
28 757	38 685	74 379	123 171	68 537	24,3	0,0	1,0	6,4	0,0	171,1
16 337	19 982	30 728	36 301	27 915	19,4	0,0	6,5	4,3	0,1	173,1
21 133	25 083	41 295	56 152	36 957	18,6	0,1	2,8	4,0	0,1	172,4
26 005	35 147	76 833	132 601	70 739	28,8	0,1	1,4	6,6	0,0	169,6
22 897	31 947	75 026	120 099	65 369	27,0	0,0	1,7	6,1	0,0	170,5
27 518	38 881	84 040	132 112	74 563	24,6	0,1	2,5	6,3	0,0	169,2
25 167	30 555	52 086	84 787	47 265	20,6	0,2	1,4	6,2	0,0	170,8
17 900	21 937	50 022	78 054	43 447	18,7	0,2	1,4	6,3	0,0	171,3
25 878	32 617	77 098	98 740	58 031	18,8	0,0	0,9	6,3	0,4	168,1
15 763	19 306	39 495	63 237	34 694	14,4	0,2	10,2	5,4	0,1	172,1
19 466	24 717	51 891	77 867	45 156	21,2	0,6	1,1	6,6	0,1	169,6
25 000	25 795	45 182	53 382	34 924	19,4	0,0	0,0	10,4	0,0	173,1
23 082	30 219	69 239	98 643	56 021	22,1	0,4	2,9	6,2	0,1	167,8
28 748	38 738	81 671	277 284	104 998	57,3	0,0	0,2	4,7	0,0	173,1
12 627	14 296	28 068	48 434	25 109	15,4	0,1	2,5	6,7	0,1	177,9
16 200	19 984	33 634	45 448	27 521	18,8	0,1	4,4	3,3	0,0	173,2
20 071	23 097	33 443	45 184	30 435	18,6	0,3	2,2	7,6	0,0	166,2
26 038	30 196	44 207	89 516	56 733	15,0	0,0	0,7	6,4	0,0	173,2
15 437	18 308	26 023	69 884	30 103	28,6	0,4	1,1	4,0	0,0	173,4
18 694	21 922	44 292	81 967	44 169	24,2	0,1	1,4	5,9	0,0	172,6
13 525	16 491	35 750	39 735	24 706	14,7	0,2	0,4	6,9	0,0	174,1
15 249	17 767	28 504	36 795	27 456	29,5	0,1	0,9	6,2	0,0	167,6
17 134	20 462	33 516	51 838	30 341	26,6	0,0	0,2	7,2	0,1	169,6
18 134	23 677	34 394	40 568	30 144	30,0	1,2	0,5	6,0	0,0	169,9
27 183	27 933	45 270	50 005	36 742	15,6	0,6	0,4	7,3	0,0	175,2
18 662	24 427	52 690	70 165	41 010	19,2	0,1	8,5	5,8	0,0	172,0
23 122	26 276	39 567	47 385	33 971	7,9	0,2	1,9	6,0	0,2	172,6
21 219	26 417	43 086	57 081	37 135	11,4	0,2	3,6	5,9	1,0	171,8
20 847	22 108	35 808	47 072	29 741	19,5	0,0	0,0	6,9	0,0	173,3
19 256	22 702	39 448	65 069	35 233	24,3	0,4	1,4	6,7	0,1	172,2
20 604	25 823	44 980	60 630	38 567	6,1	0,2	6,0	5,7	0,5	171,9
21 924	25 567	46 494	63 130	39 169	7,8	0,6	1,6	5,4	2,6	170,4
19 619	23 574	36 102	47 448	32 340	10,4	0,8	1,8	6,1	0,0	171,5
19 233	26 081	54 250	76 221	44 407	11,0	0,0	0,7	5,5	0,1	170,5
22 348	23 876	42 660	64 632	36 163	24,3	0,6	2,0	6,3	1,6	170,0
17 317	23 103	39 845	55 865	33 822	10,8	0,2	1,2	6,0	0,4	175,3
17 112	20 714	31 867	42 902	28 487	18,3	0,0	3,8	8,0	0,1	167,9

Revidované výsledky ke dni 10. 3. 2010

Hrubá měsíční mzda a její složky, diference, placená doba podle podskupin zaměstnání KZAM-R

kraj: Jihomoravský

Podskupiny zaměstnání KZAM-R	Počet zaměstnanců přepočtený podle placených měsíců	Medián
		Kč/měs
2212 Farmakologové, anatomové, biochemici, fyziologové, patologové	30	25 247
2213 Agronomové, šlechtitelé a odborníci v příbuzných oborech	178	22 965
2221 Lékaři, ordináři (kromě zubních lékařů)	97	33 482
2223 Veterinární lékaři	23	19 544
2224 Farmaceuti, magistři v lékárně, lékárníci	17	33 873
2311 Vědeckopedagogičtí pracovníci	3 048	29 305
2359 Ostatní odborní pedagogičtí pracovníci jinde neuvedení (odborní instruktoři)	19	28 818
2411 Odborní pracovníci na úseku účetnictví, financí, daní, apod., hlavní účetní	602	29 964
2412 Odborní pracovníci na úseku zaměstnaneckých, personálních věcí	245	32 456
2413 Odborní pracovníci v bankovníctví a pojišťovnictví	1 252	32 392
2419 Ostatní odborní pracovníci v oblasti podnikání	471	31 166
2421 Právníci, právní poradci (mimo advokacie a soudnictví)	138	33 445
2431 Odborní archiváři (kromě řadových)	12	15 886
2432 Odborní pracovníci knihoven (kromě řadových)	15	18 681
2433 Odborní pracovníci v informacích (např. vti)	59	24 278
2441 Ekonomové - vědecktí pracovníci, specialisté, experti	408	27 451
2447 Tlumočníci a překladatelé	16	24 980
2451 Spisovatelé, autoři, kritikové, novináři, redaktoři	137	25 132
2452 Sochaři, malíři, umělečtí restaurátoři, grafici a výtvarníci	17	22 934
2455 Režiséři, scenáristé, dramaturgové divadel a filmu rozhlasu a televize, vypravěči	24	27 245
2470 Odborní administrativní pracovníci jinde neuvedení	406	25 209
3111 Technici ve fyzikálních a příbuzných oborech	126	18 438
3112 Stavební technici	1 090	29 729
3113 Elektrotechnici	868	28 324
3114 Elektronici a technici v radiokomunikacích a telekomunikacích	495	25 612
3115 Strojírenští technici	1 706	23 640
3116 Chemičtí technici	289	24 493
3117 Důlní a hutní technici	147	26 085
3118 Technici v kartografii, kresliči a zeměměřiči	440	22 856
3119 Ostatní techničtí pracovníci jinde neuvedení	2 557	22 537
3121 Poradci ve výpočetní technice	313	30 148
3122 Operátoři a obsluha výpočetní techniky	451	25 459
3123 Operátoři průmyslových robotů, nc strojů	98	23 510
3129 Ostatní technici ve výpočetní technice jinde neuvedení	92	23 526
3132 Obsluha zařízení pro záznam zvuku,obrazu,operátoři kamery	67	25 745
3133 Obsluha vysílacího a telekomunikačního zařízení (vč. telegrafu)	35	23 633
3151 Kolaudační technici a technici protipožární ochrany	39	26 565
3152 Bezpečnostní technici a technici pro kontrolu zdravotní nezávadnosti a jakosti	500	22 132
3160 Technici železničního provozu	781	25 723
3211 Technici a laboranti v oblasti biologie a v příbuzných oborech	293	15 771
3212 Technici v agronomii, v lesnictví a v zemědělství	443	21 671
3228 Farmaceutičtí asistenti	22	15 295
3229 Ostatní střední zdravotničtí pracovníci jinde neuvedení	13	23 792
3231 Ošetřovatelé, všeobecné zdravotní sestry	138	15 080

Hrubá měsíční mzda a její složky, diferenciacie, placená doba podle podskupin zaměstnání KZAM-R

kraj: Jihomoravský

Diferenciace				Průměr	Vybrané složky hrubé měsíční mzdy					Placená doba
1. decil	1. kvartil	3. kvartil	9. decil		prémie a odměny	příplatky za přesčas	příplatky ostatní	náhrady	odměny za pohotovost	
Kč/měs	Kč/měs	Kč/měs	Kč/měs	Kč/měs	%	%	%	%	%	hod/měs
15 242	20 113	31 425	46 493	26 798	23,2	0,0	1,7	7,2	0,0	171,0
16 804	19 480	27 704	33 222	24 088	16,6	0,0	0,4	6,9	0,0	172,9
19 721	26 148	37 597	50 210	33 692	5,0	0,4	0,7	7,0	1,7	174,6
15 019	17 268	30 812	48 729	27 927	25,9	0,1	0,7	7,3	0,6	174,2
17 648	26 683	36 237	47 709	31 612	17,9	1,1	0,9	5,3	0,0	180,7
19 688	23 525	38 961	53 132	33 946	17,1	0,0	8,8	8,7	0,1	173,7
22 948	23 237	33 938	43 027	29 681	2,0	0,2	4,0	5,7	0,0	169,2
19 757	23 440	41 009	57 551	35 451	17,1	0,1	3,2	6,8	0,0	170,4
19 459	24 441	43 533	56 932	36 806	12,5	0,1	3,7	6,2	0,0	171,1
21 222	26 212	39 833	54 934	35 964	17,4	0,0	0,7	6,2	0,0	170,6
19 009	24 176	42 965	61 414	37 767	13,2	0,1	2,5	6,4	0,1	169,6
22 876	27 096	52 095	70 055	43 005	16,8	0,1	3,0	6,4	0,0	169,3
9 694	9 714	20 242	21 272	17 656	12,0	0,0	9,9	7,6	0,0	167,7
13 358	15 867	24 309	29 002	20 304	18,4	0,0	2,5	5,9	0,7	170,0
16 710	18 479	32 270	36 559	26 901	16,8	0,2	7,7	4,3	0,0	173,4
18 206	22 204	38 408	53 101	33 424	18,3	0,1	1,2	6,9	0,0	169,9
18 400	20 498	27 025	31 536	24 280	12,6	0,0	2,7	6,3	0,0	166,7
17 039	20 009	29 838	36 293	25 916	14,0	0,0	2,3	6,2	0,3	173,5
11 947	18 168	25 254	29 795	22 203	22,1	0,1	2,4	5,6	0,0	172,6
19 844	22 713	32 370	40 087	28 890	14,4	0,2	0,7	7,3	0,0	171,2
16 553	19 666	32 440	40 792	27 521	12,8	0,1	5,5	6,8	0,0	171,5
11 875	14 625	22 696	29 144	19 917	16,6	0,3	1,5	6,7	0,0	169,2
18 992	22 781	41 370	59 220	35 119	22,3	0,6	1,3	6,7	0,1	172,9
19 238	22 543	38 371	47 298	31 163	5,9	0,6	9,9	6,7	1,5	168,3
19 083	21 798	33 122	42 560	29 783	8,2	1,0	4,8	5,5	2,2	174,6
16 127	19 115	29 045	35 268	25 037	13,9	1,1	5,4	6,1	0,1	171,2
17 203	20 189	31 795	42 236	27 713	21,9	0,6	2,9	6,3	0,3	166,9
18 017	20 895	33 043	38 534	27 423	14,4	0,6	6,9	7,7	1,4	169,7
16 178	18 666	27 286	33 803	24 323	11,2	0,5	3,0	6,5	0,0	169,8
15 466	18 578	28 527	35 538	24 895	16,4	0,7	3,5	6,5	0,3	172,2
15 551	21 944	41 980	59 221	34 470	12,5	0,6	2,8	6,0	0,9	172,7
14 982	19 070	38 443	49 448	30 270	8,6	0,1	2,3	6,3	0,3	170,6
17 033	19 854	27 894	31 883	24 195	11,5	2,7	7,2	7,4	0,0	176,8
16 098	19 596	31 261	38 031	26 469	14,4	0,1	4,3	5,4	0,3	169,7
21 438	22 820	27 890	32 087	26 360	15,5	0,2	4,0	6,1	0,1	169,5
16 614	17 570	55 700	66 835	36 584	9,1	0,1	1,1	7,1	1,1	170,3
18 593	23 307	29 131	32 748	26 062	8,3	1,6	9,1	8,1	2,9	173,9
15 464	18 594	28 544	39 375	25 757	12,3	0,6	3,5	6,8	0,1	170,6
22 057	24 051	27 520	29 876	25 989	5,0	1,5	13,4	7,8	0,4	165,1
12 736	13 864	19 600	23 560	17 457	14,3	0,1	5,2	6,3	0,1	173,4
15 347	17 832	25 689	29 536	22 263	13,8	0,1	1,0	10,0	0,3	172,9
12 965	13 652	18 382	19 313	16 528	3,5	0,4	3,0	5,9	0,0	174,7
18 433	20 164	40 795	45 669	29 860	6,8	0,0	5,5	6,0	0,0	170,3
13 027	13 830	17 403	21 116	16 801	4,4	0,1	4,7	6,9	0,2	167,7

Revidované výsledky ke dni 10. 3. 2010

Hrubá měsíční mzda a její složky, diference, placená doba podle podskupin zaměstnání KZAM-R

kraj: Jihomoravský

Podskupiny zaměstnání KZAM-R	Počet zaměstnanců přepočtený podle placených měsíců	Medián
		Kč/měs
3342 Pedagogové v oblasti dalšího vzdělávání	28	27 025
3411 Zprostředkovatelé finančních transakcí, obchodu s cennými papíry, devizami	211	23 796
3412 Pojišťovací agenti	638	20 709
3414 Konzultanti a organizátoři zájezdů	63	19 276
3415 Obchodní cestující, profesionální poradci v obchodě, obchodní zástupci	883	33 066
3416 Nákupčí	791	21 444
3417 Odhadci a zbožíznalci	49	21 924
3419 Ostatní pracovníci - obchodní zprostředkovatelé jinde neuvedení	61	28 855
3421 Obchodní agenti	1 145	22 847
3422 Odbytoví a přepravní agenti	1 161	22 102
3429 Ostatní obchodní agenti a makléři jinde neuvedení	17	19 249
3431 Odborné sekretářky, sekretáři	496	22 040
3433 Pracovníci v oblasti účetnictví, fakturace, rozpočetnictví, kalkulace	2 610	20 286
3434 Pracovníci v oblasti statistiky a matematiky	49	25 339
3435 Pracovníci v oblasti práce a mezd (kromě účetních)	143	22 315
3436 Referenti osobních oddělení	277	22 113
3439 Ostatní odborní administrativní pracovníci jinde neuvedení	1 374	20 609
3471 Aranžéři, průmysloví a komerční návrháři, bytoví architekti	73	15 844
3479 Ostatní pracovníci umění a zábavy jinde neuvedení	18	22 459
4112 Kancelářští a manipulační pracovníci a obsluha zařízení na zpracování textu	53	15 713
4113 Pracovníci přípravy dat výpočetní techniky	216	16 138
4115 Sekretářky, sekretáři	1 015	18 039
4121 Nižší účetní	268	17 740
4122 Nižší statistici	12	19 042
4123 Nižší finanční, daňoví úředníci a úředníci v příbuzných oborech	103	28 988
4131 Úředníci ve skladech	1 820	16 114
4132 Úředníci ve výrobě (např. výrobní plánovači)	300	18 756
4133 Úředníci v dopravě a v přepravě (dispečeri, kontrolori apod.)	393	20 679
4141 Řadoví knihovníci, archiváři, evidenční pracovníci	180	17 888
4142 Poštovní doručovatelé, úředníci v třídárnách	1 717	14 195
4190 Ostatní nižší úředníci jinde neuvedení	152	16 895
4211 Pokladníci (v bankách, pojišťovnách, spořitelnách, na poště)	406	18 684
4212 Úředníci na přepážkách a směnárnicích	1 086	15 839
4213 Pokladníci v obchodě, společném stravování apod.	1 495	12 864
4214 Prodavači vstupenek, jízdenek apod.	263	17 548
4215 Bookmakeři, krupiéři a úředníci sázkových kanceláří	275	17 117
4216 Inkasisté (výběrčí dluhů)	19	24 275
4221 Úředníci cestovních kanceláří	13	17 044
4222 Recepční	109	14 730
4223 Telefonisté	199	15 125
4224 Informátoři	116	17 081
5112 Vlakvedoucí, vlakové čety, průvodčí (vč. palubních průvodčí)	376	23 322
5121 Pracovníci dohlížející nad obsluhujícím personálem, hospodyně	84	15 369
5122 Kuchaři	547	12 023

Hrubá měsíční mzda a její složky, diferenciacie, placená doba podle podskupin zaměstnání KZAM-R

kraj: Jihomoravský

Diferenciace				Průměr	Vybrané složky hrubé měsíční mzdy					Placená doba
1. decil	1. kvartil	3. kvartil	9. decil		prémie a odměny	příplatky za přesčas	příplatky ostatní	náhrady	odměny za pohotovost	
Kč/měs	Kč/měs	Kč/měs	Kč/měs	Kč/měs	%	%	%	%	%	hod/měs
12 195	22 063	44 326	51 239	31 994	6,5	0,2	0,5	5,4	0,0	170,9
17 286	19 699	35 328	46 454	29 308	23,3	0,1	0,2	5,9	0,0	170,1
15 655	17 519	25 545	32 997	23 340	9,9	0,1	0,3	6,8	0,0	173,9
13 906	15 091	22 294	23 659	18 647	22,0	0,2	5,4	5,8	0,0	173,7
19 273	25 164	42 388	55 649	36 641	23,8	0,2	3,2	5,8	0,0	170,5
14 688	17 842	29 524	42 669	26 746	12,5	0,1	1,9	6,3	0,0	169,3
14 808	17 532	33 248	52 219	27 763	16,5	0,1	0,7	8,1	0,0	172,9
22 087	25 232	34 071	45 566	32 600	25,7	0,0	0,4	5,8	0,0	173,0
14 809	17 903	32 947	49 123	28 499	19,0	0,1	2,3	6,9	0,0	169,0
14 953	18 502	26 893	34 485	23 961	17,4	0,3	3,5	6,7	0,0	170,2
15 180	17 985	27 203	30 100	21 147	17,5	0,0	1,0	6,5	0,0	169,5
14 410	16 965	28 711	34 944	24 259	12,9	0,1	1,7	7,6	0,0	172,3
14 213	16 838	24 907	31 587	22 239	15,9	0,1	2,1	6,5	0,0	170,6
15 068	19 178	32 994	41 080	26 546	14,0	0,0	1,3	6,8	0,0	166,9
16 382	19 502	28 520	36 916	26 182	13,1	0,1	1,6	6,7	0,0	168,3
16 450	19 599	28 094	37 032	24 959	14,4	0,1	4,0	7,0	0,0	169,6
14 783	17 216	25 949	34 530	23 382	14,3	0,1	3,8	6,4	0,1	170,5
11 295	12 201	20 893	24 494	17 137	10,6	0,3	3,4	7,3	0,0	172,8
19 314	19 861	26 877	33 467	23 965	9,8	1,1	4,4	4,9	0,4	177,4
11 192	13 251	18 958	20 832	16 171	9,7	0,1	2,7	6,3	0,0	171,0
11 242	13 426	17 933	23 340	16 675	9,0	0,2	5,0	6,8	0,0	170,6
13 202	15 211	21 909	27 268	19 611	12,4	0,1	3,3	6,3	0,0	171,6
12 298	14 964	20 584	25 197	18 880	15,4	0,1	1,1	6,1	0,0	170,1
17 208	17 726	22 188	24 927	20 043	5,2	0,0	4,8	4,3	0,0	165,9
18 475	21 096	37 634	45 858	31 320	20,5	0,1	2,8	6,0	0,2	171,2
11 976	13 486	19 370	23 840	17 161	17,2	0,9	3,4	6,7	0,0	174,6
12 222	14 927	23 459	30 500	20 296	13,1	0,6	2,2	6,2	0,0	170,9
15 333	17 546	26 390	32 085	22 684	14,4	1,1	7,0	6,4	0,0	170,6
13 154	15 303	21 409	24 354	18 693	12,8	0,0	8,8	7,0	0,0	172,3
12 533	13 223	16 190	19 210	15 420	20,5	0,6	3,3	7,0	0,0	164,7
11 749	13 640	21 149	27 474	19 426	14,1	0,1	10,8	6,2	0,0	171,1
12 729	15 276	23 758	27 728	19 766	14,1	0,2	2,1	6,5	0,0	168,8
13 798	14 778	17 663	24 880	17 748	18,1	0,2	2,0	7,6	0,0	164,0
10 241	11 583	14 446	16 498	13 199	7,5	0,6	4,2	8,5	0,4	174,4
14 287	16 094	19 732	21 357	17 717	3,2	0,7	12,0	8,5	0,0	163,8
12 290	13 794	21 966	29 657	19 798	24,3	0,0	7,2	5,2	0,0	170,8
16 302	17 949	32 601	36 657	25 616	13,6	0,9	9,0	4,5	0,8	173,9
13 749	14 540	19 576	23 329	17 516	9,2	0,1	2,2	3,9	0,7	171,9
10 102	11 632	17 389	21 234	15 257	12,0	0,2	3,9	5,6	0,0	170,2
10 387	12 762	17 626	20 380	15 410	4,0	0,6	2,6	6,9	0,0	176,8
11 746	14 486	21 243	25 861	18 915	18,1	0,6	5,0	7,7	0,0	170,5
21 079	22 155	25 068	27 983	23 928	9,1	2,6	15,9	8,7	0,0	168,8
12 027	13 403	18 488	23 214	16 948	10,4	0,3	6,2	6,3	0,0	175,5
9 418	10 431	15 153	18 956	13 244	13,2	0,3	4,1	4,8	0,0	173,5

1. - 2. čtvrtletí 2007**RSCP - podnikatelská sféra**

Revidované výsledky ke dni 10. 3. 2010

**Hrubá měsíční mzda a její složky, diference, placená doba
podle podskupin zaměstnání KZAM-R**kraj: **Jihomoravský**

Podskupiny zaměstnání KZAM-R	Počet zaměstnanců přepočtený podle placených měsíců	Medián
		Kč/měs
5123 Číšníci, servírky	165	11 146
5124 Barmani	13	15 511
5132 Pečovatelé a pomocní ošetřovatelé v zařízeních sociální péče, v nemocnicích	66	10 336
5149 Ostatní pracovníci zajišťující osobní služby jinde neuvedení	11	10 969
5161 Hasiči, požárníci	92	23 041
5169 Ostatní pracovníci ochrany a ostrahy jinde neuvedení	931	11 176
5211 Prodavači v obchodech	4 685	12 598
5220 Prodavači ve stáncích a na tržištích	14	12 511
6111 Pěstitelé polních plodin	115	12 190
6112 Ovocnáři, vinaři, chmelaři a ostatní pěstitelé plodin rostoucích na stromech	91	12 806
6113 Zahradníci a pěstitelé zahradních plodin a sazenic	125	13 924
6121 Chovatelé hospodářských zvířat (kromě drůbeže a včel)	353	14 438
6122 Chovatelé drůbeže	33	13 248
6129 Ostatní chovatelé, ošetřovatelé zvířat jinde neuvedení (v rezervacích, stájích apod.)	32	15 279
6141 Dělníci pro pěstění a ošetřování lesa	170	12 692
6142 Dělníci pro těžbu dřeva (kromě obsluhy pojízdných zařízení)	84	16 577
7122 Zedníci, kameníci, omítkáři	960	18 092
7123 Betonáři, dělníci specializovaní na pokládání betonových povrchů	157	18 203
7124 Tesaři a truhláři	334	18 831
7125 Stavební montážníci	110	19 530
7126 Asfaltéři, dlaždiči	34	17 942
7129 Ostatní stavební dělníci hlavní stavební výroby a pracovníci v ostatních oborech	563	17 190
7134 Izolatéři	24	25 014
7136 Instalatéři, potrubáři, stavební zámečníci, klempíři	916	21 182
7137 Stavební a provozní elektrikáři	270	19 777
7139 Ostatní dělníci zajišťující dokončovací stavební práce a dělníci v příbuzných obor.	26	17 063
7141 Malíři a tapetáři	37	15 610
7142 Lakýrníci a pracovníci v příbuzných oborech	260	18 467
7211 Formíři a jádraři	298	22 066
7212 Svářeči, řezači plamenem a páječi	832	21 240
7213 Výrobci a opraváři výrobků a dílů z plechů	221	16 750
7214 Montéři kovových konstrukcí	111	17 598
7221 Kováři, obsluha kováčích lisů, obsluha bucharů	297	17 023
7222 Nástrojaři, kovomodeláři, kovodělníci, zámečníci	3 586	18 265
7223 Seřizovači a obsluha obráběcích strojů (kromě automatických a poloautomatických)	1 951	21 225
7224 Brusíči, leštiči a ostříči nástrojů	497	20 793
7231 Mechanici a opraváři motorových vozidel	698	18 743
7234 Mechanici a opraváři kolejových vozidel	526	20 622
7235 Mechanici a opraváři obráběcích, zemědělských strojů a průmyslového zařízení	999	20 430
7239 Ostatní mechanici a opraváři strojů a zařízení bez elektro jinde neuvedení	350	19 128
7241 Elektromechanici, opraváři a seřizovači různých typů elektrických zařízení	3 280	17 835
7242 Mechanici, opraváři a seřizovači elektrických částí aut, letadel, lodí	243	19 085
7243 Mechanici, seřizovači, opraváři elektronických zařízení	290	18 982
7244 Telefonní a telegrafní mechanici, montéři a opraváři	31	19 183

Hrubá měsíční mzda a její složky, diference, placená doba podle podskupin zaměstnání KZAM-R

kraj: Jihomoravský

Diference				Průměr	Vybrané složky hrubé měsíční mzdy					Placená doba
1. decil	1. kvartil	3. kvartil	9. decil		prémie a odměny	příplatky za přesčas	příplatky ostatní	náhrady	odměny za pohotovost	
Kč/měs	Kč/měs	Kč/měs	Kč/měs	Kč/měs	%	%	%	%	%	hod/měs
9 001	9 914	12 717	15 072	11 735	7,6	0,2	5,1	6,3	0,0	175,7
14 310	14 704	16 930	17 681	15 756	21,7	0,1	5,2	6,2	0,0	170,4
9 226	9 609	11 924	13 147	10 995	0,6	0,1	5,1	7,7	0,0	169,4
9 737	10 341	15 880	36 198	15 466	5,1	0,2	7,8	6,1	0,0	163,4
12 779	17 638	24 606	26 761	21 206	8,2	3,0	14,9	9,0	3,6	178,4
8 873	9 559	13 603	17 770	12 328	5,9	1,6	8,1	5,9	0,0	174,8
9 712	10 851	15 735	19 367	13 993	13,0	0,4	5,3	6,5	0,0	173,8
10 598	11 067	13 081	14 473	12 477	13,5	1,6	2,4	6,7	0,0	171,5
10 517	11 196	12 663	14 129	12 296	2,8	0,2	1,8	9,0	0,0	177,5
10 154	11 001	14 415	15 635	13 133	8,2	0,4	0,3	8,9	0,0	174,1
10 090	12 138	16 504	18 546	14 384	12,7	1,6	2,8	7,6	0,0	183,1
11 317	12 660	17 212	20 144	15 184	6,4	1,0	7,5	6,8	0,0	182,9
11 278	12 037	16 182	19 930	14 412	13,6	1,5	5,6	6,7	0,2	188,1
10 588	12 388	19 252	21 157	15 906	12,6	3,0	4,1	10,4	0,3	185,1
9 551	10 504	16 398	17 664	13 639	5,6	0,3	0,3	15,8	0,0	170,6
10 112	11 816	21 360	27 031	17 375	6,9	0,4	1,3	20,3	0,0	171,3
12 463	14 930	21 808	24 711	18 552	16,5	2,1	3,0	9,8	0,0	186,0
14 512	16 119	21 062	24 609	19 044	10,3	2,4	4,0	13,0	0,0	186,9
13 527	15 824	22 728	26 807	19 670	14,0	2,8	2,5	11,3	0,0	187,3
15 050	16 582	23 062	27 376	20 575	13,6	2,4	2,2	14,3	0,0	180,6
14 527	16 009	22 652	26 732	19 674	28,2	0,7	0,7	9,8	0,0	188,1
13 090	15 083	20 180	23 198	17 876	7,8	2,0	2,1	11,5	0,2	183,5
18 579	20 720	29 644	33 678	25 740	16,3	7,6	1,3	8,6	0,0	208,5
15 807	18 276	24 832	28 905	22 060	14,8	1,5	2,6	8,6	1,6	177,0
14 182	16 203	22 190	25 801	19 874	12,3	1,4	6,8	7,8	1,7	177,9
11 948	13 952	19 558	23 535	16 990	22,7	1,4	1,3	8,4	0,0	175,9
12 572	15 095	17 804	19 874	16 185	7,8	1,8	2,0	8,5	0,0	180,4
14 518	16 068	21 615	25 586	19 336	12,4	2,3	8,6	8,4	0,0	178,2
16 275	19 143	25 754	28 272	22 447	14,3	1,5	16,2	9,6	0,0	173,7
15 475	17 805	25 572	28 828	22 138	14,9	2,6	6,6	9,7	0,0	177,6
11 808	13 290	21 280	25 070	17 586	9,5	1,4	4,9	8,2	0,0	177,9
13 810	16 052	20 330	24 433	18 760	4,5	2,5	7,2	8,8	0,3	173,9
13 773	15 350	19 952	23 819	17 980	16,6	1,6	9,4	9,2	0,0	172,3
13 369	15 548	21 813	25 688	19 057	13,6	2,3	5,6	8,8	0,5	176,9
15 412	17 959	25 452	30 035	22 125	12,2	2,5	6,8	7,5	0,0	181,7
14 005	16 480	26 144	31 432	22 025	12,5	2,4	7,2	8,9	0,0	180,0
14 103	16 143	22 915	26 961	19 894	16,2	0,9	4,1	8,2	0,2	175,1
17 019	18 267	23 255	25 980	21 040	5,0	0,9	12,5	8,9	0,1	165,2
13 820	16 280	24 176	28 437	20 820	14,5	1,7	7,6	7,7	0,3	178,1
12 097	15 993	22 928	26 778	19 732	10,8	1,7	5,7	7,0	0,2	177,0
11 602	13 868	23 029	30 136	19 331	10,8	1,7	8,2	7,4	0,7	176,6
16 125	17 343	21 013	24 269	19 657	9,7	0,5	9,4	8,8	0,1	164,4
13 148	15 275	23 236	27 856	19 818	10,6	0,7	10,3	6,6	1,1	173,4
12 476	17 537	25 581	31 053	21 017	5,5	0,5	1,8	6,3	1,1	169,3

Revidované výsledky ke dni 10. 3. 2010

Hrubá měsíční mzda a její složky, diference, placená doba podle podskupin zaměstnání KZAM-R

kraj: Jihomoravský

Podskupiny zaměstnání KZAM-R	Počet zaměstnanců přepočtený podle placených měsíců	Medián
		Kč/měs
7246 Montéři a opraváři silnoproudých elektrických vedení	338	20 532
7247 Montéři a opraváři slaboproudých elektrických vedení	52	23 087
7311 Výrobci, mechanici a opraváři přesných přístrojů a zařízení	122	20 348
7321 Výrobci hrnčířského, porcelánového zboží, žáruvzdorných výrobků, brus.kotoučů	697	20 650
7322 Dělníci při výrobě skla, skláři vč. brusičů a leštičů	60	14 719
7324 Malíři skla a keramiky a pracovníci v příbuzných oborech (vč. výrobců zrcadel)	12	16 731
7341 Tiskaři, sazeči (kromě obsluhy tiskárenských strojů)	32	20 409
7345 Knihvazači a pracovníci v příbuzných oborech	58	10 060
7411 Zpracovatelé masa, ryb vč. uzenářů a konzervovačů masa a ryb	160	16 354
7412 Zpracovatelé pekárenských a cukrářských výrobků	739	13 041
7419 Ostatní zpracovatelé - výrobci potravinářských výrobků jinde neuvedení	129	12 696
7421 Impregnátoři a úpraváři dřeva	13	14 081
7422 Umělečtí truhláři, řezbáři, výrobci a opraváři výrobků ze dřeva vč. opravářů	470	16 414
7423 Seřizovači a seřizovači-obsluhovači dřevoobráběcích strojů	72	17 846
7431 Kvalifikovaní dělníci připravující přírodní vlákno pro další zpracování	112	13 362
7432 Přadláci, ruční tkalci, pletaři a jiní výrobci ručně vyráběných tkanin	122	16 295
7433 Dámští a pánští krejčí a kloboučníci včetně opravářů oděvů	201	12 291
7436 Švadleny, vyšivači a pracovníci v příbuzných oborech	368	10 908
7437 Čalouníci a pracovníci v příbuzných oborech (včetně autočalouníků)	78	14 697
7439 Ostatní dělníci při výrobě textilu, oděvů a výrobků z kůže, kožešin	364	12 687
7442 Obuvníci, včetně opravářů obuvi (kromě strojních obuvníků)	57	10 731
8111 Obsluha důlního zařízení a razících štítů	194	20 158
8112 Obsluha zařízení pro úpravu rudných a nerudných surovin	39	18 465
8113 Vrtaři, jeřábníci při ropných nebo plynových vrtech a dělníci v příbuzných oborech	172	21 535
8122 Obsluha zařízení ve slévárenství (taviči, slévači)	648	19 363
8123 Obsluha zařízení na tepelné zpracování kovů	120	20 080
8131 Obsluha pecí na výrobu skla a keramiky	224	21 520
8139 Obsluha ostatních zařízení na výrobu skla a keramiky	625	21 967
8141 Obsluha pily a jiného zařízení na zpracování dřeva	407	14 087
8149 Obsluha ostatních zařízení na zpracování dřeva a v papírnách jinde neuvedená	238	13 727
8159 Obsluha ostatních zařízení při chemické výrobě jinde neuvedená	158	16 101
8161 Obsluha zařízení při výrobě a rozvodu elektřiny	106	24 934
8162 Obsluha parních turbín, ohřivačů a motorů	243	17 531
8163 Obsluha zařízení při úpravě, čištění a rozvodu vody	395	17 713
8164 Obsluha zařízení ve spalovně (spalování odpadků apod.)	32	22 578
8171 Obsluha automatických nebo poloautomatických montážních linek	883	15 385
8172 Obsluha průmyslových robotů	111	17 588
8180 Obsluha strojů a zařízení pro práce na železničním svršku	209	18 220
8211 Obsluha automatických nebo poloautomatických obráběcích strojů (kromě 722)	978	21 263
8212 Obsluha strojů na výrobu maltovin, vápna, cementu, prefabrikátů	242	21 446
8221 Obsluha strojů při farmaceutické výrobě	211	15 697
8223 Obsluha strojů při konečné úpravě a nanášení ochranných povlaků	197	21 133
8231 Obsluha strojů na výrobu pryžových výrobků (např. obuvi, pneumatik)	868	14 379
8232 Obsluha strojů na výrobu plastových výrobků (vč. laminování)	350	16 598

Hrubá měsíční mzda a její složky, diference, placená doba podle podskupin zaměstnání KZAM-R

kraj: Jihomoravský

Diference				Průměr	Vybrané složky hrubé měsíční mzdy					Placená doba
1. decil	1. kvartil	3. kvartil	9. decil		prémie a odměny	příplatky za přesčas	příplatky ostatní	náhrady	odměny za pohotovost	
Kč/měs	Kč/měs	Kč/měs	Kč/měs	Kč/měs	%	%	%	%	%	hod/měs
16 363	18 667	24 720	27 915	21 533	3,3	1,0	6,8	9,0	1,0	172,1
20 077	21 041	28 080	30 629	24 009	3,1	0,8	2,3	7,4	2,4	175,1
14 729	17 445	25 476	28 869	21 634	19,0	1,4	2,1	9,4	0,6	171,7
15 816	17 894	23 414	25 831	20 775	9,5	2,2	7,4	9,8	0,1	174,9
13 247	14 059	15 804	17 237	15 010	18,0	0,7	11,8	10,6	0,0	164,2
14 669	15 394	20 099	23 684	18 016	14,6	0,8	5,9	7,8	0,0	165,3
11 342	12 864	25 455	27 955	19 438	17,7	2,7	3,3	3,8	0,0	172,4
8 188	9 460	11 224	13 101	10 566	3,3	1,0	2,0	6,5	0,0	173,8
13 236	14 058	19 018	20 555	16 628	19,8	0,6	5,9	7,6	0,0	173,9
10 577	11 843	14 522	16 783	13 558	10,2	2,2	10,4	6,2	0,0	179,7
9 351	10 863	15 033	16 557	12 999	9,9	0,9	6,3	7,5	0,0	177,2
13 114	13 863	15 906	17 611	14 854	24,3	0,5	1,5	5,8	0,0	166,8
11 618	13 648	20 153	23 062	17 170	21,2	1,2	5,6	7,1	0,0	175,1
14 301	15 400	19 905	22 281	18 122	24,9	2,1	13,7	6,6	0,0	181,8
9 303	11 513	15 238	17 044	13 443	4,5	0,6	48,2	10,1	0,0	168,2
13 094	13 672	18 786	22 157	16 537	15,7	1,3	7,2	7,6	0,0	180,5
9 241	9 895	16 145	21 953	14 021	8,0	0,4	6,9	9,8	0,0	165,7
9 028	9 767	11 938	14 772	11 330	9,4	0,6	5,5	6,8	0,0	171,4
12 557	13 225	16 127	18 700	15 100	20,1	1,6	5,4	7,9	0,0	172,7
10 634	11 472	13 736	14 992	12 742	11,5	1,2	5,8	7,5	0,0	176,1
9 633	9 978	11 956	18 910	11 999	5,0	0,2	2,1	9,2	0,0	165,1
14 589	16 334	23 093	25 147	19 893	42,7	2,3	4,5	13,0	0,0	178,2
12 636	16 102	21 612	25 454	19 207	20,4	1,6	2,3	9,2	0,0	171,6
16 847	19 547	24 061	26 915	21 911	19,7	0,3	9,2	8,9	0,7	165,9
14 750	16 560	23 456	27 286	20 382	22,1	2,1	7,5	7,6	0,0	182,6
15 692	17 358	21 807	25 098	20 008	12,9	2,5	13,4	7,4	0,0	182,1
12 324	15 163	29 051	31 203	22 070	19,3	0,6	10,9	9,1	0,3	168,1
18 349	19 278	24 267	26 870	22 083	24,8	0,5	3,9	10,5	0,2	166,3
11 361	12 527	15 613	17 095	14 247	23,1	1,2	8,0	8,5	0,0	170,4
11 802	12 566	15 299	17 435	14 137	15,0	1,6	10,6	7,2	0,0	173,6
11 810	13 663	19 686	25 039	17 667	14,6	1,0	8,0	8,3	0,0	170,5
17 832	21 603	27 625	29 658	24 724	9,1	0,4	22,8	6,7	0,2	160,2
11 930	13 910	22 807	26 731	18 655	11,2	1,7	14,1	7,7	0,1	176,3
14 064	15 619	20 594	22 884	18 249	14,9	1,1	9,0	6,4	0,4	171,5
16 509	20 181	24 605	26 380	21 832	31,4	2,1	21,3	6,5	0,0	176,7
12 643	14 015	16 809	19 185	15 752	14,2	1,0	11,9	8,0	0,0	170,5
14 424	15 373	19 681	23 605	18 207	18,1	1,0	4,0	10,8	0,0	170,4
15 620	16 888	20 247	23 316	18 961	6,5	2,0	1,9	13,0	0,8	178,7
14 862	17 038	25 643	29 063	21 715	14,0	2,2	8,9	7,3	0,0	178,0
15 580	17 964	27 149	32 426	23 088	20,9	2,2	6,5	8,4	0,0	182,7
10 895	12 029	20 837	23 556	16 543	19,3	1,3	11,3	7,6	0,0	175,0
12 593	16 648	30 619	35 364	23 261	11,0	3,0	6,8	7,2	0,0	180,5
12 611	13 419	15 647	17 364	14 741	6,1	2,3	5,2	12,5	0,0	171,3
13 221	14 537	21 262	25 967	18 557	5,9	2,2	11,0	7,1	0,0	180,7

Revidované výsledky ke dni 10. 3. 2010

Hrubá měsíční mzda a její složky, diference, placená doba podle podskupin zaměstnání KZAM-R

kraj: Jihomoravský

Podskupiny zaměstnání KZAM-R	Počet zaměstnanců přepočtený podle placených měsíců	Medián
		Kč/měs
8240 Obsluha automatických nebo poloautomatických dřevoobráběcích strojů	76	14 295
8251 Obsluha tiskárenských strojů	143	27 230
8252 Obsluha automatických a poloautomatických knihvazačských strojů	13	10 596
8254 Obsluha kopírovacích strojů	14	12 052
8261 Obsluha strojů na úpravu vláken, dopřádání a navíjení příze	469	16 361
8262 Obsluha tkacích a pletacích strojů	226	16 986
8263 Obsluha šicích a vyšívacích strojů	73	12 358
8264 Obsluha strojů na bělení, barvení, čištění, praní, žehlení textilu	371	14 226
8269 Obsluha ostatních strojů na výrobu textilních, kožešinových a kožených výrobků	396	18 519
8273 Obsluha strojů na mletí zrn a koření	103	17 420
8274 Obsluha strojů na zpracování mouky, výrobu pečiva, čokolády a cukrovinek	642	15 980
8275 Obsluha strojů na zpracování ovoce, zeleniny a ořechů	28	12 247
8281 Montážní dělníci montující mechanická zařízení (stroje, vozidla)	1 750	14 472
8282 Montážní dělníci montující elektrická zařízení	1 455	16 547
8283 Montážní dělníci montující elektronická zařízení	693	16 000
8284 Montážní dělníci montující výrobky z kovů, pryže a plastů	991	13 282
8285 Montážní dělníci montující výrobky ze dřeva a podobných materiálů	80	16 860
8287 Montážní dělníci montující výrobky z kombinovaných materiálů	88	17 087
8290 Obsluha jiných stacionárních zařízení a ostatní montážní dělníci	300	16 134
8311 Strojvedoucí	770	26 366
8313 Dělníci zabezpečující sestavování vlaků (brzdaři, výhybkáři)	703	20 119
8314 Dělníci zabezpečující jízdu vlaků v mezistaničních úsecích	97	17 577
8321 Řidiči osobních a malých dodávkových automobilů, taxikáři	173	17 846
8323 Řidiči autobusů, trolejbusů a tramvají	1 848	23 800
8324 Řidiči nákladních automobilů a tahačů	1 758	17 979
8326 Řidiči speciálních vozidel	240	19 372
8331 Obsluha zemědělských a lesních strojů	363	16 341
8332 Obsluha zemních a příbuzných strojů	318	19 218
8333 Obsluha jeřábů, zdvihacích a podobných manipulačních zařízení	666	16 180
8334 Obsluha vysokozdvíhacích a ostatních motorových vozíků	1 220	16 518
9132 Pomocníci a uklízeči v kancelářích, hotelích, nemocnicích a jiných zařízeních	1 438	10 296
9141 Domovníci, správci domu	96	15 219
9151 Poslíčci, nosiči zavazadel a doručovatelé	18	20 577
9152 Vrátní, hlídači, uváděči a šatnářky	946	11 352
9161 Sběrači odpadků, popeláři	203	14 192
9162 Metaři, čističi záchodků, žump, kanálů a podobných zařízení	73	17 763
9169 Ostatní pracovníci v příbuzných oborech jinde neuvedení	28	15 436
9211 Pomocní a nekvalifikovaní dělníci v zemědělství	107	12 705
9312 Pomocní a nekvalifikovaní dělníci na stavbách a údržbě silnic, přehrad	64	15 225
9313 Pomocní a nekvalifikovaní dělníci na stavbách budov	35	16 419
9321 Pomocní a nekvalifikovaní montážní a manipulační dělníci	1 476	13 983
9322 Ruční baliči a pytlovači	87	15 212
9323 Dělníci nádvorní skupiny (pomocní montéři)	294	15 849
9333 Vazači a nosiči břemen, přístavní dělníci (dokaři)	111	15 604

Hrubá měsíční mzda a její složky, diference, placená doba podle podskupin zaměstnání KZAM-R

kraj: Jihomoravský

Diference				Průměr	Vybrané složky hrubé měsíční mzdy					Placená doba
1. decil	1. kvartil	3. kvartil	9. decil		prémie a odměny	příplatky za přesčas	příplatky ostatní	náhrady	odměny za pohotovost	
Kč/měs	Kč/měs	Kč/měs	Kč/měs	Kč/měs	%	%	%	%	%	hod/měs
10 504	12 511	17 157	20 857	15 281	11,4	1,6	4,9	8,2	0,3	174,3
15 554	20 529	38 120	41 323	28 521	12,3	2,8	7,9	2,1	0,1	181,3
9 253	9 711	12 530	12 945	11 944	0,0	1,5	1,4	6,7	0,0	181,4
9 625	10 830	14 521	17 952	12 711	6,2	0,2	0,0	5,4	0,0	171,1
13 410	15 337	17 375	18 476	16 204	17,4	1,2	12,1	5,4	0,0	177,9
13 123	15 415	18 622	20 191	16 864	15,0	1,2	9,8	9,3	0,0	177,1
11 059	11 696	14 299	15 862	13 094	19,8	0,3	3,6	9,7	0,0	167,8
10 064	11 365	16 316	18 667	14 319	12,3	1,5	8,4	6,5	0,0	173,1
11 228	15 446	20 442	22 238	17 760	1,1	0,2	20,8	5,4	0,0	173,3
12 709	13 662	20 221	22 856	17 447	18,3	1,6	2,5	8,6	0,1	184,1
10 739	13 333	18 797	22 944	16 537	18,8	2,2	10,5	6,1	0,0	178,9
10 466	11 031	15 962	18 859	13 294	7,8	1,2	7,2	10,4	0,0	178,8
12 129	12 887	17 646	21 079	15 953	12,1	1,7	4,5	8,6	0,0	175,3
13 964	15 079	19 698	25 263	18 004	14,9	0,7	11,1	7,4	0,0	168,1
12 437	14 542	17 105	18 383	15 762	10,5	2,4	8,9	6,3	0,0	174,8
10 096	11 232	15 612	17 271	13 690	7,7	1,1	10,5	5,8	0,0	174,0
12 892	14 802	18 078	19 252	16 491	8,6	0,8	4,2	7,4	0,0	176,4
12 033	14 471	19 819	22 713	17 440	12,6	2,4	10,4	4,9	1,0	171,4
13 172	14 750	18 006	20 111	16 663	17,8	0,8	5,1	11,7	0,0	167,8
23 779	24 999	27 914	30 180	26 430	4,4	2,0	15,7	10,3	0,0	166,2
18 033	18 930	21 792	23 589	20 454	3,4	1,7	17,3	8,1	0,0	165,0
15 138	16 497	19 334	21 510	18 162	3,1	1,3	15,1	8,5	0,1	168,7
12 323	14 839	22 330	27 102	19 024	14,9	1,5	4,8	6,4	0,1	179,8
17 007	20 077	26 513	28 552	23 334	3,1	2,8	15,7	6,9	0,3	193,2
13 835	15 688	20 729	23 436	18 660	18,6	2,4	4,8	8,3	0,2	187,3
15 025	16 723	21 964	26 142	19 985	19,2	1,9	7,7	8,0	0,7	179,2
12 585	14 040	19 407	22 124	17 132	7,9	1,7	3,1	12,4	0,1	187,8
15 301	16 962	23 068	26 866	20 385	13,1	1,7	3,8	10,7	0,4	180,2
11 816	13 912	19 556	23 582	17 216	22,8	2,4	8,3	6,9	0,0	180,1
12 197	13 910	19 272	21 819	16 907	15,7	1,6	4,0	7,1	0,1	173,8
8 574	9 198	11 958	14 023	10 960	7,9	0,4	3,4	6,5	0,0	172,9
10 345	11 936	17 596	21 183	15 281	7,2	0,5	3,2	6,2	0,0	174,9
8 552	9 109	22 288	23 044	16 802	5,2	0,6	1,0	6,6	0,0	169,4
8 382	9 674	13 051	14 380	11 522	7,2	1,2	11,6	6,3	0,0	174,4
10 573	12 655	15 865	17 621	14 178	23,1	1,8	9,9	8,2	0,2	178,8
12 132	15 423	19 599	21 156	17 278	15,8	1,0	5,9	10,0	0,7	168,3
12 848	14 502	16 640	21 981	16 307	10,4	2,7	16,9	5,2	2,4	184,1
9 541	10 546	15 532	18 772	13 420	7,9	1,2	5,7	8,4	0,0	185,9
11 913	13 048	17 656	21 752	15 917	17,8	1,9	4,0	8,9	0,3	185,8
10 072	13 811	18 292	19 903	16 660	33,8	0,6	3,1	10,8	0,0	177,8
10 052	11 800	16 788	20 650	14 695	10,0	1,1	4,7	8,4	0,0	174,0
11 236	12 356	18 365	20 186	15 818	15,3	2,2	4,4	7,9	0,0	174,0
10 845	13 701	17 351	19 195	15 466	14,9	0,1	4,1	6,5	0,0	169,3
11 255	13 267	17 837	19 447	15 648	19,5	1,9	2,1	6,2	0,0	175,9

Revidované výsledky ke dni 10. 3. 2010

**Hrubá měsíční mzda a její složky, diferenciacce, placená doba
podle podskupin zaměstnání KZAM-R**

kraj: Jihomoravský

Podskupiny zaměstnání KZAM-R	Počet zaměstnanců přepočtený podle placených měsíců	Medián
		Kč/měs
9339 Pomocní a nekvalifikovaní pracovníci v dopravě, ve skladech, v telekomunikacích	1 387	13 779

**Hrubá měsíční mzda a její složky, diference, placená doba
podle podskupin zaměstnání KZAM-R**

kraj: Jihomoravský

Diference				Průměr	Vybrané složky hrubé měsíční mzdy					Placená doba
					prémie a odměny	příplatky za přesčas	příplatky ostatní	náhrady	odměny za pohotovost	
1. decil	1. kvartil	3. kvartil	9. decil							
Kč/měs	Kč/měs	Kč/měs	Kč/měs	Kč/měs	%	%	%	%	%	hod/měs
10 253	11 705	16 385	19 209	14 385	12,7	0,8	5,1	8,1	0,1	171,2

Revidované výsledky ke dni 10. 3. 2010

**Průměrná měsíční odpracovaná a neodpracovaná doba zaměstnanců
podle podskupin zaměstnání KZAM-R**

kraj: Jihomoravský

Podskupiny zaměstnání KZAM-R	Počet zaměstnanců přečtený podle eviden. měsíců	Odpracovaná doba		Neodpracovaná doba		
		celkem	z toho přesčas	celkem	z toho	
					nemoc	dovolená
		hod/měs	hod/měs	hod/měs	hod/měs	hod/měs
1210 Ředitelé a prezidenti velkých organizací, podniků	299	157,3	0,3	13,3	1,5	9,3
1221 Ved. pracovníci v zemědělství, lesnictví, rybář. a mysliv.	139	154,4	0,5	16,4	4,7	9,4
1222 Vedoucí pracovníci v průmyslu (ve výrobě)	684	156,0	2,3	14,0	1,8	8,9
1223 Vedoucí pracovníci ve stavebnictví a zeměměřičtví	277	155,8	2,3	19,3	4,8	12,2
1224 Vedoucí pracovníci ve velkoobchodě a v maloobchodě	1 531	155,7	3,4	19,2	5,3	10,1
1225 Vedoucí pracovníci v restauracích a hotelích	17	156,5	1,6	16,0	3,8	10,3
1226 Ved. pracovníci v dopr., skladování, telekom. a na pošt. úř.	504	142,0	1,5	22,4	6,0	10,8
1227 Ved. prac. v organ.zaměřených na poskytování obch.služ.	355	153,8	0,3	17,3	1,9	11,0
1228 Ved.prac. v pečovatel., úklidových a podobných službách	54	157,8	0,2	15,3	6,5	7,0
1229 Ved. pracovních dílčích celků jinde neuved. (kult.,zdrav.)	292	154,8	1,8	17,6	2,7	11,6
1231 Vedoucí pracovníci finančních a hospodářských útvarů	518	154,1	0,3	15,5	2,4	9,8
1232 Ved. prac. personálních útvarů a útvarů průmysl. vztahů	158	155,8	0,1	14,7	1,7	8,8
1233 Vedoucí pracovníci obytných útvarů (vč. průzkumu trhu)	480	154,4	0,6	14,8	2,0	9,6
1234 Ved. prac. reklamních útvarů a útvarů pro styk s veřejností	52	154,7	1,6	15,9	3,7	8,6
1235 Vedoucí pracovníci zásobovacích útvarů	248	156,0	1,4	15,3	2,4	10,2
1236 Vedoucí pracovníci výpočetních útvarů	99	154,3	0,3	13,8	1,2	9,2
1237 Vedoucí pracovníci výzkumných a vývojových útvarů	542	161,0	0,2	11,0	1,8	7,9
1239 Vedoucí pracovníci ostatních útvarů jinde neuvedení	478	152,3	1,4	17,3	2,9	9,8
1311 Vedoucí, ředitelé v zemědělství, lesnictví, rybářství	26	156,3	0,0	16,8	3,0	13,2
1312 Vedoucí, ředitelé v průmyslu (ve výrobě)	234	153,8	1,6	14,6	2,7	8,8
1313 Vedoucí, ředitelé ve stavebnictví a zeměměřičtví	68	158,7	0,1	14,4	2,8	9,3
1314 Vedoucí, ředitelé ve velkoobchodu a maloobchodu	553	160,4	1,0	17,5	5,1	8,6
1315 Vedoucí, ředitelé v restauracích a hotelích	45	159,6	0,8	13,2	4,5	5,0
1316 Vedoucí v dopravě, sklad., telekomun. a na pošt. úřadech	189	145,0	1,7	21,2	4,6	10,6
1317 Ved., ředitelé v podnicích poskytujících obchodní služby	58	152,9	0,0	20,3	4,2	10,7
1318 Vedoucí, ředitelé pečovatelských, úklidových a pod. služ.	13	156,8	4,1	16,6	8,7	6,4
1319 Vedoucí, ředitelé malých organizací ostatní (kult.,zdrav.)	68	154,4	1,0	18,1	3,1	10,6
2111 Fyzikové a astronomové	21	153,2	0,6	20,8	7,9	9,5
2113 Chemici	150	145,4	0,3	22,2	4,6	10,5
2114 Geologové, geofyzici, geodeti, hydrologové apod.	109	154,7	0,1	14,9	2,9	9,7
2119 Ostatní vědci a odborníci v příbuz. oborech jinde neuved.	193	154,7	3,7	15,2	4,3	8,6
2121 Matematici a odborníci v příbuzných oborech	11	154,4	1,8	20,7	1,3	10,7
2131 Projektanti a analytici výpočetních systémů	166	157,3	0,1	15,8	3,5	9,4
2132 Programátoři	770	157,3	1,1	15,5	3,0	10,2
2139 Ostatní odborníci zabývající se výp. tech. jinde neuvedení	665	157,1	0,9	14,7	2,1	9,3
2141 Hlavní architekti, architekti a plánovači měst, urbanisté	27	160,3	0,0	13,1	2,2	9,5
2142 Projektanti staveb a areálů, stavební inženýři	610	155,7	1,4	16,5	3,1	10,0
2143 Projektanti elektrotechnických zařízení, elektroinženýři	434	155,0	3,0	16,9	3,6	9,1
2144 Projektanti elektronických syst. a telekomunikačních sítí	263	155,0	3,0	15,3	2,9	8,8
2145 Projektanti a konstruktéři strojních zařiz., strojní inženýři	733	156,0	3,4	15,4	3,1	8,2
2146 Chemičtí inženýři, technologové	85	156,2	1,8	14,3	2,8	8,2
2147 Důlní a hutní inženýři, technologové, metalurgové	30	158,5	6,4	11,5	0,6	10,2
2149 Ostatní architekti, projektanti, konstrukt.a techn.inženýři	430	159,5	3,5	15,7	2,7	10,1
2211 Bakteriologové, biologové, ekologové, zoologové	41	144,8	0,5	23,0	9,5	10,1

Revidované výsledky ke dni 10. 3. 2010

**Průměrná měsíční odpracovaná a neodpracovaná doba zaměstnanců
podle podskupin zaměstnání KZAM-R**

kraj: Jihomoravský

Podskupiny zaměstnání KZAM-R	Počet zaměstnanců přepracovaný podle eviden. měsíců	Odpracovaná doba		Neodpracovaná doba		
		celkem	z toho přesčas	celkem	z toho	
					nemoc	dovolená
		hod/měs	hod/měs	hod/měs	hod/měs	hod/měs
2212 Farmakologové, anatomové, biochemici, fyziolog., patolog.	30	154,2	0,1	16,8	4,0	9,8
2213 Agronomové, šlechtitelé a odborníci v příbuzných oborech	181	156,3	0,0	16,6	2,5	10,1
2221 Lékaři, ordináři (kromě zubních lékařů)	100	155,3	2,4	19,3	3,8	10,6
2223 Veterinární lékaři	23	162,9	0,8	11,3	0,5	10,3
2224 Farmaceuti, magistři v lékárně, lékárníci	18	164,2	6,1	18,7	10,3	8,1
2311 Vědeckopedagogičtí pracovníci	3 088	157,5	0,1	16,2	2,1	11,2
2359 Ost.odb.pedagogičtí prac.jinde neuvedení (odb.instruktoři)	20	148,2	0,7	20,9	6,3	9,3
2411 Odborní pracov. na úseku účetnictví, financí, daní, apod.	614	153,6	0,7	16,7	2,9	9,4
2412 Odbor. pracovníci na úseku zaměstnaneckých, pers. věcí	250	154,7	1,0	16,5	3,7	9,2
2413 Odborní pracovníci v bankovníctví a pojišťovnictví	1 291	150,6	0,3	20,0	4,8	10,8
2419 Ostatní odborní pracovníci v oblasti podnikání	481	152,3	0,6	17,2	3,3	9,7
2421 Právníci, právní poradci (mimo advokacie a soudnictví)	142	151,6	0,3	17,7	4,0	10,2
2431 Odborní archiváři (kromě řadových)	12	150,1	0,0	17,6	2,8	10,0
2432 Odborní pracovníci knihoven (kromě řadových)	17	145,2	0,1	25,1	12,6	9,4
2433 Odborní pracovníci v informacích (např. vti)	61	152,2	1,6	21,6	4,5	12,1
2441 Ekonomové - vědecktí pracovníci, specialisté, experti	417	153,5	0,3	16,4	3,2	9,5
2447 Tlumočníci a překladatelé	16	147,9	0,0	18,8	5,4	10,4
2451 Spisovatelé, autoři, kritikové, novináři, redaktoři	141	157,4	0,1	16,1	3,7	9,4
2452 Sochaři, malíři, umělečtí restaurátoři, grafici a výtvarníci	18	155,8	1,1	16,8	4,3	8,0
2455 Režiséři, scenáristé, dramaturgové divadla, filmu, rozhlasu	25	148,7	1,3	22,4	5,8	11,8
2470 Odborní administrativní pracovníci jinde neuvedení	416	154,5	0,8	17,0	3,7	10,4
3111 Technici ve fyzikálních a příbuzných oborech	129	152,0	1,5	17,2	4,1	8,3
3112 Stavební technici	1 124	154,0	2,3	18,8	4,8	10,6
3113 Elektrotechnici	889	149,7	3,9	18,5	3,6	10,0
3114 Elektronici a technici v radiokomunikacích a telekomunik.	509	157,3	7,0	17,2	4,4	8,5
3115 Strojírenští technici	1 760	154,4	5,0	16,6	4,6	7,9
3116 Chemičtí technici	297	148,3	2,6	18,5	4,1	8,4
3117 Důlní a hutní technici	149	153,1	4,7	16,6	2,8	11,3
3118 Technici v kartografii, kresličtí a zeměměřiči	454	153,0	2,7	16,7	4,4	8,3
3119 Ostatní techničtí pracovníci jinde neuvedení	2 635	155,0	3,9	17,1	4,5	8,9
3121 Poradci ve výpočetní technice	318	155,3	1,7	17,3	2,8	10,8
3122 Operátoři a obsluha výpočetní techniky	464	152,1	1,5	18,4	4,2	9,8
3123 Operátoři průmyslových robotů, nc strojů	102	157,8	11,4	18,5	6,9	9,0
3129 Ostatní technici ve výpočetní technice jinde neuvedení	95	152,6	0,7	17,1	4,8	9,6
3132 Obsluha zařiz. pro záznam zvuku, obrazu, operátoři kamery	68	151,5	1,2	18,0	3,6	10,0
3133 Obsluha vysílacího a telekomunikačního zařízení	38	145,9	4,5	24,0	9,4	10,6
3151 Kolaudační technici a technici protipožární ochrany	40	152,8	9,2	20,8	5,5	10,3
3152 Bezpečnostní tech.a tech. pro kontrolu zdravotní nezávad.	515	153,1	3,3	17,4	4,6	8,9
3160 Technici železničního provozu	804	147,5	7,5	17,4	4,2	9,6
3211 Technici a laboranti v oblasti biologie a v příbuz. oborech	309	154,3	0,5	19,1	8,1	9,1
3212 Technici v agronomii, v lesnictví a v zemědělství	454	156,1	0,3	16,9	4,2	10,2
3228 Farmaceutičtí asistenti	23	155,7	2,9	18,8	5,8	8,6
3229 Ostatní střední zdravotničtí pracovníci jinde neuvedení	15	134,9	0,0	35,0	20,6	8,5
3231 Ošetřovatelé, všeobecné zdravotní sestry	145	146,3	0,9	21,4	6,6	9,8

Revidované výsledky ke dni 10. 3. 2010

**Průměrná měsíční odpracovaná a neodpracovaná doba zaměstnanců
podle podskupin zaměstnání KZAM-R**

kraj: Jihomoravský

Podskupiny zaměstnání KZAM-R	Počet zaměstnanců přepracovaný podle eviden. měsíců	Odpracovaná doba		Neodpracovaná doba		
		celkem	z toho přesčas	celkem	z toho	
					nemoc	dovolená
		hod/měs	hod/měs	hod/měs	hod/měs	hod/měs
3342 Pedagogové v oblasti dalšího vzdělávání	29	152,1	1,9	18,5	6,6	8,2
3411 Zprostředkovatelé finanč. transakcí, obchodu s cen. papíry	217	153,6	0,6	16,5	4,2	10,7
3412 Pojišťovací agenti	665	151,3	0,6	22,6	6,8	9,3
3414 Konzultanti a organizátoři zájezdů	65	158,8	1,2	14,9	4,5	9,5
3415 Obchodní cestující, prof. poradci v obchodě, obch.zástupci	910	154,2	0,8	16,5	4,7	8,8
3416 Nákupčí	814	151,9	0,9	17,4	4,4	9,0
3417 Odhadci a zbožiznalci	51	154,2	0,7	18,7	4,7	9,8
3419 Ostatní pracovníci - obchodní zprostředkovatelé jinde n.	62	157,7	0,1	15,4	3,0	11,8
3421 Obchodní agenti	1 183	150,2	0,6	18,9	5,0	9,6
3422 Odbytoví a přepravní agenti	1 206	150,9	2,0	19,3	5,8	9,8
3429 Ostatní obchodní agenti a makléři jinde neuvedení	18	154,0	0,3	15,5	3,8	9,8
3431 Odborné sekretářky, sekretáři	513	153,4	0,5	19,0	5,2	9,7
3433 Prac. v oblasti účetnictví,fakturace,rozpočet., kalkulace	2 688	153,1	0,7	17,5	4,4	8,9
3434 Pracovníci v oblasti statistiky a matematiky	50	149,0	0,6	18,0	2,9	8,6
3435 Pracovníci v oblasti práce a mezd (kromě účetních)	147	150,0	0,4	18,3	4,7	8,7
3436 Referenti osobních oddělení	285	150,8	0,5	18,8	4,4	9,5
3439 Ostatní odborní administrativní pracovníci jinde neuvedení	1 424	152,1	0,5	18,4	5,5	9,0
3471 Aranžéři, průmysloví a komerční návrháři,bytoví architekti	77	151,3	1,4	21,3	9,6	8,3
3479 Ostatní pracovníci umění a zábavy jinde neuvedení	19	158,8	7,3	18,3	7,7	8,4
4112 Kancelářští pracovníci a obsluha zaříz. na zpracování textu	56	148,8	0,6	22,1	8,3	9,2
4113 Pracovníci přípravy dat výpočetní techniky	227	148,7	0,5	21,9	7,6	10,5
4115 Sekretářky, sekretáři	1 051	153,4	0,4	18,1	5,4	9,2
4121 Nižší účetní	278	152,6	0,7	17,5	5,3	8,6
4122 Nižší statistici	12	153,3	0,0	12,7	3,3	6,6
4123 Nižší finanční, daňoví úředníci a úředníci v příb. oborech	108	150,2	0,6	21,0	6,6	10,5
4131 Úředníci ve skladech	1 915	153,8	5,5	20,5	7,9	8,9
4132 Úředníci ve výrobě (např. výrobní plánovači)	309	154,0	3,5	16,8	4,7	7,9
4133 Úředníci v dopravě a v přepravě (dispečeri, kontr. apod.)	410	152,0	5,5	18,4	6,4	9,3
4141 Řadoví knihovníci, archiváři, evidenční pracovníci	188	152,0	0,1	20,2	7,2	9,7
4142 Poštovní doručovatelé, úředníci v třídních	1 850	137,9	3,3	26,5	11,0	9,6
4190 Ostatní nižší úředníci jinde neuvedení	160	151,0	0,6	20,1	7,0	8,5
4211 Pokladníci (v bankách, pojišťov., spořitelnách, na poště)	426	147,6	2,3	21,1	7,4	10,1
4212 Úředníci na přepážkách a směnárníci	1 157	138,6	1,3	25,3	9,0	10,7
4213 Pokladníci v obchodě, společném stravování apod.	1 628	146,8	2,8	27,3	13,6	10,4
4214 Prodavači vstupenek, jízdenek apod.	282	139,4	2,9	24,1	10,2	11,0
4215 Bookmakeři, krupiéři a úředníci sázkových kanceláří	284	157,0	0,2	13,7	4,9	7,4
4216 Inkasisté (výběřčí dluhů)	19	161,0	7,2	12,8	2,7	7,2
4221 Úředníci cestovních kanceláří	13	163,4	1,0	8,4	1,1	4,8
4222 Recepční	115	149,4	1,8	20,6	8,7	8,8
4223 Telefonisté	211	152,7	0,7	24,0	9,9	9,4
4224 Informátoři	124	144,5	2,1	25,7	10,7	10,3
5112 Vlakvedoucí, vlakové čety, průvodčí (vč.palub. průvodčí)	406	142,6	12,2	25,3	10,8	11,4
5121 Pracovníci dohlížející nad obsluh. personálem, hospodyně	88	158,2	2,8	17,2	6,6	8,2
5122 Kuchaři	588	151,7	1,5	21,7	11,7	6,9

Revidované výsledky ke dni 10. 3. 2010

**Průměrná měsíční odpracovaná a neodpracovaná doba zaměstnanců
podle podskupin zaměstnání KZAM-R**

kraj: Jihomoravský

Podskupiny zaměstnání KZAM-R	Počet zaměstnanců přečtený podle eviden. měsíců	Odpracovaná doba		Neodpracovaná doba		
		celkem	z toho přesčas	celkem	z toho	
					nemoc	dovolená
		hod/měs	hod/měs	hod/měs	hod/měs	hod/měs
5123 Číšníci, servírky	174	155,8	1,4	20,1	9,2	9,4
5124 Barmani	13	153,3	0,9	17,0	6,9	10,1
5132 Pečovatelé a pomoc. ošetřovat. v zařiz.soc. péče, v nemoc.	71	142,6	0,8	26,7	11,0	11,1
5149 Ostatní pracovníci zajišťující osobní služby jinde neuved.	12	145,1	1,7	18,6	5,1	7,2
5161 Hasiči, požárníci	95	156,0	16,2	21,8	5,3	12,5
5169 Ostatní pracovníci ochrany a ostrahy jinde neuvedení	992	153,4	9,4	20,7	9,4	8,5
5211 Prodavači v obchodech	5 051	151,0	2,3	22,5	11,7	8,3
5220 Prodavači ve stáncích a na tržištích	15	155,9	1,4	15,6	4,7	9,9
6111 Pěstitelé polních plodin	128	144,9	2,3	32,3	18,0	7,5
6112 Ovocnáři, vinaři, a ostatní pěst. plodin rost. na stromech	101	143,1	2,7	30,6	17,1	6,9
6113 Zahradníci a pěstitelé zahradních plodin a sazenic	140	150,8	8,2	31,6	18,8	6,5
6121 Chovatelé hospodářských zvířat (kromě drůbeže a včel)	383	156,7	6,2	25,5	13,5	10,7
6122 Chovatelé drůbeže	37	159,9	9,8	27,2	16,0	10,2
6129 Ostatní chovatelé, ošetřovatelé zvířat jinde neuvedení	34	162,9	11,4	21,3	9,4	8,8
6141 Dělníci pro pěstění a ošetřování lesa	182	141,7	1,5	29,0	7,9	6,7
6142 Dělníci pro těžbu dřeva (kromě obsluhy pojízdných zařiz.)	89	139,0	1,4	32,1	9,5	9,9
7122 Zedníci, kameníci, omítkáři	1 081	147,9	12,3	36,6	16,6	10,9
7123 Betonáři, děl.specializovaní na pokládání beton. povrchů	175	147,1	14,9	38,1	16,4	11,9
7124 Tesaři a truhláři	378	147,1	14,1	38,4	16,3	11,0
7125 Stavební montážníci	126	136,4	7,4	43,1	19,5	11,8
7126 Asfaltéři, dlaždiči	40	145,3	12,8	42,5	23,9	10,9
7129 Ostatní stavební děl. stav. výroby a prac. v ost. oborech	627	145,2	12,4	37,1	13,8	11,7
7134 Izolatéři	29	158,7	28,6	44,1	26,6	11,9
7136 Instalatéři, potrubáři, stavební zámečníci, klempíři	970	151,5	8,0	25,0	8,9	9,6
7137 Stavební a provozní elektrikáři	286	153,1	8,6	24,3	8,9	9,3
7139 Ostatní dělníci zajišťující dokončovací stavební práce	29	144,6	5,8	30,5	16,1	8,4
7141 Malíři a tapetáři	40	152,1	9,5	27,4	8,7	9,0
7142 Lakýrníci a pracovníci v příbuzných oborech	286	148,1	11,6	28,9	14,4	8,7
7211 Formíři a jádraři	342	139,2	8,9	33,2	20,7	9,2
7212 Svářeči, řezači plamenem a páječi	912	147,3	10,8	29,3	13,7	8,5
7213 Výrobci a opraváři výrobků a dílů z plechů	243	149,0	10,5	28,0	15,0	8,1
7214 Montéři kovových konstrukcí	120	148,0	11,8	24,9	11,1	8,5
7221 Kováři, obsluha kovacích lisů, obsluha bucharů	323	145,0	6,4	26,8	11,8	9,8
7222 Nástrojaři, kovomodeláři, kovodělníci, zámečníci	3 853	149,7	10,5	26,4	11,0	9,0
7223 Seřizovači a obsluha obráběcích strojů	2 085	157,1	15,0	23,5	9,6	7,7
7224 Brusíči, leštiči a ostříči nástrojů	545	150,8	13,2	27,9	14,1	7,9
7231 Mechanici a opraváři motorových vozidel	741	150,4	5,9	24,2	9,3	8,9
7234 Mechanici a opraváři kolejových vozidel	557	141,2	4,4	23,7	8,7	10,2
7235 Mechanici obráběcích, zemědělských strojů a prům. zařiz.	1 066	153,2	9,5	24,3	9,9	9,8
7239 Ostatní mechanici a opraváři strojů a zařízení bez elektro	369	156,6	10,3	19,8	7,4	7,2
7241 Elektromech.a seřizovači různých typů elektrických zařiz.	3 515	151,1	10,3	24,6	10,7	8,4
7242 Mechanici, opraváři a seřizovači elektr. částí aut, letadel	257	141,7	2,2	22,6	8,4	9,3
7243 Mechanici, seřizovači, opraváři elektronických zařízení	309	149,6	7,3	23,4	9,5	8,0
7244 Telefonní a telegrafní mechanici, montéři a opraváři	32	151,8	3,1	17,3	3,6	9,0

Revidované výsledky ke dni 10. 3. 2010

**Průměrná měsíční odpracovaná a neodpracovaná doba zaměstnanců
podle podskupin zaměstnání KZAM-R**

kraj: Jihomoravský

Podskupiny zaměstnání KZAM-R	Počet zaměstnanců přepracovaný podle eviden. měsíců	Odpracovaná doba		Neodpracovaná doba		
		celkem	z toho přesčas	celkem	z toho	
					nemoc	dovolená
		hod/měs	hod/měs	hod/měs	hod/měs	hod/měs
7246 Montéři a opraváři silnoproudých elektrických vedení	357	147,0	5,9	24,8	8,4	10,3
7247 Montéři a opraváři slaboproudých elektrických vedení	53	154,4	6,1	20,5	4,5	9,1
7311 Výrobci, mechanici a opraváři přesných přístrojů a zařízení	127	148,1	6,5	23,3	5,8	9,5
7321 Výrobci hrnčířského, porcelán. zboží, žáruvzdor. výrobků	743	146,8	8,4	27,5	9,4	11,3
7322 Dělníci při výrobě skla, skláři vč. brusíků a leštičů	66	133,2	3,5	30,4	15,5	11,0
7324 Malíři skla a keramiky a pracovníci v příbuzných oborech	12	148,8	5,0	16,3	4,8	8,3
7341 Tiskaři, sazeči (kromě obsluhy tiskárenských strojů)	33	154,2	6,9	18,1	4,0	10,5
7345 Knihvazači a pracovníci v příbuzných oborech	66	141,1	3,5	32,3	19,1	6,2
7411 Zpracovatelé masa, ryb vč. uzenářů a konzerv. masa a ryb	178	143,7	3,2	29,8	16,9	10,8
7412 Zpracovatelé pekárenských a cukrářských výrobků	818	150,7	12,8	27,6	15,5	8,7
7419 Ostatní zpracovatelé - výrobci potravinářských výrobků	139	151,7	5,3	25,2	11,0	9,2
7421 Impregnační a úpraváři dřeva	13	152,4	3,0	14,2	5,4	6,8
7422 Umělec. truhláři, řezbáři, výrobci a oprav.výrobků ze dřeva	505	152,1	8,1	22,4	11,3	6,9
7423 Seřizovači a seřizov.-obsluhovači dřevoobráběcích strojů	75	162,4	14,9	18,7	7,1	6,4
7431 Kvalifikovaní dělníci připravující přírodní vlákna	129	133,9	3,4	32,9	13,2	11,0
7432 Přádáči, pletaři a jiní výrobci ručně vyráběných tkanin	133	151,1	8,3	28,5	11,7	5,7
7433 Dámští a pánské krejčí a kloboučníci vč. opravářů oděvů	225	132,7	2,9	32,7	17,1	10,6
7436 Švadleny, vyšivači a pracovníci v příbuzných oborech	415	140,9	3,0	30,1	17,9	6,2
7437 Čalouníci a pracovníci v příb. oborech (vč.autočalouníků)	83	150,2	8,9	21,9	9,4	6,2
7439 Ostatní dělníci při výrobě textilu, oděvů a výrobků z kůží	409	145,1	7,6	30,0	17,7	6,3
7442 Obuvníci, vč. opravářů obuvi (kromě strojních obuvníků)	67	129,3	0,6	35,6	21,2	6,5
8111 Obsluha důlního zařízení a razících stítů	212	142,7	12,0	34,3	13,8	14,5
8112 Obsluha zařízení pro úpravu rudných a nerudných surovin	40	151,0	8,0	20,4	5,0	9,3
8113 Vrtaři, jeřábníci při ropných nebo plynových vrtech	183	142,1	2,3	23,7	9,6	13,2
8122 Obsluha zařízení ve slévárenství (taviči, slévači)	713	154,7	14,0	26,5	14,8	8,2
8123 Obsluha zařízení na tepelné zpracování kovů	131	154,8	14,7	25,9	13,0	8,1
8131 Obsluha pecí na výrobu skla a keramiky	243	140,7	6,0	26,9	11,8	10,4
8139 Obsluha ostatních zařízení na výrobu skla a keramiky	656	143,1	2,4	23,2	7,6	14,4
8141 Obsluha pily a jiného zařízení na zpracování dřeva	443	143,3	7,5	26,4	12,9	9,8
8149 Obsluha ostatních zařiz.na zpracování dřeva a v papírnách	268	143,4	9,7	29,0	17,9	5,7
8159 Obsluha ostat. zařízení při chemické výrobě jinde neuved.	168	147,6	4,7	22,5	9,3	8,6
8161 Obsluha zařízení při výrobě a rozvodu elektřiny	111	142,9	2,0	17,4	6,9	9,1
8162 Obsluha parních turbín, ohřivačů a motorů	256	154,0	10,7	21,8	8,1	9,5
8163 Obsluha zařízení při úpravě, čištění a rozvodu vody	409	152,4	7,0	18,9	5,5	9,1
8164 Obsluha zařízení ve spalovně (spalování odpadků apod.)	33	162,6	14,3	13,8	4,0	8,3
8171 Obsluha automatických nebo poloaut. montážních linek	963	143,3	4,2	26,8	13,3	10,4
8172 Obsluha průmyslových robotů	126	134,9	4,8	35,1	18,7	11,1
8180 Obsluha strojů a zařízení pro práce na železničním svršku	237	139,3	9,2	38,3	19,8	10,2
8211 Obsluha automat. nebo poloaut. obráb.strojů (kromě 722)	1 051	153,6	11,4	23,5	11,0	8,5
8212 Obsluha strojů na výrobu maltovin, vápna, cementu	263	154,7	15,1	26,9	12,1	9,0
8221 Obsluha strojů při farmaceutické výrobě	227	150,6	4,7	24,2	10,4	8,4
8223 Obsluha strojů při konečné úpravě ochranných povlaků	211	155,5	15,8	23,9	10,4	8,4
8231 Obsluha strojů na výrobu pryžových výrobků (např. obuvi)	937	138,9	8,2	31,7	11,3	12,9
8232 Obsluha strojů na výrobu plast. výrobků (vč. laminování)	378	155,2	12,0	24,4	12,0	7,6

Revidované výsledky ke dni 10. 3. 2010

**Průměrná měsíční odpracovaná a neodpracovaná doba zaměstnanců
podle podskupin zaměstnání KZAM-R**

kraj: Jihomoravský

Podskupiny zaměstnání KZAM-R	Počet zaměstnanců přečtený podle eviden. měsíců	Odpracovaná doba		Neodpracovaná doba		
		celkem	z toho přesčas	celkem	z toho	
					nemoc	dovolená
		hod/měs	hod/měs	hod/měs	hod/měs	hod/měs
8240 Obsluha automat. nebo poloautom. dřevoobráběcích strojů	82	147,6	9,5	25,9	12,3	7,8
8251 Obsluha tiskárenských strojů	150	161,0	13,7	19,6	7,4	8,8
8252 Obsluha automat. a poloautomat. knihvazačských strojů	15	148,2	7,4	32,1	18,6	5,6
8254 Obsluha kopírovacích strojů	15	155,1	1,5	15,9	4,6	6,6
8261 Obsluha strojů na úpravu vláken, dopřádání a navíj. příže	514	153,5	7,9	23,5	13,6	6,1
8262 Obsluha tkacích a pletacích strojů	244	148,5	7,5	28,1	11,5	6,5
8263 Obsluha šicích a vyšívacích strojů	82	138,7	1,5	29,1	17,2	5,0
8264 Obsluha strojů na bělení, barvení, čištění, praní, žehlení	400	148,7	7,6	23,7	10,6	7,3
8269 Obsluha ost.strojů na výrobu textilních, kožešin. výrobků	435	145,8	7,6	26,8	14,8	7,0
8273 Obsluha strojů na mletí zrn a koření	108	159,4	13,2	23,9	9,0	10,2
8274 Obsluha strojů na zpracování mouky, výrobu pečiva	712	148,9	13,2	28,7	15,7	10,4
8275 Obsluha strojů na zpracování ovoce, zeleniny a ořechů	31	142,5	6,2	35,9	18,7	13,2
8281 Montážní dělníci montující mechanická zařízení (stroje)	1 928	145,2	7,9	29,3	13,9	9,0
8282 Montážní dělníci montující elektrická zařízení	1 571	144,3	3,3	23,5	11,9	10,1
8283 Montážní dělníci montující elektronická zařízení	755	146,5	8,6	27,5	12,8	8,4
8284 Montážní dělníci montující výrobky z kovů, pryže a plastů	1 105	146,0	6,9	27,3	15,6	6,3
8285 Montážní dělníci montující výrobky ze dřeva a pod. mater.	91	145,8	5,5	30,0	19,4	7,0
8287 Montážní dělníci montující výrobky z kombinovaných mat.	93	153,8	7,7	17,0	9,6	5,8
8290 Obsluha jin.stacionárních zařízení a ost. montážní dělníci	326	137,3	3,8	30,3	12,7	11,5
8311 Strojvedoucí	797	143,7	9,9	22,1	5,1	11,4
8313 Dělníci zabezpeč. sestavování vlaků (brzdaři, výhybkáři)	740	143,7	8,4	20,9	7,6	10,8
8314 Dělníci zabezpečující jízdu vlaků v mezistaničních úsecích	103	145,0	6,1	23,5	9,6	11,1
8321 Řidiči osobních a malých dodávkov. automobilů, taxikáři	178	161,7	9,6	17,8	5,2	9,0
8323 Řidiči autobusů, trolejbusů a tramvají	1 987	166,1	20,0	25,6	11,9	12,0
8324 Řidiči nákladních automobilů a tahačů	1 868	161,3	15,8	25,0	9,5	10,2
8326 Řidiči speciálních vozidel	252	157,3	11,0	21,5	7,8	9,7
8331 Obsluha zemědělských a lesních strojů	397	153,3	12,2	33,4	14,0	12,0
8332 Obsluha zemních a příbuzných strojů	340	150,4	10,9	29,2	10,1	11,1
8333 Obsluha jeřábů, zdvihacích a podob. manipulačních zařiz.	724	153,6	14,1	25,3	12,5	8,4
8334 Obsluha vysokozdvížných a ostatních motorových vozíků	1 299	151,1	6,7	22,3	9,5	9,4
9132 Pomocníci a uklízeči v kancelář., hotel., nemocnicích ap.	1 558	148,7	2,3	24,0	12,5	7,3
9141 Domovníci, správci domu	101	154,2	3,4	20,3	8,8	8,3
9151 Poslíčci, nosiči zavazadel a doručovatelé	18	151,5	1,9	17,6	4,2	8,3
9152 Vrátní, hlídači, uváděči a šatnářky	1 010	153,1	4,5	21,0	10,1	8,9
9161 Sběrači odpadků, popeláři	218	153,4	9,6	24,6	11,5	10,9
9162 Metaři, čistíči záchodků, žump, kanálů a podob. zařízení	79	136,9	5,1	31,0	13,6	10,6
9169 Ostatní pracovníci v příbuzných oborech jinde neuvedení	30	160,7	12,1	22,5	12,1	9,7
9211 Pomocní a nekvalifikovaní dělníci v zemědělství	118	154,0	8,0	31,1	16,6	10,9
9312 Pomocní a nekvalifik. dělníci na stavbách a údržbě silnic	71	150,5	11,1	34,1	17,1	12,5
9313 Pomocní a nekvalifikovaní dělníci na stavbách budov	40	137,3	4,9	39,8	20,3	10,3
9321 Pomocní a nekvalifikovaní montážní a manipulační dělníci	1 647	142,5	6,2	30,8	15,8	8,5
9322 Ruční baliči a pytlotači	95	146,4	9,3	26,8	12,8	8,1
9323 Dělníci nádvorní skupiny (pomocní montéři)	323	140,9	0,8	28,4	14,4	8,5
9333 Vazači a nosiči břemen, přístavní dělníci (dokaři)	122	148,1	9,6	26,7	13,4	7,9

Revidované výsledky ke dni 10. 3. 2010

**Průměrná měsíční odpracovaná a neodpracovaná doba zaměstnanců
podle podskupin zaměstnání KZAM-R**

kraj: Jihomoravský

Podskupiny zaměstnání KZAM-R	Počet zaměstnanců přepočtený podle eviden. měsíců	Odpracovaná doba		Neodpracovaná doba		
		celkem	z toho přesčas	celkem	z toho	
					nemoc	dovolená
		hod/měs	hod/měs	hod/měs	hod/měs	hod/měs
9339 Pomocní a nekvalif. prac. v dopr., ve skladech, v telekom.	1 506	144,8	4,3	26,0	12,6	8,8



Dodatek

Technický popis šetření

Dodatek – Technický popis šetření

Technický popis šetření přibližuje metodické postupy používané při zpracování podnikatelské sféry Regionální statistiky ceny práce (RSCP-PS). Popis je rozdělen do pěti kapitol: metoda výběru ekonomických subjektů, vstupní údaje, nejdůležitější sledované veličiny, dopočtové metody a definice vybraných pojmů.

1. Metoda výběru ekonomických subjektů

Kapitola popisuje základní soubor šetření, strukturu výběrového souboru a postup při výběru ekonomických subjektů (ES).

1.1. Základní soubor

Základním souborem RSCP-PS jsou aktivní ekonomické subjekty z registru ekonomických subjektů Českého statistického úřadu (ČSÚ), které mají 10 a více zaměstnanců a přísluší do podnikatelské sféry a do institucionálních sektorů nefinančních podniků, finančních institucí nebo vládních institucí. Ekonomické subjekty, které přísluší do podnikatelské sféry, odměňují zaměstnance mzdou podle § 109, odst. 2 zákona č. 262/2006 Sb., zákoníku práce, ve znění pozdějších předpisů. Způsob odměňování se zjišťuje pomocí registru „Automatizovaného rozpočtového informačního systému“ (ARIS), který je spravován Ministerstvem financí. Registr ekonomických subjektů (RES) je detailně popsán na internetových stránkách ČSÚ (www.czso.cz).

1.2. Struktura výběrového souboru

Statistické šetření RSCP-PS za 1. – 2. čtvrtletí 2007 zahrnuje 3151 ekonomických subjektů, které reprezentují přibližně 1296 tisíc zaměstnanců. Strukturu výběrového souboru RSCP-PS bez non-response (dále jen výběrový soubor) ukazují z různých pohledů pro 1. – 2. čtvrtletí 2007 následující tabulky.

Výběrový soubor RSCP podnikatelské sféry			
	RSCP-PS Celkem	RSCP-PS – kraj Jihomoravský	
		se sídlem v kraji	se sídlem mimo kraj
Počet ekonomických subjektů	3 151	389	268
Počet zaměstnanců	1 296 tisíc	93 tisíc	36 tisíc

Tabulka 1

Odvětvová skladba výběrového souboru RSCP-PS – kraj Jihomoravský			
Kód CZ-NACE		Počet ekonomických subjektů	
		se sídlem v kraji	se sídlem mimo kraj
A	Zemědělství, lesnictví a rybnářství	29	5
B	Těžba a dobývání	5	1
C	Zpracovatelský průmysl	157	61
D	Výroba a rozvod elektřiny, plynu, tepla	4	6
E	Zásobování vodou, činnosti související s odpady	11	2
F	Stavebnictví	35	9
G	Obchod, opravy motorových vozidel	58	55
H	Doprava a skladování	14	12
I	Ubytování, stravování a pohostinství	8	5
J	Informační a komunikační činnosti	10	23
K	Peněžnictví a pojišťovnictví	7	48
L	Činnosti v oblasti nemovitostí	7	2
M	Profesní, vědecké a technické činnosti	19	9
N	Administrativní a podpůrné činnosti	12	18
O	Veřejná správa, obrana, sociální zabezpečení		7
P	Vzdělávání	6	
Q	Zdravotní a sociální péče	3	
R	Kulturní, zábavní a rekreační činnosti	2	4
S	Ostatní činnosti	2	1

Tabulka 2

1.3. Výběr

Výběr ekonomických subjektů v RSCP-PS lze charakterizovat jako jednostupňový stratifikovaný výběr. Výběrovými jednotkami jsou ekonomické subjekty, na které se v případě vybrání vztahuje zpravodajská povinnost. Statistickými jednotkami jsou zaměstnanci, kteří jsou nositeli sledovaných statistických znaků. Základní soubor (ZS) je rozdělen do oblastí (strat) podle:

- regionů (krajů),
- velikostních kategorií,
- odvětvových skupin.

Regionem se z hlediska výběru jednotek rozumí kraj ve smyslu ústavního zákona č. 347/1997 Sb. v platném znění. Ke stratifikaci výběrové opory jsou použity tři velikostní kategorie ekonomických subjektů uvedené v tabulce 3 – Velikostní kategorie pro výběr. Stratifikační třídění obsahuje dvanáct odvětvových skupin z vybraných institucionálních sektorů podnikatelské sféry.

Vymezení strat je provedeno na základě podobnosti v charakteru ekonomické činnosti a podobnosti v zaměstnanecké struktuře.

V jednotlivých oblastech ZS, vzniklých jeho rozdělením dle příslušných stratifikačních kritérií, je vybrán stanovený podíl ekonomických subjektů. Největší subjekty s 250 a více zaměstnanci jsou zařazeny do šetření všechny (výběr s pravděpodobností rovnou 1). Menší subjekty s 10 až 249 zaměstnanci jsou vybírány v jednotlivých stratech systematickým náhodným výběrem s nestejnými pravděpodobnostmi bez vracení. Pravděpodobnosti výběru se liší podle velikosti subjektu a jejich výše je určena výběrovým podílem uvedeným v tabulce 3. Výběrový soubor ekonomických subjektů s 10 až 249 zaměstnanci se obměňuje metodou rotujícího panelu s periodou rotace devět let, tzn. k plné obměně dojde za devět let.

Velikostní kategorie pro výběr		
Kategorie	Počet zaměstnanců	Výběrový podíl [%]
1	10 až 49	4,5
2	50 až 249	15
3	250 a více	100

Tabulka 3

2. Vstupní údaje

Kapitola popisuje sběr dat do šetření RSCP-PS, nejdůležitější vstupní údaje a používané klasifikace a číselníky.

2.1. Sběr dat

Ekonomické subjekty, na které se vztahuje zpravodajská povinnost, vykazují do statistického šetření RSCP-PS údaje o všech zaměstnancích v pracovním poměru. Vybraná zpravodajská jednotka předává data na Ministerstvo práce a sociálních věcí, které je orgánem vykonávajícím státní statistickou službu. Termínem pro předání dat od respondenta je konec měsíce následujícího po skončení sledovaného období.

Předávaná data mají formu databázových souborů a obsahují informace o zaměstnavateli a zaměstnancích. U více než 90 % respondentů je zdrojem dat pro šetření mzdový a personální systém. Datové soubory jsou předávány ve více než 90 % případů elektronickou poštou, zbylá část respondentů posílá data na disketu, případně na papírových formulářích.

Pro kontrolu a opravu dat, připravených mzdovým a personálním systémem respondenta, případně pro pořízení vstupních dat, je určen "Lokální pořizovací program ISPV 2006", který se musí před použitím nainstalovat na lokální disk.

Pořizovací program řeší i zabezpečení dat při přenosu od respondenta ke zpracovateli. Používá přitom hybridní šifrování s veřejným a privátním klíčem.

Veřejný klíč je součástí instalace pořizovacího programu, privátní klíč je uložen na interním serveru zpracovatele. Zašifovaná data se ukládají do souboru s formátem S/MIME verze 3.

2.2. Nejdůležitější vstupní údaje

Šetření RSCP-PS se čtvrtletní periodicitou monitoruje výdělkovou úroveň a odpracovanou dobu jednotlivých zaměstnání podle klasifikace KZAM-R v České republice.

Hodinový výdělek je údaj zjišťovaný z průměrných hodinových výdělků definovaných v § 351 až § 362 zákona č. 262/2006 Sb., zákoníku práce, ve znění pozdějších předpisů. Obvykle se jedná o podíl mzdy za práci a odpracované doby za poslední čtvrtletí sledovaného období. Hodinový výdělek je krátkodobým indikátorem výdělkové úrovně.

Hrubá měsíční mzda, vypočtená z hrubé mzdy za sledované období, je druhým indikátorem, který ukazuje výdělkovou úroveň. Hrubá mzda je součtem mzdy za práci, náhrad mzdy a odměn za pracovní pohotovost, které jsou přímo sbíranými položkami. Mzda je definovaná v § 109, odst. 2 zákona č. 262/2006 Sb., zákoníku práce, ve znění pozdějších předpisů. Šetření RSCP-PS sleduje i strukturu hrubé měsíční mzdy, tj. prémie a odměny, příplatky za přesčas, ostatní příplatky, náhrady a odměny za pracovní pohotovost. Hrubá měsíční mzda a její složky se vztahují k celému sledovanému období, které zahrnuje dobu od počátku roku do konce čtvrtletí, za které se šetření provádí.

Šetření RSCP-PS dále sleduje pracovní dobu zaměstnanců. Vstupní věta o zaměstnanci obsahuje odpracovanou dobu od počátku roku a z ní počet přesčasových hodin. Odpracovaná doba u zaměstnanců odměňovaných měsíční mzdou nezahrnuje dobu svátků v jinak pracovních dnech. Věta dále obsahuje celkovou neodpracovanou dobu od počátku roku, z ní počet hodin nemoci a dovolené.

2.3. Klasifikace a číselníky

RSCP-PS používá standardní statistické klasifikace a číselníky (podrobněji popsané na www.czso.cz). Použití platných statistických klasifikací je závazné jak pro orgán vykonávající státní statistickou službu, tak pro zpravodajské jednotky, které poskytují údaje pro statistické zjišťování. Proto i RSCP-PS používá následující klasifikace a číselníky:

KZAM-R **Klasifikace zaměstnání;** vydáno sdělením ČSÚ č. 492/2003 Sb. ze dne 18. prosince 2003 o vydání rozšířené Klasifikace zaměstnání KZAM-R.

- CZ-ICSE** **Klasifikace postavení v zaměstnání;** vydáno sdělením ČSÚ č. 494/2003 Sb. ze dne 18. prosince 2003 o vydání Klasifikace postavení v zaměstnání.
- KKOV** **Klasifikace kmenových oborů vzdělání;** vydáno sdělením ČSÚ č. 320/2003 Sb. ze dne 9. září 2003 o zavedení Klasifikace kmenových oborů vzdělání. Poslední aktualizace byla provedena k 1. únoru 2007 sdělením ČSÚ č. 535/2006 Sb. ze dne 28. listopadu 2006 o aktualizaci Klasifikace kmenových oborů vzdělání.
- CZ-NUTS** **CZ-NUTS Klasifikace územních statistických jednotek;** vydáno sdělením ČSÚ č. 490/2003 Sb. ze dne 18. prosince 2003 o vydání Klasifikace územních statistických jednotek. Poslední aktualizace byla provedena k 1. květnu 2004 sdělením ČSÚ č. 228/2004 Sb. ze dne 14. dubna 2004 o aktualizaci Klasifikace územních statistických jednotek.
- CZ-NACE¹** **Klasifikace ekonomických činností (CZ-NACE);** vydáno sdělením ČSÚ č. 244/2007 Sb. ze dne 18. září 2007 o zavedení Klasifikace ekonomických činností.
- CZ-GEONOM** **Klasifikace zemí;** vydáno sdělením ČSÚ č. 487/2003 Sb. ze dne 18. prosince 2003 o vydání Klasifikace zemí. Poslední aktualizace byla provedena k 1. červenci 2005 sdělením ČSÚ č. 243/2005 Sb. ze dne 9. června 2005 o aktualizaci Klasifikace zemí.

¹ Revidovaná výsledková publikace využívá z důvodu srovnání s novějšími výsledky klasifikaci CZ-NACE (původní verze využívala klasifikaci OKEČ).

3. Nejdůležitější sledované veličiny

Kapitola popisuje nejdůležitější sledované veličiny, algoritmy jejich výpočtu a kritéria pro zahrnutí zaměstnanců do dalších výpočtů.

3.1. Hodinový výdělek

Hodinový výdělek je přímo zjišťovaná veličina. Do výpočtu charakteristik hodinového výdělku jsou zařazeni zaměstnanci, kteří byli v evidenčním stavu v posledním dnu sledovaného období.

3.2. Hrubá měsíční mzda

Hrubá měsíční mzda se vztahuje k celému sledovanému období, tedy k 1. čtvrtletí, k 1. - 2. čtvrtletí, k 1. - 3. čtvrtletí, nebo k 1. - 4. čtvrtletí. Na rozdíl od hodinového výdělku musí být hrubá měsíční mzda vypočtena z dalších přímo zjišťovaných mzdových položek a nemzdových plnění.

Hrubá mzda je v RSCP-PS definována jako součet mzdy za práci, náhrady mzdy a odměny za pracovní pohotovost. Hrubá měsíční mzda zaměstnance se vypočte podle vzorce:

$$\text{HMM} = \frac{\text{MZDA} + \text{NAHRADY} + \text{POHOTOV}}{\text{MESPLAC}_{\text{prep}}}$$

kde :

HMM	je hrubá měsíční mzda zaměstnance,
MZDA	je mzda za práci zaměstnance v kumulaci za sledované období (vstupní položka věty o zaměstnanci),
NAHRADY	jsou náhrady mzdy zaměstnance v kumulaci za sledované období (vstupní položka věty o zaměstnanci),
POHOTOV	je odměna za pracovní pohotovost zaměstnance v kumulaci za sledované období (vstupní položka věty o zaměstnanci),
MESPLAC _{prep}	je počet přepočtených placených měsíců zaměstnance, tj. počet měsíců, odpovídajících součtu odpracované doby a doby, po kterou pobíral náhrady mzdy.

Počet přepočtených placených měsíců MESPLAC_{prep} je roven počtu kalendářních měsíců v případě, že zaměstnanec s plným pracovním úvazkem po celé sledované období pracoval nebo pobíral náhrady mzdy. Pokud zaměstnanec byl v evidenčním stavu kratší dobu než sledované období, bude jeho počet placených měsíců zkrácen poměrem počtu pracovních dnů v evidenčním stavu a ve sledovaném období. Podobně se počet placených měsíců zkrátí, pokud zaměstnanec měl jinou absenci než absenci s náhradou mzdy (např. nemoc), případně měl sjednán kratší pracovní úvazek.

Hrubá měsíční mzda za určitou skupinu zaměstnanců je vážená charakteristika, v níž hrubá měsíční mzda určitého zaměstnance má váhu, odpovídající počtu jeho placených měsíců za sledované období (tzv. váha placené doby). Tento způsob výpočtu umožňuje korektní srovnání mzdové úrovně jednotlivých zaměstnání a srovnávání v čase.

Sestavy s hrubou měsíční mzdou, diferenciací a strukturou hrubé mzdy obsahují také měsíční placenou dobu. Tento údaj ukazuje počet placených hodin (odpracovaná doba a doba náhrad) za placený měsíc a je v souladu s výpočtem hrubé měsíční mzdy.

Pro zahrnutí zaměstnance do výpočtů hrubé měsíční mzdy se uplatňují následující kritéria:

- přepočtený počet placených měsíců zaměstnance je alespoň jeden měsíc,
- stanovená týdenní pracovní doba na dané pracovní místo je alespoň 30 hodin (dle doporučení Eurostatu).

3.3. Měsíční odpracovaná a neodpracovaná doba

Měsíční odpracovaná (resp. neodpracovaná) doba se stejně jako hrubá měsíční mzda vztahuje k celému sledovanému období tj. k 1. čtvrtletí, k 1. - 2. čtvrtletí, k 1. - 3. čtvrtletí, nebo k 1. - 4. čtvrtletí.

Měsíční odpracovaná doba zaměstnance se vypočte podle vzorce:

$$\text{ODPRACD}_{\text{mes}} = \frac{\text{ODPRACD}}{\text{MESEVID}_{\text{prep}}}$$

kde :

- ODPRACD_{mes} je měsíční odpracovaná doba zaměstnance,
 ODPACD je odpracovaná doba zaměstnance v kumulaci za sledované období (vstupní položka věty o zaměstnanci),
 MESEVID_{prep} je počet přepočtených evidenčních měsíců zaměstnance, tj. počet měsíců, odpovídajících délce pracovního úvazku a délce pracovního poměru ve sledovaném období.

Počet přepočtených evidenčních měsíců MESEVID_{prep} je roven počtu kalendářních měsíců v případě, že zaměstnanec s plným pracovním úvazkem po celé sledované období byl v pracovním poměru a nebyl na mateřské či rodičovské dovolené. Pokud zaměstnanec byl v evidenčním stavu kratší dobu, než sledované období, bude jeho počet evidenčních měsíců zkrácen poměrem počtu pracovních dnů v evidenčním stavu a ve sledovaném období. Podobně se počet evidenčních měsíců zkrátí, pokud zaměstnanec měl sjednán kratší pracovní úvazek.

Měsíční odpracovaná doba za určitou skupinu zaměstnanců je vážená charakteristika, v níž měsíční odpracovaná doba určitého zaměstnance má váhu, odpovídající počtu jeho evidenčních měsíců ve sledovaném období (tzv. váha

evidenční doby). Pro zahrnutí zaměstnance do výpočtů měsíční odpracované doby se uplatňují stejná kritéria jako u hrubé měsíční mzdy.

Obdobně jako odpracovaná doba se počítají měsíční neodpracovaná doba a také průměrné měsíční údaje o přesčasu, dovolené a nemoci.

4. Dopočtové metody

Kapitola dopočtové metody obsahuje řešení neodpovědí a popis metody vážení, hodnocení kvality odhadů a přehled publikovaných tabulek podle použitých vah.

4.1. Řešení neodpovědí a metoda vážení

Problém neodpovědí (tzv. non-response) či z dalších důvodů nepoužitelných dat od vybraného ekonomického subjektu je v RSCP-PS řešen metodou historické imputace a metodou upravující podnikové váhy respondentům.

Metoda vážení, používaná v RSCP-PS, umožňuje získat z dat výběrového souboru odhady charakteristik (parametrů) základního souboru. Odhady charakteristik zaměstnanecké populace základního souboru RSCP-PS jsou publikovány ve všech tabulkách s výjimkou tabulek s tříděním podle jednotlivých zaměstnání. Základem podnikových vah jsou váhové koeficienty, které vycházejí z pravděpodobnosti výběru každého ekonomického subjektu. Po úpravě vah z důvodu non-response se získají konečné podnikové váhy pomocí dopočtu na aktuální počet ES v základním souboru v rámci jednotlivých vážících strat. Podnikové váhy zvyšují při výpočtech odhadů význam dat ekonomických subjektů s relativně malým zastoupením ve výběrovém souboru. Relativně nejméně zastoupené jsou ve výběrovém souboru RSCP-PS ekonomické subjekty s 10-49 zaměstnanci, a proto mají největší váhy při výpočtech odhadů.

Výpočet váhy jednotlivých zaměstnanců je závislý na typu tabulky a také na typu publikovaného ukazatele. Přehled všech publikovaných tabulek s uvedením použitých vah je uveden v oddíle 4.3. Váha zaměstnance je součinem vah používaných v daném typu tabulkové sestavy.

Tabulky s tříděním podle podskupin zaměstnání KZAM-R (PS-V5, PS-M5 a PS-T5) obsahují charakteristiky výběrového souboru. Při interpretaci výsledků je nutno mít na zřeteli, že charakteristiky výběrového souboru nelze automaticky pokládat za odhady platné pro celou zaměstnaneckou populaci. Výběrové charakteristiky jsou ovlivněny větším relativním zastoupením velkých ekonomických subjektů ve výběrovém souboru RSCP-PS.

4.2. Kvalita odhadů

Odhadované charakteristiky podléhají dvěma typům chyb – výběrovým chybám a nevýběrovým chybám. Výběrové chyby jsou způsobeny faktorem náhody při pravděpodobnostním výběru RSCP-PS. Hodnoty výběrových chyb není možné z výběrového souboru RSCP-PS dostatečně přesně kvantifikovat, nicméně používaná stratifikace výrazně snižuje jejich výši. Nevýběrové chyby bývají způsobeny především špatnou kvalitou dat předávaných respondenty (neúplné a chybné údaje) a jejich vliv je snižován několikastupňovými kontrolními mechanismy a častými kontakty zpracovatele šetření s respondenty.

4.3. Přehled publikovaných tabulek podle použitých vah

Hodinový výdělek				
Tabulka	Třídící kritérium	Podniková váha	Váha placené doby	Váha evidenční doby
PS-V0	Celý kraj	X		
PS-V1	HL. třídy zaměstnání KZAM-R	X		
PS-V2	Věkové kategorie	X		
PS-V4	Vzdělání	X		
PS-V5	Podskupiny zaměstnání KZAM-R			
PS-V6	Kategorie zaměstnání	X		
PS-V8	Pohlaví	X		

Tabulka 4

Hrubá měsíční mzda				
Tabulka	Třídící kritérium	Podniková váha	Váha placené doby	Váha evidenční doby
PS-M0	Celý kraj	X	X	
PS-M1	HL. třídy zaměstnání KZAM-R	X	X	
PS-M5	Podskupiny zaměstnání KZAM-R		X	

Tabulka 5

Odpracovaná a neodpracovaná doba				
Tabulka	Třídící kritérium	Podniková váha	Váha placené doby	Váha evidenční doby
PS-T5	Podskupiny zaměstnání KZAM-R			X

Tabulka 6

5. Definice vybraných pojmů

Ekonomický subjekt	Ekonomický subjekt je právnický subjekt nebo fyzická osoba s postavením podnikatele, zapsaná do registru ekonomických subjektů ČSÚ. Každému ekonomickému subjektu se přiděluje identifikační číslo (IČ).
Organizační jednotka	Z hlediska mzdové statistiky RSCP se dělí ekonomické subjekty na organizační jednotky podle okresu, ve kterém jejich zaměstnanci působí. Organizační jednotku tvoří všichni zaměstnanci ekonomického subjektu, kteří působí ve stejném okrese.
Zpravodajská jednotka	Zpravodajskou jednotkou je právnická osoba, organizační složka státu nebo fyzická osoba, od níž se požaduje poskytnutí údajů ve statistickém zjišťování podle zákona č. 89/1995 Sb., o státní statistické službě, ve znění pozdějších předpisů.
Sledované období	Sledované období je období od začátku roku do konce čtvrtletí, za které se provádí výběrové statistické zjišťování.
Podnikatelská sféra	Do podnikatelské sféry patří subjekty, které odměňují mzdou podle § 109, odst. 2 zákona č. 262/2006 Sb., zákoníku práce, ve znění pozdějších předpisů.
Nepodnikatelská sféra	Do nepodnikatelské sféry patří organizace, které odměňují platem podle § 109, odst. 3 zákona č. 262/2006 Sb., zákoníku práce, ve znění pozdějších předpisů.
Základní soubor	Základním souborem RSCP-PS jsou aktivní ekonomické subjekty podnikatelské sféry z registru ekonomických subjektů ČSÚ, které mají 10 a více zaměstnanců a přísluší do institucionálních sektorů nefinanční podniky, finanční instituce nebo vládní instituce.