



Regionální statistika ceny práce

IV. čtvrtletí 2007
Podnikatelská sféra
Jihomoravský kraj

Revidované výsledky ke dni 10. 3. 2010

Copyright - MPSV ČR

Publikace ani její část nesmí být kopírována, rozšiřována a zařazována do informačních systémů v jakékoliv formě (elektronické, mechanické, optické, magnetické aj.) bez písemného souhlasu

Ministerstva práce a sociálních věcí

Zpracovatel: TREXIMA, spol. s r.o., tř. T. Bati 299, 764 21 Zlín - Louky

O b s a h :

Úvod	7
-------------------	---

Výsledková část podnikatelská sféra

Základní metodické přístupy	11
Popis publikovaných tabulek	12

Hodinový výdělek

PS-V0	Hodinový výdělek v podnikatelské sféře	13
PS-V1	Hodinový výdělek podle hlavních tříd zaměstnání KZAM-R	14
PS-V2	Hodinový výdělek podle věkových kategorií	15
PS-V4	Hodinový výdělek podle vzdělání	15
PS-V5	Hodinový výdělek podle podskupin zaměstnání KZAM-R	16
PS-V6	Hodinový výdělek podle kategorií zaměstnání	22
PS-V8	Hodinový výdělek podle pohlaví	22

Hrubá měsíční mzda

PS-M0	Hrubá měsíční mzda a její složky, diferenciacce, placená doba v podnikatelské sféře	23
PS-M1	Hrubá měsíční mzda a její složky, diferenciacce, placená doba podle hlavních tříd zaměstnání KZAM-R	24
PS-M5	Hrubá měsíční mzda a její složky, diferenciacce, placená doba podle podskupin zaměstnání KZAM-R	26

Měsíční odpracovaná a neodpracovaná doba

PS-T5	Průměrná měsíční odpracovaná a neodpracovaná doba podle podskupin zaměstnání KZAM-R	38
-------	--	----

Dodatek – technický popis šetření

1. Metoda výběru ekonomických subjektů	47
1.1 Základní soubor	47
1.2 Struktura výběrového souboru	47
1.3 Výběr	48
2. Vstupní údaje	49
2.1 Sběr dat	49
2.2 Nejdůležitější vstupní údaje	50
2.3 Klasifikace a číselníky	50
3. Nejdůležitější sledované veličiny	52
3.1 Hodinový výdělek	52

3.2 Hrubá měsíční mzda	52
3.3 Měsíční odpracovaná a neodpracovaná doba	53
4. Dopočtové metody	54
4.1 Řešení neodpovědí a metoda vážení	54
4.2 Kvalita odhadů	55
4.3 Přehled publikovaných tabulek podle použitých vah	55
5. Definice vybraných pojmů	56



Úvod

Úvod

Regionální statistika ceny práce (RSCP) je systém pravidelného monitorování výdělkové úrovně a pracovní doby zaměstnanců v jednotlivých krajích České republiky formou statistického šetření. Sledovanými ukazateli výdělkové úrovně jsou hodinový výdělek a hrubá měsíční mzda (plat). Šetření metodicky vychází a je obsahově harmonizováno se strukturálním šetřením EU „Structure of Earnings Survey“, viz nařízení komise (ES) č. 1916/2000 ve znění pozdějších předpisů.

Šetření je pod názvem „Čtvrtletní šetření o průměrném výdělku“ zařazeno do programu statistických zjišťování, vyhlášených Českým statistickým úřadem (ČSÚ) ve sbírce zákonů pro příslušný kalendářní rok (viz příloha č. 2 Vyhlášky č. 476/2006 Sb., částka 156, kterou se stanoví Program statistických zjišťování na rok 2007) a pro vybrané ekonomické subjekty je povinné. Šetření provádí pracoviště státní statistické služby Ministerstva práce a sociálních věcí (MPSV). Průběh a vývoj šetření řídí komise, složená ze zástupců MPSV, ČSÚ, Ministerstva financí, České národní banky, CERGE-EI, VŠE v Praze, Českomoravské konfederace odborových svazů, Svazu průmyslu a dopravy ČR. Zpracovatelem RSCP je TREXIMA, spol. s r.o. (www.trexima.cz).

Nejdůležitějším kritériem pro členění výsledků RSCP je příslušnost šetřeného ekonomického subjektu k podnikatelské, nebo nepodnikatelské sféře. V podnikatelské sféře probíhá šetření se čtvrtletní periodou a ve sféře nepodnikatelské je prováděno s periodou pololetní. Zdrojem dat pro nepodnikatelskou sféru je Informační systém o platech, který je spravován Ministerstvem financí. Za každou sféru jsou vydávány samostatné výsledkové publikace.

Výsledkové publikace jednotlivých krajů jsou uloženy na stránkách <http://portal.mpsv.cz/> v sekci *Zaměstnanost*, v podsekci *Statistiky* pod odkazem *Statistika výdělků*.

Monitorováním výdělků a pracovní doby zaměstnanců na úrovni České republiky se zabývá „Informační systém o průměrném výdělku“ (ISPV). Výsledková publikace je k dispozici na internetových stránkách MPSV (www.mpsv.cz) v sekci *Příjmy a životní úroveň*.

Důkladný popis šetření, včetně všech výsledkových publikací, poskytuje také portál www.ispv.cz. Slouží především jako podpora respondentům, kteří zde naleznou všechny potřebné informace a podpůrné nástroje pro zasílání dat. Portál je využíván také k uveřejňování odborných studií a článků, které jako zdroj informací uvádí šetření ISPV a RSCP.

Ministerstvo práce a sociálních věcí děkuje všem respondentům šetření za přípravu vstupních dat pro šetření. Svědomitý přístup respondentů a dodržování termínů pro předání dat umožňují pravidelně uveřejňovat tuto publikaci.



Výsledková část

Podnikatelská sféra

Výsledková část podnikatelská sféra

Základní metodické přístupy

Tato publikace přináší charakteristiky hodinového výdělku, hrubé měsíční mzdy a pracovní doby získané za podnikatelskou sféru šetření RSCP (RSCP-PS). V RSCP se zařazují do podnikatelské sféry ekonomické subjekty, které odměňují mzdou, viz § 109, odst. 2 zákona č. 262/2006 Sb., zákoníku práce, ve znění pozdějších předpisů.

Primárním výsledkem RSCP jsou statistiky výdělkové úrovně jednotlivých zaměstnání (v klasifikaci KZAM-R), dalším produktem jsou odhady výdělkových parametrů zaměstnanecké populace krajů v členění podle firemních i zaměstnaneckých charakteristik. Ekonomické subjekty se v RSCP člení na organizační jednotky, jestliže je možné provést vnitřní rozčlenění podle okresů, ve kterých dílčí jednotky působí. Výsledky podle krajů jsou v tomto smyslu výsledky získané pracovištní metodou.

Vedle podnikového výkaznictví ČSÚ je RSCP dalším zdrojem informací o výdělcích v jednotlivých krajích České republiky. Výkaznictví ČSÚ, jako tradiční zdroj, sbírá údaje o evidenčním počtu zaměstnanců a vyplacených mzdách za ekonomický subjekt a publikuje průměrné mzdy v členění podle firemních charakteristik. Při srovnávání výsledků výkaznictví a RSCP-PS je třeba vzít v úvahu rozdílnou definici podnikatelské sféry, rozdílné metody výpočtu výdělkových charakteristik a rozdílný způsob členění výsledků podle krajů. Výkaznictví ČSÚ člení výsledky podle sídla ekonomického subjektu, tj. podnikovou metodou.

Respondenty šetření RSCP-PS jsou aktivní ekonomické subjekty (ES) z institucionálních sektorů nefinančních podniků, finančních institucí a vládních institucí zapsané v registru ekonomických subjektů ČSÚ (RES). Na základě Automatizovaného rozpočtového informačního systému (ARIS), který je spravován Ministerstvem financí, se zjišťuje způsob odměňování a příslušnost ekonomického subjektu k podnikatelské sféře. Šetření je výběrové pro ES s 10 až 249 zaměstnanci a plošné pro ES s 250 a více zaměstnanci. Náhodný výběr je prováděn na základě příslušnosti ES do kraje, velikostní kategorie a odvětví ekonomické činnosti.

Tabulky s označením PS-V5, PS-M5, PS-T5 obsahují charakteristiky výběrového souboru (statistiky) jednotlivých zaměstnání na úrovni podskupin zaměstnání (čtyřmístný KZAM-R). Při interpretaci výsledků je nutno mít na zřeteli, že charakteristiky výběrového souboru nelze automaticky pokládat za odhady platné pro celou zaměstnaneckou populaci. Výběrové charakteristiky jsou ovlivněny větším relativním zastoupením velkých ekonomických subjektů ve výběrovém souboru RSCP-PS. Ostatní tabulky obsahují odhady parametrů základního souboru a při jejich výpočtu byly využity dopočtové metody založené na pravděpodobnosti výběru ekonomických subjektů.

Popis publikovaných tabulek

Tabulky v publikaci jsou rozděleny podle sledovaného ukazatele do tří základních okruhů. Tabulky přinářející charakteristiky hodinového výdělku jsou označeny PS-Vx, kde PS značí podnikatelskou sféru a x je pořadové číslo tabulky. Charakteristiky hrubé měsíční mzdy, struktury mzdy a průměrné placené doby jsou obsaženy v tabulkách se značením PS-Mx a charakteristiky měsíční odpracované a neodpracované doby v tabulkách se značením PS-Tx.

Hlavním výsledkem RSCP jsou statistiky výdělkové úrovně a pracovní doby za jednotlivá zaměstnání podle klasifikace KZAM-R, obsažené v tabulkách PS-V5, PS-M5 a PS-T5. Tyto tabulky obsahují ta zaměstnání, která jsou ve své podskupině zaměstnání (čtyřmístný KZAM-R) zastoupena alespoň třemi ekonomickými subjekty a zároveň deseti zaměstnanci. Uvedené počty organizačních jednotek a zaměstnanců ukazují na zastoupení ve výběrovém souboru. V ostatních tabulkách jsou počty zaměstnanců uváděny v % a jejich účelem je přiblížit relativní zastoupení publikovaných kategorií. Údaje o počtech zaměstnanců z této publikace neslouží jako zdroj informací o počtech zaměstnanců v krajích, ty zjišťují šetření ČSÚ – podnikové výkaznictví a výběrové šetření pracovních sil (viz www.czso.cz).

Statistické charakteristiky používané ve výsledkových tabulkách:

1. decil	První decil je hodnota, pod kterou leží 10 % nejnižších hodnot sledovaného znaku.
1. kvartil	První kvartil je hodnota, pod kterou leží 25 % nejnižších hodnot sledovaného znaku.
Medián	Medián je hodnota uprostřed vzestupně uspořádané řady hodnot sledovaného znaku, polovina hodnot je nižší než medián a druhá polovina je vyšší než medián.
3. kvartil	Třetí kvartil je hodnota, nad kterou leží 25 % nejvyšších hodnot sledovaného znaku.
9. decil	Devátý decil je hodnota, nad kterou leží 10 % nejvyšších hodnot sledovaného znaku.
Průměr	Průměr je počítán jako vážený (případně nevážený) aritmetický průměr sledovaného znaku.

Ostatní symboly používané ve výsledkových tabulkách:

"Neuvedeno"	Symbol "Neuvedeno" označuje kategorii zaměstnanců, u které nebyl uveden kód příslušného třídícího znaku.
"*"	Symbol "*" označuje položku vstupních dat vypočítanou, ale nezveřejnitelnou z důvodu nedostatečného počtu vstupních hodnot (méně než 3 ekonomické subjekty a 10 zaměstnanců).

Revidované výsledky ke dni 10. 3. 2010

Hodinový výdělek v podnikatelské sféře ¹⁾

kraj: Jihomoravský

Medián hodinového výdělku 108,12 Kč/hod

Index mediánu hodinového výdělku zaměstnanců

meziroční vůči 4. čtvrtletí 2006..... 106,4 %

Diferenciace

1. decil - 10 % hodinových výdělků menších než 65,00 Kč/hod

1. kvartil - 25 % hodinových výdělků menších než 82,49 Kč/hod

Medián - 50 % hodinových výdělků menších než 108,12 Kč/hod

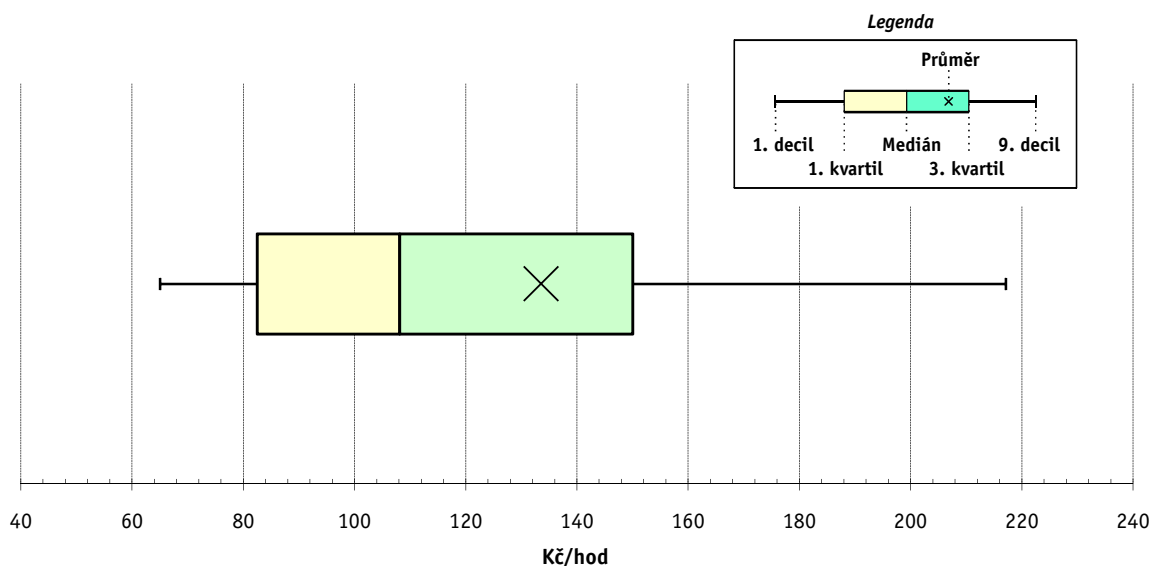
3. kvartil - 25 % hodinových výdělků větších než 150,00 Kč/hod

9. decil - 10 % hodinových výdělků větších než 217,13 Kč/hod

Průměr hodinového výdělku 133,56 Kč/hod

Podíl zaměstnanců s podprůměrným

hodinovým výdělkem 67,6 %



Vysvětlivky:

1) Hodinový výdělek se zjišťuje jako průměrný hodinový výdělek definovaný v § 351 až § 362 zákona č. 262/2006 Sb., zákoníku práce, ve znění pozdějších předpisů.

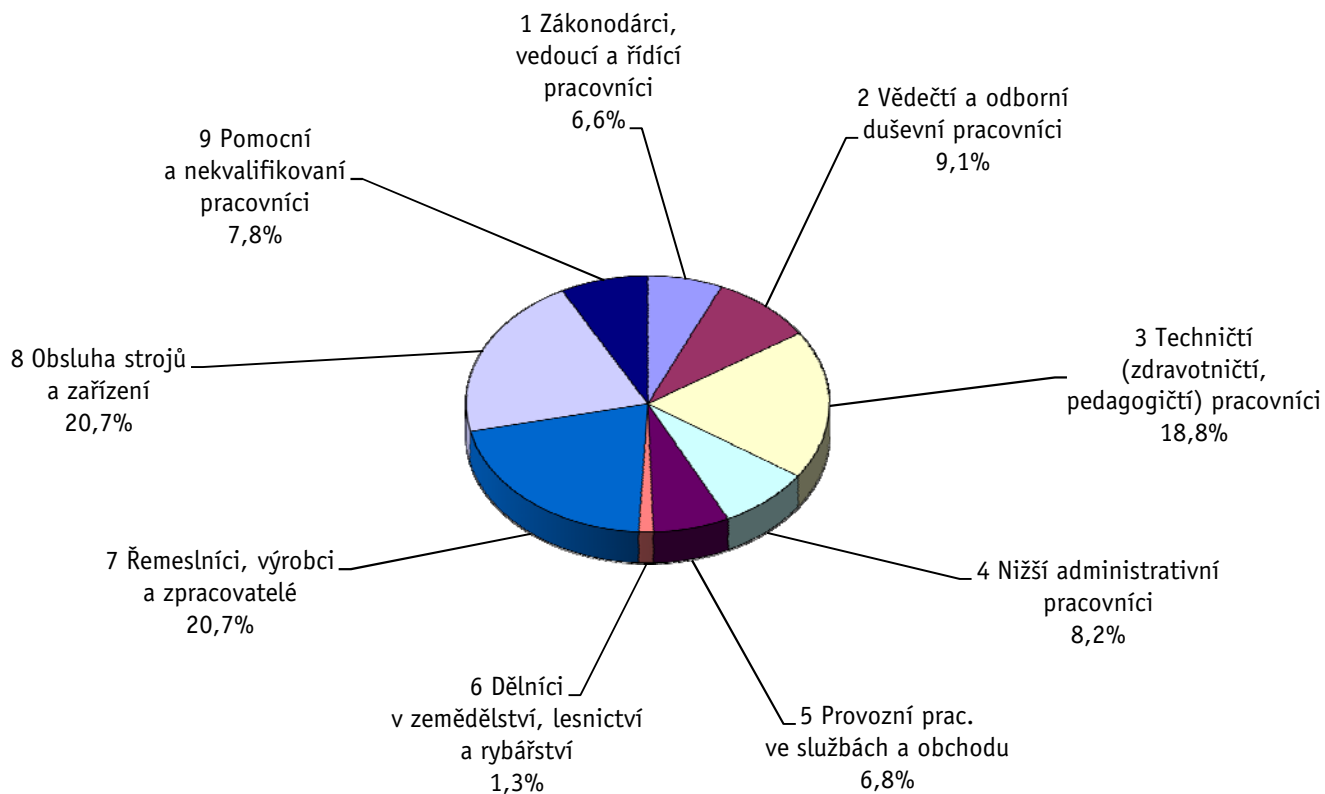
Revidované výsledky ke dni 10. 3. 2010

Hodinový výdělek podle hlavních tříd zaměstnání KZAM-R

kraj: Jihomoravský

Hlavní třída zaměstnání KZAM-R	Struktura zaměstnanců	Medián	Diferenciace		Průměr
			1. decil	9. decil	
	%	Kč/hod	Kč/hod	Kč/hod	Kč/hod
1 Zákonodárci, vedoucí a řídicí pracovníci	6,6	201,57	94,00	509,47	269,18
2 Vědečtí a odborní duševní pracovníci	9,1	182,48	107,78	362,01	222,03
3 Techničtí, zdravotničtí a pedagogičtí pracovníci	18,8	139,43	88,06	248,90	157,89
4 Nižší administrativní pracovníci	8,2	96,31	69,18	153,00	106,32
5 Provozní pracovníci ve službách a obchodu	6,8	76,04	48,72	123,78	83,58
6 Dělníci v zemědělství, lesnictví a rybářství	1,3	79,34	59,06	109,13	83,35
7 Řemeslníci, výrobci a zpracovatelé	20,7	102,60	69,30	155,24	108,66
8 Obsluha strojů a zařízení	20,7	99,69	69,38	152,32	106,91
9 Pomocní a nekvalifikovaní pracovníci	7,8	67,76	49,37	105,00	73,50
C E L K E M - podnikatelská sféra	100	108,12	65,00	217,13	133,56

Struktura zaměstnanců dle hlavních tříd KZAM - R



4. čtvrtletí 2007

RSCP - podnikatelská sféra

PS-V2

Revidované výsledky ke dni 10. 3. 2010

Hodinový výdělek
podle věkových kategorií

kraj: Jihomoravský

Věková kategorie	Struktura zaměstnanců	Medián	Diferenciace		Průměr
			1. decil	9. decil	
	%	Kč/hod	Kč/hod	Kč/hod	Kč/hod
do 20 let	0,9	74,75	52,68	98,77	76,11
20 - 29 let	21,5	104,22	66,81	181,78	118,66
30 - 39 let	26,9	115,45	68,78	240,78	142,86
40 - 49 let	23,3	111,00	66,48	230,83	140,50
50 - 59 let	22,7	105,41	62,98	206,82	130,46
60 a více let	4,7	98,33	54,24	252,16	140,46
C E L K E M - podnikatelská sféra	100	108,12	65,00	217,13	133,56

4. čtvrtletí 2007

RSCP - podnikatelská sféra

PS-V4

Revidované výsledky ke dni 10. 3. 2010

Hodinový výdělek
podle vzdělání

kraj: Jihomoravský

Vzdělání	Struktura zaměstnanců	Medián	Diferenciace		Průměr	
			1. decil	9. decil		
	%	Kč/hod	Kč/hod	Kč/hod	Kč/hod	
KKOV						
Základní a nedokončené	A-C	7,9	79,66	55,51	119,66	85,30
Střední bez maturity	D,E,H,J	44,4	96,47	60,86	153,47	104,78
Střední s maturitou	K-M	30,9	121,14	73,34	215,47	138,29
Vyšší odborné a bakalářské	N,R	1,9	120,92	74,75	284,01	150,40
Vysokoškolské	T,V	12,8	203,13	109,93	443,73	252,89
Neuvedeno		2,1	92,55	67,18	171,85	113,15
C E L K E M - podnikatelská sféra	100	108,12	65,00	217,13	133,56	

Revidované výsledky ke dni 10. 3. 2010

Hodinový výdělek podle podskupin zaměstnání KZAM-R

kraj: Jihomoravský

Podskupiny zaměstnání KZAM-R	Výběrový soubor		Medián	Diferenciace		Průměr
	počet org. jednotek	počet zaměst.		1. decil	9. decil	
			Kč/hod	Kč/hod	Kč/hod	Kč/hod
1210 Ředitelé a prezidenti velkých organizací, podniků	207	320	502,29	189,50	1 521,00	724,46
1221 Vedoucí pracovníci v zemědělství, lesnictví, rybářství a mysliv.	23	132	204,88	95,40	514,78	262,61
1222 Vedoucí pracovníci v průmyslu (ve výrobě)	158	644	258,12	148,69	581,93	338,68
1223 Vedoucí pracovníci ve stavebnictví a zeměměřičtví	42	277	328,31	144,95	781,72	396,40
1224 Vedoucí pracovníci ve velkoobchodě a v maloobchodě	135	1 399	127,97	92,10	271,51	167,33
1225 Vedoucí pracovníci v restauracích a hotelích	12	22	185,42	106,52	294,04	189,52
1226 Ved. pracovníci v dopr., skladování, telekom. a na pošt. úřadech	50	527	135,47	109,53	344,82	193,12
1227 Vedoucí prac. v organ.zaměřených na poskytování obch.služeb	81	320	313,40	172,12	710,69	385,55
1228 Vedoucí prac. v pečovatel., úklidových a podobných službách	11	51	128,56	90,75	219,09	156,27
1229 Vedoucí pracovních dílčích celků jinde neuvedení (kult.,zdrav.)	46	309	227,77	146,92	412,00	268,57
1231 Vedoucí pracovníci finančních a hospodářských útvarů	207	501	320,04	171,78	743,67	402,36
1232 Vedoucí pracovníci personálních útvarů a útvarů průmysl. vztahů	94	166	283,57	143,60	728,41	381,88
1233 Vedoucí pracovníci obytných útvarů (včetně průzkumu trhu)	168	442	335,59	166,19	763,44	438,27
1234 Ved. pracovníci reklamních útvarů a útvarů pro styk s veřejností	31	48	250,92	170,82	636,89	343,23
1235 Vedoucí pracovníci zásobovacích útvarů	103	204	221,11	120,25	464,97	260,83
1236 Vedoucí pracovníci výpočetních útvarů	71	104	274,30	166,55	604,50	346,03
1237 Vedoucí pracovníci výzkumných a vývojových útvarů	69	786	219,41	103,53	439,00	258,11
1239 Vedoucí pracovníci ostatních útvarů jinde neuvedení	122	460	226,15	121,49	551,47	279,87
1311 Vedoucí, ředitelé v zemědělství,lesnictví,rybářství a myslivosti	14	38	169,69	124,25	277,76	188,66
1312 Vedoucí, ředitelé v průmyslu (ve výrobě)	68	227	241,43	148,22	566,98	325,63
1313 Vedoucí, ředitelé ve stavebnictví a zeměměřičtví	22	68	435,34	142,00	988,92	490,51
1314 Vedoucí, ředitelé ve velkoobchodu a maloobchodu	101	800	119,99	84,23	284,52	159,38
1315 Vedoucí, ředitelé v restauracích a hotelích	16	51	171,39	102,37	258,17	184,89
1316 Vedoucí, ředitelé v dopravě, sklad., telekom. a na pošt. úřadech	42	191	158,78	128,80	253,13	183,65
1317 Vedoucí, ředitelé v podnicích poskytujících obchodní služby	29	131	262,73	181,79	567,86	371,27
1319 Vedoucí, ředitelé malých organizací ostatní (kult.,zdrav.,škol.)	17	76	169,43	120,61	353,78	229,13
2111 Fyzikové a astronomové	4	26	160,48	80,31	356,57	189,83
2113 Chemici	12	159	146,08	110,71	237,67	167,07
2114 Geologové, geofyzici, geodeti, hydrologové apod.	10	113	221,36	128,62	447,28	264,34
2119 Ostatní vědci a odborníci v příbuzných oborech jinde neuved.	20	201	183,72	125,13	290,23	216,95
2121 Matematici a odborníci v příbuzných oborech	3	11	201,83	122,42	359,14	252,64
2131 Projektanti a analytici výpočetních systémů	37	211	269,68	138,44	507,90	303,34
2132 Programátoři	75	860	195,89	135,82	300,47	212,82
2139 Ostatní odborníci zabývající se výpoč. tech. jinde neuvedení	115	686	215,72	134,51	367,88	256,50
2141 Hlavní architekti, arch. a plánovači měst, urbanisté, doprav.sítí	5	28	172,04	101,95	274,94	184,16
2142 Projektanti staveb a areálů, stavební inženýři	66	621	193,45	127,87	370,69	227,21
2143 Projektanti elektrotechnických zařízení, elektroinženýři	45	437	195,50	120,40	300,99	205,51
2144 Projektanti elektron.systémů a telekom.sítí, inženýři - elektronik	29	261	200,93	139,39	351,92	231,09
2145 Projektanti a konstruktéři strojních zařízení, strojní inženýři	56	803	178,64	127,06	280,42	192,51
2146 Chemičtí inženýři, technologové	12	84	220,49	123,57	372,60	246,94
2147 Důlní a hutní inženýři, technologové, metalurgové	6	20	195,12	123,55	510,53	251,33
2149 Ostatní architekti, projekt., konstruk.a tech.inženýři (tvůr.prac.)	59	457	176,94	113,46	323,69	205,36
2211 Bakteriologové, biolog., ekolog., zoologové a odb.v příb.obor.	30	49	159,04	106,96	310,12	185,57
2212 Farmakologové, anatomové, biochemici, fyziolog., patologové	8	37	144,20	107,24	289,14	184,54

Revidované výsledky ke dni 10. 3. 2010

Hodinový výdělek podle podskupin zaměstnání KZAM-R

kraj: Jihomoravský

Podskupiny zaměstnání KZAM-R	Výběrový soubor		Medián	Diferenciace		Průměr
	počet org.	počet		1. decil	9. decil	
	jednotek	zaměst.	Kč/hod	Kč/hod	Kč/hod	Kč/hod
2213 Agronomové, šlechtitelé a odborníci v příbuzných oborech	23	293	180,12	110,02	317,48	205,60
2221 Lékaři, ordináři (kromě zubních lékařů)	15	122	200,85	111,11	293,27	202,83
2223 Veterinární lékaři	3	59	145,80	97,52	252,35	163,03
2224 Farmaceuti, magistři v lékárně, lékárníci	6	99	193,40	148,78	322,48	214,96
2311 Vědeckopedagogičtí pracovníci	7	4 105	248,31	133,56	573,57	316,00
2359 Ost.odb.pedagogičtí pracov. jinde neuvedení (odb.instruktoři)	6	28	167,38	119,50	264,64	183,61
2411 Odb. prac. na úseku účetnictví, financí, daní, ap., hlavní účetní	175	702	184,50	118,23	337,29	211,04
2412 Odbor. pracovníci na úseku zaměstnaneckých, personálních věcí	83	268	179,40	113,91	313,90	207,51
2413 Odborní pracovníci v bankovníctví a pojišťovnictví	56	1 441	163,52	112,97	300,15	191,31
2419 Ostatní odborní pracovníci v oblasti podnikání	118	522	196,38	115,62	358,50	228,21
2421 Právníci, právní poradci (mimo advokacie a soudnictví)	76	145	210,94	134,16	381,96	249,56
2426 Právní asistenti, praktikanti a koncipienti	7	10	160,35	98,43	844,20	283,92
2431 Odborní archiváři (kromě řadových)	6	13	106,07	63,89	224,24	128,37
2432 Odborní pracovníci knihoven (kromě řadových)	11	17	115,59	87,17	284,06	150,19
2433 Odborní pracovníci v informacích (např. vti)	12	64	173,56	110,66	309,07	196,94
2441 Ekonomové - vědečtí pracovníci, specialisté, experti	114	501	183,43	120,55	346,76	212,60
2447 Tlumočníci a překladatelé	11	21	184,95	121,21	230,56	171,62
2451 Spisovatelé, autoři, kritikové, novináři, redaktoři	18	133	144,50	99,28	201,01	146,40
2452 Sochaři, malíři, umělečtí restaurátoři, grafici a výtvarníci	6	16	144,49	93,74	204,21	145,60
2455 Režiséři, scenáristé, dramaturgové div., filmu, rozhl. a televize	3	28	162,05	116,21	233,30	169,54
2470 Odborní administrativní pracovníci jinde neuvedení	76	485	144,43	98,94	290,77	177,35
3111 Technici ve fyzikálních a příbuzných oborech	38	154	140,96	82,20	257,75	167,07
3112 Stavební technici	125	1 137	186,17	120,00	288,11	199,52
3113 Elektrotechnici	87	886	166,92	118,13	243,84	176,97
3114 Elektronici a technici v radiokomunikacích a telekomunikacích	48	527	146,60	107,60	252,81	165,93
3115 Strojírenští technici	114	1 830	145,00	100,30	226,32	156,98
3116 Chemičtí technici	28	328	151,45	108,30	228,66	167,53
3117 Důlní a hutní technici	9	163	167,87	100,46	286,97	182,17
3118 Technici v kartografii, kresliči a zeměměřiči	74	439	143,63	100,28	217,71	153,02
3119 Ostatní techničtí pracovníci jinde neuvedení	273	2 743	141,26	95,16	226,99	155,80
3121 Poradci ve výpočetní technice	64	410	203,13	107,55	369,32	222,95
3122 Operátoři a obsluha výpočetní techniky	85	378	156,24	90,17	289,67	179,32
3123 Operátoři průmyslových robotů, nc strojů	11	154	136,86	101,46	206,92	148,01
3129 Ostatní technici ve výpočetní technice jinde neuvedení	27	91	146,27	99,74	241,52	163,14
3132 Obsluha zařízení pro záznam zvuku,obrazu,operátoři kamery	3	74	155,26	121,60	190,05	157,51
3133 Obsluha vysílacího a telekomunikačního zařízení (vč. telegrafu)	9	56	123,31	94,00	343,34	184,36
3151 Kolaudační technici a technici protipožární ochrany	16	40	154,11	112,96	187,65	155,03
3152 Bezpečnostní tech.a tech. pro kontrolu zdravotní nezávadnosti	115	504	139,99	94,53	241,26	159,94
3160 Technici železničního provozu	18	791	160,85	133,28	186,09	160,97
3211 Technici a laboranti v oblasti biologie a v příbuzných oborech	18	350	107,13	77,88	188,50	125,66
3212 Technici v agronomii, v lesnictví a v zemědělství	47	443	135,10	94,64	206,21	145,64
3228 Farmaceutičtí asistenti	7	115	109,21	89,92	144,58	113,06
3231 Ošetřovatelé, všeobecné zdravotní sestry	5	161	94,16	76,71	115,40	98,54
3342 Pedagogové v oblasti dalšího vzdělávání	12	34	154,02	91,51	292,62	181,16

Revidované výsledky ke dni 10. 3. 2010

Hodinový výdělek podle podskupin zaměstnání KZAM-R

kraj: Jihomoravský

Podskupiny zaměstnání KZAM-R	Výběrový soubor		Medián	Diferenciace		Průměr
	počet org. jednotek	počet zaměst.		1. decil	9. decil	
			Kč/hod	Kč/hod	Kč/hod	Kč/hod
3411 Zprostředkovatelé finanč. transakcí, obchodu s cennými papíry	13	249	124,61	91,41	219,58	152,68
3412 Pojišťovací agenti	29	696	136,91	89,19	213,44	149,93
3414 Konzultanti a organizátoři zájezdů	5	61	116,02	85,28	165,42	118,25
3415 Obchodní cestující, profes. poradci v obchodě, obch.zástupci	163	984	195,25	113,71	342,97	216,92
3416 Nákupčí	175	833	135,17	87,99	273,33	162,90
3417 Odhadci a zbožíznalci	22	67	130,23	99,89	255,61	156,62
3419 Ostatní pracovníci - obchodní zprostředkovatelé jinde neuved.	13	65	162,69	131,57	236,66	179,05
3421 Obchodní agenti	165	1 185	144,10	94,49	290,03	176,30
3422 Odbytoví a přepravní agenti	183	1 256	128,59	88,87	221,92	145,27
3429 Ostatní obchodní agenti a makléři jinde neuvedení	11	19	123,64	94,42	306,77	149,11
3431 Odborné sekretářky, sekretáři	137	516	148,92	88,40	271,26	170,25
3433 Pracovníci v oblasti účetnictví, fakturace, rozpočet., kalkulace	362	2 852	126,27	85,71	205,50	139,20
3434 Pracovníci v oblasti statistiky a matematiky	25	52	154,71	90,12	229,34	160,54
3435 Pracovníci v oblasti práce a mezd (kromě účetních)	63	138	150,14	97,94	228,83	168,21
3436 Referenti osobních oddělení	112	306	149,85	98,92	236,30	167,25
3439 Ostatní odborní administrativní pracovníci jinde neuvedení	209	1 623	134,92	84,97	230,83	153,41
3449 Ostatní celní a daňoví pracovníci a pracovníci v příb. oborech	9	73	142,47	129,64	161,70	146,78
3471 Aranžéři, průmysloví a komerční návrháři, bytoví architekti	30	103	101,48	69,89	137,99	103,56
3479 Ostatní pracovníci umění a zábavy jinde neuvedení	4	18	130,65	114,79	181,09	139,56
4112 Kancelářští a manipul. prac. a obsl. zařízení na zpracování textu	31	64	100,02	69,63	133,04	101,11
4113 Pracovníci přípravy dat výpočetní techniky	26	261	92,52	71,00	141,84	101,13
4115 Sekretářky, sekretáři	249	1 277	120,47	84,16	210,20	139,35
4121 Nižší účetní	96	329	110,38	77,25	160,85	116,09
4122 Nižší statistici	7	15	115,41	97,74	161,79	125,03
4123 Nižší finanční, daňoví úředníci a úředníci v příbuzných oborech	25	168	144,23	102,83	320,56	194,18
4131 Úředníci ve skladech	257	2 084	95,90	72,83	139,54	102,12
4132 Úředníci ve výrobě (např. výrobní plánovači)	67	319	112,29	78,78	187,92	123,87
4133 Úředníci v dopravě a v přepravě (dispečeri, kontrolori apod.)	65	487	133,72	95,19	186,96	141,17
4141 Řadoví knihovníci, archiváři, evidenční pracovníci	31	206	138,38	89,65	201,44	144,41
4142 Poštovní doručovatelé, úředníci v třídárnách	14	2 113	86,96	75,41	113,87	91,17
4190 Ostatní nižší úředníci jinde neuvedení	44	204	104,08	67,97	166,23	114,16
4211 Pokladníci (v bankách, pojišťovnách, spořitelnách, na poště)	93	471	105,24	83,79	146,52	113,07
4212 Úředníci na přepážkách a směnárnicích	55	1 343	98,10	81,00	133,48	106,41
4213 Pokladníci v obchodě, společném stravování apod.	56	2 216	82,63	67,81	102,50	84,37
4214 Prodavači vstupenek, jízdenek apod.	16	332	105,45	73,26	136,86	106,41
4215 Bookmakeři, krupiéři a úředníci sázkových kanceláří	16	318	99,67	71,68	175,79	114,66
4216 Inkasisté (výběřčí dluhů)	7	19	125,98	99,00	185,52	135,73
4222 Recepční	58	155	80,77	63,25	121,44	88,25
4223 Telefonisté	35	348	107,24	78,85	154,23	112,61
4224 Informátoři	15	94	98,82	67,86	129,12	100,35
5112 Vlakvedoucí, vlakové čety, průvodčí (vč. palubních průvodčí)	6	413	144,04	126,78	174,68	146,14
5121 Pracovníci dohlížející nad obsluhujícím personálem, hospodyně	25	88	98,18	71,13	159,10	109,59
5122 Kuchaři	57	609	74,05	54,56	119,19	81,69
5123 Čišníci, servírky	20	182	71,41	48,37	96,71	72,05

Revidované výsledky ke dni 10. 3. 2010

Hodinový výdělek podle podskupin zaměstnání KZAM-R

kraj: Jihomoravský

Podskupiny zaměstnání KZAM-R	Výběrový soubor		Medián	Diferenciace		Průměr
	počet org. jednotek	počet zaměst.		1. decil	9. decil	
			Kč/hod	Kč/hod	Kč/hod	Kč/hod
5124 Barmani	4	16	90,98	47,35	109,03	87,49
5132 Pečovatelé a pomoc.ošetřovatelé v zařiz.soc.péče, v nemocnicích	3	79	62,94	51,87	80,94	67,62
5149 Ostatní pracovníci zajišťující osobní služby jinde neuvedení	9	18	76,76	57,00	233,71	91,45
5161 Hasiči, požárníci	9	105	126,49	80,97	147,37	120,02
5169 Ostatní pracovníci ochrany a ostrahy jinde neuvedení	71	1 226	66,21	55,69	115,14	77,11
5211 Prodavači v obchodech	211	5 942	79,35	63,13	117,80	87,05
5212 Předváděči zboží	3	13	189,57	101,60	226,05	182,10
5220 Prodavači ve stáncích a na tržištích	6	15	80,38	64,10	110,36	84,14
6111 Pěstitelé polních plodin	12	121	73,40	59,00	89,87	75,61
6112 Ovocnáři, vinaři, chmelaři a ostatní pěst.plodin rost.na stromech	8	80	71,75	60,97	86,01	75,13
6113 Zahradníci a pěstitelé zahradních plodin a sazenic	14	141	102,81	63,43	165,97	110,87
6121 Chovatelé hospodářských zvířat (kromě drůbeže a včel)	20	348	83,01	63,36	110,18	85,25
6122 Chovatelé drůbeže	6	52	73,09	60,00	87,01	72,16
6129 Ostatní chovatelé, ošetřovatelé zvířat jinde neuv.(v rezerv.)	4	43	88,26	68,65	120,95	90,77
6141 Dělníci pro pěstění a ošetřování lesa	8	189	82,05	60,72	101,84	82,76
6142 Dělníci pro těžbu dřeva (kromě obsluhy pojízdných zařízení)	7	129	95,24	58,60	137,52	99,80
7122 Zedníci, kameníci, omítkáři	75	992	102,99	77,42	137,78	106,81
7123 Betonáři, děl.specializovaní na pokládání betonových povrchů	9	171	126,33	88,99	168,70	127,41
7124 Tesaři a truhláři	35	384	114,35	87,62	178,95	124,02
7125 Stavební montážníci	9	115	125,50	90,00	148,13	122,40
7126 Asfaltěři, dlaždiči	6	44	113,13	86,29	136,07	112,63
7129 Ost. stavební dělníci hlavní stav. výroby a prac.v ost. oborech	42	655	105,11	77,50	146,05	110,10
7134 Izolatéři	3	32	109,22	87,71	126,10	108,70
7136 Instalatéři, potrubáři, stavební zámečníci, klempíři	96	980	122,01	90,48	170,22	126,65
7137 Stavební a provozní elektrikáři	57	270	119,63	88,61	152,34	121,79
7139 Ostatní děl.zajišťující dokonč.stavební práce a děl.v příb.obor.	11	27	101,60	70,84	134,87	101,32
7141 Malíři a tapetáři	18	32	92,19	68,34	103,89	93,00
7142 Lakýrníci a pracovníci v příbuzných oborech	44	288	114,17	84,00	157,03	117,27
7211 Formíři a jádraři	8	362	116,21	90,84	139,00	116,04
7212 Svářeči, řezači plamenem a páječi	63	874	128,00	94,39	172,97	132,84
7213 Výrobci a opraváři výrobků a dílů z plechů	22	222	99,53	64,56	153,47	104,18
7214 Montéři kovových konstrukcí	11	114	114,71	89,52	146,42	117,67
7221 Kováři, obsluha kovacích lisů, obsluha bucharů	22	399	117,97	82,50	151,81	119,17
7222 Nástrojaři, kovomodeláři, kovodělníci, zámečníci	192	3 786	110,07	80,00	153,80	114,52
7223 Seřizovači a obsl. obráběcích strojů (kromě autom. a poloaut.)	89	2 167	123,23	91,72	171,57	128,35
7224 Brusiči, leštiči a ostříči nástrojů	34	515	119,70	81,94	179,39	126,15
7231 Mechanici a opraváři motorových vozidel	87	724	112,20	82,71	154,74	116,33
7234 Mechanici a opraváři kolejových vozidel	9	532	122,23	99,12	148,85	123,67
7235 Mechanici a opraváři obráběcích, zeměd. strojů a prům. zařízení	84	1 041	119,68	81,37	175,03	124,41
7239 Ostatní mechanici a opraváři strojů a zařízení bez elektro j.n.	53	420	111,46	70,67	143,54	111,17
7241 Elektromech., opraváři a seřizovači různých typů elektr. zařízení	180	3 405	107,32	69,88	159,01	112,92
7242 Mechanici, opraváři a seřizovači elektr. částí aut, letadel, lodí	18	247	119,09	97,33	147,69	120,75
7243 Mechanici, seřizovači, opraváři elektronických zařízení	34	327	110,40	75,71	169,43	115,31
7244 Telefonní a telegrafní mechanici, montéři a opraváři	17	32	115,02	74,38	198,39	128,07

Revidované výsledky ke dni 10. 3. 2010

Hodinový výdělek podle podskupin zaměstnání KZAM-R

kraj: Jihomoravský

Podskupiny zaměstnání KZAM-R	Výběrový soubor		Medián	Diferenciace		Průměr
	počet org. jednotek	počet zaměst.		1. decil	9. decil	
			Kč/hod	Kč/hod	Kč/hod	Kč/hod
7246 Montéři a opraváři silnoproudých elektrických vedení	13	347	122,63	97,19	155,59	126,14
7247 Montéři a opraváři slaboproudých elektrických vedení	9	51	134,49	107,52	175,19	138,19
7311 Výrobci, mechanici a opraváři přesných přístrojů a zařízení	21	143	139,02	98,74	181,39	141,17
7321 Výrobci hrncíř., porcel. zboží, žáruvzd.výrobků, brus.kotoučů	7	753	124,09	92,79	157,86	124,84
7322 Dělníci při výrobě skla, skláři vč. brusičů a leštičů	4	79	93,11	83,93	103,53	94,06
7324 Malíři skla a keramiky a prac. v příb.obor. (vč.výrobců zrcadel)	3	14	113,06	92,44	157,47	124,73
7341 Tiskaři, sazeči (kromě obsluhy tiskárenských strojů)	5	27	134,93	100,17	157,97	134,27
7345 Knihvazači a pracovníci v příbuzných oborech	4	40	52,35	37,56	86,47	58,45
7411 Zpracovatelé masa, ryb vč. uzenářů a konzervovačů masa a ryb	17	301	104,06	82,28	132,03	105,76
7412 Zpracovatelé pekárenských a cukrářských výrobků	18	826	76,91	62,33	97,01	79,22
7419 Ostatní zpracovatelé - výrobci potravinářských výrobků	21	102	88,54	61,65	124,02	92,25
7421 Impregnační a úpraváři dřeva	4	20	93,35	76,30	131,78	99,47
7422 Umělečtí truhláři, řezbáři, výrobci a opraváři výrobků ze dřeva	29	484	103,65	71,97	142,00	106,51
7423 Seřizovači a seřizovači-obsluhovači dřevoobráběcích strojů	4	98	102,90	85,57	140,53	108,19
7431 Kvalifikovaní dělníci připravující přírodní vlákno pro další zprac.	4	194	91,32	62,61	121,51	93,60
7432 Přadláci, ruční tkalci, pletaři a jiní výrobci ručně vyráběn.tkanin	3	118	92,91	80,87	116,74	95,80
7433 Dámští a pánští krejčí a kloboučníci včetně opravářů oděvů	3	75	54,56	50,52	61,44	56,64
7436 Švadleny, vyšíváči a pracovníci v příbuzných oborech	12	387	61,99	48,28	90,23	66,93
7437 Čalouníci a pracovníci v příbuzných oborech (vč. autočalouníků)	7	72	94,42	75,81	129,15	98,26
7439 Ost. dělníci při výrobě textilu, oděvů a výrobků z kůže, kožešin	8	411	74,99	63,78	94,93	77,33
8111 Obsluha důlního zařízení a razičích štítů	8	197	117,69	84,35	148,60	116,69
8112 Obsluha zařízení pro úpravu rudných a nerudných surovin	5	33	104,51	74,10	146,15	107,23
8113 Vrtaři, jeřábníci při ropných nebo plynových vrtech	4	183	143,77	113,56	187,31	149,15
8122 Obsluha zařízení ve slévárství (taviči, slévači)	16	775	109,66	82,25	150,62	115,37
8123 Obsluha zařízení na tepelné zpracování kovů	16	127	109,70	85,35	145,91	112,05
8131 Obsluha pecí na výrobu skla a keramiky	7	261	134,47	71,53	205,68	134,25
8139 Obsluha ostatních zařízení na výrobu skla a keramiky	7	689	156,53	118,75	185,02	156,10
8141 Obsluha pily a jiného zařízení na zpracování dřeva	8	479	82,89	69,10	109,45	86,86
8149 Obsluha ostatních zařízení na zpracování dřeva a v papírnách	5	248	82,61	71,33	102,33	84,73
8159 Obsluha ostatních zařízení při chemické výrobě jinde neuvedená	24	149	100,94	76,25	135,43	103,02
8161 Obsluha zařízení při výrobě a rozvodu elektřiny	7	115	164,48	119,16	213,74	165,44
8162 Obsluha parních turbín, ohřivačů a motorů	62	260	100,38	63,72	169,48	112,42
8163 Obsluha zařízení při úpravě, čištění a rozvodu vody	35	403	120,35	87,49	152,46	119,36
8164 Obsluha zařízení ve spalovně (spalování odpadků apod.)	4	23	97,80	74,07	107,10	92,40
8171 Obsluha automatických nebo poloautomatic. montážních linek	20	1 125	95,74	78,86	117,38	97,65
8172 Obsluha průmyslových robotů	7	189	102,29	75,04	118,07	99,08
8180 Obsluha strojů a zařízení pro práce na železničním svršku	13	239	118,87	99,39	154,62	126,67
8211 Obsluha automat. nebo poloaut. obráběcích strojů (kromě 722)	44	1 164	115,90	83,70	177,80	123,82
8212 Obsluha strojů na výrobu maltovin, vápna,cementu,prefabrikátů	9	379	137,10	102,16	190,57	142,22
8221 Obsluha strojů při farmaceutické výrobě	3	251	95,73	57,69	146,94	99,17
8223 Obsluha strojů při konečné úpravě a nanášení ochran. povlaků	16	207	126,13	79,40	194,25	132,13
8231 Obsluha strojů na výrobu pryžových výrobků (např. obuvi)	3	910	93,55	78,45	111,97	94,54
8232 Obsluha strojů na výrobu plastových výrobků (vč. laminování)	11	697	98,89	81,81	148,19	107,19
8240 Obsluha automat. nebo poloautomat. dřevoobráběcích strojů	6	79	92,34	70,24	135,53	98,95

Revidované výsledky ke dni 10. 3. 2010

Hodinový výdělek podle podskupin zaměstnání KZAM-R

kraj: Jihomoravský

Podskupiny zaměstnání KZAM-R	Výběrový soubor		Medián	Diferenciace		Průměr
	počet org.	počet		1. decil	9. decil	
	jednotek	zaměst.	Kč/hod	Kč/hod	Kč/hod	Kč/hod
8251 Obsluha tiskárenských strojů	3	159	121,05	88,78	235,68	140,64
8254 Obsluha kopírovacích strojů	8	11	77,43	64,87	103,85	82,60
8261 Obsluha strojů na úpravu vláken, dopřádání a navíjení příže	4	504	99,34	78,68	116,64	99,11
8262 Obsluha tkacích a pletacích strojů	6	257	104,99	74,75	126,10	103,90
8263 Obsluha šicích a vyšívacích strojů	3	46	87,48	51,10	114,19	84,76
8264 Obsluha strojů na bělení, barvení, čištění, praní, žehlení textilu	8	304	87,98	70,18	117,34	92,36
8269 Obsluha ost.str. na výrobu textilních, kožešin.a kožen.výrobnků	6	438	98,14	62,53	131,20	97,58
8271 Obsluha strojů na zpracování a konzervování masa a ryb	3	541	90,93	68,97	121,04	94,01
8273 Obsluha strojů na mletí zrn a koření	8	91	84,02	69,67	106,36	86,15
8274 Obsluha strojů na zpracování mouky, výrobu pečiva, čokolády	8	722	92,05	62,46	136,59	96,09
8275 Obsluha strojů na zpracování ovoce, zeleniny a ořechů	3	75	79,33	69,38	91,26	80,92
8281 Montážní dělníci montující mechanická zařízení (stroje, vozidla)	29	1 989	87,68	68,46	124,91	95,12
8282 Montážní dělníci montující elektrická zařízení	19	1 657	111,88	84,00	190,70	123,03
8283 Montážní dělníci montující elektronická zařízení	10	922	90,76	64,69	103,71	88,47
8284 Montážní dělníci montující výrobky z kovů, pryže a plastů	10	1 083	80,93	63,71	97,43	82,03
8285 Montážní dělníci montující výrobky ze dřeva a podob. materiálů	4	98	87,06	66,22	102,44	86,85
8287 Montážní dělníci montující výrobky z kombinovaných materiálů	4	88	102,49	74,80	123,89	101,71
8290 Obsluha jiných stacionárních zařízení a ostatní montážní dělníci	26	370	102,98	75,98	124,79	103,26
8311 Strojvedoucí	21	776	164,65	152,21	176,91	164,45
8313 Dělníci zabezpečující sestavování vlaků (brzdaři, výhybkáři)	17	719	128,40	112,60	142,09	127,10
8321 Řidiči osobních a malých dodávkových automobilů, taxikáři	83	213	101,71	74,91	165,07	113,67
8323 Řidiči autobusů, trolejbusů a tramvají	19	2 092	115,81	86,92	140,54	114,77
8324 Řidiči nákladních automobilů a tahačů	172	2 134	99,62	76,15	139,84	104,99
8326 Řidiči speciálních vozidel	29	238	107,33	85,97	160,65	116,35
8331 Obsluha zemědělských a lesních strojů	29	381	89,20	71,47	123,70	95,09
8332 Obsluha zemních a příbuzných strojů	53	337	121,75	91,88	171,58	128,70
8333 Obsluha jeřábů, zdvihacích a podobných manipulačních zařízení	39	628	96,41	71,54	136,76	101,62
8334 Obsluha vysokozdvížných a ostatních motorových vozíků	121	1 368	97,37	73,85	130,06	100,30
9132 Pomocníci a uklízeči v kancelářích, hotelích, nemocnicích ap.	242	1 895	63,50	50,00	95,36	69,42
9141 Domovníci, správci domu	43	112	90,05	55,39	150,44	95,25
9151 Poslíčci, nosiči zavazadel a doručovatelé	9	25	98,21	54,51	129,99	94,04
9152 Vrátní, hlídači, uváděči a šatnářky	100	1 152	67,56	48,66	88,72	69,63
9161 Sběrači odpadků, popeláři	8	215	72,20	58,55	107,79	76,02
9162 Metaři, čističi záchodků, žump, kanálů a podobných zařízení	9	78	105,68	59,80	125,71	100,43
9211 Pomocní a nekvalifikovaní dělníci v zemědělství	10	81	67,01	54,24	100,62	72,59
9312 Pomocní a nekvalif. dělníci na stavbách a údržbě silnic,přehrad	9	78	100,96	72,77	145,83	106,27
9313 Pomocní a nekvalifikovaní dělníci na stavbách budov	8	41	95,66	59,41	116,10	95,90
9321 Pomocní a nekvalifikovaní montážní a manipulační dělníci	97	1 937	81,24	52,58	127,65	86,62
9322 Ruční balíči a pytlavači	12	72	96,45	68,53	120,23	98,05
9323 Dělníci nádvorní skupiny (pomocní montéři)	25	354	92,29	49,62	120,61	92,36
9333 Vazači a nosiči břemen, přístavní dělníci (dokaři)	20	122	97,48	66,88	153,07	107,41
9339 Pomocní a nekvalif. pracovníci v dopravě, ve skladech, v telek.	128	1 580	84,00	62,28	112,10	86,09

4. čtvrtletí 2007

RSCP - podnikatelská sféra

PS-V6

Revidované výsledky ke dni 10. 3. 2010

Hodinový výdělek
podle kategorií zaměstnání

kraj: Jihomoravský

Kategorie zaměstnání	Struktura zaměstnanců	Medián	Diferenciace		Průměr
			1. decil	9. decil	
	%	Kč/hod	Kč/hod	Kč/hod	Kč/hod
D Manuální pracovníci	57,1	92,87	58,82	147,49	99,70
T Nemanuální pracovníci	42,9	142,59	82,10	302,91	178,55
Relace D/T (%)		65,1	71,6	48,7	55,8
C E L K E M - podnikatelská sféra	100	108,12	65,00	217,13	133,56

manuální pracovníci - zaměstnanci s převážně manuálním charakterem práce (hlavní třída KZAM-R 6-9 a vybraná zaměstnání hl. třídy 5)

nemanuální pracovníci - zaměstnanci s převážně nemanuálním charakterem práce (hlavní třída KZAM-R 1-4 a vybraná zaměstnání hl. třídy 5)

4. čtvrtletí 2007

RSCP - podnikatelská sféra

PS-V8

Revidované výsledky ke dni 10. 3. 2010

Hodinový výdělek
podle pohlaví

kraj: Jihomoravský

Pohlaví	Struktura zaměstnanců	Medián	Diferenciace		Průměr
			1. decil	9. decil	
	%	Kč/hod	Kč/hod	Kč/hod	Kč/hod
M Muž	60,3	120,57	73,48	245,59	150,13
Ž Žena	39,7	91,88	57,85	168,13	108,43
Relace Ž/M (%)		76,2	78,7	68,5	72,2
C E L K E M - podnikatelská sféra	100	108,12	65,00	217,13	133,56

Hrubá měsíční mzda a její složky, diferenciacce, placená doba v podnikatelské sféře

kraj: Jihomoravský

Medián hrubé měsíční mzdy 19 272 Kč/měs

Diferenciacce

1. decil - 10 % hodinových výdělků menších než	11 565 Kč/měs
1. kvartil - 25 % hodinových výdělků menších než	14 699 Kč/měs
Medián - 50 % hodinových výdělků menších než	19 272 Kč/měs
3. kvartil - 25 % hodinových výdělků větších než	26 221 Kč/měs
9. decil - 10 % hodinových výdělků větších než	37 017 Kč/měs

Průměr hrubé měsíční mzdy 23 164 Kč/měs

Vybrané složky hrubé měsíční mzdy

prémie a odměny	17,0 %
příplatky za přesčas	0,8 %
příplatky ostatní	3,8 %
náhrady	9,6 %
odměny za pohotovost	0,1 %

Průměrná placená doba 175,5 hod/měs

Revidované výsledky ke dni 10. 3. 2010

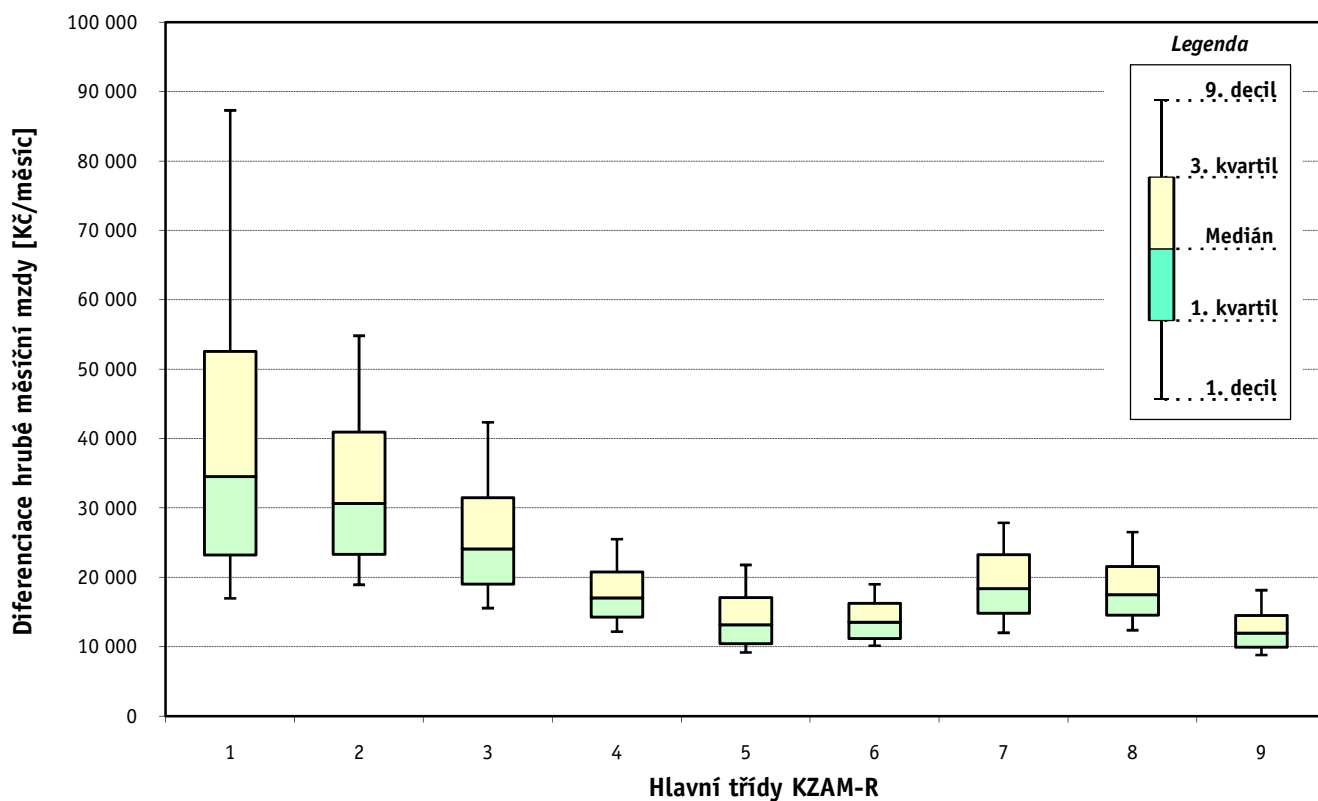
Hrubá měsíční mzda a její složky, diference, placená doba podle hlavních tříd zaměstnání KZAM-R

kraj: Jihomoravský

Hlavní třída zaměstnání KZAM - R	Struktura zaměstnanců	Medián
	%	Kč/měs

1 Zákonníci, vedoucí a řídicí pracovníci	7,1	34 522
2 Vědečtí a odborní duševní pracovníci	9,1	30 661
3 Techničtí, zdravotničtí a pedagogičtí pracovníci	19,2	24 119
4 Nižší administrativní pracovníci	7,6	17 073
5 Provozní pracovníci ve službách a obchodu	6,4	13 188
6 Dělníci v zemědělství, lesnictví a rybářství	1,5	13 540
7 Řemeslníci, výrobci a zpracovatelé	21,2	18 390
8 Obsluha strojů a zařízení	20,9	17 495
9 Pomocní a nekvalifikovaní pracovníci	6,9	11 985

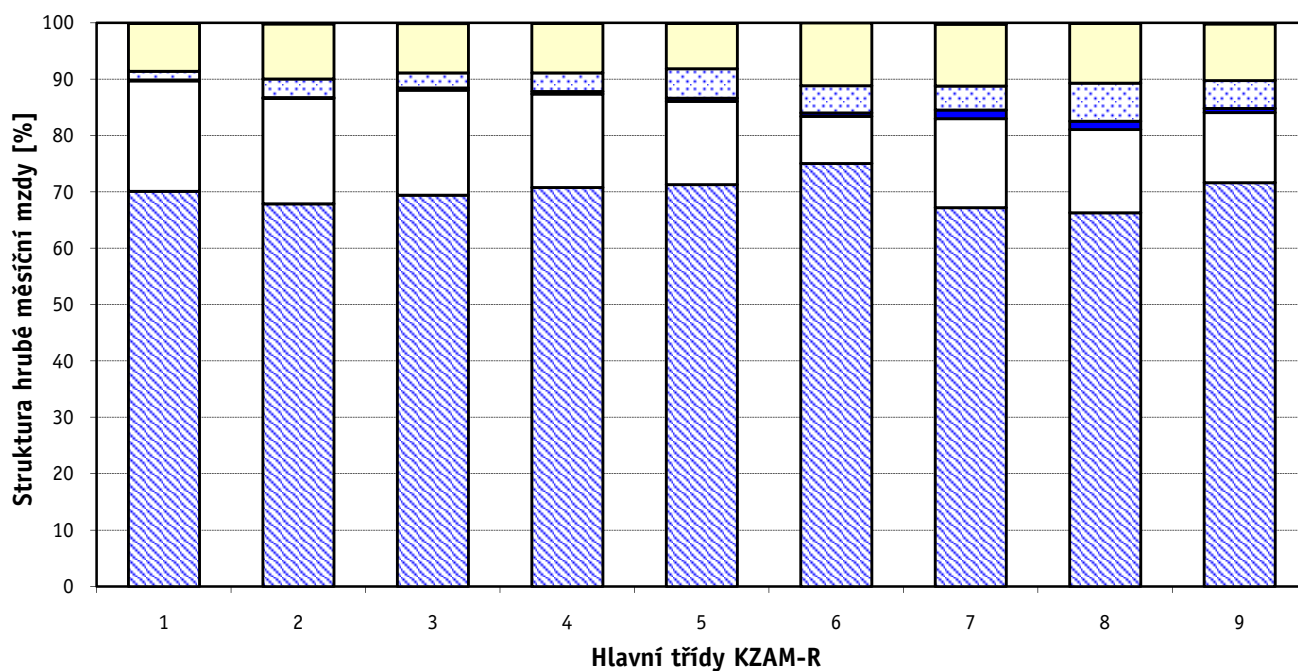
C E L K E M - podnikatelská sféra	100	19 272
--	------------	---------------



Hrubá měsíční mzda a její složky, diference, placená doba podle hlavních tříd zaměstnání KZAM-R

kraj: Jihomoravský

Diference				Průměr	Vybrané složky hrubé měsíční mzdy					Placená doba
1. decil	1. kvartil	3. kvartil	9. decil		prémie a odměny	příplatky za přesčas	příplatky ostatní	náhrady	odměny za pohotovost	
Kč/měs	Kč/měs	Kč/měs	Kč/měs	Kč/měs	%	%	%	%	%	hod/měs
16 981	23 250	52 587	87 311	46 007	19,6	0,2	1,6	8,5	0,1	173,0
18 951	23 318	40 955	54 840	34 890	18,7	0,2	3,3	9,8	0,2	172,8
15 582	19 027	31 510	42 362	27 284	18,7	0,4	2,7	8,7	0,1	173,1
12 199	14 276	20 786	25 522	18 458	16,6	0,5	3,3	8,8	0,0	172,8
9 184	10 471	17 087	21 800	14 515	14,8	0,6	5,2	8,1	0,0	174,4
10 168	11 213	16 262	19 006	14 139	8,3	0,7	4,8	11,1	0,0	179,0
12 031	14 848	23 268	27 869	19 413	15,8	1,5	4,3	11,0	0,2	178,4
12 400	14 547	21 595	26 540	18 691	14,8	1,5	6,7	10,6	0,1	177,9
8 828	9 936	14 503	18 170	12 836	12,4	0,8	5,0	10,1	0,2	174,8
11 565	14 699	26 221	37 017	23 164	17,0	0,8	3,8	9,6	0,1	175,5



Revidované výsledky ke dni 10. 3. 2010

Hrubá měsíční mzda a její složky, diference, placená doba podle podskupin zaměstnání KZAM-R

kraj: Jihomoravský

Podskupiny zaměstnání KZAM-R	Počet zaměstnanců přepočtený podle placených měsíců	Medián
		Kč/měs
1210 Ředitelé a prezidenti velkých organizací, podniků	297	91 026
1221 Vedoucí pracovníci v zemědělství, lesnictví, rybářství a myslivosti	124	33 316
1222 Vedoucí pracovníci v průmyslu (ve výrobě)	629	43 020
1223 Vedoucí pracovníci ve stavebnictví a zeměměřičtví	265	51 119
1224 Vedoucí pracovníci ve velkoobchodě a v maloobchodě	1 283	22 522
1225 Vedoucí pracovníci v restauracích a hotelích	20	32 815
1226 Vedoucí pracovníci v dopravě, skladování, telekomunik. a na poštovních úřadech	450	23 433
1227 Vedoucí pracovníci v organizacích zaměřených na poskytování obchodních služeb	310	52 014
1228 Vedoucí pracovníci v pečovatelských, úklidových a podobných službách	45	25 613
1229 Vedoucí pracovníci dílčích celků jinde neuvedení (kulturních, zdravotn., školských)	288	34 313
1231 Vedoucí pracovníci finančních a hospodářských (správních) útvarů	475	52 877
1232 Vedoucí pracovníci personálních útvarů a útvarů průmyslových vztahů	156	49 099
1233 Vedoucí pracovníci odbytových útvarů (včetně průzkumu trhu)	432	53 469
1234 Vedoucí pracovníci reklamních útvarů a útvarů pro styk s veřejností	50	42 285
1235 Vedoucí pracovníci zásobovacích útvarů	190	37 171
1236 Vedoucí pracovníci výpočetních útvarů	104	45 813
1237 Vedoucí pracovníci výzkumných a vývojových útvarů	501	32 128
1239 Vedoucí pracovníci ostatních útvarů jinde neuvedení	435	37 412
1311 Vedoucí, ředitelé v zemědělství, lesnictví, rybářství a myslivosti	37	28 346
1312 Vedoucí, ředitelé v průmyslu (ve výrobě)	220	45 131
1313 Vedoucí, ředitelé ve stavebnictví a zeměměřičtví	64	56 629
1314 Vedoucí, ředitelé ve velkoobchodu a maloobchodu	689	20 096
1315 Vedoucí, ředitelé v restauracích a hotelích	50	28 300
1316 Vedoucí, ředitelé v dopravě, skladování, telekomunikacích a na poštovních úřadech	182	27 275
1317 Vedoucí, ředitelé v podnicích poskytujících obchodní služby	116	43 715
1318 Vedoucí, ředitelé pečovatelských, úklidových a podobných služeb	10	24 310
1319 Vedoucí, ředitelé malých organizací ostatní (kultura, zdravotnictví, školství)	75	28 614
2111 Fyzikové a astronomové	21	24 402
2113 Chemici	139	21 948
2114 Geologové, geofyzici, geodeti, hydrologové apod.	107	30 764
2119 Ostatní vědci a odborníci v příbuzných oborech jinde neuvedení	187	29 867
2121 Matematici a odborníci v příbuzných oborech	10	38 090
2131 Projektanti a analytici výpočetních systémů	185	39 778
2132 Programátoři	779	33 493
2139 Ostatní odborníci zabývající se výpočetní technikou jinde neuvedení	646	35 999
2141 Hlavní architekti, architekti a plánovači měst, urbanisté, dopravních sítí	21	29 658
2142 Projektanti staveb a areálů, stavební inženýři	584	30 374
2143 Projektanti elektrotechnických zařízení, elektroinženýři	385	35 503
2144 Projektanti elektronických systémů a telekomunikačních sítí, inženýři - elektroniky	256	35 268
2145 Projektanti a konstruktéři strojních zařízení, strojní inženýři	708	30 040
2146 Chemičtí inženýři, technologové	80	43 339
2147 Důlní a hutní inženýři, technologové, metalurgové	21	35 536
2149 Ostatní architekti, projektanti, konstruktéři a techničtí inženýři (tvůrčí pracovníci)	419	32 054
2211 Bakteriologové, biologové, ekologové, zoologové a odborníci v příbuzných oborech	42	25 215

Hrubá měsíční mzda a její složky, diference, placená doba podle podskupin zaměstnání KZAM-R

kraj: Jihomoravský

Diference				Průměr	Vybrané složky hrubé měsíční mzdy					Placená doba
1. decil	1. kvartil	3. kvartil	9. decil		prémie a odměny	příplatky za přesčas	příplatky ostatní	náhrady	odměny za pohotovost	
Kč/měs	Kč/měs	Kč/měs	Kč/měs	Kč/měs	%	%	%	%	%	hod/měs
33 396	52 497	152 830	253 270	122 257	22,4	0,0	1,4	8,7	0,0	171,3
19 300	24 915	47 707	62 567	38 569	28,3	0,1	1,0	7,9	0,4	171,1
25 617	32 102	65 031	100 173	58 438	19,2	0,3	1,7	10,0	0,1	170,2
27 318	34 946	79 342	112 661	63 242	26,2	0,4	0,7	9,6	0,0	176,3
14 535	18 217	30 262	45 972	29 059	15,8	0,6	3,0	8,9	0,1	177,1
16 398	22 692	38 234	57 763	32 049	21,8	0,5	6,9	8,8	0,0	173,2
19 184	20 850	36 698	55 470	32 772	19,0	0,2	2,0	10,2	0,7	165,6
29 630	37 896	78 945	119 525	65 580	23,2	0,0	1,4	9,6	0,0	171,3
15 783	19 943	30 915	36 457	29 172	20,8	0,0	6,5	7,6	0,0	173,5
21 853	26 415	45 085	66 476	40 604	18,9	0,1	2,2	6,1	0,1	173,6
28 955	36 637	78 289	127 193	68 385	25,7	0,0	1,3	9,2	0,0	170,2
24 078	34 524	71 983	117 122	64 135	24,5	0,1	1,4	9,5	0,0	171,5
28 809	39 762	84 247	125 007	72 894	22,3	0,1	2,3	9,1	0,0	170,3
28 957	33 350	63 924	83 662	52 576	22,4	0,2	1,0	9,4	0,0	171,6
20 590	26 186	54 987	72 471	44 666	15,7	0,3	1,5	9,9	0,0	171,7
26 557	34 354	71 936	116 980	58 980	17,8	0,1	1,3	9,3	0,4	168,7
18 649	22 834	45 979	68 519	40 416	18,3	0,2	8,9	8,7	0,1	172,9
20 855	26 388	51 448	81 772	46 724	20,8	0,5	1,3	10,0	0,1	170,5
19 415	21 649	35 903	45 586	30 730	25,9	0,1	0,1	10,9	0,0	173,8
24 397	31 521	66 610	95 696	55 845	19,9	0,4	2,9	8,9	0,1	169,5
29 825	36 956	69 267	174 032	73 772	43,3	0,0	0,4	8,0	0,0	173,9
13 464	15 373	33 289	50 277	28 076	15,0	0,4	5,1	9,2	0,1	178,6
17 681	21 975	35 418	45 764	31 198	16,0	0,1	3,1	6,6	0,0	173,8
22 169	24 650	34 910	44 325	31 602	20,1	0,4	2,2	9,8	0,0	167,4
28 619	33 005	58 192	87 064	58 439	11,0	0,0	0,4	10,5	0,0	173,1
17 456	18 915	26 732	72 260	32 150	26,4	0,5	0,7	8,0	0,0	173,4
19 728	23 146	45 307	69 525	39 393	23,6	0,0	1,1	8,3	0,0	173,7
14 304	16 672	37 728	49 320	28 361	21,6	0,4	0,6	8,7	0,0	175,4
16 610	18 300	28 962	36 725	26 161	27,0	0,1	1,1	9,1	0,0	168,5
20 107	24 339	41 090	67 635	36 015	35,9	0,0	0,2	7,9	0,2	169,6
19 070	24 424	36 014	40 362	31 601	28,3	1,3	0,5	9,3	0,0	171,0
22 012	27 913	50 327	61 137	39 952	20,4	0,4	0,2	12,2	0,0	175,3
22 261	26 557	57 714	74 333	45 083	23,9	0,0	6,9	9,0	0,0	173,6
24 006	27 451	42 997	52 414	36 407	11,8	0,2	1,9	8,5	0,1	173,6
22 748	28 591	46 277	59 389	39 315	15,0	0,2	3,5	8,7	1,0	172,7
19 633	23 457	42 113	51 977	33 080	24,0	0,0	0,0	10,0	0,0	175,1
20 165	23 992	40 767	58 342	35 142	26,9	0,4	1,5	10,4	0,2	171,8
21 278	27 189	45 302	57 969	38 080	7,2	0,2	5,8	8,6	0,3	172,1
22 487	26 218	50 519	63 518	39 866	6,5	0,7	1,5	9,3	2,5	171,9
21 014	24 791	37 101	48 877	33 109	11,6	0,6	1,5	9,5	0,0	171,6
21 011	29 312	56 348	70 831	44 968	8,9	0,0	0,8	8,8	0,0	171,5
22 781	27 417	46 920	72 653	41 981	27,8	0,1	1,9	8,9	1,7	167,0
17 077	23 295	42 343	57 172	34 817	14,1	0,3	1,0	8,3	0,5	174,4
18 029	21 073	32 550	40 607	28 989	17,8	0,0	3,3	10,5	0,1	168,1

Revidované výsledky ke dni 10. 3. 2010

Hrubá měsíční mzda a její složky, diference, placená doba podle podskupin zaměstnání KZAM-R

kraj: Jihomoravský

Podskupiny zaměstnání KZAM-R	Počet zaměstnanců přepočtený podle placených měsíců	Medián
		Kč/měs
2212 Farmakologové, anatomové, biochemici, fyziologové, patologové	30	25 998
2213 Agronomové, šlechtitelé a odborníci v příbuzných oborech	170	26 276
2221 Lékaři, ordináři (kromě zubních lékařů)	92	34 926
2223 Veterinární lékaři	27	24 393
2224 Farmaceuti, magistři v lékárně, lékárníci	82	34 824
2311 Vědeckopedagogičtí pracovníci	3 039	34 801
2359 Ostatní odborní pedagogičtí pracovníci jinde neuvedení (odborní instruktoři)	25	29 492
2411 Odborní pracovníci na úseku účetnictví, financí, daní, apod., hlavní účetní	650	31 212
2412 Odborní pracovníci na úseku zaměstnaneckých, personálních věcí	247	32 181
2413 Odborní pracovníci v bankovníctví a pojišťovnictví	1 291	30 491
2419 Ostatní odborní pracovníci v oblasti podnikání	469	32 946
2421 Právníci, právní poradci (mimo advokacie a soudnictví)	134	36 138
2431 Odborní archiváři (kromě řadových)	13	18 062
2432 Odborní pracovníci knihoven (kromě řadových)	16	21 064
2433 Odborní pracovníci v informacích (např. vti)	61	25 485
2441 Ekonomové - vědeckí pracovníci, specialisté, experti	434	30 502
2447 Tlumočníci a překladatelé	17	25 909
2451 Spisovatelé, autoři, kritikové, novináři, redaktoři	125	25 278
2452 Sochaři, malíři, umělečtí restaurátoři, grafici a výtvarníci	18	23 600
2455 Režiséři, scenáristé, dramaturgové divadel a filmu rozhlasu a televize, vypravěči	24	28 171
2470 Odborní administrativní pracovníci jinde neuvedení	428	26 582
3111 Technici ve fyzikálních a příbuzných oborech	121	21 244
3112 Stavební technici	1 063	30 984
3113 Elektrotechnici	844	29 344
3114 Elektronici a technici v radiokomunikacích a telekomunikacích	503	26 625
3115 Strojírenští technici	1 704	24 847
3116 Chemičtí technici	293	25 051
3117 Důlní a hutní technici	160	27 241
3118 Technici v kartografii, kresličtí a zeměměřiči	422	24 326
3119 Ostatní techničtí pracovníci jinde neuvedení	2 439	23 876
3121 Poradci ve výpočetní technice	376	33 276
3122 Operátoři a obsluha výpočetní techniky	345	27 701
3123 Operátoři průmyslových robotů, nc strojů	127	24 286
3129 Ostatní technici ve výpočetní technice jinde neuvedení	85	24 564
3132 Obsluha zařízení pro záznam zvuku,obrazu,operátoři kamery	67	26 392
3133 Obsluha vysílacího a telekomunikačního zařízení (vč. telegrafu)	45	20 743
3151 Kolaudační technici a technici protipožární ochrany	38	27 003
3152 Bezpečnostní technici a technici pro kontrolu zdravotní nezávadnosti a jakosti	474	23 823
3160 Technici železničního provozu	775	26 627
3211 Technici a laboranti v oblasti biologie a v příbuzných oborech	301	17 049
3212 Technici v agronomii, v lesnictví a v zemědělství	405	23 890
3228 Farmaceutičtí asistenti	99	19 089
3231 Ošetřovatelé, všeobecné zdravotní sestry	149	16 106
3342 Pedagogové v oblasti dalšího vzdělávání	31	27 362

Hrubá měsíční mzda a její složky, diferenciacie, placená doba podle podskupin zaměstnání KZAM-R

kraj: Jihomoravský

Diferenciace				Průměr	Vybrané složky hrubé měsíční mzdy					Placená doba
1. decil	1. kvartil	3. kvartil	9. decil		prémie a odměny	příplatky za přesčas	příplatky ostatní	náhrady	odměny za pohotovost	
Kč/měs	Kč/měs	Kč/měs	Kč/měs	Kč/měs	%	%	%	%	%	hod/měs
20 133	22 778	34 941	46 187	30 488	26,2	0,1	1,6	9,9	0,0	171,8
19 153	22 123	31 333	37 088	27 449	23,9	0,0	0,5	9,4	0,0	173,8
19 567	26 280	40 429	48 798	34 587	8,2	0,4	0,6	10,3	1,4	176,2
17 463	19 232	35 466	49 466	28 799	27,8	0,2	0,7	8,9	1,3	175,3
25 652	29 100	49 052	64 993	40 081	11,6	1,4	0,2	6,7	0,0	180,2
22 182	26 981	47 958	67 929	41 355	29,8	0,0	6,8	14,0	0,1	174,3
23 257	25 918	34 678	41 200	30 717	2,1	0,3	3,1	9,9	0,0	171,2
20 272	23 780	40 984	54 489	35 268	17,7	0,1	3,1	9,6	0,0	171,2
19 567	24 464	42 740	54 311	35 888	12,6	0,1	3,8	9,5	0,0	173,2
21 176	25 669	38 596	52 961	34 614	14,7	0,0	0,7	9,8	0,0	171,7
19 510	25 054	44 085	59 920	38 391	14,0	0,1	2,5	9,4	0,1	170,4
23 828	28 346	51 904	71 132	43 632	19,9	0,0	2,4	9,1	0,0	170,2
9 828	14 145	22 066	31 577	20 082	15,9	0,0	8,2	10,5	0,0	168,6
15 828	17 449	26 921	35 270	22 411	23,4	0,0	2,3	8,8	0,5	170,8
18 103	19 601	34 300	42 508	28 387	20,9	0,2	6,5	7,0	0,0	175,6
20 368	24 073	41 107	54 939	35 724	19,9	0,1	1,5	9,4	0,0	170,7
20 943	24 227	30 955	43 824	28 392	15,7	0,0	2,2	9,9	0,0	169,4
18 370	20 835	30 158	38 275	26 456	13,8	0,0	2,8	8,5	0,6	174,3
13 899	20 579	29 393	37 242	25 152	21,7	0,2	2,0	8,6	0,0	173,6
19 502	22 468	33 515	39 535	28 872	11,9	0,1	0,8	10,5	0,0	170,3
17 184	20 660	34 853	46 019	29 837	16,3	0,1	4,9	9,1	0,0	172,4
14 423	18 237	25 949	36 114	23 154	22,5	0,4	1,6	9,8	0,0	170,1
20 634	24 850	40 280	56 874	35 247	22,0	0,6	1,3	8,2	0,1	174,3
20 066	23 119	37 889	46 988	31 758	6,5	0,7	10,2	9,8	1,6	169,2
19 796	22 877	34 073	44 494	30 373	8,4	1,1	4,9	8,4	2,2	176,3
16 962	20 095	30 376	38 010	26 287	15,4	1,0	5,1	9,7	0,1	171,6
17 750	20 743	32 752	40 786	27 642	19,4	0,8	3,1	10,3	0,3	168,6
19 020	21 017	36 200	45 921	29 957	20,0	0,6	6,2	10,2	1,3	170,6
16 914	19 440	28 698	34 386	25 233	12,4	0,6	3,0	10,1	0,0	169,9
16 534	19 568	29 657	36 869	25 877	18,0	0,7	3,5	9,4	0,3	172,8
17 455	24 888	43 138	62 605	37 275	15,1	0,5	2,5	8,8	0,8	175,3
16 137	20 456	39 701	49 065	31 481	10,2	0,2	2,8	8,7	0,4	171,5
18 220	21 002	29 696	36 053	25 700	12,3	2,0	6,1	9,3	0,0	175,6
17 450	18 847	31 640	42 791	27 139	13,0	0,2	4,8	8,3	0,5	170,4
21 771	23 109	28 708	33 943	27 014	14,6	0,5	4,6	9,1	0,2	171,4
16 850	18 039	49 997	60 152	33 554	9,1	0,2	1,7	9,6	1,2	173,0
18 736	23 856	29 209	33 031	26 444	10,6	1,1	8,9	11,8	3,7	171,3
15 922	19 829	31 137	40 142	27 234	14,2	0,7	3,5	9,8	0,1	171,5
22 474	24 655	28 387	30 890	26 673	4,7	1,9	13,6	11,4	0,4	168,4
13 677	14 923	21 334	26 488	18 992	19,1	0,1	5,1	9,8	0,1	174,6
16 859	19 867	28 038	31 220	24 199	18,0	0,1	0,7	12,0	0,2	174,2
15 194	16 877	21 378	25 336	19 840	7,6	0,7	0,6	7,8	0,0	178,0
13 345	14 321	18 637	20 929	17 414	5,0	0,1	5,0	9,2	0,2	168,5
16 549	21 243	42 830	48 531	31 582	7,3	0,1	0,7	9,4	0,0	171,7

Revidované výsledky ke dni 10. 3. 2010

Hrubá měsíční mzda a její složky, diference, placená doba podle podskupin zaměstnání KZAM-R

kraj: Jihomoravský

Podskupiny zaměstnání KZAM-R	Počet zaměstnanců přepočtený podle placených měsíců	Medián
		Kč/měs
3411 Zprostředkovatelé finančních transakcí, obchodu s cennými papíry, devizami	233	23 832
3412 Pojišťovací agenti	611	22 093
3414 Konzultanti a organizátoři zájezdů	59	20 518
3415 Obchodní cestující, profesionální poradci v obchodě, obchodní zástupci	904	33 787
3416 Nákupčí	768	22 917
3417 Odhadci a zbožíznalci	55	23 215
3419 Ostatní pracovníci - obchodní zprostředkovatelé jinde neuvedení	62	29 357
3421 Obchodní agenti	1 060	24 242
3422 Odbytoví a přepravní agenti	1 097	22 489
3429 Ostatní obchodní agenti a makléři jinde neuvedení	18	21 672
3431 Odborné sekretářky, sekretáři	467	24 708
3433 Pracovníci v oblasti účetnictví, fakturace, rozpočetnictví, kalkulace	2 597	21 347
3434 Pracovníci v oblasti statistiky a matematiky	50	26 195
3435 Pracovníci v oblasti práce a mezd (kromě účetních)	133	23 972
3436 Referenti osobních oddělení	284	23 571
3439 Ostatní odborní administrativní pracovníci jinde neuvedení	1 436	22 239
3449 Ostatní celní a daňoví pracovníci a pracovníci v příbuzných oborech	72	23 170
3471 Aranžéři, průmysloví a komerční návrháři, bytoví architekti	90	19 386
3479 Ostatní pracovníci umění a zábavy jinde neuvedení	16	23 474
4112 Kancelářští a manipulační pracovníci a obsluha zařízení na zpracování textu	52	16 481
4113 Pracovníci přípravy dat výpočetní techniky	216	16 266
4115 Sekretářky, sekretáři	1 082	19 350
4121 Nižší účetní	292	18 575
4122 Nižší statistici	15	19 349
4123 Nižší finanční, daňoví úředníci a úředníci v příbuzných oborech	100	26 433
4131 Úředníci ve skladech	1 781	16 891
4132 Úředníci ve výrobě (např. výrobní plánovači)	296	19 477
4133 Úředníci v dopravě a v přepravě (dispečeri, kontrolori apod.)	424	22 142
4141 Řadoví knihovníci, archiváři, evidenční pracovníci	182	20 457
4142 Poštovní doručovatelé, úředníci v třídárnách	1 627	15 162
4190 Ostatní nižší úředníci jinde neuvedení	180	17 017
4211 Pokladníci (v bankách, pojišťovnách, spořitelnách, na poště)	426	19 055
4212 Úředníci na přepážkách a směnárnicích	1 103	16 779
4213 Pokladníci v obchodě, společném stravování apod.	1 537	13 923
4214 Prodavači vstupenek, jízdenek apod.	304	17 641
4215 Bookmakeři, krupiéři a úředníci sázkových kanceláří	274	18 121
4216 Inkasisté (výběrčí dluhů)	17	26 508
4222 Recepční	140	13 560
4223 Telefonisté	261	19 930
4224 Informátoři	84	16 866
5112 Vlakvedoucí, vlakové čety, průvodčí (vč. palubních průvodčí)	377	23 897
5121 Pracovníci dohlížející nad obsluhujícím personálem, hospodyně	81	16 284
5122 Kuchaři	532	12 749
5123 Číšníci, servírky	161	11 539

Hrubá měsíční mzda a její složky, diference, placená doba podle podskupin zaměstnání KZAM-R

kraj: Jihomoravský

Diference				Průměr	Vybrané složky hrubé měsíční mzdy					Placená doba
1. decil	1. kvartil	3. kvartil	9. decil		prémie a odměny	příplatky za přesčas	příplatky ostatní	náhrady	odměny za pohotovost	
Kč/měs	Kč/měs	Kč/měs	Kč/měs	Kč/měs	%	%	%	%	%	hod/měs
17 204	19 681	33 527	39 290	27 986	18,1	0,1	0,2	9,1	0,0	170,0
16 105	18 832	27 848	35 606	24 514	10,0	0,1	0,4	11,0	0,0	174,4
14 423	16 358	22 995	24 280	19 837	22,9	0,2	4,8	7,9	0,0	174,4
19 817	26 219	43 712	55 961	37 355	24,7	0,2	3,2	8,7	0,0	171,9
15 090	18 502	30 884	43 571	27 621	14,4	0,1	1,9	9,4	0,0	169,6
17 542	19 471	30 042	47 628	27 931	18,3	0,2	1,0	9,3	0,0	174,6
22 661	26 051	35 236	49 842	32 462	22,1	0,0	0,9	8,3	0,0	173,8
16 045	18 709	35 365	49 904	29 993	21,9	0,1	2,3	9,2	0,0	169,9
15 611	18 821	28 104	37 294	25 105	17,9	0,4	3,7	9,1	0,0	171,6
15 399	18 373	27 929	31 455	23 346	21,4	0,1	1,9	8,6	0,0	169,9
15 277	18 540	30 122	39 492	27 030	16,0	0,1	1,6	9,9	0,0	173,3
14 865	17 676	26 139	32 761	23 186	17,6	0,1	2,0	9,4	0,0	171,7
15 932	19 721	33 190	41 175	27 074	16,0	0,1	1,2	9,2	0,0	168,0
17 033	20 377	29 889	38 300	27 365	16,7	0,1	1,6	9,5	0,0	169,3
17 189	20 387	29 493	36 675	26 128	17,4	0,1	3,9	9,8	0,0	170,4
15 448	18 567	28 373	36 423	24 958	18,6	0,1	3,7	9,5	0,1	171,4
20 142	21 444	24 713	26 731	23 344	16,8	0,0	0,7	10,9	0,0	174,0
11 938	13 319	22 963	26 323	19 136	14,2	0,3	2,9	9,1	0,0	175,1
19 648	20 186	25 848	31 639	24 550	10,1	0,7	3,5	8,5	0,7	175,2
11 409	13 252	18 895	20 307	16 669	12,0	0,1	2,6	9,1	0,0	171,9
11 945	13 854	18 998	23 859	17 125	9,0	0,2	4,2	9,9	0,0	171,8
14 196	16 199	23 928	30 190	21 167	16,3	0,1	2,9	9,0	0,0	172,7
13 178	15 152	22 023	26 812	19 800	18,1	0,2	1,2	8,7	0,0	171,3
12 636	17 826	23 195	25 368	19 954	12,4	0,0	3,8	8,4	0,0	166,5
18 188	20 602	32 498	38 823	27 824	16,9	0,1	3,2	9,2	0,3	171,4
12 602	14 314	20 362	24 849	18 024	18,2	1,0	3,6	9,1	0,0	175,8
12 915	15 660	24 437	30 677	21 045	13,3	0,5	2,5	9,7	0,0	171,4
16 406	18 624	28 552	34 223	24 228	14,1	1,0	7,6	9,9	0,0	171,2
14 765	17 722	24 227	28 490	21 265	21,8	0,1	8,3	9,7	0,0	173,5
13 536	14 232	17 323	20 229	16 111	21,9	0,7	3,1	9,3	0,0	166,0
12 138	14 075	21 465	27 225	19 510	15,5	0,3	9,5	9,0	0,0	172,5
14 264	16 427	22 917	26 267	20 100	15,0	0,4	2,4	9,4	0,0	171,8
14 624	15 590	18 466	23 849	18 248	19,6	0,2	1,9	9,9	0,0	164,5
10 818	12 457	16 026	18 744	14 438	10,4	0,7	7,2	9,2	0,3	176,1
13 582	15 748	20 117	21 765	17 711	4,9	0,9	11,7	11,9	0,0	167,1
13 077	14 452	21 993	31 131	20 506	22,9	0,0	7,5	8,4	0,0	171,5
16 456	20 392	29 928	33 971	25 586	16,8	0,9	9,0	8,1	1,0	175,2
10 703	11 809	17 777	21 906	15 094	11,6	2,2	4,7	8,7	0,0	172,1
13 363	15 556	23 052	26 197	19 848	5,7	0,4	2,9	10,0	0,0	172,8
11 464	14 973	18 866	22 091	17 701	17,2	0,3	6,0	10,1	0,0	171,5
21 167	22 581	25 903	28 868	24 480	9,1	2,8	16,2	9,9	0,0	170,9
12 467	14 176	20 320	26 572	18 246	10,5	1,0	6,3	8,2	0,0	179,0
9 603	10 757	16 097	20 289	14 018	14,7	0,4	4,4	7,8	0,0	174,8
9 022	9 941	12 832	15 642	12 021	8,7	0,2	5,4	7,3	0,0	177,0

Revidované výsledky ke dni 10. 3. 2010

Hrubá měsíční mzda a její složky, diference, placená doba podle podskupin zaměstnání KZAM-R

kraj: Jihomoravský

Podskupiny zaměstnání KZAM-R	Počet zaměstnanců přepočtený podle placených měsíců	Medián
		Kč/měs
5124 Barmani	14	16 706
5132 Pečovatelé a pomocní ošetřovatelé v zařízeních sociální péče, v nemocnicích	66	10 622
5161 Hasiči, požárníci	102	23 252
5169 Ostatní pracovníci ochrany a ostrahy jinde neuvedení	1 049	12 250
5211 Prodavači v obchodech	4 513	13 625
5212 Předváděči zboží	12	28 913
5220 Prodavači ve stáncích a na tržištích	12	13 749
6111 Pěstitelé polních plodin	113	12 756
6112 Ovocnáři, vinaři, chmelaři a ostatní pěstitelé plodin rostoucích na stromech	73	13 337
6113 Zahradníci a pěstitelé zahradních plodin a sazenic	122	14 792
6121 Chovatelé hospodářských zvířat (kromě drůbeže a včel)	298	15 199
6122 Chovatelé drůbeže	45	14 183
6129 Ostatní chovatelé, ošetřovatelé zvířat jinde neuvedení (v rezervacích, stájích apod.)	34	16 749
6141 Dělníci pro pěstění a ošetřování lesa	188	14 144
6142 Dělníci pro těžbu dřeva (kromě obsluhy pojízdných zařízení)	112	17 128
7122 Zedníci, kameníci, omítkáři	891	18 685
7123 Betonáři, dělníci specializovaní na pokládání betonových povrchů	157	20 649
7124 Tesaři a truhláři	335	20 351
7125 Stavební montážníci	102	21 604
7126 Asfaltéři, dlaždiči	37	19 430
7129 Ostatní stavební dělníci hlavní stavební výroby a pracovníci v ostatních oborech	579	18 424
7134 Izolatéři	27	25 747
7136 Instalatéři, potrubáři, stavební zámečníci, klempíři	890	21 861
7137 Stavební a provozní elektrikáři	252	20 932
7139 Ostatní dělníci zajišťující dokončovací stavební práce a dělníci v příbuzných obor.	24	17 745
7141 Malíři a tapetáři	33	16 097
7142 Lakýrníci a pracovníci v příbuzných oborech	243	19 926
7211 Formíři a jádraři	306	22 798
7212 Svářeči, řezači plamenem a páječi	795	22 729
7213 Výrobci a opraváři výrobků a dílů z plechů	210	18 492
7214 Montéři kovových konstrukcí	107	18 899
7221 Kováři, obsluha kováčích lisů, obsluha bucharů	331	18 938
7222 Nástrojaři, kovomodeláři, kovodělníci, zámečníci	3 443	19 305
7223 Seřizovači a obsluha obráběcích strojů (kromě automatických a poloautomatických)	1 907	21 943
7224 Brusiči, leštiči a ostříči nástrojů	474	21 483
7231 Mechanici a opraváři motorových vozidel	658	20 422
7234 Mechanici a opraváři kolejových vozidel	510	20 892
7235 Mechanici a opraváři obráběcích, zemědělských strojů a průmyslového zařízení	977	21 284
7239 Ostatní mechanici a opraváři strojů a zařízení bez elektro jinde neuvedení	380	19 554
7241 Elektromechanici, opraváři a seřizovači různých typů elektrických zařízení	3 066	19 241
7242 Mechanici, opraváři a seřizovači elektrických částí aut, letadel, lodí	239	19 447
7243 Mechanici, seřizovači, opraváři elektronických zařízení	280	20 668
7244 Telefonní a telegrafní mechanici, montéři a opraváři	31	19 474
7246 Montéři a opraváři silnoproudých elektrických vedení	319	22 237

Hrubá měsíční mzda a její složky, diference, placená doba podle podskupin zaměstnání KZAM-R

kraj: Jihomoravský

Diference				Průměr	Vybrané složky hrubé měsíční mzdy					Placená doba
1. decil	1. kvartil	3. kvartil	9. decil		prémie a odměny	příplatky za přesčas	příplatky ostatní	náhrady	odměny za pohotovost	
Kč/měs	Kč/měs	Kč/měs	Kč/měs	Kč/měs	%	%	%	%	%	hod/měs
15 995	16 296	17 524	18 020	16 644	21,0	0,1	5,6	7,7	0,0	173,9
9 188	9 711	12 995	14 294	11 478	3,4	0,2	5,3	10,0	0,0	169,9
13 120	17 774	25 027	26 527	21 434	10,2	2,6	14,4	10,5	4,0	177,4
9 029	9 893	15 050	21 423	13 614	9,6	1,8	8,1	7,8	0,1	177,3
10 470	11 651	16 783	20 992	15 122	14,1	0,5	5,6	8,6	0,0	175,1
20 394	23 606	32 685	34 824	29 024	29,3	0,0	0,0	9,0	0,0	174,0
12 025	12 490	14 338	15 925	13 949	19,1	1,5	3,1	8,6	0,0	172,1
11 042	11 800	13 797	15 772	13 374	3,8	0,2	2,4	12,3	0,0	179,3
10 662	11 897	15 853	18 543	14 149	9,5	0,7	0,9	12,0	0,0	175,7
11 271	13 244	17 420	21 530	15 677	18,1	1,2	2,8	11,7	0,0	182,6
12 163	13 496	18 203	21 125	16 050	8,4	1,1	8,0	7,7	0,0	185,0
12 417	13 045	14 879	17 147	14 314	11,1	2,0	12,0	8,1	0,1	192,1
10 811	14 051	20 071	22 710	17 023	15,8	2,8	4,1	14,3	0,2	186,4
10 188	11 261	16 918	18 248	14 283	8,4	0,3	0,3	18,8	0,0	170,6
10 413	13 938	20 677	26 036	17 776	10,5	0,3	1,1	21,5	0,0	173,3
13 000	15 371	21 712	25 272	19 040	18,8	1,8	2,3	11,8	0,0	186,0
15 580	18 009	23 324	25 762	20 962	16,2	2,2	4,1	13,3	0,0	188,5
14 672	16 561	24 238	28 627	21 006	18,2	2,5	2,2	12,9	0,0	189,3
16 265	18 524	24 323	26 799	21 853	14,4	3,0	2,1	15,6	0,0	186,6
14 503	16 621	23 125	27 018	20 068	38,2	0,7	0,5	11,2	0,0	189,9
13 759	15 624	21 772	25 079	19 024	16,6	2,1	2,0	12,9	0,1	187,4
20 047	21 801	30 187	32 478	26 150	14,2	7,3	1,6	10,4	0,0	210,0
16 164	18 915	25 521	30 003	22 581	16,6	1,3	2,5	11,1	1,7	177,7
15 176	18 040	23 968	27 666	21 463	14,7	1,4	6,5	11,0	1,7	178,6
10 958	13 842	19 928	23 809	17 697	20,6	1,3	1,4	11,9	0,0	175,8
12 174	14 721	17 505	20 525	16 389	8,8	1,8	1,9	11,9	0,0	182,3
15 387	17 816	23 485	27 071	20 684	13,7	2,0	8,2	11,8	0,0	178,5
16 527	19 610	25 812	28 271	22 854	13,9	1,3	14,8	12,8	0,0	173,6
16 521	18 837	27 178	30 539	23 319	15,9	2,3	6,0	12,8	0,0	175,8
12 068	13 836	22 749	26 922	18 787	11,5	1,4	4,5	11,4	0,0	179,2
14 396	16 276	21 460	26 004	19 436	4,7	2,4	7,0	12,4	0,3	173,4
14 972	16 852	22 905	26 927	20 013	16,5	1,4	11,1	11,1	0,0	172,1
14 085	16 329	22 846	26 764	20 013	14,7	2,0	5,4	12,0	0,5	176,6
16 129	18 698	26 120	31 294	22 870	13,9	2,2	6,3	11,7	0,0	180,1
14 577	16 951	27 104	32 392	22 722	13,6	2,0	6,5	12,7	0,0	174,6
14 689	17 006	24 231	28 168	21 023	17,2	0,9	4,4	11,2	0,2	175,9
16 987	18 358	23 575	26 172	21 265	3,5	1,0	12,9	13,0	0,1	166,7
14 786	17 740	25 026	28 928	21 709	15,0	1,6	7,5	10,7	0,3	179,0
12 633	16 170	23 016	26 601	19 850	11,8	1,8	5,0	11,6	0,2	177,1
12 421	15 146	24 159	30 380	20 410	12,2	1,7	8,1	10,4	0,7	176,8
16 272	17 723	21 612	25 591	20 217	9,2	0,5	9,9	12,9	0,2	166,5
14 218	16 757	24 649	29 618	21 264	12,7	0,8	9,9	10,0	1,1	173,8
12 253	17 794	26 718	31 470	21 328	5,6	0,5	1,8	10,2	0,8	170,8
16 777	19 204	26 249	29 547	22 800	3,0	1,0	6,9	12,3	0,9	174,5

Revidované výsledky ke dni 10. 3. 2010

Hrubá měsíční mzda a její složky, diference, placená doba podle podskupin zaměstnání KZAM-R

kraj: Jihomoravský

Podskupiny zaměstnání KZAM-R	Počet zaměstnanců přepočtený podle placených měsíců	Medián
		Kč/měs
7247 Montéři a opraváři slaboproudých elektrických vedení	47	26 394
7311 Výrobci, mechanici a opraváři přesných přístrojů a zařízení	126	23 347
7321 Výrobci hrnčířského, porcelánového zboží, žáruvzdorných výrobků, brus.kotoučů	651	22 001
7322 Dělníci při výrobě skla, skláři vč. brusičů a leštičů	64	15 356
7324 Malíři skla a keramiky a pracovníci v příbuzných oborech (vč. výrobců zrcadel)	12	17 918
7341 Tiskaři, sazeči (kromě obsluhy tiskárenských strojů)	22	22 273
7345 Knihvazači a pracovníci v příbuzných oborech	32	9 735
7411 Zpracovatelé masa, ryb vč. uzeneňů a konzervovačů masa a ryb	243	17 391
7412 Zpracovatelé pekárenských a cukrářských výrobků	648	13 450
7419 Ostatní zpracovatelé - výrobci potravinářských výrobků jinde neuvedení	80	15 565
7421 Impregnační a úpraváři dřeva	19	15 224
7422 Umělečtí truhláři, řezbáři, výrobci a opraváři výrobků ze dřeva vč. opravářů	461	17 289
7423 Seřizovači a seřizovači-obsluhovači dřevoobráběcích strojů	79	18 838
7431 Kvalifikovaní dělníci připravující přírodní vlákno pro další zpracování	108	14 942
7432 Přadláci, ruční tkalci, pletaři a jiní výrobci ručně vyráběných tkanin	112	16 459
7433 Dámští a pánští krejčí a kloboučníci včetně opravářů oděvů	12	9 424
7436 Švadleny, vyšivači a pracovníci v příbuzných oborech	336	11 327
7437 Čalouníci a pracovníci v příbuzných oborech (včetně autočalouníků)	73	15 547
7439 Ostatní dělníci při výrobě textilu, oděvů a výrobků z kůže, kožešin	358	12 942
8111 Obsluha důlního zařízení a razicích štítů	185	20 734
8112 Obsluha zařízení pro úpravu rudných a nerudných surovin	31	17 883
8113 Vrtaři, jeřábníci při ropných nebo plynových vrtech a dělníci v příbuzných oborech	173	23 058
8122 Obsluha zařízení ve slévárenství (taviči, slévači)	655	20 322
8123 Obsluha zařízení na tepelné zpracování kovů	113	20 573
8131 Obsluha pecí na výrobu skla a keramiky	230	21 264
8139 Obsluha ostatních zařízení na výrobu skla a keramiky	619	22 444
8141 Obsluha pily a jiného zařízení na zpracování dřeva	432	14 603
8149 Obsluha ostatních zařízení na zpracování dřeva a v papírnách jinde neuvedená	228	14 060
8159 Obsluha ostatních zařízení při chemické výrobě jinde neuvedená	141	16 676
8161 Obsluha zařízení při výrobě a rozvodu elektřiny	110	25 528
8162 Obsluha parních turbín, ohřivačů a motorů	222	18 884
8163 Obsluha zařízení při úpravě, čištění a rozvodu vody	383	18 984
8164 Obsluha zařízení ve spalovně (spalování odpadků apod.)	20	22 914
8171 Obsluha automatických nebo poloautomatických montážních linek	880	15 969
8172 Obsluha průmyslových robotů	127	16 927
8180 Obsluha strojů a zařízení pro práce na železničním svršku	210	19 819
8211 Obsluha automatických nebo poloautomatických obráběcích strojů (kromě 722)	1 000	21 974
8212 Obsluha strojů na výrobu maltovin, vápna, cementu, prefabrikátů	255	25 175
8221 Obsluha strojů při farmaceutické výrobě	219	15 899
8223 Obsluha strojů při konečné úpravě a nanášení ochranných povlaků	194	22 721
8231 Obsluha strojů na výrobu pryžových výrobků (např. obuvi, pneumatik)	700	15 849
8232 Obsluha strojů na výrobu plastových výrobků (vč. laminování)	585	17 041
8240 Obsluha automatických nebo poloautomatických dřevoobráběcích strojů	75	15 211
8251 Obsluha tiskárenských strojů	121	21 668

Hrubá měsíční mzda a její složky, diference, placená doba podle podskupin zaměstnání KZAM-R

kraj: Jihomoravský

Diference				Průměr	Vybrané složky hrubé měsíční mzdy					Placená doba
1. decil	1. kvartil	3. kvartil	9. decil		prémie a odměny	příplatky za přesčas	příplatky ostatní	náhrady	odměny za pohotovost	
Kč/měs	Kč/měs	Kč/měs	Kč/měs	Kč/měs	%	%	%	%	%	hod/měs
20 666	21 909	29 321	32 131	25 727	2,7	0,8	1,9	10,2	2,4	184,1
16 973	19 632	27 166	30 331	23 765	21,0	1,3	2,3	11,1	0,5	172,6
16 688	18 709	24 980	27 541	22 033	13,6	2,0	7,0	13,0	0,1	175,1
13 569	14 719	16 500	18 537	15 813	18,5	1,1	12,5	11,5	0,0	167,2
15 744	16 733	19 386	20 844	18 680	16,3	1,1	5,8	10,0	0,0	166,9
14 253	18 918	25 501	26 579	21 613	17,4	3,8	4,2	3,1	0,0	175,3
6 827	8 878	10 657	15 965	10 484	5,2	1,2	2,6	10,2	0,0	175,6
14 118	15 580	19 562	22 096	17 738	18,8	0,8	5,0	8,9	0,0	175,7
10 948	12 253	15 016	17 766	14 088	13,2	2,2	10,9	8,3	0,0	180,8
10 716	13 058	17 238	19 518	15 368	12,8	0,5	7,0	8,4	0,0	176,6
12 814	13 892	16 269	17 436	15 275	20,2	0,2	1,4	11,6	0,0	171,1
11 943	14 124	20 972	24 095	17 944	21,3	1,0	5,4	11,0	0,0	174,8
15 173	17 010	21 731	25 200	19 597	28,0	2,1	12,2	9,6	0,0	183,8
10 876	12 888	16 472	19 158	14 977	4,5	0,6	48,5	12,4	0,0	169,2
13 477	14 288	19 212	21 056	16 814	15,1	1,3	6,7	13,9	0,0	181,4
8 558	8 768	15 423	15 903	10 961	5,4	0,4	33,7	16,2	0,0	166,5
9 355	10 129	12 769	15 318	11 809	9,9	0,7	4,9	11,5	0,0	173,0
12 863	14 095	17 631	21 099	16 051	19,4	1,5	5,8	12,6	0,0	173,4
11 199	12 026	13 927	15 738	13 219	11,6	0,9	5,4	12,3	0,0	174,8
14 808	16 775	23 100	25 668	20 180	42,2	2,2	4,4	15,0	0,0	179,2
11 808	15 882	20 989	23 736	18 145	18,2	1,0	2,8	13,4	0,0	168,7
18 564	21 320	26 334	29 926	23 982	23,8	0,4	9,3	11,2	0,7	167,0
15 058	17 399	24 017	27 786	21 062	19,7	1,8	9,2	11,6	0,0	180,8
16 355	17 893	22 678	25 934	20 635	13,8	2,0	12,7	11,5	0,0	181,4
12 668	15 518	28 828	31 991	21 971	19,4	0,6	11,1	11,8	0,3	170,8
18 625	19 691	24 740	27 947	22 658	25,6	0,4	3,9	11,5	0,0	166,3
11 654	12 922	15 984	17 847	14 712	20,8	1,0	8,0	12,0	0,0	170,2
12 045	12 792	15 369	17 149	14 317	14,6	1,3	10,2	12,2	0,0	172,5
12 407	14 671	20 088	23 856	17 808	15,5	1,0	6,9	11,0	0,0	171,0
18 446	22 246	28 635	31 099	25 336	10,4	0,4	22,5	9,8	0,2	161,9
12 486	15 046	24 690	28 391	19 950	12,0	1,9	14,2	9,9	0,3	177,9
15 202	16 834	22 338	24 710	19 613	17,0	1,2	8,6	9,1	0,4	172,7
15 126	17 467	26 035	26 925	21 850	28,9	2,2	20,8	10,6	0,0	178,8
13 567	14 566	17 436	19 262	16 299	12,6	1,1	10,4	9,9	0,0	170,8
13 827	15 349	19 409	23 625	17 803	16,6	0,7	3,2	13,0	0,0	170,0
17 574	18 417	21 478	24 603	20 646	5,3	2,1	1,8	14,2	0,7	185,1
15 029	17 522	26 359	29 792	22 284	15,5	2,0	8,1	11,1	0,0	177,4
16 343	19 903	29 688	33 255	25 078	19,8	1,9	4,6	12,5	0,0	183,4
10 762	11 983	21 136	24 499	16 931	18,0	1,5	11,3	11,7	0,0	175,5
14 224	17 499	30 975	36 131	24 354	10,5	2,6	6,4	9,6	0,0	179,8
13 648	14 640	17 282	18 702	16 112	10,0	2,6	5,9	14,2	0,0	173,8
13 779	15 229	19 858	25 852	18 548	9,4	1,6	7,5	9,4	0,0	176,8
11 267	13 514	18 076	22 334	16 289	14,2	1,4	4,4	11,4	0,3	174,2
16 311	18 618	29 090	37 778	24 677	12,2	3,7	10,4	3,2	0,2	184,2

Revidované výsledky ke dni 10. 3. 2010

Hrubá měsíční mzda a její složky, diference, placená doba podle podskupin zaměstnání KZAM-R

kraj: Jihomoravský

Podskupiny zaměstnání KZAM-R	Počet zaměstnanců přepočtený podle placených měsíců	Medián
		Kč/měs
8252 Obsluha automatických a poloautomatických knihvazačských strojů	75	13 428
8254 Obsluha kopírovacích strojů	10	12 174
8261 Obsluha strojů na úpravu vláken, dopřádání a navíjení příze	454	17 451
8262 Obsluha tkacích a pletacích strojů	231	18 250
8263 Obsluha šicích a vyšívacích strojů	37	13 700
8264 Obsluha strojů na bělení, barvení, čištění, praní, žehlení textilu	274	15 700
8269 Obsluha ostatních strojů na výrobu textilních, kožešinových a kožených výrobků	373	18 889
8271 Obsluha strojů na zpracování a konzervování masa a ryb	479	15 426
8273 Obsluha strojů na mletí zrn a koření	86	19 086
8274 Obsluha strojů na zpracování mouky, výrobu pečiva, čokolády a cukrovinek	665	16 445
8275 Obsluha strojů na zpracování ovoce, zeleniny a ořechů	65	15 162
8281 Montážní dělníci montující mechanická zařízení (stroje, vozidla)	1 720	15 201
8282 Montážní dělníci montující elektrická zařízení	1 432	17 477
8283 Montážní dělníci montující elektronická zařízení	805	16 095
8284 Montážní dělníci montující výrobky z kovů, pryže a plastů	969	13 893
8285 Montážní dělníci montující výrobky ze dřeva a podobných materiálů	78	16 734
8287 Montážní dělníci montující výrobky z kombinovaných materiálů	88	17 274
8290 Obsluha jiných stacionárních zařízení a ostatní montážní dělníci	323	17 022
8311 Strojvedoucí	748	26 843
8313 Dělníci zabezpečující sestavování vlaků (brzdaři, výhybkáři)	701	20 799
8321 Řidiči osobních a malých dodávkových automobilů, taxikáři	194	18 938
8323 Řidiči autobusů, trolejbusů a tramvají	1 798	24 487
8324 Řidiči nákladních automobilů a tahačů	1 873	18 461
8326 Řidiči speciálních vozidel	222	20 676
8331 Obsluha zemědělských a lesních strojů	343	18 263
8332 Obsluha zemních a příbuzných strojů	310	20 419
8333 Obsluha jeřábů, zdvihacích a podobných manipulačních zařízení	595	17 011
8334 Obsluha vysokozdvíhacích a ostatních motorových vozíků	1 164	17 144
9132 Pomocníci a uklízeči v kancelářích, hotelích, nemocnicích a jiných zařízeních	1 450	10 949
9141 Domovníci, správci domu	94	15 030
9151 Poslíčci, nosiči zavazadel a doručovatelé	17	21 014
9152 Vrátní, hlídači, uváděči a šatnářky	966	12 136
9161 Sběrači odpadků, popeláři	184	14 720
9162 Metaři, čistíči záchodků, žump, kanálů a podobných zařízení	70	19 127
9211 Pomocní a nekvalifikovaní dělníci v zemědělství	74	13 283
9312 Pomocní a nekvalifikovaní dělníci na stavbách a údržbě silnic, přehrad	64	16 226
9313 Pomocní a nekvalifikovaní dělníci na stavbách budov	36	16 914
9321 Pomocní a nekvalifikovaní montážní a manipulační dělníci	1 462	14 488
9322 Ruční baliči a pytlovači	67	16 082
9323 Dělníci nádvorní skupiny (pomocní montéři)	269	16 300
9333 Vazači a nosiči břemen, přístavní dělníci (dokaři)	111	17 244
9339 Pomocní a nekvalifikovaní pracovníci v dopravě, ve skladech, v telekomunikacích	1 301	14 353

Hrubá měsíční mzda a její složky, diference, placená doba podle podskupin zaměstnání KZAM-R

kraj: Jihomoravský

Diference				Průměr	Vybrané složky hrubé měsíční mzdy					Placená doba
1. decil	1. kvartil	3. kvartil	9. decil		prémie a odměny	příplatky za přesčas	příplatky ostatní	náhrady	odměny za pohotovost	
Kč/měs	Kč/měs	Kč/měs	Kč/měs	Kč/měs	%	%	%	%	%	hod/měs
9 717	10 816	19 886	29 287	18 305	0,3	1,7	0,2	8,8	0,0	178,7
11 233	11 433	15 850	18 957	13 761	11,2	0,0	0,0	9,0	0,0	171,1
14 614	16 368	18 453	19 661	17 342	17,5	1,4	11,6	11,0	0,0	178,3
14 259	16 659	19 872	21 246	18 053	15,5	1,2	9,0	15,2	0,0	177,7
11 523	12 087	15 410	16 785	14 077	22,8	0,6	6,4	15,4	0,0	172,4
12 879	13 948	17 783	20 037	16 136	15,7	1,3	9,0	11,6	0,0	173,9
11 897	15 691	21 314	22 710	18 282	1,2	0,2	19,9	9,4	0,0	172,9
11 467	12 277	17 676	19 637	15 377	15,1	0,9	7,3	9,2	0,0	171,5
13 697	15 555	21 554	23 947	18 646	14,5	2,6	3,5	10,5	0,1	194,9
11 108	13 973	19 400	23 732	17 216	21,6	2,2	11,0	8,0	0,0	180,3
13 878	14 263	16 710	17 940	15 664	10,3	1,3	3,8	11,4	0,0	174,3
12 509	13 629	18 370	21 876	16 706	13,8	1,8	4,5	11,3	0,0	176,4
14 971	16 086	21 862	27 717	19 467	16,9	1,1	10,0	9,6	0,0	170,2
12 757	14 943	17 151	18 621	15 973	10,4	2,1	8,1	9,3	0,0	174,9
10 795	12 202	15 804	17 395	14 301	9,0	1,0	10,0	9,7	0,0	174,3
13 245	14 684	18 263	19 479	16 501	8,9	0,7	3,9	11,6	0,0	177,6
12 644	14 529	20 743	22 762	17 781	12,2	2,3	9,7	10,2	0,9	171,0
13 764	15 486	19 265	21 662	17 483	18,1	1,0	5,3	12,8	0,0	170,2
24 303	25 554	28 600	30 892	27 193	4,1	2,3	16,4	11,0	0,0	168,8
18 405	19 449	22 522	24 413	21 026	3,3	2,1	17,6	10,3	0,0	168,2
13 269	15 765	23 069	28 023	20 020	18,9	1,5	4,1	9,3	0,0	180,8
17 222	20 219	27 380	29 526	23 890	2,5	2,9	16,5	9,3	0,3	194,9
13 843	15 550	21 739	24 597	19 063	17,7	2,2	6,2	10,0	0,1	188,0
15 965	18 384	24 329	28 487	21 536	20,4	2,1	6,9	10,9	0,5	181,5
13 687	15 138	21 436	24 502	18 612	9,2	2,1	3,9	12,7	0,1	192,8
15 828	17 619	24 550	30 793	21 959	16,8	1,7	4,1	12,0	0,5	183,5
12 318	14 674	20 606	23 894	18 081	24,8	2,2	8,2	10,0	0,0	179,9
12 790	14 644	19 799	22 725	17 604	16,8	1,6	4,2	9,9	0,0	174,5
8 836	9 658	12 922	16 177	11 763	9,0	0,4	3,3	10,0	0,0	173,9
11 036	12 598	18 294	23 626	15 981	12,8	0,6	3,2	8,5	0,0	175,6
9 432	11 372	22 761	23 552	17 588	5,0	0,6	1,0	10,0	0,0	171,0
8 829	10 211	13 993	15 187	12 222	9,2	1,6	11,3	8,6	0,0	175,1
10 970	13 095	16 394	18 257	14 698	23,7	2,0	9,7	10,1	0,2	180,6
11 841	16 479	21 035	22 635	18 390	18,4	1,0	5,5	12,6	0,8	169,3
10 136	11 361	15 670	19 950	14 021	6,6	1,3	5,2	10,4	0,0	192,0
12 644	13 907	20 256	24 361	17 323	24,3	1,8	4,0	9,4	0,2	184,8
10 736	14 209	19 279	20 465	17 141	33,2	0,5	3,2	11,9	0,0	181,2
10 162	12 288	17 559	21 059	15 204	10,6	1,2	4,6	11,0	0,0	175,3
11 413	12 990	18 692	20 989	16 848	16,4	1,8	2,8	12,4	0,0	171,7
10 700	14 072	18 109	20 008	15 917	15,0	0,1	4,2	9,2	0,0	170,8
11 683	13 625	20 308	22 434	17 016	23,2	1,4	1,7	9,3	0,0	175,3
10 552	12 186	16 885	19 873	14 883	12,9	0,8	5,1	11,5	0,1	172,1

Revidované výsledky ke dni 10. 3. 2010

**Průměrná měsíční odpracovaná a neodpracovaná doba zaměstnanců
podle podskupin zaměstnání KZAM-R**

kraj: Jihomoravský

Podskupiny zaměstnání KZAM-R	Počet zaměstnanců přečtený podle eviden. měsíců	Odpracovaná doba		Neodpracovaná doba		
		celkem	z toho přesčas	celkem	z toho	
					nemoc	dovolená
		hod/měs	hod/měs	hod/měs	hod/měs	hod/měs
1210 Ředitelé a prezidenti velkých organizací, podniků	300	152,8	0,3	18,5	1,6	13,7
1221 Ved. pracovníci v zemědělství, lesnictví, rybář. a mysliv.	127	150,3	0,7	20,8	3,8	14,4
1222 Vedoucí pracovníci v průmyslu (ve výrobě)	636	150,2	2,3	20,0	1,8	14,3
1223 Vedoucí pracovníci ve stavebnictví a zeměměřičtví	274	153,0	2,8	23,2	5,3	15,3
1224 Vedoucí pracovníci ve velkoobchodě a v maloobchodě	1 322	153,9	4,4	23,0	5,0	13,1
1225 Vedoucí pracovníci v restauracích a hotelích	20	150,2	2,0	23,0	5,0	15,2
1226 Ved. pracovníci v dopr., skladování, telekom. a na pošt. úř.	468	137,5	1,9	28,3	5,8	15,5
1227 Ved. prac. v organ.zaměřených na poskytování obch.služ.	314	148,7	0,2	22,6	1,6	15,3
1228 Ved.prac. v pečovatel., úklidových a podobných službách	47	151,7	0,0	21,8	7,3	12,6
1229 Ved. pracovních dílčích celků jinde neuved. (kult.,zdrav.)	292	151,0	1,8	22,6	2,5	15,9
1231 Vedoucí pracovníci finančních a hospodářských útvarů	484	148,6	0,2	21,7	2,8	14,7
1232 Ved. prac. personálních útvarů a útvarů průmysl. vztahů	159	149,9	0,3	21,6	3,0	13,6
1233 Vedoucí pracovníci obytných útvarů (vč. průzkumu trhu)	436	150,4	0,7	19,8	1,4	14,3
1234 Ved. prac. reklamních útvarů a útvarů pro styk s veřejností	51	151,9	1,7	19,7	1,0	14,5
1235 Vedoucí pracovníci zásobovacích útvarů	193	150,7	1,6	21,0	2,3	15,1
1236 Vedoucí pracovníci výpočetních útvarů	105	148,6	0,5	20,1	1,1	14,9
1237 Vedoucí pracovníci výzkumných a vývojových útvarů	507	153,9	0,3	19,0	1,5	15,4
1239 Vedoucí pracovníci ostatních útvarů jinde neuvedení	444	146,7	1,3	23,8	3,4	15,6
1311 Vedoucí, ředitelé v zemědělství, lesnictví, rybářství	38	155,1	0,0	18,6	2,1	15,9
1312 Vedoucí, ředitelé v průmyslu (ve výrobě)	223	150,1	1,8	19,3	2,1	13,5
1313 Vedoucí, ředitelé ve stavebnictví a zeměměřičtví	64	155,4	0,1	18,6	1,7	14,9
1314 Vedoucí, ředitelé ve velkoobchodu a maloobchodu	709	155,5	4,5	23,0	4,7	13,4
1315 Vedoucí, ředitelé v restauracích a hotelích	51	153,0	1,0	20,8	3,7	11,6
1316 Vedoucí v dopravě, sklad., telekomun. a na pošt. úřadech	187	141,2	2,2	26,1	4,0	15,4
1317 Ved., ředitelé v podnicích poskytujících obchodní služby	118	147,7	0,1	25,4	2,7	15,9
1318 Vedoucí, ředitelé pečovatelských, úklidových a pod. služ.	10	156,4	4,6	17,0	2,0	13,4
1319 Vedoucí, ředitelé malých organizací ostatní (kult.,zdrav.)	76	149,7	0,8	24,2	3,4	15,2
2111 Fyzikové a astronomové	22	150,2	1,3	25,2	5,6	15,2
2113 Chemici	143	140,1	0,4	28,5	4,7	15,8
2114 Geologové, geofyzici, geodeti, hydrologové apod.	110	149,3	0,1	20,5	3,3	14,0
2119 Ostatní vědci a odborníci v příbuz. oborech jinde neuved.	194	148,2	4,0	22,7	5,5	14,8
2121 Matematici a odborníci v příbuzných oborech	10	147,2	1,3	28,1	0,7	16,8
2131 Projektanti a analytici výpočetních systémů	189	150,8	0,2	22,8	3,0	15,5
2132 Programátoři	792	153,2	1,2	20,4	2,3	15,0
2139 Ostatní odborníci zabývající se výp. tech. jinde neuvedení	654	151,8	1,0	20,8	2,1	14,5
2141 Hlavní architekti, architekti a plánovači měst, urbanisté	21	155,7	0,0	19,9	3,6	14,4
2142 Projektanti staveb a areálů, stavební inženýři	595	149,8	1,4	22,0	2,6	15,7
2143 Projektanti elektrotechnických zařízení, elektroinženýři	394	149,3	2,6	22,7	3,5	14,2
2144 Projektanti elektronických syst. a telekomunikačních sítí	260	149,8	3,4	22,1	2,2	15,6
2145 Projektanti a konstruktéři strojních zařiz., strojní inženýři	723	149,6	2,9	21,9	3,1	14,3
2146 Chemičtí inženýři, technologové	82	150,6	2,2	21,0	3,0	12,9
2147 Důlní a hutní inženýři, technologové, metalurgové	22	148,4	2,3	18,5	2,2	14,6
2149 Ostatní architekti, projektanti, konstrukt.a techn.inženýři	427	153,0	2,7	21,4	3,0	14,9
2211 Bakteriologové, biologové, ekologové, zoologové	43	143,0	0,4	25,0	5,1	15,6

Revidované výsledky ke dni 10. 3. 2010

**Průměrná měsíční odpracovaná a neodpracovaná doba zaměstnanců
podle podskupin zaměstnání KZAM-R**

kraj: Jihomoravský

Podskupiny zaměstnání KZAM-R	Počet zaměstnanců přečtený podle eviden. měsíců	Odpracovaná doba		Neodpracovaná doba		
		celkem	z toho přesčas	celkem	z toho	
					nemoc	dovolená
		hod/měs	hod/měs	hod/měs	hod/měs	hod/měs
2212 Farmakologové, anatomové, biochemici, fyziolog., patolog.	31	147,8	0,2	23,9	4,0	15,2
2213 Agronomové, šlechtitelé a odborníci v příbuzných oborech	173	149,8	0,0	23,9	2,3	16,5
2221 Lékaři, ordináři (kromě zubních lékařů)	95	149,2	2,5	26,9	4,3	16,1
2223 Veterinární lékaři	27	157,4	1,1	18,0	1,8	15,7
2224 Farmaceuti, magistři v lékárně, lékárníci	83	165,5	9,4	15,4	3,2	11,1
2311 Vědeckopedagogičtí pracovníci	3 081	142,7	0,1	31,7	2,1	25,8
2359 Ost.odb.pedagogičtí prac.jinde neuvedení (odb.instruktoři)	27	136,2	0,9	34,7	12,3	15,1
2411 Odborní pracov. na úseku účetnictví, financí, daní, apod.	668	147,4	0,6	23,8	4,2	14,7
2412 Odbor. pracovníci na úseku zaměstnaneckých, pers. věcí	253	149,6	1,1	23,9	4,3	14,9
2413 Odborní pracovníci v bankovníctví a pojišťovnictví	1 330	145,8	0,5	26,0	4,9	15,6
2419 Ostatní odborní pracovníci v oblasti podnikání	478	147,4	0,8	23,1	3,3	14,8
2421 Právníci, právní poradci (mimo advokacie a soudnictví)	136	148,2	0,1	22,3	3,0	15,1
2431 Odborní archiváři (kromě řadových)	13	144,2	0,0	24,4	2,5	16,0
2432 Odborní pracovníci knihoven (kromě řadových)	17	141,1	0,0	29,9	12,4	14,2
2433 Odborní pracovníci v informacích (např. vti)	63	149,7	1,5	25,9	4,0	16,9
2441 Ekonomové - vědecktí pracovníci, specialisté, experti	442	148,5	0,2	22,2	3,1	14,9
2447 Tlumočníci a překladatelé	18	145,1	0,2	24,3	4,0	15,2
2451 Spisovatelé, autoři, kritikové, novináři, redaktoři	128	152,7	0,1	21,5	4,0	14,6
2452 Sochaři, malíři, umělečtí restaurátoři, grafici a výtvarníci	18	154,0	1,5	19,6	1,0	13,5
2455 Režiséři, scenáristé, dramaturgové divadla, filmu, rozhlasu	25	138,6	1,0	31,7	9,3	16,4
2470 Odborní administrativní pracovníci jinde neuvedení	441	148,7	0,6	23,8	4,7	15,2
3111 Technici ve fyzikálních a příbuzných oborech	124	145,9	2,4	24,1	3,9	14,8
3112 Stavební technici	1 095	151,2	2,5	23,1	4,7	14,6
3113 Elektrotechnici	864	143,7	4,3	25,4	3,7	16,0
3114 Elektronici a technici v radiokomunikacích a telekomunik.	516	152,2	7,6	23,9	4,3	14,4
3115 Strojírenští technici	1 761	147,6	5,0	23,8	4,8	14,2
3116 Chemičtí technici	302	142,4	3,8	26,1	4,2	15,2
3117 Důlní a hutní technici	163	148,4	5,3	22,1	2,6	16,3
3118 Technici v kartografii, kresličtí a zeměměřiči	437	145,1	2,9	24,7	5,0	14,8
3119 Ostatní techničtí pracovníci jinde neuvedení	2 516	149,3	4,0	23,4	4,7	14,7
3121 Poradci ve výpočetní technice	383	150,8	1,3	24,5	2,8	15,2
3122 Operátoři a obsluha výpočetní techniky	354	148,1	1,9	23,5	3,6	14,8
3123 Operátoři průmyslových robotů, nc strojů	132	153,6	10,0	21,6	5,6	14,3
3129 Ostatní technici ve výpočetní technice jinde neuvedení	88	145,8	1,1	24,7	4,8	15,0
3132 Obsluha zařiz. pro záznam zvuku, obrazu, operátoři kamery	68	147,4	3,0	23,9	2,9	15,5
3133 Obsluha vysílacího a telekomunikačního zařízení	48	144,3	4,1	28,3	9,3	14,7
3151 Kolaudační technici a technici protipožární ochrany	39	144,3	6,0	26,8	4,9	17,1
3152 Bezpečnostní tech.a tech. pro kontrolu zdravotní nezávad.	488	148,0	3,6	23,5	4,8	14,7
3160 Technici železničního provozu	798	144,3	9,4	23,9	4,4	15,8
3211 Technici a laboranti v oblasti biologie a v příbuz. oborech	317	148,1	0,6	26,6	7,8	16,5
3212 Technici v agronomii, v lesnictví a v zemědělství	418	151,5	0,6	22,6	4,7	15,0
3228 Farmaceutičtí asistenti	103	157,3	4,7	20,7	6,2	13,1
3231 Ošetřovatelé, všeobecné zdravotní sestry	157	140,5	1,0	28,1	7,7	14,6
3342 Pedagogové v oblasti dalšího vzdělávání	32	147,3	1,4	24,3	3,4	16,2

Revidované výsledky ke dni 10. 3. 2010

**Průměrná měsíční odpracovaná a neodpracovaná doba zaměstnanců
podle podskupin zaměstnání KZAM-R**

kraj: Jihomoravský

Podskupiny zaměstnání KZAM-R	Počet zaměstnanců přepracovaný podle eviden. měsíců	Odpracovaná doba		Neodpracovaná doba		
		celkem	z toho přesčas	celkem	z toho	
					nemoc	dovolená
		hod/měs	hod/měs	hod/měs	hod/měs	hod/měs
3411 Zprostředkovatelé finanč. transakcí, obchodu s cen. papíry	238	149,4	0,6	20,6	3,8	14,7
3412 Pojišťovací agenti	639	142,5	0,4	31,9	7,4	15,8
3414 Konzultanti a organizátoři zájezdů	62	151,6	1,2	22,7	8,4	12,9
3415 Obchodní cestující, prof. poradci v obchodě, obch.zástupci	929	149,9	0,9	22,0	4,3	13,8
3416 Nákupčí	786	146,9	1,0	22,6	3,4	14,5
3417 Odhadci a zbožiznalci	58	148,4	0,8	26,6	8,2	13,4
3419 Ostatní pracovníci - obchodní zprostředkovatelé jinde n.	63	154,9	0,1	18,9	3,0	15,1
3421 Obchodní agenti	1 096	145,2	0,7	24,8	5,2	14,6
3422 Odbytoví a přepravní agenti	1 139	147,0	3,1	24,5	5,5	14,2
3429 Ostatní obchodní agenti a makléři jinde neuvedení	18	150,8	0,8	19,1	2,7	14,2
3431 Odborné sekretářky, sekretáři	484	147,2	0,7	26,1	6,1	14,9
3433 Prac. v oblasti účetnictví,fakturace,rozpočet., kalkulace	2 679	147,8	0,6	23,9	4,7	14,4
3434 Pracovníci v oblasti statistiky a matematiky	51	144,3	0,8	23,6	2,1	14,3
3435 Pracovníci v oblasti práce a mezd (kromě účetních)	136	145,7	0,5	23,5	3,3	14,7
3436 Referenti osobních oddělení	293	144,7	0,4	25,7	5,0	15,1
3439 Ostatní odborní administrativní pracovníci jinde neuvedení	1 488	146,1	0,6	25,4	5,6	15,1
3449 Ostatní celní a daňoví pracovníci a prac. v příb. oborech	75	142,2	0,1	31,7	6,7	16,3
3471 Aranžéři, průmysloví a komerční návrháři,bytoví architekti	95	148,4	2,3	26,6	9,7	13,2
3479 Ostatní pracovníci umění a zábavy jinde neuvedení	17	150,2	4,5	24,8	8,0	14,8
4112 Kancelářští pracovníci a obsluha zaříz. na zpracování textu	56	141,5	0,7	30,3	10,6	14,9
4113 Pracovníci přípravy dat výpočetní techniky	226	145,4	0,5	26,4	7,3	14,2
4115 Sekretářky, sekretáři	1 129	146,5	0,4	26,2	6,3	14,7
4121 Nižší účetní	305	147,3	1,1	24,1	6,2	13,4
4122 Nižší statistici	15	146,4	0,2	20,2	2,6	13,7
4123 Nižší finanční, daňoví úředníci a úředníci v příb. oborech	105	145,2	0,5	26,2	6,3	14,6
4131 Úředníci ve skladech	1 880	149,3	6,1	26,2	8,4	13,4
4132 Úředníci ve výrobě (např. výrobní plánovači)	307	147,2	3,4	24,0	5,4	13,9
4133 Úředníci v dopravě a v přepravě (dispečeri, kontr. apod.)	453	142,5	5,2	28,3	10,0	14,5
4141 Řadoví knihovníci, archiváři, evidenční pracovníci	190	146,7	0,2	27,1	6,2	16,4
4142 Poštovní doručovatelé, úředníci v třídních	1 759	132,8	4,0	33,0	11,5	14,3
4190 Ostatní nižší úředníci jinde neuvedení	189	146,1	1,3	26,3	7,1	14,1
4211 Pokladníci (v bankách, pojišťov., spořitelnách, na poště)	442	146,4	4,5	25,4	5,4	15,0
4212 Úředníci na přepážkách a směnárníci	1 173	133,8	1,5	30,7	8,8	15,0
4213 Pokladníci v obchodě, společném stravování apod.	1 659	146,6	3,8	29,1	12,4	12,6
4214 Prodavači vstupenek, jízdenek apod.	325	136,5	3,9	30,2	9,7	17,4
4215 Bookmakeři, krupiéři a úředníci sázkových kanceláří	284	149,2	0,1	22,4	5,9	14,6
4216 Inkasisté (výběřčí dluhů)	18	154,1	7,6	20,9	3,5	13,4
4222 Recepční	148	147,1	4,7	24,7	7,8	13,6
4223 Telefonisté	281	139,7	1,1	33,0	11,8	14,3
4224 Informátoři	89	143,3	1,7	27,8	9,1	15,3
5112 Vlakvedoucí, vlakové čety, průvodčí (vč.palub. průvodčí)	409	141,7	13,5	28,0	11,5	14,1
5121 Pracovníci dohlížející nad obsluh. personálem, hospodyně	85	157,1	5,3	21,7	6,5	12,4
5122 Kuchaři	569	147,4	2,0	27,4	10,9	12,2
5123 Čišníci, servírky	174	150,6	1,7	26,8	13,6	11,0

Revidované výsledky ke dni 10. 3. 2010

**Průměrná měsíční odpracovaná a neodpracovaná doba zaměstnanců
podle podskupin zaměstnání KZAM-R**

kraj: Jihomoravský

Podskupiny zaměstnání KZAM-R	Počet zaměstnanců přečtený podle eviden. měsíců	Odpracovaná doba		Neodpracovaná doba		
		celkem	z toho přesčas	celkem	z toho	
					nemoc	dovolená
		hod/měs	hod/měs	hod/měs	hod/měs	hod/měs
5124 Barmani	14	153,8	0,4	23,0	10,7	11,4
5132 Pečovatelé a pomoc. ošetřovat. v zařiz.soc. péče, v nemoc.	73	132,8	1,0	37,1	16,3	15,3
5161 Hasiči, požárníci	105	153,6	14,5	23,4	4,4	16,3
5169 Ostatní pracovníci ochrany a ostrahy jinde neuvedení	1 118	151,9	11,1	24,7	9,6	11,8
5211 Prodavači v obchodech	4 842	148,6	3,1	26,3	11,2	11,9
5212 Předváděči zboží	12	155,3	0,0	18,7	0,4	13,8
5220 Prodavači ve stáncích a na tržištích	12	153,1	1,5	19,0	3,4	13,5
6111 Pěstitelé polních plodin	126	141,6	2,3	37,4	16,9	13,5
6112 Ovocnáři, vinaři, a ostatní pěst. plodin rost. na stromech	80	140,5	5,1	35,2	16,3	12,1
6113 Zahradníci a pěstitelé zahradních plodin a sazenic	136	143,4	7,2	38,5	18,0	13,4
6121 Chovatelé hospodářských zvířat (kromě drůbeže a včel)	324	156,5	7,1	27,7	13,7	12,8
6122 Chovatelé drůbeže	49	164,0	15,3	26,9	12,2	13,6
6129 Ostatní chovatelé, ošetřovatelé zvířat jinde neuvedení	36	155,3	11,1	30,2	10,5	16,8
6141 Dělníci pro pěstění a ošetřování lesa	204	134,0	1,4	36,5	10,7	13,5
6142 Dělníci pro těžbu dřeva (kromě obsluhy pojízdných zařiz.)	119	137,2	1,9	35,9	9,2	15,4
7122 Zedníci, kameníci, omítkáři	1 005	144,0	11,0	40,6	17,1	14,1
7123 Betonáři, děl.specializovaní na pokládání beton. povrchů	174	146,8	14,3	40,2	15,7	15,1
7124 Tesaři a truhláři	375	146,5	13,8	41,3	15,2	14,9
7125 Stavební montážníci	117	137,5	11,0	47,6	18,9	16,9
7126 Asfaltěři, dlaždiči	42	148,5	12,9	39,7	18,6	13,4
7129 Ostatní stavební děl. stav. výroby a prac. v ost. oborech	642	145,4	13,0	40,6	14,3	15,2
7134 Izolatěři	31	163,5	30,7	42,1	19,6	15,7
7136 Instalatěři, potrubáři, stavební zámečníci, klempíři	941	146,0	8,1	31,2	8,8	15,3
7137 Stavební a provozní elektrikáři	268	147,2	8,9	30,8	8,9	15,3
7139 Ostatní dělníci zajišťující dokončovací stavební práce	26	141,0	5,5	34,3	12,4	14,5
7141 Malíři a tapetáři	36	143,5	9,9	37,3	12,0	13,7
7142 Lakýrníci a pracovníci v příbuzných oborech	273	140,0	10,6	37,1	16,7	13,8
7211 Formíři a jádraři	353	132,7	8,3	39,6	21,4	14,2
7212 Svářeči, řezači plamenem a páječi	877	138,4	9,9	36,4	14,3	14,0
7213 Výrobci a opraváři výrobků a dílů z plechů	229	145,5	10,9	32,7	13,4	13,6
7214 Montéři kovových konstrukcí	116	142,5	11,5	29,9	10,9	13,9
7221 Kováři, obsluha kovacích lisů, obsluha bucharů	370	136,5	6,3	34,8	15,7	13,3
7222 Nástrojaři, kovomodeláři, kovodělníci, zámečníci	3 719	143,0	9,7	32,9	11,6	14,2
7223 Seřizovači a obsluha obráběcích strojů	2 048	147,5	13,1	31,7	10,1	14,5
7224 Brusíči, leštiči a ostříči nástrojů	526	136,6	10,8	36,8	15,7	14,4
7231 Mechanici a opraváři motorových vozidel	697	145,4	5,8	30,0	9,0	14,0
7234 Mechanici a opraváři kolejových vozidel	546	134,0	4,7	32,4	10,6	16,3
7235 Mechanici obráběcích, zemědělských strojů a prům. zařiz.	1 044	148,2	9,9	30,1	9,9	14,6
7239 Ostatní mechanici a opraváři strojů a zařízení bez elektro	402	147,9	10,0	28,6	8,1	14,3
7241 Elektromech.a seřizovači různých typů elektrických zařiz.	3 276	145,7	9,9	30,4	10,3	14,0
7242 Mechanici, opraváři a seřizovači elektr. částí aut, letadel	250	137,6	2,6	28,8	7,4	16,3
7243 Mechanici, seřizovači, opraváři elektronických zařízení	297	142,9	7,6	30,5	9,6	14,6
7244 Telefonní a telegrafní mechanici, montéři a opraváři	32	144,1	3,2	26,5	5,3	15,2
7246 Montéři a opraváři silnoproudých elektrických vedení	339	142,1	5,9	32,0	9,5	15,5

Revidované výsledky ke dni 10. 3. 2010

**Průměrná měsíční odpracovaná a neodpracovaná doba zaměstnanců
podle podskupin zaměstnání KZAM-R**

kraj: Jihomoravský

Podskupiny zaměstnání KZAM-R	Počet zaměstnanců přečtený podle eviden. měsíců	Odpracovaná doba		Neodpracovaná doba		
		celkem	z toho přesčas	celkem	z toho	
					nemoc	dovolená
		hod/měs	hod/měs	hod/měs	hod/měs	hod/měs
7247 Montéři a opraváři slaboproudých elektrických vedení	48	155,6	6,9	28,5	5,9	14,6
7311 Výrobci, mechanici a opraváři přesných přístrojů a zařízení	131	145,7	6,0	26,6	5,6	14,1
7321 Výrobci hrnčířského, porcelán. zboží, žáruvzdor. výrobků	702	139,0	7,8	35,4	11,0	16,3
7322 Dělníci při výrobě skla, skláři vč. brusičů a leštičů	71	134,1	5,7	32,2	15,1	13,0
7324 Malíři skla a keramiky a pracovníci v příbuzných oborech	13	143,9	6,0	22,8	5,7	14,2
7341 Tiskaři, sazeči (kromě obsluhy tiskárenských strojů)	23	155,0	10,3	20,2	2,7	14,5
7345 Knihvazači a pracovníci v příbuzných oborech	37	133,4	4,1	41,8	21,2	13,2
7411 Zpracovatelé masa, ryb vč. uzenářů a konzerv. masa a ryb	275	141,4	6,3	33,4	18,9	12,8
7412 Zpracovatelé pekárenských a cukrářských výrobků	722	146,6	12,4	32,9	16,3	11,9
7419 Ostatní zpracovatelé - výrobci potravinářských výrobků	86	150,1	4,1	26,3	10,9	11,7
7421 Impregnační a úpraváři dřeva	21	141,0	2,5	29,8	9,7	14,9
7422 Uměleč. truhláři, řezbáři, výrobci a oprav.výrobků ze dřeva	494	144,9	6,9	29,3	11,0	13,4
7423 Seřizovači a seřizov.-obsluhovači dřevoobráběcích strojů	83	157,5	15,5	25,5	7,3	11,9
7431 Kvalifikovaní dělníci připravující přírodní vlákna	123	131,0	3,5	37,0	11,2	15,6
7432 Přádáči, pletaři a jiní výrobci ručně vyráběných tkanin	124	139,1	8,4	41,3	14,1	15,4
7433 Dámští a pánští krejčí a kloboučníci vč. opravářů oděvů	12	137,3	1,8	29,1	2,1	11,9
7436 Švadleny, vyšivači a pracovníci v příbuzných oborech	374	136,1	3,5	36,4	16,4	12,9
7437 Čalouníci a pracovníci v příb. oborech (vč.autočalouníků)	79	139,0	8,5	34,5	14,2	13,5
7439 Ostatní dělníci při výrobě textilu, oděvů a výrobků z kůží	406	134,9	6,1	39,1	18,7	12,6
8111 Obsluha důlního zařízení a razících štítů	204	138,3	11,7	39,9	14,8	18,3
8112 Obsluha zařízení pro úpravu rudných a nerudných surovin	34	134,4	4,9	33,9	11,3	15,0
8113 Vrtaři, jeřábníci při ropných nebo plynových vrtech	183	139,4	2,7	27,5	8,9	17,5
8122 Obsluha zařízení ve slévárenství (taviči, slévači)	730	144,6	11,8	35,0	16,6	14,0
8123 Obsluha zařízení na tepelné zpracování kovů	126	144,8	13,2	35,0	15,2	14,3
8131 Obsluha pecí na výrobu skla a keramiky	249	138,4	5,2	31,9	12,1	14,1
8139 Obsluha ostatních zařízení na výrobu skla a keramiky	655	140,5	2,1	25,7	8,7	15,7
8141 Obsluha pily a jiného zařízení na zpracování dřeva	480	135,6	6,2	33,9	15,4	13,9
8149 Obsluha ostatních zařiz.na zpracování dřeva a v papírnách	256	134,5	8,2	37,0	17,7	12,6
8159 Obsluha ostat. zařízení při chemické výrobě jinde neuved.	153	139,8	5,0	30,8	11,6	13,9
8161 Obsluha zařízení při výrobě a rozvodu elektřiny	114	139,5	2,3	22,4	6,2	14,8
8162 Obsluha parních turbín, ohřivačů a motorů	235	150,5	12,1	26,9	8,5	14,1
8163 Obsluha zařízení při úpravě, čištění a rozvodu vody	396	147,1	7,5	25,4	5,7	15,2
8164 Obsluha zařízení ve spalovně (spalování odpadků apod.)	22	151,6	14,1	26,7	9,3	14,4
8171 Obsluha automatických nebo poloaut. montážních linek	961	139,9	4,8	30,4	13,4	13,2
8172 Obsluha průmyslových robotů	145	130,7	3,7	38,8	18,1	14,1
8180 Obsluha strojů a zařízení pro práce na železničním svršku	236	141,9	11,8	41,8	18,7	15,1
8211 Obsluha automat. nebo poloaut. obráb.strojů (kromě 722)	1 081	145,2	10,4	31,3	11,5	14,5
8212 Obsluha strojů na výrobu maltovin, vápna, cementu	272	149,0	12,4	33,7	10,4	17,3
8221 Obsluha strojů při farmaceutické výrobě	235	144,1	4,3	31,2	11,0	14,6
8223 Obsluha strojů při konečné úpravě ochranných povlaků	210	148,0	14,3	30,7	11,7	13,1
8231 Obsluha strojů na výrobu pryžových výrobků (např. obuvi)	755	137,5	9,9	35,6	11,3	15,9
8232 Obsluha strojů na výrobu plast. výrobků (vč. laminování)	636	146,5	9,6	29,3	12,9	12,7
8240 Obsluha automat. nebo poloautom. dřevoobráběcích strojů	81	141,8	8,7	31,7	11,9	12,8
8251 Obsluha tiskárenských strojů	128	155,7	15,3	27,4	9,1	14,2

Revidované výsledky ke dni 10. 3. 2010

**Průměrná měsíční odpracovaná a neodpracovaná doba zaměstnanců
podle podskupin zaměstnání KZAM-R**

kraj: Jihomoravský

Podskupiny zaměstnání KZAM-R	Počet zaměstnanců přečtený podle eviden. měsíců	Odpracovaná doba		Neodpracovaná doba		
		celkem	z toho přesčas	celkem	z toho	
					nemoc	dovolená
		hod/měs	hod/měs	hod/měs	hod/měs	hod/měs
8252 Obsluha automat. a poloautomat. knihvazačských strojů	81	149,2	6,6	29,1	11,4	12,4
8254 Obsluha kopírovacích strojů	11	144,7	0,0	26,3	6,0	15,8
8261 Obsluha strojů na úpravu vláken, dopřádání a navj. příže	502	142,9	8,7	34,4	14,8	15,3
8262 Obsluha tkacích a pletacích strojů	256	134,1	7,6	42,8	15,4	15,0
8263 Obsluha šicích a vyšívacích strojů	42	128,1	3,6	43,7	21,7	12,5
8264 Obsluha strojů na bělení, barvení, čištění, praní, žehlení	300	138,9	7,2	34,2	12,4	14,3
8269 Obsluha ost.strojů na výrobu textilních, kožešin. výrobků	408	137,9	8,0	34,2	14,2	14,3
8271 Obsluha strojů na zpracování a konzervování masa a ryb	551	135,4	6,7	35,1	20,5	12,8
8273 Obsluha strojů na mletí zrn a koření	89	168,9	21,4	25,3	5,8	14,4
8274 Obsluha strojů na zpracování mouky, výrobu pečiva	737	146,4	13,6	32,5	15,7	13,4
8275 Obsluha strojů na zpracování ovoce, zeleniny a ořechů	73	134,5	8,9	38,6	19,0	12,1
8281 Montážní dělníci montující mechanická zařízení (stroje)	1 919	139,7	8,2	35,8	15,6	13,2
8282 Montážní dělníci montující elektrická zařízení	1 571	138,7	5,4	31,0	14,2	14,0
8283 Montážní dělníci montující elektronická zařízení	880	140,5	7,9	33,6	13,2	12,9
8284 Montážní dělníci montující výrobky z kovů, pryže a plastů	1 092	138,0	6,6	35,6	17,4	12,6
8285 Montážní dělníci montující výrobky ze dřeva a pod. mater.	90	136,5	4,8	40,3	22,4	14,5
8287 Montážní dělníci montující výrobky z kombinovaných mat.	95	143,0	6,8	27,5	11,5	14,1
8290 Obsluha jin.stacionárních zařízení a ost. montážní dělníci	354	136,7	5,2	33,0	13,7	14,3
8311 Strojvedoucí	773	144,9	11,2	23,6	5,1	14,6
8313 Dělníci zabezpeč. sestavování vlaků (brzdaři, výhybkáři)	740	142,4	10,2	25,2	8,1	14,5
8321 Řidiči osobních a malých dodávkov. automobilů, taxikáři	202	156,1	9,2	24,3	5,9	14,4
8323 Řidiči autobusů, trolejbusů a tramvají	1 945	161,7	20,3	31,6	12,9	16,7
8324 Řidiči nákladních automobilů a tahačů	1 991	158,1	15,0	28,9	9,6	13,4
8326 Řidiči speciálních vozidel	230	156,0	12,8	25,1	5,8	14,9
8331 Obsluha zemědělských a lesních strojů	367	158,9	16,2	32,8	11,1	14,8
8332 Obsluha zemních a příbuzných strojů	328	150,8	12,1	32,1	9,3	14,6
8333 Obsluha jeřábů, zdvihacích a podob. manipulačních zařiz.	646	147,9	13,4	30,9	12,6	13,4
8334 Obsluha vysokozdvížných a ostatních motorových vozíků	1 249	145,2	7,1	28,8	10,5	13,7
9132 Pomocníci a uklízeči v kancelář., hotel., nemocnicích ap.	1 578	142,3	2,3	31,4	12,8	13,3
9141 Domovníci, správci domu	100	147,8	3,9	27,4	10,1	14,0
9151 Poslíčci, nosiči zavazadel a doručovatelé	17	147,2	2,6	23,7	3,3	14,1
9152 Vrátní, hlídači, uváděči a šatnářky	1 034	148,9	4,4	25,7	10,6	13,6
9161 Sběrači odpadků, popeláři	200	150,4	10,5	29,3	12,8	14,6
9162 Metaři, čističi záchodků, žump, kanálů a podob. zařízení	77	132,8	5,4	35,9	14,3	15,2
9211 Pomocní a nekvalifikovaní dělníci v zemědělství	84	153,7	9,3	37,0	20,2	13,1
9312 Pomocní a nekvalifik. dělníci na stavbách a údržbě silnic	71	146,5	9,7	37,3	15,6	16,3
9313 Pomocní a nekvalifikovaní dělníci na stavbách budov	41	138,9	5,9	41,4	20,0	12,1
9321 Pomocní a nekvalifikovaní montážní a manipulační dělníci	1 655	136,8	6,6	37,7	17,1	12,3
9322 Ruční balíči a pytlavači	73	135,8	6,1	35,3	13,7	14,0
9323 Dělníci nádvorní skupiny (pomocní montéři)	296	136,4	1,9	34,4	14,9	12,8
9333 Vazači a nosiči břemen, přístavní dělníci (dokaři)	123	140,7	8,2	33,9	14,3	13,7
9339 Pomocní a nekvalif. prac. v dopr., ve skladech, v telekom.	1 421	138,8	4,4	32,9	13,4	14,1



Dodatek

Technický popis šetření

Dodatek – Technický popis šetření

Technický popis šetření přibližuje metodické postupy používané při zpracování podnikatelské sféry Regionální statistiky ceny práce (RSCP-PS). Popis je rozdělen do pěti kapitol: metoda výběru ekonomických subjektů, vstupní údaje, nejdůležitější sledované veličiny, dopočtové metody a definice vybraných pojmů.

1. Metoda výběru ekonomických subjektů

Kapitola popisuje základní soubor šetření, strukturu výběrového souboru a postup při výběru ekonomických subjektů (ES).

1.1. Základní soubor

Základním souborem RSCP-PS jsou aktivní ekonomické subjekty z registru ekonomických subjektů Českého statistického úřadu (ČSÚ), které mají 10 a více zaměstnanců a přísluší do podnikatelské sféry a do institucionálních sektorů nefinančních podniků, finančních institucí nebo vládních institucí. Ekonomické subjekty, které přísluší do podnikatelské sféry, odměňují zaměstnance mzdou podle § 109, odst. 2 zákona č. 262/2006 Sb., zákoníku práce, ve znění pozdějších předpisů. Způsob odměňování se zjišťuje pomocí registru „Automatizovaného rozpočtového informačního systému“ (ARIS), který je spravován Ministerstvem financí. Registr ekonomických subjektů (RES) je detailně popsán na internetových stránkách ČSÚ (www.czso.cz).

1.2. Struktura výběrového souboru

Statistické šetření RSCP-PS za 1. – 4. čtvrtletí 2007 zahrnuje 3272 ekonomických subjektů, které reprezentují přibližně 1341 tisíc zaměstnanců. Strukturu výběrového souboru RSCP-PS bez non-response (dále jen výběrový soubor) ukazují z různých pohledů pro 1. – 4. čtvrtletí 2007 následující tabulky.

Výběrový soubor RSCP podnikatelské sféry			
	RSCP-PS Celkem	RSCP-PS – kraj Jihomoravský	
		se sídlem v kraji	se sídlem mimo kraj
Počet ekonomických subjektů	3 272	358	304
Počet zaměstnanců	1 341 tisíc	92 tisíc	37 tisíc

Tabulka 1

Odvětвовá skladba výběrového souboru RSCP-PS – kraj Jihomoravský			
Kód CZ-NACE		Počet ekonomických subjektů	
		se sídlem v kraji	se sídlem mimo kraj
A	Zemědělství, lesnictví a rybnářství	22	5
B	Těžba a dobývání	5	1
C	Zpracovatelský průmysl	150	63
D	Výroba a rozvod elektřiny, plynu, tepla	3	6
E	Zásobování vodou, činnosti související s odpady	10	2
F	Stavebnictví	33	12
G	Obchod, opravy motorových vozidel	53	67
H	Doprava a skladování	12	13
I	Ubytování, stravování a pohostinství	8	6
J	Informační a komunikační činnosti	9	32
K	Peněžnictví a pojišťovnictví	7	49
L	Činnosti v oblasti nemovitostí	7	5
M	Profesní, vědecké a technické činnosti	14	10
N	Administrativní a podpůrné činnosti	13	21
O	Veřejná správa, obrana, sociální zabezpečení		7
P	Vzdělávání	6	
Q	Zdravotní a sociální péče	3	
R	Kulturní, zábavní a rekreační činnosti	2	4
S	Ostatní činnosti	1	1

Tabulka 2

1.3. Výběr

Výběr ekonomických subjektů v RSCP-PS lze charakterizovat jako jednostupňový stratifikovaný výběr. Výběrovými jednotkami jsou ekonomické subjekty, na které se v případě vybrání vztahuje zpravodajská povinnost. Statistickými jednotkami jsou zaměstnanci, kteří jsou nositeli sledovaných statistických znaků. Základní soubor (ZS) je rozdělen do oblastí (strat) podle:

- regionů (krajů),
- velikostních kategorií,
- odvětvových skupin.

Regionem se z hlediska výběru jednotek rozumí kraj ve smyslu ústavního zákona č. 347/1997 Sb. v platném znění. Ke stratifikaci výběrové opory jsou použity tři velikostní kategorie ekonomických subjektů uvedené v tabulce 3 – Velikostní kategorie pro výběr. Stratifikační třídění obsahuje dvanáct odvětvových skupin z vybraných institucionálních sektorů podnikatelské sféry.

Vymezení strat je provedeno na základě podobnosti v charakteru ekonomické činnosti a podobnosti v zaměstnanecké struktuře.

V jednotlivých oblastech ZS, vzniklých jeho rozdělením dle příslušných stratifikačních kritérií, je vybrán stanovený podíl ekonomických subjektů. Největší subjekty s 250 a více zaměstnanci jsou zařazeny do šetření všechny (výběr s pravděpodobností rovnou 1). Menší subjekty s 10 až 249 zaměstnanci jsou vybírány v jednotlivých stratech systematickým náhodným výběrem s nestejnými pravděpodobnostmi bez vracení. Pravděpodobnosti výběru se liší podle velikosti subjektu a jejich výše je určena výběrovým podílem uvedeným v tabulce 3. Výběrový soubor ekonomických subjektů s 10 až 249 zaměstnanci se obměňuje metodou rotujícího panelu s periodou rotace devět let, tzn. k plné obměně dojde za devět let.

Velikostní kategorie pro výběr		
Kategorie	Počet zaměstnanců	Výběrový podíl [%]
1	10 až 49	4,5
2	50 až 249	15
3	250 a více	100

Tabulka 3

2. Vstupní údaje

Kapitola popisuje sběr dat do šetření RSCP-PS, nejdůležitější vstupní údaje a používané klasifikace a číselníky.

2.1. Sběr dat

Ekonomické subjekty, na které se vztahuje zpravodajská povinnost, vykazují do statistického šetření RSCP-PS údaje o všech zaměstnancích v pracovním poměru. Vybraná zpravodajská jednotka předává data na Ministerstvo práce a sociálních věcí, které je orgánem vykonávajícím státní statistickou službu. Termínem pro předání dat od respondenta je konec měsíce následujícího po skončení sledovaného období.

Předávaná data mají formu databázových souborů a obsahují informace o zaměstnavateli a zaměstnancích. U více než 90 % respondentů je zdrojem dat pro šetření mzdový a personální systém. Datové soubory jsou předávány ve více než 90 % případů elektronickou poštou, zbylá část respondentů posílá data na disketu, případně na papírových formulářích.

Pro kontrolu a opravu dat, připravených mzdovým a personálním systémem respondenta, případně pro pořízení vstupních dat, je určen "Lokální pořizovací program ISPV 2006", který se musí před použitím nainstalovat na lokální disk.

Pořizovací program řeší i zabezpečení dat při přenosu od respondenta ke zpracovateli. Používá přitom hybridní šifrování s veřejným a privátním klíčem.

Veřejný klíč je součástí instalace pořizovacího programu, privátní klíč je uložen na interním serveru zpracovatele. Zašifovaná data se ukládají do souboru s formátem S/MIME verze 3.

2.2. Nejdůležitější vstupní údaje

Šetření RSCP-PS se čtvrtletní periodicitou monitoruje výdělkovou úroveň a odpracovanou dobu jednotlivých zaměstnání podle klasifikace KZAM-R v České republice.

Hodinový výdělek je údaj zjišťovaný z průměrných hodinových výdělků definovaných v § 351 až § 362 zákona č. 262/2006 Sb., zákoníku práce, ve znění pozdějších předpisů. Obvykle se jedná o podíl mzdy za práci a odpracované doby za poslední čtvrtletí sledovaného období. Hodinový výdělek je krátkodobým indikátorem výdělkové úrovně.

Hrubá měsíční mzda, vypočtená z hrubé mzdy za sledované období, je druhým indikátorem, který ukazuje výdělkovou úroveň. Hrubá mzda je součtem mzdy za práci, náhrad mzdy a odměn za pracovní pohotovost, které jsou přímo sbíranými položkami. Mzda je definovaná v § 109, odst. 2 zákona č. 262/2006 Sb., zákoníku práce, ve znění pozdějších předpisů. Šetření RSCP-PS sleduje i strukturu hrubé měsíční mzdy, tj. prémie a odměny, příplatky za přesčas, ostatní příplatky, náhrady a odměny za pracovní pohotovost. Hrubá měsíční mzda a její složky se vztahují k celému sledovanému období, které zahrnuje dobu od počátku roku do konce čtvrtletí, za které se šetření provádí.

Šetření RSCP-PS dále sleduje pracovní dobu zaměstnanců. Vstupní věta o zaměstnanci obsahuje odpracovanou dobu od počátku roku a z ní počet přesčasových hodin. Odpracovaná doba u zaměstnanců odměňovaných měsíční mzdou nezahrnuje dobu svátků v jinak pracovních dnech. Věta dále obsahuje celkovou neodpracovanou dobu od počátku roku, z ní počet hodin nemoci a dovolené.

2.3. Klasifikace a číselníky

RSCP-PS používá standardní statistické klasifikace a číselníky (podrobněji popsané na www.czso.cz). Použití platných statistických klasifikací je závazné jak pro orgán vykonávající státní statistickou službu, tak pro zpravodajské jednotky, které poskytují údaje pro statistické zjišťování. Proto i RSCP-PS používá následující klasifikace a číselníky:

KZAM-R **Klasifikace zaměstnání;** vydáno sdělením ČSÚ č. 492/2003 Sb. ze dne 18. prosince 2003 o vydání rozšířené Klasifikace zaměstnání KZAM-R.

- CZ-ICSE** **Klasifikace postavení v zaměstnání;** vydáno sdělením ČSÚ č. 494/2003 Sb. ze dne 18. prosince 2003 o vydání Klasifikace postavení v zaměstnání.
- KKOV** **Klasifikace kmenových oborů vzdělání;** vydáno sdělením ČSÚ č. 320/2003 Sb. ze dne 9. září 2003 o zavedení Klasifikace kmenových oborů vzdělání. Poslední aktualizace byla provedena k 1. únoru 2007 sdělením ČSÚ č. 535/2006 Sb. ze dne 28. listopadu 2006 o aktualizaci Klasifikace kmenových oborů vzdělání.
- CZ-NUTS** **CZ-NUTS Klasifikace územních statistických jednotek;** vydáno sdělením ČSÚ č. 490/2003 Sb. ze dne 18. prosince 2003 o vydání Klasifikace územních statistických jednotek. Poslední aktualizace byla provedena k 1. květnu 2004 sdělením ČSÚ č. 228/2004 Sb. ze dne 14. dubna 2004 o aktualizaci Klasifikace územních statistických jednotek.
- CZ-NACE¹** **Klasifikace ekonomických činností (CZ-NACE);** vydáno sdělením ČSÚ č. 244/2007 Sb. ze dne 18. září 2007 o zavedení Klasifikace ekonomických činností.
- CZ-GEONOM** **Klasifikace zemí;** vydáno sdělením ČSÚ č. 487/2003 Sb. ze dne 18. prosince 2003 o vydání Klasifikace zemí. Poslední aktualizace byla provedena k 1. červenci 2005 sdělením ČSÚ č. 243/2005 Sb. ze dne 9. června 2005 o aktualizaci Klasifikace zemí.

¹ Revidovaná výsledková publikace využívá z důvodu srovnání s novějšími výsledky klasifikaci CZ-NACE (původní verze využívala klasifikaci OKEČ).

3. Nejdůležitější sledované veličiny

Kapitola popisuje nejdůležitější sledované veličiny, algoritmy jejich výpočtu a kritéria pro zahrnutí zaměstnanců do dalších výpočtů.

3.1. Hodinový výdělek

Hodinový výdělek je přímo zjišťovaná veličina. Do výpočtu charakteristik hodinového výdělku jsou zařazeni zaměstnanci, kteří byli v evidenčním stavu v posledním dnu sledovaného období.

3.2. Hrubá měsíční mzda

Hrubá měsíční mzda se vztahuje k celému sledovanému období, tedy k 1. čtvrtletí, k 1. - 2. čtvrtletí, k 1. - 3. čtvrtletí, nebo k 1. - 4. čtvrtletí. Na rozdíl od hodinového výdělku musí být hrubá měsíční mzda vypočtena z dalších přímo zjišťovaných mzdových položek a nemzdových plnění.

Hrubá mzda je v RSCP-PS definována jako součet mzdy za práci, náhrad mzdy a odměny za pracovní pohotovost. Hrubá měsíční mzda zaměstnance se vypočte podle vzorce:

$$\text{HMM} = \frac{\text{MZDA} + \text{NAHRADY} + \text{POHOTOV}}{\text{MESPLAC}_{\text{prep}}}$$

kde :

HMM	je hrubá měsíční mzda zaměstnance,
MZDA	je mzda za práci zaměstnance v kumulaci za sledované období (vstupní položka věty o zaměstnanci),
NAHRADY	jsou náhrady mzdy zaměstnance v kumulaci za sledované období (vstupní položka věty o zaměstnanci),
POHOTOV	je odměna za pracovní pohotovost zaměstnance v kumulaci za sledované období (vstupní položka věty o zaměstnanci),
MESPLAC _{prep}	je počet přepočtených placených měsíců zaměstnance, tj. počet měsíců, odpovídajících součtu odpracované doby a doby, po kterou pobíral náhrady mzdy.

Počet přepočtených placených měsíců MESPLAC_{prep} je roven počtu kalendářních měsíců v případě, že zaměstnanec s plným pracovním úvazkem po celé sledované období pracoval nebo pobíral náhrady mzdy. Pokud zaměstnanec byl v evidenčním stavu kratší dobu než sledované období, bude jeho počet placených měsíců zkrácen poměrem počtu pracovních dnů v evidenčním stavu a ve sledovaném období. Podobně se počet placených měsíců zkrátí, pokud zaměstnanec měl jinou absenci než absenci s náhradou mzdy (např. nemoc), případně měl sjednán kratší pracovní úvazek.

Hrubá měsíční mzda za určitou skupinu zaměstnanců je vážená charakteristika, v níž hrubá měsíční mzda určitého zaměstnance má váhu, odpovídající počtu jeho placených měsíců za sledované období (tzv. váha placené doby). Tento způsob výpočtu umožňuje korektní srovnání mzdové úrovně jednotlivých zaměstnání a srovnávání v čase.

Sestavy s hrubou měsíční mzdou, diferenciací a strukturou hrubé mzdy obsahují také měsíční placenou dobu. Tento údaj ukazuje počet placených hodin (odpracovaná doba a doba náhrad) za placený měsíc a je v souladu s výpočtem hrubé měsíční mzdy.

Pro zahrnutí zaměstnance do výpočtů hrubé měsíční mzdy se uplatňují následující kritéria:

- přepočtený počet placených měsíců zaměstnance je alespoň jeden měsíc,
- stanovená týdenní pracovní doba na dané pracovní místo je alespoň 30 hodin (dle doporučení Eurostatu).

3.3. Měsíční odpracovaná a neodpracovaná doba

Měsíční odpracovaná (resp. neodpracovaná) doba se stejně jako hrubá měsíční mzda vztahuje k celému sledovanému období tj. k 1. čtvrtletí, k 1. - 2. čtvrtletí, k 1. - 3. čtvrtletí, nebo k 1. - 4. čtvrtletí.

Měsíční odpracovaná doba zaměstnance se vypočte podle vzorce:

$$\text{ODPRACD}_{\text{mes}} = \frac{\text{ODPRACD}}{\text{MESEVID}_{\text{prep}}}$$

kde :

- ODPRACD_{mes} je měsíční odpracovaná doba zaměstnance,
 ODPACD je odpracovaná doba zaměstnance v kumulaci za sledované období (vstupní položka věty o zaměstnanci),
 MESEVID_{prep} je počet přepočtených evidenčních měsíců zaměstnance, tj. počet měsíců, odpovídajících délce pracovního úvazku a délce pracovního poměru ve sledovaném období.

Počet přepočtených evidenčních měsíců MESEVID_{prep} je roven počtu kalendářních měsíců v případě, že zaměstnanec s plným pracovním úvazkem po celé sledované období byl v pracovním poměru a nebyl na mateřské či rodičovské dovolené. Pokud zaměstnanec byl v evidenčním stavu kratší dobu, než sledované období, bude jeho počet evidenčních měsíců zkrácen poměrem počtu pracovních dnů v evidenčním stavu a ve sledovaném období. Podobně se počet evidenčních měsíců zkrátí, pokud zaměstnanec měl sjednán kratší pracovní úvazek.

Měsíční odpracovaná doba za určitou skupinu zaměstnanců je vážená charakteristika, v níž měsíční odpracovaná doba určitého zaměstnance má váhu, odpovídající počtu jeho evidenčních měsíců ve sledovaném období (tzv. váha

evidenční doby). Pro zahrnutí zaměstnance do výpočtů měsíční odpracované doby se uplatňují stejná kritéria jako u hrubé měsíční mzdy.

Obdobně jako odpracovaná doba se počítají měsíční neodpracovaná doba a také průměrné měsíční údaje o přesčasu, dovolené a nemoci.

4. Dopočtové metody

Kapitola dopočtové metody obsahuje řešení neodpovědí a popis metody vážení, hodnocení kvality odhadů a přehled publikovaných tabulek podle použitých vah.

4.1. Řešení neodpovědí a metoda vážení

Problém neodpovědí (tzv. non-response) či z dalších důvodů nepoužitelných dat od vybraného ekonomického subjektu je v RSCP-PS řešen metodou historické imputace a metodou upravující podnikové váhy respondentům.

Metoda vážení, používaná v RSCP-PS, umožňuje získat z dat výběrového souboru odhady charakteristik (parametrů) základního souboru. Odhady charakteristik zaměstnanecké populace základního souboru RSCP-PS jsou publikovány ve všech tabulkách s výjimkou tabulek s tříděním podle jednotlivých zaměstnání. Základem podnikových vah jsou váhové koeficienty, které vycházejí z pravděpodobnosti výběru každého ekonomického subjektu. Po úpravě vah z důvodu non-response se získají konečné podnikové váhy pomocí dopočtu na aktuální počet ES v základním souboru v rámci jednotlivých vážících strat. Podnikové váhy zvyšují při výpočtech odhadů význam dat ekonomických subjektů s relativně malým zastoupením ve výběrovém souboru. Relativně nejméně zastoupené jsou ve výběrovém souboru RSCP-PS ekonomické subjekty s 10-49 zaměstnanci, a proto mají největší váhy při výpočtech odhadů.

Výpočet váhy jednotlivých zaměstnanců je závislý na typu tabulky a také na typu publikovaného ukazatele. Přehled všech publikovaných tabulek s uvedením použitých vah je uveden v oddíle 4.3. Váha zaměstnance je součinem vah používaných v daném typu tabulkové sestavy.

Tabulky s tříděním podle podskupin zaměstnání KZAM-R (PS-V5, PS-M5 a PS-T5) obsahují charakteristiky výběrového souboru. Při interpretaci výsledků je nutno mít na zřeteli, že charakteristiky výběrového souboru nelze automaticky pokládat za odhady platné pro celou zaměstnaneckou populaci. Výběrové charakteristiky jsou ovlivněny větším relativním zastoupením velkých ekonomických subjektů ve výběrovém souboru RSCP-PS.

4.2. Kvalita odhadů

Odhadované charakteristiky podléhají dvěma typům chyb – výběrovým chybám a nevýběrovým chybám. Výběrové chyby jsou způsobeny faktorem náhody při pravděpodobnostním výběru RSCP-PS. Hodnoty výběrových chyb není možné z výběrového souboru RSCP-PS dostatečně přesně kvantifikovat, nicméně používaná stratifikace výrazně snižuje jejich výši. Nevýběrové chyby bývají způsobeny především špatnou kvalitou dat předávaných respondenty (neúplné a chybné údaje) a jejich vliv je snižován několikastupňovými kontrolními mechanismy a častými kontakty zpracovatele šetření s respondenty.

4.3. Přehled publikovaných tabulek podle použitých vah

Hodinový výdělek				
Tabulka	Třídící kritérium	Podniková váha	Váha placené doby	Váha evidenční doby
PS-V0	Celý kraj	X		
PS-V1	HL. třídy zaměstnání KZAM-R	X		
PS-V2	Věkové kategorie	X		
PS-V4	Vzdělání	X		
PS-V5	Podskupiny zaměstnání KZAM-R			
PS-V6	Kategorie zaměstnání	X		
PS-V8	Pohlaví	X		

Tabulka 4

Hrubá měsíční mzda				
Tabulka	Třídící kritérium	Podniková váha	Váha placené doby	Váha evidenční doby
PS-M0	Celý kraj	X	X	
PS-M1	HL. třídy zaměstnání KZAM-R	X	X	
PS-M5	Podskupiny zaměstnání KZAM-R		X	

Tabulka 5

Odpracovaná a neodpracovaná doba				
Tabulka	Třídící kritérium	Podniková váha	Váha placené doby	Váha evidenční doby
PS-T5	Podskupiny zaměstnání KZAM-R			X

Tabulka 6

5. Definice vybraných pojmů

Ekonomický subjekt	Ekonomický subjekt je právnický subjekt nebo fyzická osoba s postavením podnikatele, zapsaná do registru ekonomických subjektů ČSÚ. Každému ekonomickému subjektu se přiděluje identifikační číslo (IČ).
Organizační jednotka	Z hlediska mzdové statistiky RSCP se dělí ekonomické subjekty na organizační jednotky podle okresu, ve kterém jejich zaměstnanci působí. Organizační jednotku tvoří všichni zaměstnanci ekonomického subjektu, kteří působí ve stejném okrese.
Zpravodajská jednotka	Zpravodajskou jednotkou je právnická osoba, organizační složka státu nebo fyzická osoba, od níž se požaduje poskytnutí údajů ve statistickém zjišťování podle zákona č. 89/1995 Sb., o státní statistické službě, ve znění pozdějších předpisů.
Sledované období	Sledované období je období od začátku roku do konce čtvrtletí, za které se provádí výběrové statistické zjišťování.
Podnikatelská sféra	Do podnikatelské sféry patří subjekty, které odměňují mzdou podle § 109, odst. 2 zákona č. 262/2006 Sb., zákoníku práce, ve znění pozdějších předpisů.
Nepodnikatelská sféra	Do nepodnikatelské sféry patří organizace, které odměňují platem podle § 109, odst. 3 zákona č. 262/2006 Sb., zákoníku práce, ve znění pozdějších předpisů.
Základní soubor	Základním souborem RSCP-PS jsou aktivní ekonomické subjekty podnikatelské sféry z registru ekonomických subjektů ČSÚ, které mají 10 a více zaměstnanců a přísluší do institucionálních sektorů nefinanční podniky, finanční instituce nebo vládní instituce.