



Regionální statistika ceny práce

III. čtvrtletí 2010
Podnikatelská sféra
Jihomoravský kraj

Výsledky ke dni 9. 12. 2010

Copyright - MPSV ČR

Publikace ani její část nesmí být kopírována, rozšiřována a zařazována do informačních systémů v jakékoliv formě (elektronické, mechanické, optické, magnetické aj.) bez písemného souhlasu

Ministerstva práce a sociálních věcí

Zpracovatel: TREXIMA, spol. s r.o., tř. T. Bati 299, 764 21 Zlín - Louky

O b s a h :

Úvod	7
-------------------	---

Výsledková část podnikatelská sféra

Základní metodické přístupy	11
Popis publikovaných tabulek	12

Hodinový výdělek

PS-V0	Hodinový výdělek v podnikatelské sféře	13
PS-V1	Hodinový výdělek podle hlavních tříd zaměstnání KZAM-R	14
PS-V2	Hodinový výdělek podle věkových kategorií	15
PS-V4	Hodinový výdělek podle vzdělání	15
PS-V5	Hodinový výdělek podle podskupin zaměstnání KZAM-R	16
PS-V6	Hodinový výdělek podle kategorií zaměstnání	22
PS-V8	Hodinový výdělek podle pohlaví	22

Hrubá měsíční mzda

PS-M0	Hrubá měsíční mzda a její složky, diferenciacce, placená doba v podnikatelské sféře	23
PS-M1	Hrubá měsíční mzda a její složky, diferenciacce, placená doba podle hlavních tříd zaměstnání KZAM-R.....	24
PS-M5	Hrubá měsíční mzda a její složky, diferenciacce, placená doba podle podskupin zaměstnání KZAM-R	26

Měsíční odpracovaná a neodpracovaná doba

PS-T5	Průměrná měsíční odpracovaná a neodpracovaná doba podle podskupin zaměstnání KZAM-R	38
-------	--	----

Dodatek – technický popis šetření

1. Metoda výběru ekonomických subjektů	47
1.1 Základní soubor	47
1.2 Struktura výběrového souboru	47
1.3 Výběr	48
2. Vstupní údaje	49
2.1 Sběr dat	49
2.2 Nejdůležitější vstupní údaje	50
2.3 Klasifikace a číselníky	50
3. Nejdůležitější sledované veličiny	52
3.1 Hodinový výdělek	52

3.2 Hrubá měsíční mzda	52
3.3 Měsíční odpracovaná a neodpracovaná doba	53
4. Dopočtové metody	54
4.1 Řešení neodpovědí a metoda vážení	54
4.2 Kvalita odhadů	55
4.3 Přehled publikovaných tabulek podle použitých vah	55
5. Definice vybraných pojmů	56



Úvod

Úvod

Regionální statistika ceny práce (RSCP) je systém pravidelného monitorování výdělkové úrovně a pracovní doby zaměstnanců v jednotlivých krajích České republiky formou statistického šetření. Sledovanými ukazateli výdělkové úrovně jsou hodinový výdělek a hrubá měsíční mzda (plat). Šetření metodicky vychází a je obsahově harmonizováno se strukturálním šetřením EU „Structure of Earnings Survey“, viz nařízení komise (ES) č. 1916/2000 ve znění pozdějších předpisů.

Šetření je pod názvem „Čtvrtletní šetření o průměrném výdělku“ zařazeno do programu statistických zjišťování, vyhlášených Českým statistickým úřadem (ČSÚ) ve sbírce zákonů pro příslušný kalendářní rok (viz příloha č. 2 Vyhlášky č. 386/2009 Sb., částka 125, kterou se stanoví Program statistických zjišťování na rok 2010) a pro vybrané ekonomické subjekty je povinné. Šetření provádí pracoviště státní statistické služby Ministerstva práce a sociálních věcí (MPSV). Průběh a vývoj šetření řídí komise, složená ze zástupců MPSV, ČSÚ, Ministerstva financí, České národní banky, CERGE-EI, VŠE v Praze, Českomoravské konfederace odborových svazů, Svazu průmyslu a dopravy ČR. Zpracovatelem RSCP je TREXIMA, spol. s r.o. (www.trexima.cz).

Nejdůležitějším kritériem pro členění výsledků RSCP je příslušnost šetřeného ekonomického subjektu k podnikatelské, nebo nepodnikatelské sféře. V podnikatelské sféře probíhá šetření se čtvrtletní periodou a ve sféře nepodnikatelské je prováděno s periodou pololetní. Zdrojem dat pro nepodnikatelskou sféru je Informační systém o platech, který je spravován Ministerstvem financí. Za každou sféru jsou vydávány samostatné výsledkové publikace.

Výsledkové publikace jednotlivých krajů jsou uloženy na stránkách <http://portal.mpsv.cz/> v sekci *Zaměstnanost*, v podsekci *Statistiky* pod odkazem *Statistika výdělků*.

Monitorováním výdělků a pracovní doby zaměstnanců na úrovni České republiky se zabývá „Informační systém o průměrném výdělku“ (ISPV). Výsledková publikace je k dispozici na internetových stránkách MPSV (www.mpsv.cz) v sekci *Příjmy a životní úroveň*.

Důkladný popis šetření, včetně všech výsledkových publikací, poskytuje také portál www.ispv.cz. Slouží především jako podpora respondentům, kteří zde naleznou všechny potřebné informace a podpůrné nástroje pro zasilání dat. Portál je využíván také k uveřejňování odborných studií a článků, které jako zdroj informací uvádí šetření ISPV a RSCP.

Ministerstvo práce a sociálních věcí děkuje všem respondentům šetření za přípravu vstupních dat pro šetření. Svědomitý přístup respondentů a dodržování termínů pro předání dat umožňují pravidelně uveřejňovat tuto publikaci.



Výsledková část

Podnikatelská sféra

Výsledková část podnikatelská sféra

Základní metodické přístupy

Tato publikace přináší charakteristiky hodinového výdělku, hrubé měsíční mzdy a pracovní doby získané za podnikatelskou sféru šetření RSCP (RSCP-PS). V RSCP se zařazují do podnikatelské sféry ekonomické subjekty, které odměňují mzdou, viz § 109, odst. 2 zákona č. 262/2006 Sb., zákoníku práce, ve znění pozdějších předpisů.

Primárním výsledkem RSCP jsou statistiky výdělkové úrovně jednotlivých zaměstnání (v klasifikaci KZAM-R), dalším produktem jsou odhady výdělkových parametrů zaměstnanecké populace krajů v členění podle firemních i zaměstnaneckých charakteristik. Ekonomické subjekty se v RSCP člení na organizační jednotky, jestliže je možné provést vnitřní rozčlenění podle okresů, ve kterých dílčí jednotky působí. Výsledky podle krajů jsou v tomto smyslu výsledky získané pracovištní metodou.

Vedle podnikového výkaznictví ČSÚ je RSCP dalším zdrojem informací o výdělcích v jednotlivých krajích České republiky. Výkaznictví ČSÚ, jako tradiční zdroj, sbírá údaje o evidenčním počtu zaměstnanců a vyplacených mzdách za ekonomický subjekt a publikuje průměrné mzdy v členění podle firemních charakteristik. Při srovnávání výsledků výkaznictví a RSCP-PS je třeba vzít v úvahu rozdílnou definici podnikatelské sféry, rozdílné metody výpočtu výdělkových charakteristik a rozdílný způsob členění výsledků podle krajů. Výkaznictví ČSÚ člení výsledky podle sídla ekonomického subjektu, tj. podnikovou metodou.

Respondenty šetření RSCP-PS jsou aktivní ekonomické subjekty (ES) z institucionálních sektorů nefinančních podniků, finančních institucí a vládních institucí zapsané v registru ekonomických subjektů ČSÚ (RES). Na základě Automatizovaného rozpočtového informačního systému (ARIS), který je spravován Ministerstvem financí, se zjišťuje způsob odměňování a příslušnost ekonomického subjektu k podnikatelské sféře. Šetření je výběrové pro ES s 10 až 249 zaměstnanci a plošné pro ES s 250 a více zaměstnanci. Náhodný výběr je prováděn na základě příslušnosti ES do kraje, velikostní kategorie a odvětví ekonomické činnosti.

Tabulky s označením PS-V5, PS-M5, PS-T5 obsahují charakteristiky výběrového souboru (statistiky) jednotlivých zaměstnání na úrovni podskupin zaměstnání (čtyřmístný KZAM-R). Při interpretaci výsledků je nutno mít na zřeteli, že charakteristiky výběrového souboru nelze automaticky pokládat za odhady platné pro celou zaměstnaneckou populaci. Výběrové charakteristiky jsou ovlivněny větším relativním zastoupením velkých ekonomických subjektů ve výběrovém souboru RSCP-PS. Ostatní tabulky obsahují odhady parametrů základního souboru a při jejich výpočtu byly využity dopočtové metody založené na pravděpodobnosti výběru ekonomických subjektů.

Popis publikovaných tabulek

Tabulky v publikaci jsou rozděleny podle sledovaného ukazatele do tří základních okruhů. Tabulky přinářející charakteristiky hodinového výdělku jsou označeny PS-Vx, kde PS značí podnikatelskou sféru a x je pořadové číslo tabulky. Charakteristiky hrubé měsíční mzdy, struktury mzdy a průměrné placené doby jsou obsaženy v tabulkách se značením PS-Mx a charakteristiky měsíční odpracované a neodpracované doby v tabulkách se značením PS-Tx.

Hlavním výsledkem RSCP jsou statistiky výdělkové úrovně a pracovní doby za jednotlivá zaměstnání podle klasifikace KZAM-R, obsažené v tabulkách PS-V5, PS-M5 a PS-T5. Tyto tabulky obsahují ta zaměstnání, která jsou ve své podskupině zaměstnání (čtyřmístný KZAM-R) zastoupena alespoň třemi ekonomickými subjekty a zároveň deseti zaměstnanci. Uvedené počty organizačních jednotek a zaměstnanců ukazují na zastoupení ve výběrovém souboru. V ostatních tabulkách jsou počty zaměstnanců uváděny v % a jejich účelem je přiblížit relativní zastoupení publikovaných kategorií. Údaje o počtech zaměstnanců z této publikace neslouží jako zdroj informací o počtech zaměstnanců v krajích, ty zjišťují šetření ČSÚ – podnikové výkaznictví a výběrové šetření pracovních sil (viz www.czso.cz).

Statistické charakteristiky používané ve výsledkových tabulkách:

1. decil	První decil je hodnota, pod kterou leží 10 % nejnižších hodnot sledovaného znaku.
1. kvartil	První kvartil je hodnota, pod kterou leží 25 % nejnižších hodnot sledovaného znaku.
Medián	Medián je hodnota uprostřed vzestupně uspořádané řady hodnot sledovaného znaku, polovina hodnot je nižší než medián a druhá polovina je vyšší než medián.
3. kvartil	Třetí kvartil je hodnota, nad kterou leží 25 % nejvyšších hodnot sledovaného znaku.
9. decil	Devátý decil je hodnota, nad kterou leží 10 % nejvyšších hodnot sledovaného znaku.
Průměr	Průměr je počítán jako vážený (případně nevážený) aritmetický průměr sledovaného znaku.

Ostatní symboly používané ve výsledkových tabulkách:

"Neuvedeno"	Symbol "Neuvedeno" označuje kategorii zaměstnanců, u které nebyl uveden kód příslušného třídícího znaku.
"*"	Symbol "*" označuje položku vstupních dat vypočítanou, ale nezveřejnitelnou z důvodu nedostatečného počtu vstupních hodnot (méně než 3 ekonomické subjekty a 10 zaměstnanců).

Hodinový výdělek v podnikatelské sféře ¹⁾

kraj: Jihomoravský

Medián hodinového výdělku 117,57 Kč/hod

Index mediánu hodinového výdělku zaměstnanců

meziroční vůči 3. čtvrtletí 2009..... 101,9 %

Diferenciace

1. decil - 10 % hodinových výdělků menších než 70,30 Kč/hod

1. kvartil - 25 % hodinových výdělků menších než 89,35 Kč/hod

Medián - 50 % hodinových výdělků menších než 117,57 Kč/hod

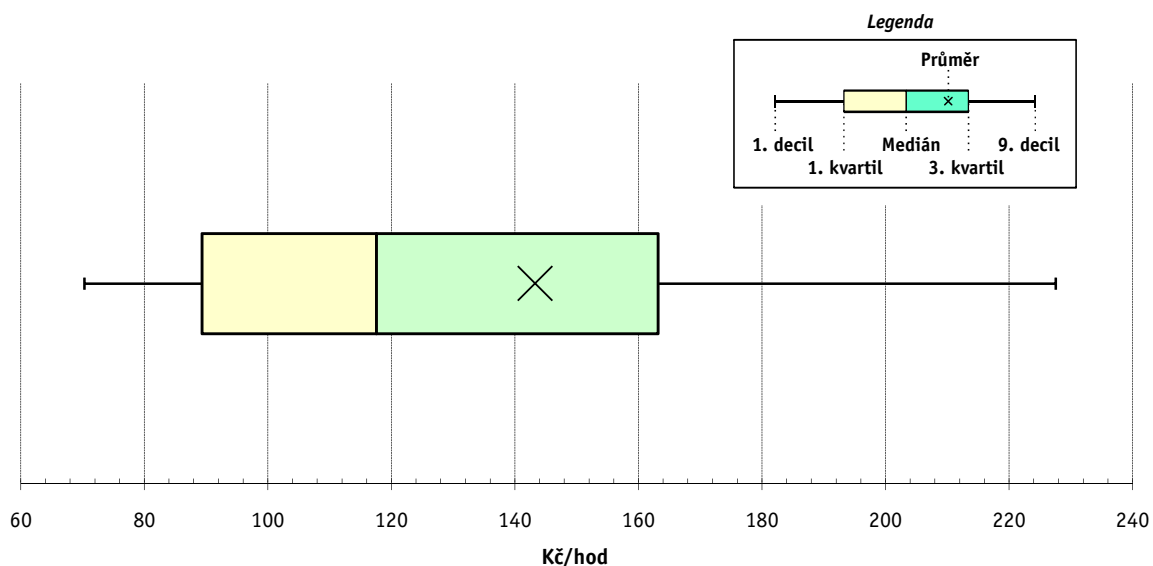
3. kvartil - 25 % hodinových výdělků větších než 163,18 Kč/hod

9. decil - 10 % hodinových výdělků větších než 227,54 Kč/hod

Průměr hodinového výdělku 143,25 Kč/hod

Podíl zaměstnanců s podprůměrným

hodinovým výdělkem 66,6 %



Vysvětlivky:

1) Hodinový výdělek se zjišťuje jako průměrný hodinový výdělek definovaný v § 351 až § 362 zákona č. 262/2006 Sb., zákoníku práce, ve znění pozdějších předpisů.

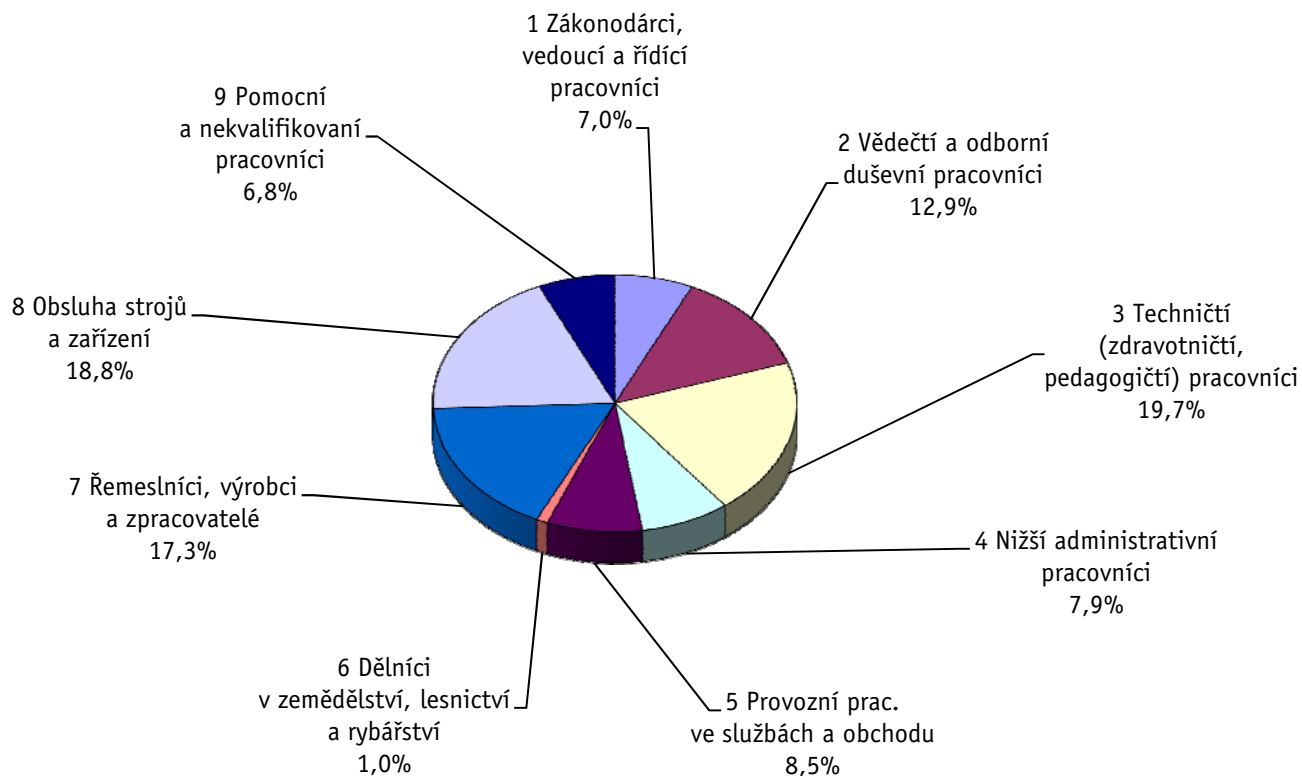
Výsledky ke dni 9. 12. 2010

Hodinový výdělek podle hlavních tříd zaměstnání KZAM-R

kraj: Jihomoravský

Hlavní třída zaměstnání KZAM-R	Struktura zaměstnanců	Medián	Diferenciace		Průměr
			1. decil	9. decil	
	%	Kč/hod	Kč/hod	Kč/hod	Kč/hod
1 Zákonodárci, vedoucí a řídící pracovníci	7,0	208,47	104,08	539,09	293,04
2 Vědečtí a odborní duševní pracovníci	12,9	184,03	107,45	325,64	207,31
3 Techničtí, zdravotničtí a pedagogičtí pracovníci	19,7	146,86	91,85	246,63	163,32
4 Nižší administrativní pracovníci	7,9	105,66	75,36	162,81	114,93
5 Provozní pracovníci ve službách a obchodu	8,5	75,35	52,40	121,00	82,43
6 Dělníci v zemědělství, lesnictví a rybářství	1,0	86,81	64,70	117,17	89,72
7 Řemeslníci, výrobci a zpracovatelé	17,3	110,22	79,94	164,08	116,93
8 Obsluha strojů a zařízení	18,8	105,69	75,58	158,11	112,63
9 Pomocní a nekvalifikovaní pracovníci	6,8	72,47	51,39	114,15	78,12
C E L K E M - podnikatelská sféra	100	117,57	70,30	227,54	143,25

Struktura zaměstnanců dle hlavních tříd KZAM - R



3. čtvrtletí 2010**RSCP - podnikatelská sféra**

PS-V2

Výsledky ke dni 9. 12. 2010

**Hodinový výdělek
podle věkových kategorií**

kraj: Jihomoravský

Věková kategorie	Struktura zaměstnanců	Medián	Diferenciace		Průměr
			1. decil	9. decil	
	%	Kč/hod	Kč/hod	Kč/hod	Kč/hod
do 20 let	0,3	80,38	65,10	107,79	84,16
20 - 29 let	19,6	111,33	70,18	194,86	124,66
30 - 39 let	29,6	127,02	74,76	256,21	154,71
40 - 49 let	24,2	119,32	71,59	235,51	149,56
50 - 59 let	21,4	113,26	67,64	217,55	136,93
60 a více let	5,0	108,23	57,83	240,99	147,74
C E L K E M - podnikatelská sféra	100	117,57	70,30	227,54	143,25

3. čtvrtletí 2010**RSCP - podnikatelská sféra**

PS-V4

Výsledky ke dni 9. 12. 2010

**Hodinový výdělek
podle vzdělání**

kraj: Jihomoravský

Vzdělání	Struktura zaměstnanců	Medián	Diferenciace		Průměr	
			1. decil	9. decil		
	%	Kč/hod	Kč/hod	Kč/hod	Kč/hod	
KKOV						
Základní a nedokončené	A-C	7,1	86,61	58,00	136,17	94,92
Střední bez maturity	D,E,H,J	41,3	101,69	62,92	159,61	109,10
Střední s maturitou	K-M	30,6	129,09	78,26	221,60	146,34
Vyšší odborné a bakalářské	N,R	2,8	146,61	86,62	284,09	172,53
Vysokoškolské	T,V	16,5	194,80	108,95	396,71	240,41
Neuvedeno		1,8	107,30	68,28	198,69	130,85
C E L K E M - podnikatelská sféra	100	117,57	70,30	227,54	143,25	

Výsledky ke dni 9. 12. 2010

Hodinový výdělek podle podskupin zaměstnání KZAM-R

kraj: Jihomoravský

Podskupiny zaměstnání KZAM-R	Výběrový soubor		Medián	Diferenciace		Průměr
	počet org. jednotek	počet zaměst.		1. decil	9. decil	
			Kč/hod	Kč/hod	Kč/hod	Kč/hod
1210 Ředitelé a prezidenti velkých organizací, podniků	209	311	598,11	227,27	1 800,10	902,12
1221 Vedoucí pracovníci v zemědělství, lesnictví, rybářství a mysliv.	30	122	191,68	102,49	343,75	223,75
1222 Vedoucí pracovníci v průmyslu (ve výrobě)	168	627	281,80	163,64	621,12	355,85
1223 Vedoucí pracovníci ve stavebnictví a zeměměřičtví	54	250	350,11	164,56	974,56	569,11
1224 Vedoucí pracovníci ve velkoobchodě a v maloobchodě	167	1 095	137,48	96,41	334,88	186,06
1225 Vedoucí pracovníci v restauracích a hotelích	10	23	145,24	108,60	235,70	163,06
1226 Ved. pracovníci v dopr., skladování, telekom. a na pošt. úřadech	59	532	156,81	136,03	343,79	208,92
1227 Vedoucí prac. v organ.zaměřených na poskytování obch.služeb	77	284	308,49	163,33	784,87	416,63
1228 Vedoucí prac. v pečovatel., úklidových a podobných službách	20	52	159,26	113,63	343,65	189,18
1229 Vedoucí pracovních dílčích celků jinde neuvedení (kult.,zdrav.)	52	485	230,46	145,72	462,76	284,77
1231 Vedoucí pracovníci finančních a hospodářských útvarů	213	492	314,48	163,52	787,88	419,31
1232 Vedoucí pracovníci personálních útvarů a útvarů průmysl. vztahů	107	164	289,07	136,02	697,26	378,37
1233 Vedoucí pracovníci obytných útvarů (včetně průzkumu trhu)	170	469	339,89	177,37	750,88	461,96
1234 Ved. pracovníci reklamních útvarů a útvarů pro styk s veřejností	41	73	217,38	116,96	444,20	258,42
1235 Vedoucí pracovníci zásobovacích útvarů	100	229	223,85	134,02	450,19	266,22
1236 Vedoucí pracovníci výpočetních útvarů	64	121	294,57	165,16	588,90	355,81
1237 Vedoucí pracovníci výzkumných a vývojových útvarů	78	353	273,86	163,88	551,47	340,79
1239 Vedoucí pracovníci ostatních útvarů jinde neuvedení	127	575	267,10	138,49	586,84	336,51
1311 Vedoucí, ředitelé v zemědělství,lesnictví,rybářství a myslivosti	13	37	198,27	90,91	320,20	193,99
1312 Vedoucí, ředitelé v průmyslu (ve výrobě)	71	206	251,23	165,19	526,27	308,87
1313 Vedoucí, ředitelé ve stavebnictví a zeměměřičtví	25	86	280,16	161,00	593,37	340,60
1314 Vedoucí, ředitelé ve velkoobchodu a maloobchodu	144	1 083	100,17	70,87	227,28	136,93
1315 Vedoucí, ředitelé v restauracích a hotelích	14	43	158,21	113,64	296,19	188,29
1316 Vedoucí, ředitelé v dopravě, sklad., telekom. a na pošt. úřadech	40	182	196,73	151,02	299,72	211,00
1317 Vedoucí, ředitelé v podnicích poskytujících obchodní služby	35	124	363,57	201,69	733,47	430,49
1318 Vedoucí, ředitelé pečovatelských, úklidových a podob. služeb	9	18	141,48	113,66	403,65	171,29
1319 Vedoucí, ředitelé malých organizací ostatní (kult.,zdrav.,škol.)	26	106	216,94	130,53	464,11	274,00
2111 Fyzikové a astronomové	6	38	155,81	102,88	314,87	186,47
2113 Chemici	11	114	159,00	112,68	227,63	167,19
2114 Geologové, geofyzici, geodeti, hydrologové apod.	14	130	159,78	96,59	393,46	221,34
2119 Ostatní vědci a odborníci v příbuzných oborech jinde neuved.	21	606	181,37	113,65	303,75	200,82
2121 Matematici a odborníci v příbuzných oborech	3	102	226,63	125,00	350,67	234,59
2131 Projektanti a analytici výpočetních systémů	46	262	263,24	152,64	492,69	301,36
2132 Programátoři	82	2 700	217,60	151,48	340,91	240,32
2139 Ostatní odborníci zabývající se výpoč. tech. jinde neuvedení	134	912	222,07	137,97	425,19	262,69
2141 Hlavní architekti, arch. a plánovači měst, urbanisté, doprav.sítí	4	24	120,03	85,23	216,10	144,96
2142 Projektanti staveb a areálů, stavební inženýři	72	788	206,42	132,86	377,84	241,73
2143 Projektanti elektrotechnických zařízení, elektroinženýři	54	533	198,95	136,26	338,40	220,43
2144 Projektanti elektron.systémů a telekom.sítí, inženýři - elektronikci	33	460	206,20	139,39	375,76	232,29
2145 Projektanti a konstruktéři strojních zařízení, strojní inženýři	65	951	193,31	136,37	310,63	213,34
2146 Chemičtí inženýři, technologové	9	81	267,23	131,67	434,75	276,16
2147 Důlní a hutní inženýři, technologové, metalurgové	8	17	185,84	129,81	803,72	369,22
2149 Ostatní architekti, projekt., konstruk.a tech.inženýři (tvůr.prac.)	70	466	189,12	130,68	344,10	217,26
2211 Bakteriologové, biolog., ekolog., zoologové a odb.v příb.obor.	30	88	158,24	106,44	260,93	177,55

Výsledky ke dni 9. 12. 2010

Hodinový výdělek podle podskupin zaměstnání KZAM-R

kraj: Jihomoravský

Podskupiny zaměstnání KZAM-R	Výběrový soubor		Medián	Diferenciace		Průměr
	počet org.	počet		1. decil	9. decil	
	jednotek	zaměst.	Kč/hod	Kč/hod	Kč/hod	Kč/hod
2212 Farmakologové, anatomové, biochemici, fyziolog., patologové	8	37	148,37	88,30	274,60	164,24
2213 Agronomové, šlechtitelé a odborníci v příbuzných oborech	26	348	124,48	96,95	206,54	142,16
2221 Lékaři, ordináři (kromě zubních lékařů)	13	141	200,63	95,51	265,09	195,08
2224 Farmaceuti, magistři v lékárně, lékárníci	17	126	207,51	137,61	307,84	216,21
2311 Vědeckopedagogičtí pracovníci	10	4 199	178,10	106,11	375,39	220,03
2319 Ostatní učitelé na vysokých školách	4	171	141,22	99,81	262,49	167,11
2359 Ost.odb.pedagogičtí pracov. jinde neuvedení (odb.instruktoři)	13	51	188,14	134,47	288,98	210,78
2411 Odb. prac. na úseku účetnictví, financí, daní, ap., hlavní účetní	188	867	176,97	102,94	330,31	206,65
2412 Odbor. pracovníci na úseku zaměstnaneckých, personálních věcí	100	255	178,29	119,42	315,51	204,99
2413 Odborní pracovníci v bankovníctví a pojišťovnictví	82	1 721	167,09	98,81	304,15	191,42
2419 Ostatní odborní pracovníci v oblasti podnikání	147	631	203,13	133,70	401,67	258,51
2421 Právníci, právní poradci (mimo advokacie a soudnictví)	70	153	225,60	148,90	484,85	288,59
2429 Ostatní odborníci v právní oblasti jinde neuvedení	6	10	130,20	93,67	506,90	202,07
2432 Odborní pracovníci knihoven (kromě řadových)	13	26	124,25	90,37	227,87	139,13
2433 Odborní pracovníci v informacích (např. vti)	14	54	139,60	86,48	266,60	158,19
2441 Ekonomové - vědečtí pracovníci, specialisté, experti	105	507	182,50	120,72	357,14	221,96
2447 Tlumočníci a překladatelé	8	17	233,90	130,85	379,99	283,70
2451 Spisovatelé, autoři, kritikové, novináři, redaktoři	20	156	142,35	104,63	196,13	149,08
2452 Sochaři, malíři, umělečtí restaurátoři, grafici a výtvarníci	12	42	145,94	113,64	349,49	196,59
2455 Režiséři, scenáristé, dramaturgové div., filmu, rozhl. a televize	3	25	149,47	118,60	247,20	160,17
2458 Umělečtí designéři a návrháři	3	26	191,47	147,20	426,14	250,10
2470 Odborní administrativní pracovníci jinde neuvedení	87	1 009	150,21	112,50	235,74	164,96
3111 Technici ve fyzikálních a příbuzných oborech	29	156	116,73	68,24	216,59	132,83
3112 Stavební technici	115	1 000	182,77	122,16	274,96	193,65
3113 Elektrotechnici	98	977	162,92	109,87	244,68	173,17
3114 Elektronici a technici v radiokomunikacích a telekomunikacích	51	481	153,58	106,84	274,95	174,56
3115 Strojírenští technici	118	1 940	149,03	102,14	229,00	159,47
3116 Chemičtí technici	26	160	146,39	72,52	236,49	155,15
3117 Důlní a hutní technici	10	134	191,30	102,47	415,86	227,87
3118 Technici v kartografii, kresličí a zeměměřiči	77	382	146,94	102,99	212,26	155,19
3119 Ostatní techničtí pracovníci jinde neuvedení	253	3 077	143,30	97,00	226,78	156,10
3121 Poradci ve výpočetní technice	61	458	223,84	125,00	432,63	263,66
3122 Operátoři a obsluha výpočetní techniky	93	506	169,38	100,02	285,01	184,85
3123 Operátoři průmyslových robotů, nc strojů	16	214	150,45	114,58	198,71	155,63
3129 Ostatní technici ve výpočetní technice jinde neuvedení	30	150	104,46	63,18	223,84	128,91
3132 Obsluha zařízení pro záznam zvuku,obrazu,operátoři kamery	7	84	142,95	104,97	186,94	150,20
3133 Obsluha vysílacího a telekomunikačního zařízení (vč. telegrafu)	9	89	128,18	99,51	229,35	144,28
3134 Obsluha lékařských zařízení	3	15	122,75	89,79	262,96	146,31
3151 Kolaudační technici a technici protipožární ochrany	14	33	142,45	120,37	162,99	143,05
3152 Bezpečnostní tech.a tech. pro kontrolu zdravotní nezávadnosti	135	579	139,29	95,72	238,25	157,80
3160 Technici železničního provozu	26	804	178,14	150,17	210,94	179,30
3211 Technici a laboranti v oblasti biologie a v příbuzných oborech	23	376	105,58	72,21	167,05	114,03
3212 Technici v agronomii, v lesnictví a v zemědělství	48	398	140,19	100,43	183,89	140,97
3221 Asistenti zdravotničtí	8	20	142,39	79,29	153,72	125,95

Výsledky ke dni 9. 12. 2010

Hodinový výdělek podle podskupin zaměstnání KZAM-R

kraj: Jihomoravský

Podskupiny zaměstnání KZAM-R	Výběrový soubor		Medián	Diferenciace		Průměr
	počet org. jednotek	počet zaměst.		1. decil	9. decil	
			Kč/hod	Kč/hod	Kč/hod	Kč/hod
3228 Farmaceutičtí asistenti	14	95	115,29	76,88	148,92	114,17
3231 Ošetřovatelé, všeobecné zdravotní sestry	4	163	112,01	90,53	142,51	116,00
3342 Pedagogové v oblasti dalšího vzdělávání	14	24	155,67	76,70	320,05	174,48
3349 Ostatní pedagogové jinde neuvedení	12	25	214,78	134,04	293,56	220,98
3411 Zprostředkovatelé finanč. transakcí, obchodu s cennými papíry	20	238	163,74	102,27	283,89	193,53
3412 Pojišťovací agenti	29	610	140,91	79,48	259,01	159,37
3415 Obchodní cestující, profes. poradci v obchodě, obch.zástupci	249	1 303	187,77	114,97	323,05	209,71
3416 Nákupčí	166	815	148,60	100,78	225,33	160,25
3417 Odhadci a zbožíznalci	24	74	138,48	94,74	204,09	147,91
3419 Ostatní pracovníci - obchodní zprostředkovatelé jinde neuved.	14	60	183,68	128,16	291,35	202,09
3421 Obchodní agenti	189	1 226	142,47	98,43	255,89	168,01
3422 Odbytoví a přepravní agenti	181	1 300	133,91	90,64	215,05	149,33
3423 Zprostředkovatelé práce a agenti pracovních úřadů	4	18	161,59	73,08	333,97	192,61
3429 Ostatní obchodní agenti a makléři jinde neuvedení	22	66	149,87	102,27	199,86	153,15
3431 Odborné sekretářky, sekretáři	154	654	137,66	87,63	234,22	154,62
3433 Pracovníci v oblasti účetnictví, fakturace, rozpočet., kalkulace	373	2 778	134,19	95,03	210,70	147,22
3434 Pracovníci v oblasti statistiky a matematiky	28	60	152,37	99,35	254,04	169,68
3435 Pracovníci v oblasti práce a mezd (kromě účetních)	52	101	161,08	112,10	262,50	185,32
3436 Referenti osobních oddělení	97	261	148,25	100,18	208,31	158,31
3439 Ostatní odborní administrativní pracovníci jinde neuvedení	253	1 993	134,60	93,29	200,86	144,22
3449 Ostatní celní a daňoví pracovníci a pracovníci v příb. oborech	9	51	153,27	144,19	177,10	156,50
3471 Aranžéři, průmysloví a komerční návrháři, bytoví architekti	19	67	122,25	82,66	188,33	129,93
4112 Kancelářští a manipul. prac. a obsl. zařízení na zpracování textu	34	81	107,07	69,54	141,00	109,10
4113 Pracovníci přípravy dat výpočetní techniky	27	183	102,31	86,35	162,32	115,11
4115 Sekretářky, sekretáři	235	1 591	117,14	80,05	180,76	125,96
4121 Nižší účetní	112	368	119,76	85,23	179,93	127,32
4122 Nižší statistici	6	14	131,32	114,34	167,42	135,15
4123 Nižší finanční, daňoví úředníci a úředníci v příbuzných oborech	32	244	149,71	97,00	216,00	155,50
4131 Úředníci ve skladech	278	2 280	102,66	78,53	147,70	109,55
4132 Úředníci ve výrobě (např. výrobní plánovači)	75	349	129,65	87,16	214,58	141,50
4133 Úředníci v dopravě a v přepravě (dispečeri, kontrolori apod.)	76	522	140,26	96,14	207,75	147,37
4141 Řadoví knihovníci, archiváři, evidenční pracovníci	32	97	104,04	72,70	146,63	113,03
4142 Poštovní doručovatelé, úředníci v třídárnách	12	1 967	101,04	88,87	127,94	105,04
4143 Korektoři, kódovači a pracovníci v příbuzných oborech	3	19	108,88	52,33	122,74	88,81
4190 Ostatní nižší úředníci jinde neuvedení	50	212	98,14	70,37	154,90	114,24
4211 Pokladníci (v bankách, pojišťovnách, spořitelnách, na poště)	87	504	121,94	97,70	156,59	126,21
4212 Úředníci na přepážkách a směnárníci	47	1 323	122,57	101,93	154,99	128,57
4213 Pokladníci v obchodě, společném stravování apod.	66	1 564	85,44	68,19	106,88	87,78
4214 Prodavači vstupenek, jízdenek apod.	12	276	126,22	92,11	153,64	126,14
4215 Bookmakeři, krupiéři a úředníci sázkových kancelář	17	297	115,51	76,17	205,78	130,75
4216 Inkasisté (výběřci dluhů)	9	53	132,17	89,35	184,56	143,61
4222 Recepční	69	196	105,09	62,63	148,97	109,93
4223 Telefonisté	31	500	114,48	65,78	173,99	122,84
4224 Informátoři	17	237	102,14	72,92	149,67	110,03

Výsledky ke dni 9. 12. 2010

Hodinový výdělek podle podskupin zaměstnání KZAM-R

kraj: Jihomoravský

Podskupiny zaměstnání KZAM-R	Výběrový soubor		Medián	Diferenciace		Průměr
	počet org.	počet		1. decil	9. decil	
	jednotek	zaměst.	Kč/hod	Kč/hod	Kč/hod	Kč/hod
5121 Pracovníci dohlížející nad obsluhujícím personálem, hospodyně	25	68	117,28	71,69	185,04	122,26
5122 Kuchaři	57	602	83,10	57,95	126,70	88,64
5123 Čišníci, servírky	26	243	86,62	52,40	111,41	84,75
5132 Pečovatelé a pomoc.ošetřovatelé v zařiz.soc.péče, v nemocnicích	4	91	64,21	53,38	90,51	70,14
5149 Ostatní pracovníci zajišťující osobní služby jinde neuvedení	5	11	90,37	61,54	101,02	96,77
5161 Hasiči, požárníci	7	77	133,68	93,64	153,88	130,53
5169 Ostatní pracovníci ochrany a ostrahy jinde neuvedení	75	1 730	64,78	52,60	100,49	71,24
5211 Prodavači v obchodech	279	6 459	83,82	62,07	121,86	89,32
5212 Předváděči zboží	7	19	102,97	74,52	220,06	118,07
5220 Prodavači ve stáncích a na tržištích	6	12	91,71	72,20	99,67	87,74
6111 Pěstitelé polních plodin	8	53	68,50	58,30	100,68	75,03
6112 Ovocnáři, vinaři, chmelaři a ostatní pěst.plodin rost.na stromech	5	50	80,07	65,64	104,94	83,66
6113 Zahradníci a pěstitelé zahradních plodin a sazenic	12	91	80,25	72,25	107,58	86,43
6121 Chovatelé hospodářských zvířat (kromě drůbeže a včel)	16	263	84,50	65,25	110,38	86,82
6122 Chovatelé drůbeže	6	58	70,63	58,43	79,88	70,35
6129 Ostatní chovatelé, ošetřovatelé zvířat jinde neuv.(v rezerv.)	3	44	90,84	56,82	111,88	88,09
6141 Dělníci pro pěstění a ošetřování lesa	8	171	87,00	65,34	105,89	87,86
6142 Dělníci pro těžbu dřeva (kromě obsluhy pojízdných zařízení)	6	100	109,07	71,50	134,69	106,68
7122 Zedníci, kameníci, omítkáři	63	760	110,09	89,96	140,78	112,90
7123 Betonáři, děl.specializovaní na pokládání betonových povrchů	13	277	139,56	102,10	188,53	143,71
7124 Tesaři a truhláři	31	329	120,00	91,27	154,32	122,05
7125 Stavební montážníci	14	143	124,30	90,28	177,64	128,09
7126 Asfaltěři, dlaždiči	5	33	125,00	86,54	146,52	121,96
7129 Ost. stavební dělníci hlavní stav. výroby a prac.v ost. oborech	43	674	112,75	88,88	142,77	115,41
7134 Izolatéři	4	33	122,37	102,22	145,82	125,02
7136 Instalatěři, potrubáři, stavební zámečníci, klempíři	86	803	123,27	97,16	185,66	132,03
7137 Stavební a provozní elektrikáři	56	301	121,65	92,60	158,28	124,98
7139 Ostatní děl.zajišťující dokonč.stavební práce a děl.v přib.obor.	7	238	124,76	102,74	160,15	126,33
7141 Malíři a tapetáři	14	22	102,30	84,97	118,18	102,97
7142 Lakýrníci a pracovníci v příbuzných oborech	45	226	112,57	85,37	152,59	117,34
7211 Formíři a jádraři	6	311	128,47	97,25	148,84	124,76
7212 Svářeči, řezači plamenem a páječi	60	703	126,29	96,29	169,08	130,88
7213 Výrobci a opraváři výrobků a dílů z plechů	20	129	110,63	80,11	156,58	115,87
7214 Montéři kovových konstrukcí	10	45	126,00	104,77	162,07	130,11
7215 Montéři lan a zdvihacích zařízení (např. na lodích, letadlech)	5	71	141,90	101,82	182,68	142,33
7221 Kováři, obsluha kováčích lisů, obsluha bucharů	19	219	113,85	72,80	146,63	112,22
7222 Nástrojaři, kovomodeláři, kovodělníci, zámečníci	187	2 850	114,85	82,93	158,61	118,41
7223 Seřizovači a obsl. obráběcích strojů (kromě autom. a poloaut.)	83	1 702	127,91	91,77	171,82	130,40
7224 Brusiči, leštiči a ostříči nástrojů	32	359	114,71	85,71	170,84	124,16
7231 Mechanici a opraváři motorových vozidel	73	624	121,91	93,33	169,58	126,70
7234 Mechanici a opraváři kolejových vozidel	11	544	142,82	121,27	171,76	145,07
7235 Mechanici a opraváři obráběcích, zeměd. strojů a prům. zařízení	78	963	131,02	89,21	174,46	133,10
7239 Ostatní mechanici a opraváři strojů a zařízení bez elektro j.n.	60	452	120,36	72,21	167,61	120,57
7241 Elektromech., opraváři a seřizovači různých typů elektr. zařízení	194	3 121	114,60	72,16	171,78	120,01

Výsledky ke dni 9. 12. 2010

Hodinový výdělek podle podskupin zaměstnání KZAM-R

kraj: Jihomoravský

Podskupiny zaměstnání KZAM-R	Výběrový soubor		Medián	Diferenciace		Průměr
	počet org.	počet		1. decil	9. decil	
	jednotek	zaměst.	Kč/hod	Kč/hod	Kč/hod	Kč/hod
7242 Mechanici, opraváři a seřizovači elektr. částí aut, letadel, lodí	24	253	137,32	112,64	168,50	138,80
7243 Mechanici, seřizovači, opraváři elektronických zařízení	31	288	118,38	84,96	172,83	125,15
7244 Telefonní a telegrafní mechanici, montéři a opraváři	15	23	107,58	90,44	182,83	120,93
7246 Montéři a opraváři silnoproudých elektrických vedení	18	243	121,92	95,84	178,85	131,74
7247 Montéři a opraváři slaboproudých elektrických vedení	12	545	84,14	76,46	111,24	90,38
7311 Výrobci, mechanici a opraváři přesných přístrojů a zařízení	22	121	135,29	107,73	172,22	140,22
7321 Výrobci hrnčíř., porcel. zboží, žáruvzd.výrobků, brus.kotoučů	6	326	140,98	115,62	179,41	145,03
7324 Malíři skla a keramiky a prac. v příb.obor. (vč.výrobců zrcadel)	3	27	122,23	108,19	141,42	123,84
7341 Tiskaři, sazeči (kromě obsluhy tiskárenských strojů)	3	20	147,13	103,57	176,70	144,73
7345 Knihvazači a pracovníci v příbuzných oborech	5	28	80,71	46,21	130,02	83,04
7346 Sítotiskaři, deskotiskaři a textilní tiskaři	3	32	111,08	70,00	122,57	105,79
7411 Zpracovatelé masa, ryb vč. uzeneňů a konzervovačů masa a ryb	14	277	113,16	93,99	147,25	116,64
7412 Zpracovatelé pekárenských a cukrářských výrobků	22	647	80,36	63,31	96,95	81,05
7419 Ostatní zpracovatelé - výrobci potravinářských výrobků	18	98	93,32	77,83	113,85	99,41
7421 Impregnátoři a úpraváři dřeva	3	51	98,89	75,58	166,75	111,06
7422 Umělečtí truhláři, řezbáři, výrobci a opraváři výrobků ze dřeva	21	284	117,29	87,72	150,00	118,33
7423 Seřizovači a seřizovači-obsluhovači dřevoobráběcích strojů	3	57	105,15	89,45	126,09	106,97
7431 Kvalifikovaní dělníci připravující přírodní vlákno pro další zprac.	3	141	71,98	59,95	100,32	76,51
7432 Přadláci, ruční tkalci, pletaři a jiní výrobci ručně vyráběn.tkanin	3	73	105,09	96,19	122,36	107,48
7436 Švadleny, vyšíváči a pracovníci v příbuzných oborech	5	59	96,19	55,32	118,56	91,05
7437 Čalouníci a pracovníci v příbuzných oborech (vč. autočalouníků)	7	24	112,45	87,79	132,08	111,57
7439 Ost. dělníci při výrobě textilu, oděvů a výrobků z kůží, kožešin	6	346	84,41	77,61	93,69	85,28
7442 Obuvníci, včetně opravářů obuvi (kromě strojních obuvníků)	5	70	70,00	60,00	141,17	81,98
8111 Obsluha důlního zařízení a razicích štítů	9	99	129,09	109,38	177,95	135,96
8112 Obsluha zařízení pro úpravu rudných a nerudných surovin	7	44	119,28	87,00	152,41	119,97
8113 Vrtaři, jeřábníci při ropných nebo plynových vrtech	4	229	158,92	124,15	230,43	168,45
8122 Obsluha zařízení ve slévárenství (taviči, slévači)	15	681	115,32	80,94	145,47	114,46
8123 Obsluha zařízení na tepelné zpracování kovů	14	115	115,44	76,89	162,23	119,00
8125 Obsluha zařízení na tváření kovů ve válcovnách	3	208	102,91	87,95	137,88	108,25
8131 Obsluha pecí na výrobu skla a keramiky	6	308	158,25	80,60	208,87	150,36
8139 Obsluha ostatních zařízení na výrobu skla a keramiky	9	608	143,48	121,08	171,76	144,01
8141 Obsluha pily a jiného zařízení na zpracování dřeva	5	199	98,60	78,57	128,79	100,56
8149 Obsluha ostatních zařízení na zpracování dřeva a v papírnách	3	153	87,73	77,22	104,90	88,98
8159 Obsluha ostatních zařízení při chemické výrobě jinde neuvedená	25	98	112,21	80,55	146,96	113,24
8161 Obsluha zařízení při výrobě a rozvodu elektřiny	9	116	194,28	131,69	232,95	188,56
8162 Obsluha parních turbín, ohříváčů a motorů	39	189	113,17	73,03	197,61	126,43
8163 Obsluha zařízení při úpravě, čištění a rozvodu vody	30	397	114,85	92,99	161,21	121,49
8171 Obsluha automatických nebo poloautomatic. montážních linek	15	534	100,35	78,30	120,52	100,67
8172 Obsluha průmyslových robotů	6	84	108,58	69,55	129,23	107,28
8180 Obsluha strojů a zařízení pro práce na železničním svršku	14	78	115,22	91,80	170,58	120,76
8211 Obsluha automat. nebo poloaut. obráběcích strojů (kromě 722)	39	1 069	112,18	81,03	167,41	119,81
8212 Obsluha strojů na výrobu maltovin, vápna,cementu,prefabrikátů	13	248	134,20	88,98	177,04	133,36
8223 Obsluha strojů při konečné úpravě a nanášení ochran. povlaků	16	175	125,46	83,08	149,72	120,47
8231 Obsluha strojů na výrobu pryžových výrobků (např. obuvi)	3	772	100,68	86,59	125,34	103,08

Výsledky ke dni 9. 12. 2010

Hodinový výdělek podle podskupin zaměstnání KZAM-R

kraj: Jihomoravský

Podskupiny zaměstnání KZAM-R	Výběrový soubor		Medián	Diferenciace		Průměr
	počet org. jednotek	počet zaměst.		1. decil	9. decil	
			Kč/hod	Kč/hod	Kč/hod	Kč/hod
8232 Obsluha strojů na výrobu plastových výrobků (vč. laminování)	7	211	139,47	87,95	152,42	126,19
8240 Obsluha automat. nebo poloautomat. dřevoobráběcích strojů	5	41	91,17	73,35	148,88	102,17
8251 Obsluha tiskárenských strojů	5	206	126,10	78,63	244,08	141,70
8254 Obsluha kopírovacích strojů	10	18	117,76	71,02	140,82	111,38
8264 Obsluha strojů na bělení, barvení, čištění, praní, žehlení textilu	4	232	89,49	68,18	113,37	89,10
8269 Obsluha ost.str. na výrobu textilních, kožešin.a kožen.výrobků	3	349	90,67	74,54	112,52	92,75
8273 Obsluha strojů na mletí zrn a koření	7	78	96,30	74,21	121,74	96,66
8274 Obsluha strojů na zpracování mouky, výrobu pečiva, čokolády	8	869	95,55	61,73	135,39	98,16
8281 Montážní dělníci montující mechanická zařízení (stroje, vozidla)	20	1 714	94,38	74,58	132,12	100,23
8282 Montážní dělníci montující elektrická zařízení	17	1 797	96,12	75,20	159,19	104,56
8283 Montážní dělníci montující elektronická zařízení	8	908	91,69	71,57	127,07	97,07
8284 Montážní dělníci montující výrobky z kovů, pryže a plastů	12	1 188	82,06	69,47	106,42	85,89
8285 Montážní dělníci montující výrobky ze dřeva a podob. materiálů	4	93	92,07	77,49	109,22	95,24
8287 Montážní dělníci montující výrobky z kombinovaných materiálů	5	269	97,26	75,54	127,10	99,68
8290 Obsluha jiných stacionárních zařízení a ostatní montážní dělníci	26	661	92,62	81,10	127,36	100,00
8311 Strojvedoucí	20	771	192,62	170,58	207,29	189,46
8313 Dělníci zabezpečující sestavování vlaků (brzdaři, výhybkáři)	13	553	145,11	128,38	159,12	144,34
8321 Řidiči osobních a malých dodávkových automobilů, taxikáři	67	214	112,64	84,22	152,26	118,02
8323 Řidiči autobusů, trolejbusů a tramvají	15	2 007	136,01	99,73	162,09	132,89
8324 Řidiči nákladních automobilů a tahačů	161	2 094	105,98	71,59	144,88	107,43
8326 Řidiči speciálních vozidel	33	245	130,91	103,99	155,77	129,74
8331 Obsluha zemědělských a lesních strojů	22	318	94,35	77,10	117,38	95,93
8332 Obsluha zemních a příbuzných strojů	54	369	132,64	104,88	183,34	140,69
8333 Obsluha jeřábů, zdvihacích a podobných manipulačních zařízení	44	442	92,61	67,33	129,10	97,24
8334 Obsluha vysokozdvížných a ostatních motorových vozíků	122	1 225	109,02	86,13	139,95	111,13
9132 Pomocníci a uklízeči v kancelářích, hotelích, nemocnicích ap.	235	1 874	62,90	50,00	89,27	67,41
9141 Domovníci, správci domu	36	114	79,37	55,00	126,07	85,69
9151 Poslíčci, nosiči zavazadel a doručovatelé	14	73	62,28	47,18	114,99	71,19
9152 Vrátní, hlídači, uváděči a šatnářky	88	782	61,60	50,62	87,90	66,72
9161 Sběrači odpadků, popeláři	8	166	110,22	78,38	117,89	105,00
9162 Metaři, čističi záchodků, žump, kanálů a podobných zařízení	9	60	114,48	90,58	135,93	113,04
9211 Pomocní a nekvalifikovaní dělníci v zemědělství	12	67	79,59	58,03	108,23	83,78
9312 Pomocní a nekvalif. dělníci na stavbách a údržbě silnic,přehrad	12	85	102,61	69,89	131,24	99,11
9313 Pomocní a nekvalifikovaní dělníci na stavbách budov	11	46	105,31	73,71	168,34	109,76
9321 Pomocní a nekvalifikovaní montážní a manipulační dělníci	89	1 443	89,57	60,03	137,80	95,90
9322 Ruční balíči a pytlouači	18	89	91,94	67,60	117,97	93,90
9323 Dělníci nádvorní skupiny (pomocní montéři)	21	313	82,99	52,84	112,73	81,27
9333 Vazači a nosiči břemen, přístavní dělníci (dokaři)	18	86	92,12	73,56	116,07	94,02
9339 Pomocní a nekvalif. pracovníci v dopravě, ve skladech, v telek.	116	1 575	90,54	70,14	128,75	96,08

3. čtvrtletí 2010**RSCP - podnikatelská sféra**

PS-V6

Výsledky ke dni 9. 12. 2010

**Hodinový výdělek
podle kategorií zaměstnání**

kraj: Jihomoravský

Kategorie zaměstnání	Struktura zaměstnanců	Medián	Diferenciace		Průměr
			1. decil	9. decil	
	%	Kč/hod	Kč/hod	Kč/hod	Kč/hod
D Manuální pracovníci	52,1	98,40	61,20	153,16	104,41
T Nemanuální pracovníci	47,9	151,53	89,40	295,41	185,54
Relace D/T (%)		64,9	68,5	51,8	56,3
C E L K E M - podnikatelská sféra	100	117,57	70,30	227,54	143,25

manuální pracovníci - zaměstnanci s převážně manuálním charakterem práce (hlavní třída KZAM-R 6-9 a vybraná zaměstnání hl. třídy 5)

nemanuální pracovníci - zaměstnanci s převážně nemanuálním charakterem práce (hlavní třída KZAM-R 1-4 a vybraná zaměstnání hl. třídy 5)

3. čtvrtletí 2010**RSCP - podnikatelská sféra**

PS-V8

Výsledky ke dni 9. 12. 2010

**Hodinový výdělek
podle pohlaví**

kraj: Jihomoravský

Pohlaví	Struktura zaměstnanců	Medián	Diferenciace		Průměr
			1. decil	9. decil	
	%	Kč/hod	Kč/hod	Kč/hod	Kč/hod
M Muž	60,9	130,62	79,44	255,70	160,74
Ž Žena	39,1	99,35	61,60	180,71	116,02
Relace Ž/M (%)		76,1	77,5	70,7	72,2
C E L K E M - podnikatelská sféra	100	117,57	70,30	227,54	143,25

Hrubá měsíční mzda a její složky, diference, placená doba v podnikatelské sféře

kraj: Jihomoravský

Medián hrubé měsíční mzdy 21 029 Kč/měs

Diference

1. decil - 10 % hodinových výdělků menších než	12 544 Kč/měs
1. kvartil - 25 % hodinových výdělků menších než	15 957 Kč/měs
Medián - 50 % hodinových výdělků menších než	21 029 Kč/měs
3. kvartil - 25 % hodinových výdělků větších než	29 274 Kč/měs
9. decil - 10 % hodinových výdělků větších než	41 013 Kč/měs

Průměr hrubé měsíční mzdy 25 774 Kč/měs

Vybrané složky hrubé měsíční mzdy

prémie a odměny	15,2 %
příplatky za přesčas	0,5 %
příplatky ostatní	2,6 %
náhrady	9,7 %
odměny za pohotovost	0,2 %

Průměrná placená doba 174,2 hod/měs

1. - 3. čtvrtletí 2010

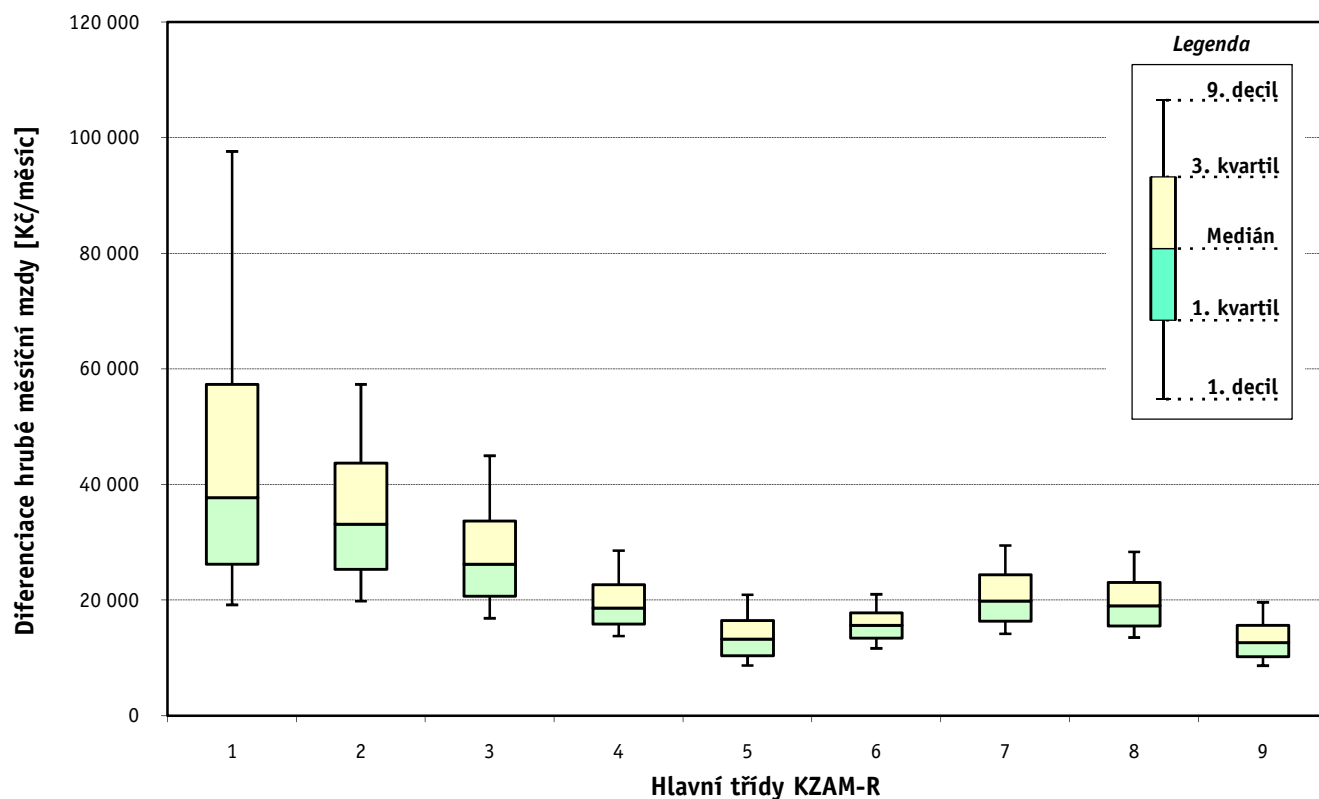
RSCP - podnikatelská sféra

Výsledky ke dni 9. 12. 2010

Hrubá měsíční mzda a její složky, diference, placená doba podle hlavních tříd zaměstnání KZAM-R

kraj: Jihomoravský

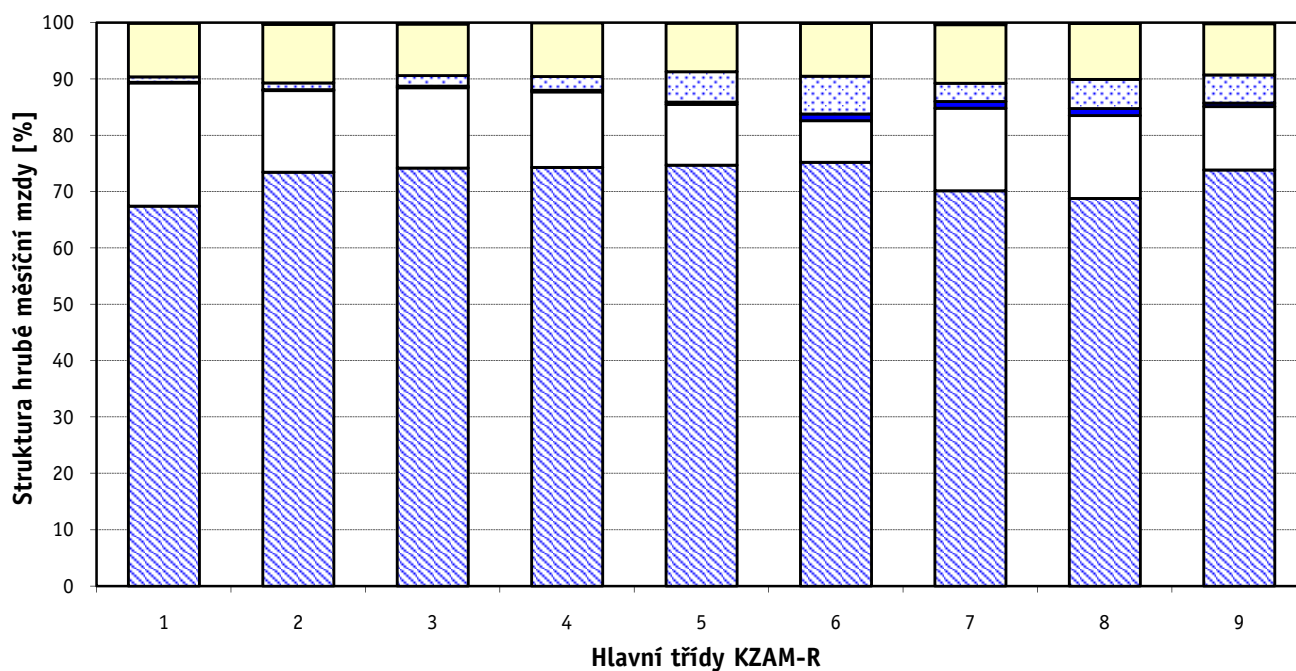
Hlavní třída zaměstnání KZAM - R	Struktura zaměstnanců	Medián
	%	Kč/měs
1 Zákodárci, vedoucí a řídící pracovníci	7,4	37 741
2 Vědečtí a odborní duševní pracovníci	12,7	33 124
3 Techničtí, zdravotničtí a pedagogičtí pracovníci	19,8	26 227
4 Nižší administrativní pracovníci	7,8	18 617
5 Provozní pracovníci ve službách a obchodu	8,3	13 295
6 Dělníci v zemědělství, lesnictví a rybářství	1,1	15 654
7 Řemeslníci, výrobci a zpracovatelé	17,5	19 848
8 Obsluha strojů a zařízení	18,7	19 007
9 Pomocní a nekvalifikovaní pracovníci	6,7	12 639
C E L K E M - podnikatelská sféra	100	21 029



Hrubá měsíční mzda a její složky, diferenciacie, placená doba podle hlavních tříd zaměstnání KZAM-R

kraj: Jihomoravský

Diferenciace				Průměr	Vybrané složky hrubé měsíční mzdy					Placená doba
1. decil	1. kvartil	3. kvartil	9. decil		prémie a odměny	příplatky za přesčas	příplatky ostatní	náhrady	odměny za pohotovost	
Kč/měs	Kč/měs	Kč/měs	Kč/měs	Kč/měs	%	%	%	%	%	hod/měs
19 187	26 207	57 355	97 632	53 511	21,9	0,1	1,0	9,5	0,1	172,9
19 844	25 359	43 745	57 342	37 578	14,4	0,2	1,2	10,4	0,3	172,7
16 871	20 681	33 687	44 996	29 110	14,3	0,3	1,8	9,2	0,3	172,3
13 789	15 860	22 677	28 586	20 252	13,4	0,3	2,5	9,5	0,0	170,7
8 706	10 417	16 465	20 953	14 360	10,8	0,4	5,4	8,7	0,0	173,4
11 666	13 430	17 793	21 023	16 062	7,4	1,2	6,8	9,4	0,1	181,3
14 166	16 397	24 401	29 474	21 007	14,7	1,2	3,3	10,4	0,3	177,1
13 543	15 561	23 077	28 372	20 089	14,7	1,3	5,2	9,9	0,1	176,7
8 682	10 243	15 676	19 628	13 531	11,3	0,6	5,0	9,1	0,2	173,3
12 544	15 957	29 274	41 013	25 774	15,2	0,5	2,6	9,7	0,2	174,2



1. - 3. čtvrtletí 2010**RSCP - podnikatelská sféra**

Výsledky ke dni 9. 12. 2010

**Hrubá měsíční mzda a její složky, diference, placená doba
podle podskupin zaměstnání KZAM-R**kraj: **Jihomoravský**

Podskupiny zaměstnání KZAM-R	Počet zaměstnanců přepočtený podle placených měsíců	Medián
		Kč/měs
1210 Ředitelé a prezidenti velkých organizací, podniků	311	114 261
1221 Vedoucí pracovníci v zemědělství, lesnictví, rybářství a myslivosti	122	34 596
1222 Vedoucí pracovníci v průmyslu (ve výrobě)	612	49 180
1223 Vedoucí pracovníci ve stavebnictví a zeměměřičtví	244	67 643
1224 Vedoucí pracovníci ve velkoobchodě a v maloobchodě	1 051	25 013
1225 Vedoucí pracovníci v restauracích a hotelích	20	26 473
1226 Vedoucí pracovníci v dopravě, skladování, telekomunik. a na poštovních úřadech	469	27 025
1227 Vedoucí pracovníci v organizacích zaměřených na poskytování obchodních služeb	278	54 377
1228 Vedoucí pracovníci v pečovatelských, úklidových a podobných službách	53	27 740
1229 Vedoucí pracovníci dílčích celků jinde neuvedení (kulturních, zdravotn., školských)	427	40 451
1231 Vedoucí pracovníci finančních a hospodářských (správních) útvarů	489	56 065
1232 Vedoucí pracovníci personálních útvarů a útvarů průmyslových vztahů	157	53 667
1233 Vedoucí pracovníci obytných útvarů (včetně průzkumu trhu)	461	62 300
1234 Vedoucí pracovníci reklamních útvarů a útvarů pro styk s veřejností	72	37 042
1235 Vedoucí pracovníci zásobovacích útvarů	220	38 632
1236 Vedoucí pracovníci výpočetních útvarů	120	49 728
1237 Vedoucí pracovníci výzkumných a vývojových útvarů	290	53 387
1239 Vedoucí pracovníci ostatních útvarů jinde neuvedení	561	45 816
1311 Vedoucí, ředitelé v zemědělství, lesnictví, rybářství a myslivosti	36	30 605
1312 Vedoucí, ředitelé v průmyslu (ve výrobě)	204	46 136
1313 Vedoucí, ředitelé ve stavebnictví a zeměměřičtví	81	54 529
1314 Vedoucí, ředitelé ve velkoobchodu a maloobchodu	1 019	18 012
1315 Vedoucí, ředitelé v restauracích a hotelích	44	27 667
1316 Vedoucí, ředitelé v dopravě, skladování, telekomunikacích a na poštovních úřadech	176	33 778
1317 Vedoucí, ředitelé v podnicích poskytujících obchodní služby	120	66 280
1318 Vedoucí, ředitelé pečovatelských, úklidových a podobných služeb	17	25 668
1319 Vedoucí, ředitelé malých organizací ostatní (kultura, zdravotnictví, školství)	106	35 382
2111 Fyzikové a astronomové	26	28 250
2113 Chemici	104	26 572
2114 Geologové, geofyzici, geodeti, hydrologové apod.	121	30 036
2119 Ostatní vědci a odborníci v příbuzných oborech jinde neuvedení	433	30 787
2121 Matematici a odborníci v příbuzných oborech	80	40 726
2131 Projektanti a analytici výpočetních systémů	227	50 048
2132 Programátoři	2 574	39 130
2139 Ostatní odborníci zabývající se výpočetní technikou jinde neuvedení	878	41 315
2141 Hlavní architekti, architekti a plánovači měst, urbanisté, dopravních sítí	20	27 334
2142 Projektanti staveb a areálů, stavební inženýři	730	37 447
2143 Projektanti elektrotechnických zařízení, elektroinženýři	487	36 923
2144 Projektanti elektronických systémů a telekomunikačních sítí, inženýři - elektronici	435	43 945
2145 Projektanti a konstruktéři strojních zařízení, strojní inženýři	941	36 122
2146 Chemičtí inženýři, technologové	81	44 418
2147 Důlní a hutní inženýři, technologové, metalurgové	16	31 309
2149 Ostatní architekti, projektanti, konstruktéři a techničtí inženýři (tvůrčí pracovníci)	452	35 831
2211 Bakteriologové, biologové, ekologové, zoologové a odborníci v příbuzných oborech	69	26 913

Hrubá měsíční mzda a její složky, diference, placená doba podle podskupin zaměstnání KZAM-R

kraj: Jihomoravský

Diference				Průměr	Vybrané složky hrubé měsíční mzdy					Placená doba
1. decil	1. kvartil	3. kvartil	9. decil		prémie a odměny	příplatky za přesčas	příplatky ostatní	náhrady	odměny za pohotovost	
Kč/měs	Kč/měs	Kč/měs	Kč/měs	Kč/měs	%	%	%	%	%	hod/měs
41 632	67 233	205 959	416 075	185 641	36,9	0,0	0,4	9,2	0,0	170,0
19 025	27 097	50 182	63 934	39 433	23,3	0,2	0,7	8,2	1,3	172,0
29 163	35 737	74 072	119 738	63 926	15,2	0,3	1,1	9,7	0,1	170,4
30 271	42 927	116 982	218 137	105 415	43,9	0,2	0,5	9,4	0,0	176,6
17 199	20 372	35 217	59 218	33 003	16,3	0,3	2,6	9,6	0,0	175,3
19 322	22 719	36 217	37 539	28 364	10,2	0,2	8,5	7,7	0,0	172,7
22 455	23 877	42 801	69 131	39 244	14,7	0,1	1,7	10,3	0,4	164,2
29 794	41 512	83 656	143 216	74 419	22,7	0,0	2,4	10,5	0,0	172,1
19 217	21 372	35 344	52 462	32 377	14,2	0,1	3,2	7,8	0,2	173,0
26 436	33 063	57 556	81 718	49 449	14,9	0,1	1,2	10,2	0,1	176,1
29 109	39 829	89 546	158 681	78 049	22,3	0,0	0,7	9,4	0,0	170,6
26 549	36 080	84 856	122 247	67 730	14,4	0,0	1,4	9,7	0,0	170,0
32 881	44 661	95 534	140 930	84 567	26,5	0,0	2,0	8,9	0,0	169,4
19 540	22 533	53 973	87 794	48 324	18,7	0,2	2,1	9,4	0,0	170,3
23 112	28 534	56 396	81 252	47 047	13,2	0,2	0,7	9,6	0,1	171,1
28 208	36 633	81 930	104 103	64 193	16,8	0,0	0,9	10,5	0,2	169,9
31 132	38 126	78 210	112 776	67 219	14,0	0,0	0,5	10,1	0,2	171,0
26 056	34 017	66 061	102 032	57 763	20,5	0,1	1,7	10,7	0,1	170,4
17 853	23 196	35 471	53 953	33 008	23,7	0,2	0,2	8,2	0,0	173,7
27 700	34 303	72 216	100 566	59 620	20,6	0,2	1,6	9,2	0,1	169,1
31 974	40 594	81 231	122 816	83 133	38,7	0,1	0,2	8,1	0,1	174,0
13 240	14 847	27 182	41 220	25 084	12,5	0,3	4,0	10,4	0,0	173,8
19 211	20 987	32 788	40 542	30 853	9,1	0,1	3,6	6,8	0,0	172,9
25 883	29 581	41 836	53 718	36 928	12,8	0,1	1,4	9,7	0,0	164,9
35 781	45 715	91 431	124 219	78 458	30,6	0,0	1,6	9,7	0,0	172,9
22 295	23 591	30 369	71 636	31 542	18,4	0,0	5,1	6,5	0,0	178,2
22 064	27 505	51 435	82 438	45 492	17,9	0,0	1,6	8,7	0,1	173,0
19 000	21 252	37 891	57 075	32 641	15,4	0,6	0,8	8,0	0,0	174,6
18 186	21 028	32 178	37 701	27 151	18,3	0,1	0,5	10,1	0,0	168,4
19 143	23 121	45 761	64 374	39 023	22,0	0,1	0,1	10,1	0,3	169,1
22 230	26 269	37 744	52 750	34 923	12,1	0,1	0,4	10,7	0,1	170,8
22 810	31 281	48 954	59 508	41 444	26,9	0,0	0,4	11,7	0,8	173,1
30 141	39 450	63 584	86 541	56 379	9,7	0,2	2,1	9,8	0,4	174,2
27 386	32 765	49 384	63 411	43 755	9,6	0,8	3,2	8,6	0,9	174,7
25 745	31 247	57 806	80 266	48 355	9,3	0,2	2,4	9,8	1,0	172,7
17 280	19 518	32 760	52 948	28 566	23,6	0,0	0,5	8,7	0,0	173,3
24 604	28 827	51 318	70 187	44 614	25,2	0,2	0,7	9,8	0,1	171,4
24 807	29 392	46 691	58 574	39 984	10,7	0,4	1,5	9,1	0,4	170,9
28 724	35 078	57 809	79 726	50 156	12,4	0,4	0,7	9,8	1,3	173,3
24 419	29 702	43 557	56 489	38 816	6,7	0,3	0,5	10,3	0,1	169,9
23 997	35 427	60 011	79 493	49 112	10,0	0,2	0,3	9,8	0,0	170,4
22 138	27 504	107 212	149 321	61 297	17,2	0,0	3,5	11,0	1,4	165,6
23 986	28 794	46 196	57 952	39 592	13,9	0,3	0,7	9,7	0,2	172,4
19 481	22 100	32 338	43 815	29 993	13,8	0,1	0,5	9,4	0,1	170,7

Výsledky ke dni 9. 12. 2010

Hrubá měsíční mzda a její složky, diference, placená doba podle podskupin zaměstnání KZAM-R

kraj: Jihomoravský

Podskupiny zaměstnání KZAM-R	Počet zaměstnanců přepočtený podle placených měsíců	Medián
		Kč/měs
2212 Farmakologové, anatomové, biochemici, fyziologové, patologové	25	26 124
2213 Agronomové, šlechtitelé a odborníci v příbuzných oborech	200	27 575
2221 Lékaři, ordináři (kromě zubních lékařů)	111	34 896
2224 Farmaceuti, magistři v lékárně, lékárníci	105	36 430
2311 Vědeckopedagogičtí pracovníci	3 322	33 254
2319 Ostatní učitelé na vysokých školách	148	25 649
2359 Ostatní odborní pedagogičtí pracovníci jinde neuvedení (odborní instruktoři)	47	38 680
2411 Odborní pracovníci na úseku účetnictví, financí, daní, apod., hlavní účetní	782	32 900
2412 Odborní pracovníci na úseku zaměstnaneckých, personálních věcí	237	34 243
2413 Odborní pracovníci v bankovníctví a pojišťovnictví	1 577	30 995
2419 Ostatní odborní pracovníci v oblasti podnikání	601	37 294
2421 Právníci, právní poradci (mimo advokacie a soudnictví)	145	39 102
2429 Ostatní odborníci v právní oblasti jinde neuvedení	11	22 633
2432 Odborní pracovníci knihoven (kromě řadových)	25	21 394
2433 Odborní pracovníci v informacích (např. vti)	44	28 346
2441 Ekonomové - vědeckí pracovníci, specialisté, experti	465	34 082
2447 Tlumočníci a překladatelé	15	40 716
2451 Spisovatelé, autoři, kritikové, novináři, redaktoři	140	26 148
2452 Sochaři, malíři, umělečtí restaurátoři, grafici a výtvarníci	36	29 363
2455 Režiséři, scenáristé, dramaturgové divadel a filmu rozhlasu a televize, vypravěči	24	29 664
2458 Umělečtí designéři a návrháři	26	31 957
2470 Odborní administrativní pracovníci jinde neuvedení	890	27 124
3111 Technici ve fyzikálních a příbuzných oborech	104	21 622
3112 Stavební technici	914	33 128
3113 Elektrotechnici	946	31 060
3114 Elektronici a technici v radiokomunikacích a telekomunikacích	468	31 640
3115 Strojírenští technici	1 791	26 160
3116 Chemičtí technici	134	24 625
3117 Důlní a hutní technici	134	30 927
3118 Technici v kartografii, kresličtí a zeměměřičtí	362	26 804
3119 Ostatní techničtí pracovníci jinde neuvedení	2 503	26 006
3121 Poradci ve výpočetní technice	430	45 043
3122 Operátoři a obsluha výpočetní techniky	441	31 191
3123 Operátoři průmyslových robotů, nc strojů	203	27 563
3129 Ostatní technici ve výpočetní technice jinde neuvedení	87	28 007
3132 Obsluha zařízení pro záznam zvuku,obrazu,operátoři kamery	84	28 910
3133 Obsluha vysílacího a telekomunikačního zařízení (vč. telegrafu)	85	21 700
3134 Obsluha lékařských zařízení	14	24 265
3151 Kolaudační technici a technici protipožární ochrany	32	31 886
3152 Bezpečnostní technici a technici pro kontrolu zdravotní nezávadnosti a jakosti	546	24 559
3160 Technici železničního provozu	777	30 936
3211 Technici a laboranti v oblasti biologie a v příbuzných oborech	329	18 785
3212 Technici v agronomii, v lesnictví a v zemědělství	369	24 328
3221 Asistenti zdravotničtí	20	24 283

Hrubá měsíční mzda a její složky, diference, placená doba podle podskupin zaměstnání KZAM-R

kraj: Jihomoravský

Diference				Průměr	Vybrané složky hrubé měsíční mzdy					Placená doba
1. decil	1. kvartil	3. kvartil	9. decil		prémie a odměny	příplatky za přesčas	příplatky ostatní	náhrady	odměny za pohotovost	
Kč/měs	Kč/měs	Kč/měs	Kč/měs	Kč/měs	%	%	%	%	%	hod/měs
16 730	21 241	31 288	49 543	28 906	19,1	0,0	0,8	10,4	0,1	171,4
19 790	21 968	33 601	39 707	28 871	12,7	0,0	6,0	10,3	0,1	173,6
17 962	27 089	41 441	47 957	35 045	3,5	0,3	2,2	9,9	1,4	174,1
25 931	30 953	43 093	56 412	39 033	13,3	1,2	1,8	10,3	0,0	176,6
21 427	25 681	45 428	61 541	38 852	15,6	0,0	2,6	17,2	0,1	173,4
19 675	21 856	30 564	37 248	27 817	11,3	0,0	0,9	17,4	0,0	173,5
27 781	30 460	51 077	63 374	42 624	18,8	0,0	0,5	9,8	0,0	172,2
18 396	25 359	43 148	59 981	38 363	13,6	0,2	1,1	9,9	0,0	171,3
22 705	27 942	44 559	59 536	39 321	12,9	0,0	1,6	10,1	0,0	170,7
19 837	25 174	41 871	56 841	36 099	18,9	0,0	0,8	9,9	0,0	172,6
24 653	29 650	50 998	78 077	47 693	16,4	0,1	1,7	9,3	0,3	167,9
26 646	31 287	55 491	81 913	50 280	18,0	0,0	1,4	9,7	0,0	169,5
16 356	18 289	30 131	105 594	36 495	17,8	0,0	0,1	10,0	0,0	169,6
14 934	17 713	30 574	34 222	24 094	15,4	0,0	0,8	8,5	0,2	169,2
19 001	21 783	38 223	47 513	31 629	8,7	0,4	2,9	9,6	0,0	175,5
21 843	26 370	44 847	62 924	39 984	19,9	0,1	0,8	9,7	0,1	170,6
18 502	30 123	52 534	65 032	49 967	19,1	0,2	0,2	10,5	0,0	172,9
17 859	20 767	31 480	35 228	26 945	8,7	0,0	2,6	9,0	1,3	173,8
20 379	22 610	41 229	68 814	36 971	18,3	0,0	0,2	7,0	0,0	172,7
25 632	28 232	34 435	45 492	31 993	3,2	0,0	0,5	9,8	0,0	169,0
24 453	28 350	43 202	84 290	43 692	8,7	0,0	0,0	7,6	0,0	173,3
20 685	22 678	32 484	41 226	29 580	11,0	0,2	1,1	9,7	0,0	172,5
14 351	17 262	28 012	31 402	23 019	12,8	0,2	1,0	11,3	0,0	169,5
22 030	27 326	39 638	49 515	35 136	18,3	0,7	1,0	8,7	0,1	174,0
20 498	25 500	42 215	52 465	34 728	7,2	0,6	6,8	9,4	2,1	168,5
19 756	25 019	44 179	65 299	38 510	18,6	0,8	2,3	7,9	1,8	174,9
16 923	20 655	32 589	40 314	27 762	13,4	0,7	2,9	10,1	0,1	170,0
17 310	20 913	32 876	37 205	26 932	16,4	0,3	3,6	11,8	0,3	167,0
16 749	24 717	48 678	65 397	38 369	16,1	0,3	3,1	9,7	1,0	168,2
18 475	22 032	31 564	36 332	27 532	17,5	0,3	2,5	9,3	0,0	169,2
17 670	20 800	32 774	40 028	27 956	14,7	0,5	2,6	9,8	0,3	171,6
23 507	31 005	59 703	77 530	48 960	16,4	0,2	1,1	9,6	0,6	173,2
20 070	23 714	39 972	50 602	33 596	9,7	0,1	1,6	9,2	0,5	171,7
20 156	22 625	32 825	39 225	28 836	13,1	2,0	9,3	8,7	0,0	176,7
15 621	20 704	36 216	48 815	30 171	14,1	0,2	1,6	9,8	1,0	170,5
21 906	25 672	34 519	38 468	30 372	6,0	0,6	5,0	9,3	0,4	170,5
15 237	17 572	24 770	47 131	25 395	13,1	0,2	5,5	8,7	0,6	158,1
18 128	19 765	32 807	47 151	28 273	4,7	0,8	3,5	12,3	4,9	175,4
23 234	25 474	33 573	36 107	30 371	8,4	0,7	8,1	12,2	4,6	171,0
17 099	19 881	31 482	42 929	27 918	11,1	0,5	2,5	9,5	0,4	169,3
26 721	28 590	33 267	36 208	31 126	3,8	1,6	11,2	11,0	0,4	166,8
12 997	14 277	22 914	28 071	19 848	14,8	0,2	1,3	11,2	0,1	173,2
18 813	21 009	27 978	33 470	25 269	14,3	0,1	1,7	7,2	0,5	174,0
12 834	13 307	24 863	26 023	21 551	7,7	0,0	9,1	10,6	0,0	170,6

Výsledky ke dni 9. 12. 2010

Hrubá měsíční mzda a její složky, diference, placená doba podle podskupin zaměstnání KZAM-R

kraj: Jihomoravský

Podskupiny zaměstnání KZAM-R	Počet zaměstnanců přepočtený podle placených měsíců	Medián
		Kč/měs
3228 Farmaceutičtí asistenti	77	20 308
3231 Ošetřovatelé, všeobecné zdravotní sestry	148	19 021
3342 Pedagogové v oblasti dalšího vzdělávání	22	30 105
3349 Ostatní pedagogové jinde neuvedení	28	38 237
3411 Zprostředkovatelé finančních transakcí, obchodu s cennými papíry, devizami	223	29 414
3412 Pojišťovací agenti	554	27 214
3415 Obchodní cestující, profesionální poradci v obchodě, obchodní zástupci	1 255	34 081
3416 Nákupčí	772	26 643
3417 Odhadci a zbožíznalci	69	25 407
3419 Ostatní pracovníci - obchodní zprostředkovatelé jinde neuvedení	55	33 203
3421 Obchodní agenti	1 138	26 849
3422 Odbytoví a přepravní agenti	1 207	24 402
3423 Zprostředkovatelé práce a agenti pracovních úřadů	16	29 230
3429 Ostatní obchodní agenti a makléři jinde neuvedení	61	27 007
3431 Odborné sekretářky, sekretáři	581	25 348
3433 Pracovníci v oblasti účetnictví, fakturace, rozpočetnictví, kalkulace	2 603	23 343
3434 Pracovníci v oblasti statistiky a matematiky	52	27 053
3435 Pracovníci v oblasti práce a mezd (kromě účetních)	95	27 070
3436 Referenti osobních oddělení	235	26 075
3439 Ostatní odborní administrativní pracovníci jinde neuvedení	1 750	23 860
3449 Ostatní celní a daňoví pracovníci a pracovníci v příbuzných oborech	51	26 084
3471 Aranžéři, průmysloví a komerční návrháři, bytoví architekti	58	20 906
4112 Kancelářští a manipulační pracovníci a obsluha zařízení na zpracování textu	78	19 488
4113 Pracovníci přípravy dat výpočetní techniky	174	17 457
4115 Sekretářky, sekretáři	1 353	20 612
4121 Nižší účetní	332	20 475
4122 Nižší statistici	13	22 647
4123 Nižší finanční, daňoví úředníci a úředníci v příbuzných oborech	219	25 569
4131 Úředníci ve skladech	2 127	18 027
4132 Úředníci ve výrobě (např. výrobní plánovači)	335	22 533
4133 Úředníci v dopravě a v přepravě (dispečeri, kontrolori apod.)	469	24 543
4141 Řadoví knihovníci, archiváři, evidenční pracovníci	92	18 708
4142 Poštovní doručovatelé, úředníci v třídárnách	1 665	16 636
4143 Korektoři, kódovači a pracovníci v příbuzných oborech	11	25 461
4190 Ostatní nižší úředníci jinde neuvedení	200	18 946
4211 Pokladníci (v bankách, pojišťovnách, spořitelnách, na poště)	480	21 060
4212 Úředníci na přepážkách a směnárnicích	1 174	19 990
4213 Pokladníci v obchodě, společném stravování apod.	1 263	15 139
4214 Prodavači vstupenek, jízdenek apod.	254	21 237
4215 Bookmakeři, krupiéři a úředníci sázkových kanceláří	273	20 239
4216 Inkasisté (výběřčí dluhů)	49	21 385
4222 Recepční	169	18 728
4223 Telefonisté	422	20 903
4224 Informátoři	175	21 541

Hrubá měsíční mzda a její složky, diference, placená doba podle podskupin zaměstnání KZAM-R

kraj: Jihomoravský

Diference				Průměr	Vybrané složky hrubé měsíční mzdy					Placená doba
1. decil	1. kvartil	3. kvartil	9. decil		prémie a odměny	příplatky za přesčas	příplatky ostatní	náhrady	odměny za pohotovost	
Kč/měs	Kč/měs	Kč/měs	Kč/měs	Kč/měs	%	%	%	%	%	hod/měs
13 370	17 199	23 659	25 672	20 222	14,0	0,6	1,6	10,4	0,0	174,8
15 215	16 920	21 875	23 924	19 522	3,0	0,2	5,0	11,1	0,3	167,4
14 569	20 271	44 283	52 028	32 231	11,2	0,3	0,2	10,5	0,0	172,2
23 236	34 876	43 634	53 538	39 231	21,2	0,1	0,5	9,1	0,0	172,4
18 812	21 903	39 170	49 558	34 910	15,2	0,1	0,2	9,8	0,0	172,3
17 093	21 286	39 140	49 292	32 287	10,2	0,1	0,5	10,8	0,0	172,9
20 833	26 080	44 800	57 025	37 782	23,8	0,1	2,3	9,2	0,0	171,1
17 553	20 963	33 324	42 674	28 824	10,1	0,2	1,0	10,0	0,0	169,2
16 427	18 650	27 916	40 064	26 365	12,1	0,3	0,9	9,5	0,0	171,5
22 312	28 310	45 989	53 965	37 298	18,2	0,2	0,4	8,6	0,0	174,2
17 711	20 319	35 799	47 528	30 884	16,1	0,1	2,2	9,1	0,0	169,7
16 645	19 874	30 919	40 295	27 385	17,1	0,5	4,6	9,4	0,0	170,9
19 345	23 730	46 111	58 382	36 589	38,2	0,0	0,0	9,3	0,0	173,3
20 185	23 287	30 827	34 039	26 991	14,2	0,0	6,4	9,1	0,0	171,4
16 849	20 772	32 306	42 726	28 725	13,0	0,1	1,0	10,6	0,0	172,5
16 353	19 623	29 498	37 010	26 019	13,6	0,1	1,3	10,0	0,0	170,8
17 730	23 263	39 027	46 439	30 471	14,6	0,1	0,4	9,0	0,0	168,4
19 172	21 809	34 686	52 938	32 164	11,5	0,0	0,8	10,4	0,0	169,5
19 201	22 316	31 548	39 625	28 618	13,2	0,1	1,3	10,7	0,0	168,5
17 262	20 135	28 375	36 356	25 895	12,8	0,1	2,8	10,6	0,1	171,2
24 467	25 515	27 397	29 601	26 661	8,8	0,0	9,7	11,5	0,0	173,2
14 156	17 213	25 268	30 691	22 226	9,5	0,0	2,3	8,9	0,0	171,4
12 532	16 129	23 440	25 786	19 853	9,9	0,2	2,8	9,7	0,0	171,3
14 652	16 040	22 456	29 974	20 096	7,1	0,0	2,7	10,2	0,0	173,3
14 811	16 959	25 342	31 103	22 345	10,0	0,1	2,1	9,5	0,0	171,6
14 981	17 034	25 912	32 150	22 282	14,0	0,1	1,2	9,2	0,0	171,2
19 080	20 380	27 060	27 603	23 142	10,1	0,1	0,1	9,7	0,0	168,2
18 265	21 374	31 013	37 796	27 468	17,3	0,0	0,5	10,9	0,0	172,4
14 069	15 618	21 888	25 884	19 395	14,8	0,7	2,7	9,4	0,0	174,0
15 143	18 160	29 359	37 218	24 846	9,1	0,5	1,6	9,3	0,0	171,3
16 909	20 619	29 769	36 958	26 181	13,3	0,7	4,2	10,3	0,0	171,5
14 033	15 819	22 205	27 643	19 952	11,4	0,0	1,6	11,9	0,0	170,3
14 880	15 679	18 365	20 564	17 277	5,7	0,1	3,5	11,4	0,0	161,0
10 394	20 153	29 446	32 759	24 700	2,6	0,2	8,0	9,7	3,8	165,3
12 831	14 825	24 579	33 834	22 033	10,1	0,1	8,7	9,2	0,0	173,5
17 928	19 196	24 039	28 064	22 257	15,3	0,2	3,1	10,0	0,0	170,7
17 295	18 802	22 193	28 775	21 828	10,2	0,0	1,3	10,6	0,0	162,8
12 526	13 805	16 581	18 410	15 414	10,2	0,5	4,9	10,4	0,0	174,8
15 391	19 910	23 190	24 932	20 961	4,0	0,4	10,5	11,2	0,0	163,7
14 362	16 276	27 219	35 339	22 999	29,2	0,2	6,6	8,6	0,0	173,0
16 714	18 352	28 832	43 536	26 406	18,5	0,3	2,9	8,9	0,4	167,3
12 294	15 315	22 953	25 882	19 576	11,4	0,2	2,9	9,4	0,0	172,9
15 029	18 140	24 611	33 072	22 571	24,2	0,2	2,2	9,7	0,0	170,3
14 115	17 491	26 978	30 172	22 598	5,1	0,2	1,8	10,3	0,0	173,0

Výsledky ke dni 9. 12. 2010

Hrubá měsíční mzda a její složky, diference, placená doba podle podskupin zaměstnání KZAM-R

kraj: Jihomoravský

Podskupiny zaměstnání KZAM-R	Počet zaměstnanců přepočtený podle placených měsíců	Medián
		Kč/měs
5121 Pracovníci dohlížející nad obsluhujícím personálem, hospodyně	63	21 287
5122 Kuchaři	551	14 847
5123 Číšníci, servírky	218	14 884
5132 Pečovatelé a pomocní ošetřovatelé v zařízeních sociální péče, v nemocnicích	85	11 491
5161 Hasiči, požárníci	79	24 322
5169 Ostatní pracovníci ochrany a ostrahy jinde neuvedení	1 583	11 187
5211 Prodavači v obchodech	5 405	14 764
5212 Předváděči zboží	17	18 146
5220 Prodavači ve stáncích a na tržištích	12	14 541
6111 Pěstitelé polních plodin	55	13 499
6112 Ovocnáři, vinaři, chmelaři a ostatní pěstitelé plodin rostoucích na stromech	57	15 116
6113 Zahradníci a pěstitelé zahradních plodin a sazenic	86	15 390
6121 Chovatelé hospodářských zvířat (kromě drůbeže a včel)	234	16 285
6122 Chovatelé drůbeže	51	12 623
6129 Ostatní chovatelé, ošetřovatelé zvířat jinde neuvedení (v rezervacích, stájích apod.)	40	15 862
6141 Dělníci pro pěstění a ošetřování lesa	147	15 620
6142 Dělníci pro těžbu dřeva (kromě obsluhy pojízdných zařízení)	94	18 268
7122 Zedníci, kameníci, omítkáři	669	20 072
7123 Betonáři, dělníci specializovaní na pokládání betonových povrchů	239	24 409
7124 Tesaři a truhláři	296	22 386
7125 Stavební montážníci	129	22 818
7126 Asfaltěři, dlaždiči	30	21 558
7129 Ostatní stavební dělníci hlavní stavební výroby a pracovníci v ostatních oborech	575	20 863
7134 Izolatéři	31	23 382
7136 Instalatéři, potrubáři, stavební zámečníci, klempíři	751	25 163
7137 Stavební a provozní elektrikáři	287	23 468
7139 Ostatní dělníci zajišťující dokončovací stavební práce a dělníci v příbuzných obor.	221	22 029
7141 Malíři a tapetáři	22	18 410
7142 Lakýrníci a pracovníci v příbuzných oborech	196	20 854
7211 Formíři a jádraři	260	21 777
7212 Svářeči, řezači plamenem a páječi	652	22 117
7213 Výrobci a opraváři výrobků a dílů z plechů	119	19 315
7214 Montéři kovových konstrukcí	42	20 260
7215 Montéři lan a zdvihacích zařízení (např. na lodích, letadlech)	70	31 016
7221 Kováři, obsluha kovacích lisů, obsluha bucharů	176	20 925
7222 Nástrojaři, kovodeláři, kovodělníci, zámečníci	2 648	20 303
7223 Seřizovači a obsluha obráběcích strojů (kromě automatických a poloautomatických)	1 570	22 454
7224 Brusíči, leštiči a ostříči nástrojů	313	20 280
7231 Mechanici a opraváři motorových vozidel	593	21 676
7234 Mechanici a opraváři kolejových vozidel	521	23 748
7235 Mechanici a opraváři obráběcích, zemědělských strojů a průmyslového zařízení	900	23 897
7239 Ostatní mechanici a opraváři strojů a zařízení bez elektro jinde neuvedení	415	21 099
7241 Elektromechanici, opraváři a seřizovači různých typů elektrických zařízení	2 837	21 313
7242 Mechanici, opraváři a seřizovači elektrických částí aut, letadel, lodí	239	22 719

Hrubá měsíční mzda a její složky, diference, placená doba podle podskupin zaměstnání KZAM-R

kraj: Jihomoravský

Diference				Průměr	Vybrané složky hrubé měsíční mzdy					Placená doba
1. decil	1. kvartil	3. kvartil	9. decil		prémie a odměny	příplatky za přesčas	příplatky ostatní	náhrady	odměny za pohotovost	
Kč/měs	Kč/měs	Kč/měs	Kč/měs	Kč/měs	%	%	%	%	%	hod/měs
12 011	16 234	26 053	31 611	21 868	21,9	0,7	3,4	8,1	0,0	178,1
10 165	11 616	17 863	21 704	15 476	10,7	0,3	5,8	8,5	0,0	173,0
8 706	11 107	17 382	18 758	14 383	16,7	1,0	7,2	7,7	0,0	174,4
9 353	10 274	13 672	14 845	11 888	1,1	0,2	4,6	10,6	0,0	168,8
16 452	21 449	29 793	30 992	24 746	8,2	1,6	15,1	11,8	5,0	172,0
9 188	9 732	13 542	17 729	12 518	6,5	1,5	6,8	8,4	0,0	174,2
10 975	12 573	17 368	21 590	15 830	10,3	0,2	5,2	9,7	0,0	173,2
13 812	16 523	26 442	38 175	22 315	30,6	0,0	1,4	8,5	0,0	173,4
11 301	13 676	15 264	18 044	14 582	17,3	0,1	4,6	10,5	0,0	169,3
10 307	11 667	15 107	16 604	13 623	4,3	0,6	4,4	9,9	0,0	179,1
11 600	12 978	16 225	19 670	15 355	7,4	0,5	0,6	9,0	0,0	179,0
13 151	13 786	17 434	20 808	16 209	10,3	1,8	2,4	10,1	0,0	188,1
12 928	14 086	18 728	21 171	16 618	6,2	0,8	8,3	8,1	0,1	187,5
10 471	12 129	13 612	16 291	13 033	15,4	1,1	5,7	7,6	0,1	185,0
10 609	12 758	19 426	20 780	16 091	13,7	1,4	4,3	10,3	0,1	178,9
11 600	12 336	16 935	18 374	15 181	10,4	0,2	0,4	14,4	0,0	174,6
14 046	15 498	20 471	22 523	18 312	8,6	0,6	1,3	15,3	0,0	174,1
15 797	18 045	23 331	27 265	20 989	16,8	1,6	1,0	12,6	0,0	185,0
17 804	20 961	28 893	32 130	25 008	12,4	0,9	1,8	10,3	0,0	179,8
16 462	18 793	26 540	30 361	22 986	12,7	2,5	1,7	12,7	0,0	187,1
16 805	20 059	28 609	33 852	24 524	8,8	2,2	1,8	11,4	0,0	182,3
16 781	18 324	23 844	25 373	21 161	31,9	0,1	0,2	19,6	0,0	180,0
16 070	17 802	24 174	28 447	21 602	14,3	2,0	1,4	12,3	0,1	187,6
18 954	20 537	25 876	31 243	23 716	18,0	3,5	1,7	9,8	0,0	195,1
17 848	20 762	28 441	32 950	25 299	13,8	1,3	2,2	10,7	2,2	175,7
17 243	20 034	26 658	30 473	23 533	9,2	0,9	4,1	11,4	1,5	175,7
19 220	20 853	24 700	26 655	22 563	17,7	0,5	0,5	11,9	0,0	178,9
14 799	15 377	19 282	24 023	18 656	8,9	2,3	2,2	11,1	0,0	184,2
15 688	18 070	24 254	29 081	21 646	14,9	1,7	8,2	11,5	0,0	174,9
17 054	19 011	23 991	25 750	21 630	9,7	1,2	17,8	11,8	0,0	171,1
17 021	19 203	26 220	30 781	23 346	13,1	1,6	8,5	11,9	0,1	173,4
13 805	15 313	23 733	26 740	19 879	16,2	0,8	3,6	12,2	0,0	170,8
15 349	16 502	24 911	27 809	21 582	9,2	1,8	5,4	10,9	0,9	177,9
23 615	27 114	34 037	37 428	30 536	19,9	2,1	3,8	9,5	3,5	185,1
15 664	18 652	23 646	26 108	21 440	15,9	0,8	7,1	12,8	0,0	172,3
14 722	17 168	23 919	28 970	21 149	13,0	1,4	5,4	11,4	0,6	173,8
17 045	19 392	27 126	32 147	23 648	11,7	1,3	4,9	11,4	0,0	173,1
14 737	17 215	25 444	29 538	21 530	12,0	2,1	7,5	11,3	0,0	175,0
16 612	18 761	25 331	29 007	22 282	19,4	0,6	2,1	10,8	0,3	174,5
19 962	21 551	26 593	28 322	24 040	7,7	0,9	8,7	12,0	0,2	165,2
16 318	19 755	29 025	33 223	24 524	15,3	1,4	6,3	10,3	0,3	176,5
13 226	16 730	24 964	29 521	21 461	10,7	1,2	4,1	10,1	0,2	173,7
13 257	17 045	26 672	34 135	22 752	11,1	1,4	5,5	10,8	1,0	174,8
18 930	20 765	25 145	28 241	23 344	10,9	0,5	7,4	11,7	0,2	166,8

Výsledky ke dni 9. 12. 2010

Hrubá měsíční mzda a její složky, diference, placená doba podle podskupin zaměstnání KZAM-R

kraj: Jihomoravský

Podskupiny zaměstnání KZAM-R	Počet zaměstnanců přepočtený podle placených měsíců	Medián
		Kč/měs
7243 Mechanici, seřizovači, opraváři elektronických zařízení	257	20 105
7244 Telefonní a telegrafní mechanici, montéři a opraváři	23	21 783
7246 Montéři a opraváři silnoproudých elektrických vedení	232	23 462
7247 Montéři a opraváři slaboproudých elektrických vedení	362	15 746
7311 Výrobci, mechanici a opraváři přesných přístrojů a zařízení	134	24 543
7321 Výrobci hrnčířského, porcelánového zboží, žáruvzdorných výrobků, brus.kotoučů	275	22 708
7324 Malíři skla a keramiky a pracovníci v příbuzných oborech (vč. výrobců zrcadel)	27	21 388
7341 Tiskaři, sazeči (kromě obsluhy tiskárenských strojů)	20	27 406
7345 Knihvazači a pracovníci v příbuzných oborech	23	14 429
7346 Sítotiskaři, deskotiskaři a textilní tiskaři	33	16 925
7411 Zpracovatelé masa, ryb vč. uzenářů a konzervovačů masa a ryb	257	18 550
7412 Zpracovatelé pekárenských a cukrářských výrobků	568	14 251
7414 Konzervovači ovoce, zeleniny a příbuzných produktů	109	13 226
7419 Ostatní zpracovatelé - výrobci potravinářských výrobků jinde neuvedení	91	16 007
7421 Impregnátoři a úpraváři dřeva	46	16 336
7422 Umělečtí truhláři, řezbáři, výrobci a opraváři výrobků ze dřeva vč. opravářů	265	20 213
7423 Seřizovači a seřizovači-obsluhovači dřevoobráběcích strojů	54	19 390
7431 Kvalifikovaní dělníci připravující přírodní vlákno pro další zpracování	97	10 789
7432 Přadláci, ruční tkalci, pletaři a jiní výrobci ručně vyráběných tkanin	68	18 022
7436 Švadleny, vyšíváči a pracovníci v příbuzných oborech	55	15 875
7437 Čalouníci a pracovníci v příbuzných oborech (včetně autočalouníků)	23	18 805
7439 Ostatní dělníci při výrobě textilu, oděvů a výrobků z kůže, kožešin	313	14 356
7442 Obuvníci, včetně opravářů obuvi (kromě strojních obuvníků)	61	12 318
8111 Obsluha důlního zařízení a razicích štítů	92	24 163
8112 Obsluha zařízení pro úpravu rudných a nerudných surovin	40	20 955
8113 Vrtaři, jeřábníci při ropných nebo plynových vrtech a dělníci v příbuzných oborech	213	26 733
8122 Obsluha zařízení ve slévárnství (taviči, slévači)	551	21 119
8123 Obsluha zařízení na tepelné zpracování kovů	121	21 720
8125 Obsluha zařízení na tváření kovů ve válcovnách	191	18 708
8131 Obsluha pecí na výrobu skla a keramiky	284	24 685
8139 Obsluha ostatních zařízení na výrobu skla a keramiky	574	27 306
8141 Obsluha pily a jiného zařízení na zpracování dřeva	138	16 720
8149 Obsluha ostatních zařízení na zpracování dřeva a v papírnách jinde neuvedená	118	15 138
8154 Obsluha chemických destilačních kolon a reaktorů	33	26 364
8159 Obsluha ostatních zařízení při chemické výrobě jinde neuvedená	98	18 082
8161 Obsluha zařízení při výrobě a rozvodu elektřiny	112	30 509
8162 Obsluha parních turbín, ohřivačů a motorů	176	19 823
8163 Obsluha zařízení při úpravě, čištění a rozvodu vody	376	19 484
8171 Obsluha automatických nebo poloautomatických montážních linek	515	16 912
8172 Obsluha průmyslových robotů	63	19 264
8180 Obsluha strojů a zařízení pro práce na železničním svršku	73	23 324
8211 Obsluha automatických nebo poloautomatických obráběcích strojů (kromě 722)	906	22 432
8212 Obsluha strojů na výrobu maltovin, vápna, cementu, prefabrikátů	228	22 233
8223 Obsluha strojů při konečné úpravě a nanášení ochranných povlaků	150	21 716

Hrubá měsíční mzda a její složky, diference, placená doba podle podskupin zaměstnání KZAM-R

kraj: Jihomoravský

Diference				Průměr	Vybrané složky hrubé měsíční mzdy					Placená doba
1. decil	1. kvartil	3. kvartil	9. decil		prémie a odměny	příplatky za přesčas	příplatky ostatní	náhrady	odměny za pohotovost	
Kč/měs	Kč/měs	Kč/měs	Kč/měs	Kč/měs	%	%	%	%	%	hod/měs
14 442	16 548	25 882	32 594	21 954	12,7	1,3	3,8	9,8	1,9	170,6
18 070	19 391	24 273	39 320	24 344	9,8	0,8	1,3	10,4	1,5	170,1
18 584	20 976	26 805	30 381	24 219	8,6	1,3	4,6	10,2	1,3	172,4
14 133	14 734	17 513	24 367	17 922	16,1	0,8	0,8	7,5	0,9	178,1
18 867	20 952	29 363	34 341	25 736	11,5	1,0	4,2	12,1	0,6	170,2
18 473	20 548	25 266	27 986	22 921	18,6	0,1	4,6	11,6	0,0	165,8
17 795	20 121	27 758	28 947	23 145	26,0	1,0	10,9	11,7	0,0	164,9
13 561	22 174	29 432	31 605	25 520	10,2	4,5	7,8	8,8	0,0	179,9
8 801	9 951	16 231	21 891	15 292	7,8	0,2	12,3	10,5	0,0	170,3
10 807	15 742	18 703	19 331	16 253	30,2	0,1	0,0	10,3	0,0	166,9
16 127	17 152	21 189	23 755	19 582	18,5	0,3	3,0	12,4	0,0	170,9
11 211	12 925	15 550	17 035	14 399	14,5	1,5	10,7	9,5	0,0	176,5
12 197	12 707	14 663	16 503	13 973	11,4	1,2	4,5	8,0	0,0	170,7
13 870	14 701	17 941	19 071	17 118	6,9	0,2	6,7	9,8	0,0	173,9
12 897	14 287	19 475	31 648	18 452	32,3	0,0	0,4	9,9	0,0	168,9
15 283	17 236	22 960	25 288	20 335	16,0	0,4	5,4	10,3	0,0	171,9
15 626	17 716	21 549	23 984	19 666	35,4	1,7	7,0	10,2	0,0	181,3
8 016	9 643	13 767	17 308	11 778	11,7	0,3	1,1	11,6	0,0	165,2
15 892	16 511	20 203	21 382	18 341	12,1	1,2	5,8	12,8	0,0	177,9
9 415	13 146	17 641	19 280	15 088	9,5	0,6	12,2	11,8	0,0	169,7
17 213	17 561	21 431	22 329	19 379	16,6	1,4	8,9	12,1	0,0	172,3
13 495	13 935	15 142	15 834	14 601	9,0	0,6	3,8	12,4	0,0	171,4
10 406	11 004	15 342	23 879	14 497	14,2	1,4	1,9	10,9	0,0	176,4
19 936	21 952	28 834	32 062	25 242	18,4	1,5	3,0	9,7	0,0	181,7
18 029	19 308	24 481	27 168	21 968	24,7	1,2	2,1	11,0	0,0	170,9
20 530	23 434	32 161	37 068	28 307	17,3	0,2	7,7	9,3	0,8	165,9
14 801	17 165	24 732	28 090	21 355	16,1	2,2	10,8	10,0	0,0	181,9
15 946	18 389	24 002	28 681	22 005	10,0	1,7	14,7	9,3	0,3	175,4
15 230	16 899	21 576	24 226	19 529	0,8	1,9	19,7	8,0	0,2	175,8
15 610	19 994	28 712	32 745	24 360	15,5	0,3	10,2	11,3	0,1	164,0
20 548	22 766	30 655	33 134	27 000	26,6	0,2	10,9	11,2	0,0	165,0
13 302	14 292	19 515	22 226	17 192	14,5	1,1	2,5	9,9	0,0	171,7
13 182	13 871	16 798	17 936	15 418	3,8	1,2	3,9	7,9	0,0	171,2
19 634	24 714	28 095	29 563	25 918	15,7	0,2	29,2	15,6	0,0	164,0
13 427	15 396	20 090	22 911	18 633	12,3	0,7	6,9	12,2	0,0	167,2
22 895	26 145	34 271	36 396	30 078	10,1	0,6	21,3	11,1	0,8	161,7
12 750	16 073	27 024	31 881	21 689	10,9	1,3	13,8	10,7	0,2	172,1
15 595	17 605	23 505	27 799	20 805	15,7	0,8	9,0	8,8	0,9	170,5
13 776	15 023	18 818	20 625	17 201	11,0	0,6	3,4	10,6	0,0	169,0
16 541	17 829	20 855	23 982	19 494	15,4	1,0	2,2	13,1	0,0	174,4
20 175	22 105	25 813	30 325	24 233	8,3	2,7	2,6	11,8	2,3	182,8
15 222	18 123	27 434	33 726	23 476	13,4	1,3	5,7	10,1	0,0	175,4
16 897	19 329	26 730	31 803	23 404	14,0	0,8	5,5	13,3	0,2	172,8
15 201	17 733	24 396	26 425	21 416	11,3	1,8	6,2	8,7	0,0	175,8

Výsledky ke dni 9. 12. 2010

Hrubá měsíční mzda a její složky, diference, placená doba podle podskupin zaměstnání KZAM-R

kraj: Jihomoravský

Podskupiny zaměstnání KZAM-R	Počet zaměstnanců přepočtený podle placených měsíců	Medián
		Kč/měs
8231 Obsluha strojů na výrobu pryžových výrobků (např. obuvi, pneumatik)	700	17 187
8232 Obsluha strojů na výrobu plastových výrobků (vč. laminování)	172	27 466
8240 Obsluha automatických nebo poloautomatických dřevoobráběcích strojů	36	17 712
8251 Obsluha tiskárenských strojů	199	21 950
8254 Obsluha kopírovacích strojů	18	19 477
8262 Obsluha tkacích a pletacích strojů	159	20 605
8264 Obsluha strojů na bělení, barvení, čištění, praní, žehlení textilu	229	15 036
8269 Obsluha ostatních strojů na výrobu textilních, kožešinových a kožených výrobků	304	14 032
8273 Obsluha strojů na mletí zrn a koření	74	18 876
8274 Obsluha strojů na zpracování mouky, výrobu pečiva, čokolády a cukrovinek	754	17 481
8281 Montážní dělníci montující mechanická zařízení (stroje, vozidla)	1 416	16 965
8282 Montážní dělníci montující elektrická zařízení	1 646	18 891
8283 Montážní dělníci montující elektronická zařízení	838	16 246
8284 Montážní dělníci montující výrobky z kovů, pryže a plastů	1 002	14 820
8285 Montážní dělníci montující výrobky ze dřeva a podobných materiálů	72	17 253
8287 Montážní dělníci montující výrobky z kombinovaných materiálů	216	17 314
8290 Obsluha jiných stacionárních zařízení a ostatní montážní dělníci	595	15 737
8311 Strojvedoucí	745	31 431
8313 Dělníci zabezpečující sestavování vlaků (brzdaři, výhybkáři)	530	23 650
8321 Řidiči osobních a malých dodávkových automobilů, taxikáři	206	19 818
8323 Řidiči autobusů, trolejbusů a tramvají	1 885	24 774
8324 Řidiči nákladních automobilů a tahačů	1 931	19 563
8326 Řidiči speciálních vozidel	235	23 231
8331 Obsluha zemědělských a lesních strojů	288	18 640
8332 Obsluha zemních a příbuzných strojů	329	23 354
8333 Obsluha jeřábů, zdvihacích a podobných manipulačních zařízení	401	16 827
8334 Obsluha vysokozdvíhacích a ostatních motorových vozíků	1 146	18 874
9132 Pomocníci a uklízeči v kancelářích, hotelích, nemocnicích a jiných zařízeních	1 546	11 090
9141 Domovníci, správci domu	104	13 162
9151 Poslíčci, nosiči zavazadel a doručovatelé	34	12 142
9152 Vrátní, hlídači, uváděči a šatnářky	682	11 149
9161 Sběrači odpadků, popeláři	161	17 417
9162 Metaři, čističi záchodků, žump, kanálů a podobných zařízení	58	19 980
9211 Pomocní a nekvalifikovaní dělníci v zemědělství	48	15 712
9312 Pomocní a nekvalifikovaní dělníci na stavbách a údržbě silnic, přehrad	77	18 259
9313 Pomocní a nekvalifikovaní dělníci na stavbách budov	42	18 445
9321 Pomocní a nekvalifikovaní montážní a manipulační dělníci	1 298	15 871
9322 Ruční balíči a pytlovači	79	15 681
9323 Dělníci nádvorní skupiny (pomocní montéři)	263	15 010
9333 Vazači a nosiči břemen, přístavní dělníci (dokaři)	76	16 772
9339 Pomocní a nekvalifikovaní pracovníci v dopravě, ve skladech, v telekomunikacích	1 377	15 921

Hrubá měsíční mzda a její složky, diference, placená doba
podle podskupin zaměstnání KZAM-R

kraj: Jihomoravský

Diference				Průměr	Vybrané složky hrubé měsíční mzdy					Placená doba
1. decil	1. kvartil	3. kvartil	9. decil		prémie a odměny	příplatky za přesčas	příplatky ostatní	náhrady	odměny za pohotovost	
Kč/měs	Kč/měs	Kč/měs	Kč/měs	Kč/měs	%	%	%	%	%	hod/měs
14 474	15 680	18 964	21 175	17 565	7,8	2,7	4,4	12,2	0,0	173,6
13 709	17 582	29 774	31 205	24 014	8,2	1,9	4,4	6,6	0,0	180,0
12 611	14 330	24 159	30 433	19 250	7,6	2,6	3,4	10,4	0,0	175,0
15 509	18 191	30 134	43 238	25 417	11,0	2,8	9,4	9,2	0,0	175,9
11 838	14 615	20 302	21 928	18 086	9,0	0,4	0,6	11,0	0,0	169,0
15 091	18 079	21 441	22 855	19 744	16,0	1,6	8,0	13,6	0,0	182,9
11 553	12 444	17 228	19 315	15 090	10,6	0,8	5,2	12,9	0,0	169,5
11 721	13 220	15 020	16 336	14 183	13,4	1,1	15,3	10,9	0,0	169,9
14 702	15 932	20 676	23 054	18 782	14,8	2,2	4,5	8,9	0,0	192,1
11 531	14 457	20 539	24 493	17 894	22,6	2,0	10,8	9,6	0,0	178,6
13 508	14 493	21 143	26 627	18 869	11,7	1,4	5,7	11,0	0,0	173,2
14 105	16 356	21 573	26 521	19 502	15,7	0,8	5,5	9,2	0,0	169,5
12 877	13 916	18 909	21 397	16 987	11,5	2,0	2,6	9,5	0,0	173,3
11 894	13 239	16 367	18 843	15 303	10,1	0,9	3,5	8,2	0,0	170,7
14 831	15 829	18 624	19 934	17 797	5,5	0,4	3,6	9,6	0,0	176,3
13 799	15 542	19 875	23 590	18 065	8,2	1,8	5,3	8,2	0,5	180,1
13 502	14 262	19 333	21 055	16 846	10,2	1,1	4,3	11,0	0,0	167,2
27 964	30 076	32 889	34 578	31 113	3,3	1,5	13,9	12,1	0,0	164,5
21 346	22 499	24 979	26 482	23 719	3,4	1,3	13,3	11,0	0,0	164,0
15 280	17 783	24 610	30 188	21 517	15,8	1,8	3,5	9,7	0,1	179,6
18 877	21 369	27 228	29 734	24 377	11,2	2,1	9,8	10,5	0,0	186,0
12 929	14 896	22 397	26 531	19 730	13,9	1,8	5,0	9,7	0,2	184,1
19 822	21 401	26 599	29 771	24 143	23,0	2,3	5,5	10,4	1,1	181,5
14 627	16 534	20 793	23 177	18 839	7,7	1,9	4,1	9,7	0,0	193,4
18 339	20 557	27 485	34 025	24 640	16,9	1,6	1,9	11,2	0,7	182,0
12 424	14 023	20 336	23 967	17 824	14,3	1,9	9,5	10,5	0,0	176,5
14 959	16 190	21 565	24 648	19 342	14,5	1,0	3,9	9,7	0,0	170,8
8 784	9 745	13 122	15 296	11 682	8,9	0,3	3,7	9,3	0,0	173,4
9 699	10 656	17 974	21 419	14 885	8,9	0,3	1,0	10,0	0,1	173,1
8 536	10 019	25 685	28 189	16 230	10,6	0,4	7,4	9,6	0,0	174,2
8 828	9 954	13 728	15 879	12 002	6,9	1,1	11,4	8,5	0,0	178,0
13 757	16 495	18 781	20 403	17 516	25,5	1,5	10,2	10,9	0,3	174,8
15 217	17 480	22 087	23 580	19 673	16,8	1,3	4,6	12,1	1,8	169,5
11 229	13 649	18 322	20 097	15 690	8,4	1,3	5,6	7,9	0,0	196,5
14 322	15 952	20 470	25 423	18 793	18,0	1,5	4,6	11,0	0,3	182,5
13 472	16 720	21 630	28 276	19 462	36,9	0,1	2,3	13,5	0,0	178,1
11 088	13 410	19 491	23 327	16 774	10,9	1,1	4,7	10,2	0,0	174,1
12 645	13 533	18 697	19 972	16 383	15,5	0,8	2,8	10,8	0,0	168,6
9 658	12 149	17 589	19 731	14 626	8,9	0,7	4,1	10,7	0,0	172,0
12 053	14 676	18 114	19 550	16 269	11,5	1,4	2,9	9,0	0,0	174,9
12 668	13 849	19 151	22 329	16 958	14,6	0,6	3,5	10,5	0,1	172,8

Výsledky ke dni 9. 12. 2010

**Průměrná měsíční odpracovaná a neodpracovaná doba zaměstnanců
podle podskupin zaměstnání KZAM-R**

kraj: Jihomoravský

Podskupiny zaměstnání KZAM-R	Počet zaměstnanců přečtený podle eviden. měsíců	Odpracovaná doba		Neodpracovaná doba		
		celkem	z toho přesčas	celkem	z toho	
					nemoc	dovolená
		hod/měs	hod/měs	hod/měs	hod/měs	hod/měs
1210 Ředitelé a prezidenti velkých organizací, podniků	314	152,1	0,2	17,9	1,6	13,5
1221 Ved. pracovníci v zemědělství, lesnictví, rybář. a mysliv.	123	154,4	3,0	17,6	1,8	12,9
1222 Vedoucí pracovníci v průmyslu (ve výrobě)	617	151,0	2,1	19,4	1,0	13,9
1223 Vedoucí pracovníci ve stavebnictví a zeměměřičtví	249	155,4	3,4	21,1	2,1	15,2
1224 Vedoucí pracovníci ve velkoobchodě a v maloobchodě	1 071	154,3	3,0	21,0	3,0	15,8
1225 Vedoucí pracovníci v restauracích a hotelích	21	149,9	1,5	22,8	7,7	11,8
1226 Ved. pracovníci v dopr., skladování, telekom. a na pošt. úř.	481	140,7	1,0	23,5	3,8	15,5
1227 Ved. prac. v organ.zaměřených na poskytování obch.služ.	281	149,6	0,2	22,5	1,7	16,7
1228 Ved.prac. v pečovatel., úklidových a podobných službách	54	155,1	0,4	17,9	1,3	13,6
1229 Ved. pracovních dílčích celků jinde neuved. (kult.,zdrav.)	430	157,1	4,7	18,9	1,1	14,7
1231 Vedoucí pracovníci finančních a hospodářských útvarů	493	150,8	0,5	19,8	1,2	14,5
1232 Ved. prac. personálních útvarů a útvarů průmysl. vztahů	158	149,1	0,3	20,9	1,5	14,5
1233 Vedoucí pracovníci obytných útvarů (vč. průzkumu trhu)	467	149,5	0,6	19,9	1,9	14,3
1234 Ved. prac. reklamních útvarů a útvarů pro styk s veřejností	72	150,2	2,1	20,1	1,3	14,4
1235 Vedoucí pracovníci zásobovacích útvarů	221	152,3	1,6	18,8	0,6	13,8
1236 Vedoucí pracovníci výpočetních útvarů	122	148,5	0,6	21,5	1,9	15,4
1237 Vedoucí pracovníci výzkumných a vývojových útvarů	293	151,2	0,4	19,8	1,4	15,4
1239 Vedoucí pracovníci ostatních útvarů jinde neuvedení	568	148,9	0,8	21,4	1,5	16,0
1311 Vedoucí, ředitelé v zemědělství, lesnictví, rybářství	37	152,6	0,3	21,0	3,5	13,3
1312 Vedoucí, ředitelé v průmyslu (ve výrobě)	205	150,7	1,5	18,4	0,7	14,1
1313 Vedoucí, ředitelé ve stavebnictví a zeměměřičtví	83	154,3	0,7	19,7	1,0	14,3
1314 Vedoucí, ředitelé ve velkoobchodu a maloobchodu	1 042	151,7	2,2	22,1	3,6	14,7
1315 Vedoucí, ředitelé v restauracích a hotelích	45	154,8	0,8	18,1	2,9	11,2
1316 Vedoucí v dopravě, sklad., telekomun. a na pošt. úřadech	179	142,2	0,7	22,6	3,1	15,1
1317 Ved., ředitelé v podnicích poskytujících obchodní služby	123	148,0	0,0	25,0	3,4	16,4
1318 Vedoucí, ředitelé pečovatelských, úklidových a pod. služ.	17	163,2	0,4	15,0	0,4	12,7
1319 Vedoucí, ředitelé malých organizací ostatní (kult.,zdrav.)	107	152,5	0,4	20,5	2,8	13,8
2111 Fyzikové a astronomové	26	158,3	1,4	16,3	1,2	13,9
2113 Chemici	105	144,6	0,2	23,9	1,7	14,0
2114 Geologové, geofyzici, geodeti, hydrologové apod.	123	147,1	0,4	21,9	2,5	14,4
2119 Ostatní vědci a odborníci v příbuz. oborech jinde neuved.	440	150,8	0,6	20,0	1,7	16,1
2121 Matematici a odborníci v příbuzných oborech	81	152,0	0,0	21,1	2,0	18,1
2131 Projektanti a analytici výpočetních systémů	229	151,6	1,1	22,4	1,3	15,5
2132 Programátoři	2 608	156,5	3,4	18,1	1,8	14,5
2139 Ostatní odborníci zabývající se výp. tech. jinde neuvedení	889	152,8	1,3	20,0	1,9	15,1
2141 Hlavní architekti, architekti a plánovači měst, urbanisté	20	157,9	0,0	15,4	1,3	11,5
2142 Projektanti staveb a areálů, stavební inženýři	747	150,4	0,6	21,0	2,9	14,9
2143 Projektanti elektrotechnických zařízení, elektroinženýři	492	151,4	2,5	19,5	1,6	14,2
2144 Projektanti elektronických syst. a telekomunikačních sítí	438	154,1	2,7	19,2	1,2	15,2
2145 Projektanti a konstruktéři strojních zařiz., strojní inženýři	954	150,7	1,8	19,2	1,5	13,6
2146 Chemičtí inženýři, technologové	83	148,9	1,3	21,5	3,5	13,9
2147 Důlní a hutní inženýři, technologové, metalurgové	17	140,0	3,4	25,4	4,4	13,3
2149 Ostatní architekti, projektanti, konstrukt.a techn.inženýři	457	152,8	3,1	19,6	1,3	13,9
2211 Bakteriologové, biologové, ekologové, zoologové	70	150,0	0,8	20,7	1,8	13,6

Výsledky ke dni 9. 12. 2010

**Průměrná měsíční odpracovaná a neodpracovaná doba zaměstnanců
podle podskupin zaměstnání KZAM-R**

kraj: Jihomoravský

Podskupiny zaměstnání KZAM-R	Počet zaměstnanců přepracovaný podle eviden. měsíců	Odpracovaná doba		Neodpracovaná doba		
		celkem	z toho přesčas	celkem	z toho	
					nemoc	dovolená
		hod/měs	hod/měs	hod/měs	hod/měs	hod/měs
2212 Farmakologové, anatomové, biochemici, fyziolog., patolog.	25	148,7	0,1	22,7	3,2	15,4
2213 Agronomové, šlechtitelé a odborníci v příbuzných oborech	203	153,2	0,3	20,4	2,5	16,9
2221 Lékaři, ordináři (kromě zubních lékařů)	112	151,1	2,5	22,9	1,7	16,5
2224 Farmaceuti, magistři v lékárně, lékárníci	108	150,5	4,5	25,9	5,9	16,6
2311 Vědeckopedagogičtí pracovníci	3 348	143,3	0,1	30,1	1,2	26,8
2319 Ostatní učitelé na vysokých školách	149	143,0	0,0	30,6	2,0	28,3
2359 Ost.odb.pedagogičtí prac.jinde neuvedení (odb.instruktoři)	48	151,3	0,2	20,8	1,5	15,8
2411 Odborní pracov. na úseku účetnictví, financí, daní, apod.	796	150,5	1,2	20,8	2,0	14,4
2412 Odbor. pracovníci na úseku zaměstnaneckých, pers. věcí	241	149,1	0,7	21,6	3,0	15,0
2413 Odborní pracovníci v bankovníctví a pojišťovnictví	1 615	148,0	0,4	24,6	3,8	15,9
2419 Ostatní odborní pracovníci v oblasti podnikání	610	148,2	0,5	19,8	2,2	14,8
2421 Právníci, právní poradci (mimo advokacie a soudnictví)	148	146,5	0,1	23,0	2,5	15,4
2429 Ostatní odborníci v právní oblasti jinde neuvedení	11	146,6	0,0	23,2	2,5	14,4
2432 Odborní pracovníci knihoven (kromě řadových)	25	151,2	0,2	18,2	1,7	12,8
2433 Odborní pracovníci v informacích (např. vti)	44	155,3	4,2	20,2	2,4	15,0
2441 Ekonomové - vědecktí pracovníci, specialisté, experti	474	149,1	0,4	21,5	2,5	14,9
2447 Tlumočníci a překladatelé	15	150,0	2,1	22,8	1,2	15,7
2451 Spisovatelé, autoři, kritikové, novináři, redaktoři	143	150,2	0,0	23,6	4,0	14,8
2452 Sochaři, malíři, umělečtí restaurátoři, grafici a výtvarníci	36	154,7	0,3	18,0	2,4	12,8
2455 Režiséři, scenáristé, dramaturgové divadla, filmu, rozhlasu	25	143,0	0,5	26,1	6,2	16,0
2458 Umělečtí designéři a návrháři	26	156,7	0,0	16,6	3,0	13,4
2470 Odborní administrativní pracovníci jinde neuvedení	909	151,6	0,7	20,9	3,3	15,0
3111 Technici ve fyzikálních a příbuzných oborech	105	146,5	0,9	23,0	1,4	15,7
3112 Stavební technici	934	153,4	2,4	20,6	2,6	13,4
3113 Elektrotechnici	963	146,7	3,9	21,8	2,6	15,1
3114 Elektronici a technici v radiokomunikacích a telekomunik.	476	155,3	5,7	20,0	2,8	13,9
3115 Strojírenští technici	1 843	147,5	3,9	22,4	4,1	13,1
3116 Chemičtí technici	136	143,4	1,5	23,6	1,5	14,3
3117 Důlní a hutní technici	136	148,2	3,3	20,0	1,8	13,6
3118 Technici v kartografii, kresličtí a zeměměřiči	370	147,9	1,5	21,3	2,7	13,5
3119 Ostatní techničtí pracovníci jinde neuvedení	2 540	151,4	2,8	20,1	2,2	14,9
3121 Poradci ve výpočetní technice	438	150,8	1,8	22,4	2,3	15,3
3122 Operátoři a obsluha výpočetní techniky	447	151,8	1,9	19,9	1,8	14,9
3123 Operátoři průmyslových robotů, nc strojů	207	158,3	12,1	18,2	3,2	11,9
3129 Ostatní technici ve výpočetní technice jinde neuvedení	87	150,2	1,5	20,3	1,0	14,3
3132 Obsluha zařiz. pro záznam zvuku, obrazu, operátoři kamery	85	148,7	3,7	21,7	2,7	15,6
3133 Obsluha vysílacího a telekomunikačního zařízení	89	139,1	1,1	18,9	5,2	12,3
3134 Obsluha lékařských zařízení	14	145,0	5,7	30,4	5,4	20,2
3151 Kolaudační technici a technici protipožární ochrany	32	146,2	3,6	24,7	1,8	17,4
3152 Bezpečnostní tech.a tech. pro kontrolu zdravotní nezávad.	557	148,9	2,4	20,4	3,1	13,6
3160 Technici železničního provozu	793	145,1	7,8	21,5	3,0	14,2
3211 Technici a laboranti v oblasti biologie a v příbuz. oborech	336	150,1	0,8	23,1	2,9	16,7
3212 Technici v agronomii, v lesnictví a v zemědělství	374	154,4	0,6	19,6	2,1	13,8
3221 Asistenti zdravotničtí	20	148,9	0,3	21,7	0,7	15,2

Výsledky ke dni 9. 12. 2010

**Průměrná měsíční odpracovaná a neodpracovaná doba zaměstnanců
podle podskupin zaměstnání KZAM-R**

kraj: Jihomoravský

Podskupiny zaměstnání KZAM-R	Počet zaměstnanců přepracovaný podle eviden. měsíců	Odpracovaná doba		Neodpracovaná doba		
		celkem	z toho přesčas	celkem	z toho	
					nemoc	dovolená
		hod/měs	hod/měs	hod/měs	hod/měs	hod/měs
3228 Farmaceutičtí asistenti	80	150,5	4,0	24,2	4,1	16,8
3231 Ošetřovatelé, všeobecné zdravotní sestry	153	140,2	1,3	27,1	5,4	16,5
3342 Pedagogové v oblasti dalšího vzdělávání	23	145,8	2,0	26,3	5,7	15,9
3349 Ostatní pedagogové jinde neuvedení	29	147,8	0,6	24,5	5,9	13,9
3411 Zprostředkovatelé finanč. transakcí, obchodu s cen. papíry	228	148,9	0,0	24,4	3,4	15,6
3412 Pojišťovací agenti	576	146,5	0,3	26,5	6,7	16,4
3415 Obchodní cestující, prof. poradci v obchodě, obch.zástupci	1 282	150,5	0,6	20,6	3,3	13,8
3416 Nákupčí	783	148,7	1,1	20,6	2,1	14,0
3417 Odhadci a zbožiznalci	72	149,2	1,1	22,0	3,0	13,3
3419 Ostatní pracovníci - obchodní zprostředkovatelé jinde n.	56	156,5	1,9	17,7	2,2	14,6
3421 Obchodní agenti	1 170	147,6	0,7	22,2	4,0	13,8
3422 Odbytoví a přepravní agenti	1 241	149,1	3,6	21,8	4,1	14,3
3423 Zprostředkovatelé práce a agenti pracovních úřadů	16	153,2	0,0	20,1	1,8	16,1
3429 Ostatní obchodní agenti a makléři jinde neuvedení	62	152,1	0,3	19,3	2,4	13,0
3431 Odborné sekretářky, sekretáři	595	150,1	0,5	22,4	3,5	15,9
3433 Prac. v oblasti účetnictví,fakturace,rozpočet., kalkulace	2 653	149,4	0,7	21,4	2,7	14,5
3434 Pracovníci v oblasti statistiky a matematiky	53	147,7	0,5	20,8	2,9	13,8
3435 Pracovníci v oblasti práce a mezd (kromě účetních)	97	147,5	0,5	22,0	2,3	15,0
3436 Referenti osobních oddělení	241	144,9	0,4	23,7	3,8	15,2
3439 Ostatní odborní administrativní pracovníci jinde neuvedení	1 785	148,3	0,5	22,9	3,0	16,2
3449 Ostatní celní a daňoví pracovníci a prac. v příb. oborech	52	148,0	0,0	25,2	0,9	16,9
3471 Aranžéři, průmysloví a komerční návrháři,bytoví architekti	61	147,1	0,2	24,3	7,8	13,6
4112 Kancelářští pracovníci a obsluha zařiz. na zpracování textu	79	148,4	1,4	22,8	3,1	14,8
4113 Pracovníci přípravy dat výpočetní techniky	179	150,5	0,2	22,7	4,3	15,7
4115 Sekretářky, sekretáři	1 387	149,1	0,9	22,4	3,8	14,7
4121 Nižší účetní	338	150,6	0,5	20,8	2,4	13,9
4122 Nižší statistici	13	141,9	0,3	26,0	9,4	14,2
4123 Nižší finanční, daňoví úředníci a úředníci v příb. oborech	227	145,0	0,0	27,3	4,3	16,2
4131 Úředníci ve skladech	2 186	152,3	4,1	21,6	4,2	13,6
4132 Úředníci ve výrobě (např. výrobní plánovači)	343	149,9	3,0	21,4	3,3	12,8
4133 Úředníci v dopravě a v přepravě (dispečeri, kontr. apod.)	483	147,9	3,9	23,4	4,6	15,1
4141 Řadoví knihovníci, archiváři, evidenční pracovníci	94	144,9	0,0	25,4	3,2	17,5
4142 Poštovní doručovatelé, úředníci v třídárnách	1 755	131,3	0,4	29,6	7,9	16,4
4143 Korektoři, kódovači a pracovníci v příbuzných oborech	12	137,1	1,2	28,0	11,8	13,0
4190 Ostatní nižší úředníci jinde neuvedení	213	146,6	0,9	27,0	3,3	13,5
4211 Pokladníci (v bankách, pojišťov., spořitelnách, na poště)	491	147,0	1,3	23,6	3,7	15,8
4212 Úředníci na přepážkách a směnárníci	1 209	138,1	0,1	24,7	4,5	15,9
4213 Pokladníci v obchodě, společném stravování apod.	1 336	148,0	2,2	26,7	9,2	15,6
4214 Prodavači vstupenek, jízdenek apod.	262	141,3	2,2	22,3	4,7	15,6
4215 Bookmakeři, krupiéři a úředníci sázkových kanceláří	282	153,2	1,2	19,8	4,8	13,4
4216 Inkasisté (výběřci dluhů)	53	138,1	2,8	28,9	11,3	13,5
4222 Recepční	174	149,9	1,6	23,0	4,5	14,3
4223 Telefonisté	446	144,2	0,9	26,1	8,1	13,7
4224 Informátoři	182	148,4	1,0	24,6	6,6	16,0

Výsledky ke dni 9. 12. 2010

**Průměrná měsíční odpracovaná a neodpracovaná doba zaměstnanců
podle podskupin zaměstnání KZAM-R**

kraj: Jihomoravský

Podskupiny zaměstnání KZAM-R	Počet zaměstnanců přečtený podle eviden. měsíců	Odpracovaná doba		Neodpracovaná doba		
		celkem	z toho přesčas	celkem	z toho	
					nemoc	dovolená
		hod/měs	hod/měs	hod/měs	hod/měs	hod/měs
5121 Pracovníci dohlížející nad obsluh. personálem, hospodyně	64	159,8	5,0	18,3	3,0	12,7
5122 Kuchaři	569	151,1	1,9	21,9	5,4	13,1
5123 Čišníci, servírky	223	156,5	5,9	17,8	4,1	12,1
5132 Pečovatelé a pomoc. ošetřovat. v zařiz.soc. péče, v nemoc.	89	139,9	1,0	28,9	7,2	16,7
5161 Hasiči, požárníci	80	149,6	8,3	22,3	1,3	18,1
5169 Ostatní pracovníci ochrany a ostrahy jinde neuvedení	1 638	154,1	4,5	20,0	5,3	12,7
5211 Prodavači v obchodech	5 657	148,8	1,3	24,4	7,2	14,5
5212 Předváděči zboží	17	157,5	0,0	15,9	1,5	13,5
5220 Prodavači ve stáncích a na tržištích	12	149,4	0,3	19,9	3,6	15,0
6111 Pěstitelé polních plodin	58	154,7	4,8	24,2	6,3	11,5
6112 Ovocnáři, vinaři, a ostatní pěst. plodin rost. na stromech	59	156,6	6,6	22,2	5,7	10,7
6113 Zahradníci a pěstitelé zahradních plodin a sazenic	91	159,0	10,5	28,6	9,8	12,7
6121 Chovatelé hospodářských zvířat (kromě drůbeže a včel)	247	163,2	10,8	23,7	9,1	13,2
6122 Chovatelé drůbeže	54	162,7	10,7	21,9	9,5	10,9
6129 Ostatní chovatelé, ošetřovatelé zvířat jinde neuvedení	40	161,0	5,7	17,9	1,2	12,6
6141 Dělníci pro pěstění a ošetřování lesa	153	145,9	1,1	28,7	6,2	13,0
6142 Dělníci pro těžbu dřeva (kromě obsluhy pojízdných zařiz.)	97	146,6	1,8	27,5	5,0	13,6
7122 Zedníci, kameníci, omítkaři	717	151,1	10,2	33,2	11,0	15,1
7123 Betonáři, děl.specializovaní na pokládání beton. povrchů	254	150,9	6,6	28,6	9,4	12,1
7124 Tesaři a truhláři	319	152,1	13,4	34,0	11,7	15,0
7125 Stavební montážníci	140	149,0	11,6	32,4	12,9	13,4
7126 Asfaltěři, dlaždiči	33	133,1	4,7	46,4	13,9	15,1
7129 Ostatní stavební děl. stav. výroby a prac. v ost. oborech	613	154,0	11,5	33,0	10,6	14,3
7134 Izolatěři	34	157,4	18,8	35,4	17,5	13,0
7136 Instalatěři, potrubáři, stavební zámečníci, klempíři	783	149,3	8,1	26,1	6,7	14,1
7137 Stavební a provozní elektrikáři	294	151,2	5,5	24,4	4,1	14,6
7139 Ostatní dělníci zajišťující dokončovací stavební práce	232	151,2	3,8	27,5	8,6	12,1
7141 Malíři a tapetáři	24	150,4	12,3	32,7	12,8	13,5
7142 Lakýrníci a pracovníci v příbuzných oborech	210	144,3	9,3	30,0	9,1	12,3
7211 Formíři a jádraři	283	141,4	7,3	29,1	13,2	11,5
7212 Svářeči, řezači plamenem a páječi	696	142,6	7,6	30,3	8,8	12,7
7213 Výrobci a opraváři výrobků a dílů z plechů	124	143,9	4,5	26,8	6,2	13,1
7214 Montéři kovových konstrukcí	43	155,3	11,2	22,2	4,8	11,3
7215 Montéři lan a zdvihacích zařiz. (např. na lodích, letadel)	71	160,3	14,9	24,6	2,7	16,1
7221 Kováři, obsluha kovacích lisů, obsluha bucharů	193	138,9	5,4	32,7	9,5	11,8
7222 Nástrojaři, kovomodeláři, kovodělníci, zámečníci	2 774	146,4	7,5	27,1	6,9	13,1
7223 Seřizovači a obsluha obráběcích strojů	1 643	146,7	7,0	26,1	6,8	12,8
7224 Brusiči, leštiči a ostříči nástrojů	329	147,2	9,8	27,2	7,3	11,9
7231 Mechanici a opraváři motorových vozidel	616	148,9	4,7	25,4	6,0	13,4
7234 Mechanici a opraváři kolejových vozidel	539	140,7	4,1	24,4	5,3	15,2
7235 Mechanici obráběcích, zemědělských strojů a prům. zařiz.	929	153,1	8,7	23,2	5,0	13,8
7239 Ostatní mechanici a opraváři strojů a zařízení bez elektro	429	150,0	6,1	23,4	4,9	13,8
7241 Elektromech.a seřizovači různých typů elektrických zařiz.	2 938	149,0	7,6	25,6	5,4	13,8
7242 Mechanici, opraváři a seřizovači elektr. částí aut, letadel	247	141,9	2,5	24,8	5,3	15,0

Výsledky ke dni 9. 12. 2010

**Průměrná měsíční odpracovaná a neodpracovaná doba zaměstnanců
podle podskupin zaměstnání KZAM-R**

kraj: Jihomoravský

Podskupiny zaměstnání KZAM-R	Počet zaměstnanců přečtený podle eviden. měsíců	Odpracovaná doba		Neodpracovaná doba		
		celkem	z toho přesčas	celkem	z toho	
					nemoc	dovolená
		hod/měs	hod/měs	hod/měs	hod/měs	hod/měs
7243 Mechanici, seřizovači, opraváři elektronických zařízení	266	145,8	5,3	24,7	5,1	13,8
7244 Telefonní a telegrafní mechanici, montéři a opraváři	23	147,5	5,1	22,4	2,0	15,8
7246 Montéři a opraváři silnoproudých elektrických vedení	239	149,2	6,2	23,0	4,5	13,7
7247 Montéři a opraváři slaboproudých elektrických vedení	380	152,5	5,7	25,3	7,5	12,3
7311 Výrobci, mechanici a opraváři přesných přístrojů a zařízení	140	143,4	5,5	26,5	6,0	14,3
7321 Výrobci hrnčířského, porcelán. zboží, žáruvzdor. výrobků	292	139,1	0,8	26,7	6,4	15,4
7324 Malíři skla a keramiky a pracovníci v příbuzných oborech	27	142,7	4,7	22,0	2,4	17,0
7341 Tiskaři, sazeči (kromě obsluhy tiskárenských strojů)	20	162,5	15,7	17,3	1,0	13,3
7345 Knihvazači a pracovníci v příbuzných oborech	25	140,8	6,3	29,1	10,4	13,9
7346 Sítotiskaři, deskotiskaři a textilní tiskaři	36	133,1	0,4	33,8	16,1	12,1
7411 Zpracovatelé masa, ryb vč. uzenářů a konzerv. masa a ryb	276	140,6	2,0	30,0	11,0	17,3
7412 Zpracovatelé pekárenských a cukrářských výrobků	601	149,7	8,6	26,3	8,8	14,7
7414 Konzervovači ovoce, zeleniny a příbuzných produktů	123	138,6	7,4	31,1	12,5	7,8
7419 Ostatní zpracovatelé - výrobci potravinářských výrobků	94	151,6	2,5	22,3	4,7	14,5
7421 Impregnační a úpraváři dřeva	49	142,5	0,1	26,4	9,5	11,6
7422 Uměleč. truhláři, řezbáři, výrobci a oprav.výrobků ze dřeva	275	149,7	2,8	22,1	5,2	12,1
7423 Seřizovači a seřizov.-obsluhovači dřevoobráběcích strojů	57	154,7	11,4	25,9	9,0	11,9
7431 Kvalifikovaní dělníci připravující přírodní vlákna	101	141,3	1,5	24,0	6,1	12,5
7432 Přádáči, pletaři a jiní výrobci ručně vyráběných tkanin	72	145,3	7,8	32,1	8,3	16,0
7436 Švadleny, vyšivači a pracovníci v příbuzných oborech	58	141,7	3,3	27,8	7,5	14,4
7437 Čalouníci a pracovníci v příb. oborech (vč.autočalouníků)	24	145,3	6,4	26,8	6,4	13,7
7439 Ostatní dělníci při výrobě textilu, oděvů a výrobků z kůže	332	141,4	4,1	29,8	8,9	12,3
7442 Obuvníci, vč. opravářů obuvi (kromě strojních obuvníků)	65	149,1	11,0	26,6	8,1	12,1
8111 Obsluha důlního zařízení a razících štítů	97	153,8	9,6	27,4	7,3	15,1
8112 Obsluha zařízení pro úpravu rudných a nerudných surovin	43	142,9	5,0	27,7	10,6	12,3
8113 Vrtaři, jeřábníci při ropných nebo plynových vrtech	218	143,1	1,8	22,9	4,1	13,7
8122 Obsluha zařízení ve slévárenství (taviči, slévači)	592	153,4	11,9	27,6	10,8	11,8
8123 Obsluha zařízení na tepelné zpracování kovů	125	153,0	10,5	22,0	4,6	12,3
8125 Obsluha zařízení na tváření kovů ve válcovnách	199	154,8	13,3	20,4	5,0	10,5
8131 Obsluha pecí na výrobu skla a keramiky	297	138,9	1,7	25,1	6,9	15,0
8139 Obsluha ostatních zařízení na výrobu skla a keramiky	598	139,5	1,2	25,5	5,2	15,8
8141 Obsluha pily a jiného zařízení na zpracování dřeva	143	149,3	6,9	22,2	5,4	11,4
8149 Obsluha ostatních zařiz.na zpracování dřeva a v papírnách	127	143,6	7,8	27,0	11,3	9,7
8154 Obsluha chemických destilačních kolon a reaktorů	34	131,2	1,4	32,8	5,0	16,4
8159 Obsluha ostat. zařízení při chemické výrobě jinde neuved.	102	140,2	3,5	26,8	4,4	14,1
8161 Obsluha zařízení při výrobě a rozvodu elektřiny	114	140,7	3,1	21,1	3,3	16,8
8162 Obsluha parních turbín, ohřivačů a motorů	181	149,7	7,2	22,2	4,4	14,8
8163 Obsluha zařízení při úpravě, čištění a rozvodu vody	397	143,8	4,3	26,5	8,7	13,4
8171 Obsluha automatických nebo poloaut. montážních linek	537	146,1	3,8	22,8	6,1	12,2
8172 Obsluha průmyslových robotů	68	138,1	3,3	35,8	13,2	15,3
8180 Obsluha strojů a zařízení pro práce na železničním svršku	76	152,2	13,6	30,0	7,8	14,2
8211 Obsluha automat. nebo poloaut. obráb.strojů (kromě 722)	943	151,4	7,2	23,7	6,2	13,2
8212 Obsluha strojů na výrobu maltovin, vápna, cementu	241	143,6	4,9	29,1	8,5	14,3
8223 Obsluha strojů při konečné úpravě ochranných povlaků	161	149,7	9,9	25,6	10,3	10,0

Výsledky ke dni 9. 12. 2010

**Průměrná měsíční odpracovaná a neodpracovaná doba zaměstnanců
podle podskupin zaměstnání KZAM-R**

kraj: Jihomoravský

Podskupiny zaměstnání KZAM-R	Počet zaměstnanců přečtený podle eviden. měsíců	Odpracovaná doba		Neodpracovaná doba		
		celkem	z toho přesčas	celkem	z toho	
					nemoc	dovolená
		hod/měs	hod/měs	hod/měs	hod/měs	hod/měs
8231 Obsluha strojů na výrobu pryžových výrobků (např. obuvi)	737	145,8	9,8	27,5	7,8	12,8
8232 Obsluha strojů na výrobu plast. výrobků (vč. laminování)	179	160,5	12,9	18,8	6,7	9,9
8240 Obsluha automat. nebo poloautom. dřevoobráběcích strojů	39	146,2	10,4	28,1	9,7	11,6
8251 Obsluha tiskárenských strojů	208	152,0	12,0	23,3	6,1	13,2
8254 Obsluha kopírovacích strojů	19	142,7	1,5	26,2	6,1	16,5
8262 Obsluha tkacích a pletacích strojů	166	151,2	10,2	31,3	6,4	17,3
8264 Obsluha strojů na bělení, barvení, čištění, praní, žehlení	240	140,0	4,6	29,3	7,1	14,1
8269 Obsluha ost.strojů na výrobu textilních, kožešin. výrobků	329	140,1	5,6	29,3	12,4	12,8
8273 Obsluha strojů na mletí zrn a koření	77	170,1	19,5	21,3	6,1	12,5
8274 Obsluha strojů na zpracování mouky, výrobu pečiva	789	153,4	12,9	24,7	7,0	15,2
8281 Montážní dělníci montující mechanická zařízení (stroje)	1 502	145,5	7,0	27,3	8,9	11,8
8282 Montážní dělníci montující elektrická zařízení	1 726	144,5	5,2	24,7	7,5	13,9
8283 Montážní dělníci montující elektronická zařízení	890	145,9	7,7	26,9	8,6	12,2
8284 Montážní dělníci montující výrobky z kovů, pryže a plastů	1 070	146,4	4,9	23,9	10,0	9,7
8285 Montážní dělníci montující výrobky ze dřeva a pod. mater.	79	143,8	2,7	32,2	15,8	14,2
8287 Montážní dělníci montující výrobky z kombinovaných mat.	227	158,8	11,5	20,7	7,4	9,8
8290 Obsluha jin.stacionárních zařízení a ost. montážní dělníci	625	141,8	4,0	25,1	7,1	12,6
8311 Strojvedoucí	765	140,8	7,1	23,5	3,9	15,1
8313 Dělníci zabezpeč. sestavování vlaků (brzdaři, výhybkáři)	547	141,3	6,3	22,5	4,8	14,1
8321 Řidiči osobních a malých dodávkov. automobilů, taxikáři	212	156,5	8,5	22,9	4,2	14,4
8323 Řidiči autobusů, trolejbusů a tramvají	1 960	160,2	13,4	25,2	6,4	16,4
8324 Řidiči nákladních automobilů a tahačů	2 008	159,8	12,4	23,9	6,2	13,4
8326 Řidiči speciálních vozidel	241	158,7	13,1	22,5	3,9	14,6
8331 Obsluha zemědělských a lesních strojů	302	167,9	16,3	24,5	7,9	10,9
8332 Obsluha zemních a příbuzných strojů	347	152,4	8,8	29,1	8,2	13,4
8333 Obsluha jeřábů, zdvihacích a podob. manipulačních zařiz.	420	150,8	10,6	25,2	6,7	13,2
8334 Obsluha vysokozdvíhých a ostatních motorových vozíků	1 186	148,1	4,8	22,6	5,0	13,4
9132 Pomocníci a uklízeči v kancelář., hotel., nemocnicích ap.	1 613	149,7	1,8	23,7	6,7	12,9
9141 Domovníci, správci domu	108	147,6	1,5	25,5	6,8	15,7
9151 Poslíčci, nosiči zavazadel a doručovatelé	36	149,3	1,5	24,8	6,3	13,2
9152 Vrátní, hlídači, uváděči a šatnářky	721	153,7	7,3	24,0	8,2	12,9
9161 Sběrači odpadků, popeláři	170	149,0	7,9	25,2	8,8	14,5
9162 Metaři, čistíči záchodků, žump, kanálů a podob. zařízení	60	142,8	6,5	26,5	4,3	13,7
9211 Pomocní a nekvalifikovaní dělníci v zemědělství	53	161,2	16,0	33,5	19,2	11,4
9312 Pomocní a nekvalifik. dělníci na stavbách a údržbě silnic	84	146,9	7,0	35,0	15,3	17,0
9313 Pomocní a nekvalifikovaní dělníci na stavbách budov	46	140,1	4,7	37,5	13,3	14,3
9321 Pomocní a nekvalifikovaní montážní a manipulační dělníci	1 384	146,5	6,8	27,2	8,2	12,5
9322 Ruční balíči a pytlovači	82	144,7	3,3	23,8	5,0	12,6
9323 Dělníci nádvorní skupiny (pomocní montéři)	272	147,7	3,8	24,2	5,4	16,2
9333 Vazači a nosiči břemen, přístavní dělníci (dokaři)	81	148,7	8,0	25,6	9,0	12,5
9339 Pomocní a nekvalif. prac. v dopr., ve skladech, v telekom.	1 443	146,7	3,3	25,9	7,4	14,4



Dodatek

Technický popis šetření

Dodatek – Technický popis šetření

Technický popis šetření přibližuje metodické postupy používané při zpracování podnikatelské sféry Regionální statistiky ceny práce (RSCP-PS). Popis je rozdělen do pěti kapitol: metoda výběru ekonomických subjektů, vstupní údaje, nejdůležitější sledované veličiny, dopočtové metody a definice vybraných pojmů.

1. Metoda výběru ekonomických subjektů

Kapitola popisuje základní soubor šetření, strukturu výběrového souboru a postup při výběru ekonomických subjektů (ES).

1.1. Základní soubor

Základním souborem RSCP-PS jsou aktivní ekonomické subjekty z registru ekonomických subjektů Českého statistického úřadu (ČSÚ), které mají 10 a více zaměstnanců a přísluší do podnikatelské sféry a do institucionálních sektorů nefinančních podniků, finančních institucí nebo vládních institucí. Ekonomické subjekty, které přísluší do podnikatelské sféry, odměňují zaměstnance mzdou podle § 109, odst. 2 zákona č. 262/2006 Sb., zákoníku práce, ve znění pozdějších předpisů. Způsob odměňování se zjišťuje pomocí registru „Automatizovaného rozpočtového informačního systému“ (ARIS), který je spravován Ministerstvem financí. Registr ekonomických subjektů (RES) je detailně popsán na internetových stránkách ČSÚ (www.czso.cz).

1.2. Struktura výběrového souboru

Statistické šetření RSCP-PS za 1. – 3. čtvrtletí 2010 zahrnuje 3437 ekonomických subjektů, které reprezentují přibližně 1305 tisíc zaměstnanců. Strukturu výběrového souboru RSCP-PS bez non-response (dále jen výběrový soubor) ukazují z různých pohledů pro 1. – 3. čtvrtletí 2010 následující tabulky.

Výběrový soubor RSCP podnikatelské sféry			
	RSCP-PS Celkem	RSCP-PS – kraj Jihomoravský	
		se sídlem v kraji	se sídlem mimo kraj
Počet ekonomických subjektů	3 437	335	447
Počet zaměstnanců	1 305 tisíc	84 tisíc	44 tisíc

Tabulka 1

Odvětvová skladba výběrového souboru RSCP-PS – kraj Jihomoravský			
Kód CZ-NACE		Počet ekonomických subjektů	
		se sídlem v kraji	se sídlem mimo kraj
A	Zemědělství, lesnictví a rybnářství	17	8
B	Těžba a dobývání	4	6
C	Zpracovatelský průmysl	138	90
D	Výroba a rozvod elektřiny, plynu, tepla	3	5
E	Zásobování vodou, činnosti související s odpady	8	2
F	Stavebnictví	27	21
G	Obchod, opravy motorových vozidel	50	120
H	Doprava a skladování	11	19
I	Ubytování, stravování a pohostinství	8	6
J	Informační a komunikační činnosti	8	40
K	Peněžnictví a pojišťovnictví	8	52
L	Činnosti v oblasti nemovitostí	8	1
M	Profesní, vědecké a technické činnosti	13	24
N	Administrativní a podpůrné činnosti	18	35
O	Veřejná správa, obrana, sociální zabezpečení		8
P	Vzdělávání	8	2
Q	Zdravotní a sociální péče	3	
R	Kulturní, zábavní a rekreační činnosti	2	5
S	Ostatní činnosti	1	3

Tabulka 2

1.3. Výběr

Výběr ekonomických subjektů v RSCP-PS lze charakterizovat jako jednostupňový stratifikovaný výběr. Výběrovými jednotkami jsou ekonomické subjekty, na které se v případě vybrání vztahuje zpravodajská povinnost. Statistickými jednotkami jsou zaměstnanci, kteří jsou nositeli sledovaných statistických znaků. Základní soubor (ZS) je rozdělen do oblastí (strat) podle:

- regionů (krajů),
- velikostních kategorií,
- odvětvových skupin.

Regionem se z hlediska výběru jednotek rozumí kraj ve smyslu ústavního zákona č. 347/1997 Sb. v platném znění. Ke stratifikaci výběrové opory jsou použity tři velikostní kategorie ekonomických subjektů uvedené v tabulce 3 – Velikostní kategorie pro výběr. Stratifikační třídění obsahuje dvanáct odvětvových skupin z vybraných institucionálních sektorů podnikatelské sféry.

Vymezení strat je provedeno na základě podobnosti v charakteru ekonomické činnosti a podobnosti v zaměstnanecké struktuře.

V jednotlivých oblastech ZS, vzniklých jeho rozdělením dle příslušných stratifikačních kritérií, je vybrán stanovený podíl ekonomických subjektů. Největší subjekty s 250 a více zaměstnanci jsou zařazeny do šetření všechny (výběr s pravděpodobností rovnou 1). Menší subjekty s 10 až 249 zaměstnanci jsou vybírány v jednotlivých stratech systematickým náhodným výběrem s nestejnými pravděpodobnostmi bez vracení. Pravděpodobnosti výběru se liší podle velikosti subjektu a jejich výše je určena výběrovým podílem uvedeným v tabulce 3. Výběrový soubor ekonomických subjektů s 10 až 249 zaměstnanci se obměňuje metodou rotujícího panelu s periodou rotace devět let, tzn. k plné obměně dojde za devět let.

Velikostní kategorie pro výběr		
Kategorie	Počet zaměstnanců	Výběrový podíl [%]
1	10 až 49	4,5
2	50 až 249	15
3	250 a více	100

Tabulka 3

2. Vstupní údaje

Kapitola popisuje sběr dat do šetření RSCP-PS, nejdůležitější vstupní údaje a používané klasifikace a číselníky.

2.1. Sběr dat

Ekonomické subjekty, na které se vztahuje zpravodajská povinnost, vykazují do statistického šetření RSCP-PS údaje o všech zaměstnancích v pracovním poměru. Vybraná zpravodajská jednotka předává data na Ministerstvo práce a sociálních věcí, které je orgánem vykonávajícím státní statistickou službu. Termínem pro předání dat od respondenta je 25. den měsíce následujícího po skončení sledovaného období.

Předávaná data mají formu databázových souborů a obsahují informace o zaměstnavateli a zaměstnancích. U více než 90 % respondentů je zdrojem dat pro šetření mzdový a personální systém. Datové soubory jsou předávány ve více než 90 % případů elektronickou poštou, zbylá část respondentů posílá data na disketu, případně na papírových formulářích.

Pro kontrolu a opravu dat, připravených mzdovým a personálním systémem respondenta, případně pro pořízení vstupních dat, je určen "Lokální pořizovací program ISPV 2009", který se musí před použitím nainstalovat na lokální disk.

Pořizovací program řeší i zabezpečení dat při přenosu od respondenta ke zpracovateli. Používá přitom hybridní šifrování s veřejným a privátním klíčem.

Veřejný klíč je součástí instalace pořizovacího programu, privátní klíč je uložen na interním serveru zpracovatele. Zašifovaná data se ukládají do souboru s formátem S/MIME verze 3.

Pokud se respondenti šetření chtějí vyhnout instalaci programu, je pro ně připraven "Internetový kontrolní program", přes který lze data zaslat z kteréhokoliv počítače připojeného na internet. Tento program taktéž umožňuje kontrolu dat vytvořených mzdovým systémem a jejich zabezpečený přenos ke zpracovateli pomocí certifikovaného šifrovaného komunikačního protokolu https. V tomto programu však není umožněno respondentům provádět opravy dat.

Oba programy jsou volně k dispozici na stránkách www.ispv.cz v sekci Pro respondenty šetření.

2.2. Nejdůležitější vstupní údaje

Šetření RSCP-PS se čtvrtletní periodicitou monitoruje výdělkovou úroveň a odpracovanou dobu jednotlivých zaměstnání podle klasifikace KZAM-R v České republice.

Hodinový výdělek je údaj zjišťovaný z průměrných hodinových výdělků definovaných v § 351 až § 362 zákona č. 262/2006 Sb., zákoníku práce, ve znění pozdějších předpisů. Obvykle se jedná o podíl mzdy za práci a odpracované doby za poslední čtvrtletí sledovaného období. Hodinový výdělek je krátkodobým indikátorem výdělkové úrovně.

Hrubá měsíční mzda, vypočtená z hrubé mzdy za sledované období, je druhým indikátorem, který ukazuje výdělkovou úroveň. Hrubá mzda je součtem mzdy za práci, náhrad mzdy a odměn za pracovní pohotovost, které jsou přímo sbíranými položkami. Mzda je definovaná v § 109, odst. 2 zákona č. 262/2006 Sb., zákoníku práce, ve znění pozdějších předpisů. Šetření RSCP-PS sleduje i strukturu hrubé měsíční mzdy, tj. prémie a odměny, příplatky za přesčas, ostatní příplatky, náhrady a odměny za pracovní pohotovost. Hrubá měsíční mzda a její složky se vztahují k celému sledovanému období, které zahrnuje dobu od počátku roku do konce čtvrtletí, za které se šetření provádí.

Šetření RSCP-PS dále sleduje pracovní dobu zaměstnanců. Vstupní věta o zaměstnanci obsahuje odpracovanou dobu od počátku roku a z ní počet přesčasových hodin. Odpracovaná doba u zaměstnanců odměňovaných měsíční mzdou nezahrnuje dobu svátků v jinak pracovních dnech. Věta dále obsahuje celkovou neodpracovanou dobu od počátku roku, z ní počet hodin nemoci a dovolené.

2.3. Klasifikace a číselníky

RSCP-PS používá standardní statistické klasifikace a číselníky (podrobněji popsané na www.czso.cz). Použití platných statistických klasifikací je závazné jak pro orgán vykonávající státní statistickou službu, tak pro zpravodajské

jednotky, které poskytují údaje pro statistické zjišťování. Proto i RSCP-PS používá následující klasifikace a číselníky:

- KZAM-R** **Klasifikace zaměstnání;** vydáno sdělením ČSÚ č. 492/2003 Sb. ze dne 18. prosince 2003 o vydání rozšířené Klasifikace zaměstnání KZAM-R.
- CZ-ICSE** **Klasifikace postavení v zaměstnání;** vydáno sdělením ČSÚ č. 494/2003 Sb. ze dne 18. prosince 2003 o vydání Klasifikace postavení v zaměstnání.
- KKOV** **Klasifikace kmenových oborů vzdělání;** od 1. ledna 2009 převzalo MŠMT gesci za Klasifikaci kmenových oborů vzdělání (KKOV) jako resortní klasifikaci. Správu této klasifikace zajišťuje ÚIV. Soustava oborů vzdělání v základním, středním a vyšším odborném vzdělávání byla stanovena nařízením vlády č. 211/2010 Sb..
- LAU 1** **Číselník okresů;** od 1. ledna 2008 je systém statistické klasifikace územních struktur v České republice rozdělen, v souladu se systémem Eurostatu, na dvě části: klasifikace CZ-NUTS, systém LAU (Local Administrative Units). Z hlediska statistiky mají LAU závazný charakter. Jednotky LAU 1 (**dřívější NUTS 4**) jsou v ČR tvořeny okresy. Územní jednotky na úrovni LAU 1 přebírají kódy od dřívějších jednotek NUTS 4. Proti NUTS 4 jsou v LAU 1 následující změny:
- do kódů LAU 1 okresů krajů Vysočina a Jihomoravského se promítá změna kódů NUTS 3 těchto krajů,
 - Praha se na úrovni LAU 1 nečlení.
- CZ-NACE** **Klasifikace ekonomických činností (CZ-NACE);** vydáno sdělením ČSÚ č. 244/2007 Sb. ze dne 18. září 2007 o zavedení Klasifikace ekonomických činností.
- CZ-GEONOM** **Klasifikace zemí;** vydáno sdělením ČSÚ č. 487/2003 Sb. ze dne 18. prosince 2003 o vydání Klasifikace zemí. Poslední aktualizace byla provedena k 15. prosinci 2008 sdělením ČSÚ č. 229/2008 Sb. ze dne 26. listopadu 2008 o aktualizaci Klasifikace zemí a o ukončení zveřejňování aktualizací.

3. Nejdůležitější sledované veličiny

Kapitola popisuje nejdůležitější sledované veličiny, algoritmy jejich výpočtu a kritéria pro zahrnutí zaměstnanců do dalších výpočtů.

3.1. Hodinový výdělek

Hodinový výdělek je přímo zjišťovaná veličina. Do výpočtu charakteristik hodinového výdělku jsou zařazeni zaměstnanci, kteří byli v evidenčním stavu v posledním dnu sledovaného období.

3.2. Hrubá měsíční mzda

Hrubá měsíční mzda se vztahuje k celému sledovanému období, tedy k 1. čtvrtletí, k 1. - 2. čtvrtletí, k 1. - 3. čtvrtletí, nebo k 1. - 4. čtvrtletí. Na rozdíl od hodinového výdělku musí být hrubá měsíční mzda vypočtena z dalších přímo zjišťovaných mzdových položek a nemzdových plnění.

Hrubá mzda je v RSCP-PS definována jako součet mzdy za práci, náhrad mzdy a odměny za pracovní pohotovost. Hrubá měsíční mzda zaměstnance se vypočte podle vzorce:

$$\text{HMM} = \frac{\text{MZDA} + \text{NAHRADY} + \text{POHOTOV}}{\text{MESPLAC_prep}}$$

kde :

HMM	je hrubá měsíční mzda zaměstnance,
MZDA	je mzda za práci zaměstnance v kumulaci za sledované období (vstupní položka věty o zaměstnanci),
NAHRADY	jsou náhrady mzdy zaměstnance v kumulaci za sledované období (vstupní položka věty o zaměstnanci),
POHOTOV	je odměna za pracovní pohotovost zaměstnance v kumulaci za sledované období (vstupní položka věty o zaměstnanci),
MESPLAC_prep	je počet přepočtených placených měsíců zaměstnance, tj. počet měsíců, odpovídajících součtu odpracované doby a doby, po kterou pobíral náhrady mzdy.

Počet přepočtených placených měsíců MESPLAC_prep je roven počtu kalendářních měsíců v případě, že zaměstnanec s plným pracovním úvazkem po celé sledované období pracoval nebo pobíral náhrady mzdy. Pokud zaměstnanec byl v evidenčním stavu kratší dobu než sledované období, bude jeho počet placených měsíců zkrácen poměrem počtu pracovních dnů v evidenčním stavu a ve sledovaném období. Podobně se počet placených měsíců zkrátí, pokud zaměstnanec měl jinou absenci než absenci s náhradou mzdy (např. nemoc), případně měl sjednán kratší pracovní úvazek.

Hrubá měsíční mzda za určitou skupinu zaměstnanců je vážená charakteristika, v níž hrubá měsíční mzda určitého zaměstnance má váhu, odpovídající počtu jeho placených měsíců za sledované období (tzv. váha placené doby). Tento způsob výpočtu umožňuje korektní srovnání mzdové úrovně jednotlivých zaměstnání a srovnávání v čase.

Sestavy s hrubou měsíční mzdou, diferenciací a strukturou hrubé mzdy obsahují také měsíční placenou dobu. Tento údaj ukazuje počet placených hodin (odpracovaná doba a doba náhrad) za placený měsíc a je v souladu s výpočtem hrubé měsíční mzdy.

Pro zahrnutí zaměstnance do výpočtů hrubé měsíční mzdy se uplatňují následující kritéria:

- přepočtený počet placených měsíců zaměstnance je alespoň jeden měsíc,
- stanovená týdenní pracovní doba na dané pracovní místo je alespoň 30 hodin (dle doporučení Eurostatu).

3.3. Měsíční odpracovaná a neodpracovaná doba

Měsíční odpracovaná (resp. neodpracovaná) doba se stejně jako hrubá měsíční mzda vztahuje k celému sledovanému období tj. k 1. čtvrtletí, k 1. - 2. čtvrtletí, k 1. - 3. čtvrtletí, nebo k 1. - 4. čtvrtletí.

Měsíční odpracovaná doba zaměstnance se vypočte podle vzorce:

$$\text{ODPRACD}_{\text{mes}} = \frac{\text{ODPRACD}}{\text{MESEVID}_{\text{prep}}}$$

kde :

- ODPRACD_{mes} je měsíční odpracovaná doba zaměstnance,
 ODPACD je odpracovaná doba zaměstnance v kumulaci za sledované období (vstupní položka věty o zaměstnanci),
 MESEVID_{prep} je počet přepočtených evidenčních měsíců zaměstnance, tj. počet měsíců, odpovídajících délce pracovního úvazku a délce pracovního poměru ve sledovaném období.

Počet přepočtených evidenčních měsíců MESEVID_{prep} je roven počtu kalendářních měsíců v případě, že zaměstnanec s plným pracovním úvazkem po celé sledované období byl v pracovním poměru a nebyl na mateřské či rodičovské dovolené. Pokud zaměstnanec byl v evidenčním stavu kratší dobu, než sledované období, bude jeho počet evidenčních měsíců zkrácen poměrem počtu pracovních dnů v evidenčním stavu a ve sledovaném období. Podobně se počet evidenčních měsíců zkrátí, pokud zaměstnanec měl sjednán kratší pracovní úvazek.

Měsíční odpracovaná doba za určitou skupinu zaměstnanců je vážená charakteristika, v níž měsíční odpracovaná doba určitého zaměstnance má váhu, odpovídající počtu jeho evidenčních měsíců ve sledovaném období (tzv. váha

evidenční doby). Pro zahrnutí zaměstnance do výpočtů měsíční odpracované doby se uplatňují stejná kritéria jako u hrubé měsíční mzdy.

Obdobně jako odpracovaná doba se počítají měsíční neodpracovaná doba a také průměrné měsíční údaje o přesčasu, dovolené a nemoci.

4. Dopočtové metody

Kapitola dopočtové metody obsahuje řešení neodpovědí a popis metody vážení, hodnocení kvality odhadů a přehled publikovaných tabulek podle použitých vah.

4.1. Řešení neodpovědí a metoda vážení

Problém neodpovědí (tzv. non-response) či z dalších důvodů nepoužitelných dat od vybraného ekonomického subjektu je v RSCP-PS řešen metodou historické imputace a metodou upravující podnikové váhy respondentům.

Metoda vážení, používaná v RSCP-PS, umožňuje získat z dat výběrového souboru odhady charakteristik (parametrů) základního souboru. Odhady charakteristik zaměstnanecké populace základního souboru RSCP-PS jsou publikovány ve všech tabulkách s výjimkou tabulek s tříděním podle jednotlivých zaměstnání. Základem podnikových vah jsou váhové koeficienty, které vycházejí z pravděpodobnosti výběru každého ekonomického subjektu. Po úpravě vah z důvodu non-response se získají konečné podnikové váhy pomocí dopočtu na aktuální počet ES v základním souboru v rámci jednotlivých vážících strat. Podnikové váhy zvyšují při výpočtech odhadů význam dat ekonomických subjektů s relativně malým zastoupením ve výběrovém souboru. Relativně nejméně zastoupené jsou ve výběrovém souboru RSCP-PS ekonomické subjekty s 10-49 zaměstnanci, a proto mají největší váhy při výpočtech odhadů.

Výpočet váhy jednotlivých zaměstnanců je závislý na typu tabulky a také na typu publikovaného ukazatele. Přehled všech publikovaných tabulek s uvedením použitých vah je uveden v oddíle 4.3. Váha zaměstnance je součinem vah používaných v daném typu tabulkové sestavy.

Tabulky s tříděním podle podskupin zaměstnání KZAM-R (PS-V5, PS-M5 a PS-T5) obsahují charakteristiky výběrového souboru. Při interpretaci výsledků je nutno mít na zřeteli, že charakteristiky výběrového souboru nelze automaticky pokládat za odhady platné pro celou zaměstnaneckou populaci. Výběrové charakteristiky jsou ovlivněny větším relativním zastoupením velkých ekonomických subjektů ve výběrovém souboru RSCP-PS.

4.2. Kvalita odhadů

Odhadované charakteristiky podléhají dvěma typům chyb – výběrovým chybám a nevýběrovým chybám. Výběrové chyby jsou způsobeny faktorem náhody při pravděpodobnostním výběru RSCP-PS. Hodnoty výběrových chyb není možné z výběrového souboru RSCP-PS dostatečně přesně kvantifikovat, nicméně používaná stratifikace výrazně snižuje jejich výši. Nevýběrové chyby bývají způsobeny především špatnou kvalitou dat předávaných respondenty (neúplné a chybné údaje) a jejich vliv je snižován několikastupňovými kontrolními mechanismy a častými kontakty zpracovatele šetření s respondenty.

4.3. Přehled publikovaných tabulek podle použitých vah

Hodinový výdělek				
Tabulka	Třídící kritérium	Podniková váha	Váha placené doby	Váha evidenční doby
PS-V0	Celý kraj	X		
PS-V1	HL. třídy zaměstnání KZAM-R	X		
PS-V2	Věkové kategorie	X		
PS-V4	Vzdělání	X		
PS-V5	Podskupiny zaměstnání KZAM-R			
PS-V6	Kategorie zaměstnání	X		
PS-V8	Pohlaví	X		

Tabulka 4

Hrubá měsíční mzda				
Tabulka	Třídící kritérium	Podniková váha	Váha placené doby	Váha evidenční doby
PS-M0	Celý kraj	X	X	
PS-M1	HL. třídy zaměstnání KZAM-R	X	X	
PS-M5	Podskupiny zaměstnání KZAM-R		X	

Tabulka 5

Odpracovaná a neodpracovaná doba				
Tabulka	Třídící kritérium	Podniková váha	Váha placené doby	Váha evidenční doby
PS-T5	Podskupiny zaměstnání KZAM-R			X

Tabulka 6

5. Definice vybraných pojmů

Ekonomický subjekt	Ekonomický subjekt je právní subjekt nebo fyzická osoba s postavením podnikatele, zapsaná do registru ekonomických subjektů ČSÚ. Každému ekonomickému subjektu se přiděluje identifikační číslo (IČ).
Organizační jednotka	Z hlediska mzdové statistiky RSCP se dělí ekonomické subjekty na organizační jednotky podle okresu, ve kterém jejich zaměstnanci působí. Organizační jednotku tvoří všichni zaměstnanci ekonomického subjektu, kteří působí ve stejném okrese.
Zpravodajská jednotka	Zpravodajskou jednotkou je právní osoba, organizační složka státu nebo fyzická osoba, od níž se požaduje poskytnutí údajů ve statistickém zjišťování podle zákona č. 89/1995 Sb., o státní statistické službě, ve znění pozdějších předpisů.
Sledované období	Sledované období je období od začátku roku do konce čtvrtletí, za které se provádí výběrové statistické zjišťování.
Podnikatelská sféra	Do podnikatelské sféry patří subjekty, které odměňují mzdou podle § 109, odst. 2 zákona č. 262/2006 Sb., zákoníku práce, ve znění pozdějších předpisů.
Nepodnikatelská sféra	Do nepodnikatelské sféry patří organizace, které odměňují platem podle § 109, odst. 3 zákona č. 262/2006 Sb., zákoníku práce, ve znění pozdějších předpisů.
Základní soubor	Základním souborem RSCP-PS jsou aktivní ekonomické subjekty podnikatelské sféry z registru ekonomických subjektů ČSÚ, které mají 10 a více zaměstnanců a přísluší do institucionálních sektorů nefinanční podniky, finanční instituce nebo vládní instituce.