



Regionální statistika ceny práce

I. čtvrtletí 2009
Podnikatelská sféra
Karlovarský kraj

Revidované výsledky ke dni 8. 6. 2010

Copyright - MPSV ČR

Publikace ani její část nesmí být kopírována, rozšiřována a zařazována do informačních systémů v jakékoliv formě (elektronické, mechanické, optické, magnetické aj.) bez písemného souhlasu

Ministerstva práce a sociálních věcí

Zpracovatel: TREXIMA, spol. s r.o., tř. T. Bati 299, 764 21 Zlín - Louky

O b s a h :

Úvod	7
-------------------	---

Výsledková část podnikatelská sféra

Základní metodické přístupy	11
Popis publikovaných tabulek	12

Hodinový výdělek

PS-V0	Hodinový výdělek v podnikatelské sféře	13
PS-V1	Hodinový výdělek podle hlavních tříd zaměstnání KZAM-R	14
PS-V2	Hodinový výdělek podle věkových kategorií	15
PS-V4	Hodinový výdělek podle vzdělání	15
PS-V5	Hodinový výdělek podle podskupin zaměstnání KZAM-R	16
PS-V6	Hodinový výdělek podle kategorií zaměstnání	21
PS-V8	Hodinový výdělek podle pohlaví	21

Hrubá měsíční mzda

PS-M0	Hrubá měsíční mzda a její složky, diferenciacce, placená doba v podnikatelské sféře	23
PS-M1	Hrubá měsíční mzda a její složky, diferenciacce, placená doba podle hlavních tříd zaměstnání KZAM-R	24
PS-M5	Hrubá měsíční mzda a její složky, diferenciacce, placená doba podle podskupin zaměstnání KZAM-R	26

Měsíční odpracovaná a neodpracovaná doba

PS-T5	Průměrná měsíční odpracovaná a neodpracovaná doba podle podskupin zaměstnání KZAM-R	36
-------	--	----

Dodatek – technický popis šetření

1. Metoda výběru ekonomických subjektů	43
1.1 Základní soubor	43
1.2 Struktura výběrového souboru	43
1.3 Výběr	44
2. Vstupní údaje	45
2.1 Sběr dat	45
2.2 Nejdůležitější vstupní údaje	46
2.3 Klasifikace a číselníky	46
3. Nejdůležitější sledované veličiny	48
3.1 Hodinový výdělek	48

3.2 Hrubá měsíční mzda	48
3.3 Měsíční odpracovaná a neodpracovaná doba	49
4. Dopočtové metody	50
4.1 Řešení neodpovědí a metoda vážení	50
4.2 Kvalita odhadů	51
4.3 Přehled publikovaných tabulek podle použitých vah	51
5. Definice vybraných pojmů	52



Úvod

Úvod

Regionální statistika ceny práce (RSCP) je systém pravidelného monitorování výdělkové úrovně a pracovní doby zaměstnanců v jednotlivých krajích České republiky formou statistického šetření. Sledovanými ukazateli výdělkové úrovně jsou hodinový výdělek a hrubá měsíční mzda (plat). Šetření metodicky vychází a je obsahově harmonizováno se strukturálním šetřením EU „Structure of Earnings Survey“, viz nařízení komise (ES) č. 1916/2000 ve znění pozdějších předpisů.

Šetření je pod názvem „Čtvrtletní šetření o průměrném výdělku“ zařazeno do programu statistických zjišťování, vyhlášených Českým statistickým úřadem (ČSÚ) ve sbírce zákonů pro příslušný kalendářní rok (viz příloha č. 2 Vyhlášky č. 398/2008 Sb., částka 129, kterou se stanoví Program statistických zjišťování na rok 2009) a pro vybrané ekonomické subjekty je povinné. Šetření provádí pracoviště státní statistické služby Ministerstva práce a sociálních věcí (MPSV). Průběh a vývoj šetření řídí komise, složená ze zástupců MPSV, ČSÚ, Ministerstva financí, České národní banky, CERGE-EI, VŠE v Praze, Českomoravské konfederace odborových svazů, Svazu průmyslu a dopravy ČR. Zpracovatelem RSCP je TREXIMA, spol. s r.o. (www.trexima.cz).

Nejdůležitějším kritériem pro členění výsledků RSCP je příslušnost šetřeného ekonomického subjektu k podnikatelské, nebo nepodnikatelské sféře. V podnikatelské sféře probíhá šetření se čtvrtletní periodou a ve sféře nepodnikatelské je prováděno s periodou pololetní. Zdrojem dat pro nepodnikatelskou sféru je Informační systém o platech, který je spravován Ministerstvem financí. Za každou sféru jsou vydávány samostatné výsledkové publikace.

Výsledkové publikace jednotlivých krajů jsou uloženy na stránkách <http://portal.mpsv.cz/> v sekci *Zaměstnanost*, v podsekci *Statistiky* pod odkazem *Statistika výdělků*.

Monitorováním výdělků a pracovní doby zaměstnanců na úrovni České republiky se zabývá „Informační systém o průměrném výdělku“ (ISPV). Výsledková publikace je k dispozici na internetových stránkách MPSV (www.mpsv.cz) v sekci *Příjmy a životní úroveň*.

Důkladný popis šetření, včetně všech výsledkových publikací, poskytuje také portál www.ispv.cz. Slouží především jako podpora respondentům, kteří zde naleznou všechny potřebné informace a podpůrné nástroje pro zaslání dat. Portál je využíván také k uveřejňování odborných studií a článků, které jako zdroj informací uvádí šetření ISPV a RSCP.

Ministerstvo práce a sociálních věcí děkuje všem respondentům šetření za přípravu vstupních dat pro šetření. Svědomitý přístup respondentů a dodržování termínů pro předání dat umožňují pravidelně uveřejňovat tuto publikaci.



Výsledková část

Podnikatelská sféra

Výsledková část podnikatelská sféra

Základní metodické přístupy

Tato publikace přináší charakteristiky hodinového výdělku, hrubé měsíční mzdy a pracovní doby získané za podnikatelskou sféru šetření RSCP (RSCP-PS). V RSCP se zařazují do podnikatelské sféry ekonomické subjekty, které odměňují mzdou, viz § 109, odst. 2 zákona č. 262/2006 Sb., zákoníku práce, ve znění pozdějších předpisů.

Primárním výsledkem RSCP jsou statistiky výdělkové úrovně jednotlivých zaměstnání (v klasifikaci KZAM-R), dalším produktem jsou odhady výdělkových parametrů zaměstnanecké populace krajů v členění podle firemních i zaměstnaneckých charakteristik. Ekonomické subjekty se v RSCP člení na organizační jednotky, jestliže je možné provést vnitřní rozčlenění podle okresů, ve kterých dílčí jednotky působí. Výsledky podle krajů jsou v tomto smyslu výsledky získané pracovištní metodou.

Vedle podnikového výkaznictví ČSÚ je RSCP dalším zdrojem informací o výdělcích v jednotlivých krajích České republiky. Výkaznictví ČSÚ, jako tradiční zdroj, sbírá údaje o evidenčním počtu zaměstnanců a vyplacených mzdách za ekonomický subjekt a publikuje průměrné mzdy v členění podle firemních charakteristik. Při srovnávání výsledků výkaznictví a RSCP-PS je třeba vzít v úvahu rozdílnou definici podnikatelské sféry, rozdílné metody výpočtu výdělkových charakteristik a rozdílný způsob členění výsledků podle krajů. Výkaznictví ČSÚ člení výsledky podle sídla ekonomického subjektu, tj. podnikovou metodou.

Respondenty šetření RSCP-PS jsou aktivní ekonomické subjekty (ES) z institucionálních sektorů nefinančních podniků, finančních institucí a vládních institucí zapsané v registru ekonomických subjektů ČSÚ (RES). Na základě Automatizovaného rozpočtového informačního systému (ARIS), který je spravován Ministerstvem financí, se zjišťuje způsob odměňování a příslušnost ekonomického subjektu k podnikatelské sféře. Šetření je výběrové pro ES s 10 až 249 zaměstnanci a plošné pro ES s 250 a více zaměstnanci. Náhodný výběr je prováděn na základě příslušnosti ES do kraje, velikostní kategorie a odvětví ekonomické činnosti.

Tabulky s označením PS-V5, PS-M5, PS-T5 obsahují charakteristiky výběrového souboru (statistiky) jednotlivých zaměstnání na úrovni podskupin zaměstnání (čtyřmístný KZAM-R). Při interpretaci výsledků je nutno mít na zřeteli, že charakteristiky výběrového souboru nelze automaticky pokládat za odhady platné pro celou zaměstnaneckou populaci. Výběrové charakteristiky jsou ovlivněny větším relativním zastoupením velkých ekonomických subjektů ve výběrovém souboru RSCP-PS. Ostatní tabulky obsahují odhady parametrů základního souboru a při jejich výpočtu byly využity dopočtové metody založené na pravděpodobnosti výběru ekonomických subjektů.

Popis publikovaných tabulek

Tabulky v publikaci jsou rozděleny podle sledovaného ukazatele do tří základních okruhů. Tabulky přinášející charakteristiky hodinového výdělku jsou označeny PS-Vx, kde PS značí podnikatelskou sféru a x je pořadové číslo tabulky. Charakteristiky hrubé měsíční mzdy, struktury mzdy a průměrné placené doby jsou obsaženy v tabulkách se značením PS-Mx a charakteristiky měsíční odpracované a neodpracované doby v tabulkách se značením PS-Tx.

Hlavním výsledkem RSCP jsou statistiky výdělkové úrovně a pracovní doby za jednotlivá zaměstnání podle klasifikace KZAM-R, obsažené v tabulkách PS-V5, PS-M5 a PS-T5. Tyto tabulky obsahují ta zaměstnání, která jsou ve své podskupině zaměstnání (čtyřmístný KZAM-R) zastoupena alespoň třemi ekonomickými subjekty a zároveň deseti zaměstnanci. Uvedené počty organizačních jednotek a zaměstnanců ukazují na zastoupení ve výběrovém souboru. V ostatních tabulkách jsou počty zaměstnanců uváděny v % a jejich účelem je přiblížit relativní zastoupení publikovaných kategorií. Údaje o počtech zaměstnanců z této publikace neslouží jako zdroj informací o počtech zaměstnanců v krajích, ty zjišťují šetření ČSÚ – podnikové výkaznictví a výběrové šetření pracovních sil (viz www.czso.cz).

Statistické charakteristiky používané ve výsledkových tabulkách:

1. decil	První decil je hodnota, pod kterou leží 10 % nejnižších hodnot sledovaného znaku.
1. kvartil	První kvartil je hodnota, pod kterou leží 25 % nejnižších hodnot sledovaného znaku.
Medián	Medián je hodnota uprostřed vzestupně uspořádané řady hodnot sledovaného znaku, polovina hodnot je nižší než medián a druhá polovina je vyšší než medián.
3. kvartil	Třetí kvartil je hodnota, nad kterou leží 25 % nejvyšších hodnot sledovaného znaku.
9. decil	Devátý decil je hodnota, nad kterou leží 10 % nejvyšších hodnot sledovaného znaku.
Průměr	Průměr je počítán jako vážený (případně nevážený) aritmetický průměr sledovaného znaku.

Ostatní symboly používané ve výsledkových tabulkách:

"Neuvedeno"	Symbol "Neuvedeno" označuje kategorii zaměstnanců, u které nebyl uveden kód příslušného třídícího znaku.
"*"	Symbol "*" označuje položku vstupních dat vypočítanou, ale nezveřejnitelnou z důvodu nedostatečného počtu vstupních hodnot (méně než 3 ekonomické subjekty a 10 zaměstnanců).

Revidované výsledky ke dni 8. 6. 2010

Hodinový výdělek v podnikatelské sféře ¹⁾

kraj: Karlovarský

Medián hodinového výdělku 106,17 Kč/hod

Index mediánu hodinového výdělku zaměstnanců

meziroční vůči 1. čtvrtletí 2008..... 106,4 %

Diferenciace

1. decil - 10 % hodinových výdělků menších než 64,13 Kč/hod

1. kvartil - 25 % hodinových výdělků menších než 81,76 Kč/hod

Medián - 50 % hodinových výdělků menších než 106,17 Kč/hod

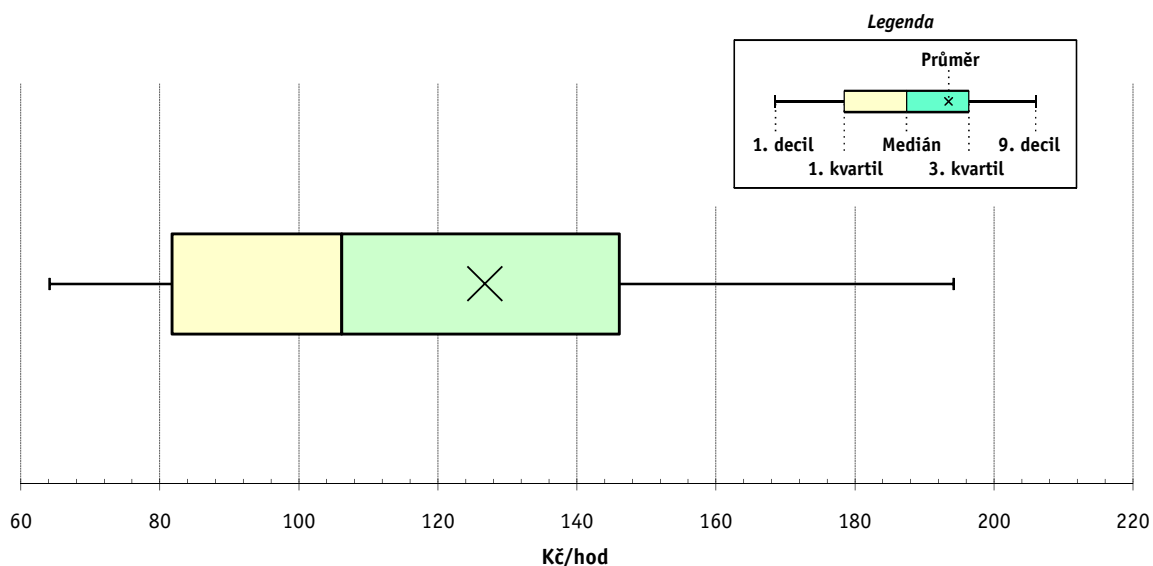
3. kvartil - 25 % hodinových výdělků větších než 146,07 Kč/hod

9. decil - 10 % hodinových výdělků větších než 194,20 Kč/hod

Průměr hodinového výdělku 126,75 Kč/hod

Podíl zaměstnanců s podprůměrným

hodinovým výdělkem 65,5 %



Vysvětlivky:

1) Hodinový výdělek se zjišťuje jako průměrný hodinový výdělek definovaný v § 351 až § 362 zákona č. 262/2006 Sb., zákoníku práce, ve znění pozdějších předpisů.

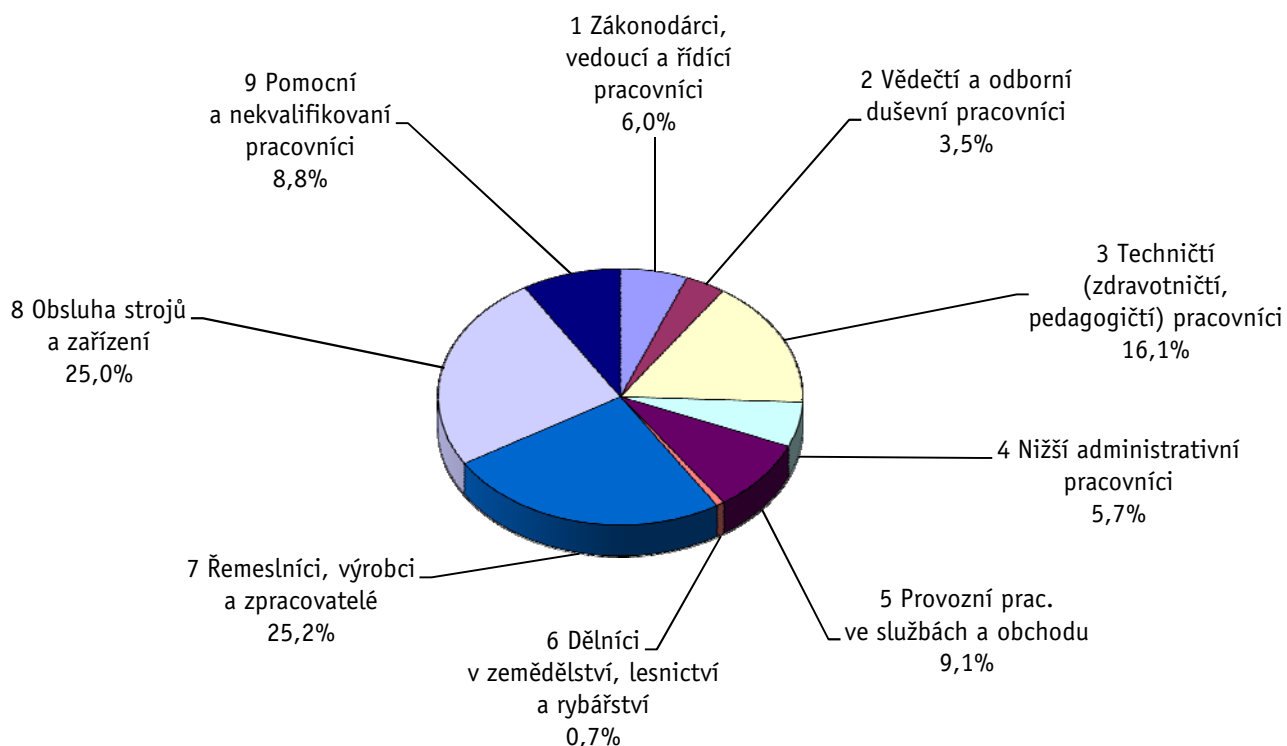
Revidované výsledky ke dni 8. 6. 2010

Hodinový výdělek podle hlavních tříd zaměstnání KZAM-R

kraj: **Karlovarský**

Hlavní třída zaměstnání KZAM-R	Struktura zaměstnanců	Medián	Diferenciace		Průměr
			1. decil	9. decil	
	%	Kč/hod	Kč/hod	Kč/hod	Kč/hod
1 Zákonodárci, vedoucí a řídicí pracovníci	6,0	179,25	97,08	460,40	263,31
2 Vědečtí a odborní duševní pracovníci	3,5	199,37	109,39	382,45	245,97
3 Techničtí, zdravotničtí a pedagogičtí pracovníci	16,1	138,09	91,38	226,77	150,59
4 Nižší administrativní pracovníci	5,7	102,55	68,18	150,71	109,72
5 Provozní pracovníci ve službách a obchodu	9,1	76,83	49,59	131,26	85,03
6 Dělníci v zemědělství, lesnictví a rybářství	0,7	69,76	49,55	123,77	78,38
7 Řemeslníci, výrobci a zpracovatelé	25,2	97,41	66,98	165,79	109,50
8 Obsluha strojů a zařízení	25,0	107,40	75,09	176,30	116,68
9 Pomocní a nekvalifikovaní pracovníci	8,8	69,17	50,00	112,88	77,83
C E L K E M - podnikatelská sféra	100	106,17	64,13	194,20	126,75

Struktura zaměstnanců dle hlavních tříd KZAM - R



1. čtvrtletí 2009**RSCP - podnikatelská sféra**

PS-V2

Revidované výsledky ke dni 8. 6. 2010

**Hodinový výdělek
podle věkových kategorií**kraj: **Karlovarský**

Věková kategorie	Struktura zaměstnanců	Medián	Diferenciace		Průměr
			1. decil	9. decil	
	%	Kč/hod	Kč/hod	Kč/hod	Kč/hod
do 20 let	0,3	63,49	50,62	111,11	71,88
20 - 29 let	16,0	94,40	59,15	157,86	103,86
30 - 39 let	24,3	114,61	66,27	201,17	135,99
40 - 49 let	24,4	113,45	67,52	206,67	133,12
50 - 59 let	28,1	104,08	65,31	192,28	125,98
60 a více let	6,7	93,77	57,85	205,08	130,47
C E L K E M - podnikatelská sféra	100	106,17	64,13	194,20	126,75

1. čtvrtletí 2009**RSCP - podnikatelská sféra**

PS-V4

Revidované výsledky ke dni 8. 6. 2010

**Hodinový výdělek
podle vzdělání**kraj: **Karlovarský**

Vzdělání	Struktura zaměstnanců	Medián	Diferenciace		Průměr	
			1. decil	9. decil		
	%	Kč/hod	Kč/hod	Kč/hod	Kč/hod	
KKOV						
Základní a nedokončené	A-C	14,4	84,49	55,82	145,02	94,70
Střední bez maturity	D,E,H,J	50,4	97,50	63,60	166,10	107,57
Střední s maturitou	K-M	27,9	128,22	77,70	218,28	144,94
Vyšší odborné a bakalářské	N,R	1,0	123,32	67,97	250,04	147,85
Vysokoškolské	T,V	5,4	211,75	100,00	520,56	293,29
Neuvedeno		1,0	124,00	66,98	198,36	132,40
C E L K E M - podnikatelská sféra	100	106,17	64,13	194,20	126,75	

Revidované výsledky ke dni 8. 6. 2010

Hodinový výdělek podle podskupin zaměstnání KZAM-R

kraj: Karlovarský

Podskupiny zaměstnání KZAM-R	Výběrový soubor		Medián	Diferenciace		Průměr
	počet org. jednotek	počet zaměst.		1. decil	9. decil	
			Kč/hod	Kč/hod	Kč/hod	Kč/hod
1210 Ředitelé a prezidenti velkých organizací, podniků	39	62	513,34	205,92	1 250,00	748,18
1221 Vedoucí pracovníci v zemědělství, lesnictví, rybářství a mysliv.	7	22	210,49	77,34	360,38	199,97
1222 Vedoucí pracovníci v průmyslu (ve výrobě)	50	144	264,89	128,88	643,75	345,95
1223 Vedoucí pracovníci ve stavebnictví a zeměměřičtví	12	38	243,34	172,02	483,75	284,85
1224 Vedoucí pracovníci ve velkoobchodě a v maloobchodě	50	339	126,43	92,78	206,90	147,11
1225 Vedoucí pracovníci v restauracích a hotelích	5	25	185,35	88,53	262,18	194,23
1226 Ved. pracovníci v dopr., skladování, telekom. a na pošt. úřadech	15	148	152,67	125,20	242,51	171,88
1227 Vedoucí prac. v organ.zaměřených na poskytování obch.služeb	17	64	254,48	153,11	592,34	337,10
1229 Vedoucí pracovních dílčích celků jinde neuvedení (kult.,zdrav.)	23	81	171,19	117,18	412,37	219,49
1231 Vedoucí pracovníci finančních a hospodářských útvarů	51	120	312,57	157,45	570,17	356,33
1232 Vedoucí pracovníci personálních útvarů a útvarů průmysl. vztahů	19	24	330,29	155,16	491,80	356,25
1233 Vedoucí pracovníci obytných útvarů (včetně průzkumu trhu)	33	70	233,80	99,54	472,88	290,22
1234 Ved. pracovníci reklamních útvarů a útvarů pro styk s veřejností	8	12	209,80	106,46	354,38	233,88
1235 Vedoucí pracovníci zásobovacích útvarů	17	19	235,44	143,47	479,27	295,78
1236 Vedoucí pracovníci výpočetních útvarů	10	12	249,56	148,61	454,78	281,89
1237 Vedoucí pracovníci výzkumných a vývojových útvarů	13	18	267,07	129,34	471,58	291,78
1239 Vedoucí pracovníci ostatních útvarů jinde neuvedení	22	80	365,20	157,25	443,97	330,68
1312 Vedoucí, ředitelé v průmyslu (ve výrobě)	20	54	176,41	117,36	506,89	263,83
1313 Vedoucí, ředitelé ve stavebnictví a zeměměřičtví	8	10	177,04	91,52	275,18	174,91
1314 Vedoucí, ředitelé ve velkoobchodu a maloobchodu	47	108	126,45	83,45	240,53	151,46
1316 Vedoucí, ředitelé v dopravě, sklad., telekom. a na pošt. úřadech	12	43	221,43	155,77	339,13	240,76
1317 Vedoucí, ředitelé v podnicích poskytujících obchodní služby	10	30	256,40	172,27	663,41	336,72
1319 Vedoucí, ředitelé malých organizací ostatní (kult.,zdrav.,škol.)	5	16	218,23	114,47	327,84	238,20
2113 Chemici	3	26	227,40	137,28	409,64	249,74
2132 Programátoři	8	36	186,74	123,11	313,85	202,98
2139 Ostatní odborníci zabývající se výpoč. tech. jinde neuvedení	25	41	183,84	105,01	313,28	201,23
2142 Projektanti staveb a areálů, stavební inženýři	14	64	180,92	155,27	385,95	242,38
2143 Projektanti elektrotechnických zařízení, elektroinženýři	11	40	209,73	174,89	392,16	251,23
2144 Projektanti elektron.systémů a telekom.sítí, inženýři - elektronici	3	19	183,29	153,86	365,43	217,07
2145 Projektanti a konstruktéři strojních zařízení, strojní inženýři	10	137	198,09	142,87	291,93	212,00
2146 Chemičtí inženýři, technologové	5	12	147,26	129,82	285,44	163,08
2147 Důlní a hutní inženýři, technologové, metalurgové	4	19	273,61	186,09	348,17	285,18
2149 Ostatní architekti, projekt., konstruk.a tech.inženýři (tvůr.prac.)	12	36	221,84	156,40	296,87	225,40
2221 Lékaři, ordináři (kromě zubních lékařů)	17	380	235,71	145,60	394,57	260,44
2411 Odb. prac. na úseku účetnictví, financí, daní, ap., hlavní účetní	33	76	166,46	105,51	362,68	194,16
2412 Odbor. pracovníci na úseku zaměstnaneckých, personálních věcí	16	23	186,76	142,05	250,00	191,47
2413 Odborní pracovníci v bankovníctví a pojišťovnictví	21	312	147,35	113,96	240,94	171,81
2419 Ostatní odborní pracovníci v oblasti podnikání	16	42	216,28	148,48	296,24	226,45
2421 Právníci, právní poradci (mimo advokacie a soudnictví)	12	13	232,62	175,00	398,29	254,41
2441 Ekonomové - vědecktí pracovníci, specialisté, experti	20	34	178,95	97,17	287,59	207,12
2451 Spisovatelé, autoři, kritikové, novináři, redaktoři	10	17	128,63	100,13	176,24	129,12
2470 Odborní administrativní pracovníci jinde neuvedení	18	34	153,71	90,14	413,64	261,11
3111 Technici ve fyzikálních a příbuzných oborech	5	11	194,78	134,76	335,48	230,97
3112 Stavební technici	35	185	161,94	123,45	246,40	174,14

Revidované výsledky ke dni 8. 6. 2010

Hodinový výdělek podle podskupin zaměstnání KZAM-R

kraj: Karlovarský

Podskupiny zaměstnání KZAM-R	Výběrový soubor		Medián	Diferenciace		Průměr
	počet org. jednotek	počet zaměst.		1. decil	9. decil	
			Kč/hod	Kč/hod	Kč/hod	Kč/hod
3113 Elektrotechnici	28	222	152,44	115,08	243,96	169,05
3114 Elektronici a technici v radiokomunikacích a telekomunikacích	11	68	170,76	123,89	225,55	172,51
3115 Strojírenští technici	26	225	162,77	108,56	238,49	170,73
3116 Chemičtí technici	12	128	226,00	104,30	283,12	211,09
3117 Důlní a hutní technici	4	273	236,87	202,77	274,42	237,81
3118 Technici v kartografii, kresličí a zeměměřiči	16	51	145,85	115,38	203,97	154,77
3119 Ostatní techničtí pracovníci jinde neuvedení	70	486	150,72	95,00	227,08	157,53
3122 Operátoři a obsluha výpočetní techniky	26	52	134,74	92,23	232,50	153,31
3123 Operátoři průmyslových robotů, nc strojů	3	96	139,03	114,81	164,11	138,43
3129 Ostatní technici ve výpočetní technice jinde neuvedení	9	16	155,63	118,89	269,36	174,18
3134 Obsluha lékařských zařízení	3	61	121,38	70,71	159,44	120,43
3151 Kolaudační technici a technici protipožární ochrany	5	24	193,05	167,03	232,13	197,25
3152 Bezpečnostní tech.a tech. pro kontrolu zdravotní nezávadnosti	19	55	134,47	102,73	266,11	160,17
3160 Technici železničního provozu	14	233	176,14	152,46	193,71	175,17
3211 Technici a laboranti v oblasti biologie a v příbuzných oborech	11	115	125,81	100,87	161,30	129,58
3212 Technici v agronomii, v lesnictví a v zemědělství	9	140	156,41	121,92	193,97	156,14
3223 Dietetici a odborníci na výživu	7	22	114,43	94,28	149,81	114,73
3226 Rehabilitační a fyzioterapeutičtí pracovníci (vč. odb. masérů)	9	126	119,09	81,66	146,97	117,01
3231 Ošetřovatelé, všeobecné zdravotní sestry	17	1 011	123,31	96,48	159,41	125,93
3235 Sestry pro intenzivní péči	3	39	139,97	106,67	179,66	142,41
3412 Pojišťovací agenti	11	38	119,05	83,53	259,19	165,25
3414 Konzultanti a organizátoři zájezdů	4	11	143,70	110,53	167,09	144,32
3415 Obchodní cestující, profes. poradci v obchodě, obch.zástupci	49	106	155,73	86,68	266,41	177,06
3416 Nákupčí	39	88	125,91	84,48	186,29	132,50
3421 Obchodní agenti	38	177	158,19	98,53	266,56	170,03
3422 Odbytoví a přepravní agenti	52	177	133,26	93,91	236,26	156,48
3429 Ostatní obchodní agenti a makléři jinde neuvedení	6	12	128,93	110,62	214,15	143,02
3431 Odborné sekretářky, sekretáři	38	120	109,17	77,87	169,10	120,27
3433 Pracovníci v oblasti účetnictví, fakturace, rozpočet., kalkulace	92	422	142,22	98,45	216,84	153,28
3434 Pracovníci v oblasti statistiky a matematiky	6	13	145,64	92,68	245,30	163,67
3435 Pracovníci v oblasti práce a mezd (kromě účetních)	15	25	139,05	80,81	221,53	142,83
3436 Referenti osobních oddělení	24	48	142,76	87,22	210,12	154,04
3439 Ostatní odborní administrativní pracovníci jinde neuvedení	61	237	133,52	87,46	209,43	140,87
3471 Aranžéři, průmysloví a komerční návrháři, bytoví architekti	14	20	83,70	70,11	115,19	89,34
4112 Kancelářští a manipul. prac. a obsl. zařízení na zpracování textu	9	15	89,12	58,63	130,43	92,67
4113 Pracovníci přípravy dat výpočetní techniky	10	24	101,29	79,88	155,08	110,95
4115 Sekretářky, sekretáři	54	171	123,52	80,49	170,56	127,26
4121 Nižší účetní	24	72	105,34	73,86	150,66	108,89
4123 Nižší finanční, daňoví úředníci a úředníci v příbuzných oborech	9	32	86,20	46,00	167,16	96,81
4131 Úředníci ve skladech	63	245	100,61	70,74	150,82	107,71
4132 Úředníci ve výrobě (např. výrobní plánovači)	15	43	127,08	89,04	172,33	133,10
4133 Úředníci v dopravě a v přepravě (dispečeri, kontrolori apod.)	16	76	127,28	93,80	157,15	131,25
4190 Ostatní nižší úředníci jinde neuvedení	11	19	123,05	95,69	253,83	143,94
4211 Pokladníci (v bankách, pojišťovnách, spořitelnách, na poště)	28	83	121,18	82,35	165,35	125,17

Revidované výsledky ke dni 8. 6. 2010

Hodinový výdělek podle podskupin zaměstnání KZAM-R

kraj: Karlovarský

Podskupiny zaměstnání KZAM-R	Výběrový soubor		Medián	Diferenciace		Průměr
	počet org. jednotek	počet zaměst.		1. decil	9. decil	
			Kč/hod	Kč/hod	Kč/hod	Kč/hod
4212 Úředníci na přepážkách a směnárníci	21	324	128,39	96,00	184,63	135,34
4213 Pokladníci v obchodě, společném stravování apod.	36	541	82,22	69,56	98,81	83,49
4214 Prodavači vstupenek, jízdenek apod.	10	82	130,84	86,73	146,77	126,17
4215 Bookmakeři, krupiéři a úředníci sázkových kancelář	7	71	87,60	70,57	132,73	92,69
4222 Recepční	16	269	100,84	79,60	138,48	105,84
4224 Informátoři	6	16	102,24	84,15	240,61	134,20
5112 Vlakvedoucí, vlakové čety, průvodčí (vč. palubních průvodčí)	4	137	159,36	90,45	172,49	147,84
5121 Pracovníci dohlížející nad obsluhujícím personálem, hospodyně	16	152	83,53	71,32	150,02	100,23
5122 Kuchaři	23	411	90,41	64,00	133,85	98,35
5123 Číšníci, servírky	14	391	85,65	66,62	112,40	88,15
5132 Pečovatelé a pomoc.ošetřovatelé v zařiz.soc.péče, v nemocnicích	9	446	71,06	59,07	95,15	74,26
5141 Kadeřníci a holiči	4	19	70,15	59,23	107,60	76,85
5142 Kosmetiči, maskéři	5	31	126,83	103,30	185,74	138,51
5144 Maséři	8	174	81,74	65,59	107,06	83,27
5149 Ostatní pracovníci zajišťující osobní služby jinde neuvedení	7	143	74,25	67,29	84,13	76,27
5161 Hasiči, požárníci	3	67	180,61	145,95	205,42	177,72
5169 Ostatní pracovníci ochrany a ostrahy jinde neuvedení	29	457	61,97	55,76	85,87	67,50
5211 Prodavači v obchodech	103	1 278	77,86	61,43	107,39	82,27
6113 Zahradníci a pěstitelé zahradních plodin a sazenic	7	15	87,66	51,22	118,39	83,98
6141 Dělníci pro pěstění a ošetřování lesa	8	104	76,90	51,84	109,81	79,48
6142 Dělníci pro těžbu dřeva (kromě obsluhy pojízdných zařízení)	3	74	108,73	84,10	149,60	113,28
7122 Zedníci, kameníci, omítkáři	24	180	104,89	76,26	152,79	110,51
7123 Betonáři, děl.specializovaní na pokládání betonových povrchů	3	43	94,72	62,67	137,92	101,64
7124 Tesaři a truhláři	11	35	98,80	81,30	125,44	101,67
7129 Ost. stavební dělníci hlavní stav. výroby a prac.v ost. oborech	16	88	114,38	70,37	138,38	108,86
7136 Instalatéři, potrubáři, stavební zámečníci, klempíři	23	138	121,00	89,49	161,32	122,91
7137 Stavební a provozní elektrikáři	16	49	154,61	79,60	191,44	143,25
7139 Ostatní děl.zajišťující dokonč.stavební práce a děl.v přib.obor.	4	16	125,50	74,24	160,43	124,70
7142 Lakýrníci a pracovníci v příbuzných oborech	4	15	109,96	72,64	140,80	106,19
7212 Svářeči, řezači plamenem a páječi	11	96	119,76	81,97	190,15	127,96
7222 Nástrojaři, kovomodeláři, kovodělníci, zámečníci	61	1 181	147,67	89,54	185,14	141,74
7223 Seřizovači a obsl. obráběcích strojů (kromě autom. a poloaut.)	15	175	110,07	82,53	169,51	120,29
7224 Brusiči, leštiči a ostříči nástrojů	10	115	108,54	82,19	138,55	109,47
7231 Mechanici a opraváři motorových vozidel	26	113	129,55	89,90	161,20	128,51
7234 Mechanici a opraváři kolejových vozidel	4	181	149,56	113,02	177,07	146,07
7235 Mechanici a opraváři obráběcích, zeměd. strojů a prům. zařízení	12	128	126,07	87,66	197,60	146,19
7239 Ostatní mechanici a opraváři strojů a zařízení bez elektro j.n.	9	52	116,63	93,13	177,07	127,59
7241 Elektromech., opraváři a seřizovači různých typů elektr. zařízení	41	1 300	104,94	68,63	187,69	118,33
7242 Mechanici, opraváři a seřizovači elektr. částí aut, letadel, lodí	4	29	138,51	120,82	157,61	139,16
7243 Mechanici, seřizovači, opraváři elektronických zařízení	13	194	149,93	107,94	193,66	151,48
7244 Telefonní a telegrafní mechanici, montéři a opraváři	6	27	130,21	116,31	171,65	137,96
7246 Montéři a opraváři silnoproudých elektrických vedení	8	193	177,26	126,32	205,87	172,06
7321 Výrobci hrnčič., porcel. zboží, žáruvzd.výrobků, brus.kotoučů	5	477	68,81	52,54	98,98	73,20
7322 Dělníci při výrobě skla, sklář vč. brusičů a leštičů	4	172	111,31	65,52	175,93	117,58

Revidované výsledky ke dni 8. 6. 2010

Hodinový výdělek podle podskupin zaměstnání KZAM-R

kraj: Karlovarský

Podskupiny zaměstnání KZAM-R	Výběrový soubor		Medián	Diferenciace		Průměr
	počet org. jednotek	počet zaměst.		1. decil	9. decil	
			Kč/hod	Kč/hod	Kč/hod	Kč/hod
7324 Malíři skla a keramiky a prac. v přib.obor. (vč.výrobců zrcadel)	6	141	76,30	48,20	117,93	78,67
7411 Zpracovatelé masa, ryb vč. uzenářů a konzervovačů masa a ryb	7	45	97,17	79,85	115,92	96,78
7412 Zpracovatelé pekárenských a cukrářských výrobků	13	62	83,11	63,62	101,20	84,80
7422 Umělečtí truhláři, řezbáři, výrobci a opraváři výrobků ze dřeva	8	12	93,64	78,88	145,75	108,00
7439 Ost. dělníci při výrobě textilu, oděvu a výrobků z kůže, kožešin	3	482	75,02	59,52	96,37	76,53
8111 Obsluha důlního zařízení a razicích štítů	3	456	170,60	133,17	212,11	172,47
8112 Obsluha zařízení pro úpravu rudných a nerudných surovin	3	348	148,81	93,85	193,39	146,68
8131 Obsluha pecí na výrobu skla a keramiky	7	93	165,94	88,40	189,60	150,19
8159 Obsluha ostatních zařízení při chemické výrobě jinde neuvedená	5	242	144,70	113,71	166,06	142,43
8161 Obsluha zařízení při výrobě a rozvodu elektřiny	3	197	192,20	152,44	216,52	189,12
8162 Obsluha parních turbín, ohřivačů a motorů	16	58	133,05	63,30	225,65	146,49
8163 Obsluha zařízení při úpravě, čištění a rozvodu vody	12	180	136,05	106,20	189,51	140,77
8171 Obsluha automatických nebo poloautomatic. montážních linek	4	63	101,03	84,00	110,22	99,34
8180 Obsluha strojů a zařízení pro práce na železničním svršku	5	66	146,34	126,80	172,30	147,75
8211 Obsluha automat. nebo poloaut. obráběcích strojů (kromě 722)	9	97	112,22	84,26	169,55	118,75
8223 Obsluha strojů při konečné úpravě a nanášení ochran. povlaků	3	13	105,24	90,09	112,90	102,32
8232 Obsluha strojů na výrobu plastových výrobků (vč. laminování)	3	119	121,97	100,30	171,25	125,59
8240 Obsluha automat. nebo poloautomatic. dřevoobráběcích strojů	4	91	125,32	77,03	155,27	119,98
8261 Obsluha strojů na úpravu vláken, dopřádání a navíjení příze	3	138	88,84	71,91	104,82	89,01
8264 Obsluha strojů na bělení, barvení, čištění, praní, žehlení textilu	5	51	100,38	78,39	124,96	102,16
8274 Obsluha strojů na zpracování mouky, výrobu pečiva, čokolády	3	78	87,42	58,67	116,23	91,04
8281 Montážní dělníci montující mechanická zařízení (stroje, vozidla)	4	314	107,21	76,78	144,27	109,34
8284 Montážní dělníci montující výrobky z kovů, pryže a plastů	3	612	86,60	75,71	116,80	92,31
8290 Obsluha jiných stacionárních zařízení a ostatní montážní dělníci	7	66	133,43	87,39	187,59	146,14
8311 Strojvedoucí	6	421	182,14	151,77	196,98	177,75
8313 Dělníci zabezpečující sestavování vlaků (brzdaři, výhybkáři)	6	271	142,57	124,81	161,89	143,16
8321 Řidiči osobních a malých dodávkových automobilů, taxikáři	20	77	107,06	79,01	141,07	108,04
8323 Řidiči autobusů, trolejbusů a tramvají	4	345	101,75	82,62	116,93	99,44
8324 Řidiči nákladních automobilů a tahačů	47	784	96,50	76,03	155,58	106,20
8326 Řidiči speciálních vozidel	6	89	138,97	98,08	172,35	137,86
8331 Obsluha zemědělských a lesních strojů	8	76	102,49	72,26	171,96	114,21
8332 Obsluha zemních a příbuzných strojů	16	339	160,35	96,62	185,18	150,79
8333 Obsluha jeřábů, zdvihacích a podobných manipulačních zařízení	10	33	98,05	79,28	147,30	105,60
8334 Obsluha vysokozdvíhacích a ostatních motorových vozíků	30	254	104,36	79,26	127,59	103,79
9132 Pomocníci a uklízeči v kancelářích, hotelích, nemocnicích ap.	69	789	64,56	52,29	83,34	66,53
9133 Ruční pradelci a žehlíři (kromě obsluhy strojů)	4	32	74,21	68,73	85,95	76,75
9141 Domovníci, správci domu	11	48	83,34	62,09	141,52	88,15
9151 Poslíčci, nosiči zavazadel a doručovatelé	7	29	80,57	57,77	100,87	80,86
9152 Vrátní, hlídači, uváděči a šatnářky	25	132	64,25	53,04	89,29	67,57
9161 Sběrači odpadků, popeláři	4	164	61,06	51,30	93,66	66,61
9162 Metaři, čističi záchodků, žump, kanálů a podobných zařízení	4	26	108,80	94,47	127,36	109,66
9312 Pomocní a nekvalif. dělníci na stavbách a údržbě silnic, přehrad	5	48	102,74	71,09	124,35	99,36
9321 Pomocní a nekvalifikovaní montážní a manipulační dělníci	30	452	88,47	56,26	114,58	88,43
9322 Ruční baliči a pytlouvači	6	27	59,08	48,11	84,13	62,52

Revidované výsledky ke dni 8. 6. 2010

**Hodinový výdělek
podle podskupin zaměstnání KZAM-R**

kraj: Karlovarský

Podskupiny zaměstnání KZAM-R	Výběrový soubor		Medián	Diferenciace		Průměr
	počet org. jednotek	počet zaměst.		1. decil	9. decil	
			Kč/hod	Kč/hod	Kč/hod	Kč/hod
9323 Dělníci nádvorní skupiny (pomocní montéři)	8	157	92,95	64,85	117,21	95,48
9333 Vazači a nosiči břemen, přístavní dělníci (dokaři)	5	26	82,68	60,05	107,47	83,59
9339 Pomocní a nekvalif. pracovníci v dopravě, ve skladech, v telek.	44	339	88,26	62,42	136,06	96,30

1. čtvrtletí 2009**RSCP - podnikatelská sféra**

PS-V6

Revidované výsledky ke dni 8. 6. 2010

**Hodinový výdělek
podle kategorií zaměstnání**kraj: **Karlovarský**

Kategorie zaměstnání	Struktura zaměstnanců	Medián	Diferenciace		Průměr
			1. decil	9. decil	
	%	Kč/hod	Kč/hod	Kč/hod	Kč/hod
D Manuální pracovníci	67,6	95,10	59,54	163,95	104,88
T Nemanuální pracovníci	32,4	137,65	81,17	267,26	172,46
Relace D/T (%)		69,1	73,4	61,3	60,8
C E L K E M - podnikatelská sféra	100	106,17	64,13	194,20	126,75

manuální pracovníci - zaměstnanci s převážně manuálním charakterem práce (hlavní třída KZAM-R 6-9 a vybraná zaměstnání hl. třídy 5)

nemanuální pracovníci - zaměstnanci s převážně nemanuálním charakterem práce (hlavní třída KZAM-R 1-4 a vybraná zaměstnání hl. třídy 5)

1. čtvrtletí 2009**RSCP - podnikatelská sféra**

PS-V8

Revidované výsledky ke dni 8. 6. 2010

**Hodinový výdělek
podle pohlaví**kraj: **Karlovarský**

Pohlaví	Struktura zaměstnanců	Medián	Diferenciace		Průměr
			1. decil	9. decil	
	%	Kč/hod	Kč/hod	Kč/hod	Kč/hod
M Muž	60,7	115,20	70,69	209,29	139,34
Ž Žena	39,3	95,81	59,02	159,53	107,31
Relace Ž/M (%)		83,2	83,5	76,2	77,0
C E L K E M - podnikatelská sféra	100	106,17	64,13	194,20	126,75

Hrubá měsíční mzda a její složky, diference, placená doba v podnikatelské sféře

kraj: Karlovarský

Medián hrubé měsíční mzdy 18 608 Kč/měs

Diference

1. decil - 10 % hodinových výdělků menších než	11 754 Kč/měs
1. kvartil - 25 % hodinových výdělků menších než	14 346 Kč/měs
Medián - 50 % hodinových výdělků menších než	18 608 Kč/měs
3. kvartil - 25 % hodinových výdělků větších než	24 903 Kč/měs
9. decil - 10 % hodinových výdělků větších než	32 512 Kč/měs

Průměr hrubé měsíční mzdy 21 954 Kč/měs

Vybrané složky hrubé měsíční mzdy

prémie a odměny	14,2 %
příplatky za přesčas	0,6 %
příplatky ostatní	5,3 %
náhrady	8,5 %
odměny za pohotovost	0,4 %

Průměrná placená doba 168,0 hod/měs

1. čtvrtletí 2009

RSCP - podnikatelská sféra

Revidované výsledky ke dni 8. 6. 2010

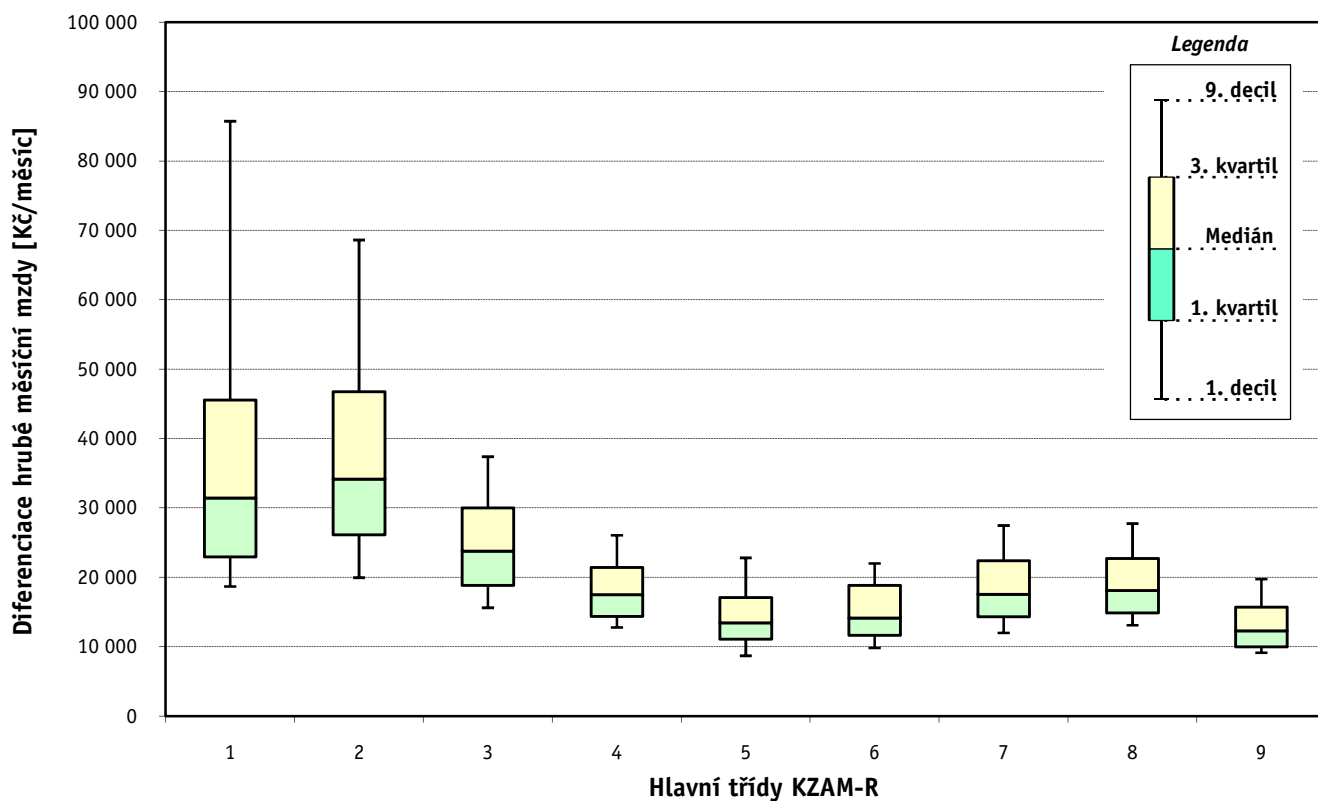
Hrubá měsíční mzda a její složky, diference, placená doba podle hlavních tříd zaměstnání KZAM-R

kraj: Karlovarský

Hlavní třída zaměstnání KZAM - R	Struktura zaměstnanců	Medián
	%	Kč/měs

1 Zákodárci, vedoucí a řídící pracovníci	6,3	31 429
2 Vědečtí a odborní duševní pracovníci	3,5	34 159
3 Techničtí, zdravotničtí a pedagogičtí pracovníci	16,5	23 776
4 Nižší administrativní pracovníci	5,7	17 529
5 Provozní pracovníci ve službách a obchodu	8,5	13 438
6 Dělníci v zemědělství, lesnictví a rybářství	0,6	14 131
7 Řemeslníci, výrobci a zpracovatelé	25,4	17 553
8 Obsluha strojů a zařízení	25,6	18 104
9 Pomocní a nekvalifikovaní pracovníci	7,9	12 324

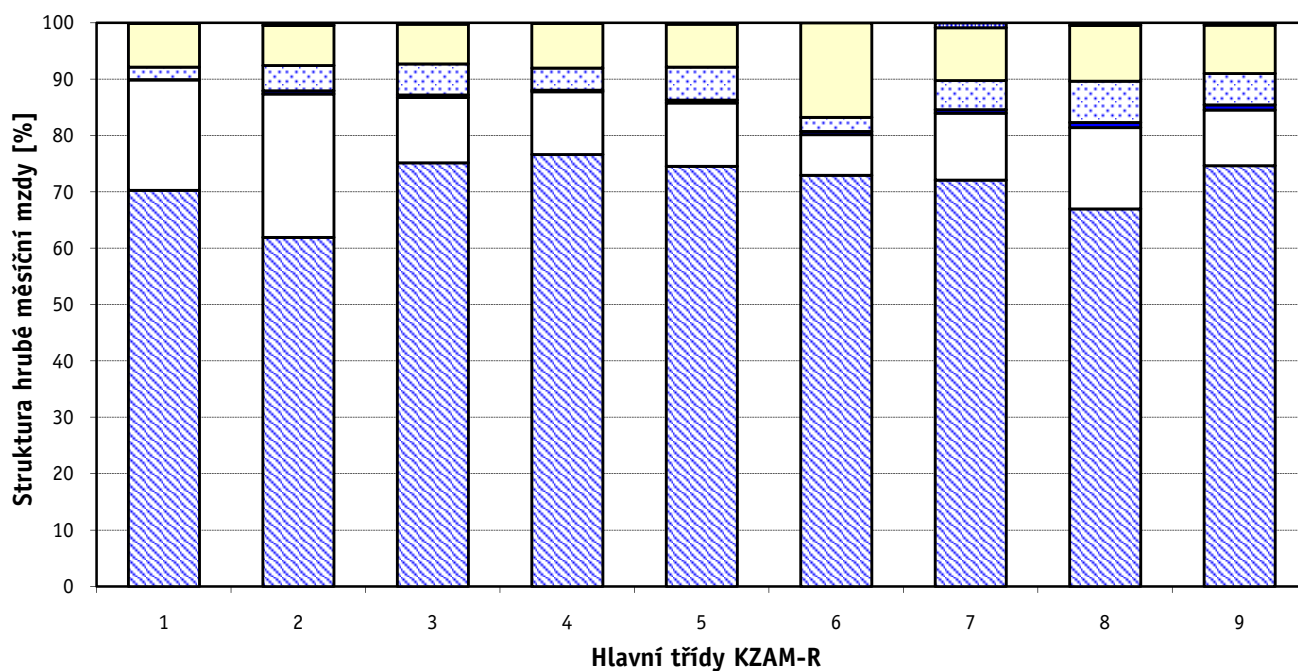
C E L K E M - podnikatelská sféra	100	18 608
--	------------	---------------



Hrubá měsíční mzda a její složky, diference, placená doba podle hlavních tříd zaměstnání KZAM-R

kraj: Karlovarský

Diference				Průměr	Vybrané složky hrubé měsíční mzdy					Placená doba
1. decil	1. kvartil	3. kvartil	9. decil		prémie a odměny	příplatky za přesčas	příplatky ostatní	náhrady	odměny za pohotovost	
Kč/měs	Kč/měs	Kč/měs	Kč/měs	Kč/měs	%	%	%	%	%	hod/měs
18 685	22 978	45 560	85 750	46 363	19,6	0,1	2,2	7,8	0,1	168,1
19 961	26 148	46 754	68 629	43 834	25,4	0,6	4,5	7,1	0,5	169,8
15 632	18 841	30 000	37 400	25 593	11,6	0,5	5,5	7,0	0,3	167,8
12 774	14 399	21 422	26 062	18 651	11,2	0,3	3,9	7,9	0,1	166,6
8 709	11 090	17 120	22 815	14 960	11,3	0,5	5,9	7,6	0,2	169,6
9 844	11 674	18 875	22 016	15 156	7,2	0,6	2,5	16,8	0,0	169,1
12 014	14 356	22 413	27 478	18 894	11,9	0,7	5,2	9,4	0,8	168,9
13 110	14 873	22 725	27 756	19 422	14,5	0,9	7,3	9,8	0,5	166,5
9 135	9 993	15 734	19 739	13 571	9,9	0,9	5,6	8,6	0,4	169,0
11 754	14 346	24 903	32 512	21 954	14,2	0,6	5,3	8,5	0,4	168,0



■ hlavní část mzdy za práci □ prémie a odměny ■ příplatky za přesčas ▨ příplatky ostatní □ náhrady ■ odměny za pohotovost

Revidované výsledky ke dni 8. 6. 2010

Hrubá měsíční mzda a její složky, diference, placená doba podle podskupin zaměstnání KZAM-R

kraj: Karlovarský

Podskupiny zaměstnání KZAM-R	Počet zaměstnanců přepočtený podle placených měsíců	Medián
		Kč/měs
1210 Ředitelé a prezidenti velkých organizací, podniků	62	90 836
1221 Vedoucí pracovníci v zemědělství, lesnictví, rybářství a myslivosti	22	35 787
1222 Vedoucí pracovníci v průmyslu (ve výrobě)	143	44 849
1223 Vedoucí pracovníci ve stavebnictví a zeměměřičtví	37	43 652
1224 Vedoucí pracovníci ve velkoobchodě a v maloobchodě	324	21 692
1225 Vedoucí pracovníci v restauracích a hotelích	25	29 283
1226 Vedoucí pracovníci v dopravě, skladování, telekomunik. a na poštovních úřadech	120	27 141
1227 Vedoucí pracovníci v organizacích zaměřených na poskytování obchodních služeb	64	47 701
1229 Vedoucí pracovních dílčích celků jinde neuvedení (kulturních,zdravotn.,školských)	76	28 665
1231 Vedoucí pracovníci finančních a hospodářských (správních) útvarů	114	49 520
1232 Vedoucí pracovníci personálních útvarů a útvarů průmyslových vztahů	24	63 351
1233 Vedoucí pracovníci obytných útvarů (včetně průzkumu trhu)	67	37 957
1234 Vedoucí pracovníci reklamních útvarů a útvarů pro styk s veřejností	12	37 024
1235 Vedoucí pracovníci zásobovacích útvarů	19	39 743
1236 Vedoucí pracovníci výpočetních útvarů	13	42 777
1237 Vedoucí pracovníci výzkumných a vývojových útvarů	17	44 117
1239 Vedoucí pracovníci ostatních útvarů jinde neuvedení	79	77 000
1312 Vedoucí, ředitelé v průmyslu (ve výrobě)	54	31 363
1314 Vedoucí, ředitelé ve velkoobchodu a maloobchodu	105	23 351
1316 Vedoucí, ředitelé v dopravě, skladování, telekomunikacích a na poštovních úřadech	42	37 100
1317 Vedoucí, ředitelé v podnicích poskytujících obchodní služby	30	60 122
1319 Vedoucí, ředitelé malých organizací ostatní (kultura,zdravotnictví,školsství)	16	38 333
2113 Chemici	26	33 793
2132 Programátoři	35	29 972
2139 Ostatní odborníci zabývající se výpočetní technikou jinde neuvedení	41	33 966
2142 Projektanti staveb a areálů, stavební inženýři	61	30 243
2143 Projektanti elektrotechnických zařízení, elektroinženýři	40	40 731
2144 Projektanti elektronických systémů a telekomunikačních sítí, inženýři - elektronici	18	35 375
2145 Projektanti a konstruktéři strojních zařízení, strojní inženýři	126	31 770
2146 Chemičtí inženýři, technologové	10	24 182
2147 Důlní a hutní inženýři, technologové, metalurgové	19	42 763
2149 Ostatní architekti, projektanti, konstruktéři a techničtí inženýři (tvůrčí pracovníci)	36	35 336
2221 Lékaři, ordináři (kromě zubních lékařů)	322	46 646
2411 Odborní pracovníci na úseku účetnictví, financí, daní, apod., hlavní účetní	71	28 594
2412 Odborní pracovníci na úseku zaměstnaneckých, personálních věcí	21	29 605
2413 Odborní pracovníci v bankovníctví a pojišťovnictví	295	29 642
2419 Ostatní odborní pracovníci v oblasti podnikání	40	34 713
2421 Právníci, právní poradci (mimo advokacie a soudnictví)	12	33 433
2441 Ekonomové - vědečtí pracovníci, specialisté, experti	31	30 109
2451 Spisovatelé, autoři, kritikové, novináři, redaktori	16	20 762
2470 Odborní administrativní pracovníci jinde neuvedení	33	24 673
3111 Technici ve fyzikálních a příbuzných oborech	12	40 280
3112 Stavební technici	177	26 755
3113 Elektrotechnici	219	25 635

Hrubá měsíční mzda a její složky, diference, placená doba podle podskupin zaměstnání KZAM-R

kraj: Karlovarský

Diference				Průměr	Vybrané složky hrubé měsíční mzdy					Placená doba
1. decil	1. kvartil	3. kvartil	9. decil		prémie a odměny	příplatky za přesčas	příplatky ostatní	náhrady	odměny za pohotovost	
Kč/měs	Kč/měs	Kč/měs	Kč/měs	Kč/měs	%	%	%	%	%	hod/měs
36 502	60 000	171 111	240 997	145 973	19,9	0,0	0,6	13,6	0,0	164,7
13 505	15 922	44 298	63 352	36 799	22,6	0,1	0,0	6,4	0,5	166,8
23 306	30 907	77 403	132 537	68 739	17,7	0,1	1,2	9,8	0,0	164,9
31 500	35 499	56 477	69 224	47 099	9,4	0,0	0,8	8,1	0,0	169,8
16 001	18 641	28 644	36 103	25 453	9,2	0,4	3,2	8,4	0,1	171,3
15 519	21 300	40 252	47 296	32 561	17,5	0,1	2,3	9,7	0,0	168,0
21 515	23 956	32 900	41 994	30 131	10,2	0,2	2,5	7,7	1,1	164,0
26 570	35 504	73 603	161 536	72 926	36,2	0,0	3,1	5,8	0,2	169,9
20 033	22 224	46 610	77 159	38 575	18,0	0,1	3,2	6,0	0,1	166,5
26 396	34 536	78 264	95 000	60 589	23,4	0,0	0,8	9,4	0,1	164,1
26 746	43 822	86 506	105 431	70 878	22,3	0,0	0,6	7,7	0,2	165,4
18 599	26 951	60 750	92 519	59 469	15,9	0,1	1,1	11,2	0,0	165,3
18 643	26 752	60 980	61 495	42 829	35,3	0,2	2,0	3,2	0,0	164,5
24 043	27 004	73 908	90 490	54 201	29,3	0,0	5,5	5,6	0,0	164,2
21 511	25 877	70 745	88 728	49 373	19,6	0,0	0,1	7,7	1,2	163,9
32 007	38 344	63 439	82 832	51 508	18,6	0,1	2,9	7,2	0,3	164,0
29 297	36 615	91 968	101 779	68 756	35,2	0,0	0,9	5,3	0,4	163,3
18 216	25 005	45 161	112 417	48 801	26,8	0,0	0,7	7,2	0,6	164,7
14 617	16 824	28 815	43 470	27 505	13,8	0,1	3,7	7,0	0,0	172,2
25 660	31 639	43 993	58 819	39 915	17,2	0,2	1,5	5,4	0,2	166,4
27 575	33 742	89 953	173 418	84 000	48,0	0,0	1,8	6,4	0,0	173,7
19 898	32 071	47 214	53 457	39 414	9,9	0,0	3,4	6,7	0,0	163,4
20 355	24 166	43 318	71 688	37 844	2,7	0,0	0,0	10,3	0,0	160,4
19 930	25 010	35 105	41 123	30 511	8,3	0,4	12,3	7,4	1,7	163,8
17 952	26 005	46 253	64 396	39 734	24,0	0,1	3,5	5,0	1,4	166,3
24 763	26 297	40 069	53 861	40 261	34,6	0,1	1,9	5,3	0,6	162,3
30 122	32 351	55 037	98 506	51 770	27,4	0,1	1,9	6,8	4,1	164,7
24 519	27 096	53 711	74 442	41 680	7,1	0,7	1,3	5,3	4,7	167,5
23 077	26 626	38 513	44 872	33 680	16,6	0,0	0,1	11,1	0,0	162,6
20 933	21 159	25 326	45 695	26 908	13,7	0,1	4,2	4,9	0,8	163,3
31 274	37 336	48 368	61 788	44 241	7,5	0,0	22,8	10,6	0,7	161,4
23 396	28 940	43 874	50 182	37 039	17,3	0,0	5,0	8,4	0,3	161,8
27 807	35 626	62 591	84 263	51 612	7,0	2,9	17,1	5,9	1,3	191,3
17 961	22 068	40 406	80 655	38 199	28,2	0,0	1,3	6,1	0,0	168,1
22 764	26 241	35 892	40 000	31 541	13,9	0,0	2,3	8,1	0,0	163,0
20 375	24 207	37 880	50 788	35 155	32,2	0,1	0,7	6,1	0,0	173,0
25 012	28 171	40 055	55 003	39 053	14,4	0,0	2,7	4,9	0,1	165,3
27 146	28 454	60 132	82 326	43 617	12,1	0,0	7,7	5,5	0,0	162,7
25 632	27 050	39 702	48 000	39 101	28,2	0,1	2,5	5,2	0,0	166,2
17 066	17 567	22 816	30 004	21 814	8,3	0,0	2,8	5,4	0,1	175,7
16 800	21 749	48 324	65 445	48 757	29,8	0,0	0,8	6,4	0,0	167,6
15 988	24 342	49 959	52 097	36 154	4,6	0,0	0,7	6,9	0,0	164,4
20 674	23 632	35 136	39 481	29 114	8,9	0,3	5,0	9,5	0,8	166,8
17 712	20 963	34 998	41 497	28 579	12,8	0,6	2,1	7,5	1,7	165,5

Revidované výsledky ke dni 8. 6. 2010

Hrubá měsíční mzda a její složky, diference, placená doba podle podskupin zaměstnání KZAM-R

kraj: Karlovarský

Podskupiny zaměstnání KZAM-R	Počet zaměstnanců přepočtený podle placených měsíců	Medián
		Kč/měs
3114 Elektronici a technici v radiokomunikacích a telekomunikacích	65	29 858
3115 Strojírenští technici	226	25 801
3116 Chemičtí technici	124	34 666
3117 Důlní a hutní technici	270	35 397
3118 Technici v kartografii, kresliči a zeměměřiči	53	24 578
3119 Ostatní techničtí pracovníci jinde neuvedení	445	25 398
3122 Operátoři a obsluha výpočetní techniky	48	24 126
3123 Operátoři průmyslových robotů, nc strojů	88	22 478
3129 Ostatní technici ve výpočetní technice jinde neuvedení	16	25 217
3134 Obsluha lékařských zařízení	57	20 402
3151 Kolaudační technici a technici protipožární ochrany	22	32 461
3152 Bezpečnostní technici a technici pro kontrolu zdravotní nezávadnosti a jakosti	55	21 691
3160 Technici železničního provozu	219	28 815
3211 Technici a laboranti v oblasti biologie a v příbuzných oborech	105	23 420
3212 Technici v agronomii, v lesnictví a v zemědělství	137	28 304
3223 Dietetici a odborníci na výživu	19	20 779
3226 Rehabilitační a fyzioterapeutičtí pracovníci (vč. odborných masérů)	111	20 769
3231 Ošetřovatelé, všeobecné zdravotní sestry	884	20 401
3235 Sestry pro intenzivní péči	35	22 416
3412 Pojišťovací agenti	35	23 126
3414 Konzultanti a organizátoři zájezdů	11	23 632
3415 Obchodní cestující, profesionální poradci v obchodě, obchodní zástupci	98	28 591
3416 Nákupčí	79	21 575
3421 Obchodní agenti	173	26 957
3422 Odbytoví a přepravní agenti	164	23 591
3429 Ostatní obchodní agenti a makléři jinde neuvedení	12	21 000
3431 Odborné sekretářky, sekretáři	110	18 524
3433 Pracovníci v oblasti účetnictví, fakturace, rozpočetnictví, kalkulace	402	23 313
3434 Pracovníci v oblasti statistiky a matematiky	11	26 125
3435 Pracovníci v oblasti práce a mezd (kromě účetních)	24	24 241
3436 Referenti osobních oddělení	49	25 129
3439 Ostatní odborní administrativní pracovníci jinde neuvedení	230	21 585
3471 Aranžéři, průmysloví a komerční návrháři, bytoví architekti	17	14 391
4112 Kancelářští a manipulační pracovníci a obsluha zařízení na zpracování textu	13	12 942
4113 Pracovníci přípravy dat výpočetní techniky	23	17 755
4115 Sekretářky, sekretáři	165	19 566
4121 Nižší účetní	68	19 489
4123 Nižší finanční, daňoví úředníci a úředníci v příbuzných oborech	26	18 030
4131 Úředníci ve skladech	241	17 093
4132 Úředníci ve výrobě (např. výrobní plánovači)	43	21 549
4133 Úředníci v dopravě a v přepravě (dispečeri, kontrolori apod.)	75	22 060
4190 Ostatní nižší úředníci jinde neuvedení	18	21 000
4211 Pokladníci (v bankách, pojišťovnách, spořitelnách, na poště)	75	21 635
4212 Úředníci na přepážkách a směnárnicích	287	20 279

Hrubá měsíční mzda a její složky, diference, placená doba podle podskupin zaměstnání KZAM-R

kraj: Karlovarský

Diference				Průměr	Vybrané složky hrubé měsíční mzdy					Placená doba
1. decil	1. kvartil	3. kvartil	9. decil		prémie a odměny	příplatky za přesčas	příplatky ostatní	náhrady	odměny za pohotovost	
Kč/měs	Kč/měs	Kč/měs	Kč/měs	Kč/měs	%	%	%	%	%	hod/měs
21 303	25 636	34 153	39 485	30 950	10,8	0,8	1,0	7,0	1,0	167,6
17 318	21 980	32 798	38 223	27 672	14,7	0,4	3,5	7,4	0,2	162,9
17 539	24 640	39 803	48 187	33 669	9,4	0,6	12,7	9,2	0,0	163,0
29 687	32 435	38 839	42 084	35 942	9,0	0,1	19,8	8,6	0,9	160,7
18 819	20 869	29 363	39 075	26 505	13,4	0,1	3,6	6,9	0,8	164,2
16 444	20 315	32 682	38 976	27 063	13,2	0,5	5,4	6,6	0,7	165,7
16 035	18 928	32 208	43 469	26 695	9,0	0,1	2,5	7,3	0,7	167,0
18 605	20 856	24 644	27 582	22 758	11,8	0,0	4,0	12,8	0,0	163,1
19 324	20 960	39 490	55 260	30 852	10,5	0,2	1,7	7,2	3,8	166,3
11 632	14 074	30 667	34 448	22 641	2,8	4,1	13,4	7,3	0,8	188,3
28 412	30 251	37 923	43 145	34 560	5,6	1,0	18,7	8,0	3,6	166,4
16 321	17 439	29 517	36 569	25 206	12,0	0,2	1,2	9,1	0,2	165,3
24 628	26 771	30 510	32 253	29 006	4,8	1,1	11,3	9,3	1,2	162,1
17 641	19 390	27 886	31 593	23 969	5,0	3,8	12,1	6,9	0,3	186,6
20 644	23 019	33 464	36 136	27 740	5,2	0,1	2,1	17,2	0,0	166,3
16 279	18 236	23 628	26 229	21 504	5,7	1,0	6,2	8,7	0,0	175,4
17 005	18 773	22 714	23 939	20 595	8,6	0,1	3,3	7,1	0,0	166,1
16 054	17 713	24 160	27 592	21 347	5,4	1,2	12,3	5,8	0,4	171,1
17 612	19 728	29 786	32 853	24 357	2,0	3,2	15,4	5,7	0,1	177,4
16 619	20 667	27 011	47 762	28 388	11,5	0,0	0,6	6,8	0,0	171,5
18 871	20 220	28 399	28 698	23 884	13,8	0,7	2,6	5,8	0,0	169,8
16 587	21 236	40 565	50 192	32 754	25,0	0,6	3,4	7,6	0,0	170,2
14 553	16 192	27 500	33 041	22 328	7,2	0,1	8,4	8,1	0,0	165,2
17 534	21 587	33 883	41 292	28 816	13,3	0,0	4,0	7,7	0,0	162,9
15 700	18 437	30 229	39 000	27 116	15,1	0,3	5,3	9,1	0,0	166,8
18 950	19 260	22 601	36 561	24 856	20,1	0,0	3,9	6,5	0,0	169,1
13 530	15 670	21 926	26 333	20 041	7,0	0,1	5,6	7,5	0,0	166,2
16 906	19 459	27 507	35 295	25 421	11,4	0,1	4,9	7,1	0,0	164,7
16 088	23 489	35 851	36 920	27 897	8,9	0,0	15,4	8,1	0,0	162,1
14 420	15 940	32 124	35 868	24 312	4,3	0,3	12,7	5,2	0,0	166,4
14 665	20 278	26 480	34 596	24 926	14,5	0,0	11,9	6,3	0,0	163,6
14 782	18 083	27 943	35 853	24 149	8,5	0,1	5,7	12,7	0,0	166,5
12 453	13 105	18 053	19 488	15 289	4,7	0,1	1,2	8,5	0,0	167,9
9 550	12 300	20 726	22 760	15 681	8,5	0,1	3,6	6,9	0,0	168,6
12 838	14 554	21 116	26 504	18 491	12,1	0,3	3,1	8,1	0,0	168,3
13 111	16 200	24 023	27 381	20 331	8,4	0,1	3,8	8,8	0,0	165,5
13 164	15 055	22 153	31 800	20 062	18,1	0,6	5,4	6,2	1,0	172,2
12 755	15 017	23 580	32 715	20 622	19,8	0,0	0,0	8,6	0,0	172,5
12 987	14 436	21 208	26 696	18 853	10,4	0,3	4,6	8,4	0,2	167,8
14 871	16 651	25 723	29 327	22 675	14,9	0,4	1,3	9,6	0,0	164,5
16 000	18 640	24 197	27 023	22 052	13,7	0,4	4,8	8,3	0,7	167,5
16 114	18 690	26 326	43 327	24 904	14,0	0,0	1,6	5,1	0,0	168,7
14 667	19 304	24 618	34 313	22 897	17,9	0,2	2,7	5,7	0,0	169,4
16 594	18 265	24 092	32 449	22 374	15,0	0,1	2,7	7,0	0,0	164,2

Revidované výsledky ke dni 8. 6. 2010

Hrubá měsíční mzda a její složky, diference, placená doba podle podskupin zaměstnání KZAM-R

kraj: Karlovarský

Podskupiny zaměstnání KZAM-R	Počet zaměstnanců přepočtený podle placených měsíců	Medián
		Kč/měs
4213 Pokladníci v obchodě, společném stravování apod.	458	13 780
4214 Prodavači vstupenek, jízdenek apod.	79	21 253
4215 Bookmakeři, krupiéři a úředníci sázkových kanceláří	62	13 427
4222 Recepční	245	17 550
4224 Informátoři	16	17 343
5112 Vlakovodoucí, vlakové čety, průvodčí (vč. palubních průvodčů)	100	25 296
5121 Pracovníci dohlížející nad obsluhujícím personálem, hospodyně	143	14 072
5122 Kuchaři	371	15 767
5123 Číšníci, servírky	340	14 986
5132 Pečovatelé a pomocní ošetřovatelé v zařízeních sociální péče, v nemocnicích	385	12 232
5141 Kadeřníci a holiči	18	11 807
5142 Kosmetiči, maskéři	28	22 637
5144 Maséři	144	14 057
5149 Ostatní pracovníci zajišťující osobní služby jinde neuvedení	125	12 684
5161 Hasiči, požárníci	66	30 903
5169 Ostatní pracovníci ochrany a ostrahy jinde neuvedení	434	10 688
5211 Prodavači v obchodech	1 081	13 602
6113 Zahradníci a pěstitelé zahradních plodin a sazenic	15	15 157
6141 Dělníci pro pěstění a ošetřování lesa	70	13 670
6142 Dělníci pro těžbu dřeva (kromě obsluhy pojízdných zařízení)	68	19 664
7122 Zedníci, kameníci, omítkáři	167	19 242
7123 Betonáři, dělníci specializovaní na pokládání betonových povrchů	38	16 522
7124 Tesaři a truhláři	34	17 475
7129 Ostatní stavební dělníci hlavní stavební výroby a pracovníci v ostatních oborech	84	18 104
7136 Instalatéři, potrubáři, stavební zámečníci, klempíři	132	21 068
7137 Stavební a provozní elektrikáři	47	25 331
7139 Ostatní dělníci zajišťující dokončovací stavební práce a dělníci v příbuzných obor.	16	18 627
7142 Lakýrníci a pracovníci v příbuzných oborech	17	16 124
7212 Svářeči, řezači plamenem a páječi	92	21 903
7222 Nástrojaři, kovomodeláři, kovodělníci, zámečníci	1 184	22 914
7223 Seřizovači a obsluha obráběcích strojů (kromě automatických a poloautomatických)	174	18 701
7224 Brusiči, leštiči a ostříči nástrojů	101	19 591
7231 Mechanici a opraváři motorových vozidel	109	20 438
7234 Mechanici a opraváři kolejových vozidel	167	24 129
7235 Mechanici a opraváři obráběcích, zemědělských strojů a průmyslového zařízení	134	20 568
7239 Ostatní mechanici a opraváři strojů a zařízení bez elektro jinde neuvedení	48	21 140
7241 Elektromechanici, opraváři a seřizovači různých typů elektrických zařízení	1 213	16 250
7242 Mechanici, opraváři a seřizovači elektrických částí aut, letadel, lodí	29	22 660
7243 Mechanici, seřizovači, opraváři elektronických zařízení	188	24 591
7244 Telefonní a telegrafní mechanici, montéři a opraváři	27	23 705
7246 Montéři a opraváři silnoproudých elektrických vedení	192	27 567
7321 Výrobci hrnčířského, porcelánového zboží, žáruvzdorných výrobků, brus.kotoučů	412	12 279
7322 Dělníci při výrobě skla, sklářů vč. brusičů a leštičů	159	18 790
7324 Malíři skla a keramiky a pracovníci v příbuzných oborech (vč. výrobců zrcadel)	115	14 412

Hrubá měsíční mzda a její složky, diference, placená doba podle podskupin zaměstnání KZAM-R

kraj: Karlovarský

Diference				Průměr	Vybrané složky hrubé měsíční mzdy					Placená doba
1. decil	1. kvartil	3. kvartil	9. decil		prémie a odměny	příplatky za přesčas	příplatky ostatní	náhrady	odměny za pohotovost	
Kč/měs	Kč/měs	Kč/měs	Kč/měs	Kč/měs	%	%	%	%	%	hod/měs
11 745	12 774	15 083	17 410	14 366	6,4	0,3	6,1	7,9	0,0	172,1
15 339	19 368	23 010	24 545	20 773	4,9	0,6	13,2	7,7	0,0	163,6
10 538	10 967	15 983	21 781	14 150	6,5	0,6	11,5	6,1	0,0	159,8
14 734	16 000	19 988	23 206	18 298	13,0	0,1	6,2	9,7	0,0	164,0
13 598	16 262	27 065	41 936	22 407	7,0	0,3	3,0	10,7	0,0	169,4
13 306	21 664	27 505	29 315	23 802	6,5	2,0	15,5	10,2	0,0	166,8
12 044	12 809	20 378	26 417	17 022	12,4	0,2	4,6	8,5	0,0	166,1
11 391	13 533	19 374	25 062	17 495	11,4	0,3	5,9	9,4	0,0	168,6
11 993	13 226	17 413	19 576	15 480	12,2	0,2	8,5	8,3	0,0	167,8
10 160	11 043	13 911	16 207	12 818	3,2	0,9	9,7	6,4	0,0	170,5
10 135	10 754	15 667	18 363	13 247	15,6	0,0	2,0	8,2	0,0	170,7
17 957	19 656	26 230	36 335	24 199	29,3	0,0	0,9	8,6	0,0	168,6
12 656	13 183	15 460	17 634	14 602	12,7	0,0	1,9	8,9	0,0	164,8
11 196	11 644	13 441	14 794	12 980	13,0	0,1	2,6	6,1	0,0	163,8
26 917	28 673	32 862	35 183	30 845	3,4	1,1	21,2	8,0	7,6	166,3
9 254	9 796	13 124	15 486	11 749	4,3	0,9	10,0	4,8	0,0	168,6
11 043	12 240	16 050	19 643	14 704	9,6	0,5	5,4	7,7	0,0	172,9
9 412	12 580	15 840	19 145	14 608	8,5	0,3	1,0	9,5	0,0	170,6
10 689	12 216	16 213	19 702	14 356	9,3	0,4	3,0	18,0	0,0	166,4
16 253	17 463	22 085	25 799	20 274	17,2	0,6	1,3	25,4	0,0	164,3
14 346	16 657	22 215	26 709	19 804	7,8	0,4	2,8	13,9	0,2	169,7
12 305	14 243	20 293	27 687	17 445	21,8	1,5	0,2	8,0	0,0	169,0
13 707	15 422	19 600	23 548	17 917	9,6	0,6	0,7	13,7	0,3	171,2
13 336	15 396	21 608	24 065	18 476	7,4	1,3	0,9	17,0	1,3	171,9
16 379	18 345	25 556	29 213	22 027	14,0	0,8	6,5	9,0	4,1	167,4
14 890	17 457	28 392	29 870	24 486	9,0	0,5	7,4	5,3	2,9	167,3
12 705	16 461	21 809	26 813	18 670	4,9	0,0	17,3	8,1	0,0	162,3
11 781	13 670	22 412	23 647	17 671	8,0	0,7	10,8	9,8	0,0	164,6
13 050	16 441	26 671	31 010	21 643	10,1	1,1	11,4	8,0	1,1	171,4
15 413	18 632	26 769	29 805	22 810	9,2	0,9	13,7	8,9	1,4	165,6
13 753	15 761	22 954	27 926	19 984	15,9	0,8	8,1	9,6	0,3	164,6
14 327	15 292	23 495	25 233	19 569	20,7	0,0	3,1	17,7	0,1	163,4
16 448	18 410	23 478	27 586	21 518	16,3	1,0	6,6	6,8	0,2	170,5
18 025	20 087	26 283	30 517	23 891	6,0	1,6	13,4	9,4	0,3	165,5
15 747	18 673	26 133	34 244	23 485	12,2	1,1	7,5	9,2	0,4	167,0
17 550	18 372	25 725	31 513	22 575	7,0	0,1	5,0	12,6	0,0	163,7
11 343	12 789	24 670	28 486	18 784	12,9	0,9	10,3	10,3	0,8	164,5
19 270	20 739	23 665	24 783	22 281	5,0	0,6	10,8	7,8	0,0	161,6
18 307	20 687	28 341	31 180	25 181	11,9	0,5	10,6	8,3	2,2	163,4
19 064	19 847	25 327	27 849	23 290	1,2	0,1	10,9	7,2	6,5	161,1
21 378	23 714	33 544	36 413	28 523	13,9	0,4	10,6	5,4	4,0	164,9
9 230	10 379	14 568	18 491	13 269	5,7	1,0	3,2	13,3	0,0	169,1
10 380	13 467	24 203	27 061	19 206	7,3	0,5	8,2	7,9	0,0	166,6
9 658	10 769	18 593	21 231	14 841	3,5	1,3	2,1	12,1	0,0	174,0

Revidované výsledky ke dni 8. 6. 2010

Hrubá měsíční mzda a její složky, diference, placená doba podle podskupin zaměstnání KZAM-R

kraj: Karlovarský

Podskupiny zaměstnání KZAM-R	Počet zaměstnanců přepočtený podle placených měsíců	Medián
		Kč/měs
7411 Zpracovatelé masa, ryb vč. uzenářů a konzervovačů masa a ryb	42	16 737
7412 Zpracovatelé pekárenských a cukrářských výrobků	60	13 747
7422 Umělečtí truhláři, řezbáři, výrobci a opraváři výrobků ze dřeva vč. opravářů	12	18 319
7439 Ostatní dělníci při výrobě textilu, oděvů a výrobků z kůže, kožešin	423	13 079
8111 Obsluha důlního zařízení a razících štítů	434	25 836
8112 Obsluha zařízení pro úpravu rudných a nerudných surovin	345	22 204
8131 Obsluha pecí na výrobu skla a keramiky	83	24 486
8159 Obsluha ostatních zařízení při chemické výrobě jinde neuvedená	230	21 647
8161 Obsluha zařízení při výrobě a rozvodu elektřiny	193	28 395
8162 Obsluha parních turbín, ohřivačů a motorů	51	26 161
8163 Obsluha zařízení při úpravě, čištění a rozvodu vody	174	19 876
8171 Obsluha automatických nebo poloautomatických montážních linek	58	16 656
8180 Obsluha strojů a zařízení pro práce na železničním svršku	63	24 595
8211 Obsluha automatických nebo poloautomatických obráběcích strojů (kromě 722)	90	19 639
8232 Obsluha strojů na výrobu plastových výrobků (vč. laminování)	112	18 299
8240 Obsluha automatických nebo poloautomatických dřevoobráběcích strojů	78	21 910
8261 Obsluha strojů na úpravu vláken, dopřádání a navíjení příže	139	15 050
8264 Obsluha strojů na bělení, barvení, čištění, praní, žehlení textilu	51	15 687
8274 Obsluha strojů na zpracování mouky, výrobu pečiva, čokolády a cukrovinek	67	15 667
8281 Montážní dělníci montující mechanická zařízení (stroje, vozidla)	287	17 615
8283 Montážní dělníci montující elektronická zařízení	209	14 580
8284 Montážní dělníci montující výrobky z kovů, pryže a plastů	550	13 946
8290 Obsluha jiných stacionárních zařízení a ostatní montážní dělníci	67	18 210
8311 Strojvedoucí	391	28 860
8313 Dělníci zabezpečující sestavování vlaků (brzdaři, výhybkáři)	269	22 655
8321 Řidiči osobních a malých dodávkových automobilů, taxikáři	74	19 754
8323 Řidiči autobusů, trolejbusů a tramvají	316	19 820
8324 Řidiči nákladních automobilů a tahačů	751	17 965
8326 Řidiči speciálních vozidel	86	23 080
8331 Obsluha zemědělských a lesních strojů	74	18 287
8332 Obsluha zemních a příbuzných strojů	328	24 008
8333 Obsluha jeřábů, zdvihacích a podobných manipulačních zařízení	33	16 268
8334 Obsluha vysokozdvížných a ostatních motorových vozíků	257	17 311
9132 Pomocníci a uklízeči v kancelářích, hotelích, nemocnicích a jiných zařízeních	656	11 205
9133 Ruční pradláči a žehlíři (kromě obsluhy strojů)	30	12 222
9141 Domovníci, správci domu	44	14 366
9151 Poslíčci, nosiči zavazadel a doručovatelé	25	13 160
9152 Vrátní, hlídači, uváděči a šatnářky	117	11 222
9161 Sběrači odpadků, popeláři	138	10 075
9162 Metaři, čističi záchodků, žump, kanálů a podobných zařízení	24	18 059
9312 Pomocníci a nekvalifikovaní dělníci na stavbách a údržbě silnic, přehrad	43	17 464
9321 Pomocníci a nekvalifikovaní montážní a manipulační dělníci	402	15 253
9322 Ruční baliči a pytlouači	21	11 235
9323 Dělníci nádvorní skupiny (pomocní montéři)	147	16 400

Hrubá měsíční mzda a její složky, diference, placená doba podle podskupin zaměstnání KZAM-R

kraj: Karlovarský

Diference				Průměr	Vybrané složky hrubé měsíční mzdy					Placená doba
1. decil	1. kvartil	3. kvartil	9. decil		prémie a odměny	příplatky za přesčas	příplatky ostatní	náhrady	odměny za pohotovost	
Kč/měs	Kč/měs	Kč/měs	Kč/měs	Kč/měs	%	%	%	%	%	hod/měs
13 778	14 665	17 851	19 545	16 672	9,9	0,6	1,8	9,5	0,0	173,6
11 582	12 674	15 735	17 566	14 528	8,0	0,9	4,5	9,9	0,0	168,0
14 375	15 663	23 544	25 534	19 260	13,4	0,3	3,5	8,4	0,0	167,3
9 962	11 380	14 731	17 973	13 556	4,3	0,4	3,6	6,5	1,2	162,9
20 502	22 686	30 048	33 460	26 762	7,6	1,5	22,9	8,3	0,3	168,2
15 601	18 701	25 911	29 854	22 601	12,2	1,0	16,3	10,5	0,1	165,9
17 598	21 001	25 668	27 025	23 376	2,1	0,8	13,6	7,7	0,0	165,5
18 040	19 823	24 027	25 818	21 841	4,6	0,6	17,7	9,0	0,2	162,9
23 894	25 894	30 557	32 574	28 546	9,0	0,2	20,1	8,1	0,0	162,6
16 325	18 308	36 255	37 419	26 529	8,2	0,9	17,1	6,4	0,0	170,7
16 806	18 403	23 593	29 473	22 038	13,0	0,6	14,0	6,1	0,4	163,8
13 492	14 733	17 809	19 385	16 405	16,0	1,4	3,3	12,7	0,0	163,8
20 740	22 148	26 853	29 189	24 934	5,7	1,0	12,2	10,0	5,5	165,9
14 007	16 398	25 160	32 273	21 274	8,6	0,5	7,9	14,0	0,0	164,1
15 617	17 057	22 522	29 868	20 209	7,0	1,3	6,3	13,7	0,0	153,8
12 701	15 275	25 102	27 364	20 786	21,6	0,0	4,9	16,1	0,0	160,3
12 072	13 907	16 709	17 670	15 136	9,8	0,3	5,9	15,8	0,0	162,0
12 229	13 454	17 361	19 959	15 900	8,4	0,2	6,4	21,4	0,0	162,0
10 564	14 524	18 673	20 140	16 238	14,5	0,8	4,4	6,1	0,0	164,0
13 524	15 525	21 117	23 186	18 356	11,7	0,0	4,1	8,0	0,0	161,9
11 340	13 099	16 127	19 221	15 760	17,4	0,1	3,1	10,3	0,0	160,6
12 310	12 966	15 909	18 016	14 699	15,6	0,1	3,7	12,7	0,0	157,8
13 943	15 838	20 550	21 716	19 303	13,6	0,7	0,8	22,4	0,0	161,1
24 071	26 607	30 815	33 510	29 049	4,0	1,2	18,1	15,4	0,4	164,5
19 634	21 152	24 164	25 500	22 706	4,9	1,1	18,2	8,4	0,0	160,6
16 765	18 604	23 787	27 976	21 396	17,5	1,4	10,2	6,9	1,5	177,6
17 642	18 612	21 354	22 456	19 925	5,5	4,0	6,1	7,8	3,7	198,0
13 660	14 000	24 292	28 067	19 470	20,2	0,9	7,8	6,7	2,4	174,3
17 322	19 697	27 120	29 746	23 392	16,9	2,3	6,9	9,6	4,1	177,5
13 025	14 650	23 328	28 138	19 944	5,4	0,6	6,4	9,3	0,0	167,9
16 579	20 460	26 880	30 418	23 953	9,2	1,4	16,2	9,5	1,4	169,2
14 112	14 850	21 371	25 629	18 187	11,7	2,1	4,4	8,8	0,0	169,2
13 418	15 579	19 858	21 432	17 601	13,8	0,6	3,9	12,1	0,0	167,0
9 305	10 085	12 783	14 113	11 608	10,3	0,3	4,7	8,0	0,0	167,0
11 680	11 899	13 669	15 428	12 940	8,9	0,0	4,8	13,0	0,0	169,8
10 500	11 782	17 717	19 710	14 980	10,5	0,2	7,6	6,8	2,7	164,8
11 013	12 300	14 509	15 213	13 742	11,5	0,3	5,9	7,3	0,0	166,0
9 034	10 277	12 539	14 419	12 027	8,2	1,2	8,6	7,2	0,0	167,0
8 506	9 269	11 477	14 894	10 830	18,5	0,4	1,0	7,4	0,8	164,8
15 747	17 018	19 490	20 745	18 181	17,3	0,1	11,3	16,7	0,2	158,8
13 943	15 865	19 416	21 735	18 296	15,7	0,1	11,0	13,7	0,3	167,9
10 756	13 060	17 926	20 512	15 730	9,1	0,6	10,3	11,1	0,1	165,5
9 125	9 622	12 530	15 437	11 590	6,3	1,0	2,8	15,6	0,0	172,7
14 883	15 336	17 177	20 262	17 239	11,4	0,1	4,9	6,6	0,0	167,5

1. čtvrtletí 2009**RSCP - podnikatelská sféra**

Revidované výsledky ke dni 8. 6. 2010

**Hrubá měsíční mzda a její složky, diference, placená doba
podle podskupin zaměstnání KZAM-R**kraj: **Karlovarský**

Podskupiny zaměstnání KZAM-R	Počet zaměstnanců přepočtený podle placených měsíců	Medián
		Kč/měs
9333 Vazači a nosiči břemen, přístavní dělníci (dokaři)	26	13 895
9339 Pomocní a nekvalifikovaní pracovníci v dopravě, ve skladech, v telekomunikacích	307	14 930

Hrubá měsíční mzda a její složky, diference, placená doba
podle podskupin zaměstnání KZAM-R

kraj: Karlovarský

Diference				Průměr	Vybrané složky hrubé měsíční mzdy					Placená doba
					1. decil	1. kvartil	3. kvartil	9. decil	prémie a odměny	
Kč/měs	Kč/měs	Kč/měs	Kč/měs	Kč/měs	%	%	%	%	%	hod/měs
11 416	11 770	15 447	17 435	14 076	18,2	2,0	1,9	12,4	0,1	178,4
10 950	12 829	18 074	21 931	15 857	5,4	0,5	7,1	8,6	1,8	166,4

Revidované výsledky ke dni 8. 6. 2010

**Průměrná měsíční odpracovaná a neodpracovaná doba zaměstnanců
podle podskupin zaměstnání KZAM-R**

kraj: Karlovarský

Podskupiny zaměstnání KZAM-R	Počet zaměstnanců přečtený podle eviden. měsíců	Odpracovaná doba		Neodpracovaná doba		
		celkem	z toho přesčas	celkem	z toho	
					nemoc	dovolená
		hod/měs	hod/měs	hod/měs	hod/měs	hod/měs
1210 Ředitelé a prezidenti velkých organizací, podniků	62	151,0	0,1	13,7	0,0	11,3
1221 Ved. pracovníci v zemědělství, lesnictví, rybář. a mysliv.	22	158,8	0,2	7,9	0,0	6,2
1222 Vedoucí pracovníci v průmyslu (ve výrobě)	143	153,9	1,0	11,0	0,2	7,4
1223 Vedoucí pracovníci ve stavebnictví a zeměměřičství	37	156,6	0,0	13,2	0,3	11,4
1224 Vedoucí pracovníci ve velkoobchodě a v maloobchodě	332	152,9	1,6	18,4	3,6	13,0
1225 Vedoucí pracovníci v restauracích a hotelích	26	149,8	1,4	18,1	0,3	15,7
1226 Ved. pracovníci v dopr., skladování, telekom. a na pošt. úř.	122	147,8	1,6	16,2	2,6	10,7
1227 Ved. prac. v organ.zaměřených na poskytování obch.služ.	64	155,1	0,2	14,7	0,1	12,0
1229 Ved. pracovních dílčích celků jinde neuved. (kult.,zdrav.)	77	154,0	1,0	12,5	0,5	10,7
1231 Vedoucí pracovníci finančních a hospodářských útvarů	115	147,1	0,2	17,0	1,1	12,0
1232 Ved. prac. personálních útvarů a útvarů průmysl. vztahů	25	150,5	0,2	14,9	2,9	9,4
1233 Vedoucí pracovníci odbytových útvarů (vč. průzkumu trhu)	68	150,4	1,6	14,9	1,3	11,4
1234 Ved. prac. reklamních útvarů a útvarů pro styk s veřejností	12	155,4	1,3	9,1	1,3	6,4
1235 Vedoucí pracovníci zásobovacích útvarů	19	152,4	0,1	11,8	0,0	9,8
1236 Vedoucí pracovníci výpočetních útvarů	13	153,1	0,0	10,8	0,0	9,0
1237 Vedoucí pracovníci výzkumných a vývojových útvarů	17	151,0	0,5	13,0	0,0	10,6
1239 Vedoucí pracovníci ostatních útvarů jinde neuvedení	79	152,1	0,3	11,2	0,3	7,9
1312 Vedoucí, ředitelé v průmyslu (ve výrobě)	54	153,2	0,1	11,5	0,5	8,3
1314 Vedoucí, ředitelé ve velkoobchodu a maloobchodu	106	156,0	1,5	16,1	2,0	12,1
1316 Vedoucí v dopravě, sklad., telekomun. a na pošt. úřadech	43	153,8	1,4	12,7	2,3	7,9
1317 Ved., ředitelé v podnicích poskytujících obchodní služby	30	153,8	0,3	19,9	0,9	12,6
1319 Vedoucí, ředitelé malých organizací ostatní (kult.,zdrav.)	16	154,4	0,2	9,0	0,0	7,9
2113 Chemici	26	144,6	0,0	15,8	1,3	10,8
2132 Programátoři	36	149,4	2,5	14,5	3,7	8,6
2139 Ostatní odborníci zabývající se výp. tech. jinde neuvedení	41	153,9	0,7	12,4	1,3	8,0
2142 Projektanti staveb a areálů, stavební inženýři	62	151,5	0,7	10,8	1,0	7,4
2143 Projektanti elektrotechnických zařízení, elektroinženýři	40	147,2	0,6	17,5	0,5	10,3
2144 Projektanti elektronických syst. a telekomunikačních sítí	18	155,4	6,0	12,1	0,0	9,7
2145 Projektanti a konstruktéři strojních zařiz., strojní inženýři	128	142,0	0,0	20,7	2,5	14,5
2146 Chemicí inženýři, technologové	11	145,5	0,2	17,6	8,9	6,0
2147 Důlní a hutní inženýři, technologové, metalurgové	19	144,7	0,2	16,7	0,0	14,5
2149 Ostatní architekti, projektanti, konstrukt.a techn.inženýři	36	146,2	0,2	15,6	1,6	11,1
2221 Lékaři, ordináři (kromě zubních lékařů)	327	176,2	18,1	14,9	2,1	11,5
2411 Odborní pracov. na úseku účetnictví, financí, daní, apod.	71	153,6	0,0	14,5	2,0	8,9
2412 Odbor. pracovníci na úseku zaměstnaneckých, pers. věcí	22	146,4	0,1	16,5	3,5	10,8
2413 Odborní pracovníci v bankovníctví a pojišťovníctví	300	154,5	0,6	18,5	2,3	11,8
2419 Ostatní odborní pracovníci v oblasti podnikání	41	153,9	0,0	11,4	2,3	6,8
2421 Právníci, právní poradci (mimo advokacie a soudnictví)	12	153,3	0,0	9,4	0,0	7,2
2441 Ekonomové - vědecktí pracovníci, specialisté, experti	31	153,2	0,7	13,0	1,7	8,5
2451 Spisovatelé, autoři, kritikové, novináři, redaktoři	16	158,6	0,0	17,0	2,5	8,3
2470 Odborní administrativní pracovníci jinde neuvedení	33	153,6	0,0	14,1	1,5	9,8
3111 Technici ve fyzikálních a příbuzných oborech	12	150,8	0,2	13,6	0,0	10,0
3112 Stavební technici	178	149,9	0,5	16,9	1,3	11,9
3113 Elektrotechnici	222	150,0	2,8	15,5	2,1	9,5

Revidované výsledky ke dni 8. 6. 2010

**Průměrná měsíční odpracovaná a neodpracovaná doba zaměstnanců
podle podskupin zaměstnání KZAM-R**

kraj: Karlovarský

Podskupiny zaměstnání KZAM-R	Počet zaměstnanců přečtený podle eviden. měsíců	Odpracovaná doba		Neodpracovaná doba		
		celkem	z toho přesčas	celkem	z toho	
					nemoc	dovolená
		hod/měs	hod/měs	hod/měs	hod/měs	hod/měs
3114 Elektronici a technici v radiokomunikacích a telekomunik.	68	147,9	5,8	19,5	2,2	11,4
3115 Strojírenští technici	231	147,1	1,8	15,9	3,0	9,5
3116 Chemičtí technici	128	143,5	2,4	19,4	4,4	10,0
3117 Důlní a hutní technici	271	147,7	0,6	13,0	0,6	9,3
3118 Technici v kartografii, kresličtí a zeměměřiči	55	148,7	0,6	15,7	3,8	8,7
3119 Ostatní techničtí pracovníci jinde neuvedení	451	151,2	2,4	14,5	2,1	7,5
3122 Operátoři a obsluha výpočetní techniky	49	152,0	1,4	15,0	1,5	10,1
3123 Operátoři průmyslových robotů, nc strojů	91	140,0	0,1	23,1	3,5	15,5
3129 Ostatní technici ve výpočetní technice jinde neuvedení	16	151,7	1,7	14,7	0,0	11,4
3134 Obsluha lékařských zařízení	58	173,2	18,4	14,9	1,9	11,1
3151 Kolaudační technici a technici protipožární ochrany	22	152,5	5,4	13,9	1,0	11,9
3152 Bezpečnostní tech.a tech. pro kontrolu zdravotní nezávad.	56	146,6	1,0	18,7	1,9	10,2
3160 Technici železničního provozu	221	147,9	5,4	14,3	1,2	7,4
3211 Technici a laboranti v oblasti biologie a v příbuz. oborech	109	166,8	16,6	19,2	6,0	11,0
3212 Technici v agronomii, v lesnictví a v zemědělství	139	155,3	0,6	11,0	1,0	7,1
3223 Dietetici a odborníci na výživu	20	156,5	8,6	18,7	4,7	13,0
3226 Rehabilitační a fyzioterapeutičtí pracovníci	116	147,9	1,0	18,1	6,1	9,3
3231 Ošetřovatelé, všeobecné zdravotní sestry	910	156,6	6,7	14,4	4,6	8,7
3235 Sestry pro intenzivní péči	36	164,1	13,8	13,1	3,2	8,5
3412 Pojišťovací agenti	35	154,3	0,0	17,1	2,9	9,8
3414 Konzultanti a organizátoři zájezdů	11	156,4	5,2	13,4	0,0	9,1
3415 Obchodní cestující, prof. poradci v obchodě, obch.zástupci	99	155,6	2,0	14,5	1,2	11,7
3416 Nákupčí	81	147,5	0,4	17,6	2,9	9,9
3421 Obchodní agenti	177	146,9	0,2	16,0	2,5	9,6
3422 Odbytoví a přepravní agenti	168	148,5	1,5	18,2	3,3	11,8
3429 Ostatní obchodní agenti a makléři jinde neuvedení	12	156,3	2,3	12,9	2,5	7,7
3431 Odborné sekretářky, sekretáři	115	147,2	0,1	19,0	5,5	10,3
3433 Prac. v oblasti účetnictví,fakturace,rozpočet., kalkulace	409	149,9	0,7	14,8	2,5	8,3
3434 Pracovníci v oblasti statistiky a matematiky	12	143,9	0,5	18,1	4,5	10,3
3435 Pracovníci v oblasti práce a mezd (kromě účetních)	25	154,6	1,2	11,9	1,7	5,5
3436 Referenti osobních oddělení	49	151,5	0,2	12,2	1,0	7,7
3439 Ostatní odborní administrativní pracovníci jinde neuvedení	236	146,1	0,6	20,4	3,5	9,8
3471 Aranžéři, průmysloví a komerční návrháři,bytoví architekti	18	151,9	0,6	16,0	1,3	13,0
4112 Kancelářští pracovníci a obsluha zaříz. na zpracování textu	13	155,4	0,6	13,2	2,4	8,7
4113 Pracovníci přípravy dat výpočetní techniky	24	148,3	0,4	20,1	6,3	12,1
4115 Sekretářky, sekretáři	167	149,6	1,1	15,9	1,8	10,8
4121 Nižší účetní	69	156,4	3,9	15,8	2,8	10,6
4123 Nižší finanční, daňoví úředníci a úředníci v příb. oborech	27	150,3	0,0	22,2	1,2	8,0
4131 Úředníci ve skladech	245	150,5	2,1	17,2	2,5	11,4
4132 Úředníci ve výrobě (např. výrobní plánovači)	44	147,1	1,1	17,5	0,7	12,5
4133 Úředníci v dopravě a v přepravě (dispečeri, kontr. apod.)	76	152,7	2,3	14,8	2,0	9,2
4190 Ostatní nižší úředníci jinde neuvedení	18	158,2	0,0	10,5	0,0	8,8
4211 Pokladníci (v bankách, pojišťov., spořitelnách, na poště)	78	152,3	2,1	17,0	6,5	7,6
4212 Úředníci na přepážkách a směnárníci	296	146,2	1,0	17,9	4,2	10,8

Revidované výsledky ke dni 8. 6. 2010

**Průměrná měsíční odpracovaná a neodpracovaná doba zaměstnanců
podle podskupin zaměstnání KZAM-R**

kraj: **Karlovarský**

Podskupiny zaměstnání KZAM-R	Počet zaměstnanců přečtený podle eviden. měsíců	Odpracovaná doba		Neodpracovaná doba		
		celkem	z toho přesčas	celkem	z toho	
					nemoc	dovolená
		hod/měs	hod/měs	hod/měs	hod/měs	hod/měs
4213 Pokladníci v obchodě, společném stravování apod.	481	150,6	0,6	21,5	7,4	11,9
4214 Prodavači vstupenek, jízdenek apod.	81	147,4	2,5	16,2	3,0	8,8
4215 Bookmakeři, krupiéři a úředníci sázkových kancelář	63	149,0	8,0	10,9	2,1	7,8
4222 Recepční	251	146,0	0,9	17,9	3,4	13,0
4224 Informátoři	16	152,7	1,9	16,8	1,6	11,1
5112 Vlakvedoucí, vlakové čety, průvodčí (vč.palub. průvodčí)	105	142,8	10,2	23,4	6,6	15,2
5121 Pracovníci dohlížející nad obsluh. personálem, hospodyně	147	149,0	0,8	17,1	4,2	12,2
5122 Kuchaři	384	148,5	2,6	20,0	5,4	13,2
5123 Čišníci, servírky	352	149,7	2,4	18,0	5,0	11,4
5132 Pečovatelé a pomoc. ošetřovat. v zařiz.soc. péče, v nemoc.	406	151,4	5,5	19,0	8,8	9,2
5141 Kadeřníci a holiči	19	152,0	0,0	18,7	5,7	11,7
5142 Kosmetiči, maskéři	29	153,6	0,8	14,9	1,1	13,3
5144 Maséři	152	142,4	0,3	22,3	9,2	11,0
5149 Ostatní pracovníci zajišťující osobní služby jinde neuved.	130	148,4	0,6	15,3	4,8	8,7
5161 Hasiči, požárníci	67	150,6	6,0	15,6	2,0	13,3
5169 Ostatní pracovníci ochrany a ostrahy jinde neuvedení	444	157,5	4,5	10,9	3,3	6,9
5211 Prodavači v obchodech	1 133	152,0	1,2	20,9	7,2	11,4
6113 Zahradníci a pěstitelé zahradních plodin a sazenic	15	150,5	3,4	20,1	4,6	14,2
6141 Dělníci pro pěstění a ošetřování lesa	76	130,6	2,2	35,5	11,6	18,2
6142 Dělníci pro těžbu dřeva (kromě obsluhy pojízdných zařiz.)	73	132,2	2,5	31,9	10,4	15,7
7122 Zedníci, kameníci, omítkáři	173	140,9	3,3	28,4	4,5	17,7
7123 Betonáři, děl.specializovaní na pokládání beton. povrchů	40	147,3	7,2	21,3	4,9	12,4
7124 Tesaři a truhláři	35	144,6	4,1	26,5	4,6	17,6
7129 Ostatní stavební děl. stav. výroby a prac. v ost. oborech	88	137,8	3,3	33,9	5,7	13,6
7136 Instalatéři, potrubáři, stavební zámečníci, klempíři	136	145,1	4,0	22,2	4,3	11,9
7137 Stavební a provozní elektrikáři	47	154,5	3,3	12,8	2,0	7,5
7139 Ostatní dělníci zajišťující dokončovací stavební práce	16	150,6	0,3	11,8	0,0	8,3
7142 Lakýrníci a pracovníci v příbuzných oborech	17	146,9	2,9	17,6	1,1	10,8
7212 Svářeči, řezači plamenem a páječi	96	150,9	4,3	20,2	6,9	7,1
7222 Nástrojaři, kovomodeláři, kovodělníci, zámečníci	1 229	146,1	4,8	19,3	5,5	9,0
7223 Seřizovači a obsluha obráběcích strojů	182	141,9	3,9	22,7	6,9	9,7
7224 Brusíči, leštiči a ostříči nástrojů	113	127,8	0,1	35,5	5,3	14,4
7231 Mechanici a opraváři motorových vozidel	111	157,0	5,2	13,5	2,2	8,0
7234 Mechanici a opraváři kolejových vozidel	173	144,0	7,6	21,3	5,9	10,7
7235 Mechanici obráběcích, zemědělských strojů a prům. zařiz.	135	145,7	6,5	21,2	1,9	6,9
7239 Ostatní mechanici a opraváři strojů a zařízení bez elektro	51	135,9	1,3	27,6	4,7	16,5
7241 Elektromech.a seřizovači různých typů elektrických zařiz.	1 273	140,8	3,7	23,5	6,0	10,3
7242 Mechanici, opraváři a seřizovači elektr. částí aut, letadel	29	146,8	3,3	14,8	2,0	7,9
7243 Mechanici, seřizovači, opraváři elektronických zařízení	191	147,7	2,4	15,7	2,5	10,2
7244 Telefonní a telegrafní mechanici, montéři a opraváři	27	147,1	0,7	14,0	0,0	9,0
7246 Montéři a opraváři silnoproudých elektrických vedení	194	151,5	2,3	13,4	1,9	7,1
7321 Výrobci hrnčířského, porcelán. zboží, žáruvzdor. výrobků	431	133,5	5,5	35,3	6,4	8,9
7322 Dělníci při výrobě skla, skláři vč. brusíčiů a leštičů	169	144,9	2,3	21,6	9,6	5,3
7324 Malíři skla a keramiky a pracovníci v příbuzných oborech	120	141,8	7,5	32,0	6,2	9,1

Revidované výsledky ke dni 8. 6. 2010

**Průměrná měsíční odpracovaná a neodpracovaná doba zaměstnanců
podle podskupin zaměstnání KZAM-R**

kraj: Karlovarský

Podskupiny zaměstnání KZAM-R	Počet zaměstnanců přečtený podle eviden. měsíců	Odpracovaná doba		Neodpracovaná doba		
		celkem	z toho přesčas	celkem	z toho	
					nemoc	dovolená
		hod/měs	hod/měs	hod/měs	hod/měs	hod/měs
7411 Zpracovatelé masa, ryb vč. uzenářů a konzerv. masa a ryb	44	152,5	0,0	21,0	5,2	14,3
7412 Zpracovatelé pekárenských a cukrářských výrobků	61	147,7	1,4	20,2	4,2	15,1
7422 Uměleč. truhláři, řezbáři, výrobci a oprav.výrobků ze dřeva	12	150,3	2,3	17,0	1,5	7,9
7439 Ostatní dělníci při výrobě textilu, oděvů a výrobků z kůže	453	145,6	2,8	17,2	6,5	4,9
8111 Obsluha důlního zařízení a razicích štítů	443	153,4	7,5	14,6	3,4	9,2
8112 Obsluha zařízení pro úpravu rudných a nerudných surovin	357	145,3	4,6	20,4	5,1	12,5
8131 Obsluha pecí na výrobu skla a keramiky	87	144,9	3,9	20,4	6,7	4,4
8159 Obsluha ostat. zařízení při chemické výrobě jinde neuved.	236	145,4	2,7	17,5	3,9	10,8
8161 Obsluha zařízení při výrobě a rozvodu elektřiny	195	150,5	1,2	12,1	1,4	8,8
8162 Obsluha parních turbín, ohřívačů a motorů	52	159,4	7,5	11,3	1,4	8,2
8163 Obsluha zařízení při úpravě, čištění a rozvodu vody	178	149,6	2,6	14,2	2,6	7,8
8171 Obsluha automatických nebo poloaut. montážních linek	61	135,4	4,7	28,1	1,9	14,8
8180 Obsluha strojů a zařízení pro práce na železničním svršku	65	143,8	5,2	21,9	5,7	9,6
8211 Obsluha automat. nebo poloaut. obráb.strojů (kromě 722)	94	136,4	2,5	27,6	4,3	15,2
8232 Obsluha strojů na výrobu plast. výrobků (vč. laminování)	116	129,6	5,4	23,9	5,8	17,5
8240 Obsluha automat. nebo poloautom. dřevobráběcích strojů	89	127,1	0,2	33,2	4,5	11,5
8261 Obsluha strojů na úpravu vláken, dopřádání a navj. příže	143	125,4	1,9	36,5	4,7	5,6
8264 Obsluha strojů na bělení, barvení, čištění, praní, žehlení	51	118,9	1,6	43,2	1,8	4,9
8274 Obsluha strojů na zpracování mouky, výrobu pečiva	70	147,1	3,8	16,8	6,4	7,2
8281 Montážní dělníci montující mechanická zařízení (stroje)	307	138,5	0,1	23,7	5,8	9,9
8283 Montážní dělníci montující elektronická zařízení	223	134,9	0,6	25,7	8,5	14,6
8284 Montážní dělníci montující výrobky z kovů, pryže a plastů	589	132,3	0,2	25,5	10,3	11,8
8290 Obsluha jin.stacionárních zařízení a ost. montážní dělníci	68	117,2	0,9	43,8	2,7	10,1
8311 Strojvedoucí	398	140,4	6,4	24,1	2,7	10,1
8313 Dělníci zabezpeč. sestavování vlaků (brzdaři, výhybkáři)	275	143,8	5,4	17,1	3,1	10,0
8321 Řidiči osobních a malých dodávkov. automobilů, taxikáři	75	162,4	10,2	15,1	1,4	11,1
8323 Řidiči autobusů, trolejbusů a tramvajů	323	178,5	27,0	18,9	3,5	13,5
8324 Řidiči nákladních automobilů a tahačů	767	158,6	5,8	15,7	2,9	9,0
8326 Řidiči speciálních vozidel	88	158,1	12,4	19,2	3,4	12,8
8331 Obsluha zemědělských a lesních strojů	76	152,8	2,7	15,2	5,2	7,5
8332 Obsluha zemních a příbuzných strojů	336	150,3	7,2	18,7	3,9	11,9
8333 Obsluha jeřábů, zdvihacích a podob. manipulačních zařiz.	34	152,7	7,1	16,3	0,0	10,9
8334 Obsluha vysokozdvíhových a ostatních motorových vozíků	264	142,3	3,0	24,5	4,4	13,4
9132 Pomocníci a uklízeči v kancelář., hotel., nemocnicích ap.	684	148,0	2,5	18,9	6,2	10,5
9133 Ruční pradelci a žehlíři (kromě obsluhy strojů)	31	140,7	0,2	29,1	4,7	20,3
9141 Domovníci, správci domu	45	149,3	1,2	15,5	5,1	9,3
9151 Poslíčci, nosiči zavazadel a doručovatelé	26	149,2	2,8	16,7	5,8	9,4
9152 Vrátní, hlídači, uváděči a šatnářky	119	154,2	3,9	12,6	2,7	8,6
9161 Sběrači odpadků, popeláři	145	145,3	1,8	19,5	7,6	10,9
9162 Metaři, čistíči záchodků, žump, kanálů a podob. zařízení	25	123,8	0,5	35,6	8,4	22,5
9312 Pomocní a nekvalifik. dělníci na stavbách a údržbě silnic	47	134,1	0,3	33,9	11,7	18,2
9321 Pomocní a nekvalifikovaní montážní a manipulační dělníci	426	139,8	3,3	25,5	6,9	12,0
9322 Ruční baliči a pytlavači	22	132,1	6,5	40,1	5,7	10,0
9323 Dělníci nádvorní skupiny (pomocní montéři)	152	147,7	0,7	19,8	4,7	10,7

Revidované výsledky ke dni 8. 6. 2010

**Průměrná měsíční odpracovaná a neodpracovaná doba zaměstnanců
podle podskupin zaměstnání KZAM-R**

kraj: Karlovarský

Podskupiny zaměstnání KZAM-R	Počet zaměstnanců přepočtený podle eviden. měsíců	Odpracovaná doba		Neodpracovaná doba		
		celkem	z toho přesčas	celkem	z toho	
					nemoc	dovolená
		hod/měs	hod/měs	hod/měs	hod/měs	hod/měs
9333 Vazači a nosiči břemen, přístavní dělníci (dokaři)	26	158,5	11,3	19,8	1,8	16,0
9339 Pomocní a nekvalif. prac. v dopr., ve skladech, v telekom.	320	146,7	2,2	19,6	5,7	10,2



Dodatek

Technický popis šetření

Dodatek – Technický popis šetření

Technický popis šetření přibližuje metodické postupy používané při zpracování podnikatelské sféry Regionální statistiky ceny práce (RSCP-PS). Popis je rozdělen do pěti kapitol: metoda výběru ekonomických subjektů, vstupní údaje, nejdůležitější sledované veličiny, dopočtové metody a definice vybraných pojmů.

1. Metoda výběru ekonomických subjektů

Kapitola popisuje základní soubor šetření, strukturu výběrového souboru a postup při výběru ekonomických subjektů (ES).

1.1. Základní soubor

Základním souborem RSCP-PS jsou aktivní ekonomické subjekty z registru ekonomických subjektů Českého statistického úřadu (ČSÚ), které mají 10 a více zaměstnanců a přísluší do podnikatelské sféry a do institucionálních sektorů nefinančních podniků, finančních institucí nebo vládních institucí. Ekonomické subjekty, které přísluší do podnikatelské sféry, odměňují zaměstnance mzdou podle § 109, odst. 2 zákona č. 262/2006 Sb., zákoníku práce, ve znění pozdějších předpisů. Způsob odměňování se zjišťuje pomocí registru „Automatizovaného rozpočtového informačního systému“ (ARIS), který je spravován Ministerstvem financí. Registr ekonomických subjektů (RES) je detailně popsán na internetových stránkách ČSÚ (www.czso.cz).

1.2. Struktura výběrového souboru

Statistické šetření RSCP-PS za 1. čtvrtletí 2009 zahrnuje 3283 ekonomických subjektů, které reprezentují přibližně 1283 tisíc zaměstnanců. Strukturu výběrového souboru RSCP-PS bez non-response (dále jen výběrový soubor) ukazují z různých pohledů pro 1. čtvrtletí 2009 následující tabulky.

Výběrový soubor RSCP podnikatelské sféry			
	RSCP-PS Celkem	RSCP-PS – kraj Karlovarský	
		se sídlem v kraji	se sídlem mimo kraj
Počet ekonomických subjektů	3 283	71	215
Počet zaměstnanců	1 283 tisíc	20 tisíc	11 tisíc

Tabulka 1

Odvětвовá skladba výběrového souboru RSCP-PS – kraj Karlovarský			
Kód CZ-NACE		Počet ekonomických subjektů	
		se sídlem v kraji	se sídlem mimo kraj
A	Zemědělství, lesnictví a rybnářství		4
B	Těžba a dobývání	2	2
C	Zpracovatelský průmysl	39	31
D	Výroba a rozvod elektřiny, plynu, tepla		4
E	Zásobování vodou, činnosti související s odpady	3	4
F	Stavebnictví	8	9
G	Obchod, opravy motorových vozidel	1	68
H	Doprava a skladování	3	11
I	Ubytování, stravování a pohostinství	2	6
J	Informační a komunikační činnosti		13
K	Peněžnictví a pojišťovnictví		29
L	Činnosti v oblasti nemovitostí	3	2
M	Profesní, vědecké a technické činnosti	1	
N	Administrativní a podpůrné činnosti	3	18
O	Veřejná správa, obrana, sociální zabezpečení		4
P	Vzdělávání		
Q	Zdravotní a sociální péče	6	3
R	Kulturní, zábavní a rekreační činnosti		4
S	Ostatní činnosti		3

Tabulka 2

1.3. Výběr

Výběr ekonomických subjektů v RSCP-PS lze charakterizovat jako jednostupňový stratifikovaný výběr. Výběrovými jednotkami jsou ekonomické subjekty, na které se v případě vybrání vztahuje zpravodajská povinnost. Statistickými jednotkami jsou zaměstnanci, kteří jsou nositeli sledovaných statistických znaků. Základní soubor (ZS) je rozdělen do oblastí (strat) podle:

- regionů (krajů),
- velikostních kategorií,
- odvětvových skupin.

Regionem se z hlediska výběru jednotek rozumí kraj ve smyslu ústavního zákona č. 347/1997 Sb. v platném znění. Ke stratifikaci výběrové opory jsou použity tři velikostní kategorie ekonomických subjektů uvedené v tabulce 3 – Velikostní kategorie pro výběr. Stratifikační třídění obsahuje dvanáct odvětvových skupin z vybraných institucionálních sektorů podnikatelské sféry.

Vymezení strat je provedeno na základě podobnosti v charakteru ekonomické činnosti a podobnosti v zaměstnanecké struktuře.

V jednotlivých oblastech ZS, vzniklých jeho rozdělením dle příslušných stratifikačních kritérií, je vybrán stanovený podíl ekonomických subjektů. Největší subjekty s 250 a více zaměstnanci jsou zařazeny do šetření všechny (výběr s pravděpodobností rovnou 1). Menší subjekty s 10 až 249 zaměstnanci jsou vybírány v jednotlivých stratech systematickým náhodným výběrem s nestejnými pravděpodobnostmi bez vracení. Pravděpodobnosti výběru se liší podle velikosti subjektu a jejich výše je určena výběrovým podílem uvedeným v tabulce 3. Výběrový soubor ekonomických subjektů s 10 až 249 zaměstnanci se obměňuje metodou rotujícího panelu s periodou rotace devět let, tzn. k plné obměně dojde za devět let.

Velikostní kategorie pro výběr		
Kategorie	Počet zaměstnanců	Výběrový podíl [%]
1	10 až 49	4,5
2	50 až 249	15
3	250 a více	100

Tabulka 3

2. Vstupní údaje

Kapitola popisuje sběr dat do šetření RSCP-PS, nejdůležitější vstupní údaje a používané klasifikace a číselníky.

2.1. Sběr dat

Ekonomické subjekty, na které se vztahuje zpravodajská povinnost, vykazují do statistického šetření RSCP-PS údaje o všech zaměstnancích v pracovním poměru. Vybraná zpravodajská jednotka předává data na Ministerstvo práce a sociálních věcí, které je orgánem vykonávajícím státní statistickou službu. Termínem pro předání dat od respondenta je 25. den měsíce následujícího po skončení sledovaného období.

Předávaná data mají formu databázových souborů a obsahují informace o zaměstnavateli a zaměstnancích. U více než 90 % respondentů je zdrojem dat pro šetření mzdový a personální systém. Datové soubory jsou předávány ve více než 90 % případů elektronickou poštou, zbylá část respondentů posílá data na disketu, případně na papírových formulářích.

Pro kontrolu a opravu dat, připravených mzdovým a personálním systémem respondenta, případně pro pořízení vstupních dat, je určen "Lokální pořizovací program ISPV 2009", který se musí před použitím nainstalovat na lokální disk.

Pořizovací program řeší i zabezpečení dat při přenosu od respondenta ke zpracovateli. Používá přitom hybridní šifrování s veřejným a privátním klíčem.

Veřejný klíč je součástí instalace pořizovacího programu, privátní klíč je uložen na interním serveru zpracovatele. Zašifovaná data se ukládají do souboru s formátem S/MIME verze 3.

Pokud se respondenti šetření chtějí vyhnout instalaci programu, je pro ně připraven "Internetový kontrolní program", přes který lze data zaslat z kteréhokoliv počítače připojeného na internet. Tento program taktéž umožňuje kontrolu dat vytvořených mzdovým systémem a jejich zabezpečený přenos ke zpracovateli pomocí certifikovaného šifrovaného komunikačního protokolu https. V tomto programu však není umožněno respondentům provádět opravy dat.

Oba programy jsou volně k dispozici na stránkách www.ispv.cz v sekci Pro respondenty šetření.

2.2. Nejdůležitější vstupní údaje

Šetření RSCP-PS se čtvrtletní periodicitou monitoruje výdělkovou úroveň a odpracovanou dobu jednotlivých zaměstnání podle klasifikace KZAM-R v České republice.

Hodinový výdělek je přímo zjišťovaný údaj, který je definován v § 351 až § 362 zákona č. 262/2006 Sb., zákoníku práce, ve znění pozdějších předpisů. Obvykle se jedná se o podíl mzdy za práci a odpracované doby za poslední čtvrtletí sledovaného období. Hodinový výdělek je krátkodobým indikátorem výdělkové úrovně.

Hrubá měsíční mzda, vypočtená z hrubé mzdy za sledované období, je druhým indikátorem, který ukazuje výdělkovou úroveň. Hrubá mzda je součtem mzdy za práci, náhrad mzdy a odměn za pracovní pohotovost, které jsou přímo sbíranými položkami. Mzda za práci je definovaná v § 109, odst. 2 zákona č. 262/2006 Sb., zákoníku práce, ve znění pozdějších předpisů. Šetření RSCP-PS sleduje i strukturu hrubé měsíční mzdy, tj. prémie a odměny, příplatky za přesčas, ostatní příplatky, náhrady a odměny za pracovní pohotovost. Hrubá měsíční mzda a její složky se vztahují k celému sledovanému období, které zahrnuje dobu od počátku roku do konce čtvrtletí, za které se šetření provádí.

Šetření RSCP-PS dále sleduje pracovní dobu zaměstnanců. Vstupní věta o zaměstnanci obsahuje odpracovanou dobu od počátku roku a z ní počet přesčasových hodin. Odpracovaná doba u zaměstnanců odměňovaných měsíční mzdou nezahrnuje dobu svátků v jinak pracovních dnech. Věta dále obsahuje celkovou neodpracovanou dobu od počátku roku, z ní počet hodin nemoci a dovolené.

2.3. Klasifikace a číselníky

RSCP-PS používá standardní statistické klasifikace a číselníky (podrobněji popsané na www.czso.cz). Protože je ISPV pod názvem „Čtvrtletní šetření o průměrném výdělku“ součástí programu statistických zjišťování, je použití platných statistických klasifikací závazné jak pro orgán vykonávající státní

statistickou službu, tak pro zpravodajské jednotky poskytující údaje pro statistické zjišťování. RSCP-PS používá následující klasifikace a číselníky:

- KZAM-R** **Klasifikace zaměstnání;** vydáno sdělením ČSÚ č. 492/2003 Sb. ze dne 18. prosince 2003 o vydání rozšířené Klasifikace zaměstnání KZAM-R.
- CZ-ICSE** **Klasifikace postavení v zaměstnání;** vydáno sdělením ČSÚ č. 494/2003 Sb. ze dne 18. prosince 2003 o vydání Klasifikace postavení v zaměstnání.
- KKOV** **Klasifikace kmenových oborů vzdělání;** vydáno sdělením ČSÚ č. 320/2003 Sb. ze dne 9. září 2003 o zavedení Klasifikace kmenových oborů vzdělání. Poslední aktualizace byla provedena k 1. září 2008 sdělením ČSÚ č. 264/2008 Sb. ze dne 10. července 2008 o aktualizaci Klasifikace kmenových oborů vzdělání.
- LAU 1** **Číselník okresů;** od 1. ledna 2008 je systém statistické klasifikace územních struktur v České republice rozdělen, v souladu se systémem Eurostatu, na dvě části: klasifikace CZ-NUTS, systém LAU (Local Administrative Units). Z hlediska statistiky mají LAU závazný charakter. Jednotky LAU 1 (**dřívější NUTS 4**) jsou v ČR tvořeny okresy. Územní jednotky na úrovni LAU 1 přebírají kódy od dřívějších jednotek NUTS 4. Proti NUTS 4 jsou v LAU 1 následující změny:
- do kódů LAU 1 okresů krajů Vysočina a Jihomoravského se promítá změna kódů NUTS 3 těchto krajů,
 - Praha se na úrovni LAU 1 nečlení.
- CZ-NACE** **Klasifikace ekonomických činností (CZ-NACE);** vydáno sdělením ČSÚ č. 224/2007 Sb. ze dne 18. září 2007 o zavedení Klasifikace ekonomických činností.
- CZ-GEONOM** **Klasifikace zemí;** vydáno sdělením ČSÚ č. 487/2003 Sb. ze dne 18. prosince 2003 o vydání Klasifikace zemí. Poslední aktualizace byla provedena k 1. červenci 2005 sdělením ČSÚ č. 243/2005 Sb. ze dne 9. června 2005 o aktualizaci Klasifikace zemí.

3. Nejdůležitější sledované veličiny

Kapitola popisuje nejdůležitější sledované veličiny, algoritmy jejich výpočtu a kritéria pro zahrnutí zaměstnanců do dalších výpočtů.

3.1. Hodinový výdělek

Hodinový výdělek je přímo zjišťovaná veličina. Do výpočtu charakteristik hodinového výdělku jsou zařazeni zaměstnanci, kteří byli v evidenčním stavu v posledním dnu sledovaného období.

3.2. Hrubá měsíční mzda

Hrubá měsíční mzda se vztahuje k celému sledovanému období, tedy k 1. čtvrtletí, k 1.-2. čtvrtletí, k 1.-3. čtvrtletí, nebo k 1.-4. čtvrtletí. Na rozdíl od hodinového výdělku musí být hrubá měsíční mzda vypočtena z dalších přímo zjišťovaných mzdových položek a nemzdových plnění.

Hrubá mzda je v RSCP-PS definována jako součet mzdy za práci, náhrady mzdy a odměny za pracovní pohotovost. Hrubá měsíční mzda zaměstnance se vypočte podle vzorce:

$$\text{HMM} = \frac{\text{MZDA} + \text{NAHRADY} + \text{POHOTOV}}{\text{MESPLAC_prep}}$$

kde :

HMM	je hrubá měsíční mzda zaměstnance,
MZDA	je mzda za práci zaměstnance v kumulaci za sledované období (vstupní položka věty o zaměstnanci),
NAHRADY	jsou náhrady mzdy zaměstnance v kumulaci za sledované období (vstupní položka věty o zaměstnanci),
POHOTOV	je odměna za pracovní pohotovost zaměstnance v kumulaci za sledované období (vstupní položka věty o zaměstnanci),
MESPLAC_prep	je počet přepočtených placených měsíců zaměstnance, tj. počet měsíců, odpovídajících součtu odpracované doby a doby, po kterou pobíral náhrady mzdy.

Počet přepočtených placených měsíců MESPLAC_prep je roven počtu kalendářních měsíců v případě, že zaměstnanec s plným pracovním úvazkem po celé sledované období pracoval nebo pobíral náhrady mzdy. Pokud zaměstnanec byl v evidenčním stavu kratší dobu než sledované období, bude jeho počet placených měsíců zkrácen poměrem počtu pracovních dnů v evidenčním stavu a ve sledovaném období. Podobně se počet placených měsíců zkrátí, pokud zaměstnanec měl jinou absenci než absenci s náhradou mzdy (např. nemoc), případně měl sjednán kratší pracovní úvazek.

Hrubá měsíční mzda za určitou skupinu zaměstnanců je vážená charakteristika, v níž hrubá měsíční mzda určitého zaměstnance má váhu, odpovídající počtu jeho placených měsíců za sledované období (tzv. váha placené doby). Tento způsob výpočtu umožňuje korektní srovnání mzdové úrovně jednotlivých zaměstnání a srovnávání v čase.

Sestavy s hrubou měsíční mzdou, diferenciací a strukturou hrubé mzdy obsahují také měsíční placenou dobu. Tento údaj ukazuje počet placených hodin (odpracovaná doba a doba náhrad) za placený měsíc a je v souladu s výpočtem hrubé měsíční mzdy.

Pro zahrnutí zaměstnance do výpočtů hrubé měsíční mzdy se uplatňují následující kritéria:

- přepočtený počet placených měsíců zaměstnance je alespoň jeden měsíc,
- stanovená týdenní pracovní doba na dané pracovní místo je alespoň 30 hodin (dle doporučení Eurostatu).

3.3. Měsíční odpracovaná a neodpracovaná doba

Měsíční odpracovaná (resp. neodpracovaná) doba se stejně jako hrubá měsíční mzda vztahuje k celému sledovanému období tj. k 1. čtvrtletí, k 1.-2. čtvrtletí, k 1.-3. čtvrtletí, nebo k 1.-4. čtvrtletí.

Měsíční odpracovaná doba zaměstnance se vypočte podle vzorce:

$$\text{ODPRACD}_{\text{mes}} = \frac{\text{ODPRACD}}{\text{MESEVID}_{\text{prep}}}$$

kde :

- ODPRACD_{mes} je měsíční odpracovaná doba zaměstnance,
 ODPACD je odpracovaná doba zaměstnance v kumulaci za sledované období (vstupní položka věty o zaměstnanci),
 MESEVID_{prep} je počet přepočtených evidenčních měsíců zaměstnance, tj. počet měsíců, odpovídajících délce pracovního úvazku a délce pracovního poměru ve sledovaném období.

Počet přepočtených evidenčních měsíců MESEVID_{prep} je roven počtu kalendářních měsíců v případě, že zaměstnanec s plným pracovním úvazkem po celé sledované období byl v pracovním poměru a nebyl na mateřské či rodičovské dovolené. Pokud zaměstnanec byl v evidenčním stavu kratší dobu, než sledované období, bude jeho počet evidenčních měsíců zkrácen poměrem počtu pracovních dnů v evidenčním stavu a ve sledovaném období. Podobně se počet evidenčních měsíců zkrátí, pokud zaměstnanec měl sjednán kratší pracovní úvazek.

Měsíční odpracovaná doba za určitou skupinu zaměstnanců je vážená charakteristika, v níž měsíční odpracovaná doba určitého zaměstnance má váhu, odpovídající počtu jeho evidenčních měsíců ve sledovaném období (tzv. váha

evidenční doby). Pro zahrnutí zaměstnance do výpočtů měsíční odpracované doby se uplatňují stejná kritéria jako u hrubé měsíční mzdy.

Obdobně jako odpracovaná doba se počítají měsíční neodpracovaná doba a také průměrné měsíční údaje o přesčasu, dovolené a nemoci.

4. Dopočtové metody

Kapitola dopočtové metody obsahuje řešení neodpovědí a popis metody vážení, hodnocení kvality odhadů a přehled publikovaných tabulek podle použitých vah.

4.1. Řešení neodpovědí a metoda vážení

Problém neodpovědí (tzv. non-response) či z dalších důvodů nepoužitelných dat od vybraného ekonomického subjektu je v RSCP-PS řešen metodou historické imputace a metodou upravující podnikové váhy respondentům.

Metoda vážení, používaná v RSCP-PS, umožňuje získat z dat výběrového souboru odhady charakteristik (parametrů) základního souboru. Odhady charakteristik zaměstnanecké populace základního souboru RSCP-PS jsou publikovány ve všech tabulkách s výjimkou tabulek s tříděním podle jednotlivých zaměstnání. Základem podnikových vah jsou váhové koeficienty, které vycházejí z pravděpodobnosti výběru každého ekonomického subjektu. Po úpravě vah z důvodu non-response se získají konečné podnikové váhy pomocí dopočtu na aktuální počet ES v základním souboru v rámci jednotlivých vážících strat. Podnikové váhy zvyšují při výpočtech odhadů význam dat ekonomických subjektů s relativně malým zastoupením ve výběrovém souboru. Relativně nejméně zastoupené jsou ve výběrovém souboru RSCP-PS ekonomické subjekty s 10-49 zaměstnanci, a proto mají největší váhy při výpočtech odhadů.

Výpočet váhy jednotlivých zaměstnanců je závislý na typu tabulky a také na typu publikovaného ukazatele. Přehled všech publikovaných tabulek s uvedením použitých vah je uveden v oddíle 4.3. Váha zaměstnance je součinem vah používaných v daném typu tabulkové sestavy.

Tabulky s tříděním podle podskupin zaměstnání KZAM-R (PS-V5, PS-M5 a PS-T5) obsahují charakteristiky výběrového souboru. Při interpretaci výsledků je nutno mít na zřeteli, že charakteristiky výběrového souboru nelze automaticky pokládat za odhady platné pro celou zaměstnaneckou populaci. Výběrové charakteristiky jsou ovlivněny větším relativním zastoupením velkých ekonomických subjektů ve výběrovém souboru RSCP-PS.

4.2. Kvalita odhadů

Odhadované charakteristiky podléhají dvěma typům chyb – výběrovým chybám a nevýběrovým chybám. Výběrové chyby jsou způsobeny faktorem náhody při pravděpodobnostním výběru RSCP-PS. Hodnoty výběrových chyb není možné z výběrového souboru RSCP-PS dostatečně přesně kvantifikovat, nicméně používaná stratifikace výrazně snižuje jejich výši. Nevýběrové chyby bývají způsobeny především špatnou kvalitou dat předávaných respondenty (neúplné a chybné údaje) a jejich vliv je snižován několikastupňovými kontrolními mechanismy a častými kontakty zpracovatele šetření s respondenty.

4.3. Přehled publikovaných tabulek podle použitých vah

Hodinový výdělek				
Tabulka	Třídící kritérium	Podniková váha	Váha placené doby	Váha evidenční doby
PS-V0	Celý kraj	X		
PS-V1	HL. třídy zaměstnání KZAM-R	X		
PS-V2	Věkové kategorie	X		
PS-V4	Vzdělání	X		
PS-V5	Podskupiny zaměstnání KZAM-R			
PS-V6	Kategorie zaměstnání	X		
PS-V8	Pohlaví	X		

Tabulka 4

Hrubá měsíční mzda				
Tabulka	Třídící kritérium	Podniková váha	Váha placené doby	Váha evidenční doby
PS-M0	Celý kraj	X	X	
PS-M1	HL. třídy zaměstnání KZAM-R	X	X	
PS-M5	Podskupiny zaměstnání KZAM-R		X	

Tabulka 5

Odpracovaná a neodpracovaná doba				
Tabulka	Třídící kritérium	Podniková váha	Váha placené doby	Váha evidenční doby
PS-T5	Podskupiny zaměstnání KZAM-R			X

Tabulka 6

5. Definice vybraných pojmů

Ekonomický subjekt	Ekonomický subjekt je právnický subjekt nebo fyzická osoba s postavením podnikatele, zapsaná do registru ekonomických subjektů ČSÚ. Každému ekonomickému subjektu se přiděluje identifikační číslo (IČ).
Organizační jednotka	Z hlediska mzdové statistiky RSCP se dělí ekonomické subjekty na organizační jednotky podle okresu, ve kterém jejich zaměstnanci působí. Organizační jednotku tvoří všichni zaměstnanci ekonomického subjektu, kteří působí ve stejném okrese.
Zpravodajská jednotka	Zpravodajskou jednotkou je právnická osoba, organizační složka státu nebo fyzická osoba, od níž se požaduje poskytnutí údajů ve statistickém zjišťování podle zákona č. 89/1995 Sb., o státní statistické službě, ve znění pozdějších předpisů.
Sledované období	Sledované období je období od začátku roku do konce čtvrtletí, za které se provádí výběrové statistické zjišťování.
Podnikatelská sféra	Do podnikatelské sféry patří subjekty, které odměňují mzdou podle § 109, odst. 2 zákona č. 262/2006 Sb., zákoníku práce, ve znění pozdějších předpisů.
Nepodnikatelská sféra	Do nepodnikatelské sféry patří organizace, které odměňují platem podle § 109, odst. 3 zákona č. 262/2006 Sb., zákoníku práce, ve znění pozdějších předpisů.
Základní soubor	Základním souborem RSCP-PS jsou aktivní ekonomické subjekty podnikatelské sféry z registru ekonomických subjektů ČSÚ, které mají 10 a více zaměstnanců a přísluší do institucionálních sektorů nefinanční podniky, finanční instituce nebo vládní instituce.