



# Regionální statistika ceny práce

II. čtvrtletí 2010  
Nepodnikatelská sféra  
**Královéhradecký** kraj

Výsledky ke dni 10. 9. 2010

## **Copyright - MPSV ČR**

Publikace ani její část nesmí být kopírována, rozšiřována a zařazována do informačních systémů v jakékoliv formě (elektronické, mechanické, optické, magnetické aj.) bez písemného souhlasu

**Ministerstva práce a sociálních věcí**

**Zpracovatel: TREXIMA, spol. s r.o., tř. T. Bati 299, 764 21 Zlín - Louky**

## O b s a h :

<b>Úvod</b> .....	7
-------------------	---

**Výsledková část nepodnikatelská sféra**

Základní metodické přístupy .....	11
Popis publikovaných tabulek .....	12

**Hodinový výdělek**

NS-V0	Hodinový výdělek v podnikatelské sféře .....	13
NS-V1	Hodinový výdělek podle hlavních tříd zaměstnání KZAM-R .....	14
NS-V2	Hodinový výdělek podle věkových kategorií .....	14
NS-V3	Hodinový výdělek podle platové třídy .....	15
NS-V4	Hodinový výdělek podle vzdělání .....	15
NS-V5	Hodinový výdělek podle podskupin zaměstnání KZAM-R .....	16
NS-V6	Hodinový výdělek podle kategorie zaměstnání .....	20
NS-V8	Hodinový výdělek podle pohlaví .....	20

**Hrubý měsíční plat**

NS-M0	Hrubý měsíční plat a jeho složky, diferenciacie, placená doba v nepodnikatelské sféře .....	21
NS-M1	Hrubý měsíční plat a jeho složky, diferenciacie, placená doba podle hlavních tříd zaměstnání KZAM-R.....	22
NS-M5	Hrubý měsíční plat a jeho složky, diferenciacie, placená doba podle podskupin zaměstnání KZAM-R .....	24

**Měsíční odpracovaná a neodpracovaná doba**

NS-T5	Průměrná měsíční odpracovaná a neodpracovaná doba podle podskupin zaměstnání KZAM-R .....	32
-------	--	----

**Dodatek – technický popis šetření**

1. Koncepte šetření .....	39
1.1 Základní soubor .....	39
1.2 Struktura souboru RSCP nepodnikatelské sféry .....	39
2. Vstupní údaje .....	40
2.1 Sběr dat .....	40
2.2 Nejdůležitější vstupní údaje .....	40
2.3 Klasifikace a číselníky .....	41
3. Nejdůležitější sledované veličiny .....	42
3.1 Hodinový výdělek .....	42

3.2 Hrubý měsíční plat .....	42
3.3 Měsíční odpracovaná a neodpracovaná doba .....	43
4. Přehled používaných tabulek .....	44
4.1 Kvalita údajů .....	44
4.2 Přehled publikovaných tabulek podle použitých vah .....	45
5. Definice vybraných pojmů .....	45



# Úvod



## Úvod

Regionální statistika ceny práce (RSCP) je systém pravidelného monitorování výdělkové úrovně a pracovní doby zaměstnanců v jednotlivých krajích České republiky formou statistického šetření. Sledovanými ukazateli výdělkové úrovně jsou hodinový výdělek a hrubá měsíční mzda (plat). Šetření metodicky vychází a je obsahově harmonizováno se strukturálním šetřením EU „Structure of Earnings Survey“, viz nařízení komise (ES) č. 1916/2000 ve znění pozdějších předpisů.

Šetření je pod názvem „Čtvrtletní šetření o průměrném výdělku“ zařazeno do programu statistických zjišťování, vyhlášených Českým statistickým úřadem (ČSÚ) ve sbírce zákonů pro příslušný kalendářní rok (viz příloha č. 2 Vyhlášky č. 386/2009 Sb., částka 125, kterou se stanoví Program statistických zjišťování na rok 2010) a pro vybrané ekonomické subjekty je povinné. Šetření provádí pracoviště státní statistické služby Ministerstva práce a sociálních věcí (MPSV). Průběh a vývoj šetření řídí komise, složená ze zástupců MPSV, ČSÚ, Ministerstva financí, České národní banky, CERGE-EI, VŠE v Praze, Českomoravské konfederace odborových svazů, Svazu průmyslu a dopravy ČR. Zpracovatelem RSCP je TREXIMA, spol. s r.o. ([www.trexima.cz](http://www.trexima.cz)).

Nejdůležitějším kritériem pro členění výsledků RSCP je příslušnost šetřeného ekonomického subjektu k podnikatelské, nebo nepodnikatelské sféře. V podnikatelské sféře probíhá šetření se čtvrtletní periodou a ve sféře nepodnikatelské je prováděno s periodou pololetní. Zdrojem dat pro nepodnikatelskou sféru je Informační systém o platech, který je spravován Ministerstvem financí. Za každou sféru jsou vydávány samostatné výsledkové publikace.

Výsledkové publikace jednotlivých krajů jsou uloženy na stránkách <http://portal.mpsv.cz/> v sekci *Zaměstnanost*, v podsekci *Statistiky* pod odkazem *Statistika výdělků*.

Monitorováním výdělků a pracovní doby zaměstnanců na úrovni České republiky se zabývá „Informační systém o průměrném výdělku“ (ISPV). Výsledková publikace je k dispozici na internetových stránkách MPSV ([www.mpsv.cz](http://www.mpsv.cz)) v sekci *Příjmy a životní úroveň*.

Důkladný popis šetření, včetně všech výsledkových publikací, poskytuje také portál [www.ispv.cz](http://www.ispv.cz). Slouží především jako podpora respondentům, kteří zde naleznou všechny potřebné informace a podpůrné nástroje pro zasílání dat. Portál je využíván také k uveřejňování odborných studií a článků, které jako zdroj informací uvádí šetření ISPV a RSCP.

Ministerstvo práce a sociálních věcí děkuje všem respondentům šetření za přípravu vstupních dat pro šetření. Svědomitý přístup respondentů a dodržování termínů pro předání dat umožňují pravidelně uveřejňovat tuto publikaci.







# Výsledková část

Nepodnikatelská sféra



## **Výsledková část nepodnikatelská sféra**

### **Základní metodické přístupy**

Tato publikace přináší charakteristiky hodinového výdělku, hrubého měsíčního platu a pracovní doby získané za nepodnikatelskou sféru šetření RSCP (RSCP-NS). V RSCP se zařazují do nepodnikatelské sféry ekonomické subjekty, které odměňují platem, viz § 109, odst. 3 zákona č. 262/2006 Sb., zákoníku práce, ve znění pozdějších předpisů.

Primárním výsledkem RSCP jsou statistiky výdělkové úrovně jednotlivých zaměstnání (v klasifikaci KZAM-R), dalším produktem jsou odhady výdělkových parametrů zaměstnanecké populace krajů v členění podle firemních i zaměstnaneckých charakteristik. Ekonomické subjekty se v RSCP člení na organizační jednotky, jestliže je možné provést vnitřní rozčlenění podle okresů, ve kterých dílčí jednotky působí. Výsledky podle krajů jsou v tomto smyslu výsledky získané pracovištní metodou.

Vedle podnikového výkaznictví ČSÚ je RSCP dalším zdrojem informací o výdělcích v jednotlivých krajích České republiky. Výkaznictví ČSÚ, jako tradiční zdroj, sbírá údaje o evidenčním počtu zaměstnanců a vyplacených mzdách za ekonomický subjekt a publikuje průměrné mzdy v členění podle firemních charakteristik. Při srovnávání výsledků výkaznictví a RSCP-NS je třeba vzít v úvahu rozdílnou definici nepodnikatelské sféry, rozdílné metody výpočtu výdělkových charakteristik a rozdílný způsob členění výsledků podle krajů. Výkaznictví ČSÚ člení výsledky podle sídla ekonomického subjektu, tj. podnikovou metodou.

Respondenty šetření RSCP-NS jsou aktivní ekonomické subjekty (ES) nepodnikatelské sféry, které jsou definovány Automatizovaným rozpočtovým informačním systémem (ARIS). Na základě systému ARIS, který je spravován Ministerstvem financí, se zjišťuje způsob odměňování a příslušnost ekonomického subjektu k nepodnikatelské sféře. Zdrojem dat platového statistického šetření RSCP pro nepodnikatelskou sféru je Informační systém o platech, který je provozován Ministerstvem financí. Informační systém o platech pokrývá celou nepodnikatelskou sféru a do RSCP předává údaje jako plošné šetření.

## Popis publikovaných tabulek

Tabulky v publikaci jsou rozděleny podle sledovaného ukazatele do tří základních okruhů. Tabulky přinášející charakteristiky hodinového výdělku jsou označeny NS-Vx, kde NS značí nepodnikatelskou sféru a x je pořadové číslo tabulky. Charakteristiky hrubého měsíčního platu, struktury platu a průměrné placené doby jsou obsaženy v tabulkách se značením NS-Mx a charakteristiky měsíční odpracované a neodpracované doby v tabulkách se značením NS-Tx.

Hlavním výsledkem RSCP jsou statistiky výdělkové úrovně a pracovní doby za jednotlivá zaměstnání podle klasifikace KZAM-R, obsažené v tabulkách NS-V5, NS-M5 a NS-T5. Tyto tabulky obsahují ta zaměstnání, která jsou ve své podskupině zaměstnání (čtyřmístný KZAM-R) zastoupena alespoň třemi ekonomickými subjekty a zároveň deseti zaměstnanci. Uvedené počty organizačních jednotek a zaměstnanců ukazují na zastoupení v souboru ISPV-NS. V ostatních tabulkách jsou počty zaměstnanců uváděny v % a jejich účelem je přiblížit relativní zastoupení publikovaných kategorií.

### **Statistické charakteristiky používané ve výsledkových tabulkách:**

1. decil	První decil je hodnota, pod kterou leží 10 % nejnižších hodnot sledovaného znaku.
1. kvartil	První kvartil je hodnota, pod kterou leží 25 % nejnižších hodnot sledovaného znaku.
Medián	Medián je hodnota uprostřed vzestupně uspořádané řady hodnot sledovaného znaku, polovina hodnot je nižší než medián a druhá polovina je vyšší než medián.
3. kvartil	Třetí kvartil je hodnota, nad kterou leží 25 % nejvyšších hodnot sledovaného znaku.
9. decil	Devátý decil je hodnota, nad kterou leží 10 % nejvyšších hodnot sledovaného znaku.
Průměr	Průměr je počítán jako vážený (případně nevážený) aritmetický průměr sledovaného znaku.

### **Ostatní symboly používané ve výsledkových tabulkách:**

"Neuvedeno"	Symbol "Neuvedeno" označuje kategorii zaměstnanců, u které nebyl uveden kód příslušného třídícího znaku.
"*"	Symbol "*" označuje položku vstupních dat vypočítanou, ale nezveřejnitelnou z důvodu nedostatečného počtu vstupních hodnot (méně než 3 ekonomické subjekty a 10 zaměstnanců).

## Hodinový výdělek v nepodnikatelské sféře <sup>1)</sup>

kraj: Královéhradecký

**Medián hodinového výdělku ..... 131,25 Kč/hod**

Index mediánu hodinového výdělku zaměstnanců

meziroční vůči 2. čtvrtletí 2009..... 101,2 %

### Diferenciace

1. decil - 10 % hodinových výdělků menších než ..... 76,45 Kč/hod

1. kvartil - 25 % hodinových výdělků menších než ..... 102,37 Kč/hod

Medián - 50 % hodinových výdělků menších než ..... 131,25 Kč/hod

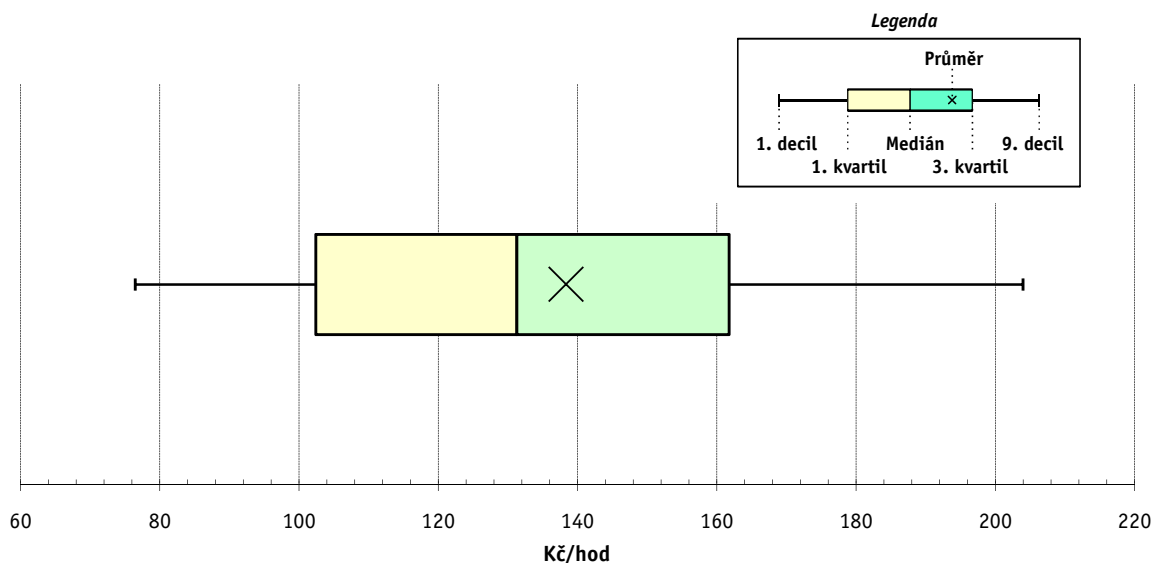
3. kvartil - 25 % hodinových výdělků větších než ..... 161,74 Kč/hod

9. decil - 10 % hodinových výdělků větších než ..... 203,94 Kč/hod

**Průměr hodinového výdělku ..... 138,31 Kč/hod**

Podíl zaměstnanců s podprůměrným

hodinovým výdělkem ..... 56,9 %



### Vysvětlivky:

1) Hodinový výdělek se zjišťuje jako průměrný hodinový výdělek definovaný v § 351 až § 362 zákona č. 262/2006 Sb., zákoníku práce, ve znění pozdějších předpisů.

## 2. čtvrtletí 2010

## RSCP - nepodnikatelská sféra

NS-V1

Výsledky ke dni 10. 9. 2010

**Hodinový výdělek  
podle hlavních tříd zaměstnání KZAM-R**

kraj: Královéhradecký

Hlavní třída zaměstnání KZAM-R	Struktura zaměstnanců	Medián	Diferenciace		Průměr
			1. decil	9. decil	
	%	Kč/hod	Kč/hod	Kč/hod	Kč/hod
0 Příslušníci armády	2,1	*	*	*	*
1 Zákonodárci, vedoucí a řídicí pracovníci	5,7	<b>208,19</b>	128,53	313,39	219,21
2 Vědečtí a odborní duševní pracovníci	30,1	<b>139,54</b>	105,40	200,52	149,59
3 Techničtí, zdravotničtí a pedagogičtí pracovníci	32,7	<b>141,85</b>	102,28	205,45	149,36
4 Nižší administrativní pracovníci	4,0	<b>108,51</b>	77,85	141,20	109,76
5 Provozní pracovníci ve službách a obchodu	11,6	<b>103,40</b>	71,55	169,04	113,00
6 Dělníci v zemědělství, lesnictví a rybářství	0,4	<b>87,82</b>	72,23	105,33	88,66
7 Řemeslníci, výrobci a zpracovatelé	1,1	<b>107,07</b>	87,72	129,36	108,28
8 Obsluha strojů a zařízení	1,7	<b>106,65</b>	79,51	147,14	109,84
9 Pomocní a nekvalifikovaní pracovníci	10,5	<b>70,29</b>	56,82	96,85	73,72
<b>C E L K E M - nepodnikatelská sféra</b>	<b>100</b>	<b>131,25</b>	<b>76,45</b>	<b>203,94</b>	<b>138,31</b>

## 2. čtvrtletí 2010

## RSCP - nepodnikatelská sféra

NS-V2

Výsledky ke dni 10. 9. 2010

**Hodinový výdělek  
podle věkových kategorií**

kraj: Královéhradecký

Věková kategorie	Struktura zaměstnanců	Medián	Diferenciace		Průměr
			1. decil	9. decil	
	%	Kč/hod	Kč/hod	Kč/hod	Kč/hod
do 20 let	0,0	<b>53,72</b>	46,82	86,10	58,15
20 - 29 let	10,7	<b>113,60</b>	75,47	161,74	117,72
30 - 39 let	24,3	<b>128,13</b>	78,51	196,80	135,93
40 - 49 let	29,7	<b>134,33</b>	79,44	213,11	142,69
50 - 59 let	28,9	<b>136,65</b>	75,94	212,82	142,56
60 a více let	6,5	<b>132,03</b>	68,25	238,17	142,72
<b>C E L K E M - nepodnikatelská sféra</b>	<b>100</b>	<b>131,25</b>	<b>76,45</b>	<b>203,94</b>	<b>138,31</b>

**2. čtvrtletí 2010****RSCP - nepodnikatelská sféra**

NS-V3

Výsledky ke dni 10. 9. 2010

**Hodinový výdělek  
podle platové třídy**kraj: **Královéhradecký**

Platová třída	Struktura zaměstnanců	Medián	Diferenciace		Průměr
			1. decil	9. decil	
	%	Kč/hod	Kč/hod	Kč/hod	Kč/hod
1. platová třída	1,0	<b>55,66</b>	46,15	73,73	57,11
2. platová třída	6,5	<b>67,73</b>	58,01	86,71	71,05
3. platová třída	4,4	<b>87,37</b>	65,14	150,06	102,83
4. platová třída	7,4	<b>99,47</b>	70,11	170,75	110,57
5. platová třída	6,5	<b>102,89</b>	77,09	198,65	123,19
6. platová třída	5,2	<b>113,53</b>	83,39	219,84	138,19
7. platová třída	7,1	<b>118,27</b>	89,47	222,90	136,59
8. platová třída	8,4	<b>122,43</b>	94,38	192,73	132,96
9. platová třída	17,1	<b>126,93</b>	100,67	162,01	131,20
10. platová třída	9,5	<b>153,67</b>	122,54	189,64	156,15
11. platová třída	6,4	<b>167,99</b>	114,65	218,18	168,16
12. platová třída	16,6	<b>145,57</b>	118,03	204,79	154,91
13. platová třída	2,0	<b>221,69</b>	157,29	300,29	230,19
14. platová třída	1,6	<b>271,83</b>	206,03	379,82	285,86
15. platová třída	0,4	<b>380,62</b>	267,56	590,40	405,18
16. platová třída					
<b>C E L K E M - nepodnikatelská sféra</b>	<b>100</b>	<b>131,25</b>	<b>76,45</b>	<b>203,94</b>	<b>138,31</b>

**2. čtvrtletí 2010****RSCP - nepodnikatelská sféra**

NS-V4

Výsledky ke dni 10. 9. 2010

**Hodinový výdělek  
podle vzdělání**kraj: **Královéhradecký**

Vzdělání	Struktura zaměstnanců	Medián	Diferenciace		Průměr	
			1. decil	9. decil		
	%	Kč/hod	Kč/hod	Kč/hod	Kč/hod	
KKOV						
Základní a nedokončené	A-C	4,9	<b>73,35</b>	54,94	107,06	77,13
Střední bez maturity	D,E,H,J	16,2	<b>88,70</b>	63,13	130,04	93,94
Střední s maturitou	K-M	43,9	<b>132,27</b>	92,35	190,30	137,08
Vyšší odborné a bakalářské	N,R	7,1	<b>147,49</b>	99,80	228,95	156,58
Vysokoškolské	T,V	25,8	<b>154,89</b>	119,02	259,69	176,81
Neuvedeno		2,1	<b>109,73</b>	78,60	153,92	114,13
<b>C E L K E M - nepodnikatelská sféra</b>	<b>100</b>	<b>131,25</b>	<b>76,45</b>	<b>203,94</b>	<b>138,31</b>	

Výsledky ke dni 10. 9. 2010

### Hodinový výdělek podle podskupin zaměstnání KZAM-R

kraj: Královéhradecký

Podskupiny zaměstnání KZAM-R	Výběrový soubor		Medián Kč/hod	Diferenciace		Průměr Kč/hod
	počet org. jednotek	počet zaměst.		1. decil Kč/hod	9. decil Kč/hod	
1127 Vedoucí pracovníci orgánů státní správy, správních úřadů	27	336	<b>213,88</b>	160,45	298,35	224,34
1128 Vyšší úředníci bezpečnosti a ochrany (policejní ředitel)	12	271	<b>252,17</b>	204,71	342,88	265,84
1150 Přednostové, tajemníci a ved.prac.okresních a obecních úřadů	52	420	<b>199,19</b>	155,04	273,56	210,55
1210 Ředitelé a prezidenti velkých organizací, podniků	295	300	<b>229,74</b>	172,96	291,23	235,32
1225 Vedoucí pracovníci v restauracích a hotelích	173	190	<b>110,57</b>	88,47	141,12	113,60
1229 Vedoucí pracovníci dílčích celků jinde neuvedení (kult.,zdrav.)	26	113	<b>356,16</b>	157,27	537,23	341,05
1231 Vedoucí pracovníci finančních a hospodářských útvarů	41	60	<b>185,44</b>	140,89	353,23	229,63
1234 Ved. pracovníci reklamních útvarů a útvarů pro styk s veřejností	6	15	<b>151,46</b>	127,58	198,48	160,19
1239 Vedoucí pracovníci ostatních útvarů jinde neuvedení	10	16	<b>187,44</b>	117,64	408,49	200,16
1315 Vedoucí, ředitelé v restauracích a hotelích	13	13	<b>110,22</b>	93,92	169,69	128,05
1318 Vedoucí, ředitelé pečovatelských, úklidových a podob. služeb	11	16	<b>147,02</b>	121,78	216,49	155,32
1319 Vedoucí, ředitelé malých organizací ostatní (kult.,zdrav.,škol.)	207	218	<b>180,38</b>	137,01	248,43	188,03
2131 Projektanti a analytici výpočetních systémů	8	24	<b>160,77</b>	143,19	182,79	162,22
2132 Programátoři	8	11	<b>145,76</b>	106,88	154,47	137,93
2139 Ostatní odborníci zabývající se výpoč. tech. jinde neuvedení	33	127	<b>152,29</b>	118,78	195,72	155,02
2142 Projektanti staveb a areálů, stavební inženýři	5	16	<b>139,00</b>	116,67	192,00	146,24
2149 Ostatní architekti, projekt., konstruk.a tech.inženýři (tvůr.prac.)	6	21	<b>195,78</b>	148,12	251,65	194,97
2211 Bakteriologové, biolog., ekolog., zoologové a odb.v příb.obor.	10	131	<b>147,50</b>	108,30	201,00	160,83
2212 Farmakologové, anatomové, biochemici, fyziolog., patologové	3	59	<b>171,37</b>	107,83	322,87	200,80
2213 Agronomové, šlechtitelé a odborníci v příbuzných oborech	3	52	<b>119,59</b>	105,44	185,17	130,31
2221 Lékaři, ordináři (kromě zubních lékařů)	12	765	<b>248,65</b>	157,14	367,12	258,10
2311 Vědeckopedagogičtí pracovníci	8	56	<b>198,97</b>	91,33	307,19	207,01
2321 Učitelé všeobecně vzdělávacích předmětů	59	1 082	<b>145,67</b>	116,53	178,69	147,93
2322 Učitelé odborných předmětů	49	599	<b>145,34</b>	116,99	182,13	149,46
2323 Učitelé praktického vyučování (kromě mistrů)	23	42	<b>149,43</b>	111,88	237,37	158,53
2331 Učitelé základních škol	205	2 521	<b>138,99</b>	113,21	162,98	139,60
2332 Učitelé předškolní výchovy	203	980	<b>108,16</b>	84,10	127,73	107,87
2341 Učitelé všeobecně vzdělávacích předmětů na speciál. školách	57	383	<b>144,83</b>	103,60	185,50	145,76
2342 Učitelé odborných předmětů na speciálních školách	13	119	<b>149,17</b>	111,75	183,64	150,87
2343 Učitelé praktického vyučování na speciálních školách	8	42	<b>119,61</b>	102,20	169,26	132,28
2353 Učitelé základních uměleckých škol (vč.soukromých)	28	479	<b>133,96</b>	105,51	162,71	134,25
2356 Odborní pedagogové v zařiz. pro výkon ústav.a ochran. výchovy	10	82	<b>159,78</b>	115,16	208,50	157,67
2359 Ost.odp.pedagogičtí pracov. jinde neuvedení (odb.instruktoři)	12	22	<b>149,24</b>	103,25	202,65	152,54
2411 Odb. prac. na úseku účetnictví, financí, daní, ap., hlavní účetní	112	181	<b>154,42</b>	113,83	230,17	160,24
2412 Odbor. pracovníci na úseku zaměstnaneckých, personálních věcí	23	61	<b>148,06</b>	124,41	184,84	153,69
2419 Ostatní odborní pracovníci v oblasti podnikání	8	10	<b>155,75</b>	98,11	182,88	150,01
2421 Právníci, právní poradci (mimo advokacie a soudnictví)	26	50	<b>171,71</b>	125,58	244,07	177,94
2426 Právní asistenti, praktikanti a koncipienti	8	27	<b>117,08</b>	106,35	145,33	120,97
2429 Ostatní odborníci v právní oblasti jinde neuvedení	9	48	<b>138,64</b>	117,08	185,74	144,04
2432 Odborní pracovníci knihoven (kromě řadových)	22	123	<b>119,70</b>	90,99	155,52	122,84
2433 Odborní pracovníci v informacích (např. vti)	6	16	<b>164,59</b>	92,38	242,30	165,61
2434 Odborní pracovníci - kurátoři (muzeí, galérií)	13	37	<b>128,92</b>	96,33	187,23	135,13
2439 Ostatní odborní pracovníci kultury a osvěty jinde neuvedení	16	32	<b>121,05</b>	97,58	169,82	131,16
2441 Ekonomové - vědečtí pracovníci, specialisté, experti	25	58	<b>141,46</b>	110,25	188,52	145,63



Výsledky ke dni 10. 9. 2010

### Hodinový výdělek podle podskupin zaměstnání KZAM-R

kraj: Královéhradecký

Podskupiny zaměstnání KZAM-R	Výběrový soubor		Medián Kč/hod	Diferenciace		Průměr Kč/hod
	počet org. jednotek	počet zaměst.		1. decil Kč/hod	9. decil Kč/hod	
2442 Sociologové, antropologové, archeologové, kriminologové	6	36	<b>146,46</b>	123,05	178,08	148,74
2443 Filozofové, historici, politologové	3	19	<b>129,26</b>	106,12	175,00	135,44
2445 Psychologové	12	47	<b>159,02</b>	117,61	223,22	166,25
2446 Odborní pracovníci v oblasti sociální péče (kromě řadových)	32	223	<b>124,21</b>	87,70	151,89	121,45
2470 Odborní administrativní pracovníci jinde neuvedení	102	1 780	<b>134,34</b>	105,26	171,66	139,64
3111 Technici ve fyzikálních a příbuzných oborech	3	17	<b>103,08</b>	89,83	144,00	108,04
3112 Stavební technici	36	136	<b>141,33</b>	115,34	164,66	141,45
3115 Strojírenští technici	3	11	<b>141,37</b>	121,63	160,62	144,19
3118 Technici v kartografii, kresliči a zeměměřiči	3	176	<b>110,87</b>	94,66	137,60	113,53
3119 Ostatní techničtí pracovníci jinde neuvedení	44	212	<b>137,44</b>	103,74	172,23	138,09
3121 Poradci ve výpočetní technice	10	28	<b>138,23</b>	113,39	190,10	144,09
3122 Operátoři a obsluha výpočetní techniky	24	58	<b>126,35</b>	101,24	165,82	131,59
3129 Ostatní technici ve výpočetní technice jinde neuvedení	14	33	<b>132,33</b>	89,04	153,67	128,97
3134 Obsluha lékařských zařízení	3	75	<b>169,87</b>	123,90	200,89	164,45
3151 Kolaudační technici a technici protipožární ochrany	6	220	<b>186,50</b>	151,13	233,11	189,00
3152 Bezpečnostní tech.a tech. pro kontrolu zdravotní nezávadnosti	20	73	<b>134,65</b>	110,95	165,72	138,04
3211 Technici a laboranti v oblasti biologie a v příbuzných oborech	10	275	<b>137,82</b>	106,63	186,35	145,46
3212 Technici v agronomii, v lesnictví a v zemědělství	8	65	<b>126,25</b>	99,05	158,82	127,75
3221 Asistenti zdravotničtí	5	20	<b>122,37</b>	107,76	152,01	125,67
3226 Rehabilitační a fyzioterapeutičtí pracovníci (vč. odb. masérů)	28	123	<b>133,42</b>	108,29	162,15	136,04
3227 Veterinární asistenti	3	29	<b>121,54</b>	96,46	135,97	119,70
3229 Ostatní střední zdravotničtí pracovníci jinde neuvedení	10	202	<b>173,73</b>	132,45	203,10	171,00
3231 Ošetřovatelé, všeobecné zdravotní sestry	56	1 861	<b>163,81</b>	128,94	200,97	165,39
3233 Sestry pro péči o dítě	4	205	<b>178,45</b>	135,93	217,75	178,02
3311 Vychovatelé v družinách, domovech dětí a mládeže	258	825	<b>105,04</b>	77,63	134,84	106,37
3312 Vedoucí zájmových kroužků (z povolání)	11	33	<b>108,31</b>	85,18	135,60	111,21
3320 Pedagogové pro předškolní výchovu	33	100	<b>108,01</b>	82,76	126,09	106,48
3331 Vychovatelé na speciálních školách	26	78	<b>117,55</b>	87,58	157,13	121,92
3332 Vychovatelé školsk. zařiz. pro výkon ústavní a ochranné výchovy	18	227	<b>136,18</b>	103,98	178,20	139,65
3341 Instruktoři a mistři odborné výchovy	31	405	<b>120,35</b>	98,86	147,10	122,03
3349 Ostatní pedagogové jinde neuvedení	11	19	<b>131,68</b>	78,77	155,56	125,94
3416 Nákupčí	14	32	<b>119,88</b>	101,45	147,33	119,97
3421 Obchodní agenti	6	15	<b>129,52</b>	113,86	162,05	134,52
3422 Odbytoví a přepravní agenti	7	50	<b>137,01</b>	110,25	168,21	137,53
3423 Zprostředkovatelé práce a agenti pracovních úřadů	5	103	<b>123,47</b>	107,27	143,69	124,89
3431 Odborné sekretářky, sekretáři	48	263	<b>118,42</b>	90,79	150,31	121,37
3433 Pracovníci v oblasti účetnictví, fakturace, rozpočet., kalkulace	416	1 042	<b>130,29</b>	103,66	162,97	132,92
3434 Pracovníci v oblasti statistiky a matematiky	3	11	<b>117,38</b>	103,49	176,44	127,99
3435 Pracovníci v oblasti práce a mezd (kromě účetních)	12	28	<b>153,54</b>	114,96	179,20	154,60
3436 Referenti osobních oddělení	20	44	<b>143,77</b>	111,12	172,22	143,02
3439 Ostatní odborní administrativní pracovníci jinde neuvedení	222	741	<b>127,31</b>	97,28	172,37	132,23
3442 Berní a daňoví pracovníci	5	645	<b>137,80</b>	117,15	167,16	140,22
3443 Pracovníci sociálního a důchodového zabezpečení	8	269	<b>113,00</b>	84,64	134,87	111,37
3444 Pracovníci pasových oddělení a oddělení udělujících povolení	10	32	<b>122,36</b>	100,80	141,65	126,79

Výsledky ke dni 10. 9. 2010

### Hodinový výdělek podle podskupin zaměstnání KZAM-R

kraj: Královéhradecký

Podskupiny zaměstnání KZAM-R	Výběrový soubor		Medián Kč/hod	Diferenciace		Průměr Kč/hod
	počet org. jednotek	počet zaměst.		1. decil Kč/hod	9. decil Kč/hod	
3449 Ostatní celní a daňoví pracovníci a pracovníci v příb. oborech	4	76	<b>196,57</b>	160,29	217,64	193,35
3451 Policejní inspektoři, komisaři	4	1 906	<b>189,49</b>	141,93	240,90	191,22
3460 Sociální pracovníci	68	371	<b>113,81</b>	90,60	146,04	116,85
3479 Ostatní pracovníci umění a zábavy jinde neuvedení	4	14	<b>119,50</b>	96,17	144,44	120,17
4111 Písařky - opisovačky, stenotypistky	7	152	<b>84,88</b>	70,06	109,73	87,29
4112 Kancelářští a manipul. prac. a obsl. zařízení na zpracování textu	30	55	<b>109,08</b>	86,85	145,20	112,81
4113 Pracovníci přípravy dat výpočetní techniky	5	16	<b>105,46</b>	50,29	135,38	94,87
4115 Sekretářky, sekretáři	78	420	<b>110,05</b>	86,66	140,26	113,28
4121 Nižší účetní	11	20	<b>107,84</b>	87,23	156,32	124,29
4131 Úředníci ve skladech	33	97	<b>109,92</b>	89,99	130,60	110,57
4133 Úředníci v dopravě a v přepravě (dispečeri, kontrolori apod.)	7	25	<b>124,39</b>	114,00	158,81	130,71
4141 Řadoví knihovníci, archiváři, evidenční pracovníci	69	235	<b>112,31</b>	85,16	136,59	111,67
4142 Poštovní doručovatelé, úředníci v třídárnách	8	16	<b>93,82</b>	76,81	120,52	97,81
4190 Ostatní nižší úředníci jinde neuvedení	66	215	<b>118,47</b>	87,10	162,04	123,69
4211 Pokladníci (v bankách, pojišťovnách, spořitelnách, na poště)	28	44	<b>100,68</b>	62,32	131,07	99,28
4214 Prodavači vstupenek, jízdenek apod.	11	29	<b>76,33</b>	67,86	104,32	82,93
4222 Recepční	13	49	<b>102,99</b>	82,85	125,34	104,20
4223 Telefonisté	10	25	<b>93,40</b>	67,16	109,95	91,64
4224 Informátoři	7	12	<b>99,67</b>	72,19	105,97	95,88
5113 Průvodci (turist. zájezdů, historických a kulturních památek)	12	62	<b>70,26</b>	61,19	93,37	76,58
5121 Pracovníci dohlížející nad obsluhujícím personálem, hospodyně	79	143	<b>91,34</b>	64,59	132,78	94,23
5122 Kuchaři	383	1 449	<b>80,88</b>	66,94	106,63	84,60
5123 Číšníci, servírky	5	41	<b>102,94</b>	80,94	117,71	101,15
5132 Pečovatelé a pomoc.ošetřovatelé v zařiz.soc.péče, v nemocnicích	55	1 130	<b>107,01</b>	83,40	135,04	108,40
5139 Ostatní pečovatelé a pomocní ošetřovatelé jinde neuvedení	9	84	<b>106,83</b>	89,57	117,73	104,17
5149 Ostatní pracovníci zajišťující osobní služby jinde neuvedení	5	22	<b>85,41</b>	79,20	88,91	84,70
5161 Hasiči, požárníci	4	254	<b>151,46</b>	129,81	199,86	158,92
5162 Pracovníci bezpečnostních orgánů (např. policisté, strážníci)	23	307	<b>150,82</b>	123,95	180,70	152,13
5169 Ostatní pracovníci ochrany a ostrahy jinde neuvedení	11	67	<b>89,84</b>	70,00	129,11	101,32
5211 Prodavači v obchodech	7	10	<b>82,79</b>	76,44	98,05	85,00
6113 Zahradníci a pěstitelé zahradních plodin a sazenic	19	113	<b>85,99</b>	72,21	102,60	86,67
6121 Chovatelé hospodářských zvířat (kromě drůbeže a včel)	3	17	<b>98,43</b>	85,33	105,08	96,27
7122 Zedníci, kameníci, omítkáři	23	54	<b>100,44</b>	85,61	121,09	101,30
7124 Tesaři a truhláři	5	11	<b>104,08</b>	95,05	122,88	106,97
7136 Instalatéři, potrubáři, stavební zámečníci, klempíři	13	31	<b>108,66</b>	90,96	124,49	108,13
7137 Stavební a provozní elektrikáři	17	28	<b>108,05</b>	90,57	129,23	108,04
7222 Nástrojaři, kovodeláři, kovodělníci, zámečníci	32	75	<b>107,80</b>	83,47	129,34	107,32
7231 Mechanici a opraváři motorových vozidel	16	73	<b>112,49</b>	96,85	127,08	111,83
7235 Mechanici a opraváři obráběcích, zeměd. strojů a prům. zařízení	4	15	<b>109,86</b>	88,60	128,21	109,47
7241 Elektromech., opraváři a seřizovači různých typů elektr. zařízení	13	38	<b>111,55</b>	98,13	129,63	114,08
7422 Umělečtí truhláři, řezbáři, výrobci a opraváři výrobků ze dřeva	6	12	<b>97,58</b>	71,74	123,42	96,28
8162 Obsluha parních turbín, ohříváčů a motorů	19	34	<b>112,47</b>	68,66	143,01	107,83
8163 Obsluha zařízení při úpravě, čištění a rozvodu vody	10	37	<b>104,13</b>	90,25	139,83	111,39
8264 Obsluha strojů na bělení, barvení, čištění, praní, žehlení textilu	27	111	<b>81,37</b>	67,56	88,96	80,14

Výsledky ke dni 10. 9. 2010

**Hodinový výdělek  
podle podskupin zaměstnání KZAM-R**

kraj: Královéhradecký

Podskupiny zaměstnání KZAM-R	Výběrový soubor		Medián	Diferenciace		Průměr
	počet org. jednotek	počet zaměst.		1. decil	9. decil	
			Kč/hod	Kč/hod	Kč/hod	Kč/hod
8321 Řidiči osobních a malých dodávkových automobilů, taxikáři	33	90	<b>111,75</b>	89,86	126,22	109,94
8322 Řidiči sanitních a rzp vozů	3	109	<b>146,69</b>	126,58	164,95	146,71
8324 Řidiči nákladních automobilů a tahačů	9	93	<b>103,19</b>	88,93	121,93	104,53
8326 Řidiči speciálních vozidel	9	37	<b>101,28</b>	85,94	118,77	102,74
8331 Obsluha zemědělských a lesních strojů	5	21	<b>94,15</b>	83,73	107,82	94,63
9132 Pomocníci a uklízeči v kancelářích, hotelích, nemocnicích ap.	486	2 089	<b>67,58</b>	58,25	84,34	69,78
9133 Ruční pradláči a žehlíři (kromě obsluhy strojů)	19	36	<b>71,39</b>	65,06	85,03	73,66
9141 Domovníci, správci domu	167	288	<b>91,95</b>	64,99	116,28	91,01
9143 Školníci vč. školníků - údržbářů	353	503	<b>77,91</b>	66,04	105,34	82,43
9144 Kostelníci, hrobníci	5	12	<b>96,91</b>	90,38	107,87	97,60
9152 Vrátní, hlídači, uváděči a šatnářky	30	115	<b>75,14</b>	62,17	112,58	82,18
9161 Sběrači odpadků, popeláři	81	383	<b>59,39</b>	47,26	95,30	66,33
9162 Metaři, čistíči záchodků, žump, kanálů a podobných zařízení	7	45	<b>82,96</b>	58,54	101,52	82,72
9169 Ostatní pracovníci v příbuzných oborech jinde neuvedení	38	125	<b>56,93</b>	48,44	98,18	65,37
9312 Pomocní a nekvalif. dělníci na stavbách a údržbě silnic, přehrad	3	16	<b>98,22</b>	74,87	136,83	99,04
9323 Dělníci nádvorní skupiny (pomocní montéři)	11	40	<b>68,95</b>	52,57	96,11	72,50
9339 Pomocní a nekvalif. pracovníci v dopravě, ve skladech, v telek.	10	36	<b>87,35</b>	67,73	102,88	86,71

## 2. čtvrtletí 2010

## RSCP - nepodnikatelská sféra

NS-V6

Výsledky ke dni 10. 9. 2010

Hodinový výdělek  
podle kategorií zaměstnání

kraj: Královéhradecký

Kategorie zaměstnání	Struktura zaměstnanců	Medián	Diferenciace		Průměr
			1. decil	9. decil	
	%	Kč/hod	Kč/hod	Kč/hod	Kč/hod
D Manuální pracovníci	18,9	<b>78,87</b>	60,08	120,59	85,43
T Nemanuální pracovníci	81,1	<b>139,85</b>	99,32	213,52	150,66
Relace D/T (%)		56,4	60,5	56,5	56,7
<b>C E L K E M - nepodnikatelská sféra</b>	<b>100</b>	<b>131,25</b>	<b>76,45</b>	<b>203,94</b>	<b>138,31</b>

manuální pracovníci - zaměstnanci s převážně manuálním charakterem práce (hlavní třída KZAM-R 6-9 a vybraná zaměstnání hl. třídy 5)

nemanuální pracovníci - zaměstnanci s převážně nemanuálním charakterem práce (hlavní třída KZAM-R 1-4 a vybraná zaměstnání hl. třídy 5)

## 2. čtvrtletí 2010

## RSCP - nepodnikatelská sféra

NS-V8

Výsledky ke dni 10. 9. 2010

Hodinový výdělek  
podle pohlaví

kraj: Královéhradecký

Pohlaví	Struktura zaměstnanců	Medián	Diferenciace		Průměr
			1. decil	9. decil	
	%	Kč/hod	Kč/hod	Kč/hod	Kč/hod
Muž	34,4	<b>148,56</b>	91,72	240,32	160,79
Žena	65,6	<b>123,13</b>	72,37	179,19	126,55
Relace Ž/M (%)		82,9	78,9	74,6	78,7
<b>C E L K E M - nepodnikatelská sféra</b>	<b>100</b>	<b>131,25</b>	<b>76,45</b>	<b>203,94</b>	<b>138,31</b>

## Hrubý měsíční plat a jeho složky, diference, placená doba v nepodnikatelské sféře

kraj: Královéhradecký

**Medián hrubého měsíčního platu ..... 23 147 Kč/měs**

### Diference

1. decil - 10 % hrubých měsíčních platů menších než .....	14 235 Kč/měs
1. kvartil - 25 % hrubých měsíčních platů menších než .....	18 530 Kč/měs
Medián - 50 % hrubých měsíčních platů menších než .....	23 147 Kč/měs
3. kvartil - 25 % hrubých měsíčních platů větších než .....	28 322 Kč/měs
9. decil - 10 % hrubých měsíčních platů větších než .....	35 570 Kč/měs

Průměr hrubého měsíčního platu ..... 24 449 Kč/měs

### Vybrané složky hrubého měsíčního platu

prémie a odměny .....	3,2 %
příplatky za přesčas .....	0,5 %
příplatky ostatní .....	15,6 %
náhrady .....	6,1 %
odměny za pohotovost .....	0,4 %

Průměrná placená doba ..... 172,6 hod/měs

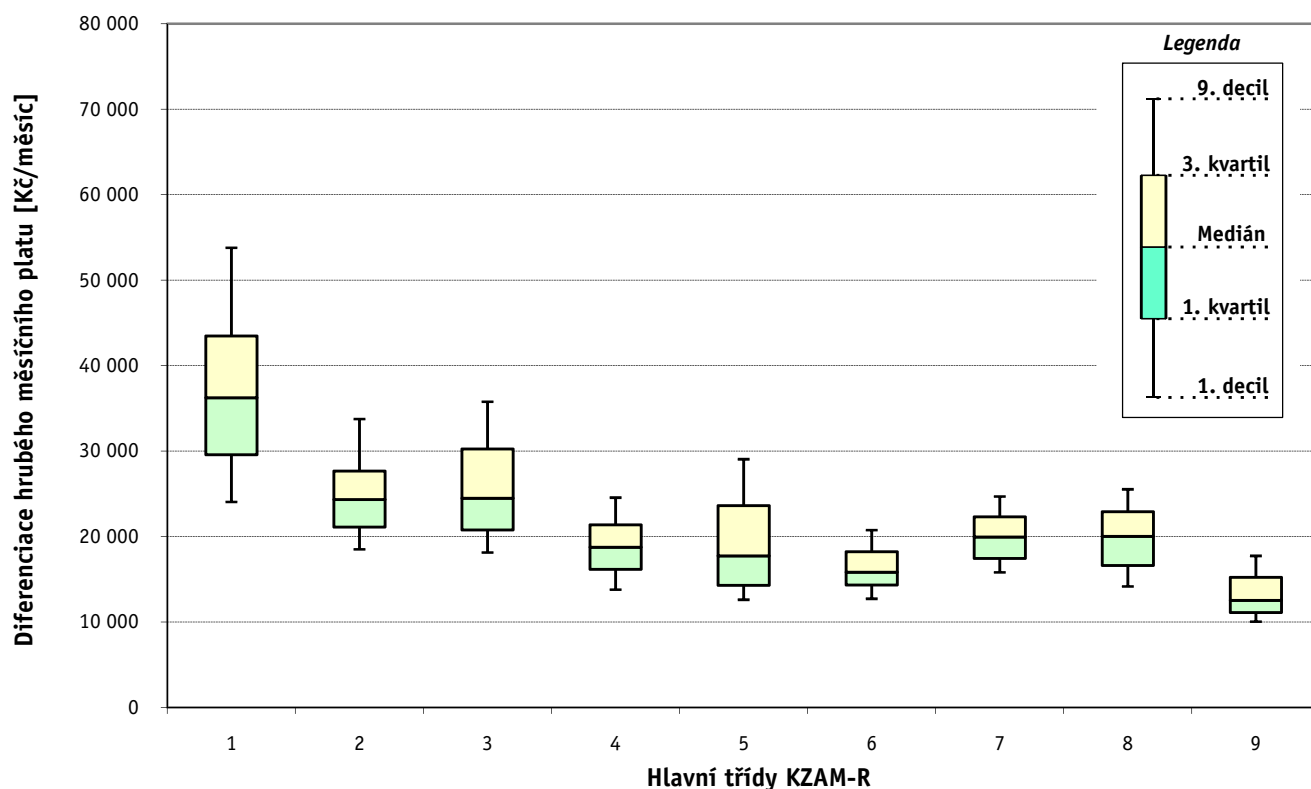
# 1. - 2. čtvrtletí 2010 RSCP - nepodnikatelská sféra

Výsledky ke dni 10. 9. 2010

## Hrubý měsíční plat a jeho složky, diference, placená doba podle hlavních tříd zaměstnání KZAM-R

kraj: **Královéhradecký**

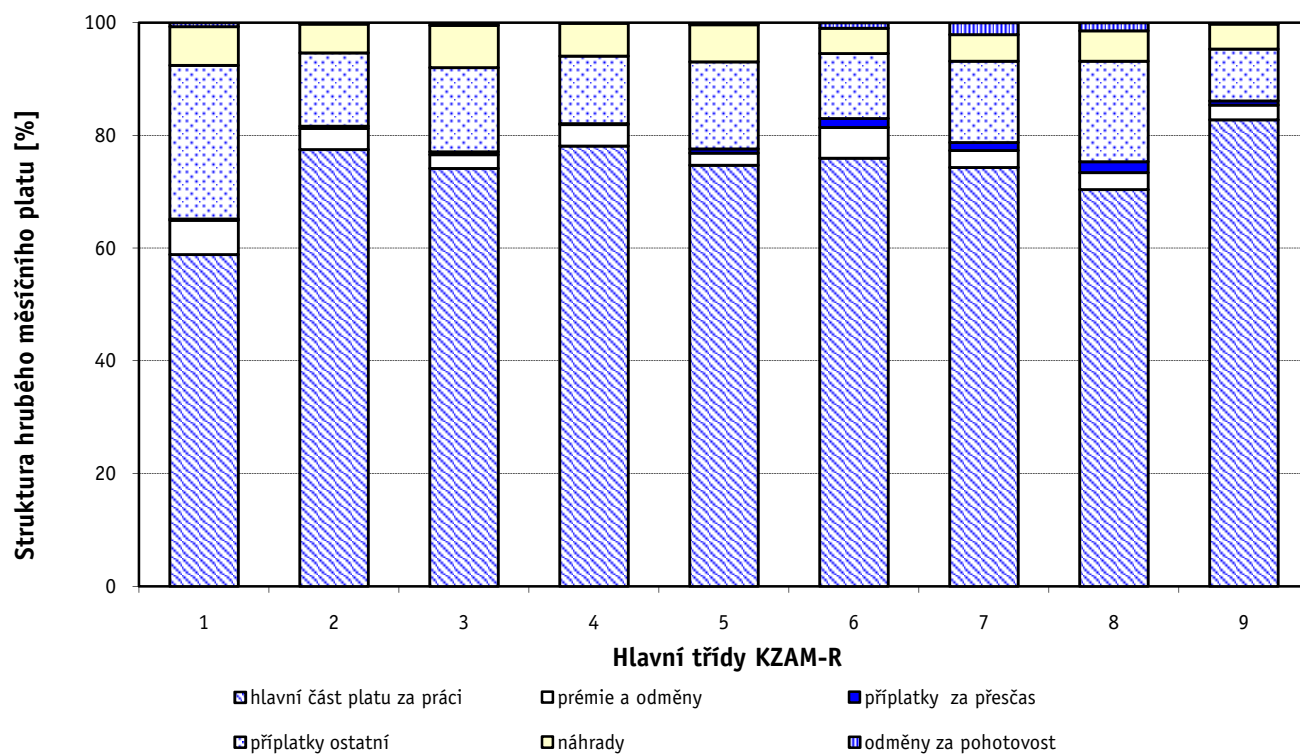
Hlavní třída zaměstnání KZAM - R	Struktura zaměstnanců	Medián
	%	Kč/měs
0 Příslušníci armády	2,6	*
1 Zákodárci, vedoucí a řídicí pracovníci	6,2	<b>36 255</b>
2 Vědečtí a odborní duševní pracovníci	31,6	<b>24 321</b>
3 Techničtí (zdrav., pedagog.) pracovníci	33,3	<b>24 497</b>
4 Nižší administrativní pracovníci	3,9	<b>18 762</b>
5 Provozní pracovníci ve službách a obchodu	10,5	<b>17 757</b>
6 Dělníci v zemědělství, lesnictví a rybářství	0,4	<b>15 847</b>
7 Řemeslníci, výrobci a zpracovatelé	1,2	<b>19 944</b>
8 Obsluha strojů a zařízení	1,7	<b>20 024</b>
9 Pomocní a nekvalifikovaní pracovníci	8,7	<b>12 545</b>
<b>C E L K E M - nepodnikatelská sféra</b>	<b>100</b>	<b>23 147</b>



### Hrubý měsíční plat a jeho složky, diference, placená doba podle hlavních tříd zaměstnání KZAM-R

kraj: **Královéhradecký**

Diference				Průměr	Vybrané složky hrubého měsíčního platu					Placená doba
1. decil	1. kvartil	3. kvartil	9. decil		prémie a odměny	příplatky za přesčas	příplatky ostatní	náhrady	odměny za pohotovost	
Kč/měs	Kč/měs	Kč/měs	Kč/měs	Kč/měs	%	%	%	%	%	hod/měs
*	*	*	*	*	*	*	*	*	*	*
24 041	29 580	43 464	53 801	38 242	6,1	0,2	27,2	6,9	0,7	<b>171,4</b>
18 519	21 120	27 680	33 755	25 798	3,8	0,4	13,0	5,2	0,2	<b>173,2</b>
18 137	20 786	30 237	35 783	26 007	2,4	0,5	15,0	7,5	0,5	<b>170,8</b>
13 776	16 157	21 373	24 563	19 019	3,8	0,1	12,0	5,9	0,1	<b>172,5</b>
12 602	14 293	23 629	29 049	19 495	2,1	0,8	15,4	6,6	0,3	<b>171,2</b>
12 724	14 331	18 215	20 759	16 467	5,5	1,6	11,5	4,5	1,0	<b>177,9</b>
15 819	17 458	22 298	24 689	20 252	3,0	1,4	14,4	4,7	2,1	<b>177,9</b>
14 153	16 604	22 899	25 533	19 917	3,0	1,9	17,9	5,4	1,4	<b>177,8</b>
10 048	11 111	15 248	17 736	13 395	2,6	0,7	9,2	4,4	0,3	<b>174,3</b>
<b>14 235</b>	<b>18 530</b>	<b>28 322</b>	<b>35 570</b>	<b>24 449</b>	<b>3,2</b>	<b>0,5</b>	<b>15,6</b>	<b>6,1</b>	<b>0,4</b>	<b>172,6</b>



### Hrubý měsíční plat a jeho složky, diference, placená doba podle podskupin zaměstnání KZAM-R

kraj: **Královéhradecký**

Podskupiny zaměstnání KZAM-R	Počet zaměstnanců přepočtený podle placených měsíců	Medián
		Kč/měs
1127 Vedoucí pracovníci orgánů státní správy, správních úřadů	263	<b>37 036</b>
1128 Vyšší úředníci bezpečnosti a ochrany (policejní ředitel)	263	<b>41 697</b>
1150 Přednostové, tajemníci a vedoucí pracovníci okresních a obecních úřadů	352	<b>34 761</b>
1210 Ředitelé a prezidenti velkých organizací, podniků	278	<b>38 416</b>
1225 Vedoucí pracovníci v restauracích a hotelích	112	<b>19 937</b>
1229 Vedoucí pracovních dílčích celků jinde neuvedení (kulturních, zdravotn., školských)	87	<b>63 444</b>
1231 Vedoucí pracovníci finančních a hospodářských (správních) útvarů	51	<b>33 834</b>
1234 Vedoucí pracovníci reklamních útvarů a útvarů pro styk s veřejností	14	<b>26 946</b>
1239 Vedoucí pracovníci ostatních útvarů jinde neuvedení	13	<b>31 825</b>
1318 Vedoucí, ředitelé pečovatelských, úklidových a podobných služeb	13	<b>26 138</b>
1319 Vedoucí, ředitelé malých organizací ostatní (kultura, zdravotnictví, školství)	187	<b>30 966</b>
2131 Projektanti a analytici výpočetních systémů	23	<b>28 589</b>
2132 Programátoři	11	<b>24 228</b>
2139 Ostatní odborníci zabývající se výpočetní technikou jinde neuvedení	112	<b>26 138</b>
2142 Projektanti staveb a areálů, stavební inženýři	14	<b>24 956</b>
2149 Ostatní architekti, projektanti, konstruktéři a techničtí inženýři (tvůrčí pracovníci)	20	<b>34 265</b>
2211 Bakteriologové, biologové, ekologové, zoologové a odborníci v příbuzných oborech	113	<b>25 268</b>
2213 Agronomové, šlechtitelé a odborníci v příbuzných oborech	52	<b>20 149</b>
2221 Lékaři, ordináři (kromě zubních lékařů)	449	<b>45 775</b>
2311 Vědeckopedagogičtí pracovníci	39	<b>34 696</b>
2321 Učitelé všeobecně vzdělávacích předmětů	931	<b>25 754</b>
2322 Učitelé odborných předmětů	490	<b>25 725</b>
2323 Učitelé praktického vyučování (kromě mistrů)	33	<b>28 145</b>
2331 Učitelé základních škol	2 258	<b>24 239</b>
2332 Učitelé předškolní výchovy	883	<b>18 840</b>
2341 Učitelé všeobecně vzdělávacích předmětů na speciálních školách	324	<b>25 313</b>
2342 Učitelé odborných předmětů na speciálních školách	98	<b>26 234</b>
2343 Učitelé praktického vyučování na speciálních školách	35	<b>20 949</b>
2353 Učitelé základních uměleckých škol (vč. soukromých)	281	<b>23 612</b>
2356 Odborní pedagogové v zařízeních pro výkon ústavní a ochranné výchovy	65	<b>28 318</b>
2359 Ostatní odborní pedagogičtí pracovníci jinde neuvedení (odborní instruktoři)	18	<b>23 517</b>
2411 Odborní pracovníci na úseku účetnictví, financí, daní, apod., hlavní účetní	128	<b>26 614</b>
2412 Odborní pracovníci na úseku zaměstnaneckých, personálních věcí	52	<b>25 670</b>
2421 Právníci, právní poradci (mimo advokacie a soudnictví)	41	<b>29 703</b>
2426 Právní asistenti, praktikanti a koncipienti	26	<b>20 395</b>
2429 Ostatní odborníci v právní oblasti jinde neuvedení	47	<b>24 535</b>
2432 Odborní pracovníci knihoven (kromě řadových)	102	<b>19 825</b>
2433 Odborní pracovníci v informacích (např. vti)	14	<b>28 236</b>
2434 Odborní pracovníci - kurátoři (muzeí, galérií)	25	<b>22 704</b>
2439 Ostatní odborní pracovníci kultury a osvěty jinde neuvedení	25	<b>21 863</b>
2441 Ekonomové - vědečtí pracovníci, specialisté, experti	49	<b>24 855</b>
2442 Sociologové, antropologové, archeologové, kriminologové	32	<b>25 005</b>
2443 Filozofové, historici, politologové	18	<b>22 209</b>
2445 Psychologové	31	<b>27 949</b>



### Hrubý měsíční plat a jeho složky, diference, placená doba podle podskupin zaměstnání KZAM-R

kraj: **Královéhradecký**

Diference				Průměr	Vybrané složky hrubého měsíčního platu					Placená doba
1. decil	1. kvartil	3. kvartil	9. decil		prémie a odměny	příplatky za přesčas	příplatky ostatní	náhrady	odměny za pohotovost	
Kč/měs	Kč/měs	Kč/měs	Kč/měs	Kč/měs	%	%	%	%	%	hod/měs
29 641	32 633	44 407	52 895	38 997	4,7	0,0	25,8	6,6	0,8	170,7
33 904	38 039	48 625	59 450	44 324	1,0	0,0	25,4	9,7	1,9	165,0
26 802	29 736	41 571	48 909	37 009	8,0	0,1	27,5	6,8	0,2	172,3
28 873	33 875	44 619	48 379	39 664	4,7	0,1	33,4	6,3	0,1	172,4
16 692	18 568	21 514	24 354	20 436	3,6	0,2	15,6	3,1	0,0	172,4
26 650	31 425	77 806	83 324	57 350	15,2	1,9	27,8	6,2	1,1	177,7
24 102	27 485	49 827	62 603	40 767	15,8	0,2	25,6	8,4	0,7	172,9
23 999	25 122	31 652	38 476	29 798	6,8	2,1	23,8	6,2	0,0	173,2
23 278	26 812	34 094	37 955	34 078	12,4	0,0	20,9	5,6	0,0	171,7
21 956	23 074	29 526	39 238	27 423	5,4	0,1	28,4	6,0	0,2	172,9
23 523	27 242	35 934	41 935	32 276	3,6	0,2	27,4	5,8	0,2	173,5
25 000	25 737	29 720	31 631	28 293	4,4	0,1	14,7	9,0	1,6	172,4
16 320	22 827	26 233	26 683	23 275	1,0	0,1	12,3	6,6	0,0	172,5
21 194	23 367	30 663	34 438	27 236	4,6	0,2	17,4	6,2	1,0	173,1
20 004	22 982	28 887	32 862	25 720	7,4	0,0	16,3	6,2	0,0	172,1
23 642	26 492	38 142	45 690	33 308	7,2	0,0	21,4	6,7	0,0	171,8
18 435	20 756	29 029	33 864	25 587	2,9	0,0	10,2	5,7	0,0	172,0
17 686	19 075	23 171	30 004	21 747	3,3	0,0	6,8	5,6	0,0	172,0
29 037	36 794	56 221	64 862	47 126	8,1	3,6	20,8	5,4	1,2	188,2
22 581	28 413	47 637	54 181	36 455	1,8	0,0	20,3	8,9	0,0	172,8
20 596	23 207	28 820	32 141	26 305	2,0	0,1	15,3	4,2	0,0	172,3
21 102	23 578	28 841	31 552	26 397	2,2	0,0	14,5	5,1	0,0	172,1
19 288	23 083	32 244	38 064	28 303	4,7	0,1	18,0	6,2	0,1	172,2
20 120	22 216	26 044	28 606	24 462	2,3	0,0	9,5	3,9	0,0	172,3
15 070	17 217	19 950	21 545	18 696	2,2	0,0	5,5	4,9	0,0	172,2
18 198	21 924	28 518	31 904	25 370	3,6	0,2	13,9	5,7	0,0	172,2
19 875	23 338	28 638	30 291	25 883	3,7	0,0	11,7	6,0	0,0	171,9
18 213	19 467	25 343	29 625	22 481	2,2	0,0	9,5	6,2	0,0	172,0
19 294	21 341	25 420	28 743	23 978	3,9	0,3	6,5	2,5	0,0	172,5
19 146	22 084	32 288	35 047	27 502	3,5	0,0	20,3	6,1	0,0	171,5
18 239	19 160	31 696	36 623	26 370	3,9	0,5	13,4	9,2	0,0	173,2
21 224	23 659	33 046	39 488	28 859	8,4	0,2	18,6	5,7	0,0	172,8
19 727	23 619	29 787	33 978	26 784	6,2	0,1	17,4	7,2	0,0	172,6
22 321	26 720	34 540	38 429	30 903	6,3	0,0	19,4	6,5	0,0	171,3
18 460	19 023	21 994	25 150	21 232	3,2	0,0	12,0	5,2	0,0	171,5
21 250	22 752	28 537	33 310	25 866	3,7	0,0	13,3	7,3	0,0	172,1
16 046	17 817	23 153	25 356	20 703	5,1	0,1	10,1	4,6	0,1	172,4
19 634	25 614	37 489	43 000	30 842	2,5	0,0	26,0	6,7	0,0	172,1
17 333	19 472	27 887	34 448	24 701	2,7	0,0	12,9	8,0	0,0	182,3
16 235	18 016	25 093	28 496	22 125	2,7	0,2	14,5	3,8	0,0	178,2
19 250	20 823	29 771	38 482	26 821	5,7	0,3	17,7	6,9	0,1	175,7
21 244	21 965	28 192	31 165	25 523	1,5	0,7	14,9	6,8	0,0	175,7
18 466	19 915	24 973	27 971	22 153	2,5	0,2	6,8	7,1	0,0	172,9
20 382	21 818	34 019	35 517	28 463	2,9	0,0	14,4	6,9	0,0	172,5

**1. - 2. čtvrtletí 2010****RSCP - nepodnikatelská sféra**

Výsledky ke dni 10. 9. 2010

**Hrubý měsíční plat a jeho složky, diference, placená doba  
podle podskupin zaměstnání KZAM-R**kraj: **Královéhradecký**

Podskupiny zaměstnání KZAM-R	Počet zaměstnanců přepočtený podle placených měsíců	Medián
		Kč/měs
2446 Odborní pracovníci v oblasti sociální péče (kromě řadových)	161	<b>22 390</b>
2470 Odborní administrativní pracovníci jinde neuvedení	1 430	<b>23 442</b>
3111 Technici ve fyzikálních a příbuzných oborech	16	<b>17 916</b>
3112 Stavební technici	110	<b>24 420</b>
3118 Technici v kartografii, kresliči a zeměměřiči	171	<b>19 520</b>
3119 Ostatní techničtí pracovníci jinde neuvedení	198	<b>23 911</b>
3121 Poradci ve výpočetní technice	25	<b>25 454</b>
3122 Operátoři a obsluha výpočetní techniky	50	<b>21 633</b>
3129 Ostatní technici ve výpočetní technice jinde neuvedení	22	<b>22 073</b>
3151 Kolaudační technici a technici protipožární ochrany	40	<b>39 359</b>
3152 Bezpečnostní technici a technici pro kontrolu zdravotní nezávadnosti a jakosti	64	<b>23 947</b>
3211 Technici a laboranti v oblasti biologie a v příbuzných oborech	233	<b>25 018</b>
3212 Technici v agronomii, v lesnictví a v zemědělství	58	<b>21 233</b>
3221 Asistenti zdravotničtí	17	<b>20 987</b>
3226 Rehabilitační a fyzioterapeutičtí pracovníci (vč. odborných masérů)	95	<b>22 932</b>
3227 Veterinární asistenti	27	<b>22 559</b>
3229 Ostatní střední zdravotničtí pracovníci jinde neuvedení	52	<b>26 847</b>
3231 Ošetřovatelé, všeobecné zdravotní sestry	1 402	<b>28 705</b>
3233 Sestry pro péči o dítě	156	<b>31 313</b>
3311 Vychovatelé v družinách, klubech, domovech dětí a mládeže apod.	567	<b>18 627</b>
3312 Vedoucí zájmových kroužků (z povolání)	22	<b>19 966</b>
3320 Pedagogové pro předškolní výchovu	37	<b>19 125</b>
3331 Vychovatelé na speciálních školách	62	<b>20 026</b>
3332 Vychovatelé školského zařízení pro výkon ústavní a ochranné výchovy	194	<b>23 802</b>
3341 Instruktoři a mistři odborné výchovy	329	<b>20 787</b>
3349 Ostatní pedagogové jinde neuvedení	15	<b>23 888</b>
3416 Nákupčí	26	<b>21 150</b>
3421 Obchodní agenti	15	<b>22 102</b>
3422 Odbytoví a přepravní agenti	47	<b>23 357</b>
3423 Zprostředkovatelé práce a agenti pracovních úřadů	101	<b>21 703</b>
3431 Odborné sekretářky, sekretáři	234	<b>20 715</b>
3433 Pracovníci v oblasti účetnictví, fakturace, rozpočetnictví, kalkulace	790	<b>22 576</b>
3434 Pracovníci v oblasti statistiky a matematiky	11	<b>20 402</b>
3435 Pracovníci v oblasti práce a mezd (kromě účetních)	27	<b>26 744</b>
3436 Referenti osobních oddělení	39	<b>24 929</b>
3439 Ostatní odborní administrativní pracovníci jinde neuvedení	624	<b>22 027</b>
3442 Berní a daňoví pracovníci	513	<b>23 641</b>
3443 Pracovníci sociálního a důchodového zabezpečení	253	<b>20 184</b>
3444 Pracovníci pasových oddělení a oddělení udělovajících povolení	28	<b>20 834</b>
3451 Policejní inspektoři, komisaři	1 805	<b>31 546</b>
3460 Sociální pracovníci	229	<b>19 798</b>
3479 Ostatní pracovníci umění a zábavy jinde neuvedení	10	<b>20 264</b>
4111 Písařky - opisovačky, stenotypistky	143	<b>14 797</b>
4112 Kancelářští a manipulační pracovníci a obsluha zařízení na zpracování textu	43	<b>17 793</b>

### Hrubý měsíční plat a jeho složky, diference, placená doba podle podskupin zaměstnání KZAM-R

kraj: **Královéhradecký**

Diference				Průměr	Vybrané složky hrubého měsíčního platu					Placená doba
1. decil	1. kvartil	3. kvartil	9. decil		prémie a odměny	příplatky za přesčas	příplatky ostatní	náhrady	odměny za pohotovost	
Kč/měs	Kč/měs	Kč/měs	Kč/měs	Kč/měs	%	%	%	%	%	hod/měs
14 985	19 142	24 645	27 027	21 860	3,8	0,1	13,3	8,2	1,2	172,4
18 700	20 955	26 356	30 459	24 434	4,7	0,1	13,6	6,5	0,2	172,2
15 658	16 845	20 020	23 543	18 702	0,1	0,0	6,5	6,3	0,0	170,7
20 066	21 772	26 677	28 624	24 294	6,1	0,1	14,2	6,8	0,0	172,7
16 502	18 020	21 649	24 012	19 890	0,6	0,0	6,3	6,9	0,0	172,1
19 266	21 689	27 217	29 960	24 673	2,7	0,4	18,6	5,6	0,8	173,8
20 574	22 837	27 839	32 645	25 991	5,6	0,3	16,3	6,4	0,5	173,5
17 378	19 648	24 939	27 709	22 422	3,2	0,0	14,0	5,2	0,0	171,9
15 323	19 410	24 557	25 359	21 928	4,7	0,1	11,4	4,2	0,0	172,4
27 906	32 794	43 232	48 271	38 007	0,4	0,3	14,9	6,2	7,8	165,9
18 911	21 016	26 117	28 616	23 778	2,5	0,1	13,1	5,4	0,0	170,5
18 492	21 325	30 618	35 478	26 817	4,4	2,1	12,6	6,9	1,6	179,6
16 855	19 114	24 616	26 593	21 823	5,9	0,0	6,9	5,6	0,0	172,0
17 036	18 195	25 611	27 635	21 836	1,6	1,3	21,1	7,3	0,0	171,1
18 829	20 921	25 590	27 716	23 732	3,7	0,2	10,3	6,3	0,0	172,5
17 839	20 933	23 310	24 987	22 264	5,6	0,7	4,5	7,7	0,0	174,0
19 652	22 929	30 248	34 165	27 118	2,7	0,7	20,2	5,2	0,4	168,8
22 600	25 192	32 825	37 172	29 497	3,2	1,8	18,8	6,2	0,4	174,2
23 058	25 913	34 637	37 882	30 899	2,2	1,2	19,5	5,8	0,3	169,9
14 693	17 080	20 495	23 419	18 898	2,0	0,0	9,4	5,7	0,0	172,1
14 898	16 604	23 002	24 290	19 777	0,6	0,3	9,7	7,3	0,0	172,6
15 992	17 865	20 723	22 843	19 389	3,1	0,0	7,7	5,2	0,0	171,4
15 787	17 787	23 794	27 113	21 072	3,5	0,0	12,5	7,3	0,0	172,0
18 057	20 416	27 524	29 509	24 018	1,7	0,0	19,4	9,2	0,1	171,4
17 451	19 222	22 598	25 000	20 950	2,4	0,1	9,9	4,9	0,0	172,4
18 314	20 760	24 846	26 825	22 709	2,1	0,0	16,0	6,9	0,0	169,4
17 717	19 578	22 862	25 090	21 136	2,9	0,4	13,2	7,3	0,1	173,4
19 360	20 559	24 660	26 888	22 832	3,7	0,1	14,4	7,7	0,0	172,3
19 129	21 741	26 072	28 172	23 811	3,5	0,0	14,3	6,0	0,0	172,1
17 948	19 948	23 543	24 363	21 389	2,4	0,0	14,8	6,2	0,0	171,9
15 917	18 467	22 947	26 220	21 197	2,5	0,0	13,9	6,7	0,1	172,0
18 440	20 447	25 251	28 167	23 161	4,2	0,1	14,1	6,0	0,1	172,6
18 055	19 686	23 018	27 983	21 856	4,5	0,0	13,3	4,4	0,0	172,2
20 571	24 249	29 452	31 479	26 975	4,3	0,9	19,9	6,4	0,0	175,3
20 639	22 464	27 245	30 041	25 072	4,9	0,2	15,6	4,7	0,0	173,3
17 378	19 693	25 160	29 783	23 001	3,6	0,1	14,9	6,5	0,2	172,2
19 905	21 337	25 697	28 004	23 903	1,5	0,0	13,4	4,7	0,0	172,3
16 057	18 260	21 973	23 398	20 052	2,4	0,0	10,2	5,9	0,0	172,1
16 916	18 346	22 688	23 544	20 528	2,9	0,1	11,1	7,1	0,0	172,2
23 192	27 357	35 925	40 830	31 888	0,1	0,0	15,1	11,3	0,9	163,5
15 022	17 021	23 161	25 607	20 239	4,3	0,1	14,0	6,7	0,8	171,2
16 706	19 468	24 788	24 891	21 090	0,0	0,0	21,7	4,6	0,0	172,1
11 777	12 734	17 144	19 199	15 103	0,6	0,0	4,4	5,9	0,3	172,1
14 128	16 086	20 389	23 573	18 559	1,9	0,1	10,2	4,5	0,0	173,7

Výsledky ke dni 10. 9. 2010

### Hrubý měsíční plat a jeho složky, diference, placená doba podle podskupin zaměstnání KZAM-R

kraj: **Královéhradecký**

Podskupiny zaměstnání KZAM-R	Počet zaměstnanců přepočtený podle placených měsíců	Medián
		Kč/měs
4115 Sekretářky, sekretáři	289	19 039
4121 Nižší účetní	13	17 160
4131 Úředníci ve skladech	85	18 713
4133 Úředníci v dopravě a v přepravě (dispečeri, kontrolori apod.)	23	21 479
4141 Řadoví knihovníci, archiváři, evidenční pracovníci	169	19 773
4142 Poštovní doručovatelé, úředníci v třídárnách	15	15 623
4190 Ostatní nižší úředníci jinde neuvedení	171	22 171
4211 Pokladníci (v bankách, pojišťovnách, spořitelnách, na poště)	24	17 076
4222 Recepční	39	17 420
4223 Telefonisté	19	17 516
5113 Průvodci (turistických zájezdů, historických a kulturních památek)	14	15 340
5121 Pracovníci dohlížející nad obsluhujícím personálem, hospodyně	81	17 869
5122 Kuchaři	1 100	14 130
5123 Číšníci, servírky	39	17 929
5132 Pečovatelé a pomocní ošetřovatelé v zařízeních sociální péče, v nemocnicích	832	18 333
5139 Ostatní pečovatelé a pomocní ošetřovatelé jinde neuvedení	38	17 252
5149 Ostatní pracovníci zajišťující osobní služby jinde neuvedení	21	14 515
5161 Hasiči, požárníci	89	31 055
5162 Pracovníci bezpečnostních orgánů (např. policisté, strážníci)	135	25 959
5169 Ostatní pracovníci ochrany a ostrahy jinde neuvedení	45	16 909
6113 Zahradníci a pěstitelé zahradních plodin a sazenic	89	15 738
7122 Zedníci, kameníci, omítkáři	44	18 488
7136 Instalatéři, potrubáři, stavební zámečníci, klempíři	27	21 796
7137 Stavební a provozní elektrikáři	24	20 907
7222 Nástrojaři, kovomodeláři, kovodělníci, zámečníci	62	20 502
7231 Mechanici a opraváři motorových vozidel	65	20 041
7235 Mechanici a opraváři obráběcích, zemědělských strojů a průmyslového zařízení	12	18 134
7241 Elektromechanici, opraváři a seřizovači různých typů elektrických zařízení	33	21 475
8162 Obsluha parních turbín, ohřivačů a motorů	28	21 403
8163 Obsluha zařízení při úpravě, čištění a rozvodu vody	30	18 371
8264 Obsluha strojů na bělení, barvení, čištění, praní, žehlení textilu	78	14 079
8321 Řidiči osobních a malých dodávkových automobilů, taxikáři	80	20 343
8322 Řidiči sanitních a rzp vozů	52	23 909
8324 Řidiči nákladních automobilů a tahačů	77	20 278
8326 Řidiči speciálních vozidel	33	19 496
8331 Obsluha zemědělských a lesních strojů	19	16 634
9132 Pomocníci a uklízeči v kancelářích, hotelích, nemocnicích a jiných zařízeních	1 268	11 906
9133 Ruční pradláči a žehlíři (kromě obsluhy strojů)	27	12 324
9141 Domovníci, správci domu	204	16 619
9143 Školníci vč. školníků - údržbářů	378	13 874
9144 Kostelníci, hrobníci	11	18 982
9152 Vrátní, hlídači, uváděči a šatnářky	52	13 417
9161 Sběrači odpadků, popeláři	239	10 721
9162 Metaři, čističi záchodků, žump, kanálů a podobných zařízení	37	16 984

### Hrubý měsíční plat a jeho složky, diference, placená doba podle podskupin zaměstnání KZAM-R

kraj: **Královéhradecký**

Diference				Průměr	Vybrané složky hrubého měsíčního platu					Placená doba
1. decil	1. kvartil	3. kvartil	9. decil		prémie a odměny	příplatky za přesčas	příplatky ostatní	náhrady	odměny za pohotovost	
Kč/měs	Kč/měs	Kč/měs	Kč/měs	Kč/měs	%	%	%	%	%	hod/měs
14 977	16 966	20 829	23 914	19 102	4,9	0,1	14,6	5,7	0,0	172,7
13 899	16 096	22 074	26 015	19 089	2,5	0,0	6,8	7,0	0,0	173,6
15 747	17 360	20 124	23 206	19 236	2,3	0,0	13,7	5,8	0,0	172,3
20 488	20 930	23 704	30 156	22 927	6,1	0,6	10,4	7,6	0,5	173,8
14 885	16 555	21 948	24 300	19 569	4,8	0,2	9,1	5,7	0,1	172,7
13 163	14 190	20 275	20 740	16 835	3,6	0,0	8,7	6,6	0,0	172,0
16 468	18 983	25 747	28 965	22 400	4,6	0,0	13,8	6,4	0,0	172,2
11 550	15 785	20 063	22 508	17 452	2,9	0,0	11,3	4,1	0,0	172,6
14 458	15 852	19 260	20 318	17 611	2,8	0,2	19,2	4,8	0,0	169,2
11 737	14 724	19 681	21 029	17 063	1,6	1,2	18,9	8,0	0,0	173,4
12 548	14 118	16 385	18 749	15 435	1,4	0,1	7,7	2,5	0,0	177,1
11 092	12 531	20 765	25 758	17 521	1,9	0,3	14,5	6,1	0,1	173,4
11 666	12 706	16 203	19 085	14 908	2,9	0,6	9,4	3,7	0,0	173,6
14 727	16 377	18 633	19 862	17 505	1,5	1,1	20,8	7,1	0,0	173,3
14 386	16 251	21 951	24 926	19 106	2,3	1,6	18,5	6,6	0,0	172,8
14 238	15 746	18 088	18 780	17 000	3,0	0,0	17,1	6,9	0,0	170,0
13 781	14 297	14 827	15 282	14 557	5,6	0,0	15,4	5,6	0,8	169,7
24 971	27 760	34 958	39 537	31 599	0,1	0,9	11,3	9,5	3,1	169,5
20 554	23 236	28 650	31 640	26 328	4,6	0,9	27,8	4,9	0,8	171,0
13 612	14 946	20 563	22 134	17 623	2,6	0,5	16,5	5,9	0,0	170,3
13 256	14 367	17 987	20 326	16 300	5,7	1,4	11,5	4,3	0,9	176,8
15 228	16 817	20 687	22 298	18 646	5,1	1,0	13,5	5,7	1,0	176,8
15 819	18 165	23 688	24 953	21 038	3,3	2,3	16,4	4,5	4,5	181,4
16 020	17 797	24 259	26 755	21 226	3,0	2,2	17,5	3,1	4,4	180,9
14 924	17 402	22 833	24 675	20 202	3,0	1,6	14,2	4,4	1,2	179,0
16 938	18 349	21 492	24 593	20 586	1,7	1,2	13,9	4,5	1,6	177,1
17 044	17 399	19 969	21 648	19 033	2,6	0,4	10,6	5,3	0,0	174,1
17 458	18 323	24 454	26 766	21 932	2,4	2,0	16,3	4,9	4,5	179,3
16 698	18 270	22 889	25 128	20 851	0,9	1,6	22,4	6,9	0,2	173,1
16 604	17 202	22 623	24 335	19 984	2,7	1,3	22,0	5,8	0,4	171,9
12 110	13 072	14 488	15 305	13 824	3,1	0,0	13,9	7,2	0,0	172,1
16 329	18 285	23 079	25 030	20 886	3,5	2,9	16,7	4,6	0,9	184,8
21 270	22 122	25 672	26 800	24 029	2,5	2,2	20,9	4,8	1,0	169,8
17 233	18 851	23 108	25 854	21 038	3,4	2,4	16,6	4,2	3,6	183,9
17 221	17 614	21 347	23 290	19 716	2,2	2,2	18,1	5,7	3,0	182,1
15 487	16 035	19 941	20 814	17 902	6,0	1,6	10,3	4,0	1,0	179,3
10 421	10 953	13 733	15 541	12 516	2,2	0,7	8,8	4,3	0,0	173,8
11 340	11 685	13 360	14 617	12 636	2,1	0,1	9,7	4,2	0,0	172,6
11 968	14 287	18 798	21 092	16 785	2,7	0,9	11,9	4,8	0,6	175,4
11 637	12 483	16 286	18 583	14 615	2,7	0,2	7,4	3,0	0,2	172,9
16 780	16 981	20 362	22 917	18 995	4,7	2,5	15,9	4,8	0,0	183,2
10 536	11 394	17 712	19 881	14 637	2,0	1,2	17,7	6,3	0,0	173,4
8 195	8 603	14 825	17 937	12 145	3,3	1,0	8,2	5,2	0,8	176,6
10 453	14 115	19 290	20 839	16 607	7,3	2,2	12,0	7,3	2,0	180,9

Výsledky ke dni 10. 9. 2010

**Hrubý měsíční plat a jeho složky, diference, placená doba  
podle podskupin zaměstnání KZAM-R**

kraj: **Královéhradecký**

Podskupiny zaměstnání KZAM-R	Počet zaměstnanců přepočtený podle placených měsíců	Medián
		Kč/měs
9169 Ostatní pracovníci v příbuzných oborech jinde neuvedení	88	<b>10 040</b>
9312 Pomocní a nekvalifikovaní dělníci na stavbách a údržbě silnic, přehrad	12	<b>17 873</b>
9323 Dělníci nádvorní skupiny (pomocní montéři)	22	<b>13 018</b>
9339 Pomocní a nekvalifikovaní pracovníci v dopravě, ve skladech, v telekomunikacích	30	<b>15 424</b>

**Hrubý měsíční plat a jeho složky, diferenciacie, placená doba  
podle podskupin zaměstnání KZAM-R**

kraj: **Královéhradecký**

Diferenciace				Průměr	Vybrané složky hrubého měsíčního platu					Placená doba
1. decil	1. kvartil	3. kvartil	9. decil		prémie a odměny	příplatky za přesčas	příplatky ostatní	náhrady	odměny za pohotovost	
Kč/měs	Kč/měs	Kč/měs	Kč/měs	Kč/měs	%	%	%	%	%	hod/měs
8 260	9 330	12 845	16 726	11 516	2,7	0,4	6,3	4,2	0,0	<b>172,8</b>
13 358	16 087	22 882	26 617	19 152	6,9	2,6	11,3	6,2	3,4	<b>183,5</b>
9 892	10 382	15 779	16 102	13 024	2,9	0,4	9,8	7,1	1,1	<b>174,8</b>
12 204	14 257	17 556	18 169	15 655	1,5	0,8	15,4	6,0	0,0	<b>175,1</b>

# 1. - 2. čtvrtletí 2010 RSCP - nepodnikatelská sféra

NS-T5

Výsledky ke dni 10. 9. 2010

## Průměrná měsíční odpracovaná a neodpracovaná doba zaměstnanců podle podskupin zaměstnání KZAM-R

kraj: **Královéhradecký**

Podskupiny zaměstnání a zaměstnání KZAM-R	Počet zaměstnanců přepočtený podle eviden. měsíců	Odpracovaná doba		Neodpracovaná doba		
		celkem	z toho přesčas	celkem	z toho	
					nemoc	dovolená
		hod/měs	hod/měs	hod/měs	hod/měs	hod/měs
1127 Vedoucí pracovníci orgánů státní správy, správních úřadů	267	156,0	0,2	14,8	2,2	8,8
1128 Vyšší úředníci bezpečnosti a ochrany (policejní ředitel)	266	146,0	1,4	19,1	1,4	11,4
1150 Přednostové, tajemníci a ved.prac.okresních a obecních úř.	357	156,8	0,3	15,6	2,2	9,2
1210 Ředitelé a prezidenti velkých organizací, podniků	281	159,5	0,4	12,9	1,7	6,5
1225 Vedoucí pracovníci v restauracích a hotelích	113	164,2	0,4	8,2	1,9	3,8
1229 Ved. pracovních dílčích celků jinde neuved. (kult.,zdrav.)	88	162,9	6,2	14,7	2,0	10,3
1231 Vedoucí pracovníci finančních a hospodářských útvarů	52	154,2	0,8	18,7	4,8	10,4
1234 Ved. prac. reklamních útvarů a útvarů pro styk s veřejností	14	160,8	1,4	12,4	0,0	10,1
1239 Vedoucí pracovníci ostatních útvarů jinde neuvedení	13	160,6	0,0	11,2	0,0	7,7
1318 Vedoucí, ředitelé pečovatelských, úklidových a pod. služ.	14	151,8	0,7	21,1	9,4	6,1
1319 Vedoucí, ředitelé malých organizací ostatní (kult.,zdrav.)	189	161,6	0,3	12,0	1,6	7,7
2131 Projektanti a analytici výpočetních systémů	23	151,1	0,4	21,3	3,4	7,6
2132 Programátoři	11	157,5	0,3	15,0	1,8	9,8
2139 Ostatní odborníci zabývající se výp. tech. jinde neuvedení	114	158,6	1,0	14,5	2,7	7,4
2142 Projektanti staveb a areálů, stavební inženýři	14	159,3	0,0	12,8	0,5	5,9
2149 Ostatní architekti, projektanti, konstrukt.a techn.inženýři	20	156,9	0,0	14,9	1,5	8,8
2211 Bakteriologové, biologové, ekologové, zoologové	114	158,2	0,1	13,7	2,0	7,5
2213 Agronomové, šlechtitelé a odborníci v příbuzných oborech	52	158,4	0,0	13,6	1,4	8,8
2221 Lékaři, ordináři (kromě zubních lékařů)	457	172,2	15,9	15,7	3,2	9,7
2311 Vědeckopedagogičtí pracovníci	39	156,1	0,0	16,7	1,5	13,1
2321 Učitelé všeobecně vzdělávacích předmětů	947	161,1	0,3	11,2	2,8	2,5
2322 Učitelé odborných předmětů	498	160,0	0,1	12,2	2,6	3,0
2323 Učitelé praktického vyučování (kromě mistrů)	34	160,8	0,0	11,4	1,5	4,6
2331 Učitelé základních škol	2 315	160,7	0,1	11,5	3,9	1,6
2332 Učitelé předškolní výchovy	910	158,0	0,0	14,2	5,1	4,7
2341 Učitelé všeobecně vzděláv. předmětů na speciál. školách	331	158,5	0,3	13,7	3,6	4,2
2342 Učitelé odborných předmětů na speciálních školách	101	159,2	0,0	12,7	3,5	4,4
2343 Učitelé praktického vyučování na speciálních školách	36	153,9	0,0	18,2	8,1	2,5
2353 Učitelé základních uměleckých škol (vč.soukromých)	284	165,5	0,5	7,0	2,1	1,1
2356 Odborní pedagog. v zařiz. pro výkon ústav.a ochr. výchovy	66	158,3	0,0	13,2	1,5	9,6
2359 Ost.odb.pedagogičtí prac.jinde neuvedení (odb.instruktoři)	19	156,4	1,1	16,8	2,6	7,7
2411 Odborní pracov. na úseku účetnictví, financí, daní, apod.	131	158,6	0,6	14,2	2,5	7,7
2412 Odbor. pracovníci na úseku zaměstnaneckých, pers. věcí	54	154,3	0,6	18,4	5,3	9,9
2421 Právníci, právní poradci (mimo advokacie a soudnictví)	42	155,4	0,0	15,8	3,4	9,4
2426 Právní asistenti, praktikanti, a koncipienti	27	158,8	0,0	12,9	2,1	8,3
2429 Ostatní odborníci v právní oblasti jinde neuvedení	48	154,9	0,0	17,3	3,9	9,7
2432 Odborní pracovníci knihoven (kromě řadových)	108	154,1	0,4	18,3	9,7	6,6
2433 Odborní pracovníci v informacích (např. vti)	14	157,9	0,0	14,3	1,1	9,9
2434 Odborní pracovníci - kurátoři (muzeí, galérií)	25	163,7	0,0	18,8	1,9	11,5
2439 Ostatní odborní pracovníci kultury a osvěty jinde neuved.	25	168,1	0,3	10,1	1,1	5,9
2441 Ekonomové - vědecktí pracovníci, specialisté, experti	50	160,8	1,0	14,9	1,4	10,2
2442 Sociologové, antropologové, archeologové, kriminologové	33	159,5	3,1	16,1	4,5	6,8
2443 Filozofové, historici, politologové	18	151,7	0,9	21,1	7,0	11,3
2445 Psychologové	31	154,5	0,0	17,9	4,3	7,3



# 1. - 2. čtvrtletí 2010 RSCP - nepodnikatelská sféra

NS-T5

Výsledky ke dni 10. 9. 2010

## Průměrná měsíční odpracovaná a neodpracovaná doba zaměstnanců podle podskupin zaměstnání KZAM-R

kraj: Královéhradecký

Podskupiny zaměstnání a zaměstnání KZAM-R	Počet zaměstnanců přepočtený podle eviden. měsíců	Odpracovaná doba		Neodpracovaná doba		
		celkem	z toho přesčas	celkem	z toho	
					nemoc	dovolená
		hod/měs	hod/měs	hod/měs	hod/měs	hod/měs
2446 Odborní pracov. v oblasti sociální péče (kromě řadových)	166	151,5	0,4	20,9	4,5	9,7
2470 Odborní administrativní pracovníci jinde neuvedení	1 468	155,2	0,5	17,0	4,1	8,5
3111 Technici ve fyzikálních a příbuzných oborech	16	156,3	0,0	14,4	2,0	8,6
3112 Stavební technici	114	154,1	0,5	18,6	5,4	9,3
3118 Technici v kartografii, kresličí a zeměměřiči	176	154,1	0,0	18,0	5,6	8,3
3119 Ostatní techničtí pracovníci jinde neuvedení	201	160,2	1,8	13,6	2,6	7,7
3121 Poradci ve výpočetní technice	25	160,4	1,5	13,2	0,8	9,8
3122 Operátoři a obsluha výpočetní techniky	52	157,5	0,0	14,4	4,2	7,3
3129 Ostatní technici ve výpočetní technice jinde neuvedení	22	162,5	0,3	9,9	0,6	6,5
3151 Kolaudační technici a technici protipožární ochrany	40	153,3	2,4	12,7	0,7	9,2
3152 Bezpečnostní tech.a tech. pro kontrolu zdravotní nezávad.	66	154,9	1,1	15,7	5,7	7,1
3211 Technici a laboranti v oblasti biologie a v příbuz. oborech	241	159,1	7,4	20,2	5,7	11,4
3212 Technici v agronomii, v lesnictví a v zemědělství	60	154,1	0,0	17,9	3,2	9,2
3221 Asistenti zdravotničtí	17	154,3	8,5	16,6	2,9	11,2
3226 Rehabilitační a fyzioterapeutičtí pracovníci	99	153,0	0,6	19,5	6,9	9,7
3227 Veterinární asistenti	28	154,3	1,8	19,7	4,6	10,6
3229 Ostatní střední zdravotničtí pracovníci jinde neuvedení	53	155,5	2,7	13,3	3,0	8,3
3231 Ošetřovatelé, všeobecné zdravotní sestry	1 445	156,9	8,7	17,1	4,8	9,6
3233 Sestry pro péči o dítě	160	154,6	5,3	15,2	4,1	8,4
3311 Vychovatelé v družinách, domovech dětí a mládeže	584	157,7	0,2	14,4	4,5	4,9
3312 Vedoucí zájmových kroužků (z povolání)	24	148,0	0,4	24,6	11,2	10,1
3320 Pedagogové pro předškolní výchovu	39	158,0	0,0	13,4	3,5	5,1
3331 Vychovatelé na speciálních školách	64	154,7	0,0	17,4	5,5	5,8
3332 Vychovatelé školsk. zařiz. pro výkon ústav. a ochr.výchovy	199	150,7	0,0	20,7	3,3	14,2
3341 Instruktoři a mistři odborné výchovy	336	160,0	0,3	12,4	3,7	3,2
3349 Ostatní pedagogové jinde neuvedení	16	154,0	0,0	15,5	2,9	10,2
3416 Nákupčí	27	154,1	1,3	19,3	5,7	10,1
3421 Obchodní agenti	16	151,8	0,2	20,5	6,4	10,8
3422 Odbytoví a přepravní agenti	49	154,0	0,1	18,1	6,2	9,2
3423 Zprostředkovatelé práce a agenti pracovních úřadů	104	157,9	0,0	14,1	3,0	8,8
3431 Odborné sekretářky, sekretáři	239	155,5	0,1	16,6	3,5	9,3
3433 Prac. v oblasti účetnictví,fakturace,rozpočet., kalkulace	809	157,5	0,3	15,1	3,5	8,0
3434 Pracovníci v oblasti statistiky a matematiky	11	159,7	0,2	12,5	2,9	6,9
3435 Pracovníci v oblasti práce a mezd (kromě účetních)	28	159,9	3,3	15,4	2,8	9,6
3436 Referenti osobních oddělení	39	161,5	1,2	11,8	1,6	6,9
3439 Ostatní odborní administrativní pracovníci jinde neuvedení	639	156,4	0,2	15,8	3,6	8,1
3442 Berní a daňoví pracovníci	526	157,4	0,3	14,8	4,3	7,0
3443 Pracovníci sociálního a důchodového zabezpečení	261	156,2	0,0	16,0	4,5	7,4
3444 Pracovníci pasových odděl. a odděl. udělujících povolení	30	151,7	0,4	20,6	8,2	9,5
3451 Policejní inspektoři, komisaři	1 832	143,5	2,3	20,0	2,3	10,7
3460 Sociální pracovníci	236	154,1	0,4	17,1	4,6	8,9
3479 Ostatní pracovníci umění a zábavy jinde neuvedení	10	162,3	0,0	9,9	0,0	6,4
4111 Písačky - opisovačky, stenotypistky	148	155,1	0,0	17,1	5,1	8,9
4112 Kancelářští pracovníci a obsluha zařiz. na zpracování textu	44	157,7	0,2	16,0	6,5	6,6

# 1. - 2. čtvrtletí 2010 RSCP - nepodnikatelská sféra

NS-T5

Výsledky ke dni 10. 9. 2010

## Průměrná měsíční odpracovaná a neodpracovaná doba zaměstnanců podle podskupin zaměstnání KZAM-R

 kraj: Královéhradecký

Podskupiny zaměstnání a zaměstnání KZAM-R	Počet zaměstnanců přepočtený podle eviden. měsíců	Odpracovaná doba		Neodpracovaná doba		
		celkem	z toho přesčas	celkem	z toho	
					nemoc	dovolená
		hod/měs	hod/měs	hod/měs	hod/měs	hod/měs
4115 Sekretářky, sekretáři	298	156,9	0,5	15,8	4,0	8,2
4121 Nižší účetní	13	156,3	0,0	17,3	3,4	9,7
4131 Úředníci ve skladech	89	155,9	0,2	16,4	5,2	7,0
4133 Úředníci v dopravě a v přepravě (dispečeri, kontr. apod.)	24	155,4	1,9	18,4	3,4	11,7
4141 Řadoví knihovníci, archiváři, evidenční pracovníci	176	155,3	0,7	17,3	6,3	8,2
4142 Poštovní doručovatelé, úředníci v třídárnách	16	149,6	0,0	22,5	9,4	10,2
4190 Ostatní nižší úředníci jinde neuvedení	176	156,0	0,2	16,2	4,2	8,6
4211 Pokladníci (v bankách, pojišťov., spořitelnách, na poště)	25	153,7	0,3	18,9	10,4	6,0
4222 Recepční	40	159,5	1,0	9,7	1,8	6,7
4223 Telefonisté	21	147,4	6,5	25,7	11,2	11,3
5113 Průvodci (turistických zájezdů, kulturních památek)	14	169,4	0,4	7,7	0,5	3,4
5121 Pracovníci dohlížející nad obsluh. personálem, hospodyně	84	157,6	1,0	15,7	5,6	7,6
5122 Kuchaři	1 156	158,4	1,5	15,1	8,1	4,6
5123 Čišníci, servírky	41	154,8	0,8	18,4	6,3	10,9
5132 Pečovatelé a pomoc. ošetřovat. v zařiz.soc. péče, v nemoc.	864	153,8	7,3	18,8	6,0	9,7
5139 Ostatní pečovatelé a pomocní ošetřovatelé jinde neuved.	40	152,3	0,1	17,8	5,8	10,2
5149 Ostatní pracovníci zajišťující osobní služby jinde neuved.	22	158,9	1,1	10,9	2,2	8,1
5161 Hasiči, požárníci	91	149,6	7,0	19,7	2,6	9,5
5162 Pracovníci bezpečnostních orgánů (policisté, strážníci)	136	160,6	4,1	10,4	1,3	7,6
5169 Ostatní pracovníci ochrany a ostrahy jinde neuvedení	46	156,4	2,7	13,9	2,7	8,9
6113 Zahradníci a pěstitelé zahradních plodin a sazenic	93	159,5	5,0	17,1	7,6	6,7
7122 Zedníci, kameníci, omítkáři	46	159,4	4,5	17,2	6,9	7,7
7136 Instalatěři, potrubáři, stavební zámečníci, klempíři	27	171,0	10,0	10,4	0,0	8,3
7137 Stavební a provozní elektrikáři	24	169,8	9,3	10,9	3,2	5,8
7222 Nástrojaři, kovomodeláři, kovodělníci, zámečníci	64	164,8	6,5	14,0	4,8	6,6
7231 Mechanici a opraváři motorových vozidel	67	162,1	4,7	14,8	5,1	6,4
7235 Mechanici obráběcích, zemědělských strojů a prům. zařiz.	12	163,3	1,9	10,7	1,0	7,0
7241 Elektromech.a seřizovači různých typů elektrických zařiz.	33	166,6	7,1	12,6	2,0	8,4
8162 Obsluha parních turbín, ohřivačů a motorů	29	158,4	5,9	14,7	1,2	10,3
8163 Obsluha zařízení při úpravě, čištění a rozvodu vody	30	161,8	6,0	10,1	1,4	8,1
8264 Obsluha strojů na bělení, barvení, čištění, praní, žehlení	81	153,4	0,1	18,7	5,4	10,5
8321 Řidiči osobních a malých dodávkov. automobilů, taxikáři	82	170,9	12,7	13,7	3,1	8,0
8322 Řidiči sanitních a rzp vozů	53	158,9	9,4	10,8	1,5	7,5
8324 Řidiči nákladních automobilů a tahačů	80	168,5	11,1	15,1	5,0	6,6
8326 Řidiči speciálních vozidel	35	162,4	10,0	19,2	5,1	9,0
8331 Obsluha zemědělských a lesních strojů	20	165,1	6,9	14,1	2,5	6,7
9132 Pomocníci a uklízeči v kancelář., hotel., nemocnicích ap.	1 314	159,7	2,0	14,0	5,8	5,8
9133 Ruční pradelci a žehlíři (kromě obsluhy strojů)	27	161,4	0,6	11,1	2,4	6,8
9141 Domovníci, správci domu	206	164,2	3,1	11,2	1,7	7,3
9143 Školníci vč. školníků - údržbářů	388	162,6	0,8	10,3	4,2	3,9
9144 Kostelníci, hrobníci	12	159,1	10,3	23,2	13,0	8,2
9152 Vrátní, hlídači, uváděči a šatnářky	54	153,4	5,8	19,9	6,3	10,6
9161 Sběrači odpadků, popeláři	245	161,9	3,6	14,6	4,2	8,0
9162 Metaři, čističi záchodků, žump, kanálů a podob. zařízení	39	155,2	8,6	25,2	10,3	12,4

**1. - 2. čtvrtletí 2010 RSCP - nepodnikatelská sféra**

NS-T5

Výsledky ke dni 10. 9. 2010

**Průměrná měsíční odpracovaná a neodpracovaná doba zaměstnanců  
podle podskupin zaměstnání KZAM-R**kraj: **Královéhradecký**

Podskupiny zaměstnání a zaměstnání KZAM-R	Počet zaměstnanců přepočtený podle eviden. měsíců	Odpracovaná doba		Neodpracovaná doba		
		celkem	z toho přesčas	celkem	z toho	
		hod/měs	hod/měs	hod/měs	nemoc	dovolená
9169 Ostatní pracovníci v příbuzných oborech jinde neuvedení	90	<b>163,4</b>	1,4	9,5	1,4	6,6
9312 Pomocní a nekvalifik. dělníci na stavbách a údržbě silnic	12	<b>168,2</b>	12,0	15,2	0,7	12,2
9323 Dělníci nádvorní skupiny (pomocní montéři)	23	<b>162,0</b>	1,6	12,7	1,6	8,7
9339 Pomocní a nekvalif. prac. v dopr., ve skladech, v telekom.	31	<b>155,7</b>	3,0	19,2	8,4	8,4





# Dodatek

Technický popis šetření



## Dodatek – Technický popis šetření

Technický popis šetření přibližuje metodické postupy používané při zpracování nepodnikatelské sféry Regionální statistiky ceny práce (RSCP-NS). Popis je rozdělen do pěti kapitol: koncepce šetření, vstupní údaje, nejdůležitější sledované veličiny, přehled používaných tabulek a definice vybraných pojmů.

### 1. Koncepce šetření

Kapitola popisuje základní soubor šetření a strukturu statistického souboru.

#### 1.1. Základní soubor

Základním souborem RSCP-NS je soubor ekonomických subjektů, definovaný Automatizovaným rozpočtovým informačním systémem (ARIS), spravovaným Ministerstvem financí. ARIS obsahuje informace z účetního a finančního výkaznictví organizačních složek státu, kapitol státního rozpočtu, státních příspěvkových organizací, státních fondů, územních samosprávných celků a jimi zřizovaných příspěvkových organizací v ČR (viz <http://www.info.mfcr.cz/aris>). Ekonomické subjekty, které přísluší do nepodnikatelské sféry, odměňují platem podle § 109, odst. 3 zákona č. 262/2006 Sb., zákoníku práce, ve znění pozdějších předpisů. Statistické šetření RSCP pro nepodnikatelskou sféru využívá dat Informačního systému o platech, provozovaného Ministerstvem financí (viz [www.mfcr.cz/isp](http://www.mfcr.cz/isp)).

#### 1.2. Struktura souboru RSCP nepodnikatelské sféry

Statistické šetření RSCP-NS za 1. - 2. čtvrtletí 2010 zahrnuje 14016 ekonomických subjektů, které reprezentují přibližně 668 tisíc zaměstnanců. Odvětvovou skladbu ekonomických subjektů v RSCP-NS (vyjádřenou odvětvovou klasifikací CZ-NACE) představují zejména tři odvětví národního hospodářství České republiky; odvětví veřejné správy, odvětví vzdělávání a odvětví zdravotní a sociální péče. Strukturu souboru RSCP-NS bez non-response ukazují v souhrnném a odvětvovém pohledu za 1. - 2. čtvrtletí 2010 následující dvě tabulky.

<b>Soubor RSCP nepodnikatelské sféry</b>			
	RSCP-NS Celkem	RSCP-NS – kraj Královéhradecký	
		se sídlem v kraji	se sídlem mimo kraj
Počet ekonomických subjektů	14 016	840	46
Počet zaměstnanců	668 tisíc	30 tisíc	5 tisíc

**Tabulka 1**

<b>Odvětvová skladba výběrového souboru RSCP-NS – kraj Královéhradecký</b>			
<b>Kód CZ-NACE</b>		<b>Počet ekonomických subjektů</b>	
		<b>se sídlem v kraji</b>	<b>se sídlem mimo kraj</b>
A	Zemědělství, lesnictví a rybářství		
B	Těžba a dobývání		
C	Zpracovatelský průmysl		
D	Výroba a rozvod elektřiny, plynu, tepla		
E	Zásobování vodou, činnosti související s odpady	12	1
F	Stavebnictví		
G	Obchod, opravy motorových vozidel		
H	Doprava a skladování	1	2
I	Ubytování, stravování a pohostinství	15	1
J	Informační a komunikační činnosti	2	
K	Peněžnictví a pojišťovnictví		
L	Činnosti v oblasti nemovitostí	5	
M	Profesní, vědecké a technické činnosti	1	2
N	Administrativní a podpůrné činnosti		
O	Veřejná správa, obrana, sociální zabezpečení	229	33
P	Vzdělávání	441	2
Q	Zdravotní a sociální péče	66	1
R	Kulturní, zábavní a rekreační činnosti	49	2
S	Ostatní činnosti	19	1

Tabulka 2

## 2. Vstupní údaje

Kapitola popisuje specifický sběr dat do šetření RSCP-NS, nejdůležitější vstupní údaje a používané klasifikace a číselníky.

### 2.1. Sběr dat

Vlastní sběr dat pro RSCP-NS zabezpečuje Informační systém o platech. RSCP-NS přebírá kompletní soubor nepodnikatelské sféry, předzpracovaný pro účely Informačního systému o platech, a provádí na něm specifické kontroly.

### 2.2. Nejdůležitější vstupní údaje

Šetření RSCP-NS s pololetní periodicitou monitoruje výdělkovou úroveň a odpracovanou dobu jednotlivých zaměstnání podle klasifikace KZAM-R v České republice.



Hodinový výdělek je údaj zjišťovaný z průměrných hodinových výdělků definovaných v § 351 až § 362 zákona č. 262/2006 Sb., zákoníku práce, ve znění pozdějších předpisů. Obvykle se jedná o podíl platu za práci a odpracované doby za poslední čtvrtletí sledovaného období. Hodinový výdělek je krátkodobým indikátorem výdělkové úrovně.

Hrubý měsíční plat, vypočtený z hrubého platu za sledované období, je druhým indikátorem, který ukazuje výdělkovou úroveň. Hrubý plat je součtem platu za práci, náhrad platu a odměn za pracovní pohotovost, které jsou přímo sbíranými položkami. Plat je definován v § 109, odst. 3 zákona č. 262/2006 Sb., zákoníku práce, ve znění pozdějších předpisů. Šetření RSCP-NS sleduje i strukturu hrubého měsíčního platu, tj. prémie a odměny, příplatky za přesčas, ostatní příplatky, náhrady a odměny za pracovní pohotovost. Hrubý měsíční plat a jeho složky se vztahují k celému sledovanému období, které zahrnuje dobu od počátku roku do konce čtvrtletí, za které se šetření provádí.

Šetření RSCP-NS dále sleduje pracovní dobu zaměstnanců. Vstupní věta o zaměstnanci obsahuje odpracovanou dobu od počátku roku a z ní počet přesčasových hodin. Odpracovaná doba u zaměstnanců odměňovaných měsíčním platem nezahrnuje dobu svátků v jinak pracovních dnech. Věta dále obsahuje celkovou neodpracovanou dobu od počátku roku, z ní počet hodin nemoci a dovolené.

### 2.3. Klasifikace a číselníky

RSCP-NS používá standardní statistické klasifikace a číselníky (podrobněji popsané na [www.czso.cz](http://www.czso.cz)). Použití platných statistických klasifikací je závazné jak pro orgán vykonávající státní statistickou službu, tak pro zpravodajské jednotky, které poskytují údaje pro statistické zjišťování. Proto i RSCP-NS používá následující klasifikace a číselníky:

KZAM-R	<b>Klasifikace zaměstnání;</b> vydáno sdělením ČSÚ č. 492/2003 Sb. ze dne 18. prosince 2003 o vydání rozšířené Klasifikace zaměstnání KZAM-R.
CZ-ICSE	<b>Klasifikace postavení v zaměstnání;</b> vydáno sdělením ČSÚ č. 494/2003 Sb. ze dne 18. prosince 2003 o vydání Klasifikace postavení v zaměstnání.
KKOV	<b>Klasifikace kmenových oborů vzdělání;</b> vydáno sdělením ČSÚ č. 320/2003 Sb. ze dne 9. září 2003 o zavedení Klasifikace kmenových oborů vzdělání. Poslední aktualizace byla provedena k 1. září 2008 sdělením ČSÚ č. 264/2008 Sb. ze dne 10. července 2008 o aktualizaci Klasifikace kmenových oborů vzdělání.

LAU 1	<p><b>Číselník okresů;</b> od 1. ledna 2008 je systém statistické klasifikace územních struktur v České republice rozdělen, v souladu se systémem Eurostatu, na dvě části: klasifikace CZ-NUTS, systém LAU (Local Administrative Units). Z hlediska statistiky mají LAU závazný charakter. Jednotky LAU 1 (<b>dřívější NUTS 4</b>) jsou v ČR tvořeny okresy. Územní jednotky na úrovni LAU 1 přebírají kódy od dřívějších jednotek NUTS 4. Proti NUTS 4 jsou v LAU 1 následující změny:</p> <ul style="list-style-type: none"> <li>- do kódů LAU 1 okresů krajů Vysočina a Jihomoravského se promítá změna kódů NUTS 3 těchto krajů,</li> <li>- Praha se na úrovni LAU 1 nečlení.</li> </ul>
CZ-NACE	<p><b>Klasifikace ekonomických činností (CZ-NACE);</b> vydáno sdělením ČSÚ č. 244/2007 Sb. ze dne 18. září 2007 o zavedení Klasifikace ekonomických činností.</p>
CZ-GEONOM	<p><b>Klasifikace zemí;</b> vydáno sdělením ČSÚ č. 487/2003 Sb. ze dne 18. prosince 2003 o vydání Klasifikace zemí. Poslední aktualizace byla provedena k 15. prosinci 2008 sdělením ČSÚ č. 429/2008 Sb. ze dne 26. listopadu 2008 o aktualizaci Klasifikace zemí a o ukončení zveřejňování aktualizací.</p>

### 3. Nejdůležitější sledované veličiny

Kapitola popisuje nejdůležitější sledované veličiny, algoritmy jejich výpočtu a kritéria pro zahrnutí zaměstnanců do dalších výpočtů.

#### 3.1. Hodinový výdělek

Hodinový výdělek je přímo zjišťovaná veličina. Do výpočtu charakteristik hodinového výdělku jsou zařazeni zaměstnanci, kteří byli v evidenčním stavu k poslednímu dni sledovaného období.

#### 3.2. Hrubý měsíční plat

Hrubý měsíční plat se vztahuje k celému sledovanému období, tedy k 1. - 2. čtvrtletí, nebo k 1. - 4. čtvrtletí. Na rozdíl od hodinového výdělku musí být hrubý měsíční plat vypočten z dalších přímo zjišťovaných platových položek a neplatových plnění.

Hrubý plat je v RSCP-NS definován jako součet platu za práci, náhrad platu a odměny za pracovní pohotovost. Hrubý měsíční plat zaměstnance se vypočte podle vzorce:

$$\text{HMP} = \frac{\text{PLAT} + \text{NAHRADY} + \text{POHOTOV}}{\text{MESPLAC}_{\text{prep}}}$$

kde :

HMP	je hrubý měsíční plat zaměstnance,
PLAT	je plat za práci zaměstnance v kumulaci za sledované období (vstupní položka věty o zaměstnanci),
NAHRADY	jsou náhrady platu zaměstnance v kumulaci za sledované období (vstupní položka věty o zaměstnanci),
POHOTOV	je odměna za pracovní pohotovost zaměstnance v kumulaci za sledované období (vstupní položka věty o zaměstnanci),
MESPLAC <sub>prep</sub>	je počet přepočtených placených měsíců zaměstnance, tj. počet měsíců, odpovídajících součtu odpracované doby a doby, po kterou pobíral náhrady platu.

Počet přepočtených placených měsíců MESPLAC<sub>prep</sub> je roven počtu kalendářních měsíců v případě, že zaměstnanec s plným pracovním úvazkem po celé sledované období pracoval nebo pobíral náhrady platu. Pokud zaměstnanec byl v evidenčním stavu kratší dobu, než sledované období, bude jeho počet placených měsíců zkrácen poměrem počtu pracovních dnů v evidenčním stavu a ve sledovaném období. Podobně se počet placených měsíců zkrátí, pokud zaměstnanec měl jinou absenci, než absenci s náhradou platu (např. nemoc), případně měl sjednán kratší pracovní úvazek.

Hrubý měsíční plat za určitou skupinu zaměstnanců je vážená charakteristika, v níž hrubý měsíční plat určitého zaměstnance má váhu, odpovídající počtu jeho placených měsíců za sledované období (tzv. váha placené doby). Tento způsob výpočtu umožňuje korektní srovnání platové úrovně jednotlivých zaměstnání a srovnávání v čase.

Sestavy s hrubým měsíčním platem, diferenciací a strukturou hrubého platu obsahují také měsíční placenou dobu. Tento údaj ukazuje počet placených hodin (odpracovaná doba a doba náhrad) za placený měsíc a je v souladu s výpočtem hrubého měsíčního platu.

Pro zahrnutí zaměstnance do výpočtů hrubého měsíčního platu se uplatňují následující kritéria:

- přepočtený počet placených měsíců zaměstnance je alespoň jeden měsíc,
- stanovená týdenní pracovní doba na dané pracovní místo je alespoň 30 hodin (dle doporučení Eurostatu).

### **3.3. Měsíční odpracovaná a neodpracovaná doba**

Měsíční odpracovaná (resp. neodpracovaná) doba se stejně jako hrubý měsíční plat vztahuje k celému sledovanému období tj. k 1. - 2. čtvrtletí, nebo k 1. - 4. čtvrtletí.

Měsíční odpracovaná doba zaměstnance se vypočte podle vzorce:

$$\text{ODPRACDmes} = \frac{\text{ODPRACD}}{\text{MESEVID\_prep}}$$

kde :

- ODPRACDmes je měsíční odpracovaná doba zaměstnance,  
 ODPACD je odpracovaná doba zaměstnance v kumulaci za sledované období (vstupní položka věty o zaměstnanci),  
 MESEVID\_prep je počet přepočtených evidenčních měsíců zaměstnance, tj. počet měsíců, odpovídajících délce pracovního úvazku a délce pracovního poměru ve sledovaném období.

Počet přepočtených evidenčních měsíců MESEVID\_prep je roven počtu kalendářních měsíců v případě, že zaměstnanec s plným pracovním úvazkem po celé sledované období byl v pracovním poměru a nebyl na mateřské či rodičovské dovolené. Pokud zaměstnanec byl v evidenčním stavu kratší dobu, než sledované období, bude jeho počet evidenčních měsíců zkrácen poměrem počtu pracovních dnů v evidenčním stavu a ve sledovaném období. Podobně se počet evidenčních měsíců zkrátí, pokud zaměstnanec měl sjednán kratší pracovní úvazek.

Měsíční odpracovaná doba za určitou skupinu zaměstnanců je vážená charakteristika, v níž měsíční odpracovaná doba určitého zaměstnance má váhu, odpovídající počtu jeho evidenčních měsíců ve sledovaném období (tzv. váha evidenční doby). Pro zahrnutí zaměstnance do výpočtů měsíční odpracované doby se uplatňují stejná kritéria jako u hrubého měsíčního platu.

Obdobně jako odpracovaná doba se počítají měsíční neodpracovaná doba a také průměrné měsíční údaje o přesčasu, dovolené a nemoci.

## 4. Přehled používaných tabulek

Kapitola Přehled používaných tabulek obsahuje hodnocení kvality údajů a přehled publikovaných tabulek, u kterých jsou vyznačeny váhy nutné pro jejich zpracování.

### 4.1. Kvalita údajů

Zjišťované charakteristiky podléhají nevýběrovým chybám, neboť se nejedná o výběrové šetření. Nevýběrové chyby bývají způsobeny především špatnou kvalitou dat předávaných respondenty (neúplné a chybné údaje) do Informačního systému o platu. Při zpracovávání údajů je jejich vliv snižován několikastupňovými kontrolními mechanismy a častými kontakty zpracovatele šetření s respondenty.

#### 4.2. Přehled publikovaných tabulek podle použitých vah

Publikované tabulky s hodinovým výdělkem NS-V0 až NS-V9 obsahují hodnoty počítané ze souboru RSCP nepodnikatelské sféry bez použití vážení.

Tabulka	Třídící kritérium	Váha placené doby	Váha evidenční doby
NS-M0	Celý kraj	X	
NS-M1	HL. třídy zaměstnání KZAM-R	X	
NS-M5	Podskupiny zaměstnání KZAM-R	X	

**Tabulka 3**

Tabulka	Třídící kritérium	Váha placené doby	Váha evidenční doby
NS-T5	Podskupiny zaměstnání KZAM-R		X

**Tabulka 4**

### 5. Definice vybraných pojmů

Ekonomický subjekt	Ekonomický subjekt je právní subjekt nebo fyzická osoba s postavením podnikatele, zapsaná do registru ekonomických subjektů ČSÚ. Každému ekonomickému subjektu se přiděluje identifikační číslo (IČ).
Organizační jednotka	Z hlediska výdělkové statistiky RSCP se dělí ekonomické subjekty na organizační jednotky podle okresu, ve kterém jejich zaměstnanci působí. Organizační jednotku tvoří všichni zaměstnanci ekonomického subjektu, kteří působí ve stejném okrese.
Zpravodajská jednotka	Zpravodajskou jednotkou je právní osoba, organizační složka státu nebo fyzická osoba, od nichž se požaduje poskytnutí údajů ve statistickém zjišťování podle zákona č. 89/1995 Sb., o státní statistické službě, ve znění pozdějších předpisů.
Sledované období	Sledované období je období od začátku roku do konce čtvrtletí, ve kterém se statistické zjišťování provádí.
Podnikatelská sféra	Do podnikatelské sféry patří subjekty, které odměňují mzdou podle § 109, odst. 2 zákona č. 262/2006 Sb., zákoníku práce, ve znění pozdějších předpisů.

Nepodnikatelská sféra	Do podnikatelské sféry patří subjekty, které odměňují platem podle § 109, odst. 3 zákona č. 262/2006 Sb., zákoníku práce, ve znění pozdějších předpisů.
Soubor ISPV-NS	Souborem ISPV podnikatelské sféry je soubor ekonomických subjektů, definovaný Automatizovaným rozpočtovým informačním systémem ARIS (viz <a href="http://www.info.mfcr.cz/aris">http://www.info.mfcr.cz/aris</a> ).