

RSCP

Regionální statistika ceny práce

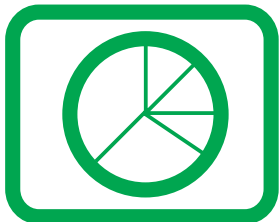
**Čtvrtletní výběrové
statistické zjišťování**

Podnikatelská sféra

**Liberecký
kraj**

IV. čtvrtletí 2005

MPSV - SSZ



RSCP

Regionální statistika ceny práce

**Čtvrtletní výběrové
statistické zjišťování**

Podnikatelská sféra

**Liberecký
kraj**

IV. čtvrtletí 2005

MPSV - SSZ

COPYRIGHT - MPSV ČR a SSZ

Publikace ani její část nesmí být kopírována, rozšiřována a zařazována do informačních systémů v jakékoliv formě (elektronické, mechanické, optické, magnetické aj.) bez písemného souhlasu

Ministerstva práce a sociálních věcí ČR a Správy služeb zaměstnanosti

O b s a h :

Úvodní část

Úvod.....	7
-----------	---

Výsledková část – podnikatelská sféra

Hodinové výdělky

PS-V0	Hodinové výdělky v podnikatelské sféře za kraj Liberecký	11
PS-V1	Hodinové výdělky podle hlavních tříd zaměstnání KZAM–R	12
PS-V2	Hodinové výdělky podle věkových kategorií	13
PS-V4	Hodinové výdělky podle vzdělání	13
PS-V5	Hodinové výdělky podle podskupin zaměstnání KZAM–R	14
PS-V6	Hodinové výdělky podle kategorie zaměstnání	19
PS-V8	Hodinové výdělky podle pohlaví	19

Hrubé měsíční mzdy

PS-M0	Hrubá měsíční mzda a její složky, diferenciacce, placená doba v podnikatelské sféře za kraj Liberecký.....	21
PS-M1	Hrubá měsíční mzda a její složky, diferenciacce, placená doba podle hlavních tříd zaměstnání KZAM-R.....	22
PS-M5	Hrubá měsíční mzda a její složky, diferenciacce, placená doba podle podskupin zaměstnání KZAM-R	24

Měsíční odpracovaná a neodpracovaná doba

PS-T5	Průměrná měsíční odpracovaná a neodpracovaná doba podle podskupin zaměstnání KZAM – R	34
-------	--	----

Dodatek - technický popis šetření

Koncepce šetření	41
Rozsah šetření.....	41
Opora výběru.....	42
Výběr.....	42
Vstupní údaje	43
Sběr dat.....	43
Klasifikace a číselníky.....	43
Výdělky a odpracovaná doba	44

Zpracování a analýza dat.....	45
Přehled publikovaných tabulek	45
Výpočet měsíční hrubé mzdy	46
Metoda vážení a řešení non-response	47
Odhady statistických charakteristik.....	48
Kvalita odhadů	49
Definice vybraných pojmů.....	49



Úvodní část

Úvod

Regionální statistika ceny práce (RSCP) je systém, který pravidelně monitoruje aktuální výdělkovou úroveň a odpracovanou dobu podle zaměstnání v jednotlivých krajích České republiky. Výdělková úroveň se zjišťuje na základě hodinového výdělku, vyplacené mzdy a odpracované doby jednotlivých zaměstnanců. RSCP, stejně jako Informační systém o průměrném výdělku (ISPV) vychází z pravidelného výběrového statistického zjišťování s názvem „Čtvrtletní šetření o ceně práce“. Šetření je zařazeno do programu statistických zjišťování vyhlášených ČSÚ ve sbírce zákonů pro příslušný kalendářní rok - viz příloha Vyhlášky č. 421/2005 Sb., kterou se stanoví Program statistických zjišťování na rok 2006 (částka 145). Šetření provádí pracoviště státní statistické služby Ministerstva práce a sociálních věcí. Garantem informačního systému RSCP je Ministerstvo práce a sociálních věcí – správa služeb zaměstnanosti, zpracovatelem RSCP je Trexima, spol. s r.o. (www.trexima.cz).

RSCP nabízí další zdroj informací o mzdách v krajích České republiky. Výkaznictví ČSÚ sbírá údaje o mzdách za celý ekonomický subjekt a publikuje průměrné mzdy v členění podle firemních charakteristik. RSCP sbírá data za jednotlivé zaměstnance a jejím hlavním cílem jsou statistiky výdělkové úrovně zaměstnání (v klasifikaci KZAM-R) v jednotlivých krajích, dalším produktem jsou odhady výdělkové úrovně zaměstnanců podle šetřených osobních charakteristik na úrovni kraje. Roční zjišťování hrubých mezd a odpracované doby v ISPV a RSCP je základem pro strukturální šetření mezd ČSÚ a pro strukturální šetření SES (Structure of Earning Survey) Eurostatu. Zatímco výsledky strukturálních šetření a výsledky ISPV a RSCP pocházejí z téhož zdroje a publikace se navzájem doplňují, při srovnávání s výsledky výkaznictví je třeba vzít v úvahu rozdílné výběrové soubory a rozdílné metody výpočtu mzdových charakteristik.

Nejdůležitějším kritériem pro členění výsledků RSCP je příslušnost šetřeného ekonomického subjektu k podnikatelské, nebo nepodnikatelské sféře. Do podnikatelské sféry zahrnujeme ekonomické subjekty, které odměňují podle zákona č. 1/1992 Sb. o mzdě, odměně za pracovní pohotovost a o průměrném výdělku. Nepodnikatelskou sféru tvoří ekonomické subjekty, které odměňují podle zákona č. 143/1992 Sb. o platu a odměně za pracovní pohotovost v rozpočtových a v některých dalších organizacích a orgánech. V RSCP se ekonomické subjekty člení na organizační jednotky, jestliže je možné provést vnitřní rozčlenění podle okresů, ve kterých dílčí jednotky působí. Výsledky podle krajů jsou v tomto smyslu výsledky, získané pracovištní metodou.

Od roku 2004 provozuje Ministerstvo financí Informační systém o platech, který v nepodnikatelské sféře šetří informace, požadované systémy ISPV a RSCP. Informační systém o platech se proto od roku 2004 stává zdrojem vstupních dat pro RSCP. Informační systém o platech je plošné šetření a do RSCP předává údaje o všech zaměstnancích nepodnikatelské sféry. Šetření v podnikatelské sféře zůstává výběrovým šetřením. Podnikatelská sféra se i nadále šetří čtvrtletně, sledovaným obdobím Informačního systému o platech je první pololetí a celý rok. Vzhledem k odlišné výběrové metodě a rozdílné periodicitě šetření v podnikatelské a nepodnikatelské sféře jsou výsledky uveřejňovány v samostatných publikacích. Pro označení podnikatelské sféry a pro popis metod a sestav specifických pro podnikatelskou sféru používáme označení RSCP-PS. Podobně pro označení nepodnikatelské sféry používáme RSCP-NS.

Publikace obsahuje výsledky podnikatelské sféry (RSCP-PS). Přináší hodinové výdělky za aktuální čtvrtletí, hrubé měsíční mzdy za období od začátku roku do konce aktuálního čtvrtletí, údaje o odpracované a neodpracované době za stejné období.

Výsledková publikace jednotlivých krajů ve formátu Excel a ve formátu PDF je k dispozici na internetových stránkách portálu MPSV (<http://portal.mpsv.cz/>) v sekci *Zaměstnanost*, v části *Regionální statistika ceny práce*. Rozsah přehledů jednotlivých zaměstnání je dán publikačním kritériem, podle kterého se uveřejňují jen zaměstnání zastoupená minimálně deseti zaměstnanci a minimálně třemi ekonomickými subjekty.



Výsledková část podnikatelská sféra

Hodinové výdělky v podnikatelské sféře

kraj: Liberecký

Medián hodinového výdělku 95,80 Kč/hod

Index mediánu hodinového výdělku zaměstnanců

meziroční vůči 4. čtvrtletí 2004..... 105,0 %

Diferenciace

1. decil - 10 % hodinových výdělků menších než 55,84 Kč/hod

1. kvartil - 25 % hodinových výdělků menších než 73,02 Kč/hod

Medián - 50 % hodinových výdělků menších než 95,80 Kč/hod

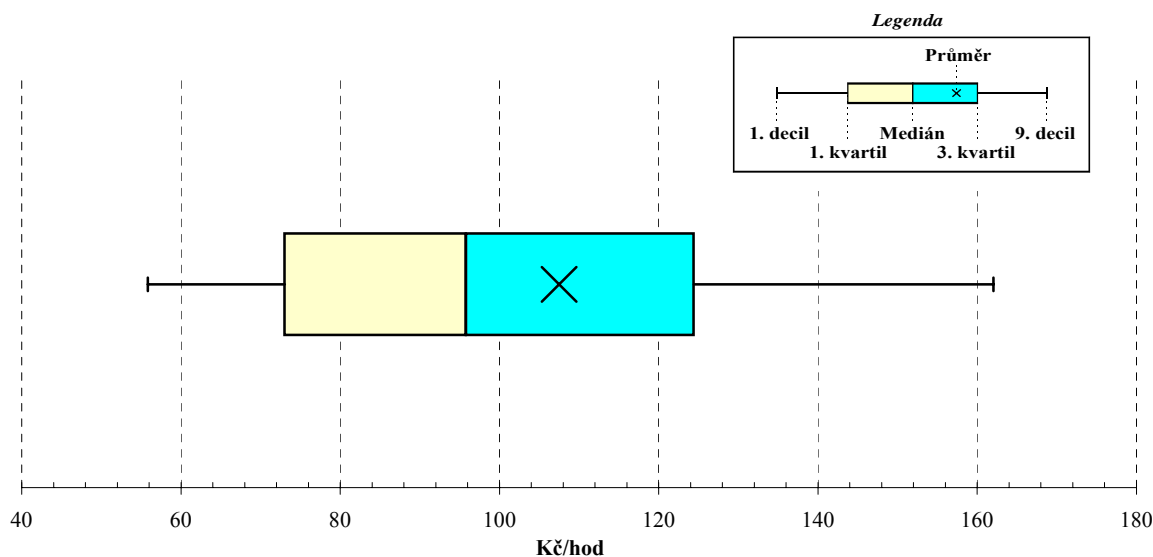
3. kvartil - 25 % hodinových výdělků větších než 124,40 Kč/hod

9. decil - 10 % hodinových výdělků větších než 162,04 Kč/hod

Průměr hodinového výdělku 107,48 Kč/hod

Podíl zaměstnanců s podprůměrným

hodinovým výdělkem 61,6 %

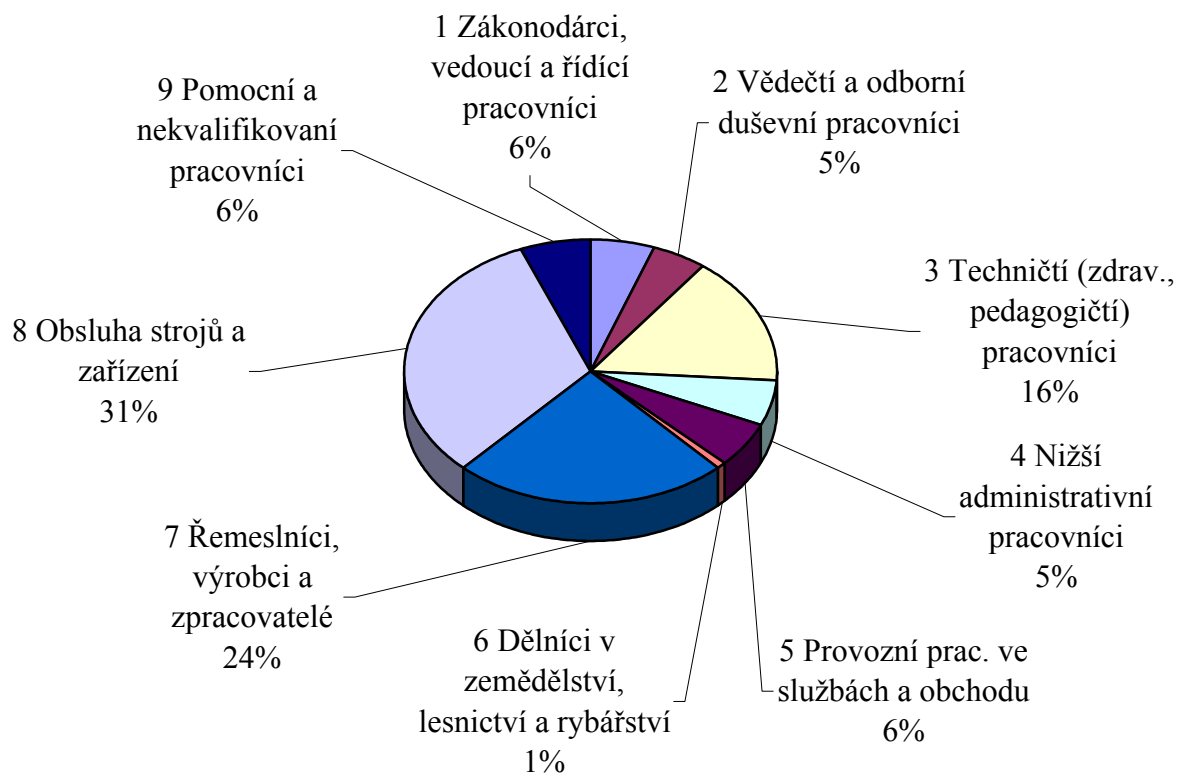


**Hodinové výdělky
podle hlavních tříd zaměstnání KZAM-R**

kraj: Liberecký

Hlavní třída zaměstnání KZAM-R	Struktura zaměstnanců	Medián	Diferenciace		Průměr
			1. decil	9. decil	
	%	Kč/hod	Kč/hod	Kč/hod	Kč/hod
1 Zákonodárci, vedoucí a řídicí pracovníci	5,6	173,08	90,73	366,10	218,68
2 Vědečtí a odborní duševní pracovníci	4,5	153,29	86,22	271,73	169,88
3 Techničtí (zdrav., pedagogičtí) pracovníci	16,0	112,03	70,48	185,38	121,81
4 Nižší administrativní pracovníci	5,4	88,32	59,68	131,46	96,24
5 Provozní prac. ve službách a obchodu	5,7	61,17	43,72	102,78	66,66
6 Dělníci v zemědělství, lesnictví a rybářství	0,9	77,38	60,26	99,62	78,43
7 Řemeslníci, výrobci a zpracovatelé	23,6	94,92	59,14	142,57	99,01
8 Obsluha strojů a zařízení	31,9	93,23	54,21	132,01	94,63
9 Pomocní a nekvalifikovaní pracovníci	6,2	67,36	48,20	110,94	74,39
C E L K E M - podnikatelská sféra	100	95,80	55,84	162,04	107,48

Struktura zaměstnanců dle hlavních tříd KZAM - R



4. čtvrtletí 2005

RSCP - podnikatelská sféra

PS-V2

Hodinové výdělky
podle věkových kategorií

kraj: Liberecký

Věková kategorie	Struktura zaměstnanců	Medián	Diferenciace		Průměr
			1. decil	9. decil	
	%	Kč/hod	Kč/hod	Kč/hod	Kč/hod
do 20 let	1,1	68,30	47,00	99,48	71,60
20 - 29 let	22,2	93,46	54,42	141,44	97,76
30 - 39 let	25,0	98,46	60,00	172,00	112,86
40 - 49 let	22,1	100,06	59,47	172,55	115,09
50 - 59 let	24,6	94,29	55,68	161,60	107,38
60 a více let	5,0	83,79	47,43	158,26	98,50
C E L K E M - podnikatelská sféra	100	95,80	55,84	162,04	107,48

4. čtvrtletí 2005

RSCP - podnikatelská sféra

PS-V4

Hodinové výdělky
podle vzdělání

kraj: Liberecký

Vzdělání	Struktura zaměstnanců	Medián	Diferenciace		Průměr	
			1. decil	9. decil		
	%	Kč/hod	Kč/hod	Kč/hod	Kč/hod	
KKOV						
Základní a nedokončené	A-C	12,6	77,43	47,49	121,57	81,63
Střední bez maturity	D,E,H,J	50,0	88,93	55,00	135,60	93,82
Střední s maturitou	K-M	29,1	107,45	62,97	182,87	118,95
Vyšší odborné a bakalářské	N,R	1,1	116,95	74,93	268,19	145,89
Vysokoškolské	T,V	6,5	167,76	89,20	335,19	204,54
<i>neuveďeno</i>		0,8	100,39	71,35	158,69	113,50
C E L K E M - podnikatelská sféra		100	95,80	55,84	162,04	107,48

**Hodinové výdělky
podle podskupin zaměstnání KZAM-R**

kraj: Liberecký

Podskupiny zaměstnání KZAM-R	Výběrový soubor		Medián	Diferenciace		Průměr
	počet org. jednotek	počet zaměst.		1. decil	9. decil	
			Kč/hod	Kč/hod	Kč/hod	Kč/hod
1210 Ředitelé a prezidenti velkých organizací, podniků	62	103	514,35	172,55	1 343,35	656,46
1221 Vedoucí pracovníci v zemědělství, lesnictví, rybářství a mysliv.	9	30	218,38	102,36	292,65	202,49
1222 Vedoucí pracovníci v průmyslu (ve výrobě)	75	399	254,02	129,41	568,18	302,63
1223 Vedoucí pracovníci ve stavebnictví a zeměměřičtví	14	60	209,92	141,49	402,50	259,80
1224 Vedoucí pracovníci ve velkoobchodě a v maloobchodě	31	155	110,58	83,84	210,85	144,82
1226 Ved. pracovníci v dopr., skladování, telekom. a na pošt. úřadech	14	219	143,91	115,53	241,43	160,38
1227 Vedoucí prac. v organ.zaměřených na poskytování obch.služeb	21	97	273,92	174,97	463,08	309,69
1229 Vedoucí pracovních dílčích celků jinde neuvedení (kult.,zdrav.)	16	60	167,07	103,60	254,60	186,36
1231 Vedoucí pracovníci finančních a hospodářských útvarů	73	179	255,09	120,34	574,77	318,37
1232 Vedoucí pracovníci personálních útvarů a útvarů průmysl. vztahů	35	48	226,86	119,80	627,14	298,17
1233 Vedoucí pracovníci obytných útvarů (včetně průzkumu trhu)	55	101	261,05	136,24	627,75	321,29
1234 Ved. pracovníci reklamních útvarů a útvarů pro styk s veřejností	10	11	213,72	115,77	436,73	247,48
1235 Vedoucí pracovníci zásobovacích útvarů	43	88	244,76	118,11	477,33	274,84
1236 Vedoucí pracovníci výpočetních útvarů	26	50	271,66	149,55	427,28	288,10
1237 Vedoucí pracovníci výzkumných a vývojových útvarů	28	61	291,59	173,30	567,10	352,65
1239 Vedoucí pracovníci ostatních útvarů jinde neuvedení	43	136	200,62	113,64	383,43	243,90
1311 Vedoucí, ředitelé v zemědělství,lesnictví,rybářství a myslivosti	9	10	215,08	152,31	292,63	210,63
1312 Vedoucí, ředitelé v průmyslu (ve výrobě)	20	83	227,30	113,42	377,81	237,86
1313 Vedoucí, ředitelé ve stavebnictví a zeměměřičtví	6	10	225,01	80,95	307,20	210,71
1314 Vedoucí, ředitelé ve velkoobchodu a maloobchodu	11	55	109,65	80,50	209,50	124,92
1315 Vedoucí, ředitelé v restauracích a hotelích	6	18	96,87	64,06	228,72	119,94
1316 Vedoucí, ředitelé v dopravě, sklad., telekom. a na pošt. úřadech	13	35	174,88	126,92	230,11	182,51
1319 Vedoucí, ředitelé malých organizací ostatní (kult.,zdrav.,škol.)	10	12	155,57	109,41	288,46	195,05
2114 Geologové, geofyzici, geodeti, hydrologové apod.	3	68	92,29	58,81	224,79	109,06
2119 Ostatní vědci a odborníci v příbuzných oborech jinde neuved.	5	47	117,29	65,85	264,27	149,48
2131 Projektanti a analytici výpočetních systémů	12	25	140,26	80,61	282,96	171,01
2132 Programátoři	22	105	146,49	109,05	266,19	167,02
2139 Ostatní odborníci zabývající se výpoč. tech. jinde neuvedení	35	140	181,01	138,44	283,50	201,99
2142 Projektanti staveb a areálů, stavební inženýři	12	46	148,96	117,91	252,45	166,93
2143 Projektanti elektrotechnických zařízení, elektroinženýři	15	52	169,88	105,00	242,96	170,97
2144 Projektanti elektron.systémů a telekom.sítí, inženýři - elektroniky	10	30	169,95	127,27	336,09	199,55
2145 Projektanti a konstruktéři strojních zařízení, strojní inženýři	29	363	172,80	106,97	287,18	187,96
2146 Chemičtí inženýři, technologové	7	34	160,62	114,07	254,95	177,38
2149 Ostatní architekti, projekt., konstruk.a tech.inženýři (tvůr.prac.)	25	248	179,31	130,23	281,35	194,39
2211 Bakteriologové, biolog., ekolog., zoologové a odb.v příb.obor.	9	18	186,39	125,28	272,99	195,58
2411 Odb. prac. na úseku účetnictví, financí, daní, ap., hlavní účetní	50	180	157,13	110,51	291,77	181,94
2412 Odbor. pracovníci na úseku zaměstnaneckých, personálních věcí	19	46	160,71	110,59	278,23	183,05
2413 Odborní pracovníci v bankovníctví a pojišťovnictví	17	402	142,79	110,25	211,74	155,33
2419 Ostatní odborní pracovníci v oblasti podnikání	22	94	156,91	93,58	339,17	192,24
2421 Právníci, právní poradci (mimo advokacie a soudnictví)	11	13	193,02	162,25	415,48	231,30
2441 Ekonomové - vědečtí pracovníci, specialisté, experti	26	145	181,43	117,66	332,94	205,74
2458 Umělečtí designéři a návrháři	4	27	126,48	75,02	173,20	127,91

**Hodinové výdělky
podle podskupin zaměstnání KZAM-R**

kraj: Liberecký

Podskupiny zaměstnání KZAM-R	Výběrový soubor		Medián	Diferenciace		Průměr
	počet org. jednotek	počet zaměst.		1. decil	9. decil	
			Kč/hod	Kč/hod	Kč/hod	Kč/hod
2470 Odborní administrativní pracovníci jinde neuvedení	20	281	142,67	98,07	224,46	159,88
3111 Technici ve fyzikálních a příbuzných oborech	8	58	117,72	85,59	187,29	132,23
3112 Stavební technici	37	242	141,00	94,32	220,00	152,14
3113 Elektrotechnici	40	268	140,34	105,92	205,58	151,04
3114 Elektronici a technici v radiokomunikacích a telekomunikacích	11	34	146,65	99,72	315,00	170,99
3115 Strojírenští technici	44	713	165,99	107,01	231,90	170,22
3116 Chemičtí technici	10	87	187,04	124,57	238,68	180,94
3118 Technici v kartografii, kresliči a zeměměřiči	35	210	140,00	70,29	258,49	156,83
3119 Ostatní techničtí pracovníci jinde neuvedení	100	1 208	135,29	83,29	215,61	144,24
3121 Poradci ve výpočetní technice	18	77	160,02	113,55	221,22	164,76
3122 Operátoři a obsluha výpočetní techniky	36	162	121,45	74,21	201,76	135,17
3123 Operátoři průmyslových robotů, nc strojů	5	13	136,08	94,00	261,21	163,97
3152 Bezpečnostní tech.a tech. pro kontrolu zdravotní nezávadnosti	46	305	129,36	79,37	186,48	132,60
3160 Technici železničního provozu	7	317	137,41	125,16	153,95	137,63
3211 Technici a laboranti v oblasti biologie a v příbuzných oborech	7	10	146,79	76,29	195,63	140,44
3212 Technici v agronomii, v lesnictví a v zemědělství	21	137	128,99	93,34	175,20	131,49
3412 Pojišťovací agenti	7	71	118,25	56,82	187,81	126,58
3415 Obchodní cestující, profes. poradci v obchodě, obch.zástupci	33	126	149,96	68,69	264,01	155,73
3416 Nákupčí	73	294	121,97	79,00	193,60	131,25
3421 Obchodní agenti	42	405	105,51	75,88	175,39	119,54
3422 Odbytoví a přepravní agenti	61	251	124,41	86,67	184,62	134,63
3431 Odborné sekretářky, sekretáři	46	115	130,23	82,75	308,25	176,33
3433 Pracovníci v oblasti účetnictví, fakturace, rozpočet., kalkulace	130	900	113,01	76,47	179,56	121,93
3434 Pracovníci v oblasti statistiky a matematiky	10	13	121,40	94,83	160,40	123,04
3435 Pracovníci v oblasti práce a mezd (kromě účetních)	37	64	121,01	80,34	232,89	141,53
3436 Referenti osobních oddělení	51	100	118,99	83,20	201,60	134,86
3439 Ostatní odborní administrativní pracovníci jinde neuvedení	61	333	126,16	76,39	201,86	139,72
3471 Aranžéři, průmysloví a komerční návrháři, bytoví architekti	7	28	91,64	57,34	107,44	89,66
4112 Kancelářští a manipul. prac. a obsl. zařízení na zpracování textu	7	21	101,59	81,56	132,27	106,00
4113 Pracovníci přípravy dat výpočetní techniky	9	30	62,16	53,62	129,66	80,34
4115 Sekretářky, sekretáři	64	194	104,53	69,04	157,22	113,12
4121 Nižší účetní	38	78	96,61	67,46	143,42	102,19
4131 Úředníci ve skladech	75	530	92,93	64,90	145,80	100,94
4132 Úředníci ve výrobě (např. výrobní plánovači)	37	205	105,15	69,03	169,17	113,48
4133 Úředníci v dopravě a v přepravě (dispečeri, kontrolori apod.)	19	113	109,83	81,20	148,21	114,89
4141 Řadoví knihovníci, archiváři, evidenční pracovníci	12	31	84,03	64,61	109,72	87,23
4190 Ostatní nižší úředníci jinde neuvedení	23	74	97,90	74,87	135,79	101,78
4211 Pokladníci (v bankách, pojišťovnách, spořitelnách, na poště)	30	101	105,00	73,89	128,66	103,60
4212 Úředníci na přepážkách a směnárnici	12	325	101,58	86,16	123,82	104,10
4213 Pokladníci v obchodě, společném stravování apod.	20	411	64,82	54,51	80,31	66,62
4214 Prodavači vstupenek, jízdenek apod.	6	80	96,38	81,71	112,68	96,66
4222 Recepční	11	26	73,90	47,00	115,49	80,41

**Hodinové výdělky
podle podskupin zaměstnání KZAM-R**

kraj: Liberecký

Podskupiny zaměstnání KZAM-R	Výběrový soubor		Medián	Diferenciace		Průměr
	počet org. jednotek	počet zaměst.		1. decil	9. decil	
			Kč/hod	Kč/hod	Kč/hod	Kč/hod
4223 Telefonisté	10	25	71,53	59,88	117,25	81,36
4224 Informátoři	9	22	77,76	54,93	96,42	75,51
5121 Pracovníci dohlížející nad obsluhujícím personálem, hospodyně	17	65	90,45	62,30	142,19	94,49
5122 Kuchaři	20	268	65,46	46,89	97,51	69,75
5123 Čišníci, servírky	9	46	58,78	41,57	76,59	60,41
5149 Ostatní pracovníci zajišťující osobní služby jinde neuvedení	3	12	59,86	48,68	69,90	60,03
5169 Ostatní pracovníci ochrany a ostrahy jinde neuvedení	22	479	57,56	46,65	80,66	63,48
5211 Prodavači v obchodech	60	793	65,89	50,50	99,80	72,11
6113 Zahradníci a pěstitelé zahradních plodin a sazenic	4	10	83,85	70,02	90,65	82,14
6121 Chovatelé hospodářských zvířat (kromě drůbeže a včel)	10	132	85,33	58,27	106,40	82,64
6141 Dělníci pro pěstění a ošetřování lesa	4	91	67,16	50,05	86,06	68,55
6142 Dělníci pro těžbu dřeva (kromě obsluhy pojezdových zařízení)	3	73	90,93	56,88	114,40	87,71
7121 Zedníci pracující s tradičními materiály (bambus, hlína atd.)	7	59	81,00	65,36	102,33	80,89
7122 Zedníci, kameníci, omítkáři	25	341	93,36	68,32	126,40	96,21
7123 Betonáři, děl.specializovaní na pokládání betonových povrchů	6	34	88,21	72,31	178,00	108,52
7124 Tesaři a truhláři	18	99	101,44	78,65	136,00	104,11
7125 Stavební montážníci	3	25	106,63	81,55	155,23	110,36
7126 Asfaltéři, dlaždiči	4	46	91,89	69,54	123,28	92,05
7129 Ost. stavební dělníci hlavní stav. výroby a prac.v ost. oborech	18	65	94,49	68,80	135,85	99,61
7134 Izolatéři	5	12	84,99	68,80	152,83	103,08
7136 Instalatéři, potrubáři, stavební zámečníci, klempíři	30	224	103,41	82,00	134,99	106,25
7137 Stavební a provozní elektrikáři	23	178	115,67	80,89	153,53	115,45
7139 Ostatní děl.zajišťující dokonč.stavební práce a děl.v příb.obor.	3	18	86,85	69,50	130,86	96,92
7141 Malíři a tapetáři	9	13	90,30	65,84	116,43	91,53
7142 Lakýrníci a pracovníci v příbuzných oborech	14	128	106,92	76,10	146,35	108,87
7211 Formíři a jádraři	3	40	106,26	70,87	142,00	106,35
7212 Svářeči, řezači plamenem a páječi	14	782	117,45	98,70	142,57	119,34
7213 Výrobci a opraváři výrobků a dílů z plechů	10	38	85,31	70,91	121,85	92,02
7215 Montéři lan a zdvihacích zařízení (např. na lodích, letadlech)	3	26	87,00	56,00	129,00	92,20
7221 Kováři, obsluha kovacích lisů, obsluha bucharů	9	95	151,18	85,00	226,79	149,55
7222 Nástrojaři, kovomodeláři, kovodělníci, zámečníci	67	2 349	111,71	76,00	147,84	112,93
7223 Seřizovači a obsl. obráběcích strojů (kromě autom. a poloaut.)	41	1 028	116,67	82,79	154,37	117,41
7224 Brusiči, leštiči a ostříči nástrojů	14	76	98,55	63,98	148,85	102,96
7226 Umělečtí pozlacovači, zlatotepci, cínaři apod.	4	41	82,40	61,56	161,50	100,80
7231 Mechanici a opraváři motorových vozidel	32	210	97,85	72,84	132,11	99,49
7234 Mechanici a opraváři kolejových vozidel	7	125	112,52	85,76	134,11	112,44
7235 Mechanici a opraváři obráběcích, zeměd. strojů a prům. zařízení	46	1 092	127,74	91,73	168,17	129,82
7239 Ostatní mechanici a opraváři strojů a zařízení bez elektro j.n.	24	371	129,53	89,40	166,27	128,26
7241 Elektromech., opraváři a seřizovači různých typů elektr. zařízení	61	1 047	99,71	56,27	154,42	104,71
7242 Mechanici, opraváři a seřizovači elektr. částí aut, letadel, lodí	8	50	105,09	88,99	132,04	108,71
7243 Mechanici, seřizovači, opraváři elektronických zařízení	19	163	125,35	68,90	170,35	126,68
7246 Montéři a opraváři silnoproudých elektrických vedení	16	157	112,07	73,18	170,14	115,83

**Hodinové výdělky
podle podskupin zaměstnání KZAM-R**

kraj: Liberecký

Podskupiny zaměstnání KZAM-R	Výběrový soubor		Medián	Diferenciace		Průměr
	počet org. jednotek	počet zaměst.		1. decil	9. decil	
			Kč/hod	Kč/hod	Kč/hod	Kč/hod
7322 Dělníci při výrobě skla, skláři vč. brusičů a leštičů	11	1 782	89,19	58,54	128,62	92,01
7323 Rytci a leptáři skleněných předmětů	3	33	74,60	59,89	99,11	79,21
7324 Malíři skla a keramiky a prac. v příb.obor. (vč.výrobců zrcadel)	6	342	72,13	52,28	88,77	71,81
7341 Tiskaři, sazeči (kromě obsluhy tiskárenských strojů)	3	11	84,48	71,13	95,32	87,64
7411 Zpracovatelé masa, ryb vč. uzenářů a konzervovačů masa a ryb	9	314	120,30	90,12	143,70	118,51
7412 Zpracovatelé pekárenských a cukrářských výrobků	5	119	66,87	52,64	90,65	71,28
7419 Ostatní zpracovatelé - výrobci potravinářských výrobků	8	18	77,82	62,33	103,09	81,96
7422 Umělečtí truhláři, řezbáři, výrobci a opraváři výrobků ze dřeva	10	144	69,39	50,08	113,11	74,54
7423 Seřizovači a seřizovači-obsluhovači dřevoobráběcích strojů	3	51	71,30	54,90	94,79	75,57
7431 Kvalifikovaní dělníci připravující přírodní vlákno pro další zprac.	5	47	74,19	56,63	119,52	81,97
7432 Přadláci, ruční tkalci, pletáři a jiní výrobci ručně vyráběn.tkanin	3	88	61,50	54,24	77,00	64,26
7435 Modeláři a stříhači textilu, kůží a podobných materiálů	6	99	127,13	78,21	149,12	117,82
7436 Švadleny, vyšivači a pracovníci v příbuzných oborech	8	205	81,56	55,50	119,35	84,21
7439 Ost. dělníci při výrobě textilu, oděvů a výrobků z kůží, kožešin	10	365	80,92	56,53	141,16	90,39
8122 Obsluha zařízení ve slévárenství (taviči, slévači)	4	48	155,20	108,96	178,57	150,34
8123 Obsluha zařízení na tepelné zpracování kovů	9	35	112,47	76,75	167,43	112,41
8131 Obsluha pecí na výrobu skla a keramiky	8	1 052	120,78	81,21	165,65	123,41
8139 Obsluha ostatních zařízení na výrobu skla a keramiky	8	1 321	104,41	67,10	123,27	100,17
8151 Obsluha drtičů, mlýnů a míchadel při chemické výrobě	4	26	99,54	72,42	177,36	109,64
8159 Obsluha ostatních zařízení při chemické výrobě jinde neuvedená	16	104	105,53	70,00	142,51	107,36
8161 Obsluha zařízení při výrobě a rozvodu elektřiny	9	75	145,57	70,06	181,66	137,66
8162 Obsluha parních turbín, ohřivačů a motorů	33	178	92,63	63,62	134,00	95,82
8163 Obsluha zařízení při úpravě, čištění a rozvodu vody	25	268	108,43	85,17	137,03	109,91
8171 Obsluha automatických nebo poloautomatic. montážních linek	11	792	104,50	65,00	155,58	106,47
8172 Obsluha průmyslových robotů	3	17	139,34	82,00	216,03	151,14
8211 Obsluha automat. nebo poloaut. obráběcích strojů (kromě 722)	23	521	136,98	83,43	177,53	133,67
8223 Obsluha strojů při konečné úpravě a nanášení ochran. povlaků	11	119	106,16	64,26	152,79	108,48
8232 Obsluha strojů na výrobu plastových výrobků (vč. laminování)	11	1 075	90,73	67,54	121,82	93,76
8240 Obsluha automat. nebo poloautomat. dřevoobráběcích strojů	4	98	72,38	55,85	98,62	75,13
8251 Obsluha tiskárenských strojů	5	29	111,18	72,20	131,13	105,01
8253 Obsluha strojů na výrobu předmětů z lepenky (vč.kartonáže)	4	67	91,55	71,08	108,46	88,72
8254 Obsluha kopírovacích strojů	7	34	77,99	61,06	99,61	79,46
8261 Obsluha strojů na úpravu vláken, dopřádání a navíjení příze	4	188	79,60	57,22	93,53	78,02
8262 Obsluha tkacích a pletacích strojů	6	284	97,55	71,87	109,90	94,63
8263 Obsluha šicích a vyšivacích strojů	3	813	109,98	76,79	123,50	104,36
8264 Obsluha strojů na bělení, barvení, čištění, praní, žehlení textilu	7	112	76,52	56,25	115,79	81,78
8281 Montážní dělníci montující mechanická zařízení (stroje, vozidla)	7	726	115,41	81,90	131,85	111,92
8282 Montážní dělníci montující elektrická zařízení	8	3 282	106,24	85,44	127,78	106,39
8283 Montážní dělníci montující elektronická zařízení	4	204	70,64	60,67	86,38	72,03
8284 Montážní dělníci montující výrobky z kovů, pryže a plastů	8	1 534	90,77	60,24	110,72	88,73
8287 Montážní dělníci montující výrobky z kombinovaných materiálů	4	557	92,50	55,51	160,67	106,30
8290 Obsluha jiných stacionárních zařízení a ostatní montážní dělníci	10	340	126,22	52,40	149,16	111,28

**Hodinové výdělký
podle podskupin zaměstnání KZAM-R**

kraj: Liberecký

Podskupiny zaměstnání KZAM-R	Výběrový soubor		Medián	Diferenciace		Průměr
	počet org. jednotek	počet zaměst.		1. decil	9. decil	
			Kč/hod	Kč/hod	Kč/hod	Kč/hod
8311 Strojvedoucí	7	246	155,76	142,05	167,80	155,51
8313 Dělníci zabezpečující sestavování vlaků (brzdaři, výhybkáři)	7	228	109,67	94,59	122,50	109,11
8321 Řidiči osobních a malých dodávkových automobilů, taxikáři	27	78	92,75	69,52	125,26	95,13
8323 Řidiči autobusů, trolejbusů a tramvají	6	642	94,68	80,28	109,46	94,79
8324 Řidiči nákladních automobilů a tahačů	58	450	87,95	58,75	125,53	90,67
8326 Řidiči speciálních vozidel	11	132	85,06	69,37	129,46	92,33
8331 Obsluha zemědělských a lesních strojů	14	107	85,98	63,75	112,94	87,88
8332 Obsluha zemních a příbuzných strojů	21	111	118,33	77,61	152,00	114,68
8333 Obsluha jeřábů, zdvihacích a podobných manipulačních zařízení	11	48	106,69	61,71	167,02	111,69
8334 Obsluha vysokozdvizných a ostatních motorových vozíků	29	346	101,04	75,77	130,96	102,94
9132 Pomocníci a uklízeči v kancelářích, hotelích, nemocnicích ap.	72	310	59,91	45,44	88,06	62,94
9141 Domovníci, správci domu	17	46	75,33	56,47	107,87	79,85
9152 Vrátní, hlídači, uváděči a šatnářky	26	127	58,86	47,13	79,49	60,35
9161 Sběrači odpadků, popeláři	9	137	73,24	57,17	99,04	76,20
9162 Metaři, čističi záchodků, žump, kanálů a podobných zařízení	5	35	107,78	49,20	129,08	101,98
9211 Pomocní a nekvalifikovaní dělníci v zemědělství	5	25	77,60	48,34	100,49	76,01
9312 Pomocní a nekvalif. dělníci na stavbách a údržbě silnic, přehrad	5	35	112,50	67,67	135,00	104,36
9321 Pomocní a nekvalifikovaní montážní a manipulační dělníci	47	1 148	79,21	54,45	121,51	83,98
9322 Ruční baliči a pytlouači	15	676	68,75	50,68	91,00	69,93
9323 Dělníci nádvorní skupiny (pomocní montéři)	12	73	65,50	47,00	90,79	67,32
9331 Řidiči vozidel poháněných ručně nebo nožně	7	39	83,95	52,09	127,95	89,44
9333 Vazači a nosiči břemen, přístavní dělníci (dokaři)	10	39	82,94	58,35	100,63	82,06
9339 Pomocní a nekvalif. pracovníci v dopravě, ve skladech, v telek.	51	717	82,96	56,32	110,65	83,26

4. čtvrtletí 2005

RSCP - podnikatelská sféra

PS-V6

Hodinové výdělky
podle kategorie zaměstnání

kraj: Liberecký

Kategorie zaměstnání	Struktura zaměstnanců	Medián	Diferenciace		Průměr
			1. decil	9. decil	
	%	Kč/hod	Kč/hod	Kč/hod	Kč/hod
D Manuální pracovníci	68,2	87,58	51,84	132,97	91,75
T Nemanuální pracovníci	31,8	118,30	70,48	230,97	141,16
Relace D/T (%)		74,0	73,6	57,6	65,0
C E L K E M - podnikatelská sféra	100	95,80	55,84	162,04	107,48

manuální pracovníci - zaměstnanci s převážně manuálním charakterem práce (hlavní třída KZAM-R 6-9 a vybraná zaměstnání hl. třídy 5)

nemanuální pracovníci - zaměstnanci s převážně nemanuálním charakterem práce (hlavní třída KZAM-R 1-4 a vybraná zaměstnání hl. třídy 5)

4. čtvrtletí 2005

RSCP - podnikatelská sféra

PS-V8

Hodinové výdělky
podle pohlaví

kraj: Liberecký

Pohlaví	Struktura zaměstnanců	Medián	Diferenciace		Průměr
			1. decil	9. decil	
	%	Kč/hod	Kč/hod	Kč/hod	Kč/hod
M Muž	62,5	102,93	59,61	173,70	116,52
Ž Žena	37,5	85,69	51,62	131,46	92,44
Relace Ž/M (%)		83,3	86,6	75,7	79,3
C E L K E M - podnikatelská sféra	100	95,80	55,84	162,04	107,48

**Hrubá měsíční mzda a její složky, diference, placená doba
v podnikatelské sféře**

kraj: Liberecký

Medián hrubé měsíční mzdy 17 178 Kč/měs

Diference

1. decil - 10 % hodinových výdělků menších než	10 674 Kč/měs
1. kvartil - 25 % hodinových výdělků menších než	13 409 Kč/měs
Medián - 50 % hodinových výdělků menších než	17 178 Kč/měs
3. kvartil - 25 % hodinových výdělků větších než	22 206 Kč/měs
9. decil - 10 % hodinových výdělků větších než	28 564 Kč/měs

Průměr hrubé měsíční mzdy 19 291 Kč/měs

Vybrané složky hrubé měsíční mzdy

prémie a odměny	20,4 %
příplatky za přesčas	1,0 %
příplatky ostatní	4,9 %
náhrady	9,9 %
odměny za pohotovost	0,2 %

Průměrná placená doba 171,9 hod/měs

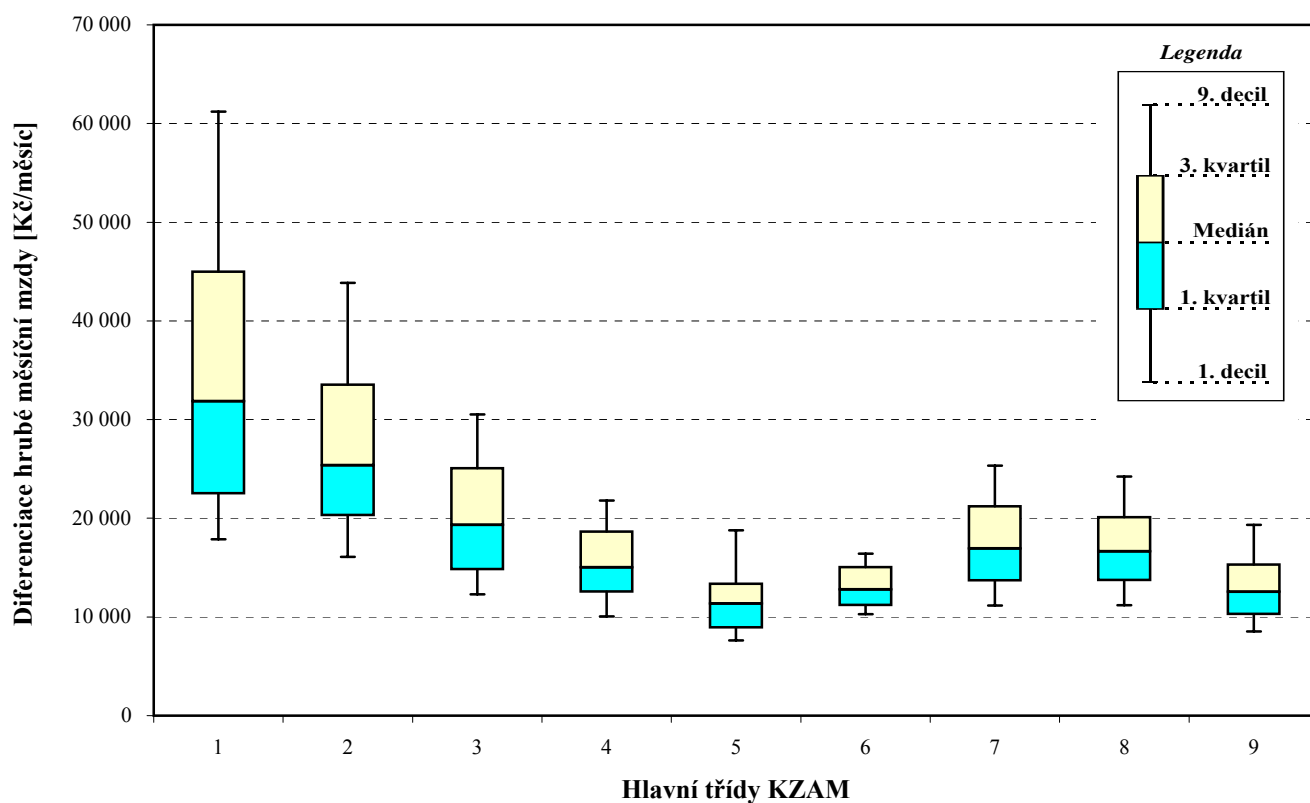
Hrubá měsíční mzda a její složky, diference, placená doba
podle hlavních tříd zaměstnání KZAM-R

kraj: Liberecký

Hlavní třída zaměstnání KZAM - R	Struktura zaměstnanců	Medián
	%	Kč/měs

1 Zákonodárci, vedoucí a řídící pracovníci	6,5	31 840
2 Vědečtí a odborní duševní pracovníci	4,7	25 377
3 Techničtí (zdrav., pedagog.) pracovníci	17,1	19 324
4 Nižší administrativní pracovníci	5,3	15 024
5 Provozní pracovníci ve službách a obchodu	4,9	11 369
6 Dělníci v zemědělství, lesnictví a rybářství	0,7	12 795
7 Řemeslníci, výrobci a zpracovatelé	24,4	16 937
8 Obsluha strojů a zařízení	30,8	16 639
9 Pomocní a nekvalifikovaní pracovníci	5,7	12 568

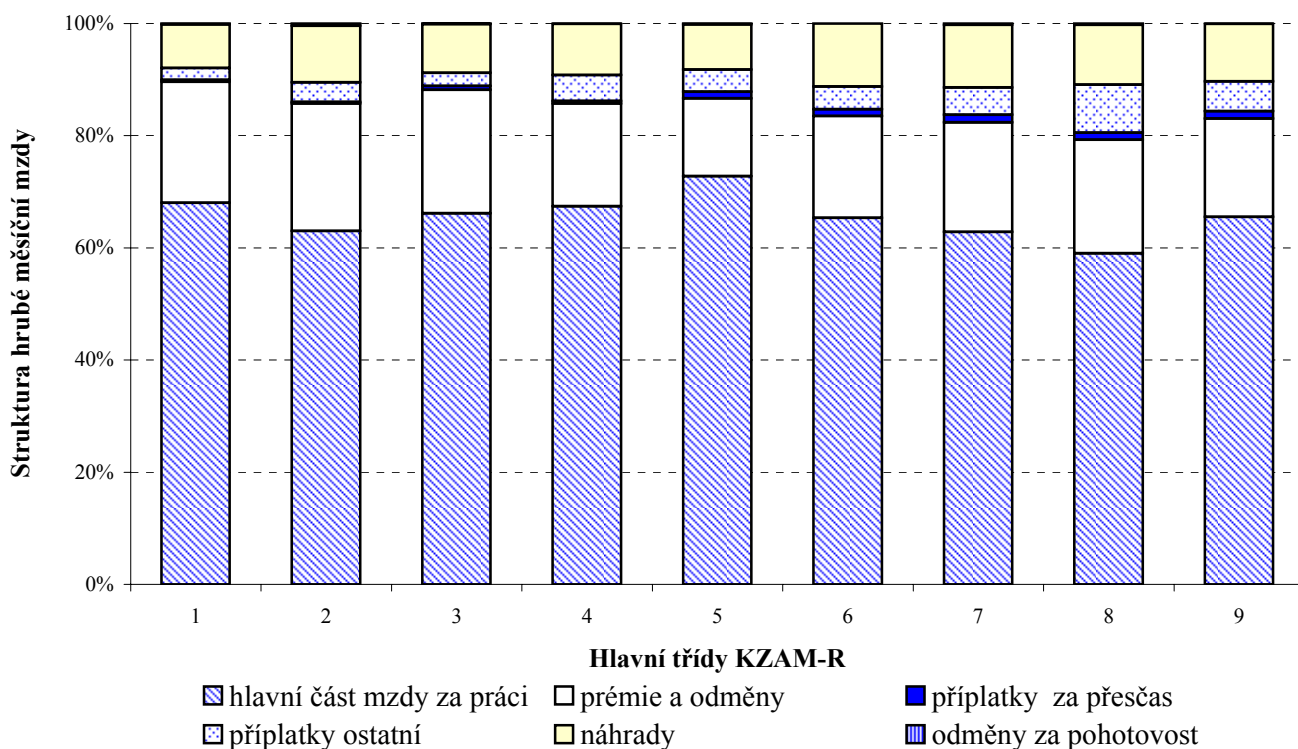
C E L K E M - podnikatelská sféra	100	17 178
--	------------	---------------



Hrubá měsíční mzda a její složky, diference, placená doba podle hlavních tříd zaměstnání KZAM-R

kraj: Liberecký

Diference				Průměr	Vybrané složky hrubé měsíční mzdy					Placená doba
1. decil	1. kvartil	3. kvartil	9. decil		prémie a odměny	příplatky za přesčas	příplatky ostatní	náhrady	odměny za pohotovost	
Kč/měs	Kč/měs	Kč/měs	Kč/měs	Kč/měs	%	%	%	%	%	hod/měs
17 858	22 503	44 996	61 197	37 979	21,6	0,3	2,1	7,8	0,2	170,7
16 095	20 300	33 550	43 855	28 271	22,8	0,3	3,5	10,1	0,4	167,3
12 291	14 815	25 063	30 534	20 874	22,1	0,7	2,3	8,7	0,1	171,8
10 041	12 554	18 658	21 810	16 086	18,3	0,5	4,6	9,2	0,0	167,0
7 624	8 908	13 378	18 782	12 098	13,9	1,2	4,0	8,1	0,2	170,2
10 280	11 179	15 066	16 398	13 158	18,1	1,2	4,1	11,2	0,0	180,2
11 155	13 681	21 212	25 342	17 764	19,5	1,4	4,8	11,2	0,2	172,5
11 191	13 727	20 095	24 224	17 240	20,3	1,2	8,6	10,7	0,2	173,2
8 523	10 266	15 312	19 334	13 239	17,6	1,3	5,3	10,3	0,1	172,2
10 674	13 409	22 206	28 564	19 291	20,4	1,0	4,9	9,9	0,2	171,9



**Hrubá měsíční mzda a její složky, diference, placená doba
podle podskupin zaměstnání KZAM-R**

kraj: Liberecký

Podskupiny zaměstnání KZAM-R	Počet zaměstnanců přepočtený podle placených měsíců	Medián
		Kč/měs
1210 Ředitelé a prezidenti velkých organizací, podniků	88	84 274
1221 Vedoucí pracovníci v zemědělství, lesnictví, rybářství a myslivosti	24	35 201
1222 Vedoucí pracovníci v průmyslu (ve výrobě)	363	43 807
1223 Vedoucí pracovníci ve stavebnictví a zeměměřičství	56	39 258
1224 Vedoucí pracovníci ve velkoobchodě a v maloobchodě	136	19 384
1226 Vedoucí pracovníci v dopravě, skladování, telekomunik. a na poštovních úřadech	197	23 552
1227 Vedoucí pracovníci v organizacích zaměřených na poskytování obchodních služeb	91	43 315
1229 Vedoucí pracovníci dílčích celků jinde neuvedení (kulturních, zdravotn., školských)	51	28 716
1231 Vedoucí pracovníci finančních a hospodářských (správních) útvarů	164	42 413
1232 Vedoucí pracovníci personálních útvarů a útvarů průmyslových vztahů	44	36 294
1233 Vedoucí pracovníci obytných útvarů (včetně průzkumu trhu)	92	41 695
1234 Vedoucí pracovníci reklamních útvarů a útvarů pro styk s veřejností	11	37 145
1235 Vedoucí pracovníci zásobovacích útvarů	81	38 794
1236 Vedoucí pracovníci výpočetních útvarů	47	45 309
1237 Vedoucí pracovníci výzkumných a vývojových útvarů	58	48 215
1239 Vedoucí pracovníci ostatních útvarů jinde neuvedení	126	32 616
1312 Vedoucí, ředitelé v průmyslu (ve výrobě)	72	39 489
1314 Vedoucí, ředitelé ve velkoobchodu a maloobchodu	43	22 020
1315 Vedoucí, ředitelé v restauracích a hotelích	14	16 855
1316 Vedoucí, ředitelé v dopravě, skladování, telekomunikacích a na poštovních úřadech	33	28 688
1319 Vedoucí, ředitelé malých organizací ostatní (kultura, zdravotnictví, školství)	11	29 988
2114 Geologové, geofyzici, geodeti, hydrologové apod.	58	14 474
2119 Ostatní vědci a odborníci v příbuzných oborech jinde neuvedení	21	31 707
2131 Projektanti a analytici výpočetních systémů	18	21 060
2132 Programátoři	101	24 437
2139 Ostatní odborníci zabývající se výpočetní technikou jinde neuvedení	131	30 130
2142 Projektanti staveb a areálů, stavební inženýři	42	23 689
2143 Projektanti elektrotechnických zařízení, elektroinženýři	49	29 150
2144 Projektanti elektronických systémů a telekomunikačních sítí, inženýři - elektronici	28	30 304
2145 Projektanti a konstruktéři strojních zařízení, strojní inženýři	315	29 964
2146 Chemičtí inženýři, technologové	27	28 108
2149 Ostatní architekti, projektanti, konstruktéři a techničtí inženýři (tvůrčí pracovníci)	229	29 548
2211 Bakteriologové, biologové, ekologové, zoologové a odborníci v příbuzných oborech	16	30 424
2411 Odborní pracovníci na úseku účetnictví, financí, daní, apod., hlavní účetní	164	26 120
2412 Odborní pracovníci na úseku zaměstnaneckých, personálních věcí	40	26 647
2413 Odborní pracovníci v bankovníctví a pojišťovnictví	348	24 148
2419 Ostatní odborní pracovníci v oblasti podnikání	69	27 882
2421 Právníci, právní poradci (mimo advokacie a soudnictví)	10	31 030
2441 Ekonomové - vědeckí pracovníci, specialisté, experti	128	30 001
2458 Umělečtí designéři a návrháři	16	18 554
2470 Odborní administrativní pracovníci jinde neuvedení	238	24 723
3111 Technici ve fyzikálních a příbuzných oborech	43	20 630

**Hrubá měsíční mzda a její složky, diferenciaci, placená doba
podle podskupin zaměstnání KZAM-R**

kraj: **Liberecký**

Diferenciace				Průměr	Vybrané složky hrubé měsíční mzdy					Placená doba
					1. decil	1. kvartil	3. kvartil	9. decil	prémie a odměny	
Kč/měs	Kč/měs	Kč/měs	Kč/měs	Kč/měs	%	%	%	%	%	hod/měs
35 325	50 020	160 939	243 010	115 339	23,5	0,0	1,1	9,1	0,0	167,4
20 321	27 809	40 053	45 102	34 515	30,7	0,2	0,1	9,5	1,1	168,6
22 968	30 412	60 838	90 802	50 600	21,2	1,7	2,2	8,7	0,0	167,2
23 085	26 979	59 793	72 343	46 265	22,7	0,1	1,3	8,6	0,0	171,7
12 934	15 139	29 400	37 256	24 188	16,1	0,1	4,6	9,2	0,0	172,3
18 330	20 655	29 376	38 643	26 670	20,8	0,1	7,2	9,5	1,0	161,6
30 950	34 173	59 233	84 593	52 698	27,5	0,0	0,9	9,5	0,0	166,9
19 485	24 337	34 204	42 089	30 379	23,8	0,2	2,9	8,7	0,7	169,5
20 790	29 780	64 620	97 908	53 672	21,9	0,5	2,4	8,9	0,0	166,5
23 448	26 194	53 189	98 155	46 120	21,0	0,5	1,7	9,4	0,0	165,1
22 780	27 438	65 901	101 085	53 376	23,1	0,2	1,7	9,3	0,0	166,8
14 048	24 657	55 670	73 230	39 883	10,8	0,1	1,8	9,1	0,0	166,5
22 095	27 137	57 882	80 008	45 010	15,6	0,2	2,0	9,4	0,0	165,7
24 987	35 831	58 992	66 153	47 144	20,8	0,5	1,5	9,6	1,0	164,6
25 868	37 074	64 406	94 165	55 921	22,5	0,1	0,9	9,5	0,0	165,4
20 243	26 010	42 088	61 638	39 317	24,6	0,3	0,9	9,2	0,1	164,8
19 269	26 410	47 530	61 891	39 786	27,0	0,9	2,1	9,4	0,2	167,8
14 351	18 102	29 160	33 633	23 599	22,6	0,1	9,7	7,9	0,0	171,9
10 278	12 354	23 691	30 460	19 298	31,6	0,0	0,5	6,7	0,0	169,0
21 165	25 430	32 558	36 492	30 641	24,5	0,3	7,7	8,2	0,0	167,6
18 325	21 615	45 606	50 267	39 217	23,8	0,0	1,3	6,7	0,0	166,9
10 375	12 076	19 127	36 595	17 715	20,6	0,3	0,0	9,9	0,0	170,5
11 558	21 354	39 275	48 202	31 148	14,1	0,1	19,3	8,9	0,0	160,9
15 561	17 902	37 416	48 446	27 282	20,3	0,0	5,2	10,1	0,0	168,6
17 740	20 278	29 894	39 821	26 347	21,4	0,6	2,9	10,5	0,0	164,8
22 600	25 826	39 086	48 065	33 773	23,9	0,2	2,3	9,8	1,2	165,8
18 514	21 300	28 708	35 761	26 896	22,5	0,2	2,5	10,4	0,8	166,0
19 879	21 815	36 092	41 130	29 703	20,1	0,8	1,6	9,3	0,3	166,0
19 927	23 066	38 472	61 135	34 825	18,6	0,3	0,9	9,9	2,0	166,7
18 412	22 611	39 062	50 608	32 663	21,5	0,8	5,5	9,9	0,0	172,2
18 429	21 919	35 165	41 805	29 888	18,9	0,1	1,6	9,6	0,1	168,0
22 085	25 096	36 495	45 723	31 944	25,7	0,2	0,9	9,5	0,0	164,6
17 469	19 288	39 479	44 421	31 080	24,5	0,2	0,2	9,8	0,0	165,2
17 620	21 346	35 285	47 291	30 432	21,8	0,3	1,7	9,9	0,0	164,3
19 436	23 180	38 843	48 884	30 885	19,5	0,3	3,2	10,1	0,2	168,3
19 151	21 243	29 521	36 532	26 910	21,6	0,1	1,0	10,4	0,0	164,3
15 685	21 084	38 556	56 275	33 453	29,6	0,1	1,6	9,8	0,1	163,8
25 554	29 569	42 613	86 158	41 059	24,3	0,0	0,3	9,5	0,0	165,8
20 245	23 473	38 883	56 313	34 203	27,4	0,3	3,0	10,1	0,0	169,2
10 990	17 396	23 929	27 935	19 869	22,4	0,2	0,7	10,0	0,0	159,7
16 914	20 205	31 415	38 669	27 296	17,8	0,2	2,5	10,0	0,0	169,7
16 854	18 222	26 739	31 697	22 760	20,4	0,0	4,1	11,0	0,0	164,9

**Hrubá měsíční mzda a její složky, diference, placená doba
podle podskupin zaměstnání KZAM-R**

kraj: Liberecký

Podskupiny zaměstnání KZAM-R	Počet zaměstnanců přepočtený podle placených měsíců	Medián
		Kč/měs
3112 Stavební technici	216	24 969
3113 Elektrotechnici	249	23 975
3114 Elektronici a technici v radiokomunikacích a telekomunikacích	32	26 046
3115 Strojírenští technici	632	27 754
3116 Chemičtí technici	81	29 664
3118 Technici v kartografii, kresliči a zeměměřiči	182	23 620
3119 Ostatní techničtí pracovníci jinde neuvedení	1 064	22 842
3121 Poradci ve výpočetní technice	66	25 835
3122 Operátoři a obsluha výpočetní techniky	123	22 508
3123 Operátoři průmyslových robotů, nc strojů	12	23 232
3152 Bezpečnostní technici a technici pro kontrolu zdravotní nezávadnosti a jakosti	262	21 190
3160 Technici železničního provozu	293	23 388
3212 Technici v agronomii, v lesnictví a v zemědělství	126	21 109
3412 Pojišťovací agenti	53	18 941
3415 Obchodní cestující, profesionální poradci v obchodě, obchodní zástupci	99	24 224
3416 Nákupčí	250	21 094
3421 Obchodní agenti	277	17 210
3422 Odbytoví a přepravní agenti	232	21 542
3431 Odborné sekretářky, sekretáři	99	21 760
3433 Pracovníci v oblasti účetnictví, fakturace, rozpočetnictví, kalkulace	780	19 027
3434 Pracovníci v oblasti statistiky a matematiky	10	17 886
3435 Pracovníci v oblasti práce a mezd (kromě účetních)	57	22 055
3436 Referenti osobních oddělení	92	19 925
3439 Ostatní odborní administrativní pracovníci jinde neuvedení	266	21 380
3471 Aranžéři, průmysloví a komerční návrháři, bytoví architekti	19	15 996
4112 Kancelářští a manipulační pracovníci a obsluha zařízení na zpracování textu	17	16 874
4113 Pracovníci přípravy dat výpočetní techniky	23	11 944
4115 Sekretářky, sekretáři	171	16 753
4121 Nižší účetní	69	16 306
4131 Úředníci ve skladech	436	17 069
4132 Úředníci ve výrobě (např. výrobní plánovači)	181	18 563
4133 Úředníci v dopravě a v přepravě (dispečeri, kontrolori apod.)	101	19 593
4141 Řadoví knihovníci, archiváři, evidenční pracovníci	28	12 933
4190 Ostatní nižší úředníci jinde neuvedení	59	16 400
4211 Pokladníci (v bankách, pojišťovnách, spořitelnách, na poště)	90	16 793
4212 Úředníci na přepážkách a směnárnicích	271	15 892
4213 Pokladníci v obchodě, společném stravování apod.	216	10 828
4214 Prodavači vstupenek, jízdenek apod.	58	16 488
4222 Recepční	23	12 972
4223 Telefonisté	19	12 045
4224 Informátoři	15	13 883
5121 Pracovníci dohlížející nad obsluhujícím personálem, hospodyně	59	14 778

**Hrubá měsíční mzda a její složky, diference, placená doba
podle podskupin zaměstnání KZAM-R**

kraj: **Liberecký**

Diference				Průměr	Vybrané složky hrubé měsíční mzdy					Placená doba
					prémie a odměny	příplatky za přesčas	příplatky ostatní	náhrady	odměny za pohotovost	
1. decil	1. kvartil	3. kvartil	9. decil							
Kč/měs	Kč/měs	Kč/měs	Kč/měs	Kč/měs	%	%	%	%	%	hod/měs
16 488	18 861	31 882	41 167	26 908	25,7	0,2	0,7	9,1	0,1	172,7
17 936	20 254	29 045	33 324	25 059	15,9	0,9	5,7	9,8	0,9	170,5
19 723	21 868	30 632	62 993	30 760	12,1	0,5	1,3	9,4	1,9	167,1
18 656	23 188	32 674	39 630	28 769	16,1	1,1	4,6	9,9	0,1	171,9
24 014	27 376	32 596	38 459	29 669	22,2	0,0	1,7	12,4	0,0	159,2
13 495	18 272	30 336	36 977	25 288	20,7	0,2	3,9	9,9	0,0	167,1
14 154	17 770	29 169	36 064	24 178	21,7	1,2	4,7	9,5	0,4	168,3
19 259	21 756	31 967	36 262	27 096	16,8	0,2	5,6	8,9	0,2	170,2
13 678	17 664	28 661	35 862	24 323	13,1	0,4	3,1	9,3	0,2	169,1
19 349	21 916	40 003	41 427	27 214	13,9	1,2	1,4	9,6	0,3	173,0
14 728	17 394	25 604	30 215	22 355	21,2	0,8	8,1	9,5	0,0	170,9
20 680	22 069	24 878	26 610	23 320	13,5	1,6	10,9	11,5	1,7	175,5
16 926	18 668	23 025	24 745	20 985	19,5	0,1	0,3	9,3	0,5	171,4
14 108	17 828	23 915	33 887	22 862	22,6	0,0	0,1	9,8	0,0	169,4
15 282	20 040	32 900	46 070	28 411	26,2	0,3	2,1	9,6	0,0	169,9
13 564	16 414	26 010	31 787	21 969	16,8	0,6	2,8	9,7	0,1	166,8
12 524	14 313	21 348	27 671	19 315	21,2	0,1	1,2	9,8	0,0	164,5
14 152	17 301	26 125	33 215	23 181	23,1	2,8	3,0	9,0	0,1	167,9
13 825	17 134	27 970	50 610	30 116	19,0	0,1	3,2	9,0	0,0	166,6
13 224	15 519	23 379	29 543	20 495	18,3	0,6	2,2	9,6	0,0	167,6
16 427	16 689	23 841	26 559	19 861	18,7	0,0	1,4	11,7	0,0	165,7
12 939	16 700	27 510	35 017	22 996	21,7	0,4	1,4	9,9	0,0	166,3
14 368	16 279	24 178	31 637	21 746	15,9	1,1	3,0	9,5	0,0	167,9
13 513	17 394	29 432	42 075	26 365	24,6	0,2	2,0	9,4	0,0	167,5
10 081	13 350	17 610	17 808	15 484	19,6	0,2	0,6	11,7	0,0	164,1
11 324	14 361	21 511	25 556	17 879	20,4	0,0	0,4	11,7	0,0	161,4
8 754	9 071	17 952	21 429	13 774	16,4	0,0	0,4	9,7	0,0	170,6
11 576	13 583	20 570	27 980	18 581	20,1	0,5	4,7	9,3	0,0	168,2
10 393	12 949	19 982	24 382	16 900	19,4	2,9	1,9	9,4	0,0	170,6
11 393	13 786	20 859	25 083	17 926	19,1	1,1	7,1	11,0	0,1	171,8
12 039	14 286	22 378	28 712	19 610	19,4	1,1	4,2	9,9	0,0	169,5
14 136	16 934	25 047	27 471	20 777	16,0	1,3	6,8	9,5	0,9	175,9
9 907	11 534	15 364	17 386	13 569	9,4	0,0	6,8	10,5	0,0	167,0
12 770	14 856	18 431	22 098	17 031	21,7	1,7	2,3	9,4	0,2	167,6
11 981	14 205	18 683	21 139	16 695	16,8	0,0	6,1	9,3	0,0	161,0
13 943	14 887	17 140	19 810	16 764	20,5	0,0	10,9	9,2	0,0	154,7
8 930	9 666	12 090	13 778	11 133	11,6	0,1	7,7	9,9	0,0	169,1
14 564	15 365	17 962	18 736	16 554	11,0	0,7	8,8	12,5	0,0	176,7
10 518	11 233	17 089	18 421	14 016	11,8	0,2	13,0	7,4	0,0	164,5
10 792	11 387	21 787	23 593	15 012	15,4	3,3	11,4	8,8	0,0	174,2
9 747	11 065	15 098	17 924	13 356	16,5	0,4	1,3	9,7	0,5	172,0
10 183	12 343	18 018	22 790	15 641	18,9	0,1	6,0	9,9	0,2	167,9

**Hrubá měsíční mzda a její složky, diference, placená doba
podle podskupin zaměstnání KZAM-R**

kraj: Liberecký

Podskupiny zaměstnání KZAM-R	Počet zaměstnanců přepočtený podle placených měsíců	Medián
		Kč/měs
5122 Kuchaři	189	11 417
5123 Čišníci, servírky	38	10 798
5169 Ostatní pracovníci ochrany a ostrahy jinde neuvedení	324	10 480
5211 Prodavači v obchodech	465	11 193
6121 Chovatelé hospodářských zvířat (kromě drůbeže a včel)	81	15 455
6141 Dělníci pro pěstění a ošetřování lesa	61	11 241
6142 Dělníci pro těžbu dřeva (kromě obsluhy pojízdných zařízení)	66	14 611
7121 Zedníci pracující s tradičními materiály (bambus, hlína atd.)	30	14 610
7122 Zedníci, kameníci, omítkáři	289	16 937
7123 Betonáři, dělníci specializovaní na pokládání betonových povrchů	26	18 048
7124 Tesaři a truhláři	84	18 386
7125 Stavební montážníci	20	19 512
7126 Asfaltéři, dlaždiči	27	19 831
7129 Ostatní stavební dělníci hlavní stavební výroby a pracovníci v ostatních oborech	53	17 048
7136 Instalatéři, potrubáři, stavební zámečníci, klempíři	197	18 283
7137 Stavební provozní elektrikáři	159	20 030
7139 Ostatní dělníci zajišťující dokončovací stavební práce a dělníci v příbuzných obor.	16	16 131
7141 Malíři a tapetáři	11	14 203
7142 Lakýrníci a pracovníci v příbuzných oborech	112	17 811
7211 Formíři a jádraři	32	20 749
7212 Svářeči, řezači plamenem a páječi	666	21 891
7213 Výrobci a opraváři výrobků a dílů z plechů	32	16 515
7221 Kováři, obsluha kovacích lisů, obsluha bucharů	83	24 737
7222 Nástrojaři, kovomodeláři, kovodělníci, zámečníci	1 936	19 814
7223 Seřizovači a obsluha obráběcích strojů (kromě automatických a poloautomatických)	864	20 043
7224 Brusiči, leštiči a ostříči nástrojů	66	17 073
7226 Umělečtí pozlacovači, zlatotepci, cínaři apod.	32	16 815
7231 Mechanici a opraváři motorových vozidel	170	18 813
7234 Mechanici a opraváři kolejových vozidel	108	18 931
7235 Mechanici a opraváři obráběcích, zemědělských strojů a průmyslového zařízení	939	21 945
7239 Ostatní mechanici a opraváři strojů a zařízení bez elektro jinde neuvedení	325	21 031
7241 Elektromechanici, opraváři a seřizovači různých typů elektrických zařízení	921	17 539
7242 Mechanici, opraváři a seřizovači elektrických částí aut, letadel, lodí	44	17 806
7243 Mechanici, seřizovači, opraváři elektronických zařízení	144	21 458
7246 Montéři a opraváři silnoproudých elektrických vedení	142	17 885
7322 Dělníci při výrobě skla, skláři vč. brusičů a leštičů	1 400	14 945
7323 Rytci a leptáři skleněných předmětů	32	12 799
7324 Malíři skla a keramiky a pracovníci v příbuzných oborech (vč. výrobců zrcadel)	279	12 449
7411 Zpracovatelé masa, ryb vč. uzenářů a konzervovačů masa a ryb	268	19 791
7412 Zpracovatelé pekárenských a cukrářských výrobků	33	11 895
7419 Ostatní zpracovatelé - výrobci potravinářských výrobků jinde neuvedení	10	13 695
7422 Umělečtí truhláři, řezbáři, výrobci a opraváři výrobků ze dřeva vč. opravářů	112	13 385

**Hrubá měsíční mzda a její složky, diference, placená doba
podle podskupin zaměstnání KZAM-R**

kraj: **Liberecký**

Diference				Průměr	Vybrané složky hrubé měsíční mzdy					Placená doba
					prémie a odměny	příplatky za přesčas	příplatky ostatní	náhrady	odměny za pohotovost	
1. decil	1. kvartil	3. kvartil	9. decil							
Kč/měs	Kč/měs	Kč/měs	Kč/měs	Kč/měs	%	%	%	%	%	hod/měs
8 602	9 893	13 902	16 368	12 196	18,6	0,3	4,5	9,3	0,0	167,7
7 781	9 561	12 058	13 973	11 073	18,4	0,3	3,1	8,1	0,0	172,4
8 018	8 701	12 002	14 910	11 155	12,2	1,7	7,9	8,8	0,5	167,8
8 177	9 528	14 668	18 428	12 679	12,3	0,8	6,5	8,6	0,0	170,8
10 872	13 154	16 582	17 599	14 782	12,3	2,1	7,1	7,5	0,1	184,7
8 748	9 908	12 054	13 367	11 132	13,5	0,7	1,9	15,5	0,0	167,4
9 855	12 651	17 482	19 054	14 737	15,8	0,6	2,3	16,5	0,0	167,5
11 808	12 546	16 508	18 378	15 041	10,1	1,4	1,3	9,5	0,0	181,2
12 600	14 669	19 100	22 394	17 208	18,6	1,3	1,2	11,5	0,1	180,5
13 376	14 644	22 685	30 444	19 321	23,0	2,5	1,6	11,8	0,1	189,1
13 154	15 646	20 279	22 148	18 226	24,1	1,4	1,2	12,5	0,1	179,7
15 026	17 433	22 327	24 895	20 040	22,3	0,7	0,3	10,8	0,0	179,1
13 676	16 042	24 668	28 998	20 426	21,3	3,5	6,3	7,8	0,0	204,4
13 398	14 224	20 052	24 273	18 477	22,5	1,4	1,9	9,6	0,0	180,3
14 651	15 979	21 505	23 467	18 666	24,5	0,6	1,2	10,6	2,5	167,4
13 041	16 753	21 884	26 567	19 818	24,6	1,0	9,4	10,5	1,1	170,6
14 349	14 602	20 791	21 048	17 191	18,2	1,3	1,4	10,8	0,0	178,8
11 885	12 972	18 910	19 251	15 518	18,3	1,0	2,8	11,8	0,2	171,3
13 716	16 022	20 325	25 194	18 620	24,9	1,7	13,0	10,7	0,0	170,5
14 856	16 657	23 410	25 638	20 533	30,8	2,1	5,8	11,3	0,0	174,7
17 991	19 629	24 332	26 864	22 224	23,1	3,3	4,7	16,7	0,0	172,7
13 216	14 141	19 189	22 482	17 565	8,6	2,0	3,8	11,7	0,0	172,8
14 259	17 404	27 294	31 828	23 053	25,1	1,8	9,1	11,2	0,0	173,0
13 760	16 428	23 341	26 738	20 127	22,3	1,6	8,0	11,3	0,3	169,9
14 539	16 612	23 471	26 604	20 342	21,0	1,6	11,5	11,6	0,1	171,8
9 830	14 616	19 916	24 121	17 338	21,9	1,0	10,1	11,6	0,8	165,4
10 797	11 819	20 053	31 538	18 375	32,5	1,6	1,3	13,0	0,0	167,6
13 893	16 433	20 540	22 781	18 472	18,6	1,3	2,2	11,2	0,4	178,0
14 771	16 792	20 783	22 236	18 693	15,7	1,0	9,8	11,1	0,1	174,3
15 636	18 626	25 544	30 151	22 583	20,3	2,3	7,8	11,7	0,2	172,6
15 602	17 751	24 533	28 612	21 549	15,4	2,1	6,1	10,7	0,1	171,9
10 764	14 007	23 220	28 892	18 913	14,1	1,2	9,3	10,3	0,6	172,9
14 968	16 246	20 403	21 049	17 957	13,5	0,7	6,7	11,1	0,4	172,8
13 333	19 028	24 711	27 704	21 354	16,5	0,6	6,7	11,0	0,7	165,7
13 269	15 824	24 415	30 134	20 077	14,5	1,1	2,0	11,9	3,1	170,5
10 373	12 463	17 635	21 260	15 463	22,5	0,7	6,8	12,8	0,0	166,7
9 992	11 293	16 188	17 745	13 492	16,7	1,5	8,8	12,5	0,0	169,3
8 869	10 660	13 902	15 075	12 415	14,5	1,1	5,1	13,8	0,0	165,4
16 480	18 362	21 293	23 460	19 716	17,0	0,3	6,3	10,0	0,0	160,7
8 158	9 879	13 798	15 998	12 120	21,7	2,8	8,5	9,2	0,0	193,0
11 553	12 347	16 080	17 648	14 529	16,6	0,5	11,7	6,9	0,0	171,4
9 592	10 575	15 510	20 096	14 032	23,1	0,8	1,7	11,4	0,0	166,7

**Hrubá měsíční mzda a její složky, diference, placená doba
podle podskupin zaměstnání KZAM-R**

kraj: Liberecký

Podskupiny zaměstnání KZAM-R	Počet zaměstnanců přepočtený podle placených měsíců	Medián
		Kč/měs
7423 Seřizovači a seřizovači-obsluhovači dřevoobráběcích strojů	39	13 426
7431 Kvalifikovaní dělníci připravující přírodní vlákno pro další zpracování	34	14 022
7432 Přádlači, ruční tkalci, pletáři a jiní výrobci ručně vyráběných tkanin	65	9 981
7435 Modeláři a střihači textilu, kůží a podobných materiálů	91	21 140
7436 Švadleny, vyšivači a pracovníci v příbuzných oborech	167	12 673
7439 Ostatní dělníci při výrobě textilu, oděvů a výrobků z kůží, kožešin	275	14 008
8122 Obsluha zařízení ve slévárenství (taviči, slévači)	44	28 853
8123 Obsluha zařízení na tepelné zpracování kovů	29	19 727
8131 Obsluha pecí na výrobu skla a keramiky	885	20 516
8139 Obsluha ostatních zařízení na výrobu skla a keramiky	989	17 139
8151 Obsluha drtičů, mlýnů a míchadel při chemické výrobě	23	15 233
8159 Obsluha ostatních zařízení při chemické výrobě jinde neuvedená	92	17 041
8161 Obsluha zařízení při výrobě a rozvodu elektřiny	65	25 942
8162 Obsluha parních turbín, ohříváčů a motorů	142	17 160
8163 Obsluha zařízení při úpravě, čištění a rozvodu vody	244	17 949
8171 Obsluha automatických nebo poloautomatických montážních linek	616	18 089
8172 Obsluha průmyslových robotů	14	25 633
8211 Obsluha automatických nebo poloautomatických obráběcích strojů (kromě 722)	429	22 747
8223 Obsluha strojů při konečné úpravě a nanášení ochranných povlaků	94	19 734
8232 Obsluha strojů na výrobu plastových výrobků (vč. laminování)	769	16 313
8240 Obsluha automatických nebo poloautomatických dřevoobráběcích strojů	76	13 549
8251 Obsluha tiskárenských strojů	25	17 539
8253 Obsluha strojů na výrobu předmětů z lepenky (vč. kartonáže)	57	16 597
8254 Obsluha kopírovacích strojů	35	13 037
8261 Obsluha strojů na úpravu vláken, dopřádání a navíjení příze	117	13 647
8262 Obsluha tkacích a pletacích strojů	190	14 480
8263 Obsluha šicích a vyšívacích strojů	627	18 949
8264 Obsluha strojů na bělení, barvení, čištění, praní, žehlení textilu	81	13 900
8281 Montážní dělníci montující mechanická zařízení (stroje, vozidla)	537	17 258
8282 Montážní dělníci montující elektrická zařízení	2 806	19 352
8283 Montážní dělníci montující elektronická zařízení	180	11 132
8284 Montážní dělníci montující výrobky z kovů, pryže a plastů	1 027	15 080
8287 Montážní dělníci montující výrobky z kombinovaných materiálů	337	14 109
8290 Obsluha jiných stacionárních zařízení a ostatní montážní dělníci	273	25 729
8311 Strojvedoucí	231	25 737
8313 Dělníci zabezpečující sestavování vlaků (brzdaři, výhybkáři)	198	18 598
8321 Řidiči osobních a malých dodávkových automobilů, taxikáři	69	16 255
8323 Řidiči autobusů, trolejbusů a tramvají	505	22 275
8324 Řidiči nákladních automobilů a tahačů	352	17 035
8326 Řidiči speciálních vozidel	106	16 181
8331 Obsluha zemědělských a lesních strojů	79	15 880
8332 Obsluha zemních a příbuzných strojů	96	19 389

**Hrubá měsíční mzda a její složky, diferenciacie, placená doba
podle podskupin zaměstnání KZAM-R**

kraj: **Liberecký**

Diferenciacie				Průměr	Vybrané složky hrubé měsíční mzdy					Placená doba
					1. decil	1. kvartil	3. kvartil	9. decil	prémie a odměny	
Kč/měs	Kč/měs	Kč/měs	Kč/měs	Kč/měs	%	%	%	%	%	hod/měs
10 661	11 801	15 867	17 861	13 812	14,2	0,8	4,3	11,2	0,0	161,6
11 022	12 114	19 082	19 953	14 949	37,0	4,9	5,0	11,5	1,2	168,2
9 110	9 565	11 160	12 606	10 538	30,1	6,5	6,7	13,2	0,1	159,3
12 242	17 176	23 533	25 342	20 004	39,6	6,0	3,3	8,2	0,0	175,4
9 190	10 543	14 769	16 832	13 007	34,3	2,6	8,9	13,3	0,0	162,6
9 571	11 667	19 402	22 554	15 472	22,4	3,7	5,7	11,1	0,1	167,4
19 010	24 805	30 113	33 028	27 342	10,6	0,5	37,0	10,6	0,0	170,4
16 551	17 817	22 676	25 043	20 265	12,3	2,2	9,3	11,4	0,0	175,7
14 530	17 478	24 657	26 707	20 767	26,5	0,8	14,9	10,5	0,1	165,5
11 906	14 712	18 652	20 078	16 564	25,2	0,7	8,8	12,4	0,0	164,1
11 572	13 528	30 811	34 898	19 417	18,1	0,3	22,7	9,8	0,0	168,2
11 793	14 537	20 686	21 911	17 260	17,2	0,1	2,6	13,0	0,0	159,8
16 634	20 847	28 475	32 906	25 055	18,0	1,2	5,4	10,7	4,4	171,5
12 555	13 933	21 434	23 417	17 642	14,4	2,8	9,5	9,8	0,1	172,8
13 889	15 590	20 506	21 682	18 090	19,3	0,9	9,3	11,2	0,2	164,8
13 285	15 165	22 699	25 720	19 005	14,4	2,5	6,9	11,0	0,1	170,9
20 847	24 133	30 965	34 640	27 472	12,5	2,5	8,1	9,6	0,0	176,6
15 851	19 371	26 108	30 018	22 881	8,7	0,8	16,8	12,4	0,0	169,7
12 293	16 220	22 192	25 531	19 615	21,2	1,4	8,4	12,7	0,0	170,9
12 425	13 610	18 158	20 683	16 457	26,2	1,6	16,6	11,1	0,0	169,5
10 976	11 679	16 026	18 706	14 109	20,2	0,5	5,0	10,8	0,0	161,2
14 727	16 270	18 900	21 364	17 938	17,5	0,5	4,5	10,2	0,0	164,3
11 947	12 605	18 866	20 172	15 878	11,0	0,7	1,9	11,4	0,0	161,5
9 988	11 544	14 834	16 015	13 143	21,6	0,6	1,5	12,4	0,6	165,1
10 613	12 395	14 891	16 307	13 514	24,7	1,7	10,6	12,5	0,0	169,3
12 712	13 634	15 950	16 947	14 743	14,2	3,6	7,5	13,0	0,0	161,9
15 686	17 721	19 944	20 923	18 597	41,5	2,4	2,7	10,2	0,0	171,1
9 998	11 687	16 176	18 819	14 063	22,1	1,4	10,0	12,3	0,0	168,0
14 862	15 967	18 881	20 415	17 620	12,8	0,7	11,8	13,4	0,0	167,7
16 447	18 001	21 461	23 989	19 824	23,5	0,1	18,2	11,9	0,0	169,5
9 494	10 049	12 722	15 198	11 782	18,0	0,5	6,8	9,6	0,0	164,4
11 032	13 588	16 841	18 994	15 233	12,8	2,2	7,7	8,4	0,0	171,5
8 726	10 598	25 419	29 582	17 145	12,8	0,5	21,4	11,8	0,0	168,6
9 360	11 620	28 126	30 583	21 476	7,2	0,1	35,4	10,1	0,0	170,5
23 411	24 576	26 647	27 473	25 551	17,1	2,3	15,4	10,4	0,1	178,1
15 819	17 271	19 827	21 336	18 598	9,3	2,5	14,4	9,8	1,4	181,9
11 721	14 021	18 473	22 745	16 758	17,6	3,2	2,0	9,9	0,8	176,3
16 963	19 817	23 900	25 598	21 800	9,4	2,3	14,1	8,9	5,2	190,7
12 011	14 044	20 172	22 153	17 271	22,9	2,5	3,1	9,8	0,3	186,5
12 599	14 371	20 337	22 075	17 130	12,1	3,2	6,5	9,5	0,1	187,6
13 458	14 420	18 539	20 423	16 449	19,5	3,7	2,5	10,0	0,2	200,6
13 937	15 925	23 906	27 947	20 171	30,2	1,8	0,9	12,3	0,6	180,7

**Hrubá měsíční mzda a její složky, diferenciacce, placená doba
podle podskupin zaměstnání KZAM-R**

kraj: Liberecký

Podskupiny zaměstnání KZAM-R	Počet zaměstnanců přepočtený podle placených měsíců	Medián
		Kč/měs
8333 Obsluha jeřábů, zdvihacích a podobných manipulačních zařízení	37	20 644
8334 Obsluha vysokozdvizných a ostatních motorových vozíků	274	17 594
9132 Pomocníci a uklízeči v kancelářích, hotelích, nemocnicích a jiných zařízeních	206	10 192
9141 Domovníci, správci domu	33	12 894
9152 Vrátní, hlídači, uváděči a šatnářky	95	9 923
9161 Sběrači odpadků, popeláři	105	13 464
9162 Metaři, čističi záchodků, žump, kanálů a podobných zařízení	30	17 934
9211 Pomocní a nekvalifikovaní dělníci v zemědělství	16	16 811
9312 Pomocní a nekvalifikovaní dělníci na stavbách a údržbě silnic, přehrad	27	16 951
9321 Pomocní a nekvalifikovaní montážní a manipulační dělníci	890	13 786
9322 Ruční baliči a pytlavači	484	11 858
9323 Dělníci nádvorní skupiny (pomocní montéři)	30	12 323
9331 Řidiči vozidel poháněných ručně nebo nožně	32	17 063
9333 Vazači a nosiči břemen, přístavní dělníci (dokaři)	28	16 059
9339 Pomocní a nekvalifikovaní pracovníci v dopravě, ve skladech, v telekomunikacích	597	13 881

**Hrubá měsíční mzda a její složky, diference, placená doba
podle podskupin zaměstnání KZAM-R**

kraj: **Liberecký**

Diference				Průměr	Vybrané složky hrubé měsíční mzdy					Placená doba
					prémie a odměny	příplatky za přesčas	příplatky ostatní	náhrady	odměny za pohotovost	
1. decil	1. kvartil	3. kvartil	9. decil							
Kč/měs	Kč/měs	Kč/měs	Kč/měs	Kč/měs	%	%	%	%	%	hod/měs
14 054	16 092	26 364	28 983	20 790	18,7	1,8	8,5	10,3	0,0	180,4
13 589	15 475	20 941	24 683	18 561	20,8	2,8	9,2	9,2	0,0	176,9
7 718	8 810	11 944	13 682	10 519	16,3	0,3	2,9	11,8	0,0	164,2
10 536	12 116	17 548	18 560	13 966	21,9	0,7	5,4	11,5	0,0	166,6
7 929	8 805	11 089	12 857	10 144	11,7	2,6	12,3	8,4	0,0	168,8
10 969	12 014	14 610	15 448	13 308	7,9	2,9	12,0	9,0	0,1	184,6
11 853	15 789	19 521	21 136	17 227	27,2	0,9	2,0	11,5	2,2	167,0
13 206	13 973	18 079	20 814	16 285	19,9	3,2	4,2	7,9	0,0	201,4
12 924	14 430	19 719	23 625	17 475	30,2	1,5	0,2	12,8	0,1	180,2
9 413	11 301	17 191	20 054	14 348	21,5	1,6	7,9	11,4	0,0	169,3
8 832	9 913	13 160	14 878	11 933	20,0	1,2	10,5	11,1	0,0	166,0
8 344	10 330	14 628	17 401	12 714	17,5	0,9	5,5	8,9	0,9	171,6
10 517	11 737	19 885	22 895	16 514	26,3	2,0	6,1	10,1	0,0	176,2
12 568	14 463	18 012	19 228	15 978	19,7	2,1	5,0	9,8	0,0	183,2
9 583	11 394	15 887	18 814	14 059	18,0	0,7	5,8	12,0	0,2	168,0

**Průměrná měsíční odpracovaná a neodpracovaná doba zaměstnanců
podle podskupin zaměstnání KZAM-R**

kraj: Liberecký

Podskupiny zaměstnání KZAM-R	Počet zaměstnanců přečtený podle eviden. měsíců	Odpracovaná doba		Neodpracovaná doba		
		celkem	z toho přesčas	celkem	z toho	
					nemoc	dovolená
		hod/měs	hod/měs	dnů/měs	dnů/měs	dnů/měs
1210 Ředitelé a prezidenti velkých organizací, podniků	89	150,3	0,2	2,2	0,3	1,8
1221 Ved. pracovníci v zemědělství, lesnictví, rybář. a mysliv.	24	149,6	1,7	2,5	0,4	1,9
1222 Vedoucí pracovníci v průmyslu (ve výrobě)	367	149,3	2,2	2,3	0,2	1,9
1223 Vedoucí pracovníci ve stavebnictví a zeměměřičtví	58	152,9	0,3	2,4	0,5	1,8
1224 Vedoucí pracovníci ve velkoobchodě a v maloobchodě	142	149,9	0,6	2,8	0,7	1,7
1226 Ved. pracovníci v dopr., skladování, telekom. a na pošt. úř.	203	137,3	0,5	3,3	0,7	2,2
1227 Ved. prac. v organ.zaměřených na poskytování obch.služ.	92	146,9	0,3	2,6	0,2	2,0
1229 Ved. pracovních dílčích celků jinde neuved. (kult.,zdrav.)	53	148,5	1,1	2,7	0,6	1,9
1231 Vedoucí pracovníci finančních a hospodářských útvarů	166	148,6	0,4	2,3	0,2	1,9
1232 Ved. prac. personálních útvarů a útvarů průmysl. vztahů	45	145,2	0,3	2,6	0,2	2,0
1233 Vedoucí pracovníci odbytových útvarů (vč. průzkumu trhu)	93	148,5	0,5	2,4	0,3	1,9
1234 Ved. prac. reklamních útvarů a útvarů pro styk s veřejností	11	150,6	0,1	2,1	0,1	1,9
1235 Vedoucí pracovníci zásobovacích útvarů	82	146,9	1,3	2,5	0,2	2,0
1236 Vedoucí pracovníci výpočetních útvarů	47	145,3	0,5	2,6	0,1	2,1
1237 Vedoucí pracovníci výzkumných a vývojových útvarů	59	147,1	0,9	2,4	0,1	2,0
1239 Vedoucí pracovníci ostatních útvarů jinde neuvedení	127	143,6	1,3	2,8	0,2	2,0
1312 Vedoucí, ředitelé v průmyslu (ve výrobě)	73	150,7	2,2	2,2	0,1	1,9
1314 Vedoucí, ředitelé ve velkoobchodu a maloobchodu	45	145,6	1,9	3,3	1,1	1,8
1315 Vedoucí, ředitelé v restauracích a hotelích	15	154,7	0,0	1,8	0,3	1,5
1316 Vedoucí v dopravě, sklad., telekomun. a na pošt. úřadech	34	144,9	2,6	3,0	0,6	1,9
1319 Vedoucí, ředitelé malých organizací ostatní (kult.,zdrav.)	11	150,9	0,0	2,1	0,2	1,7
2114 Geologové, geofyzici, geodeti, hydrologové apod.	60	148,5	0,3	2,8	0,9	1,8
2119 Ostatní vědci a odborníci v příbuz. oborech jinde neuved.	21	142,7	0,7	2,4	0,4	2,0
2131 Projektanti a analytici výpočetních systémů	19	143,1	0,0	3,3	1,1	2,0
2132 Programátoři	103	143,3	0,4	2,8	0,4	2,1
2139 Ostatní odborníci zabývající se výp. tech. jinde neuvedení	132	145,2	1,4	2,7	0,2	2,1
2142 Projektanti staveb a areálů, stavební inženýři	43	143,3	1,2	3,0	0,5	2,2
2143 Projektanti elektrotechnických zařízení, elektroinženýři	50	144,8	1,6	2,8	0,4	1,9
2144 Projektanti elektronických syst. a telekomunikačních sítí	29	145,5	1,9	2,8	0,4	2,1
2145 Projektanti a konstruktéři strojních zařiz., strojní inženýři	320	150,8	4,7	2,8	0,3	2,0
2146 Chemičtí inženýři, technologové	27	147,7	0,6	2,6	0,4	2,0
2149 Ostatní architekti, projektanti, konstrukt.a techn.inženýři	235	142,1	1,1	3,0	0,4	2,0
2211 Bakteriologové, biologové, ekologové, zoologové	16	148,0	1,1	2,3	0,1	2,0
2411 Odborní pracov. na úseku účetnictví, financí, daní, apod.	167	142,8	0,4	2,8	0,4	2,0
2412 Odbor. pracovníci na úseku zaměstnaneckých, pers. věcí	40	147,5	1,6	2,7	0,3	2,0
2413 Odborní pracovníci v bankovníctví a pojišťovnictví	359	139,4	1,2	3,3	0,7	2,1
2419 Ostatní odborní pracovníci v oblasti podnikání	71	141,0	0,3	3,0	0,5	2,1
2421 Právníci, právní poradci (mimo advokacie a soudnictví)	10	145,8	0,0	2,6	0,3	2,1
2441 Ekonomové - vědečtí pracovníci, specialisté, experti	129	149,1	1,9	2,6	0,3	2,0
2458 Umělečtí designéři a návrháři	17	139,2	1,0	2,8	0,4	1,9
2470 Odborní administrativní pracovníci jinde neuvedení	243	148,8	0,9	2,7	0,5	2,0
3111 Technici ve fyzikálních a příbuzných oborech	44	144,5	0,4	2,7	0,4	2,2

**Průměrná měsíční odpracovaná a neodpracovaná doba zaměstnanců
podle podskupin zaměstnání KZAM-R**

kraj: Liberecký

Podskupiny zaměstnání KZAM-R	Počet zaměstnanců přečtený podle eviden. měsíců	Odpracovaná doba		Neodpracovaná doba		
		celkem	z toho přesčas	celkem	z toho	
					nemoc	dovolená
		hod/měs	hod/měs	dnů/měs	dnů/měs	dnů/měs
3112 Stavební technici	222	152,7	1,0	2,5	0,5	1,9
3113 Elektrotechnici	257	146,6	6,1	3,1	0,7	2,1
3114 Elektronici a technici v radiokomunikacích a telekomunik.	33	143,4	2,5	3,1	0,8	2,0
3115 Strojírenští technici	648	150,2	7,9	2,8	0,5	2,0
3116 Chemičtí technici	81	140,5	0,1	2,5	0,2	2,2
3118 Technici v kartografii, kresliči a zeměměřiči	187	145,3	1,8	2,9	0,5	2,0
3119 Ostatní techničtí pracovníci jinde neuvedení	1 092	147,1	4,1	2,8	0,5	1,9
3121 Poradci ve výpočetní technice	67	151,8	1,2	2,4	0,3	2,0
3122 Operátoři a obsluha výpočetní techniky	128	146,9	2,2	2,9	0,7	1,9
3123 Operátoři průmyslových robotů, nc strojů	12	150,3	7,9	3,0	0,4	2,0
3152 Bezpečnostní tech.a tech. pro kontrolu zdravotní nezávad.	277	146,4	4,9	3,2	1,1	1,8
3160 Technici železničního provozu	300	146,5	8,0	3,9	0,5	2,8
3212 Technici v agronomii, v lesnictví a v zemědělství	130	150,0	1,0	2,7	0,7	2,0
3412 Pojišťovací agenti	57	140,7	0,0	3,6	1,4	2,0
3415 Obchodní cestující, prof. poradci v obchodě, obch.zástupci	102	149,2	1,2	2,7	0,7	1,8
3416 Nákupčí	258	145,3	2,2	2,8	0,6	1,9
3421 Obchodní agenti	288	141,8	0,7	3,0	0,8	1,8
3422 Odbytoví a přepravní agenti	238	146,5	2,3	2,8	0,6	1,9
3431 Odborné sekretářky, sekretáři	103	144,0	0,7	2,9	0,7	1,9
3433 Prac. v oblasti účetnictví, fakturace, rozpočet., kalkulace	803	146,0	1,7	2,8	0,5	1,9
3434 Pracovníci v oblasti statistiky a matematiky	11	138,8	0,8	3,5	0,9	2,1
3435 Pracovníci v oblasti práce a mezd (kromě účetních)	58	146,6	1,6	2,6	0,3	1,9
3436 Referenti osobních oddělení	94	147,1	2,9	2,7	0,4	2,0
3439 Ostatní odborní administrativní pracovníci jinde neuvedení	274	145,6	1,1	2,8	0,6	2,0
3471 Aranžéři, průmysloví a komerční návrháři, bytoví architekti	20	135,2	1,5	3,8	1,0	2,0
4112 Kancelářští pracovníci a obsluha zaříz. na zpracování textu	18	139,7	0,0	2,9	0,6	2,0
4113 Pracovníci přípravy dat výpočetní techniky	24	146,2	0,0	3,1	1,1	1,8
4115 Sekretářky, sekretáři	176	147,5	1,8	2,7	0,6	1,8
4121 Nižší účetní	72	148,1	3,5	2,9	0,9	1,7
4131 Úředníci ve skladech	462	144,1	7,2	3,6	1,1	2,0
4132 Úředníci ve výrobě (např. výrobní plánovači)	190	143,8	4,5	3,3	1,0	1,8
4133 Úředníci v dopravě a v přepravě (dispečeri, kontr. apod.)	104	151,9	5,2	3,1	0,4	2,3
4141 Řadoví knihovníci, archiváři, evidenční pracovníci	30	141,0	0,2	3,3	1,1	2,1
4190 Ostatní nižší úředníci jinde neuvedení	62	143,7	2,8	3,1	0,9	1,9
4211 Pokladníci (v bankách, pojišťov., spořitelnách, na poště)	93	137,7	0,2	3,2	0,7	2,0
4212 Úředníci na přepážkách a směnárnicích	290	125,4	0,2	4,1	1,4	2,1
4213 Pokladníci v obchodě, společném stravování apod.	240	138,2	1,2	4,0	2,2	1,6
4214 Prodavači vstupenek, jízdenek apod.	61	143,0	3,6	4,4	0,9	3,2
4222 Recepční	25	142,1	1,4	2,9	1,4	1,4
4223 Telefonisté	21	143,4	5,9	3,9	1,9	1,8
4224 Informátoři	17	140,6	2,7	4,0	1,4	1,9
5121 Pracovníci dohlížející nad obsluh. personálem, hospodyně	62	144,5	0,7	3,0	0,9	1,9

**Průměrná měsíční odpracovaná a neodpracovaná doba zaměstnanců
podle podskupin zaměstnání KZAM-R**

kraj: Liberecký

Podskupiny zaměstnání KZAM-R	Počet zaměstnanců přečtený podle eviden. měsíců	Odpracovaná doba		Neodpracovaná doba		
		celkem	z toho přesčas	celkem	z toho	
					nemoc	dovolená
		hod/měs	hod/měs	dnů/měs	dnů/měs	dnů/měs
5122 Kuchaři	201	142,4	1,2	3,3	1,3	1,8
5123 Číšníci, servírky	40	149,2	1,9	2,9	1,2	1,6
5169 Ostatní pracovníci ochrany a ostrahy jinde neuvedení	342	147,8	7,3	2,6	1,1	1,4
5211 Prodavači v obchodech	495	146,6	5,4	3,1	1,3	1,6
6121 Chovatelé hospodářských zvířat (kromě drůbeže a včel)	87	157,5	15,8	3,4	1,5	1,7
6141 Dělníci pro pěstění a ošetřování lesa	68	126,9	1,3	5,3	2,0	1,9
6142 Dělníci pro těžbu dřeva (kromě obsluhy pojezdových zařiz.)	72	127,6	0,2	5,3	1,6	2,2
7121 Zedníci z tradičních materiálů (bambus, hlína atd.)	35	143,0	7,8	4,7	2,6	1,5
7122 Zedníci, kameníci, omítkáři	324	143,2	7,6	4,6	2,3	1,7
7123 Betonáři, děl.specializovaní na pokládání beton. povrchů	29	147,2	13,0	5,0	2,6	1,8
7124 Tesaři a truhláři	94	140,8	8,4	4,8	2,3	1,9
7125 Stavební montážníci	22	148,8	4,7	3,7	1,6	1,6
7126 Asfaltéři, dlaždiči	30	168,5	28,5	4,1	2,0	1,6
7129 Ostatní stavební děl. stav. výroby a prac. v ost. oborech	57	150,7	7,5	3,7	1,5	1,7
7136 Instalatéři, potrubáři, stavební zámečníci, klempíři	211	138,2	2,8	3,8	1,4	2,0
7137 Stavební a provozní elektrikáři	165	148,1	7,6	2,9	0,7	1,8
7139 Ostatní dělníci zajišťující dokončovací stavební práce	17	147,1	8,4	4,0	1,6	1,7
7141 Malíři a tapetáři	12	137,0	5,2	4,4	2,1	2,0
7142 Lakýrníci a pracovníci v příbuzných oborech	120	143,1	7,1	3,6	1,3	1,9
7211 Formíři a jádraři	35	139,3	12,7	4,5	2,2	1,8
7212 Svářeči, řezači plamenem a páječi	705	142,7	10,0	3,9	1,2	2,0
7213 Výrobci a opraváři výrobků a dílů z plechů	35	141,1	7,4	4,1	1,4	2,2
7221 Kováři, obsluha kovacích lisů, obsluha bucharů	88	143,5	8,6	3,8	1,3	2,0
7222 Nástrojáři, kovomodeláři, kovodělníci, zámečníci	2 071	140,8	7,3	3,8	1,4	1,9
7223 Seřizovači a obsluha obráběcích strojů	919	142,6	8,9	3,8	1,2	1,9
7224 Brusíči, leštiči a ostříči nástrojů	70	139,0	4,9	3,5	1,3	1,8
7226 Umělečtí pozlaccovači, zlatotepci, cínaři apod.	36	133,0	6,8	4,6	1,9	2,1
7231 Mechanici a opraváři motorových vozidel	181	148,5	8,2	3,7	1,2	1,9
7234 Mechanici a opraváři kolejových vozidel	112	145,1	5,0	3,9	0,9	2,8
7235 Mechanici obráběcích, zemědělských strojů a prům. zařiz.	978	148,4	9,3	3,2	0,8	1,8
7239 Ostatní mechanici a opraváři strojů a zařízení bez elektro	342	145,3	9,9	3,5	1,0	1,9
7241 Elektromech.a seřizovači různých typů elektrických zařiz.	971	146,6	7,1	3,4	1,0	1,8
7242 Mechanici, opraváři a seřizovači elektr. částí aut, letadel	46	145,0	3,8	3,7	0,6	2,6
7243 Mechanici, seřizovači, opraváři elektronických zařízení	147	145,9	3,0	2,6	0,4	1,9
7246 Montéři a opraváři silnoproudých elektrických vedení	152	137,5	5,4	4,3	1,4	2,0
7322 Dělníci při výrobě skla, skláři vč. brusičů a leštičů	1 522	134,0	3,7	4,3	1,6	1,9
7323 Rytci a leptáři skleněných předmětů	35	137,3	7,9	4,2	1,5	1,9
7324 Malíři skla a keramiky a pracovníci v příbuzných oborech	313	128,1	5,8	5,0	2,4	2,0
7411 Zpracovatelé masa, ryb vč. uzenářů a konzerv. masa a ryb	278	141,1	1,5	2,6	0,6	1,8
7412 Zpracovatelé pekárenských a cukrářských výrobků	40	146,6	13,2	5,4	4,0	1,3
7419 Ostatní zpracovatelé - výrobci potravinářských výrobků	11	148,6	3,1	2,9	1,3	1,6
7422 Uměleč. truhláři, řezbáři, výrobci a oprav.výrobků ze dřeva	126	133,2	4,1	4,4	1,6	1,6

**Průměrná měsíční odpracovaná a neodpracovaná doba zaměstnanců
podle podskupin zaměstnání KZAM-R**

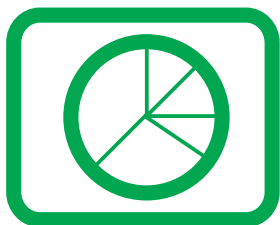
kraj: Liberecký

Podskupiny zaměstnání KZAM-R	Počet zaměstnanců přečtený podle eviden. měsíců	Odpracovaná doba		Neodpracovaná doba		
		celkem	z toho přesčas	celkem	z toho	
					nemoc	dovolená
		hod/měs	hod/měs	dnů/měs	dnů/měs	dnů/měs
7423 Seřizovači a seřizov.-obsluhovači dřevoobráběcích strojů	43	133,8	3,9	3,7	1,9	1,4
7431 Kvalifikovaní dělníci připravující přírodní vlákna	36	141,5	8,1	3,5	1,1	1,8
7432 Přadláci, pletaři a jiní výrobci ručně vyráběných tkanin	72	127,9	3,4	4,3	2,0	1,8
7435 Modeláři a stříhači textilu, kůží a podobných materiálů	97	149,7	12,4	3,3	1,3	1,4
7436 Švadleny, vyšivači a pracovníci v příbuzných oborech	191	124,0	3,6	5,1	2,7	1,7
7439 Ostatní dělníci při výrobě textilu, oděvu a výrobků z kůží	297	137,6	6,4	3,9	1,5	1,6
8122 Obsluha zařízení ve slévárnictví (taviči, slévači)	47	143,0	8,4	3,6	1,1	2,0
8123 Obsluha zařízení na tepelné zpracování kovů	32	143,1	12,7	4,2	1,6	2,1
8131 Obsluha pecí na výrobu skla a keramiky	922	145,7	5,2	2,6	0,8	1,6
8139 Obsluha ostatních zařízení na výrobu skla a keramiky	1 064	135,0	3,4	3,9	1,4	1,8
8151 Obsluha drtičů, mlýnů a míchadel při chemické výrobě	25	139,3	5,1	3,8	1,8	1,6
8159 Obsluha ostat. zařízení při chemické výrobě jinde neuved.	95	135,3	0,6	3,3	0,7	2,0
8161 Obsluha zařízení při výrobě a rozvodu elektřiny	68	142,2	8,3	3,8	0,9	2,0
8162 Obsluha parních turbín, ohřivačů a motorů	147	150,1	10,2	2,9	0,8	1,8
8163 Obsluha zařízení při úpravě, čištění a rozvodu vody	251	143,7	5,0	2,8	0,6	1,9
8171 Obsluha automatických nebo poloaut. montážních linek	667	139,9	9,0	4,0	1,6	1,7
8172 Obsluha průmyslových robotů	15	149,3	11,9	3,5	1,1	1,9
8211 Obsluha automat. nebo poloaut. obráb.strojů (kromě 722)	451	142,5	9,7	3,6	1,0	2,0
8223 Obsluha strojů při konečné úpravě ochranných povlaků	101	139,5	8,7	4,1	1,4	2,0
8232 Obsluha strojů na výrobu plast. výrobků (vč. laminování)	842	138,3	6,8	4,1	1,8	1,9
8240 Obsluha automat. nebo poloautom. dřevoobráběcích strojů	84	133,3	2,6	3,7	1,9	1,5
8251 Obsluha tiskárenských strojů	25	144,2	2,0	2,6	0,6	1,7
8253 Obsluha strojů na výrobu předm. z lepenky (vč.kartonáže)	63	128,5	4,0	4,5	2,1	1,8
8254 Obsluha kopírovacích strojů	36	138,0	3,2	3,6	1,0	2,0
8261 Obsluha strojů na úpravu vláken, dopřádání a navíj. příze	132	133,4	7,1	4,7	2,4	1,7
8262 Obsluha tkacích a pletacích strojů	205	132,1	2,5	4,0	1,5	1,7
8263 Obsluha šicích a vyšivacích strojů	694	138,2	7,5	4,3	2,1	1,5
8264 Obsluha strojů na bělení, barvení, čištění, praní, žehlení	89	134,8	6,1	4,4	1,9	1,8
8281 Montážní dělníci montující mechanická zařízení (stroje)	595	132,1	7,3	4,7	2,0	2,0
8282 Montážní dělníci montující elektrická zařízení	3 025	137,8	8,8	4,2	1,5	2,0
8283 Montážní dělníci montující elektronická zařízení	201	134,8	1,8	3,9	2,1	1,5
8284 Montážní dělníci montující výrobky z kovů, pryže a plastů	1 140	141,7	8,9	3,9	2,0	1,5
8287 Montážní dělníci montující výrobky z kombinovaných mat.	365	135,1	5,9	4,4	1,6	2,0
8290 Obsluha jin.stacionárních zařízení a ost. montážní dělníci	289	143,7	6,4	3,5	1,2	1,8
8311 Strojvedoucí	236	150,4	11,7	3,8	0,5	2,9
8313 Dělníci zabezpeč. sestavování vlaků (brzdaři, výhybkáři)	204	153,4	14,5	3,8	0,7	2,7
8321 Řidiči osobních a malých dodávkov. automobilů, taxikáři	71	153,4	10,8	3,0	0,7	1,9
8323 Řidiči autobusů, trolejbusů a tramvají	546	158,5	17,1	3,9	1,0	1,9
8324 Řidiči nákladních automobilů a tahačů	374	158,7	15,0	3,4	1,2	1,7
8326 Řidiči speciálních vozidel	112	160,8	16,8	3,3	1,2	1,8
8331 Obsluha zemědělských a lesních strojů	85	169,3	26,2	3,7	1,4	1,7
8332 Obsluha zemních a příbuzných strojů	102	150,9	9,7	3,7	1,1	2,2

Průměrná měsíční odpracovaná a neodpracovaná doba zaměstnanců
podle podskupin zaměstnání KZAM-R

kraj: Liberecký

Podskupiny zaměstnání KZAM-R	Počet zaměstnanců přečtený podle eviden. měsíců	Odpracovaná doba		Neodpracovaná doba		
		celkem	z toho přesčas	celkem	z toho	
					nemoc	dovolená
		hod/měs	hod/měs	dnů/měs	dnů/měs	dnů/měs
8333 Obsluha jeřábů, zdvihacích a podob. manipulačních zaříz.	39	155,5	12,4	3,1	0,8	1,8
8334 Obsluha vysokozdvizných a ostatních motorových vozíků	295	148,6	12,6	3,6	1,4	1,8
9132 Pomocníci a uklízeči v kancelář., hotel., nemocnicích ap.	220	135,3	1,0	3,8	1,3	2,0
9141 Domovníci, správci domu	34	139,9	3,3	3,5	0,9	2,1
9152 Vrátní, hlídači, uváděči a šatnářky	100	147,4	5,6	2,8	1,0	1,6
9161 Sběrači odpadků, popeláři	113	153,9	12,5	3,8	1,3	2,1
9162 Metaři, čističi záchodků, žump, kanálů a podob. zařízení	32	134,8	3,5	4,2	1,6	2,3
9211 Pomocní a nekvalifikovaní dělníci v zemědělství	16	172,7	25,6	3,4	1,1	1,9
9312 Pomocní a nekvalifik. dělníci na stavbách a údržbě silnic	30	142,2	6,9	4,7	1,9	2,1
9321 Pomocní a nekvalifikovaní montážní a manipulační dělníci	972	137,2	6,4	4,2	1,7	1,8
9322 Ruční baliči a pytlovači	531	136,8	5,0	3,8	1,8	1,6
9323 Dělníci nádvorní skupiny (pomocní montéři)	33	142,6	5,5	3,7	1,7	1,5
9331 Řidiči vozidel poháněných ručně nebo nožně	35	146,5	10,0	3,8	1,5	1,8
9333 Vazači a nosiči břemen, přístavní dělníci (dokaři)	30	157,2	13,6	3,2	1,1	1,7
9339 Pomocní a nekvalif. prac. v dopr., ve skladech, v telekom.	643	137,2	4,5	4,1	1,5	2,0



Dodatek **- technický popis šetření**

Dodatek – Technický popis šetření

Technický popis šetření poskytuje základní informaci o koncepci šetření, postupech použitých při sběru dat, analýze dat a vytváření výstupních sestav, obsažených v publikaci. Dodatek je rozdělen do tří hlavních částí: koncepce šetření, vstupní údaje, zpracování a analýza dat.

Koncepce šetření

Koncepce statistického šetření „Regionální statistika ceny práce“ za podnikatelskou sféru (RSCP-PS) se zabývá otázkami rozsahu šetření, opory výběru a vlastního výběru vzorku ekonomických subjektů (ES).

Rozsah šetření

Vzorek ekonomických subjektů RSCP-PS kopíruje strukturu podnikatelské sféry v jednotlivých krajích České republiky. Podnikatelskou sféru tvoří ekonomické subjekty, které odměňují podle zákona č. 1/1992 Sb. o mzdě, odměně za pracovní pohotovost a o průměrném výdělku.

Okruh zpravodajských jednotek pro RSCP-PS tvoří ekonomické subjekty podnikatelské sféry s 10 a více zaměstnanci. Šetření je vyčerpávající pro jednotky s počtem zaměstnanců 250 a vyšším. Pro jednotky s počtem zaměstnanců 10 až 249 je mzdové šetření výběrové.

V RSCP-PS se ekonomické subjekty dále člení na organizační jednotky, jestliže je možné provést vnitřní rozčlenění podle okresů, ve kterých dílčí jednotky působí, nebo podle odvětví OKEČ. Výsledky podle krajů jsou v tomto smyslu výsledky, získané pracovištní metodou.

Statistické šetření RSCP-PS za 4. čtvrtletí 2005 zahrnuje 3153 ekonomických subjektů, které reprezentují přibližně 1240 tisíc zaměstnanců. Tabulka č. 1 ukazuje rozsah výběrového souboru RSCP-PS bez non-response (dále jen výběrový soubor) pro 4. čtvrtletí 2005 a v tabulce č. 2 je přiblížena odvětvová skladba ekonomických subjektů z výběrového souboru RSCP-PS působících na území Libereckého kraje.

Výběrový soubor RSCP podnikatelské sféry			
	RSCP-PS – celkem	RSCP-PS – kraj Liberecký	
		se sídlem v kraji	se sídlem mimo kraj
Počet ekonomických subjektů	3153	138	56
Počet zaměstnanců	1240 tisíc	42 tisíc	9 tisíc

Tabulka č. 1

Odvětová skladba výběrového souboru RSCP-PS – kraj Liberecký

Odvětví OKEČ	Počet ekonomických subjektů	
	se sídlem v kraji	se sídlem mimo kraj
A,B Zemědělství, myslivost, lesnictví a rybolov	11	3
C Těžba nerostných surovin	2	1
D Zpracovatelský průmysl	67	8
E Výroba a rozvod elektřiny, plynu a vody	2	4
F Stavebnictví	12	3
G Obchod; opravy motorových vozidel	7	14
H Ubytování a stravování	2	1
I Doprava, skladování a spoje	8	7
J Finanční zprostředkování		7
K Činnosti v oblasti nemovit. a pronájmu; podn. činnosti	17	4
L Veřejná správa a obrana; povinné sociální zabezpečení		1
M Vzdělávání	1	
N Zdravotní a sociální péče; veterinární činnosti		
O Ostatní veřejné, sociální a osobní služby	9	3

Tabulka č. 2

Opora výběru

Výběrovými jednotkami šetření RSCP-PS jsou ekonomické subjekty podnikatelské sféry, na které se v případě vybrání vztahuje zpravodajská povinnost. Statistickými jednotkami jsou zaměstnanci, kteří jsou nositeli sledovaných statistických znaků. Výběrovou základnou – oporou – pro výběr organizací je registr ekonomických subjektů (RES), který je detailně popsán na stránkách Českého statistického úřadu www.czso.cz.

Základním souborem RSCP-PS jsou aktivní ekonomické subjekty z registru ekonomických subjektů, které mají 10 a více zaměstnanců, přísluší do podnikatelské sféry a do institucionálních sektorů: nefinanční podniky, finanční instituce nebo vládní instituce. Příslušnost k podnikatelské, či nepodnikatelské sféře je určena zákonem, podle kterého ekonomický subjekt odměňuje (zákon č. 1/1992 Sb. nebo 143/1992 Sb.) a zjišťuje se pomocí registru „Automatizovaného rozpočtového informačního systému“ (ARIS-RARIS), který je spravován Ministerstvem financí ČR.

Výběr

Výběr ekonomických subjektů v RSCP-PS lze charakterizovat jako jednostupňový stratifikovaný výběr. Základní soubor (ZS) vytvořený z RES se rozdělí do oblastí (strat) podle:

- regionů (krajů)
- velikostních kategorií
- odvětvových skupin.

ekonomických subjektů, uvedené v tabulce č. 3 – Velikostní kategorie pro stratifikaci. Stratifikační třídění obsahuje dvanáct odvětvových skupin z vybraných institucionálních sektorů podnikatelské sféry. Vymezení strat je provedeno na základě podobnosti v charakteru ekonomické činnosti a podobnosti v zaměstnanecké struktuře.

V jednotlivých oblastech ZS vzniklých jeho rozdělením dle příslušných stratifikačních kritérií, se vybere předem stanovený podíl ekonomických subjektů. Největší subjekty s 1 000 a více zaměstnanci jsou zařazeny do šetření všechny (výběr s pravděpodobností 1), u ekonomických subjektů s 250-999 zaměstnanci se postupně navyšuje výběrový podíl tak, aby od roku 2007 činil 100%. Menší ES s 10-249 zaměstnanci jsou vybírány v jednotlivých stratech systematickým náhodným výběrem s nestejnými pravděpodobnostmi bez vracení. Pravděpodobnosti vybrání subjektu jsou dány výběrovým podílem, jehož výši ukazuje tabulka č. 3 – Velikostní kategorie pro stratifikaci. Počet ekonomických subjektů, které mají být vybrány, se stanoví podle aktuálního stavu ZS ke konci roku. Výběrový soubor ekonomických subjektů s 10-249 zaměstnanci se obměňuje metodou rotujícího panelu s periodou rotace devět let, tzn. k jejich plné obměně dojde za devět let. Vybrané ekonomické subjekty zůstávají v šetření minimálně po dobu periody rotace plus jeden rok potřebný pro jejich nábor, o důvodech pro předčasné vyřazení z výběru (např. zánik firmy) se vede evidence.

Velikostní kategorie pro stratifikaci		
Kategorie	Počet zaměstnanců	Výběrový podíl [%]
1	10 až 49	4,5
2	50 až 249	15
3	250 až 999	80
4	1000 a více	100

Tabulka č. 3

Vstupní údaje

Kapitola popisuje sběr dat do šetření RSCP-PS, používané číselníky a základní vstupní položky, charakterizující výdělky a odpracovanou dobu.

Sběr dat

Ekonomické subjekty, na které se vztahuje zpravodajská povinnost, vykazují do šetření RSCP-PS údaje o všech zaměstnancích. Vybraná zpravodajská jednotka předává data ke zpracování orgánu, vykonávajícímu státní statistickou službu. Termínem pro předání dat od respondenta je konec měsíce následujícího po skončení sledovaného období.

Předávaná data mají formu databázových souborů a obsahují informace o zaměstnavateli a zaměstnancích. Data jsou většinou přebírána přímo z informačních systémů pro výpočet mezd a personální evidenci.

Klasifikace a číselníky

RSCP používá standardní statistické klasifikace a číselníky (podrobněji popsané na www.czso.cz). Protože čtvrtletní šetření o ceně práce je součástí programu statistických zjišťování, je použití platných statistických klasifikací závazné jak pro orgán

vykonávající státní statistickou službu, tak pro zpravodajské jednotky, které poskytují údaje pro statistické zjišťování. Proto RSCP-PS používá následující klasifikace a číselníky:

- KZAM-R** **Klasifikace zaměstnání;** vydáno sdělením ČSÚ č. 492/2003 Sb. ze dne 18. prosince 2003 o vydání rozšířené Klasifikace zaměstnání KZAM-R.
- CZ-ICSE** **Klasifikace postavení v zaměstnání;** vydáno sdělením ČSÚ č. 494/2003 Sb. ze dne 18. prosince 2003 o vydání Klasifikace postavení v zaměstnání.
- KKOV** **Klasifikace kmenových oborů vzdělání;** vydáno sdělením ČSÚ č. 320/2003 Sb. ze dne 9. září 2003 o zavedení Klasifikace kmenových oborů vzdělání. Aktualizace byla provedena k 1. září 2004 sdělením ČSÚ č. 448/2004 Sb. ze dne 12. července 2004, k 1. září 2005 sdělením ČSÚ č. 310/2005 Sb. ze dne 21. července 2005 a k 1. prosinci 2005 sdělením ČSÚ č. 455/2005 Sb. ze dne 16. listopadu 2005 o aktualizaci Klasifikace kmenových oborů vzdělání.
- CZ-NUTS** **Klasifikace územních statistických jednotek;** vydáno sdělením ČSÚ č. 490/2003 Sb. ze dne 18. prosince 2003 o vydání Klasifikace územních statistických jednotek. Aktualizace byla provedena k 1. květnu 2004 sdělením ČSÚ č. 228/2004 Sb. ze dne 14. dubna 2004 o aktualizaci Klasifikace územních statistických jednotek.
- OKEČ** **Odvětvová klasifikace ekonomických činností;** vydáno sdělením ČSÚ č. 486/2003 Sb. ze dne 18. prosince 2003 o vydání Odvětvové klasifikace ekonomických činností. Aktualizace byla provedena k 1. září 2005 sdělením ČSÚ č. 311/2005 Sb. ze dne 21. července 2005 o aktualizaci Odvětvové klasifikace ekonomických činností.
- CZ-GEONOM** **Klasifikace zemí;** vydáno sdělením ČSÚ č. 487/2003 Sb. ze dne 18. prosince 2003 o vydání Klasifikace zemí. Změna byla provedena k 1. červnu 2004 sdělením ČSÚ č. 339/2004 Sb. ze dne 20. května 2004 o změně v Klasifikaci zemí. Aktualizace byla provedena k 1. červenci 2005 sdělením ČSÚ č. 243/2005 Sb. ze dne 9. června 2005 o aktualizaci Klasifikace zemí.
- FORMA** **Číselník právní formy organizací.**

Výdělky a odpracovaná doba

RSCP-PS jako mzdové šetření se čtvrtletní periodicitou monitoruje mzdovou úroveň jednotlivých zaměstnání podle klasifikace KZAM-R v krajích České republiky. U jednotlivých zaměstnanců vybraných ekonomických subjektů zjišťuje průměrný

hodinový výdělek v posledním čtvrtletí sledovaného období, vypočtený pro náhrady pro pracovněprávní účely, podle § 17 zákona 1/1992 Sb. Průměrný hodinový výdělek je krátkodobým indikátorem mzdové úrovně.

Druhým šetřeným výdělkovým ukazatelem je mzda vyplacená za sledované období. Mzda je definovaná jako mzda za práci podle §4 zákona č.1/1992 Sb. (Zákon o mzdě, odměně za pracovní pohotovost a průměrném výdělku ve znění pozdějších předpisů), jako peněžitá plnění, poskytovaná zaměstnavatelem zaměstnanci za práci.

Z celkové mzdy za práci šetření zjišťuje i podíl prémie a odměn, příplatků za práci přesčas a ostatních příplatků. Vedle mzdy za práci šetří RSCP-PS i některá další plnění, poskytovaná v souvislosti s výkonem práce. Zjišťuje se částka náhrad mzdy a částka odměn za pracovní pohotovost, vyplacená za sledované období.

RSCP-PS sleduje i charakteristiky odpracované a neodpracované doby. Vstupní věta o zaměstnanci obsahuje odpracovanou dobu od počátku roku a z ní počet přesčasových hodin, za které byl poskytnut příplatek. Věta dále obsahuje celkovou neodpracovanou dobu od počátku roku, z ní počet dnů nemoci a počet neodpracovaných dnů s náhradou mzdy. Zvlášť se sleduje i počet dnů dovolené.

Zpracování a analýza dat

Zpracování a analýza dat zahrnuje přehled publikovaných mzdových statistik, způsob výpočtu hrubé měsíční mzdy a indikátorů odpracované doby, problematiku vážení a odhadů.

Přehled publikovaných tabulek

Hlavním výsledkem RSCP-PS jsou statistiky výdělkové úrovně v krajích podle zaměstnání KZAM-R. Tabulky PS-V5, PS-M5 a PS-T5 ukazují statistiky v třídění podle zaměstnání KZAM-R na úrovni podskupin zaměstnání (čtyřmístný KZAM-R). Tabulka PS-V5 obsahuje charakteristiky hodinových výdělků, tabulka PS-M5 obsahuje charakteristiky hrubé měsíční mzdy, strukturu mzdy a průměrnou placenou dobu. Tabulka PS-T5 ukazuje průměrnou měsíční odpracovanou a neodpracovanou dobu, podíl přesčasu z odpracované doby a podíl nemoci a dovolené z neodpracované doby. Publikují se jen zaměstnání zastoupená minimálně deseti zaměstnanci a minimálně třemi ekonomickými subjekty.

Vedle primárních výsledků podle zaměstnání ukazuje výsledková publikace i další tabulky hodinových výdělků, hrubých měsíčních mezd a jejich diference. Hodinové výdělky se člení podle:

- hlavních tříd KZAM-R
- kategorií zaměstnání (manuální/nemanuální)
- věkových kategorií
- vzdělání
- pohlaví.

Charakteristiky hrubé měsíční mzdy jsou tříděny i podle hlavních tříd KZAM-R.

Výpočet hrubé měsíční mzdy

Na rozdíl od hodinového výdělku musí být druhý indikátor mzdové úrovně – hrubá měsíční mzda – vypočten z dalších přímo zjišťovaných mzdových položek a nemzdových plnění. Přímě zjišťované položky ale obsahují pouze kumulované částky za delší období než měsíc, tj. za čtvrtletí až celý rok. Přitom je třeba uvážit, že jednotliví zaměstnanci nemuseli být v evidenčním stavu po celé sledované období.

Hrubá mzda je v ISPV jednoznačně definována jako součet mzdy za práci, náhrad mzdy a odměn za pracovní pohotovost. Hrubá měsíční mzda i -tého zaměstnance se vypočte podle vzorce

$$HMM_i = \frac{MZDA_i + POHOTOV_i + NAHRADY_i}{MES_PLAC_i}$$

kde :

HMM_i je hrubá měsíční mzda i -tého zaměstnance

$MZDA_i$ je mzda za práci i -tého zaměstnance v kumulaci za sledované období (vstupní položka věty o zaměstnanci)

$POHOTOV_i$ je odměna za pohotovost i -tého zaměstnance v kumulaci za sledované období (vstupní položka věty o zaměstnanci)

$NAHRADY_i$ jsou náhrady mzdy i -tého zaměstnance v kumulaci za sledované období (vstupní položka věty o zaměstnanci)

MES_PLAC_i je počet placených měsíců i -tého zaměstnance, tj. počet měsíců, odpovídajících součtu odpracované doby a doby, po kterou pobíral náhrady mzdy

Počet placených měsíců MES_PLAC_i je roven počtu kalendářních měsíců v případě, že zaměstnanec po celé sledované období pracoval nebo pobíral náhrady mzdy. Pokud zaměstnanec byl v evidenčním stavu kratší dobu, než sledované období, bude jeho počet placených měsíců dán poměrem doby v evidenčním stavu k celému sledovanému období. Podobně se počet placených měsíců stanoví, pokud zaměstnanec měl jinou absenci, než absenci s náhradou mzdy (např. nemoc).

Hrubá měsíční mzda za určitou skupinu zaměstnanců se vypočte jako „vážená“ hrubá mzda, v níž mzda určitého zaměstnance má váhu, odpovídající počtu jeho placených měsíců za sledované období. Tento způsob výpočtu umožňuje korektní srovnání mzdové úrovně jednotlivých zaměstnání a srovnávání v čase.

Sestavy s hrubou měsíční mzdou, diferenciací a strukturou hrubé mzdy obsahují také placenou dobu zaměstnance. Tento údaj ukazuje počet placených hodin (odpracovaná doba a doba náhrad) za placený měsíc a je konzistentní s výpočtem hrubé měsíční mzdy. Sestavy týkající se odpracované a neodpracované doby (tabulka PS-T5) nelze vztáhnout k placené době. Proto se odpracovaná a neodpracovaná doba i jejich složky vztahují k počtu měsíců v evidenčním stavu.

Přestože struktura vstupů RSCP-PS umožňuje zahrnout do výpočtu za určitou skupinu i zaměstnance, kteří byli v evidenčním stavu pouze část sledovaného období, nemohou být do výpočtu zahrnuti všichni. Uplatňují se následující kritéria pro zařazení zaměstnance do výpočtů hrubé měsíční mzdy:

- placená doba zaměstnance je alespoň jeden měsíc,
- zařazují se pouze zaměstnanci v pracovním poměru,
- musí být splněna podmínka: součet odpracované a neodpracované doby je přibližně roven počtu pracovních dnů sledovaného období,
- zařazují se pouze zaměstnanci, zaměstnaní na plný pracovní úvazek, který je v RSCP definován v souladu s kritériem Eurostatu pomocí fondu pracovní doby (alespoň 30 hodin/týden).

Metoda vážení a řešení non-response

Metoda vážení, používaná v RSCP-PS, umožňuje získat na základě dat z výběrového souboru charakteristiky základního souboru v členění na jednotlivé kraje. Informace o charakteristikách zaměstnanecké populace v jednotlivých krajích dávají vážené agregované tabulky. Váhové koeficienty, které jsou přiděleny všem ekonomickým subjektům z výběrového souboru a poté též všem jejich zaměstnancům, vycházejí z počáteční pravděpodobnosti výběru každého ekonomického subjektu a reflektují regionální strukturu základního souboru. Váhy zvyšují při výpočtech odhadů význam dat ekonomických subjektů s relativně malým zastoupením ve výběrovém souboru. Relativně nejméně zastoupené jsou ve výběrovém souboru RSCP-PS ekonomické subjekty s 10-49 zaměstnanci, a proto mají největší váhy při výpočtech odhadů.

Tabulky vztahující se k podnikatelské sféře PS-V5, PS-M5, PS-T5 obsahují nevážené charakteristiky výběrového souboru RSCP-PS. Ostatní tabulky v této publikaci jsou odhady charakteristik základního souboru RSCP-PS pro příslušný kraj. Při interpretaci výsledků je nutno mít na zřeteli, že charakteristiky výběrového souboru nelze automaticky pokládat za odhady platné pro celou zaměstnaneckou populaci kraje. Výběrové charakteristiky mohou být částečně ovlivněny větším relativním zastoupením velkých ekonomických subjektů ve výběrovém souboru RSCP-PS.

Problém nedostupných dat od vybraného ekonomického subjektu (zpravodajské jednotky), tzv. non-response, je v RSCP-PS řešen metodou historické imputace a metodou upravující váhy zpravodajským jednotkám, které jsou ve stejné stratifikační kategorii, jako nedostupná zpravodajská jednotka.

Odhady statistických charakteristik

Skupina tabulek	Postup při výpočtu charakteristik
PS-V0, PS-V1, PS-V2, PS-V4, PS-V6, PS-V8	Odhadované charakteristiky hodinového výdělku jsou vypočteny z dat výběrového souboru s využitím výběrových vah a vah používaných pro odstranění důsledků non-response.
PS-M0, PS-M1	Odhadované charakteristiky hrubé měsíční mzdy, jejích složek i placený čas jsou vypočteny z dat výběrového souboru s využitím výběrových vah, vah používaných pro odstranění důsledků non-response a vah, zohledňujících různé délky neplacené neodpracované doby (nemoc, neplacená absence) a doby v evidenčním stavu.
PS-V5	Odhadované charakteristiky hodinového výdělku podle podskupin zaměstnání jsou vypočteny z dat výběrového souboru.
PS-M5	Odhadované charakteristiky hrubé měsíční mzdy a jejích složek podle podskupin zaměstnání jsou vypočteny z dat výběrového souboru s využitím vah, zohledňujících různé délky neplacené neodpracované doby (nemoc, neplacená absence) a doby v evidenčním stavu. Stejným způsobem je vypočtena i placená doba.
PS-T5	Odhadované charakteristiky odpracované a neodpracované doby podle podskupin zaměstnání jsou vypočteny z dat výběrového souboru s využitím vah, zohledňujících různé délky doby v evidenčním stavu.

Šetření RSCP-PS odhaduje výdělkové charakteristiky a neslouží jako zdroj informací o počtech zaměstnanců v jednotlivých třídících kategoriích. Počty zaměstnanců jsou v agregovaných tabulkách uváděny v % a jejich účelem je přiblížit relativní zastoupení publikovaných kategorií. Počty zaměstnanců v ČR zjišťují šetření Českého statistického úřadu – podnikové výkaznictví a výběrové šetření pracovních sil (viz www.czso.cz).

Statistické charakteristiky používané ve výsledkových tabulkách:

1. decil	První decil je hodnota, pod kterou leží 10% nejnižších hodnot sledovaného znaku.
1. kvartil	První kvartil je hodnota, pod kterou leží 25 % nejnižších hodnot sledovaného znaku.
Medián	Medián je hodnota uprostřed vzestupně uspořádané řady hodnot sledovaného znaku, polovina hodnot je nižší než medián a druhá polovina je vyšší než medián.
3. kvartil	Třetí kvartil je hodnota, nad kterou leží 25 % nejvyšších hodnot sledovaného znaku.
9. decil	Devátý decil je hodnota, nad kterou leží 10% nejvyšších hodnot sledovaného znaku.
Průměr	Průměr je počítán jako vážený (případně nevážený) aritmetický průměr sledovaného znaku.

Kvalita odhadů

Odhadované charakteristiky podléhají dvěma typům chyb – výběrovým chybám a nevýběrovým chybám. Výběrové chyby jsou způsobeny faktorem náhody při pravděpodobnostním výběru RSCP-PS. Hodnoty výběrových chyb není možné ze současného výběrového souboru RSCP-PS získat, nicméně používaná stratifikace výrazně snižuje jejich výši. Nevýběrové chyby bývají způsobeny především špatnou kvalitou dat od zpravodajských jednotek (neúplné údaje, chybné údaje) a jejich vliv je snižován několikastupňovými kontrolními mechanismy a pomocí metodické podpory zpravodajským jednotkám.

Definice vybraných pojmů

Ekonomický subjekt	Ekonomický subjekt je právnický subjekt nebo fyzická osoba s postavením podnikatele, zapsaná do registru ekonomických subjektů ČSÚ. Každému ekonomickému subjektu se přiděluje identifikační číslo (IČO).
Organizační jednotka	Z hlediska mzdové statistiky RSCP se dělí ekonomické subjekty na organizační jednotky podle okresu, ve kterém jednotky působí a nebo podle odvětví (OKEČ), které charakterizuje jejich ekonomickou činnost. Organizační jednotku tvoří všechny útvary ekonomického subjektu, které působí ve stejném okrese a patří do stejné kategorie OKEČ.
Zpravodajská jednotka	Zpravodajskou jednotkou je právnická nebo fyzická osoba, od níž se požaduje poskytnutí údajů ve statistickém zjišťování podle zákona č. 89/1995 Sb., o státní statistické službě ve znění pozdějších předpisů.
Sledované období	Sledované období je období od začátku roku do konce příslušného čtvrtletí, za které se statistické zjišťování provádí.
Podnikatelská sféra	Do podnikatelské sféry patří subjekty, které odměňují podle zákona č. 1/1992 Sb., o mzdě, odměně za pracovní pohotovost a o průměrném výděлку ve znění pozdějších předpisů.
Nepodnikatelská sféra	Do nepodnikatelské sféry patří organizace, které odměňují podle zákona č. 143/1992 Sb., o platu a odměně za pracovní pohotovost v rozpočtových a v některých dalších organizacích a orgánech ve znění pozdějších předpisů.
Základní soubor RSCP-PS	Základním souborem RSCP jsou aktivní ekonomické subjekty z registru ekonomických subjektů, které mají 10 a více zaměstnanců, přísluší do podnikatelské sféry a do institucionálních sektorů: nefinanční podniky, finanční instituce nebo vládní instituce.

Ostatní symboly používané ve výsledkových tabulkách:

"neuvedeno" kategorie zaměstnanců, u kterých nebyl uveden kód příslušné třídící charakteristiky

"*" položka vstupních dat vypočítaná, ale nezveřejnitelná z důvodu nedostatečného počtu vstupních hodnot (min. 3 ekonomické subjekty a 10 zaměstnanců)