



Regionální statistika ceny práce

II. čtvrtletí 2006

Podnikatelská sféra

Liberecký kraj

Revidované výsledky ke dni 10. 3. 2010

Copyright - MPSV ČR

Publikace ani její část nesmí být kopírována, rozšiřována a zařazována do informačních systémů v jakékoliv formě (elektronické, mechanické, optické, magnetické aj.) bez písemného souhlasu

Ministerstva práce a sociálních věcí

Zpracovatel: TREXIMA, spol. s r.o., tř. T. Bati 299, 764 21 Zlín - Louky

O b s a h :

Úvod	7
-------------------	---

Výsledková část podnikatelská sféra

Základní metodické přístupy	11
Popis publikovaných tabulek	12

Hodinový výdělek

PS-V0	Hodinový výdělek v podnikatelské sféře	13
PS-V1	Hodinový výdělek podle hlavních tříd zaměstnání KZAM-R	14
PS-V2	Hodinový výdělek podle věkových kategorií	15
PS-V4	Hodinový výdělek podle vzdělání	15
PS-V5	Hodinový výdělek podle podskupin zaměstnání KZAM-R	16
PS-V6	Hodinový výdělek podle kategorií zaměstnání	21
PS-V8	Hodinový výdělek podle pohlaví	21

Hrubá měsíční mzda

PS-M0	Hrubá měsíční mzda a její složky, diferenciacce, placená doba v podnikatelské sféře	23
PS-M1	Hrubá měsíční mzda a její složky, diferenciacce, placená doba podle hlavních tříd zaměstnání KZAM-R	24
PS-M5	Hrubá měsíční mzda a její složky, diferenciacce, placená doba podle podskupin zaměstnání KZAM-R	26

Měsíční odpracovaná a neodpracovaná doba

PS-T5	Průměrná měsíční odpracovaná a neodpracovaná doba podle podskupin zaměstnání KZAM-R	36
-------	--	----

Dodatek – technický popis šetření

1. Metoda výběru ekonomických subjektů	43
1.1 Základní soubor	43
1.2 Struktura výběrového souboru	43
1.3 Výběr	44
2. Vstupní údaje	45
2.1 Sběr dat	45
2.2 Nejdůležitější vstupní údaje	46
2.3 Klasifikace a číselníky	46
3. Nejdůležitější sledované veličiny	48
3.1 Hodinový výdělek	48

3.2 Hrubá měsíční mzda	48
3.3 Měsíční odpracovaná a neodpracovaná doba	49
4. Dopočtové metody	50
4.1 Řešení neodpovědí a metoda vážení	50
4.2 Kvalita odhadů	51
4.3 Přehled publikovaných tabulek podle použitých vah	51
5. Definice vybraných pojmů	52



Úvod

Úvod

Regionální statistika ceny práce (RSCP) je systém pravidelného monitorování výdělkové úrovně a pracovní doby zaměstnanců v jednotlivých krajích České republiky formou statistického šetření. Sledovanými ukazateli výdělkové úrovně jsou hodinový výdělek a hrubá měsíční mzda (plat). Šetření metodicky vychází a je obsahově harmonizováno se strukturálním šetřením EU „Structure of Earnings Survey“, viz nařízení komise (ES) č. 1916/2000 ve znění pozdějších předpisů.

Šetření je pod názvem „Čtvrtletní šetření o ceně práce“ zařazeno do programu statistických zjišťování, vyhlášených Českým statistickým úřadem (ČSÚ) ve sbírce zákonů pro příslušný kalendářní rok (viz příloha Vyhlášky č. 421/2005 Sb., částka 145, kterou se stanoví Program statistických zjišťování na rok 2006) a pro vybrané ekonomické subjekty je povinné. Šetření provádí pracoviště státní statistické služby Ministerstva práce a sociálních věcí (MPSV). Průběh a vývoj šetření řídí komise, složená ze zástupců MPSV, ČSÚ, Ministerstva financí, České národní banky, CERGE-EI, VŠE v Praze, Českomoravské konfederace odborových svazů, Svazu průmyslu a dopravy ČR. Zpracovatelem RSCP je TREXIMA, spol. s r.o. (www.trexima.cz).

Nejdůležitějším kritériem pro členění výsledků RSCP je příslušnost šetřeného ekonomického subjektu k podnikatelské, nebo nepodnikatelské sféře. V podnikatelské sféře probíhá šetření se čtvrtletní periodou a ve sféře nepodnikatelské je prováděno s periodou pololetní. Zdrojem dat pro nepodnikatelskou sféru je Informační systém o platech, který je spravován Ministerstvem financí. Za každou sféru jsou vydávány samostatné výsledkové publikace.

Výsledkové publikace jednotlivých krajů jsou uloženy na stránkách <http://portal.mpsv.cz> v sekci *Zaměstnanost*, v podsekci *Statistiky* pod odkazem *Statistika výdělků*.

Důkladný popis šetření, včetně všech výsledkových publikací, poskytuje také portál www.ispv.cz. Slouží především jako podpora respondentům, kteří zde naleznou všechny potřebné informace a podpůrné nástroje pro zasílání dat. Portál je využíván také k uveřejňování odborných studií a článků, které jako zdroj informací uvádí šetření ISPV a RSCP.

Ministerstvo práce a sociálních věcí děkuje všem respondentům šetření za přípravu vstupních dat pro šetření. Svědomitý přístup respondentů a dodržování termínů pro předání dat umožňují pravidelně uveřejňovat tuto publikaci.



Výsledková část

Podnikatelská sféra

Výsledková část podnikatelská sféra

Základní metodické přístupy

Tato publikace přináší charakteristiky hodinového výdělku, hrubé měsíční mzdy a pracovní doby získané za podnikatelskou sféru šetření RSCP (RSCP-PS). V RSCP se zařazují do podnikatelské sféry ekonomické subjekty, které odměňují podle zákona č. 1/1992 Sb. o mzdě, odměně za pracovní pohotovost a o průměrném výdělku.

Primárním výsledkem RSCP jsou statistiky výdělkové úrovně jednotlivých zaměstnání (v klasifikaci KZAM-R), dalším produktem jsou odhady výdělkových parametrů zaměstnanecké populace krajů v členění podle firemních i zaměstnaneckých charakteristik. Ekonomické subjekty se v RSCP člení na organizační jednotky, jestliže je možné provést vnitřní rozčlenění podle okresů, ve kterých dílčí jednotky působí. Výsledky podle krajů jsou v tomto smyslu výsledky získané pracovištní metodou.

Vedle podnikového výkaznictví ČSÚ je RSCP dalším zdrojem informací o výdělcích v jednotlivých krajích České republiky. Výkaznictví ČSÚ, jako tradiční zdroj, sbírá údaje o evidenčním počtu zaměstnanců a vyplacených mzdách za ekonomický subjekt a publikuje průměrné mzdy v členění podle firemních charakteristik. Při srovnávání výsledků výkaznictví a RSCP-PS je třeba vzít v úvahu rozdílnou definici podnikatelské sféry, rozdílné metody výpočtu výdělkových charakteristik a rozdílný způsob členění výsledků podle krajů. Výkaznictví ČSÚ člení výsledky podle sídla ekonomického subjektu, tj. podnikovou metodou.

Respondenty šetření RSCP-PS jsou aktivní ekonomické subjekty (ES) z institucionálních sektorů nefinančních podniků, finančních institucí a vládních institucí zapsané v registru ekonomických subjektů ČSÚ (RES). Na základě Automatizovaného rozpočtového informačního systému (ARIS), který je spravován Ministerstvem financí, se zjišťuje způsob odměňování a příslušnost ekonomického subjektu k podnikatelské sféře. Šetření je výběrové pro ES s 10 až 249 zaměstnanci a plošné pro ES s 250 a více zaměstnanci. Náhodný výběr je prováděn na základě příslušnosti ES do kraje, velikostní kategorie a odvětví ekonomické činnosti.

Tabulky s označením PS-V5, PS-M5, PS-T5 obsahují charakteristiky výběrového souboru (statistiky) jednotlivých zaměstnání na úrovni podskupin zaměstnání (čtyřmístný KZAM-R). Při interpretaci výsledků je nutno mít na zřeteli, že charakteristiky výběrového souboru nelze automaticky pokládat za odhady platné pro celou zaměstnaneckou populaci. Výběrové charakteristiky jsou ovlivněny větším relativním zastoupením velkých ekonomických subjektů ve výběrovém souboru RSCP-PS. Ostatní tabulky obsahují odhady parametrů základního souboru a při jejich výpočtu byly využity dopočtové metody založené na pravděpodobnosti výběru ekonomických subjektů.

Popis publikovaných tabulek

Tabulky v publikaci jsou rozděleny podle sledovaného ukazatele do tří základních okruhů. Tabulky přinášející charakteristiky hodinového výdělku jsou označeny PS-Vx, kde PS značí podnikatelskou sféru a x je pořadové číslo tabulky. Charakteristiky hrubé měsíční mzdy, struktury mzdy a průměrné placené doby jsou obsaženy v tabulkách se značením PS-Mx a charakteristiky měsíční odpracované a neodpracované doby v tabulkách se značením PS-Tx.

Hlavním výsledkem RSCP jsou statistiky výdělkové úrovně a pracovní doby za jednotlivá zaměstnání podle klasifikace KZAM-R, obsažené v tabulkách PS-V5, PS-M5 a PS-T5. Tyto tabulky obsahují ta zaměstnání, která jsou ve své podskupině zaměstnání (čtyřmístný KZAM-R) zastoupena alespoň třemi ekonomickými subjekty a zároveň deseti zaměstnanci. Uvedené počty organizačních jednotek a zaměstnanců ukazují na zastoupení ve výběrovém souboru. V ostatních tabulkách jsou počty zaměstnanců uváděny v % a jejich účelem je přiblížit relativní zastoupení publikovaných kategorií. Údaje o počtech zaměstnanců z této publikace neslouží jako zdroj informací o počtech zaměstnanců v krajích, ty zjišťují šetření ČSÚ – podnikové výkaznictví a výběrové šetření pracovních sil (viz www.czso.cz).

Statistické charakteristiky používané ve výsledkových tabulkách:

1. decil	První decil je hodnota, pod kterou leží 10 % nejnižších hodnot sledovaného znaku.
1. kvartil	První kvartil je hodnota, pod kterou leží 25 % nejnižších hodnot sledovaného znaku.
Medián	Medián je hodnota uprostřed vzestupně uspořádané řady hodnot sledovaného znaku, polovina hodnot je nižší než medián a druhá polovina je vyšší než medián.
3. kvartil	Třetí kvartil je hodnota, nad kterou leží 25 % nejvyšších hodnot sledovaného znaku.
9. decil	Devátý decil je hodnota, nad kterou leží 10 % nejvyšších hodnot sledovaného znaku.
Průměr	Průměr je počítán jako vážený (případně nevážený) aritmetický průměr sledovaného znaku.

Ostatní symboly používané ve výsledkových tabulkách:

"Neuvedeno"	Symbol "Neuvedeno" označuje kategorii zaměstnanců, u které nebyl uveden kód příslušného třídícího znaku.
"*"	Symbol "*" označuje položku vstupních dat vypočítanou, ale nezveřejnitelnou z důvodu nedostatečného počtu vstupních hodnot (méně než 3 ekonomické subjekty a 10 zaměstnanců).

Hodinový výdělek v podnikatelské sféře

kraj: Liberecký

Medián hodinového výdělku 98,55 Kč/hod

Index mediánu hodinového výdělku zaměstnanců

meziroční vůči 2. čtvrtletí 2005¹⁾ 108,1 %

Diferenciace

1. decil - 10 % hodinových výdělků menších než 57,76 Kč/hod

1. kvartil - 25 % hodinových výdělků menších než 74,34 Kč/hod

Medián - 50 % hodinových výdělků menších než 98,55 Kč/hod

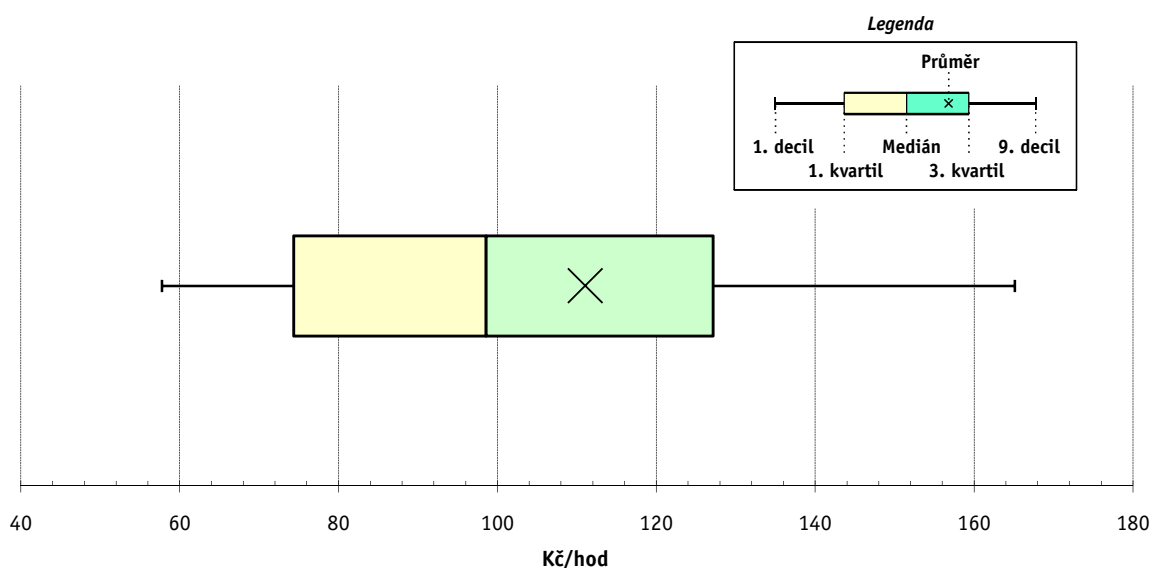
3. kvartil - 25 % hodinových výdělků větších než 127,13 Kč/hod

9. decil - 10 % hodinových výdělků větších než 165,11 Kč/hod

Průměr hodinového výdělku 111,05 Kč/hod

Podíl zaměstnanců s podprůměrným

hodinovým výdělkem 62,4 %



Vysvětlivky:

1) Index mediánu hodinového výdělku byl vypočten podle metodiky z roku 2005.

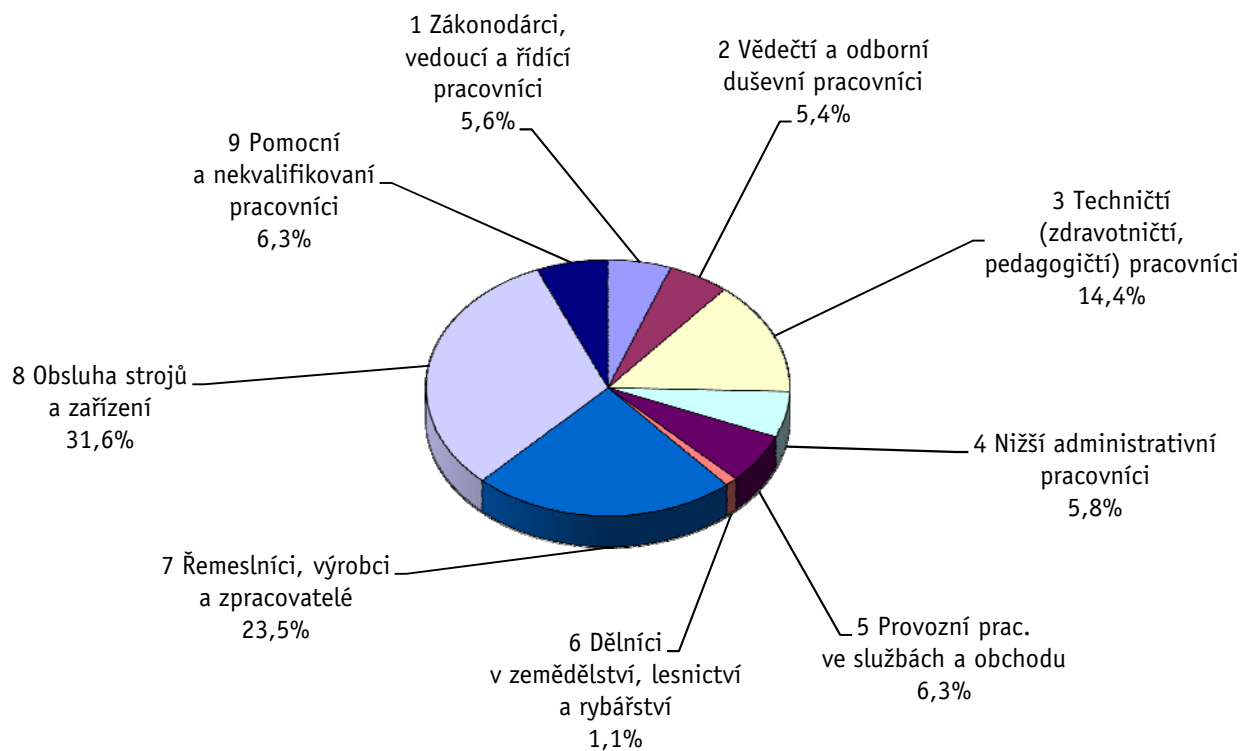
Revidované výsledky ke dni 10. 3. 2010

Hodinový výdělek podle hlavních tříd zaměstnání KZAM-R

kraj: Liberecký

Hlavní třída zaměstnání KZAM-R	Struktura zaměstnanců	Medián	Diferenciace		Průměr
			1. decil	9. decil	
	%	Kč/hod	Kč/hod	Kč/hod	Kč/hod
1 Zákonodárci, vedoucí a řídicí pracovníci	5,6	176,92	98,08	403,94	231,66
2 Vědečtí a odborní duševní pracovníci	5,4	152,31	98,08	291,62	175,99
3 Techničtí, zdravotničtí a pedagogičtí pracovníci	14,4	118,31	74,82	191,33	128,80
4 Nižší administrativní pracovníci	5,8	88,30	61,46	143,96	97,94
5 Provozní pracovníci ve službách a obchodu	6,3	59,50	48,10	91,60	66,25
6 Dělníci v zemědělství, lesnictví a rybářství	1,1	70,09	58,37	91,57	72,73
7 Řemeslníci, výrobci a zpracovatelé	23,5	99,28	63,43	145,90	102,48
8 Obsluha strojů a zařízení	31,6	95,39	60,00	134,49	97,16
9 Pomocní a nekvalifikovaní pracovníci	6,3	66,42	47,83	106,21	71,72
C E L K E M - podnikatelská sféra	100	98,55	57,76	165,11	111,05

Struktura zaměstnanců dle hlavních tříd KZAM - R



2. čtvrtletí 2006

RSCP - podnikatelská sféra

PS-V2

Revidované výsledky ke dni 10. 3. 2010

Hodinový výdělek
podle věkových kategorií

kraj: Liberecký

Věková kategorie	Struktura zaměstnanců	Medián	Diferenciace		Průměr
	%		1. decil	9. decil	
		Kč/hod	Kč/hod	Kč/hod	Kč/hod
do 20 let	0,5	74,31	48,00	106,67	75,74
20 - 29 let	19,8	97,72	59,33	143,03	100,72
30 - 39 let	25,1	104,29	61,48	177,61	118,32
40 - 49 let	22,2	101,56	59,54	175,97	118,27
50 - 59 let	26,5	95,44	56,54	164,09	108,41
60 a více let	6,0	83,37	49,90	173,08	102,45
C E L K E M - podnikatelská sféra	100	98,55	57,76	165,11	111,05

2. čtvrtletí 2006

RSCP - podnikatelská sféra

PS-V4

Revidované výsledky ke dni 10. 3. 2010

Hodinový výdělek
podle vzdělání

kraj: Liberecký

Vzdělání		Struktura zaměstnanců	Medián	Diferenciace		Průměr
		%		1. decil	9. decil	
			Kč/hod	Kč/hod	Kč/hod	Kč/hod
KKOV						
Základní a nedokončené	A-C	12,7	75,60	49,18	124,28	83,14
Střední bez maturity	D,E,H,J	49,9	91,78	57,59	138,25	96,27
Střední s maturitou	K-M	27,6	111,65	63,66	185,74	122,96
Vyšší odborné a bakalářské	N,R	1,4	104,04	74,89	210,82	127,44
Vysokoškolské	T,V	7,0	170,36	99,80	355,37	216,18
<i>neuveđeno</i>		1,3	100,29	60,48	159,28	110,57
C E L K E M - podnikatelská sféra		100	98,55	57,76	165,11	111,05

Revidované výsledky ke dni 10. 3. 2010

Hodinový výdělek podle podskupin zaměstnání KZAM-R

kraj: Liberecký

Podskupiny zaměstnání KZAM-R	Výběrový soubor		Medián	Diferenciace		Průměr
	počet org. jednotek	počet zaměst.		1. decil	9. decil	
			Kč/hod	Kč/hod	Kč/hod	Kč/hod
1210 Ředitelé a prezidenti velkých organizací, podniků	66	101	592,44	172,33	1 417,17	757,70
1221 Vedoucí pracovníci v zemědělství, lesnictví, rybářství a mysliv.	13	33	207,14	107,03	294,17	195,60
1222 Vedoucí pracovníci v průmyslu (ve výrobě)	82	399	266,25	144,23	616,32	338,24
1223 Vedoucí pracovníci ve stavebnictví a zeměměřičtví	12	50	277,35	150,74	446,50	284,23
1224 Vedoucí pracovníci ve velkoobchodě a v maloobchodě	37	187	111,09	85,23	188,61	129,16
1225 Vedoucí pracovníci v restauracích a hotelích	6	13	99,25	88,78	156,35	112,40
1226 Ved. pracovníci v dopr., skladování, telekom. a na pošt. úřadech	15	230	124,06	101,71	239,63	146,51
1227 Vedoucí prac. v organ.zaměřených na poskytování obch.služeb	36	121	270,50	159,28	499,84	319,68
1229 Vedoucí pracovních dílčích celků jinde neuvedení (kult.,zdrav.)	21	59	163,34	104,72	267,65	193,00
1231 Vedoucí pracovníci finančních a hospodářských útvarů	78	170	276,15	129,27	675,99	375,95
1232 Vedoucí pracovníci personálních útvarů a útvarů průmysl. vztahů	32	47	259,97	144,84	788,54	350,18
1233 Vedoucí pracovníci obytných útvarů (včetně průzkumu trhu)	52	131	224,54	135,38	560,29	300,53
1234 Ved. pracovníci reklamních útvarů a útvarů pro styk s veřejností	16	21	224,16	80,58	467,65	256,17
1235 Vedoucí pracovníci zásobovacích útvarů	37	81	237,00	127,00	545,58	296,79
1236 Vedoucí pracovníci výpočetních útvarů	26	47	298,79	162,38	456,11	322,94
1237 Vedoucí pracovníci výzkumných a vývojových útvarů	27	64	326,04	192,33	711,56	395,96
1239 Vedoucí pracovníci ostatních útvarů jinde neuvedení	48	190	183,76	114,05	388,10	227,71
1312 Vedoucí, ředitelé v průmyslu (ve výrobě)	19	66	249,42	98,64	442,00	256,59
1313 Vedoucí, ředitelé ve stavebnictví a zeměměřičtví	7	13	221,81	85,09	288,72	206,26
1314 Vedoucí, ředitelé ve velkoobchodu a maloobchodu	15	53	108,72	74,86	233,75	134,33
1315 Vedoucí, ředitelé v restauracích a hotelích	7	15	126,73	62,90	162,02	120,53
1316 Vedoucí, ředitelé v dopravě, sklad., telekom. a na pošt. úřadech	19	61	143,93	105,59	192,00	154,27
2114 Geologové, geofyzici, geodeti, hydrologové apod.	3	14	208,30	92,48	283,25	191,58
2119 Ostatní vědci a odborníci v příbuzných oborech jinde neuved.	6	40	128,62	87,55	245,00	152,51
2131 Projektanti a analytici výpočetních systémů	15	87	142,48	104,50	253,11	162,03
2132 Programátoři	20	71	160,32	105,90	296,98	181,11
2139 Ostatní odborníci zabývající se výpoč. tech. jinde neuvedení	33	123	171,67	124,11	306,73	193,97
2142 Projektanti staveb a areálů, stavební inženýři	15	52	151,14	117,50	228,22	167,80
2143 Projektanti elektrotechnických zařízení, elektroinženýři	16	61	177,74	94,52	257,84	190,87
2144 Projektanti elektron.systémů a telekom.sítí, inženýři - elektroniky	9	27	233,55	132,17	532,86	275,13
2145 Projektanti a konstruktéři strojních zařízení, strojní inženýři	30	392	172,34	111,36	273,28	185,80
2146 Chemičtí inženýři, technologové	5	18	173,55	105,29	313,31	187,21
2149 Ostatní architekti, projekt., konstruk.a tech.inženýři (tvůr.prac.)	25	277	178,02	127,53	286,60	196,85
2211 Bakteriologové, biolog., ekolog., zoologové a odb.v přib.obor.	12	19	198,59	108,17	319,18	226,38
2213 Agronomové, šlechtitelé a odborníci v příbuzných oborech	8	15	133,00	105,12	173,08	134,22
2221 Lékaři, ordináři (kromě zubních lékařů)	7	15	198,63	150,00	322,56	229,09
2411 Odb. prac. na úseku účetnictví, financí, daní, ap., hlavní účetní	48	177	173,34	115,00	298,42	195,69
2412 Odbor. pracovníci na úseku zaměstnaneckých, personálních věcí	18	45	158,38	128,51	247,03	176,77
2413 Odborní pracovníci v bankovníctví a pojišťovnictví	27	796	139,48	88,97	211,82	150,01
2419 Ostatní odborní pracovníci v oblasti podnikání	22	105	183,84	117,28	369,80	216,19
2421 Právníci, právní poradci (mimo advokacie a soudnictví)	15	17	192,55	139,47	301,26	202,86
2441 Ekonomové - vědeckí pracovníci, specialisté, experti	31	151	177,26	126,92	292,68	202,25
2451 Spisovatelé, autoři, kritikové, novináři, redaktori	4	10	141,70	119,26	189,56	147,34
2470 Odborní administrativní pracovníci jinde neuvedení	25	119	137,53	86,56	290,00	162,46

Revidované výsledky ke dni 10. 3. 2010

Hodinový výdělek podle podskupin zaměstnání KZAM-R

kraj: Liberecký

Podskupiny zaměstnání KZAM-R	Výběrový soubor		Medián	Diferenciace		Průměr
	počet org.	počet		1. decil	9. decil	
	jednotek	zaměst.	Kč/hod	Kč/hod	Kč/hod	Kč/hod
3111 Technici ve fyzikálních a příbuzných oborech	9	49	123,56	104,18	211,94	142,79
3112 Stavební technici	34	228	145,29	99,86	242,31	161,14
3113 Elektrotechnici	39	256	136,19	106,04	190,25	144,68
3114 Elektronici a technici v radiokomunikacích a telekomunikacích	12	50	168,00	115,47	308,09	191,77
3115 Strojírenští technici	49	852	163,91	104,08	241,72	172,82
3116 Chemičtí technici	9	76	190,80	131,54	248,33	186,23
3117 Důlní a hutní technici	7	16	172,65	107,54	195,84	165,60
3118 Technici v kartografii, kresliči a zeměměřiči	30	168	148,76	99,48	244,69	163,31
3119 Ostatní techničtí pracovníci jinde neuvedení	112	1 274	134,71	85,68	199,28	139,21
3121 Poradci ve výpočetní technice	18	76	147,40	108,63	211,61	155,20
3122 Operátoři a obsluha výpočetní techniky	41	91	131,70	80,81	215,50	143,62
3123 Operátoři průmyslových robotů, nc strojů	8	17	138,00	98,16	268,58	163,00
3133 Obsluha vysílacího a telekomunikačního zařízení (vč. telegrafu)	3	10	102,73	53,44	310,61	139,64
3152 Bezpečnostní tech.a tech. pro kontrolu zdravotní nezávadnosti	51	332	122,41	85,92	190,00	132,17
3211 Technici a laboranti v oblasti biologie a v příbuzných oborech	8	14	121,90	87,72	197,71	130,17
3212 Technici v agronomii, v lesnictví a v zemědělství	22	152	117,15	84,40	145,03	119,50
3231 Ošetrovatelé, všeobecné zdravotní sestry	4	12	85,23	74,89	104,04	89,01
3412 Pojišťovací agenti	13	73	109,93	64,07	152,33	113,43
3415 Obchodní cestující, profes. poradci v obchodě, obch.zástupci	39	118	150,83	88,25	314,96	176,81
3416 Nákupčí	72	276	132,69	79,99	227,89	149,05
3421 Obchodní agenti	53	392	108,26	76,96	170,67	122,22
3422 Odbytoví a přepravní agenti	68	311	129,43	86,22	221,32	153,09
3431 Odborné sekretářky, sekretáři	50	140	114,00	78,27	225,76	144,78
3433 Pracovníci v oblasti účetnictví, fakturace, rozpočet., kalkulace	139	855	114,82	77,31	177,03	123,29
3434 Pracovníci v oblasti statistiky a matematiky	12	14	112,61	92,45	170,59	131,99
3435 Pracovníci v oblasti práce a mezd (kromě účetních)	29	47	130,75	75,63	251,13	145,06
3436 Referenti osobních oddělení	52	104	126,62	92,59	191,53	136,37
3439 Ostatní odborní administrativní pracovníci jinde neuvedení	71	317	127,07	81,90	290,86	161,09
3471 Aranžéři, průmysloví a komerční návrháři, bytoví architekti	8	32	79,63	60,34	111,51	84,35
4112 Kancelářští a manipul. prac. a obsl. zařízení na zpracování textu	7	17	106,64	72,60	148,81	110,96
4113 Pracovníci přípravy dat výpočetní techniky	8	26	71,19	55,27	132,14	84,95
4115 Sekretářky, sekretáři	70	208	101,69	70,54	151,58	109,34
4121 Nižší účetní	39	83	96,52	66,83	132,44	98,29
4123 Nižší finanční, daňoví úředníci a úředníci v příbuzných oborech	9	21	152,17	109,77	204,26	158,51
4131 Úředníci ve skladech	86	648	103,59	69,92	155,00	108,86
4132 Úředníci ve výrobě (např. výrobní plánovači)	34	186	114,08	72,06	192,73	126,13
4133 Úředníci v dopravě a v přepravě (dispečeri, kontrolori apod.)	22	115	118,46	88,87	151,14	118,97
4141 Řadoví knihovníci, archiváři, evidenční pracovníci	10	28	83,23	64,43	111,50	86,79
4190 Ostatní nižší úředníci jinde neuvedení	24	101	102,23	75,76	135,41	104,99
4211 Pokladníci (v bankách, pojišťovnách, spořitelnách, na poště)	40	156	99,21	71,09	135,27	100,48
4212 Úředníci na přepážkách a směnárnicích	23	467	94,81	81,21	127,83	101,79
4213 Pokladníci v obchodě, společném stravování apod.	26	419	65,69	55,00	89,37	69,54
4214 Prodavači vstupenek, jízdenek apod.	6	83	102,42	89,75	113,06	101,51
4221 Úředníci cestovních kanceláří	4	10	119,72	79,55	216,21	129,05

Revidované výsledky ke dni 10. 3. 2010

Hodinový výdělek podle podskupin zaměstnání KZAM-R

kraj: Liberecký

Podskupiny zaměstnání KZAM-R	Výběrový soubor		Medián	Diferenciace		Průměr
	počet org.	počet		1. decil	9. decil	
	jednotek	zaměst.	Kč/hod	Kč/hod	Kč/hod	Kč/hod
4222 Recepční	9	22	67,50	46,54	108,18	76,02
4223 Telefonisté	12	29	77,64	51,31	109,83	79,86
4224 Informátoři	10	28	78,14	57,50	110,09	85,05
5121 Pracovníci dohlížející nad obsluhujícím personálem, hospodyně	15	49	81,40	62,80	149,63	96,43
5122 Kuchaři	22	225	66,15	51,54	99,59	71,88
5123 Čišníci, servírky	6	32	58,11	44,70	69,44	59,73
5149 Ostatní pracovníci zajišťující osobní služby jinde neuvedení	3	14	62,12	46,87	69,25	60,70
5169 Ostatní pracovníci ochrany a ostrahy jinde neuvedení	30	341	66,55	49,10	91,77	68,48
5211 Prodavači v obchodech	76	901	64,77	50,34	98,01	72,18
6111 Pěstitelé polních plodin	3	23	65,00	57,93	76,88	65,49
6121 Chovatelé hospodářských zvířat (kromě drůbeže a včel)	11	123	73,72	57,24	92,75	74,81
6141 Dělníci pro pěstění a ošetřování lesa	5	144	61,20	47,70	88,03	66,84
6142 Dělníci pro těžbu dřeva (kromě obsluhy pojezdových zařízení)	4	72	86,70	60,20	121,34	88,99
7121 Zedníci pracující s tradičními materiály (bambus, hlína atd.)	3	23	79,04	62,51	91,45	79,41
7122 Zedníci, kameníci, omítkáři	19	226	94,41	70,30	123,43	95,97
7124 Tesaři a truhláři	16	80	100,68	83,10	134,91	104,56
7129 Ost. stavební dělníci hlavní stav. výroby a prac.v ost. oborech	22	115	106,32	76,20	137,51	109,62
7134 Izolatéři	3	10	125,54	88,82	157,19	126,36
7136 Instalatéři, potrubáři, stavební zámečníci, klempíři	25	240	105,22	86,21	131,26	107,76
7137 Stavební a provozní elektrikáři	24	163	117,83	81,14	152,24	115,83
7141 Malíři a tapetáři	8	11	89,87	75,21	118,60	94,75
7142 Lakýrníci a pracovníci v příbuzných oborech	13	61	103,69	76,77	132,26	103,96
7211 Formíři a jádraři	3	43	97,95	74,49	133,70	102,84
7212 Svářeči, řezači plamenem a páječi	14	817	122,60	101,80	146,14	123,09
7213 Výrobci a opraváři výrobků a dílů z plechů	10	120	97,76	74,69	125,03	97,70
7215 Montéři lan a zdvihacích zařízení (např. na lodích, letadlech)	5	36	98,34	69,28	121,14	98,88
7221 Kováři, obsluha kováčích lisů, obsluha bucharů	6	89	131,45	80,44	165,30	123,55
7222 Nástrojaři, kovomodeláři, kovodělníci, zámečníci	76	2 202	116,58	79,34	152,32	117,73
7223 Seřizovači a obsl. obráběcích strojů (kromě autom. a poloaut.)	39	1 049	121,54	84,60	164,93	125,18
7224 Brusiči, leštiči a ostříči nástrojů	15	38	105,64	52,00	129,12	100,19
7226 Umělečtí pozlaccovači, zlatotepci, cínaři apod.	3	40	91,02	55,84	168,63	98,56
7231 Mechanici a opraváři motorových vozidel	29	192	99,85	74,93	131,59	101,56
7234 Mechanici a opraváři kolejových vozidel	7	123	110,78	86,33	136,92	111,40
7235 Mechanici a opraváři obráběcích, zeměd. strojů a prům. zařízení	54	1 181	128,65	91,71	169,00	130,49
7239 Ostatní mechanici a opraváři strojů a zařízení bez elektro j.n.	21	345	121,66	97,02	163,91	125,22
7241 Elektromech., opraváři a seřizovači různých typů elektr. zařízení	69	1 013	104,95	57,95	159,80	108,43
7242 Mechanici, opraváři a seřizovači elektr. částí aut, letadel, lodí	10	62	103,17	83,02	130,98	105,71
7243 Mechanici, seřizovači, opraváři elektronických zařízení	17	150	135,37	81,06	176,28	131,77
7244 Telefonní a telegrafní mechanici, montéři a opraváři	5	16	101,82	88,76	144,00	118,45
7246 Montéři a opraváři silnoproudých elektrických vedení	12	116	109,69	75,28	169,35	117,41
7322 Dělníci při výrobě skla, skláři vč. brusičů a leštičů	13	1 641	89,59	61,23	127,12	92,58
7324 Malíři skla a keramiky a prac. v příb.obor. (vč.výrobců zrcadel)	5	161	74,50	54,57	97,23	76,18
7346 Sítotiskaři, deskotiskaři a textilní tiskaři	3	37	88,85	66,42	103,69	86,29
7411 Zpracovatelé masa, ryb vč. uzenářů a konzervovačů masa a ryb	10	324	125,71	79,34	148,27	121,80

Revidované výsledky ke dni 10. 3. 2010

Hodinový výdělek podle podskupin zaměstnání KZAM-R

kraj: Liberecký

Podskupiny zaměstnání KZAM-R	Výběrový soubor		Medián	Diferenciace		Průměr
	počet org.	počet		1. decil	9. decil	
	jednotek	zaměst.	Kč/hod	Kč/hod	Kč/hod	Kč/hod
7412 Zpracovatelé pekárenských a cukrářských výrobků	6	125	74,55	52,92	104,68	77,89
7419 Ostatní zpracovatelé - výrobci potravinářských výrobků	7	16	83,84	71,03	105,61	84,10
7422 Umělečtí truhláři, řezbáři, výrobci a opraváři výrobků ze dřeva	8	92	67,58	49,83	120,25	77,94
7423 Seřizovači a seřizovači-obsluhovači dřevoobráběcích strojů	3	34	80,11	54,18	117,42	79,58
7431 Kvalifikovaní dělníci připravující přírodní vlákno pro další zprac.	5	33	83,52	59,89	123,70	91,10
7435 Modeláři a stříhači textilu, kůží a podobných materiálů	5	97	127,51	77,60	143,15	116,73
7436 Švadleny, vyšivači a pracovníci v příbuzných oborech	6	142	80,17	56,42	114,01	83,57
7439 Ost. dělníci při výrobě textilu, oděvů a výrobků z kůží, kožešin	10	303	81,71	53,98	140,23	90,71
8122 Obsluha zařízení ve slévárně (taviči, slévači)	6	76	140,97	89,00	173,97	136,74
8123 Obsluha zařízení na tepelné zpracování kovů	8	42	115,99	69,28	191,47	116,16
8131 Obsluha pecí na výrobu skla a keramiky	7	688	136,18	103,25	169,64	138,06
8139 Obsluha ostatních zařízení na výrobu skla a keramiky	9	1 281	107,79	73,09	130,39	104,80
8151 Obsluha drtičů, mlýnů a míchadel při chemické výrobě	5	28	96,99	78,63	178,88	110,32
8159 Obsluha ostatních zařízení při chemické výrobě jinde neuvedená	15	95	117,12	75,77	143,61	113,85
8161 Obsluha zařízení při výrobě a rozvodu elektřiny	9	67	143,50	83,31	219,87	145,79
8162 Obsluha parních turbín, ohřívačů a motorů	29	136	105,42	65,15	135,06	103,10
8163 Obsluha zařízení při úpravě, čištění a rozvodu vody	27	314	107,16	85,55	136,38	108,70
8171 Obsluha automatických nebo poloautomatic. montážních linek	13	706	105,68	73,18	141,82	106,56
8172 Obsluha průmyslových robotů	3	40	137,85	126,57	175,78	142,77
8180 Obsluha strojů a zařízení pro práce na železničním svršku	5	22	118,02	112,65	134,35	120,78
8211 Obsluha automat. nebo poloaut. obráběcích strojů (kromě 722)	21	520	138,04	95,15	182,20	138,87
8212 Obsluha strojů na výrobu maltovin, vápna, cementu, prefabrikátů	3	25	118,00	95,00	141,00	117,80
8223 Obsluha strojů při konečné úpravě a nanášení ochran. povlaků	11	115	111,98	61,96	158,70	113,01
8232 Obsluha strojů na výrobu plastových výrobků (vč. laminování)	11	1 114	89,57	71,04	109,91	89,84
8240 Obsluha automat. nebo poloautomatic. dřevoobráběcích strojů	3	53	66,77	54,90	78,17	66,51
8251 Obsluha tiskárenských strojů	4	13	71,45	58,18	160,35	87,42
8253 Obsluha strojů na výrobu předmětů z lepenky (vč. kartonáže)	3	46	99,33	78,66	105,85	95,36
8261 Obsluha strojů na úpravu vláken, dopřádání a navíjení příze	3	171	77,56	59,46	91,99	77,87
8262 Obsluha tkacích a pletacích strojů	5	177	94,88	74,84	105,92	92,66
8263 Obsluha šicích a vyšívacích strojů	3	819	114,40	85,00	127,04	109,61
8264 Obsluha strojů na bělení, barvení, čištění, praní, žehlení textilu	7	152	67,24	51,31	109,83	74,42
8281 Montážní dělníci montující mechanická zařízení (stroje, vozidla)	9	760	108,22	88,23	135,34	110,26
8282 Montážní dělníci montující elektrická zařízení	9	3 245	112,76	88,61	136,99	113,84
8283 Montážní dělníci montující elektronická zařízení	4	209	69,57	58,57	87,51	71,29
8284 Montážní dělníci montující výrobky z kovů, pryže a plastů	9	1 854	98,55	66,46	118,00	96,61
8287 Montážní dělníci montující výrobky z kombinovaných materiálů	6	406	82,37	61,00	149,40	97,42
8290 Obsluha jiných stacionárních zařízení a ostatní montážní dělníci	11	553	120,89	63,16	146,94	116,03
8311 Strojvedoucí	7	235	156,42	145,54	166,30	155,07
8313 Dělníci zabezpečující sestavování vlaků (brzdaři, výhybkáři)	7	266	117,51	94,98	130,10	114,71
8321 Řidiči osobních a malých dodávkových automobilů, taxikářů	25	69	99,48	71,44	127,85	100,17
8323 Řidiči autobusů, trolejbusů a tramvají	6	610	95,47	78,45	109,08	94,00
8324 Řidiči nákladních automobilů a tahačů	57	436	86,75	61,77	116,01	88,36
8326 Řidiči speciálních vozidel	10	91	85,37	71,34	132,93	94,16
8331 Obsluha zemědělských a lesních strojů	13	105	78,21	63,15	98,55	80,13

Revidované výsledky ke dni 10. 3. 2010

Hodinový výdělek podle podskupin zaměstnání KZAM-R

kraj: Liberecký

Podskupiny zaměstnání KZAM-R	Výběrový soubor		Medián	Diferenciace		Průměr
	počet org. jednotek	počet zaměst.		1. decil	9. decil	
			Kč/hod	Kč/hod	Kč/hod	Kč/hod
8332 Obsluha zemních a příbuzných strojů	26	124	109,02	85,73	140,58	111,15
8333 Obsluha jeřábů, zdvihacích a podobných manipulačních zařízení	10	41	95,69	47,00	168,47	106,30
8334 Obsluha vysokozdvizných a ostatních motorových vozíků	34	429	97,26	76,95	131,73	99,96
9132 Pomocníci a uklízeči v kancelářích, hotelích, nemocnicích ap.	87	422	56,69	46,00	80,23	60,03
9141 Domovníci, správci domu	22	42	81,61	58,03	118,49	84,46
9152 Vrátní, hlídači, uváděči a šatnářky	24	141	56,22	47,35	80,87	60,60
9161 Sběrači odpadků, popeláři	5	59	70,12	62,20	82,92	71,56
9162 Metaři, čistíči záchodků, žump, kanálů a podobných zařízení	8	42	95,60	72,72	110,13	93,56
9169 Ostatní pracovníci v příbuzných oborech jinde neuvedení	3	26	102,87	65,74	168,73	104,88
9312 Pomocní a nekvalif. dělníci na stavbách a údržbě silnic, přehrad	6	55	89,31	67,89	118,01	89,77
9321 Pomocní a nekvalifikovaní montážní a manipulační dělníci	45	949	77,17	52,28	111,12	80,40
9322 Ruční baliči a pytlavači	15	381	66,98	50,00	93,06	69,56
9323 Dělníci nádvorní skupiny (pomocní montéři)	10	27	61,88	48,10	99,01	72,18
9331 Řidiči vozidel poháněných ručně nebo nožně	7	43	80,67	55,89	124,70	86,89
9333 Vazači a nosiči břemen, přístavní dělníci (dokaři)	8	70	79,42	63,63	107,41	82,48
9339 Pomocní a nekvalif. pracovníci v dopravě, ve skladech, v telek.	52	632	79,96	54,44	118,21	82,91

2. čtvrtletí 2006

RSCP - podnikatelská sféra

PS-V6

Revidované výsledky ke dni 10. 3. 2010

Hodinový výdělek
podle kategorií zaměstnání

kraj: Liberecký

Kategorie zaměstnání	Struktura zaměstnanců	Medián	Diferenciace		Průměr
			1. decil	9. decil	
	%	Kč/hod	Kč/hod	Kč/hod	Kč/hod
D Manuální pracovníci	68,7	89,11	54,16	135,13	93,38
T Nemanuální pracovníci	31,3	125,10	74,35	246,51	149,76
Relace D/T (%)		71,2	72,8	54,8	62,4
C E L K E M - podnikatelská sféra	100	98,55	57,76	165,11	111,05

manuální pracovníci - zaměstnanci s převážně manuálním charakterem práce (hlavní třída KZAM-R 6-9 a vybraná zaměstnání hl. třídy 5)

nemanuální pracovníci - zaměstnanci s převážně nemanuálním charakterem práce (hlavní třída KZAM-R 1-4 a vybraná zaměstnání hl. třídy 5)

2. čtvrtletí 2006

RSCP - podnikatelská sféra

PS-V8

Revidované výsledky ke dni 10. 3. 2010

Hodinový výdělek
podle pohlaví

kraj: Liberecký

Pohlaví	Struktura zaměstnanců	Medián	Diferenciace		Průměr
			1. decil	9. decil	
	%	Kč/hod	Kč/hod	Kč/hod	Kč/hod
M Muž	62,8	105,53	63,62	178,85	120,11
Ž Žena	37,2	88,14	53,06	139,34	95,74
Relace Ž/M (%)		83,5	83,4	77,9	79,7
C E L K E M - podnikatelská sféra	100	98,55	57,76	165,11	111,05

Hrubá měsíční mzda a její složky, diference, placená doba v podnikatelské sféře

kraj: Liberecký

Medián hrubé měsíční mzdy 17 833 Kč/měs

Diference

1. decil - 10 % hodinových výdělků menších než	11 174 Kč/měs
1. kvartil - 25 % hodinových výdělků menších než	13 867 Kč/měs
Medián - 50 % hodinových výdělků menších než	17 833 Kč/měs
3. kvartil - 25 % hodinových výdělků větších než	22 715 Kč/měs
9. decil - 10 % hodinových výdělků větších než	29 992 Kč/měs

Průměr hrubé měsíční mzdy 20 166 Kč/měs

Vybrané složky hrubé měsíční mzdy

prémie a odměny	16,4 %
příplatky za přesčas	0,8 %
příplatky ostatní	5,1 %
náhrady	6,3 %
odměny za pohotovost	0,3 %

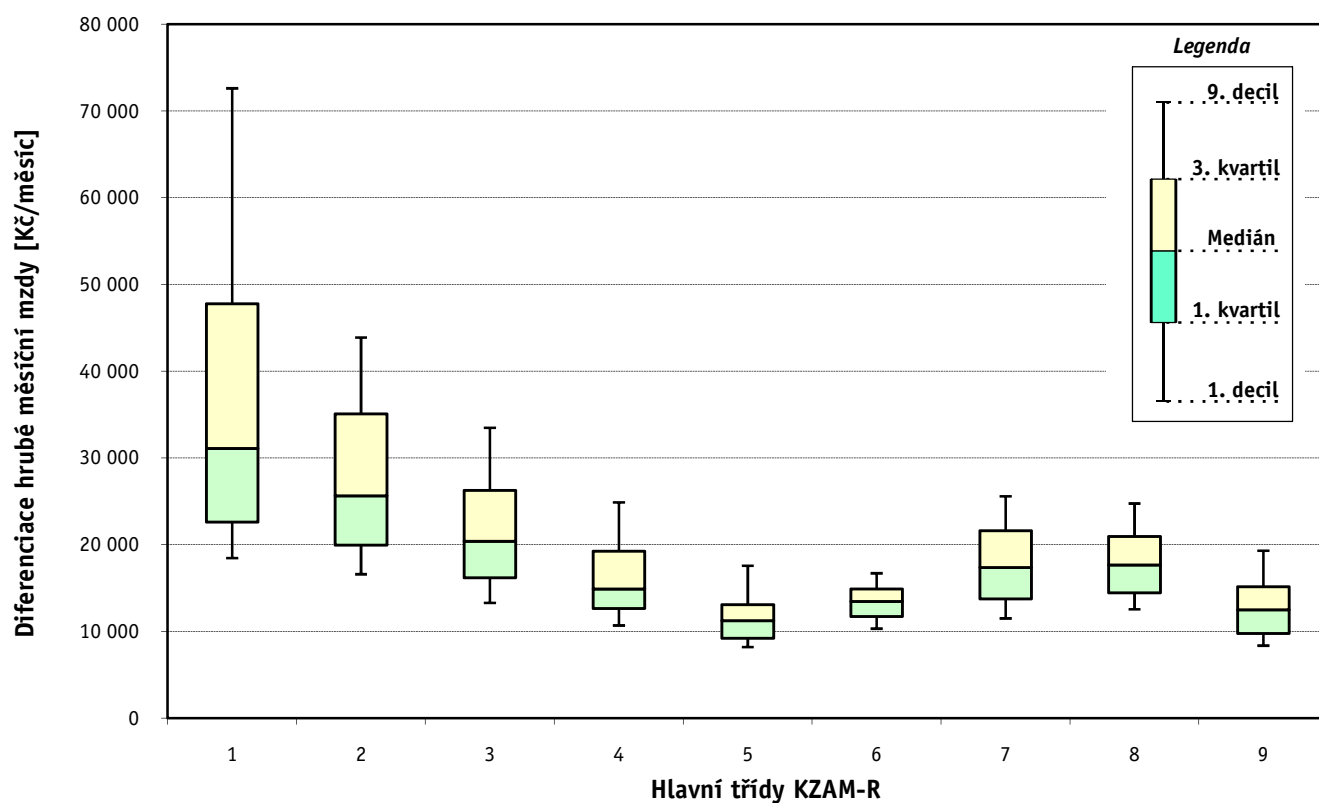
Průměrná placená doba 171,6 hod/měs

Revidované výsledky ke dni 10. 3. 2010

Hrubá měsíční mzda a její složky, diferenciaci, placená doba podle hlavních tříd zaměstnání KZAM-R

kraj: Liberecký

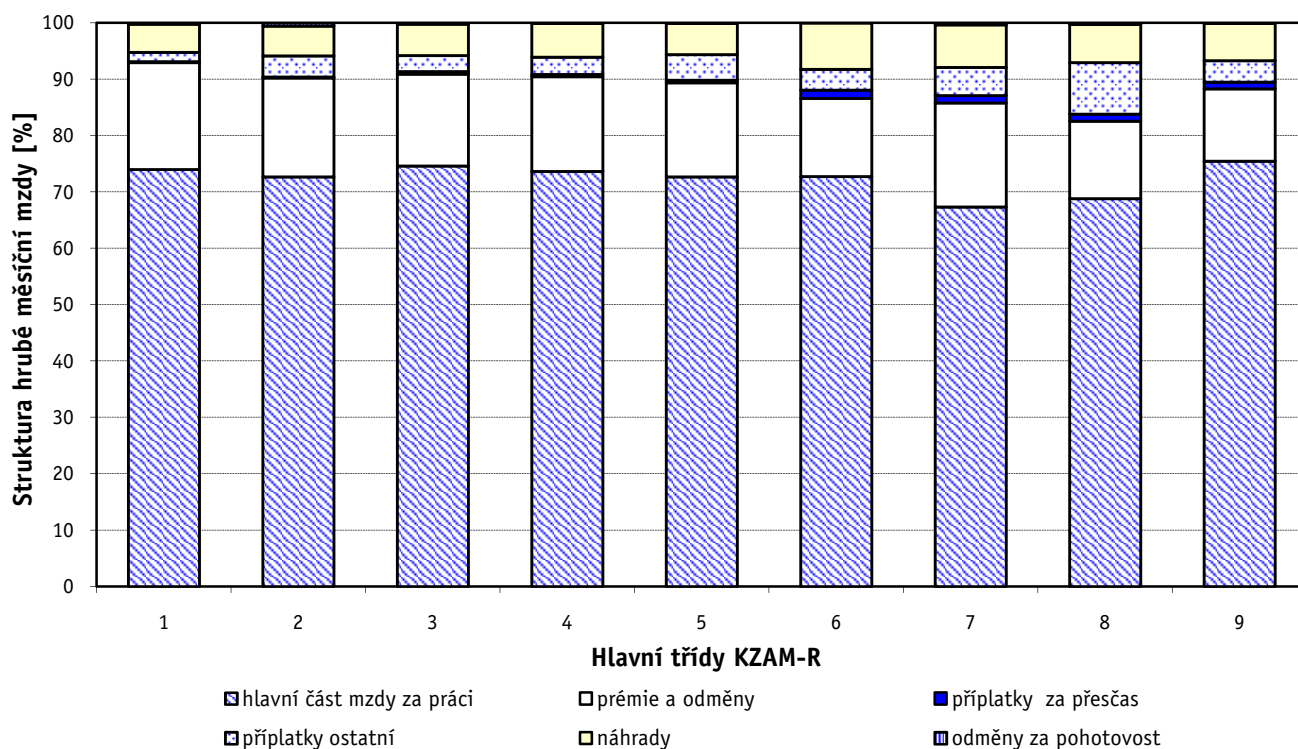
Hlavní třída zaměstnání KZAM - R	Struktura zaměstnanců	Medián
	%	Kč/měs
1 Zákodárci, vedoucí a řídící pracovníci	6,3	31 103
2 Vědečtí a odborní duševní pracovníci	5,9	25 644
3 Techničtí, zdravotničtí a pedagogičtí pracovníci	15,4	20 399
4 Nižší administrativní pracovníci	5,7	14 887
5 Provozní pracovníci ve službách a obchodu	5,5	11 246
6 Dělníci v zemědělství, lesnictví a rybářství	0,8	13 442
7 Řemeslníci, výrobci a zpracovatelé	23,6	17 377
8 Obsluha strojů a zařízení	30,8	17 653
9 Pomocní a nekvalifikovaní pracovníci	5,9	12 486
C E L K E M - podnikatelská sféra	100	17 833



Hrubá měsíční mzda a její složky, diference, placená doba podle hlavních tříd zaměstnání KZAM-R

kraj: Liberecký

Diference				Průměr	Vybrané složky hrubé měsíční mzdy					Placená doba
1. decil	1. kvartil	3. kvartil	9. decil		prémie a odměny	příplatky za přesčas	příplatky ostatní	náhrady	odměny za pohotovost	
Kč/měs	Kč/měs	Kč/měs	Kč/měs	Kč/měs	%	%	%	%	%	hod/měs
18 455	22 619	47 772	72 626	40 687	19,0	0,2	1,6	5,0	0,2	166,3
16 592	19 967	35 072	43 880	29 030	17,5	0,2	3,8	5,3	0,6	161,0
13 281	16 176	26 286	33 477	22 380	16,3	0,4	2,8	5,6	0,2	170,4
10 692	12 662	19 242	24 883	16 935	16,8	0,4	3,1	6,0	0,1	167,4
8 191	9 220	13 097	17 565	12 095	16,7	0,5	4,6	5,5	0,1	172,7
10 321	11 743	14 914	16 703	13 421	13,9	1,5	3,7	8,2	0,0	179,3
11 498	13 754	21 633	25 589	18 206	18,5	1,3	5,0	7,6	0,3	173,5
12 554	14 462	20 946	24 747	18 212	13,7	1,3	9,1	6,8	0,3	174,0
8 369	9 788	15 140	19 320	13 255	12,8	1,2	3,8	6,6	0,1	172,8
11 174	13 867	22 715	29 992	20 166	16,4	0,8	5,1	6,3	0,3	171,6



Revidované výsledky ke dni 10. 3. 2010

Hrubá měsíční mzda a její složky, diference, placená doba podle podskupin zaměstnání KZAM-R

kraj: Liberecký

Podskupiny zaměstnání KZAM-R	Počet zaměstnanců přepočtený podle placených měsíců	Medián
		Kč/měs
1210 Ředitelé a prezidenti velkých organizací, podniků	89	90 285
1221 Vedoucí pracovníci v zemědělství, lesnictví, rybářství a myslivosti	32	33 638
1222 Vedoucí pracovníci v průmyslu (ve výrobě)	383	46 243
1223 Vedoucí pracovníci ve stavebnictví a zeměměřičství	48	49 145
1224 Vedoucí pracovníci ve velkoobchodě a v maloobchodě	163	19 405
1225 Vedoucí pracovníci v restauracích a hotelích	11	20 250
1226 Vedoucí pracovníci v dopravě, skladování, telekomunik. a na poštovních úřadech	207	20 689
1227 Vedoucí pracovníci v organizacích zaměřených na poskytování obchodních služeb	110	55 081
1229 Vedoucí pracovních dílčích celků jinde neuvedení (kulturních, zdravotn., školských)	48	29 115
1231 Vedoucí pracovníci finančních a hospodářských (správních) útvarů	158	47 440
1232 Vedoucí pracovníci personálních útvarů a útvarů průmyslových vztahů	43	45 992
1233 Vedoucí pracovníci obytných útvarů (včetně průzkumu trhu)	124	38 352
1234 Vedoucí pracovníci reklamních útvarů a útvarů pro styk s veřejností	20	36 693
1235 Vedoucí pracovníci zásobovacích útvarů	78	45 318
1236 Vedoucí pracovníci výpočetních útvarů	41	45 391
1237 Vedoucí pracovníci výzkumných a vývojových útvarů	62	56 107
1239 Vedoucí pracovníci ostatních útvarů jinde neuvedení	176	30 078
1312 Vedoucí, ředitelé v průmyslu (ve výrobě)	62	46 898
1314 Vedoucí, ředitelé ve velkoobchodu a maloobchodu	50	19 032
1315 Vedoucí, ředitelé v restauracích a hotelích	15	22 898
1316 Vedoucí, ředitelé v dopravě, skladování, telekomunikacích a na poštovních úřadech	60	23 779
2114 Geologové, geofyzici, geodeti, hydrologové apod.	13	36 962
2119 Ostatní vědci a odborníci v příbuzných oborech jinde neuvedení	32	22 884
2131 Projektanti a analytici výpočetních systémů	61	27 295
2132 Programátoři	72	25 024
2139 Ostatní odborníci zabývající se výpočetní technikou jinde neuvedení	118	27 944
2142 Projektanti staveb a areálů, stavební inženýři	48	24 972
2143 Projektanti elektrotechnických zařízení, elektroinženýři	58	28 242
2144 Projektanti elektronických systémů a telekomunikačních sítí, inženýři - elektroniky	30	34 959
2145 Projektanti a konstruktéři strojních zařízení, strojní inženýři	361	31 125
2146 Chemičtí inženýři, technologové	18	30 436
2149 Ostatní architekti, projektanti, konstruktéři a techničtí inženýři (tvůrčí pracovníci)	269	29 347
2211 Bakteriologové, biologové, ekologové, zoologové a odborníci v příbuzných oborech	18	31 191
2213 Agronomové, šlechtitelé a odborníci v příbuzných oborech	13	22 648
2411 Odborní pracovníci na úseku účetnictví, financí, daní, apod., hlavní účetní	159	28 402
2412 Odborní pracovníci na úseku zaměstnaneckých, personálních věcí	39	27 456
2413 Odborní pracovníci v bankovníctví a pojišťovníctví	502	27 692
2419 Ostatní odborní pracovníci v oblasti podnikání	102	29 892
2421 Právníci, právní poradci (mimo advokacie a soudnictví)	15	33 755
2441 Ekonomové - vědeckí pracovníci, specialisté, experti	143	31 277
2470 Odborní administrativní pracovníci jinde neuvedení	105	24 493
3111 Technici ve fyzikálních a příbuzných oborech	46	22 561
3112 Stavební technici	206	24 299
3113 Elektrotechnici	245	23 998

Hrubá měsíční mzda a její složky, diferenciacie, placená doba podle podskupin zaměstnání KZAM-R

kraj: Liberecký

Diferenciace				Průměr	Vybrané složky hrubé měsíční mzdy					Placená doba
1. decil	1. kvartil	3. kvartil	9. decil		prémie a odměny	příplatky za přesčas	příplatky ostatní	náhrady	odměny za pohotovost	
Kč/měs	Kč/měs	Kč/měs	Kč/měs	Kč/měs	%	%	%	%	%	hod/měs
34 465	50 080	185 769	237 584	127 998	22,3	0,0	1,7	5,8	0,0	165,4
19 762	27 061	42 037	46 026	33 437	31,2	0,2	0,9	6,0	0,8	170,5
24 641	33 115	70 000	113 724	59 823	16,4	0,1	3,4	5,1	0,1	166,1
23 800	28 056	65 091	80 738	50 548	22,9	0,4	0,4	4,1	0,0	171,4
14 189	16 350	27 253	35 101	23 133	14,7	0,8	2,7	6,1	0,0	174,5
15 491	17 821	23 883	25 106	20 475	14,4	0,7	12,2	4,6	0,0	177,3
16 548	18 289	27 501	41 903	25 014	21,7	0,1	1,7	7,2	0,6	159,7
33 995	39 633	77 268	113 835	66 735	22,8	0,0	0,8	6,4	0,2	169,7
17 142	24 960	35 181	44 319	33 935	18,9	0,1	1,2	4,5	0,6	168,4
22 379	30 939	79 716	120 266	62 566	21,3	0,1	2,6	6,0	0,0	166,2
23 917	28 645	80 227	123 499	62 744	17,2	0,0	3,3	5,2	0,0	164,1
22 931	30 056	54 250	99 224	51 112	22,3	0,0	1,8	5,7	0,0	164,7
13 595	25 084	61 790	82 161	41 811	19,4	0,0	2,6	4,2	0,0	166,1
22 393	28 097	63 148	100 026	50 094	15,2	0,1	3,0	6,0	0,0	167,1
28 410	35 430	63 292	78 756	50 853	19,9	0,0	3,7	4,8	1,6	152,0
32 562	41 978	72 512	103 834	66 701	23,0	0,0	2,2	5,4	0,0	165,7
19 344	24 568	41 867	61 093	38 744	22,7	0,2	1,2	6,2	0,1	164,8
20 001	30 315	61 686	80 386	47 438	19,8	0,1	3,1	4,8	0,1	168,6
11 962	14 236	23 402	41 481	23 141	30,4	0,3	3,1	6,2	0,0	173,7
12 817	15 800	26 483	31 417	21 633	27,8	0,1	0,2	3,8	0,0	172,9
18 587	21 087	29 368	36 320	27 600	22,6	0,1	1,6	6,9	0,0	166,5
15 757	16 750	42 348	45 122	31 587	20,4	0,1	0,1	4,6	0,0	168,2
14 311	18 176	34 960	42 780	27 479	6,7	0,0	17,0	3,9	0,0	165,6
17 646	20 831	32 632	45 028	28 916	13,3	0,0	3,2	5,8	0,0	167,6
17 000	21 614	32 616	42 415	28 627	11,6	0,1	6,3	5,1	0,0	162,5
18 439	23 252	39 207	45 989	31 351	18,3	0,2	1,3	4,8	1,5	155,3
18 539	22 427	29 109	43 687	27 581	23,2	0,0	2,3	5,7	0,7	163,4
18 576	21 155	35 862	41 931	29 539	14,4	0,1	1,3	4,1	0,2	167,1
21 304	22 144	45 212	66 567	39 004	22,1	0,4	1,1	4,7	2,0	166,6
19 342	24 070	41 382	53 684	34 709	10,0	0,6	6,9	5,5	0,0	171,4
17 138	20 919	33 041	47 837	30 948	17,5	0,0	0,2	5,4	0,0	169,4
21 684	25 092	36 955	45 537	32 062	25,1	0,1	1,3	4,8	0,1	164,2
18 312	22 898	43 698	49 223	38 059	23,6	0,0	0,3	4,6	0,0	166,4
15 174	19 474	23 812	25 853	22 084	7,6	0,0	0,0	5,5	0,0	174,9
18 609	23 128	40 459	52 252	33 013	19,0	0,1	1,8	6,6	0,0	164,7
20 634	22 781	32 935	45 734	30 256	13,2	0,2	3,0	6,3	0,0	167,8
19 248	23 604	34 619	43 950	30 767	16,6	0,1	1,5	7,0	0,1	169,0
19 366	23 734	39 235	51 480	33 401	19,8	0,1	1,7	7,0	0,2	164,0
24 026	27 860	39 390	42 061	33 363	17,2	0,0	0,8	5,8	0,0	167,4
21 014	25 058	40 584	53 412	35 412	20,2	0,4	2,7	5,8	0,0	169,4
15 441	17 841	31 259	45 554	27 885	12,1	0,5	4,6	6,6	0,0	170,1
16 934	18 579	27 637	33 730	23 980	12,0	0,0	4,4	6,8	0,0	167,3
16 630	20 236	31 759	42 277	27 395	21,9	0,6	0,5	5,5	0,3	171,0
17 971	20 204	30 524	36 654	25 823	11,9	0,8	7,8	5,2	1,0	169,7

Revidované výsledky ke dni 10. 3. 2010

Hrubá měsíční mzda a její složky, diference, placená doba podle podskupin zaměstnání KZAM-R

kraj: Liberecký

Podskupiny zaměstnání KZAM-R	Počet zaměstnanců přepočtený podle placených měsíců	Medián
		Kč/měs
3114 Elektronici a technici v radiokomunikacích a telekomunikacích	51	29 995
3115 Strojírenští technici	780	27 938
3116 Chemičtí technici	71	30 150
3117 Důlní a hutní technici	13	32 723
3118 Technici v kartografii, kresličí a zeměměřiči	158	25 270
3119 Ostatní techničtí pracovníci jinde neuvedení	1 191	23 940
3121 Poradci ve výpočetní technice	69	25 671
3122 Operátoři a obsluha výpočetní techniky	79	22 361
3123 Operátoři průmyslových robotů, nc strojů	14	25 046
3152 Bezpečnostní technici a technici pro kontrolu zdravotní nezávadnosti a jakosti	289	22 013
3211 Technici a laboranti v oblasti biologie a v příbuzných oborech	14	20 891
3212 Technici v agronomii, v lesnictví a v zemědělství	142	21 644
3231 Ošetřovatelé, všeobecné zdravotní sestry	11	14 556
3412 Pojišťovací agenti	62	19 149
3415 Obchodní cestující, profesionální poradci v obchodě, obchodní zástupci	104	26 704
3416 Nákupčí	242	22 164
3421 Obchodní agenti	336	18 429
3422 Odbytoví a přepravní agenti	280	22 382
3431 Odborné sekretářky, sekretáři	125	20 494
3433 Pracovníci v oblasti účetnictví, fakturace, rozpočetnictví, kalkulace	777	19 607
3434 Pracovníci v oblasti statistiky a matematiky	13	18 308
3435 Pracovníci v oblasti práce a mezd (kromě účetních)	42	22 853
3436 Referenti osobních oddělení	97	21 883
3439 Ostatní odborní administrativní pracovníci jinde neuvedení	278	21 554
3471 Aranžéři, průmysloví a komerční návrháři, bytoví architekti	29	13 729
4112 Kancelářští a manipulační pracovníci a obsluha zařízení na zpracování textu	11	16 616
4113 Pracovníci přípravy dat výpočetní techniky	20	11 572
4115 Sekretářky, sekretáři	185	17 041
4121 Nižší účetní	71	16 321
4123 Nižší finanční, daňoví úředníci a úředníci v příbuzných oborech	19	28 383
4131 Úředníci ve skladech	545	18 810
4132 Úředníci ve výrobě (např. výrobní plánovači)	162	19 387
4133 Úředníci v dopravě a v přepravě (dispečeri, kontroloři apod.)	101	20 545
4141 Řadoví knihovníci, archiváři, evidenční pracovníci	27	14 149
4190 Ostatní nižší úředníci jinde neuvedení	98	17 308
4211 Pokladníci (v bankách, pojišťovnách, spořitelnách, na poště)	135	16 752
4212 Úředníci na přepážkách a směnárnicích	408	14 802
4213 Pokladníci v obchodě, společném stravování apod.	320	10 880
4214 Prodavači vstupenek, jízdenek apod.	63	16 558
4222 Recepční	17	14 703
4223 Telefonisté	23	13 123
4224 Informátoři	21	13 716
5121 Pracovníci dohlížející nad obsluhujícím personálem, hospodyně	46	13 214
5122 Kuchaři	199	11 613

Hrubá měsíční mzda a její složky, diference, placená doba podle podskupin zaměstnání KZAM-R

kraj: **Liberecký**

Diference				Průměr	Vybrané složky hrubé měsíční mzdy					Placená doba
1. decil	1. kvartil	3. kvartil	9. decil		prémie a odměny	příplatky za přesčas	příplatky ostatní	náhrady	odměny za pohotovost	
Kč/měs	Kč/měs	Kč/měs	Kč/měs	Kč/měs	%	%	%	%	%	hod/měs
18 350	23 050	37 694	70 370	34 748	19,0	1,3	5,3	5,3	1,0	173,8
17 593	23 056	33 655	41 628	29 130	11,4	1,1	4,4	5,9	0,1	172,0
22 623	27 791	33 592	38 339	29 928	22,0	0,1	1,2	7,3	0,0	163,4
19 652	25 639	39 314	43 630	32 390	28,2	0,7	2,1	5,4	0,0	170,9
16 541	20 342	31 653	43 284	29 051	10,4	0,1	5,3	5,0	0,0	167,3
14 480	18 669	28 964	36 238	24 705	14,9	0,7	6,0	5,2	0,4	170,3
19 318	21 980	32 101	34 148	27 078	10,3	0,0	5,2	5,6	1,6	167,6
14 549	17 121	29 925	39 263	24 937	10,9	0,2	4,3	6,0	0,4	166,7
17 020	22 211	42 268	47 675	29 886	11,4	1,2	1,6	5,7	0,3	172,7
15 264	18 311	26 678	34 619	23 815	12,2	0,5	9,9	5,3	0,0	170,6
15 045	16 813	29 676	39 989	24 237	21,4	0,2	2,7	6,2	0,0	164,9
15 591	18 509	26 001	28 090	22 147	14,2	0,1	1,5	14,6	0,2	169,2
12 591	13 145	16 761	18 039	15 163	2,8	0,0	1,1	6,7	0,0	162,6
13 680	15 720	21 470	26 796	20 102	18,6	0,0	0,6	5,3	0,0	171,3
14 378	18 276	36 007	49 191	29 161	22,9	0,3	2,2	5,9	0,0	167,7
13 583	17 031	28 387	34 353	24 210	12,7	0,2	3,6	5,1	0,1	167,8
12 843	15 285	22 758	28 049	20 559	17,8	0,1	1,3	6,9	0,0	164,6
15 444	18 985	27 924	36 388	25 340	24,0	0,3	2,4	6,0	0,1	170,1
12 795	16 257	27 317	44 639	27 745	9,2	0,0	4,0	6,7	0,0	166,7
13 022	15 679	23 752	31 346	21 248	13,2	0,3	2,8	6,1	0,0	167,8
14 637	17 149	29 112	32 725	23 671	19,6	0,0	5,5	4,2	0,0	165,4
12 298	15 459	30 715	46 227	25 235	23,1	0,3	2,2	5,2	0,0	167,4
15 603	17 840	26 242	32 104	22 999	13,1	0,4	2,2	5,9	0,0	168,3
13 928	17 257	29 300	41 814	26 166	21,2	0,2	2,0	5,0	0,0	167,0
10 353	12 584	16 386	18 330	14 246	21,7	0,6	2,9	3,5	0,0	166,5
11 797	14 924	18 051	21 980	16 441	15,0	0,2	0,0	5,4	0,0	161,7
9 024	9 830	18 165	22 020	14 995	22,4	0,3	2,5	5,7	0,0	161,7
12 228	14 053	21 083	28 669	18 961	12,1	0,2	5,9	5,0	0,0	170,7
10 788	13 042	20 666	25 370	17 104	13,6	0,5	2,0	5,8	0,0	172,8
18 415	22 047	34 878	37 275	28 271	22,0	0,2	0,1	6,4	0,0	174,7
12 647	14 849	22 205	27 123	19 239	14,9	1,2	8,7	5,7	0,1	174,1
12 178	14 895	24 008	29 603	20 050	12,6	0,5	5,6	5,8	0,1	170,0
15 502	17 558	23 850	25 902	21 034	12,1	1,0	5,2	5,4	0,9	173,6
10 778	12 776	16 384	18 378	14 594	6,7	0,0	8,5	5,3	0,0	170,1
13 496	15 778	19 804	23 286	18 261	28,0	0,6	1,7	5,6	0,2	168,4
12 662	14 329	20 269	24 298	17 611	12,0	0,1	1,7	6,5	0,0	165,5
12 786	13 633	16 728	26 877	17 361	20,5	0,0	1,4	7,0	0,0	158,6
8 882	9 733	12 368	15 129	11 539	14,3	0,4	4,3	7,4	0,0	165,9
15 275	15 964	17 540	18 245	16 538	5,7	0,6	9,9	7,9	0,0	163,8
11 223	12 586	17 105	22 160	15 309	15,9	0,4	14,0	5,5	0,0	173,1
10 482	10 935	14 012	19 472	13 433	15,4	0,3	9,4	4,5	0,0	167,7
10 448	11 817	17 555	19 461	15 419	16,9	0,3	2,6	6,7	2,0	169,7
10 907	12 621	18 339	23 371	15 732	16,1	0,2	6,4	5,8	0,0	169,6
9 136	10 126	14 916	17 110	12 666	17,2	0,3	6,0	3,9	0,0	171,2

Revidované výsledky ke dni 10. 3. 2010

Hrubá měsíční mzda a její složky, diference, placená doba podle podskupin zaměstnání KZAM-R

kraj: Liberecký

Podskupiny zaměstnání KZAM-R	Počet zaměstnanců přepočtený podle placených měsíců	Medián
		Kč/měs
5123 Čišníci, servírky	19	12 117
5169 Ostatní pracovníci ochrany a ostrahy jinde neuvedení	268	11 573
5211 Prodavači v obchodech	640	11 449
6121 Chovatelé hospodářských zvířat (kromě drůbeže a včel)	97	14 626
6141 Dělníci pro pěstění a ošetřování lesa	76	11 168
6142 Dělníci pro těžbu dřeva (kromě obsluhy pojízdných zařízení)	63	14 028
7121 Zedníci pracující s tradičními materiály (bambus, hlína atd.)	18	15 869
7122 Zedníci, kameníci, omítkáři	183	16 890
7124 Tesaři a truhláři	67	18 004
7129 Ostatní stavební dělníci hlavní stavební výroby a pracovníci v ostatních oborech	80	18 234
7136 Instalatéři, potrubáři, stavební zámečníci, klempíři	222	19 119
7137 Stavební a provozní elektrikáři	146	20 688
7141 Malíři a tapetáři	10	18 049
7142 Lakýrníci a pracovníci v příbuzných oborech	40	15 752
7211 Formíři a jádraři	31	19 532
7212 Svářeči, řezači plamenem a páječi	596	21 552
7213 Výrobci a opraváři výrobků a dílů z plechů	103	17 298
7215 Montéři lan a zdvihacích zařízení (např. na lodích, letadlech)	33	22 794
7221 Kováři, obsluha kováčích lisů, obsluha bucharů	63	20 177
7222 Nástrojaři, kovodeláři, kovodělníci, zámečníci	1 830	19 704
7223 Seřizovači a obsluha obráběcích strojů (kromě automatických a poloautomatických)	890	19 956
7224 Brusiči, leštiči a ostříči nástrojů	32	17 284
7226 Umělečtí pozlacovači, zlatotepci, cínaři apod.	35	15 019
7231 Mechanici a opraváři motorových vozidel	164	18 154
7234 Mechanici a opraváři kolejových vozidel	92	17 611
7235 Mechanici a opraváři obráběcích, zemědělských strojů a průmyslového zařízení	1 112	23 162
7239 Ostatní mechanici a opraváři strojů a zařízení bez elektro jinde neuvedení	303	20 446
7241 Elektromechanici, opraváři a seřizovači různých typů elektrických zařízení	912	19 429
7242 Mechanici, opraváři a seřizovači elektrických částí aut, letadel, lodí	53	17 120
7243 Mechanici, seřizovači, opraváři elektronických zařízení	136	22 573
7244 Telefonní a telegrafní mechanici, montéři a opraváři	16	16 655
7246 Montéři a opraváři silnoproudých elektrických vedení	105	18 769
7322 Dělníci při výrobě skla, skláři vč. brusičů a leštičů	1 424	15 432
7324 Malíři skla a keramiky a pracovníci v příbuzných oborech (vč. výrobců zrcadel)	132	12 571
7346 Sítotiskaři, deskotiskaři a textilní tiskaři	34	14 197
7411 Zpracovatelé masa, ryb vč. uzenářů a konzervovačů masa a ryb	278	20 425
7412 Zpracovatelé pekárenských a cukrářských výrobků	77	15 321
7419 Ostatní zpracovatelé - výrobci potravinářských výrobků jinde neuvedení	13	14 539
7422 Umělečtí truhláři, řezbáři, výrobci a opraváři výrobků ze dřeva vč. opravářů	80	11 942
7431 Kvalifikovaní dělníci připravující přírodní vlákno pro další zpracování	32	14 852
7435 Modeláři a střihači textilu, kůží a podobných materiálů	93	20 346
7436 Švadleny, vyšivači a pracovníci v příbuzných oborech	121	13 455
7439 Ostatní dělníci při výrobě textilu, oděvů a výrobků z kůží, kožešin	267	14 707
8122 Obsluha zařízení ve slévárnách (taviči, slévači)	69	26 379

Hrubá měsíční mzda a její složky, diferenciacie, placená doba podle podskupin zaměstnání KZAM-R

kraj: Liberecký

Diferenciace				Průměr	Vybrané složky hrubé měsíční mzdy					Placená doba
1. decil	1. kvartil	3. kvartil	9. decil		prémie a odměny	příplatky za přesčas	příplatky ostatní	náhrady	odměny za pohotovost	
Kč/měs	Kč/měs	Kč/měs	Kč/měs	Kč/měs	%	%	%	%	%	hod/měs
9 540	11 029	13 789	16 123	12 533	27,6	0,4	2,4	7,4	0,0	175,3
8 292	9 752	12 705	15 510	11 939	11,2	1,4	6,5	6,0	0,1	172,8
8 576	9 875	14 840	19 008	13 018	14,9	0,6	4,4	6,3	0,0	173,0
10 703	11 668	16 174	17 616	14 207	8,1	2,0	6,4	6,1	0,0	189,2
7 886	9 140	13 766	15 442	11 654	4,9	1,4	2,4	8,6	0,1	172,1
9 145	11 730	17 086	20 113	14 530	4,5	1,2	3,2	12,7	0,0	169,3
12 577	13 888	19 530	27 799	17 671	13,2	1,5	2,9	8,5	0,0	179,2
13 247	14 702	19 445	21 319	17 193	22,2	1,3	1,2	8,7	0,1	171,7
14 379	15 605	19 765	21 925	17 927	22,9	1,4	0,9	9,9	0,1	172,8
14 147	16 056	26 737	33 205	21 398	21,1	1,9	2,1	6,9	1,3	187,0
14 910	16 615	21 660	23 529	19 089	22,0	0,6	0,8	5,4	3,7	167,8
14 134	17 284	23 534	27 064	20 881	21,4	1,4	9,7	6,5	1,5	174,3
13 090	14 151	23 743	30 726	20 575	15,3	0,9	9,1	6,0	0,0	169,5
11 575	13 971	23 654	28 500	18 546	6,7	0,5	9,6	6,0	0,0	175,5
13 940	16 613	23 514	27 034	20 070	19,6	2,3	6,5	6,7	0,0	184,9
17 254	18 786	24 509	27 934	22 041	21,0	3,9	6,5	12,8	0,0	174,9
13 154	14 874	19 949	21 699	17 596	15,8	1,0	2,0	6,4	0,0	168,6
16 431	19 674	25 210	28 286	22 253	11,5	1,9	6,4	4,0	6,1	184,7
13 361	16 034	24 860	27 483	20 201	20,7	1,6	4,6	6,5	0,0	172,4
13 390	16 349	22 816	26 113	19 948	21,4	1,2	7,5	7,0	0,3	169,2
12 552	16 321	23 245	27 241	20 119	20,7	1,7	7,4	7,0	0,0	173,1
8 694	9 539	23 999	26 517	17 030	8,0	0,7	7,6	5,9	0,4	172,7
11 061	13 042	22 865	32 292	18 592	24,8	1,3	0,7	8,5	0,0	175,1
14 415	16 470	20 176	21 974	18 290	16,7	1,6	2,0	6,6	0,4	179,3
13 494	15 386	20 054	21 465	17 483	6,7	0,7	9,9	7,8	0,1	164,7
16 613	19 633	27 451	31 223	23 775	15,4	1,9	10,7	6,5	0,1	176,2
16 942	18 273	23 851	28 878	21 662	13,8	1,9	7,2	6,4	0,2	172,3
11 043	14 094	24 498	29 870	20 030	13,7	0,9	12,0	5,6	0,6	176,4
14 009	15 456	19 556	20 577	17 363	5,7	0,9	4,9	7,6	0,1	165,7
15 611	19 534	26 243	30 140	23 287	17,5	1,6	8,2	6,7	0,7	171,4
14 247	15 953	19 266	27 454	20 264	11,1	0,5	3,3	6,5	1,5	168,1
13 719	16 344	25 599	30 344	20 764	16,0	0,9	1,4	12,0	2,6	167,9
10 465	12 457	18 737	21 900	15 919	25,0	0,8	5,8	7,6	0,0	168,1
9 106	11 256	15 020	16 052	13 077	9,4	1,0	6,5	6,4	0,0	172,3
10 702	12 021	15 824	17 159	13 883	11,3	1,3	10,0	5,6	0,0	172,6
14 929	18 829	22 219	23 772	20 176	16,4	0,3	5,5	7,0	0,0	167,9
10 478	12 865	17 332	23 314	15 909	25,6	2,9	8,7	3,1	0,0	207,0
13 152	13 161	16 906	17 480	15 477	19,0	0,4	9,5	5,5	0,0	175,9
8 155	9 400	16 504	22 209	13 414	18,8	0,7	0,9	9,8	0,0	168,8
9 716	12 787	19 994	20 361	15 547	41,6	1,2	3,2	7,8	1,1	170,2
12 602	16 677	22 830	25 343	19 779	40,2	3,1	2,3	7,2	0,0	169,8
9 387	10 706	15 839	18 564	14 096	34,5	0,4	12,1	7,0	0,0	159,1
8 682	11 467	20 444	23 856	15 742	24,5	1,4	5,0	6,7	0,2	172,1
15 702	19 985	30 847	33 366	25 797	1,9	1,0	31,0	6,4	0,0	175,6

Revidované výsledky ke dni 10. 3. 2010

Hrubá měsíční mzda a její složky, diference, placená doba podle podskupin zaměstnání KZAM-R

kraj: Liberecký

Podskupiny zaměstnání KZAM-R	Počet zaměstnanců přepočtený podle placených měsíců	Medián
		Kč/měs
8123 Obsluha zařízení na tepelné zpracování kovů	22	18 287
8131 Obsluha pecí na výrobu skla a keramiky	637	23 962
8139 Obsluha ostatních zařízení na výrobu skla a keramiky	1 136	18 036
8151 Obsluha drtičů, mlýnů a míchadel při chemické výrobě	19	14 366
8159 Obsluha ostatních zařízení při chemické výrobě jinde neuvedená	89	18 279
8161 Obsluha zařízení při výrobě a rozvodu elektřiny	65	27 032
8162 Obsluha parních turbín, ohřivačů a motorů	123	18 637
8163 Obsluha zařízení při úpravě, čištění a rozvodu vody	293	18 169
8171 Obsluha automatických nebo poloautomatických montážních linek	590	19 390
8172 Obsluha průmyslových robotů	36	23 361
8211 Obsluha automatických nebo poloautomatických obráběcích strojů (kromě 722)	489	23 992
8223 Obsluha strojů při konečné úpravě a nanášení ochranných povlaků	101	19 009
8232 Obsluha strojů na výrobu plastových výrobků (vč. laminování)	853	17 789
8251 Obsluha tiskárenských strojů	12	12 179
8253 Obsluha strojů na výrobu předmětů z lepenky (vč. kartonáže)	40	15 201
8261 Obsluha strojů na úpravu vláken, dopřádání a navíjení příze	147	13 390
8262 Obsluha tkacích a pletacích strojů	196	15 372
8263 Obsluha šicích a vyšívacích strojů	701	19 321
8264 Obsluha strojů na bělení, barvení, čištění, praní, žehlení textilu	127	12 077
8281 Montážní dělníci montující mechanická zařízení (stroje, vozidla)	605	17 727
8282 Montážní dělníci montující elektrická zařízení	2 884	20 192
8283 Montážní dělníci montující elektronická zařízení	190	12 028
8284 Montážní dělníci montující výrobky z kovů, pryže a plastů	1 603	16 811
8287 Montážní dělníci montující výrobky z kombinovaných materiálů	257	14 477
8290 Obsluha jiných stacionárních zařízení a ostatní montážní dělníci	420	22 098
8311 Strojvedoucí	165	26 465
8313 Dělníci zabezpečující sestavování vlaků (brzdaři, výhybkáři)	204	19 821
8321 Řidiči osobních a malých dodávkových automobilů, taxikáři	62	17 526
8323 Řidiči autobusů, trolejbusů a tramvají	511	19 434
8324 Řidiči nákladních automobilů a tahačů	377	16 872
8326 Řidiči speciálních vozidel	81	16 696
8331 Obsluha zemědělských a lesních strojů	76	15 918
8332 Obsluha zemních a příbuzných strojů	111	18 880
8333 Obsluha jeřábů, zdvihacích a podobných manipulačních zařízení	36	21 336
8334 Obsluha vysokozdvížných a ostatních motorových vozíků	386	18 385
9132 Pomocníci a uklízeči v kancelářích, hotelích, nemocnicích a jiných zařízeních	316	9 818
9141 Domovníci, správci domu	33	14 407
9152 Vrátní, hlídači, uváděči a šatnářky	79	10 567
9161 Sběrači odpadků, popeláři	50	13 347
9162 Metaři, čistíči záchodků, žump, kanálů a podobných zařízení	35	17 417
9312 Pomocníci a nekvalifikovaní dělníci na stavbách a údržbě silnic, přehrad	37	15 253
9321 Pomocníci a nekvalifikovaní montážní a manipulační dělníci	757	13 522
9322 Ruční baliči a pytlouvači	275	11 734
9323 Dělníci nádvorní skupiny (pomocní montéři)	27	9 991

Hrubá měsíční mzda a její složky, diference, placená doba podle podskupin zaměstnání KZAM-R

kraj: **Liberecký**

Diference				Průměr	Vybrané složky hrubé měsíční mzdy					Placená doba
1. decil	1. kvartil	3. kvartil	9. decil		prémie a odměny	příplatky za přesčas	příplatky ostatní	náhrady	odměny za pohotovost	
Kč/měs	Kč/měs	Kč/měs	Kč/měs	Kč/měs	%	%	%	%	%	hod/měs
12 802	15 614	22 047	26 112	18 582	8,5	2,2	10,2	5,3	0,0	179,0
18 219	20 461	26 642	27 912	23 499	28,6	1,0	14,4	5,9	0,0	169,0
12 244	15 256	20 095	21 321	17 432	27,0	0,5	8,3	8,5	0,0	165,0
12 722	13 769	35 592	36 965	20 563	10,7	0,2	29,5	5,6	0,0	170,7
12 760	16 342	21 643	22 404	18 175	16,4	0,2	3,8	7,7	0,0	163,9
15 388	20 847	29 376	33 552	25 500	16,4	1,3	6,0	6,7	4,2	173,8
11 882	15 097	21 535	23 770	18 236	13,6	3,0	9,9	5,7	0,2	175,2
14 883	16 297	20 845	21 961	18 450	20,7	0,8	7,6	6,5	0,3	166,7
13 949	15 778	23 051	25 394	19 473	13,0	2,5	7,4	7,5	0,0	169,5
21 720	22 130	29 487	33 113	25 527	22,4	2,2	9,1	7,4	0,0	172,5
16 256	19 926	28 543	32 608	24 303	5,4	0,6	19,9	7,3	0,0	172,8
10 739	14 762	22 348	25 538	19 152	18,8	1,0	8,3	8,1	0,0	170,6
13 224	15 542	19 676	21 737	17 741	5,9	0,6	16,6	4,4	0,1	173,2
9 814	10 122	14 895	17 431	13 034	14,2	0,3	8,6	5,7	0,0	166,8
12 073	13 421	16 105	16 812	14 694	1,5	0,9	0,0	0,7	0,0	168,3
9 947	12 018	15 086	16 443	13 510	28,5	2,1	8,1	8,7	0,0	171,6
12 532	13 740	16 438	17 731	15 251	15,3	1,5	9,1	8,7	0,0	167,6
15 157	17 922	20 218	21 084	18 817	45,0	0,9	2,6	6,6	0,0	167,1
8 132	9 859	15 744	17 794	12 846	21,5	1,1	7,0	5,5	0,0	170,6
14 541	15 749	19 487	21 586	17 950	9,4	0,7	14,9	7,1	0,0	167,7
17 002	18 675	22 501	25 391	20 755	0,5	0,1	19,1	6,3	0,0	170,7
10 082	10 992	13 297	14 900	12 387	22,8	2,0	7,5	5,5	0,0	170,6
13 217	15 389	18 888	21 065	17 123	17,2	2,2	7,5	6,4	0,0	172,5
10 590	12 043	27 610	31 242	19 183	7,3	0,3	26,2	6,6	0,0	170,0
19 125	20 148	26 388	28 054	22 942	13,8	0,2	28,5	6,8	0,0	166,8
24 401	25 574	27 484	28 371	26 404	4,4	3,3	15,9	8,9	0,0	172,6
16 450	18 169	21 272	22 830	19 746	4,6	2,5	16,2	7,8	1,6	170,6
12 514	15 387	20 497	22 110	17 664	22,9	1,4	2,3	6,3	0,7	174,2
16 686	18 010	21 085	22 606	19 559	8,5	2,8	10,0	7,0	5,9	193,7
12 518	14 374	18 856	21 418	16 849	19,5	2,7	1,8	7,5	0,5	185,2
12 910	14 915	20 519	22 013	17 225	10,4	3,4	2,1	7,1	0,1	186,7
12 690	14 398	17 876	19 466	16 251	16,0	3,8	2,8	8,9	0,2	203,0
14 404	16 433	21 202	23 998	19 209	24,3	1,6	0,8	10,6	0,9	175,1
12 759	15 498	29 687	31 972	22 523	20,8	1,2	10,4	5,9	0,0	176,7
14 276	16 302	21 484	25 027	18 997	10,2	2,5	11,4	5,3	0,0	178,2
8 137	8 615	11 676	13 933	10 528	11,6	0,7	4,1	6,6	0,0	171,0
10 680	12 736	17 497	19 750	14 919	22,1	0,7	3,3	5,8	0,0	168,0
8 084	9 139	12 305	13 631	10 790	10,1	0,6	10,9	6,4	0,0	174,0
10 947	12 304	14 473	15 837	13 555	5,4	3,8	4,0	6,8	0,6	190,6
12 851	15 626	18 955	21 484	17 302	23,6	0,9	4,3	7,3	1,5	165,8
11 994	14 053	17 841	19 367	15 768	24,1	0,7	0,0	14,0	0,2	167,6
9 256	11 113	16 493	19 639	14 092	17,0	1,2	5,5	7,0	0,0	170,2
9 000	9 675	14 111	17 725	12 399	14,7	0,6	7,0	8,0	0,0	168,1
8 239	9 546	15 293	17 846	12 598	11,6	0,8	3,4	7,2	0,1	185,9

Revidované výsledky ke dni 10. 3. 2010

**Hrubá měsíční mzda a její složky, diference, placená doba
podle podskupin zaměstnání KZAM-R**

kraj: Liberecký

Podskupiny zaměstnání KZAM-R	Počet zaměstnanců přepočtený podle placených měsíců	Medián
		Kč/měs
9331 Řidiči vozidel poháněných ručně nebo nožně	35	15 703
9333 Vazači a nosiči břemen, přístavní dělníci (dokaři)	58	15 274
9339 Pomocní a nekvalifikovaní pracovníci v dopravě, ve skladech, v telekomunikacích	508	13 794

Hrubá měsíční mzda a její složky, diference, placená doba
podle podskupin zaměstnání KZAM-R

kraj: Liberecký

Diference				Průměr	Vybrané složky hrubé měsíční mzdy					Placená doba
1. decil	1. kvartil	3. kvartil	9. decil		prémie a odměny	příplatky za přesčas	příplatky ostatní	náhrady	odměny za pohotovost	
Kč/měs	Kč/měs	Kč/měs	Kč/měs	Kč/měs	%	%	%	%	%	hod/měs
10 008	11 776	20 276	24 000	16 447	21,6	2,1	6,5	4,5	0,0	180,0
12 395	13 655	16 205	18 571	15 155	22,1	1,6	4,8	6,4	0,0	174,9
9 660	11 325	16 646	20 645	14 387	17,3	0,6	5,4	6,9	0,2	167,2

Revidované výsledky ke dni 10. 3. 2010

**Průměrná měsíční odpracovaná a neodpracovaná doba zaměstnanců
podle podskupin zaměstnání KZAM-R**

kraj: **Liberecký**

Podskupiny zaměstnání KZAM-R	Počet zaměstnanců přečtený podle eviden. měsíců	Odpracovaná doba		Neodpracovaná doba		
		celkem	z toho přesčas	celkem	z toho	
					nemoc	dovolená
		hod/měs	hod/měs	hod/měs	hod/měs	hod/měs
1210 Ředitelé a prezidenti velkých organizací, podniků	90	156,1	0,2	11,3	0,7	8,3
1221 Ved. pracovníci v zemědělství, lesnictví, rybář. a mysliv.	33	156,2	3,4	13,8	3,0	9,3
1222 Vedoucí pracovníci v průmyslu (ve výrobě)	389	154,5	1,3	12,5	2,8	7,1
1223 Vedoucí pracovníci ve stavebnictví a zeměměřičtí	49	159,9	0,5	12,4	4,5	6,7
1224 Vedoucí pracovníci ve velkoobchodě a v maloobchodě	170	159,3	3,8	16,9	6,3	8,2
1225 Vedoucí pracovníci v restauracích a hotelích	11	163,3	3,9	13,9	5,9	7,7
1226 Ved. pracovníci v dopr., skladování, telekom. a na pošt. úř.	216	139,3	0,5	20,2	6,4	10,6
1227 Ved. prac. v organ.zaměřených na poskytování obch.služ.	112	154,1	0,2	15,6	2,2	11,7
1229 Ved. pracovních dílčích celků jinde neuved. (kult.,zdrav.)	49	156,3	0,7	12,2	3,0	7,2
1231 Vedoucí pracovníci finančních a hospodářských útvarů	161	152,7	0,4	14,2	3,1	8,6
1232 Ved. prac. personálních útvarů a útvarů průmysl. vztahů	43	152,8	0,3	11,6	1,1	7,5
1233 Vedoucí pracovníci odbytových útvarů (vč. průzkumu trhu)	125	152,8	0,4	12,0	1,9	7,4
1234 Ved. prac. reklamních útvarů a útvarů pro styk s veřejností	20	156,5	0,1	10,2	1,2	7,8
1235 Vedoucí pracovníci zásobovacích útvarů	79	153,8	2,0	13,9	2,0	8,4
1236 Vedoucí pracovníci výpočetních útvarů	41	141,3	0,3	11,4	1,6	7,3
1237 Vedoucí pracovníci výzkumných a vývojových útvarů	62	155,0	1,4	11,2	0,8	7,8
1239 Vedoucí pracovníci ostatních útvarů jinde neuvedení	181	149,8	0,9	15,6	4,7	7,7
1312 Vedoucí, ředitelé v průmyslu (ve výrobě)	63	157,2	3,3	11,5	1,6	6,9
1314 Vedoucí, ředitelé ve velkoobchodu a maloobchodu	52	152,2	3,0	21,7	6,5	10,1
1315 Vedoucí, ředitelé v restauracích a hotelích	15	166,4	0,3	6,5	0,0	6,2
1316 Vedoucí v dopravě, sklad., telekomun. a na pošt. úřadech	63	147,5	1,4	19,0	6,2	9,3
2114 Geologové, geofyzici, geodeti, hydrologové apod.	14	149,2	0,4	19,1	12,9	5,7
2119 Ostatní vědci a odborníci v příbuz. oborech jinde neuved.	33	160,0	0,3	8,9	2,3	5,4
2131 Projektanti a analytici výpočetních systémů	62	155,4	0,0	12,2	2,3	7,1
2132 Programátoři	73	151,2	1,2	11,8	2,6	7,2
2139 Ostatní odborníci zabývající se výp. tech. jinde neuvedení	120	142,9	1,6	12,3	1,9	6,4
2142 Projektanti staveb a areálů, stavební inženýři	49	148,0	0,0	15,4	4,2	9,2
2143 Projektanti elektrotechnických zařízení, elektroinženýři	59	155,9	0,8	11,1	2,1	6,1
2144 Projektanti elektronických syst. a telekomunikačních sítí	30	153,4	2,7	13,3	2,8	7,1
2145 Projektanti a konstruktéři strojních zařiz., strojní inženýři	366	159,0	4,4	13,2	2,2	7,2
2146 Chemičtí inženýři, technologové	19	153,9	0,2	16,7	5,3	7,9
2149 Ostatní architekti, projektanti, konstrukt.a techn.inženýři	275	150,4	1,0	13,8	3,3	7,0
2211 Bakteriologové, biologové, ekologové, zoologové	18	156,3	0,1	10,1	1,8	7,2
2213 Agronomové, šlechtitelé a odborníci v příbuzných oborech	14	155,4	1,5	19,4	13,7	5,1
2411 Odborní pracov. na úseku účetnictví, financí, daní, apod.	161	150,6	0,5	14,3	2,2	9,4
2412 Odbor. pracovníci na úseku zaměstnaneckých, pers. věcí	40	151,5	2,0	16,4	3,5	8,1
2413 Odborní pracovníci v bankovníctví a pojišťovníctví	521	148,9	1,0	20,1	5,7	11,9
2419 Ostatní odborní pracovníci v oblasti podnikání	104	149,0	0,4	15,2	2,1	8,3
2421 Právníci, právní poradci (mimo advokacie a soudnictví)	15	154,3	0,0	13,2	1,8	7,6
2441 Ekonomové - vědecktí pracovníci, specialisté, experti	146	154,5	2,8	14,8	3,1	8,0
2470 Odborní administrativní pracovníci jinde neuvedení	107	155,3	1,9	14,8	3,2	9,0
3111 Technici ve fyzikálních a příbuzných oborech	47	150,0	0,0	17,5	4,9	8,2
3112 Stavební technici	211	158,2	1,5	13,6	4,3	8,0
3113 Elektrotechnici	252	154,3	7,4	15,9	4,4	8,3

Revidované výsledky ke dni 10. 3. 2010

**Průměrná měsíční odpracovaná a neodpracovaná doba zaměstnanců
podle podskupin zaměstnání KZAM-R**

kraj: **Liberecký**

Podskupiny zaměstnání KZAM-R	Počet zaměstnanců přečtený podle eviden. měsíců	Odpracovaná doba		Neodpracovaná doba		
		celkem	z toho přesčas	celkem	z toho	
					nemoc	dovolená
		hod/měs	hod/měs	hod/měs	hod/měs	hod/měs
3114 Elektronici a technici v radiokomunikacích a telekomunik.	52	158,3	5,2	15,2	5,2	8,6
3115 Strojírenští technici	798	158,0	7,8	14,0	3,4	7,2
3116 Chemičtí technici	72	150,1	1,1	13,3	1,8	10,1
3117 Důlní a hutní technici	14	152,0	1,5	19,0	2,7	7,2
3118 Technici v kartografii, kresliči a zeměměřiči	161	154,5	1,8	13,1	2,9	7,2
3119 Ostatní techničtí pracovníci jinde neuvedení	1 225	156,0	4,9	14,4	4,2	6,9
3121 Poradci ve výpočetní technice	71	153,1	1,3	15,1	4,1	8,2
3122 Operátoři a obsluha výpočetní techniky	81	153,3	1,9	14,6	3,3	8,8
3123 Operátoři průmyslových robotů, nc strojů	14	160,4	7,0	12,2	1,2	8,0
3152 Bezpečnostní tech.a tech. pro kontrolu zdravotní nezávad.	298	155,9	4,7	15,2	5,3	7,5
3211 Technici a laboranti v oblasti biologie a v příbuz. oborech	14	154,5	2,1	11,3	1,1	8,2
3212 Technici v agronomii, v lesnictví a v zemědělství	148	153,6	1,0	15,5	6,1	8,5
3231 Ošetřovatelé, všeobecné zdravotní sestry	12	153,9	0,2	17,0	4,8	11,0
3412 Pojišťovací agenti	64	156,2	0,1	15,0	5,2	8,0
3415 Obchodní cestující, prof. poradci v obchodě, obch.zástupci	109	153,3	1,1	16,4	6,6	8,2
3416 Nákupčí	247	155,3	2,6	13,0	2,6	7,0
3421 Obchodní agenti	349	147,3	0,8	17,6	5,5	7,7
3422 Odbytoví a přepravní agenti	290	153,4	2,2	17,1	5,4	8,7
3431 Odborné sekretářky, sekretáři	128	151,1	0,6	16,0	4,6	7,9
3433 Prac. v oblasti účetnictví,fakturace,rozpočet., kalkulace	803	152,0	2,0	16,3	4,5	7,9
3434 Pracovníci v oblasti statistiky a matematiky	13	154,1	2,2	12,2	1,3	5,4
3435 Pracovníci v oblasti práce a mezd (kromě účetních)	43	154,6	1,8	13,3	3,8	7,5
3436 Referenti osobních oddělení	100	154,3	2,4	14,5	3,1	8,1
3439 Ostatní odborní administrativní pracovníci jinde neuvedení	287	155,0	1,0	13,9	4,7	7,2
3471 Aranžéři, průmysloví a komerční návrháři,bytoví architekti	30	155,5	3,0	10,9	1,5	4,6
4112 Kancelářští pracovníci a obsluha zařiz. na zpracování textu	11	149,3	1,3	12,4	2,6	6,7
4113 Pracovníci přípravy dat výpočetní techniky	21	149,7	0,7	15,7	6,8	7,9
4115 Sekretářky, sekretáři	191	157,0	2,6	14,1	4,3	6,0
4121 Nižší účetní	74	156,7	3,6	16,8	5,8	7,6
4123 Nižší finanční, daňoví úředníci a úředníci v příb. oborech	20	153,4	1,3	21,3	7,3	12,2
4131 Úředníci ve skladech	573	155,9	9,3	18,0	7,4	6,9
4132 Úředníci ve výrobě (např. výrobní plánovači)	169	152,6	4,8	17,2	5,5	7,3
4133 Úředníci v dopravě a v přepravě (dispečeri, kontr. apod.)	105	155,8	5,1	17,7	6,3	8,0
4141 Řadoví knihovníci, archiváři, evidenční pracovníci	28	153,2	0,0	17,3	7,5	8,0
4190 Ostatní nižší úředníci jinde neuvedení	101	152,0	3,4	16,5	5,1	7,4
4211 Pokladníci (v bankách, pojišťov., spořitelnách, na poště)	140	147,8	0,5	17,8	5,3	9,7
4212 Úředníci na přepážkách a směnárníci	435	136,4	0,2	22,0	9,3	9,2
4213 Pokladníci v obchodě, společném stravování apod.	351	144,1	1,6	25,9	14,0	9,1
4214 Prodavači vstupenek, jízdenek apod.	69	137,6	3,1	26,1	13,6	10,7
4222 Recepční	18	158,1	3,0	14,8	7,6	5,5
4223 Telefonisté	25	147,0	1,0	22,3	14,1	6,3
4224 Informátoři	23	143,3	1,9	26,1	9,7	9,6
5121 Pracovníci dohlížející nad obsluh. personálem, hospodyně	50	149,0	0,7	20,9	10,9	7,2
5122 Kuchaři	214	153,8	1,2	18,1	10,7	5,1

Revidované výsledky ke dni 10. 3. 2010

**Průměrná měsíční odpracovaná a neodpracovaná doba zaměstnanců
podle podskupin zaměstnání KZAM-R**

kraj: **Liberecký**

Podskupiny zaměstnání KZAM-R	Počet zaměstnanců přečtený podle eviden. měsíců	Odpracovaná doba		Neodpracovaná doba		
		celkem	z toho přesčas	celkem	z toho	
					nemoc	dovolená
		hod/měs	hod/měs	hod/měs	hod/měs	hod/měs
5123 Číšníci, servírky	20	154,2	2,5	20,9	8,6	8,8
5169 Ostatní pracovníci ochrany a ostrahy jinde neuvedení	282	155,1	6,8	17,6	7,6	8,6
5211 Prodavači v obchodech	683	153,1	3,7	21,0	10,1	7,8
6121 Chovatelé hospodářských zvířat (kromě drůbeže a včel)	104	164,4	13,2	23,8	12,3	10,0
6141 Dělníci pro pěstění a ošetřování lesa	81	145,1	4,7	26,7	10,9	6,3
6142 Dělníci pro těžbu dřeva (kromě obsluhy pojezdných zařiz.)	67	136,2	4,0	32,7	10,5	10,7
7121 Zedníci z tradičních materiálů (bambus, hlína atd.)	22	135,0	9,7	46,6	29,7	12,9
7122 Zedníci, kameníci, omítkáři	205	145,9	7,0	31,0	17,7	8,8
7124 Tesaři a truhláři	73	146,4	7,7	30,0	15,1	9,9
7129 Ostatní stavební děl. stav. výroby a prac. v ost. oborech	88	158,7	7,7	28,0	14,2	8,0
7136 Instalatéři, potrubáři, stavební zámečníci, klempíři	237	147,8	3,6	20,7	10,6	6,7
7137 Stavební a provozní elektrikáři	154	154,4	9,8	19,9	8,7	8,0
7141 Malíři a tapetáři	11	150,0	6,2	20,4	10,2	7,0
7142 Lakýrníci a pracovníci v příbuzných oborech	43	152,2	9,8	22,8	9,7	7,5
7211 Formíři a jádraři	35	156,4	13,6	27,1	16,3	6,1
7212 Svářeči, řezači plamenem a páječi	629	153,0	10,8	21,3	8,5	7,1
7213 Výrobci a opraváři výrobků a dílů z plechů	117	138,2	4,2	29,7	17,5	7,6
7215 Montéři lan a zdvihacích zařiz. (např. na lodích, letadel)	34	171,0	15,2	13,5	5,6	6,7
7221 Kováři, obsluha kovačích lisů, obsluha bucharů	66	156,4	7,0	15,7	6,2	5,4
7222 Nástrojaři, kovomodeláři, kovodělníci, zámečníci	1 943	149,3	6,8	21,1	9,1	7,9
7223 Seřizovači a obsluha obráběcích strojů	945	152,1	9,6	20,7	8,8	6,8
7224 Brusíči, leštiči a ostříči nástrojů	33	155,2	6,6	16,9	7,2	4,5
7226 Umělečtí pozlacovači, zlatotepci, cínaři apod.	38	151,1	5,6	23,7	10,8	7,3
7231 Mechanici a opraváři motorových vozidel	175	156,0	9,0	23,0	10,3	7,3
7234 Mechanici a opraváři kolejových vozidel	98	142,4	3,6	22,0	9,1	10,7
7235 Mechanici obráběcích, zemědělských strojů a prům. zařiz.	1 154	159,2	10,9	16,8	5,7	7,2
7239 Ostatní mechanici a opraváři strojů a zařízení bez elektro	318	154,6	10,0	17,7	6,4	7,3
7241 Elektromech.a seřizovači různých typů elektrických zařiz.	975	153,9	10,3	22,0	9,3	6,2
7242 Mechanici, opraváři a seřizovači elektr. částí aut, letadel	55	147,1	4,9	19,7	6,4	9,3
7243 Mechanici, seřizovači, opraváři elektronických zařízení	143	154,0	6,9	17,8	6,8	7,9
7244 Telefonní a telegrafní mechanici, montéři a opraváři	16	150,8	2,6	17,1	2,9	11,0
7246 Montéři a opraváři silnoproudých elektrických vedení	118	126,1	3,6	41,5	14,5	12,4
7322 Dělníci při výrobě skla, skláři vč. brusíči a leštiči	1 542	143,5	3,7	24,7	11,6	7,0
7324 Malíři skla a keramiky a pracovníci v příbuzných oborech	146	145,8	5,2	25,7	15,2	5,4
7346 Sítotiskaři, deskotiskaři a textilní tiskaři	36	153,5	9,5	18,5	9,3	5,0
7411 Zpracovatelé masa, ryb vč. uzenářů a konzerv. masa a ryb	298	145,5	1,3	22,3	9,2	10,1
7412 Zpracovatelé pekárenských a cukrářských výrobků	83	187,6	38,2	17,1	10,9	5,3
7419 Ostatní zpracovatelé - výrobci potravinářských výrobků	14	147,8	3,5	27,9	18,5	9,1
7422 Uměleč. truhláři, řezbáři, výrobci a oprav.výrobků ze dřeva	92	132,6	3,4	36,0	18,5	7,0
7431 Kvalifikovaní dělníci připravující přírodní vlákna	33	151,3	7,6	18,5	5,4	6,7
7435 Modeláři a stříhači textilu, kůží a podobných materiálů	96	153,5	7,7	16,8	4,8	7,7
7436 Švadleny, vyšíváči a pracovníci v příbuzných oborech	140	131,0	1,4	31,2	20,3	3,8
7439 Ostatní dělníci při výrobě textilu, oděvů a výrobků z kůží	290	147,4	6,8	24,4	12,6	6,1
8122 Obsluha zařízení ve slévárnách (taviči, slévači)	74	151,6	9,9	23,5	12,5	8,2

Revidované výsledky ke dni 10. 3. 2010

**Průměrná měsíční odpracovaná a neodpracovaná doba zaměstnanců
podle podskupin zaměstnání KZAM-R**

kraj: Liberecký

Podskupiny zaměstnání KZAM-R	Počet zaměstnanců přečtený podle eviden. měsíců	Odpracovaná doba		Neodpracovaná doba		
		celkem	z toho přesčas	celkem	z toho	
					nemoc	dovolená
		hod/měs	hod/měs	hod/měs	hod/měs	hod/měs
8123 Obsluha zařízení na tepelné zpracování kovů	23	164,0	16,6	16,5	8,1	6,3
8131 Obsluha pecí na výrobu skla a keramiky	672	150,8	5,0	18,0	8,2	7,7
8139 Obsluha ostatních zařízení na výrobu skla a keramiky	1 235	139,0	2,2	25,8	12,2	8,2
8151 Obsluha drtičů, mlýnů a míchadel při chemické výrobě	20	150,2	3,5	20,4	10,7	6,6
8159 Obsluha ostat. zařízení při chemické výrobě jinde neuved.	92	146,7	0,9	17,4	4,2	8,7
8161 Obsluha zařízení při výrobě a rozvodu elektřiny	68	149,7	8,7	24,2	7,9	8,2
8162 Obsluha parních turbín, ohřivačů a motorů	130	158,4	12,6	18,2	6,8	8,1
8163 Obsluha zařízení při úpravě, čištění a rozvodu vody	303	150,4	4,1	16,6	5,8	8,4
8171 Obsluha automatických nebo poloaut. montážních linek	634	149,0	9,0	21,9	11,1	7,4
8172 Obsluha průmyslových robotů	37	155,7	9,1	16,8	4,5	8,2
8211 Obsluha automat. nebo poloaut. obráb.strojů (kromě 722)	514	152,9	9,8	19,8	7,2	7,1
8223 Obsluha strojů při konečné úpravě ochranných povlaků	109	144,6	7,0	25,4	12,7	7,8
8232 Obsluha strojů na výrobu plast. výrobků (vč. laminování)	932	149,3	8,7	23,2	13,4	5,7
8251 Obsluha tiskárenských strojů	12	146,0	4,0	20,6	10,1	5,8
8253 Obsluha strojů na výrobu předm. z lepenky (vč.kartonáže)	43	143,4	5,2	24,5	11,6	5,9
8261 Obsluha strojů na úpravu vláken, dopřádání a navj. příze	167	136,2	9,0	34,3	19,0	4,6
8262 Obsluha tkacích a pletacích strojů	213	140,2	6,6	27,1	12,6	4,3
8263 Obsluha šicích a vyšívacích strojů	775	141,2	4,1	25,5	14,0	6,4
8264 Obsluha strojů na bělení, barvení, čištění, praní, žehlení	138	148,6	6,9	21,5	12,1	5,0
8281 Montážní dělníci montující mechanická zařízení (stroje)	663	143,7	8,7	23,9	12,8	6,3
8282 Montážní dělníci montující elektrická zařízení	3 097	147,5	8,5	22,5	10,5	7,4
8283 Montážní dělníci montující elektronická zařízení	210	147,1	7,2	22,8	14,0	6,0
8284 Montážní dělníci montující výrobky z kovů, pryže a plastů	1 780	145,4	8,2	26,2	14,5	8,3
8287 Montážní dělníci montující výrobky z kombinovaných mat.	278	145,8	7,1	23,6	11,3	6,1
8290 Obsluha jin.stacionárních zařízení a ost. montážní dělníci	454	142,8	4,0	23,7	12,0	8,5
8311 Strojvedoucí	169	153,4	16,8	18,8	3,7	11,5
8313 Dělníci zabezpeč. sestavování vlaků (brzdaři, výhybkáři)	211	151,7	13,2	18,5	4,6	11,2
8321 Řidiči osobních a malých dodávkov. automobilů, taxikáři	65	155,4	7,9	18,9	7,6	8,2
8323 Řidiči autobusů, trolejbusů a tramvajů	567	161,5	18,4	30,3	13,7	10,7
8324 Řidiči nákladních automobilů a tahačů	402	162,7	16,5	23,6	9,1	9,1
8326 Řidiči speciálních vozidel	85	167,9	17,2	19,1	5,4	10,0
8331 Obsluha zemědělských a lesních strojů	83	168,9	25,6	31,3	14,4	10,6
8332 Obsluha zemních a příbuzných strojů	119	147,7	8,1	27,1	10,8	11,3
8333 Obsluha jeřábů, zdvihacích a podob. manipulačních zařiz.	37	159,9	8,6	16,3	6,3	6,2
8334 Obsluha vysokozdvíhých a ostatních motorových vozíků	409	158,3	13,5	19,3	8,4	7,4
9132 Pomocníci a uklízeči v kancelář., hotel., nemocnicích ap.	346	146,8	3,5	24,0	13,8	6,4
9141 Domovníci, správci domu	34	153,2	3,3	14,9	4,8	7,2
9152 Vrátní, hlídači, uváděči a šatnářky	85	153,8	3,9	20,8	9,2	8,9
9161 Sběrači odpadků, popeláři	57	156,0	17,2	33,2	14,6	10,8
9162 Metaři, čistíči záchodků, žump, kanálů a podob. zařízení	39	135,7	3,1	29,9	18,3	9,4
9312 Pomocníci a nekvalifik. dělníci na stavbách a údržbě silnic	42	130,5	2,4	36,7	18,6	14,1
9321 Pomocníci a nekvalifikovaní montážní a manipulační dělníci	825	145,5	6,4	24,3	12,7	6,5
9322 Ruční baliči a pytlavači	305	142,6	3,9	26,1	14,7	7,7
9323 Dělníci nádvorní skupiny (pomocní montéři)	29	167,8	19,3	18,4	9,5	7,1

Revidované výsledky ke dni 10. 3. 2010

**Průměrná měsíční odpracovaná a neodpracovaná doba zaměstnanců
podle podskupin zaměstnání KZAM-R**

kraj: Liberecký

Podskupiny zaměstnání KZAM-R	Počet zaměstnanců přepočtený podle eviden. měsíců	Odpracovaná doba		Neodpracovaná doba		
		celkem	z toho přesčas	celkem	z toho	
					nemoc	dovolená
		hod/měs	hod/měs	hod/měs	hod/měs	hod/měs
9331 Řidiči vozidel poháněných ručně nebo nožně	38	159,3	13,7	19,8	11,4	4,7
9333 Vazači a nosiči břemen, přístavní dělníci (dokaři)	63	152,3	9,8	24,5	12,1	7,6
9339 Pomocní a nekvalif. prac. v dopr., ve skladech, v telekom.	543	146,5	4,3	22,4	10,1	8,0



Dodatek

Technický popis šetření

Dodatek – Technický popis šetření

Technický popis šetření přibližuje metodické postupy používané při zpracování podnikatelské sféry Regionální statistiky ceny práce (RSCP-PS). Popis je rozdělen do pěti kapitol: metoda výběru ekonomických subjektů, vstupní údaje, nejdůležitější sledované veličiny, dopočtové metody a definice vybraných pojmů.

1. Metoda výběru ekonomických subjektů

Kapitola popisuje základní soubor šetření, strukturu výběrového souboru a postup při výběru ekonomických subjektů (ES).

1.1. Základní soubor

Základním souborem RSCP-PS jsou aktivní ekonomické subjekty z registru ekonomických subjektů Českého statistického úřadu (ČSÚ), které mají 10 a více zaměstnanců a přísluší do podnikatelské sféry a do institucionálních sektorů nefinančních podniků, finančních institucí nebo vládních institucí. Ekonomické subjekty, které přísluší do podnikatelské sféry, odměňují podle zákona č. 1/1992 Sb. o mzdě, odměně za pracovní pohotovost a o průměrném výdělků. Způsob odměňování se zjišťuje pomocí registru „Automatizovaného rozpočtového informačního systému“ (ARIS), který je spravován Ministerstvem financí. Registr ekonomických subjektů (RES) je detailně popsán na internetových stránkách ČSÚ (www.czso.cz).

1.2. Struktura výběrového souboru

Statistické šetření RSCP-PS za 1. – 2. čtvrtletí 2006 zahrnuje 3155 ekonomických subjektů, které reprezentují přibližně 1199 tisíc zaměstnanců. Strukturu výběrového souboru RSCP-PS bez non-response (dále jen výběrový soubor) ukazují z různých pohledů pro 1. – 2. čtvrtletí 2006 následující tabulky.

Výběrový soubor RSCP podnikatelské sféry			
	RSCP-PS Celkem	RSCP-PS – kraj Liberecký	
		se sídlem v kraji	se sídlem mimo kraj
Počet ekonomických subjektů	3155	128	147
Počet zaměstnanců	1199 tisíc	38 tisíc	12 tisíc

Tabulka 1

Odvětvová skladba výběrového souboru RSCP-PS – kraj Liberecký			
Kód CZ-NACE		Počet ekonomických subjektů	
		se sídlem v kraji	se sídlem mimo kraj
A	Zemědělství, lesnictví a rybnářství	10	6
B	Těžba a dobývání	3	1
C	Zpracovatelský průmysl	65	26
D	Výroba a rozvod elektřiny, plynu, tepla	2	5
E	Zásobování vodou, činnosti související s odpady	4	5
F	Stavebnictví	11	4
G	Obchod, opravy motorových vozidel	7	29
H	Doprava a skladování	7	5
I	Ubytování, stravování a pohostinství	1	4
J	Informační a komunikační činnosti	3	8
K	Peněžnictví a pojišťovnictví		27
L	Činnosti v oblasti nemovitostí	1	2
M	Profesní, vědecké a technické činnosti	3	6
N	Administrativní a podpůrné činnosti	6	14
O	Veřejná správa, obrana, sociální zabezpečení		3
P	Vzdělávání	1	
Q	Zdravotní a sociální péče	1	
R	Kulturní, zábavní a rekreační činnosti	2	2
S	Ostatní činnosti	1	

Tabulka 2

1.3. Výběr

Výběr ekonomických subjektů v RSCP-PS lze charakterizovat jako jednostupňový stratifikovaný výběr. Výběrovými jednotkami jsou ekonomické subjekty, na které se v případě vybrání vztahuje zpravodajská povinnost. Statistickými jednotkami jsou zaměstnanci, kteří jsou nositeli sledovaných statistických znaků. Základní soubor (ZS) je rozdělen do oblastí (strat) podle:

- regionů (krajů),
- velikostních kategorií,
- odvětvových skupin.

Regionem se z hlediska výběru jednotek rozumí kraj ve smyslu ústavního zákona č. 347/1997 Sb. v platném znění. Ke stratifikaci výběrové opory jsou použity tři velikostní kategorie ekonomických subjektů uvedené v tabulce 3 – Velikostní kategorie pro výběr. Stratifikační třídění obsahuje dvanáct odvětvových skupin z vybraných institucionálních sektorů podnikatelské sféry.

Vymezení strat je provedeno na základě podobnosti v charakteru ekonomické činnosti a podobnosti v zaměstnanecké struktuře.

V jednotlivých oblastech ZS, vzniklých jeho rozdělením dle příslušných stratifikačních kritérií, je vybrán stanovený podíl ekonomických subjektů. Největší subjekty s 1000 a více zaměstnanci jsou zařazeny do šetření všechny (výběr s pravděpodobností rovnou 1), u ekonomických subjektů s 250 až 999 zaměstnanci se postupně navyšuje výběrový podíl tak, aby od roku 2007 činil 100%. Menší subjekty s 10 až 249 zaměstnanci jsou vybírány v jednotlivých stratech systematickým náhodným výběrem s nestejnými pravděpodobnostmi bez vracení. Pravděpodobnosti výběru se liší podle velikosti subjektu a jejich výše je určena výběrovým podílem uvedeným v tabulce 3. Výběrový soubor ekonomických subjektů s 10 až 249 zaměstnanci se obměňuje metodou rotujícího panelu s periodou rotace devět let, tzn. k plné obměně dojde za devět let.

Velikostní kategorie pro výběr		
Kategorie	Počet zaměstnanců	Výběrový podíl [%]
1	10 až 49	4,5
2	50 až 249	15
3	250 až 999	80
4	1000 a více	100

Tabulka 3

2. Vstupní údaje

Kapitola popisuje sběr dat do šetření RSCP-PS, nejdůležitější vstupní údaje a používané klasifikace a číselníky.

2.1. Sběr dat

Ekonomické subjekty, na které se vztahuje zpravodajská povinnost, vykazují do statistického šetření RSCP-PS údaje o všech zaměstnancích v pracovním poměru. Vybraná zpravodajská jednotka předává data na Ministerstvo práce a sociálních věcí, které je orgánem vykonávajícím státní statistickou službu. Termínem pro předání dat od respondenta je konec měsíce následujícího po skončení sledovaného období.

Předávaná data mají formu databázových souborů a obsahují informace o zaměstnavateli a zaměstnancích. U více než 90 % respondentů je zdrojem dat pro šetření mzdový a personální systém. Datové soubory jsou předávány ve více než 90 % případů elektronickou poštou, zbylá část respondentů posílá data na disketě, případně na papírových formulářích.

Pro kontrolu a opravu dat, připravených mzdovým a personálním systémem respondenta, případně pro pořízení vstupních dat, je určen "Pořizovací program ISPV 2006", který se musí před použitím nainstalovat na lokální disk.

Poživovací program řeší i zabezpečení dat při přenosu od respondenta ke zpracovateli. Používá přitom hybridní šifrování s veřejným a privátním klíčem. Veřejný klíč je součástí instalace pořizovacího programu, privátní klíč je uložen na interním serveru zpracovatele. Zašifrovaná data se ukládají do souboru s formátem S/MIME verze 3.

2.2. Nejdůležitější vstupní údaje

Šetření RSCP-PS se čtvrtletní periodicitou monitoruje výdělkovou úroveň a odpracovanou dobu jednotlivých zaměstnání podle klasifikace KZAM-R v České republice.

Hodinový výdělek je přímo zjišťovaný údaj, který je definován jako průměrný hrubý hodinový výdělek zaměstnance v posledním čtvrtletí sledovaného období (§ 17 zákona č. 1/1992 Sb.). Jedná se o podíl hrubé mzdy a odpracované doby za rozhodné čtvrtletí. Hodinový výdělek je krátkodobým indikátorem výdělkové úrovně.

Hrubá měsíční mzda, vypočtená z hrubé mzdy za sledované období, je druhým indikátorem, který ukazuje výdělkovou úroveň. Hrubá mzda je součtem mzdy za práci, náhrad mzdy a odměn za pracovní pohotovost, které jsou přímo sbíranými položkami. Mzda je definována jako mzda za práci podle § 4 zákona č. 1/1992 Sb., o mzdě, odměně za pracovní pohotovost a průměrném výdělku ve znění pozdějších předpisů. Šetření RSCP-PS sleduje i strukturu hrubé měsíční mzdy, tj. prémie a odměny, příplatky za přesčas, ostatní příplatky, náhrady a odměny za pracovní pohotovost. Hrubá měsíční mzda a její složky se vztahují k celému sledovanému období, které zahrnuje dobu od počátku roku do konce čtvrtletí, za které se šetření provádí.

Šetření RSCP-PS dále sleduje pracovní dobu zaměstnanců. Vstupní věta o zaměstnanci obsahuje odpracovanou dobu od počátku roku a z ní počet přesčasových hodin. Odpracovaná doba u zaměstnanců odměňovaných měsíční mzdou nezahrnuje dobu svátků v jinak pracovních dnech. Věta dále obsahuje celkovou neodpracovanou dobu od počátku roku, z ní počet hodin nemoci a dovolené.

2.3. Klasifikace a číselníky

RSCP-PS používá standardní statistické klasifikace a číselníky (podrobněji popsané na www.czso.cz). Použití platných statistických klasifikací je závazné jak pro orgán vykonávající státní statistickou službu, tak pro zpravodajské jednotky, které poskytují údaje pro statistické zjišťování. Proto i RSCP-PS používá následující klasifikace a číselníky:

KZAM-R **Klasifikace zaměstnání**; vydáno sdělením ČSÚ č. 492/2003 Sb. ze dne 18. prosince 2003 o vydání rozšířené Klasifikace zaměstnání KZAM-R.

- CZ-ICSE **Klasifikace postavení v zaměstnání;** vydáno sdělením ČSÚ č. 494/2003 Sb. ze dne 18. prosince 2003 o vydání Klasifikace postavení v zaměstnání.
- KKOV **Klasifikace kmenových oborů vzdělání;** vydáno sdělením ČSÚ č. 320/2003 Sb. ze dne 9. září 2003 o zavedení Klasifikace kmenových oborů vzdělání. Poslední aktualizace byla provedena k 1. září 2006 sdělením ČSÚ č. 391/2006 Sb. ze dne 20. července 2006 o aktualizaci Klasifikace kmenových oborů vzdělání.
- CZ-NUTS **Klasifikace územních statistických jednotek;** vydáno sdělením ČSÚ č. 490/2003 Sb. ze dne 18. prosince 2003 o vydání Klasifikace územních statistických jednotek. Poslední aktualizace byla provedena k 1. květnu 2004 sdělením ČSÚ č. 228/2004 Sb. ze dne 14. dubna 2004 o aktualizaci Klasifikace územních statistických jednotek.
- CZ-NACE ¹ **Klasifikace ekonomických činností (CZ-NACE);** vydáno sdělením ČSÚ č. 244/2007 Sb. ze dne 18. září 2007 o zavedení Klasifikace ekonomických činností.
- CZ-GEONOM **Klasifikace zemí;** vydáno sdělením ČSÚ č. 487/2003 Sb. ze dne 18. prosince 2003 o vydání Klasifikace zemí. Poslední aktualizace byla provedena k 1. červenci 2005 sdělením ČSÚ č. 243/2005 Sb. ze dne 9. června 2005 o aktualizaci Klasifikace zemí.

¹ Revidovaná výsledková publikace využívá z důvodu srovnání s novějšími výsledky klasifikaci CZ-NACE (původní verze využívala klasifikaci OKEČ).

3. Nejdůležitější sledované veličiny

Kapitola popisuje nejdůležitější sledované veličiny, algoritmy jejich výpočtu a kritéria pro zahrnutí zaměstnanců do dalších výpočtů.

3.1. Hodinový výdělek

Hodinový výdělek je přímo zjišťovaná veličina. Do výpočtu charakteristik hodinového výdělku jsou zařazeni zaměstnanci, kteří byli v evidenčním stavu v posledním dnu sledovaného období.

3.2. Hrubá měsíční mzda

Hrubá měsíční mzda se vztahuje k celému sledovanému období, tedy k 1. čtvrtletí, k 1. - 2. čtvrtletí, k 1. - 3. čtvrtletí, nebo k 1. - 4. čtvrtletí. Na rozdíl od hodinového výdělku musí být hrubá měsíční mzda vypočtena z dalších přímo zjišťovaných mzdových položek a nemzdových plnění.

Hrubá mzda je v RSCP-PS definována jako součet mzdy za práci, náhrad mzdy a odměny za pracovní pohotovost. Hrubá měsíční mzda zaměstnance se vypočte podle vzorce:

$$\text{HMM} = \frac{\text{MZDA} + \text{NAHRADY} + \text{POHOTOV}}{\text{MESPLAC_prep}}$$

kde :

HMM	je hrubá měsíční mzda zaměstnance,
MZDA	je mzda za práci zaměstnance v kumulaci za sledované období (vstupní položka věty o zaměstnanci),
NAHRADY	jsou náhrady mzdy zaměstnance v kumulaci za sledované období (vstupní položka věty o zaměstnanci),
POHOTOV	je odměna za pracovní pohotovost zaměstnance v kumulaci za sledované období (vstupní položka věty o zaměstnanci),
MESPLAC_prep	je počet přepočtených placených měsíců zaměstnance, tj. počet měsíců, odpovídajících součtu odpracované doby a doby, po kterou pobíral náhrady mzdy.

Počet přepočtených placených měsíců MESPLAC_prep je roven počtu kalendářních měsíců v případě, že zaměstnanec s plným pracovním úvazkem po celé sledované období pracoval nebo pobíral náhrady mzdy. Pokud zaměstnanec byl v evidenčním stavu kratší dobu než sledované období, bude jeho počet placených měsíců zkrácen poměrem počtu pracovních dnů v evidenčním stavu a ve sledovaném období. Podobně se počet placených měsíců zkrátí, pokud zaměstnanec měl jinou absenci než absenci s náhradou mzdy (např. nemoc), případně měl sjednán kratší pracovní úvazek.

Hrubá měsíční mzda za určitou skupinu zaměstnanců je vážená charakteristika, v níž hrubá měsíční mzda určitého zaměstnance má váhu, odpovídající počtu jeho placených měsíců za sledované období (tzv. váha placené doby). Tento způsob výpočtu umožňuje korektní srovnání mzdové úrovně jednotlivých zaměstnání a srovnávání v čase.

Sestavy s hrubou měsíční mzdou, diferenciací a strukturou hrubé mzdy obsahují také měsíční placenou dobu. Tento údaj ukazuje počet placených hodin (odpracovaná doba a doba náhrad) za placený měsíc a je v souladu s výpočtem hrubé měsíční mzdy.

Pro zahrnutí zaměstnance do výpočtů hrubé měsíční mzdy se uplatňují následující kritéria:

- přepočtený počet placených měsíců zaměstnance je alespoň jeden měsíc,
- stanovená týdenní pracovní doba na dané pracovní místo je alespoň 30 hodin (dle doporučení Eurostatu).

3.3. Měsíční odpracovaná a neodpracovaná doba

Měsíční odpracovaná (resp. neodpracovaná) doba se stejně jako hrubá měsíční mzda vztahuje k celému sledovanému období tj. k 1. čtvrtletí, k 1. - 2. čtvrtletí, k 1. - 3. čtvrtletí, nebo k 1. - 4. čtvrtletí.

Měsíční odpracovaná doba zaměstnance se vypočte podle vzorce:

$$\text{ODPRACD}_{\text{mes}} = \frac{\text{ODPRACD}}{\text{MESEVID}_{\text{prep}}}$$

kde :

- ODPRACD_{mes} je měsíční odpracovaná doba zaměstnance,
 ODPACD je odpracovaná doba zaměstnance v kumulaci za sledované období (vstupní položka věty o zaměstnanci),
 MESEVID_{prep} je počet přepočtených evidenčních měsíců zaměstnance, tj. počet měsíců, odpovídajících délce pracovního úvazku a délce pracovního poměru ve sledovaném období.

Počet přepočtených evidenčních měsíců MESEVID_{prep} je roven počtu kalendářních měsíců v případě, že zaměstnanec s plným pracovním úvazkem po celé sledované období byl v pracovním poměru a nebyl na mateřské či rodičovské dovolené. Pokud zaměstnanec byl v evidenčním stavu kratší dobu, než sledované období, bude jeho počet evidenčních měsíců zkrácen poměrem počtu pracovních dnů v evidenčním stavu a ve sledovaném období. Podobně se počet evidenčních měsíců zkrátí, pokud zaměstnanec měl sjednán kratší pracovní úvazek.

Měsíční odpracovaná doba za určitou skupinu zaměstnanců je vážená charakteristika, v níž měsíční odpracovaná doba určitého zaměstnance má váhu, odpovídající počtu jeho evidenčních měsíců ve sledovaném období (tzv. váha

evidenční doby). Pro zahrnutí zaměstnance do výpočtů měsíční odpracované doby se uplatňují stejná kritéria jako u hrubé měsíční mzdy.

Obdobně jako odpracovaná doba se počítají měsíční neodpracovaná doba a také průměrné měsíční údaje o přesčasu, dovolené a nemoci.

4. Dopočtové metody

Kapitola dopočtové metody obsahuje řešení neodpovědí a popis metody vážení, hodnocení kvality odhadů a přehled publikovaných tabulek podle použitých vah.

4.1. Řešení neodpovědí a metoda vážení

Problém neodpovědí (tzv. non-response) či z dalších důvodů nepoužitelných dat od vybraného ekonomického subjektu je v RSCP-PS řešen metodou historické imputace a metodou upravující podnikové váhy respondentům.

Metoda vážení, používaná v RSCP-PS, umožňuje získat z dat výběrového souboru odhady charakteristik (parametrů) základního souboru. Odhady charakteristik zaměstnanecké populace základního souboru RSCP-PS jsou publikovány ve všech tabulkách s výjimkou tabulek s tříděním podle jednotlivých zaměstnání. Základem podnikových vah jsou váhové koeficienty, které vycházejí z pravděpodobnosti výběru každého ekonomického subjektu. Po úpravě vah z důvodu non-response se získají konečné podnikové váhy pomocí dopočtu na aktuální počet ES v základním souboru v rámci jednotlivých vážících strat. Podnikové váhy zvyšují při výpočtech odhadů význam dat ekonomických subjektů s relativně malým zastoupením ve výběrovém souboru. Relativně nejméně zastoupené jsou ve výběrovém souboru RSCP-PS ekonomické subjekty s 10-49 zaměstnanci, a proto mají největší váhy při výpočtech odhadů.

Výpočet váhy jednotlivých zaměstnanců je závislý na typu tabulky a také na typu publikovaného ukazatele. Přehled všech publikovaných tabulek s uvedením použitých vah je uveden v oddíle 4.3. Váha zaměstnance je součinem vah používaných v daném typu tabulkové sestavy.

Tabulky s tříděním podle podskupin zaměstnání KZAM-R (PS-V5, PS-M5 a PS-T5) obsahují charakteristiky výběrového souboru. Při interpretaci výsledků je nutno mít na zřeteli, že charakteristiky výběrového souboru nelze automaticky pokládat za odhady platné pro celou zaměstnaneckou populaci. Výběrové charakteristiky jsou ovlivněny větším relativním zastoupením velkých ekonomických subjektů ve výběrovém souboru RSCP-PS.

4.2. Kvalita odhadů

Odhadované charakteristiky podléhají dvěma typům chyb – výběrovým chybám a nevýběrovým chybám. Výběrové chyby jsou způsobeny faktorem náhody při pravděpodobnostním výběru RSCP-PS. Hodnoty výběrových chyb není možné z výběrového souboru RSCP-PS dostatečně přesně kvantifikovat, nicméně používaná stratifikace výrazně snižuje jejich výši. Nevýběrové chyby bývají způsobeny především špatnou kvalitou dat předávaných respondenty (neúplné a chybné údaje) a jejich vliv je snižován několikastupňovými kontrolními mechanismy a častými kontakty zpracovatele šetření s respondenty.

4.3. Přehled publikovaných tabulek podle použitých vah

Hodinový výdělek				
Tabulka	Třídící kritérium	Podniková váha	Váha placené doby	Váha evidenční doby
PS-V0	Celý kraj	X		
PS-V1	HL. třídy zaměstnání KZAM-R	X		
PS-V2	Věkové kategorie	X		
PS-V4	Vzdělání	X		
PS-V5	Podskupiny zaměstnání KZAM-R			
PS-V6	Kategorie zaměstnání	X		
PS-V8	Pohlaví	X		

Tabulka 4

Hrubá měsíční mzda				
Tabulka	Třídící kritérium	Podniková váha	Váha placené doby	Váha evidenční doby
PS-M0	Celý kraj	X	X	
PS-M1	HL. třídy zaměstnání KZAM-R	X	X	
PS-M5	Podskupiny zaměstnání KZAM-R		X	

Tabulka 5

Odpracovaná a neodpracovaná doba				
Tabulka	Třídící kritérium	Podniková váha	Váha placené doby	Váha evidenční doby
PS-T5	Podskupiny zaměstnání KZAM-R			X

Tabulka 6

5. Definice vybraných pojmů

Ekonomický subjekt	Ekonomický subjekt je právnický subjekt nebo fyzická osoba s postavením podnikatele, zapsaná do registru ekonomických subjektů ČSÚ. Každému ekonomickému subjektu se přiděluje identifikační číslo (IČ).
Organizační jednotka	Z hlediska mzdové statistiky RSCP se dělí ekonomické subjekty na organizační jednotky podle okresu, ve kterém jejich zaměstnanci působí. Organizační jednotku tvoří všichni zaměstnanci ekonomického subjektu, kteří působí ve stejném okrese.
Zpravodajská jednotka	Zpravodajskou jednotkou je právnická osoba, organizační složka státu nebo fyzická osoba, od níž se požaduje poskytnutí údajů ve statistickém zjišťování podle zákona č. 89/1995 Sb., o státní statistické službě, ve znění pozdějších předpisů.
Sledované období	Sledované období je období od začátku roku do konce čtvrtletí, za které se provádí výběrové statistické zjišťování.
Podnikatelská sféra	Do podnikatelské sféry patří subjekty, které odměňují podle zákona č. 1/1992 Sb., o mzdě, odměně za pracovní pohotovost a o průměrném výdělku ve znění pozdějších předpisů.
Nepodnikatelská sféra	Do nepodnikatelské sféry patří organizace, které odměňují podle zákona č. 143/1992 Sb., o platu a odměně za pracovní pohotovost v rozpočtových a některých dalších organizacích a orgánech ve znění pozdějších předpisů.
Základní soubor	Základním souborem RSCP-PS jsou aktivní ekonomické subjekty podnikatelské sféry z registru ekonomických subjektů ČSÚ, které mají 10 a více zaměstnanců a přísluší do institucionálních sektorů nefinanční podniky, finanční instituce nebo vládní instituce.