



Regionální statistika ceny práce

I. čtvrtletí 2010

Podnikatelská sféra

Liberecký kraj

Výsledky ke dni 8. 6. 2010

Copyright - MPSV ČR

Publikace ani její část nesmí být kopírována, rozšiřována a zařazována do informačních systémů v jakékoliv formě (elektronické, mechanické, optické, magnetické aj.) bez písemného souhlasu

Ministerstva práce a sociálních věcí

Zpracovatel: TREXIMA, spol. s r.o., tř. T. Bati 299, 764 21 Zlín - Louky

O b s a h :

Úvod	7
-------------------	---

Výsledková část podnikatelská sféra

Základní metodické přístupy	11
Popis publikovaných tabulek	12

Hodinový výdělek

PS-V0	Hodinový výdělek v podnikatelské sféře	13
PS-V1	Hodinový výdělek podle hlavních tříd zaměstnání KZAM-R	14
PS-V2	Hodinový výdělek podle věkových kategorií	15
PS-V4	Hodinový výdělek podle vzdělání	15
PS-V5	Hodinový výdělek podle podskupin zaměstnání KZAM-R	16
PS-V6	Hodinový výdělek podle kategorie zaměstnání	21
PS-V8	Hodinový výdělek podle pohlaví	21

Hrubá měsíční mzda

PS-M0	Hrubá měsíční mzda a její složky, diferenciacce, placená doba v podnikatelské sféře	23
PS-M1	Hrubá měsíční mzda a její složky, diferenciacce, placená doba podle hlavních tříd zaměstnání KZAM-R.....	24
PS-M5	Hrubá měsíční mzda a její složky, diferenciacce, placená doba podle podskupin zaměstnání KZAM-R	26

Měsíční odpracovaná a neodpracovaná doba

PS-T5	Průměrná měsíční odpracovaná a neodpracovaná doba podle podskupin zaměstnání KZAM-R	36
-------	--	----

Dodatek – technický popis šetření

1. Metoda výběru ekonomických subjektů	43
1.1 Základní soubor	43
1.2 Struktura výběrového souboru	43
1.3 Výběr	44
2. Vstupní údaje	45
2.1 Sběr dat	45
2.2 Nejdůležitější vstupní údaje	46
2.3 Klasifikace a číselníky	46
3. Nejdůležitější sledované veličiny	48
3.1 Hodinový výdělek	48

3.2 Hrubá měsíční mzda	48
3.3 Měsíční odpracovaná a neodpracovaná doba	49
4. Dopočtové metody	50
4.1 Řešení neodpovědí a metoda vážení	50
4.2 Kvalita odhadů	51
4.3 Přehled publikovaných tabulek podle použitých vah	51
5. Definice vybraných pojmů	52



Úvod

Úvod

Regionální statistika ceny práce (RSCP) je systém pravidelného monitorování výdělkové úrovně a pracovní doby zaměstnanců v České republice formou statistického šetření. Sledovanými ukazateli výdělkové úrovně jsou hodinový výdělek a hrubá měsíční mzda (plat). Šetření metodicky vychází a je obsahově harmonizováno se strukturálním šetřením EU „Structure of Earnings Survey“, viz nařízení komise (ES) č. 1916/2000 ve znění pozdějších předpisů.

Šetření je pod názvem „Čtvrtletní šetření o průměrném výdělku“ zařazeno do programu statistických zjišťování, vyhlášených Českým statistickým úřadem (ČSÚ) ve sbírce zákonů pro příslušný kalendářní rok (viz příloha č. 2 Vyhlášky č. 386/2009 Sb., částka 125, kterou se stanoví Program statistických zjišťování na rok 2010) a pro vybrané ekonomické subjekty je povinné. Šetření provádí pracoviště státní statistické služby Ministerstva práce a sociálních věcí (MPSV). Průběh a vývoj šetření řídí komise, složená ze zástupců MPSV, ČSÚ, Ministerstva financí, České národní banky, CERGE-EI, VŠE v Praze, Českomoravské konfederace odborových svazů, Svazu průmyslu a dopravy ČR. Zpracovatelem RSCP je TREXIMA, spol. s r.o. (www.trexima.cz).

Nejdůležitějším kritériem pro členění výsledků RSCP je příslušnost šetřeného ekonomického subjektu k podnikatelské, nebo nepodnikatelské sféře. V podnikatelské sféře probíhá šetření se čtvrtletní periodou a ve sféře nepodnikatelské je prováděno s periodou pololetní. Zdrojem dat pro nepodnikatelskou sféru je Informační systém o platech, který je spravován Ministerstvem financí. Za každou sféru jsou vydávány samostatné výsledkové publikace.

Výsledkové publikace jednotlivých krajů jsou uloženy na stránkách <http://portal.mpsv.cz/> v sekci *Zaměstnanost*, v podsekci *Statistiky* pod odkazem *Statistika výdělků*.

Monitorováním výdělků a pracovní doby zaměstnanců na úrovni České republiky se zabývá „Informační systém o průměrném výdělku“ (ISPV). Výsledková publikace je k dispozici na internetových stránkách MPSV (www.mpsv.cz) v sekci *Příjmy a životní úroveň*.

Důkladný popis šetření, včetně všech výsledkových publikací, poskytuje také portál www.ispv.cz. Slouží především jako podpora respondentům, kteří zde naleznou všechny potřebné informace a podpůrné nástroje pro zasílání dat. Portál je využíván také k uveřejňování odborných studií a článků, které jako zdroj informací uvádí šetření ISPV a RSCP.

Ministerstvo práce a sociálních věcí děkuje všem respondentům šetření za přípravu vstupních dat pro šetření. Svědomitý přístup respondentů a dodržování termínů pro předání dat umožňují pravidelně uveřejňovat tuto publikaci.



Výsledková část

Podnikatelská sféra

Výsledková část podnikatelská sféra

Základní metodické přístupy

Tato publikace přináší charakteristiky hodinového výdělku, hrubé měsíční mzdy a pracovní doby získané za podnikatelskou sféru šetření RSCP (RSCP-PS). V RSCP se zařazují do podnikatelské sféry ekonomické subjekty, které odměňují mzdou, viz § 109, odst. 2 zákona č. 262/2006 Sb., zákoníku práce, ve znění pozdějších předpisů.

Primárním výsledkem RSCP jsou statistiky výdělkové úrovně jednotlivých zaměstnání (v klasifikaci KZAM-R), dalším produktem jsou odhady výdělkových parametrů zaměstnanecké populace krajů v členění podle firemních i zaměstnaneckých charakteristik. Ekonomické subjekty se v RSCP člení na organizační jednotky, jestliže je možné provést vnitřní rozčlenění podle okresů, ve kterých dílčí jednotky působí. Výsledky podle krajů jsou v tomto smyslu výsledky získané pracovištní metodou.

Vedle podnikového výkaznictví ČSÚ je RSCP dalším zdrojem informací o výdělcích v jednotlivých krajích České republiky. Výkaznictví ČSÚ, jako tradiční zdroj, sbírá údaje o evidenčním počtu zaměstnanců a vyplacených mzdách za ekonomický subjekt a publikuje průměrné mzdy v členění podle firemních charakteristik. Při srovnávání výsledků výkaznictví a RSCP-PS je třeba vzít v úvahu rozdílnou definici podnikatelské sféry, rozdílné metody výpočtu výdělkových charakteristik a rozdílný způsob členění výsledků podle krajů. Výkaznictví ČSÚ člení výsledky podle sídla ekonomického subjektu, tj. podnikovou metodou.

Respondenty šetření RSCP-PS jsou aktivní ekonomické subjekty (ES) z institucionálních sektorů nefinančních podniků, finančních institucí a vládních institucí zapsané v registru ekonomických subjektů ČSÚ (RES). Na základě Automatizovaného rozpočtového informačního systému (ARIS), který je spravován Ministerstvem financí, se zjišťuje způsob odměňování a příslušnost ekonomického subjektu k podnikatelské sféře. Šetření je výběrové pro ES s 10 až 249 zaměstnanci a plošné pro ES s 250 a více zaměstnanci. Náhodný výběr je prováděn na základě příslušnosti ES do kraje, velikostní kategorie a odvětví ekonomické činnosti.

Tabulky s označením PS-V5, PS-M5, PS-T5 obsahují charakteristiky výběrového souboru (statistiky) jednotlivých zaměstnání na úrovni podskupin zaměstnání (čtyřmístný KZAM-R). Při interpretaci výsledků je nutno mít na zřeteli, že charakteristiky výběrového souboru nelze automaticky pokládat za odhady platné pro celou zaměstnaneckou populaci. Výběrové charakteristiky jsou ovlivněny větším relativním zastoupením velkých ekonomických subjektů ve výběrovém souboru RSCP-PS. Ostatní tabulky obsahují odhady parametrů základního souboru a při jejich výpočtu byly využity dopočtové metody založené na pravděpodobnosti výběru ekonomických subjektů.

Popis publikovaných tabulek

Tabulky v publikaci jsou rozděleny podle sledovaného ukazatele do tří základních okruhů. Tabulky přinářející charakteristiky hodinového výdělku jsou označeny PS-Vx, kde PS značí podnikatelskou sféru a x je pořadové číslo tabulky. Charakteristiky hrubé měsíční mzdy, struktury mzdy a průměrné placené doby jsou obsaženy v tabulkách se značením PS-Mx a charakteristiky měsíční odpracované a neodpracované doby v tabulkách se značením PS-Tx.

Hlavním výsledkem RSCP jsou statistiky výdělkové úrovně a pracovní doby za jednotlivá zaměstnání podle klasifikace KZAM-R, obsažené v tabulkách PS-V5, PS-M5 a PS-T5. Tyto tabulky obsahují ta zaměstnání, která jsou ve své podskupině zaměstnání (čtyřmístný KZAM-R) zastoupena alespoň třemi ekonomickými subjekty a zároveň deseti zaměstnanci. Uvedené počty organizačních jednotek a zaměstnanců ukazují na zastoupení ve výběrovém souboru. V ostatních tabulkách jsou počty zaměstnanců uváděny v % a jejich účelem je přiblížit relativní zastoupení publikovaných kategorií. Údaje o počtech zaměstnanců z této publikace neslouží jako zdroj informací o počtech zaměstnanců v krajích, ty zjišťují šetření ČSÚ – podnikové výkaznictví a výběrové šetření pracovních sil (viz www.czso.cz).

Statistické charakteristiky používané ve výsledkových tabulkách:

1. decil	První decil je hodnota, pod kterou leží 10 % nejnižších hodnot sledovaného znaku.
1. kvartil	První kvartil je hodnota, pod kterou leží 25 % nejnižších hodnot sledovaného znaku.
Medián	Medián je hodnota uprostřed vzestupně uspořádané řady hodnot sledovaného znaku, polovina hodnot je nižší než medián a druhá polovina je vyšší než medián.
3. kvartil	Třetí kvartil je hodnota, nad kterou leží 25 % nejvyšších hodnot sledovaného znaku.
9. decil	Devátý decil je hodnota, nad kterou leží 10 % nejvyšších hodnot sledovaného znaku.
Průměr	Průměr je počítán jako vážený (případně nevážený) aritmetický průměr sledovaného znaku.

Ostatní symboly používané ve výsledkových tabulkách:

"Neuvedeno"	Symbol "Neuvedeno" označuje kategorii zaměstnanců, u které nebyl uveden kód příslušného třídícího znaku.
"*"	Symbol "*" označuje položku vstupních dat vypočítanou, ale nezveřejnitelnou z důvodu nedostatečného počtu vstupních hodnot (méně než 3 ekonomické subjekty a 10 zaměstnanců).

Hodinový výdělek v podnikatelské sféře ¹⁾

kraj: Liberecký

Medián hodinového výdělku 117,79 Kč/hod

Index mediánu hodinového výdělku zaměstnanců

meziroční vůči 1. čtvrtletí 2009..... 100,5 %

Diferenciace

1. decil - 10 % hodinových výdělků menších než 72,40 Kč/hod

1. kvartil - 25 % hodinových výdělků menších než 91,60 Kč/hod

Medián - 50 % hodinových výdělků menších než 117,79 Kč/hod

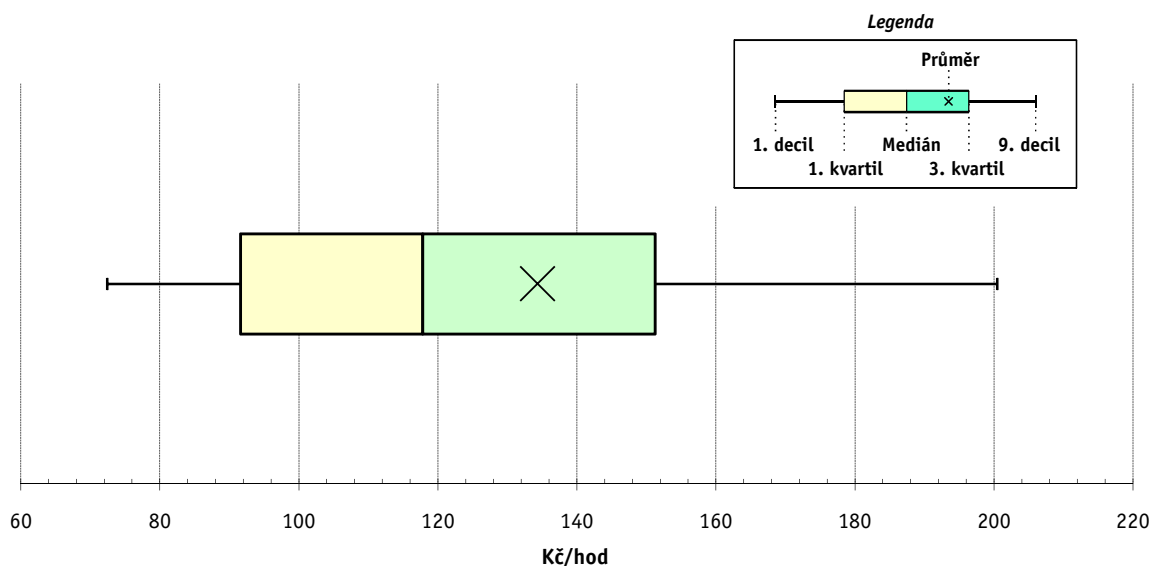
3. kvartil - 25 % hodinových výdělků větších než 151,22 Kč/hod

9. decil - 10 % hodinových výdělků větších než 200,45 Kč/hod

Průměr hodinového výdělku 134,33 Kč/hod

Podíl zaměstnanců s podprůměrným

hodinovým výdělkem 64,3 %



Vysvětlivky:

1) Hodinový výdělek se zjišťuje jako průměrný hodinový výdělek definovaný v § 351 až § 362 zákona č. 262/2006 Sb., zákoníku práce, ve znění pozdějších předpisů.

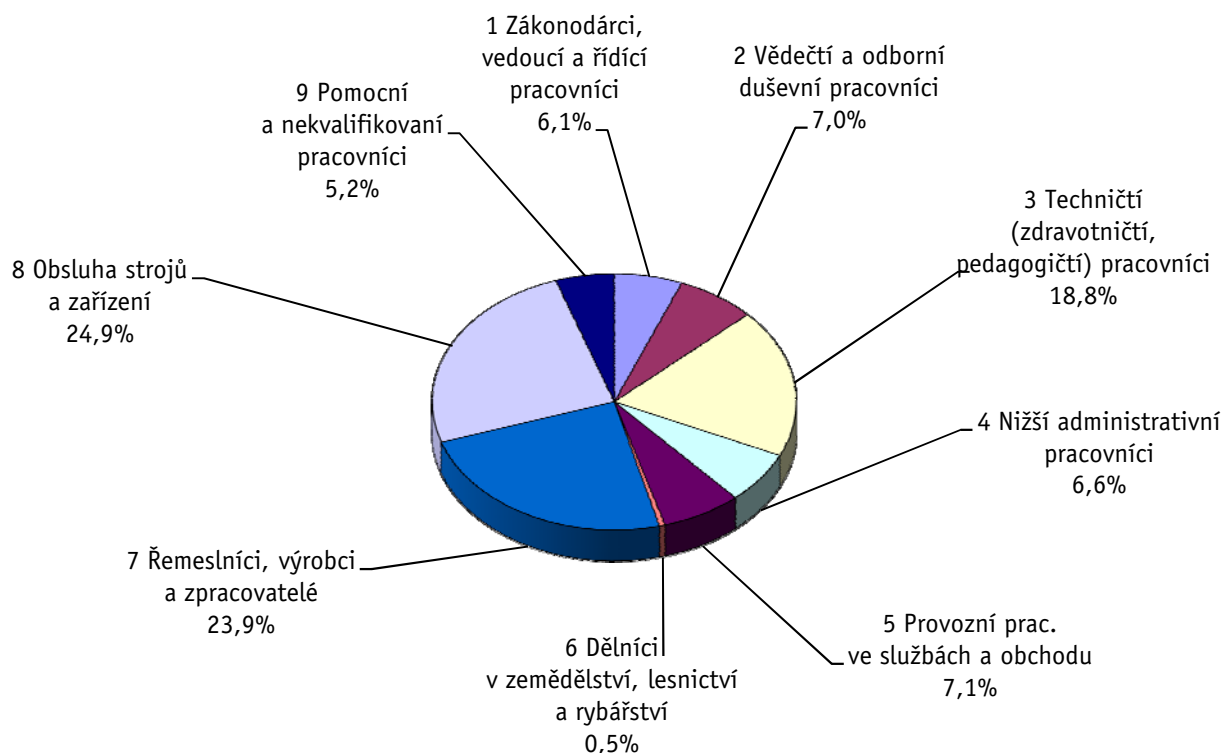
Výsledky ke dni 8. 6. 2010

Hodinový výdělek podle hlavních tříd zaměstnání KZAM-R

kraj: Liberecký

Hlavní třída zaměstnání KZAM-R	Struktura zaměstnanců	Medián	Diferenciace		Průměr
			1. decil	9. decil	
	%	Kč/hod	Kč/hod	Kč/hod	Kč/hod
1 Zákonodárci, vedoucí a řídicí pracovníci	6,1	201,23	99,99	464,30	262,31
2 Vědečtí a odborní duševní pracovníci	7,0	186,72	109,10	332,92	210,57
3 Techničtí, zdravotničtí a pedagogičtí pracovníci	18,8	146,31	95,30	224,32	154,95
4 Nižší administrativní pracovníci	6,6	107,52	74,16	154,30	112,78
5 Provozní pracovníci ve službách a obchodu	7,1	78,90	61,02	112,90	85,33
6 Dělníci v zemědělství, lesnictví a rybářství	0,5	75,57	72,86	100,84	82,70
7 Řemeslníci, výrobci a zpracovatelé	23,9	115,76	77,61	159,92	118,20
8 Obsluha strojů a zařízení	24,9	110,78	70,79	153,50	112,39
9 Pomocní a nekvalifikovaní pracovníci	5,2	81,70	57,00	125,69	85,89
C E L K E M - podnikatelská sféra	100	117,79	72,40	200,45	134,33

Struktura zaměstnanců dle hlavních tříd KZAM - R



1. čtvrtletí 2010**RSCP - podnikatelská sféra**

PS-V2

Výsledky ke dni 8. 6. 2010

**Hodinový výdělek
podle věkových kategorií**

kraj: Liberecký

Věková kategorie	Struktura zaměstnanců	Medián	Diferenciace		Průměr
			1. decil	9. decil	
	%	Kč/hod	Kč/hod	Kč/hod	Kč/hod
do 20 let	0,2	71,36	69,08	108,33	80,72
20 - 29 let	17,1	110,30	72,63	163,36	115,62
30 - 39 let	30,3	123,90	75,83	212,82	141,17
40 - 49 let	23,5	121,24	72,00	217,26	140,97
50 - 59 let	22,6	114,29	70,84	200,25	132,66
60 a více let	6,2	113,92	68,86	205,66	135,22
C E L K E M - podnikatelská sféra	100	117,79	72,40	200,45	134,33

1. čtvrtletí 2010**RSCP - podnikatelská sféra**

PS-V4

Výsledky ke dni 8. 6. 2010

**Hodinový výdělek
podle vzdělání**

kraj: Liberecký

Vzdělání	Struktura zaměstnanců	Medián	Diferenciace		Průměr	
			1. decil	9. decil		
	%	Kč/hod	Kč/hod	Kč/hod	Kč/hod	
KKOV						
Základní a nedokončené	A-C	8,7	96,41	60,10	139,68	99,35
Střední bez maturity	D,E,H,J	46,7	109,06	71,36	157,24	112,85
Střední s maturitou	K-M	31,3	131,71	80,07	208,36	143,81
Vyšší odborné a bakalářské	N,R	2,7	122,46	93,73	220,71	145,07
Vysokoškolské	T,V	8,6	207,88	107,26	426,92	250,16
Neuvedeno		1,9	100,26	79,98	187,37	128,57
C E L K E M - podnikatelská sféra	100	117,79	72,40	200,45	134,33	

Výsledky ke dni 8. 6. 2010

Hodinový výdělek podle podskupin zaměstnání KZAM-R

kraj: Liberecký

Podskupiny zaměstnání KZAM-R	Výběrový soubor		Medián	Diferenciace		Průměr
	počet org. jednotek	počet zaměst.		1. decil	9. decil	
			Kč/hod	Kč/hod	Kč/hod	Kč/hod
1210 Ředitelé a prezidenti velkých organizací, podniků	72	108	574,59	190,87	1 543,39	746,49
1221 Vedoucí pracovníci v zemědělství, lesnictví, rybářství a mysliv.	9	17	260,88	163,29	289,06	247,32
1222 Vedoucí pracovníci v průmyslu (ve výrobě)	87	374	326,47	175,61	645,42	392,57
1223 Vedoucí pracovníci ve stavebnictví a zeměměřičtví	10	43	309,38	218,51	456,50	348,80
1224 Vedoucí pracovníci ve velkoobchodě a v maloobchodě	65	340	124,86	93,66	235,28	155,28
1225 Vedoucí pracovníci v restauracích a hotelích	4	12	120,04	98,85	132,64	117,35
1226 Ved. pracovníci v dopr., skladování, telekom. a na pošt. úřadech	30	227	155,93	133,94	288,24	188,88
1227 Vedoucí prac. v organ.zaměřených na poskytování obch.služeb	33	89	307,48	188,93	786,69	387,72
1229 Vedoucí pracovních dílčích celků jinde neuvedení (kult.,zdrav.)	17	42	292,66	167,75	582,76	357,95
1231 Vedoucí pracovníci finančních a hospodářských útvarů	70	133	336,00	152,19	800,72	451,47
1232 Vedoucí pracovníci personálních útvarů a útvarů průmysl. vztahů	32	40	375,80	186,71	731,24	430,47
1233 Vedoucí pracovníci obytných útvarů (včetně průzkumu trhu)	61	103	273,44	121,29	648,19	339,91
1234 Ved. pracovníci reklamních útvarů a útvarů pro styk s veřejností	15	22	264,49	114,55	473,23	294,67
1235 Vedoucí pracovníci zásobovacích útvarů	41	78	318,83	133,49	708,40	355,64
1236 Vedoucí pracovníci výpočetních útvarů	18	31	369,63	191,75	486,54	364,87
1237 Vedoucí pracovníci výzkumných a vývojových útvarů	31	73	333,90	223,38	641,82	401,22
1239 Vedoucí pracovníci ostatních útvarů jinde neuvedení	44	96	248,71	131,65	468,75	291,92
1312 Vedoucí, ředitelé v průmyslu (ve výrobě)	34	87	220,30	87,90	388,59	236,80
1313 Vedoucí, ředitelé ve stavebnictví a zeměměřičtví	7	12	248,43	175,78	402,75	289,55
1314 Vedoucí, ředitelé ve velkoobchodu a maloobchodu	65	167	130,89	90,31	248,13	155,17
1315 Vedoucí, ředitelé v restauracích a hotelích	5	11	127,87	91,60	214,65	136,57
1316 Vedoucí, ředitelé v dopravě, sklad., telekom. a na pošt. úřadech	18	55	211,56	128,47	377,38	233,95
1317 Vedoucí, ředitelé v podnicích poskytujících obchodní služby	18	59	260,25	180,51	510,37	315,23
2113 Chemici	6	17	166,31	116,81	247,16	173,80
2114 Geologové, geofyzici, geodeti, hydrologové apod.	5	16	199,80	125,00	332,87	220,58
2119 Ostatní vědci a odborníci v příbuzných oborech jinde neuved.	8	46	139,12	83,92	321,09	173,05
2131 Projektanti a analytici výpočetních systémů	13	84	171,34	103,72	341,55	198,79
2132 Programátoři	20	109	191,88	132,06	291,73	200,87
2139 Ostatní odborníci zabývající se výpoč. tech. jinde neuvedení	43	113	215,67	140,46	349,31	228,01
2142 Projektanti staveb a areálů, stavební inženýři	20	65	187,86	136,81	307,23	198,69
2143 Projektanti elektrotechnických zařízení, elektroinženýři	21	84	229,90	133,87	289,08	221,07
2144 Projektanti elektron.systémů a telekom.sítí, inženýři - elektroniky	11	41	206,05	161,78	315,31	220,14
2145 Projektanti a konstruktéři strojních zařízení, strojní inženýři	29	385	206,68	132,34	311,96	218,14
2146 Chemičtí inženýři, technologové	9	38	192,18	154,10	341,26	212,48
2149 Ostatní architekti, projekt., konstruk.a tech.inženýři (tvůr.prac.)	31	235	223,79	143,74	314,91	231,31
2211 Bakteriologové, biolog., ekolog., zoologové a odb.v přib.obor.	7	15	230,20	145,51	375,09	290,32
2213 Agronomové, šlechtitelé a odborníci v příbuzných oborech	5	12	185,32	139,47	198,18	177,99
2221 Lékaři, ordináři (kromě zubních lékařů)	12	500	243,58	131,57	532,28	299,51
2224 Farmaceuti, magistři v lékárně, lékárníci	11	55	240,76	189,84	380,09	275,54
2411 Odb. prac. na úseku účetnictví, financí, daní, ap., hlavně účetní	59	234	200,64	132,69	381,59	233,04
2412 Odbor. pracovníci na úseku zaměstnaneckých, personálních věcí	33	81	192,50	140,92	290,98	207,19
2413 Odborní pracovníci v bankovníctví a pojišťovníctví	27	690	150,81	101,01	239,80	165,40
2419 Ostatní odborní pracovníci v oblasti podnikání	28	70	216,63	132,26	374,27	250,15
2421 Právníci, právní poradci (mimo advokacie a soudnictví)	10	12	249,48	209,47	351,36	263,47

Výsledky ke dni 8. 6. 2010

Hodinový výdělek podle podskupin zaměstnání KZAM-R

kraj: Liberecký

Podskupiny zaměstnání KZAM-R	Výběrový soubor		Medián	Diferenciace		Průměr
	počet org. jednotek	počet zaměst.		1. decil	9. decil	
			Kč/hod	Kč/hod	Kč/hod	Kč/hod
2441 Ekonomové - vědeckí pracovníci, specialisté, experti	37	161	204,89	132,25	402,67	234,21
2451 Spisovatelé, autoři, kritikové, novináři, redaktori	9	35	129,41	97,26	178,01	135,26
2470 Odborní administrativní pracovníci jinde neuvedení	36	146	172,24	103,00	268,59	184,89
3111 Technici ve fyzikálních a příbuzných oborech	13	47	154,02	113,45	254,15	171,54
3112 Stavební technici	33	210	182,00	131,61	242,52	189,63
3113 Elektrotechnici	39	296	158,10	118,84	228,91	170,45
3114 Elektronici a technici v radiokomunikacích a telekomunikacích	18	97	184,42	136,50	345,25	221,57
3115 Strojírenští technici	51	984	187,59	130,69	265,98	194,44
3116 Chemičtí technici	7	88	207,64	168,05	292,79	222,75
3117 Důlní a hutní technici	6	34	212,01	173,07	311,39	224,71
3118 Technici v kartografii, kresliči a zeměměřiči	26	171	193,72	135,93	291,56	214,22
3119 Ostatní techničtí pracovníci jinde neuvedení	118	1 097	165,97	105,47	246,68	172,02
3121 Poradci ve výpočetní technice	19	69	184,72	138,90	272,28	193,35
3122 Operátoři a obsluha výpočetní techniky	31	85	160,91	97,29	255,34	174,62
3123 Operátoři průmyslových robotů, nc strojů	9	24	155,66	109,56	241,05	169,11
3134 Obsluha lékařských zařízení	4	61	146,16	106,40	262,97	163,79
3152 Bezpečnostní tech.a tech. pro kontrolu zdravotní nezávadnosti	47	293	150,36	114,76	237,29	170,64
3160 Technici železničního provozu	10	248	182,86	164,90	200,88	183,08
3211 Technici a laboranti v oblasti biologie a v příbuzných oborech	15	169	146,63	101,53	233,99	161,27
3212 Technici v agronomii, v lesnictví a v zemědělství	16	95	148,59	98,05	166,37	142,19
3221 Asistenti zdravotničtí	6	42	97,46	75,47	115,86	97,31
3223 Dietetici a odborníci na výživu	4	15	122,46	101,43	139,54	120,35
3226 Rehabilitační a fyzioterapeutičtí pracovníci (vč. odb. masérů)	6	88	125,75	102,43	156,99	128,12
3228 Farmaceutičtí asistenti	11	78	142,01	111,20	178,64	144,67
3231 Ošetrovatelé, všeobecné zdravotní sestry	9	1 284	146,84	112,54	196,48	153,61
3232 Ženské sestry, porodní asistentky	4	64	152,04	120,32	197,85	158,78
3235 Sestry pro intenzivní péči	3	87	153,72	125,94	181,03	153,81
3412 Pojišťovací agenti	14	70	173,45	96,57	343,98	211,74
3414 Konzultanti a organizátoři zájezdů	4	10	117,80	85,03	171,28	122,86
3415 Obchodní cestující, profes. poradci v obchodě, obch.zástupci	101	228	156,28	90,22	298,91	180,68
3416 Nákupčí	61	271	159,75	97,34	247,42	169,66
3417 Odhadci a zbožíznalci	6	31	132,71	98,66	188,68	139,35
3419 Ostatní pracovníci - obchodní zprostředkovatelé jinde neuved.	4	14	196,08	172,51	257,12	198,52
3421 Obchodní agenti	60	234	145,36	93,75	237,11	159,39
3422 Odbytoví a přepravní agenti	82	369	141,60	96,49	201,45	148,28
3431 Odborné sekretářky, sekretáři	46	123	141,33	82,71	202,89	143,11
3433 Pracovníci v oblasti účetnictví, fakturace, rozpočet., kalkulace	127	623	150,39	100,64	218,59	158,64
3434 Pracovníci v oblasti statistiky a matematiky	8	11	145,39	130,54	223,14	170,50
3435 Pracovníci v oblasti práce a mezd (kromě účetních)	19	28	200,37	100,94	260,74	187,17
3436 Referenti osobních oddělení	41	81	155,34	110,90	225,91	168,75
3439 Ostatní odborní administrativní pracovníci jinde neuvedení	80	497	134,77	92,34	255,08	166,10
3471 Aranžéři, průmysloví a komerční návrháři, bytoví architekti	8	17	89,78	79,09	191,55	106,34
4112 Kancelářští a manipul. prac. a obsl. zařízení na zpracování textu	7	13	117,35	77,87	133,83	112,29
4113 Pracovníci přípravy dat výpočetní techniky	8	22	90,17	73,13	155,72	105,48

Výsledky ke dni 8. 6. 2010

Hodinový výdělek podle podskupin zaměstnání KZAM-R

kraj: Liberecký

Podskupiny zaměstnání KZAM-R	Výběrový soubor		Medián	Diferenciace		Průměr
	počet org.	počet		1. decil	9. decil	
	jednotek	zaměst.	Kč/hod	Kč/hod	Kč/hod	Kč/hod
4115 Sekretářky, sekretáři	77	367	106,18	74,14	159,47	114,12
4121 Nižší účetní	35	92	102,46	72,29	149,19	107,94
4123 Nižší finanční, daňoví úředníci a úředníci v příbuzných oborech	12	32	184,66	46,00	256,94	171,99
4131 Úředníci ve skladech	118	815	116,87	76,26	162,83	118,61
4132 Úředníci ve výrobě (např. výrobní plánovači)	30	142	138,43	96,72	207,84	146,68
4133 Úředníci v dopravě a v přepravě (dispečeri, kontrolori apod.)	32	136	145,66	98,69	196,13	149,09
4141 Řadoví knihovníci, archiváři, evidenční pracovníci	10	35	100,39	74,18	147,33	105,92
4190 Ostatní nižší úředníci jinde neuvedení	22	87	112,92	76,41	153,29	116,54
4211 Pokladníci (v bankách, pojišťovnách, spořitelnách, na poště)	33	132	123,11	94,20	155,99	123,49
4212 Úředníci na přepážkách a směnárníci	26	485	127,31	102,85	187,88	138,62
4213 Pokladníci v obchodě, společném stravování apod.	41	590	83,14	72,69	103,77	85,95
4214 Prodavači vstupenek, jízdenek apod.	10	68	125,18	90,25	134,80	120,73
4215 Bookmakeři, krupiéři a úředníci sázkových kancelář	12	115	84,59	71,26	117,84	90,99
4222 Recepční	14	29	94,17	56,56	123,43	90,67
4223 Telefonisté	9	23	80,97	67,09	105,07	81,76
4224 Informátoři	6	34	89,00	70,60	106,02	90,21
5121 Pracovníci dohlížející nad obsluhujícím personálem, hospodyně	12	35	94,63	61,46	155,35	106,57
5122 Kuchaři	25	302	82,95	60,14	123,39	88,20
5123 Čišníci, servírky	6	17	79,77	54,02	143,39	104,71
5132 Pečovatelé a pomoc.ošetřovatelé v zařiz.soc.péče, v nemocnicích	5	521	93,98	73,66	122,79	98,92
5169 Ostatní pracovníci ochrany a ostrahy jinde neuvedení	27	444	71,02	55,10	95,34	74,96
5211 Prodavači v obchodech	131	1 527	81,26	64,65	110,98	85,69
6141 Dělníci pro pěstění a ošetřování lesa	4	38	69,62	55,83	112,06	80,36
6142 Dělníci pro těžbu dřeva (kromě obsluhy pojízdných zařízení)	3	33	86,99	46,83	124,88	85,32
7122 Zedníci, kameníci, omítkaři	20	162	108,43	84,18	134,18	108,54
7123 Betonáři, děl.specializovaní na pokládání betonových povrchů	6	48	98,66	85,59	149,78	108,42
7124 Tesaři a truhláři	11	42	117,07	86,22	141,53	113,67
7129 Ost. stavební dělníci hlavní stav. výroby a prac.v ost. oborech	15	82	116,40	87,61	163,38	125,54
7136 Instalatéři, potrubáři, stavební zámečníci, klempíři	27	267	133,56	100,72	154,01	130,34
7137 Stavební a provozní elektrikáři	25	132	128,98	92,47	190,51	135,73
7142 Lakýrníci a pracovníci v příbuzných oborech	15	91	116,12	76,55	152,34	115,65
7211 Formíři a jádraři	3	30	110,88	78,78	134,38	107,02
7212 Svářeči, řezači plamenem a páječi	20	964	148,66	117,80	185,49	150,14
7213 Výrobci a opraváři výrobků a dílů z plechů	5	15	117,94	94,00	153,78	123,87
7215 Montéři lan a zdvihacích zařízení (např. na lodích, letadlech)	7	55	132,36	90,41	186,12	135,38
7221 Kováři, obsluha kovacích lisů, obsluha bucharů	8	277	87,51	59,78	137,93	93,62
7222 Nástrojaři, kovomodeláři, kovodělníci, zámečníci	83	1 828	131,42	97,80	169,45	133,20
7223 Seřizovači a obsl. obráběcích strojů (kromě autom. a poloaut.)	40	1 025	130,42	99,88	164,79	133,21
7224 Brusiči, leštiči a ostříči nástrojů	9	39	108,62	70,09	132,01	105,62
7231 Mechaníci a opraváři motorových vozidel	26	142	113,18	87,67	145,94	115,02
7234 Mechaníci a opraváři kolejových vozidel	6	66	132,28	109,27	171,78	135,16
7235 Mechaníci a opraváři obráběcích, zeměd. strojů a prům. zařízení	43	978	151,33	108,64	197,51	153,08
7239 Ostatní mechaníci a opraváři strojů a zařízení bez elektro j.n.	26	395	145,21	97,23	188,75	146,28
7241 Elektromech., opraváři a seřizovači různých typů elektr. zařízení	63	611	127,45	91,33	174,16	132,14

Výsledky ke dni 8. 6. 2010

Hodinový výdělek podle podskupin zaměstnání KZAM-R

kraj: Liberecký

Podskupiny zaměstnání KZAM-R	Výběrový soubor		Medián	Diferenciace		Průměr
	počet org.	počet		1. decil	9. decil	
	jednotek	zaměst.	Kč/hod	Kč/hod	Kč/hod	Kč/hod
7242 Mechanici, opraváři a seřizovači elektr. částí aut, letadel, lodí	6	58	120,20	97,03	153,06	121,53
7243 Mechanici, seřizovači, opraváři elektronických zařízení	11	119	154,06	98,55	190,74	153,34
7244 Telefonní a telegrafní mechanici, montéři a opraváři	6	17	115,25	97,93	139,25	117,17
7246 Montéři a opraváři silnoproudých elektrických vedení	14	197	161,58	91,95	207,62	153,66
7322 Dělníci při výrobě skla, skláři vč. brusičů a leštičů	7	817	99,46	77,38	129,02	101,44
7324 Malíři skla a keramiky a prac. v příb.obor. (vč.výrobců zrcadel)	5	136	84,23	59,27	107,58	84,35
7411 Zpracovatelé masa, ryb vč. uzenářů a konzervovačů masa a ryb	12	482	131,73	109,87	152,35	132,00
7412 Zpracovatelé pekárenských a cukrářských výrobků	9	126	77,33	64,97	94,17	79,54
7419 Ostatní zpracovatelé - výrobci potravinářských výrobků	7	148	107,81	86,42	135,31	109,51
7422 Umělečtí truhláři, řezbáři, výrobci a opraváři výrobků ze dřeva	6	49	81,11	53,28	122,17	83,65
7423 Seřizovači a seřizovači-obsluhovači dřevoobráběcích strojů	3	18	100,43	66,74	150,97	107,05
7435 Modeláři a střihači textilu, kůží a podobných materiálů	3	87	138,74	90,97	157,56	132,22
7436 Švadleny, vyšíváči a pracovníci v příbuzných oborech	6	72	93,95	60,21	139,87	98,18
7439 Ost. dělníci při výrobě textilu, oděvů a výrobků z kůží, kožešin	6	63	90,12	68,21	169,86	111,37
8112 Obsluha zařízení pro úpravu rudných a nerudných surovin	6	175	149,12	116,18	170,51	147,14
8122 Obsluha zařízení ve slévárenství (taviči, slévači)	8	231	124,32	83,17	157,60	125,18
8123 Obsluha zařízení na tepelné zpracování kovů	7	43	117,14	85,92	160,94	119,07
8126 Obsluha zařízení na úpravu kovového odpadu	5	30	92,82	68,36	103,90	90,23
8131 Obsluha pecí na výrobu skla a keramiky	6	468	149,64	118,17	171,74	146,34
8139 Obsluha ostatních zařízení na výrobu skla a keramiky	8	460	107,11	79,16	122,42	102,54
8159 Obsluha ostatních zařízení při chemické výrobě jinde neuvedená	18	246	123,48	83,35	151,37	120,68
8161 Obsluha zařízení při výrobě a rozvodu elektřiny	7	40	131,01	85,77	274,00	141,84
8162 Obsluha parních turbín, ohříváčů a motorů	26	102	115,20	77,31	150,09	114,53
8163 Obsluha zařízení při úpravě, čištění a rozvodu vody	17	275	130,26	110,20	153,05	130,26
8171 Obsluha automatických nebo poloautomatic. montážních linek	12	707	134,03	93,22	166,04	130,99
8172 Obsluha průmyslových robotů	3	47	151,05	118,14	207,12	159,00
8180 Obsluha strojů a zařízení pro práce na železničním svršku	5	15	135,89	106,14	148,76	130,04
8211 Obsluha automat. nebo poloaut. obráběcích strojů (kromě 722)	17	523	157,43	109,18	201,88	157,40
8212 Obsluha strojů na výrobu maltovin, vápna, cementu, prefabrikátů	4	17	121,35	88,01	138,00	114,21
8223 Obsluha strojů při konečné úpravě a nanášení ochran. povlaků	10	86	112,45	57,74	154,91	111,08
8232 Obsluha strojů na výrobu plastových výrobků (vč. laminování)	11	885	97,95	79,06	119,85	99,07
8261 Obsluha strojů na úpravu vláken, dopřádání a navíjení příze	4	16	85,68	75,60	102,83	89,63
8263 Obsluha šicích a vyšívacích strojů	5	1 022	123,77	86,66	141,17	117,44
8264 Obsluha strojů na bělení, barvení, čištění, praní, žehlení textilu	7	150	83,12	52,11	109,13	82,37
8274 Obsluha strojů na zpracování mouky, výrobu pečiva, čokolády	3	119	108,92	87,93	145,04	109,98
8281 Montážní dělníci montující mechanická zařízení (stroje, vozidla)	10	746	124,15	99,11	150,59	123,57
8282 Montážní dělníci montující elektrická zařízení	9	1 711	115,85	81,99	141,10	113,81
8284 Montážní dělníci montující výrobky z kovů, pryže a plastů	14	1 759	122,73	95,21	138,57	120,25
8287 Montážní dělníci montující výrobky z kombinovaných materiálů	6	289	36,10	24,10	195,28	82,93
8290 Obsluha jiných stacionárních zařízení a ostatní montážní dělníci	8	427	169,09	104,02	218,96	160,38
8313 Dělníci zabezpečující sestavování vlaků (brzdaři, výhybkáři)	10	186	142,26	111,15	157,12	138,43
8321 Řidiči osobních a malých dodávkových automobilů, taxikáři	27	54	110,34	71,45	158,36	113,46
8323 Řidiči autobusů, trolejbusů a tramvajů	4	871	114,02	95,86	134,17	115,40
8324 Řidiči nákladních automobilů a tahačů	57	339	107,50	74,35	144,56	109,93

Výsledky ke dni 8. 6. 2010

Hodinový výdělek podle podskupin zaměstnání KZAM-R

kraj: Liberecký

Podskupiny zaměstnání KZAM-R	Výběrový soubor		Medián	Diferenciace		Průměr
	počet org. jednotek	počet zaměst.		1. decil	9. decil	
			Kč/hod	Kč/hod	Kč/hod	Kč/hod
8326 Řidiči speciálních vozidel	7	58	130,00	88,75	150,42	126,31
8331 Obsluha zemědělských a lesních strojů	5	26	90,52	82,83	110,64	95,71
8332 Obsluha zemních a příbuzných strojů	15	82	113,83	74,41	142,72	113,28
8333 Obsluha jeřábů, zdvihacích a podobných manipulačních zařízení	12	67	96,98	72,17	185,35	116,14
8334 Obsluha vysokozdvizných a ostatních motorových vozíků	49	476	117,06	88,72	149,64	118,05
9132 Pomocníci a uklízeči v kancelářích, hotelích, nemocnicích ap.	83	519	64,62	51,27	89,95	67,45
9141 Domovníci, správci domu	17	36	95,61	58,01	147,64	103,58
9152 Vrátní, hlídači, uváděči a šatnářky	18	125	67,90	53,00	94,05	71,16
9312 Pomocní a nekvalif. dělníci na stavbách a údržbě silnic, přehrad	5	31	109,25	79,91	120,23	106,80
9321 Pomocní a nekvalifikovaní montážní a manipulační dělníci	45	687	89,91	50,72	134,24	91,70
9322 Ruční baliči a pytlouvači	11	259	96,43	75,00	124,65	99,41
9323 Dělníci nádvorní skupiny (pomocní montéři)	10	72	98,16	63,29	128,56	98,49
9331 Řidiči vozidel poháněných ručně nebo nožně	7	30	115,61	71,01	143,32	111,46
9333 Vazači a nosiči břemen, přístavní dělníci (dokaři)	7	35	90,72	77,76	124,78	95,20
9339 Pomocní a nekvalif. pracovníci v dopravě, ve skladech, v telek.	50	555	92,64	73,53	132,11	98,03

1. čtvrtletí 2010**RSCP - podnikatelská sféra**

PS-V6

Výsledky ke dni 8. 6. 2010

**Hodinový výdělek
podle kategorie zaměstnání**

kraj: Liberecký

Kategorie zaměstnání	Struktura zaměstnanců	Medián	Diferenciace		Průměr
			1. decil	9. decil	
	%	Kč/hod	Kč/hod	Kč/hod	Kč/hod
D Manuální pracovníci	60,4	106,33	68,71	152,85	109,46
T Nemanuální pracovníci	39,6	146,48	87,66	275,07	172,28
Relace D/T (%)		72,6	78,4	55,6	63,5
C E L K E M - podnikatelská sféra	100	117,79	72,40	200,45	134,33

manuální pracovníci - zaměstnanci s převážně manuálním charakterem práce (hlavní třída KZAM-R 6-9 a vybraná zaměstnání hl. třídy 5)

nemanuální pracovníci - zaměstnanci s převážně nemanuálním charakterem práce (hlavní třída KZAM-R 1-4 a vybraná zaměstnání hl. třídy 5)

1. čtvrtletí 2010**RSCP - podnikatelská sféra**

PS-V8

Výsledky ke dni 8. 6. 2010

**Hodinový výdělek
podle pohlaví**

kraj: Liberecký

Pohlaví	Struktura zaměstnanců	Medián	Diferenciace		Průměr
			1. decil	9. decil	
	%	Kč/hod	Kč/hod	Kč/hod	Kč/hod
M Muž	58,3	126,57	79,40	219,93	145,97
Ž Žena	41,7	106,24	66,51	174,51	118,03
Relace Ž/M (%)		83,9	83,8	79,3	80,9
C E L K E M - podnikatelská sféra	100	117,79	72,40	200,45	134,33

Hrubá měsíční mzda a její složky, diference, placená doba v podnikatelské sféře

kraj: Liberecký

Medián hrubé měsíční mzdy 20 697 Kč/měs

Diference

1. decil - 10 % hodinových výdělků menších než	12 640 Kč/měs
1. kvartil - 25 % hodinových výdělků menších než	16 261 Kč/měs
Medián - 50 % hodinových výdělků menších než	20 697 Kč/měs
3. kvartil - 25 % hodinových výdělků větších než	26 508 Kč/měs
9. decil - 10 % hodinových výdělků větších než	35 508 Kč/měs

Průměr hrubé měsíční mzdy 23 741 Kč/měs

Vybrané složky hrubé měsíční mzdy

prémie a odměny	16,5 %
příplatky za přesčas	0,8 %
příplatky ostatní	5,6 %
náhrady	6,3 %
odměny za pohotovost	0,3 %

Průměrná placená doba 170,4 hod/měs

Výsledky ke dni 8. 6. 2010

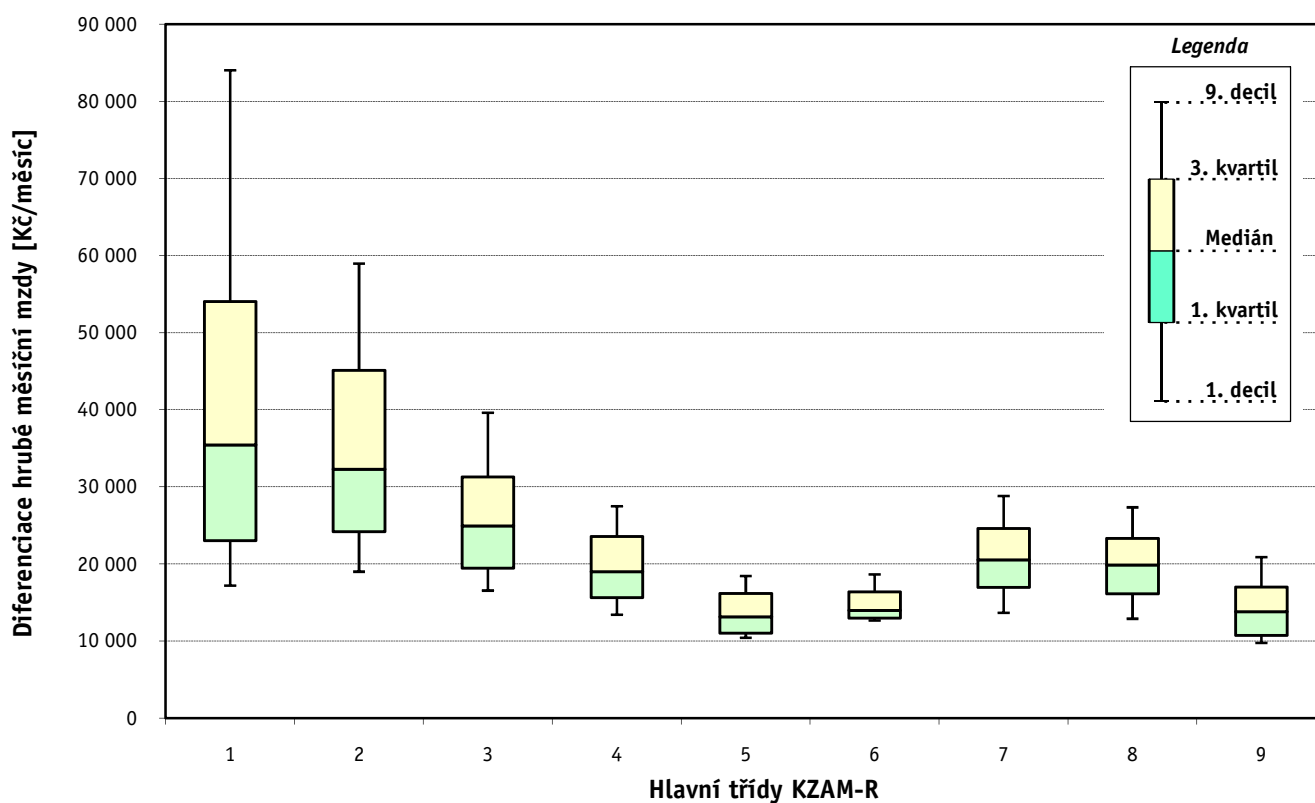
Hrubá měsíční mzda a její složky, diference, placená doba
podle hlavních tříd zaměstnání KZAM-R

kraj: Liberecký

Hlavní třída zaměstnání KZAM - R	Struktura zaměstnanců	Medián
	%	Kč/měs

1 Zákonodárci, vedoucí a řídící pracovníci	6,4	35 427
2 Vědečtí a odborní duševní pracovníci	6,6	32 310
3 Techničtí, zdravotničtí a pedagogičtí pracovníci	19,6	24 922
4 Nižší administrativní pracovníci	6,6	18 985
5 Provozní pracovníci ve službách a obchodu	7,0	13 167
6 Dělníci v zemědělství, lesnictví a rybářství	0,4	13 980
7 Řemeslníci, výrobci a zpracovatelé	24,5	20 559
8 Obsluha strojů a zařízení	24,1	19 885
9 Pomocní a nekvalifikovaní pracovníci	4,8	13 834

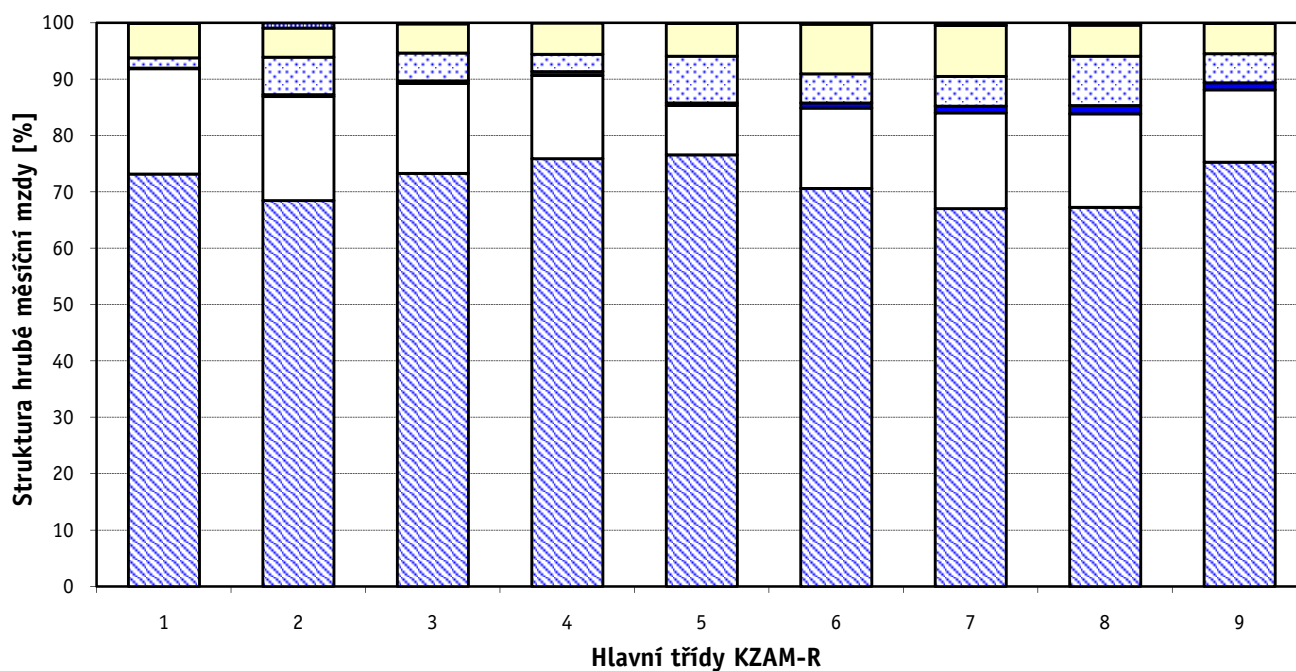
C E L K E M - podnikatelská sféra	100	20 697
--	------------	---------------



Hrubá měsíční mzda a její složky, diference, placená doba podle hlavních tříd zaměstnání KZAM-R

kraj: Liberecký

Diference				Průměr	Vybrané složky hrubé měsíční mzdy					Placená doba
1. decil	1. kvartil	3. kvartil	9. decil		prémie a odměny	příplatky za přesčas	příplatky ostatní	náhrady	odměny za pohotovost	
Kč/měs	Kč/měs	Kč/měs	Kč/měs	Kč/měs	%	%	%	%	%	hod/měs
17 200	23 049	54 063	84 053	46 200	18,7	0,1	1,8	6,1	0,1	168,7
19 004	24 203	45 107	58 960	37 448	18,4	0,4	6,7	5,2	0,9	168,7
16 555	19 471	31 304	39 618	26 671	16,0	0,4	4,9	5,2	0,2	168,6
13 412	15 636	23 585	27 502	20 100	14,8	0,7	3,1	5,6	0,0	170,1
10 422	11 024	16 199	18 454	14 168	8,8	0,5	8,3	5,9	0,1	169,3
12 671	13 003	16 394	18 658	14 839	14,2	0,9	5,1	8,9	0,2	175,6
13 674	16 974	24 609	28 815	21 096	17,0	1,2	5,3	9,0	0,5	171,1
12 895	16 132	23 310	27 349	20 026	16,6	1,4	8,8	5,5	0,4	172,3
9 761	10 742	17 001	20 889	14 543	12,8	1,3	5,2	5,4	0,1	170,0
12 640	16 261	26 508	35 508	23 741	16,5	0,8	5,6	6,3	0,3	170,4



Výsledky ke dni 8. 6. 2010

Hrubá měsíční mzda a její složky, diference, placená doba podle podskupin zaměstnání KZAM-R

kraj: Liberecký

Podskupiny zaměstnání KZAM-R	Počet zaměstnanců přepočtený podle placených měsíců	Medián
		Kč/měs
1210 Ředitelé a prezidenti velkých organizací, podniků	106	93 224
1221 Vedoucí pracovníci v zemědělství, lesnictví, rybářství a myslivosti	17	41 231
1222 Vedoucí pracovníci v průmyslu (ve výrobě)	365	55 315
1223 Vedoucí pracovníci ve stavebnictví a zeměměřičtví	42	52 261
1224 Vedoucí pracovníci ve velkoobchodě a v maloobchodě	324	21 687
1226 Vedoucí pracovníci v dopravě, skladování, telekomunik. a na poštovních úřadech	206	25 533
1227 Vedoucí pracovníci v organizacích zaměřených na poskytování obchodních služeb	86	51 033
1229 Vedoucí pracovníci dílčích celků jinde neuvedení (kulturních, zdravotn., školských)	40	46 653
1231 Vedoucí pracovníci finančních a hospodářských (správních) útvarů	130	62 194
1232 Vedoucí pracovníci personálních útvarů a útvarů průmyslových vztahů	40	61 452
1233 Vedoucí pracovníci obytných útvarů (včetně průzkumu trhu)	100	44 929
1234 Vedoucí pracovníci reklamních útvarů a útvarů pro styk s veřejností	21	50 902
1235 Vedoucí pracovníci zásobovacích útvarů	77	53 802
1236 Vedoucí pracovníci výpočetních útvarů	31	73 583
1237 Vedoucí pracovníci výzkumných a vývojových útvarů	71	57 594
1239 Vedoucí pracovníci ostatních útvarů jinde neuvedení	92	41 291
1312 Vedoucí, ředitelé v průmyslu (ve výrobě)	84	37 848
1313 Vedoucí, ředitelé ve stavebnictví a zeměměřičtví	12	43 124
1314 Vedoucí, ředitelé ve velkoobchodu a maloobchodu	163	22 914
1315 Vedoucí, ředitelé v restauracích a hotelích	11	21 763
1316 Vedoucí, ředitelé v dopravě, skladování, telekomunikacích a na poštovních úřadech	55	33 273
1317 Vedoucí, ředitelé v podnicích poskytujících obchodní služby	58	49 287
2113 Chemici	17	24 881
2114 Geologové, geofyzici, geodeti, hydrologové apod.	15	30 012
2119 Ostatní vědci a odborníci v příbuzných oborech jinde neuvedení	30	24 108
2131 Projektanti a analytici výpočetních systémů	77	28 492
2132 Programátoři	106	33 703
2139 Ostatní odborníci zabývající se výpočetní technikou jinde neuvedení	112	36 429
2142 Projektanti staveb a areálů, stavební inženýři	63	31 758
2143 Projektanti elektrotechnických zařízení, elektroinženýři	79	40 127
2144 Projektanti elektronických systémů a telekomunikačních sítí, inženýři - elektroniky	41	43 521
2145 Projektanti a konstruktéři strojních zařízení, strojní inženýři	374	39 940
2146 Chemičtí inženýři, technologové	38	32 164
2149 Ostatní architekti, projektanti, konstruktéři a techničtí inženýři (tvůrčí pracovníci)	227	35 716
2211 Bakteriologové, biologové, ekologové, zoologové a odborníci v příbuzných oborech	15	36 053
2213 Agronomové, šlechtitelé a odborníci v příbuzných oborech	12	30 715
2221 Lékaři, ordináři (kromě zubních lékařů)	432	43 209
2224 Farmaceuti, magistři v lékárně, lékárníci	49	43 932
2411 Odborní pracovníci na úseku účetnictví, financí, daní, apod., hlavní účetní	226	33 878
2412 Odborní pracovníci na úseku zaměstnaneckých, personálních věcí	73	35 087
2413 Odborní pracovníci v bankovníctví a pojišťovnictví	634	27 985
2419 Ostatní odborní pracovníci v oblasti podnikání	65	38 008
2421 Právníci, právní poradci (mimo advokacie a soudnictví)	12	43 776
2441 Ekonomové - vědečtí pracovníci, specialisté, experti	154	35 128

Hrubá měsíční mzda a její složky, diference, placená doba podle podskupin zaměstnání KZAM-R

kraj: Liberecký

Diference				Průměr	Vybrané složky hrubé měsíční mzdy					Placená doba
1. decil	1. kvartil	3. kvartil	9. decil		prémie a odměny	příplatky za přesčas	příplatky ostatní	náhrady	odměny za pohotovost	
Kč/měs	Kč/měs	Kč/měs	Kč/měs	Kč/měs	%	%	%	%	%	hod/měs
32 978	59 060	171 871	261 032	122 456	17,0	0,0	0,8	6,1	0,0	166,4
27 980	35 504	44 492	48 222	41 356	20,7	0,0	0,0	4,5	1,8	160,8
28 894	37 020	83 105	121 769	72 543	21,2	0,1	2,3	4,8	0,0	165,6
28 837	44 000	64 167	72 099	58 236	12,7	0,0	0,1	12,5	0,0	169,0
16 179	18 776	29 726	40 062	26 016	8,7	0,2	2,5	8,3	0,0	172,1
22 221	23 607	33 311	48 757	32 216	10,5	0,1	1,8	6,5	0,4	162,1
32 241	41 200	75 163	176 183	77 129	30,8	0,0	2,2	5,9	0,1	169,4
27 452	35 546	67 685	118 031	56 403	15,8	0,9	16,0	5,5	0,0	173,2
25 228	37 054	99 116	145 416	83 736	23,8	0,0	1,9	4,9	0,0	166,2
29 264	46 051	114 480	140 993	78 625	21,5	0,0	1,1	4,9	0,0	164,9
19 813	28 100	77 566	107 215	57 508	22,1	0,0	1,9	6,1	0,0	166,1
18 813	23 049	84 859	106 588	58 808	30,0	0,0	1,5	2,9	0,0	167,6
22 587	32 453	85 234	132 464	66 294	22,3	0,1	1,5	6,2	0,0	165,1
30 657	51 146	96 037	109 544	73 968	36,1	0,0	1,4	3,6	0,6	163,0
37 343	46 041	93 917	117 042	70 906	23,9	0,1	1,6	3,3	0,1	163,6
21 835	30 069	60 040	98 800	49 874	17,7	0,2	1,3	4,0	0,0	165,0
14 321	29 600	50 181	66 406	40 397	21,8	0,1	2,7	4,6	0,1	166,0
30 000	37 862	62 165	76 198	48 440	16,0	0,0	0,7	13,6	0,4	169,8
14 854	17 927	29 275	44 037	26 839	13,5	0,3	3,3	7,8	0,0	171,8
15 581	17 667	25 320	36 633	23 178	29,0	0,0	0,1	2,1	0,0	169,7
23 000	26 733	45 280	56 864	37 156	9,3	0,2	2,1	6,7	0,0	163,6
29 513	35 265	89 289	128 109	70 212	37,2	0,0	2,7	5,2	0,0	170,0
19 280	21 834	35 846	40 855	28 645	13,5	0,1	0,5	4,1	0,0	168,1
17 512	22 271	45 486	46 832	32 603	15,5	0,1	0,0	5,7	0,0	165,9
15 797	18 565	36 485	52 004	29 059	7,6	0,1	24,7	6,0	0,0	170,1
17 777	22 595	46 596	67 458	36 300	24,4	0,0	3,6	4,6	0,2	167,0
24 506	29 402	48 842	56 573	38 880	19,4	0,2	3,0	4,3	0,6	168,1
24 018	28 379	50 132	68 215	42 585	23,3	0,3	1,4	3,7	1,0	167,5
23 536	25 583	52 459	65 386	38 125	21,5	0,5	1,1	7,5	0,9	166,8
24 360	32 510	44 725	54 009	40 833	22,9	0,1	0,3	4,8	1,1	164,2
28 562	36 774	50 410	65 158	46 530	26,7	0,6	0,4	3,8	2,5	165,8
24 774	30 949	49 426	59 685	41 630	10,1	0,7	4,7	5,3	0,1	173,4
24 861	26 667	37 924	53 087	34 582	15,3	0,0	0,3	5,7	0,0	167,5
24 965	29 067	45 084	51 042	38 363	20,0	0,3	1,5	4,1	0,1	162,9
24 809	27 068	48 817	53 519	51 294	30,9	0,0	1,5	4,4	0,0	161,5
23 803	26 861	32 490	33 388	29 674	8,1	0,0	0,0	6,3	0,0	170,7
22 006	30 796	62 084	90 175	52 374	19,4	0,4	22,4	6,4	4,2	170,6
30 116	33 951	52 177	67 206	48 475	7,4	3,4	14,6	6,8	0,0	179,1
22 700	25 994	45 667	68 425	41 346	21,2	0,1	1,1	4,9	0,0	164,4
23 819	27 208	40 623	51 686	36 699	17,4	0,3	2,2	3,6	0,0	167,8
18 000	21 287	37 239	49 806	31 938	24,6	0,0	1,2	5,1	0,1	169,5
24 793	28 849	62 481	82 227	50 919	36,1	0,0	0,8	5,0	0,0	164,1
33 524	34 337	49 711	52 474	42 931	18,8	0,0	1,4	7,6	0,0	164,3
23 431	28 088	45 743	70 753	41 411	13,4	0,2	4,7	5,5	0,0	168,8

Výsledky ke dni 8. 6. 2010

Hrubá měsíční mzda a její složky, diference, placená doba podle podskupin zaměstnání KZAM-R

kraj: Liberecký

Podskupiny zaměstnání KZAM-R	Počet zaměstnanců přepočtený podle placených měsíců	Medián
		Kč/měs
2451 Spisovatelé, autoři, kritikové, novináři, redaktoři	34	22 086
2470 Odborní administrativní pracovníci jinde neuvedení	137	29 593
3111 Technici ve fyzikálních a příbuzných oborech	45	29 545
3112 Stavební technici	197	31 478
3113 Elektrotechnici	285	29 521
3114 Elektronici a technici v radiokomunikacích a telekomunikacích	95	33 062
3115 Strojírenští technici	949	32 540
3116 Chemičtí technici	86	33 049
3117 Důlní a hutní technici	32	37 995
3118 Technici v kartografii, kresličí a zeměměřiči	166	31 587
3119 Ostatní techničtí pracovníci jinde neuvedení	1 052	28 784
3121 Poradci ve výpočetní technice	68	33 064
3122 Operátoři a obsluha výpočetní techniky	83	26 780
3123 Operátoři průmyslových robotů, nc strojů	23	28 141
3134 Obsluha lékařských zařízení	56	25 952
3152 Bezpečnostní technici a technici pro kontrolu zdravotní nezávadnosti a jakosti	278	26 933
3160 Technici železničního provozu	239	29 374
3211 Technici a laboranti v oblasti biologie a v příbuzných oborech	153	24 821
3212 Technici v agronomii, v lesnictví a v zemědělství	94	27 426
3221 Asistenti zdravotničtí	35	14 902
3223 Dietetici a odborníci na výživu	15	19 913
3226 Rehabilitační a fyzioterapeutičtí pracovníci (vč. odborných masérů)	84	20 083
3228 Farmaceutičtí asistenti	73	24 113
3231 Ošetřovatelé, všeobecné zdravotní sestry	1 130	23 375
3232 Ženské sestry, porodní asistentky	56	23 408
3235 Sestry pro intenzivní péči	75	25 518
3412 Pojišťovací agenti	69	33 681
3415 Obchodní cestující, profesionální poradci v obchodě, obchodní zástupci	216	27 833
3416 Nákupčí	263	27 627
3417 Odhadci a zbožiznalci	30	25 048
3419 Ostatní pracovníci - obchodní zprostředkovatelé jinde neuvedení	14	33 506
3421 Obchodní agenti	229	23 658
3422 Odbytoví a přepravní agenti	336	24 217
3431 Odborné sekretářky, sekretáři	113	25 562
3433 Pracovníci v oblasti účetnictví, fakturace, rozpočetnictví, kalkulace	585	25 150
3435 Pracovníci v oblasti práce a mezd (kromě účetních)	28	30 810
3436 Referenti osobních oddělení	78	27 218
3439 Ostatní odborní administrativní pracovníci jinde neuvedení	468	21 992
3471 Aranžéři, průmysloví a komerční návrháři, bytoví architekti	16	14 476
4112 Kancelářští a manipulační pracovníci a obsluha zařízení na zpracování textu	12	18 745
4113 Pracovníci přípravy dat výpočetní techniky	21	15 027
4115 Sekretářky, sekretáři	332	18 327
4121 Nižší účetní	84	18 333
4123 Nižší finanční, daňoví úředníci a úředníci v příbuzných oborech	30	34 077

Hrubá měsíční mzda a její složky, diference, placená doba podle podskupin zaměstnání KZAM-R

kraj: **Liberecký**

Diference				Průměr	Vybrané složky hrubé měsíční mzdy					Placená doba
1. decil	1. kvartil	3. kvartil	9. decil		prémie a odměny	příplatky za přesčas	příplatky ostatní	náhrady	odměny za pohotovost	
Kč/měs	Kč/měs	Kč/měs	Kč/měs	Kč/měs	%	%	%	%	%	hod/měs
17 136	18 085	26 647	30 380	22 903	4,3	0,0	2,9	3,0	0,0	170,8
18 007	21 160	40 623	48 305	32 842	12,2	0,3	6,2	5,8	0,0	169,9
19 379	22 091	33 743	42 152	29 223	10,7	0,1	3,5	5,5	0,0	167,4
23 000	26 373	37 400	42 144	32 092	13,3	0,5	0,5	7,9	0,2	169,5
20 413	24 619	34 637	41 623	30 642	13,4	0,5	4,7	4,7	0,9	167,9
25 030	28 102	50 675	67 058	40 504	14,7	0,9	2,4	3,9	1,8	171,0
22 551	27 006	38 999	48 194	34 656	15,1	1,0	3,9	4,7	0,1	169,8
27 089	31 553	36 537	42 924	35 271	20,3	0,1	2,6	5,6	0,0	164,3
28 029	31 992	49 407	59 584	40 709	22,5	1,1	5,6	7,5	0,0	170,6
22 848	26 972	39 854	56 150	35 788	8,6	0,1	4,6	4,2	0,0	165,5
17 599	22 700	36 156	42 249	29 924	13,8	0,7	5,4	4,6	0,3	168,5
24 111	28 210	37 903	45 323	34 950	15,1	0,1	3,7	4,2	2,9	165,9
16 127	22 125	36 141	43 021	29 220	9,4	0,4	7,0	4,9	1,0	167,7
19 603	24 296	33 148	41 262	30 099	15,6	0,4	1,2	5,2	0,0	169,6
18 160	21 914	33 468	46 151	28 970	21,0	1,4	16,4	5,6	0,4	177,3
20 969	23 667	32 597	41 917	30 233	10,2	0,4	6,9	4,8	0,0	168,8
26 500	27 773	30 980	33 435	29 814	4,2	1,1	11,4	7,8	0,8	162,0
16 970	19 898	31 710	35 982	26 284	13,3	0,4	19,4	5,6	0,2	170,6
16 819	22 337	31 412	33 707	26 698	11,8	0,2	0,7	16,4	0,2	170,1
13 087	13 727	16 324	18 933	15 536	1,6	0,3	18,7	5,6	0,0	163,9
17 363	17 910	23 929	24 442	20 556	1,3	0,7	19,1	5,7	0,0	173,2
16 695	18 331	23 674	26 122	21 327	4,0	0,7	16,3	6,4	0,0	172,4
18 953	21 360	26 361	29 147	24 389	6,4	0,7	11,6	5,6	0,0	174,6
18 031	20 353	26 295	29 934	23 930	4,9	0,3	26,0	6,2	0,3	165,1
20 052	21 441	26 858	31 888	24 552	4,0	0,0	29,2	5,0	0,0	161,1
20 815	22 470	28 119	30 265	25 542	0,3	0,3	24,0	5,5	0,3	163,2
21 009	27 081	40 051	68 469	40 258	17,2	0,0	0,3	7,3	0,0	167,9
16 019	19 500	39 000	52 165	32 055	28,7	0,1	1,6	6,3	0,0	169,5
17 319	21 505	35 657	44 930	29 945	13,6	0,2	2,8	5,1	0,0	166,0
16 943	21 030	27 990	38 494	26 519	13,8	0,8	0,8	4,7	3,1	173,3
29 469	30 900	34 658	43 111	33 871	23,3	0,0	0,4	3,4	0,0	170,9
15 230	19 079	31 038	39 932	26 353	22,4	0,1	2,7	5,2	0,0	163,6
16 587	19 348	28 272	34 532	25 041	17,3	0,6	2,9	5,6	0,0	168,9
16 465	20 266	29 235	33 501	25 713	13,4	0,2	3,3	5,5	0,0	165,9
16 586	20 785	30 958	39 618	27 428	14,0	0,3	3,2	4,5	0,0	167,7
16 791	22 096	36 992	41 325	29 002	15,1	0,6	3,6	3,8	0,0	166,9
18 509	21 383	33 146	39 773	29 082	12,3	0,2	5,4	3,7	0,1	167,9
15 014	18 597	31 307	43 815	28 357	9,8	0,4	5,8	5,3	0,1	169,7
11 795	12 932	17 428	27 058	17 008	6,6	0,0	8,9	7,6	0,0	164,6
12 745	18 083	25 305	29 974	20 463	20,9	0,0	0,8	9,2	0,0	164,4
12 337	13 877	22 349	27 141	18 169	10,8	0,0	0,7	7,2	0,0	170,1
14 100	15 391	22 998	27 579	20 308	10,4	0,3	6,4	5,8	0,0	169,0
14 428	16 616	21 201	25 501	19 224	17,9	0,3	3,7	4,9	0,0	170,2
11 930	19 875	38 062	44 170	31 560	17,9	0,0	0,0	5,3	0,0	170,7

Výsledky ke dni 8. 6. 2010

Hrubá měsíční mzda a její složky, diference, placená doba podle podskupin zaměstnání KZAM-R

kraj: Liberecký

Podskupiny zaměstnání KZAM-R	Počet zaměstnanců přepočtený podle placených měsíců	Medián
		Kč/měs
4131 Úředníci ve skladech	774	20 294
4132 Úředníci ve výrobě (např. výrobní plánovači)	138	26 045
4133 Úředníci v dopravě a v přepravě (dispečeri, kontrolori apod.)	124	25 107
4141 Řadoví knihovníci, archiváři, evidenční pracovníci	30	16 476
4190 Ostatní nižší úředníci jinde neuvedení	85	18 080
4211 Pokladníci (v bankách, pojišťovnách, spořitelnách, na poště)	124	20 748
4212 Úředníci na přepážkách a směnárnicích	431	20 234
4213 Pokladníci v obchodě, společném stravování apod.	498	14 270
4214 Prodavači vstupenek, jízdenek apod.	64	20 609
4215 Bookmakeři, krupiéři a úředníci sázkových kanceláří	97	14 458
4222 Recepční	27	15 191
4223 Telefonisté	20	13 041
4224 Informátoři	31	15 000
5121 Pracovníci dohlížející nad obsluhujícím personálem, hospodyně	31	14 892
5122 Kuchaři	274	14 421
5132 Pečovatelé a pomocní ošetřovatelé v zařízeních sociální péče, v nemocnicích	481	14 931
5169 Ostatní pracovníci ochrany a ostrahy jinde neuvedení	387	12 540
5211 Prodavači v obchodech	1 333	13 846
6141 Dělníci pro pěstění a ošetřování lesa	16	12 145
6142 Dělníci pro těžbu dřeva (kromě obsluhy pojízdných zařízení)	30	16 626
7122 Zedníci, kameníci, omítkáři	151	19 217
7123 Betonáři, dělníci specializovaní na pokládání betonových povrchů	43	18 053
7124 Tesaři a truhláři	37	20 238
7129 Ostatní stavební dělníci hlavní stavební výroby a pracovníci v ostatních oborech	53	22 201
7136 Instalatéři, potrubáři, stavební zámečníci, klempíři	255	23 373
7137 Stavební a provozní elektrikáři	126	21 903
7142 Lakýrníci a pracovníci v příbuzných oborech	83	22 239
7211 Formíři a jádraři	29	18 128
7212 Svářeči, řezači plamenem a páječi	911	25 669
7213 Výrobci a opraváři výrobků a dílů z plechů	14	20 315
7215 Montéři lan a zdvihacích zařízení (např. na lodích, letadlech)	51	29 342
7221 Kováři, obsluha kováčích lisů, obsluha bucharů	228	15 689
7222 Nástrojaři, kovomodeláři, kovodělníci, zámečníci	1 695	22 681
7223 Seřizovači a obsluha obráběcích strojů (kromě automatických a poloautomatických)	975	21 036
7224 Brusiči, leštiči a ostříči nástrojů	37	19 509
7231 Mechanici a opraváři motorových vozidel	136	21 720
7234 Mechanici a opraváři kolejových vozidel	65	21 767
7235 Mechanici a opraváři obráběcích, zemědělských strojů a průmyslového zařízení	933	26 235
7239 Ostatní mechanici a opraváři strojů a zařízení bez elektro jinde neuvedení	375	24 323
7241 Elektromechanici, opraváři a seřizovači různých typů elektrických zařízení	573	23 490
7242 Mechanici, opraváři a seřizovači elektrických částí aut, letadel, lodí	55	21 910
7243 Mechanici, seřizovači, opraváři elektronických zařízení	112	24 990
7244 Telefonní a telegrafní mechanici, montéři a opraváři	16	20 380
7246 Montéři a opraváři silnoproudých elektrických vedení	187	29 726

Hrubá měsíční mzda a její složky, diference, placená doba podle podskupin zaměstnání KZAM-R

kraj: Liberecký

Diference				Průměr	Vybrané složky hrubé měsíční mzdy					Placená doba
1. decil	1. kvartil	3. kvartil	9. decil		prémie a odměny	příplatky za přesčas	příplatky ostatní	náhrady	odměny za pohotovost	
Kč/měs	Kč/měs	Kč/měs	Kč/měs	Kč/měs	%	%	%	%	%	hod/měs
14 088	16 761	24 379	29 639	21 211	15,2	1,1	6,3	5,3	0,0	170,3
15 653	18 598	31 925	37 005	25 982	16,9	0,5	4,5	4,7	0,1	166,3
17 676	20 983	30 220	34 032	25 665	8,8	0,9	5,8	6,6	0,1	170,8
12 843	13 997	18 778	24 950	17 493	8,7	0,1	8,2	3,4	0,0	168,7
13 546	16 324	20 770	23 598	19 300	14,9	0,2	2,5	5,2	0,1	166,4
14 906	18 599	25 397	31 951	22 761	19,3	0,1	3,5	5,4	0,0	167,8
17 244	18 775	23 623	31 742	22 772	12,7	0,1	1,3	6,0	0,0	161,2
12 370	13 304	15 930	18 019	14 868	6,4	0,3	4,8	7,6	0,0	171,0
16 995	19 750	21 775	24 242	20 610	3,9	0,6	8,2	7,3	0,0	167,6
10 901	12 896	17 567	20 299	15 314	29,8	0,2	5,2	5,1	0,0	165,3
9 664	12 536	16 416	21 867	15 192	14,0	0,1	7,9	4,0	0,0	166,3
11 027	11 450	13 927	16 410	13 272	8,0	0,5	15,0	2,8	0,0	169,3
12 209	13 984	16 808	18 567	15 479	12,4	0,0	1,9	5,8	0,6	170,5
10 470	13 210	22 649	25 526	18 045	21,2	0,7	8,5	4,5	0,0	167,1
10 285	12 017	17 760	23 000	15 674	10,4	2,6	15,3	4,3	0,0	178,1
12 051	13 228	16 944	19 324	15 781	7,7	0,3	23,9	5,6	0,0	165,4
9 572	10 876	13 798	16 698	13 120	8,2	2,0	9,3	6,0	0,0	173,8
11 159	12 333	16 457	19 173	14 845	9,1	0,3	4,4	6,9	0,0	171,8
8 879	9 545	16 557	17 245	13 024	2,0	0,1	0,1	21,8	0,5	170,4
9 498	11 431	19 783	22 411	15 983	6,4	1,5	1,9	11,9	0,3	165,6
15 267	17 062	21 870	23 550	19 434	11,7	1,4	2,2	12,0	0,0	176,1
15 287	16 016	22 565	28 068	20 094	14,5	0,4	3,8	16,4	0,0	171,9
16 139	18 072	22 653	25 881	20 830	19,1	1,0	1,4	12,8	0,0	172,1
16 997	18 786	25 413	38 798	24 494	11,3	3,5	1,2	8,8	2,2	176,6
17 000	18 951	26 908	28 257	22 986	10,4	0,6	0,9	4,4	4,8	165,1
16 580	19 610	25 605	32 172	23 053	24,3	1,3	8,0	5,8	2,0	169,7
14 019	17 319	25 722	28 680	21 907	8,0	0,5	15,5	5,0	0,0	174,0
13 188	14 163	20 769	23 156	18 091	30,9	1,6	7,7	4,4	0,0	170,2
21 039	22 985	28 965	32 655	26 286	18,4	2,5	8,1	9,2	0,0	170,2
18 034	19 661	23 084	24 311	20 922	16,1	0,5	2,0	4,9	0,5	165,1
19 592	26 301	33 243	38 179	29 704	21,1	1,4	4,0	4,9	5,8	182,1
11 156	12 885	19 934	23 461	16 718	9,8	1,6	5,3	4,0	0,0	174,1
16 711	19 575	26 108	30 676	23 272	17,9	1,5	7,7	5,4	0,3	169,0
15 072	18 839	25 150	28 502	21 818	21,3	1,5	5,8	6,6	0,0	166,9
11 253	13 043	20 673	23 093	18 279	23,8	1,4	6,7	7,6	0,0	174,6
15 986	17 619	23 758	25 263	20 923	15,8	1,6	2,4	4,5	0,8	177,9
17 847	19 783	23 911	28 767	22 369	5,1	0,9	9,3	7,0	0,1	164,1
19 509	22 568	31 408	36 282	27 235	16,8	1,7	10,2	7,3	0,2	171,8
17 544	21 010	28 534	33 221	25 067	13,9	2,5	6,7	4,7	0,0	169,9
17 428	20 013	27 294	31 405	24 218	15,3	1,3	10,2	5,0	1,2	168,9
17 598	19 214	23 907	24 973	21 618	5,8	1,4	3,8	6,4	0,3	172,8
15 625	22 283	28 519	34 448	25 431	17,6	0,7	8,5	6,6	0,4	166,6
18 248	18 816	23 957	27 611	21 731	10,1	0,2	7,5	6,0	2,7	161,9
18 418	22 320	33 799	35 870	27 992	11,3	0,5	2,4	16,3	5,0	168,4

Výsledky ke dni 8. 6. 2010

Hrubá měsíční mzda a její složky, diference, placená doba podle podskupin zaměstnání KZAM-R

kraj: Liberecký

Podskupiny zaměstnání KZAM-R	Počet zaměstnanců přepočtený podle placených měsíců	Medián
		Kč/měs
7322 Dělníci při výrobě skla, skláři vč. brusičů a leštičů	758	16 167
7324 Malíři skla a keramiky a pracovníci v příbuzných oborech (vč. výrobců zrcadel)	116	14 010
7411 Zpracovatelé masa, ryb vč. uzenářů a konzervovačů masa a ryb	461	20 891
7412 Zpracovatelé pekárenských a cukrářských výrobků	107	13 775
7419 Ostatní zpracovatelé - výrobci potravinářských výrobků jinde neuvedení	136	18 238
7422 Umělečtí truhláři, řezbáři, výrobci a opraváři výrobků ze dřeva vč. opravářů	39	11 999
7435 Modeláři a střihači textilu, kůží a podobných materiálů	83	20 823
7436 Švadleny, vyšivači a pracovníci v příbuzných oborech	67	14 926
7439 Ostatní dělníci při výrobě textilu, oděvů a výrobků z kůží, kožešin	60	14 336
8112 Obsluha zařízení pro úpravu rudných a nerudných surovin	166	24 241
8122 Obsluha zařízení ve slévárství (taviči, slévači)	211	21 857
8123 Obsluha zařízení na tepelné zpracování kovů	42	19 956
8126 Obsluha zařízení na úpravu kovového odpadu	28	16 143
8131 Obsluha pecí na výrobu skla a keramiky	446	24 861
8139 Obsluha ostatních zařízení na výrobu skla a keramiky	433	17 382
8159 Obsluha ostatních zařízení při chemické výrobě jinde neuvedená	219	17 935
8161 Obsluha zařízení při výrobě a rozvodu elektřiny	37	22 412
8162 Obsluha parních turbín, ohřivačů a motorů	98	19 948
8163 Obsluha zařízení při úpravě, čištění a rozvodu vody	271	20 200
8171 Obsluha automatických nebo poloautomatických montážních linek	624	21 979
8172 Obsluha průmyslových robotů	45	23 343
8211 Obsluha automatických nebo poloautomatických obráběcích strojů (kromě 722)	490	26 142
8212 Obsluha strojů na výrobu maltovin, vápna, cementu, prefabrikátů	16	24 140
8223 Obsluha strojů při konečné úpravě a nanášení ochranných povlaků	74	19 592
8231 Obsluha strojů na výrobu pryžových výrobků (např. obuvi, pneumatik)	134	21 599
8232 Obsluha strojů na výrobu plastových výrobků (vč. laminování)	801	19 256
8261 Obsluha strojů na úpravu vláken, dopřádání a navíjení přize	15	13 801
8263 Obsluha šicích a vyšivacích strojů	898	19 532
8264 Obsluha strojů na bělení, barvení, čištění, praní, žehlení textilu	136	13 761
8274 Obsluha strojů na zpracování mouky, výrobu pečiva, čokolády a cukrovínek	117	19 001
8281 Montážní dělníci montující mechanická zařízení (stroje, vozidla)	688	20 512
8282 Montážní dělníci montující elektrická zařízení	1 542	20 840
8284 Montážní dělníci montující výrobky z kovů, pryže a plastů	1 560	20 474
8287 Montážní dělníci montující výrobky z kombinovaných materiálů	235	11 047
8290 Obsluha jiných stacionárních zařízení a ostatní montážní dělníci	402	28 419
8313 Dělníci zabezpečující sestavování vlaků (brzdaři, výhybkáři)	173	22 955
8321 Řidiči osobních a malých dodávkových automobilů, taxikáři	49	18 858
8323 Řidiči autobusů, trolejbusů a tramvají	667	23 250
8324 Řidiči nákladních automobilů a tahačů	322	20 579
8326 Řidiči speciálních vozidel	56	23 195
8331 Obsluha zemědělských a lesních strojů	23	17 332
8332 Obsluha zemních a příbuzných strojů	75	21 829
8333 Obsluha jeřábů, zdvihacích a podobných manipulačních zařízení	71	18 811
8334 Obsluha vysokozdvíhových a ostatních motorových vozíků	456	20 823

Hrubá měsíční mzda a její složky, diference, placená doba podle podskupin zaměstnání KZAM-R

kraj: **Liberecký**

Diference				Průměr	Vybrané složky hrubé měsíční mzdy					Placená doba
1. decil	1. kvartil	3. kvartil	9. decil		prémie a odměny	příplatky za přesčas	příplatky ostatní	náhrady	odměny za pohotovost	
Kč/měs	Kč/měs	Kč/měs	Kč/měs	Kč/měs	%	%	%	%	%	hod/měs
13 091	14 285	18 362	21 184	16 738	25,7	0,6	5,4	7,3	0,0	164,0
9 880	11 611	15 981	18 296	14 227	18,1	0,3	2,8	5,5	0,0	166,4
17 473	19 433	22 585	24 341	21 343	13,0	0,3	6,6	7,8	0,0	163,1
11 490	12 614	15 163	16 846	14 121	15,9	1,5	7,4	7,6	0,0	169,7
14 994	16 455	19 799	22 239	18 461	6,6	2,3	7,6	3,9	0,0	171,9
9 034	9 782	16 156	20 493	13 547	19,4	0,5	1,2	11,4	0,0	165,3
13 679	17 893	22 313	25 103	20 162	35,8	3,4	2,1	3,8	0,0	169,3
10 256	11 518	18 007	21 101	15 987	25,0	0,8	2,0	8,0	0,0	167,2
11 204	12 824	23 051	28 671	18 492	23,3	1,7	3,4	6,8	0,0	165,7
21 025	22 761	26 410	32 606	25 584	25,2	0,0	5,7	6,6	0,0	165,8
14 559	18 018	25 398	27 721	21 748	32,8	1,8	11,4	7,4	0,0	171,0
13 756	14 896	23 158	27 180	19 804	10,8	1,4	18,6	5,0	0,0	169,1
10 000	15 119	17 664	18 017	15 816	4,3	1,6	1,1	6,6	0,0	174,5
19 872	21 677	26 371	28 168	24 170	28,2	0,7	12,8	5,4	0,0	164,6
13 195	15 938	18 491	20 572	16 957	24,4	0,6	10,7	8,7	0,0	163,1
12 291	14 594	21 685	24 620	18 202	16,9	0,5	6,2	7,5	0,0	169,4
13 926	17 438	28 318	46 004	24 922	9,1	3,2	19,1	4,5	1,5	179,7
12 923	15 765	22 779	25 440	19 426	12,0	2,0	11,0	4,6	0,3	175,0
17 159	18 142	22 237	24 672	20 487	12,4	0,4	7,9	4,1	0,2	163,8
15 763	18 113	26 272	28 784	22 261	13,0	3,8	7,9	4,4	0,0	169,3
20 163	21 715	34 004	36 666	26 496	21,2	4,3	8,5	5,4	0,0	168,7
18 171	22 059	31 343	36 544	26 936	8,0	1,2	17,9	5,8	0,0	169,9
15 083	15 270	27 883	28 554	22 372	16,4	0,0	12,7	9,4	0,0	170,8
13 948	15 478	24 056	26 535	20 113	18,2	1,0	13,9	5,3	0,0	167,1
16 350	17 690	25 450	29 077	21 971	33,8	1,1	7,0	4,0	0,0	166,0
15 755	17 626	21 150	23 635	19 610	3,4	0,2	14,0	5,8	0,0	167,1
12 025	12 508	16 996	18 139	14 713	25,6	0,2	9,6	5,5	0,0	163,4
13 913	17 492	20 555	21 561	18 650	37,2	0,7	2,4	3,7	0,0	162,7
9 248	11 431	16 950	19 265	14 330	19,4	1,8	14,6	4,6	0,0	175,3
15 682	17 105	22 027	25 983	19 764	21,8	2,9	10,3	5,9	0,0	176,3
16 519	17 955	23 164	26 065	20 957	10,4	1,5	14,3	5,6	0,0	166,6
15 586	19 693	23 244	25 153	21 035	8,2	0,2	26,6	5,5	0,0	163,9
15 753	18 315	22 590	24 768	20 583	22,7	1,8	6,1	4,1	0,0	167,6
4 244	5 397	28 689	32 934	16 498	32,0	2,8	6,8	4,4	0,0	174,6
18 158	20 100	32 213	36 061	26 853	38,4	1,1	10,1	6,0	0,0	165,4
18 290	21 187	24 971	26 652	22 965	4,0	1,8	12,6	6,4	0,0	166,9
14 712	17 005	22 786	29 387	20 163	23,6	1,6	2,3	5,4	0,8	175,1
20 329	21 617	25 564	27 486	23 674	7,5	2,6	9,3	7,6	8,0	189,3
14 501	17 241	22 986	25 710	20 332	16,8	2,1	4,1	7,9	0,3	179,1
17 181	21 301	25 772	27 803	22 818	20,5	2,9	4,1	3,9	5,6	183,0
14 442	16 107	18 905	20 385	17 360	25,7	1,4	2,2	10,0	0,1	178,4
18 022	20 216	24 406	27 205	22 447	10,7	0,9	1,3	17,5	1,1	172,2
15 715	16 578	26 435	32 978	21 992	4,4	0,8	5,3	6,5	0,0	181,9
15 603	18 000	24 526	27 411	21 380	15,8	2,2	8,9	4,2	0,1	173,8

Výsledky ke dni 8. 6. 2010

**Hrubá měsíční mzda a její složky, diference, placená doba
podle podskupin zaměstnání KZAM-R**

kraj: **Liberecký**

Podskupiny zaměstnání KZAM-R	Počet zaměstnanců přepočtený podle placených měsíců	Medián
		Kč/měs
9132 Pomocníci a uklízeči v kancelářích, hotelích, nemocnicích a jiných zařízeních	443	10 570
9141 Domovníci, správci domu	34	16 007
9152 Vrátní, hlídači, uváděči a šatnářky	104	11 445
9312 Pomocní a nekvalifikovaní dělníci na stavbách a údržbě silnic, přehrad	27	16 827
9321 Pomocní a nekvalifikovaní montážní a manipulační dělníci	610	14 874
9322 Ruční baliči a pytlovači	231	16 065
9323 Dělníci nádvorní skupiny (pomocní montéři)	67	17 209
9331 Řidiči vozidel poháněných ručně nebo nožně	28	19 697
9333 Vazači a nosiči břemen, přístavní dělníci (dokaři)	34	14 443
9339 Pomocní a nekvalifikovaní pracovníci v dopravě, ve skladech, v telekomunikacích	488	15 632

**Hrubá měsíční mzda a její složky, diference, placená doba
podle podskupin zaměstnání KZAM-R**

kraj: **Liberecký**

Diference				Průměr	Vybrané složky hrubé měsíční mzdy					Placená doba
					prémie a odměny	příplatky za přesčas	příplatky ostatní	náhrady	odměny za pohotovost	
1. decil	1. kvartil	3. kvartil	9. decil							
Kč/měs	Kč/měs	Kč/měs	Kč/měs	Kč/měs	%	%	%	%	%	hod/měs
8 756	9 629	12 496	14 563	11 282	5,8	1,3	6,7	4,8	0,0	172,7
12 042	14 121	21 089	25 225	17 677	13,2	0,9	10,5	3,6	0,0	171,7
9 259	10 059	13 833	15 532	11 995	5,4	1,1	13,6	4,4	0,0	171,7
14 400	15 953	18 448	23 273	18 211	11,9	0,8	0,3	10,5	0,1	165,8
8 766	12 132	19 363	22 966	15 666	17,6	2,2	6,0	6,3	0,0	166,8
12 889	13 813	19 417	20 671	16 661	23,2	1,2	10,2	6,6	0,0	170,8
12 039	14 589	18 986	21 712	17 277	8,2	0,4	4,7	6,0	0,8	168,7
14 560	15 325	21 456	24 985	19 270	25,1	2,9	3,1	2,9	0,4	178,7
13 136	13 668	16 959	20 160	15 651	18,1	1,0	2,7	4,8	0,1	167,3
12 703	13 999	18 559	22 252	16 669	14,1	1,6	4,7	5,7	0,2	169,3

Výsledky ke dni 8. 6. 2010

**Průměrná měsíční odpracovaná a neodpracovaná doba zaměstnanců
podle podskupin zaměstnání KZAM-R**

kraj: Liberecký

Podskupiny zaměstnání KZAM-R	Počet zaměstnanců přečtený podle eviden. měsíců	Odpracovaná doba		Neodpracovaná doba		
		celkem	z toho přesčas	celkem	z toho	
					nemoc	dovolená
		hod/měs	hod/měs	hod/měs	hod/měs	hod/měs
1210 Ředitelé a prezidenti velkých organizací, podniků	107	155,9	0,1	10,5	0,9	8,3
1221 Ved. pracovníci v zemědělství, lesnictví, rybář. a mysliv.	17	151,2	0,1	9,6	0,3	5,4
1222 Vedoucí pracovníci v průmyslu (ve výrobě)	368	156,5	1,1	9,1	1,5	6,0
1223 Vedoucí pracovníci ve stavebnictví a zeměměřičtí	42	147,5	0,0	21,5	1,2	18,2
1224 Vedoucí pracovníci ve velkoobchodě a v maloobchodě	328	156,8	1,9	15,3	1,9	12,0
1226 Ved. pracovníci v dopr., skladování, telekom. a na pošt. úř.	209	147,7	1,1	14,4	2,2	9,4
1227 Ved. prac. v organ.zaměřených na poskytování obch.služ.	87	155,6	0,1	13,9	2,1	8,1
1229 Ved. pracovních dílčích celků jinde neuved. (kult.,zdrav.)	40	163,4	5,3	9,8	0,1	8,8
1231 Vedoucí pracovníci finančních a hospodářských útvarů	131	156,5	0,7	9,8	1,2	7,0
1232 Ved. prac. personálních útvarů a útvarů průmysl. vztahů	40	155,2	0,3	9,6	0,1	8,0
1233 Vedoucí pracovníci odbytových útvarů (vč. průzkumu trhu)	100	154,6	0,4	11,5	0,4	8,9
1234 Ved. prac. reklamních útvarů a útvarů pro styk s veřejností	22	156,9	0,3	10,5	4,3	4,9
1235 Vedoucí pracovníci zásobovacích útvarů	77	154,1	0,8	11,0	0,1	8,4
1236 Vedoucí pracovníci výpočetních útvarů	31	151,8	0,8	11,2	1,9	7,1
1237 Vedoucí pracovníci výzkumných a vývojových útvarů	71	155,1	0,6	8,5	1,4	5,3
1239 Vedoucí pracovníci ostatních útvarů jinde neuvedení	93	157,1	0,9	7,9	1,1	5,0
1312 Vedoucí, ředitelé v průmyslu (ve výrobě)	84	157,0	1,0	9,1	1,0	6,4
1313 Vedoucí, ředitelé ve stavebnictví a zeměměřičtí	12	143,2	0,0	26,6	1,1	15,1
1314 Vedoucí, ředitelé ve velkoobchodu a maloobchodu	165	157,2	1,8	14,6	1,6	11,2
1315 Vedoucí, ředitelé v restauracích a hotelích	11	163,4	0,0	6,3	0,0	3,9
1316 Vedoucí v dopravě, sklad., telekomun. a na pošt. úřadech	55	152,5	0,9	11,1	0,0	8,8
1317 Ved., ředitelé v podnicích poskytujících obchodní služby	59	155,2	0,2	14,8	2,1	8,3
2113 Chemici	17	156,6	0,9	11,3	4,7	6,1
2114 Geologové, geofyzici, geodeti, hydrologové apod.	15	154,7	0,2	11,2	1,7	7,9
2119 Ostatní vědci a odborníci v příbuz. oborech jinde neuved.	30	156,9	0,5	13,2	2,0	8,3
2131 Projektanti a analytici výpočetních systémů	78	154,8	0,0	12,3	1,3	8,4
2132 Programátoři	108	156,3	1,7	11,7	3,1	7,1
2139 Ostatní odborníci zabývající se výp. tech. jinde neuvedení	113	158,6	2,0	8,9	1,4	5,9
2142 Projektanti staveb a areálů, stavební inženýři	63	152,1	2,1	14,7	1,1	11,8
2143 Projektanti elektrotechnických zařízení, elektroinženýři	80	153,4	1,0	10,8	1,3	7,0
2144 Projektanti elektronických syst. a telekomunikačních sítí	41	158,5	4,0	7,3	0,0	5,5
2145 Projektanti a konstruktéři strojních zařiz., strojní inženýři	378	162,7	5,8	10,6	1,7	7,0
2146 Chemičtí inženýři, technologové	38	156,7	0,0	10,9	1,3	8,0
2149 Ostatní architekti, projektanti, konstrukt.a techn.inženýři	228	154,0	2,0	9,0	0,6	5,6
2211 Bakteriologové, biologové, ekologové, zoologové	15	149,8	0,1	11,7	3,2	7,7
2213 Agronomové, šlechtitelé a odborníci v příbuzných oborech	12	159,0	0,0	11,7	2,7	5,6
2221 Lékaři, ordináři (kromě zubních lékařů)	437	155,3	1,2	15,2	1,2	11,8
2224 Farmaceuti, magistři v lékárně, lékárníci	50	161,7	8,2	17,2	4,8	11,3
2411 Odborní pracov. na úseku účetnictví, financí, daní, apod.	229	153,4	0,9	10,9	1,4	6,9
2412 Odbor. pracovníci na úseku zaměstnaneckých, pers. věcí	73	159,6	2,5	8,2	0,5	4,7
2413 Odborní pracovníci v bankovníctví a pojišťovnictví	651	153,1	0,5	16,5	4,0	8,8
2419 Ostatní odborní pracovníci v oblasti podnikání	66	150,6	0,2	13,5	1,9	8,8
2421 Právníci, právní poradci (mimo advokacie a soudnictví)	12	148,0	0,0	16,5	3,2	9,3
2441 Ekonomové - vědecktí pracovníci, specialisté, experti	156	157,9	1,9	10,8	2,0	7,1

Výsledky ke dni 8. 6. 2010

**Průměrná měsíční odpracovaná a neodpracovaná doba zaměstnanců
podle podskupin zaměstnání KZAM-R**

kraj: Liberecký

Podskupiny zaměstnání KZAM-R	Počet zaměstnanců přečtený podle eviden. měsíců	Odpracovaná doba		Neodpracovaná doba		
		celkem	z toho přesčas	celkem	z toho	
					nemoc	dovolená
		hod/měs	hod/měs	hod/měs	hod/měs	hod/měs
2451 Spisovatelé, autoři, kritikové, novináři, redaktori	35	160,1	0,0	10,7	3,2	5,0
2470 Odborní administrativní pracovníci jinde neuvedení	139	156,7	2,2	13,2	1,7	8,6
3111 Technici ve fyzikálních a příbuzných oborech	45	156,9	0,8	10,5	1,4	6,8
3112 Stavební technici	199	155,1	1,0	14,5	1,9	10,9
3113 Elektrotechnici	290	156,4	3,9	11,5	2,9	6,6
3114 Elektronici a technici v radiokomunikacích a telekomunik.	95	163,3	6,2	7,7	0,9	6,4
3115 Strojírenští technici	960	159,7	6,2	10,0	1,7	5,8
3116 Chemičtí technici	87	154,2	1,4	10,1	1,4	7,3
3117 Důlní a hutní technici	34	151,1	7,2	19,1	6,1	9,8
3118 Technici v kartografii, kresličí a zeměměřiči	169	155,4	0,8	10,1	2,7	5,2
3119 Ostatní techničtí pracovníci jinde neuvedení	1 062	159,0	4,7	9,4	1,5	6,1
3121 Poradci ve výpočetní technice	69	156,6	1,5	9,2	1,1	6,7
3122 Operátoři a obsluha výpočetní techniky	84	157,1	2,2	10,6	1,3	7,8
3123 Operátoři průmyslových robotů, nc strojů	24	154,5	1,6	15,1	4,6	7,7
3134 Obsluha lékařských zařízení	56	164,4	8,0	12,7	1,2	9,7
3152 Bezpečnostní tech.a tech. pro kontrolu zdravotní nezávad.	282	157,8	4,2	10,9	2,7	6,1
3160 Technici železničního provozu	241	148,2	5,2	13,7	1,6	5,7
3211 Technici a laboranti v oblasti biologie a v příbuz. oborech	157	156,2	1,3	14,4	3,8	8,6
3212 Technici v agronomii, v lesnictví a v zemědělství	94	158,2	1,6	11,9	0,4	8,5
3221 Asistenti zdravotničtí	36	150,4	1,8	13,4	4,5	7,9
3223 Dietetici a odborníci na výživu	15	161,8	2,6	11,5	0,0	9,6
3226 Rehabilitační a fyzioterapeutičtí pracovníci	85	157,4	2,2	15,0	1,7	10,4
3228 Farmaceutičtí asistenti	74	161,9	4,8	12,6	1,6	9,2
3231 Ošetřovatelé, všeobecné zdravotní sestry	1 155	151,8	1,4	13,2	2,7	9,0
3232 Ženské sestry, porodní asistentky	58	148,3	0,0	12,9	4,7	7,1
3235 Sestry pro intenzivní péči	76	150,9	1,6	12,2	1,1	9,2
3412 Pojišťovací agenti	70	151,7	0,0	16,3	2,6	11,1
3415 Obchodní cestující, prof. poradci v obchodě, obch.zástupci	219	156,2	0,4	13,3	2,5	9,0
3416 Nákupčí	265	155,6	1,6	10,4	0,8	6,4
3417 Odhadci a zbožiznalci	30	160,4	3,4	12,9	3,3	7,2
3419 Ostatní pracovníci - obchodní zprostředkovatelé jinde n.	14	163,8	1,0	7,0	0,6	6,1
3421 Obchodní agenti	231	152,5	0,5	11,1	1,3	6,3
3422 Odbytoví a přepravní agenti	341	156,3	3,6	12,5	2,3	8,2
3431 Odborné sekretářky, sekretáři	116	153,1	0,7	12,7	2,8	7,1
3433 Prac. v oblasti účetnictví,fakturace,rozpočet., kalkulace	592	157,6	1,9	10,1	1,9	6,0
3435 Pracovníci v oblasti práce a mezd (kromě účetních)	28	159,4	2,0	7,5	0,6	5,5
3436 Referenti osobních oddělení	79	159,1	1,4	8,8	1,8	4,8
3439 Ostatní odborní administrativní pracovníci jinde neuvedení	477	157,3	1,8	12,4	2,7	7,3
3471 Aranžéři, průmysloví a komerční návrháři,bytoví architekti	16	146,8	0,6	18,0	6,4	7,8
4112 Kancelářští pracovníci a obsluha zařiz. na zpracování textu	12	146,7	0,0	17,5	3,8	10,6
4113 Pracovníci přípravy dat výpočetní techniky	21	155,1	0,0	15,0	3,1	9,7
4115 Sekretářky, sekretáři	338	154,7	1,6	14,2	2,6	8,6
4121 Nižší účetní	86	157,7	2,1	12,5	2,9	7,5
4123 Nižší finanční, daňoví úředníci a úředníci v příb. oborech	31	150,8	0,0	19,8	4,6	6,1

Výsledky ke dni 8. 6. 2010

**Průměrná měsíční odpracovaná a neodpracovaná doba zaměstnanců
podle podskupin zaměstnání KZAM-R**

kraj: Liberecký

Podskupiny zaměstnání KZAM-R	Počet zaměstnanců přečtený podle eviden. měsíců	Odpracovaná doba		Neodpracovaná doba		
		celkem	z toho přesčas	celkem	z toho	
					nemoc	dovolená
		hod/měs	hod/měs	hod/měs	hod/měs	hod/měs
4131 Úředníci ve skladech	792	157,5	5,6	12,7	3,3	7,0
4132 Úředníci ve výrobě (např. výrobní plánovači)	140	155,2	2,8	11,1	2,7	5,6
4133 Úředníci v dopravě a v přepravě (dispečeri, kontr. apod.)	125	157,5	4,6	13,2	1,6	10,2
4141 Řadoví knihovníci, archiváři, evidenční pracovníci	32	149,5	0,4	19,2	9,4	4,9
4190 Ostatní nižší úředníci jinde neuvedení	86	153,5	1,8	12,9	2,5	7,0
4211 Pokladníci (v bankách, pojišťov., spořitelnách, na poště)	126	153,4	0,6	14,4	2,3	9,3
4212 Úředníci na přepážkách a směnárníci	440	146,3	0,4	14,9	3,3	9,0
4213 Pokladníci v obchodě, společném stravování apod.	517	152,8	1,0	18,2	5,8	11,3
4214 Prodavači vstupenek, jízdenek apod.	66	151,3	3,8	16,4	4,1	8,6
4215 Bookmakeři, krupiéři a úředníci sázkových kanceláří	98	154,7	0,8	10,7	1,6	7,5
4222 Recepční	28	156,8	0,9	9,5	1,1	6,4
4223 Telefonisté	21	154,0	3,3	15,4	9,9	4,8
4224 Informátoři	34	146,3	0,1	25,0	12,1	7,9
5121 Pracovníci dohlížející nad obsluh. personálem, hospodyně	31	156,0	1,4	11,0	2,0	5,9
5122 Kuchaři	281	165,5	8,7	12,3	3,8	6,4
5132 Pečovatelé a pomoc. ošetřovat. v zařiz.soc. péče, v nemoc.	498	151,0	1,6	14,4	4,7	8,2
5169 Ostatní pracovníci ochrany a ostrahy jinde neuvedení	394	161,2	4,5	12,5	2,8	8,8
5211 Prodavači v obchodech	1 381	154,3	1,7	17,5	5,7	10,0
6141 Dělníci pro pěstění a ošetřování lesa	17	127,0	0,3	43,1	11,8	21,1
6142 Dělníci pro těžbu dřeva (kromě obsluhy pojízdných zařiz.)	32	133,1	2,6	32,4	13,6	14,3
7122 Zedníci, kameníci, omítkáři	156	149,7	7,2	26,2	5,7	14,7
7123 Betonáři, děl.specializovaní na pokládání beton. povrchů	47	133,8	1,1	38,0	13,5	18,1
7124 Tesaři a truhláři	39	144,7	4,4	27,1	9,2	14,1
7129 Ostatní stavební děl. stav. výroby a prac. v ost. oborech	58	147,1	9,7	29,0	12,6	9,0
7136 Instalatéři, potrubáři, stavební zámečníci, klempíři	260	152,9	3,1	12,1	3,2	5,9
7137 Stavební a provozní elektrikáři	128	158,4	5,7	11,3	2,3	7,4
7142 Lakýrníci a pracovníci v příbuzných oborech	87	158,1	6,5	15,8	7,1	5,3
7211 Formíři a jádraři	30	153,9	8,7	15,9	4,1	4,5
7212 Svářeči, řezači plamenem a páječi	937	157,6	8,8	12,3	4,3	6,1
7213 Výrobci a opraváři výrobků a dílů z plechů	14	152,4	3,6	12,8	4,3	4,8
7215 Montéři lan a zdvihacích zařiz. (např. na lodích, letadel)	52	167,3	11,6	14,5	3,9	8,1
7221 Kováři, obsluha kovacích lisů, obsluha bucharů	237	161,2	11,3	12,6	5,3	4,7
7222 Nástrojaři, kovomodeláři, kovodělníci, zámečníci	1 744	155,4	6,8	13,5	4,4	5,8
7223 Seřizovači a obsluha obráběcích strojů	999	152,8	5,7	13,9	3,7	6,7
7224 Brusiči, leštiči a ostříči nástrojů	39	156,8	9,8	17,3	5,7	9,1
7231 Mechanici a opraváři motorových vozidel	140	164,9	10,4	12,7	3,7	5,6
7234 Mechanici a opraváři kolejových vozidel	66	151,2	4,4	12,8	2,3	8,9
7235 Mechanici obráběcích, zemědělských strojů a prům. zařiz.	954	158,8	8,8	12,8	3,4	6,3
7239 Ostatní mechanici a opraváři strojů a zařízení bez elektro	386	157,6	8,5	12,0	4,4	5,6
7241 Elektromech.a seřizovači různých typů elektrických zařiz.	590	155,5	5,2	13,2	4,2	6,1
7242 Mechanici, opraváři a seřizovači elektr. částí aut, letadel	56	158,6	8,0	14,1	2,3	7,9
7243 Mechanici, seřizovači, opraváři elektronických zařízení	116	151,2	2,9	15,3	5,4	7,6
7244 Telefonní a telegrafní mechanici, montéři a opraváři	16	150,4	0,6	11,5	0,5	7,5
7246 Montéři a opraváři silnoproudých elektrických vedení	190	137,0	3,1	31,3	2,6	18,6

Výsledky ke dni 8. 6. 2010

**Průměrná měsíční odpracovaná a neodpracovaná doba zaměstnanců
podle podskupin zaměstnání KZAM-R**

kraj: Liberecký

Podskupiny zaměstnání KZAM-R	Počet zaměstnanců přečtený podle eviden. měsíců	Odpracovaná doba		Neodpracovaná doba		
		celkem	z toho přesčas	celkem	z toho	
					nemoc	dovolená
		hod/měs	hod/měs	hod/měs	hod/měs	hod/měs
7322 Dělníci při výrobě skla, skláři vč. brusičů a leštičů	790	145,8	2,9	18,1	5,8	7,1
7324 Malíři skla a keramiky a pracovníci v příbuzných oborech	123	149,1	0,7	17,2	8,4	5,5
7411 Zpracovatelé masa, ryb vč. uzenářů a konzerv. masa a ryb	478	146,3	0,8	16,7	5,5	9,4
7412 Zpracovatelé pekárenských a cukrářských výrobků	111	151,1	3,2	18,5	6,5	10,8
7419 Ostatní zpracovatelé - výrobci potravinářských výrobků	142	157,8	9,7	13,6	7,1	3,7
7422 Uměleč. truhláři, řezbáři, výrobci a oprav.výrobků ze dřeva	43	139,2	3,3	26,1	10,1	9,1
7435 Modeláři a stříhači textilu, kůží a podobných materiálů	84	160,0	8,9	9,1	3,2	3,2
7436 Švadleny, vyšíváči a pracovníci v příbuzných oborech	72	147,7	5,3	19,1	9,1	4,7
7439 Ostatní dělníci při výrobě textilu, oděvů a výrobků z kůží	61	151,5	5,6	14,1	2,3	6,1
8112 Obsluha zařízení pro úpravu rudných a nerudných surovin	169	153,0	0,3	12,8	2,4	9,1
8122 Obsluha zařízení ve slévárnství (taviči, slévači)	219	153,6	8,4	17,1	6,2	8,7
8123 Obsluha zařízení na tepelné zpracování kovů	43	156,9	7,2	11,9	4,4	4,1
8126 Obsluha zařízení na úpravu kovového odpadu	29	159,8	6,9	14,5	3,6	6,4
8131 Obsluha pecí na výrobu skla a keramiky	453	153,7	1,4	10,8	2,5	6,0
8139 Obsluha ostatních zařízení na výrobu skla a keramiky	450	145,5	1,8	17,6	5,2	8,8
8159 Obsluha ostat. zařízení při chemické výrobě jinde neuved.	227	152,1	2,2	17,2	4,7	9,4
8161 Obsluha zařízení při výrobě a rozvodu elektřiny	38	164,2	13,2	14,8	7,3	6,7
8162 Obsluha parních turbín, ohřivačů a motorů	101	162,5	10,6	12,1	4,5	6,0
8163 Obsluha zařízení při úpravě, čištění a rozvodu vody	274	155,5	2,2	8,3	1,6	4,9
8171 Obsluha automatických nebo poloaut. montážních linek	649	156,3	7,9	12,9	5,7	4,5
8172 Obsluha průmyslových robotů	46	157,8	7,9	10,8	1,8	5,8
8211 Obsluha automat. nebo poloaut. obráb.strojů (kromě 722)	503	156,9	6,7	12,9	3,9	6,2
8212 Obsluha strojů na výrobu maltovin, vápna, cementu	16	151,8	0,1	19,0	2,2	13,6
8223 Obsluha strojů při konečné úpravě ochranných povlaků	78	152,0	6,1	14,9	6,8	4,9
8231 Obsluha strojů na výrobu pryžových výrobků (např. obuvi)	142	151,0	4,9	14,8	7,7	3,6
8232 Obsluha strojů na výrobu plast. výrobků (vč. laminování)	840	151,3	4,5	15,7	7,5	5,8
8261 Obsluha strojů na úpravu vláken, dopřádání a navj. příže	15	151,7	1,1	11,6	2,5	3,4
8263 Obsluha šicích a vyšívacích strojů	940	149,0	2,6	13,6	6,3	2,6
8264 Obsluha strojů na bělení, barvení, čištění, praní, žehlení	142	160,6	8,4	14,5	7,1	5,5
8274 Obsluha strojů na zpracování mouky, výrobu pečiva	120	162,1	13,8	13,9	3,4	8,7
8281 Montážní dělníci montující mechanická zařízení (stroje)	709	152,5	7,5	13,8	4,0	5,5
8282 Montážní dělníci montující elektrická zařízení	1 588	149,7	1,2	14,2	4,4	7,7
8284 Montážní dělníci montující výrobky z kovů, pryže a plastů	1 622	154,8	6,6	12,5	5,7	5,6
8287 Montážní dělníci montující výrobky z kombinovaných mat.	242	162,7	8,4	11,7	4,9	4,2
8290 Obsluha jin.stacionárních zařízení a ost. montážní dělníci	411	153,2	3,5	12,1	3,4	6,7
8313 Dělníci zabezpeč. sestavování vlaků (brzdaři, výhybkáři)	177	152,4	8,9	14,2	4,0	6,6
8321 Řidiči osobních a malých dodávkov. automobilů, taxikáři	50	160,2	8,0	14,5	4,8	7,2
8323 Řidiči autobusů, trolejbusů a tramvajů	701	165,5	17,3	22,9	4,3	12,8
8324 Řidiči nákladních automobilů a tahačů	330	161,5	11,3	17,2	3,8	10,1
8326 Řidiči speciálních vozidel	56	174,2	16,0	8,6	2,0	5,8
8331 Obsluha zemědělských a lesních strojů	23	158,7	7,4	19,6	0,8	11,9
8332 Obsluha zemních a příbuzných strojů	77	140,6	5,1	31,5	4,4	14,6
8333 Obsluha jeřábů, zdvihacích a podob. manipulačních zařiz.	73	166,4	12,5	15,1	4,0	9,1
8334 Obsluha vysokozdvíhých a ostatních motorových vozíků	467	162,7	10,5	10,8	3,8	5,6

Výsledky ke dni 8. 6. 2010

**Průměrná měsíční odpracovaná a neodpracovaná doba zaměstnanců
podle podskupin zaměstnání KZAM-R**

kraj: Liberecký

Podskupiny zaměstnání KZAM-R	Počet zaměstnanců přepočtený podle eviden. měsíců	Odpracovaná doba		Neodpracovaná doba		
		celkem	z toho	celkem	z toho	
			přesčas		nemoc	dovolená
		hod/měs	hod/měs	hod/měs	hod/měs	hod/měs
9132 Pomocníci a uklízeči v kancelář., hotel., nemocnicích ap.	461	158,6	5,0	14,0	6,2	5,8
9141 Domovníci, správci domu	34	165,2	3,9	6,5	0,0	3,8
9152 Vrátní, hlídači, uváděči a šatnářky	110	154,8	5,0	16,6	4,2	6,3
9312 Pomocní a nekvalifik. dělníci na stavbách a údržbě silnic	28	144,8	3,0	20,9	4,5	12,3
9321 Pomocní a nekvalifikovaní montážní a manipulační dělníci	634	150,5	5,2	16,2	5,6	5,9
9322 Ruční baliči a pytlovači	241	155,6	7,4	14,9	6,0	6,5
9323 Dělníci nádvorní skupiny (pomocní montéři)	68	153,4	3,2	15,2	4,1	8,2
9331 Řidiči vozidel poháněných ručně nebo nožně	28	169,4	16,4	9,0	3,4	3,7
9333 Vazači a nosiči břemen, přístavní dělníci (dokaři)	35	154,9	5,5	12,3	3,0	6,9
9339 Pomocní a nekvalif. prac. v dopr., ve skladech, v telekom.	503	155,1	4,4	14,1	4,3	7,0



Dodatek

Technický popis šetření

Dodatek – Technický popis šetření

Technický popis šetření přibližuje metodické postupy používané při zpracování podnikatelské sféry Regionální statistiky ceny práce (RSCP-PS). Popis je rozdělen do pěti kapitol: metoda výběru ekonomických subjektů, vstupní údaje, nejdůležitější sledované veličiny, dopočtové metody a definice vybraných pojmů.

1. Metoda výběru ekonomických subjektů

Kapitola popisuje základní soubor šetření, strukturu výběrového souboru a postup při výběru ekonomických subjektů (ES).

1.1. Základní soubor

Základním souborem RSCP-PS jsou aktivní ekonomické subjekty z registru ekonomických subjektů Českého statistického úřadu (ČSÚ), které mají 10 a více zaměstnanců a přísluší do podnikatelské sféry a do institucionálních sektorů nefinančních podniků, finančních institucí nebo vládních institucí. Ekonomické subjekty, které přísluší do podnikatelské sféry, odměňují zaměstnance mzdou podle § 109, odst. 2 zákona č. 262/2006 Sb., zákoníku práce, ve znění pozdějších předpisů. Způsob odměňování se zjišťuje pomocí registru „Automatizovaného rozpočtového informačního systému“ (ARIS), který je spravován Ministerstvem financí. Registr ekonomických subjektů (RES) je detailně popsán na internetových stránkách ČSÚ (www.czso.cz).

1.2. Struktura výběrového souboru

Statistické šetření RSCP-PS za 1. čtvrtletí 2010 zahrnuje 3358 ekonomických subjektů, které reprezentují přibližně 1274 tisíc zaměstnanců. Strukturu výběrového souboru RSCP-PS bez non-response (dále jen výběrový soubor) ukazují z různých pohledů pro 1. čtvrtletí 2010 následující tabulky.

Výběrový soubor RSCP podnikatelské sféry			
	RSCP-PS Celkem	RSCP-PS – kraj Liberecký	
		se sídlem v kraji	se sídlem mimo kraj
Počet ekonomických subjektů	3 358	121	281
Počet zaměstnanců	1 274 tisíc	35 tisíc	14 tisíc

Tabulka 1

Odvětvová skladba výběrového souboru RSCP-PS – kraj Liberecký			
Kód CZ-NACE		Počet ekonomických subjektů	
		se sídlem v kraji	se sídlem mimo kraj
A	Zemědělství, lesnictví a rybnářství	3	6
B	Těžba a dobývání	2	1
C	Zpracovatelský průmysl	73	55
D	Výroba a rozvod elektřiny, plynu, tepla	2	5
E	Zásobování vodou, činnosti související s odpady	2	5
F	Stavebnictví	7	9
G	Obchod, opravy motorových vozidel	9	80
H	Doprava a skladování	6	11
I	Ubytování, stravování a pohostinství		6
J	Informační a komunikační činnosti	3	19
K	Peněžnictví a pojišťovnictví		36
L	Činnosti v oblasti nemovitostí		1
M	Profesní, vědecké a technické činnosti	2	10
N	Administrativní a podpůrné činnosti	4	25
O	Veřejná správa, obrana, sociální zabezpečení		2
P	Vzdělávání	1	3
Q	Zdravotní a sociální péče	6	
R	Kulturní, zábavní a rekreační činnosti	1	5
S	Ostatní činnosti		2

Tabulka 2

1.3. Výběr

Výběr ekonomických subjektů v RSCP-PS lze charakterizovat jako jednostupňový stratifikovaný výběr. Výběrovými jednotkami jsou ekonomické subjekty, na které se v případě vybrání vztahuje zpravodajská povinnost. Statistickými jednotkami jsou zaměstnanci, kteří jsou nositeli sledovaných statistických znaků. Základní soubor (ZS) je rozdělen do oblastí (strat) podle:

- regionů (krajů),
- velikostních kategorií,
- odvětvových skupin.

Regionem se z hlediska výběru jednotek rozumí kraj ve smyslu ústavního zákona č. 347/1997 Sb. v platném znění. Ke stratifikaci výběrové opory jsou použity tři velikostní kategorie ekonomických subjektů uvedené v tabulce 3 – Velikostní kategorie pro výběr. Stratifikační třídění obsahuje dvanáct odvětvových skupin z vybraných institucionálních sektorů podnikatelské sféry.

Vymezení strat je provedeno na základě podobnosti v charakteru ekonomické činnosti a podobnosti v zaměstnanecké struktuře.

V jednotlivých oblastech ZS, vzniklých jeho rozdělením dle příslušných stratifikačních kritérií, je vybrán stanovený podíl ekonomických subjektů. Největší subjekty s 250 a více zaměstnanci jsou zařazeny do šetření všechny (výběr s pravděpodobností rovnou 1). Menší subjekty s 10 až 249 zaměstnanci jsou vybírány v jednotlivých stratech systematickým náhodným výběrem s nestejnými pravděpodobnostmi bez vracení. Pravděpodobnosti výběru se liší podle velikosti subjektu a jejich výše je určena výběrovým podílem uvedeným v tabulce 3. Výběrový soubor ekonomických subjektů s 10 až 249 zaměstnanci se obměňuje metodou rotujícího panelu s periodou rotace devět let, tzn. k plné obměně dojde za devět let.

Velikostní kategorie pro výběr		
Kategorie	Počet zaměstnanců	Výběrový podíl [%]
1	10 až 49	4,5
2	50 až 249	15
3	250 a více	100

Tabulka 3

2. Vstupní údaje

Kapitola popisuje sběr dat do šetření RSCP-PS, nejdůležitější vstupní údaje a používané klasifikace a číselníky.

2.1. Sběr dat

Ekonomické subjekty, na které se vztahuje zpravodajská povinnost, vykazují do statistického šetření RSCP-PS údaje o všech zaměstnancích v pracovním poměru. Vybraná zpravodajská jednotka předává data na Ministerstvo práce a sociálních věcí, které je orgánem vykonávajícím státní statistickou službu. Termínem pro předání dat od respondenta je 25. den měsíce následujícího po skončení sledovaného období.

Předávaná data mají formu databázových souborů a obsahují informace o zaměstnavateli a zaměstnancích. U více než 90 % respondentů je zdrojem dat pro šetření mzdový a personální systém. Datové soubory jsou předávány ve více než 90 % případů elektronickou poštou, zbylá část respondentů posílá data na disketu, případně na papírových formulářích.

Pro kontrolu a opravu dat, připravených mzdovým a personálním systémem respondenta, případně pro pořízení vstupních dat, je určen "Lokální pořizovací program ISPV 2009", který se musí před použitím nainstalovat na lokální disk.

Pořizovací program řeší i zabezpečení dat při přenosu od respondenta ke zpracovateli. Používá přitom hybridní šifrování s veřejným a privátním klíčem.

Veřejný klíč je součástí instalace pořizovacího programu, privátní klíč je uložen na interním serveru zpracovatele. Zašifovaná data se ukládají do souboru s formátem S/MIME verze 3.

Pokud se respondenti šetření chtějí vyhnout instalaci programu, je pro ně připraven "Internetový kontrolní program", přes který lze data zaslat z kteréhokoliv počítače připojeného na internet. Tento program taktéž umožňuje kontrolu dat vytvořených mzdovým systémem a jejich zabezpečený přenos ke zpracovateli pomocí certifikovaného šifrovaného komunikačního protokolu https. V tomto programu však není umožněno respondentům provádět opravy dat.

Oba programy jsou volně k dispozici na stránkách www.ispv.cz v sekci Pro respondenty šetření.

2.2. Nejdůležitější vstupní údaje

Šetření RSCP-PS se čtvrtletní periodicitou monitoruje výdělkovou úroveň a odpracovanou dobu jednotlivých zaměstnání podle klasifikace KZAM-R v České republice.

Hodinový výdělek je údaj zjišťovaný z průměrných hodinových výdělků definovaných v § 351 až § 362 zákona č. 262/2006 Sb., zákoníku práce, ve znění pozdějších předpisů. Obvykle se jedná o podíl mzdy za práci a odpracované doby za poslední čtvrtletí sledovaného období. Hodinový výdělek je krátkodobým indikátorem výdělkové úrovně.

Hrubá měsíční mzda, vypočtená z hrubé mzdy za sledované období, je druhým indikátorem, který ukazuje výdělkovou úroveň. Hrubá mzda je součtem mzdy za práci, náhrad mzdy a odměn za pracovní pohotovost, které jsou přímo sbíranými položkami. Mzda je definovaná v § 109, odst. 2 zákona č. 262/2006 Sb., zákoníku práce, ve znění pozdějších předpisů. Šetření RSCP-PS sleduje i strukturu hrubé měsíční mzdy, tj. prémie a odměny, příplatky za přesčas, ostatní příplatky, náhrady a odměny za pracovní pohotovost. Hrubá měsíční mzda a její složky se vztahují k celému sledovanému období, které zahrnuje dobu od počátku roku do konce čtvrtletí, za které se šetření provádí.

Šetření RSCP-PS dále sleduje pracovní dobu zaměstnanců. Vstupní věta o zaměstnanci obsahuje odpracovanou dobu od počátku roku a z ní počet přesčasových hodin. Odpracovaná doba u zaměstnanců odměňovaných měsíční mzdou nezahrnuje dobu svátků v jinak pracovních dnech. Věta dále obsahuje celkovou neodpracovanou dobu od počátku roku, z ní počet hodin nemoci a dovolené.

2.3. Klasifikace a číselníky

RSCP-PS používá standardní statistické klasifikace a číselníky (podrobněji popsané na www.czso.cz). Použití platných statistických klasifikací je závazné jak pro orgán vykonávající státní statistickou službu, tak pro zpravodajské

jednotky, které poskytují údaje pro statistické zjišťování. Proto i RSCP-PS používá následující klasifikace a číselníky:

- KZAM-R** **Klasifikace zaměstnání;** vydáno sdělením ČSÚ č. 492/2003 Sb. ze dne 18. prosince 2003 o vydání rozšířené Klasifikace zaměstnání KZAM-R.
- CZ-ICSE** **Klasifikace postavení v zaměstnání;** vydáno sdělením ČSÚ č. 494/2003 Sb. ze dne 18. prosince 2003 o vydání Klasifikace postavení v zaměstnání.
- KKOV** **Klasifikace kmenových oborů vzdělání;** vydáno sdělením ČSÚ č. 320/2003 Sb. ze dne 9. září 2003 o zavedení Klasifikace kmenových oborů vzdělání. Poslední aktualizace byla provedena k 1. září 2008 sdělením ČSÚ č. 264/2008 Sb. ze dne 10. července 2008 o aktualizaci Klasifikace kmenových oborů vzdělání.
- LAU 1** **Číselník okresů;** od 1. ledna 2008 je systém statistické klasifikace územních struktur v České republice rozdělen, v souladu se systémem Eurostatu, na dvě části: klasifikace CZ-NUTS, systém LAU (Local Administrative Units). Z hlediska statistiky mají LAU závazný charakter. Jednotky LAU 1 (**dřívější NUTS 4**) jsou v ČR tvořeny okresy. Územní jednotky na úrovni LAU 1 přebírají kódy od dřívějších jednotek NUTS 4. Proti NUTS 4 jsou v LAU 1 následující změny:
- do kódů LAU 1 okresů krajů Vysočina a Jihomoravského se promítá změna kódů NUTS 3 těchto krajů,
 - Praha se na úrovni LAU 1 nečlení.
- CZ-NACE** **Klasifikace ekonomických činností (CZ-NACE);** vydáno sdělením ČSÚ č. 244/2007 Sb. ze dne 18. září 2007 o zavedení Klasifikace ekonomických činností.
- CZ-GEONOM** **Klasifikace zemí;** vydáno sdělením ČSÚ č. 487/2003 Sb. ze dne 18. prosince 2003 o vydání Klasifikace zemí. Poslední aktualizace byla provedena k 15. prosinci 2008 sdělením ČSÚ č. 229/2008 Sb. ze dne 26. listopadu 2008 o aktualizaci Klasifikace zemí a o ukončení zveřejňování aktualizací.

3. Nejdůležitější sledované veličiny

Kapitola popisuje nejdůležitější sledované veličiny, algoritmy jejich výpočtu a kritéria pro zahrnutí zaměstnanců do dalších výpočtů.

3.1. Hodinový výdělek

Hodinový výdělek je přímo zjišťovaná veličina. Do výpočtu charakteristik hodinového výdělku jsou zařazeni zaměstnanci, kteří byli v evidenčním stavu v posledním dnu sledovaného období.

3.2. Hrubá měsíční mzda

Hrubá měsíční mzda se vztahuje k celému sledovanému období, tedy k 1. čtvrtletí, k 1. - 2. čtvrtletí, k 1. - 3. čtvrtletí, nebo k 1. - 4. čtvrtletí. Na rozdíl od hodinového výdělku musí být hrubá měsíční mzda vypočtena z dalších přímo zjišťovaných mzdových položek a nemzdových plnění.

Hrubá mzda je v RSCP-PS definována jako součet mzdy za práci, náhrady mzdy a odměny za pracovní pohotovost. Hrubá měsíční mzda zaměstnance se vypočte podle vzorce:

$$\text{HMM} = \frac{\text{MZDA} + \text{NAHRADY} + \text{POHOTOV}}{\text{MESPLAC_prep}}$$

kde :

HMM	je hrubá měsíční mzda zaměstnance,
MZDA	je mzda za práci zaměstnance v kumulaci za sledované období (vstupní položka věty o zaměstnanci),
NAHRADY	jsou náhrady mzdy zaměstnance v kumulaci za sledované období (vstupní položka věty o zaměstnanci),
POHOTOV	je odměna za pracovní pohotovost zaměstnance v kumulaci za sledované období (vstupní položka věty o zaměstnanci),
MESPLAC_prep	je počet přepočtených placených měsíců zaměstnance, tj. počet měsíců, odpovídajících součtu odpracované doby a doby, po kterou pobíral náhrady mzdy.

Počet přepočtených placených měsíců MESPLAC_prep je roven počtu kalendářních měsíců v případě, že zaměstnanec s plným pracovním úvazkem po celé sledované období pracoval nebo pobíral náhrady mzdy. Pokud zaměstnanec byl v evidenčním stavu kratší dobu než sledované období, bude jeho počet placených měsíců zkrácen poměrem počtu pracovních dnů v evidenčním stavu a ve sledovaném období. Podobně se počet placených měsíců zkrátí, pokud zaměstnanec měl jinou absenci než absenci s náhradou mzdy (např. nemoc), případně měl sjednán kratší pracovní úvazek.

Hrubá měsíční mzda za určitou skupinu zaměstnanců je vážená charakteristika, v níž hrubá měsíční mzda určitého zaměstnance má váhu, odpovídající počtu jeho placených měsíců za sledované období (tzv. váha placené doby). Tento způsob výpočtu umožňuje korektní srovnání mzdové úrovně jednotlivých zaměstnání a srovnávání v čase.

Sestavy s hrubou měsíční mzdou, diferenciací a strukturou hrubé mzdy obsahují také měsíční placenou dobu. Tento údaj ukazuje počet placených hodin (odpracovaná doba a doba náhrad) za placený měsíc a je v souladu s výpočtem hrubé měsíční mzdy.

Pro zahrnutí zaměstnance do výpočtů hrubé měsíční mzdy se uplatňují následující kritéria:

- přepočtený počet placených měsíců zaměstnance je alespoň jeden měsíc,
- stanovená týdenní pracovní doba na dané pracovní místo je alespoň 30 hodin (dle doporučení Eurostatu).

3.3. Měsíční odpracovaná a neodpracovaná doba

Měsíční odpracovaná (resp. neodpracovaná) doba se stejně jako hrubá měsíční mzda vztahuje k celému sledovanému období tj. k 1. čtvrtletí, k 1. - 2. čtvrtletí, k 1. - 3. čtvrtletí, nebo k 1. - 4. čtvrtletí.

Měsíční odpracovaná doba zaměstnance se vypočte podle vzorce:

$$\text{ODPRACD}_{\text{mes}} = \frac{\text{ODPRACD}}{\text{MESEVID}_{\text{prep}}}$$

kde :

- ODPRACD_{mes} je měsíční odpracovaná doba zaměstnance,
- ODPRACD je odpracovaná doba zaměstnance v kumulaci za sledované období (vstupní položka věty o zaměstnanci),
- MESEVID_{prep} je počet přepočtených evidenčních měsíců zaměstnance, tj. počet měsíců, odpovídajících délce pracovního úvazku a délce pracovního poměru ve sledovaném období.

Počet přepočtených evidenčních měsíců MESEVID_{prep} je roven počtu kalendářních měsíců v případě, že zaměstnanec s plným pracovním úvazkem po celé sledované období byl v pracovním poměru a nebyl na mateřské či rodičovské dovolené. Pokud zaměstnanec byl v evidenčním stavu kratší dobu, než sledované období, bude jeho počet evidenčních měsíců zkrácen poměrem počtu pracovních dnů v evidenčním stavu a ve sledovaném období. Podobně se počet evidenčních měsíců zkrátí, pokud zaměstnanec měl sjednán kratší pracovní úvazek.

Měsíční odpracovaná doba za určitou skupinu zaměstnanců je vážená charakteristika, v níž měsíční odpracovaná doba určitého zaměstnance má váhu, odpovídající počtu jeho evidenčních měsíců ve sledovaném období (tzv. váha

evidenční doby). Pro zahrnutí zaměstnance do výpočtů měsíční odpracované doby se uplatňují stejná kritéria jako u hrubé měsíční mzdy.

Obdobně jako odpracovaná doba se počítají měsíční neodpracovaná doba a také průměrné měsíční údaje o přesčasu, dovolené a nemoci.

4. Dopočtové metody

Kapitola dopočtové metody obsahuje řešení neodpovědí a popis metody vážení, hodnocení kvality odhadů a přehled publikovaných tabulek podle použitých vah.

4.1. Řešení neodpovědí a metoda vážení

Problém neodpovědí (tzv. non-response) či z dalších důvodů nepoužitelných dat od vybraného ekonomického subjektu je v RSCP-PS řešen metodou historické imputace a metodou upravující podnikové váhy respondentům.

Metoda vážení, používaná v RSCP-PS, umožňuje získat z dat výběrového souboru odhady charakteristik (parametrů) základního souboru. Odhady charakteristik zaměstnanecké populace základního souboru RSCP-PS jsou publikovány ve všech tabulkách s výjimkou tabulek s tříděním podle jednotlivých zaměstnání. Základem podnikových vah jsou váhové koeficienty, které vycházejí z pravděpodobnosti výběru každého ekonomického subjektu. Po úpravě vah z důvodu non-response se získají konečné podnikové váhy pomocí dopočtu na aktuální počet ES v základním souboru v rámci jednotlivých vážících strat. Podnikové váhy zvyšují při výpočtech odhadů význam dat ekonomických subjektů s relativně malým zastoupením ve výběrovém souboru. Relativně nejméně zastoupené jsou ve výběrovém souboru RSCP-PS ekonomické subjekty s 10-49 zaměstnanci, a proto mají největší váhy při výpočtech odhadů.

Výpočet váhy jednotlivých zaměstnanců je závislý na typu tabulky a také na typu publikovaného ukazatele. Přehled všech publikovaných tabulek s uvedením použitých vah je uveden v oddíle 4.3. Váha zaměstnance je součinem vah používaných v daném typu tabulkové sestavy.

Tabulky s tříděním podle podskupin zaměstnání KZAM-R (PS-V5, PS-M5 a PS-T5) obsahují charakteristiky výběrového souboru. Při interpretaci výsledků je nutno mít na zřeteli, že charakteristiky výběrového souboru nelze automaticky pokládat za odhady platné pro celou zaměstnaneckou populaci. Výběrové charakteristiky jsou ovlivněny větším relativním zastoupením velkých ekonomických subjektů ve výběrovém souboru RSCP-PS.

4.2. Kvalita odhadů

Odhadované charakteristiky podléhají dvěma typům chyb – výběrovým chybám a nevýběrovým chybám. Výběrové chyby jsou způsobeny faktorem náhody při pravděpodobnostním výběru RSCP-PS. Hodnoty výběrových chyb není možné z výběrového souboru RSCP-PS dostatečně přesně kvantifikovat, nicméně používaná stratifikace výrazně snižuje jejich výši. Nevýběrové chyby bývají způsobeny především špatnou kvalitou dat předávaných respondenty (neúplné a chybné údaje) a jejich vliv je snižován několikastupňovými kontrolními mechanismy a častými kontakty zpracovatele šetření s respondenty.

4.3. Přehled publikovaných tabulek podle použitých vah

Hodinový výdělek				
Tabulka	Třídící kritérium	Podniková váha	Váha placené doby	Váha evidenční doby
PS-V0	Celý kraj	X		
PS-V1	HL. třídy zaměstnání KZAM-R	X		
PS-V2	Věkové kategorie	X		
PS-V4	Vzdělání	X		
PS-V5	Podskupiny zaměstnání KZAM-R			
PS-V6	Kategorie zaměstnání	X		
PS-V8	Pohlaví	X		

Tabulka 4

Hrubá měsíční mzda				
Tabulka	Třídící kritérium	Podniková váha	Váha placené doby	Váha evidenční doby
PS-M0	Celý kraj	X	X	
PS-M1	HL. třídy zaměstnání KZAM-R	X	X	
PS-M5	Podskupiny zaměstnání KZAM-R		X	

Tabulka 5

Odpracovaná a neodpracovaná doba				
Tabulka	Třídící kritérium	Podniková váha	Váha placené doby	Váha evidenční doby
PS-T5	Podskupiny zaměstnání KZAM-R			X

Tabulka 6

5. Definice vybraných pojmů

Ekonomický subjekt	Ekonomický subjekt je právnický subjekt nebo fyzická osoba s postavením podnikatele, zapsaná do registru ekonomických subjektů ČSÚ. Každému ekonomickému subjektu se přiděluje identifikační číslo (IČ).
Organizační jednotka	Z hlediska mzdové statistiky RSCP se dělí ekonomické subjekty na organizační jednotky podle okresu, ve kterém jejich zaměstnanci působí. Organizační jednotku tvoří všichni zaměstnanci ekonomického subjektu, kteří působí ve stejném okrese.
Zpravodajská jednotka	Zpravodajskou jednotkou je právnická osoba, organizační složka státu nebo fyzická osoba, od níž se požaduje poskytnutí údajů ve statistickém zjišťování podle zákona č. 89/1995 Sb., o státní statistické službě, ve znění pozdějších předpisů.
Sledované období	Sledované období je období od začátku roku do konce čtvrtletí, za které se provádí výběrové statistické zjišťování.
Podnikatelská sféra	Do podnikatelské sféry patří subjekty, které odměňují mzdou podle § 109, odst. 2 zákona č. 262/2006 Sb., zákoníku práce, ve znění pozdějších předpisů.
Nepodnikatelská sféra	Do nepodnikatelské sféry patří organizace, které odměňují platem podle § 109, odst. 3 zákona č. 262/2006 Sb., zákoníku práce, ve znění pozdějších předpisů.
Základní soubor	Základním souborem RSCP-PS jsou aktivní ekonomické subjekty podnikatelské sféry z registru ekonomických subjektů ČSÚ, které mají 10 a více zaměstnanců a přísluší do institucionálních sektorů nefinanční podniky, finanční instituce nebo vládní instituce.