



Regionální statistika ceny práce

IV. čtvrtletí 2010
Nepodnikatelská sféra
Liberecký kraj

Výsledky ke dni 10. 3. 2011

Copyright - MPSV ČR

Publikace ani její část nesmí být kopírována, rozšiřována a zařazována do informačních systémů v jakékoliv formě (elektronické, mechanické, optické, magnetické aj.) bez písemného souhlasu

Ministerstva práce a sociálních věcí

Zpracovatel: TREXIMA, spol. s r.o., tř. T. Bati 299, 764 21 Zlín - Louky

O b s a h :

Úvod	7
-------------------	---

Výsledková část nepodnikatelská sféra

Základní metodické přístupy	11
Popis publikovaných tabulek	12

Hodinový výdělek

NS-V0	Hodinový výdělek v nepodnikatelské sféře	13
NS-V1	Hodinový výdělek podle hlavních tříd zaměstnání KZAM-R	14
NS-V2	Hodinový výdělek podle věkových kategorií	14
NS-V3	Hodinový výdělek podle platové třídy	15
NS-V4	Hodinový výdělek podle vzdělání	15
NS-V5	Hodinový výdělek podle podskupin zaměstnání KZAM-R	16
NS-V6	Hodinový výdělek podle kategorií zaměstnání	19
NS-V8	Hodinový výdělek podle pohlaví	19

Hrubý měsíční plat

NS-M0	Hrubý měsíční plat a jeho složky, diferenciacie, placená doba v nepodnikatelské sféře	21
NS-M1	Hrubý měsíční plat a jeho složky, diferenciacie, placená doba podle hlavních tříd zaměstnání KZAM-R.....	22
NS-M5	Hrubý měsíční plat a jeho složky, diferenciacie, placená doba podle podskupin zaměstnání KZAM-R.....	24

Měsíční odpracovaná a neodpracovaná doba

NS-T5	Průměrná měsíční odpracovaná a neodpracovaná doba podle podskupin zaměstnání KZAM-R	30
-------	--	----

Dodatek – technický popis šetření

1. Koncepte šetření	35
1.1 Základní soubor	35
1.2 Struktura souboru RSCP nepodnikatelské sféry	35
2. Vstupní údaje	36
2.1 Sběr dat	36
2.2 Nejdůležitější vstupní údaje	36
2.3 Klasifikace a číselníky	37
3. Nejdůležitější sledované veličiny	38
3.1 Hodinový výdělek	38

3.2 Hrubý měsíční plat	38
3.3 Měsíční odpracovaná a neodpracovaná doba	40
4. Přehled používaných tabulek	40
4.1 Kvalita údajů	40
4.2 Přehled publikovaných tabulek podle použitých vah	41
5. Definice vybraných pojmů	41



Úvod

Úvod

Regionální statistika ceny práce (RSCP) je systém pravidelného monitorování výdělkové úrovně a pracovní doby zaměstnanců v jednotlivých krajích České republiky formou statistického šetření. Sledovanými ukazateli výdělkové úrovně jsou hodinový výdělek a hrubá měsíční mzda (plat). Šetření metodicky vychází a je obsahově harmonizováno se strukturálním šetřením EU „Structure of Earnings Survey“, viz nařízení komise (ES) č. 1916/2000 ve znění pozdějších předpisů.

Šetření je pod názvem „Čtvrtletní šetření o průměrném výdělku“ zařazeno do programu statistických zjišťování, vyhlášených Českým statistickým úřadem (ČSÚ) ve sbírce zákonů pro příslušný kalendářní rok (viz příloha č. 2 Vyhlášky č. 386/2009 Sb., částka 125, kterou se stanoví Program statistických zjišťování na rok 2010) a pro vybrané ekonomické subjekty je povinné. Gestorem šetření je Ministerstvo práce a sociálních věcí (MPSV). Průběh a vývoj šetření řídí komise, složená ze zástupců MPSV, ČSÚ, Ministerstva financí, České národní banky, CERGE-EI, VŠE v Praze, Českomoravské konfederace odborových svazů, Svazu průmyslu a dopravy ČR. Zpracovatelem RSCP je TREXIMA, spol. s r.o. (www.trexima.cz).

Nejdůležitějším kritériem pro členění výsledků RSCP je příslušnost šetřeného ekonomického subjektu k podnikatelské, nebo nepodnikatelské sféře. V podnikatelské sféře probíhá šetření se čtvrtletní periodou a ve sféře nepodnikatelské je prováděno s periodou pololetní. Zdrojem dat pro nepodnikatelskou sféru je Informační systém o platech, který je spravován Ministerstvem financí. Za každou sféru jsou vydávány samostatné výsledkové publikace.

Výsledkové publikace jednotlivých krajů jsou uloženy na stránkách <http://portal.mpsv.cz/> v sekci *Zaměstnanost*, v podsekci *Statistiky* pod odkazem *Statistika výdělků*.

Monitorováním výdělků a pracovní doby zaměstnanců na úrovni České republiky se zabývá „Informační systém o průměrném výdělku“ (ISPV). Výsledková publikace je k dispozici na internetových stránkách MPSV (www.mpsv.cz) v sekci *Příjmy a životní úroveň*.

Důkladný popis šetření, včetně všech výsledkových publikací, poskytuje také portál www.ispv.cz. Slouží především jako podpora respondentům, kteří zde naleznou všechny potřebné informace a podpůrné nástroje pro zasílání dat. Portál je využíván také k uveřejňování odborných studií a článků, které jako zdroj informací uvádí šetření ISPV a RSCP.

Ministerstvo práce a sociálních věcí děkuje všem respondentům šetření za přípravu vstupních dat pro šetření. Svědomitý přístup respondentů a dodržování termínů pro předání dat umožňují pravidelně uveřejňovat tuto publikaci.



Výsledková část

Nepodnikatelská sféra

Výsledková část nepodnikatelská sféra

Základní metodické přístupy

Tato publikace přináší charakteristiky hodinového výdělku, hrubého měsíčního platu a pracovní doby získané za nepodnikatelskou sféru šetření RSCP (RSCP-NS). V RSCP se zařazují do nepodnikatelské sféry ekonomické subjekty, které odměňují platem, viz § 109, odst. 3 zákona č. 262/2006 Sb., zákoníku práce, ve znění pozdějších předpisů.

Primárním výsledkem RSCP jsou statistiky výdělkové úrovně jednotlivých zaměstnání (v klasifikaci KZAM-R), dalším produktem jsou odhady výdělkových parametrů zaměstnanecké populace krajů v členění podle firemních i zaměstnaneckých charakteristik. Ekonomické subjekty se v RSCP člení na organizační jednotky, jestliže je možné provést vnitřní rozčlenění podle okresů, ve kterých dílčí jednotky působí. Výsledky podle krajů jsou v tomto smyslu výsledky získané pracovištní metodou.

Vedle podnikového výkaznictví ČSÚ je RSCP dalším zdrojem informací o výdělcích v jednotlivých krajích České republiky. Výkaznictví ČSÚ, jako tradiční zdroj, sbírá údaje o evidenčním počtu zaměstnanců a vyplacených mzdách za ekonomický subjekt a publikuje průměrné mzdy v členění podle firemních charakteristik. Při srovnávání výsledků výkaznictví a RSCP-NS je třeba vzít v úvahu rozdílnou definici nepodnikatelské sféry, rozdílné metody výpočtu výdělkových charakteristik a rozdílný způsob členění výsledků podle krajů. Výkaznictví ČSÚ člení výsledky podle sídla ekonomického subjektu, tj. podnikovou metodou.

Respondenty šetření RSCP-NS jsou aktivní ekonomické subjekty (ES) nepodnikatelské sféry, které jsou definovány Automatizovaným rozpočtovým informačním systémem (ARIS). Na základě systému ARIS, který je spravován Ministerstvem financí, se zjišťuje způsob odměňování a příslušnost ekonomického subjektu k nepodnikatelské sféře. Zdrojem dat platového statistického šetření RSCP pro nepodnikatelskou sféru je Informační systém o platech, který je provozován Ministerstvem financí. Informační systém o platech pokrývá celou nepodnikatelskou sféru a do RSCP předává údaje jako plošné šetření.

Popis publikovaných tabulek

Tabulky v publikaci jsou rozděleny podle sledovaného ukazatele do tří základních okruhů. Tabulky přinášející charakteristiky hodinového výdělku jsou označeny NS-Vx, kde NS značí nepodnikatelskou sféru a x je pořadové číslo tabulky. Charakteristiky hrubého měsíčního platu, struktury platu a průměrné placené doby jsou obsaženy v tabulkách se značením NS-Mx a charakteristiky měsíční odpracované a neodpracované doby v tabulkách se značením NS-Tx.

Hlavním výsledkem RSCP jsou statistiky výdělkové úrovně a pracovní doby za jednotlivá zaměstnání podle klasifikace KZAM-R, obsažené v tabulkách NS-V5, NS-M5 a NS-T5. Tyto tabulky obsahují ta zaměstnání, která jsou ve své podskupině zaměstnání (čtyřmístný KZAM-R) zastoupena alespoň třemi ekonomickými subjekty a zároveň deseti zaměstnanci. Uvedené počty organizačních jednotek a zaměstnanců ukazují na zastoupení v souboru ISPV-NS. V ostatních tabulkách jsou počty zaměstnanců uváděny v % a jejich účelem je přiblížit relativní zastoupení publikovaných kategorií.

Statistické charakteristiky používané ve výsledkových tabulkách:

1. decil	První decil je hodnota, pod kterou leží 10 % nejnižších hodnot sledovaného znaku.
1. kvartil	První kvartil je hodnota, pod kterou leží 25 % nejnižších hodnot sledovaného znaku.
Medián	Medián je hodnota uprostřed vzestupně uspořádané řady hodnot sledovaného znaku, polovina hodnot je nižší než medián a druhá polovina je vyšší než medián.
3. kvartil	Třetí kvartil je hodnota, nad kterou leží 25 % nejvyšších hodnot sledovaného znaku.
9. decil	Devátý decil je hodnota, nad kterou leží 10 % nejvyšších hodnot sledovaného znaku.
Průměr	Průměr je počítán jako vážený (případně nevážený) aritmetický průměr sledovaného znaku.

Ostatní symboly používané ve výsledkových tabulkách:

"Neuvedeno"	Symbol "Neuvedeno" označuje kategorii zaměstnanců, u které nebyl uveden kód příslušného třídícího znaku.
"*"	Symbol "*" označuje položku vstupních dat vypočítanou, ale nezveřejnitelnou z důvodu nedostatečného počtu vstupních hodnot (méně než 3 ekonomické subjekty a 10 zaměstnanců).

Hodinový výdělek v nepodnikatelské sféře ¹⁾

kraj: Liberecký

Medián hodinového výdělku 131,00 Kč/hod

Index mediánu hodinového výdělku zaměstnanců

meziroční vůči 4. čtvrtletí 2009..... 95,7 %

Diferenciace

1. decil - 10 % hodinových výdělků menších než 75,53 Kč/hod

1. kvartil - 25 % hodinových výdělků menších než 101,16 Kč/hod

Medián - 50 % hodinových výdělků menších než 131,00 Kč/hod

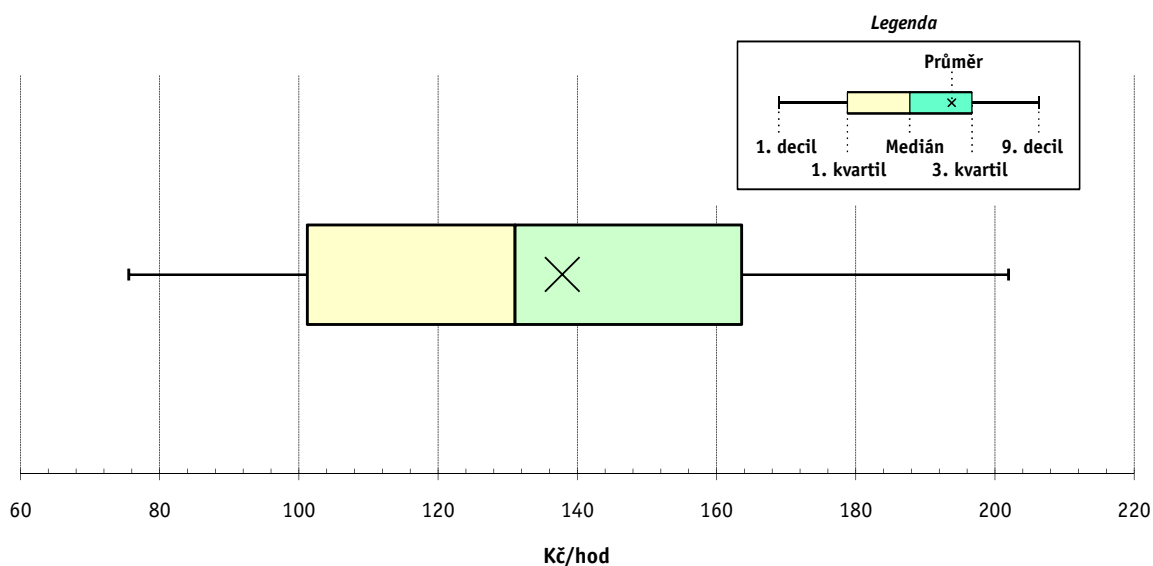
3. kvartil - 25 % hodinových výdělků větších než 163,58 Kč/hod

9. decil - 10 % hodinových výdělků větších než 201,91 Kč/hod

Průměr hodinového výdělku 137,83 Kč/hod

Podíl zaměstnanců s podprůměrným

hodinovým výdělkem 56,4 %



Vysvětlivky:

1) Hodinový výdělek se zjišťuje jako průměrný hodinový výdělek definovaný v § 351 až § 362 zákona č. 262/2006 Sb., zákoníku práce, ve znění pozdějších předpisů.

4. čtvrtletí 2010

RSCP - nepodnikatelská sféra

NS-V1

Výsledky ke dni 10. 3. 2011

**Hodinový výdělek
podle hlavních tříd zaměstnání KZAM-R**

kraj: Liberecký

Hlavní třída zaměstnání KZAM-R	Struktura zaměstnanců	Medián	Diferenciace		Průměr
			1. decil	9. decil	
	%	Kč/hod	Kč/hod	Kč/hod	Kč/hod
0 Příslušníci armády	2,5	*	*	*	*
1 Zákodárci, vedoucí a řídicí pracovníci	6,3	204,94	132,41	318,00	219,25
2 Vědečtí a odborní duševní pracovníci	31,0	143,25	105,98	200,38	151,76
3 Techničtí, zdravotničtí a pedagogičtí pracovníci	29,9	138,36	99,73	201,86	145,99
4 Nižší administrativní pracovníci	3,1	107,20	77,62	146,00	110,80
5 Provozní pracovníci ve službách a obchodu	11,9	103,63	73,56	181,81	117,55
6 Dělníci v zemědělství, lesnictví a rybářství	0,6	92,00	50,97	135,00	94,24
7 Řemeslníci, výrobci a zpracovatelé	1,1	102,30	75,70	140,19	104,22
8 Obsluha strojů a zařízení	2,2	115,08	83,33	164,86	118,99
9 Pomocní a nekvalifikovaní pracovníci	11,4	69,62	50,51	102,05	74,57
C E L K E M - nepodnikatelská sféra	100	131,00	75,53	201,91	137,83

4. čtvrtletí 2010

RSCP - nepodnikatelská sféra

NS-V2

Výsledky ke dni 10. 3. 2011

**Hodinový výdělek
podle věkových kategorií**

kraj: Liberecký

Věková kategorie	Struktura zaměstnanců	Medián	Diferenciace		Průměr
			1. decil	9. decil	
	%	Kč/hod	Kč/hod	Kč/hod	Kč/hod
do 20 let	0,2	57,34	45,51	86,78	63,07
20 - 29 let	11,7	113,31	74,13	163,52	117,12
30 - 39 let	25,6	128,47	79,28	196,64	136,03
40 - 49 let	29,0	135,39	80,98	212,82	144,43
50 - 59 let	26,8	136,39	74,55	207,82	142,27
60 a více let	6,7	131,07	66,04	215,16	136,84
C E L K E M - nepodnikatelská sféra	100	131,00	75,53	201,91	137,83

4. čtvrtletí 2010

RSCP - nepodnikatelská sféra

NS-V3

Výsledky ke dni 10. 3. 2011

Hodinový výdělek
podle platové třídy

kraj: Liberecký

Platová třída	Struktura zaměstnanců	Medián	Diferenciace		Průměr
			1. decil	9. decil	
	%	Kč/hod	Kč/hod	Kč/hod	Kč/hod
1. platová třída	1,9	53,30	45,88	78,50	59,70
2. platová třída	6,5	67,77	52,50	90,67	71,17
3. platová třída	5,0	88,92	65,72	157,90	105,10
4. platová třída	6,9	94,93	72,50	168,22	109,66
5. platová třída	6,9	112,87	81,09	197,03	130,73
6. platová třída	6,0	111,47	82,51	211,44	131,83
7. platová třída	6,0	123,54	91,06	219,11	141,72
8. platová třída	10,2	120,32	92,34	165,49	128,24
9. platová třída	15,7	129,29	103,32	165,74	134,43
10. platová třída	9,0	149,58	112,20	191,74	153,86
11. platová třída	6,7	159,74	107,71	220,58	164,57
12. platová třída	16,4	156,43	123,99	221,71	166,90
13. platová třída	1,8	239,90	154,49	348,80	250,88
14. platová třída	0,9	272,30	197,71	430,61	300,79
15. platová třída	0,0	*	*	*	*
16. platová třída					
C E L K E M - nepodnikatelská sféra	100	131,00	75,53	201,91	137,83

4. čtvrtletí 2010

RSCP - nepodnikatelská sféra

NS-V4

Výsledky ke dni 10. 3. 2011

Hodinový výdělek
podle vzdělání

kraj: Liberecký

Vzdělání	Struktura zaměstnanců	Medián	Diferenciace		Průměr	
			1. decil	9. decil		
	%	Kč/hod	Kč/hod	Kč/hod	Kč/hod	
KKOV						
Základní a nedokončené	A-C	6,0	70,33	48,21	108,05	75,09
Střední bez maturity	D,E,H,J	16,6	91,17	64,07	136,52	97,14
Střední s maturitou	K-M	44,2	132,73	91,07	189,93	137,32
Vyšší odborné a bakalářské	N,R	6,9	150,42	99,62	224,78	158,32
Vysokoškolské	T,V	24,0	161,48	119,00	261,48	178,57
Neuvedeno		2,4	114,83	81,12	153,86	118,17
C E L K E M - nepodnikatelská sféra	100	131,00	75,53	201,91	137,83	

Výsledky ke dni 10. 3. 2011

Hodinový výdělek podle podskupin zaměstnání KZAM-R

kraj: Liberecký

Podskupiny zaměstnání KZAM-R	Výběrový soubor		Medián	Diferenciace		Průměr
	počet org. jednotek	počet zaměst.		1. decil	9. decil	
			Kč/hod	Kč/hod	Kč/hod	Kč/hod
1127 Vedoucí pracovníci orgánů státní správy, správních úřadů	23	294	227,03	161,32	353,38	240,98
1128 Vyšší úředníci bezpečnosti a ochrany (policejní ředitel)	15	214	238,13	186,90	329,46	252,80
1150 Přednostové, tajemníci a ved.prac.okresních a obecních úřadů	32	279	188,11	137,61	338,62	211,58
1210 Ředitelé a prezidenti velkých organizací, podniků	239	246	238,22	175,63	319,01	243,54
1225 Vedoucí pracovníci v restauracích a hotelích	129	136	126,33	94,28	171,30	132,25
1229 Vedoucí pracovníci dílčích celků jinde neuvedení (kult.,zdrav.)	24	36	175,92	107,97	313,64	193,00
1231 Vedoucí pracovníci finančních a hospodářských útvarů	41	53	186,14	134,49	231,33	200,87
1315 Vedoucí, ředitelé v restauracích a hotelích	9	10	121,90	92,40	249,64	142,93
1319 Vedoucí, ředitelé malých organizací ostatní (kult.,zdrav.,škol.)	112	114	212,02	157,25	312,56	222,01
2114 Geologové, geofyzici, geodeti, hydrologové apod.	4	19	164,97	110,57	185,23	158,47
2139 Ostatní odborníci zabývající se výpoč. tech. jinde neuvedení	35	66	134,33	107,45	181,69	141,04
2149 Ostatní architekti, projekt., konstruk.a tech.inženýři (tvůr.prac.)	5	15	173,48	136,41	252,41	189,41
2211 Bakteriologové, biolog., ekolog., zoologové a odb.v příb.obor.	10	79	151,00	99,12	217,00	151,40
2213 Agronomové, šlechtitelé a odborníci v příbuzných oborech	3	30	121,02	102,40	189,00	131,42
2221 Lékaři, ordináři (kromě zubních lékařů)	15	295	230,65	145,02	382,10	255,63
2311 Vědeckopedagogičtí pracovníci	7	14	51,24	50,93	88,12	68,42
2321 Učitelé všeobecně vzdělávacích předmětů	41	798	155,29	123,75	207,82	162,80
2322 Učitelé odborných předmětů	35	555	159,34	122,73	210,41	164,88
2323 Učitelé praktického vyučování (kromě mistrů)	14	31	147,30	110,85	235,15	164,13
2331 Učitelé základních škol	155	1 813	146,47	115,07	192,73	151,92
2332 Učitelé předškolní výchovy	147	650	122,43	94,04	155,90	125,76
2341 Učitelé všeobecně vzdělávacích předmětů na speciál. školách	46	302	160,66	112,99	215,27	166,06
2342 Učitelé odborných předmětů na speciálních školách	8	25	180,29	141,19	271,37	190,63
2353 Učitelé základních uměleckých škol (vč.soukromých)	17	263	141,20	111,40	182,75	144,18
2355 Učitelé pedagog. středisek a pedagogickopsycholog. poraden	5	19	157,86	131,71	298,29	188,45
2356 Odborní pedagogové v zařiz. pro výkon ústav.a ochran. výchovy	8	29	183,84	142,52	207,88	181,74
2359 Ost.odp.pedagogičtí pracov. jinde neuvedení (odb.instruktoři)	6	18	141,12	104,90	212,97	145,85
2411 Odb. prac. na úseku účetnictví, financí, daní, ap., hlavní účetní	59	126	136,24	106,71	192,00	142,20
2412 Odbor. pracovníci na úseku zaměstnaneckých, personálních věcí	22	52	138,26	114,11	174,08	141,89
2419 Ostatní odborní pracovníci v oblasti podnikání	10	21	125,75	94,98	149,59	126,22
2421 Právníci, právní poradci (mimo advokacie a soudnictví)	16	25	173,79	132,23	233,06	177,70
2426 Právní asistenti, praktikanti a koncipienti	8	34	122,53	105,98	143,23	125,03
2429 Ostatní odborníci v právní oblasti jinde neuvedení	6	23	146,69	126,88	187,87	153,41
2431 Odborní archiváři (kromě řadových)	9	13	121,23	83,73	139,11	118,03
2432 Odborní pracovníci knihoven (kromě řadových)	16	83	115,13	82,50	148,95	116,75
2433 Odborní pracovníci v informacích (např. vti)	4	11	129,91	114,11	157,12	135,02
2434 Odborní pracovníci - kurátoři (muzeí, galérií)	5	23	121,34	100,11	154,38	122,92
2439 Ostatní odborní pracovníci kultury a osvěty jinde neuvedení	9	19	131,40	92,00	160,47	127,27
2441 Ekonomové - vědečtí pracovníci, specialisté, experti	19	34	155,13	107,59	208,84	164,29
2445 Psychologové	12	54	143,03	113,12	212,45	153,13
2446 Odborní pracovníci v oblasti sociální péče (kromě řadových)	24	197	121,64	89,34	155,14	122,07
2452 Sochaři, malíři, umělečtí restaurátoři, grafici a výtvarníci	4	11	89,89	84,38	119,60	98,00
2470 Odborní administrativní pracovníci jinde neuvedení	86	1 139	132,09	102,50	178,40	138,22
3112 Stavební technici	19	55	134,36	117,65	165,00	140,04

Výsledky ke dni 10. 3. 2011

Hodinový výdělek podle podskupin zaměstnání KZAM-R

kraj: Liberecký

Podskupiny zaměstnání KZAM-R	Výběrový soubor		Medián	Diferenciace		Průměr
	počet org. jednotek	počet zaměst.		1. decil	9. decil	
			Kč/hod	Kč/hod	Kč/hod	Kč/hod
3119 Ostatní techničtí pracovníci jinde neuvedení	25	111	137,11	97,65	184,76	144,17
3122 Operátoři a obsluha výpočetní techniky	20	38	127,80	98,67	168,73	129,56
3129 Ostatní technici ve výpočetní technice jinde neuvedení	7	21	134,81	108,46	174,78	137,68
3134 Obsluha lékařských zařízení	4	23	167,63	110,34	228,65	169,91
3151 Kolaudační technici a technici protipožární ochrany	8	169	198,37	162,97	244,82	201,54
3152 Bezpečnostní tech.a tech. pro kontrolu zdravotní nezávadnosti	13	25	142,04	98,08	187,52	145,15
3211 Technici a laboranti v oblasti biologie a v příbuzných oborech	13	108	128,10	92,00	179,62	134,38
3212 Technici v agronomii, v lesnictví a v zemědělství	8	37	153,34	105,09	220,42	155,50
3221 Asistenti zdravotničtí	6	20	102,90	78,34	130,28	101,92
3223 Dietetici a odborníci na výživu	7	10	130,93	104,52	148,86	131,68
3226 Rehabilitační a fyzioterapeutičtí pracovníci (vč. odb. masérů)	19	72	116,40	93,15	159,25	119,92
3229 Ostatní střední zdravotničtí pracovníci jinde neuvedení	3	110	218,22	199,92	249,40	222,06
3231 Ošetřovatelé, všeobecné zdravotní sestry	41	662	148,40	111,55	189,44	150,37
3233 Sestry pro péči o dítě	8	100	156,84	131,33	190,98	158,98
3235 Sestry pro intenzivní péči	4	36	145,05	125,93	192,04	154,82
3311 Vychovatelé v družinách, domovech dětí a mládeže	186	602	118,35	90,46	164,90	123,83
3312 Vedoucí zájmových kroužků (z povolání)	4	15	125,55	98,23	191,95	132,71
3320 Pedagogové pro předškolní výchovu	21	80	108,81	84,42	138,06	109,40
3331 Vychovatelé na speciálních školách	15	35	134,93	110,02	213,04	145,53
3332 Vychovatelé školsk. zařiz. pro výkon ústavní a ochranné výchovy	9	116	148,90	114,96	173,16	148,25
3341 Instruktoři a mistři odborné výchovy	13	277	131,79	108,69	173,42	137,38
3349 Ostatní pedagogové jinde neuvedení	5	14	124,81	92,88	143,87	120,77
3416 Nákupčí	11	14	118,33	88,96	163,10	122,70
3422 Odbytoví a přepravní agenti	5	14	128,65	107,66	142,54	126,93
3423 Zprostředkovatelé práce a agenti pracovních úřadů	4	107	122,33	97,16	140,11	119,95
3431 Odborné sekretářky, sekretáři	38	139	115,32	91,12	138,18	117,02
3433 Pracovníci v oblasti účetnictví, fakturace, rozpočet., kalkulace	265	548	134,71	103,44	181,39	139,23
3435 Pracovníci v oblasti práce a mezd (kromě účetních)	9	13	143,11	90,80	173,32	135,33
3436 Referenti osobních oddělení	15	16	130,23	105,73	186,72	134,97
3439 Ostatní odborní administrativní pracovníci jinde neuvedení	161	591	129,62	96,97	170,28	133,73
3443 Pracovníci sociálního a důchodového zabezpečení	8	236	103,19	74,79	132,27	104,14
3444 Pracovníci pasových oddělení a oddělení udělovajících povolení	7	49	123,13	91,36	144,78	121,60
3449 Ostatní celní a daňoví pracovníci a pracovníci v příb. oborech	3	35	196,17	171,03	218,73	197,07
3460 Sociální pracovníci	57	350	113,43	86,70	147,34	115,49
3482 Trenéři, cvičitelé a úředníci sportovních podniků a klubů	6	44	102,15	83,46	156,29	110,63
4111 Písařky - opisovačky, stenotypistky	6	76	85,20	67,10	110,79	89,36
4112 Kancelářští a manipul. prac. a obsl. zařízení na zpracování textu	31	93	110,51	89,56	148,58	116,80
4113 Pracovníci přípravy dat výpočetní techniky	4	12	87,96	73,33	139,33	100,50
4115 Sekretářky, sekretáři	57	151	116,51	84,32	151,99	118,30
4121 Nižší účetní	17	24	115,24	86,22	154,03	118,50
4131 Úředníci ve skladech	17	31	91,01	73,89	120,11	96,81
4141 Řadoví knihovníci, archiváři, evidenční pracovníci	45	105	109,51	79,09	144,13	110,28
4190 Ostatní nižší úředníci jinde neuvedení	55	81	119,43	92,00	185,43	128,32
4211 Pokladníci (v bankách, pojišťovnách, spořitelnách, na poště)	27	38	99,75	74,41	131,08	101,57

Výsledky ke dni 10. 3. 2011

Hodinový výdělek podle podskupin zaměstnání KZAM-R

kraj: Liberecký

Podskupiny zaměstnání KZAM-R	Výběrový soubor		Medián	Diferenciace		Průměr
	počet org. jednotek	počet zaměst.		1. decil	9. decil	
			Kč/hod	Kč/hod	Kč/hod	Kč/hod
4214 Prodavači vstupenek, jízdenek apod.	6	12	94,95	72,71	101,60	91,25
4216 Inkasisté (výběrčí dluhů)	7	11	124,63	106,41	138,75	124,25
4222 Recepční	11	33	92,35	74,74	121,65	97,38
4223 Telefonisté	5	13	97,69	74,77	117,00	96,44
4224 Informátoři	11	15	102,87	83,02	113,14	100,01
5113 Průvodci (turist. zájezdů, historických a kulturních památek)	8	26	81,43	65,47	115,04	87,91
5121 Pracovníci dohlížející nad obsluhujícím personálem, hospodyně	42	77	102,59	70,95	145,77	108,63
5122 Kuchaři	268	863	84,24	68,71	110,36	87,09
5132 Pečovatelé a pomoc.ošetřovatelé v zařiz.soc.péče, v nemocnicích	47	522	97,19	75,76	131,32	100,87
5139 Ostatní pečovatelé a pomocní ošetřovatelé jinde neuvedení	13	280	92,11	74,10	119,13	95,05
5162 Pracovníci bezpečnostních orgánů (např. policisté, strážníci)	22	261	153,68	119,51	209,16	162,16
5169 Ostatní pracovníci ochrany a ostrahy jinde neuvedení	8	20	108,92	81,72	127,21	107,13
5211 Prodavači v obchodech	7	12	79,87	62,55	97,75	81,36
6113 Zahradníci a pěstitelé zahradních plodin a sazenic	9	27	90,66	56,76	133,63	91,35
7122 Zedníci, kameníci, omítkáři	7	14	107,25	89,79	114,73	103,36
7129 Ost. stavební dělníci hlavní stav. výroby a prac.v ost. oborech	5	10	112,08	85,86	123,56	106,24
7136 Instalatéři, potrubáři, stavební zámečníci, klempíři	13	17	110,84	74,89	154,44	115,78
7137 Stavební a provozní elektrikáři	14	16	102,18	77,19	142,84	106,34
7222 Nástrojaři, kovomodeláři, kovodělníci, zámečníci	30	63	103,28	79,32	143,16	106,40
7231 Mechanici a opraváři motorových vozidel	5	27	111,58	93,32	125,02	111,32
7241 Elektromech., opraváři a seřizovači různých typů elektr. zařízení	8	20	131,45	98,94	170,89	139,00
7422 Umělečtí truhláři, řezbáři, výrobci a opraváři výrobků ze dřeva	4	10	107,44	75,65	140,27	106,30
7433 Dámští a pánští krejčí a kloboučníci včetně opravářů oděvů	7	29	77,72	70,11	99,07	80,16
8162 Obsluha parních turbín, ohřivačů a motorů	31	36	83,00	60,83	129,08	91,58
8264 Obsluha strojů na bělení, barvení, čištění, praní, žehlení textilu	7	31	81,59	61,90	94,00	79,50
8321 Řidiči osobních a malých dodávkových automobilů, taxikáři	46	79	101,14	80,74	128,99	102,90
8326 Řidiči speciálních vozidel	7	17	98,57	76,75	109,74	98,49
8331 Obsluha zemědělských a lesních strojů	3	15	103,18	93,23	118,21	104,63
9132 Pomocníci a uklízeči v kancelářích, hotelích, nemocnicích ap.	341	1 247	68,21	56,09	89,31	71,75
9133 Ruční pradelci a žehlíři (kromě obsluhy strojů)	24	47	76,40	64,55	115,67	83,22
9141 Domovníci, správci domu	107	214	83,61	47,73	121,40	84,75
9143 Školníci vč. školníků - údržbářů	249	348	88,75	69,33	126,64	96,29
9152 Vrátní, hlídači, uváděči a šatnářky	24	117	73,16	63,29	92,91	76,20
9161 Sběrači odpadků, popeláři	37	268	54,08	48,18	82,35	60,58
9169 Ostatní pracovníci v příbuzných oborech jinde neuvedení	58	269	55,37	48,10	85,33	61,84
9323 Dělníci nádvorní skupiny (pomocní montéři)	16	86	66,37	45,88	100,78	69,19
9339 Pomocní a nekvalif. pracovníci v dopravě, ve skladech, v telek.	13	19	92,21	77,04	159,02	100,32

4. čtvrtletí 2010

RSCP - nepodnikatelská sféra

NS-V6

Výsledky ke dni 10. 3. 2011

Hodinový výdělek
podle kategorií zaměstnání

kraj: Liberecký

Kategorie zaměstnání	Struktura zaměstnanců	Medián	Diferenciace		Průměr
			1. decil	9. decil	
	%	Kč/hod	Kč/hod	Kč/hod	Kč/hod
D Manuální pracovníci	19,8	79,64	54,77	128,13	88,20
T Nemanuální pracovníci	80,2	140,28	96,81	210,39	150,12
Relace D/T (%)		56,8	56,6	60,9	58,7
C E L K E M - nepodnikatelská sféra	100	131,00	75,53	201,91	137,83

manuální pracovníci - zaměstnanci s převážně manuálním charakterem práce (hlavní třída KZAM-R 6-9 a vybraná zaměstnání hl. třídy 5)

nemanuální pracovníci - zaměstnanci s převážně nemanuálním charakterem práce (hlavní třída KZAM-R 1-4 a vybraná zaměstnání hl. třídy 5)

4. čtvrtletí 2010

RSCP - nepodnikatelská sféra

NS-V8

Výsledky ke dni 10. 3. 2011

Hodinový výdělek
podle pohlaví

kraj: Liberecký

Pohlaví	Struktura zaměstnanců	Medián	Diferenciace		Průměr
			1. decil	9. decil	
	%	Kč/hod	Kč/hod	Kč/hod	Kč/hod
Muž	34,7	144,37	81,59	224,91	152,44
Žena	65,3	125,06	74,29	186,56	130,08
Relace Ž/M (%)		86,6	91,1	82,9	85,3
C E L K E M - nepodnikatelská sféra	100	131,00	75,53	201,91	137,83

Výsledky ke dni 10. 3. 2011

Hrubý měsíční plat a jeho složky, diference, placená doba v nepodnikatelské sféře

kraj: Liberecký

Medián hrubého měsíčního platu 22 842 Kč/měs

Diference

1. decil - 10 % hrubých měsíčních platů menších než	13 909 Kč/měs
1. kvartil - 25 % hrubých měsíčních platů menších než	18 414 Kč/měs
Medián - 50 % hrubých měsíčních platů menších než	22 842 Kč/měs
3. kvartil - 25 % hrubých měsíčních platů větších než	27 700 Kč/měs
9. decil - 10 % hrubých měsíčních platů větších než	34 188 Kč/měs

Průměr hrubého měsíčního platu 23 871 Kč/měs

Vybrané složky hrubého měsíčního platu

prémie a odměny	4,9 %
příplatky za přesčas	0,2 %
příplatky ostatní	14,0 %
náhrady	12,3 %
odměny za pohotovost	0,3 %

Průměrná placená doba 174,1 hod/měs

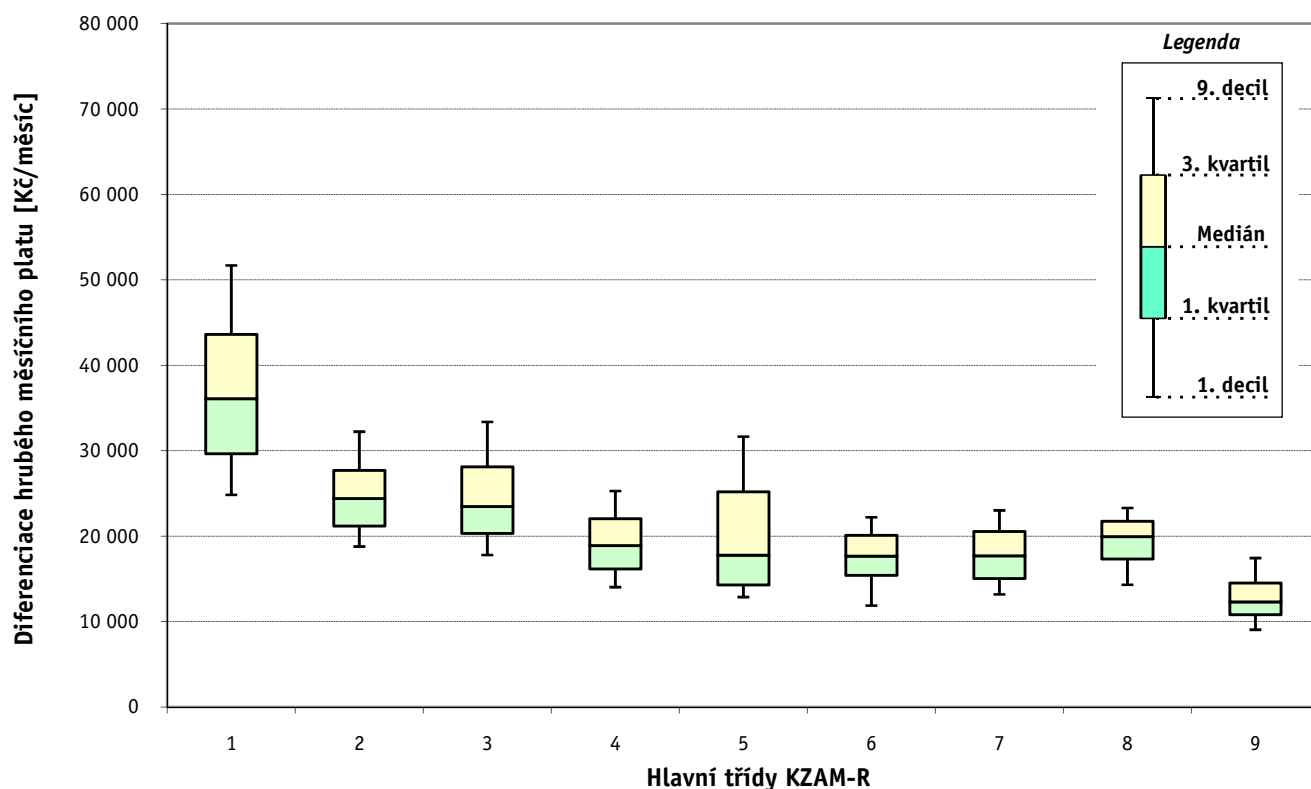
1. - 4. čtvrtletí 2010 RSCP - nepodnikatelská sféra

Výsledky ke dni 10. 3. 2011

Hrubý měsíční plat a jeho složky, diference, placená doba podle hlavních tříd zaměstnání KZAM-R

kraj: Liberecký

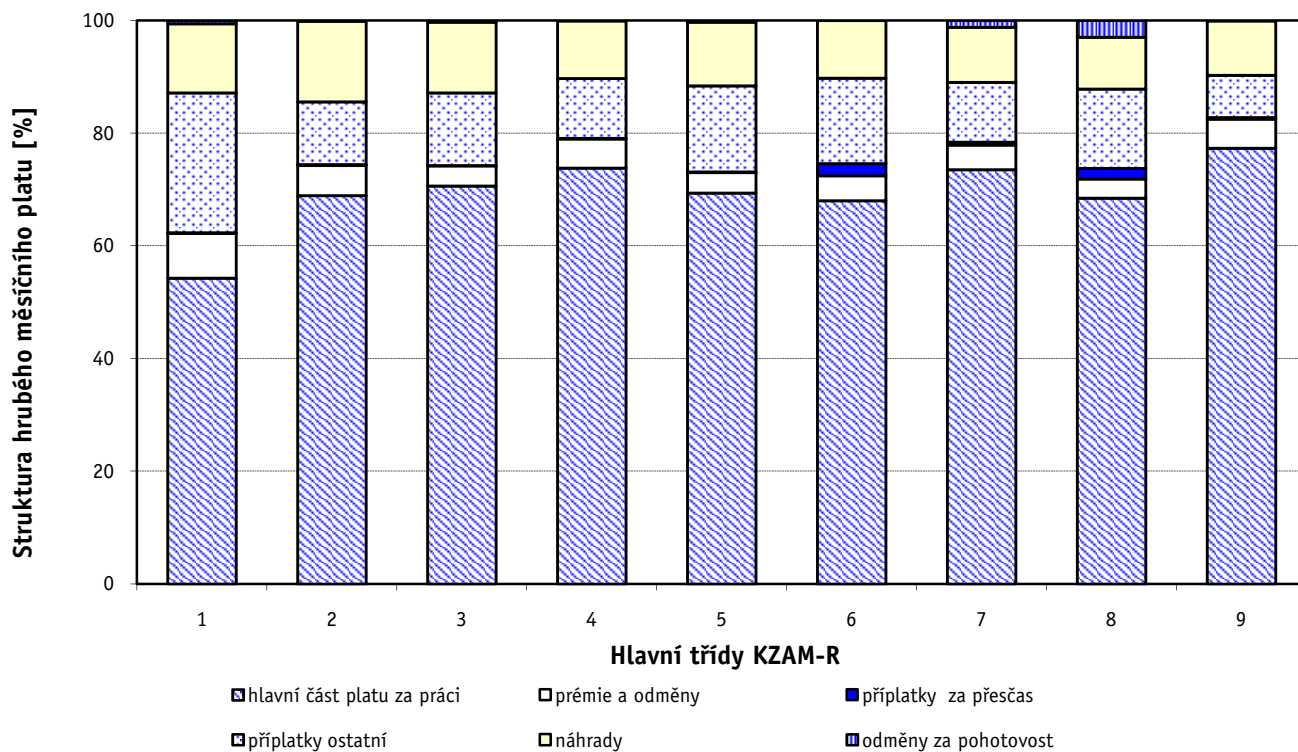
Hlavní třída zaměstnání KZAM - R	Struktura zaměstnanců	Medián
	%	Kč/měs
0 Příslušníci armády	3,1	*
1 Zákodárci, vedoucí a řídící pracovníci	7,4	36 105
2 Vědečtí a odborní duševní pracovníci	32,3	24 400
3 Techničtí (zdrav., pedagog.) pracovníci	30,0	23 487
4 Nižší administrativní pracovníci	3,2	18 889
5 Provozní pracovníci ve službách a obchodu	11,4	17 779
6 Dělníci v zemědělství, lesnictví a rybářství	0,4	17 665
7 Řemeslníci, výrobci a zpracovatelé	1,2	17 708
8 Obsluha strojů a zařízení	1,8	19 950
9 Pomocní a nekvalifikovaní pracovníci	9,2	12 321
C E L K E M - nepodnikatelská sféra	100	22 842



Hrubý měsíční plat a jeho složky, diference, placená doba podle hlavních tříd zaměstnání KZAM-R

kraj: Liberecký

Diference				Průměr	Vybrané složky hrubého měsíčního platu					Placená doba
1. decil	1. kvartil	3. kvartil	9. decil		prémie a odměny	příplatky za přesčas	příplatky ostatní	náhrady	odměny za pohotovost	
Kč/měs	Kč/měs	Kč/měs	Kč/měs	Kč/měs	%	%	%	%	%	hod/měs
*	*	*	*	*	*	*	*	*	*	*
24 840	29 669	43 612	51 710	37 639	8,0	0,1	24,8	12,3	0,6	173,7
18 793	21 177	27 705	32 240	25 284	5,4	0,2	11,1	14,3	0,1	174,5
17 806	20 335	28 102	33 373	24 718	3,6	0,1	12,9	12,6	0,3	172,6
14 029	16 150	22 054	25 278	19 422	5,2	0,1	10,6	10,2	0,1	174,7
12 875	14 306	25 205	31 664	20 482	3,6	0,2	15,3	11,3	0,3	170,7
11 868	15 434	20 094	22 205	17 662	4,4	2,2	15,2	10,2	0,0	178,1
13 187	15 046	20 566	23 020	17 922	4,4	0,5	10,6	9,8	1,2	177,2
14 312	17 311	21 745	23 292	19 492	3,4	1,8	14,1	9,2	3,0	180,7
9 054	10 797	14 512	17 441	12 905	5,2	0,3	7,5	9,6	0,1	175,5
13 909	18 414	27 700	34 188	23 871	4,9	0,2	14,0	12,3	0,3	174,1



Výsledky ke dni 10. 3. 2011

Hrubý měsíční plat a jeho složky, diference, placená doba podle podskupin zaměstnání KZAM-R

kraj: Liberecký

Podskupiny zaměstnání KZAM-R	Počet zaměstnanců přepočtený podle placených měsíců	Medián
		Kč/měs
1127 Vedoucí pracovníci orgánů státní správy, správních úřadů	219	37 954
1128 Vyšší úředníci bezpečnosti a ochrany (policejní ředitel)	208	40 483
1150 Přednostové, tajemníci a vedoucí pracovníci okresních a obecních úřadů	242	32 858
1210 Ředitelé a prezidenti velkých organizací, podniků	240	40 120
1225 Vedoucí pracovníci v restauracích a hotelích	64	20 460
1229 Vedoucí pracovních dílčích celků jinde neuvedení (kulturních,zdravotn.,školských)	29	32 022
1231 Vedoucí pracovníci finančních a hospodářských (správních) útvarů	43	32 205
1319 Vedoucí, ředitelé malých organizací ostatní (kultura,zdravotnictví,školství)	105	36 103
2114 Geologové, geofyzici, geodeti, hydrologové apod.	17	24 927
2139 Ostatní odborníci zabývající se výpočetní technikou jinde neuvedení	56	24 401
2149 Ostatní architekti, projektanti, konstruktéři a techničtí inženýři (tvůrčí pracovníci)	14	30 364
2211 Bakteriologové, biologové, ekologové, zoologové a odborníci v příbuzných oborech	66	24 524
2213 Agronomové, šlechtitelé a odborníci v příbuzných oborech	26	20 500
2221 Lékaři, ordináři (kromě zubních lékařů)	167	35 433
2321 Učitelé všeobecně vzdělávacích předmětů	568	26 322
2322 Učitelé odborných předmětů	391	26 728
2323 Učitelé praktického vyučování (kromě mistrů)	15	33 743
2331 Učitelé základních škol	1 375	25 269
2332 Učitelé předškolní výchovy	546	20 212
2341 Učitelé všeobecně vzdělávacích předmětů na speciálních školách	243	26 406
2342 Učitelé odborných předmětů na speciálních školách	17	30 272
2353 Učitelé základních uměleckých škol (vč.soukromých)	125	24 417
2356 Odborní pedagogové v zařízeních pro výkon ústavní a ochranné výchovy	26	31 389
2411 Odborní pracovníci na úseku účetnictví, financí, daní, apod., hlavní účetní	101	23 373
2412 Odborní pracovníci na úseku zaměstnaneckých, personálních věcí	45	25 577
2419 Ostatní odborní pracovníci v oblasti podnikání	17	20 337
2421 Právníci, právní poradci (mimo advokacie a soudnictví)	23	30 951
2426 Právní asistenti, praktikanti a koncipienti	34	21 158
2429 Ostatní odborníci v právní oblasti jinde neuvedení	22	26 102
2431 Odborní archiváři (kromě řadových)	13	22 321
2432 Odborní pracovníci knihoven (kromě řadových)	59	20 220
2433 Odborní pracovníci v informacích (např. vti)	11	23 342
2434 Odborní pracovníci - kurátoři (muzeí, galérií)	21	20 281
2439 Ostatní odborní pracovníci kultury a osvěty jinde neuvedení	17	23 346
2441 Ekonomové - vědeckí pracovníci, specialisté, experti	26	25 687
2445 Psychologové	28	25 464
2446 Odborní pracovníci v oblasti sociální péče (kromě řadových)	169	21 761
2452 Sochaři, malíři, umělečtí restaurátoři, grafici a výtvarníci	10	16 446
2470 Odborní administrativní pracovníci jinde neuvedení	880	22 766
3112 Stavební technici	47	23 528
3119 Ostatní techničtí pracovníci jinde neuvedení	96	23 527
3122 Operátoři a obsluha výpočetní techniky	33	21 954
3129 Ostatní technici ve výpočetní technice jinde neuvedení	13	23 619
3134 Obsluha lékařských zařízení	20	24 424

Hrubý měsíční plat a jeho složky, diference, placená doba podle podskupin zaměstnání KZAM-R

kraj: Liberecký

Diference				Průměr	Vybrané složky hrubého měsíčního platu					Placená doba
1. decil	1. kvartil	3. kvartil	9. decil		prémie a odměny	příplatky za přesčas	příplatky ostatní	náhrady	odměny za pohotovost	
Kč/měs	Kč/měs	Kč/měs	Kč/měs	Kč/měs	%	%	%	%	%	hod/měs
28 061	31 377	46 269	54 974	40 371	9,1	0,0	22,7	10,8	0,9	172,9
32 474	36 308	46 058	57 458	42 790	3,6	0,0	24,1	13,9	1,0	169,5
25 057	28 032	37 786	53 451	36 032	10,2	0,1	25,2	10,3	0,2	175,4
28 240	32 549	46 118	50 717	39 890	8,5	0,0	28,6	14,9	0,0	174,2
17 612	18 765	21 838	24 152	20 747	7,9	0,0	12,7	9,7	0,0	174,2
19 212	25 247	41 179	50 936	34 498	10,7	0,1	22,2	10,5	0,0	174,7
23 963	27 618	37 588	41 502	34 512	11,3	0,0	24,7	10,0	0,0	173,8
28 252	30 898	42 296	46 502	36 905	7,1	0,1	27,3	13,9	0,1	174,8
20 977	22 798	28 922	29 209	24 792	5,9	0,1	5,8	9,7	0,0	174,2
20 102	21 954	28 137	32 773	25 617	5,1	0,2	14,8	10,6	0,3	175,0
25 271	25 757	41 097	46 002	33 220	6,1	0,0	26,5	9,4	0,0	174,0
17 565	19 582	26 842	34 778	25 086	5,7	0,3	9,7	10,0	0,0	175,2
16 662	19 071	21 559	26 944	20 793	3,8	0,0	3,7	10,1	0,0	174,0
21 417	25 553	45 441	62 184	38 845	9,6	1,0	14,7	10,1	1,6	178,3
21 380	23 674	29 308	32 865	27 090	5,5	0,4	11,6	18,0	0,0	174,4
22 302	24 361	29 598	32 701	27 236	6,0	0,7	10,2	17,4	0,0	174,7
19 645	23 091	36 889	37 138	31 145	10,1	0,0	16,4	16,3	0,0	174,1
20 887	23 227	27 362	30 574	25 731	4,1	0,0	10,8	16,2	0,0	174,1
16 624	18 887	21 718	23 405	20 236	6,0	0,0	6,9	15,4	0,0	174,1
20 594	23 190	29 383	32 982	26 824	6,9	0,0	13,3	16,5	0,0	174,3
23 993	25 943	31 748	33 503	29 460	8,7	0,0	11,7	16,9	0,0	174,6
20 297	22 572	26 223	29 001	24 702	3,8	0,1	7,3	16,1	0,0	174,0
26 050	28 348	34 994	36 558	31 540	2,8	0,0	18,5	16,1	0,0	174,8
18 940	20 562	29 159	32 129	25 117	5,9	0,0	14,3	10,6	0,0	174,2
20 990	22 253	28 622	31 180	25 662	5,7	0,0	13,9	10,4	0,0	174,6
16 559	19 500	23 709	34 679	22 401	4,5	0,4	11,9	10,0	0,1	175,0
20 565	26 954	33 088	39 960	30 080	6,3	0,0	17,5	9,7	0,0	174,5
17 975	19 247	23 015	25 180	21 409	4,9	0,0	7,7	10,5	0,0	174,3
21 485	23 217	29 768	30 846	26 312	6,3	0,0	10,9	10,3	0,0	174,1
14 616	20 966	23 247	25 971	21 410	5,1	0,0	9,7	9,6	1,4	174,5
15 405	17 507	22 127	25 992	20 356	4,4	0,0	8,5	9,7	0,3	175,4
20 274	20 770	25 711	28 642	24 194	3,3	0,0	15,3	10,1	0,0	174,2
17 607	18 345	24 399	26 654	21 569	3,2	0,0	8,9	9,9	0,0	174,3
16 867	20 296	27 143	30 821	23 613	3,8	0,0	13,6	9,9	2,1	173,9
18 512	21 172	29 890	44 008	27 405	9,3	0,0	16,8	10,8	0,0	174,2
21 015	22 856	27 723	31 572	25 852	7,4	0,1	12,2	15,4	0,0	175,2
15 776	18 751	24 962	27 454	21 807	3,8	0,1	12,5	10,6	0,9	174,5
14 843	15 597	19 373	21 910	17 372	4,8	0,0	7,7	10,8	1,3	173,9
18 124	20 262	25 829	31 114	23 989	5,3	0,0	12,1	10,8	0,1	174,2
20 469	21 657	25 828	29 007	24 142	6,1	0,1	11,5	10,2	0,0	174,6
16 862	20 464	26 063	31 982	24 293	6,1	0,1	17,8	9,9	0,4	174,6
17 695	18 958	23 843	28 133	21 964	7,8	0,0	12,2	10,0	0,0	174,1
20 089	21 782	24 871	25 729	23 649	2,6	0,0	11,7	9,7	0,1	174,2
21 418	22 854	30 310	31 615	26 149	7,2	1,6	6,8	12,8	0,0	180,1

1. - 4. čtvrtletí 2010**RSCP - nepodnikatelská sféra**

Výsledky ke dni 10. 3. 2011

**Hrubý měsíční plat a jeho složky, diference, placená doba
podle podskupin zaměstnání KZAM-R**kraj: **Liberecký**

Podskupiny zaměstnání KZAM-R	Počet zaměstnanců přepočtený podle placených měsíců	Medián
		Kč/měs
3151 Kolaudační technici a technici protipožární ochrany	19	37 844
3152 Bezpečnostní technici a technici pro kontrolu zdravotní nezávadnosti a jakosti	22	23 521
3211 Technici a laboranti v oblasti biologie a v příbuzných oborech	83	22 435
3212 Technici v agronomii, v lesnictví a v zemědělství	28	23 865
3226 Rehabilitační a fyzioterapeutičtí pracovníci (vč. odborných masérů)	53	20 199
3231 Ošetřovatelé, všeobecné zdravotní sestry	319	24 087
3233 Sestry pro péči o dítě	48	24 723
3235 Sestry pro intenzivní péči	21	26 110
3311 Vychovatelé v družinách, klubech, domovech dětí a mládeže apod.	367	20 073
3320 Pedagogové pro předškolní výchovu	45	19 295
3331 Vychovatelé na speciálních školách	17	21 345
3332 Vychovatelé školského zařízení pro výkon ústavní a ochranné výchovy	98	26 712
3341 Instruktoři a mistři odborné výchovy	220	22 689
3349 Ostatní pedagogové jinde neuvedení	10	23 818
3416 Nákupčí	14	21 199
3422 Odbytoví a přepravní agenti	14	22 776
3423 Zprostředkovatelé práce a agenti pracovních úřadů	102	21 634
3431 Odborné sekretářky, sekretáři	119	20 285
3433 Pracovníci v oblasti účetnictví, fakturace, rozpočtnictví, kalkulace	401	23 233
3435 Pracovníci v oblasti práce a mezd (kromě účetních)	12	25 895
3436 Referenti osobních oddělení	14	21 144
3439 Ostatní odborní administrativní pracovníci jinde neuvedení	494	22 616
3443 Pracovníci sociálního a důchodového zabezpečení	224	20 143
3444 Pracovníci pasových oddělení a oddělení udělujících povolení	46	22 317
3449 Ostatní celní a daňoví pracovníci a pracovníci v příbuzných oborech	34	32 327
3460 Sociální pracovníci	195	20 091
3482 Trenéři, cvičitelé a úředníci sportovních podniků a klubů	33	18 995
4111 Písačky - opisovačky, stenotypistky	65	15 150
4112 Kancelářští a manipulační pracovníci a obsluha zařízení na zpracování textu	70	18 954
4115 Sekretářky, sekretáři	122	20 506
4121 Nižší účetní	21	20 547
4131 Úředníci ve skladech	26	17 316
4141 Řadoví knihovníci, archiváři, evidenční pracovníci	76	19 766
4190 Ostatní nižší úředníci jinde neuvedení	56	20 081
4211 Pokladníci (v bankách, pojišťovnách, spořitelnách, na poště)	23	18 350
4216 Inkasisté (výběrčí dluhů)	11	22 022
4222 Recepční	16	16 298
5113 Průvodci (turistických zájezdů, historických a kulturních památek)	23	15 289
5121 Pracovníci dohlížející nad obsluhujícím personálem, hospodyně	59	18 645
5122 Kuchaři	597	14 186
5132 Pečovatelé a pomocní ošetřovatelé v zařízeních sociální péče, v nemocnicích	333	16 531
5139 Ostatní pečovatelé a pomocní ošetřovatelé jinde neuvedení	118	15 447
5162 Pracovníci bezpečnostních orgánů (např. policisté, strážníci)	197	25 727
6113 Zahradníci a pěstitelé zahradních plodin a sazenic	23	15 948

Hrubý měsíční plat a jeho složky, diference, placená doba podle podskupin zaměstnání KZAM-R

kraj: Liberecký

Diference				Průměr	Vybrané složky hrubého měsíčního platu					Placená doba
1. decil	1. kvartil	3. kvartil	9. decil		prémie a odměny	příplatky za přesčas	příplatky ostatní	náhrady	odměny za pohotovost	
Kč/měs	Kč/měs	Kč/měs	Kč/měs	Kč/měs	%	%	%	%	%	hod/měs
21 733	25 230	44 029	50 043	36 257	5,0	0,1	13,1	14,5	6,5	171,9
17 332	21 058	26 063	28 237	23 312	8,2	0,0	7,4	10,3	0,0	174,2
17 702	19 840	24 364	29 012	23 112	3,2	0,7	11,6	10,2	1,0	174,9
17 653	19 264	27 671	32 074	23 975	10,5	0,0	8,5	10,5	0,0	174,5
17 806	18 805	21 676	26 057	20 853	3,6	0,7	6,7	10,6	0,0	176,3
19 352	21 048	28 162	31 247	24 744	4,2	0,4	10,4	10,3	0,5	172,6
21 479	23 206	27 078	28 723	24 897	1,8	0,6	10,0	10,2	0,2	171,0
23 149	24 957	28 438	30 031	27 036	4,2	1,5	13,2	10,4	1,4	178,7
16 013	18 211	22 443	26 354	20 751	5,8	0,0	11,9	15,9	0,0	174,0
15 759	17 062	20 959	23 695	19 642	4,8	0,0	7,2	15,9	0,0	175,1
18 882	19 369	24 304	28 354	22 423	6,4	0,0	10,4	16,3	0,0	174,3
20 644	23 666	28 562	30 703	26 451	2,2	0,0	20,4	13,9	0,0	174,3
18 747	20 713	24 360	27 110	22 933	7,2	0,0	7,6	17,7	0,0	174,2
15 723	16 678	24 814	24 966	21 755	2,8	0,0	13,2	11,7	0,0	169,9
17 300	19 320	24 374	27 283	21 932	4,9	0,1	14,6	9,5	0,7	174,0
19 118	21 094	24 551	24 978	22 331	4,1	0,5	15,7	10,3	0,1	175,8
17 584	19 429	23 501	24 885	21 394	4,5	0,0	10,6	10,3	0,0	174,3
16 537	18 255	22 613	24 376	20 943	6,5	0,1	12,1	10,8	0,0	175,0
18 362	20 697	26 051	30 117	23 769	6,3	0,1	13,5	10,0	0,0	174,7
19 063	21 214	27 832	30 639	24 354	6,0	0,0	15,3	9,9	0,0	174,6
18 312	19 210	25 476	29 046	22 572	5,2	0,0	11,5	11,4	0,0	173,5
17 461	19 792	25 240	28 052	22 813	5,1	0,1	13,1	10,2	0,0	174,9
16 234	18 125	21 746	23 671	19 936	3,5	0,0	7,3	11,0	0,0	174,0
17 189	19 810	24 196	25 603	21 947	2,9	0,1	13,3	10,5	0,0	175,3
27 849	30 560	34 133	35 561	32 445	3,2	0,0	11,4	13,6	0,0	163,8
15 142	17 050	23 306	26 668	20 509	5,2	0,1	15,2	11,0	0,4	173,3
14 445	16 133	22 488	24 679	19 374	2,0	0,1	9,7	11,5	0,0	174,0
12 752	13 733	17 623	18 836	15 599	5,1	0,0	3,6	10,2	0,4	175,2
14 629	16 716	21 086	23 726	19 302	5,2	0,0	9,8	9,9	0,0	174,3
14 553	17 506	23 394	25 673	20 741	5,1	0,1	12,2	10,0	0,1	175,5
17 683	19 137	23 809	24 681	21 852	5,2	0,0	12,5	10,4	0,0	174,3
12 509	14 563	18 659	21 435	17 090	5,0	0,3	9,6	10,0	0,0	175,6
15 242	16 730	23 518	25 808	20 280	5,9	0,1	11,4	10,5	0,0	174,2
15 278	17 687	22 807	26 944	20 513	7,5	0,0	10,5	9,8	0,0	174,6
15 526	16 086	22 167	23 332	19 049	3,6	0,2	10,5	10,4	0,0	175,3
18 824	20 056	23 707	24 560	21 840	3,4	0,0	9,9	10,4	0,0	174,7
14 010	16 028	21 307	25 198	18 354	3,1	0,7	14,1	10,0	0,0	171,7
12 657	13 339	17 616	18 670	15 523	2,7	0,0	11,2	10,5	0,8	174,2
12 180	13 252	23 009	25 922	19 043	4,4	0,1	13,8	10,5	0,0	174,8
12 086	13 039	15 558	17 719	14 579	5,5	0,2	7,4	10,1	0,0	174,6
13 405	14 560	18 874	20 755	16 863	3,9	0,1	16,8	10,5	0,1	170,8
12 636	13 843	17 311	18 952	15 677	4,7	0,1	13,2	10,5	0,0	169,8
20 758	22 841	29 391	34 082	27 196	4,6	0,6	27,8	10,2	0,5	170,1
9 339	12 421	22 078	24 313	17 080	6,6	0,6	16,2	10,3	0,0	176,9

Výsledky ke dni 10. 3. 2011

**Hrubý měsíční plat a jeho složky, diference, placená doba
podle podskupin zaměstnání KZAM-R**

kraj: Liberecký

Podskupiny zaměstnání KZAM-R	Počet zaměstnanců přepočtený podle placených měsíců	Medián
		Kč/měs
7122 Zedníci, kameníci, omítkáři	11	19 169
7136 Instalatéři, potrubáři, stavební zámečníci, klempíři	10	19 024
7137 Stavební a provozní elektrikáři	12	17 820
7222 Nástrojaři, kovodeláři, kovodělníci, zámečníci	55	18 587
7231 Mechanici a opraváři motorových vozidel	25	20 317
7433 Dámští a pánští krejčí a kloboučníci včetně opravářů oděvů	29	13 611
8264 Obsluha strojů na bělení, barvení, čištění, praní, žehlení textilu	28	13 535
8321 Řidiči osobních a malých dodávkových automobilů, taxikáři	71	18 199
9132 Pomocníci a uklízeči v kancelářích, hotelích, nemocnicích a jiných zařízeních	639	11 883
9133 Ruční pradáci a žehlíři (kromě obsluhy strojů)	36	13 544
9141 Domovníci, správci domu	106	16 592
9143 Školníci vč. školníků - údržbářů	239	14 775
9152 Vrátní, hlídači, uváděči a šatnářky	56	13 177
9161 Sběrači odpadků, popeláři	172	9 215
9169 Ostatní pracovníci v příbuzných oborech jinde neuvedení	221	10 092
9323 Dělníci nádvorní skupiny (pomocní montéři)	29	12 762
9339 Pomocní a nekvalifikovaní pracovníci v dopravě, ve skladech, v telekomunikacích	15	17 513

Hrubý měsíční plat a jeho složky, diference, placená doba
podle podskupin zaměstnání KZAM-R

kraj: Liberecký

Diference				Průměr	Vybrané složky hrubého měsíčního platu					Placená doba
1. decil	1. kvartil	3. kvartil	9. decil		prémie a odměny	příplatky za přesčas	příplatky ostatní	náhrady	odměny za pohotovost	
Kč/měs	Kč/měs	Kč/měs	Kč/měs	Kč/měs	%	%	%	%	%	hod/měs
17 214	17 234	23 089	23 677	19 963	3,3	1,5	15,7	8,6	5,1	179,9
12 895	15 633	21 413	23 774	18 454	4,6	0,5	14,3	10,2	0,8	177,1
13 322	15 028	18 406	21 679	17 179	2,8	0,6	8,6	9,4	3,7	176,8
14 949	16 912	21 393	23 582	19 329	6,7	0,5	11,9	9,6	1,3	177,5
16 182	19 054	21 466	23 235	20 002	3,9	0,5	10,6	10,3	0,5	176,2
12 607	13 006	14 936	17 512	14 026	1,6	0,0	5,7	10,5	0,0	175,2
10 676	12 327	14 312	16 507	13 494	3,5	0,1	11,3	9,8	0,0	174,8
14 789	15 817	20 347	24 544	18 966	4,9	1,8	12,8	9,6	0,4	181,9
10 230	11 029	12 887	14 408	12 160	5,1	0,1	5,8	9,9	0,0	174,7
11 530	12 325	14 748	16 894	13 737	4,5	0,1	9,5	11,3	0,0	174,1
12 231	14 466	18 504	20 295	16 475	6,4	0,4	9,8	9,7	0,4	175,9
12 300	13 270	17 176	19 394	15 422	7,4	0,2	8,6	9,4	0,0	174,8
11 929	12 365	14 239	16 554	13 564	2,2	0,9	13,2	9,0	0,2	176,4
8 413	8 813	12 453	15 298	10 762	3,4	0,7	5,8	9,9	0,1	176,1
8 170	8 987	11 996	15 208	11 095	4,6	0,5	6,6	9,0	0,0	177,6
8 404	9 789	15 311	18 853	13 716	1,9	1,5	10,0	8,7	0,2	180,5
14 179	14 647	20 818	21 238	17 755	4,0	0,3	13,4	9,0	0,0	175,6

1. - 4. čtvrtletí 2010 RSCP - nepodnikatelská sféra

NS-T5

Výsledky ke dni 10. 3. 2011

Průměrná měsíční odpracovaná a neodpracovaná doba zaměstnanců podle podskupin zaměstnání KZAM-R

kraj: **Liberecký**

Podskupiny zaměstnání a zaměstnání KZAM-R	Počet zaměstnanců přepočtený podle eviden. měsíců	Odpracovaná doba		Neodpracovaná doba		
		celkem	z toho přesčas	celkem	z toho	
					nemoc	dovolená
		hod/měs	hod/měs	hod/měs	hod/měs	hod/měs
1127 Vedoucí pracovníci orgánů státní správy, správních úřadů	221	147,6	0,7	25,3	1,8	16,8
1128 Vyšší úředníci bezpečnosti a ochrany (policejní ředitel)	210	139,4	2,9	30,1	1,4	18,2
1150 Přednostové, tajemníci a ved.prac.okresních a obecních úř.	247	150,0	0,6	25,3	2,5	16,2
1210 Ředitelé a prezidenti velkých organizací, podniků	242	142,8	0,2	31,4	1,1	23,7
1225 Vedoucí pracovníci v restauracích a hotelích	64	150,7	0,2	23,5	1,0	16,7
1229 Ved. pracovních dílčích celků jinde neuved. (kult.,zdrav.)	30	149,7	0,4	25,1	4,1	15,0
1231 Vedoucí pracovníci finančních a hospodářských útvarů	45	148,9	0,2	25,0	4,3	13,6
1319 Vedoucí, ředitelé malých organizací ostatní (kult.,zdrav.)	105	145,5	0,5	29,3	0,8	23,2
2114 Geologové, geofyzici, geodeti, hydrologové apod.	18	146,9	0,2	27,4	5,7	14,9
2139 Ostatní odborníci zabývající se výp. tech. jinde neuvedení	57	149,6	0,7	25,4	2,7	15,9
2149 Ostatní architekti, projektanti, konstrukt.a techn.inženýři	14	149,7	0,0	24,3	2,9	12,1
2211 Bakteriologové, biologové, ekologové, zoologové	67	149,1	0,9	26,1	2,8	13,4
2213 Agronomové, šlechtitelé a odborníci v příbuzných oborech	27	147,5	0,0	26,5	4,2	14,3
2221 Lékaři, ordináři (kromě zubních lékařů)	170	153,5	4,1	24,7	2,4	16,9
2321 Učitelé všeobecně vzdělávacích předmětů	580	134,8	0,3	39,6	2,5	25,1
2322 Učitelé odborných předmětů	397	137,2	0,6	37,5	2,0	24,6
2323 Učitelé praktického vyučování (kromě mistrů)	15	139,1	0,1	35,0	1,5	26,1
2331 Učitelé základních škol	1 395	139,2	0,1	34,9	2,1	26,1
2332 Učitelé předškolní výchovy	558	138,9	0,0	35,2	3,1	26,0
2341 Učitelé všeobecně vzděláv. předmětů na speciál. školách	249	136,9	0,2	37,4	3,4	25,8
2342 Učitelé odborných předmětů na speciálních školách	18	139,4	0,0	35,2	0,5	26,9
2353 Učitelé základních uměleckých škol (vč.soukromých)	126	140,3	0,2	33,8	1,4	26,5
2356 Odborní pedagog. v zařiz. pro výkon ústav.a ochr. výchovy	27	136,3	0,0	38,5	4,9	24,1
2411 Odborní pracov. na úseku účetnictví, financí, daní, apod.	105	146,5	0,0	27,7	4,7	15,8
2412 Odbor. pracovníci na úseku zaměstnaneckých, pers. věcí	47	147,0	0,1	27,6	6,6	15,5
2419 Ostatní odborní pracovníci v oblasti podnikání	17	150,7	1,3	24,3	2,1	16,3
2421 Právníci, právní poradci (mimo advokacie a soudnictví)	24	146,0	0,0	28,5	6,3	15,4
2426 Právní asistenti, praktikanti, a koncipienti	36	142,2	0,0	32,2	8,7	17,1
2429 Ostatní odborníci v právní oblasti jinde neuvedení	23	146,7	0,0	27,4	5,9	16,3
2431 Odborní archiváři (kromě řadových)	13	150,8	0,0	23,6	1,2	16,4
2432 Odborní pracovníci knihoven (kromě řadových)	61	153,1	1,3	22,3	2,7	16,7
2433 Odborní pracovníci v informacích (např. vti)	12	147,9	0,0	26,4	3,1	15,8
2434 Odborní pracovníci - kurátoři (muzeí, galérií)	21	151,5	0,0	22,8	2,1	16,5
2439 Ostatní odborní pracovníci kultury a osvěty jinde neuved.	17	152,1	0,0	21,9	0,5	17,4
2441 Ekonomové - vědečtí pracovníci, specialisté, experti	27	149,9	0,1	24,2	1,7	16,5
2445 Psychologové	29	135,8	0,4	39,4	9,7	18,3
2446 Odborní pracov. v oblasti sociální péče (kromě řadových)	174	147,7	0,4	26,8	3,9	15,0
2452 Sochaři, malíři, umělečtí restaurátoři, grafici a výtvarníci	10	150,9	0,0	23,0	0,8	16,9
2470 Odborní administrativní pracovníci jinde neuvedení	906	146,6	0,2	27,7	4,2	16,5
3112 Stavební technici	48	148,9	0,2	25,7	2,6	15,3
3119 Ostatní techničtí pracovníci jinde neuvedení	100	147,5	0,6	27,1	5,2	16,1
3122 Operátoři a obsluha výpočetní techniky	34	148,1	0,0	26,1	4,2	15,1
3129 Ostatní technici ve výpočetní technice jinde neuvedení	13	151,2	0,2	22,9	0,5	16,5
3134 Obsluha lékařských zařízení	20	151,8	5,9	28,2	4,2	18,9

1. - 4. čtvrtletí 2010 RSCP - nepodnikatelská sféra

NS-T5

Výsledky ke dni 10. 3. 2011

Průměrná měsíční odpracovaná a neodpracovaná doba zaměstnanců podle podskupin zaměstnání KZAM-R

 kraj: **Liberecký**

Podskupiny zaměstnání a zaměstnání KZAM-R	Počet zaměstnanců přepočtený podle eviden. měsíců	Odpracovaná doba		Neodpracovaná doba		
		celkem	z toho přesčas	celkem	z toho	
					nemoc	dovolená
		hod/měs	hod/měs	hod/měs	hod/měs	hod/měs
3151 Kolaudační technici a technici protipožární ochrany	20	138,0	4,2	33,8	3,8	18,3
3152 Bezpečnostní tech.a tech. pro kontrolu zdravotní nezávad.	24	143,1	0,0	31,1	9,1	16,0
3211 Technici a laboranti v oblasti biologie a v příbuz. oborech	86	147,7	2,3	27,1	4,4	16,9
3212 Technici v agronomii, v lesnictví a v zemědělství	30	144,4	0,0	30,2	6,8	16,7
3226 Rehabilitační a fyzioterapeutičtí pracovníci	56	145,8	2,5	30,4	8,0	16,8
3231 Ošetřovatelé, všeobecné zdravotní sestry	326	148,3	2,4	24,2	3,5	15,0
3233 Sestry pro péči o dítě	48	148,0	4,5	22,9	1,8	16,9
3235 Sestry pro intenzivní péči	22	152,9	10,4	25,5	4,8	16,3
3311 Vychovatelé v družinách, domovech dětí a mládeže	374	139,3	0,2	34,7	2,8	25,4
3320 Pedagogové pro předškolní výchovu	48	135,1	0,1	40,0	7,2	25,2
3331 Vychovatelé na speciálních školách	18	138,9	0,2	35,4	3,0	23,4
3332 Vychovatelé školsk. zařiz. pro výkon ústav. a ochr.výchovy	100	141,1	0,0	33,2	3,9	21,4
3341 Instruktory a mistři odborné výchovy	226	137,7	0,2	36,5	2,1	22,1
3349 Ostatní pedagogové jinde neuvedení	11	140,9	0,0	28,8	7,0	18,2
3416 Nákupčí	14	151,3	0,3	22,7	0,7	16,1
3422 Odbytoví a přepravní agenti	14	153,2	1,8	22,6	1,3	14,0
3423 Zprostředkovatelé práce a agenti pracovních úřadů	104	151,2	0,0	23,1	2,4	16,8
3431 Odborné sekretářky, sekretáři	123	147,4	0,2	27,9	3,7	17,4
3433 Prac. v oblasti účetnictví,fakturace,rozpočet., kalkulace	410	149,8	0,3	24,9	3,0	15,6
3435 Pracovníci v oblasti práce a mezd (kromě účetních)	13	150,9	0,0	23,7	2,4	16,4
3436 Referenti osobních oddělení	14	147,3	0,0	26,1	2,2	14,8
3439 Ostatní odborní administrativní pracovníci jinde neuvedení	507	148,0	0,3	26,9	3,6	16,2
3443 Pracovníci sociálního a důchodového zabezpečení	230	147,0	0,1	27,1	4,1	16,8
3444 Pracovníci pasových odděl. a odděl. udělujících povolení	48	146,3	0,3	29,0	4,6	16,7
3449 Ostatní celní a daňoví pracovníci a prac. v příb. oborech	34	136,5	0,1	27,3	0,4	19,2
3460 Sociální pracovníci	202	145,6	0,4	27,7	5,2	14,9
3482 Trenéři, cvičitelé a úředníci sportovních podniků a klubů	35	147,3	0,4	26,6	3,1	17,8
4111 Písařky - opisovačky, stenotypistky	69	143,1	0,1	32,3	9,1	16,7
4112 Kancelářští pracovníci a obsluha zařiz. na zpracování textu	71	148,9	0,2	25,4	3,8	16,3
4115 Sekretářky, sekretáři	126	148,6	0,5	26,9	4,5	15,8
4121 Nižší účetní	22	151,6	0,1	22,8	2,5	11,3
4131 Úředníci ve skladech	26	150,8	1,6	24,8	3,2	15,3
4141 Řadoví knihovníci, archiváři, evidenční pracovníci	79	147,2	0,3	27,0	3,8	16,5
4190 Ostatní nižší úředníci jinde neuvedení	57	150,3	0,3	24,3	2,5	16,1
4211 Pokladníci (v bankách, pojišťov., spořitelnách, na poště)	23	150,2	0,9	25,2	1,7	15,5
4216 Inkasisté (výběrčí dluhů)	11	147,5	0,0	27,2	3,2	16,5
4222 Recepční	18	134,5	4,3	36,7	18,3	14,1
5113 Průvodci (turistických zájezdů, kulturních památek)	23	148,9	0,1	25,4	3,1	14,8
5121 Pracovníci dohlížející nad obsluh. personálem, hospodyně	61	146,9	0,5	27,9	4,2	16,7
5122 Kuchaři	618	147,6	0,8	27,0	5,3	15,5
5132 Pečovatelé a pomoc. ošetřovat. v zařiz.soc. péče, v nemoc.	348	144,5	0,5	26,4	6,8	14,0
5139 Ostatní pečovatelé a pomocní ošetřovatelé jinde neuved.	125	142,9	0,6	26,8	8,9	9,9
5162 Pracovníci bezpečnostních orgánů (policisté, strážníci)	205	143,9	2,1	26,2	6,0	16,3
6113 Zahradníci a pěstitelé zahradních plodin a sazenic	24	150,9	3,0	25,3	5,0	16,7

1. - 4. čtvrtletí 2010 RSCP - nepodnikatelská sféra

NS-T5

Výsledky ke dni 10. 3. 2011

**Průměrná měsíční odpracovaná a neodpracovaná doba zaměstnanců
podle podskupin zaměstnání KZAM-R**kraj: **Liberecký**

Podskupiny zaměstnání a zaměstnání KZAM-R	Počet zaměstnanců přepočtený podle eviden. měsíců	Odpracovaná doba		Neodpracovaná doba		
		celkem	z toho přesčas	celkem	z toho	
					nemoc	dovolená
		hod/měs	hod/měs	hod/měs	hod/měs	hod/měs
7122 Zedníci, kameníci, omítkáři	11	156,9	6,8	22,8	4,7	15,9
7136 Instalatéři, potrubáři, stavební zámečníci, klempíři	11	145,0	2,7	31,9	13,6	14,5
7137 Stavební a provozní elektrikáři	13	151,5	2,7	25,2	5,9	12,9
7222 Nástrojaři, kovomodeláři, kovodělníci, zámečníci	56	154,4	2,7	23,1	2,6	15,4
7231 Mechanici a opraváři motorových vozidel	26	149,8	2,4	26,3	4,9	16,2
7433 Dámští a pánští krejčí a kloboučníci vč. opravářů oděvů	30	146,3	0,0	28,9	5,7	16,6
8264 Obsluha strojů na bělení, barvení, čištění, praní, žehlení	29	151,1	0,7	23,7	3,8	15,2
8321 Řidiči osobních a malých dodávkov. automobilů, taxikáři	73	156,9	7,6	24,8	4,2	15,0
9132 Pomocníci a uklízeči v kancelář., hotel., nemocnicích ap.	661	148,6	0,4	26,1	5,1	15,3
9133 Ruční pradáči a žehlíři (kromě obsluhy strojů)	39	142,7	0,2	31,4	10,6	12,8
9141 Domovníci, správci domu	110	149,9	2,0	25,9	5,7	15,0
9143 Školníci vč. školníků - údržbářů	243	150,7	0,7	24,0	2,6	16,3
9152 Vrátní, hlídači, uváděči a šatnářky	58	150,8	3,4	25,5	4,0	15,1
9161 Sběrači odpadků, popeláři	180	149,5	1,1	26,6	6,3	15,4
9169 Ostatní pracovníci v příbuzných oborech jinde neuvedení	230	153,0	1,0	24,7	5,9	14,2
9323 Dělníci nádvorní skupiny (pomocní montéři)	30	156,5	5,4	24,0	3,9	15,0
9339 Pomocní a nekvalif. prac. v dopr., ve skladech, v telekom.	15	154,5	1,5	21,1	1,5	14,4



Dodatek

Technický popis šetření

Dodatek – Technický popis šetření

Technický popis šetření přibližuje metodické postupy používané při zpracování nepodnikatelské sféry Regionální statistiky ceny práce (RSCP-NS). Popis je rozdělen do pěti kapitol: koncepce šetření, vstupní údaje, nejdůležitější sledované veličiny, přehled používaných tabulek a definice vybraných pojmů.

1. Koncepce šetření

Kapitola popisuje základní soubor šetření a strukturu statistického souboru.

1.1. Základní soubor

Základním souborem RSCP-NS je soubor ekonomických subjektů, definovaný Automatizovaným rozpočtovým informačním systémem (ARIS), spravovaným Ministerstvem financí. ARIS obsahuje informace z účetního a finančního výkaznictví organizačních složek státu, kapitol státního rozpočtu, státních příspěvkových organizací, státních fondů, územních samosprávných celků a jimi zřizovaných příspěvkových organizací v ČR (viz <http://www.info.mfcr.cz/aris>). Ekonomické subjekty, které přísluší do nepodnikatelské sféry, odměňují platem podle § 109, odst. 3 zákona č. 262/2006 Sb., zákoníku práce, ve znění pozdějších předpisů. Statistické šetření RSCP pro nepodnikatelskou sféru využívá dat Informačního systému o platech, provozovaného Ministerstvem financí (viz www.mfcr.cz/isp).

1.2. Struktura souboru RSCP nepodnikatelské sféry

Statistické šetření RSCP-NS za 1. - 4. čtvrtletí 2010 zahrnuje 14101 ekonomických subjektů, které reprezentují přibližně 672 tisíc zaměstnanců. Odvětvovou skladbu ekonomických subjektů v RSCP-NS (vyjádřenou odvětvovou klasifikací CZ-NACE) představují zejména tři odvětví národního hospodářství České republiky; odvětví veřejné správy, odvětví vzdělávání a odvětví zdravotní a sociální péče. Strukturu souboru RSCP-NS bez non-response ukazují v souhrnném a odvětvovém pohledu za 1. - 4. čtvrtletí 2010 následující dvě tabulky.

Soubor RSCP nepodnikatelské sféry			
	RSCP-NS Celkem	RSCP-NS – kraj Liberecký	
		se sídlem v kraji	se sídlem mimo kraj
Počet ekonomických subjektů	14 101	588	39
Počet zaměstnanců	672 tisíc	20 tisíc	3 tisíc

Tabulka 1

Odvětvová skladba výběrového souboru RSCP-NS – kraj Liberecký			
Kód CZ-NACE		Počet ekonomických subjektů	
		se sídlem v kraji	se sídlem mimo kraj
A	Zemědělství, lesnictví a rybářství	1	
B	Těžba a dobývání		
C	Zpracovatelský průmysl		
D	Výroba a rozvod elektřiny, plynu, tepla		
E	Zásobování vodou, činnosti související s odpady	2	
F	Stavebnictví		
G	Obchod, opravy motorových vozidel		
H	Doprava a skladování	1	2
I	Ubytování, stravování a pohostinství	4	
J	Informační a komunikační činnosti		
K	Peněžnictví a pojišťovnictví		
L	Činnosti v oblasti nemovitostí	3	
M	Profesní, vědecké a technické činnosti		1
N	Administrativní a podpůrné činnosti		
O	Veřejná správa, obrana, sociální zabezpečení	166	27
P	Vzdělávání	309	2
Q	Zdravotní a sociální péče	57	2
R	Kulturní, zábavní a rekreační činnosti	32	4
S	Ostatní činnosti	11	

Tabulka 2

2. Vstupní údaje

Kapitola popisuje specifický sběr dat do šetření RSCP-NS, nejdůležitější vstupní údaje a používané klasifikace a číselníky.

2.1. Sběr dat

Vlastní sběr dat pro RSCP-NS zabezpečuje Informační systém o platech. RSCP-NS přebírá kompletní soubor nepodnikatelské sféry, předzpracovaný pro účely Informačního systému o platech, a provádí na něm specifické kontroly.

2.2. Nejdůležitější vstupní údaje

Šetření RSCP-NS s pololetní periodicitou monitoruje výdělkovou úroveň a odpracovanou dobu jednotlivých zaměstnání podle klasifikace KZAM-R v České republice.

Hodinový výdělek je údaj zjišťovaný z průměrných hodinových výdělků definovaných v § 351 až § 362 zákona č. 262/2006 Sb., zákoníku práce, ve znění pozdějších předpisů. Obvykle se jedná o podíl platu za práci a odpracované doby za poslední čtvrtletí sledovaného období. Hodinový výdělek je krátkodobým indikátorem výdělkové úrovně.

Hrubý měsíční plat, vypočtený z hrubého platu za sledované období, je druhým indikátorem, který ukazuje výdělkovou úroveň. Hrubý plat je součtem platu za práci, náhrad platu a odměn za pracovní pohotovost, které jsou přímo sbíranými položkami. Plat je definován v § 109, odst. 3 zákona č. 262/2006 Sb., zákoníku práce, ve znění pozdějších předpisů. Šetření RSCP-NS sleduje i strukturu hrubého měsíčního platu, tj. prémie a odměny, příplatky za přesčas, ostatní příplatky, náhrady a odměny za pracovní pohotovost. Hrubý měsíční plat a jeho složky se vztahují k celému sledovanému období, které zahrnuje dobu od počátku roku do konce čtvrtletí, za které se šetření provádí.

Šetření RSCP-NS dále sleduje pracovní dobu zaměstnanců. Vstupní věta o zaměstnanci obsahuje odpracovanou dobu od počátku roku a z ní počet přesčasových hodin. Odpracovaná doba u zaměstnanců odměňovaných měsíčním platem nezahrnuje dobu svátků v jinak pracovních dnech. Věta dále obsahuje celkovou neodpracovanou dobu od počátku roku, z ní počet hodin nemoci a dovolené.

2.3. Klasifikace a číselníky

RSCP-NS používá standardní statistické klasifikace a číselníky (podrobněji popsané na www.czso.cz). Použití platných statistických klasifikací je závazné jak pro orgán vykonávající státní statistickou službu, tak pro zpravodajské jednotky, které poskytují údaje pro statistické zjišťování. Proto i RSCP-NS používá následující klasifikace a číselníky:

KZAM-R	Klasifikace zaměstnání; vydáno sdělením ČSÚ č. 492/2003 Sb. ze dne 18. prosince 2003 o vydání rozšířené Klasifikace zaměstnání KZAM-R.
CZ-ICSE	Klasifikace postavení v zaměstnání; vydáno sdělením ČSÚ č. 494/2003 Sb. ze dne 18. prosince 2003 o vydání Klasifikace postavení v zaměstnání.
KKOV	Klasifikace kmenových oborů vzdělání; vydáno sdělením ČSÚ č. 320/2003 Sb. ze dne 9. září 2003 o zavedení Klasifikace kmenových oborů vzdělání. Poslední aktualizace byla provedena k 1. září 2008 sdělením ČSÚ č. 264/2008 Sb. ze dne 10. července 2008 o aktualizaci Klasifikace kmenových oborů vzdělání.

LAU 1	Číselník okresů; od 1. ledna 2008 je systém statistické klasifikace územních struktur v České republice rozdělen, v souladu se systémem Eurostatu, na dvě části: klasifikace CZ-NUTS, systém LAU (Local Administrative Units). Z hlediska statistiky mají LAU závazný charakter. Jednotky LAU 1 (dřívější NUTS 4) jsou v ČR tvořeny okresy. Územní jednotky na úrovni LAU 1 přebírají kódy od dřívějších jednotek NUTS 4. Proti NUTS 4 jsou v LAU 1 následující změny: <ul style="list-style-type: none">- do kódů LAU 1 okresů krajů Vysočina a Jihomoravského se promítá změna kódů NUTS 3 těchto krajů,- Praha se na úrovni LAU 1 nečlení.
CZ-NACE	Klasifikace ekonomických činností (CZ-NACE); vydáno sdělením ČSÚ č. 244/2007 Sb. ze dne 18. září 2007 o zavedení Klasifikace ekonomických činností.
CZ-GEONOM	Klasifikace zemí; vydáno sdělením ČSÚ č. 487/2003 Sb. ze dne 18. prosince 2003 o vydání Klasifikace zemí. Poslední aktualizace byla provedena k 15. prosinci 2008 sdělením ČSÚ č. 429/2008 Sb. ze dne 26. listopadu 2008 o aktualizaci Klasifikace zemí a o ukončení zveřejňování aktualizací.

3. Nejdůležitější sledované veličiny

Kapitola popisuje nejdůležitější sledované veličiny, algoritmy jejich výpočtu a kritéria pro zahrnutí zaměstnanců do dalších výpočtů.

3.1. *Hodinový výdělek*

Hodinový výdělek je přímo zjišťovaná veličina. Do výpočtu charakteristik hodinového výdělku jsou zařazeni zaměstnanci, kteří byli v evidenčním stavu k poslednímu dni sledovaného období.

3.2. *Hrubý měsíční plat*

Hrubý měsíční plat se vztahuje k celému sledovanému období, tedy k 1. - 2. čtvrtletí, nebo k 1. - 4. čtvrtletí. Na rozdíl od hodinového výdělku musí být hrubý měsíční plat vypočten z dalších přímo zjišťovaných platových položek a neplatových plnění.

Hrubý plat je v RSCP-NS definován jako součet platu za práci, náhrad platu a odměny za pracovní pohotovost. Hrubý měsíční plat zaměstnance se vypočte podle vzorce:

$$\text{HMP} = \frac{\text{PLAT} + \text{NAHRADY} + \text{POHOTOV}}{\text{MESPLAC}_{\text{prep}}}$$

kde :

HMP	je hrubý měsíční plat zaměstnance,
PLAT	je plat za práci zaměstnance v kumulaci za sledované období (vstupní položka věty o zaměstnanci),
NAHRADY	jsou náhrady platu zaměstnance v kumulaci za sledované období (vstupní položka věty o zaměstnanci),
POHOTOV	je odměna za pracovní pohotovost zaměstnance v kumulaci za sledované období (vstupní položka věty o zaměstnanci),
MESPLAC _{prep}	je počet přepočtených placených měsíců zaměstnance, tj. počet měsíců, odpovídajících součtu odpracované doby a doby, po kterou pobíral náhrady platu.

Počet přepočtených placených měsíců MESPLAC_{prep} je roven počtu kalendářních měsíců v případě, že zaměstnanec s plným pracovním úvazkem po celé sledované období pracoval nebo pobíral náhrady platu. Pokud zaměstnanec byl v evidenčním stavu kratší dobu, než sledované období, bude jeho počet placených měsíců zkrácen poměrem počtu pracovních dnů v evidenčním stavu a ve sledovaném období. Podobně se počet placených měsíců zkrátí, pokud zaměstnanec měl jinou absenci, než absenci s náhradou platu (např. nemoc), případně měl sjednán kratší pracovní úvazek.

Hrubý měsíční plat za určitou skupinu zaměstnanců je vážena charakteristika, v níž hrubý měsíční plat určitého zaměstnance má váhu, odpovídající počtu jeho placených měsíců za sledované období (tzv. váha placené doby). Tento způsob výpočtu umožňuje korektní srovnání platové úrovně jednotlivých zaměstnání a srovnávání v čase.

Sestavy s hrubým měsíčním platem, diferenciací a strukturou hrubého platu obsahují také měsíční placenou dobu. Tento údaj ukazuje počet placených hodin (odpracovaná doba a doba náhrad) za placený měsíc a je v souladu s výpočtem hrubého měsíčního platu.

Pro zahrnutí zaměstnance do výpočtů hrubého měsíčního platu se uplatňují následující kritéria:

- přepočtený počet placených měsíců zaměstnance je alespoň jeden měsíc,
- stanovená týdenní pracovní doba na dané pracovní místo je alespoň 30 hodin (dle doporučení Eurostatu).

3.3. Měsíční odpracovaná a neodpracovaná doba

Měsíční odpracovaná (resp. neodpracovaná) doba se stejně jako hrubý měsíční plat vztahuje k celému sledovanému období tj. k 1. - 2. čtvrtletí, nebo k 1. - 4. čtvrtletí.

Měsíční odpracovaná doba zaměstnance se vypočte podle vzorce:

$$\text{ODPRACDmes} = \frac{\text{ODPRACD}}{\text{MESEVID_prep}}$$

kde :

- ODPRACDmes je měsíční odpracovaná doba zaměstnance,
 ODPACD je odpracovaná doba zaměstnance v kumulaci za sledované období (vstupní položka věty o zaměstnanci),
 MESEVID_prep je počet přepočtených evidenčních měsíců zaměstnance, tj. počet měsíců, odpovídajících délce pracovního úvazku a délce pracovního poměru ve sledovaném období.

Počet přepočtených evidenčních měsíců MESEVID_prep je roven počtu kalendářních měsíců v případě, že zaměstnanec s plným pracovním úvazkem po celé sledované období byl v pracovním poměru a nebyl na mateřské či rodičovské dovolené. Pokud zaměstnanec byl v evidenčním stavu kratší dobu, než sledované období, bude jeho počet evidenčních měsíců zkrácen poměrem počtu pracovních dnů v evidenčním stavu a ve sledovaném období. Podobně se počet evidenčních měsíců zkrátí, pokud zaměstnanec měl sjednán kratší pracovní úvazek.

Měsíční odpracovaná doba za určitou skupinu zaměstnanců je vážená charakteristika, v níž měsíční odpracovaná doba určitého zaměstnance má váhu, odpovídající počtu jeho evidenčních měsíců ve sledovaném období (tzv. váha evidenční doby). Pro zahrnutí zaměstnance do výpočtů měsíční odpracované doby se uplatňují stejná kritéria jako u hrubého měsíčního platu.

Obdobně jako odpracovaná doba se počítají měsíční neodpracovaná doba a také průměrné měsíční údaje o přesčasu, dovolené a nemoci.

4. Přehled používaných tabulek

Kapitola Přehled používaných tabulek obsahuje hodnocení kvality údajů a přehled publikovaných tabulek, u kterých jsou vyznačeny váhy nutné pro jejich zpracování.

4.1. Kvalita údajů

Zjišťované charakteristiky podléhají nevýběrovým chybám, neboť se nejedná o výběrové šetření. Nevýběrové chyby bývají způsobeny především špatnou kvalitou dat předávaných respondenty (neúplné a chybné údaje) do Informačního systému o platu. Při zpracovávání údajů je jejich vliv snižován několikastupňovými kontrolními mechanismy a častými kontakty zpracovatele šetření s respondenty.

4.2. Přehled publikovaných tabulek podle použitých vah

Publikované tabulky s hodinovým výdělkem NS-V0 až NS-V9 obsahují hodnoty počítané ze souboru RSCP nepodnikatelské sféry bez použití vážení.

Tabulka	Třídící kritérium	Váha placené doby	Váha evidenční doby
NS-M0	Celý kraj	X	
NS-M1	HL. třídy zaměstnání KZAM-R	X	
NS-M5	Podskupiny zaměstnání KZAM-R	X	

Tabulka 3

Tabulka	Třídící kritérium	Váha placené doby	Váha evidenční doby
NS-T5	Podskupiny zaměstnání KZAM-R		X

Tabulka 4

5. Definice vybraných pojmů

Ekonomický subjekt	Ekonomický subjekt je právní subjekt nebo fyzická osoba s postavením podnikatele, zapsaná do registru ekonomických subjektů ČSÚ. Každému ekonomickému subjektu se přiděluje identifikační číslo (IČ).
Organizační jednotka	Z hlediska výdělkové statistiky RSCP se dělí ekonomické subjekty na organizační jednotky podle okresu, ve kterém jejich zaměstnanci působí. Organizační jednotku tvoří všichni zaměstnanci ekonomického subjektu, kteří působí ve stejném okrese.
Zpravodajská jednotka	Zpravodajskou jednotkou je právní osoba, organizační složka státu nebo fyzická osoba, od níž se požaduje poskytnutí údajů ve statistickém zjišťování podle zákona č. 89/1995 Sb., o státní statistické službě, ve znění pozdějších předpisů.
Sledované období	Sledované období je období od začátku roku do konce čtvrtletí, ve kterém se statistické zjišťování provádí.
Podnikatelská sféra	Do podnikatelské sféry patří subjekty, které odměňují mzdou podle § 109, odst. 2 zákona č. 262/2006 Sb., zákoníku práce, ve znění pozdějších předpisů.

Nepodnikatelská sféra	Do podnikatelské sféry patří subjekty, které odměňují platem podle § 109, odst. 3 zákona č. 262/2006 Sb., zákoníku práce, ve znění pozdějších předpisů.
Soubor ISPV-NS	Souborem ISPV podnikatelské sféry je soubor ekonomických subjektů, definovaný Automatizovaným rozpočtovým informačním systémem ARIS (viz http://www.info.mfcr.cz/aris).