

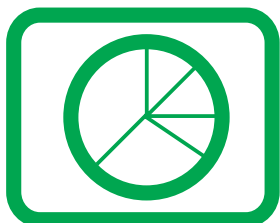
RSCP

Regionální statistika ceny práce

**Čtvrtletní výběrové
statistické zjišťování**

**Podnikatelská sféra
Moravskoslezský
kraj
IV. čtvrtletí 2005**

MPSV - SSZ



RSCP

Regionální statistika ceny práce

**Čtvrtletní výběrové
statistické zjišťování**

**Podnikatelská sféra
Moravskoslezský
kraj**

IV. čtvrtletí 2005

MPSV - SSZ

COPYRIGHT - MPSV ČR a SSZ

Publikace ani její část nesmí být kopírována, rozšiřována a zařazována do informačních systémů v jakékoliv formě (elektronické, mechanické, optické, magnetické aj.) bez písemného souhlasu

Ministerstva práce a sociálních věcí ČR a Správy služeb zaměstnanosti

O b s a h :

Úvodní část

Úvod.....	7
-----------	---

Výsledková část – podnikatelská sféra

Hodinové výdělky

PS-V0	Hodinové výdělky v podnikatelské sféře za kraj Moravskoslezský	11
PS-V1	Hodinové výdělky podle hlavních tříd zaměstnání KZAM–R	12
PS-V2	Hodinové výdělky podle věkových kategorií	13
PS-V4	Hodinové výdělky podle vzdělání	13
PS-V5	Hodinové výdělky podle podskupin zaměstnání KZAM–R	14
PS-V6	Hodinové výdělky podle kategorie zaměstnání	21
PS-V8	Hodinové výdělky podle pohlaví	21

Hrubé měsíční mzdy

PS-M0	Hrubá měsíční mzda a její složky, diferenciacce, placená doba v podnikatelské sféře za kraj Moravskoslezský.....	23
PS-M1	Hrubá měsíční mzda a její složky, diferenciacce, placená doba podle hlavních tříd zaměstnání KZAM-R.....	24
PS-M5	Hrubá měsíční mzda a její složky, diferenciacce, placená doba podle podskupin zaměstnání KZAM-R	26

Měsíční odpracovaná a neodpracovaná doba

PS-T5	Průměrná měsíční odpracovaná a neodpracovaná doba podle podskupin zaměstnání KZAM – R	40
-------	------------------------------------------------------------------------------------------------	----

Dodatek - technický popis šetření

Koncepce šetření	49
Rozsah šetření.....	49
Opora výběru.....	50
Výběr.....	50
Vstupní údaje	51
Sběr dat.....	51
Klasifikace a číselníky.....	51
Výdělky a odpracovaná doba	52

Zpracování a analýza dat.....	53
Přehled publikovaných tabulek	53
Výpočet měsíční hrubé mzdy	54
Metoda vážení a řešení non-response	55
Odhady statistických charakteristik.....	56
Kvalita odhadů	57
Definice vybraných pojmů.....	57



Úvodní část

Úvod

Regionální statistika ceny práce (RSCP) je systém, který pravidelně monitoruje aktuální výdělkovou úroveň a odpracovanou dobu podle zaměstnání v jednotlivých krajích České republiky. Výdělková úroveň se zjišťuje na základě hodinového výdělku, vyplacené mzdy a odpracované doby jednotlivých zaměstnanců. RSCP, stejně jako Informační systém o průměrném výdělku (ISPV) vychází z pravidelného výběrového statistického zjišťování s názvem „Čtvrtletní šetření o ceně práce“. Šetření je zařazeno do programu statistických zjišťování vyhlášených ČSÚ ve sbírce zákonů pro příslušný kalendářní rok - viz příloha Vyhlášky č. 421/2005 Sb., kterou se stanoví Program statistických zjišťování na rok 2006 (částka 145). Šetření provádí pracoviště státní statistické služby Ministerstva práce a sociálních věcí. Garantem informačního systému RSCP je Ministerstvo práce a sociálních věcí – správa služeb zaměstnanosti, zpracovatelem RSCP je Trexima, spol. s r.o. (www.trexima.cz).

RSCP nabízí další zdroj informací o mzdách v krajích České republiky. Výkaznictví ČSÚ sbírá údaje o mzdách za celý ekonomický subjekt a publikuje průměrné mzdy v členění podle firemních charakteristik. RSCP sbírá data za jednotlivé zaměstnance a jejím hlavním cílem jsou statistiky výdělkové úrovně zaměstnání (v klasifikaci KZAM-R) v jednotlivých krajích, dalším produktem jsou odhady výdělkové úrovně zaměstnanců podle šetřených osobních charakteristik na úrovni kraje. Roční zjišťování hrubých mezd a odpracované doby v ISPV a RSCP je základem pro strukturální šetření mezd ČSÚ a pro strukturální šetření SES (Structure of Earning Survey) Eurostatu. Zatímco výsledky strukturálních šetření a výsledky ISPV a RSCP pocházejí z téhož zdroje a publikace se navzájem doplňují, při srovnávání s výsledky výkaznictví je třeba vzít v úvahu rozdílné výběrové soubory a rozdílné metody výpočtu mzdových charakteristik.

Nejdůležitějším kritériem pro členění výsledků RSCP je příslušnost šetřeného ekonomického subjektu k podnikatelské, nebo nepodnikatelské sféře. Do podnikatelské sféry zahrnujeme ekonomické subjekty, které odměňují podle zákona č. 1/1992 Sb. o mzdě, odměně za pracovní pohotovost a o průměrném výdělku. Nepodnikatelskou sféru tvoří ekonomické subjekty, které odměňují podle zákona č. 143/1992 Sb. o platu a odměně za pracovní pohotovost v rozpočtových a v některých dalších organizacích a orgánech. V RSCP se ekonomické subjekty člení na organizační jednotky, jestliže je možné provést vnitřní rozčlenění podle okresů, ve kterých dílčí jednotky působí. Výsledky podle krajů jsou v tomto smyslu výsledky, získané pracovištní metodou.

Od roku 2004 provozuje Ministerstvo financí Informační systém o platech, který v nepodnikatelské sféře šetří informace, požadované systémy ISPV a RSCP. Informační systém o platech se proto od roku 2004 stává zdrojem vstupních dat pro RSCP. Informační systém o platech je plošné šetření a do RSCP předává údaje o všech zaměstnancích nepodnikatelské sféry. Šetření v podnikatelské sféře zůstává výběrovým šetřením. Podnikatelská sféra se i nadále šetří čtvrtletně, sledovaným obdobím Informačního systému o platech je první pololetí a celý rok. Vzhledem k odlišné výběrové metodě a rozdílné periodicitě šetření v podnikatelské a nepodnikatelské sféře jsou výsledky uveřejňovány v samostatných publikacích. Pro označení podnikatelské sféry a pro popis metod a sestav specifických pro podnikatelskou sféru používáme označení RSCP-PS. Podobně pro označení nepodnikatelské sféry používáme RSCP-NS.

Publikace obsahuje výsledky podnikatelské sféry (RSCP-PS). Přináší hodinové výdělky za aktuální čtvrtletí, hrubé měsíční mzdy za období od začátku roku do konce aktuálního čtvrtletí, údaje o odpracované a neodpracované době za stejné období.

Výsledková publikace jednotlivých krajů ve formátu Excel a ve formátu PDF je k dispozici na internetových stránkách portálu MPSV (<http://portal.mpsv.cz/>) v sekci *Zaměstnanost*, v části *Regionální statistika ceny práce*. Rozsah přehledů jednotlivých zaměstnání je dán publikačním kritériem, podle kterého se uveřejňují jen zaměstnání zastoupená minimálně deseti zaměstnanci a minimálně třemi ekonomickými subjekty.



Výsledková část podnikatelská sféra

Hodinové výdělky v podnikatelské sféře

kraj: Moravskoslezský

Medián hodinového výdělku 98,21 Kč/hod

Index mediánu hodinového výdělku zaměstnanců

meziroční vůči 4. čtvrtletí 2004..... 103,8 %

Diferenciace

1. decil - 10 % hodinových výdělků menších než 55,00 Kč/hod

1. kvartil - 25 % hodinových výdělků menších než 71,25 Kč/hod

Medián - 50 % hodinových výdělků menších než 98,21 Kč/hod

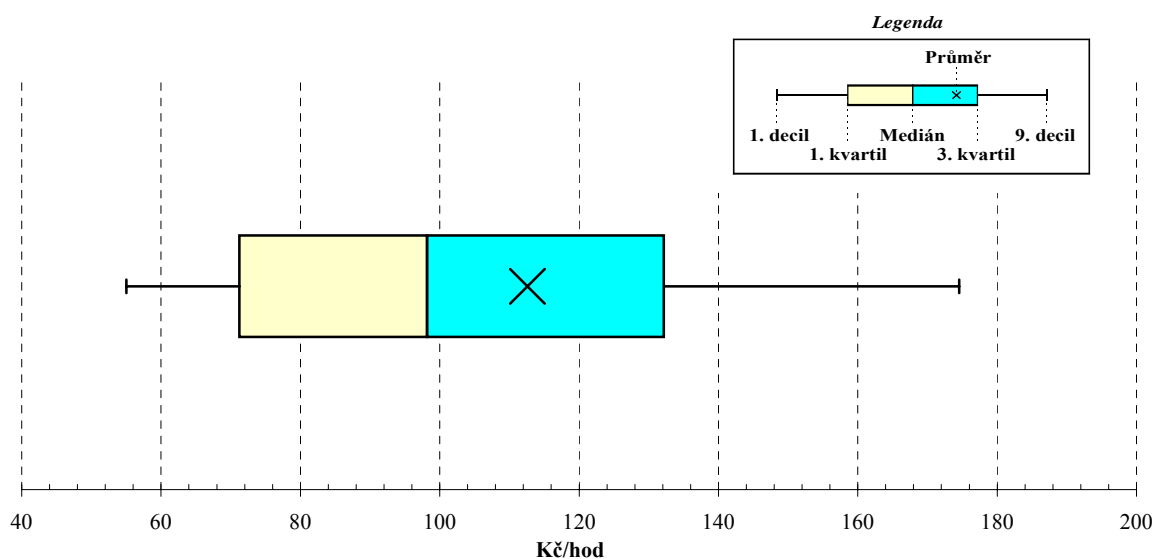
3. kvartil - 25 % hodinových výdělků větších než 132,18 Kč/hod

9. decil - 10 % hodinových výdělků větších než 174,57 Kč/hod

Průměr hodinového výdělku 112,57 Kč/hod

Podíl zaměstnanců s podprůměrným

hodinovým výdělkem 62,2 %

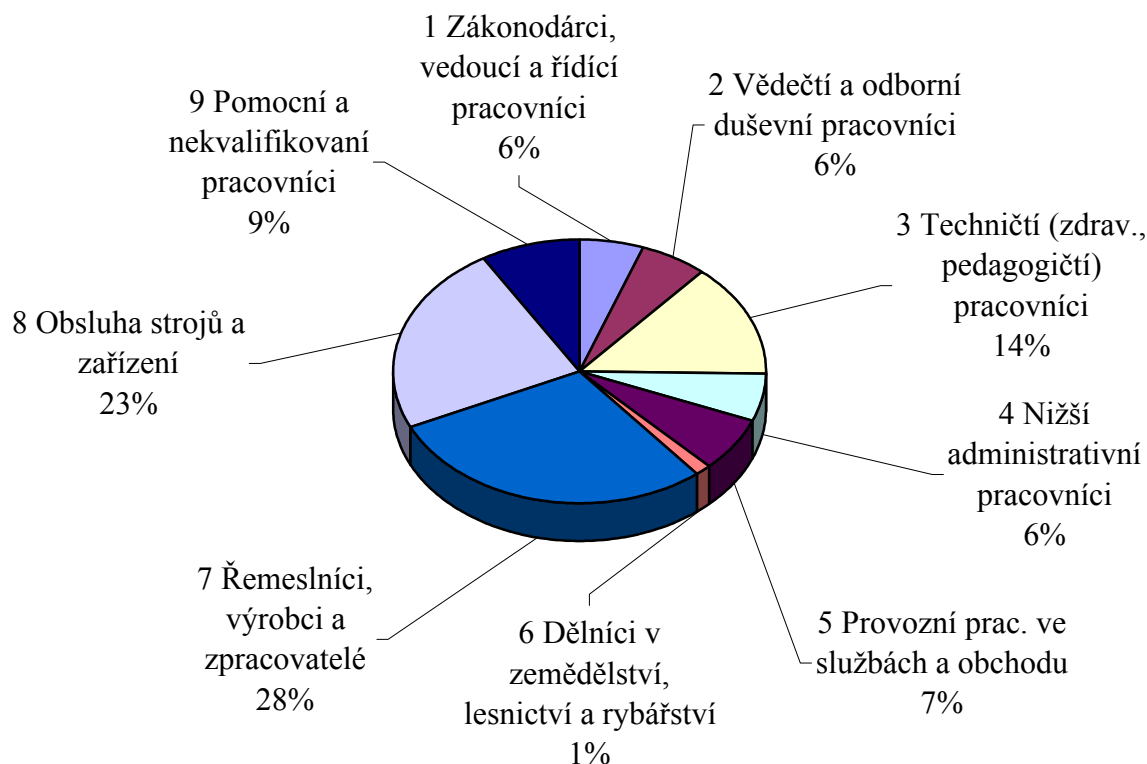


**Hodinové výdělky
podle hlavních tříd zaměstnání KZAM-R**

kraj: Moravskoslezský

Hlavní třída zaměstnání KZAM-R	Struktura zaměstnanců	Medián	Diferenciace		Průměr
			1. decil	9. decil	
	%	Kč/hod	Kč/hod	Kč/hod	Kč/hod
1 Zákonodárci, vedoucí a řídicí pracovníci	5,5	173,16	70,15	405,79	224,00
2 Vědečtí a odborní duševní pracovníci	5,8	153,19	89,77	272,50	177,59
3 Techničtí (zdrav., pedagogičtí) pracovníci	14,0	121,90	72,70	195,13	130,92
4 Nižší administrativní pracovníci	5,7	86,42	54,55	131,49	93,63
5 Provozní prac. ve službách a obchodu	6,7	58,38	45,63	100,78	66,65
6 Dělníci v zemědělství, lesnictví a rybářství	1,4	67,32	46,67	106,68	72,41
7 Řemeslníci, výrobci a zpracovatelé	28,9	97,70	57,47	154,03	102,80
8 Obsluha strojů a zařízení	23,5	99,90	62,98	158,23	106,32
9 Pomocní a nekvalifikovaní pracovníci	8,5	65,70	45,33	103,17	71,38
C E L K E M - podnikatelská sféra	100	98,21	55,00	174,57	112,57

Struktura zaměstnanců dle hlavních tříd KZAM - R



4. čtvrtletí 2005

RSCP - podnikatelská sféra

PS-V2

Hodinové výdělky
podle věkových kategorií

kraj: Moravskoslezský

Věková kategorie	Struktura zaměstnanců	Medián	Diferenciace		Průměr
			1. decil	9. decil	
	%	Kč/hod	Kč/hod	Kč/hod	Kč/hod
do 20 let	1,0	57,96	45,00	90,54	63,73
20 - 29 let	17,8	85,00	51,94	140,84	93,32
30 - 39 let	26,4	102,91	57,67	179,68	115,07
40 - 49 let	27,4	104,31	57,28	183,13	118,91
50 - 59 let	24,4	100,52	55,20	178,16	117,15
60 a více let	3,0	85,44	47,31	219,74	125,45
C E L K E M - podnikatelská sféra	100	98,21	55,00	174,57	112,57

4. čtvrtletí 2005

RSCP - podnikatelská sféra

PS-V4

Hodinové výdělky
podle vzdělání

kraj: Moravskoslezský

Vzdělání	Struktura zaměstnanců	Medián	Diferenciace		Průměr	
			1. decil	9. decil		
	%	Kč/hod	Kč/hod	Kč/hod	Kč/hod	
KKOV						
Základní a nedokončené	A-C	10,6	72,36	46,82	128,70	82,53
Střední bez maturity	D,E,H,J	51,1	90,71	53,23	150,00	97,45
Střední s maturitou	K-M	26,5	110,82	63,63	183,43	120,72
Vyšší odborné a bakalářské	N,R	0,7	118,75	70,15	200,78	137,41
Vysokoškolské	T,V	8,4	170,45	95,49	353,85	216,92
<i>neuveđeno</i>		2,6	95,39	52,98	152,91	105,36
C E L K E M - podnikatelská sféra	100	98,21	55,00	174,57	112,57	

**Hodinové výdělky
podle podskupin zaměstnání KZAM-R**

kraj: Moravskoslezský

Podskupiny zaměstnání KZAM-R	Výběrový soubor		Medián	Diferenciace		Průměr
	počet org. jednotek	počet zaměst.		1. decil	9. decil	
			Kč/hod	Kč/hod	Kč/hod	Kč/hod
1210 Ředitelé a prezidenti velkých organizací, podniků	169	231	517,98	150,00	1 267,06	709,05
1221 Vedoucí pracovníci v zemědělství, lesnictví, rybářství a mysliv.	19	102	200,24	138,46	305,30	220,84
1222 Vedoucí pracovníci v průmyslu (ve výrobě)	163	1 144	275,37	158,22	576,92	364,01
1223 Vedoucí pracovníci ve stavebnictví a zeměměřičtví	36	160	230,13	104,04	402,60	256,19
1224 Vedoucí pracovníci ve velkoobchodě a v maloobchodě	83	1 339	91,80	59,88	181,31	114,42
1226 Ved. pracovníci v dopr., skladování, telekom. a na pošt. úřadech	46	583	145,16	115,92	246,85	170,32
1227 Vedoucí prac. v organ.zaměřených na poskytování obch.služeb	42	226	252,39	158,10	502,70	309,25
1228 Vedoucí prac. v pečovatel., úklidových a podobných službách	5	11	116,81	82,16	303,80	172,96
1229 Vedoucí pracovních dílčích celků jinde neuvedení (kult.,zdrav.)	38	276	207,08	125,83	496,71	274,05
1231 Vedoucí pracovníci finančních a hospodářských útvarů	216	608	267,58	142,15	581,50	348,02
1232 Vedoucí pracovníci personálních útvarů a útvarů průmysl. vztahů	100	160	260,58	146,77	596,13	348,70
1233 Vedoucí pracovníci obytných útvarů (včetně průzkumu trhu)	128	364	294,79	130,66	685,38	396,91
1234 Ved. pracovníci reklamních útvarů a útvarů pro styk s veřejností	24	44	168,50	102,27	257,83	215,83
1235 Vedoucí pracovníci zásobovacích útvarů	82	135	214,94	134,57	424,46	249,42
1236 Vedoucí pracovníci výpočetních útvarů	58	130	299,09	134,01	547,46	351,27
1237 Vedoucí pracovníci výzkumných a vývojových útvarů	80	193	267,36	157,26	513,49	312,18
1239 Vedoucí pracovníci ostatních útvarů jinde neuvedení	104	463	220,07	136,58	423,99	273,07
1311 Vedoucí, ředitelé v zemědělství,lesnictví,rybářství a myslivosti	10	37	162,61	114,32	230,59	171,43
1312 Vedoucí, ředitelé v průmyslu (ve výrobě)	43	143	259,22	136,28	536,98	314,67
1313 Vedoucí, ředitelé ve stavebnictví a zeměměřičtví	20	56	233,85	98,34	556,26	284,67
1314 Vedoucí, ředitelé ve velkoobchodu a maloobchodu	43	373	68,85	51,01	178,35	98,09
1315 Vedoucí, ředitelé v restauracích a hotelích	12	37	103,86	68,47	170,31	108,39
1316 Vedoucí, ředitelé v dopravě, sklad., telekom. a na pošt. úřadech	22	120	170,99	127,31	293,77	191,36
1317 Vedoucí, ředitelé v podnicích poskytujících obchodní služby	10	31	150,62	98,98	345,19	190,06
1318 Vedoucí, ředitelé pečovatelských, úklidových a podob. služeb	10	14	147,27	85,23	350,39	204,53
1319 Vedoucí, ředitelé malých organizací ostatní (kult.,zdrav.,škol.)	20	28	200,41	85,50	636,85	265,01
2111 Fyzikové a astronomové	5	85	194,50	136,62	319,08	215,52
2113 Chemici	7	40	175,78	126,33	318,08	199,89
2114 Geologové, geofyzici, geodeti, hydrologové apod.	15	75	151,22	100,49	217,36	159,96
2119 Ostatní vědci a odborníci v příbuzných oborech jinde neuved.	11	114	161,39	102,71	370,31	209,67
2122 Statistici	7	10	141,80	96,30	186,85	142,51
2131 Projektanti a analytici výpočetních systémů	40	184	183,07	119,09	259,81	190,29
2132 Programátoři	61	350	157,92	115,52	221,27	166,61
2139 Ostatní odborníci zabývající se výpoč. tech. jinde neuvedení	86	449	190,47	120,31	278,54	195,55
2141 Hlavní architekti, arch. a plánovači měst, urbanisté, doprav.sítí	7	22	135,53	107,40	189,49	152,98
2142 Projektanti staveb a areálů, stavební inženýři	50	202	156,56	111,15	267,94	177,17
2143 Projektanti elektrotechnických zařízení, elektroinženýři	48	234	189,41	127,15	306,47	205,38
2144 Projektanti elektron.systémů a telekom.sítí, inženýři - elektroniky	12	72	164,08	125,69	267,61	187,84
2145 Projektanti a konstruktéři strojních zařízení, strojní inženýři	65	1 089	145,12	105,99	221,67	158,49
2146 Chemičtí inženýři, technologové	20	106	182,77	100,48	302,96	191,68
2147 Důlní a hutní inženýři, technologové, metalurgové	28	583	198,71	136,88	292,08	207,72
2149 Ostatní architekti, projekt., konstruk.a tech.inženýři (tvůr.prac.)	53	284	182,83	118,81	299,65	205,42

**Hodinové výdělky
podle podskupin zaměstnání KZAM-R**

kraj: Moravskoslezský

Podskupiny zaměstnání KZAM-R	Výběrový soubor		Medián	Diferenciace		Průměr
	počet org. jednotek	počet zaměst.		1. decil	9. decil	
			Kč/hod	Kč/hod	Kč/hod	Kč/hod
2211 Bakteriologové, biolog., ekolog., zoologové a odb.v příb.obor.	34	77	163,45	115,21	261,41	176,23
2213 Agronomové, šlechtitelé a odborníci v příbuzných oborech	9	31	162,77	92,04	260,25	186,32
2221 Lékaři, ordináři (kromě zubních lékařů)	17	335	190,63	115,63	310,15	211,38
2311 Vědeckopedagogičtí pracovníci	3	1 549	213,77	126,44	408,45	246,09
2411 Odb. prac. na úseku účetnictví, financí, daní, ap., hlavní účetní	165	629	156,46	107,31	274,31	184,90
2412 Odbor. pracovníci na úseku zaměstnaneckých, personálních věcí	57	138	167,49	111,60	273,05	178,50
2413 Odborní pracovníci v bankovníctví a pojišťovnictví	28	859	142,61	106,17	227,31	159,08
2419 Ostatní odborní pracovníci v oblasti podnikání	95	712	178,09	110,77	300,12	205,15
2421 Právníci, právní poradci (mimo advokacie a soudnictví)	60	92	214,74	139,82	331,15	231,36
2432 Odborní pracovníci knihoven (kromě řadových)	6	28	134,69	86,82	177,50	132,85
2433 Odborní pracovníci v informacích (např. vti)	10	19	168,68	100,86	273,79	183,08
2441 Ekonomové - vědečtí pracovníci, specialisté, experti	86	484	178,57	122,25	317,71	212,45
2451 Spisovatelé, autoři, kritikové, novináři, redaktoři	7	119	128,51	80,28	167,06	126,42
2452 Sochaři, malíři, umělečtí restaurátoři, grafici a výtvarníci	4	24	115,21	96,30	133,42	115,81
2470 Odborní administrativní pracovníci jinde neuvedení	50	265	157,27	90,85	256,39	167,91
3111 Technici ve fyzikálních a příbuzných oborech	29	216	134,59	87,06	188,45	138,42
3112 Stavební technici	102	792	142,14	103,54	206,92	151,91
3113 Elektrotechnici	107	772	153,30	106,88	214,93	159,07
3114 Elektronici a technici v radiokomunikacích a telekomunikacích	28	185	155,80	82,49	291,00	174,16
3115 Strojírenští technici	106	1 818	134,79	97,99	192,41	145,16
3116 Chemičtí technici	41	479	141,86	99,75	191,07	146,11
3117 Důlní a hutní technici	35	1 918	194,40	139,52	258,97	198,25
3118 Technici v kartografii, kresličtí a zeměměřičtí	55	264	118,33	85,48	164,20	121,84
3119 Ostatní techničtí pracovníci jinde neuvedení	231	2 641	136,03	89,43	193,27	141,72
3121 Poradci ve výpočetní technice	31	227	173,33	113,84	298,04	197,56
3122 Operátoři a obsluha výpočetní techniky	83	696	116,39	59,28	182,49	121,57
3123 Operátoři průmyslových robotů, ne strojů	11	24	130,54	91,21	199,83	138,77
3129 Ostatní technici ve výpočetní technice jinde neuvedení	28	170	102,97	61,66	178,29	114,24
3131 Fotografové (včetně uměleckých)	5	11	60,20	49,47	195,67	88,13
3133 Obsluha vysílacího a telekomunikačního zařízení (vč. telegrafu)	7	20	168,51	48,63	293,61	168,80
3134 Obsluha lékařských zařízení	5	45	107,12	92,90	125,58	110,50
3151 Kolaudační technici a technici protipožární ochrany	24	93	157,39	122,03	204,19	159,56
3152 Bezpečnostní tech.a tech. pro kontrolu zdravotní nezávadnosti	123	872	138,78	98,24	193,45	145,27
3160 Technici železničního provozu	10	737	146,37	123,20	165,67	145,78
3211 Technici a laboranti v oblasti biologie a v příbuzných oborech	32	103	105,52	71,52	159,14	113,32
3212 Technici v agronomii, v lesnictví a v zemědělství	44	410	129,89	91,79	176,61	132,88
3223 Dietetici a odborníci na výživu	6	26	66,72	52,18	108,16	72,18
3226 Rehabilitační a fyzioterapeutičtí pracovníci (vč. odb. masérů)	9	130	97,62	74,63	113,98	96,09
3231 Ošetřovatelé, všeobecné zdravotní sestry	10	847	91,52	70,33	125,11	97,50
3233 Sestry pro péči o dítě	3	36	85,51	71,72	97,12	87,03
3342 Pedagogové v oblasti dalšího vzdělávání	6	20	172,01	131,03	227,73	174,14
3412 Pojišťovací agenti	11	180	108,86	83,26	166,97	121,60

**Hodinové výdělky
podle podskupin zaměstnání KZAM-R**

kraj: Moravskoslezský

Podskupiny zaměstnání KZAM-R	Výběrový soubor		Medián Kč/hod	Diferenciace		Průměr Kč/hod
	počet org. jednotek	počet zaměst.		1. decil Kč/hod	9. decil Kč/hod	
3415 Obchodní cestující, profes. poradci v obchodě, obch.zástupci	76	625	147,68	80,62	294,89	169,65
3416 Nákupčí	170	906	119,24	69,34	173,91	123,78
3417 Odhadci a zbožíznalci	13	60	100,30	60,91	144,86	105,44
3419 Ostatní pracovníci - obchodní zprostředkovatelé jinde neuved.	7	43	150,78	100,27	223,48	155,12
3421 Obchodní agenti	135	921	124,74	82,93	199,80	136,47
3422 Odbytoví a přepravní agenti	125	994	122,63	75,53	175,10	128,20
3429 Ostatní obchodní agenti a makléři jinde neuvedení	11	17	112,51	92,48	146,62	116,34
3431 Odborné sekretářky, sekretáři	123	396	111,78	74,52	184,80	125,47
3433 Pracovníci v oblasti účetnictví, fakturace, rozpočet., kalkulace	306	2 830	117,74	77,99	168,54	122,15
3434 Pracovníci v oblasti statistiky a matematiky	38	105	129,65	84,84	186,17	135,62
3435 Pracovníci v oblasti práce a mezd (kromě účetních)	90	217	128,97	80,95	202,88	137,63
3436 Referenti osobních oddělení	124	387	127,67	85,14	192,18	137,86
3439 Ostatní odborní administrativní pracovníci jinde neuvedení	156	1 174	118,47	78,45	183,37	130,23
3471 Aranžéři, průmysloví a komerční návrháři, bytoví architekti	24	51	66,69	53,13	111,82	75,49
4112 Kancelářští a manipul. prac. a obsl. zařízení na zpracování textu	41	136	85,63	62,78	120,60	88,07
4113 Pracovníci přípravy dat výpočetní techniky	30	250	97,65	55,11	132,02	95,39
4115 Sekretářky, sekretáři	188	798	104,92	63,64	165,37	110,34
4121 Nižší účetní	85	348	74,05	55,22	114,32	81,94
4122 Nižší statistici	9	18	91,65	77,06	133,71	107,45
4123 Nižší finanční, daňoví úředníci a úředníci v příbuzných oborech	5	26	119,59	101,24	170,02	126,42
4131 Úředníci ve skladech	168	1 736	91,85	63,20	123,98	93,47
4132 Úředníci ve výrobě (např. výrobní plánovači)	57	332	110,75	72,36	168,94	123,50
4133 Úředníci v dopravě a v přepravě (dispečerů, kontrolů apod.)	39	632	114,62	87,87	184,49	125,19
4141 Řadoví knihovníci, archiváři, evidenční pracovníci	50	137	99,98	69,18	129,31	101,28
4142 Poštovní doručovatelé, úředníci v třídárnách	16	1 873	87,99	74,70	110,68	90,52
4143 Korektoři, kódovači a pracovníci v příbuzných oborech	3	17	79,67	61,53	97,98	82,03
4190 Ostatní nižší úředníci jinde neuvedení	43	177	87,55	58,69	133,80	111,56
4211 Pokladníci (v bankách, pojišťovnách, spořitelnách, na poště)	78	354	104,27	72,51	129,05	104,55
4212 Úředníci na přepážkách a směnárních	25	1 070	101,32	85,94	121,67	104,30
4213 Pokladníci v obchodě, společném stravování apod.	44	1 459	59,58	48,25	71,38	60,15
4214 Prodavači vstupenek, jízdenek apod.	7	218	114,64	94,52	131,82	113,36
4215 Bookmakeři, krupiéři a úředníci sázkových kanceláří	13	1 076	74,57	60,42	99,19	77,95
4221 Úředníci cestovních kanceláří	6	10	108,60	74,31	122,26	103,29
4222 Recepční	23	96	78,24	58,58	104,62	80,60
4223 Telefonisté	30	57	74,16	51,03	151,76	88,90
4224 Informátoři	10	68	96,31	69,97	113,22	94,95
5112 Vlakové četky, vlakové čety, průvodčí (vč. palubních průvodčí)	7	470	130,80	97,36	149,03	126,87
5121 Pracovníci dohlížející nad obsluhujícím personálem, hospodyně	37	124	90,15	59,85	137,36	95,76
5122 Kuchaři	45	934	57,05	45,02	88,08	63,05
5123 Čišníci, servírky	19	167	64,90	52,98	91,40	70,74
5132 Pečovatelé a pomoc.ošetřovatelé v zařiz.soc.péče, v nemocnicích	5	221	62,83	51,13	79,81	64,42
5144 Maséři	4	33	65,75	58,49	75,56	66,75

**Hodinové výdělký
podle podskupin zaměstnání KZAM-R**

kraj: Moravskoslezský

Podskupiny zaměstnání KZAM-R	Výběrový soubor		Medián	Diferenciace		Průměr
	počet org. jednotek	počet zaměst.		1. decil	9. decil	
			Kč/hod	Kč/hod	Kč/hod	Kč/hod
5149 Ostatní pracovníci zajišťující osobní služby jinde neuvedení	9	54	62,66	54,05	76,04	65,37
5161 Hasiči, požárníci	17	326	131,79	93,07	157,34	129,91
5169 Ostatní pracovníci ochrany a ostrahy jinde neuvedení	54	2 291	58,15	47,42	89,91	64,41
5211 Prodavači v obchodech	144	5 453	56,36	46,72	75,65	60,17
6111 Pěstitelé polních plodin	9	135	68,12	42,50	96,56	68,14
6113 Zahradníci a pěstitelé zahradních plodin a sazenic	12	112	74,56	46,67	99,33	72,57
6121 Chovatelé hospodářských zvířat (kromě drůbeže a včel)	14	438	70,37	54,12	103,24	75,19
6141 Dělníci pro pěstění a ošetřování lesa	10	323	56,52	49,00	73,32	60,05
6142 Dělníci pro těžbu dřeva (kromě obsluhy pojezdových zařízení)	8	147	80,72	65,95	113,53	85,55
7111 Horníci, lamači pro uhelné doly	4	4 062	159,84	107,34	212,36	160,58
7113 Horníci pro dobývání nerudných surovin a kamenolamači	4	23	102,29	93,15	123,51	105,30
7114 Štřelmistři	7	125	180,21	147,80	212,10	180,37
7116 Mechanici báňské záchranné služby	4	241	196,11	167,15	240,86	199,49
7122 Zedníci, kameníci, omítkáři	78	1 193	102,30	71,32	160,29	109,10
7123 Betonáři, děl.specializovaní na pokládání betonových povrchů	7	107	96,92	79,76	156,42	107,11
7124 Tesaři a truhláři	54	598	94,36	74,63	129,15	98,14
7125 Stavební montážníci	9	100	97,23	76,31	126,32	100,69
7126 Asfaltéři, dlaždiči	9	36	97,39	63,30	142,81	99,12
7129 Ost. stavební dělníci hlavní stav. výroby a prac.v ost. oborech	46	657	84,68	56,70	121,24	87,30
7131 Stavební pokrývači	14	53	85,90	67,92	101,09	85,49
7132 Stavební podlaháři, parketaři a obkladači	5	14	87,94	71,21	114,64	87,89
7134 Izolatéři	9	44	96,44	68,41	131,60	98,19
7135 Sklenáři	6	18	76,81	46,26	90,90	70,69
7136 Instalatéři, potrubáři, stavební zámečníci, klempíři	112	1 327	107,27	82,29	135,97	108,20
7137 Stavební a provozní elektrikáři	60	459	105,55	75,50	141,67	107,19
7139 Ostatní děl.zajišťující dokonč.stavební práce a děl.v příb.obor.	12	60	95,45	60,69	130,34	96,68
7141 Malíři a tapetáři	40	116	91,02	73,13	110,23	92,82
7142 Lakýrníci a pracovníci v příbuzných oborech	32	222	98,19	65,84	123,80	97,48
7211 Formíři a jádraři	11	500	115,95	86,96	147,04	116,52
7212 Svářeči, řezači plamenem a páječi	76	1 709	107,55	76,63	138,68	107,81
7213 Výrobci a opraváři výrobků a dílů z plechů	21	384	110,63	85,44	139,97	112,17
7214 Montéři kovových konstrukcí	15	492	107,77	75,05	142,62	109,19
7215 Montéři lan a zdvihacích zařízení (např. na lodích, letadlech)	3	36	99,26	78,86	175,40	106,69
7217 Montéři-kotláři	5	136	88,65	62,19	107,82	89,10
7221 Kováři, obsluha kovacích lisů, obsluha bucharů	35	730	107,40	78,83	133,29	106,67
7222 Nástrojaři, kovodeláři, kovodělníci, zámečníci	174	8 268	114,13	79,88	165,74	118,77
7223 Seřizovači a obsl. obráběcích strojů (kromě autom. a poloaut.)	107	4 048	112,29	83,72	144,58	113,49
7224 Brusiči, leštiči a ostříči nástrojů	44	454	96,19	70,61	124,28	97,11
7231 Mechanici a opraváři motorových vozidel	91	1 019	105,33	78,01	126,68	103,99
7234 Mechanici a opraváři kolejových vozidel	18	969	116,21	77,94	145,18	115,14
7235 Mechanici a opraváři obráběcích, zeměd. strojů a prům. zařízení	65	2 791	140,59	85,10	190,28	140,06
7239 Ostatní mechanici a opraváři strojů a zařízení bez elektro j.n.	53	1 246	123,71	85,68	164,72	125,41

**Hodinové výdělky
podle podskupin zaměstnání KZAM-R**

kraj: Moravskoslezský

Podskupiny zaměstnání KZAM-R	Výběrový soubor		Medián	Diferenciace		Průměr
	počet org. jednotek	počet zaměst.		1. decil	9. decil	
			Kč/hod	Kč/hod	Kč/hod	Kč/hod
7241 Elektromech., opraváři a seřizovači různých typů elektr. zařízení	154	4 681	129,53	81,70	185,81	132,68
7242 Mechanici, opraváři a seřizovači elektr. částí aut, letadel, lodí	26	504	105,53	71,27	136,27	105,47
7243 Mechanici, seřizovači, opraváři elektronických zařízení	55	2 167	106,10	60,93	139,35	105,61
7244 Telefonní a telegrafní mechanici, montéři a opraváři	14	142	107,89	86,25	134,49	109,48
7245 Montéři a opraváři rozhlasových a TV přijímačů, magnetofonů	8	22	98,33	69,48	151,34	117,62
7246 Montéři a opraváři silnoproudých elektrických vedení	24	584	114,19	85,31	155,92	117,46
7247 Montéři a opraváři slaboproudých elektrických vedení	4	27	76,96	59,15	157,01	95,47
7311 Výrobci, mechanici a opraváři přesných přístrojů a zařízení	29	245	113,54	81,10	173,60	122,56
7321 Výrobci hrnčíř., porcel. zboží, žáruvzd.výrobků, brus.kotoučů	3	97	72,15	50,54	90,73	72,09
7324 Malíři skla a keramiky a prac. v příb.obor. (vč.výrobců zrcadel)	4	49	59,64	47,83	105,02	67,29
7341 Tiskaři, sazeči (kromě obsluhy tiskárenských strojů)	13	79	98,14	59,40	164,30	105,21
7344 Fotografové a pracovníci v příbuzných oborech	7	43	95,30	63,13	139,60	101,50
7345 Knihvazači a pracovníci v příbuzných oborech	6	147	62,45	49,20	76,54	63,46
7411 Zpracovatelé masa, ryb vč. uzenářů a konzervovačů masa a ryb	26	567	72,50	49,08	98,99	73,15
7412 Zpracovatelé pekárenských a cukrářských výrobků	25	772	58,18	48,77	74,19	60,65
7419 Ostatní zpracovatelé - výrobci potravinářských výrobků	20	347	67,74	49,72	138,36	78,50
7421 Impregnační a úpraváři dřeva	6	80	76,66	57,50	123,54	82,68
7422 Umělečtí truhláři, řezbáři, výrobci a opraváři výrobků ze dřeva	19	267	97,02	62,97	127,57	97,18
7423 Seřizovači a seřizovači-obsluhovači dřevoobráběcích strojů	3	113	92,86	46,00	106,75	81,04
7433 Dámští a pánští krejčí a kloboučníci včetně opravářů oděvů	5	68	48,69	44,82	53,68	49,92
7435 Modeláři a stříhači textilu, kůží a podobných materiálů	5	45	64,08	47,96	79,71	65,80
7436 Švadleny, vyšíváči a pracovníci v příbuzných oborech	4	218	47,93	38,47	57,88	48,73
7437 Čalouníci a pracovníci v příbuzných oborech (vč. autočalouníků)	10	73	64,80	46,35	107,72	73,51
7439 Ost. dělníci při výrobě textilu, oděvů a výrobků z kůží, kožešin	5	159	59,29	50,42	79,86	62,69
8111 Obsluha důlního zařízení a razicích štítů	9	2 647	183,53	119,12	244,77	183,57
8112 Obsluha zařízení pro úpravu rudných a nerudných surovin	7	1 204	109,93	84,24	177,69	122,01
8113 Vrtaři, jeřábníci při ropných nebo plynových vrtech	3	70	105,82	72,13	139,40	105,31
8121 Obsluha zařízení při hutní výrobě kovů obsluha pecí a konvertorů	12	2 561	153,23	105,93	187,54	149,32
8122 Obsluha zařízení ve slévárenství (taviči, slévači)	22	933	109,76	77,56	134,72	108,42
8123 Obsluha zařízení na tepelné zpracování kovů	32	686	115,65	89,04	146,89	117,20
8124 Obsluha zařízení na tažení a protlačování kovů	7	833	97,31	76,05	128,19	100,14
8125 Obsluha zařízení na tváření kovů ve válcovnách	21	4 901	134,21	103,16	166,73	135,01
8126 Obsluha zařízení na úpravu kovového odpadu	6	52	105,28	60,50	194,92	121,23
8139 Obsluha ostatních zařízení na výrobu skla a keramiky	5	107	98,49	82,87	126,42	101,24
8141 Obsluha pily a jiného zařízení na zpracování dřeva	6	32	67,31	46,14	92,66	69,08
8149 Obsluha ostatních zařízení na zpracování dřeva a v papírnách	6	97	71,79	54,64	95,43	72,59
8151 Obsluha drtičů, mlýnů a míchadel při chemické výrobě	4	73	103,99	77,42	138,84	104,64
8153 Obsluha filtrů a třídících (včetně výparníků, podtlakových nádob)	6	48	93,84	78,38	110,62	95,32
8154 Obsluha chemických destilačních kolon a reaktorů	4	166	127,07	112,62	145,91	128,42
8155 Obsluha zařízení na zpracování ropy a zemního plynu	8	105	107,19	83,90	168,05	116,75
8159 Obsluha ostatních zařízení při chemické výrobě jinde neuvedená	43	1 725	162,42	97,74	201,04	156,44
8161 Obsluha zařízení při výrobě a rozvodu elektřiny	23	802	141,23	103,27	174,95	139,87

**Hodinové výdělky
podle podskupin zaměstnání KZAM-R**

kraj: Moravskoslezský

Podskupiny zaměstnání KZAM-R	Výběrový soubor		Medián Kč/hod	Diferenciace		Průměr Kč/hod
	počet org. jednotek	počet zaměst.		1. decil Kč/hod	9. decil Kč/hod	
8162 Obsluha parních turbín, ohřivačů a motorů	77	859	110,05	52,64	155,51	107,33
8163 Obsluha zařízení při úpravě, čištění a rozvodu vody	62	1 093	113,71	78,38	151,38	113,53
8164 Obsluha zařízení ve spalovně (spalování odpadků apod.)	3	10	104,83	52,74	118,07	97,01
8171 Obsluha automatických nebo poloautomatic. montážních linek	14	409	97,80	63,91	140,28	99,75
8172 Obsluha průmyslových robotů	5	86	118,82	103,60	163,81	124,66
8180 Obsluha strojů a zařízení pro práce na železničním svršku	13	351	101,63	80,71	131,36	104,78
8211 Obsluha automat. nebo poloaut. obráběcích strojů (kromě 722)	50	1 378	105,39	70,69	145,40	108,52
8212 Obsluha strojů na výrobu maltovin, vápna, cementu, prefabrikátů	10	291	85,12	50,54	111,21	83,63
8223 Obsluha strojů při konečné úpravě a nanášení ochran. povlaků	22	347	97,42	74,64	125,98	99,13
8229 Obsluha strojů na výrobu chemických výrobků jinde neuvedená	3	128	111,23	93,62	152,91	117,17
8231 Obsluha strojů na výrobu pryžových výrobků (např. obuvi)	8	870	94,84	69,12	119,18	95,12
8232 Obsluha strojů na výrobu plastových výrobků (vč. laminování)	10	860	81,18	55,30	130,51	87,63
8251 Obsluha tiskárenských strojů	12	315	90,47	56,96	187,52	109,64
8252 Obsluha automatických a poloautomatic. knihvazačských strojů	4	113	81,49	59,89	134,59	91,47
8253 Obsluha strojů na výrobu předmětů z lepenky (vč. kartonáže)	4	380	93,01	69,69	128,82	95,12
8254 Obsluha kopírovacích strojů	16	47	79,77	60,67	100,99	81,44
8261 Obsluha strojů na úpravu vláken, dopřádání a navíjení příze	6	272	63,75	53,59	73,94	64,15
8262 Obsluha tkacích a pletacích strojů	5	573	63,22	48,34	85,98	66,03
8263 Obsluha šicích a vyšívacích strojů	4	308	63,48	47,25	78,96	63,78
8264 Obsluha strojů na bělení, barvení, čištění, praní, žehlení textilu	11	415	64,73	49,72	102,19	71,16
8271 Obsluha strojů na zpracování a konzervování masa a ryb	3	33	59,26	57,53	84,12	65,54
8273 Obsluha strojů na mletí zrn a koření	6	32	80,57	63,51	99,19	80,33
8274 Obsluha strojů na zpracování mouky, výrobu pečiva, čokolády	9	598	92,06	58,13	118,47	90,38
8278 Obsluha strojů na výrobu nápojů	3	17	102,36	75,32	115,85	98,31
8281 Montážní dělníci montující mechanická zařízení (stroje, vozidla)	10	2 071	100,89	73,73	122,65	99,98
8282 Montážní dělníci montující elektrická zařízení	9	322	118,59	78,13	160,75	121,30
8284 Montážní dělníci montující výrobky z kovů, pryže a plastů	6	547	72,48	55,83	87,57	72,49
8285 Montážní dělníci montující výrobky ze dřeva a podob. materiálů	3	12	95,32	57,23	104,40	86,81
8290 Obsluha jiných stacionárních zařízení a ostatní montážní dělníci	27	294	101,67	63,23	142,69	103,67
8311 Strojvedoucí	28	1 292	151,71	121,40	166,38	147,93
8312 Řidiči kolejových motorových vozíků a drezín	5	36	141,67	118,21	155,16	138,67
8313 Dělníci zabezpečující sestavování vlaků (brzdaři, výhybkáři)	18	1 562	114,18	96,58	138,98	116,46
8314 Dělníci zabezpečující jízdu vlaků v mezistaničních úsecích	12	594	110,07	98,87	132,64	113,16
8321 Řidiči osobních a malých dodávkových automobilů, taxikáři	93	253	92,98	63,04	153,64	101,93
8323 Řidiči autobusů, trolejbusů a tramvají	13	3 344	89,47	76,49	110,66	91,50
8324 Řidiči nákladních automobilů a tahačů	131	2 086	96,15	71,98	127,65	97,97
8326 Řidiči speciálních vozidel	28	277	103,33	65,96	133,67	103,02
8331 Obsluha zemědělských a lesních strojů	36	371	86,52	64,64	118,57	90,37
8332 Obsluha zemních a příbuzných strojů	63	742	110,01	85,77	150,48	114,75
8333 Obsluha jeřábů, zdvihacích a podobných manipulačních zařízení	60	1 920	114,11	79,79	150,48	115,82
8334 Obsluha vysokozdvížných a ostatních motorových vozíků	75	792	92,07	68,11	115,38	91,93
9132 Pomocníci a uklízeči v kancelářích, hotelích, nemocnicích ap.	215	2 299	53,11	43,86	71,22	55,78

**Hodinové výdělky
podle podskupin zaměstnání KZAM-R**

kraj: Moravskoslezský

Podskupiny zaměstnání KZAM-R	Výběrový soubor		Medián	Diferenciace		Průměr
	počet org. jednotek	počet zaměst.		1. decil	9. decil	
			Kč/hod	Kč/hod	Kč/hod	Kč/hod
9133 Ruční praláci a žehlíři (kromě obsluhy strojů)	3	16	53,77	47,52	66,60	54,26
9141 Domovníci, správci domu	40	146	84,92	51,70	108,83	83,38
9143 Školníci vč. školníků - údržbářů	4	11	102,76	68,30	133,63	97,42
9151 Poslíčci, nosiči zavazadel a doručovatelé	12	39	109,21	52,22	130,25	99,71
9152 Vrátní, hlídači, uváděči a šatnářky	77	788	58,66	43,67	85,50	62,30
9161 Sběrači odpadků, popeláři	12	414	78,59	44,16	101,77	75,74
9162 Metaři, čističi záchodků, žump, kanálů a podobných zařízení	17	144	98,72	66,33	115,31	94,24
9169 Ostatní pracovníci v příbuzných oborech jinde neuvedení	6	46	66,85	42,50	83,88	62,11
9211 Pomocní a nekvalifikovaní dělníci v zemědělství	9	142	72,24	50,00	114,65	78,14
9212 Pomocní a nekvalifikovaní dělníci v lesnictví	6	24	72,88	45,30	87,83	71,05
9311 Pomocní a nekvalif. dělníci v dolech a lomech a v příb. oborech	3	981	142,89	96,12	182,58	141,15
9312 Pomocní a nekvalif. dělníci na stavbách a údržbě silnic, přehrad	9	56	81,48	51,45	99,98	79,71
9313 Pomocní a nekvalifikovaní dělníci na stavbách budov	11	47	65,70	45,00	112,29	71,38
9314 Figuranti v zeměměřič. a pomocníci při geodet. a kartogr. pracích	5	42	107,57	51,75	149,61	99,74
9315 Pomocní a nekvalif. pracovníci při geologickém a jin. průzkumu	4	26	93,95	67,23	102,98	91,48
9321 Pomocní a nekvalifikovaní montážní a manipulační dělníci	85	6 277	71,24	50,15	96,02	72,72
9322 Ruční baliči a pytlavači	17	244	76,11	51,32	105,77	77,97
9323 Dělníci nádvorní skupiny (pomocní montéři)	25	416	74,99	44,64	91,67	71,34
9331 Řidiči vozidel poháněných ručně nebo nožně	3	520	63,25	48,73	81,06	65,10
9332 Obsluha povozů a zařízení poháněných zvířaty	5	76	71,58	49,15	93,89	72,63
9333 Vazači a nosiči břemen, přístavní dělníci (dokaři)	31	236	85,59	64,46	114,64	88,01
9339 Pomocní a nekvalif. pracovníci v dopravě, ve skladech, v telek.	147	2 199	76,42	47,50	107,32	77,96

4. čtvrtletí 2005

RSCP - podnikatelská sféra

PS-V6

Hodinové výdělky
podle kategorie zaměstnání

kraj: Moravskoslezský

Kategorie zaměstnání	Struktura zaměstnanců	Medián	Diferenciace		Průměr
			1. decil	9. decil	
	%	Kč/hod	Kč/hod	Kč/hod	Kč/hod
D Manuální pracovníci	68,8	89,39	51,83	149,13	96,04
T Nemanuální pracovníci	31,2	122,78	67,46	238,47	149,03
Relace D/T (%)		72,8	76,8	62,5	64,4
C E L K E M - podnikatelská sféra	100	98,21	55,00	174,57	112,57

manuální pracovníci - zaměstnanci s převážně manuálním charakterem práce (hlavní třída KZAM-R 6-9 a vybraná zaměstnání hl. třídy 5)

nemanuální pracovníci - zaměstnanci s převážně nemanuálním charakterem práce (hlavní třída KZAM-R 1-4 a vybraná zaměstnání hl. třídy 5)

4. čtvrtletí 2005

RSCP - podnikatelská sféra

PS-V8

Hodinové výdělky
podle pohlaví

kraj: Moravskoslezský

Pohlaví	Struktura zaměstnanců	Medián	Diferenciace		Průměr
			1. decil	9. decil	
	%	Kč/hod	Kč/hod	Kč/hod	Kč/hod
M Muž	66,5	107,23	62,00	188,06	123,35
Ž Žena	33,5	79,61	49,00	141,54	91,21
Relace Ž/M (%)		74,2	79,0	75,3	73,9
C E L K E M - podnikatelská sféra	100	98,21	55,00	174,57	112,57

**Hrubá měsíční mzda a její složky, diference, placená doba
v podnikatelské sféře**

kraj: Moravskoslezský

Medián hrubé měsíční mzdy 17 905 Kč/měs

Diference

1. decil - 10 % hodinových výdělků menších než	10 186 Kč/měs
1. kvartil - 25 % hodinových výdělků menších než	13 192 Kč/měs
Medián - 50 % hodinových výdělků menších než	17 905 Kč/měs
3. kvartil - 25 % hodinových výdělků větších než	23 241 Kč/měs
9. decil - 10 % hodinových výdělků větších než	30 001 Kč/měs

Průměr hrubé měsíční mzdy 19 968 Kč/měs

Vybrané složky hrubé měsíční mzdy

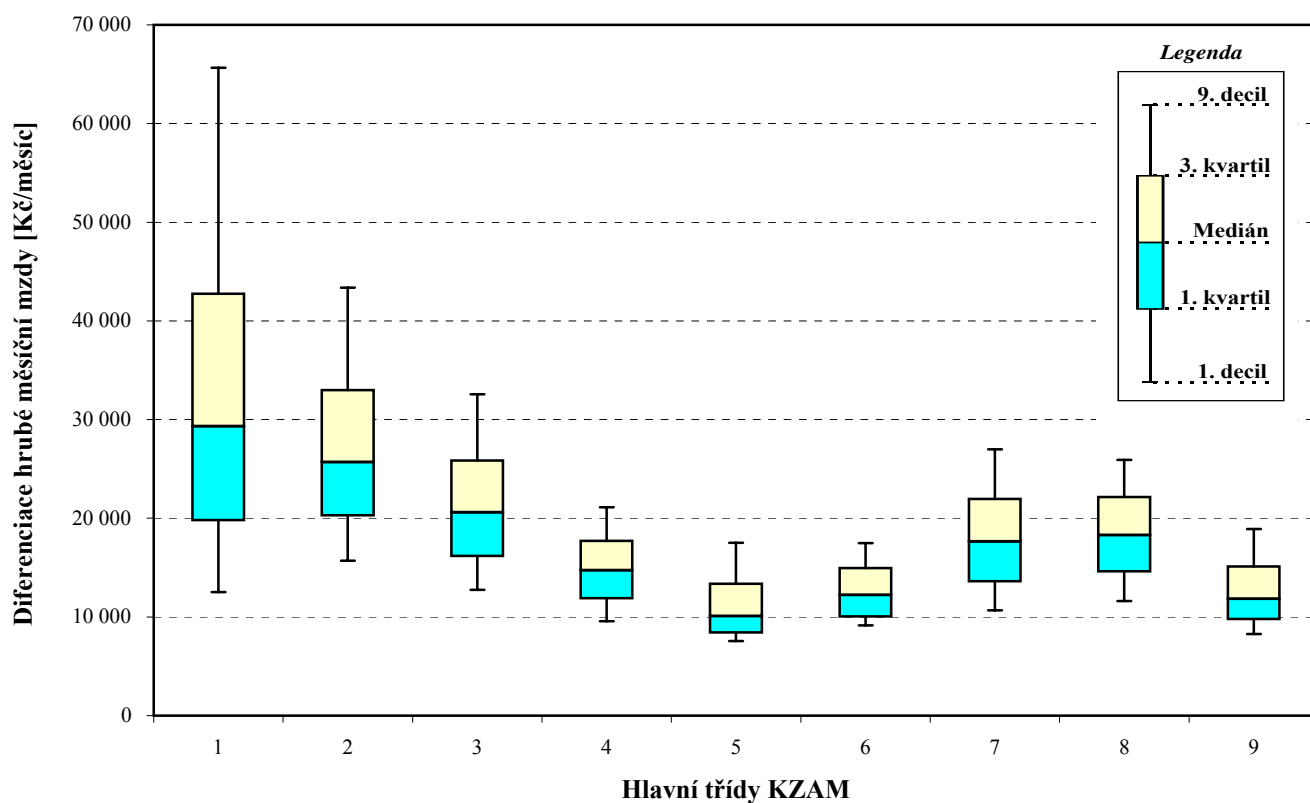
prémie a odměny	18,4 %
příplatky za přesčas	1,1 %
příplatky ostatní	5,7 %
náhrady	10,1 %
odměny za pohotovost	0,2 %

Průměrná placená doba 169,5 hod/měs

Hrubá měsíční mzda a její složky, diference, placená doba
podle hlavních tříd zaměstnání KZAM-R

kraj: Moravskoslezský

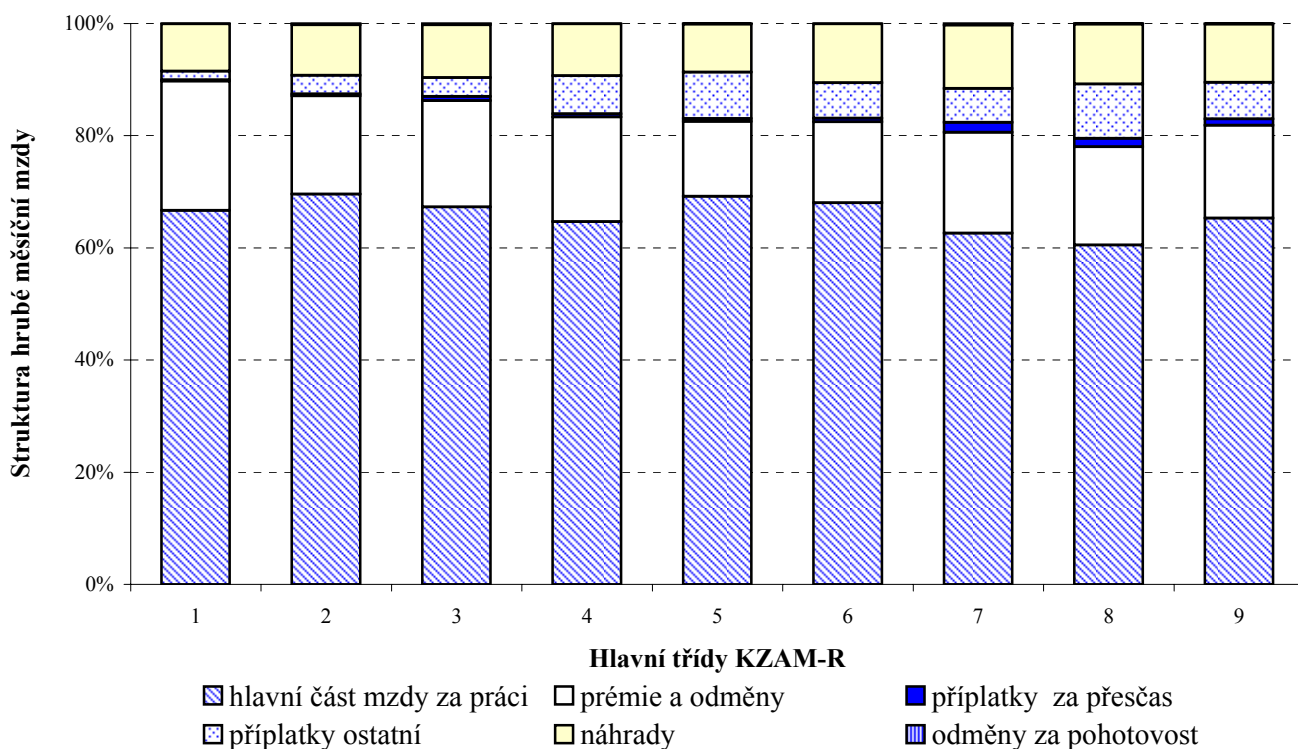
Hlavní třída zaměstnání KZAM - R	Struktura zaměstnanců	Medián
	%	Kč/měs
1 Zákonodárci, vedoucí a řídící pracovníci	6,3	29 317
2 Vědečtí a odborní duševní pracovníci	6,6	25 676
3 Techničtí (zdrav., pedagog.) pracovníci	15,5	20 606
4 Nižší administrativní pracovníci	5,6	14 739
5 Provozní pracovníci ve službách a obchodu	5,7	10 084
6 Dělníci v zemědělství, lesnictví a rybářství	1,0	12 221
7 Řemeslníci, výrobci a zpracovatelé	28,5	17 635
8 Obsluha strojů a zařízení	23,9	18 309
9 Pomocní a nekvalifikovaní pracovníci	6,9	11 850
C E L K E M - podnikatelská sféra	100	17 905



Hrubá měsíční mzda a její složky, diference, placená doba podle hlavních tříd zaměstnání KZAM-R

kraj: Moravskoslezský

Diference				Průměr	Vybrané složky hrubé měsíční mzdy					Placená doba
1. decil	1. kvartil	3. kvartil	9. decil		prémie a odměny	příplatky za přesčas	příplatky ostatní	náhrady	odměny za pohotovost	
Kč/měs	Kč/měs	Kč/měs	Kč/měs	Kč/měs	%	%	%	%	%	hod/měs
12 533	19 792	42 737	65 649	37 801	23,1	0,2	1,5	8,5	0,1	168,2
15 688	20 283	32 998	43 355	28 848	17,5	0,3	3,4	9,0	0,2	168,4
12 760	16 156	25 867	32 557	22 053	19,0	0,7	3,4	9,4	0,2	167,5
9 558	11 884	17 720	21 104	15 324	18,7	0,5	6,8	9,2	0,1	165,5
7 558	8 392	13 376	17 508	11 515	13,3	0,5	8,3	8,6	0,1	162,8
9 144	10 031	14 958	17 468	12 684	14,4	0,7	6,3	10,5	0,0	177,5
10 679	13 578	21 949	26 989	18 403	18,0	1,7	6,0	11,3	0,3	171,2
11 616	14 589	22 153	25 918	18 790	17,5	1,5	9,7	10,7	0,1	171,5
8 268	9 758	15 110	18 906	13 040	16,6	1,2	6,5	10,3	0,1	169,0
10 186	13 192	23 241	30 001	19 968	18,4	1,1	5,7	10,1	0,2	169,5



**Hrubá měsíční mzda a její složky, diference, placená doba
podle podskupin zaměstnání KZAM-R**

kraj: Moravskoslezský

Podskupiny zaměstnání KZAM-R	Počet zaměstnanců přepočtený podle placených měsíců	Medián
		Kč/měs
1210 Ředitelé a prezidenti velkých organizací, podniků	198	92 790
1221 Vedoucí pracovníci v zemědělství, lesnictví, rybářství a myslivosti	96	33 652
1222 Vedoucí pracovníci v průmyslu (ve výrobě)	1 073	45 622
1223 Vedoucí pracovníci ve stavebnictví a zeměměřičtví	132	37 922
1224 Vedoucí pracovníci ve velkoobchodě a v maloobchodě	1 135	14 793
1226 Vedoucí pracovníci v dopravě, skladování, telekomunik. a na poštovních úřadech	532	24 203
1227 Vedoucí pracovníci v organizacích zaměřených na poskytování obchodních služeb	212	42 212
1228 Vedoucí pracovníci v pečovatelských, úklidových a podobných službách	10	17 938
1229 Vedoucí pracovníci dílčích celků jinde neuvedení (kulturních,zdravotn.,školských)	257	31 838
1231 Vedoucí pracovníci finančních a hospodářských (správních) útvarů	546	43 906
1232 Vedoucí pracovníci personálních útvarů a útvarů průmyslových vztahů	149	42 363
1233 Vedoucí pracovníci obytných útvarů (včetně průzkumu trhu)	319	51 385
1234 Vedoucí pracovníci reklamních útvarů a útvarů pro styk s veřejností	40	27 587
1235 Vedoucí pracovníci zásobovacích útvarů	123	36 412
1236 Vedoucí pracovníci výpočetních útvarů	125	48 139
1237 Vedoucí pracovníci výzkumných a vývojových útvarů	185	42 312
1239 Vedoucí pracovníci ostatních útvarů jinde neuvedení	424	37 148
1311 Vedoucí, ředitelé v zemědělství,lesnictví,rybářství a myslivosti	31	32 179
1312 Vedoucí, ředitelé v průmyslu (ve výrobě)	131	42 199
1313 Vedoucí, ředitelé ve stavebnictví a zeměměřičtví	48	37 302
1314 Vedoucí, ředitelé ve velkoobchodu a maloobchodu	307	11 832
1315 Vedoucí, ředitelé v restauracích a hotelích	35	18 106
1316 Vedoucí, ředitelé v dopravě, skladování, telekomunikacích a na poštovních úřadech	114	28 988
1317 Vedoucí, ředitelé v podnicích poskytujících obchodní služby	28	24 953
1318 Vedoucí, ředitelé pečovatelských, úklidových a podobných služeb	13	25 511
1319 Vedoucí, ředitelé malých organizací ostatní (kultura,zdravotnictví,školské)	23	29 900
2111 Fyzikové a astronomové	80	31 408
2113 Chemici	35	27 716
2114 Geologové, geofyzici, geodeti, hydrologové apod.	61	23 926
2119 Ostatní vědci a odborníci v příbuzných oborech jinde neuvedení	75	28 323
2131 Projektanti a analytici výpočetních systémů	173	30 363
2132 Programátoři	321	27 043
2139 Ostatní odborníci zabývající se výpočetní technikou jinde neuvedení	404	32 194
2141 Hlavní architekti, architekti a plánovači měst, urbanisté, dopravních sítí	20	23 010
2142 Projektanti staveb a areálů, stavební inženýři	160	24 966
2143 Projektanti elektrotechnických zařízení, elektroinženýři	219	30 793
2144 Projektanti elektronických systémů a telekomunikačních sítí, inženýři - elektroniky	64	26 697
2145 Projektanti a konstruktéři strojních zařízení, strojní inženýři	992	24 495
2146 Chemičtí inženýři, technologové	97	31 736
2147 Důlní a hutní inženýři, technologové, metalurgové	560	32 624
2149 Ostatní architekti, projektanti, konstruktéři a techničtí inženýři (tvůrčí pracovníci)	261	30 465
2211 Bakteriologové, biologové, ekologové, zoologové a odborníci v příbuzných oborech	61	25 871

**Hrubá měsíční mzda a její složky, diference, placená doba
podle podskupin zaměstnání KZAM-R**

kraj: Moravskoslezský

Diference				Průměr	Vybrané složky hrubé měsíční mzdy					Placená doba
1. decil	1. kvartil	3. kvartil	9. decil		prémie a odměny	příplatky za přesčas	příplatky ostatní	náhrady	odměny za pohotovost	
Kč/měs	Kč/měs	Kč/měs	Kč/měs	Kč/měs	%	%	%	%	%	hod/měs
34 302	52 169	149 939	227 906	122 036	32,6	0,0	0,9	9,2	0,0	165,7
22 122	30 037	43 213	52 064	37 606	32,4	0,4	0,1	8,8	1,0	166,0
26 102	33 653	65 588	90 974	58 665	31,1	0,4	1,3	10,0	0,2	165,1
19 393	26 935	49 061	67 625	41 519	23,1	0,1	0,5	9,1	0,0	170,3
9 431	11 408	20 031	30 824	18 609	13,6	0,1	3,1	8,4	0,0	167,6
18 324	20 664	30 094	41 783	27 951	22,3	0,1	6,6	9,6	0,5	161,5
23 116	32 943	57 032	97 358	52 940	28,5	0,0	2,1	9,4	0,0	166,4
14 451	15 229	47 783	50 523	27 979	30,3	0,0	0,3	6,9	0,0	168,9
21 523	24 925	47 097	73 803	41 536	24,0	0,2	8,1	9,8	0,6	165,9
24 040	31 867	63 292	89 821	56 682	28,0	0,2	1,5	9,4	0,0	165,1
23 890	30 286	68 638	103 212	56 823	29,1	0,0	1,2	10,0	0,0	164,2
23 526	32 430	81 278	120 354	68 121	27,2	0,0	2,5	9,2	0,0	166,7
18 415	22 438	32 881	54 400	33 448	22,9	0,0	2,1	8,4	0,0	168,5
22 837	28 559	46 950	65 871	40 765	22,5	0,1	1,2	9,8	0,0	164,3
22 417	31 775	67 496	90 712	57 759	23,8	0,1	2,5	9,6	0,2	166,4
25 310	32 310	62 599	89 638	52 134	23,2	0,1	0,6	9,3	0,1	163,8
23 727	28 433	49 775	69 900	45 385	23,9	0,1	2,4	10,1	0,1	164,3
18 705	21 680	37 586	38 387	29 210	27,6	0,0	1,0	9,2	0,0	173,0
21 843	32 132	61 525	83 753	51 712	30,4	0,0	2,5	9,1	0,2	164,1
18 802	25 692	46 967	76 514	41 059	26,7	0,2	2,0	8,9	0,0	170,4
8 423	9 183	20 180	31 659	17 056	17,5	0,1	3,9	10,3	0,0	165,5
12 410	14 552	21 653	24 755	18 696	21,6	0,2	1,3	8,0	0,0	168,9
20 364	25 518	35 740	44 445	31 503	23,7	0,2	5,7	9,4	0,0	166,8
14 274	19 457	49 757	71 089	34 757	18,0	0,0	0,1	9,9	0,0	171,8
13 878	23 484	38 814	77 693	35 065	13,5	0,0	0,7	7,7	1,0	164,3
15 032	22 518	59 636	109 996	47 151	29,5	0,0	1,2	8,3	0,0	169,7
22 134	24 876	38 671	49 303	33 398	27,3	0,3	0,4	8,7	0,1	163,8
18 235	22 744	38 949	60 745	32 427	11,4	0,1	1,6	10,6	0,0	161,7
17 955	20 360	30 680	34 963	26 134	24,0	1,5	0,7	10,7	0,5	170,0
19 006	22 735	36 078	45 256	32 435	28,0	0,2	5,3	8,1	0,0	167,3
21 508	26 287	36 692	42 723	31 235	17,4	0,7	2,7	9,8	0,3	164,7
19 344	22 113	31 953	38 218	28 169	18,4	0,1	3,9	10,0	0,6	166,6
21 007	26 083	39 327	47 051	33 228	15,8	0,2	6,6	9,0	0,4	167,6
17 470	18 338	27 998	31 251	25 926	13,4	0,1	0,0	9,9	0,0	169,6
17 864	20 949	33 285	39 833	28 647	16,5	0,2	1,8	9,4	0,4	166,2
21 618	25 938	36 030	51 114	33 577	20,1	0,3	3,8	10,4	0,3	165,3
20 323	22 194	38 109	41 880	30 408	21,6	0,2	2,1	9,3	0,9	169,0
18 129	20 764	29 756	36 632	26 533	19,8	1,3	1,2	9,2	0,1	166,7
18 457	25 749	40 451	50 045	33 575	18,2	0,1	0,3	9,3	0,0	163,5
22 692	26 782	39 318	48 090	33 961	22,2	1,0	2,0	10,9	0,2	164,6
20 005	24 200	39 475	48 379	33 409	22,9	0,3	0,7	10,3	0,1	164,4
17 345	21 570	32 853	46 156	28 832	19,8	0,0	0,7	10,2	0,0	163,9

**Hrubá měsíční mzda a její složky, diference, placená doba
podle podskupin zaměstnání KZAM-R**

kraj: **Moravskoslezský**

Podskupiny zaměstnání KZAM-R	Počet zaměstnanců přepočtený podle placených měsíců	Medián
		Kč/měs
2213 Agronomové, šlechtitelé a odborníci v příbuzných oborech	22	23 854
2221 Lékaři, ordináři (kromě zubních lékařů)	223	34 972
2311 Vědeckopedagogičtí pracovníci	1 220	34 163
2411 Odborní pracovníci na úseku účetnictví, financí, daní, apod., hlavní účetní	584	26 172
2412 Odborní pracovníci na úseku zaměstnaneckých, personálních věcí	131	26 489
2413 Odborní pracovníci v bankovníctví a pojišťovnictví	765	24 880
2419 Ostatní odborní pracovníci v oblasti podnikání	633	29 803
2421 Právníci, právní poradci (mimo advokacie a soudnictví)	80	33 990
2432 Odborní pracovníci knihoven (kromě řadových)	23	18 556
2433 Odborní pracovníci v informacích (např. vti)	20	26 382
2441 Ekonomové - vědeckí pracovníci, specialisté, experti	459	29 427
2451 Spisovatelé, autoři, kritikové, novináři, redaktoři	101	21 843
2452 Sochaři, malíři, umělečtí restaurátoři, grafici a výtvarníci	23	21 772
2470 Odborní administrativní pracovníci jinde neuvedení	242	25 051
3111 Technici ve fyzikálních a příbuzných oborech	188	21 355
3112 Stavební technici	651	23 147
3113 Elektrotechnici	716	25 901
3114 Elektronici a technici v radiokomunikacích a telekomunikacích	160	27 154
3115 Strojírenští technici	1 655	22 934
3116 Chemičtí technici	436	23 332
3117 Důlní a hutní technici	1 852	32 734
3118 Technici v kartografii, kresliči a zeměměřiči	237	19 440
3119 Ostatní techničtí pracovníci jinde neuvedení	2 355	23 196
3121 Poradci ve výpočetní technice	205	29 182
3122 Operátoři a obsluha výpočetní techniky	549	20 549
3123 Operátoři průmyslových robotů, nc strojů	19	23 210
3129 Ostatní technici ve výpočetní technice jinde neuvedení	132	18 415
3133 Obsluha vysílacího a telekomunikačního zařízení (vč. telegrafu)	17	41 147
3134 Obsluha lékařských zařízení	40	20 759
3151 Kolaudační technici a technici protipožární ochrany	86	25 815
3152 Bezpečnostní technici a technici pro kontrolu zdravotní nezávadnosti a jakosti	785	22 784
3160 Technici železničního provozu	656	23 721
3211 Technici a laboranti v oblasti biologie a v příbuzných oborech	86	20 317
3212 Technici v agronomii, v lesnictví a v zemědělství	362	21 442
3223 Dietetici a odborníci na výživu	15	13 381
3226 Rehabilitační a fyzioterapeutičtí pracovníci (vč. odborných masérů)	107	15 929
3231 Ošetřovatelé, všeobecné zdravotní sestry	672	15 564
3233 Sestry pro péči o dítě	30	14 990
3342 Pedagogové v oblasti dalšího vzdělávání	18	23 321
3412 Pojišťovací agenti	164	16 476
3415 Obchodní cestující, profesionální poradci v obchodě, obchodní zástupci	534	24 482
3416 Nákupčí	792	19 361

**Hrubá měsíční mzda a její složky, diference, placená doba
podle podskupin zaměstnání KZAM-R**

kraj: Moravskoslezský

Diference				Průměr	Vybrané složky hrubé měsíční mzdy					Placená doba
1. decil	1. kvartil	3. kvartil	9. decil		prémie a odměny	příplatky za přesčas	příplatky ostatní	náhrady	odměny za pohotovost	
Kč/měs	Kč/měs	Kč/měs	Kč/měs	Kč/měs	%	%	%	%	%	hod/měs
16 177	18 023	32 302	34 957	24 679	30,1	0,1	2,0	7,1	0,1	172,9
23 237	27 621	43 815	57 653	38 272	10,4	1,1	5,6	9,5	7,7	169,0
21 780	27 355	44 340	57 259	37 338	21,2	0,0	12,2	13,6	0,0	172,6
18 314	21 211	35 353	45 717	30 893	20,6	0,2	1,3	9,8	0,0	164,9
18 378	21 736	33 107	43 826	28 910	20,6	0,4	0,6	9,7	0,0	164,9
19 530	22 027	30 314	38 362	28 065	23,2	0,1	1,0	10,0	0,0	166,4
19 654	23 544	37 881	53 238	34 937	20,5	1,0	1,0	9,4	0,1	165,6
24 044	28 580	44 362	56 881	38 182	20,7	0,0	0,9	9,7	0,0	164,0
15 309	16 458	21 981	24 279	19 047	11,7	0,0	13,8	9,1	0,0	171,4
14 479	21 646	34 669	41 348	27 143	18,7	0,0	5,0	7,4	0,0	167,3
20 689	24 096	39 116	50 940	34 605	21,6	0,3	0,6	10,1	0,0	164,3
14 928	17 474	24 314	28 530	21 683	14,1	0,0	1,3	8,1	0,0	170,5
16 999	20 244	22 855	25 188	21 572	21,3	0,1	5,1	10,5	0,0	164,3
15 394	18 536	33 138	43 667	27 945	16,6	0,1	1,2	8,7	0,2	165,8
14 232	17 732	25 623	29 149	21 881	19,7	1,1	4,1	10,2	0,7	168,2
17 233	20 103	27 282	31 915	24 230	21,6	0,7	2,2	9,8	0,1	168,5
18 015	20 864	31 421	35 110	26 578	17,8	1,9	5,4	10,8	1,5	168,7
18 589	22 431	36 100	54 399	32 102	18,1	0,9	3,0	8,8	1,8	171,5
16 256	18 796	27 796	32 788	24 380	18,5	1,1	3,4	9,6	0,3	166,9
16 710	19 386	28 160	33 235	24 166	14,0	0,7	4,6	10,5	0,3	162,3
23 854	28 046	37 037	41 996	33 061	21,1	3,4	7,0	11,0	0,3	170,0
13 924	16 617	22 966	28 091	20 652	19,1	0,9	2,1	9,7	0,3	165,0
15 312	19 156	27 531	32 229	23 794	20,9	0,8	3,1	9,7	0,3	166,6
18 838	23 656	40 132	51 225	33 534	12,2	0,2	3,8	9,0	1,2	167,2
12 781	15 946	26 158	30 631	22 005	14,8	0,3	10,0	8,9	0,7	168,6
15 922	17 859	30 124	38 504	23 790	24,9	0,8	1,4	10,0	0,0	166,1
13 131	15 014	22 190	29 604	20 065	14,6	0,3	3,6	9,3	0,5	171,1
8 371	17 921	49 163	59 686	35 400	15,9	0,0	9,4	9,2	3,4	168,8
14 483	19 077	23 229	25 633	20 932	6,7	3,4	13,6	9,6	6,0	179,9
19 615	22 714	29 915	32 975	26 307	14,0	0,7	10,6	10,5	0,8	162,5
17 221	19 615	26 586	31 305	24 219	17,7	0,8	3,4	10,6	0,2	165,5
19 825	22 050	25 261	27 278	23 636	13,4	1,3	10,8	11,0	0,7	173,6
12 199	16 106	23 616	26 450	20 120	13,4	1,9	6,6	9,9	1,6	174,1
15 736	18 559	23 461	27 217	21 693	22,7	0,2	0,3	9,4	0,1	170,2
9 754	10 570	16 936	17 929	13 379	9,8	0,5	8,7	8,3	0,0	165,0
12 404	14 009	16 837	19 201	15 955	6,3	0,3	8,4	10,7	0,0	162,1
12 282	13 687	19 003	22 220	16 772	9,2	0,9	12,8	10,2	1,9	164,9
12 927	13 766	15 408	17 058	14 918	0,6	2,5	12,8	11,5	0,0	167,9
21 364	21 460	30 614	38 537	27 410	18,1	0,0	6,6	9,2	0,0	162,6
13 332	14 241	21 062	33 915	19 587	13,8	0,0	0,0	10,5	0,0	166,2
14 538	19 127	37 455	52 023	29 947	23,2	0,1	6,7	8,8	0,0	167,4
11 980	15 889	24 075	28 958	20 308	17,9	0,3	1,7	9,9	0,0	165,0

**Hrubá měsíční mzda a její složky, diference, placená doba
podle podskupin zaměstnání KZAM-R**

kraj: **Moravskoslezský**

Podskupiny zaměstnání KZAM-R	Počet zaměstnanců přepočtený podle placených měsíců	Medián
		Kč/měs
3417 Odhadci a zbožíznalci	53	16 972
3419 Ostatní pracovníci - obchodní zprostředkovatelé jinde neuvedení	39	23 291
3421 Obchodní agenti	794	21 038
3422 Odbytoví a přepravní agenti	859	20 470
3429 Ostatní obchodní agenti a makléři jinde neuvedení	15	16 572
3431 Odborné sekretářky, sekretáři	337	18 876
3433 Pracovníci v oblasti účetnictví, fakturace, rozpočtovnictví, kalkulace	2 548	19 269
3434 Pracovníci v oblasti statistiky a matematiky	95	22 012
3435 Pracovníci v oblasti práce a mezd (kromě účetních)	201	21 894
3436 Referenti osobních oddělení	330	21 804
3439 Ostatní odborní administrativní pracovníci jinde neuvedení	1 010	19 479
3471 Aranžéři, průmysloví a komerční návrháři, bytoví architekti	40	11 250
4112 Kancelářští a manipulační pracovníci a obsluha zařízení na zpracování textu	91	14 047
4113 Pracovníci přípravy dat výpočetní techniky	205	16 165
4115 Sekretářky, sekretáři	648	17 024
4121 Nižší účetní	296	13 198
4122 Nižší statistici	16	16 420
4123 Nižší finanční, daňoví úředníci a úředníci v příbuzných oborech	22	20 146
4131 Úředníci ve skladech	1 340	15 813
4132 Úředníci ve výrobě (např. výrobní plánovači)	301	18 968
4133 Úředníci v dopravě a v přepravě (dispečeri, kontrolori apod.)	553	19 502
4141 Řadoví knihovníci, archiváři, evidenční pracovníci	114	16 197
4142 Poštovní doručovatelé, úředníci v třídárnách	1 557	14 801
4143 Korektoři, kódovači a pracovníci v příbuzných oborech	16	13 652
4190 Ostatní nižší úředníci jinde neuvedení	128	15 284
4211 Pokladníci (v bankách, pojišťovnách, spořitelnách, na poště)	325	17 151
4212 Úředníci na přepážkách a směnárnách	829	15 871
4213 Pokladníci v obchodě, společném stravování apod.	840	9 296
4214 Prodavači vstupenek, jízdenek apod.	170	18 688
4215 Bookmakeři, krupiéři a úředníci sázkových kanceláří	870	13 114
4222 Recepční	62	13 089
4223 Telefonisté	48	13 124
4224 Informátoři	56	15 848
5112 Vlakvedoucí, vlakové čety, průvodčí (vč. palubních průvodčí)	334	20 804
5121 Pracovníci dohlížející nad obsluhujícím personálem, hospodyně	103	14 689
5122 Kuchaři	701	10 051
5123 Čišníci, servírky	123	11 500
5132 Pečovatelé a pomocní ošetřovatelé v zařízeních sociální péče, v nemocnicích	170	10 622
5144 Maséři	26	10 703
5149 Ostatní pracovníci zajišťující osobní služby jinde neuvedení	39	10 148
5161 Hasiči, požárníci	305	22 269
5169 Ostatní pracovníci ochrany a ostražky jinde neuvedení	1 610	8 783

**Hrubá měsíční mzda a její složky, diference, placená doba
podle podskupin zaměstnání KZAM-R**

kraj: Moravskoslezský

Diference				Průměr	Vybrané složky hrubé měsíční mzdy					Placená doba
					prémie a odměny	příplatky za přesčas	příplatky ostatní	náhrady	odměny za pohotovost	
1. decil	1. kvartil	3. kvartil	9. decil							
Kč/měs	Kč/měs	Kč/měs	Kč/měs	Kč/měs	%	%	%	%	%	hod/měs
10 395	13 066	19 049	21 655	16 971	16,5	0,3	1,7	9,2	0,0	167,0
17 760	19 776	27 395	35 513	24 718	14,4	0,1	7,9	9,9	0,0	163,8
14 050	17 152	25 850	33 512	22 794	21,2	0,1	2,1	9,5	0,0	164,6
13 364	17 467	24 661	30 313	21 667	20,7	0,3	4,2	10,3	0,1	168,2
13 440	15 375	20 220	21 895	17 554	17,1	0,4	0,7	9,0	0,0	167,3
13 247	15 704	23 563	29 454	20 606	19,4	0,3	4,0	9,1	0,0	166,1
13 172	16 103	22 910	27 399	19 959	18,9	0,3	2,3	10,0	0,0	165,5
14 070	17 442	25 202	30 910	22 134	20,3	0,2	1,1	10,4	0,1	165,9
13 776	17 504	25 496	31 472	22 176	21,3	0,7	2,9	10,4	0,0	165,7
15 409	18 351	26 339	31 516	23 245	20,0	0,2	3,2	10,2	0,0	165,2
13 484	16 088	23 813	28 963	21 027	19,7	0,0	4,2	9,9	0,1	165,5
9 053	9 769	14 379	19 127	12 866	12,4	0,1	3,6	9,8	0,0	165,6
10 657	12 706	16 299	19 322	14 526	16,4	0,2	2,4	11,1	0,2	164,3
9 061	11 752	18 646	20 768	15 682	14,4	0,1	10,9	9,8	0,0	164,2
11 611	13 724	21 135	25 588	18 215	18,9	0,1	4,0	9,7	0,0	166,0
9 462	10 822	16 354	18 263	13 923	20,4	0,3	1,9	9,6	0,0	168,7
12 780	15 380	18 360	19 817	17 347	23,2	0,4	1,2	10,9	0,0	165,3
18 270	19 111	26 092	26 670	21 958	15,0	0,0	10,7	9,0	0,0	164,6
10 991	12 995	18 361	21 615	16 133	17,1	1,6	6,9	9,5	0,2	169,7
12 180	15 018	24 697	29 882	20 865	19,3	2,3	3,0	10,4	0,1	166,6
14 516	16 749	23 120	29 395	20 750	17,1	0,9	7,4	10,6	0,2	172,3
11 593	13 985	18 396	19 989	16 294	15,4	0,2	5,0	9,9	0,0	167,5
12 769	13 758	16 110	17 828	15 160	19,8	0,1	12,0	9,3	0,0	157,8
12 269	12 624	17 544	21 104	15 153	18,2	0,8	1,1	9,0	0,0	164,5
11 509	12 877	17 640	20 787	15 954	19,8	0,1	2,2	9,9	0,1	164,2
13 028	15 267	19 075	21 333	17 109	16,7	0,2	6,4	9,5	0,0	160,5
13 589	14 687	17 451	21 108	16 993	21,3	0,1	9,3	9,3	0,0	154,1
7 295	8 177	10 634	11 986	9 525	10,7	0,0	6,2	9,6	0,0	157,1
15 875	17 265	19 860	21 047	18 597	11,4	1,4	12,0	11,9	0,5	176,9
10 894	11 879	14 759	17 516	13 759	28,3	0,4	24,5	9,6	0,0	176,0
10 023	12 078	15 750	17 692	13 923	9,1	0,4	8,3	10,0	0,0	165,0
8 252	9 499	18 577	23 976	14 849	17,6	0,1	9,1	10,3	0,0	161,5
11 730	13 401	16 963	17 689	15 617	14,2	0,8	9,4	11,3	0,1	173,7
17 250	19 626	22 133	24 851	20 847	16,5	2,1	14,0	10,0	0,0	176,6
10 506	12 384	17 302	22 531	15 677	17,5	0,4	5,7	10,2	0,5	165,4
7 646	8 461	12 477	14 938	10 862	12,1	0,3	5,3	9,3	0,0	164,3
9 611	10 113	13 141	15 668	12 178	12,2	0,8	7,6	9,7	0,0	165,1
8 624	9 638	11 777	13 417	10 877	7,2	0,8	14,8	10,1	0,0	163,9
10 214	10 551	11 834	12 577	11 083	4,5	0,7	5,8	12,3	0,0	161,2
9 514	9 888	10 304	11 832	10 531	10,5	0,1	4,0	9,6	0,0	161,8
17 965	20 502	23 630	26 131	21 973	11,9	1,1	17,4	10,2	1,7	163,5
7 793	8 136	11 410	15 761	10 413	6,4	0,6	11,7	9,0	0,1	162,6

**Hrubá měsíční mzda a její složky, diference, placená doba
podle podskupin zaměstnání KZAM-R**

kraj: Moravskoslezský

Podskupiny zaměstnání KZAM-R	Počet zaměstnanců přepočtený podle placených měsíců	Medián
		Kč/měs
5211 Prodavači v obchodech	3 212	9 129
6111 Pěstitelé polních plodin	91	13 293
6113 Zahradníci a pěstitelé zahradních plodin a sazenic	45	11 343
6121 Chovatelé hospodářských zvířat (kromě drůbeže a včel)	275	12 313
6141 Dělníci pro pěstění a ošetřování lesa	165	9 932
6142 Dělníci pro těžbu dřeva (kromě obsluhy pojezdových zařízení)	110	14 055
7111 Horníci, lamači pro uhelné doly	3 542	27 384
7113 Horníci pro dobývání nerudných surovin a kamenolamači	11	14 988
7114 Střelmistři	118	32 161
7116 Mechanici báňské záchranné služby	227	37 402
7122 Zedníci, kameníci, omítkáři	901	18 311
7123 Betonáři, dělníci specializovaní na pokládání betonových povrchů	74	16 276
7124 Tesaři a truhláři	450	16 736
7125 Stavební montážníci	67	18 422
7126 Asfaltěři, dlaždiči	26	16 454
7129 Ostatní stavební dělníci hlavní stavební výroby a pracovníci v ostatních oborech	364	15 454
7131 Stavební pokrývači	29	15 674
7134 Izolatěři	23	17 237
7135 Sklenáři	17	12 858
7136 Instalatěři, potrubáři, stavební zámečníci, klempíři	1 105	18 558
7137 Stavební a provozní elektrikáři	393	18 869
7139 Ostatní dělníci zajišťující dokončovací stavební práce a dělníci v příbuzných obor.	47	18 181
7141 Malíři a tapetáři	80	15 391
7142 Lakýrníci a pracovníci v příbuzných oborech	188	16 923
7211 Formíři a jádraři	434	20 024
7212 Svářeči, řezači plamenem a páječi	1 343	18 882
7213 Výrobci a opraváři výrobků a dílů z plechů	335	19 428
7214 Montéři kovových konstrukcí	411	19 350
7215 Montéři lan a zdvihacích zařízení (např. na lodích, letadlech)	34	19 310
7217 Montéři-kotláři	61	16 470
7221 Kováři, obsluha kovací lisů, obsluha bucharů	608	19 041
7222 Nástrojaři, kovodeláři, kovodělníci, zámečníci	7 202	19 926
7223 Seřizovači a obsluha obráběcích strojů (kromě automatických a poloautomatických)	3 515	19 639
7224 Brusiči, leštiči a ostříči nástrojů	371	17 002
7231 Mechanici a opraváři motorových vozidel	888	17 923
7234 Mechanici a opraváři kolejových vozidel	838	19 720
7235 Mechanici a opraváři obráběcích, zemědělských strojů a průmyslového zařízení	2 553	24 129
7239 Ostatní mechanici a opraváři strojů a zařízení bez elektro jinde neuvedení	1 144	21 678
7241 Elektromechanici, opraváři a seřizovači různých typů elektrických zařízení	4 158	22 346
7242 Mechanici, opraváři a seřizovači elektrických částí aut, letadel, lodí	394	18 222
7243 Mechanici, seřizovači, opraváři elektronických zařízení	1 558	17 762
7244 Telefonní a telegrafní mechanici, montéři a opraváři	135	17 777

**Hrubá měsíční mzda a její složky, diference, placená doba
podle podskupin zaměstnání KZAM-R**

kraj: Moravskoslezský

Diference				Průměr	Vybrané složky hrubé měsíční mzdy					Placená doba
1. decil	1. kvartil	3. kvartil	9. decil		prémie a odměny	příplatky za přesčas	příplatky ostatní	náhrady	odměny za pohotovost	
Kč/měs	Kč/měs	Kč/měs	Kč/měs	Kč/měs	%	%	%	%	%	hod/měs
7 249	8 046	10 457	12 883	9 970	10,3	0,2	4,7	7,4	0,0	161,6
8 535	10 956	15 917	17 120	13 298	17,4	3,5	3,6	10,2	0,1	188,2
8 815	10 034	14 414	16 282	11 980	17,4	0,9	2,5	8,4	0,8	167,6
9 675	10 597	15 167	17 380	13 003	17,4	1,9	7,1	9,2	0,0	179,9
8 104	9 033	11 009	12 529	10 241	4,6	0,2	0,9	14,8	0,0	171,2
11 299	12 330	15 367	18 043	14 194	4,9	0,3	1,7	18,8	0,0	167,0
18 763	22 865	31 664	35 752	27 339	27,5	1,5	8,0	14,9	0,1	166,1
10 732	14 244	18 254	23 616	16 339	13,2	0,0	3,7	18,3	0,0	164,2
25 584	28 555	36 279	38 755	31 937	17,3	3,5	5,4	13,8	0,4	176,7
29 626	33 414	42 001	45 091	37 563	17,2	4,7	19,3	13,8	2,7	175,3
13 246	15 756	22 002	26 150	19 006	17,7	1,0	8,5	12,6	0,0	169,1
13 290	14 825	20 181	26 472	17 995	31,5	3,9	2,5	11,9	0,0	181,7
13 135	14 634	19 282	22 744	17 296	17,4	1,9	5,9	12,1	0,1	173,7
13 537	15 448	20 061	23 114	18 342	16,5	4,6	8,5	11,8	0,0	188,3
13 113	13 406	19 057	22 694	16 906	28,9	1,1	3,6	10,8	0,2	173,8
11 891	13 166	18 456	20 864	15 999	24,5	2,0	5,6	12,9	0,0	176,4
9 711	13 921	16 559	19 152	15 022	17,4	0,1	2,4	13,3	0,0	171,3
14 126	16 050	18 812	24 280	18 214	21,9	3,0	3,1	12,7	0,0	177,0
7 877	8 733	15 435	17 174	12 597	16,7	1,9	4,5	12,4	0,0	176,0
14 274	16 392	20 910	23 596	18 761	18,2	1,2	4,1	11,2	1,6	169,5
14 116	16 504	22 736	25 119	19 399	16,1	2,2	6,0	10,7	1,1	172,7
12 232	15 514	22 538	24 867	18 672	17,8	0,6	3,6	10,5	2,5	170,5
12 925	13 957	16 775	18 266	15 533	19,7	0,7	3,7	12,6	0,0	165,8
10 958	14 014	19 506	22 445	16 841	16,8	1,4	8,3	12,0	0,0	170,9
14 452	17 240	22 675	25 661	20 017	13,7	1,7	11,9	12,7	0,0	171,5
13 673	16 299	21 678	24 500	19 065	14,7	2,1	9,2	12,0	0,1	172,8
14 933	17 312	21 874	24 838	19 744	12,1	2,0	7,1	12,1	0,0	174,5
14 148	16 970	22 089	25 513	19 714	11,0	2,8	5,7	11,8	0,1	177,8
15 912	17 905	22 396	28 883	20 942	13,2	1,4	8,8	10,6	4,7	172,2
14 796	15 490	18 146	21 402	17 104	9,2	2,7	17,5	11,0	0,0	176,2
14 240	16 987	21 627	24 212	19 115	15,5	1,6	12,1	12,2	0,0	172,0
14 038	16 570	23 722	27 942	20 587	16,7	1,7	7,8	11,5	0,4	169,9
14 674	16 850	22 666	25 667	19 986	15,1	1,8	8,1	11,2	0,0	171,6
11 944	14 412	19 764	22 479	17 147	13,6	1,6	10,9	12,0	0,1	170,1
13 595	15 596	19 813	21 526	17 752	19,8	0,8	4,3	12,2	0,2	167,3
13 954	16 378	22 116	23 480	19 241	15,5	1,0	9,8	12,4	0,3	171,2
15 091	19 114	28 498	32 655	24 030	25,3	1,9	7,7	13,2	0,2	171,5
15 405	18 650	25 640	28 954	22 192	25,2	2,0	7,0	10,2	0,1	170,5
14 280	18 560	26 288	31 229	22 697	18,7	1,5	9,2	11,6	0,5	168,6
12 925	15 512	20 344	22 252	17 975	16,9	0,8	7,1	11,7	0,6	169,1
14 186	15 516	20 697	24 508	18 428	12,4	4,0	10,5	9,8	0,2	164,9
12 584	15 481	20 737	22 597	17 968	21,3	0,9	4,1	11,7	1,5	168,9

**Hrubá měsíční mzda a její složky, diference, placená doba
podle podskupin zaměstnání KZAM-R**

kraj: Moravskoslezský

Podskupiny zaměstnání KZAM-R	Počet zaměstnanců přečtený podle placených měsíců	Medián
		Kč/měs
7245 Montéři a opraváři rozhlasových a TV přijímačů, magnetofonů	19	20 493
7246 Montéři a opraváři silnoproudých elektrických vedení	515	20 045
7247 Montéři a opraváři slaboproudých elektrických vedení	15	10 296
7311 Výrobci, mechanici a opraváři přesných přístrojů a zařízení	214	20 392
7321 Výrobci hrnčířského, porcelánového zboží, žáruvzdorných výrobků, brus.kotoučů	70	13 246
7324 Malíři skla a keramiky a pracovníci v příbuzných oborech (vč. výrobců zrcadel)	34	9 781
7341 Tiskaři, sazeči (kromě obsluhy tiskárenských strojů)	71	16 538
7344 Fotografové a pracovníci v příbuzných oborech	34	16 647
7345 Knihvazači a pracovníci v příbuzných oborech	106	12 169
7411 Zpracovatelé masa, ryb vč. uzenářů a konzervovačů masa a ryb	408	13 118
7412 Zpracovatelé pekárenských a cukrářských výrobků	555	10 514
7419 Ostatní zpracovatelé - výrobci potravinářských výrobků jinde neuvedení	244	11 819
7421 Impregnační a úpraváři dřeva	66	12 592
7422 Umělečtí truhláři, řezbáři, výrobci a opraváři výrobků ze dřeva vč. opravářů	179	16 909
7423 Seřizovači a seřizovači-obsluhovači dřevoobráběcích strojů	73	17 268
7433 Dámské a pánské krejčí a kloboučníci včetně opravářů oděvů	28	8 457
7435 Modeláři a střihači textilu, kůže a podobných materiálů	37	11 088
7436 Švadleny, vyšivači a pracovníci v příbuzných oborech	144	7 835
7437 Čalouníci a pracovníci v příbuzných oborech (včetně autočalouníků)	53	12 610
7439 Ostatní dělníci při výrobě textilu, oděvů a výrobků z kůže, kožešin	129	9 575
8111 Obsluha důlního zařízení a razicích štítů	2 213	31 194
8112 Obsluha zařízení pro úpravu rudných a nerudných surovin	1 103	18 799
8113 Vrtáři, jeřábníci při ropných nebo plynových vrtech a dělníci v příbuzných oborech	59	17 345
8121 Obsluha zařízení při hutní výrobě kovů obsluha pecí a konvertorů	2 311	24 424
8122 Obsluha zařízení ve slévárství (taviči, slévači)	803	19 085
8123 Obsluha zařízení na tepelné zpracování kovů	604	19 999
8124 Obsluha zařízení na tažení a protlačování kovů	652	18 014
8125 Obsluha zařízení na tváření kovů ve válcovnách	4 520	22 465
8126 Obsluha zařízení na úpravu kovového odpadu	42	18 406
8139 Obsluha ostatních zařízení na výrobu skla a keramiky	95	15 814
8141 Obsluha pily a jiného zařízení na zpracování dřeva	27	10 856
8149 Obsluha ostatních zařízení na zpracování dřeva a v papírnách jinde neuvedená	59	12 002
8151 Obsluha drtičů, mlýnů a míchadel při chemické výrobě	66	19 716
8153 Obsluha filtrů a třídících (včetně výparníků, podtlakových nádob)	42	15 251
8154 Obsluha chemických destilačních kolon a reaktorů	150	22 984
8155 Obsluha zařízení na zpracování ropy a zemního plynu	96	18 988
8159 Obsluha ostatních zařízení při chemické výrobě jinde neuvedená	1 553	22 856
8161 Obsluha zařízení při výrobě a rozvodu elektřiny	750	23 291
8162 Obsluha parních turbín, ohříváčů a motorů	667	19 382
8163 Obsluha zařízení při úpravě, čištění a rozvodu vody	913	18 956
8171 Obsluha automatických nebo poloautomatických montážních linek	331	16 237
8172 Obsluha průmyslových robotů	77	19 863

**Hrubá měsíční mzda a její složky, diference, placená doba
podle podskupin zaměstnání KZAM-R**

kraj: Moravskoslezský

Diference				Průměr	Vybrané složky hrubé měsíční mzdy					Placená doba
1. decil	1. kvartil	3. kvartil	9. decil		prémie a odměny	příplatky za přesčas	příplatky ostatní	náhrady	odměny za pohotovost	
Kč/měs	Kč/měs	Kč/měs	Kč/měs	Kč/měs	%	%	%	%	%	hod/měs
10 875	15 374	24 579	26 543	20 623	17,1	0,2	10,9	10,8	0,9	164,9
14 571	17 423	24 280	27 488	20 785	16,8	1,1	5,8	11,2	3,1	171,3
8 853	9 005	12 930	16 824	11 979	7,3	0,6	6,3	9,9	0,0	167,8
15 401	17 933	23 322	25 550	20 701	16,7	0,9	8,5	11,6	1,3	164,7
9 967	11 637	14 822	16 453	13 371	18,4	1,4	5,5	8,7	0,0	170,1
7 977	8 225	12 492	17 686	11 183	8,7	1,4	4,0	12,1	0,0	168,5
9 981	12 273	21 157	26 618	17 867	15,8	0,8	6,3	9,5	0,2	167,8
11 579	14 392	20 650	26 665	18 134	19,5	0,3	2,8	8,8	0,0	167,9
9 321	10 856	13 055	14 088	11 946	14,2	2,2	4,7	9,0	0,0	173,6
9 136	10 670	15 682	17 773	13 494	20,2	0,9	3,8	9,9	0,1	177,2
8 369	9 198	11 789	13 131	10 764	11,3	1,2	8,1	9,6	0,0	172,9
7 992	10 039	16 512	23 443	13 783	16,3	4,4	4,6	9,7	0,0	171,8
10 388	11 331	13 804	20 160	13 767	25,2	0,7	3,2	11,3	0,0	168,6
10 770	13 188	19 984	24 286	17 143	16,4	2,0	5,2	11,7	0,0	169,8
13 015	15 737	18 810	20 192	16 905	2,8	1,3	1,8	11,8	0,0	170,3
7 732	7 979	8 768	10 269	8 869	7,5	0,4	0,9	11,3	0,0	166,3
8 283	9 983	12 585	13 710	11 179	19,9	0,8	2,6	13,3	0,0	165,1
4 600	5 986	9 164	10 244	7 673	10,6	0,5	0,4	12,2	0,0	154,1
8 249	9 407	16 274	18 010	12 954	17,4	1,4	3,1	12,6	0,0	166,0
8 175	8 676	11 546	13 881	10 376	15,0	1,0	6,3	11,0	0,6	168,5
19 893	24 974	36 163	41 002	30 987	28,8	1,7	7,3	12,4	0,2	170,1
13 814	15 559	23 030	26 118	19 409	21,5	1,3	13,5	10,9	0,1	167,5
12 256	14 678	19 278	20 801	17 241	20,8	2,5	5,8	13,7	0,0	179,6
19 261	21 743	26 472	29 206	24 198	16,0	0,3	16,2	10,7	0,0	163,3
14 543	16 931	21 256	24 325	19 315	12,3	1,3	17,4	12,0	0,1	171,3
15 833	17 907	22 579	24 741	20 272	10,2	1,4	18,1	10,5	0,0	171,4
12 430	13 783	20 807	23 417	17 838	8,0	1,5	24,0	10,9	0,0	169,7
18 039	20 189	24 887	27 550	22 693	14,1	0,8	14,7	10,7	0,0	166,3
10 352	11 978	21 905	25 950	17 956	49,6	0,0	2,3	8,0	0,0	170,4
13 298	14 359	17 676	19 646	16 062	20,3	0,5	6,8	12,0	0,1	166,3
7 988	8 956	14 918	16 204	11 511	14,0	0,7	0,4	14,5	0,0	169,8
10 347	10 944	13 992	16 378	12 985	19,7	0,7	3,2	12,9	0,0	176,3
15 514	17 314	21 539	24 678	19 924	21,1	1,5	5,3	11,4	0,0	165,6
13 362	13 932	17 858	18 779	15 916	13,4	2,3	10,7	10,5	0,0	168,5
19 758	21 135	24 608	26 169	22 934	6,7	1,2	13,8	9,1	0,0	166,6
12 000	12 810	22 554	26 199	18 663	16,7	0,9	17,1	10,4	0,1	168,4
16 331	19 882	25 182	27 887	22 397	17,6	0,1	11,9	12,6	0,0	148,6
17 710	20 504	25 812	28 415	23 086	11,2	0,8	17,0	10,3	0,3	166,0
12 084	15 981	23 116	25 409	19 267	13,5	1,1	16,5	10,2	0,1	168,8
13 360	15 816	22 183	24 890	19 024	14,1	0,7	11,6	10,2	0,2	163,5
12 057	14 131	19 131	24 825	17 241	18,3	1,6	6,3	10,5	0,1	169,0
17 072	18 359	23 477	28 374	21 420	21,5	1,5	10,7	10,8	0,0	172,8

**Hrubá měsíční mzda a její složky, diference, placená doba
podle podskupin zaměstnání KZAM-R**

kraj: **Moravskoslezský**

Podskupiny zaměstnání KZAM-R	Počet zaměstnanců přečtený podle placených měsíců	Medián
		Kč/měs
8180 Obsluha strojů a zařízení pro práce na železničním svršku	303	17 737
8211 Obsluha automatických nebo poloautomatických obráběcích strojů (kromě 722)	1 109	18 134
8212 Obsluha strojů na výrobu maltovin, vápna, cementu, prefabrikátů	182	13 689
8223 Obsluha strojů při konečné úpravě a nanášení ochranných povlaků	289	16 673
8229 Obsluha strojů na výrobu chemických výrobků jinde neuvedená	120	20 952
8231 Obsluha strojů na výrobu pryžových výrobků (např. obuvi, pneumatik)	742	17 892
8232 Obsluha strojů na výrobu plastových výrobků (vč. laminování)	720	14 961
8251 Obsluha tiskárenských strojů	284	16 946
8252 Obsluha automatických a poloautomatických knihvazačských strojů	92	15 313
8253 Obsluha strojů na výrobu předmětů z lepenky (vč. kartonáže)	332	17 412
8254 Obsluha kopírovacích strojů	38	13 781
8261 Obsluha strojů na úpravu vláken, dopřádání a navíjení příze	230	11 396
8262 Obsluha tkacích a pletacích strojů	430	11 066
8263 Obsluha šicích a vyšívacích strojů	236	11 215
8264 Obsluha strojů na bělení, barvení, čištění, praní, žehlení textilu	310	11 222
8271 Obsluha strojů na zpracování a konzervování masa a ryb	26	9 943
8273 Obsluha strojů na mletí zrn a koření	29	13 976
8274 Obsluha strojů na zpracování mouky, výrobu pečiva, čokolády a cukrovinek	410	16 778
8281 Montážní dělníci montující mechanická zařízení (stroje, vozidla)	1 697	18 406
8282 Montážní dělníci montující elektrická zařízení	274	19 108
8284 Montážní dělníci montující výrobky z kovů, pryže a plastů	402	12 170
8290 Obsluha jiných stacionárních zařízení a ostatní montážní dělníci	250	18 299
8311 Strojvedoucí	1 038	24 610
8312 Řidiči kolejových motorových vozíků a drezín	34	23 010
8313 Dělníci zabezpečující sestavování vlaků (brzdaři, výhybkáři)	1 244	18 598
8314 Dělníci zabezpečující jízdu vlaků v mezistaničních úsecích	488	18 176
8321 Řidiči osobních a malých dodávkových automobilů, taxikáři	214	16 542
8323 Řidiči autobusů, trolejbusů a tramvají	2 580	18 579
8324 Řidiči nákladních automobilů a tahačů	1 639	17 715
8326 Řidiči speciálních vozidel	207	17 506
8331 Obsluha zemědělských a lesních strojů	275	15 941
8332 Obsluha zemních a příbuzných strojů	594	20 219
8333 Obsluha jeřábů, zdvihacích a podobných manipulačních zařízení	1 720	19 937
8334 Obsluha vysokozdvíhacích a ostatních motorových vozíků	663	16 214
9132 Pomocníci a uklízeči v kancelářích, hotelích, nemocnicích a jiných zařízeních	1 378	9 222
9141 Domovníci, správci domu	117	15 405
9151 Poslíčci, nosiči zavazadel a doručovatelé	32	20 125
9152 Vrátní, hlídači, uváděči a šatnářky	492	10 565
9161 Sběrači odpadků, popeláři	258	14 686
9162 Metaři, čistíči záchodků, žump, kanálů a podobných zařízení	117	16 801
9169 Ostatní pracovníci v příbuzných oborech jinde neuvedení	21	10 137
9211 Pomocní a nekvalifikovaní dělníci v zemědělství	46	12 826

**Hrubá měsíční mzda a její složky, diference, placená doba
podle podskupin zaměstnání KZAM-R**

kraj: Moravskoslezský

Diference				Průměr	Vybrané složky hrubé měsíční mzdy					Placená doba
					1. decil	1. kvartil	3. kvartil	9. decil	prémie a odměny	
Kč/měs	Kč/měs	Kč/měs	Kč/měs	Kč/měs	%	%	%	%	%	hod/měs
14 981	15 952	20 501	22 780	18 352	20,7	1,6	5,2	11,9	1,1	171,3
12 669	15 056	21 851	25 716	18 836	14,9	1,8	11,1	11,0	0,2	169,9
9 763	10 676	16 716	18 748	13 916	24,9	1,3	12,9	11,8	0,0	168,8
11 796	13 385	19 909	22 845	17 036	14,3	2,4	11,2	10,9	0,1	171,9
17 945	19 261	23 517	25 272	21 422	7,6	0,5	10,8	10,4	0,0	163,0
13 578	15 224	20 345	22 609	18 090	8,7	1,5	10,4	10,9	0,1	166,8
9 838	11 515	20 166	22 460	15 697	19,8	2,5	14,1	11,5	0,0	171,7
10 601	12 802	26 251	34 113	20 068	18,0	1,3	10,2	9,1	0,0	169,3
11 656	12 989	18 874	26 961	17 345	25,6	4,6	5,8	7,6	0,0	178,3
13 010	14 501	20 744	23 851	17 818	21,7	0,2	13,7	11,6	0,0	163,3
11 043	12 882	16 072	18 199	14 464	16,5	0,2	6,3	10,7	0,2	165,1
9 163	9 872	12 484	13 325	11 336	20,3	1,2	6,4	12,1	0,0	167,9
8 435	9 446	12 208	13 099	10 857	10,9	1,0	15,7	11,7	0,0	166,2
8 346	9 714	12 228	13 383	11 081	21,8	1,1	3,8	14,2	0,0	167,9
8 113	9 059	12 772	14 773	11 306	14,5	0,9	10,4	10,7	0,0	168,9
9 216	9 394	11 277	14 234	10 770	22,3	0,5	7,7	8,8	0,0	165,5
11 260	12 296	16 458	18 161	14 362	30,1	1,9	4,3	10,8	0,0	186,3
12 353	14 402	18 397	19 889	16 355	8,4	1,2	10,2	10,1	0,0	167,0
13 035	16 456	19 980	21 651	18 046	20,4	2,0	8,0	11,0	0,0	170,6
13 981	17 025	22 601	24 935	19 451	16,5	1,3	0,5	13,1	0,7	171,7
9 395	10 578	14 464	16 292	12 495	20,7	0,7	2,9	12,0	0,0	166,0
10 940	14 951	22 346	24 997	18 399	14,4	1,3	10,7	10,8	0,0	170,2
21 636	23 351	25 652	27 121	24 359	16,3	1,5	14,8	11,0	0,0	171,9
20 316	21 546	25 878	27 720	23 269	30,5	1,8	5,9	14,2	0,2	169,7
16 132	17 481	20 442	22 768	19 030	14,2	1,3	15,2	10,7	0,3	172,0
16 089	16 897	19 978	22 793	18 778	13,9	1,4	15,1	10,4	0,5	173,6
11 285	13 553	20 472	24 479	17 413	20,3	1,1	3,6	10,4	0,4	170,3
16 185	17 257	20 023	21 671	18 769	15,3	3,1	8,4	9,0	0,0	187,7
13 463	15 656	20 294	22 879	18 052	20,0	2,2	5,5	10,6	0,3	180,0
11 720	13 196	21 625	24 892	17 796	23,7	2,1	5,7	10,0	0,5	173,8
10 391	13 313	18 235	20 362	15 724	22,5	2,2	3,1	10,9	0,1	183,6
15 459	17 508	22 403	24 838	20 117	23,2	1,5	8,3	11,4	0,2	171,6
13 898	16 698	22 625	25 610	19 776	13,4	1,6	13,0	10,9	0,0	169,8
11 695	13 585	18 739	21 271	16 363	15,7	1,7	8,4	10,5	0,0	169,8
7 547	8 252	10 514	11 923	9 551	10,8	0,5	5,1	10,5	0,0	164,0
9 549	12 902	16 372	18 241	14 660	21,0	0,4	6,0	10,5	0,0	169,8
10 343	15 273	23 869	25 323	19 110	15,8	1,0	0,2	9,4	0,5	175,7
7 702	8 386	12 974	14 640	10 932	11,7	1,1	12,3	9,2	0,2	170,6
10 572	12 215	16 678	19 270	14 692	22,0	1,1	9,6	11,3	0,0	174,1
11 594	13 852	18 270	20 822	16 489	20,7	0,5	3,0	13,7	2,5	166,3
7 492	8 829	10 714	14 214	10 376	20,7	0,2	6,1	6,9	1,0	172,4
8 692	10 505	15 828	17 004	13 226	19,2	1,4	1,9	10,2	0,0	183,2

**Hrubá měsíční mzda a její složky, diference, placená doba
podle podskupin zaměstnání KZAM-R**

kraj: Moravskoslezský

Podskupiny zaměstnání KZAM-R	Počet zaměstnanců přepočtený podle placených měsíců	Medián
		Kč/měs
9212 Pomocní a nekvalifikovaní dělníci v lesnictví	16	12 714
9311 Pomocní a nekvalifikovaní dělníci v dolech a lomech a v příbuzných oborech	843	24 309
9312 Pomocní a nekvalifikovaní dělníci na stavbách a údržbě silnic, přehrad	27	13 339
9313 Pomocní a nekvalifikovaní dělníci na stavbách budov	23	13 766
9314 Figuranti v zeměměřičství a pomocníci při geodetických a kartografických pracích	27	19 504
9315 Pomocní a nekvalifikovaní pracovníci při geologickém a jiném průzkumu	22	16 551
9321 Pomocní a nekvalifikovaní montážní a manipulační dělníci	3 514	12 310
9322 Ruční baliči a pytlouači	177	13 619
9323 Dělníci nádvorní skupiny (pomocní montéři)	309	12 734
9331 Řidiči vozidel poháněných ručně nebo nožně	360	11 269
9332 Obsluha povozů a zařízení poháněných zvířaty	41	12 259
9333 Vazači a nosiči břemen, přístavní dělníci (dokaři)	195	15 128
9339 Pomocní a nekvalifikovaní pracovníci v dopravě, ve skladech, v telekomunikacích	1 664	13 685

**Hrubá měsíční mzda a její složky, diferenciacce, placená doba
podle podskupin zaměstnání KZAM-R**

kraj: Moravskoslezský

Diferenciace				Průměr	Vybrané složky hrubé měsíční mzdy					Placená doba
					1. decil	1. kvartil	3. kvartil	9. decil	prémie a odměny	
Kč/měs	Kč/měs	Kč/měs	Kč/měs	Kč/měs	%	%	%	%	%	hod/měs
9 286	11 405	14 160	15 750	12 768	12,7	0,2	2,3	13,0	0,0	172,8
16 866	20 185	28 071	30 894	24 268	29,3	2,1	7,2	14,0	0,3	170,2
8 361	11 065	14 574	15 568	12 888	21,4	1,1	4,1	12,8	0,4	167,3
11 344	11 847	18 270	18 492	14 404	28,4	1,3	1,7	10,5	0,0	175,9
13 566	17 390	23 409	24 491	19 612	32,0	0,8	3,2	14,3	0,0	163,1
12 181	13 282	18 370	19 414	16 061	20,4	2,4	3,7	12,6	0,0	181,8
9 833	10 854	15 196	17 837	13 248	13,2	1,1	8,1	10,6	0,0	167,5
8 621	10 441	15 913	18 031	13 306	11,9	0,9	12,9	11,4	0,0	168,1
8 801	10 414	14 007	15 262	12 466	13,3	0,2	4,1	9,7	0,2	164,8
8 608	9 837	12 832	14 220	11 359	31,5	1,1	16,2	2,7	0,0	166,1
9 314	10 475	14 296	17 156	12 619	1,2	0,0	0,4	17,2	0,0	167,3
11 452	12 677	17 969	19 903	15 593	12,0	1,6	9,2	10,8	0,0	171,8
9 421	11 117	16 131	18 709	13 899	14,5	0,7	5,0	11,5	0,4	166,5

**Průměrná měsíční odpracovaná a neodpracovaná doba zaměstnanců
podle podskupin zaměstnání KZAM-R**

kraj: Moravskoslezský

Podskupiny zaměstnání KZAM-R	Počet zaměstnanců přepracovaný podle eviden. měsíců	Odpracovaná doba		Neodpracovaná doba		
		celkem	z toho přesčas	celkem	z toho	
					nemoc	dovolená
		hod/měs	hod/měs	dnů/měs	dnů/měs	dnů/měs
1210 Ředitelé a prezidenti velkých organizací, podniků	199	148,4	0,0	2,3	0,1	1,9
1221 Ved. pracovníci v zemědělství, lesnictví, rybář. a mysliv.	99	144,6	1,6	2,8	0,6	1,8
1222 Vedoucí pracovníci v průmyslu (ve výrobě)	1 088	145,4	2,2	2,6	0,3	2,0
1223 Vedoucí pracovníci ve stavebnictví a zeměměřičtví	137	149,5	0,4	2,7	0,7	1,9
1224 Vedoucí pracovníci ve velkoobchodě a v maloobchodě	1 178	146,4	0,6	2,7	0,7	1,7
1226 Ved. pracovníci v dopr., skladování, telekom. a na pošt. úř.	548	137,7	0,7	3,2	0,6	2,2
1227 Ved. prac. v organ.zaměřených na poskytování obch.slуж.	217	145,5	0,3	2,7	0,4	2,0
1228 Ved.prac. v pečovatel., úklidových a podobných službách	11	148,1	0,0	2,7	0,7	1,5
1229 Ved. pracovních dílčích celků jinde neuved. (kult.,zdrav.)	261	143,6	0,9	2,9	0,3	2,2
1231 Vedoucí pracovníci finančních a hospodářských útvarů	552	146,6	0,4	2,4	0,2	2,0
1232 Ved. prac. personálních útvarů a útvarů průmysl. vztahů	152	143,8	0,1	2,7	0,4	2,0
1233 Vedoucí pracovníci odbytových útvarů (vč. průzkumu trhu)	324	147,8	0,9	2,5	0,3	2,0
1234 Ved. prac. reklamních útvarů a útvarů pro styk s veřejností	40	150,2	0,4	2,4	0,4	1,8
1235 Vedoucí pracovníci zásobovacích útvarů	123	146,4	0,6	2,4	0,1	2,0
1236 Vedoucí pracovníci výpočetních útvarů	125	147,8	1,5	2,4	0,1	2,0
1237 Vedoucí pracovníci výzkumných a vývojových útvarů	186	145,6	0,5	2,4	0,2	2,0
1239 Vedoucí pracovníci ostatních útvarů jinde neuvedení	433	142,9	0,4	2,8	0,4	2,1
1311 Vedoucí, ředitelé v zemědělství, lesnictví, rybářství	32	157,3	0,0	2,0	0,1	1,9
1312 Vedoucí, ředitelé v průmyslu (ve výrobě)	133	145,7	0,2	2,4	0,2	2,0
1313 Vedoucí, ředitelé ve stavebnictví a zeměměřičtví	49	150,8	1,1	2,5	0,5	1,9
1314 Vedoucí, ředitelé ve velkoobchodu a maloobchodu	316	143,4	1,2	2,9	0,6	1,7
1315 Vedoucí, ředitelé v restauracích a hotelích	36	153,1	1,0	2,0	0,3	1,7
1316 Vedoucí v dopravě, sklad., telekomun. a na pošt. úřadech	116	142,8	1,2	3,1	0,5	2,0
1317 Ved., ředitelé v podnicích poskytujících obchodní služby	28	154,5	0,3	2,2	0,1	1,8
1318 Vedoucí, ředitelé pečovatelských, úklidových a pod. služ.	13	148,5	0,0	2,1	0,2	1,7
1319 Vedoucí, ředitelé malých organizací ostatní (kult.,zdrav.)	23	150,4	0,0	2,5	0,4	1,9
2111 Fyzikové a astronomové	80	148,1	1,3	2,1	0,1	1,9
2113 Chemici	36	137,9	1,1	3,2	0,8	2,1
2114 Geologové, geofyzici, geodeti, hydrologové apod.	63	148,4	4,1	2,8	0,5	2,1
2119 Ostatní vědci a odborníci v příbuz. oborech jinde neuved.	76	147,8	1,4	2,5	0,3	1,9
2131 Projektanti a analytici výpočetních systémů	176	144,6	1,6	2,7	0,3	2,1
2132 Programátoři	328	145,8	0,9	2,7	0,4	2,0
2139 Ostatní odborníci zabývající se výp. tech. jinde neuvedení	411	148,6	1,3	2,5	0,3	1,9
2141 Hlavní architekti, architekti a plánovači měst, urbanisté	21	141,3	0,3	3,6	1,1	2,1
2142 Projektanti staveb a areálů, stavební inženýři	164	145,3	0,8	2,7	0,6	1,9
2143 Projektanti elektrotechnických zařízení, elektroinženýři	223	143,8	1,7	2,8	0,3	2,1
2144 Projektanti elektronických syst. a telekomunikačních sítí	66	146,6	1,7	2,9	0,5	2,1
2145 Projektanti a konstruktéři strojních zaříz., strojní inženýři	1 011	147,7	3,9	2,5	0,4	1,9
2146 Chemičtí inženýři, technologové	98	143,6	0,9	2,7	0,3	1,9
2147 Důlní a hutní inženýři, technologové, metalurgové	571	143,1	2,7	2,9	0,4	2,1
2149 Ostatní architekti, projektanti, konstrukt.a techn.inženýři	267	143,6	1,6	2,8	0,5	2,0
2211 Bakteriologové, biologové, ekologové, zoologové	63	141,4	0,1	3,0	0,8	2,0

**Průměrná měsíční odpracovaná a neodpracovaná doba zaměstnanců
podle podskupin zaměstnání KZAM-R**

kraj: Moravskoslezský

Podskupiny zaměstnání KZAM-R	Počet zaměstnanců přečtený podle eviden. měsíců	Odpracovaná doba		Neodpracovaná doba		
		celkem	z toho přesčas	celkem	z toho	
					nemoc	dovolená
		hod/měs	hod/měs	dnů/měs	dnů/měs	dnů/měs
2213 Agronomové, šlechtitelé a odborníci v příbuzných oborech	22	156,7	0,0	2,1	0,2	1,7
2221 Lékaři, ordináři (kromě zubních lékařů)	229	146,6	6,9	2,9	0,5	2,1
2311 Vědeckopedagogičtí pracovníci	1 245	140,1	0,0	4,1	0,4	3,3
2411 Odborní pracov. na úseku účetnictví, financí, daní, apod.	595	144,4	1,1	2,7	0,4	2,0
2412 Odbor. pracovníci na úseku zaměstnaneckých, pers. věcí	134	144,1	1,3	2,8	0,4	2,0
2413 Odborní pracovníci v bankovníctví a pojišťovnictví	795	140,8	0,8	3,3	0,8	2,0
2419 Ostatní odborní pracovníci v oblasti podnikání	646	146,0	2,4	2,6	0,4	2,0
2421 Právníci, právní poradci (mimo advokacie a soudnictví)	82	142,9	0,1	2,8	0,6	2,0
2432 Odborní pracovníci knihoven (kromě řadových)	26	137,6	0,0	4,3	1,9	2,0
2433 Odborní pracovníci v informacích (např. vti)	20	149,3	0,0	2,3	0,3	1,6
2441 Ekonomové - vědečtí pracovníci, specialisté, experti	468	143,8	1,0	2,7	0,4	2,0
2451 Spisovatelé, autoři, kritikové, novináři, redaktori	103	150,2	0,0	2,5	0,3	2,0
2452 Sochaři, malíři, umělečtí restaurátoři, grafici a výtvarníci	23	146,0	0,9	2,4	0,5	1,8
2470 Odborní administrativní pracovníci jinde neuvedení	247	144,9	0,8	2,7	0,5	2,0
3111 Technici ve fyzikálních a příbuzných oborech	197	141,1	3,3	3,5	0,9	2,0
3112 Stavební technici	675	145,7	2,3	3,0	0,8	2,0
3113 Elektrotechnici	736	145,4	5,3	3,1	0,6	2,2
3114 Elektronici a technici v radiokomunikacích a telekomunik.	164	150,0	5,7	2,8	0,5	1,8
3115 Strojírenští technici	1 701	145,6	4,7	2,8	0,5	1,9
3116 Chemičtí technici	449	139,6	3,1	3,1	0,6	2,1
3117 Důlní a hutní technici	1 893	147,7	8,4	3,0	0,4	2,2
3118 Technici v kartografii, kresličtí a zeměměřiči	242	144,2	2,1	2,8	0,5	2,0
3119 Ostatní techničtí pracovníci jinde neuvedení	2 424	145,1	3,4	2,8	0,6	2,0
3121 Poradci ve výpočetní technice	208	147,4	1,0	2,6	0,3	2,0
3122 Operátoři a obsluha výpočetní techniky	566	147,3	1,8	2,8	0,6	1,8
3123 Operátoři průmyslových robotů, ne strojů	21	136,0	3,4	4,0	1,9	1,9
3129 Ostatní technici ve výpočetní technice jinde neuvedení	136	149,3	2,5	2,8	0,5	1,8
3133 Obsluha vysílacího a telekomunikačního zařízení	18	142,0	0,0	3,4	1,1	2,0
3134 Obsluha lékařských zařízení	41	154,4	18,8	3,3	0,8	2,4
3151 Kolaudační technici a technici protipožární ochrany	88	142,5	3,6	2,7	0,5	1,9
3152 Bezpečnostní tech. a tech. pro kontrolu zdravotní nezávad.	810	142,7	2,5	3,0	0,6	2,1
3160 Technici železničního provozu	674	145,8	6,7	3,7	0,6	2,7
3211 Technici a laboranti v oblasti biologie a v příbuz. oborech	89	150,8	9,4	3,0	0,7	2,1
3212 Technici v agronomii, v lesnictví a v zemědělství	369	150,7	0,1	2,5	0,4	2,0
3223 Dietetici a odborníci na výživu	16	141,3	1,7	3,1	1,6	1,5
3226 Rehabilitační a fyzioterapeutičtí pracovníci	114	136,3	1,1	3,4	1,3	2,0
3231 Ošetřovatelé, všeobecné zdravotní sestry	711	139,2	4,6	3,4	1,2	2,0
3233 Sestry pro péči o dítě	31	143,0	8,4	3,3	1,0	2,0
3342 Pedagogové v oblasti dalšího vzdělávání	20	132,6	0,4	4,0	0,8	2,0
3412 Pojišťovací agenti	171	141,8	0,0	3,2	0,9	2,0
3415 Obchodní cestující, prof. poradci v obchodě, obch.zástupci	548	147,4	0,5	2,6	0,5	1,8
3416 Nákupčí	817	143,5	1,4	2,8	0,6	1,9

**Průměrná měsíční odpracovaná a neodpracovaná doba zaměstnanců
podle podskupin zaměstnání KZAM-R**

kraj: Moravskoslezský

Podskupiny zaměstnání KZAM-R	Počet zaměstnanců přečtený podle eviden. měsíců	Odpracovaná doba		Neodpracovaná doba		
		celkem	z toho přesčas	celkem	z toho	
					nemoc	dovolená
		hod/měs	hod/měs	dnů/měs	dnů/měs	dnů/měs
3417 Odhadci a zbožíznalci	54	145,9	1,9	2,8	0,5	1,9
3419 Ostatní pracovníci - obchodní zprostředkovatelé jinde n.	40	141,6	0,4	2,9	0,7	2,0
3421 Obchodní agenti	820	142,6	0,5	2,9	0,7	1,9
3422 Odbytoví a přepravní agenti	893	142,9	1,6	3,3	0,8	2,2
3429 Ostatní obchodní agenti a makléři jinde neuvedení	16	146,5	2,4	2,7	0,4	1,9
3431 Odborné sekretářky, sekretáři	348	144,2	0,5	2,8	0,7	1,9
3433 Prac. v oblasti účetnictví, fakturace, rozpočet., kalkulace	2 633	143,1	0,9	2,9	0,6	2,0
3434 Pracovníci v oblasti statistiky a matematiky	99	142,5	0,8	3,1	0,7	2,0
3435 Pracovníci v oblasti práce a mezd (kromě účetních)	208	141,8	1,3	3,1	0,7	2,0
3436 Referenti osobních oddělení	341	142,1	1,0	3,0	0,6	2,0
3439 Ostatní odborní administrativní pracovníci jinde neuvedení	1 044	142,1	0,3	3,0	0,7	2,0
3471 Aranžéři, průmysloví a komerční návrháři, bytoví architekti	41	143,9	0,9	2,9	0,6	1,8
4112 Kancelářští pracovníci a obsluha zařiz. na zpracování textu	96	137,5	0,8	3,5	0,9	1,9
4113 Pracovníci přípravy dat výpočetní techniky	215	138,6	0,4	3,4	1,0	1,8
4115 Sekretářky, sekretáři	676	142,9	0,5	3,0	0,8	1,9
4121 Nižší účetní	312	143,6	1,7	3,2	1,1	1,9
4122 Nižší statistici	17	139,2	2,9	3,4	1,1	2,1
4123 Nižší finanční, daňoví úředníci a úředníci v příb. oborech	23	143,1	0,0	2,8	0,7	1,9
4131 Úředníci ve skladech	1 423	142,7	5,7	3,5	1,2	1,9
4132 Úředníci ve výrobě (např. výrobní plánovači)	310	144,5	4,5	2,9	0,6	1,9
4133 Úředníci v dopravě a v přepravě (dispečeri, kontr. apod.)	570	146,1	4,4	3,4	0,7	2,5
4141 Řadoví knihovníci, archiváři, evidenční pracovníci	120	141,8	0,3	3,3	0,9	2,0
4142 Poštovní doručovatelé, úředníci v třídárnách	1 691	125,8	0,8	4,4	1,7	2,1
4143 Korektoři, kódovači a pracovníci v příbuzných oborech	17	137,2	2,0	3,6	1,6	1,9
4190 Ostatní nižší úředníci jinde neuvedení	135	138,8	0,3	3,3	1,1	1,9
4211 Pokladníci (v bankách, pojišťov., spořitelnách, na poště)	339	135,2	1,5	3,4	0,9	2,0
4212 Úředníci na přepážkách a směnárnici	885	125,7	0,6	4,0	1,4	2,1
4213 Pokladníci v obchodě, společném stravování apod.	912	130,4	0,4	3,7	1,6	1,8
4214 Prodavači vstupenek, jízdenek apod.	177	144,4	7,4	4,3	0,8	3,3
4215 Bookmakeři, krupiéři a úředníci sázkových kanceláří	899	153,7	2,8	2,8	0,7	1,5
4222 Receptní	66	140,0	2,0	3,3	1,3	1,9
4223 Telefonisté	51	132,7	0,5	3,9	1,3	2,0
4224 Informátoři	59	143,8	4,1	3,9	0,9	2,9
5112 Vlakové četky, vlakové čety, průvodčí (vč. palub. průvodčí)	356	144,3	10,5	4,3	1,3	2,6
5121 Pracovníci dohlížející nad obsluh. personálem, hospodyně	109	139,2	1,9	3,5	1,1	1,8
5122 Kuchaři	763	136,9	1,2	3,6	1,7	1,7
5123 Číšníci, servírky	133	139,4	4,0	3,4	1,4	1,8
5132 Pečovatelé a pomoc. ošetřovat. v zařiz. soc. péče, v nemoc.	185	135,9	3,7	3,7	1,7	1,9
5144 Maséři	28	130,2	2,2	4,1	1,6	2,0
5149 Ostatní pracovníci zajišťující osobní služby jinde neuved.	42	136,3	0,7	3,4	1,4	1,9
5161 Hasiči, požárníci	312	145,5	6,5	2,4	0,5	1,7
5169 Ostatní pracovníci ochrany a ostrahy jinde neuvedení	1 721	141,2	2,7	2,9	1,4	1,4

**Průměrná měsíční odpracovaná a neodpracovaná doba zaměstnanců
podle podskupin zaměstnání KZAM-R**

kraj: Moravskoslezský

Podskupiny zaměstnání KZAM-R	Počet zaměstnanců přepracovaný podle eviden. měsíců	Odpracovaná doba		Neodpracovaná doba		
		celkem	z toho přesčas	celkem	z toho	
					nemoc	dovolená
		hod/měs	hod/měs	dnů/měs	dnů/měs	dnů/měs
5211 Prodavači v obchodech	3 451	137,1	0,9	3,3	1,5	1,6
6111 Pěstitelé polních plodin	103	147,8	13,6	4,9	2,6	1,7
6113 Zahradníci a pěstitelé zahradních plodin a sazenic	47	144,6	3,9	3,0	0,8	2,0
6121 Chovatelé hospodářských zvířat (kromě drůbeže a včel)	305	146,1	6,7	4,2	2,1	1,8
6141 Dělníci pro pěstění a ošetřování lesa	177	136,5	2,1	4,5	1,4	1,8
6142 Dělníci pro těžbu dřeva (kromě obsluhy pojezdových zařiz.)	127	118,1	1,5	6,4	2,7	2,0
7111 Horníci, lamači pro uhelné doły	3 895	129,7	7,4	4,8	2,0	2,4
7113 Horníci pro dobývání nerudných surovin a kamenolamači	14	108,1	0,2	7,4	4,0	2,3
7114 Střelmistři	124	145,6	17,1	4,1	1,1	2,4
7116 Mechanici báňské záchranné služby	242	141,0	16,4	4,5	1,3	2,5
7122 Zedníci, kameníci, omítkáři	1 018	130,9	5,0	5,0	2,4	2,0
7123 Betonáři, děl.specializovaní na pokládání beton. povrchů	83	144,2	15,7	4,7	2,4	1,9
7124 Tesaři a truhláři	500	137,4	8,9	4,6	2,1	2,0
7125 Stavební montážníci	71	154,9	15,5	4,1	1,4	2,0
7126 Asfaltéři, dlaždiči	31	129,2	3,8	5,6	3,2	2,0
7129 Ostatní stavební děl. stav. výroby a prac. v ost. oborech	423	132,5	8,7	5,6	2,8	1,9
7131 Stavební pokrývači	34	125,2	0,4	5,9	2,9	2,1
7134 Izolatéři	25	141,7	9,3	4,5	1,8	1,9
7135 Sklenáři	19	136,7	5,4	4,9	2,5	1,8
7136 Instalatéři, potrubáři, stavební zámečníci, klempíři	1 192	138,3	6,1	4,1	1,5	2,0
7137 Stavební a provozní elektrikáři	415	145,8	10,5	3,5	1,1	2,0
7139 Ostatní dělníci zajišťující dokončovací stavební práce	49	142,3	3,6	3,7	1,1	2,1
7141 Malíři a tapetáři	91	128,6	3,8	4,9	2,5	2,1
7142 Lakýrníci a pracovníci v příbuzných oborech	205	138,2	7,6	4,3	1,7	2,0
7211 Formíři a jádraři	485	134,2	9,2	4,9	2,3	2,0
7212 Svářeči, řezači plamenem a páječi	1 490	137,2	9,4	4,6	1,9	1,9
7213 Výrobci a opraváři výrobků a dílů z plechů	364	142,5	10,6	4,1	1,5	2,0
7214 Montéři kovových konstrukcí	454	143,4	12,4	4,4	1,8	2,0
7215 Montéři lan a zdvihacích zařiz. (např. na lodích, letadel)	36	144,9	10,5	3,6	1,2	2,0
7217 Montéři-kotláři	68	141,2	11,9	4,5	2,0	1,7
7221 Kováři, obsluha kováčích lisů, obsluha bucharů	681	135,5	7,7	4,7	2,0	2,0
7222 Nástrojaři, kovomodeláři, kovodělníci, zámečníci	7 761	139,6	8,5	4,0	1,5	2,0
7223 Seřizovači a obsluha obráběcích strojů	3 793	140,8	9,0	4,0	1,5	2,0
7224 Brusíči, leštiči a ostříči nástrojů	406	136,8	8,5	4,4	1,8	2,0
7231 Mechanici a opraváři motorových vozidel	960	136,4	4,7	4,1	1,6	2,0
7234 Mechanici a opraváři kolejových vozidel	889	138,8	5,0	4,3	1,1	2,6
7235 Mechanici obráběcích, zemědělských strojů a prům. zařiz.	2 750	139,8	10,1	4,1	1,5	2,2
7239 Ostatní mechanici a opraváři strojů a zařízení bez elektro	1 201	145,3	8,0	3,3	1,0	2,0
7241 Elektromech.a seřizovači různých typů elektrických zařiz.	4 366	142,1	7,9	3,5	1,0	2,1
7242 Mechanici, opraváři a seřizovači elektr. částí aut, letadel	421	140,0	4,6	3,8	1,3	2,3
7243 Mechanici, seřizovači, opraváři elektronických zařízení	1 624	144,3	8,0	2,7	0,8	1,7
7244 Telefonní a telegrafní mechanici, montéři a opraváři	142	143,0	5,5	3,4	1,0	2,1

Průměrná měsíční odpracovaná a neodpracovaná doba zaměstnanců
podle podskupin zaměstnání KZAM-R

kraj: Moravskoslezský

Podskupiny zaměstnání KZAM-R	Počet zaměstnanců přečtený podle eviden. měsíců	Odpracovaná doba		Neodpracovaná doba		
		celkem	z toho přesčas	celkem	z toho	
					nemoc	dovolená
		hod/měs	hod/měs	dnů/měs	dnů/měs	dnů/měs
7245 Montéři a opraváři rozhlasových a TV přijímačů, magnetof.	20	140,4	7,2	3,3	0,8	2,1
7246 Montéři a opraváři silnoproudých elektrických vedení	543	143,2	7,6	3,7	1,1	2,1
7247 Montéři a opraváři slaboproudých elektrických vedení	16	138,3	2,7	3,8	1,7	1,8
7311 Výrobci, mechanici a opraváři přesných přístrojů a zařízení	224	138,3	4,6	3,5	0,9	2,0
7321 Výrobci hrnčířského, porcelán. zboží, žáruvzdor. výrobků	79	137,6	7,5	4,2	2,6	1,6
7324 Malíři skla a keramiky a pracovníci v příbuzných oborech	36	137,7	6,4	4,0	1,4	1,9
7341 Tiskaři, sazeči (kromě obsluhy tiskárenských strojů)	77	139,1	5,2	3,8	1,6	1,9
7344 Fotografové a pracovníci v příbuzných oborech	36	141,0	1,3	3,5	1,5	1,8
7345 Knihvazači a pracovníci v příbuzných oborech	120	139,6	10,2	4,4	2,4	1,6
7411 Zpracovatelé masa, ryb vč. uzenářů a konzerv. masa a ryb	462	140,2	4,6	4,6	2,4	1,7
7412 Zpracovatelé pekárenských a cukrářských výrobků	619	141,6	8,2	4,0	2,0	1,7
7419 Ostatní zpracovatelé - výrobci potravinářských výrobků	267	142,0	8,1	3,9	1,7	1,8
7421 Impregnační a úpraváři dřeva	71	137,2	4,2	4,1	1,6	1,9
7422 Uměleč. truhláři, řezbáři, výrobci a oprav. výrobků ze dřeva	194	138,3	8,0	4,1	1,6	2,0
7423 Seřizovači a seřizov.-obsluhovači dřevoobráběcích strojů	78	137,8	9,0	4,3	1,3	2,3
7433 Dámští a pánští krejčí a kloboučníci vč. opravářů oděvů	29	147,0	2,8	2,5	0,6	1,7
7435 Modeláři a stříhači textilu, kůží a podobných materiálů	41	131,3	4,8	4,5	1,8	2,0
7436 Švadleny, vyšíváči a pracovníci v příbuzných oborech	170	119,7	2,2	4,8	3,2	1,4
7437 Čalouníci a pracovníci v příb. oborech (vč. autočalouníků)	61	127,8	2,4	5,0	2,8	1,9
7439 Ostatní dělníci při výrobě textilu, oděvů a výrobků z kůží	139	138,8	5,6	3,9	1,5	1,8
8111 Obsluha důlního zařízení a razících štítů	2 417	135,3	10,7	4,6	1,8	2,3
8112 Obsluha zařízení pro úpravu rudných a nerudných surovin	1 202	137,5	8,1	4,0	1,8	2,0
8113 Vrtaři, jeřábníci při ropných nebo plynových vrtech	64	148,5	14,8	3,9	1,7	2,0
8121 Obsluha zařízení při hutní výrobě kovů obsluha pecí	2 431	138,7	1,6	3,3	1,0	2,0
8122 Obsluha zařízení ve slévárství (taviči, slévači)	878	137,9	9,4	4,4	1,8	2,1
8123 Obsluha zařízení na tepelné zpracování kovů	643	143,7	9,2	3,6	1,2	2,1
8124 Obsluha zařízení na tažení a protlačování kovů	709	138,4	8,4	4,1	1,7	2,0
8125 Obsluha zařízení na tváření kovů ve válcovnách	4 826	138,7	5,0	3,7	1,3	2,1
8126 Obsluha zařízení na úpravu kovového odpadu	45	143,6	0,3	3,4	1,2	1,7
8139 Obsluha ostatních zařízení na výrobu skla a keramiky	107	129,4	3,1	4,9	2,3	1,9
8141 Obsluha pily a jiného zařízení na zpracování dřeva	30	132,2	3,0	4,8	2,1	2,0
8149 Obsluha ostatních zařiz. na zpracování dřeva a v papírnách	69	134,1	7,6	5,3	2,8	1,9
8151 Obsluha drtičů, mlýnů a míchadel při chemické výrobě	72	132,5	6,4	4,4	1,9	1,7
8153 Obsluha filtrů a třídících (vč. výparníků, podtlakov. nádob)	45	142,1	9,4	3,5	1,3	1,9
8154 Obsluha chemických destilačních kolon a reaktorů	157	142,3	5,2	3,2	1,0	2,0
8155 Obsluha zařízení na zpracování ropy a zemního plynu	104	140,2	5,7	3,7	1,5	1,9
8159 Obsluha ostat. zařízení při chemické výrobě jinde neuved.	1 646	123,1	0,8	3,6	1,2	2,2
8161 Obsluha zařízení při výrobě a rozvodu elektřiny	785	142,2	5,0	3,2	0,9	2,0
8162 Obsluha parních turbín, ohříváčů a motorů	709	142,8	6,4	3,4	1,2	1,9
8163 Obsluha zařízení při úpravě, čištění a rozvodu vody	965	139,0	3,8	3,3	1,1	1,8
8171 Obsluha automatických nebo poloaut. montážních linek	360	139,2	5,7	3,9	1,7	1,8
8172 Obsluha průmyslových robotů	83	142,0	7,8	4,0	1,3	2,1

**Průměrná měsíční odpracovaná a neodpracovaná doba zaměstnanců
podle podskupin zaměstnání KZAM-R**

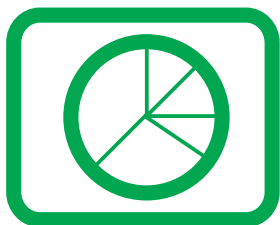
kraj: Moravskoslezský

Podskupiny zaměstnání KZAM-R	Počet zaměstnanců přečtený podle eviden. měsíců	Odpracovaná doba		Neodpracovaná doba		
		celkem	z toho přesčas	celkem	z toho	
					nemoc	dovolená
		hod/měs	hod/měs	dnů/měs	dnů/měs	dnů/měs
8180 Obsluha strojů a zařízení pro práce na železničním svršku	340	135,3	7,3	4,6	2,2	2,1
8211 Obsluha automat. nebo poloaut. obráb.strojů (kromě 722)	1 198	139,6	8,8	4,0	1,5	1,9
8212 Obsluha strojů na výrobu maltovin, vápna, cementu	205	134,7	6,8	4,4	2,4	1,9
8223 Obsluha strojů při konečné úpravě ochranných povlaků	315	139,8	8,9	4,2	1,7	2,0
8229 Obsluha strojů na výrobu chemických výrobků jinde neuv.	125	138,5	2,2	3,3	1,0	2,0
8231 Obsluha strojů na výrobu pryžových výrobků (např. obuvi)	803	135,3	7,0	4,2	1,6	2,0
8232 Obsluha strojů na výrobu plast. výrobků (vč. laminování)	780	141,1	9,2	4,0	1,6	1,9
8251 Obsluha tiskárenských strojů	302	144,2	6,6	3,3	1,3	1,8
8252 Obsluha automat. a poloautomat. knihvazačských strojů	104	145,9	14,0	4,1	2,3	1,6
8253 Obsluha strojů na výrobu předm. z lepenky (vč.kartonáže)	349	140,2	0,8	3,1	1,1	1,9
8254 Obsluha kopírovacích strojů	41	134,3	1,1	4,0	1,6	2,1
8261 Obsluha strojů na úpravu vláken, dopřádání a navíj. příze	261	131,3	5,8	4,8	2,5	1,8
8262 Obsluha tkacích a pletacích strojů	480	133,6	5,8	4,3	2,2	1,8
8263 Obsluha šicích a vyšivacích strojů	267	128,1	6,6	5,2	2,2	2,0
8264 Obsluha strojů na bělení, barvení, čištění, praní, žehlení	347	135,5	4,6	4,4	2,2	1,7
8271 Obsluha strojů na zpracování a konzervování masa a ryb	29	136,2	2,4	3,9	2,1	1,6
8273 Obsluha strojů na mletí zrn a koření	31	155,9	15,2	3,8	1,3	2,0
8274 Obsluha strojů na zpracování mouky, výrobu pečiva	454	136,2	5,3	4,1	1,9	1,6
8281 Montážní dělníci montující mechanická zařízení (stroje)	1 844	138,5	7,8	4,2	1,6	1,9
8282 Montážní dělníci montující elektrická zařízení	302	136,7	8,0	4,5	1,9	1,9
8284 Montážní dělníci montující výrobky z kovů, pryže a plastů	457	127,3	4,6	5,1	2,6	1,9
8290 Obsluha jin.stacionárních zařízení a ost. montážní dělníci	267	141,1	7,5	3,8	1,3	2,1
8311 Strojvedoucí	1 071	145,4	8,1	3,6	0,6	2,4
8312 Řidiči kolejových motorových vozíků a drezín	36	141,0	10,3	3,8	1,0	2,5
8313 Dělníci zabezpeč. sestavování vlaků (brzdaři, výhybkáři)	1 307	142,3	6,9	4,0	1,0	2,6
8314 Dělníci zabezpečující jízdu vlaků v mezistaničních úsecích	507	145,2	7,6	3,8	0,8	2,7
8321 Řidiči osobních a malých dodávkov. automobilů, taxikáři	230	142,5	6,6	3,6	1,5	1,9
8323 Řidiči autobusů, trolejbusů a tramvají	2 762	158,0	20,1	3,7	1,4	2,0
8324 Řidiči nákladních automobilů a tahačů	1 784	147,9	12,3	4,1	1,7	1,9
8326 Řidiči speciálních vozidel	227	141,7	10,5	4,1	1,8	2,0
8331 Obsluha zemědělských a lesních strojů	298	150,8	11,8	4,1	1,6	1,8
8332 Obsluha zemních a příbuzných strojů	642	141,2	8,5	3,9	1,5	2,0
8333 Obsluha jeřábů, zdvihacích a podob. manipulačních zařiz.	1 895	137,0	7,9	4,3	1,9	2,1
8334 Obsluha vysokozdvížných a ostatních motorových vozíků	714	140,2	8,3	3,9	1,5	2,0
9132 Pomocníci a uklízeči v kancelář., hotel., nemocnicích ap.	1 497	134,6	2,4	3,9	1,7	1,8
9141 Domovníci, správci domu	125	140,3	2,2	3,8	1,4	2,0
9151 Poslíčci, nosiči zavazadel a doručovatelé	35	143,5	5,1	4,1	1,7	1,9
9152 Vrátní, hlídači, uváděči a šatnářky	535	142,2	4,8	3,7	1,6	1,8
9161 Sběrači odpadků, popeláři	287	136,5	5,6	4,9	2,1	2,6
9162 Metaři, čističi záchodků, žump, kanálů a podob. zařízení	125	132,7	2,6	4,4	1,4	2,1
9169 Ostatní pracovníci v příbuzných oborech jinde neuvedení	23	140,9	1,0	4,0	1,6	1,8
9211 Pomocní a nekvalifikovaní dělníci v zemědělství	51	149,0	9,0	4,2	2,1	1,6

Průměrná měsíční odpracovaná a neodpracovaná doba zaměstnanců
podle podskupin zaměstnání KZAM-R

kraj: Moravskoslezský

Podskupiny zaměstnání KZAM-R	Počet zaměstnanců přečtený podle eviden. měsíců	Odpracovaná doba		Neodpracovaná doba		
		celkem	z toho přesčas	celkem	z toho	
					nemoc	dovolená
		hod/měs	hod/měs	dnů/měs	dnů/měs	dnů/měs
9212 Pomocní a nekvalifikovaní dělníci v lesnictví	18	137,1	2,9	4,5	1,7	2,1
9311 Pomocní a nekvalifikovaní dělníci v dolech a lomech	959	129,9	10,7	5,2	2,6	2,4
9312 Pomocní a nekvalifik. dělníci na stavbách a údržbě silnic	30	128,8	4,1	5,0	2,6	1,9
9313 Pomocní a nekvalifikovaní dělníci na stavbách budov	25	146,6	7,0	3,7	1,5	1,9
9314 Figuranti v zeměměřičství, při geodet. a kartograf. pracích	29	132,5	4,6	4,1	1,5	2,2
9315 Pomocní a nekval. pracovníci při geolog. a jiném průzkumu	24	147,8	14,9	4,2	2,0	2,0
9321 Pomocní a nekvalifikovaní montážní a manipulační dělníci	4 033	130,8	5,9	4,8	1,7	1,6
9322 Ruční baliči a pytlovači	202	129,2	6,0	5,1	2,6	1,9
9323 Dělníci nádvorní skupiny (pomocní montéři)	344	130,6	1,2	4,5	1,9	1,7
9331 Řidiči vozidel poháněných ručně nebo nožně	395	139,7	4,7	3,5	1,9	1,6
9332 Obsluha povozů a zařízení poháněných zvířaty	48	118,6	0,3	6,4	3,0	2,1
9333 Vazači a nosiči břemen, přístavní dělníci (dokaři)	220	135,6	8,0	4,7	2,4	2,0
9339 Pomocní a nekvalif. prac. v dopr., ve skladech, v telekom.	1 793	136,7	3,5	3,9	1,5	2,1



Dodatek **- technický popis šetření**

Dodatek – Technický popis šetření

Technický popis šetření poskytuje základní informaci o koncepci šetření, postupech použitých při sběru dat, analýze dat a vytváření výstupních sestav, obsažených v publikaci. Dodatek je rozdělen do tří hlavních částí: koncepce šetření, vstupní údaje, zpracování a analýza dat.

Koncepce šetření

Koncepce statistického šetření „Regionální statistika ceny práce“ za podnikatelskou sféru (RSCP-PS) se zabývá otázkami rozsahu šetření, opory výběru a vlastního výběru vzorku ekonomických subjektů (ES).

Rozsah šetření

Vzorek ekonomických subjektů RSCP-PS kopíruje strukturu podnikatelské sféry v jednotlivých krajích České republiky. Podnikatelskou sféru tvoří ekonomické subjekty, které odměňují podle zákona č. 1/1992 Sb. o mzdě, odměně za pracovní pohotovost a o průměrném výdělku.

Okruh zpravodajských jednotek pro RSCP-PS tvoří ekonomické subjekty podnikatelské sféry s 10 a více zaměstnanci. Šetření je vyčerpávající pro jednotky s počtem zaměstnanců 250 a vyšším. Pro jednotky s počtem zaměstnanců 10 až 249 je mzdové šetření výběrové.

V RSCP-PS se ekonomické subjekty dále člení na organizační jednotky, jestliže je možné provést vnitřní rozčlenění podle okresů, ve kterých dílčí jednotky působí, nebo podle odvětví OKEČ. Výsledky podle krajů jsou v tomto smyslu výsledky, získané pracovištní metodou.

Statistické šetření RSCP-PS za 4. čtvrtletí 2005 zahrnuje 3153 ekonomických subjektů, které reprezentují přibližně 1240 tisíc zaměstnanců. Tabulka č. 1 ukazuje rozsah výběrového souboru RSCP-PS bez non-response (dále jen výběrový soubor) pro 4. čtvrtletí 2005 a v tabulce č. 2 je přiblížena odvětvová skladba ekonomických subjektů z výběrového souboru RSCP-PS působících na území Moravskoslezského kraje.

Výběrový soubor RSCP podnikatelské sféry			
	RSCP-PS – celkem	RSCP-PS – kraj Moravskoslezský	
		se sídlem v kraji	se sídlem mimo kraj
Počet ekonomických subjektů	3153	309	72
Počet zaměstnanců	1240 tisíc	140 tisíc	25 tisíc

Tabulka č. 1

Odvětová skladba výběrového souboru RSCP-PS – kraj Moravskoslezský

Odvětví OKEČ	Počet ekonomických subjektů	
	se sídlem v kraji	se sídlem mimo kraj
A,B Zemědělství, myslivost, lesnictví a rybolov	16	2
C Těžba nerostných surovin	3	1
D Zpracovatelský průmysl	131	19
E Výroba a rozvod elektřiny, plynu a vody	17	1
F Stavebnictví	33	1
G Obchod; opravy motorových vozidel	24	16
H Ubytování a stravování	4	2
I Doprava, skladování a spoje	20	9
J Finanční zprostředkování	1	9
K Činnosti v oblasti nemovit. a pronájmu; podn. činnosti	37	6
L Veřejná správa a obrana; povinné sociální zabezpečení	2	1
M Vzdělávání	4	2
N Zdravotní a sociální péče; veterinární činnosti	6	
O Ostatní veřejné, sociální a osobní služby	11	3

Tabulka č. 2

Opora výběru

Výběrovými jednotkami šetření RSCP-PS jsou ekonomické subjekty podnikatelské sféry, na které se v případě vybrání vztahuje zpravodajská povinnost. Statistickými jednotkami jsou zaměstnanci, kteří jsou nositeli sledovaných statistických znaků. Výběrovou základnou – oporou – pro výběr organizací je registr ekonomických subjektů (RES), který je detailně popsán na stránkách Českého statistického úřadu www.czso.cz.

Základním souborem RSCP-PS jsou aktivní ekonomické subjekty z registru ekonomických subjektů, které mají 10 a více zaměstnanců, přísluší do podnikatelské sféry a do institucionálních sektorů: nefinanční podniky, finanční instituce nebo vládní instituce. Příslušnost k podnikatelské, či nepodnikatelské sféře je určena zákonem, podle kterého ekonomický subjekt odměňuje (zákon č. 1/1992 Sb. nebo 143/1992 Sb.) a zjišťuje se pomocí registru „Automatizovaného rozpočtového informačního systému“ (ARIS-RARIS), který je spravován Ministerstvem financí ČR.

Výběr

Výběr ekonomických subjektů v RSCP-PS lze charakterizovat jako jednostupňový stratifikovaný výběr. Základní soubor (ZS) vytvořený z RES se rozdělí do oblastí (strat) podle:

- regionů (krajů)
- velikostních kategorií
- odvětvových skupin.

ekonomických subjektů, uvedené v tabulce č. 3 – Velikostní kategorie pro stratifikaci. Stratifikační třídění obsahuje dvanáct odvětvových skupin z vybraných institucionálních sektorů podnikatelské sféry. Vymezení strat je provedeno na základě podobnosti v charakteru ekonomické činnosti a podobnosti v zaměstnanecké struktuře.

V jednotlivých oblastech ZS vzniklých jeho rozdělením dle příslušných stratifikačních kritérií, se vybere předem stanovený podíl ekonomických subjektů. Největší subjekty s 1 000 a více zaměstnanci jsou zařazeny do šetření všechny (výběr s pravděpodobností 1), u ekonomických subjektů s 250-999 zaměstnanci se postupně navyšuje výběrový podíl tak, aby od roku 2007 činil 100%. Menší ES s 10-249 zaměstnanci jsou vybírány v jednotlivých stratech systematickým náhodným výběrem s nestejnými pravděpodobnostmi bez vracení. Pravděpodobnosti vybrání subjektu jsou dány výběrovým podílem, jehož výši ukazuje tabulka č. 3 – Velikostní kategorie pro stratifikaci. Počet ekonomických subjektů, které mají být vybrány, se stanoví podle aktuálního stavu ZS ke konci roku. Výběrový soubor ekonomických subjektů s 10-249 zaměstnanci se obměňuje metodou rotujícího panelu s periodou rotace devět let, tzn. k jejich plné obměně dojde za devět let. Vybrané ekonomické subjekty zůstávají v šetření minimálně po dobu periody rotace plus jeden rok potřebný pro jejich nábor, o důvodech pro předčasné vyřazení z výběru (např. zánik firmy) se vede evidence.

Velikostní kategorie pro stratifikaci		
Kategorie	Počet zaměstnanců	Výběrový podíl [%]
1	10 až 49	4,5
2	50 až 249	15
3	250 až 999	80
4	1000 a více	100

Tabulka č. 3

Vstupní údaje

Kapitola popisuje sběr dat do šetření RSCP-PS, používané číselníky a základní vstupní položky, charakterizující výdělky a odpracovanou dobu.

Sběr dat

Ekonomické subjekty, na které se vztahuje zpravodajská povinnost, vykazují do šetření RSCP-PS údaje o všech zaměstnancích. Vybraná zpravodajská jednotka předává data ke zpracování orgánu, vykonávajícímu státní statistickou službu. Termínem pro předání dat od respondenta je konec měsíce následujícího po skončení sledovaného období.

Předávaná data mají formu databázových souborů a obsahují informace o zaměstnavateli a zaměstnancích. Data jsou většinou přebírána přímo z informačních systémů pro výpočet mezd a personální evidenci.

Klasifikace a číselníky

RSCP používá standardní statistické klasifikace a číselníky (podrobněji popsané na www.czso.cz). Protože čtvrtletní šetření o ceně práce je součástí programu statistických zjišťování, je použití platných statistických klasifikací závazné jak pro orgán

vykonávající státní statistickou službu, tak pro zpravodajské jednotky, které poskytují údaje pro statistické zjišťování. Proto RSCP-PS používá následující klasifikace a číselníky:

- KZAM-R** **Klasifikace zaměstnání;** vydáno sdělením ČSÚ č. 492/2003 Sb. ze dne 18. prosince 2003 o vydání rozšířené Klasifikace zaměstnání KZAM-R.
- CZ-ICSE** **Klasifikace postavení v zaměstnání;** vydáno sdělením ČSÚ č. 494/2003 Sb. ze dne 18. prosince 2003 o vydání Klasifikace postavení v zaměstnání.
- KKOV** **Klasifikace kmenových oborů vzdělání;** vydáno sdělením ČSÚ č. 320/2003 Sb. ze dne 9. září 2003 o zavedení Klasifikace kmenových oborů vzdělání. Aktualizace byla provedena k 1. září 2004 sdělením ČSÚ č. 448/2004 Sb. ze dne 12. července 2004, k 1. září 2005 sdělením ČSÚ č. 310/2005 Sb. ze dne 21. července 2005 a k 1. prosinci 2005 sdělením ČSÚ č. 455/2005 Sb. ze dne 16. listopadu 2005 o aktualizaci Klasifikace kmenových oborů vzdělání.
- CZ-NUTS** **Klasifikace územních statistických jednotek;** vydáno sdělením ČSÚ č. 490/2003 Sb. ze dne 18. prosince 2003 o vydání Klasifikace územních statistických jednotek. Aktualizace byla provedena k 1. květnu 2004 sdělením ČSÚ č. 228/2004 Sb. ze dne 14. dubna 2004 o aktualizaci Klasifikace územních statistických jednotek.
- OKEČ** **Odvětvová klasifikace ekonomických činností;** vydáno sdělením ČSÚ č. 486/2003 Sb. ze dne 18. prosince 2003 o vydání Odvětvové klasifikace ekonomických činností. Aktualizace byla provedena k 1. září 2005 sdělením ČSÚ č. 311/2005 Sb. ze dne 21. července 2005 o aktualizaci Odvětvové klasifikace ekonomických činností.
- CZ-GEONOM** **Klasifikace zemí;** vydáno sdělením ČSÚ č. 487/2003 Sb. ze dne 18. prosince 2003 o vydání Klasifikace zemí. Změna byla provedena k 1. červnu 2004 sdělením ČSÚ č. 339/2004 Sb. ze dne 20. května 2004 o změně v Klasifikaci zemí. Aktualizace byla provedena k 1. červenci 2005 sdělením ČSÚ č. 243/2005 Sb. ze dne 9. června 2005 o aktualizaci Klasifikace zemí.
- FORMA** **Číselník právní formy organizací.**

Výdělky a odpracovaná doba

RSCP-PS jako mzdové šetření se čtvrtletní periodicitou monitoruje mzdovou úroveň jednotlivých zaměstnání podle klasifikace KZAM-R v krajích České republiky. U jednotlivých zaměstnanců vybraných ekonomických subjektů zjišťuje průměrný

hodinový výdělek v posledním čtvrtletí sledovaného období, vypočtený pro náhrady pro pracovněprávní účely, podle § 17 zákona 1/1992 Sb. Průměrný hodinový výdělek je krátkodobým indikátorem mzdové úrovně.

Druhým šetřeným výdělkovým ukazatelem je mzda vyplacená za sledované období. Mzda je definovaná jako mzda za práci podle §4 zákona č.1/1992 Sb. (Zákon o mzdě, odměně za pracovní pohotovost a průměrném výdělků ve znění pozdějších předpisů), jako peněžitá plnění, poskytovaná zaměstnavatelem zaměstnanci za práci.

Z celkové mzdy za práci šetření zjišťuje i podíl prémie a odměn, příplatků za práci přesčas a ostatních příplatků. Vedle mzdy za práci šetří RSCP-PS i některá další plnění, poskytovaná v souvislosti s výkonem práce. Zjišťuje se částka náhrad mzdy a částka odměn za pracovní pohotovost, vyplacená za sledované období.

RSCP-PS sleduje i charakteristiky odpracované a neodpracované doby. Vstupní věta o zaměstnanci obsahuje odpracovanou dobu od počátku roku a z ní počet přesčasových hodin, za které byl poskytnut příplatek. Věta dále obsahuje celkovou neodpracovanou dobu od počátku roku, z ní počet dnů nemoci a počet neodpracovaných dnů s náhradou mzdy. Zvlášť se sleduje i počet dnů dovolené.

Zpracování a analýza dat

Zpracování a analýza dat zahrnuje přehled publikovaných mzdových statistik, způsob výpočtu hrubé měsíční mzdy a indikátorů odpracované doby, problematiku vážení a odhadů.

Přehled publikovaných tabulek

Hlavním výsledkem RSCP-PS jsou statistiky výdělkové úrovně v krajích podle zaměstnání KZAM-R. Tabulky PS-V5, PS-M5 a PS-T5 ukazují statistiky v třídění podle zaměstnání KZAM-R na úrovni podskupin zaměstnání (čtyřmístný KZAM-R). Tabulka PS-V5 obsahuje charakteristiky hodinových výdělků, tabulka PS-M5 obsahuje charakteristiky hrubé měsíční mzdy, strukturu mzdy a průměrnou placenou dobu. Tabulka PS-T5 ukazuje průměrnou měsíční odpracovanou a neodpracovanou dobu, podíl přesčasu z odpracované doby a podíl nemoci a dovolené z neodpracované doby. Publikují se jen zaměstnání zastoupená minimálně deseti zaměstnanci a minimálně třemi ekonomickými subjekty.

Vedle primárních výsledků podle zaměstnání ukazuje výsledková publikace i další tabulky hodinových výdělků, hrubých měsíčních mezd a jejich diference. Hodinové výdělky se člení podle:

- hlavních tříd KZAM-R
- kategorií zaměstnání (manuální/nemanuální)
- věkových kategorií
- vzdělání
- pohlaví.

Charakteristiky hrubé měsíční mzdy jsou tříděny i podle hlavních tříd KZAM-R.

Výpočet hrubé měsíční mzdy

Na rozdíl od hodinového výdělku musí být druhý indikátor mzdové úrovně – hrubá měsíční mzda – vypočten z dalších přímo zjišťovaných mzdových položek a nemzdových plnění. Přímě zjišťované položky ale obsahují pouze kumulované částky za delší období než měsíc, tj. za čtvrtletí až celý rok. Přitom je třeba uvážit, že jednotliví zaměstnanci nemuseli být v evidenčním stavu po celé sledované období.

Hrubá mzda je v ISPV jednoznačně definována jako součet mzdy za práci, náhrad mzdy a odměn za pracovní pohotovost. Hrubá měsíční mzda i -tého zaměstnance se vypočte podle vzorce

$$HMM_i = \frac{MZDA_i + POHOTOV_i + NAHRADY_i}{MES_PLAC_i}$$

kde :

HMM_i je hrubá měsíční mzda i -tého zaměstnance

$MZDA_i$ je mzda za práci i -tého zaměstnance v kumulaci za sledované období (vstupní položka věty o zaměstnanci)

$POHOTOV_i$ je odměna za pohotovost i -tého zaměstnance v kumulaci za sledované období (vstupní položka věty o zaměstnanci)

$NAHRADY_i$ jsou náhrady mzdy i -tého zaměstnance v kumulaci za sledované období (vstupní položka věty o zaměstnanci)

MES_PLAC_i je počet placených měsíců i -tého zaměstnance, tj. počet měsíců, odpovídajících součtu odpracované doby a doby, po kterou pobíral náhrady mzdy

Počet placených měsíců MES_PLAC_i je roven počtu kalendářních měsíců v případě, že zaměstnanec po celé sledované období pracoval nebo pobíral náhrady mzdy. Pokud zaměstnanec byl v evidenčním stavu kratší dobu, než sledované období, bude jeho počet placených měsíců dán poměrem doby v evidenčním stavu k celému sledovanému období. Podobně se počet placených měsíců stanoví, pokud zaměstnanec měl jinou absenci, než absenci s náhradou mzdy (např. nemoc).

Hrubá měsíční mzda za určitou skupinu zaměstnanců se vypočte jako „vážená“ hrubá mzda, v níž mzda určitého zaměstnance má váhu, odpovídající počtu jeho placených měsíců za sledované období. Tento způsob výpočtu umožňuje korektní srovnání mzdové úrovně jednotlivých zaměstnání a srovnávání v čase.

Sestavy s hrubou měsíční mzdou, diferenciací a strukturou hrubé mzdy obsahují také placenou dobu zaměstnance. Tento údaj ukazuje počet placených hodin (odpracovaná doba a doba náhrad) za placený měsíc a je konzistentní s výpočtem hrubé měsíční mzdy. Sestavy týkající se odpracované a neodpracované doby (tabulka PS-T5) nelze vztáhnout k placené době. Proto se odpracovaná a neodpracovaná doba i jejich složky vztahují k počtu měsíců v evidenčním stavu.

Přestože struktura vstupů RSCP-PS umožňuje zahrnout do výpočtu za určitou skupinu i zaměstnance, kteří byli v evidenčním stavu pouze část sledovaného období, nemohou být do výpočtu zahrnuti všichni. Uplatňují se následující kritéria pro zařazení zaměstnance do výpočtů hrubé měsíční mzdy:

- placená doba zaměstnance je alespoň jeden měsíc,
- zařazují se pouze zaměstnanci v pracovním poměru,
- musí být splněna podmínka: součet odpracované a neodpracované doby je přibližně roven počtu pracovních dnů sledovaného období,
- zařazují se pouze zaměstnanci, zaměstnaní na plný pracovní úvazek, který je v RSCP definován v souladu s kritériem Eurostatu pomocí fondu pracovní doby (alespoň 30 hodin/týden).

Metoda vážení a řešení non-response

Metoda vážení, používaná v RSCP-PS, umožňuje získat na základě dat z výběrového souboru charakteristiky základního souboru v členění na jednotlivé kraje. Informace o charakteristikách zaměstnanecké populace v jednotlivých krajích dávají vážené agregované tabulky. Váhové koeficienty, které jsou přiděleny všem ekonomickým subjektům z výběrového souboru a poté též všem jejich zaměstnancům, vycházejí z počáteční pravděpodobnosti výběru každého ekonomického subjektu a reflektují regionální strukturu základního souboru. Váhy zvyšují při výpočtech odhadů význam dat ekonomických subjektů s relativně malým zastoupením ve výběrovém souboru. Relativně nejméně zastoupené jsou ve výběrovém souboru RSCP-PS ekonomické subjekty s 10-49 zaměstnanci, a proto mají největší váhy při výpočtech odhadů.

Tabulky vztahující se k podnikatelské sféře PS-V5, PS-M5, PS-T5 obsahují nevážené charakteristiky výběrového souboru RSCP-PS. Ostatní tabulky v této publikaci jsou odhady charakteristik základního souboru RSCP-PS pro příslušný kraj. Při interpretaci výsledků je nutno mít na zřeteli, že charakteristiky výběrového souboru nelze automaticky pokládat za odhady platné pro celou zaměstnaneckou populaci kraje. Výběrové charakteristiky mohou být částečně ovlivněny větším relativním zastoupením velkých ekonomických subjektů ve výběrovém souboru RSCP-PS.

Problém nedostupných dat od vybraného ekonomického subjektu (zpravodajské jednotky), tzv. non-response, je v RSCP-PS řešen metodou historické imputace a metodou upravující váhy zpravodajským jednotkám, které jsou ve stejné stratifikační kategorii, jako nedostupná zpravodajská jednotka.

Odhady statistických charakteristik

Skupina tabulek	Postup při výpočtu charakteristik
PS-V0, PS-V1, PS-V2, PS-V4, PS-V6, PS-V8	Odhadované charakteristiky hodinového výdělku jsou vypočteny z dat výběrového souboru s využitím výběrových vah a vah používaných pro odstranění důsledků non-response.
PS-M0, PS-M1	Odhadované charakteristiky hrubé měsíční mzdy, jejích složek i placený čas jsou vypočteny z dat výběrového souboru s využitím výběrových vah, vah používaných pro odstranění důsledků non-response a vah, zohledňujících různé délky neplacené neodpracované doby (nemoc, neplacená absence) a doby v evidenčním stavu.
PS-V5	Odhadované charakteristiky hodinového výdělku podle podskupin zaměstnání jsou vypočteny z dat výběrového souboru.
PS-M5	Odhadované charakteristiky hrubé měsíční mzdy a jejích složek podle podskupin zaměstnání jsou vypočteny z dat výběrového souboru s využitím vah, zohledňujících různé délky neplacené neodpracované doby (nemoc, neplacená absence) a doby v evidenčním stavu. Stejným způsobem je vypočtena i placená doba.
PS-T5	Odhadované charakteristiky odpracované a neodpracované doby podle podskupin zaměstnání jsou vypočteny z dat výběrového souboru s využitím vah, zohledňujících různé délky doby v evidenčním stavu.

Šetření RSCP-PS odhaduje výdělkové charakteristiky a neslouží jako zdroj informací o počtech zaměstnanců v jednotlivých třídících kategoriích. Počty zaměstnanců jsou v agregovaných tabulkách uváděny v % a jejich účelem je přiblížit relativní zastoupení publikovaných kategorií. Počty zaměstnanců v ČR zjišťují šetření Českého statistického úřadu – podnikové výkaznictví a výběrové šetření pracovních sil (viz www.czso.cz).

Statistické charakteristiky používané ve výsledkových tabulkách:

1. decil	První decil je hodnota, pod kterou leží 10% nejnižších hodnot sledovaného znaku.
1. kvartil	První kvartil je hodnota, pod kterou leží 25 % nejnižších hodnot sledovaného znaku.
Medián	Medián je hodnota uprostřed vzestupně uspořádané řady hodnot sledovaného znaku, polovina hodnot je nižší než medián a druhá polovina je vyšší než medián.
3. kvartil	Třetí kvartil je hodnota, nad kterou leží 25 % nejvyšších hodnot sledovaného znaku.
9. decil	Devátý decil je hodnota, nad kterou leží 10% nejvyšších hodnot sledovaného znaku.
Průměr	Průměr je počítán jako vážený (případně nevážený) aritmetický průměr sledovaného znaku.

Kvalita odhadů

Odhadované charakteristiky podléhají dvěma typům chyb – výběrovým chybám a nevýběrovým chybám. Výběrové chyby jsou způsobeny faktorem náhody při pravděpodobnostním výběru RSCP-PS. Hodnoty výběrových chyb není možné ze současného výběrového souboru RSCP-PS získat, nicméně používaná stratifikace výrazně snižuje jejich výši. Nevýběrové chyby bývají způsobeny především špatnou kvalitou dat od zpravodajských jednotek (neúplné údaje, chybné údaje) a jejich vliv je snižován několikastupňovými kontrolními mechanismy a pomocí metodické podpory zpravodajským jednotkám.

Definice vybraných pojmů

Ekonomický subjekt	Ekonomický subjekt je právnický subjekt nebo fyzická osoba s postavením podnikatele, zapsaná do registru ekonomických subjektů ČSÚ. Každému ekonomickému subjektu se přiděluje identifikační číslo (IČO).
Organizační jednotka	Z hlediska mzdové statistiky RSCP se dělí ekonomické subjekty na organizační jednotky podle okresu, ve kterém jednotky působí a nebo podle odvětví (OKEČ), které charakterizuje jejich ekonomickou činnost. Organizační jednotku tvoří všechny útvary ekonomického subjektu, které působí ve stejném okrese a patří do stejné kategorie OKEČ.
Zpravodajská jednotka	Zpravodajskou jednotkou je právnická nebo fyzická osoba, od níž se požaduje poskytnutí údajů ve statistickém zjišťování podle zákona č. 89/1995 Sb., o státní statistické službě ve znění pozdějších předpisů.
Sledované období	Sledované období je období od začátku roku do konce příslušného čtvrtletí, za které se statistické zjišťování provádí.
Podnikatelská sféra	Do podnikatelské sféry patří subjekty, které odměňují podle zákona č. 1/1992 Sb., o mzdě, odměně za pracovní pohotovost a o průměrném výděлку ve znění pozdějších předpisů.
Nepodnikatelská sféra	Do nepodnikatelské sféry patří organizace, které odměňují podle zákona č. 143/1992 Sb., o platu a odměně za pracovní pohotovost v rozpočtových a v některých dalších organizacích a orgánech ve znění pozdějších předpisů.
Základní soubor RSCP-PS	Základním souborem RSCP jsou aktivní ekonomické subjekty z registru ekonomických subjektů, které mají 10 a více zaměstnanců, přísluší do podnikatelské sféry a do institucionálních sektorů: nefinanční podniky, finanční instituce nebo vládní instituce.

Ostatní symboly používané ve výsledkových tabulkách:

"neuvedeno" kategorie zaměstnanců, u kterých nebyl uveden kód příslušné třídící charakteristiky

"*" položka vstupních dat vypočítaná, ale nezveřejnitelná z důvodu nedostatečného počtu vstupních hodnot (min. 3 ekonomické subjekty a 10 zaměstnanců)