



Regionální statistika ceny práce

IV. čtvrtletí 2007
Podnikatelská sféra
Moravskoslezský kraj

Revidované výsledky ke dni 10. 3. 2010

Copyright - MPSV ČR

Publikace ani její část nesmí být kopírována, rozšiřována a zařazována do informačních systémů v jakékoliv formě (elektronické, mechanické, optické, magnetické aj.) bez písemného souhlasu

Ministerstva práce a sociálních věcí

Zpracovatel: TREXIMA, spol. s r.o., tř. T. Bati 299, 764 21 Zlín - Louky

O b s a h :

Úvod	7
-------------------	---

Výsledková část podnikatelská sféra

Základní metodické přístupy	11
Popis publikovaných tabulek	12

Hodinový výdělek

PS-V0	Hodinový výdělek v podnikatelské sféře	13
PS-V1	Hodinový výdělek podle hlavních tříd zaměstnání KZAM-R	14
PS-V2	Hodinový výdělek podle věkových kategorií	15
PS-V4	Hodinový výdělek podle vzdělání	15
PS-V5	Hodinový výdělek podle podskupin zaměstnání KZAM-R.....	16
PS-V6	Hodinový výdělek podle kategorií zaměstnání	23
PS-V8	Hodinový výdělek podle pohlaví	23

Hrubá měsíční mzda

PS-M0	Hrubá měsíční mzda a její složky, diferenciacce, placená doba v podnikatelské sféře	25
PS-M1	Hrubá měsíční mzda a její složky, diferenciacce, placená doba podle hlavních tříd zaměstnání KZAM-R.....	26
PS-M5	Hrubá měsíční mzda a její složky, diferenciacce, placená doba podle podskupin zaměstnání KZAM-R.....	28

Měsíční odpracovaná a neodpracovaná doba

PS-T5	Průměrná měsíční odpracovaná a neodpracovaná doba podle podskupin zaměstnání KZAM-R	42
-------	--	----

Dodatek – technický popis šetření

1. Metoda výběru ekonomických subjektů	51
1.1 Základní soubor	51
1.2 Struktura výběrového souboru	51
1.3 Výběr	52
2. Vstupní údaje	53
2.1 Sběr dat	53
2.2 Nejdůležitější vstupní údaje	54
2.3 Klasifikace a číselníky	54
3. Nejdůležitější sledované veličiny	56
3.1 Hodinový výdělek	56

3.2 Hrubá měsíční mzda	56
3.3 Měsíční odpracovaná a neodpracovaná doba	57
4. Dopočtové metody	58
4.1 Řešení neodpovědí a metoda vážení	58
4.2 Kvalita odhadů	59
4.3 Přehled publikovaných tabulek podle použitých vah	59
5. Definice vybraných pojmů	60



Úvod

Úvod

Regionální statistika ceny práce (RSCP) je systém pravidelného monitorování výdělkové úrovně a pracovní doby zaměstnanců v jednotlivých krajích České republiky formou statistického šetření. Sledovanými ukazateli výdělkové úrovně jsou hodinový výdělek a hrubá měsíční mzda (plat). Šetření metodicky vychází a je obsahově harmonizováno se strukturálním šetřením EU „Structure of Earnings Survey“, viz nařízení komise (ES) č. 1916/2000 ve znění pozdějších předpisů.

Šetření je pod názvem „Čtvrtletní šetření o průměrném výdělku“ zařazeno do programu statistických zjišťování, vyhlášených Českým statistickým úřadem (ČSÚ) ve sbírce zákonů pro příslušný kalendářní rok (viz příloha č. 2 Vyhlášky č. 476/2006 Sb., částka 156, kterou se stanoví Program statistických zjišťování na rok 2007) a pro vybrané ekonomické subjekty je povinné. Šetření provádí pracoviště státní statistické služby Ministerstva práce a sociálních věcí (MPSV). Průběh a vývoj šetření řídí komise, složená ze zástupců MPSV, ČSÚ, Ministerstva financí, České národní banky, CERGE-EI, VŠE v Praze, Českomoravské konfederace odborových svazů, Svazu průmyslu a dopravy ČR. Zpracovatelem RSCP je TREXIMA, spol. s r.o. (www.trexima.cz).

Nejdůležitějším kritériem pro členění výsledků RSCP je příslušnost šetřeného ekonomického subjektu k podnikatelské, nebo nepodnikatelské sféře. V podnikatelské sféře probíhá šetření se čtvrtletní periodou a ve sféře nepodnikatelské je prováděno s periodou pololetní. Zdrojem dat pro nepodnikatelskou sféru je Informační systém o platech, který je spravován Ministerstvem financí. Za každou sféru jsou vydávány samostatné výsledkové publikace.

Výsledkové publikace jednotlivých krajů jsou uloženy na stránkách <http://portal.mpsv.cz/> v sekci *Zaměstnanost*, v podsekci *Statistiky* pod odkazem *Statistika výdělků*.

Monitorováním výdělků a pracovní doby zaměstnanců na úrovni České republiky se zabývá „Informační systém o průměrném výdělku“ (ISPV). Výsledková publikace je k dispozici na internetových stránkách MPSV (www.mpsv.cz) v sekci *Příjmy a životní úroveň*.

Důkladný popis šetření, včetně všech výsledkových publikací, poskytuje také portál www.ispv.cz. Slouží především jako podpora respondentům, kteří zde naleznou všechny potřebné informace a podpůrné nástroje pro zasílání dat. Portál je využíván také k uveřejňování odborných studií a článků, které jako zdroj informací uvádí šetření ISPV a RSCP.

Ministerstvo práce a sociálních věcí děkuje všem respondentům šetření za přípravu vstupních dat pro šetření. Svědomitý přístup respondentů a dodržování termínů pro předání dat umožňují pravidelně uveřejňovat tuto publikaci.



Výsledková část

Podnikatelská sféra

Výsledková část podnikatelská sféra

Základní metodické přístupy

Tato publikace přináší charakteristiky hodinového výdělku, hrubé měsíční mzdy a pracovní doby získané za podnikatelskou sféru šetření RSCP (RSCP-PS). V RSCP se zařazují do podnikatelské sféry ekonomické subjekty, které odměňují mzdou, viz § 109, odst. 2 zákona č. 262/2006 Sb., zákoníku práce, ve znění pozdějších předpisů.

Primárním výsledkem RSCP jsou statistiky výdělkové úrovně jednotlivých zaměstnání (v klasifikaci KZAM-R), dalším produktem jsou odhady výdělkových parametrů zaměstnanecké populace krajů v členění podle firemních i zaměstnaneckých charakteristik. Ekonomické subjekty se v RSCP člení na organizační jednotky, jestliže je možné provést vnitřní rozčlenění podle okresů, ve kterých dílčí jednotky působí. Výsledky podle krajů jsou v tomto smyslu výsledky získané pracovištní metodou.

Vedle podnikového výkaznictví ČSÚ je RSCP dalším zdrojem informací o výdělcích v jednotlivých krajích České republiky. Výkaznictví ČSÚ, jako tradiční zdroj, sbírá údaje o evidenčním počtu zaměstnanců a vyplacených mzdách za ekonomický subjekt a publikuje průměrné mzdy v členění podle firemních charakteristik. Při srovnávání výsledků výkaznictví a RSCP-PS je třeba vzít v úvahu rozdílnou definici podnikatelské sféry, rozdílné metody výpočtu výdělkových charakteristik a rozdílný způsob členění výsledků podle krajů. Výkaznictví ČSÚ člení výsledky podle sídla ekonomického subjektu, tj. podnikovou metodou.

Respondenty šetření RSCP-PS jsou aktivní ekonomické subjekty (ES) z institucionálních sektorů nefinančních podniků, finančních institucí a vládních institucí zapsané v registru ekonomických subjektů ČSÚ (RES). Na základě Automatizovaného rozpočtového informačního systému (ARIS), který je spravován Ministerstvem financí, se zjišťuje způsob odměňování a příslušnost ekonomického subjektu k podnikatelské sféře. Šetření je výběrové pro ES s 10 až 249 zaměstnanci a plošné pro ES s 250 a více zaměstnanci. Náhodný výběr je prováděn na základě příslušnosti ES do kraje, velikostní kategorie a odvětví ekonomické činnosti.

Tabulky s označením PS-V5, PS-M5, PS-T5 obsahují charakteristiky výběrového souboru (statistiky) jednotlivých zaměstnání na úrovni podskupin zaměstnání (čtyřmístný KZAM-R). Při interpretaci výsledků je nutno mít na zřeteli, že charakteristiky výběrového souboru nelze automaticky pokládat za odhady platné pro celou zaměstnaneckou populaci. Výběrové charakteristiky jsou ovlivněny větším relativním zastoupením velkých ekonomických subjektů ve výběrovém souboru RSCP-PS. Ostatní tabulky obsahují odhady parametrů základního souboru a při jejich výpočtu byly využity dopočtové metody založené na pravděpodobnosti výběru ekonomických subjektů.

Popis publikovaných tabulek

Tabulky v publikaci jsou rozděleny podle sledovaného ukazatele do tří základních okruhů. Tabulky přinášející charakteristiky hodinového výdělku jsou označeny PS-Vx, kde PS značí podnikatelskou sféru a x je pořadové číslo tabulky. Charakteristiky hrubé měsíční mzdy, struktury mzdy a průměrné placené doby jsou obsaženy v tabulkách se značením PS-Mx a charakteristiky měsíční odpracované a neodpracované doby v tabulkách se značením PS-Tx.

Hlavním výsledkem RSCP jsou statistiky výdělkové úrovně a pracovní doby za jednotlivá zaměstnání podle klasifikace KZAM-R, obsažené v tabulkách PS-V5, PS-M5 a PS-T5. Tyto tabulky obsahují ta zaměstnání, která jsou ve své podskupině zaměstnání (čtyřmístný KZAM-R) zastoupena alespoň třemi ekonomickými subjekty a zároveň deseti zaměstnanci. Uvedené počty organizačních jednotek a zaměstnanců ukazují na zastoupení ve výběrovém souboru. V ostatních tabulkách jsou počty zaměstnanců uváděny v % a jejich účelem je přiblížit relativní zastoupení publikovaných kategorií. Údaje o počtech zaměstnanců z této publikace neslouží jako zdroj informací o počtech zaměstnanců v krajích, ty zjišťují šetření ČSÚ – podnikové výkaznictví a výběrové šetření pracovních sil (viz www.czso.cz).

Statistické charakteristiky používané ve výsledkových tabulkách:

1. decil	První decil je hodnota, pod kterou leží 10 % nejnižších hodnot sledovaného znaku.
1. kvartil	První kvartil je hodnota, pod kterou leží 25 % nejnižších hodnot sledovaného znaku.
Medián	Medián je hodnota uprostřed vzestupně uspořádané řady hodnot sledovaného znaku, polovina hodnot je nižší než medián a druhá polovina je vyšší než medián.
3. kvartil	Třetí kvartil je hodnota, nad kterou leží 25 % nejvyšších hodnot sledovaného znaku.
9. decil	Devátý decil je hodnota, nad kterou leží 10 % nejvyšších hodnot sledovaného znaku.
Průměr	Průměr je počítán jako vážený (případně nevážený) aritmetický průměr sledovaného znaku.

Ostatní symboly používané ve výsledkových tabulkách:

"Neuvedeno"	Symbol "Neuvedeno" označuje kategorii zaměstnanců, u které nebyl uveden kód příslušného třídícího znaku.
"*"	Symbol "*" označuje položku vstupních dat vypočítanou, ale nezveřejnitelnou z důvodu nedostatečného počtu vstupních hodnot (méně než 3 ekonomické subjekty a 10 zaměstnanců).

Revidované výsledky ke dni 10. 3. 2010

Hodinový výdělek v podnikatelské sféře ¹⁾

kraj: Moravskoslezský

Medián hodinového výdělku 111,34 Kč/hod

Index mediánu hodinového výdělku zaměstnanců

meziroční vůči 4. čtvrtletí 2006..... 105,5 %

Diferenciace

1. decil - 10 % hodinových výdělků menších než 64,00 Kč/hod

1. kvartil - 25 % hodinových výdělků menších než 82,38 Kč/hod

Medián - 50 % hodinových výdělků menších než 111,34 Kč/hod

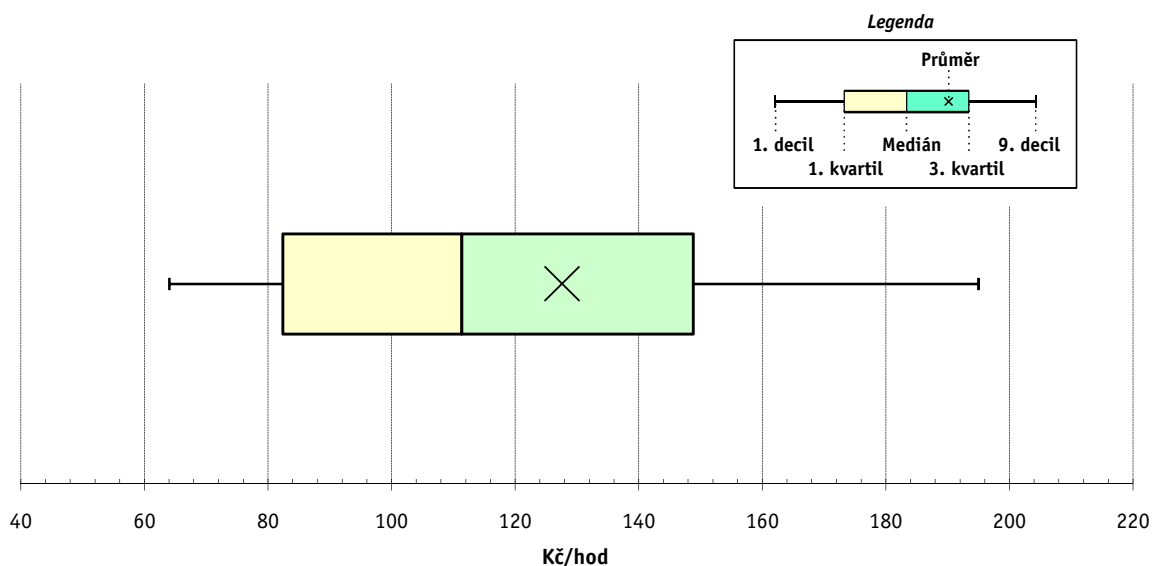
3. kvartil - 25 % hodinových výdělků větších než 148,83 Kč/hod

9. decil - 10 % hodinových výdělků větších než 194,98 Kč/hod

Průměr hodinového výdělku 127,58 Kč/hod

Podíl zaměstnanců s podprůměrným

hodinovým výdělkem 62,3 %



Vysvětlivky:

1) Hodinový výdělek se zjišťuje jako průměrný hodinový výdělek definovaný v § 351 až § 362 zákona č. 262/2006 Sb., zákoníku práce, ve znění pozdějších předpisů.

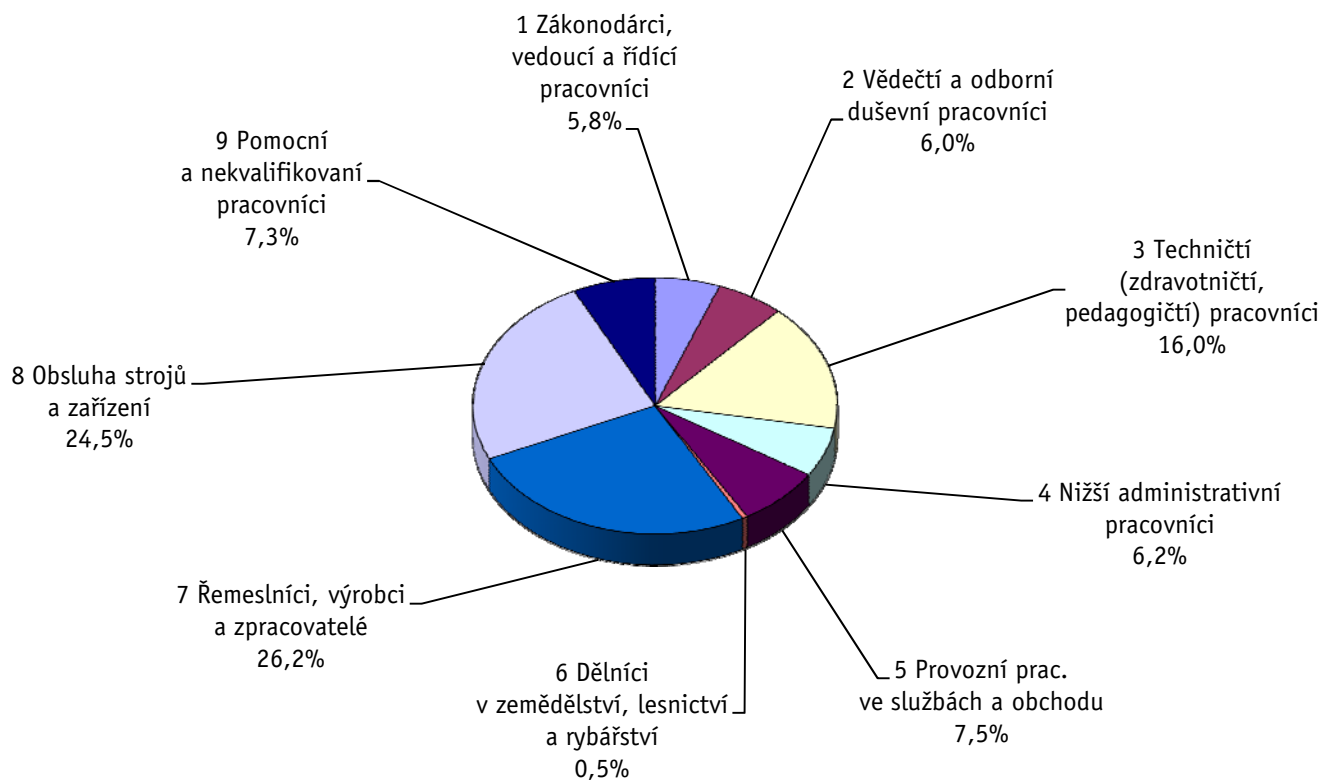
Revidované výsledky ke dni 10. 3. 2010

Hodinový výdělek podle hlavních tříd zaměstnání KZAM-R

kraj: Moravskoslezský

Hlavní třída zaměstnání KZAM-R	Struktura zaměstnanců	Medián	Diferenciace		Průměr
			1. decil	9. decil	
	%	Kč/hod	Kč/hod	Kč/hod	Kč/hod
1 Zákonodárci, vedoucí a řídicí pracovníci	5,8	178,57	91,13	441,39	244,06
2 Vědečtí a odborní duševní pracovníci	6,0	171,47	98,40	301,22	198,92
3 Techničtí, zdravotničtí a pedagogičtí pracovníci	16,0	134,00	81,19	223,81	147,37
4 Nižší administrativní pracovníci	6,2	93,10	63,94	147,06	101,74
5 Provozní pracovníci ve službách a obchodu	7,5	68,61	53,10	124,84	79,18
6 Dělníci v zemědělství, lesnictví a rybářství	0,5	94,32	60,88	136,57	96,06
7 Řemeslníci, výrobci a zpracovatelé	26,2	112,51	67,03	171,85	117,53
8 Obsluha strojů a zařízení	24,5	110,23	73,09	169,90	116,94
9 Pomocní a nekvalifikovaní pracovníci	7,3	72,03	50,66	116,77	79,17
C E L K E M - podnikatelská sféra	100	111,34	64,00	194,98	127,58

Struktura zaměstnanců dle hlavních tříd KZAM - R



4. čtvrtletí 2007

RSCP - podnikatelská sféra

PS-V2

Revidované výsledky ke dni 10. 3. 2010

Hodinový výdělek
podle věkových kategorií

kraj: Moravskoslezský

Věková kategorie	Struktura zaměstnanců	Medián	Diferenciace		Průměr
	%		1. decil	9. decil	
		Kč/hod	Kč/hod	Kč/hod	Kč/hod
do 20 let	1,0	75,00	54,20	105,30	77,91
20 - 29 let	18,6	100,06	62,95	157,57	108,17
30 - 39 let	26,6	118,72	67,28	205,27	133,77
40 - 49 let	26,6	116,31	65,40	206,99	134,21
50 - 59 let	24,0	110,67	62,73	195,28	128,90
60 a více let	3,2	108,80	58,35	266,20	140,66
C E L K E M - podnikatelská sféra	100	111,34	64,00	194,98	127,58

4. čtvrtletí 2007

RSCP - podnikatelská sféra

PS-V4

Revidované výsledky ke dni 10. 3. 2010

Hodinový výdělek
podle vzdělání

kraj: Moravskoslezský

Vzdělání		Struktura zaměstnanců	Medián	Diferenciace		Průměr
		%		1. decil	9. decil	
			Kč/hod	Kč/hod	Kč/hod	Kč/hod
KKOV						
Základní a nedokončené	A-C	8,9	84,06	53,05	147,91	95,42
Střední bez maturity	D,E,H,J	49,5	102,48	61,45	164,90	109,69
Střední s maturitou	K-M	29,6	121,81	73,53	199,82	133,40
Vyšší odborné a bakalářské	N,R	1,2	131,41	76,59	244,91	157,73
Vysokoškolské	T,V	8,8	189,07	113,19	394,05	240,86
Neuvedeno		2,1	97,14	63,58	154,55	111,42
C E L K E M - podnikatelská sféra		100	111,34	64,00	194,98	127,58

Revidované výsledky ke dni 10. 3. 2010

Hodinový výdělek podle podskupin zaměstnání KZAM-R

kraj: Moravskoslezský

Podskupiny zaměstnání KZAM-R	Výběrový soubor		Medián	Diferenciace		Průměr
	počet org. jednotek	počet zaměst.		1. decil	9. decil	
			Kč/hod	Kč/hod	Kč/hod	Kč/hod
1210 Ředitelé a prezidenti velkých organizací, podniků	183	245	565,97	180,95	1 450,29	727,74
1221 Vedoucí pracovníci v zemědělství, lesnictví, rybářství a mysliv.	22	131	189,76	139,58	300,64	222,33
1222 Vedoucí pracovníci v průmyslu (ve výrobě)	174	1 201	314,10	170,85	646,65	380,07
1223 Vedoucí pracovníci ve stavebnictví a zeměměřičtví	47	180	239,04	129,48	504,39	293,29
1224 Vedoucí pracovníci ve velkoobchodě a v maloobchodě	124	1 450	107,94	71,69	203,55	131,81
1225 Vedoucí pracovníci v restauracích a hotelích	9	14	150,75	82,97	210,83	147,94
1226 Ved. pracovníci v dopr., skladování, telekom. a na pošt. úřadech	53	531	149,81	108,93	312,45	193,47
1227 Vedoucí prac. v organ.zaměřených na poskytování obch.služeb	69	291	271,01	152,99	673,33	349,69
1228 Vedoucí prac. v pečovatel., úklidových a podobných službách	8	22	119,83	97,36	233,55	141,42
1229 Vedoucí pracovních dílčích celků jinde neuvedení (kult.,zdrav.)	45	267	238,26	137,94	532,05	302,95
1231 Vedoucí pracovníci finančních a hospodářských útvarů	222	570	308,33	155,64	677,84	393,65
1232 Vedoucí pracovníci personálních útvarů a útvarů průmysl. vztahů	103	167	310,97	160,73	659,59	372,25
1233 Vedoucí pracovníci obytných útvarů (včetně průzkumu trhu)	144	357	286,67	122,29	672,22	385,42
1234 Ved. pracovníci reklamních útvarů a útvarů pro styk s veřejností	28	46	205,42	130,68	355,83	228,14
1235 Vedoucí pracovníci zásobovacích útvarů	93	160	233,55	127,28	382,51	255,34
1236 Vedoucí pracovníci výpočetních útvarů	59	130	295,56	178,23	494,30	323,49
1237 Vedoucí pracovníci výzkumných a vývojových útvarů	79	206	310,69	183,08	617,75	368,26
1239 Vedoucí pracovníci ostatních útvarů jinde neuvedení	103	402	249,14	148,21	503,02	309,15
1311 Vedoucí, ředitelé v zemědělství,lesnictví,rybářství a myslivosti	9	42	200,62	140,66	249,62	199,53
1312 Vedoucí, ředitelé v průmyslu (ve výrobě)	47	120	227,69	109,21	533,66	289,75
1313 Vedoucí, ředitelé ve stavebnictví a zeměměřičtví	23	58	238,04	158,12	547,73	303,84
1314 Vedoucí, ředitelé ve velkoobchodu a maloobchodu	98	577	102,70	65,13	243,46	139,00
1315 Vedoucí, ředitelé v restauracích a hotelích	21	60	104,14	62,54	165,49	116,23
1316 Vedoucí, ředitelé v dopravě, sklad., telekom. a na pošt. úřadech	33	149	169,07	132,41	304,27	196,54
1317 Vedoucí, ředitelé v podnicích poskytujících obchodní služby	28	123	275,60	188,42	614,48	362,50
1318 Vedoucí, ředitelé pečovatelských, úklidových a podob. služeb	11	43	141,83	78,38	230,30	159,66
1319 Vedoucí, ředitelé malých organizací ostatní (kult.,zdrav.,škol.)	22	33	215,30	142,95	381,67	245,32
2111 Fyzikové a astronomové	6	110	218,84	136,66	329,59	233,07
2113 Chemici	9	43	179,88	123,63	295,27	195,85
2114 Geologové, geofyzici, geodeti, hydrologové apod.	10	49	177,34	136,04	288,62	190,58
2119 Ostatní vědci a odborníci v příbuzných oborech jinde neuved.	11	105	206,70	142,86	415,30	267,42
2122 Statistickí	8	31	144,63	115,03	201,81	158,25
2131 Projektanti a analytici výpočetních systémů	46	265	198,63	113,71	315,65	216,65
2132 Programátoři	70	396	179,07	119,08	254,62	185,47
2139 Ostatní odborníci zabývající se výpoč. tech. jinde neuvedení	106	465	195,49	128,45	295,75	210,31
2142 Projektanti staveb a areálů, stavební inženýři	52	216	189,02	131,72	345,52	215,44
2143 Projektanti elektrotechnických zařízení, elektroinženýři	57	309	206,27	131,95	307,80	220,52
2144 Projektanti elektron.systémů a telekom.sítí, inženýři - elektronici	18	121	206,69	138,05	357,80	231,60
2145 Projektanti a konstruktéři strojních zařízení, strojní inženýři	74	1 179	172,46	120,12	256,64	183,56
2146 Chemičtí inženýři, technologové	20	87	215,17	157,65	324,75	226,46
2147 Důlní a hutní inženýři, technologové, metalurgové	23	500	219,22	147,66	320,05	230,89
2149 Ostatní architekti, projekt., konstruk.a tech.inženýři (tvůr.prac.)	64	349	206,15	130,00	339,79	236,38
2211 Bakteriologové, biolog., ekolog., zoologové a odb.v příb.obor.	36	66	181,58	129,58	244,02	187,90
2213 Agronomové, šlechtitelé a odborníci v příbuzných oborech	11	53	159,63	138,40	463,52	244,75

Revidované výsledky ke dni 10. 3. 2010

Hodinový výdělek podle podskupin zaměstnání KZAM-R

kraj: Moravskoslezský

Podskupiny zaměstnání KZAM-R	Výběrový soubor		Medián	Diferenciace		Průměr
	počet org. jednotek	počet zaměst.		1. decil	9. decil	
			Kč/hod	Kč/hod	Kč/hod	Kč/hod
2221 Lékaři, ordináři (kromě zubních lékařů)	20	395	228,63	139,35	368,51	244,72
2224 Farmaceuti, magistři v lékárně, lékárníci	10	51	193,63	98,40	264,73	186,47
2311 Vědeckopedagogičtí pracovníci	6	1 890	222,79	128,22	448,27	266,10
2359 Ost.odb.pedagogičtí pracov. jinde neuvedení (odb.instruktoři)	5	14	183,23	144,40	248,14	191,19
2411 Odb. prac. na úseku účetnictví, financí, daní, ap., hlavní účetní	175	674	183,93	122,64	313,45	210,79
2412 Odbor. pracovníci na úseku zaměstnaneckých, personálních věcí	74	162	172,72	111,93	266,32	185,59
2413 Odborní pracovníci v bankovníctví a pojišťovnictví	48	1 208	159,25	106,53	275,98	181,55
2419 Ostatní odborní pracovníci v oblasti podnikání	111	658	194,59	136,31	338,27	230,20
2421 Právníci, právní poradci (mimo advokacie a soudnictví)	47	85	236,07	170,92	390,46	266,73
2432 Odborní pracovníci knihoven (kromě řadových)	6	27	144,57	98,37	235,81	159,90
2433 Odborní pracovníci v informacích (např. vti)	8	14	209,92	136,48	316,42	212,70
2441 Ekonomové - vědecktí pracovníci, specialisté, experti	104	478	195,80	129,00	315,78	228,28
2447 Tlumočníci a překladatelé	13	19	144,24	98,49	226,80	149,99
2451 Spisovatelé, autoři, kritikové, novináři, redaktoři	12	138	144,53	97,26	189,78	144,72
2452 Sochaři, malíři, umělečtí restaurátoři, grafici a výtvarníci	11	32	132,40	87,74	159,72	130,25
2470 Odborní administrativní pracovníci jinde neuvedení	81	409	145,30	83,93	241,62	157,73
3111 Technici ve fyzikálních a příbuzných oborech	32	202	142,80	89,50	213,30	151,37
3112 Stavební technici	116	845	160,70	114,27	253,97	177,07
3113 Elektrotechnici	107	1 019	163,29	105,17	243,97	169,80
3114 Elektronici a technici v radiokomunikacích a telekomunikacích	41	423	150,46	116,64	266,28	172,89
3115 Strojírenští technici	110	2 241	153,47	107,01	219,37	162,36
3116 Chemičtí technici	38	470	164,18	104,48	216,46	164,60
3117 Důlní a hutní technici	37	1 715	214,35	149,68	275,39	215,20
3118 Technici v kartografii, kresličtí a zeměměřiči	66	354	138,58	99,95	210,01	148,69
3119 Ostatní techničtí pracovníci jinde neuvedení	259	2 666	154,19	101,11	223,96	163,17
3121 Poradci ve výpočetní technice	49	1 180	142,02	107,28	216,81	158,98
3122 Operátoři a obsluha výpočetní techniky	109	1 017	101,70	66,40	175,49	112,95
3123 Operátoři průmyslových robotů, nc strojů	11	42	138,63	108,56	191,18	145,60
3129 Ostatní technici ve výpočetní technice jinde neuvedení	20	239	110,42	81,90	209,74	129,36
3132 Obsluha zařízení pro záznam zvuku,obrazu,operátoři kamery	4	57	150,11	123,17	191,63	154,88
3133 Obsluha vysílacího a telekomunikačního zařízení (vč. telegrafu)	9	23	237,80	124,35	317,05	234,04
3134 Obsluha lékařských zařízení	8	63	117,11	95,30	145,26	120,12
3151 Kolaudační technici a technici protipožární ochrany	22	90	179,15	145,90	229,37	183,29
3152 Bezpečnostní tech.a tech. pro kontrolu zdravotní nezávadnosti	125	992	149,97	95,48	221,38	156,80
3160 Technici železničního provozu	15	714	159,61	130,58	183,92	159,03
3211 Technici a laboranti v oblasti biologie a v příbuzných oborech	31	121	120,74	88,88	180,44	128,51
3212 Technici v agronomii, v lesnictví a v zemědělství	37	343	138,09	103,31	189,74	142,68
3223 Dietetici a odborníci na výživu	8	25	89,94	57,82	121,58	92,25
3226 Rehabilitační a fyzioterapeutičtí pracovníci (vč. odb. masérů)	11	191	107,33	87,93	128,45	107,38
3228 Farmaceutičtí asistenti	9	35	115,78	96,59	146,71	118,37
3229 Ostatní střední zdravotničtí pracovníci jinde neuvedení	8	16	119,63	94,11	154,65	124,38
3231 Ošetřovatelé, všeobecné zdravotní sestry	14	958	110,37	82,92	150,17	116,01
3232 Ženské sestry, porodní asistentky	3	39	113,10	94,77	134,18	114,12
3233 Sestry pro péči o dítě	4	60	106,35	89,69	122,72	108,65

Revidované výsledky ke dni 10. 3. 2010

Hodinový výdělek podle podskupin zaměstnání KZAM-R

kraj: Moravskoslezský

Podskupiny zaměstnání KZAM-R	Výběrový soubor		Medián	Diferenciace		Průměr
	počet org. jednotek	počet zaměst.		1. decil	9. decil	
			Kč/hod	Kč/hod	Kč/hod	Kč/hod
3235 Sestry pro intenzivní péči	4	45	148,09	112,44	190,49	149,81
3342 Pedagogové v oblasti dalšího vzdělávání	11	26	170,39	118,55	296,47	199,55
3411 Zprostředkovatelé finanč. transakcí, obchodu s cennými papíry	12	231	113,19	92,11	189,59	129,80
3412 Pojišťovací agenti	24	204	140,89	82,49	210,77	152,82
3414 Konzultanti a organizátoři zájezdů	9	23	99,17	70,41	132,84	101,74
3415 Obchodní cestující, profes. poradci v obchodě, obch.zástupci	141	775	161,39	97,18	299,19	183,93
3416 Nákupčí	162	919	134,00	82,81	200,14	141,60
3417 Odhadci a zbožíznalci	17	65	110,21	70,08	181,99	119,00
3419 Ostatní pracovníci - obchodní zprostředkovatelé jinde neuved.	16	81	173,19	103,16	318,04	197,96
3421 Obchodní agenti	166	1 174	136,96	95,04	211,63	150,64
3422 Odbytoví a přepravní agenti	191	1 427	137,83	86,41	193,43	143,64
3423 Zprostředkovatelé práce a agenti pracovních úřadů	3	16	187,13	69,50	1 038,21	300,62
3429 Ostatní obchodní agenti a makléři jinde neuvedení	10	16	138,99	98,28	165,87	137,31
3431 Odborné sekretářky, sekretáři	131	393	126,10	80,75	216,81	146,59
3433 Pracovníci v oblasti účetnictví, fakturace, rozpočet., kalkulace	334	2 670	133,34	91,97	189,64	139,23
3434 Pracovníci v oblasti statistiky a matematiky	50	105	151,40	106,56	199,72	156,51
3435 Pracovníci v oblasti práce a mezd (kromě účetních)	77	181	137,93	95,87	232,39	152,74
3436 Referenti osobních oddělení	125	394	142,21	97,54	217,36	154,36
3439 Ostatní odborní administrativní pracovníci jinde neuvedení	177	1 327	132,41	88,33	210,24	144,76
3453 Detektivové, kriminalisté	7	56	59,41	48,20	78,57	66,43
3471 Aranžéři, průmysloví a komerční návrháři, bytoví architekti	33	75	78,43	57,65	140,48	89,97
3479 Ostatní pracovníci umění a zábavy jinde neuvedení	7	10	141,97	120,87	187,00	145,61
4112 Kancelářští a manipul. prac. a obsl. zařízení na zpracování textu	41	106	99,26	75,49	135,72	100,79
4113 Pracovníci přípravy dat výpočetní techniky	38	520	103,48	66,30	163,44	112,50
4115 Sekretářky, sekretáři	231	924	115,08	74,93	173,85	121,62
4121 Nižší účetní	89	332	88,00	63,50	131,94	94,79
4122 Nižší statistici	7	11	95,45	63,22	126,89	97,50
4123 Nižší finanční, daňoví úředníci a úředníci v příbuzných oborech	24	173	129,28	47,63	328,46	165,29
4131 Úředníci ve skladech	205	1 919	98,40	67,99	142,03	102,54
4132 Úředníci ve výrobě (např. výrobní plánovači)	73	450	136,14	84,75	198,46	143,80
4133 Úředníci v dopravě a v přepravě (dispečeri, kontrolori apod.)	56	423	129,98	95,55	201,19	138,69
4141 Řadoví knihovníci, archiváři, evidenční pracovníci	42	125	114,30	74,15	143,19	113,22
4142 Poštovní doručovatelé, úředníci v třídárnách	19	1 870	85,08	74,48	108,35	88,27
4143 Korektoři, kódovači a pracovníci v příbuzných oborech	5	19	84,89	70,36	129,28	93,87
4190 Ostatní nižší úředníci jinde neuvedení	39	165	103,17	73,91	159,13	112,87
4211 Pokladníci (v bankách, pojišťovnách, spořitelnách, na poště)	83	429	106,57	83,30	139,83	110,67
4212 Úředníci na přepážkách a směnárnicích	50	1 365	104,40	89,08	139,53	114,02
4213 Pokladníci v obchodě, společném stravování apod.	66	1 697	69,83	55,47	87,41	71,81
4214 Prodavači vstupenek, jízdenek apod.	18	324	123,18	100,17	143,47	121,92
4215 Bookmakeři, krupiéři a úředníci sázkových kancelář	13	1 248	81,30	73,77	105,68	86,48
4216 Inkasisté (výběrci dluhů)	4	13	130,04	114,22	164,36	131,68
4221 Úředníci cestovních kancelář	9	17	105,06	79,98	129,94	105,97
4222 Recepční	31	101	86,39	65,57	110,56	86,49
4223 Telefonisté	24	51	94,16	56,52	147,08	100,51

Revidované výsledky ke dni 10. 3. 2010

Hodinový výdělek podle podskupin zaměstnání KZAM-R

kraj: Moravskoslezský

Podskupiny zaměstnání KZAM-R	Výběrový soubor		Medián	Diferenciace		Průměr
	počet org. jednotek	počet zaměst.		1. decil	9. decil	
			Kč/hod	Kč/hod	Kč/hod	Kč/hod
4224 Informátoři	10	91	105,41	90,76	145,34	112,87
5112 Vlakvedoucí, vlakové čety, průvodčí (vč. palubních průvodčí)	7	523	144,78	125,66	173,35	147,46
5121 Pracovníci dohlížející nad obsluhujícím personálem, hospodyně	46	136	91,14	65,32	154,74	101,50
5122 Kuchaři	59	787	68,30	51,64	103,49	74,58
5123 Čišníci, servírky	20	169	73,96	58,30	102,81	80,61
5132 Pečovatelé a pomoc.ošetřovatelé v zařiz.soc.péče, v nemocnicích	10	302	72,15	61,57	96,91	76,78
5144 Maséři	4	39	79,03	70,92	83,03	78,23
5149 Ostatní pracovníci zajišťující osobní služby jinde neuvedení	4	45	73,44	63,38	92,96	75,69
5161 Hasiči, požárníci	17	327	149,82	120,78	182,75	150,77
5169 Ostatní pracovníci ochrany a ostražky jinde neuvedení	71	2 058	61,28	51,40	98,27	69,44
5211 Prodavači v obchodech	217	6 192	69,24	55,03	95,38	73,88
6111 Pěstitelé polních plodin	3	24	63,52	51,00	80,69	65,01
6113 Zahradníci a pěstitelé zahradních plodin a sazenic	13	44	87,12	62,29	105,90	86,68
6121 Chovatelé hospodářských zvířat (kromě drůbeže a včel)	6	148	93,16	70,93	123,01	95,14
6141 Dělníci pro pěstění a ošetřování lesa	12	158	69,78	50,40	94,97	73,02
6142 Dělníci pro těžbu dřeva (kromě obsluhy pojízdných zařízení)	9	103	101,64	77,06	136,57	104,72
7111 Horníci, lamači pro uhelné doly	5	4 137	163,53	69,97	240,19	160,78
7113 Horníci pro dobývání nerudných surovin a kamenolamači	4	23	107,33	84,30	131,92	109,66
7114 Střelmistři	5	112	188,91	128,37	209,83	182,05
7116 Mechanici báňské záchranné služby	3	210	201,50	178,05	236,54	204,70
7121 Zedníci pracující s tradičními materiály (bambus, hlína atd.)	7	53	88,48	59,91	104,54	84,41
7122 Zedníci, kameníci, omítkáři	65	993	114,74	80,17	177,12	121,51
7123 Betonáři, děl.specializovaní na pokládání betonových povrchů	9	43	114,02	93,65	144,01	117,88
7124 Tesaři a truhláři	53	491	111,40	82,00	153,13	116,09
7125 Stavební montážníci	13	86	119,17	82,17	183,03	126,28
7126 Asfaltéři, dlaždiči	10	31	129,43	82,71	180,91	127,42
7129 Ost. stavební dělníci hlavní stav. výroby a prac.v ost. oborech	48	436	101,83	74,65	143,00	104,79
7131 Stavební pokrývači	6	30	121,57	84,32	160,17	120,29
7132 Stavební podlaháři, parketaři a obkladači	5	11	91,46	85,00	106,13	94,46
7134 Izolatéři	6	20	117,82	94,86	147,89	120,00
7136 Instalatéři, potrubáři, stavební zámečníci, klempíři	104	1 152	117,55	88,16	154,04	120,52
7137 Stavební a provozní elektrikáři	68	467	117,24	81,04	151,82	117,79
7139 Ostatní děl.zajišťující dokonč.stavební práce a děl.v příb.obor.	11	26	110,78	62,40	152,11	106,63
7141 Malíři a tapetaři	35	99	100,72	77,96	149,30	105,74
7142 Lakýrníci a pracovníci v příbuzných oborech	35	352	114,60	81,15	149,57	116,74
7211 Formíři a jádraři	12	513	127,91	99,32	160,27	128,32
7212 Svářeči, řezači plamenem a páječi	87	2 026	127,05	95,47	167,59	130,78
7213 Výrobci a opraváři výrobků a dílů z plechů	27	572	123,05	85,87	156,10	123,30
7214 Montéři kovových konstrukcí	20	538	121,57	88,94	160,42	124,10
7215 Montéři lan a zdvihacích zařízení (např. na lodích, letadlech)	7	53	110,49	86,65	192,93	118,40
7217 Montéři-kotláři	6	95	109,32	97,64	142,67	119,54
7221 Kováři, obsluha kovacích lisů, obsluha bucharů	28	731	124,57	93,42	159,79	125,87
7222 Nástrojaři, kovomodeláři, kovodělníci, zámečníci	190	7 793	126,22	88,10	176,73	130,45
7223 Seřizovači a obsl. obráběcích strojů (kromě autom. a poloaut.)	102	4 781	124,25	86,12	160,49	125,61

Revidované výsledky ke dni 10. 3. 2010

Hodinový výdělek podle podskupin zaměstnání KZAM-R

kraj: Moravskoslezský

Podskupiny zaměstnání KZAM-R	Výběrový soubor		Medián	Diferenciace		Průměr
	počet org. jednotek	počet zaměst.		1. decil	9. decil	
			Kč/hod	Kč/hod	Kč/hod	Kč/hod
7224 Brusiči, leštiči a ostříči nástrojů	42	412	110,50	80,91	138,12	110,15
7231 Mechanici a opraváři motorových vozidel	83	913	122,52	88,78	151,80	120,54
7234 Mechanici a opraváři kolejových vozidel	23	1 238	120,81	91,79	153,42	121,99
7235 Mechanici a opraváři obráběcích, zeměd. strojů a prům. zařízení	65	2 456	157,82	95,87	216,16	156,85
7239 Ostatní mechanici a opraváři strojů a zařízení bez elektro j.n.	62	1 542	130,16	95,79	172,33	132,66
7241 Elektromech., opraváři a seřizovači různých typů elektr. zařízení	166	4 646	142,24	87,72	202,48	144,42
7242 Mechanici, opraváři a seřizovači elektr. částí aut, letadel, lodí	27	439	120,48	90,19	150,90	121,55
7243 Mechanici, seřizovači, opraváři elektronických zařízení	65	2 218	124,04	79,38	157,41	122,85
7244 Telefonní a telegrafní mechanici, montéři a opraváři	21	116	122,16	90,75	156,22	123,20
7245 Montéři a opraváři rozhlasových a TV přijímačů, magnetofonů	6	104	78,09	61,71	111,36	82,60
7246 Montéři a opraváři silnoproudých elektrických vedení	21	482	137,99	91,73	170,97	134,78
7247 Montéři a opraváři slaboproudých elektrických vedení	9	46	120,06	94,93	183,57	127,61
7311 Výrobci, mechanici a opraváři přesných přístrojů a zařízení	26	215	136,15	101,92	190,11	139,91
7321 Výrobci hrnčír., porcel. zboží, žáruvzd.výrobků, brus.kotoučů	3	93	93,02	63,98	125,97	95,96
7341 Tiskaři, sazeči (kromě obsluhy tiskárenských strojů)	10	63	100,56	63,33	149,77	105,42
7344 Fotografové a pracovníci v příbuzných oborech	5	11	97,81	81,33	121,10	96,27
7345 Knihvazači a pracovníci v příbuzných oborech	6	166	75,37	56,72	152,52	89,91
7411 Zpracovatelé masa, ryb vč. uzenářů a konzervovačů masa a ryb	20	320	77,57	56,79	111,19	81,66
7412 Zpracovatelé pekárenských a cukrářských výrobků	25	547	67,70	55,90	86,38	70,51
7419 Ostatní zpracovatelé - výrobci potravinářských výrobků	18	346	82,48	60,51	154,28	95,66
7421 Impregnátoři a úpraváři dřeva	6	73	86,24	67,22	126,98	91,58
7422 Umělečtí truhláři, řezbáři, výrobci a opraváři výrobků ze dřeva	18	195	120,16	85,48	155,82	119,87
7423 Seřizovači a seřizovači-obsluhovači dřevoobráběcích strojů	3	112	87,04	77,61	103,40	89,31
7433 Dámští a pánští krejčí a kloboučníci včetně opravářů oděvů	4	57	53,71	50,10	60,68	55,77
7435 Modeláři a střihači textilu, kůží a podobných materiálů	4	37	72,25	53,38	88,35	71,01
7436 Švadleny, vyšíváči a pracovníci v příbuzných oborech	3	190	51,60	38,50	63,81	52,50
7437 Čalouníci a pracovníci v příbuzných oborech (vč. autočalouníků)	7	38	91,86	48,10	136,03	90,78
7439 Ost. dělníci při výrobě textilu, oděvů a výrobků z kůží, kožešin	4	202	62,63	51,96	91,66	67,74
8111 Obsluha důlního zařízení a razičích štítů	8	2 089	196,35	137,77	254,61	197,46
8112 Obsluha zařízení pro úpravu rudných a nerudných surovin	8	884	126,25	94,40	175,50	131,72
8113 Vrtaři, jeřábníci při ropných nebo plynových vrtech	5	82	119,89	72,20	159,36	117,70
8121 Obsluha zařízení při hutní výrobě kovů obsluha pecí a konvertorů	12	2 452	163,75	118,08	194,47	159,84
8122 Obsluha zařízení ve slévárenství (taviči, slévači)	25	1 139	122,16	84,37	150,96	121,05
8123 Obsluha zařízení na tepelné zpracování kovů	29	628	127,00	97,16	161,94	129,18
8124 Obsluha zařízení na tažení a protlačování kovů	8	773	115,57	84,25	141,95	113,74
8125 Obsluha zařízení na tváření kovů ve válcovnách	24	4 479	149,88	111,41	183,91	149,07
8126 Obsluha zařízení na úpravu kovového odpadu	7	42	121,32	81,00	163,48	127,89
8139 Obsluha ostatních zařízení na výrobu skla a keramiky	3	124	143,00	129,63	176,45	147,61
8141 Obsluha pily a jiného zařízení na zpracování dřeva	8	112	86,59	68,22	129,80	93,09
8149 Obsluha ostatních zařízení na zpracování dřeva a v papírnách	4	47	83,79	66,43	101,95	84,24
8151 Obsluha drtičů, mlýnů a míchadel při chemické výrobě	3	70	120,68	98,16	141,45	124,75
8152 Obsluha varných a pražicích zařízení na tepelné zpracování	4	25	123,47	100,88	146,76	122,91
8153 Obsluha filtrů a třídičů (včetně výparníků, podtlakových nádob)	5	23	102,77	93,12	117,59	104,86
8154 Obsluha chemických destilačních kolon a reaktorů	4	147	141,48	120,86	158,62	140,39

Revidované výsledky ke dni 10. 3. 2010

Hodinový výdělek podle podskupin zaměstnání KZAM-R

kraj: Moravskoslezský

Podskupiny zaměstnání KZAM-R	Výběrový soubor		Medián	Diferenciace		Průměr
	počet org. jednotek	počet zaměst.		1. decil	9. decil	
			Kč/hod	Kč/hod	Kč/hod	Kč/hod
8155 Obsluha zařízení na zpracování ropy a zemního plynu	9	98	139,80	104,58	186,93	140,85
8159 Obsluha ostatních zařízení při chemické výrobě jinde neuvedená	38	1 593	179,05	111,64	217,54	172,59
8161 Obsluha zařízení při výrobě a rozvodu elektřiny	19	737	169,82	123,21	211,10	169,78
8162 Obsluha parních turbín, ohřivačů a motorů	59	607	135,86	68,00	182,06	129,68
8163 Obsluha zařízení při úpravě, čištění a rozvodu vody	67	950	122,09	88,20	171,55	126,15
8164 Obsluha zařízení ve spalovně (spalování odpadků apod.)	5	23	106,50	77,09	123,94	104,73
8171 Obsluha automatických nebo poloautomatic. montážních linek	18	480	80,32	62,09	155,66	94,43
8172 Obsluha průmyslových robotů	6	161	140,23	86,32	180,64	139,88
8180 Obsluha strojů a zařízení pro práce na železničním svršku	23	273	117,62	88,44	162,26	123,84
8211 Obsluha automat. nebo poloaut. obráběcích strojů (kromě 722)	59	1 686	120,93	85,00	155,38	120,49
8212 Obsluha strojů na výrobu maltovin, vápna, cementu, prefabrikátů	10	222	95,01	62,43	134,92	96,47
8223 Obsluha strojů při konečné úpravě a nanášení ochran. povlaků	29	411	109,32	80,41	143,86	111,66
8229 Obsluha strojů na výrobu chemických výrobků jinde neuvedená	3	190	125,78	100,59	166,11	130,01
8231 Obsluha strojů na výrobu pryžových výrobků (např. obuvi)	8	896	105,65	81,79	136,37	107,30
8232 Obsluha strojů na výrobu plastových výrobků (vč. laminování)	10	834	92,08	67,77	136,02	98,42
8251 Obsluha tiskárenských strojů	8	228	126,45	76,10	216,87	133,70
8252 Obsluha automatických a poloautomatic. knihvazačských strojů	3	29	73,48	57,18	98,99	76,64
8253 Obsluha strojů na výrobu předmětů z lepenky (vč. kartonáže)	3	668	101,26	72,75	138,00	104,52
8254 Obsluha kopírovacích strojů	14	33	94,68	77,68	122,05	97,23
8261 Obsluha strojů na úpravu vláken, dopřádání a navíjení příže	3	67	67,31	53,78	82,00	67,91
8262 Obsluha tkacích a pletacích strojů	4	512	67,85	53,53	88,88	69,49
8263 Obsluha šicích a vyšívacích strojů	5	214	70,70	53,53	80,41	68,56
8264 Obsluha strojů na bělení, barvení, čištění, praní, žehlení textilu	8	325	71,75	58,19	116,76	79,78
8274 Obsluha strojů na zpracování mouky, výrobu pečiva, čokolády	7	518	98,09	73,70	129,97	98,88
8278 Obsluha strojů na výrobu nápojů	4	204	97,85	84,32	126,86	103,48
8281 Montážní dělníci montující mechanická zařízení (stroje, vozidla)	18	3 034	101,95	76,00	126,78	101,77
8282 Montážní dělníci montující elektrická zařízení	17	776	111,27	64,86	155,39	113,04
8283 Montážní dělníci montující elektronická zařízení	4	33	78,79	62,73	155,18	88,46
8284 Montážní dělníci montující výrobky z kovů, pryže a plastů	6	565	76,35	62,95	96,70	78,19
8290 Obsluha jiných stacionárních zařízení a ostatní montážní dělníci	25	298	124,05	79,87	158,98	122,45
8311 Strojvedoucí	29	1 240	166,96	137,75	181,90	162,93
8312 Řidiči kolejových motorových vozíků a drezín	5	13	93,66	72,80	161,22	106,15
8313 Dělníci zabezpečující sestavování vlaků (brzdaři, výhybkáři)	27	1 566	125,65	105,88	156,73	128,54
8314 Dělníci zabezpečující jízdu vlaků v mezistaničních úsecích	13	276	124,61	105,53	179,75	131,86
8321 Řidiči osobních a malých dodávkových automobilů, taxikáři	83	262	104,26	71,39	171,47	112,39
8322 Řidiči sanitních a rzp vozů	3	39	83,03	64,34	116,05	87,14
8323 Řidiči autobusů, trolejbusů a tramvají	13	2 932	102,50	86,11	122,36	103,17
8324 Řidiči nákladních automobilů a tahačů	142	1 725	109,03	82,66	147,94	112,39
8326 Řidiči speciálních vozidel	29	285	110,35	70,20	155,12	113,29
8331 Obsluha zemědělských a lesních strojů	30	197	106,12	78,40	151,95	111,02
8332 Obsluha zemních a příbuzných strojů	60	597	126,67	100,09	167,19	131,96
8333 Obsluha jeřábů, zdvihacích a podobných manipulačních zařízení	64	1 863	127,03	87,68	165,76	127,73
8334 Obsluha vysokozdvíhacích a ostatních motorových vozíků	106	1 358	105,47	76,67	136,78	106,51
9132 Pomocníci a uklízeči v kancelářích, hotelích, nemocnicích ap.	229	3 132	56,28	48,16	78,79	61,03

Revidované výsledky ke dni 10. 3. 2010

Hodinový výdělek podle podskupin zaměstnání KZAM-R

kraj: Moravskoslezský

Podskupiny zaměstnání KZAM-R	Výběrový soubor		Medián	Diferenciace		Průměr
	počet org. jednotek	počet zaměst.		1. decil	9. decil	
			Kč/hod	Kč/hod	Kč/hod	Kč/hod
9133 Ruční pradláči a žehlíři (kromě obsluhy strojů)	4	28	57,61	53,46	76,28	62,17
9141 Domovníci, správci domu	50	104	87,91	56,73	131,43	97,20
9143 Školníci vč. školníků - údržbářů	4	10	96,48	75,61	203,39	122,11
9151 Poslíčci, nosiči zavazadel a doručovatelé	7	16	101,91	79,12	126,32	102,93
9152 Vrátní, hlídači, uváděči a šatnářky	71	523	68,69	52,96	98,17	73,22
9161 Sběrači odpadků, popeláři	11	203	96,49	48,68	128,69	92,87
9162 Metaři, čističi záchodků, žump, kanálů a podobných zařízení	13	105	111,51	80,93	128,47	108,37
9169 Ostatní pracovníci v příbuzných oborech jinde neuvedení	9	85	84,87	67,95	112,00	84,83
9211 Pomocní a nekvalifikovaní dělníci v zemědělství	5	19	95,35	48,23	132,88	91,88
9212 Pomocní a nekvalifikovaní dělníci v lesnictví	5	52	75,06	62,65	99,45	83,36
9312 Pomocní a nekvalif. dělníci na stavbách a údržbě silnic, přehrad	10	160	109,32	88,13	141,91	112,57
9313 Pomocní a nekvalifikovaní dělníci na stavbách budov	9	18	80,97	62,89	95,74	80,24
9314 Figuranti v zeměměřič. a pomocníci při geodet. a kartogr. pracích	3	18	143,76	105,73	165,38	139,99
9315 Pomocní a nekvalif. pracovníci při geologickém a jin. průzkumu	3	16	99,60	79,73	123,93	103,31
9321 Pomocní a nekvalifikovaní montážní a manipulační dělníci	100	3 951	84,46	60,49	116,92	86,90
9322 Ruční baliči a pytlavači	16	167	83,62	61,16	107,09	84,73
9323 Dělníci nádvorní skupiny (pomocní montéři)	26	1 239	83,43	63,07	115,42	87,25
9331 Řidiči vozidel poháněných ručně nebo nožně	3	389	75,84	58,85	104,86	81,27
9332 Obsluha povozů a zařízení poháněných zvířaty	6	38	90,81	67,78	118,59	93,95
9333 Vazači a nosiči břemen, přístavní dělníci (dokaři)	29	256	97,06	67,27	136,82	100,19
9339 Pomocní a nekvalif. pracovníci v dopravě, ve skladech, v telek.	156	1 767	86,72	62,48	123,48	90,39

4. čtvrtletí 2007

RSCP - podnikatelská sféra

PS-V6

Revidované výsledky ke dni 10. 3. 2010

Hodinový výdělek
podle kategorií zaměstnání

kraj: Moravskoslezský

Kategorie zaměstnání	Struktura zaměstnanců	Medián	Diferenciace		Průměr
			1. decil	9. decil	
	%	Kč/hod	Kč/hod	Kč/hod	Kč/hod
D Manuální pracovníci	65,5	101,87	60,00	164,29	108,51
T Nemanuální pracovníci	34,5	135,75	76,69	266,20	163,79
Relace D/T (%)		75,0	78,2	61,7	66,2
C E L K E M - podnikatelská sféra	100	111,34	64,00	194,98	127,58

manuální pracovníci - zaměstnanci s převážně manuálním charakterem práce (hlavní třída KZAM-R 6-9 a vybraná zaměstnání hl. třídy 5)

nemanuální pracovníci - zaměstnanci s převážně nemanuálním charakterem práce (hlavní třída KZAM-R 1-4 a vybraná zaměstnání hl. třídy 5)

4. čtvrtletí 2007

RSCP - podnikatelská sféra

PS-V8

Revidované výsledky ke dni 10. 3. 2010

Hodinový výdělek
podle pohlaví

kraj: Moravskoslezský

Pohlaví	Struktura zaměstnanců	Medián	Diferenciace		Průměr
			1. decil	9. decil	
	%	Kč/hod	Kč/hod	Kč/hod	Kč/hod
M Muž	64,2	122,87	73,86	210,12	140,30
Ž Žena	35,8	91,20	56,87	159,46	104,75
Relace Ž/M (%)		74,2	77,0	75,9	74,7
C E L K E M - podnikatelská sféra	100	111,34	64,00	194,98	127,58

Hrubá měsíční mzda a její složky, diferenciacce, placená doba v podnikatelské sféře

kraj: Moravskoslezský

Medián hrubé měsíční mzdy 20 198 Kč/měs

Diferenciacce

1. decil - 10 % hodinových výdělků menších než	11 429 Kč/měs
1. kvartil - 25 % hodinových výdělků menších než	15 015 Kč/měs
Medián - 50 % hodinových výdělků menších než	20 198 Kč/měs
3. kvartil - 25 % hodinových výdělků větších než	26 153 Kč/měs
9. decil - 10 % hodinových výdělků větších než	34 245 Kč/měs

Průměr hrubé měsíční mzdy 22 584 Kč/měs

Vybrané složky hrubé měsíční mzdy

prémie a odměny	18,0 %
příplatky za přesčas	1,0 %
příplatky ostatní	5,4 %
náhrady	10,7 %
odměny za pohotovost	0,2 %

Průměrná placená doba 172,2 hod/měs

Revidované výsledky ke dni 10. 3. 2010

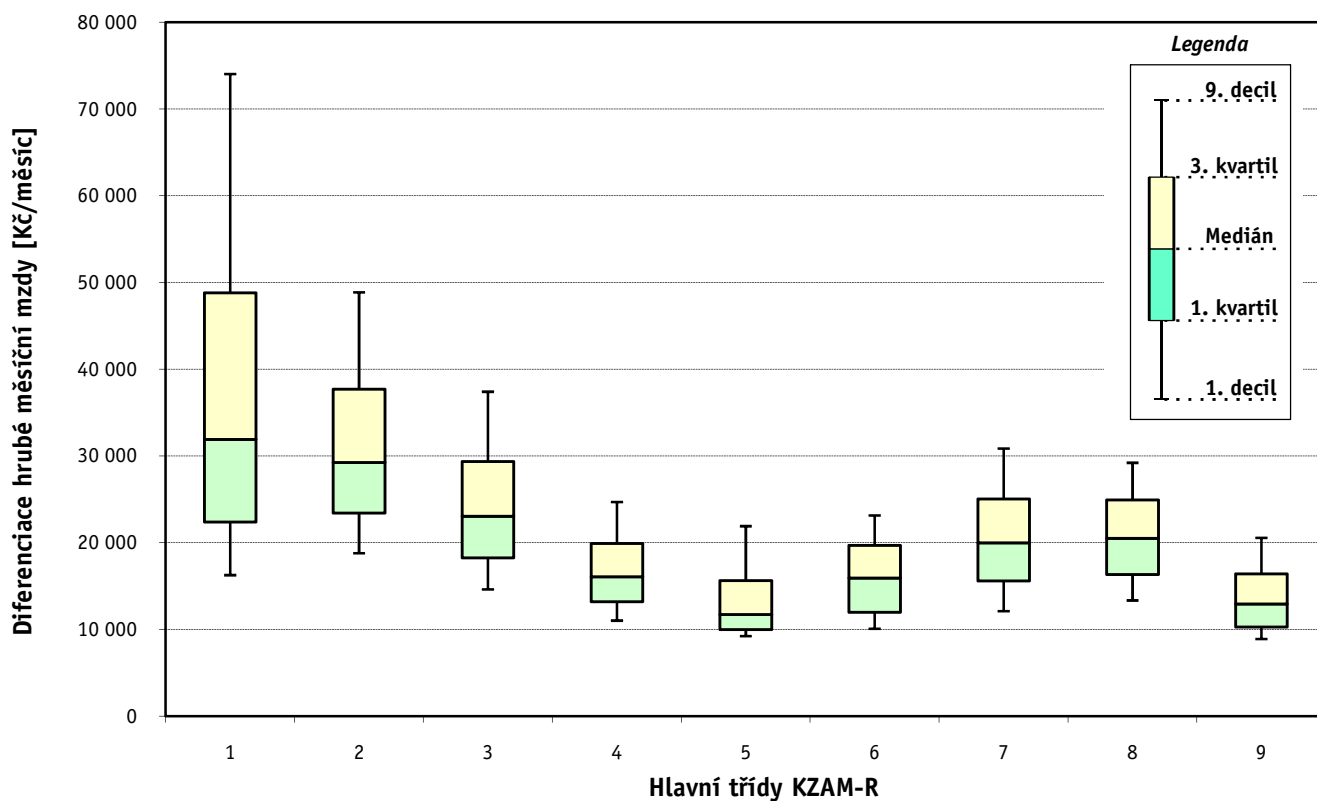
Hrubá měsíční mzda a její složky, diference, placená doba podle hlavních tříd zaměstnání KZAM-R

kraj: Moravskoslezský

Hlavní třída zaměstnání KZAM - R	Struktura zaměstnanců	Medián
	%	Kč/měs

1 Zákodárci, vedoucí a řídící pracovníci	6,2	31 900
2 Vědečtí a odborní duševní pracovníci	6,1	29 256
3 Techničtí, zdravotničtí a pedagogičtí pracovníci	16,7	23 042
4 Nižší administrativní pracovníci	6,1	16 073
5 Provozní pracovníci ve službách a obchodu	7,0	11 721
6 Dělníci v zemědělství, lesnictví a rybářství	0,5	15 923
7 Řemeslníci, výrobci a zpracovatelé	26,4	19 987
8 Obsluha strojů a zařízení	24,4	20 493
9 Pomocní a nekvalifikovaní pracovníci	6,6	12 957

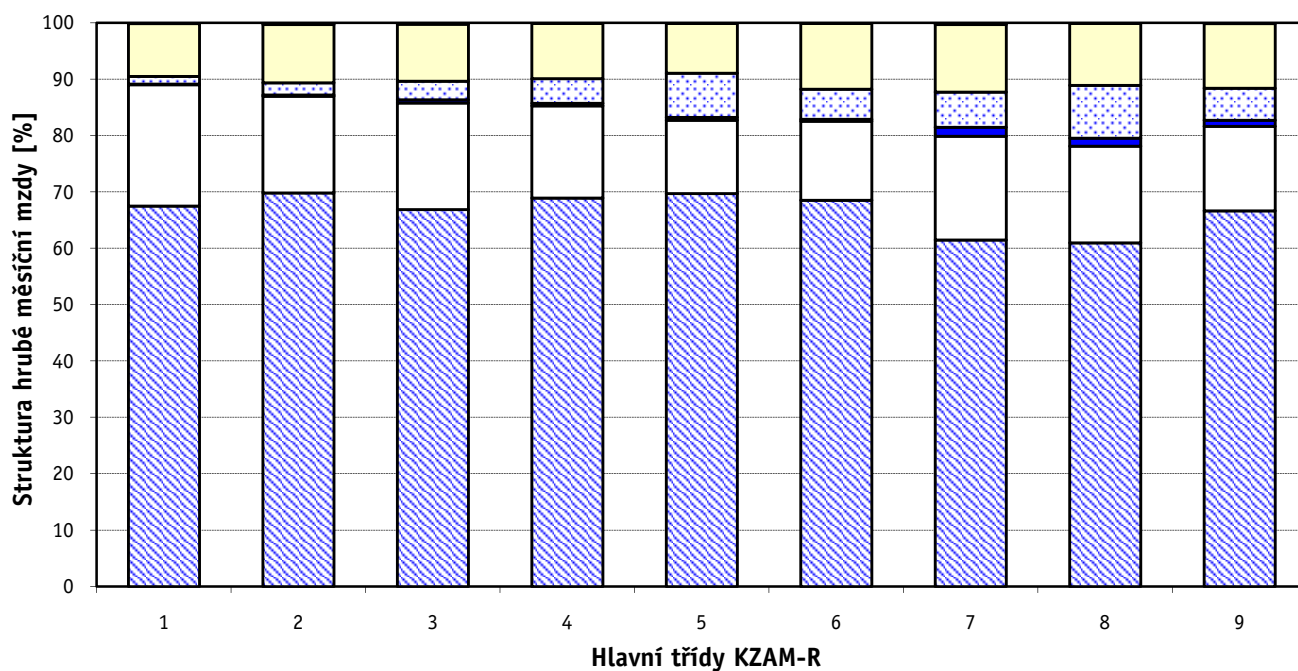
C E L K E M - podnikatelská sféra	100	20 198
--	------------	---------------



Hrubá měsíční mzda a její složky, diference, placená doba podle hlavních tříd zaměstnání KZAM-R

kraj: Moravskoslezský

Diference				Průměr	Vybrané složky hrubé měsíční mzdy					Placená doba
1. decil	1. kvartil	3. kvartil	9. decil		prémie a odměny	příplatky za přesčas	příplatky ostatní	náhrady	odměny za pohotovost	
Kč/měs	Kč/měs	Kč/měs	Kč/měs	Kč/měs	%	%	%	%	%	hod/měs
16 264	22 388	48 825	74 044	42 232	21,5	0,1	1,4	9,4	0,1	169,3
18 803	23 425	37 715	48 877	33 251	17,2	0,2	2,1	10,4	0,3	169,1
14 617	18 255	29 384	37 408	25 216	18,9	0,6	3,3	10,1	0,2	170,0
11 028	13 210	19 927	24 697	17 336	16,4	0,5	4,3	9,8	0,1	169,5
9 234	10 006	15 635	21 912	13 716	13,0	0,5	7,8	8,9	0,1	170,3
10 089	12 001	19 681	23 135	16 216	14,0	0,3	5,4	11,7	0,1	182,1
12 108	15 615	25 038	30 871	21 015	18,4	1,6	6,2	12,0	0,3	174,1
13 347	16 350	24 946	29 215	21 146	17,2	1,4	9,4	11,0	0,1	174,4
8 903	10 284	16 410	20 562	14 083	15,0	1,1	5,7	11,4	0,1	171,1
11 429	15 015	26 153	34 245	22 584	18,0	1,0	5,4	10,7	0,2	172,2



■ hlavní část mzdy za práci □ prémie a odměny ■ příplatky za přesčas ▨ příplatky ostatní □ náhrady ■ odměny za pohotovost

Revidované výsledky ke dni 10. 3. 2010

Hrubá měsíční mzda a její složky, diference, placená doba podle podskupin zaměstnání KZAM-R

kraj: Moravskoslezský

Podskupiny zaměstnání KZAM-R	Počet zaměstnanců přepočtený podle placených měsíců	Medián
		Kč/měs
1210 Ředitelé a prezidenti velkých organizací, podniků	227	97 172
1221 Vedoucí pracovníci v zemědělství, lesnictví, rybářství a myslivosti	124	32 368
1222 Vedoucí pracovníci v průmyslu (ve výrobě)	1 145	52 922
1223 Vedoucí pracovníci ve stavebnictví a zeměměřičtví	168	38 965
1224 Vedoucí pracovníci ve velkoobchodě a v maloobchodě	1 310	17 823
1225 Vedoucí pracovníci v restauracích a hotelích	11	24 112
1226 Vedoucí pracovníci v dopravě, skladování, telekomunik. a na poštovních úřadech	477	24 612
1227 Vedoucí pracovníci v organizacích zaměřených na poskytování obchodních služeb	277	48 433
1228 Vedoucí pracovníci v pečovatelských, úklidových a podobných službách	17	20 720
1229 Vedoucí pracovníci dílčích celků jinde neuvedení (kulturních, zdravotn., školských)	254	41 098
1231 Vedoucí pracovníci finančních a hospodářských (správních) útvarů	538	52 008
1232 Vedoucí pracovníci personálních útvarů a útvarů průmyslových vztahů	157	50 988
1233 Vedoucí pracovníci obytných útvarů (včetně průzkumu trhu)	338	49 927
1234 Vedoucí pracovníci reklamních útvarů a útvarů pro styk s veřejností	41	36 749
1235 Vedoucí pracovníci zásobovacích útvarů	151	40 857
1236 Vedoucí pracovníci výpočetních útvarů	127	48 742
1237 Vedoucí pracovníci výzkumných a vývojových útvarů	203	49 950
1239 Vedoucí pracovníci ostatních útvarů jinde neuvedení	375	43 251
1311 Vedoucí, ředitelé v zemědělství, lesnictví, rybářství a myslivosti	40	35 074
1312 Vedoucí, ředitelé v průmyslu (ve výrobě)	119	39 574
1313 Vedoucí, ředitelé ve stavebnictví a zeměměřičtví	53	40 226
1314 Vedoucí, ředitelé ve velkoobchodu a maloobchodu	521	17 925
1315 Vedoucí, ředitelé v restauracích a hotelích	54	17 748
1316 Vedoucí, ředitelé v dopravě, skladování, telekomunikacích a na poštovních úřadech	146	27 241
1317 Vedoucí, ředitelé v podnicích poskytujících obchodní služby	103	44 478
1318 Vedoucí, ředitelé pečovatelských, úklidových a podobných služeb	37	21 604
1319 Vedoucí, ředitelé malých organizací ostatní (kultura, zdravotnictví, školství)	32	35 022
2111 Fyzikové a astronomové	108	34 273
2113 Chemici	36	27 895
2114 Geologové, geofyzici, geodeti, hydrologové apod.	48	26 519
2119 Ostatní vědci a odborníci v příbuzných oborech jinde neuvedení	85	31 707
2122 Statistci	28	24 239
2131 Projektanti a analytici výpočetních systémů	239	35 071
2132 Programátoři	364	29 681
2139 Ostatní odborníci zabývající se výpočetní technikou jinde neuvedení	420	34 249
2142 Projektanti staveb a areálů, stavební inženýři	212	28 833
2143 Projektanti elektrotechnických zařízení, elektroinženýři	239	34 175
2144 Projektanti elektronických systémů a telekomunikačních sítí, inženýři - elektronici	118	35 531
2145 Projektanti a konstruktéři strojních zařízení, strojní inženýři	1 119	29 212
2146 Chemičtí inženýři, technologové	86	35 423
2147 Důlní a hutní inženýři, technologové, metalurgové	474	35 908
2149 Ostatní architekti, projektanti, konstruktéři a techničtí inženýři (tvůrčí pracovníci)	320	33 928
2211 Bakteriologové, biologové, ekologové, zoologové a odborníci v příbuzných oborech	63	29 995
2213 Agronomové, šlechtitelé a odborníci v příbuzných oborech	43	29 513

Hrubá měsíční mzda a její složky, diference, placená doba podle podskupin zaměstnání KZAM-R

kraj: Moravskoslezský

Diference				Průměr	Vybrané složky hrubé měsíční mzdy					Placená doba
1. decil	1. kvartil	3. kvartil	9. decil		prémie a odměny	příplatky za přesčas	příplatky ostatní	náhrady	odměny za pohotovost	
Kč/měs	Kč/měs	Kč/měs	Kč/měs	Kč/měs	%	%	%	%	%	hod/měs
35 954	57 477	163 169	239 431	129 606	27,5	0,0	1,3	10,4	0,0	168,3
22 229	26 853	41 266	50 229	36 982	32,1	0,6	0,3	9,8	1,5	167,0
29 231	38 265	75 034	107 750	65 092	27,4	0,4	1,3	11,0	0,2	166,8
24 727	28 880	53 192	76 767	46 512	27,4	0,2	0,5	8,6	0,0	172,9
11 555	14 148	23 464	35 568	22 158	15,2	0,1	3,1	9,5	0,2	169,5
14 065	18 897	31 376	37 099	25 534	20,7	0,4	8,5	6,1	0,0	170,8
18 711	19 945	37 189	55 370	32 181	20,9	0,1	1,1	10,7	0,5	164,1
26 354	33 609	68 812	107 076	60 478	25,0	0,1	1,2	9,5	0,0	169,4
16 784	17 560	27 235	34 655	23 787	11,7	0,1	0,4	7,4	0,1	169,3
24 798	28 774	62 879	85 351	49 873	25,2	0,2	5,8	10,1	0,8	169,8
26 742	36 623	76 041	109 621	64 918	25,5	0,1	1,1	10,9	0,0	167,3
28 375	35 752	72 844	107 539	63 511	25,8	0,0	0,9	11,3	0,0	165,3
23 000	33 028	78 195	111 051	65 886	24,0	0,1	2,6	10,5	0,0	168,1
20 812	27 691	49 816	59 340	38 626	19,0	0,4	1,1	9,8	0,0	170,7
21 372	28 771	50 177	72 105	43 941	17,5	0,3	1,1	9,8	0,0	168,9
28 403	35 563	60 226	92 854	55 560	21,3	0,1	0,6	10,0	0,4	166,4
30 681	36 276	68 190	92 641	60 848	23,5	0,1	0,4	10,7	0,0	166,3
25 065	31 638	58 439	81 008	51 159	23,1	0,1	0,8	10,9	0,1	166,1
26 127	28 900	43 644	45 375	35 900	31,9	0,0	0,4	10,4	0,0	173,5
19 006	26 030	52 803	87 701	48 971	24,4	0,2	1,9	9,9	0,0	167,9
25 400	34 941	53 045	96 749	49 406	26,2	0,4	1,4	9,3	0,1	172,1
10 113	11 962	30 638	41 465	23 805	15,0	0,2	2,6	10,0	0,3	170,4
11 470	15 049	21 533	30 256	19 884	12,7	0,1	1,1	7,1	0,0	174,9
21 593	24 576	37 874	49 161	32 438	21,1	0,1	0,4	10,1	0,0	167,0
27 017	32 049	59 771	84 107	51 766	11,7	0,0	0,6	9,9	0,0	172,4
13 689	17 747	28 460	43 333	29 396	19,4	0,0	0,1	9,1	0,0	172,4
23 648	27 189	63 558	74 939	46 466	23,0	0,2	3,5	8,4	0,0	174,5
22 620	28 085	41 331	52 088	36 925	20,5	0,3	0,3	9,6	0,2	164,8
18 675	25 967	41 471	49 628	32 398	11,1	0,4	3,4	9,7	0,0	164,5
18 629	22 114	33 303	46 408	29 822	30,2	1,1	0,7	11,2	0,5	171,6
21 481	24 616	38 797	57 708	37 188	30,2	0,2	2,4	11,5	0,0	169,3
19 959	21 491	29 366	34 216	26 595	9,4	0,0	0,9	9,3	0,0	171,4
23 709	29 979	44 112	55 423	38 884	11,4	0,1	0,9	9,9	0,2	169,3
21 889	25 605	35 397	41 853	31 348	18,6	0,2	4,0	10,4	0,6	168,1
22 868	27 363	42 930	50 592	36 363	14,7	0,3	2,5	9,5	0,9	169,7
21 307	24 425	38 399	49 335	33 226	15,4	0,2	1,4	10,6	0,2	166,5
23 930	28 496	42 366	54 787	37 271	16,2	0,5	5,7	10,4	1,0	167,7
23 467	26 508	49 380	61 990	40 291	12,0	0,5	1,1	9,3	3,4	171,3
20 495	24 157	35 339	42 333	30 975	18,9	0,9	1,0	10,0	0,2	168,9
27 223	29 901	41 250	54 165	38 054	13,9	0,2	0,4	11,4	0,0	164,9
24 056	29 638	43 881	51 031	37 693	21,5	0,9	1,9	11,6	0,1	166,1
22 434	27 285	43 416	55 204	38 151	22,8	0,3	0,7	10,4	0,1	166,2
20 391	23 787	35 467	44 326	30 676	16,3	0,2	1,2	10,6	0,1	165,1
23 440	27 182	35 357	50 977	32 717	20,5	0,0	0,4	9,7	0,0	173,8

Revidované výsledky ke dni 10. 3. 2010

Hrubá měsíční mzda a její složky, diference, placená doba podle podskupin zaměstnání KZAM-R

kraj: Moravskoslezský

Podskupiny zaměstnání KZAM-R	Počet zaměstnanců přepočtený podle placených měsíců	Medián
		Kč/měs
2221 Lékaři, ordináři (kromě zubních lékařů)	305	41 379
2224 Farmaceuti, magistři v lékárně, lékárníci	35	31 980
2311 Vědeckopedagogičtí pracovníci	1 508	35 072
2359 Ostatní odborní pedagogičtí pracovníci jinde neuvedení (odborní instruktoři)	13	32 130
2411 Odborní pracovníci na úseku účetnictví, financí, daní, apod., hlavní účetní	646	30 735
2412 Odborní pracovníci na úseku zaměstnaneckých, personálních věcí	152	29 037
2413 Odborní pracovníci v bankovníctví a pojišťovnictví	1 055	29 950
2419 Ostatní odborní pracovníci v oblasti podnikání	616	32 785
2421 Právníci, právní poradci (mimo advokacie a soudnictví)	79	37 532
2432 Odborní pracovníci knihoven (kromě řadových)	25	22 469
2433 Odborní pracovníci v informacích (např. vti)	14	35 334
2441 Ekonomové - vědeckí pracovníci, specialisté, experti	464	31 653
2447 Tlumočníci a překladatelé	17	23 710
2451 Spisovatelé, autoři, kritikové, novináři, redaktori	128	24 695
2452 Sochaři, malíři, umělečtí restaurátoři, grafici a výtvarníci	29	22 638
2470 Odborní administrativní pracovníci jinde neuvedení	367	25 301
3111 Technici ve fyzikálních a příbuzných oborech	182	22 131
3112 Stavební technici	793	26 574
3113 Elektrotechnici	903	28 177
3114 Elektronici a technici v radiokomunikacích a telekomunikacích	368	27 598
3115 Strojírenští technici	2 098	26 278
3116 Chemičtí technici	449	25 970
3117 Důlní a hutní technici	1 629	36 526
3118 Technici v kartografii, kresličí a zeměměřiči	327	23 145
3119 Ostatní techničtí pracovníci jinde neuvedení	2 463	26 414
3121 Poradci ve výpočetní technice	893	25 827
3122 Operátoři a obsluha výpočetní techniky	777	18 231
3123 Operátoři průmyslových robotů, nc strojů	39	26 773
3129 Ostatní technici ve výpočetní technice jinde neuvedení	153	21 806
3132 Obsluha zařízení pro záznam zvuku,obrazu,operátoři kamery	55	25 076
3133 Obsluha vysílacího a telekomunikačního zařízení (vč. telegrafu)	19	44 071
3134 Obsluha lékařských zařízení	57	23 024
3151 Kolaudační technici a technici protipožární ochrany	98	28 962
3152 Bezpečnostní technici a technici pro kontrolu zdravotní nezávadnosti a jakosti	906	25 445
3160 Technici železničního provozu	705	26 172
3211 Technici a laboranti v oblasti biologie a v příbuzných oborech	105	22 007
3212 Technici v agronomii, v lesnictví a v zemědělství	319	27 241
3223 Dietetici a odborníci na výživu	20	15 410
3226 Rehabilitační a fyzioterapeutičtí pracovníci (vč. odborných masérů)	163	17 358
3228 Farmaceutičtí asistenti	25	21 186
3229 Ostatní střední zdravotničtí pracovníci jinde neuvedení	13	18 070
3231 Ošetřovatelé, všeobecné zdravotní sestry	843	17 981
3232 Ženské sestry, porodní asistentky	38	17 946
3233 Sestry pro péči o dítě	52	16 695

Hrubá měsíční mzda a její složky, diference, placená doba podle podskupin zaměstnání KZAM-R

kraj: Moravskoslezský

Diference				Průměr	Vybrané složky hrubé měsíční mzdy					Placená doba
1. decil	1. kvartil	3. kvartil	9. decil		prémie a odměny	příplatky za přesčas	příplatky ostatní	náhrady	odměny za pohotovost	
Kč/měs	Kč/měs	Kč/měs	Kč/měs	Kč/měs	%	%	%	%	%	hod/měs
28 028	32 888	50 107	64 283	44 172	12,5	0,4	6,2	9,8	3,9	170,2
21 199	28 089	41 139	51 871	34 463	9,9	0,9	0,2	8,5	0,0	174,5
22 708	27 753	46 144	61 290	39 595	23,4	0,0	5,3	15,0	0,0	173,5
22 531	27 672	37 223	42 880	32 174	5,5	0,1	3,0	9,2	0,0	172,2
21 087	24 577	40 279	51 532	35 123	16,2	0,2	0,8	10,3	0,0	167,5
19 181	23 976	35 772	44 470	31 188	17,0	0,3	0,6	10,6	0,0	166,7
21 126	25 289	37 768	49 457	33 653	11,9	0,1	1,0	9,7	0,0	172,3
22 783	26 210	42 952	52 798	38 413	18,9	0,3	0,6	10,5	0,3	167,9
29 778	32 985	51 428	60 457	43 321	21,6	0,0	1,1	11,1	0,0	164,3
16 066	18 523	25 634	32 767	23 476	12,1	0,0	9,9	9,1	0,0	172,8
19 889	29 933	40 606	47 132	34 008	17,7	0,0	2,4	11,1	0,0	169,3
21 770	26 177	40 351	51 455	37 099	20,2	0,2	0,8	11,3	0,0	165,6
18 971	21 069	26 092	34 847	24 580	17,1	0,4	0,4	9,7	0,0	164,6
17 303	20 620	28 787	32 585	25 188	13,6	0,0	2,2	8,4	0,8	174,5
17 085	20 786	25 074	27 229	22 563	18,5	0,3	3,2	11,6	0,0	169,1
15 146	19 290	33 551	41 232	27 614	16,4	0,1	1,1	10,1	0,0	168,4
15 862	18 810	26 630	33 814	23 901	23,0	0,4	1,7	11,1	0,1	168,5
20 285	22 906	32 094	38 496	28 283	19,6	0,7	1,3	10,0	0,1	169,2
20 116	22 997	34 734	41 372	29 622	16,8	1,3	4,4	11,3	1,3	169,0
20 834	23 396	34 315	45 408	30 611	12,5	0,9	2,3	9,6	1,7	172,5
18 504	21 667	32 053	38 806	28 277	18,3	1,3	3,1	10,3	0,2	170,4
18 529	21 647	31 029	36 340	26 643	13,8	0,8	5,3	11,2	0,3	164,2
25 485	31 046	41 523	47 370	36 720	21,9	3,0	7,5	11,9	0,3	170,4
17 050	20 369	28 989	36 655	25 169	19,5	0,9	1,9	10,5	0,2	167,8
17 333	21 768	31 571	36 869	27 178	21,0	0,7	2,7	10,5	0,3	168,9
19 137	21 634	31 703	37 926	27 802	4,1	0,2	1,6	9,3	0,5	170,0
12 322	14 822	23 329	30 300	20 071	18,4	0,4	3,9	10,0	0,4	172,4
17 212	18 693	41 739	50 782	31 373	15,7	0,7	5,4	8,4	0,0	175,9
15 779	17 528	26 331	33 914	23 634	21,6	0,8	2,8	9,8	0,4	175,7
21 301	23 175	28 215	32 738	26 152	12,0	0,2	5,2	9,2	1,4	170,9
33 522	35 741	54 088	65 761	45 891	13,3	0,0	0,5	9,2	3,1	175,0
17 059	19 838	25 988	28 097	23 238	9,2	2,8	12,3	10,0	3,6	185,3
22 790	26 587	32 371	35 445	29 544	12,8	0,6	10,8	10,8	1,2	165,5
17 056	21 398	30 245	35 931	26 388	19,6	0,6	3,0	10,9	0,1	167,4
21 732	24 385	28 347	30 858	26 477	6,4	1,5	12,3	12,3	0,5	166,6
16 050	18 715	25 788	31 329	22 952	13,3	1,6	9,2	10,2	1,5	176,2
19 896	23 133	29 937	32 079	26 462	22,6	0,1	0,3	15,3	0,1	170,9
10 670	13 670	20 323	21 546	16 345	10,3	0,3	9,0	8,4	0,0	172,6
14 595	16 226	18 819	20 640	17 530	9,4	0,2	6,2	10,7	0,0	168,6
16 580	18 473	22 442	23 456	20 689	11,4	0,7	0,2	7,0	0,0	176,4
16 368	16 686	23 656	24 323	19 635	14,4	0,1	0,5	11,0	0,0	172,8
14 190	15 648	21 327	25 245	19 044	10,5	0,7	14,0	9,6	1,5	169,4
15 283	15 890	19 927	21 567	18 384	6,6	1,3	15,5	9,0	2,3	171,2
14 985	15 769	17 772	18 979	16 810	10,0	0,9	12,5	9,5	0,0	170,6

Revidované výsledky ke dni 10. 3. 2010

Hrubá měsíční mzda a její složky, diference, placená doba podle podskupin zaměstnání KZAM-R

kraj: Moravskoslezský

Podskupiny zaměstnání KZAM-R	Počet zaměstnanců přepočtený podle placených měsíců	Medián
		Kč/měs
3235 Sestry pro intenzivní péči	44	23 746
3342 Pedagogové v oblasti dalšího vzdělávání	25	27 174
3411 Zprostředkovatelé finančních transakcí, obchodu s cennými papíry, devizami	182	22 542
3412 Pojišťovací agenti	189	20 981
3414 Konzultanti a organizátoři zájezdů	18	20 676
3415 Obchodní cestující, profesionální poradci v obchodě, obchodní zástupci	721	28 183
3416 Nákupčí	860	22 596
3417 Odhadci a zbožíznalci	58	18 440
3419 Ostatní pracovníci - obchodní zprostředkovatelé jinde neuvedení	74	30 371
3421 Obchodní agenti	1 028	23 186
3422 Odbytoví a přepravní agenti	1 264	22 974
3423 Zprostředkovatelé práce a agenti pracovních úřadů	12	39 989
3429 Ostatní obchodní agenti a makléři jinde neuvedení	15	22 577
3431 Odborné sekretářky, sekretáři	346	21 300
3433 Pracovníci v oblasti účetnictví, fakturace, rozpočetnictví, kalkulace	2 511	22 171
3434 Pracovníci v oblasti statistiky a matematiky	97	24 521
3435 Pracovníci v oblasti práce a mezd (kromě účetních)	169	23 571
3436 Referenti osobních oddělení	368	23 654
3439 Ostatní odborní administrativní pracovníci jinde neuvedení	1 221	21 543
3471 Aranžéři, průmysloví a komerční návrháři, bytoví architekti	63	13 043
4112 Kancelářští a manipulační pracovníci a obsluha zařízení na zpracování textu	93	15 776
4113 Pracovníci přípravy dat výpočetní techniky	431	17 780
4115 Sekretářky, sekretáři	803	19 260
4121 Nižší účetní	301	16 139
4123 Nižší finanční, daňoví úředníci a úředníci v příbuzných oborech	79	24 389
4131 Úředníci ve skladech	1 621	16 691
4132 Úředníci ve výrobě (např. výrobní plánovači)	421	23 194
4133 Úředníci v dopravě a v přepravě (dispečeri, kontrolori apod.)	393	22 111
4141 Řadoví knihovníci, archiváři, evidenční pracovníci	114	17 582
4142 Poštovní doručovatelé, úředníci v třídárnách	1 541	14 363
4143 Korektoři, kódovači a pracovníci v příbuzných oborech	16	15 040
4190 Ostatní nižší úředníci jinde neuvedení	128	17 829
4211 Pokladníci (v bankách, pojišťovnách, spořitelnách, na poště)	390	18 844
4212 Úředníci na přepážkách a směnárnicích	1 085	16 973
4213 Pokladníci v obchodě, společném stravování apod.	1 167	11 560
4214 Prodavači vstupenek, jízdenek apod.	312	20 062
4215 Bookmakeři, krupiéři a úředníci sázkových kanceláří	1 077	15 007
4216 Inkasisté (výběrčí dluhů)	14	25 089
4221 Úředníci cestovních kanceláří	18	16 424
4222 Recepční	83	13 985
4223 Telefonisté	46	15 128
4224 Informátoři	83	17 115
5112 Vlakvedoucí, vlakové čety, průvodčí (vč. palubních průvodčí)	483	24 194
5121 Pracovníci dohlížející nad obsluhujícím personálem, hospodyně	123	15 681

Hrubá měsíční mzda a její složky, diference, placená doba podle podskupin zaměstnání KZAM-R

kraj: Moravskoslezský

Diference				Průměr	Vybrané složky hrubé měsíční mzdy					Placená doba
1. decil	1. kvartil	3. kvartil	9. decil		prémie a odměny	příplatky za přesčas	příplatky ostatní	náhrady	odměny za pohotovost	
Kč/měs	Kč/měs	Kč/měs	Kč/měs	Kč/měs	%	%	%	%	%	hod/měs
17 749	21 034	25 401	27 848	23 226	16,2	0,8	15,9	9,3	3,0	167,9
19 842	23 817	41 772	53 645	33 822	10,0	0,2	0,6	9,8	0,0	167,9
17 290	19 094	31 558	37 718	25 358	16,6	0,1	0,3	9,3	0,0	169,9
17 120	18 985	24 260	34 626	24 108	17,3	0,0	0,6	9,8	0,0	169,3
12 158	15 962	22 914	24 305	19 574	15,7	0,2	2,2	8,4	0,0	173,8
17 637	22 193	37 904	51 440	31 956	24,7	0,4	2,8	9,3	0,0	170,7
14 432	18 601	28 105	33 163	23 768	16,4	0,4	1,1	10,4	0,0	168,0
12 207	15 121	22 708	27 812	19 648	17,5	0,1	0,6	9,6	0,1	170,0
19 498	24 186	33 743	52 842	32 422	10,3	1,0	8,8	8,7	0,0	175,1
15 933	19 056	28 402	35 745	25 511	18,4	0,1	1,3	10,1	0,0	166,9
15 008	19 106	27 040	33 030	24 567	18,4	0,3	2,7	10,5	0,1	169,1
13 343	28 588	55 278	132 660	60 476	67,4	0,0	0,0	9,1	0,0	173,2
17 000	20 438	26 030	27 140	22 456	20,9	0,1	0,3	10,3	0,0	167,9
14 180	17 893	26 232	33 431	24 201	16,3	0,2	2,1	10,0	0,0	168,7
15 223	18 418	26 354	31 327	23 099	18,2	0,2	1,4	10,7	0,0	167,0
18 128	20 666	28 239	33 048	25 830	19,5	0,1	0,6	11,6	0,2	165,2
16 486	19 490	29 315	36 592	25 199	21,9	0,6	1,8	11,8	0,0	166,2
17 395	19 688	29 959	36 040	25 354	18,5	0,3	2,0	10,9	0,0	167,4
15 309	18 512	26 177	33 107	23 398	18,5	0,2	1,7	10,5	0,1	168,5
10 366	11 403	19 322	22 241	15 199	10,3	0,4	4,6	9,1	0,0	171,0
12 739	14 350	18 447	20 602	16 503	13,9	0,2	1,8	11,9	0,0	166,0
12 082	14 788	21 861	25 856	18 661	25,1	0,1	1,9	9,4	0,0	166,8
12 738	15 552	23 147	27 318	20 208	17,6	0,1	2,5	10,2	0,0	169,5
11 084	13 074	19 375	22 977	16 630	17,2	0,2	0,7	9,1	0,0	171,0
18 572	21 340	34 881	37 764	27 671	18,6	0,0	2,3	9,3	0,2	169,9
11 852	14 154	20 075	24 093	17 536	15,8	1,3	4,8	10,1	0,1	171,0
14 366	18 015	28 203	33 583	24 501	18,9	1,6	3,8	10,9	0,1	170,9
16 351	18 330	27 094	32 915	23 421	16,0	0,7	8,0	10,5	0,4	169,2
12 195	15 786	19 908	22 176	17 680	14,8	0,2	3,2	10,5	0,0	169,4
12 946	13 507	15 808	18 107	14 954	21,2	0,2	1,9	10,0	0,0	163,3
12 313	13 233	18 112	23 194	16 406	19,9	0,9	1,1	10,7	0,0	167,9
13 247	14 771	21 580	25 754	19 505	21,2	0,1	1,7	10,0	0,0	168,1
14 465	16 108	22 000	25 705	19 411	14,1	0,3	2,5	9,9	0,0	169,2
15 347	16 033	18 635	25 586	18 844	20,1	0,1	1,1	9,9	0,0	163,1
8 986	10 380	12 786	14 608	11 854	6,4	0,2	6,7	9,3	0,7	168,6
16 577	18 029	22 135	23 689	20 070	3,6	1,5	14,1	12,7	0,0	167,3
12 177	13 202	17 800	20 816	16 141	19,3	0,9	13,1	9,2	0,0	177,3
18 414	22 895	27 403	31 838	25 274	11,3	0,0	0,7	11,8	0,0	160,6
13 817	14 879	19 960	20 417	17 189	12,6	0,0	2,5	10,7	0,0	168,8
12 172	13 189	15 900	18 733	14 583	11,9	1,2	9,4	8,5	0,0	170,5
9 251	11 082	19 502	25 418	16 336	16,1	0,2	5,2	10,8	0,0	164,8
15 067	16 008	19 576	22 703	18 388	14,5	0,7	10,2	10,6	0,0	167,5
20 754	22 468	27 502	31 213	25 050	13,4	2,2	13,9	11,9	0,0	170,2
11 629	13 143	19 708	25 893	17 374	14,1	0,9	6,2	10,0	0,0	171,5

Revidované výsledky ke dni 10. 3. 2010

Hrubá měsíční mzda a její složky, diference, placená doba podle podskupin zaměstnání KZAM-R

kraj: Moravskoslezský

Podskupiny zaměstnání KZAM-R	Počet zaměstnanců přepočtený podle placených měsíců	Medián
		Kč/měs
5122 Kuchaři	670	11 597
5123 Číšníci, servírky	143	11 937
5132 Pečovatelé a pomocní ošetřovatelé v zařízeních sociální péče, v nemocnicích	268	11 956
5144 Maséři	31	12 552
5149 Ostatní pracovníci zajišťující osobní služby jinde neuvedení	35	11 990
5161 Hasiči, požárníci	328	24 649
5169 Ostatní pracovníci ochrany a ostrahy jinde neuvedení	1 642	10 789
5211 Prodavači v obchodech	4 599	11 454
6111 Pěstitelé polních plodin	22	10 654
6113 Zahradníci a pěstitelé zahradních plodin a sazenic	42	14 725
6121 Chovatelé hospodářských zvířat (kromě drůbeže a včel)	116	16 854
6141 Dělníci pro pěstění a ošetřování lesa	234	11 976
6142 Dělníci pro těžbu dřeva (kromě obsluhy pojízdných zařízení)	85	17 591
7111 Horníci, lamači pro uhelné doly	3 540	29 725
7113 Horníci pro dobývání nerudných surovin a kamenolamači	20	19 497
7114 Střelmistři	105	36 493
7116 Mechanici báňské záchranné služby	198	40 367
7121 Zedníci pracující s tradičními materiály (bambus, hlína atd.)	47	16 510
7122 Zedníci, kameníci, omítkáři	844	20 197
7123 Betonáři, dělníci specializovaní na pokládání betonových povrchů	39	20 858
7124 Tesaři a truhláři	426	19 687
7125 Stavební montážníci	78	21 937
7126 Asfaltéři, dlaždiči	26	21 751
7129 Ostatní stavební dělníci hlavní stavební výroby a pracovníci v ostatních oborech	372	18 065
7131 Stavební pokrývači	29	20 980
7132 Stavební podlaháři, parketaři a obkladači	11	16 593
7134 Izolatéři	19	18 812
7136 Instalatéři, potrubáři, stavební zámečníci, klempíři	1 057	20 433
7137 Stavební a provozní elektrikáři	405	20 879
7139 Ostatní dělníci zajišťující dokončovací stavební práce a dělníci v příbuzných obor.	24	19 219
7141 Malíři a tapetáři	93	17 225
7142 Lakýrníci a pracovníci v příbuzných oborech	286	20 405
7211 Formíři a jádraři	466	22 603
7212 Svářeči, řezači plamenem a páječi	1 650	22 041
7213 Výrobci a opraváři výrobků a dílů z plechů	506	22 049
7214 Montéři kovových konstrukcí	461	22 076
7215 Montéři lan a zdvihacích zařízení (např. na lodích, letadlech)	47	23 396
7217 Montéři-kotláři	90	17 514
7221 Kováři, obsluha kovací lisů, obsluha bucharů	617	21 845
7222 Nástrojaři, kovomodeláři, kovodělníci, zámečníci	7 027	22 326
7223 Seřizovači a obsluha obráběcích strojů (kromě automatických a poloautomatických)	4 136	21 613
7224 Brusiči, leštiči a ostříči nástrojů	373	19 103
7231 Mechanici a opraváři motorových vozidel	809	20 933
7234 Mechanici a opraváři kolejových vozidel	1 127	21 267

Hrubá měsíční mzda a její složky, diference, placená doba podle podskupin zaměstnání KZAM-R

kraj: Moravskoslezský

Diference				Průměr	Vybrané složky hrubé měsíční mzdy					Placená doba
1. decil	1. kvartil	3. kvartil	9. decil		prémie a odměny	příplatky za přesčas	příplatky ostatní	náhrady	odměny za pohotovost	
Kč/měs	Kč/měs	Kč/měs	Kč/měs	Kč/měs	%	%	%	%	%	hod/měs
8 734	9 848	14 338	17 847	12 717	11,0	0,4	6,1	9,3	0,0	170,6
10 265	11 389	14 147	17 711	13 415	11,8	0,7	9,3	8,1	0,0	171,3
10 266	10 966	13 160	14 112	12 082	9,0	0,6	12,4	9,6	0,1	169,4
11 548	12 023	12 855	13 268	12 470	8,1	0,8	6,4	9,8	0,0	172,8
10 818	11 348	12 704	13 764	12 249	9,0	0,9	5,6	11,3	0,0	170,7
19 077	21 995	26 446	28 078	24 222	11,6	1,2	16,9	10,1	1,0	168,6
9 241	9 708	13 244	17 806	12 276	8,7	0,8	8,2	8,8	0,0	170,0
9 105	9 939	13 233	16 540	12 412	11,9	0,2	5,6	9,4	0,0	168,7
9 069	9 866	11 089	14 284	11 013	13,8	0,3	1,0	13,2	0,0	175,6
10 430	12 346	15 601	18 595	14 546	21,5	0,7	2,9	12,3	0,4	172,2
11 688	13 959	18 957	21 785	16 843	16,9	0,2	14,1	8,4	0,0	176,2
9 711	10 603	13 859	15 981	12 555	4,2	0,2	0,7	16,2	0,0	170,7
12 679	15 074	20 782	23 799	18 181	6,2	0,2	2,1	17,4	0,0	171,7
13 397	21 981	35 222	39 640	28 457	22,4	1,9	10,8	15,6	0,1	166,7
15 298	17 877	21 301	23 845	19 837	21,4	0,0	9,5	15,5	0,0	171,7
22 135	31 589	38 820	40 378	34 343	17,6	2,6	6,2	13,8	0,4	179,2
34 098	37 359	43 430	47 654	40 429	17,2	5,2	17,4	13,9	2,9	177,2
12 182	14 342	17 503	19 282	16 011	19,6	1,5	0,4	10,8	0,0	168,6
14 525	17 141	24 508	29 467	21 149	17,1	1,1	8,4	12,6	0,1	174,2
18 072	19 054	24 547	27 042	21 808	31,4	2,1	1,2	13,7	0,0	187,5
14 569	16 915	23 981	26 897	20 459	17,7	1,4	3,7	12,4	0,2	177,4
16 132	17 962	27 486	34 244	23 915	25,7	1,8	1,3	12,5	0,0	185,3
14 713	17 440	26 528	31 564	22 385	32,9	2,2	6,6	10,2	0,2	182,4
13 736	15 377	20 976	23 857	18 483	22,0	1,3	4,6	13,0	0,1	178,7
13 491	16 036	22 736	25 288	19 702	5,5	0,1	5,8	13,2	0,0	175,5
13 596	13 895	17 054	19 788	16 650	20,3	1,0	0,7	15,3	0,0	177,4
15 189	16 867	20 492	24 958	19 900	24,1	1,7	2,9	13,8	0,0	175,3
15 780	18 274	23 488	26 678	20 943	16,6	1,2	4,5	11,9	1,7	172,6
15 240	17 982	24 770	28 030	21 545	16,2	2,3	5,6	10,5	1,3	177,7
11 070	14 413	22 842	30 207	19 239	14,0	1,1	4,5	10,4	4,0	174,5
14 144	15 570	20 252	24 808	18 410	15,1	1,0	3,6	12,1	0,0	174,3
14 162	16 856	23 583	26 605	20 579	19,5	2,1	8,2	11,5	0,0	178,3
16 977	19 381	25 911	29 188	23 062	15,9	1,4	9,6	13,1	0,0	173,8
16 238	18 906	26 055	30 045	23 034	17,7	2,0	8,3	12,9	0,1	176,6
15 750	18 569	25 448	28 713	22 272	13,9	2,4	6,6	13,0	0,0	178,4
15 889	18 811	25 362	29 049	22 432	15,2	2,3	6,1	13,1	0,2	177,6
17 689	20 813	25 523	31 610	23 985	10,5	2,2	8,1	10,0	4,8	176,5
15 257	16 300	19 406	26 906	18 976	14,6	0,6	8,2	13,8	0,1	169,2
16 056	18 894	24 844	28 264	21 995	16,1	1,7	13,3	12,2	0,0	175,2
15 636	18 465	26 686	31 698	23 244	17,1	1,7	7,6	12,1	0,4	173,3
15 539	18 481	25 098	28 219	22 069	16,4	1,8	8,5	11,7	0,1	175,0
14 686	16 398	21 658	24 540	19 299	15,5	1,2	10,2	12,9	0,1	172,8
15 886	18 321	23 553	26 187	21 074	21,4	1,1	4,3	11,9	0,1	172,1
15 592	17 749	24 287	26 616	21 164	14,0	1,4	8,9	11,2	0,3	169,8

Revidované výsledky ke dni 10. 3. 2010

Hrubá měsíční mzda a její složky, diference, placená doba podle podskupin zaměstnání KZAM-R

kraj: Moravskoslezský

Podskupiny zaměstnání KZAM-R	Počet zaměstnanců přepočtený podle placených měsíců	Medián
		Kč/měs
7235 Mechanici a opraváři obráběcích, zemědělských strojů a průmyslového zařízení	2 211	27 266
7239 Ostatní mechanici a opraváři strojů a zařízení bez elektro jinde neuvedení	1 414	22 871
7241 Elektromechanici, opraváři a seřizovači různých typů elektrických zařízení	4 221	24 386
7242 Mechanici, opraváři a seřizovači elektrických částí aut, letadel, lodí	413	20 268
7243 Mechanici, seřizovači, opraváři elektronických zařízení	1 785	21 045
7244 Telefonní a telegrafní mechanici, montéři a opraváři	109	21 035
7245 Montéři a opraváři rozhlasových a TV přijímačů, magnetofonů	48	15 498
7246 Montéři a opraváři silnoproudých elektrických vedení	334	20 794
7247 Montéři a opraváři slaboproudých elektrických vedení	41	23 997
7311 Výrobci, mechanici a opraváři přesných přístrojů a zařízení	200	23 156
7321 Výrobci hrnčířského, porcelánového zboží, žáruvzdorných výrobků, brus.kotoučů	85	15 486
7341 Tiskaři, sazeči (kromě obsluhy tiskárenských strojů)	59	16 556
7344 Fotografové a pracovníci v příbuzných oborech	10	17 815
7345 Knihvazači a pracovníci v příbuzných oborech	140	13 180
7411 Zpracovatelé masa, ryb vč. uzenářů a konzervovačů masa a ryb	266	13 502
7412 Zpracovatelé pekárenských a cukrářských výrobků	357	12 182
7419 Ostatní zpracovatelé - výrobci potravinářských výrobků jinde neuvedení	254	14 349
7421 Impregnační a úpraváři dřeva	62	13 993
7422 Umělečtí truhláři, řezbáři, výrobci a opraváři výrobků ze dřeva vč. opravářů	173	19 410
7423 Seřizovači a seřizovači-obsluhovači dřevoobráběcích strojů	100	14 686
7433 Dámští a pánští krejčí a kloboučníci včetně opravářů oděvů	48	9 161
7435 Modeláři a střihači textilu, kůží a podobných materiálů	34	11 819
7436 Švadleny, vyšivači a pracovníci v příbuzných oborech	144	9 045
7437 Čalouníci a pracovníci v příbuzných oborech (včetně autočalouníků)	31	16 335
7439 Ostatní dělníci při výrobě textilu, oděvů a výrobků z kůží, kožešin	150	10 480
8111 Obsluha důlního zařízení a razicích štítů	1 873	36 244
8112 Obsluha zařízení pro úpravu rudných a nerudných surovin	802	22 249
8113 Vrtaři, jeřábníci při ropných nebo plynových vrtech a dělníci v příbuzných oborech	73	19 323
8121 Obsluha zařízení při hutní výrobě kovů obsluha pecí a konvertorů	2 334	26 874
8122 Obsluha zařízení ve slévárství (taviči, slévači)	1 025	21 722
8123 Obsluha zařízení na tepelné zpracování kovů	568	22 419
8124 Obsluha zařízení na tažení a protlačování kovů	701	19 850
8125 Obsluha zařízení na tváření kovů ve válcovnách	3 942	25 435
8126 Obsluha zařízení na úpravu kovového odpadu	37	20 054
8139 Obsluha ostatních zařízení na výrobu skla a keramiky	106	29 626
8141 Obsluha pily a jiného zařízení na zpracování dřeva	84	15 786
8149 Obsluha ostatních zařízení na zpracování dřeva a v papírnách jinde neuvedená	43	13 554
8151 Obsluha drtičů, mlýnů a míchadel při chemické výrobě	65	19 459
8152 Obsluha varných a pražicích zařízení na tepelné zpracování	24	20 525
8153 Obsluha filtrů a třídičů (včetně výparníků, podtlakových nádob)	25	16 004
8154 Obsluha chemických destilačních kolon a reaktorů	146	22 516
8155 Obsluha zařízení na zpracování ropy a zemního plynu	90	22 767
8159 Obsluha ostatních zařízení při chemické výrobě jinde neuvedená	1 480	25 851
8161 Obsluha zařízení při výrobě a rozvodu elektřiny	699	26 546

Hrubá měsíční mzda a její složky, diferenciacie, placená doba podle podskupin zaměstnání KZAM-R

kraj: Moravskoslezský

Diferenciace				Průměr	Vybrané složky hrubé měsíční mzdy					Placená doba
1. decil	1. kvartil	3. kvartil	9. decil		prémie a odměny	příplatky za přesčas	příplatky ostatní	náhrady	odměny za pohotovost	
Kč/měs	Kč/měs	Kč/měs	Kč/měs	Kč/měs	%	%	%	%	%	hod/měs
16 414	21 486	31 840	36 785	26 911	21,5	1,7	8,4	13,8	0,2	170,6
16 581	19 479	26 752	30 879	23 347	23,6	2,3	7,2	10,6	0,1	173,3
15 095	19 893	28 648	35 076	24 808	17,3	1,2	9,3	12,4	0,6	169,8
15 575	17 583	23 224	25 677	20 649	15,7	0,9	7,2	13,3	0,5	168,7
15 991	18 785	24 327	27 561	21 591	15,8	2,7	10,3	11,3	0,3	173,6
16 078	18 210	24 208	25 751	21 153	16,5	0,9	2,6	12,2	1,7	168,7
12 083	13 787	19 705	26 677	17 055	13,0	1,4	6,9	8,8	0,1	182,4
15 727	17 659	25 511	28 636	21 678	11,9	1,5	6,0	12,1	2,3	172,7
17 567	21 439	31 665	38 644	26 363	3,0	1,4	4,4	8,2	4,4	179,9
17 672	20 998	27 187	29 305	23 502	18,3	1,0	6,2	12,2	1,7	166,8
12 470	13 789	18 502	21 868	16 441	23,8	1,4	8,8	9,0	0,0	172,0
10 505	12 949	21 681	25 242	18 352	13,5	1,0	8,3	11,1	0,0	170,5
13 790	14 257	19 746	20 118	17 591	14,8	0,6	1,6	9,1	0,0	173,3
10 104	11 052	16 064	28 338	15 966	22,7	3,0	5,3	13,2	0,0	176,1
10 405	11 432	16 321	18 881	14 184	13,3	1,1	4,6	10,1	0,0	174,8
10 159	10 924	13 333	15 086	12 468	8,8	1,6	7,6	8,7	0,3	175,7
10 258	11 934	22 205	26 138	16 763	15,9	4,3	5,3	10,7	0,0	172,7
11 240	13 162	15 640	22 120	15 343	17,3	1,5	3,0	12,4	0,2	169,3
14 550	17 117	22 170	23 562	19 603	26,1	0,7	2,8	11,8	0,0	168,4
12 799	13 781	16 530	18 114	15 316	3,8	0,8	1,4	15,5	0,0	168,7
7 915	8 828	9 825	10 429	9 481	9,2	0,3	0,4	15,2	0,1	174,0
8 698	9 582	13 043	13 942	11 433	17,0	0,8	2,3	14,9	0,0	170,3
6 538	8 370	9 976	11 075	9 122	13,7	0,1	0,1	14,4	0,0	165,2
8 736	10 670	19 233	21 191	15 422	18,7	1,1	3,7	13,6	0,0	172,7
8 538	9 101	13 337	14 903	11 430	14,6	0,8	6,8	12,7	0,9	168,1
22 832	27 918	42 951	49 688	36 418	25,8	1,0	8,5	14,5	0,1	170,8
15 975	18 502	25 827	28 852	22 428	14,7	1,2	13,3	11,5	0,1	168,9
12 081	16 162	23 792	27 497	19 792	26,0	1,9	6,9	11,9	0,0	178,7
19 201	23 520	29 038	31 893	26 120	17,6	0,4	16,1	10,6	0,0	166,0
15 379	18 549	24 719	28 326	22 267	13,4	1,3	15,0	11,6	0,1	175,5
17 825	20 258	25 288	28 759	23 152	11,6	1,3	17,6	10,8	0,0	174,1
12 818	14 256	22 911	25 359	19 248	8,5	1,7	14,9	11,1	0,0	171,6
19 466	22 469	28 220	31 472	25 526	18,4	0,7	14,6	10,7	0,0	170,8
14 094	16 843	21 640	26 095	19 662	46,2	0,2	3,9	11,0	0,0	171,8
24 480	27 646	32 335	35 768	29 903	14,9	0,8	4,5	9,3	0,1	170,3
13 069	14 147	19 133	24 166	17 157	27,7	0,5	1,2	9,9	0,0	176,9
11 506	12 653	16 750	18 400	14 519	25,8	0,8	1,4	15,2	0,0	169,7
16 370	17 619	21 006	22 722	19 489	19,7	0,9	9,7	14,1	0,0	167,7
16 112	18 899	21 505	22 911	19 907	13,1	0,6	8,0	13,8	0,2	165,1
14 171	15 236	17 871	20 682	16 646	5,8	1,2	14,2	11,9	0,0	163,9
19 377	20 496	23 977	26 467	22 731	6,0	1,9	14,5	10,3	0,0	169,0
13 568	15 698	25 857	29 356	21 724	19,6	1,2	15,5	11,2	0,1	170,7
17 818	22 481	28 365	31 044	25 221	18,0	0,1	11,7	12,6	0,0	152,0
20 641	23 376	29 328	32 758	26 482	11,8	0,8	17,5	10,2	0,0	167,7

Revidované výsledky ke dni 10. 3. 2010

Hrubá měsíční mzda a její složky, diference, placená doba podle podskupin zaměstnání KZAM-R

kraj: Moravskoslezský

Podskupiny zaměstnání KZAM-R	Počet zaměstnanců přepočtený podle placených měsíců	Medián
		Kč/měs
8162 Obsluha parních turbín, ohřivačů a motorů	516	23 074
8163 Obsluha zařízení při úpravě, čištění a rozvodu vody	804	20 793
8164 Obsluha zařízení ve spalovně (spalování odpadků apod.)	19	17 908
8171 Obsluha automatických nebo poloautomatických montážních linek	390	15 768
8172 Obsluha průmyslových robotů	108	25 926
8180 Obsluha strojů a zařízení pro práce na železničním svršku	238	21 931
8211 Obsluha automatických nebo poloautomatických obráběcích strojů (kromě 722)	1 426	21 334
8212 Obsluha strojů na výrobu maltovin, vápna, cementu, prefabrikátů	196	18 157
8223 Obsluha strojů při konečné úpravě a nanášení ochranných povlaků	376	17 991
8229 Obsluha strojů na výrobu chemických výrobků jinde neuvedená	175	23 691
8231 Obsluha strojů na výrobu pryžových výrobků (např. obuvi, pneumatik)	756	17 187
8232 Obsluha strojů na výrobu plastových výrobků (vč. laminování)	665	16 784
8251 Obsluha tiskárenských strojů	208	23 155
8252 Obsluha automatických a poloautomatických knihvazačských strojů	25	14 695
8253 Obsluha strojů na výrobu předmětů z lepenky (vč. kartonáže)	612	17 777
8254 Obsluha kopírovacích strojů	33	15 026
8261 Obsluha strojů na úpravu vláken, dopřádání a navíjení příže	62	11 285
8262 Obsluha tkacích a pletacích strojů	446	11 260
8263 Obsluha šicích a vyšívacích strojů	192	11 626
8264 Obsluha strojů na bělení, barvení, čištění, praní, žehlení textilu	303	12 199
8274 Obsluha strojů na zpracování mouky, výrobu pečiva, čokolády a cukrovinek	471	16 924
8278 Obsluha strojů na výrobu nápojů	186	16 398
8281 Montážní dělníci montující mechanická zařízení (stroje, vozidla)	2 322	18 013
8282 Montážní dělníci montující elektrická zařízení	575	20 275
8283 Montážní dělníci montující elektronická zařízení	24	14 580
8284 Montážní dělníci montující výrobky z kovů, pryže a plastů	420	12 739
8290 Obsluha jiných stacionárních zařízení a ostatní montážní dělníci	246	22 198
8311 Strojvedoucí	1 169	27 766
8312 Řidiči kolejových motorových vozíků a drezín	13	18 109
8313 Dělníci zabezpečující sestavování vlaků (brzdaři, výhybkáři)	1 477	20 786
8314 Dělníci zabezpečující jízdu vlaků v mezistaničních úsecích	266	20 789
8321 Řidiči osobních a malých dodávkových automobilů, taxikáři	241	17 801
8322 Řidiči sanitních a rzp vozů	35	14 897
8323 Řidiči autobusů, trolejbusů a tramvají	2 573	21 180
8324 Řidiči nákladních automobilů a tahačů	1 511	20 671
8326 Řidiči speciálních vozidel	248	22 978
8331 Obsluha zemědělských a lesních strojů	182	19 182
8332 Obsluha zemních a příbuzných strojů	509	24 559
8333 Obsluha jeřábů, zdvihacích a podobných manipulačních zařízení	1 609	22 593
8334 Obsluha vysokozdvížných a ostatních motorových vozíků	1 189	18 058
9132 Pomocníci a uklízeči v kancelářích, hotelích, nemocnicích a jiných zařízeních	2 491	9 952
9133 Ruční pradláči a žehlíři (kromě obsluhy strojů)	27	9 566
9141 Domovníci, správci domu	91	15 569
9151 Poslíčci, nosiči zavazadel a doručovatelé	15	17 898

Hrubá měsíční mzda a její složky, diference, placená doba podle podskupin zaměstnání KZAM-R

kraj: Moravskoslezský

Diference				Průměr	Vybrané složky hrubé měsíční mzdy					Placená doba
1. decil	1. kvartil	3. kvartil	9. decil		prémie a odměny	příplatky za přesčas	příplatky ostatní	náhrady	odměny za pohotovost	
Kč/měs	Kč/měs	Kč/měs	Kč/měs	Kč/měs	%	%	%	%	%	hod/měs
14 125	18 430	27 151	29 668	22 530	13,9	1,2	16,7	10,2	0,1	170,5
15 149	17 760	24 621	27 505	21 076	13,8	0,8	11,1	11,4	0,2	167,2
13 217	16 090	19 759	22 443	17 802	13,5	2,1	12,0	10,3	0,0	187,4
10 324	12 272	21 579	27 618	17 626	17,5	1,7	4,9	12,3	0,0	171,0
17 644	21 685	31 061	37 903	27 307	20,4	1,9	10,7	9,5	0,0	198,7
17 446	19 227	25 388	28 768	22 601	23,3	1,6	4,8	12,7	1,2	176,4
15 403	17 806	24 882	29 384	21 960	15,6	1,7	8,9	11,4	0,1	175,0
11 121	14 428	23 289	30 509	20 063	21,4	1,0	4,7	9,5	0,0	174,4
13 909	15 317	22 118	26 158	19 429	15,2	1,9	9,0	11,2	0,0	171,9
19 031	21 181	26 514	30 481	24 261	7,2	1,1	13,3	9,9	0,0	168,9
13 820	15 325	19 621	21 919	17 721	7,8	1,4	11,4	12,6	0,2	170,1
10 908	11 893	21 072	23 467	16 836	17,9	1,7	13,4	12,2	0,0	172,5
13 129	15 143	31 634	39 685	24 557	19,4	1,8	8,8	12,5	0,2	173,3
12 518	13 556	17 989	19 337	15 427	8,9	3,5	2,1	13,1	0,1	177,2
12 554	15 647	21 225	24 635	18 400	19,6	0,4	9,1	12,5	0,0	165,9
12 105	13 582	16 262	19 938	15 561	15,3	0,3	2,2	11,7	0,3	168,7
8 953	9 313	12 727	13 312	11 205	14,7	0,7	10,7	12,6	0,0	167,9
8 967	10 045	12 336	13 351	11 326	10,4	0,8	16,2	13,6	0,0	168,2
8 772	9 655	12 332	13 201	11 212	17,3	0,4	3,8	14,8	0,0	165,9
9 392	10 311	14 430	18 265	12 931	5,3	0,8	13,3	12,9	0,0	171,4
12 477	14 298	19 190	24 275	17 501	6,8	1,2	7,4	10,0	0,1	167,6
14 569	15 180	18 765	20 806	17 191	16,7	1,1	10,6	9,5	0,0	173,7
13 927	15 822	20 298	22 108	18 024	19,9	1,9	7,1	11,8	0,0	172,7
11 984	14 875	23 091	27 133	19 860	17,7	1,9	9,9	13,2	0,0	172,8
11 594	12 734	22 592	23 819	16 449	28,4	2,1	2,3	10,3	0,0	171,4
10 351	11 403	16 401	17 576	13 661	17,8	1,1	2,8	13,3	0,0	171,4
13 816	16 858	25 625	28 439	21 726	16,6	1,6	10,8	11,0	0,0	175,4
24 844	26 312	29 942	32 644	28 253	10,1	2,2	15,0	10,9	0,0	171,3
12 439	13 950	20 656	25 444	18 001	14,5	2,0	3,4	13,4	0,4	178,3
18 190	19 436	22 835	26 042	21 383	10,1	1,5	15,5	11,3	0,0	167,1
17 801	19 127	23 268	27 546	21 764	12,0	1,5	15,0	11,0	0,0	168,2
12 588	13 918	21 984	27 373	18 920	21,9	1,2	3,2	10,4	0,4	174,1
12 185	13 318	19 239	20 678	15 653	7,7	2,8	11,1	8,1	2,1	184,9
18 685	19 924	22 596	24 466	21 305	13,1	3,4	8,4	9,0	0,0	191,8
15 868	17 930	23 909	26 935	21 210	20,4	2,1	5,5	11,4	0,2	181,7
14 208	17 748	27 941	35 083	24 284	20,2	1,4	4,9	10,0	0,3	182,0
14 404	16 200	21 876	26 332	19 517	21,8	1,7	3,3	12,7	0,1	178,0
19 134	22 161	26 824	28 873	24 523	24,3	1,5	7,5	11,5	0,2	175,3
15 586	18 464	26 076	29 928	22 689	16,4	1,3	12,4	11,3	0,1	174,0
13 096	15 218	20 896	23 460	18 340	16,7	1,5	7,5	10,4	0,1	172,7
8 268	8 977	11 108	13 481	10 410	7,2	0,5	4,6	9,7	0,0	168,5
8 976	9 311	12 099	13 606	10 769	9,7	0,8	5,0	11,6	0,0	173,2
10 051	12 516	19 770	24 216	17 038	15,0	1,0	4,4	10,3	0,1	172,9
12 878	13 883	21 237	21 594	17 979	4,2	0,9	1,2	10,4	0,0	174,0

Revidované výsledky ke dni 10. 3. 2010

Hrubá měsíční mzda a její složky, diference, placená doba podle podskupin zaměstnání KZAM-R

kraj: Moravskoslezský

Podskupiny zaměstnání KZAM-R	Počet zaměstnanců přepočtený podle placených měsíců	Medián
		Kč/měs
9152 Vrátní, hlídači, uváděči a šatnářky	449	12 097
9161 Sběrači odpadků, popeláři	165	15 936
9162 Metaři, čističi záchodků, žump, kanálů a podobných zařízení	98	18 996
9169 Ostatní pracovníci v příbuzných oborech jinde neuvedení	78	14 890
9211 Pomocní a nekvalifikovaní dělníci v zemědělství	16	17 641
9212 Pomocní a nekvalifikovaní dělníci v lesnictví	39	13 777
9311 Pomocní a nekvalifikovaní dělníci v dolech a lomech a v příbuzných oborech	742	26 475
9312 Pomocní a nekvalifikovaní dělníci na stavbách a údržbě silnic, přehrad	130	20 749
9313 Pomocní a nekvalifikovaní dělníci na stavbách budov	17	14 651
9314 Figuranti v zeměměřičství a pomocníci při geodetických a kartografických pracích	16	23 311
9315 Pomocní a nekvalifikovaní pracovníci při geologickém a jiném průzkumu	15	16 484
9321 Pomocní a nekvalifikovaní montážní a manipulační dělníci	3 166	14 818
9322 Ruční balíči a pytlouvači	145	14 425
9323 Dělníci nádvorní skupiny (pomocní montéři)	986	13 963
9331 Řidiči vozidel poháněných ručně nebo nožně	330	13 208
9332 Obsluha povozů a zařízení poháněných zvířaty	30	15 589
9333 Vazači a nosiči břemen, přístavní dělníci (dokaři)	216	17 221
9339 Pomocní a nekvalifikovaní pracovníci v dopravě, ve skladech, v telekomunikacích	1 522	14 969

Hrubá měsíční mzda a její složky, diference, placená doba
podle podskupin zaměstnání KZAM-R

kraj: Moravskoslezský

Diference				Průměr	Vybrané složky hrubé měsíční mzdy					Placená doba
1. decil	1. kvartil	3. kvartil	9. decil		prémie a odměny	příplatky za přesčas	příplatky ostatní	náhrady	odměny za pohotovost	
Kč/měs	Kč/měs	Kč/měs	Kč/měs	Kč/měs	%	%	%	%	%	hod/měs
9 289	10 319	14 545	16 550	12 609	10,0	2,1	13,1	8,9	0,0	176,7
9 308	13 544	21 314	22 650	16 830	20,1	1,8	9,4	11,1	0,0	177,4
13 440	17 102	20 215	22 853	18 541	20,3	0,6	2,7	15,3	3,1	165,8
11 839	13 715	17 322	21 944	15 877	12,6	2,0	6,3	10,1	0,3	178,5
8 358	11 963	19 818	23 115	16 019	16,2	0,0	6,1	8,6	0,0	176,0
11 035	12 364	15 074	20 591	14 888	13,4	0,6	0,5	11,7	0,0	174,8
18 862	21 810	31 265	35 775	26 885	22,0	1,6	7,2	15,9	0,3	168,4
15 340	18 022	23 314	26 507	20 838	35,1	3,3	1,9	14,1	0,0	193,7
11 337	13 666	17 111	18 563	15 711	18,0	1,2	3,5	9,1	0,0	182,9
18 205	20 407	27 772	29 025	23 849	24,4	1,1	3,4	16,0	0,0	164,2
13 452	13 551	19 937	23 296	17 426	19,2	2,0	5,2	13,8	0,0	183,0
11 066	12 589	17 560	20 389	15 415	17,6	1,3	8,2	12,6	0,0	172,5
10 808	11 711	17 293	19 766	14 694	11,6	1,4	11,1	12,1	0,0	172,3
9 885	11 686	16 711	19 618	14 625	14,3	1,3	5,6	10,7	0,1	170,9
10 306	11 567	15 032	17 743	13 796	23,0	2,2	3,5	10,7	0,0	176,2
11 495	14 286	17 962	20 257	16 001	9,9	0,2	0,6	16,9	0,0	171,3
11 917	14 352	20 174	23 108	17 444	14,2	1,8	9,7	11,1	0,0	175,7
11 003	12 469	18 222	21 425	15 629	14,7	0,7	4,7	12,2	0,4	168,2

Revidované výsledky ke dni 10. 3. 2010

**Průměrná měsíční odpracovaná a neodpracovaná doba zaměstnanců
podle podskupin zaměstnání KZAM-R**

kraj: Moravskoslezský

Podskupiny zaměstnání KZAM-R	Počet zaměstnanců přečtený podle eviden. měsíců	Odpracovaná doba		Neodpracovaná doba		
		celkem	z toho přesčas	celkem	z toho	
					nemoc	dovolená
		hod/měs	hod/měs	hod/měs	hod/měs	hod/měs
1210 Ředitelé a prezidenti velkých organizací, podniků	229	148,5	0,4	19,9	1,8	14,6
1221 Ved. pracovníci v zemědělství, lesnictví, rybář. a mysliv.	128	141,7	3,2	25,1	4,7	15,0
1222 Vedoucí pracovníci v průmyslu (ve výrobě)	1 162	144,7	2,6	22,2	2,1	15,1
1223 Vedoucí pracovníci ve stavebnictví a zeměměřičtví	170	151,0	1,4	21,8	2,5	14,7
1224 Vedoucí pracovníci ve velkoobchodě a v maloobchodě	1 364	145,0	1,0	24,7	6,0	13,7
1225 Vedoucí pracovníci v restauracích a hotelích	11	144,7	2,2	26,0	5,7	10,1
1226 Ved. pracovníci v dopr., skladování, telekom. a na pošt. úř.	496	135,9	0,6	28,2	5,6	15,7
1227 Ved. prac. v organ.zaměřených na poskytování obch.služ.	283	146,2	0,8	23,1	3,1	15,6
1228 Ved.prac. v pečovatel., úklidových a podobných službách	18	149,7	0,3	19,6	1,3	13,0
1229 Ved. pracovních dílčích celků jinde neuved. (kult.,zdrav.)	258	145,5	1,6	24,3	2,1	16,4
1231 Vedoucí pracovníci finančních a hospodářských útvarů	546	146,0	1,1	21,3	2,1	14,7
1232 Ved. prac. personálních útvarů a útvarů průmysl. vztahů	161	142,2	0,3	23,6	4,2	14,6
1233 Vedoucí pracovníci obytných útvarů (vč. průzkumu trhu)	342	147,8	1,3	20,3	1,7	14,6
1234 Ved. prac. reklamních útvarů a útvarů pro styk s veřejností	42	149,7	2,8	21,1	0,8	14,6
1235 Vedoucí pracovníci zásobovacích útvarů	153	149,4	2,0	19,4	2,2	14,0
1236 Vedoucí pracovníci výpočetních útvarů	129	144,1	1,5	22,2	2,0	14,6
1237 Vedoucí pracovníci výzkumných a vývojových útvarů	205	146,2	1,5	20,0	1,2	15,1
1239 Vedoucí pracovníci ostatních útvarů jinde neuvedení	382	142,7	0,6	23,5	2,9	15,7
1311 Vedoucí, ředitelé v zemědělství, lesnictví, rybářství	41	153,3	0,0	20,3	2,3	16,9
1312 Vedoucí, ředitelé v průmyslu (ve výrobě)	120	150,5	1,8	17,4	1,6	13,8
1313 Vedoucí, ředitelé ve stavebnictví a zeměměřičtví	54	150,6	1,3	21,5	3,1	14,2
1314 Vedoucí, ředitelé ve velkoobchodu a maloobchodu	542	144,9	1,7	25,5	6,4	13,6
1315 Vedoucí, ředitelé v restauracích a hotelích	55	154,3	1,1	20,5	4,4	11,7
1316 Vedoucí v dopravě, sklad., telekomun. a na pošt. úřadech	150	140,8	1,1	26,3	4,0	15,3
1317 Ved., ředitelé v podnicích poskytujících obchodní služby	105	146,7	0,1	25,8	2,9	15,6
1318 Vedoucí, ředitelé pečovatelských, úklidových a pod. služ.	37	155,8	0,2	16,6	2,5	13,2
1319 Vedoucí, ředitelé malých organizací ostatní (kult.,zdrav.)	32	153,0	2,1	21,4	3,0	14,3
2111 Fyzikové a astronomové	109	146,6	1,3	18,2	2,0	14,5
2113 Chemici	37	144,2	1,3	20,3	1,9	13,8
2114 Geologové, geofyzici, geodeti, hydrologové apod.	49	149,3	3,1	22,3	2,0	15,1
2119 Ostatní vědci a odborníci v příbuz. oborech jinde neuved.	86	144,8	2,3	24,4	1,4	16,8
2122 Statisticy	29	149,1	0,0	22,3	1,6	15,7
2131 Projektanti a analytici výpočetních systémů	243	147,6	0,6	21,9	1,8	15,3
2132 Programátoři	370	145,6	0,7	22,5	2,5	14,9
2139 Ostatní odborníci zabývající se výp. tech. jinde neuvedení	426	147,0	1,8	22,7	2,2	15,0
2142 Projektanti staveb a areálů, stavební inženýři	217	142,2	0,9	24,2	3,4	15,6
2143 Projektanti elektrotechnických zařízení, elektroinženýři	245	143,9	3,4	23,6	3,9	14,5
2144 Projektanti elektronických syst. a telekomunikačních sítí	121	146,5	4,0	24,7	2,8	14,9
2145 Projektanti a konstruktéři strojních zařiz., strojní inženýři	1 141	148,3	4,7	20,5	2,9	14,3
2146 Chemičtí inženýři, technologové	87	142,0	1,2	23,2	3,4	15,0
2147 Důlní a hutní inženýři, technologové, metalurgové	483	143,4	2,6	22,7	2,4	15,6
2149 Ostatní architekti, projektanti, konstrukt.a techn.inženýři	325	145,3	2,1	20,9	2,0	14,8
2211 Bakteriologové, biologové, ekologové, zoologové	65	142,3	1,0	22,8	2,5	15,2
2213 Agronomové, šlechtitelé a odborníci v příbuzných oborech	43	155,4	0,1	18,4	1,2	15,3

Revidované výsledky ke dni 10. 3. 2010

**Průměrná měsíční odpracovaná a neodpracovaná doba zaměstnanců
podle podskupin zaměstnání KZAM-R**

kraj: Moravskoslezský

Podskupiny zaměstnání KZAM-R	Počet zaměstnanců přečtený podle eviden. měsíců	Odpracovaná doba		Neodpracovaná doba		
		celkem	z toho přesčas	celkem	z toho	
					nemoc	dovolená
		hod/měs	hod/měs	hod/měs	hod/měs	hod/měs
2221 Lékaři, ordináři (kromě zubních lékařů)	312	143,3	3,5	26,8	3,3	15,8
2224 Farmaceuti, magistři v lékárně, lékárníci	37	153,2	4,5	21,2	6,1	12,1
2311 Vědeckopedagogičtí pracovníci	1 526	141,1	0,0	32,5	1,9	26,4
2359 Ost.odb.pedagogičtí prac.jinde neuvedení (odb.instruktoři)	14	145,9	0,4	26,3	6,3	14,9
2411 Odborní pracov. na úseku účetnictví, financí, daní, apod.	660	145,0	1,3	22,4	2,8	14,9
2412 Odbor. pracovníci na úseku zaměstnaneckých, pers. věcí	155	144,2	1,2	22,5	2,9	14,9
2413 Odborní pracovníci v bankovníctví a pojišťovnictví	1 092	144,9	0,7	27,4	5,6	16,0
2419 Ostatní odborní pracovníci v oblasti podnikání	628	145,2	2,5	22,7	2,9	15,0
2421 Právníci, právní poradci (mimo advokacie a soudnictví)	80	141,4	0,0	23,0	2,1	15,5
2432 Odborní pracovníci knihoven (kromě řadových)	27	146,6	0,0	26,4	6,3	14,9
2433 Odborní pracovníci v informacích (např. vti)	14	146,2	0,0	23,1	2,6	16,3
2441 Ekonomové - vědecktí pracovníci, specialisté, experti	471	143,2	1,2	22,4	2,3	15,3
2447 Tlumočníci a překladatelé	18	138,0	0,7	27,0	2,6	13,2
2451 Spisovatelé, autoři, kritikové, novináři, redaktori	130	152,5	0,1	21,9	2,6	15,6
2452 Sochaři, malíři, umělečtí restaurátoři, grafici a výtvarníci	29	148,8	2,3	20,3	2,8	15,7
2470 Odborní administrativní pracovníci jinde neuvedení	380	143,9	0,8	24,5	5,3	15,2
3111 Technici ve fyzikálních a příbuzných oborech	189	140,2	1,6	28,3	5,2	15,9
3112 Stavební technici	815	145,7	2,2	23,5	4,2	14,6
3113 Elektrotechnici	932	142,2	5,2	26,6	4,9	15,9
3114 Elektronici a technici v radiokomunikacích a telekomunik.	379	146,5	6,0	25,8	4,5	15,2
3115 Strojírenští technici	2 159	147,1	6,5	23,1	4,3	14,5
3116 Chemičtí technici	465	139,9	3,5	24,1	4,6	15,5
3117 Důlní a hutní technici	1 666	147,1	8,1	23,1	3,2	16,5
3118 Technici v kartografii, kresličtí a zeměměřiči	337	143,7	2,5	24,0	4,3	14,8
3119 Ostatní techničtí pracovníci jinde neuvedení	2 536	145,0	3,8	23,7	4,2	15,2
3121 Poradci ve výpočetní technice	911	150,1	0,9	19,9	2,9	14,9
3122 Operátoři a obsluha výpočetní techniky	817	145,7	2,6	26,6	7,8	14,5
3123 Operátoři průmyslových robotů, nc strojů	41	149,5	11,2	25,8	7,1	14,4
3129 Ostatní technici ve výpočetní technice jinde neuvedení	160	146,0	5,4	29,6	8,1	14,7
3132 Obsluha zařiz. pro záznam zvuku,obrazu,operátoři kamery	55	147,3	1,7	23,6	2,0	15,4
3133 Obsluha vysílacího a telekomunikačního zařízení	20	150,9	5,5	24,1	3,0	16,0
3134 Obsluha lékařských zařízení	59	154,9	18,5	29,8	4,6	18,3
3151 Kolaudační technici a technici protipožární ochrany	100	143,4	3,1	22,0	2,7	15,7
3152 Bezpečnostní tech.a tech. pro kontrolu zdravotní nezávad.	940	141,9	3,3	25,4	5,6	15,0
3160 Technici železničního provozu	727	141,2	7,4	25,2	4,5	15,9
3211 Technici a laboranti v oblasti biologie a v příbuz. oborech	109	147,4	9,7	28,6	6,4	16,2
3212 Technici v agronomii, v lesnictví a v zemědělství	325	151,3	0,3	19,6	2,7	14,9
3223 Dietetici a odborníci na výživu	21	142,2	1,5	30,1	11,0	12,0
3226 Rehabilitační a fyzioterapeutičtí pracovníci	175	135,1	1,2	33,4	10,3	15,4
3228 Farmaceutičtí asistenti	27	153,6	4,9	21,8	10,3	10,6
3229 Ostatní střední zdravotničtí pracovníci jinde neuvedení	15	137,5	0,7	35,0	9,4	16,5
3231 Ošetřovatelé, všeobecné zdravotní sestry	898	137,4	4,2	31,7	9,5	14,9
3232 Ženské sestry, porodní asistentky	38	145,8	7,7	25,2	3,2	15,7
3233 Sestry pro péči o dítě	56	136,9	5,7	33,2	11,7	15,0

Revidované výsledky ke dni 10. 3. 2010

**Průměrná měsíční odpracovaná a neodpracovaná doba zaměstnanců
podle podskupin zaměstnání KZAM-R**

kraj: Moravskoslezský

Podskupiny zaměstnání KZAM-R	Počet zaměstnanců přečtený podle eviden. měsíců	Odpracovaná doba		Neodpracovaná doba		
		celkem	z toho přesčas	celkem	z toho	
					nemoc	dovolená
		hod/měs	hod/měs	hod/měs	hod/měs	hod/měs
3235 Sestry pro intenzivní péči	46	137,9	5,1	29,8	7,3	15,7
3342 Pedagogové v oblasti dalšího vzdělávání	26	141,2	0,8	26,6	4,0	15,5
3411 Zprostředkovatelé finanč. transakcí, obchodu s cen. papíry	188	148,0	1,0	21,9	5,0	15,4
3412 Pojišťovací agenti	197	142,6	0,0	26,7	6,0	15,7
3414 Konzultanti a organizátoři zájezdů	19	152,3	1,6	21,6	2,1	13,1
3415 Obchodní cestující, prof. poradci v obchodě, obch.zástupci	744	148,4	2,1	22,2	4,7	14,0
3416 Nákupčí	890	144,6	2,1	23,5	5,0	14,5
3417 Odhadci a zbožiznalci	60	146,0	1,1	24,3	5,2	15,1
3419 Ostatní pracovníci - obchodní zprostředkovatelé jinde n.	77	151,6	3,7	23,4	4,0	14,1
3421 Obchodní agenti	1 061	142,8	0,6	24,1	4,6	14,5
3422 Odbytoví a přepravní agenti	1 317	144,0	1,9	25,0	6,3	14,8
3423 Zprostředkovatelé práce a agenti pracovních úřadů	12	155,7	0,0	17,4	2,2	14,5
3429 Ostatní obchodní agenti a makléři jinde neuvedení	15	144,8	0,9	23,2	3,8	15,0
3431 Odborné sekretářky, sekretáři	357	143,9	1,2	25,0	5,1	14,9
3433 Prac. v oblasti účetnictví,fakturace,rozpočet., kalkulace	2 591	142,8	1,1	24,2	4,5	14,7
3434 Pracovníci v oblasti statistiky a matematiky	100	140,4	1,0	24,7	4,8	14,9
3435 Pracovníci v oblasti práce a mezd (kromě účetních)	175	139,8	1,4	26,3	5,8	15,2
3436 Referenti osobních oddělení	377	143,7	1,4	23,8	3,4	15,1
3439 Ostatní odborní administrativní pracovníci jinde neuvedení	1 265	141,8	0,8	26,7	5,1	15,3
3471 Aranžéři, průmysloví a komerční návrháři,bytoví architekti	67	145,0	1,9	26,0	8,0	13,4
4112 Kancelářští pracovníci a obsluha zaříz. na zpracování textu	99	134,9	0,8	31,3	8,5	15,1
4113 Pracovníci přípravy dat výpočetní techniky	450	140,4	0,4	26,4	6,8	15,1
4115 Sekretářky, sekretáři	835	144,6	0,9	24,9	5,3	14,5
4121 Nižší účetní	316	145,4	1,5	25,5	7,3	14,0
4123 Nižší finanční, daňoví úředníci a úředníci v příb. oborech	83	143,4	0,0	26,5	7,5	14,4
4131 Úředníci ve skladech	1 714	143,1	5,7	27,5	8,5	14,1
4132 Úředníci ve výrobě (např. výrobní plánovači)	436	145,1	6,5	25,6	5,1	14,9
4133 Úředníci v dopravě a v přepravě (dispečeri, kontr. apod.)	412	143,3	4,4	25,8	7,0	15,8
4141 Řadoví knihovníci, archiváři, evidenční pracovníci	120	141,3	0,5	28,2	8,5	15,5
4142 Poštovní doručovatelé, úředníci v třídárnách	1 671	129,4	1,3	34,0	11,9	14,8
4143 Korektoři, kódovači a pracovníci v příbuzných oborech	17	139,2	2,1	28,7	8,1	14,2
4190 Ostatní nižší úředníci jinde neuvedení	132	142,2	0,8	25,9	4,9	14,5
4211 Pokladníci (v bankách, pojišťov., spořitelnách, na poště)	407	142,7	3,3	26,4	6,7	15,2
4212 Úředníci na přepážkách a směnárníci	1 147	133,2	0,4	30,1	7,7	15,0
4213 Pokladníci v obchodě, společném stravování apod.	1 266	138,6	0,6	30,1	12,3	13,1
4214 Prodavači vstupenek, jízdenek apod.	329	138,2	7,3	28,7	7,6	17,4
4215 Bookmakeři, krupiéři a úředníci sázkových kancelář	1 132	151,7	5,6	26,0	7,3	12,7
4216 Inkasisté (výběrci dluhů)	15	134,3	0,0	26,4	5,4	15,7
4221 Úředníci cestovních kancelář	18	141,7	0,5	26,9	4,9	14,7
4222 Recepční	86	148,0	4,0	22,3	4,3	12,7
4223 Telefonisté	48	135,9	1,5	29,0	8,6	15,3
4224 Informátoři	88	139,4	3,4	27,7	10,0	16,3
5112 Vlakvedoucí, vlakové čety, průvodčí (vč.palub. průvodčí)	525	138,1	10,8	31,2	10,2	15,4
5121 Pracovníci dohlížející nad obsluh. personálem, hospodyně	130	143,4	4,4	27,8	7,8	14,1

Revidované výsledky ke dni 10. 3. 2010

**Průměrná měsíční odpracovaná a neodpracovaná doba zaměstnanců
podle podskupin zaměstnání KZAM-R**

kraj: Moravskoslezský

Podskupiny zaměstnání KZAM-R	Počet zaměstnanců přečtený podle eviden. měsíců	Odpracovaná doba		Neodpracovaná doba		
		celkem	z toho přesčas	celkem	z toho	
					nemoc	dovolená
		hod/měs	hod/měs	hod/měs	hod/měs	hod/měs
5122 Kuchaři	730	138,7	2,1	31,7	12,9	12,8
5123 Číšníci, servírky	155	141,3	4,5	29,6	12,5	12,4
5132 Pečovatelé a pomoc. ošetřovat. v zařiz.soc. péče, v nemoc.	289	135,4	3,5	33,7	11,9	14,9
5144 Maséři	33	138,7	5,6	33,6	12,0	14,7
5149 Ostatní pracovníci zajišťující osobní služby jinde neuved.	39	135,8	5,8	34,4	13,7	14,7
5161 Hasiči, požárníci	339	146,0	5,9	22,4	4,5	15,7
5169 Ostatní pracovníci ochrany a ostrahy jinde neuvedení	1 745	146,4	4,2	23,4	9,5	11,8
5211 Prodavači v obchodech	4 951	141,0	1,1	27,6	11,1	12,5
6111 Pěstitelé polních plodin	24	138,2	1,5	37,3	15,5	12,9
6113 Zahradníci a pěstitelé zahradních plodin a sazenic	45	139,3	3,5	32,6	10,5	14,9
6121 Chovatelé hospodářských zvířat (kromě drůbeže a včel)	126	147,5	1,7	28,4	13,2	13,4
6141 Dělníci pro pěstění a ošetřování lesa	251	137,8	1,7	32,7	10,5	11,4
6142 Dělníci pro těžbu dřeva (kromě obsluhy pojízdných zařiz.)	97	121,4	1,9	50,0	21,5	14,5
7111 Horníci, lamači pro uhelné doly	3 926	129,9	7,3	36,0	12,4	16,9
7113 Horníci pro dobývání nerudných surovin a kamenolamači	24	123,5	1,9	47,5	23,2	16,4
7114 Střelníci	111	144,8	16,4	33,3	8,5	17,9
7116 Mechanici báňské záchranné služby	207	146,3	16,6	30,1	5,8	18,5
7121 Zedníci z tradičních materiálů (bambus, hlína atd.)	51	143,6	6,1	24,9	10,3	12,8
7122 Zedníci, kameníci, omítkáři	957	134,5	6,7	38,9	18,4	14,9
7123 Betonáři, děl.specializovaní na pokládání beton. povrchů	44	143,5	13,4	42,5	18,5	15,4
7124 Tesaři a truhláři	469	140,4	10,6	35,9	14,7	14,9
7125 Stavební montážníci	87	144,6	10,8	39,8	15,7	16,3
7126 Asfaltěři, dlaždiči	30	140,1	9,5	40,7	22,4	12,8
7129 Ostatní stavební děl. stav. výroby a prac. v ost. oborech	407	140,9	9,6	36,8	13,7	14,6
7131 Stavební pokrývači	33	134,6	9,9	39,8	17,5	15,3
7132 Stavební podlaháři, parketaři a obkladači	11	140,3	4,9	36,9	11,9	18,6
7134 Izolatěři	20	142,0	6,8	33,0	9,1	16,2
7136 Instalatěři, potrubáři, stavební zámečníci, klempíři	1 129	141,0	7,7	31,2	10,1	15,2
7137 Stavební a provozní elektrikáři	431	147,2	12,3	29,7	9,4	14,4
7139 Ostatní dělníci zajišťující dokončovací stavební práce	25	142,5	6,3	31,8	11,7	14,8
7141 Malíři a tapetaři	102	139,8	9,3	33,5	13,4	14,4
7142 Lakýrníci a pracovníci v příbuzných oborech	312	144,6	13,2	32,5	12,6	14,5
7211 Formíři a jádraři	518	135,7	9,5	37,0	15,6	14,8
7212 Svářeči, řezači plamenem a páječi	1 838	137,9	10,9	37,4	15,6	14,5
7213 Výrobci a opraváři výrobků a dílů z plechů	545	145,1	13,2	32,3	11,0	15,1
7214 Montěři kovových konstrukcí	512	140,0	13,0	36,2	14,6	14,8
7215 Montěři lan a zdvihacích zařiz. (např. na lodích, letadel)	50	147,2	12,6	28,6	7,9	14,9
7217 Montěři-kotláři	104	125,8	3,4	42,8	19,6	15,7
7221 Kováři, obsluha kováčích lisů, obsluha bucharů	693	136,1	8,9	38,1	17,6	15,4
7222 Nástrojaři, kovomodeláři, kovodělníci, zámečníci	7 575	140,7	9,3	31,9	11,2	15,2
7223 Seřizovači a obsluha obráběcích strojů	4 502	141,6	10,4	32,5	12,6	14,6
7224 Brusíči, leštiči a ostříči nástrojů	411	135,8	7,6	36,2	14,4	15,0
7231 Mechanici a opraváři motorových vozidel	872	140,1	6,7	31,5	10,8	15,0
7234 Mechanici a opraváři kolejových vozidel	1 222	138,6	7,8	30,7	11,3	14,6

Revidované výsledky ke dni 10. 3. 2010

**Průměrná měsíční odpracovaná a neodpracovaná doba zaměstnanců
podle podskupin zaměstnání KZAM-R**

kraj: Moravskoslezský

Podskupiny zaměstnání KZAM-R	Počet zaměstnanců přečtený podle eviden. měsíců	Odpracovaná doba		Neodpracovaná doba		
		celkem	z toho přesčas	celkem	z toho	
					nemoc	dovolená
		hod/měs	hod/měs	hod/měs	hod/měs	hod/měs
7235 Mechanici obráběcích, zemědělských strojů a prům. zařiz.	2 377	138,7	9,7	31,2	9,1	16,6
7239 Ostatní mechanici a opraváři strojů a zařízení bez elektro	1 497	145,3	9,2	27,4	8,7	14,5
7241 Elektromech.a seřizovači různých typů elektrických zařiz.	4 475	140,0	7,5	29,3	8,5	16,0
7242 Mechanici, opraváři a seřizovači elektr. částí aut, letadel	451	134,2	5,5	34,0	11,0	16,2
7243 Mechanici, seřizovači, opraváři elektronických zařízení	1 934	140,6	9,6	32,2	11,8	14,8
7244 Telefonní a telegrafní mechanici, montéři a opraváři	113	142,4	5,7	26,2	5,3	15,6
7245 Montéři a opraváři rozhlasových a TV přijímačů,magnetof.	50	151,7	11,6	30,2	7,2	14,0
7246 Montéři a opraváři silnoproudých elektrických vedení	355	140,6	8,1	31,5	8,5	15,9
7247 Montéři a opraváři slaboproudých elektrických vedení	43	150,6	11,5	28,6	7,6	14,7
7311 Výrobci, mechanici a opraváři přesných přístrojů a zařízení	209	138,4	5,5	28,2	7,1	15,4
7321 Výrobci hrnčířského, porcelán. zboží, žáruvzdor. výrobků	96	138,8	8,0	32,3	17,6	13,0
7341 Tiskaři, sazeči (kromě obsluhy tiskárenských strojů)	63	143,7	5,2	26,5	8,5	14,5
7344 Fotografové a pracovníci v příbuzných oborech	11	138,5	2,4	34,8	16,3	13,3
7345 Knihvazači a pracovníci v příbuzných oborech	157	136,4	9,0	38,4	17,7	13,7
7411 Zpracovatelé masa, ryb vč. uzenářů a konzerv. masa a ryb	294	139,4	5,7	34,8	15,1	15,4
7412 Zpracovatelé pekárenských a cukrářských výrobků	404	142,3	9,3	32,2	19,0	11,2
7419 Ostatní zpracovatelé - výrobci potravinářských výrobků	276	142,0	8,0	30,0	12,8	14,1
7421 Impregnační a úpraváři dřeva	67	131,4	5,1	37,5	12,5	14,8
7422 Umělec. truhláři, řezbáři, výrobci a oprav.výrobků ze dřeva	183	138,7	4,4	29,5	8,3	14,4
7423 Seřizovači a seřizov.-obsluhovači dřevoobráběcích strojů	111	129,4	5,0	38,8	12,5	16,6
7433 Dámští a pánští krejčí a kloboučníci vč. opravářů oděvů	51	138,9	2,2	34,8	9,5	16,6
7435 Modeláři a stříhači textilu, kůží a podobných materiálů	38	128,0	4,8	41,7	18,3	15,1
7436 Švadleny, vyšíváči a pracovníci v příbuzných oborech	177	114,4	0,7	50,6	30,7	12,6
7437 Čalouníci a pracovníci v příb. oborech (vč.autočalouníků)	38	123,6	5,6	47,8	26,6	13,7
7439 Ostatní dělníci při výrobě textilu, oděvů a výrobků z kůží	164	133,6	4,4	34,1	12,6	14,2
8111 Obsluha důlního zařízení a razících štítů	2 050	132,9	9,4	37,0	12,1	17,5
8112 Obsluha zařízení pro úpravu rudných a nerudných surovin	867	139,6	7,8	28,6	10,4	15,4
8113 Vrtáři, jeřábníci při ropných nebo plynových vrtech	80	144,3	9,7	33,7	15,5	14,1
8121 Obsluha zařízení při hutní výrobě kovů obsluha pecí	2 483	139,3	2,3	26,9	9,2	15,0
8122 Obsluha zařízení ve slévárenství (taviči, slévači)	1 133	139,5	10,9	34,9	15,0	14,7
8123 Obsluha zařízení na tepelné zpracování kovů	610	142,9	9,1	30,5	10,9	15,4
8124 Obsluha zařízení na tažení a protlačování kovů	774	137,8	9,7	33,0	14,4	14,6
8125 Obsluha zařízení na tváření kovů ve válcovnách	4 180	143,2	4,9	27,3	8,9	15,5
8126 Obsluha zařízení na úpravu kovového odpadu	41	139,9	1,4	31,5	12,3	14,5
8139 Obsluha ostatních zařízení na výrobu skla a keramiky	115	136,1	6,6	33,7	11,5	15,4
8141 Obsluha pily a jiného zařízení na zpracování dřeva	92	143,6	2,8	33,1	13,6	12,0
8149 Obsluha ostatních zařiz.na zpracování dřeva a v papírnách	52	113,8	3,6	55,0	30,8	15,2
8151 Obsluha drtičů, mlýnů a míchadel při chemické výrobě	70	133,2	3,3	34,2	10,9	13,8
8152 Obsluha varných a pražicích zařízení na tepelné zprac.	27	125,5	2,6	39,1	17,5	12,2
8153 Obsluha filtrů a třídíčů (vč. výparníků, podtlakov. nádob)	27	134,2	6,0	29,1	10,8	14,0
8154 Obsluha chemických destilačních kolon a reaktorů	152	145,4	6,9	23,3	5,7	15,7
8155 Obsluha zařízení na zpracování ropy a zemního plynu	94	144,3	6,9	26,0	7,6	15,7
8159 Obsluha ostat. zařízení při chemické výrobě jinde neuved.	1 569	125,1	0,7	26,8	7,4	16,3
8161 Obsluha zařízení při výrobě a rozvodu elektřiny	726	144,0	4,9	23,5	5,8	15,6

Revidované výsledky ke dni 10. 3. 2010

**Průměrná měsíční odpracovaná a neodpracovaná doba zaměstnanců
podle podskupin zaměstnání KZAM-R**

kraj: Moravskoslezský

Podskupiny zaměstnání KZAM-R	Počet zaměstnanců přečtený podle eviden. měsíců	Odpracovaná doba		Neodpracovaná doba		
		celkem	z toho přesčas	celkem	z toho	
					nemoc	dovolená
		hod/měs	hod/měs	hod/měs	hod/měs	hod/měs
8162 Obsluha parních turbín, ohřivačů a motorů	546	144,2	6,4	25,9	8,2	14,9
8163 Obsluha zařízení při úpravě, čištění a rozvodu vody	848	139,4	5,2	27,5	8,1	15,6
8164 Obsluha zařízení ve spalovně (spalování odpadků apod.)	20	158,4	11,9	28,3	10,2	15,2
8171 Obsluha automatických nebo poloaut. montážních linek	425	137,2	7,4	33,1	11,5	11,7
8172 Obsluha průmyslových robotů	115	166,9	16,4	30,4	10,7	15,6
8180 Obsluha strojů a zařízení pro práce na železničním svršku	264	138,5	10,9	36,7	12,2	15,2
8211 Obsluha automat. nebo poloaut. obráb.strojů (kromě 722)	1 541	141,5	10,0	32,7	11,5	14,9
8212 Obsluha strojů na výrobu maltovin, vápna, cementu	224	135,9	9,4	37,2	18,8	13,1
8223 Obsluha strojů při konečné úpravě ochranných povlaků	413	138,2	7,9	33,0	13,9	14,4
8229 Obsluha strojů na výrobu chemických výrobků jinde neuv.	185	143,0	5,5	25,6	8,0	15,2
8231 Obsluha strojů na výrobu pryžových výrobků (např. obuvi)	841	133,6	6,4	35,9	15,5	14,0
8232 Obsluha strojů na výrobu plast. výrobků (vč. laminování)	745	135,3	7,1	36,3	16,9	14,9
8251 Obsluha tiskárenských strojů	226	139,0	7,1	33,7	12,7	15,3
8252 Obsluha automat. a poloautomat. knihvazačských strojů	28	133,7	7,4	42,5	17,6	17,4
8253 Obsluha strojů na výrobu předm. z lepenky (vč.kartonáže)	663	138,4	2,0	27,3	12,0	13,8
8254 Obsluha kopírovacích strojů	34	140,7	1,4	28,0	6,4	16,5
8261 Obsluha strojů na úpravu vláken, dopřádání a navj. příže	69	129,9	4,2	37,4	16,0	14,1
8262 Obsluha tkacích a pletacích strojů	496	130,5	4,7	37,2	15,8	14,7
8263 Obsluha šicích a vyšívacích strojů	218	125,6	2,4	40,0	15,7	14,2
8264 Obsluha strojů na bělení, barvení, čištění, praní, žehlení	332	136,1	7,2	34,7	13,7	15,1
8274 Obsluha strojů na zpracování mouky, výrobu pečiva	513	137,1	4,1	30,1	12,0	12,6
8278 Obsluha strojů na výrobu nápojů	202	145,0	5,6	28,2	10,7	13,3
8281 Montážní dělníci montující mechanická zařízení (stroje)	2 561	135,6	8,3	36,2	14,1	13,2
8282 Montážní dělníci montující elektrická zařízení	638	135,1	9,4	36,5	15,1	13,6
8283 Montážní dělníci montující elektronická zařízení	25	149,3	5,0	21,8	6,9	13,7
8284 Montážní dělníci montující výrobky z kovů, pryže a plastů	472	133,9	5,9	36,6	16,6	12,1
8290 Obsluha jin.stacionárních zařízení a ost. montážní dělníci	262	145,1	8,5	29,6	9,4	15,9
8311 Strojvedoucí	1 226	145,2	11,9	25,6	5,7	15,0
8312 Řidiči kolejových motorových vozíků a drezín	15	143,3	14,1	33,6	13,0	16,5
8313 Dělníci zabezpeč. sestavování vlaků (brzdaři, výhybkáři)	1 573	138,5	8,1	28,1	8,7	14,9
8314 Dělníci zabezpečující jízdu vlaků v mezistaničních úsecích	281	141,5	8,0	26,3	7,3	15,1
8321 Řidiči osobních a malých dodávkov. automobilů, taxikáři	252	148,1	6,5	25,7	7,1	14,1
8322 Řidiči sanitních a rzp vozů	36	157,8	20,6	26,4	5,4	14,3
8323 Řidiči autobusů, trolejbusů a tramvajů	2 798	158,5	22,8	31,5	12,4	14,6
8324 Řidiči nákladních automobilů a tahačů	1 634	148,2	14,3	32,3	11,0	15,2
8326 Řidiči speciálních vozidel	268	148,8	14,6	32,0	11,5	15,2
8331 Obsluha zemědělských a lesních strojů	195	144,7	8,8	32,5	11,4	14,3
8332 Obsluha zemních a příbuzných strojů	545	144,4	9,8	30,2	8,8	15,5
8333 Obsluha jeřábů, zdvihacích a podob. manipulačních zařiz.	1 768	139,6	8,7	33,5	14,2	15,4
8334 Obsluha vysokozdvíhých a ostatních motorových vozíků	1 282	142,8	7,6	29,3	11,0	14,0
9132 Pomocníci a uklízeči v kancelář., hotel., nemocnicích ap.	2 751	137,1	2,6	31,1	13,3	12,5
9133 Ruční pradláci a žehlíři (kromě obsluhy strojů)	29	138,9	5,1	33,9	10,9	16,0
9141 Domovníci, správci domu	97	144,3	5,1	28,2	9,4	14,5
9151 Poslíčci, nosiči zavazadel a doručovatelé	15	145,4	3,3	28,4	5,4	16,3

Revidované výsledky ke dni 10. 3. 2010

**Průměrná měsíční odpracovaná a neodpracovaná doba zaměstnanců
podle podskupin zaměstnání KZAM-R**

kraj: Moravskoslezský

Podskupiny zaměstnání KZAM-R	Počet zaměstnanců přepočtený podle eviden. měsíců	Odpracovaná doba		Neodpracovaná doba		
		celkem	z toho	celkem	z toho	
			přesčas		nemoc	dovolená
		hod/měs	hod/měs	hod/měs	hod/měs	hod/měs
9152 Vrátní, hlídači, uváděči a šatnářky	488	147,5	8,5	28,6	12,4	13,1
9161 Sběrači odpadků, popeláři	190	136,9	9,2	39,2	21,5	15,2
9162 Metaři, čistíči záchodků, žump, kanálů a podob. zařízení	106	128,7	3,3	37,0	12,0	17,8
9169 Ostatní pracovníci v příbuzných oborech jinde neuvedení	83	147,1	9,4	30,8	10,2	13,8
9211 Pomocní a nekvalifikovaní dělníci v zemědělství	17	148,0	0,0	27,9	11,5	14,0
9212 Pomocní a nekvalifikovaní dělníci v lesnictví	44	135,5	2,8	39,0	18,1	10,4
9311 Pomocní a nekvalifikovaní dělníci v dolech a lomech	835	128,7	9,2	38,5	14,1	17,8
9312 Pomocní a nekvalifik. dělníci na stavbách a údržbě silnic	151	141,7	17,1	49,3	23,9	16,4
9313 Pomocní a nekvalifikovaní dělníci na stavbách budov	18	149,0	9,9	32,5	16,1	11,9
9314 Figuranti v zeměměřičství, při geodet.a kartograf. pracích	18	127,7	6,0	35,8	8,2	17,0
9315 Pomocní a nekval.pracovníci při geolog. a jiném průzkumu	17	140,1	11,6	41,3	18,0	15,8
9321 Pomocní a nekvalifikovaní montážní a manipulační dělníci	3 537	133,7	7,5	38,0	16,5	13,0
9322 Ruční baliči a pytlotači	164	133,1	5,8	38,4	17,2	14,2
9323 Dělníci nádvorní skupiny (pomocní montéři)	1 074	137,7	5,4	32,8	13,0	13,2
9331 Řidiči vozidel poháněných ručně nebo nožně	359	143,8	10,9	31,4	12,8	13,3
9332 Obsluha povozů a zařízení poháněných zvířaty	34	122,9	1,5	48,2	18,5	14,1
9333 Vazači a nosiči břemen, přístavní dělníci (dokaři)	240	139,2	10,0	35,4	15,6	14,8
9339 Pomocní a nekvalif. prac. v dopr., ve skladech, v telekom.	1 644	135,9	3,4	31,9	11,3	14,8



Dodatek

Technický popis šetření

Dodatek – Technický popis šetření

Technický popis šetření přibližuje metodické postupy používané při zpracování podnikatelské sféry Regionální statistiky ceny práce (RSCP-PS). Popis je rozdělen do pěti kapitol: metoda výběru ekonomických subjektů, vstupní údaje, nejdůležitější sledované veličiny, dopočtové metody a definice vybraných pojmů.

1. Metoda výběru ekonomických subjektů

Kapitola popisuje základní soubor šetření, strukturu výběrového souboru a postup při výběru ekonomických subjektů (ES).

1.1. Základní soubor

Základním souborem RSCP-PS jsou aktivní ekonomické subjekty z registru ekonomických subjektů Českého statistického úřadu (ČSÚ), které mají 10 a více zaměstnanců a přísluší do podnikatelské sféry a do institucionálních sektorů nefinančních podniků, finančních institucí nebo vládních institucí. Ekonomické subjekty, které přísluší do podnikatelské sféry, odměňují zaměstnance mzdou podle § 109, odst. 2 zákona č. 262/2006 Sb., zákoníku práce, ve znění pozdějších předpisů. Způsob odměňování se zjišťuje pomocí registru „Automatizovaného rozpočtového informačního systému“ (ARIS), který je spravován Ministerstvem financí. Registr ekonomických subjektů (RES) je detailně popsán na internetových stránkách ČSÚ (www.czso.cz).

1.2. Struktura výběrového souboru

Statistické šetření RSCP-PS za 1. – 4. čtvrtletí 2007 zahrnuje 3272 ekonomických subjektů, které reprezentují přibližně 1341 tisíc zaměstnanců. Strukturu výběrového souboru RSCP-PS bez non-response (dále jen výběrový soubor) ukazují z různých pohledů pro 1. – 4. čtvrtletí 2007 následující tabulky.

Výběrový soubor RSCP podnikatelské sféry			
	RSCP-PS Celkem	RSCP-PS – kraj Moravskoslezský	
		se sídlem v kraji	se sídlem mimo kraj
Počet ekonomických subjektů	3 272	289	286
Počet zaměstnanců	1 341 tisíc	132 tisíc	37 tisíc

Tabulka 1

Odvětвовá skladba výběrového souboru RSCP-PS – kraj Moravskoslezský			
Kód CZ-NACE		Počet ekonomických subjektů	
		se sídlem v kraji	se sídlem mimo kraj
A	Zemědělství, lesnictví a rybnářství	8	5
B	Těžba a dobývání	6	3
C	Zpracovatelský průmysl	128	50
D	Výroba a rozvod elektřiny, plynu, tepla	9	4
E	Zásobování vodou, činnosti související s odpady	8	3
F	Stavebnictví	30	12
G	Obchod, opravy motorových vozidel	29	74
H	Doprava a skladování	19	11
I	Ubytování, stravování a pohostinství	3	5
J	Informační a komunikační činnosti	3	26
K	Peněžnictví a pojišťovnictví	1	48
L	Činnosti v oblasti nemovitostí	3	5
M	Profesní, vědecké a technické činnosti	4	10
N	Administrativní a podpůrné činnosti	18	21
O	Veřejná správa, obrana, sociální zabezpečení	2	3
P	Vzdělávání	5	2
Q	Zdravotní a sociální péče	8	1
R	Kulturní, zábavní a rekreační činnosti	2	2
S	Ostatní činnosti	3	1

Tabulka 2

1.3. Výběr

Výběr ekonomických subjektů v RSCP-PS lze charakterizovat jako jednostupňový stratifikovaný výběr. Výběrovými jednotkami jsou ekonomické subjekty, na které se v případě vybrání vztahuje zpravodajská povinnost. Statistickými jednotkami jsou zaměstnanci, kteří jsou nositeli sledovaných statistických znaků. Základní soubor (ZS) je rozdělen do oblastí (strat) podle:

- regionů (krajů),
- velikostních kategorií,
- odvětvových skupin.

Regionem se z hlediska výběru jednotek rozumí kraj ve smyslu ústavního zákona č. 347/1997 Sb. v platném znění. Ke stratifikaci výběrové opory jsou použity tři velikostní kategorie ekonomických subjektů uvedené v tabulce 3 – Velikostní kategorie pro výběr. Stratifikační třídění obsahuje dvanáct odvětvových skupin z vybraných institucionálních sektorů podnikatelské sféry.

Vymezení strat je provedeno na základě podobnosti v charakteru ekonomické činnosti a podobnosti v zaměstnanecké struktuře.

V jednotlivých oblastech ZS, vzniklých jeho rozdělením dle příslušných stratifikačních kritérií, je vybrán stanovený podíl ekonomických subjektů. Největší subjekty s 250 a více zaměstnanci jsou zařazeny do šetření všechny (výběr s pravděpodobností rovnou 1). Menší subjekty s 10 až 249 zaměstnanci jsou vybírány v jednotlivých stratech systematickým náhodným výběrem s nestejnými pravděpodobnostmi bez vracení. Pravděpodobnosti výběru se liší podle velikosti subjektu a jejich výše je určena výběrovým podílem uvedeným v tabulce 3. Výběrový soubor ekonomických subjektů s 10 až 249 zaměstnanci se obměňuje metodou rotujícího panelu s periodou rotace devět let, tzn. k plné obměně dojde za devět let.

Velikostní kategorie pro výběr		
Kategorie	Počet zaměstnanců	Výběrový podíl [%]
1	10 až 49	4,5
2	50 až 249	15
3	250 a více	100

Tabulka 3

2. Vstupní údaje

Kapitola popisuje sběr dat do šetření RSCP-PS, nejdůležitější vstupní údaje a používané klasifikace a číselníky.

2.1. Sběr dat

Ekonomické subjekty, na které se vztahuje zpravodajská povinnost, vykazují do statistického šetření RSCP-PS údaje o všech zaměstnancích v pracovním poměru. Vybraná zpravodajská jednotka předává data na Ministerstvo práce a sociálních věcí, které je orgánem vykonávajícím státní statistickou službu. Termínem pro předání dat od respondenta je konec měsíce následujícího po skončení sledovaného období.

Předávaná data mají formu databázových souborů a obsahují informace o zaměstnavateli a zaměstnancích. U více než 90 % respondentů je zdrojem dat pro šetření mzdový a personální systém. Datové soubory jsou předávány ve více než 90 % případů elektronickou poštou, zbylá část respondentů posílá data na disketu, případně na papírových formulářích.

Pro kontrolu a opravu dat, připravených mzdovým a personálním systémem respondenta, případně pro pořízení vstupních dat, je určen "Lokální pořizovací program ISPV 2006", který se musí před použitím nainstalovat na lokální disk.

Pořizovací program řeší i zabezpečení dat při přenosu od respondenta ke zpracovateli. Používá přitom hybridní šifrování s veřejným a privátním klíčem.

Veřejný klíč je součástí instalace pořizovacího programu, privátní klíč je uložen na interním serveru zpracovatele. Zašifovaná data se ukládají do souboru s formátem S/MIME verze 3.

2.2. Nejdůležitější vstupní údaje

Šetření RSCP-PS se čtvrtletní periodicitou monitoruje výdělkovou úroveň a odpracovanou dobu jednotlivých zaměstnání podle klasifikace KZAM-R v České republice.

Hodinový výdělek je údaj zjišťovaný z průměrných hodinových výdělků definovaných v § 351 až § 362 zákona č. 262/2006 Sb., zákoníku práce, ve znění pozdějších předpisů. Obvykle se jedná o podíl mzdy za práci a odpracované doby za poslední čtvrtletí sledovaného období. Hodinový výdělek je krátkodobým indikátorem výdělkové úrovně.

Hrubá měsíční mzda, vypočtená z hrubé mzdy za sledované období, je druhým indikátorem, který ukazuje výdělkovou úroveň. Hrubá mzda je součtem mzdy za práci, náhrad mzdy a odměn za pracovní pohotovost, které jsou přímo sbíranými položkami. Mzda je definovaná v § 109, odst. 2 zákona č. 262/2006 Sb., zákoníku práce, ve znění pozdějších předpisů. Šetření RSCP-PS sleduje i strukturu hrubé měsíční mzdy, tj. prémie a odměny, příplatky za přesčas, ostatní příplatky, náhrady a odměny za pracovní pohotovost. Hrubá měsíční mzda a její složky se vztahují k celému sledovanému období, které zahrnuje dobu od počátku roku do konce čtvrtletí, za které se šetření provádí.

Šetření RSCP-PS dále sleduje pracovní dobu zaměstnanců. Vstupní věta o zaměstnanci obsahuje odpracovanou dobu od počátku roku a z ní počet přesčasových hodin. Odpracovaná doba u zaměstnanců odměňovaných měsíční mzdou nezahrnuje dobu svátků v jinak pracovních dnech. Věta dále obsahuje celkovou neodpracovanou dobu od počátku roku, z ní počet hodin nemoci a dovolené.

2.3. Klasifikace a číselníky

RSCP-PS používá standardní statistické klasifikace a číselníky (podrobněji popsané na www.czso.cz). Použití platných statistických klasifikací je závazné jak pro orgán vykonávající státní statistickou službu, tak pro zpravodajské jednotky, které poskytují údaje pro statistické zjišťování. Proto i RSCP-PS používá následující klasifikace a číselníky:

KZAM-R **Klasifikace zaměstnání;** vydáno sdělením ČSÚ č. 492/2003 Sb. ze dne 18. prosince 2003 o vydání rozšířené Klasifikace zaměstnání KZAM-R.

- CZ-ICSE** **Klasifikace postavení v zaměstnání;** vydáno sdělením ČSÚ č. 494/2003 Sb. ze dne 18. prosince 2003 o vydání Klasifikace postavení v zaměstnání.
- KKOV** **Klasifikace kmenových oborů vzdělání;** vydáno sdělením ČSÚ č. 320/2003 Sb. ze dne 9. září 2003 o zavedení Klasifikace kmenových oborů vzdělání. Poslední aktualizace byla provedena k 1. únoru 2007 sdělením ČSÚ č. 535/2006 Sb. ze dne 28. listopadu 2006 o aktualizaci Klasifikace kmenových oborů vzdělání.
- CZ-NUTS** **CZ-NUTS Klasifikace územních statistických jednotek;** vydáno sdělením ČSÚ č. 490/2003 Sb. ze dne 18. prosince 2003 o vydání Klasifikace územních statistických jednotek. Poslední aktualizace byla provedena k 1. květnu 2004 sdělením ČSÚ č. 228/2004 Sb. ze dne 14. dubna 2004 o aktualizaci Klasifikace územních statistických jednotek.
- CZ-NACE¹** **Klasifikace ekonomických činností (CZ-NACE);** vydáno sdělením ČSÚ č. 244/2007 Sb. ze dne 18. září 2007 o zavedení Klasifikace ekonomických činností.
- CZ-GEONOM** **Klasifikace zemí;** vydáno sdělením ČSÚ č. 487/2003 Sb. ze dne 18. prosince 2003 o vydání Klasifikace zemí. Poslední aktualizace byla provedena k 1. červenci 2005 sdělením ČSÚ č. 243/2005 Sb. ze dne 9. června 2005 o aktualizaci Klasifikace zemí.

¹ Revidovaná výsledková publikace využívá z důvodu srovnání s novějšími výsledky klasifikaci CZ-NACE (původní verze využívala klasifikaci OKEČ).

3. Nejdůležitější sledované veličiny

Kapitola popisuje nejdůležitější sledované veličiny, algoritmy jejich výpočtu a kritéria pro zahrnutí zaměstnanců do dalších výpočtů.

3.1. Hodinový výdělek

Hodinový výdělek je přímo zjišťovaná veličina. Do výpočtu charakteristik hodinového výdělku jsou zařazeni zaměstnanci, kteří byli v evidenčním stavu v posledním dnu sledovaného období.

3.2. Hrubá měsíční mzda

Hrubá měsíční mzda se vztahuje k celému sledovanému období, tedy k 1. čtvrtletí, k 1. - 2. čtvrtletí, k 1. - 3. čtvrtletí, nebo k 1. - 4. čtvrtletí. Na rozdíl od hodinového výdělku musí být hrubá měsíční mzda vypočtena z dalších přímo zjišťovaných mzdových položek a nemzdových plnění.

Hrubá mzda je v RSCP-PS definována jako součet mzdy za práci, náhrad mzdy a odměny za pracovní pohotovost. Hrubá měsíční mzda zaměstnance se vypočte podle vzorce:

$$\text{HMM} = \frac{\text{MZDA} + \text{NAHRADY} + \text{POHOTOV}}{\text{MESPLAC}_{\text{prep}}}$$

kde :

HMM	je hrubá měsíční mzda zaměstnance,
MZDA	je mzda za práci zaměstnance v kumulaci za sledované období (vstupní položka věty o zaměstnanci),
NAHRADY	jsou náhrady mzdy zaměstnance v kumulaci za sledované období (vstupní položka věty o zaměstnanci),
POHOTOV	je odměna za pracovní pohotovost zaměstnance v kumulaci za sledované období (vstupní položka věty o zaměstnanci),
MESPLAC _{prep}	je počet přepočtených placených měsíců zaměstnance, tj. počet měsíců, odpovídajících součtu odpracované doby a doby, po kterou pobíral náhrady mzdy.

Počet přepočtených placených měsíců MESPLAC_{prep} je roven počtu kalendářních měsíců v případě, že zaměstnanec s plným pracovním úvazkem po celé sledované období pracoval nebo pobíral náhrady mzdy. Pokud zaměstnanec byl v evidenčním stavu kratší dobu než sledované období, bude jeho počet placených měsíců zkrácen poměrem počtu pracovních dnů v evidenčním stavu a ve sledovaném období. Podobně se počet placených měsíců zkrátí, pokud zaměstnanec měl jinou absenci než absenci s náhradou mzdy (např. nemoc), případně měl sjednán kratší pracovní úvazek.

Hrubá měsíční mzda za určitou skupinu zaměstnanců je vážená charakteristika, v níž hrubá měsíční mzda určitého zaměstnance má váhu, odpovídající počtu jeho placených měsíců za sledované období (tzv. váha placené doby). Tento způsob výpočtu umožňuje korektní srovnání mzdové úrovně jednotlivých zaměstnání a srovnávání v čase.

Sestavy s hrubou měsíční mzdou, diferenciací a strukturou hrubé mzdy obsahují také měsíční placenou dobu. Tento údaj ukazuje počet placených hodin (odpracovaná doba a doba náhrad) za placený měsíc a je v souladu s výpočtem hrubé měsíční mzdy.

Pro zahrnutí zaměstnance do výpočtů hrubé měsíční mzdy se uplatňují následující kritéria:

- přepočtený počet placených měsíců zaměstnance je alespoň jeden měsíc,
- stanovená týdenní pracovní doba na dané pracovní místo je alespoň 30 hodin (dle doporučení Eurostatu).

3.3. Měsíční odpracovaná a neodpracovaná doba

Měsíční odpracovaná (resp. neodpracovaná) doba se stejně jako hrubá měsíční mzda vztahuje k celému sledovanému období tj. k 1. čtvrtletí, k 1. - 2. čtvrtletí, k 1. - 3. čtvrtletí, nebo k 1. - 4. čtvrtletí.

Měsíční odpracovaná doba zaměstnance se vypočte podle vzorce:

$$\text{ODPRACD}_{\text{mes}} = \frac{\text{ODPRACD}}{\text{MESEVID}_{\text{prep}}}$$

kde :

- ODPRACD_{mes} je měsíční odpracovaná doba zaměstnance,
 ODPACD je odpracovaná doba zaměstnance v kumulaci za sledované období (vstupní položka věty o zaměstnanci),
 MESEVID_{prep} je počet přepočtených evidenčních měsíců zaměstnance, tj. počet měsíců, odpovídajících délce pracovního úvazku a délce pracovního poměru ve sledovaném období.

Počet přepočtených evidenčních měsíců MESEVID_{prep} je roven počtu kalendářních měsíců v případě, že zaměstnanec s plným pracovním úvazkem po celé sledované období byl v pracovním poměru a nebyl na mateřské či rodičovské dovolené. Pokud zaměstnanec byl v evidenčním stavu kratší dobu, než sledované období, bude jeho počet evidenčních měsíců zkrácen poměrem počtu pracovních dnů v evidenčním stavu a ve sledovaném období. Podobně se počet evidenčních měsíců zkrátí, pokud zaměstnanec měl sjednán kratší pracovní úvazek.

Měsíční odpracovaná doba za určitou skupinu zaměstnanců je vážená charakteristika, v níž měsíční odpracovaná doba určitého zaměstnance má váhu, odpovídající počtu jeho evidenčních měsíců ve sledovaném období (tzv. váha

evidenční doby). Pro zahrnutí zaměstnance do výpočtů měsíční odpracované doby se uplatňují stejná kritéria jako u hrubé měsíční mzdy.

Obdobně jako odpracovaná doba se počítají měsíční neodpracovaná doba a také průměrné měsíční údaje o přesčasu, dovolené a nemoci.

4. Dopočtové metody

Kapitola dopočtové metody obsahuje řešení neodpovědí a popis metody vážení, hodnocení kvality odhadů a přehled publikovaných tabulek podle použitých vah.

4.1. Řešení neodpovědí a metoda vážení

Problém neodpovědí (tzv. non-response) či z dalších důvodů nepoužitelných dat od vybraného ekonomického subjektu je v RSCP-PS řešen metodou historické imputace a metodou upravující podnikové váhy respondentům.

Metoda vážení, používaná v RSCP-PS, umožňuje získat z dat výběrového souboru odhady charakteristik (parametrů) základního souboru. Odhady charakteristik zaměstnanecké populace základního souboru RSCP-PS jsou publikovány ve všech tabulkách s výjimkou tabulek s tříděním podle jednotlivých zaměstnání. Základem podnikových vah jsou váhové koeficienty, které vycházejí z pravděpodobnosti výběru každého ekonomického subjektu. Po úpravě vah z důvodu non-response se získají konečné podnikové váhy pomocí dopočtu na aktuální počet ES v základním souboru v rámci jednotlivých vážících strat. Podnikové váhy zvyšují při výpočtech odhadů význam dat ekonomických subjektů s relativně malým zastoupením ve výběrovém souboru. Relativně nejméně zastoupené jsou ve výběrovém souboru RSCP-PS ekonomické subjekty s 10-49 zaměstnanci, a proto mají největší váhy při výpočtech odhadů.

Výpočet váhy jednotlivých zaměstnanců je závislý na typu tabulky a také na typu publikovaného ukazatele. Přehled všech publikovaných tabulek s uvedením použitých vah je uveden v oddíle 4.3. Váha zaměstnance je součinem vah používaných v daném typu tabulkové sestavy.

Tabulky s tříděním podle podskupin zaměstnání KZAM-R (PS-V5, PS-M5 a PS-T5) obsahují charakteristiky výběrového souboru. Při interpretaci výsledků je nutno mít na zřeteli, že charakteristiky výběrového souboru nelze automaticky pokládat za odhady platné pro celou zaměstnaneckou populaci. Výběrové charakteristiky jsou ovlivněny větším relativním zastoupením velkých ekonomických subjektů ve výběrovém souboru RSCP-PS.

4.2. Kvalita odhadů

Odhadované charakteristiky podléhají dvěma typům chyb – výběrovým chybám a nevýběrovým chybám. Výběrové chyby jsou způsobeny faktorem náhody při pravděpodobnostním výběru RSCP-PS. Hodnoty výběrových chyb není možné z výběrového souboru RSCP-PS dostatečně přesně kvantifikovat, nicméně používaná stratifikace výrazně snižuje jejich výši. Nevýběrové chyby bývají způsobeny především špatnou kvalitou dat předávaných respondenty (neúplné a chybné údaje) a jejich vliv je snižován několikastupňovými kontrolními mechanismy a častými kontakty zpracovatele šetření s respondenty.

4.3. Přehled publikovaných tabulek podle použitých vah

Hodinový výdělek				
Tabulka	Třídící kritérium	Podniková váha	Váha placené doby	Váha evidenční doby
PS-V0	Celý kraj	X		
PS-V1	HL. třídy zaměstnání KZAM-R	X		
PS-V2	Věkové kategorie	X		
PS-V4	Vzdělání	X		
PS-V5	Podskupiny zaměstnání KZAM-R			
PS-V6	Kategorie zaměstnání	X		
PS-V8	Pohlaví	X		

Tabulka 4

Hrubá měsíční mzda				
Tabulka	Třídící kritérium	Podniková váha	Váha placené doby	Váha evidenční doby
PS-M0	Celý kraj	X	X	
PS-M1	HL. třídy zaměstnání KZAM-R	X	X	
PS-M5	Podskupiny zaměstnání KZAM-R		X	

Tabulka 5

Odpracovaná a neodpracovaná doba				
Tabulka	Třídící kritérium	Podniková váha	Váha placené doby	Váha evidenční doby
PS-T5	Podskupiny zaměstnání KZAM-R			X

Tabulka 6

5. Definice vybraných pojmů

Ekonomický subjekt	Ekonomický subjekt je právnický subjekt nebo fyzická osoba s postavením podnikatele, zapsaná do registru ekonomických subjektů ČSÚ. Každému ekonomickému subjektu se přiděluje identifikační číslo (IČ).
Organizační jednotka	Z hlediska mzdové statistiky RSCP se dělí ekonomické subjekty na organizační jednotky podle okresu, ve kterém jejich zaměstnanci působí. Organizační jednotku tvoří všichni zaměstnanci ekonomického subjektu, kteří působí ve stejném okrese.
Zpravodajská jednotka	Zpravodajskou jednotkou je právnická osoba, organizační složka státu nebo fyzická osoba, od níž se požaduje poskytnutí údajů ve statistickém zjišťování podle zákona č. 89/1995 Sb., o státní statistické službě, ve znění pozdějších předpisů.
Sledované období	Sledované období je období od začátku roku do konce čtvrtletí, za které se provádí výběrové statistické zjišťování.
Podnikatelská sféra	Do podnikatelské sféry patří subjekty, které odměňují mzdou podle § 109, odst. 2 zákona č. 262/2006 Sb., zákoníku práce, ve znění pozdějších předpisů.
Nepodnikatelská sféra	Do nepodnikatelské sféry patří organizace, které odměňují platem podle § 109, odst. 3 zákona č. 262/2006 Sb., zákoníku práce, ve znění pozdějších předpisů.
Základní soubor	Základním souborem RSCP-PS jsou aktivní ekonomické subjekty podnikatelské sféry z registru ekonomických subjektů ČSÚ, které mají 10 a více zaměstnanců a přísluší do institucionálních sektorů nefinanční podniky, finanční instituce nebo vládní instituce.