



# Regionální statistika ceny práce

I. čtvrtletí 2008  
Podnikatelská sféra  
**Moravskoslezský** kraj

Revidované výsledky ke dni 10. 3. 2010

## **Copyright - MPSV ČR**

Publikace ani její část nesmí být kopírována, rozšiřována a zařazována do informačních systémů v jakékoliv formě (elektronické, mechanické, optické, magnetické aj.) bez písemného souhlasu

**Ministerstva práce a sociálních věcí**

**Zpracovatel: TREXIMA, spol. s r.o., tř. T. Bati 299, 764 21 Zlín - Louky**

## O b s a h :

<b>Úvod</b> .....	7
-------------------	---

**Výsledková část podnikatelská sféra**

Základní metodické přístupy .....	11
Popis publikovaných tabulek .....	12

**Hodinový výdělek**

PS-V0	Hodinový výdělek v podnikatelské sféře .....	13
PS-V1	Hodinový výdělek podle hlavních tříd zaměstnání KZAM-R .....	14
PS-V2	Hodinový výdělek podle věkových kategorií .....	15
PS-V4	Hodinový výdělek podle vzdělání .....	15
PS-V5	Hodinový výdělek podle podskupin zaměstnání KZAM-R.....	16
PS-V6	Hodinový výdělek podle kategorií zaměstnání .....	23
PS-V8	Hodinový výdělek podle pohlaví .....	23

**Hrubá měsíční mzda**

PS-M0	Hrubá měsíční mzda a její složky, diferenciacce, placená doba v podnikatelské sféře .....	25
PS-M1	Hrubá měsíční mzda a její složky, diferenciacce, placená doba podle hlavních tříd zaměstnání KZAM-R.....	26
PS-M5	Hrubá měsíční mzda a její složky, diferenciacce, placená doba podle podskupin zaměstnání KZAM-R.....	28

**Měsíční odpracovaná a neodpracovaná doba**

PS-T5	Průměrná měsíční odpracovaná a neodpracovaná doba podle podskupin zaměstnání KZAM-R .....	42
-------	--	----

**Dodatek – technický popis šetření**

1. Metoda výběru ekonomických subjektů .....	51
1.1 Základní soubor .....	51
1.2 Struktura výběrového souboru .....	51
1.3 Výběr .....	52
2. Vstupní údaje .....	53
2.1 Sběr dat .....	53
2.2 Nejdůležitější vstupní údaje .....	54
2.3 Klasifikace a číselníky .....	54
3. Nejdůležitější sledované veličiny .....	56
3.1 Hodinový výdělek .....	56

3.2 Hrubá měsíční mzda .....	56
3.3 Měsíční odpracovaná a neodpracovaná doba .....	57
4. Dopočtové metody .....	58
4.1 Řešení neodpovědí a metoda vážení .....	58
4.2 Kvalita odhadů .....	59
4.3 Přehled publikovaných tabulek podle použitých vah .....	59
5. Definice vybraných pojmů .....	60



# Úvod



## Úvod

Regionální statistika ceny práce (RSCP) je systém pravidelného monitorování výdělkové úrovně a pracovní doby zaměstnanců v jednotlivých krajích České republiky formou statistického šetření. Sledovanými ukazateli výdělkové úrovně jsou hodinový výdělek a hrubá měsíční mzda (plat). Šetření metodicky vychází a je obsahově harmonizováno se strukturálním šetřením EU „Structure of Earnings Survey“, viz nařízení komise (ES) č. 1916/2000 ve znění pozdějších předpisů.

Šetření je pod názvem „Čtvrtletní šetření o průměrném výdělku“ zařazeno do programu statistických zjišťování, vyhlášených Českým statistickým úřadem (ČSÚ) ve sbírce zákonů pro příslušný kalendářní rok (viz příloha č. 2 Vyhlášky č. 297/2007 Sb., částka 90, kterou se stanoví Program statistických zjišťování na rok 2008) a pro vybrané ekonomické subjekty je povinné. Šetření provádí pracoviště státní statistické služby Ministerstva práce a sociálních věcí (MPSV). Průběh a vývoj šetření řídí komise, složená ze zástupců MPSV, ČSÚ, Ministerstva financí, České národní banky, CERGE-EI, VŠE v Praze, Českomoravské konfederace odborových svazů, Svazu průmyslu a dopravy ČR. Zpracovatelem RSCP je TREXIMA, spol. s r.o. ([www.trexima.cz](http://www.trexima.cz)).

Nejdůležitějším kritériem pro členění výsledků RSCP je příslušnost šetřeného ekonomického subjektu k podnikatelské, nebo nepodnikatelské sféře. V podnikatelské sféře probíhá šetření se čtvrtletní periodou a ve sféře nepodnikatelské je prováděno s periodou pololetní. Zdrojem dat pro nepodnikatelskou sféru je Informační systém o platech, který je spravován Ministerstvem financí. Za každou sféru jsou vydávány samostatné výsledkové publikace.

Výsledkové publikace jednotlivých krajů jsou uloženy na stránkách <http://portal.mpsv.cz/> v sekci *Zaměstnanost*, v podsekci *Statistiky* pod odkazem *Statistika výdělků*.

Monitorováním výdělků a pracovní doby zaměstnanců na úrovni České republiky se zabývá „Informační systém o průměrném výdělku“ (ISPV). Výsledková publikace je k dispozici na internetových stránkách MPSV ([www.mpsv.cz](http://www.mpsv.cz)) v sekci *Příjmy a životní úroveň*.

Důkladný popis šetření, včetně všech výsledkových publikací, poskytuje také portál [www.ispv.cz](http://www.ispv.cz). Slouží především jako podpora respondentům, kteří zde naleznou všechny potřebné informace a podpůrné nástroje pro zasílání dat. Portál je využíván také k uveřejňování odborných studií a článků, které jako zdroj informací uvádí šetření ISPV a RSCP.

Ministerstvo práce a sociálních věcí děkuje všem respondentům šetření za přípravu vstupních dat pro šetření. Svědomitý přístup respondentů a dodržování termínů pro předání dat umožňují pravidelně uveřejňovat tuto publikaci.







# Výsledková část

Podnikatelská sféra



## Výsledková část podnikatelská sféra

### Základní metodické přístupy

Tato publikace přináší charakteristiky hodinového výdělku, hrubé měsíční mzdy a pracovní doby získané za podnikatelskou sféru šetření RSCP (RSCP-PS). V RSCP se zařazují do podnikatelské sféry ekonomické subjekty, které odměňují mzdou, viz § 109, odst. 2 zákona č. 262/2006 Sb., zákoníku práce, ve znění pozdějších předpisů.

Primárním výsledkem RSCP jsou statistiky výdělkové úrovně jednotlivých zaměstnání (v klasifikaci KZAM-R), dalším produktem jsou odhady výdělkových parametrů zaměstnanecké populace krajů v členění podle firemních i zaměstnaneckých charakteristik. Ekonomické subjekty se v RSCP člení na organizační jednotky, jestliže je možné provést vnitřní rozčlenění podle okresů, ve kterých dílčí jednotky působí. Výsledky podle krajů jsou v tomto smyslu výsledky získané pracovištní metodou.

Vedle podnikového výkaznictví ČSÚ je RSCP dalším zdrojem informací o výdělcích v jednotlivých krajích České republiky. Výkaznictví ČSÚ, jako tradiční zdroj, sbírá údaje o evidenčním počtu zaměstnanců a vyplacených mzdách za ekonomický subjekt a publikuje průměrné mzdy v členění podle firemních charakteristik. Při srovnávání výsledků výkaznictví a RSCP-PS je třeba vzít v úvahu rozdílnou definici podnikatelské sféry, rozdílné metody výpočtu výdělkových charakteristik a rozdílný způsob členění výsledků podle krajů. Výkaznictví ČSÚ člení výsledky podle sídla ekonomického subjektu, tj. podnikovou metodou.

Respondenty šetření RSCP-PS jsou aktivní ekonomické subjekty (ES) z institucionálních sektorů nefinančních podniků, finančních institucí a vládních institucí zapsané v registru ekonomických subjektů ČSÚ (RES). Na základě Automatizovaného rozpočtového informačního systému (ARIS), který je spravován Ministerstvem financí, se zjišťuje způsob odměňování a příslušnost ekonomického subjektu k podnikatelské sféře. Šetření je výběrové pro ES s 10 až 249 zaměstnanci a plošné pro ES s 250 a více zaměstnanci. Náhodný výběr je prováděn na základě příslušnosti ES do kraje, velikostní kategorie a odvětví ekonomické činnosti.

Tabulky s označením PS-V5, PS-M5, PS-T5 obsahují charakteristiky výběrového souboru (statistiky) jednotlivých zaměstnání na úrovni podskupin zaměstnání (čtyřmístný KZAM-R). Při interpretaci výsledků je nutno mít na zřeteli, že charakteristiky výběrového souboru nelze automaticky pokládat za odhady platné pro celou zaměstnaneckou populaci. Výběrové charakteristiky jsou ovlivněny větším relativním zastoupením velkých ekonomických subjektů ve výběrovém souboru RSCP-PS. Ostatní tabulky obsahují odhady parametrů základního souboru a při jejich výpočtu byly využity dopočtové metody založené na pravděpodobnosti výběru ekonomických subjektů.

## Popis publikovaných tabulek

Tabulky v publikaci jsou rozděleny podle sledovaného ukazatele do tří základních okruhů. Tabulky přinářející charakteristiky hodinového výdělku jsou označeny PS-Vx, kde PS značí podnikatelskou sféru a x je pořadové číslo tabulky. Charakteristiky hrubé měsíční mzdy, struktury mzdy a průměrné placené doby jsou obsaženy v tabulkách se značením PS-Mx a charakteristiky měsíční odpracované a neodpracované doby v tabulkách se značením PS-Tx.

Hlavním výsledkem RSCP jsou statistiky výdělkové úrovně a pracovní doby za jednotlivá zaměstnání podle klasifikace KZAM-R, obsažené v tabulkách PS-V5, PS-M5 a PS-T5. Tyto tabulky obsahují ta zaměstnání, která jsou ve své podskupině zaměstnání (čtyřmístný KZAM-R) zastoupena alespoň třemi ekonomickými subjekty a zároveň deseti zaměstnanci. Uvedené počty organizačních jednotek a zaměstnanců ukazují na zastoupení ve výběrovém souboru. V ostatních tabulkách jsou počty zaměstnanců uváděny v % a jejich účelem je přiblížit relativní zastoupení publikovaných kategorií. Údaje o počtech zaměstnanců z této publikace neslouží jako zdroj informací o počtech zaměstnanců v krajích, ty zjišťují šetření ČSÚ – podnikové výkaznictví a výběrové šetření pracovních sil (viz [www.czso.cz](http://www.czso.cz)).

### **Statistické charakteristiky používané ve výsledkových tabulkách:**

1. decil	První decil je hodnota, pod kterou leží 10 % nejnižších hodnot sledovaného znaku.
1. kvartil	První kvartil je hodnota, pod kterou leží 25 % nejnižších hodnot sledovaného znaku.
Medián	Medián je hodnota uprostřed vzestupně uspořádané řady hodnot sledovaného znaku, polovina hodnot je nižší než medián a druhá polovina je vyšší než medián.
3. kvartil	Třetí kvartil je hodnota, nad kterou leží 25 % nejvyšších hodnot sledovaného znaku.
9. decil	Devátý decil je hodnota, nad kterou leží 10 % nejvyšších hodnot sledovaného znaku.
Průměr	Průměr je počítán jako vážený (případně nevážený) aritmetický průměr sledovaného znaku.

### **Ostatní symboly používané ve výsledkových tabulkách:**

"Neuvedeno"	Symbol "Neuvedeno" označuje kategorii zaměstnanců, u které nebyl uveden kód příslušného třídícího znaku.
"*"	Symbol "*" označuje položku vstupních dat vypočítanou, ale nezveřejnitelnou z důvodu nedostatečného počtu vstupních hodnot (méně než 3 ekonomické subjekty a 10 zaměstnanců).

Hodinový výdělek v podnikatelské sféře <sup>1)</sup>

kraj: Moravskoslezský

**Medián hodinového výdělku ..... 111,99 Kč/hod**

Index mediánu hodinového výdělku zaměstnanců

meziroční vůči 1. čtvrtletí 2007..... 107,7 %

## Diferenciace

1. decil - 10 % hodinových výdělků menších než ..... 63,71 Kč/hod

1. kvartil - 25 % hodinových výdělků menších než ..... 84,42 Kč/hod

Medián - 50 % hodinových výdělků menších než ..... 111,99 Kč/hod

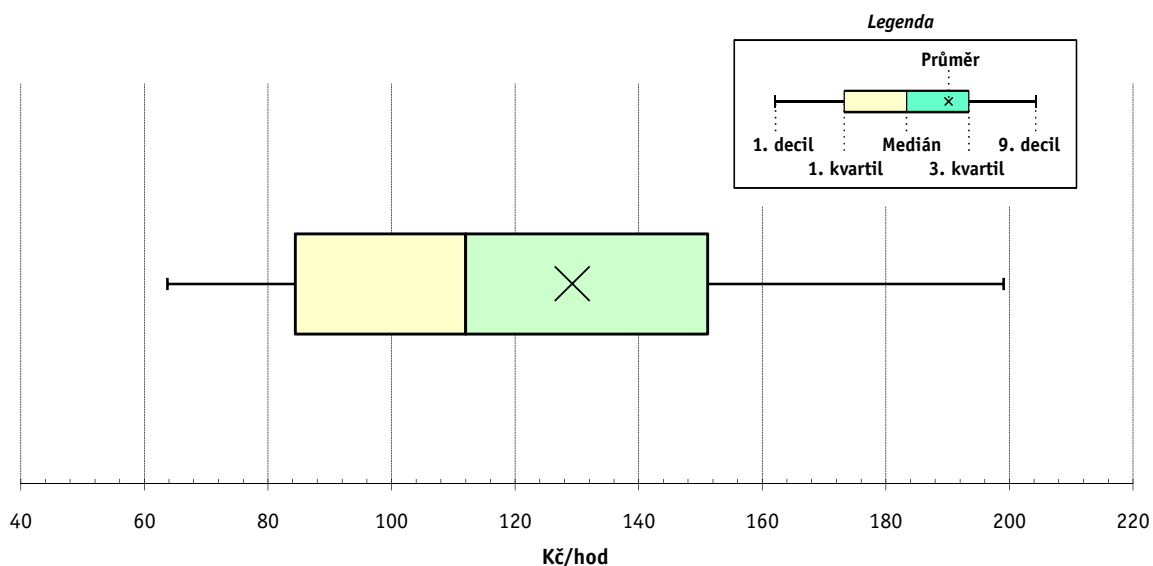
3. kvartil - 25 % hodinových výdělků větších než ..... 151,13 Kč/hod

9. decil - 10 % hodinových výdělků větších než ..... 199,04 Kč/hod

**Průměr hodinového výdělku ..... 129,24 Kč/hod**

Podíl zaměstnanců s podprůměrným

hodinovým výdělkem ..... 62,9 %



## Vysvětlivky:

1) Hodinový výdělek se zjišťuje jako průměrný hodinový výdělek definovaný v § 351 až § 362 zákona č. 262/2006 Sb., zákoníku práce, ve znění pozdějších předpisů.

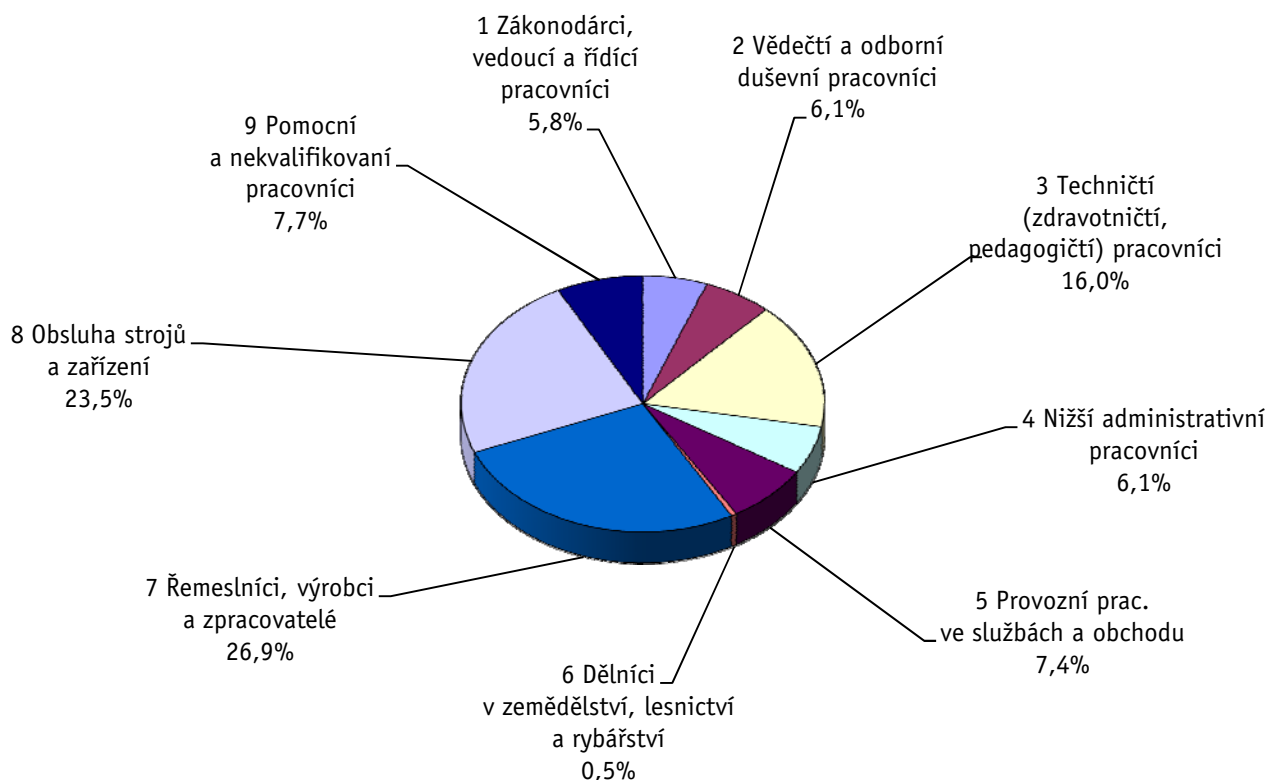
Revidované výsledky ke dni 10. 3. 2010

### Hodinový výdělek podle hlavních tříd zaměstnání KZAM-R

kraj: Moravskoslezský

Hlavní třída zaměstnání KZAM-R	Struktura zaměstnanců	Medián	Diferenciace		Průměr
			1. decil	9. decil	
	%	Kč/hod	Kč/hod	Kč/hod	Kč/hod
1 Zákonodárci, vedoucí a řídicí pracovníci	5,8	<b>181,55</b>	89,28	475,13	257,10
2 Vědečtí a odborní duševní pracovníci	6,1	<b>165,79</b>	100,85	278,15	184,74
3 Techničtí, zdravotničtí a pedagogičtí pracovníci	16,0	<b>133,83</b>	87,05	224,65	148,64
4 Nižší administrativní pracovníci	6,1	<b>96,08</b>	61,83	141,83	102,22
5 Provozní pracovníci ve službách a obchodu	7,4	<b>67,79</b>	52,84	130,43	79,52
6 Dělníci v zemědělství, lesnictví a rybářství	0,5	<b>82,16</b>	57,00	120,44	85,79
7 Řemeslníci, výrobci a zpracovatelé	26,9	<b>112,31</b>	69,24	178,39	119,72
8 Obsluha strojů a zařízení	23,5	<b>112,54</b>	76,00	179,15	121,04
9 Pomocní a nekvalifikovaní pracovníci	7,7	<b>72,78</b>	49,55	116,07	79,66
<b>C E L K E M - podnikatelská sféra</b>	<b>100</b>	<b>111,99</b>	<b>63,71</b>	<b>199,04</b>	<b>129,24</b>

Struktura zaměstnanců dle hlavních tříd KZAM - R



**1. čtvrtletí 2008****RSCP - podnikatelská sféra**

PS-V2

Revidované výsledky ke dni 10. 3. 2010

**Hodinový výdělek  
podle věkových kategorií**

kraj: Moravskoslezský

Věková kategorie	Struktura zaměstnanců	Medián	Diferenciace		Průměr
			1. decil	9. decil	
	%	Kč/hod	Kč/hod	Kč/hod	Kč/hod
do 20 let	0,3	<b>72,94</b>	54,00	118,00	78,74
20 - 29 let	17,4	<b>99,68</b>	62,98	158,68	107,29
30 - 39 let	26,7	<b>117,63</b>	67,41	210,39	135,64
40 - 49 let	26,7	<b>117,18</b>	64,31	213,44	136,94
50 - 59 let	24,7	<b>111,09</b>	61,60	196,01	129,19
60 a více let	4,2	<b>110,46</b>	57,32	230,77	134,24
<b>C E L K E M - podnikatelská sféra</b>	<b>100</b>	<b>111,99</b>	<b>63,71</b>	<b>199,04</b>	<b>129,24</b>

**1. čtvrtletí 2008****RSCP - podnikatelská sféra**

PS-V4

Revidované výsledky ke dni 10. 3. 2010

**Hodinový výdělek  
podle vzdělání**

kraj: Moravskoslezský

Vzdělání	Struktura zaměstnanců	Medián	Diferenciace		Průměr	
			1. decil	9. decil		
	%	Kč/hod	Kč/hod	Kč/hod	Kč/hod	
KKOV						
Základní a nedokončené	A-C	9,0	<b>86,30</b>	53,00	156,02	97,89
Střední bez maturity	D,E,H,J	49,2	<b>103,62</b>	61,78	171,38	112,12
Střední s maturitou	K-M	29,2	<b>122,00</b>	76,29	202,81	135,77
Vyšší odborné a bakalářské	N,R	1,2	<b>131,69</b>	78,88	230,51	152,59
Vysokoškolské	T,V	8,7	<b>184,52</b>	111,02	391,21	239,42
Neuvedeno		2,7	<b>97,33</b>	49,30	159,18	108,04
<b>C E L K E M - podnikatelská sféra</b>	<b>100</b>	<b>111,99</b>	<b>63,71</b>	<b>199,04</b>	<b>129,24</b>	

Revidované výsledky ke dni 10. 3. 2010

### Hodinový výdělek podle podskupin zaměstnání KZAM-R

kraj: Moravskoslezský

Podskupiny zaměstnání KZAM-R	Výběrový soubor		Medián	Diferenciace		Průměr
	počet org. jednotek	počet zaměst.		1. decil	9. decil	
			Kč/hod	Kč/hod	Kč/hod	Kč/hod
1210 Ředitelé a prezidenti velkých organizací, podniků	174	240	<b>569,56</b>	183,58	1 819,25	820,99
1221 Vedoucí pracovníci v zemědělství, lesnictví, rybářství a mysliv.	22	133	<b>184,60</b>	131,42	300,62	221,81
1222 Vedoucí pracovníci v průmyslu (ve výrobě)	173	1 210	<b>318,43</b>	179,23	665,95	394,20
1223 Vedoucí pracovníci ve stavebnictví a zeměměřičtví	49	181	<b>247,62</b>	129,86	524,47	304,33
1224 Vedoucí pracovníci ve velkoobchodě a v maloobchodě	123	1 450	<b>101,90</b>	67,63	188,91	127,21
1225 Vedoucí pracovníci v restauracích a hotelích	10	23	<b>142,66</b>	98,47	298,54	162,61
1226 Ved. pracovníci v dopr., skladování, telekom. a na pošt. úřadech	51	510	<b>149,36</b>	114,37	321,82	195,93
1227 Vedoucí prac. v organ.zaměřených na poskytování obch.služeb	71	253	<b>285,52</b>	183,10	685,13	367,32
1228 Vedoucí prac. v pečovatel., úklidových a podobných službách	9	18	<b>130,79</b>	86,54	251,96	145,78
1229 Vedoucí pracovních dílčích celků jinde neuvedení (kult.,zdrav.)	47	275	<b>226,50</b>	132,47	477,57	275,26
1231 Vedoucí pracovníci finančních a hospodářských útvarů	208	559	<b>319,06</b>	163,02	717,87	417,03
1232 Vedoucí pracovníci personálních útvarů a útvarů průmysl. vztahů	96	189	<b>288,02</b>	153,62	704,58	392,97
1233 Vedoucí pracovníci obytných útvarů (včetně průzkumu trhu)	140	359	<b>292,06</b>	122,04	723,12	428,95
1234 Ved. pracovníci reklamních útvarů a útvarů pro styk s veřejností	33	49	<b>228,99</b>	113,83	424,05	246,01
1235 Vedoucí pracovníci zásobovacích útvarů	92	171	<b>251,43</b>	141,97	436,18	268,06
1236 Vedoucí pracovníci výpočetních útvarů	63	174	<b>304,37</b>	173,29	465,23	331,50
1237 Vedoucí pracovníci výzkumných a vývojových útvarů	79	205	<b>313,84</b>	182,05	634,05	391,04
1239 Vedoucí pracovníci ostatních útvarů jinde neuvedení	94	393	<b>246,34</b>	147,33	479,33	324,92
1311 Vedoucí, ředitelé v zemědělství,lesnictví,rybářství a myslivosti	10	32	<b>189,04</b>	144,92	258,90	204,33
1312 Vedoucí, ředitelé v průmyslu (ve výrobě)	44	109	<b>229,57</b>	116,45	622,32	327,27
1313 Vedoucí, ředitelé ve stavebnictví a zeměměřičtví	22	56	<b>244,41</b>	156,14	781,99	447,20
1314 Vedoucí, ředitelé ve velkoobchodu a maloobchodu	104	539	<b>106,77</b>	59,62	267,86	143,60
1315 Vedoucí, ředitelé v restauracích a hotelích	22	59	<b>107,30</b>	67,88	172,45	115,62
1316 Vedoucí, ředitelé v dopravě, sklad., telekom. a na pošt. úřadech	30	146	<b>173,35</b>	136,37	321,95	203,14
1317 Vedoucí, ředitelé v podnicích poskytujících obchodní služby	27	111	<b>266,57</b>	153,09	592,17	334,12
1318 Vedoucí, ředitelé pečovatelských, úklidových a podob. služeb	8	48	<b>132,59</b>	81,01	239,19	154,26
1319 Vedoucí, ředitelé malých organizací ostatní (kult.,zdrav.,škol.)	25	42	<b>213,51</b>	126,86	773,33	340,71
2111 Fyzikové a astronomové	5	100	<b>210,86</b>	149,19	299,30	227,35
2113 Chemici	8	42	<b>179,36</b>	130,35	280,32	195,40
2114 Geologové, geofyzici, geodeti, hydrologové apod.	11	54	<b>179,09</b>	136,76	247,49	194,50
2119 Ostatní vědci a odborníci v příbuzných oborech jinde neuved.	10	96	<b>159,50</b>	95,48	280,00	190,47
2122 Statistci	8	31	<b>151,66</b>	118,29	201,15	161,14
2131 Projektanti a analytici výpočetních systémů	48	183	<b>208,77</b>	123,37	309,83	213,71
2132 Programátoři	72	425	<b>182,81</b>	124,95	265,97	189,37
2139 Ostatní odborníci zabývající se výpoč. tech. jinde neuvedení	104	467	<b>196,20</b>	130,50	316,97	215,63
2142 Projektanti staveb a areálů, stavební inženýři	47	212	<b>179,32</b>	135,87	300,45	202,57
2143 Projektanti elektrotechnických zařízení, elektroinženýři	55	333	<b>200,18</b>	132,99	298,49	222,11
2144 Projektanti elektron.systémů a telekom.sítí, inženýři - elektronikci	19	124	<b>197,42</b>	140,97	326,54	222,85
2145 Projektanti a konstruktéři strojních zařízení, strojní inženýři	77	1 200	<b>176,93</b>	125,93	258,77	187,19
2146 Chemičtí inženýři, technologové	22	84	<b>215,33</b>	148,65	305,58	226,01
2147 Důlní a hutní inženýři, technologové, metalurgové	22	505	<b>221,22</b>	147,31	305,74	230,85
2149 Ostatní architekti, projekt., konstruk.a tech.inženýři (tvůr.prac.)	64	339	<b>213,36</b>	136,45	338,75	235,82
2211 Bakteriologové, biolog., ekolog., zoologové a odb.v příb.obor.	35	64	<b>189,84</b>	133,95	247,70	190,11
2213 Agronomové, šlechtitelé a odborníci v příbuzných oborech	9	46	<b>166,62</b>	132,78	225,50	176,53



Revidované výsledky ke dni 10. 3. 2010

### Hodinový výdělek podle podskupin zaměstnání KZAM-R

kraj: Moravskoslezský

Podskupiny zaměstnání KZAM-R	Výběrový soubor		Medián Kč/hod	Diferenciace		Průměr Kč/hod
	počet org. jednotek	počet zaměst.		1. decil Kč/hod	9. decil Kč/hod	
2221 Lékaři, ordináři (kromě zubních lékařů)	19	372	<b>231,41</b>	133,84	390,02	250,42
2224 Farmaceuti, magistři v lékárně, lékárníci	11	64	<b>193,90</b>	112,76	283,90	203,31
2311 Vědeckopedagogičtí pracovníci	6	1 917	<b>155,94</b>	103,27	255,12	173,60
2359 Ost.odb.pedagogičtí pracov. jinde neuvedení (odb.instruktoři)	5	13	<b>192,61</b>	133,35	233,56	187,02
2411 Odb. prac. na úseku účetnictví, financí, daní, ap., hlavně účetní	170	665	<b>182,66</b>	124,08	318,26	219,21
2412 Odbor. pracovníci na úseku zaměstnaneckých, personálních věcí	74	182	<b>174,26</b>	115,18	277,00	189,37
2413 Odborní pracovníci v bankovníctví a pojišťovnictví	49	1 157	<b>152,62</b>	102,20	261,45	173,41
2419 Ostatní odborní pracovníci v oblasti podnikání	117	674	<b>196,45</b>	131,45	381,94	242,69
2421 Právníci, právní poradci (mimo advokacie a soudnictví)	47	80	<b>239,76</b>	171,68	386,86	264,49
2432 Odborní pracovníci knihoven (kromě řadových)	6	32	<b>110,10</b>	89,42	258,93	134,92
2433 Odborní pracovníci v informacích (např. vti)	7	15	<b>166,11</b>	87,60	271,01	173,88
2441 Ekonomové - vědecktí pracovníci, specialisté, experti	109	499	<b>198,98</b>	128,67	305,34	221,38
2447 Tlumočníci a překladatelé	13	21	<b>153,62</b>	113,18	223,34	160,27
2451 Spisovatelé, autoři, kritikové, novináři, redaktoři	13	130	<b>135,69</b>	93,25	185,72	141,39
2452 Sochaři, malíři, umělečtí restaurátoři, grafici a výtvarníci	11	34	<b>139,28</b>	83,34	184,40	135,86
2470 Odborní administrativní pracovníci jinde neuvedení	81	599	<b>122,41</b>	78,49	219,75	143,59
3111 Technici ve fyzikálních a příbuzných oborech	32	212	<b>128,73</b>	80,83	198,65	132,94
3112 Stavební technici	118	856	<b>157,72</b>	113,67	244,34	173,44
3113 Elektrotechnici	105	1 039	<b>166,38</b>	113,46	248,35	175,07
3114 Elektronici a technici v radiokomunikacích a telekomunikacích	40	383	<b>155,38</b>	120,16	271,93	177,21
3115 Strojírenští technici	110	2 320	<b>155,56</b>	108,11	224,89	165,04
3116 Chemičtí technici	39	460	<b>166,24</b>	110,34	227,61	171,18
3117 Důlní a hutní technici	34	1 701	<b>224,53</b>	155,76	285,20	223,28
3118 Technici v kartografii, kresličtí a zeměměřiči	64	341	<b>141,99</b>	106,95	219,82	153,58
3119 Ostatní techničtí pracovníci jinde neuvedení	244	2 430	<b>157,16</b>	101,03	223,98	163,79
3121 Poradci ve výpočetní technice	52	1 320	<b>151,53</b>	114,09	235,65	168,16
3122 Operátoři a obsluha výpočetní techniky	103	1 008	<b>109,30</b>	74,50	184,80	119,60
3123 Operátoři průmyslových robotů, nc strojů	11	46	<b>152,96</b>	99,15	211,48	151,73
3129 Ostatní technici ve výpočetní technice jinde neuvedení	19	232	<b>106,87</b>	82,21	187,14	123,48
3132 Obsluha zařízení pro záznam zvuku,obrazu,operátoři kamery	4	58	<b>150,24</b>	124,12	179,20	149,77
3133 Obsluha vysílacího a telekomunikačního zařízení (vč. telegrafu)	9	30	<b>126,87</b>	98,32	267,08	156,53
3134 Obsluha lékařských zařízení	7	60	<b>118,89</b>	101,63	145,04	121,69
3151 Kolaudační technici a technici protipožární ochrany	21	87	<b>178,70</b>	141,96	234,58	185,67
3152 Bezpečnostní tech.a tech. pro kontrolu zdravotní nezávadnosti	117	960	<b>155,01</b>	94,08	226,18	160,77
3160 Technici železničního provozu	15	708	<b>170,16</b>	147,15	196,32	171,37
3211 Technici a laboranti v oblasti biologie a v příbuzných oborech	28	112	<b>122,19</b>	91,65	185,16	135,46
3212 Technici v agronomii, v lesnictví a v zemědělství	36	328	<b>139,11</b>	93,47	182,17	138,88
3223 Dietetici a odborníci na výživu	8	22	<b>93,20</b>	63,42	125,91	93,38
3226 Rehabilitační a fyzioterapeutičtí pracovníci (vč. odb. masérů)	10	181	<b>109,15</b>	89,17	121,52	108,00
3228 Farmaceutičtí asistenti	9	43	<b>112,22</b>	96,98	132,98	112,57
3231 Ošetřovatelé, všeobecné zdravotní sestry	14	929	<b>109,40</b>	85,47	149,03	114,36
3232 Ženské sestry, porodní asistentky	3	38	<b>114,23</b>	90,40	139,60	114,39
3233 Sestry pro péči o dítě	4	57	<b>105,14</b>	89,20	118,22	104,95
3235 Sestry pro intenzivní péči	4	44	<b>134,91</b>	109,44	171,99	146,70

Revidované výsledky ke dni 10. 3. 2010

### Hodinový výdělek podle podskupin zaměstnání KZAM-R

kraj: Moravskoslezský

Podskupiny zaměstnání KZAM-R	Výběrový soubor		Medián	Diferenciace		Průměr
	počet org. jednotek	počet zaměst.		1. decil	9. decil	
			Kč/hod	Kč/hod	Kč/hod	Kč/hod
3342 Pedagogové v oblasti dalšího vzdělávání	11	27	<b>173,17</b>	137,25	294,33	204,10
3411 Zprostředkovatelé finanč. transakcí, obchodu s cennými papíry	12	226	<b>115,49</b>	97,48	199,84	136,24
3412 Pojišťovací agenti	25	242	<b>123,74</b>	91,73	203,57	137,27
3414 Konzultanti a organizátoři zájezdů	9	24	<b>103,18</b>	86,37	134,33	106,14
3415 Obchodní cestující, profes. poradci v obchodě, obch.zástupci	161	934	<b>160,28</b>	95,23	300,79	184,63
3416 Nákupčí	147	928	<b>136,62</b>	84,64	207,50	145,99
3417 Odhadci a zbožiznalci	20	69	<b>105,84</b>	71,62	168,92	113,97
3419 Ostatní pracovníci - obchodní zprostředkovatelé jinde neuved.	16	79	<b>162,24</b>	102,60	274,54	173,78
3421 Obchodní agenti	166	1 058	<b>148,24</b>	94,54	236,58	161,94
3422 Odbytoví a přepravní agenti	191	1 356	<b>131,84</b>	86,21	186,22	138,91
3423 Zprostředkovatelé práce a agenti pracovních úřadů	3	16	<b>228,81</b>	76,17	800,84	303,22
3429 Ostatní obchodní agenti a makléři jinde neuvedení	15	23	<b>127,35</b>	100,00	163,65	131,78
3431 Odborné sekretářky, sekretáři	126	379	<b>125,20</b>	82,66	208,38	141,30
3433 Pracovníci v oblasti účetnictví, fakturace, rozpočet., kalkulace	332	2 574	<b>133,90</b>	92,50	190,93	139,23
3434 Pracovníci v oblasti statistiky a matematiky	46	96	<b>149,28</b>	105,18	190,48	150,23
3435 Pracovníci v oblasti práce a mezd (kromě účetních)	77	177	<b>141,79</b>	101,46	241,17	157,27
3436 Referenti osobních oddělení	120	385	<b>146,35</b>	99,28	212,42	152,01
3439 Ostatní odborní administrativní pracovníci jinde neuvedení	189	1 343	<b>117,16</b>	84,39	188,76	130,48
3453 Detektivové, kriminalisté	7	64	<b>57,08</b>	48,20	79,91	64,00
3460 Sociální pracovníci	5	11	<b>103,64</b>	76,66	120,31	104,95
3471 Aranžéři, průmysloví a komerční návrháři, bytoví architekti	33	75	<b>76,05</b>	56,07	140,32	90,61
4112 Kancelářští a manipul. prac. a obsl. zařízení na zpracování textu	46	112	<b>96,87</b>	72,08	121,56	97,64
4113 Pracovníci přípravy dat výpočetní techniky	34	543	<b>107,61</b>	74,22	147,43	109,71
4115 Sekretářky, sekretáři	235	991	<b>108,14</b>	66,10	161,12	113,26
4121 Nižší účetní	92	367	<b>92,63</b>	64,55	138,32	98,38
4123 Nižší finanční, daňoví úředníci a úředníci v příbuzných oborech	24	142	<b>153,64</b>	47,62	320,60	172,82
4131 Úředníci ve skladech	210	1 898	<b>99,08</b>	69,37	143,14	103,82
4132 Úředníci ve výrobě (např. výrobní plánovači)	75	425	<b>129,86</b>	82,64	213,31	142,85
4133 Úředníci v dopravě a v přepravě (dispečeri, kontrolori apod.)	63	436	<b>131,64</b>	97,35	201,21	140,93
4141 Řadoví knihovníci, archiváři, evidenční pracovníci	42	128	<b>98,89</b>	74,07	132,35	106,20
4142 Poštovní doručovatelé, úředníci v třídárnách	20	1 822	<b>89,39</b>	76,19	115,74	93,02
4143 Korektoři, kódovači a pracovníci v příbuzných oborech	5	18	<b>88,27</b>	65,74	114,61	94,25
4190 Ostatní nižší úředníci jinde neuvedení	45	158	<b>101,20</b>	77,58	167,20	119,50
4211 Pokladníci (v bankách, pojišťovnách, spořitelnách, na poště)	83	420	<b>107,17</b>	83,14	140,28	112,24
4212 Úředníci na přepážkách a směnárníci	45	1 340	<b>107,32</b>	91,64	177,94	121,99
4213 Pokladníci v obchodě, společném stravování apod.	67	1 626	<b>67,99</b>	55,48	83,21	69,80
4214 Prodavači vstupenek, jízdenek apod.	15	314	<b>132,42</b>	111,09	152,63	131,98
4216 Inkasisté (výběřčí dluhů)	4	12	<b>135,90</b>	121,32	167,95	140,49
4221 Úředníci cestovních kancelářů	7	12	<b>98,12</b>	82,25	116,76	99,06
4222 Recepční	31	97	<b>86,51</b>	66,16	106,92	86,70
4223 Telefonisté	20	45	<b>91,63</b>	58,26	157,31	99,97
4224 Informátoři	12	90	<b>106,89</b>	83,85	128,16	109,59
5112 Vlakvedoucí, vlakové čety, průvodčí (vč. palubních průvodčí)	7	519	<b>161,85</b>	128,35	184,28	160,61
5121 Pracovníci dohlížející nad obsluhujícím personálem, hospodyně	44	144	<b>91,37</b>	64,39	144,85	100,18

Revidované výsledky ke dni 10. 3. 2010

### Hodinový výdělek podle podskupin zaměstnání KZAM-R

kraj: Moravskoslezský

Podskupiny zaměstnání KZAM-R	Výběrový soubor		Medián	Diferenciace		Průměr
	počet org. jednotek	počet zaměst.		1. decil	9. decil	
			Kč/hod	Kč/hod	Kč/hod	Kč/hod
5122 Kuchaři	55	812	<b>69,63</b>	52,80	101,76	75,03
5123 Čišníci, servírky	18	165	<b>73,34</b>	61,60	107,92	80,82
5132 Pečovatelé a pomoc.ošetřovatelé v zařiz.soc.péče, v nemocnicích	10	310	<b>72,24</b>	60,98	90,36	74,12
5144 Maséři	4	38	<b>78,41</b>	72,49	82,52	78,50
5149 Ostatní pracovníci zajišťující osobní služby jinde neuvedení	4	41	<b>73,28</b>	66,36	88,27	76,66
5161 Hasiči, požárníci	17	324	<b>150,62</b>	118,43	177,17	148,89
5169 Ostatní pracovníci ochrany a ostrahy jinde neuvedení	69	2 142	<b>60,76</b>	52,20	98,78	69,35
5211 Prodavači v obchodech	217	5 797	<b>65,76</b>	52,20	93,62	70,99
5220 Prodavači ve stáncích a na tržištích	4	10	<b>74,96</b>	60,31	99,35	78,71
6111 Pěstitelé polních plodin	3	22	<b>56,86</b>	52,49	67,35	58,72
6113 Zahradníci a pěstitelé zahradních plodin a sazenic	12	53	<b>88,44</b>	67,14	108,37	89,17
6121 Chovatelé hospodářských zvířat (kromě drůbeže a včel)	5	91	<b>98,43</b>	74,47	134,18	101,31
6141 Dělníci pro pěstění a ošetřování lesa	14	226	<b>63,01</b>	56,20	89,16	67,83
6142 Dělníci pro těžbu dřeva (kromě obsluhy pojízdných zařízení)	9	96	<b>97,69</b>	72,49	126,98	100,09
7111 Horníci, lamači pro uhelné doly	5	4 140	<b>184,71</b>	70,57	256,23	175,81
7113 Horníci pro dobývání nerudných surovin a kamenolamači	5	25	<b>104,73</b>	82,24	129,25	104,99
7114 Střelmistři	7	108	<b>211,89</b>	119,23	225,68	199,15
7116 Mechanici báňské záchranné služby	3	212	<b>227,54</b>	198,29	262,77	227,14
7121 Zedníci pracující s tradičními materiály (bambus, hlína atd.)	7	42	<b>91,98</b>	69,71	109,75	91,01
7122 Zedníci, kameníci, omítkáři	62	911	<b>115,72</b>	82,92	182,01	123,96
7123 Betonáři, děl.specializovaní na pokládání betonových povrchů	8	32	<b>113,63</b>	96,06	154,30	118,96
7124 Tesaři a truhláři	50	430	<b>109,95</b>	80,00	151,39	112,59
7125 Stavební montážníci	13	86	<b>118,15</b>	85,24	214,09	128,97
7126 Asfaltéři, dlaždiči	9	22	<b>112,41</b>	79,93	138,18	116,39
7129 Ost. stavební dělníci hlavní stav. výroby a prac.v ost. oborech	44	393	<b>100,07</b>	76,18	130,27	104,44
7131 Stavební pokrývači	5	25	<b>106,33</b>	83,53	130,07	106,20
7132 Stavební podlaháři, parketaři a obkladači	5	11	<b>99,81</b>	89,49	114,37	100,30
7134 Izolatéři	6	20	<b>118,99</b>	95,73	153,28	123,84
7136 Instalatéři, potrubáři, stavební zámečníci, klempíři	95	915	<b>119,40</b>	88,71	154,12	121,44
7137 Stavební a provozní elektrikáři	74	484	<b>116,39</b>	84,34	151,79	118,96
7139 Ostatní děl.zajišťující dokonč.stavební práce a děl.v přib.obor.	8	21	<b>99,03</b>	67,46	158,84	109,31
7141 Malíři a tapetaři	33	89	<b>101,06</b>	79,17	129,15	106,10
7142 Lakýrníci a pracovníci v příbuzných oborech	33	350	<b>117,59</b>	84,57	146,37	117,17
7211 Formíři a jádraři	11	508	<b>129,99</b>	99,31	163,13	129,81
7212 Svářeči, řezači plamenem a páječi	84	2 076	<b>131,31</b>	98,70	174,62	135,57
7213 Výrobci a opraváři výrobků a dílů z plechů	26	557	<b>125,05</b>	88,78	154,34	125,07
7214 Montéři kovových konstrukcí	20	547	<b>131,20</b>	96,23	171,53	136,68
7215 Montéři lan a zdvihacích zařízení (např. na lodích, letadlech)	8	59	<b>117,74</b>	89,59	169,59	122,07
7217 Montéři-kotláři	6	87	<b>105,39</b>	92,42	149,13	120,95
7221 Kováři, obsluha kovacích lisů, obsluha bucharů	29	759	<b>127,09</b>	90,82	162,88	127,01
7222 Nástrojaři, kovomodeláři, kovodělníci, zámečníci	187	7 701	<b>130,46</b>	91,54	183,21	134,88
7223 Seřizovači a obsl. obráběcích strojů (kromě autom. a poloaut.)	101	4 834	<b>125,68</b>	87,25	163,45	126,65
7224 Brusíči, leštiči a ostříči nástrojů	42	414	<b>110,59</b>	81,42	143,91	111,38
7231 Mechanici a opraváři motorových vozidel	74	871	<b>122,18</b>	90,78	146,00	120,99

Revidované výsledky ke dni 10. 3. 2010

### Hodinový výdělek podle podskupin zaměstnání KZAM-R

kraj: Moravskoslezský

Podskupiny zaměstnání KZAM-R	Výběrový soubor		Medián	Diferenciace		Průměr
	počet org.	počet		1. decil	9. decil	
	jednotek	zaměst.	Kč/hod	Kč/hod	Kč/hod	Kč/hod
7234 Mechanici a opraváři kolejových vozidel	24	1 236	<b>124,94</b>	89,09	158,40	125,41
7235 Mechanici a opraváři obráběcích, zeměd. strojů a prům. zařízení	65	2 401	<b>170,68</b>	96,00	233,38	168,44
7239 Ostatní mechanici a opraváři strojů a zařízení bez elektro j.n.	64	1 561	<b>131,53</b>	99,49	173,42	134,43
7241 Elektromech., opraváři a seřizovači různých typů elektr. zařízení	159	4 521	<b>142,52</b>	88,82	213,07	147,57
7242 Mechanici, opraváři a seřizovači elektr. částí aut, letadel, lodí	28	429	<b>123,06</b>	90,39	151,80	122,44
7243 Mechanici, seřizovači, opraváři elektronických zařízení	63	2 232	<b>112,10</b>	73,12	156,33	113,90
7244 Telefonní a telegrafní mechanici, montéři a opraváři	19	114	<b>133,03</b>	101,77	161,22	131,76
7245 Montéři a opraváři rozhlasových a TV přijímačů, magnetofonů	6	19	<b>106,87</b>	83,21	148,33	111,76
7246 Montéři a opraváři silnoproudých elektrických vedení	21	500	<b>142,95</b>	97,94	184,32	142,62
7247 Montéři a opraváři slaboproudých elektrických vedení	9	42	<b>121,09</b>	91,23	140,22	118,92
7311 Výrobci, mechanici a opraváři přesných přístrojů a zařízení	24	171	<b>132,94</b>	102,22	182,59	138,46
7321 Výrobci hrnčír., porcel. zboží, žáruvzd.výrobků, brus.kotoučů	3	85	<b>92,47</b>	73,17	125,52	96,83
7341 Tiskaři, sazeči (kromě obsluhy tiskárenských strojů)	11	62	<b>103,71</b>	64,91	146,28	111,31
7345 Knihvazači a pracovníci v příbuzných oborech	6	165	<b>81,75</b>	56,26	167,88	96,20
7411 Zpracovatelé masa, ryb vč. uzenářů a konzervovačů masa a ryb	20	270	<b>79,46</b>	60,00	111,17	83,55
7412 Zpracovatelé pekárenských a cukrářských výrobků	25	570	<b>68,93</b>	55,04	85,62	70,25
7419 Ostatní zpracovatelé - výrobci potravinářských výrobků	17	335	<b>85,85</b>	66,42	150,91	97,73
7421 Impregnační a úpraváři dřeva	6	102	<b>88,66</b>	56,82	129,26	91,14
7422 Umělečtí truhláři, řezbáři, výrobci a opraváři výrobků ze dřeva	20	232	<b>103,83</b>	73,72	138,02	104,56
7423 Seřizovači a seřizovači-obsluhovači dřevoobráběcích strojů	3	100	<b>90,49</b>	80,28	105,23	92,17
7435 Modeláři a stříhači textilu, kůží a podobných materiálů	3	29	<b>72,22</b>	53,62	77,66	69,52
7437 Čalouníci a pracovníci v příbuzných oborech (vč. autočalouníků)	7	37	<b>90,37</b>	48,12	114,49	84,11
7439 Ost. dělníci při výrobě textilu, oděvů a výrobků z kůží, kožešin	4	135	<b>69,35</b>	53,85	88,86	68,91
8111 Obsluha důlního zařízení a razících štítů	8	2 097	<b>214,74</b>	152,21	277,75	215,12
8112 Obsluha zařízení pro úpravu rudných a nerudných surovin	11	899	<b>139,25</b>	105,84	183,09	142,17
8113 Vrtaři, jeřábníci při ropných nebo plynových vrtech	5	80	<b>118,76</b>	69,72	159,80	116,46
8121 Obsluha zařízení při hutní výrobě kovů obsluha pecí a konvertorů	11	2 674	<b>161,57</b>	98,52	195,21	155,02
8122 Obsluha zařízení ve slévárství (taviči, slévači)	23	1 131	<b>125,03</b>	81,03	153,07	122,11
8123 Obsluha zařízení na tepelné zpracování kovů	28	626	<b>128,73</b>	98,10	164,26	131,00
8124 Obsluha zařízení na tažení a protlačování kovů	8	771	<b>118,38</b>	91,07	144,57	117,83
8125 Obsluha zařízení na tváření kovů ve válcovnách	23	4 417	<b>154,53</b>	112,04	188,43	152,61
8126 Obsluha zařízení na úpravu kovového odpadu	7	40	<b>114,74</b>	81,00	166,28	120,55
8131 Obsluha pecí na výrobu skla a keramiky	3	14	<b>85,58</b>	75,02	105,05	86,87
8139 Obsluha ostatních zařízení na výrobu skla a keramiky	3	125	<b>192,55</b>	159,60	242,25	196,28
8141 Obsluha pily a jiného zařízení na zpracování dřeva	11	88	<b>81,28</b>	63,54	107,36	83,85
8149 Obsluha ostatních zařízení na zpracování dřeva a v papírnách	4	51	<b>90,43</b>	85,29	107,59	91,14
8152 Obsluha varných a pražicích zařízení na tepelné zpracování	3	26	<b>112,09</b>	95,77	131,38	112,73
8153 Obsluha filtrů a třídičů (včetně výparníků, podtlakových nádob)	4	24	<b>105,72</b>	92,90	118,92	108,65
8154 Obsluha chemických destilačních kolon a reaktorů	3	141	<b>137,11</b>	118,83	158,74	136,66
8155 Obsluha zařízení na zpracování ropy a zemního plynu	7	73	<b>135,41</b>	107,84	188,28	138,59
8159 Obsluha ostatních zařízení při chemické výrobě jinde neuvedená	41	1 642	<b>182,07</b>	114,45	221,36	175,72
8161 Obsluha zařízení při výrobě a rozvodu elektřiny	20	774	<b>160,19</b>	120,11	200,17	160,83
8162 Obsluha parních turbín, ohřivačů a motorů	59	596	<b>134,78</b>	64,98	176,07	126,93
8163 Obsluha zařízení při úpravě, čištění a rozvodu vody	64	936	<b>123,74</b>	90,71	167,07	126,85

Revidované výsledky ke dni 10. 3. 2010

### Hodinový výdělek podle podskupin zaměstnání KZAM-R

kraj: Moravskoslezský

Podskupiny zaměstnání KZAM-R	Výběrový soubor		Medián	Diferenciace		Průměr
	počet org. jednotek	počet zaměst.		1. decil	9. decil	
			Kč/hod	Kč/hod	Kč/hod	Kč/hod
8164 Obsluha zařízení ve spalovně (spalování odpadků apod.)	5	21	<b>99,47</b>	73,88	120,61	100,67
8171 Obsluha automatických nebo poloautomatic. montážních linek	16	371	<b>91,07</b>	62,96	177,45	106,30
8172 Obsluha průmyslových robotů	7	211	<b>136,69</b>	80,80	173,43	134,90
8180 Obsluha strojů a zařízení pro práce na železničním svršku	24	257	<b>125,47</b>	91,35	173,07	129,20
8211 Obsluha automat. nebo poloaut. obráběcích strojů (kromě 722)	61	1 903	<b>115,49</b>	76,29	155,06	116,34
8212 Obsluha strojů na výrobu maltovin, vápna, cementu, prefabrikátů	7	171	<b>88,08</b>	59,82	124,12	92,76
8223 Obsluha strojů při konečné úpravě a nanášení ochr. povlaků	29	411	<b>109,19</b>	85,16	149,37	115,18
8229 Obsluha strojů na výrobu chemických výrobků jinde neuvedená	3	197	<b>145,76</b>	110,73	172,13	143,27
8231 Obsluha strojů na výrobu pryžových výrobků (např. obuvi)	7	1 012	<b>108,02</b>	88,14	137,95	110,92
8232 Obsluha strojů na výrobu plastových výrobků (vč. laminování)	10	896	<b>92,71</b>	65,23	136,26	97,51
8251 Obsluha tiskárenských strojů	9	225	<b>129,61</b>	72,41	228,02	138,22
8253 Obsluha strojů na výrobu předmětů z lepenky (vč. kartonáže)	3	658	<b>115,88</b>	81,32	156,33	117,81
8254 Obsluha kopírovacích strojů	13	32	<b>82,48</b>	62,71	121,57	87,97
8261 Obsluha strojů na úpravu vláken, dopřádání a navíjení příže	3	70	<b>71,31</b>	54,34	80,80	68,57
8262 Obsluha tkacích a pletacích strojů	4	463	<b>69,19</b>	52,51	78,11	67,20
8263 Obsluha šicích a vyšívacích strojů	7	198	<b>71,63</b>	56,20	78,71	69,77
8264 Obsluha strojů na bělení, barvení, čištění, praní, žehlení textilu	8	211	<b>78,32</b>	56,66	117,33	80,75
8274 Obsluha strojů na zpracování mouky, výrobu pečiva, čokolády	9	591	<b>101,25</b>	75,80	130,37	100,90
8278 Obsluha strojů na výrobu nápojů	5	220	<b>99,23</b>	78,32	123,80	104,30
8281 Montážní dělníci montující mechanická zařízení (stroje, vozidla)	19	3 732	<b>104,82</b>	81,78	126,96	104,17
8282 Montážní dělníci montující elektrická zařízení	16	691	<b>111,72</b>	62,06	148,54	108,92
8283 Montážní dělníci montující elektronická zařízení	4	21	<b>91,67</b>	66,78	111,00	90,59
8284 Montážní dělníci montující výrobky z kovů, pryže a plastů	7	711	<b>77,88</b>	64,34	107,47	81,57
8287 Montážní dělníci montující výrobky z kombinovaných materiálů	6	86	<b>67,09</b>	56,38	106,70	74,42
8290 Obsluha jiných stacionárních zařízení a ostatní montážní dělníci	28	338	<b>130,39</b>	82,15	166,15	126,31
8311 Strojvedoucí	29	1 290	<b>180,82</b>	139,08	194,94	175,75
8312 Řidiči kolejových motorových vozíků a drezín	5	17	<b>84,35</b>	67,46	177,88	96,16
8313 Dělníci zabezpečující sestavování vlaků (brzdaři, výhybkáři)	27	1 558	<b>133,67</b>	114,42	163,12	135,77
8314 Dělníci zabezpečující jízdu vlaků v mezistaničních úsecích	13	272	<b>134,29</b>	113,39	177,84	138,85
8321 Řidiči osobních a malých dodávkových automobilů, taxikáři	79	251	<b>103,78</b>	73,70	159,18	112,13
8322 Řidiči sanitních a rzp vozů	3	36	<b>86,15</b>	64,37	118,16	90,79
8323 Řidiči autobusů, trolejbusů a tramvají	13	2 934	<b>101,15</b>	89,40	119,22	102,78
8324 Řidiči nákladních automobilů a tahačů	132	1 623	<b>110,38</b>	82,00	149,54	112,89
8326 Řidiči speciálních vozidel	30	273	<b>112,83</b>	75,51	158,26	114,80
8331 Obsluha zemědělských a lesních strojů	28	168	<b>105,51</b>	77,99	149,77	111,19
8332 Obsluha zemních a přibuzných strojů	57	548	<b>140,20</b>	104,14	168,79	138,83
8333 Obsluha jeřábů, zdvihacích a podobných manipulačních zařízení	64	1 873	<b>129,69</b>	89,85	173,80	131,04
8334 Obsluha vysokozdvíhých a ostatních motorových vozíků	115	1 421	<b>105,12</b>	76,79	134,15	105,83
9132 Pomocníci a uklízeči v kancelářích, hotelích, nemocnicích ap.	222	3 560	<b>55,00</b>	48,10	74,00	58,63
9133 Ruční pradláči a žehlíři (kromě obsluhy strojů)	3	19	<b>61,50</b>	57,78	92,81	69,41
9141 Domovníci, správci domu	44	95	<b>85,80</b>	60,38	135,66	94,85
9143 Školníci vč. školníků - údržbářů	4	11	<b>86,86</b>	62,36	95,40	82,04
9151 Poslíčci, nosiči zavazadel a doručovatelé	7	17	<b>102,00</b>	80,26	130,80	106,69
9152 Vrátní, hlídači, uváděči a šatnářky	64	499	<b>65,45</b>	51,06	90,05	68,76

Revidované výsledky ke dni 10. 3. 2010

**Hodinový výdělek  
podle podskupin zaměstnání KZAM-R**

kraj: Moravskoslezský

Podskupiny zaměstnání KZAM-R	Výběrový soubor		Medián	Diferenciace		Průměr
	počet org. jednotek	počet zaměst.		1. decil	9. decil	
			Kč/hod	Kč/hod	Kč/hod	Kč/hod
9161 Sběrači odpadků, popeláři	10	154	<b>106,40</b>	65,88	133,84	102,13
9162 Metaři, čističi záchodků, žump, kanálů a podobných zařízení	12	109	<b>114,01</b>	76,22	130,70	109,63
9169 Ostatní pracovníci v příbuzných oborech jinde neuvedení	9	91	<b>83,86</b>	70,29	109,44	88,44
9212 Pomocní a nekvalifikovaní dělníci v lesnictví	6	139	<b>68,48</b>	54,55	94,77	71,32
9312 Pomocní a nekvalif. dělníci na stavbách a údržbě silnic, přehrad	10	162	<b>105,21</b>	83,68	142,58	111,26
9313 Pomocní a nekvalifikovaní dělníci na stavbách budov	11	51	<b>107,85</b>	62,00	150,30	108,52
9314 Figuranti v zeměměřič. a pomocníci při geodet. a kartogr. pracích	4	18	<b>162,90</b>	111,86	186,54	156,39
9315 Pomocní a nekvalif. pracovníci při geologickém a jin. průzkumu	3	15	<b>90,38</b>	61,45	132,97	96,80
9321 Pomocní a nekvalifikovaní montážní a manipulační dělníci	97	4 132	<b>84,46</b>	62,60	116,44	88,06
9322 Ruční baliči a pytlovači	16	155	<b>85,19</b>	62,42	108,13	85,26
9323 Dělníci nádvorní skupiny (pomocní montéři)	23	1 174	<b>78,94</b>	60,00	113,70	83,91
9331 Řidiči vozidel poháněných ručně nebo nožně	3	398	<b>72,30</b>	57,00	96,68	76,00
9332 Obsluha povozů a zařízení poháněných zvířaty	5	27	<b>93,10</b>	56,80	121,23	93,90
9333 Vazači a nosiči břemen, přístavní dělníci (dokaři)	26	229	<b>100,90</b>	72,92	131,89	101,21
9339 Pomocní a nekvalif. pracovníci v dopravě, ve skladech, v telek.	151	1 698	<b>89,25</b>	63,73	125,32	92,49

**1. čtvrtletí 2008****RSCP - podnikatelská sféra**

PS-V6

Revidované výsledky ke dni 10. 3. 2010

**Hodinový výdělek  
podle kategorií zaměstnání**kraj: **Moravskoslezský**

Kategorie zaměstnání	Struktura zaměstnanců	Medián	Diferenciace		Průměr
			1. decil	9. decil	
	%	Kč/hod	Kč/hod	Kč/hod	Kč/hod
D Manuální pracovníci	65,6	<b>102,89</b>	59,54	171,48	110,79
T Nemanuální pracovníci	34,4	<b>135,06</b>	79,45	263,54	164,41
Relace D/T (%)		76,2	74,9	65,1	67,4
<b>C E L K E M - podnikatelská sféra</b>	<b>100</b>	<b>111,99</b>	<b>63,71</b>	<b>199,04</b>	<b>129,24</b>

manuální pracovníci - zaměstnanci s převážně manuálním charakterem práce (hlavní třída KZAM-R 6-9 a vybraná zaměstnání hl. třídy 5)

nemanuální pracovníci - zaměstnanci s převážně nemanuálním charakterem práce (hlavní třída KZAM-R 1-4 a vybraná zaměstnání hl. třídy 5)

**1. čtvrtletí 2008****RSCP - podnikatelská sféra**

PS-V8

Revidované výsledky ke dni 10. 3. 2010

**Hodinový výdělek  
podle pohlaví**kraj: **Moravskoslezský**

Pohlaví	Struktura zaměstnanců	Medián	Diferenciace		Průměr
			1. decil	9. decil	
	%	Kč/hod	Kč/hod	Kč/hod	Kč/hod
M Muž	63,9	<b>124,62</b>	76,92	217,51	143,82
Ž Žena	36,1	<b>91,44</b>	56,15	157,35	103,49
Relace Ž/M (%)		73,4	73,0	72,3	72,0
<b>C E L K E M - podnikatelská sféra</b>	<b>100</b>	<b>111,99</b>	<b>63,71</b>	<b>199,04</b>	<b>129,24</b>





## Hrubá měsíční mzda a její složky, diference, placená doba v podnikatelské sféře

kraj: Moravskoslezský

**Medián hrubé měsíční mzdy ..... 19 941 Kč/měs**

### Diference

1. decil - 10 % hodinových výdělků menších než .....	11 335 Kč/měs
1. kvartil - 25 % hodinových výdělků menších než .....	15 047 Kč/měs
Medián - 50 % hodinových výdělků menších než .....	19 941 Kč/měs
3. kvartil - 25 % hodinových výdělků větších než .....	26 321 Kč/měs
9. decil - 10 % hodinových výdělků větších než .....	34 835 Kč/měs

Průměr hrubé měsíční mzdy ..... 23 144 Kč/měs

### Vybrané složky hrubé měsíční mzdy

prémie a odměny .....	17,4 %
příplatky za přesčas .....	0,9 %
příplatky ostatní .....	5,2 %
náhrady .....	7,8 %
odměny za pohotovost .....	0,2 %

Průměrná placená doba ..... 171,3 hod/měs

# 1. čtvrtletí 2008

# RSCP - podnikatelská sféra

Revidované výsledky ke dni 10. 3. 2010

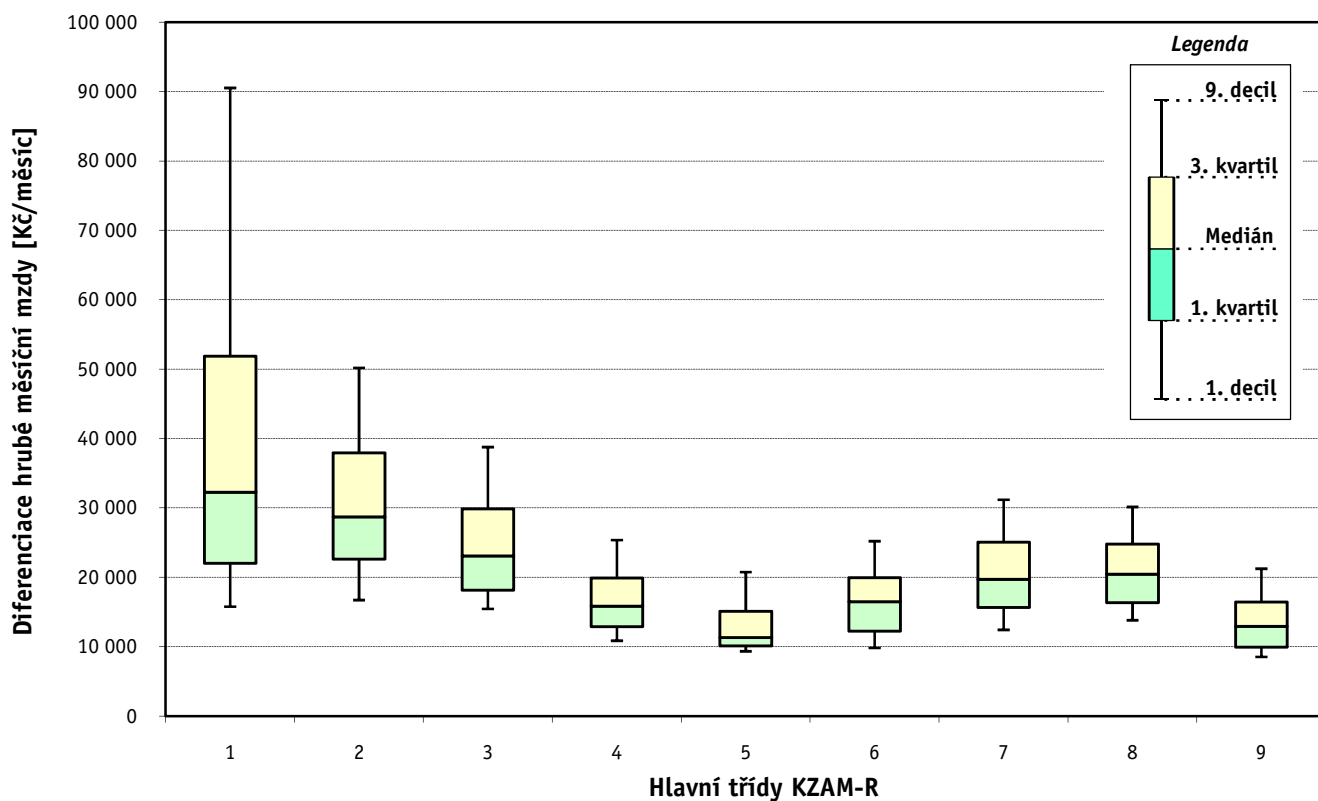
## Hrubá měsíční mzda a její složky, diference, placená doba podle hlavních tříd zaměstnání KZAM-R

kraj: **Moravskoslezský**

Hlavní třída zaměstnání KZAM - R	Struktura zaměstnanců	Medián
	%	Kč/měs

1 Zákodárci, vedoucí a řídící pracovníci	6,1	<b>32 298</b>
2 Vědečtí a odborní duševní pracovníci	6,1	<b>28 728</b>
3 Techničtí, zdravotničtí a pedagogičtí pracovníci	16,6	<b>23 078</b>
4 Nižší administrativní pracovníci	5,9	<b>15 848</b>
5 Provozní pracovníci ve službách a obchodu	7,3	<b>11 350</b>
6 Dělníci v zemědělství, lesnictví a rybářství	0,4	<b>16 480</b>
7 Řemeslníci, výrobci a zpracovatelé	26,7	<b>19 752</b>
8 Obsluha strojů a zařízení	23,7	<b>20 452</b>
9 Pomocní a nekvalifikovaní pracovníci	7,1	<b>12 939</b>

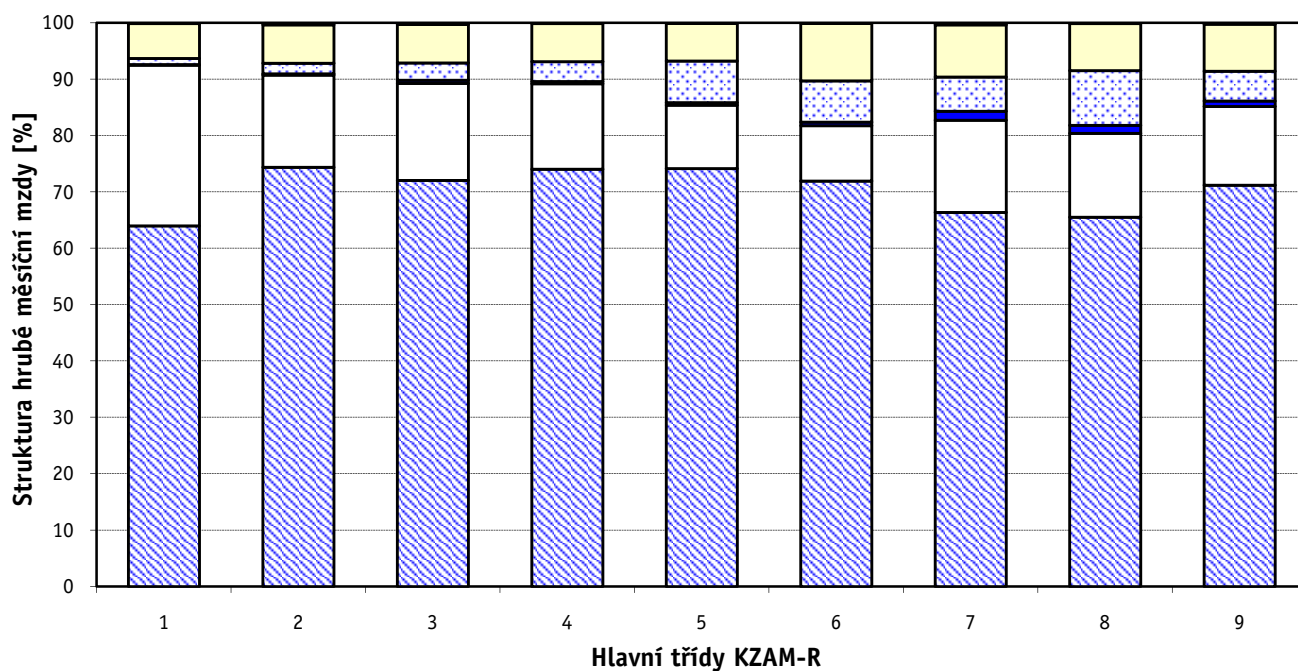
<b>C E L K E M - podnikatelská sféra</b>	<b>100</b>	<b>19 941</b>
--	------------	---------------



### Hrubá měsíční mzda a její složky, diferenciacie, placená doba podle hlavních tříd zaměstnání KZAM-R

kraj: Moravskoslezský

Diferenciace				Průměr	Vybrané složky hrubé měsíční mzdy					Placená doba
1. decil	1. kvartil	3. kvartil	9. decil		prémie a odměny	příplatky za přesčas	příplatky ostatní	náhrady	odměny za pohotovost	
Kč/měs	Kč/měs	Kč/měs	Kč/měs	Kč/měs	%	%	%	%	%	hod/měs
15 778	22 053	51 899	90 552	48 805	28,5	0,1	1,0	6,2	0,1	<b>168,1</b>
16 736	22 661	37 946	50 215	33 221	16,3	0,3	1,9	6,8	0,4	<b>168,6</b>
15 451	18 186	29 899	38 780	26 054	17,2	0,6	3,1	6,8	0,3	<b>168,8</b>
10 880	12 897	19 937	25 378	17 360	15,2	0,4	3,5	6,8	0,1	<b>168,5</b>
9 354	10 149	15 126	20 753	13 517	11,2	0,5	7,4	6,7	0,1	<b>169,5</b>
9 830	12 257	19 969	25 214	16 960	9,8	0,7	7,4	10,2	0,0	<b>187,8</b>
12 445	15 680	25 066	31 184	21 161	16,3	1,6	6,1	9,3	0,3	<b>173,6</b>
13 828	16 366	24 807	30 156	21 336	14,9	1,4	9,7	8,4	0,1	<b>173,2</b>
8 552	9 973	16 471	21 257	14 159	14,0	1,0	5,3	8,3	0,2	<b>170,5</b>
<b>11 335</b>	<b>15 047</b>	<b>26 321</b>	<b>34 835</b>	<b>23 144</b>	<b>17,4</b>	<b>0,9</b>	<b>5,2</b>	<b>7,8</b>	<b>0,2</b>	<b>171,3</b>



■ hlavní část mzdy za práci □ prémie a odměny ■ příplatky za přesčas □ příplatky ostatní □ náhrady ■ odměny za pohotovost

Revidované výsledky ke dni 10. 3. 2010

### Hrubá měsíční mzda a její složky, diference, placená doba podle podskupin zaměstnání KZAM-R

kraj: Moravskoslezský

Podskupiny zaměstnání KZAM-R	Počet zaměstnanců přepočtený podle placených měsíců	Medián
		Kč/měs
1210 Ředitelé a prezidenti velkých organizací, podniků	228	95 886
1221 Vedoucí pracovníci v zemědělství, lesnictví, rybářství a myslivosti	124	30 623
1222 Vedoucí pracovníci v průmyslu (ve výrobě)	1 179	53 116
1223 Vedoucí pracovníci ve stavebnictví a zeměměřičtví	170	40 615
1224 Vedoucí pracovníci ve velkoobchodě a v maloobchodě	1 361	17 876
1225 Vedoucí pracovníci v restauracích a hotelích	22	24 293
1226 Vedoucí pracovníci v dopravě, skladování, telekomunik. a na poštovních úřadech	480	22 706
1227 Vedoucí pracovníci v organizacích zaměřených na poskytování obchodních služeb	250	54 087
1228 Vedoucí pracovníci v pečovatelských, úklidových a podobných službách	16	14 209
1229 Vedoucí pracovníci dílčích celků jinde neuvedení (kulturních, zdravotn., školských)	269	39 877
1231 Vedoucí pracovníci finančních a hospodářských (správních) útvarů	542	53 827
1232 Vedoucí pracovníci personálních útvarů a útvarů průmyslových vztahů	186	50 000
1233 Vedoucí pracovníci obytných útvarů (včetně průzkumu trhu)	347	52 923
1234 Vedoucí pracovníci reklamních útvarů a útvarů pro styk s veřejností	48	41 675
1235 Vedoucí pracovníci zásobovacích útvarů	164	42 349
1236 Vedoucí pracovníci výpočetních útvarů	171	50 000
1237 Vedoucí pracovníci výzkumných a vývojových útvarů	201	54 469
1239 Vedoucí pracovníci ostatních útvarů jinde neuvedení	368	41 323
1311 Vedoucí, ředitelé v zemědělství, lesnictví, rybářství a myslivosti	33	27 322
1312 Vedoucí, ředitelé v průmyslu (ve výrobě)	107	40 401
1313 Vedoucí, ředitelé ve stavebnictví a zeměměřičtví	56	40 425
1314 Vedoucí, ředitelé ve velkoobchodu a maloobchodu	496	19 605
1315 Vedoucí, ředitelé v restauracích a hotelích	55	17 777
1316 Vedoucí, ředitelé v dopravě, skladování, telekomunikacích a na poštovních úřadech	140	26 705
1317 Vedoucí, ředitelé v podnicích poskytujících obchodní služby	98	61 702
1318 Vedoucí, ředitelé pečovatelských, úklidových a podobných služeb	44	22 932
1319 Vedoucí, ředitelé malých organizací ostatní (kultura, zdravotnictví, školství)	39	38 109
2111 Fyzikové a astronomové	98	37 099
2113 Chemici	41	30 700
2114 Geologové, geofyzici, geodeti, hydrologové apod.	50	33 391
2119 Ostatní vědci a odborníci v příbuzných oborech jinde neuvedení	82	29 348
2122 Statistickí	31	26 047
2131 Projektanti a analytici výpočetních systémů	180	33 588
2132 Programátoři	411	32 365
2139 Ostatní odborníci zabývající se výpočetní technikou jinde neuvedení	449	34 200
2142 Projektanti staveb a areálů, stavební inženýři	205	29 700
2143 Projektanti elektrotechnických zařízení, elektroinženýři	325	35 713
2144 Projektanti elektronických systémů a telekomunikačních sítí, inženýři - elektronici	121	35 928
2145 Projektanti a konstruktéři strojních zařízení, strojní inženýři	1 164	30 310
2146 Chemičtí inženýři, technologové	83	36 569
2147 Důlní a hutní inženýři, technologové, metalurgové	495	35 431
2149 Ostatní architekti, projektanti, konstruktéři a techničtí inženýři (tvůrčí pracovníci)	325	35 577
2211 Bakteriologové, biologové, ekologové, zoologové a odborníci v příbuzných oborech	62	30 662
2213 Agronomové, šlechtitelé a odborníci v příbuzných oborech	35	27 836

### Hrubá měsíční mzda a její složky, diference, placená doba podle podskupin zaměstnání KZAM-R

kraj: Moravskoslezský

Diference				Průměr	Vybrané složky hrubé měsíční mzdy					Placená doba
1. decil	1. kvartil	3. kvartil	9. decil		prémie a odměny	příplatky za přesčas	příplatky ostatní	náhrady	odměny za pohotovost	
Kč/měs	Kč/měs	Kč/měs	Kč/měs	Kč/měs	%	%	%	%	%	hod/měs
30 952	53 836	188 412	379 347	171 789	37,8	0,0	1,0	5,9	0,0	168,2
20 183	25 555	36 239	42 420	36 043	26,6	0,8	0,2	6,6	2,6	165,8
29 998	38 378	83 066	140 774	78 165	33,3	0,3	1,2	6,8	0,2	166,0
23 928	31 200	61 401	85 460	54 304	25,1	0,2	0,4	8,5	0,0	169,9
11 620	14 783	22 719	32 370	22 823	16,0	0,2	2,6	7,8	0,2	169,3
16 455	19 172	30 790	49 881	27 114	13,5	0,6	5,3	8,2	0,0	170,4
17 352	18 654	39 266	58 893	34 228	22,9	0,1	1,0	6,8	0,5	163,4
31 061	39 939	83 473	209 697	89 951	40,6	0,0	1,0	4,7	0,0	169,0
10 142	10 666	25 250	48 075	23 399	14,2	0,3	0,9	4,8	0,0	174,7
23 216	28 029	63 727	92 635	53 644	29,7	0,2	4,5	7,4	0,8	168,1
27 285	33 888	92 067	152 824	82 971	36,8	0,1	0,8	6,0	0,0	166,4
26 655	33 218	91 814	145 290	78 948	35,9	0,1	0,4	6,2	0,1	166,7
22 235	34 998	93 406	187 367	91 655	41,7	0,1	1,3	5,6	0,0	167,3
19 628	27 910	53 845	87 894	46 929	26,2	0,2	0,9	5,0	0,2	168,7
23 814	30 500	55 045	88 888	49 470	20,8	0,3	0,9	6,2	0,0	168,1
27 310	37 439	67 594	107 073	62 335	18,8	0,2	0,4	6,3	0,4	169,0
30 269	39 093	81 831	125 932	72 979	31,6	0,1	0,4	6,4	0,0	165,4
24 855	31 801	57 992	110 692	61 596	32,0	0,1	0,5	6,8	0,1	162,4
22 297	23 504	42 724	44 911	33 225	18,2	0,0	0,4	9,8	0,0	172,3
20 979	28 015	63 318	131 947	64 312	38,9	0,1	1,4	4,9	0,0	167,2
24 898	30 064	50 209	143 000	75 316	46,3	0,1	0,9	5,3	0,1	166,9
10 087	12 579	34 530	49 078	26 995	17,0	0,3	1,9	7,4	0,3	170,0
11 764	14 923	23 146	29 892	20 518	17,7	0,2	1,0	4,7	0,0	175,0
21 882	23 243	36 133	46 704	32 089	17,8	0,1	0,6	7,1	0,0	166,8
27 714	35 000	83 397	110 921	73 403	6,1	0,0	0,9	5,3	0,0	172,6
14 667	18 486	27 518	43 757	27 770	23,0	0,0	0,0	5,3	0,0	172,1
22 569	29 549	109 247	210 984	77 473	31,5	0,1	1,5	6,1	0,0	170,9
24 880	30 099	43 907	52 775	41 789	22,7	0,4	0,4	4,4	0,4	164,5
19 270	25 660	42 060	51 728	34 161	10,6	0,4	3,2	6,3	0,0	164,1
22 718	26 885	39 678	43 227	34 926	22,4	1,2	0,8	5,9	0,9	172,1
19 885	23 445	38 990	48 193	32 750	16,1	0,3	3,2	9,6	0,0	168,9
20 484	21 071	32 625	34 858	27 441	6,8	0,0	1,4	6,1	0,0	171,0
23 187	29 303	42 474	52 122	37 204	17,5	0,1	1,4	7,4	0,3	165,8
21 799	26 284	40 991	51 259	34 404	15,1	0,1	4,3	5,8	1,1	168,2
22 207	27 132	47 978	62 536	40 083	15,0	0,3	2,7	5,8	1,0	169,2
22 119	25 260	37 946	46 597	33 716	12,7	0,1	1,6	8,3	0,4	165,2
23 098	28 247	43 472	57 296	39 183	19,8	0,3	3,7	6,0	1,5	166,8
24 838	26 923	53 249	66 500	43 055	12,2	0,4	0,9	6,9	3,6	169,8
20 950	24 808	36 641	45 783	32 495	17,4	0,9	0,6	6,0	0,2	168,4
24 825	27 669	47 153	62 286	40 697	16,5	0,1	0,7	6,6	0,0	163,8
23 365	29 071	42 508	47 762	36 597	14,9	0,9	1,9	8,2	0,2	164,9
22 266	28 134	43 351	59 357	40 444	22,9	0,3	0,8	6,1	0,2	165,9
21 581	24 997	37 260	41 183	32 085	15,9	0,2	1,3	6,5	0,2	164,5
23 111	25 976	30 083	36 251	29 059	6,8	0,0	0,1	8,6	0,0	173,2

Revidované výsledky ke dni 10. 3. 2010

### Hrubá měsíční mzda a její složky, diference, placená doba podle podskupin zaměstnání KZAM-R

kraj: Moravskoslezský

Podskupiny zaměstnání KZAM-R	Počet zaměstnanců přepočtený podle placených měsíců	Medián
		Kč/měs
2221 Lékaři, ordináři (kromě zubních lékařů)	265	43 894
2224 Farmaceuti, magistři v lékárně, lékárníci	57	31 919
2311 Vědeckopedagogičtí pracovníci	1 552	29 952
2359 Ostatní odborní pedagogičtí pracovníci jinde neuvedení (odborní instruktoři)	13	32 337
2411 Odborní pracovníci na úseku účetnictví, financí, daní, apod., hlavní účetní	638	32 492
2412 Odborní pracovníci na úseku zaměstnaneckých, personálních věcí	174	30 447
2413 Odborní pracovníci v bankovníctví a pojišťovnictví	1 068	35 086
2419 Ostatní odborní pracovníci v oblasti podnikání	638	33 692
2421 Právníci, právní poradci (mimo advokacie a soudnictví)	77	39 249
2432 Odborní pracovníci knihoven (kromě řadových)	28	20 419
2433 Odborní pracovníci v informacích (např. vti)	14	32 761
2441 Ekonomové - vědeckí pracovníci, specialisté, experti	482	32 293
2447 Tlumočníci a překladatelé	20	25 285
2451 Spisovatelé, autoři, kritikové, novináři, redaktori	123	24 193
2452 Sochaři, malíři, umělečtí restaurátoři, grafici a výtvarníci	32	25 512
2470 Odborní administrativní pracovníci jinde neuvedení	536	21 899
3111 Technici ve fyzikálních a příbuzných oborech	193	20 369
3112 Stavební technici	816	26 064
3113 Elektrotechnici	1 004	28 726
3114 Elektronici a technici v radiokomunikacích a telekomunikacích	372	28 636
3115 Strojírenští technici	2 222	26 448
3116 Chemičtí technici	438	27 103
3117 Důlní a hutní technici	1 668	36 623
3118 Technici v kartografii, kresličtí a zeměměřičtí	328	24 080
3119 Ostatní techničtí pracovníci jinde neuvedení	2 271	26 322
3121 Poradci ve výpočetní technice	1 252	25 907
3122 Operátoři a obsluha výpočetní techniky	832	20 517
3123 Operátoři průmyslových robotů, nc strojů	43	30 165
3129 Ostatní technici ve výpočetní technice jinde neuvedení	220	19 271
3132 Obsluha zařízení pro záznam zvuku,obrazu,operátoři kamery	55	26 098
3133 Obsluha vysílacího a telekomunikačního zařízení (vč. telegrafu)	21	23 463
3134 Obsluha lékařských zařízení	56	23 450
3151 Kolaudační technici a technici protipožární ochrany	82	30 744
3152 Bezpečnostní technici a technici pro kontrolu zdravotní nezávadnosti a jakosti	910	24 924
3160 Technici železničního provozu	676	27 500
3211 Technici a laboranti v oblasti biologie a v příbuzných oborech	105	22 031
3212 Technici v agronomii, v lesnictví a v zemědělství	311	24 923
3223 Dietetici a odborníci na výživu	19	16 191
3226 Rehabilitační a fyzioterapeutičtí pracovníci (vč. odborných masérů)	166	18 553
3228 Farmaceutičtí asistenti	40	19 405
3231 Ošetřovatelé, všeobecné zdravotní sestry	808	18 705
3232 Ženské sestry, porodní asistentky	35	19 850
3233 Sestry pro péči o dítě	50	18 423
3235 Sestry pro intenzivní péči	35	24 669

### Hrubá měsíční mzda a její složky, diference, placená doba podle podskupin zaměstnání KZAM-R

kraj: Moravskoslezský

Diference				Průměr	Vybrané složky hrubé měsíční mzdy					Placená doba
1. decil	1. kvartil	3. kvartil	9. decil		prémie a odměny	příplatky za přesčas	příplatky ostatní	náhrady	odměny za pohotovost	
Kč/měs	Kč/měs	Kč/měs	Kč/měs	Kč/měs	%	%	%	%	%	hod/měs
28 177	34 310	55 206	70 158	48 833	15,9	0,4	3,2	5,7	5,3	174,0
16 293	27 158	39 836	48 829	34 381	10,8	0,6	0,3	5,3	0,0	171,9
19 933	24 633	37 940	49 494	33 354	8,2	0,0	5,6	11,2	0,0	173,1
28 769	31 933	34 974	38 529	33 477	3,1	0,0	3,7	4,9	0,0	167,8
22 638	25 724	43 521	61 154	39 463	18,7	0,3	0,5	5,9	0,0	167,5
20 281	24 147	37 922	52 014	34 575	15,9	0,4	0,5	6,4	0,0	166,8
21 674	27 655	47 475	60 885	40 856	17,3	0,0	0,6	5,0	0,0	172,6
22 431	26 430	48 210	76 153	44 113	23,9	0,3	0,5	6,7	0,3	167,3
28 561	33 116	50 561	63 879	45 777	19,0	0,0	1,5	8,8	0,0	162,4
14 478	16 600	24 943	44 843	24 208	2,6	0,1	4,9	6,1	0,0	171,3
15 657	21 967	36 085	49 629	31 959	12,6	0,3	1,8	4,5	0,0	171,4
21 796	26 351	43 447	56 081	38 155	22,2	0,2	0,7	7,5	0,0	165,5
17 903	20 233	34 215	40 197	27 769	24,8	0,3	0,2	7,4	0,0	164,2
17 015	20 517	27 709	32 199	24 855	10,2	0,0	2,1	6,1	0,7	173,0
14 446	20 781	30 301	36 324	26 160	25,1	0,2	2,8	3,0	0,0	167,2
12 756	16 505	31 494	39 739	25 320	18,6	0,3	1,1	6,2	0,0	169,4
14 753	17 750	25 621	32 564	22 273	12,2	0,4	1,8	8,5	0,2	167,9
18 993	21 852	32 515	39 572	28 694	13,8	0,8	1,2	8,4	0,2	167,9
19 244	23 836	35 881	42 747	30 446	15,3	1,2	4,4	6,5	1,6	168,5
21 609	24 515	35 365	49 657	32 798	13,5	1,1	2,5	5,6	1,8	173,2
18 086	21 462	32 931	40 277	28 574	16,2	1,4	2,5	6,4	0,2	169,5
18 079	21 594	32 392	39 293	28 052	11,1	0,8	6,0	7,1	0,4	163,7
26 013	30 850	42 384	47 256	36 892	17,6	3,1	7,7	8,6	0,5	170,2
17 363	20 100	30 349	39 423	26 454	18,9	0,8	2,0	7,5	0,3	167,0
17 508	21 667	32 494	39 628	28 077	19,1	0,7	2,6	6,7	0,3	167,0
19 161	21 737	32 732	40 227	28 662	4,1	0,3	1,8	5,5	0,4	169,6
13 263	16 480	26 058	31 753	22 031	22,4	0,3	3,6	6,5	0,4	171,1
19 125	20 632	39 014	55 938	32 059	13,7	0,7	6,9	6,0	0,0	177,6
14 885	16 334	24 551	31 470	21 753	14,8	1,3	2,5	6,6	0,6	179,9
20 736	23 180	28 094	30 334	25 618	10,1	0,0	4,7	5,6	1,3	168,1
17 066	17 765	37 833	51 426	30 023	10,4	0,0	0,7	2,8	2,1	168,6
18 041	20 355	25 836	29 987	23 782	8,1	2,7	11,8	5,4	5,6	184,7
24 119	28 699	34 719	42 001	32 885	13,1	0,4	9,1	7,1	1,6	165,4
16 711	20 781	30 318	38 081	26 879	17,7	0,7	2,8	6,9	0,2	167,3
23 572	25 461	29 578	32 550	27 891	6,6	0,9	11,9	7,4	0,6	161,4
16 258	19 071	28 193	33 324	23 769	10,0	1,7	8,3	6,5	3,4	175,9
16 804	20 400	28 798	31 119	24 662	10,2	0,1	0,3	15,5	0,0	170,6
11 447	13 642	19 319	23 260	16 839	10,8	0,5	9,2	7,9	0,0	174,0
15 211	17 123	19 774	22 455	18 600	12,0	0,1	6,7	8,0	0,0	166,7
15 249	17 445	22 187	24 066	19 419	9,9	0,5	0,2	5,2	0,0	174,4
14 678	16 514	22 845	28 485	20 256	9,6	0,9	15,6	6,1	1,7	169,4
15 486	16 353	23 929	27 150	20 630	8,7	1,5	18,2	4,0	2,4	171,9
14 721	16 672	19 457	20 901	18 069	11,9	0,6	13,8	6,8	0,0	167,4
20 006	21 592	27 340	28 837	24 933	13,7	1,0	16,6	4,4	3,8	167,3

Revidované výsledky ke dni 10. 3. 2010

### Hrubá měsíční mzda a její složky, diference, placená doba podle podskupin zaměstnání KZAM-R

kraj: Moravskoslezský

Podskupiny zaměstnání KZAM-R	Počet zaměstnanců přepočtený podle placených měsíců	Medián
		Kč/měs
3342 Pedagogové v oblasti dalšího vzdělávání	26	29 894
3411 Zprostředkovatelé finančních transakcí, obchodu s cennými papíry, devizami	218	23 911
3412 Pojišťovací agenti	228	20 358
3414 Konzultanti a organizátoři zájezdů	23	17 966
3415 Obchodní cestující, profesionální poradci v obchodě, obchodní zástupci	872	28 424
3416 Nákupčí	890	22 678
3417 Odhadci a zbožíznalci	61	18 548
3419 Ostatní pracovníci - obchodní zprostředkovatelé jinde neuvedení	76	29 847
3421 Obchodní agenti	1 011	24 961
3422 Odbytoví a přepravní agenti	1 264	22 688
3423 Zprostředkovatelé práce a agenti pracovních úřadů	16	47 524
3429 Ostatní obchodní agenti a makléři jinde neuvedení	21	21 803
3431 Odborné sekretářky, sekretáři	355	21 435
3433 Pracovníci v oblasti účetnictví, fakturace, rozpočetnictví, kalkulace	2 432	22 051
3434 Pracovníci v oblasti statistiky a matematiky	87	24 197
3435 Pracovníci v oblasti práce a mezd (kromě účetních)	171	23 703
3436 Referenti osobních oddělení	363	24 144
3439 Ostatní odborní administrativní pracovníci jinde neuvedení	1 259	20 226
3453 Detektivové, kriminalisté	55	10 608
3460 Sociální pracovníci	10	19 487
3471 Aranžéři, průmysloví a komerční návrháři, bytoví architekti	67	14 167
4112 Kancelářští a manipulační pracovníci a obsluha zařízení na zpracování textu	101	15 777
4113 Pracovníci přípravy dat výpočetní techniky	486	17 025
4115 Sekretářky, sekretáři	911	18 576
4121 Nižší účetní	326	16 200
4123 Nižší finanční, daňoví úředníci a úředníci v příbuzných oborech	98	24 184
4131 Úředníci ve skladech	1 761	17 048
4132 Úředníci ve výrobě (např. výrobní plánovači)	405	22 068
4133 Úředníci v dopravě a v přepravě (dispečeri, kontroloři apod.)	394	22 047
4141 Řadoví knihovníci, archiváři, evidenční pracovníci	115	16 521
4142 Poštovní doručovatelé, úředníci v třídárnách	1 566	13 480
4143 Korektoři, kódovači a pracovníci v příbuzných oborech	14	16 013
4190 Ostatní nižší úředníci jinde neuvedení	144	16 950
4211 Pokladníci (v bankách, pojišťovnách, spořitelnách, na poště)	386	19 024
4212 Úředníci na přepážkách a směnárníci	1 115	16 084
4213 Pokladníci v obchodě, společném stravování apod.	1 257	11 598
4214 Prodavači vstupenek, jízdenek apod.	290	21 856
4216 Inkasisté (výběrčí dluhů)	12	22 344
4221 Úředníci cestovních kanceláří	12	17 016
4222 Recepční	88	14 971
4223 Telefonisté	39	15 081
4224 Informátoři	84	17 561
5112 Vlakvedoucí, vlakové čety, průvodčí (vč. palubních průvodčí)	474	26 294
5121 Pracovníci dohlížející nad obsluhujícím personálem, hospodyně	134	15 532



### Hrubá měsíční mzda a její složky, diferenciacie, placená doba podle podskupin zaměstnání KZAM-R

kraj: Moravskoslezský

Diferenciace				Průměr	Vybrané složky hrubé měsíční mzdy					Placená doba
1. decil	1. kvartil	3. kvartil	9. decil		prémie a odměny	příplatky za přesčas	příplatky ostatní	náhrady	odměny za pohotovost	
Kč/měs	Kč/měs	Kč/měs	Kč/měs	Kč/měs	%	%	%	%	%	hod/měs
21 877	24 019	60 739	69 072	41 642	10,8	0,0	0,1	6,8	0,0	168,1
18 656	20 287	33 072	46 059	28 492	22,9	0,1	0,2	4,7	0,0	171,2
16 930	18 642	26 329	36 037	23 890	8,6	0,0	0,8	8,0	0,0	168,3
12 903	15 773	21 222	23 899	18 738	17,4	0,2	2,5	5,5	0,0	173,7
17 401	21 908	40 135	61 518	35 136	30,4	0,3	2,3	6,2	0,0	170,6
14 484	18 451	29 264	36 952	25 064	17,2	0,3	0,7	6,7	0,0	167,3
13 209	15 024	23 181	30 226	20 445	15,3	0,1	0,2	4,9	0,1	169,2
18 751	23 500	35 332	50 826	32 009	12,8	0,8	6,7	8,8	0,0	173,6
16 468	19 846	31 490	41 299	28 505	19,6	0,1	1,6	6,4	0,0	165,5
15 011	18 649	27 003	33 031	24 829	17,3	0,3	2,9	7,0	0,1	167,8
11 990	21 664	57 858	141 344	53 326	64,3	0,0	0,0	3,6	0,0	173,3
19 051	20 637	25 670	27 964	23 156	13,7	0,1	0,9	7,1	0,0	168,7
14 191	17 861	27 666	37 755	25 031	16,2	0,1	1,1	7,1	0,1	167,4
15 586	18 492	26 760	32 366	23 402	15,7	0,4	1,2	6,3	0,0	166,6
18 174	20 880	27 453	31 420	25 272	12,7	0,1	0,4	8,0	0,3	164,3
16 603	19 233	29 791	36 529	25 125	16,2	0,7	1,6	7,4	0,0	166,4
17 022	19 982	30 173	36 190	25 686	15,1	0,4	2,1	6,9	0,0	168,3
15 456	18 017	24 566	33 121	22 917	12,8	0,1	1,6	7,5	0,1	168,2
8 845	9 294	14 143	14 708	12 074	5,9	0,0	3,1	6,5	0,0	173,0
13 874	16 233	20 808	20 924	18 834	5,5	0,6	2,8	4,1	0,0	175,0
10 417	11 735	19 453	24 161	15 640	9,3	0,2	4,3	6,8	0,0	170,9
12 384	13 645	17 415	20 344	16 109	10,1	0,1	1,3	7,1	0,0	166,8
13 275	14 587	23 752	28 078	19 556	27,3	0,1	1,6	6,7	0,0	166,8
12 000	15 044	22 500	27 370	19 694	12,9	0,2	2,6	7,3	0,0	169,2
11 306	13 237	20 060	23 768	17 033	15,8	0,3	0,7	6,2	0,1	169,9
13 496	19 757	36 333	43 251	27 909	21,1	0,0	1,2	4,6	0,2	170,6
11 834	14 188	20 610	25 136	17 934	14,3	1,2	4,3	6,6	0,1	170,5
14 072	17 394	28 046	34 286	24 295	14,2	1,1	3,0	6,9	0,1	169,5
16 404	19 066	27 098	34 648	23 784	15,7	0,5	7,4	7,2	0,4	166,7
12 702	14 870	19 276	21 573	17 110	7,4	0,2	3,6	6,7	0,0	169,1
12 159	12 672	14 946	17 085	14 067	15,5	0,3	2,3	7,9	0,0	163,0
11 565	14 122	18 673	20 279	16 359	20,7	0,7	1,9	4,7	0,0	166,2
13 432	15 252	21 271	29 307	21 059	21,7	0,2	2,6	6,3	0,0	166,5
14 099	15 981	23 434	29 572	20 391	12,9	0,1	1,9	5,8	0,0	168,7
14 511	15 128	17 964	33 277	19 749	20,8	0,1	1,2	7,2	0,0	162,9
9 294	10 527	12 670	13 877	11 798	4,0	0,1	5,3	7,6	0,9	169,3
18 351	19 652	23 669	25 186	21 679	5,0	1,2	14,3	7,9	0,0	164,8
19 200	21 603	25 943	27 977	23 332	4,3	0,0	0,9	9,0	0,0	160,1
14 416	16 386	20 526	20 706	17 289	17,9	0,1	2,1	5,3	0,0	169,3
11 068	13 210	16 550	18 730	15 025	13,9	0,8	6,0	4,6	0,0	168,7
8 992	10 466	18 289	26 143	15 812	10,9	0,3	6,5	6,6	0,0	166,1
13 648	15 662	19 280	21 785	18 063	13,3	0,6	9,7	6,6	0,0	167,5
20 905	24 336	28 737	31 901	26 402	11,2	1,8	17,8	10,1	0,0	160,5
11 185	12 628	19 289	24 179	16 930	10,9	0,7	5,1	7,3	0,0	169,6

Revidované výsledky ke dni 10. 3. 2010

### Hrubá měsíční mzda a její složky, diference, placená doba podle podskupin zaměstnání KZAM-R

kraj: Moravskoslezský

Podskupiny zaměstnání KZAM-R	Počet zaměstnanců přepočtený podle placených měsíců	Medián
		Kč/měs
5122 Kuchaři	706	11 984
5123 Číšníci, servírky	149	13 221
5132 Pečovatelé a pomocní ošetřovatelé v zařízeních sociální péče, v nemocnicích	281	12 568
5144 Maséři	33	12 953
5149 Ostatní pracovníci zajišťující osobní služby jinde neuvedení	34	12 264
5161 Hasiči, požárníci	312	25 401
5169 Ostatní pracovníci ochrany a ostrahy jinde neuvedení	1 836	10 493
5211 Prodavači v obchodech	4 724	11 547
6111 Pěstitelé polních plodin	21	10 042
6113 Zahradníci a pěstitelé zahradních plodin a sazenic	39	13 145
6121 Chovatelé hospodářských zvířat (kromě drůbeže a včel)	73	18 042
6141 Dělníci pro pěstění a ošetřování lesa	102	11 863
6142 Dělníci pro těžbu dřeva (kromě obsluhy pojízdných zařízení)	82	16 709
7111 Horníci, lamači pro uhelné doly	3 664	30 363
7113 Horníci pro dobývání nerudných surovin a kamenolamači	13	18 006
7114 Střelmistři	96	37 372
7116 Mechanici báňské záchranné služby	208	41 075
7121 Zedníci pracující s tradičními materiály (bambus, hlína atd.)	37	17 513
7122 Zedníci, kameníci, omítkáři	797	19 559
7123 Betonáři, dělníci specializovaní na pokládání betonových povrchů	26	19 233
7124 Tesaři a truhláři	369	18 115
7125 Stavební montážníci	72	20 825
7126 Asfaltéři, dlaždiči	16	15 560
7129 Ostatní stavební dělníci hlavní stavební výroby a pracovníci v ostatních oborech	332	17 083
7131 Stavební pokrývači	23	19 127
7134 Izolatéři	18	19 578
7136 Instalatéři, potrubáři, stavební zámečníci, klempíři	832	20 153
7137 Stavební a provozní elektrikáři	433	20 518
7139 Ostatní dělníci zajišťující dokončovací stavební práce a dělníci v příbuzných obor.	18	18 418
7141 Malíři a tapetáři	80	16 702
7142 Lakýrníci a pracovníci v příbuzných oborech	312	20 573
7211 Formíři a jádraři	456	22 253
7212 Svářeči, řezači plamenem a páječi	1 812	23 147
7213 Výrobci a opraváři výrobků a dílů z plechů	520	22 385
7214 Montéři kovových konstrukcí	490	23 316
7215 Montéři lan a zdvihacích zařízení (např. na lodích, letadlech)	53	22 693
7217 Montéři-kotláři	74	17 534
7221 Kováři, obsluha kovací lisů, obsluha bucharů	636	22 142
7222 Nástrojaři, kovomodeláři, kovodělníci, zámečníci	7 088	22 349
7223 Seřizovači a obsluha obráběcích strojů (kromě automatických a poloautomatických)	4 424	21 567
7224 Brusiči, leštiči a ostříči nástrojů	381	18 923
7231 Mechanici a opraváři motorových vozidel	812	20 602
7234 Mechanici a opraváři kolejových vozidel	1 121	21 145
7235 Mechanici a opraváři obráběcích, zemědělských strojů a průmyslového zařízení	2 221	27 748

### Hrubá měsíční mzda a její složky, diference, placená doba podle podskupin zaměstnání KZAM-R

kraj: Moravskoslezský

Diference				Průměr	Vybrané složky hrubé měsíční mzdy					Placená doba
1. decil	1. kvartil	3. kvartil	9. decil		prémie a odměny	příplatky za přesčas	příplatky ostatní	náhrady	odměny za pohotovost	
Kč/měs	Kč/měs	Kč/měs	Kč/měs	Kč/měs	%	%	%	%	%	hod/měs
9 275	10 355	14 544	17 454	12 959	9,5	0,4	4,9	6,1	0,0	170,6
10 500	11 701	15 206	17 995	13 943	11,4	0,7	8,6	7,8	0,0	171,0
10 254	11 147	13 868	15 405	12 696	8,5	0,7	13,1	7,2	0,2	168,9
12 382	12 672	14 639	15 055	13 452	14,8	0,2	5,2	11,2	0,0	167,3
11 220	11 601	12 611	12 930	12 458	10,4	0,6	4,5	10,0	0,0	167,4
19 628	22 531	27 977	30 490	25 285	8,8	1,2	16,1	8,2	1,2	169,1
9 015	9 556	12 852	16 608	11 860	7,1	0,6	7,5	6,8	0,0	170,1
8 989	10 098	13 243	16 075	12 605	11,7	0,3	4,3	7,9	0,0	167,7
9 224	9 491	10 406	12 866	10 509	7,6	0,1	0,8	14,5	0,0	174,0
10 057	11 823	15 309	17 741	13 837	17,0	0,4	3,5	9,6	1,4	170,5
13 566	16 167	20 132	23 190	18 414	15,5	0,7	12,9	7,7	0,0	181,2
9 265	10 444	14 185	15 979	12 646	3,5	0,3	0,9	10,6	0,0	171,6
13 097	15 157	18 735	21 779	17 180	4,4	0,1	1,7	14,5	0,0	170,4
13 887	21 674	35 930	40 704	28 863	19,3	2,1	11,5	14,5	0,1	169,2
16 718	17 660	19 216	20 431	19 028	22,3	0,4	7,9	13,6	0,0	164,8
25 352	33 645	40 451	42 866	36 199	12,5	3,0	6,7	13,1	0,5	183,3
34 039	37 722	45 253	49 247	41 032	12,6	4,6	18,7	13,4	3,1	177,9
12 275	14 138	18 561	19 723	16 594	19,2	1,2	0,5	11,1	0,0	166,5
14 298	16 751	24 126	29 604	20 717	13,2	0,9	9,0	11,6	0,1	170,4
14 466	15 788	21 513	28 885	19 867	24,3	2,1	1,3	15,4	0,0	179,1
13 236	15 864	21 475	25 779	18 926	13,6	1,2	3,8	13,0	0,5	172,9
15 610	16 684	25 267	31 484	22 476	21,8	2,0	0,9	9,5	0,0	181,7
10 289	11 694	16 673	20 859	15 202	14,4	0,4	3,3	14,8	1,1	172,6
12 218	14 138	19 516	23 793	17 251	12,9	1,5	5,5	11,8	0,3	172,4
13 653	17 036	22 694	23 496	19 263	3,4	0,1	3,8	17,2	0,0	183,4
15 035	17 444	24 336	30 369	21 094	18,3	1,7	4,1	11,1	0,2	177,5
15 318	17 453	23 744	27 134	20 860	13,2	1,3	4,6	9,7	1,4	171,7
15 142	17 501	25 431	28 321	21 551	14,3	2,0	5,6	8,5	1,3	175,7
11 736	13 937	25 085	33 029	20 669	11,7	1,0	4,4	9,0	5,4	168,7
13 961	15 138	19 592	22 330	17 742	12,6	0,9	3,1	13,3	0,0	172,9
14 507	16 909	24 081	28 131	21 088	16,3	2,2	7,5	8,2	0,0	178,5
16 266	19 105	25 894	29 571	22 697	11,2	1,5	10,8	8,3	0,0	172,5
16 749	19 534	28 022	32 992	24 287	16,8	2,1	8,2	9,2	0,1	175,6
16 128	18 481	26 402	29 811	22 739	12,7	2,5	6,8	8,6	0,0	178,7
16 293	19 377	27 538	31 813	24 991	19,0	2,4	6,7	9,1	0,2	177,1
18 890	19 898	26 048	28 346	23 628	4,1	2,5	6,7	6,7	4,4	177,7
15 584	16 352	22 350	28 418	21 039	14,1	0,7	7,6	8,0	0,1	169,1
15 534	17 908	25 746	29 679	22 334	12,4	1,9	14,5	8,3	0,1	175,9
15 896	18 635	26 760	32 065	23 403	14,0	1,8	7,4	8,5	0,4	173,5
15 429	18 184	25 403	29 251	22 181	13,8	2,0	8,7	7,9	0,0	175,1
14 618	16 573	22 079	25 736	19 624	12,9	1,3	10,4	8,1	0,1	172,5
15 659	18 297	23 122	25 913	20 929	18,9	1,0	4,2	9,4	0,2	169,7
15 608	18 051	24 641	27 111	21 337	14,0	1,3	8,2	7,5	0,3	168,4
16 832	22 044	32 832	37 901	27 808	17,4	2,0	8,8	11,3	0,2	172,9

Revidované výsledky ke dni 10. 3. 2010

### Hrubá měsíční mzda a její složky, diference, placená doba podle podskupin zaměstnání KZAM-R

kraj: Moravskoslezský

Podskupiny zaměstnání KZAM-R	Počet zaměstnanců přepočtený podle placených měsíců	Medián
		Kč/měs
7239 Ostatní mechanici a opraváři strojů a zařízení bez elektro jinde neuvedení	1 458	20 438
7241 Elektromechanici, opraváři a seřizovači různých typů elektrických zařízení	4 218	23 964
7242 Mechanici, opraváři a seřizovači elektrických částí aut, letadel, lodí	393	20 535
7243 Mechanici, seřizovači, opraváři elektronických zařízení	2 040	20 100
7244 Telefonní a telegrafní mechanici, montéři a opraváři	108	21 271
7245 Montéři a opraváři rozhlasových a TV přijímačů, magnetofonů	18	19 972
7246 Montéři a opraváři silnoproudých elektrických vedení	478	27 013
7247 Montéři a opraváři slaboproudých elektrických vedení	39	25 661
7311 Výrobci, mechanici a opraváři přesných přístrojů a zařízení	162	22 173
7321 Výrobci hrnčířského, porcelánového zboží, žáruvzdorných výrobků, brus.kotoučů	79	15 762
7341 Tiskaři, sazeči (kromě obsluhy tiskárenských strojů)	54	18 320
7345 Knihvazači a pracovníci v příbuzných oborech	146	13 546
7411 Zpracovatelé masa, ryb vč. uzenářů a konzervovačů masa a ryb	240	13 422
7412 Zpracovatelé pekárenských a cukrářských výrobků	489	12 072
7419 Ostatní zpracovatelé - výrobci potravinářských výrobků jinde neuvedení	268	15 871
7421 Impregnační a úpraváři dřeva	98	15 042
7422 Umělečtí truhláři, řezbáři, výrobci a opraváři výrobků ze dřeva vč. opravářů	213	19 092
7423 Seřizovači a seřizovači-obsluhovači dřevoobráběcích strojů	95	14 966
7435 Modeláři a střihači textilu, kůží a podobných materiálů	26	12 735
7437 Čalouníci a pracovníci v příbuzných oborech (včetně autočalouníků)	31	15 340
7439 Ostatní dělníci při výrobě textilu, oděvů a výrobků z kůží, kožešin	128	11 493
8111 Obsluha důlního zařízení a razících štítů	1 933	37 185
8112 Obsluha zařízení pro úpravu rudných a nerudných surovin	832	22 410
8113 Vrtaři, jeřábníci při ropných nebo plynových vrtech a dělníci v příbuzných oborech	68	23 496
8121 Obsluha zařízení při hutní výrobě kovů obsluha pecí a konvertorů	2 526	24 975
8122 Obsluha zařízení ve slévárenství (taviči, slévači)	1 024	21 874
8123 Obsluha zařízení na tepelné zpracování kovů	590	22 851
8124 Obsluha zařízení na tažení a protlačování kovů	710	20 517
8125 Obsluha zařízení na tváření kovů ve válcovnách	4 182	24 962
8126 Obsluha zařízení na úpravu kovového odpadu	23	18 230
8139 Obsluha ostatních zařízení na výrobu skla a keramiky	116	32 915
8141 Obsluha pily a jiného zařízení na zpracování dřeva	75	14 276
8149 Obsluha ostatních zařízení na zpracování dřeva a v papírnách jinde neuvedená	43	15 119
8152 Obsluha varných a pražících zařízení na tepelné zpracování	20	18 519
8153 Obsluha filtrů a třídíčů (včetně výparníků, podtlakových nádob)	20	16 622
8154 Obsluha chemických destilačních kolon a reaktorů	136	22 465
8155 Obsluha zařízení na zpracování ropy a zemního plynu	70	22 518
8159 Obsluha ostatních zařízení při chemické výrobě jinde neuvedená	1 555	25 371
8161 Obsluha zařízení při výrobě a rozvodu elektřiny	742	26 770
8162 Obsluha parních turbín, ohřivačů a motorů	539	22 077
8163 Obsluha zařízení při úpravě, čištění a rozvodu vody	784	20 142
8164 Obsluha zařízení ve spalovně (spalování odpadků apod.)	17	17 393
8171 Obsluha automatických nebo poloautomatických montážních linek	343	16 192
8172 Obsluha průmyslových robotů	175	26 343

### Hrubá měsíční mzda a její složky, diference, placená doba podle podskupin zaměstnání KZAM-R

kraj: Moravskoslezský

Diference				Průměr	Vybrané složky hrubé měsíční mzdy					Placená doba
1. decil	1. kvartil	3. kvartil	9. decil		prémie a odměny	příplatky za přesčas	příplatky ostatní	náhrady	odměny za pohotovost	
Kč/měs	Kč/měs	Kč/měs	Kč/měs	Kč/měs	%	%	%	%	%	hod/měs
15 871	17 606	23 717	27 547	21 236	13,8	3,0	8,1	6,5	0,1	174,1
14 837	19 195	29 088	35 860	24 694	13,2	1,3	9,3	9,1	0,6	170,3
15 298	17 744	23 352	25 638	20 683	13,1	0,9	6,7	8,8	0,5	167,7
12 411	17 527	23 455	27 083	20 435	14,0	2,3	10,3	8,1	0,2	174,2
16 355	18 871	23 630	26 863	21 617	10,0	0,8	2,7	7,6	2,5	168,1
14 087	16 147	24 846	28 316	20 330	3,5	0,2	11,8	4,7	0,3	170,5
16 861	20 496	31 895	35 882	26 763	14,8	1,2	4,4	5,6	4,2	173,7
14 835	23 126	27 071	35 585	25 112	1,9	0,5	6,3	4,1	5,0	173,4
16 817	18 643	25 995	29 143	22 643	12,2	1,3	7,6	7,6	1,5	167,2
11 902	13 527	19 441	21 435	16 542	22,8	1,2	7,7	10,4	0,0	171,7
11 245	14 136	24 724	31 514	20 931	16,8	1,0	7,6	4,8	0,0	173,4
9 910	11 221	17 217	31 301	16 563	26,8	5,1	3,9	8,4	0,0	172,6
11 117	11 897	15 920	18 491	14 158	9,8	1,5	3,0	9,9	0,0	174,5
10 071	10 921	13 459	15 508	12 538	8,9	1,5	7,6	7,6	0,3	174,2
11 963	13 671	21 313	24 913	17 810	8,5	1,6	8,3	6,8	0,0	174,7
11 556	13 295	17 544	24 985	16 577	27,4	1,1	2,5	8,5	0,2	172,2
13 416	15 714	22 357	24 802	19 096	25,2	1,2	2,7	6,9	0,0	169,9
12 907	13 743	16 349	19 200	15 305	1,8	0,6	0,8	27,2	0,0	166,5
8 743	11 185	14 526	14 970	12 488	18,3	0,0	2,4	9,9	0,0	169,4
8 370	8 784	17 619	19 618	14 140	16,5	0,5	2,2	10,4	0,0	167,9
8 883	9 298	13 914	15 932	11 904	10,3	0,8	8,1	8,8	1,0	168,4
23 888	29 043	43 780	51 127	37 329	23,3	2,0	7,6	13,2	0,2	173,8
16 576	18 839	27 209	30 749	23 307	12,0	1,3	13,3	8,8	0,1	169,6
11 661	15 964	28 464	32 260	22 593	14,9	0,8	4,0	12,3	0,0	173,0
16 832	21 184	28 974	31 935	24 996	13,1	0,4	16,8	7,0	0,0	166,0
14 844	18 318	25 778	29 321	22 465	12,3	1,4	16,4	7,4	0,0	174,7
18 065	20 364	26 299	30 175	23 526	9,1	1,5	19,1	5,9	0,0	175,4
14 066	15 773	24 014	26 936	20 329	7,8	2,0	14,8	7,6	0,0	173,1
18 605	21 432	28 137	31 656	25 048	12,8	0,8	15,7	7,3	0,0	169,2
14 040	14 040	19 466	20 818	17 199	28,2	0,3	5,5	10,0	0,0	167,8
27 722	30 820	36 210	41 162	33 492	28,2	0,4	4,1	3,5	0,1	167,4
11 223	13 136	17 081	21 023	15 393	21,0	0,5	0,7	11,1	0,0	173,3
13 370	14 143	16 996	18 776	15 593	29,0	0,7	1,4	8,3	0,0	168,9
15 817	16 388	21 826	23 828	19 197	2,6	0,6	9,1	10,9	0,3	165,6
15 303	15 698	17 818	20 223	17 240	3,2	1,4	14,9	6,2	0,0	166,4
19 477	20 628	24 099	27 784	22 716	2,8	1,5	14,8	6,9	0,0	167,9
18 893	20 901	26 797	30 945	23 796	9,8	0,4	13,4	7,2	0,2	165,8
18 138	21 784	28 741	31 952	25 262	12,8	0,1	12,5	10,4	0,1	152,0
20 448	23 303	29 867	34 344	26 958	9,3	0,5	16,7	6,1	0,3	166,1
13 218	16 910	26 267	28 746	21 513	9,9	1,0	17,7	5,4	0,1	169,0
14 754	17 261	24 476	28 452	20 932	9,2	0,7	11,5	7,6	0,2	166,6
13 436	15 671	20 384	21 560	17 732	10,7	1,5	10,7	6,4	0,0	175,8
10 603	11 452	23 107	29 708	18 071	16,9	1,8	4,6	9,1	0,0	172,2
17 498	22 085	31 133	37 330	26 843	14,7	2,2	10,5	6,1	0,0	195,4

Revidované výsledky ke dni 10. 3. 2010

### Hrubá měsíční mzda a její složky, diference, placená doba podle podskupin zaměstnání KZAM-R

kraj: Moravskoslezský

Podskupiny zaměstnání KZAM-R	Počet zaměstnanců přepočtený podle placených měsíců	Medián
		Kč/měs
8180 Obsluha strojů a zařízení pro práce na železničním svršku	225	19 959
8211 Obsluha automatických nebo poloautomatických obráběcích strojů (kromě 722)	1 708	20 447
8212 Obsluha strojů na výrobu maltovin, vápna, cementu, prefabrikátů	153	18 091
8223 Obsluha strojů při konečné úpravě a nanášení ochranných povlaků	377	19 183
8229 Obsluha strojů na výrobu chemických výrobků jinde neuvedená	182	24 044
8231 Obsluha strojů na výrobu pryžových výrobků (např. obuvi, pneumatik)	798	19 974
8232 Obsluha strojů na výrobu plastových výrobků (vč. laminování)	772	16 215
8251 Obsluha tiskárenských strojů	205	24 464
8253 Obsluha strojů na výrobu předmětů z lepenky (vč. kartonáže)	612	22 796
8254 Obsluha kopírovacích strojů	30	14 512
8261 Obsluha strojů na úpravu vláken, dopřádání a navíjení příze	67	12 292
8262 Obsluha tkacích a pletacích strojů	423	11 816
8263 Obsluha šicích a vyšívacích strojů	177	11 816
8264 Obsluha strojů na bělení, barvení, čištění, praní, žehlení textilu	192	13 447
8274 Obsluha strojů na zpracování mouky, výrobu pečiva, čokolády a cukrovinek	542	18 561
8278 Obsluha strojů na výrobu nápojů	167	17 757
8281 Montážní dělníci montující mechanická zařízení (stroje, vozidla)	3 256	17 064
8282 Montážní dělníci montující elektrická zařízení	607	19 494
8283 Montážní dělníci montující elektronická zařízení	21	15 673
8284 Montážní dělníci montující výrobky z kovů, pryže a plastů	575	13 748
8287 Montážní dělníci montující výrobky z kombinovaných materiálů	66	11 823
8290 Obsluha jiných stacionárních zařízení a ostatní montážní dělníci	306	21 935
8311 Strojvedoucí	1 095	30 031
8312 Řidiči kolejových motorových vozíků a drezín	13	18 399
8313 Dělníci zabezpečující sestavování vlaků (brzdaři, výhybkáři)	1 411	21 659
8314 Dělníci zabezpečující jízdu vlaků v mezistaničních úsecích	248	21 926
8321 Řidiči osobních a malých dodávkových automobilů, taxikáři	229	18 832
8322 Řidiči sanitních a rzp vozů	34	16 336
8323 Řidiči autobusů, trolejbusů a tramvají	2 662	21 192
8324 Řidiči nákladních automobilů a tahačů	1 439	19 950
8326 Řidiči speciálních vozidel	244	21 872
8331 Obsluha zemědělských a lesních strojů	157	18 407
8332 Obsluha zemních a příbuzných strojů	501	23 163
8333 Obsluha jeřábů, zdvihacích a podobných manipulačních zařízení	1 727	21 664
8334 Obsluha vysokozdvížných a ostatních motorových vozíků	1 294	18 502
9132 Pomocníci a uklízeči v kancelářích, hotelích, nemocnicích a jiných zařízeních	2 889	9 601
9133 Ruční pradláči a žehlíři (kromě obsluhy strojů)	17	9 974
9141 Domovníci, správci domu	82	15 359
9151 Poslíčci, nosiči zavazadel a doručovatelé	15	17 590
9152 Vrátní, hlídači, uváděči a šatnářky	428	11 561
9161 Sběrači odpadků, popeláři	139	17 325
9162 Metaři, čističi záchodků, žump, kanálů a podobných zařízení	104	18 043
9169 Ostatní pracovníci v příbuzných oborech jinde neuvedení	81	13 873
9212 Pomocní a nekalifikovaní dělníci v lesnictví	55	12 045

### Hrubá měsíční mzda a její složky, diferenciacie, placená doba podle podskupin zaměstnání KZAM-R

kraj: Moravskoslezský

Diferenciace				Průměr	Vybrané složky hrubé měsíční mzdy					Placená doba
1. decil	1. kvartil	3. kvartil	9. decil		prémie a odměny	příplatky za přesčas	příplatky ostatní	náhrady	odměny za pohotovost	
Kč/měs	Kč/měs	Kč/měs	Kč/měs	Kč/měs	%	%	%	%	%	hod/měs
14 602	17 091	22 663	26 010	20 016	15,5	1,2	5,1	11,6	1,8	167,3
13 919	16 588	24 766	29 393	21 094	12,9	1,7	9,1	7,6	0,1	172,5
11 007	13 375	22 056	28 994	19 600	18,1	1,2	4,5	12,1	0,0	174,5
15 134	16 811	23 228	27 268	20 542	14,2	1,9	9,7	8,5	0,0	172,5
18 903	21 273	27 017	29 552	24 299	12,2	1,2	14,3	3,7	0,0	168,8
15 953	17 231	22 734	26 364	20 645	6,3	1,6	12,4	7,7	0,2	170,0
11 212	12 865	19 601	22 734	16 693	13,5	1,9	14,7	8,9	0,1	172,8
12 270	14 799	34 341	42 620	26 021	21,4	0,9	8,2	9,5	0,1	166,6
15 315	19 471	27 173	31 169	23 150	28,4	0,3	7,5	4,1	0,0	165,4
11 867	12 797	16 159	18 202	15 195	8,9	0,4	2,8	6,3	0,3	169,0
9 079	9 708	13 428	13 650	11 780	12,5	0,8	13,6	6,2	0,0	168,3
8 981	10 252	12 660	13 514	11 618	8,1	0,6	17,4	8,8	0,0	167,8
9 232	10 395	12 575	13 517	11 707	18,5	0,0	2,8	11,8	0,0	163,9
9 345	11 097	15 729	20 335	13 973	3,9	0,9	16,2	8,1	0,0	168,0
13 539	15 494	21 303	26 734	19 453	11,5	1,4	5,9	8,4	0,1	167,8
15 013	16 320	20 110	22 079	18 245	15,2	1,1	9,8	11,5	0,0	174,3
14 508	15 516	19 100	21 135	17 546	15,4	2,4	7,3	6,2	0,0	173,2
11 698	14 567	22 570	25 608	19 177	14,8	1,7	12,1	11,5	0,0	170,9
9 885	13 739	17 499	22 291	15 820	10,1	0,9	2,7	7,5	0,0	172,1
11 427	12 238	16 876	19 766	14 703	17,7	1,6	5,0	7,9	0,0	173,7
10 747	11 253	14 683	17 994	13 200	7,8	0,7	2,1	6,4	0,0	162,6
13 674	17 879	25 446	29 078	21 904	13,2	1,5	11,1	6,5	0,0	174,1
23 381	27 482	32 324	34 875	29 808	8,5	2,2	15,4	9,4	0,0	166,5
12 016	14 314	22 134	25 554	18 617	12,1	2,7	4,9	9,1	0,4	182,6
18 453	20 213	23 487	25 247	21 873	8,7	1,2	15,2	9,2	0,0	161,4
18 732	19 974	23 702	25 819	22 084	9,5	1,3	15,3	7,5	0,0	163,7
12 992	16 405	22 787	26 102	19 485	17,3	1,2	2,3	8,7	0,4	172,0
12 346	13 778	19 006	20 586	16 480	6,9	2,3	12,3	7,3	2,6	181,0
18 082	19 556	22 663	24 179	21 136	9,9	3,3	8,1	8,7	0,0	190,5
15 289	17 341	23 649	26 672	20 677	15,5	1,6	5,7	11,0	0,2	175,6
13 874	16 774	26 045	29 839	22 432	16,1	1,6	5,6	8,9	0,9	178,8
13 508	15 205	21 453	25 189	19 259	19,2	0,9	3,1	12,7	0,2	173,1
18 619	20 728	26 408	28 630	23 618	18,2	1,1	8,5	11,3	0,2	166,0
15 850	18 603	26 658	29 835	22 581	12,6	1,4	13,0	7,7	0,0	173,2
13 752	15 765	21 333	24 252	18 880	14,5	1,5	7,2	7,5	0,1	172,5
7 719	8 623	10 921	12 761	10 039	6,3	0,4	3,7	5,9	0,0	169,3
9 373	9 439	14 474	16 868	11 781	12,5	0,7	5,7	4,5	0,0	167,9
11 646	13 255	19 488	28 271	17 348	11,9	1,1	4,2	6,7	0,1	172,9
13 230	15 495	21 512	23 557	18 845	4,8	1,0	1,1	6,8	0,0	176,5
9 295	9 875	14 131	16 156	12 253	5,9	1,6	11,8	6,6	0,0	175,0
11 768	13 809	20 821	22 207	17 110	17,9	1,7	7,6	11,1	0,3	178,7
12 514	15 976	19 902	22 890	18 107	14,3	0,8	2,3	10,7	3,6	166,5
12 477	12 827	18 491	23 033	15 662	14,1	1,0	7,9	7,8	0,8	174,2
9 947	10 974	14 865	16 233	12 981	4,1	0,9	0,2	9,3	0,0	174,8

**1. čtvrtletí 2008****RSCP - podnikatelská sféra**

Revidované výsledky ke dni 10. 3. 2010

**Hrubá měsíční mzda a její složky, diference, placená doba  
podle podskupin zaměstnání KZAM-R**kraj: **Moravskoslezský**

Podskupiny zaměstnání KZAM-R	Počet zaměstnanců přepočtený podle placených měsíců	Medián
		Kč/měs
9312 Pomocní a nekvalifikovaní dělníci na stavbách a údržbě silnic, přehrad	94	<b>18 264</b>
9313 Pomocní a nekvalifikovaní dělníci na stavbách budov	42	<b>19 195</b>
9314 Figurantí v zeměměřičství a pomocníci při geodetických a kartografických pracích	17	<b>24 949</b>
9315 Pomocní a nekvalifikovaní pracovníci při geologickém a jiném průzkumu	11	<b>17 889</b>
9321 Pomocní a nekvalifikovaní montážní a manipulační dělníci	3 618	<b>14 630</b>
9322 Ruční baliči a pytlouvači	139	<b>14 640</b>
9323 Dělníci nádvorní skupiny (pomocní montéři)	1 046	<b>13 938</b>
9331 Řidiči vozidel poháněných ručně nebo nožně	345	<b>12 730</b>
9332 Obsluha povozů a zařízení poháněných zvířaty	24	<b>15 641</b>
9333 Vazači a nosiči břemen, přístavní dělníci (dokaři)	209	<b>17 411</b>
9339 Pomocní a nekvalifikovaní pracovníci v dopravě, ve skladech, v telekomunikacích	1 513	<b>14 862</b>



Hrubá měsíční mzda a její složky, diference, placená doba  
podle podskupin zaměstnání KZAM-R

kraj: Moravskoslezský

Diference				Průměr	Vybrané složky hrubé měsíční mzdy					Placená doba
1. decil	1. kvartil	3. kvartil	9. decil		prémie a odměny	příplatky za přesčas	příplatky ostatní	náhrady	odměny za pohotovost	
Kč/měs	Kč/měs	Kč/měs	Kč/měs	Kč/měs	%	%	%	%	%	hod/měs
14 195	16 038	21 300	24 211	19 159	28,0	2,0	1,2	25,0	0,1	<b>182,5</b>
10 782	16 006	22 989	25 082	19 175	25,6	0,5	8,2	12,7	0,0	<b>170,6</b>
16 688	19 487	28 463	30 427	23 891	18,4	1,5	3,2	13,4	0,0	<b>167,4</b>
10 852	13 849	23 396	26 835	18 934	5,4	0,7	1,2	14,2	0,8	<b>172,2</b>
11 004	12 541	17 777	21 112	15 491	16,8	1,1	8,6	8,4	0,0	<b>170,7</b>
11 009	12 113	18 309	21 963	15 524	11,0	1,4	14,0	8,3	0,0	<b>172,3</b>
10 579	11 504	16 680	19 991	14 752	12,1	1,6	4,9	8,5	0,1	<b>167,0</b>
10 340	11 408	14 280	17 630	13 552	20,7	2,3	3,5	10,0	0,0	<b>174,2</b>
11 745	13 547	19 569	19 887	16 065	9,4	0,1	0,0	16,5	0,0	<b>168,4</b>
12 903	15 123	20 998	23 277	18 072	10,1	2,1	9,9	8,6	0,0	<b>176,8</b>
11 021	12 824	17 700	21 562	15 611	12,8	0,6	4,2	8,2	0,5	<b>166,9</b>

Revidované výsledky ke dni 10. 3. 2010

**Průměrná měsíční odpracovaná a neodpracovaná doba zaměstnanců  
podle podskupin zaměstnání KZAM-R**

kraj: Moravskoslezský

Podskupiny zaměstnání KZAM-R	Počet zaměstnanců přečtený podle eviden. měsíců	Odpracovaná doba		Neodpracovaná doba		
		celkem	z toho přesčas	celkem	z toho	
					nemoc	dovolená
		hod/měs	hod/měs	hod/měs	hod/měs	hod/měs
1210 Ředitelé a prezidenti velkých organizací, podniků	230	152,9	0,6	15,3	1,4	11,3
1221 Ved. pracovníci v zemědělství, lesnictví, rybář. a mysliv.	125	150,8	4,0	15,0	1,2	9,1
1222 Vedoucí pracovníci v průmyslu (ve výrobě)	1 190	150,8	2,7	15,3	1,2	9,9
1223 Vedoucí pracovníci ve stavebnictví a zeměměřičtví	172	149,6	0,9	20,3	1,0	14,8
1224 Vedoucí pracovníci ve velkoobchodě a v maloobchodě	1 401	150,1	1,0	19,3	4,2	10,8
1225 Vedoucí pracovníci v restauracích a hotelích	23	152,8	2,9	17,4	4,6	10,0
1226 Ved. pracovníci v dopr., skladování, telekom. a na pošt. úř.	491	144,6	0,5	18,7	3,3	9,6
1227 Ved. prac. v organ.zaměřených na poskytování obch.služ.	252	154,9	0,2	14,1	1,2	9,5
1228 Ved.prac. v pečovatel., úklidových a podobných službách	16	168,7	1,4	6,0	0,0	5,7
1229 Ved. pracovních dílčích celků jinde neuved. (kult.,zdrav.)	272	151,5	1,3	16,6	1,6	10,1
1231 Vedoucí pracovníci finančních a hospodářských útvarů	548	151,6	1,2	14,7	1,2	9,4
1232 Ved. prac. personálních útvarů a útvarů průmysl. vztahů	188	152,1	0,6	14,7	1,3	10,1
1233 Vedoucí pracovníci obytných útvarů (vč. průzkumu trhu)	350	152,7	1,3	14,6	1,2	10,1
1234 Ved. prac. reklamních útvarů a útvarů pro styk s veřejností	49	153,4	1,3	15,2	3,4	7,7
1235 Vedoucí pracovníci zásobovacích útvarů	166	153,7	2,1	14,4	2,2	9,1
1236 Vedoucí pracovníci výpočetních útvarů	173	154,2	2,4	14,8	1,2	9,2
1237 Vedoucí pracovníci výzkumných a vývojových útvarů	203	150,9	1,4	14,5	1,4	9,6
1239 Vedoucí pracovníci ostatních útvarů jinde neuvedení	373	149,0	0,6	16,5	1,8	10,7
1311 Vedoucí, ředitelé v zemědělství, lesnictví, rybářství	33	155,5	0,0	16,8	1,9	14,1
1312 Vedoucí, ředitelé v průmyslu (ve výrobě)	108	154,6	1,9	12,6	2,0	8,7
1313 Vedoucí, ředitelé ve stavebnictví a zeměměřičtví	56	152,4	0,7	14,5	0,0	10,9
1314 Vedoucí, ředitelé ve velkoobchodu a maloobchodu	506	152,2	1,2	17,8	3,5	9,4
1315 Vedoucí, ředitelé v restauracích a hotelích	55	162,4	1,7	12,6	2,8	6,0
1316 Vedoucí v dopravě, sklad., telekomun. a na pošt. úřadech	142	148,9	1,5	18,0	2,6	10,2
1317 Ved., ředitelé v podnicích poskytujících obchodní služby	100	153,8	0,0	18,8	2,4	10,9
1318 Vedoucí, ředitelé pečovatelských, úklidových a pod. služ.	45	162,9	0,0	9,2	2,4	5,9
1319 Vedoucí, ředitelé malých organizací ostatní (kult.,zdrav.)	39	155,1	0,9	15,8	0,8	12,6
2111 Fyzikové a astronomové	99	155,0	2,0	9,5	1,7	6,4
2113 Chemici	42	150,7	1,2	13,4	1,0	8,3
2114 Geologové, geofyzici, geodeti, hydrologové apod.	51	158,7	4,6	13,4	0,8	8,2
2119 Ostatní vědci a odborníci v příbuz. oborech jinde neuved.	83	152,9	2,6	16,0	1,3	9,5
2122 Statistickí	31	155,2	0,0	15,8	1,1	10,9
2131 Projektanti a analytici výpočetních systémů	184	147,5	0,6	18,3	3,0	10,6
2132 Programátoři	416	153,7	0,9	14,5	2,0	8,1
2139 Ostatní odborníci zabývající se výp. tech. jinde neuvedení	454	153,3	2,1	16,3	2,0	9,7
2142 Projektanti staveb a areálů, stavební inženýři	208	149,0	0,6	16,3	2,4	9,9
2143 Projektanti elektrotechnických zařízení, elektroinženýři	328	151,1	2,5	15,7	1,5	8,3
2144 Projektanti elektronických syst. a telekomunikačních sítí	123	152,1	2,9	17,6	2,1	9,6
2145 Projektanti a konstruktéři strojních zařiz., strojní inženýři	1 179	155,3	5,1	13,0	2,0	8,2
2146 Chemičtí inženýři, technologové	85	148,5	0,8	15,3	2,0	7,2
2147 Důlní a hutní inženýři, technologové, metalurgové	502	149,9	2,5	15,0	1,9	9,2
2149 Ostatní architekti, projektanti, konstrukt.a techn.inženýři	329	152,3	2,3	13,6	1,8	8,3
2211 Bakteriologové, biologové, ekologové, zoologové	64	149,1	1,0	15,4	3,2	8,5
2213 Agronomové, šlechtitelé a odborníci v příbuzných oborech	35	160,5	0,0	12,7	1,3	10,3

Revidované výsledky ke dni 10. 3. 2010

**Průměrná měsíční odpracovaná a neodpracovaná doba zaměstnanců  
podle podskupin zaměstnání KZAM-R**

kraj: Moravskoslezský

Podskupiny zaměstnání KZAM-R	Počet zaměstnanců přečtený podle eviden. měsíců	Odpracovaná doba		Neodpracovaná doba		
		celkem	z toho přesčas	celkem	z toho	
					nemoc	dovolená
		hod/měs	hod/měs	hod/měs	hod/měs	hod/měs
2221 Lékaři, ordináři (kromě zubních lékařů)	270	156,1	7,1	17,8	2,3	9,7
2224 Farmaceuti, magistři v lékárně, lékárníci	59	158,3	3,3	13,4	3,8	9,2
2311 Vědeckopedagogičtí pracovníci	1 563	155,7	0,0	17,4	1,3	12,9
2359 Ost.odb.pedagogičtí prac.jinde neuvedení (odb.instruktoři)	13	150,8	0,3	16,9	4,0	7,4
2411 Odborní pracov. na úseku účetnictví, financí, daní, apod.	648	153,4	1,8	14,1	2,1	7,9
2412 Odbor. pracovníci na úseku zaměstnaneckých, pers. věcí	176	152,6	1,8	14,1	1,4	8,9
2413 Odborní pracovníci v bankovníctví a pojišťovnictví	1 104	152,7	0,3	20,3	5,3	10,2
2419 Ostatní odborní pracovníci v oblasti podnikání	650	150,0	2,7	17,4	2,7	10,1
2421 Právníci, právní poradci (mimo advokacie a soudnictví)	80	145,6	0,1	18,7	4,0	10,5
2432 Odborní pracovníci knihoven (kromě řadových)	30	151,8	0,1	19,3	10,9	4,8
2433 Odborní pracovníci v informacích (např. vti)	14	153,8	2,0	17,6	7,3	5,6
2441 Ekonomové - vědecktí pracovníci, specialisté, experti	489	150,8	1,4	14,7	2,0	8,6
2447 Tlumočníci a překladatelé	20	150,9	0,7	13,3	0,0	9,4
2451 Spisovatelé, autoři, kritikové, novináři, redaktori	125	158,5	0,0	14,5	1,9	9,1
2452 Sochaři, malíři, umělečtí restaurátoři, grafici a výtvarníci	32	158,7	1,5	8,4	1,6	5,5
2470 Odborní administrativní pracovníci jinde neuvedení	549	154,1	6,5	15,1	3,3	8,8
3111 Technici ve fyzikálních a příbuzných oborech	198	149,9	1,3	18,0	2,8	9,5
3112 Stavební technici	833	149,9	2,5	18,2	3,1	11,2
3113 Elektrotechnici	1 026	151,7	5,0	16,8	3,3	7,9
3114 Elektronici a technici v radiokomunikacích a telekomunik.	377	157,1	6,9	16,0	2,3	8,4
3115 Strojírenští technici	2 268	154,6	6,5	14,8	3,0	8,1
3116 Chemičtí technici	454	147,6	3,2	15,9	3,5	7,9
3117 Důlní a hutní technici	1 692	154,5	8,2	15,5	2,1	10,6
3118 Technici v kartografii, kresličtí a zeměměřiči	335	150,7	2,3	16,3	2,6	9,3
3119 Ostatní techničtí pracovníci jinde neuvedení	2 317	152,6	3,8	15,5	2,9	9,0
3121 Poradci ve výpočetní technice	1 273	156,3	1,3	13,2	2,6	8,9
3122 Operátoři a obsluha výpočetní techniky	867	151,3	1,8	19,8	6,4	10,0
3123 Operátoři průmyslových robotů, nc strojů	44	160,1	12,9	17,2	3,3	10,6
3129 Ostatní technici ve výpočetní technice jinde neuvedení	227	159,5	9,5	20,2	5,1	10,0
3132 Obsluha zařiz. pro záznam zvuku,obrazu,operátoři kamery	56	153,3	0,2	14,8	1,2	8,9
3133 Obsluha vysílacího a telekomunikačního zařízení	22	158,7	0,1	9,9	2,9	3,4
3134 Obsluha lékařských zařízení	57	166,5	18,5	17,8	1,3	10,2
3151 Kolaudační technici a technici protipožární ochrany	84	148,8	2,2	16,5	3,3	10,5
3152 Bezpečnostní tech.a tech. pro kontrolu zdravotní nezávad.	938	149,5	3,4	17,7	4,5	7,6
3160 Technici železničního provozu	691	145,9	4,5	16,2	3,3	8,3
3211 Technici a laboranti v oblasti biologie a v příbuz. oborech	107	158,2	10,0	17,5	2,4	9,8
3212 Technici v agronomii, v lesnictví a v zemědělství	314	158,4	0,3	12,2	1,6	8,6
3223 Dietetici a odborníci na výživu	19	152,7	2,2	21,3	1,2	12,5
3226 Rehabilitační a fyzioterapeutičtí pracovníci	173	143,4	0,7	23,4	5,5	11,9
3228 Farmaceutičtí asistenti	41	159,3	3,8	15,0	4,1	8,0
3231 Ošetřovatelé, všeobecné zdravotní sestry	840	149,1	4,9	20,1	4,9	9,0
3232 Ženské sestry, porodní asistentky	35	158,5	8,4	13,3	0,9	6,4
3233 Sestry pro péči o dítě	54	141,1	3,1	26,0	10,5	10,3
3235 Sestry pro intenzivní péči	37	149,6	5,8	17,5	5,1	6,2

Revidované výsledky ke dni 10. 3. 2010

**Průměrná měsíční odpracovaná a neodpracovaná doba zaměstnanců  
podle podskupin zaměstnání KZAM-R**

kraj: Moravskoslezský

Podskupiny zaměstnání KZAM-R	Počet zaměstnanců přečtený podle eviden. měsíců	Odpracovaná doba		Neodpracovaná doba		
		celkem	z toho přesčas	celkem	z toho	
					nemoc	dovolená
		hod/měs	hod/měs	hod/měs	hod/měs	hod/měs
3342 Pedagogové v oblasti dalšího vzdělávání	27	147,0	0,0	21,2	3,0	9,7
3411 Zprostředkovatelé finanč. transakcí, obchodu s cen. papíry	224	156,1	0,9	15,1	4,8	9,5
3412 Pojišťovací agenti	235	149,5	0,3	18,9	4,4	9,7
3414 Konzultanti a organizátoři zájezdů	24	155,6	1,5	18,0	5,7	8,1
3415 Obchodní cestující, prof. poradci v obchodě, obch.zástupci	894	153,9	1,8	16,6	3,6	10,0
3416 Nákupčí	909	152,2	2,1	15,3	2,9	9,0
3417 Odhadci a zbožiznalci	63	153,1	1,0	16,0	4,9	7,8
3419 Ostatní pracovníci - obchodní zprostředkovatelé jinde n.	79	155,5	2,7	18,0	3,1	9,8
3421 Obchodní agenti	1 035	149,7	0,5	15,8	3,3	8,7
3422 Odbytoví a přepravní agenti	1 307	149,8	1,7	18,0	4,9	9,4
3423 Zprostředkovatelé práce a agenti pracovních úřadů	16	167,4	0,0	5,9	0,9	4,6
3429 Ostatní obchodní agenti a makléři jinde neuvedení	22	152,7	0,7	16,1	4,0	9,3
3431 Odborné sekretářky, sekretáři	364	149,7	0,8	17,7	3,4	9,4
3433 Prac. v oblasti účetnictví,fakturace,rozpočet., kalkulace	2 490	151,6	1,7	15,1	3,4	7,7
3434 Pracovníci v oblasti statistiky a matematiky	88	150,2	0,7	14,1	1,2	8,8
3435 Pracovníci v oblasti práce a mezd (kromě účetních)	173	151,1	1,8	15,2	2,6	8,3
3436 Referenti osobních oddělení	372	151,7	2,6	16,5	3,2	7,8
3439 Ostatní odborní administrativní pracovníci jinde neuvedení	1 292	149,8	0,6	18,5	3,7	9,6
3453 Detektivové, kriminalisté	59	152,5	3,2	20,3	9,0	8,8
3460 Sociální pracovníci	10	164,0	3,8	10,9	0,0	6,1
3471 Aranžéři, průmysloví a komerční návrháři,bytoví architekti	71	150,1	1,0	20,6	6,4	9,5
4112 Kancelářští pracovníci a obsluha zařiz. na zpracování textu	105	148,1	0,8	18,6	5,1	8,0
4113 Pracovníci přípravy dat výpočetní techniky	504	148,4	0,4	18,4	5,4	9,3
4115 Sekretářky, sekretáři	943	151,2	1,2	18,0	5,0	9,2
4121 Nižší účetní	333	153,3	2,2	16,6	3,1	9,4
4123 Nižší finanční, daňoví úředníci a úředníci v příb. oborech	102	155,2	0,0	15,4	4,9	6,9
4131 Úředníci ve skladech	1 831	151,4	5,4	18,9	5,7	8,8
4132 Úředníci ve výrobě (např. výrobní plánovači)	413	153,6	5,2	15,8	2,6	8,6
4133 Úředníci v dopravě a v přepravě (dispečeri, kontr. apod.)	406	150,1	3,2	17,3	4,2	9,8
4141 Řadoví knihovníci, archiváři, evidenční pracovníci	120	151,0	0,6	18,2	6,0	8,2
4142 Poštovní doručovatelé, úředníci v třídárnách	1 654	138,8	1,5	24,2	8,1	10,1
4143 Korektoři, kódovači a pracovníci v příbuzných oborech	15	150,7	1,2	15,7	6,2	5,4
4190 Ostatní nižší úředníci jinde neuvedení	148	149,8	0,8	16,8	3,4	8,1
4211 Pokladníci (v bankách, pojišťov., spořitelnách, na poště)	403	149,0	2,3	19,6	6,7	9,1
4212 Úředníci na přepážkách a směnárníci	1 164	140,5	0,3	22,5	6,1	10,7
4213 Pokladníci v obchodě, společném stravování apod.	1 330	146,4	0,2	22,8	8,4	10,5
4214 Prodavači vstupenek, jízdenek apod.	303	144,6	6,0	20,0	5,9	10,8
4216 Inkasisté (výběřci dluhů)	12	144,5	0,0	15,7	0,0	15,3
4221 Úředníci cestovních kancelářů	13	151,1	1,2	18,3	4,8	7,5
4222 Recepční	92	152,8	2,4	15,8	6,0	6,7
4223 Telefonisté	43	143,4	2,7	22,5	11,7	7,2
4224 Informátoři	88	147,9	2,9	19,4	8,6	9,5
5112 Vlakvedoucí, vlakové čety, průvodčí (vč.palub. průvodčí)	504	141,7	8,9	25,8	8,3	10,9
5121 Pracovníci dohlížející nad obsluh. personálem, hospodyně	139	150,7	3,3	18,8	5,7	9,3

Revidované výsledky ke dni 10. 3. 2010

**Průměrná měsíční odpracovaná a neodpracovaná doba zaměstnanců  
podle podskupin zaměstnání KZAM-R**

kraj: Moravskoslezský

Podskupiny zaměstnání KZAM-R	Počet zaměstnanců přečtený podle eviden. měsíců	Odpracovaná doba		Neodpracovaná doba		
		celkem	z toho přesčas	celkem	z toho	
					nemoc	dovolená
		hod/měs	hod/měs	hod/měs	hod/měs	hod/měs
5122 Kuchaři	745	149,7	2,0	20,8	7,9	8,1
5123 Číšníci, servírky	155	148,7	4,6	22,2	6,1	12,6
5132 Pečovatelé a pomoc. ošetřovat. v zařiz.soc. péče, v nemoc.	298	144,5	3,7	24,2	7,8	10,8
5144 Maséři	36	131,8	1,3	35,4	13,3	17,3
5149 Ostatní pracovníci zajišťující osobní služby jinde neuved.	35	146,3	3,9	21,0	2,4	14,0
5161 Hasiči, požárníci	318	152,8	6,0	16,2	2,7	11,9
5169 Ostatní pracovníci ochrany a ostrahy jinde neuvedení	1 904	154,0	3,1	16,0	5,6	8,6
5211 Prodavači v obchodech	4 973	146,6	0,9	20,9	7,7	9,6
6111 Pěstitelé polních plodin	22	141,9	0,6	32,0	9,8	14,5
6113 Zahradníci a pěstitelé zahradních plodin a sazenic	44	132,8	2,4	37,6	20,1	8,8
6121 Chovatelé hospodářských zvířat (kromě drůbeže a včel)	77	157,7	5,0	23,2	9,5	11,7
6141 Dělníci pro pěstění a ošetřování lesa	104	154,1	2,8	17,3	3,3	5,1
6142 Dělníci pro těžbu dřeva (kromě obsluhy pojízdných zařiz.)	88	136,1	1,0	34,2	9,8	11,6
7111 Horníci, lamači pro uhelné doly	3 890	140,2	8,3	28,5	8,1	15,5
7113 Horníci pro dobývání nerudných surovin a kamenolamači	15	123,6	3,9	39,8	19,4	11,8
7114 Střelníci	101	152,6	18,7	29,8	8,0	15,5
7116 Mechanici báňské záchranné služby	211	151,8	14,7	25,9	2,3	15,8
7121 Zedníci z tradičních materiálů (bambus, hlína atd.)	40	138,1	3,7	28,2	13,3	13,3
7122 Zedníci, kameníci, omítkáři	865	138,2	4,3	31,9	11,9	13,8
7123 Betonáři, děl.specializovaní na pokládání beton. povrchů	28	134,5	8,9	43,9	11,8	16,6
7124 Tesaři a truhláři	401	137,8	7,6	34,5	11,8	12,9
7125 Stavební montážníci	78	149,2	9,5	31,8	14,0	11,0
7126 Asfaltěři, dlaždiči	17	125,3	1,4	47,3	11,3	13,9
7129 Ostatní stavební děl. stav. výroby a prac. v ost. oborech	354	138,2	6,6	33,7	9,8	11,6
7131 Stavební pokrývači	24	152,5	18,5	30,4	1,9	15,7
7134 Izolatěři	19	151,9	11,9	25,0	5,0	12,8
7136 Instalatěři, potrubáři, stavební zámečníci, klempíři	869	148,5	8,1	23,0	6,4	10,8
7137 Stavební a provozní elektrikáři	450	153,4	10,9	21,8	5,2	10,7
7139 Ostatní dělníci zajišťující dokončovací stavební práce	18	146,8	5,3	22,0	6,3	12,3
7141 Malíři a tapetáři	86	142,0	8,7	30,2	9,7	14,3
7142 Lakýrníci a pracovníci v příbuzných oborech	328	156,0	13,6	21,8	7,3	9,2
7211 Formíři a jádraři	487	148,4	9,1	23,4	9,9	7,7
7212 Svářeči, řezači plamenem a páječi	1 924	149,7	12,0	25,1	8,6	9,4
7213 Výrobci a opraváři výrobků a dílů z plechů	543	157,2	14,4	20,9	6,6	8,1
7214 Montéři kovových konstrukcí	522	151,4	13,7	24,9	8,7	10,4
7215 Montéři lan a zdvihacích zařiz. (např. na lodích, letadel)	55	157,5	14,0	19,6	6,4	8,1
7217 Montéři-kotláři	81	142,5	4,0	26,1	12,1	7,7
7221 Kováři, obsluha kováčích lisů, obsluha bucharů	672	152,2	10,9	23,0	8,5	9,8
7222 Nástrojaři, kovomodeláři, kovodělníci, zámečníci	7 406	152,0	10,2	21,0	6,4	9,5
7223 Seřizovači a obsluha obráběcích strojů	4 638	154,1	11,5	20,5	6,9	9,1
7224 Brusíči, leštiči a ostříči nástrojů	403	149,8	8,4	22,2	8,3	8,2
7231 Mechanici a opraváři motorových vozidel	848	147,2	5,7	22,3	6,6	10,5
7234 Mechanici a opraváři kolejových vozidel	1 173	149,4	7,5	19,0	6,2	8,5
7235 Mechanici obráběcích, zemědělských strojů a prům. zařiz.	2 325	149,5	11,1	22,8	6,3	12,2

Revidované výsledky ke dni 10. 3. 2010

**Průměrná měsíční odpracovaná a neodpracovaná doba zaměstnanců  
podle podskupin zaměstnání KZAM-R**

kraj: Moravskoslezský

Podskupiny zaměstnání KZAM-R	Počet zaměstnanců přečtený podle eviden. měsíců	Odpracovaná doba		Neodpracovaná doba		
		celkem	z toho přesčas	celkem	z toho	
					nemoc	dovolená
		hod/měs	hod/měs	hod/měs	hod/měs	hod/měs
7239 Ostatní mechanici a opraváři strojů a zařízení bez elektro	1 503	<b>158,7</b>	10,7	15,1	4,4	7,2
7241 Elektromech.a seřizovači různých typů elektrických zařiz.	4 373	<b>150,1</b>	7,9	19,9	5,2	10,1
7242 Mechanici, opraváři a seřizovači elektr. částí aut, letadel	410	<b>146,3</b>	5,4	21,1	5,9	9,2
7243 Mechanici, seřizovači, opraváři elektronických zařízení	2 156	<b>150,3</b>	8,2	23,5	8,1	10,3
7244 Telefonní a telegrafní mechanici, montéři a opraváři	111	<b>151,5</b>	5,0	16,4	4,0	8,2
7245 Montéři a opraváři rozhlasových a TV přijímačů,magnetof.	19	<b>152,3</b>	5,7	18,2	7,2	4,7
7246 Montéři a opraváři silnoproudých elektrických vedení	492	<b>153,9</b>	8,0	19,6	4,2	8,0
7247 Montéři a opraváři slaboproudých elektrických vedení	39	<b>158,2</b>	6,8	15,0	3,4	7,5
7311 Výrobci, mechanici a opraváři přesných přístrojů a zařízení	169	<b>148,0</b>	6,6	19,0	6,1	7,3
7321 Výrobci hrnčířského, porcelán. zboží, žáruvzdor. výrobků	83	<b>145,9</b>	6,7	25,4	7,6	16,3
7341 Tiskaři, sazeči (kromě obsluhy tiskárenských strojů)	58	<b>153,9</b>	9,0	18,8	9,5	6,1
7345 Knihvazači a pracovníci v příbuzných oborech	155	<b>149,3</b>	16,1	22,3	8,2	9,2
7411 Zpracovatelé masa, ryb vč. uzenářů a konzerv. masa a ryb	256	<b>145,4</b>	3,6	28,9	10,4	15,4
7412 Zpracovatelé pekárenských a cukrářských výrobků	522	<b>151,3</b>	8,9	22,3	10,2	10,1
7419 Ostatní zpracovatelé - výrobci potravinářských výrobků	286	<b>152,0</b>	10,6	22,0	10,2	9,1
7421 Impregnační a úpraváři dřeva	102	<b>147,8</b>	4,2	24,3	6,0	10,6
7422 Uměleč. truhláři, řezbáři, výrobci a oprav.výrobků ze dřeva	224	<b>151,3</b>	7,0	19,2	7,5	5,7
7423 Seřizovači a seřizov.-obsluhovači dřevoobráběcích strojů	100	<b>114,2</b>	3,7	52,2	5,4	38,0
7435 Modeláři a stříhači textilu, kůží a podobných materiálů	27	<b>144,7</b>	6,5	24,3	7,6	8,6
7437 Čalouníci a pracovníci v příb. oborech (vč.autočalouníků)	34	<b>136,7</b>	2,0	30,9	12,9	9,7
7439 Ostatní dělníci při výrobě textilu, oděvů a výrobků z kůží	134	<b>147,1</b>	5,4	21,0	6,7	8,8
8111 Obsluha důlního zařízení a razících štítů	2 030	<b>143,8</b>	10,2	29,6	7,3	15,9
8112 Obsluha zařízení pro úpravu rudných a nerudných surovin	872	<b>149,2</b>	8,4	20,3	6,6	11,9
8113 Vrtaři, jeřábníci při ropných nebo plynových vrtech	71	<b>144,5</b>	4,8	28,3	7,6	16,3
8121 Obsluha zařízení při hutní výrobě kovů obsluha pecí	2 623	<b>149,1</b>	2,3	17,0	5,5	9,4
8122 Obsluha zařízení ve slévárství (taviči, slévači)	1 082	<b>152,8</b>	10,8	21,5	8,1	9,0
8123 Obsluha zařízení na tepelné zpracování kovů	611	<b>158,2</b>	10,9	16,8	5,2	8,5
8124 Obsluha zařízení na tažení a protlačování kovů	745	<b>151,6</b>	11,7	20,9	6,7	10,0
8125 Obsluha zařízení na tváření kovů ve válcovnách	4 357	<b>150,7</b>	5,2	18,3	6,0	9,9
8126 Obsluha zařízení na úpravu kovového odpadu	25	<b>138,8</b>	1,8	28,7	12,7	10,7
8139 Obsluha ostatních zařízení na výrobu skla a keramiky	123	<b>146,4</b>	4,6	20,7	8,0	6,3
8141 Obsluha pily a jiného zařízení na zpracování dřeva	80	<b>146,5</b>	2,6	26,7	8,6	11,6
8149 Obsluha ostatních zařiz.na zpracování dřeva a v papírnách	47	<b>138,5</b>	4,6	29,9	12,8	9,1
8152 Obsluha varných a pražících zařízení na tepelné zprac.	24	<b>139,9</b>	1,9	25,5	10,1	1,7
8153 Obsluha filtrů a třídíčů (vč. výparníků, podtlakov. nádob)	22	<b>142,0</b>	7,3	23,3	11,5	5,9
8154 Obsluha chemických destilačních kolon a reaktorů	138	<b>153,7</b>	5,2	14,1	2,7	10,3
8155 Obsluha zařízení na zpracování ropy a zemního plynu	72	<b>149,5</b>	2,9	16,2	4,2	9,1
8159 Obsluha ostat. zařízení při chemické výrobě jinde neuved.	1 613	<b>132,5</b>	0,6	19,5	4,9	12,2
8161 Obsluha zařízení při výrobě a rozvodu elektřiny	762	<b>151,8</b>	3,1	14,2	3,9	7,7
8162 Obsluha parních turbín, ohřivačů a motorů	555	<b>155,7</b>	5,4	13,1	4,5	6,2
8163 Obsluha zařízení při úpravě, čištění a rozvodu vody	809	<b>149,5</b>	4,3	17,0	4,6	8,8
8164 Obsluha zařízení ve spalovně (spalování odpadků apod.)	18	<b>154,0</b>	9,2	21,1	8,9	8,9
8171 Obsluha automatických nebo poloaut. montážních linek	364	<b>147,2</b>	8,7	24,4	7,4	9,3
8172 Obsluha průmyslových robotů	184	<b>174,3</b>	16,8	20,2	7,3	10,0

Revidované výsledky ke dni 10. 3. 2010

**Průměrná měsíční odpracovaná a neodpracovaná doba zaměstnanců  
podle podskupin zaměstnání KZAM-R**

kraj: Moravskoslezský

Podskupiny zaměstnání KZAM-R	Počet zaměstnanců přečtený podle eviden. měsíců	Odpracovaná doba		Neodpracovaná doba		
		celkem	z toho přesčas	celkem	z toho	
					nemoc	dovolená
		hod/měs	hod/měs	hod/měs	hod/měs	hod/měs
8180 Obsluha strojů a zařízení pro práce na železničním svršku	240	137,4	5,0	31,1	8,0	10,1
8211 Obsluha automat. nebo poloaut. obráb.strojů (kromě 722)	1 801	150,6	8,8	21,4	7,7	8,5
8212 Obsluha strojů na výrobu maltovin, vápna, cementu	165	138,8	9,2	34,9	10,6	19,7
8223 Obsluha strojů při konečné úpravě ochranných povlaků	396	149,5	8,3	22,6	7,5	10,6
8229 Obsluha strojů na výrobu chemických výrobků jinde neuv.	190	155,0	6,0	13,5	6,6	4,4
8231 Obsluha strojů na výrobu pryžových výrobků (např. obuvi)	895	148,3	6,7	20,9	7,2	2,0
8232 Obsluha strojů na výrobu plast. výrobků (vč. laminování)	817	149,3	8,5	22,9	8,2	10,5
8251 Obsluha tiskárenských strojů	215	143,6	5,1	22,8	7,0	10,3
8253 Obsluha strojů na výrobu předm. z lepenky (vč.kartonáže)	640	149,3	2,3	16,0	6,5	8,1
8254 Obsluha kopírovacích strojů	31	151,8	2,0	17,2	5,7	7,6
8261 Obsluha strojů na úpravu vláken, dopřádání a navíj. přize	70	150,2	5,1	17,9	7,2	5,1
8262 Obsluha tkacích a pletacích strojů	451	144,1	5,1	23,4	9,1	8,3
8263 Obsluha šicích a vyšívacích strojů	189	134,5	1,2	29,2	8,8	12,2
8264 Obsluha strojů na bělení, barvení, čištění, praní, žehlení	206	144,6	5,2	22,9	10,0	8,5
8274 Obsluha strojů na zpracování mouky, výrobu pečiva	568	144,0	5,0	23,6	6,3	12,3
8278 Obsluha strojů na výrobu nápojů	177	146,1	5,6	27,7	8,0	15,8
8281 Montážní dělníci montující mechanická zařízení (stroje)	3 455	152,0	9,6	20,6	8,5	6,7
8282 Montážní dělníci montující elektrická zařízení	649	143,1	9,0	27,2	9,4	9,4
8283 Montážní dělníci montující elektronická zařízení	22	153,1	2,8	20,0	7,7	10,5
8284 Montážní dělníci montující výrobky z kovů, pryže a plastů	619	148,3	10,0	24,6	9,8	8,4
8287 Montážní dělníci montující výrobky z kombinovaných mat.	73	138,0	3,0	24,2	14,5	5,3
8290 Obsluha jin.stacionárních zařízení a ost. montážní dělníci	320	156,1	7,8	17,6	5,7	7,6
8311 Strojvedoucí	1 132	150,0	11,9	20,9	4,4	11,3
8312 Řidiči kolejových motorových vozíků a drezín	15	141,7	17,8	37,5	26,5	8,0
8313 Dělníci zabezpeč. sestavování vlaků (brzdaři, výhybkáři)	1 464	143,4	6,0	20,7	5,0	10,7
8314 Dělníci zabezpečující jízdu vlaků v mezistaničních úsecích	258	147,7	6,7	17,7	5,4	9,1
8321 Řidiči osobních a malých dodávkov. automobilů, taxikáři	236	153,9	5,6	18,7	4,4	10,4
8322 Řidiči sanitních a rzp vozů	35	160,3	17,6	20,2	2,9	12,5
8323 Řidiči autobusů, trolejbusů a tramvají	2 787	164,9	21,8	24,6	6,9	14,1
8324 Řidiči nákladních automobilů a tahačů	1 505	150,8	10,4	25,0	6,2	13,3
8326 Řidiči speciálních vozidel	258	153,8	12,4	24,2	8,4	10,5
8331 Obsluha zemědělských a lesních strojů	165	144,9	5,6	27,9	7,3	13,2
8332 Obsluha zemních a příbuzných strojů	525	145,5	7,6	24,8	6,0	13,1
8333 Obsluha jeřábů, zdvihacích a podob. manipulačních zařiz.	1 814	152,0	9,1	20,8	7,4	10,0
8334 Obsluha vysokozdvížných a ostatních motorových vozíků	1 358	151,7	7,4	20,4	6,9	9,6
9132 Pomocníci a uklízeči v kancelář., hotel., nemocnicích ap.	3 038	150,5	2,5	18,7	7,6	7,7
9133 Ruční pradláci a žehlíři (kromě obsluhy strojů)	17	153,0	4,1	14,8	1,2	8,7
9141 Domovníci, správci domu	83	160,1	5,3	12,7	1,2	7,9
9151 Poslíčci, nosiči zavazadel a doručovatelé	16	154,8	4,9	21,5	4,9	11,6
9152 Vrátní, hlídači, uváděči a šatnářky	444	157,8	8,5	17,0	5,1	9,1
9161 Sběrači odpadků, popeláři	150	149,7	10,3	28,3	11,3	13,2
9162 Metaři, čistíči záchodků, žump, kanálů a podob. zařízení	106	146,6	4,9	19,8	2,4	11,2
9169 Ostatní pracovníci v příbuzných oborech jinde neuvedení	86	149,4	5,7	24,7	9,8	10,3
9212 Pomocní a nekvalifikovaní dělníci v lesnictví	59	147,2	3,2	27,3	11,6	5,7

Revidované výsledky ke dni 10. 3. 2010

**Průměrná měsíční odpracovaná a neodpracovaná doba zaměstnanců  
podle podskupin zaměstnání KZAM-R**

kraj: Moravskoslezský

Podskupiny zaměstnání KZAM-R	Počet zaměstnanců přepočtený podle eviden. měsíců	Odpracovaná doba		Neodpracovaná doba		
		celkem	z toho	celkem	z toho	
			přesčas		nemoc	dovolená
		hod/měs	hod/měs	hod/měs	hod/měs	hod/měs
9312 Pomocní a nekvalifik. dělníci na stavbách a údržbě silnic	104	<b>125,7</b>	9,5	56,0	16,3	26,9
9313 Pomocní a nekvalifikovaní dělníci na stavbách budov	44	<b>144,2</b>	4,6	26,3	4,2	16,6
9314 Figuranti v zeměměřičství, při geodet.a kartograf. pracích	18	<b>140,9</b>	8,9	26,1	9,0	15,3
9315 Pomocní a nekval.pracovníci při geolog. a jiném průzkumu	12	<b>132,1</b>	4,4	40,2	20,8	13,0
9321 Pomocní a nekvalifikovaní montážní a manipulační dělníci	3 838	<b>146,8</b>	6,9	23,5	8,7	8,1
9322 Ruční baliči a pytlovači	149	<b>147,7</b>	6,6	24,1	8,4	9,6
9323 Dělníci nádvorní skupiny (pomocní montéři)	1 105	<b>144,0</b>	5,7	22,7	8,0	9,7
9331 Řidiči vozidel poháněných ručně nebo nožně	363	<b>149,7</b>	10,1	23,9	7,3	11,7
9332 Obsluha povozů a zařízení poháněných zvířaty	26	<b>129,3</b>	0,4	38,8	10,9	17,5
9333 Vazači a nosiči břemen, přístavní dělníci (dokaři)	222	<b>151,5</b>	12,5	24,5	8,6	10,6
9339 Pomocní a nekvalif. prac. v dopr., ve skladech, v telekom.	1 596	<b>145,1</b>	3,0	22,0	7,8	9,2





# Dodatek

**Technický popis šetření**



## Dodatek – Technický popis šetření

Technický popis šetření přibližuje metodické postupy používané při zpracování podnikatelské sféry Regionální statistiky ceny práce (RSCP-PS). Popis je rozdělen do pěti kapitol: metoda výběru ekonomických subjektů, vstupní údaje, nejdůležitější sledované veličiny, dopočtové metody a definice vybraných pojmů.

### 1. Metoda výběru ekonomických subjektů

Kapitola popisuje základní soubor šetření, strukturu výběrového souboru a postup při výběru ekonomických subjektů (ES).

#### 1.1. Základní soubor

Základním souborem RSCP-PS jsou aktivní ekonomické subjekty z registru ekonomických subjektů Českého statistického úřadu (ČSÚ), které mají 10 a více zaměstnanců a přísluší do podnikatelské sféry a do institucionálních sektorů nefinančních podniků, finančních institucí nebo vládních institucí. Ekonomické subjekty, které přísluší do podnikatelské sféry, odměňují zaměstnance mzdou podle § 109, odst. 2 zákona č. 262/2006 Sb., zákoníku práce, ve znění pozdějších předpisů. Způsob odměňování se zjišťuje pomocí registru „Automatizovaného rozpočtového informačního systému“ (ARIS), který je spravován Ministerstvem financí. Registr ekonomických subjektů (RES) je detailně popsán na internetových stránkách ČSÚ ([www.czso.cz](http://www.czso.cz)).

#### 1.2. Struktura výběrového souboru

Statistické šetření RSCP-PS za 1. čtvrtletí 2008 zahrnuje 3150 ekonomických subjektů, které reprezentují přibližně 1328 tisíc zaměstnanců. Strukturu výběrového souboru RSCP-PS bez non-response (dále jen výběrový soubor) ukazují z různých pohledů pro 1. čtvrtletí 2008 následující tabulky.

Výběrový soubor RSCP podnikatelské sféry			
	RSCP-PS Celkem	RSCP-PS – kraj Moravskoslezský	
		se sídlem v kraji	se sídlem mimo kraj
Počet ekonomických subjektů	3 150	285	300
Počet zaměstnanců	1 328 tisíc	131 tisíc	37 tisíc

Tabulka 1

<b>Odvětвовá skladba výběrového souboru RSCP-PS – kraj Moravskoslezský</b>			
<b>Kód CZ-NACE</b>		<b>Počet ekonomických subjektů</b>	
		<b>se sídlem v kraji</b>	<b>se sídlem mimo kraj</b>
A	Zemědělství, lesnictví a rybnářství	8	5
B	Těžba a dobývání	7	3
C	Zpracovatelský průmysl	131	56
D	Výroba a rozvod elektřiny, plynu, tepla	7	4
E	Zásobování vodou, činnosti související s odpady	8	3
F	Stavebnictví	28	12
G	Obchod, opravy motorových vozidel	25	78
H	Doprava a skladování	17	10
I	Ubytování, stravování a pohostinství	3	5
J	Informační a komunikační činnosti	3	29
K	Peněžnictví a pojišťovnictví	1	50
L	Činnosti v oblasti nemovitostí	3	3
M	Profesní, vědecké a technické činnosti	4	11
N	Administrativní a podpůrné činnosti	21	21
O	Veřejná správa, obrana, sociální zabezpečení	2	3
P	Vzdělávání	5	2
Q	Zdravotní a sociální péče	8	1
R	Kulturní, zábavní a rekreační činnosti	2	2
S	Ostatní činnosti	2	2

Tabulka 2

### 1.3. Výběr

Výběr ekonomických subjektů v RSCP-PS lze charakterizovat jako jednostupňový stratifikovaný výběr. Výběrovými jednotkami jsou ekonomické subjekty, na které se v případě vybrání vztahuje zpravodajská povinnost. Statistickými jednotkami jsou zaměstnanci, kteří jsou nositeli sledovaných statistických znaků. Základní soubor (ZS) je rozdělen do oblastí (strat) podle:

- regionů (krajů),
- velikostních kategorií,
- odvětvových skupin.

Regionem se z hlediska výběru jednotek rozumí kraj ve smyslu ústavního zákona č. 347/1997 Sb. v platném znění. Ke stratifikaci výběrové opory jsou použity tři velikostní kategorie ekonomických subjektů uvedené v tabulce 3 – Velikostní kategorie pro výběr. Stratifikační třídění obsahuje dvanáct odvětvových skupin z vybraných institucionálních sektorů podnikatelské sféry.

Vymezení strat je provedeno na základě podobnosti v charakteru ekonomické činnosti a podobnosti v zaměstnanecké struktuře.

V jednotlivých oblastech ZS, vzniklých jeho rozdělením dle příslušných stratifikačních kritérií, je vybrán stanovený podíl ekonomických subjektů. Největší subjekty s 250 a více zaměstnanci jsou zařazeny do šetření všechny (výběr s pravděpodobností rovnou 1). Menší subjekty s 10 až 249 zaměstnanci jsou vybírány v jednotlivých stratech systematickým náhodným výběrem s nestejnými pravděpodobnostmi bez vracení. Pravděpodobnosti výběru se liší podle velikosti subjektu a jejich výše je určena výběrovým podílem uvedeným v tabulce 3. Výběrový soubor ekonomických subjektů s 10 až 249 zaměstnanci se obměňuje metodou rotujícího panelu s periodou rotace devět let, tzn. k plné obměně dojde za devět let.

Velikostní kategorie pro výběr		
Kategorie	Počet zaměstnanců	Výběrový podíl [%]
1	10 až 49	4,5
2	50 až 249	15
3	250 a více	100

Tabulka 3

## 2. Vstupní údaje

Kapitola popisuje sběr dat do šetření RSCP-PS, nejdůležitější vstupní údaje a používané klasifikace a číselníky.

### 2.1. Sběr dat

Ekonomické subjekty, na které se vztahuje zpravodajská povinnost, vykazují do statistického šetření RSCP-PS údaje o všech zaměstnancích v pracovním poměru. Vybraná zpravodajská jednotka předává data na Ministerstvo práce a sociálních věcí, které je orgánem vykonávajícím státní statistickou službu. Termínem pro předání dat od respondenta je konec měsíce následujícího po skončení sledovaného období.

Předávaná data mají formu databázových souborů a obsahují informace o zaměstnavateli a zaměstnancích. U více než 90 % respondentů je zdrojem dat pro šetření mzdový a personální systém. Datové soubory jsou předávány ve více než 90 % případů elektronickou poštou, zbylá část respondentů posílá data na disketu, případně na papírových formulářích.

Pro kontrolu a opravu dat, připravených mzdovým a personálním systémem respondenta, případně pro pořízení vstupních dat, je určen "Lokální pořizovací program ISPV 2006", který se musí před použitím nainstalovat na lokální disk.

Pořizovací program řeší i zabezpečení dat při přenosu od respondenta ke zpracovateli. Používá přitom hybridní šifrování s veřejným a privátním klíčem.

Veřejný klíč je součástí instalace pořizovacího programu, privátní klíč je uložen na interním serveru zpracovatele. Zašifovaná data se ukládají do souboru s formátem S/MIME verze 3.

## **2.2. Nejdůležitější vstupní údaje**

Šetření RSCP-PS se čtvrtletní periodicitou monitoruje výdělkovou úroveň a odpracovanou dobu jednotlivých zaměstnání podle klasifikace KZAM-R v České republice.

Hodinový výdělek je údaj zjišťovaný z průměrných hodinových výdělků definovaných v § 351 až § 362 zákona č. 262/2006 Sb., zákoníku práce, ve znění pozdějších předpisů. Obvykle se jedná o podíl mzdy za práci a odpracované doby za poslední čtvrtletí sledovaného období. Hodinový výdělek je krátkodobým indikátorem výdělkové úrovně.

Hrubá měsíční mzda, vypočtená z hrubé mzdy za sledované období, je druhým indikátorem, který ukazuje výdělkovou úroveň. Hrubá mzda je součtem mzdy za práci, náhrad mzdy a odměn za pracovní pohotovost, které jsou přímo sbíranými položkami. Mzda je definovaná v § 109, odst. 2 zákona č. 262/2006 Sb., zákoníku práce, ve znění pozdějších předpisů. Šetření RSCP-PS sleduje i strukturu hrubé měsíční mzdy, tj. prémie a odměny, příplatky za přesčas, ostatní příplatky, náhrady a odměny za pracovní pohotovost. Hrubá měsíční mzda a její složky se vztahují k celému sledovanému období, které zahrnuje dobu od počátku roku do konce čtvrtletí, za které se šetření provádí.

Šetření RSCP-PS dále sleduje pracovní dobu zaměstnanců. Vstupní věta o zaměstnanci obsahuje odpracovanou dobu od počátku roku a z ní počet přesčasových hodin. Odpracovaná doba u zaměstnanců odměňovaných měsíční mzdou nezahrnuje dobu svátků v jinak pracovních dnech. Věta dále obsahuje celkovou neodpracovanou dobu od počátku roku, z ní počet hodin nemoci a dovolené.

## **2.3. Klasifikace a číselníky**

RSCP-PS používá standardní statistické klasifikace a číselníky (podrobněji popsané na [www.czso.cz](http://www.czso.cz)). Použití platných statistických klasifikací je závazné jak pro orgán vykonávající státní statistickou službu, tak pro zpravodajské jednotky, které poskytují údaje pro statistické zjišťování. Proto i RSCP-PS používá následující klasifikace a číselníky:

KZAM-R      **Klasifikace zaměstnání;** vydáno sdělením ČSÚ č. 492/2003 Sb. ze dne 18. prosince 2003 o vydání rozšířené Klasifikace zaměstnání KZAM-R.

- CZ-ICSE** **Klasifikace postavení v zaměstnání;** vydáno sdělením ČSÚ č. 494/2003 Sb. ze dne 18. prosince 2003 o vydání Klasifikace postavení v zaměstnání.
- KKOV** **Klasifikace kmenových oborů vzdělání;** vydáno sdělením ČSÚ č. 320/2003 Sb. ze dne 9. září 2003 o zavedení Klasifikace kmenových oborů vzdělání. Poslední aktualizace byla provedena k 1. únoru 2008 sdělením ČSÚ č. 308/2007 Sb. ze dne 21. listopadu 2007 o aktualizaci Klasifikace kmenových oborů vzdělání.
- LAU1** **Číselník okresů;** od 1. ledna 2008 je systém statistické klasifikace územních struktur v České republice rozdělen, v souladu se systémem Eurostatu, na dvě části: klasifikace CZ-NUTS, systém LAU (Local Administrative Units). Z hlediska statistiky mají LAU závazný charakter. Jednotky LAU 1 (**dřívější NUTS 4**) jsou v ČR tvořeny okresy. Územní jednotky na úrovni LAU 1 přebírají kódy od dřívějších jednotek NUTS 4. Proti NUTS 4 jsou v LAU 1 následující změny:
- do kódů LAU 1 okresů krajů Vysočina a Jihomoravského se promítá změna kódů NUTS 3 těchto krajů,
  - Praha se na úrovni LAU 1 nečlení.
- CZ-NACE**<sup>1</sup> **Klasifikace ekonomických činností (CZ-NACE);** vydáno sdělením ČSÚ č. 244/2007 Sb. ze dne 18. září 2007 o zavedení Klasifikace ekonomických činností.
- CZ-GEONOM** **Klasifikace zemí;** vydáno sdělením ČSÚ č. 487/2003 Sb. ze dne 18. prosince 2003 o vydání Klasifikace zemí. Poslední aktualizace byla provedena k 1. červenci 2005 sdělením ČSÚ č. 243/2005 Sb. ze dne 9. června 2005 o aktualizaci Klasifikace zemí.

---

<sup>1</sup> Revidovaná výsledková publikace využívá z důvodu srovnání s novějšími výsledky klasifikaci CZ-NACE (původní verze využívala klasifikaci OKEČ).

### 3. Nejdůležitější sledované veličiny

Kapitola popisuje nejdůležitější sledované veličiny, algoritmy jejich výpočtu a kritéria pro zahrnutí zaměstnanců do dalších výpočtů.

#### 3.1. Hodinový výdělek

Hodinový výdělek je přímo zjišťovaná veličina. Do výpočtu charakteristik hodinového výdělku jsou zařazeni zaměstnanci, kteří byli v evidenčním stavu v posledním dnu sledovaného období.

#### 3.2. Hrubá měsíční mzda

Hrubá měsíční mzda se vztahuje k celému sledovanému období, tedy k 1. čtvrtletí, k 1. - 2. čtvrtletí, k 1. - 3. čtvrtletí, nebo k 1. - 4. čtvrtletí. Na rozdíl od hodinového výdělku musí být hrubá měsíční mzda vypočtena z dalších přímo zjišťovaných mzdových položek a nemzdových plnění.

Hrubá mzda je v RSCP-PS definována jako součet mzdy za práci, náhrady mzdy a odměny za pracovní pohotovost. Hrubá měsíční mzda zaměstnance se vypočte podle vzorce:

$$\text{HMM} = \frac{\text{MZDA} + \text{NAHRADY} + \text{POHOTOV}}{\text{MESPLAC}_{\text{prep}}}$$

kde :

HMM	je hrubá měsíční mzda zaměstnance,
MZDA	je mzda za práci zaměstnance v kumulaci za sledované období (vstupní položka věty o zaměstnanci),
NAHRADY	jsou náhrady mzdy zaměstnance v kumulaci za sledované období (vstupní položka věty o zaměstnanci),
POHOTOV	je odměna za pracovní pohotovost zaměstnance v kumulaci za sledované období (vstupní položka věty o zaměstnanci),
MESPLAC <sub>prep</sub>	je počet přepočtených placených měsíců zaměstnance, tj. počet měsíců, odpovídajících součtu odpracované doby a doby, po kterou pobíral náhrady mzdy.

Počet přepočtených placených měsíců MESPLAC<sub>prep</sub> je roven počtu kalendářních měsíců v případě, že zaměstnanec s plným pracovním úvazkem po celé sledované období pracoval nebo pobíral náhrady mzdy. Pokud zaměstnanec byl v evidenčním stavu kratší dobu než sledované období, bude jeho počet placených měsíců zkrácen poměrem počtu pracovních dnů v evidenčním stavu a ve sledovaném období. Podobně se počet placených měsíců zkrátí, pokud



zaměstnanec měl jinou absenci než absenci s náhradou mzdy (např. nemoc), případně měl sjednán kratší pracovní úvazek.

Hrubá měsíční mzda za určitou skupinu zaměstnanců je vážená charakteristika, v níž hrubá měsíční mzda určitého zaměstnance má váhu, odpovídající počtu jeho placených měsíců za sledované období (tzv. váha placené doby). Tento způsob výpočtu umožňuje korektní srovnání mzdové úrovně jednotlivých zaměstnání a srovnávání v čase.

Sestavy s hrubou měsíční mzdou, diferenciací a strukturou hrubé mzdy obsahují také měsíční placenou dobu. Tento údaj ukazuje počet placených hodin (odpracovaná doba a doba náhrad) za placený měsíc a je v souladu s výpočtem hrubé měsíční mzdy.

Pro zahrnutí zaměstnance do výpočtů hrubé měsíční mzdy se uplatňují následující kritéria:

- přepočtený počet placených měsíců zaměstnance je alespoň jeden měsíc,
- stanovená týdenní pracovní doba na dané pracovní místo je alespoň 30 hodin (dle doporučení Eurostatu).

### **3.3. Měsíční odpracovaná a neodpracovaná doba**

Měsíční odpracovaná (resp. neodpracovaná) doba se stejně jako hrubá měsíční mzda vztahuje k celému sledovanému období tj. k 1. čtvrtletí, k 1. - 2. čtvrtletí, k 1. - 3. čtvrtletí, nebo k 1. - 4. čtvrtletí.

Měsíční odpracovaná doba zaměstnance se vypočte podle vzorce:

$$\text{ODPRACD}_{\text{mes}} = \frac{\text{ODPRACD}}{\text{MESEVID}_{\text{prep}}}$$

kde :

- ODPRACD<sub>mes</sub> je měsíční odpracovaná doba zaměstnance,
- ODPRACD je odpracovaná doba zaměstnance v kumulaci za sledované období (vstupní položka věty o zaměstnanci),
- MESEVID<sub>prep</sub> je počet přepočtených evidenčních měsíců zaměstnance, tj. počet měsíců, odpovídajících délce pracovního úvazku a délce pracovního poměru ve sledovaném období.

Počet přepočtených evidenčních měsíců MESEVID<sub>prep</sub> je roven počtu kalendářních měsíců v případě, že zaměstnanec s plným pracovním úvazkem po celé sledované období byl v pracovním poměru a nebyl na mateřské či rodičovské dovolené. Pokud zaměstnanec byl v evidenčním stavu kratší dobu, než sledované období, bude jeho počet evidenčních měsíců zkrácen poměrem počtu pracovních dnů v evidenčním stavu a ve sledovaném období. Podobně se počet evidenčních měsíců zkrátí, pokud zaměstnanec měl sjednán kratší pracovní úvazek.

Měsíční odpracovaná doba za určitou skupinu zaměstnanců je vážená charakteristika, v níž měsíční odpracovaná doba určitého zaměstnance má váhu, odpovídající počtu jeho evidenčních měsíců ve sledovaném období (tzv. váha evidenční doby). Pro zahrnutí zaměstnance do výpočtů měsíční odpracované doby se uplatňují stejná kritéria jako u hrubé měsíční mzdy.

Obdobně jako odpracovaná doba se počítají měsíční neodpracovaná doba a také průměrné měsíční údaje o přesčasu, dovolené a nemoci.

## 4. Dopočtové metody

Kapitola dopočtové metody obsahuje řešení neodpovědí a popis metody vážení, hodnocení kvality odhadů a přehled publikovaných tabulek podle použitých vah.

### 4.1. Řešení neodpovědí a metoda vážení

Problém neodpovědí (tzv. non-response) či z dalších důvodů nepoužitelných dat od vybraného ekonomického subjektu je v RSCP-PS řešen metodou historické imputace a metodou upravující podnikové váhy respondentům.

Metoda vážení, používaná v RSCP-PS, umožňuje získat z dat výběrového souboru odhady charakteristik (parametrů) základního souboru. Odhady charakteristik zaměstnanecké populace základního souboru RSCP-PS jsou publikovány ve všech tabulkách s výjimkou tabulek s tříděním podle jednotlivých zaměstnání. Základem podnikových vah jsou váhové koeficienty, které vycházejí z pravděpodobnosti výběru každého ekonomického subjektu. Po úpravě vah z důvodu non-response se získají konečné podnikové váhy pomocí dopočtu na aktuální počet ES v základním souboru v rámci jednotlivých vážících strat. Podnikové váhy zvyšují při výpočtech odhadů význam dat ekonomických subjektů s relativně malým zastoupením ve výběrovém souboru. Relativně nejméně zastoupené jsou ve výběrovém souboru RSCP-PS ekonomické subjekty s 10-49 zaměstnanci, a proto mají největší váhy při výpočtech odhadů.

Výpočet váhy jednotlivých zaměstnanců je závislý na typu tabulky a také na typu publikovaného ukazatele. Přehled všech publikovaných tabulek s uvedením použitých vah je uveden v oddíle 4.3. Váha zaměstnance je součinem vah používaných v daném typu tabulkové sestavy.

Tabulky s tříděním podle podskupin zaměstnání KZAM-R (PS-V5, PS-M5 a PS-T5) obsahují charakteristiky výběrového souboru. Při interpretaci výsledků je nutno mít na zřeteli, že charakteristiky výběrového souboru nelze automaticky pokládat za odhady platné pro celou zaměstnaneckou populaci. Výběrové charakteristiky jsou ovlivněny větším relativním zastoupením velkých ekonomických subjektů ve výběrovém souboru RSCP-PS.

#### 4.2. Kvalita odhadů

Odhadované charakteristiky podléhají dvěma typům chyb – výběrovým chybám a nevýběrovým chybám. Výběrové chyby jsou způsobeny faktorem náhody při pravděpodobnostním výběru RSCP-PS. Hodnoty výběrových chyb není možné z výběrového souboru RSCP-PS dostatečně přesně kvantifikovat, nicméně používaná stratifikace výrazně snižuje jejich výši. Nevýběrové chyby bývají způsobeny především špatnou kvalitou dat předávaných respondenty (neúplné a chybné údaje) a jejich vliv je snižován několikastupňovými kontrolními mechanismy a častými kontakty zpracovatele šetření s respondenty.

#### 4.3. Přehled publikovaných tabulek podle použitých vah

Hodinový výdělek				
Tabulka	Třídící kritérium	Podniková váha	Váha placené doby	Váha evidenční doby
PS-V0	Celý kraj	X		
PS-V1	HL. třídy zaměstnání KZAM-R	X		
PS-V2	Věkové kategorie	X		
PS-V4	Vzdělání	X		
PS-V5	Podskupiny zaměstnání KZAM-R			
PS-V6	Kategorie zaměstnání	X		
PS-V8	Pohlaví	X		

Tabulka 4

Hrubá měsíční mzda				
Tabulka	Třídící kritérium	Podniková váha	Váha placené doby	Váha evidenční doby
PS-M0	Celý kraj	X	X	
PS-M1	HL. třídy zaměstnání KZAM-R	X	X	
PS-M5	Podskupiny zaměstnání KZAM-R		X	

Tabulka 5

Odpracovaná a neodpracovaná doba				
Tabulka	Třídící kritérium	Podniková váha	Váha placené doby	Váha evidenční doby
PS-T5	Podskupiny zaměstnání KZAM-R			X

Tabulka 6

## 5. Definice vybraných pojmů

Ekonomický subjekt	Ekonomický subjekt je právnický subjekt nebo fyzická osoba s postavením podnikatele, zapsaná do registru ekonomických subjektů ČSÚ. Každému ekonomickému subjektu se přiděluje identifikační číslo (IČ).
Organizační jednotka	Z hlediska mzdové statistiky RSCP se dělí ekonomické subjekty na organizační jednotky podle okresu, ve kterém jejich zaměstnanci působí. Organizační jednotku tvoří všichni zaměstnanci ekonomického subjektu, kteří působí ve stejném okrese.
Zpravodajská jednotka	Zpravodajskou jednotkou je právnická osoba, organizační složka státu nebo fyzická osoba, od níž se požaduje poskytnutí údajů ve statistickém zjišťování podle zákona č. 89/1995 Sb., o státní statistické službě, ve znění pozdějších předpisů.
Sledované období	Sledované období je období od začátku roku do konce čtvrtletí, za které se provádí výběrové statistické zjišťování.
Podnikatelská sféra	Do podnikatelské sféry patří subjekty, které odměňují mzdou podle § 109, odst. 2 zákona č. 262/2006 Sb., zákoníku práce, ve znění pozdějších předpisů.
Nepodnikatelská sféra	Do nepodnikatelské sféry patří organizace, které odměňují platem podle § 109, odst. 3 zákona č. 262/2006 Sb., zákoníku práce, ve znění pozdějších předpisů.
Základní soubor	Základním souborem RSCP-PS jsou aktivní ekonomické subjekty podnikatelské sféry z registru ekonomických subjektů ČSÚ, které mají 10 a více zaměstnanců a přísluší do institucionálních sektorů nefinanční podniky, finanční instituce nebo vládní instituce.