



Regionální statistika ceny práce

IV. čtvrtletí 2008
Podnikatelská sféra
Moravskoslezský kraj

Revidované výsledky ke dni 10. 3. 2010

Copyright - MPSV ČR

Publikace ani její část nesmí být kopírována, rozšiřována a zařazována do informačních systémů v jakékoliv formě (elektronické, mechanické, optické, magnetické aj.) bez písemného souhlasu

Ministerstva práce a sociálních věcí

Zpracovatel: TREXIMA, spol. s r.o., tř. T. Bati 299, 764 21 Zlín - Louky

O b s a h :

Úvod	7
-------------------	---

Výsledková část podnikatelská sféra

Základní metodické přístupy	11
Popis publikovaných tabulek	12

Hodinový výdělek

PS-V0	Hodinový výdělek v podnikatelské sféře	13
PS-V1	Hodinový výdělek podle hlavních tříd zaměstnání KZAM-R	14
PS-V2	Hodinový výdělek podle věkových kategorií	15
PS-V4	Hodinový výdělek podle vzdělání	15
PS-V5	Hodinový výdělek podle podskupin zaměstnání KZAM-R	16
PS-V6	Hodinový výdělek podle kategorií zaměstnání	23
PS-V8	Hodinový výdělek podle pohlaví	23

Hrubá měsíční mzda

PS-M0	Hrubá měsíční mzda a její složky, diferenciacce, placená doba v podnikatelské sféře	25
PS-M1	Hrubá měsíční mzda a její složky, diferenciacce, placená doba podle hlavních tříd zaměstnání KZAM-R	26
PS-M5	Hrubá měsíční mzda a její složky, diferenciacce, placená doba podle podskupin zaměstnání KZAM-R	28

Měsíční odpracovaná a neodpracovaná doba

PS-T5	Průměrná měsíční odpracovaná a neodpracovaná doba podle podskupin zaměstnání KZAM-R	42
-------	--	----

Dodatek – technický popis šetření

1. Metoda výběru ekonomických subjektů	51
1.1 Základní soubor	51
1.2 Struktura výběrového souboru	51
1.3 Výběr	52
2. Vstupní údaje	53
2.1 Sběr dat	53
2.2 Nejdůležitější vstupní údaje	54
2.3 Klasifikace a číselníky	54
3. Nejdůležitější sledované veličiny	56
3.1 Hodinový výdělek	56

3.2 Hrubá měsíční mzda	56
3.3 Měsíční odpracovaná a neodpracovaná doba	57
4. Dopočtové metody	58
4.1 Řešení neodpovědí a metoda vážení	58
4.2 Kvalita odhadů	59
4.3 Přehled publikovaných tabulek podle použitých vah	59
5. Definice vybraných pojmů	60



Úvod

Úvod

Regionální statistika ceny práce (RSCP) je systém pravidelného monitorování výdělkové úrovně a pracovní doby zaměstnanců v jednotlivých krajích České republiky formou statistického šetření. Sledovanými ukazateli výdělkové úrovně jsou hodinový výdělek a hrubá měsíční mzda (plat). Šetření metodicky vychází a je obsahově harmonizováno se strukturálním šetřením EU „Structure of Earnings Survey“, viz nařízení komise (ES) č. 1916/2000 ve znění pozdějších předpisů.

Šetření je pod názvem „Čtvrtletní šetření o průměrném výdělku“ zařazeno do programu statistických zjišťování, vyhlášených Českým statistickým úřadem (ČSÚ) ve sbírce zákonů pro příslušný kalendářní rok (viz příloha č. 2 Vyhlášky č. 297/2007 Sb., částka 90, kterou se stanoví Program statistických zjišťování na rok 2008) a pro vybrané ekonomické subjekty je povinné. Šetření provádí pracoviště státní statistické služby Ministerstva práce a sociálních věcí (MPSV). Průběh a vývoj šetření řídí komise, složená ze zástupců MPSV, ČSÚ, Ministerstva financí, České národní banky, CERGE-EI, VŠE v Praze, Českomoravské konfederace odborových svazů, Svazu průmyslu a dopravy ČR. Zpracovatelem RSCP je TREXIMA, spol. s r.o. (www.trexima.cz).

Nejdůležitějším kritériem pro členění výsledků RSCP je příslušnost šetřeného ekonomického subjektu k podnikatelské, nebo nepodnikatelské sféře. V podnikatelské sféře probíhá šetření se čtvrtletní periodou a ve sféře nepodnikatelské je prováděno s periodou pololetní. Zdrojem dat pro nepodnikatelskou sféru je Informační systém o platech, který je spravován Ministerstvem financí. Za každou sféru jsou vydávány samostatné výsledkové publikace.

Výsledkové publikace jednotlivých krajů jsou uloženy na stránkách <http://portal.mpsv.cz/> v sekci *Zaměstnanost*, v podsekci *Statistiky* pod odkazem *Statistika výdělků*.

Monitorováním výdělků a pracovní doby zaměstnanců na úrovni České republiky se zabývá „Informační systém o průměrném výdělku“ (ISPV). Výsledková publikace je k dispozici na internetových stránkách MPSV (www.mpsv.cz) v sekci *Příjmy a životní úroveň*.

Důkladný popis šetření, včetně všech výsledkových publikací, poskytuje také portál www.ispv.cz. Slouží především jako podpora respondentům, kteří zde naleznou všechny potřebné informace a podpůrné nástroje pro zasílání dat. Portál je využíván také k uveřejňování odborných studií a článků, které jako zdroj informací uvádí šetření ISPV a RSCP.

Ministerstvo práce a sociálních věcí děkuje všem respondentům šetření za přípravu vstupních dat pro šetření. Svědomitý přístup respondentů a dodržování termínů pro předání dat umožňují pravidelně uveřejňovat tuto publikaci.



Výsledková část

Podnikatelská sféra

Výsledková část podnikatelská sféra

Základní metodické přístupy

Tato publikace přináší charakteristiky hodinového výdělku, hrubé měsíční mzdy a pracovní doby získané za podnikatelskou sféru šetření RSCP (RSCP-PS). V RSCP se zařazují do podnikatelské sféry ekonomické subjekty, které odměňují mzdou, viz § 109, odst. 2 zákona č. 262/2006 Sb., zákoníku práce, ve znění pozdějších předpisů.

Primárním výsledkem RSCP jsou statistiky výdělkové úrovně jednotlivých zaměstnání (v klasifikaci KZAM-R), dalším produktem jsou odhady výdělkových parametrů zaměstnanecké populace krajů v členění podle firemních i zaměstnaneckých charakteristik. Ekonomické subjekty se v RSCP člení na organizační jednotky, jestliže je možné provést vnitřní rozčlenění podle okresů, ve kterých dílčí jednotky působí. Výsledky podle krajů jsou v tomto smyslu výsledky získané pracovištní metodou.

Vedle podnikového výkaznictví ČSÚ je RSCP dalším zdrojem informací o výdělcích v jednotlivých krajích České republiky. Výkaznictví ČSÚ, jako tradiční zdroj, sbírá údaje o evidenčním počtu zaměstnanců a vyplacených mzdách za ekonomický subjekt a publikuje průměrné mzdy v členění podle firemních charakteristik. Při srovnávání výsledků výkaznictví a RSCP-PS je třeba vzít v úvahu rozdílnou definici podnikatelské sféry, rozdílné metody výpočtu výdělkových charakteristik a rozdílný způsob členění výsledků podle krajů. Výkaznictví ČSÚ člení výsledky podle sídla ekonomického subjektu, tj. podnikovou metodou.

Respondenty šetření RSCP-PS jsou aktivní ekonomické subjekty (ES) z institucionálních sektorů nefinančních podniků, finančních institucí a vládních institucí zapsané v registru ekonomických subjektů ČSÚ (RES). Na základě Automatizovaného rozpočtového informačního systému (ARIS), který je spravován Ministerstvem financí, se zjišťuje způsob odměňování a příslušnost ekonomického subjektu k podnikatelské sféře. Šetření je výběrové pro ES s 10 až 249 zaměstnanci a plošné pro ES s 250 a více zaměstnanci. Náhodný výběr je prováděn na základě příslušnosti ES do kraje, velikostní kategorie a odvětví ekonomické činnosti.

Tabulky s označením PS-V5, PS-M5, PS-T5 obsahují charakteristiky výběrového souboru (statistiky) jednotlivých zaměstnání na úrovni podskupin zaměstnání (čtyřmístný KZAM-R). Při interpretaci výsledků je nutno mít na zřeteli, že charakteristiky výběrového souboru nelze automaticky pokládat za odhady platné pro celou zaměstnaneckou populaci. Výběrové charakteristiky jsou ovlivněny větším relativním zastoupením velkých ekonomických subjektů ve výběrovém souboru RSCP-PS. Ostatní tabulky obsahují odhady parametrů základního souboru a při jejich výpočtu byly využity dopočtové metody založené na pravděpodobnosti výběru ekonomických subjektů.

Popis publikovaných tabulek

Tabulky v publikaci jsou rozděleny podle sledovaného ukazatele do tří základních okruhů. Tabulky přinášející charakteristiky hodinového výdělku jsou označeny PS-Vx, kde PS značí podnikatelskou sféru a x je pořadové číslo tabulky. Charakteristiky hrubé měsíční mzdy, struktury mzdy a průměrné placené doby jsou obsaženy v tabulkách se značením PS-Mx a charakteristiky měsíční odpracované a neodpracované doby v tabulkách se značením PS-Tx.

Hlavním výsledkem RSCP jsou statistiky výdělkové úrovně a pracovní doby za jednotlivá zaměstnání podle klasifikace KZAM-R, obsažené v tabulkách PS-V5, PS-M5 a PS-T5. Tyto tabulky obsahují ta zaměstnání, která jsou ve své podskupině zaměstnání (čtyřmístný KZAM-R) zastoupena alespoň třemi ekonomickými subjekty a zároveň deseti zaměstnanci. Uvedené počty organizačních jednotek a zaměstnanců ukazují na zastoupení ve výběrovém souboru. V ostatních tabulkách jsou počty zaměstnanců uváděny v % a jejich účelem je přiblížit relativní zastoupení publikovaných kategorií. Údaje o počtech zaměstnanců z této publikace neslouží jako zdroj informací o počtech zaměstnanců v krajích, ty zjišťují šetření ČSÚ – podnikové výkaznictví a výběrové šetření pracovních sil (viz www.czso.cz).

Statistické charakteristiky používané ve výsledkových tabulkách:

1. decil	První decil je hodnota, pod kterou leží 10 % nejnižších hodnot sledovaného znaku.
1. kvartil	První kvartil je hodnota, pod kterou leží 25 % nejnižších hodnot sledovaného znaku.
Medián	Medián je hodnota uprostřed vzestupně uspořádané řady hodnot sledovaného znaku, polovina hodnot je nižší než medián a druhá polovina je vyšší než medián.
3. kvartil	Třetí kvartil je hodnota, nad kterou leží 25 % nejvyšších hodnot sledovaného znaku.
9. decil	Devátý decil je hodnota, nad kterou leží 10 % nejvyšších hodnot sledovaného znaku.
Průměr	Průměr je počítán jako vážený (případně nevážený) aritmetický průměr sledovaného znaku.

Ostatní symboly používané ve výsledkových tabulkách:

"Neuvedeno"	Symbol "Neuvedeno" označuje kategorii zaměstnanců, u které nebyl uveden kód příslušného třídícího znaku.
"*"	Symbol "*" označuje položku vstupních dat vypočítanou, ale nezveřejnitelnou z důvodu nedostatečného počtu vstupních hodnot (méně než 3 ekonomické subjekty a 10 zaměstnanců).

Hodinový výdělek v podnikatelské sféře ¹⁾

kraj: Moravskoslezský

Medián hodinového výdělku 118,78 Kč/hod

Index mediánu hodinového výdělku zaměstnanců

meziroční vůči 4. čtvrtletí 2007..... 106,7 %

Diferenciace

1. decil - 10 % hodinových výdělků menších než 66,61 Kč/hod

1. kvartil - 25 % hodinových výdělků menších než 89,30 Kč/hod

Medián - 50 % hodinových výdělků menších než 118,78 Kč/hod

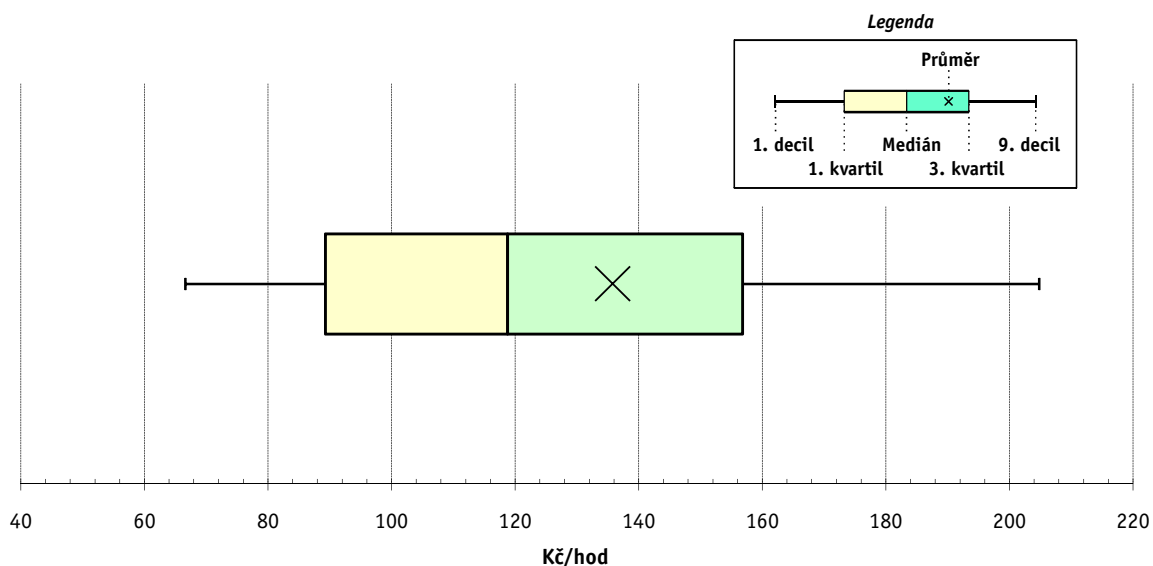
3. kvartil - 25 % hodinových výdělků větších než 156,81 Kč/hod

9. decil - 10 % hodinových výdělků větších než 204,81 Kč/hod

Průměr hodinového výdělku 135,77 Kč/hod

Podíl zaměstnanců s podprůměrným

hodinovým výdělkem 62,6 %



Vysvětlivky:

1) Hodinový výdělek se zjišťuje jako průměrný hodinový výdělek definovaný v § 351 až § 362 zákona č. 262/2006 Sb., zákoníku práce, ve znění pozdějších předpisů.

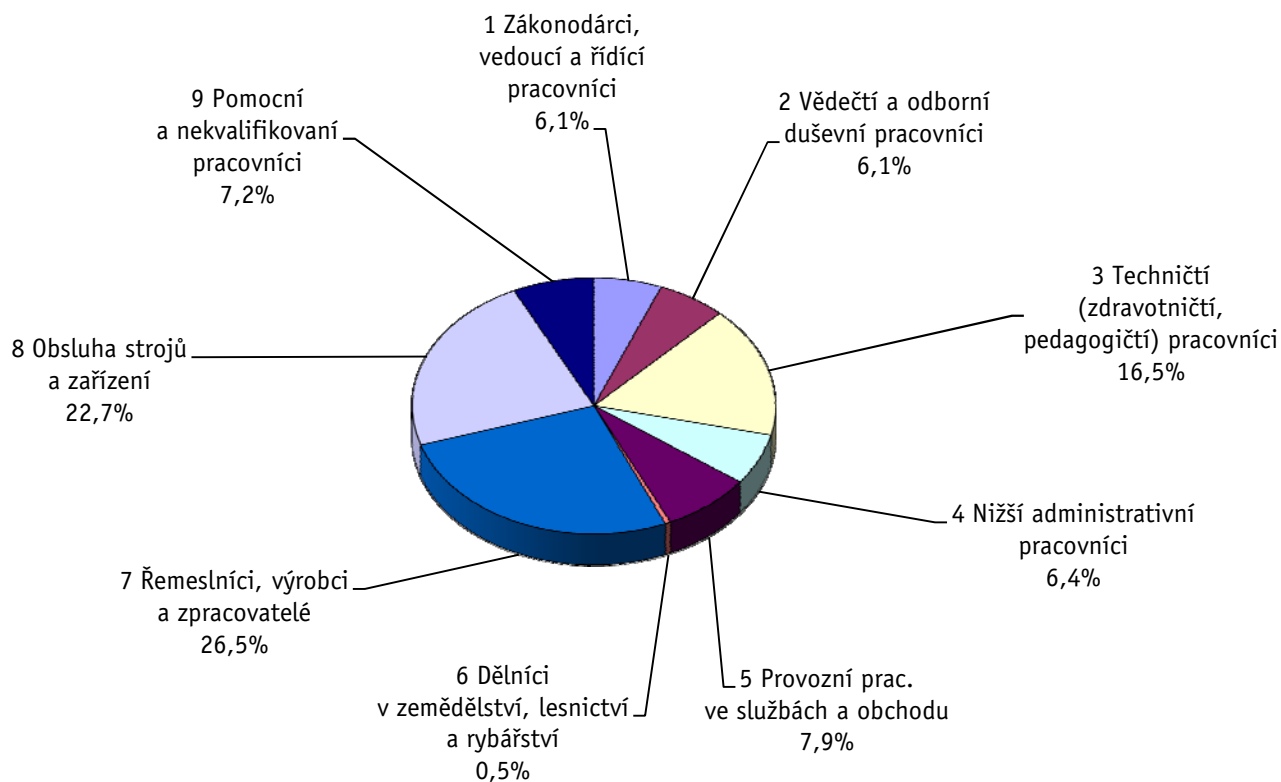
Revidované výsledky ke dni 10. 3. 2010

Hodinový výdělek podle hlavních tříd zaměstnání KZAM-R

kraj: Moravskoslezský

Hlavní třída zaměstnání KZAM-R	Struktura zaměstnanců	Medián	Diferenciace		Průměr
			1. decil	9. decil	
	%	Kč/hod	Kč/hod	Kč/hod	Kč/hod
1 Zákonodárci, vedoucí a řídicí pracovníci	6,1	185,07	93,81	506,22	270,44
2 Vědečtí a odborní duševní pracovníci	6,1	178,37	113,79	311,82	203,55
3 Techničtí, zdravotničtí a pedagogičtí pracovníci	16,5	142,65	91,91	232,65	157,11
4 Nižší administrativní pracovníci	6,4	103,16	65,00	151,62	109,43
5 Provozní pracovníci ve službách a obchodu	7,9	71,84	53,99	128,27	83,45
6 Dělníci v zemědělství, lesnictví a rybářství	0,5	97,26	64,62	142,27	100,82
7 Řemeslníci, výrobci a zpracovatelé	26,5	117,33	71,45	179,19	122,92
8 Obsluha strojů a zařízení	22,7	119,11	79,12	177,11	124,69
9 Pomocní a nekvalifikovaní pracovníci	7,2	73,53	50,92	125,17	81,83
C E L K E M - podnikatelská sféra	100	118,78	66,61	204,81	135,77

Struktura zaměstnanců dle hlavních tříd KZAM - R



4. čtvrtletí 2008**RSCP - podnikatelská sféra**

PS-V2

Revidované výsledky ke dni 10. 3. 2010

**Hodinový výdělek
podle věkových kategorií**

kraj: Moravskoslezský

Věková kategorie	Struktura zaměstnanců	Medián	Diferenciace		Průměr
			1. decil	9. decil	
	%	Kč/hod	Kč/hod	Kč/hod	Kč/hod
do 20 let	0,9	77,78	57,45	114,00	82,84
20 - 29 let	17,9	110,48	67,31	169,48	116,90
30 - 39 let	27,0	126,41	71,23	214,97	141,94
40 - 49 let	26,5	123,04	67,85	215,68	141,92
50 - 59 let	24,0	116,74	63,74	203,98	136,04
60 a více let	3,8	113,96	58,69	263,94	148,63
C E L K E M - podnikatelská sféra	100	118,78	66,61	204,81	135,77

4. čtvrtletí 2008**RSCP - podnikatelská sféra**

PS-V4

Revidované výsledky ke dni 10. 3. 2010

**Hodinový výdělek
podle vzdělání**

kraj: Moravskoslezský

Vzdělání	Struktura zaměstnanců	Medián	Diferenciace		Průměr	
			1. decil	9. decil		
	%	Kč/hod	Kč/hod	Kč/hod	Kč/hod	
KKOV						
Základní a nedokončené	A-C	8,7	90,20	56,02	158,45	101,96
Střední bez maturity	D,E,H,J	48,6	108,39	63,92	171,67	115,46
Střední s maturitou	K-M	29,7	129,95	78,47	209,60	142,30
Vyšší odborné a bakalářské	N,R	1,5	138,86	77,54	240,18	164,02
Vysokoškolské	T,V	9,1	199,06	119,05	427,89	255,97
Neuvedeno		2,4	104,75	64,41	172,49	118,51
C E L K E M - podnikatelská sféra	100	118,78	66,61	204,81	135,77	

Revidované výsledky ke dni 10. 3. 2010

Hodinový výdělek podle podskupin zaměstnání KZAM-R

kraj: Moravskoslezský

Podskupiny zaměstnání KZAM-R	Výběrový soubor		Medián	Diferenciace		Průměr
	počet org. jednotek	počet zaměst.		1. decil	9. decil	
			Kč/hod	Kč/hod	Kč/hod	Kč/hod
1210 Ředitelé a prezidenti velkých organizací, podniků	178	253	628,70	156,54	1 825,26	869,51
1221 Vedoucí pracovníci v zemědělství, lesnictví, rybářství a mysliv.	22	133	195,08	140,42	320,70	228,25
1222 Vedoucí pracovníci v průmyslu (ve výrobě)	173	1 249	319,73	186,12	681,82	417,27
1223 Vedoucí pracovníci ve stavebnictví a zeměměřičtví	47	190	263,84	141,25	568,44	324,79
1224 Vedoucí pracovníci ve velkoobchodě a v maloobchodě	122	1 336	112,03	80,17	212,37	146,02
1225 Vedoucí pracovníci v restauracích a hotelích	11	18	175,02	95,86	292,25	177,72
1226 Ved. pracovníci v dopr., skladování, telekom. a na pošt. úřadech	49	467	158,02	128,28	357,00	209,15
1227 Vedoucí prac. v organ.zaměřených na poskytování obch.služeb	76	252	301,64	178,16	752,88	390,73
1228 Vedoucí prac. v pečovatel., úklidových a podobných službách	9	19	182,09	88,98	286,97	192,62
1229 Vedoucí pracovních dílčích celků jinde neuvedení (kult.,zdrav.)	44	265	245,92	147,52	556,41	317,91
1231 Vedoucí pracovníci finančních a hospodářských útvarů	205	524	326,49	169,86	777,47	450,62
1232 Vedoucí pracovníci personálních útvarů a útvarů průmysl. vztahů	90	169	297,29	166,05	728,33	410,65
1233 Vedoucí pracovníci obytných útvarů (včetně průzkumu trhu)	141	367	295,93	135,54	717,09	417,54
1234 Ved. pracovníci reklamních útvarů a útvarů pro styk s veřejností	31	47	234,36	121,95	388,44	245,21
1235 Vedoucí pracovníci zásobovacích útvarů	90	172	248,56	142,05	428,23	264,65
1236 Vedoucí pracovníci výpočetních útvarů	58	193	301,23	190,82	525,55	345,87
1237 Vedoucí pracovníci výzkumných a vývojových útvarů	74	213	318,92	188,66	591,15	393,92
1239 Vedoucí pracovníci ostatních útvarů jinde neuvedení	99	390	264,31	153,34	529,13	322,05
1311 Vedoucí, ředitelé v zemědělství,lesnictví,rybářství a myslivosti	11	38	182,48	125,04	289,26	204,51
1312 Vedoucí, ředitelé v průmyslu (ve výrobě)	44	111	222,47	114,18	602,09	299,66
1313 Vedoucí, ředitelé ve stavebnictví a zeměměřičtví	20	57	263,75	159,05	803,55	368,45
1314 Vedoucí, ředitelé ve velkoobchodu a maloobchodu	128	801	102,48	63,99	263,51	138,93
1315 Vedoucí, ředitelé v restauracích a hotelích	24	73	118,50	72,02	240,72	137,37
1316 Vedoucí, ředitelé v dopravě, sklad., telekom. a na pošt. úřadech	28	140	198,94	138,26	346,93	228,36
1317 Vedoucí, ředitelé v podnicích poskytujících obchodní služby	30	127	279,85	190,41	518,57	332,19
1318 Vedoucí, ředitelé pečovatelských, úklidových a podob. služeb	15	67	121,21	93,43	245,35	157,56
1319 Vedoucí, ředitelé malých organizací ostatní (kult.,zdrav.,škol.)	21	34	227,62	134,00	983,41	380,11
2111 Fyzikové a astronomové	4	98	213,55	164,59	364,30	240,74
2113 Chemici	8	43	187,08	135,54	311,43	205,73
2114 Geologové, geofyzici, geodeti, hydrologové apod.	12	45	178,72	142,89	241,94	192,11
2119 Ostatní vědci a odborníci v příbuzných oborech jinde neuved.	11	101	209,00	137,16	372,12	269,36
2122 Statistici	8	30	168,97	119,58	230,30	175,01
2131 Projektanti a analytici výpočetních systémů	40	175	204,99	138,54	303,77	216,78
2132 Programátoři	68	652	175,34	115,54	271,71	188,55
2139 Ostatní odborníci zabývající se výpoč. tech. jinde neuvedení	107	477	208,24	137,13	314,57	222,91
2142 Projektanti staveb a areálů, stavební inženýři	52	174	211,27	132,00	399,10	243,25
2143 Projektanti elektrotechnických zařízení, elektroinženýři	56	339	211,48	140,07	307,68	223,92
2144 Projektanti elektron.systémů a telekom.sítí, inženýři - elektroniky	17	101	219,80	147,15	320,40	233,22
2145 Projektanti a konstruktéři strojních zařízení, strojní inženýři	73	1 192	181,13	128,63	275,00	195,46
2146 Chemičtí inženýři, technologové	23	86	228,13	154,20	340,76	242,76
2147 Důlní a hutní inženýři, technologové, metalurgové	23	499	221,86	149,38	346,04	236,98
2148 Kartografové a zeměměřiči	3	12	195,54	177,94	223,93	201,65
2149 Ostatní architekti, projekt., konstruk.a tech.inženýři (tvůr.prac.)	66	354	212,98	149,99	367,18	241,24
2211 Bakteriologové, biolog., ekolog., zoologové a odb.v příb.obor.	31	59	201,64	137,54	317,24	212,45

Revidované výsledky ke dni 10. 3. 2010

Hodinový výdělek podle podskupin zaměstnání KZAM-R

kraj: Moravskoslezský

Podskupiny zaměstnání KZAM-R	Výběrový soubor		Medián	Diferenciace		Průměr
	počet org. jednotek	počet zaměst.		1. decil	9. decil	
			Kč/hod	Kč/hod	Kč/hod	Kč/hod
2213 Agronomové, šlechtitelé a odborníci v příbuzných oborech	9	45	196,98	162,90	459,08	320,67
2221 Lékaři, ordináři (kromě zubních lékařů)	18	386	250,91	146,09	410,78	275,15
2224 Farmaceuti, magistři v lékárně, lékárníci	13	78	212,77	157,10	320,98	224,79
2311 Vědeckopedagogičtí pracovníci	5	1 947	229,88	130,88	437,40	267,42
2359 Ost.odb.pedagogičtí pracov. jinde neuvedení (odb.instruktoři)	7	16	193,87	115,52	237,45	182,28
2411 Odb. prac. na úseku účetnictví, financí, daní, ap., hlavní účetní	165	657	187,88	121,03	326,75	216,05
2412 Odbor. pracovníci na úseku zaměstnaneckých, personálních věcí	77	183	181,50	116,33	307,24	212,07
2413 Odborní pracovníci v bankovníctví a pojišťovnictví	51	1 224	153,29	101,20	263,21	173,62
2419 Ostatní odborní pracovníci v oblasti podnikání	120	751	213,60	144,49	415,96	257,28
2421 Právníci, právní poradci (mimo advokacie a soudnictví)	42	70	268,64	174,55	456,42	314,13
2432 Odborní pracovníci knihoven (kromě řadových)	7	30	149,09	99,47	233,81	156,07
2433 Odborní pracovníci v informacích (např. vti)	8	14	205,43	155,16	305,08	223,19
2441 Ekonomové - vědecktí pracovníci, specialisté, experti	112	499	200,10	132,43	334,66	230,36
2447 Tlumočníci a překladatelé	14	23	175,83	121,28	232,73	176,59
2451 Spisovatelé, autoři, kritikové, novináři, redaktoři	14	134	150,35	96,05	207,68	151,59
2452 Sochaři, malíři, umělečtí restaurátoři, grafici a výtvarníci	10	33	146,60	91,91	188,45	142,49
2470 Odborní administrativní pracovníci jinde neuvedení	77	443	155,60	98,57	255,71	170,88
3111 Technici ve fyzikálních a příbuzných oborech	29	194	152,50	105,96	218,25	159,72
3112 Stavební technici	122	826	176,49	123,60	281,64	194,34
3113 Elektrotechnici	100	819	184,10	113,80	266,69	190,28
3114 Elektronici a technici v radiokomunikacích a telekomunikacích	34	425	154,95	116,05	257,25	172,35
3115 Strojírenští technici	115	2 299	165,12	115,61	231,25	172,53
3116 Chemičtí technici	39	452	179,75	112,34	243,39	183,50
3117 Důlní a hutní technici	35	1 692	215,94	155,95	289,28	219,20
3118 Technici v kartografii, kresličtí a zeměměřičtí	68	360	142,77	106,54	209,42	150,72
3119 Ostatní techničtí pracovníci jinde neuvedení	258	2 534	160,46	108,50	233,63	169,14
3121 Poradci ve výpočetní technice	53	1 270	159,54	122,98	234,53	172,82
3122 Operátoři a obsluha výpočetní techniky	111	996	124,82	80,30	199,18	134,18
3123 Operátoři průmyslových robotů, nc strojů	12	42	163,96	105,41	225,07	173,17
3129 Ostatní technici ve výpočetní technice jinde neuvedení	15	244	113,06	86,85	181,90	128,34
3132 Obsluha zařízení pro záznam zvuku,obrazu,operátoři kamery	5	56	158,89	129,67	203,72	162,91
3133 Obsluha vysílacího a telekomunikačního zařízení (vč. telegrafu)	7	18	125,55	54,30	282,76	157,24
3134 Obsluha lékařských zařízení	8	60	127,55	108,25	159,81	131,37
3151 Kolaudační technici a technici protipožární ochrany	17	71	197,99	157,07	249,62	201,46
3152 Bezpečnostní tech.a tech. pro kontrolu zdravotní nezávadnosti	126	995	161,27	100,19	224,60	166,15
3160 Technici železničního provozu	13	621	175,30	155,96	201,97	179,32
3211 Technici a laboranti v oblasti biologie a v příbuzných oborech	31	126	130,97	93,83	183,46	137,81
3212 Technici v agronomii, v lesnictví a v zemědělství	38	338	151,91	107,93	185,52	149,35
3221 Asistenti zdravotničtí	8	21	88,77	76,76	155,14	103,42
3223 Dietetici a odborníci na výživu	9	23	105,25	78,29	127,61	104,80
3226 Rehabilitační a fyzioterapeutičtí pracovníci (vč. odb. masérů)	11	188	117,44	96,29	136,00	117,67
3228 Farmaceutičtí asistenti	13	72	116,03	100,01	135,53	117,00
3231 Ošetrovatelé, všeobecné zdravotní sestry	14	986	119,66	91,50	165,72	126,36
3232 Ženské sestry, porodní asistentky	4	36	115,61	102,93	149,73	121,52

Revidované výsledky ke dni 10. 3. 2010

Hodinový výdělek podle podskupin zaměstnání KZAM-R

kraj: Moravskoslezský

Podskupiny zaměstnání KZAM-R	Výběrový soubor		Medián	Diferenciace		Průměr
	počet org. jednotek	počet zaměst.		1. decil	9. decil	
			Kč/hod	Kč/hod	Kč/hod	Kč/hod
3233 Sestry pro péči o dítě	5	59	112,73	93,58	126,03	110,45
3235 Sestry pro intenzivní péči	5	48	158,75	107,98	218,00	162,46
3342 Pedagogové v oblasti dalšího vzdělávání	13	27	192,60	135,95	303,99	215,35
3411 Zprostředkovatelé finanč. transakcí, obchodu s cennými papíry	12	224	129,18	103,66	220,34	149,37
3412 Pojišťovací agenti	28	270	143,47	97,98	222,36	154,64
3414 Konzultanti a organizátoři zájezdů	10	24	112,69	84,74	143,33	114,43
3415 Obchodní cestující, profes. poradci v obchodě, obch.zástupci	182	1 043	166,24	100,31	314,75	195,27
3416 Nákupčí	157	952	142,01	88,73	210,11	150,13
3417 Odhadci a zbožíznalci	19	67	114,65	81,81	181,82	125,80
3419 Ostatní pracovníci - obchodní zprostředkovatelé jinde neuved.	18	87	176,12	114,62	263,74	199,60
3421 Obchodní agenti	185	1 104	149,07	97,93	230,00	161,99
3422 Odbytoví a přepravní agenti	181	1 308	143,93	93,39	200,56	150,79
3423 Zprostředkovatelé práce a agenti pracovních úřadů	3	11	123,15	96,90	218,31	146,76
3429 Ostatní obchodní agenti a makléři jinde neuvedení	13	22	145,84	119,84	197,61	153,86
3431 Odborné sekretářky, sekretáři	128	410	139,68	89,44	247,41	155,52
3433 Pracovníci v oblasti účetnictví, fakturace, rozpočet., kalkulace	337	2 604	139,68	93,75	201,15	147,00
3434 Pracovníci v oblasti statistiky a matematiky	43	92	158,63	111,20	205,84	164,91
3435 Pracovníci v oblasti práce a mezd (kromě účetních)	75	177	154,00	99,09	247,18	166,21
3436 Referenti osobních oddělení	121	372	150,13	100,17	220,94	159,72
3439 Ostatní odborní administrativní pracovníci jinde neuvedení	195	1 417	139,06	93,76	216,27	151,05
3453 Detektivové, kriminalisté	7	39	56,89	50,20	78,52	65,49
3460 Sociální pracovníci	5	12	133,90	98,22	165,86	133,23
3471 Aranžéři, průmysloví a komerční návrháři, bytoví architekti	34	78	83,26	61,31	154,84	96,24
4112 Kancelářští a manipul. prac. a obsl. zařízení na zpracování textu	42	120	107,29	80,07	162,59	113,83
4113 Pracovníci přípravy dat výpočetní techniky	36	510	125,68	84,47	179,99	130,16
4115 Sekretářky, sekretáři	229	968	118,92	79,23	176,53	125,72
4121 Nižší účetní	95	351	98,32	70,31	138,21	102,37
4122 Nižší statistici	6	16	126,51	93,74	162,77	128,68
4123 Nižší finanční, daňoví úředníci a úředníci v příbuzných oborech	24	135	145,31	45,45	221,50	141,00
4131 Úředníci ve skladech	214	2 179	102,73	70,46	144,55	106,18
4132 Úředníci ve výrobě (např. výrobní plánovači)	72	379	126,45	88,59	211,71	141,44
4133 Úředníci v dopravě a v přepravě (dispečeri, kontrolori apod.)	67	469	132,81	100,01	211,96	143,29
4141 Řadoví knihovníci, archiváři, evidenční pracovníci	38	118	115,82	75,62	139,97	112,84
4142 Poštovní doručovatelé, úředníci v třídárnách	19	1 778	99,17	87,36	126,20	103,24
4143 Korektoři, kódovači a pracovníci v příbuzných oborech	4	16	95,13	85,37	125,91	99,92
4190 Ostatní nižší úředníci jinde neuvedení	46	169	110,37	71,68	153,27	119,57
4211 Pokladníci (v bankách, pojišťovnách, spořitelnách, na poště)	82	402	115,59	89,06	149,45	119,20
4212 Úředníci na přepážkách a směnárnicích	47	1 349	123,78	100,00	157,70	129,42
4213 Pokladníci v obchodě, společném stravování apod.	60	1 723	70,85	57,49	91,05	73,52
4214 Prodavači vstupenek, jízdenek apod.	14	308	136,59	112,20	153,87	133,80
4215 Bookmakeři, krupiéři a úředníci sázkových kanceláří	19	474	83,94	70,00	122,58	91,36
4221 Úředníci cestovních kanceláří	7	12	113,47	57,25	126,04	105,55
4222 Recepční	38	119	93,49	69,80	123,23	94,97
4223 Telefonisté	18	119	99,78	73,56	141,18	104,92

Revidované výsledky ke dni 10. 3. 2010

Hodinový výdělek podle podskupin zaměstnání KZAM-R

kraj: Moravskoslezský

Podskupiny zaměstnání KZAM-R	Výběrový soubor		Medián	Diferenciace		Průměr
	počet org. jednotek	počet zaměst.		1. decil	9. decil	
			Kč/hod	Kč/hod	Kč/hod	Kč/hod
4224 Informátoři	13	88	112,44	90,25	158,82	121,43
5112 Vlakvedoucí, vlakové čety, průvodčí (vč. palubních průvodčí)	7	520	164,61	136,45	192,83	167,75
5121 Pracovníci dohlížející nad obsluhujícím personálem, hospodyně	38	128	98,67	70,66	151,34	108,40
5122 Kuchaři	58	845	71,71	52,54	111,22	78,79
5123 Čišníci, servírky	18	165	75,24	61,36	108,95	81,47
5132 Pečovatelé a pomoc.ošetřovatelé v zařiz.soc.péče, v nemocnicích	13	345	78,32	64,74	103,79	81,77
5144 Maséři	5	43	84,95	78,02	92,78	85,12
5149 Ostatní pracovníci zajišťující osobní služby jinde neuvedení	5	45	74,66	67,36	82,86	75,33
5161 Hasiči, požárníci	14	286	160,91	128,00	189,86	158,84
5169 Ostatní pracovníci ochrany a ostrahy jinde neuvedení	81	2 369	62,36	52,92	99,58	70,32
5211 Prodavači v obchodech	222	6 332	72,36	54,50	100,73	76,30
5220 Prodavači ve stáncích a na tržištích	3	10	81,79	62,76	104,72	82,99
6111 Pěstitelé polních plodin	3	19	65,27	51,00	95,30	69,14
6113 Zahradníci a pěstitelé zahradních plodin a sazenic	14	56	90,20	68,90	111,64	90,07
6121 Chovatelé hospodářských zvířat (kromě drůbeže a včel)	7	143	94,12	65,47	137,65	98,12
6141 Dělníci pro pěstění a ošetřování lesa	13	112	79,92	57,82	101,18	79,58
6142 Dělníci pro těžbu dřeva (kromě obsluhy pojízdných zařízení)	9	78	96,85	68,37	129,84	100,46
7111 Horníci, lamači pro uhelné doly	4	3 935	161,18	73,01	222,31	155,42
7113 Horníci pro dobývání nerudných surovin a kamenolamači	5	24	115,58	90,34	142,33	117,04
7114 Střelmistři	4	89	189,85	167,15	211,96	189,96
7116 Mechanici báňské záchranné služby	4	259	221,55	176,36	283,32	225,03
7121 Zedníci pracující s tradičními materiály (bambus, hlína atd.)	8	41	102,12	77,80	125,16	103,64
7122 Zedníci, kameníci, omítkáři	59	1 028	126,01	90,00	186,18	132,75
7123 Betonáři, děl.specializovaní na pokládání betonových povrchů	12	40	127,61	98,45	178,72	130,05
7124 Tesaři a truhláři	48	425	117,77	86,72	167,38	123,26
7125 Stavební montážníci	15	91	123,09	89,27	205,77	135,92
7126 Asfaltéři, dlaždiči	10	28	128,22	78,71	188,88	125,73
7129 Ost. stavební dělníci hlavní stav. výroby a prac.v ost. oborech	38	411	106,21	79,50	150,30	111,89
7131 Stavební pokrývači	5	29	133,46	74,93	166,34	123,88
7132 Stavební podlaháři, parketaři a obkladači	5	11	108,36	90,45	121,34	105,09
7134 Izolatéři	5	25	116,30	99,57	146,52	121,03
7136 Instalatéři, potrubáři, stavební zámečníci, klempíři	98	1 117	125,78	94,47	158,88	126,06
7137 Stavební a provozní elektrikáři	73	447	125,86	90,57	166,76	130,47
7139 Ostatní děl.zajišťující dokonč.stavební práce a děl.v příb.obor.	8	19	104,67	71,22	154,06	110,22
7141 Malíři a tapetaři	28	97	101,32	86,06	141,86	109,34
7142 Lakýrníci a pracovníci v příbuzných oborech	38	358	123,59	89,00	155,39	123,78
7211 Formíři a jádraři	12	525	131,43	101,39	166,77	133,14
7212 Svářeči, řezači plamenem a páječi	88	1 906	137,49	103,63	187,38	143,60
7213 Výrobci a opraváři výrobků a dílů z plechů	24	549	129,15	98,68	161,07	130,12
7214 Montéři kovových konstrukcí	16	507	138,29	106,84	197,05	151,36
7215 Montéři lan a zdvihacích zařízení (např. na lodích, letadlech)	8	70	121,42	89,36	176,21	129,58
7217 Montéři-kotláři	4	76	112,59	100,13	184,21	136,23
7221 Kováři, obsluha kovacích lisů, obsluha bucharů	27	733	126,97	92,98	168,88	128,64
7222 Nástrojaři, kovomodeláři, kovodělníci, zámečníci	186	7 181	133,74	93,95	187,06	138,10

Revidované výsledky ke dni 10. 3. 2010

Hodinový výdělek podle podskupin zaměstnání KZAM-R

kraj: Moravskoslezský

Podskupiny zaměstnání KZAM-R	Výběrový soubor		Medián	Diferenciace		Průměr
	počet org.	počet		1. decil	9. decil	
	jednotek	zaměst.	Kč/hod	Kč/hod	Kč/hod	Kč/hod
7223 Seřizovači a obsl. obráběcích strojů (kromě autom. a poloaut.)	102	4 502	131,37	93,98	169,19	133,14
7224 Brusiči, leštiči a ostříči nástrojů	44	409	113,87	81,45	149,47	114,38
7231 Mechanici a opraváři motorových vozidel	71	827	124,74	94,48	151,42	123,32
7234 Mechanici a opraváři kolejových vozidel	22	1 155	131,61	95,27	160,15	129,95
7235 Mechanici a opraváři obráběcích, zeměd. strojů a prům. zařízení	64	2 308	156,26	101,90	205,57	156,59
7239 Ostatní mechanici a opraváři strojů a zařízení bez elektro j.n.	62	1 522	129,36	102,65	167,73	133,54
7241 Elektromech., opraváři a seřizovači různých typů elektr. zařízení	166	4 422	146,95	92,39	201,69	148,01
7242 Mechanici, opraváři a seřizovači elektr. částí aut, letadel, lodí	26	428	128,16	97,50	161,53	129,53
7243 Mechanici, seřizovači, opraváři elektronických zařízení	60	2 581	108,33	75,75	148,08	110,90
7244 Telefonní a telegrafní mechanici, montéři a opraváři	16	103	127,80	91,92	175,20	130,64
7245 Montéři a opraváři rozhlasových a TV přijímačů, magnetofonů	6	18	102,67	68,86	154,07	109,79
7246 Montéři a opraváři silnoproudých elektrických vedení	16	387	154,65	110,17	196,51	156,33
7247 Montéři a opraváři slaboproudých elektrických vedení	9	40	127,66	96,18	152,73	124,20
7311 Výrobci, mechanici a opraváři přesných přístrojů a zařízení	26	174	145,40	98,35	211,61	151,27
7321 Výrobci hrnčič., porcel. zboží, žáruvzd.výrobků, brus.kotoučů	3	89	97,59	68,79	130,91	98,85
7341 Tiskaři, sazeči (kromě obsluhy tiskárenských strojů)	9	59	102,56	64,43	178,74	116,64
7345 Knihvazači a pracovníci v příbuzných oborech	5	176	85,80	63,17	181,80	100,32
7411 Zpracovatelé masa, ryb vč. uzenářů a konzervovačů masa a ryb	21	276	81,05	60,00	124,02	85,64
7412 Zpracovatelé pekárenských a cukrářských výrobků	27	723	73,43	58,23	96,01	76,43
7419 Ostatní zpracovatelé - výrobci potravinářských výrobků	19	328	96,66	66,94	169,55	108,85
7421 Impregnační a úpraváři dřeva	7	118	94,28	61,27	141,45	96,63
7422 Umělečtí truhláři, řezbáři, výrobci a opraváři výrobků ze dřeva	20	171	106,77	71,45	147,83	109,63
7423 Seřizovači a seřizovači-obsluhovači dřevoobráběcích strojů	3	97	95,01	78,86	111,29	94,98
7435 Modeláři a stříhači textilu, kůží a podobných materiálů	4	39	73,14	54,49	94,35	75,00
7436 Švadleny, vyšíváči a pracovníci v příbuzných oborech	3	148	54,60	41,00	72,10	56,51
7437 Čalouníci a pracovníci v příbuzných oborech (vč. autočalouníků)	6	29	97,92	48,10	119,75	89,02
7439 Ost. dělníci při výrobě textilu, oděvu a výrobků z kůží, kožešin	4	83	71,26	55,42	92,92	72,42
8111 Obsluha důlního zařízení a razičích štítů	8	2 019	196,10	126,60	268,53	196,95
8112 Obsluha zařízení pro úpravu rudných a nerudných surovin	11	1 016	122,06	90,82	183,26	131,37
8113 Vrtaři, jeřábníci při ropných nebo plynových vrtech	4	49	156,03	118,22	193,49	157,02
8121 Obsluha zařízení při hutní výrobě kovů obsluha pecí a konvertorů	12	2 456	164,33	120,05	197,83	161,00
8122 Obsluha zařízení ve slévárnictví (taviči, slévači)	24	1 069	125,96	82,80	157,74	123,93
8123 Obsluha zařízení na tepelné zpracování kovů	28	656	135,62	94,33	170,09	134,45
8124 Obsluha zařízení na tažení a protlačování kovů	7	722	121,15	88,75	153,47	121,37
8125 Obsluha zařízení na tváření kovů ve válcovnách	23	4 371	154,34	117,80	182,26	152,27
8126 Obsluha zařízení na úpravu kovového odpadu	9	57	111,45	87,13	154,30	117,60
8131 Obsluha pecí na výrobu skla a keramiky	3	20	99,21	52,41	113,74	91,46
8139 Obsluha ostatních zařízení na výrobu skla a keramiky	3	119	146,31	131,92	177,11	149,68
8141 Obsluha pily a jiného zařízení na zpracování dřeva	10	75	88,58	63,03	125,03	92,78
8143 Obsluha zařízení na výrobu papíru, kartonu a lepenky	3	125	117,12	96,35	189,35	128,67
8149 Obsluha ostatních zařízení na zpracování dřeva a v papírnách	5	52	91,79	76,88	114,92	95,11
8153 Obsluha filtrů a třídičů (včetně výparníků, podtlakových nádob)	4	26	105,30	94,80	119,99	108,44
8154 Obsluha chemických destilačních kolon a reaktorů	4	141	139,25	119,72	161,95	140,82
8155 Obsluha zařízení na zpracování ropy a zemního plynu	7	75	139,16	106,17	177,13	138,67

Revidované výsledky ke dni 10. 3. 2010

Hodinový výdělek podle podskupin zaměstnání KZAM-R

kraj: Moravskoslezský

Podskupiny zaměstnání KZAM-R	Výběrový soubor		Medián	Diferenciace		Průměr
	počet org. jednotek	počet zaměst.		1. decil	9. decil	
			Kč/hod	Kč/hod	Kč/hod	Kč/hod
8159 Obsluha ostatních zařízení při chemické výrobě jinde neuvedená	45	1 663	196,43	117,87	243,25	189,49
8161 Obsluha zařízení při výrobě a rozvodu elektřiny	22	845	164,92	120,53	212,65	166,03
8162 Obsluha parních turbín, ohřivačů a motorů	59	585	142,28	69,25	196,06	136,88
8163 Obsluha zařízení při úpravě, čištění a rozvodu vody	67	958	129,92	93,66	175,16	131,82
8164 Obsluha zařízení ve spalovně (spalování odpadků apod.)	3	10	122,45	89,87	128,88	116,77
8171 Obsluha automatických nebo poloautomatic. montážních linek	16	250	115,85	65,08	164,41	113,42
8172 Obsluha průmyslových robotů	7	203	130,94	89,32	177,93	131,89
8180 Obsluha strojů a zařízení pro práce na železničním svršku	21	303	123,12	92,08	161,82	126,64
8211 Obsluha automat. nebo poloaut. obráběcích strojů (kromě 722)	58	1 768	116,75	76,74	159,57	119,16
8212 Obsluha strojů na výrobu maltovin, vápna, cementu, prefabrikátů	8	156	100,31	61,88	165,13	108,49
8223 Obsluha strojů při konečné úpravě a nanášení ochran. povlaků	27	426	120,21	81,47	157,57	119,96
8231 Obsluha strojů na výrobu pryžových výrobků (např. obuvi)	6	865	113,11	94,41	155,04	120,41
8232 Obsluha strojů na výrobu plastových výrobků (vč. laminování)	11	596	82,25	65,78	131,84	94,14
8251 Obsluha tiskárenských strojů	9	240	124,64	76,39	239,64	142,34
8252 Obsluha automatických a poloautomatic. knihvazačských strojů	3	31	88,29	68,84	117,41	93,02
8253 Obsluha strojů na výrobu předmětů z lepenky (vč. kartonáže)	3	636	124,53	85,90	166,89	125,92
8254 Obsluha kopírovacích strojů	13	32	96,95	74,64	127,00	99,20
8261 Obsluha strojů na úpravu vláken, dopřádání a navíjení příze	3	66	71,68	57,34	80,81	70,63
8262 Obsluha tkacích a pletacích strojů	4	323	67,32	52,58	81,79	67,98
8263 Obsluha šicích a vyšívacích strojů	5	246	74,28	56,51	88,64	73,46
8264 Obsluha strojů na bělení, barvení, čištění, praní, žehlení textilu	7	147	80,91	57,63	122,33	84,30
8271 Obsluha strojů na zpracování a konzervování masa a ryb	4	14	95,00	81,02	117,51	100,23
8274 Obsluha strojů na zpracování mouky, výrobu pečiva, čokolády	8	599	104,95	75,89	136,60	105,56
8278 Obsluha strojů na výrobu nápojů	4	172	109,98	96,46	130,21	112,11
8281 Montážní dělníci montující mechanická zařízení (stroje, vozidla)	17	3 481	108,07	88,71	133,28	110,09
8282 Montážní dělníci montující elektrická zařízení	11	662	118,95	60,14	153,16	109,07
8283 Montážní dělníci montující elektronická zařízení	3	12	96,99	76,25	140,34	102,92
8284 Montážní dělníci montující výrobky z kovů, pryže a plastů	7	406	73,55	59,86	87,35	75,85
8287 Montážní dělníci montující výrobky z kombinovaných materiálů	6	63	90,31	72,27	131,06	96,32
8290 Obsluha jiných stacionárních zařízení a ostatní montážní dělníci	28	314	130,38	73,62	172,83	127,92
8311 Strojvedoucí	29	1 297	177,90	135,80	195,16	172,23
8312 Řidiči kolejových motorových vozíků a drezín	5	14	94,23	59,90	142,43	97,20
8313 Dělníci zabezpečující sestavování vlaků (brzdaři, výhybkáři)	25	1 529	133,51	107,44	154,66	133,28
8314 Dělníci zabezpečující jízdu vlaků v mezistaničních úsecích	11	263	130,42	111,60	160,79	133,03
8321 Řidiči osobních a malých dodávkových automobilů, taxikáři	80	250	111,05	78,60	172,85	119,46
8322 Řidiči sanitních a rzp vozů	3	39	90,16	66,17	136,02	97,00
8323 Řidiči autobusů, trolejbusů a tramvají	13	2 894	107,02	94,77	129,88	109,84
8324 Řidiči nákladních automobilů a tahačů	134	1 885	111,92	88,05	153,66	116,33
8326 Řidiči speciálních vozidel	30	310	117,51	81,69	162,98	121,59
8331 Obsluha zemědělských a lesních strojů	30	195	113,57	84,43	162,04	119,97
8332 Obsluha zemních a příbuzných strojů	61	591	133,61	104,08	173,00	136,30
8333 Obsluha jeřábů, zdvihacích a podobných manipulačních zařízení	65	1 866	132,98	92,37	166,32	131,44
8334 Obsluha vysokozdvíhacích a ostatních motorových vozíků	114	1 319	110,29	80,66	142,32	111,07
9132 Pomocníci a uklízeči v kancelářích, hotelích, nemocnicích ap.	224	3 534	57,88	48,97	81,64	62,32

Revidované výsledky ke dni 10. 3. 2010

**Hodinový výdělek
podle podskupin zaměstnání KZAM-R**

kraj: Moravskoslezský

Podskupiny zaměstnání KZAM-R	Výběrový soubor		Medián	Diferenciace		Průměr
	počet org. jednotek	počet zaměst.		1. decil	9. decil	
			Kč/hod	Kč/hod	Kč/hod	Kč/hod
9133 Ruční pradláči a žehlíři (kromě obsluhy strojů)	3	18	59,27	54,91	81,13	64,59
9141 Domovníci, správci domu	46	100	99,85	59,86	143,47	103,01
9143 Školníci vč. školníků - údržbářů	4	10	107,77	59,67	215,02	126,73
9151 Poslíčci, nosiči zavazadel a doručovatelé	6	17	100,80	83,34	126,32	104,16
9152 Vrátní, hlídači, uváděči a šatnářky	64	468	71,89	53,56	120,09	79,64
9161 Sběrači odpadků, popeláři	8	167	117,12	63,06	139,22	104,76
9162 Metaři, čističi záchodků, žump, kanálů a podobných zařízení	11	99	122,04	84,52	140,48	118,71
9169 Ostatní pracovníci v příbuzných oborech jinde neuvedení	10	89	89,04	67,85	123,19	91,28
9211 Pomocní a nekvalifikovaní dělníci v zemědělství	4	16	134,59	68,84	166,26	132,25
9212 Pomocní a nekvalifikovaní dělníci v lesnictví	4	97	73,04	54,45	98,31	75,69
9312 Pomocní a nekvalif. dělníci na stavbách a údržbě silnic, přehrad	10	177	115,19	68,94	157,53	116,25
9313 Pomocní a nekvalifikovaní dělníci na stavbách budov	13	32	105,76	62,94	165,80	113,06
9314 Figuranti v zeměměřič. a pomocníci při geodet. a kartogr. pracích	3	17	138,21	103,42	152,66	133,73
9321 Pomocní a nekvalifikovaní montážní a manipulační dělníci	102	3 781	89,98	64,67	128,06	93,61
9322 Ruční baliči a pytlavači	18	148	97,03	60,68	130,51	96,02
9323 Dělníci nádvorní skupiny (pomocní montéři)	22	955	82,05	59,04	116,71	84,67
9331 Řidiči vozidel poháněných ručně nebo nožně	4	391	75,17	59,21	103,93	80,43
9332 Obsluha povozů a zařízení poháněných zvířaty	6	31	80,41	61,39	97,39	81,62
9333 Vazači a nosiči břemen, přístavní dělníci (dokaři)	27	247	110,14	75,31	145,58	111,12
9339 Pomocní a nekvalif. pracovníci v dopravě, ve skladech, v telek.	153	1 658	93,77	67,74	132,77	97,17

4. čtvrtletí 2008

RSCP - podnikatelská sféra

PS-V6

Revidované výsledky ke dni 10. 3. 2010

Hodinový výdělek
podle kategorií zaměstnání

kraj: Moravskoslezský

Kategorie zaměstnání	Struktura zaměstnanců	Medián	Diferenciace		Průměr
			1. decil	9. decil	
	%	Kč/hod	Kč/hod	Kč/hod	Kč/hod
D Manuální pracovníci	64,3	107,93	62,30	171,07	113,94
T Nemanuální pracovníci	35,7	143,07	84,04	278,38	175,09
Relace D/T (%)		75,4	74,1	61,5	65,1
C E L K E M - podnikatelská sféra	100	118,78	66,61	204,81	135,77

manuální pracovníci - zaměstnanci s převážně manuálním charakterem práce (hlavní třída KZAM-R 6-9 a vybraná zaměstnání hl. třídy 5)

nemanuální pracovníci - zaměstnanci s převážně nemanuálním charakterem práce (hlavní třída KZAM-R 1-4 a vybraná zaměstnání hl. třídy 5)

4. čtvrtletí 2008

RSCP - podnikatelská sféra

PS-V8

Revidované výsledky ke dni 10. 3. 2010

Hodinový výdělek
podle pohlaví

kraj: Moravskoslezský

Pohlaví	Struktura zaměstnanců	Medián	Diferenciace		Průměr
			1. decil	9. decil	
	%	Kč/hod	Kč/hod	Kč/hod	Kč/hod
M Muž	62,6	131,64	80,42	221,85	150,78
Ž Žena	37,4	97,38	59,14	168,27	110,66
Relace Ž/M (%)		74,0	73,5	75,8	73,4
C E L K E M - podnikatelská sféra	100	118,78	66,61	204,81	135,77

Hrubá měsíční mzda a její složky, diference, placená doba v podnikatelské sféře

kraj: Moravskoslezský

Medián hrubé měsíční mzdy 21 564 Kč/měs

Diference

1. decil - 10 % hodinových výdělků menších než	12 083 Kč/měs
1. kvartil - 25 % hodinových výdělků menších než	16 247 Kč/měs
Medián - 50 % hodinových výdělků menších než	21 564 Kč/měs
3. kvartil - 25 % hodinových výdělků větších než	27 986 Kč/měs
9. decil - 10 % hodinových výdělků větších než	36 596 Kč/měs

Průměr hrubé měsíční mzdy 24 421 Kč/měs

Vybrané složky hrubé měsíční mzdy

prémie a odměny	18,8 %
příplatky za přesčas	0,8 %
příplatky ostatní	5,1 %
náhrady	10,8 %
odměny za pohotovost	0,2 %

Průměrná placená doba 172,3 hod/měs

Revidované výsledky ke dni 10. 3. 2010

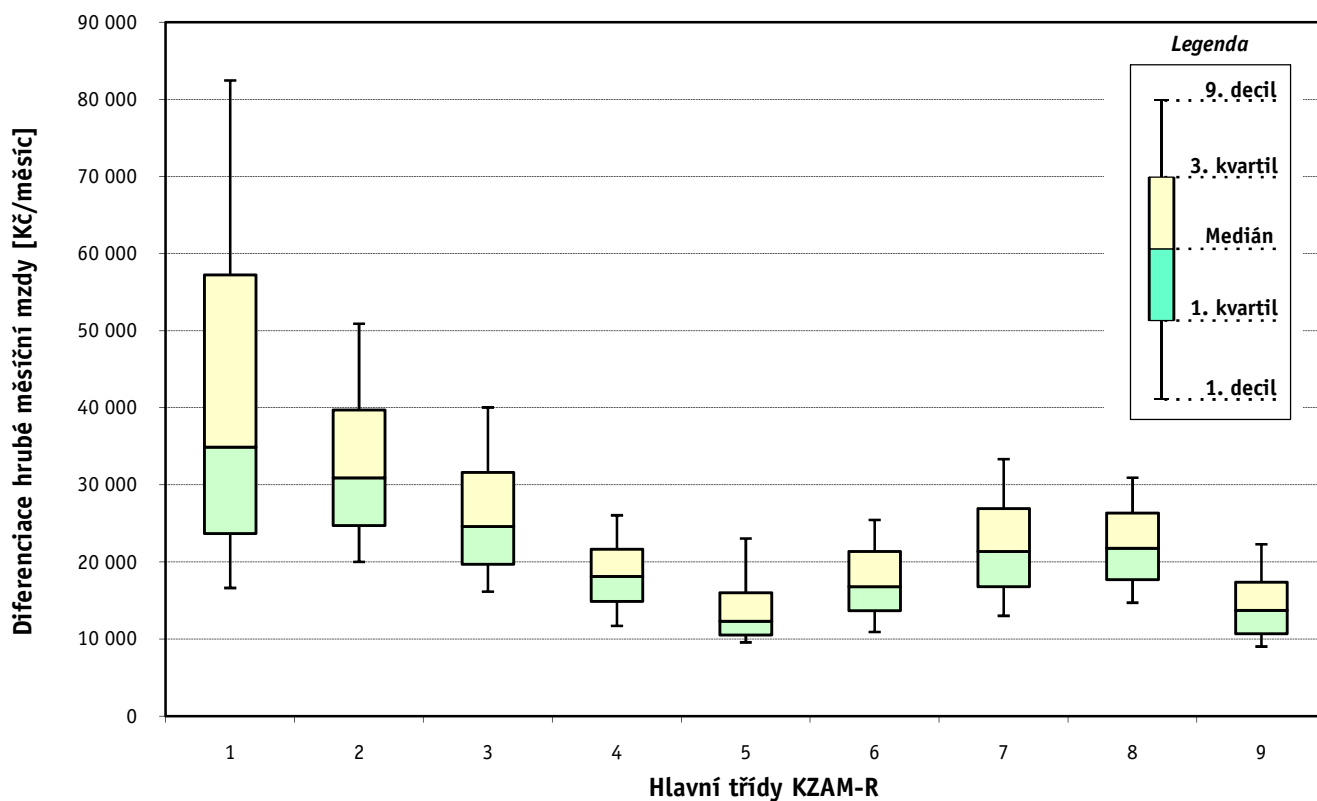
Hrubá měsíční mzda a její složky, diference, placená doba podle hlavních tříd zaměstnání KZAM-R

kraj: Moravskoslezský

Hlavní třída zaměstnání KZAM - R	Struktura zaměstnanců	Medián
	%	Kč/měs

1 Zákodárci, vedoucí a řídící pracovníci	6,3	34 924
2 Vědečtí a odborní duševní pracovníci	6,1	30 934
3 Techničtí, zdravotničtí a pedagogičtí pracovníci	17,0	24 605
4 Nižší administrativní pracovníci	6,1	18 132
5 Provozní pracovníci ve službách a obchodu	7,3	12 326
6 Dělníci v zemědělství, lesnictví a rybářství	0,5	16 798
7 Řemeslníci, výrobci a zpracovatelé	26,9	21 386
8 Obsluha strojů a zařízení	23,1	21 794
9 Pomocní a nequalifikovaní pracovníci	6,7	13 718

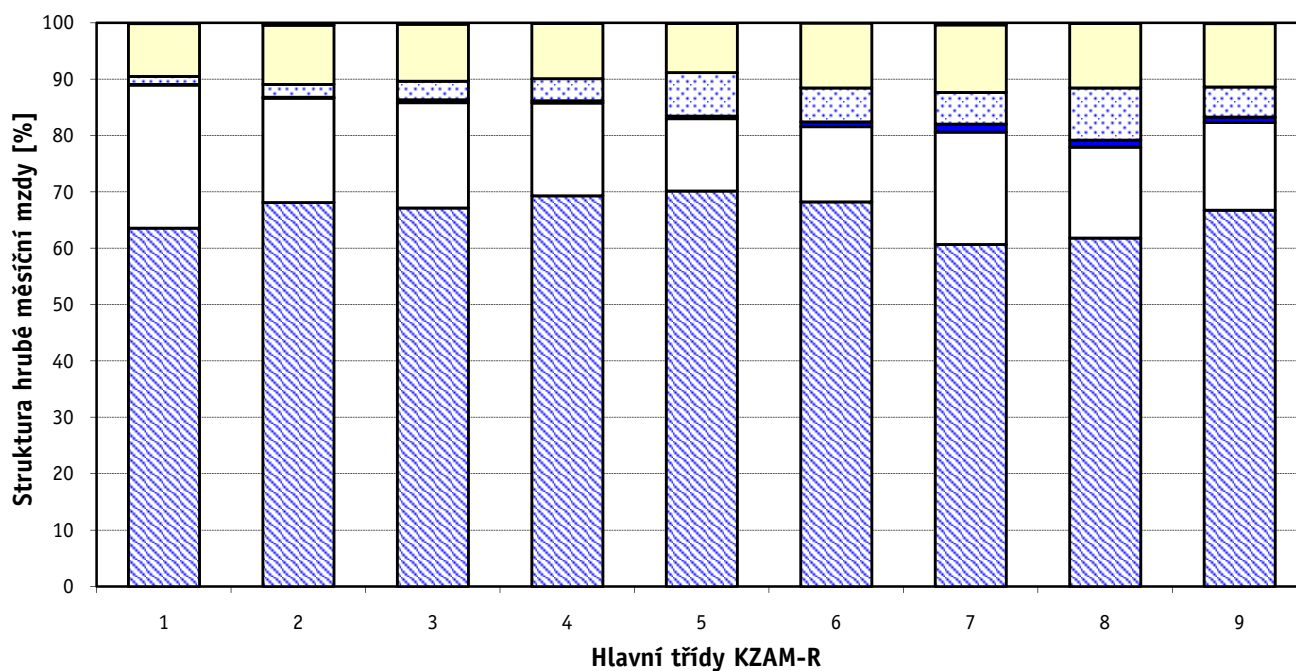
C E L K E M - podnikatelská sféra	100	21 564
--	------------	---------------



Hrubá měsíční mzda a její složky, diference, placená doba podle hlavních tříd zaměstnání KZAM-R

kraj: Moravskoslezský

Diference				Průměr	Vybrané složky hrubé měsíční mzdy					Placená doba
1. decil	1. kvartil	3. kvartil	9. decil		prémie a odměny	příplatky za přesčas	příplatky ostatní	náhrady	odměny za pohotovost	
Kč/měs	Kč/měs	Kč/měs	Kč/měs	Kč/měs	%	%	%	%	%	hod/měs
16 633	23 714	57 228	82 470	48 725	25,4	0,1	1,4	9,4	0,1	170,0
20 024	24 731	39 735	50 903	35 198	18,6	0,2	2,3	10,5	0,4	170,1
16 146	19 707	31 647	40 052	27 258	18,7	0,5	3,3	10,1	0,2	170,4
11 729	14 900	21 658	26 060	18 890	16,4	0,4	3,9	9,9	0,0	169,6
9 575	10 536	16 023	23 047	14 390	12,8	0,5	7,7	8,8	0,1	171,3
10 940	13 699	21 377	25 454	17 691	13,3	0,9	6,0	11,5	0,0	188,9
13 027	16 791	26 915	33 356	22 568	19,9	1,4	5,6	12,0	0,3	174,2
14 725	17 731	26 346	30 954	22 602	16,1	1,3	9,3	11,5	0,1	173,6
9 041	10 684	17 390	22 309	14 861	15,6	1,0	5,3	11,3	0,1	171,8
12 083	16 247	27 986	36 596	24 421	18,8	0,8	5,1	10,8	0,2	172,3



Revidované výsledky ke dni 10. 3. 2010

Hrubá měsíční mzda a její složky, diference, placená doba podle podskupin zaměstnání KZAM-R

kraj: Moravskoslezský

Podskupiny zaměstnání KZAM-R	Počet zaměstnanců přepočtený podle placených měsíců	Medián
		Kč/měs
1210 Ředitelé a prezidenti velkých organizací, podniků	239	113 579
1221 Vedoucí pracovníci v zemědělství, lesnictví, rybářství a myslivosti	127	32 628
1222 Vedoucí pracovníci v průmyslu (ve výrobě)	1 210	55 460
1223 Vedoucí pracovníci ve stavebnictví a zeměměřičtví	188	42 215
1224 Vedoucí pracovníci ve velkoobchodě a v maloobchodě	1 234	19 351
1225 Vedoucí pracovníci v restauracích a hotelích	17	28 953
1226 Vedoucí pracovníci v dopravě, skladování, telekomunik. a na poštovních úřadech	436	26 235
1227 Vedoucí pracovníci v organizacích zaměřených na poskytování obchodních služeb	239	52 846
1228 Vedoucí pracovníci v pečovatelských, úklidových a podobných službách	17	31 116
1229 Vedoucí pracovníci dílčích celků jinde neuvedení (kulturních, zdravotn., školských)	256	43 557
1231 Vedoucí pracovníci finančních a hospodářských (správních) útvarů	508	54 144
1232 Vedoucí pracovníci personálních útvarů a útvarů průmyslových vztahů	164	48 907
1233 Vedoucí pracovníci obytných útvarů (včetně průzkumu trhu)	359	52 560
1234 Vedoucí pracovníci reklamních útvarů a útvarů pro styk s veřejností	46	39 519
1235 Vedoucí pracovníci zásobovacích útvarů	166	42 842
1236 Vedoucí pracovníci výpočetních útvarů	185	51 964
1237 Vedoucí pracovníci výzkumných a vývojových útvarů	208	52 880
1239 Vedoucí pracovníci ostatních útvarů jinde neuvedení	364	46 391
1311 Vedoucí, ředitelé v zemědělství, lesnictví, rybářství a myslivosti	38	35 690
1312 Vedoucí, ředitelé v průmyslu (ve výrobě)	110	38 822
1313 Vedoucí, ředitelé ve stavebnictví a zeměměřičtví	53	49 424
1314 Vedoucí, ředitelé ve velkoobchodu a maloobchodu	740	17 833
1315 Vedoucí, ředitelé v restauracích a hotelích	73	20 055
1316 Vedoucí, ředitelé v dopravě, skladování, telekomunikacích a na poštovních úřadech	136	34 234
1317 Vedoucí, ředitelé v podnicích poskytujících obchodní služby	123	52 019
1318 Vedoucí, ředitelé pečovatelských, úklidových a podobných služeb	56	21 650
1319 Vedoucí, ředitelé malých organizací ostatní (kultura, zdravotnictví, školství)	32	44 631
2111 Fyzikové a astronomové	95	35 977
2113 Chemici	40	31 101
2114 Geologové, geofyzici, geodeti, hydrologové apod.	44	27 271
2119 Ostatní vědci a odborníci v příbuzných oborech jinde neuvedení	84	35 393
2122 Statistickí	27	33 408
2131 Projektanti a analytici výpočetních systémů	166	35 245
2132 Programátoři	568	31 709
2139 Ostatní odborníci zabývající se výpočetní technikou jinde neuvedení	449	36 170
2142 Projektanti staveb a areálů, stavební inženýři	198	33 905
2143 Projektanti elektrotechnických zařízení, elektroinženýři	322	37 576
2144 Projektanti elektronických systémů a telekomunikačních sítí, inženýři - elektronici	107	40 731
2145 Projektanti a konstruktéři strojních zařízení, strojní inženýři	1 156	30 615
2146 Chemičtí inženýři, technologové	87	37 872
2147 Důlní a hutní inženýři, technologové, metalurgové	487	37 652
2148 Kartografové a zeměměřiči	11	35 333
2149 Ostatní architekti, projektanti, konstruktéři a techničtí inženýři (tvůrčí pracovníci)	343	36 610
2211 Bakteriologové, biologové, ekologové, zoologové a odborníci v příbuzných oborech	58	32 717

Hrubá měsíční mzda a její složky, diference, placená doba podle podskupin zaměstnání KZAM-R

kraj: Moravskoslezský

Diference				Průměr	Vybrané složky hrubé měsíční mzdy					Placená doba
1. decil	1. kvartil	3. kvartil	9. decil		prémie a odměny	příplatky za přesčas	příplatky ostatní	náhrady	odměny za pohotovost	
Kč/měs	Kč/měs	Kč/měs	Kč/měs	Kč/měs	%	%	%	%	%	hod/měs
30 003	60 046	203 793	383 051	176 424	35,4	0,0	1,2	8,8	0,0	169,3
22 945	27 701	42 382	52 730	39 006	30,0	0,6	0,1	9,7	2,5	166,9
31 649	40 030	78 718	115 199	71 815	29,3	0,4	1,2	11,0	0,3	166,9
27 860	32 272	61 656	94 153	55 784	29,4	0,3	0,6	9,3	0,0	174,9
13 512	16 218	25 133	38 643	25 606	18,4	0,1	3,1	9,3	0,1	171,6
16 138	23 376	32 335	52 277	29 241	12,4	0,2	6,0	8,6	0,0	171,0
21 699	22 910	39 366	61 929	35 955	17,0	0,1	1,9	10,5	0,2	164,5
30 133	40 016	76 134	123 394	68 002	25,6	0,0	1,6	9,3	0,1	170,2
15 095	19 965	33 927	40 456	28 876	17,2	0,2	0,8	7,8	0,0	174,3
26 229	31 754	61 956	90 789	52 755	24,0	0,2	3,9	10,2	0,8	168,8
28 485	38 634	90 070	132 980	78 785	32,3	0,1	1,0	10,3	0,1	167,1
29 220	36 368	80 425	127 988	69 863	25,9	0,0	0,6	11,0	0,2	168,4
24 008	34 849	81 061	131 060	75 746	32,9	0,1	1,3	10,0	0,0	168,8
21 581	29 493	50 226	69 046	43 017	17,3	0,3	1,3	9,8	0,2	172,1
23 596	30 787	54 107	78 293	46 463	18,2	0,2	1,0	10,0	0,0	168,9
34 568	41 252	65 391	96 718	60 302	15,3	0,1	0,4	10,1	0,5	169,9
31 789	39 275	76 242	103 055	66 990	24,1	0,1	0,5	11,5	0,0	166,1
27 072	35 356	62 614	90 299	54 475	23,2	0,2	1,0	11,0	0,1	167,4
22 479	23 401	48 079	50 550	36 400	20,5	0,0	0,8	12,1	0,0	174,4
19 848	27 368	57 535	103 684	51 230	24,0	0,1	2,0	9,9	0,1	167,9
27 471	37 628	63 350	149 132	69 232	40,3	0,2	1,2	8,6	0,0	172,4
10 401	12 544	30 330	46 875	24 859	15,8	0,3	3,0	9,9	0,1	170,0
12 749	15 242	24 196	34 766	22 404	19,9	0,2	1,4	8,0	0,0	175,2
25 512	29 683	44 229	67 934	40 318	15,9	0,2	4,1	9,4	0,0	168,1
32 632	42 219	70 404	96 942	60 831	24,1	0,0	1,1	9,8	0,0	173,8
12 423	16 623	26 278	40 492	26 178	18,5	0,0	1,2	7,7	0,1	173,5
29 373	36 571	94 145	158 167	73 109	22,0	0,1	3,6	9,3	0,1	171,9
26 171	29 974	43 478	57 897	39 079	15,8	0,3	0,2	9,9	0,4	165,6
18 530	28 010	39 617	54 015	34 723	11,0	0,4	3,3	10,6	0,0	165,3
20 029	23 156	35 529	46 608	31 380	27,6	1,4	2,3	11,6	2,3	171,3
24 073	28 547	46 205	60 808	41 308	29,7	0,2	2,3	10,4	0,0	169,4
21 816	28 172	38 490	41 915	33 970	11,4	0,0	8,0	8,6	0,0	171,5
24 078	29 963	43 227	50 684	37 349	14,8	0,1	1,1	10,8	0,3	166,3
20 488	24 346	38 946	46 179	32 837	13,5	0,1	2,5	9,8	1,0	171,7
23 763	28 715	44 922	54 256	38 442	14,8	0,3	3,0	9,7	1,0	171,0
23 612	27 325	42 978	61 600	38 579	18,9	0,1	1,2	9,8	0,3	167,0
24 658	29 977	44 475	54 682	39 252	18,4	0,4	3,3	10,5	1,6	167,7
27 006	30 535	51 111	62 905	43 289	11,4	0,5	0,8	9,7	3,9	172,5
22 046	25 942	37 362	45 210	33 141	16,1	0,6	0,6	10,9	0,2	167,8
25 339	32 112	44 440	58 033	40 039	12,4	0,1	1,4	11,6	0,0	164,8
25 728	30 994	46 423	56 936	39 914	20,6	0,6	1,9	12,2	0,2	165,7
32 407	34 400	38 321	39 341	36 506	21,1	8,1	3,7	12,3	1,7	174,7
24 714	29 098	46 022	61 474	40 626	20,4	0,3	1,1	10,9	0,2	167,9
23 166	27 151	39 676	51 736	34 975	17,5	0,2	0,9	10,9	0,1	165,8

Revidované výsledky ke dni 10. 3. 2010

Hrubá měsíční mzda a její složky, diference, placená doba podle podskupin zaměstnání KZAM-R

kraj: Moravskoslezský

Podskupiny zaměstnání KZAM-R	Počet zaměstnanců přepočtený podle placených měsíců	Medián
		Kč/měs
2213 Agronomové, šlechtitelé a odborníci v příbuzných oborech	37	32 986
2221 Lékaři, ordináři (kromě zubních lékařů)	279	45 410
2224 Farmaceuti, magistři v lékárně, lékárníci	42	38 039
2311 Vědeckopedagogičtí pracovníci	1 587	35 693
2359 Ostatní odborní pedagogičtí pracovníci jinde neuvedení (odborní instruktoři)	16	33 526
2411 Odborní pracovníci na úseku účetnictví, financí, daní, apod., hlavní účetní	627	32 423
2412 Odborní pracovníci na úseku zaměstnaneckých, personálních věcí	173	31 603
2413 Odborní pracovníci v bankovníctví a pojišťovnictví	1 067	29 720
2419 Ostatní odborní pracovníci v oblasti podnikání	718	35 124
2421 Právníci, právní poradci (mimo advokacie a soudnictví)	71	42 437
2432 Odborní pracovníci knihoven (kromě řadových)	27	23 126
2433 Odborní pracovníci v informacích (např. vti)	13	34 494
2441 Ekonomové - vědečtí pracovníci, specialisté, experti	476	33 914
2447 Tlumočníci a překladatelé	20	28 168
2451 Spisovatelé, autoři, kritikové, novináři, redaktori	126	25 289
2452 Sochaři, malíři, umělečtí restaurátoři, grafici a výtvarníci	32	24 172
2470 Odborní administrativní pracovníci jinde neuvedení	409	26 959
3111 Technici ve fyzikálních a příbuzných oborech	178	23 631
3112 Stavební technici	786	30 114
3113 Elektrotechnici	868	32 028
3114 Elektronici a technici v radiokomunikacích a telekomunikacích	425	28 320
3115 Strojírenští technici	2 226	28 424
3116 Chemičtí technici	438	28 096
3117 Důlní a hutní technici	1 660	38 085
3118 Technici v kartografii, kresličtí a zeměměřičtí	334	24 728
3119 Ostatní techničtí pracovníci jinde neuvedení	2 425	28 088
3121 Poradci ve výpočetní technice	1 173	26 645
3122 Operátoři a obsluha výpočetní techniky	817	21 486
3123 Operátoři průmyslových robotů, nc strojů	40	30 483
3129 Ostatní technici ve výpočetní technice jinde neuvedení	223	20 162
3132 Obsluha zařízení pro záznam zvuku,obrazu,operátoři kamery	56	28 130
3133 Obsluha vysílacího a telekomunikačního zařízení (vč. telegrafu)	17	21 580
3134 Obsluha lékařských zařízení	58	24 679
3151 Kolaudační technici a technici protipožární ochrany	76	31 351
3152 Bezpečnostní technici a technici pro kontrolu zdravotní nezávadnosti a jakosti	933	26 681
3160 Technici železničního provozu	655	28 946
3211 Technici a laboranti v oblasti biologie a v příbuzných oborech	115	22 905
3212 Technici v agronomii, v lesnictví a v zemědělství	324	28 111
3221 Asistenti zdravotničtí	16	15 081
3223 Dietetici a odborníci na výživu	21	17 255
3226 Rehabilitační a fyzioterapeutičtí pracovníci (vč. odborných masérů)	175	19 089
3228 Farmaceutičtí asistenti	42	21 064
3231 Ošetřovatelé, všeobecné zdravotní sestry	870	19 563
3232 Ženské sestry, porodní asistentky	36	20 121

Hrubá měsíční mzda a její složky, diferenciacie, placená doba podle podskupin zaměstnání KZAM-R

kraj: Moravskoslezský

Diferenciace				Průměr	Vybrané složky hrubé měsíční mzdy					Placená doba
1. decil	1. kvartil	3. kvartil	9. decil		prémie a odměny	příplatky za přesčas	příplatky ostatní	náhrady	odměny za pohotovost	
Kč/měs	Kč/měs	Kč/měs	Kč/měs	Kč/měs	%	%	%	%	%	hod/měs
28 268	30 212	40 675	55 663	41 500	28,5	0,0	0,2	10,0	0,0	174,3
28 838	35 584	58 609	76 081	49 218	13,4	0,4	2,9	9,2	5,7	174,1
27 145	30 882	41 079	55 522	39 307	15,7	1,3	1,6	9,2	0,0	179,7
23 233	28 540	46 561	62 025	40 328	21,4	0,0	6,0	14,8	0,0	174,0
24 614	29 885	39 560	40 492	33 746	7,4	0,2	2,2	10,7	0,0	170,6
22 104	25 954	43 992	57 901	38 650	17,8	0,2	1,3	10,4	0,0	168,4
21 855	25 862	39 056	49 251	36 806	17,1	0,3	0,5	11,0	0,0	167,8
20 399	24 710	37 796	50 231	33 972	21,2	0,1	0,9	9,6	0,0	173,8
24 624	28 318	48 480	68 442	43 727	21,3	0,2	0,6	10,9	0,2	167,5
33 503	37 118	56 290	77 769	53 199	27,0	0,0	1,6	10,3	0,0	165,9
17 783	19 696	27 356	34 668	24 682	10,6	0,0	8,1	10,1	0,0	172,5
22 343	26 950	42 676	48 544	34 148	18,0	0,0	3,0	10,9	0,0	170,4
22 768	27 657	43 483	56 307	40 416	24,0	0,2	0,9	11,5	0,0	166,6
19 539	23 718	31 381	32 377	28 242	21,8	0,3	0,4	11,2	0,0	166,7
16 869	20 777	30 786	35 842	26 352	12,6	0,0	2,8	10,1	0,6	174,3
15 817	20 162	27 207	30 682	23 926	16,2	0,2	2,9	9,0	0,0	168,6
17 825	21 343	36 426	42 523	29 720	18,1	0,1	0,6	10,2	0,1	168,3
17 815	20 322	28 009	34 724	25 148	21,0	0,4	2,0	11,4	0,2	167,8
21 641	25 564	37 038	46 128	32 359	21,3	0,9	1,3	10,1	0,1	171,6
20 255	25 293	37 974	45 340	32 679	16,9	1,3	4,9	10,6	1,1	169,5
21 591	24 749	34 663	45 537	31 585	10,5	1,2	3,0	9,7	1,5	174,4
19 658	23 023	34 410	41 178	30 026	17,9	1,1	2,8	11,0	0,2	170,5
19 715	23 900	34 582	41 075	29 610	13,4	0,7	5,8	11,4	0,4	164,8
27 054	32 698	43 698	49 940	38 633	19,4	2,8	7,9	12,4	0,5	170,2
18 781	21 999	30 089	37 421	26 704	17,8	0,6	2,0	11,4	0,3	167,0
18 983	23 485	33 438	39 722	29 083	20,1	0,7	2,6	10,6	0,3	169,1
20 153	22 600	33 489	40 452	29 300	4,3	0,3	2,2	9,7	0,4	169,7
14 942	17 597	27 000	32 681	23 075	19,8	0,2	3,6	10,1	0,4	171,8
19 285	21 962	53 441	74 510	40 605	13,5	0,3	5,4	8,2	0,0	174,8
15 713	17 620	25 090	30 354	21 886	19,1	1,2	2,8	9,1	0,0	179,0
23 354	24 727	30 265	33 410	27 827	10,5	0,3	5,2	9,6	1,6	172,0
19 215	19 683	43 340	51 488	29 724	5,9	0,0	0,7	9,5	0,0	173,4
19 214	21 672	26 685	31 138	24 911	8,5	2,6	11,3	9,7	5,3	185,3
27 283	29 486	35 822	39 105	32 796	13,7	0,6	9,6	10,3	1,3	166,3
18 027	22 562	32 006	37 970	28 141	17,7	0,6	2,7	11,8	0,2	167,3
25 368	27 002	31 295	33 825	29 461	6,6	1,4	12,2	11,9	0,5	166,7
16 282	19 790	28 525	33 523	24 254	12,8	1,5	8,0	10,2	3,2	175,9
20 182	22 941	32 568	35 252	28 007	17,8	0,1	0,2	17,0	0,0	172,2
12 031	13 765	21 648	23 103	17 044	9,8	0,3	7,8	9,9	0,2	171,6
13 761	15 933	20 503	22 413	17 956	10,5	0,3	9,2	9,7	0,0	172,7
16 026	17 492	20 497	22 553	19 242	11,3	0,2	5,9	10,4	0,0	168,3
16 853	18 539	23 391	24 964	20 966	13,7	1,2	2,1	9,4	0,3	179,9
15 606	17 058	23 215	27 736	20 753	10,4	0,7	14,9	9,7	1,5	169,5
15 657	17 822	24 561	28 771	21 428	8,4	1,6	18,2	9,0	2,7	173,5

Revidované výsledky ke dni 10. 3. 2010

Hrubá měsíční mzda a její složky, diference, placená doba podle podskupin zaměstnání KZAM-R

kraj: Moravskoslezský

Podskupiny zaměstnání KZAM-R	Počet zaměstnanců přepočtený podle placených měsíců	Medián
		Kč/měs
3233 Sestry pro péči o dítě	51	18 678
3235 Sestry pro intenzivní péči	43	25 370
3342 Pedagogové v oblasti dalšího vzdělávání	26	37 054
3411 Zprostředkovatelé finančních transakcí, obchodu s cennými papíry, devizami	207	23 874
3412 Pojišťovací agenti	246	23 720
3414 Konzultanti a organizátoři zájezdů	24	19 191
3415 Obchodní cestující, profesionální poradci v obchodě, obchodní zástupci	971	29 353
3416 Nákupčí	897	24 433
3417 Odhadci a zbožíznalci	61	20 359
3419 Ostatní pracovníci - obchodní zprostředkovatelé jinde neuvedení	82	31 580
3421 Obchodní agenti	1 050	25 193
3422 Odbytoví a přepravní agenti	1 241	24 767
3423 Zprostředkovatelé práce a agenti pracovních úřadů	13	22 257
3429 Ostatní obchodní agenti a makléři jinde neuvedení	22	24 064
3431 Odborné sekretářky, sekretáři	380	23 789
3433 Pracovníci v oblasti účetnictví, fakturace, rozpočetnictví, kalkulace	2 422	24 046
3434 Pracovníci v oblasti statistiky a matematiky	88	26 622
3435 Pracovníci v oblasti práce a mezd (kromě účetních)	171	25 620
3436 Referenti osobních oddělení	353	25 712
3439 Ostatní odborní administrativní pracovníci jinde neuvedení	1 298	22 690
3453 Detektivové, kriminalisté	41	10 385
3460 Sociální pracovníci	12	23 134
3471 Aranžéři, průmysloví a komerční návrháři, bytoví architekti	70	14 508
4112 Kancelářští a manipulační pracovníci a obsluha zařízení na zpracování textu	106	17 672
4113 Pracovníci přípravy dat výpočetní techniky	464	20 472
4115 Sekretářky, sekretáři	890	20 075
4121 Nižší účetní	307	17 378
4122 Nižší statistici	10	25 032
4123 Nižší finanční, daňoví úředníci a úředníci v příbuzných oborech	97	31 102
4131 Úředníci ve skladech	1 954	18 016
4132 Úředníci ve výrobě (např. výrobní plánovači)	361	22 192
4133 Úředníci v dopravě a v přepravě (dispečeri, kontroloři apod.)	436	22 967
4141 Řadoví knihovníci, archiváři, evidenční pracovníci	111	18 100
4142 Poštovní doručovatelé, úředníci v třídárnách	1 515	16 215
4143 Korektoři, kódovači a pracovníci v příbuzných oborech	14	16 993
4190 Ostatní nižší úředníci jinde neuvedení	136	19 314
4211 Pokladníci (v bankách, pojišťovnách, spořitelnách, na poště)	369	19 971
4212 Úředníci na přepážkách a směnárnických	1 122	19 706
4213 Pokladníci v obchodě, společném stravování apod.	1 227	12 492
4214 Prodavači vstupenek, jízdenek apod.	297	22 711
4215 Bookmakeři, krupiéři a úředníci sázkových kanceláří	392	14 953
4221 Úředníci cestovních kanceláří	12	18 830
4222 Recepční	96	15 953
4223 Telefonisté	86	18 704

Hrubá měsíční mzda a její složky, diference, placená doba podle podskupin zaměstnání KZAM-R

kraj: Moravskoslezský

Diference				Průměr	Vybrané složky hrubé měsíční mzdy					Placená doba
1. decil	1. kvartil	3. kvartil	9. decil		prémie a odměny	příplatky za přesčas	příplatky ostatní	náhrady	odměny za pohotovost	
Kč/měs	Kč/měs	Kč/měs	Kč/měs	Kč/měs	%	%	%	%	%	hod/měs
15 770	17 277	19 951	22 129	18 792	10,0	0,8	14,0	10,1	0,0	170,7
18 876	22 808	29 400	31 520	25 674	16,5	0,8	16,7	9,5	2,2	168,0
24 611	28 800	49 095	54 432	38 943	16,7	0,1	0,5	10,3	0,0	169,8
18 392	19 942	32 802	38 912	26 905	13,5	0,1	0,3	8,8	0,0	171,7
17 774	21 377	29 184	38 443	26 289	12,8	0,0	0,7	10,1	0,0	169,5
14 420	17 317	22 930	26 352	19 825	17,4	0,2	2,7	8,7	0,0	174,8
18 752	22 556	42 162	55 599	34 216	27,1	0,3	2,3	9,4	0,0	171,8
15 648	19 986	29 993	36 020	25 816	17,4	0,2	1,0	10,8	0,0	168,8
13 874	16 774	23 350	33 295	22 469	18,1	0,1	0,7	10,0	0,1	170,7
21 048	26 534	36 533	50 737	37 058	15,6	0,6	9,9	8,9	0,0	174,4
17 608	20 928	31 408	37 914	27 586	19,9	0,1	1,4	10,3	0,0	167,1
16 481	21 056	29 207	35 471	26 476	17,7	0,3	3,4	10,6	0,1	169,7
15 951	18 525	44 279	49 007	28 654	48,8	0,0	0,0	7,7	0,0	173,5
21 321	23 105	27 538	31 966	25 141	16,6	0,2	0,7	10,5	0,0	169,5
15 789	19 496	29 036	37 908	26 157	16,7	0,2	1,6	10,5	0,0	168,5
16 243	20 000	28 923	34 078	25 192	18,0	0,2	1,4	10,8	0,0	167,8
18 984	21 895	30 356	34 941	27 582	18,3	0,3	0,6	11,9	0,3	167,6
17 701	20 658	32 636	39 834	27 395	20,3	0,7	1,7	12,0	0,0	167,6
18 302	22 023	31 943	36 894	27 143	16,1	0,3	1,9	10,7	0,0	168,9
16 650	19 891	27 063	34 784	24 885	17,2	0,1	1,9	10,4	0,1	169,6
9 075	9 546	12 590	16 581	12 154	4,8	0,1	4,2	8,9	0,0	179,8
16 741	19 428	24 259	25 072	21 345	13,4	0,3	5,0	10,1	0,0	174,4
11 316	12 815	20 789	25 986	16 793	11,4	0,4	4,0	9,2	0,0	172,4
14 417	16 007	20 385	28 554	19 280	15,1	0,2	1,4	11,1	0,0	167,7
14 438	17 378	26 904	31 014	22 335	28,3	0,2	1,7	9,3	0,0	167,6
13 643	16 613	24 497	29 107	21 384	16,9	0,2	2,6	10,2	0,0	170,7
12 323	14 592	20 640	24 621	18 118	18,2	0,2	0,7	9,7	0,0	170,8
16 995	21 914	26 242	29 006	24 263	15,1	0,3	2,1	8,9	0,0	168,5
17 167	23 206	35 179	39 991	30 238	11,8	0,0	0,0	9,7	0,0	171,7
12 706	15 194	21 348	25 379	18 739	15,4	0,9	4,8	10,4	0,1	170,9
15 127	18 184	27 408	35 666	24 671	16,7	0,6	2,1	11,9	0,0	168,3
17 528	19 984	28 389	34 869	24 671	15,2	0,6	7,2	10,9	0,3	169,1
12 995	16 533	20 444	22 329	18 172	12,8	0,1	3,7	10,6	0,0	170,2
14 588	15 277	17 942	20 338	16 878	13,0	0,4	2,0	10,3	0,0	164,3
11 654	15 951	19 686	23 403	17 745	24,6	0,4	1,1	10,0	0,0	170,1
14 579	16 371	24 280	29 133	21 472	20,2	0,2	3,1	10,3	0,1	168,7
15 566	18 132	22 780	25 746	20 600	15,4	0,2	2,3	9,9	0,0	169,0
17 634	18 532	21 908	28 812	21 816	13,9	0,1	1,1	10,1	0,0	163,5
9 376	10 818	13 717	15 478	12 596	5,9	0,2	7,2	9,0	0,0	169,5
18 850	20 233	24 399	25 679	22 350	4,6	1,5	14,3	12,3	0,0	168,1
11 466	12 734	18 193	21 064	15 762	22,9	0,4	9,4	8,3	0,0	168,0
8 892	16 761	20 688	20 766	17 820	18,7	0,1	2,0	8,8	0,0	169,7
12 103	14 621	17 692	20 299	16 203	13,5	2,0	6,5	8,7	0,0	175,5
12 058	17 481	20 335	22 525	18 735	15,1	0,2	2,6	10,4	0,0	166,7

Revidované výsledky ke dni 10. 3. 2010

Hrubá měsíční mzda a její složky, diference, placená doba podle podskupin zaměstnání KZAM-R

kraj: Moravskoslezský

Podskupiny zaměstnání KZAM-R	Počet zaměstnanců přepočtený podle placených měsíců	Medián
		Kč/měs
4224 Informátoři	83	19 182
5112 Vlakové, vlakové čety, průvodčí (vč. palubních průvodčí)	483	27 944
5121 Pracovníci dohlížející nad obsluhujícím personálem, hospodyně	123	17 099
5122 Kuchaři	734	12 388
5123 Číšníci, servírky	145	12 989
5132 Pečovatelé a pomocní ošetřovatelé v zařízeních sociální péče, v nemocnicích	308	12 962
5144 Maséři	39	14 096
5149 Ostatní pracovníci zajišťující osobní služby jinde neuvedení	37	12 927
5161 Hasiči, požárníci	291	26 368
5169 Ostatní pracovníci ochrany a ostrahy jinde neuvedení	1 934	11 076
5211 Prodáváči v obchodech	4 813	12 321
6111 Pěstitelé polních plodin	18	11 289
6113 Zahradníci a pěstitelé zahradních plodin a sazenic	49	15 004
6121 Chovatelé hospodářských zvířat (kromě drůbeže a včel)	126	19 147
6141 Dělníci pro pěstění a ošetřování lesa	195	12 565
6142 Dělníci pro těžbu dřeva (kromě obsluhy pojízdných zařízení)	75	17 204
7111 Horníci, lamači pro uhelné doly	3 441	31 355
7113 Horníci pro dobývání nerudných surovin a kamenolamači	21	20 854
7114 Střelmistři	86	38 892
7116 Mechanici báňské záchranné služby	231	45 810
7121 Zedníci pracující s tradičními materiály (bambus, hlína atd.)	40	18 946
7122 Zedníci, kameníci, omítkáři	922	22 176
7123 Betonáři, dělníci specializovaní na pokládání betonových povrchů	37	23 220
7124 Tesaři a truhláři	373	21 174
7125 Stavební montážníci	91	24 094
7126 Asfaltéři, dlaždiči	29	23 915
7129 Ostatní stavební dělníci hlavní stavební výroby a pracovníci v ostatních oborech	376	19 986
7131 Stavební pokrývači	24	24 398
7132 Stavební podlaháři, parketáři a obkladači	10	18 801
7134 Izolatéři	23	21 771
7136 Instalatéři, potrubáři, stavební zámečníci, klempíři	1 006	22 261
7137 Stavební a provozní elektrikáři	393	22 839
7139 Ostatní dělníci zajišťující dokončovací stavební práce a dělníci v příbuzných obor.	17	23 367
7141 Malíři a tapetáři	83	18 738
7142 Lakýrníci a pracovníci v příbuzných oborech	293	22 260
7211 Formíři a jádraři	472	23 402
7212 Svářeči, řezači plamenem a páječi	1 724	25 009
7213 Výrobci a opraváři výrobků a dílů z plechů	503	22 936
7214 Montéři kovových konstrukcí	483	24 795
7215 Montéři lan a zdvihacích zařízení (např. na lodích, letadlech)	60	23 811
7217 Montéři-kotláři	73	19 141
7221 Kováři, obsluha kováčích lisů, obsluha bucharů	627	22 708
7222 Nástrojaři, kovomodeláři, kovodělníci, zámečníci	6 736	23 886
7223 Seřizovači a obsluha obráběcích strojů (kromě automatických a poloautomatických)	4 240	22 576

Hrubá měsíční mzda a její složky, diferenciacie, placená doba podle podskupin zaměstnání KZAM-R

kraj: Moravskoslezský

Diferenciace				Průměr	Vybrané složky hrubé měsíční mzdy					Placená doba
1. decil	1. kvartil	3. kvartil	9. decil		prémie a odměny	příplatky za přesčas	příplatky ostatní	náhrady	odměny za pohotovost	
Kč/měs	Kč/měs	Kč/měs	Kč/měs	Kč/měs	%	%	%	%	%	hod/měs
15 609	17 352	21 658	23 008	19 691	15,9	0,7	9,3	10,2	0,0	170,1
24 194	26 139	30 607	33 485	28 367	12,1	2,2	16,9	11,9	0,0	170,4
12 462	14 759	20 691	25 415	18 201	14,4	0,8	5,3	10,0	0,0	172,2
9 261	10 538	15 374	18 893	13 524	11,6	0,3	4,9	9,3	0,0	171,5
10 540	11 901	15 391	17 942	14 038	11,2	0,7	8,2	8,2	0,0	171,8
10 804	11 503	14 162	15 960	13 081	9,4	0,6	13,1	9,8	0,1	169,6
12 920	13 290	14 672	14 978	13 925	12,7	0,5	4,6	10,2	0,0	170,6
11 692	12 218	13 461	14 032	13 107	12,4	1,0	3,0	10,5	0,0	171,9
22 266	24 464	28 557	32 436	26 626	11,1	1,4	16,2	10,3	0,9	170,2
9 311	9 839	13 703	18 104	12 510	9,0	0,6	7,9	8,8	0,0	171,1
9 881	10 807	14 227	17 533	13 253	11,8	0,3	4,9	9,5	0,0	170,9
9 339	10 203	11 955	15 964	11 891	12,9	1,1	1,7	12,2	0,0	180,6
11 670	12 174	16 362	18 807	14 981	21,2	0,3	2,2	12,5	0,5	171,9
13 845	15 993	21 500	24 072	19 025	15,3	3,4	9,6	9,1	0,0	200,7
9 704	10 758	15 580	17 401	13 282	4,8	0,2	0,7	15,8	0,0	172,4
13 211	15 593	19 488	24 182	17 970	5,6	0,0	1,7	15,9	0,0	171,0
14 238	21 861	37 569	42 858	30 008	20,1	2,1	11,7	15,8	0,2	168,3
15 137	19 741	22 876	25 903	21 180	23,0	0,7	8,3	13,9	0,0	176,8
31 473	36 422	42 709	45 515	38 943	14,7	2,9	6,8	15,5	0,5	179,1
34 400	40 719	51 710	56 424	45 956	14,6	4,9	23,5	13,6	5,1	174,6
14 847	16 672	19 843	25 415	18 809	37,5	1,2	1,3	11,2	0,0	171,9
16 409	18 902	27 107	31 449	23 319	17,4	1,1	9,3	13,1	0,1	174,3
18 411	20 385	29 800	33 483	24 644	33,0	2,9	2,0	13,0	0,0	188,6
15 668	17 993	25 291	29 642	21 979	17,9	1,2	4,4	13,0	0,5	177,0
16 553	18 820	29 566	34 731	25 115	21,9	1,9	1,7	11,6	0,1	183,7
15 120	18 923	33 145	36 676	25 574	38,8	2,2	2,0	11,1	0,2	184,2
14 845	16 903	23 727	26 943	20 492	24,8	1,7	4,5	11,9	0,1	179,1
13 998	15 666	26 684	30 243	22 510	3,9	0,0	5,8	12,4	0,0	185,9
14 713	15 320	19 289	21 978	18 877	20,7	1,5	0,7	10,3	0,0	183,0
17 928	19 394	23 974	25 973	22 280	23,5	2,6	2,6	14,2	0,1	179,1
17 377	19 463	25 061	28 077	22 504	16,3	1,2	4,6	12,1	1,5	171,9
16 923	19 730	27 637	30 885	23 754	17,3	1,9	6,3	11,2	1,1	176,8
14 497	15 949	31 042	33 430	23 160	15,8	0,7	4,3	10,8	5,1	172,5
15 449	16 604	21 327	24 675	19 408	15,0	0,7	3,1	12,2	0,0	173,3
15 915	18 577	25 182	29 190	22 439	18,5	1,8	7,4	11,0	0,0	179,6
17 516	20 279	26 983	31 153	24 087	14,6	1,1	9,5	13,8	0,0	171,4
18 268	21 454	29 274	35 284	26 071	21,4	1,6	7,0	12,7	0,1	175,6
17 466	20 154	25 990	29 439	23 374	12,9	1,8	6,4	13,8	0,0	175,5
18 437	20 839	29 262	33 740	26 076	20,2	2,0	6,0	12,8	0,2	177,5
19 505	21 328	27 238	31 612	24 859	6,5	2,8	6,5	10,1	4,0	179,8
17 013	17 764	25 628	33 394	23 320	17,7	0,9	6,6	13,2	0,1	172,5
17 443	19 448	25 787	29 151	23 070	14,9	1,4	12,5	13,0	0,0	174,5
17 092	20 005	28 329	33 841	24 996	16,8	1,5	7,2	12,4	0,4	172,9
16 512	19 444	26 343	29 858	23 210	16,3	1,5	8,3	12,5	0,1	173,3

Revidované výsledky ke dni 10. 3. 2010

Hrubá měsíční mzda a její složky, diference, placená doba podle podskupin zaměstnání KZAM-R

kraj: Moravskoslezský

Podskupiny zaměstnání KZAM-R	Počet zaměstnanců přepočtený podle placených měsíců	Medián
		Kč/měs
7224 Brusiči, leštiči a ostříči nástrojů	360	20 208
7231 Mechanici a opraváři motorových vozidel	788	21 890
7234 Mechanici a opraváři kolejových vozidel	1 115	22 884
7235 Mechanici a opraváři obráběcích, zemědělských strojů a průmyslového zařízení	2 154	29 109
7239 Ostatní mechanici a opraváři strojů a zařízení bez elektro jinde neuvedení	1 484	23 236
7241 Elektromechanici, opraváři a seřizovači různých typů elektrických zařízení	4 156	25 717
7242 Mechanici, opraváři a seřizovači elektrických částí aut, letadel, lodí	404	22 028
7243 Mechanici, seřizovači, opraváři elektronických zařízení	2 014	19 830
7244 Telefonní a telegrafní mechanici, montéři a opraváři	103	22 831
7245 Montéři a opraváři rozhlasových a TV přijímačů, magnetofonů	16	20 171
7246 Montéři a opraváři silnoproudých elektrických vedení	431	29 947
7247 Montéři a opraváři slaboproudých elektrických vedení	39	25 907
7311 Výrobci, mechanici a opraváři přesných přístrojů a zařízení	171	24 654
7321 Výrobci hrnčířského, porcelánového zboží, žáruvzdorných výrobků, brus.kotoučů	88	15 650
7324 Malíři skla a keramiky a pracovníci v příbuzných oborech (vč. výrobců zrcadel)	22	15 586
7341 Tiskaři, sazeči (kromě obsluhy tiskárenských strojů)	55	19 507
7345 Knihvazači a pracovníci v příbuzných oborech	158	14 677
7411 Zpracovatelé masa, ryb vč. uzenářů a konzervovačů masa a ryb	230	14 148
7412 Zpracovatelé pekárenských a cukrářských výrobků	518	12 958
7419 Ostatní zpracovatelé - výrobci potravinářských výrobků jinde neuvedení	275	16 368
7421 Impregnační a úpraváři dřeva	102	15 909
7422 Umělečtí truhláři, řezbáři, výrobci a opraváři výrobků ze dřeva vč. opravářů	201	19 251
7423 Seřizovači a seřizovači-obsluhovači dřevoobráběcích strojů	90	15 985
7435 Modeláři a střihači textilu, kůží a podobných materiálů	32	13 099
7437 Čalouníci a pracovníci v příbuzných oborech (včetně autočalouníků)	28	17 682
7439 Ostatní dělníci při výrobě textilu, oděvů a výrobků z kůží, kožešin	99	11 607
8111 Obsluha důlního zařízení a razících štítů	1 737	38 444
8112 Obsluha zařízení pro úpravu rudných a nerudných surovin	944	22 865
8113 Vrtaři, jeřábníci při ropných nebo plynových vrtech a dělníci v příbuzných oborech	46	24 762
8121 Obsluha zařízení při hutní výrobě kovů obsluha pecí a konvertorů	2 374	26 934
8122 Obsluha zařízení ve slévárství (taviči, slévači)	1 028	22 701
8123 Obsluha zařízení na tepelné zpracování kovů	622	23 934
8124 Obsluha zařízení na tažení a protlačování kovů	693	20 655
8125 Obsluha zařízení na tváření kovů ve válcovnách	4 095	26 261
8126 Obsluha zařízení na úpravu kovového odpadu	37	20 121
8131 Obsluha pecí na výrobu skla a keramiky	14	16 531
8139 Obsluha ostatních zařízení na výrobu skla a keramiky	113	30 722
8141 Obsluha pily a jiného zařízení na zpracování dřeva	69	15 564
8143 Obsluha zařízení na výrobu papíru, kartonu a lepenky	112	27 775
8149 Obsluha ostatních zařízení na zpracování dřeva a v papírnách jinde neuvedená	47	15 462
8152 Obsluha varných a pražicích zařízení na tepelné zpracování	21	22 210
8153 Obsluha filtrů a třídíčů (včetně výparníků, podtlakových nádob)	23	16 845
8154 Obsluha chemických destilačních kolon a reaktorů	136	23 517
8155 Obsluha zařízení na zpracování ropy a zemního plynu	68	22 806

Hrubá měsíční mzda a její složky, diference, placená doba podle podskupin zaměstnání KZAM-R

kraj: Moravskoslezský

Diference				Průměr	Vybrané složky hrubé měsíční mzdy					Placená doba
1. decil	1. kvartil	3. kvartil	9. decil		prémie a odměny	příplatky za přesčas	příplatky ostatní	náhrady	odměny za pohotovost	
Kč/měs	Kč/měs	Kč/měs	Kč/měs	Kč/měs	%	%	%	%	%	hod/měs
15 312	17 411	23 333	25 912	20 520	15,3	1,1	9,9	12,9	0,1	172,0
17 392	19 545	24 273	26 840	22 075	20,0	0,8	4,0	12,4	0,1	170,4
17 084	19 283	25 883	27 774	22 697	14,0	1,1	8,4	11,4	0,2	168,8
18 019	23 151	33 820	39 461	29 003	18,9	1,8	8,4	14,2	0,3	171,9
17 856	20 086	27 136	31 077	23 965	20,9	1,8	6,7	12,5	0,1	172,5
15 395	20 800	30 441	37 191	26 203	15,9	1,3	8,9	12,6	0,7	170,6
17 247	19 252	24 552	27 255	22 356	14,1	0,9	6,8	12,9	0,5	169,2
13 226	17 028	23 056	27 366	20 295	14,6	1,8	8,7	12,7	0,2	169,7
17 870	20 025	25 988	28 507	23 765	13,5	0,8	2,6	11,4	2,0	170,1
15 857	16 639	27 677	31 725	22 116	8,6	0,2	13,0	10,1	0,2	173,4
18 871	22 653	33 441	35 686	28 532	16,2	1,7	4,4	9,6	4,1	176,6
16 320	24 132	27 832	41 582	26 487	3,3	0,7	5,3	8,2	5,1	175,1
18 125	21 241	27 746	31 684	24 678	16,7	0,9	7,3	12,5	1,4	167,4
11 804	13 627	18 671	21 831	16 329	23,5	0,9	6,4	11,8	0,0	168,9
11 529	13 217	22 581	23 348	16 999	9,6	2,1	9,4	14,3	0,0	175,1
11 719	15 445	23 774	28 737	20 748	15,0	0,9	7,3	10,2	0,0	171,5
10 661	12 181	17 556	29 407	17 155	26,4	2,9	5,4	10,7	0,0	174,3
11 040	12 372	17 198	20 252	15 036	10,3	1,9	3,2	9,7	0,0	176,4
10 565	11 450	14 379	16 672	13 376	9,8	1,7	7,6	9,3	0,3	176,7
11 822	14 232	23 490	27 983	18 665	8,3	1,4	8,7	11,0	0,0	175,1
11 577	13 367	18 084	25 085	16 734	27,6	1,3	2,4	11,5	0,3	175,3
13 327	15 793	22 410	24 784	19 339	22,3	1,0	3,0	12,0	0,0	170,9
14 133	14 711	17 521	19 057	16 240	3,9	0,7	0,6	16,0	0,0	168,8
9 222	11 629	15 444	16 171	13 258	23,1	0,4	1,2	11,4	0,0	168,9
8 427	8 707	19 504	20 918	15 608	17,0	0,4	2,1	14,1	0,0	170,9
8 909	9 488	14 317	16 127	12 062	12,6	0,7	4,7	14,9	1,3	168,1
23 757	28 773	47 244	55 000	39 003	24,9	1,1	8,9	14,3	0,2	171,7
17 208	19 527	27 940	31 469	23 806	13,3	1,4	13,0	11,4	0,0	170,2
19 761	21 493	31 191	36 117	26 899	32,0	1,8	3,8	10,5	0,0	180,5
19 868	23 441	30 006	32 646	26 642	15,0	0,3	15,8	11,4	0,0	166,3
16 099	19 526	25 720	29 493	23 308	13,0	1,0	15,0	12,8	0,0	172,8
18 727	21 157	27 233	30 214	24 381	10,1	1,2	18,4	11,0	0,0	174,0
14 304	15 900	24 359	27 254	20 587	9,2	1,6	14,0	13,2	0,0	172,1
20 623	23 249	29 011	31 607	26 230	14,9	0,7	14,5	11,8	0,0	168,6
15 826	16 276	22 405	28 236	20 231	32,9	1,1	4,3	12,2	0,0	172,5
12 048	15 076	17 250	18 696	15 910	9,5	1,0	10,0	13,5	0,0	169,1
26 764	29 035	33 809	37 085	31 186	14,2	0,5	5,7	9,9	0,1	167,9
12 584	13 643	18 585	22 230	16 353	19,7	0,5	1,4	12,2	0,0	174,4
21 567	23 301	31 742	35 777	28 515	1,4	1,6	13,2	12,4	0,0	174,1
13 673	14 849	19 077	20 318	16 574	27,9	1,3	1,2	13,0	0,0	173,9
18 239	20 711	23 203	25 048	21 928	12,3	0,8	8,3	14,8	0,2	167,2
15 005	15 873	17 905	19 000	17 377	5,2	1,1	13,5	13,1	0,0	165,5
20 111	21 206	25 271	27 501	23 699	4,5	1,6	14,4	10,3	0,0	169,6
16 426	18 057	26 631	30 686	22 774	17,1	0,5	14,4	11,7	0,2	166,9

Revidované výsledky ke dni 10. 3. 2010

Hrubá měsíční mzda a její složky, diference, placená doba podle podskupin zaměstnání KZAM-R

kraj: Moravskoslezský

Podskupiny zaměstnání KZAM-R	Počet zaměstnanců přepočtený podle placených měsíců	Medián
		Kč/měs
8159 Obsluha ostatních zařízení při chemické výrobě jinde neuvedená	1 566	28 002
8161 Obsluha zařízení při výrobě a rozvodu elektřiny	762	28 084
8162 Obsluha parních turbín, ohřivačů a motorů	499	24 855
8163 Obsluha zařízení při úpravě, čištění a rozvodu vody	787	21 746
8171 Obsluha automatických nebo poloautomatických montážních linek	254	19 575
8172 Obsluha průmyslových robotů	170	24 934
8180 Obsluha strojů a zařízení pro práce na železničním svršku	286	22 361
8211 Obsluha automatických nebo poloautomatických obráběcích strojů (kromě 722)	1 635	21 471
8212 Obsluha strojů na výrobu maltovin, vápna, cementu, prefabrikátů	151	20 831
8223 Obsluha strojů při konečné úpravě a nanášení ochranných povlaků	407	20 420
8229 Obsluha strojů na výrobu chemických výrobků jinde neuvedená	176	26 442
8231 Obsluha strojů na výrobu pryžových výrobků (např. obuvi, pneumatik)	873	19 167
8232 Obsluha strojů na výrobu plastových výrobků (vč. laminování)	587	15 408
8251 Obsluha tiskárenských strojů	218	24 542
8252 Obsluha automatických a poloautomatických knihvazačských strojů	28	15 185
8253 Obsluha strojů na výrobu předmětů z lepenky (vč. kartonáže)	603	20 219
8254 Obsluha kopírovacích strojů	31	15 794
8261 Obsluha strojů na úpravu vláken, dopřádání a navíjení příze	65	12 256
8262 Obsluha tkacích a pletacích strojů	353	11 747
8263 Obsluha šicích a vyšívacích strojů	212	12 329
8264 Obsluha strojů na bělení, barvení, čištění, praní, žehlení textilu	166	13 069
8274 Obsluha strojů na zpracování mouky, výrobu pečiva, čokolády a cukrovinek	535	17 648
8278 Obsluha strojů na výrobu nápojů	173	18 626
8281 Montážní dělníci montující mechanická zařízení (stroje, vozidla)	3 337	18 999
8282 Montážní dělníci montující elektrická zařízení	567	20 349
8283 Montážní dělníci montující elektronická zařízení	12	16 617
8284 Montážní dělníci montující výrobky z kovů, pryže a plastů	374	12 933
8287 Montážní dělníci montující výrobky z kombinovaných materiálů	55	13 352
8290 Obsluha jiných stacionárních zařízení a ostatní montážní dělníci	286	23 712
8311 Strojvedoucí	1 265	30 612
8312 Řidiči kolejových motorových vozíků a drezín	14	18 893
8313 Dělníci zabezpečující sestavování vlaků (brzdaři, výhybkáři)	1 451	22 489
8314 Dělníci zabezpečující jízdu vlaků v mezistaničních úsecích	252	22 238
8321 Řidiči osobních a malých dodávkových automobilů, taxikáři	231	19 966
8322 Řidiči sanitních a rzp vozů	36	16 790
8323 Řidiči autobusů, trolejbusů a tramvají	2 676	22 559
8324 Řidiči nákladních automobilů a tahačů	1 546	21 976
8326 Řidiči speciálních vozidel	269	24 455
8331 Obsluha zemědělských a lesních strojů	182	21 480
8332 Obsluha zemních a příbuzných strojů	538	25 344
8333 Obsluha jeřábů, zdvihacích a podobných manipulačních zařízení	1 690	23 264
8334 Obsluha vysokozdvíhacích a ostatních motorových vozíků	1 255	19 303
9132 Pomocníci a uklízeči v kancelářích, hotelích, nemocnicích a jiných zařízeních	2 855	10 032
9133 Ruční pradelci a žehlíři (kromě obsluhy strojů)	17	10 210

Hrubá měsíční mzda a její složky, diference, placená doba podle podskupin zaměstnání KZAM-R

kraj: Moravskoslezský

Diference				Průměr	Vybrané složky hrubé měsíční mzdy					Placená doba
1. decil	1. kvartil	3. kvartil	9. decil		prémie a odměny	příplatky za přesčas	příplatky ostatní	náhrady	odměny za pohotovost	
Kč/měs	Kč/měs	Kč/měs	Kč/měs	Kč/měs	%	%	%	%	%	hod/měs
19 610	24 003	30 937	33 681	27 349	17,8	0,1	11,6	12,9	0,1	152,9
21 539	24 480	31 381	35 138	28 216	12,0	0,7	15,6	10,3	0,3	167,7
15 161	19 190	28 742	31 227	23 828	13,3	0,9	16,6	10,2	0,1	170,5
16 140	18 775	25 517	29 484	22 219	12,3	0,8	11,3	11,4	0,1	168,0
11 168	13 363	25 104	29 971	19 909	17,5	1,3	5,0	12,3	0,0	170,7
18 398	21 160	32 348	44 139	27 571	17,6	1,5	10,6	10,5	0,0	195,9
17 859	19 799	25 576	29 254	23 275	22,7	1,8	5,0	12,5	0,9	178,0
14 639	17 484	26 141	31 341	22 512	14,6	1,3	8,4	11,9	0,1	172,6
11 705	15 396	24 867	33 953	21 899	21,5	0,7	3,9	9,6	0,0	173,5
15 780	17 712	24 113	27 919	21 432	15,9	1,4	9,9	11,9	0,0	172,0
20 889	23 265	29 188	32 270	26 438	8,2	1,0	14,1	10,3	0,0	168,3
15 786	17 054	22 626	25 192	20 035	6,4	1,2	11,0	13,6	0,2	169,2
11 353	12 331	21 442	24 278	17 077	15,3	1,3	12,9	13,6	0,1	170,7
13 354	16 694	33 700	40 991	25 958	19,3	1,0	8,3	11,4	0,1	170,0
12 717	14 244	19 030	22 447	16 406	13,5	3,1	2,3	10,9	0,0	176,1
14 017	17 489	24 027	27 028	20 444	15,5	0,2	8,5	9,7	0,0	165,4
13 350	14 627	17 123	21 002	16 415	12,4	0,3	2,9	10,8	0,3	169,7
9 203	10 284	13 039	13 729	11 832	12,2	0,6	11,8	12,4	0,0	168,3
9 115	10 102	12 462	13 443	11 610	8,6	0,7	14,4	14,5	0,0	168,0
9 886	11 037	13 173	14 833	12 299	20,3	0,2	2,1	11,8	0,0	166,9
9 334	10 998	15 509	19 666	13 670	7,7	0,6	10,0	16,2	0,0	165,7
13 582	14 799	19 902	24 024	17 996	9,3	1,7	7,2	12,0	0,1	169,4
15 755	16 687	20 763	22 661	19 104	15,7	0,9	10,8	10,7	0,0	173,1
15 823	17 278	21 081	23 304	19 415	18,3	1,5	6,2	12,0	0,0	171,8
13 097	15 352	23 328	25 890	19 734	13,8	1,6	12,2	13,5	0,0	170,1
13 280	16 088	18 135	24 290	17 468	8,5	0,6	1,7	13,0	0,0	170,5
11 166	11 914	14 523	17 250	13 529	13,6	0,6	4,6	14,3	0,0	168,4
11 897	12 700	17 064	19 245	14 800	11,0	0,3	1,7	12,5	0,1	161,4
13 962	18 223	26 741	31 182	23 264	17,0	1,1	9,8	11,4	0,0	173,8
23 666	27 999	32 904	35 519	30 336	9,7	2,1	15,1	12,9	0,0	170,9
11 521	14 344	20 886	26 158	18 403	12,5	2,0	4,2	11,2	0,2	177,7
19 660	21 173	24 456	26 355	22 820	10,3	1,4	15,1	11,3	0,0	166,9
18 970	20 268	24 911	27 834	22 730	10,8	1,5	14,5	11,3	0,0	167,9
14 073	17 032	24 224	29 131	20 891	21,4	1,1	2,1	10,6	0,4	174,7
12 811	14 691	20 140	22 444	17 352	9,7	2,3	12,2	8,6	2,3	182,1
20 006	21 217	23 866	25 381	22 620	10,1	3,2	8,2	9,8	0,0	190,8
17 000	19 261	25 788	29 200	22 810	19,3	2,0	5,4	11,0	0,2	181,5
16 385	18 990	29 481	33 597	25 275	19,0	2,0	4,8	9,8	0,3	183,5
15 316	18 091	24 848	28 867	21 807	20,3	1,9	3,4	12,3	0,1	183,5
20 537	23 069	28 106	30 074	25 596	24,2	1,4	7,5	11,6	0,2	176,8
16 865	19 824	27 099	30 717	23 660	14,2	1,3	12,5	11,9	0,0	173,0
14 394	16 663	22 166	25 034	19 700	16,0	1,2	6,5	11,1	0,0	172,4
7 833	8 921	11 514	13 654	10 489	7,9	0,4	3,7	9,1	0,0	170,5
9 543	9 648	13 428	14 071	11 467	9,0	0,7	6,0	10,1	0,0	169,8

Revidované výsledky ke dni 10. 3. 2010

**Hrubá měsíční mzda a její složky, diference, placená doba
podle podskupin zaměstnání KZAM-R**

kraj: Moravskoslezský

Podskupiny zaměstnání KZAM-R	Počet zaměstnanců přepočtený podle placených měsíců	Medián
		Kč/měs
9141 Domovníci, správci domu	90	16 838
9151 Poslíčci, nosiči zavazadel a doručovatelé	15	18 939
9152 Vrátní, hlídači, uváděči a šatnářky	375	12 555
9161 Sběrači odpadků, popeláři	129	21 901
9162 Metaři, čističi záchodků, žump, kanálů a podobných zařízení	95	20 102
9169 Ostatní pracovníci v příbuzných oborech jinde neuvedení	69	15 572
9211 Pomocní a nekvalifikovaní dělníci v zemědělství	13	21 629
9212 Pomocní a nekvalifikovaní dělníci v lesnictví	82	12 921
9312 Pomocní a nekvalifikovaní dělníci na stavbách a údržbě silnic, přehrad	151	23 042
9313 Pomocní a nekvalifikovaní dělníci na stavbách budov	33	18 674
9314 Figuranti v zeměměřičství a pomocníci při geodetických a kartografických pracích	17	25 598
9321 Pomocní a nekvalifikovaní montážní a manipulační dělníci	3 558	15 533
9322 Ruční baliči a pytlouvači	141	15 960
9323 Dělníci nádvorní skupiny (pomocní montéři)	944	14 591
9331 Řidiči vozidel poháněných ručně nebo nožně	345	13 479
9332 Obsluha povozů a zařízení poháněných zvířaty	28	14 700
9333 Vazači a nosiči břemen, přístavní dělníci (dokaři)	214	19 500
9339 Pomocní a nekvalifikovaní pracovníci v dopravě, ve skladech, v telekomunikacích	1 508	16 029

Hrubá měsíční mzda a její složky, diference, placená doba
podle podskupin zaměstnání KZAM-R

kraj: Moravskoslezský

Diference				Průměr	Vybrané složky hrubé měsíční mzdy					Placená doba
1. decil	1. kvartil	3. kvartil	9. decil		prémie a odměny	příplatky za přesčas	příplatky ostatní	náhrady	odměny za pohotovost	
Kč/měs	Kč/měs	Kč/měs	Kč/měs	Kč/měs	%	%	%	%	%	hod/měs
11 369	14 290	21 319	25 217	18 397	14,3	0,9	4,6	10,3	0,0	174,1
13 258	15 939	26 333	26 968	20 505	3,6	0,9	8,4	9,0	0,0	176,2
9 587	10 714	15 650	18 533	13 490	9,9	1,9	11,8	9,2	0,0	179,9
12 877	15 150	24 067	25 416	19 643	18,5	1,9	9,0	10,2	0,1	181,9
14 776	18 287	21 624	22 963	19 755	19,7	0,7	2,3	14,6	3,6	164,9
13 212	14 663	18 117	26 170	17 201	11,3	1,8	7,6	10,3	0,3	179,1
12 390	15 142	24 202	28 117	20 606	15,6	0,5	6,9	8,9	0,0	182,3
9 760	11 307	15 105	15 904	13 126	4,4	0,6	0,2	13,2	0,0	175,6
17 111	19 714	25 925	29 301	23 247	37,1	3,1	2,0	13,6	0,0	193,6
13 397	15 827	23 413	26 390	19 492	26,5	0,5	7,4	11,4	0,0	174,4
19 042	21 296	29 555	31 372	25 173	19,6	1,5	3,7	15,5	0,0	167,7
11 789	13 289	18 456	21 383	16 154	17,1	0,9	8,0	12,6	0,0	170,7
11 511	12 359	19 195	23 266	16 544	13,0	1,1	11,5	12,4	0,0	171,4
10 856	12 084	17 514	20 214	15 251	12,9	1,1	4,9	11,2	0,1	169,3
10 512	11 805	15 446	18 160	14 150	22,3	2,3	3,4	10,9	0,0	175,9
12 313	12 947	17 091	20 029	15 340	7,8	0,3	0,4	16,0	0,0	171,7
14 133	16 250	23 054	25 499	19 549	14,1	1,7	9,7	11,6	0,0	175,3
11 829	13 636	19 209	22 869	16 724	14,0	0,6	4,3	12,1	0,4	169,2

Revidované výsledky ke dni 10. 3. 2010

**Průměrná měsíční odpracovaná a neodpracovaná doba zaměstnanců
podle podskupin zaměstnání KZAM-R**

kraj: Moravskoslezský

Podskupiny zaměstnání KZAM-R	Počet zaměstnanců přečtený podle eviden. měsíců	Odpracovaná doba		Neodpracovaná doba		
		celkem	z toho přesčas	celkem	z toho	
					nemoc	dovolená
		hod/měs	hod/měs	hod/měs	hod/měs	hod/měs
1210 Ředitelé a prezidenti velkých organizací, podniků	244	147,5	0,2	21,9	2,2	15,1
1221 Ved. pracovníci v zemědělství, lesnictví, rybář. a mysliv.	128	145,6	3,3	21,2	0,5	15,6
1222 Vedoucí pracovníci v průmyslu (ve výrobě)	1 222	145,3	2,7	21,9	1,3	16,0
1223 Vedoucí pracovníci ve stavebnictví a zeměměřičtví	191	151,6	2,2	23,3	2,3	16,1
1224 Vedoucí pracovníci ve velkoobchodě a v maloobchodě	1 279	147,7	0,9	23,8	5,1	14,0
1225 Vedoucí pracovníci v restauracích a hotelích	18	149,2	0,8	21,8	4,5	13,1
1226 Ved. pracovníci v dopr., skladování, telekom. a na pošt. úř.	449	137,9	0,9	26,5	4,3	15,9
1227 Ved. prac. v organ.zaměřených na poskytování obch.služ.	242	148,3	0,2	21,8	2,0	15,9
1228 Ved.prac. v pečovatel., úklidových a podobných službách	17	159,8	0,7	14,5	0,2	13,9
1229 Ved. pracovních dílčích celků jinde neuved. (kult.,zdrav.)	258	145,2	1,1	23,6	1,6	16,3
1231 Vedoucí pracovníci finančních a hospodářských útvarů	514	145,1	0,6	22,1	1,8	15,6
1232 Ved. prac. personálních útvarů a útvarů průmysl. vztahů	166	147,0	0,3	21,6	2,2	15,7
1233 Vedoucí pracovníci obytných útvarů (vč. průzkumu trhu)	361	148,5	1,1	20,3	1,0	15,5
1234 Ved. prac. reklamních útvarů a útvarů pro styk s veřejností	47	151,4	2,8	20,6	1,3	14,3
1235 Vedoucí pracovníci zásobovacích útvarů	171	146,7	1,4	22,1	3,5	14,7
1236 Vedoucí pracovníci výpočetních útvarů	187	148,2	1,5	21,7	1,3	15,8
1237 Vedoucí pracovníci výzkumných a vývojových útvarů	210	144,5	1,0	21,6	1,5	16,3
1239 Vedoucí pracovníci ostatních útvarů jinde neuvedení	369	143,8	1,2	23,6	2,1	16,7
1311 Vedoucí, ředitelé v zemědělství, lesnictví, rybářství	39	150,7	0,0	23,7	5,1	16,6
1312 Vedoucí, ředitelé v průmyslu (ve výrobě)	111	148,3	1,0	19,6	1,7	15,5
1313 Vedoucí, ředitelé ve stavebnictví a zeměměřičtví	53	150,6	1,0	21,8	1,9	16,3
1314 Vedoucí, ředitelé ve velkoobchodu a maloobchodu	764	145,6	1,6	24,4	5,1	14,1
1315 Vedoucí, ředitelé v restauracích a hotelích	74	153,7	1,6	21,5	3,0	13,0
1316 Vedoucí v dopravě, sklad., telekomun. a na pošt. úřadech	138	144,1	1,7	24,0	2,2	15,9
1317 Ved., ředitelé v podnicích poskytujících obchodní služby	124	152,0	0,1	21,8	1,8	16,2
1318 Vedoucí, ředitelé pečovatelských, úklidových a pod. služ.	59	152,2	0,2	21,4	7,0	12,2
1319 Vedoucí, ředitelé malých organizací ostatní (kult.,zdrav.)	32	148,5	1,1	23,4	3,1	17,2
2111 Fyzikové a astronomové	96	147,5	2,0	18,0	1,2	15,2
2113 Chemici	41	143,4	1,2	21,8	2,4	15,3
2114 Geologové, geofyzici, geodeti, hydrologové apod.	45	146,4	3,9	25,0	5,7	14,7
2119 Ostatní vědci a odborníci v příbuz. oborech jinde neuved.	85	146,8	2,1	22,5	0,7	16,2
2122 Statisticy	28	149,1	0,0	22,3	2,1	15,8
2131 Projektanti a analytici výpočetních systémů	168	142,5	0,4	23,9	2,1	16,5
2132 Programátoři	577	150,0	0,7	21,7	2,1	15,1
2139 Ostatní odborníci zabývající se výp. tech. jinde neuvedení	456	147,6	2,0	23,3	2,5	15,8
2142 Projektanti staveb a areálů, stavební inženýři	201	145,5	0,5	21,5	2,2	14,6
2143 Projektanti elektrotechnických zařízení, elektroinženýři	327	143,8	3,1	23,8	2,1	15,7
2144 Projektanti elektronických syst. a telekomunikačních sítí	109	148,0	4,4	24,4	2,2	15,1
2145 Projektanti a konstruktéři strojních zařiz., strojní inženýři	1 175	146,1	3,2	21,7	2,4	15,8
2146 Chemičtí inženýři, technologové	88	142,2	0,8	22,5	1,7	15,5
2147 Důlní a hutní inženýři, technologové, metalurgové	495	142,2	2,1	23,5	2,3	16,8
2148 Kartografové a zeměměřiči	11	157,3	14,9	17,5	0,0	16,2
2149 Ostatní architekti, projektanti, konstrukt.a techn.inženýři	349	145,4	2,4	22,4	2,5	15,6
2211 Bakteriologové, biologové, ekologové, zoologové	59	142,0	1,0	23,8	2,8	15,8

Revidované výsledky ke dni 10. 3. 2010

**Průměrná měsíční odpracovaná a neodpracovaná doba zaměstnanců
podle podskupin zaměstnání KZAM-R**

kraj: Moravskoslezský

Podskupiny zaměstnání KZAM-R	Počet zaměstnanců přečtený podle eviden. měsíců	Odpracovaná doba		Neodpracovaná doba		
		celkem	z toho přesčas	celkem	z toho	
					nemoc	dovolená
		hod/měs	hod/měs	hod/měs	hod/měs	hod/měs
2213 Agronomové, šlechtitelé a odborníci v příbuzných oborech	37	154,4	0,1	19,9	1,0	16,9
2221 Lékaři, ordináři (kromě zubních lékařů)	284	148,1	6,5	25,9	2,9	15,6
2224 Farmaceuti, magistři v lékárně, lékárníci	45	148,6	7,8	30,1	6,0	14,8
2311 Vědeckopedagogičtí pracovníci	1 601	142,4	0,0	31,6	1,5	26,5
2359 Ost.odb.pedagogičtí prac.jinde neuvedení (odb.instruktoři)	17	145,6	1,0	24,9	3,1	16,8
2411 Odborní pracov. na úseku účetnictví, financí, daní, apod.	642	145,1	1,2	23,3	3,3	15,5
2412 Odbor. pracovníci na úseku zaměstnaneckých, pers. věcí	176	145,4	1,5	22,4	3,0	15,0
2413 Odborní pracovníci v bankovníctví a pojišťovnictví	1 103	149,3	0,5	24,5	5,4	16,2
2419 Ostatní odborní pracovníci v oblasti podnikání	732	143,1	1,9	24,4	3,0	16,4
2421 Právníci, právní poradci (mimo advokacie a soudnictví)	72	144,0	0,0	21,9	1,8	15,7
2432 Odborní pracovníci knihoven (kromě řadových)	28	146,6	0,0	25,9	5,6	16,5
2433 Odborní pracovníci v informacích (např. vti)	13	144,0	0,3	26,3	5,1	16,3
2441 Ekonomové - vědecktí pracovníci, specialisté, experti	483	143,8	1,2	22,8	2,3	15,8
2447 Tlumočníci a překladatelé	21	141,2	0,9	27,2	1,0	14,4
2451 Spisovatelé, autoři, kritikové, novináři, redaktori	127	151,4	0,0	22,8	1,8	17,0
2452 Sochaři, malíři, umělečtí restaurátoři, grafici a výtvarníci	32	149,7	1,6	18,9	2,9	14,3
2470 Odborní administrativní pracovníci jinde neuvedení	422	144,1	0,7	24,3	4,6	15,5
3111 Technici ve fyzikálních a příbuzných oborech	184	139,3	1,4	28,4	4,5	16,1
3112 Stavební technici	804	147,8	2,6	23,8	3,7	15,5
3113 Elektrotechnici	886	145,4	5,3	24,0	3,1	15,0
3114 Elektronici a technici v radiokomunikacích a telekomunik.	438	147,5	7,6	26,6	4,7	15,9
3115 Strojírenští technici	2 288	146,2	5,6	24,1	4,1	15,5
3116 Chemičtí technici	452	140,5	3,0	24,2	4,2	16,3
3117 Důlní a hutní technici	1 693	146,6	7,8	23,4	2,6	17,1
3118 Technici v kartografii, kresličtí a zeměměřiči	342	142,4	1,7	24,5	3,6	15,8
3119 Ostatní techničtí pracovníci jinde neuvedení	2 488	145,3	3,5	23,8	3,7	15,6
3121 Poradci ve výpočetní technice	1 192	149,2	1,1	20,5	2,3	15,9
3122 Operátoři a obsluha výpočetní techniky	862	144,6	1,2	27,2	8,1	15,2
3123 Operátoři průmyslových robotů, nc strojů	42	147,7	7,4	26,7	5,8	16,0
3129 Ostatní technici ve výpočetní technice jinde neuvedení	234	151,0	7,2	27,7	7,4	14,8
3132 Obsluha zařiz. pro záznam zvuku,obrazu,operátoři kamery	56	148,2	2,3	23,8	2,4	15,7
3133 Obsluha vysílačího a telekomunikačního zařízení	18	147,0	0,3	26,5	9,7	13,4
3134 Obsluha lékařských zařízení	60	158,3	18,0	26,7	1,7	18,3
3151 Kolaudační technici a technici protipožární ochrany	77	145,4	2,8	21,0	1,8	15,7
3152 Bezpečnostní tech.a tech. pro kontrolu zdravotní nezávad.	962	141,1	2,6	26,2	4,6	15,8
3160 Technici železničního provozu	673	142,5	7,0	24,0	4,0	15,7
3211 Technici a laboranti v oblasti biologie a v příbuz. oborech	119	148,5	9,0	27,2	5,3	15,9
3212 Technici v agronomii, v lesnictví a v zemědělství	330	151,8	0,3	20,3	2,8	15,3
3221 Asistenti zdravotničtí	17	141,2	2,5	30,5	9,3	13,5
3223 Dietetici a odborníci na výživu	21	145,7	1,3	27,2	4,9	15,6
3226 Rehabilitační a fyzioterapeutičtí pracovníci	182	139,5	1,0	28,8	5,7	16,1
3228 Farmaceutičtí asistenti	44	153,5	7,9	25,9	6,6	15,4
3231 Ošetřovatelé, všeobecné zdravotní sestry	915	139,6	4,1	29,7	7,7	15,5
3232 Ženské sestry, porodní asistentky	37	148,2	8,8	25,1	3,3	15,6

Revidované výsledky ke dni 10. 3. 2010

**Průměrná měsíční odpracovaná a neodpracovaná doba zaměstnanců
podle podskupin zaměstnání KZAM-R**

kraj: Moravskoslezský

Podskupiny zaměstnání KZAM-R	Počet zaměstnanců přečtený podle eviden. měsíců	Odpracovaná doba		Neodpracovaná doba		
		celkem	z toho přesčas	celkem	z toho	
					nemoc	dovolená
		hod/měs	hod/měs	hod/měs	hod/měs	hod/měs
3233 Sestry pro péči o dítě	54	138,8	4,8	31,6	10,2	15,9
3235 Sestry pro intenzivní péči	44	139,7	5,0	28,1	6,0	15,6
3342 Pedagogové v oblasti dalšího vzdělávání	27	146,6	0,3	23,2	2,5	16,0
3411 Zprostředkovatelé finanč. transakcí, obchodu s cen. papíry	213	149,9	1,0	21,8	5,2	15,4
3412 Pojišťovací agenti	256	142,7	0,3	26,8	6,2	15,3
3414 Konzultanti a organizátoři zájezdů	25	151,3	1,4	23,4	4,8	13,5
3415 Obchodní cestující, prof. poradci v obchodě, obch.zástupci	1 000	149,3	1,6	22,4	4,3	14,7
3416 Nákupčí	918	145,8	1,7	23,0	3,5	15,6
3417 Odhadci a zbožiznalci	63	144,6	0,8	26,1	6,3	15,5
3419 Ostatní pracovníci - obchodní zprostředkovatelé jinde n.	84	153,2	2,8	21,0	1,7	14,1
3421 Obchodní agenti	1 080	143,0	0,3	24,1	4,0	15,2
3422 Odbytoví a přepravní agenti	1 290	144,0	2,0	25,7	6,0	15,5
3423 Zprostředkovatelé práce a agenti pracovních úřadů	13	155,3	0,0	18,3	2,3	11,3
3429 Ostatní obchodní agenti a makléři jinde neuvedení	22	149,6	1,2	20,0	1,5	15,5
3431 Odborné sekretářky, sekretáři	390	143,6	1,0	24,9	3,7	15,8
3433 Prac. v oblasti účetnictví,fakturace,rozpočet., kalkulace	2 486	144,0	1,1	23,8	3,8	15,2
3434 Pracovníci v oblasti statistiky a matematiky	90	144,0	1,6	23,6	3,4	15,7
3435 Pracovníci v oblasti práce a mezd (kromě účetních)	175	143,1	1,5	24,4	3,4	15,9
3436 Referenti osobních oddělení	364	144,3	1,6	24,7	4,0	15,0
3439 Ostatní odborní administrativní pracovníci jinde neuvedení	1 335	143,4	0,7	26,2	4,1	15,9
3453 Detektivové, kriminalisté	48	136,5	4,7	42,5	24,2	10,5
3460 Sociální pracovníci	12	148,6	2,0	25,7	1,5	18,0
3471 Aranžéři, průmysloví a komerční návrháři,bytoví architekti	73	147,4	1,9	24,9	5,8	14,1
4112 Kancelářští pracovníci a obsluha zaříz. na zpracování textu	110	141,2	1,0	26,5	4,7	15,6
4113 Pracovníci přípravy dat výpočetní techniky	479	144,0	0,4	23,6	5,0	15,1
4115 Sekretářky, sekretáři	923	145,9	1,3	24,8	5,4	14,9
4121 Nižší účetní	319	146,5	1,5	24,3	5,5	14,7
4122 Nižší statistici	11	145,8	2,0	22,5	5,3	14,9
4123 Nižší finanční, daňoví úředníci a úředníci v příb. oborech	100	147,5	0,1	24,2	5,2	15,0
4131 Úředníci ve skladech	2 057	143,2	4,7	27,5	7,6	14,7
4132 Úředníci ve výrobě (např. výrobní plánovači)	374	141,7	2,9	26,5	4,9	15,8
4133 Úředníci v dopravě a v přepravě (dispečeri, kontr. apod.)	451	144,7	3,5	24,3	4,6	16,1
4141 Řadoví knihovníci, archiváři, evidenční pracovníci	116	143,2	0,4	27,2	7,0	16,0
4142 Poštovní doručovatelé, úředníci v třídárnách	1 624	132,1	2,2	32,1	10,5	15,2
4143 Korektoři, kódovači a pracovníci v příbuzných oborech	15	143,7	1,5	26,5	7,2	12,9
4190 Ostatní nižší úředníci jinde neuvedení	141	142,0	1,3	26,6	5,9	15,5
4211 Pokladníci (v bankách, pojišťov., spořitelnách, na poště)	386	142,5	1,9	26,4	7,1	15,3
4212 Úředníci na přepážkách a směnárnicích	1 172	135,6	0,6	27,8	6,5	15,3
4213 Pokladníci v obchodě, společném stravování apod.	1 323	140,7	0,4	28,8	11,4	13,0
4214 Prodavači vstupenek, jízdenek apod.	312	140,1	7,6	27,7	7,2	17,4
4215 Bookmakeři, krupiéři a úředníci sázkových kanceláří	412	143,6	5,8	24,0	5,5	13,1
4221 Úředníci cestovních kanceláří	12	144,1	0,9	25,4	5,1	14,1
4222 Recepční	101	150,0	7,8	25,7	8,1	13,4
4223 Telefonisté	92	135,5	1,8	31,1	9,7	13,7

Revidované výsledky ke dni 10. 3. 2010

**Průměrná měsíční odpracovaná a neodpracovaná doba zaměstnanců
podle podskupin zaměstnání KZAM-R**

kraj: Moravskoslezský

Podskupiny zaměstnání KZAM-R	Počet zaměstnanců přečtený podle eviden. měsíců	Odpracovaná doba		Neodpracovaná doba		
		celkem	z toho přesčas	celkem	z toho	
					nemoc	dovolená
		hod/měs	hod/měs	hod/měs	hod/měs	hod/měs
4224 Informátoři	88	144,0	4,1	25,8	8,6	15,9
5112 Vlakvedoucí, vlakové čety, průvodčí (vč.palub. průvodčí)	518	139,6	10,8	30,1	9,2	15,1
5121 Pracovníci dohlížející nad obsluh. personálem, hospodyně	128	145,6	3,6	26,7	5,8	14,9
5122 Kuchaři	796	140,2	1,7	31,3	12,6	13,2
5123 Číšníci, servírky	155	145,3	4,6	26,3	10,2	12,3
5132 Pečovatelé a pomoc. ošetřovat. v zařiz.soc. péče, v nemoc.	329	137,8	3,4	31,7	10,1	15,4
5144 Maséři	41	140,6	3,3	30,0	8,6	16,6
5149 Ostatní pracovníci zajišťující osobní služby jinde neuved.	39	143,5	6,4	28,0	9,2	14,5
5161 Hasiči, požárníci	298	148,7	6,8	21,4	3,8	15,9
5169 Ostatní pracovníci ochrany a ostrahy jinde neuvedení	2 034	148,8	3,5	22,1	7,8	12,1
5211 Prodaváci v obchodech	5 157	143,6	1,0	27,2	10,4	12,9
6111 Pěstitelé polních plodin	18	151,9	5,7	28,5	7,4	14,8
6113 Zahradníci a pěstitelé zahradních plodin a sazenic	52	139,7	2,6	32,1	10,0	15,4
6121 Chovatelé hospodářských zvířat (kromě drůbeže a včel)	134	171,9	12,3	27,9	10,7	14,9
6141 Dělníci pro pěstění a ošetřování lesa	210	140,9	1,8	31,2	11,0	12,0
6142 Dělníci pro těžbu dřeva (kromě obsluhy pojízdných zařiz.)	82	131,4	0,6	39,6	12,9	14,7
7111 Horníci, lamači pro uhelné doly	3 743	133,9	8,0	33,7	10,4	17,3
7113 Horníci pro dobývání nerudných surovin a kamenolamači	24	132,4	4,3	43,0	19,7	16,1
7114 Střelmistři	90	144,9	17,0	33,3	8,2	18,7
7116 Mechanici báňské záchranné služby	239	144,7	12,9	29,4	3,8	18,4
7121 Zedníci z tradičních materiálů (bambus, hlína atd.)	43	143,4	4,8	28,0	10,6	13,6
7122 Zedníci, kameníci, omítkáři	1 018	137,4	6,3	36,3	14,6	16,2
7123 Betonáři, děl.specializovaní na pokládání beton. povrchů	40	151,7	13,5	36,1	10,2	17,1
7124 Tesaři a truhláři	410	139,5	9,7	36,5	14,1	15,5
7125 Stavební montážníci	99	147,9	10,4	35,0	13,2	15,4
7126 Asfaltéři, dlaždiči	32	147,7	9,1	35,6	17,5	12,4
7129 Ostatní stavební děl. stav. výroby a prac. v ost. oborech	410	143,8	8,9	35,1	13,5	14,2
7131 Stavební pokrývači	27	144,5	18,5	39,3	16,4	16,0
7132 Stavební podlaháři, parketaři a obkladači	11	151,4	8,6	31,1	12,9	12,8
7134 Izolatéři	25	140,3	9,4	38,1	13,5	16,3
7136 Instalatéři, potrubáři, stavební zámečníci, klempíři	1 066	140,8	7,4	30,8	8,7	15,7
7137 Stavební a provozní elektrikáři	420	145,0	10,6	31,0	9,8	15,0
7139 Ostatní dělníci zajišťující dokončovací stavební práce	20	130,6	4,1	42,1	20,4	16,3
7141 Malíři a tapetáři	89	140,4	8,2	32,1	10,6	14,9
7142 Lakýrníci a pracovníci v příbuzných oborech	315	148,2	11,6	30,3	10,6	14,2
7211 Formíři a jádraři	518	134,5	6,6	36,3	14,0	16,1
7212 Svářeči, řezači plamenem a páječi	1 901	138,1	9,5	36,6	14,3	14,9
7213 Výrobci a opraváři výrobků a dílů z plechů	535	142,8	10,1	32,1	9,4	16,0
7214 Montéři kovových konstrukcí	529	141,1	11,3	35,3	12,4	15,0
7215 Montéři lan a zdvihacích zařiz. (např. na lodích, letadel)	63	151,3	14,4	27,7	7,8	14,2
7217 Montéři-kotláři	79	136,3	5,4	35,6	12,8	15,2
7221 Kováři, obsluha kovacích lisů, obsluha bucharů	687	138,0	8,4	35,8	13,7	16,3
7222 Nástrojaři, kovomodeláři, kovodělníci, zámečníci	7 195	141,2	8,7	31,1	9,8	15,7
7223 Seřizovači a obsluha obráběcích strojů	4 561	140,5	8,5	32,2	10,8	15,8

Revidované výsledky ke dni 10. 3. 2010

**Průměrná měsíční odpracovaná a neodpracovaná doba zaměstnanců
podle podskupin zaměstnání KZAM-R**

kraj: Moravskoslezský

Podskupiny zaměstnání KZAM-R	Počet zaměstnanců přečtený podle eviden. měsíců	Odpracovaná doba		Neodpracovaná doba		
		celkem	z toho přesčas	celkem	z toho	
					nemoc	dovolená
		hod/měs	hod/měs	hod/měs	hod/měs	hod/měs
7224 Brusiči, leštiči a ostříči nástrojů	394	136,3	7,0	35,1	13,5	14,8
7231 Mechanici a opraváři motorových vozidel	834	140,0	4,9	30,2	8,6	15,9
7234 Mechanici a opraváři kolejových vozidel	1 199	138,6	6,4	29,7	10,2	14,9
7235 Mechanici obráběcích, zemědělských strojů a prům. zařiz.	2 292	141,0	9,7	30,2	7,7	17,0
7239 Ostatní mechanici a opraváři strojů a zařízení bez elektro	1 553	143,7	7,6	28,6	7,0	16,6
7241 Elektromech.a seřizovači různých typů elektrických zařiz.	4 362	142,0	7,5	28,2	6,9	16,1
7242 Mechanici, opraváři a seřizovači elektr. částí aut, letadel	426	138,8	5,5	30,1	7,6	16,2
7243 Mechanici, seřizovači, opraváři elektronických zařízení	2 161	135,6	6,8	33,7	10,2	16,2
7244 Telefonní a telegrafní mechanici, montéři a opraváři	106	147,3	5,9	22,6	2,9	15,1
7245 Montéři a opraváři rozhlasových a TV přijímačů,magnetof.	18	141,5	7,3	31,3	10,1	14,9
7246 Montéři a opraváři silnoproudých elektrických vedení	447	148,8	10,8	27,4	5,7	14,6
7247 Montéři a opraváři slaboproudých elektrických vedení	41	147,2	6,9	27,5	7,6	14,8
7311 Výrobci, mechanici a opraváři přesných přístrojů a zařízení	178	137,9	5,2	29,3	5,9	16,2
7321 Výrobci hrnčířského, porcelán. zboží, žáruvzdor. výrobků	100	131,4	4,7	36,9	17,3	17,0
7324 Malíři skla a keramiky a pracovníci v příbuzných oborech	24	139,1	10,6	35,4	9,6	17,8
7341 Tiskaři, sazeči (kromě obsluhy tiskárenských strojů)	59	140,8	5,6	30,2	12,0	14,2
7345 Knihvazači a pracovníci v příbuzných oborech	174	141,8	8,9	31,6	14,4	12,5
7411 Zpracovatelé masa, ryb vč. uzenářů a konzerv. masa a ryb	250	142,9	5,9	32,8	13,0	16,3
7412 Zpracovatelé pekárenských a cukrářských výrobků	562	147,6	7,7	28,8	13,4	12,7
7419 Ostatní zpracovatelé - výrobci potravinářských výrobků	301	143,0	9,6	31,1	13,6	14,4
7421 Impregnační a úpraváři dřeva	110	139,7	4,6	35,1	12,9	14,0
7422 Uměleč. truhláři, řezbáři, výrobci a oprav.výrobků ze dřeva	216	139,1	5,5	31,4	10,7	14,7
7423 Seřizovači a seřizov.-obsluhovači dřevoobráběcích strojů	99	128,0	4,5	40,3	12,1	17,8
7435 Modeláři a stříhači textilu, kůží a podobných materiálů	35	132,4	3,8	36,0	15,4	13,4
7437 Čalouníci a pracovníci v příb. oborech (vč.autočalouníků)	32	131,1	3,2	39,3	16,4	15,7
7439 Ostatní dělníci při výrobě textilu, oděvů a výrobků z kůží	106	131,7	3,9	36,1	9,6	16,9
8111 Obsluha důlního zařízení a razících štítů	1 873	136,3	10,0	34,5	9,7	17,3
8112 Obsluha zařízení pro úpravu rudných a nerudných surovin	1 002	143,8	8,7	25,9	7,9	15,6
8113 Vrtaři, jeřábníci při ropných nebo plynových vrtech	49	151,7	10,8	28,2	9,9	13,4
8121 Obsluha zařízení při hutní výrobě kovů obsluha pecí	2 513	139,3	2,0	27,0	8,3	15,8
8122 Obsluha zařízení ve slévárenství (taviči, slévači)	1 124	137,2	7,5	35,1	13,0	16,5
8123 Obsluha zařízení na tepelné zpracování kovů	660	143,4	8,9	30,1	8,9	16,0
8124 Obsluha zařízení na tažení a protlačování kovů	752	136,4	9,4	35,0	11,9	15,8
8125 Obsluha zařízení na tváření kovů ve válcovnách	4 324	140,5	4,2	27,9	8,0	16,2
8126 Obsluha zařízení na úpravu kovového odpadu	40	140,6	5,8	31,5	10,3	14,3
8131 Obsluha pecí na výrobu skla a keramiky	14	142,0	5,5	27,0	3,1	17,9
8139 Obsluha ostatních zařízení na výrobu skla a keramiky	122	133,4	3,8	34,2	11,6	15,8
8141 Obsluha pily a jiného zařízení na zpracování dřeva	78	134,9	3,2	39,2	19,0	13,0
8143 Obsluha zařízení na výrobu papíru, kartonu a lepenky	127	129,9	4,2	43,7	7,9	17,0
8149 Obsluha ostatních zařiz.na zpracování dřeva a v papírnách	52	132,7	6,0	40,4	16,4	15,0
8152 Obsluha varných a pražičích zařízení na tepelné zprac.	23	129,5	3,8	37,4	13,8	13,8
8153 Obsluha filtrů a třídíčů (vč. výparníků, podtlakov. nádob)	25	133,7	6,3	32,0	11,6	16,1
8154 Obsluha chemických destilačních kolon a reaktorů	140	147,3	6,0	22,1	4,1	16,0
8155 Obsluha zařízení na zpracování ropy a zemního plynu	72	138,2	3,0	28,5	10,7	14,9

Revidované výsledky ke dni 10. 3. 2010

**Průměrná měsíční odpracovaná a neodpracovaná doba zaměstnanců
podle podskupin zaměstnání KZAM-R**

kraj: Moravskoslezský

Podskupiny zaměstnání KZAM-R	Počet zaměstnanců přečtený podle eviden. měsíců	Odpracovaná doba		Neodpracovaná doba		
		celkem	z toho přesčas	celkem	z toho	
					nemoc	dovolená
		hod/měs	hod/měs	hod/měs	hod/měs	hod/měs
8159 Obsluha ostat. zařízení při chemické výrobě jinde neuved.	1 643	126,6	0,7	26,2	6,0	16,9
8161 Obsluha zařízení při výrobě a rozvodu elektřiny	786	144,9	4,3	22,7	4,6	15,4
8162 Obsluha parních turbín, ohříváčů a motorů	520	145,7	5,4	24,6	6,0	14,9
8163 Obsluha zařízení při úpravě, čištění a rozvodu vody	816	142,5	4,7	25,3	5,6	15,8
8171 Obsluha automatických nebo poloaut. montážních linek	276	139,8	6,6	30,3	11,4	12,9
8172 Obsluha průmyslových robotů	182	163,5	11,7	31,6	10,4	16,3
8180 Obsluha strojů a zařízení pro práce na železničním svršku	315	141,7	9,6	35,2	12,8	15,3
8211 Obsluha automat. nebo poloaut. obráb.strojů (kromě 722)	1 775	138,5	7,3	33,5	12,0	15,3
8212 Obsluha strojů na výrobu maltovin, vápna, cementu	167	137,7	7,7	34,9	14,1	15,3
8223 Obsluha strojů při konečné úpravě ochranných povlaků	443	137,7	6,5	33,8	12,7	15,3
8229 Obsluha strojů na výrobu chemických výrobků jinde neuved.	184	143,9	4,5	24,2	6,3	15,6
8231 Obsluha strojů na výrobu pryžových výrobků (např. obuvi)	957	132,9	5,1	35,8	13,5	15,1
8232 Obsluha strojů na výrobu plast. výrobků (vč. laminování)	650	133,5	5,3	36,6	14,9	17,1
8251 Obsluha tiskárenských strojů	230	142,5	4,9	27,3	7,7	14,0
8252 Obsluha automat. a poloautomat. knihvazačských strojů	31	142,1	6,5	33,5	12,4	13,7
8253 Obsluha strojů na výrobu předm. z lepenky (vč.kartonáže)	650	138,2	1,2	27,1	11,2	14,4
8254 Obsluha kopírovacích strojů	31	145,7	1,5	24,0	3,2	16,1
8261 Obsluha strojů na úpravu vláken, dopřádání a navj. příže	71	135,5	4,0	32,5	10,8	14,7
8262 Obsluha tkacích a pletacích strojů	385	131,3	4,1	36,4	12,5	15,2
8263 Obsluha šicích a vyšívacích strojů	233	132,5	2,2	34,2	10,4	13,3
8264 Obsluha strojů na bělení, barvení, čištění, praní, žehlení	180	127,8	2,0	37,6	11,1	17,3
8274 Obsluha strojů na zpracování mouky, výrobu pečiva	579	136,4	5,2	32,7	11,2	15,7
8278 Obsluha strojů na výrobu nápojů	185	144,7	5,0	27,9	9,0	13,5
8281 Montážní dělníci montující mechanická zařízení (stroje)	3 684	135,8	6,9	35,3	14,2	14,4
8282 Montážní dělníci montující elektrická zařízení	626	131,5	7,6	37,7	14,4	14,8
8283 Montážní dělníci montující elektronická zařízení	13	140,7	1,7	30,0	12,0	16,4
8284 Montážní dělníci montující výrobky z kovů, pryže a plastů	432	127,2	3,5	40,6	19,9	13,1
8287 Montážní dělníci montující výrobky z kombinovaných mat.	67	115,0	1,5	45,9	25,7	14,4
8290 Obsluha jin.stacionárních zařízení a ost. montážní dělníci	304	143,0	6,2	30,5	9,6	16,0
8311 Strojvedoucí	1 316	142,2	10,8	28,3	5,0	15,7
8312 Řidiči kolejových motorových vozíků a drezín	15	148,6	14,0	28,1	10,6	14,3
8313 Dělníci zabezpeč. sestavování vlaků (brzdaři, výhybkáři)	1 538	139,3	7,1	27,2	8,2	15,2
8314 Dělníci zabezpečující jízdu vlaků v mezistaničních úsecích	269	139,6	7,5	27,8	9,3	15,6
8321 Řidiči osobních a malých dodávkov. automobilů, taxikáři	242	148,2	5,9	26,3	6,9	15,0
8322 Řidiči sanitních a rzp vozů	37	154,8	17,2	26,7	5,4	15,2
8323 Řidiči autobusů, trolejbusů a tramvajů	2 860	158,8	21,4	30,6	10,0	16,3
8324 Řidiči nákladních automobilů a tahačů	1 649	151,0	13,7	29,7	8,4	15,1
8326 Řidiči speciálních vozidel	289	151,5	15,4	30,8	10,6	15,3
8331 Obsluha zemědělských a lesních strojů	191	153,1	11,3	29,8	8,0	15,6
8332 Obsluha zemních a příbuzných strojů	570	147,0	10,2	29,4	7,9	15,7
8333 Obsluha jeřábů, zdvihacích a podob. manipulačních zařiz.	1 832	140,0	8,0	32,3	12,0	16,1
8334 Obsluha vysokozdvíhých a ostatních motorových vozíků	1 339	142,9	6,1	29,0	9,4	15,1
9132 Pomocníci a uklízeči v kancelář., hotel., nemocnicích ap.	3 098	140,7	2,5	29,6	12,3	12,7
9133 Ruční praláci a žehlíři (kromě obsluhy strojů)	18	140,6	4,5	29,0	7,2	16,4

Revidované výsledky ke dni 10. 3. 2010

**Průměrná měsíční odpracovaná a neodpracovaná doba zaměstnanců
podle podskupin zaměstnání KZAM-R**

kraj: Moravskoslezský

Podskupiny zaměstnání KZAM-R	Počet zaměstnanců přepočtený podle eviden. měsíců	Odpracovaná doba		Neodpracovaná doba		
		celkem	z toho	celkem	z toho	
			přesčas		nemoc	dovolená
		hod/měs	hod/měs	hod/měs	hod/měs	hod/měs
9141 Domovníci, správci domu	94	147,8	5,0	26,0	6,6	15,2
9151 Poslíčci, nosiči zavazadel a doručovatelé	15	149,9	4,7	26,2	4,1	16,2
9152 Vrátní, hlídači, uváděči a šatnářky	400	151,4	10,5	28,0	9,0	14,4
9161 Sběrači odpadků, popeláři	145	145,3	12,3	35,0	16,8	14,3
9162 Metaři, čističi záchodků, žump, kanálů a podob. zařízení	97	137,1	4,7	27,7	2,4	18,4
9169 Ostatní pracovníci v příbuzných oborech jinde neuvedení	73	150,4	9,3	28,3	8,6	14,5
9211 Pomocní a nekvalifikovaní dělníci v zemědělství	16	136,5	2,4	44,0	28,2	12,9
9212 Pomocní a nekvalifikovaní dělníci v lesnictví	89	140,6	2,2	34,9	12,2	12,5
9312 Pomocní a nekvalifik. dělníci na stavbách a údržbě silnic	172	144,8	16,1	46,4	21,2	16,4
9313 Pomocní a nekvalifikovaní dělníci na stavbách budov	36	141,2	4,6	32,6	11,3	15,9
9314 Figuranti v zeměměřičství, při geodet.a kartograf. pracích	17	143,3	8,8	24,2	3,6	18,7
9321 Pomocní a nekvalifikovaní montážní a manipulační dělníci	3 925	134,6	5,2	35,6	14,2	13,7
9322 Ruční baliči a pytlotači	152	137,7	5,1	33,3	11,1	15,7
9323 Dělníci nádvorní skupiny (pomocní montéři)	1 037	134,9	4,5	33,9	14,1	14,1
9331 Řidiči vozidel poháněných ručně nebo nožně	377	143,3	10,8	31,6	12,8	13,3
9332 Obsluha povozů a zařízení poháněných zvířaty	31	131,2	1,2	40,2	12,4	15,4
9333 Vazači a nosiči břemen, přístavní dělníci (dokaři)	233	141,0	10,2	33,4	12,3	15,5
9339 Pomocní a nekvalif. prac. v dopr., ve skladech, v telekom.	1 615	138,1	3,2	30,9	10,2	15,0



Dodatek

Technický popis šetření

Dodatek – Technický popis šetření

Technický popis šetření přibližuje metodické postupy používané při zpracování podnikatelské sféry Regionální statistiky ceny práce (RSCP-PS). Popis je rozdělen do pěti kapitol: metoda výběru ekonomických subjektů, vstupní údaje, nejdůležitější sledované veličiny, dopočtové metody a definice vybraných pojmů.

1. Metoda výběru ekonomických subjektů

Kapitola popisuje základní soubor šetření, strukturu výběrového souboru a postup při výběru ekonomických subjektů (ES).

1.1. Základní soubor

Základním souborem RSCP-PS jsou aktivní ekonomické subjekty z registru ekonomických subjektů Českého statistického úřadu (ČSÚ), které mají 10 a více zaměstnanců a přísluší do podnikatelské sféry a do institucionálních sektorů nefinančních podniků, finančních institucí nebo vládních institucí. Ekonomické subjekty, které přísluší do podnikatelské sféry, odměňují zaměstnance mzdou podle § 109, odst. 2 zákona č. 262/2006 Sb., zákoníku práce, ve znění pozdějších předpisů. Způsob odměňování se zjišťuje pomocí registru „Automatizovaného rozpočtového informačního systému“ (ARIS), který je spravován Ministerstvem financí. Registr ekonomických subjektů (RES) je detailně popsán na internetových stránkách ČSÚ (www.czso.cz).

1.2. Struktura výběrového souboru

Statistické šetření RSCP-PS za 1. – 4. čtvrtletí 2008 zahrnuje 3313 ekonomických subjektů, které reprezentují přibližně 1339 tisíc zaměstnanců. Strukturu výběrového souboru RSCP-PS bez non-response (dále jen výběrový soubor) ukazují z různých pohledů pro 1. – 4. čtvrtletí 2008 následující tabulky.

Výběrový soubor RSCP podnikatelské sféry			
	RSCP-PS Celkem	RSCP-PS – kraj Moravskoslezský	
		se sídlem v kraji	se sídlem mimo kraj
Počet ekonomických subjektů	3 313	289	327
Počet zaměstnanců	1 339 tisíc	128 tisíc	38 tisíc

Tabulka 1

Odvětvová skladba výběrového souboru RSCP-PS – kraj Moravskoslezský			
Kód CZ-NACE		Počet ekonomických subjektů	
		se sídlem v kraji	se sídlem mimo kraj
A	Zemědělství, lesnictví a rybnářství	9	5
B	Těžba a dobývání	6	4
C	Zpracovatelský průmysl	132	59
D	Výroba a rozvod elektřiny, plynu, tepla	6	6
E	Zásobování vodou, činnosti související s odpady	8	3
F	Stavebnictví	28	12
G	Obchod, opravy motorových vozidel	27	88
H	Doprava a skladování	16	11
I	Ubytování, stravování a pohostinství	3	4
J	Informační a komunikační činnosti	3	28
K	Peněžnictví a pojišťovnictví	1	54
L	Činnosti v oblasti nemovitostí	3	4
M	Profesní, vědecké a technické činnosti	3	13
N	Administrativní a podpůrné činnosti	23	23
O	Veřejná správa, obrana, sociální zabezpečení	3	4
P	Vzdělávání	5	3
Q	Zdravotní a sociální péče	9	1
R	Kulturní, zábavní a rekreační činnosti	2	3
S	Ostatní činnosti	2	2

Tabulka 2

1.3. Výběr

Výběr ekonomických subjektů v RSCP-PS lze charakterizovat jako jednostupňový stratifikovaný výběr. Výběrovými jednotkami jsou ekonomické subjekty, na které se v případě vybrání vztahuje zpravodajská povinnost. Statistickými jednotkami jsou zaměstnanci, kteří jsou nositeli sledovaných statistických znaků. Základní soubor (ZS) je rozdělen do oblastí (strat) podle:

- regionů (krajů),
- velikostních kategorií,
- odvětvových skupin.

Regionem se z hlediska výběru jednotek rozumí kraj ve smyslu ústavního zákona č. 347/1997 Sb. v platném znění. Ke stratifikaci výběrové opory jsou použity tři velikostní kategorie ekonomických subjektů uvedené v tabulce 3 – Velikostní kategorie pro výběr. Stratifikační třídění obsahuje dvanáct odvětvových skupin z vybraných institucionálních sektorů podnikatelské sféry.

Vymezení strat je provedeno na základě podobnosti v charakteru ekonomické činnosti a podobnosti v zaměstnanecké struktuře.

V jednotlivých oblastech ZS, vzniklých jeho rozdělením dle příslušných stratifikačních kritérií, je vybrán stanovený podíl ekonomických subjektů. Největší subjekty s 250 a více zaměstnanci jsou zařazeny do šetření všechny (výběr s pravděpodobností rovnou 1). Menší subjekty s 10 až 249 zaměstnanci jsou vybírány v jednotlivých stratech systematickým náhodným výběrem s nestejnými pravděpodobnostmi bez vracení. Pravděpodobnosti výběru se liší podle velikosti subjektu a jejich výše je určena výběrovým podílem uvedeným v tabulce 3. Výběrový soubor ekonomických subjektů s 10 až 249 zaměstnanci se obměňuje metodou rotujícího panelu s periodou rotace devět let, tzn. k plné obměně dojde za devět let.

Velikostní kategorie pro výběr		
Kategorie	Počet zaměstnanců	Výběrový podíl [%]
1	10 až 49	4,5
2	50 až 249	15
3	250 a více	100

Tabulka 3

2. Vstupní údaje

Kapitola popisuje sběr dat do šetření RSCP-PS, nejdůležitější vstupní údaje a používané klasifikace a číselníky.

2.1. Sběr dat

Ekonomické subjekty, na které se vztahuje zpravodajská povinnost, vykazují do statistického šetření RSCP-PS údaje o všech zaměstnancích v pracovním poměru. Vybraná zpravodajská jednotka předává data na Ministerstvo práce a sociálních věcí, které je orgánem vykonávajícím státní statistickou službu. Termínem pro předání dat od respondenta je konec měsíce následujícího po skončení sledovaného období.

Předávaná data mají formu databázových souborů a obsahují informace o zaměstnavateli a zaměstnancích. U více než 90 % respondentů je zdrojem dat pro šetření mzdový a personální systém. Datové soubory jsou předávány ve více než 90 % případů elektronickou poštou, zbylá část respondentů posílá data na disketu, případně na papírových formulářích.

Pro kontrolu a opravu dat, připravených mzdovým a personálním systémem respondenta, případně pro pořízení vstupních dat, je určen "Lokální pořizovací program ISPV 2006", který se musí před použitím nainstalovat na lokální disk.

Pořizovací program řeší i zabezpečení dat při přenosu od respondenta ke zpracovateli. Používá přitom hybridní šifrování s veřejným a privátním klíčem.

Veřejný klíč je součástí instalace pořizovacího programu, privátní klíč je uložen na interním serveru zpracovatele. Zašifrovaná data se ukládají do souboru s formátem S/MIME verze 3.

2.2. Nejdůležitější vstupní údaje

Šetření RSCP-PS se čtvrtletní periodicitou monitoruje výdělkovou úroveň a odpracovanou dobu jednotlivých zaměstnání podle klasifikace KZAM-R v České republice.

Hodinový výdělek je údaj zjišťovaný z průměrných hodinových výdělků definovaných v § 351 až § 362 zákona č. 262/2006 Sb., zákoníku práce, ve znění pozdějších předpisů. Obvykle se jedná o podíl mzdy za práci a odpracované doby za poslední čtvrtletí sledovaného období. Hodinový výdělek je krátkodobým indikátorem výdělkové úrovně.

Hrubá měsíční mzda, vypočtená z hrubé mzdy za sledované období, je druhým indikátorem, který ukazuje výdělkovou úroveň. Hrubá mzda je součtem mzdy za práci, náhrad mzdy a odměn za pracovní pohotovost, které jsou přímo sbíranými položkami. Mzda je definovaná v § 109, odst. 2 zákona č. 262/2006 Sb., zákoníku práce, ve znění pozdějších předpisů. Šetření RSCP-PS sleduje i strukturu hrubé měsíční mzdy, tj. prémie a odměny, příplatky za přesčas, ostatní příplatky, náhrady a odměny za pracovní pohotovost. Hrubá měsíční mzda a její složky se vztahují k celému sledovanému období, které zahrnuje dobu od počátku roku do konce čtvrtletí, za které se šetření provádí.

Šetření RSCP-PS dále sleduje pracovní dobu zaměstnanců. Vstupní věta o zaměstnanci obsahuje odpracovanou dobu od počátku roku a z ní počet přesčasových hodin. Odpracovaná doba u zaměstnanců odměňovaných měsíční mzdou nezahrnuje dobu svátků v jinak pracovních dnech. Věta dále obsahuje celkovou neodpracovanou dobu od počátku roku, z ní počet hodin nemoci a dovolené.

2.3. Klasifikace a číselníky

RSCP-PS používá standardní statistické klasifikace a číselníky (podrobněji popsané na www.czso.cz). Použití platných statistických klasifikací je závazné jak pro orgán vykonávající státní statistickou službu, tak pro zpravodajské jednotky, které poskytují údaje pro statistické zjišťování. Proto i RSCP-PS používá následující klasifikace a číselníky:

KZAM-R **Klasifikace zaměstnání;** vydáno sdělením ČSÚ č. 492/2003 Sb. ze dne 18. prosince 2003 o vydání rozšířené Klasifikace zaměstnání KZAM-R.

CZ-ICSE	Klasifikace postavení v zaměstnání; vydáno sdělením ČSÚ č. 494/2003 Sb. ze dne 18. prosince 2003 o vydání Klasifikace postavení v zaměstnání.
KKOV	Klasifikace kmenových oborů vzdělání; vydáno sdělením ČSÚ č. 320/2003 Sb. ze dne 9. září 2003 o zavedení Klasifikace kmenových oborů vzdělání. Poslední aktualizace byla provedena k 1. září 2008 sdělením ČSÚ č. 264/2008 Sb. ze dne 10. července 2008 o aktualizaci Klasifikace kmenových oborů vzdělání.
LAU1	Číselník okresů; od 1. ledna 2008 je systém statistické klasifikace územních struktur v České republice rozdělen, v souladu se systémem Eurostatu, na dvě části: klasifikace CZ-NUTS, systém LAU (Local Administrative Units). Z hlediska statistiky mají LAU závazný charakter. Jednotky LAU 1 (dřívější NUTS 4) jsou v ČR tvořeny okresy. Územní jednotky na úrovni LAU 1 přebírají kódy od dřívějších jednotek NUTS 4. Proti NUTS 4 jsou v LAU 1 následující změny: - do kódů LAU 1 okresů krajů Vysočina a Jihomoravského se promítá změna kódů NUTS 3 těchto krajů, - Praha se na úrovni LAU 1 nečlení.
CZ-NACE ¹	Klasifikace ekonomických činností (CZ-NACE); vydáno sdělením ČSÚ č. 244/2007 Sb. ze dne 18. září 2007 o zavedení Klasifikace ekonomických činností.
CZ-GEONOM	Klasifikace zemí; vydáno sdělením ČSÚ č. 487/2003 Sb. ze dne 18. prosince 2003 o vydání Klasifikace zemí. Poslední aktualizace byla provedena k 1. červenci 2005 sdělením ČSÚ č. 243/2005 Sb. ze dne 9. června 2005 o aktualizaci Klasifikace zemí.

¹ Revidovaná výsledková publikace využívá z důvodu srovnání s novějšími výsledky klasifikaci CZ-NACE (původní verze využívala klasifikaci OKEČ).

3. Nejdůležitější sledované veličiny

Kapitola popisuje nejdůležitější sledované veličiny, algoritmy jejich výpočtu a kritéria pro zahrnutí zaměstnanců do dalších výpočtů.

3.1. Hodinový výdělek

Hodinový výdělek je přímo zjišťovaná veličina. Do výpočtu charakteristik hodinového výdělku jsou zařazeni zaměstnanci, kteří byli v evidenčním stavu v posledním dnu sledovaného období.

3.2. Hrubá měsíční mzda

Hrubá měsíční mzda se vztahuje k celému sledovanému období, tedy k 1. čtvrtletí, k 1. - 2. čtvrtletí, k 1. - 3. čtvrtletí, nebo k 1. - 4. čtvrtletí. Na rozdíl od hodinového výdělku musí být hrubá měsíční mzda vypočtena z dalších přímo zjišťovaných mzdových položek a nemzdových plnění.

Hrubá mzda je v RSCP-PS definována jako součet mzdy za práci, náhrady mzdy a odměny za pracovní pohotovost. Hrubá měsíční mzda zaměstnance se vypočte podle vzorce:

$$\text{HMM} = \frac{\text{MZDA} + \text{NAHRADY} + \text{POHOTOV}}{\text{MESPLAC_prep}}$$

kde :

HMM	je hrubá měsíční mzda zaměstnance,
MZDA	je mzda za práci zaměstnance v kumulaci za sledované období (vstupní položka věty o zaměstnanci),
NAHRADY	jsou náhrady mzdy zaměstnance v kumulaci za sledované období (vstupní položka věty o zaměstnanci),
POHOTOV	je odměna za pracovní pohotovost zaměstnance v kumulaci za sledované období (vstupní položka věty o zaměstnanci),
MESPLAC_prep	je počet přepočtených placených měsíců zaměstnance, tj. počet měsíců, odpovídajících součtu odpracované doby a doby, po kterou pobíral náhrady mzdy.

Počet přepočtených placených měsíců MESPLAC_prep je roven počtu kalendářních měsíců v případě, že zaměstnanec s plným pracovním úvazkem po celé sledované období pracoval nebo pobíral náhrady mzdy. Pokud zaměstnanec byl v evidenčním stavu kratší dobu než sledované období, bude jeho počet placených měsíců zkrácen poměrem počtu pracovních dnů v evidenčním stavu a ve sledovaném období. Podobně se počet placených měsíců zkrátí, pokud

zaměstnanec měl jinou absenci než absenci s náhradou mzdy (např. nemoc), případně měl sjednán kratší pracovní úvazek.

Hrubá měsíční mzda za určitou skupinu zaměstnanců je vážená charakteristika, v níž hrubá měsíční mzda určitého zaměstnance má váhu, odpovídající počtu jeho placených měsíců za sledované období (tzv. váha placené doby). Tento způsob výpočtu umožňuje korektní srovnání mzdové úrovně jednotlivých zaměstnání a srovnávání v čase.

Sestavy s hrubou měsíční mzdou, diferenciací a strukturou hrubé mzdy obsahují také měsíční placenou dobu. Tento údaj ukazuje počet placených hodin (odpracovaná doba a doba náhrad) za placený měsíc a je v souladu s výpočtem hrubé měsíční mzdy.

Pro zahrnutí zaměstnance do výpočtů hrubé měsíční mzdy se uplatňují následující kritéria:

- přepočtený počet placených měsíců zaměstnance je alespoň jeden měsíc,
- stanovená týdenní pracovní doba na dané pracovní místo je alespoň 30 hodin (dle doporučení Eurostatu).

3.3. Měsíční odpracovaná a neodpracovaná doba

Měsíční odpracovaná (resp. neodpracovaná) doba se stejně jako hrubá měsíční mzda vztahuje k celému sledovanému období tj. k 1. čtvrtletí, k 1. - 2. čtvrtletí, k 1. - 3. čtvrtletí, nebo k 1. - 4. čtvrtletí.

Měsíční odpracovaná doba zaměstnance se vypočte podle vzorce:

$$\text{ODPRACD}_{\text{mes}} = \frac{\text{ODPRACD}}{\text{MESEVID}_{\text{prep}}}$$

kde :

- ODPRACD_{mes} je měsíční odpracovaná doba zaměstnance,
 ODPACD je odpracovaná doba zaměstnance v kumulaci za sledované období (vstupní položka věty o zaměstnanci),
 MESEVID_{prep} je počet přepočtených evidenčních měsíců zaměstnance, tj. počet měsíců, odpovídajících délce pracovního úvazku a délce pracovního poměru ve sledovaném období.

Počet přepočtených evidenčních měsíců MESEVID_{prep} je roven počtu kalendářních měsíců v případě, že zaměstnanec s plným pracovním úvazkem po celé sledované období byl v pracovním poměru a nebyl na mateřské či rodičovské dovolené. Pokud zaměstnanec byl v evidenčním stavu kratší dobu, než sledované období, bude jeho počet evidenčních měsíců zkrácen poměrem počtu pracovních dnů v evidenčním stavu a ve sledovaném období. Podobně se počet evidenčních měsíců zkrátí, pokud zaměstnanec měl sjednán kratší pracovní úvazek.

Měsíční odpracovaná doba za určitou skupinu zaměstnanců je vážená charakteristika, v níž měsíční odpracovaná doba určitého zaměstnance má váhu, odpovídající počtu jeho evidenčních měsíců ve sledovaném období (tzv. váha evidenční doby). Pro zahrnutí zaměstnance do výpočtů měsíční odpracované doby se uplatňují stejná kritéria jako u hrubé měsíční mzdy.

Obdobně jako odpracovaná doba se počítají měsíční neodpracovaná doba a také průměrné měsíční údaje o přesčasu, dovolené a nemoci.

4. Dopočtové metody

Kapitola dopočtové metody obsahuje řešení neodpovědí a popis metody vážení, hodnocení kvality odhadů a přehled publikovaných tabulek podle použitých vah.

4.1. Řešení neodpovědí a metoda vážení

Problém neodpovědí (tzv. non-response) či z dalších důvodů nepoužitelných dat od vybraného ekonomického subjektu je v RSCP-PS řešen metodou historické imputace a metodou upravující podnikové váhy respondentům.

Metoda vážení, používaná v RSCP-PS, umožňuje získat z dat výběrového souboru odhady charakteristik (parametrů) základního souboru. Odhady charakteristik zaměstnanecké populace základního souboru RSCP-PS jsou publikovány ve všech tabulkách s výjimkou tabulek s tříděním podle jednotlivých zaměstnání. Základem podnikových vah jsou váhové koeficienty, které vycházejí z pravděpodobnosti výběru každého ekonomického subjektu. Po úpravě vah z důvodu non-response se získají konečné podnikové váhy pomocí dopočtu na aktuální počet ES v základním souboru v rámci jednotlivých vážících strat. Podnikové váhy zvyšují při výpočtech odhadů význam dat ekonomických subjektů s relativně malým zastoupením ve výběrovém souboru. Relativně nejméně zastoupené jsou ve výběrovém souboru RSCP-PS ekonomické subjekty s 10-49 zaměstnanci, a proto mají největší váhy při výpočtech odhadů.

Výpočet váhy jednotlivých zaměstnanců je závislý na typu tabulky a také na typu publikovaného ukazatele. Přehled všech publikovaných tabulek s uvedením použitých vah je uveden v oddíle 4.3. Váha zaměstnance je součinem vah používaných v daném typu tabulkové sestavy.

Tabulky s tříděním podle podskupin zaměstnání KZAM-R (PS-V5, PS-M5 a PS-T5) obsahují charakteristiky výběrového souboru. Při interpretaci výsledků je nutno mít na zřeteli, že charakteristiky výběrového souboru nelze automaticky pokládat za odhady platné pro celou zaměstnaneckou populaci. Výběrové charakteristiky jsou ovlivněny větším relativním zastoupením velkých ekonomických subjektů ve výběrovém souboru RSCP-PS.

4.2. Kvalita odhadů

Odhadované charakteristiky podléhají dvěma typům chyb – výběrovým chybám a nevýběrovým chybám. Výběrové chyby jsou způsobeny faktorem náhody při pravděpodobnostním výběru RSCP-PS. Hodnoty výběrových chyb není možné z výběrového souboru RSCP-PS dostatečně přesně kvantifikovat, nicméně používaná stratifikace výrazně snižuje jejich výši. Nevýběrové chyby bývají způsobeny především špatnou kvalitou dat předávaných respondenty (neúplné a chybné údaje) a jejich vliv je snižován několikastupňovými kontrolními mechanismy a častými kontakty zpracovatele šetření s respondenty.

4.3. Přehled publikovaných tabulek podle použitých vah

Hodinový výdělek				
Tabulka	Třídící kritérium	Podniková váha	Váha placené doby	Váha evidenční doby
PS-V0	Celý kraj	X		
PS-V1	HL. třídy zaměstnání KZAM-R	X		
PS-V2	Věkové kategorie	X		
PS-V4	Vzdělání	X		
PS-V5	Podskupiny zaměstnání KZAM-R			
PS-V6	Kategorie zaměstnání	X		
PS-V8	Pohlaví	X		

Tabulka 4

Hrubá měsíční mzda				
Tabulka	Třídící kritérium	Podniková váha	Váha placené doby	Váha evidenční doby
PS-M0	Celý kraj	X	X	
PS-M1	HL. třídy zaměstnání KZAM-R	X	X	
PS-M5	Podskupiny zaměstnání KZAM-R		X	

Tabulka 5

Odpracovaná a neodpracovaná doba				
Tabulka	Třídící kritérium	Podniková váha	Váha placené doby	Váha evidenční doby
PS-T5	Podskupiny zaměstnání KZAM-R			X

Tabulka 6

5. Definice vybraných pojmů

Ekonomický subjekt	Ekonomický subjekt je právnický subjekt nebo fyzická osoba s postavením podnikatele, zapsaná do registru ekonomických subjektů ČSÚ. Každému ekonomickému subjektu se přiděluje identifikační číslo (IČ).
Organizační jednotka	Z hlediska mzdové statistiky RSCP se dělí ekonomické subjekty na organizační jednotky podle okresu, ve kterém jejich zaměstnanci působí. Organizační jednotku tvoří všichni zaměstnanci ekonomického subjektu, kteří působí ve stejném okrese.
Zpravodajská jednotka	Zpravodajskou jednotkou je právnická osoba, organizační složka státu nebo fyzická osoba, od níž se požaduje poskytnutí údajů ve statistickém zjišťování podle zákona č. 89/1995 Sb., o státní statistické službě, ve znění pozdějších předpisů.
Sledované období	Sledované období je období od začátku roku do konce čtvrtletí, za které se provádí výběrové statistické zjišťování.
Podnikatelská sféra	Do podnikatelské sféry patří subjekty, které odměňují mzdou podle § 109, odst. 2 zákona č. 262/2006 Sb., zákoníku práce, ve znění pozdějších předpisů.
Nepodnikatelská sféra	Do nepodnikatelské sféry patří organizace, které odměňují platem podle § 109, odst. 3 zákona č. 262/2006 Sb., zákoníku práce, ve znění pozdějších předpisů.
Základní soubor	Základním souborem RSCP-PS jsou aktivní ekonomické subjekty podnikatelské sféry z registru ekonomických subjektů ČSÚ, které mají 10 a více zaměstnanců a přísluší do institucionálních sektorů nefinanční podniky, finanční instituce nebo vládní instituce.