



Regionální statistika ceny práce

II. čtvrtletí 2009
Nepodnikatelská sféra
Moravskoslezský kraj

Revidované výsledky ke dni 10. 9. 2010

Copyright - MPSV ČR

Publikace ani její část nesmí být kopírována, rozšiřována a zařazována do informačních systémů v jakékoliv formě (elektronické, mechanické, optické, magnetické aj.) bez písemného souhlasu

Ministerstva práce a sociálních věcí

Zpracovatel: TREXIMA, spol. s r.o., tř. T. Bati 299, 764 21 Zlín - Louky

O b s a h :

Úvod	7
-------------------	---

Výsledková část nepodnikatelská sféra

Základní metodické přístupy	11
Popis publikovaných tabulek	12

Hodinový výdělek

NS-V0	Hodinový výdělek v nepodnikatelské sféře	13
NS-V1	Hodinový výdělek podle hlavních tříd zaměstnání KZAM-R	14
NS-V2	Hodinový výdělek podle věkových kategorií	14
NS-V3	Hodinový výdělek podle platové třídy	15
NS-V4	Hodinový výdělek podle vzdělání	15
NS-V5	Hodinový výdělek podle podskupin zaměstnání KZAM-R	16
NS-V6	Hodinový výdělek podle kategorií zaměstnání	21
NS-V8	Hodinový výdělek podle pohlaví	21

Hrubý měsíční plat

NS-M0	Hrubý měsíční plat a jeho složky, diferenciacie, placená doba v nepodnikatelské sféře	23
NS-M1	Hrubý měsíční plat a jeho složky, diferenciacie, placená doba podle hlavních tříd zaměstnání KZAM-R.....	24
NS-M5	Hrubý měsíční plat a jeho složky, diferenciacie, placená doba podle podskupin zaměstnání KZAM-R	26

Měsíční odpracovaná a neodpracovaná doba

NS-T5	Průměrná měsíční odpracovaná a neodpracovaná doba podle podskupin zaměstnání KZAM-R	36
-------	--	----

Dodatek – technický popis šetření

1. Koncepce šetření	43
1.1 Základní soubor	43
1.2 Struktura souboru RSCP nepodnikatelské sféry	43
2. Vstupní údaje	44
2.1 Sběr dat	44
2.2 Nejdůležitější vstupní údaje	44
2.3 Klasifikace a číselníky	45
3. Nejdůležitější sledované veličiny	46
3.1 Hodinový výdělek	46

3.2 Hrubý měsíční plat	46
3.3 Měsíční odpracovaná a neodpracovaná doba	48
4. Přehled používaných tabulek	48
4.1 Kvalita údajů	48
4.2 Přehled publikovaných tabulek podle použitých vah	49
5. Definice vybraných pojmů	49



Úvod

Úvod

Regionální statistika ceny práce (RSCP) je systém pravidelného monitorování výdělkové úrovně a pracovní doby zaměstnanců v České republice formou statistického šetření. Sledovanými ukazateli výdělkové úrovně jsou hodinový výdělek a hrubá měsíční mzda (plat). Šetření metodicky vychází a je obsahově harmonizováno se strukturálním šetřením EU „Structure of Earnings Survey“, viz nařízení komise (ES) č. 1916/2000 ve znění pozdějších předpisů.

Šetření je pod názvem „Čtvrtletní šetření o průměrném výdělku“ zařazeno do programu statistických zjišťování, vyhlášených Českým statistickým úřadem (ČSÚ) ve sbírce zákonů pro příslušný kalendářní rok (viz příloha č. 2 Vyhlášky č. 398/2008 Sb., částka 129, kterou se stanoví Program statistických zjišťování na rok 2009) a pro vybrané ekonomické subjekty je povinné. Šetření provádí pracoviště státní statistické služby Ministerstva práce a sociálních věcí (MPSV). Průběh a vývoj šetření řídí komise, složená ze zástupců MPSV, ČSÚ, Ministerstva financí, České národní banky, CERGE-EI, VŠE v Praze, Českomoravské konfederace odborových svazů, Svazu průmyslu a dopravy ČR. Zpracovatelem RSCP je TREXIMA, spol. s r.o. (www.trexima.cz).

Nejdůležitějším kritériem pro členění výsledků RSCP je příslušnost šetřeného ekonomického subjektu k podnikatelské, nebo nepodnikatelské sféře. V podnikatelské sféře probíhá šetření se čtvrtletní periodou a ve sféře nepodnikatelské je prováděno s periodou pololetní. Zdrojem dat pro nepodnikatelskou sféru je Informační systém o platech, který je spravován Ministerstvem financí. Za každou sféru jsou vydávány samostatné výsledkové publikace.

Výsledkové publikace jednotlivých krajů jsou uloženy na stránkách <http://portal.mpsv.cz/> v sekci *Zaměstnanost*, v podsekci *Statistiky* pod odkazem *Statistika výdělků*.

Monitorováním výdělků a pracovní doby zaměstnanců na úrovni České republiky se zabývá „Informační systém o průměrném výdělku“ (ISPV). Výsledková publikace je k dispozici na internetových stránkách MPSV (www.mpsv.cz) v sekci *Příjmy a životní úroveň*.

Důkladný popis šetření, včetně všech výsledkových publikací, poskytuje také portál www.ispv.cz. Slouží především jako podpora respondentům, kteří zde naleznou všechny potřebné informace a podpůrné nástroje pro zaslání dat. Portál je využíván také k uveřejňování odborných studií a článků, které jako zdroj informací uvádí šetření ISPV a RSCP.

Ministerstvo práce a sociálních věcí děkuje všem respondentům šetření za přípravu vstupních dat pro šetření. Svědomitý přístup respondentů a dodržování termínů pro předání dat umožňují pravidelně uveřejňovat tuto publikaci.



Výsledková část

Nepodnikatelská sféra

Výsledková část nepodnikatelská sféra

Základní metodické přístupy

Tato publikace přináší charakteristiky hodinového výdělku, hrubého měsíčního platu a pracovní doby získané za nepodnikatelskou sféru šetření RSCP (RSCP-NS). V RSCP se zařazují do nepodnikatelské sféry ekonomické subjekty, které odměňují platem, viz § 109, odst. 3 zákona č. 262/2006 Sb., zákoníku práce, ve znění pozdějších předpisů.

Primárním výsledkem RSCP jsou statistiky výdělkové úrovně jednotlivých zaměstnání (v klasifikaci KZAM-R), dalším produktem jsou odhady výdělkových parametrů zaměstnanecké populace krajů v členění podle firemních i zaměstnaneckých charakteristik. Ekonomické subjekty se v RSCP člení na organizační jednotky, jestliže je možné provést vnitřní rozčlenění podle okresů, ve kterých dílčí jednotky působí. Výsledky podle krajů jsou v tomto smyslu výsledky získané pracovištní metodou.

Vedle podnikového výkaznictví ČSÚ je RSCP dalším zdrojem informací o výdělcích v jednotlivých krajích České republiky. Výkaznictví ČSÚ, jako tradiční zdroj, sbírá údaje o evidenčním počtu zaměstnanců a vyplacených mzdách za ekonomický subjekt a publikuje průměrné mzdy v členění podle firemních charakteristik. Při srovnávání výsledků výkaznictví a RSCP-NS je třeba vzít v úvahu rozdílnou definici nepodnikatelské sféry, rozdílné metody výpočtu výdělkových charakteristik a rozdílný způsob členění výsledků podle krajů. Výkaznictví ČSÚ člení výsledky podle sídla ekonomického subjektu, tj. podnikovou metodou.

Respondenty šetření RSCP-NS jsou aktivní ekonomické subjekty (ES) nepodnikatelské sféry, které jsou definovány Automatizovaným rozpočtovým informačním systémem (ARIS). Na základě systému ARIS, který je spravován Ministerstvem financí, se zjišťuje způsob odměňování a příslušnost ekonomického subjektu k nepodnikatelské sféře. Zdrojem dat platového statistického šetření RSCP pro nepodnikatelskou sféru je Informační systém o platech, který je provozován Ministerstvem financí. Informační systém o platech pokrývá celou nepodnikatelskou sféru a do RSCP předává údaje jako plošné šetření.

Popis publikovaných tabulek

Tabulky v publikaci jsou rozděleny podle sledovaného ukazatele do tří základních okruhů. Tabulky přinášející charakteristiky hodinového výdělku jsou označeny NS-Vx, kde NS značí nepodnikatelskou sféru a x je pořadové číslo tabulky. Charakteristiky hrubého měsíčního platu, struktury platu a průměrné placené doby jsou obsaženy v tabulkách se značením NS-Mx a charakteristiky měsíční odpracované a neodpracované doby v tabulkách se značením NS-Tx.

Hlavním výsledkem RSCP jsou statistiky výdělkové úrovně a pracovní doby za jednotlivá zaměstnání podle klasifikace KZAM-R, obsažené v tabulkách NS-V5, NS-M5 a NS-T5. Tyto tabulky obsahují ta zaměstnání, která jsou ve své podskupině zaměstnání (čtyřmístný KZAM-R) zastoupena alespoň třemi ekonomickými subjekty a zároveň deseti zaměstnanci. Uvedené počty organizačních jednotek a zaměstnanců ukazují na zastoupení v souboru ISPV-NS. V ostatních tabulkách jsou počty zaměstnanců uváděny v % a jejich účelem je přiblížit relativní zastoupení publikovaných kategorií.

Statistické charakteristiky používané ve výsledkových tabulkách:

1. decil	První decil je hodnota, pod kterou leží 10 % nejnižších hodnot sledovaného znaku.
1. kvartil	První kvartil je hodnota, pod kterou leží 25 % nejnižších hodnot sledovaného znaku.
Medián	Medián je hodnota uprostřed vzestupně uspořádané řady hodnot sledovaného znaku, polovina hodnot je nižší než medián a druhá polovina je vyšší než medián.
3. kvartil	Třetí kvartil je hodnota, nad kterou leží 25 % nejvyšších hodnot sledovaného znaku.
9. decil	Devátý decil je hodnota, nad kterou leží 10 % nejvyšších hodnot sledovaného znaku.
Průměr	Průměr je počítán jako vážený (případně nevážený) aritmetický průměr sledovaného znaku.

Ostatní symboly používané ve výsledkových tabulkách:

"Neuvedeno"	Symbol "Neuvedeno" označuje kategorii zaměstnanců, u které nebyl uveden kód příslušného třídícího znaku.
"*"	Symbol "*" označuje položku vstupních dat vypočítanou, ale nezveřejnitelnou z důvodu nedostatečného počtu vstupních hodnot (méně než 3 ekonomické subjekty a 10 zaměstnanců).

Revidované výsledky ke dni 10. 9. 2010

Hodinový výdělek v nepodnikatelské sféře ¹⁾kraj: **Moravskoslezský****Medián hodinového výdělku 127,48 Kč/hod**

Index mediánu hodinového výdělku zaměstnanců

meziroční vůči 2. čtvrtletí 2008..... 104,6 %

Diferenciace

1. decil - 10 % hodinových výdělků menších než 71,26 Kč/hod

1. kvartil - 25 % hodinových výdělků menších než 96,30 Kč/hod

Medián - 50 % hodinových výdělků menších než 127,48 Kč/hod

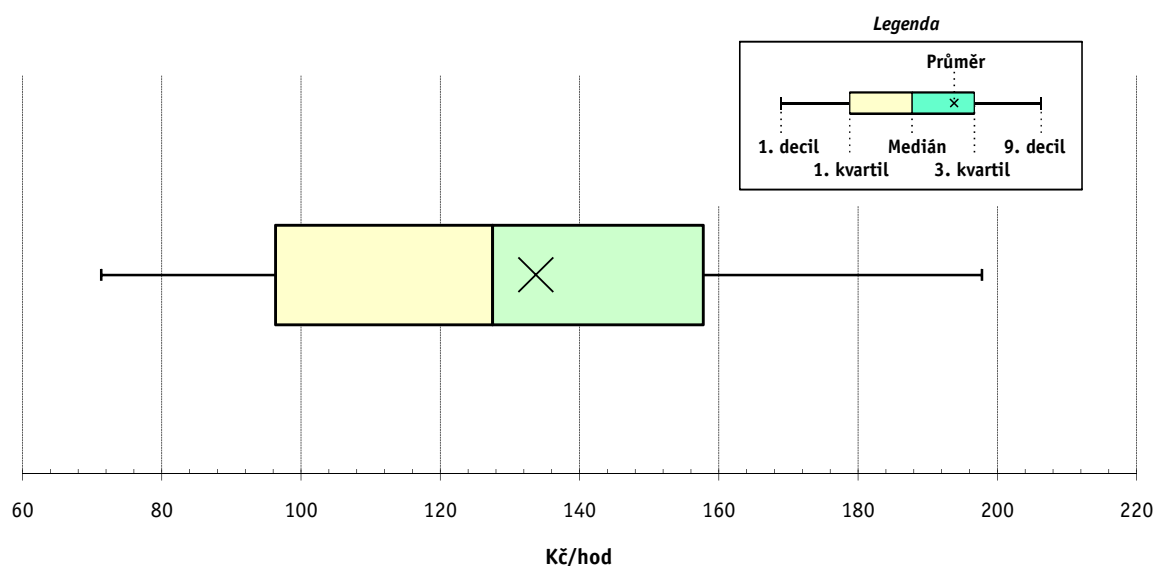
3. kvartil - 25 % hodinových výdělků větších než 157,72 Kč/hod

9. decil - 10 % hodinových výdělků větších než 197,76 Kč/hod

Průměr hodinového výdělku 133,71 Kč/hod

Podíl zaměstnanců s podprůměrným

hodinovým výdělkem 55,2 %



Vysvětlivky:

1) Hodinový výdělek se zjišťuje jako průměrný hodinový výdělek definovaný v § 351 až § 362 zákona č. 262/2006 Sb., zákoníku práce, ve znění pozdějších předpisů.

2. čtvrtletí 2009

RSCP - nepodnikatelská sféra

NS-V1

Revidované výsledky ke dni 10. 9. 2010

Hodinový výdělek podle hlavních tříd zaměstnání KZAM-R

kraj: Moravskoslezský

Hlavní třída zaměstnání KZAM-R	Struktura zaměstnanců	Medián	Diferenciace		Průměr
			1. decil	9. decil	
	%	Kč/hod	Kč/hod	Kč/hod	Kč/hod
0 Příslušníci armády	0,5	*	*	*	*
1 Zákodárci, vedoucí a řídicí pracovníci	5,0	213,00	122,65	327,38	223,47
2 Vědečtí a odborní duševní pracovníci	30,5	142,23	104,83	197,84	149,74
3 Techničtí, zdravotničtí a pedagogičtí pracovníci	33,6	136,75	99,01	198,44	143,36
4 Nižší administrativní pracovníci	3,2	98,26	71,06	137,25	102,91
5 Provozní pracovníci ve službách a obchodu	12,8	91,49	67,69	167,38	105,38
6 Dělníci v zemědělství, lesnictví a rybářství	0,2	87,22	69,83	109,13	88,10
7 Řemeslníci, výrobci a zpracovatelé	1,2	98,32	72,80	123,82	98,44
8 Obsluha strojů a zařízení	2,0	97,64	67,80	139,61	100,25
9 Pomocní a nekvalifikovaní pracovníci	11,0	67,35	53,96	90,80	70,46
C E L K E M - nepodnikatelská sféra	100	127,48	71,26	197,76	133,71

2. čtvrtletí 2009

RSCP - nepodnikatelská sféra

NS-V2

Revidované výsledky ke dni 10. 9. 2010

Hodinový výdělek podle věkových kategorií

kraj: Moravskoslezský

Věková kategorie	Struktura zaměstnanců	Medián	Diferenciace		Průměr
			1. decil	9. decil	
	%	Kč/hod	Kč/hod	Kč/hod	Kč/hod
do 20 let	0,1	62,29	47,05	78,72	61,31
20 - 29 let	11,2	109,19	74,08	153,32	112,70
30 - 39 let	25,5	127,70	75,77	196,36	133,89
40 - 49 let	30,3	131,58	71,23	206,38	137,26
50 - 59 let	28,3	131,78	68,28	202,84	136,04
60 a více let	4,6	140,38	72,96	230,19	147,05
C E L K E M - nepodnikatelská sféra	100	127,48	71,26	197,76	133,71

2. čtvrtletí 2009

RSCP - nepodnikatelská sféra

NS-V3

Revidované výsledky ke dni 10. 9. 2010

Hodinový výdělek
podle platové třídy

kraj: Moravskoslezský

Platová třída	Struktura zaměstnanců	Medián	Diferenciace		Průměr
			1. decil	9. decil	
	%	Kč/hod	Kč/hod	Kč/hod	Kč/hod
1. platová třída	1,1	52,29	46,54	80,62	59,15
2. platová třída	7,3	66,06	56,78	90,42	69,94
3. platová třída	5,4	78,33	62,01	154,51	96,93
4. platová třída	7,5	89,73	68,44	169,44	102,80
5. platová třída	5,8	99,19	73,50	199,48	123,53
6. platová třída	5,6	107,00	78,23	218,00	131,01
7. platová třída	6,3	119,08	85,46	235,00	141,70
8. platová třída	8,3	115,47	88,13	161,74	124,75
9. platová třída	18,9	127,26	101,91	161,30	131,14
10. platová třída	8,8	147,35	115,18	186,70	150,61
11. platová třída	4,6	155,87	102,32	227,74	161,43
12. platová třída	16,7	149,92	121,54	200,36	157,29
13. platová třída	2,1	221,79	158,43	325,50	235,63
14. platová třída	1,4	275,78	191,14	404,96	292,97
15. platová třída	0,0	310,49	183,00	683,86	382,12
16. platová třída	0,0	*	*	*	*
C E L K E M - nepodnikatelská sféra	100	127,48	71,26	197,76	133,71

2. čtvrtletí 2009

RSCP - nepodnikatelská sféra

NS-V4

Revidované výsledky ke dni 10. 9. 2010

Hodinový výdělek
podle vzdělání

kraj: Moravskoslezský

Vzdělání	Struktura zaměstnanců	Medián	Diferenciace		Průměr	
			1. decil	9. decil		
	%	Kč/hod	Kč/hod	Kč/hod	Kč/hod	
KKOV						
Základní a nedokončené	A-C	6,6	69,08	55,00	96,37	72,78
Střední bez maturity	D,E,H,J	16,0	82,56	61,29	119,48	87,64
Střední s maturitou	K-M	42,6	129,61	90,65	182,59	133,82
Vyšší odborné a bakalářské	N,R	7,0	139,54	96,79	226,04	150,97
Vysokoškolské	T,V	25,9	156,05	118,02	256,26	174,79
Neuvedeno		1,8	102,17	72,09	147,78	107,45
C E L K E M - nepodnikatelská sféra	100	127,48	71,26	197,76	133,71	

Revidované výsledky ke dni 10. 9. 2010

Hodinový výdělek podle podskupin zaměstnání KZAM-R

kraj: Moravskoslezský

Podskupiny zaměstnání KZAM-R	Výběrový soubor		Medián	Diferenciace		Průměr
	počet org. jednotek	počet zaměst.		1. decil	9. decil	
			Kč/hod	Kč/hod	Kč/hod	Kč/hod
1127 Vedoucí pracovníci orgánů státní správy, správních úřadů	35	578	205,61	151,10	304,00	218,65
1128 Vyšší úředníci bezpečnosti a ochrany (policejní ředitel)	16	492	266,16	207,62	347,90	273,11
1150 Přednostové, tajemníci a ved.prac.okresních a obecních úřadů	68	858	205,79	152,22	325,86	226,37
1210 Ředitelé a prezidenti velkých organizací, podniků	558	575	260,73	182,92	349,75	268,69
1225 Vedoucí pracovníci v restauracích a hotelích	361	405	113,75	94,11	140,52	115,77
1226 Ved. pracovníci v dopr., skladování, telekom. a na pošt. úřadech	3	12	183,63	137,96	206,00	173,90
1229 Vedoucí pracovních dílčích celků jinde neuvedení (kult.,zdrav.)	66	247	246,04	117,43	388,51	250,58
1231 Vedoucí pracovníci finančních a hospodářských útvarů	92	189	179,48	126,40	287,43	204,99
1232 Vedoucí pracovníci personálních útvarů a útvarů průmysl. vztahů	15	23	201,37	149,54	391,64	236,91
1234 Ved. pracovníci reklamních útvarů a útvarů pro styk s veřejností	9	16	150,36	122,47	208,25	158,22
1235 Vedoucí pracovníci zásobovacích útvarů	6	12	126,97	108,87	168,52	136,07
1236 Vedoucí pracovníci výpočetních útvarů	10	14	216,40	107,22	318,54	215,65
1239 Vedoucí pracovníci ostatních útvarů jinde neuvedení	24	34	165,24	93,72	338,94	193,32
1315 Vedoucí, ředitelé v restauracích a hotelích	11	11	107,08	87,10	150,38	112,67
1318 Vedoucí, ředitelé pečovatelských, úklidových a podob. služeb	10	14	178,67	107,00	291,42	179,38
1319 Vedoucí, ředitelé malých organizací ostatní (kult.,zdrav.,škol.)	339	345	202,70	155,55	267,17	208,80
2131 Projektanti a analytici výpočetních systémů	9	44	155,36	127,77	184,00	155,57
2132 Programátoři	13	28	154,91	93,00	199,96	145,93
2139 Ostatní odborníci zabývající se výpoč. tech. jinde neuvedení	71	221	149,40	111,85	198,40	153,54
2141 Hlavní architekti, arch. a plánovači měst, urbanisté, doprav.sítí	4	13	154,00	106,81	184,71	148,28
2142 Projektanti staveb a areálů, stavební inženýři	15	41	146,70	120,79	178,15	149,14
2143 Projektanti elektrotechnických zařízení, elektroinženýři	4	10	153,69	111,04	199,27	152,43
2149 Ostatní architekti, projekt., konstruk.a tech.inženýři (tvůr.prac.)	13	87	169,83	119,88	239,48	175,22
2211 Bakteriologové, biolog., ekolog., zoologové a odb.v příb.obor.	17	172	150,60	105,97	246,97	165,15
2212 Farmakologové, anatomové, biochemici, fyziolog., patologové	9	63	180,30	113,00	250,57	184,91
2213 Agronomové, šlechtitelé a odborníci v příbuzných oborech	4	13	129,31	97,00	175,43	135,78
2221 Lékaři, ordináři (kromě zubních lékařů)	40	1 835	220,26	138,44	350,92	237,94
2222 Zubní lékaři (dentisté)	4	19	267,28	155,66	371,65	266,80
2224 Farmaceuti, magistři v lékárně, lékárníci	9	76	209,62	157,84	308,97	223,10
2225 Hygienici	4	53	173,29	108,29	258,44	176,17
2321 Učitelé všeobecně vzdělávacích předmětů	106	2 645	149,22	116,56	182,83	150,89
2322 Učitelé odborných předmětů	88	1 494	149,52	119,62	182,48	152,12
2323 Učitelé praktického vyučování (kromě mistrů)	34	70	142,00	112,16	223,63	158,68
2331 Učitelé základních škol	401	6 264	146,38	117,45	176,35	147,83
2332 Učitelé předškolní výchovy	381	2 163	113,59	89,68	138,43	114,28
2341 Učitelé všeobecně vzdělávacích předmětů na speciál. školách	83	581	150,21	113,26	187,62	150,22
2342 Učitelé odborných předmětů na speciálních školách	25	149	152,64	127,22	180,30	152,56
2343 Učitelé praktického vyučování na speciálních školách	19	67	130,55	112,00	182,08	138,57
2353 Učitelé základních uměleckých škol (vč.soukromých)	48	987	136,81	104,85	168,35	137,75
2355 Učitelé pedagog. středisek a pedagogickopsycholog. poraden	7	35	144,59	121,52	174,98	148,01
2356 Odborní pedagogové v zařiz. pro výkon ústav.a ochran. výchovy	26	98	164,25	133,60	198,02	164,89
2359 Ost.odp.pedagogičtí pracov. jinde neuvedení (odb.instruktoři)	38	78	137,94	90,64	161,98	134,75
2411 Odb. prac. na úseku účetnictví, financí, daní, ap., hlavní účetní	116	237	147,51	107,60	209,39	151,82
2412 Odbor. pracovníci na úseku zaměstnaneckých, personálních věcí	42	126	142,64	109,51	178,90	146,99

Revidované výsledky ke dni 10. 9. 2010

Hodinový výdělek podle podskupin zaměstnání KZAM-R

kraj: Moravskoslezský

Podskupiny zaměstnání KZAM-R	Výběrový soubor		Medián Kč/hod	Diferenciace		Průměr Kč/hod
	počet org. jednotek	počet zaměst.		1. decil Kč/hod	9. decil Kč/hod	
2419 Ostatní odborní pracovníci v oblasti podnikání	28	73	135,96	95,00	191,36	139,01
2421 Právníci, právní poradci (mimo advokacie a soudnictví)	42	141	172,51	111,67	263,41	184,16
2426 Právní asistenti, praktikanti a koncipienti	5	18	107,69	100,16	154,00	114,71
2429 Ostatní odborníci v právní oblasti jinde neuvedení	18	93	144,17	117,31	183,37	147,98
2431 Odborní archiváři (kromě řadových)	7	107	139,08	105,71	174,78	138,75
2432 Odborní pracovníci knihoven (kromě řadových)	36	260	104,92	84,61	132,86	106,37
2433 Odborní pracovníci v informacích (např. vti)	13	26	114,06	70,88	189,33	123,03
2434 Odborní pracovníci - kurátoři (muzeí, galérií)	6	46	115,29	84,97	163,00	117,90
2439 Ostatní odborní pracovníci kultury a osvěty jinde neuvedení	23	78	115,37	83,32	156,19	119,40
2441 Ekonomové - vědeckí pracovníci, specialisté, experti	48	79	144,95	101,65	189,77	148,04
2442 Sociologové, antropologové, archeologové, kriminologové	5	11	124,21	101,29	146,46	127,93
2443 Filozofové, historici, politologové	4	23	160,00	108,00	281,00	169,95
2445 Psychologové	64	164	145,62	111,08	196,87	150,91
2446 Odborní pracovníci v oblasti sociální péče (kromě řadových)	45	539	122,47	89,09	151,47	122,13
2451 Spisovatelé, autoři, kritikové, novináři, redaktori	11	14	143,66	109,39	171,95	142,57
2452 Sochaři, malíři, umělečtí restaurátoři, grafici a výtvarníci	9	36	104,36	72,08	139,00	105,17
2453 Hudební skladatelé, dirigenti, zpěváci, hudebníci	4	395	120,16	97,57	148,80	123,37
2455 Režiséři, scenáristé, dramaturgové div., filmu, rozhl. a televize	7	20	148,59	110,24	198,44	152,26
2457 Herci (vč. loutkoherců), animátoři	5	99	117,68	101,00	150,00	122,38
2459 Ostatní umělečtí pracovníci jinde neuvedení	6	22	106,58	88,41	138,82	110,21
2470 Odborní administrativní pracovníci jinde neuvedení	179	3 329	129,25	97,00	179,66	135,78
3112 Stavební technici	59	290	138,38	104,98	176,81	141,34
3113 Elektrotechnici	8	10	153,83	114,91	167,05	145,16
3114 Elektronici a technici v radiokomunikacích a telekomunikacích	6	20	154,50	107,45	182,40	152,73
3119 Ostatní techničtí pracovníci jinde neuvedení	58	280	130,27	98,72	161,39	134,22
3121 Poradci ve výpočetní technice	16	42	152,40	95,47	228,89	158,39
3122 Operátoři a obsluha výpočetní techniky	48	186	119,86	94,86	166,00	127,38
3129 Ostatní technici ve výpočetní technice jinde neuvedení	15	42	131,23	94,73	160,95	127,83
3132 Obsluha zařízení pro záznam zvuku,obrazu,operátoři kamery	13	33	99,17	78,63	132,00	102,41
3134 Obsluha lékařských zařízení	12	234	139,10	109,41	189,66	143,96
3151 Kolaudační technici a technici protipožární ochrany	14	458	189,12	161,62	234,91	193,31
3152 Bezpečnostní tech.a tech. pro kontrolu zdravotní nezávadnosti	40	436	142,08	115,37	168,09	142,91
3211 Technici a laboranti v oblasti biologie a v příbuzných oborech	20	564	138,75	102,65	168,36	138,04
3212 Technici v agronomii, v lesnictví a v zemědělství	14	77	122,37	93,11	157,67	124,11
3213 Poradci v zemědělství a v lesnictví	3	13	150,79	119,24	172,14	150,04
3221 Asistenti zdravotničtí	9	73	89,01	76,70	110,55	90,71
3222 Asistenti hygienické služby	7	153	134,24	105,49	152,16	131,66
3223 Dietetici a odborníci na výživu	21	57	124,02	102,79	158,15	124,51
3226 Rehabilitační a fyzioterapeutičtí pracovníci (vč. odb. masérů)	41	404	117,26	94,05	145,08	119,13
3228 Farmaceutičtí asistenti	9	78	125,81	100,33	159,73	128,62
3229 Ostatní střední zdravotničtí pracovníci jinde neuvedení	9	84	149,11	126,65	172,15	148,81
3231 Ošetřovatelé, všeobecné zdravotní sestry	82	5 061	141,40	109,84	175,63	142,49
3232 Ženské sestry, porodní asistentky	10	260	144,21	114,29	172,86	144,78
3233 Sestry pro péči o dítě	21	463	152,57	120,79	177,99	150,69

Revidované výsledky ke dni 10. 9. 2010

Hodinový výdělek podle podskupin zaměstnání KZAM-R

kraj: Moravskoslezský

Podskupiny zaměstnání KZAM-R	Výběrový soubor		Medián	Diferenciace		Průměr
	počet org. jednotek	počet zaměst.		1. decil	9. decil	
			Kč/hod	Kč/hod	Kč/hod	Kč/hod
3234 Sestry pro psychiatrickou péči	6	16	176,16	123,50	201,48	168,77
3235 Sestry pro intenzivní péči	11	607	155,66	123,92	190,01	157,44
3311 Vychovatelé v družinách, domovech dětí a mládeže	492	1 762	106,44	79,83	133,33	107,43
3312 Vedoucí zájmových kroužků (z povolání)	17	99	119,00	83,94	155,60	121,46
3320 Pedagogové pro předškolní výchovu	56	283	110,72	83,32	131,07	110,18
3331 Vychovatelé na speciálních školách	35	119	117,34	91,80	148,00	118,64
3332 Vychovatelé školsk. zařiz. pro výkon ústavní a ochranné výchovy	20	285	138,39	101,54	173,57	139,41
3341 Instruktoři a mistři odborné výchovy	46	886	123,90	104,22	151,54	126,36
3343 Pomocní instruktoři autoškol, létání apod.	4	22	95,34	77,98	158,44	105,05
3349 Ostatní pedagogové jinde neuvedení	19	57	112,22	75,26	153,98	111,82
3416 Nákupčí	38	67	120,29	90,94	144,49	119,41
3421 Obchodní agenti	6	23	115,24	74,44	146,25	119,50
3422 Odbytoví a přepravní agenti	17	99	131,00	97,74	170,40	133,37
3423 Zprostředkovatelé práce a agenti pracovních úřadů	6	294	121,16	96,82	141,61	120,20
3429 Ostatní obchodní agenti a makléři jinde neuvedení	8	24	118,80	82,62	150,29	119,74
3431 Odborné sekretářky, sekretáři	62	477	109,31	90,36	128,07	110,18
3433 Pracovníci v oblasti účetnictví, fakturace, rozpočet., kalkulace	788	1 946	125,56	95,55	163,79	128,71
3434 Pracovníci v oblasti statistiky a matematiky	7	19	127,15	109,08	229,30	159,54
3435 Pracovníci v oblasti práce a mezd (kromě účetních)	37	56	128,94	96,56	168,65	130,96
3436 Referenti osobních oddělení	63	128	143,36	97,00	180,53	141,53
3439 Ostatní odborní administrativní pracovníci jinde neuvedení	468	1 654	127,64	95,57	166,91	130,70
3442 Berní a daňoví pracovníci	7	1 086	134,76	111,59	164,65	137,55
3443 Pracovníci sociálního a důchodového zabezpečení	9	458	108,70	79,88	131,33	107,23
3444 Pracovníci pasových oddělení a oddělení udělujících povolení	16	35	120,94	104,28	142,40	122,18
3449 Ostatní celní a daňoví pracovníci a pracovníci v příb. oborech	9	196	191,55	153,21	218,06	190,67
3451 Policejní inspektoři, komisaři	6	4 488	186,98	132,77	237,11	185,87
3460 Sociální pracovníci	115	882	116,10	84,20	152,00	118,25
3471 Aranžéři, průmysloví a komerční návrháři, bytoví architekti	8	21	96,46	83,36	114,00	96,74
3479 Ostatní pracovníci umění a zábavy jinde neuvedení	8	39	95,00	71,28	140,64	99,31
3482 Trenéři, cvičitelé a úředníci sportovních podniků a klubů	5	17	139,26	95,87	170,34	137,24
4111 Písařky - opisovačky, stenotypistky	8	321	81,91	65,16	99,93	83,45
4112 Kancelářští a manipul. prac. a obsl. zařízení na zpracování textu	51	212	93,73	73,95	124,60	98,33
4113 Pracovníci přípravy dat výpočetní techniky	9	58	96,32	72,33	133,46	99,77
4115 Sekretářky, sekretáři	162	641	111,90	78,88	159,92	117,57
4121 Nižší účetní	16	33	114,56	79,89	136,54	109,71
4131 Úředníci ve skladech	60	132	93,60	71,00	130,12	97,55
4133 Úředníci v dopravě a v přepravě (dispečeri, kontrolori apod.)	12	26	123,04	100,16	146,03	125,48
4141 Řadoví knihovníci, archiváři, evidenční pracovníci	109	423	103,11	74,05	132,72	103,91
4142 Poštovní doručovatelé, úředníci v třídárnách	12	17	92,87	53,30	141,22	91,70
4190 Ostatní nižší úředníci jinde neuvedení	173	285	102,07	76,38	134,21	103,13
4211 Pokladníci (v bankách, pojišťovnách, spořitelnách, na poště)	53	84	107,97	81,28	143,32	109,36
4213 Pokladníci v obchodě, společném stravování apod.	10	11	79,58	64,00	85,52	76,86
4214 Prodavači vstupenek, jízdenek apod.	10	35	75,92	63,00	95,04	76,08
4216 Inkasisté (výběrčí dluhů)	8	26	129,17	98,65	152,22	128,80

Revidované výsledky ke dni 10. 9. 2010

Hodinový výdělek podle podskupin zaměstnání KZAM-R

kraj: Moravskoslezský

Podskupiny zaměstnání KZAM-R	Výběrový soubor		Medián	Diferenciace		Průměr
	počet org. jednotek	počet zaměst.		1. decil	9. decil	
			Kč/hod	Kč/hod	Kč/hod	Kč/hod
4222 Recepční	10	29	82,75	68,00	114,09	86,45
4223 Telefonisté	29	75	79,15	59,19	101,79	79,96
4224 Informátoři	32	58	96,28	67,80	120,80	94,83
5113 Průvodci (turist. zájezdů, historických a kulturních památek)	8	62	78,06	60,93	93,00	77,59
5121 Pracovníci dohlížející nad obsluhujícím personálem, hospodyně	210	352	75,83	63,42	121,38	85,96
5122 Kuchaři	660	2 938	75,59	63,10	94,33	77,83
5123 Čišníci, servírky	13	45	81,45	63,19	104,49	82,47
5132 Pečovatelé a pomoc.ošetřovatelé v zařiz.soc.péče, v nemocnicích	85	3 389	92,51	74,26	114,98	93,56
5139 Ostatní pečovatelé a pomocní ošetřovatelé jinde neuvedení	19	371	84,55	67,66	102,70	84,83
5141 Kadeřníci a holiči	3	19	86,57	61,00	128,06	89,74
5144 Maséři	12	28	87,29	71,60	121,83	90,43
5149 Ostatní pracovníci zajišťující osobní služby jinde neuvedení	3	15	100,44	71,28	115,21	95,32
5161 Hasiči, požárníci	6	535	153,65	129,32	209,10	160,28
5162 Pracovníci bezpečnostních orgánů (např. policisté,stražníci)	29	1 204	157,34	117,63	201,60	159,08
5169 Ostatní pracovníci ochrany a ostrahy jinde neuvedení	17	128	96,69	68,39	115,49	93,21
5211 Prodavači v obchodech	14	28	67,07	58,56	96,09	72,62
6113 Zahradníci a pěstitelé zahradních plodin a sazenic	21	80	79,98	66,99	99,92	82,36
7122 Zedníci, kameníci, omítkáři	21	42	89,92	76,02	111,33	92,39
7124 Tesaři a truhláři	8	13	94,31	70,92	108,05	94,18
7125 Stavební montážníci	5	57	87,00	71,01	116,54	90,49
7129 Ost. stavební dělníci hlavní stav. výroby a prac.v ost. oborech	16	36	94,61	62,15	121,99	93,08
7136 Instalatéři, potrubáři, stavební zámečníci, klempíři	27	80	104,38	81,53	124,20	104,54
7137 Stavební a provozní elektrikáři	27	80	109,02	82,98	153,22	112,57
7141 Malíři a tapetáři	13	26	97,09	79,58	125,26	98,26
7222 Nástrojaři, kovomodeláři, kovodělníci, zámečníci	77	196	93,50	71,85	120,63	93,56
7231 Mechanici a opraváři motorových vozidel	15	83	112,11	92,92	124,88	110,08
7241 Elektromech., opraváři a seřizovači různých typů elektr. zařízení	34	91	103,82	85,51	128,28	104,38
7243 Mechanici, seřizovači, opraváři elektronických zařízení	5	16	114,59	93,20	140,97	114,98
7311 Výrobci, mechanici a opraváři přesných přístrojů a zařízení	4	12	104,91	86,29	146,37	109,90
7422 Umělečtí truhláři, řezbáři, výrobci a opraváři výrobků ze dřeva	10	25	95,80	84,18	130,89	102,72
7433 Dámští a pánští krejčí a kloboučníci včetně opravářů oděvů	22	93	84,90	66,96	102,00	85,31
7436 Švadleny, vyšivači a pracovníci v příbuzných oborech	12	15	78,15	59,91	96,19	79,28
8162 Obsluha parních turbín, ohříváčů a motorů	58	101	84,53	64,08	119,41	88,94
8163 Obsluha zařízení při úpravě, čištění a rozvodu vody	15	30	91,53	77,62	120,39	97,53
8264 Obsluha strojů na bělení, barvení, čištění, praní, žehlení textilu	38	207	68,62	58,45	83,21	70,22
8321 Řidiči osobních a malých dodávkových automobilů, taxikáři	102	273	92,75	65,57	116,41	93,53
8322 Řidiči sanitních a rzp vozů	10	416	130,71	90,32	151,89	125,05
8324 Řidiči nákladních automobilů a tahačů	18	380	100,41	86,35	112,08	99,83
8326 Řidiči speciálních vozidel	7	43	101,55	86,34	117,45	102,26
8332 Obsluha zemních a příbuzných strojů	5	13	98,87	89,76	117,71	102,02
8334 Obsluha vysokozdvížných a ostatních motorových vozíků	9	40	79,73	68,51	109,82	84,03
9132 Pomocníci a uklízeči v kancelářích, hotelích, nemocnicích ap.	969	4 683	65,57	57,49	77,81	67,07
9133 Ruční prádlači a žehlíři (kromě obsluhy strojů)	44	91	67,11	60,12	82,11	68,24
9141 Domovníci, správci domu	248	489	80,67	61,88	111,14	83,79

Revidované výsledky ke dni 10. 9. 2010

**Hodinový výdělek
podle podskupin zaměstnání KZAM-R**

kraj: Moravskoslezský

Podskupiny zaměstnání KZAM-R	Výběrový soubor		Medián	Diferenciace		Průměr
	počet org. jednotek	počet zaměst.		1. decil	9. decil	
			Kč/hod	Kč/hod	Kč/hod	Kč/hod
9143 Školníci vč. školníků - údržbářů	657	1 086	76,58	62,16	100,32	79,24
9152 Vrátní, hlídači, uváděči a šatnářky	116	566	80,01	61,00	105,46	83,13
9161 Sběrači odpadků, popeláři	120	803	52,12	46,45	85,60	60,04
9162 Metaři, čističi záchodků, žump, kanálů a podobných zařízení	11	69	76,19	63,89	105,84	79,71
9169 Ostatní pracovníci v příbuzných oborech jinde neuvedení	84	295	55,28	48,00	91,77	64,76
9323 Dělníci nádvorní skupiny (pomocní montéři)	26	135	68,90	46,11	104,39	72,18
9333 Vazači a nosiči břemen, přístavní dělníci (dokaři)	4	11	66,42	61,87	79,18	69,71
9339 Pomocní a nekvalif. pracovníci v dopravě, ve skladech, v telek.	52	172	73,26	61,01	95,83	76,99

2. čtvrtletí 2009

RSCP - nepodnikatelská sféra

NS-V6

Revidované výsledky ke dni 10. 9. 2010

Hodinový výdělek
podle kategorií zaměstnání

kraj: Moravskoslezský

Kategorie zaměstnání	Struktura zaměstnanců	Medián	Diferenciace		Průměr
			1. decil	9. decil	
	%	Kč/hod	Kč/hod	Kč/hod	Kč/hod
D Manuální pracovníci	19,2	73,13	57,88	111,33	80,51
T Nemanuální pracovníci	80,8	137,84	93,47	207,74	146,35
Relace D/T (%)		53,1	61,9	53,6	55,0
C E L K E M - nepodnikatelská sféra	100	127,48	71,26	197,76	133,71

manuální pracovníci - zaměstnanci s převážně manuálním charakterem práce (hlavní třída KZAM-R 6-9 a vybraná zaměstnání hl. třídy 5)

nemanuální pracovníci - zaměstnanci s převážně nemanuálním charakterem práce (hlavní třída KZAM-R 1-4 a vybraná zaměstnání hl. třídy 5)

2. čtvrtletí 2009

RSCP - nepodnikatelská sféra

NS-V8

Revidované výsledky ke dni 10. 9. 2010

Hodinový výdělek
podle pohlaví

kraj: Moravskoslezský

Pohlaví	Struktura zaměstnanců	Medián	Diferenciace		Průměr
			1. decil	9. decil	
	%	Kč/hod	Kč/hod	Kč/hod	Kč/hod
Muž	29,9	148,18	85,65	235,94	157,75
Žena	70,1	120,38	68,58	173,15	123,44
Relace Ž/M (%)		81,2	80,1	73,4	78,2
C E L K E M - nepodnikatelská sféra	100	127,48	71,26	197,76	133,71

Hrubý měsíční plat a jeho složky, diference, placená doba v nepodnikatelské sféře

kraj: Moravskoslezský

Medián hrubého měsíčního platu 22 070 Kč/měs

Diference

1. decil - 10 % hrubých měsíčních platů menších než	12 309 Kč/měs
1. kvartil - 25 % hrubých měsíčních platů menších než	16 842 Kč/měs
Medián - 50 % hrubých měsíčních platů menších než	22 070 Kč/měs
3. kvartil - 25 % hrubých měsíčních platů větších než	27 180 Kč/měs
9. decil - 10 % hrubých měsíčních platů větších než	34 274 Kč/měs

Průměr hrubého měsíčního platu 23 253 Kč/měs

Vybrané složky hrubého měsíčního platu

prémie a odměny	4,6 %
příplatky za přesčas	0,5 %
příplatky ostatní	15,8 %
náhrady	6,0 %
odměny za pohotovost	0,5 %

Průměrná placená doba 172,3 hod/měs

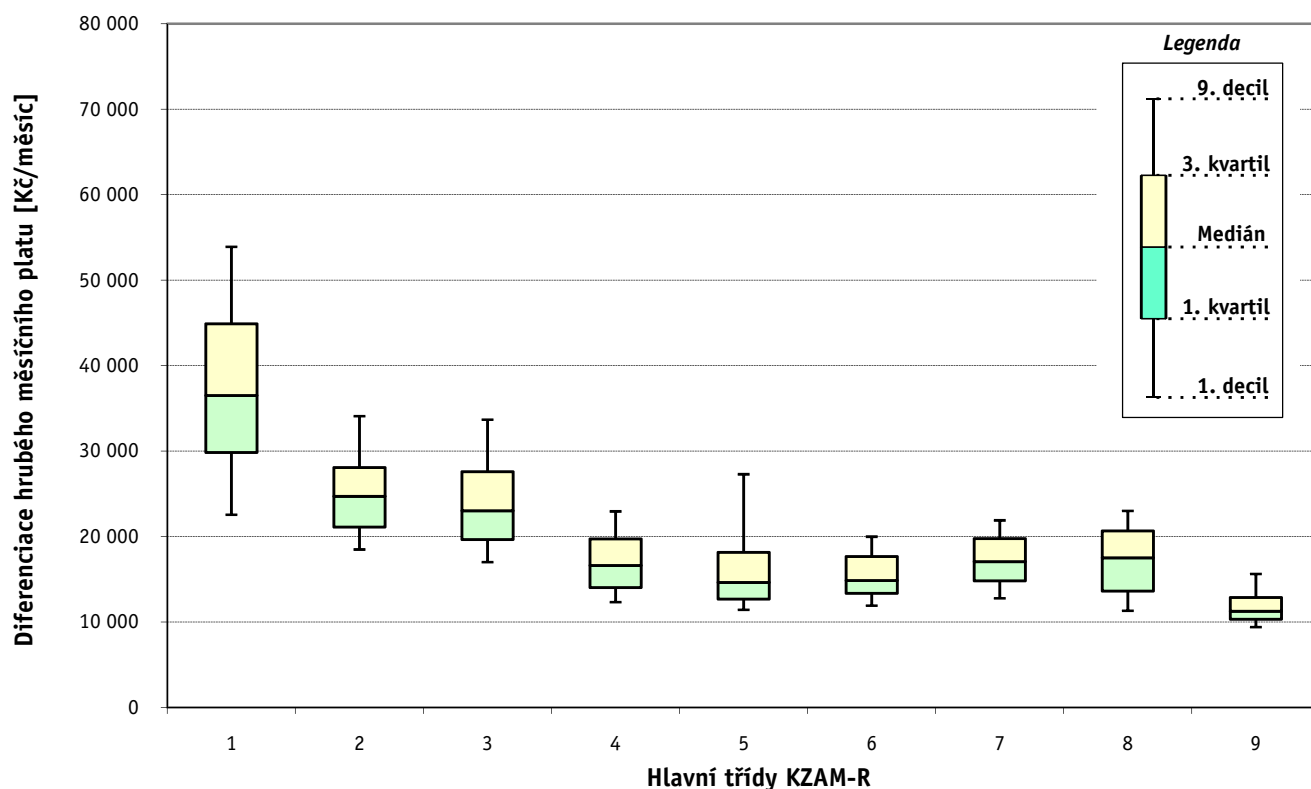
1. - 2. čtvrtletí 2009 RSCP - nepodnikatelská sféra

Revidované výsledky ke dni 10. 9. 2010

Hrubý měsíční plat a jeho složky, diference, placená doba podle hlavních tříd zaměstnání KZAM-R

kraj: Moravskoslezský

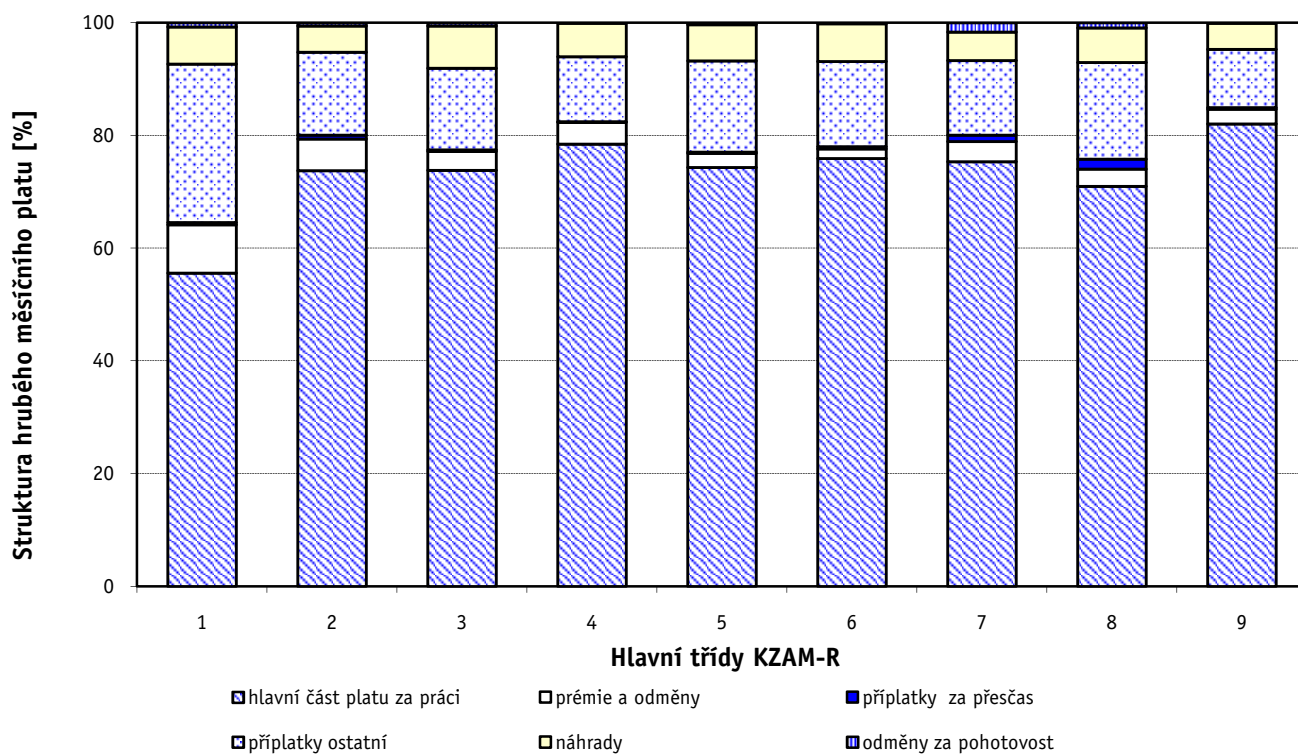
Hlavní třída zaměstnání KZAM - R	Struktura zaměstnanců	Medián
	%	Kč/měs
0 Příslušníci armády	0,6	*
1 Zákodárci, vedoucí a řídící pracovníci	5,7	36 502
2 Vědečtí a odborní duševní pracovníci	32,6	24 703
3 Techničtí (zdrav., pedagog.) pracovníci	33,5	23 012
4 Nižší administrativní pracovníci	3,5	16 603
5 Provozní pracovníci ve službách a obchodu	10,9	14 623
6 Dělníci v zemědělství, lesnictví a rybářství	0,2	14 848
7 Řemeslníci, výrobci a zpracovatelé	1,3	17 078
8 Obsluha strojů a zařízení	1,8	17 521
9 Pomocní a nekvalifikovaní pracovníci	10,0	11 257
C E L K E M - nepodnikatelská sféra	100	22 070



Hrubý měsíční plat a jeho složky, diferenciace, placená doba podle hlavních tříd zaměstnání KZAM-R

kraj: Moravskoslezský

Diferenciace				Průměr	Vybrané složky hrubého měsíčního platu					Placená doba
1. decil	1. kvartil	3. kvartil	9. decil		prémie a odměny	příplatky za přesčas	příplatky ostatní	náhrady	odměny za pohotovost	
Kč/měs	Kč/měs	Kč/měs	Kč/měs	Kč/měs	%	%	%	%	%	hod/měs
*	*	*	*	*	*	*	*	*	*	*
22 548	29 858	44 888	53 900	38 438	8,6	0,4	28,1	6,6	0,7	172,5
18 486	21 100	28 077	34 103	26 291	5,6	0,7	14,7	4,7	0,6	174,2
17 017	19 641	27 594	33 685	24 288	3,3	0,3	14,5	7,5	0,6	170,4
12 317	14 043	19 738	22 952	17 193	3,9	0,1	11,6	6,0	0,0	172,5
11 425	12 670	18 152	27 292	16 903	2,5	0,3	16,2	6,4	0,4	169,5
11 906	13 348	17 679	19 992	15 532	1,7	0,4	15,1	6,7	0,2	173,8
12 782	14 802	19 762	21 896	17 303	3,6	1,1	13,3	5,0	1,7	175,8
11 307	13 632	20 670	23 013	17 420	3,1	1,7	17,2	6,1	0,9	178,1
9 415	10 309	12 878	15 613	11 984	2,6	0,3	10,3	4,7	0,0	173,3
12 309	16 842	27 180	34 274	23 253	4,6	0,5	15,8	6,0	0,5	172,3



Revidované výsledky ke dni 10. 9. 2010

Hrubý měsíční plat a jeho složky, diference, placená doba podle podskupin zaměstnání KZAM-R

kraj: Moravskoslezský

Podskupiny zaměstnání KZAM-R	Počet zaměstnanců přepočtený podle placených měsíců	Medián
		Kč/měs
1127 Vedoucí pracovníci orgánů státní správy, správních úřadů	581	35 442
1128 Vyšší úředníci bezpečnosti a ochrany (policejní ředitel)	474	42 476
1150 Přednostové, tajemníci a vedoucí pracovníci okresních a obecních úřadů	732	34 979
1210 Ředitelé a prezidenti velkých organizací, podniků	553	43 583
1225 Vedoucí pracovníci v restauracích a hotelích	259	19 189
1226 Vedoucí pracovníci v dopravě, skladování, telekomunik. a na poštovních úřadech	11	32 146
1229 Vedoucí pracovních dílčích celků jinde neuvedení (kulturních, zdravotn., školských)	220	46 348
1231 Vedoucí pracovníci finančních a hospodářských (správních) útvarů	174	30 918
1232 Vedoucí pracovníci personálních útvarů a útvarů průmyslových vztahů	22	35 059
1234 Vedoucí pracovníci reklamních útvarů a útvarů pro styk s veřejností	15	26 258
1235 Vedoucí pracovníci zásobovacích útvarů	12	21 179
1236 Vedoucí pracovníci výpočetních útvarů	12	39 610
1239 Vedoucí pracovníci ostatních útvarů jinde neuvedení	31	28 472
1318 Vedoucí, ředitelé pečovatelských, úklidových a podobných služeb	11	29 295
1319 Vedoucí, ředitelé malých organizací ostatní (kultura, zdravotnictví, školství)	330	33 639
2114 Geologové, geofyzici, geodeti, hydrologové apod.	30	23 305
2122 Statistickí	16	20 710
2131 Projektanti a analytici výpočetních systémů	42	27 139
2132 Programátoři	23	24 929
2139 Ostatní odborníci zabývající se výpočetní technikou jinde neuvedení	219	26 342
2141 Hlavní architekti, architekti a plánovači měst, urbanisté, dopravních sítí	10	24 776
2142 Projektanti staveb a areálů, stavební inženýři	39	25 229
2149 Ostatní architekti, projektanti, konstruktéři a techničtí inženýři (tvůrčí pracovníci)	80	28 677
2211 Bakteriologové, biologové, ekologové, zoologové a odborníci v příbuzných oborech	105	28 834
2212 Farmakologové, anatomové, biochemici, fyziologové, patologové	47	34 175
2213 Agronomové, šlechtitelé a odborníci v příbuzných oborech	11	21 839
2221 Lékaři, ordináři (kromě zubních lékařů)	1 295	44 557
2222 Zubní lékaři (dentisté)	13	49 685
2224 Farmaceuti, magistři v lékárně, lékárníci	65	39 063
2225 Hygieníci	40	29 208
2321 Učitelé všeobecně vzdělávacích předmětů	2 170	26 228
2322 Učitelé odborných předmětů	1 184	26 506
2323 Učitelé praktického vyučování (kromě mistrů)	47	27 906
2331 Učitelé základních škol	5 603	25 363
2332 Učitelé předškolní výchovy	1 929	19 522
2341 Učitelé všeobecně vzdělávacích předmětů na speciálních školách	533	26 418
2342 Učitelé odborných předmětů na speciálních školách	133	27 044
2343 Učitelé praktického vyučování na speciálních školách	54	22 464
2353 Učitelé základních uměleckých škol (vč. soukromých)	621	24 728
2355 Učitelé pedagogických středisek a pedagogickopsychologických poraden	27	25 261
2356 Odborní pedagogové v zařízeních pro výkon ústavní a ochranné výchovy	86	27 683
2359 Ostatní odborní pedagogičtí pracovníci jinde neuvedení (odborní instruktoři)	62	22 659
2411 Odborní pracovníci na úseku účetnictví, financí, daní, apod., hlavní účetní	204	24 463
2412 Odborní pracovníci na úseku zaměstnaneckých, personálních věcí	116	24 894

Hrubý měsíční plat a jeho složky, diference, placená doba podle podskupin zaměstnání KZAM-R

kraj: Moravskoslezský

Diference				Průměr	Vybrané složky hrubého měsíčního platu					Placená doba
1. decil	1. kvartil	3. kvartil	9. decil		prémie a odměny	příplatky za přesčas	příplatky ostatní	náhrady	odměny za pohotovost	
Kč/měs	Kč/měs	Kč/měs	Kč/měs	Kč/měs	%	%	%	%	%	hod/měs
28 361	30 779	42 278	50 616	37 650	7,9	0,0	25,0	6,9	0,6	171,4
33 683	37 786	48 842	56 876	44 380	4,2	0,0	25,0	9,7	1,6	165,2
26 891	30 218	41 595	50 762	37 625	10,2	0,1	28,2	7,0	0,3	173,5
31 310	38 039	49 559	55 108	44 107	10,5	0,1	34,8	5,2	0,0	172,4
16 347	17 684	20 952	23 397	19 625	3,1	0,1	20,3	3,0	0,0	172,8
24 671	28 651	36 030	36 977	31 818	9,1	0,4	27,5	6,5	2,8	173,6
22 004	30 473	65 982	82 994	49 797	10,8	3,5	24,4	5,8	3,7	185,9
21 585	25 926	37 675	48 676	34 798	11,8	0,3	29,6	6,2	0,2	172,5
24 828	27 245	51 246	73 286	41 165	14,5	1,5	28,4	5,9	0,0	177,0
20 618	23 019	34 112	36 988	27 753	4,5	1,1	31,0	5,2	0,3	175,8
17 483	19 268	26 831	30 002	22 924	5,7	0,0	21,0	6,0	0,3	172,6
22 290	30 567	41 694	52 865	37 623	9,5	0,2	30,3	5,1	2,6	173,2
18 957	24 723	38 571	63 648	33 676	11,6	0,0	29,0	6,5	0,0	172,0
18 375	20 228	42 276	44 800	30 862	11,5	0,0	27,3	6,1	0,0	171,9
27 019	30 142	38 763	46 066	34 979	7,4	0,1	31,6	5,2	0,0	173,0
19 642	20 679	28 085	32 926	24 495	4,5	0,0	10,6	6,8	0,0	172,0
16 677	19 261	21 944	23 183	20 318	1,2	0,0	13,6	5,9	0,0	172,0
21 228	23 707	29 226	33 130	27 007	2,9	0,0	15,7	7,7	1,8	172,1
15 250	18 996	28 230	30 252	23 907	4,9	0,4	17,7	6,0	1,1	173,4
19 303	22 532	29 793	33 190	26 537	5,3	0,3	18,5	6,8	0,8	173,3
20 409	24 118	27 428	29 218	25 456	8,2	0,0	14,8	8,7	0,0	172,7
20 571	21 446	27 366	31 124	25 067	5,8	0,0	16,9	6,3	0,0	172,8
20 113	23 753	35 476	39 981	29 926	6,3	0,1	21,4	5,0	0,5	172,4
19 056	21 856	38 267	44 204	30 623	5,9	1,7	17,0	6,5	0,7	178,6
20 986	26 013	43 152	47 494	34 589	3,0	1,8	17,5	7,7	4,5	180,4
16 807	17 017	25 705	30 090	22 534	10,7	0,1	16,8	4,7	0,0	172,3
26 807	34 221	60 657	76 983	49 005	9,1	4,8	20,1	5,9	4,0	195,5
26 936	38 501	67 628	69 918	51 039	4,4	4,6	28,2	6,1	2,4	193,0
30 705	34 406	45 808	54 649	40 995	10,9	2,2	21,4	6,5	0,0	181,8
18 382	21 148	36 964	44 435	29 794	3,4	0,0	21,7	6,8	0,0	172,4
20 752	23 493	28 856	32 134	26 561	4,8	0,1	16,2	3,3	0,0	172,2
21 692	24 212	28 775	31 823	26 781	5,1	0,0	15,3	3,5	0,0	172,2
19 759	21 919	37 349	39 390	29 062	6,6	0,0	21,8	4,0	0,0	172,0
20 858	23 246	27 518	30 616	25 717	5,2	0,1	13,5	3,4	0,0	172,9
15 796	17 948	20 952	23 500	19 635	5,2	0,0	9,1	4,6	0,0	172,5
19 925	22 943	29 252	32 438	26 532	5,1	0,0	16,9	4,5	0,0	173,7
22 853	24 693	29 362	31 408	27 119	5,1	0,0	16,5	3,8	0,0	172,6
20 181	20 968	27 267	30 848	24 274	5,0	0,1	17,1	3,8	0,0	172,4
20 068	22 525	27 469	30 542	25 243	3,5	0,0	13,2	2,8	0,0	172,2
22 877	24 002	27 727	29 679	25 891	3,9	0,0	13,2	2,1	0,0	172,0
22 506	24 680	30 158	32 189	27 511	3,7	0,0	18,3	5,8	0,0	172,2
15 401	20 536	24 917	29 213	23 260	5,4	0,0	17,4	6,6	0,0	172,1
18 684	21 373	28 849	33 910	25 565	7,2	0,1	16,9	6,5	0,0	172,5
20 039	22 781	27 665	30 884	25 613	6,8	0,0	16,1	8,4	0,0	172,9

Hrubý měsíční plat a jeho složky, diference, placená doba podle podskupin zaměstnání KZAM-R

kraj: Moravskoslezský

Podskupiny zaměstnání KZAM-R	Počet zaměstnanců přepočtený podle placených měsíců	Medián
		Kč/měs
2419 Ostatní odborní pracovníci v oblasti podnikání	63	23 376
2421 Právníci, právní poradci (mimo advokacie a soudnictví)	110	28 911
2426 Právní asistenti, praktikanti a koncipienti	17	18 777
2429 Ostatní odborníci v právní oblasti jinde neuvedení	89	26 185
2431 Odborní archiváři (kromě řadových)	86	22 445
2432 Odborní pracovníci knihoven (kromě řadových)	200	18 535
2433 Odborní pracovníci v informacích (např. vti)	22	19 435
2434 Odborní pracovníci - kurátoři (muzeí, galérií)	37	19 194
2439 Ostatní odborní pracovníci kultury a osvěty jinde neuvedení	70	19 231
2441 Ekonomové - vědečtí pracovníci, specialisté, experti	70	24 224
2442 Sociologové, antropologové, archeologové, kriminologové	12	18 030
2443 Filozofové, historici, politologové	10	24 847
2445 Psychologové	98	25 349
2446 Odborní pracovníci v oblasti sociální péče (kromě řadových)	424	21 738
2451 Spisovatelé, autoři, kritikové, novináři, redaktori	11	24 516
2452 Sochaři, malíři, umělečtí restaurátoři, grafici a výtvarníci	32	17 856
2453 Hudební skladatelé, dirigenti, zpěváci, hudebníci	342	20 914
2455 Režiséři, scenáristé, dramaturgové divadel a filmu rozhlasu a televize, vypravěči	20	26 127
2457 Herci (vč. loutkoherců), animátoři	93	20 136
2459 Ostatní umělečtí pracovníci jinde neuvedení	16	18 206
2470 Odborní administrativní pracovníci jinde neuvedení	2 899	22 325
3112 Stavební technici	255	23 717
3114 Elektronici a technici v radiokomunikacích a telekomunikacích	18	27 136
3119 Ostatní techničtí pracovníci jinde neuvedení	261	22 317
3121 Poradci ve výpočetní technice	30	22 923
3122 Operátoři a obsluha výpočetní techniky	161	20 469
3129 Ostatní technici ve výpočetní technice jinde neuvedení	38	21 278
3132 Obsluha zařízení pro záznam zvuku,obrazu,operátoři kamery	29	16 972
3134 Obsluha lékařských zařízení	205	28 204
3151 Kolaudační technici a technici protipožární ochrany	89	37 168
3152 Bezpečnostní technici a technici pro kontrolu zdravotní nezávadnosti a jakosti	400	24 968
3211 Technici a laboranti v oblasti biologie a v příbuzných oborech	461	24 145
3212 Technici v agronomii, v lesnictví a v zemědělství	72	20 420
3213 Poradci v zemědělství a v lesnictví	13	26 742
3221 Asistenti zdravotničtí	44	14 175
3222 Asistenti hygienické služby	115	22 106
3223 Dietetici a odborníci na výživu	44	21 439
3226 Rehabilitační a fyzioterapeutičtí pracovníci (vč. odborných masérů)	313	20 399
3228 Farmaceutičtí asistenti	68	21 900
3231 Ošetřovatelé, všeobecné zdravotní sestry	3 041	23 163
3232 Ženské sestry, porodní asistentky	150	24 482
3233 Sestry pro péči o dítě	253	24 516
3234 Sestry pro psychiatrickou péči	11	29 883
3235 Sestry pro intenzivní péči	364	25 448

Hrubý měsíční plat a jeho složky, diference, placená doba podle podskupin zaměstnání KZAM-R

kraj: Moravskoslezský

Diference				Průměr	Vybrané složky hrubého měsíčního platu					Placená doba
1. decil	1. kvartil	3. kvartil	9. decil		prémie a odměny	příplatky za přesčas	příplatky ostatní	náhrady	odměny za pohotovost	
Kč/měs	Kč/měs	Kč/měs	Kč/měs	Kč/měs	%	%	%	%	%	hod/měs
16 816	21 256	26 647	31 102	23 867	6,8	0,3	17,9	6,0	0,2	173,6
17 729	24 376	34 538	42 073	29 921	7,9	0,0	20,2	7,0	0,0	172,2
17 039	17 235	19 786	23 800	19 156	0,0	0,0	7,3	8,4	0,0	172,1
20 102	22 745	29 753	33 189	26 557	7,8	0,0	14,6	7,7	0,0	171,7
17 429	20 112	25 073	28 009	22 602	4,2	0,0	9,8	7,2	0,0	171,8
14 617	16 491	20 347	23 733	18 851	3,1	0,2	12,2	6,7	0,0	172,8
12 878	17 179	24 927	33 086	22 081	7,7	0,3	19,3	7,0	0,0	173,1
14 910	16 528	22 511	25 875	19 809	0,9	0,0	10,5	5,2	0,0	171,8
14 489	16 607	21 862	24 063	19 547	2,9	0,2	12,6	5,8	0,0	172,5
18 147	21 232	29 611	35 141	25 810	5,9	0,3	22,4	7,5	0,0	173,4
15 962	16 874	21 853	26 739	19 808	1,6	0,0	10,4	6,4	0,0	171,1
19 421	24 580	40 607	43 558	29 700	3,0	0,0	23,5	4,4	0,0	172,0
18 839	21 097	29 736	33 769	25 805	2,7	0,0	14,1	6,0	0,1	172,2
16 006	18 781	23 518	26 162	21 445	5,0	0,0	15,1	7,3	0,7	172,3
19 110	19 437	25 161	26 936	22 909	6,3	0,2	13,4	5,6	0,0	172,8
12 576	15 494	19 682	22 093	17 573	1,3	0,0	7,7	7,1	0,0	171,9
16 830	18 871	23 549	25 976	21 507	4,8	0,7	4,9	1,0	0,0	172,5
20 168	21 332	31 762	34 496	26 212	2,4	0,6	18,9	1,7	0,0	170,2
17 604	18 541	22 751	29 232	21 466	5,6	0,0	7,5	1,7	0,0	170,3
14 652	15 935	21 427	22 847	18 540	7,1	0,0	18,0	3,4	0,0	171,1
17 369	19 572	25 334	29 115	23 109	5,4	0,1	13,4	6,9	0,2	172,8
18 175	20 382	25 921	28 961	23 619	6,8	0,1	15,7	6,2	0,4	172,3
23 884	25 280	29 598	33 541	27 873	6,4	0,1	16,2	7,3	0,0	172,5
16 613	19 451	24 738	27 560	22 271	4,3	0,6	17,5	6,0	0,8	173,4
15 617	19 449	25 999	30 646	23 358	8,0	0,1	16,5	6,4	0,3	172,6
16 054	18 131	23 964	28 344	21 728	6,1	0,2	16,2	6,5	0,7	170,8
15 381	17 236	24 352	26 918	20 816	2,0	0,0	14,5	6,5	0,1	172,2
13 926	14 726	18 989	24 527	18 000	5,8	1,0	14,6	1,7	0,0	174,6
20 697	22 752	32 367	37 737	28 503	3,7	3,9	11,9	7,4	3,7	188,9
27 247	31 950	42 103	47 261	37 023	3,3	0,0	18,0	6,2	7,0	167,0
20 088	22 285	27 286	29 259	24 918	4,4	0,2	12,5	6,4	0,2	172,4
17 891	21 069	29 281	33 615	25 360	4,8	2,7	9,6	7,4	1,3	183,6
16 230	17 726	24 608	27 297	21 165	5,6	0,0	9,2	6,1	0,6	172,5
21 161	24 933	28 406	29 874	26 262	7,5	0,0	12,0	6,8	4,7	172,1
12 446	13 401	15 022	17 182	14 488	1,1	0,1	12,9	6,0	0,0	164,8
16 781	20 106	23 846	25 364	21 779	1,3	0,0	14,8	7,3	0,0	171,7
17 674	19 713	23 181	27 841	22 052	1,3	1,3	11,1	6,0	0,0	176,8
16 261	18 025	22 731	25 529	20 701	2,0	0,5	8,7	7,2	0,0	174,1
17 417	19 365	24 683	28 261	22 120	5,4	0,3	13,7	6,6	0,0	173,2
18 245	20 278	25 939	29 921	23 786	2,5	0,8	14,3	6,6	0,7	170,3
19 375	21 461	27 404	29 699	25 177	3,3	1,1	15,1	6,1	0,4	170,6
19 586	21 628	27 177	29 678	24 807	2,3	0,5	15,8	5,9	0,0	168,4
23 443	25 304	32 704	37 977	30 163	3,2	1,5	21,1	9,1	0,0	176,5
20 919	22 916	29 214	33 180	26 580	3,1	1,6	16,4	6,7	1,2	173,5

Hrubý měsíční plat a jeho složky, diference, placená doba podle podskupin zaměstnání KZAM-R

kraj: Moravskoslezský

Podskupiny zaměstnání KZAM-R	Počet zaměstnanců přepočtený podle placených měsíců	Medián
		Kč/měs
3311 Vychovatelé v družinách, klubech, domovech dětí a mládeže apod.	1 223	18 593
3312 Vedoucí zájmových kroužků (z povolání)	85	20 269
3320 Pedagogové pro předškolní výchovu	241	19 172
3331 Vychovatelé na speciálních školách	89	19 665
3332 Vychovatelé školského zařízení pro výkon ústavní a ochranné výchovy	220	24 570
3341 Instruktoři a mistři odborné výchovy	738	21 469
3343 Pomocní instruktoři autoškol, létání apod.	13	16 146
3349 Ostatní pedagogové jinde neuvedení	43	19 153
3416 Nákupčí	61	20 080
3421 Obchodní agenti	18	19 155
3422 Odbytoví a přepravní agenti	78	22 554
3423 Zprostředkovatelé práce a agenti pracovních úřadů	270	21 648
3429 Ostatní obchodní agenti a makléři jinde neuvedení	22	22 142
3431 Odborné sekretářky, sekretáři	458	19 225
3433 Pracovníci v oblasti účetnictví, fakturace, rozpočetnictví, kalkulace	1 615	21 659
3434 Pracovníci v oblasti statistiky a matematiky	14	20 013
3435 Pracovníci v oblasti práce a mezd (kromě účetních)	48	23 072
3436 Referenti osobních oddělení	108	23 167
3439 Ostatní odborní administrativní pracovníci jinde neuvedení	1 429	21 662
3442 Berní a daňoví pracovníci	1 001	22 873
3443 Pracovníci sociálního a důchodového zabezpečení	421	20 173
3444 Pracovníci pasových oddělení a oddělení udělovajících povolení	31	21 426
3449 Ostatní celní a daňoví pracovníci a pracovníci v příbuzných oborech	151	30 363
3451 Policejní inspektoři, komisaři	4 077	30 682
3460 Sociální pracovníci	694	19 935
3471 Aranžéři, průmysloví a komerční návrháři, bytoví architekti	17	16 083
3479 Ostatní pracovníci umění a zábavy jinde neuvedení	30	16 350
3482 Trenéři, cvičitelé a úředníci sportovních podniků a klubů	19	24 045
4111 Písačky - opisovačky, stenotypistky	431	14 365
4112 Kancelářští a manipulační pracovníci a obsluha zařízení na zpracování textu	202	16 138
4113 Pracovníci přípravy dat výpočetní techniky	47	16 561
4115 Sekretářky, sekretáři	454	18 800
4121 Nižší účetní	28	20 036
4131 Úředníci ve skladech	115	16 215
4133 Úředníci v dopravě a v přepravě (dispečeri, kontrolori apod.)	26	21 841
4141 Řadoví knihovníci, archiváři, evidenční pracovníci	318	18 166
4142 Poštovní doručovatelé, úředníci v třídárnách	17	14 923
4190 Ostatní nižší úředníci jinde neuvedení	210	17 295
4211 Pokladníci (v bankách, pojišťovnách, spořitelnách, na poště)	71	18 345
4214 Prodavači vstupenek, jízdenek apod.	26	13 159
4216 Inkasisté (výběrčí dluhů)	25	23 123
4222 Recepční	19	13 913
4223 Telefonisté	50	13 697
4224 Informátoři	50	16 830

Hrubý měsíční plat a jeho složky, diference, placená doba podle podskupin zaměstnání KZAM-R

kraj: Moravskoslezský

Diference				Průměr	Vybrané složky hrubého měsíčního platu					Placená doba
1. decil	1. kvartil	3. kvartil	9. decil		prémie a odměny	příplatky za přesčas	příplatky ostatní	náhrady	odměny za pohotovost	
Kč/měs	Kč/měs	Kč/měs	Kč/měs	Kč/měs	%	%	%	%	%	hod/měs
13 929	16 128	20 878	23 257	18 786	3,8	0,1	12,7	5,1	0,0	172,8
14 770	17 151	23 739	26 157	20 742	5,4	0,2	17,0	6,3	0,0	172,7
14 967	17 616	20 664	22 579	19 181	5,3	0,0	8,9	4,2	0,0	172,1
15 810	17 639	22 143	28 110	20 706	4,2	0,1	15,7	5,8	0,0	175,1
19 524	22 031	27 105	28 663	24 676	3,7	0,2	21,3	10,9	0,0	172,4
18 099	19 637	23 305	26 377	21 814	4,8	0,0	12,7	3,8	0,0	172,0
13 448	14 504	26 869	28 035	19 102	5,6	0,4	16,4	3,0	0,0	172,9
12 464	15 421	24 280	27 054	19 592	4,0	0,0	13,9	5,1	0,0	171,9
15 458	17 168	22 392	24 533	19 932	3,5	0,1	16,6	5,8	0,0	172,5
12 985	16 453	21 633	25 101	19 245	2,0	0,3	16,1	5,5	0,0	172,4
17 829	20 400	24 738	28 141	22 846	4,8	0,3	16,3	7,9	0,2	173,1
17 780	19 730	23 664	25 549	21 643	9,4	0,0	10,5	6,5	0,0	171,9
16 440	19 080	23 882	25 735	21 809	9,3	0,0	20,0	4,9	0,0	172,4
16 043	17 469	20 443	22 192	19 277	2,9	0,1	13,3	7,0	0,0	172,6
16 489	18 918	24 306	27 415	21 997	5,3	0,1	16,0	5,9	0,0	173,0
17 248	19 381	27 374	32 850	23 393	16,5	0,2	14,2	5,5	0,0	173,1
16 752	18 873	25 446	29 614	22 652	4,7	0,2	19,7	5,5	0,0	174,0
16 328	19 709	26 800	29 350	23 303	5,8	0,1	18,7	6,0	0,0	172,5
16 457	18 909	24 460	28 039	22 123	4,8	0,1	15,6	6,7	0,1	172,2
19 112	21 041	25 076	27 688	23 291	1,9	0,0	14,1	5,0	0,0	172,0
16 581	17 938	21 926	23 936	20 149	6,9	0,1	8,3	7,4	0,0	172,6
17 631	19 681	23 957	24 798	21 546	6,4	0,1	13,5	6,7	0,0	172,9
26 184	28 270	32 591	34 120	30 414	3,8	0,0	14,5	8,2	0,0	163,7
20 581	25 929	35 488	39 825	30 694	1,4	0,0	15,4	10,8	1,0	163,2
14 432	16 545	24 096	26 708	20 385	4,7	0,1	16,6	7,2	0,4	171,0
14 095	14 637	16 380	17 650	15 646	4,5	0,5	9,1	4,5	0,0	173,1
12 610	13 715	20 373	21 876	17 384	8,4	0,7	10,9	2,2	0,0	171,6
15 900	21 920	26 000	28 811	24 136	3,8	0,0	11,1	9,8	0,0	171,9
11 585	12 742	16 048	17 506	14 590	0,3	0,0	5,8	6,3	0,1	172,9
12 577	14 091	18 600	21 262	16 488	3,5	0,0	11,1	6,1	0,0	172,2
12 666	14 248	20 239	23 500	17 490	4,9	0,1	9,0	7,0	0,0	172,9
13 074	15 727	21 690	24 223	19 028	6,0	0,1	13,6	6,5	0,0	172,5
13 200	15 925	21 915	24 047	19 168	2,6	0,0	9,4	6,4	0,0	172,7
13 139	14 650	18 160	21 695	16 837	3,6	0,3	15,2	5,2	0,1	174,1
16 802	19 210	23 244	25 212	21 797	5,4	0,1	14,5	5,5	0,0	173,0
13 132	15 535	20 993	23 739	18 390	3,2	0,1	11,7	5,6	0,0	171,8
9 191	12 876	15 857	16 889	14 259	4,3	0,1	10,4	6,6	0,0	173,0
13 015	14 746	19 895	22 796	17 547	5,1	0,2	13,2	4,5	0,1	172,7
14 155	15 984	20 243	23 184	18 529	5,1	0,0	12,0	5,8	0,0	173,0
11 038	12 236	13 972	15 810	13 228	4,5	0,2	14,4	3,6	0,0	172,1
17 419	22 133	24 767	26 729	22 943	5,4	0,0	17,0	6,7	0,0	172,0
12 205	13 087	16 192	17 607	14 177	1,0	0,1	20,2	7,2	0,0	166,0
10 404	11 517	14 652	15 880	13 204	2,9	0,2	13,4	6,9	0,0	171,5
12 013	14 052	18 747	20 195	16 409	4,3	0,1	11,1	6,4	0,1	172,3

Hrubý měsíční plat a jeho složky, diference, placená doba podle podskupin zaměstnání KZAM-R

kraj: Moravskoslezský

Podskupiny zaměstnání KZAM-R	Počet zaměstnanců přepočtený podle placených měsíců	Medián
		Kč/měs
5113 Průvodci (turistických zájezdů, historických a kulturních památek)	35	13 152
5121 Pracovníci dohlížející nad obsluhujícím personálem, hospodyně	206	13 223
5122 Kuchaři	2 355	12 757
5123 Číšníci, servírky	36	13 845
5132 Pečovatelé a pomocní ošetřovatelé v zařízeních sociální péče, v nemocnicích	2 330	14 993
5139 Ostatní pečovatelé a pomocní ošetřovatelé jinde neuvedení	294	14 109
5141 Kadeřníci a holiči	14	14 732
5144 Maséři	21	15 169
5149 Ostatní pracovníci zajišťující osobní služby jinde neuvedení	11	16 584
5161 Hasiči, požárníci	143	31 595
5162 Pracovníci bezpečnostních orgánů (např. policisté, strážníci)	469	26 500
5169 Ostatní pracovníci ochrany a ostrahy jinde neuvedení	42	14 290
5211 Prodači v obchodech	21	11 416
6113 Zahradníci a pěstitelé zahradních plodin a sazenic	62	13 941
7122 Zedníci, kameníci, omítkáři	38	16 265
7124 Tesaři a truhláři	13	15 977
7125 Stavební montážníci	54	15 427
7129 Ostatní stavební dělníci hlavní stavební výroby a pracovníci v ostatních oborech	31	16 812
7136 Instalatéři, potrubáři, stavební zámečníci, klempíři	70	18 758
7137 Stavební a provozní elektrikáři	63	18 244
7141 Malíři a tapetáři	23	16 536
7222 Nástrojaři, kovomodeláři, kovodělníci, zámečníci	159	16 525
7231 Mechanici a opraváři motorových vozidel	77	19 843
7241 Elektromechanici, opraváři a seřizovači různých typů elektrických zařízení	83	18 275
7243 Mechanici, seřizovači, opraváři elektronických zařízení	17	21 572
7311 Výrobci, mechanici a opraváři přesných přístrojů a zařízení	11	20 016
7422 Umělečtí truhláři, řezbáři, výrobci a opraváři výrobků ze dřeva vč. opravářů	25	15 724
7433 Dámští a pánské krejčí a kloboučníci včetně opravářů oděvů	82	14 720
7436 Švadleny, vyšivači a pracovníci v příbuzných oborech	11	11 984
8162 Obsluha parních turbín, ohřivačů a motorů	62	15 124
8163 Obsluha zařízení při úpravě, čištění a rozvodu vody	26	16 051
8264 Obsluha strojů na bělení, barvení, čištění, praní, žehlení textilu	177	11 548
8321 Řidiči osobních a malých dodávkových automobilů, taxikáři	240	16 375
8322 Řidiči sanitních a rzp vozů	122	18 360
8324 Řidiči nákladních automobilů a tahačů	328	20 577
8326 Řidiči speciálních vozidel	42	19 930
8332 Obsluha zemních a příbuzných strojů	12	20 251
8334 Obsluha vysokozdvížných a ostatních motorových vozíků	34	13 559
9132 Pomocníci a uklízeči v kancelářích, hotelích, nemocnicích a jiných zařízeních	3 316	10 879
9133 Ruční pradláči a žehlíři (kromě obsluhy strojů)	72	11 148
9141 Domovníci, správci domu	330	13 988
9143 Školníci vč. školníků - údržbářů	834	12 757
9152 Vrátní, hlídači, uváděči a šatnářky	355	12 735
9161 Sběrači odpadků, popeláři	562	9 440

Hrubý měsíční plat a jeho složky, diference, placená doba podle podskupin zaměstnání KZAM-R

kraj: Moravskoslezský

Diference				Průměr	Vybrané složky hrubého měsíčního platu					Placená doba
1. decil	1. kvartil	3. kvartil	9. decil		prémie a odměny	příplatky za přesčas	příplatky ostatní	náhrady	odměny za pohotovost	
Kč/měs	Kč/měs	Kč/měs	Kč/měs	Kč/měs	%	%	%	%	%	hod/měs
10 831	11 439	14 945	15 924	13 329	0,3	0,1	7,0	4,7	0,0	172,4
10 756	11 425	18 661	21 357	15 157	2,7	0,1	14,5	3,7	0,0	172,3
10 857	11 647	14 197	16 062	13 231	2,3	0,2	10,2	3,4	0,0	173,2
10 973	12 805	15 643	17 223	14 496	1,2	0,4	19,1	6,7	0,0	172,2
12 358	13 588	16 681	18 448	15 276	2,1	0,4	15,6	7,4	0,3	168,0
11 592	12 868	15 552	16 871	14 246	0,6	0,2	15,7	7,2	0,0	167,7
11 479	12 120	18 709	21 603	15 766	3,9	1,4	12,8	0,7	0,0	175,9
12 315	13 028	16 585	22 725	15 858	6,0	0,6	9,3	7,4	0,0	174,8
10 965	12 015	19 685	19 850	16 071	8,1	0,1	14,1	5,1	0,0	170,6
23 019	27 432	36 786	41 306	31 730	3,4	0,1	11,6	8,7	4,0	166,4
19 340	23 448	29 773	34 768	27 046	4,8	0,4	33,3	6,5	0,2	168,1
11 485	12 655	16 329	20 371	15 045	2,8	0,3	16,5	4,2	0,9	171,7
10 422	11 095	13 056	14 452	12 899	3,6	0,5	9,1	4,2	0,0	174,1
11 659	13 227	14 969	18 422	14 423	1,9	0,6	12,1	5,9	0,3	174,7
13 155	14 532	17 746	19 327	16 340	3,8	0,8	13,9	6,0	0,3	175,5
12 132	13 659	17 919	18 506	15 823	0,9	0,8	12,9	5,4	0,6	174,8
12 529	13 850	18 183	19 991	16 282	7,7	1,4	13,0	1,3	0,0	178,6
13 235	15 394	18 439	22 132	16 889	2,9	0,7	16,9	5,3	0,0	174,6
13 787	15 880	20 431	22 165	18 402	2,6	1,1	12,4	6,1	3,1	177,1
15 241	16 859	20 353	21 969	18 813	3,6	1,4	16,9	4,8	2,1	176,3
12 916	13 754	17 982	20 941	16 439	2,7	1,4	11,8	4,6	0,0	176,0
12 144	14 299	18 697	20 952	16 500	3,3	0,8	14,0	5,9	1,7	173,7
15 955	18 050	20 643	22 732	19 431	2,4	0,4	14,7	5,8	1,5	173,3
14 846	16 303	21 159	23 961	18 856	3,6	1,6	12,6	5,2	3,3	179,1
14 963	17 412	23 618	27 933	21 016	1,8	3,8	13,2	6,1	4,7	185,7
16 499	17 094	24 649	24 850	20 550	0,6	1,8	12,7	5,0	7,8	178,1
13 386	15 030	16 640	21 153	16 954	3,5	1,6	12,8	5,0	0,3	175,0
11 916	12 856	16 201	18 310	14 951	5,2	1,0	8,7	2,4	0,0	175,0
10 467	10 956	14 830	15 099	12 865	2,7	0,3	8,4	4,8	0,0	174,0
11 365	13 525	18 659	20 684	15 792	1,9	0,9	14,7	5,2	1,3	174,6
13 136	14 844	18 283	19 684	16 819	5,3	1,3	15,6	7,5	1,3	176,4
9 645	10 458	12 751	13 655	11 686	2,0	0,3	12,4	6,6	0,0	172,6
12 562	14 108	19 050	22 553	16 964	4,0	1,6	13,6	5,7	0,2	179,8
14 327	16 009	22 109	25 627	19 194	1,6	3,1	15,3	6,4	1,0	179,3
16 994	18 695	22 244	23 637	20 397	3,0	1,9	21,5	6,2	1,3	179,3
17 942	18 830	22 216	23 094	20 501	4,8	1,9	22,0	6,2	1,7	183,5
15 943	19 230	21 235	21 322	19 610	3,1	1,4	24,4	6,6	0,9	177,5
10 802	12 441	19 872	22 948	15 692	3,4	2,7	17,3	5,5	0,8	182,3
9 764	10 259	11 750	12 943	11 248	2,3	0,1	9,1	4,4	0,0	172,6
10 067	10 298	12 140	13 820	11 472	1,9	0,0	11,5	5,1	0,0	172,8
10 609	12 015	16 528	19 796	14 616	3,3	0,3	13,4	5,0	0,1	173,8
10 602	11 486	14 845	16 904	13 358	3,2	0,2	11,6	3,0	0,1	173,3
10 268	11 591	14 479	17 266	13 481	1,7	0,8	18,1	5,9	0,0	171,5
8 060	8 461	12 819	15 969	11 041	4,0	0,2	5,3	6,5	0,1	175,0

Revidované výsledky ke dni 10. 9. 2010

**Hrubý měsíční plat a jeho složky, diference, placená doba
podle podskupin zaměstnání KZAM-R**

kraj: **Moravskoslezský**

Podskupiny zaměstnání KZAM-R	Počet zaměstnanců přepočtený podle placených měsíců	Medián
		Kč/měs
9162 Metaři, čističi záchodků, žump, kanálů a podobných zařízení	49	14 327
9169 Ostatní pracovníci v příbuzných oborech jinde neuvedení	243	10 416
9323 Dělníci nádvorní skupiny (pomocní montéři)	94	12 556
9333 Vazači a nosiči břemen, přístavní dělníci (dokaři)	10	13 674
9339 Pomocní a nekvalifikovaní pracovníci v dopravě, ve skladech, v telekomunikacích	153	12 057

**Hrubý měsíční plat a jeho složky, diferenciacie, placená doba
podle podskupin zaměstnání KZAM-R**

kraj: Moravskoslezský

Diferenciace				Průměr	Vybrané složky hrubého měsíčního platu					Placená doba
1. decil	1. kvartil	3. kvartil	9. decil		prémie a odměny	příplatky za přesčas	příplatky ostatní	náhrady	odměny za pohotovost	
Kč/měs	Kč/měs	Kč/měs	Kč/měs	Kč/měs	%	%	%	%	%	hod/měs
11 700	13 014	15 623	17 719	14 599	1,3	2,7	16,6	9,4	0,0	183,3
8 088	8 531	14 240	17 021	11 559	3,3	0,5	8,8	5,6	0,0	173,3
8 411	10 496	16 316	19 103	13 680	3,9	1,7	11,5	6,1	0,1	178,3
10 492	10 866	14 053	15 428	12 967	1,5	3,9	9,1	4,6	0,8	188,0
10 310	10 829	14 448	17 070	12 922	1,8	1,4	11,7	5,4	0,0	176,4

1. - 2. čtvrtletí 2009 RSCP - nepodnikatelská sféra

NS-T5

Revidované výsledky ke dni 10. 9. 2010

Průměrná měsíční odpracovaná a neodpracovaná doba zaměstnanců podle podskupin zaměstnání KZAM-R

kraj: Moravskoslezský

Podskupiny zaměstnání a zaměstnání KZAM-R	Počet zaměstnanců přepočtený podle eviden. měsíců	Odpracovaná doba		Neodpracovaná doba		
		celkem	z toho přesčas	celkem	z toho	
					nemoc	dovolená
		hod/měs	hod/měs	hod/měs	hod/měs	hod/měs
1127 Vedoucí pracovníci orgánů státní správy, správních úřadů	589	154,5	0,6	16,9	2,2	10,0
1128 Vyšší úředníci bezpečnosti a ochrany (policejní ředitel)	480	144,0	1,7	21,1	1,8	12,2
1150 Přednostové, tajemníci a ved.prac.okresních a obecních úř.	747	154,6	0,6	19,0	2,7	9,9
1210 Ředitelé a prezidenti velkých organizací, podniků	557	159,5	0,2	12,9	1,1	6,4
1225 Vedoucí pracovníci v restauracích a hotelích	263	163,0	0,4	9,8	2,7	4,4
1226 Ved. pracovníci v dopr., skladování, telekom. a na pošt. úř.	12	153,0	1,5	20,5	5,8	8,1
1229 Ved. pracovních dílčích celků jinde neuved. (kult.,zdrav.)	223	167,3	14,0	18,4	2,4	10,4
1231 Vedoucí pracovníci finančních a hospodářských útvarů	176	155,6	0,5	17,0	1,8	9,9
1232 Ved. prac. personálních útvarů a útvarů průmysl. vztahů	22	159,6	4,8	17,3	2,5	8,9
1234 Ved. prac. reklamních útvarů a útvarů pro styk s veřejností	15	163,9	3,8	12,0	0,0	9,2
1235 Vedoucí pracovníci zásobovacích útvarů	12	155,0	0,0	17,6	0,4	8,8
1236 Vedoucí pracovníci výpočetních útvarů	12	156,1	1,1	17,1	3,4	8,9
1239 Vedoucí pracovníci ostatních útvarů jinde neuvedení	31	154,5	0,0	17,4	2,4	10,7
1318 Vedoucí, ředitelé pečovatelských, úklidových a pod. služ.	12	150,9	0,0	21,1	4,8	10,0
1319 Vedoucí, ředitelé malých organizací ostatní (kult.,zdrav.)	334	159,5	0,2	13,4	2,0	7,4
2114 Geologové, geofyzici, geodeti, hydrologové apod.	30	154,4	0,0	17,6	1,2	10,3
2122 Statisticy	16	155,4	0,0	16,7	0,8	10,5
2131 Projektanti a analytici výpočetních systémů	43	152,5	0,0	19,6	2,2	8,4
2132 Programátoři	23	157,6	1,3	15,8	0,6	9,5
2139 Ostatní odborníci zabývající se výp. tech. jinde neuvedení	222	155,6	1,0	17,8	1,6	9,5
2141 Hlavní architekti, architekti a plánovači měst, urbanisté	11	145,1	0,0	27,6	7,3	12,3
2142 Projektanti staveb a areálů, stavební inženýři	40	153,2	0,1	19,7	2,6	8,2
2149 Ostatní architekti, projektanti, konstrukt.a techn.inženýři	82	155,4	0,3	17,0	4,1	8,1
2211 Bakteriologové, biologové, ekologové, zoologové	107	158,7	6,7	19,8	2,4	10,7
2212 Farmakologové, anatomové, biochemici,fyziolog., patolog.	48	156,6	8,3	23,6	3,1	12,3
2213 Agronomové, šlechtitelé a odborníci v příbuzných oborech	11	153,2	0,3	19,1	5,7	7,8
2221 Lékaři, ordináři (kromě zubních lékařů)	1 310	175,7	23,3	19,6	2,0	11,7
2222 Zubní lékaři (dentisté)	13	174,8	20,9	18,1	0,6	12,3
2224 Farmaceuti, magistři v lékárně, lékárníci	66	162,0	9,6	19,6	2,7	11,2
2225 Hygienici	41	152,7	0,4	19,8	3,6	10,0
2321 Učitelé všeobecně vzdělávacích předmětů	2 220	160,5	0,2	11,7	3,6	2,5
2322 Učitelé odborných předmětů	1 205	160,8	0,2	11,4	2,8	2,4
2323 Učitelé praktického vyučování (kromě mistrů)	47	160,3	0,2	11,6	2,3	2,8
2331 Učitelé základních škol	5 741	161,6	0,1	11,3	3,9	2,1
2332 Učitelé předškolní výchovy	1 989	157,6	0,0	14,9	5,2	5,0
2341 Učitelé všeobecně vzděláv. předmětů na speciál. školách	547	160,1	0,1	13,7	4,4	3,2
2342 Učitelé odborných předmětů na speciálních školách	139	157,8	0,2	14,9	6,5	2,9
2343 Učitelé praktického vyučování na speciálních školách	55	158,1	0,4	14,2	2,7	3,1
2353 Učitelé základních uměleckých škol (vč.soukromých)	631	163,5	0,1	8,8	2,6	1,7
2355 Učitelé pedagog.středisek a pedagog.-psycholog. poraden	28	164,4	0,0	7,6	3,1	3,4
2356 Odborní pedagog. v zařiz. pro výkon ústav.a ochr. výchovy	89	156,6	0,0	15,5	4,9	8,4
2359 Ost.odb.pedagogičtí prac.jinde neuvedení (odb.instruktoři)	62	155,9	0,0	16,2	1,5	7,8
2411 Odborní pracov. na úseku účetnictví, financí, daní, apod.	210	154,0	0,4	18,5	4,0	8,9
2412 Odbor. pracovníci na úseku zaměstnaneckých, pers. věcí	119	151,1	0,1	22,0	4,5	10,8

1. - 2. čtvrtletí 2009 RSCP - nepodnikatelská sféra

NS-T5

Revidované výsledky ke dni 10. 9. 2010

Průměrná měsíční odpracovaná a neodpracovaná doba zaměstnanců podle podskupin zaměstnání KZAM-R

kraj: Moravskoslezský

Podskupiny zaměstnání a zaměstnání KZAM-R	Počet zaměstnanců přepočtený podle eviden. měsíců	Odpracovaná doba		Neodpracovaná doba		
		celkem	z toho přesčas	celkem	z toho	
					nemoc	dovolená
		hod/měs	hod/měs	hod/měs	hod/měs	hod/měs
2419 Ostatní odborní pracovníci v oblasti podnikání	64	157,3	1,3	16,4	1,3	8,2
2421 Právníci, právní poradci (mimo advokacie a soudnictví)	112	153,8	0,0	18,4	3,0	9,5
2426 Právní asistenti, praktikanti, a koncipienti	18	145,2	0,0	27,0	9,7	12,1
2429 Ostatní odborníci v právní oblasti jinde neuvedení	91	152,2	0,0	19,6	3,4	9,9
2431 Odborní archiváři (kromě řadových)	89	149,0	0,0	22,9	5,8	9,7
2432 Odborní pracovníci knihoven (kromě řadových)	205	153,9	0,8	18,9	3,5	9,0
2433 Odborní pracovníci v informacích (např. vti)	22	156,0	1,0	17,1	0,8	9,7
2434 Odborní pracovníci - kurátoři (muzeí, galérií)	38	155,4	0,0	16,4	5,7	7,1
2439 Ostatní odborní pracovníci kultury a osvěty jinde neuved.	71	155,4	0,5	17,1	4,1	8,8
2441 Ekonomové - vědečtí pracovníci, specialisté, experti	72	154,7	1,3	18,8	2,6	10,5
2442 Sociologové, antropologové, archeologové, kriminologové	12	156,1	0,0	15,0	0,6	9,5
2443 Filozofové, historici, politologové	11	151,2	0,0	20,8	6,0	7,2
2445 Psychologové	101	153,7	0,2	18,5	5,1	8,7
2446 Odborní pracov. v oblasti sociální péče (kromě řadových)	441	149,5	0,1	22,8	5,3	9,6
2451 Spisovatelé, autoři, kritikové, novináři, redaktoři	11	159,9	0,8	13,0	1,6	6,5
2452 Sochaři, malíři, umělečtí restaurátoři, grafici a výtvarníci	33	152,1	0,0	20,0	4,9	9,3
2453 Hudební skladatelé, dirigenti, zpěváci, hudebníci	349	164,9	0,0	7,6	3,4	1,2
2455 Režiséři, scenáristé, dramaturgové divadla, filmu, rozhlasu	20	166,2	0,0	4,0	0,0	1,6
2457 Herci (vč. loutkoherců), animátoři	95	165,2	0,0	5,1	2,7	0,0
2459 Ostatní umělečtí pracovníci jinde neuvedení	17	157,5	0,0	13,6	6,0	4,5
2470 Odborní administrativní pracovníci jinde neuvedení	2 990	152,2	0,3	20,7	4,7	9,3
3112 Stavební technici	263	153,9	0,3	18,5	3,5	8,7
3114 Elektronici a technici v radiokomunikacích a telekomunik.	18	153,1	0,5	19,4	2,3	4,6
3119 Ostatní techničtí pracovníci jinde neuvedení	269	155,3	1,6	18,1	3,8	8,9
3121 Poradci ve výpočetní technice	31	153,3	0,4	19,4	3,8	9,4
3122 Operátoři a obsluha výpočetní techniky	163	154,1	0,6	16,7	1,7	9,0
3129 Ostatní technici ve výpočetní technice jinde neuvedení	38	155,2	0,2	17,0	1,6	9,8
3132 Obsluha zařiz. pro záznam zvuku,obrazu,operátoři kamery	30	163,1	3,9	11,4	7,3	1,5
3134 Obsluha lékařských zařízení	209	166,2	18,5	22,4	2,7	13,5
3151 Kolaudační technici a technici protipožární ochrany	90	152,1	4,8	14,9	1,0	8,2
3152 Bezpečnostní tech.a tech. pro kontrolu zdravotní nezávad.	410	156,8	1,6	15,6	4,0	9,4
3211 Technici a laboranti v oblasti biologie a v příbuz. oborech	475	159,6	11,7	23,6	4,8	12,5
3212 Technici v agronomii, v lesnictví a v zemědělství	75	152,8	0,0	19,7	4,1	9,7
3213 Poradci v zemědělství a v lesnictví	13	153,3	0,0	19,0	2,1	11,0
3221 Asistenti zdravotničtí	45	148,2	0,5	16,5	2,7	9,4
3222 Asistenti hygienické služby	118	151,6	0,1	20,2	3,9	9,9
3223 Dietetici a odborníci na výživu	45	156,8	4,5	19,9	4,6	10,0
3226 Rehabilitační a fyzioterapeutičtí pracovníci	322	151,9	2,0	22,1	4,9	11,8
3228 Farmaceutičtí asistenti	69	152,6	1,1	20,5	3,4	11,5
3231 Ošetřovatelé, všeobecné zdravotní sestry	3 105	151,5	3,5	18,8	3,4	10,5
3232 Ženské sestry, porodní asistentky	152	153,5	5,9	17,1	2,3	9,9
3233 Sestry pro péči o dítě	256	151,8	2,2	16,5	2,5	9,0
3234 Sestry pro psychiatrickou péči	11	154,2	5,5	22,3	0,3	15,4
3235 Sestry pro intenzivní péči	371	154,0	7,9	19,5	3,1	11,0

1. - 2. čtvrtletí 2009 RSCP - nepodnikatelská sféra

NS-T5

Revidované výsledky ke dni 10. 9. 2010

Průměrná měsíční odpracovaná a neodpracovaná doba zaměstnanců podle podskupin zaměstnání KZAM-R

kraj: Moravskoslezský

Podskupiny zaměstnání a zaměstnání KZAM-R	Počet zaměstnanců přepočtený podle eviden. měsíců	Odpracovaná doba		Neodpracovaná doba		
		celkem	z toho přesčas	celkem	z toho	
					nemoc	dovolená
		hod/měs	hod/měs	hod/měs	hod/měs	hod/měs
3311 Vychovatelé v družinách, domovech dětí a mládeže	1 256	158,3	0,3	14,5	4,3	5,6
3312 Vedoucí zájmových kroužků (z povolání)	86	159,4	0,7	13,3	1,7	10,2
3320 Pedagogové pro předškolní výchovu	252	154,8	0,0	17,3	6,6	4,9
3331 Vychovatelé na speciálních školách	92	158,6	0,2	16,5	5,3	5,0
3332 Vychovatelé školsk. zařiz. pro výkon ústav. a ochr.výchovy	230	145,7	0,9	26,7	6,5	15,7
3341 Instruktoři a mistři odborné výchovy	750	159,7	0,0	12,3	2,4	3,1
3343 Pomocní instruktoři autoškol, létání apod.	13	160,6	1,0	12,4	3,5	5,0
3349 Ostatní pedagogové jinde neuvedení	45	153,6	0,0	18,3	6,2	8,1
3416 Nákupčí	61	156,5	0,4	16,1	1,5	9,1
3421 Obchodní agenti	19	148,0	1,1	24,8	11,2	7,6
3422 Odbytoví a přepravní agenti	80	151,5	1,0	21,6	3,5	9,7
3423 Zprostředkovatelé práce a agenti pracovních úřadů	276	155,5	0,1	16,5	3,1	9,2
3429 Ostatní obchodní agenti a makléři jinde neuvedení	22	160,6	0,3	11,8	1,2	7,3
3431 Odborné sekretářky, sekretáři	473	151,6	0,3	21,1	4,8	10,1
3433 Prac. v oblasti účetnictví, fakturace, rozpočet., kalkulace	1 646	156,7	0,4	16,3	2,8	8,8
3434 Pracovníci v oblasti statistiky a matematiky	14	157,3	1,0	15,7	0,7	8,6
3435 Pracovníci v oblasti práce a mezd (kromě účetních)	50	156,3	0,9	17,7	3,8	8,4
3436 Referenti osobních oddělení	110	155,0	0,3	17,5	3,0	8,9
3439 Ostatní odborní administrativní pracovníci jinde neuvedení	1 464	153,7	0,4	18,5	3,7	8,9
3442 Berní a daňoví pracovníci	1 023	154,6	0,0	17,4	3,7	8,1
3443 Pracovníci sociálního a důchodového zabezpečení	437	151,2	0,2	21,4	5,3	10,2
3444 Pracovníci pasových odděl. a odděl. udělujících povolení	32	154,2	0,7	18,8	2,1	9,9
3449 Ostatní celní a daňoví pracovníci a prac. v příb. oborech	151	145,7	0,1	18,0	0,2	9,8
3451 Policejní inspektoři, komisaři	4 162	142,6	2,0	20,5	3,2	12,3
3460 Sociální pracovníci	720	149,5	0,2	21,6	5,7	10,2
3471 Aranžéři, průmysloví a komerční návrháři, bytoví architekti	17	158,2	1,9	15,0	6,4	6,9
3479 Ostatní pracovníci umění a zábavy jinde neuvedení	30	165,9	0,4	5,7	0,5	2,8
3482 Trenéři, cvičitelé a úředníci sportovních podniků a klubů	20	150,6	0,0	21,3	0,0	12,2
4111 Písařky - opisovačky, stenotypistky	445	152,3	0,0	20,8	5,0	9,4
4112 Kancelářští pracovníci a obsluha zařiz. na zpracování textu	206	153,5	0,2	18,7	3,6	9,3
4113 Pracovníci přípravy dat výpočetní techniky	48	153,0	0,7	19,9	5,0	10,2
4115 Sekretářky, sekretáři	469	152,3	0,4	20,3	4,8	9,7
4121 Nižší účetní	28	157,5	0,1	15,4	1,5	9,3
4131 Úředníci ve skladech	116	160,6	1,1	13,5	0,8	8,2
4133 Úředníci v dopravě a v přepravě (dispečeri, kontr. apod.)	26	157,7	0,6	15,3	1,9	8,0
4141 Řadoví knihovníci, archiváři, evidenční pracovníci	326	153,8	0,2	18,0	3,7	8,8
4142 Poštovní doručovatelé, úředníci v třídárnách	17	156,4	0,7	16,6	1,3	10,0
4190 Ostatní nižší úředníci jinde neuvedení	214	160,0	0,2	12,7	2,5	6,8
4211 Pokladníci (v bankách, pojišťov., spořitelnách, na poště)	73	154,7	0,0	18,3	4,3	8,8
4214 Prodavači vstupenek, jízdenek apod.	27	158,0	1,1	14,1	3,5	5,7
4216 Inkasisté (výběrčí dluhů)	26	151,2	0,0	20,9	4,9	7,4
4222 Recepční	20	150,2	0,1	15,9	3,1	10,9
4223 Telefonisté	52	149,4	0,8	22,2	6,8	10,3
4224 Informátoři	52	152,3	0,4	20,0	5,2	9,6

1. - 2. čtvrtletí 2009 RSCP - nepodnikatelská sféra

NS-T5

Revidované výsledky ke dni 10. 9. 2010

Průměrná měsíční odpracovaná a neodpracovaná doba zaměstnanců podle podskupin zaměstnání KZAM-R

kraj: Moravskoslezský

Podskupiny zaměstnání a zaměstnání KZAM-R	Počet zaměstnanců přepočtený podle eviden. měsíců	Odpracovaná doba		Neodpracovaná doba		
		celkem	z toho přesčas	celkem	z toho	
					nemoc	dovolená
		hod/měs	hod/měs	hod/měs	hod/měs	hod/měs
5113 Průvodci (turistických zájezdů, kulturních památek)	36	158,2	0,5	14,2	4,6	8,2
5121 Pracovníci dohlízející nad obsluh. personálem, hospodyně	212	158,6	0,5	13,7	4,6	5,0
5122 Kuchaři	2 438	159,3	0,8	13,8	5,7	5,0
5123 Čišníci, servírky	37	155,6	2,3	16,6	2,7	10,8
5132 Pečovatelé a pomoc. ošetřovat. v zařiz.soc. péče, v nemoc.	2 415	146,7	1,6	21,3	5,6	11,4
5139 Ostatní pečovatelé a pomocní ošetřovatelé jinde neuved.	308	145,0	0,9	22,7	7,4	11,0
5141 Kadeřníci a holiči	15	159,8	3,0	15,9	12,2	1,0
5144 Maséři	22	149,4	2,9	25,3	8,3	12,5
5149 Ostatní pracovníci zajišťující osobní služby jinde neuved.	12	155,8	0,3	14,8	2,1	7,7
5161 Hasiči, požárníci	145	147,7	4,4	18,6	2,1	10,2
5162 Pracovníci bezpečnostních orgánů (policisté, strážníci)	481	150,0	2,0	18,0	3,5	9,5
5169 Ostatní pracovníci ochrany a ostrahy jinde neuvedení	43	159,8	3,1	11,9	2,1	6,9
5211 Prodaváci v obchodech	21	158,7	2,7	15,3	3,5	7,9
6113 Zahradníci a pěstitelé zahradních plodin a sazenic	65	152,6	2,3	22,0	8,0	8,0
7122 Zedníci, kameníci, omítkáři	39	156,4	3,3	19,1	4,0	10,3
7124 Tesaři a truhláři	13	157,6	3,1	17,2	4,2	8,9
7125 Stavební montážníci	56	169,9	6,2	8,6	4,9	0,9
7129 Ostatní stavební děl. stav. výroby a prac. v ost. oborech	32	156,8	2,6	17,7	5,1	8,5
7136 Instalatéři, potrubáři, stavební zámečníci, klempíři	72	155,1	4,8	21,6	6,3	9,8
7137 Stavební a provozní elektrikáři	64	163,1	5,7	13,2	1,0	8,1
7141 Malíři a tapetáři	24	159,6	4,0	16,3	4,5	7,6
7222 Nástrojaři, kovomodeláři, kovodělníci, zámečníci	164	155,0	3,1	18,7	4,8	9,7
7231 Mechanici a opraváři motorových vozidel	82	150,0	1,7	23,3	8,4	8,7
7241 Elektromech.a seřizovači různých typů elektrických zařiz.	85	161,2	7,4	17,8	3,6	9,2
7243 Mechanici, seřizovači, opraváři elektronických zařízení	17	167,4	16,1	18,1	1,2	11,4
7311 Výrobci, mechanici a opraváři přesných přístrojů a zařízení	11	162,6	7,9	15,5	0,0	8,3
7422 Uměleč. truhláři, řezbáři, výrobci a oprav.výrobnků ze dřeva	25	163,3	3,1	11,7	0,0	8,3
7433 Dámští a páňští krejčí a kloboučníci vč. opravářů oděvů	86	162,0	3,2	12,9	6,8	3,2
7436 Švadleny, vyšivači a pracovníci v příbuzných oborech	12	153,0	1,5	20,8	9,2	7,3
8162 Obsluha parních turbín, ohřivačů a motorů	64	157,0	4,1	17,4	5,6	8,3
8163 Obsluha zařízení při úpravě, čištění a rozvodu vody	26	152,6	5,6	23,5	5,1	13,1
8264 Obsluha strojů na bělení, barvení, čištění, praní, žehlení	183	151,3	1,1	21,3	5,3	10,9
8321 Řidiči osobních a malých dodávkov. automobilů, taxikáři	247	160,2	7,2	19,4	5,0	9,2
8322 Řidiči sanitních a rzp vozů	125	159,9	15,1	19,1	3,6	11,0
8324 Řidiči nákladních automobilů a tahačů	342	161,2	10,2	17,8	4,7	9,1
8326 Řidiči speciálních vozidel	43	165,9	8,4	17,4	3,2	6,7
8332 Obsluha zemních a příbuzných strojů	12	160,4	7,6	17,1	2,4	10,3
8334 Obsluha vysokozdvíhových a ostatních motorových vozíků	35	166,0	11,1	16,1	1,2	10,9
9132 Pomocníci a uklízeči v kancelář., hotel., nemocnicích ap.	3 436	156,5	0,6	16,1	5,9	6,7
9133 Ruční pradláci a žehlíři (kromě obsluhy strojů)	74	155,0	0,1	17,9	5,9	8,2
9141 Domovníci, správci domu	341	157,4	1,3	16,4	5,4	7,7
9143 Školníci vč. školníků - údržbářů	862	160,2	0,7	13,0	5,6	4,5
9152 Vrátní, hlídači, uváděči a šatnářky	366	153,6	3,7	17,8	4,9	9,1
9161 Sběrači odpadků, popeláři	585	154,2	0,7	20,8	6,3	10,2

1. - 2. čtvrtletí 2009 RSCP - nepodnikatelská sféra

NS-T5

Revidované výsledky ke dni 10. 9. 2010

**Průměrná měsíční odpracovaná a neodpracovaná doba zaměstnanců
podle podskupin zaměstnání KZAM-R**kraj: **Moravskoslezský**

Podskupiny zaměstnání a zaměstnání KZAM-R	Počet zaměstnanců přepočtený podle eviden. měsíců	Odpracovaná doba		Neodpracovaná doba		
		celkem	z toho přesčas	celkem	z toho	
					nemoc	dovolená
		hod/měs	hod/měs	hod/měs	hod/měs	hod/měs
9162 Metaři, čističi záchodků, žump, kanálů a podob. zařízení	52	152,9	10,9	29,7	9,8	14,2
9169 Ostatní pracovníci v příbuzných oborech jinde neuvedení	248	160,4	1,0	13,0	3,0	8,1
9323 Dělníci nádvorní skupiny (pomocní montéři)	97	157,3	5,2	20,8	6,5	10,0
9333 Vazači a nosiči břemen, přístavní dělníci (dokaři)	10	176,1	15,7	11,9	0,0	8,2
9339 Pomocní a nekvalif. prac. v dopr., ve skladech, v telekom.	156	159,1	4,7	17,3	3,0	9,3



Dodatek

Technický popis šetření

Dodatek – Technický popis šetření

Technický popis šetření přibližuje metodické postupy používané při zpracování nepodnikatelské sféry Regionální statistiky ceny práce (RSCP-NS). Popis je rozdělen do pěti kapitol: koncepce šetření, vstupní údaje, nejdůležitější sledované veličiny, přehled používaných tabulek a definice vybraných pojmů.

1. Koncepce šetření

Kapitola popisuje základní soubor šetření a strukturu statistického souboru.

1.1. Základní soubor

Základním souborem RSCP-NS je soubor ekonomických subjektů, definovaný Automatizovaným rozpočtovým informačním systémem (ARIS), spravovaným Ministerstvem financí. ARIS obsahuje informace z účetního a finančního výkaznictví organizačních složek státu, kapitol státního rozpočtu, státních příspěvkových organizací, státních fondů, územních samosprávných celků a jimi zřizovaných příspěvkových organizací v ČR (viz <http://www.info.mfcr.cz/aris>). Ekonomické subjekty, které přísluší do nepodnikatelské sféry, odměňují platem podle § 109, odst. 3 zákona č. 262/2006 Sb., zákoníku práce, ve znění pozdějších předpisů. Statistické šetření RSCP pro nepodnikatelskou sféru využívá dat Informačního systému o platech, provozovaného Ministerstvem financí (viz www.mfcr.cz/isp).

1.2. Struktura souboru RSCP nepodnikatelské sféry

Statistické šetření RSCP-NS za 1. - 2. čtvrtletí 2009 zahrnuje 14062 ekonomických subjektů, které reprezentují přibližně 655 tisíc zaměstnanců. Odvětvovou skladbu ekonomických subjektů v RSCP-NS (vyjádřenou odvětvovou klasifikací CZ-NACE) představují zejména tři odvětví národního hospodářství České republiky; odvětví veřejné správy, odvětví vzdělávání a odvětví zdravotní a sociální péče. Strukturu souboru RSCP-NS bez non-response ukazují v souhrnném a odvětvovém pohledu za 1. - 2. čtvrtletí 2009 následující dvě tabulky.

Soubor RSCP nepodnikatelské sféry			
	RSCP-NS Celkem	RSCP-NS – kraj Moravskoslezský	
		se sídlem v kraji	se sídlem mimo kraj
Počet ekonomických subjektů	14 062	1 332	41
Počet zaměstnanců	655 tisíc	72 tisíc	5 tisíc

Tabulka 1

Odvětvová skladba výběrového souboru RSCP-NS – kraj Moravskoslezský			
Kód CZ-NACE		Počet ekonomických subjektů	
		se sídlem v kraji	se sídlem mimo kraj
A	Zemědělství, lesnictví a rybářství	1	
B	Těžba a dobývání		
C	Zpracovatelský průmysl		
D	Výroba a rozvod elektřiny, plynu, tepla		
E	Zásobování vodou, činnosti související s odpady	7	
F	Stavebnictví		
G	Obchod, opravy motorových vozidel		
H	Doprava a skladování	1	3
I	Ubytování, stravování a pohostinství	11	1
J	Informační a komunikační činnosti	2	
K	Peněžnictví a pojišťovnictví		
L	Činnosti v oblasti nemovitostí	5	
M	Profesní, vědecké a technické činnosti		2
N	Administrativní a podpůrné činnosti		
O	Veřejná správa, obrana, sociální zabezpečení	297	30
P	Vzdělávání	806	1
Q	Zdravotní a sociální péče	116	1
R	Kulturní, zábavní a rekreační činnosti	63	2
S	Ostatní činnosti	18	

Tabulka 2

2. Vstupní údaje

Kapitola popisuje specifický sběr dat do šetření RSCP-NS, nejdůležitější vstupní údaje a používané klasifikace a číselníky.

2.1. Sběr dat

Vlastní sběr dat pro RSCP-NS zabezpečuje Informační systém o platech. RSCP-NS přebírá kompletní soubor nepodnikatelské sféry, předzpracovaný pro účely Informačního systému o platech, a provádí na něm specifické kontroly.

2.2. Nejdůležitější vstupní údaje

Šetření RSCP-NS s pololetní periodicitou monitoruje výdělkovou úroveň a odpracovanou dobu jednotlivých zaměstnání podle klasifikace KZAM-R v České republice.

Hodinový výdělek je přímo zjišťovaný údaj, který je definován v § 351 až § 362 zákona č. 262/2006 Sb., zákoníku práce, ve znění pozdějších předpisů. Obvykle se jedná o podíl platu za práci a odpracované doby za poslední čtvrtletí sledovaného období. Hodinový výdělek je krátkodobým indikátorem výdělkové úrovně.

Hrubý měsíční plat, vypočtený z hrubého platu za sledované období, je druhým indikátorem, který ukazuje výdělkovou úroveň. Hrubý plat je součtem platu za práci, náhrad platu a odměn za pracovní pohotovost, které jsou přímo sbíranými položkami. Plat je definován v § 109, odst. 3 zákona č. 262/2006 Sb., zákoníku práce, ve znění pozdějších předpisů. Šetření RSCP-NS sleduje i strukturu hrubého měsíčního platu, tj. prémie a odměny, příplatky za přesčas, ostatní příplatky, náhrady a odměny za pracovní pohotovost. Hrubý měsíční plat a jeho složky se vztahují k celému sledovanému období, které zahrnuje dobu od počátku roku do konce čtvrtletí, za které se šetření provádí.

Šetření RSCP-NS dále sleduje pracovní dobu zaměstnanců. Vstupní věta o zaměstnanci obsahuje odpracovanou dobu od počátku roku a z ní počet přesčasových hodin. Odpracovaná doba u zaměstnanců odměňovaných měsíčním platem nezahrnuje dobu svátků v jinak pracovních dnech. Věta dále obsahuje celkovou neodpracovanou dobu od počátku roku, z ní počet hodin nemoci a dovolené.

2.3. Klasifikace a číselníky

RSCP-NS používá standardní statistické klasifikace a číselníky (podrobněji popsané na www.czso.cz). Použití platných statistických klasifikací je závazné jak pro orgán vykonávající státní statistickou službu, tak pro zpravodajské jednotky, které poskytují údaje pro statistické zjišťování. Proto i RSCP-NS používá následující klasifikace a číselníky:

KZAM-R	Klasifikace zaměstnání; vydáno sdělením ČSÚ č. 492/2003 Sb. ze dne 18. prosince 2003 o vydání rozšířené Klasifikace zaměstnání KZAM-R.
CZ-ICSE	Klasifikace postavení v zaměstnání; vydáno sdělením ČSÚ č. 494/2003 Sb. ze dne 18. prosince 2003 o vydání Klasifikace postavení v zaměstnání.
KKOV	Klasifikace kmenových oborů vzdělání; vydáno sdělením ČSÚ č. 320/2003 Sb. ze dne 9. září 2003 o zavedení Klasifikace kmenových oborů vzdělání. Poslední aktualizace byla provedena k 1. září 2008 sdělením ČSÚ č. 264/2008 Sb. ze dne 10. července 2008 o aktualizaci Klasifikace kmenových oborů vzdělání.

LAU 1	<p>Číselník okresů; od 1. ledna 2008 je systém statistické klasifikace územních struktur v České republice rozdělen, v souladu se systémem Eurostatu, na dvě části: klasifikace CZ-NUTS, systém LAU (Local Administrative Units). Z hlediska statistiky mají LAU závazný charakter. Jednotky LAU 1 (dřívější NUTS 4) jsou v ČR tvořeny okresy. Územní jednotky na úrovni LAU 1 přebírají kódy od dřívějších jednotek NUTS 4. Proti NUTS 4 jsou v LAU 1 následující změny:</p> <ul style="list-style-type: none"> - do kódů LAU 1 okresů krajů Vysočina a Jihomoravského se promítá změna kódů NUTS 3 těchto krajů, - Praha se na úrovni LAU 1 nečlení.
CZ-NACE	<p>Klasifikace ekonomických činností (CZ-NACE); vydáno sdělením ČSÚ č. 224/2007 Sb. ze dne 18. září 2007 o zavedení Klasifikace ekonomických činností.</p>
CZ-GEONOM	<p>Klasifikace zemí; vydáno sdělením ČSÚ č. 487/2003 Sb. ze dne 18. prosince 2003 o vydání Klasifikace zemí. Poslední aktualizace byla provedena k 1. červenci 2005 sdělením ČSÚ č. 243/2005 Sb. ze dne 9. června 2005 o aktualizaci Klasifikace zemí.</p>

3. Nejdůležitější sledované veličiny

Kapitola popisuje nejdůležitější sledované veličiny, algoritmy jejich výpočtu a kritéria pro zahrnutí zaměstnanců do dalších výpočtů.

3.1. Hodinový výdělek

Hodinový výdělek je přímo zjišťovaná veličina. Do výpočtu charakteristik hodinového výdělku jsou zařazeni zaměstnanci, kteří byli v evidenčním stavu k poslednímu dni sledovaného období.

3.2. Hrubý měsíční plat

Hrubý měsíční plat se vztahuje k celému sledovanému období, tedy k 1. - 2. čtvrtletí, nebo k 1. - 4. čtvrtletí. Na rozdíl od hodinového výdělku musí být hrubý měsíční plat vypočten z dalších přímo zjišťovaných platových položek a neplatových plnění.

Hrubý plat je v RSCP-NS definován jako součet platu za práci, náhrad platu a odměny za pracovní pohotovost. Hrubý měsíční plat zaměstnance se vypočte podle vzorce:

$$\text{HMP} = \frac{\text{PLAT} + \text{NAHRADY} + \text{POHOTOV}}{\text{MESPLAC_prep}}$$

kde :

HMP	je hrubý měsíční plat zaměstnance,
MZDA	je plat za práci zaměstnance v kumulaci za sledované období (vstupní položka věty o zaměstnanci),
NAHRADY	jsou náhrady platu zaměstnance v kumulaci za sledované období (vstupní položka věty o zaměstnanci),
POHOTOV	je odměna za pracovní pohotovost zaměstnance v kumulaci za sledované období (vstupní položka věty o zaměstnanci),
MESPLAC_prep	je počet přepočtených placených měsíců zaměstnance, tj. počet měsíců, odpovídajících součtu odpracované doby a doby, po kterou pobíral náhrady platu.

Počet přepočtených placených měsíců MESPLAC_prep je roven počtu kalendářních měsíců v případě, že zaměstnanec s plným pracovním úvazkem po celé sledované období pracoval nebo pobíral náhrady platu. Pokud zaměstnanec byl v evidenčním stavu kratší dobu, než sledované období, bude jeho počet placených měsíců zkrácen poměrem počtu pracovních dnů v evidenčním stavu a ve sledovaném období. Podobně se počet placených měsíců zkrátí, pokud zaměstnanec měl jinou absenci, než absenci s náhradou platu (např. nemoc), případně měl sjednán kratší pracovní úvazek.

Hrubý měsíční plat za určitou skupinu zaměstnanců je vážena charakteristika, v níž hrubý měsíční plat určitého zaměstnance má váhu, odpovídající počtu jeho placených měsíců za sledované období (tzv. váha placené doby). Tento způsob výpočtu umožňuje korektní srovnání platové úrovně jednotlivých zaměstnání a srovnávání v čase.

Sestavy s hrubým měsíčním platem, diferenciací a strukturou hrubého platu obsahují také měsíční placenou dobu. Tento údaj ukazuje počet placených hodin (odpracovaná doba a doba náhrad) za placený měsíc a je v souladu s výpočtem hrubého měsíčního platu.

Pro zahrnutí zaměstnance do výpočtů hrubého měsíčního platu se uplatňují následující kritéria:

- přepočtený počet placených měsíců zaměstnance je alespoň jeden měsíc,
- stanovená týdenní pracovní doba na dané pracovní místo je alespoň 30 hodin (dle doporučení Eurostatu).

3.3. Měsíční odpracovaná a neodpracovaná doba

Měsíční odpracovaná (resp. neodpracovaná) doba se stejně jako hrubý měsíční plat vztahuje k celému sledovanému období tj. k 1. - 2. čtvrtletí, nebo k 1. - 4. čtvrtletí.

Měsíční odpracovaná doba zaměstnance se vypočte podle vzorce:

$$\text{ODPRACDmes} = \frac{\text{ODPRACD}}{\text{MESEVID_prep}}$$

kde :

- ODPRACDmes je měsíční odpracovaná doba zaměstnance,
 ODPACD je odpracovaná doba zaměstnance v kumulaci za sledované období (vstupní položka věty o zaměstnanci),
 MESEVID_prep je počet přepočtených evidenčních měsíců zaměstnance, tj. počet měsíců, odpovídajících délce pracovního úvazku a délce pracovního poměru ve sledovaném období.

Počet přepočtených evidenčních měsíců MESEVID_prep je roven počtu kalendářních měsíců v případě, že zaměstnanec s plným pracovním úvazkem po celé sledované období byl v pracovním poměru a nebyl na mateřské či rodičovské dovolené. Pokud zaměstnanec byl v evidenčním stavu kratší dobu, než sledované období, bude jeho počet evidenčních měsíců zkrácen poměrem počtu pracovních dnů v evidenčním stavu a ve sledovaném období. Podobně se počet evidenčních měsíců zkrátí, pokud zaměstnanec měl sjednán kratší pracovní úvazek.

Měsíční odpracovaná doba za určitou skupinu zaměstnanců je vážená charakteristika, v níž měsíční odpracovaná doba určitého zaměstnance má váhu, odpovídající počtu jeho evidenčních měsíců ve sledovaném období (tzv. váha evidenční doby). Pro zahrnutí zaměstnance do výpočtů měsíční odpracované doby se uplatňují stejná kritéria jako u hrubého měsíčního platu.

Obdobně jako odpracovaná doba se počítají měsíční neodpracovaná doba a také průměrné měsíční údaje o přesčasu, dovolené a nemoci.

4. Přehled používaných tabulek

Kapitola Přehled používaných tabulek obsahuje hodnocení kvality údajů a přehled publikovaných tabulek, u kterých jsou vyznačeny váhy použité při jejich zpracování.

4.1. Kvalita údajů

Zjišťované charakteristiky nepodléhají výběrovým chybám, neboť se nejedná o výběrové šetření. Nevýběrové chyby bývají způsobeny především špatnou kvalitou dat předávaných respondenty (neúplné a chybné údaje) do

Informačního systému o platu. Při zpracovávání údajů je jejich vliv snižován několikastupňovými kontrolními mechanismy a častými kontakty zpracovatele šetření s respondenty.

4.2. Přehled publikovaných tabulek podle použitých vah

Publikované tabulky s hodinovým výdělkem NS-V0 až NS-V9 obsahují hodnoty počítané ze souboru RSCP nepodnikatelské sféry bez použití vážení.

Tabulka	Třídící kritérium	Váha placené doby	Váha evidenční doby
NS-M0	Celý kraj	X	
NS-M1	HL. třídy zaměstnání KZAM-R	X	
NS-M5	Podskupiny zaměstnání KZAM-R	X	

Tabulka 3

Tabulka	Třídící kritérium	Váha placené doby	Váha evidenční doby
NS-T5	Podskupiny zaměstnání KZAM-R		X

Tabulka 4

5. Definice vybraných pojmů

Ekonomický subjekt	Ekonomický subjekt je právnický subjekt nebo fyzická osoba s postavením podnikatele, zapsaná do registru ekonomických subjektů ČSÚ. Každému ekonomickému subjektu se přiděluje identifikační číslo (IČ).
Organizační jednotka	Z hlediska výdělkové statistiky RSCP se dělí ekonomické subjekty na organizační jednotky podle okresu, ve kterém jejich zaměstnanci působí. Organizační jednotku tvoří všichni zaměstnanci ekonomického subjektu, kteří působí ve stejném okrese.
Zpravodajská jednotka	Zpravodajskou jednotkou je právnická osoba, organizační složka státu nebo fyzická osoba, od níž se požaduje poskytnutí údajů ve statistickém zjišťování podle zákona č. 89/1995 Sb., o státní statistické službě, ve znění pozdějších předpisů.
Sledované období	Sledované období je období od začátku roku do konce čtvrtletí, za které se provádí statistické zjišťování.

Podnikatelská sféra	Do podnikatelské sféry patří subjekty, které odměňují mzdou podle § 109, odst. 2 zákona č. 262/2006 Sb., zákoníku práce, ve znění pozdějších předpisů.
Nepodnikatelská sféra	Do nepodnikatelské sféry patří organizace, které odměňují platem podle § 109, odst. 3 zákona č. 262/2006 Sb., zákoníku práce, ve znění pozdějších předpisů.
Soubor ISPV-NS	Souborem ISPV nepodnikatelské sféry je soubor ekonomických subjektů, definovaný Automatizovaným rozpočtovým informačním systémem ARIS (viz http://www.info.mfcr.cz/aris).