



# Regionální statistika ceny práce

II. čtvrtletí 2010  
Nepodnikatelská sféra  
**Moravskoslezský** kraj

Výsledky ke dni 10. 9. 2010

## **Copyright - MPSV ČR**

Publikace ani její část nesmí být kopírována, rozšiřována a zařazována do informačních systémů v jakékoliv formě (elektronické, mechanické, optické, magnetické aj.) bez písemného souhlasu

**Ministerstva práce a sociálních věcí**

**Zpracovatel: TREXIMA, spol. s r.o., tř. T. Bati 299, 764 21 Zlín - Louky**

## O b s a h :

<b>Úvod</b> .....	7
-------------------	---

**Výsledková část nepodnikatelská sféra**

Základní metodické přístupy .....	11
Popis publikovaných tabulek .....	12

**Hodinový výdělek**

NS-V0	Hodinový výdělek v nepodnikatelské sféře .....	13
NS-V1	Hodinový výdělek podle hlavních tříd zaměstnání KZAM-R .....	14
NS-V2	Hodinový výdělek podle věkových kategorií .....	14
NS-V3	Hodinový výdělek podle platové třídy .....	15
NS-V4	Hodinový výdělek podle vzdělání .....	15
NS-V5	Hodinový výdělek podle podskupin zaměstnání KZAM-R .....	16
NS-V6	Hodinový výdělek podle kategorií zaměstnání .....	21
NS-V8	Hodinový výdělek podle pohlaví .....	21

**Hrubý měsíční plat**

NS-M0	Hrubý měsíční plat a jeho složky, diferenciacie, placená doba v nepodnikatelské sféře .....	23
NS-M1	Hrubý měsíční plat a jeho složky, diferenciacie, placená doba podle hlavních tříd zaměstnání KZAM-R.....	24
NS-M5	Hrubý měsíční plat a jeho složky, diferenciacie, placená doba podle podskupin zaměstnání KZAM-R .....	26

**Měsíční odpracovaná a neodpracovaná doba**

NS-T5	Průměrná měsíční odpracovaná a neodpracovaná doba podle podskupin zaměstnání KZAM-R .....	34
-------	--	----

**Dodatek – technický popis šetření**

1. Koncepce šetření .....	41
1.1 Základní soubor .....	41
1.2 Struktura souboru RSCP nepodnikatelské sféry .....	41
2. Vstupní údaje .....	42
2.1 Sběr dat .....	42
2.2 Nejdůležitější vstupní údaje .....	42
2.3 Klasifikace a číselníky .....	43
3. Nejdůležitější sledované veličiny .....	44
3.1 Hodinový výdělek .....	44

3.2 Hrubý měsíční plat .....	44
3.3 Měsíční odpracovaná a neodpracovaná doba .....	46
4. Přehled používaných tabulek .....	46
4.1 Kvalita údajů .....	46
4.2 Přehled publikovaných tabulek podle použitých vah .....	47
5. Definice vybraných pojmů .....	47



# Úvod



## Úvod

Regionální statistika ceny práce (RSCP) je systém pravidelného monitorování výdělkové úrovně a pracovní doby zaměstnanců v jednotlivých krajích České republiky formou statistického šetření. Sledovanými ukazateli výdělkové úrovně jsou hodinový výdělek a hrubá měsíční mzda (plat). Šetření metodicky vychází a je obsahově harmonizováno se strukturálním šetřením EU „Structure of Earnings Survey“, viz nařízení komise (ES) č. 1916/2000 ve znění pozdějších předpisů.

Šetření je pod názvem „Čtvrtletní šetření o průměrném výdělku“ zařazeno do programu statistických zjišťování, vyhlášených Českým statistickým úřadem (ČSÚ) ve sbírce zákonů pro příslušný kalendářní rok (viz příloha č. 2 Vyhlášky č. 386/2009 Sb., částka 125, kterou se stanoví Program statistických zjišťování na rok 2010) a pro vybrané ekonomické subjekty je povinné. Šetření provádí pracoviště státní statistické služby Ministerstva práce a sociálních věcí (MPSV). Průběh a vývoj šetření řídí komise, složená ze zástupců MPSV, ČSÚ, Ministerstva financí, České národní banky, CERGE-EI, VŠE v Praze, Českomoravské konfederace odborových svazů, Svazu průmyslu a dopravy ČR. Zpracovatelem RSCP je TREXIMA, spol. s r.o. ([www.trexima.cz](http://www.trexima.cz)).

Nejdůležitějším kritériem pro členění výsledků RSCP je příslušnost šetřeného ekonomického subjektu k podnikatelské, nebo nepodnikatelské sféře. V podnikatelské sféře probíhá šetření se čtvrtletní periodou a ve sféře nepodnikatelské je prováděno s periodou pololetní. Zdrojem dat pro nepodnikatelskou sféru je Informační systém o platech, který je spravován Ministerstvem financí. Za každou sféru jsou vydávány samostatné výsledkové publikace.

Výsledkové publikace jednotlivých krajů jsou uloženy na stránkách <http://portal.mpsv.cz/> v sekci *Zaměstnanost*, v podsekci *Statistiky* pod odkazem *Statistika výdělků*.

Monitorováním výdělků a pracovní doby zaměstnanců na úrovni České republiky se zabývá „Informační systém o průměrném výdělku“ (ISPV). Výsledková publikace je k dispozici na internetových stránkách MPSV ([www.mpsv.cz](http://www.mpsv.cz)) v sekci *Příjmy a životní úroveň*.

Důkladný popis šetření, včetně všech výsledkových publikací, poskytuje také portál [www.ispv.cz](http://www.ispv.cz). Slouží především jako podpora respondentům, kteří zde naleznou všechny potřebné informace a podpůrné nástroje pro zasílání dat. Portál je využíván také k uveřejňování odborných studií a článků, které jako zdroj informací uvádí šetření ISPV a RSCP.

Ministerstvo práce a sociálních věcí děkuje všem respondentům šetření za přípravu vstupních dat pro šetření. Svědomitý přístup respondentů a dodržování termínů pro předání dat umožňují pravidelně uveřejňovat tuto publikaci.







# Výsledková část

Nepodnikatelská sféra



## **Výsledková část nepodnikatelská sféra**

### **Základní metodické přístupy**

Tato publikace přináší charakteristiky hodinového výdělku, hrubého měsíčního platu a pracovní doby získané za nepodnikatelskou sféru šetření RSCP (RSCP-NS). V RSCP se zařazují do nepodnikatelské sféry ekonomické subjekty, které odměňují platem, viz § 109, odst. 3 zákona č. 262/2006 Sb., zákoníku práce, ve znění pozdějších předpisů.

Primárním výsledkem RSCP jsou statistiky výdělkové úrovně jednotlivých zaměstnání (v klasifikaci KZAM-R), dalším produktem jsou odhady výdělkových parametrů zaměstnanecké populace krajů v členění podle firemních i zaměstnaneckých charakteristik. Ekonomické subjekty se v RSCP člení na organizační jednotky, jestliže je možné provést vnitřní rozčlenění podle okresů, ve kterých dílčí jednotky působí. Výsledky podle krajů jsou v tomto smyslu výsledky získané pracovištní metodou.

Vedle podnikového výkaznictví ČSÚ je RSCP dalším zdrojem informací o výdělcích v jednotlivých krajích České republiky. Výkaznictví ČSÚ, jako tradiční zdroj, sbírá údaje o evidenčním počtu zaměstnanců a vyplacených mzdách za ekonomický subjekt a publikuje průměrné mzdy v členění podle firemních charakteristik. Při srovnávání výsledků výkaznictví a RSCP-NS je třeba vzít v úvahu rozdílnou definici nepodnikatelské sféry, rozdílné metody výpočtu výdělkových charakteristik a rozdílný způsob členění výsledků podle krajů. Výkaznictví ČSÚ člení výsledky podle sídla ekonomického subjektu, tj. podnikovou metodou.

Respondenty šetření RSCP-NS jsou aktivní ekonomické subjekty (ES) nepodnikatelské sféry, které jsou definovány Automatizovaným rozpočtovým informačním systémem (ARIS). Na základě systému ARIS, který je spravován Ministerstvem financí, se zjišťuje způsob odměňování a příslušnost ekonomického subjektu k nepodnikatelské sféře. Zdrojem dat platového statistického šetření RSCP pro nepodnikatelskou sféru je Informační systém o platech, který je provozován Ministerstvem financí. Informační systém o platech pokrývá celou nepodnikatelskou sféru a do RSCP předává údaje jako plošné šetření.

## Popis publikovaných tabulek

Tabulky v publikaci jsou rozděleny podle sledovaného ukazatele do tří základních okruhů. Tabulky přinášející charakteristiky hodinového výdělku jsou označeny NS-Vx, kde NS značí nepodnikatelskou sféru a x je pořadové číslo tabulky. Charakteristiky hrubého měsíčního platu, struktury platu a průměrné placené doby jsou obsaženy v tabulkách se značením NS-Mx a charakteristiky měsíční odpracované a neodpracované doby v tabulkách se značením NS-Tx.

Hlavním výsledkem RSCP jsou statistiky výdělkové úrovně a pracovní doby za jednotlivá zaměstnání podle klasifikace KZAM-R, obsažené v tabulkách NS-V5, NS-M5 a NS-T5. Tyto tabulky obsahují ta zaměstnání, která jsou ve své podskupině zaměstnání (čtyřmístný KZAM-R) zastoupena alespoň třemi ekonomickými subjekty a zároveň deseti zaměstnanci. Uvedené počty organizačních jednotek a zaměstnanců ukazují na zastoupení v souboru ISPV-NS. V ostatních tabulkách jsou počty zaměstnanců uváděny v % a jejich účelem je přiblížit relativní zastoupení publikovaných kategorií.

### **Statistické charakteristiky používané ve výsledkových tabulkách:**

1. decil	První decil je hodnota, pod kterou leží 10 % nejnižších hodnot sledovaného znaku.
1. kvartil	První kvartil je hodnota, pod kterou leží 25 % nejnižších hodnot sledovaného znaku.
Medián	Medián je hodnota uprostřed vzestupně uspořádané řady hodnot sledovaného znaku, polovina hodnot je nižší než medián a druhá polovina je vyšší než medián.
3. kvartil	Třetí kvartil je hodnota, nad kterou leží 25 % nejvyšších hodnot sledovaného znaku.
9. decil	Devátý decil je hodnota, nad kterou leží 10 % nejvyšších hodnot sledovaného znaku.
Průměr	Průměr je počítán jako vážený (případně nevážený) aritmetický průměr sledovaného znaku.

### **Ostatní symboly používané ve výsledkových tabulkách:**

"Neuvedeno"	Symbol "Neuvedeno" označuje kategorii zaměstnanců, u které nebyl uveden kód příslušného třídícího znaku.
"*"	Symbol "*" označuje položku vstupních dat vypočítanou, ale nezveřejnitelnou z důvodu nedostatečného počtu vstupních hodnot (méně než 3 ekonomické subjekty a 10 zaměstnanců).

## Hodinový výdělek v nepodnikatelské sféře <sup>1)</sup>

kraj: Moravskoslezský

**Medián hodinového výdělku ..... 129,80 Kč/hod**

Index mediánu hodinového výdělku zaměstnanců

meziroční vůči 2. čtvrtletí 2009..... 101,8 %

### Diferenciace

1. decil - 10 % hodinových výdělků menších než ..... 73,74 Kč/hod

1. kvartil - 25 % hodinových výdělků menších než ..... 98,18 Kč/hod

Medián - 50 % hodinových výdělků menších než ..... 129,80 Kč/hod

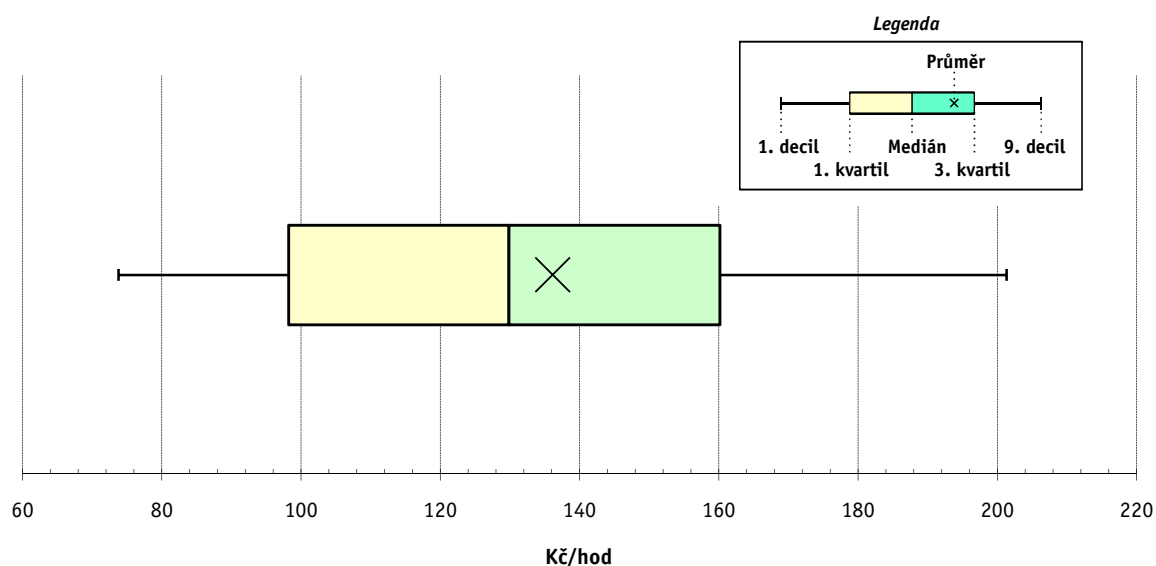
3. kvartil - 25 % hodinových výdělků větších než ..... 160,13 Kč/hod

9. decil - 10 % hodinových výdělků větších než ..... 201,30 Kč/hod

**Průměr hodinového výdělku ..... 136,12 Kč/hod**

Podíl zaměstnanců s podprůměrným

hodinovým výdělkem ..... 55,4 %



### Vysvětlivky:

1) Hodinový výdělek se zjišťuje jako průměrný hodinový výdělek definovaný v § 351 až § 362 zákona č. 262/2006 Sb., zákoníku práce, ve znění pozdějších předpisů.

## 2. čtvrtletí 2010

## RSCP - nepodnikatelská sféra

NS-V1

Výsledky ke dni 10. 9. 2010

**Hodinový výdělek  
podle hlavních tříd zaměstnání KZAM-R**

kraj: Moravskoslezský

Hlavní třída zaměstnání KZAM-R	Struktura zaměstnanců	Medián	Diferenciace		Průměr
			1. decil	9. decil	
	%	Kč/hod	Kč/hod	Kč/hod	Kč/hod
0 Příslušníci armády	0,5	*	*	*	*
1 Zákonodárci, vedoucí a řídicí pracovníci	4,9	<b>213,87</b>	123,62	328,19	225,82
2 Vědečtí a odborní duševní pracovníci	30,6	<b>140,77</b>	105,13	197,71	149,21
3 Techničtí, zdravotničtí a pedagogičtí pracovníci	33,5	<b>142,41</b>	100,38	204,85	148,37
4 Nižší administrativní pracovníci	3,3	<b>100,18</b>	74,53	138,51	104,19
5 Provozní pracovníci ve službách a obchodu	12,9	<b>95,88</b>	70,53	168,77	109,14
6 Dělníci v zemědělství, lesnictví a rybářství	0,2	<b>86,91</b>	67,27	111,61	87,04
7 Řemeslníci, výrobci a zpracovatelé	1,2	<b>99,48</b>	75,20	127,00	100,34
8 Obsluha strojů a zařízení	2,0	<b>102,33</b>	70,79	144,61	104,61
9 Pomocní a nekvalifikovaní pracovníci	10,9	<b>69,58</b>	54,66	94,52	72,76
<b>C E L K E M - nepodnikatelská sféra</b>	<b>100</b>	<b>129,80</b>	<b>73,74</b>	<b>201,30</b>	<b>136,12</b>

## 2. čtvrtletí 2010

## RSCP - nepodnikatelská sféra

NS-V2

Výsledky ke dni 10. 9. 2010

**Hodinový výdělek  
podle věkových kategorií**

kraj: Moravskoslezský

Věková kategorie	Struktura zaměstnanců	Medián	Diferenciace		Průměr
			1. decil	9. decil	
	%	Kč/hod	Kč/hod	Kč/hod	Kč/hod
do 20 let	0,0	<b>65,18</b>	50,13	85,86	66,04
20 - 29 let	10,8	<b>110,48</b>	74,61	154,17	113,57
30 - 39 let	25,5	<b>128,55</b>	78,48	197,80	135,60
40 - 49 let	30,9	<b>134,00</b>	74,42	211,36	140,46
50 - 59 let	28,1	<b>133,95</b>	70,57	205,75	138,34
60 a více let	4,7	<b>141,39</b>	74,34	241,19	149,64
<b>C E L K E M - nepodnikatelská sféra</b>	<b>100</b>	<b>129,80</b>	<b>73,74</b>	<b>201,30</b>	<b>136,12</b>

**2. čtvrtletí 2010****RSCP - nepodnikatelská sféra**

NS-V3

Výsledky ke dni 10. 9. 2010

**Hodinový výdělek  
podle platové třídy**kraj: **Moravskoslezský**

Platová třída	Struktura zaměstnanců	Medián	Diferenciace		Průměr
			1. decil	9. decil	
	%	Kč/hod	Kč/hod	Kč/hod	Kč/hod
1. platová třída	1,0	<b>55,15</b>	47,61	82,40	60,37
2. platová třída	6,8	<b>67,20</b>	58,16	82,27	69,37
3. platová třída	5,7	<b>82,05</b>	63,94	154,63	100,55
4. platová třída	7,6	<b>93,50</b>	72,00	169,71	105,88
5. platová třída	5,8	<b>102,77</b>	77,48	201,97	126,78
6. platová třída	5,8	<b>110,63</b>	81,03	220,44	133,86
7. platová třída	6,3	<b>120,12</b>	87,35	239,14	143,16
8. platová třída	8,2	<b>117,72</b>	87,72	161,83	126,12
9. platová třída	15,4	<b>125,37</b>	99,73	160,56	129,56
10. platová třída	11,1	<b>150,51</b>	119,43	188,01	153,16
11. platová třída	6,2	<b>165,03</b>	108,73	216,84	165,65
12. platová třída	16,6	<b>147,14</b>	120,52	198,93	154,83
13. platová třída	2,2	<b>226,12</b>	160,17	332,18	240,73
14. platová třída	1,5	<b>289,75</b>	206,64	421,90	307,38
15. platová třída	0,0	<b>461,87</b>	283,72	807,66	480,02
16. platová třída	0,0	*	*	*	*
<b>C E L K E M - nepodnikatelská sféra</b>	<b>100</b>	<b>129,80</b>	<b>73,74</b>	<b>201,30</b>	<b>136,12</b>

**2. čtvrtletí 2010****RSCP - nepodnikatelská sféra**

NS-V4

Výsledky ke dni 10. 9. 2010

**Hodinový výdělek  
podle vzdělání**kraj: **Moravskoslezský**

Vzdělání	Struktura zaměstnanců	Medián	Diferenciace		Průměr	
			1. decil	9. decil		
	%	Kč/hod	Kč/hod	Kč/hod	Kč/hod	
KKOV						
Základní a nedokončené	A-C	6,3	<b>71,43</b>	57,38	101,45	75,76
Střední bez maturity	D,E,H,J	16,1	<b>85,47</b>	63,13	122,05	90,25
Střední s maturitou	K-M	41,9	<b>133,62</b>	91,23	188,52	137,22
Vyšší odborné a bakalářské	N,R	7,5	<b>141,63</b>	97,76	227,53	152,57
Vysokoškolské	T,V	26,3	<b>153,79</b>	117,39	258,46	174,24
Neuvedeno		1,8	<b>100,59</b>	73,79	147,73	106,69
<b>C E L K E M - nepodnikatelská sféra</b>	<b>100</b>	<b>129,80</b>	<b>73,74</b>	<b>201,30</b>	<b>136,12</b>	

Výsledky ke dni 10. 9. 2010

### Hodinový výdělek podle podskupin zaměstnání KZAM-R

kraj: Moravskoslezský

Podskupiny zaměstnání KZAM-R	Výběrový soubor		Medián	Diferenciace		Průměr
	počet org. jednotek	počet zaměst.		1. decil	9. decil	
			Kč/hod	Kč/hod	Kč/hod	Kč/hod
1127 Vedoucí pracovníci orgánů státní správy, správních úřadů	38	576	<b>202,20</b>	151,09	304,65	215,28
1128 Vyšší úředníci bezpečnosti a ochrany (policejní ředitel)	16	455	<b>262,81</b>	212,63	334,30	270,52
1150 Přednostové, tajemníci a ved.prac.okresních a obecních úřadů	69	850	<b>209,68</b>	157,08	324,02	233,50
1210 Ředitelé a prezidenti velkých organizací, podniků	546	565	<b>260,66</b>	192,26	359,19	270,77
1225 Vedoucí pracovníci v restauracích a hotelích	361	402	<b>116,53</b>	98,06	138,69	118,26
1226 Ved. pracovníci v dopr., skladování, telekom. a na pošt. úřadech	3	13	<b>199,09</b>	146,37	224,00	188,24
1229 Vedoucí pracovních dílčích celků jinde neuvedení (kult.,zdrav.)	66	246	<b>263,39</b>	128,33	390,22	260,34
1231 Vedoucí pracovníci finančních a hospodářských útvarů	100	192	<b>189,50</b>	132,50	300,91	209,41
1232 Vedoucí pracovníci personálních útvarů a útvarů průmysl. vztahů	15	23	<b>195,49</b>	145,57	338,43	236,26
1234 Ved. pracovníci reklamních útvarů a útvarů pro styk s veřejností	8	14	<b>165,69</b>	149,18	199,60	170,90
1235 Vedoucí pracovníci zásobovacích útvarů	5	11	<b>132,59</b>	115,81	159,85	135,51
1236 Vedoucí pracovníci výpočetních útvarů	9	12	<b>219,33</b>	141,87	316,43	222,09
1239 Vedoucí pracovníci ostatních útvarů jinde neuvedení	20	32	<b>179,87</b>	85,91	324,03	194,39
1315 Vedoucí, ředitelé v restauracích a hotelích	10	10	<b>115,51</b>	86,71	154,53	120,05
1318 Vedoucí, ředitelé pečovatelských, úklidových a podob. služeb	10	13	<b>176,96</b>	107,42	287,56	206,35
1319 Vedoucí, ředitelé malých organizací ostatní (kult.,zdrav.,škol.)	345	354	<b>201,49</b>	155,87	280,79	209,60
2114 Geologové, geofyzici, geodeti, hydrologové apod.	4	31	<b>133,07</b>	116,11	191,14	143,96
2122 Statisticy	4	10	<b>125,48</b>	103,29	141,29	122,87
2131 Projektanti a analytici výpočetních systémů	10	35	<b>159,83</b>	130,49	191,94	159,87
2132 Programátoři	11	23	<b>158,39</b>	101,06	193,49	149,94
2139 Ostatní odborníci zabývající se výpoč. tech. jinde neuvedení	72	239	<b>152,46</b>	108,67	200,20	154,18
2141 Hlavní architekti, arch. a plánovači měst, urbanisté, doprav.sítí	4	12	<b>170,62</b>	109,98	186,37	160,22
2142 Projektanti staveb a areálů, stavební inženýři	16	42	<b>152,13</b>	127,80	185,94	152,57
2149 Ostatní architekti, projekt., konstruk.a tech.inženýři (tvůr.prac.)	12	74	<b>176,07</b>	125,17	235,58	178,45
2211 Bakteriologové, biolog., ekolog., zoologové a odb.v příb.obor.	18	181	<b>151,63</b>	114,44	245,54	167,85
2212 Farmakologové, anatomové, biochemici, fyziolog., patologové	9	56	<b>190,83</b>	131,54	288,94	200,21
2213 Agronomové, šlechtitelé a odborníci v příbuzných oborech	4	14	<b>139,34</b>	113,97	185,81	143,60
2221 Lékaři, ordináři (kromě zubních lékařů)	31	1 855	<b>236,48</b>	149,48	364,64	252,24
2222 Zubní lékaři (dentisté)	5	23	<b>264,78</b>	178,37	324,39	267,32
2224 Farmaceuti, magistři v lékárně, lékárníci	9	77	<b>203,04</b>	158,68	291,95	216,89
2225 Hygienici	4	54	<b>183,59</b>	123,79	294,32	197,22
2321 Učitelé všeobecně vzdělávacích předmětů	102	2 640	<b>148,00</b>	115,88	178,72	148,89
2322 Učitelé odborných předmětů	84	1 432	<b>149,22</b>	118,73	180,00	150,72
2323 Učitelé praktického vyučování (kromě mistrů)	29	57	<b>139,65</b>	118,46	228,81	158,51
2331 Učitelé základních škol	400	6 184	<b>142,09</b>	116,31	167,54	142,69
2332 Učitelé předškolní výchovy	379	2 251	<b>110,92</b>	85,52	135,64	111,21
2341 Učitelé všeobecně vzdělávacích předmětů na speciál. školách	82	572	<b>144,49</b>	108,63	179,39	145,76
2342 Učitelé odborných předmětů na speciálních školách	22	123	<b>153,59</b>	129,00	180,06	154,09
2343 Učitelé praktického vyučování na speciálních školách	19	42	<b>142,85</b>	118,35	176,98	147,99
2353 Učitelé základních uměleckých škol (vč.soukromých)	49	976	<b>134,05</b>	102,99	165,57	135,10
2355 Učitelé pedagog. středisek a pedagogickopsycholog. poraden	8	49	<b>142,55</b>	125,00	178,41	148,08
2356 Odborní pedagogové v zařiz. pro výkon ústav.a ochran. výchovy	26	98	<b>161,70</b>	136,03	194,67	163,45
2359 Ost.odp.pedagogičtí pracov. jinde neuvedení (odb.instruktoři)	39	83	<b>139,94</b>	79,96	168,48	136,72
2411 Odb. prac. na úseku účetnictví, financí, daní, ap., hlavní účetní	122	240	<b>150,61</b>	110,85	204,42	155,35



Výsledky ke dni 10. 9. 2010

### Hodinový výdělek podle podskupin zaměstnání KZAM-R

kraj: Moravskoslezský

Podskupiny zaměstnání KZAM-R	Výběrový soubor		Medián	Diferenciace		Průměr
	počet org. jednotek	počet zaměst.		1. decil	9. decil	
			Kč/hod	Kč/hod	Kč/hod	Kč/hod
2412 Odbor. pracovníci na úseku zaměstnaneckých, personálních věcí	42	131	<b>137,62</b>	101,03	176,43	141,10
2419 Ostatní odborní pracovníci v oblasti podnikání	32	90	<b>139,20</b>	88,66	197,73	141,70
2421 Právníci, právní poradci (mimo advokacie a soudnictví)	44	124	<b>180,17</b>	126,80	252,31	183,23
2426 Právní asistenti, praktikanti a koncipienti	7	20	<b>118,40</b>	96,68	151,48	119,63
2429 Ostatní odborníci v právní oblasti jinde neuvedení	19	87	<b>139,90</b>	111,47	193,23	148,49
2431 Odborní archiváři (kromě řadových)	7	107	<b>139,42</b>	113,44	170,71	140,13
2432 Odborní pracovníci knihoven (kromě řadových)	36	262	<b>109,30</b>	87,16	134,27	111,31
2433 Odborní pracovníci v informacích (např. vti)	14	32	<b>112,07</b>	74,75	188,21	123,10
2434 Odborní pracovníci - kurátoři (muzeí, galérií)	8	44	<b>124,93</b>	91,80	165,57	126,27
2439 Ostatní odborní pracovníci kultury a osvěty jinde neuvedení	24	81	<b>119,41</b>	89,09	162,51	123,94
2441 Ekonomové - vědecktí pracovníci, specialisté, experti	52	87	<b>148,88</b>	108,08	211,13	155,04
2442 Sociologové, antropologové, archeologové, kriminologové	6	15	<b>125,11</b>	98,42	153,61	125,61
2445 Psychologové	64	165	<b>152,11</b>	112,94	203,92	155,49
2446 Odborní pracovníci v oblasti sociální péče (kromě řadových)	52	592	<b>123,39</b>	89,11	154,54	123,45
2451 Spisovatelé, autoři, kritikové, novináři, redaktoři	13	19	<b>145,53</b>	94,96	175,69	140,51
2452 Sochaři, malíři, umělečtí restaurátoři, grafici a výtvarníci	9	32	<b>110,28</b>	80,54	143,79	110,77
2453 Hudební skladatelé, dirigenti, zpěváci, hudebníci	4	388	<b>122,61</b>	98,62	149,46	126,07
2455 Režiséři, scenáristé, dramaturgové div., filmu, rozhl. a televize	6	16	<b>156,52</b>	113,18	215,97	163,37
2457 Herci (vč. loutkoherců), animátoři	5	98	<b>122,57</b>	104,00	151,00	126,21
2459 Ostatní umělečtí pracovníci jinde neuvedení	6	21	<b>117,67</b>	98,18	150,55	120,80
2470 Odborní administrativní pracovníci jinde neuvedení	182	3 474	<b>132,66</b>	102,07	177,17	138,00
3112 Stavební technici	60	298	<b>140,25</b>	105,48	179,39	142,33
3113 Elektrotechnici	10	12	<b>139,67</b>	105,38	165,28	137,04
3114 Elektronici a technici v radiokomunikacích a telekomunikacích	4	11	<b>172,78</b>	155,96	231,47	185,25
3119 Ostatní techničtí pracovníci jinde neuvedení	61	281	<b>131,78</b>	98,04	161,95	133,04
3121 Poradci ve výpočetní technice	16	40	<b>150,36</b>	99,99	208,34	157,04
3122 Operátoři a obsluha výpočetní techniky	49	145	<b>123,14</b>	98,44	175,73	131,94
3129 Ostatní technici ve výpočetní technice jinde neuvedení	16	43	<b>126,03</b>	97,19	158,39	128,72
3132 Obsluha zařízení pro záznam zvuku,obrazu,operátoři kamery	12	34	<b>100,87</b>	78,49	140,00	106,85
3134 Obsluha lékařských zařízení	12	237	<b>145,58</b>	114,07	189,44	149,63
3151 Kolaudační technici a technici protipožární ochrany	16	456	<b>190,67</b>	161,05	231,73	193,43
3152 Bezpečnostní tech.a tech. pro kontrolu zdravotní nezávadnosti	41	111	<b>130,51</b>	108,12	168,39	136,27
3211 Technici a laboranti v oblasti biologie a v příbuzných oborech	20	558	<b>139,03</b>	105,47	176,25	140,96
3212 Technici v agronomii, v lesnictví a v zemědělství	15	79	<b>128,91</b>	95,54	169,63	132,80
3213 Poradci v zemědělství a v lesnictví	3	14	<b>153,94</b>	118,97	176,77	153,31
3221 Asistenti zdravotničtí	11	136	<b>98,56</b>	86,12	124,63	101,54
3222 Asistenti hygienické služby	8	155	<b>144,59</b>	113,78	162,57	140,23
3223 Dietetici a odborníci na výživu	21	57	<b>132,56</b>	96,91	169,78	131,32
3226 Rehabilitační a fyzioterapeutičtí pracovníci (vč. odb. masérů)	39	396	<b>125,46</b>	102,21	154,62	127,39
3228 Farmaceutičtí asistenti	9	80	<b>129,07</b>	100,36	157,45	128,63
3229 Ostatní střední zdravotničtí pracovníci jinde neuvedení	10	103	<b>157,36</b>	122,44	180,09	154,18
3231 Ošetřovatelé, všeobecné zdravotní sestry	79	5 020	<b>154,95</b>	120,79	192,37	156,58
3232 Ženské sestry, porodní asistentky	10	260	<b>162,29</b>	128,01	189,61	160,65
3233 Sestry pro péči o dítě	19	438	<b>170,71</b>	134,24	196,51	168,38

Výsledky ke dni 10. 9. 2010

### Hodinový výdělek podle podskupin zaměstnání KZAM-R

kraj: Moravskoslezský

Podskupiny zaměstnání KZAM-R	Výběrový soubor		Medián	Diferenciace		Průměr
	počet org. jednotek	počet zaměst.		1. decil	9. decil	
			Kč/hod	Kč/hod	Kč/hod	Kč/hod
3234 Sestry pro psychiatrickou péči	6	18	<b>198,63</b>	138,00	248,92	189,85
3235 Sestry pro intenzivní péči	11	638	<b>173,54</b>	137,46	207,32	173,78
3311 Vychovatelé v družinách, domovech dětí a mládeže	496	1 828	<b>104,19</b>	78,84	129,70	104,86
3312 Vedoucí zájmových kroužků (z povolání)	18	107	<b>111,77</b>	83,37	144,28	115,88
3320 Pedagogové pro předškolní výchovu	55	302	<b>108,67</b>	83,36	129,38	108,34
3331 Vychovatelé na speciálních školách	32	109	<b>113,65</b>	89,90	137,96	115,81
3332 Vychovatelé školsk. zařiz. pro výkon ústavní a ochranné výchovy	27	323	<b>139,47</b>	100,86	172,62	138,00
3341 Instruktoři a mistři odborné výchovy	40	749	<b>124,53</b>	106,00	153,14	127,95
3343 Pomocní instruktoři autoškol, létání apod.	4	19	<b>105,97</b>	87,48	180,44	119,97
3349 Ostatní pedagogové jinde neuvedení	18	36	<b>125,96</b>	93,92	164,12	128,71
3416 Nákupčí	35	61	<b>119,97</b>	92,69	148,08	119,39
3421 Obchodní agenti	8	26	<b>114,39</b>	88,58	252,30	130,64
3422 Odbytoví a přepravní agenti	16	87	<b>132,51</b>	99,22	164,81	134,24
3423 Zprostředkovatelé práce a agenti pracovních úřadů	6	306	<b>117,66</b>	87,41	140,85	115,83
3429 Ostatní obchodní agenti a makléři jinde neuvedení	8	24	<b>125,32</b>	100,22	145,38	125,48
3431 Odborné sekretářky, sekretáři	64	409	<b>112,21</b>	91,96	132,13	113,08
3433 Pracovníci v oblasti účetnictví, fakturace, rozpočet., kalkulace	777	1 947	<b>128,44</b>	98,27	167,06	131,51
3434 Pracovníci v oblasti statistiky a matematiky	7	16	<b>123,76</b>	107,55	181,38	135,61
3435 Pracovníci v oblasti práce a mezd (kromě účetních)	38	52	<b>137,84</b>	108,58	176,80	140,51
3436 Referenti osobních oddělení	60	122	<b>141,51</b>	106,08	181,73	143,57
3439 Ostatní odborní administrativní pracovníci jinde neuvedení	475	1 778	<b>130,96</b>	97,73	166,58	132,70
3442 Berní a daňoví pracovníci	8	1 057	<b>135,90</b>	114,01	164,53	138,37
3443 Pracovníci sociálního a důchodového zabezpečení	8	494	<b>108,48</b>	79,76	132,23	107,09
3444 Pracovníci pasových oddělení a oddělení udělujících povolení	17	37	<b>120,58</b>	76,64	144,90	117,71
3449 Ostatní celní a daňoví pracovníci a pracovníci v příb. oborech	10	182	<b>190,64</b>	149,58	218,33	188,97
3451 Policejní inspektoři, komisaři	7	4 419	<b>192,10</b>	145,92	242,55	193,36
3460 Sociální pracovníci	123	938	<b>118,38</b>	86,67	155,45	119,94
3471 Aranžéři, průmysloví a komerční návrháři, bytoví architekti	9	20	<b>97,40</b>	73,43	107,09	93,44
3479 Ostatní pracovníci umění a zábavy jinde neuvedení	10	45	<b>101,00</b>	73,93	128,57	100,64
3482 Trenéři, cvičitelé a úředníci sportovních podniků a klubů	5	20	<b>136,49</b>	78,67	164,27	123,77
4111 Písařky - opisovačky, stenotypistky	10	432	<b>87,35</b>	69,10	105,90	88,04
4112 Kancelářští a manipul. prac. a obsl. zařízení na zpracování textu	54	226	<b>95,17</b>	77,38	125,82	99,58
4113 Pracovníci přípravy dat výpočetní techniky	9	43	<b>91,73</b>	70,75	136,33	97,89
4115 Sekretářky, sekretáři	164	627	<b>114,49</b>	80,95	153,67	117,75
4121 Nižší účetní	18	31	<b>121,55</b>	82,61	142,72	115,33
4131 Úředníci ve skladech	60	133	<b>96,54</b>	74,54	123,04	98,93
4133 Úředníci v dopravě a v přepravě (dispečeri, kontrolori apod.)	12	26	<b>129,52</b>	98,17	157,91	131,08
4141 Řadoví knihovníci, archiváři, evidenční pracovníci	108	420	<b>105,26</b>	77,67	136,59	106,76
4142 Poštovní doručovatelé, úředníci v třídárnách	13	21	<b>93,34</b>	65,69	121,41	91,87
4190 Ostatní nižší úředníci jinde neuvedení	178	285	<b>101,83</b>	77,13	137,78	104,33
4211 Pokladníci (v bankách, pojišťovnách, spořitelnách, na poště)	57	86	<b>112,24</b>	83,16	144,00	112,33
4213 Pokladníci v obchodě, společném stravování apod.	9	10	<b>82,24</b>	73,66	88,66	81,64
4214 Prodavači vstupenek, jízdenek apod.	11	41	<b>81,62</b>	65,83	94,74	81,81
4216 Inkasisté (výběrčí dluhů)	8	25	<b>129,34</b>	92,03	146,39	126,93

Výsledky ke dni 10. 9. 2010

### Hodinový výdělek podle podskupin zaměstnání KZAM-R

kraj: Moravskoslezský

Podskupiny zaměstnání KZAM-R	Výběrový soubor		Medián Kč/hod	Diferenciace		Průměr Kč/hod
	počet org. jednotek	počet zaměst.		1. decil Kč/hod	9. decil Kč/hod	
4222 Recepční	10	30	<b>90,34</b>	77,57	115,04	91,28
4223 Telefonisté	25	63	<b>80,62</b>	63,06	108,32	83,58
4224 Informátoři	30	59	<b>101,07</b>	79,31	130,56	102,46
5113 Průvodci (turist. zájezdů, historických a kulturních památek)	7	59	<b>83,85</b>	63,13	109,74	85,62
5121 Pracovníci dohlížející nad obsluhujícím personálem, hospodyně	210	334	<b>79,92</b>	65,71	128,32	89,58
5122 Kuchaři	647	2 905	<b>78,77</b>	65,87	97,67	81,10
5123 Číšníci, servírky	13	47	<b>83,38</b>	64,21	105,72	84,97
5132 Pečovatelé a pomoc.ošetřovatelé v zařiz.soc.péče, v nemocnicích	82	3 531	<b>96,43</b>	76,77	120,38	97,87
5139 Ostatní pečovatelé a pomocní ošetřovatelé jinde neuvedení	19	388	<b>90,36</b>	72,14	108,82	90,14
5144 Maséři	14	30	<b>92,76</b>	74,47	121,23	95,82
5149 Ostatní pracovníci zajišťující osobní služby jinde neuvedení	4	18	<b>94,75</b>	77,45	119,43	98,10
5161 Hasiči, požárníci	6	539	<b>155,31</b>	134,79	206,21	162,60
5162 Pracovníci bezpečnostních orgánů (např. policisté, strážníci)	29	1 219	<b>159,63</b>	121,91	204,98	162,11
5169 Ostatní pracovníci ochrany a ostrahy jinde neuvedení	16	134	<b>95,72</b>	69,92	121,26	95,57
5211 Prodavači v obchodech	11	17	<b>69,92</b>	59,03	90,15	72,12
6113 Zahradníci a pěstitelé zahradních plodin a sazenic	20	82	<b>81,62</b>	67,66	99,07	82,43
7122 Zedníci, kameníci, omítkáři	22	43	<b>95,29</b>	80,76	112,59	96,01
7124 Tesaři a truhláři	9	14	<b>101,74</b>	72,54	117,26	97,39
7125 Stavební montážníci	5	55	<b>92,39</b>	72,27	118,83	95,52
7129 Ost. stavební dělníci hlavní stav. výroby a prac.v ost. oborech	15	30	<b>97,28</b>	78,62	134,00	98,95
7136 Instalatéři, potrubáři, stavební zámečníci, klempíři	26	72	<b>105,43</b>	84,18	124,69	104,83
7137 Stavební a provozní elektrikáři	29	81	<b>111,39</b>	86,03	144,76	113,87
7141 Malíři a tapetáři	12	25	<b>102,07</b>	79,82	125,81	101,17
7222 Nástrojaři, kovodeláři, kovodělníci, zámečníci	79	206	<b>93,23</b>	62,70	121,89	93,50
7231 Mechanici a opraváři motorových vozidel	15	69	<b>111,20</b>	88,92	126,05	109,45
7241 Elektromech., opraváři a seřizovači různých typů elektr. zařízení	33	86	<b>101,77</b>	83,80	127,79	104,00
7243 Mechanici, seřizovači, opraváři elektronických zařízení	6	17	<b>115,85</b>	94,22	136,49	113,84
7311 Výrobci, mechanici a opraváři přesných přístrojů a zařízení	3	12	<b>122,19</b>	90,80	149,59	118,50
7422 Umělečtí truhláři, řezbáři, výrobci a opraváři výrobků ze dřeva	9	25	<b>99,10</b>	82,91	130,00	104,24
7433 Dámští a pánští krejčí a kloboučníci včetně opravářů oděvů	19	86	<b>87,91</b>	71,85	105,21	90,40
7436 Švadleny, vyšivači a pracovníci v příbuzných oborech	11	13	<b>78,99</b>	68,96	97,33	82,40
8162 Obsluha parních turbín, ohřivačů a motorů	57	112	<b>90,82</b>	67,04	124,74	94,58
8163 Obsluha zařízení při úpravě, čištění a rozvodu vody	15	29	<b>92,72</b>	59,77	126,94	99,37
8264 Obsluha strojů na bělení, barvení, čištění, praní, žehlení textilu	39	207	<b>73,19</b>	59,59	90,18	72,97
8321 Řidiči osobních a malých dodávkových automobilů, taxikáři	104	280	<b>96,59</b>	73,44	119,09	96,31
8322 Řidiči sanitních a rzp vozů	10	421	<b>135,96</b>	92,49	160,48	130,22
8324 Řidiči nákladních automobilů a tahačů	18	340	<b>105,51</b>	91,51	115,90	104,61
8326 Řidiči speciálních vozidel	7	63	<b>108,00</b>	94,00	125,44	108,81
8332 Obsluha zemních a příbuzných strojů	5	15	<b>103,67</b>	96,66	117,06	104,56
8334 Obsluha vysokozdvíhových a ostatních motorových vozíků	9	37	<b>83,72</b>	70,52	134,25	92,00
9132 Pomocníci a uklízeči v kancelářích, hotelích, nemocnicích ap.	962	4 570	<b>67,66</b>	60,25	81,02	69,58
9133 Ruční pradláci a žehlíři (kromě obsluhy strojů)	43	91	<b>69,45</b>	60,84	81,41	70,35
9141 Domovníci, správci domu	251	489	<b>84,04</b>	63,15	112,06	86,21
9143 Školníci vč. školníků - údržbářů	657	1 093	<b>78,62</b>	66,22	100,91	81,51

Výsledky ke dni 10. 9. 2010

**Hodinový výdělek  
podle podskupin zaměstnání KZAM-R**

kraj: Moravskoslezský

Podskupiny zaměstnání KZAM-R	Výběrový soubor		Medián	Diferenciace		Průměr
	počet org. jednotek	počet zaměst.		1. decil	9. decil	
			Kč/hod	Kč/hod	Kč/hod	Kč/hod
9152 Vrátní, hlídači, uváděči a šatnářky	116	551	<b>84,20</b>	63,63	109,45	87,46
9161 Sběrači odpadků, popeláři	139	891	<b>53,05</b>	47,61	90,83	62,33
9162 Metaři, čističi záchodků, žump, kanálů a podobných zařízení	10	63	<b>79,12</b>	63,80	111,52	82,63
9169 Ostatní pracovníci v příbuzných oborech jinde neuvedení	88	339	<b>53,19</b>	48,10	98,35	65,24
9323 Dělníci nádvorní skupiny (pomocní montéři)	25	114	<b>71,81</b>	48,81	109,07	75,50
9333 Vazači a nosiči břemen, přístavní dělníci (dokaři)	5	13	<b>70,13</b>	50,38	84,80	68,39
9339 Pomocní a nekvalif. pracovníci v dopravě, ve skladech, v telek.	48	160	<b>71,26</b>	53,63	100,62	76,00

**2. čtvrtletí 2010****RSCP - nepodnikatelská sféra**

NS-V6

Výsledky ke dni 10. 9. 2010

**Hodinový výdělek  
podle kategorií zaměstnání**kraj: **Moravskoslezský**

Kategorie zaměstnání	Struktura zaměstnanců	Medián	Diferenciace		Průměr
			1. decil	9. decil	
	%	Kč/hod	Kč/hod	Kč/hod	Kč/hod
D Manuální pracovníci	19,0	<b>75,71</b>	59,95	115,70	83,19
T Nemanuální pracovníci	81,0	<b>139,61</b>	94,83	210,91	148,57
Relace D/T (%)		54,2	63,2	54,9	56,0
<b>C E L K E M - nepodnikatelská sféra</b>	<b>100</b>	<b>129,80</b>	<b>73,74</b>	<b>201,30</b>	<b>136,12</b>

manuální pracovníci - zaměstnanci s převážně manuálním charakterem práce (hlavní třída KZAM-R 6-9 a vybraná zaměstnání hl. třídy 5)

nemanuální pracovníci - zaměstnanci s převážně nemanuálním charakterem práce (hlavní třída KZAM-R 1-4 a vybraná zaměstnání hl. třídy 5)

**2. čtvrtletí 2010****RSCP - nepodnikatelská sféra**

NS-V8

Výsledky ke dni 10. 9. 2010

**Hodinový výdělek  
podle pohlaví**kraj: **Moravskoslezský**

Pohlaví	Struktura zaměstnanců	Medián	Diferenciace		Průměr
			1. decil	9. decil	
	%	Kč/hod	Kč/hod	Kč/hod	Kč/hod
Muž	29,4	<b>149,69</b>	87,46	241,14	160,41
Žena	70,6	<b>122,44</b>	71,15	178,43	125,98
Relace Ž/M (%)		81,8	81,4	74,0	78,5
<b>C E L K E M - nepodnikatelská sféra</b>	<b>100</b>	<b>129,80</b>	<b>73,74</b>	<b>201,30</b>	<b>136,12</b>



## Hrubý měsíční plat a jeho složky, diference, placená doba v nepodnikatelské sféře

kraj: Moravskoslezský

**Medián hrubého měsíčního platu ..... 22 690 Kč/měs**

### Diference

1. decil - 10 % hrubých měsíčních platů menších než .....	13 025 Kč/měs
1. kvartil - 25 % hrubých měsíčních platů menších než .....	17 400 Kč/měs
Medián - 50 % hrubých měsíčních platů menších než .....	22 690 Kč/měs
3. kvartil - 25 % hrubých měsíčních platů větších než .....	27 705 Kč/měs
9. decil - 10 % hrubých měsíčních platů větších než .....	35 330 Kč/měs

**Průměr hrubého měsíčního platu ..... 23 975 Kč/měs**

### Vybrané složky hrubého měsíčního platu

prémie a odměny .....	3,2 %
příplatky za přesčas .....	0,5 %
příplatky ostatní .....	15,8 %
náhrady .....	6,0 %
odměny za pohotovost .....	0,6 %

**Průměrná placená doba ..... 172,4 hod/měs**

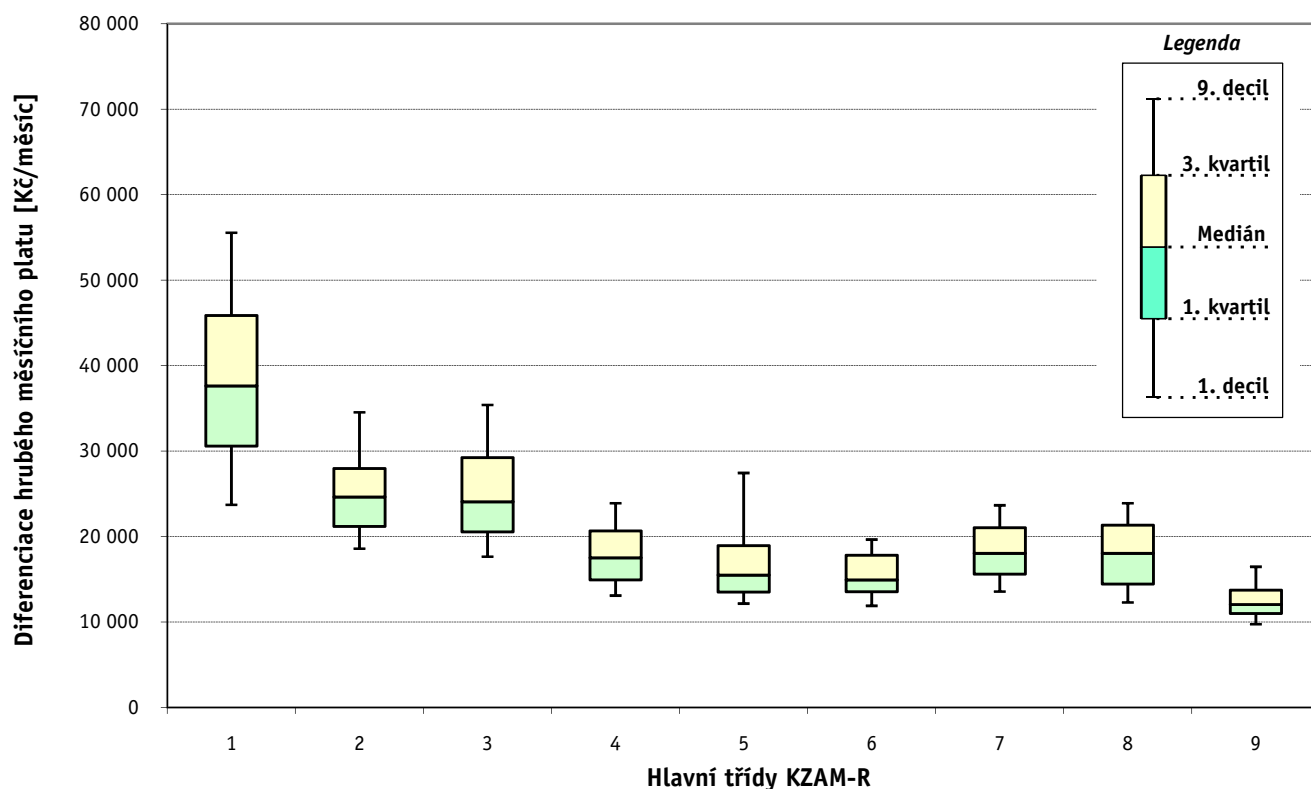
# 1. - 2. čtvrtletí 2010 RSCP - nepodnikatelská sféra

Výsledky ke dni 10. 9. 2010

## Hrubý měsíční plat a jeho složky, diference, placená doba podle hlavních tříd zaměstnání KZAM-R

kraj: Moravskoslezský

Hlavní třída zaměstnání KZAM - R	Struktura zaměstnanců	Medián
	%	Kč/měs
0 Příslušníci armády	0,6	*
1 Zákodárci, vedoucí a řídicí pracovníci	5,7	37 618
2 Vědečtí a odborní duševní pracovníci	33,3	24 618
3 Techničtí (zdrav., pedagog.) pracovníci	32,9	24 069
4 Nižší administrativní pracovníci	3,5	17 516
5 Provozní pracovníci ve službách a obchodu	10,7	15 484
6 Dělníci v zemědělství, lesnictví a rybářství	0,2	14 927
7 Řemeslníci, výrobci a zpracovatelé	1,3	18 053
8 Obsluha strojů a zařízení	1,7	18 047
9 Pomocní a nekvalifikovaní pracovníci	10,2	12 053
<b>C E L K E M - nepodnikatelská sféra</b>	<b>100</b>	<b>22 690</b>

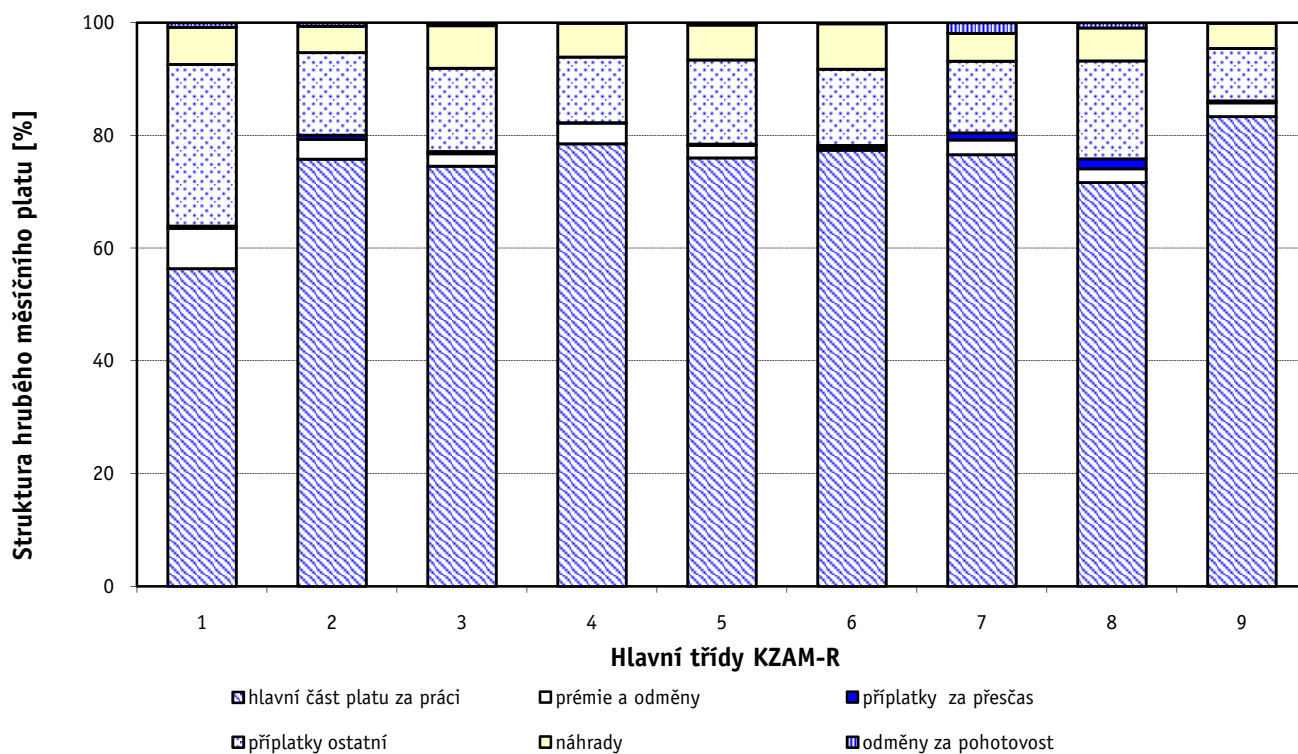




### Hrubý měsíční plat a jeho složky, diference, placená doba podle hlavních tříd zaměstnání KZAM-R

kraj: Moravskoslezský

Diference				Průměr	Vybrané složky hrubého měsíčního platu					Placená doba
1. decil	1. kvartil	3. kvartil	9. decil		prémie a odměny	příplatky za přesčas	příplatky ostatní	náhrady	odměny za pohotovost	
Kč/měs	Kč/měs	Kč/měs	Kč/měs	Kč/měs	%	%	%	%	%	hod/měs
*	*	*	*	*	*	*	*	*	*	*
23 711	30 586	45 886	55 560	39 589	7,2	0,4	28,7	6,6	0,8	172,6
18 579	21 172	27 981	34 532	26 496	3,5	0,7	14,6	4,7	0,6	174,2
17 651	20 547	29 236	35 395	25 460	2,2	0,4	14,8	7,6	0,5	170,5
13 097	14 920	20 645	23 907	18 132	3,7	0,1	11,7	6,0	0,0	172,2
12 156	13 501	18 943	27 449	17 608	2,2	0,2	14,9	6,2	0,4	169,6
11 897	13 546	17 820	19 648	15 629	0,5	0,4	13,5	8,1	0,2	173,6
13 571	15 595	21 036	23 657	18 433	2,7	1,2	12,7	4,9	1,9	176,5
12 288	14 461	21 343	23 903	18 115	2,4	1,8	17,4	5,9	0,9	177,9
9 732	11 015	13 737	16 467	12 679	2,5	0,3	9,4	4,5	0,1	172,8
<b>13 025</b>	<b>17 400</b>	<b>27 705</b>	<b>35 330</b>	<b>23 975</b>	<b>3,2</b>	<b>0,5</b>	<b>15,8</b>	<b>6,0</b>	<b>0,6</b>	<b>172,4</b>



### Hrubý měsíční plat a jeho složky, diference, placená doba podle podskupin zaměstnání KZAM-R

kraj: Moravskoslezský

Podskupiny zaměstnání KZAM-R	Počet zaměstnanců přepočtený podle placených měsíců	Medián
		Kč/měs
1127 Vedoucí pracovníci orgánů státní správy, správních úřadů	533	35 815
1128 Vyšší úředníci bezpečnosti a ochrany (policejní ředitel)	441	43 854
1150 Přednostové, tajemníci a vedoucí pracovníci okresních a obecních úřadů	759	36 788
1210 Ředitelé a prezidenti velkých organizací, podniků	543	43 868
1225 Vedoucí pracovníci v restauracích a hotelích	254	20 397
1226 Vedoucí pracovníci v dopravě, skladování, telekomunik. a na poštovních úřadech	12	37 539
1229 Vedoucí pracovních dílčích celků jinde neuvedení (kulturních,zdravotn.,školských)	210	47 332
1231 Vedoucí pracovníci finančních a hospodářských (správních) útvarů	177	32 985
1232 Vedoucí pracovníci personálních útvarů a útvarů průmyslových vztahů	21	36 015
1234 Vedoucí pracovníci reklamních útvarů a útvarů pro styk s veřejností	14	28 090
1236 Vedoucí pracovníci výpočetních útvarů	12	38 153
1239 Vedoucí pracovníci ostatních útvarů jinde neuvedení	31	29 273
1315 Vedoucí, ředitelé v restauracích a hotelích	11	19 537
1318 Vedoucí, ředitelé pečovatelských, úklidových a podobných služeb	12	30 136
1319 Vedoucí, ředitelé malých organizací ostatní (kultura,zdravotnictví,školsství)	332	34 050
2114 Geologové, geofyzici, geodeti, hydrologové apod.	30	23 419
2131 Projektanti a analytici výpočetních systémů	33	27 654
2132 Programátoři	18	27 604
2139 Ostatní odborníci zabývající se výpočetní technikou jinde neuvedení	216	26 792
2141 Hlavní architekti, architekti a plánovači měst, urbanisté, dopravních sítí	11	26 252
2142 Projektanti staveb a areálů, stavební inženýři	38	26 476
2149 Ostatní architekti, projektanti, konstruktéři a techničtí inženýři (tvůrčí pracovníci)	67	30 608
2211 Bakteriologové, biologové, ekologové, zoologové a odborníci v příbuzných oborech	151	27 262
2212 Farmakologové, anatomové, biochemici, fyziologové, patologové	42	36 038
2213 Agronomové, šlechtitelé a odborníci v příbuzných oborech	11	21 949
2221 Lékaři, ordináři (kromě zubních lékařů)	1 330	47 361
2222 Zubní lékaři (dentisté)	14	49 725
2224 Farmaceuti, magistři v lékárně, lékárníci	74	37 081
2225 Hygienici	41	30 546
2321 Učitelé všeobecně vzdělávacích předmětů	2 169	26 080
2322 Učitelé odborných předmětů	1 135	26 183
2323 Učitelé praktického vyučování (kromě mistrů)	44	24 116
2331 Učitelé základních škol	5 549	24 937
2332 Učitelé předškolní výchovy	2 028	19 267
2341 Učitelé všeobecně vzdělávacích předmětů na speciálních školách	513	25 550
2342 Učitelé odborných předmětů na speciálních školách	112	26 734
2343 Učitelé praktického vyučování na speciálních školách	33	26 317
2353 Učitelé základních uměleckých škol (vč.soukromých)	629	24 274
2355 Učitelé pedagogických středisek a pedagogickopsychologických poraden	37	25 061
2356 Odborní pedagogové v zařízeních pro výkon ústavní a ochranné výchovy	82	28 110
2359 Ostatní odborní pedagogičtí pracovníci jinde neuvedení (odborní instruktoři)	61	23 714
2411 Odborní pracovníci na úseku účetnictví, financí, daní, apod., hlavní účetní	214	26 090
2412 Odborní pracovníci na úseku zaměstnaneckých, personálních věcí	120	24 448
2419 Ostatní odborní pracovníci v oblasti podnikání	70	24 657

### Hrubý měsíční plat a jeho složky, diference, placená doba podle podskupin zaměstnání KZAM-R

kraj: Moravskoslezský

Diference				Průměr	Vybrané složky hrubého měsíčního platu					Placená doba
1. decil	1. kvartil	3. kvartil	9. decil		prémie a odměny	příplatky za přesčas	příplatky ostatní	náhrady	odměny za pohotovost	
Kč/měs	Kč/měs	Kč/měs	Kč/měs	Kč/měs	%	%	%	%	%	hod/měs
28 000	30 935	42 836	51 950	37 912	5,7	0,0	25,5	6,9	0,6	171,8
35 098	39 545	49 616	56 330	45 053	0,8	0,0	27,0	9,4	2,0	165,3
27 804	31 335	44 059	53 614	39 633	10,4	0,2	29,0	6,7	0,3	173,2
33 072	38 347	50 970	57 123	45 197	9,4	0,1	35,3	5,0	0,0	172,4
17 468	18 951	22 331	25 250	20 917	2,5	0,0	18,2	3,2	0,0	172,6
28 584	29 001	40 853	41 498	35 255	12,9	0,3	23,7	6,8	3,3	172,9
24 597	31 705	69 257	87 198	52 197	7,6	3,6	24,8	6,3	3,8	186,6
23 149	27 534	41 452	50 092	37 279	10,0	0,4	29,3	6,7	0,4	172,7
25 843	31 012	52 037	59 180	41 969	11,6	0,8	29,1	5,9	0,0	174,5
24 050	24 964	34 685	37 348	30 164	1,6	1,6	29,9	7,1	0,4	177,2
25 270	31 564	43 659	53 482	37 855	4,3	0,3	28,7	8,5	1,9	172,7
15 595	24 456	36 288	55 747	33 026	8,1	0,0	29,6	7,2	0,0	172,0
18 858	18 941	22 800	26 513	21 184	1,8	0,2	18,3	5,0	0,0	172,8
18 781	24 420	38 509	42 828	32 754	9,7	0,0	28,0	5,7	0,0	171,0
26 945	30 147	38 889	46 514	35 558	6,4	0,1	31,2	5,7	0,0	172,9
20 781	21 513	28 614	33 576	25 272	3,4	0,1	10,9	6,5	0,1	172,6
22 532	24 582	30 929	33 834	28 093	3,2	0,0	16,3	6,2	1,2	172,3
18 340	20 598	29 880	32 974	25 978	5,2	0,2	18,4	6,6	1,5	172,7
20 032	23 447	30 414	34 741	27 656	4,4	0,3	18,6	6,6	1,0	173,5
19 006	21 074	28 111	31 242	25 704	8,0	0,0	16,4	4,7	0,0	172,6
22 394	23 726	29 790	31 888	26 730	4,7	0,0	17,4	6,2	0,0	173,1
21 455	25 584	37 668	40 478	31 341	5,0	0,1	21,5	5,1	0,5	172,5
19 033	22 420	36 993	46 287	30 163	4,5	1,4	15,3	7,4	0,5	177,1
22 669	25 653	45 223	55 293	37 394	2,4	2,0	18,7	7,4	4,3	181,8
18 231	18 919	26 040	29 458	22 704	12,2	0,1	14,7	4,9	0,0	172,3
29 256	36 546	64 703	80 898	52 233	8,3	4,8	20,8	5,8	4,0	195,9
32 328	36 773	68 918	72 890	51 787	5,0	4,0	25,7	7,4	2,3	191,0
29 568	31 967	43 685	55 981	39 877	5,6	2,2	21,4	6,5	0,1	181,1
20 317	23 681	40 360	52 051	33 055	10,4	0,1	19,5	6,0	0,0	172,3
20 812	23 357	28 475	31 789	26 345	2,1	0,1	15,9	3,2	0,0	172,3
21 151	23 727	28 469	31 440	26 389	2,5	0,1	15,3	3,8	0,1	172,2
20 567	21 797	35 104	39 624	28 218	4,5	0,0	21,3	5,2	0,0	172,1
20 695	22 808	26 888	29 515	25 188	1,4	0,1	12,9	3,4	0,0	172,8
15 134	17 583	20 746	23 210	19 339	2,1	0,0	8,9	4,5	0,0	172,5
19 739	22 553	28 231	32 109	25 836	1,8	0,0	16,6	4,2	0,0	173,9
22 281	24 686	29 290	31 648	26 899	2,0	0,0	16,7	3,2	0,0	172,8
20 908	21 462	28 524	31 386	26 526	3,4	0,1	18,3	3,8	0,0	172,8
19 886	22 025	27 017	29 691	24 651	1,3	0,0	11,3	2,7	0,0	172,1
22 020	23 193	27 349	30 798	26 011	3,9	0,0	11,1	4,4	0,0	172,0
23 652	25 461	30 793	32 347	28 018	2,1	0,0	18,1	5,5	0,0	172,3
13 991	18 907	25 868	28 282	22 708	3,1	0,0	15,7	7,7	0,0	172,9
19 658	22 737	29 840	35 129	26 793	6,1	0,1	17,5	6,3	0,0	172,5
18 742	21 297	27 442	30 314	24 824	4,6	0,1	15,5	7,8	0,0	172,5
16 776	21 455	28 189	33 158	25 037	7,0	0,4	18,3	5,7	0,2	174,1

**1. - 2. čtvrtletí 2010****RSCP - nepodnikatelská sféra**

Výsledky ke dni 10. 9. 2010

**Hrubý měsíční plat a jeho složky, diference, placená doba  
podle podskupin zaměstnání KZAM-R**kraj: **Moravskoslezský**

Podskupiny zaměstnání KZAM-R	Počet zaměstnanců přepočtený podle placených měsíců	Medián
		Kč/měs
2421 Právníci, právní poradci (mimo advokacie a soudnictví)	106	<b>30 782</b>
2426 Právní asistenti, praktikanti a koncipienti	19	<b>20 320</b>
2429 Ostatní odborníci v právní oblasti jinde neuvedení	76	<b>25 275</b>
2431 Odborní archiváři (kromě řadových)	87	<b>23 455</b>
2432 Odborní pracovníci knihoven (kromě řadových)	202	<b>19 154</b>
2433 Odborní pracovníci v informacích (např. vti)	24	<b>20 695</b>
2434 Odborní pracovníci - kurátoři (muzeí, galérií)	32	<b>21 312</b>
2439 Ostatní odborní pracovníci kultury a osvěty jinde neuvedení	68	<b>19 426</b>
2441 Ekonomové - vědečtí pracovníci, specialisté, experti	76	<b>25 715</b>
2442 Sociologové, antropologové, archeologové, kriminologové	13	<b>18 891</b>
2445 Psychologové	99	<b>25 478</b>
2446 Odborní pracovníci v oblasti sociální péče (kromě řadových)	459	<b>21 805</b>
2451 Spisovatelé, autoři, kritikové, novináři, redaktori	16	<b>24 980</b>
2452 Sochaři, malíři, umělečtí restaurátoři, grafici a výtvarníci	24	<b>18 467</b>
2453 Hudební skladatelé, dirigenti, zpěváci, hudebníci	341	<b>21 597</b>
2455 Režiséři, scenáristé, dramaturgové divadel a filmu rozhlasu a televize, vypravěči	15	<b>29 625</b>
2457 Herci (vč. loutkoherců), animátoři	96	<b>21 065</b>
2459 Ostatní umělečtí pracovníci jinde neuvedení	19	<b>18 492</b>
2470 Odborní administrativní pracovníci jinde neuvedení	3 134	<b>23 108</b>
3112 Stavební technici	277	<b>24 543</b>
3113 Elektrotechnici	11	<b>24 407</b>
3119 Ostatní techničtí pracovníci jinde neuvedení	249	<b>23 173</b>
3121 Poradci ve výpočetní technice	33	<b>25 534</b>
3122 Operátoři a obsluha výpočetní techniky	120	<b>21 042</b>
3129 Ostatní technici ve výpočetní technice jinde neuvedení	43	<b>21 759</b>
3132 Obsluha zařízení pro záznam zvuku,obrazu,operátoři kamery	31	<b>17 416</b>
3134 Obsluha lékařských zařízení	218	<b>29 185</b>
3151 Kolaudační technici a technici protipožární ochrany	87	<b>35 810</b>
3152 Bezpečnostní technici a technici pro kontrolu zdravotní nezávadnosti a jakosti	103	<b>22 800</b>
3211 Technici a laboranti v oblasti biologie a v příbuzných oborech	448	<b>25 346</b>
3212 Technici v agronomii, v lesnictví a v zemědělství	74	<b>22 253</b>
3213 Poradci v zemědělství a v lesnictví	14	<b>28 004</b>
3221 Asistenti zdravotničtí	71	<b>16 030</b>
3222 Asistenti hygienické služby	110	<b>24 316</b>
3223 Dietetici a odborníci na výživu	53	<b>22 951</b>
3226 Rehabilitační a fyzioterapeutičtí pracovníci (vč. odborných masérů)	307	<b>22 049</b>
3228 Farmaceutičtí asistenti	73	<b>22 960</b>
3229 Ostatní střední zdravotničtí pracovníci jinde neuvedení	12	<b>24 895</b>
3231 Ošetřovatelé, všeobecné zdravotní sestry	2 854	<b>25 535</b>
3232 Ženské sestry, porodní asistentky	133	<b>27 193</b>
3233 Sestry pro péči o dítě	204	<b>27 683</b>
3234 Sestry pro psychiatrickou péči	11	<b>34 512</b>
3235 Sestry pro intenzivní péči	358	<b>29 017</b>
3311 Vychovatelé v družinách, klubech, domovech dětí a mládeže apod.	1 223	<b>18 618</b>

### Hrubý měsíční plat a jeho složky, diference, placená doba podle podskupin zaměstnání KZAM-R

kraj: Moravskoslezský

Diference				Průměr	Vybrané složky hrubého měsíčního platu					Placená doba
1. decil	1. kvartil	3. kvartil	9. decil		prémie a odměny	příplatky za přesčas	příplatky ostatní	náhrady	odměny za pohotovost	
Kč/měs	Kč/měs	Kč/měs	Kč/měs	Kč/měs	%	%	%	%	%	hod/měs
22 122	25 836	35 608	42 045	31 569	7,6	0,0	22,5	7,1	0,0	172,0
16 785	19 387	21 935	25 416	20 799	0,6	0,0	9,2	7,0	0,0	172,0
20 124	22 140	29 021	32 669	25 933	5,3	0,0	14,6	8,8	0,0	172,1
18 557	20 601	25 794	28 232	23 394	3,5	0,0	10,1	6,6	0,0	172,0
15 393	16 746	21 335	23 949	19 609	3,7	0,2	12,8	6,1	0,0	172,7
14 300	16 684	27 462	37 744	24 406	10,7	0,2	18,9	6,2	0,0	174,2
16 241	17 916	23 412	25 230	21 392	0,3	0,0	10,3	4,8	0,0	171,8
15 359	16 883	23 135	26 612	20 239	2,1	0,1	11,0	5,7	0,0	172,0
19 040	21 872	31 142	34 771	27 041	6,0	0,3	21,1	6,3	0,1	173,1
15 045	17 263	22 195	24 952	20 042	1,2	0,0	8,4	6,4	0,0	171,7
19 821	21 801	29 503	35 685	26 589	2,0	0,1	13,8	5,7	0,1	173,1
16 679	19 079	24 543	27 182	22 007	4,6	0,0	14,4	7,7	0,7	172,6
15 177	18 298	26 397	30 810	23 588	4,0	0,2	14,7	5,9	0,0	172,8
13 265	16 058	20 935	23 183	18 603	1,5	0,6	7,8	5,3	0,0	172,7
17 231	19 318	24 525	31 442	23 226	3,5	0,7	4,6	2,1	0,0	172,8
19 598	24 854	33 775	34 980	28 562	2,8	0,7	18,2	1,2	0,0	172,3
18 618	19 158	23 289	25 946	21 854	3,6	0,0	7,9	0,7	0,0	172,3
16 336	17 715	23 346	25 804	20 034	5,4	0,0	18,6	3,1	0,0	172,0
18 118	20 270	26 328	30 438	23 948	4,9	0,1	13,9	6,7	0,2	172,5
18 604	21 449	27 527	31 107	24 842	6,8	0,1	15,6	6,4	0,4	172,4
18 686	21 188	27 380	28 352	24 138	2,3	0,1	15,9	5,5	0,9	174,2
17 405	20 304	25 678	28 953	23 294	3,8	0,6	16,5	5,8	0,6	173,2
19 826	22 810	31 876	34 876	26 888	7,7	0,1	19,6	7,5	0,3	172,3
16 821	18 680	25 321	31 384	22 699	4,8	0,2	17,6	6,7	1,0	172,1
16 890	20 004	25 827	27 055	22 256	0,9	0,2	13,5	6,9	0,1	173,4
14 176	15 904	21 067	26 642	19 233	3,8	0,9	15,5	0,9	0,0	175,8
20 574	23 907	34 129	39 336	29 621	2,5	3,8	11,5	7,9	3,8	188,9
24 930	31 174	42 289	48 491	36 473	1,8	0,0	17,5	6,7	6,0	173,7
18 500	20 709	25 916	29 266	23 846	2,2	0,9	19,4	5,3	0,7	173,5
18 903	21 980	30 535	35 053	26 467	3,3	2,8	9,2	7,3	1,3	183,9
16 613	19 238	26 270	29 546	22 677	5,6	0,0	8,7	6,0	0,7	172,3
21 098	24 345	29 807	30 836	26 828	7,0	0,0	12,4	6,6	5,0	172,2
14 253	15 076	16 896	19 632	16 275	0,7	0,2	13,5	5,5	0,0	165,1
19 107	22 463	25 474	27 682	23 734	7,1	0,0	13,4	6,9	0,0	171,9
17 906	20 309	25 839	29 699	23 436	1,2	1,5	10,2	5,4	0,0	177,6
18 089	19 555	24 137	27 251	22 255	1,5	0,5	8,2	6,1	0,0	174,3
17 987	20 485	24 902	28 392	22 922	2,5	0,2	12,3	7,4	0,1	172,8
16 240	21 640	29 506	29 813	25 279	2,1	0,7	17,4	5,8	0,0	170,7
20 282	22 480	28 947	33 095	26 388	1,6	0,9	13,9	6,7	0,7	170,5
21 391	23 023	30 048	32 934	27 641	1,5	0,9	14,7	6,4	0,4	170,1
22 339	24 292	30 374	33 390	27 811	1,2	0,5	14,3	6,6	0,0	169,3
23 641	28 649	36 888	41 677	34 312	1,3	1,5	22,5	9,4	0,0	176,1
22 768	26 053	33 754	38 156	30 079	2,3	1,8	15,7	6,5	1,4	174,3
13 779	16 079	20 631	22 868	18 664	1,5	0,1	12,1	4,9	0,0	172,8

### Hrubý měsíční plat a jeho složky, diference, placená doba podle podskupin zaměstnání KZAM-R

kraj: Moravskoslezský

Podskupiny zaměstnání KZAM-R	Počet zaměstnanců přepočtený podle placených měsíců	Medián
		Kč/měs
3312 Vedoucí zájmových kroužků (z povolání)	99	19 833
3320 Pedagogové pro předškolní výchovu	258	19 124
3331 Vychovatelé na speciálních školách	80	19 699
3332 Vychovatelé školského zařízení pro výkon ústavní a ochranné výchovy	249	24 497
3341 Instruktóři a mistři odborné výchovy	628	21 432
3343 Pomocní instruktóři autoškol, létání apod.	15	17 751
3349 Ostatní pedagogové jinde neuvedení	31	21 393
3416 Nákupčí	55	20 553
3421 Obchodní agenti	18	20 423
3422 Odbytoví a přepravní agenti	75	23 246
3423 Zprostředkovatelé práce a agenti pracovních úřadů	298	21 091
3429 Ostatní obchodní agenti a makléři jinde neuvedení	22	21 779
3431 Odborné sekretářky, sekretáři	375	19 738
3433 Pracovníci v oblasti účetnictví, fakturace, rozpočetnictví, kalkulace	1 584	22 639
3434 Pracovníci v oblasti statistiky a matematiky	16	22 792
3435 Pracovníci v oblasti práce a mezd (kromě účetních)	45	23 243
3436 Referenti osobních oddělení	106	24 984
3439 Ostatní odborní administrativní pracovníci jinde neuvedení	1 504	22 692
3442 Berní a daňoví pracovníci	1 003	23 556
3443 Pracovníci sociálního a důchodového zabezpečení	471	19 785
3444 Pracovníci pasových oddělení a oddělení udělovajících povolení	35	21 571
3449 Ostatní celní a daňoví pracovníci a pracovníci v příbuzných oborech	164	30 963
3451 Policejní inspektoři, komisaři	4 055	32 005
3460 Sociální pracovníci	741	20 777
3471 Aranžéři, průmysloví a komerční návrháři, bytoví architekti	16	16 477
3479 Ostatní pracovníci umění a zábavy jinde neuvedení	38	15 381
3482 Trenéři, cvičitelé a úředníci sportovních podniků a klubů	24	23 503
4111 Písačky - opisovačky, stenotypistky	403	14 983
4112 Kancelářští a manipulační pracovníci a obsluha zařízení na zpracování textu	200	16 747
4113 Pracovníci přípravy dat výpočetní techniky	36	16 407
4115 Sekretářky, sekretáři	516	19 851
4121 Nižší účetní	24	20 588
4131 Úředníci ve skladech	116	16 897
4133 Úředníci v dopravě a v přepravě (dispečeri, kontroloři apod.)	24	22 211
4141 Řadoví knihovníci, archiváři, evidenční pracovníci	313	18 633
4142 Poštovní doručovatelé, úředníci v třídárnách	18	16 437
4190 Ostatní nižší úředníci jinde neuvedení	205	17 898
4211 Pokladníci (v bankách, pojišťovnách, spořitelnách, na poště)	75	19 184
4214 Prodáváči vstupenek, jízdenek apod.	25	14 190
4216 Inkasisté (výběrčí dluhů)	24	23 744
4222 Recepční	23	15 181
4223 Telefonisté	38	13 724
4224 Informátoři	50	17 526
5113 Průvodci (turistických zájezdů, historických a kulturních památek)	32	13 773

### Hrubý měsíční plat a jeho složky, diference, placená doba podle podskupin zaměstnání KZAM-R

kraj: Moravskoslezský

Diference				Průměr	Vybrané složky hrubého měsíčního platu					Placená doba
1. decil	1. kvartil	3. kvartil	9. decil		prémie a odměny	příplatky za přesčas	příplatky ostatní	náhrady	odměny za pohotovost	
Kč/měs	Kč/měs	Kč/měs	Kč/měs	Kč/měs	%	%	%	%	%	hod/měs
15 360	17 465	23 179	25 564	20 482	4,0	0,2	14,0	7,6	0,0	172,9
14 911	17 227	20 862	22 560	19 174	3,7	0,0	8,5	4,2	0,0	172,2
15 154	17 307	21 071	26 956	20 250	1,8	0,1	14,9	4,8	0,0	174,7
18 662	20 926	27 345	29 210	24 372	1,7	0,1	20,5	10,9	0,0	172,1
18 241	19 789	23 406	26 200	21 899	2,7	0,0	12,9	3,8	0,0	172,1
15 254	16 538	25 885	29 940	20 609	4,8	0,0	15,6	7,5	0,0	172,1
17 151	19 641	26 257	27 676	22 262	3,0	0,0	15,0	6,4	0,0	172,0
16 525	17 969	22 645	25 423	20 458	2,5	0,2	15,2	5,8	0,0	172,2
14 780	17 194	21 933	46 078	22 225	12,1	0,1	15,4	4,2	0,0	172,3
18 875	21 473	25 528	28 536	23 713	4,8	0,1	16,4	7,5	0,0	172,5
16 110	18 469	23 003	24 831	20 784	5,3	0,0	10,4	6,7	0,0	172,2
18 018	19 491	24 680	25 425	22 392	7,5	0,0	18,0	4,0	0,0	172,4
15 983	17 795	21 200	23 139	19 874	2,2	0,1	13,5	6,5	0,0	172,3
17 693	20 153	25 320	28 921	23 075	4,4	0,1	15,2	6,0	0,0	172,7
18 362	20 896	27 993	32 660	24 141	5,7	0,4	15,2	6,4	0,0	173,6
18 677	20 738	26 342	33 811	24 530	3,8	0,1	18,7	6,8	0,0	172,5
18 361	21 411	28 424	30 550	24 838	5,4	0,1	18,4	6,1	0,0	172,7
17 289	19 787	25 306	28 884	23 046	4,4	0,1	14,9	6,2	0,1	172,2
19 692	21 659	25 761	28 392	23 889	1,0	0,0	14,2	4,8	0,0	172,1
15 771	17 508	21 722	23 819	19 746	3,7	0,0	8,0	7,2	0,0	172,2
17 112	19 636	23 330	26 152	21 152	5,6	0,1	11,7	5,9	0,0	173,1
24 903	28 160	33 050	35 795	30 794	3,5	0,0	15,6	8,1	0,0	165,6
23 713	27 003	36 684	41 124	32 280	0,1	0,0	17,4	11,3	0,7	163,2
14 978	17 084	24 702	27 686	21 005	4,4	0,0	16,4	6,8	0,3	171,4
13 255	15 163	18 572	19 152	16 597	2,7	0,6	8,9	3,0	0,0	174,2
12 449	14 312	20 853	23 236	17 291	6,7	0,5	10,8	3,8	0,0	171,6
15 325	18 736	25 786	27 051	22 309	2,4	0,0	11,3	5,6	0,0	172,0
12 042	13 143	16 881	18 151	15 108	0,1	0,0	5,7	6,2	0,1	172,0
13 959	14 772	19 740	21 959	17 421	3,2	0,1	10,7	5,9	0,0	172,1
13 381	14 755	18 279	23 649	17 248	2,0	0,1	11,5	6,9	0,0	172,5
14 276	16 913	23 022	26 531	20 351	5,9	0,1	14,6	6,4	0,0	172,5
14 084	15 852	24 000	24 804	19 823	2,6	0,0	9,9	7,5	0,0	172,1
13 272	14 684	19 437	22 841	17 350	2,6	0,2	13,9	5,8	0,1	173,1
17 855	20 125	24 300	27 351	22 466	5,2	0,1	13,8	5,8	0,0	172,7
13 794	16 280	21 487	24 194	19 014	3,0	0,1	11,5	6,2	0,0	171,9
11 231	14 135	17 463	20 645	16 177	6,4	0,3	11,8	5,8	0,0	174,0
13 897	15 842	20 870	23 546	18 334	4,2	0,2	11,7	4,3	0,0	172,6
14 917	16 799	21 217	24 701	19 281	5,1	0,0	11,6	6,3	0,0	172,2
12 165	13 108	15 564	16 170	14 247	4,2	0,1	12,8	2,8	0,0	170,9
16 179	22 368	24 991	26 881	22 900	5,1	0,1	15,5	6,0	0,0	172,2
13 777	14 504	17 662	18 655	15 620	2,8	0,1	18,3	6,7	0,0	165,5
10 376	12 341	15 847	19 090	14 149	2,6	0,5	11,2	6,2	0,0	172,8
13 466	15 638	19 593	22 041	17 855	4,1	0,1	12,7	6,4	0,1	172,1
10 695	12 673	15 646	18 153	14 105	0,4	0,0	7,6	3,6	0,0	173,2

### Hrubý měsíční plat a jeho složky, diference, placená doba podle podskupin zaměstnání KZAM-R

kraj: Moravskoslezský

Podskupiny zaměstnání KZAM-R	Počet zaměstnanců přepočtený podle placených měsíců	Medián
		Kč/měs
5121 Pracovníci dohlížející nad obsluhujícím personálem, hospodyně	209	14 098
5122 Kuchaři	2 334	13 743
5123 Číšníci, servírky	38	15 120
5132 Pečovatelé a pomocní ošetřovatelé v zařízeních sociální péče, v nemocnicích	2 228	15 700
5139 Ostatní pečovatelé a pomocní ošetřovatelé jinde neuvedení	313	15 192
5144 Maséři	21	16 035
5149 Ostatní pracovníci zajišťující osobní služby jinde neuvedení	13	16 314
5161 Hasiči, požárníci	143	32 094
5162 Pracovníci bezpečnostních orgánů (např. policisté, strážníci)	399	26 402
5169 Ostatní pracovníci ochrany a ostrahy jinde neuvedení	38	14 832
6113 Zahradníci a pěstitelé zahradních plodin a sazenic	72	14 300
7122 Zedníci, kameníci, omítkaři	37	16 724
7124 Tesaři a truhláři	13	16 900
7125 Stavební montážníci	52	16 922
7129 Ostatní stavební dělníci hlavní stavební výroby a pracovníci v ostatních oborech	26	17 114
7136 Instalatéři, potrubáři, stavební zámečníci, klempíři	63	19 518
7137 Stavební a provozní elektrikáři	64	20 432
7141 Malíři a tapetaři	24	17 808
7222 Nástrojaři, kovomodeláři, kovodělníci, zámečníci	161	17 163
7231 Mechanici a opraváři motorových vozidel	67	19 892
7241 Elektromechanici, opraváři a seřizovači různých typů elektrických zařízení	80	19 593
7243 Mechanici, seřizovači, opraváři elektronických zařízení	14	23 791
7311 Výrobci, mechanici a opraváři přesných přístrojů a zařízení	11	23 657
7422 Umělečtí truhláři, řezbáři, výrobci a opraváři výrobků ze dřeva vč. opravářů	24	17 698
7433 Dámští a pánští krejčí a kloboučníci včetně opravářů oděvů	78	15 929
8162 Obsluha parních turbín, ohřivačů a motorů	60	16 358
8163 Obsluha zařízení při úpravě, čištění a rozvodu vody	24	17 326
8264 Obsluha strojů na bělení, barvení, čištění, praní, žehlení textilu	172	12 773
8321 Řidiči osobních a malých dodávkových automobilů, taxikáři	237	17 071
8322 Řidiči sanitních a rzp vozů	119	18 626
8324 Řidiči nákladních automobilů a tahačů	262	21 424
8326 Řidiči speciálních vozidel	63	20 345
8334 Obsluha vysokozdvížných a ostatních motorových vozíků	32	14 953
9132 Pomocníci a uklízeči v kancelářích, hotelích, nemocnicích a jiných zařízeních	3 248	11 702
9133 Ruční praláci a žehlíři (kromě obsluhy strojů)	73	12 037
9141 Domovníci, správci domu	334	14 955
9143 Školníci vč. školníků - údržbářů	836	13 787
9152 Vrátní, hlídači, uváděči a šatnářky	361	13 944
9161 Sběrači odpadků, popeláři	682	10 041
9162 Metaři, čističi záchodků, žump, kanálů a podobných zařízení	57	14 520
9169 Ostatní pracovníci v příbuzných oborech jinde neuvedení	277	9 994
9323 Dělníci nádvorní skupiny (pomocní montéři)	99	13 223
9339 Pomocní a nekvalifikovaní pracovníci v dopravě, ve skladech, v telekomunikacích	137	12 675



### Hrubý měsíční plat a jeho složky, diference, placená doba podle podskupin zaměstnání KZAM-R

kraj: Moravskoslezský

Diference				Průměr	Vybrané složky hrubého měsíčního platu					Placená doba
1. decil	1. kvartil	3. kvartil	9. decil		prémie a odměny	příplatky za přesčas	příplatky ostatní	náhrady	odměny za pohotovost	
Kč/měs	Kč/měs	Kč/měs	Kč/měs	Kč/měs	%	%	%	%	%	hod/měs
11 396	12 259	20 072	23 397	16 145	2,3	0,1	13,3	3,5	0,0	172,0
11 630	12 532	15 368	17 047	14 179	1,8	0,2	8,6	3,1	0,0	173,0
11 623	13 734	16 924	18 631	15 311	2,5	0,4	16,5	5,9	0,0	173,6
12 908	14 240	17 372	19 342	16 027	2,0	0,4	15,2	7,3	0,3	168,2
12 651	13 641	16 497	17 511	15 137	1,9	0,2	15,3	7,5	0,0	167,5
13 783	14 672	19 247	25 425	18 257	3,8	0,7	9,2	5,7	0,0	175,6
12 098	13 723	20 213	20 709	16 799	6,7	0,2	14,2	6,4	0,0	171,7
23 271	27 822	37 105	42 225	32 576	2,4	0,1	11,1	8,5	4,2	166,1
20 076	23 094	30 099	35 658	27 456	6,3	0,3	31,6	6,0	0,2	168,5
11 601	12 926	16 991	20 678	15 585	2,5	0,4	14,4	5,2	0,8	171,0
12 006	13 464	15 592	17 931	14 813	0,5	0,7	11,0	7,6	0,3	174,2
14 596	15 097	18 591	21 349	17 165	1,5	0,9	14,1	6,3	0,6	175,9
13 063	14 462	20 501	21 568	17 323	1,1	1,0	13,3	5,1	0,8	176,7
13 109	15 045	19 147	21 705	17 281	4,9	1,4	13,4	1,2	0,0	178,3
13 571	15 464	19 656	23 481	17 995	2,6	1,2	16,6	5,0	0,0	176,7
15 533	16 687	22 542	25 144	19 709	2,0	1,8	12,2	5,3	3,8	178,5
15 695	18 152	22 692	25 011	20 224	2,3	1,6	16,7	4,9	1,8	177,5
14 102	14 659	19 200	22 668	17 909	2,2	1,8	10,5	4,8	0,3	177,4
12 619	15 050	20 509	22 459	17 476	2,5	0,7	12,6	6,0	1,6	174,7
16 388	17 586	21 360	24 702	19 854	2,0	0,6	15,3	5,1	2,3	174,0
14 956	17 042	21 631	25 153	19 791	2,3	1,8	11,7	5,3	4,1	179,2
16 326	17 553	26 094	30 291	22 714	1,1	3,8	11,9	5,2	6,6	183,7
19 343	19 659	24 735	26 584	23 044	0,5	1,5	13,0	5,2	7,7	177,4
14 403	16 187	18 924	22 513	18 450	3,1	1,7	10,6	5,2	0,5	175,9
12 854	14 363	17 377	19 131	16 154	3,5	0,9	7,7	2,8	0,0	175,4
13 220	14 796	20 386	22 646	17 278	1,5	1,0	14,8	4,9	0,7	174,6
13 780	15 512	18 875	21 399	17 763	4,0	1,1	15,3	6,1	1,6	175,2
10 365	11 479	13 879	14 644	12 692	1,4	0,4	11,5	6,8	0,0	172,8
13 055	15 113	19 820	22 980	17 562	3,8	1,7	13,5	4,9	0,4	179,5
14 315	16 224	22 258	25 732	19 427	1,6	2,9	13,9	5,9	0,9	178,6
17 774	19 523	23 294	24 837	21 346	1,8	1,9	23,6	6,3	1,6	179,8
17 783	18 598	21 636	22 990	20 286	3,9	1,6	22,9	5,5	0,5	177,3
12 055	13 836	22 002	29 439	18 027	3,2	3,3	17,2	8,0	0,8	184,8
10 528	11 037	12 564	13 727	12 001	1,9	0,1	8,0	4,2	0,0	172,1
10 720	11 397	13 144	14 170	12 237	2,2	0,0	9,9	5,0	0,0	172,1
11 307	12 660	17 400	20 188	15 427	3,7	0,3	12,4	4,9	0,1	173,1
11 515	12 544	15 818	17 975	14 303	2,2	0,2	10,3	2,9	0,1	173,0
11 149	12 486	16 387	18 325	14 630	1,5	0,7	18,6	5,6	0,0	170,8
8 184	8 572	12 913	16 231	11 245	5,6	0,3	5,3	6,1	0,1	173,5
9 296	12 011	16 885	19 097	14 557	2,1	3,1	15,0	5,8	0,0	185,4
8 179	8 411	14 243	17 792	11 606	4,3	0,4	8,1	5,2	0,0	173,4
8 441	11 015	16 787	19 730	14 018	3,3	1,9	10,5	6,2	0,3	179,2
10 439	11 547	15 476	18 595	13 803	1,0	1,4	10,3	5,9	0,1	176,3

# 1. - 2. čtvrtletí 2010 RSCP - nepodnikatelská sféra

NS-T5

Výsledky ke dni 10. 9. 2010

## Průměrná měsíční odpracovaná a neodpracovaná doba zaměstnanců podle podskupin zaměstnání KZAM-R

kraj: Moravskoslezský

Podskupiny zaměstnání a zaměstnání KZAM-R	Počet zaměstnanců přepočtený podle eviden. měsíců	Odpracovaná doba		Neodpracovaná doba		
		celkem	z toho přesčas	celkem	z toho	
					nemoc	dovolená
		hod/měs	hod/měs	hod/měs	hod/měs	hod/měs
1127 Vedoucí pracovníci orgánů státní správy, správních úřadů	540	156,8	0,8	15,0	2,2	9,4
1128 Vyšší úředníci bezpečnosti a ochrany (policejní ředitel)	447	146,5	1,9	18,8	1,8	11,3
1150 Přednostové, tajemníci a ved.prac.okresních a obecních úř.	774	156,7	0,8	16,5	2,8	9,1
1210 Ředitelé a prezidenti velkých organizací, podniků	547	161,3	0,2	11,1	1,2	6,2
1225 Vedoucí pracovníci v restauracích a hotelích	259	163,8	0,2	8,8	3,0	4,1
1226 Ved. pracovníci v dopr., skladování, telekom. a na pošt. úř.	12	153,3	1,0	19,7	5,1	10,1
1229 Ved. pracovních dílčích celků jinde neuved. (kult.,zdrav.)	213	170,3	14,6	16,1	1,6	10,8
1231 Vedoucí pracovníci finančních a hospodářských útvarů	179	157,8	0,7	14,9	1,8	10,2
1232 Ved. prac. personálních útvarů a útvarů průmysl. vztahů	21	161,4	2,9	13,1	1,0	8,8
1234 Ved. prac. reklamních útvarů a útvarů pro styk s veřejností	14	160,2	5,0	16,9	4,8	10,2
1236 Vedoucí pracovníci výpočetních útvarů	12	157,0	0,7	15,8	0,0	13,3
1239 Vedoucí pracovníci ostatních útvarů jinde neuvedení	32	156,5	0,1	15,6	2,4	9,2
1315 Vedoucí, ředitelé v restauracích a hotelích	11	160,8	0,6	12,1	4,2	5,6
1318 Vedoucí, ředitelé pečovatelských, úklidových a pod. služ.	12	157,6	0,0	13,4	1,8	9,0
1319 Vedoucí, ředitelé malých organizací ostatní (kult.,zdrav.)	337	159,9	0,2	13,1	2,4	7,5
2114 Geologové, geofyzici, geodeti, hydrologové apod.	30	158,8	0,6	13,8	1,0	9,8
2131 Projektanti a analytici výpočetních systémů	33	157,6	0,0	14,7	1,8	7,2
2132 Programátoři	19	153,8	0,7	19,0	5,2	10,9
2139 Ostatní odborníci zabývající se výp. tech. jinde neuvedení	219	158,0	1,1	15,5	2,1	9,1
2141 Hlavní architekti, architekti a plánovači měst, urbanisté	12	152,6	0,0	19,9	9,1	6,9
2142 Projektanti staveb a areálů, stavební inženýři	39	154,8	0,0	18,3	4,4	8,1
2149 Ostatní architekti, projektanti, konstrukt.a techn.inženýři	69	157,4	0,5	15,1	4,1	7,5
2211 Bakteriologové, biologové, ekologové, zoologové	153	160,9	5,0	16,1	1,7	10,7
2212 Farmakologové, anatomové, biochemici,fyziolog., patolog.	43	163,8	10,0	17,9	1,3	12,3
2213 Agronomové, šlechtitelé a odborníci v příbuzných oborech	11	159,6	0,3	12,7	0,6	8,5
2221 Lékaři, ordináři (kromě zubních lékařů)	1 350	178,6	23,7	17,0	2,5	11,3
2222 Zubní lékaři (dentisté)	15	162,6	17,6	27,2	10,9	12,8
2224 Farmaceuti, magistři v lékárně, lékárníci	75	165,3	9,0	15,8	1,6	11,1
2225 Hygienici	42	155,3	0,4	17,0	4,3	9,0
2321 Učitelé všeobecně vzdělávacích předmětů	2 214	162,7	0,3	9,6	3,3	2,1
2322 Učitelé odborných předmětů	1 156	161,6	0,2	10,6	3,0	2,4
2323 Učitelé praktického vyučování (kromě mistrů)	44	160,8	0,1	11,3	1,5	3,0
2331 Učitelé základních škol	5 683	162,9	0,1	9,9	3,9	2,0
2332 Učitelé předškolní výchovy	2 091	159,2	0,0	13,3	5,2	4,5
2341 Učitelé všeobecně vzděláv. předmětů na speciál. školách	530	160,6	0,1	13,2	5,3	3,0
2342 Učitelé odborných předmětů na speciálních školách	115	162,2	0,3	10,6	4,5	1,5
2343 Učitelé praktického vyučování na speciálních školách	34	158,2	0,6	14,6	6,6	3,4
2353 Učitelé základních uměleckých škol (vč.soukromých)	637	165,2	0,0	6,9	2,1	1,3
2355 Učitelé pedagog.středisek a pedagog.-psycholog. poraden	38	160,9	0,0	11,1	3,0	6,4
2356 Odborní pedagog. v zařiz. pro výkon ústav.a ochr. výchovy	83	161,0	0,2	11,3	1,7	8,1
2359 Ost.odb.pedagogičtí prac.jinde neuvedení (odb.instruktoři)	62	154,9	0,1	18,0	3,4	8,4
2411 Odborní pracov. na úseku účetnictví, financí, daní, apod.	219	157,2	0,3	15,4	3,1	9,0
2412 Odbor. pracovníci na úseku zaměstnaneckých, pers. věcí	123	154,3	0,2	18,3	3,2	9,7
2419 Ostatní odborní pracovníci v oblasti podnikání	71	158,7	1,5	15,4	2,3	7,6

# 1. - 2. čtvrtletí 2010 RSCP - nepodnikatelská sféra

NS-T5

Výsledky ke dni 10. 9. 2010

## Průměrná měsíční odpracovaná a neodpracovaná doba zaměstnanců podle podskupin zaměstnání KZAM-R

kraj: Moravskoslezský

Podskupiny zaměstnání a zaměstnání KZAM-R	Počet zaměstnanců přepočtený podle eviden. měsíců	Odpracovaná doba		Neodpracovaná doba		
		celkem	z toho přesčas	celkem	z toho	
					nemoc	dovolená
		hod/měs	hod/měs	hod/měs	hod/měs	hod/měs
2421 Právníci, právní poradci (mimo advokacie a soudnictví)	110	151,8	0,1	20,3	6,5	8,0
2426 Právní asistenti, praktikanti, a koncipienti	20	153,8	0,0	18,4	5,4	9,4
2429 Ostatní odborníci v právní oblasti jinde neuvedení	78	152,1	0,0	20,2	3,8	10,3
2431 Odborní archiváři (kromě řadových)	89	153,2	0,0	18,9	5,2	8,8
2432 Odborní pracovníci knihoven (kromě řadových)	206	156,9	0,6	15,9	3,4	8,2
2433 Odborní pracovníci v informacích (např. vti)	25	156,4	0,8	17,8	5,5	9,1
2434 Odborní pracovníci - kurátoři (muzeí, galérií)	34	155,4	0,1	16,4	7,7	6,8
2439 Ostatní odborní pracovníci kultury a osvěty jinde neuved.	70	157,3	0,3	14,8	4,0	8,2
2441 Ekonomové - vědečtí pracovníci, specialisté, experti	78	157,9	1,0	15,2	2,9	9,2
2442 Sociologové, antropologové, archeologové, kriminologové	13	158,3	0,0	13,6	1,1	9,0
2445 Psychologové	102	157,7	0,4	15,4	4,7	7,6
2446 Odborní pracov. v oblasti sociální péče (kromě řadových)	476	152,0	0,1	20,6	5,1	9,3
2451 Spisovatelé, autoři, kritikové, novináři, redaktoři	16	159,9	0,6	12,9	2,0	7,7
2452 Sochaři, malíři, umělečtí restaurátoři, grafici a výtvarníci	25	158,0	0,0	14,7	4,0	8,0
2453 Hudební skladatelé, dirigenti, zpěváci, hudebníci	351	165,6	0,0	7,3	4,1	1,0
2455 Režiséři, scenáristé, dramaturgové divadla, filmu, rozhlasu	16	165,6	0,1	6,8	2,2	1,7
2457 Herci (vč. loutkoherců), animátoři	98	166,9	0,0	5,4	2,9	0,3
2459 Ostatní umělečtí pracovníci jinde neuvedení	20	161,8	0,1	10,2	3,5	4,4
2470 Odborní administrativní pracovníci jinde neuvedení	3 224	154,5	0,3	18,0	4,2	8,6
3112 Stavební technici	283	156,2	0,4	16,1	3,4	8,6
3113 Elektrotechnici	11	158,5	0,5	15,6	2,4	7,8
3119 Ostatní techničtí pracovníci jinde neuvedení	257	157,1	1,4	16,2	4,5	8,1
3121 Poradci ve výpočetní technice	33	155,4	0,4	16,9	2,6	8,2
3122 Operátoři a obsluha výpočetní techniky	122	156,4	0,8	15,7	2,2	8,3
3129 Ostatní technici ve výpočetní technice jinde neuvedení	43	159,0	1,2	14,4	1,2	8,8
3132 Obsluha zařiz. pro záznam zvuku,obrazu,operátoři kamery	31	171,5	3,7	4,3	1,5	1,1
3134 Obsluha lékařských zařízení	225	165,8	17,9	22,6	5,1	14,0
3151 Kolaudační technici a technici protipožární ochrany	90	157,1	10,8	16,3	5,3	7,2
3152 Bezpečnostní tech.a tech. pro kontrolu zdravotní nezávad.	104	161,0	5,5	12,5	2,2	8,2
3211 Technici a laboranti v oblasti biologie a v příbuz. oborech	463	162,8	11,9	20,7	5,1	11,8
3212 Technici v agronomii, v lesnictví a v zemědělství	76	154,5	0,1	17,8	4,6	9,8
3213 Poradci v zemědělství a v lesnictví	14	156,5	0,1	15,8	1,7	10,7
3221 Asistenti zdravotničtí	74	148,7	1,3	16,4	5,2	8,6
3222 Asistenti hygienické služby	114	152,0	0,0	19,8	5,9	10,4
3223 Dietetici a odborníci na výživu	54	161,3	5,4	16,1	4,6	8,8
3226 Rehabilitační a fyzioterapeutičtí pracovníci	315	157,1	2,1	17,2	4,2	9,9
3228 Farmaceutičtí asistenti	75	153,9	0,7	18,9	3,9	11,8
3229 Ostatní střední zdravotničtí pracovníci jinde neuvedení	12	157,9	2,8	12,8	0,4	10,2
3231 Ošetřovatelé, všeobecné zdravotní sestry	2 929	152,8	3,6	17,6	4,2	10,4
3232 Ženské sestry, porodní asistentky	135	154,4	4,4	15,6	2,3	10,5
3233 Sestry pro péči o dítě	211	151,2	2,2	18,0	4,8	10,1
3234 Sestry pro psychiatrickou péči	11	156,4	4,1	19,7	1,8	12,8
3235 Sestry pro intenzivní péči	366	156,6	8,1	17,5	3,6	10,9
3311 Vychovatelé v družinách, domovech dětí a mládeže	1 256	159,9	0,2	12,8	4,3	4,9

# 1. - 2. čtvrtletí 2010 RSCP - nepodnikatelská sféra

NS-T5

Výsledky ke dni 10. 9. 2010

## Průměrná měsíční odpracovaná a neodpracovaná doba zaměstnanců podle podskupin zaměstnání KZAM-R

kraj: Moravskoslezský

Podskupiny zaměstnání a zaměstnání KZAM-R	Počet zaměstnanců přepočtený podle eviden. měsíců	Odpracovaná doba		Neodpracovaná doba		
		celkem	z toho přesčas	celkem	z toho	
					nemoc	dovolená
		hod/měs	hod/měs	hod/měs	hod/měs	hod/měs
3312 Vedoucí zájmových kroužků (z povolání)	100	158,8	0,9	14,1	1,2	12,1
3320 Pedagogové pro předškolní výchovu	268	157,8	0,0	14,4	6,0	5,0
3331 Vychovatelé na speciálních školách	83	161,7	0,2	12,9	4,4	3,8
3332 Vychovatelé školsk. zařiz. pro výkon ústav. a ochr.výchovy	256	149,1	0,5	23,0	4,3	15,5
3341 Instruktory a mistři odborné výchovy	641	160,9	0,1	11,1	3,1	2,2
3343 Pomocní instruktory autoškol, létání apod.	15	157,3	0,0	14,9	3,1	9,4
3349 Ostatní pedagogové jinde neuvedení	32	157,3	0,0	14,7	1,7	9,2
3416 Nákupčí	56	156,7	0,3	15,6	3,7	8,8
3421 Obchodní agenti	18	162,1	0,5	10,2	0,9	6,5
3422 Odbytoví a přepravní agenti	78	152,4	0,2	20,0	4,3	7,4
3423 Zprostředkovatelé práce a agenti pracovních úřadů	305	156,3	0,0	16,0	3,4	9,4
3429 Ostatní obchodní agenti a makléři jinde neuvedení	23	163,9	0,1	8,5	0,9	5,2
3431 Odborné sekretářky, sekretáři	384	155,6	0,3	16,7	3,8	9,5
3433 Prac. v oblasti účetnictví,fakturace,rozpočet., kalkulace	1 617	157,8	0,5	14,9	3,3	8,5
3434 Pracovníci v oblasti statistiky a matematiky	16	158,2	1,5	15,4	0,4	8,2
3435 Pracovníci v oblasti práce a mezd (kromě účetních)	46	155,3	0,6	17,3	5,1	9,3
3436 Referenti osobních oddělení	108	157,0	0,5	15,7	3,5	8,4
3439 Ostatní odborní administrativní pracovníci jinde neuvedení	1 541	156,4	0,5	15,8	3,8	8,4
3442 Berní a daňoví pracovníci	1 034	156,6	0,1	15,5	5,0	7,5
3443 Pracovníci sociálního a důchodového zabezpečení	489	153,0	0,0	19,3	5,6	9,4
3444 Pracovníci pasových odděl. a odděl. udělujících povolení	35	157,2	0,5	15,9	3,5	8,5
3449 Ostatní celní a daňoví pracovníci a prac. v přib. oborech	165	149,6	0,0	16,0	0,7	7,8
3451 Policejní inspektory, komisaři	4 129	143,4	2,3	19,8	2,8	12,0
3460 Sociální pracovníci	775	151,2	0,2	20,2	6,9	9,1
3471 Aranžéři, průmysloví a komerční návrháři,bytoví architekti	16	162,7	2,3	11,5	5,5	4,1
3479 Ostatní pracovníci umění a zábavy jinde neuvedení	38	162,3	0,0	9,3	0,0	5,4
3482 Trenéři, cvičitelé a úředníci sportovních podniků a klubů	24	159,6	0,0	12,4	0,8	6,9
4111 Písařky - opisovačky, stenotypistky	423	152,0	0,1	20,1	7,8	9,1
4112 Kancelářští pracovníci a obsluha zařiz. na zpracování textu	204	156,6	0,4	15,6	3,3	9,2
4113 Pracovníci přípravy dat výpočetní techniky	37	153,7	0,4	18,8	5,6	10,0
4115 Sekretářky, sekretáři	535	154,1	0,4	18,4	5,0	8,0
4121 Nižší účetní	24	155,7	0,1	16,5	2,8	10,3
4131 Úředníci ve skladech	121	156,0	1,0	17,1	6,2	8,1
4133 Úředníci v dopravě a v přepravě (dispečery, kontr. apod.)	26	153,2	0,3	19,5	3,3	7,9
4141 Řadoví knihovníci, archiváři, evidenční pracovníci	319	156,1	0,3	15,8	2,8	9,2
4142 Poštovní doručovatelé, úředníci v třídárnách	19	149,9	1,8	24,0	13,5	6,8
4190 Ostatní nižší úředníci jinde neuvedení	209	161,2	0,1	11,4	3,6	6,1
4211 Pokladníci (v bankách, pojišťov., spořitelnách, na poště)	76	158,0	0,2	14,2	2,5	8,9
4214 Prodavači vstupenek, jízdenek apod.	26	161,0	0,5	10,1	3,1	4,3
4216 Inkasisté (výběrčí dluhů)	26	152,5	0,2	19,8	7,2	7,5
4222 Recepční	23	147,9	0,5	17,4	5,2	10,2
4223 Telefonisté	40	154,0	1,5	18,7	5,6	9,3
4224 Informátoři	51	154,7	0,4	17,5	4,6	9,9
5113 Průvodci (turistických zájezdů, kulturních památek)	33	160,5	0,1	12,7	4,9	6,6

# 1. - 2. čtvrtletí 2010 RSCP - nepodnikatelská sféra

NS-T5

Výsledky ke dni 10. 9. 2010

## Průměrná měsíční odpracovaná a neodpracovaná doba zaměstnanců podle podskupin zaměstnání KZAM-R

kraj: Moravskoslezský

Podskupiny zaměstnání a zaměstnání KZAM-R	Počet zaměstnanců přepočtený podle eviden. měsíců	Odpracovaná doba		Neodpracovaná doba		
		celkem	z toho přesčas	celkem	z toho	
					nemoc	dovolená
		hod/měs	hod/měs	hod/měs	hod/měs	hod/měs
5121 Pracovníci dohlízející nad obsluh. personálem, hospodyně	217	159,3	0,2	12,7	6,2	4,2
5122 Kuchaři	2 436	159,8	0,7	13,2	7,1	4,3
5123 Číšníci, servírky	38	160,4	2,4	13,3	2,7	9,5
5132 Pečovatelé a pomoc. ošetřovat. v zařiz.soc. péče, v nemoc.	2 303	149,1	1,6	19,1	5,2	11,3
5139 Ostatní pečovatelé a pomocní ošetřovatelé jinde neuved.	323	148,5	1,0	19,0	5,3	11,3
5144 Maséři	22	156,6	3,3	18,8	7,1	9,6
5149 Ostatní pracovníci zajišťující osobní služby jinde neuved.	14	147,6	1,2	24,3	11,9	10,1
5161 Hasiči, požárníci	144	150,9	4,3	15,1	1,7	9,6
5162 Pracovníci bezpečnostních orgánů (policisté, strážníci)	411	151,9	1,1	16,5	4,5	8,7
5169 Ostatní pracovníci ochrany a ostrahy jinde neuvedení	39	154,0	2,7	17,0	5,9	7,3
6113 Zahradníci a pěstitelé zahradních plodin a sazenic	76	151,5	2,4	22,6	8,9	10,7
7122 Zedníci, kameníci, omítkáři	39	157,2	3,1	18,7	6,0	8,7
7124 Tesaři a truhláři	13	163,1	4,1	13,5	2,6	8,7
7125 Stavební montážníci	54	169,2	4,8	9,0	5,7	1,5
7129 Ostatní stavební děl. stav. výroby a prac. v ost. oborech	27	162,4	4,9	14,3	4,0	8,0
7136 Instalatěři, potrubáři, stavební zámečníci, klempíři	65	161,7	6,6	16,7	4,7	9,0
7137 Stavební a provozní elektrikáři	65	166,0	6,9	11,5	1,8	7,5
7141 Malíři a tapetáři	25	163,4	5,2	13,8	3,2	8,5
7222 Nástrojaři, kovomodeláři, kovodělníci, zámečníci	166	158,3	2,7	16,3	5,3	8,9
7231 Mechanici a opraváři motorových vozidel	68	159,6	2,3	14,4	3,3	8,1
7241 Elektromech.a seřizovači různých typů elektrických zařiz.	82	161,5	7,4	17,4	5,9	8,9
7243 Mechanici, seřizovači, opraváři elektronických zařízení	14	170,4	14,7	13,3	0,0	10,5
7311 Výrobci, mechanici a opraváři přesných přístrojů a zařízení	11	164,7	7,3	12,8	0,0	8,8
7422 Uměleč. truhláři, řezbáři, výrobci a oprav.výrobnků ze dřeva	24	163,7	3,8	12,1	2,0	8,3
7433 Dámští a pánští krejčí a kloboučníci vč. opravářů oděvů	80	166,1	3,2	9,3	3,8	3,6
8162 Obsluha parních turbín, ohřivačů a motorů	62	159,6	4,5	14,8	5,6	7,4
8163 Obsluha zařízení při úpravě, čištění a rozvodu vody	25	152,6	4,3	22,3	9,3	10,5
8264 Obsluha strojů na bělení, barvení, čištění, praní, žehlení	178	154,5	1,1	18,3	4,9	10,7
8321 Řidiči osobních a malých dodávkov. automobilů, taxikáři	246	162,5	7,2	16,8	6,0	7,7
8322 Řidiči sanitních a rzp vozů	122	162,2	14,0	16,1	3,5	10,2
8324 Řidiči nákladních automobilů a tahačů	272	162,7	10,0	16,9	5,6	9,3
8326 Řidiči speciálních vozidel	64	163,1	6,3	14,2	2,9	5,6
8334 Obsluha vysokozdvíhových a ostatních motorových vozíků	34	163,3	12,3	21,0	5,5	12,9
9132 Pomocníci a uklízeči v kancelář., hotel., nemocnicích ap.	3 378	157,5	0,4	14,6	6,5	6,1
9133 Ruční pradláci a žehlíři (kromě obsluhy strojů)	75	157,9	0,1	14,2	4,2	7,8
9141 Domovníci, správci domu	344	159,0	1,1	14,1	5,0	7,2
9143 Školníci vč. školníků - údržbářů	859	162,7	0,6	10,3	4,7	4,1
9152 Vrátní, hlídači, uváděči a šatnářky	373	154,7	3,5	16,0	5,4	8,5
9161 Sběrači odpadků, popeláři	718	153,2	0,9	20,3	8,2	9,6
9162 Metaři, čističi záchodků, žump, kanálů a podob. zařízení	62	158,2	11,7	26,0	14,9	8,9
9169 Ostatní pracovníci v příbuzných oborech jinde neuvedení	284	160,9	0,8	12,5	3,5	7,7
9323 Dělníci nádvorní skupiny (pomocní montěři)	105	157,6	6,3	21,3	9,3	9,6
9339 Pomocní a nekvalif. prac. v dopr., ve skladech, v telekom.	140	160,4	4,3	16,2	4,0	9,5





# Dodatek

**Technický popis šetření**





## Dodatek – Technický popis šetření

Technický popis šetření přibližuje metodické postupy používané při zpracování nepodnikatelské sféry Regionální statistiky ceny práce (RSCP-NS). Popis je rozdělen do pěti kapitol: koncepce šetření, vstupní údaje, nejdůležitější sledované veličiny, přehled používaných tabulek a definice vybraných pojmů.

### 1. Koncepce šetření

Kapitola popisuje základní soubor šetření a strukturu statistického souboru.

#### 1.1. Základní soubor

Základním souborem RSCP-NS je soubor ekonomických subjektů, definovaný Automatizovaným rozpočtovým informačním systémem (ARIS), spravovaným Ministerstvem financí. ARIS obsahuje informace z účetního a finančního výkaznictví organizačních složek státu, kapitol státního rozpočtu, státních příspěvkových organizací, státních fondů, územních samosprávných celků a jimi zřizovaných příspěvkových organizací v ČR (viz <http://www.info.mfcr.cz/aris>). Ekonomické subjekty, které přísluší do nepodnikatelské sféry, odměňují platem podle § 109, odst. 3 zákona č. 262/2006 Sb., zákoníku práce, ve znění pozdějších předpisů. Statistické šetření RSCP pro nepodnikatelskou sféru využívá dat Informačního systému o platech, provozovaného Ministerstvem financí (viz [www.mfcr.cz/isp](http://www.mfcr.cz/isp)).

#### 1.2. Struktura souboru RSCP nepodnikatelské sféry

Statistické šetření RSCP-NS za 1. - 2. čtvrtletí 2010 zahrnuje 14016 ekonomických subjektů, které reprezentují přibližně 668 tisíc zaměstnanců. Odvětvovou skladbu ekonomických subjektů v RSCP-NS (vyjádřenou odvětvovou klasifikací CZ-NACE) představují zejména tři odvětví národního hospodářství České republiky; odvětví veřejné správy, odvětví vzdělávání a odvětví zdravotní a sociální péče. Strukturu souboru RSCP-NS bez non-response ukazují v souhrnném a odvětvovém pohledu za 1. - 2. čtvrtletí 2010 následující dvě tabulky.

Soubor RSCP nepodnikatelské sféry			
	RSCP-NS Celkem	RSCP-NS – kraj Moravskoslezský	
		se sídlem v kraji	se sídlem mimo kraj
Počet ekonomických subjektů	14 016	1 312	44
Počet zaměstnanců	668 tisíc	72 tisíc	5 tisíc

Tabulka 1

<b>Odvětvová skladba výběrového souboru RSCP-NS – kraj Moravskoslezský</b>			
<b>Kód CZ-NACE</b>		<b>Počet ekonomických subjektů</b>	
		<b>se sídlem v kraji</b>	<b>se sídlem mimo kraj</b>
A	Zemědělství, lesnictví a rybářství	1	
B	Těžba a dobývání		
C	Zpracovatelský průmysl		
D	Výroba a rozvod elektřiny, plynu, tepla		
E	Zásobování vodou, činnosti související s odpady	7	
F	Stavebnictví		
G	Obchod, opravy motorových vozidel		
H	Doprava a skladování	1	2
I	Ubytování, stravování a pohostinství	10	1
J	Informační a komunikační činnosti	2	
K	Peněžnictví a pojišťovnictví		
L	Činnosti v oblasti nemovitostí	4	
M	Profesní, vědecké a technické činnosti		2
N	Administrativní a podpůrné činnosti		
O	Veřejná správa, obrana, sociální zabezpečení	299	34
P	Vzdělávání	790	2
Q	Zdravotní a sociální péče	114	1
R	Kulturní, zábavní a rekreační činnosti	65	2
S	Ostatní činnosti	18	

Tabulka 2

## 2. Vstupní údaje

Kapitola popisuje specifický sběr dat do šetření RSCP-NS, nejdůležitější vstupní údaje a používané klasifikace a číselníky.

### 2.1. Sběr dat

Vlastní sběr dat pro RSCP-NS zabezpečuje Informační systém o platech. RSCP-NS přebírá kompletní soubor nepodnikatelské sféry, předzpracovaný pro účely Informačního systému o platech, a provádí na něm specifické kontroly.

### 2.2. Nejdůležitější vstupní údaje

Šetření RSCP-NS s pololetní periodicitou monitoruje výdělkovou úroveň a odpracovanou dobu jednotlivých zaměstnání podle klasifikace KZAM-R v České republice.

Hodinový výdělek je údaj zjišťovaný z průměrných hodinových výdělků definovaných v § 351 až § 362 zákona č. 262/2006 Sb., zákoníku práce, ve znění pozdějších předpisů. Obvykle se jedná o podíl platu za práci a odpracované doby za poslední čtvrtletí sledovaného období. Hodinový výdělek je krátkodobým indikátorem výdělkové úrovně.

Hrubý měsíční plat, vypočtený z hrubého platu za sledované období, je druhým indikátorem, který ukazuje výdělkovou úroveň. Hrubý plat je součtem platu za práci, náhrad platu a odměn za pracovní pohotovost, které jsou přímo sbíranými položkami. Plat je definován v § 109, odst. 3 zákona č. 262/2006 Sb., zákoníku práce, ve znění pozdějších předpisů. Šetření RSCP-NS sleduje i strukturu hrubého měsíčního platu, tj. prémie a odměny, příplatky za přesčas, ostatní příplatky, náhrady a odměny za pracovní pohotovost. Hrubý měsíční plat a jeho složky se vztahují k celému sledovanému období, které zahrnuje dobu od počátku roku do konce čtvrtletí, za které se šetření provádí.

Šetření RSCP-NS dále sleduje pracovní dobu zaměstnanců. Vstupní věta o zaměstnanci obsahuje odpracovanou dobu od počátku roku a z ní počet přesčasových hodin. Odpracovaná doba u zaměstnanců odměňovaných měsíčním platem nezahrnuje dobu svátků v jinak pracovních dnech. Věta dále obsahuje celkovou neodpracovanou dobu od počátku roku, z ní počet hodin nemoci a dovolené.

### 2.3. Klasifikace a číselníky

RSCP-NS používá standardní statistické klasifikace a číselníky (podrobněji popsané na [www.czso.cz](http://www.czso.cz)). Použití platných statistických klasifikací je závazné jak pro orgán vykonávající státní statistickou službu, tak pro zpravodajské jednotky, které poskytují údaje pro statistické zjišťování. Proto i RSCP-NS používá následující klasifikace a číselníky:

KZAM-R	<b>Klasifikace zaměstnání;</b> vydáno sdělením ČSÚ č. 492/2003 Sb. ze dne 18. prosince 2003 o vydání rozšířené Klasifikace zaměstnání KZAM-R.
CZ-ICSE	<b>Klasifikace postavení v zaměstnání;</b> vydáno sdělením ČSÚ č. 494/2003 Sb. ze dne 18. prosince 2003 o vydání Klasifikace postavení v zaměstnání.
KKOV	<b>Klasifikace kmenových oborů vzdělání;</b> vydáno sdělením ČSÚ č. 320/2003 Sb. ze dne 9. září 2003 o zavedení Klasifikace kmenových oborů vzdělání. Poslední aktualizace byla provedena k 1. září 2008 sdělením ČSÚ č. 264/2008 Sb. ze dne 10. července 2008 o aktualizaci Klasifikace kmenových oborů vzdělání.

LAU 1	<p><b>Číselník okresů;</b> od 1. ledna 2008 je systém statistické klasifikace územních struktur v České republice rozdělen, v souladu se systémem Eurostatu, na dvě části: klasifikace CZ-NUTS, systém LAU (Local Administrative Units). Z hlediska statistiky mají LAU závazný charakter. Jednotky LAU 1 (<b>dřívější NUTS 4</b>) jsou v ČR tvořeny okresy. Územní jednotky na úrovni LAU 1 přebírají kódy od dřívějších jednotek NUTS 4. Proti NUTS 4 jsou v LAU 1 následující změny:</p> <ul style="list-style-type: none"> <li>- do kódů LAU 1 okresů krajů Vysočina a Jihomoravského se promítá změna kódů NUTS 3 těchto krajů,</li> <li>- Praha se na úrovni LAU 1 nečlení.</li> </ul>
CZ-NACE	<p><b>Klasifikace ekonomických činností (CZ-NACE);</b> vydáno sdělením ČSÚ č. 244/2007 Sb. ze dne 18. září 2007 o zavedení Klasifikace ekonomických činností.</p>
CZ-GEONOM	<p><b>Klasifikace zemí;</b> vydáno sdělením ČSÚ č. 487/2003 Sb. ze dne 18. prosince 2003 o vydání Klasifikace zemí. Poslední aktualizace byla provedena k 15. prosinci 2008 sdělením ČSÚ č. 429/2008 Sb. ze dne 26. listopadu 2008 o aktualizaci Klasifikace zemí a o ukončení zveřejňování aktualizací.</p>

### 3. Nejdůležitější sledované veličiny

Kapitola popisuje nejdůležitější sledované veličiny, algoritmy jejich výpočtu a kritéria pro zahrnutí zaměstnanců do dalších výpočtů.

#### 3.1. *Hodinový výdělek*

Hodinový výdělek je přímo zjišťovaná veličina. Do výpočtu charakteristik hodinového výdělku jsou zařazeni zaměstnanci, kteří byli v evidenčním stavu k poslednímu dni sledovaného období.

#### 3.2. *Hrubý měsíční plat*

Hrubý měsíční plat se vztahuje k celému sledovanému období, tedy k 1. - 2. čtvrtletí, nebo k 1. - 4. čtvrtletí. Na rozdíl od hodinového výdělku musí být hrubý měsíční plat vypočten z dalších přímo zjišťovaných platových položek a neplatových plnění.

Hrubý plat je v RSCP-NS definován jako součet platu za práci, náhrad platu a odměny za pracovní pohotovost. Hrubý měsíční plat zaměstnance se vypočte podle vzorce:

$$\text{HMP} = \frac{\text{PLAT} + \text{NAHRADY} + \text{POHOTOV}}{\text{MESPLAC}_{\text{prep}}}$$

kde :

HMP	je hrubý měsíční plat zaměstnance,
PLAT	je plat za práci zaměstnance v kumulaci za sledované období (vstupní položka věty o zaměstnanci),
NAHRADY	jsou náhrady platu zaměstnance v kumulaci za sledované období (vstupní položka věty o zaměstnanci),
POHOTOV	je odměna za pracovní pohotovost zaměstnance v kumulaci za sledované období (vstupní položka věty o zaměstnanci),
MESPLAC <sub>prep</sub>	je počet přepočtených placených měsíců zaměstnance, tj. počet měsíců, odpovídajících součtu odpracované doby a doby, po kterou pobíral náhrady platu.

Počet přepočtených placených měsíců MESPLAC<sub>prep</sub> je roven počtu kalendářních měsíců v případě, že zaměstnanec s plným pracovním úvazkem po celé sledované období pracoval nebo pobíral náhrady platu. Pokud zaměstnanec byl v evidenčním stavu kratší dobu, než sledované období, bude jeho počet placených měsíců zkrácen poměrem počtu pracovních dnů v evidenčním stavu a ve sledovaném období. Podobně se počet placených měsíců zkrátí, pokud zaměstnanec měl jinou absenci, než absenci s náhradou platu (např. nemoc), případně měl sjednán kratší pracovní úvazek.

Hrubý měsíční plat za určitou skupinu zaměstnanců je vážená charakteristika, v níž hrubý měsíční plat určitého zaměstnance má váhu, odpovídající počtu jeho placených měsíců za sledované období (tzv. váha placené doby). Tento způsob výpočtu umožňuje korektní srovnání platové úrovně jednotlivých zaměstnání a srovnávání v čase.

Sestavy s hrubým měsíčním platem, diferenciací a strukturou hrubého platu obsahují také měsíční placenou dobu. Tento údaj ukazuje počet placených hodin (odpracovaná doba a doba náhrad) za placený měsíc a je v souladu s výpočtem hrubého měsíčního platu.

Pro zahrnutí zaměstnance do výpočtů hrubého měsíčního platu se uplatňují následující kritéria:

- přepočtený počet placených měsíců zaměstnance je alespoň jeden měsíc,
- stanovená týdenní pracovní doba na dané pracovní místo je alespoň 30 hodin (dle doporučení Eurostatu).

### **3.3. Měsíční odpracovaná a neodpracovaná doba**

Měsíční odpracovaná (resp. neodpracovaná) doba se stejně jako hrubý měsíční plat vztahuje k celému sledovanému období tj. k 1. - 2. čtvrtletí, nebo k 1. - 4. čtvrtletí.

Měsíční odpracovaná doba zaměstnance se vypočte podle vzorce:

$$\text{ODPRACDmes} = \frac{\text{ODPRACD}}{\text{MESEVID\_prep}}$$

kde :

- ODPRACDmes je měsíční odpracovaná doba zaměstnance,  
 ODPACD je odpracovaná doba zaměstnance v kumulaci za sledované období (vstupní položka věty o zaměstnanci),  
 MESEVID\_prep je počet přepočtených evidenčních měsíců zaměstnance, tj. počet měsíců, odpovídajících délce pracovního úvazku a délce pracovního poměru ve sledovaném období.

Počet přepočtených evidenčních měsíců MESEVID\_prep je roven počtu kalendářních měsíců v případě, že zaměstnanec s plným pracovním úvazkem po celé sledované období byl v pracovním poměru a nebyl na mateřské či rodičovské dovolené. Pokud zaměstnanec byl v evidenčním stavu kratší dobu, než sledované období, bude jeho počet evidenčních měsíců zkrácen poměrem počtu pracovních dnů v evidenčním stavu a ve sledovaném období. Podobně se počet evidenčních měsíců zkrátí, pokud zaměstnanec měl sjednán kratší pracovní úvazek.

Měsíční odpracovaná doba za určitou skupinu zaměstnanců je vážená charakteristika, v níž měsíční odpracovaná doba určitého zaměstnance má váhu, odpovídající počtu jeho evidenčních měsíců ve sledovaném období (tzv. váha evidenční doby). Pro zahrnutí zaměstnance do výpočtů měsíční odpracované doby se uplatňují stejná kritéria jako u hrubého měsíčního platu.

Obdobně jako odpracovaná doba se počítají měsíční neodpracovaná doba a také průměrné měsíční údaje o přesčasu, dovolené a nemoci.

## 4. Přehled používaných tabulek

Kapitola Přehled používaných tabulek obsahuje hodnocení kvality údajů a přehled publikovaných tabulek, u kterých jsou vyznačeny váhy nutné pro jejich zpracování.

### 4.1. Kvalita údajů

Zjišťované charakteristiky podléhají nevýběrovým chybám, neboť se nejedná o výběrové šetření. Nevýběrové chyby bývají způsobeny především špatnou kvalitou dat předávaných respondenty (neúplné a chybné údaje) do Informačního systému o platu. Při zpracovávání údajů je jejich vliv snižován několikastupňovými kontrolními mechanismy a častými kontakty zpracovatele šetření s respondenty.

#### 4.2. Přehled publikovaných tabulek podle použitých vah

Publikované tabulky s hodinovým výdělkem NS-V0 až NS-V9 obsahují hodnoty počítané ze souboru RSCP nepodnikatelské sféry bez použití vážení.

Tabulka	Třídící kritérium	Váha placené doby	Váha evidenční doby
NS-M0	Celý kraj	X	
NS-M1	HL. třídy zaměstnání KZAM-R	X	
NS-M5	Podskupiny zaměstnání KZAM-R	X	

**Tabulka 3**

Tabulka	Třídící kritérium	Váha placené doby	Váha evidenční doby
NS-T5	Podskupiny zaměstnání KZAM-R		X

**Tabulka 4**

### 5. Definice vybraných pojmů

Ekonomický subjekt	Ekonomický subjekt je právní subjekt nebo fyzická osoba s postavením podnikatele, zapsaná do registru ekonomických subjektů ČSÚ. Každému ekonomickému subjektu se přiděluje identifikační číslo (IČ).
Organizační jednotka	Z hlediska výdělkové statistiky RSCP se dělí ekonomické subjekty na organizační jednotky podle okresu, ve kterém jejich zaměstnanci působí. Organizační jednotku tvoří všichni zaměstnanci ekonomického subjektu, kteří působí ve stejném okrese.
Zpravodajská jednotka	Zpravodajskou jednotkou je právní osoba, organizační složka státu nebo fyzická osoba, od nichž se požaduje poskytnutí údajů ve statistickém zjišťování podle zákona č. 89/1995 Sb., o státní statistické službě, ve znění pozdějších předpisů.
Sledované období	Sledované období je období od začátku roku do konce čtvrtletí, ve kterém se statistické zjišťování provádí.
Podnikatelská sféra	Do podnikatelské sféry patří subjekty, které odměňují mzdou podle § 109, odst. 2 zákona č. 262/2006 Sb., zákoníku práce, ve znění pozdějších předpisů.

Nepodnikatelská sféra	Do nepodnikatelské sféry patří subjekty, které odměňují platem podle § 109, odst. 3 zákona č. 262/2006 Sb., zákoníku práce, ve znění pozdějších předpisů.
Soubor ISPV-NS	Souborem ISPV nepodnikatelské sféry je soubor ekonomických subjektů, definovaný Automatizovaným rozpočtovým informačním systémem ARIS (viz <a href="http://www.info.mfcr.cz/aris">http://www.info.mfcr.cz/aris</a> ).