



RSCP

Regionální statistika ceny práce

**Čtvrtletní výběrové
statistické zjišťování**

Podnikatelská sféra

**Pardubický
kraj**

III. čtvrtletí 2005

MPSV - SSZ



RSCP

Regionální statistika ceny práce

**Čtvrtletní výběrové
statistické zjišťování**

Podnikatelská sféra

**Pardubický
kraj**

III. čtvrtletí 2005

MPSV - SSZ

COPYRIGHT - MPSV ČR a SSZ

Publikace ani její část nesmí být kopírována, rozšiřována a zařazována do informačních systémů v jakékoliv formě (elektronické, mechanické, optické, magnetické aj.) bez písemného souhlasu

Ministerstva práce a sociálních věcí ČR a Správy služeb zaměstnanosti

O b s a h :

Úvodní část

Úvod.....	7
-----------	---

Výsledková část – podnikatelská sféra

Hodinové výdělky

PS-V0	Hodinové výdělky v podnikatelské sféře za kraj Pardubický.....	11
PS-V1	Hodinové výdělky podle hlavních tříd zaměstnání KZAM–R	12
PS-V2	Hodinové výdělky podle věkových kategorií	13
PS-V4	Hodinové výdělky podle vzdělání	13
PS-V5	Hodinové výdělky podle podskupin zaměstnání KZAM–R	14
PS-V6	Hodinové výdělky podle kategorie zaměstnání	19
PS-V8	Hodinové výdělky podle pohlaví	19

Hrubé měsíční mzdy

PS-M0	Hrubá měsíční mzda a její složky, diferenciacce, placená doba v podnikatelské sféře za kraj Pardubický.....	21
PS-M1	Hrubá měsíční mzda a její složky, diferenciacce, placená doba podle hlavních tříd zaměstnání KZAM-R.....	22
PS-M5	Hrubá měsíční mzda a její složky, diferenciacce, placená doba podle podskupin zaměstnání KZAM-R	24

Měsíční odpracovaná a neodpracovaná doba

PS-T5	Průměrná měsíční odpracovaná a neodpracovaná doba podle podskupin zaměstnání KZAM – R.....	34
-------	---	----

Dodatek - technický popis šetření

Koncepce šetření	41
Rozsah šetření.....	41
Opora výběru.....	42
Výběr.....	42
Vstupní údaje	43
Sběr dat.....	43
Klasifikace a číselníky.....	43
Výdělky a odpracovaná doba	44

Zpracování a analýza dat.....	45
Přehled publikovaných tabulek	45
Výpočet měsíční hrubé mzdy	46
Metoda vážení a řešení non-response	47
Odhady statistických charakteristik.....	48
Kvalita odhadů	49
Definice vybraných pojmů.....	49



Úvodní část

Úvod

Regionální statistika ceny práce (RSCP) je systém, který pravidelně monitoruje aktuální výdělkovou úroveň a odpracovanou dobu podle zaměstnání v jednotlivých krajích České republiky. Výdělková úroveň se zjišťuje na základě hodinového výdělku, vyplacené mzdy a odpracované doby jednotlivých zaměstnanců. RSCP, stejně jako Informační systém o průměrném výdělku (ISPV) vychází z pravidelného výběrového statistického zjišťování s názvem „Čtvrtletní šetření o ceně práce“. Šetření je zařazeno do programu statistických zjišťování vyhlášených ČSÚ ve sbírce zákonů pro příslušný kalendářní rok - viz přílohy č. 1 a č. 2 Vyhlášky č. 576/2004 Sb. ze dne 8. listopadu 2004, kterou se stanoví Program statistických zjišťování na rok 2005 (částka 196). Šetření provádí pracoviště státní statistické služby Ministerstva práce a sociálních věcí. Garantem informačního systému RSCP je Ministerstvo práce a sociálních věcí – správa služeb zaměstnanosti, zpracovatelem RSCP je Trexima, spol. s r.o. (www.trexima.cz).

RSCP nabízí další zdroj informací o mzdách v krajích České republiky. Výkaznictví ČSÚ sbírá údaje o mzdách za celý ekonomický subjekt a publikuje průměrné mzdy v členění podle firemních charakteristik. RSCP sbírá data za jednotlivé zaměstnance a jejím hlavním cílem jsou statistiky výdělkové úrovně zaměstnání (v klasifikaci KZAM-R) v jednotlivých krajích, dalším produktem jsou odhady výdělkové úrovně zaměstnanců podle šetřených osobních charakteristik na úrovni kraje. Roční zjišťování hrubých mezd a odpracované doby v ISPV a RSCP je základem pro strukturální šetření mezd ČSÚ a pro strukturální šetření SES (Structure of Earning Survey) Eurostatu. Zatímco výsledky strukturálních šetření a výsledky ISPV a RSCP pocházejí z téhož zdroje a publikace se navzájem doplňují, při srovnávání s výsledky výkaznictví je třeba vzít v úvahu rozdílné výběrové soubory a rozdílné metody výpočtu mzdových charakteristik.

Nejdůležitějším kritériem pro členění výsledků RSCP je příslušnost šetřeného ekonomického subjektu k podnikatelské, nebo nepodnikatelské sféře. Do podnikatelské sféry zahrnujeme ekonomické subjekty, které odměňují podle zákona č. 1/1992 Sb. o mzdě, odměně za pracovní pohotovost a o průměrném výdělku. Nepodnikatelskou sféru tvoří ekonomické subjekty, které odměňují podle zákona č. 143/1992 Sb. o platu a odměně za pracovní pohotovost v rozpočtových a v některých dalších organizacích a orgánech. V RSCP se ekonomické subjekty člení na organizační jednotky, jestliže je možné provést vnitřní rozčlenění podle okresů, ve kterých dílčí jednotky působí. Výsledky podle krajů jsou v tomto smyslu výsledky, získané pracovními metodou.

Od roku 2004 provozuje Ministerstvo financí Informační systém o platech, který v nepodnikatelské sféře šetří informace, požadované systémy ISPV a RSCP. Informační systém o platech se proto od roku 2004 stává zdrojem vstupních dat pro RSCP. Informační systém o platech je plošné šetření a do RSCP předává údaje o všech zaměstnancích nepodnikatelské sféry. Šetření v podnikatelské sféře zůstává výběrovým šetřením. Podnikatelská sféra se i nadále šetří čtvrtletně, sledovaným obdobím Informačního systému o platech je první pololetí a celý rok. Vzhledem k odlišné výběrové metodě a rozdílné periodicitě šetření v podnikatelské a nepodnikatelské sféře jsou výsledky uveřejňovány v samostatných publikacích. Pro označení podnikatelské sféry a pro popis metod a sestav specifických pro podnikatelskou sféru používáme označení RSCP-PS. Podobně pro označení nepodnikatelské sféry používáme RSCP-NS.

Publikace obsahuje výsledky podnikatelské sféry (RSCP-PS). Přináší hodinové výdělky za aktuální čtvrtletí, hrubé měsíční mzdy za období od začátku roku do konce aktuálního čtvrtletí, údaje o odpracované a neodpracované době za stejné období.

Výsledková publikace jednotlivých krajů ve formátu Excel a ve formátu PDF je k dispozici na internetových stránkách portálu MPSV (<http://portal.mpsv.cz/>) v sekci *Zaměstnanost*, v části *Regionální statistika ceny práce*. Rozsah přehledů jednotlivých zaměstnání je dán publikačním kritériem, podle kterého se uveřejňují jen zaměstnání zastoupená minimálně deseti zaměstnanci a minimálně třemi ekonomickými subjekty.



Výsledková část podnikatelská sféra

Hodinové výdělky v podnikatelské sféře

kraj: Pardubický**Medián hodinového výdělku** **86,37 Kč/hod**

Index mediánu hodinového výdělku zaměstnanců

meziroční vůči 3. čtvrtletí 2004..... 105,6 %

Diferenciace

1. decil - 10 % hodinových výdělků menších než 55,00 Kč/hod

1. kvartil - 25 % hodinových výdělků menších než 68,34 Kč/hod

Medián - 50 % hodinových výdělků menších než 86,37 Kč/hod

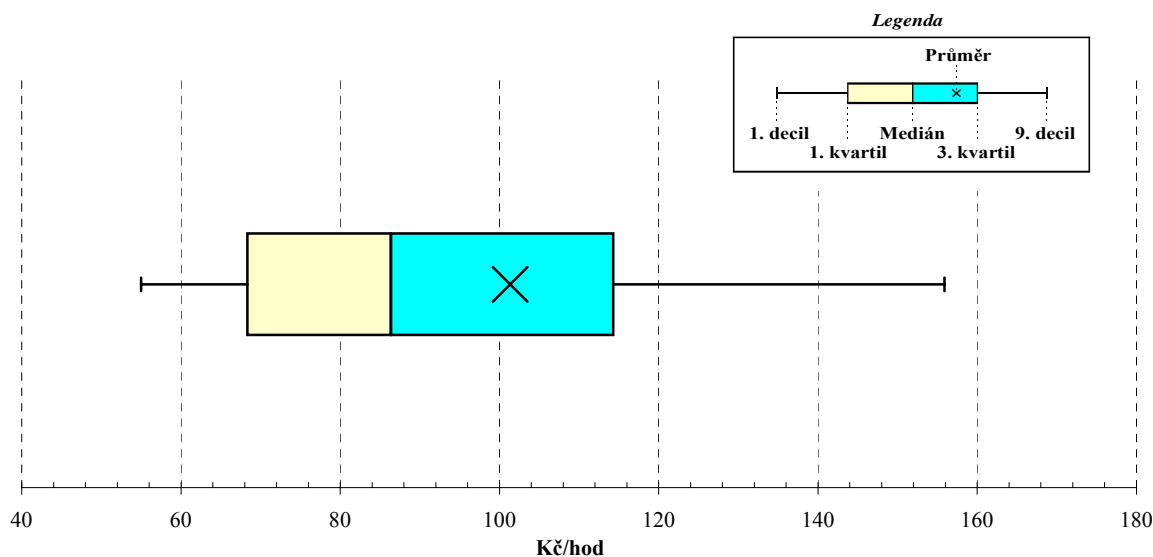
3. kvartil - 25 % hodinových výdělků větších než 114,33 Kč/hod

9. decil - 10 % hodinových výdělků větších než 155,87 Kč/hod

Průměr hodinového výdělku 101,34 Kč/hod

Podíl zaměstnanců s podprůměrným

hodinovým výdělkem 65,8 %

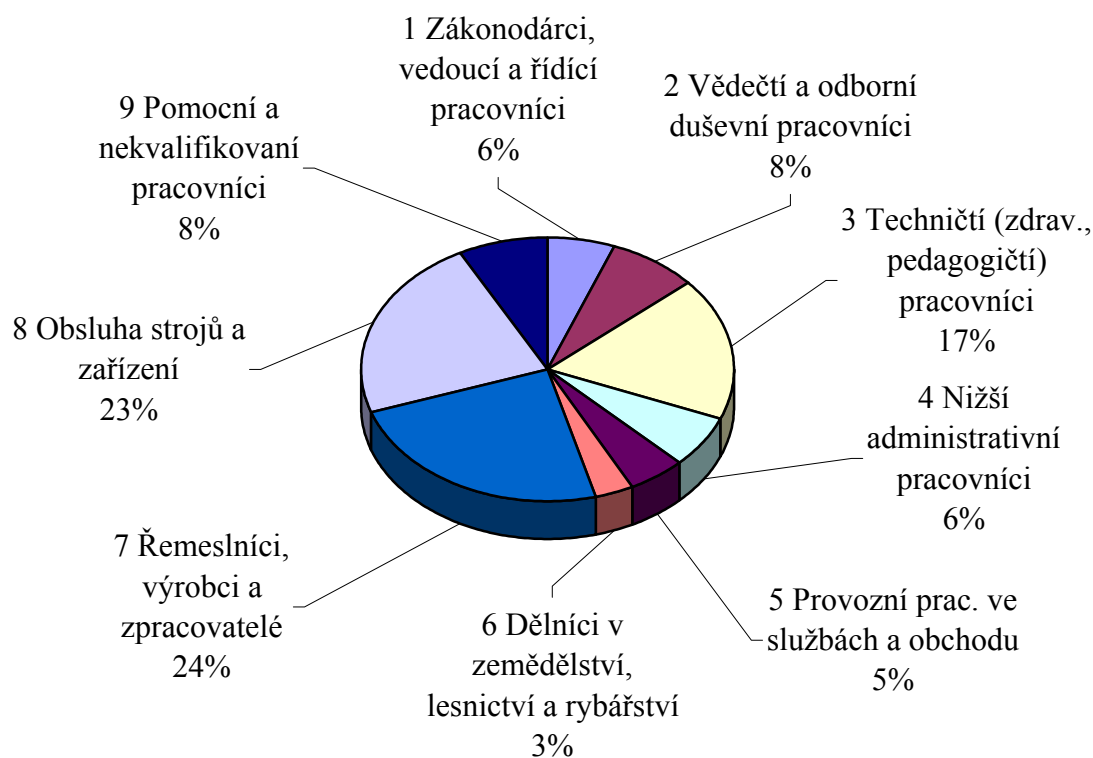


**Hodinové výdělky
podle hlavních tříd zaměstnání KZAM-R**

kraj: Pardubický

Hlavní třída zaměstnání KZAM-R	Struktura zaměstnanců	Medián	Diferenciace		Průměr
			1. decil	9. decil	
	%	Kč/hod	Kč/hod	Kč/hod	Kč/hod
1 Zákonodárci, vedoucí a řídicí pracovníci	5,9	161,00	82,20	342,11	205,68
2 Vědečtí a odborní duševní pracovníci	7,8	133,72	68,15	217,96	144,86
3 Techničtí (zdrav., pedagogičtí) pracovníci	17,3	106,79	75,26	171,90	121,51
4 Nižší administrativní pracovníci	6,3	84,64	61,82	125,00	89,22
5 Provozní prac. ve službách a obchodu	5,0	60,11	46,72	103,65	67,30
6 Dělníci v zemědělství, lesnictví a rybářství	3,4	72,23	56,62	103,38	78,33
7 Řemeslníci, výrobci a zpracovatelé	23,8	80,08	58,69	120,23	85,53
8 Obsluha strojů a zařízení	22,6	80,28	51,71	131,34	86,99
9 Pomocní a nekvalifikovaní pracovníci	7,8	61,57	44,41	92,67	65,18
C E L K E M - podnikatelská sféra	100	86,37	55,00	155,87	101,34

Struktura zaměstnanců dle hlavních tříd KZAM - R



3. čtvrtletí 2005**RSCP - podnikatelská sféra**

PS-V2

**Hodinové výdělky
podle věkových kategorií**kraj: **Pardubický**

Věková kategorie	Struktura zaměstnanců	Medián	Diferenciace		Průměr
			1. decil	9. decil	
	%	Kč/hod	Kč/hod	Kč/hod	Kč/hod
do 20 let	1,2	56,14	43,20	71,97	58,03
20 - 29 let	19,9	82,00	54,04	133,85	91,00
30 - 39 let	24,6	88,75	55,14	161,54	103,77
40 - 49 let	24,4	91,02	57,52	170,00	108,98
50 - 59 let	26,3	86,83	55,44	155,32	101,35
60 a více let	3,8	81,59	52,58	174,33	103,65
C E L K E M - podnikatelská sféra	100	86,37	55,00	155,87	101,34

3. čtvrtletí 2005**RSCP - podnikatelská sféra**

PS-V4

**Hodinové výdělky
podle vzdělání**kraj: **Pardubický**

Vzdělání	Struktura zaměstnanců	Medián	Diferenciace		Průměr	
			1. decil	9. decil		
	%	Kč/hod	Kč/hod	Kč/hod	Kč/hod	
KKOV						
Základní a nedokončené	A-C	10,4	67,88	46,86	102,81	72,97
Střední bez maturity	D,E,H,J	44,9	79,36	53,11	119,23	84,04
Střední s maturitou	K-M	31,1	98,43	63,37	162,81	109,67
Vyšší odborné a bakalářské	N,R	1,5	102,56	68,14	238,08	129,12
Vysokoškolské	T,V	9,2	157,11	96,96	307,69	192,81
<i>neuveдено</i>		3,0	65,38	46,84	111,42	76,43
C E L K E M - podnikatelská sféra		100	86,37	55,00	155,87	101,34

**Hodinové výdělky
podle podskupin zaměstnání KZAM-R**

kraj: Pardubický

Podskupiny zaměstnání KZAM-R	Výběrový soubor		Medián	Diferenciace		Průměr
	počet org. jednotek	počet zaměst.		1. decil	9. decil	
			Kč/hod	Kč/hod	Kč/hod	Kč/hod
1210 Ředitelé a prezidenti velkých organizací, podniků	81	99	387,34	166,38	1 116,22	543,80
1221 Vedoucí pracovníci v zemědělství, lesnictví, rybářství a mysliv.	20	72	135,05	100,88	216,27	153,24
1222 Vedoucí pracovníci v průmyslu (ve výrobě)	75	377	223,06	129,68	508,56	294,72
1223 Vedoucí pracovníci ve stavebnictví a zeměměřičtví	15	46	191,98	109,10	367,55	215,00
1224 Vedoucí pracovníci ve velkoobchodě a v maloobchodě	29	525	86,14	57,28	162,08	100,50
1226 Ved. pracovníci v dopr., skladování, telekom. a na pošt. úřadech	18	310	137,96	99,65	226,01	153,42
1227 Vedoucí prac. v organ.zaměřených na poskytování obch.služeb	20	110	275,98	185,90	480,27	326,18
1229 Vedoucí pracovních dílčích celků jinde neuvedení (kult.,zdrav.)	14	101	242,28	119,21	385,89	248,93
1231 Vedoucí pracovníci finančních a hospodářských útvarů	87	286	240,88	138,61	568,51	308,02
1232 Vedoucí pracovníci personálních útvarů a útvarů průmysl. vztahů	34	48	198,58	140,48	541,53	278,52
1233 Vedoucí pracovníci obytných útvarů (včetně průzkumu trhu)	58	134	237,94	123,82	484,27	278,13
1234 Ved. pracovníci reklamních útvarů a útvarů pro styk s veřejností	11	18	176,59	113,45	333,95	209,92
1235 Vedoucí pracovníci zásobovacích útvarů	39	83	196,84	108,96	426,14	228,98
1236 Vedoucí pracovníci výpočetních útvarů	28	52	226,69	142,38	358,62	253,34
1237 Vedoucí pracovníci výzkumných a vývojových útvarů	30	94	262,11	139,72	400,64	296,18
1239 Vedoucí pracovníci ostatních útvarů jinde neuvedení	45	208	189,68	113,79	329,50	229,54
1311 Vedoucí, ředitelé v zemědělství,lesnictví,rybářství a myslivosti	9	10	215,89	139,24	379,96	237,21
1312 Vedoucí, ředitelé v průmyslu (ve výrobě)	27	118	189,00	86,24	370,66	219,81
1313 Vedoucí, ředitelé ve stavebnictví a zeměměřičtví	11	15	187,21	124,82	545,33	265,21
1314 Vedoucí, ředitelé ve velkoobchodu a maloobchodu	17	151	82,74	64,14	149,41	104,76
1315 Vedoucí, ředitelé v restauracích a hotelích	6	14	121,78	77,61	233,30	135,50
1316 Vedoucí, ředitelé v dopravě, sklad., telekom. a na pošt. úřadech	12	42	159,72	101,79	196,63	163,09
1319 Vedoucí, ředitelé malých organizací ostatní (kult.,zdrav.,škol.)	7	11	116,73	86,56	284,09	141,53
2113 Chemici	10	228	127,09	93,32	198,88	137,25
2119 Ostatní vědci a odborníci v příbuzných oborech jinde neuved.	9	41	108,00	99,15	176,67	126,91
2131 Projektanti a analytici výpočetních systémů	17	73	169,80	113,32	249,32	178,74
2132 Programátoři	33	149	140,71	93,31	213,40	148,12
2139 Ostatní odborníci zabývající se výpoč. tech. jinde neuvedení	41	169	155,64	98,23	257,05	171,27
2142 Projektanti staveb a areálů, stavební inženýři	15	100	141,41	64,96	203,87	135,89
2143 Projektanti elektrotechnických zařízení, elektroinženýři	24	149	141,90	104,06	263,09	171,97
2144 Projektanti elektron.systémů a telekom.sítí, inženýři - elektroniky	14	91	156,80	113,53	216,19	162,30
2145 Projektanti a konstruktéři strojních zařízení, strojní inženýři	23	236	133,98	98,30	199,59	143,47
2146 Chemičtí inženýři, technologové	8	73	136,66	107,05	187,92	144,02
2149 Ostatní architekti, projekt., konstruk.a tech.inženýři (tvůr.prac.)	14	71	141,93	110,53	210,10	154,38
2211 Bakteriologové, biolog., ekolog., zoologové a odb.v příb.obor.	12	17	142,51	115,13	198,01	154,99
2213 Agronomové, šlechtitelé a odborníci v příbuzných oborech	8	14	140,40	59,69	199,26	151,37
2221 Lékaři, ordináři (kromě zubních lékařů)	8	55	172,80	111,00	237,74	177,15
2411 Odb. prac. na úseku účetnictví, financí, daní, ap., hlavní účetní	68	225	140,09	93,59	247,82	155,37
2412 Odbor. pracovníci na úseku zaměstnaneckých, personálních věcí	17	27	141,01	104,62	227,42	165,16
2413 Odborní pracovníci v bankovníctví a pojišťovnictví	17	517	146,75	109,74	234,29	182,19
2419 Ostatní odborní pracovníci v oblasti podnikání	32	165	154,85	97,63	268,35	173,37
2421 Právníci, právní poradci (mimo advokacie a soudnictví)	24	39	190,91	127,90	384,85	225,15

**Hodinové výdělky
podle podskupin zaměstnání KZAM-R**

kraj: Pardubický

Podskupiny zaměstnání KZAM-R	Výběrový soubor		Medián	Diferenciace		Průměr
	počet org. jednotek	počet zaměst.		1. decil	9. decil	
			Kč/hod	Kč/hod	Kč/hod	Kč/hod
2432 Odborní pracovníci knihoven (kromě řadových)	5	11	108,57	93,73	127,98	109,85
2433 Odborní pracovníci v informacích (např. vti)	7	41	221,48	131,71	288,86	223,92
2441 Ekonomové - vědečtí pracovníci, specialisté, experti	32	171	134,78	95,06	233,65	152,85
2447 Tlumočníci a překladatelé	6	10	138,81	68,40	160,63	121,03
2470 Odborní administrativní pracovníci jinde neuvedení	15	42	112,54	83,12	165,03	118,77
3112 Stavební technici	39	283	127,53	73,36	190,79	131,16
3113 Elektrotechnici	40	519	126,05	90,46	198,69	137,12
3114 Elektronici a technici v radiokomunikacích a telekomunikacích	19	316	116,69	88,03	174,07	125,83
3115 Strojírenští technici	49	1 065	120,73	83,37	165,32	124,76
3116 Chemičtí technici	15	544	122,40	70,09	165,25	119,05
3118 Technici v kartografii, kresliči a zeměměřiči	29	289	122,54	84,48	175,44	126,39
3119 Ostatní techničtí pracovníci jinde neuvedení	89	1 146	118,28	79,40	198,87	132,21
3121 Poradci ve výpočetní technice	20	91	139,72	104,09	261,56	166,55
3122 Operátoři a obsluha výpočetní techniky	37	91	107,04	80,24	170,45	119,65
3123 Operátoři průmyslových robotů, nc strojů	7	23	142,20	104,71	176,16	141,22
3129 Ostatní technici ve výpočetní technice jinde neuvedení	8	52	132,27	94,43	186,41	138,12
3151 Kolaudační technici a technici protipožární ochrany	16	36	126,12	101,21	190,16	137,13
3152 Bezpečnostní tech.a tech. pro kontrolu zdravotní nezávadnosti	56	241	125,42	85,76	187,41	132,74
3160 Technici železničního provozu	7	527	145,79	124,60	166,24	145,23
3211 Technici a laboranti v oblasti biologie a v příbuzných oborech	14	47	112,74	76,88	153,51	114,03
3212 Technici v agronomii, v lesnictví a v zemědělství	38	408	104,36	73,86	155,05	112,58
3226 Rehabilitační a fyzioterapeutičtí pracovníci (vč. odb. masérů)	5	51	92,24	72,80	104,54	97,12
3228 Farmaceutičtí asistenti	3	12	79,41	51,14	104,68	78,02
3231 Ošetřovatelé, všeobecné zdravotní sestry	5	60	91,98	74,70	115,39	95,11
3342 Pedagogové v oblasti dalšího vzdělávání	5	15	128,32	87,16	175,85	136,51
3412 Pojišťovací agenti	8	317	128,80	78,45	200,47	143,90
3415 Obchodní cestující, profes. poradci v obchodě, obch.zástupci	33	162	137,36	83,85	236,09	150,13
3416 Nákupčí	82	392	107,55	74,82	164,75	113,90
3417 Odhadci a zbožíznalci	8	28	93,03	75,88	134,64	97,79
3419 Ostatní pracovníci - obchodní zprostředkovatelé jinde neuved.	3	10	114,59	76,11	246,62	132,40
3421 Obchodní agenti	51	293	119,20	80,72	205,58	135,56
3422 Odbytoví a přepravní agenti	56	377	116,72	80,37	190,56	133,09
3429 Ostatní obchodní agenti a makléři jinde neuvedení	9	14	93,06	88,20	111,09	104,06
3431 Odborné sekretářky, sekretáři	52	129	103,79	69,91	161,83	109,60
3433 Pracovníci v oblasti účetnictví, fakturace, rozpočet., kalkulace	141	1 007	101,36	71,38	150,51	109,03
3434 Pracovníci v oblasti statistiky a matematiky	10	13	102,23	76,14	128,37	104,88
3435 Pracovníci v oblasti práce a mezd (kromě účetních)	34	81	110,41	76,28	160,95	120,69
3436 Referenti osobních oddělení	46	124	110,02	84,27	164,82	121,71
3439 Ostatní odborní administrativní pracovníci jinde neuvedení	74	496	101,56	73,83	169,31	114,29
3471 Aranžéři, průmysloví a komerční návrháři, bytoví architekti	6	17	69,52	54,85	95,23	73,63
4111 Písačky - opisovačky, stenotypistky	4	21	81,84	69,90	93,99	86,60
4112 Kancelářští a manipul. prac. a obsl. zařízení na zpracování textu	13	19	75,46	57,43	121,16	82,12

**Hodinové výdělky
podle podskupin zaměstnání KZAM-R**

kraj: Pardubický

Podskupiny zaměstnání KZAM-R	Výběrový soubor		Medián	Diferenciace		Průměr
	počet org. jednotek	počet zaměst.		1. decil	9. decil	
			Kč/hod	Kč/hod	Kč/hod	Kč/hod
4113 Pracovníci přípravy dat výpočetní techniky	20	82	75,73	56,82	101,59	77,13
4115 Sekretářky, sekretáři	77	394	86,30	63,92	116,65	89,60
4121 Nižší účetní	52	199	83,09	59,36	131,11	89,95
4123 Nižší finanční, daňoví úředníci a úředníci v příbuzných oborech	4	12	105,31	95,38	115,02	105,93
4131 Úředníci ve skladech	90	596	88,16	61,63	115,02	88,44
4132 Úředníci ve výrobě (např. výrobní plánovači)	27	133	84,68	62,82	115,92	89,93
4133 Úředníci v dopravě a v přepravě (dispečerů, kontrolorů apod.)	21	163	109,42	84,83	141,45	112,54
4141 Řadoví knihovníci, archiváři, evidenční pracovníci	15	28	92,03	74,32	104,62	90,59
4142 Poštovní doručovatelé, úředníci v třídárnách	6	935	80,44	67,25	104,39	83,67
4190 Ostatní nižší úředníci jinde neuvedení	22	109	77,36	55,15	130,43	85,95
4211 Pokladníci (v bankách, pojišťovnách, spořitelnách, na poště)	38	124	94,26	71,87	117,31	96,35
4212 Úředníci na přepážkách a směnárníci	13	327	88,34	75,09	112,51	92,38
4213 Pokladníci v obchodě, společném stravování apod.	18	599	62,97	52,26	80,68	65,56
4214 Prodavači vstupenek, jízdenek apod.	6	133	105,16	84,21	119,24	102,45
4222 Recepční	14	39	78,19	57,26	99,94	77,90
4223 Telefonisté	18	59	55,12	45,98	83,64	61,28
4224 Informátoři	7	475	122,11	86,00	152,11	121,04
5121 Pracovníci dohlížející nad obsluhujícím personálem, hospodyně	10	32	96,01	59,05	113,09	90,81
5122 Kuchaři	42	407	63,34	51,01	92,54	68,56
5132 Pečovatelé a pomoc.ošetřovatelé v zařiz.soc.péče, v nemocnicích	4	22	65,26	61,30	75,95	66,31
5161 Hasiči, požárníci	7	159	110,91	82,51	152,85	112,83
5169 Ostatní pracovníci ochrany a ostrahy jinde neuvedení	31	850	50,30	46,63	69,08	54,20
5211 Prodavači v obchodech	71	1 594	60,42	48,51	83,58	64,92
6111 Pěstitelé polních plodin	14	66	65,85	53,98	77,86	66,24
6113 Zahradníci a pěstitelé zahradních plodin a sazenic	9	117	63,79	55,59	87,10	68,15
6121 Chovatelé hospodářských zvířat (kromě drůbeže a včel)	28	774	74,86	59,67	94,13	76,33
6122 Chovatelé drůbeže	4	33	65,65	59,05	94,30	74,07
6141 Dělníci pro pěstění a ošetřování lesa	5	125	57,79	53,02	72,49	59,82
7121 Zedníci pracující s tradičními materiály (bambus, hlína atd.)	6	70	68,48	49,95	84,56	68,99
7122 Zedníci, kameníci, omítkáři	35	342	75,33	56,86	96,47	77,04
7123 Betonáři, děl.specializovaní na pokládání betonových povrchů	3	12	76,41	67,14	82,77	76,70
7124 Tesaři a truhláři	20	88	81,02	60,34	102,36	82,49
7125 Stavební montážníci	5	35	68,76	58,30	92,21	71,85
7129 Ost. stavební dělníci hlavní stav. výroby a prac.v ost. oborech	19	153	86,64	54,76	119,98	89,09
7132 Stavební podlaháři, parketaři a obkladači	3	18	87,21	67,29	125,63	95,90
7136 Instalatéři, potrubáři, stavební zámečníci, klempíři	28	213	91,67	69,88	121,07	92,98
7137 Stavební a provozní elektrikáři	24	170	94,62	69,72	121,80	97,11
7139 Ostatní děl.zajišťující dokonč.stavební práce a děl.v příb.obor.	6	38	85,58	65,73	113,47	90,11
7141 Malíři a tapetáři	9	17	85,13	67,96	90,93	81,63
7142 Lakýrníci a pracovníci v příbuzných oborech	24	166	98,90	70,34	127,83	99,91
7212 Svářeči, řezači plamenem a páječi	26	443	104,52	72,76	129,43	103,52
7213 Výrobci a opraváři výrobků a dílů z plechů	16	101	99,58	74,37	120,21	98,80

**Hodinové výdělky
podle podskupin zaměstnání KZAM-R**

kraj: Pardubický

Podskupiny zaměstnání KZAM-R	Výběrový soubor		Medián	Diferenciace		Průměr
	počet org. jednotek	počet zaměst.		1. decil	9. decil	
			Kč/hod	Kč/hod	Kč/hod	Kč/hod
7214 Montéři kovových konstrukcí	3	15	77,11	63,76	97,87	80,41
7215 Montéři lan a zdvihacích zařízení (např. na lodích, letadlech)	3	13	89,32	69,99	102,80	86,71
7221 Kováři, obsluha kovacích lisů, obsluha bucharů	11	110	84,83	55,52	118,61	84,82
7222 Nástrojaři, kovodeláři, kovodělníci, zámečníci	74	2 013	92,38	65,22	121,07	93,51
7223 Seřizovači a obsl. obráběcích strojů (kromě autom. a poloaut.)	38	725	91,34	67,45	116,94	91,90
7224 Brusíči, leštiči a ostříči nástrojů	18	91	93,41	68,97	119,69	94,20
7231 Mechanici a opraváři motorových vozidel	35	292	89,39	68,36	116,31	90,87
7234 Mechanici a opraváři kolejových vozidel	5	393	104,61	86,21	134,87	108,28
7235 Mechanici a opraváři obráběcích, zeměd. strojů a prům. zařízení	59	1 080	81,92	66,41	127,44	90,95
7239 Ostatní mechanici a opraváři strojů a zařízení bez elektro j.n.	30	455	85,13	68,27	106,14	87,16
7241 Elektromech., opraváři a seřizovači různých typů elektr. zařízení	80	2 203	73,92	57,32	104,21	79,40
7242 Mechanici, opraváři a seřizovači elektr. částí aut, letadel, lodí	7	202	103,53	87,16	131,78	105,73
7243 Mechanici, seřizovači, opraváři elektronických zařízení	24	1 008	78,38	65,11	100,25	81,68
7244 Telefonní a telegrafní mechanici, montéři a opraváři	6	23	100,25	91,81	105,87	101,47
7246 Montéři a opraváři silnoproudých elektrických vedení	13	324	114,57	93,17	141,88	116,76
7311 Výrobci, mechanici a opraváři přesných přístrojů a zařízení	9	107	102,83	82,85	183,03	119,14
7324 Malíři skla a keramiky a prac. v příb.obor. (vč.výrobců zrcadel)	4	12	83,90	56,66	150,64	97,04
7411 Zpracovatelé masa, ryb vč. uzenářů a konzervovačů masa a ryb	12	586	76,92	58,68	105,09	79,88
7412 Zpracovatelé pekárenských a cukrářských výrobků	10	345	65,33	54,48	88,25	69,69
7419 Ostatní zpracovatelé - výrobci potravinářských výrobků	11	98	81,97	54,33	95,18	78,25
7422 Umělečtí truhláři, řezbáři, výrobci a opraváři výrobků ze dřeva	16	199	70,42	55,81	95,01	72,95
7423 Seřizovači a seřizovači-obsluhovači dřevoobráběcích strojů	4	24	69,37	56,55	81,90	70,42
7431 Kvalifikovaní dělníci připravující přírodní vlákno pro další zprac.	4	30	68,95	59,66	82,55	68,92
7432 Přadláci, ruční tkalci, pletaři a jiní výrobci ručně vyráběn.tkanin	3	116	61,33	51,46	78,62	65,84
7435 Modeláři a střihači textilu, kůží a podobných materiálů	6	18	71,43	50,18	87,78	70,02
7436 Švadleny, vyšivači a pracovníci v příbuzných oborech	8	304	55,37	45,52	80,71	59,40
7437 Čalouníci a pracovníci v příbuzných oborech (vč. autočalouníků)	8	63	86,21	72,09	107,19	88,62
7439 Ost. dělníci při výrobě textilu, oděvu a výrobků z kůží, kožešin	10	229	59,59	49,02	75,41	61,36
8122 Obsluha zařízení ve slévárství (taviči, slévači)	3	154	77,05	52,53	118,59	79,56
8123 Obsluha zařízení na tepelné zpracování kovů	7	12	86,32	70,05	115,27	93,56
8141 Obsluha pily a jiného zařízení na zpracování dřeva	6	31	84,03	64,52	102,95	84,88
8151 Obsluha drtičů, mlýnů a míchadel při chemické výrobě	6	735	96,71	78,35	118,38	99,35
8159 Obsluha ostatních zařízení při chemické výrobě jinde neuvedená	18	265	82,60	63,68	103,21	82,89
8161 Obsluha zařízení při výrobě a rozvodu elektřiny	7	242	144,86	80,40	175,95	133,75
8162 Obsluha parních turbín, ohřivačů a motorů	38	196	84,86	62,37	171,00	103,23
8163 Obsluha zařízení při úpravě, čištění a rozvodu vody	24	278	92,86	62,97	150,29	98,95
8171 Obsluha automatických nebo poloautomatic. montážních linek	13	117	94,06	54,56	114,49	90,03
8211 Obsluha automat. nebo poloaut. obráběcích strojů (kromě 722)	25	567	93,10	62,59	130,27	96,16
8212 Obsluha strojů na výrobu maltovin, vápna, cementu, prefabrikátů	4	220	114,85	70,46	154,60	113,00
8222 Obsluha strojů na výrobu střešiva a výbušnin	3	675	93,65	65,42	114,29	92,26
8223 Obsluha strojů při konečné úpravě a nanášení ochran. povlaků	11	60	71,03	56,66	102,00	74,75
8232 Obsluha strojů na výrobu plastových výrobků (vč. laminování)	14	855	70,89	54,92	102,17	75,00

**Hodinové výdělky
podle podskupin zaměstnání KZAM-R**

kraj: Pardubický

Podskupiny zaměstnání KZAM-R	Výběrový soubor		Medián	Diferenciace		Průměr
	počet org. jednotek	počet zaměst.		1. decil	9. decil	
			Kč/hod	Kč/hod	Kč/hod	Kč/hod
8240 Obsluha automat. nebo poloautomat. dřevoobráběcích strojů	6	145	68,00	52,40	100,87	71,99
8254 Obsluha kopírovacích strojů	6	22	58,80	53,48	79,80	62,69
8261 Obsluha strojů na úpravu vláken, dopřádání a navíjení příze	6	107	67,35	45,35	93,83	66,97
8262 Obsluha tkacích a pletacích strojů	8	330	70,34	51,85	89,82	71,72
8263 Obsluha šicích a vyšívacích strojů	4	264	92,52	57,18	105,88	87,13
8264 Obsluha strojů na bělení, barvení, čištění, praní, žehlení textilu	9	265	71,22	50,89	96,70	72,25
8269 Obsluha ost.str. na výrobu textilních, kožešin.a kožen.výrobků	4	823	85,52	57,18	103,94	83,15
8272 Obsluha strojů na výrobu mlékárenských výrobků	4	50	79,32	64,66	100,52	78,60
8273 Obsluha strojů na mletí zrn a koření	5	42	78,94	59,68	103,72	80,58
8281 Montážní dělníci montující mechanická zařízení (stroje, vozidla)	7	343	83,84	55,71	104,59	84,17
8282 Montážní dělníci montující elektrická zařízení	11	1 775	69,50	53,34	87,40	70,37
8283 Montážní dělníci montující elektronická zařízení	3	243	79,01	46,45	91,99	76,94
8287 Montážní dělníci montující výrobky z kombinovaných materiálů	3	221	60,10	49,89	83,18	64,29
8290 Obsluha jiných stacionárních zařízení a ostatní montážní dělníci	7	34	69,76	55,42	95,46	73,84
8311 Strojvedoucí	7	460	148,52	140,21	157,54	148,12
8321 Řidiči osobních a malých dodávkových automobilů, taxikáři	36	82	75,46	58,18	105,00	79,62
8322 Řidiči sanitních a rzp vozů	3	11	96,82	82,16	107,32	97,29
8323 Řidiči autobusů, trolejbusů a tramvají	5	673	88,01	71,71	98,17	86,35
8324 Řidiči nákladních automobilů a tahačů	73	1 016	77,24	45,95	110,14	78,66
8326 Řidiči speciálních vozidel	8	68	86,40	75,37	125,43	90,62
8331 Obsluha zemědělských a lesních strojů	35	533	76,52	65,74	91,51	78,26
8332 Obsluha zemních a příbuzných strojů	23	194	92,94	72,23	137,83	97,19
8333 Obsluha jeřábů, zdvihacích a podobných manipulačních zařízení	12	43	83,30	75,08	98,76	84,65
8334 Obsluha vysokozdvizných a ostatních motorových vozíků	33	304	91,04	66,51	131,28	95,65
9132 Pomocníci a uklízeči v kancelářích, hotelích, nemocnicích ap.	114	821	52,88	42,68	69,09	54,81
9141 Domovníci, správci domu	18	47	84,40	44,51	116,34	82,69
9152 Vrátní, hlídači, uváděči a šatnářky	42	212	55,87	45,19	78,95	59,27
9161 Sběrači odpadků, popeláři	6	128	72,06	55,74	87,59	71,64
9162 Metaři, čistíči záchodků, žump, kanálů a podobných zařízení	6	31	75,28	58,77	103,00	78,52
9211 Pomocní a nekvalifikovaní dělníci v zemědělství	14	139	57,78	35,01	89,53	60,16
9312 Pomocní a nekvalif. dělníci na stavbách a údržbě silnic,přehrad	3	12	69,34	58,91	100,00	76,55
9313 Pomocní a nekvalifikovaní dělníci na stavbách budov	6	44	68,80	47,00	92,67	69,60
9321 Pomocní a nekvalifikovaní montážní a manipulační dělníci	48	1 106	79,22	52,50	101,37	79,09
9322 Ruční baliči a pytlovači	13	42	73,59	46,95	87,48	69,64
9323 Dělníci nádvorní skupiny (pomocní montěři)	9	17	77,15	46,74	84,00	71,94
9333 Vazači a nosiči břemen, přístavní dělníci (dokaři)	6	11	72,54	66,36	94,84	77,06
9339 Pomocní a nekvalif. pracovníci v dopravě, ve skladech, v telek.	53	883	78,29	56,81	99,30	78,28

3. čtvrtletí 2005**RSCP - podnikatelská sféra**

PS-V6

**Hodinové výdělky
podle kategorie zaměstnání**kraj: **Pardubický**

Kategorie zaměstnání	Struktura zaměstnanců	Medián	Diferenciace		Průměr
			1. decil	9. decil	
	%	Kč/hod	Kč/hod	Kč/hod	Kč/hod
D Manuální pracovníci	62,5	76,17	50,59	118,19	81,67
T Nemanuální pracovníci	37,5	111,97	70,58	210,75	134,09
Relace D/T (%)		68,0	71,7	56,1	60,9
C E L K E M - podnikatelská sféra	100	86,37	55,00	155,87	101,34

manuální pracovníci - zaměstnanci s převážně manuálním charakterem práce (hlavní třída KZAM-R 6-9 a vybraná zaměstnání hl. třídy 5)

nemanuální pracovníci - zaměstnanci s převážně nemanuálním charakterem práce (hlavní třída KZAM-R 1-4 a vybraná zaměstnání hl. třídy 5)

3. čtvrtletí 2005**RSCP - podnikatelská sféra**

PS-V8

**Hodinové výdělky
podle pohlaví**kraj: **Pardubický**

Pohlaví	Struktura zaměstnanců	Medián	Diferenciace		Průměr
			1. decil	9. decil	
	%	Kč/hod	Kč/hod	Kč/hod	Kč/hod
M Muž	60,2	94,23	63,81	170,00	111,78
Ž Žena	39,8	74,97	48,55	131,95	85,57
Relace Ž/M (%)		79,6	76,1	77,6	76,6
C E L K E M - podnikatelská sféra	100	86,37	55,00	155,87	101,34

**Hrubá měsíční mzda a její složky, diference, placená doba
v podnikatelské sféře**

kraj: Pardubický

Medián hrubé měsíční mzdy 15 847 Kč/měs

Diference

1. decil - 10 % hodinových výdělků menších než	10 048 Kč/měs
1. kvartil - 25 % hodinových výdělků menších než	12 511 Kč/měs
Medián - 50 % hodinových výdělků menších než	15 847 Kč/měs
3. kvartil - 25 % hodinových výdělků větších než	20 898 Kč/měs
9. decil - 10 % hodinových výdělků větších než	28 209 Kč/měs

Průměr hrubé měsíční mzdy 18 541 Kč/měs

Vybrané složky hrubé měsíční mzdy

prémie a odměny	16,4 %
příplatky za přesčas	0,7 %
příplatky ostatní	3,3 %
náhrady	9,5 %
odměny za pohotovost	0,2 %

Průměrná placená doba 172,1 hod/měs

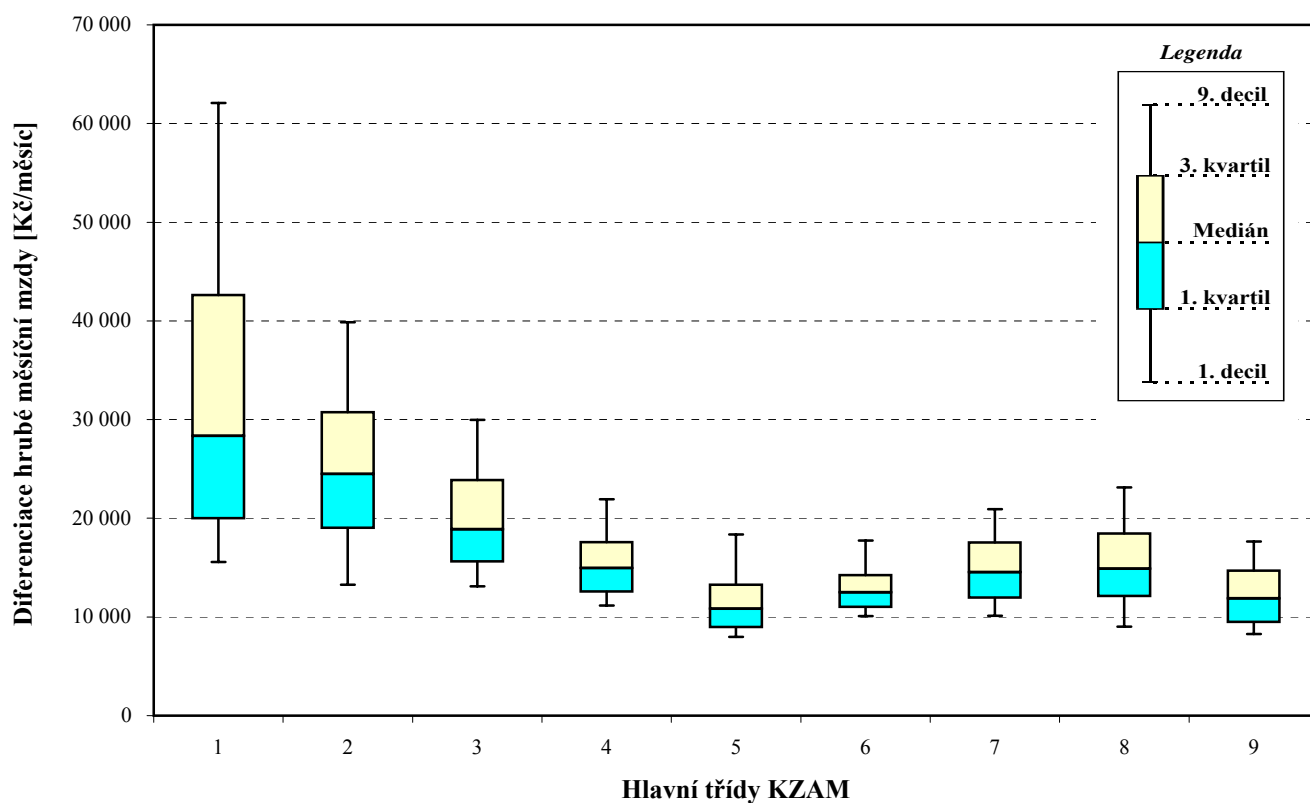
Hrubá měsíční mzda a její složky, diference, placená doba
podle hlavních tříd zaměstnání KZAM-R

kraj: Pardubický

Hlavní třída zaměstnání KZAM - R	Struktura zaměstnanců	Medián
	%	Kč/měs

1 Zákonodárci, vedoucí a řídící pracovníci	6,8	28 354
2 Vědečtí a odborní duševní pracovníci	8,3	24 478
3 Techničtí (zdrav., pedagog.) pracovníci	19,3	18 869
4 Nižší administrativní pracovníci	6,4	14 938
5 Provozní pracovníci ve službách a obchodu	4,5	10 837
6 Dělníci v zemědělství, lesnictví a rybářství	2,6	12 499
7 Řemeslníci, výrobci a zpracovatelé	23,6	14 526
8 Obsluha strojů a zařízení	23,0	14 895
9 Pomocní a nekvalifikovaní pracovníci	5,6	11 862

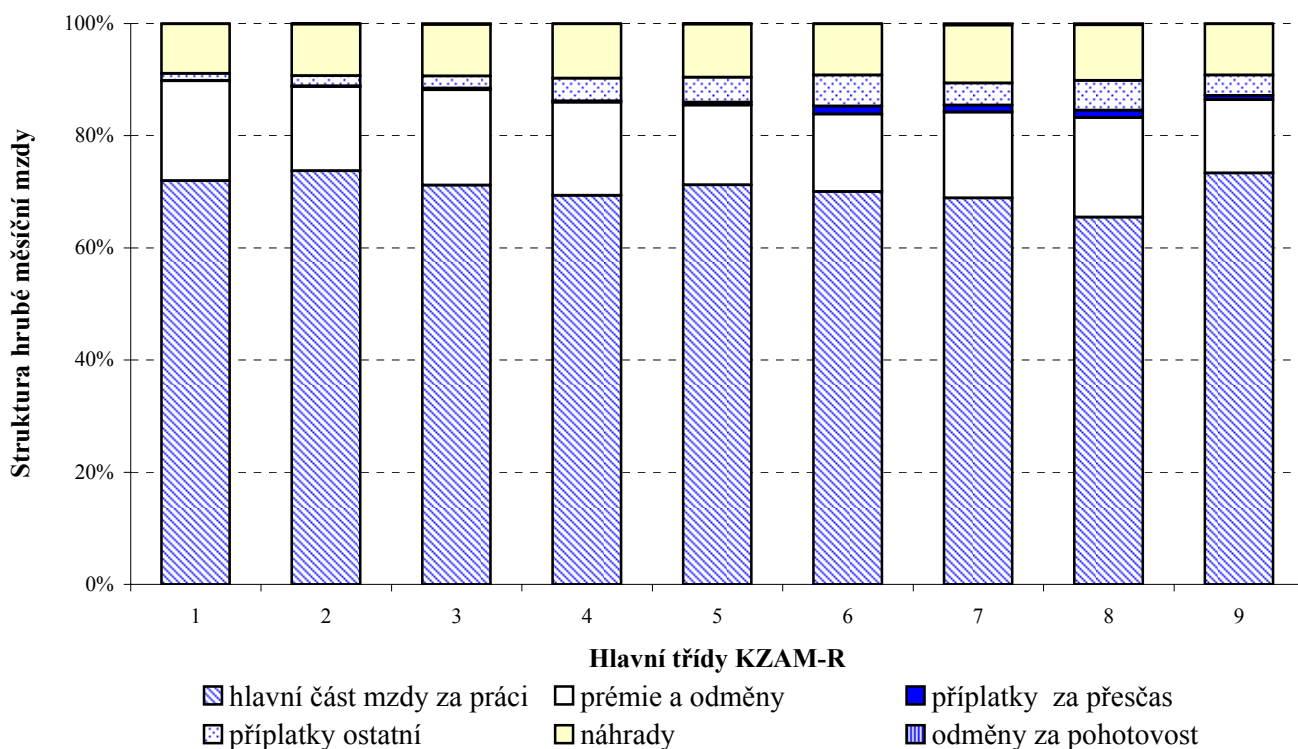
C E L K E M - podnikatelská sféra	100	15 847
--	------------	---------------



Hrubá měsíční mzda a její složky, diference, placená doba podle hlavních tříd zaměstnání KZAM-R

kraj: **Pardubický**

Diference				Průměr	Vybrané složky hrubé měsíční mzdy					Placená doba
1. decil	1. kvartil	3. kvartil	9. decil		prémie a odměny	příplatky za přesčas	příplatky ostatní	náhrady	odměny za pohotovost	
Kč/měs	Kč/měs	Kč/měs	Kč/měs	Kč/měs	%	%	%	%	%	hod/měs
15 580	19 970	42 630	62 098	36 779	17,8	0,0	1,3	8,9	0,1	169,7
13 263	19 020	30 749	39 861	26 200	15,0	0,2	1,8	9,2	0,1	171,1
13 108	15 616	23 874	29 969	21 238	17,0	0,3	2,2	9,2	0,2	170,7
11 144	12 542	17 570	21 941	15 616	16,6	0,2	4,1	9,7	0,1	168,4
7 967	8 959	13 269	18 351	11 942	14,2	0,5	4,5	9,4	0,1	169,8
10 087	10 996	14 241	17 748	13 346	13,8	1,5	5,5	9,2	0,0	179,4
10 105	11 921	17 544	20 909	15 118	15,3	1,2	3,9	10,3	0,3	173,3
9 009	12 100	18 465	23 112	15 778	17,8	1,3	5,3	9,9	0,2	174,0
8 279	9 472	14 681	17 660	12 614	13,0	0,7	3,7	9,2	0,1	170,5
10 048	12 511	20 898	28 209	18 541	16,4	0,7	3,3	9,5	0,2	172,1



**Hrubá měsíční mzda a její složky, diference, placená doba
podle podskupin zaměstnání KZAM-R**

kraj: **Pardubický**

Podskupiny zaměstnání KZAM-R	Počet zaměstnanců přepočtený podle placených měsíců	Medián
		Kč/měs
1210 Ředitelé a prezidenti velkých organizací, podniků	89	69 585
1221 Vedoucí pracovníci v zemědělství, lesnictví, rybářství a myslivosti	62	23 497
1222 Vedoucí pracovníci v průmyslu (ve výrobě)	359	38 471
1223 Vedoucí pracovníci ve stavebnictví a zeměměřičtví	41	37 746
1224 Vedoucí pracovníci ve velkoobchodě a v maloobchodě	434	15 429
1226 Vedoucí pracovníci v dopravě, skladování, telekomunik. a na poštovních úřadech	277	22 718
1227 Vedoucí pracovníci v organizacích zaměřených na poskytování obchodních služeb	104	48 942
1229 Vedoucí pracovníci dílčích celků jinde neuvedení (kulturních, zdravotn., školských)	96	41 102
1231 Vedoucí pracovníci finančních a hospodářských (správních) útvarů	270	40 410
1232 Vedoucí pracovníci personálních útvarů a útvarů průmyslových vztahů	45	33 812
1233 Vedoucí pracovníci obytných útvarů (včetně průzkumu trhu)	126	41 496
1234 Vedoucí pracovníci reklamních útvarů a útvarů pro styk s veřejností	16	32 268
1235 Vedoucí pracovníci zásobovacích útvarů	75	38 743
1236 Vedoucí pracovníci výpočetních útvarů	49	38 226
1237 Vedoucí pracovníci výzkumných a vývojových útvarů	89	47 601
1239 Vedoucí pracovníci ostatních útvarů jinde neuvedení	195	33 095
1311 Vedoucí, ředitelé v zemědělství, lesnictví, rybářství a myslivosti	10	36 256
1312 Vedoucí, ředitelé v průmyslu (ve výrobě)	112	33 583
1313 Vedoucí, ředitelé ve stavebnictví a zeměměřičtví	14	42 725
1314 Vedoucí, ředitelé ve velkoobchodu a maloobchodu	122	13 151
1316 Vedoucí, ředitelé v dopravě, skladování, telekomunikacích a na poštovních úřadech	39	26 452
2113 Chemici	191	23 706
2119 Ostatní vědci a odborníci v příbuzných oborech jinde neuvedení	29	21 341
2131 Projektanti a analytici výpočetních systémů	70	32 473
2132 Programátoři	138	23 035
2139 Ostatní odborníci zabývající se výpočetní technikou jinde neuvedení	156	27 714
2142 Projektanti staveb a areálů, stavební inženýři	92	23 946
2143 Projektanti elektrotechnických zařízení, elektroinženýři	137	24 920
2144 Projektanti elektronických systémů a telekomunikačních sítí, inženýři - elektronici	82	26 388
2145 Projektanti a konstruktéři strojních zařízení, strojní inženýři	225	23 231
2146 Chemičtí inženýři, technologové	68	23 844
2149 Ostatní architekti, projektanti, konstruktéři a techničtí inženýři (tvůrčí pracovníci)	64	22 920
2211 Bakteriologové, biologové, ekologové, zoologové a odborníci v příbuzných oborech	17	23 523
2213 Agronomové, šlechtitelé a odborníci v příbuzných oborech	13	27 685
2221 Lékaři, ordináři (kromě zubních lékařů)	26	30 459
2411 Odborní pracovníci na úseku účetnictví, financí, daní, apod., hlavní účetní	205	24 208
2412 Odborní pracovníci na úseku zaměstnaneckých, personálních věcí	22	22 508
2413 Odborní pracovníci v bankovníctví a pojišťovnictví	463	26 540
2419 Ostatní odborní pracovníci v oblasti podnikání	155	25 228
2421 Právníci, právní poradci (mimo advokacie a soudnictví)	34	35 426
2433 Odborní pracovníci v informacích (např. vti)	38	40 067
2441 Ekonomové - vědeckí pracovníci, specialisté, experti	144	22 260

**Hrubá měsíční mzda a její složky, diference, placená doba
podle podskupin zaměstnání KZAM-R**

kraj: **Pardubický**

Diference				Průměr	Vybrané složky hrubé měsíční mzdy					Placená doba
					1. decil	1. kvartil	3. kvartil	9. decil	prémie a odměny	
Kč/měs	Kč/měs	Kč/měs	Kč/měs	Kč/měs	%	%	%	%	%	hod/měs
30 699	43 172	115 904	212 219	99 784	26,0	0,0	0,3	8,5	0,0	170,1
17 124	19 526	28 306	38 833	25 757	19,6	0,2	0,2	8,2	0,1	171,6
23 089	28 783	54 527	93 152	50 575	17,8	0,1	0,5	8,7	0,0	167,8
18 065	26 334	53 783	66 472	40 407	16,6	0,1	0,2	8,5	0,0	171,1
9 438	11 965	21 083	29 614	17 942	16,1	0,1	4,5	10,3	0,0	171,0
16 663	19 058	29 729	38 424	25 414	20,2	0,0	6,9	9,5	1,3	162,4
33 004	39 136	62 538	97 824	60 575	30,3	0,0	1,3	9,3	0,0	168,2
19 272	25 982	54 427	68 341	43 450	12,4	0,0	13,6	14,9	0,0	169,2
23 607	29 229	65 842	95 679	53 558	24,0	0,0	1,7	9,7	0,0	168,8
26 048	28 880	44 885	75 316	47 594	23,1	0,1	2,5	9,8	0,0	166,5
20 568	31 845	52 452	72 796	46 718	23,4	0,0	1,8	8,9	0,0	166,5
22 132	25 079	37 207	51 031	36 771	18,6	0,0	1,4	9,3	0,0	168,4
20 119	24 328	54 252	72 860	42 049	12,1	0,2	1,1	7,8	0,0	171,2
23 252	29 676	50 482	62 709	44 468	14,3	0,1	3,0	8,7	0,4	167,8
24 818	34 922	58 308	68 713	50 787	23,9	0,1	0,7	9,4	0,0	168,4
19 571	25 618	46 391	65 062	42 254	14,9	0,1	3,2	8,1	0,1	167,0
25 613	34 720	43 872	77 151	43 254	14,1	0,0	0,0	8,2	0,0	173,3
14 963	19 307	42 536	55 723	36 470	13,4	0,1	1,9	9,7	0,0	166,8
21 634	22 411	62 394	105 748	46 773	17,2	0,0	0,0	8,7	0,0	170,5
9 277	10 959	18 564	27 495	17 975	18,3	0,0	2,6	9,8	0,0	169,1
16 606	22 480	29 851	32 006	27 675	24,9	0,1	7,4	9,6	0,0	164,5
16 851	19 717	29 405	37 228	25 390	12,1	0,1	1,9	9,8	0,0	162,9
15 008	18 303	28 489	35 229	23 887	20,1	0,0	0,3	8,6	0,0	167,0
21 795	24 876	39 377	47 329	33 153	15,4	0,0	0,5	9,2	0,5	172,3
16 973	19 968	30 054	37 102	25 150	13,8	0,3	1,5	9,9	0,3	170,2
17 632	22 156	35 880	44 849	29 968	11,6	0,2	3,6	10,2	0,9	169,3
13 395	20 249	29 388	35 522	24 713	14,8	0,2	1,9	9,0	0,9	171,8
18 221	20 481	32 865	48 346	29 469	15,3	0,4	1,4	8,6	0,3	172,2
20 795	22 175	31 380	36 462	27 633	10,1	0,3	2,6	8,3	1,3	170,4
17 350	20 206	28 067	37 372	25 411	16,3	0,7	1,3	9,8	0,0	171,8
17 671	21 096	28 587	36 828	25 890	13,0	0,2	1,5	9,3	0,0	165,7
18 529	21 106	29 418	37 934	26 134	8,4	0,8	2,9	9,3	0,1	173,5
20 676	22 686	27 707	37 424	25 831	17,1	0,0	1,0	10,6	0,1	164,0
11 564	21 781	33 713	36 013	28 612	27,0	0,1	0,0	7,5	0,0	173,0
27 000	29 978	35 714	50 074	34 087	8,5	0,1	8,1	9,8	0,0	166,6
16 399	19 998	29 703	45 045	26 977	15,6	0,2	1,2	10,0	0,0	169,7
18 599	20 519	29 467	36 489	26 462	18,9	0,1	2,0	9,0	0,0	167,0
19 975	22 443	34 142	46 108	30 432	26,6	0,0	0,4	9,8	0,0	167,5
16 378	20 680	32 954	47 367	29 100	21,0	0,0	1,4	9,7	0,1	167,9
24 532	28 479	46 011	58 354	39 659	15,1	0,1	2,7	10,0	0,0	169,1
22 091	34 202	43 960	53 240	40 546	25,0	0,2	0,2	9,7	0,0	163,2
16 729	18 701	28 377	39 861	25 541	11,5	0,5	1,4	10,0	0,0	171,8

**Hrubá měsíční mzda a její složky, diference, placená doba
podle podskupin zaměstnání KZAM-R**

kraj: **Pardubický**

Podskupiny zaměstnání KZAM-R	Počet zaměstnanců přepočtený podle placených měsíců	Medián
		Kč/měs
2470 Odborní administrativní pracovníci jinde neuvedení	36	18 840
3112 Stavební technici	242	22 757
3113 Elektrotechnici	486	21 561
3114 Elektronici a technici v radiokomunikacích a telekomunikacích	267	19 588
3115 Strojírenští technici	992	20 791
3116 Chemičtí technici	489	20 734
3118 Technici v kartografii, kresliči a zeměměřiči	270	21 429
3119 Ostatní techničtí pracovníci jinde neuvedení	1 042	21 219
3121 Poradci ve výpočetní technice	84	26 234
3122 Operátoři a obsluha výpočetní techniky	85	19 009
3123 Operátoři průmyslových robotů, nc strojů	23	25 177
3129 Ostatní technici ve výpočetní technice jinde neuvedení	47	22 382
3151 Kolaudační technici a technici protipožární ochrany	35	21 820
3152 Bezpečnostní technici a technici pro kontrolu zdravotní nezávadnosti a jakosti	215	20 743
3160 Technici železničního provozu	490	23 622
3211 Technici a laboranti v oblasti biologie a v příbuzných oborech	43	19 377
3212 Technici v agronomii, v lesnictví a v zemědělství	342	18 598
3226 Rehabilitační a fyzioterapeutičtí pracovníci (vč. odborných masérů)	29	15 946
3231 Ošetřovatelé, všeobecné zdravotní sestry	47	15 855
3342 Pedagogové v oblasti dalšího vzdělávání	15	23 443
3412 Pojišťovací agenti	279	24 679
3415 Obchodní cestující, profesionální poradci v obchodě, obchodní zástupci	150	24 750
3416 Nákupčí	356	18 464
3417 Odhadci a zbožíznalci	21	15 962
3421 Obchodní agenti	264	20 317
3422 Odbytoví a přepravní agenti	337	20 285
3429 Ostatní obchodní agenti a makléři jinde neuvedení	14	16 248
3431 Odborné sekretářky, sekretáři	114	18 117
3433 Pracovníci v oblasti účetnictví, fakturace, rozpočetnictví, kalkulace	925	17 476
3434 Pracovníci v oblasti statistiky a matematiky	13	16 967
3435 Pracovníci v oblasti práce a mezd (kromě účetních)	78	18 489
3436 Referenti osobních oddělení	113	18 621
3439 Ostatní odborní administrativní pracovníci jinde neuvedení	429	17 811
3471 Aranžéři, průmysloví a komerční návrháři, bytoví architekti	14	10 573
4111 Písařky - opisovačky, stenotypistky	19	13 502
4112 Kancelářští a manipulační pracovníci a obsluha zařízení na zpracování textu	14	14 417
4113 Pracovníci přípravy dat výpočetní techniky	72	13 862
4115 Sekretářky, sekretáři	338	14 578
4121 Nižší účetní	183	14 798
4131 Úředníci ve skladech	495	15 262
4132 Úředníci ve výrobě (např. výrobní plánovači)	124	13 831
4133 Úředníci v dopravě a v přepravě (dispečeri, kontrolori apod.)	138	17 716

**Hrubá měsíční mzda a její složky, diference, placená doba
podle podskupin zaměstnání KZAM-R**

kraj: **Pardubický**

Diference				Průměr	Vybrané složky hrubé měsíční mzdy					Placená doba
					prémie a odměny	příplatky za přesčas	příplatky ostatní	náhrady	odměny za pohotovost	
1. decil	1. kvartil	3. kvartil	9. decil							
Kč/měs	Kč/měs	Kč/měs	Kč/měs	Kč/měs	%	%	%	%	%	hod/měs
13 712	15 676	22 436	26 163	19 644	13,3	0,1	5,9	10,5	0,0	168,3
15 110	18 746	27 381	33 313	23 479	11,1	0,5	2,2	9,4	1,1	172,6
15 821	18 645	26 067	33 905	23 813	16,4	0,6	5,4	10,0	1,3	168,9
14 854	16 874	24 124	29 165	21 341	10,2	2,4	4,2	9,2	0,5	178,6
14 583	17 145	25 011	29 143	21 839	15,9	0,6	1,6	9,6	0,0	168,5
12 975	15 652	23 874	29 064	20 680	8,1	0,4	4,7	10,2	0,0	162,7
15 544	17 675	26 229	30 955	22 353	11,8	0,5	5,0	9,2	0,0	172,0
13 819	16 727	26 870	34 789	23 111	12,6	0,5	2,4	9,3	0,1	168,4
18 535	21 369	43 301	53 254	32 012	17,0	0,1	1,8	8,2	1,1	171,1
13 455	15 735	23 766	29 115	20 663	14,6	0,2	5,0	9,0	0,2	168,1
17 876	21 125	27 058	31 743	24 562	4,7	0,5	3,0	10,2	0,0	167,2
16 707	19 671	27 787	39 576	25 973	6,9	0,7	5,4	8,4	0,0	172,3
17 330	19 520	27 479	33 149	24 638	11,8	0,2	5,9	10,0	0,4	165,5
14 932	17 738	23 550	29 988	21 642	17,6	0,3	1,9	9,7	0,0	168,7
20 533	22 117	24 967	26 707	23 594	14,8	1,3	10,4	10,2	1,1	175,2
13 246	16 575	21 327	28 305	20 207	12,7	0,1	1,0	10,1	0,0	164,8
12 763	15 859	21 857	26 873	19 721	18,7	0,1	0,5	8,2	0,1	174,1
13 226	14 727	17 365	17 976	17 506	12,1	0,0	3,3	7,6	0,0	165,8
12 696	12 920	17 820	20 150	16 561	6,9	0,0	8,5	11,0	0,0	168,3
14 425	20 501	27 794	39 589	25 349	12,2	0,1	5,8	8,9	0,0	165,9
15 337	18 945	30 638	40 159	28 027	15,9	0,0	0,2	9,4	0,0	174,3
13 394	17 009	32 727	40 384	26 572	29,6	0,2	3,7	9,4	0,0	168,9
13 204	15 228	23 180	27 947	19 789	14,8	0,5	1,3	9,3	0,0	170,1
13 833	14 492	19 199	21 123	16 897	7,8	1,0	0,1	10,1	0,0	176,4
13 825	16 161	25 614	33 830	22 584	20,1	0,1	3,0	9,7	0,0	168,7
14 107	16 620	26 533	33 858	22 745	19,1	0,3	3,2	9,3	0,0	168,0
14 822	15 384	18 620	19 371	18 143	16,1	0,1	1,1	8,7	0,0	168,8
11 896	14 758	20 931	26 681	19 063	13,5	0,0	1,1	9,7	0,0	166,0
12 171	14 619	20 805	25 205	18 463	15,8	0,2	2,1	10,0	0,0	168,1
12 818	15 103	21 056	21 664	17 689	18,3	0,0	1,1	10,3	0,0	165,6
12 925	15 191	22 546	28 632	20 414	15,6	0,3	2,1	10,4	0,0	167,0
13 981	16 005	22 621	28 632	20 504	12,9	0,2	2,4	10,1	0,0	168,1
13 276	15 343	22 182	31 754	20 255	12,9	0,1	2,2	10,0	0,1	169,4
8 934	9 794	12 466	14 046	11 235	7,3	0,0	16,1	9,7	0,0	159,9
11 520	12 990	14 977	17 320	14 487	3,5	0,0	0,0	9,7	0,0	159,9
11 113	12 099	17 788	21 585	15 064	14,7	0,6	3,7	8,4	0,0	172,6
8 761	9 827	15 309	16 682	13 334	11,6	0,1	6,6	10,1	0,0	167,2
11 087	12 674	17 192	20 166	15 288	11,6	0,6	5,1	10,5	0,0	169,3
10 522	12 273	18 774	23 113	16 373	14,5	0,3	1,9	8,6	0,1	171,1
11 354	13 142	17 365	19 870	15 658	15,4	0,8	5,1	10,0	0,1	172,4
10 555	12 273	17 417	21 756	15 228	14,9	0,7	4,8	9,7	0,0	167,9
14 872	16 304	21 310	24 158	18 858	20,6	0,7	8,4	10,0	0,1	173,8

**Hrubá měsíční mzda a její složky, diference, placená doba
podle podskupin zaměstnání KZAM-R**

kraj: **Pardubický**

Podskupiny zaměstnání KZAM-R	Počet zaměstnanců přepočtený podle placených měsíců	Medián
		Kč/měs
4141 Řadoví knihovníci, archiváři, evidenční pracovníci	26	14 915
4142 Poštovní doručovatelé, úředníci v třídírnách	638	14 100
4190 Ostatní nižší úředníci jinde neuvedení	91	14 837
4211 Pokladníci (v bankách, pojišťovnách, spořitelnách, na poště)	112	16 567
4212 Úředníci na přepážkách a směnárnicích	290	15 518
4213 Pokladníci v obchodě, společném stravování apod.	392	10 796
4214 Prodáváči vstupenek, jízdenek apod.	104	16 775
4222 Recepční	23	12 742
4223 Telefonisté	22	10 529
4224 Informátoři	335	20 202
5121 Pracovníci dohlížející nad obsluhujícím personálem, hospodyně	27	15 803
5122 Kuchaři	275	11 445
5161 Hasiči, požárníci	135	19 896
5169 Ostatní pracovníci ochrany a ostrahy jinde neuvedení	612	8 872
5211 Prodáváči v obchodech	964	10 623
6111 Pěstitelé polních plodin	46	11 532
6113 Zahradníci a pěstitelé zahradních plodin a sazenic	89	11 924
6121 Chovatelé hospodářských zvířat (kromě drůbeže a včel)	476	13 321
6122 Chovatelé drůbeže	27	11 888
6141 Dělníci pro pěstění a ošetřování lesa	81	10 205
7121 Zedníci pracující s tradičními materiály (bambus, hlína atd.)	58	13 650
7122 Zedníci, kameníci, omítkáři	248	14 667
7124 Tesaři a truhláři	68	15 019
7125 Stavební montážníci	21	14 873
7129 Ostatní stavební dělníci hlavní stavební výroby a pracovníci v ostatních oborech	105	18 783
7132 Stavební podlaháři, parketaři a obkladači	14	15 948
7136 Instalatéři, potrubáři, stavební zámečníci, klempíři	188	17 246
7137 Stavební a provozní elektrikáři	153	17 185
7139 Ostatní dělníci zajišťující dokončovací stavební práce a dělníci v příbuzných obor.	34	16 702
7141 Malíři a tapetáři	14	14 221
7142 Lakýrníci a pracovníci v příbuzných oborech	144	16 965
7212 Svářeči, řezači plamenem a páječi	347	18 174
7213 Výrobci a opraváři výrobků a dílů z plechů	91	17 229
7214 Montéři kovových konstrukcí	14	13 515
7215 Montéři lan a zdvihacích zařízení (např. na lodích, letadlech)	13	15 812
7221 Kováři, obsluha kovací lisů, obsluha bucharů	88	14 928
7222 Nástrojaři, kovomodeláři, kovodělníci, zámečníci	1 736	16 209
7223 Seřizovači a obsluha obráběcích strojů (kromě automatických a poloautomatických)	645	15 931
7224 Brusíči, leštiči a ostříči nástrojů	78	16 608
7231 Mechanici a opraváři motorových vozidel	260	16 224
7234 Mechanici a opraváři kolejových vozidel	346	17 658
7235 Mechanici a opraváři obráběcích, zemědělských strojů a průmyslového zařízení	936	15 107

**Hrubá měsíční mzda a její složky, diference, placená doba
podle podskupin zaměstnání KZAM-R**

kraj: **Pardubický**

Diference				Průměr	Vybrané složky hrubé měsíční mzdy					Placená doba
					1. decil	1. kvartil	3. kvartil	9. decil	prémie a odměny	
Kč/měs	Kč/měs	Kč/měs	Kč/měs	Kč/měs	%	%	%	%	%	hod/měs
12 571	13 546	16 769	19 381	15 740	11,0	0,3	4,7	10,5	0,0	168,4
12 084	12 969	15 278	17 178	14 444	12,9	0,2	12,7	11,4	0,0	160,0
11 464	13 106	19 575	24 387	16 721	13,3	0,2	0,7	10,0	0,0	170,5
12 669	15 032	18 326	20 983	16 735	15,4	0,1	6,1	10,5	0,0	163,1
13 509	14 441	16 844	18 288	16 213	15,6	0,0	10,1	10,2	0,0	160,1
8 390	9 304	12 008	13 403	10 845	9,9	0,0	3,1	11,3	0,0	170,0
13 001	15 630	18 167	19 026	16 699	11,9	1,2	10,2	9,5	0,1	176,2
10 812	11 741	14 051	16 851	13 749	11,9	0,2	7,4	8,9	0,0	164,3
7 799	8 457	13 260	17 103	11 405	19,4	0,5	2,2	8,4	0,0	169,4
13 838	17 032	24 239	27 712	20 680	20,2	0,4	1,1	11,1	0,0	155,6
10 073	11 636	16 389	18 220	14 703	16,3	0,2	3,6	11,9	0,1	168,5
9 231	10 063	14 017	16 837	12 454	17,9	0,7	2,7	10,0	0,0	171,4
14 353	16 380	24 712	26 247	20 380	8,9	1,4	13,4	9,8	1,2	171,1
8 180	8 501	9 736	12 033	9 573	4,4	0,7	7,7	7,8	0,1	165,4
7 792	9 066	12 670	15 634	11 455	14,1	0,2	5,5	10,1	0,0	166,9
9 605	9 932	12 824	14 211	11 594	13,2	1,6	2,3	10,5	0,0	184,1
10 047	10 592	13 957	16 104	12 622	7,4	0,4	0,9	7,8	0,1	171,8
10 519	11 956	15 004	16 956	13 657	16,5	1,5	6,3	9,5	0,1	180,6
10 551	11 269	14 592	17 312	13 326	20,8	1,2	12,4	10,2	0,0	182,6
8 969	9 301	10 975	12 475	10 419	3,2	1,1	1,4	9,4	0,0	172,3
10 321	12 011	15 240	16 377	13 855	13,4	1,3	0,8	9,4	0,3	177,5
11 100	12 867	16 689	18 760	14 892	8,8	1,3	1,2	10,4	0,0	182,4
11 461	13 987	16 048	18 774	15 167	12,1	0,9	1,8	11,2	0,0	176,5
11 619	12 399	16 984	22 467	15 628	8,2	3,1	0,1	9,3	0,3	193,6
12 694	15 225	21 092	22 853	18 077	6,8	1,8	2,3	10,6	0,3	188,4
14 286	15 390	21 789	22 667	17 932	6,9	2,2	1,4	8,8	0,0	187,5
13 396	14 945	20 701	23 869	18 111	13,9	1,2	2,3	10,0	2,1	173,5
13 639	15 307	19 220	22 398	18 079	9,5	1,5	5,4	10,1	0,7	173,5
12 673	14 659	19 841	21 339	17 123	17,5	0,7	3,1	11,3	1,0	171,6
12 508	13 968	14 874	16 899	14 928	14,9	0,9	2,3	9,2	0,0	176,9
12 474	14 880	19 482	20 844	16 973	22,9	1,2	4,9	11,0	0,0	169,9
13 554	16 047	21 368	24 479	18 896	14,1	1,8	5,0	11,0	0,0	172,2
13 033	15 143	18 537	19 605	16 892	16,0	1,5	1,7	11,8	0,0	171,6
12 114	12 485	15 823	16 569	14 331	11,3	1,5	3,7	9,7	0,0	174,7
14 493	14 596	20 080	22 817	17 350	11,3	2,2	4,1	9,7	2,6	175,2
9 733	11 307	17 630	19 013	14 584	21,3	1,0	5,2	11,9	0,0	166,8
11 697	13 695	18 536	21 422	16 507	18,2	1,5	3,4	11,2	0,6	171,9
12 119	14 103	18 019	20 788	16 341	20,8	1,5	4,9	11,3	0,1	170,3
11 281	13 217	18 313	22 022	16 768	20,2	1,3	5,5	11,0	0,2	171,5
12 772	14 053	18 218	20 035	16 242	17,3	1,1	2,8	10,7	0,5	173,6
15 228	16 426	20 149	23 203	18 375	18,1	0,8	9,1	10,4	1,0	173,8
11 728	13 109	18 842	21 472	16 032	23,1	1,4	4,7	10,8	0,1	174,8

**Hrubá měsíční mzda a její složky, diference, placená doba
podle podskupin zaměstnání KZAM-R**

kraj: **Pardubický**

Podskupiny zaměstnání KZAM-R	Počet zaměstnanců přepočtený podle placených měsíců	Medián
		Kč/měs
7239 Ostatní mechanici a opraváři strojů a zařízení bez elektro jinde neuvedení	406	14 412
7241 Elektromechanici, opraváři a seřizovači různých typů elektrických zařízení	1 821	12 159
7242 Mechanici, opraváři a seřizovači elektrických částí aut, letadel, lodí	177	17 171
7243 Mechanici, seřizovači, opraváři elektronických zařízení	825	12 485
7244 Telefonní a telegrafní mechanici, montéři a opraváři	22	15 860
7246 Montéři a opraváři silnoproudých elektrických vedení	304	19 530
7311 Výrobci, mechanici a opraváři přesných přístrojů a zařízení	96	17 236
7324 Malíři skla a keramiky a pracovníci v příbuzných oborech (vč. výrobců zrcadel)	11	15 258
7411 Zpracovatelé masa, ryb vč. uzenářů a konzervovačů masa a ryb	465	13 264
7412 Zpracovatelé pekárenských a cukrářských výrobků	197	11 828
7419 Ostatní zpracovatelé - výrobci potravinářských výrobků jinde neuvedení	73	13 531
7422 Umělečtí truhláři, řezbáři, výrobci a opraváři výrobků ze dřeva vč. opravářů	165	11 972
7423 Seřizovači a seřizovači-obsluhovači dřevoobráběcích strojů	20	11 294
7431 Kvalifikovaní dělníci připravující přírodní vlákno pro další zpracování	21	12 510
7432 Přádlači, ruční tkalci, pletaři a jiní výrobci ručně vyráběných tkanin	97	9 745
7435 Modeláři a střihači textilu, kůží a podobných materiálů	17	10 586
7436 Švadleny, vyšivači a pracovníci v příbuzných oborech	250	9 203
7437 Čalouníci a pracovníci v příbuzných oborech (včetně autočalouníků)	58	14 363
7439 Ostatní dělníci při výrobě textilu, oděvů a výrobků z kůží, kožešin	168	10 502
8122 Obsluha zařízení ve slévárství (taviči, slévači)	128	13 594
8123 Obsluha zařízení na tepelné zpracování kovů	11	16 413
8141 Obsluha pily a jiného zařízení na zpracování dřeva	28	13 722
8151 Obsluha drtičů, mlýnů a míchadel při chemické výrobě	628	15 402
8159 Obsluha ostatních zařízení při chemické výrobě jinde neuvedená	238	13 267
8161 Obsluha zařízení při výrobě a rozvodu elektřiny	221	23 524
8162 Obsluha parních turbín, ohřivačů a motorů	174	15 688
8163 Obsluha zařízení při úpravě, čištění a rozvodu vody	233	16 826
8171 Obsluha automatických nebo poloautomatických montážních linek	84	29 880
8211 Obsluha automatických nebo poloautomatických obráběcích strojů (kromě 722)	468	16 869
8212 Obsluha strojů na výrobu maltovin, vápna, cementu, prefabrikátů	192	22 378
8222 Obsluha strojů na výrobu střeliva a výbušnin	549	15 193
8223 Obsluha strojů při konečné úpravě a nanášení ochranných povlaků	45	12 692
8232 Obsluha strojů na výrobu plastových výrobků (vč. laminování)	563	12 439
8240 Obsluha automatických nebo poloautomatických dřevoobráběcích strojů	120	11 940
8254 Obsluha kopírovacích strojů	19	11 138
8261 Obsluha strojů na úpravu vláken, dopřádání a navíjení příze	67	11 338
8262 Obsluha tkacích a pletacích strojů	214	11 505
8263 Obsluha šicích a vyšívacích strojů	218	17 521
8264 Obsluha strojů na bělení, barvení, čištění, praní, žehlení textilu	205	12 097
8269 Obsluha ostatních strojů na výrobu textilních, kožešinových a kožených výrobků	644	16 466
8272 Obsluha strojů na výrobu mlékárenských výrobků	38	15 982
8273 Obsluha strojů na mletí zrn a koření	35	13 608

**Hrubá měsíční mzda a její složky, diferenciaci, placená doba
podle podskupin zaměstnání KZAM-R**

kraj: **Pardubický**

Diferenciace				Průměr	Vybrané složky hrubé měsíční mzdy					Placená doba
					1. decil	1. kvartil	3. kvartil	9. decil	prémie a odměny	
Kč/měs	Kč/měs	Kč/měs	Kč/měs	Kč/měs	%	%	%	%	%	hod/měs
11 275	12 592	15 876	18 133	14 640	15,9	2,2	4,6	11,2	0,0	170,0
10 356	11 154	14 302	18 909	13 608	8,2	2,0	7,8	10,2	0,4	167,9
14 658	15 762	18 779	21 063	17 557	20,3	0,6	4,8	10,8	0,7	170,9
11 170	11 688	14 081	17 648	13 613	13,1	1,0	4,1	10,9	0,5	167,4
14 649	14 983	16 159	19 478	16 388	11,2	0,3	5,6	10,9	1,9	169,1
14 737	16 680	24 840	28 207	20 874	18,8	0,8	3,3	10,2	3,6	170,5
13 883	15 322	25 089	28 871	19 992	6,8	1,0	4,3	10,2	0,0	167,3
10 842	12 333	18 976	21 446	16 266	25,7	0,1	0,0	11,8	0,0	167,6
10 383	11 838	15 405	18 974	14 074	28,7	1,3	3,1	11,8	0,0	180,1
9 063	10 194	13 987	17 229	12 578	18,1	2,2	5,8	12,4	0,0	173,5
10 769	12 164	14 210	14 764	13 187	27,9	0,8	8,8	11,2	0,0	173,4
9 252	10 599	14 250	16 397	12 627	17,8	0,6	2,6	10,6	0,0	167,7
10 281	10 868	12 787	13 971	12 014	27,2	0,4	1,4	10,9	0,0	165,5
10 893	11 522	12 940	13 297	12 163	8,0	0,3	6,7	9,7	0,0	161,4
8 453	8 674	11 575	13 489	11 041	12,3	0,4	9,4	12,1	0,0	161,0
8 074	9 354	13 332	13 909	11 213	11,7	0,4	4,8	11,0	0,0	162,1
7 338	7 879	11 197	13 115	9 774	11,1	0,6	5,1	11,4	0,0	160,8
12 214	12 965	15 858	18 506	14 676	17,4	1,5	0,2	12,7	0,0	171,0
7 840	8 957	11 965	13 254	10 689	17,8	0,5	4,3	11,1	0,0	161,4
9 055	11 263	15 826	22 457	14 534	25,9	0,7	6,2	9,9	0,0	170,8
12 566	13 884	17 403	26 495	17 442	17,6	2,0	7,4	12,6	0,0	176,9
11 133	12 635	15 871	17 610	14 228	7,7	0,9	4,0	11,5	0,1	170,0
12 441	13 625	17 144	19 069	16 078	10,6	0,0	5,7	12,2	0,0	160,8
10 672	11 966	14 662	18 189	13 744	10,1	0,8	2,9	11,9	0,0	164,8
12 412	15 488	25 667	27 521	21 301	9,3	0,8	18,1	11,3	0,0	160,5
11 404	13 061	22 598	26 674	17 672	17,4	1,4	14,8	11,0	0,1	171,3
12 214	14 046	19 570	23 711	17 238	17,4	0,9	9,4	11,2	0,2	166,3
11 282	13 915	33 458	34 666	24 960	5,2	0,6	3,6	5,4	0,0	167,9
11 565	13 803	20 494	23 872	17 494	20,3	1,7	7,1	11,4	0,0	173,0
12 937	16 951	24 632	26 926	20 854	8,0	2,5	5,7	10,0	0,1	180,1
12 434	13 807	16 777	17 956	15 219	6,1	0,3	4,1	11,6	0,0	162,1
9 879	10 780	15 349	17 649	13 222	23,5	0,7	3,9	11,5	0,0	168,7
10 285	11 252	14 800	17 090	13 226	20,1	0,9	12,1	9,9	0,0	167,1
9 543	10 244	13 547	16 889	12 537	22,4	0,5	1,6	10,5	0,0	167,5
7 658	10 436	11 841	14 811	11 318	23,0	1,0	3,2	10,7	0,0	163,1
8 159	9 012	13 864	18 185	12 131	21,1	0,4	9,7	10,4	0,5	162,2
8 243	9 827	14 774	16 881	12 299	20,0	0,8	9,6	13,2	0,0	161,8
11 243	15 456	19 182	20 142	16 818	18,7	0,6	2,9	12,5	0,0	162,6
8 981	10 264	16 394	18 363	13 250	23,1	0,7	10,3	10,2	0,0	165,3
10 801	13 406	18 289	19 823	15 860	19,2	0,6	5,4	12,6	0,0	161,7
13 727	14 648	16 958	18 078	15 747	20,2	0,8	12,7	11,7	0,0	191,6
10 081	11 250	17 185	20 700	14 508	15,1	1,8	0,8	9,1	0,3	182,4

**Hrubá měsíční mzda a její složky, diference, placená doba
podle podskupin zaměstnání KZAM-R**

kraj: **Pardubický**

Podskupiny zaměstnání KZAM-R	Počet zaměstnanců přepočtený podle placených měsíců	Medián
		Kč/měs
8281 Montážní dělníci montující mechanická zařízení (stroje, vozidla)	285	14 872
8282 Montážní dělníci montující elektrická zařízení	1 271	12 760
8287 Montážní dělníci montující výrobky z kombinovaných materiálů	185	10 208
8290 Obsluha jiných stacionárních zařízení a ostatní montážní dělníci	28	12 679
8311 Strojvedoucí	387	24 418
8321 Řidiči osobních a malých dodávkových automobilů, taxikáři	66	14 110
8322 Řidiči sanitních a rzp vozů	11	15 805
8323 Řidiči autobusů, trolejbusů a tramvají	570	17 914
8324 Řidiči nákladních automobilů a tahačů	783	15 561
8326 Řidiči speciálních vozidel	58	17 735
8331 Obsluha zemědělských a lesních strojů	424	15 341
8332 Obsluha zemních a příbuzných strojů	157	18 800
8333 Obsluha jeřábů, zdvihacích a podobných manipulačních zařízení	38	14 284
8334 Obsluha vysokozdvížných a ostatních motorových vozíků	262	16 878
9132 Pomocníci a uklízeči v kancelářích, hotelích, nemocnicích a jiných zařízeních	501	9 324
9141 Domovníci, správci domu	23	13 371
9152 Vrátní, hlídači, uváděči a šatnářky	112	10 529
9161 Sběrači odpadků, popeláři	85	12 797
9162 Metaři, čističi záchodků, žump, kanálů a podobných zařízení	27	16 195
9211 Pomocní a nekvalifikovaní dělníci v zemědělství	44	12 152
9312 Pomocní a nekvalifikovaní dělníci na stavbách a údržbě silnic, přehrad	11	14 745
9313 Pomocní a nekvalifikovaní dělníci na stavbách budov	25	15 265
9321 Pomocní a nekvalifikovaní montážní a manipulační dělníci	818	14 482
9322 Ruční baliči a pytlovači	36	12 949
9323 Dělníci nádvorní skupiny (pomocní montéři)	14	13 959
9339 Pomocní a nekvalifikovaní pracovníci v dopravě, ve skladech, v telekomunikacích	689	13 372

**Hrubá měsíční mzda a její složky, diference, placená doba
podle podskupin zaměstnání KZAM-R**

kraj: **Pardubický**

Diference				Průměr	Vybrané složky hrubé měsíční mzdy					Placená doba
					prémie a odměny	příplatky za přesčas	příplatky ostatní	náhrady	odměny za pohotovost	
1. decil	1. kvartil	3. kvartil	9. decil							
Kč/měs	Kč/měs	Kč/měs	Kč/měs	Kč/měs	%	%	%	%	%	hod/měs
11 553	12 655	18 619	20 493	15 699	13,9	1,7	0,5	11,3	0,0	173,5
9 802	10 572	14 115	15 265	12 524	18,7	1,1	10,1	13,9	0,1	166,8
7 954	8 921	12 907	19 751	11 931	17,7	1,8	0,2	10,4	0,0	165,9
10 225	12 038	14 243	15 673	12 820	13,7	0,4	8,3	9,1	0,1	166,1
22 511	23 297	25 906	27 108	24 518	14,7	2,5	15,3	10,3	0,0	181,5
10 527	12 014	16 724	19 759	14 726	17,6	1,6	3,3	9,2	0,3	176,2
13 617	14 001	16 501	16 793	15 320	10,4	0,0	7,7	9,9	0,0	171,3
16 226	17 281	19 182	20 648	18 278	12,6	1,8	13,4	8,4	3,6	184,1
8 858	11 712	18 082	20 613	15 222	14,2	1,9	4,9	9,3	0,2	182,3
14 158	16 365	21 847	26 582	18 823	19,8	2,2	5,3	10,0	1,7	183,6
12 645	13 729	16 995	18 525	15 475	15,8	3,4	2,1	9,3	0,2	197,1
14 328	16 333	21 348	24 765	19 078	6,5	2,1	3,7	10,2	1,0	185,3
12 617	13 486	15 576	17 046	14 622	14,9	1,0	2,5	12,1	0,0	170,1
12 381	14 671	19 744	26 871	17 914	18,4	1,3	4,2	8,8	0,1	170,5
7 699	8 449	10 369	11 695	9 540	10,7	0,2	4,2	9,5	0,0	166,0
9 535	10 951	16 037	17 433	13 566	18,4	0,5	7,1	9,6	0,0	169,3
7 806	8 558	12 082	13 511	10 587	10,9	1,5	13,7	8,6	0,0	168,9
9 579	11 484	14 282	14 764	12 701	15,9	1,1	10,0	9,7	0,0	177,6
12 081	12 639	18 231	19 791	15 585	20,3	1,2	3,8	10,1	0,6	174,9
9 543	10 558	13 330	15 660	12 711	22,8	1,5	5,3	7,7	0,0	177,9
11 767	12 559	18 210	19 115	14 993	12,1	1,5	1,2	10,5	0,7	180,3
10 782	12 479	18 278	19 870	15 306	9,4	1,2	0,1	9,5	0,0	179,7
9 529	11 861	17 864	26 819	15 892	16,7	1,0	6,3	9,1	0,0	165,9
8 420	10 082	13 808	15 048	12 207	18,0	1,4	1,2	10,9	0,0	171,3
7 708	10 645	14 494	14 730	12 835	12,9	0,2	8,5	12,0	0,0	163,2
9 566	11 587	14 978	17 045	13 345	13,4	1,5	5,8	10,7	0,4	171,6

**Průměrná měsíční odpracovaná a neodpracovaná doba zaměstnanců
podle podskupin zaměstnání KZAM-R**

kraj: Pardubický

Podskupiny zaměstnání KZAM-R	Počet zaměstnanců přečtený podle eviden. měsíců	Odpracovaná doba		Neodpracovaná doba		
		celkem	z toho přesčas	celkem	z toho	
					nemoc	dovolená
		hod/měs	hod/měs	dnů/měs	dnů/měs	dnů/měs
1210 Ředitelé a prezidenti velkých organizací, podniků	89	153,3	0,7	2,2	0,1	1,9
1221 Ved. pracovníci v zemědělství, lesnictví, rybář. a mysliv.	64	152,9	1,4	2,4	0,6	1,6
1222 Vedoucí pracovníci v průmyslu (ve výrobě)	362	150,7	1,2	2,2	0,2	1,8
1223 Vedoucí pracovníci ve stavebnictví a zeměměřičtví	42	153,2	0,3	2,3	0,3	1,8
1224 Vedoucí pracovníci ve velkoobchodě a v maloobchodě	451	146,7	0,5	3,1	0,7	2,0
1226 Ved. pracovníci v dopr., skladování, telekom. a na pošt. úř.	286	138,8	0,2	3,2	0,7	2,1
1227 Ved. prac. v organ.zaměřených na poskytování obch.služ.	105	148,3	0,4	2,6	0,1	2,1
1229 Ved. pracovních dílčích celků jinde neuved. (kult.,zdrav.)	97	143,2	0,1	3,3	0,3	2,9
1231 Vedoucí pracovníci finančních a hospodářských útvarů	272	150,1	0,3	2,4	0,2	2,0
1232 Ved. prac. personálních útvarů a útvarů průmysl. vztahů	46	146,6	0,9	2,6	0,3	2,0
1233 Vedoucí pracovníci odbytových útvarů (vč. průzkumu trhu)	127	149,7	0,5	2,2	0,2	1,8
1234 Ved. prac. reklamních útvarů a útvarů pro styk s veřejností	16	150,1	0,0	2,3	0,6	1,7
1235 Vedoucí pracovníci zásobovacích útvarů	77	152,0	2,0	2,5	0,3	1,7
1236 Vedoucí pracovníci výpočetních útvarů	49	149,2	0,8	2,4	0,2	1,9
1237 Vedoucí pracovníci výzkumných a vývojových útvarů	90	151,4	1,1	2,2	0,2	1,9
1239 Vedoucí pracovníci ostatních útvarů jinde neuvedení	198	147,6	0,4	2,5	0,3	1,9
1311 Vedoucí, ředitelé v zemědělství, lesnictví, rybářství	10	160,4	0,0	1,6	0,0	1,6
1312 Vedoucí, ředitelé v průmyslu (ve výrobě)	114	148,3	0,4	2,4	0,2	1,8
1313 Vedoucí, ředitelé ve stavebnictví a zeměměřičtví	14	154,6	0,0	2,0	0,2	1,7
1314 Vedoucí, ředitelé ve velkoobchodu a maloobchodu	125	147,2	0,1	2,8	0,4	1,8
1316 Vedoucí v dopravě, sklad., telekomun. a na pošt. úřadech	41	139,2	0,9	3,3	0,8	2,0
2113 Chemici	198	141,2	0,5	2,9	0,7	2,0
2119 Ostatní vědci a odborníci v příbuz. oborech jinde neuved.	29	148,8	0,0	2,4	0,2	1,7
2131 Projektanti a analytici výpočetních systémů	71	152,3	0,0	2,5	0,3	2,1
2132 Programátoři	140	151,3	1,5	2,4	0,3	1,9
2139 Ostatní odborníci zabývající se výp. tech. jinde neuvedení	159	148,9	0,8	2,6	0,3	2,0
2142 Projektanti staveb a areálů, stavební inženýři	94	152,5	1,4	2,5	0,5	1,9
2143 Projektanti elektrotechnických zařízení, elektroinženýři	139	154,0	3,2	2,3	0,3	1,7
2144 Projektanti elektronických syst. a telekomunikačních sítí	83	152,7	2,7	2,3	0,3	1,8
2145 Projektanti a konstruktéři strojních zařiz., strojní inženýři	230	150,7	4,1	2,7	0,4	2,0
2146 Chemičtí inženýři, technologové	69	145,6	1,4	2,7	0,5	2,1
2149 Ostatní architekti, projektanti, konstrukt.a techn.inženýři	65	155,2	5,5	2,3	0,3	1,6
2211 Bakteriologové, biologové, ekologové, zoologové	17	143,3	0,0	2,7	0,5	2,2
2213 Agronomové, šlechtitelé a odborníci v příbuzných oborech	13	158,3	1,1	1,9	0,2	1,6
2221 Lékaři, ordináři (kromě zubních lékařů)	26	149,4	1,6	2,2	0,3	1,9
2411 Odborní pracov. na úseku účetnictví, financí, daní, apod.	210	148,5	1,4	2,7	0,4	2,0
2412 Odbor. pracovníci na úseku zaměstnaneckých, pers. věcí	23	147,1	0,2	2,6	0,6	1,9
2413 Odborní pracovníci v bankovníctví a pojišťovnictví	480	142,3	0,6	3,3	0,8	2,1
2419 Ostatní odborní pracovníci v oblasti podnikání	156	149,6	0,1	2,4	0,3	2,0
2421 Právníci, právní poradci (mimo advokacie a soudnictví)	36	141,4	0,7	3,6	1,1	2,0
2433 Odborní pracovníci v informacích (např. vti)	38	144,0	0,5	2,5	0,2	2,2
2441 Ekonomové - vědecktí pracovníci, specialisté, experti	148	152,1	3,8	2,5	0,4	1,7

**Průměrná měsíční odpracovaná a neodpracovaná doba zaměstnanců
podle podskupin zaměstnání KZAM-R**

kraj: Pardubický

Podskupiny zaměstnání KZAM-R	Počet zaměstnanců přečtený podle eviden. měsíců	Odpracovaná doba		Neodpracovaná doba		
		celkem	z toho přesčas	celkem	z toho	
					nemoc	dovolená
		hod/měs	hod/měs	dnů/měs	dnů/měs	dnů/měs
2470 Odborní administrativní pracovníci jinde neuvedení	37	147,6	0,6	2,7	0,3	2,1
3112 Stavební technici	249	152,4	2,4	2,6	0,5	1,9
3113 Elektrotechnici	499	148,5	3,0	2,7	0,5	2,0
3114 Elektronici a technici v radiokomunikacích a telekomunik.	273	158,4	14,8	2,6	0,4	1,7
3115 Strojírenští technici	1 019	147,3	3,5	2,8	0,5	1,9
3116 Chemičtí technici	508	140,6	1,2	2,9	0,8	2,0
3118 Technici v kartografii, kresliči a zeměměřiči	275	153,1	2,8	2,4	0,4	1,8
3119 Ostatní techničtí pracovníci jinde neuvedení	1 073	147,9	3,1	2,7	0,6	1,8
3121 Poradci ve výpočetní technice	86	149,9	0,6	2,7	0,6	1,9
3122 Operátoři a obsluha výpočetní techniky	87	148,3	1,0	2,6	0,5	1,9
3123 Operátoři průmyslových robotů, nc strojů	23	145,0	2,8	2,9	0,6	2,1
3129 Ostatní technici ve výpočetní technice jinde neuvedení	48	153,4	3,9	2,4	0,3	1,8
3151 Kolaudační technici a technici protipožární ochrany	36	143,7	0,9	2,9	0,6	2,0
3152 Bezpečnostní tech.a tech. pro kontrolu zdravotní nezávad.	221	148,1	1,7	2,7	0,6	1,9
3160 Technici železničního provozu	502	149,6	7,3	3,5	0,5	2,7
3211 Technici a laboranti v oblasti biologie a v příbuz. oborech	44	143,2	0,4	2,8	0,7	2,0
3212 Technici v agronomii, v lesnictví a v zemědělství	354	154,2	0,7	2,5	0,7	1,7
3226 Rehabilitační a fyzioterapeutičtí pracovníci	30	148,8	0,9	2,2	0,9	1,0
3231 Ošetřovatelé, všeobecné zdravotní sestry	48	147,8	0,1	2,6	0,5	1,9
3342 Pedagogové v oblasti dalšího vzdělávání	15	145,4	1,6	2,7	0,2	2,1
3412 Pojišťovací agenti	286	150,4	0,1	3,0	0,6	2,1
3415 Obchodní cestující, prof. poradci v obchodě, obch.zástupci	153	149,1	0,5	2,6	0,5	1,8
3416 Nákupčí	368	148,1	2,6	2,8	0,7	1,8
3417 Odhadci a zbožíznalci	24	141,3	4,7	4,4	2,1	1,8
3421 Obchodní agenti	271	147,9	1,2	2,7	0,6	1,8
3422 Odbytoví a přepravní agenti	346	147,3	2,3	2,7	0,6	2,0
3429 Ostatní obchodní agenti a makléři jinde neuvedení	14	152,0	0,5	2,1	0,4	1,5
3431 Odborné sekretářky, sekretáři	120	142,0	0,2	3,1	1,0	1,8
3433 Prac. v oblasti účetnictví, fakturace, rozpočet., kalkulace	953	146,9	1,2	2,8	0,6	1,9
3434 Pracovníci v oblasti statistiky a matematiky	13	145,9	0,0	2,6	0,3	2,1
3435 Pracovníci v oblasti práce a mezd (kromě účetních)	80	144,4	1,2	2,9	0,5	2,1
3436 Referenti osobních oddělení	118	144,2	1,4	3,1	0,9	1,9
3439 Ostatní odborní administrativní pracovníci jinde neuvedení	442	146,6	0,4	2,9	0,6	2,0
3471 Aranžéři, průmysloví a komerční návrháři, bytoví architekti	14	140,2	0,0	2,6	0,6	1,8
4111 Písařky - opisovačky, stenotypistky	19	140,1	0,1	2,7	0,8	1,7
4112 Kancelářští pracovníci a obsluha zařiz. na zpracování textu	15	146,2	3,1	3,3	1,4	1,6
4113 Pracovníci přípravy dat výpočetní techniky	76	141,5	0,5	3,3	1,1	2,0
4115 Sekretářky, sekretáři	354	144,6	3,0	3,2	0,9	1,8
4121 Nižší účetní	189	150,2	1,1	2,7	0,7	1,8
4131 Úředníci ve skladech	521	146,1	4,9	3,4	1,1	2,0
4132 Úředníci ve výrobě (např. výrobní plánovači)	130	144,1	3,8	3,1	1,0	1,8
4133 Úředníci v dopravě a v přepravě (dispečeri, kontr. apod.)	145	144,5	3,9	3,8	1,1	2,4

**Průměrná měsíční odpracovaná a neodpracovaná doba zaměstnanců
podle podskupin zaměstnání KZAM-R**

kraj: Pardubický

Podskupiny zaměstnání KZAM-R	Počet zaměstnanců přečtený podle eviden. měsíců	Odpracovaná doba		Neodpracovaná doba		
		celkem	z toho přesčas	celkem	z toho	
					nemoc	dovolená
		hod/měs	hod/měs	dnů/měs	dnů/měs	dnů/měs
4141 Řadoví knihovníci, archiváři, evidenční pracovníci	27	146,3	1,7	2,8	0,4	2,2
4142 Poštovní doručovatelé, úředníci v třídírňách	690	127,0	1,2	4,5	1,6	2,3
4190 Ostatní nižší úředníci jinde neuvedení	95	144,2	0,7	3,3	1,0	2,0
4211 Pokladníci (v bankách, pojišťov., spořitelnách, na poště)	117	136,7	0,7	3,5	0,8	2,1
4212 Úředníci na přepážkách a směnárníci	309	130,8	0,1	4,0	1,3	2,2
4213 Pokladníci v obchodě, společném stravování apod.	429	138,3	0,2	4,1	1,8	2,1
4214 Prodavači vstupenek, jízdenek apod.	109	147,8	6,6	3,7	1,0	2,5
4222 Recepční	23	146,9	1,2	2,2	0,3	1,7
4223 Telefonisté	23	146,3	3,0	3,0	1,0	1,7
4224 Informátoři	362	127,7	1,1	3,9	1,5	2,0
5121 Pracovníci dohlížející nad obsluh. personálem, hospodyně	28	141,6	1,1	3,5	1,0	2,4
5122 Kuchaři	296	144,4	3,3	3,4	1,5	1,7
5161 Hasiči, požárníci	137	152,9	7,8	2,4	0,4	1,9
5169 Ostatní pracovníci ochrany a ostrahy jinde neuvedení	663	141,2	3,5	3,2	1,7	1,5
5211 Prodavači v obchodech	1 027	140,0	0,8	3,5	1,3	2,0
6111 Pěstitelé polních plodin	54	143,2	9,0	4,9	2,9	1,4
6113 Zahradníci a pěstitelé zahradních plodin a sazenic	96	146,8	2,1	3,2	1,6	1,1
6121 Chovatelé hospodářských zvířat (kromě drůbeže a včel)	527	147,1	7,5	4,1	2,1	1,9
6122 Chovatelé drůbeže	30	149,8	8,9	4,0	1,8	2,0
6141 Dělníci pro pěstění a ošetřování lesa	87	145,8	4,8	3,4	1,4	1,2
7121 Zedníci z tradičních materiálů (bambus, hlína atd.)	64	145,9	7,6	3,9	1,9	1,7
7122 Zedníci, kameníci, omítkáři	280	144,2	8,1	4,6	2,0	1,7
7124 Tesaři a truhláři	74	144,3	5,6	4,1	1,5	1,9
7125 Stavební montážníci	24	151,7	18,7	4,9	0,4	1,5
7129 Ostatní stavební děl. stav. výroby a prac. v ost. oborech	115	153,2	11,8	4,2	1,8	1,9
7132 Stavební podlaháři, parketaři a obkladači	15	161,6	10,0	3,2	1,0	1,8
7136 Instalatéři, potrubáři, stavební zámečníci, klempíři	199	146,2	6,7	3,5	1,2	2,0
7137 Stavební a provozní elektrikáři	161	147,5	7,8	3,3	1,1	2,0
7139 Ostatní dělníci zajišťující dokončovací stavební práce	37	138,5	4,3	4,3	1,8	2,0
7141 Malíři a tapetáři	16	143,0	5,4	4,3	2,3	1,8
7142 Lakýrníci a pracovníci v příbuzných oborech	154	142,6	5,8	3,5	1,3	1,8
7212 Svářeči, řezači plamenem a páječi	370	144,8	9,8	3,5	1,3	1,7
7213 Výrobci a opraváři výrobků a dílů z plechů	96	143,7	6,6	3,6	1,2	1,8
7214 Montéři kovových konstrukcí	15	151,7	11,1	3,0	0,9	2,0
7215 Montéři lan a zdvihacích zařiz. (např. na lodích, letadel)	13	154,3	13,5	2,8	0,5	2,0
7221 Kováři, obsluha kovacích lisů, obsluha bucharů	96	136,9	4,8	3,9	1,5	1,6
7222 Nástrojaři, kovomodeláři, kovodělníci, zámečníci	1 843	144,6	7,1	3,5	1,2	1,9
7223 Seřizovači a obsluha obráběcích strojů	683	144,2	7,2	3,4	1,2	1,9
7224 Brusiči, leštiči a ostříči nástrojů	83	143,4	6,8	3,6	1,4	1,9
7231 Mechanici a opraváři motorových vozidel	274	146,9	6,2	3,4	1,1	1,8
7234 Mechanici a opraváři kolejových vozidel	363	144,9	4,0	3,8	1,0	2,5
7235 Mechanici obráběcích, zemědělských strojů a prům. zařiz.	993	148,8	9,0	3,3	1,2	1,6

**Průměrná měsíční odpracovaná a neodpracovaná doba zaměstnanců
podle podskupin zaměstnání KZAM-R**

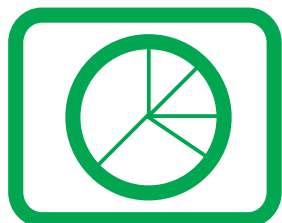
kraj: Pardubický

Podskupiny zaměstnání KZAM-R	Počet zaměstnanců přečtený podle eviden. měsíců	Odpracovaná doba		Neodpracovaná doba		
		celkem	z toho přesčas	celkem	z toho	
					nemoc	dovolená
		hod/měs	hod/měs	dnů/měs	dnů/měs	dnů/měs
7239 Ostatní mechanici a opraváři strojů a zařízení bez elektro	439	141,3	7,9	3,7	0,9	1,9
7241 Elektromech. a seřizovači různých typů elektrických zařiz.	1 990	141,8	7,6	3,4	1,7	1,4
7242 Mechanici, opraváři a seřizovači elektr. částí aut, letadel	186	142,2	2,8	3,7	1,1	2,2
7243 Mechanici, seřizovači, opraváři elektronických zařízení	882	139,5	5,2	3,7	1,3	1,7
7244 Telefonní a telegrafní mechanici, montéři a opraváři	23	141,9	1,1	3,6	1,1	2,3
7246 Montéři a opraváři silnoproudých elektrických vedení	320	142,7	5,1	3,6	1,1	2,1
7311 Výrobci, mechanici a opraváři přesných přístrojů a zařízení	99	145,4	4,6	2,9	0,7	1,8
7324 Malíři skla a keramiky a pracovníci v příbuzných oborech	11	144,4	0,4	3,0	0,7	2,1
7411 Zpracovatelé masa, ryb vč. uzenářů a konzerv. masa a ryb	517	142,6	8,0	4,6	2,1	2,1
7412 Zpracovatelé pekárenských a cukrářských výrobků	217	138,8	9,6	4,5	2,0	2,1
7419 Ostatní zpracovatelé - výrobci potravinářských výrobků	78	144,1	4,7	3,7	1,3	2,0
7422 Uměleč. truhláři, řezbáři, výrobci a oprav. výrobků ze dřeva	182	138,6	3,4	3,8	1,9	1,6
7423 Seřizovači a seřizov.-obsluhovači dřevoobráběcích strojů	21	142,2	2,4	3,1	0,8	1,6
7431 Kvalifikovaní dělníci připravující přírodní vlákna	24	130,9	1,6	4,1	2,3	1,5
7432 Přádlači, pletáři a jiní výrobci ručně vyráběných tkanin	106	132,2	1,9	3,9	1,7	1,8
7435 Modeláři a střihači textilu, kůží a podobných materiálů	18	134,6	1,8	3,7	1,4	1,8
7436 Švadleny, vyšíváči a pracovníci v příbuzných oborech	282	127,1	3,3	4,5	2,3	1,6
7437 Čalouníci a pracovníci v příb. oborech (vč. autočalouníků)	62	140,5	6,7	4,0	1,2	1,9
7439 Ostatní dělníci při výrobě textilu, oděvů a výrobků z kůží	190	129,2	3,4	4,3	2,4	1,6
8122 Obsluha zařízení ve slévárnictví (taviči, slévači)	144	138,1	4,2	4,2	2,3	1,8
8123 Obsluha zařízení na tepelné zpracování kovů	11	149,1	9,3	3,5	0,8	2,1
8141 Obsluha pily a jiného zařízení na zpracování dřeva	30	142,5	4,4	3,6	1,2	1,8
8151 Obsluha drtičů, mlýnů a míchadel při chemické výrobě	673	133,1	0,1	3,7	1,5	2,2
8159 Obsluha ostat. zařízení při chemické výrobě jinde neuved.	253	137,9	2,7	3,6	0,9	2,1
8161 Obsluha zařízení při výrobě a rozvodu elektřiny	229	138,5	2,6	3,0	0,7	2,1
8162 Obsluha parních turbín, ohříváčů a motorů	185	146,0	9,3	3,3	1,2	1,9
8163 Obsluha zařízení při úpravě, čištění a rozvodu vody	242	143,8	4,9	3,0	0,8	2,1
8171 Obsluha automatických nebo poloaut. montážních linek	92	141,4	3,8	3,5	1,7	1,5
8211 Obsluha automat. nebo poloaut. obráb.strojů (kromě 722)	502	144,1	8,7	3,7	1,4	1,9
8212 Obsluha strojů na výrobu maltovin, vápna, cementu	201	156,2	13,5	3,0	0,9	1,7
8222 Obsluha strojů na výrobu střeliva a výbušnin	586	134,8	2,1	3,7	1,4	2,1
8223 Obsluha strojů při konečné úpravě ochranných povlaků	50	136,2	3,7	4,2	2,0	1,8
8232 Obsluha strojů na výrobu plast. výrobků (vč. laminování)	621	137,6	5,0	3,9	2,0	1,6
8240 Obsluha automat. nebo poloautom. dřevoobráběcích strojů	130	138,1	3,2	3,8	1,8	1,6
8254 Obsluha kopírovacích strojů	21	133,2	3,5	4,0	2,0	1,7
8261 Obsluha strojů na úpravu vláken, dopřádání a navíj. příze	78	126,3	2,4	4,8	2,4	1,5
8262 Obsluha tkacích a pletacích strojů	231	134,7	4,1	3,6	1,5	1,6
8263 Obsluha šicích a vyšívacích strojů	238	129,3	4,9	4,4	1,9	2,2
8264 Obsluha strojů na bělení, barvení, čištění, praní, žehlení	228	135,8	5,0	3,9	2,1	1,5
8269 Obsluha ost.strojů na výrobu textilních, kožešin. výrobků	708	128,8	3,9	4,4	1,9	2,1
8272 Obsluha strojů na výrobu mlékárenských výrobků	42	155,5	18,1	4,3	1,7	2,0
8273 Obsluha strojů na mletí zrn a koření	38	154,9	8,9	3,4	1,4	1,6

**Průměrná měsíční odpracovaná a neodpracovaná doba zaměstnanců
podle podskupin zaměstnání KZAM-R**

kraj: Pardubický

Podskupiny zaměstnání KZAM-R	Počet zaměstnanců přečtený podle eviden. měsíců	Odpracovaná doba		Neodpracovaná doba		
		celkem	z toho přesčas	celkem	z toho	
					nemoc	dovolená
		hod/měs	hod/měs	dnů/měs	dnů/měs	dnů/měs
8281 Montážní dělníci montující mechanická zařízení (stroje)	312	140,6	8,0	4,2	1,3	2,0
8282 Montážní dělníci montující elektrická zařízení	1 435	131,2	4,4	4,6	2,3	1,9
8287 Montážní dělníci montující výrobky z kombinovaných mat.	213	130,1	5,5	4,7	2,7	1,8
8290 Obsluha jin.stacionárních zařízení a ost. montážní dělníci	29	139,3	1,9	3,5	1,2	1,8
8311 Strojvedoucí	401	151,9	13,8	4,0	0,8	2,8
8321 Řidiči osobních a malých dodávkov. automobilů, taxikáři	69	152,8	8,6	3,0	0,8	1,9
8322 Řidiči sanitních a rzp vozů	11	152,1	0,0	2,4	0,2	2,2
8323 Řidiči autobusů, trolejbusů a tramvají	608	156,4	13,1	3,4	1,3	1,8
8324 Řidiči nákladních automobilů a tahačů	826	156,2	11,6	3,3	1,1	1,8
8326 Řidiči speciálních vozidel	60	158,4	14,3	3,2	0,8	2,1
8331 Obsluha zemědělských a lesních strojů	454	167,8	21,9	3,5	1,4	1,5
8332 Obsluha zemních a příbuzných strojů	168	155,5	13,3	3,7	1,0	1,7
8333 Obsluha jeřábů, zdvihacích a podob. manipulačních zaříz.	40	141,6	4,1	3,7	1,2	2,0
8334 Obsluha vysokozdvíhacích a ostatních motorových vozíků	275	148,2	7,0	2,9	0,9	1,6
9132 Pomocníci a uklízeči v kancelář., hotel., nemocnicích ap.	554	136,1	0,9	3,9	2,0	1,7
9141 Domovníci, správci domu	25	143,1	2,8	3,4	1,4	1,9
9152 Vrátní, hlídači, uváděči a šatnářky	119	145,1	7,1	3,1	1,2	1,7
9161 Sběrači odpadků, popeláři	93	145,2	5,9	4,1	1,8	2,2
9162 Metaři, čističi záchodků, žump, kanálů a podob. zařízení	28	148,5	6,9	3,4	1,0	2,1
9211 Pomocní a nekvalifikovaní dělníci v zemědělství	49	147,5	5,4	3,7	2,0	1,5
9312 Pomocní a nekvalifik. dělníci na stavbách a údržbě silnic	12	145,3	11,6	4,4	2,1	1,7
9313 Pomocní a nekvalifikovaní dělníci na stavbách budov	29	140,9	7,0	4,7	2,9	1,5
9321 Pomocní a nekvalifikovaní montážní a manipulační dělníci	871	140,5	5,3	3,3	1,3	1,6
9322 Ruční baliči a pytlavači	38	142,7	7,0	3,7	1,3	2,0
9323 Dělníci nádvorní skupiny (pomocní montéři)	14	135,0	0,8	3,7	0,8	2,0
9339 Pomocní a nekvalif. prac. v dopr., ve skladech, v telekom.	734	144,1	7,2	3,6	1,3	1,9



Dodatek

- technický popis šetření

Dodatek – Technický popis šetření

Technický popis šetření poskytuje základní informaci o koncepci šetření, postupech použitých při sběru dat, analýze dat a vytváření výstupních sestav, obsažených v publikaci. Dodatek je rozdělen do tří hlavních částí: koncepce šetření, vstupní údaje, zpracování a analýza dat.

Koncepce šetření

Koncepce statistického šetření „Regionální statistika ceny práce“ za podnikatelskou sféru (RSCP-PS) se zabývá otázkami rozsahu šetření, opory výběru a vlastního výběru vzorku ekonomických subjektů (ES).

Rozsah šetření

Vzorek ekonomických subjektů RSCP-PS kopíruje strukturu podnikatelské sféry v jednotlivých krajích České republiky. Podnikatelskou sféru tvoří ekonomické subjekty, které odměňují podle zákona č. 1/1992 Sb. o mzdě, odměně za pracovní pohotovost a o průměrném výdělku.

Okruh zpravodajských jednotek pro RSCP-PS tvoří ekonomické subjekty podnikatelské sféry s 10 a více zaměstnanci. Šetření je vyčerpávající pro jednotky s počtem zaměstnanců 250 a vyšším. Pro jednotky s počtem zaměstnanců 10 až 249 je mzdové šetření výběrové.

V RSCP-PS se ekonomické subjekty dále člení na organizační jednotky, jestliže je možné provést vnitřní rozčlenění podle okresů, ve kterých dílčí jednotky působí, nebo podle odvětví OKEČ. Výsledky podle krajů jsou v tomto smyslu výsledky, získané pracovištní metodou.

Statistické šetření RSCP-PS za 3. čtvrtletí 2005 zahrnuje 3058 ekonomických subjektů, které reprezentují přibližně 1213 tisíc zaměstnanců. Tabulka č. 1 ukazuje rozsah výběrového souboru RSCP-PS bez non-response (dále jen výběrový soubor) pro 3. čtvrtletí 2005 a v tabulce č. 2 je přiblížena odvětvová skladba ekonomických subjektů z výběrového souboru RSCP-PS působících na území Pardubického kraje.

Výběrový soubor RSCP podnikatelské sféry			
	RSCP-PS – celkem	RSCP-PS – kraj Pardubický	
		se sídlem v kraji	se sídlem mimo kraj
Počet ekonomických subjektů	3058	151	47
Počet zaměstnanců	1213 tisíc	44 tisíc	12 tisíc

Tabulka č. 1

Odvětová skladba výběrového souboru RSCP-PS – kraj Pardubický

Odvětví OKEČ	Počet ekonomických subjektů	
	se sídlem v kraji	se sídlem mimo kraj
A,B Zemědělství, myslivost, lesnictví a rybolov	33	2
C Těžba nerostných surovin		1
D Zpracovatelský průmysl	68	10
E Výroba a rozvod elektřiny, plynu a vody	3	2
F Stavebnictví	12	1
G Obchod; opravy motorových vozidel	8	13
H Ubytování a stravování	1	1
I Doprava, skladování a spoje	4	6
J Finanční zprostředkování	2	5
K Činnosti v oblasti nemovit. a pronájmu; podn. činnosti	12	3
L Veřejná správa a obrana; povinné sociální zabezpečení		1
M Vzdělávání	1	
N Zdravotní a sociální péče; veterinární činnosti	4	
O Ostatní veřejné, sociální a osobní služby	3	2

Tabulka č. 2

Opora výběru

Výběrovými jednotkami šetření RSCP-PS jsou ekonomické subjekty podnikatelské sféry, na které se v případě vybrání vztahuje zpravodajská povinnost. Statistickými jednotkami jsou zaměstnanci, kteří jsou nositeli sledovaných statistických znaků. Výběrovou základnou – oporou – pro výběr organizací je registr ekonomických subjektů (RES), který je detailně popsán na stránkách Českého statistického úřadu www.czso.cz.

Základním souborem RSCP-PS jsou aktivní ekonomické subjekty z registru ekonomických subjektů, které mají 10 a více zaměstnanců, přísluší do podnikatelské sféry a do institucionálních sektorů: nefinanční podniky, finanční instituce nebo vládní instituce. Příslušnost k podnikatelské, či nepodnikatelské sféře se zjišťuje podle registru „Automatizovaného rozpočtového informačního systému“ (ARIS-RARIS), který je spravován Ministerstvem financí ČR.

Výběr

Výběr ekonomických subjektů v RSCP-PS lze charakterizovat jako jednostupňový stratifikovaný výběr. Základní soubor (ZS) vytvořený z RES se rozdělí do oblastí (strat) podle:

- regionů (krajů)
- velikostních kategorií
- odvětvových skupin.

Regionem se z hlediska výběru jednotek rozumí kraj ve smyslu ústavního zákona č. 347/97 Sb. Výběr RSCP-PS používá dále ke stratifikaci čtyři velikostní kategorie

ekonomických subjektů, uvedené v tabulce č. 3 – Velikostní kategorie pro stratifikaci. Stratifikační třídění obsahuje dvanáct odvětvových skupin z vybraných institucionálních sektorů podnikatelské sféry. Vymezení strat je provedeno na základě podobnosti v charakteru ekonomické činnosti a podobnosti v zaměstnanecké struktuře.

V jednotlivých oblastech ZS vzniklých jeho rozdělením dle příslušných stratifikačních kritérií, se vybere předem stanovený podíl ekonomických subjektů. Největší subjekty s 1 000 a více zaměstnanci jsou zařazeny do šetření všechny (výběr s pravděpodobností 1), u ekonomických subjektů s 250-999 zaměstnanci se postupně navyšuje výběrový podíl tak, aby od roku 2007 činil 100%. Menší ES s 10-249 zaměstnanci jsou vybírány v jednotlivých stratech systematickým náhodným výběrem s nestejnými pravděpodobnostmi bez vracení. Pravděpodobnosti vybrání subjektu jsou dány výběrovým podílem, jehož výši ukazuje tabulka č. 3 – Velikostní kategorie pro stratifikaci. Počet ekonomických subjektů, které mají být vybrány, se stanoví podle aktuálního stavu ZS ke konci roku. Výběrový soubor ekonomických subjektů s 10-249 zaměstnanci se obměňuje metodou rotujícího panelu s periodou rotace devět let, tzn. k jejich plné obměně dojde za devět let. Vybrané ekonomické subjekty zůstávají v šetření minimálně po dobu periody rotace plus jeden rok potřebný pro jejich nábor, o důvodech pro předčasné vyřazení z výběru (např. zánik firmy) se vede evidence.

Velikostní kategorie pro stratifikaci		
Kategorie	Počet zaměstnanců	Výběrový podíl [%]
1	10 až 49	4,5
2	50 až 249	15
3	250 až 999	80
4	1000 a více	100

Tabulka č. 3

Vstupní údaje

Kapitola popisuje sběr dat do šetření RSCP-PS, používané číselníky a základní vstupní položky, charakterizující výdělky a odpracovanou dobu.

Sběr dat

Ekonomické subjekty, na které se vztahuje zpravodajská povinnost, vykazují do šetření RSCP-PS údaje o všech zaměstnancích. Vybraná zpravodajská jednotka předává data ke zpracování orgánu, vykonávajícímu státní statistickou službu. Termínem pro předání dat od respondenta je konec měsíce následujícího po skončení sledovaného období.

Předávaná data mají formu databázových souborů a obsahují informace o zaměstnavateli a zaměstnancích. Data jsou většinou přebírána přímo z informačních systémů pro výpočet mezd a personální evidenci.

Klasifikace a číselníky

RSCP používá standardní statistické klasifikace a číselníky (podrobněji popsané na www.czso.cz). Protože čtvrtletní šetření o ceně práce je součástí programu statistických zjišťování, je použití platných statistických klasifikací závazné jak pro orgán

vykonávající státní statistickou službu, tak pro zpravodajské jednotky, které poskytují údaje pro statistické zjišťování. Proto RSCP-PS používá následující klasifikace a číselníky:

- KZAM-R** **Klasifikace zaměstnání;** vydáno sdělením ČSÚ č. 492/2003 Sb. ze dne 18. prosince 2003 o vydání rozšířené Klasifikace zaměstnání KZAM-R.
- CZ-ICSE** **Klasifikace postavení v zaměstnání;** vydáno sdělením ČSÚ č. 494/2003 Sb. ze dne 18. prosince 2003 o vydání Klasifikace postavení v zaměstnání.
- KKOV** **Klasifikace kmenových oborů vzdělání;** vydáno sdělením ČSÚ č. 320/2003 Sb. ze dne 9. září 2003 o zavedení Klasifikace kmenových oborů vzdělání. Aktualizace byla provedena k 1. září 2004 sdělením ČSÚ č. 448/2004 Sb. ze dne 12. července 2004, k 1. září 2005 sdělením ČSÚ č. 310/2005 Sb. ze dne 21. července 2005 a k 1. prosinci 2005 sdělením ČSÚ č. 455/2005 Sb. ze dne 16. listopadu 2005 o aktualizaci Klasifikace kmenových oborů vzdělání.
- CZ-NUTS** **Klasifikace územních statistických jednotek;** vydáno sdělením ČSÚ č. 490/2003 Sb. ze dne 18. prosince 2003 o vydání Klasifikace územních statistických jednotek. Aktualizace byla provedena k 1. květnu 2004 sdělením ČSÚ č. 228/2004 Sb. ze dne 14. dubna 2004 o aktualizaci Klasifikace územních statistických jednotek.
- OKEČ** **Odvětvová klasifikace ekonomických činností;** vydáno sdělením ČSÚ č. 486/2003 Sb. ze dne 18. prosince 2003 o vydání Odvětvové klasifikace ekonomických činností. Aktualizace byla provedena k 1. září 2005 sdělením ČSÚ č. 311/2005 Sb. ze dne 21. července 2005 o aktualizaci Odvětvové klasifikace ekonomických činností.
- CZ-GEONOM** **Klasifikace zemí;** vydáno sdělením ČSÚ č. 487/2003 Sb. ze dne 18. prosince 2003 o vydání Klasifikace zemí. Změna byla provedena k 1. červnu 2004 sdělením ČSÚ č. 339/2004 Sb. ze dne 20. května 2004 o změně v Klasifikaci zemí. Aktualizace byla provedena k 1. červenci 2005 sdělením ČSÚ č. 243/2005 Sb. ze dne 9. června 2005 o aktualizaci Klasifikace zemí.
- FORMA** **Číselník právní formy organizací.**

Výdělky a odpracovaná doba

RSCP-PS jako mzdové šetření se čtvrtletní periodicitou monitoruje mzdovou úroveň jednotlivých zaměstnání podle klasifikace KZAM-R v krajích České republiky. U jednotlivých zaměstnanců vybraných ekonomických subjektů zjišťuje průměrný

hodinový výdělek v posledním čtvrtletí sledovaného období, vypočtený pro náhrady pro pracovněprávní účely, podle § 17 zákona 1/1992 Sb. Průměrný hodinový výdělek je krátkodobým indikátorem mzdové úrovně.

Druhým šetřeným výdělkovým ukazatelem je mzda vyplacená za sledované období. Mzda je definovaná jako mzda za práci podle §4 zákona č.1/1992 Sb. (Zákon o mzdě, odměně za pracovní pohotovost a průměrném výdělku ve znění pozdějších předpisů), jako peněžitá plnění, poskytovaná zaměstnavatelem zaměstnanci za práci.

Z celkové mzdy za práci šetření zjišťuje i podíl prémie a odměn, příplatků za práci přesčas a ostatních příplatků. Vedle mzdy za práci šetří RSCP-PS i některá další plnění, poskytovaná v souvislosti s výkonem práce. Zjišťuje se částka náhrad mzdy a částka odměn za pracovní pohotovost, vyplacená za sledované období.

RSCP-PS sleduje i charakteristiky odpracované a neodpracované doby. Vstupní věta o zaměstnanci obsahuje odpracovanou dobu od počátku roku a z ní počet přesčasových hodin, za které byl poskytnut příplatek. Věta dále obsahuje celkovou neodpracovanou dobu od počátku roku, z ní počet dnů nemoci a počet neodpracovaných dnů s náhradou mzdy. Zvlášť se sleduje i počet dnů dovolené.

Zpracování a analýza dat

Zpracování a analýza dat zahrnuje přehled publikovaných mzdových statistik, způsob výpočtu hrubé měsíční mzdy a indikátorů odpracované doby, problematiku vážení a odhadů.

Přehled publikovaných tabulek

Hlavním výsledkem RSCP-PS jsou statistiky výdělkové úrovně v krajích podle zaměstnání KZAM-R. Tabulky PS-V5, PS-M5 a PS-T5 ukazují statistiky v třídění podle zaměstnání KZAM-R na úrovni podskupin zaměstnání (čtyřmístný KZAM-R). Tabulka PS-V5 obsahuje charakteristiky hodinových výdělků, tabulka PS-M5 obsahuje charakteristiky hrubé měsíční mzdy, strukturu mzdy a průměrnou placenou dobu. Tabulka PS-T5 ukazuje průměrnou měsíční odpracovanou a neodpracovanou dobu, podíl přesčasu z odpracované doby a podíl nemoci a dovolené z neodpracované doby. Publikují se jen zaměstnání zastoupená minimálně deseti zaměstnanci a minimálně třemi ekonomickými subjekty.

Vedle primárních výsledků podle zaměstnání ukazuje výsledková publikace i další tabulky hodinových výdělků, hrubých měsíčních mezd a jejich diferenciací. Hodinové výdělky se člení podle:

- hlavních tříd KZAM-R
- kategorií zaměstnání (manuální/nemanuální)
- věkových kategorií
- vzdělání
- pohlaví.

Charakteristiky hrubé měsíční mzdy jsou tříděny i podle hlavních tříd KZAM-R.

Výpočet hrubé měsíční mzdy

Na rozdíl od hodinového výdělku musí být druhý indikátor mzdové úrovně – hrubá měsíční mzda – vypočten z dalších přímo zjišťovaných mzdových položek a nemzdových plnění. Přímě zjišťované položky ale obsahují pouze kumulované částky za delší období než měsíc, tj. za čtvrtletí až celý rok. Přitom je třeba uvážit, že jednotliví zaměstnanci nemuseli být v evidenčním stavu po celé sledované období.

Hrubá mzda je v ISPV jednoznačně definována jako součet mzdy za práci, náhrad mzdy a odměn za pracovní pohotovost. Hrubá měsíční mzda i -tého zaměstnance se vypočte podle vzorce

$$HMM_i = \frac{MZDA_i + POHOTOV_i + NAHRADY_i}{MES_PLAC_i}$$

kde :

HMM_i je hrubá měsíční mzda i -tého zaměstnance

$MZDA_i$ je mzda za práci i -tého zaměstnance v kumulaci za sledované období (vstupní položka věty o zaměstnanci)

$POHOTOV_i$ je odměna za pohotovost i -tého zaměstnance v kumulaci za sledované období (vstupní položka věty o zaměstnanci)

$NAHRADY_i$ jsou náhrady mzdy i -tého zaměstnance v kumulaci za sledované období (vstupní položka věty o zaměstnanci)

MES_PLAC_i je počet placených měsíců i -tého zaměstnance, tj. počet měsíců, odpovídajících součtu odpracované doby a doby, po kterou pobíral náhrady mzdy

Počet placených měsíců MES_PLAC_i je roven počtu kalendářních měsíců v případě, že zaměstnanec po celé sledované období pracoval nebo pobíral náhrady mzdy. Pokud zaměstnanec byl v evidenčním stavu kratší dobu, než sledované období, bude jeho počet placených měsíců dán poměrem doby v evidenčním stavu k celému sledovanému období. Podobně se počet placených měsíců stanoví, pokud zaměstnanec měl jinou absenci, než absenci s náhradou mzdy (např. nemoc).

Hrubá měsíční mzda za určitou skupinu zaměstnanců se vypočte jako „vážená“ hrubá mzda, v níž mzda určitého zaměstnance má váhu, odpovídající počtu jeho placených měsíců za sledované období. Tento způsob výpočtu umožňuje korektní srovnání mzdové úrovně jednotlivých zaměstnání a srovnávání v čase.

Sestavy s hrubou měsíční mzdou, diferenciací a strukturou hrubé mzdy obsahují také placenou dobu zaměstnance. Tento údaj ukazuje počet placených hodin (odpracovaná doba a doba náhrad) za placený měsíc a je konzistentní s výpočtem hrubé měsíční mzdy. Sestavy týkající se odpracované a neodpracované doby (tabulka PS-T5) nelze vztáhnout k placené době. Proto se odpracovaná a neodpracovaná doba i jejich složky vztahují k počtu měsíců v evidenčním stavu.

Přestože struktura vstupů RSCP-PS umožňuje zahrnout do výpočtu za určitou skupinu i zaměstnance, kteří byli v evidenčním stavu pouze část sledovaného období, nemohou být do výpočtu zahrnuti všichni. Uplatňují se následující kritéria pro zařazení zaměstnance do výpočtů hrubé měsíční mzdy:

- placená doba zaměstnance je alespoň jeden měsíc,
- zařazují se pouze zaměstnanci v pracovním poměru,
- musí být splněna podmínka: součet odpracované a neodpracované doby je přibližně roven počtu pracovních dnů sledovaného období,
- zařazují se pouze zaměstnanci, zaměstnaní na plný pracovní úvazek, který je v RSCP definován v souladu s kritériem Eurostatu pomocí fondu pracovní doby (alespoň 30 hodin/týden).

Metoda vážení a řešení non-response

Metoda vážení, používaná v RSCP-PS, umožňuje získat na základě dat z výběrového souboru charakteristiky základního souboru v členění na jednotlivé kraje. Informace o charakteristikách zaměstnanecké populace v jednotlivých krajích dávají vážené agregované tabulky. Váhové koeficienty, které jsou přiděleny všem ekonomickým subjektům z výběrového souboru a poté též všem jejich zaměstnancům, vycházejí z počáteční pravděpodobnosti výběru každého ekonomického subjektu a reflektují regionální strukturu základního souboru. Váhy zvyšují při výpočtech odhadů význam dat ekonomických subjektů s relativně malým zastoupením ve výběrovém souboru. Relativně nejméně zastoupené jsou ve výběrovém souboru RSCP-PS ekonomické subjekty s 10-49 zaměstnanci, a proto mají největší váhy při výpočtech odhadů.

Tabulky vztahující se k podnikatelské sféře PS-V5, PS-M5, PS-T5 obsahují nevážené charakteristiky výběrového souboru RSCP-PS. Ostatní tabulky v této publikaci jsou odhady charakteristik základního souboru RSCP-PS pro příslušný kraj. Při interpretaci výsledků je nutno mít na zřeteli, že charakteristiky výběrového souboru nelze automaticky pokládat za odhady platné pro celou zaměstnaneckou populaci kraje. Výběrové charakteristiky mohou být částečně ovlivněny větším relativním zastoupením velkých ekonomických subjektů ve výběrovém souboru RSCP-PS.

Problém nedostupných dat od vybraného ekonomického subjektu (zpravodajské jednotky), tzv. non-response, je v RSCP-PS řešen metodou historické imputace a metodou upravující váhy zpravodajským jednotkám, které jsou ve stejné stratifikační kategorii, jako nedostupná zpravodajská jednotka.

Odhady statistických charakteristik

Skupina tabulek	Postup při výpočtu charakteristik
PS-V0, PS-V1, PS-V2, PS-V4, PS-V6, PS-V8	Odhadované charakteristiky hodinového výdělku jsou vypočteny z dat výběrového souboru s využitím výběrových vah a vah používaných pro odstranění důsledků non-response.
PS-M0, PS-M1	Odhadované charakteristiky hrubé měsíční mzdy, jejích složek i placený čas jsou vypočteny z dat výběrového souboru s využitím výběrových vah, vah používaných pro odstranění důsledků non-response a vah, zohledňujících různé délky neplacené neodpracované doby (nemoc, neplacená absence) a doby v evidenčním stavu.
PS-V5	Odhadované charakteristiky hodinového výdělku podle podskupin zaměstnání jsou vypočteny z dat výběrového souboru.
PS-M5	Odhadované charakteristiky hrubé měsíční mzdy a jejích složek podle podskupin zaměstnání jsou vypočteny z dat výběrového souboru s využitím vah, zohledňujících různé délky neplacené neodpracované doby (nemoc, neplacená absence) a doby v evidenčním stavu. Stejným způsobem je vypočtena i placená doba.
PS-T5	Odhadované charakteristiky odpracované a neodpracované doby podle podskupin zaměstnání jsou vypočteny z dat výběrového souboru s využitím vah, zohledňujících různé délky doby v evidenčním stavu.

Šetření RSCP-PS odhaduje výdělkové charakteristiky a neslouží jako zdroj informací o počtech zaměstnanců v jednotlivých třídících kategoriích. Počty zaměstnanců jsou v agregovaných tabulkách uváděny v % a jejich účelem je přiblížit relativní zastoupení publikovaných kategorií. Počty zaměstnanců v ČR zjišťují šetření Českého statistického úřadu – podnikové výkaznictví a výběrové šetření pracovních sil (viz www.czso.cz).

Statistické charakteristiky používané ve výsledkových tabulkách:

1. decil	První decil je hodnota, pod kterou leží 10% nejnižších hodnot sledovaného znaku.
1. kvartil	První kvartil je hodnota, pod kterou leží 25 % nejnižších hodnot sledovaného znaku.
Medián	Medián je hodnota uprostřed vzestupně uspořádané řady hodnot sledovaného znaku, polovina hodnot je nižší než medián a druhá polovina je vyšší než medián.
3. kvartil	Třetí kvartil je hodnota, nad kterou leží 25 % nejvyšších hodnot sledovaného znaku.
9. decil	Devátý decil je hodnota, nad kterou leží 10% nejvyšších hodnot sledovaného znaku.
Průměr	Průměr je počítán jako vážený (případně nevážený) aritmetický průměr sledovaného znaku.

Kvalita odhadů

Odhadované charakteristiky podléhají dvěma typům chyb – výběrovým chybám a nevýběrovým chybám. Výběrové chyby jsou způsobeny faktorem náhody při pravděpodobnostním výběru RSCP-PS. Hodnoty výběrových chyb není možné ze současného výběrového souboru RSCP-PS získat, nicméně používaná stratifikace výrazně snižuje jejich výši. Nevýběrové chyby bývají způsobeny především špatnou kvalitou dat od zpravodajských jednotek (neúplné údaje, chybné údaje) a jejich vliv je snižován několikastupňovými kontrolními mechanismy a pomocí metodické podpory zpravodajským jednotkám.

Definice vybraných pojmů

Ekonomický subjekt	Ekonomický subjekt je právnický subjekt nebo fyzická osoba s postavením podnikatele, zapsaná do registru ekonomických subjektů ČSÚ. Každému ekonomickému subjektu se přiděluje identifikační číslo (IČO).
Organizační jednotka	Z hlediska mzdové statistiky RSCP se dělí ekonomické subjekty na organizační jednotky podle okresu, ve kterém jednotky působí a nebo podle odvětví (OKEČ), které charakterizuje jejich ekonomickou činnost. Organizační jednotku tvoří všechny útvary ekonomického subjektu, které působí ve stejném okrese a patří do stejné kategorie OKEČ.
Zpravodajská jednotka	Zpravodajskou jednotkou je právnická nebo fyzická osoba, od níž se požaduje poskytnutí údajů ve statistickém zjišťování podle zákona č. 89/1995 Sb., o státní statistické službě ve znění pozdějších předpisů.
Sledované období	Sledované období je období od začátku roku do konce příslušného čtvrtletí, za které se statistické zjišťování provádí.
Podnikatelská sféra	Do podnikatelské sféry patří subjekty, které odměňují podle zákona č. 1/1992 Sb., o mzdě, odměně za pracovní pohotovost a o průměrném výdělku ve znění pozdějších předpisů.
Nepodnikatelská sféra	Do nepodnikatelské sféry patří organizace, které odměňují podle zákona č. 143/1992 Sb., o platu a odměně za pracovní pohotovost v rozpočtových a v některých dalších organizacích a orgánech ve znění pozdějších předpisů.
Základní soubor RSCP-PS	Základním souborem RSCP jsou aktivní ekonomické subjekty z registru ekonomických subjektů, které mají 10 a více zaměstnanců, přísluší do podnikatelské sféry a do institucionálních sektorů: nefinanční podniky, finanční instituce nebo vládní instituce.

Ostatní symboly používané ve výsledkových tabulkách:

"neuvedeno" kategorie zaměstnanců, u kterých nebyl uveden kód příslušné třídící charakteristiky

"*" položka vstupních dat vypočítaná, ale nezveřejnitelná z důvodu nedostatečného počtu vstupních hodnot (min. 3 ekonomické subjekty a 10 zaměstnanců)