

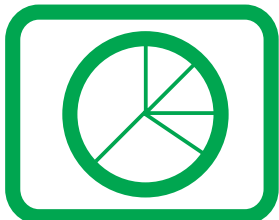
RSCP

Regionální statistika ceny práce

**Čtvrtletní výběrové
statistické zjišťování**

Podnikatelská sféra
Pardubický
kraj
IV. čtvrtletí 2005

MPSV - SSZ



RSCP

Regionální statistika ceny práce

**Čtvrtletní výběrové
statistické zjišťování**

Podnikatelská sféra

**Pardubický
kraj**

IV. čtvrtletí 2005

MPSV - SSZ

COPYRIGHT - MPSV ČR a SSZ

Publikace ani její část nesmí být kopírována, rozšiřována a zařazována do informačních systémů v jakékoliv formě (elektronické, mechanické, optické, magnetické aj.) bez písemného souhlasu

Ministerstva práce a sociálních věcí ČR a Správy služeb zaměstnanosti

O b s a h :

Úvodní část

Úvod.....	7
-----------	---

Výsledková část – podnikatelská sféra

Hodinové výdělky

PS-V0	Hodinové výdělky v podnikatelské sféře za kraj Pardubický	11
PS-V1	Hodinové výdělky podle hlavních tříd zaměstnání KZAM–R	12
PS-V2	Hodinové výdělky podle věkových kategorií	13
PS-V4	Hodinové výdělky podle vzdělání	13
PS-V5	Hodinové výdělky podle podskupin zaměstnání KZAM–R	14
PS-V6	Hodinové výdělky podle kategorie zaměstnání	19
PS-V8	Hodinové výdělky podle pohlaví	19

Hrubé měsíční mzdy

PS-M0	Hrubá měsíční mzda a její složky, diferenciacce, placená doba v podnikatelské sféře za kraj Pardubický.....	21
PS-M1	Hrubá měsíční mzda a její složky, diferenciacce, placená doba podle hlavních tříd zaměstnání KZAM-R.....	22
PS-M5	Hrubá měsíční mzda a její složky, diferenciacce, placená doba podle podskupin zaměstnání KZAM-R	24

Měsíční odpracovaná a neodpracovaná doba

PS-T5	Průměrná měsíční odpracovaná a neodpracovaná doba podle podskupin zaměstnání KZAM – R	34
-------	--	----

Dodatek - technický popis šetření

Koncepce šetření	41
Rozsah šetření.....	41
Opora výběru.....	42
Výběr.....	42
Vstupní údaje	43
Sběr dat.....	43
Klasifikace a číselníky.....	43
Výdělky a odpracovaná doba	44

Zpracování a analýza dat.....	45
Přehled publikovaných tabulek	45
Výpočet měsíční hrubé mzdy	46
Metoda vážení a řešení non-response	47
Odhady statistických charakteristik.....	48
Kvalita odhadů	49
Definice vybraných pojmů.....	49



Úvodní část

Úvod

Regionální statistika ceny práce (RSCP) je systém, který pravidelně monitoruje aktuální výdělkovou úroveň a odpracovanou dobu podle zaměstnání v jednotlivých krajích České republiky. Výdělková úroveň se zjišťuje na základě hodinového výdělku, vyplacené mzdy a odpracované doby jednotlivých zaměstnanců. RSCP, stejně jako Informační systém o průměrném výdělku (ISPV) vychází z pravidelného výběrového statistického zjišťování s názvem „Čtvrtletní šetření o ceně práce“. Šetření je zařazeno do programu statistických zjišťování vyhlášených ČSÚ ve sbírce zákonů pro příslušný kalendářní rok - viz příloha Vyhlášky č. 421/2005 Sb., kterou se stanoví Program statistických zjišťování na rok 2006 (částka 145). Šetření provádí pracoviště státní statistické služby Ministerstva práce a sociálních věcí. Garantem informačního systému RSCP je Ministerstvo práce a sociálních věcí – správa služeb zaměstnanosti, zpracovatelem RSCP je Trexima, spol. s r.o. (www.trexima.cz).

RSCP nabízí další zdroj informací o mzdách v krajích České republiky. Výkaznictví ČSÚ sbírá údaje o mzdách za celý ekonomický subjekt a publikuje průměrné mzdy v členění podle firemních charakteristik. RSCP sbírá data za jednotlivé zaměstnance a jejím hlavním cílem jsou statistiky výdělkové úrovně zaměstnání (v klasifikaci KZAM-R) v jednotlivých krajích, dalším produktem jsou odhady výdělkové úrovně zaměstnanců podle šetřených osobních charakteristik na úrovni kraje. Roční zjišťování hrubých mezd a odpracované doby v ISPV a RSCP je základem pro strukturální šetření mezd ČSÚ a pro strukturální šetření SES (Structure of Earning Survey) Eurostatu. Zatímco výsledky strukturálních šetření a výsledky ISPV a RSCP pocházejí z téhož zdroje a publikace se navzájem doplňují, při srovnávání s výsledky výkaznictví je třeba vzít v úvahu rozdílné výběrové soubory a rozdílné metody výpočtu mzdových charakteristik.

Nejdůležitějším kritériem pro členění výsledků RSCP je příslušnost šetřeného ekonomického subjektu k podnikatelské, nebo nepodnikatelské sféře. Do podnikatelské sféry zahrnujeme ekonomické subjekty, které odměňují podle zákona č. 1/1992 Sb. o mzdě, odměně za pracovní pohotovost a o průměrném výdělku. Nepodnikatelskou sféru tvoří ekonomické subjekty, které odměňují podle zákona č. 143/1992 Sb. o platu a odměně za pracovní pohotovost v rozpočtových a v některých dalších organizacích a orgánech. V RSCP se ekonomické subjekty člení na organizační jednotky, jestliže je možné provést vnitřní rozčlenění podle okresů, ve kterých dílčí jednotky působí. Výsledky podle krajů jsou v tomto smyslu výsledky, získané pracovištní metodou.

Od roku 2004 provozuje Ministerstvo financí Informační systém o platech, který v nepodnikatelské sféře šetří informace, požadované systémy ISPV a RSCP. Informační systém o platech se proto od roku 2004 stává zdrojem vstupních dat pro RSCP. Informační systém o platech je plošné šetření a do RSCP předává údaje o všech zaměstnancích nepodnikatelské sféry. Šetření v podnikatelské sféře zůstává výběrovým šetřením. Podnikatelská sféra se i nadále šetří čtvrtletně, sledovaným obdobím Informačního systému o platech je první pololetí a celý rok. Vzhledem k odlišné výběrové metodě a rozdílné periodicitě šetření v podnikatelské a nepodnikatelské sféře jsou výsledky uveřejňovány v samostatných publikacích. Pro označení podnikatelské sféry a pro popis metod a sestav specifických pro podnikatelskou sféru používáme označení RSCP-PS. Podobně pro označení nepodnikatelské sféry používáme RSCP-NS.

Publikace obsahuje výsledky podnikatelské sféry (RSCP-PS). Přináší hodinové výdělky za aktuální čtvrtletí, hrubé měsíční mzdy za období od začátku roku do konce aktuálního čtvrtletí, údaje o odpracované a neodpracované době za stejné období.

Výsledková publikace jednotlivých krajů ve formátu Excel a ve formátu PDF je k dispozici na internetových stránkách portálu MPSV (<http://portal.mpsv.cz/>) v sekci *Zaměstnanost*, v části *Regionální statistika ceny práce*. Rozsah přehledů jednotlivých zaměstnání je dán publikačním kritériem, podle kterého se uveřejňují jen zaměstnání zastoupená minimálně deseti zaměstnanci a minimálně třemi ekonomickými subjekty.



Výsledková část podnikatelská sféra

Hodinové výdělky v podnikatelské sféře

kraj: Pardubický**Medián hodinového výdělku** **90,30 Kč/hod**

Index mediánu hodinového výdělku zaměstnanců

meziroční vůči 4. čtvrtletí 2004..... 107,0 %

Diferenciace

1. decil - 10 % hodinových výdělků menších než 57,04 Kč/hod

1. kvartil - 25 % hodinových výdělků menších než 70,61 Kč/hod

Medián - 50 % hodinových výdělků menších než 90,30 Kč/hod

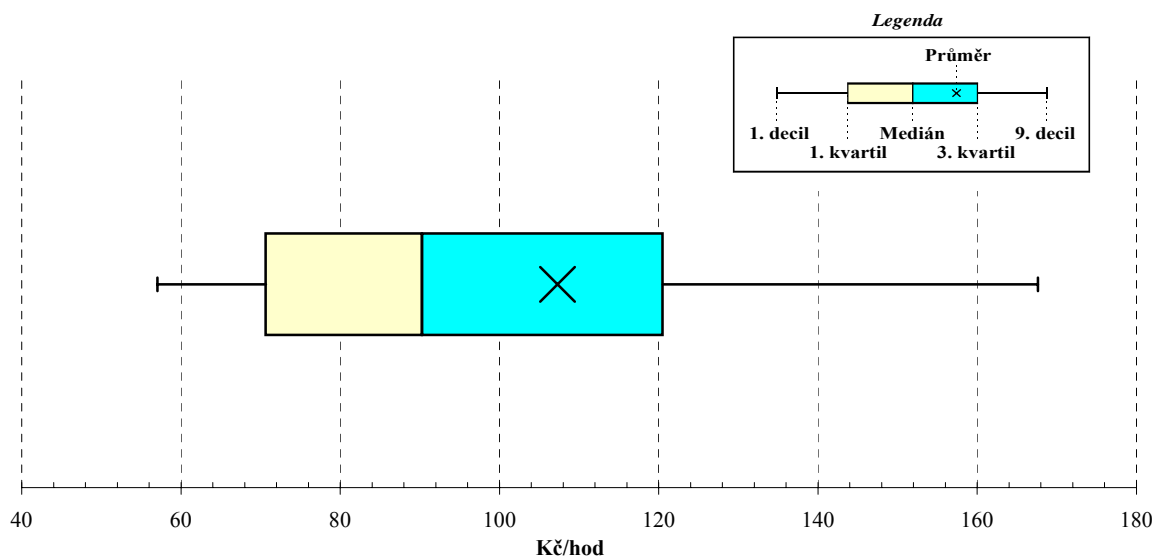
3. kvartil - 25 % hodinových výdělků větších než 120,53 Kč/hod

9. decil - 10 % hodinových výdělků větších než 167,61 Kč/hod

Průměr hodinového výdělku **107,28 Kč/hod**

Podíl zaměstnanců s podprůměrným

hodinovým výdělkem 66,0 %

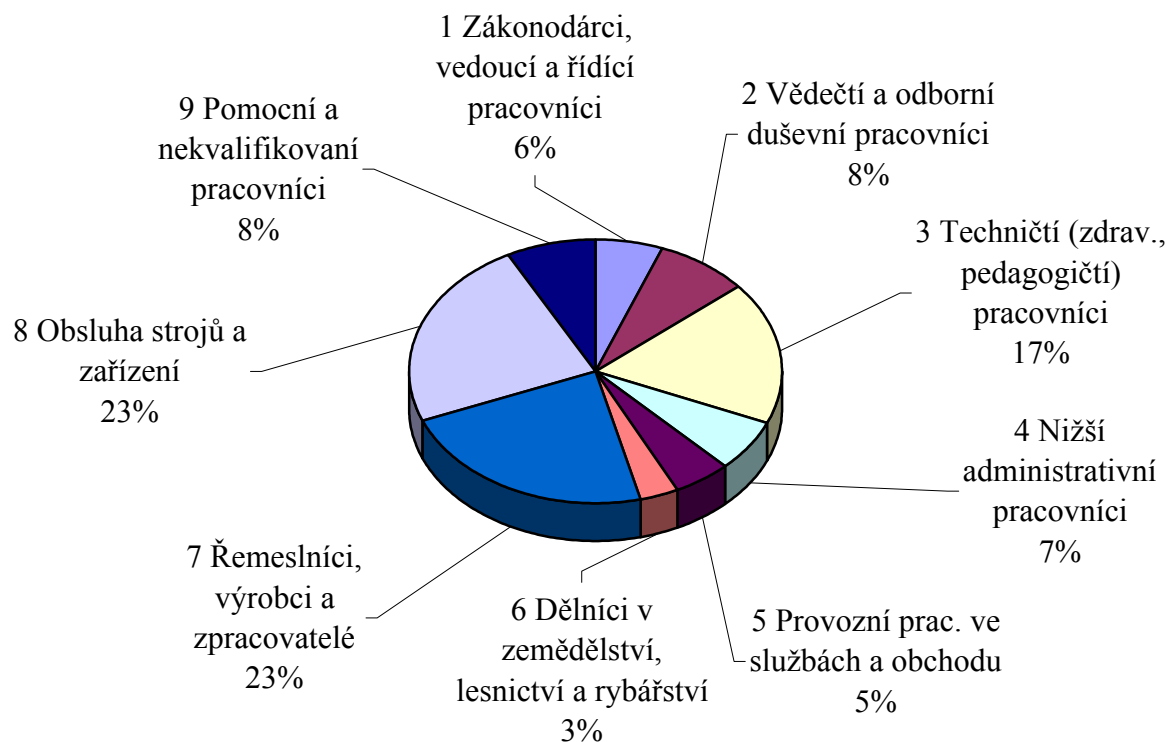


**Hodinové výdělky
podle hlavních tříd zaměstnání KZAM-R**

kraj: Pardubický

Hlavní třída zaměstnání KZAM-R	Struktura zaměstnanců	Medián	Diferenciace		Průměr
			1. decil	9. decil	
	%	Kč/hod	Kč/hod	Kč/hod	Kč/hod
1 Zákonodárci, vedoucí a řídicí pracovníci	5,9	172,06	84,54	366,89	218,19
2 Vědečtí a odborní duševní pracovníci	8,0	142,08	84,59	244,00	161,13
3 Techničtí (zdrav., pedagogičtí) pracovníci	17,3	116,00	76,48	187,52	129,20
4 Nižší administrativní pracovníci	6,6	90,06	60,33	131,32	94,06
5 Provozní prac. ve službách a obchodu	5,0	61,01	48,88	112,12	70,46
6 Dělníci v zemědělství, lesnictví a rybářství	3,2	75,18	60,08	102,33	81,43
7 Řemeslníci, výrobci a zpracovatelé	22,7	84,93	61,61	124,01	90,07
8 Obsluha strojů a zařízení	23,5	82,80	52,05	136,53	89,27
9 Pomocní a nekvalifikovaní pracovníci	7,7	65,89	46,35	93,13	68,26
C E L K E M - podnikatelská sféra	100	90,30	57,04	167,61	107,28

Struktura zaměstnanců dle hlavních tříd KZAM - R



4. čtvrtletí 2005

RSCP - podnikatelská sféra

PS-V2

Hodinové výdělky
podle věkových kategorií

kraj: Pardubický

Věková kategorie	Struktura zaměstnanců	Medián	Diferenciace		Průměr
			1. decil	9. decil	
	%	Kč/hod	Kč/hod	Kč/hod	Kč/hod
do 20 let	1,0	64,94	49,90	80,08	65,01
20 - 29 let	20,6	86,05	55,93	140,86	94,88
30 - 39 let	24,3	92,10	56,51	174,12	109,63
40 - 49 let	24,5	95,63	58,53	180,68	115,09
50 - 59 let	26,0	90,07	57,62	162,84	108,47
60 a více let	3,5	89,74	55,00	202,29	112,97
C E L K E M - podnikatelská sféra	100	90,30	57,04	167,61	107,28

4. čtvrtletí 2005

RSCP - podnikatelská sféra

PS-V4

Hodinové výdělky
podle vzdělání

kraj: Pardubický

Vzdělání	Struktura zaměstnanců	Medián	Diferenciace		Průměr	
			1. decil	9. decil		
	%	Kč/hod	Kč/hod	Kč/hod	Kč/hod	
KKOV						
Základní a nedokončené	A-C	10,2	70,47	48,55	109,47	77,08
Střední bez maturity	D,E,H,J	44,6	82,39	54,27	122,73	87,06
Střední s maturitou	K-M	30,6	104,46	65,75	175,69	115,53
Vyšší odborné a bakalářské	N,R	1,7	97,84	70,07	210,13	124,57
Vysokoškolské	T,V	9,4	169,70	98,61	343,59	211,92
<i>neuveđeno</i>		3,6	76,14	52,02	155,44	92,62
C E L K E M - podnikatelská sféra		100	90,30	57,04	167,61	107,28

**Hodinové výdělky
podle podskupin zaměstnání KZAM-R**

kraj: Pardubický

Podskupiny zaměstnání KZAM-R	Výběrový soubor		Medián	Diferenciace		Průměr
	počet org. jednotek	počet zaměst.		1. decil	9. decil	
			Kč/hod	Kč/hod	Kč/hod	Kč/hod
1210 Ředitelé a prezidenti velkých organizací, podniků	78	101	454,04	179,79	1 185,47	583,84
1221 Vedoucí pracovníci v zemědělství, lesnictví, rybářství a mysliv.	20	71	136,46	94,86	249,87	157,59
1222 Vedoucí pracovníci v průmyslu (ve výrobě)	76	384	234,53	137,52	542,60	317,44
1223 Vedoucí pracovníci ve stavebnictví a zeměměřičtví	16	58	239,41	128,77	404,00	257,63
1224 Vedoucí pracovníci ve velkoobchodě a v maloobchodě	28	537	88,03	59,21	169,01	104,33
1226 Ved. pracovníci v dopr., skladování, telekom. a na pošt. úřadech	20	303	152,25	117,99	236,36	167,89
1227 Vedoucí prac. v organ.zaměřených na poskytování obch.služeb	20	109	286,94	191,02	498,87	330,38
1229 Vedoucí pracovních dílčích celků jinde neuvedení (kult.,zdrav.)	14	120	232,09	129,71	496,42	277,94
1231 Vedoucí pracovníci finančních a hospodářských útvarů	88	275	255,95	134,79	546,35	313,52
1232 Vedoucí pracovníci personálních útvarů a útvarů průmysl. vztahů	35	49	209,93	154,56	770,41	326,99
1233 Vedoucí pracovníci obytných útvarů (včetně průzkumu trhu)	58	137	257,51	122,14	513,29	290,60
1234 Ved. pracovníci reklamních útvarů a útvarů pro styk s veřejností	10	18	183,28	107,83	264,04	194,19
1235 Vedoucí pracovníci zásobovacích útvarů	38	77	234,04	114,32	459,34	253,34
1236 Vedoucí pracovníci výpočetních útvarů	25	42	272,83	160,88	415,60	291,73
1237 Vedoucí pracovníci výzkumných a vývojových útvarů	30	93	280,35	145,09	464,87	320,32
1239 Vedoucí pracovníci ostatních útvarů jinde neuvedení	47	221	207,74	116,16	373,00	239,10
1311 Vedoucí, ředitelé v zemědělství,lesnictví,rybářství a myslivosti	10	34	124,07	96,27	224,76	165,89
1312 Vedoucí, ředitelé v průmyslu (ve výrobě)	26	113	193,85	88,79	339,08	230,36
1313 Vedoucí, ředitelé ve stavebnictví a zeměměřičtví	11	15	197,79	111,68	548,62	252,87
1314 Vedoucí, ředitelé ve velkoobchodu a maloobchodu	18	154	86,75	67,38	171,61	107,99
1315 Vedoucí, ředitelé v restauracích a hotelích	6	14	111,42	76,36	191,31	137,59
1316 Vedoucí, ředitelé v dopravě, sklad., telekom. a na pošt. úřadech	12	43	164,22	102,27	204,31	170,39
1319 Vedoucí, ředitelé malých organizací ostatní (kult.,zdrav.,škol.)	7	11	118,29	70,79	299,71	142,88
2113 Chemici	10	243	133,60	95,56	218,41	149,54
2119 Ostatní vědci a odborníci v příbuzných oborech jinde neuved.	9	38	114,07	90,91	205,38	132,01
2131 Projektanti a analytici výpočetních systémů	17	73	186,25	138,49	298,97	203,04
2132 Programátoři	33	156	142,74	93,31	239,72	158,67
2139 Ostatní odborníci zabývající se výpoč. tech. jinde neuvedení	41	170	172,53	106,27	278,28	185,99
2142 Projektanti staveb a areálů, stavební inženýři	15	97	143,13	79,35	211,05	144,49
2143 Projektanti elektrotechnických zařízení, elektroinženýři	23	157	151,37	104,00	275,15	191,03
2144 Projektanti elektron.systémů a telekom.sítí, inženýři - elektroniky	13	80	155,90	114,96	227,04	165,38
2145 Projektanti a konstruktéři strojních zařízení, strojní inženýři	22	235	140,36	99,77	216,17	151,36
2146 Chemičtí inženýři, technologové	8	75	137,85	107,05	215,98	147,64
2149 Ostatní architekti, projekt., konstruk.a tech.inženýři (tvůr.prac.)	17	75	151,68	116,25	238,01	169,11
2211 Bakteriologové, biolog., ekolog., zoologové a odb.v příb.obor.	12	17	159,28	126,38	237,45	180,83
2213 Agronomové, šlechtitelé a odborníci v příbuzných oborech	8	14	190,65	65,17	259,63	170,51
2221 Lékaři, ordináři (kromě zubních lékařů)	8	55	184,46	123,92	303,78	194,13
2411 Odb. prac. na úseku účetnictví, financí, daní, ap., hlavní účetní	67	226	144,11	99,29	255,77	161,82
2412 Odbor. pracovníci na úseku zaměstnaneckých, personálních věcí	18	29	150,71	95,01	356,96	180,05
2413 Odborní pracovníci v bankovníctví a pojišťovnictví	18	522	145,83	107,77	231,30	164,19
2419 Ostatní odborní pracovníci v oblasti podnikání	33	177	167,49	102,06	304,00	185,19
2421 Právníci, právní poradci (mimo advokacie a soudnictví)	22	36	204,35	138,99	394,50	232,71

**Hodinové výdělky
podle podskupin zaměstnání KZAM-R**

kraj: Pardubický

Podskupiny zaměstnání KZAM-R	Výběrový soubor		Medián	Diferenciace		Průměr
	počet org. jednotek	počet zaměst.		1. decil	9. decil	
			Kč/hod	Kč/hod	Kč/hod	Kč/hod
2432 Odborní pracovníci knihoven (kromě řadových)	4	12	116,87	105,36	128,36	115,51
2433 Odborní pracovníci v informacích (např. vti)	7	49	227,65	131,71	300,00	229,26
2441 Ekonomové - vědeckí pracovníci, specialisté, experti	32	168	139,52	101,82	245,06	160,07
2470 Odborní administrativní pracovníci jinde neuvedení	15	54	121,66	90,26	173,66	128,81
3112 Stavební technici	38	307	131,84	81,52	202,17	138,56
3113 Elektrotechnici	41	508	130,20	92,31	216,00	145,86
3114 Elektronici a technici v radiokomunikacích a telekomunikacích	19	332	122,55	89,99	177,76	131,55
3115 Strojírenští technici	50	1 061	125,86	87,32	175,03	132,82
3116 Chemičtí technici	16	551	123,30	79,34	164,21	122,55
3118 Technici v kartografii, kresliči a zeměměřiči	25	273	131,14	91,34	192,66	138,16
3119 Ostatní techničtí pracovníci jinde neuvedení	88	1 147	124,62	81,53	213,47	141,03
3121 Poradci ve výpočetní technice	21	88	150,45	107,29	270,41	172,77
3122 Operátoři a obsluha výpočetní techniky	38	102	111,79	85,99	175,69	122,90
3123 Operátoři průmyslových robotů, nc strojů	7	25	146,81	100,69	185,38	143,58
3129 Ostatní technici ve výpočetní technice jinde neuvedení	8	44	139,25	97,09	176,29	137,55
3151 Kolaudační technici a technici protipožární ochrany	16	34	135,16	111,66	215,10	148,56
3152 Bezpečnostní tech.a tech. pro kontrolu zdravotní nezávadnosti	54	241	128,89	85,05	194,39	138,07
3160 Technici železničního provozu	7	517	142,83	127,19	170,03	145,52
3211 Technici a laboranti v oblasti biologie a v příbuzných oborech	15	47	112,34	79,55	153,51	116,70
3212 Technici v agronomii, v lesnictví a v zemědělství	37	408	111,15	81,93	176,77	122,84
3226 Rehabilitační a fyzioterapeutičtí pracovníci (vč. odb. masérů)	5	52	97,19	74,35	108,24	99,88
3228 Farmaceutičtí asistenti	3	13	68,01	51,14	121,66	85,47
3231 Ošetřovatelé, všeobecné zdravotní sestry	5	62	95,30	75,00	132,58	100,68
3342 Pedagogové v oblasti dalšího vzdělávání	4	13	165,89	123,17	189,81	161,41
3412 Pojišťovací agenti	9	323	127,60	75,29	213,51	144,87
3415 Obchodní cestující, profes. poradci v obchodě, obch.zástupci	30	153	140,99	81,16	251,41	161,10
3416 Nákupčí	79	394	114,28	79,55	168,29	121,44
3417 Odhadci a zbožíznalci	8	26	95,12	79,40	124,57	99,89
3421 Obchodní agenti	52	309	122,71	79,78	221,97	139,30
3422 Odbytoví a přepravní agenti	54	372	119,62	82,25	199,16	139,92
3429 Ostatní obchodní agenti a makléři jinde neuvedení	9	14	100,93	92,64	129,55	111,23
3431 Odborné sekretářky, sekretáři	50	127	112,15	74,67	168,42	117,33
3433 Pracovníci v oblasti účetnictví, fakturace, rozpočet., kalkulace	144	1 022	108,59	75,61	165,67	116,48
3434 Pracovníci v oblasti statistiky a matematiky	10	13	113,55	79,72	145,13	113,14
3435 Pracovníci v oblasti práce a mezd (kromě účetních)	35	88	110,30	80,61	189,35	129,41
3436 Referenti osobních oddělení	48	130	116,70	85,73	191,75	128,82
3439 Ostatní odborní administrativní pracovníci jinde neuvedení	71	509	104,95	74,92	178,48	120,54
3471 Aranžéři, průmysloví a komerční návrháři, bytoví architekti	6	15	72,76	55,68	88,43	73,31
4111 Písačky - opisovačky, stenotypistky	4	19	82,14	68,86	124,53	87,88
4112 Kancelářští a manipul. prac. a obsl. zařízení na zpracování textu	13	18	80,50	59,18	121,03	82,66
4113 Pracovníci přípravy dat výpočetní techniky	17	58	74,34	55,70	118,79	80,57
4115 Sekretářky, sekretáři	79	377	93,75	68,94	140,42	99,13

**Hodinové výdělky
podle podskupin zaměstnání KZAM-R**

kraj: Pardubický

Podskupiny zaměstnání KZAM-R	Výběrový soubor		Medián	Diferenciace		Průměr
	počet org. jednotek	počet zaměst.		1. decil	9. decil	
			Kč/hod	Kč/hod	Kč/hod	Kč/hod
4121 Nižší účetní	54	206	87,81	59,10	129,64	92,11
4123 Nižší finanční, daňoví úředníci a úředníci v příbuzných oborech	4	15	114,32	85,23	131,16	110,93
4131 Úředníci ve skladech	92	598	89,63	64,91	112,20	90,22
4132 Úředníci ve výrobě (např. výrobní plánovači)	28	137	92,36	65,94	130,90	96,17
4133 Úředníci v dopravě a v přepravě (dispečerů, kontrolori apod.)	21	163	105,90	80,96	139,04	110,77
4141 Řadoví knihovníci, archiváři, evidenční pracovníci	15	30	91,60	75,95	107,52	92,24
4142 Poštovní doručovatelé, úředníci v třídárnách	6	934	95,24	79,20	122,58	98,52
4190 Ostatní nižší úředníci jinde neuvedení	23	112	77,74	60,48	139,34	92,45
4211 Pokladníci (v bankách, pojišťovnách, spořitelnách, na poště)	37	126	108,08	75,42	123,34	103,78
4212 Úředníci na přepážkách a směnárnici	14	336	103,40	85,12	126,74	105,20
4213 Pokladníci v obchodě, společném stravování apod.	19	649	65,75	53,49	81,70	67,39
4214 Prodavači vstupenek, jízdenek apod.	6	134	103,89	68,60	121,48	101,33
4222 Recepční	13	34	76,19	58,46	93,13	75,86
4223 Telefonisté	16	70	63,26	53,50	78,77	65,04
4224 Informátoři	7	535	118,00	87,00	154,00	118,54
5121 Pracovníci dohlížející nad obsluhujícím personálem, hospodyně	10	30	109,72	58,84	117,70	98,30
5122 Kuchaři	41	399	65,62	52,50	97,77	71,28
5132 Pečovatelé a pomoc.ošetřovatelé v zařiz.soc.péče, v nemocnicích	3	20	67,35	63,63	83,08	69,50
5161 Hasiči, požárníci	6	156	110,82	81,29	161,48	114,16
5169 Ostatní pracovníci ochrany a ostrahy jinde neuvedení	30	887	51,88	47,37	70,83	56,33
5211 Prodavači v obchodech	77	1 762	62,75	49,19	87,25	67,50
6111 Pěstitelé polních plodin	14	67	66,80	54,79	78,29	67,15
6113 Zahradníci a pěstitelé zahradních plodin a sazenic	10	109	67,64	57,21	92,70	72,83
6121 Chovatelé hospodářských zvířat (kromě drůbeže a včel)	28	788	76,49	61,54	95,40	78,33
6122 Chovatelé drůbeže	4	35	67,96	59,15	98,94	76,81
6141 Dělníci pro pěstění a ošetřování lesa	5	86	56,25	52,70	74,15	60,18
7121 Zedníci pracující s tradičními materiály (bambus, hlína atd.)	6	71	72,72	56,89	88,45	73,37
7122 Zedníci, kameníci, omítkáři	38	354	77,79	58,31	102,10	80,43
7123 Betonáři, děl.specializovaní na pokládání betonových povrchů	4	58	77,95	65,24	111,29	82,98
7124 Tesaři a truhláři	21	98	82,99	62,49	121,38	87,97
7125 Stavební montážníci	6	37	82,60	60,86	137,25	90,14
7129 Ost. stavební dělníci hlavní stav. výroby a prac.v ost. oborech	17	141	91,70	61,07	122,59	94,64
7132 Stavební podlaháři, parketáři a obkladači	3	17	92,05	71,91	145,56	102,70
7136 Instalatéři, potrubáři, stavební zámečníci, klempíři	27	198	92,65	69,76	118,94	94,09
7137 Stavební a provozní elektrikáři	23	162	99,44	70,30	124,95	100,11
7139 Ostatní děl.zajišťující dokonč.stavební práce a děl.v příb.obor.	5	38	87,41	71,57	111,67	91,17
7141 Malíři a tapetáři	7	14	84,59	70,04	98,83	87,13
7142 Lakýrníci a pracovníci v příbuzných oborech	22	183	105,19	71,02	136,62	104,46
7212 Svářeči, řezači plamenem a páječi	26	486	102,60	78,49	133,85	105,49
7213 Výrobci a opraváři výrobků a dílů z plechů	16	106	101,21	75,86	127,07	101,98
7214 Montéři kovových konstrukcí	3	14	74,37	64,12	102,08	79,87
7215 Montéři lan a zdvihacích zařízení (např. na lodích, letadlech)	3	19	96,83	70,07	113,32	94,21

**Hodinové výdělky
podle podskupin zaměstnání KZAM-R**

kraj: Pardubický

Podskupiny zaměstnání KZAM-R	Výběrový soubor		Medián	Diferenciace		Průměr
	počet org. jednotek	počet zaměst.		1. decil	9. decil	
			Kč/hod	Kč/hod	Kč/hod	Kč/hod
7221 Kováři, obsluha kovacích lisů, obsluha bucharů	13	156	73,33	54,88	112,74	80,19
7222 Nástrojaři, kovomodeláři, kovodělníci, zámečníci	76	2 081	96,19	68,14	130,25	98,64
7223 Seřizovači a obsl. obráběcích strojů (kromě autom. a poloaut.)	37	698	95,83	69,95	122,68	96,18
7224 Brusiči, leštiči a ostříči nástrojů	19	92	96,90	66,01	123,64	97,85
7231 Mechanici a opraváři motorových vozidel	37	296	93,30	68,07	122,33	95,35
7234 Mechanici a opraváři kolejových vozidel	5	384	124,30	83,07	148,65	120,87
7235 Mechanici a opraváři obráběcích, zeměd. strojů a prům. zařízení	59	1 100	84,74	68,07	127,68	93,72
7239 Ostatní mechanici a opraváři strojů a zařízení bez elektro j.n.	28	440	85,44	68,88	110,96	88,79
7241 Elektromech., opraváři a seřizovači různých typů elektr. zařízení	80	2 194	74,37	55,57	109,10	81,02
7242 Mechanici, opraváři a seřizovači elektr. částí aut, letadel, lodí	7	199	115,17	86,19	151,05	117,23
7243 Mechanici, seřizovači, opraváři elektronických zařízení	24	1 073	81,40	66,86	107,36	85,80
7244 Telefonní a telegrafní mechanici, montéři a opraváři	6	24	98,67	86,10	114,01	104,15
7246 Montéři a opraváři silnoproudých elektrických vedení	13	325	122,40	97,95	151,44	124,24
7311 Výrobci, mechanici a opraváři přesných přístrojů a zařízení	8	90	102,23	83,48	184,25	116,55
7324 Malíři skla a keramiky a prac. v příb.obor. (vč.výrobců zrcadel)	4	12	104,81	55,00	153,69	102,85
7411 Zpracovatelé masa, ryb vč. uzenářů a konzervovačů masa a ryb	13	534	80,52	62,11	110,25	83,58
7412 Zpracovatelé pekárenských a cukrářských výrobků	10	359	65,86	54,48	91,99	70,77
7419 Ostatní zpracovatelé - výrobci potravinářských výrobků	12	103	83,55	52,75	101,00	80,04
7422 Umělečtí truhláři, řezbáři, výrobci a opraváři výrobků ze dřeva	16	189	69,40	55,73	95,23	73,32
7423 Seřizovači a seřizovači-obsluhovači dřevoobráběcích strojů	4	24	71,62	62,17	86,60	73,98
7431 Kvalifikovaní dělníci připravující přírodní vlákno pro další zprac.	4	35	71,84	59,04	77,06	70,06
7432 Přadláci, ruční tkalci, pletaři a jiní výrobci ručně vyráběn.tkanin	3	119	62,63	52,16	84,52	67,73
7435 Modeláři a stříhači textilu, kůží a podobných materiálů	5	13	79,11	64,13	86,94	77,98
7436 Švadleny, vyšivači a pracovníci v příbuzných oborech	7	261	58,27	47,02	84,18	61,89
7437 Čalouníci a pracovníci v příbuzných oborech (vč. autočalouníků)	7	64	93,63	74,26	118,99	95,21
7439 Ost. dělníci při výrobě textilu, oděvů a výrobků z kůží, kožešin	9	212	61,73	51,20	77,75	64,07
8122 Obsluha zařízení ve slévárenství (taviči, slévači)	3	134	78,12	54,60	123,38	82,60
8123 Obsluha zařízení na tepelné zpracování kovů	7	30	104,12	80,15	114,42	103,14
8141 Obsluha pily a jiného zařízení na zpracování dřeva	4	29	81,35	59,16	119,06	84,24
8151 Obsluha drtičů, mlýnů a míchadel při chemické výrobě	6	752	96,56	77,79	118,30	99,44
8159 Obsluha ostatních zařízení při chemické výrobě jinde neuvedená	18	282	83,50	64,09	107,05	84,48
8161 Obsluha zařízení při výrobě a rozvodu elektřiny	8	245	156,31	80,69	199,93	142,02
8162 Obsluha parních turbín, ohřivačů a motorů	41	203	86,30	61,20	196,97	110,90
8163 Obsluha zařízení při úpravě, čištění a rozvodu vody	24	271	95,12	67,58	158,12	103,81
8171 Obsluha automatických nebo poloautomatic. montážních linek	13	124	97,10	60,03	111,95	90,39
8211 Obsluha automat. nebo poloaut. obráběcích strojů (kromě 722)	25	641	101,56	65,77	134,09	101,75
8212 Obsluha strojů na výrobu maltovin, vápna,cementu,prefabrikátů	5	216	132,17	71,51	186,10	130,08
8222 Obsluha strojů na výrobu střísel a výbušnin	3	686	93,26	63,47	114,21	91,56
8223 Obsluha strojů při konečné úpravě a nanášení ochr. povlaků	11	82	68,43	55,31	97,05	73,35
8232 Obsluha strojů na výrobu plastových výrobků (vč. laminování)	14	821	74,59	59,63	113,49	81,21
8240 Obsluha automat. nebo poloautomat. dřevoobráběcích strojů	6	141	70,36	55,97	99,38	73,20
8261 Obsluha strojů na úpravu vláken, dopřádání a navíjení příze	6	102	67,13	45,74	92,87	67,07

**Hodinové výdělky
podle podskupin zaměstnání KZAM-R**

kraj: Pardubický

Podskupiny zaměstnání KZAM-R	Výběrový soubor		Medián	Diferenciace		Průměr
	počet org.	počet		1. decil	9. decil	
	jednotek	zaměst.	Kč/hod	Kč/hod	Kč/hod	Kč/hod
8262 Obsluha tkacích a pletacích strojů	8	321	72,12	52,97	96,04	74,45
8263 Obsluha šicích a vyšívacích strojů	4	268	95,47	60,33	106,81	89,67
8264 Obsluha strojů na bělení, barvení, čištění, praní, žehlení textilu	9	277	73,34	46,69	98,85	73,66
8269 Obsluha ost.str. na výrobu textilních, kožešin.a kožen.výrobků	4	840	85,90	58,90	104,17	82,19
8272 Obsluha strojů na výrobu mlékárenských výrobků	4	50	78,47	62,70	99,10	78,46
8273 Obsluha strojů na mletí zrn a koření	5	41	77,95	61,39	98,94	79,91
8281 Montážní dělníci montující mechanická zařízení (stroje, vozidla)	8	348	84,74	56,77	109,34	85,58
8282 Montážní dělníci montující elektrická zařízení	11	1 933	72,61	56,98	95,34	75,27
8283 Montážní dělníci montující elektronická zařízení	3	317	80,26	63,41	94,11	77,96
8287 Montážní dělníci montující výrobky z kombinovaných materiálů	3	194	59,78	46,62	105,34	68,40
8290 Obsluha jiných stacionárních zařízení a ostatní montážní dělníci	8	46	67,50	56,00	99,12	73,00
8311 Strojvedoucí	7	462	151,55	142,17	162,28	152,05
8321 Řidiči osobních a malých dodávkových automobilů, taxikáři	36	89	81,11	63,33	106,89	85,16
8322 Řidiči sanitních a rzp vozů	3	11	97,74	92,72	104,74	97,96
8323 Řidiči autobusů, trolejbusů a tramvají	5	662	92,51	74,66	100,77	89,85
8324 Řidiči nákladních automobilů a tahačů	78	1 073	79,34	45,68	117,71	81,39
8326 Řidiči speciálních vozidel	9	71	94,95	77,63	128,79	100,18
8331 Obsluha zemědělských a lesních strojů	34	532	78,32	67,39	101,40	81,81
8332 Obsluha zemních a příbuzných strojů	25	200	105,23	77,67	153,55	108,79
8333 Obsluha jeřábů, zdvihacích a podobných manipulačních zařízení	13	50	85,29	61,24	111,69	89,00
8334 Obsluha vysokozdvížných a ostatních motorových vozíků	35	322	92,05	67,27	145,26	99,48
9132 Pomocníci a uklízeči v kancelářích, hotelích, nemocnicích ap.	117	822	55,23	43,49	71,66	56,60
9141 Domovníci, správci domu	19	37	81,99	46,99	111,08	82,58
9152 Vrátní, hlídači, uváděči a šatnářky	44	215	58,20	45,33	79,84	61,64
9161 Sběrači odpadků, popeláři	6	126	78,63	58,02	98,70	78,63
9162 Metaři, čističi záchodků, žump, kanálů a podobných zařízení	6	32	81,00	64,75	104,48	81,72
9211 Pomocní a nekvalifikovaní dělníci v zemědělství	13	110	64,10	45,25	91,49	66,26
9312 Pomocní a nekvalif. dělníci na stavbách a údržbě silnic,přehrad	4	16	96,53	68,13	154,00	104,28
9313 Pomocní a nekvalifikovaní dělníci na stavbách budov	6	34	70,79	50,36	106,79	74,35
9321 Pomocní a nekvalifikovaní montážní a manipulační dělníci	48	1 100	79,54	55,40	100,44	80,14
9322 Ruční baliči a pytlovači	13	40	76,71	47,74	87,59	70,91
9323 Dělníci nádvorní skupiny (pomocní montéři)	9	18	75,80	48,31	88,94	73,51
9333 Vazači a nosiči břemen, přístavní dělníci (dokaři)	8	12	71,04	52,41	101,59	76,04
9339 Pomocní a nekvalif. pracovníci v dopravě, ve skladech, v telek.	54	933	82,99	56,82	106,89	82,60

4. čtvrtletí 2005

RSCP - podnikatelská sféra

PS-V6

Hodinové výdělky
podle kategorie zaměstnání

kraj: Pardubický

Kategorie zaměstnání	Struktura zaměstnanců	Medián	Diferenciace		Průměr
			1. decil	9. decil	
	%	Kč/hod	Kč/hod	Kč/hod	Kč/hod
D Manuální pracovníci	62,0	79,15	52,40	121,94	85,03
T Nemanuální pracovníci	38,0	119,12	73,86	234,61	143,67
Relace D/T (%)		66,4	70,9	52,0	59,2
C E L K E M - podnikatelská sféra	100	90,30	57,04	167,61	107,28

manuální pracovníci - zaměstnanci s převážně manuálním charakterem práce (hlavní třída KZAM-R 6-9 a vybraná zaměstnání hl. třídy 5)

nemanuální pracovníci - zaměstnanci s převážně nemanuálním charakterem práce (hlavní třída KZAM-R 1-4 a vybraná zaměstnání hl. třídy 5)

4. čtvrtletí 2005

RSCP - podnikatelská sféra

PS-V8

Hodinové výdělky
podle pohlaví

kraj: Pardubický

Pohlaví	Struktura zaměstnanců	Medián	Diferenciace		Průměr
			1. decil	9. decil	
	%	Kč/hod	Kč/hod	Kč/hod	Kč/hod
M Muž	59,7	99,21	65,77	182,69	119,35
Ž Žena	40,3	78,00	50,35	137,00	89,38
Relace Ž/M (%)		78,6	76,6	75,0	74,9
C E L K E M - podnikatelská sféra	100	90,30	57,04	167,61	107,28

**Hrubá měsíční mzda a její složky, diference, placená doba
v podnikatelské sféře**

kraj: Pardubický

Medián hrubé měsíční mzdy 16 401 Kč/měs

Diference

1. decil - 10 % hodinových výdělků menších než	10 087 Kč/měs
1. kvartil - 25 % hodinových výdělků menších než	12 835 Kč/měs
Medián - 50 % hodinových výdělků menších než	16 401 Kč/měs
3. kvartil - 25 % hodinových výdělků větších než	21 633 Kč/měs
9. decil - 10 % hodinových výdělků větších než	29 280 Kč/měs

Průměr hrubé měsíční mzdy 19 107 Kč/měs

Vybrané složky hrubé měsíční mzdy

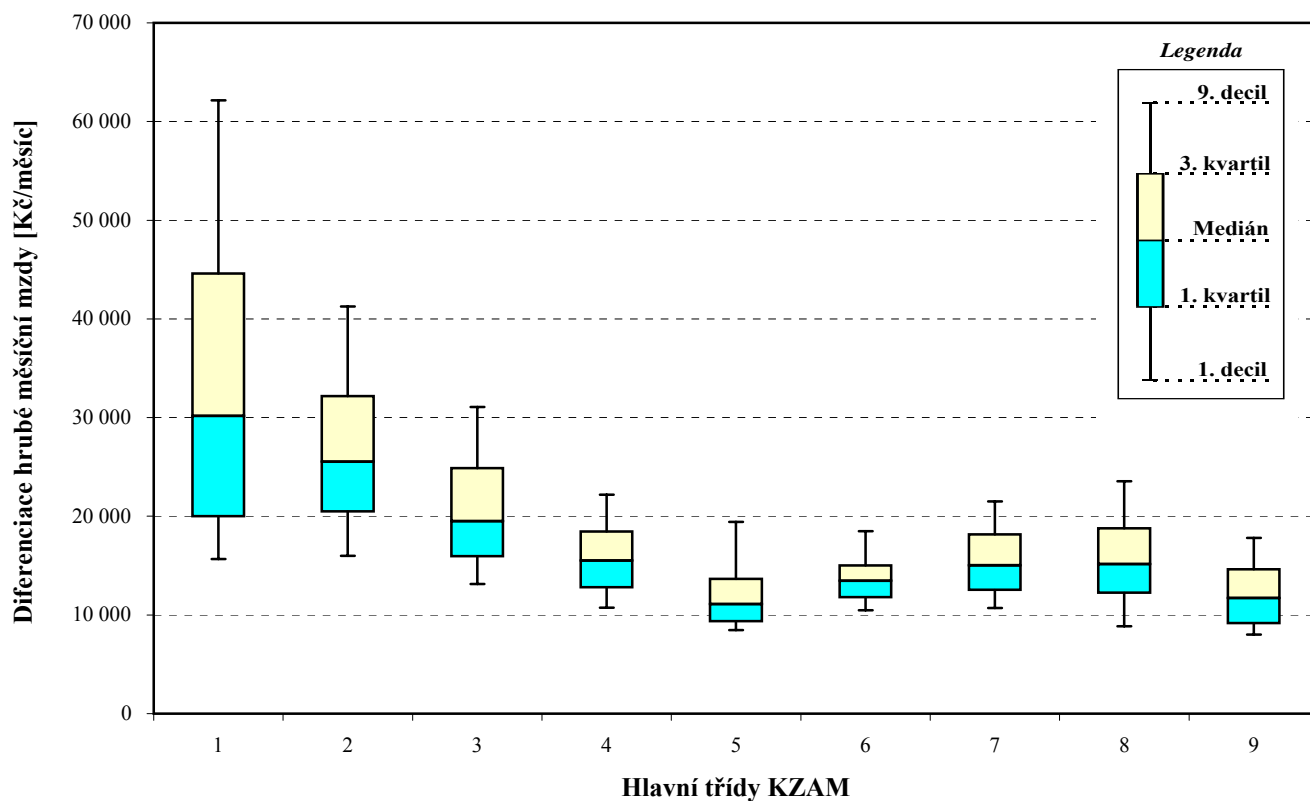
prémie a odměny	18,3 %
příplatky za přesčas	0,7 %
příplatky ostatní	3,4 %
náhrady	9,6 %
odměny za pohotovost	0,2 %

Průměrná placená doba 172,2 hod/měs

Hrubá měsíční mzda a její složky, diference, placená doba
podle hlavních tříd zaměstnání KZAM-R

kraj: Pardubický

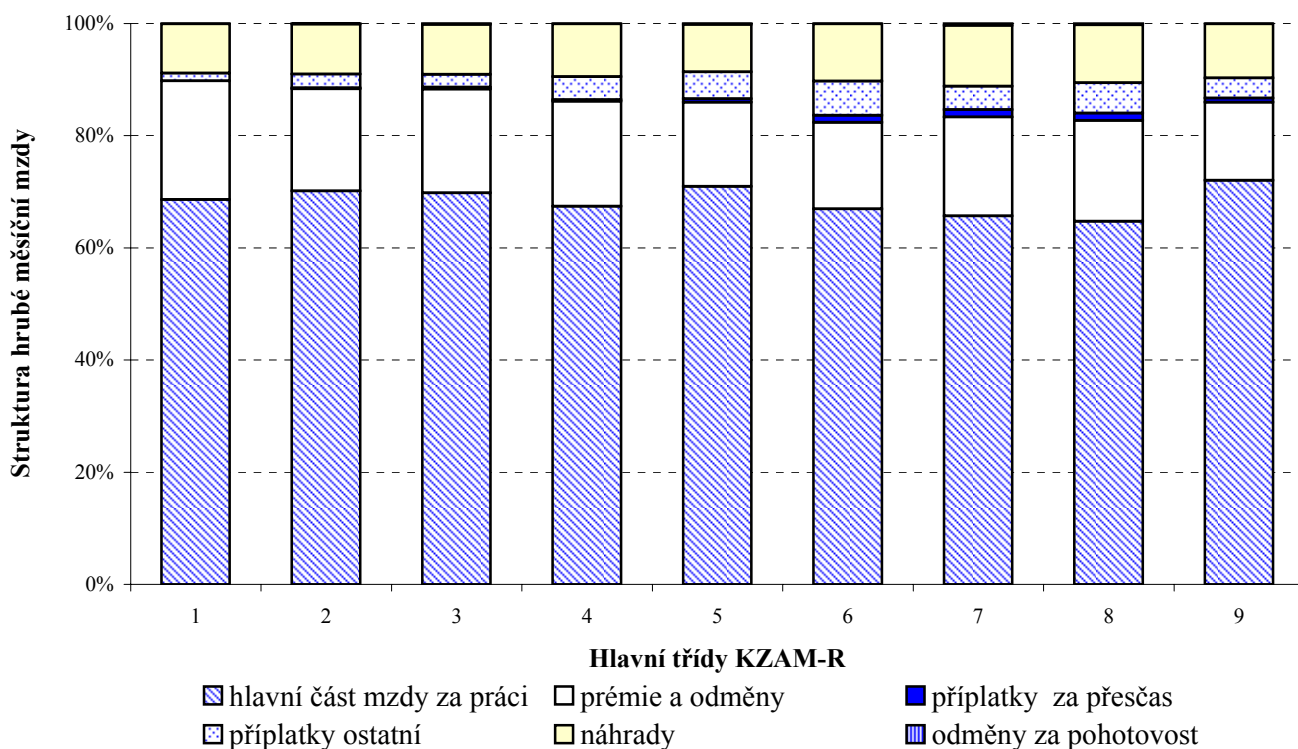
Hlavní třída zaměstnání KZAM - R	Struktura zaměstnanců	Medián
	%	Kč/měs
1 Zákonodárci, vedoucí a řídící pracovníci	6,8	30 176
2 Vědečtí a odborní duševní pracovníci	8,5	25 525
3 Techničtí (zdrav., pedagog.) pracovníci	19,2	19 500
4 Nižší administrativní pracovníci	6,6	15 514
5 Provozní pracovníci ve službách a obchodu	4,6	11 100
6 Dělníci v zemědělství, lesnictví a rybářství	2,3	13 460
7 Řemeslníci, výrobci a zpracovatelé	21,9	15 007
8 Obsluha strojů a zařízení	23,9	15 140
9 Pomocní a nekvalifikovaní pracovníci	6,2	11 699
C E L K E M - podnikatelská sféra	100	16 401



Hrubá měsíční mzda a její složky, diference, placená doba podle hlavních tříd zaměstnání KZAM-R

kraj: **Pardubický**

Diference				Průměr	Vybrané složky hrubé měsíční mzdy					Placená doba
1. decil	1. kvartil	3. kvartil	9. decil		prémie a odměny	příplatky za přesčas	příplatky ostatní	náhrady	odměny za pohotovost	
Kč/měs	Kč/měs	Kč/měs	Kč/měs	Kč/měs	%	%	%	%	%	hod/měs
15 654	19 974	44 609	62 144	37 718	21,2	0,0	1,4	8,8	0,1	169,7
16 008	20 478	32 179	41 276	27 945	18,2	0,2	2,5	8,9	0,1	171,7
13 146	15 927	24 888	31 068	21 725	18,5	0,4	2,2	8,9	0,2	170,6
10 734	12 781	18 464	22 195	15 944	18,8	0,3	4,1	9,4	0,0	169,0
8 460	9 354	13 666	19 420	12 362	15,0	0,6	4,8	8,5	0,2	170,4
10 463	11 765	15 019	18 498	14 316	15,4	1,2	6,1	10,2	0,0	177,8
10 697	12 505	18 170	21 522	15 703	17,6	1,3	4,2	10,8	0,3	173,9
8 865	12 227	18 789	23 551	16 004	18,0	1,3	5,4	10,3	0,2	174,0
8 018	9 143	14 625	17 809	12 449	13,9	0,7	3,6	9,7	0,1	170,2
10 087	12 835	21 633	29 280	19 107	18,3	0,7	3,4	9,6	0,2	172,2



**Hrubá měsíční mzda a její složky, diference, placená doba
podle podskupin zaměstnání KZAM-R**

kraj: **Pardubický**

Podskupiny zaměstnání KZAM-R	Počet zaměstnanců přepočtený podle placených měsíců	Medián
		Kč/měs
1210 Ředitelé a prezidenti velkých organizací, podniků	88	77 110
1221 Vedoucí pracovníci v zemědělství, lesnictví, rybářství a myslivosti	63	24 584
1222 Vedoucí pracovníci v průmyslu (ve výrobě)	366	40 233
1223 Vedoucí pracovníci ve stavebnictví a zeměměřičství	55	39 778
1224 Vedoucí pracovníci ve velkoobchodě a v maloobchodě	439	15 884
1226 Vedoucí pracovníci v dopravě, skladování, telekomunik. a na poštovních úřadech	274	24 018
1227 Vedoucí pracovníci v organizacích zaměřených na poskytování obchodních služeb	102	47 829
1229 Vedoucí pracovníci dílčích celků jinde neuvedení (kulturních, zdravotn., školských)	108	41 329
1231 Vedoucí pracovníci finančních a hospodářských (správních) útvarů	255	42 880
1232 Vedoucí pracovníci personálních útvarů a útvarů průmyslových vztahů	45	37 543
1233 Vedoucí pracovníci obytných útvarů (včetně průzkumu trhu)	128	41 382
1234 Vedoucí pracovníci reklamních útvarů a útvarů pro styk s veřejností	15	31 874
1235 Vedoucí pracovníci zásobovacích útvarů	72	40 398
1236 Vedoucí pracovníci výpočetních útvarů	39	45 965
1237 Vedoucí pracovníci výzkumných a vývojových útvarů	87	48 682
1239 Vedoucí pracovníci ostatních útvarů jinde neuvedení	207	34 340
1311 Vedoucí, ředitelé v zemědělství, lesnictví, rybářství a myslivosti	34	19 369
1312 Vedoucí, ředitelé v průmyslu (ve výrobě)	107	33 703
1313 Vedoucí, ředitelé ve stavebnictví a zeměměřičství	13	42 760
1314 Vedoucí, ředitelé ve velkoobchodu a maloobchodu	121	13 687
1316 Vedoucí, ředitelé v dopravě, skladování, telekomunikacích a na poštovních úřadech	38	28 452
2113 Chemici	194	24 348
2119 Ostatní vědci a odborníci v příbuzných oborech jinde neuvedení	28	22 985
2131 Projektanti a analytici výpočetních systémů	70	33 380
2132 Programátoři	137	23 650
2139 Ostatní odborníci zabývající se výpočetní technikou jinde neuvedení	154	29 237
2142 Projektanti staveb a areálů, stavební inženýři	89	25 167
2143 Projektanti elektrotechnických zařízení, elektroinženýři	139	26 911
2144 Projektanti elektronických systémů a telekomunikačních sítí, inženýři - elektronici	73	26 519
2145 Projektanti a konstruktéři strojních zařízení, strojní inženýři	225	25 345
2146 Chemičtí inženýři, technologové	68	24 022
2149 Ostatní architekti, projektanti, konstruktéři a techničtí inženýři (tvůrčí pracovníci)	66	25 775
2211 Bakteriologové, biologové, ekologové, zoologové a odborníci v příbuzných oborech	16	23 954
2213 Agronomové, šlechtitelé a odborníci v příbuzných oborech	13	31 545
2221 Lékaři, ordináři (kromě zubních lékařů)	25	32 500
2411 Odborní pracovníci na úseku účetnictví, financí, daní, apod., hlavní účetní	205	25 248
2412 Odborní pracovníci na úseku zaměstnaneckých, personálních věcí	22	22 662
2413 Odborní pracovníci v bankovníctví a pojišťovnictví	464	26 119
2419 Ostatní odborní pracovníci v oblasti podnikání	158	25 883
2421 Právníci, právní poradci (mimo advokacie a soudnictví)	31	36 903
2433 Odborní pracovníci v informacích (např. vti)	45	38 619
2441 Ekonomové - vědeckí pracovníci, specialisté, experti	144	24 000

**Hrubá měsíční mzda a její složky, diference, placená doba
podle podskupin zaměstnání KZAM-R**

kraj: **Pardubický**

Diference				Průměr	Vybrané složky hrubé měsíční mzdy					Placená doba
					1. decil	1. kvartil	3. kvartil	9. decil	prémie a odměny	
Kč/měs	Kč/měs	Kč/měs	Kč/měs	Kč/měs	%	%	%	%	%	hod/měs
34 666	47 265	132 785	180 079	101 721	24,4	0,0	0,5	8,0	0,0	170,1
17 169	19 541	35 925	48 842	28 717	25,0	0,2	0,2	8,7	0,1	172,4
23 969	29 252	58 990	91 972	53 360	19,2	0,1	0,8	8,5	0,0	167,5
20 532	28 800	54 465	74 497	45 269	21,5	0,1	0,2	8,5	0,0	170,8
9 786	12 320	22 170	30 401	18 683	17,9	0,1	4,5	9,7	0,0	170,6
18 127	20 434	30 845	39 491	26 628	22,4	0,0	6,9	9,9	1,2	161,8
33 288	39 149	63 523	87 416	58 515	28,1	0,0	1,3	9,2	0,0	168,1
21 607	26 362	58 160	71 642	44 613	18,0	0,0	13,8	12,3	0,1	167,3
23 697	31 106	66 858	93 910	54 652	24,9	0,0	1,7	9,4	0,0	169,0
26 894	28 605	51 224	129 449	55 108	25,4	0,1	2,3	9,5	0,0	167,4
21 015	32 449	53 314	75 928	47 776	24,4	0,0	1,7	9,1	0,0	166,5
23 412	24 955	37 170	47 649	35 003	22,7	0,0	1,7	9,4	0,0	168,8
20 771	26 595	55 173	77 156	44 751	15,4	0,2	1,3	7,4	0,0	171,1
28 664	31 073	57 212	71 241	51 244	16,3	0,1	2,0	8,5	0,0	169,4
25 502	35 251	58 970	76 399	51 544	24,0	0,1	0,7	9,4	0,0	168,0
20 273	25 419	47 262	65 471	42 222	18,7	0,2	2,7	7,9	0,1	166,6
14 944	16 868	27 485	42 286	26 301	31,2	0,0	0,0	9,8	0,0	165,7
14 861	19 116	41 128	55 951	35 999	16,5	0,1	2,1	9,3	0,1	166,7
21 558	30 248	61 414	103 051	52 076	23,6	0,0	0,0	7,9	0,0	170,5
9 701	11 687	19 316	28 062	18 915	18,5	0,0	2,9	9,5	0,0	170,0
18 788	23 983	31 164	34 396	29 178	26,9	0,1	7,5	9,3	0,0	164,5
17 046	19 634	28 800	37 110	25 693	13,1	0,1	2,2	9,6	0,0	162,3
15 006	19 604	29 684	39 838	25 485	23,5	0,0	0,3	8,8	0,0	166,9
23 076	25 420	41 012	51 661	34 089	18,1	0,0	0,5	8,4	0,5	172,5
17 242	20 284	31 502	38 787	25 891	16,3	0,3	1,4	9,6	0,2	169,9
19 111	23 227	36 565	46 238	31 161	14,2	0,2	3,7	9,5	0,8	169,4
16 008	21 487	31 052	38 074	26 631	18,5	0,3	1,8	9,1	0,9	172,2
19 191	21 879	33 807	49 807	31 489	20,1	0,4	1,3	8,9	0,3	173,0
20 700	22 087	33 035	39 336	28 465	13,3	0,2	1,6	8,8	1,6	170,1
18 436	20 973	30 177	39 140	27 206	17,7	1,0	1,6	9,4	0,0	173,2
18 766	21 085	30 409	39 000	26 672	12,9	0,2	1,5	9,6	0,0	165,4
20 500	21 951	32 627	39 626	28 952	14,7	0,7	2,7	8,7	0,1	173,6
20 294	23 041	29 739	37 884	27 155	20,7	0,0	1,2	9,8	0,2	163,7
11 678	21 764	34 684	36 514	29 246	28,0	0,1	0,0	8,4	0,0	172,7
27 976	30 400	39 193	52 030	37 197	7,6	0,1	8,9	8,5	0,0	167,5
17 256	20 019	31 125	42 730	27 637	18,2	0,2	1,0	9,7	0,0	170,1
20 234	21 443	30 691	44 271	28 184	21,0	0,1	1,8	9,7	0,0	166,3
19 788	22 016	34 085	45 823	30 168	24,4	0,1	0,4	9,7	0,0	167,7
16 887	20 997	37 395	50 229	30 211	22,8	0,1	1,3	10,1	0,1	167,6
25 794	29 632	44 774	59 661	39 760	18,5	0,1	3,1	9,9	0,0	169,4
23 547	34 219	42 859	50 756	39 722	22,5	0,2	0,2	9,5	0,0	162,8
18 081	20 180	28 643	36 385	26 242	16,6	0,7	1,8	9,3	0,0	172,9

**Hrubá měsíční mzda a její složky, diference, placená doba
podle podskupin zaměstnání KZAM-R**

kraj: **Pardubický**

Podskupiny zaměstnání KZAM-R	Počet zaměstnanců přepočtený podle placených měsíců	Medián
		Kč/měs
2470 Odborní administrativní pracovníci jinde neuvedení	46	19 381
3112 Stavební technici	269	25 034
3113 Elektrotechnici	468	21 844
3114 Elektronici a technici v radiokomunikacích a telekomunikacích	273	21 742
3115 Strojírenští technici	987	21 708
3116 Chemičtí technici	484	20 735
3118 Technici v kartografii, kresliči a zeměměřiči	251	22 873
3119 Ostatní techničtí pracovníci jinde neuvedení	1 040	22 091
3121 Poradci ve výpočetní technice	83	27 272
3122 Operátoři a obsluha výpočetní techniky	95	19 135
3123 Operátoři průmyslových robotů, nc strojů	24	26 377
3129 Ostatní technici ve výpočetní technice jinde neuvedení	42	23 568
3151 Kolaudační technici a technici protipožární ochrany	33	23 746
3152 Bezpečnostní technici a technici pro kontrolu zdravotní nezávadnosti a jakosti	213	21 031
3160 Technici železničního provozu	480	24 157
3211 Technici a laboranti v oblasti biologie a v příbuzných oborech	43	19 444
3212 Technici v agronomii, v lesnictví a v zemědělství	346	20 037
3226 Rehabilitační a fyzioterapeutičtí pracovníci (vč. odborných masérů)	29	15 811
3231 Ošetřovatelé, všeobecné zdravotní sestry	46	16 016
3342 Pedagogové v oblasti dalšího vzdělávání	13	24 049
3412 Pojišťovací agenti	278	24 522
3415 Obchodní cestující, profesionální poradci v obchodě, obchodní zástupci	140	25 085
3416 Nákupčí	351	19 538
3417 Odhadci a zbožíznalci	20	17 035
3421 Obchodní agenti	268	21 191
3422 Odbytoví a přepravní agenti	331	20 695
3429 Ostatní obchodní agenti a makléři jinde neuvedení	13	16 847
3431 Odborné sekretářky, sekretáři	109	18 675
3433 Pracovníci v oblasti účetnictví, fakturace, rozpočetnictví, kalkulace	932	18 566
3434 Pracovníci v oblasti statistiky a matematiky	13	18 393
3435 Pracovníci v oblasti práce a mezd (kromě účetních)	82	19 016
3436 Referenti osobních oddělení	117	19 971
3439 Ostatní odborní administrativní pracovníci jinde neuvedení	429	18 355
3471 Aranžéři, průmysloví a komerční návrháři, bytoví architekti	13	11 065
4111 Písařky - opisovačky, stenotypistky	15	14 037
4112 Kancelářští a manipulační pracovníci a obsluha zařízení na zpracování textu	14	13 714
4113 Pracovníci přípravy dat výpočetní techniky	50	14 023
4115 Sekretářky, sekretáři	317	15 798
4121 Nižší účetní	190	15 182
4123 Nižší finanční, daňoví úředníci a úředníci v příbuzných oborech	11	21 359
4131 Úředníci ve skladech	496	15 833
4132 Úředníci ve výrobě (např. výrobní plánovači)	128	15 576

**Hrubá měsíční mzda a její složky, diference, placená doba
podle podskupin zaměstnání KZAM-R**

kraj: **Pardubický**

Diference				Průměr	Vybrané složky hrubé měsíční mzdy					Placená doba
1. decil	1. kvartil	3. kvartil	9. decil		prémie a odměny	příplatky za přesčas	příplatky ostatní	náhrady	odměny za pohotovost	
Kč/měs	Kč/měs	Kč/měs	Kč/měs	Kč/měs	%	%	%	%	%	hod/měs
15 671	16 376	23 561	27 714	20 607	15,9	0,0	7,8	9,9	0,0	166,2
17 802	20 312	29 811	36 404	25 969	17,3	0,6	1,9	9,1	1,0	172,3
16 249	19 036	26 648	35 598	24 336	18,0	0,6	5,8	9,9	1,3	168,7
15 963	18 125	28 305	38 280	24 397	12,8	2,5	4,1	7,8	0,4	180,6
15 378	18 194	26 327	29 891	22 715	18,7	0,8	1,6	9,5	0,0	169,1
13 436	16 303	23 857	29 164	20 880	8,5	0,4	4,9	10,1	0,0	162,4
15 985	18 735	27 396	32 437	23 528	14,1	0,6	4,6	9,1	0,0	172,2
14 147	17 086	27 844	35 196	23 875	14,6	0,6	2,5	9,1	0,1	168,3
19 331	21 972	42 313	52 683	32 044	18,1	0,1	2,0	8,2	1,2	170,7
14 649	16 288	24 775	29 148	20 835	16,0	0,1	5,2	8,9	0,1	167,3
18 507	21 262	28 367	34 429	25 711	6,8	0,5	3,3	9,6	0,0	167,0
16 961	19 325	26 849	32 965	25 616	8,7	0,7	6,1	8,3	0,0	170,8
18 534	20 600	30 014	34 150	26 046	13,4	0,4	5,9	9,8	0,5	167,1
15 055	18 052	23 691	29 932	21 968	19,9	0,3	2,0	9,8	0,0	168,6
21 114	22 642	25 584	27 369	24 124	13,8	1,6	10,9	10,9	1,2	175,8
13 619	16 790	22 209	28 259	20 556	14,6	0,1	1,1	10,1	0,0	164,5
13 433	16 491	23 213	29 444	20 953	22,6	0,1	0,4	8,6	0,1	174,0
13 105	14 684	17 148	17 479	15 779	13,9	0,0	3,5	7,6	0,0	164,4
12 856	13 146	18 174	20 374	16 765	8,1	0,0	8,3	10,4	0,0	167,1
19 571	23 198	28 069	30 088	25 921	16,6	0,0	7,0	9,3	0,0	164,0
15 315	19 131	29 688	38 106	27 407	15,3	0,0	0,2	9,0	0,0	174,8
14 251	17 196	33 890	43 648	26 989	30,0	0,2	4,0	9,0	0,0	169,5
13 983	15 998	24 593	29 328	21 044	17,7	0,5	1,2	8,9	0,0	170,2
14 765	15 442	20 321	21 688	17 818	11,3	0,9	0,1	9,9	0,0	176,8
14 612	17 066	25 843	35 192	23 456	22,5	0,2	3,1	9,7	0,0	168,6
14 089	16 986	26 818	34 373	23 184	20,2	0,3	3,3	9,7	0,0	167,8
15 425	16 065	19 546	20 261	18 824	17,7	0,0	1,2	9,9	0,0	167,9
12 319	15 640	22 565	26 875	19 777	15,6	0,1	1,0	9,3	0,0	165,7
12 561	15 314	21 764	26 237	19 327	18,2	0,2	2,1	9,8	0,0	167,9
13 472	15 105	21 687	22 698	18 470	20,6	0,0	1,1	10,2	0,0	165,2
12 963	15 729	24 412	31 182	21 517	18,2	0,3	3,1	9,6	0,0	166,8
14 942	16 965	23 626	34 053	21 785	16,2	0,3	2,2	9,6	0,0	168,0
13 425	15 890	22 730	31 530	20 752	14,8	0,1	2,3	9,6	0,1	169,5
8 958	10 121	13 749	14 396	11 361	9,7	0,0	13,5	10,2	0,0	160,6
11 596	12 908	15 481	17 923	14 783	4,0	0,1	0,0	10,3	0,0	158,6
11 536	12 801	16 697	21 291	15 273	14,8	0,6	4,0	8,1	0,0	172,6
8 458	9 358	15 508	18 133	13 203	15,4	0,2	2,9	9,3	0,0	170,4
11 980	13 625	18 559	22 384	16 505	15,8	0,6	5,6	9,7	0,0	169,8
10 557	12 617	19 249	23 169	16 560	16,7	0,3	1,8	8,4	0,1	171,1
16 611	18 237	24 427	27 765	21 406	31,7	0,5	0,1	8,9	0,0	172,2
11 406	13 327	18 085	20 157	15 978	16,7	0,9	5,2	10,3	0,1	172,6
10 961	12 872	19 416	23 948	16 592	18,4	0,9	4,3	9,6	0,0	168,9

**Hrubá měsíční mzda a její složky, diference, placená doba
podle podskupin zaměstnání KZAM-R**

kraj: **Pardubický**

Podskupiny zaměstnání KZAM-R	Počet zaměstnanců přepočtený podle placených měsíců	Medián
		Kč/měs
4133 Úředníci v dopravě a v přepravě (dispečeri, kontrolori apod.)	140	18 546
4141 Řadoví knihovníci, archiváři, evidenční pracovníci	27	15 459
4142 Poštovní doručovatelé, úředníci v třídárnách	625	15 123
4190 Ostatní nižší úředníci jinde neuvedení	90	15 810
4211 Pokladníci (v bankách, pojišťovnách, spořitelnách, na poště)	113	17 511
4212 Úředníci na přepážkách a směnárnicích	292	16 705
4213 Pokladníci v obchodě, společném stravování apod.	408	11 582
4214 Prodáváči vstupenek, jízdenek apod.	105	17 472
4222 Recepční	22	13 290
4223 Telefonisté	28	10 776
4224 Informátoři	367	19 584
5121 Pracovníci dohlížející nad obsluhujícím personálem, hospodyně	26	16 455
5122 Kuchaři	268	11 708
5161 Hasiči, požárníci	129	20 640
5169 Ostatní pracovníci ochrany a ostrahy jinde neuvedení	609	9 058
5211 Prodáváči v obchodech	1 069	11 262
6111 Pěstitelé polních plodin	47	11 834
6113 Zahradníci a pěstitelé zahradních plodin a sazenic	90	12 058
6121 Chovatelé hospodářských zvířat (kromě drůbeže a včel)	473	13 763
6122 Chovatelé drůbeže	27	12 082
6141 Dělníci pro pěstění a ošetřování lesa	55	9 903
7121 Zedníci pracující s tradičními materiály (bambus, hlína atd.)	57	14 107
7122 Zedníci, kameníci, omítkáři	250	14 998
7123 Betonáři, dělníci specializovaní na pokládání betonových povrchů	41	14 603
7124 Tesaři a truhláři	77	15 754
7125 Stavební montážníci	27	17 055
7129 Ostatní stavební dělníci hlavní stavební výroby a pracovníci v ostatních oborech	102	19 795
7132 Stavební podlaháři, parketaři a obkladači	14	17 377
7136 Instalatéři, potrubáři, stavební zámečníci, klempíři	175	17 288
7137 Stavební a provozní elektrikáři	145	17 096
7139 Ostatní dělníci zajišťující dokončovací stavební práce a dělníci v příbuzných obor.	34	18 282
7141 Malíři a tapetáři	13	14 621
7142 Lakýrníci a pracovníci v příbuzných oborech	141	18 179
7212 Svářeči, řezači plamenem a páječi	360	19 109
7213 Výrobci a opraváři výrobků a dílů z plechů	91	18 392
7214 Montéři kovových konstrukcí	14	13 983
7215 Montéři lan a zdvihacích zařízení (např. na lodích, letadlech)	18	18 530
7221 Kováři, obsluha kovací lisů, obsluha bucharů	119	13 477
7222 Nástrojaři, kovomodeláři, kovodělníci, zámečníci	1 764	17 131
7223 Seřizovači a obsluha obráběcích strojů (kromě automatických a poloautomatických)	618	16 904
7224 Brusíči, leštiči a ostříči nástrojů	78	17 277
7231 Mechanici a opraváři motorových vozidel	263	17 198

**Hrubá měsíční mzda a její složky, diference, placená doba
podle podskupin zaměstnání KZAM-R**

kraj: **Pardubický**

Diference				Průměr	Vybrané složky hrubé měsíční mzdy					Placená doba
					prémie a odměny	příplatky za přesčas	příplatky ostatní	náhrady	odměny za pohotovost	
1. decil	1. kvartil	3. kvartil	9. decil							
Kč/měs	Kč/měs	Kč/měs	Kč/měs	Kč/měs	%	%	%	%	%	hod/měs
15 332	16 798	21 201	24 319	19 252	19,7	0,8	8,9	11,2	0,1	174,6
13 007	14 009	17 481	19 694	16 222	12,3	0,4	5,3	9,8	0,0	167,6
13 069	13 998	16 564	18 722	15 669	18,4	0,2	12,6	9,7	0,0	160,4
11 411	13 117	20 739	25 841	17 209	17,7	0,2	0,7	9,2	0,1	170,9
12 753	15 270	19 256	20 492	17 065	17,6	0,1	6,5	9,7	0,0	162,7
14 463	15 444	18 111	19 655	17 254	20,4	0,0	9,8	9,2	0,0	160,4
8 707	9 624	12 705	14 272	11 466	13,0	0,0	3,2	9,9	0,0	169,1
12 871	16 061	18 798	19 972	17 172	10,9	1,6	10,7	11,4	0,1	178,4
10 902	12 110	14 236	16 575	13 852	11,3	0,2	7,7	8,6	0,0	164,0
8 652	9 553	12 988	16 128	11 536	17,6	0,4	1,8	7,3	0,0	169,8
14 832	16 727	22 951	26 154	20 230	18,2	0,5	1,6	11,2	0,0	159,1
10 352	12 566	16 930	18 890	15 372	18,1	0,1	3,7	11,7	0,1	167,4
9 373	10 180	14 482	17 203	12 730	19,1	0,8	2,8	9,9	0,0	171,2
14 427	16 828	25 384	27 036	20 630	8,5	1,5	14,5	9,5	1,5	171,5
8 324	8 679	9 892	12 307	9 814	5,1	0,7	8,1	8,0	0,2	164,9
8 067	9 514	13 407	16 720	12 163	14,3	0,3	5,4	9,2	0,0	167,4
9 784	10 871	13 014	15 022	12 037	15,0	1,5	2,5	12,6	0,0	182,8
10 230	10 797	14 503	17 258	12 992	8,4	0,4	0,9	11,1	0,1	171,0
10 799	12 266	15 452	17 389	14 016	17,3	1,6	6,5	9,4	0,1	180,5
10 736	11 400	16 052	18 142	13 718	22,1	1,2	12,8	9,5	0,0	182,0
8 894	9 242	11 434	13 296	10 613	5,0	0,4	1,5	13,0	0,0	166,9
10 550	12 336	15 612	17 136	14 413	14,0	1,4	0,9	9,5	0,3	177,8
11 200	13 213	17 069	19 578	15 407	10,9	1,3	1,2	11,9	0,1	180,8
10 917	12 066	16 408	19 777	14 839	24,4	2,8	0,8	13,2	0,0	176,0
12 013	14 530	18 222	20 729	16 390	15,1	1,5	2,0	11,1	0,0	178,5
11 584	12 818	20 488	26 527	17 649	19,8	3,8	0,8	11,3	0,2	192,2
11 447	15 070	22 456	24 627	18 866	8,1	1,8	2,2	11,6	0,4	187,2
13 600	15 889	21 988	22 916	18 396	8,5	1,8	1,2	9,1	0,0	186,0
13 703	15 103	21 205	24 561	18 394	15,9	1,3	2,6	10,6	2,3	173,5
13 488	15 333	19 859	22 947	18 284	10,3	1,4	5,9	9,7	0,7	172,1
13 454	15 896	20 528	22 179	18 024	20,0	0,7	2,9	11,5	0,9	170,8
12 867	14 328	15 416	17 319	15 471	15,6	0,8	2,0	10,6	0,0	177,3
14 307	15 759	20 772	23 581	18 451	24,6	1,6	5,3	11,3	0,0	171,0
14 085	16 455	22 308	25 558	19 639	14,9	1,9	4,8	11,5	0,0	171,8
13 059	16 286	20 736	22 048	18 132	17,3	1,9	2,3	12,0	0,0	173,4
12 252	12 412	15 350	15 971	14 194	10,9	1,5	3,4	11,1	0,0	173,4
15 175	15 594	22 578	23 745	18 944	15,3	2,5	4,1	10,1	2,7	177,4
9 493	10 269	17 886	19 284	14 006	19,4	1,2	4,1	12,8	0,0	165,7
12 091	14 366	19 946	22 765	17 457	20,0	1,7	3,5	11,1	0,7	173,0
12 850	14 616	19 238	21 597	17 180	23,2	1,6	4,9	11,3	0,1	170,6
11 428	14 240	19 109	22 680	17 353	22,0	1,3	5,2	11,3	0,2	170,9
12 743	14 543	19 706	21 708	17 255	18,4	1,6	2,9	11,1	0,5	175,4

**Hrubá měsíční mzda a její složky, diference, placená doba
podle podskupin zaměstnání KZAM-R**

kraj: **Pardubický**

Podskupiny zaměstnání KZAM-R	Počet zaměstnanců přepočtený podle placených měsíců	Medián
		Kč/měs
7234 Mechanici a opraváři kolejových vozidel	332	18 553
7235 Mechanici a opraváři obráběcích, zemědělských strojů a průmyslového zařízení	927	15 651
7239 Ostatní mechanici a opraváři strojů a zařízení bez elektro jinde neuvedení	368	14 531
7241 Elektromechanici, opraváři a seřizovači různých typů elektrických zařízení	1 419	12 663
7242 Mechanici, opraváři a seřizovači elektrických částí aut, letadel, lodí	174	18 350
7243 Mechanici, seřizovači, opraváři elektronických zařízení	809	13 221
7244 Telefonní a telegrafní mechanici, montéři a opraváři	21	16 335
7246 Montéři a opraváři silnoproudých elektrických vedení	301	19 960
7311 Výrobci, mechanici a opraváři přesných přístrojů a zařízení	79	16 969
7324 Malíři skla a keramiky a pracovníci v příbuzných oborech (vč. výrobců zrcadel)	11	17 440
7411 Zpracovatelé masa, ryb vč. uzenářů a konzervovačů masa a ryb	449	13 637
7412 Zpracovatelé pekárenských a cukrářských výrobků	200	12 246
7419 Ostatní zpracovatelé - výrobci potravinářských výrobků jinde neuvedení	76	14 114
7422 Umělečtí truhláři, řezbáři, výrobci a opraváři výrobků ze dřeva vč. opravářů	159	12 253
7423 Seřizovači a seřizovači-obsluhovači dřevoobráběcích strojů	21	11 111
7431 Kvalifikovaní dělníci připravující přírodní vlákno pro další zpracování	22	12 772
7432 Přádlači, ruční tkalci, pletaři a jiní výrobci ručně vyráběných tkanin	96	9 901
7435 Modeláři a střihači textilu, kůží a podobných materiálů	13	13 203
7436 Švadleny, vyšivači a pracovníci v příbuzných oborech	214	9 826
7437 Čalouníci a pracovníci v příbuzných oborech (včetně autočalouníků)	56	15 866
7439 Ostatní dělníci při výrobě textilu, oděvů a výrobků z kůží, kožešin	156	10 273
8122 Obsluha zařízení ve slévárnictví (taviči, slévači)	108	14 067
8123 Obsluha zařízení na tepelné zpracování kovů	27	18 332
8141 Obsluha pily a jiného zařízení na zpracování dřeva	26	13 873
8151 Obsluha drtičů, mlýnů a míchadel při chemické výrobě	620	15 350
8159 Obsluha ostatních zařízení při chemické výrobě jinde neuvedená	250	13 442
8161 Obsluha zařízení při výrobě a rozvodu elektřiny	217	24 314
8162 Obsluha parních turbín, ohříváčů a motorů	165	16 236
8163 Obsluha zařízení při úpravě, čištění a rozvodu vody	233	17 327
8171 Obsluha automatických nebo poloautomatických montážních linek	94	21 764
8211 Obsluha automatických nebo poloautomatických obráběcích strojů (kromě 722)	517	18 154
8212 Obsluha strojů na výrobu maltovin, vápna, cementu, prefabrikátů	197	23 080
8222 Obsluha strojů na výrobu střeliva a výbušnin	546	15 156
8223 Obsluha strojů při konečné úpravě a nanášení ochranných povlaků	61	12 714
8232 Obsluha strojů na výrobu plastových výrobků (vč. laminování)	576	13 379
8240 Obsluha automatických nebo poloautomatických dřevoobráběcích strojů	117	12 113
8261 Obsluha strojů na úpravu vláken, dopřádání a navíjení příže	67	11 175
8262 Obsluha tkacích a pletacích strojů	226	11 347
8263 Obsluha šicích a vyšívacích strojů	216	17 799
8264 Obsluha strojů na bělení, barvení, čištění, praní, žehlení textilu	198	12 265
8269 Obsluha ostatních strojů na výrobu textilních, kožešinových a kožených výrobků	636	16 623
8272 Obsluha strojů na výrobu mlékárenských výrobků	36	16 606

**Hrubá měsíční mzda a její složky, diference, placená doba
podle podskupin zaměstnání KZAM-R**

kraj: **Pardubický**

Diference				Průměr	Vybrané složky hrubé měsíční mzdy					Placená doba
					1. decil	1. kvartil	3. kvartil	9. decil	prémie a odměny	
Kč/měs	Kč/měs	Kč/měs	Kč/měs	Kč/měs	%	%	%	%	%	hod/měs
15 536	17 087	21 208	23 904	19 142	19,1	0,9	9,6	10,7	0,9	174,9
11 994	13 349	19 182	21 776	16 411	24,0	1,4	4,6	11,8	0,1	174,2
11 424	12 934	16 282	19 080	14 947	17,5	2,1	4,5	11,3	0,0	169,3
10 503	11 408	15 577	21 128	14 462	11,1	1,9	7,1	10,4	0,5	167,9
15 000	16 645	20 151	23 151	18 777	21,9	1,1	5,1	10,8	0,7	173,1
11 566	12 262	15 034	19 115	14 361	15,7	1,3	4,7	10,0	0,5	168,9
15 014	15 573	16 463	18 698	16 880	12,2	0,3	5,4	11,6	2,1	167,8
15 245	16 967	24 068	26 954	20 730	17,3	0,9	3,4	11,0	3,7	170,7
14 159	15 235	21 636	29 940	19 164	11,5	1,2	4,7	9,6	0,1	168,5
10 987	11 935	18 990	21 356	16 537	26,8	0,1	0,1	11,4	0,4	167,9
10 631	12 382	16 042	19 482	14 579	29,6	1,4	3,2	11,8	0,0	181,1
9 381	10 665	15 180	18 065	13 103	20,4	2,2	5,6	11,6	0,0	173,9
10 545	12 247	15 230	15 906	13 720	28,3	1,1	9,1	10,8	0,0	175,0
9 319	10 918	14 410	16 907	12 959	18,5	0,6	2,9	11,0	0,0	167,1
10 343	10 893	12 752	14 940	12 156	26,5	0,5	1,5	11,8	0,0	166,3
10 850	11 494	13 216	14 300	12 428	9,0	0,5	6,5	9,8	0,0	162,3
8 526	8 690	11 507	13 454	11 153	12,8	0,4	9,2	12,7	0,0	161,0
10 121	10 836	14 163	14 313	12 523	13,6	0,5	4,7	11,8	0,0	162,9
7 526	8 215	12 195	13 850	10 389	12,7	0,7	5,3	12,4	0,0	162,6
12 693	14 511	17 317	19 967	16 142	19,4	1,7	1,6	12,8	0,0	170,3
7 917	8 973	11 831	13 604	10 751	18,2	0,5	4,2	11,4	0,0	161,0
9 905	11 820	17 013	23 087	15 142	26,4	0,7	5,9	10,5	0,0	170,1
14 795	16 855	19 367	22 564	18 485	19,8	2,4	3,1	13,3	0,0	173,4
11 050	12 993	15 885	18 789	14 443	7,4	1,0	3,9	12,1	0,1	169,9
12 478	13 640	17 119	19 082	15 997	9,9	0,1	6,2	11,3	0,0	161,2
10 631	12 042	15 419	19 258	14 139	10,7	0,9	2,9	11,8	0,0	165,0
12 686	16 304	26 948	29 872	22 221	12,6	0,9	18,2	10,1	0,0	161,5
12 060	13 477	25 786	29 373	19 151	20,4	1,6	15,3	10,0	0,1	172,3
12 211	14 489	20 106	24 728	17 803	18,8	0,9	9,5	11,0	0,2	166,2
12 373	15 056	32 084	33 570	23 373	8,0	1,3	3,4	6,5	0,0	170,6
11 938	14 921	21 609	24 303	18 380	20,8	2,2	6,5	11,5	0,0	173,6
12 950	18 020	25 299	27 779	21 555	10,6	2,3	5,7	10,4	0,1	179,7
12 585	13 883	16 573	18 020	15 288	6,3	0,3	4,3	11,9	0,0	162,1
9 173	10 194	14 301	18 069	12 908	21,1	0,8	3,0	12,6	0,0	166,4
10 539	11 694	16 096	18 637	14 010	22,6	1,0	11,9	10,3	0,0	167,5
9 587	10 473	13 645	17 493	12 836	22,6	0,6	1,6	11,0	0,0	167,3
7 876	9 373	14 222	18 206	12 219	21,2	0,5	9,9	10,8	0,5	162,5
8 504	9 907	14 695	16 852	12 303	20,3	0,8	9,9	14,3	0,0	161,0
11 235	16 088	19 356	20 169	17 115	18,9	0,8	3,1	12,3	0,0	162,9
8 987	10 424	16 482	18 520	13 388	22,9	0,8	10,3	10,6	0,0	165,3
10 903	13 537	18 525	20 061	15 986	19,1	0,7	5,4	12,7	0,0	161,7
14 783	15 409	17 608	18 630	16 414	22,5	0,7	12,4	11,4	0,0	191,7

**Hrubá měsíční mzda a její složky, diference, placená doba
podle podskupin zaměstnání KZAM-R**

kraj: **Pardubický**

Podskupiny zaměstnání KZAM-R	Počet zaměstnanců přepočtený podle placených měsíců	Medián
		Kč/měs
8273 Obsluha strojů na mletí zrn a koření	36	13 775
8281 Montážní dělníci montující mechanická zařízení (stroje, vozidla)	286	15 404
8282 Montážní dělníci montující elektrická zařízení	1 223	12 891
8287 Montážní dělníci montující výrobky z kombinovaných materiálů	132	10 408
8290 Obsluha jiných stacionárních zařízení a ostatní montážní dělníci	35	12 184
8311 Strojvedoucí	417	25 113
8321 Řidiči osobních a malých dodávkových automobilů, taxikáři	71	14 475
8322 Řidiči sanitních a rzp vozů	11	16 089
8323 Řidiči autobusů, trolejbusů a tramvají	566	18 274
8324 Řidiči nákladních automobilů a tahačů	822	15 898
8326 Řidiči speciálních vozidel	61	19 066
8331 Obsluha zemědělských a lesních strojů	424	15 590
8332 Obsluha zemních a příbuzných strojů	170	19 928
8333 Obsluha jeřábů, zdvihacích a podobných manipulačních zařízení	41	14 679
8334 Obsluha vysokozdvíhých a ostatních motorových vozíků	272	17 192
9132 Pomocníci a uklízeči v kancelářích, hotelích, nemocnicích a jiných zařízeních	506	9 628
9141 Domovníci, správci domu	22	14 674
9152 Vrátní, hlídači, uváděči a šatnářky	119	11 116
9161 Sběrači odpadků, popeláři	79	13 266
9162 Metaři, čistíči záchodků, žump, kanálů a podobných zařízení	26	15 784
9211 Pomocní a nekvalifikovaní dělníci v zemědělství	43	12 374
9312 Pomocní a nekvalifikovaní dělníci na stavbách a údržbě silnic, přehrad	13	19 357
9313 Pomocní a nekvalifikovaní dělníci na stavbách budov	23	15 439
9321 Pomocní a nekvalifikovaní montážní a manipulační dělníci	777	14 530
9322 Ruční baliči a pytlovači	33	13 123
9323 Dělníci nádvorní skupiny (pomocní montéři)	13	13 807
9339 Pomocní a nekvalifikovaní pracovníci v dopravě, ve skladech, v telekomunikacích	720	13 922

**Hrubá měsíční mzda a její složky, diference, placená doba
podle podskupin zaměstnání KZAM-R**

kraj: **Pardubický**

Diference				Průměr	Vybrané složky hrubé měsíční mzdy					Placená doba
					1. decil	1. kvartil	3. kvartil	9. decil	prémie a odměny	
Kč/měs	Kč/měs	Kč/měs	Kč/měs	Kč/měs	%	%	%	%	%	hod/měs
10 426	11 334	17 801	20 551	14 696	16,0	1,8	0,7	9,7	0,2	182,4
11 845	13 274	19 407	21 221	16 307	14,9	1,9	0,6	11,3	0,0	173,9
10 425	11 327	14 144	15 582	12 898	22,3	1,0	9,2	13,5	0,1	166,5
7 975	8 715	14 739	23 455	12 825	22,3	2,0	0,3	10,0	0,0	169,4
9 496	11 230	14 508	17 359	12 670	12,3	0,6	5,7	10,9	0,1	164,6
22 915	23 906	26 436	27 881	25 145	13,2	2,8	16,8	10,7	0,0	182,6
10 935	12 662	17 882	20 883	15 393	20,4	1,4	3,2	9,1	0,3	176,3
14 200	14 705	16 803	16 971	15 732	12,6	0,0	8,0	8,8	0,0	170,4
16 792	17 456	19 654	21 373	18 713	13,7	1,8	13,3	8,4	3,4	184,4
8 736	10 384	18 940	21 476	15 433	16,0	1,8	4,8	9,6	0,2	181,7
14 724	17 667	22 466	27 360	20 155	24,1	2,0	5,3	9,8	1,5	182,6
12 837	14 019	17 385	18 886	15 770	16,8	3,0	2,1	11,7	0,2	194,7
14 297	17 233	23 313	25 630	20 118	10,3	2,2	3,5	11,0	0,9	184,9
12 781	13 456	16 444	18 676	15 246	17,1	1,9	2,7	12,5	0,0	173,1
11 434	15 116	20 041	26 723	18 146	19,0	1,3	3,9	9,1	0,1	171,3
7 851	8 554	10 736	11 947	9 766	11,8	0,2	4,5	10,0	0,0	165,6
9 425	11 408	16 325	18 410	14 129	18,5	0,5	8,3	10,8	0,0	169,6
7 825	8 730	12 758	14 435	11 065	13,1	1,6	13,9	8,6	0,0	170,4
9 687	11 570	14 994	15 968	13 249	18,2	1,2	9,9	10,1	0,0	177,7
12 582	13 860	19 200	20 642	16 428	22,8	1,2	3,7	10,8	0,5	174,9
9 864	10 523	13 986	17 139	12 944	23,3	1,7	5,4	8,7	0,0	178,4
10 674	11 737	23 883	28 324	19 376	29,7	1,6	0,7	11,2	0,4	184,5
11 040	12 768	18 623	20 825	15 857	10,6	1,0	0,1	10,5	0,0	176,6
9 471	11 958	17 388	26 798	15 739	17,8	1,0	6,3	10,4	0,0	165,2
8 376	10 261	14 423	15 601	12 631	18,1	1,5	1,2	11,3	0,0	171,7
7 700	11 068	14 180	14 353	12 683	11,9	0,1	8,4	12,1	0,0	162,8
9 293	11 913	15 674	17 895	13 830	15,0	1,7	6,0	10,4	0,4	172,4

**Průměrná měsíční odpracovaná a neodpracovaná doba zaměstnanců
podle podskupin zaměstnání KZAM-R**

kraj: Pardubický

Podskupiny zaměstnání KZAM-R	Počet zaměstnanců přečtený podle eviden. měsíců	Odpracovaná doba		Neodpracovaná doba		
		celkem	z toho přesčas	celkem	z toho	
					nemoc	dovolená
		hod/měs	hod/měs	dnů/měs	dnů/měs	dnů/měs
1210 Ředitelé a prezidenti velkých organizací, podniků	89	153,7	0,6	2,1	0,1	1,8
1221 Ved. pracovníci v zemědělství, lesnictví, rybář. a mysliv.	65	150,9	1,6	2,7	0,7	1,8
1222 Vedoucí pracovníci v průmyslu (ve výrobě)	369	150,2	1,1	2,3	0,1	1,9
1223 Vedoucí pracovníci ve stavebnictví a zeměměřičtví	56	151,7	0,3	2,4	0,3	1,9
1224 Vedoucí pracovníci ve velkoobchodě a v maloobchodě	456	147,0	0,5	3,0	0,7	1,9
1226 Ved. pracovníci v dopr., skladování, telekom. a na pošt. úř.	284	136,3	0,3	3,4	0,8	2,2
1227 Ved. prac. v organ.zaměřených na poskytování obch.služ.	103	148,2	0,7	2,5	0,2	2,0
1229 Ved. pracovních dílčích celků jinde neuved. (kult.,zdrav.)	110	142,5	0,5	3,2	0,4	2,6
1231 Vedoucí pracovníci finančních a hospodářských útvarů	258	150,0	0,3	2,4	0,2	2,0
1232 Ved. prac. personálních útvarů a útvarů průmysl. vztahů	46	148,7	0,8	2,4	0,3	1,9
1233 Vedoucí pracovníci odbytových útvarů (vč. průzkumu trhu)	129	149,4	0,4	2,2	0,2	1,9
1234 Ved. prac. reklamních útvarů a útvarů pro styk s veřejností	15	150,7	0,0	2,3	0,4	1,8
1235 Vedoucí pracovníci zásobovacích útvarů	73	152,5	2,0	2,4	0,1	1,7
1236 Vedoucí pracovníci výpočetních útvarů	39	151,5	1,0	2,3	0,1	1,9
1237 Vedoucí pracovníci výzkumných a vývojových útvarů	88	150,7	1,0	2,2	0,2	1,9
1239 Vedoucí pracovníci ostatních útvarů jinde neuvedení	210	146,7	0,7	2,6	0,3	1,9
1311 Vedoucí, ředitelé v zemědělství, lesnictví, rybářství	34	147,5	0,0	2,4	0,1	1,9
1312 Vedoucí, ředitelé v průmyslu (ve výrobě)	109	147,6	0,6	2,5	0,2	1,9
1313 Vedoucí, ředitelé ve stavebnictví a zeměměřičtví	13	153,3	0,0	2,2	0,2	1,8
1314 Vedoucí, ředitelé ve velkoobchodu a maloobchodu	124	147,0	0,4	3,0	0,5	1,8
1316 Vedoucí v dopravě, sklad., telekomun. a na pošt. úřadech	40	139,0	1,1	3,4	0,8	2,0
2113 Chemici	200	140,5	0,4	2,9	0,7	2,0
2119 Ostatní vědci a odborníci v příbuz. oborech jinde neuved.	29	147,1	0,0	2,6	0,2	1,9
2131 Projektanti a analytici výpočetních systémů	70	153,0	0,0	2,5	0,3	1,9
2132 Programátoři	139	150,7	1,4	2,5	0,3	1,9
2139 Ostatní odborníci zabývající se výp. tech. jinde neuvedení	156	149,1	0,9	2,6	0,3	2,0
2142 Projektanti staveb a areálů, stavební inženýři	91	151,7	2,0	2,6	0,4	2,1
2143 Projektanti elektrotechnických zařízení, elektroinženýři	140	153,7	3,7	2,5	0,2	1,8
2144 Projektanti elektronických syst. a telekomunikačních sítí	74	150,4	2,3	2,6	0,4	1,9
2145 Projektanti a konstruktéři strojních zařiz., strojní inženýři	230	152,5	5,8	2,7	0,4	1,9
2146 Chemičtí inženýři, technologové	69	145,0	1,3	2,7	0,4	2,1
2149 Ostatní architekti, projektanti, konstrukt.a techn.inženýři	67	154,8	5,4	2,4	0,2	1,7
2211 Bakteriologové, biologové, ekologové, zoologové	16	145,1	0,0	2,5	0,2	2,1
2213 Agronomové, šlechtitelé a odborníci v příbuzných oborech	13	155,1	1,0	2,2	0,2	1,8
2221 Lékaři, ordináři (kromě zubních lékařů)	26	147,9	1,3	2,5	0,8	1,7
2411 Odborní pracov. na úseku účetnictví, financí, daní, apod.	210	147,7	1,6	2,9	0,5	2,0
2412 Odbor. pracovníci na úseku zaměstnaneckých, pers. věcí	23	144,6	0,2	2,9	0,5	2,0
2413 Odborní pracovníci v bankovníctví a pojišťovnictví	483	141,7	0,9	3,4	0,7	2,0
2419 Ostatní odborní pracovníci v oblasti podnikání	161	147,8	0,2	2,6	0,3	2,1
2421 Právníci, právní poradci (mimo advokacie a soudnictví)	33	140,8	0,7	3,7	1,2	2,0
2433 Odborní pracovníci v informacích (např. vti)	46	143,0	0,5	2,6	0,4	2,0
2441 Ekonomové - vědečtí pracovníci, specialisté, experti	146	153,4	5,2	2,5	0,4	1,7

**Průměrná měsíční odpracovaná a neodpracovaná doba zaměstnanců
podle podskupin zaměstnání KZAM-R**

kraj: Pardubický

Podskupiny zaměstnání KZAM-R	Počet zaměstnanců přečtený podle eviden. měsíců	Odpracovaná doba		Neodpracovaná doba		
		celkem	z toho přesčas	celkem	z toho	
					nemoc	dovolená
		hod/měs	hod/měs	dnů/měs	dnů/měs	dnů/měs
2470 Odborní administrativní pracovníci jinde neuvedení	47	142,7	0,4	3,0	0,5	2,1
3112 Stavební technici	276	151,4	2,7	2,7	0,5	2,0
3113 Elektrotechnici	480	147,9	3,1	2,7	0,5	2,0
3114 Elektronici a technici v radiokomunikacích a telekomunik.	279	160,1	16,2	2,6	0,5	1,6
3115 Strojírenští technici	1 018	147,1	4,5	2,9	0,6	1,9
3116 Chemičtí technici	502	140,1	1,2	3,0	0,8	2,0
3118 Technici v kartografii, kresliči a zeměměřiči	255	153,1	3,0	2,4	0,3	1,9
3119 Ostatní techničtí pracovníci jinde neuvedení	1 069	147,7	3,3	2,7	0,6	1,8
3121 Poradci ve výpočetní technice	85	149,3	0,5	2,7	0,5	1,9
3122 Operátoři a obsluha výpočetní techniky	97	146,9	0,8	2,6	0,4	1,9
3123 Operátoři průmyslových robotů, nc strojů	25	146,2	2,7	2,7	0,5	2,1
3129 Ostatní technici ve výpočetní technice jinde neuvedení	43	152,2	3,7	2,4	0,2	1,8
3151 Kolaudační technici a technici protipožární ochrany	34	144,7	2,3	2,9	0,6	2,0
3152 Bezpečnostní tech.a tech. pro kontrolu zdravotní nezávad.	219	147,4	1,8	2,8	0,6	2,0
3160 Technici železničního provozu	492	148,3	8,4	3,7	0,5	2,9
3211 Technici a laboranti v oblasti biologie a v příbuz. oborech	44	142,8	0,4	2,9	0,7	1,9
3212 Technici v agronomii, v lesnictví a v zemědělství	358	152,4	0,7	2,7	0,7	1,9
3226 Rehabilitační a fyzioterapeutičtí pracovníci	30	147,8	0,5	2,2	0,8	1,3
3231 Ošetřovatelé, všeobecné zdravotní sestry	47	146,7	0,1	2,6	0,6	1,9
3342 Pedagogové v oblasti dalšího vzdělávání	13	142,2	1,0	2,9	0,3	2,2
3412 Pojišťovací agenti	286	150,9	0,1	3,0	0,6	2,0
3415 Obchodní cestující, prof. poradci v obchodě, obch.zástupci	144	148,4	0,5	2,7	0,7	1,8
3416 Nákupčí	363	148,6	3,0	2,8	0,6	1,8
3417 Odhadci a zbožíznalci	21	147,2	5,0	3,7	1,3	1,9
3421 Obchodní agenti	277	146,0	1,4	2,9	0,7	1,9
3422 Odbytoví a přepravní agenti	341	145,6	2,3	2,9	0,6	2,1
3429 Ostatní obchodní agenti a makléři jinde neuvedení	13	148,8	0,0	2,4	0,4	1,9
3431 Odborné sekretářky, sekretáři	114	142,3	0,4	3,1	0,9	1,9
3433 Prac. v oblasti účetnictví, fakturace, rozpočet., kalkulace	965	145,4	1,2	2,9	0,7	1,9
3434 Pracovníci v oblasti statistiky a matematiky	13	142,9	0,1	2,9	0,6	2,1
3435 Pracovníci v oblasti práce a mezd (kromě účetních)	85	143,6	1,4	3,0	0,7	1,9
3436 Referenti osobních oddělení	123	142,7	1,8	3,3	1,0	1,9
3439 Ostatní odborní administrativní pracovníci jinde neuvedení	444	146,0	0,5	3,0	0,7	2,0
3471 Aranžéři, průmysloví a komerční návrháři, bytoví architekti	13	136,1	0,0	3,3	1,1	1,8
4111 Písařky - opisovačky, stenotypistky	15	142,0	0,3	2,2	0,2	1,9
4112 Kancelářští pracovníci a obsluha zařiz. na zpracování textu	15	144,5	3,3	3,5	1,5	1,7
4113 Pracovníci přípravy dat výpočetní techniky	52	148,5	0,6	2,8	0,9	1,8
4115 Sekretářky, sekretáři	330	146,1	3,1	3,0	0,8	1,8
4121 Nižší účetní	197	149,3	1,1	2,8	0,8	1,8
4123 Nižší finanční, daňoví úředníci a úředníci v příb. oborech	12	155,0	3,6	2,2	0,1	1,8
4131 Úředníci ve skladech	522	145,9	5,3	3,5	1,1	2,0
4132 Úředníci ve výrobě (např. výrobní plánovači)	135	144,2	4,8	3,2	1,0	1,9

**Průměrná měsíční odpracovaná a neodpracovaná doba zaměstnanců
podle podskupin zaměstnání KZAM-R**

kraj: Pardubický

Podskupiny zaměstnání KZAM-R	Počet zaměstnanců přečtený podle eviden. měsíců	Odpracovaná doba		Neodpracovaná doba		
		celkem	z toho přesčas	celkem	z toho	
					nemoc	dovolená
		hod/měs	hod/měs	dnů/měs	dnů/měs	dnů/měs
4133 Úředníci v dopravě a v přepravě (dispečeri, kontr. apod.)	146	143,7	4,6	4,0	0,9	2,7
4141 Řadoví knihovníci, archiváři, evidenční pracovníci	28	144,2	1,9	3,0	0,8	2,0
4142 Poštovní doručovatelé, úředníci v třídárnách	677	128,0	1,4	4,4	1,6	2,1
4190 Ostatní nižší úředníci jinde neuvedení	95	144,3	0,8	3,4	1,1	2,0
4211 Pokladníci (v bankách, pojišťov., spořitelnách, na poště)	117	137,6	0,7	3,4	0,7	2,1
4212 Úředníci na přepážkách a směnárníci	311	131,1	0,3	4,0	1,3	2,0
4213 Pokladníci v obchodě, společném stravování apod.	442	140,5	0,2	3,7	1,6	1,8
4214 Prodavači vstupenek, jízdenek apod.	110	144,9	8,2	4,4	1,0	3,1
4222 Recepční	23	140,0	1,1	3,1	1,3	1,6
4223 Telefonisté	29	144,9	2,1	3,2	1,2	1,5
4224 Informátoři	400	128,4	1,3	4,1	1,7	2,0
5121 Pracovníci dohlížející nad obsluh. personálem, hospodyně	27	139,3	0,9	3,7	1,2	2,4
5122 Kuchaři	289	143,4	3,5	3,5	1,5	1,7
5161 Hasiči, požárníci	132	153,1	8,1	2,4	0,5	1,8
5169 Ostatní pracovníci ochrany a ostrahy jinde neuvedení	664	139,6	3,3	3,3	1,8	1,5
5211 Prodavači v obchodech	1 141	141,5	2,1	3,4	1,3	1,8
6111 Pěstitelé polních plodin	55	139,3	8,2	5,3	2,9	1,7
6113 Zahradníci a pěstitelé zahradních plodin a sazenic	98	139,2	1,8	4,0	1,7	1,7
6121 Chovatelé hospodářských zvířat (kromě drůbeže a včel)	526	146,2	7,5	4,2	2,1	1,9
6122 Chovatelé drůbeže	29	151,2	9,2	3,8	1,7	1,8
6141 Dělníci pro pěstění a ošetřování lesa	59	137,3	1,8	3,9	1,6	1,6
7121 Zedníci z tradičních materiálů (bambus, hlína atd.)	62	146,1	8,6	3,9	1,8	1,8
7122 Zedníci, kameníci, omítkáři	284	139,7	8,2	5,0	2,1	1,9
7123 Betonáři, děl.specializovaní na pokládání beton. povrchů	47	135,8	11,1	5,1	2,5	1,8
7124 Tesaři a truhláři	83	145,7	8,2	4,1	1,4	2,0
7125 Stavební montážníci	31	150,1	18,8	5,0	1,1	1,7
7129 Ostatní stavební děl. stav. výroby a prac. v ost. oborech	111	151,2	11,5	4,4	1,7	2,0
7132 Stavební podlaháři, parketaři a obkladači	15	157,8	8,6	3,5	1,1	1,9
7136 Instalatéři, potrubáři, stavební zámečníci, klempíři	186	144,6	7,0	3,7	1,3	2,2
7137 Stavební a provozní elektrikáři	152	147,6	7,4	3,2	0,9	1,9
7139 Ostatní dělníci zajišťující dokončovací stavební práce	37	138,2	4,2	4,2	1,5	2,2
7141 Malíři a tapetáři	14	145,9	5,6	4,0	1,6	2,0
7142 Lakýrníci a pracovníci v příbuzných oborech	152	141,0	7,9	3,9	1,6	1,7
7212 Svářeči, řezači plamenem a páječi	385	143,5	10,5	3,7	1,4	1,7
7213 Výrobci a opraváři výrobků a dílů z plechů	98	142,8	8,6	3,9	1,4	1,8
7214 Montéři kovových konstrukcí	14	149,4	11,1	3,2	0,6	2,2
7215 Montéři lan a zdvihacích zaříz. (např. na lodích, letadel)	18	155,3	17,2	2,9	0,3	2,1
7221 Kováři, obsluha kováčích lisů, obsluha bucharů	133	130,5	5,0	4,7	2,2	1,8
7222 Nástrojaři, kovomodeláři, kovodělníci, zámečníci	1 880	144,5	8,6	3,7	1,3	1,9
7223 Seřizovači a obsluha obráběcích strojů	653	144,1	8,0	3,4	1,1	2,0
7224 Brusíči, leštiči a ostříči nástrojů	84	140,5	7,0	3,9	1,6	1,9
7231 Mechanici a opraváři motorových vozidel	277	147,2	8,5	3,6	1,0	1,9

**Průměrná měsíční odpracovaná a neodpracovaná doba zaměstnanců
podle podskupin zaměstnání KZAM-R**

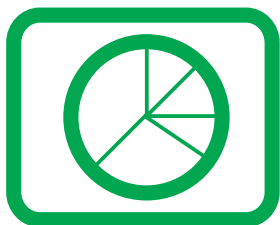
kraj: Pardubický

Podskupiny zaměstnání KZAM-R	Počet zaměstnanců přečtený podle eviden. měsíců	Odpracovaná doba		Neodpracovaná doba		
		celkem	z toho přesčas	celkem	z toho	
					nemoc	dovolená
		hod/měs	hod/měs	dnů/měs	dnů/měs	dnů/měs
7234 Mechanici a opraváři kolejových vozidel	349	144,0	4,2	4,0	1,1	2,6
7235 Mechanici obráběcích, zemědělských strojů a prům. zařiz.	985	146,1	8,8	3,6	1,2	1,8
7239 Ostatní mechanici a opraváři strojů a zařízení bez elektro	395	141,3	8,0	3,7	0,7	1,8
7241 Elektromech.a seřizovači různých typů elektrických zařiz.	1 476	148,2	8,0	2,6	0,7	1,5
7242 Mechanici, opraváři a seřizovači elektr. částí aut, letadel	184	142,9	5,0	3,9	1,2	2,3
7243 Mechanici, seřizovači, opraváři elektronických zařízení	867	140,4	6,2	3,7	1,4	1,6
7244 Telefonní a telegrafní mechanici, montéři a opraváři	22	141,1	1,4	3,5	0,9	2,5
7246 Montéři a opraváři silnoproudých elektrických vedení	317	141,4	5,5	3,8	1,0	2,3
7311 Výrobci, mechanici a opraváři přesných přístrojů a zařízení	81	147,2	5,1	2,8	0,6	1,8
7324 Malíři skla a keramiky a pracovníci v příbuzných oborech	11	145,4	0,9	2,9	0,6	2,0
7411 Zpracovatelé masa, ryb vč. uzenářů a konzerv. masa a ryb	497	143,8	9,1	4,6	2,1	2,0
7412 Zpracovatelé pekárenských a cukrářských výrobků	221	140,6	10,3	4,3	2,0	1,9
7419 Ostatní zpracovatelé - výrobci potravinářských výrobků	82	144,0	6,4	3,9	1,5	1,9
7422 Uměleč. truhláři, řezbáři, výrobci a oprav.výrobků ze dřeva	177	136,0	3,7	4,0	2,2	1,6
7423 Seřizovači a seřizov.-obsluhovači dřevoobráběcích strojů	21	141,5	2,9	3,3	0,8	1,6
7431 Kvalifikovaní dělníci připravující přírodní vlákna	26	123,4	2,8	5,2	3,5	1,4
7432 Přádlači, pletáři a jiní výrobci ručně vyráběných tkanin	107	128,2	2,1	4,4	2,1	1,6
7435 Modeláři a stříhači textilu, kůží a podobných materiálů	13	135,4	2,9	3,7	1,2	1,5
7436 Švadleny, vyšíváči a pracovníci v příbuzných oborech	240	126,9	4,3	4,8	2,3	1,6
7437 Čalouníci a pracovníci v příb. oborech (vč.autočalouníků)	60	138,4	7,7	4,2	1,4	1,9
7439 Ostatní dělníci při výrobě textilu, oděvu a výrobků z kůží	178	127,4	3,8	4,5	2,5	1,6
8122 Obsluha zařízení ve slévárnictví (taviči, slévači)	120	138,5	3,9	4,0	2,1	1,8
8123 Obsluha zařízení na tepelné zpracování kovů	27	150,1	11,7	3,0	0,2	1,8
8141 Obsluha pily a jiného zařízení na zpracování dřeva	28	140,5	4,6	3,8	1,5	1,7
8151 Obsluha drtičů, mlýnů a míchadel při chemické výrobě	668	133,9	0,2	3,6	1,6	2,0
8159 Obsluha ostat. zařízení při chemické výrobě jinde neuved.	266	137,8	3,1	3,6	1,0	2,0
8161 Obsluha zařízení při výrobě a rozvodu elektřiny	224	140,8	3,3	2,8	0,7	2,0
8162 Obsluha pamích turbín, ohříváčů a motorů	175	147,2	10,6	3,3	1,3	1,7
8163 Obsluha zařízení při úpravě, čištění a rozvodu vody	241	144,1	5,2	2,9	0,7	2,1
8171 Obsluha automatických nebo poloaut. montážních linek	101	144,6	6,7	3,4	1,2	1,5
8211 Obsluha automat. nebo poloaut. obráb.strojů (kromě 722)	557	144,4	10,3	3,7	1,4	1,8
8212 Obsluha strojů na výrobu maltovin, vápna, cementu	206	153,8	12,8	3,3	0,9	1,8
8222 Obsluha strojů na výrobu střeliva a výbušnin	587	133,1	2,1	3,9	1,5	2,1
8223 Obsluha strojů při konečné úpravě ochranných povlaků	72	124,8	3,4	5,5	3,0	1,9
8232 Obsluha strojů na výrobu plast. výrobků (vč. laminování)	640	135,7	5,7	4,2	2,1	1,7
8240 Obsluha automat. nebo poloautom. dřevoobráběcích strojů	129	135,5	3,5	4,2	2,0	1,6
8261 Obsluha strojů na úpravu vláken, dopřádání a navíj. příze	77	125,8	2,6	4,9	2,3	1,7
8262 Obsluha tkacích a pletacích strojů	246	132,1	4,0	3,9	1,6	1,7
8263 Obsluha šicích a vyšívacích strojů	235	131,2	6,4	4,2	1,7	2,0
8264 Obsluha strojů na bělení, barvení, čištění, praní, žehlení	219	135,1	5,6	4,0	2,0	1,6
8269 Obsluha ost.strojů na výrobu textilních, kožešin. výrobků	704	128,1	4,8	4,5	2,1	1,9
8272 Obsluha strojů na výrobu mlékárenských výrobků	42	150,3	17,5	4,9	2,3	1,9

**Průměrná měsíční odpracovaná a neodpracovaná doba zaměstnanců
podle podskupin zaměstnání KZAM-R**

kraj: Pardubický

Podskupiny zaměstnání KZAM-R	Počet zaměstnanců přečtený podle eviden. měsíců	Odpracovaná doba		Neodpracovaná doba		
		celkem	z toho přesčas	celkem	z toho	
					nemoc	dovolená
		hod/měs	hod/měs	dnů/měs	dnů/měs	dnů/měs
8273 Obsluha strojů na mletí zrn a koření	39	153,9	8,9	3,5	1,4	1,7
8281 Montážní dělníci montující mechanická zařízení (stroje)	312	141,6	9,0	4,1	1,2	2,0
8282 Montážní dělníci montující elektrická zařízení	1 393	129,6	4,5	4,8	2,4	1,8
8287 Montážní dělníci montující výrobky z kombinovaných mat.	147	138,1	6,9	4,1	1,9	1,6
8290 Obsluha jin.stacionárních zařízení a ost. montážní dělníci	38	132,8	2,6	4,2	1,8	2,0
8311 Strojvedoucí	433	151,5	15,0	4,2	0,8	2,8
8321 Řidiči osobních a malých dodávkov. automobilů, taxikáři	73	153,3	8,2	2,9	0,8	1,9
8322 Řidiči sanitních a rzp vozů	11	151,4	0,0	2,4	0,4	2,0
8323 Řidiči autobusů, trolejbusů a tramvají	605	155,9	13,3	3,5	1,4	1,7
8324 Řidiči nákladních automobilů a tahačů	868	154,6	11,0	3,4	1,1	1,8
8326 Řidiči speciálních vozidel	63	157,0	13,9	3,2	0,8	2,2
8331 Obsluha zemědělských a lesních strojů	454	162,0	19,9	3,9	1,4	1,8
8332 Obsluha zemních a příbuzných strojů	181	152,4	13,3	4,0	1,1	1,9
8333 Obsluha jeřábů, zdvihacích a podob. manipulačních zařiz.	45	138,4	7,6	4,4	1,9	2,0
8334 Obsluha vysokozdvížných a ostatních motorových vozíků	285	147,7	7,5	3,0	0,9	1,7
9132 Pomocníci a uklízeči v kancelář., hotel., nemocnicích ap.	559	134,8	0,8	4,0	2,0	1,8
9141 Domovníci, správci domu	24	140,5	2,4	3,8	1,2	2,3
9152 Vrátní, hlídači, uváděči a šatnářky	125	147,9	8,0	2,9	1,0	1,7
9161 Sběrači odpadků, popeláři	87	143,4	6,3	4,3	1,8	2,4
9162 Metaři, čističi záchodků, žump, kanálů a podob. zařízení	28	141,6	6,9	4,2	1,7	2,2
9211 Pomocní a nekvalifikovaní dělníci v zemědělství	48	144,4	5,9	4,2	2,3	1,6
9312 Pomocní a nekvalifik. dělníci na stavbách a údržbě silnic	14	151,4	11,6	4,1	1,6	1,9
9313 Pomocní a nekvalifikovaní dělníci na stavbách budov	27	135,5	6,2	5,1	3,0	1,7
9321 Pomocní a nekvalifikovaní montážní a manipulační dělníci	829	137,7	5,6	3,6	1,3	1,7
9322 Ruční baliči a pytlavači	35	142,9	7,8	3,7	1,2	2,0
9323 Dělníci nádvorní skupiny (pomocní montěři)	14	133,2	0,7	3,9	0,9	2,0
9339 Pomocní a nekvalif. prac. v dopr., ve skladech, v telekom.	767	144,7	8,0	3,6	1,3	1,8



Dodatek **- technický popis šetření**

Dodatek – Technický popis šetření

Technický popis šetření poskytuje základní informaci o koncepci šetření, postupech použitých při sběru dat, analýze dat a vytváření výstupních sestav, obsažených v publikaci. Dodatek je rozdělen do tří hlavních částí: koncepce šetření, vstupní údaje, zpracování a analýza dat.

Koncepce šetření

Koncepce statistického šetření „Regionální statistika ceny práce“ za podnikatelskou sféru (RSCP-PS) se zabývá otázkami rozsahu šetření, opory výběru a vlastního výběru vzorku ekonomických subjektů (ES).

Rozsah šetření

Vzorek ekonomických subjektů RSCP-PS kopíruje strukturu podnikatelské sféry v jednotlivých krajích České republiky. Podnikatelskou sféru tvoří ekonomické subjekty, které odměňují podle zákona č. 1/1992 Sb. o mzdě, odměně za pracovní pohotovost a o průměrném výdělku.

Okruh zpravodajských jednotek pro RSCP-PS tvoří ekonomické subjekty podnikatelské sféry s 10 a více zaměstnanci. Šetření je vyčerpávající pro jednotky s počtem zaměstnanců 250 a vyšším. Pro jednotky s počtem zaměstnanců 10 až 249 je mzdové šetření výběrové.

V RSCP-PS se ekonomické subjekty dále člení na organizační jednotky, jestliže je možné provést vnitřní rozčlenění podle okresů, ve kterých dílčí jednotky působí, nebo podle odvětví OKEČ. Výsledky podle krajů jsou v tomto smyslu výsledky, získané pracovištní metodou.

Statistické šetření RSCP-PS za 4. čtvrtletí 2005 zahrnuje 3153 ekonomických subjektů, které reprezentují přibližně 1240 tisíc zaměstnanců. Tabulka č. 1 ukazuje rozsah výběrového souboru RSCP-PS bez non-response (dále jen výběrový soubor) pro 4. čtvrtletí 2005 a v tabulce č. 2 je přiblížena odvětvová skladba ekonomických subjektů z výběrového souboru RSCP-PS působících na území Pardubického kraje.

Výběrový soubor RSCP podnikatelské sféry			
	RSCP-PS – celkem	RSCP-PS – kraj Pardubický	
		se sídlem v kraji	se sídlem mimo kraj
Počet ekonomických subjektů	3153	148	52
Počet zaměstnanců	1240 tisíc	45 tisíc	12 tisíc

Tabulka č. 1

Odvětová skladba výběrového souboru RSCP-PS – kraj Pardubický

Odvětví OKEČ	Počet ekonomických subjektů	
	se sídlem v kraji	se sídlem mimo kraj
A,B Zemědělství, myslivost, lesnictví a rybolov	33	2
C Těžba nerostných surovin		1
D Zpracovatelský průmysl	66	12
E Výroba a rozvod elektřiny, plynu a vody	3	2
F Stavebnictví	11	2
G Obchod; opravy motorových vozidel	9	12
H Ubytování a stravování	1	1
I Doprava, skladování a spoje	4	7
J Finanční zprostředkování	2	6
K Činnosti v oblasti nemovit. a pronájmu; podn. činnosti	11	3
L Veřejná správa a obrana; povinné sociální zabezpečení		1
M Vzdělávání	1	
N Zdravotní a sociální péče; veterinární činnosti	4	
O Ostatní veřejné, sociální a osobní služby	3	3

Tabulka č. 2

Opora výběru

Výběrovými jednotkami šetření RSCP-PS jsou ekonomické subjekty podnikatelské sféry, na které se v případě vybrání vztahuje zpravodajská povinnost. Statistickými jednotkami jsou zaměstnanci, kteří jsou nositeli sledovaných statistických znaků. Výběrovou základnou – oporou – pro výběr organizací je registr ekonomických subjektů (RES), který je detailně popsán na stránkách Českého statistického úřadu www.czso.cz.

Základním souborem RSCP-PS jsou aktivní ekonomické subjekty z registru ekonomických subjektů, které mají 10 a více zaměstnanců, přísluší do podnikatelské sféry a do institucionálních sektorů: nefinanční podniky, finanční instituce nebo vládní instituce. Příslušnost k podnikatelské, či nepodnikatelské sféře je určena zákonem, podle kterého ekonomický subjekt odměňuje (zákon č. 1/1992 Sb. nebo 143/1992 Sb.) a zjišťuje se pomocí registru „Automatizovaného rozpočtového informačního systému“ (ARIS-RARIS), který je spravován Ministerstvem financí ČR.

Výběr

Výběr ekonomických subjektů v RSCP-PS lze charakterizovat jako jednostupňový stratifikovaný výběr. Základní soubor (ZS) vytvořený z RES se rozdělí do oblastí (strat) podle:

- regionů (krajů)
- velikostních kategorií
- odvětvových skupin.

ekonomických subjektů, uvedené v tabulce č. 3 – Velikostní kategorie pro stratifikaci. Stratifikační třídění obsahuje dvanáct odvětvových skupin z vybraných institucionálních sektorů podnikatelské sféry. Vymezení strat je provedeno na základě podobnosti v charakteru ekonomické činnosti a podobnosti v zaměstnanecké struktuře.

V jednotlivých oblastech ZS vzniklých jeho rozdělením dle příslušných stratifikačních kritérií, se vybere předem stanovený podíl ekonomických subjektů. Největší subjekty s 1 000 a více zaměstnanci jsou zařazeny do šetření všechny (výběr s pravděpodobností 1), u ekonomických subjektů s 250-999 zaměstnanci se postupně navyšuje výběrový podíl tak, aby od roku 2007 činil 100%. Menší ES s 10-249 zaměstnanci jsou vybírány v jednotlivých stratech systematickým náhodným výběrem s nestejnými pravděpodobnostmi bez vracení. Pravděpodobnosti vybrání subjektu jsou dány výběrovým podílem, jehož výši ukazuje tabulka č. 3 – Velikostní kategorie pro stratifikaci. Počet ekonomických subjektů, které mají být vybrány, se stanoví podle aktuálního stavu ZS ke konci roku. Výběrový soubor ekonomických subjektů s 10-249 zaměstnanci se obměňuje metodou rotujícího panelu s periodou rotace devět let, tzn. k jejich plné obměně dojde za devět let. Vybrané ekonomické subjekty zůstávají v šetření minimálně po dobu periody rotace plus jeden rok potřebný pro jejich nábor, o důvodech pro předčasné vyřazení z výběru (např. zánik firmy) se vede evidence.

Velikostní kategorie pro stratifikaci		
Kategorie	Počet zaměstnanců	Výběrový podíl [%]
1	10 až 49	4,5
2	50 až 249	15
3	250 až 999	80
4	1000 a více	100

Tabulka č. 3

Vstupní údaje

Kapitola popisuje sběr dat do šetření RSCP-PS, používané číselníky a základní vstupní položky, charakterizující výdělky a odpracovanou dobu.

Sběr dat

Ekonomické subjekty, na které se vztahuje zpravodajská povinnost, vykazují do šetření RSCP-PS údaje o všech zaměstnancích. Vybraná zpravodajská jednotka předává data ke zpracování orgánu, vykonávajícímu státní statistickou službu. Termínem pro předání dat od respondenta je konec měsíce následujícího po skončení sledovaného období.

Předávaná data mají formu databázových souborů a obsahují informace o zaměstnavateli a zaměstnancích. Data jsou většinou přebírána přímo z informačních systémů pro výpočet mezd a personální evidenci.

Klasifikace a číselníky

RSCP používá standardní statistické klasifikace a číselníky (podrobněji popsané na www.czso.cz). Protože čtvrtletní šetření o ceně práce je součástí programu statistických zjišťování, je použití platných statistických klasifikací závazné jak pro orgán

vykonávající státní statistickou službu, tak pro zpravodajské jednotky, které poskytují údaje pro statistické zjišťování. Proto RSCP-PS používá následující klasifikace a číselníky:

- KZAM-R** **Klasifikace zaměstnání;** vydáno sdělením ČSÚ č. 492/2003 Sb. ze dne 18. prosince 2003 o vydání rozšířené Klasifikace zaměstnání KZAM-R.
- CZ-ICSE** **Klasifikace postavení v zaměstnání;** vydáno sdělením ČSÚ č. 494/2003 Sb. ze dne 18. prosince 2003 o vydání Klasifikace postavení v zaměstnání.
- KKOV** **Klasifikace kmenových oborů vzdělání;** vydáno sdělením ČSÚ č. 320/2003 Sb. ze dne 9. září 2003 o zavedení Klasifikace kmenových oborů vzdělání. Aktualizace byla provedena k 1. září 2004 sdělením ČSÚ č. 448/2004 Sb. ze dne 12. července 2004, k 1. září 2005 sdělením ČSÚ č. 310/2005 Sb. ze dne 21. července 2005 a k 1. prosinci 2005 sdělením ČSÚ č. 455/2005 Sb. ze dne 16. listopadu 2005 o aktualizaci Klasifikace kmenových oborů vzdělání.
- CZ-NUTS** **Klasifikace územních statistických jednotek;** vydáno sdělením ČSÚ č. 490/2003 Sb. ze dne 18. prosince 2003 o vydání Klasifikace územních statistických jednotek. Aktualizace byla provedena k 1. květnu 2004 sdělením ČSÚ č. 228/2004 Sb. ze dne 14. dubna 2004 o aktualizaci Klasifikace územních statistických jednotek.
- OKEČ** **Odvětvová klasifikace ekonomických činností;** vydáno sdělením ČSÚ č. 486/2003 Sb. ze dne 18. prosince 2003 o vydání Odvětvové klasifikace ekonomických činností. Aktualizace byla provedena k 1. září 2005 sdělením ČSÚ č. 311/2005 Sb. ze dne 21. července 2005 o aktualizaci Odvětvové klasifikace ekonomických činností.
- CZ-GEONOM** **Klasifikace zemí;** vydáno sdělením ČSÚ č. 487/2003 Sb. ze dne 18. prosince 2003 o vydání Klasifikace zemí. Změna byla provedena k 1. červnu 2004 sdělením ČSÚ č. 339/2004 Sb. ze dne 20. května 2004 o změně v Klasifikaci zemí. Aktualizace byla provedena k 1. červenci 2005 sdělením ČSÚ č. 243/2005 Sb. ze dne 9. června 2005 o aktualizaci Klasifikace zemí.
- FORMA** **Číselník právní formy organizací.**

Výdělky a odpracovaná doba

RSCP-PS jako mzdové šetření se čtvrtletní periodicitou monitoruje mzdovou úroveň jednotlivých zaměstnání podle klasifikace KZAM-R v krajích České republiky. U jednotlivých zaměstnanců vybraných ekonomických subjektů zjišťuje průměrný

hodinový výdělek v posledním čtvrtletí sledovaného období, vypočtený pro náhrady pro pracovněprávní účely, podle § 17 zákona 1/1992 Sb. Průměrný hodinový výdělek je krátkodobým indikátorem mzdové úrovně.

Druhým šetřeným výdělkovým ukazatelem je mzda vyplacená za sledované období. Mzda je definovaná jako mzda za práci podle §4 zákona č.1/1992 Sb. (Zákon o mzdě, odměně za pracovní pohotovost a průměrném výdělku ve znění pozdějších předpisů), jako peněžitá plnění, poskytovaná zaměstnavatelem zaměstnanci za práci.

Z celkové mzdy za práci šetření zjišťuje i podíl prémie a odměn, příplatků za práci přesčas a ostatních příplatků. Vedle mzdy za práci šetří RSCP-PS i některá další plnění, poskytovaná v souvislosti s výkonem práce. Zjišťuje se částka náhrad mzdy a částka odměn za pracovní pohotovost, vyplacená za sledované období.

RSCP-PS sleduje i charakteristiky odpracované a neodpracované doby. Vstupní věta o zaměstnanci obsahuje odpracovanou dobu od počátku roku a z ní počet přesčasových hodin, za které byl poskytnut příplatek. Věta dále obsahuje celkovou neodpracovanou dobu od počátku roku, z ní počet dnů nemoci a počet neodpracovaných dnů s náhradou mzdy. Zvlášť se sleduje i počet dnů dovolené.

Zpracování a analýza dat

Zpracování a analýza dat zahrnuje přehled publikovaných mzdových statistik, způsob výpočtu hrubé měsíční mzdy a indikátorů odpracované doby, problematiku vážení a odhadů.

Přehled publikovaných tabulek

Hlavním výsledkem RSCP-PS jsou statistiky výdělkové úrovně v krajích podle zaměstnání KZAM-R. Tabulky PS-V5, PS-M5 a PS-T5 ukazují statistiky v třídění podle zaměstnání KZAM-R na úrovni podskupin zaměstnání (čtyřmístný KZAM-R). Tabulka PS-V5 obsahuje charakteristiky hodinových výdělků, tabulka PS-M5 obsahuje charakteristiky hrubé měsíční mzdy, strukturu mzdy a průměrnou placenou dobu. Tabulka PS-T5 ukazuje průměrnou měsíční odpracovanou a neodpracovanou dobu, podíl přesčasu z odpracované doby a podíl nemoci a dovolené z neodpracované doby. Publikují se jen zaměstnání zastoupená minimálně deseti zaměstnanci a minimálně třemi ekonomickými subjekty.

Vedle primárních výsledků podle zaměstnání ukazuje výsledková publikace i další tabulky hodinových výdělků, hrubých měsíčních mezd a jejich diference. Hodinové výdělky se člení podle:

- hlavních tříd KZAM-R
- kategorií zaměstnání (manuální/nemanuální)
- věkových kategorií
- vzdělání
- pohlaví.

Charakteristiky hrubé měsíční mzdy jsou tříděny i podle hlavních tříd KZAM-R.

Výpočet hrubé měsíční mzdy

Na rozdíl od hodinového výdělku musí být druhý indikátor mzdové úrovně – hrubá měsíční mzda – vypočten z dalších přímo zjišťovaných mzdových položek a nemzdových plnění. Přímě zjišťované položky ale obsahují pouze kumulované částky za delší období než měsíc, tj. za čtvrtletí až celý rok. Přitom je třeba uvážit, že jednotliví zaměstnanci nemuseli být v evidenčním stavu po celé sledované období.

Hrubá mzda je v ISPV jednoznačně definována jako součet mzdy za práci, náhrad mzdy a odměn za pracovní pohotovost. Hrubá měsíční mzda i -tého zaměstnance se vypočte podle vzorce

$$HMM_i = \frac{MZDA_i + POHOTOV_i + NAHRADY_i}{MES_PLAC_i}$$

kde :

HMM_i je hrubá měsíční mzda i -tého zaměstnance

$MZDA_i$ je mzda za práci i -tého zaměstnance v kumulaci za sledované období (vstupní položka věty o zaměstnanci)

$POHOTOV_i$ je odměna za pohotovost i -tého zaměstnance v kumulaci za sledované období (vstupní položka věty o zaměstnanci)

$NAHRADY_i$ jsou náhrady mzdy i -tého zaměstnance v kumulaci za sledované období (vstupní položka věty o zaměstnanci)

MES_PLAC_i je počet placených měsíců i -tého zaměstnance, tj. počet měsíců, odpovídajících součtu odpracované doby a doby, po kterou pobíral náhrady mzdy

Počet placených měsíců MES_PLAC_i je roven počtu kalendářních měsíců v případě, že zaměstnanec po celé sledované období pracoval nebo pobíral náhrady mzdy. Pokud zaměstnanec byl v evidenčním stavu kratší dobu, než sledované období, bude jeho počet placených měsíců dán poměrem doby v evidenčním stavu k celému sledovanému období. Podobně se počet placených měsíců stanoví, pokud zaměstnanec měl jinou absenci, než absenci s náhradou mzdy (např. nemoc).

Hrubá měsíční mzda za určitou skupinu zaměstnanců se vypočte jako „vážená“ hrubá mzda, v níž mzda určitého zaměstnance má váhu, odpovídající počtu jeho placených měsíců za sledované období. Tento způsob výpočtu umožňuje korektní srovnání mzdové úrovně jednotlivých zaměstnání a srovnávání v čase.

Sestavy s hrubou měsíční mzdou, diferenciací a strukturou hrubé mzdy obsahují také placenou dobu zaměstnance. Tento údaj ukazuje počet placených hodin (odpracovaná doba a doba náhrad) za placený měsíc a je konzistentní s výpočtem hrubé měsíční mzdy. Sestavy týkající se odpracované a neodpracované doby (tabulka PS-T5) nelze vztáhnout k placené době. Proto se odpracovaná a neodpracovaná doba i jejich složky vztahují k počtu měsíců v evidenčním stavu.

Přestože struktura vstupů RSCP-PS umožňuje zahrnout do výpočtu za určitou skupinu i zaměstnance, kteří byli v evidenčním stavu pouze část sledovaného období, nemohou být do výpočtu zahrnuti všichni. Uplatňují se následující kritéria pro zařazení zaměstnance do výpočtů hrubé měsíční mzdy:

- placená doba zaměstnance je alespoň jeden měsíc,
- zařazují se pouze zaměstnanci v pracovním poměru,
- musí být splněna podmínka: součet odpracované a neodpracované doby je přibližně roven počtu pracovních dnů sledovaného období,
- zařazují se pouze zaměstnanci, zaměstnaní na plný pracovní úvazek, který je v RSCP definován v souladu s kritériem Eurostatu pomocí fondu pracovní doby (alespoň 30 hodin/týden).

Metoda vážení a řešení non-response

Metoda vážení, používaná v RSCP-PS, umožňuje získat na základě dat z výběrového souboru charakteristiky základního souboru v členění na jednotlivé kraje. Informace o charakteristikách zaměstnanecké populace v jednotlivých krajích dávají vážené agregované tabulky. Váhové koeficienty, které jsou přiděleny všem ekonomickým subjektům z výběrového souboru a poté též všem jejich zaměstnancům, vycházejí z počáteční pravděpodobnosti výběru každého ekonomického subjektu a reflektují regionální strukturu základního souboru. Váhy zvyšují při výpočtech odhadů význam dat ekonomických subjektů s relativně malým zastoupením ve výběrovém souboru. Relativně nejméně zastoupené jsou ve výběrovém souboru RSCP-PS ekonomické subjekty s 10-49 zaměstnanci, a proto mají největší váhy při výpočtech odhadů.

Tabulky vztahující se k podnikatelské sféře PS-V5, PS-M5, PS-T5 obsahují nevážené charakteristiky výběrového souboru RSCP-PS. Ostatní tabulky v této publikaci jsou odhady charakteristik základního souboru RSCP-PS pro příslušný kraj. Při interpretaci výsledků je nutno mít na zřeteli, že charakteristiky výběrového souboru nelze automaticky pokládat za odhady platné pro celou zaměstnaneckou populaci kraje. Výběrové charakteristiky mohou být částečně ovlivněny větším relativním zastoupením velkých ekonomických subjektů ve výběrovém souboru RSCP-PS.

Problém nedostupných dat od vybraného ekonomického subjektu (zpravodajské jednotky), tzv. non-response, je v RSCP-PS řešen metodou historické imputace a metodou upravující váhy zpravodajským jednotkám, které jsou ve stejné stratifikační kategorii, jako nedostupná zpravodajská jednotka.

Odhady statistických charakteristik

Skupina tabulek	Postup při výpočtu charakteristik
PS-V0, PS-V1, PS-V2, PS-V4, PS-V6, PS-V8	Odhadované charakteristiky hodinového výdělku jsou vypočteny z dat výběrového souboru s využitím výběrových vah a vah používaných pro odstranění důsledků non-response.
PS-M0, PS-M1	Odhadované charakteristiky hrubé měsíční mzdy, jejích složek i placený čas jsou vypočteny z dat výběrového souboru s využitím výběrových vah, vah používaných pro odstranění důsledků non-response a vah, zohledňujících různé délky neplacené neodpracované doby (nemoc, neplacená absence) a doby v evidenčním stavu.
PS-V5	Odhadované charakteristiky hodinového výdělku podle podskupin zaměstnání jsou vypočteny z dat výběrového souboru.
PS-M5	Odhadované charakteristiky hrubé měsíční mzdy a jejích složek podle podskupin zaměstnání jsou vypočteny z dat výběrového souboru s využitím vah, zohledňujících různé délky neplacené neodpracované doby (nemoc, neplacená absence) a doby v evidenčním stavu. Stejným způsobem je vypočtena i placená doba.
PS-T5	Odhadované charakteristiky odpracované a neodpracované doby podle podskupin zaměstnání jsou vypočteny z dat výběrového souboru s využitím vah, zohledňujících různé délky doby v evidenčním stavu.

Šetření RSCP-PS odhaduje výdělkové charakteristiky a neslouží jako zdroj informací o počtech zaměstnanců v jednotlivých třídících kategoriích. Počty zaměstnanců jsou v agregovaných tabulkách uváděny v % a jejich účelem je přiblížit relativní zastoupení publikovaných kategorií. Počty zaměstnanců v ČR zjišťují šetření Českého statistického úřadu – podnikové výkaznictví a výběrové šetření pracovních sil (viz www.czso.cz).

Statistické charakteristiky používané ve výsledkových tabulkách:

1. decil	První decil je hodnota, pod kterou leží 10% nejnižších hodnot sledovaného znaku.
1. kvartil	První kvartil je hodnota, pod kterou leží 25 % nejnižších hodnot sledovaného znaku.
Medián	Medián je hodnota uprostřed vzestupně uspořádané řady hodnot sledovaného znaku, polovina hodnot je nižší než medián a druhá polovina je vyšší než medián.
3. kvartil	Třetí kvartil je hodnota, nad kterou leží 25 % nejvyšších hodnot sledovaného znaku.
9. decil	Devátý decil je hodnota, nad kterou leží 10% nejvyšších hodnot sledovaného znaku.
Průměr	Průměr je počítán jako vážený (případně nevážený) aritmetický průměr sledovaného znaku.

Kvalita odhadů

Odhadované charakteristiky podléhají dvěma typům chyb – výběrovým chybám a nevýběrovým chybám. Výběrové chyby jsou způsobeny faktorem náhody při pravděpodobnostním výběru RSCP-PS. Hodnoty výběrových chyb není možné ze současného výběrového souboru RSCP-PS získat, nicméně používaná stratifikace výrazně snižuje jejich výši. Nevýběrové chyby bývají způsobeny především špatnou kvalitou dat od zpravodajských jednotek (neúplné údaje, chybné údaje) a jejich vliv je snižován několikastupňovými kontrolními mechanismy a pomocí metodické podpory zpravodajským jednotkám.

Definice vybraných pojmů

Ekonomický subjekt	Ekonomický subjekt je právnický subjekt nebo fyzická osoba s postavením podnikatele, zapsaná do registru ekonomických subjektů ČSÚ. Každému ekonomickému subjektu se přiděluje identifikační číslo (IČO).
Organizační jednotka	Z hlediska mzdové statistiky RSCP se dělí ekonomické subjekty na organizační jednotky podle okresu, ve kterém jednotky působí a nebo podle odvětví (OKEČ), které charakterizuje jejich ekonomickou činnost. Organizační jednotku tvoří všechny útvary ekonomického subjektu, které působí ve stejném okrese a patří do stejné kategorie OKEČ.
Zpravodajská jednotka	Zpravodajskou jednotkou je právnická nebo fyzická osoba, od níž se požaduje poskytnutí údajů ve statistickém zjišťování podle zákona č. 89/1995 Sb., o státní statistické službě ve znění pozdějších předpisů.
Sledované období	Sledované období je období od začátku roku do konce příslušného čtvrtletí, za které se statistické zjišťování provádí.
Podnikatelská sféra	Do podnikatelské sféry patří subjekty, které odměňují podle zákona č. 1/1992 Sb., o mzdě, odměně za pracovní pohotovost a o průměrném výděлку ve znění pozdějších předpisů.
Nepodnikatelská sféra	Do nepodnikatelské sféry patří organizace, které odměňují podle zákona č. 143/1992 Sb., o platu a odměně za pracovní pohotovost v rozpočtových a v některých dalších organizacích a orgánech ve znění pozdějších předpisů.
Základní soubor RSCP-PS	Základním souborem RSCP jsou aktivní ekonomické subjekty z registru ekonomických subjektů, které mají 10 a více zaměstnanců, přísluší do podnikatelské sféry a do institucionálních sektorů: nefinanční podniky, finanční instituce nebo vládní instituce.

Ostatní symboly používané ve výsledkových tabulkách:

"neuvedeno" kategorie zaměstnanců, u kterých nebyl uveden kód příslušné třídící charakteristiky

"*" položka vstupních dat vypočítaná, ale nezveřejnitelná z důvodu nedostatečného počtu vstupních hodnot (min. 3 ekonomické subjekty a 10 zaměstnanců)