



Regionální statistika ceny práce

II. čtvrtletí 2010
Nepodnikatelská sféra
Pardubický kraj

Výsledky ke dni 10. 9. 2010

Copyright - MPSV ČR

Publikace ani její část nesmí být kopírována, rozšiřována a zařazována do informačních systémů v jakékoliv formě (elektronické, mechanické, optické, magnetické aj.) bez písemného souhlasu

Ministerstva práce a sociálních věcí

Zpracovatel: TREXIMA, spol. s r.o., tř. T. Bati 299, 764 21 Zlín - Louky

O b s a h :

Úvod	7
-------------------	---

Výsledková část nepodnikatelská sféra

Základní metodické přístupy	11
Popis publikovaných tabulek	12

Hodinový výdělek

NS-V0	Hodinový výdělek v podnikatelské sféře	13
NS-V1	Hodinový výdělek podle hlavních tříd zaměstnání KZAM-R	14
NS-V2	Hodinový výdělek podle věkových kategorií	14
NS-V3	Hodinový výdělek podle platové třídy	15
NS-V4	Hodinový výdělek podle vzdělání	15
NS-V5	Hodinový výdělek podle podskupin zaměstnání KZAM-R	16
NS-V6	Hodinový výdělek podle kategorie zaměstnání	19
NS-V8	Hodinový výdělek podle pohlaví	19

Hrubý měsíční plat

NS-M0	Hrubý měsíční plat a jeho složky, diferenciacie, placená doba v nepodnikatelské sféře	21
NS-M1	Hrubý měsíční plat a jeho složky, diferenciacie, placená doba podle hlavních tříd zaměstnání KZAM-R.....	22
NS-M5	Hrubý měsíční plat a jeho složky, diferenciacie, placená doba podle podskupin zaměstnání KZAM-R.....	24

Měsíční odpracovaná a neodpracovaná doba

NS-T5	Průměrná měsíční odpracovaná a neodpracovaná doba podle podskupin zaměstnání KZAM-R	30
-------	--	----

Dodatek – technický popis šetření

1. Koncepte šetření	35
1.1 Základní soubor	35
1.2 Struktura souboru RSCP nepodnikatelské sféry	35
2. Vstupní údaje	36
2.1 Sběr dat	36
2.2 Nejdůležitější vstupní údaje	36
2.3 Klasifikace a číselníky	37
3. Nejdůležitější sledované veličiny	38
3.1 Hodinový výdělek	38

3.2 Hrubý měsíční plat	38
3.3 Měsíční odpracovaná a neodpracovaná doba	39
4. Přehled používaných tabulek	40
4.1 Kvalita údajů	40
4.2 Přehled publikovaných tabulek podle použitých vah	41
5. Definice vybraných pojmů	41



Úvod

Úvod

Regionální statistika ceny práce (RSCP) je systém pravidelného monitorování výdělkové úrovně a pracovní doby zaměstnanců v jednotlivých krajích České republiky formou statistického šetření. Sledovanými ukazateli výdělkové úrovně jsou hodinový výdělek a hrubá měsíční mzda (plat). Šetření metodicky vychází a je obsahově harmonizováno se strukturálním šetřením EU „Structure of Earnings Survey“, viz nařízení komise (ES) č. 1916/2000 ve znění pozdějších předpisů.

Šetření je pod názvem „Čtvrtletní šetření o průměrném výdělku“ zařazeno do programu statistických zjišťování, vyhlášených Českým statistickým úřadem (ČSÚ) ve sbírce zákonů pro příslušný kalendářní rok (viz příloha č. 2 Vyhlášky č. 386/2009 Sb., částka 125, kterou se stanoví Program statistických zjišťování na rok 2010) a pro vybrané ekonomické subjekty je povinné. Šetření provádí pracoviště státní statistické služby Ministerstva práce a sociálních věcí (MPSV). Průběh a vývoj šetření řídí komise, složená ze zástupců MPSV, ČSÚ, Ministerstva financí, České národní banky, CERGE-EI, VŠE v Praze, Českomoravské konfederace odborových svazů, Svazu průmyslu a dopravy ČR. Zpracovatelem RSCP je TREXIMA, spol. s r.o. (www.trexima.cz).

Nejdůležitějším kritériem pro členění výsledků RSCP je příslušnost šetřeného ekonomického subjektu k podnikatelské, nebo nepodnikatelské sféře. V podnikatelské sféře probíhá šetření se čtvrtletní periodou a ve sféře nepodnikatelské je prováděno s periodou pololetní. Zdrojem dat pro nepodnikatelskou sféru je Informační systém o platech, který je spravován Ministerstvem financí. Za každou sféru jsou vydávány samostatné výsledkové publikace.

Výsledkové publikace jednotlivých krajů jsou uloženy na stránkách <http://portal.mpsv.cz/> v sekci *Zaměstnanost*, v podsekci *Statistiky* pod odkazem *Statistika výdělků*.

Monitorováním výdělků a pracovní doby zaměstnanců na úrovni České republiky se zabývá „Informační systém o průměrném výdělku“ (ISPV). Výsledková publikace je k dispozici na internetových stránkách MPSV (www.mpsv.cz) v sekci *Příjmy a životní úroveň*.

Důkladný popis šetření, včetně všech výsledkových publikací, poskytuje také portál www.ispv.cz. Slouží především jako podpora respondentům, kteří zde naleznou všechny potřebné informace a podpůrné nástroje pro zasílání dat. Portál je využíván také k uveřejňování odborných studií a článků, které jako zdroj informací uvádí šetření ISPV a RSCP.

Ministerstvo práce a sociálních věcí děkuje všem respondentům šetření za přípravu vstupních dat pro šetření. Svědomitý přístup respondentů a dodržování termínů pro předání dat umožňují pravidelně uveřejňovat tuto publikaci.



Výsledková část

Nepodnikatelská sféra

Výsledková část nepodnikatelská sféra

Základní metodické přístupy

Tato publikace přináší charakteristiky hodinového výdělku, hrubého měsíčního platu a pracovní doby získané za nepodnikatelskou sféru šetření RSCP (RSCP-NS). V RSCP se zařazují do nepodnikatelské sféry ekonomické subjekty, které odměňují platem, viz § 109, odst. 3 zákona č. 262/2006 Sb., zákoníku práce, ve znění pozdějších předpisů.

Primárním výsledkem RSCP jsou statistiky výdělkové úrovně jednotlivých zaměstnání (v klasifikaci KZAM-R), dalším produktem jsou odhady výdělkových parametrů zaměstnanecké populace krajů v členění podle firemních i zaměstnaneckých charakteristik. Ekonomické subjekty se v RSCP člení na organizační jednotky, jestliže je možné provést vnitřní rozčlenění podle okresů, ve kterých dílčí jednotky působí. Výsledky podle krajů jsou v tomto smyslu výsledky získané pracovištní metodou.

Vedle podnikového výkaznictví ČSÚ je RSCP dalším zdrojem informací o výdělcích v jednotlivých krajích České republiky. Výkaznictví ČSÚ, jako tradiční zdroj, sbírá údaje o evidenčním počtu zaměstnanců a vyplacených mzdách za ekonomický subjekt a publikuje průměrné mzdy v členění podle firemních charakteristik. Při srovnávání výsledků výkaznictví a RSCP-NS je třeba vzít v úvahu rozdílnou definici nepodnikatelské sféry, rozdílné metody výpočtu výdělkových charakteristik a rozdílný způsob členění výsledků podle krajů. Výkaznictví ČSÚ člení výsledky podle sídla ekonomického subjektu, tj. podnikovou metodou.

Respondenty šetření RSCP-NS jsou aktivní ekonomické subjekty (ES) nepodnikatelské sféry, které jsou definovány Automatizovaným rozpočtovým informačním systémem (ARIS). Na základě systému ARIS, který je spravován Ministerstvem financí, se zjišťuje způsob odměňování a příslušnost ekonomického subjektu k nepodnikatelské sféře. Zdrojem dat platového statistického šetření RSCP pro nepodnikatelskou sféru je Informační systém o platech, který je provozován Ministerstvem financí. Informační systém o platech pokrývá celou nepodnikatelskou sféru a do RSCP předává údaje jako plošné šetření.

Popis publikovaných tabulek

Tabulky v publikaci jsou rozděleny podle sledovaného ukazatele do tří základních okruhů. Tabulky přinášející charakteristiky hodinového výdělku jsou označeny NS-Vx, kde NS značí nepodnikatelskou sféru a x je pořadové číslo tabulky. Charakteristiky hrubého měsíčního platu, struktury platu a průměrné placené doby jsou obsaženy v tabulkách se značením NS-Mx a charakteristiky měsíční odpracované a neodpracované doby v tabulkách se značením NS-Tx.

Hlavním výsledkem RSCP jsou statistiky výdělkové úrovně a pracovní doby za jednotlivá zaměstnání podle klasifikace KZAM-R, obsažené v tabulkách NS-V5, NS-M5 a NS-T5. Tyto tabulky obsahují ta zaměstnání, která jsou ve své podskupině zaměstnání (čtyřmístný KZAM-R) zastoupena alespoň třemi ekonomickými subjekty a zároveň deseti zaměstnanci. Uvedené počty organizačních jednotek a zaměstnanců ukazují na zastoupení v souboru ISPV-NS. V ostatních tabulkách jsou počty zaměstnanců uváděny v % a jejich účelem je přiblížit relativní zastoupení publikovaných kategorií.

Statistické charakteristiky používané ve výsledkových tabulkách:

1. decil	První decil je hodnota, pod kterou leží 10 % nejnižších hodnot sledovaného znaku.
1. kvartil	První kvartil je hodnota, pod kterou leží 25 % nejnižších hodnot sledovaného znaku.
Medián	Medián je hodnota uprostřed vzestupně uspořádané řady hodnot sledovaného znaku, polovina hodnot je nižší než medián a druhá polovina je vyšší než medián.
3. kvartil	Třetí kvartil je hodnota, nad kterou leží 25 % nejvyšších hodnot sledovaného znaku.
9. decil	Devátý decil je hodnota, nad kterou leží 10 % nejvyšších hodnot sledovaného znaku.
Průměr	Průměr je počítán jako vážený (případně nevážený) aritmetický průměr sledovaného znaku.

Ostatní symboly používané ve výsledkových tabulkách:

"Neuvedeno"	Symbol "Neuvedeno" označuje kategorii zaměstnanců, u které nebyl uveden kód příslušného třídícího znaku.
"*"	Symbol "*" označuje položku vstupních dat vypočítanou, ale nezveřejnitelnou z důvodu nedostatečného počtu vstupních hodnot (méně než 3 ekonomické subjekty a 10 zaměstnanců).

Hodinový výdělek v nepodnikatelské sféře ¹⁾

kraj: **Pardubický**

Medián hodinového výdělku 125,33 Kč/hod

Index mediánu hodinového výdělku zaměstnanců

meziroční vůči 2. čtvrtletí 2009..... 101,7 %

Diferenciace

1. decil - 10 % hodinových výdělků menších než 75,10 Kč/hod

1. kvartil - 25 % hodinových výdělků menších než 97,55 Kč/hod

Medián - 50 % hodinových výdělků menších než 125,33 Kč/hod

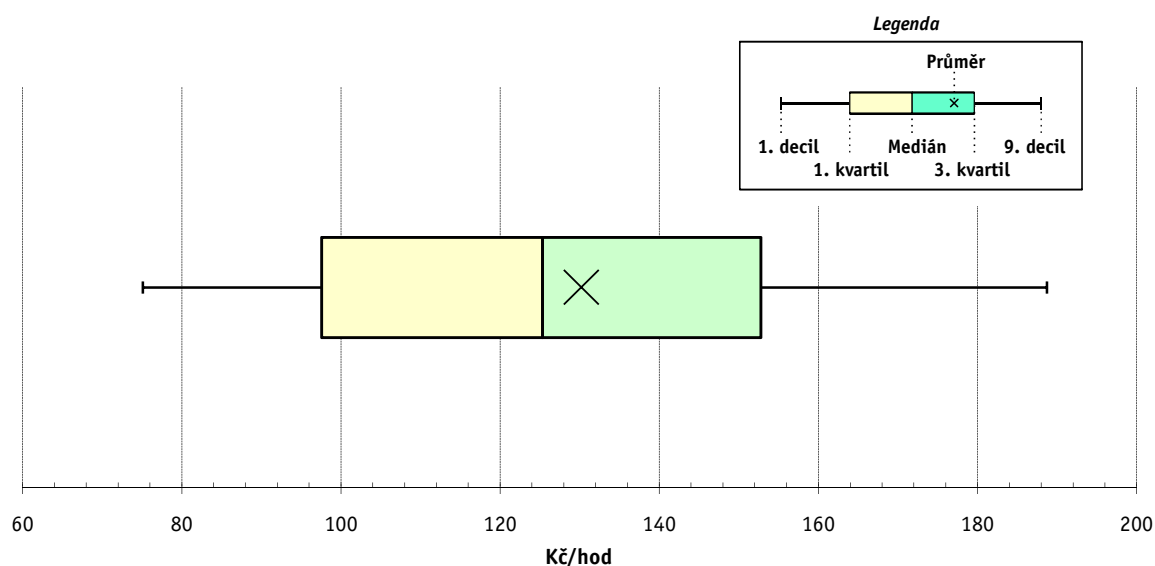
3. kvartil - 25 % hodinových výdělků větších než 152,78 Kč/hod

9. decil - 10 % hodinových výdělků větších než 188,71 Kč/hod

Průměr hodinového výdělku 130,21 Kč/hod

Podíl zaměstnanců s podprůměrným

hodinovým výdělkem 54,3 %



Vysvětlivky:

1) Hodinový výdělek se zjišťuje jako průměrný hodinový výdělek definovaný v § 351 až § 362 zákona č. 262/2006 Sb., zákoníku práce, ve znění pozdějších předpisů.

2. čtvrtletí 2010

RSCP - nepodnikatelská sféra

NS-V1

Výsledky ke dni 10. 9. 2010

**Hodinový výdělek
podle hlavních tříd zaměstnání KZAM-R**

kraj: Pardubický

Hlavní třída zaměstnání KZAM-R	Struktura zaměstnanců	Medián	Diferenciace		Průměr
			1. decil	9. decil	
	%	Kč/hod	Kč/hod	Kč/hod	Kč/hod
0 Příslušníci armády	6,7	*	*	*	*
1 Zákonodárci, vedoucí a řídicí pracovníci	6,2	193,63	119,40	274,13	198,31
2 Vědečtí a odborní duševní pracovníci	29,5	137,94	105,05	180,32	141,56
3 Techničtí, zdravotničtí a pedagogičtí pracovníci	28,4	135,67	99,04	196,21	141,88
4 Nižší administrativní pracovníci	3,6	107,12	77,09	142,71	109,70
5 Provozní pracovníci ve službách a obchodu	11,3	92,36	70,88	158,32	104,13
6 Dělníci v zemědělství, lesnictví a rybářství	0,2	86,29	64,11	109,00	86,68
7 Řemeslníci, výrobci a zpracovatelé	1,4	109,35	81,32	133,88	108,18
8 Obsluha strojů a zařízení	2,0	118,17	79,78	155,22	117,93
9 Pomocní a nekvalifikovaní pracovníci	10,7	70,04	56,10	93,46	72,88
C E L K E M - nepodnikatelská sféra	100	125,33	75,10	188,71	130,21

2. čtvrtletí 2010

RSCP - nepodnikatelská sféra

NS-V2

Výsledky ke dni 10. 9. 2010

**Hodinový výdělek
podle věkových kategorií**

kraj: Pardubický

Věková kategorie	Struktura zaměstnanců	Medián	Diferenciace		Průměr
			1. decil	9. decil	
	%	Kč/hod	Kč/hod	Kč/hod	Kč/hod
do 20 let	0,0	67,04	46,28	101,20	68,75
20 - 29 let	11,0	104,56	75,96	150,05	109,17
30 - 39 let	25,9	121,13	77,21	181,71	125,82
40 - 49 let	29,7	130,75	75,68	199,05	134,65
50 - 59 let	28,4	134,35	73,58	195,92	135,90
60 a více let	4,9	137,37	70,30	217,16	141,43
C E L K E M - nepodnikatelská sféra	100	125,33	75,10	188,71	130,21

2. čtvrtletí 2010

RSCP - nepodnikatelská sféra

NS-V3

Výsledky ke dni 10. 9. 2010

Hodinový výdělek
podle platové třídy

kraj: Pardubický

Platová třída	Struktura zaměstnanců	Medián	Diferenciace		Průměr
			1. decil	9. decil	
	%	Kč/hod	Kč/hod	Kč/hod	Kč/hod
1. platová třída	1,1	52,63	46,50	73,39	56,36
2. platová třída	6,2	67,75	59,45	82,51	70,16
3. platová třída	4,7	80,31	64,85	152,99	98,87
4. platová třída	7,3	91,30	72,00	157,90	101,70
5. platová třída	5,0	102,13	76,60	199,55	126,19
6. platová třída	8,6	101,58	80,61	200,59	116,69
7. platová třída	6,3	118,26	89,78	217,21	136,08
8. platová třída	9,1	119,46	93,14	154,49	125,34
9. platová třída	18,0	124,57	99,98	157,74	128,71
10. platová třída	9,4	152,55	119,47	191,70	154,98
11. platová třída	5,0	160,31	110,45	222,12	164,18
12. platová třída	17,2	144,76	118,83	197,72	152,24
13. platová třída	1,6	220,82	154,33	298,65	224,38
14. platová třída	0,4	242,89	199,37	323,21	255,96
15. platová třída	0,0	*	*	*	*
16. platová třída					
C E L K E M - nepodnikatelská sféra	100	125,33	75,10	188,71	130,21

2. čtvrtletí 2010

RSCP - nepodnikatelská sféra

NS-V4

Výsledky ke dni 10. 9. 2010

Hodinový výdělek
podle vzdělání

kraj: Pardubický

Vzdělání	Struktura zaměstnanců	Medián	Diferenciace		Průměr	
			1. decil	9. decil		
	%	Kč/hod	Kč/hod	Kč/hod	Kč/hod	
KKOV						
Základní a nedokončené	A-C	4,1	73,27	57,39	98,61	76,42
Střední bez maturity	D,E,H,J	19,8	87,33	64,13	126,01	91,90
Střední s maturitou	K-M	43,3	127,65	90,81	180,79	132,28
Vyšší odborné a bakalářské	N,R	6,7	136,89	93,70	212,02	146,38
Vysokoškolské	T,V	24,1	150,37	117,78	230,44	163,73
Neuvedeno		2,0	107,46	77,65	164,68	115,48
C E L K E M - nepodnikatelská sféra	100	125,33	75,10	188,71	130,21	

Výsledky ke dni 10. 9. 2010

Hodinový výdělek podle podskupin zaměstnání KZAM-R

kraj: **Pardubický**

Podskupiny zaměstnání KZAM-R	Výběrový soubor		Medián	Diferenciace		Průměr
	počet org. jednotek	počet zaměst.		1. decil	9. decil	
			Kč/hod	Kč/hod	Kč/hod	Kč/hod
1127 Vedoucí pracovníci orgánů státní správy, správních úřadů	23	382	178,83	120,81	269,76	191,87
1128 Vyšší úředníci bezpečnosti a ochrany (policejní ředitel)	11	166	240,10	193,63	325,95	250,06
1150 Přednostové, tajemníci a ved.prac.okresních a obecních úřadů	45	326	189,89	148,12	277,66	204,77
1210 Ředitelé a prezidenti velkých organizací, podniků	317	323	222,83	158,79	283,58	223,92
1225 Vedoucí pracovníci v restauracích a hotelích	166	170	111,35	92,51	136,31	115,74
1229 Vedoucí pracovníci dílčích celků jinde neuvedení (kult.,zdrav.)	20	59	183,49	122,16	293,38	194,71
1231 Vedoucí pracovníci finančních a hospodářských útvarů	32	39	180,08	139,07	254,59	189,04
1315 Vedoucí, ředitelé v restauracích a hotelích	14	15	114,00	88,83	158,94	123,15
1319 Vedoucí, ředitelé malých organizací ostatní (kult.,zdrav.,škol.)	211	218	181,46	146,17	243,40	192,74
2114 Geologové, geofyzici, geodeti, hydrologové apod.	4	19	134,56	116,37	178,06	141,75
2131 Projektanti a analytici výpočetních systémů	8	14	149,26	115,91	161,08	142,43
2139 Ostatní odborníci zabývající se výpoč. tech. jinde neuvedení	30	80	151,66	109,80	215,23	157,14
2142 Projektanti staveb a areálů, stavební inženýři	4	11	161,00	120,00	199,05	159,19
2211 Bakteriologové, biolog., ekolog., zoologové a odb.v příb.obor.	12	33	156,41	117,22	189,00	154,22
2221 Lékaři, ordináři (kromě zubních lékařů)	20	152	222,88	176,25	306,04	234,99
2311 Vědeckopedagogičtí pracovníci	4	16	102,66	89,65	122,46	102,21
2321 Učitelé všeobecně vzdělávacích předmětů	61	993	146,37	115,87	178,63	147,58
2322 Učitelé odborných předmětů	44	493	146,39	123,31	177,63	148,71
2323 Učitelé praktického vyučování (kromě mistrů)	21	41	151,02	104,47	205,74	156,81
2331 Učitelé základních škol	201	2 302	138,36	113,28	162,72	138,87
2332 Učitelé předškolní výchovy	231	905	109,98	85,60	126,13	109,28
2341 Učitelé všeobecně vzdělávacích předmětů na speciál. školách	49	328	147,57	116,20	178,37	147,55
2342 Učitelé odborných předmětů na speciálních školách	13	37	145,33	117,02	202,46	151,60
2343 Učitelé praktického vyučování na speciálních školách	12	76	123,30	98,68	156,13	127,40
2353 Učitelé základních uměleckých škol (vč.soukromých)	27	429	136,39	111,38	172,85	140,34
2356 Odborní pedagogové v zařiz. pro výkon ústav.a ochran. výchovy	4	21	164,03	129,24	202,61	163,23
2359 Ost.odp.pedagogičtí pracov. jinde neuvedení (odb.instruktoři)	12	18	155,40	89,97	179,43	145,07
2411 Odb. prac. na úseku účetnictví, financí, daní, ap., hlavní účetní	99	148	142,30	110,42	189,00	147,08
2412 Odbor. pracovníci na úseku zaměstnaneckých, personálních věcí	20	69	137,00	97,95	180,92	139,06
2419 Ostatní odborní pracovníci v oblasti podnikání	9	11	130,69	112,08	183,57	144,13
2421 Právníci, právní poradci (mimo advokacie a soudnictví)	15	36	173,88	111,35	217,67	172,45
2426 Právní asistenti, praktikanti a koncipienti	4	12	121,41	112,82	142,42	124,03
2429 Ostatní odborníci v právní oblasti jinde neuvedení	12	32	138,72	107,93	170,69	137,18
2432 Odborní pracovníci knihoven (kromě řadových)	20	66	105,56	86,13	134,26	109,34
2434 Odborní pracovníci - kurátoři (muzeí, galérií)	11	22	117,42	95,29	148,95	117,09
2439 Ostatní odborní pracovníci kultury a osvěty jinde neuvedení	14	36	112,19	72,81	158,96	117,34
2441 Ekonomové - vědečtí pracovníci, specialisté, experti	27	33	147,46	112,00	207,90	155,14
2442 Sociologové, antropologové, archeologové, kriminologové	6	30	127,09	98,38	153,35	126,18
2443 Filozofové, historici, politologové	5	43	120,91	89,43	157,40	123,53
2445 Psychologové	19	46	142,87	107,25	194,43	145,02
2446 Odborní pracovníci v oblasti sociální péče (kromě řadových)	23	114	126,04	88,13	152,23	123,60
2452 Sochaři, malíři, umělečtí restaurátoři, grafici a výtvarníci	7	11	115,33	90,95	141,14	118,38
2470 Odborní administrativní pracovníci jinde neuvedení	82	1 328	142,08	108,26	199,33	150,40
3112 Stavební technici	20	112	143,72	119,65	176,96	147,03

Výsledky ke dni 10. 9. 2010

Hodinový výdělek podle podskupin zaměstnání KZAM-R

kraj: **Pardubický**

Podskupiny zaměstnání KZAM-R	Výběrový soubor		Medián Kč/hod	Diferenciace		Průměr Kč/hod
	počet org. jednotek	počet zaměst.		1. decil Kč/hod	9. decil Kč/hod	
3113 Elektrotechnici	4	20	149,07	127,07	165,09	151,10
3118 Technici v kartografii, kresličí a zeměměřiči	3	160	108,41	91,56	124,92	108,65
3119 Ostatní techničtí pracovníci jinde neuvedení	37	130	139,09	109,92	166,58	138,53
3122 Operátoři a obsluha výpočetní techniky	29	58	126,73	98,32	164,29	129,19
3129 Ostatní technici ve výpočetní technice jinde neuvedení	14	27	138,98	117,64	170,92	140,45
3134 Obsluha lékařských zařízení	5	14	137,17	112,29	211,90	151,02
3151 Kolaudační technici a technici protipožární ochrany	5	216	200,39	155,15	245,14	199,55
3152 Bezpečnostní tech.a tech. pro kontrolu zdravotní nezávadnosti	14	77	149,28	127,43	186,51	152,28
3211 Technici a laboranti v oblasti biologie a v příbuzných oborech	8	36	131,53	101,58	162,40	130,66
3212 Technici v agronomii, v lesnictví a v zemědělství	12	45	135,56	99,71	152,81	129,79
3223 Dietetici a odborníci na výživu	10	12	125,21	106,76	142,70	125,42
3226 Rehabilitační a fyzioterapeutičtí pracovníci (vč. odb. masérů)	24	161	132,96	106,68	157,26	132,41
3231 Ošetřovatelé, všeobecné zdravotní sestry	38	780	156,76	123,66	192,12	157,56
3233 Sestry pro péči o dítě	9	48	150,71	111,65	189,03	151,84
3235 Sestry pro intenzivní péči	3	23	192,13	171,17	217,10	187,81
3311 Vychovatelé v družinách, domovech dětí a mládeže	250	716	108,88	84,17	130,66	108,96
3312 Vedoucí zájmových kroužků (z povolání)	4	16	105,16	81,87	136,55	109,39
3320 Pedagogové pro předškolní výchovu	20	51	109,45	86,45	134,69	110,61
3331 Vychovatelé na speciálních školách	10	47	114,32	89,37	137,40	113,43
3332 Vychovatelé školsk. zařiz. pro výkon ústavní a ochranné výchovy	9	119	138,49	107,05	171,13	140,10
3341 Instruktoři a mistři odborné výchovy	25	305	123,75	103,03	147,20	124,75
3349 Ostatní pedagogové jinde neuvedení	11	15	119,26	73,13	156,59	116,56
3416 Nákupčí	9	16	119,02	96,02	140,93	118,57
3421 Obchodní agentí	4	10	128,31	114,43	159,96	131,59
3422 Odbytoví a přepravní agentí	3	23	140,82	119,20	180,17	147,99
3423 Zprostředkovatelé práce a agentí pracovních úřadů	5	87	117,27	82,29	135,70	112,74
3429 Ostatní obchodní agentí a makléři jinde neuvedení	8	19	111,47	88,45	136,94	112,46
3431 Odborné sekretářky, sekretáři	34	174	107,56	89,51	127,56	109,16
3433 Pracovníci v oblasti účetnictví, fakturace, rozpočet., kalkulace	424	905	127,83	102,36	162,07	130,77
3435 Pracovníci v oblasti práce a mezd (kromě účetních)	13	22	130,94	104,08	174,32	137,32
3436 Referenti osobních oddělení	20	24	128,09	104,47	173,18	139,88
3439 Ostatní odborní administrativní pracovníci jinde neuvedení	193	780	129,33	98,68	169,01	132,90
3442 Berní a daňoví pracovníci	7	508	134,54	113,49	159,40	135,38
3443 Pracovníci sociálního a důchodového zabezpečení	8	245	111,08	81,17	131,98	108,28
3444 Pracovníci pasových oddělení a oddělení udělujících povolení	10	23	125,35	102,61	153,81	126,70
3451 Policejní inspektoři, komisaři	7	1 283	184,05	140,29	229,47	184,01
3460 Sociální pracovníci	53	349	105,76	78,43	147,38	109,69
3479 Ostatní pracovníci umění a zábavy jinde neuvedení	4	17	110,72	100,83	138,04	118,01
4111 Písařky - opisovačky, stenotypistky	13	131	84,43	68,39	113,97	88,69
4112 Kancelářští a manipul. prac. a obsl. zařízení na zpracování textu	24	48	103,92	78,83	133,66	105,04
4113 Pracovníci přípravy dat výpočetní techniky	4	11	84,14	65,70	133,59	92,29
4115 Sekretářky, sekretáři	89	175	105,67	77,56	146,93	110,69
4121 Nižší účetní	12	15	116,71	78,17	151,31	118,61
4131 Úředníci ve skladech	40	100	105,56	84,38	137,11	108,87

Výsledky ke dni 10. 9. 2010

Hodinový výdělek podle podskupin zaměstnání KZAM-R

kraj: Pardubický

Podskupiny zaměstnání KZAM-R	Výběrový soubor		Medián	Diferenciace		Průměr
	počet org.	počet		1. decil	9. decil	
	jednotek	zaměst.	Kč/hod	Kč/hod	Kč/hod	Kč/hod
4133 Úředníci v dopravě a v přepravě (dispečeri, kontrolori apod.)	5	33	132,60	104,00	170,63	134,52
4141 Řadoví knihovníci, archiváři, evidenční pracovníci	52	163	106,62	82,96	136,36	109,03
4190 Ostatní nižší úředníci jinde neuvedení	57	251	118,89	95,93	151,98	121,05
4211 Pokladníci (v bankách, pojišťovnách, spořitelnách, na poště)	19	24	110,70	84,30	137,95	109,96
4214 Prodavači vstupenek, jízdenek apod.	6	12	81,61	55,03	157,90	92,04
4223 Telefonisté	7	16	85,64	76,98	110,64	91,72
4224 Informátoři	9	23	105,98	83,94	137,66	106,35
5113 Průvodci (turist. zájezdů, historických a kulturních památek)	12	59	70,48	61,11	96,31	77,08
5121 Pracovníci dohlížející nad obsluhujícím personálem, hospodyně	64	95	83,00	65,09	129,27	91,15
5122 Kuchaři	405	1 271	81,13	67,27	99,09	82,64
5131 Dětské pěstounky, pečovatelky, pomocní vychovatelé	4	46	105,58	89,34	122,66	104,82
5132 Pečovatelé a pomoc.ošetřovatelé v zařiz.soc.péče, v nemocnicích	42	917	96,02	77,16	122,18	98,19
5139 Ostatní pečovatelé a pomocní ošetřovatelé jinde neuvedení	6	88	95,98	75,47	116,87	97,28
5161 Hasiči, požárníci	4	210	167,65	140,70	218,58	173,50
5162 Pracovníci bezpečnostních orgánů (např. policisté, strážníci)	19	256	143,94	121,54	184,42	148,71
5169 Ostatní pracovníci ochrany a ostrahy jinde neuvedení	6	16	81,46	74,83	98,55	84,44
6113 Zahradníci a pěstitelé zahradních plodin a sazenic	23	53	85,85	63,41	107,61	86,15
7122 Zedníci, kameníci, omítkáři	17	34	101,68	62,42	123,14	95,29
7124 Tesaři a truhláři	6	10	100,33	75,36	121,14	100,00
7129 Ost. stavební dělníci hlavní stav. výroby a prac.v ost. oborech	8	20	110,33	79,72	135,55	109,27
7136 Instalatéři, potrubáři, stavební zámečníci, klempíři	10	60	110,75	95,10	119,88	108,89
7137 Stavební a provozní elektrikáři	15	54	111,70	90,75	131,65	111,53
7222 Nástrojaři, kovodelaři, kovodělníci, zámečníci	34	64	101,28	82,79	137,57	104,91
7231 Mechanici a opraváři motorových vozidel	9	38	123,24	98,43	141,96	121,85
7241 Elektromech., opraváři a seřizovači různých typů elektr. zařízení	10	19	109,93	89,58	140,92	115,22
7433 Dámští a pánští krejčí a kloboučníci včetně opravářů oděvů	11	22	81,39	64,60	131,89	87,78
8162 Obsluha parních turbín, ohřivačů a motorů	13	19	89,71	72,19	109,93	92,18
8264 Obsluha strojů na bělení, barvení, čištění, praní, žehlení textilu	19	70	75,97	66,91	85,84	77,18
8321 Řidiči osobních a malých dodávkových automobilů, taxikáři	31	58	102,51	82,67	159,23	114,21
8322 Řidiči sanitních a rzp vozů	5	107	152,83	116,71	178,62	148,93
8324 Řidiči nákladních automobilů a tahačů	7	174	128,57	109,16	144,67	128,15
8326 Řidiči speciálních vozidel	10	66	108,50	88,52	120,58	107,56
8331 Obsluha zemědělských a lesních strojů	4	16	110,82	92,00	127,08	107,41
8334 Obsluha vysokozdvížných a ostatních motorových vozíků	5	18	91,00	81,86	103,98	91,33
9132 Pomocníci a uklízeči v kancelářích, hotelích, nemocnicích ap.	494	1 670	68,15	60,17	81,40	69,54
9141 Domovníci, správci domu	127	189	89,42	64,07	123,04	91,57
9143 Školníci vč. školníků - údržbářů	371	456	80,57	68,09	106,54	84,39
9152 Vrátní, hlídači, uváděči a šatnářky	37	109	76,57	62,81	91,49	76,89
9161 Sběrači odpadků, popeláři	59	245	62,13	46,86	95,15	67,75
9162 Metaři, čističi záchodků, žump, kanálů a podobných zařízení	7	19	51,35	46,35	93,40	64,36
9169 Ostatní pracovníci v příbuzných oborech jinde neuvedení	60	209	53,77	47,44	85,52	60,74
9323 Dělníci nádvorní skupiny (pomocní montéři)	16	35	69,77	51,58	103,40	71,83
9339 Pomocní a nekvalif. pracovníci v dopravě, ve skladech, v telek.	26	54	78,32	48,00	100,00	78,74

2. čtvrtletí 2010

RSCP - nepodnikatelská sféra

NS-V6

Výsledky ke dni 10. 9. 2010

Hodinový výdělek
podle kategorií zaměstnání

kraj: Pardubický

Kategorie zaměstnání	Struktura zaměstnanců	Medián	Diferenciace		Průměr
			1. decil	9. decil	
	%	Kč/hod	Kč/hod	Kč/hod	Kč/hod
D Manuální pracovníci	19,8	78,15	61,05	124,22	86,35
T Nemanuální pracovníci	80,2	134,71	94,27	196,78	141,05
Relace D/T (%)		58,0	64,8	63,1	61,2
C E L K E M - nepodnikatelská sféra	100	125,33	75,10	188,71	130,21

manuální pracovníci - zaměstnanci s převážně manuálním charakterem práce (hlavní třída KZAM-R 6-9 a vybraná zaměstnání hl. třídy 5)

nemanuální pracovníci - zaměstnanci s převážně nemanuálním charakterem práce (hlavní třída KZAM-R 1-4 a vybraná zaměstnání hl. třídy 5)

2. čtvrtletí 2010

RSCP - nepodnikatelská sféra

NS-V8

Výsledky ke dni 10. 9. 2010

Hodinový výdělek
podle pohlaví

kraj: Pardubický

Pohlaví	Struktura zaměstnanců	Medián	Diferenciace		Průměr
			1. decil	9. decil	
	%	Kč/hod	Kč/hod	Kč/hod	Kč/hod
Muž	35,4	140,60	88,64	216,69	147,22
Žena	64,6	118,49	71,46	169,00	120,91
Relace Ž/M (%)		84,3	80,6	78,0	82,1
C E L K E M - nepodnikatelská sféra	100	125,33	75,10	188,71	130,21

Výsledky ke dni 10. 9. 2010

Hrubý měsíční plat a jeho složky, diference, placená doba v nepodnikatelské sféře

kraj: Pardubický

Medián hrubého měsíčního platu 22 106 Kč/měs

Diference

1. decil - 10 % hrubých měsíčních platů menších než	13 613 Kč/měs
1. kvartil - 25 % hrubých měsíčních platů menších než	17 580 Kč/měs
Medián - 50 % hrubých měsíčních platů menších než	22 106 Kč/měs
3. kvartil - 25 % hrubých měsíčních platů větších než	26 548 Kč/měs
9. decil - 10 % hrubých měsíčních platů větších než	32 455 Kč/měs

Průměr hrubého měsíčního platu 22 865 Kč/měs

Vybrané složky hrubého měsíčního platu

prémie a odměny	2,6 %
příplatky za přesčas	0,3 %
příplatky ostatní	15,5 %
náhrady	5,3 %
odměny za pohotovost	0,3 %

Průměrná placená doba 172,3 hod/měs

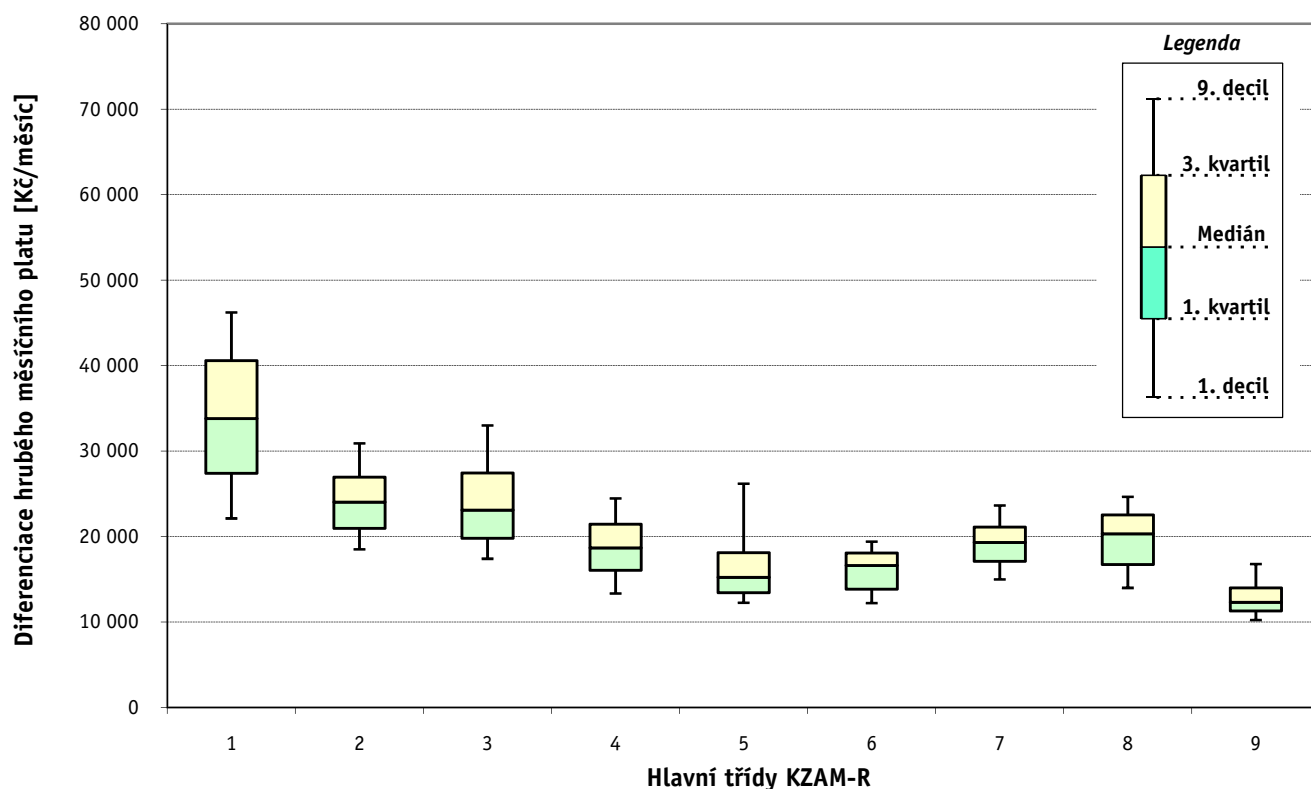
1. - 2. čtvrtletí 2010 RSCP - nepodnikatelská sféra

Výsledky ke dni 10. 9. 2010

Hrubý měsíční plat a jeho složky, diference, placená doba podle hlavních tříd zaměstnání KZAM-R

kraj: **Pardubický**

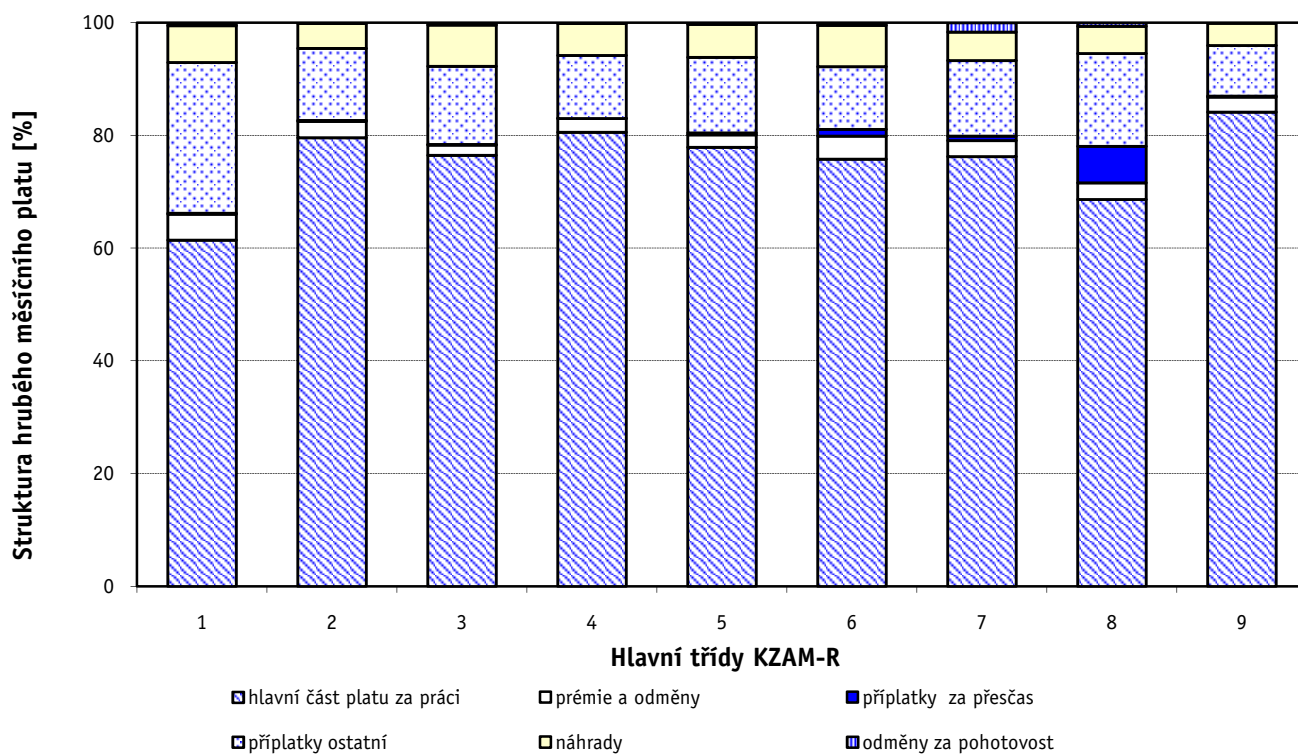
Hlavní třída zaměstnání KZAM - R	Struktura zaměstnanců	Medián
	%	Kč/měs
0 Příslušníci armády	7,1	*
1 Zákodárci, vedoucí a řídicí pracovníci	6,8	33 825
2 Vědečtí a odborní duševní pracovníci	32,8	24 040
3 Techničtí (zdrav., pedagog.) pracovníci	27,8	23 086
4 Nižší administrativní pracovníci	3,7	18 671
5 Provozní pracovníci ve službách a obchodu	9,3	15 248
6 Dělníci v zemědělství, lesnictví a rybářství	0,2	16 602
7 Řemeslníci, výrobci a zpracovatelé	1,6	19 298
8 Obsluha strojů a zařízení	1,9	20 313
9 Pomocní a nekvalifikovaní pracovníci	8,8	12 320
C E L K E M - nepodnikatelská sféra	100	22 106



Hrubý měsíční plat a jeho složky, diference, placená doba podle hlavních tříd zaměstnání KZAM-R

kraj: **Pardubický**

Diference				Průměr	Vybrané složky hrubého měsíčního platu					Placená doba
1. decil	1. kvartil	3. kvartil	9. decil		prémie a odměny	příplatky za přesčas	příplatky ostatní	náhrady	odměny za pohotovost	
Kč/měs	Kč/měs	Kč/měs	Kč/měs	Kč/měs	%	%	%	%	%	hod/měs
*	*	*	*	*	*	*	*	*	*	*
22 119	27 411	40 592	46 235	34 459	4,7	0,2	26,7	6,5	0,5	171,5
18 503	20 947	26 953	30 920	24 658	2,9	0,1	12,8	4,4	0,1	172,3
17 406	19 801	27 442	33 009	24 240	1,8	0,1	13,8	7,3	0,4	169,7
13 346	16 053	21 453	24 477	18 867	2,4	0,1	11,2	5,7	0,1	172,2
12 260	13 447	18 118	26 193	17 169	2,3	0,3	13,4	5,8	0,3	170,6
12 216	13 834	18 062	19 413	16 144	4,1	1,2	11,2	7,3	0,5	174,4
14 988	17 107	21 123	23 649	19 165	2,9	0,8	13,4	5,1	1,6	173,7
13 990	16 742	22 549	24 656	19 752	3,0	6,5	16,5	4,8	0,6	174,6
10 233	11 301	14 003	16 789	12 990	2,7	0,2	9,0	4,0	0,1	172,9
13 613	17 580	26 548	32 455	22 865	2,6	0,3	15,5	5,3	0,3	172,3



Výsledky ke dni 10. 9. 2010

Hrubý měsíční plat a jeho složky, diference, placená doba podle podskupin zaměstnání KZAM-R

kraj: **Pardubický**

Podskupiny zaměstnání KZAM-R	Počet zaměstnanců přepočtený podle placených měsíců	Medián
		Kč/měs
1127 Vedoucí pracovníci orgánů státní správy, správních úřadů	332	30 425
1128 Vyšší úředníci bezpečnosti a ochrany (policejní ředitel)	161	40 846
1150 Přednostové, tajemníci a vedoucí pracovníci okresních a obecních úřadů	283	32 637
1210 Ředitelé a prezidenti velkých organizací, podniků	307	37 947
1225 Vedoucí pracovníci v restauracích a hotelích	80	20 207
1229 Vedoucí pracovních dílčích celků jinde neuvedení (kulturních,zdravotn.,školských)	47	31 301
1231 Vedoucí pracovníci finančních a hospodářských (správních) útvarů	32	32 527
1319 Vedoucí, ředitelé malých organizací ostatní (kultura,zdravotnictví,školství)	203	30 738
2114 Geologové, geofyzici, geodeti, hydrologové apod.	15	22 839
2131 Projektanti a analytici výpočetních systémů	10	25 968
2139 Ostatní odborníci zabývající se výpočetní technikou jinde neuvedení	71	26 009
2211 Bakteriologové, biologové, ekologové, zoologové a odborníci v příbuzných oborech	25	26 449
2221 Lékaři, ordináři (kromě zubních lékařů)	104	42 534
2321 Učitelé všeobecně vzdělávacích předmětů	854	25 973
2322 Učitelé odborných předmětů	437	25 670
2323 Učitelé praktického vyučování (kromě mistrů)	38	26 283
2331 Učitelé základních škol	2 091	24 098
2332 Učitelé předškolní výchovy	842	19 002
2341 Učitelé všeobecně vzdělávacích předmětů na speciálních školách	290	25 630
2342 Učitelé odborných předmětů na speciálních školách	28	25 406
2343 Učitelé praktického vyučování na speciálních školách	53	21 866
2353 Učitelé základních uměleckých škol (vč.soukromých)	294	24 105
2356 Odborní pedagogové v zařízeních pro výkon ústavní a ochranné výchovy	20	28 620
2359 Ostatní odborní pedagogičtí pracovníci jinde neuvedení (odborní instruktoři)	15	26 959
2411 Odborní pracovníci na úseku účetnictví, financí, daní, apod., hlavní účetní	119	24 969
2412 Odborní pracovníci na úseku zaměstnaneckých, personálních věcí	59	24 532
2421 Právníci, právní poradci (mimo advokacie a soudnictví)	32	28 448
2426 Právní asistenti, praktikanti a koncipienti	13	20 434
2429 Ostatní odborníci v právní oblasti jinde neuvedení	29	24 024
2432 Odborní pracovníci knihoven (kromě řadových)	54	18 436
2434 Odborní pracovníci - kurátoři (muzeí, galérií)	16	20 597
2439 Ostatní odborní pracovníci kultury a osvěty jinde neuvedení	29	21 496
2441 Ekonomové - vědečtí pracovníci, specialisté, experti	26	25 333
2442 Sociologové, antropologové, archeologové, kriminologové	28	20 676
2443 Filozofové, historici, politologové	28	20 192
2445 Psychologové	24	24 909
2446 Odborní pracovníci v oblasti sociální péče (kromě řadových)	95	22 038
2470 Odborní administrativní pracovníci jinde neuvedení	1 166	24 446
3112 Stavební technici	98	25 055
3113 Elektrotechnici	20	26 118
3114 Elektronici a technici v radiokomunikacích a telekomunikacích	18	26 015
3118 Technici v kartografii, kresliči a zeměměřiči	141	18 910
3119 Ostatní techničtí pracovníci jinde neuvedení	119	24 150
3122 Operátoři a obsluha výpočetní techniky	50	21 923

Hrubý měsíční plat a jeho složky, diference, placená doba podle podskupin zaměstnání KZAM-R

kraj: **Pardubický**

Diference				Průměr	Vybrané složky hrubého měsíčního platu					Placená doba
1. decil	1. kvartil	3. kvartil	9. decil		prémie a odměny	příplatky za přesčas	příplatky ostatní	náhrady	odměny za pohotovost	
Kč/měs	Kč/měs	Kč/měs	Kč/měs	Kč/měs	%	%	%	%	%	hod/měs
20 685	24 102	38 755	46 389	32 372	4,5	0,0	22,7	7,0	0,8	171,4
32 292	36 343	44 583	51 551	41 645	0,6	0,0	25,7	9,5	1,8	165,6
25 765	28 398	39 685	47 245	34 697	6,4	0,0	26,3	6,8	0,3	173,1
27 398	32 439	42 563	46 435	37 979	5,9	0,2	31,1	5,4	0,1	172,3
16 785	18 328	21 730	28 034	21 188	3,3	0,1	18,1	2,9	0,0	172,3
20 342	27 278	38 893	48 996	32 896	3,7	0,0	23,9	6,8	0,3	170,4
23 894	28 529	37 712	42 111	33 148	5,1	0,7	27,3	10,0	0,0	172,5
25 556	27 994	37 015	41 836	32 571	4,3	0,1	30,0	4,6	0,2	172,4
19 682	20 848	25 337	28 161	23 423	4,0	0,0	6,0	6,5	0,0	172,0
21 895	24 271	27 255	27 401	25 640	3,1	0,0	9,0	14,0	0,0	172,0
20 522	23 240	30 385	34 485	27 046	3,7	0,3	17,2	5,4	0,0	172,4
20 688	22 933	30 377	36 783	27 639	6,4	0,6	8,8	7,2	0,0	173,8
32 264	37 253	51 834	63 874	46 284	3,4	2,3	21,5	6,4	2,0	181,7
20 725	23 296	28 401	31 606	26 188	2,5	0,1	14,9	3,7	0,1	172,1
21 459	23 770	28 094	31 261	26 079	2,4	0,2	13,2	2,8	0,2	172,1
17 969	23 343	33 417	37 153	27 883	3,4	0,1	19,0	4,4	0,0	172,3
20 098	22 036	25 846	28 354	24 280	1,7	0,1	10,4	3,2	0,0	172,1
14 919	17 299	20 210	21 618	18 846	2,3	0,0	7,5	5,1	0,0	172,1
20 592	23 148	27 662	30 140	25 600	1,7	0,0	15,1	4,5	0,0	172,2
20 297	23 527	28 045	30 544	25 820	4,0	0,0	14,1	3,1	0,0	172,1
16 997	20 351	26 287	27 697	22 904	2,9	0,0	15,6	6,5	0,0	172,1
19 693	21 771	26 967	30 186	24 711	3,4	0,0	11,3	2,9	0,0	172,0
20 901	23 527	31 892	35 133	27 830	0,9	0,0	23,9	5,1	0,0	172,0
17 140	22 056	28 138	30 486	24 833	2,8	0,0	14,4	8,8	0,0	172,2
20 224	22 164	28 688	32 684	25 907	4,2	0,2	16,5	6,1	0,0	172,1
17 211	20 223	27 123	30 737	24 175	2,1	0,0	16,3	5,9	0,0	173,0
19 369	25 598	32 621	34 260	28 288	3,9	0,0	16,0	7,2	0,0	171,5
19 073	19 588	22 922	24 525	21 205	0,8	0,0	9,1	9,1	0,0	171,9
18 806	20 899	27 022	30 080	24 191	4,1	0,6	12,2	8,0	0,0	171,9
15 088	16 961	20 757	22 846	19 218	3,2	0,1	9,8	5,4	0,0	172,9
16 821	18 648	24 011	25 302	20 961	2,4	0,0	13,1	4,8	1,3	172,3
17 946	18 539	25 600	27 869	22 092	3,0	0,3	16,9	4,8	0,0	173,5
19 894	21 913	31 674	34 405	26 578	5,6	0,0	19,9	4,7	0,4	172,3
16 946	18 871	22 863	24 914	20 754	5,5	0,0	4,8	4,3	0,0	172,2
15 179	17 622	23 071	25 421	20 240	2,1	0,0	5,5	5,6	0,2	172,1
20 092	21 783	31 109	33 984	27 189	2,2	0,0	12,9	6,0	0,0	173,7
14 958	17 732	24 495	26 930	21 363	2,5	0,0	14,2	6,3	0,9	173,8
19 323	21 829	28 099	33 745	25 834	5,5	0,0	15,4	6,3	0,1	172,2
20 517	23 013	27 216	30 300	25 559	2,8	0,2	16,3	7,2	1,0	172,8
22 017	24 624	28 064	32 770	26 388	1,5	0,1	16,3	5,0	3,1	172,4
21 607	24 140	29 355	31 238	26 618	1,7	0,0	16,9	5,9	0,1	172,0
16 130	17 388	20 593	21 817	19 089	1,2	0,0	4,2	7,1	0,0	172,0
19 224	20 829	25 992	28 994	23 901	2,0	1,4	15,9	6,0	0,8	172,4
16 996	20 066	24 206	28 103	22 375	1,4	0,2	16,2	7,2	0,0	172,6

1. - 2. čtvrtletí 2010**RSCP - nepodnikatelská sféra**

Výsledky ke dni 10. 9. 2010

**Hrubý měsíční plat a jeho složky, diference, placená doba
podle podskupin zaměstnání KZAM-R**kraj: **Pardubický**

Podskupiny zaměstnání KZAM-R	Počet zaměstnanců přepočtený podle placených měsíců	Medián
		Kč/měs
3129 Ostatní technici ve výpočetní technice jinde neuvedení	22	23 545
3151 Kolaudační technici a technici protipožární ochrany	45	35 303
3152 Bezpečnostní technici a technici pro kontrolu zdravotní nezávadnosti a jakosti	70	25 561
3211 Technici a laboranti v oblasti biologie a v příbuzných oborech	37	24 287
3212 Technici v agronomii, v lesnictví a v zemědělství	42	23 528
3223 Dietetici a odborníci na výživu	10	21 743
3226 Rehabilitační a fyzioterapeutičtí pracovníci (vč. odborných masérů)	127	23 164
3231 Ošetřovatelé, všeobecné zdravotní sestry	362	25 992
3233 Sestry pro péči o dítě	23	22 640
3311 Vychovatelé v družinách, klubech, domovech dětí a mládeže apod.	532	18 954
3320 Pedagogové pro předškolní výchovu	41	19 440
3331 Vychovatelé na speciálních školách	34	19 491
3332 Vychovatelé školského zařízení pro výkon ústavní a ochranné výchovy	107	24 043
3341 Instruktory a mistři odborné výchovy	272	21 331
3349 Ostatní pedagogové jinde neuvedení	10	21 631
3416 Nákupčí	12	20 132
3421 Obchodní agenti	10	20 331
3422 Odbytoví a přepravní agenti	21	23 946
3423 Zprostředkovatelé práce a agenti pracovních úřadů	71	20 037
3429 Ostatní obchodní agenti a makléři jinde neuvedení	12	18 938
3431 Odborné sekretářky, sekretáři	161	18 980
3433 Pracovníci v oblasti účetnictví, fakturace, rozpočetnictví, kalkulace	683	22 329
3435 Pracovníci v oblasti práce a mezd (kromě účetních)	17	23 441
3436 Referenti osobních oddělení	16	22 492
3439 Ostatní odborní administrativní pracovníci jinde neuvedení	607	22 618
3442 Berní a daňoví pracovníci	352	23 352
3443 Pracovníci sociálního a důchodového zabezpečení	218	19 840
3444 Pracovníci pasových oddělení a oddělení udělovajících povolení	17	21 074
3451 Policejní inspektoři, komisaři	1 210	30 563
3460 Sociální pracovníci	234	16 935
3479 Ostatní pracovníci umění a zábavy jinde neuvedení	11	20 042
4111 Písačky - opisovačky, stenotypistky	124	14 394
4112 Kancelářští a manipulační pracovníci a obsluha zařízení na zpracování textu	35	17 969
4113 Pracovníci přípravy dat výpočetní techniky	10	14 888
4115 Sekretářky, sekretáři	123	19 213
4131 Úředníci ve skladech	89	18 302
4133 Úředníci v dopravě a v přepravě (dispečeri, kontrolori apod.)	32	22 425
4141 Řadoví knihovníci, archiváři, evidenční pracovníci	128	18 550
4142 Poštovní doručovatelé, úředníci v třídárnách	11	16 066
4190 Ostatní nižší úředníci jinde neuvedení	187	20 835
4211 Pokladníci (v bankách, pojišťovnách, spořitelnách, na poště)	21	19 121
4223 Telefonisté	14	14 633
4224 Informátoři	12	18 112
5113 Průvodci (turistických zájezdů, historických a kulturních památek)	15	14 599

Hrubý měsíční plat a jeho složky, diference, placená doba podle podskupin zaměstnání KZAM-R

kraj: **Pardubický**

Diference				Průměr	Vybrané složky hrubého měsíčního platu					Placená doba
1. decil	1. kvartil	3. kvartil	9. decil		prémie a odměny	příplatky za přesčas	příplatky ostatní	náhrady	odměny za pohotovost	
Kč/měs	Kč/měs	Kč/měs	Kč/měs	Kč/měs	%	%	%	%	%	hod/měs
19 228	22 488	25 295	29 375	24 016	1,6	0,0	16,2	6,7	0,0	172,0
22 647	29 282	39 659	41 443	33 768	3,4	0,1	14,5	6,6	6,3	162,1
21 532	23 553	28 554	32 353	26 159	2,4	0,0	14,6	5,6	0,0	171,6
17 778	20 449	25 563	27 220	23 304	1,4	1,2	7,5	6,1	0,8	176,8
17 159	19 097	25 266	26 377	22 353	3,7	0,4	10,0	5,5	0,4	171,8
19 257	20 170	23 960	24 920	22 125	2,0	0,0	10,3	5,8	0,0	172,0
19 122	20 808	25 826	28 231	23 351	1,9	0,3	12,0	6,8	0,0	172,9
20 388	23 216	28 142	30 939	25 821	1,6	0,1	16,7	6,8	0,0	166,3
17 958	19 964	26 275	32 620	23 388	1,6	0,0	10,1	4,2	0,0	170,0
15 215	17 558	20 490	22 593	19 097	1,6	0,1	10,6	4,7	0,0	171,9
15 418	16 756	20 514	23 415	19 489	4,4	0,1	8,8	3,2	0,0	173,5
15 399	17 597	21 314	23 397	19 630	4,1	0,0	14,1	6,3	0,0	172,2
18 274	21 715	27 063	29 749	24 198	0,8	0,0	20,5	10,8	0,0	171,8
17 592	19 581	23 146	25 454	21 555	3,1	0,2	10,7	3,8	0,0	172,4
12 813	14 244	22 569	28 930	19 940	1,3	0,0	9,4	8,1	0,0	171,6
16 611	18 674	22 785	23 373	20 090	2,7	0,0	11,6	4,5	0,0	172,1
17 728	19 581	24 573	25 936	21 714	3,6	0,0	17,3	3,9	0,0	172,1
20 501	22 598	26 106	28 619	25 312	1,8	2,5	18,3	5,3	0,0	171,9
14 952	17 093	21 684	22 775	19 492	2,5	0,0	10,2	5,2	0,0	172,2
14 909	16 625	19 922	22 403	18 484	1,0	0,5	12,7	4,7	0,0	171,9
15 940	17 515	20 690	22 343	19 167	1,0	0,0	11,6	6,5	0,2	172,2
17 938	19 821	24 828	27 970	22 802	3,0	0,1	14,1	5,9	0,0	172,5
18 088	20 804	26 774	30 494	23 924	2,0	1,2	20,2	6,4	0,0	173,0
18 860	20 622	26 737	30 888	23 760	4,9	0,0	17,3	5,2	0,0	172,0
17 429	20 155	25 705	30 457	23 536	2,6	0,2	14,7	6,4	0,8	172,0
19 426	21 300	25 527	27 263	23 410	1,5	0,1	12,6	4,2	0,0	172,5
15 829	18 063	21 523	22 904	19 688	2,7	0,0	8,5	5,9	0,0	172,2
17 914	20 160	22 806	26 462	21 629	2,5	0,1	13,1	7,1	0,0	174,1
22 992	25 847	34 337	38 541	30 686	0,0	0,0	15,3	11,0	0,6	163,2
13 416	14 548	22 691	26 067	18 728	3,5	0,0	16,2	7,1	0,6	169,9
16 363	17 945	22 154	23 933	20 012	2,7	0,0	13,2	3,0	1,1	172,1
11 505	12 777	17 430	19 737	15 255	0,3	0,0	4,9	5,7	0,7	172,0
13 749	15 619	20 963	22 209	18 023	2,3	0,0	9,8	5,5	0,0	172,4
12 306	12 953	17 525	21 733	16 050	4,3	0,0	7,7	5,7	0,0	172,5
13 842	16 264	21 468	24 968	19 084	3,4	0,0	12,2	6,2	0,0	172,9
14 901	16 577	20 675	22 855	18 636	1,9	0,1	14,1	5,4	0,0	172,6
17 550	19 505	24 181	27 068	22 487	2,7	0,0	14,2	6,8	0,0	172,0
14 831	16 797	20 580	23 827	18 854	3,1	0,0	9,5	4,6	0,0	171,8
13 255	13 467	19 210	19 397	16 327	2,4	0,0	10,5	6,5	0,0	172,1
16 403	18 619	23 749	26 089	21 105	2,5	0,0	12,1	5,9	0,1	172,1
15 404	16 748	22 187	23 878	19 398	2,3	0,2	9,6	6,8	0,0	174,0
13 346	14 257	17 200	18 149	15 333	1,4	0,2	22,1	6,0	0,0	169,2
15 037	15 441	20 307	21 011	18 427	2,0	0,0	17,0	6,5	0,0	172,6
12 535	13 363	15 574	16 227	14 965	5,2	0,0	11,5	4,2	0,0	171,5

Výsledky ke dni 10. 9. 2010

Hrubý měsíční plat a jeho složky, diference, placená doba podle podskupin zaměstnání KZAM-R

kraj: **Pardubický**

Podskupiny zaměstnání KZAM-R	Počet zaměstnanců přepočtený podle placených měsíců	Medián
		Kč/měs
5121 Pracovníci dohlížející nad obsluhujícím personálem, hospodyně	54	15 212
5122 Kuchaři	1 039	14 126
5131 Dětské pěstounky, pečovatelky, pomocní vychovatelé	31	16 979
5132 Pečovatelé a pomocní ošetřovatelé v zařízeních sociální péče, v nemocnicích	456	15 636
5139 Ostatní pečovatelé a pomocní ošetřovatelé jinde neuvedení	37	14 598
5161 Hasiči, požárníci	62	31 208
5162 Pracovníci bezpečnostních orgánů (např. policisté, strážníci)	142	25 231
6113 Zahradníci a pěstitelé zahradních plodin a sazenic	31	15 483
7122 Zedníci, kameníci, omítkáři	23	17 721
7129 Ostatní stavební dělníci hlavní stavební výroby a pracovníci v ostatních oborech	14	19 885
7136 Instalatéři, potrubáři, stavební zámečníci, klempíři	57	19 626
7137 Stavební a provozní elektrikáři	49	19 885
7222 Nástrojaři, kovomodeláři, kovodělníci, zámečníci	49	18 924
7231 Mechanici a opraváři motorových vozidel	34	20 605
7241 Elektromechanici, opraváři a seřizovači různých typů elektrických zařízení	18	19 454
7433 Dámští a pánské krejčí a kloboučníci včetně opravářů oděvů	20	14 239
8162 Obsluha parních turbín, ohřivačů a motorů	14	15 732
8264 Obsluha strojů na bělení, barvení, čištění, praní, žehlení textilu	55	13 134
8321 Řidiči osobních a malých dodávkových automobilů, taxikáři	53	18 204
8322 Řidiči sanitních a rzp vozů	42	23 276
8324 Řidiči nákladních automobilů a tahačů	133	22 254
8326 Řidiči speciálních vozidel	59	19 530
8331 Obsluha zemědělských a lesních strojů	10	20 273
8334 Obsluha vysokozdvížných a ostatních motorových vozíků	18	16 524
9132 Pomocníci a uklízeči v kancelářích, hotelích, nemocnicích a jiných zařízeních	1 075	11 873
9141 Domovníci, správci domu	126	16 450
9143 Školníci vč. školníků - údržbářů	346	14 199
9152 Vrátní, hlídači, uváděči a šatnářky	52	12 836
9161 Sběrači odpadků, popeláři	154	12 065
9169 Ostatní pracovníci v příbuzných oborech jinde neuvedení	109	9 972
9323 Dělníci nádvorní skupiny (pomocní montéři)	17	12 708
9339 Pomocní a nekvalifikovaní pracovníci v dopravě, ve skladech, v telekomunikacích	41	13 741

Hrubý měsíční plat a jeho složky, diferenciacie, placená doba podle podskupin zaměstnání KZAM-R

kraj: **Pardubický**

Diferenciace				Průměr	Vybrané složky hrubého měsíčního platu					Placená doba
1. decil	1. kvartil	3. kvartil	9. decil		prémie a odměny	příplatky za přesčas	příplatky ostatní	náhrady	odměny za pohotovost	
Kč/měs	Kč/měs	Kč/měs	Kč/měs	Kč/měs	%	%	%	%	%	hod/měs
11 194	12 857	20 216	23 997	16 606	2,3	0,2	13,0	4,1	0,0	172,9
11 875	12 850	15 505	16 959	14 358	2,4	0,2	8,3	3,4	0,0	172,2
14 339	15 047	19 013	19 763	16 807	2,9	0,0	15,3	10,3	0,1	166,6
12 878	14 234	17 109	18 937	15 848	1,7	0,3	15,9	7,2	0,1	168,0
12 843	13 193	15 755	17 948	14 976	4,4	0,0	15,4	6,8	0,0	165,9
26 194	28 668	34 718	38 527	31 797	3,9	1,0	11,0	8,9	3,7	166,8
19 877	22 966	27 809	30 719	25 406	3,3	1,1	27,7	5,6	0,1	174,7
12 216	13 680	17 968	19 413	15 990	4,3	0,6	10,6	7,3	0,7	174,5
11 715	16 511	20 440	21 574	17 806	3,0	1,6	9,6	5,7	0,0	174,3
15 479	16 163	21 933	23 183	19 563	7,8	0,2	19,1	4,1	1,2	175,2
16 683	18 395	20 934	22 698	19 599	1,4	0,2	13,3	5,2	3,2	173,3
16 386	18 423	21 635	23 812	20 017	1,7	0,2	10,9	6,5	4,7	172,8
14 247	16 222	21 172	23 954	18 821	4,1	0,6	14,3	5,4	1,5	174,8
17 100	19 099	21 544	23 982	20 572	2,7	4,6	14,8	5,8	0,4	174,4
15 050	16 256	22 210	24 144	19 988	1,4	0,0	15,6	4,6	0,3	172,2
10 878	11 945	17 806	19 555	14 800	7,0	0,0	7,5	3,8	0,0	172,0
14 407	14 985	18 374	21 775	17 068	2,0	1,0	12,1	4,8	0,8	177,0
11 636	12 112	14 331	15 344	13 499	3,1	0,0	13,2	6,9	0,0	171,8
15 336	16 865	21 537	27 288	20 334	6,7	1,6	15,8	5,1	0,5	177,9
16 176	20 312	24 266	26 324	22 128	0,3	0,3	24,3	3,2	0,3	159,5
19 127	21 393	23 262	24 871	22 237	2,4	15,0	14,3	4,7	0,2	177,1
16 491	17 580	21 063	22 690	19 705	4,4	1,1	20,1	4,6	2,1	177,3
17 928	18 407	22 074	22 515	20 151	1,4	9,1	17,5	5,3	2,0	182,2
14 901	15 447	18 491	19 179	16 766	1,1	1,2	17,4	4,6	2,9	178,1
10 599	11 211	12 743	13 813	12 090	2,1	0,1	8,1	4,0	0,0	172,4
12 241	14 064	19 230	21 650	16 752	3,9	0,5	11,8	4,3	0,1	173,5
12 004	12 733	16 614	18 680	14 944	2,6	0,1	10,3	3,3	0,0	172,7
11 412	12 170	13 869	14 574	12 942	1,4	0,3	13,4	4,6	0,0	169,8
8 238	9 246	15 454	18 002	12 781	4,4	0,5	8,0	4,9	0,5	175,1
8 008	8 619	12 840	16 096	11 236	5,5	0,2	5,1	2,6	0,1	175,8
9 977	10 340	15 758	20 662	13 478	3,9	0,1	13,4	2,5	0,0	173,6
12 025	12 597	15 530	17 119	14 185	1,5	1,1	10,7	6,1	0,3	174,4

1. - 2. čtvrtletí 2010 RSCP - nepodnikatelská sféra

NS-T5

Výsledky ke dni 10. 9. 2010

Průměrná měsíční odpracovaná a neodpracovaná doba zaměstnanců podle podskupin zaměstnání KZAM-R

kraj: **Pardubický**

Podskupiny zaměstnání a zaměstnání KZAM-R	Počet zaměstnanců přepočtený podle eviden. měsíců	Odpracovaná doba		Neodpracovaná doba		
		celkem	z toho přesčas	celkem	z toho	
					nemoc	dovolená
		hod/měs	hod/měs	hod/měs	hod/měs	hod/měs
1127 Vedoucí pracovníci orgánů státní správy, správních úřadů	340	153,5	0,2	17,9	4,1	9,1
1128 Vyšší úředníci bezpečnosti a ochrany (policejní ředitel)	163	146,6	1,3	19,0	1,8	10,0
1150 Přednostové, tajemníci a ved.prac.okresních a obecních úř.	289	157,3	0,2	15,9	3,0	8,6
1210 Ředitelé a prezidenti velkých organizací, podniků	310	160,3	0,4	12,0	1,7	6,3
1225 Vedoucí pracovníci v restauracích a hotelích	81	164,1	0,3	8,2	2,0	3,8
1229 Ved. pracovních dílčích celků jinde neuved. (kult.,zdrav.)	49	151,9	0,1	18,6	5,9	8,6
1231 Vedoucí pracovníci finančních a hospodářských útvarů	32	154,4	0,2	18,1	3,3	10,1
1319 Vedoucí, ředitelé malých organizací ostatní (kult.,zdrav.)	204	162,4	0,2	10,0	1,2	6,0
2114 Geologové, geofyzici, geodeti, hydrologové apod.	16	154,5	0,0	17,5	5,4	7,1
2131 Projektanti a analytici výpočetních systémů	11	143,8	0,0	28,2	2,6	8,4
2139 Ostatní odborníci zabývající se výp. tech. jinde neuvedení	72	160,9	0,3	11,6	1,0	7,7
2211 Bakteriologové, biologové, ekologové, zoologové	26	156,7	1,9	17,1	4,4	7,6
2221 Lékaři, ordináři (kromě zubních lékařů)	106	165,3	9,5	16,2	3,4	10,5
2321 Učitelé všeobecně vzdělávacích předmětů	873	161,0	0,2	11,1	3,5	2,3
2322 Učitelé odborných předmětů	444	163,5	0,2	8,6	2,9	2,0
2323 Učitelé praktického vyučování (kromě mistrů)	38	163,3	0,3	8,9	2,2	3,3
2331 Učitelé základních škol	2 138	162,1	0,1	10,1	3,6	1,9
2332 Učitelé předškolní výchovy	869	157,7	0,1	14,4	4,9	5,6
2341 Učitelé všeobecně vzděláv. předmětů na speciál. školách	297	160,3	0,1	12,0	3,8	2,7
2342 Učitelé odborných předmětů na speciálních školách	28	163,1	0,1	9,1	2,4	1,4
2343 Učitelé praktického vyučování na speciálních školách	54	158,9	0,0	13,2	2,4	4,8
2353 Učitelé základních uměleckých škol (vč.soukromých)	299	163,8	0,0	8,2	2,7	1,3
2356 Odborní pedagog. v zařiz. pro výkon ústav.a ochr. výchovy	21	151,4	0,0	20,7	9,4	8,5
2359 Ost.odb.pedagogičtí prac.jinde neuvedení (odb.instruktoři)	16	155,0	0,3	17,2	0,6	13,5
2411 Odborní pracov. na úseku účetnictví, financí, daní, apod.	120	158,8	0,1	13,4	1,8	8,4
2412 Odbor. pracovníci na úseku zaměstnaneckých, pers. věcí	60	160,7	0,1	12,8	0,8	8,2
2421 Právníci, právní poradci (mimo advokacie a soudnictví)	32	156,7	0,0	14,8	1,6	9,6
2426 Právní asistenti, praktikanti, a koncipienti	14	145,4	0,0	26,8	10,7	12,4
2429 Ostatní odborníci v právní oblasti jinde neuvedení	30	156,2	0,0	15,8	1,9	9,4
2432 Odborní pracovníci knihoven (kromě řadových)	56	156,7	0,0	16,2	5,4	5,9
2434 Odborní pracovníci - kurátoři (muzeí, galérií)	17	157,2	0,0	15,1	6,1	5,2
2439 Ostatní odborní pracovníci kultury a osvěty jinde neuved.	29	161,9	1,3	11,6	2,7	6,8
2441 Ekonomové - vědecktí pracovníci, specialisté, experti	27	155,6	0,0	16,8	7,3	7,1
2442 Sociologové, antropologové, archeologové, kriminologové	29	157,8	0,1	14,4	4,5	7,0
2443 Filozofové, historici, politologové	29	157,2	0,0	14,8	2,7	8,5
2445 Psychologové	25	158,8	0,0	17,1	4,4	7,4
2446 Odborní pracov. v oblasti sociální péče (kromě řadových)	98	157,0	0,0	16,8	4,4	6,1
2470 Odborní administrativní pracovníci jinde neuvedení	1 196	155,7	0,1	16,6	3,7	8,0
3112 Stavební technici	102	154,2	0,0	18,6	5,7	8,8
3113 Elektrotechnici	20	161,2	0,4	11,2	2,1	7,0
3114 Elektronici a technici v radiokomunikacích a telekomunik.	18	160,3	0,0	11,8	1,8	6,8
3118 Technici v kartografii, kresličí a zeměměřiči	146	153,7	0,0	18,4	5,3	8,5
3119 Ostatní techničtí pracovníci jinde neuvedení	121	159,1	0,8	13,4	2,5	8,1
3122 Operátoři a obsluha výpočetní techniky	51	154,6	1,2	18,1	4,4	9,9

1. - 2. čtvrtletí 2010 RSCP - nepodnikatelská sféra

NS-T5

Výsledky ke dni 10. 9. 2010

Průměrná měsíční odpracovaná a neodpracovaná doba zaměstnanců podle podskupin zaměstnání KZAM-R

kraj: **Pardubický**

Podskupiny zaměstnání a zaměstnání KZAM-R	Počet zaměstnanců přepočtený podle eviden. měsíců	Odpracovaná doba		Neodpracovaná doba		
		celkem	z toho přesčas	celkem	z toho	
					nemoc	dovolená
		hod/měs	hod/měs	hod/měs	hod/měs	hod/měs
3129 Ostatní technici ve výpočetní technice jinde neuvedení	22	158,4	0,0	13,7	0,7	9,1
3151 Kolaudační technici a technici protipožární ochrany	45	150,2	1,6	11,9	1,3	6,9
3152 Bezpečnostní tech.a tech. pro kontrolu zdravotní nezávad.	73	155,6	0,1	16,0	5,7	6,1
3211 Technici a laboranti v oblasti biologie a v příbuz. oborech	37	163,9	5,1	12,9	1,3	8,6
3212 Technici v agronomii, v lesnictví a v zemědělství	43	155,1	0,1	16,7	5,1	8,4
3223 Dietetici a odborníci na výživu	11	152,8	0,1	19,3	8,7	8,1
3226 Rehabilitační a fyzioterapeutičtí pracovníci	131	154,1	0,9	18,8	6,2	8,8
3231 Ošetřovatelé, všeobecné zdravotní sestry	373	150,1	0,4	16,3	4,8	8,6
3233 Sestry pro péči o dítě	25	154,2	0,1	15,6	7,7	6,0
3311 Vychovatelé v družinách, domovech dětí a mládeže	543	159,8	0,1	12,2	3,3	4,5
3320 Pedagogové pro předškolní výchovu	42	163,0	0,0	11,4	5,2	4,5
3331 Vychovatelé na speciálních školách	35	155,4	0,2	16,8	6,8	2,1
3332 Vychovatelé školsk. zařiz. pro výkon ústav. a ochr.výchovy	110	148,0	0,0	23,8	4,4	16,8
3341 Instruktoři a mistři odborné výchovy	282	159,3	0,3	13,0	5,8	3,2
3349 Ostatní pedagogové jinde neuvedení	10	155,9	0,0	15,7	2,7	10,7
3416 Nákupčí	12	162,2	0,0	9,8	0,5	5,3
3421 Obchodní agenti	10	161,7	0,0	10,5	1,7	4,9
3422 Odbytoví a přepravní agenti	21	158,9	0,0	13,0	2,5	8,3
3423 Zprostředkovatelé práce a agenti pracovních úřadů	73	158,3	0,0	13,9	4,9	7,5
3429 Ostatní obchodní agenti a makléři jinde neuvedení	13	154,4	0,9	17,6	9,8	5,2
3431 Odborné sekretářky, sekretáři	165	155,4	0,0	16,9	4,0	8,4
3433 Prac. v oblasti účetnictví,fakturace,rozpočet., kalkulace	692	159,4	0,3	13,1	2,2	7,7
3435 Pracovníci v oblasti práce a mezd (kromě účetních)	17	159,4	0,0	13,6	1,3	8,2
3436 Referenti osobních oddělení	17	155,4	0,0	16,6	6,7	7,0
3439 Ostatní odborní administrativní pracovníci jinde neuvedení	617	157,6	0,2	14,4	2,6	8,0
3442 Berní a daňoví pracovníci	360	159,2	0,4	13,3	3,8	6,1
3443 Pracovníci sociálního a důchodového zabezpečení	226	155,2	0,0	17,1	5,0	8,1
3444 Pracovníci pasových odděl. a odděl. udělujících povolení	17	158,2	0,1	15,9	2,6	8,7
3451 Policejní inspektoři, komisaři	1 229	144,1	2,1	19,1	2,5	10,3
3460 Sociální pracovníci	240	153,7	0,1	16,2	3,8	8,5
3479 Ostatní pracovníci umění a zábavy jinde neuvedení	11	161,6	0,0	10,5	1,2	4,2
4111 Písařky - opisovačky, stenotypistky	127	156,0	0,0	16,1	4,3	8,9
4112 Kancelářští pracovníci a obsluha zařiz. na zpracování textu	35	159,0	0,2	13,4	3,0	7,9
4113 Pracovníci přípravy dat výpočetní techniky	10	159,2	0,0	13,3	1,1	8,5
4115 Sekretářky, sekretáři	126	158,1	0,3	14,8	2,3	7,8
4131 Úředníci ve skladech	91	159,2	0,6	13,4	3,6	6,0
4133 Úředníci v dopravě a v přepravě (dispečeri, kontr. apod.)	33	158,1	0,0	13,9	0,9	8,0
4141 Řadoví knihovníci, archiváři, evidenční pracovníci	131	158,6	0,1	13,2	3,6	6,3
4142 Poštovní doručovatelé, úředníci v třídárnách	12	154,8	0,0	17,3	4,2	10,1
4190 Ostatní nižší úředníci jinde neuvedení	190	158,1	0,2	14,0	2,9	8,2
4211 Pokladníci (v bankách, pojišťov., spořitelnách, na poště)	22	158,3	0,6	15,7	1,5	8,4
4223 Telefonisté	14	157,7	1,3	11,5	1,1	8,5
4224 Informátoři	12	158,9	0,5	13,7	1,4	10,2
5113 Průvodci (turistických zájezdů, kulturních památek)	15	162,2	0,0	9,2	0,3	6,7

1. - 2. čtvrtletí 2010 RSCP - nepodnikatelská sféra

NS-T5

Výsledky ke dni 10. 9. 2010

Průměrná měsíční odpracovaná a neodpracovaná doba zaměstnanců podle podskupin zaměstnání KZAM-R

kraj: **Pardubický**

Podskupiny zaměstnání a zaměstnání KZAM-R	Počet zaměstnanců přepočtený podle eviden. měsíců	Odpracovaná doba		Neodpracovaná doba		
		celkem	z toho přesčas	celkem	z toho	
					nemoc	dovolená
		hod/měs	hod/měs	hod/měs	hod/měs	hod/měs
5121 Pracovníci dohlízející nad obsluh. personálem, hospodyně	56	157,7	0,7	15,2	7,8	4,9
5122 Kuchaři	1 077	159,7	0,4	12,6	5,9	4,3
5131 Dětské pěstounky, pečovatelky, pomocní vychovatelé	32	143,3	0,1	23,3	6,0	15,1
5132 Pečovatelé a pomoc. ošetřovat. v zařiz.soc. péče, v nemoc.	475	149,6	0,7	18,5	6,5	9,8
5139 Ostatní pečovatelé a pomocní ošetřovatelé jinde neuved.	39	148,6	0,0	17,5	6,1	9,6
5161 Hasiči, požárníci	63	148,1	5,0	18,6	3,2	9,1
5162 Pracovníci bezpečnostních orgánů (policisté, strážníci)	146	160,5	6,1	14,1	3,3	7,0
6113 Zahradníci a pěstitelé zahradních plodin a sazenic	33	150,7	2,2	23,6	10,7	9,9
7122 Zedníci, kameníci, omítkáři	23	160,2	2,2	14,1	4,2	7,2
7129 Ostatní stavební děl. stav. výroby a prac. v ost. oborech	14	158,9	2,7	16,2	7,6	6,6
7136 Instalatěři, potrubáři, stavební zámečníci, klempíři	60	158,4	0,9	14,9	5,7	7,2
7137 Stavební a provozní elektrikáři	50	157,8	0,8	15,1	4,0	9,0
7222 Nástrojaři, kovodelaři, kovodělníci, zámečníci	53	152,0	2,9	22,6	12,2	7,8
7231 Mechanici a opraváři motorových vozidel	35	160,6	2,2	13,7	2,8	7,8
7241 Elektromech.a seřizovači různých typů elektrických zařiz.	18	163,3	0,2	8,8	0,0	6,4
7433 Dámští a pánští krejčí a kloboučníci vč. opravářů oděvů	21	153,4	0,0	18,6	10,5	6,5
8162 Obsluha parních turbín, ohřivačů a motorů	15	163,1	5,2	13,7	5,1	7,6
8264 Obsluha strojů na bělení, barvení, čištění, praní, žehlení	57	153,7	0,0	18,1	6,4	8,7
8321 Řidiči osobních a malých dodávkov. automobilů, taxikáři	53	167,2	5,9	10,7	0,0	8,2
8322 Řidiči sanitních a rzp vozů	42	152,7	1,7	6,9	1,5	5,1
8324 Řidiči nákladních automobilů a tahačů	134	166,9	5,5	10,1	1,5	6,7
8326 Řidiči speciálních vozidel	60	163,6	4,9	13,7	3,4	6,6
8331 Obsluha zemědělských a lesních strojů	10	173,1	12,3	9,2	0,0	7,9
8334 Obsluha vysokozdvížných a ostatních motorových vozíků	18	167,4	6,2	10,8	0,1	6,7
9132 Pomocníci a uklízeči v kancelář., hotel., nemocnicích ap.	1 109	159,6	0,3	12,8	5,0	5,4
9141 Domovníci, správci domu	129	162,0	1,4	11,4	3,3	6,0
9143 Školníci vč. školníků - údržbářů	355	162,1	0,5	10,6	4,1	4,1
9152 Vrátní, hlídači, uváděči a šatnářky	55	156,5	1,5	13,3	6,2	5,5
9161 Sběrači odpadků, popeláři	158	162,0	2,0	13,0	4,2	7,4
9169 Ostatní pracovníci v příbuzných oborech jinde neuvedení	112	166,6	0,6	9,1	4,3	3,5
9323 Dělníci nádvorní skupiny (pomocní montéři)	18	168,0	0,7	5,6	0,0	3,8
9339 Pomocní a nekvalif. prac. v dopr., ve skladech, v telekom.	42	159,6	2,4	14,8	2,9	9,5



Dodatek

Technický popis šetření

Dodatek – Technický popis šetření

Technický popis šetření přibližuje metodické postupy používané při zpracování nepodnikatelské sféry Regionální statistiky ceny práce (RSCP-NS). Popis je rozdělen do pěti kapitol: koncepce šetření, vstupní údaje, nejdůležitější sledované veličiny, přehled používaných tabulek a definice vybraných pojmů.

1. Koncepce šetření

Kapitola popisuje základní soubor šetření a strukturu statistického souboru.

1.1. Základní soubor

Základním souborem RSCP-NS je soubor ekonomických subjektů, definovaný Automatizovaným rozpočtovým informačním systémem (ARIS), spravovaným Ministerstvem financí. ARIS obsahuje informace z účetního a finančního výkaznictví organizačních složek státu, kapitol státního rozpočtu, státních příspěvkových organizací, státních fondů, územních samosprávných celků a jimi zřizovaných příspěvkových organizací v ČR (viz <http://www.info.mfcr.cz/aris>). Ekonomické subjekty, které přísluší do nepodnikatelské sféry, odměňují platem podle § 109, odst. 3 zákona č. 262/2006 Sb., zákoníku práce, ve znění pozdějších předpisů. Statistické šetření RSCP pro nepodnikatelskou sféru využívá dat Informačního systému o platech, provozovaného Ministerstvem financí (viz www.mfcr.cz/isp).

1.2. Struktura souboru RSCP nepodnikatelské sféry

Statistické šetření RSCP-NS za 1. - 2. čtvrtletí 2010 zahrnuje 14016 ekonomických subjektů, které reprezentují přibližně 668 tisíc zaměstnanců. Odvětvovou skladbu ekonomických subjektů v RSCP-NS (vyjádřenou odvětvovou klasifikací CZ-NACE) představují zejména tři odvětví národního hospodářství České republiky; odvětví veřejné správy, odvětví vzdělávání a odvětví zdravotní a sociální péče. Strukturu souboru RSCP-NS bez non-response ukazují v souhrnném a odvětvovém pohledu za 1. - 2. čtvrtletí 2010 následující dvě tabulky.

Soubor RSCP nepodnikatelské sféry			
	RSCP-NS Celkem	RSCP-NS – kraj Pardubický	
		se sídlem v kraji	se sídlem mimo kraj
Počet ekonomických subjektů	14 016	880	37
Počet zaměstnanců	668 tisíc	23 tisíc	5 tisíc

Tabulka 1

Odvětvová skladba výběrového souboru RSCP-NS – kraj Pardubický			
Kód CZ-NACE		Počet ekonomických subjektů	
		se sídlem v kraji	se sídlem mimo kraj
A	Zemědělství, lesnictví a rybářství	1	
B	Těžba a dobývání		
C	Zpracovatelský průmysl		
D	Výroba a rozvod elektřiny, plynu, tepla		
E	Zásobování vodou, činnosti související s odpady	7	
F	Stavebnictví		1
G	Obchod, opravy motorových vozidel		
H	Doprava a skladování	1	2
I	Ubytování, stravování a pohostinství	17	1
J	Informační a komunikační činnosti	3	
K	Peněžnictví a pojišťovnictví		
L	Činnosti v oblasti nemovitostí	1	
M	Profesní, vědecké a technické činnosti	1	1
N	Administrativní a podpůrné činnosti		
O	Veřejná správa, obrana, sociální zabezpečení	241	23
P	Vzdělávání	494	4
Q	Zdravotní a sociální péče	54	3
R	Kulturní, zábavní a rekreační činnosti	43	2
S	Ostatní činnosti	17	

Tabulka 2

2. Vstupní údaje

Kapitola popisuje specifický sběr dat do šetření RSCP-NS, nejdůležitější vstupní údaje a používané klasifikace a číselníky.

2.1. Sběr dat

Vlastní sběr dat pro RSCP-NS zabezpečuje Informační systém o platech. RSCP-NS přebírá kompletní soubor nepodnikatelské sféry, předzpracovaný pro účely Informačního systému o platech, a provádí na něm specifické kontroly.

2.2. Nejdůležitější vstupní údaje

Šetření RSCP-NS s pololetní periodicitou monitoruje výdělkovou úroveň a odpracovanou dobu jednotlivých zaměstnání podle klasifikace KZAM-R v České republice.

Hodinový výdělek je údaj zjišťovaný z průměrných hodinových výdělků definovaných v § 351 až § 362 zákona č. 262/2006 Sb., zákoníku práce, ve znění pozdějších předpisů. Obvykle se jedná o podíl platu za práci a odpracované doby za poslední čtvrtletí sledovaného období. Hodinový výdělek je krátkodobým indikátorem výdělkové úrovně.

Hrubý měsíční plat, vypočtený z hrubého platu za sledované období, je druhým indikátorem, který ukazuje výdělkovou úroveň. Hrubý plat je součtem platu za práci, náhrad platu a odměn za pracovní pohotovost, které jsou přímo sbíranými položkami. Plat je definován v § 109, odst. 3 zákona č. 262/2006 Sb., zákoníku práce, ve znění pozdějších předpisů. Šetření RSCP-NS sleduje i strukturu hrubého měsíčního platu, tj. prémie a odměny, příplatky za přesčas, ostatní příplatky, náhrady a odměny za pracovní pohotovost. Hrubý měsíční plat a jeho složky se vztahují k celému sledovanému období, které zahrnuje dobu od počátku roku do konce čtvrtletí, za které se šetření provádí.

Šetření RSCP-NS dále sleduje pracovní dobu zaměstnanců. Vstupní věta o zaměstnanci obsahuje odpracovanou dobu od počátku roku a z ní počet přesčasových hodin. Odpracovaná doba u zaměstnanců odměňovaných měsíčním platem nezahrnuje dobu svátků v jinak pracovních dnech. Věta dále obsahuje celkovou neodpracovanou dobu od počátku roku, z ní počet hodin nemoci a dovolené.

2.3. Klasifikace a číselníky

RSCP-NS používá standardní statistické klasifikace a číselníky (podrobněji popsané na www.czso.cz). Použití platných statistických klasifikací je závazné jak pro orgán vykonávající státní statistickou službu, tak pro zpravodajské jednotky, které poskytují údaje pro statistické zjišťování. Proto i RSCP-NS používá následující klasifikace a číselníky:

KZAM-R	Klasifikace zaměstnání; vydáno sdělením ČSÚ č. 492/2003 Sb. ze dne 18. prosince 2003 o vydání rozšířené Klasifikace zaměstnání KZAM-R.
CZ-ICSE	Klasifikace postavení v zaměstnání; vydáno sdělením ČSÚ č. 494/2003 Sb. ze dne 18. prosince 2003 o vydání Klasifikace postavení v zaměstnání.
KKOV	Klasifikace kmenových oborů vzdělání; vydáno sdělením ČSÚ č. 320/2003 Sb. ze dne 9. září 2003 o zavedení Klasifikace kmenových oborů vzdělání. Poslední aktualizace byla provedena k 1. září 2008 sdělením ČSÚ č. 264/2008 Sb. ze dne 10. července 2008 o aktualizaci Klasifikace kmenových oborů vzdělání.

LAU 1	Číselník okresů; od 1. ledna 2008 je systém statistické klasifikace územních struktur v České republice rozdělen, v souladu se systémem Eurostatu, na dvě části: klasifikace CZ-NUTS, systém LAU (Local Administrative Units). Z hlediska statistiky mají LAU závazný charakter. Jednotky LAU 1 (dřívější NUTS 4) jsou v ČR tvořeny okresy. Územní jednotky na úrovni LAU 1 přebírají kódy od dřívějších jednotek NUTS 4. Proti NUTS 4 jsou v LAU 1 následující změny: <ul style="list-style-type: none">- do kódů LAU 1 okresů krajů Vysočina a Jihomoravského se promítá změna kódů NUTS 3 těchto krajů,- Praha se na úrovni LAU 1 nečlení.
CZ-NACE	Klasifikace ekonomických činností (CZ-NACE); vydáno sdělením ČSÚ č. 244/2007 Sb. ze dne 18. září 2007 o zavedení Klasifikace ekonomických činností.
CZ-GEONOM	Klasifikace zemí; vydáno sdělením ČSÚ č. 487/2003 Sb. ze dne 18. prosince 2003 o vydání Klasifikace zemí. Poslední aktualizace byla provedena k 15. prosinci 2008 sdělením ČSÚ č. 429/2008 Sb. ze dne 26. listopadu 2008 o aktualizaci Klasifikace zemí a o ukončení zveřejňování aktualizací.

3. Nejdůležitější sledované veličiny

Kapitola popisuje nejdůležitější sledované veličiny, algoritmy jejich výpočtu a kritéria pro zahrnutí zaměstnanců do dalších výpočtů.

3.1. *Hodinový výdělek*

Hodinový výdělek je přímo zjišťovaná veličina. Do výpočtu charakteristik hodinového výdělku jsou zařazeni zaměstnanci, kteří byli v evidenčním stavu k poslednímu dni sledovaného období.

3.2. *Hrubý měsíční plat*

Hrubý měsíční plat se vztahuje k celému sledovanému období, tedy k 1. - 2. čtvrtletí, nebo k 1. - 4. čtvrtletí. Na rozdíl od hodinového výdělku musí být hrubý měsíční plat vypočten z dalších přímo zjišťovaných platových položek a neplatových plnění.

Hrubý plat je v RSCP-NS definován jako součet platu za práci, náhrad platu a odměny za pracovní pohotovost. Hrubý měsíční plat zaměstnance se vypočte podle vzorce:

$$\text{HMP} = \frac{\text{PLAT} + \text{NAHRADY} + \text{POHOTOV}}{\text{MESPLAC}_{\text{prep}}}$$

kde :

HMP	je hrubý měsíční plat zaměstnance,
PLAT	je plat za práci zaměstnance v kumulaci za sledované období (vstupní položka věty o zaměstnanci),
NAHRADY	jsou náhrady platu zaměstnance v kumulaci za sledované období (vstupní položka věty o zaměstnanci),
POHOTOV	je odměna za pracovní pohotovost zaměstnance v kumulaci za sledované období (vstupní položka věty o zaměstnanci),
MESPLAC _{prep}	je počet přepočtených placených měsíců zaměstnance, tj. počet měsíců, odpovídajících součtu odpracované doby a doby, po kterou pobíral náhrady platu.

Počet přepočtených placených měsíců MESPLAC_{prep} je roven počtu kalendářních měsíců v případě, že zaměstnanec s plným pracovním úvazkem po celé sledované období pracoval nebo pobíral náhrady platu. Pokud zaměstnanec byl v evidenčním stavu kratší dobu, než sledované období, bude jeho počet placených měsíců zkrácen poměrem počtu pracovních dnů v evidenčním stavu a ve sledovaném období. Podobně se počet placených měsíců zkrátí, pokud zaměstnanec měl jinou absenci, než absenci s náhradou platu (např. nemoc), případně měl sjednán kratší pracovní úvazek.

Hrubý měsíční plat za určitou skupinu zaměstnanců je vážená charakteristika, v níž hrubý měsíční plat určitého zaměstnance má váhu, odpovídající počtu jeho placených měsíců za sledované období (tzv. váha placené doby). Tento způsob výpočtu umožňuje korektní srovnání platové úrovně jednotlivých zaměstnání a srovnávání v čase.

Sestavy s hrubým měsíčním platem, diferenciací a strukturou hrubého platu obsahují také měsíční placenou dobu. Tento údaj ukazuje počet placených hodin (odpracovaná doba a doba náhrad) za placený měsíc a je v souladu s výpočtem hrubého měsíčního platu.

Pro zahrnutí zaměstnance do výpočtů hrubého měsíčního platu se uplatňují následující kritéria:

- přepočtený počet placených měsíců zaměstnance je alespoň jeden měsíc,
- stanovená týdenní pracovní doba na dané pracovní místo je alespoň 30 hodin (dle doporučení Eurostatu).

3.3. Měsíční odpracovaná a neodpracovaná doba

Měsíční odpracovaná (resp. neodpracovaná) doba se stejně jako hrubý měsíční plat vztahuje k celému sledovanému období tj. k 1. - 2. čtvrtletí, nebo k 1. - 4. čtvrtletí.

Měsíční odpracovaná doba zaměstnance se vypočte podle vzorce:

$$\text{ODPRACDmes} = \frac{\text{ODPRACD}}{\text{MESEVID_prep}}$$

kde :

- ODPRACDmes je měsíční odpracovaná doba zaměstnance,
 ODPACD je odpracovaná doba zaměstnance v kumulaci za sledované období (vstupní položka věty o zaměstnanci),
 MESEVID_prep je počet přepočtených evidenčních měsíců zaměstnance, tj. počet měsíců, odpovídajících délce pracovního úvazku a délce pracovního poměru ve sledovaném období.

Počet přepočtených evidenčních měsíců MESEVID_prep je roven počtu kalendářních měsíců v případě, že zaměstnanec s plným pracovním úvazkem po celé sledované období byl v pracovním poměru a nebyl na mateřské či rodičovské dovolené. Pokud zaměstnanec byl v evidenčním stavu kratší dobu, než sledované období, bude jeho počet evidenčních měsíců zkrácen poměrem počtu pracovních dnů v evidenčním stavu a ve sledovaném období. Podobně se počet evidenčních měsíců zkrátí, pokud zaměstnanec měl sjednán kratší pracovní úvazek.

Měsíční odpracovaná doba za určitou skupinu zaměstnanců je vážená charakteristika, v níž měsíční odpracovaná doba určitého zaměstnance má váhu, odpovídající počtu jeho evidenčních měsíců ve sledovaném období (tzv. váha evidenční doby). Pro zahrnutí zaměstnance do výpočtů měsíční odpracované doby se uplatňují stejná kritéria jako u hrubého měsíčního platu.

Obdobně jako odpracovaná doba se počítají měsíční neodpracovaná doba a také průměrné měsíční údaje o přesčasu, dovolené a nemoci.

4. Přehled používaných tabulek

Kapitola Přehled používaných tabulek obsahuje hodnocení kvality údajů a přehled publikovaných tabulek, u kterých jsou vyznačeny váhy nutné pro jejich zpracování.

4.1. Kvalita údajů

Zjišťované charakteristiky podléhají nevýběrovým chybám, neboť se nejedná o výběrové šetření. Nevýběrové chyby bývají způsobeny především špatnou kvalitou dat předávaných respondenty (neúplné a chybné údaje) do Informačního systému o platu. Při zpracovávání údajů je jejich vliv snižován několikastupňovými kontrolními mechanismy a častými kontakty zpracovatele šetření s respondenty.

4.2. Přehled publikovaných tabulek podle použitých vah

Publikované tabulky s hodinovým výdělkem NS-V0 až NS-V9 obsahují hodnoty počítané ze souboru RSCP nepodnikatelské sféry bez použití vážení.

Tabulka	Třídící kritérium	Váha placené doby	Váha evidenční doby
NS-M0	Celý kraj	X	
NS-M1	HL. třídy zaměstnání KZAM-R	X	
NS-M5	Podskupiny zaměstnání KZAM-R	X	

Tabulka 3

Tabulka	Třídící kritérium	Váha placené doby	Váha evidenční doby
NS-T5	Podskupiny zaměstnání KZAM-R		X

Tabulka 4

5. Definice vybraných pojmů

Ekonomický subjekt	Ekonomický subjekt je právnický subjekt nebo fyzická osoba s postavením podnikatele, zapsaná do registru ekonomických subjektů ČSÚ. Každému ekonomickému subjektu se přiděluje identifikační číslo (IČ).
Organizační jednotka	Z hlediska výdělkové statistiky RSCP se dělí ekonomické subjekty na organizační jednotky podle okresu, ve kterém jejich zaměstnanci působí. Organizační jednotku tvoří všichni zaměstnanci ekonomického subjektu, kteří působí ve stejném okrese.
Zpravodajská jednotka	Zpravodajskou jednotkou je právnická osoba, organizační složka státu nebo fyzická osoba, od nichž se požaduje poskytnutí údajů ve statistickém zjišťování podle zákona č. 89/1995 Sb., o státní statistické službě, ve znění pozdějších předpisů.
Sledované období	Sledované období je období od začátku roku do konce čtvrtletí, ve kterém se statistické zjišťování provádí.
Podnikatelská sféra	Do podnikatelské sféry patří subjekty, které odměňují mzdou podle § 109, odst. 2 zákona č. 262/2006 Sb., zákoníku práce, ve znění pozdějších předpisů.

Nepodnikatelská sféra	Do podnikatelské sféry patří subjekty, které odměňují platem podle § 109, odst. 3 zákona č. 262/2006 Sb., zákoníku práce, ve znění pozdějších předpisů.
Soubor ISPV-NS	Souborem ISPV podnikatelské sféry je soubor ekonomických subjektů, definovaný Automatizovaným rozpočtovým informačním systémem ARIS (viz http://www.info.mfcr.cz/aris).