



# Regionální statistika ceny práce

IV. čtvrtletí 2010  
Nepodnikatelská sféra  
**Plzeňský** kraj

Výsledky ke dni 10. 3. 2011

## **Copyright - MPSV ČR**

Publikace ani její část nesmí být kopírována, rozšiřována a zařazována do informačních systémů v jakékoliv formě (elektronické, mechanické, optické, magnetické aj.) bez písemného souhlasu

**Ministerstva práce a sociálních věcí**

**Zpracovatel: TREXIMA, spol. s r.o., tř. T. Bati 299, 764 21 Zlín - Louky**

## O b s a h :

<b>Úvod</b> .....	7
-------------------	---

**Výsledková část nepodnikatelská sféra**

Základní metodické přístupy .....	11
Popis publikovaných tabulek .....	12

**Hodinový výdělek**

NS-V0	Hodinový výdělek v nepodnikatelské sféře .....	13
NS-V1	Hodinový výdělek podle hlavních tříd zaměstnání KZAM-R .....	14
NS-V2	Hodinový výdělek podle věkových kategorií .....	14
NS-V3	Hodinový výdělek podle platové třídy .....	15
NS-V4	Hodinový výdělek podle vzdělání .....	15
NS-V5	Hodinový výdělek podle podskupin zaměstnání KZAM-R .....	16
NS-V6	Hodinový výdělek podle kategorií zaměstnání .....	20
NS-V8	Hodinový výdělek podle pohlaví .....	20

**Hrubý měsíční plat**

NS-M0	Hrubý měsíční plat a jeho složky, diferenciacie, placená doba v nepodnikatelské sféře .....	21
NS-M1	Hrubý měsíční plat a jeho složky, diferenciacie, placená doba podle hlavních tříd zaměstnání KZAM-R.....	22
NS-M5	Hrubý měsíční plat a jeho složky, diferenciacie, placená doba podle podskupin zaměstnání KZAM-R.....	24

**Měsíční odpracovaná a neodpracovaná doba**

NS-T5	Průměrná měsíční odpracovaná a neodpracovaná doba podle podskupin zaměstnání KZAM-R .....	30
-------	--	----

**Dodatek – technický popis šetření**

1. Koncepte šetření .....	35
1.1 Základní soubor .....	35
1.2 Struktura souboru RSCP nepodnikatelské sféry .....	35
2. Vstupní údaje .....	36
2.1 Sběr dat .....	36
2.2 Nejdůležitější vstupní údaje .....	36
2.3 Klasifikace a číselníky .....	37
3. Nejdůležitější sledované veličiny .....	38
3.1 Hodinový výdělek .....	38

3.2 Hrubý měsíční plat .....	38
3.3 Měsíční odpracovaná a neodpracovaná doba .....	40
4. Přehled používaných tabulek .....	40
4.1 Kvalita údajů .....	40
4.2 Přehled publikovaných tabulek podle použitých vah .....	41
5. Definice vybraných pojmů .....	41



# Úvod



## Úvod

Regionální statistika ceny práce (RSCP) je systém pravidelného monitorování výdělkové úrovně a pracovní doby zaměstnanců v jednotlivých krajích České republiky formou statistického šetření. Sledovanými ukazateli výdělkové úrovně jsou hodinový výdělek a hrubá měsíční mzda (plat). Šetření metodicky vychází a je obsahově harmonizováno se strukturálním šetřením EU „Structure of Earnings Survey“, viz nařízení komise (ES) č. 1916/2000 ve znění pozdějších předpisů.

Šetření je pod názvem „Čtvrtletní šetření o průměrném výdělku“ zařazeno do programu statistických zjišťování, vyhlášených Českým statistickým úřadem (ČSÚ) ve sbírce zákonů pro příslušný kalendářní rok (viz příloha č. 2 Vyhlášky č. 386/2009 Sb., částka 125, kterou se stanoví Program statistických zjišťování na rok 2010) a pro vybrané ekonomické subjekty je povinné. Gestorem šetření je Ministerstvo práce a sociálních věcí (MPSV). Průběh a vývoj šetření řídí komise, složená ze zástupců MPSV, ČSÚ, Ministerstva financí, České národní banky, CERGE-EI, VŠE v Praze, Českomoravské konfederace odborových svazů, Svazu průmyslu a dopravy ČR. Zpracovatelem RSCP je TREXIMA, spol. s r.o. ([www.trexima.cz](http://www.trexima.cz)).

Nejdůležitějším kritériem pro členění výsledků RSCP je příslušnost šetřeného ekonomického subjektu k podnikatelské, nebo nepodnikatelské sféře. V podnikatelské sféře probíhá šetření se čtvrtletní periodou a ve sféře nepodnikatelské je prováděno s periodou pololetní. Zdrojem dat pro nepodnikatelskou sféru je Informační systém o platech, který je spravován Ministerstvem financí. Za každou sféru jsou vydávány samostatné výsledkové publikace.

Výsledkové publikace jednotlivých krajů jsou uloženy na stránkách <http://portal.mpsv.cz/> v sekci *Zaměstnanost*, v podsekci *Statistiky* pod odkazem *Statistika výdělků*.

Monitorováním výdělků a pracovní doby zaměstnanců na úrovni České republiky se zabývá „Informační systém o průměrném výdělku“ (ISPV). Výsledková publikace je k dispozici na internetových stránkách MPSV ([www.mpsv.cz](http://www.mpsv.cz)) v sekci *Příjmy a životní úroveň*.

Důkladný popis šetření, včetně všech výsledkových publikací, poskytuje také portál [www.ispv.cz](http://www.ispv.cz). Slouží především jako podpora respondentům, kteří zde naleznou všechny potřebné informace a podpůrné nástroje pro zasílání dat. Portál je využíván také k uveřejňování odborných studií a článků, které jako zdroj informací uvádí šetření ISPV a RSCP.

Ministerstvo práce a sociálních věcí děkuje všem respondentům šetření za přípravu vstupních dat pro šetření. Svědomitý přístup respondentů a dodržování termínů pro předání dat umožňují pravidelně uveřejňovat tuto publikaci.







# Výsledková část

Nepodnikatelská sféra



## **Výsledková část nepodnikatelská sféra**

### **Základní metodické přístupy**

Tato publikace přináší charakteristiky hodinového výdělku, hrubého měsíčního platu a pracovní doby získané za nepodnikatelskou sféru šetření RSCP (RSCP-NS). V RSCP se zařazují do nepodnikatelské sféry ekonomické subjekty, které odměňují platem, viz § 109, odst. 3 zákona č. 262/2006 Sb., zákoníku práce, ve znění pozdějších předpisů.

Primárním výsledkem RSCP jsou statistiky výdělkové úrovně jednotlivých zaměstnání (v klasifikaci KZAM-R), dalším produktem jsou odhady výdělkových parametrů zaměstnanecké populace krajů v členění podle firemních i zaměstnaneckých charakteristik. Ekonomické subjekty se v RSCP člení na organizační jednotky, jestliže je možné provést vnitřní rozčlenění podle okresů, ve kterých dílčí jednotky působí. Výsledky podle krajů jsou v tomto smyslu výsledky získané pracovištní metodou.

Vedle podnikového výkaznictví ČSÚ je RSCP dalším zdrojem informací o výdělcích v jednotlivých krajích České republiky. Výkaznictví ČSÚ, jako tradiční zdroj, sbírá údaje o evidenčním počtu zaměstnanců a vyplacených mzdách za ekonomický subjekt a publikuje průměrné mzdy v členění podle firemních charakteristik. Při srovnávání výsledků výkaznictví a RSCP-NS je třeba vzít v úvahu rozdílnou definici nepodnikatelské sféry, rozdílné metody výpočtu výdělkových charakteristik a rozdílný způsob členění výsledků podle krajů. Výkaznictví ČSÚ člení výsledky podle sídla ekonomického subjektu, tj. podnikovou metodou.

Respondenty šetření RSCP-NS jsou aktivní ekonomické subjekty (ES) nepodnikatelské sféry, které jsou definovány Automatizovaným rozpočtovým informačním systémem (ARIS). Na základě systému ARIS, který je spravován Ministerstvem financí, se zjišťuje způsob odměňování a příslušnost ekonomického subjektu k nepodnikatelské sféře. Zdrojem dat platového statistického šetření RSCP pro nepodnikatelskou sféru je Informační systém o platech, který je provozován Ministerstvem financí. Informační systém o platech pokrývá celou nepodnikatelskou sféru a do RSCP předává údaje jako plošné šetření.

## Popis publikovaných tabulek

Tabulky v publikaci jsou rozděleny podle sledovaného ukazatele do tří základních okruhů. Tabulky přinášející charakteristiky hodinového výdělku jsou označeny NS-Vx, kde NS značí nepodnikatelskou sféru a x je pořadové číslo tabulky. Charakteristiky hrubého měsíčního platu, struktury platu a průměrné placené doby jsou obsaženy v tabulkách se značením NS-Mx a charakteristiky měsíční odpracované a neodpracované doby v tabulkách se značením NS-Tx.

Hlavním výsledkem RSCP jsou statistiky výdělkové úrovně a pracovní doby za jednotlivá zaměstnání podle klasifikace KZAM-R, obsažené v tabulkách NS-V5, NS-M5 a NS-T5. Tyto tabulky obsahují ta zaměstnání, která jsou ve své podskupině zaměstnání (čtyřmístný KZAM-R) zastoupena alespoň třemi ekonomickými subjekty a zároveň deseti zaměstnanci. Uvedené počty organizačních jednotek a zaměstnanců ukazují na zastoupení v souboru ISPV-NS. V ostatních tabulkách jsou počty zaměstnanců uváděny v % a jejich účelem je přiblížit relativní zastoupení publikovaných kategorií.

### **Statistické charakteristiky používané ve výsledkových tabulkách:**

1. decil	První decil je hodnota, pod kterou leží 10 % nejnižších hodnot sledovaného znaku.
1. kvartil	První kvartil je hodnota, pod kterou leží 25 % nejnižších hodnot sledovaného znaku.
Medián	Medián je hodnota uprostřed vzestupně uspořádané řady hodnot sledovaného znaku, polovina hodnot je nižší než medián a druhá polovina je vyšší než medián.
3. kvartil	Třetí kvartil je hodnota, nad kterou leží 25 % nejvyšších hodnot sledovaného znaku.
9. decil	Devátý decil je hodnota, nad kterou leží 10 % nejvyšších hodnot sledovaného znaku.
Průměr	Průměr je počítán jako vážený (případně nevážený) aritmetický průměr sledovaného znaku.

### **Ostatní symboly používané ve výsledkových tabulkách:**

"Neuvedeno"	Symbol "Neuvedeno" označuje kategorii zaměstnanců, u které nebyl uveden kód příslušného třídícího znaku.
"*"	Symbol "*" označuje položku vstupních dat vypočítanou, ale nezveřejnitelnou z důvodu nedostatečného počtu vstupních hodnot (méně než 3 ekonomické subjekty a 10 zaměstnanců).

## Hodinový výdělek v nepodnikatelské sféře <sup>1)</sup>

kraj: Plzeňský

**Medián hodinového výdělku ..... 138,88 Kč/hod**

Index mediánu hodinového výdělku zaměstnanců

meziroční vůči 4. čtvrtletí 2009..... 96,8 %

### Diferenciace

1. decil - 10 % hodinových výdělků menších než ..... 82,91 Kč/hod

1. kvartil - 25 % hodinových výdělků menších než ..... 108,71 Kč/hod

Medián - 50 % hodinových výdělků menších než ..... 138,88 Kč/hod

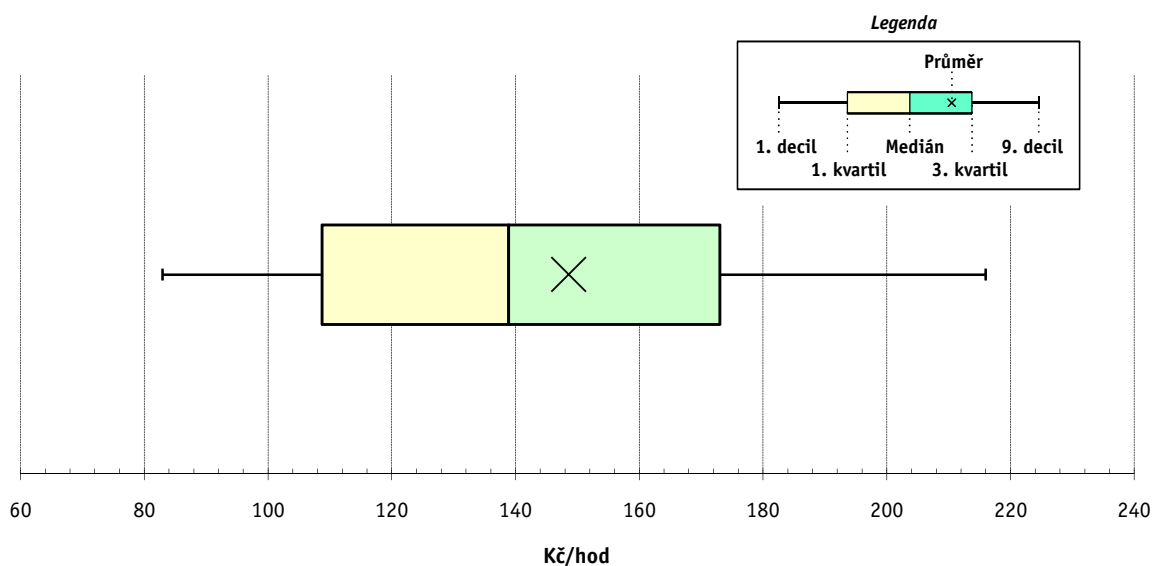
3. kvartil - 25 % hodinových výdělků větších než ..... 172,99 Kč/hod

9. decil - 10 % hodinových výdělků větších než ..... 215,94 Kč/hod

**Průměr hodinového výdělku ..... 148,59 Kč/hod**

Podíl zaměstnanců s podprůměrným

hodinovým výdělkem ..... 58,4 %



Vysvětlivky:

1) Hodinový výdělek se zjišťuje jako průměrný hodinový výdělek definovaný v § 351 až § 362 zákona č. 262/2006 Sb., zákoníku práce, ve znění pozdějších předpisů.

## 4. čtvrtletí 2010

## RSCP - nepodnikatelská sféra

NS-V1

Výsledky ke dni 10. 3. 2011

**Hodinový výdělek  
podle hlavních tříd zaměstnání KZAM-R**

kraj: Plzeňský

Hlavní třída zaměstnání KZAM-R	Struktura zaměstnanců	Medián	Diferenciace		Průměr
			1. decil	9. decil	
	%	Kč/hod	Kč/hod	Kč/hod	Kč/hod
0 Příslušníci armády	1,0	*	*	*	*
1 Zákodárci, vedoucí a řídicí pracovníci	5,5	<b>220,57</b>	132,12	336,90	230,86
2 Vědečtí a odborní duševní pracovníci	31,2	<b>149,40</b>	107,78	228,78	164,66
3 Techničtí, zdravotničtí a pedagogičtí pracovníci	35,7	<b>151,00</b>	104,77	213,13	156,63
4 Nižší administrativní pracovníci	2,8	<b>109,97</b>	82,51	149,41	114,53
5 Provozní pracovníci ve službách a obchodu	10,0	<b>109,15</b>	74,35	158,91	114,51
6 Dělníci v zemědělství, lesnictví a rybářství	0,3	<b>94,99</b>	77,00	124,92	96,81
7 Řemeslníci, výrobci a zpracovatelé	1,3	<b>108,14</b>	83,08	131,85	107,85
8 Obsluha strojů a zařízení	2,8	<b>121,54</b>	83,37	148,00	117,98
9 Pomocní a nekvalifikovaní pracovníci	9,2	<b>76,52</b>	62,04	107,11	81,11
<b>C E L K E M - nepodnikatelská sféra</b>	<b>100</b>	<b>138,88</b>	<b>82,91</b>	<b>215,94</b>	<b>148,59</b>

## 4. čtvrtletí 2010

## RSCP - nepodnikatelská sféra

NS-V2

Výsledky ke dni 10. 3. 2011

**Hodinový výdělek  
podle věkových kategorií**

kraj: Plzeňský

Věková kategorie	Struktura zaměstnanců	Medián	Diferenciace		Průměr
			1. decil	9. decil	
	%	Kč/hod	Kč/hod	Kč/hod	Kč/hod
do 20 let	0,1	<b>83,31</b>	54,66	116,34	83,35
20 - 29 let	11,9	<b>126,55</b>	82,56	176,30	129,66
30 - 39 let	24,5	<b>137,38</b>	85,07	212,33	147,77
40 - 49 let	28,3	<b>142,00</b>	86,29	220,10	152,01
50 - 59 let	28,2	<b>143,59</b>	83,34	225,91	153,86
60 a více let	6,9	<b>136,93</b>	71,51	238,02	149,79
<b>C E L K E M - nepodnikatelská sféra</b>	<b>100</b>	<b>138,88</b>	<b>82,91</b>	<b>215,94</b>	<b>148,59</b>

## 4. čtvrtletí 2010

## RSCP - nepodnikatelská sféra

NS-V3

Výsledky ke dni 10. 3. 2011

Hodinový výdělek  
podle platové třídy

kraj: Plzeňský

Platová třída	Struktura zaměstnanců	Medián	Diferenciace		Průměr
			1. decil	9. decil	
	%	Kč/hod	Kč/hod	Kč/hod	Kč/hod
1. platová třída	0,6	<b>72,40</b>	58,63	110,52	80,61
2. platová třída	6,0	<b>72,51</b>	61,06	96,12	76,03
3. platová třída	4,9	<b>97,51</b>	68,10	153,97	107,49
4. platová třída	6,0	<b>104,72</b>	74,62	162,74	112,79
5. platová třída	6,9	<b>119,34</b>	82,66	193,38	131,86
6. platová třída	6,9	<b>126,89</b>	88,32	215,00	141,83
7. platová třída	5,8	<b>129,46</b>	93,19	231,54	147,58
8. platová třída	8,1	<b>125,50</b>	92,07	199,91	136,16
9. platová třída	15,8	<b>133,22</b>	102,82	173,99	138,31
10. platová třída	11,7	<b>161,33</b>	122,62	205,72	164,37
11. platová třída	7,3	<b>176,25</b>	111,93	233,68	177,36
12. platová třída	16,2	<b>155,21</b>	123,91	226,93	167,39
13. platová třída	2,5	<b>243,15</b>	166,80	376,90	260,32
14. platová třída	1,3	<b>351,92</b>	245,56	522,73	377,48
15. platová třída	0,1	<b>746,92</b>	464,67	971,12	746,23
16. platová třída					
<b>C E L K E M - nepodnikatelská sféra</b>	<b>100</b>	<b>138,88</b>	<b>82,91</b>	<b>215,94</b>	<b>148,59</b>

## 4. čtvrtletí 2010

## RSCP - nepodnikatelská sféra

NS-V4

Výsledky ke dni 10. 3. 2011

Hodinový výdělek  
podle vzdělání

kraj: Plzeňský

Vzdělání	Struktura zaměstnanců	Medián	Diferenciace		Průměr	
			1. decil	9. decil		
	%	Kč/hod	Kč/hod	Kč/hod	Kč/hod	
KKOV						
Základní a nedokončené	A-C	4,9	<b>80,09</b>	63,18	123,66	87,31
Střední bez maturity	D,E,H,J	16,1	<b>98,00</b>	69,01	138,77	102,09
Střední s maturitou	K-M	43,1	<b>141,50</b>	98,22	201,02	146,52
Vyšší odborné a bakalářské	N,R	8,4	<b>158,82</b>	98,77	234,16	163,36
Vysokoškolské	T,V	25,7	<b>164,22</b>	122,72	288,36	190,31
Neuvedeno		1,8	<b>107,62</b>	76,81	166,75	116,36
<b>C E L K E M - nepodnikatelská sféra</b>	<b>100</b>	<b>138,88</b>	<b>82,91</b>	<b>215,94</b>	<b>148,59</b>	

Výsledky ke dni 10. 3. 2011

### Hodinový výdělek podle podskupin zaměstnání KZAM-R

kraj: Plzeňský

Podskupiny zaměstnání KZAM-R	Výběrový soubor		Medián	Diferenciace		Průměr
	počet org. jednotek	počet zaměst.		1. decil	9. decil	
			Kč/hod	Kč/hod	Kč/hod	Kč/hod
1127 Vedoucí pracovníci orgánů státní správy, správních úřadů	33	371	<b>217,94</b>	163,24	339,33	236,04
1128 Vyšší úředníci bezpečnosti a ochrany (policejní ředitel)	9	284	<b>244,31</b>	209,39	332,59	260,29
1150 Přednostové, tajemníci a ved.prac.okresních a obecních úřadů	55	380	<b>216,02</b>	160,94	358,87	237,56
1210 Ředitelé a prezidenti velkých organizací, podniků	244	248	<b>258,59</b>	198,41	365,24	272,88
1225 Vedoucí pracovníci v restauracích a hotelích	224	235	<b>121,56</b>	97,63	169,64	129,22
1229 Vedoucí pracovníci dílčích celků jinde neuvedení (kult.,zdrav.)	27	56	<b>222,81</b>	132,00	406,29	244,27
1231 Vedoucí pracovníci finančních a hospodářských útvarů	42	71	<b>215,53</b>	148,35	370,85	250,91
1236 Vedoucí pracovníci výpočetních útvarů	3	14	<b>366,32</b>	207,85	520,85	362,80
1239 Vedoucí pracovníci ostatních útvarů jinde neuvedení	10	14	<b>219,58</b>	132,05	328,56	235,04
1319 Vedoucí, ředitelé malých organizací ostatní (kult.,zdrav.,škol.)	237	248	<b>199,51</b>	142,42	284,79	207,65
2114 Geologové, geofyzici, geodeti, hydrologové apod.	5	28	<b>151,84</b>	119,00	234,09	162,01
2122 Statisticy	3	14	<b>153,88</b>	102,86	172,88	147,32
2131 Projektanti a analytici výpočetních systémů	7	52	<b>241,25</b>	152,73	333,79	251,33
2132 Programátoři	14	25	<b>170,31</b>	126,89	231,15	201,13
2139 Ostatní odborníci zabývající se výpoč. tech. jinde neuvedení	38	140	<b>166,27</b>	115,93	251,51	177,74
2141 Hlavní architekti, arch. a plánovači měst, urbanisté, doprav.sítí	5	49	<b>166,86</b>	98,07	246,30	174,36
2142 Projektanti staveb a areálů, stavební inženýři	4	18	<b>156,54</b>	132,00	198,00	166,11
2149 Ostatní architekti, projekt., konstruk.a tech.inženýři (tvůr.prac.)	5	26	<b>174,26</b>	131,00	231,53	188,71
2211 Bakteriologové, biolog., ekolog., zoologové a odb.v příb.obor.	13	128	<b>154,20</b>	121,77	219,88	162,47
2212 Farmakologové, anatomové, biochemici, fyziolog., patologové	4	68	<b>216,71</b>	157,69	353,81	244,57
2213 Agronomové, šlechtitelé a odborníci v příbuzných oborech	4	17	<b>163,14</b>	129,47	245,72	172,77
2221 Lékaři, ordináři (kromě zubních lékařů)	13	946	<b>274,67</b>	178,82	488,62	312,72
2222 Zubní lékaři (dentisté)	3	54	<b>223,43</b>	138,55	380,63	247,28
2224 Farmaceuti, magistři v lékárně, lékárníci	3	21	<b>283,23</b>	216,20	396,19	296,80
2321 Učitelé všeobecně vzdělávacích předmětů	48	1 106	<b>153,66</b>	119,85	193,51	156,72
2322 Učitelé odborných předmětů	42	700	<b>149,96</b>	122,04	188,31	155,14
2323 Učitelé praktického vyučování (kromě mistrů)	18	51	<b>143,95</b>	101,68	210,35	149,75
2331 Učitelé základních škol	176	2 641	<b>146,75</b>	116,69	185,64	150,83
2332 Učitelé předškolní výchovy	213	1 104	<b>114,97</b>	89,81	151,47	118,75
2341 Učitelé všeobecně vzdělávacích předmětů na speciál. školách	29	298	<b>151,22</b>	116,47	194,94	154,83
2342 Učitelé odborných předmětů na speciálních školách	11	37	<b>149,58</b>	130,02	187,67	155,47
2353 Učitelé základních uměleckých škol (vč.soukromých)	33	547	<b>142,24</b>	107,08	199,83	149,38
2355 Učitelé pedagog. středisek a pedagogickopsycholog. poraden	4	14	<b>137,45</b>	131,72	165,68	142,28
2356 Odborní pedagogové v zařiz. pro výkon ústav.a ochran. výchovy	8	50	<b>161,61</b>	132,02	203,35	166,74
2359 Ost.odp.pedagogičtí pracov. jinde neuvedení (odb.instruktoři)	14	25	<b>189,32</b>	138,31	203,79	180,70
2411 Odb. prac. na úseku účetnictví, financí, daní, ap., hlavní účetní	94	206	<b>157,73</b>	111,53	207,14	159,74
2412 Odbor. pracovníci na úseku zaměstnaneckých, personálních věcí	23	44	<b>166,07</b>	119,94	223,53	163,63
2419 Ostatní odborní pracovníci v oblasti podnikání	14	23	<b>127,89</b>	81,24	199,16	129,64
2421 Právníci, právní poradci (mimo advokacie a soudnictví)	24	69	<b>169,57</b>	128,16	228,51	176,95
2426 Právní asistenti, praktikanti a koncipienti	4	19	<b>150,15</b>	119,19	176,60	148,19
2429 Ostatní odborníci v právní oblasti jinde neuvedení	11	58	<b>143,64</b>	107,33	187,15	149,05
2431 Odborní archiváři (kromě řadových)	8	74	<b>129,04</b>	103,15	168,71	133,35
2432 Odborní pracovníci knihoven (kromě řadových)	30	125	<b>122,00</b>	90,00	157,00	124,44
2433 Odborní pracovníci v informacích (např. vti)	5	10	<b>120,08</b>	98,80	139,95	118,93



Výsledky ke dni 10. 3. 2011

### Hodinový výdělek podle podskupin zaměstnání KZAM-R

kraj: Plzeňský

Podskupiny zaměstnání KZAM-R	Výběrový soubor		Medián	Diferenciace		Průměr
	počet org. jednotek	počet zaměst.		1. decil	9. decil	
			Kč/hod	Kč/hod	Kč/hod	Kč/hod
2434 Odborní pracovníci - kurátoři (muzeí, galérií)	8	33	<b>143,88</b>	93,06	189,30	145,78
2439 Ostatní odborní pracovníci kultury a osvěty jinde neuvedení	18	43	<b>137,67</b>	88,54	179,58	143,55
2441 Ekonomové - vědečtí pracovníci, specialisté, experti	29	52	<b>148,15</b>	107,29	203,94	156,66
2442 Sociologové, antropologové, archeologové, kriminologové	7	21	<b>129,25</b>	99,04	152,18	127,66
2445 Psychologové	14	85	<b>158,54</b>	126,95	218,87	168,04
2446 Odborní pracovníci v oblasti sociální péče (kromě řadových)	21	123	<b>139,50</b>	95,96	190,12	140,22
2452 Sochaři, malíři, umělečtí restaurátoři, grafici a výtvarníci	5	15	<b>137,77</b>	111,30	170,61	136,91
2470 Odborní administrativní pracovníci jinde neuvedení	122	1 717	<b>147,89</b>	108,56	196,09	152,96
3112 Stavební technici	41	87	<b>143,00</b>	113,30	202,10	154,49
3119 Ostatní techničtí pracovníci jinde neuvedení	46	176	<b>148,50</b>	116,04	196,79	153,41
3121 Poradci ve výpočetní technice	6	11	<b>150,45</b>	112,55	175,51	145,36
3122 Operátoři a obsluha výpočetní techniky	21	62	<b>132,86</b>	100,97	193,39	142,55
3129 Ostatní technici ve výpočetní technice jinde neuvedení	20	40	<b>137,90</b>	87,40	178,87	137,41
3132 Obsluha zařízení pro záznam zvuku,obrazu,operátoři kamery	5	12	<b>127,46</b>	114,21	185,66	141,29
3134 Obsluha lékařských zařízení	5	108	<b>175,07</b>	130,16	224,51	176,40
3151 Kolaudační technici a technici protipožární ochrany	8	274	<b>194,50</b>	161,14	241,11	196,86
3152 Bezpečnostní tech.a tech. pro kontrolu zdravotní nezávadnosti	23	136	<b>145,42</b>	121,47	187,66	154,42
3160 Technici železničního provozu	3	15	<b>202,62</b>	168,98	237,69	205,00
3211 Technici a laboranti v oblasti biologie a v příbuzných oborech	8	263	<b>144,30</b>	116,38	194,15	151,35
3212 Technici v agronomii, v lesnictví a v zemědělství	18	126	<b>138,12</b>	96,67	174,71	139,78
3221 Asistenti zdravotničtí	3	45	<b>122,56</b>	88,38	141,96	119,56
3222 Asistenti hygienické služby	4	67	<b>139,09</b>	117,79	154,23	137,46
3223 Dietetici a odborníci na výživu	3	19	<b>138,86</b>	114,53	174,61	142,79
3226 Rehabilitační a fyzioterapeutičtí pracovníci (vč. odb. masérů)	18	120	<b>130,70</b>	107,66	163,41	133,93
3228 Farmaceutičtí asistenti	3	38	<b>150,46</b>	116,31	193,80	154,32
3229 Ostatní střední zdravotničtí pracovníci jinde neuvedení	3	67	<b>167,52</b>	137,28	193,31	167,11
3231 Ošetřovatelé, všeobecné zdravotní sestry	33	1 868	<b>173,55</b>	135,09	221,00	176,74
3233 Sestry pro péči o dítě	4	241	<b>180,85</b>	143,51	234,91	185,03
3311 Vychovatelé v družinách, domovech dětí a mládeže	242	878	<b>108,61</b>	82,10	142,30	111,83
3312 Vedoucí zájmových kroužků (z povolání)	16	81	<b>108,61</b>	87,35	144,43	115,02
3320 Pedagogové pro předškolní výchovu	8	35	<b>108,52</b>	82,78	120,22	104,65
3331 Vychovatelé na speciálních školách	18	67	<b>116,76</b>	98,33	153,04	121,89
3332 Vychovatelé školsk. zařiz. pro výkon ústavní a ochranné výchovy	15	241	<b>136,79</b>	101,30	179,80	141,24
3341 Instruktoři a mistři odborné výchovy	26	399	<b>128,34</b>	101,29	159,83	130,54
3349 Ostatní pedagogové jinde neuvedení	7	14	<b>115,16</b>	90,31	154,14	119,68
3416 Nákupčí	10	17	<b>120,77</b>	83,38	163,44	124,57
3421 Obchodní agenti	6	14	<b>126,78</b>	91,81	155,65	126,70
3422 Odbytoví a přepravní agenti	5	17	<b>148,94</b>	96,80	168,11	138,26
3423 Zprostředkovatelé práce a agenti pracovních úřadů	7	96	<b>120,62</b>	95,55	135,74	118,01
3429 Ostatní obchodní agenti a makléři jinde neuvedení	7	10	<b>134,09</b>	87,70	185,73	135,60
3431 Odborné sekretářky, sekretáři	44	327	<b>122,67</b>	94,92	162,40	129,16
3433 Pracovníci v oblasti účetnictví, fakturace, rozpočet., kalkulace	424	1 094	<b>140,23</b>	105,74	186,40	145,53
3435 Pracovníci v oblasti práce a mezd (kromě účetních)	17	18	<b>144,37</b>	121,86	241,14	168,11
3436 Referenti osobních oddělení	27	62	<b>158,44</b>	137,92	206,19	168,75

Výsledky ke dni 10. 3. 2011

### Hodinový výdělek podle podskupin zaměstnání KZAM-R

kraj: Plzeňský

Podskupiny zaměstnání KZAM-R	Výběrový soubor		Medián	Diferenciace		Průměr
	počet org. jednotek	počet zaměst.		1. decil	9. decil	
			Kč/hod	Kč/hod	Kč/hod	Kč/hod
3439 Ostatní odborní administrativní pracovníci jinde neuvedení	201	1 092	<b>139,67</b>	101,59	177,92	141,82
3443 Pracovníci sociálního a důchodového zabezpečení	10	295	<b>107,07</b>	76,96	128,98	104,10
3444 Pracovníci pasových oddělení a oddělení udělujících povolení	6	28	<b>127,70</b>	103,53	151,91	129,90
3449 Ostatní celní a daňoví pracovníci a pracovníci v příb. oborech	4	96	<b>191,72</b>	159,33	211,38	186,85
3451 Policejní inspektoři, komisaři	5	2 308	<b>183,78</b>	135,62	232,50	184,48
3460 Sociální pracovníci	48	275	<b>121,61</b>	86,05	162,52	126,30
3479 Ostatní pracovníci umění a zábavy jinde neuvedení	4	20	<b>107,00</b>	83,81	183,28	121,49
4111 Písačky - opisovačky, stenotypistky	11	144	<b>94,48</b>	74,13	123,78	97,65
4112 Kancelářští a manipul. prac. a obsl. zařízení na zpracování textu	27	74	<b>111,67</b>	88,80	146,97	114,32
4113 Pracovníci přípravy dat výpočetní techniky	4	17	<b>132,06</b>	81,80	324,75	166,17
4115 Sekretářky, sekretáři	88	174	<b>122,33</b>	90,84	156,64	123,12
4121 Nižší účetní	9	14	<b>132,70</b>	103,30	181,07	137,87
4131 Úředníci ve skladech	27	59	<b>101,68</b>	82,22	127,84	103,55
4133 Úředníci v dopravě a v přepravě (dispečeri, kontrolori apod.)	9	20	<b>158,34</b>	117,92	198,22	157,14
4141 Řadoví knihovníci, archiváři, evidenční pracovníci	59	247	<b>109,81</b>	89,36	134,90	112,09
4190 Ostatní nižší úředníci jinde neuvedení	68	120	<b>117,44</b>	90,14	166,21	124,84
4211 Pokladníci (v bankách, pojišťovnách, spořitelnách, na poště)	27	43	<b>114,03</b>	91,92	155,63	118,76
4214 Prodavači vstupenek, jízdenek apod.	8	27	<b>87,67</b>	73,51	109,00	89,08
4222 Recepční	3	23	<b>114,64</b>	83,56	153,72	118,16
4223 Telefonisté	16	29	<b>85,48</b>	71,95	100,65	85,59
5113 Průvodci (turist. zájezdů, historických a kulturních památek)	7	36	<b>88,20</b>	65,60	118,09	89,43
5121 Pracovníci dohlížející nad obsluhujícím personálem, hospodyně	57	97	<b>81,63</b>	62,57	140,92	93,20
5122 Kuchaři	362	1 204	<b>85,20</b>	69,23	113,16	88,78
5132 Pečovatelé a pomoc.ošetřovatelé v zařiz.soc.péče, v nemocnicích	42	1 159	<b>111,86</b>	85,55	137,77	112,11
5139 Ostatní pečovatelé a pomocní ošetřovatelé jinde neuvedení	9	272	<b>125,38</b>	95,82	155,43	125,60
5161 Hasiči, požárníci	3	317	<b>158,61</b>	138,77	226,95	171,43
5162 Pracovníci bezpečnostních orgánů (např. policisté, strážníci)	14	91	<b>151,49</b>	123,67	179,26	153,81
5169 Ostatní pracovníci ochrany a ostrahy jinde neuvedení	8	33	<b>120,59</b>	82,95	145,58	117,29
5211 Prodavači v obchodech	7	14	<b>101,23</b>	87,18	121,09	102,62
6113 Zahradníci a pěstitelé zahradních plodin a sazenic	9	58	<b>91,87</b>	73,81	116,00	92,38
7122 Zedníci, kameníci, omítkáři	21	41	<b>106,63</b>	88,41	125,00	107,76
7124 Tesaři a truhláři	8	18	<b>106,32</b>	86,00	138,38	108,28
7129 Ost. stavební dělníci hlavní stav. výroby a prac.v ost. oborech	4	11	<b>106,53</b>	84,57	125,67	105,63
7136 Instalatéři, potrubáři, stavební zámečníci, klempíři	11	53	<b>109,83</b>	97,99	127,01	111,10
7137 Stavební a provozní elektrikáři	11	34	<b>118,09</b>	101,34	132,11	117,67
7222 Nástrojaři, kovomodeláři, kovodělníci, zámečníci	33	94	<b>102,98</b>	78,44	131,85	105,02
7231 Mechanici a opraváři motorových vozidel	15	60	<b>120,96</b>	94,08	134,35	117,62
7241 Elektromech., opraváři a seřizovači různých typů elektr. zařízení	9	19	<b>122,25</b>	101,20	160,03	126,18
7422 Umělečtí truhláři, řezbáři, výrobci a opraváři výrobků ze dřeva	9	22	<b>99,68</b>	85,09	115,47	100,15
7433 Dámští a pánští krejčí a kloboučníci včetně opravářů oděvů	7	50	<b>91,78</b>	76,26	109,80	93,37
8162 Obsluha parních turbín, ohřivačů a motorů	67	86	<b>83,20</b>	63,52	116,60	88,02
8163 Obsluha zařízení při úpravě, čištění a rozvodu vody	6	17	<b>122,89</b>	105,46	134,53	120,62
8164 Obsluha zařízení ve spalovně (spalování odpadků apod.)	3	17	<b>121,92</b>	90,81	149,69	120,82
8264 Obsluha strojů na bělení, barvení, čištění, praní, žehlení textilu	18	133	<b>87,23</b>	68,25	98,59	86,38

Výsledky ke dni 10. 3. 2011

**Hodinový výdělek  
podle podskupin zaměstnání KZAM-R**

kraj: Plzeňský

Podskupiny zaměstnání KZAM-R	Výběrový soubor		Medián	Diferenciace		Průměr
	počet org. jednotek	počet zaměst.		1. decil	9. decil	
			Kč/hod	Kč/hod	Kč/hod	Kč/hod
8321 Řidiči osobních a malých dodávkových automobilů, taxikáři	46	109	<b>110,25</b>	84,15	126,96	108,03
8322 Řidiči sanitních a rzp vozů	3	155	<b>143,26</b>	117,53	170,95	145,17
8324 Řidiči nákladních automobilů a tahačů	12	156	<b>128,48</b>	100,92	143,19	124,84
8326 Řidiči speciálních vozidel	12	258	<b>129,95</b>	107,53	146,55	128,43
8331 Obsluha zemědělských a lesních strojů	7	26	<b>108,66</b>	87,54	128,45	108,61
8332 Obsluha zemních a příbuzných strojů	3	11	<b>141,14</b>	125,23	145,28	136,36
8334 Obsluha vysokozdvížných a ostatních motorových vozíků	3	25	<b>107,61</b>	97,41	123,71	108,37
9132 Pomocníci a uklízeči v kancelářích, hotelích, nemocnicích ap.	499	2 056	<b>72,01</b>	61,36	91,71	75,06
9133 Ruční pradelci a žehlíři (kromě obsluhy strojů)	11	17	<b>75,93</b>	62,22	99,56	76,82
9141 Domovníci, správci domu	141	221	<b>96,29</b>	70,04	134,04	98,72
9143 Školníci vč. školníků - údržbářů	298	423	<b>90,59</b>	71,74	122,70	95,68
9152 Vrátní, hlídači, uváděči a šatnářky	66	278	<b>80,07</b>	61,83	109,19	83,04
9161 Sběrači odpadků, popeláři	56	140	<b>84,36</b>	58,84	125,12	88,18
9169 Ostatní pracovníci v příbuzných oborech jinde neuvedení	19	42	<b>83,85</b>	49,99	129,06	87,03
9323 Dělníci nádvorní skupiny (pomocní montéři)	13	40	<b>92,04</b>	61,75	108,51	89,47
9339 Pomocní a nekvalif. pracovníci v dopravě, ve skladech, v telek.	16	67	<b>90,11</b>	78,80	105,36	91,17

## 4. čtvrtletí 2010

## RSCP - nepodnikatelská sféra

NS-V6

Výsledky ke dni 10. 3. 2011

Hodinový výdělek  
podle kategorií zaměstnání

kraj: Plzeňský

Kategorie zaměstnání	Struktura zaměstnanců	Medián	Diferenciace		Průměr
			1. decil	9. decil	
	%	Kč/hod	Kč/hod	Kč/hod	Kč/hod
D Manuální pracovníci	18,2	<b>87,00</b>	65,12	136,30	95,16
T Nemanuální pracovníci	81,8	<b>148,01</b>	101,93	225,25	160,44
Relace D/T (%)		58,8	63,9	60,5	59,3
<b>C E L K E M - nepodnikatelská sféra</b>	<b>100</b>	<b>138,88</b>	<b>82,91</b>	<b>215,94</b>	<b>148,59</b>

manuální pracovníci - zaměstnanci s převážně manuálním charakterem práce (hlavní třída KZAM-R 6-9 a vybraná zaměstnání hl. třídy 5)

nemanuální pracovníci - zaměstnanci s převážně nemanuálním charakterem práce (hlavní třída KZAM-R 1-4 a vybraná zaměstnání hl. třídy 5)

## 4. čtvrtletí 2010

## RSCP - nepodnikatelská sféra

NS-V8

Výsledky ke dni 10. 3. 2011

Hodinový výdělek  
podle pohlaví

kraj: Plzeňský

Pohlaví	Struktura zaměstnanců	Medián	Diferenciace		Průměr
			1. decil	9. decil	
	%	Kč/hod	Kč/hod	Kč/hod	Kč/hod
Muž	32,2	<b>152,09</b>	97,01	247,21	168,71
Žena	67,8	<b>133,36</b>	78,83	199,06	139,03
Relace Ž/M (%)		87,7	81,3	80,5	82,4
<b>C E L K E M - nepodnikatelská sféra</b>	<b>100</b>	<b>138,88</b>	<b>82,91</b>	<b>215,94</b>	<b>148,59</b>

Výsledky ke dni 10. 3. 2011

## Hrubý měsíční plat a jeho složky, diference, placená doba v nepodnikatelské sféře

kraj: Plzeňský

**Medián hrubého měsíčního platu ..... 23 965 Kč/měs**

### Diference

1. decil - 10 % hrubých měsíčních platů menších než .....	14 921 Kč/měs
1. kvartil - 25 % hrubých měsíčních platů menších než .....	19 358 Kč/měs
Medián - 50 % hrubých měsíčních platů menších než .....	23 965 Kč/měs
3. kvartil - 25 % hrubých měsíčních platů větších než .....	29 046 Kč/měs
9. decil - 10 % hrubých měsíčních platů větších než .....	36 637 Kč/měs

Průměr hrubého měsíčního platu ..... 25 521 Kč/měs

### Vybrané složky hrubého měsíčního platu

prémie a odměny .....	7,9 %
příplatky za přesčas .....	0,2 %
příplatky ostatní .....	13,7 %
náhrady .....	12,0 %
odměny za pohotovost .....	0,7 %

Průměrná placená doba ..... 174,2 hod/měs

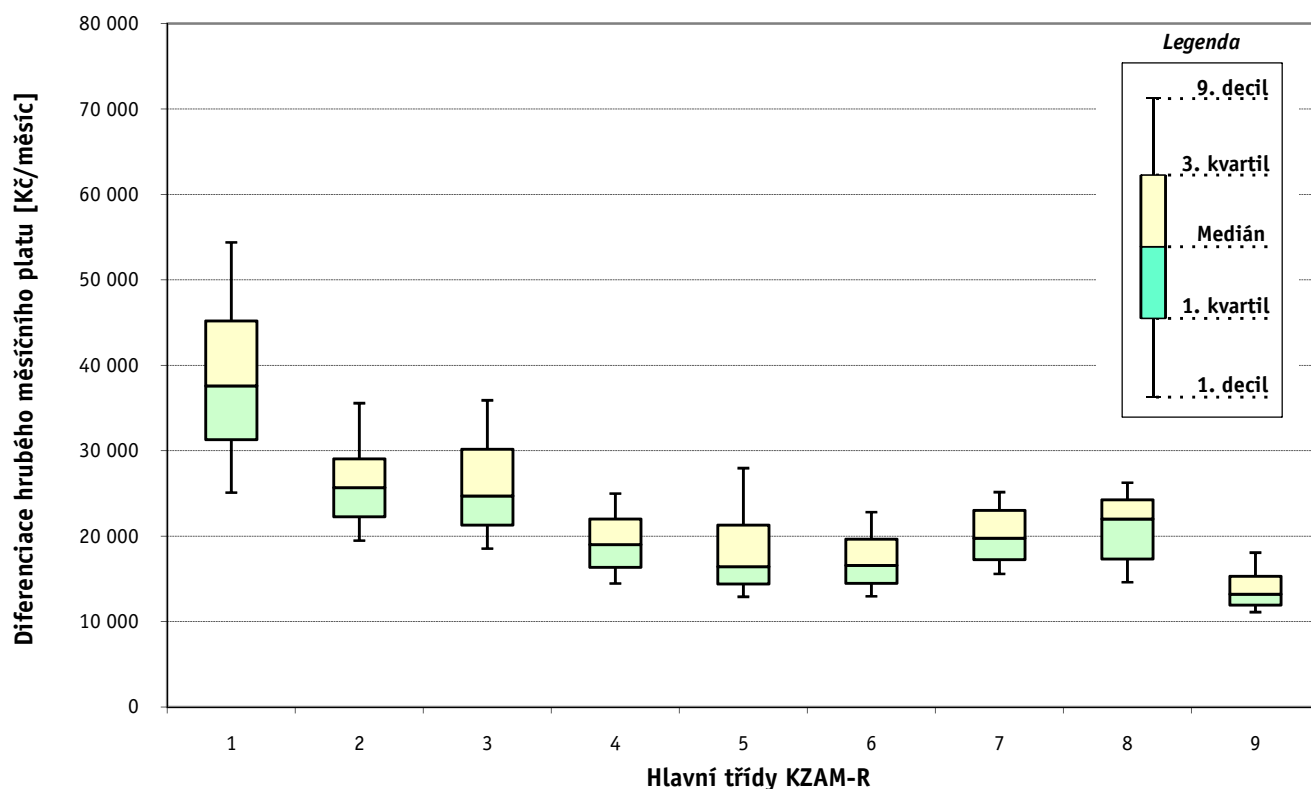
# 1. - 4. čtvrtletí 2010 RSCP - nepodnikatelská sféra

Výsledky ke dni 10. 3. 2011

## Hrubý měsíční plat a jeho složky, diference, placená doba podle hlavních tříd zaměstnání KZAM-R

kraj: Plzeňský

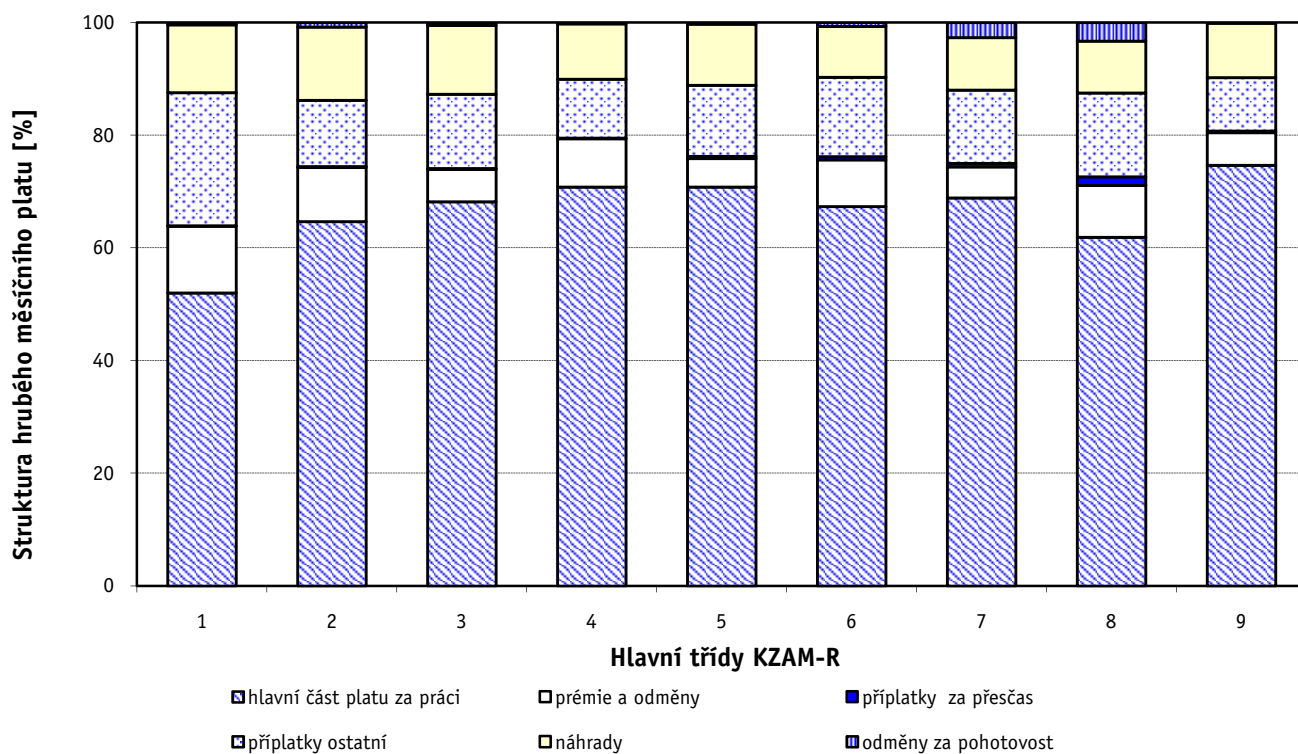
Hlavní třída zaměstnání KZAM - R	Struktura zaměstnanců	Medián
	%	Kč/měs
0 Příslušníci armády	1,1	*
1 Zákonodárci, vedoucí a řídicí pracovníci	6,8	37 593
2 Vědečtí a odborní duševní pracovníci	33,0	25 674
3 Techničtí (zdrav., pedagog.) pracovníci	35,2	24 692
4 Nižší administrativní pracovníci	3,2	19 019
5 Provozní pracovníci ve službách a obchodu	8,2	16 436
6 Dělníci v zemědělství, lesnictví a rybářství	0,3	16 587
7 Řemeslníci, výrobci a zpracovatelé	1,5	19 753
8 Obsluha strojů a zařízení	2,7	22 029
9 Pomocní a nekvalifikovaní pracovníci	8,0	13 210
<b>C E L K E M - nepodnikatelská sféra</b>	<b>100</b>	<b>23 965</b>



### Hrubý měsíční plat a jeho složky, diference, placená doba podle hlavních tříd zaměstnání KZAM-R

kraj: Plzeňský

Diference				Průměr	Vybrané složky hrubého měsíčního platu					Placená doba
1. decil	1. kvartil	3. kvartil	9. decil		prémie a odměny	příplatky za přesčas	příplatky ostatní	náhrady	odměny za pohotovost	
Kč/měs	Kč/měs	Kč/měs	Kč/měs	Kč/měs	%	%	%	%	%	hod/měs
*	*	*	*	*	*	*	*	*	*	*
25 109	31 313	45 203	54 396	39 287	11,9	0,1	23,6	12,1	0,4	<b>172,9</b>
19 470	22 273	29 069	35 567	27 708	9,6	0,1	11,8	13,0	0,8	<b>175,2</b>
18 542	21 303	30 184	35 906	26 268	5,7	0,2	13,2	12,2	0,5	<b>172,7</b>
14 474	16 364	22 028	24 990	19 607	8,6	0,1	10,5	9,8	0,2	<b>174,3</b>
12 903	14 414	21 315	27 966	18 746	5,1	0,4	12,7	10,8	0,3	<b>172,4</b>
12 969	14 489	19 645	22 818	17 386	8,3	0,6	14,1	9,0	0,7	<b>181,7</b>
15 576	17 251	23 006	25 161	20 097	5,5	0,6	13,0	9,3	2,7	<b>179,2</b>
14 602	17 323	24 243	26 264	21 035	9,2	1,6	14,9	9,2	3,3	<b>181,1</b>
11 110	11 920	15 291	18 072	13 981	5,8	0,3	9,5	9,7	0,1	<b>174,8</b>
<b>14 921</b>	<b>19 358</b>	<b>29 046</b>	<b>36 637</b>	<b>25 521</b>	<b>7,9</b>	<b>0,2</b>	<b>13,7</b>	<b>12,0</b>	<b>0,7</b>	<b>174,2</b>



### Hrubý měsíční plat a jeho složky, diference, placená doba podle podskupin zaměstnání KZAM-R

kraj: Plzeňský

Podskupiny zaměstnání KZAM-R	Počet zaměstnanců přepočtený podle placených měsíců	Medián
		Kč/měs
1127 Vedoucí pracovníci orgánů státní správy, správních úřadů	296	38 221
1128 Vyšší úředníci bezpečnosti a ochrany (policejní ředitel)	272	40 607
1150 Přednostové, tajemníci a vedoucí pracovníci okresních a obecních úřadů	329	36 744
1210 Ředitelé a prezidenti velkých organizací, podniků	233	44 270
1225 Vedoucí pracovníci v restauracích a hotelích	118	20 439
1229 Vedoucí pracovních dílčích celků jinde neuvedení (kulturních, zdravotn., školských)	49	33 517
1231 Vedoucí pracovníci finančních a hospodářských (správních) útvarů	59	38 711
1236 Vedoucí pracovníci výpočetních útvarů	14	54 126
1239 Vedoucí pracovníci ostatních útvarů jinde neuvedení	11	32 168
1319 Vedoucí, ředitelé malých organizací ostatní (kultura, zdravotnictví, školství)	234	32 589
2114 Geologové, geofyzici, geodeti, hydrologové apod.	26	23 883
2122 Statisticy	12	25 577
2131 Projektanti a analytici výpočetních systémů	49	37 821
2132 Programátoři	22	30 734
2139 Ostatní odborníci zabývající se výpočetní technikou jinde neuvedení	122	27 842
2141 Hlavní architekti, architekti a plánovači měst, urbanisté, dopravních sítí	43	28 120
2142 Projektanti staveb a areálů, stavební inženýři	17	26 287
2149 Ostatní architekti, projektanti, konstruktéři a techničtí inženýři (tvůrčí pracovníci)	25	30 867
2211 Bakteriologové, biologové, ekologové, zoologové a odborníci v příbuzných oborech	103	25 111
2212 Farmakologové, anatomové, biochemici, fyziologové, patologové	38	36 459
2213 Agronomové, šlechtitelé a odborníci v příbuzných oborech	12	26 422
2221 Lékaři, ordináři (kromě zubních lékařů)	434	52 924
2224 Farmaceuti, magistři v lékárně, lékárníci	17	50 702
2321 Učitelé všeobecně vzdělávacích předmětů	851	27 188
2322 Učitelé odborných předmětů	450	27 322
2323 Učitelé praktického vyučování (kromě mistrů)	31	27 866
2331 Učitelé základních škol	2 084	25 529
2332 Učitelé předškolní výchovy	904	19 981
2341 Učitelé všeobecně vzdělávacích předmětů na speciálních školách	254	25 789
2342 Učitelé odborných předmětů na speciálních školách	25	25 615
2353 Učitelé základních uměleckých škol (vč. soukromých)	223	25 466
2356 Odborní pedagogové v zařízeních pro výkon ústavní a ochranné výchovy	37	27 426
2359 Ostatní odborní pedagogičtí pracovníci jinde neuvedení (odborní instruktoři)	13	30 997
2411 Odborní pracovníci na úseku účetnictví, financí, daní, apod., hlavní účetní	153	26 924
2412 Odborní pracovníci na úseku zaměstnaneckých, personálních věcí	33	27 452
2419 Ostatní odborní pracovníci v oblasti podnikání	14	22 592
2421 Právníci, právní poradci (mimo advokacie a soudnictví)	50	28 563
2426 Právní asistenti, praktikanti a koncipienti	18	25 066
2429 Ostatní odborníci v právní oblasti jinde neuvedení	53	25 651
2431 Odborní archiváři (kromě řadových)	64	22 580
2432 Odborní pracovníci knihoven (kromě řadových)	96	21 769
2434 Odborní pracovníci - kurátoři (muzeí, galérií)	26	25 404
2439 Ostatní odborní pracovníci kultury a osvěty jinde neuvedení	36	24 074
2441 Ekonomové - vědečtí pracovníci, specialisté, experti	39	25 501



### Hrubý měsíční plat a jeho složky, diference, placená doba podle podskupin zaměstnání KZAM-R

kraj: Plzeňský

Diference				Průměr	Vybrané složky hrubého měsíčního platu					Placená doba
1. decil	1. kvartil	3. kvartil	9. decil		prémie a odměny	příplatky za přesčas	příplatky ostatní	náhrady	odměny za pohotovost	
Kč/měs	Kč/měs	Kč/měs	Kč/měs	Kč/měs	%	%	%	%	%	hod/měs
30 058	32 711	47 147	54 338	40 455	8,8	0,0	23,0	10,5	0,4	173,0
34 067	36 976	45 468	55 718	42 711	2,3	0,0	23,6	14,1	1,1	167,2
28 718	32 084	44 438	58 715	40 164	20,2	0,1	22,9	9,9	0,2	174,3
34 765	39 645	49 795	55 297	45 318	10,6	0,1	28,5	14,6	0,0	174,3
18 228	19 144	22 607	25 654	21 571	7,6	0,1	13,5	9,6	0,0	174,4
22 462	29 300	45 567	63 927	39 197	20,4	0,0	22,3	10,7	0,2	173,9
25 574	27 467	48 412	64 551	42 173	21,6	0,3	22,5	9,9	0,7	174,8
31 559	40 903	61 463	62 474	49 348	40,2	0,0	25,8	10,5	0,0	173,8
25 242	26 346	39 842	40 117	34 204	13,0	0,2	18,5	9,6	0,0	175,5
25 196	27 244	36 718	43 226	33 247	8,8	0,1	23,3	14,3	0,0	174,4
19 972	21 418	27 850	33 787	24 520	11,5	0,1	7,3	10,2	0,0	174,4
16 976	22 001	26 060	26 907	23 630	3,6	0,0	10,9	11,9	0,1	174,1
26 470	29 103	44 609	50 608	39 492	34,6	0,0	17,2	10,0	1,0	173,8
23 598	24 725	33 993	37 826	34 365	17,7	0,4	15,9	9,0	0,0	175,3
21 928	24 211	32 677	38 383	30 422	13,6	0,2	17,0	9,8	1,7	175,4
19 987	25 318	36 612	41 154	30 003	11,5	0,0	21,1	10,0	0,0	173,8
22 598	25 020	27 136	34 034	26 744	11,8	0,0	18,3	10,1	0,0	174,0
23 917	27 810	35 452	41 192	33 350	8,9	0,0	20,7	10,9	0,5	174,2
19 629	22 149	28 768	34 551	26 447	24,3	0,0	12,7	9,8	0,0	174,0
24 646	32 631	42 046	54 331	38 645	12,5	0,1	14,3	10,3	0,8	178,1
22 155	24 550	28 679	33 454	27 955	13,6	0,0	12,9	9,4	0,0	173,9
32 482	39 692	73 409	91 864	58 876	17,2	0,6	19,2	8,3	6,1	191,1
43 571	47 551	65 118	78 932	55 650	14,9	0,8	28,5	8,1	3,1	178,2
21 683	24 574	29 569	32 309	27 401	5,4	0,1	11,7	15,7	0,0	174,2
22 587	25 021	29 958	32 470	27 690	4,7	0,2	10,5	15,7	0,1	174,4
20 857	24 413	33 157	35 356	28 648	7,8	0,3	14,7	14,8	0,0	174,7
21 347	23 567	27 257	29 511	25 682	5,1	0,1	8,5	15,6	0,0	174,4
16 688	18 712	21 328	23 226	19 948	6,6	0,0	5,4	15,5	0,0	174,0
21 374	22 901	28 491	30 883	26 135	4,0	0,3	12,4	16,3	0,0	174,1
22 668	23 932	29 660	31 062	26 516	4,1	0,0	12,4	16,9	0,0	174,0
21 066	22 680	28 274	31 751	26 192	6,2	0,0	7,8	15,3	0,0	174,2
22 086	23 276	33 362	35 440	27 847	3,3	0,2	12,8	15,1	0,0	174,8
22 497	27 182	34 223	36 733	30 327	9,2	0,0	14,7	13,3	0,0	174,1
20 088	23 782	29 707	34 983	27 398	23,9	0,0	15,0	9,9	0,0	173,7
21 488	23 641	30 683	34 462	27 652	12,5	0,0	14,8	11,7	0,0	175,2
18 887	20 802	25 239	29 901	23 460	30,1	0,0	14,0	10,3	0,0	175,2
21 128	24 915	34 493	39 678	29 582	26,0	0,0	16,5	9,7	0,2	174,0
22 931	23 278	26 345	26 708	24 753	16,4	0,0	5,6	10,0	0,0	174,1
20 596	23 254	29 381	31 563	25 964	6,9	0,0	9,7	11,0	0,0	174,2
17 046	19 466	26 870	28 908	23 048	2,9	0,0	12,3	10,2	0,0	174,4
16 107	18 105	24 834	26 945	21 538	6,2	0,0	10,2	10,0	0,0	174,2
18 862	20 090	29 454	31 900	24 810	6,6	0,0	15,1	10,8	0,0	174,1
15 535	18 271	27 023	30 921	24 520	6,1	0,4	17,2	9,8	0,0	174,9
18 760	21 246	29 012	38 031	26 976	8,6	0,1	15,8	10,2	0,0	174,5

**1. - 4. čtvrtletí 2010****RSCP - nepodnikatelská sféra**

Výsledky ke dni 10. 3. 2011

**Hrubý měsíční plat a jeho složky, diference, placená doba  
podle podskupin zaměstnání KZAM-R**kraj: **Plzeňský**

Podskupiny zaměstnání KZAM-R	Počet zaměstnanců přepočtený podle placených měsíců	Medián
		Kč/měs
2442 Sociologové, antropologové, archeologové, kriminologové	18	<b>21 111</b>
2445 Psychologové	55	<b>27 442</b>
2446 Odborní pracovníci v oblasti sociální péče (kromě řadových)	93	<b>24 520</b>
2452 Sochaři, malíři, umělečtí restaurátoři, grafici a výtvarníci	14	<b>23 706</b>
2470 Odborní administrativní pracovníci jinde neuvedení	1 451	<b>25 512</b>
3112 Stavební technici	72	<b>24 722</b>
3119 Ostatní techničtí pracovníci jinde neuvedení	143	<b>25 661</b>
3122 Operátoři a obsluha výpočetní techniky	53	<b>22 196</b>
3129 Ostatní technici ve výpočetní technice jinde neuvedení	28	<b>24 457</b>
3134 Obsluha lékařských zařízení	79	<b>32 512</b>
3151 Kolaudační technici a technici protipožární ochrany	34	<b>39 368</b>
3152 Bezpečnostní technici a technici pro kontrolu zdravotní nezávadnosti a jakosti	116	<b>23 981</b>
3160 Technici železničního provozu	15	<b>36 971</b>
3211 Technici a laboranti v oblasti biologie a v příbuzných oborech	155	<b>24 668</b>
3212 Technici v agronomii, v lesnictví a v zemědělství	116	<b>22 218</b>
3222 Asistenti hygienické služby	62	<b>23 778</b>
3223 Dietetici a odborníci na výživu	17	<b>23 546</b>
3226 Rehabilitační a fyzioterapeutičtí pracovníci (vč. odborných masérů)	97	<b>22 989</b>
3231 Ošetřovatelé, všeobecné zdravotní sestry	564	<b>27 871</b>
3233 Sestry pro péči o dítě	60	<b>28 668</b>
3311 Vychovatelé v družinách, klubech, domovech dětí a mládeže apod.	494	<b>19 589</b>
3312 Vedoucí zájmových kroužků (z povolání)	49	<b>19 137</b>
3320 Pedagogové pro předškolní výchovu	23	<b>20 521</b>
3331 Vychovatelé na speciálních školách	42	<b>19 455</b>
3332 Vychovatelé školského zařízení pro výkon ústavní a ochranné výchovy	204	<b>24 231</b>
3341 Instruktoři a mistři odborné výchovy	309	<b>22 308</b>
3349 Ostatní pedagogové jinde neuvedení	11	<b>21 100</b>
3416 Nákupčí	12	<b>22 854</b>
3421 Obchodní agenti	12	<b>21 806</b>
3422 Odbytoví a přepravní agenti	14	<b>24 908</b>
3423 Zprostředkovatelé práce a agenti pracovních úřadů	85	<b>21 936</b>
3431 Odborné sekretářky, sekretáři	277	<b>20 553</b>
3433 Pracovníci v oblasti účetnictví, fakturace, rozpočetnictví, kalkulace	847	<b>24 069</b>
3435 Pracovníci v oblasti práce a mezd (kromě účetních)	16	<b>25 239</b>
3436 Referenti osobních oddělení	57	<b>28 449</b>
3439 Ostatní odborní administrativní pracovníci jinde neuvedení	874	<b>23 895</b>
3443 Pracovníci sociálního a důchodového zabezpečení	277	<b>20 154</b>
3444 Pracovníci pasových oddělení a oddělení udělujících povolení	22	<b>22 882</b>
3449 Ostatní celní a daňoví pracovníci a pracovníci v příbuzných oborech	77	<b>31 522</b>
3451 Policejní inspektoři, komisaři	2 045	<b>31 257</b>
3460 Sociální pracovníci	141	<b>22 277</b>
3479 Ostatní pracovníci umění a zábavy jinde neuvedení	10	<b>22 777</b>
4111 Písařky - opisovačky, stenotypistky	125	<b>16 313</b>
4112 Kancelářští a manipulační pracovníci a obsluha zařízení na zpracování textu	62	<b>18 877</b>

**Hrubý měsíční plat a jeho složky, diference, placená doba  
podle podskupin zaměstnání KZAM-R**

kraj: Plzeňský

Diference				Průměr	Vybrané složky hrubého měsíčního platu					Placená doba
1. decil	1. kvartil	3. kvartil	9. decil		prémie a odměny	příplatky za přesčas	příplatky ostatní	náhrady	odměny za pohotovost	
Kč/měs	Kč/měs	Kč/měs	Kč/měs	Kč/měs	%	%	%	%	%	hod/měs
17 630	18 699	24 470	27 535	21 872	5,0	0,2	9,6	10,6	0,0	174,7
21 928	24 054	32 356	35 645	28 234	6,8	0,0	12,7	12,2	0,0	174,1
17 667	20 426	28 577	33 634	24 976	8,9	0,0	14,7	10,9	1,3	174,1
19 605	21 478	24 691	28 760	23 253	5,2	0,0	12,4	10,6	0,0	174,0
19 249	21 986	29 370	33 422	26 449	13,8	0,0	12,5	10,6	0,3	174,2
20 637	22 345	28 668	34 326	26 767	10,7	0,1	15,9	10,0	0,0	174,1
19 911	22 559	30 679	35 060	26 846	9,9	0,6	16,8	9,8	3,0	176,7
17 273	19 186	25 740	31 567	22 841	9,1	0,0	12,1	10,4	0,2	174,2
20 221	22 778	26 889	32 323	25 137	4,8	0,1	14,0	9,1	0,8	174,3
22 870	27 984	38 873	44 207	33 852	12,3	0,6	12,9	10,0	4,1	191,0
22 758	29 027	45 445	47 683	36 801	6,2	0,0	15,1	10,8	4,2	167,5
19 732	22 013	27 474	31 409	25 228	7,9	0,5	14,9	9,9	0,3	174,0
28 882	32 343	39 101	40 194	35 469	14,8	1,8	22,5	9,9	3,3	179,8
19 778	21 783	29 294	34 833	26 103	7,7	0,8	10,3	10,0	0,8	179,9
16 681	19 075	24 670	29 142	22 789	7,9	0,3	10,4	10,1	0,0	175,7
20 084	21 872	25 145	25 909	23 272	5,4	0,0	9,1	10,8	0,0	174,1
20 396	22 353	25 223	28 942	24 478	6,8	0,8	9,4	9,3	0,0	178,0
18 496	20 799	25 658	27 767	23 306	8,2	0,6	8,1	10,7	0,0	177,4
22 280	24 344	34 044	40 175	29 799	9,8	0,6	12,5	9,7	1,4	177,7
23 813	26 260	34 723	43 602	31 182	10,5	0,9	11,8	10,5	0,3	176,1
15 630	17 633	21 483	23 845	19 859	4,8	0,1	9,9	15,8	0,0	174,6
15 141	16 897	21 521	25 681	19 711	5,4	0,1	9,3	15,3	0,0	174,1
16 055	19 114	21 773	23 549	20 027	4,5	0,0	7,4	16,0	0,0	173,7
17 084	18 309	21 223	23 538	20 025	3,0	0,0	9,4	16,3	0,0	174,0
18 052	21 192	28 346	31 076	24 934	5,1	0,2	19,7	15,5	0,0	174,2
17 730	20 259	24 002	26 401	22 314	4,6	0,1	10,8	16,4	0,0	174,6
16 916	19 244	24 892	25 881	21 669	2,6	0,0	9,9	13,2	0,0	174,1
17 151	20 648	23 947	25 930	22 773	12,5	0,3	13,7	10,7	1,9	175,7
14 321	17 603	24 739	26 551	21 109	6,4	0,2	12,3	12,3	0,0	172,8
18 301	21 543	26 545	26 775	23 711	3,7	0,1	16,8	9,5	0,1	174,9
17 310	20 132	23 172	24 403	21 449	3,6	0,0	12,5	10,2	0,0	174,8
16 470	18 072	22 947	25 907	21 063	13,3	0,1	11,7	10,3	0,0	174,6
19 273	21 545	26 799	31 478	24 915	9,1	0,1	13,9	9,9	0,1	174,5
21 205	22 565	29 859	45 252	28 656	10,4	0,5	14,6	9,6	0,0	176,2
22 945	25 187	32 588	37 723	30 049	13,6	0,8	18,0	9,6	0,0	178,2
18 296	21 327	26 978	29 791	24 247	9,7	0,1	13,9	10,3	0,2	174,4
16 229	18 345	21 876	23 299	20 016	2,8	0,0	8,1	11,3	0,0	174,3
17 461	19 842	24 704	26 684	22 371	3,9	0,1	15,1	10,3	0,0	174,6
26 243	29 560	33 311	34 909	31 086	4,9	0,0	11,6	13,3	0,0	165,4
22 224	26 569	35 287	40 242	31 212	0,2	0,0	14,3	15,0	0,5	165,8
16 670	19 428	25 257	28 083	22 402	15,1	0,1	14,2	10,3	0,7	173,7
17 150	18 825	28 249	28 510	23 018	6,8	0,0	15,0	10,4	0,0	175,1
12 614	13 931	18 678	20 759	16 614	12,0	0,0	3,0	9,8	0,3	174,3
15 687	16 716	21 823	22 878	19 244	8,3	0,0	9,6	10,4	0,0	174,0

Výsledky ke dni 10. 3. 2011

### Hrubý měsíční plat a jeho složky, diference, placená doba podle podskupin zaměstnání KZAM-R

kraj: Plzeňský

Podskupiny zaměstnání KZAM-R	Počet zaměstnanců přepočtený podle placených měsíců	Medián
		Kč/měs
4115 Sekretářky, sekretáři	136	21 457
4131 Úředníci ve skladech	54	17 080
4133 Úředníci v dopravě a v přepravě (dispečerů, kontrolů apod.)	17	28 097
4141 Řadoví knihovníci, archiváři, evidenční pracovníci	190	19 058
4190 Ostatní nižší úředníci jinde neuvedení	82	20 579
4211 Pokladníci (v bankách, pojišťovnách, spořitelnách, na poště)	34	20 120
4222 Recepční	11	17 921
4223 Telefonisté	16	14 226
5113 Průvodci (turistických zájezdů, historických a kulturních památek)	15	14 093
5121 Pracovníci dohlížející nad obsluhujícím personálem, hospodyně	57	13 900
5122 Kuchaři	929	14 739
5132 Pečovatelé a pomocní ošetřovatelé v zařízeních sociální péče, v nemocnicích	424	16 883
5139 Ostatní pečovatelé a pomocní ošetřovatelé jinde neuvedení	96	17 597
5161 Hasiči, požárníci	61	35 648
5162 Pracovníci bezpečnostních orgánů (např. policisté, strážníci)	60	26 689
5169 Ostatní pracovníci ochrany a ostrahy jinde neuvedení	28	20 130
5211 Prodavači v obchodech	10	16 031
6113 Zahradníci a pěstitelé zahradních plodin a sazenic	40	16 374
7122 Zedníci, kameníci, omítkáři	30	19 638
7124 Tesaři a truhláři	17	18 785
7136 Instalatéři, potrubáři, stavební zámečníci, klempíři	47	23 084
7137 Stavební a provozní elektrikáři	31	23 248
7222 Nástrojaři, kovodeláři, kovodělníci, zámečníci	67	18 516
7231 Mechanici a opraváři motorových vozidel	52	20 655
7241 Elektromechanici, opraváři a seřizovači různých typů elektrických zařízení	19	21 769
7422 Umělečtí truhláři, řezbáři, výrobci a opraváři výrobků ze dřeva vč. opravářů	17	17 073
7433 Dámští a pánští krejčí a kloboučníci včetně opravářů oděvů	27	16 840
8162 Obsluha parních turbín, ohřivačů a motorů	30	17 524
8164 Obsluha zařízení ve spalovně (spalování odpadků apod.)	10	23 061
8264 Obsluha strojů na bělení, barvení, čištění, praní, žehlení textilu	112	14 889
8321 Řidiči osobních a malých dodávkových automobilů, taxikáři	93	18 686
8324 Řidiči nákladních automobilů a tahačů	121	23 985
8326 Řidiči speciálních vozidel	222	23 589
8331 Obsluha zemědělských a lesních strojů	24	19 554
8334 Obsluha vysokozdvížných a ostatních motorových vozíků	11	20 215
9132 Pomocníci a uklízeči v kancelářích, hotelích, nemocnicích a jiných zařízeních	1 130	12 366
9141 Domovníci, správci domu	149	16 979
9143 Školníci vč. školníků - údržbářů	290	15 327
9152 Vrátní, hlídači, uváděči a šatnářky	140	14 183
9161 Sběrači odpadků, popeláři	112	14 174
9162 Metaři, čistíči záchodků, žump, kanálů a podobných zařízení	12	8 306
9169 Ostatní pracovníci v příbuzných oborech jinde neuvedení	32	13 830
9323 Dělníci nádvorní skupiny (pomocní montéři)	44	15 232
9339 Pomocní a nekvalifikovaní pracovníci v dopravě, ve skladech, v telekomunikacích	56	15 719

### Hrubý měsíční plat a jeho složky, diference, placená doba podle podskupin zaměstnání KZAM-R

kraj: Plzeňský

Diference				Průměr	Vybrané složky hrubého měsíčního platu					Placená doba
1. decil	1. kvartil	3. kvartil	9. decil		prémie a odměny	příplatky za přesčas	příplatky ostatní	náhrady	odměny za pohotovost	
Kč/měs	Kč/měs	Kč/měs	Kč/měs	Kč/měs	%	%	%	%	%	hod/měs
16 082	17 240	23 921	27 204	21 383	9,5	0,0	13,2	9,8	0,1	173,8
14 597	15 727	19 366	22 031	17 985	6,6	0,1	12,7	10,3	0,1	174,7
20 396	24 737	32 819	39 219	28 612	12,8	1,0	19,6	10,3	3,2	178,3
15 583	16 933	21 334	23 820	19 410	5,2	0,0	10,3	9,3	0,3	174,3
16 348	18 235	22 378	26 695	20 883	7,0	0,0	10,6	9,7	0,0	174,1
16 116	17 394	21 396	24 007	20 084	10,0	0,0	12,0	10,4	0,1	174,0
14 224	14 394	21 899	38 975	21 134	7,2	0,4	12,2	8,0	0,1	171,8
12 730	13 042	15 073	18 054	14 724	6,6	0,1	9,9	10,7	0,0	173,9
12 805	13 470	15 447	18 241	14 755	1,6	0,4	10,4	10,3	0,0	176,7
11 580	12 209	19 137	24 086	16 414	6,3	0,1	9,1	10,2	0,2	174,1
12 339	13 336	16 322	18 788	15 233	6,1	0,1	8,1	9,9	0,0	174,2
14 354	15 492	18 943	21 732	17 636	7,6	0,8	13,2	10,1	0,0	174,7
14 564	16 041	19 428	21 490	17 908	6,2	0,0	21,7	10,2	0,0	165,1
26 817	32 828	37 874	42 125	35 194	5,5	0,0	11,4	15,3	3,2	164,8
21 421	24 920	29 368	32 625	26 873	2,7	3,5	24,8	10,0	0,1	176,3
15 222	16 692	21 540	25 155	20 020	1,9	0,8	14,4	9,5	0,0	177,7
14 976	15 454	17 152	17 244	16 068	6,7	0,2	10,3	9,8	0,0	173,8
13 093	14 429	18 698	20 270	16 728	6,4	0,8	11,0	10,0	1,4	179,3
16 605	17 768	22 063	23 945	19 972	5,3	0,9	14,9	9,6	0,5	178,5
15 336	16 345	20 563	22 806	18 757	6,1	0,7	14,6	9,2	0,0	178,6
17 831	18 829	25 160	28 213	22 513	5,0	0,9	14,4	8,6	6,8	186,9
18 961	20 817	25 280	26 472	22 785	7,6	0,6	14,1	8,6	5,4	186,7
14 142	16 151	20 396	21 599	18 411	5,3	0,3	12,6	9,5	0,8	176,3
16 978	18 344	23 811	24 969	20 936	5,9	0,8	13,5	9,5	3,2	177,1
17 566	18 917	24 128	27 080	22 019	4,8	0,6	13,2	9,9	2,1	175,3
15 013	15 508	18 144	19 550	17 090	2,7	0,4	9,3	8,1	0,2	173,8
12 489	14 907	17 647	20 373	16 653	4,0	0,7	6,5	10,2	0,0	173,6
13 928	15 196	22 503	27 320	18 812	3,5	1,0	15,6	8,3	1,5	178,6
18 089	21 225	24 049	25 204	22 015	3,6	2,8	18,5	8,8	0,0	187,4
12 594	13 692	15 599	16 220	14 650	7,9	0,2	11,7	9,8	0,0	174,7
15 637	17 440	21 114	22 636	19 339	8,5	1,2	12,4	9,4	0,4	181,3
19 657	22 256	25 319	26 335	23 511	10,2	1,8	16,3	9,1	4,7	182,1
20 413	22 139	25 117	26 893	23 555	10,6	1,9	15,6	9,4	5,0	182,1
13 592	14 516	22 338	23 558	18 906	7,8	1,3	13,8	8,4	3,5	179,6
17 699	19 273	21 754	22 536	20 144	5,9	2,6	18,7	8,3	0,0	193,5
11 029	11 612	13 537	14 819	12 727	5,5	0,2	7,5	9,8	0,0	174,5
12 648	14 408	19 654	21 948	17 172	7,0	0,5	12,7	9,5	0,2	175,3
12 624	13 715	17 163	19 442	15 876	6,8	0,3	8,6	9,7	0,2	175,2
11 308	12 317	16 417	17 574	14 371	3,2	0,4	16,8	9,6	0,0	170,7
9 970	11 210	18 651	20 681	15 192	5,3	1,0	10,9	9,3	0,1	178,0
7 830	8 002	15 549	18 697	11 895	2,9	0,0	8,1	10,3	0,0	173,3
9 025	12 132	17 121	22 504	15 062	7,6	0,2	13,9	8,5	0,1	174,9
10 889	13 529	17 702	19 821	15 526	5,9	0,7	13,0	9,7	0,8	176,9
14 256	15 001	17 109	18 483	16 122	7,4	0,7	12,1	9,3	0,2	177,7

# 1. - 4. čtvrtletí 2010 RSCP - nepodnikatelská sféra

NS-T5

Výsledky ke dni 10. 3. 2011

## Průměrná měsíční odpracovaná a neodpracovaná doba zaměstnanců podle podskupin zaměstnání KZAM-R

 kraj: **Plzeňský**

Podskupiny zaměstnání a zaměstnání KZAM-R	Počet zaměstnanců přepočtený podle eviden. měsíců	Odpracovaná doba		Neodpracovaná doba		
		celkem	z toho přesčas	celkem	z toho	
					nemoc	dovolená
		hod/měs	hod/měs	hod/měs	hod/měs	hod/měs
1127 Vedoucí pracovníci orgánů státní správy, správních úřadů	302	146,5	0,1	26,6	3,2	16,9
1128 Vyšší úředníci bezpečnosti a ochrany (policejní ředitel)	274	138,0	1,6	29,3	1,5	18,9
1150 Přednostové, tajemníci a ved.prac.okresních a obecních úř.	333	153,3	0,4	21,0	2,3	16,5
1210 Ředitelé a prezidenti velkých organizací, podniků	234	146,6	0,2	27,7	0,9	24,7
1225 Vedoucí pracovníci v restauracích a hotelích	120	154,2	0,6	20,3	2,0	15,7
1229 Ved. pracovních dílčích celků jinde neuved. (kult.,zdrav.)	49	151,9	0,2	22,0	1,8	17,6
1231 Vedoucí pracovníci finančních a hospodářských útvarů	60	152,0	1,1	22,8	2,8	16,3
1236 Vedoucí pracovníci výpočetních útvarů	14	152,0	0,0	21,9	0,8	15,8
1239 Vedoucí pracovníci ostatních útvarů jinde neuvedení	11	154,1	1,2	21,4	0,4	16,2
1319 Vedoucí, ředitelé malých organizací ostatní (kult.,zdrav.)	237	146,9	0,2	27,5	1,8	24,4
2114 Geologové, geofyzici, geodeti, hydrologové apod.	26	150,1	0,6	24,3	2,0	16,0
2122 Statisticy	13	142,3	0,0	31,9	6,4	18,1
2131 Projektanti a analytici výpočetních systémů	50	149,2	0,1	24,6	2,9	16,0
2132 Programátoři	22	152,4	1,3	22,9	1,7	16,4
2139 Ostatní odborníci zabývající se výp. tech. jinde neuvedení	124	151,2	1,3	24,2	1,9	15,9
2141 Hlavní architekti, architekti a plánovači měst, urbanisté	44	151,0	0,0	22,8	3,8	16,8
2142 Projektanti staveb a areálů, stavební inženýři	17	148,5	0,0	25,5	2,1	10,7
2149 Ostatní architekti, projektanti, konstrukt.a techn.inženýři	25	151,0	0,0	23,2	0,0	15,2
2211 Bakteriologové, biologové, ekologové, zoologové	105	149,7	0,0	24,4	3,4	15,8
2212 Farmakologové, anatomové, biochemici,fyziolog., patolog.	38	154,8	4,0	23,3	1,1	17,9
2213 Agronomové, šlechtitelé a odborníci v příbuzných oborech	12	150,5	0,0	23,4	1,8	13,4
2221 Lékaři, ordináři (kromě zubních lékařů)	443	165,7	17,6	25,0	2,8	17,3
2224 Farmaceuti, magistři v lékárně, lékárníci	18	151,9	4,1	26,2	6,0	15,1
2321 Učitelé všeobecně vzdělávacích předmětů	868	141,4	0,2	32,8	3,0	26,3
2322 Učitelé odborných předmětů	457	142,4	0,1	32,0	2,3	26,1
2323 Učitelé praktického vyučování (kromě mistrů)	32	142,2	0,0	32,6	3,9	24,9
2331 Učitelé základních škol	2 129	142,8	0,3	31,5	3,4	26,0
2332 Učitelé předškolní výchovy	930	142,1	0,0	31,9	4,7	25,9
2341 Učitelé všeobecně vzděláv. předmětů na speciál. školách	259	142,5	0,1	31,7	3,2	26,3
2342 Učitelé odborných předmětů na speciálních školách	26	138,2	0,0	35,9	5,1	26,2
2353 Učitelé základních uměleckých škol (vč.soukromých)	225	144,9	0,0	29,4	1,3	26,5
2356 Odborní pedagog. v zařiz. pro výkon ústav.a ochr. výchovy	38	142,4	0,7	32,4	4,8	24,7
2359 Ost.odb.pedagogičtí prac.jinde neuvedení (odb.instruktoři)	13	146,7	0,2	27,5	1,0	23,4
2411 Odborní pracov. na úseku účetnictví, financí, daní, apod.	157	151,5	0,1	22,3	3,3	15,8
2412 Odbor. pracovníci na úseku zaměstnaneckých, pers. věcí	34	148,2	0,0	27,9	2,4	16,9
2419 Ostatní odborní pracovníci v oblasti podnikání	14	147,3	1,0	27,8	8,9	16,7
2421 Právníci, právní poradci (mimo advokacie a soudnictví)	51	153,2	0,1	20,9	1,7	16,1
2426 Právní asistenti, praktikanti, a koncipienti	18	148,0	0,0	26,2	4,6	16,2
2429 Ostatní odborníci v právní oblasti jinde neuvedení	55	146,1	0,0	28,1	4,1	16,5
2431 Odborní archiváři (kromě řadových)	66	147,3	0,0	28,3	4,7	16,8
2432 Odborní pracovníci knihoven (kromě řadových)	99	148,3	0,2	25,8	5,0	9,2
2434 Odborní pracovníci - kurátoři (muzeí, galérií)	27	146,7	0,1	27,4	6,1	17,3
2439 Ostatní odborní pracovníci kultury a osvěty jinde neuved.	36	153,4	0,8	21,5	1,7	16,2
2441 Ekonomové - vědečtí pracovníci, specialisté, experti	40	151,2	0,5	23,4	2,9	16,7

# 1. - 4. čtvrtletí 2010 RSCP - nepodnikatelská sféra

NS-T5

Výsledky ke dni 10. 3. 2011

## Průměrná měsíční odpracovaná a neodpracovaná doba zaměstnanců podle podskupin zaměstnání KZAM-R

kraj: **Plzeňský**

Podskupiny zaměstnání a zaměstnání KZAM-R	Počet zaměstnanců přepočtený podle eviden. měsíců	Odpracovaná doba		Neodpracovaná doba		
		celkem	z toho přesčas	celkem	z toho	
					nemoc	dovolená
		hod/měs	hod/měs	hod/měs	hod/měs	hod/měs
2442 Sociologové, antropologové, archeologové, kriminologové	18	149,0	0,7	25,7	2,8	18,2
2445 Psychologové	56	147,6	0,1	26,6	3,4	21,5
2446 Odborní pracov. v oblasti sociální péče (kromě řadových)	95	148,8	0,2	25,3	4,0	16,3
2452 Sochaři, malíři, umělečtí restaurátoři, grafici a výtvarníci	15	146,0	0,0	28,0	4,8	15,7
2470 Odborní administrativní pracovníci jinde neuvedení	1 483	149,1	0,3	25,1	3,5	16,7
3112 Stavební technici	74	150,6	0,3	23,5	2,5	15,6
3119 Ostatní techničtí pracovníci jinde neuvedení	146	152,5	3,3	24,2	2,8	15,6
3122 Operátoři a obsluha výpočetní techniky	53	149,5	0,0	24,7	2,4	17,5
3129 Ostatní technici ve výpočetní technice jinde neuvedení	29	153,1	0,3	21,1	1,1	15,8
3134 Obsluha lékařských zařízení	82	160,5	16,8	30,0	4,7	19,8
3151 Kolaudační technici a technici protipožární ochrany	35	143,1	2,5	24,5	1,5	17,8
3152 Bezpečnostní tech.a tech. pro kontrolu zdravotní nezávad.	118	151,6	3,7	22,4	2,8	16,3
3160 Technici železničního provozu	15	156,7	7,8	23,0	0,1	18,2
3211 Technici a laboranti v oblasti biologie a v příbuz. oborech	158	152,9	6,4	26,9	3,5	18,0
3212 Technici v agronomii, v lesnictví a v zemědělství	117	152,0	1,6	23,7	2,2	16,6
3222 Asistenti hygienické služby	64	150,2	0,2	23,9	4,4	16,7
3223 Dietetici a odborníci na výživu	18	153,0	3,9	24,9	3,7	16,6
3226 Rehabilitační a fyzioterapeutičtí pracovníci	101	147,8	3,4	29,4	8,1	17,5
3231 Ošetřovatelé, všeobecné zdravotní sestry	580	151,9	5,3	25,8	4,4	16,8
3233 Sestry pro péči o dítě	61	151,0	3,8	25,0	2,3	16,7
3311 Vychovatelé v družinách, domovech dětí a mládeže	508	141,7	0,4	33,0	4,4	26,0
3312 Vedoucí zájmových kroužků (z povolání)	50	145,7	0,2	28,4	1,6	26,3
3320 Pedagogové pro předškolní výchovu	25	138,0	0,0	35,7	9,3	25,4
3331 Vychovatelé na speciálních školách	42	143,5	0,1	30,5	2,8	25,7
3332 Vychovatelé školsk. zařiz. pro výkon ústav. a ochr.výchovy	209	142,2	1,3	32,0	4,0	25,1
3341 Instruktoři a mistři odborné výchovy	316	140,4	0,1	34,2	4,1	25,8
3349 Ostatní pedagogové jinde neuvedení	12	132,9	0,0	41,3	15,4	18,0
3416 Nákupčí	13	152,0	1,4	23,7	4,3	15,8
3421 Obchodní agenti	13	138,4	0,8	34,5	12,2	17,0
3422 Odbytoví a přepravní agenti	14	152,2	0,8	22,8	2,4	15,0
3423 Zprostředkovatelé práce a agenti pracovních úřadů	87	147,7	0,0	27,1	3,9	16,6
3431 Odborné sekretářky, sekretáři	285	147,6	0,4	27,1	4,5	17,1
3433 Prac. v oblasti účetnictví,fakturace,rozpočet., kalkulace	865	151,5	0,5	23,2	3,2	16,1
3435 Pracovníci v oblasti práce a mezd (kromě účetních)	16	153,6	2,2	22,6	1,3	16,3
3436 Referenti osobních oddělení	58	153,7	4,3	24,4	3,2	15,6
3439 Ostatní odborní administrativní pracovníci jinde neuvedení	897	150,0	0,6	24,4	4,3	16,6
3443 Pracovníci sociálního a důchodového zabezpečení	288	144,0	0,0	30,4	6,1	16,6
3444 Pracovníci pasových odděl. a odděl. udělujících povolení	23	152,4	0,4	22,2	1,4	16,9
3449 Ostatní celní a daňoví pracovníci a prac. v příb. oborech	77	137,9	0,2	27,6	0,9	18,5
3451 Policejní inspektoři, komisaři	2 083	138,4	2,4	27,6	2,9	19,7
3460 Sociální pracovníci	146	149,3	0,3	24,5	5,4	15,9
3479 Ostatní pracovníci umění a zábavy jinde neuvedení	11	146,8	0,3	28,3	6,9	15,9
4111 Písačky - opisovačky, stenotypistky	131	146,5	0,1	27,9	7,9	15,4
4112 Kancelářští pracovníci a obsluha zařiz. na zpracování textu	63	147,8	0,1	26,2	5,0	17,2

# 1. - 4. čtvrtletí 2010 RSCP - nepodnikatelská sféra

NS-T5

Výsledky ke dni 10. 3. 2011

## Průměrná měsíční odpracovaná a neodpracovaná doba zaměstnanců podle podskupin zaměstnání KZAM-R

 kraj: **Plzeňský**

Podskupiny zaměstnání a zaměstnání KZAM-R	Počet zaměstnanců přepočtený podle eviden. měsíců	Odpracovaná doba		Neodpracovaná doba		
		celkem	z toho přesčas	celkem	z toho	
					nemoc	dovolená
		hod/měs	hod/měs	hod/měs	hod/měs	hod/měs
4115 Sekretářky, sekretáři	139	149,3	0,1	24,5	3,9	16,4
4131 Úředníci ve skladech	56	149,5	0,7	25,2	4,3	16,3
4133 Úředníci v dopravě a v přepravě (dispečeri, kontr. apod.)	18	153,8	5,6	24,3	2,2	16,1
4141 Řadoví knihovníci, archiváři, evidenční pracovníci	194	150,3	0,1	24,0	3,3	16,0
4190 Ostatní nižší úředníci jinde neuvedení	85	150,3	0,2	23,8	5,2	16,0
4211 Pokladníci (v bankách, pojišťov., spořitelnách, na poště)	34	153,3	0,2	20,7	0,9	16,6
4222 Recepční	12	150,3	3,2	21,5	1,7	16,0
4223 Telefonisté	17	150,9	0,4	22,9	1,2	18,1
5113 Průvodci (turistických zájezdů, kulturních památek)	15	153,1	1,3	23,5	5,0	14,8
5121 Pracovníci dohlížející nad obsluh. personálem, hospodyně	60	148,1	0,5	26,1	5,7	15,7
5122 Kuchaři	980	147,6	0,6	26,6	7,5	15,9
5132 Pečovatelé a pomoc. ošetřovat. v zařiz.soc. péče, v nemoc.	446	147,0	3,8	27,5	7,8	16,4
5139 Ostatní pečovatelé a pomocní ošetřovatelé jinde neuved.	97	145,2	0,1	20,0	3,0	15,9
5161 Hasiči, požárníci	61	133,3	0,8	31,4	1,4	18,8
5162 Pracovníci bezpečnostních orgánů (policisté, strážníci)	62	153,1	3,7	23,2	3,9	16,4
5169 Ostatní pracovníci ochrany a ostrahy jinde neuvedení	29	151,3	7,7	26,3	3,9	17,1
5211 Prodavači v obchodech	11	142,7	0,8	31,2	9,6	16,6
6113 Zahradníci a pěstitelé zahradních plodin a sazenic	42	153,8	4,2	25,3	4,9	17,2
7122 Zedníci, kameníci, omítkáři	32	149,8	4,2	28,5	9,8	15,6
7124 Tesaři a truhláři	17	156,7	3,2	21,9	2,1	16,0
7136 Instalatéři, potrubáři, stavební zámečníci, klempíři	48	162,4	12,9	24,2	3,6	17,1
7137 Stavební a provozní elektrikáři	31	163,8	12,7	22,7	2,4	16,8
7222 Nástrojaři, kovomodeláři, kovodělníci, zámečníci	69	152,9	1,9	23,3	3,8	15,8
7231 Mechanici a opraváři motorových vozidel	55	147,8	3,7	29,1	7,9	15,5
7241 Elektromech.a seřizovači různých typů elektrických zařiz.	19	152,6	2,7	22,7	2,0	16,9
7422 Uměleč. truhláři, řezbáři, výrobci a oprav.výrobců ze dřeva	18	146,0	1,7	27,8	9,2	16,0
7433 Dámští a pánští krejčí a kloboučníci vč. opravářů oděvů	27	149,3	2,7	24,3	5,2	16,6
8162 Obsluha parních turbín, ohřivačů a motorů	30	159,5	4,8	19,1	1,4	15,3
8164 Obsluha zařízení ve spalovně (spalování odpadků apod.)	11	154,6	10,9	31,2	14,8	15,1
8264 Obsluha strojů na bělení, barvení, čištění, praní, žehlení	118	148,0	0,7	26,7	8,2	16,0
8321 Řidiči osobních a malých dodávkov. automobilů, taxikáři	97	153,3	5,8	27,7	7,9	15,7
8324 Řidiči nákladních automobilů a tahačů	127	156,1	9,2	25,6	4,7	16,9
8326 Řidiči speciálních vozidel	232	154,5	9,7	27,2	5,1	12,4
8331 Obsluha zemědělských a lesních strojů	25	157,4	6,1	22,1	1,6	15,6
8334 Obsluha vysokozdvíhových a ostatních motorových vozíků	11	171,0	19,4	22,4	0,1	16,1
9132 Pomocníci a uklízeči v kancelář., hotel., nemocnicích ap.	1 182	149,0	0,8	25,5	7,0	15,9
9141 Domovníci, správci domu	153	152,9	1,7	22,4	4,3	15,9
9143 Školníci vč. školníků - údržbářů	298	152,5	1,1	22,7	4,6	16,1
9152 Vrátní, hlídači, uváděči a šatnářky	145	148,2	2,1	22,6	4,5	13,8
9161 Sběrači odpadků, popeláři	118	150,7	3,5	27,2	8,9	14,8
9162 Metaři, čističi záchodků, žump, kanálů a podob. zařízení	12	144,4	0,0	29,0	7,6	15,7
9169 Ostatní pracovníci v příbuzných oborech jinde neuvedení	34	149,9	0,7	25,1	8,9	13,4
9323 Dělníci nádvorní skupiny (pomocní montéři)	46	151,5	2,4	25,3	7,8	13,6
9339 Pomocní a nequalif. prac. v dopr., ve skladech, v telekom.	57	153,0	3,6	24,6	3,9	15,7





# Dodatek

Technický popis šetření



## Dodatek – Technický popis šetření

Technický popis šetření přibližuje metodické postupy používané při zpracování nepodnikatelské sféry Regionální statistiky ceny práce (RSCP-NS). Popis je rozdělen do pěti kapitol: koncepce šetření, vstupní údaje, nejdůležitější sledované veličiny, přehled používaných tabulek a definice vybraných pojmů.

### 1. Koncepce šetření

Kapitola popisuje základní soubor šetření a strukturu statistického souboru.

#### 1.1. Základní soubor

Základním souborem RSCP-NS je soubor ekonomických subjektů, definovaný Automatizovaným rozpočtovým informačním systémem (ARIS), spravovaným Ministerstvem financí. ARIS obsahuje informace z účetního a finančního výkaznictví organizačních složek státu, kapitol státního rozpočtu, státních příspěvkových organizací, státních fondů, územních samosprávných celků a jimi zřizovaných příspěvkových organizací v ČR (viz <http://www.info.mfcr.cz/aris>). Ekonomické subjekty, které přísluší do nepodnikatelské sféry, odměňují platem podle § 109, odst. 3 zákona č. 262/2006 Sb., zákoníku práce, ve znění pozdějších předpisů. Statistické šetření RSCP pro nepodnikatelskou sféru využívá dat Informačního systému o platech, provozovaného Ministerstvem financí (viz [www.mfcr.cz/isp](http://www.mfcr.cz/isp)).

#### 1.2. Struktura souboru RSCP nepodnikatelské sféry

Statistické šetření RSCP-NS za 1. - 4. čtvrtletí 2010 zahrnuje 14101 ekonomických subjektů, které reprezentují přibližně 672 tisíc zaměstnanců. Odvětvovou skladbu ekonomických subjektů v RSCP-NS (vyjádřenou odvětvovou klasifikací CZ-NACE) představují zejména tři odvětví národního hospodářství České republiky; odvětví veřejné správy, odvětví vzdělávání a odvětví zdravotní a sociální péče. Strukturu souboru RSCP-NS bez non-response ukazují v souhrnném a odvětvovém pohledu za 1. - 4. čtvrtletí 2010 následující dvě tabulky.

Soubor RSCP nepodnikatelské sféry			
	RSCP-NS Celkem	RSCP-NS – kraj Plzeňský	
		se sídlem v kraji	se sídlem mimo kraj
Počet ekonomických subjektů	14 101	799	44
Počet zaměstnanců	672 tisíc	32 tisíc	3 tisíc

Tabulka 1

<b>Odvětвовá skladba výběrového souboru RSCP-NS – kraj Plzeňský</b>			
<b>Kód CZ-NACE</b>		<b>Počet ekonomických subjektů</b>	
		<b>se sídlem v kraji</b>	<b>se sídlem mimo kraj</b>
A	Zemědělství, lesnictví a rybářství	1	
B	Těžba a dobývání		
C	Zpracovatelský průmysl		
D	Výroba a rozvod elektřiny, plynu, tepla		
E	Zásobování vodou, činnosti související s odpady	2	
F	Stavebnictví		1
G	Obchod, opravy motorových vozidel		
H	Doprava a skladování	7	2
I	Ubytování, stravování a pohostinství	5	1
J	Informační a komunikační činnosti	1	
K	Peněžnictví a pojišťovnictví		
L	Činnosti v oblasti nemovitostí	4	
M	Profesní, vědecké a technické činnosti	6	2
N	Administrativní a podpůrné činnosti		
O	Veřejná správa, obrana, sociální zabezpečení	269	32
P	Vzdělávání	412	3
Q	Zdravotní a sociální péče	44	1
R	Kulturní, zábavní a rekreační činnosti	33	2
S	Ostatní činnosti	13	

Tabulka 2

## 2. Vstupní údaje

Kapitola popisuje specifický sběr dat do šetření RSCP-NS, nejdůležitější vstupní údaje a používané klasifikace a číselníky.

### 2.1. Sběr dat

Vlastní sběr dat pro RSCP-NS zabezpečuje Informační systém o platech. RSCP-NS přebírá kompletní soubor nepodnikatelské sféry, předzpracovaný pro účely Informačního systému o platech, a provádí na něm specifické kontroly.

### 2.2. Nejdůležitější vstupní údaje

Šetření RSCP-NS s pololetní periodicitou monitoruje výdělkovou úroveň a odpracovanou dobu jednotlivých zaměstnání podle klasifikace KZAM-R v České republice.

Hodinový výdělek je údaj zjišťovaný z průměrných hodinových výdělků definovaných v § 351 až § 362 zákona č. 262/2006 Sb., zákoníku práce, ve znění pozdějších předpisů. Obvykle se jedná o podíl platu za práci a odpracované doby za poslední čtvrtletí sledovaného období. Hodinový výdělek je krátkodobým indikátorem výdělkové úrovně.

Hrubý měsíční plat, vypočtený z hrubého platu za sledované období, je druhým indikátorem, který ukazuje výdělkovou úroveň. Hrubý plat je součtem platu za práci, náhrad platu a odměn za pracovní pohotovost, které jsou přímo sbíranými položkami. Plat je definován v § 109, odst. 3 zákona č. 262/2006 Sb., zákoníku práce, ve znění pozdějších předpisů. Šetření RSCP-NS sleduje i strukturu hrubého měsíčního platu, tj. prémie a odměny, příplatky za přesčas, ostatní příplatky, náhrady a odměny za pracovní pohotovost. Hrubý měsíční plat a jeho složky se vztahují k celému sledovanému období, které zahrnuje dobu od počátku roku do konce čtvrtletí, za které se šetření provádí.

Šetření RSCP-NS dále sleduje pracovní dobu zaměstnanců. Vstupní věta o zaměstnanci obsahuje odpracovanou dobu od počátku roku a z ní počet přesčasových hodin. Odpracovaná doba u zaměstnanců odměňovaných měsíčním platem nezahrnuje dobu svátků v jinak pracovních dnech. Věta dále obsahuje celkovou neodpracovanou dobu od počátku roku, z ní počet hodin nemoci a dovolené.

### 2.3. Klasifikace a číselníky

RSCP-NS používá standardní statistické klasifikace a číselníky (podrobněji popsané na [www.czso.cz](http://www.czso.cz)). Použití platných statistických klasifikací je závazné jak pro orgán vykonávající státní statistickou službu, tak pro zpravodajské jednotky, které poskytují údaje pro statistické zjišťování. Proto i RSCP-NS používá následující klasifikace a číselníky:

KZAM-R	<b>Klasifikace zaměstnání;</b> vydáno sdělením ČSÚ č. 492/2003 Sb. ze dne 18. prosince 2003 o vydání rozšířené Klasifikace zaměstnání KZAM-R.
CZ-ICSE	<b>Klasifikace postavení v zaměstnání;</b> vydáno sdělením ČSÚ č. 494/2003 Sb. ze dne 18. prosince 2003 o vydání Klasifikace postavení v zaměstnání.
KKOV	<b>Klasifikace kmenových oborů vzdělání;</b> vydáno sdělením ČSÚ č. 320/2003 Sb. ze dne 9. září 2003 o zavedení Klasifikace kmenových oborů vzdělání. Poslední aktualizace byla provedena k 1. září 2008 sdělením ČSÚ č. 264/2008 Sb. ze dne 10. července 2008 o aktualizaci Klasifikace kmenových oborů vzdělání.

LAU 1	<b>Číselník okresů;</b> od 1. ledna 2008 je systém statistické klasifikace územních struktur v České republice rozdělen, v souladu se systémem Eurostatu, na dvě části: klasifikace CZ-NUTS, systém LAU (Local Administrative Units). Z hlediska statistiky mají LAU závazný charakter. Jednotky LAU 1 ( <b>dřívější NUTS 4</b> ) jsou v ČR tvořeny okresy. Územní jednotky na úrovni LAU 1 přebírají kódy od dřívějších jednotek NUTS 4. Proti NUTS 4 jsou v LAU 1 následující změny: <ul style="list-style-type: none"><li>- do kódů LAU 1 okresů krajů Vysočina a Jihomoravského se promítá změna kódů NUTS 3 těchto krajů,</li><li>- Praha se na úrovni LAU 1 nečlení.</li></ul>
CZ-NACE	<b>Klasifikace ekonomických činností (CZ-NACE);</b> vydáno sdělením ČSÚ č. 244/2007 Sb. ze dne 18. září 2007 o zavedení Klasifikace ekonomických činností.
CZ-GEONOM	<b>Klasifikace zemí;</b> vydáno sdělením ČSÚ č. 487/2003 Sb. ze dne 18. prosince 2003 o vydání Klasifikace zemí. Poslední aktualizace byla provedena k 15. prosinci 2008 sdělením ČSÚ č. 429/2008 Sb. ze dne 26. listopadu 2008 o aktualizaci Klasifikace zemí a o ukončení zveřejňování aktualizací.

### 3. Nejdůležitější sledované veličiny

Kapitola popisuje nejdůležitější sledované veličiny, algoritmy jejich výpočtu a kritéria pro zahrnutí zaměstnanců do dalších výpočtů.

#### 3.1. Hodinový výdělek

Hodinový výdělek je přímo zjišťovaná veličina. Do výpočtu charakteristik hodinového výdělku jsou zařazeni zaměstnanci, kteří byli v evidenčním stavu k poslednímu dni sledovaného období.

#### 3.2. Hrubý měsíční plat

Hrubý měsíční plat se vztahuje k celému sledovanému období, tedy k 1. - 2. čtvrtletí, nebo k 1. - 4. čtvrtletí. Na rozdíl od hodinového výdělku musí být hrubý měsíční plat vypočten z dalších přímo zjišťovaných platových položek a neplatových plnění.

Hrubý plat je v RSCP-NS definován jako součet platu za práci, náhrad platu a odměny za pracovní pohotovost. Hrubý měsíční plat zaměstnance se vypočte podle vzorce:

$$\text{HMP} = \frac{\text{PLAT} + \text{NAHRADY} + \text{POHOTOV}}{\text{MESPLAC}_{\text{prep}}}$$

kde :

HMP	je hrubý měsíční plat zaměstnance,
PLAT	je plat za práci zaměstnance v kumulaci za sledované období (vstupní položka věty o zaměstnanci),
NAHRADY	jsou náhrady platu zaměstnance v kumulaci za sledované období (vstupní položka věty o zaměstnanci),
POHOTOV	je odměna za pracovní pohotovost zaměstnance v kumulaci za sledované období (vstupní položka věty o zaměstnanci),
MESPLAC <sub>prep</sub>	je počet přepočtených placených měsíců zaměstnance, tj. počet měsíců, odpovídajících součtu odpracované doby a doby, po kterou pobíral náhrady platu.

Počet přepočtených placených měsíců MESPLAC<sub>prep</sub> je roven počtu kalendářních měsíců v případě, že zaměstnanec s plným pracovním úvazkem po celé sledované období pracoval nebo pobíral náhrady platu. Pokud zaměstnanec byl v evidenčním stavu kratší dobu, než sledované období, bude jeho počet placených měsíců zkrácen poměrem počtu pracovních dnů v evidenčním stavu a ve sledovaném období. Podobně se počet placených měsíců zkrátí, pokud zaměstnanec měl jinou absenci, než absenci s náhradou platu (např. nemoc), případně měl sjednán kratší pracovní úvazek.

Hrubý měsíční plat za určitou skupinu zaměstnanců je vážena charakteristika, v níž hrubý měsíční plat určitého zaměstnance má váhu, odpovídající počtu jeho placených měsíců za sledované období (tzv. váha placené doby). Tento způsob výpočtu umožňuje korektní srovnání platové úrovně jednotlivých zaměstnání a srovnávání v čase.

Sestavy s hrubým měsíčním platem, diferenciací a strukturou hrubého platu obsahují také měsíční placenou dobu. Tento údaj ukazuje počet placených hodin (odpracovaná doba a doba náhrad) za placený měsíc a je v souladu s výpočtem hrubého měsíčního platu.

Pro zahrnutí zaměstnance do výpočtů hrubého měsíčního platu se uplatňují následující kritéria:

- přepočtený počet placených měsíců zaměstnance je alespoň jeden měsíc,
- stanovená týdenní pracovní doba na dané pracovní místo je alespoň 30 hodin (dle doporučení Eurostatu).

### **3.3. Měsíční odpracovaná a neodpracovaná doba**

Měsíční odpracovaná (resp. neodpracovaná) doba se stejně jako hrubý měsíční plat vztahuje k celému sledovanému období tj. k 1. - 2. čtvrtletí, nebo k 1. - 4. čtvrtletí.

Měsíční odpracovaná doba zaměstnance se vypočte podle vzorce:

$$\text{ODPRACDmes} = \frac{\text{ODPRACD}}{\text{MESEVID\_prep}}$$

kde :

- ODPRACDmes je měsíční odpracovaná doba zaměstnance,  
 ODPACD je odpracovaná doba zaměstnance v kumulaci za sledované období (vstupní položka věty o zaměstnanci),  
 MESEVID\_prep je počet přepočtených evidenčních měsíců zaměstnance, tj. počet měsíců, odpovídajících délce pracovního úvazku a délce pracovního poměru ve sledovaném období.

Počet přepočtených evidenčních měsíců MESEVID\_prep je roven počtu kalendářních měsíců v případě, že zaměstnanec s plným pracovním úvazkem po celé sledované období byl v pracovním poměru a nebyl na mateřské či rodičovské dovolené. Pokud zaměstnanec byl v evidenčním stavu kratší dobu, než sledované období, bude jeho počet evidenčních měsíců zkrácen poměrem počtu pracovních dnů v evidenčním stavu a ve sledovaném období. Podobně se počet evidenčních měsíců zkrátí, pokud zaměstnanec měl sjednán kratší pracovní úvazek.

Měsíční odpracovaná doba za určitou skupinu zaměstnanců je vážená charakteristika, v níž měsíční odpracovaná doba určitého zaměstnance má váhu, odpovídající počtu jeho evidenčních měsíců ve sledovaném období (tzv. váha evidenční doby). Pro zahrnutí zaměstnance do výpočtů měsíční odpracované doby se uplatňují stejná kritéria jako u hrubého měsíčního platu.

Obdobně jako odpracovaná doba se počítají měsíční neodpracovaná doba a také průměrné měsíční údaje o přesčasu, dovolené a nemoci.

## 4. Přehled používaných tabulek

Kapitola Přehled používaných tabulek obsahuje hodnocení kvality údajů a přehled publikovaných tabulek, u kterých jsou vyznačeny váhy nutné pro jejich zpracování.

### 4.1. Kvalita údajů

Zjišťované charakteristiky podléhají nevýběrovým chybám, neboť se nejedná o výběrové šetření. Nevýběrové chyby bývají způsobeny především špatnou kvalitou dat předávaných respondenty (neúplné a chybné údaje) do Informačního systému o platu. Při zpracovávání údajů je jejich vliv snižován několikastupňovými kontrolními mechanismy a častými kontakty zpracovatele šetření s respondenty.



#### 4.2. Přehled publikovaných tabulek podle použitých vah

Publikované tabulky s hodinovým výdělkem NS-V0 až NS-V9 obsahují hodnoty počítané ze souboru RSCP nepodnikatelské sféry bez použití vážení.

Tabulka	Třídící kritérium	Váha placené doby	Váha evidenční doby
NS-M0	Celý kraj	X	
NS-M1	HL. třídy zaměstnání KZAM-R	X	
NS-M5	Podskupiny zaměstnání KZAM-R	X	

**Tabulka 3**

Tabulka	Třídící kritérium	Váha placené doby	Váha evidenční doby
NS-T5	Podskupiny zaměstnání KZAM-R		X

**Tabulka 4**

### 5. Definice vybraných pojmů

Ekonomický subjekt	Ekonomický subjekt je právní subjekt nebo fyzická osoba s postavením podnikatele, zapsaná do registru ekonomických subjektů ČSÚ. Každému ekonomickému subjektu se přiděluje identifikační číslo (IČ).
Organizační jednotka	Z hlediska výdělkové statistiky RSCP se dělí ekonomické subjekty na organizační jednotky podle okresu, ve kterém jejich zaměstnanci působí. Organizační jednotku tvoří všichni zaměstnanci ekonomického subjektu, kteří působí ve stejném okrese.
Zpravodajská jednotka	Zpravodajskou jednotkou je právní osoba, organizační složka státu nebo fyzická osoba, od nichž se požaduje poskytnutí údajů ve statistickém zjišťování podle zákona č. 89/1995 Sb., o státní statistické službě, ve znění pozdějších předpisů.
Sledované období	Sledované období je období od začátku roku do konce čtvrtletí, ve kterém se statistické zjišťování provádí.
Podnikatelská sféra	Do podnikatelské sféry patří subjekty, které odměňují mzdou podle § 109, odst. 2 zákona č. 262/2006 Sb., zákoníku práce, ve znění pozdějších předpisů.

Nepodnikatelská sféra	Do podnikatelské sféry patří subjekty, které odměňují platem podle § 109, odst. 3 zákona č. 262/2006 Sb., zákoníku práce, ve znění pozdějších předpisů.
Soubor ISPV-NS	Souborem ISPV podnikatelské sféry je soubor ekonomických subjektů, definovaný Automatizovaným rozpočtovým informačním systémem ARIS (viz <a href="http://www.info.mfcr.cz/aris">http://www.info.mfcr.cz/aris</a> ).