



Regionální statistika ceny práce

IV. čtvrtletí 2009
Nepodnikatelská sféra
Hl. m. Praha

Výsledky ke dni 10. 3. 2010

Copyright - MPSV ČR

Publikace ani její část nesmí být kopírována, rozšiřována a zařazována do informačních systémů v jakékoliv formě (elektronické, mechanické, optické, magnetické aj.) bez písemného souhlasu

Ministerstva práce a sociálních věcí

Zpracovatel: TREXIMA, spol. s r.o., tř. T. Bati 299, 764 21 Zlín - Louky

O b s a h :

Úvod	7
-------------------	---

Výsledková část nepodnikatelská sféra

Základní metodické přístupy	11
Popis publikovaných tabulek	12

Hodinový výdělek

NS-V0	Hodinový výdělek v podnikatelské sféře	13
NS-V1	Hodinový výdělek podle hlavních tříd zaměstnání KZAM-R	14
NS-V2	Hodinový výdělek podle věkových kategorií	14
NS-V3	Hodinový výdělek podle platové třídy	15
NS-V4	Hodinový výdělek podle vzdělání	15
NS-V5	Hodinový výdělek podle podskupin zaměstnání KZAM-R	16
NS-V6	Hodinový výdělek podle kategorie zaměstnání	22
NS-V8	Hodinový výdělek podle pohlaví	22

Hrubý měsíční plat

NS-M0	Hrubý měsíční plat a jeho složky, diferenciacce, placená doba v nepodnikatelské sféře	23
NS-M1	Hrubý měsíční plat a jeho složky, diferenciacce, placená doba podle hlavních tříd zaměstnání KZAM-R.....	24
NS-M5	Hrubý měsíční plat a jeho složky, diferenciacce, placená doba podle podskupin zaměstnání KZAM-R.....	26

Měsíční odpracovaná a neodpracovaná doba

NS-T5	Průměrná měsíční odpracovaná a neodpracovaná doba podle podskupin zaměstnání KZAM-R	36
-------	--	----

Dodatek – technický popis šetření

1. Koncepce šetření	43
1.1 Základní soubor	43
1.2 Struktura souboru RSCP nepodnikatelské sféry	43
2. Vstupní údaje	44
2.1 Sběr dat	44
2.2 Nejdůležitější vstupní údaje	44
2.3 Klasifikace a číselníky	45
3. Nejdůležitější sledované veličiny	46
3.1 Hodinový výdělek	46

3.2 Hrubý měsíční plat	46
3.3 Měsíční odpracovaná a neodpracovaná doba	47
4. Přehled používaných tabulek	48
4.1 Kvalita údajů	48
4.2 Přehled publikovaných tabulek podle použitých vah	49
5. Definice vybraných pojmů	49



Úvod

Úvod

Regionální statistika ceny práce (RSCP) je systém pravidelného monitorování výdělkové úrovně a pracovní doby zaměstnanců v České republice formou statistického šetření. Sledovanými ukazateli výdělkové úrovně jsou hodinový výdělek a hrubá měsíční mzda (plat). Šetření metodicky vychází a je obsahově harmonizováno se strukturálním šetřením EU „Structure of Earnings Survey“, viz nařízení komise (ES) č. 1916/2000 ve znění pozdějších předpisů.

Šetření je pod názvem „Čtvrtletní šetření o průměrném výdělku“ zařazeno do programu statistických zjišťování, vyhlášených Českým statistickým úřadem (ČSÚ) ve sbírce zákonů pro příslušný kalendářní rok (viz příloha č. 2 Vyhlášky č. 398/2008 Sb., částka 129, kterou se stanoví Program statistických zjišťování na rok 2009) a pro vybrané ekonomické subjekty je povinné. Šetření provádí pracoviště státní statistické služby Ministerstva práce a sociálních věcí (MPSV). Průběh a vývoj šetření řídí komise, složená ze zástupců MPSV, ČSÚ, Ministerstva financí, České národní banky, CERGE-EI, VŠE v Praze, Českomoravské konfederace odborových svazů, Svazu průmyslu a dopravy ČR. Zpracovatelem RSCP je TREXIMA, spol. s r.o. (www.trexima.cz).

Nejdůležitějším kritériem pro členění výsledků RSCP je příslušnost šetřeného ekonomického subjektu k podnikatelské, nebo nepodnikatelské sféře. V podnikatelské sféře probíhá šetření se čtvrtletní periodou a ve sféře nepodnikatelské je prováděno s periodou pololetní. Zdrojem dat pro nepodnikatelskou sféru je Informační systém o platech, který je spravován Ministerstvem financí. Za každou sféru jsou vydávány samostatné výsledkové publikace.

Výsledkové publikace jednotlivých krajů jsou uloženy na stránkách <http://portal.mpsv.cz/> v sekci *Zaměstnanost*, v podsekci *Statistiky* pod odkazem *Statistika výdělků*.

Monitorováním výdělků a pracovní doby zaměstnanců na úrovni České republiky se zabývá „Informační systém o průměrném výdělku“ (ISPV). Výsledková publikace je k dispozici na internetových stránkách MPSV (www.mpsv.cz) v sekci *Příjmy a životní úroveň*.

Důkladný popis šetření, včetně všech výsledkových publikací, poskytuje také portál www.ispv.cz. Slouží především jako podpora respondentům, kteří zde naleznou všechny potřebné informace a podpůrné nástroje pro zaslání dat. Portál je využíván také k uveřejňování odborných studií a článků, které jako zdroj informací uvádí šetření ISPV a RSCP.

Ministerstvo práce a sociálních věcí děkuje všem respondentům šetření za přípravu vstupních dat pro šetření. Svědomitý přístup respondentů a dodržování termínů pro předání dat umožňují pravidelně uveřejňovat tuto publikaci.



Výsledková část

Nepodnikatelská sféra

Výsledková část nepodnikatelská sféra

Základní metodické přístupy

Tato publikace přináší charakteristiky hodinového výdělku, hrubého měsíčního platu a pracovní doby získané za nepodnikatelskou sféru šetření RSCP (RSCP-NS). V RSCP se zařazují do nepodnikatelské sféry ekonomické subjekty, které odměňují platem, viz § 109, odst. 3 zákona č. 262/2006 Sb., zákoníku práce, ve znění pozdějších předpisů.

Primárním výsledkem RSCP jsou statistiky výdělkové úrovně jednotlivých zaměstnání (v klasifikaci KZAM-R), dalším produktem jsou odhady výdělkových parametrů zaměstnanecké populace krajů v členění podle firemních i zaměstnaneckých charakteristik. Ekonomické subjekty se v RSCP člení na organizační jednotky, jestliže je možné provést vnitřní rozčlenění podle okresů, ve kterých dílčí jednotky působí. Výsledky podle krajů jsou v tomto smyslu výsledky získané pracovištní metodou.

Vedle podnikového výkaznictví ČSÚ je RSCP dalším zdrojem informací o výdělcích v jednotlivých krajích České republiky. Výkaznictví ČSÚ, jako tradiční zdroj, sbírá údaje o evidenčním počtu zaměstnanců a vyplacených mzdách za ekonomický subjekt a publikuje průměrné mzdy v členění podle firemních charakteristik. Při srovnávání výsledků výkaznictví a RSCP-NS je třeba vzít v úvahu rozdílnou definici nepodnikatelské sféry, rozdílné metody výpočtu výdělkových charakteristik a rozdílný způsob členění výsledků podle krajů. Výkaznictví ČSÚ člení výsledky podle sídla ekonomického subjektu, tj. podnikovou metodou.

Respondenty šetření RSCP-NS jsou aktivní ekonomické subjekty (ES) nepodnikatelské sféry, které jsou definovány Automatizovaným rozpočtovým informačním systémem (ARIS). Na základě systému ARIS, který je spravován Ministerstvem financí, se zjišťuje způsob odměňování a příslušnost ekonomického subjektu k nepodnikatelské sféře. Zdrojem dat platového statistického šetření RSCP pro nepodnikatelskou sféru je Informační systém o platech, který je provozován Ministerstvem financí. Informační systém o platech pokrývá celou nepodnikatelskou sféru a do RSCP předává údaje jako plošné šetření.

Popis publikovaných tabulek

Tabulky v publikaci jsou rozděleny podle sledovaného ukazatele do tří základních okruhů. Tabulky přinášející charakteristiky hodinového výdělku jsou označeny NS-Vx, kde NS značí nepodnikatelskou sféru a x je pořadové číslo tabulky. Charakteristiky hrubého měsíčního platu, struktury platu a průměrné placené doby jsou obsaženy v tabulkách se značením NS-Mx a charakteristiky měsíční odpracované a neodpracované doby v tabulkách se značením NS-Tx.

Hlavním výsledkem RSCP jsou statistiky výdělkové úrovně a pracovní doby za jednotlivá zaměstnání podle klasifikace KZAM-R, obsažené v tabulkách NS-V5, NS-M5 a NS-T5. Tyto tabulky obsahují ta zaměstnání, která jsou ve své podskupině zaměstnání (čtyřmístný KZAM-R) zastoupena alespoň třemi ekonomickými subjekty a zároveň deseti zaměstnanci. Uvedené počty organizačních jednotek a zaměstnanců ukazují na zastoupení v souboru ISPV-NS. V ostatních tabulkách jsou počty zaměstnanců uváděny v % a jejich účelem je přiblížit relativní zastoupení publikovaných kategorií.

Statistické charakteristiky používané ve výsledkových tabulkách:

1. decil	První decil je hodnota, pod kterou leží 10 % nejnižších hodnot sledovaného znaku.
1. kvartil	První kvartil je hodnota, pod kterou leží 25 % nejnižších hodnot sledovaného znaku.
Medián	Medián je hodnota uprostřed vzestupně uspořádané řady hodnot sledovaného znaku, polovina hodnot je nižší než medián a druhá polovina je vyšší než medián.
3. kvartil	Třetí kvartil je hodnota, nad kterou leží 25 % nejvyšších hodnot sledovaného znaku.
9. decil	Devátý decil je hodnota, nad kterou leží 10 % nejvyšších hodnot sledovaného znaku.
Průměr	Průměr je počítán jako vážený (případně nevážený) aritmetický průměr sledovaného znaku.

Ostatní symboly používané ve výsledkových tabulkách:

"Neuvedeno"	Symbol "Neuvedeno" označuje kategorii zaměstnanců, u které nebyl uveden kód příslušného třídícího znaku.
"*"	Symbol "*" označuje položku vstupních dat vypočítanou, ale nezveřejnitelnou z důvodu nedostatečného počtu vstupních hodnot (méně než 3 ekonomické subjekty a 10 zaměstnanců).

Hodinový výdělek v nepodnikatelské sféře ¹⁾

kraj: Hl. m. Praha

Medián hodinového výdělku 162,66 Kč/hod

Index mediánu hodinového výdělku zaměstnanců

meziroční vůči 4. čtvrtletí 2008..... 107,3 %

Diferenciace

1. decil - 10 % hodinových výdělků menších než 98,73 Kč/hod

1. kvartil - 25 % hodinových výdělků menších než 126,74 Kč/hod

Medián - 50 % hodinových výdělků menších než 162,66 Kč/hod

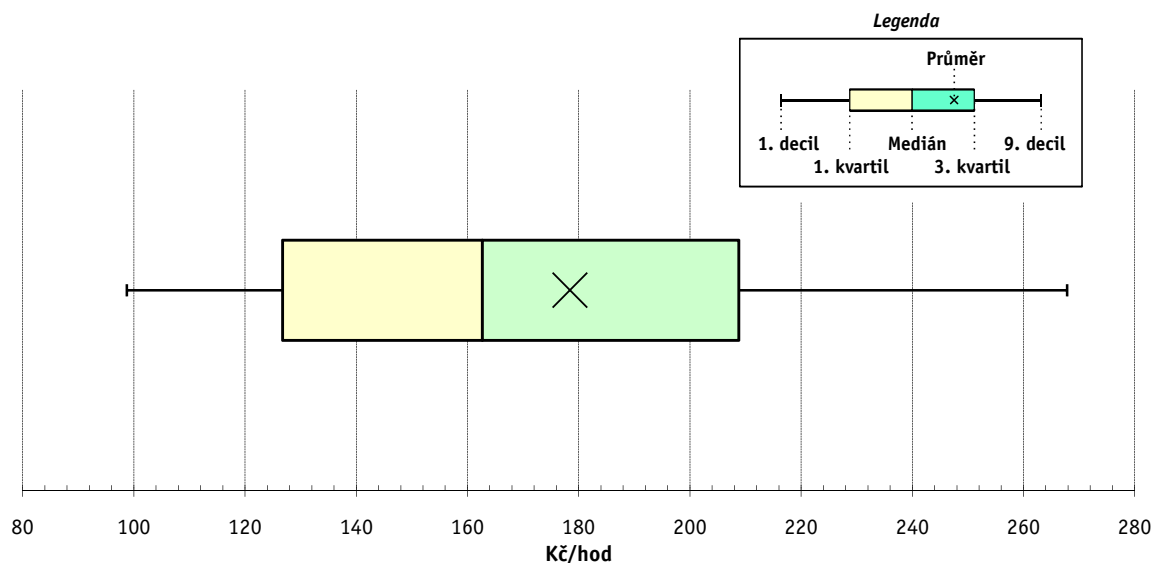
3. kvartil - 25 % hodinových výdělků větších než 208,75 Kč/hod

9. decil - 10 % hodinových výdělků větších než 267,79 Kč/hod

Průměr hodinového výdělku 178,43 Kč/hod

Podíl zaměstnanců s podprůměrným

hodinovým výdělkem 59,7 %



Vysvětlivky:

1) Hodinový výdělek se zjišťuje jako průměrný hodinový výdělek definovaný v § 351 až § 362 zákona č. 262/2006 Sb., zákoníku práce, ve znění pozdějších předpisů.

4. čtvrtletí 2009

RSCP - nepodnikatelská sféra

NS-V1

Výsledky ke dni 10. 3. 2010

**Hodinový výdělek
podle hlavních tříd zaměstnání KZAM-R**

kraj: HL. m. Praha

Hlavní třída zaměstnání KZAM-R	Struktura zaměstnanců	Medián	Diferenciace		Průměr
			1. decil	9. decil	
	%	Kč/hod	Kč/hod	Kč/hod	Kč/hod
0 Příslušníci armády	2,7	*	*	*	*
1 Zákodárci, vedoucí a řídicí pracovníci	6,6	284,06	162,88	492,18	314,45
2 Vědečtí a odborní duševní pracovníci	35,1	175,64	119,13	273,92	189,95
3 Techničtí, zdravotničtí a pedagogičtí pracovníci	36,8	164,34	112,17	244,59	173,75
4 Nižší administrativní pracovníci	3,8	125,91	85,55	189,04	133,60
5 Provozní prac. ve službách a obchodu	7,9	116,00	80,82	197,91	129,97
6 Dělníci v zemědělství, lesnictví a rybářství	0,2	116,36	78,06	166,48	119,29
7 Řemeslníci, výrobci a zpracovatelé	1,2	118,01	89,61	158,90	121,20
8 Obsluha strojů a zařízení	1,2	122,37	81,48	182,90	127,73
9 Pomocní a nekvalifikovaní pracovníci	4,4	79,31	61,15	115,59	84,86
C E L K E M - nepodnikatelská sféra	100	162,66	98,73	267,79	178,43

4. čtvrtletí 2009

RSCP - nepodnikatelská sféra

NS-V2

Výsledky ke dni 10. 3. 2010

**Hodinový výdělek
podle věkových kategorií**

kraj: HL. m. Praha

Věková kategorie	Struktura zaměstnanců	Medián	Diferenciace		Průměr
			1. decil	9. decil	
	%	Kč/hod	Kč/hod	Kč/hod	Kč/hod
do 20 let	0,2	93,80	64,62	129,90	96,24
20 - 29 let	16,2	141,04	93,62	208,00	148,43
30 - 39 let	23,2	166,67	101,72	262,73	179,43
40 - 49 let	22,9	168,41	103,10	279,38	186,06
50 - 59 let	26,7	168,87	102,03	287,85	187,96
60 a více let	10,8	166,61	90,06	284,16	182,85
C E L K E M - nepodnikatelská sféra	100	162,66	98,73	267,79	178,43

4. čtvrtletí 2009

RSCP - nepodnikatelská sféra

NS-V3

Výsledky ke dni 10. 3. 2010

Hodinový výdělek
podle platové třídy

kraj: HL. m. Praha

Platová třída	Struktura zaměstnanců	Medián	Diferenciace		Průměr
			1. decil	9. decil	
	%	Kč/hod	Kč/hod	Kč/hod	Kč/hod
1. platová třída	0,5	70,44	56,09	107,37	77,89
2. platová třída	3,3	78,76	61,14	123,83	86,77
3. platová třída	3,5	104,09	70,90	169,44	115,88
4. platová třída	5,5	119,00	82,27	193,19	130,48
5. platová třída	3,7	132,51	83,00	220,71	148,64
6. platová třída	5,1	146,43	94,29	259,38	168,69
7. platová třída	5,6	144,92	97,98	260,60	165,49
8. platová třída	9,8	142,61	101,31	251,11	159,87
9. platová třída	14,1	145,71	109,17	214,69	159,36
10. platová třída	11,7	169,67	129,13	229,38	178,82
11. platová třída	9,4	180,83	119,73	260,20	188,48
12. platová třída	14,8	177,74	131,76	262,15	190,63
13. platová třída	6,9	217,97	157,74	334,72	237,17
14. platová třída	5,1	258,20	189,38	417,65	286,21
15. platová třída	1,0	377,55	235,00	653,37	412,51
16. platová třída	0,1	522,55	293,85	889,52	561,63
C E L K E M - nepodnikatelská sféra	100	162,66	98,73	267,79	178,43

4. čtvrtletí 2009

RSCP - nepodnikatelská sféra

NS-V4

Výsledky ke dni 10. 3. 2010

Hodinový výdělek
podle vzdělání

kraj: HL. m. Praha

Vzdělání	Struktura zaměstnanců	Medián	Diferenciace		Průměr	
			1. decil	9. decil		
	%	Kč/hod	Kč/hod	Kč/hod	Kč/hod	
KKOV						
Základní a nedokončené	A-C	3,4	92,94	66,21	138,09	98,59
Střední bez maturity	D,E,H,J	10,6	112,15	73,42	175,19	120,05
Střední s maturitou	K-M	41,9	156,90	105,91	231,00	164,72
Vyšší odborné a bakalářské	N,R	7,8	168,95	111,16	270,50	182,88
Vysokoškolské	T,V	33,9	199,04	132,42	339,92	223,85
neuveдено		2,4	126,02	84,39	187,45	133,00
C E L K E M - nepodnikatelská sféra	100	162,66	98,73	267,79	178,43	

Výsledky ke dni 10. 3. 2010

Hodinový výdělek podle podskupin zaměstnání KZAM-R

kraj: HL. m. Praha

Podskupiny zaměstnání KZAM-R	Výběrový soubor		Medián Kč/hod	Diferenciace		Průměr Kč/hod
	počet org. jednotek	počet zaměst.		1. decil Kč/hod	9. decil Kč/hod	
1124 Poradci prezidenta republiky, vedoucí ústř. orgánů, tisk. mluvčí	15	75	310,48	190,35	444,83	316,11
1125 Ved. pracovníci ústředních orgánů, které plní státní záležitosti	21	278	408,15	278,83	593,75	423,29
1126 Vedoucí kanceláře, sekretariátu ministra, předsedy, vyslance apod.	14	16	297,24	214,81	577,97	348,55
1127 Vedoucí pracovníci orgánů státní správy, správních úřadů	69	3 067	288,33	188,65	495,00	322,94
1128 Vyšší úředníci bezpečnosti a ochrany (policejní ředitel)	33	1 364	344,06	250,18	600,01	393,87
1150 Přednostové, tajemníci a ved.prac.okresních a obecních úřadů	43	998	266,75	179,85	454,40	299,71
1210 Ředitelé a prezidenti velkých organizací, podniků	512	547	306,83	210,23	462,05	334,09
1223 Vedoucí pracovníci ve stavebnictví a zeměměřičtví	3	16	326,50	219,29	536,00	358,06
1225 Vedoucí pracovníci v restauracích a hotelích	294	313	132,71	102,10	178,26	141,72
1228 Vedoucí prac. v pečovatel., úklidových a podobných službách	6	20	183,14	155,81	226,03	200,24
1229 Vedoucí pracovních dílčích celků jinde neuvedení (kult.,zdrav.)	82	518	261,40	166,93	542,75	310,62
1231 Vedoucí pracovníci finančních a hospodářských útvarů	125	282	253,77	168,95	452,00	293,75
1232 Vedoucí pracovníci personálních útvarů a útvarů průmysl. vztahů	41	58	267,72	202,09	546,16	339,91
1233 Vedoucí pracovníci obytných útvarů (včetně průzkumu trhu)	7	21	167,48	132,35	430,45	238,71
1234 Ved. pracovníci reklamních útvarů a útvarů pro styk s veřejností	18	47	260,11	183,96	371,48	263,52
1235 Vedoucí pracovníci zásobovacích útvarů	8	11	191,17	145,32	249,65	198,79
1236 Vedoucí pracovníci výpočetních útvarů	27	45	310,95	167,57	436,00	307,98
1237 Vedoucí pracovníci výzkumných a vývojových útvarů	16	83	292,50	193,00	525,86	335,89
1239 Vedoucí pracovníci ostatních útvarů jinde neuvedení	53	228	214,28	102,00	402,61	241,79
1315 Vedoucí, ředitelé v restauracích a hotelích	13	18	145,16	105,95	165,76	142,49
1318 Vedoucí, ředitelé pečovatelských, úklidových a podob. služeb	11	26	173,83	110,88	323,70	216,84
1319 Vedoucí, ředitelé malých organizací ostatní (kult.,zdrav.,škol.)	171	201	227,34	151,50	354,17	239,43
2111 Fyzikové a astronomové	10	64	163,41	103,49	301,15	182,83
2112 Meteorologové	3	73	205,60	136,24	323,64	212,16
2113 Chemici	7	58	192,65	148,90	351,38	224,35
2114 Geologové, geofyzici, geodeti, hydrologové apod.	10	278	169,81	117,76	258,60	181,14
2119 Ostatní vědci a odborníci v příbuzných oborech jinde neuved.	6	19	188,24	135,04	270,65	196,47
2122 Statisticy	15	81	157,06	114,89	227,22	165,54
2131 Projektanti a analytici výpočetních systémů	41	461	199,39	144,07	285,53	210,86
2132 Programátoři	45	175	178,59	110,21	255,40	183,43
2139 Ostatní odborníci zabývající se výpoč. tech. jinde neuvedení	105	911	187,66	129,96	274,67	197,52
2141 Hlavní architekti, arch. a plánovači měst, urbanisté, doprav.sítí	10	99	202,79	156,57	268,73	209,29
2142 Projektanti staveb a areálů, stavební inženýři	21	188	197,89	152,61	270,00	207,51
2143 Projektanti elektrotechnických zařízení, elektroinženýři	6	46	197,17	160,02	269,86	204,48
2146 Chemičtí inženýři, technologové	4	21	164,00	140,30	223,56	171,61
2149 Ostatní architekti, projekt., konstruk.a tech.inženýři (tvůr.prac.)	30	174	201,74	151,43	265,00	205,25
2211 Bakteriologové, biolog., ekolog., zoologové a odb.v příb.obor.	33	773	171,25	112,07	273,89	188,87
2212 Farmakologové, anatomové, biochemici, fyziolog., patologové	20	216	196,11	129,33	309,00	219,12
2213 Agronomové, šlechtitelé a odborníci v příbuzných oborech	3	18	146,73	114,00	253,00	169,51
2221 Lékaři, ordináři (kromě zubních lékařů)	51	4 876	221,70	142,35	372,09	245,31
2222 Zubní lékaři (dentisté)	12	94	218,29	127,37	368,40	234,11
2223 Veterinární lékaři	3	39	170,96	127,27	221,71	176,44
2224 Farmaceuti, magistři v lékárně, lékárníci	14	138	229,23	172,31	321,98	243,91
2225 Hygienici	10	100	183,85	127,12	312,97	211,24

Výsledky ke dni 10. 3. 2010

Hodinový výdělek podle podskupin zaměstnání KZAM-R

kraj: HL. m. Praha

Podskupiny zaměstnání KZAM-R	Výběrový soubor		Medián	Diferenciace		Průměr
	počet org. jednotek	počet zaměst.		1. decil	9. decil	
			Kč/hod	Kč/hod	Kč/hod	Kč/hod
2311 Vědeckopedagogičtí pracovníci	14	352	175,00	125,32	241,00	178,85
2321 Učitelé všeobecně vzdělávacích předmětů	109	2 730	179,10	128,51	246,07	186,70
2322 Učitelé odborných předmětů	95	2 045	178,86	134,94	247,58	186,60
2323 Učitelé praktického vyučování (kromě mistrů)	28	97	155,65	126,16	269,18	174,43
2331 Učitelé základních škol	221	4 890	153,85	118,69	206,68	160,00
2332 Učitelé předškolní výchovy	283	2 079	123,55	95,08	159,63	126,30
2341 Učitelé všeobecně vzdělávacích předmětů na speciál. školách	73	680	178,38	124,82	245,12	184,55
2342 Učitelé odborných předmětů na speciálních školách	24	224	180,57	147,91	248,10	190,64
2343 Učitelé praktického vyučování na speciálních školách	28	77	177,00	134,95	239,69	187,21
2351 Specialisté zaměřeni na metody výuky	5	14	170,39	117,07	288,00	187,22
2353 Učitelé základních uměleckých škol (vč.soukromých)	31	1 193	161,98	123,99	219,53	169,54
2354 Učitelé jazykových škol (vč. soukromých učitelů jazyků)	4	10	145,93	92,71	170,55	136,95
2355 Učitelé pedagog. středisek a pedagogickopsycholog. poraden	13	47	178,44	146,73	239,06	191,21
2356 Odborní pedagogové v zařiz. pro výkon ústav.a ochran. výchovy	25	113	176,81	129,49	227,35	185,46
2359 Ost.odp.pedagogičtí pracov. jinde neuvedení (odb.instruktoři)	34	171	150,25	100,34	233,17	159,66
2411 Odb. prac. na úseku účetnictví, financí, daní, ap., hlavní účetní	148	1 022	195,43	124,27	271,17	200,33
2412 Odbor. pracovníci na úseku zaměstnaneckých, personálních věcí	111	477	181,34	137,19	266,29	194,19
2413 Odborní pracovníci v bankovníctví a pojišťovnictví	9	15	194,35	153,82	297,78	214,30
2419 Ostatní odborní pracovníci v oblasti podnikání	58	529	196,43	121,37	299,48	206,04
2421 Právníci, právní poradci (mimo advokacie a soudnictví)	96	718	218,35	146,43	322,28	227,05
2422 Soudci kromě předsedů ústavního, nejvyšších a vrchních soudů	3	28	136,64	121,07	165,29	136,14
2426 Právní asistenti, praktikanti a koncipienti	16	124	131,05	104,44	175,41	136,74
2429 Ostatní odborníci v právní oblasti jinde neuvedení	22	217	187,83	136,53	272,08	198,56
2431 Odborní archiváři (kromě řadových)	36	358	150,09	107,01	227,65	160,18
2432 Odborní pracovníci knihoven (kromě řadových)	43	1 095	137,00	91,47	206,00	145,87
2433 Odborní pracovníci v informacích (např. vti)	42	250	174,97	126,88	272,54	189,48
2434 Odborní pracovníci - kurátoři (muzeí, galérií)	13	259	143,01	102,39	193,30	147,93
2439 Ostatní odborní pracovníci kultury a osvěty jinde neuvedení	24	220	136,33	95,83	195,39	144,86
2441 Ekonomové - vědečtí pracovníci, specialisté, experti	85	348	186,27	127,82	276,29	199,55
2442 Sociologové, antropologové, archeologové, kriminologové	11	177	191,98	116,31	259,05	195,33
2443 Filozofové, historici, politologové	5	146	135,55	102,84	192,16	145,21
2445 Psychologové	83	353	174,52	125,09	239,51	180,38
2446 Odborní pracovníci v oblasti sociální péče (kromě řadových)	32	264	148,06	98,59	195,14	148,36
2447 Tlumočníci a překladatelé	10	33	179,41	128,02	219,21	176,88
2451 Spisovatelé, autoři, kritikové, novináři, redaktoři	34	128	173,06	124,94	232,44	181,95
2452 Sochaři, malíři, umělečtí restaurátoři, grafici a výtvarníci	16	53	139,60	99,46	173,81	138,60
2453 Hudební skladatelé, dirigenti, zpěváci, hudebníci	7	785	148,38	113,86	194,98	151,13
2454 Choreografové, baletní mistři a tanečníci	4	93	174,03	125,46	217,58	174,55
2455 Režiséři, scenáristé, dramaturgové div., filmu, rozhl. a televize	13	43	162,63	101,50	319,59	191,34
2457 Herci (vč. loutkoherců), animátoři	10	214	135,32	103,75	266,58	157,55
2458 Umělečtí designéři a návrháři	3	16	117,40	77,53	204,89	129,01
2459 Ostatní umělečtí pracovníci jinde neuvedení	8	35	116,71	78,74	191,23	128,00
2470 Odborní administrativní pracovníci jinde neuvedení	185	15 276	187,28	124,51	283,12	198,14
3111 Technici ve fyzikálních a příbuzných oborech	8	105	149,64	111,63	201,56	155,01

Výsledky ke dni 10. 3. 2010

Hodinový výdělek podle podskupin zaměstnání KZAM-R

kraj: HL. m. Praha

Podskupiny zaměstnání KZAM-R	Výběrový soubor		Medián Kč/hod	Diferenciace		Průměr Kč/hod
	počet org. jednotek	počet zaměst.		1. decil Kč/hod	9. decil Kč/hod	
3112 Stavební technici	52	237	160,06	122,86	217,58	167,12
3113 Elektrotechnici	17	46	146,90	121,57	200,89	154,96
3114 Elektronici a technici v radiokomunikacích a telekomunikacích	7	80	157,94	133,22	185,50	159,68
3115 Strojírenští technici	4	10	169,61	137,39	228,02	174,43
3116 Chemičtí technici	6	34	144,40	117,76	173,41	144,54
3118 Technici v kartografii, kresličí a zeměměřiči	10	383	157,97	119,91	219,62	164,60
3119 Ostatní techničtí pracovníci jinde neuvedení	84	916	160,07	118,69	247,42	173,26
3121 Poradci ve výpočetní technice	42	126	168,69	118,67	267,97	179,77
3122 Operátoři a obsluha výpočetní techniky	97	512	143,89	106,00	203,87	151,55
3129 Ostatní technici ve výpočetní technice jinde neuvedení	32	98	145,78	100,19	204,13	151,78
3131 Fotografové (včetně uměleckých)	8	18	115,20	86,00	164,00	124,74
3132 Obsluha zařízení pro záznam zvuku,obrazu,operátoři kamery	20	63	121,49	96,45	152,68	122,67
3134 Obsluha lékařských zařízení	14	440	166,87	126,52	252,32	179,94
3139 Obsluha ostatních optických a elektronických zaříz. jinde neuv.	11	71	110,49	93,37	144,82	114,95
3151 Kolaudační technici a technici protipožární ochrany	14	456	214,31	178,17	290,73	226,27
3152 Bezpečnostní tech.a tech. pro kontrolu zdravotní nezávadnosti	77	1 014	153,45	123,60	205,29	160,33
3211 Technici a laboranti v oblasti biologie a v příbuzných oborech	36	1 222	149,64	113,21	206,87	157,12
3212 Technici v agronomii, v lesnictví a v zemědělství	6	36	137,71	94,67	185,67	143,06
3221 Asistenti zdravotničtí	16	217	111,04	89,66	136,94	111,97
3222 Asistenti hygienické služby	10	140	144,43	116,11	162,23	141,77
3223 Dietetici a odborníci na výživu	23	121	138,53	108,93	174,64	142,65
3225 Zubní asistenti	8	36	148,58	111,83	197,06	152,57
3226 Rehabilitační a fyzioterapeutičtí pracovníci (vč. odb. masérů)	47	625	136,25	105,16	175,66	140,14
3227 Veterinární asistenti	4	10	137,04	109,99	165,31	137,42
3228 Farmaceutičtí asistenti	14	182	150,67	122,67	199,26	156,02
3229 Ostatní střední zdravotničtí pracovníci jinde neuvedení	20	1 431	145,91	96,93	225,17	156,29
3231 Ošetřovatelé, všeobecné zdravotní sestry	64	7 441	169,64	128,60	220,38	173,77
3232 Ženské sestry, porodní asistentky	8	449	163,75	126,19	208,72	166,38
3233 Sestry pro péči o dítě	14	852	166,03	125,95	211,83	169,53
3234 Sestry pro psychiatrickou péči	6	524	192,28	149,42	226,31	189,54
3235 Sestry pro intenzivní péči	11	1 490	192,81	148,44	236,02	194,00
3311 Vychovatelé v družinách, domovech dětí a mládeže	287	1 594	113,81	84,04	154,63	119,24
3312 Vedoucí zájmových kroužků (z povolání)	15	142	139,29	100,15	184,62	144,23
3320 Pedagogové pro předškolní výchovu	19	87	111,27	84,26	143,43	113,61
3331 Vychovatelé na speciálních školách	39	166	144,27	100,65	191,81	147,55
3332 Vychovatelé školsk. zaříz. pro výkon ústavní a ochranné výchovy	12	165	159,90	113,35	209,71	161,90
3341 Instruktoři a mistři odborné výchovy	22	339	149,38	121,32	203,00	155,34
3342 Pedagogové v oblasti dalšího vzdělávání	5	68	152,36	123,70	220,42	163,55
3349 Ostatní pedagogové jinde neuvedení	18	72	148,99	99,35	209,47	155,21
3416 Nákupčí	48	162	137,71	107,38	177,67	140,30
3421 Obchodní agenti	28	115	146,00	106,00	232,02	157,04
3422 Odbytoví a přepravní agenti	33	212	150,78	121,52	204,00	159,72
3423 Zprostředkovatelé práce a agenti pracovních úřadů	3	134	124,72	91,36	153,70	123,29
3429 Ostatní obchodní agenti a makléři jinde neuvedení	23	72	149,13	99,05	186,41	146,89

Výsledky ke dni 10. 3. 2010

Hodinový výdělek podle podskupin zaměstnání KZAM-R

kraj: HL. m. Praha

Podskupiny zaměstnání KZAM-R	Výběrový soubor		Medián	Diferenciace		Průměr
	počet org. jednotek	počet zaměst.		1. decil	9. decil	
			Kč/hod	Kč/hod	Kč/hod	Kč/hod
3431 Odborné sekretářky, sekretáři	150	1 860	129,41	95,02	188,76	137,64
3433 Pracovníci v oblasti účetnictví, fakturace, rozpočet., kalkulace	441	2 658	156,66	113,82	226,14	165,57
3434 Pracovníci v oblasti statistiky a matematiky	19	117	165,89	115,82	224,26	168,33
3435 Pracovníci v oblasti práce a mezd (kromě účetních)	41	63	169,19	117,01	239,27	179,66
3436 Referenti osobních oddělení	124	272	168,93	127,00	239,92	180,25
3439 Ostatní odborní administrativní pracovníci jinde neuvedení	518	5 317	151,64	106,60	231,07	162,99
3442 Berní a daňoví pracovníci	9	2 247	145,94	113,20	182,40	148,88
3443 Pracovníci sociálního a důchodového zabezpečení	15	1 037	121,45	80,94	168,62	124,23
3444 Pracovníci pasových oddělení a oddělení udělujících povolení	18	198	155,94	119,99	211,27	159,97
3449 Ostatní celní a daňoví pracovníci a pracovníci v příb. oborech	22	712	232,95	161,61	300,13	233,95
3451 Policejní inspektoři, komisaři	16	9 784	209,22	149,25	280,29	213,89
3460 Sociální pracovníci	74	755	137,92	100,25	177,24	139,35
3471 Aranžéři, průmysloví a komerční návrháři, bytoví architekti	9	21	130,86	90,13	172,11	127,50
3479 Ostatní pracovníci umění a zábavy jinde neuvedení	22	210	116,57	86,47	183,37	128,85
3482 Trenéři, cvičitelé a úředníci sportovních podniků a klubů	11	332	152,82	111,60	228,04	162,90
4111 Písačky - opisovačky, stenotypistky	20	532	107,36	77,46	137,18	107,70
4112 Kancelářští a manipul. prac. a obsl. zařízení na zpracování textu	103	412	124,13	86,58	176,31	129,28
4113 Pracovníci přípravy dat výpočetní techniky	16	107	121,68	86,98	176,77	128,16
4115 Sekretářky, sekretáři	155	1 366	145,28	98,36	208,36	152,34
4121 Nižší účetní	27	64	153,59	91,05	204,23	149,72
4122 Nižší statistici	6	12	168,03	126,89	229,52	174,25
4123 Nižší finanční, daňoví úředníci a úředníci v příbuzných oborech	8	14	137,09	112,59	202,22	148,06
4131 Úředníci ve skladech	81	265	115,00	85,37	153,00	118,09
4133 Úředníci v dopravě a v přepravě (dispečeri, kontrolori apod.)	26	86	165,01	120,06	212,38	167,57
4141 Řadoví knihovníci, archiváři, evidenční pracovníci	123	704	125,22	89,13	180,50	131,17
4142 Poštovní doručovatelé, úředníci v třídárnách	24	109	104,43	81,06	165,74	112,12
4190 Ostatní nižší úředníci jinde neuvedení	129	697	133,16	89,04	203,40	141,71
4211 Pokladníci (v bankách, pojišťovnách, spořitelnách, na poště)	83	178	110,18	77,22	164,74	115,17
4213 Pokladníci v obchodě, společném stravování apod.	7	10	95,14	79,13	122,39	99,77
4214 Prodavači vstupenek, jízdenek apod.	22	73	98,92	76,82	147,55	107,22
4222 Recepční	26	125	131,43	88,85	166,65	128,83
4223 Telefonisté	56	161	92,06	70,85	129,78	97,90
4224 Informátoři	31	112	126,55	90,27	179,53	129,06
5113 Průvodci (turist. zájezdů, historických a kulturních památek)	8	43	90,91	68,30	132,47	93,40
5121 Pracovníci dohlížející nad obsluhujícím personálem, hospodyně	141	475	118,05	76,06	159,03	119,93
5122 Kuchaři	541	2 611	93,52	71,08	133,19	99,24
5123 Čišníci, servírky	15	118	141,46	98,00	203,00	143,47
5132 Pečovatelé a pomoc.ošetřovatelé v zařiz.soc.péče, v nemocnicích	49	3 173	108,70	87,32	140,81	112,07
5133 Pečovatelé v domácnosti	3	131	97,38	90,74	120,21	103,04
5139 Ostatní pečovatelé a pomocní ošetřovatelé jinde neuvedení	15	179	107,20	80,21	180,33	115,06
5142 Kosmetici, maskéři	6	17	96,42	77,88	162,32	107,17
5144 Maséři	8	20	110,56	72,43	138,91	107,59
5161 Hasiči, požárníci	4	552	178,01	143,20	220,70	184,20
5162 Pracovníci bezpečnostních orgánů (např. policisté, strážníci)	4	1 873	184,73	109,53	241,94	182,67

Výsledky ke dni 10. 3. 2010

Hodinový výdělek podle podskupin zaměstnání KZAM-R

kraj: HL. m. Praha

Podskupiny zaměstnání KZAM-R	Výběrový soubor		Medián	Diferenciace		Průměr
	počet org. jednotek	počet zaměst.		1. decil	9. decil	
			Kč/hod	Kč/hod	Kč/hod	Kč/hod
5169 Ostatní pracovníci ochrany a ostrahy jinde neuvedení	17	427	114,00	77,45	148,36	114,63
5211 Prodavači v obchodech	23	126	105,02	86,49	127,00	106,94
6113 Zahradníci a pěstitelé zahradních plodin a sazenic	30	126	95,81	73,13	139,63	101,97
6129 Ostatní chovatelé, ošetřovatelé zvířat jinde neuvedení (v rezerv.)	6	20	95,56	81,03	120,20	99,05
7122 Zedníci, kameníci, omítkáři	21	41	114,00	94,22	144,00	118,12
7124 Tesaři a truhláři	18	50	110,26	85,61	128,91	108,14
7125 Stavební montážníci	9	178	106,76	83,82	136,50	108,98
7129 Ost. stavební dělníci hlavní stav. výroby a prac. v ost. oborech	9	69	121,89	102,63	150,76	124,32
7133 Stavební štukatěři	3	10	122,56	99,43	155,47	123,21
7136 Instalatéři, potrubáři, stavební zámečníci, klempíři	39	217	114,30	97,67	156,33	119,79
7137 Stavební a provozní elektrikáři	33	170	125,74	101,21	168,82	130,89
7141 Malíři a tapetáři	10	24	110,73	90,37	142,53	113,58
7222 Nástrojaři, kovomodeláři, kovodělníci, zámečníci	54	192	112,90	87,92	160,00	119,32
7231 Mechanici a opraváři motorových vozidel	22	173	125,55	102,00	164,00	129,95
7232 Mechanici a opraváři leteckých motorů a zařízení	3	11	168,28	144,59	198,89	170,13
7235 Mechanici a opraváři obráběcích, zeměd. strojů a prům. zařízení	4	10	143,61	99,95	163,82	139,44
7241 Elektromech., opraváři a seřizovači různých typů elektr. zařízení	23	58	119,67	94,00	151,10	121,96
7243 Mechanici, seřizovači, opraváři elektronických zařízení	11	55	152,96	118,76	176,68	149,37
7244 Telefonní a telegrafní mechanici, montéři a opraváři	3	11	132,62	89,63	158,27	125,70
7311 Výrobci, mechanici a opraváři přesných přístrojů a zařízení	4	12	129,81	110,56	146,70	130,83
7341 Tiskaři, sazeči (kromě obsluhy tiskárenských strojů)	3	10	130,61	98,86	172,97	133,49
7344 Fotografové a pracovníci v příbuzných oborech	4	11	122,68	102,91	163,65	132,38
7345 Knihvazači a pracovníci v příbuzných oborech	4	25	121,00	91,00	146,71	119,78
7412 Zpracovatelé pekárenských a cukrářských výrobků	8	15	107,01	84,00	185,00	120,18
7422 Umělečtí truhláři, řezbáři, výrobci a opraváři výrobků ze dřeva	15	46	122,09	96,62	149,41	124,28
7433 Dámští a pánští krejčí a kloboučníci včetně opravářů oděvů	25	157	97,43	72,78	126,36	101,14
7437 Čalouníci a pracovníci v příbuzných oborech (vč. autočalouníků)	6	18	121,64	95,03	142,61	120,33
8162 Obsluha parních turbín, ohříváčů a motorů	102	315	113,37	66,03	156,74	112,40
8163 Obsluha zařízení při úpravě, čištění a rozvodu vody	6	15	126,63	104,36	144,46	125,95
8164 Obsluha zařízení ve spalovně (spalování odpadků apod.)	5	25	159,18	105,32	203,72	152,86
8254 Obsluha kopírovacích strojů	25	43	117,59	80,76	163,20	119,26
8264 Obsluha strojů na bělení, barvení, čištění, praní, žehlení textilu	21	106	80,74	68,38	118,40	88,84
8321 Řidiči osobních a malých dodávkových automobilů, taxikáři	145	647	124,40	95,23	182,73	132,53
8322 Řidiči sanitních a rzp vozů	10	259	145,20	105,60	204,91	152,09
8323 Řidiči autobusů, trolejbusů a tramvajů	13	72	133,25	105,30	158,44	134,40
8324 Řidiči nákladních automobilů a tahačů	16	90	110,96	95,22	139,52	114,32
8326 Řidiči speciálních vozidel	6	36	141,81	96,15	184,43	141,98
9132 Pomocníci a uklízeči v kancelářích, hotelích, nemocnicích ap.	711	3 606	73,63	60,79	99,72	77,93
9133 Ruční pradelci a žehlíři (kromě obsluhy strojů)	10	12	87,08	71,48	117,39	91,37
9141 Domovníci, správci domu	146	446	97,62	70,93	135,08	101,60
9143 Školníci vč. školníků - údržbářů	514	695	101,06	75,98	138,82	104,74
9144 Kostelníci, hrobníci	3	51	113,18	94,18	145,63	116,08
9151 Poslíčci, nosiči zavazadel a doručovatelé	9	12	90,06	75,00	115,55	91,52
9152 Vrátní, hlídači, uváděči a šatnářky	198	742	79,28	59,43	113,90	82,91

Výsledky ke dni 10. 3. 2010

**Hodinový výdělek
podle podskupin zaměstnání KZAM-R**

kraj: Hl. m. Praha

Podskupiny zaměstnání KZAM-R	Výběrový soubor		Medián	Diferenciace		Průměr
	počet org. jednotek	počet zaměst.		1. decil	9. decil	
			Kč/hod	Kč/hod	Kč/hod	Kč/hod
9161 Sběrači odpadků, popeláři	5	13	97,26	72,04	124,52	95,50
9162 Metaři, čističi záchodků, žump, kanálů a podobných zařízení	5	13	64,48	61,41	107,52	79,74
9169 Ostatní pracovníci v příbuzných oborech jinde neuvedení	11	22	87,57	76,00	123,70	95,60
9323 Dělníci nádvorní skupiny (pomocní montéři)	8	25	71,61	56,51	96,22	75,46
9333 Vazači a nosiči břemen, přístavní dělníci (dokaři)	4	41	97,26	69,04	116,98	94,32
9339 Pomocní a nekvalif. pracovníci v dopravě, ve skladech, v telek.	40	245	94,85	69,00	125,40	95,80

4. čtvrtletí 2009

RSCP - nepodnikatelská sféra

NS-V6

Výsledky ke dni 10. 3. 2010

Hodinový výdělek
podle kategorie zaměstnání

kraj: Hl. m. Praha

Kategorie zaměstnání	Struktura zaměstnanců	Medián	Diferenciace		Průměr
			1. decil	9. decil	
	%	Kč/hod	Kč/hod	Kč/hod	Kč/hod
D Manuální pracovníci	10,0	95,58	66,23	153,33	103,92
T Nemanuální pracovníci	90,0	169,44	110,80	275,01	186,70
Relace D/T (%)		56,4	59,8	55,8	55,7
C E L K E M - nepodnikatelská sféra	100	162,66	98,73	267,79	178,43

manuální pracovníci - zaměstnanci s převážně manuálním charakterem práce (hlavní třída KZAM-R 6-9 a vybraná zaměstnání hl. třídy 5)

nemanuální pracovníci - zaměstnanci s převážně nemanuálním charakterem práce (hlavní třída KZAM-R 1-4 a vybraná zaměstnání hl. třídy 5)

4. čtvrtletí 2009

RSCP - nepodnikatelská sféra

NS-V8

Výsledky ke dni 10. 3. 2010

Hodinový výdělek
podle pohlaví

kraj: Hl. m. Praha

Pohlaví	Struktura zaměstnanců	Medián	Diferenciace		Průměr
			1. decil	9. decil	
	%	Kč/hod	Kč/hod	Kč/hod	Kč/hod
Muž	38,0	183,30	109,89	306,75	202,04
Žena	62,0	153,04	93,17	240,22	163,98
Relace Ž/M (%)		83,5	84,8	78,3	81,2
C E L K E M - nepodnikatelská sféra	100	162,66	98,73	267,79	178,43

Hrubý měsíční plat a jeho složky, diference, placená doba v nepodnikatelské sféře

kraj: HL. m. Praha

Medián hrubého měsíčního platu 27 869 Kč/měs

Diference

1. decil - 10 % hrubých měsíčních platů menších než	17 477 Kč/měs
1. kvartil - 25 % hrubých měsíčních platů menších než	21 973 Kč/měs
Medián - 50 % hrubých měsíčních platů menších než	27 869 Kč/měs
3. kvartil - 25 % hrubých měsíčních platů větších než	35 677 Kč/měs
9. decil - 10 % hrubých měsíčních platů větších než	45 357 Kč/měs

Průměr hrubého měsíčního platu 30 444 Kč/měs

Vybrané složky hrubého měsíčního platu

prémie a odměny	10,2 %
příplatky za přesčas	0,6 %
příplatky ostatní	17,2 %
náhrady	10,7 %
odměny za pohotovost	0,6 %

Průměrná placená doba 176,4 hod/měs

1. - 4. čtvrtletí 2009

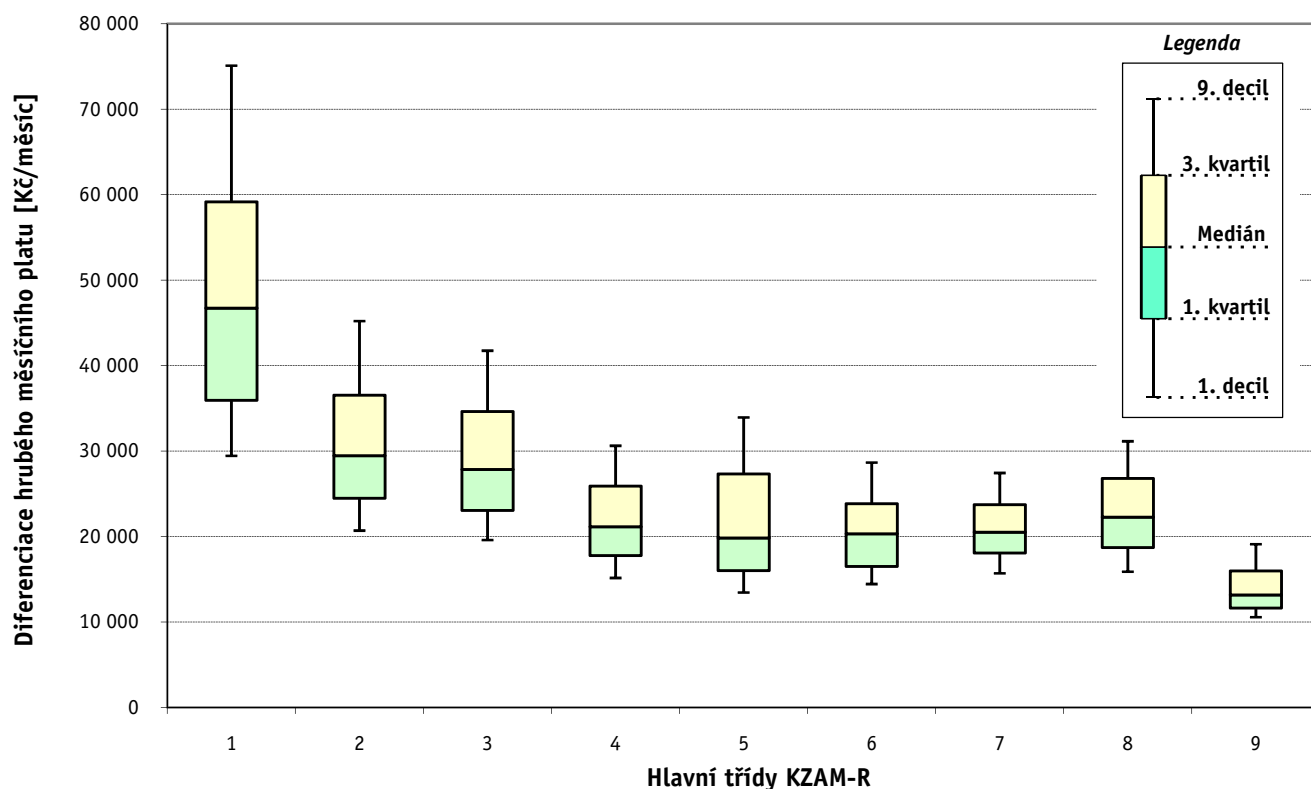
RSCP - nepodnikatelská sféra

Výsledky ke dni 10. 3. 2010

Hrubý měsíční plat a jeho složky, diference, placená doba podle hlavních tříd zaměstnání KZAM-R

kraj: HL. m. Praha

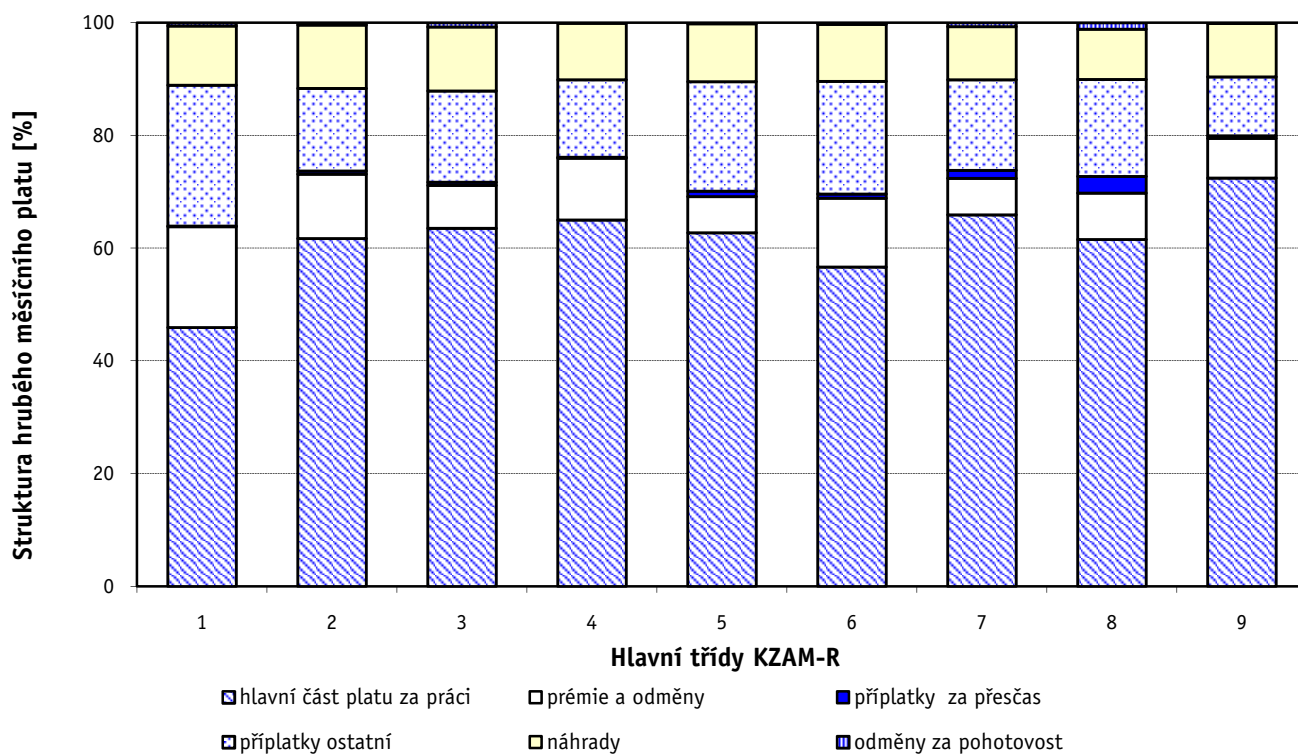
Hlavní třída zaměstnání KZAM - R	Struktura zaměstnanců	Medián
	%	Kč/měs
0 Příslušníci armády	2,9	*
1 Zákonodárci, vedoucí a řídící pracovníci	7,6	46 721
2 Vědečtí a odborní duševní pracovníci	34,1	29 456
3 Techničtí (zdrav., pedagog.) pracovníci	36,8	27 856
4 Nižší administrativní pracovníci	4,0	21 137
5 Provozní pracovníci ve službách a obchodu	7,8	19 840
6 Dělníci v zemědělství, lesnictví a rybářství	0,2	20 341
7 Řemeslníci, výrobci a zpracovatelé	1,4	20 511
8 Obsluha strojů a zařízení	1,2	22 266
9 Pomocní a nekvalifikovaní pracovníci	3,9	13 167
C E L K E M - nepodnikatelská sféra	100	27 869



Hrubý měsíční plat a jeho složky, diference, placená doba podle hlavních tříd zaměstnání KZAM-R

kraj: HL. m. Praha

Diference				Průměr	Vybrané složky hrubého měsíčního platu					Placená doba
1. decil	1. kvartil	3. kvartil	9. decil		prémie a odměny	příplatky za přesčas	příplatky ostatní	náhrady	odměny za pohotovost	
Kč/měs	Kč/měs	Kč/měs	Kč/měs	Kč/měs	%	%	%	%	%	hod/měs
*	*	*	*	*	*	*	*	*	*	*
29 458	35 951	59 186	75 103	50 394	17,9	0,1	25,0	10,5	0,6	174,3
20 705	24 481	36 552	45 223	32 060	11,4	0,6	14,6	11,3	0,4	176,2
19 590	23 053	34 632	41 749	29 567	7,6	0,6	16,2	11,4	0,7	175,5
15 149	17 760	25 910	30 629	22 348	10,9	0,2	13,7	10,1	0,1	175,2
13 462	16 028	27 322	33 937	22 108	6,4	1,0	19,5	10,3	0,2	175,7
14 440	16 519	23 849	28 654	20 874	12,2	0,7	20,0	10,1	0,3	175,6
15 688	18 093	23 738	27 442	21 114	6,5	1,4	16,1	9,4	0,7	181,4
15 887	18 707	26 799	31 151	23 193	8,2	2,9	17,2	8,9	1,1	188,9
10 565	11 617	15 962	19 112	14 177	7,0	0,5	10,5	9,5	0,1	175,9
17 477	21 973	35 677	45 357	30 444	10,2	0,6	17,2	10,7	0,6	176,4



1. - 4. čtvrtletí 2009**RSCP - nepodnikatelská sféra**

Výsledky ke dni 10. 3. 2010

**Hrubý měsíční plat a jeho složky, diference, placená doba
podle podskupin zaměstnání KZAM-R**

kraj: HL. m. Praha

Podskupiny zaměstnání KZAM-R	Počet zaměstnanců přepočtený podle placených měsíců	Medián
		Kč/měs
1124 Poradci prezidenta republiky, předsedy vlády, vedoucích ústředních orgánů	64	51 406
1125 Vedoucí pracovníci ústředních orgánů, které plní státní záležitosti	223	69 008
1126 Vedoucí kanceláře, sekretariátu ministra, předsedy, vyslance apod.	17	53 393
1127 Vedoucí pracovníci orgánů státní správy, správních úřadů	2 763	48 922
1128 Vyšší úředníci bezpečnosti a ochrany (policejní ředitel)	1 290	53 938
1150 Přednostové, tajemníci a vedoucí pracovníci okresních a obecních úřadů	934	44 381
1210 Ředitelé a prezidenti velkých organizací, podniků	506	47 174
1223 Vedoucí pracovníci ve stavebnictví a zeměměřičství	16	47 035
1225 Vedoucí pracovníci v restauracích a hotelích	176	21 455
1228 Vedoucí pracovníci v pečovatelských, úklidových a podobných službách	15	27 344
1229 Vedoucí pracovních dílčích celků jinde neuvedení (kulturních, zdravotn., školských)	464	41 797
1231 Vedoucí pracovníci finančních a hospodářských (správních) útvarů	238	41 819
1232 Vedoucí pracovníci personálních útvarů a útvarů průmyslových vztahů	54	44 521
1233 Vedoucí pracovníci obytných útvarů (včetně průzkumu trhu)	14	22 026
1234 Vedoucí pracovníci reklamních útvarů a útvarů pro styk s veřejností	30	33 276
1235 Vedoucí pracovníci zásobovacích útvarů	11	32 287
1236 Vedoucí pracovníci výpočetních útvarů	39	49 237
1237 Vedoucí pracovníci výzkumných a vývojových útvarů	59	50 156
1239 Vedoucí pracovníci ostatních útvarů jinde neuvedení	174	38 488
1315 Vedoucí, ředitelé v restauracích a hotelích	14	20 759
1318 Vedoucí, ředitelé pečovatelských, úklidových a podobných služeb	26	31 148
1319 Vedoucí, ředitelé malých organizací ostatní (kultura, zdravotnictví, školství)	184	35 699
2111 Fyzikové a astronomové	39	31 225
2112 Meteorologové	56	30 474
2113 Chemici	47	29 488
2114 Geologové, geofyzici, geodeti, hydrologové apod.	200	26 219
2119 Ostatní vědci a odborníci v příbuzných oborech jinde neuvedení	17	31 982
2122 Statisticy	68	26 301
2131 Projektanti a analytici výpočetních systémů	406	33 558
2132 Programátoři	144	28 818
2139 Ostatní odborníci zabývající se výpočetní technikou jinde neuvedení	795	30 636
2141 Hlavní architekti, architekti a plánovači měst, urbanisté, dopravních sítí	84	32 492
2142 Projektanti staveb a areálů, stavební inženýři	172	32 505
2143 Projektanti elektrotechnických zařízení, elektroinženýři	43	31 358
2146 Chemičtí inženýři, technologové	18	25 395
2149 Ostatní architekti, projektanti, konstruktéři a techničtí inženýři (tvůrčí pracovníci)	146	32 955
2211 Bakteriologové, biologové, ekologové, zoologové a odborníci v příbuzných oborech	456	30 840
2212 Farmakologové, anatomové, biochemici, fyziologové, patologové	139	35 370
2213 Agronomové, šlechtitelé a odborníci v příbuzných oborech	16	25 440
2221 Lékaři, ordináři (kromě zubních lékařů)	3 078	43 464
2222 Zubní lékaři (dentisté)	43	38 183
2224 Farmaceuti, magistři v lékárně, lékárníci	114	43 006
2225 Hygienici	88	34 006
2311 Vědeckopedagogičtí pracovníci	88	33 168

Hrubý měsíční plat a jeho složky, diference, placená doba podle podskupin zaměstnání KZAM-R

kraj: HL. m. Praha

Diference				Průměr	Vybrané složky hrubého měsíčního platu					Placená doba
1. decil	1. kvartil	3. kvartil	9. decil		prémie a odměny	příplatky za přesčas	příplatky ostatní	náhrady	odměny za pohotovost	
Kč/měs	Kč/měs	Kč/měs	Kč/měs	Kč/měs	%	%	%	%	%	hod/měs
35 110	38 299	62 133	69 709	52 832	18,5	0,0	21,7	11,0	0,1	174,5
47 983	55 758	80 578	95 726	72 088	23,8	0,1	27,4	9,6	0,7	174,4
34 554	39 025	74 430	91 835	62 488	23,3	0,0	24,0	13,0	3,5	174,2
32 884	38 704	62 043	78 830	53 515	17,9	0,0	26,2	10,1	0,3	174,1
40 139	46 631	64 607	79 922	57 753	15,1	0,1	23,6	11,2	1,7	173,1
31 585	35 857	55 986	70 796	48 079	23,1	0,1	24,8	9,8	0,2	174,4
34 516	38 954	56 993	65 640	50 457	17,5	0,1	28,7	13,3	0,1	174,4
39 984	42 832	57 905	66 361	50 160	24,2	0,0	24,2	9,7	1,8	174,0
18 112	19 890	24 266	28 408	23 135	10,4	0,1	17,2	9,5	0,0	174,4
23 639	25 272	31 240	31 940	28 185	9,3	0,0	23,3	9,5	0,1	173,9
28 216	33 248	54 220	76 544	47 827	17,8	0,4	25,7	10,2	0,8	176,2
29 750	34 599	52 055	68 886	46 994	19,8	0,1	26,8	10,1	0,6	175,1
33 022	37 042	62 282	78 708	55 661	25,7	0,2	26,8	9,5	0,2	175,2
17 880	18 428	46 608	78 613	35 793	21,1	0,5	21,9	6,8	0,9	172,7
23 454	29 219	43 507	52 726	37 156	17,9	0,2	27,2	8,8	0,0	173,7
24 957	28 452	37 400	39 388	32 078	9,8	0,1	26,0	12,4	0,5	177,2
30 036	36 206	58 266	66 443	48 118	17,4	0,3	27,4	9,9	0,9	177,8
34 687	40 301	68 032	83 946	57 155	24,2	0,0	27,7	8,7	0,1	173,7
19 749	28 715	47 913	58 305	40 552	20,2	0,0	25,3	10,6	0,0	174,3
18 660	20 335	28 978	29 824	23 186	5,7	0,2	17,5	10,8	0,0	176,0
20 239	24 132	45 527	55 577	35 454	15,1	0,0	26,3	11,5	0,0	176,2
26 682	32 021	43 723	50 763	38 167	12,7	0,1	25,1	13,6	0,1	174,4
20 847	23 919	39 089	48 830	32 283	11,5	0,0	18,4	9,8	0,1	173,6
23 138	26 008	35 964	43 598	31 802	8,4	0,2	17,5	9,0	0,2	169,7
22 268	25 367	37 689	65 003	34 762	15,1	0,8	12,1	9,9	0,1	176,3
20 043	22 232	30 639	37 270	27 423	10,1	0,0	9,1	9,8	0,0	174,0
19 564	29 383	37 979	41 614	33 010	6,7	0,0	11,9	12,7	0,0	174,6
20 195	21 933	33 510	36 737	27 604	9,3	0,0	16,1	10,2	0,1	174,1
25 463	29 389	38 802	44 483	34 873	9,8	0,3	16,7	10,2	0,7	175,7
20 461	24 271	33 263	39 794	29 309	10,7	0,2	17,7	9,8	0,9	175,6
22 595	26 140	35 269	43 151	32 052	11,9	0,2	16,9	9,9	0,4	175,4
27 262	29 083	37 003	44 062	34 047	19,8	0,0	17,8	9,5	0,0	174,1
25 512	28 688	36 839	40 192	33 326	15,5	0,0	15,9	10,0	0,2	174,1
25 972	28 433	34 822	45 776	33 391	8,4	0,4	19,4	9,5	1,4	177,4
20 830	23 700	27 881	30 965	25 766	7,8	0,0	6,7	9,5	0,0	174,0
25 680	28 999	36 238	42 537	33 395	13,7	0,3	17,6	10,2	0,1	175,3
20 685	24 653	38 042	44 385	32 422	11,5	0,3	15,9	10,9	0,3	176,0
23 572	27 815	43 036	50 991	36 853	9,2	0,8	17,6	10,5	0,2	178,6
20 622	22 857	33 548	38 381	28 115	14,3	0,0	19,7	10,3	0,0	174,2
27 354	34 541	57 864	76 907	48 740	13,4	3,6	15,7	9,2	2,0	192,2
26 727	32 276	43 793	58 588	41 397	8,8	1,3	17,8	9,5	0,7	179,6
33 566	38 333	52 541	62 615	46 554	10,7	2,6	24,8	9,7	0,3	185,3
21 069	28 324	43 342	51 642	35 821	11,9	0,0	13,8	9,9	0,0	174,2
21 129	25 487	40 040	50 420	34 978	9,1	0,0	23,5	8,0	0,0	184,6

1. - 4. čtvrtletí 2009**RSCP - nepodnikatelská sféra**

Výsledky ke dni 10. 3. 2010

**Hrubý měsíční plat a jeho složky, diference, placená doba
podle podskupin zaměstnání KZAM-R**kraj: **HL. m. Praha**

Podskupiny zaměstnání KZAM-R	Počet zaměstnanců přepočtený podle placených měsíců	Medián
		Kč/měs
2321 Učitelé všeobecně vzdělávacích předmětů	1 622	29 246
2322 Učitelé odborných předmětů	1 156	29 807
2323 Učitelé praktického vyučování (kromě mistrů)	61	25 661
2331 Učitelé základních škol	3 401	26 003
2332 Učitelé předškolní výchovy	1 777	20 117
2341 Učitelé všeobecně vzdělávacích předmětů na speciálních školách	493	28 409
2342 Učitelé odborných předmětů na speciálních školách	123	28 977
2343 Učitelé praktického vyučování na speciálních školách	44	29 757
2353 Učitelé základních uměleckých škol (vč.soukromých)	464	26 525
2355 Učitelé pedagogických středisek a pedagogickopsychologických poraden	25	27 782
2356 Odborní pedagogové v zařízeních pro výkon ústavní a ochranné výchovy	83	30 854
2359 Ostatní odborní pedagogičtí pracovníci jinde neuvedení (odborní instruktoři)	65	31 476
2411 Odborní pracovníci na úseku účetnictví, financí, daní, apod., hlavní účetní	914	33 339
2412 Odborní pracovníci na úseku zaměstnaneckých, personálních věcí	418	29 604
2419 Ostatní odborní pracovníci v oblasti podnikání	435	31 188
2421 Právníci, právní poradci (mimo advokacie a soudnictví)	627	36 493
2422 Soudci kromě předsedů ústavního, nejvyšších a vrchních soudů	26	21 218
2426 Právní asistenti, praktikanti a koncipienti	97	20 780
2429 Ostatní odborníci v právní oblasti jinde neuvedení	195	29 205
2431 Odborní archiváři (kromě řadových)	274	24 797
2432 Odborní pracovníci knihoven (kromě řadových)	768	22 127
2433 Odborní pracovníci v informacích (např. vti)	200	30 385
2434 Odborní pracovníci - kurátoři (muzeí, galérií)	194	24 164
2439 Ostatní odborní pracovníci kultury a osvěty jinde neuvedení	179	23 415
2441 Ekonomové - vědečtí pracovníci, specialisté, experti	290	32 713
2442 Sociologové, antropologové, archeologové, kriminologové	146	33 505
2443 Filozofové, historici, politologové	126	24 148
2445 Psychologové	201	29 633
2446 Odborní pracovníci v oblasti sociální péče (kromě řadových)	225	24 830
2447 Tlumočníci a překladatelé	19	27 906
2451 Spisovatelé, autoři, kritikové, novináři, redaktoři	111	29 077
2452 Sochaři, malíři, umělečtí restaurátoři, grafici a výtvarníci	42	20 210
2453 Hudební skladatelé, dirigenti, zpěváci, hudebníci	531	24 316
2454 Choreografové, baletní mistři a tanečníci	83	29 193
2455 Režiséři, scenáristé, dramaturgové divadel a filmu rozhlasu a televize, vypravěči	32	28 590
2457 Herci (vč. loutkoherců), animátoři	168	22 824
2458 Umělečtí designéři a návrháři	11	20 405
2459 Ostatní umělečtí pracovníci jinde neuvedení	19	21 042
2470 Odborní administrativní pracovníci jinde neuvedení	13 415	31 382
3111 Technici ve fyzikálních a příbuzných oborech	94	22 257
3112 Stavební technici	207	28 064
3113 Elektrotechnici	33	26 061
3114 Elektronici a technici v radiokomunikacích a telekomunikacích	74	27 409
3116 Chemičtí technici	23	22 991

Hrubý měsíční plat a jeho složky, diference, placená doba podle podskupin zaměstnání KZAM-R

kraj: HL. m. Praha

Diference				Průměr	Vybrané složky hrubého měsíčního platu					Placená doba
1. decil	1. kvartil	3. kvartil	9. decil		prémie a odměny	příplatky za přesčas	příplatky ostatní	náhrady	odměny za pohotovost	
Kč/měs	Kč/měs	Kč/měs	Kč/měs	Kč/měs	%	%	%	%	%	hod/měs
23 594	26 268	32 386	37 862	30 254	11,1	0,3	14,2	15,0	0,0	174,8
24 095	26 922	32 686	36 641	30 323	10,0	0,1	13,6	15,5	0,0	174,3
22 055	23 897	32 371	41 513	28 734	10,9	0,0	14,8	16,4	0,0	174,7
21 356	23 803	28 317	31 601	26 510	9,1	0,2	8,7	15,4	0,0	174,7
16 423	18 432	21 728	23 593	20 250	10,3	0,0	5,6	14,9	0,0	174,2
20 676	24 673	31 166	34 984	28 583	11,9	0,0	12,7	15,1	0,0	175,0
24 759	26 893	31 661	35 932	29 633	8,7	0,2	13,8	15,8	0,0	174,5
23 056	25 607	33 636	38 168	30 426	10,5	0,0	13,6	15,4	0,0	174,2
21 978	23 932	29 040	33 166	27 099	10,3	0,0	7,6	15,7	0,0	174,4
25 304	26 192	31 625	36 096	29 548	9,0	0,2	11,8	15,0	0,0	174,4
21 860	26 658	34 785	40 044	32 016	8,3	0,1	17,5	15,4	0,6	174,4
24 308	27 558	38 608	44 747	33 533	11,0	0,2	16,8	12,0	0,1	175,0
23 187	27 428	38 316	43 417	33 594	13,9	0,1	17,7	10,3	0,0	174,9
23 778	26 841	34 272	40 890	31 224	12,1	0,0	17,1	10,3	0,0	174,6
22 703	26 526	38 115	45 819	33 005	16,4	0,0	23,8	10,1	0,0	176,8
26 925	30 755	43 077	50 899	38 272	15,0	0,0	18,0	10,0	0,0	174,3
19 467	19 817	22 093	22 378	20 989	8,6	0,0	3,2	10,2	0,0	174,5
18 354	19 200	24 168	27 402	22 062	9,1	0,0	4,9	9,6	0,0	174,1
23 472	26 686	33 149	39 156	30 708	14,7	0,0	12,7	10,1	0,0	174,4
18 265	20 889	30 233	35 729	26 133	8,5	0,0	12,3	10,1	0,0	174,1
17 442	19 762	25 317	32 256	23 575	9,5	0,1	9,3	9,8	0,0	174,1
23 035	26 904	35 291	45 034	32 041	12,1	0,1	16,4	9,9	0,0	174,6
18 042	20 222	27 628	31 896	24 575	4,1	0,0	9,4	10,8	0,0	174,0
16 747	19 808	26 924	32 407	24 129	8,4	0,1	14,4	9,8	0,5	174,6
23 485	27 273	38 749	45 898	34 107	13,6	0,0	20,4	10,7	0,1	174,9
21 235	25 419	38 423	43 282	33 030	6,8	0,0	13,5	13,5	0,0	173,9
18 660	21 109	28 417	34 627	25 883	8,4	0,0	8,3	9,8	0,0	174,0
22 383	25 263	33 440	38 820	30 626	7,8	0,1	12,7	12,0	0,1	174,9
16 785	19 562	28 279	31 923	24 598	11,4	0,0	15,3	10,1	0,7	173,0
22 111	25 981	31 609	41 225	29 773	7,2	0,7	18,0	9,5	0,0	177,5
21 412	26 636	31 604	34 397	28 954	9,6	0,2	15,3	10,0	0,0	175,2
16 130	17 650	26 456	29 284	21 910	5,2	0,0	8,9	12,0	0,0	173,8
20 345	22 231	26 740	29 710	24 881	6,9	0,0	9,9	9,0	0,0	174,3
21 503	24 797	32 863	35 977	29 543	11,2	0,0	17,8	9,5	0,0	175,5
22 960	24 441	33 895	42 197	30 377	11,3	0,2	19,5	9,3	0,0	174,8
18 589	20 210	28 910	38 503	25 411	8,3	0,0	12,3	9,7	0,0	175,1
15 260	15 320	20 957	33 553	22 479	6,0	0,0	21,5	9,5	0,0	175,5
15 397	18 454	25 904	32 156	23 278	11,8	0,0	18,3	9,7	0,0	175,2
21 909	25 687	37 971	44 944	32 781	11,5	0,1	15,7	10,6	0,1	174,4
17 229	19 590	24 667	33 412	23 649	6,9	0,5	13,4	9,3	1,0	173,7
22 675	24 606	31 342	35 541	28 604	10,7	0,0	16,1	10,6	0,6	174,9
16 125	22 336	30 324	34 299	26 487	5,6	0,8	18,9	9,2	2,2	175,8
23 381	24 889	30 091	32 105	27 567	6,4	0,0	14,5	10,0	1,5	174,2
18 516	21 776	24 129	24 830	22 947	5,5	0,0	11,6	10,0	0,0	174,1

Výsledky ke dni 10. 3. 2010

Hrubý měsíční plat a jeho složky, diference, placená doba podle podskupin zaměstnání KZAM-R

kraj: HL. m. Praha

Podskupiny zaměstnání KZAM-R	Počet zaměstnanců přepočtený podle placených měsíců	Medián
		Kč/měs
3118 Technici v kartografii, kreslíči a zeměměřiči	336	23 176
3119 Ostatní techničtí pracovníci jinde neuvedení	832	27 578
3121 Poradci ve výpočetní technice	107	28 615
3122 Operátoři a obsluha výpočetní techniky	421	23 838
3129 Ostatní technici ve výpočetní technice jinde neuvedení	68	24 027
3131 Fotografové (včetně uměleckých)	18	20 538
3132 Obsluha zařízení pro záznam zvuku,obrazu,operátoři kamery	48	22 398
3134 Obsluha lékařských zařízení	378	30 189
3139 Obsluha ostatních optických a elektronických zařízení jinde neuvedená	58	19 635
3151 Kolaudační technici a technici protipožární ochrany	86	37 075
3152 Bezpečnostní technici a technici pro kontrolu zdravotní nezávadnosti a jakosti	668	26 872
3211 Technici a laboranti v oblasti biologie a v příbuzných oborech	1 019	26 492
3212 Technici v agronomii, v lesnictví a v zemědělství	32	25 472
3221 Asistenti zdravotničtí	95	19 680
3222 Asistenti hygienické služby	129	25 345
3223 Dietetici a odborníci na výživu	99	23 828
3225 Zubní asistenti	34	26 016
3226 Rehabilitační a fyzioterapeutičtí pracovníci (vč. odborných masérů)	463	23 308
3228 Farmaceutičtí asistenti	160	26 046
3229 Ostatní střední zdravotničtí pracovníci jinde neuvedení	782	25 232
3231 Ošetřovatelé, všeobecné zdravotní sestry	5 237	29 260
3232 Ženské sestry, porodní asistentky	313	28 250
3233 Sestry pro péči o dítě	579	28 170
3234 Sestry pro psychiatrickou péči	426	33 168
3235 Sestry pro intenzivní péči	1 082	33 053
3311 Vychovatelé v družinách, klubech, domovech dětí a mládeže apod.	990	19 345
3312 Vedoucí zájmových kroužků (z povolání)	89	24 085
3320 Pedagogové pro předškolní výchovu	71	19 069
3331 Vychovatelé na speciálních školách	117	21 658
3332 Vychovatelé školského zařízení pro výkon ústavní a ochranné výchovy	134	26 865
3341 Instruktoři a mistři odborné výchovy	281	24 487
3342 Pedagogové v oblasti dalšího vzdělávání	21	26 100
3349 Ostatní pedagogové jinde neuvedení	58	27 032
3416 Nákupčí	153	23 619
3421 Obchodní agenti	96	24 155
3422 Odbytoví a přepravní agenti	193	24 782
3423 Zprostředkovatelé práce a agenti pracovních úřadů	113	22 507
3429 Ostatní obchodní agenti a makléři jinde neuvedení	50	25 008
3431 Odborné sekretářky, sekretáři	1 647	21 106
3433 Pracovníci v oblasti účetnictví,fakturace,rozpočetnictví, kalkulace	2 326	26 167
3434 Pracovníci v oblasti statistiky a matematiky	108	26 829
3435 Pracovníci v oblasti práce a mezd (kromě účetních)	48	29 120
3436 Referenti osobních oddělení	236	29 026
3439 Ostatní odborní administrativní pracovníci jinde neuvedení	4 443	25 746

Hrubý měsíční plat a jeho složky, diference, placená doba podle podskupin zaměstnání KZAM-R

kraj: HL. m. Praha

Diference				Průměr	Vybrané složky hrubého měsíčního platu					Placená doba
1. decil	1. kvartil	3. kvartil	9. decil		prémie a odměny	příplatky za přesčas	příplatky ostatní	náhrady	odměny za pohotovost	
Kč/měs	Kč/měs	Kč/měs	Kč/měs	Kč/měs	%	%	%	%	%	hod/měs
17 644	20 005	25 855	29 686	23 321	17,6	0,1	5,8	9,8	0,0	174,5
20 827	23 885	33 251	39 377	29 180	8,6	0,7	18,3	9,8	0,8	177,8
20 908	24 359	33 295	38 113	29 231	12,1	0,2	15,6	10,0	0,1	175,5
17 907	20 300	28 607	33 452	25 174	9,1	0,2	16,2	9,9	0,7	174,5
17 718	20 629	28 840	31 963	24 798	11,0	0,0	18,3	9,3	0,0	174,3
13 969	15 041	26 703	28 348	20 912	5,6	0,1	13,5	10,3	0,0	174,4
16 733	18 288	25 394	27 962	22 427	4,4	1,2	16,4	10,2	0,0	184,5
22 192	26 341	38 129	47 346	33 196	10,7	3,2	15,3	10,3	1,5	188,0
15 059	17 162	22 807	24 502	20 196	5,2	1,7	15,2	8,8	0,0	188,1
27 905	31 381	42 166	46 498	36 863	6,9	0,1	10,3	12,1	4,5	166,8
20 678	23 800	29 673	33 224	27 102	8,6	0,2	12,7	11,1	0,1	174,2
20 040	22 939	32 191	39 240	28 535	8,4	2,1	13,1	11,0	0,7	183,4
17 365	20 223	30 914	32 879	25 940	11,7	0,6	8,3	9,3	1,0	176,7
15 857	17 844	21 719	24 590	19 970	5,1	1,3	14,9	7,7	0,0	174,9
20 382	21 855	26 970	27 902	24 672	11,7	0,0	10,5	10,2	0,1	174,2
18 605	20 466	27 047	31 830	24 387	5,4	0,8	12,0	10,2	0,0	178,7
18 369	21 933	27 949	31 260	25 807	12,8	0,0	9,3	10,6	0,0	177,0
18 691	20 644	26 207	29 881	24 002	5,7	0,5	12,9	10,7	0,1	177,8
20 729	23 423	28 982	34 198	26 806	6,3	0,8	18,4	9,8	0,3	179,2
17 123	20 241	30 995	37 107	26 596	6,0	1,6	20,0	10,4	0,3	182,3
22 403	25 449	33 830	38 991	30 266	6,8	1,8	17,1	9,9	0,5	179,8
22 085	24 859	32 522	36 691	29 148	3,7	1,2	18,2	9,5	0,0	175,5
21 449	24 109	32 480	37 921	29 155	5,1	1,6	15,9	9,7	0,3	177,4
25 823	28 864	36 698	40 191	32 947	3,9	2,9	19,0	10,7	0,0	185,3
25 915	29 337	37 040	41 018	33 472	6,3	2,9	21,7	9,5	0,1	182,6
15 235	17 233	22 004	24 983	19 957	8,1	0,2	8,5	15,1	0,0	174,8
18 933	21 159	27 605	31 064	24 700	10,1	0,1	14,0	15,2	0,0	175,1
15 561	17 379	20 879	22 714	19 401	8,9	0,1	6,1	14,5	0,0	174,4
16 174	19 174	23 930	27 054	22 007	11,4	0,2	11,7	15,1	0,0	174,3
20 429	23 254	29 984	35 258	27 224	9,5	0,3	18,1	14,2	1,2	175,4
20 760	22 508	27 039	30 701	25 324	10,3	0,1	11,4	14,3	0,0	174,3
22 096	23 979	29 043	31 866	26 464	6,6	0,0	9,4	13,9	0,0	175,4
16 600	20 559	30 687	40 023	26 821	7,0	0,3	17,9	11,4	0,0	175,5
19 479	21 782	25 838	27 768	23 813	7,4	0,1	15,7	10,6	0,4	175,5
18 152	20 858	28 567	34 353	25 177	12,5	0,1	18,1	9,4	0,0	174,9
21 078	22 781	27 850	32 927	26 176	8,9	0,8	17,1	9,5	0,1	184,9
18 177	20 604	24 864	26 489	22 454	8,0	0,0	12,6	9,5	0,0	174,3
18 871	22 361	29 273	33 205	25 730	7,7	0,1	20,3	9,7	0,0	174,4
16 496	18 716	24 508	29 617	22 387	9,9	0,1	13,8	9,9	0,1	174,6
20 245	22 928	30 463	35 332	27 329	11,7	0,1	16,2	10,0	0,0	174,9
19 843	22 131	30 041	32 478	26 230	14,8	0,0	13,8	9,8	0,0	174,7
20 765	25 481	34 197	44 153	30 994	15,2	0,3	19,1	9,5	0,0	176,6
22 617	25 184	33 352	39 000	30 574	13,9	0,2	19,0	10,3	0,0	175,7
18 827	21 753	30 876	37 011	27 175	12,7	0,1	15,1	10,2	0,2	174,6

1. - 4. čtvrtletí 2009**RSCP - nepodnikatelská sféra**

Výsledky ke dni 10. 3. 2010

**Hrubý měsíční plat a jeho složky, diference, placená doba
podle podskupin zaměstnání KZAM-R**kraj: **HL. m. Praha**

Podskupiny zaměstnání KZAM-R	Počet zaměstnanců přepočtený podle placených měsíců	Medián
		Kč/měs
3442 Berní a daňoví pracovníci	1 981	24 947
3443 Pracovníci sociálního a důchodového zabezpečení	830	21 421
3444 Pracovníci pasových oddělení a oddělení udělujících povolení	190	26 111
3449 Ostatní celní a daňoví pracovníci a pracovníci v příbuzných oborech	573	37 367
3451 Policejní inspektoři, komisaři	7 840	36 813
3460 Sociální pracovníci	619	24 399
3471 Aranžéři, průmysloví a komerční návrháři, bytoví architekti	15	21 544
3479 Ostatní pracovníci umění a zábavy jinde neuvedení	177	19 267
3482 Trenéři, cvičitelé a úředníci sportovních podniků a klubů	205	26 602
4111 Písařky - opisovačky, stenotypistky	462	17 349
4112 Kancelářští a manipulační pracovníci a obsluha zařízení na zpracování textu	338	20 361
4113 Pracovníci přípravy dat výpočetní techniky	93	20 434
4115 Sekretářky, sekretáři	1 185	24 454
4121 Nižší účetní	57	24 708
4122 Nižší statistici	12	26 116
4131 Úředníci ve skladech	236	19 621
4133 Úředníci v dopravě a v přepravě (dispečeri, kontrolori apod.)	80	27 681
4141 Řadoví knihovníci, archiváři, evidenční pracovníci	558	20 665
4142 Poštovní doručovatelé, úředníci v třídárnách	104	16 943
4190 Ostatní nižší úředníci jinde neuvedení	540	22 570
4211 Pokladníci (v bankách, pojišťovnách, spořitelnách, na poště)	123	20 203
4214 Prodavači vstupenek, jízdenek apod.	42	18 728
4222 Recepční	94	23 523
4223 Telefonisté	110	16 321
4224 Informátoři	106	21 915
5113 Průvodci (turistických zájezdů, historických a kulturních památek)	38	16 039
5121 Pracovníci dohlížející nad obsluhujícím personálem, hospodyně	383	19 977
5122 Kuchaři	2 075	14 826
5123 Číšníci, servírky	99	22 570
5132 Pečovatelé a pomocní ošetřovatelé v zařízeních sociální péče, v nemocnicích	2 332	18 935
5133 Pečovatelé v domácnosti	122	16 897
5139 Ostatní pečovatelé a pomocní ošetřovatelé jinde neuvedení	121	17 324
5142 Kosmetiči, maskéři	12	17 772
5144 Maséři	15	17 398
5161 Hasiči, požárníci	134	32 789
5162 Pracovníci bezpečnostních orgánů (např. policisté, strážníci)	1 653	31 044
5169 Ostatní pracovníci ochrany a ostrahy jinde neuvedení	280	18 426
5211 Prodavači v obchodech	111	16 974
6113 Zahradníci a pěstitelé zahradních plodin a sazenic	107	17 064
6129 Ostatní chovatelé, ošetřovatelé zvířat jinde neuvedení (v rezervacích, stájích apod.)	19	16 085
7122 Zedníci, kameníci, omítkáři	40	18 817
7124 Tesaři a truhláři	45	18 774
7125 Stavební montážníci	161	18 327
7129 Ostatní stavební dělníci hlavní stavební výroby a pracovníci v ostatních oborech	66	21 652

Hrubý měsíční plat a jeho složky, diference, placená doba podle podskupin zaměstnání KZAM-R

kraj: HL. m. Praha

Diference				Průměr	Vybrané složky hrubého měsíčního platu					Placená doba
1. decil	1. kvartil	3. kvartil	9. decil		prémie a odměny	příplatky za přesčas	příplatky ostatní	náhrady	odměny za pohotovost	
Kč/měs	Kč/měs	Kč/měs	Kč/měs	Kč/měs	%	%	%	%	%	hod/měs
20 321	22 571	27 466	30 408	25 346	5,1	0,1	14,3	9,7	0,0	174,4
16 785	19 154	24 359	26 913	21 791	10,7	0,1	10,3	10,4	0,0	175,3
21 142	23 641	29 404	34 049	26 835	8,8	0,0	12,7	9,7	0,0	174,4
27 794	32 319	43 851	49 850	38 336	14,7	0,0	15,6	12,1	0,1	169,3
26 268	31 458	42 555	47 805	37 090	3,4	0,0	17,7	14,1	1,9	171,0
17 155	20 802	27 492	30 516	24 162	8,4	0,1	16,8	10,1	0,8	173,4
16 187	19 058	24 666	29 828	21 839	8,0	0,0	10,9	9,7	0,0	173,9
14 863	16 294	23 251	28 685	20 567	6,2	0,1	11,1	10,2	0,0	175,5
20 282	22 978	32 958	37 469	28 109	5,8	0,1	17,6	10,0	0,0	174,4
13 217	15 361	19 006	20 603	17 276	8,4	0,0	4,1	9,7	0,1	174,5
14 802	16 922	24 144	27 607	21 116	10,5	0,0	13,0	10,4	0,1	174,4
15 149	16 767	23 772	28 882	21 053	8,8	0,1	12,9	10,7	0,0	173,8
16 981	20 573	28 568	32 576	25 215	14,5	0,2	16,1	10,1	0,0	175,5
16 070	19 070	30 215	32 572	24 939	12,0	0,0	15,8	9,8	0,0	174,4
22 729	25 009	28 691	39 084	28 707	11,2	0,6	21,8	10,6	0,0	177,0
16 271	17 792	22 556	25 134	20 216	7,4	0,3	15,6	10,5	0,1	175,8
20 671	22 728	31 783	35 084	27 871	10,3	0,5	18,9	9,7	0,1	177,6
15 706	17 998	24 339	29 066	21 689	8,0	0,0	9,7	10,1	0,0	174,4
13 303	14 926	20 246	24 261	17 907	10,4	0,1	9,0	9,5	0,0	174,4
16 646	18 782	27 921	32 493	24 096	11,3	0,1	13,9	10,1	0,1	175,3
13 823	17 652	23 721	27 333	20 649	9,7	0,2	14,2	9,9	0,0	176,3
14 995	16 643	20 594	22 813	18 891	6,1	0,1	17,7	10,7	0,0	175,3
15 221	18 653	25 602	27 391	22 263	7,7	1,5	22,0	10,0	0,0	175,7
11 912	13 985	19 813	24 112	17 180	5,4	1,5	17,5	9,7	0,7	176,1
14 653	18 699	25 405	29 880	22 356	7,5	0,9	17,2	9,6	0,0	179,3
13 061	14 230	17 880	23 260	16 686	1,9	0,1	12,1	10,0	0,3	177,1
12 816	16 733	23 251	27 197	20 238	6,5	0,6	15,0	9,6	0,3	175,8
11 933	13 121	17 759	21 675	16 074	8,0	0,5	10,4	9,7	0,0	175,8
16 788	18 843	30 117	34 522	24 400	16,3	0,9	19,8	9,0	0,0	179,8
15 138	16 703	21 962	25 091	19 629	5,0	1,8	16,6	9,7	0,2	179,5
14 736	15 473	17 197	17 947	16 555	6,5	0,4	14,3	9,3	0,0	176,7
13 993	16 033	19 479	22 297	17 777	9,0	0,2	17,9	9,9	0,0	174,0
13 697	15 722	22 756	24 750	19 631	3,8	1,4	14,1	9,1	0,0	183,7
12 051	14 859	22 243	26 080	18 367	10,0	0,0	10,5	10,5	0,0	176,2
23 875	28 983	36 746	41 988	32 749	4,9	1,4	14,5	13,8	0,1	172,6
23 044	27 608	35 031	39 552	31 234	7,7	1,0	29,7	9,4	0,1	172,2
12 670	15 116	22 118	26 136	19 214	5,8	1,4	23,2	9,2	0,0	178,0
14 831	16 011	18 387	20 283	17 398	8,8	0,3	14,3	9,4	0,0	176,2
13 023	14 854	20 476	23 747	17 913	8,4	0,8	15,3	10,6	0,5	177,2
13 785	15 179	19 457	21 761	17 276	4,6	1,8	14,7	9,2	1,6	180,6
16 351	17 868	23 220	24 276	19 959	6,2	0,5	15,8	9,2	0,3	177,1
14 528	16 647	20 442	22 373	18 571	4,3	0,4	13,1	9,4	0,7	176,5
14 875	15 808	21 044	22 604	18 693	6,8	1,5	17,1	9,1	0,0	185,5
16 926	17 438	23 674	27 538	21 316	8,0	0,6	16,4	9,7	0,6	176,6

Výsledky ke dni 10. 3. 2010

Hrubý měsíční plat a jeho složky, diference, placená doba podle podskupin zaměstnání KZAM-R

kraj: HL. m. Praha

Podskupiny zaměstnání KZAM-R	Počet zaměstnanců přepočtený podle placených měsíců	Medián
		Kč/měs
7136 Instalatéři, potrubáři, stavební zámečníci, klempíři	201	20 800
7137 Stavební a provozní elektrikáři	156	22 166
7141 Malíři a tapetáři	24	18 600
7222 Nástrojaři, kovodeláři, kovodělníci, zámečníci	157	20 759
7231 Mechanici a opraváři motorových vozidel	150	23 370
7241 Elektromechanici, opraváři a seřizovači různých typů elektrických zařízení	53	20 517
7243 Mechanici, seřizovači, opraváři elektronických zařízení	41	26 554
7311 Výrobci, mechanici a opraváři přesných přístrojů a zařízení	11	25 533
7344 Fotografové a pracovníci v příbuzných oborech	10	20 525
7345 Knihvazači a pracovníci v příbuzných oborech	17	16 843
7412 Zpracovatelé pekárenských a cukrářských výrobků	12	18 111
7422 Umělečtí truhláři, řezbáři, výrobci a opraváři výrobků ze dřeva vč. opravářů	44	20 913
7433 Dámští a pánští krejčí a kloboučníci včetně opravářů oděvů	140	17 778
7437 Čalouníci a pracovníci v příbuzných oborech (včetně autočalouníků)	17	20 221
8162 Obsluha parních turbín, ohřivačů a motorů	142	20 657
8163 Obsluha zařízení při úpravě, čištění a rozvodu vody	15	24 936
8164 Obsluha zařízení ve spalovně (spalování odpadků apod.)	15	23 077
8254 Obsluha kopírovacích strojů	33	20 067
8264 Obsluha strojů na bělení, barvení, čištění, praní, žehlení textilu	79	14 006
8321 Řidiči osobních a malých dodávkových automobilů, taxikáři	573	22 526
8322 Řidiči sanitních a rzp vozů	139	25 596
8323 Řidiči autobusů, trolejbusů a tramvají	60	28 423
8324 Řidiči nákladních automobilů a tahačů	81	21 254
8326 Řidiči speciálních vozidel	33	24 362
9132 Pomocníci a uklízeči v kancelářích, hotelích, nemocnicích a jiných zařízeních	2 379	12 262
9141 Domovníci, správci domu	341	17 193
9143 Školníci vč. školníků - údržbářů	573	15 801
9152 Vrátní, hlídači, uváděči a šatnářky	378	14 082
9161 Sběrači odpadků, popeláři	11	16 747
9169 Ostatní pracovníci v příbuzných oborech jinde neuvedení	16	16 747
9323 Dělníci nádvorní skupiny (pomocní montéři)	19	13 967
9333 Vazači a nosiči břemen, přistavní dělníci (dokaři)	33	18 500
9339 Pomocníci a nekvalifikovaní pracovníci v dopravě, ve skladech, v telekomunikacích	209	15 671

Hrubý měsíční plat a jeho složky, diference, placená doba podle podskupin zaměstnání KZAM-R

kraj: HL. m. Praha

Diference				Průměr	Vybrané složky hrubého měsíčního platu					Placená doba
1. decil	1. kvartil	3. kvartil	9. decil		prémie a odměny	příplatky za přesčas	příplatky ostatní	náhrady	odměny za pohotovost	
Kč/měs	Kč/měs	Kč/měs	Kč/měs	Kč/měs	%	%	%	%	%	hod/měs
17 641	19 510	22 960	28 578	21 840	6,4	2,3	14,6	9,5	1,6	183,9
18 140	19 839	25 843	30 075	23 082	6,4	1,9	17,6	9,1	1,3	182,7
15 605	16 284	20 010	21 960	18 528	5,7	0,5	14,1	9,3	0,0	177,6
15 870	18 422	24 062	26 579	21 177	6,2	1,8	16,2	9,4	0,6	182,2
18 630	20 537	26 703	29 312	23 712	8,4	1,5	17,2	9,4	0,4	185,7
16 571	18 115	24 203	27 890	21 549	5,3	1,5	14,1	9,2	1,9	179,6
20 584	23 957	30 869	31 694	26 677	5,7	4,5	18,4	8,9	0,7	191,9
20 524	24 006	27 272	28 979	25 279	2,9	2,7	14,4	11,5	2,4	191,5
17 067	19 954	27 926	28 325	22 733	7,5	0,5	11,4	9,9	0,0	176,8
12 474	15 132	18 035	23 537	17 075	8,5	0,0	11,9	9,7	0,0	172,8
14 222	14 614	28 728	29 048	19 922	12,6	0,8	13,4	8,9	0,0	178,7
16 522	18 476	22 002	24 993	20 834	6,5	0,3	17,7	9,9	0,0	175,9
13 080	14 664	20 103	21 038	17 549	2,9	0,5	14,7	9,6	0,0	178,0
16 968	18 770	21 502	22 126	20 205	4,6	0,3	15,9	10,2	0,0	175,4
15 659	17 663	23 650	25 947	20 847	4,1	1,0	22,2	9,4	0,1	175,0
16 865	19 343	26 894	27 045	23 264	3,4	2,1	19,3	9,3	4,9	183,1
19 387	21 604	26 433	30 610	23 972	6,2	3,6	21,3	9,6	0,0	187,0
15 025	16 585	23 579	26 006	20 365	11,2	0,1	15,4	9,9	0,0	174,2
11 777	12 844	15 272	17 539	14 379	6,1	0,2	16,4	9,8	0,0	175,5
17 077	19 290	28 069	33 102	24 329	11,3	2,8	16,3	8,8	1,4	189,3
19 503	22 888	28 527	30 841	25 471	3,1	5,3	16,4	8,4	0,5	200,9
23 679	26 366	31 109	32 784	28 511	9,2	4,8	16,0	8,6	1,0	208,2
17 108	19 033	23 511	25 457	21 348	5,3	3,7	17,8	9,1	1,6	193,7
18 648	21 335	29 130	32 661	25 274	3,5	2,6	22,0	9,3	2,0	196,8
10 304	11 054	13 572	15 672	12 700	6,6	0,2	8,2	9,5	0,0	175,0
12 919	15 253	20 009	23 476	17 938	7,4	0,7	12,0	9,4	0,7	177,2
12 605	13 846	18 357	20 769	16 271	9,7	0,1	11,0	9,3	0,0	174,5
10 565	11 788	16 293	18 591	14 479	4,5	1,3	15,0	9,4	0,1	179,0
11 987	14 963	21 485	25 087	18 037	8,5	0,4	15,0	9,2	2,1	175,6
11 733	14 223	18 921	19 651	16 518	5,2	0,9	14,1	9,7	0,4	176,8
11 372	12 466	15 933	19 973	14 385	3,7	1,0	13,1	9,6	1,7	179,2
12 458	13 067	19 755	22 094	17 364	3,9	4,1	16,6	10,6	0,0	192,3
12 202	13 633	18 312	20 245	16 186	6,1	0,8	15,6	9,2	0,0	177,6

Výsledky ke dni 10. 3. 2010

**Průměrná měsíční odpracovaná a neodpracovaná doba zaměstnanců
podle podskupin zaměstnání KZAM-R**

kraj: Hl. m. Praha

Podskupiny zaměstnání a zaměstnání KZAM-R	Počet zaměstnanců přepočtený podle eviden. měsíců	Odpracovaná doba		Neodpracovaná doba			
		celkem	z toho přesčas	celkem	z toho		
					nemoc	dovolená	
		hod/měs	hod/měs	hod/měs	hod/měs	hod/měs	
1124	Poradci prezidenta repub., ved.ústř.orgánů, tiskoví mluvčí	65	151,2	0,1	23,3	0,5	16,1
1125	Ved. pracovníci ústředních orgánů, které plní státní záležit.	227	150,9	0,4	23,5	1,8	15,4
1126	Vedoucí kanceláře, sekretariátu ministra, předsedy, vyslance	18	145,0	0,0	29,3	3,5	17,0
1127	Vedoucí pracovníci orgánů státní správy, správních úřadů	2 818	148,0	0,2	26,1	3,1	15,9
1128	Vyšší úředníci bezpečnosti a ochrany (policejní ředitel)	1 307	145,6	5,1	27,5	2,0	17,6
1150	Přednostové, tajemníci a ved.prac.okresních a obecních úř.	954	147,3	0,4	27,2	3,3	16,3
1210	Ředitelé a prezidenti velkých organizací, podniků	509	143,9	0,3	30,5	0,7	22,9
1223	Vedoucí pracovníci ve stavebnictví a zeměměřictví	16	149,3	0,0	24,8	2,1	8,2
1225	Vedoucí pracovníci v restauracích a hotelích	181	148,0	0,4	26,4	4,2	16,2
1228	Ved.prac. v pečovatel., úklidových a podobných službách	16	147,2	0,2	26,8	4,5	15,2
1229	Ved. pracovních dílčích celků jinde neuved. (kult.,zdrav.)	473	151,5	1,7	24,7	2,1	16,9
1231	Vedoucí pracovníci finančních a hospodářských útvarů	242	150,2	0,4	24,9	1,9	14,5
1232	Ved. prac. personálních útvarů a útvarů průmysl. vztahů	55	150,4	0,7	24,9	2,1	15,8
1233	Vedoucí pracovníci odbytových útvarů (vč. průzkumu trhu)	14	153,4	1,6	19,3	0,4	16,3
1234	Ved. prac. reklamních útvarů a útvarů pro styk s veřejností	31	147,1	0,8	26,6	7,2	13,7
1235	Vedoucí pracovníci zásobovacích útvarů	11	148,9	0,3	28,2	0,3	17,9
1236	Vedoucí pracovníci výpočetních útvarů	40	151,2	1,8	26,6	3,2	14,9
1237	Vedoucí pracovníci výzkumných a vývojových útvarů	60	150,8	0,0	22,9	0,9	11,0
1239	Vedoucí pracovníci ostatních útvarů jinde neuvedení	179	147,7	0,2	26,6	3,4	13,4
1315	Vedoucí, ředitelé v restauracích a hotelích	15	151,4	0,6	24,5	2,0	16,5
1318	Vedoucí, ředitelé pečovatelských, úklidových a pod. služ.	27	148,3	0,0	27,8	4,4	16,4
1319	Vedoucí, ředitelé malých organizací ostatní (kult.,zdrav.)	187	143,8	0,3	30,6	2,3	22,7
2111	Fyzikové a astronomové	40	147,0	0,0	26,6	1,8	14,5
2112	Meteorologové	57	144,3	1,2	25,5	2,5	16,3
2113	Chemici	48	148,4	1,7	28,0	1,1	16,3
2114	Geologové, geofyzici, geodeti, hydrologové apod.	203	143,4	0,1	30,7	1,8	15,6
2119	Ostatní vědci a odborníci v příbuz. oborech jinde neuved.	17	140,6	0,0	34,0	5,4	16,8
2122	Statistickí	71	141,8	0,2	32,3	9,0	16,4
2131	Projektanti a analytici výpočetních systémů	412	150,0	1,1	25,7	2,5	16,5
2132	Programátoři	149	147,9	0,9	27,6	4,2	14,4
2139	Ostatní odborníci zabývající se výp. tech. jinde neuvedení	814	148,5	1,0	26,9	3,5	15,7
2141	Hlavní architekti, architekti a plánovači měst, urbanisté	86	147,7	0,0	26,4	5,4	16,4
2142	Projektanti staveb a areálů, stavební inženýři	176	147,0	0,1	27,1	3,8	13,1
2143	Projektanti elektrotechnických zařízení, elektroinženýři	43	153,9	1,8	23,6	1,6	15,9
2146	Chemičtí inženýři, technologové	19	144,6	0,0	29,5	5,5	13,8
2149	Ostatní architekti, projektanti, konstrukt.a techn.inženýři	151	147,7	1,0	27,6	5,3	12,7
2211	Bakteriologové, biologové, ekologové, zoologové	468	147,2	1,1	28,8	3,1	16,7
2212	Farmakologové, anatomové, biochemici, fyziolog., patolog.	143	150,7	3,2	27,7	3,6	16,8
2213	Agronomové, šlechtitelé a odborníci v příbuzných oborech	17	144,8	0,0	29,4	5,1	8,8
2221	Lékaři, ordináři (kromě zubních lékařů)	3 176	166,4	15,7	25,2	2,9	17,4
2222	Zubní lékaři (dentisté)	45	153,3	3,2	26,1	4,3	16,7
2224	Farmaceuti, magistři v lékárně, lékárníci	117	160,7	10,7	24,4	2,3	17,5
2225	Hygienici	91	145,2	0,0	29,1	6,1	16,4
2311	Vědeckopedagogičtí pracovníci	91	162,6	0,1	22,1	1,4	12,9

Výsledky ke dni 10. 3. 2010

**Průměrná měsíční odpracovaná a neodpracovaná doba zaměstnanců
podle podskupin zaměstnání KZAM-R**

kraj: Hl. m. Praha

Podskupiny zaměstnání a zaměstnání KZAM-R	Počet zaměstnanců přepočtený podle eviden. měsíců	Odpracovaná doba		Neodpracovaná doba		
		celkem	z toho přesčas	celkem	z toho	
					nemoc	dovolená
		hod/měs	hod/měs	hod/měs	hod/měs	hod/měs
2321 Učitelé všeobecně vzdělávacích předmětů	1 652	138,3	0,7	36,5	2,7	25,7
2322 Učitelé odborných předmětů	1 179	138,1	0,3	36,2	2,6	25,1
2323 Učitelé praktického vyučování (kromě mistrů)	61	139,1	0,2	35,6	1,8	25,5
2331 Učitelé základních škol	3 483	139,1	0,5	35,6	3,5	24,9
2332 Učitelé předškolní výchovy	1 827	139,1	0,1	35,2	4,3	25,0
2341 Učitelé všeobecně vzděláv. předmětů na speciál. školách	501	138,7	0,1	36,3	2,9	25,9
2342 Učitelé odborných předmětů na speciálních školách	127	136,4	0,5	38,1	3,9	26,4
2343 Učitelé praktického vyučování na speciálních školách	45	139,5	0,2	34,7	2,9	26,1
2353 Učitelé základních uměleckých škol (vč.soukromých)	473	137,4	0,0	37,1	2,5	25,6
2355 Učitelé pedagog.středisek a pedagog.-psycholog. poraden	25	141,1	0,3	33,2	0,9	25,9
2356 Odborní pedagog. v zařiz. pro výkon ústav.a ochr. výchovy	84	140,8	0,3	33,6	2,5	26,9
2359 Ost.odp.pedagogičtí prac.jinde neuvedení (odb.instruktoři)	67	145,3	0,8	29,7	4,0	20,3
2411 Odborní pracov. na úseku účetnictví, financí, daní, apod.	938	147,7	0,5	27,3	3,9	15,4
2412 Odbor. pracovníci na úseku zaměstnaneckých, pers. věcí	433	145,5	0,1	29,1	5,3	16,1
2419 Ostatní odborní pracovníci v oblasti podnikání	447	148,6	0,2	28,3	3,9	16,3
2421 Právníci, právní poradci (mimo advokacie a soudnictví)	648	146,4	0,1	27,9	5,0	15,5
2422 Soudci kromě předs.ústavního,nejvyšších a vrchních soudů	27	143,5	0,0	31,1	6,5	16,9
2426 Právní asistenti, praktikanti, a koncipienti	100	146,1	0,0	28,1	5,1	16,0
2429 Ostatní odborníci v právní oblasti jinde neuvedení	202	145,5	0,0	28,8	4,9	13,9
2431 Odborní archiváři (kromě řadových)	283	145,7	0,0	28,5	4,6	16,5
2432 Odborní pracovníci knihoven (kromě řadových)	801	146,3	0,4	27,8	5,0	6,9
2433 Odborní pracovníci v informacích (např. vti)	205	147,3	0,4	27,3	4,2	14,7
2434 Odborní pracovníci - kurátoři (muzeí, galérií)	199	147,3	0,0	26,7	3,5	14,7
2439 Ostatní odborní pracovníci kultury a osvěty jinde neuved.	184	147,5	0,6	27,2	3,5	15,7
2441 Ekonomové - vědecktí pracovníci, specialisté, experti	301	144,9	0,1	30,1	5,2	16,1
2442 Sociologové, antropologové, archeologové, kriminologové	148	142,2	0,0	32,0	1,8	22,1
2443 Filozofové, historici, politologové	129	146,4	0,0	27,6	4,2	16,0
2445 Psychologové	206	145,4	0,3	29,6	3,4	20,5
2446 Odborní pracov. v oblasti sociální péče (kromě řadových)	235	144,5	0,3	28,6	6,5	16,1
2447 Tlumočníci a překladatelé	19	153,0	3,3	24,9	0,8	15,7
2451 Spisovatelé, autoři, kritikové, novináři, redaktori	114	147,4	0,7	27,8	4,2	16,2
2452 Sochaři, malíři, umělečtí restaurátoři, grafici a výtvarníci	43	144,9	0,0	28,9	3,2	15,2
2453 Hudební skladatelé, dirigenti, zpěváci, hudebníci	540	154,0	0,0	20,4	2,0	15,8
2454 Choreografové, baletní mistři a tanečníci	85	153,8	0,0	21,8	3,9	17,0
2455 Režiséři, scenáristé, dramaturgové divadla, filmu, rozhlasu	32	150,1	0,7	24,7	0,6	15,9
2457 Herci (vč. loutkoherců), animátoři	171	150,9	0,2	24,3	1,7	16,6
2458 Umělečtí designéři a návrháři	12	151,1	0,0	24,3	2,6	16,7
2459 Ostatní umělečtí pracovníci jinde neuvedení	19	151,3	0,2	23,8	0,0	14,6
2470 Odborní administrativní pracovníci jinde neuvedení	13 831	145,9	0,6	28,5	4,6	16,1
3111 Technici ve fyzikálních a příbuzných oborech	95	147,7	2,5	26,0	1,4	16,4
3112 Stavební technici	214	146,8	0,2	28,1	4,8	15,6
3113 Elektrotechnici	33	153,5	4,1	22,3	2,1	15,1
3114 Elektronici a technici v radiokomunikacích a telekomunik.	75	150,5	0,1	23,8	2,4	11,0
3116 Chemičtí technici	23	143,2	0,0	31,0	2,9	16,2

Výsledky ke dni 10. 3. 2010

**Průměrná měsíční odpracovaná a neodpracovaná doba zaměstnanců
podle podskupin zaměstnání KZAM-R**

kraj: HL. m. Praha

Podskupiny zaměstnání a zaměstnání KZAM-R	Počet zaměstnanců přepočtený podle eviden. měsíců	Odpracovaná doba		Neodpracovaná doba		
		celkem	z toho přesčas	celkem	z toho	
					nemoc	dovolená
		hod/měs	hod/měs	hod/měs	hod/měs	hod/měs
3118 Technici v kartografii, kreslíči a zeměměřiči	351	143,5	0,4	31,0	7,2	16,6
3119 Ostatní techničtí pracovníci jinde neuvedení	852	152,5	3,3	25,3	3,2	16,3
3121 Poradci ve výpočetní technice	110	149,2	0,9	26,3	2,9	16,2
3122 Operátoři a obsluha výpočetní techniky	433	147,9	1,0	26,7	4,0	15,9
3129 Ostatní technici ve výpočetní technice jinde neuvedení	70	150,0	0,1	24,3	3,1	16,1
3131 Fotografové (včetně uměleckých)	19	148,0	0,4	26,4	4,1	6,7
3132 Obsluha zařiz. pro záznam zvuku,obrazu,operátoři kamery	48	160,1	8,2	24,4	0,8	16,1
3134 Obsluha lékařských zařízení	391	160,9	12,6	26,7	3,3	19,1
3139 Obsluha ost. optických a elektronických zařiz. jinde neuv.	60	161,8	13,0	26,0	4,2	15,8
3151 Kolaudační technici a technici protipožární ochrany	88	139,2	1,2	27,6	2,9	18,3
3152 Bezpečnostní tech.a tech. pro kontrolu zdravotní nezávad.	685	148,5	1,1	25,8	4,0	17,4
3211 Technici a laboranti v oblasti biologie a v příbuz. oborech	1 057	153,9	7,8	29,2	4,0	18,3
3212 Technici v agronomii, v lesnictví a v zemědělství	33	149,1	2,5	27,6	5,0	15,7
3221 Asistenti zdravotničtí	97	157,6	7,8	17,2	2,3	11,4
3222 Asistenti hygienické služby	134	144,2	0,1	30,0	6,5	16,6
3223 Dietetici a odborníci na výživu	103	151,5	3,0	26,9	4,8	17,6
3225 Zubní asistenti	36	145,5	0,0	31,3	6,3	17,3
3226 Rehabilitační a fyzioterapeutičtí pracovníci	489	147,9	1,8	29,7	7,0	17,3
3228 Farmaceutičtí asistenti	165	154,8	3,4	24,3	2,6	17,0
3229 Ostatní střední zdravotničtí pracovníci jinde neuvedení	819	154,2	7,9	27,7	2,6	18,1
3231 Ošetřovatelé, všeobecné zdravotní sestry	5 456	153,6	8,6	25,8	3,8	16,7
3232 Ženské sestry, porodní asistentky	329	149,8	6,7	25,3	4,4	16,2
3233 Sestry pro péči o dítě	602	152,8	7,0	24,3	4,1	16,9
3234 Sestry pro psychiatrickou péči	434	156,7	19,1	28,3	2,1	19,4
3235 Sestry pro intenzivní péči	1 129	157,2	14,9	24,7	4,6	16,6
3311 Vychovatelé v družinách, domovech dětí a mládeže	1 019	139,4	0,6	35,4	4,3	23,8
3312 Vedoucí zájmových kroužků (z povolání)	91	138,5	0,5	36,8	3,8	26,3
3320 Pedagogové pro předškolní výchovu	73	139,5	0,0	35,0	4,2	23,7
3331 Vychovatelé na speciálních školách	120	137,0	0,4	37,3	3,2	25,5
3332 Vychovatelé školsk. zařiz. pro výkon ústav. a ochr.výchovy	137	142,2	1,9	33,2	3,6	23,9
3341 Instruktoři a mistři odborné výchovy	287	138,2	0,2	36,0	3,7	26,2
3342 Pedagogové v oblasti dalšího vzdělávání	22	138,5	0,0	37,0	4,5	24,4
3349 Ostatní pedagogové jinde neuvedení	59	144,7	1,0	31,1	2,3	19,3
3416 Nákupčí	159	148,0	0,5	27,5	4,5	16,8
3421 Obchodní agenti	100	148,8	0,6	26,1	4,9	14,2
3422 Odbytoví a přepravní agenti	198	159,4	10,1	25,2	2,9	15,8
3423 Zprostředkovatelé práce a agenti pracovních úřadů	117	147,5	0,0	26,9	4,9	15,6
3429 Ostatní obchodní agenti a makléři jinde neuvedení	52	147,2	0,3	27,2	5,6	14,6
3431 Odborné sekretářky, sekretáři	1 709	145,7	0,4	29,0	5,9	16,1
3433 Prac. v oblasti účetnictví,fakturace,rozpočet., kalkulace	2 394	147,7	0,5	27,3	4,2	15,7
3434 Pracovníci v oblasti statistiky a matematiky	113	144,6	0,1	30,2	6,3	16,1
3435 Pracovníci v oblasti práce a mezd (kromě účetních)	49	150,1	0,6	26,5	3,9	15,3
3436 Referenti osobních oddělení	243	148,2	0,9	27,5	5,0	15,4
3439 Ostatní odborní administrativní pracovníci jinde neuvedení	4 592	146,7	0,5	27,9	4,9	15,6

Výsledky ke dni 10. 3. 2010

**Průměrná měsíční odpracovaná a neodpracovaná doba zaměstnanců
podle podskupin zaměstnání KZAM-R**

kraj: HL. m. Praha

Podskupiny zaměstnání a zaměstnání KZAM-R	Počet zaměstnanců přepočtený podle eviden. měsíců	Odpracovaná doba		Neodpracovaná doba			
		celkem	z toho přesčas	celkem	z toho		
					nemoc	dovolená	
		hod/měs	hod/měs	hod/měs	hod/měs	hod/měs	
3442	Berní a daňoví pracovníci	2 027	147,1	0,4	27,3	3,9	16,5
3443	Pracovníci sociálního a důchodového zabezpečení	883	140,7	0,5	34,6	9,8	15,7
3444	Pracovníci pasových odděl. a odděl. udělujících povolení	195	146,4	0,1	28,1	5,0	12,6
3449	Ostatní celní a daňoví pracovníci a prac. v příb. oborech	580	139,7	0,3	29,7	1,8	17,2
3451	Policejní inspektoři, komisaři	8 041	142,1	7,5	28,8	4,0	18,4
3460	Sociální pracovníci	644	144,8	0,8	28,6	6,2	16,4
3471	Aranžéři, průmysloví a komerční návrháři, bytoví architekti	15	147,6	0,0	26,4	2,3	12,2
3479	Ostatní pracovníci umění a zábavy jinde neuvedení	180	150,6	0,6	24,9	2,0	15,6
3482	Trenéři, cvičitelé a úředníci sportovních podniků a klubů	210	148,6	0,4	25,8	3,9	17,0
4111	Písařky - opisovačky, stenotypistky	484	143,4	0,2	31,2	8,1	16,4
4112	Kancelářští pracovníci a obsluha zařiz. na zpracování textu	352	145,4	0,2	29,0	6,1	16,0
4113	Pracovníci přípravy dat výpočetní techniky	96	146,0	0,4	27,8	4,5	17,2
4115	Sekretářky, sekretáři	1 226	147,5	0,7	28,0	4,6	15,9
4121	Nižší účetní	59	147,2	0,0	27,4	3,7	16,1
4122	Nižší statistici	13	149,0	2,6	28,0	4,5	17,4
4131	Úředníci ve skladech	246	147,0	1,0	28,7	6,2	16,5
4133	Úředníci v dopravě a v přepravě (dispečeri, kontr. apod.)	81	154,1	3,5	23,5	1,1	16,1
4141	Řadoví knihovníci, archiváři, evidenční pracovníci	579	145,8	0,1	28,5	5,5	14,4
4142	Poštovní doručovatelé, úředníci v třídárnách	108	145,8	0,5	28,7	5,5	15,9
4190	Ostatní nižší úředníci jinde neuvedení	563	145,2	0,5	30,1	6,6	16,2
4211	Pokladníci (v bankách, pojišťov., spořitelnách, na poště)	127	148,7	1,2	27,6	5,3	15,9
4214	Prodávачi vstupenek, jízdenek apod.	43	148,4	0,5	26,9	3,2	16,3
4222	Recepční	96	150,9	8,1	24,8	4,6	15,9
4223	Telefonisté	116	148,0	5,4	27,9	6,6	15,7
4224	Informátoři	109	152,6	5,3	26,6	4,9	15,8
5113	Průvodci (turistických zájezdů, kulturních památek)	39	152,5	0,3	24,6	3,1	16,0
5121	Pracovníci dohlížející nad obsluh. personálem, hospodyně	396	148,2	2,0	27,8	4,9	16,1
5122	Kuchaři	2 183	146,8	1,5	28,9	6,1	16,0
5123	Číšníci, servírky	102	156,5	5,0	23,9	3,6	15,5
5132	Pečovatelé a pomoc. ošetřovat. v zařiz. soc. péče, v nemoc.	2 444	152,5	8,8	26,6	5,4	16,2
5133	Pečovatelé v domácnosti	126	149,4	2,5	27,2	5,9	16,2
5139	Ostatní pečovatelé a pomocní ošetřovatelé jinde neuved.	128	144,4	0,9	29,6	7,3	16,3
5142	Kosmetiči, maskéři	13	158,6	9,0	24,9	4,2	16,0
5144	Maséři	16	142,5	0,0	33,6	9,1	16,7
5161	Hasiči, požárníci	137	141,9	8,0	30,5	3,5	18,5
5162	Pracovníci bezpečnostních orgánů (policisté, strážníci)	1 719	142,4	5,7	29,7	6,3	15,9
5169	Ostatní pracovníci ochrany a ostrahy jinde neuvedení	287	155,7	7,4	22,1	3,8	16,0
5211	Prodávачi v obchodech	116	149,1	1,6	26,9	6,3	16,1
6113	Zahradníci a pěstitelé zahradních plodin a sazenic	112	147,4	2,7	29,7	6,5	16,5
6129	Ostatní chovatelé, ošetřovatelé zvířat jinde neuvedení	20	152,5	6,3	28,0	4,6	16,4
7122	Zedníci, kameníci, omítkáři	42	149,1	2,4	27,8	6,4	15,1
7124	Tesaři a truhláři	48	146,7	2,2	29,8	7,7	15,9
7125	Stavební montážníci	169	154,6	9,8	30,3	7,6	16,1
7129	Ostatní stavební děl. stav. výroby a prac. v ost. oborech	68	149,2	2,6	27,4	3,7	17,2

Výsledky ke dni 10. 3. 2010

**Průměrná měsíční odpracovaná a neodpracovaná doba zaměstnanců
podle podskupin zaměstnání KZAM-R**

kraj: Hl. m. Praha

Podskupiny zaměstnání a zaměstnání KZAM-R	Počet zaměstnanců přepočtený podle eviden. měsíců	Odpracovaná doba		Neodpracovaná doba			
		celkem	z toho přesčas	celkem	z toho		
					nemoc	dovolená	
		hod/měs	hod/měs	hod/měs	hod/měs	hod/měs	
7136	Instalatéři, potrubáři, stavební zámečníci, klempíři	209	156,5	9,6	27,0	5,1	16,7
7137	Stavební a provozní elektrikáři	161	157,4	9,0	25,0	4,1	16,1
7141	Malíři a tapetáři	25	151,8	2,4	25,7	3,7	16,2
7222	Nástrojaři, kovomodeláři, kovodělníci, zámečníci	163	154,0	7,6	27,9	5,7	16,4
7231	Mechanici a opraváři motorových vozidel	159	156,5	8,4	28,6	6,3	16,6
7241	Elektromech.a seřizovači různých typů elektrických zařiz.	54	152,8	5,5	26,7	4,5	14,9
7243	Mechanici, seřizovači, opraváři elektronických zařízení	42	164,5	19,2	26,6	4,1	15,8
7311	Výrobci, mechanici a opraváři přesných přístrojů a zařízení	12	164,6	15,5	26,5	2,6	15,8
7344	Fotografové a pracovníci v příbuzných oborech	10	154,5	2,6	22,3	1,7	17,5
7345	Knihvazači a pracovníci v příbuzných oborech	18	147,7	0,0	25,1	1,8	4,3
7412	Zpracovatelé pekárenských a cukrářských výrobků	12	155,2	4,3	23,3	4,5	16,0
7422	Uměleč. truhláři, řezbáři, výrobci a oprav.výrobků ze dřeva	45	151,1	1,1	24,8	2,4	16,5
7433	Dámští a pánští krejčí a kloboučníci vč. opravářů oděvů	147	149,6	3,3	28,3	7,1	15,7
7437	Čalouníci a pracovníci v příb. oborech (vč.autočalouníků)	18	148,2	1,3	27,1	2,5	17,4
8162	Obsluha parních turbín, ohřivačů a motorů	144	152,1	4,2	22,8	2,5	16,0
8163	Obsluha zařízení při úpravě, čištění a rozvodu vody	15	160,6	10,3	22,2	3,4	16,5
8164	Obsluha zařízení ve spalovně (spalování odpadků apod.)	15	162,7	13,5	23,9	0,3	16,7
8254	Obsluha kopírovacích strojů	36	139,2	0,3	35,1	13,2	15,0
8264	Obsluha strojů na bělení, barvení, čištění, praní, žehlení	83	149,4	1,1	26,0	7,0	15,3
8321	Řidiči osobních a malých dodávkov. automobilů, taxikáři	584	163,2	14,7	25,8	2,8	16,3
8322	Řidiči sanitních a rzp vozů	147	172,0	26,9	27,1	4,3	15,9
8323	Řidiči autobusů, trolejbusů a tramvají	64	176,5	28,6	29,8	5,8	16,5
8324	Řidiči nákladních automobilů a tahačů	85	166,4	17,0	26,5	5,2	17,0
8326	Řidiči speciálních vozidel	35	168,3	18,1	27,2	3,5	16,2
9132	Pomocníci a uklízeči v kancelář., hotel., nemocnicích ap.	2 472	148,2	0,9	26,9	5,4	15,5
9141	Domovníci, správci domu	349	151,0	2,9	26,1	3,7	16,2
9143	Školníci vč. školníků - údržbářů	587	149,4	0,4	25,1	3,8	15,6
9152	Vrátní, hlídači, uváděči a šatnářky	392	153,5	6,8	25,3	4,9	14,9
9161	Sběrači odpadků, popeláři	11	152,6	2,3	23,0	2,6	15,9
9169	Ostatní pracovníci v příbuzných oborech jinde neuvedení	17	150,3	4,2	26,5	5,2	14,2
9323	Dělníci nádvorní skupiny (pomocní montéři)	20	148,2	4,6	30,7	10,9	15,7
9333	Vazači a nosiči břemen, přístavní dělníci (dokaři)	36	157,2	14,7	33,7	7,8	19,4
9339	Pomocní a nekvalif. prac. v dopr., ve skladech, v telekom.	219	152,0	3,4	25,4	6,0	14,8



Dodatek

Technický popis šetření

Dodatek – Technický popis šetření

Technický popis šetření přibližuje metodické postupy používané při zpracování nepodnikatelské sféry Regionální statistiky ceny práce (RSCP-NS). Popis je rozdělen do pěti kapitol: koncepce šetření, vstupní údaje, nejdůležitější sledované veličiny, přehled používaných tabulek a definice vybraných pojmů.

1. Koncepce šetření

Kapitola popisuje základní soubor šetření a strukturu statistického souboru.

1.1. Základní soubor

Základním souborem RSCP-NS je soubor ekonomických subjektů, definovaný Automatizovaným rozpočtovým informačním systémem (ARIS), spravovaným Ministerstvem financí. ARIS obsahuje informace z účetního a finančního výkaznictví organizačních složek státu, kapitol státního rozpočtu, státních příspěvkových organizací, státních fondů, územních samosprávných celků a jimi zřizovaných příspěvkových organizací v ČR (viz <http://www.info.mfcr.cz/aris>). Ekonomické subjekty, které přísluší do nepodnikatelské sféry, odměňují platem podle § 109, odst. 3 zákona č. 262/2006 Sb., zákoníku práce, ve znění pozdějších předpisů. Statistické šetření RSCP pro nepodnikatelskou sféru využívá dat Informačního systému o platech, provozovaného Ministerstvem financí (viz www.mfcr.cz/isp).

1.2. Struktura souboru RSCP nepodnikatelské sféry

Statistické šetření RSCP-NS za 1. - 4. čtvrtletí 2009 zahrnuje 14201 ekonomických subjektů, které reprezentují přibližně 673 tisíc zaměstnanců. Odvětvovou skladbu ekonomických subjektů v RSCP-NS (vyjádřenou odvětvovou klasifikací CZ-NACE) představují zejména tři odvětví národního hospodářství České republiky; odvětví veřejné správy, odvětví vzdělávání a odvětví zdravotní a sociální péče. Strukturu souboru RSCP-NS bez non-response ukazují v souhrnném a odvětvovém pohledu za 1. - 4. čtvrtletí 2009 následující dvě tabulky.

Soubor RSCP nepodnikatelské sféry			
	RSCP-NS Celkem	RSCP-NS – Hl. m. Praha	
		se sídlem v kraji	se sídlem mimo kraj
Počet ekonomických subjektů	14 201	958	23
Počet zaměstnanců	673 tisíc	132 tisíc	1 tisíc

Tabulka 1

Odvětвовá skladba výběrového souboru RSCP-NS – HL. m. Praha			
Kód CZ-NACE		Počet ekonomických subjektů	
		se sídlem v kraji	se sídlem mimo kraj
A	Zemědělství, lesnictví a rybnářství		
B	Těžba a dobývání		
C	Zpracovatelský průmysl		
D	Výroba a rozvod elektřiny, plynu, tepla		
E	Zásobování vodou, činnosti související s odpady	1	
F	Stavebnictví		
G	Obchod, opravy motorových vozidel		
H	Doprava a skladování	5	1
I	Ubytování, stravování a pohostinství	17	
J	Informační a komunikační činnosti	1	
K	Peněžnictví a pojišťovnictví		
L	Činnosti v oblasti nemovitostí	3	
M	Profesní, vědecké a technické činnosti	15	
N	Administrativní a podpůrné činnosti	1	
O	Veřejná správa, obrana, sociální zabezpečení	155	10
P	Vzdělávání	606	6
Q	Zdravotní a sociální péče	81	4
R	Kulturní, zábavní a rekreační činnosti	56	1
S	Ostatní činnosti	16	

Tabulka 2

2. Vstupní údaje

Kapitola popisuje specifický sběr dat do šetření RSCP-NS, nejdůležitější vstupní údaje a používané klasifikace a číselníky.

2.1. Sběr dat

Vlastní sběr dat pro RSCP-NS zabezpečuje Informační systém o platech. RSCP-NS přebírá kompletní soubor nepodnikatelské sféry, předzpracovaný pro účely Informačního systému o platech, a provádí na něm specifické kontroly.

2.2. Nejdůležitější vstupní údaje

Šetření RSCP-NS s pololetní periodicitou monitoruje výdělkovou úroveň a odpracovanou dobu jednotlivých zaměstnání podle klasifikace KZAM-R v České republice.

Hodinový výdělek je údaj zjišťovaný z průměrných hodinových výdělků definovaných v § 351 až § 362 zákona č. 262/2006 Sb., zákoníku práce, ve znění pozdějších předpisů. Obvykle se jedná o podíl platu za práci a odpracované doby za poslední čtvrtletí sledovaného období. Hodinový výdělek je krátkodobým indikátorem výdělkové úrovně.

Hrubý měsíční plat, vypočtený z hrubého platu za sledované období, je druhým indikátorem, který ukazuje výdělkovou úroveň. Hrubý plat je součtem platu za práci, náhrad platu a odměn za pracovní pohotovost, které jsou přímo sbíranými položkami. Plat je definován v § 109, odst. 3 zákona č. 262/2006 Sb., zákoníku práce, ve znění pozdějších předpisů. Šetření RSCP-NS sleduje i strukturu hrubého měsíčního platu, tj. prémie a odměny, příplatky za přesčas, ostatní příplatky, náhrady a odměny za pracovní pohotovost. Hrubý měsíční plat a jeho složky se vztahují k celému sledovanému období, které zahrnuje dobu od počátku roku do konce čtvrtletí, za které se šetření provádí.

Šetření RSCP-NS dále sleduje pracovní dobu zaměstnanců. Vstupní věta o zaměstnanci obsahuje odpracovanou dobu od počátku roku a z ní počet přesčasových hodin. Odpracovaná doba u zaměstnanců odměňovaných měsíčním platem nezahrnuje dobu svátků v jinak pracovních dnech. Věta dále obsahuje celkovou neodpracovanou dobu od počátku roku, z ní počet hodin nemoci a dovolené.

2.3. Klasifikace a číselníky

RSCP-NS používá standardní statistické klasifikace a číselníky (podrobněji popsané na www.czso.cz). Použití platných statistických klasifikací je závazné jak pro orgán vykonávající státní statistickou službu, tak pro zpravodajské jednotky, které poskytují údaje pro statistické zjišťování. Proto i RSCP-NS používá následující klasifikace a číselníky:

KZAM-R	Klasifikace zaměstnání; vydáno sdělením ČSÚ č. 492/2003 Sb. ze dne 18. prosince 2003 o vydání rozšířené Klasifikace zaměstnání KZAM-R.
CZ-ICSE	Klasifikace postavení v zaměstnání; vydáno sdělením ČSÚ č. 494/2003 Sb. ze dne 18. prosince 2003 o vydání Klasifikace postavení v zaměstnání.
KKOV	Klasifikace kmenových oborů vzdělání; vydáno sdělením ČSÚ č. 320/2003 Sb. ze dne 9. září 2003 o zavedení Klasifikace kmenových oborů vzdělání. Poslední aktualizace byla provedena k 1. září 2008 sdělením ČSÚ č. 264/2008 Sb. ze dne 10. července 2008 o aktualizaci Klasifikace kmenových oborů vzdělání.

LAU 1	<p>Číselník okresů; od 1. ledna 2008 je systém statistické klasifikace územních struktur v České republice rozdělen, v souladu se systémem Eurostatu, na dvě části: klasifikace CZ-NUTS, systém LAU (Local Administrative Units). Z hlediska statistiky mají LAU závazný charakter. Jednotky LAU 1 (dřívější NUTS 4) jsou v ČR tvořeny okresy. Územní jednotky na úrovni LAU 1 přebírají kódy od dřívějších jednotek NUTS 4. Proti NUTS 4 jsou v LAU 1 následující změny:</p> <ul style="list-style-type: none"> - do kódů LAU 1 okresů krajů Vysočina a Jihomoravského se promítá změna kódů NUTS 3 těchto krajů, - Praha se na úrovni LAU 1 nečlení.
CZ-NACE	<p>Klasifikace ekonomických činností (CZ-NACE); vydáno sdělením ČSÚ č. 244/2007 Sb. ze dne 18. září 2007 o zavedení Klasifikace ekonomických činností.</p>
CZ-GEONOM	<p>Klasifikace zemí; vydáno sdělením ČSÚ č. 487/2003 Sb. ze dne 18. prosince 2003 o vydání Klasifikace zemí. Poslední aktualizace byla provedena k 15. prosinci 2008 sdělením ČSÚ č. 429/2008 Sb. ze dne 26. listopadu 2008 o aktualizaci Klasifikace zemí a o ukončení zveřejňování aktualizací.</p>

3. Nejdůležitější sledované veličiny

Kapitola popisuje nejdůležitější sledované veličiny, algoritmy jejich výpočtu a kritéria pro zahrnutí zaměstnanců do dalších výpočtů.

3.1. Hodinový výdělek

Hodinový výdělek je přímo zjišťovaná veličina. Do výpočtu charakteristik hodinového výdělku jsou zařazeni zaměstnanci, kteří byli v evidenčním stavu k poslednímu dni sledovaného období.

3.2. Hrubý měsíční plat

Hrubý měsíční plat se vztahuje k celému sledovanému období, tedy k 1. - 2. čtvrtletí, nebo k 1. - 4. čtvrtletí. Na rozdíl od hodinového výdělku musí být hrubý měsíční plat vypočten z dalších přímo zjišťovaných platových položek a neplatových plnění.

Hrubý plat je v RSCP-NS definován jako součet platu za práci, náhrad platu a odměny za pracovní pohotovost. Hrubý měsíční plat zaměstnance se vypočte podle vzorce:

$$\text{HMP} = \frac{\text{PLAT} + \text{NAHRADY} + \text{POHOTOV}}{\text{MESPLAC}_{\text{prep}}}$$

kde :

HMP	je hrubý měsíční plat zaměstnance,
PLAT	je plat za práci zaměstnance v kumulaci za sledované období (vstupní položka věty o zaměstnanci),
NAHRADY	jsou náhrady platu zaměstnance v kumulaci za sledované období (vstupní položka věty o zaměstnanci),
POHOTOV	je odměna za pracovní pohotovost zaměstnance v kumulaci za sledované období (vstupní položka věty o zaměstnanci),
MESPLAC _{prep}	je počet přepočtených placených měsíců zaměstnance, tj. počet měsíců, odpovídajících součtu odpracované doby a doby, po kterou pobíral náhrady platu.

Počet přepočtených placených měsíců MESPLAC_{prep} je roven počtu kalendářních měsíců v případě, že zaměstnanec s plným pracovním úvazkem po celé sledované období pracoval nebo pobíral náhrady platu. Pokud zaměstnanec byl v evidenčním stavu kratší dobu, než sledované období, bude jeho počet placených měsíců zkrácen poměrem počtu pracovních dnů v evidenčním stavu a ve sledovaném období. Podobně se počet placených měsíců zkrátí, pokud zaměstnanec měl jinou absenci, než absenci s náhradou platu (např. nemoc), případně měl sjednán kratší pracovní úvazek.

Hrubý měsíční plat za určitou skupinu zaměstnanců je vážená charakteristika, v níž hrubý měsíční plat určitého zaměstnance má váhu, odpovídající počtu jeho placených měsíců za sledované období (tzv. váha placené doby). Tento způsob výpočtu umožňuje korektní srovnání platové úrovně jednotlivých zaměstnání a srovnávání v čase.

Sestavy s hrubým měsíčním platem, diferenciací a strukturou hrubého platu obsahují také měsíční placenou dobu. Tento údaj ukazuje počet placených hodin (odpracovaná doba a doba náhrad) za placený měsíc a je v souladu s výpočtem hrubého měsíčního platu.

Pro zahrnutí zaměstnance do výpočtů hrubého měsíčního platu se uplatňují následující kritéria:

- přepočtený počet placených měsíců zaměstnance je alespoň jeden měsíc,
- stanovená týdenní pracovní doba na dané pracovní místo je alespoň 30 hodin (dle doporučení Eurostatu).

3.3. Měsíční odpracovaná a neodpracovaná doba

Měsíční odpracovaná (resp. neodpracovaná) doba se stejně jako hrubý měsíční plat vztahuje k celému sledovanému období tj. k 1. - 2. čtvrtletí, nebo k 1. - 4. čtvrtletí.

Měsíční odpracovaná doba zaměstnance se vypočte podle vzorce:

$$\text{ODPRACDmes} = \frac{\text{ODPRACD}}{\text{MESEVID_prep}}$$

kde :

- ODPRACDmes je měsíční odpracovaná doba zaměstnance,
 ODPACD je odpracovaná doba zaměstnance v kumulaci za sledované období (vstupní položka věty o zaměstnanci),
 MESEVID_prep je počet přepočtených evidenčních měsíců zaměstnance, tj. počet měsíců, odpovídajících délce pracovního úvazku a délce pracovního poměru ve sledovaném období.

Počet přepočtených evidenčních měsíců MESEVID_prep je roven počtu kalendářních měsíců v případě, že zaměstnanec s plným pracovním úvazkem po celé sledované období byl v pracovním poměru a nebyl na mateřské či rodičovské dovolené. Pokud zaměstnanec byl v evidenčním stavu kratší dobu, než sledované období, bude jeho počet evidenčních měsíců zkrácen poměrem počtu pracovních dnů v evidenčním stavu a ve sledovaném období. Podobně se počet evidenčních měsíců zkrátí, pokud zaměstnanec měl sjednán kratší pracovní úvazek.

Měsíční odpracovaná doba za určitou skupinu zaměstnanců je vážená charakteristika, v níž měsíční odpracovaná doba určitého zaměstnance má váhu, odpovídající počtu jeho evidenčních měsíců ve sledovaném období (tzv. váha evidenční doby). Pro zahrnutí zaměstnance do výpočtů měsíční odpracované doby se uplatňují stejná kritéria jako u hrubého měsíčního platu.

Obdobně jako odpracovaná doba se počítají měsíční neodpracovaná doba a také průměrné měsíční údaje o přesčasu, dovolené a nemoci.

4. Přehled používaných tabulek

Kapitola Přehled používaných tabulek obsahuje hodnocení kvality údajů a přehled publikovaných tabulek, u kterých jsou vyznačeny váhy nutné pro jejich zpracování.

4.1. Kvalita údajů

Zjišťované charakteristiky podléhají nevýběrovým chybám, neboť se nejedná o výběrové šetření. Nevýběrové chyby bývají způsobeny především špatnou kvalitou dat předávaných respondenty (neúplné a chybné údaje) do Informačního systému o platu. Při zpracovávání údajů je jejich vliv snižován několikastupňovými kontrolními mechanismy a častými kontakty zpracovatele šetření s respondenty.

4.2. Přehled publikovaných tabulek podle použitých vah

Publikované tabulky s hodinovým výdělkem NS-V0 až NS-V9 obsahují hodnoty počítané ze souboru RSCP nepodnikatelské sféry bez použití vážení.

Tabulka	Třídící kritérium	Váha placené doby	Váha evidenční doby
NS-M0	Celý kraj	X	
NS-M1	HL. třídy zaměstnání KZAM-R	X	
NS-M5	Podskupiny zaměstnání KZAM-R	X	

Tabulka 3

Tabulka	Třídící kritérium	Váha placené doby	Váha evidenční doby
NS-T5	Podskupiny zaměstnání KZAM-R		X

Tabulka 4

5. Definice vybraných pojmů

Ekonomický subjekt	Ekonomický subjekt je právní subjekt nebo fyzická osoba s postavením podnikatele, zapsaná do registru ekonomických subjektů ČSÚ. Každému ekonomickému subjektu se přiděluje identifikační číslo (IČ).
Organizační jednotka	Z hlediska výdělkové statistiky RSCP se dělí ekonomické subjekty na organizační jednotky podle okresu, ve kterém jejich zaměstnanci působí. Organizační jednotku tvoří všichni zaměstnanci ekonomického subjektu, kteří působí ve stejném okrese.
Zpravodajská jednotka	Zpravodajskou jednotkou je právní osoba, organizační složka státu nebo fyzická osoba, od nichž se požaduje poskytnutí údajů ve statistickém zjišťování podle zákona č. 89/1995 Sb., o státní statistické službě, ve znění pozdějších předpisů.
Sledované období	Sledované období je období od začátku roku do konce čtvrtletí, ve kterém se statistické zjišťování provádí.
Podnikatelská sféra	Do podnikatelské sféry patří subjekty, které odměňují mzdou podle § 109, odst. 2 zákona č. 262/2006 Sb., zákoníku práce, ve znění pozdějších předpisů.

Nepodnikatelská sféra	Do podnikatelské sféry patří subjekty, které odměňují platem podle § 109, odst. 3 zákona č. 262/2006 Sb., zákoníku práce, ve znění pozdějších předpisů.
Soubor ISPV-NS	Souborem ISPV podnikatelské sféry je soubor ekonomických subjektů, definovaný Automatizovaným rozpočtovým informačním systémem ARIS (viz http://www.info.mfcr.cz/aris).