

RSCP

Regionální statistika ceny práce

**Čtvrtletní výběrové
statistické zjišťování**

Podnikatelská sféra

**Středočeský
kraj**

III. čtvrtletí 2005

MPSV - SSZ



RSCP

Regionální statistika ceny práce

**Čtvrtletní výběrové
statistické zjišťování**

Podnikatelská sféra

**Středočeský
kraj**

III. čtvrtletí 2005

MPSV - SSZ

COPYRIGHT - MPSV ČR a SSZ

Publikace ani její část nesmí být kopírována, rozšiřována a zařazována do informačních systémů v jakékoliv formě (elektronické, mechanické, optické, magnetické aj.) bez písemného souhlasu

Ministerstva práce a sociálních věcí ČR a Správy služeb zaměstnanosti

O b s a h :

Úvodní část

Úvod.....	7
-----------	---

Výsledková část – podnikatelská sféra

Hodinové výdělky

PS-V0	Hodinové výdělky v podnikatelské sféře za kraj Středočeský.....	11
PS-V1	Hodinové výdělky podle hlavních tříd zaměstnání KZAM–R	12
PS-V2	Hodinové výdělky podle věkových kategorií	13
PS-V4	Hodinové výdělky podle vzdělání	13
PS-V5	Hodinové výdělky podle podskupin zaměstnání KZAM–R	14
PS-V6	Hodinové výdělky podle kategorie zaměstnání	20
PS-V8	Hodinové výdělky podle pohlaví	20

Hrubé měsíční mzdy

PS-M0	Hrubá měsíční mzda a její složky, diferenciacce, placená doba v podnikatelské sféře za kraj Středočeský	21
PS-M1	Hrubá měsíční mzda a její složky, diferenciacce, placená doba podle hlavních tříd zaměstnání KZAM-R.....	22
PS-M5	Hrubá měsíční mzda a její složky, diferenciacce, placená doba podle podskupin zaměstnání KZAM-R	24

Měsíční odpracovaná a neodpracovaná doba

PS-T5	Průměrná měsíční odpracovaná a neodpracovaná doba podle podskupin zaměstnání KZAM – R	36
-------	--	----

Dodatek - technický popis šetření

Koncepce šetření	45
Rozsah šetření.....	45
Opora výběru.....	46
Výběr.....	46
Vstupní údaje	47
Sběr dat.....	47
Klasifikace a číselníky.....	47
Výdělky a odpracovaná doba	48

Zpracování a analýza dat.....	49
Přehled publikovaných tabulek	49
Výpočet měsíční hrubé mzdy	50
Metoda vážení a řešení non-response	51
Odhady statistických charakteristik.....	52
Kvalita odhadů	53
Definice vybraných pojmů.....	53



Úvodní část

Úvod

Regionální statistika ceny práce (RSCP) je systém, který pravidelně monitoruje aktuální výdělkovou úroveň a odpracovanou dobu podle zaměstnání v jednotlivých krajích České republiky. Výdělková úroveň se zjišťuje na základě hodinového výdělku, vyplacené mzdy a odpracované doby jednotlivých zaměstnanců. RSCP, stejně jako Informační systém o průměrném výdělku (ISPV) vychází z pravidelného výběrového statistického zjišťování s názvem „Čtvrtletní šetření o ceně práce“. Šetření je zařazeno do programu statistických zjišťování vyhlášených ČSÚ ve sbírce zákonů pro příslušný kalendářní rok - viz přílohy č. 1 a č. 2 Vyhlášky č. 576/2004 Sb. ze dne 8. listopadu 2004, kterou se stanoví Program statistických zjišťování na rok 2005 (částka 196). Šetření provádí pracoviště státní statistické služby Ministerstva práce a sociálních věcí. Garantem informačního systému RSCP je Ministerstvo práce a sociálních věcí – správa služeb zaměstnanosti, zpracovatelem RSCP je Trexima, spol. s r.o. (www.trexima.cz).

RSCP nabízí další zdroj informací o mzdách v krajích České republiky. Výkaznictví ČSÚ sbírá údaje o mzdách za celý ekonomický subjekt a publikuje průměrné mzdy v členění podle firemních charakteristik. RSCP sbírá data za jednotlivé zaměstnance a jejím hlavním cílem jsou statistiky výdělkové úrovně zaměstnání (v klasifikaci KZAM-R) v jednotlivých krajích, dalším produktem jsou odhady výdělkové úrovně zaměstnanců podle šetřených osobních charakteristik na úrovni kraje. Roční zjišťování hrubých mezd a odpracované doby v ISPV a RSCP je základem pro strukturální šetření mezd ČSÚ a pro strukturální šetření SES (Structure of Earning Survey) Eurostatu. Zatímco výsledky strukturálních šetření a výsledky ISPV a RSCP pocházejí z téhož zdroje a publikace se navzájem doplňují, při srovnávání s výsledky výkaznictví je třeba vzít v úvahu rozdílné výběrové soubory a rozdílné metody výpočtu mzdových charakteristik.

Nejdůležitějším kritériem pro členění výsledků RSCP je příslušnost šetřeného ekonomického subjektu k podnikatelské, nebo nepodnikatelské sféře. Do podnikatelské sféry zahrnujeme ekonomické subjekty, které odměňují podle zákona č. 1/1992 Sb. o mzdě, odměně za pracovní pohotovost a o průměrném výdělku. Nepodnikatelskou sféru tvoří ekonomické subjekty, které odměňují podle zákona č. 143/1992 Sb. o platu a odměně za pracovní pohotovost v rozpočtových a v některých dalších organizacích a orgánech. V RSCP se ekonomické subjekty člení na organizační jednotky, jestliže je možné provést vnitřní rozčlenění podle okresů, ve kterých dílčí jednotky působí. Výsledky podle krajů jsou v tomto smyslu výsledky, získané pracovními metodou.

Od roku 2004 provozuje Ministerstvo financí Informační systém o platech, který v nepodnikatelské sféře šetří informace, požadované systémy ISPV a RSCP. Informační systém o platech se proto od roku 2004 stává zdrojem vstupních dat pro RSCP. Informační systém o platech je plošné šetření a do RSCP předává údaje o všech zaměstnancích nepodnikatelské sféry. Šetření v podnikatelské sféře zůstává výběrovým šetřením. Podnikatelská sféra se i nadále šetří čtvrtletně, sledovaným obdobím Informačního systému o platech je první pololetí a celý rok. Vzhledem k odlišné výběrové metodě a rozdílné periodicitě šetření v podnikatelské a nepodnikatelské sféře jsou výsledky uveřejňovány v samostatných publikacích. Pro označení podnikatelské sféry a pro popis metod a sestav specifických pro podnikatelskou sféru používáme označení RSCP-PS. Podobně pro označení nepodnikatelské sféry používáme RSCP-NS.

Publikace obsahuje výsledky podnikatelské sféry (RSCP-PS). Přináší hodinové výdělky za aktuální čtvrtletí, hrubé měsíční mzdy za období od začátku roku do konce aktuálního čtvrtletí, údaje o odpracované a neodpracované době za stejné období.

Výsledková publikace jednotlivých krajů ve formátu Excel a ve formátu PDF je k dispozici na internetových stránkách portálu MPSV (<http://portal.mpsv.cz/>) v sekci *Zaměstnanost*, v části *Regionální statistika ceny práce*. Rozsah přehledů jednotlivých zaměstnání je dán publikačním kritériem, podle kterého se uveřejňují jen zaměstnání zastoupená minimálně deseti zaměstnanci a minimálně třemi ekonomickými subjekty.



Výsledková část podnikatelská sféra

Hodinové výdělky v podnikatelské sféře

kraj: Středočeský

Medián hodinového výdělku 99,02 Kč/hod

Index mediánu hodinového výdělku zaměstnanců

meziroční vůči 3. čtvrtletí 2004..... 108,8 %

Diferenciace

1. decil - 10 % hodinových výdělků menších než 57,24 Kč/hod

1. kvartil - 25 % hodinových výdělků menších než 74,62 Kč/hod

Medián - 50 % hodinových výdělků menších než 99,02 Kč/hod

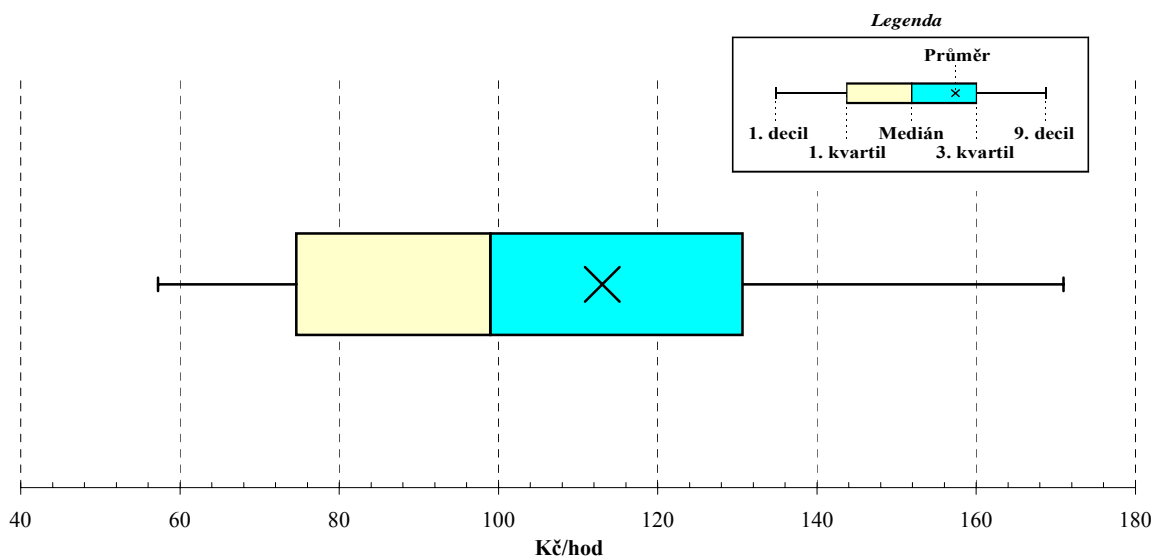
3. kvartil - 25 % hodinových výdělků větších než 130,68 Kč/hod

9. decil - 10 % hodinových výdělků větších než 170,94 Kč/hod

Průměr hodinového výdělku 113,05 Kč/hod

Podíl zaměstnanců s podprůměrným

hodinovým výdělkem 62,4 %

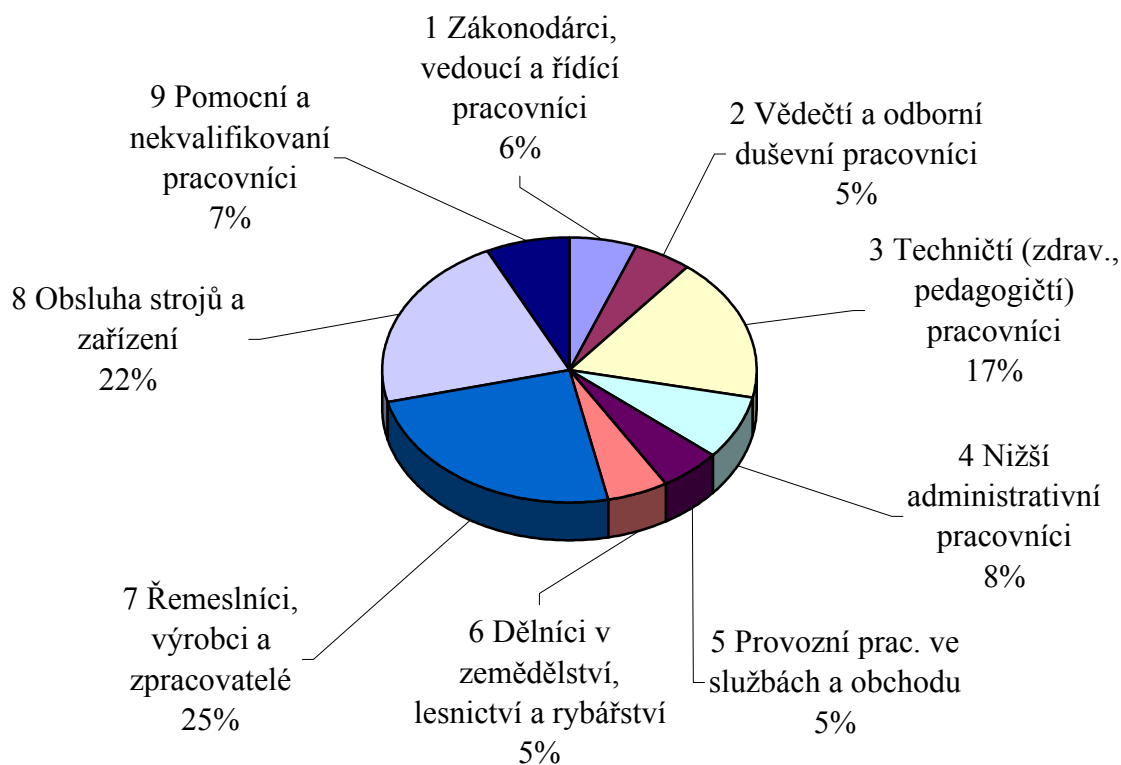


**Hodinové výdělky
podle hlavních tříd zaměstnání KZAM-R**

kraj: Středočeský

Hlavní třída zaměstnání KZAM-R	Struktura zaměstnanců	Medián	Diferenciace		Průměr
			1. decil	9. decil	
	%	Kč/hod	Kč/hod	Kč/hod	Kč/hod
1 Zákonodárci, vedoucí a řídicí pracovníci	5,9	182,95	91,79	454,55	237,56
2 Vědečtí a odborní duševní pracovníci	5,0	154,64	98,16	240,86	167,18
3 Techničtí (zdrav., pedagogičtí) pracovníci	17,4	122,94	73,91	196,84	135,38
4 Nižší administrativní pracovníci	7,8	86,24	56,69	136,81	92,88
5 Provozní prac. ve službách a obchodu	5,3	64,38	45,63	117,25	74,48
6 Dělníci v zemědělství, lesnictví a rybářství	5,3	70,06	49,38	103,68	74,76
7 Řemeslníci, výrobci a zpracovatelé	24,4	100,41	61,73	147,22	103,20
8 Obsluha strojů a zařízení	21,8	97,18	63,59	137,00	99,93
9 Pomocní a nekvalifikovaní pracovníci	7,1	67,49	43,38	100,41	70,10
C E L K E M - podnikatelská sféra	100	99,02	57,24	170,94	113,05

Struktura zaměstnanců dle hlavních tříd KZAM - R



3. čtvrtletí 2005

RSCP - podnikatelská sféra

PS-V2

Hodinové výdělky
podle věkových kategorií

kraj: Středočeský

Věková kategorie	Struktura zaměstnanců	Medián	Diferenciace		Průměr
			1. decil	9. decil	
	%	Kč/hod	Kč/hod	Kč/hod	Kč/hod
do 20 let	1,1	64,02	42,60	97,17	68,42
20 - 29 let	21,1	100,27	59,96	152,22	105,31
30 - 39 let	23,2	105,82	61,13	186,81	122,69
40 - 49 let	22,9	100,48	58,14	177,94	118,06
50 - 59 let	26,6	94,59	56,25	167,50	109,72
60 a více let	5,1	87,14	46,88	179,11	105,52
C E L K E M - podnikatelská sféra	100	99,02	57,24	170,94	113,05

3. čtvrtletí 2005

RSCP - podnikatelská sféra

PS-V4

Hodinové výdělky
podle vzdělání

kraj: Středočeský

Vzdělání	Struktura zaměstnanců	Medián	Diferenciace		Průměr	
			1. decil	9. decil		
	%	Kč/hod	Kč/hod	Kč/hod	Kč/hod	
KKOV						
Základní a nedokončené	A-C	11,3	74,28	47,14	121,15	79,65
Střední bez maturity	D,E,H,J	50,1	92,30	56,39	141,45	96,76
Střední s maturitou	K-M	29,3	112,94	68,16	190,03	125,91
Vyšší odborné a bakalářské	N,R	1,0	117,69	77,69	201,64	134,96
Vysokoškolské	T,V	7,3	175,36	100,84	391,02	222,05
<i>neuveđeno</i>		1,1	96,71	59,45	165,96	116,02
C E L K E M - podnikatelská sféra		100	99,02	57,24	170,94	113,05

**Hodinové výdělky
podle podskupin zaměstnání KZAM-R**

kraj: Středočeský

Podskupiny zaměstnání KZAM-R	Výběrový soubor		Medián	Diferenciace		Průměr
	počet org. jednotek	počet zaměst.		1. decil	9. decil	
			Kč/hod	Kč/hod	Kč/hod	Kč/hod
1210 Ředitelé a prezidenti velkých organizací, podniků	142	222	406,91	169,47	1 113,01	569,33
1221 Vedoucí pracovníci v zemědělství, lesnictví, rybářství a mysliv.	44	193	165,30	102,82	305,38	188,43
1222 Vedoucí pracovníci v průmyslu (ve výrobě)	119	1 717	273,19	190,08	565,99	333,93
1223 Vedoucí pracovníci ve stavebnictví a zeměměřičtví	23	113	194,84	121,13	430,00	237,13
1224 Vedoucí pracovníci ve velkoobchodě a v maloobchodě	87	824	129,50	79,06	288,89	169,61
1225 Vedoucí pracovníci v restauracích a hotelích	5	10	132,29	93,82	314,64	171,71
1226 Ved. pracovníci v dopr., skladování, telekom. a na pošt. úřadech	42	499	125,58	102,09	209,68	146,50
1227 Vedoucí prac. v organ.zaměřených na poskytování obch.služeb	41	176	246,49	144,20	466,03	283,28
1228 Vedoucí prac. v pečovatel., úklidových a podobných službách	3	13	154,86	103,69	238,12	162,17
1229 Vedoucí pracovních dílčích celků jinde neuvedení (kult.,zdrav.)	36	147	136,31	98,11	263,66	170,35
1231 Vedoucí pracovníci finančních a hospodářských útvarů	179	393	249,45	123,81	658,46	337,98
1232 Vedoucí pracovníci personálních útvarů a útvarů průmysl. vztahů	65	92	278,87	145,53	665,70	341,80
1233 Vedoucí pracovníci odbytových útvarů (včetně průzkumu trhu)	114	273	253,74	140,79	606,06	331,03
1234 Ved. pracovníci reklamních útvarů a útvarů pro styk s veřejností	19	27	237,00	98,26	607,53	299,99
1235 Vedoucí pracovníci zásobovacích útvarů	71	155	199,11	109,47	551,98	263,55
1236 Vedoucí pracovníci výpočetních útvarů	47	68	297,20	146,15	753,84	361,73
1237 Vedoucí pracovníci výzkumných a vývojových útvarů	44	109	300,08	139,32	731,81	398,92
1239 Vedoucí pracovníci ostatních útvarů jinde neuvedení	86	328	201,35	107,88	372,30	225,80
1311 Vedoucí, ředitelé v zemědělství,lesnictví,rybářství a myslivosti	29	35	190,15	122,46	288,83	197,84
1312 Vedoucí, ředitelé v průmyslu (ve výrobě)	43	181	214,09	113,64	465,33	260,65
1313 Vedoucí, ředitelé ve stavebnictví a zeměměřičtví	11	25	188,53	113,10	360,99	219,34
1314 Vedoucí, ředitelé ve velkoobchodu a maloobchodu	50	321	126,32	72,12	219,34	142,89
1316 Vedoucí, ředitelé v dopravě, sklad., telekom. a na pošt. úřadech	35	134	153,00	99,39	228,22	174,88
1317 Vedoucí, ředitelé v podnicích poskytujících obchodní služby	5	13	136,22	97,49	257,42	168,19
1318 Vedoucí, ředitelé pečovatelských, úklidových a podob. služeb	6	13	148,78	61,54	233,52	167,14
1319 Vedoucí, ředitelé malých organizací ostatní (kult.,zdrav.,škol.)	11	14	154,76	103,54	260,94	185,55
2113 Chemici	12	355	127,12	94,01	200,51	142,28
2114 Geologové, geofyzici, geodeti, hydrologové apod.	8	21	148,26	89,27	227,36	152,69
2119 Ostatní vědci a odborníci v příbuzných oborech jinde neuved.	7	324	172,37	133,37	199,47	169,95
2122 Statistici	3	19	215,72	87,60	345,86	210,37
2131 Projektanti a analytici výpočetních systémů	17	225	194,14	137,45	257,79	206,07
2132 Programátoři	47	150	147,79	95,19	231,11	159,15
2139 Ostatní odborníci zabývající se výpoč. tech. jinde neuvedení	68	257	189,83	123,72	364,52	222,62
2142 Projektanti staveb a areálů, stavební inženýři	28	152	146,61	95,68	246,54	166,78
2143 Projektanti elektrotechnických zařízení, elektroinženýři	14	104	161,87	104,46	323,38	180,19
2144 Projektanti elektron.systémů a telekom.sítí, inženýři - elektroniky	12	148	178,23	105,16	460,89	225,61
2145 Projektanti a konstruktéři strojních zařízení, strojní inženýři	39	596	177,92	125,14	283,75	194,74
2146 Chemičtí inženýři, technologové	23	96	185,56	119,30	304,08	201,26
2147 Důlní a hutní inženýři, technologové, metalurgové	6	22	200,84	102,79	218,09	176,56
2149 Ostatní architekti, projekt., konstruk.a tech.inženýři (tvůr.prac.)	32	550	175,69	142,08	203,56	182,19
2211 Bakteriologové, biolog., ekolog., zoologové a odb.v příb.obor.	29	58	145,95	98,33	224,15	152,88
2213 Agronomové, šlechtitelé a odborníci v příbuzných oborech	25	90	126,95	82,57	230,80	145,41

**Hodinové výdělky
podle podskupin zaměstnání KZAM-R**

kraj: Středočeský

Podskupiny zaměstnání KZAM-R	Výběrový soubor		Medián Kč/hod	Diferenciace		Průměr Kč/hod
	počet org. jednotek	počet zaměst.		1. decil Kč/hod	9. decil Kč/hod	
2221 Lékaři, ordináři (kromě zubních lékařů)	18	185	164,11	108,62	257,09	177,59
2411 Odb. prac. na úseku účetnictví, financí, daní, ap., hlavní účetní	121	292	168,54	105,54	336,67	210,22
2412 Odbor. pracovníci na úseku zaměstnaneckých, personálních věcí	55	144	157,58	107,68	327,32	192,29
2413 Odborní pracovníci v bankovníctví a pojišťovnictví	23	493	146,45	117,36	209,56	159,15
2419 Ostatní odborní pracovníci v oblasti podnikání	58	1 084	211,80	164,84	272,27	221,71
2421 Právníci, právní poradci (mimo advokacie a soudnictví)	28	44	224,79	119,75	397,10	269,95
2426 Právní asistenti, praktikanti a koncipienti	7	14	113,67	99,35	150,64	119,11
2429 Ostatní odborníci v právní oblasti jinde neuvedení	6	12	140,05	110,37	176,71	143,42
2433 Odborní pracovníci v informacích (např. vti)	11	23	126,79	98,36	221,05	149,36
2441 Ekonomové - vědeckí pracovníci, specialisté, experti	71	335	131,43	86,15	210,53	148,32
2447 Tlumočníci a překladatelé	3	10	285,32	124,65	394,77	271,29
2470 Odborní administrativní pracovníci jinde neuvedení	37	195	131,92	81,36	210,16	144,30
3111 Technici ve fyzikálních a příbuzných oborech	16	104	113,93	73,91	162,97	119,36
3112 Stavební technici	92	491	141,54	99,48	212,74	152,86
3113 Elektrotechnici	70	536	133,09	101,39	212,78	148,89
3114 Elektronici a technici v radiokomunikacích a telekomunikacích	12	66	185,06	122,59	405,87	224,12
3115 Strojírenští technici	91	4 436	163,40	107,57	205,58	164,33
3116 Chemičtí technici	36	423	130,86	86,26	184,32	134,42
3117 Důlní a hutní technici	17	67	144,00	102,37	202,80	150,95
3118 Technici v kartografii, kresliči a zeměměřiči	45	260	119,93	77,57	176,27	124,31
3119 Ostatní techničtí pracovníci jinde neuvedení	191	2 436	145,06	93,94	216,87	153,23
3121 Poradci ve výpočetní technice	45	112	145,47	103,84	280,46	173,79
3122 Operátoři a obsluha výpočetní techniky	75	240	122,12	75,61	249,22	141,93
3123 Operátoři průmyslových robotů, nc strojů	5	30	179,04	143,89	241,13	189,45
3129 Ostatní technici ve výpočetní technice jinde neuvedení	14	25	181,64	104,62	323,73	181,40
3151 Kolaudační technici a technici protipožární ochrany	18	72	136,61	70,69	186,85	131,13
3152 Bezpečnostní tech.a tech. pro kontrolu zdravotní nezávadnosti	75	360	128,58	84,55	197,45	140,55
3160 Technici železničního provozu	17	1 023	141,33	123,83	161,16	141,81
3211 Technici a laboranti v oblasti biologie a v příbuzných oborech	17	101	99,87	63,03	136,41	102,47
3212 Technici v agronomii, v lesnictví a v zemědělství	68	737	103,85	73,86	152,45	110,12
3226 Rehabilitační a fyzioterapeutičtí pracovníci (vč. odb. masérů)	5	51	83,44	73,60	101,17	87,59
3231 Ošetřovatelé, všeobecné zdravotní sestry	13	352	97,06	73,63	118,43	96,94
3342 Pedagogové v oblasti dalšího vzdělávání	10	23	221,63	142,17	254,12	208,05
3412 Pojišťovací agenti	18	90	100,34	75,43	234,26	123,39
3415 Obchodní cestující, profes. poradci v obchodě, obch.zástupci	84	912	146,30	80,18	250,07	163,03
3416 Nákupčí	154	912	144,47	85,21	263,09	160,61
3417 Odhadci a zbožiznalci	13	37	121,21	76,23	263,90	136,98
3419 Ostatní pracovníci - obchodní zprostředkovatelé jinde neuved.	4	18	150,54	82,88	178,94	139,74
3421 Obchodní agenti	105	1 112	156,47	88,60	219,83	157,58
3422 Odbytoví a přepravní agenti	136	1 038	117,24	80,13	202,40	134,26
3429 Ostatní obchodní agenti a makléři jinde neuvedení	11	14	118,81	88,43	183,01	126,87
3431 Odborné sekretářky, sekretáři	104	296	104,80	76,32	176,13	117,26

**Hodinové výdělky
podle podskupin zaměstnání KZAM-R**

kraj: Středočeský

Podskupiny zaměstnání KZAM-R	Výběrový soubor		Medián	Diferenciace		Průměr
	počet org. jednotek	počet zaměst.		1. decil	9. decil	
			Kč/hod	Kč/hod	Kč/hod	Kč/hod
3433 Pracovníci v oblasti účetnictví, fakturace, rozpočet., kalkulace	311	2 210	114,74	73,88	177,57	125,62
3434 Pracovníci v oblasti statistiky a matematiky	15	39	137,81	74,77	288,69	154,87
3435 Pracovníci v oblasti práce a mezd (kromě účetních)	53	83	120,71	73,32	226,35	137,05
3436 Referenti osobních oddělení	100	335	139,84	92,56	191,06	147,27
3439 Ostatní odborní administrativní pracovníci jinde neuvedení	134	859	121,47	81,70	202,12	137,06
3471 Aranžéři, průmysloví a komerční návrháři, bytoví architekti	21	40	85,54	54,39	120,96	84,13
4112 Kancelářští a manipul. prac. a obsl. zařízení na zpracování textu	28	46	82,61	55,95	104,91	82,31
4113 Pracovníci přípravy dat výpočetní techniky	32	101	85,80	55,55	112,32	87,57
4115 Sekretářky, sekretáři	174	1 002	107,91	75,73	175,14	119,50
4121 Nižší účetní	77	223	94,11	59,77	151,08	101,36
4122 Nižší statistici	10	14	83,72	58,09	161,17	97,26
4123 Nižší finanční, daňoví úředníci a úředníci v příbuzných oborech	6	11	131,67	79,99	144,20	126,68
4131 Úředníci ve skladech	203	2 431	97,99	64,05	139,00	100,88
4132 Úředníci ve výrobě (např. výrobní plánovači)	60	327	120,05	74,63	177,69	123,40
4133 Úředníci v dopravě a v přepravě (dispečeri, kontrolori apod.)	55	511	108,83	80,75	146,63	112,67
4141 Řadoví knihovníci, archiváři, evidenční pracovníci	17	37	81,24	68,14	144,48	97,97
4190 Ostatní nižší úředníci jinde neuvedení	30	196	121,56	68,71	186,79	125,95
4211 Pokladníci (v bankách, pojišťovnách, spořitelnách, na poště)	79	221	94,08	69,88	122,66	96,75
4212 Úředníci na přepážkách a směnárnici	40	795	86,54	73,80	113,34	91,61
4213 Pokladníci v obchodě, společném stravování apod.	40	1 092	68,30	54,19	96,88	71,94
4214 Prodavači vstupenek, jízdenek apod.	10	222	104,16	84,86	121,64	103,07
4216 Inkasisté (výběřčí dluhů)	4	11	106,28	51,87	129,32	98,95
4222 Recepční	30	128	71,86	54,82	107,64	77,44
4223 Telefonisté	23	713	114,12	69,09	170,34	120,14
4224 Informátoři	8	18	78,38	51,57	100,97	79,35
5121 Pracovníci dohlížející nad obsluhujícím personálem, hospodyně	26	121	94,38	65,32	126,60	97,27
5122 Kuchaři	32	164	69,86	48,22	107,20	75,70
5123 Číšníci, servírky	4	84	54,06	40,93	67,36	54,50
5132 Pečovatelé a pomoc.ošetřovatelé v zařiz.soc.péče, v nemocnicích	3	155	73,62	61,09	158,31	89,22
5161 Hasiči, požárníci	15	352	125,16	92,68	162,81	125,96
5169 Ostatní pracovníci ochrany a ostrahy jinde neuvedení	52	928	65,24	48,95	150,14	80,67
5211 Prodavači v obchodech	124	6 300	63,45	48,00	104,60	72,61
5212 Předváděči zboží	3	26	104,38	80,30	248,38	126,67
5220 Prodavači ve stáncích a na tržištích	5	16	60,30	42,89	89,05	64,13
6111 Pěstitelé polních plodin	29	614	62,17	46,46	84,00	65,27
6112 Ovocnáři, vinaři, chmelaři a ostatní pěst.plodin rost.na stromech	6	55	71,93	50,54	98,54	74,02
6113 Zahradníci a pěstitelé zahradních plodin a sazenic	14	103	78,95	48,97	145,74	89,02
6115 Pěstitelé růz.plodin komb.polních,zahrad.a plodin rost.na strom.	3	14	57,78	46,26	73,93	57,21
6121 Chovatelé hospodářských zvířat (kromě drůbeže a včel)	44	976	77,86	57,07	101,81	79,24
6122 Chovatelé drůbeže	11	141	62,26	50,75	90,26	65,87
6124 Chovatelé hospodářských zvířat, drůbeže, včel apod.	5	91	69,30	55,67	98,17	73,47
6129 Ostatní chovatelé, ošetřovatelé zvířat jinde neuv.(v rezerv.)	4	42	75,50	47,63	97,71	75,54

**Hodinové výdělky
podle podskupin zaměstnání KZAM-R**

kraj: Středočeský

Podskupiny zaměstnání KZAM-R	Výběrový soubor		Medián	Diferenciace		Průměr
	počet org. jednotek	počet zaměst.		1. decil	9. decil	
			Kč/hod	Kč/hod	Kč/hod	Kč/hod
6141 Dělníci pro pěstění a ošetřování lesa	13	463	53,37	46,17	73,20	56,96
6142 Dělníci pro těžbu dřeva (kromě obsluhy pojezdových zařízení)	11	142	76,65	62,94	118,08	88,60
6151 Kvalifikovaní dělníci zabývající se chovem vodních živočichů	3	15	62,68	54,21	88,12	65,48
7115 Dělníci pro opracovávání kamene (vč. opracování žuly, mramoru)	3	68	104,45	85,00	140,08	108,03
7122 Zedníci, kameníci, omítkáři	76	519	88,02	64,67	114,09	89,10
7123 Betonáři, děl. specializovaní na pokládání betonových povrchů	5	271	101,00	72,00	126,33	100,77
7124 Tesaři a truhláři	35	119	91,64	71,21	132,86	94,28
7125 Stavební montážníci	4	29	98,87	78,55	120,00	101,95
7127 Lešenáři	4	10	112,09	66,68	147,40	109,19
7129 Ost. stavební dělníci hlavní stav. výroby a prac. v ost. oborech	55	317	90,77	55,94	150,43	98,87
7131 Stavební pokrývači	12	18	80,07	67,78	97,48	82,38
7136 Instalatéři, potrubáři, stavební zámečníci, klempíři	58	533	101,33	78,59	145,17	107,40
7137 Stavební a provozní elektrikáři	37	177	102,78	73,92	136,88	103,65
7139 Ostatní děl. zajišťující dokonč. stavební práce a děl. v příb. obor.	5	16	77,84	62,69	95,87	79,16
7141 Malíři a tapetáři	11	17	86,65	67,00	91,69	82,37
7142 Lakýrníci a pracovníci v příbuzných oborech	36	1 272	105,94	57,07	154,95	111,86
7211 Formíři a jádraři	9	204	90,47	69,49	116,37	91,35
7212 Svářeči, řezači plamenem a páječi	40	2 844	120,58	85,77	140,12	116,97
7213 Výrobci a opraváři výrobků a dílů z plechů	16	1 191	135,69	61,78	153,16	123,81
7214 Montéři kovových konstrukcí	10	236	121,02	92,18	149,78	122,20
7221 Kováři, obsluha kovacích lisů, obsluha bucharů	23	739	123,15	66,90	150,40	115,83
7222 Nástrojaři, kovomodeláři, kovodělníci, zámečníci	148	6 520	115,80	77,87	160,35	116,88
7223 Seřizovači a obsl. obráběcích strojů (kromě autom. a poloaut.)	65	1 625	123,50	83,76	162,21	123,44
7224 Brusíči, leštiči a ostříči nástrojů	22	173	95,19	67,10	127,39	97,00
7231 Mechanici a opraváři motorových vozidel	82	2 043	133,16	85,18	153,32	125,43
7235 Mechanici a opraváři obráběcích, zeměd. strojů a prům. zařízení	100	2 469	141,44	79,38	174,40	134,91
7239 Ostatní mechanici a opraváři strojů a zařízení bez elektro j.n.	43	1 033	124,13	79,23	148,76	118,34
7241 Elektromech., opraváři a seřizovači různých typů elektr. zařízení	133	1 966	117,51	83,33	168,22	122,68
7242 Mechanici, opraváři a seřizovači elektr. částí aut, letadel, lodí	15	197	113,26	84,73	143,30	114,66
7243 Mechanici, seřizovači, opraváři elektronických zařízení	35	1 896	107,87	83,96	168,97	117,85
7244 Telefonní a telegrafní mechanici, montéři a opraváři	13	66	91,72	80,90	104,56	94,64
7246 Montéři a opraváři silnoproudých elektrických vedení	16	200	112,69	91,08	138,16	114,16
7311 Výrobci, mechanici a opraváři přesných přístrojů a zařízení	14	116	122,39	81,58	184,43	126,94
7322 Dělníci při výrobě skla, skláři vč. brusíčů a leštičů	4	791	78,41	57,94	134,31	90,32
7323 Rytci a leptáři skleněných předmětů	3	21	59,92	50,91	87,49	68,30
7324 Malíři skla a keramiky a prac. v příb. obor. (vč. výrobců zrcadel)	4	49	89,30	76,86	110,72	91,72
7341 Tiskaři, sazeči (kromě obsluhy tiskárenských strojů)	10	34	118,37	77,01	147,14	115,45
7344 Fotografové a pracovníci v příbuzných oborech	3	13	118,36	80,79	162,03	116,82
7411 Zpracovatelé masa, ryb vč. uzenářů a konzervovačů masa a ryb	24	657	81,57	51,37	114,13	83,14
7412 Zpracovatelé pekárenských a cukrářských výrobků	17	395	66,67	51,29	87,79	68,34
7419 Ostatní zpracovatelé - výrobci potravinářských výrobků	21	130	78,19	55,31	131,48	87,10
7421 Impregnační a úpraváři dřeva	4	23	93,31	78,35	121,39	93,00

**Hodinové výdělky
podle podskupin zaměstnání KZAM-R**

kraj: Středočeský

Podskupiny zaměstnání KZAM-R	Výběrový soubor		Medián	Diferenciace		Průměr
	počet org. jednotek	počet zaměst.		1. decil	9. decil	
			Kč/hod	Kč/hod	Kč/hod	Kč/hod
7422 Umělečtí truhláři, řezbáři, výrobci a opraváři výrobků ze dřeva	19	128	127,71	69,22	166,54	121,42
7423 Seřizovači a seřizovači-obsluhovači dřevoobráběcích strojů	3	19	96,70	84,65	110,70	97,04
7439 Ost. dělníci při výrobě textilu, oděvů a výrobků z kůží, kožešin	3	21	69,37	57,23	149,02	91,27
8111 Obsluha důlního zařízení a razících štítů	4	27	75,81	57,27	96,99	76,64
8121 Obsluha zařízení při hutní výrobě kovů obsluha pecí a konvertorů	6	274	123,23	88,11	177,31	128,02
8122 Obsluha zařízení ve slévárenství (taviči, slévači)	10	701	101,79	69,11	150,74	105,96
8123 Obsluha zařízení na tepelné zpracování kovů	17	173	110,18	84,30	143,93	111,60
8124 Obsluha zařízení na tažení a protlačování kovů	3	164	100,79	80,98	123,84	101,21
8125 Obsluha zařízení na tváření kovů ve válcovnách	5	112	99,28	82,71	121,68	101,69
8131 Obsluha pecí na výrobu skla a keramiky	5	343	111,10	80,91	153,57	114,82
8139 Obsluha ostatních zařízení na výrobu skla a keramiky	7	584	128,50	83,64	153,83	121,08
8141 Obsluha pily a jiného zařízení na zpracování dřeva	5	24	94,96	72,88	136,13	98,76
8143 Obsluha zařízení na výrobu papíru, kartonu a lepenky	4	144	95,93	65,81	139,53	100,65
8151 Obsluha drtičů, mlýnů a míchadel při chemické výrobě	5	28	101,82	84,28	147,76	109,17
8154 Obsluha chemických destilačních kolon a reaktorů	3	150	124,10	100,20	144,70	122,71
8156 Obsluha zařízení na zpracování radioaktivního materiálu	3	63	98,30	81,46	116,64	97,74
8159 Obsluha ostatních zařízení při chemické výrobě jinde neuvedená	36	529	100,76	73,82	129,58	101,58
8161 Obsluha zařízení při výrobě a rozvodu elektřiny	24	370	141,36	96,69	179,97	138,54
8162 Obsluha parních turbín, ohříváčů a motorů	54	222	94,85	53,22	142,12	96,63
8163 Obsluha zařízení při úpravě, čištění a rozvodu vody	51	517	97,38	62,34	126,87	96,39
8171 Obsluha automatických nebo poloautomatic. montážních linek	14	604	104,02	80,34	123,99	103,02
8172 Obsluha průmyslových robotů	5	52	122,41	102,50	154,56	122,90
8211 Obsluha automat. nebo poloaut. obráběcích strojů (kromě 722)	31	901	102,67	78,12	133,19	105,17
8212 Obsluha strojů na výrobu maltovin, vápna, cementu, prefabrikátů	5	39	130,39	94,00	162,53	130,65
8221 Obsluha strojů při farmaceutické výrobě	3	210	77,46	68,14	115,08	83,10
8222 Obsluha strojů na výrobu stělníků a výbušnin	3	461	72,57	56,90	103,75	77,72
8223 Obsluha strojů při konečné úpravě a nanášení ochr. povlaků	15	1 078	125,91	95,93	139,61	121,86
8231 Obsluha strojů na výrobu pryžových výrobků (např. obuvi)	3	55	93,79	70,67	122,49	95,29
8232 Obsluha strojů na výrobu plastových výrobků (vč. laminování)	13	642	102,29	65,01	131,77	102,33
8240 Obsluha automat. nebo poloautomat. dřevoobráběcích strojů	7	217	88,61	52,79	113,16	84,76
8251 Obsluha tiskárenských strojů	5	116	123,21	85,11	182,76	128,80
8254 Obsluha kopírovacích strojů	6	15	75,37	53,99	121,62	85,66
8264 Obsluha strojů na bělení, barvení, čištění, praní, žehlení textilu	5	60	81,01	58,84	107,09	82,28
8273 Obsluha strojů na mletí zrn a koření	8	93	92,49	61,71	138,01	97,03
8274 Obsluha strojů na zpracování mouky, výrobu pečiva, čokolády	4	296	111,13	55,69	139,27	103,77
8278 Obsluha strojů na výrobu nápojů	4	52	95,10	58,79	144,13	96,24
8281 Montážní dělníci montující mechanická zařízení (stroje, vozidla)	20	6 097	118,12	81,36	139,05	112,98
8282 Montážní dělníci montující elektrická zařízení	18	1 444	95,34	68,45	112,70	95,16
8283 Montážní dělníci montující elektronická zařízení	5	531	77,41	66,51	90,99	77,54
8284 Montážní dělníci montující výrobky z kovů, pryže a plastů	8	1 421	87,18	63,08	112,54	89,50
8290 Obsluha jiných stacionárních zařízení a ostatní montážní dělníci	18	517	116,98	70,42	144,35	113,46
8311 Strojvedoucí	23	725	155,47	142,31	166,25	153,86

**Hodinové výdělky
podle podskupin zaměstnání KZAM-R**

kraj: Středočeský

Podskupiny zaměstnání KZAM-R	Výběrový soubor		Medián	Diferenciace		Průměr
	počet org. jednotek	počet zaměst.		1. decil	9. decil	
			Kč/hod	Kč/hod	Kč/hod	Kč/hod
8313 Dělníci zabezpečující sestavování vlaků (brzdaři, výhybkáři)	15	1 098	109,95	97,87	124,49	110,63
8321 Řidiči osobních a malých dodávkových automobilů, taxikáři	62	362	115,95	73,77	197,73	125,93
8322 Řidiči sanitních a rzp vozů	3	40	74,94	60,43	88,21	74,63
8323 Řidiči autobusů, trolejbusů a tramvají	6	203	89,98	76,86	106,83	91,24
8324 Řidiči nákladních automobilů a tahačů	162	2 206	97,47	68,98	142,33	102,37
8326 Řidiči speciálních vozidel	25	121	96,77	64,93	124,18	96,48
8331 Obsluha zemědělských a lesních strojů	60	699	84,96	62,01	129,58	91,61
8332 Obsluha zemních a příbuzných strojů	39	256	121,00	79,99	140,02	115,79
8333 Obsluha jeřábů, zdvihacích a podobných manipulačních zařízení	36	499	86,98	59,90	145,10	96,54
8334 Obsluha vysokozdvizných a ostatních motorových vozíků	86	3 039	104,90	78,42	131,25	105,33
9132 Pomocníci a uklízeči v kancelářích, hotelích, nemocnicích ap.	185	1 592	60,03	45,97	90,91	66,59
9141 Domovníci, správci domu	32	52	63,50	50,00	92,19	70,22
9152 Vrátní, hlídači, uváděči a šatnářky	89	554	57,52	43,44	85,70	60,73
9154 Pracovníci odečítající stav elektroměrů, plynoměrů a vodoměrů	3	51	65,72	46,65	82,40	64,95
9161 Sběrači odpadků, popeláři	12	92	79,99	67,38	87,52	78,95
9162 Metaři, čističi záchodků, žump, kanálů a podobných zařízení	10	39	78,96	46,00	109,78	79,33
9169 Ostatní pracovníci v příbuzných oborech jinde neuvedení	5	27	57,47	45,00	95,66	65,81
9211 Pomocní a nekvalifikovaní dělníci v zemědělství	26	249	61,84	39,50	87,44	63,40
9212 Pomocní a nekvalifikovaní dělníci v lesnictví	6	20	70,08	43,98	94,89	67,30
9311 Pomocní a nekvalif. dělníci v dolech a lomech a v příb. oborech	3	17	72,16	59,40	83,75	72,46
9312 Pomocní a nekvalif. dělníci na stavbách a údržbě silnic, přehrad	13	52	75,13	64,40	85,79	74,10
9313 Pomocní a nekvalifikovaní dělníci na stavbách budov	9	91	90,80	61,34	113,14	89,67
9321 Pomocní a nekvalifikovaní montážní a manipulační dělníci	71	1 395	86,13	54,21	128,03	89,63
9322 Ruční baliči a pytlouči	22	409	82,01	56,94	113,25	83,45
9323 Dělníci nádvorní skupiny (pomocní montéři)	20	63	78,00	45,59	101,73	76,00
9332 Obsluha povozů a zařízení poháněných zvířaty	3	12	82,20	70,11	104,36	83,93
9333 Vazači a nosiči břemen, přístavní dělníci (dokaři)	16	292	65,36	30,00	98,53	66,03
9339 Pomocní a nekvalif. pracovníci v dopravě, ve skladech, v telek.	121	1 842	79,50	55,14	119,39	85,11

3. čtvrtletí 2005

RSCP - podnikatelská sféra

PS-V6

Hodinové výdělky
podle kategorie zaměstnání

kraj: Středočeský

Kategorie zaměstnání	Struktura zaměstnanců	Medián	Diferenciace		Průměr
			1. decil	9. decil	
	%	Kč/hod	Kč/hod	Kč/hod	Kč/hod
D Manuální pracovníci	63,8	90,25	53,19	137,41	93,66
T Nemanuální pracovníci	36,2	122,84	71,00	227,27	147,16
Relace D/T (%)		73,5	74,9	60,5	63,6
C E L K E M - podnikatelská sféra	100	99,02	57,24	170,94	113,05

manuální pracovníci - zaměstnanci s převážně manuálním charakterem práce (hlavní třída KZAM-R 6-9 a vybraná zaměstnání hl. třídy 5)

nemanuální pracovníci - zaměstnanci s převážně nemanuálním charakterem práce (hlavní třída KZAM-R 1-4 a vybraná zaměstnání hl. třídy 5)

3. čtvrtletí 2005

RSCP - podnikatelská sféra

PS-V8

Hodinové výdělky
podle pohlaví

kraj: Středočeský

Pohlaví	Struktura zaměstnanců	Medián	Diferenciace		Průměr
			1. decil	9. decil	
	%	Kč/hod	Kč/hod	Kč/hod	Kč/hod
M Muž	64,0	107,65	64,95	185,05	123,79
Ž Žena	36,0	83,85	51,64	143,01	93,96
Relace Ž/M (%)		77,9	79,5	77,3	75,9
C E L K E M - podnikatelská sféra	100	99,02	57,24	170,94	113,05

**Hrubá měsíční mzda a její složky, diference, placená doba
v podnikatelské sféře**

kraj: Středočeský

Medián hrubé měsíční mzdy 18 426 Kč/měs

Diference

1. decil - 10 % hodinových výdělků menších než	10 681 Kč/měs
1. kvartil - 25 % hodinových výdělků menších než	13 998 Kč/měs
Medián - 50 % hodinových výdělků menších než	18 426 Kč/měs
3. kvartil - 25 % hodinových výdělků větších než	24 181 Kč/měs
9. decil - 10 % hodinových výdělků větších než	31 983 Kč/měs

Průměr hrubé měsíční mzdy 21 172 Kč/měs

Vybrané složky hrubé měsíční mzdy

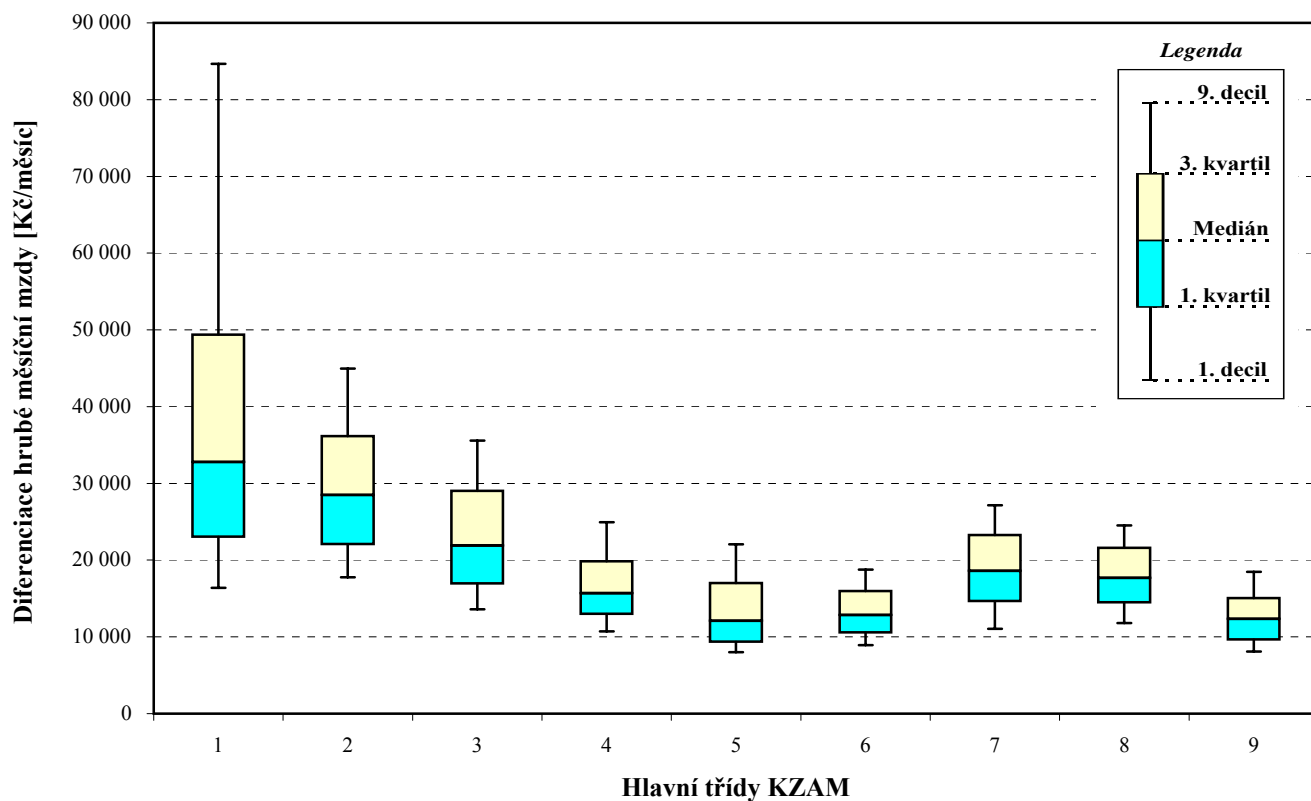
prémie a odměny	14,5 %
příplatky za přesčas	0,8 %
příplatky ostatní	5,5 %
náhrady	9,1 %
odměny za pohotovost	0,1 %

Průměrná placená doba 172,5 hod/měs

**Hrubá měsíční mzda a její složky, diference, placená doba
podle hlavních tříd zaměstnání KZAM-R**

kraj: Středočeský

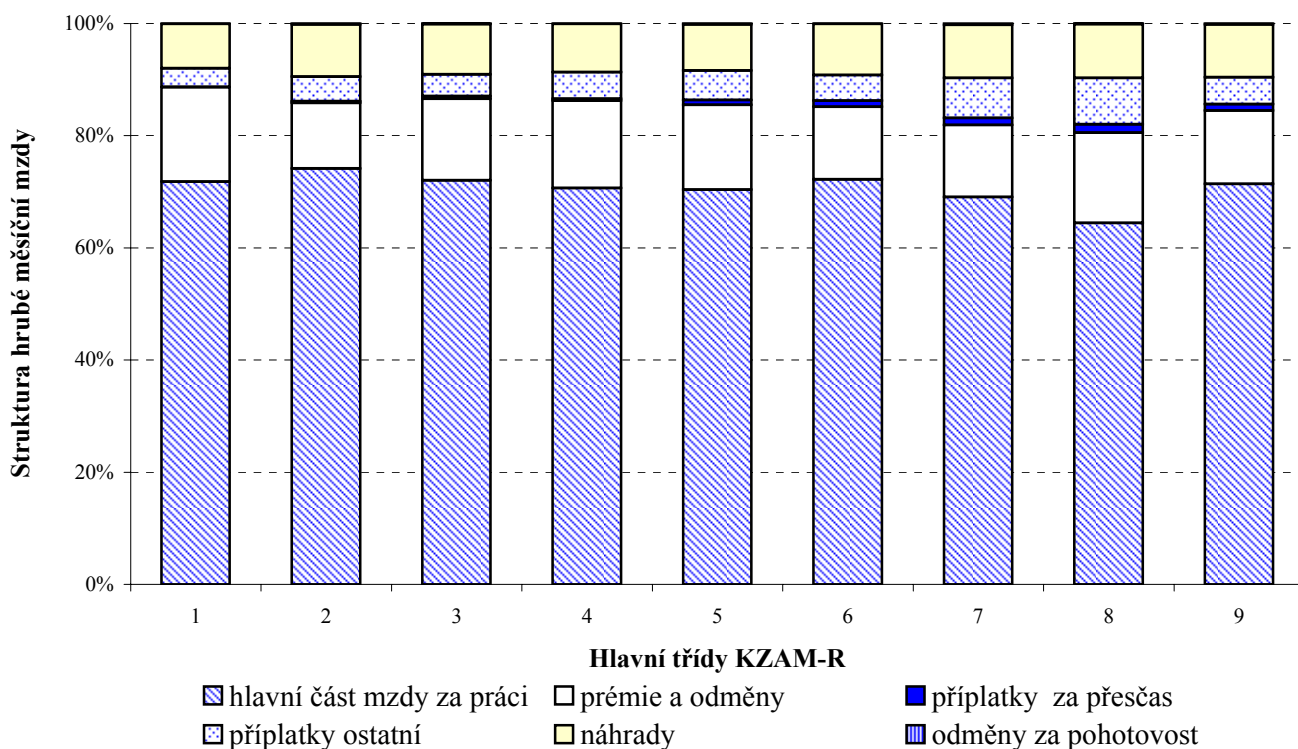
Hlavní třída zaměstnání KZAM - R	Struktura zaměstnanců	Medián
	%	Kč/měs
1 Zákonodárci, vedoucí a řídicí pracovníci	6,8	32 769
2 Vědečtí a odborní duševní pracovníci	5,5	28 477
3 Techničtí (zdrav., pedagog.) pracovníci	19,2	21 876
4 Nižší administrativní pracovníci	7,7	15 689
5 Provozní pracovníci ve službách a obchodu	4,8	12 083
6 Dělníci v zemědělství, lesnictví a rybářství	4,4	12 863
7 Řemeslníci, výrobci a zpracovatelé	24,5	18 584
8 Obsluha strojů a zařízení	21,3	17 702
9 Pomocní a nekvalifikovaní pracovníci	5,7	12 332
C E L K E M - podnikatelská sféra	100	18 426



Hrubá měsíční mzda a její složky, diference, placená doba podle hlavních tříd zaměstnání KZAM-R

kraj: Středočeský

Diference				Průměr	Vybrané složky hrubé měsíční mzdy					Placená doba
1. decil	1. kvartil	3. kvartil	9. decil		prémie a odměny	příplatky za přesčas	příplatky ostatní	náhrady	odměny za pohotovost	
Kč/měs	Kč/měs	Kč/měs	Kč/měs	Kč/měs	%	%	%	%	%	hod/měs
16 389	23 008	49 385	84 655	43 669	16,8	0,1	3,3	8,0	0,1	170,3
17 749	22 043	36 177	44 947	30 941	11,7	0,3	4,4	9,3	0,2	170,2
13 616	16 926	29 025	35 571	24 241	14,6	0,5	3,9	9,0	0,1	170,4
10 714	12 978	19 867	24 933	17 025	15,6	0,4	4,7	8,6	0,0	170,7
8 005	9 324	17 019	22 065	14 028	15,1	0,8	5,3	8,2	0,2	174,2
8 943	10 542	15 962	18 782	13 570	12,9	1,1	4,6	9,2	0,0	178,3
11 050	14 658	23 262	27 159	19 048	12,9	1,2	7,1	9,5	0,3	173,3
11 783	14 477	21 602	24 507	18 106	16,1	1,5	8,3	9,6	0,1	174,0
8 096	9 645	15 059	18 483	12 855	13,1	1,1	4,8	9,4	0,2	172,6
10 681	13 998	24 181	31 983	21 172	14,5	0,8	5,5	9,1	0,1	172,5



**Hrubá měsíční mzda a její složky, diference, placená doba
podle podskupin zaměstnání KZAM-R**

kraj: **Středočeský**

Podskupiny zaměstnání KZAM-R	Počet zaměstnanců přepočtený podle placených měsíců	Medián
		Kč/měs
1210 Ředitelé a prezidenti velkých organizací, podniků	200	76 721
1221 Vedoucí pracovníci v zemědělství, lesnictví, rybářství a myslivosti	176	27 778
1222 Vedoucí pracovníci v průmyslu (ve výrobě)	1 613	48 405
1223 Vedoucí pracovníci ve stavebnictví a zeměměřičtví	97	33 892
1224 Vedoucí pracovníci ve velkoobchodě a v maloobchodě	732	23 806
1226 Vedoucí pracovníci v dopravě, skladování, telekomunik. a na poštovních úřadech	453	22 403
1227 Vedoucí pracovníci v organizacích zaměřených na poskytování obchodních služeb	165	41 636
1228 Vedoucí pracovníci v pečovatelských, úklidových a podobných službách	12	25 736
1229 Vedoucí pracovníci dílčích celků jinde neuvedení (kulturních,zdravotn.,školských)	129	23 589
1231 Vedoucí pracovníci finančních a hospodářských (správních) útvarů	361	44 524
1232 Vedoucí pracovníci personálních útvarů a útvarů průmyslových vztahů	86	44 913
1233 Vedoucí pracovníci obytných útvarů (včetně průzkumu trhu)	250	46 541
1234 Vedoucí pracovníci reklamních útvarů a útvarů pro styk s veřejností	26	37 588
1235 Vedoucí pracovníci zásobovacích útvarů	147	30 969
1236 Vedoucí pracovníci výpočetních útvarů	62	51 515
1237 Vedoucí pracovníci výzkumných a vývojových útvarů	102	53 170
1239 Vedoucí pracovníci ostatních útvarů jinde neuvedení	300	34 752
1311 Vedoucí, ředitelé v zemědělství,lesnictví,rybářství a myslivosti	32	32 554
1312 Vedoucí, ředitelé v průmyslu (ve výrobě)	169	34 073
1313 Vedoucí, ředitelé ve stavebnictví a zeměměřičtví	21	39 964
1314 Vedoucí, ředitelé ve velkoobchodu a maloobchodu	274	25 368
1316 Vedoucí, ředitelé v dopravě, skladování, telekomunikacích a na poštovních úřadech	126	26 756
1317 Vedoucí, ředitelé v podnicích poskytujících obchodní služby	12	23 359
1318 Vedoucí, ředitelé pečovatelských, úklidových a podobných služeb	12	30 123
1319 Vedoucí, ředitelé malých organizací ostatní (kultura,zdravotnictví,školské)	14	30 026
2113 Chemici	316	23 538
2114 Geologové, geofyzici, geodeti, hydrologové apod.	16	27 012
2119 Ostatní vědci a odborníci v příbuzných oborech jinde neuvedení	295	31 823
2122 Statistika	18	44 694
2131 Projektanti a analytici výpočetních systémů	213	36 743
2132 Programátoři	136	26 733
2139 Ostatní odborníci zabývající se výpočetní technikou jinde neuvedení	240	34 141
2142 Projektanti staveb a areálů, stavební inženýři	125	26 489
2143 Projektanti elektrotechnických zařízení, elektroinženýři	99	27 690
2144 Projektanti elektronických systémů a telekomunikačních sítí, inženýři - elektroniky	135	31 487
2145 Projektanti a konstruktéři strojních zařízení, strojní inženýři	544	32 016
2146 Chemičtí inženýři, technologové	87	32 799
2147 Důlní a hutní inženýři, technologové, metalurgové	22	40 470
2149 Ostatní architekti, projektanti, konstruktéři a techničtí inženýři (tvůrčí pracovníci)	516	31 424
2211 Bakteriologové, biologové, ekologové, zoologové a odborníci v příbuzných oborech	52	24 536
2213 Agronomové, šlechtitelé a odborníci v příbuzných oborech	81	22 529
2221 Lékaři, ordináři (kromě zubních lékařů)	150	34 892

**Hrubá měsíční mzda a její složky, diference, placená doba
podle podskupin zaměstnání KZAM-R**

kraj: **Středočeský**

Diference				Průměr	Vybrané složky hrubé měsíční mzdy					Placená doba
					1. decil	1. kvartil	3. kvartil	9. decil	prémie a odměny	
Kč/měs	Kč/měs	Kč/měs	Kč/měs	Kč/měs	%	%	%	%	%	hod/měs
33 883	48 183	132 253	229 935	104 889	17,8	0,0	0,9	7,9	0,0	168,9
17 323	20 711	38 053	50 491	32 548	25,4	0,1	1,0	9,2	0,1	172,5
33 676	40 210	75 264	114 635	62 607	17,2	0,2	9,7	7,8	0,1	168,6
20 472	25 330	57 886	70 866	42 001	23,0	0,0	0,2	7,3	0,0	169,6
13 213	16 759	36 662	51 668	30 756	16,4	0,1	3,6	8,3	0,0	173,1
18 108	19 777	26 273	36 584	25 719	19,5	0,2	7,9	9,7	0,8	164,9
25 762	32 476	56 630	84 655	51 174	26,7	0,0	1,9	9,6	0,0	167,6
17 463	24 383	30 937	36 604	27 536	4,7	0,1	1,6	10,0	1,5	164,9
17 671	19 563	33 293	45 707	29 879	16,8	0,5	8,6	8,9	0,1	171,4
21 675	30 718	71 604	131 754	60 717	19,0	0,0	3,2	8,4	0,1	167,4
25 411	31 815	81 611	125 923	61 519	12,7	0,1	5,0	8,3	0,0	167,2
23 107	31 399	73 545	119 507	61 836	20,9	0,0	2,5	8,8	0,0	169,3
17 119	23 832	70 888	123 101	55 333	16,0	0,1	9,2	8,4	0,0	167,1
18 217	23 668	53 538	92 819	47 686	13,1	0,2	5,2	8,9	0,0	169,1
25 544	35 453	70 600	148 343	68 096	12,1	0,0	5,9	7,9	0,5	169,1
24 115	31 343	72 700	112 974	64 392	16,2	0,0	1,8	9,0	0,0	166,6
20 014	26 026	47 496	63 117	38 734	16,7	0,2	1,8	7,9	0,0	168,0
21 569	26 772	38 098	53 660	36 230	15,2	0,1	0,4	7,8	0,0	174,3
19 761	25 211	52 178	80 183	44 283	19,9	0,1	3,4	7,3	0,2	167,0
20 086	26 433	56 536	67 868	43 693	21,2	0,0	1,8	7,7	0,0	172,8
13 742	16 523	34 264	43 685	27 364	42,5	0,0	3,9	6,3	0,0	170,0
16 661	22 505	30 548	45 570	30 795	17,7	0,1	4,1	9,4	0,0	169,8
15 565	21 344	31 171	56 663	31 084	25,7	0,0	0,9	6,8	0,0	170,1
10 520	24 570	38 415	44 647	30 190	13,3	0,0	4,1	7,5	0,0	167,1
17 182	19 507	48 485	52 837	34 601	19,7	0,1	0,2	8,4	0,0	173,3
18 307	20 795	27 041	36 069	25 693	10,3	1,0	16,7	9,5	0,0	164,7
17 752	23 429	30 764	37 633	27 513	15,6	0,0	0,3	9,8	0,2	163,8
25 133	27 934	35 574	37 742	31 557	6,2	1,1	10,8	7,8	0,0	173,2
12 420	16 104	55 352	69 720	41 910	8,3	0,1	18,8	8,4	0,0	161,9
26 685	32 791	43 958	48 604	38 575	5,5	0,6	14,3	8,2	1,7	169,5
18 655	21 541	32 468	42 782	28 048	10,2	0,3	3,2	7,2	0,3	170,8
22 342	28 784	45 327	60 902	40 535	11,3	0,2	5,1	8,4	0,6	168,0
18 005	21 064	34 624	49 281	30 550	10,9	0,0	0,9	9,3	0,3	169,1
18 870	21 845	35 413	55 903	31 680	11,2	0,0	0,5	9,9	0,0	169,4
18 647	22 126	54 772	93 244	42 965	14,5	0,1	1,2	9,1	0,4	168,6
21 449	26 772	38 273	53 369	35 296	7,0	0,3	6,2	8,7	0,0	171,3
21 256	27 336	38 678	57 798	36 172	9,4	0,2	8,8	8,8	0,1	165,2
19 192	24 485	41 659	47 974	35 145	18,0	0,1	0,8	9,1	0,0	157,1
25 256	28 488	34 238	37 629	32 501	7,3	0,4	9,3	8,7	0,0	169,1
16 556	20 989	28 666	37 058	26 211	13,4	0,4	1,0	9,9	0,0	173,0
16 336	19 360	26 370	41 006	24 807	15,9	1,0	1,1	8,8	0,0	176,2
23 023	27 310	43 706	54 291	38 079	10,4	2,7	10,0	9,3	4,3	197,4

**Hrubá měsíční mzda a její složky, diference, placená doba
podle podskupin zaměstnání KZAM-R**

kraj: **Středočeský**

Podskupiny zaměstnání KZAM-R	Počet zaměstnanců přepočtený podle placených měsíců	Medián
		Kč/měs
2411 Odborní pracovníci na úseku účetnictví, financí, daní, apod., hlavní účetní	270	30 145
2412 Odborní pracovníci na úseku zaměstnaneckých, personálních věcí	126	28 340
2413 Odborní pracovníci v bankovníctví a pojišťovnictví	415	25 522
2419 Ostatní odborní pracovníci v oblasti podnikání	1 016	38 072
2421 Právníci, právní poradci (mimo advokacie a soudnictví)	40	41 413
2433 Odborní pracovníci v informacích (např. vti)	17	22 986
2441 Ekonomové - vědečtí pracovníci, specialisté, experti	297	24 173
2470 Odborní administrativní pracovníci jinde neuvedení	166	23 271
3111 Technici ve fyzikálních a příbuzných oborech	94	19 177
3112 Stavební technici	444	24 698
3113 Elektrotechnici	498	23 236
3114 Elektronici a technici v radiokomunikacích a telekomunikacích	59	35 776
3115 Strojírenští technici	4 051	29 125
3116 Chemičtí technici	385	22 494
3117 Důlní a hutní technici	56	25 641
3118 Technici v kartografii, kresliči a zeměměřiči	204	20 379
3119 Ostatní techničtí pracovníci jinde neuvedení	2 153	25 866
3121 Poradci ve výpočetní technice	101	26 525
3122 Operátoři a obsluha výpočetní techniky	207	22 990
3123 Operátoři průmyslových robotů, nc strojů	29	31 537
3129 Ostatní technici ve výpočetní technice jinde neuvedení	22	30 974
3151 Kolaudační technici a technici protipožární ochrany	62	25 695
3152 Bezpečnostní technici a technici pro kontrolu zdravotní nezávadnosti a jakosti	320	22 116
3160 Technici železničního provozu	945	23 955
3211 Technici a laboranti v oblasti biologie a v příbuzných oborech	88	17 737
3212 Technici v agronomii, v lesnictví a v zemědělství	664	17 646
3226 Rehabilitační a fyzioterapeutičtí pracovníci (vč. odborných masérů)	46	15 547
3231 Ošetřovatelé, všeobecné zdravotní sestry	310	16 529
3342 Pedagogové v oblasti dalšího vzdělávání	22	39 372
3412 Pojišťovací agenti	83	17 437
3415 Obchodní cestující, profesionální poradci v obchodě, obchodní zástupci	787	25 461
3416 Nákupčí	818	26 002
3417 Odhadci a zbožíznalci	35	20 012
3419 Ostatní pracovníci - obchodní zprostředkovatelé jinde neuvedení	16	24 897
3421 Obchodní agenti	999	29 114
3422 Odbytoví a přepravní agenti	926	20 698
3429 Ostatní obchodní agenti a makléři jinde neuvedení	11	21 442
3431 Odborné sekretářky, sekretáři	265	18 107
3433 Pracovníci v oblasti účetnictví, fakturace, rozpočetnictví, kalkulace	1 975	20 203
3434 Pracovníci v oblasti statistiky a matematiky	34	22 916
3435 Pracovníci v oblasti práce a mezd (kromě účetních)	77	22 185
3436 Referenti osobních oddělení	284	24 815

**Hrubá měsíční mzda a její složky, diference, placená doba
podle podskupin zaměstnání KZAM-R**

kraj: **Středočeský**

Diference				Průměr	Vybrané složky hrubé měsíční mzdy					Placená doba
					prémie a odměny	příplatky za přesčas	příplatky ostatní	náhrady	odměny za pohotovost	
1. decil	1. kvartil	3. kvartil	9. decil							
Kč/měs	Kč/měs	Kč/měs	Kč/měs	Kč/měs	%	%	%	%	%	hod/měs
18 233	21 820	44 508	62 652	36 993	14,2	0,1	3,3	8,9	0,1	167,1
19 454	22 794	35 679	59 199	34 378	9,0	0,1	4,4	8,7	0,0	169,0
20 511	23 236	30 333	37 489	28 510	24,1	0,1	0,2	10,0	0,0	163,7
30 067	35 272	41 767	50 254	40 598	7,5	0,5	11,0	8,4	0,0	169,8
23 499	28 674	51 649	66 699	48 831	15,6	0,1	4,6	7,1	0,0	168,0
14 241	18 634	27 613	41 491	25 189	17,0	0,0	0,6	9,6	0,0	165,6
14 571	18 333	30 238	38 989	26 496	20,3	0,1	4,5	8,2	0,0	168,4
14 042	17 352	28 533	35 675	25 126	11,5	0,2	1,0	9,4	0,0	171,7
13 154	16 318	22 167	26 794	19 961	7,3	0,2	1,9	11,4	0,1	167,2
17 085	20 518	30 100	39 593	26 905	16,4	0,5	1,3	8,6	0,3	170,7
17 692	20 361	29 723	36 996	25 945	12,5	0,9	6,5	10,3	1,7	171,1
21 468	25 052	65 621	81 733	44 078	13,8	0,6	1,9	9,2	0,1	169,5
19 007	24 484	32 947	36 548	29 148	8,9	0,6	8,0	9,0	0,1	168,2
15 144	18 400	26 665	33 609	23 276	11,4	0,8	11,5	10,3	0,1	165,2
18 472	22 224	32 253	36 340	26 453	15,7	0,2	2,7	9,7	0,0	164,1
14 735	17 425	25 235	29 924	22 012	13,9	0,3	1,0	10,3	0,0	166,6
16 867	20 416	32 189	38 838	27 487	17,6	0,6	4,9	8,2	0,4	168,2
19 015	22 412	32 746	46 806	31 371	12,2	0,4	5,0	9,1	0,4	169,4
14 597	17 365	31 552	44 812	26 446	8,9	0,4	4,2	9,4	0,9	170,0
22 523	27 494	41 118	50 534	33 826	5,5	0,6	8,8	10,8	0,2	170,7
19 001	20 509	40 297	50 556	32 678	14,1	0,7	2,0	9,1	3,3	170,5
14 271	17 827	29 360	34 152	24 814	7,8	1,0	10,9	9,3	0,7	167,2
14 490	17 799	27 977	34 708	24 594	12,9	0,5	3,5	10,3	0,2	167,9
20 631	22 230	25 558	27 367	23 914	13,3	2,2	11,4	9,4	1,1	180,2
11 172	14 591	22 247	24 632	18 296	11,9	1,6	7,8	10,2	0,5	178,6
12 912	15 050	20 865	25 931	18 600	16,1	0,4	2,1	8,7	0,1	172,9
12 912	13 148	17 043	17 543	15 303	9,3	0,4	8,3	10,9	0,0	175,7
12 562	14 690	18 123	19 928	16 582	7,3	0,4	12,6	10,6	0,6	169,6
23 678	29 305	42 312	47 542	39 197	14,0	0,0	5,4	9,3	0,0	169,1
14 250	15 784	23 633	48 138	23 355	15,9	0,1	0,6	10,4	0,0	170,3
15 163	19 158	33 747	45 337	28 801	30,4	0,1	3,5	7,8	0,0	170,9
15 182	18 503	34 266	46 855	28 757	12,8	0,3	4,1	8,5	0,1	169,5
13 544	16 393	30 090	44 380	24 605	10,4	0,3	1,6	4,4	0,0	172,3
14 678	20 495	33 372	34 602	26 403	9,7	0,4	7,4	7,4	0,0	170,4
15 782	21 169	35 202	40 669	29 096	11,1	0,2	7,0	8,9	0,0	167,4
14 098	16 544	27 996	36 846	24 326	12,3	0,4	5,4	9,3	0,0	172,1
11 970	14 745	26 073	31 148	20 985	17,4	0,0	0,4	7,9	0,2	169,4
13 541	15 497	23 206	30 205	20 420	10,1	0,2	3,3	9,7	0,0	169,8
13 266	15 833	26 927	32 198	22 339	13,3	0,2	3,7	9,2	0,0	169,2
13 662	14 688	33 924	59 006	28 607	13,3	0,0	6,3	8,7	0,0	165,8
11 076	16 084	27 655	40 903	24 604	14,5	0,0	2,0	9,5	0,0	169,1
16 109	19 523	30 740	33 870	26 052	8,5	0,1	6,1	8,3	0,0	167,0

**Hrubá měsíční mzda a její složky, diference, placená doba
podle podskupin zaměstnání KZAM-R**

kraj: Středočeský

Podskupiny zaměstnání KZAM-R	Počet zaměstnanců přepočtený podle placených měsíců	Medián
		Kč/měs
3439 Ostatní odborní administrativní pracovníci jinde neuvedení	756	21 156
3471 Aranžéři, průmysloví a komerční návrháři, bytoví architekti	24	16 357
4112 Kancelářští a manipulační pracovníci a obsluha zařízení na zpracování textu	36	14 556
4113 Pracovníci přípravy dat výpočetní techniky	85	14 213
4115 Sekretářky, sekretáři	890	19 338
4121 Nižší účetní	193	16 076
4122 Nižší statistici	11	17 509
4123 Nižší finanční, daňoví úředníci a úředníci v příbuzných oborech	11	22 109
4131 Úředníci ve skladech	1 887	17 088
4132 Úředníci ve výrobě (např. výrobní plánovači)	293	20 962
4133 Úředníci v dopravě a v přepravě (dispečeri, kontrolori apod.)	453	19 166
4141 Řadoví knihovníci, archiváři, evidenční pracovníci	31	14 462
4190 Ostatní nižší úředníci jinde neuvedení	169	23 188
4211 Pokladníci (v bankách, pojišťovnách, spořitelnách, na poště)	198	16 774
4212 Úředníci na přepážkách a směnárnicích	685	15 737
4213 Pokladníci v obchodě, společném stravování apod.	681	12 512
4214 Prodáváči vstupenek, jízdenek apod.	202	18 144
4222 Recepční	78	13 110
4223 Telefonisté	467	25 130
4224 Informátoři	12	14 999
5121 Pracovníci dohlížející nad obsluhujícím personálem, hospodyně	110	16 613
5122 Kuchaři	127	13 083
5123 Číšníci, servírky	47	10 650
5132 Pečovatelé a pomocní ošetřovatelé v zařízeních sociální péče, v nemocnicích	137	12 612
5161 Hasiči, požárníci	306	23 689
5169 Ostatní pracovníci ochrany a ostrahy jinde neuvedení	665	11 829
5211 Prodáváči v obchodech	4 233	11 878
5212 Předváděči zboží	23	23 099
5220 Prodáváči ve stáncích a na tržištích	12	11 895
6111 Pěstitelé polních plodin	206	11 031
6112 Ovocnáři, vinaři, chmelaři a ostatní pěstitelé plodin rostoucích na stromech	42	12 530
6113 Zahradníci a pěstitelé zahradních plodin a sazenic	81	15 014
6121 Chovatelé hospodářských zvířat (kromě drůbeže a včel)	655	13 815
6122 Chovatelé drůbeže	95	11 725
6124 Chovatelé hospodářských zvířat, drůbeže, včel apod.	31	13 514
6129 Ostatní chovatelé, ošetřovatelé zvířat jinde neuvedení (v rezervacích, stájích apod.)	28	12 830
6141 Dělníci pro pěstění a ošetřování lesa	293	9 123
6142 Dělníci pro těžbu dřeva (kromě obsluhy pojezdových zařízení)	110	12 419
6151 Kvalifikovaní dělníci zabývající se chovem vodních živočichů	12	11 067
7115 Dělníci pro opracovávání kamene (vč. opracování žuly, mramoru)	44	20 078
7122 Zedníci, kameníci, omítkáři	418	15 789
7123 Betonáři, dělníci specializovaní na pokládání betonových povrchů	196	18 660

**Hrubá měsíční mzda a její složky, diference, placená doba
podle podskupin zaměstnání KZAM-R**

kraj: **Středočeský**

Diference				Průměr	Vybrané složky hrubé měsíční mzdy					Placená doba
					1. decil	1. kvartil	3. kvartil	9. decil	prémie a odměny	
Kč/měs	Kč/měs	Kč/měs	Kč/měs	Kč/měs	%	%	%	%	%	hod/měs
14 165	16 918	30 403	38 481	24 633	13,7	0,3	6,0	8,4	0,2	168,4
11 076	13 391	18 778	22 150	16 239	10,2	0,1	1,4	7,5	0,0	172,0
9 740	10 832	17 090	18 893	14 365	11,6	0,2	2,1	9,0	0,0	165,3
9 150	11 566	17 041	20 436	14 896	7,6	0,2	5,6	9,4	0,0	170,1
13 608	15 776	25 916	32 832	21 634	14,3	0,1	2,4	5,4	0,0	170,6
10 304	12 093	20 235	25 691	17 165	8,3	0,2	2,6	10,2	0,2	169,6
10 247	11 570	19 454	26 139	17 791	11,9	0,0	0,0	8,8	0,0	170,6
14 123	18 268	22 904	23 595	22 698	14,0	0,0	1,4	10,9	0,0	169,0
11 396	13 845	21 553	25 743	18 386	13,6	0,7	8,7	9,5	0,1	172,6
12 102	14 982	26 891	32 618	21 712	9,9	0,5	5,7	9,7	0,0	168,8
14 709	16 655	21 922	25 881	19 805	14,1	1,0	5,8	8,6	0,2	178,2
11 171	12 480	16 787	24 121	17 056	12,3	0,8	4,2	11,1	0,0	166,5
10 938	15 979	30 473	36 162	23 707	6,8	0,8	9,0	8,8	0,5	170,1
12 140	15 178	19 746	21 670	17 161	15,8	0,3	4,6	9,9	0,0	165,0
13 638	14 670	16 983	19 375	16 548	14,5	0,5	9,8	10,1	0,0	163,2
9 369	10 756	14 947	18 846	13 338	16,0	0,4	4,0	9,1	0,0	171,5
15 199	16 356	19 343	20 610	17 911	12,0	1,7	10,9	9,5	0,5	183,5
10 167	11 302	15 124	18 411	14 091	13,7	1,0	6,1	7,9	0,0	175,8
16 590	20 328	29 588	36 390	25 949	24,3	0,0	12,5	6,6	0,0	172,8
8 579	10 649	15 504	16 219	13 402	9,9	0,8	9,3	9,3	0,0	175,3
11 857	14 237	19 437	23 233	17 084	10,2	0,2	3,5	8,9	0,4	175,4
9 282	10 609	16 208	19 217	13 788	12,5	1,1	4,6	9,5	0,0	179,4
8 912	9 783	11 895	12 978	10 888	17,5	1,9	7,7	6,9	0,0	182,9
10 184	10 998	15 796	28 462	15 670	5,9	0,7	12,7	9,7	0,7	173,0
17 019	19 532	27 700	31 809	23 979	7,2	1,8	20,8	8,8	2,5	169,5
8 445	9 608	21 897	29 311	15 566	7,1	2,0	14,6	8,3	0,3	174,8
8 319	9 550	15 169	21 710	13 927	16,9	0,6	2,6	8,0	0,0	173,0
13 495	18 241	27 413	36 933	23 527	29,5	0,0	0,0	0,4	0,0	172,4
7 492	9 707	14 005	14 565	11 581	20,7	0,7	1,3	7,2	0,0	177,1
9 322	10 212	13 452	17 011	12 074	6,1	0,8	1,5	9,4	0,1	184,6
9 596	11 251	15 188	16 743	13 089	31,7	0,1	1,3	13,4	0,0	174,0
8 893	11 187	19 042	23 379	15 816	11,3	1,4	2,6	8,6	0,1	177,7
10 409	11 938	15 968	18 046	14 078	13,3	0,9	6,3	9,8	0,0	178,0
9 615	10 965	12 763	16 967	12 410	17,2	2,3	9,9	10,3	0,1	187,2
9 977	11 447	15 492	16 204	13 553	30,7	0,0	2,7	10,2	0,0	164,2
10 388	11 440	14 709	17 906	13 465	14,6	0,8	5,5	9,3	0,0	175,2
7 785	8 335	10 317	12 750	9 768	4,7	0,2	1,7	13,5	0,0	168,5
10 433	11 389	14 592	18 310	13 768	10,1	0,1	3,0	15,1	0,0	163,1
10 002	10 099	13 546	14 530	11 799	15,7	0,8	0,6	10,9	0,0	178,1
16 312	17 693	23 246	26 459	20 687	2,4	0,4	3,9	11,6	0,0	171,5
11 995	14 095	18 336	21 605	16 395	13,6	0,9	1,9	10,4	0,2	175,7
13 084	15 979	20 764	25 041	18 727	6,1	1,2	1,8	9,9	0,1	172,2

**Hrubá měsíční mzda a její složky, diference, placená doba
podle podskupin zaměstnání KZAM-R**

kraj: **Středočeský**

Podskupiny zaměstnání KZAM-R	Počet zaměstnanců přepočtený podle placených měsíců	Medián
		Kč/měs
7124 Tesaři a truhláři	103	16 465
7125 Stavební montážníci	21	20 314
7129 Ostatní stavební dělníci hlavní stavební výroby a pracovníci v ostatních oborech	235	16 627
7131 Stavební pokrývači	16	14 612
7136 Instalatéři, potrubáři, stavební zámečníci, klempíři	452	19 474
7137 Stavební a provozní elektrikáři	154	18 426
7139 Ostatní dělníci zajišťující dokončovací stavební práce a dělníci v příbuzných obor.	12	15 675
7141 Malíři a tapetáři	14	13 522
7142 Lakýrníci a pracovníci v příbuzných oborech	948	22 847
7211 Formíři a jádraři	140	15 006
7212 Svářeči, řezači plamenem a páječi	2 159	22 331
7213 Výrobci a opraváři výrobků a dílů z plechů	1 042	24 457
7214 Montéři kovových konstrukcí	181	22 156
7221 Kováři, obsluha kováčích lisů, obsluha bucharů	592	22 701
7222 Nástrojaři, kovomodeláři, kovodělníci, zámečníci	5 532	20 997
7223 Seřizovači a obsluha obráběcích strojů (kromě automatických a poloautomatických)	1 368	23 066
7224 Brusiči, leštiči a ostříči nástrojů	138	18 425
7231 Mechanici a opraváři motorových vozidel	1 842	24 147
7235 Mechanici a opraváři obráběcích, zemědělských strojů a průmyslového zařízení	2 164	25 653
7239 Ostatní mechanici a opraváři strojů a zařízení bez elektro jinde neuvedení	849	23 015
7241 Elektromechanici, opraváři a seřizovači různých typů elektrických zařízení	1 606	21 662
7242 Mechanici, opraváři a seřizovači elektrických částí aut, letadel, lodí	168	19 539
7243 Mechanici, seřizovači, opraváři elektronických zařízení	1 390	18 110
7244 Telefonní a telegrafní mechanici, montéři a opraváři	61	15 585
7246 Montéři a opraváři silnoproudých elektrických vedení	189	18 473
7311 Výrobci, mechanici a opraváři přesných přístrojů a zařízení	103	22 147
7322 Dělníci při výrobě skla, skláři vč. brusičů a leštičů	681	12 590
7323 Rytci a leptáři skleněných předmětů	18	9 702
7324 Malíři skla a keramiky a pracovníci v příbuzných oborech (vč. výrobců zrcadel)	46	15 053
7341 Tiskaři, sazeči (kromě obsluhy tiskárenských strojů)	30	20 917
7411 Zpracovatelé masa, ryb vč. uzenářů a konzervovačů masa a ryb	452	15 308
7412 Zpracovatelé pekárenských a cukrářských výrobků	188	11 479
7419 Ostatní zpracovatelé - výrobci potravinářských výrobků jinde neuvedení	82	14 891
7421 Impregnační a úpraváři dřeva	19	16 744
7422 Umělečtí truhláři, řezbáři, výrobci a opraváři výrobků ze dřeva vč. opravářů	121	22 295
7423 Seřizovači a seřizovači-obsluhovači dřevoobráběcích strojů	16	15 665
7439 Ostatní dělníci při výrobě textilu, oděvů a výrobků z kůže, kožešin	23	13 042
8111 Obsluha důlního zařízení a razících štítů	21	14 886
8121 Obsluha zařízení při hutní výrobě kovů obsluha pecí a konvertorů	240	22 289
8122 Obsluha zařízení ve slévárenství (taviči, slévači)	473	19 296
8123 Obsluha zařízení na tepelné zpracování kovů	134	22 064
8124 Obsluha zařízení na tažení a protlačování kovů	123	17 494

**Hrubá měsíční mzda a její složky, diference, placená doba
podle podskupin zaměstnání KZAM-R**

kraj: **Středočeský**

Diference				Průměr	Vybrané složky hrubé měsíční mzdy					Placená doba
					1. decil	1. kvartil	3. kvartil	9. decil	prémie a odměny	
Kč/měs	Kč/měs	Kč/měs	Kč/měs	Kč/měs	%	%	%	%	%	hod/měs
11 519	14 261	19 106	25 365	17 278	9,5	1,2	4,1	9,2	0,5	175,1
15 682	16 254	24 886	26 692	20 598	8,3	2,2	9,5	6,8	0,0	186,5
10 487	13 661	23 128	27 708	18 179	13,9	1,5	2,5	10,3	0,1	181,8
11 399	13 321	15 460	18 357	14 724	8,8	0,2	3,1	9,8	0,6	171,5
13 749	16 219	22 315	25 812	19 631	15,7	1,1	3,3	10,4	2,0	171,5
13 974	15 896	22 735	27 300	19 543	12,4	2,3	8,3	8,9	0,9	178,5
10 640	11 454	18 242	19 197	15 110	17,7	2,5	1,8	9,0	0,0	187,9
11 155	13 286	13 865	15 933	13 927	9,9	0,1	3,7	11,1	1,1	168,1
11 123	15 418	26 580	27 966	20 919	11,3	0,4	12,3	9,0	0,0	167,9
9 393	10 780	18 563	23 157	15 438	18,3	1,7	7,2	11,0	0,2	173,9
15 737	19 903	23 539	25 149	21 624	11,2	0,7	12,1	9,0	0,0	167,2
11 724	21 567	26 215	27 725	22 714	10,2	0,2	14,8	9,1	0,0	164,8
17 819	19 677	24 461	27 947	22 368	12,8	1,4	6,1	10,2	0,0	175,3
13 225	17 441	24 389	26 668	21 264	16,1	0,6	12,7	9,3	0,0	165,7
14 155	16 706	24 894	29 054	21 203	11,1	1,4	10,3	9,6	0,3	170,3
15 297	18 235	27 010	29 524	22 686	9,6	1,6	9,9	10,1	0,1	170,5
12 078	14 905	22 055	25 226	18 499	8,6	1,8	12,6	11,6	0,2	175,5
14 852	18 754	26 308	27 763	22 538	11,1	0,7	12,8	9,0	0,1	167,4
15 281	21 114	28 729	31 313	24 661	11,1	1,1	13,1	9,1	0,1	170,5
14 039	18 057	24 978	27 085	21 618	10,1	1,0	12,0	9,5	0,0	167,5
15 277	17 722	26 209	29 960	22 169	10,6	1,6	10,1	9,5	1,7	170,0
14 732	16 836	22 786	25 416	19 853	14,8	0,9	4,5	11,9	0,2	169,9
14 848	16 264	22 691	29 462	20 096	19,6	0,5	17,5	9,1	0,1	159,6
13 574	15 023	18 419	20 237	16 925	11,1	0,6	4,0	10,8	2,9	172,0
15 647	17 136	20 593	24 631	19 357	11,9	0,8	8,4	9,7	1,9	173,3
15 443	18 302	26 627	30 529	23 573	5,3	1,1	7,8	9,4	1,9	170,7
9 117	10 589	16 174	22 267	14 242	16,6	0,9	6,4	13,7	0,0	160,8
8 237	8 796	13 929	14 849	11 356	13,9	0,6	4,7	13,3	0,0	164,7
12 351	13 182	16 792	17 719	15 258	23,7	1,4	5,8	13,0	0,0	170,9
13 014	17 470	22 666	23 690	20 039	10,2	0,6	13,5	9,2	0,0	166,5
10 240	13 096	18 488	20 825	15 569	27,1	1,3	3,6	10,2	0,0	179,8
8 734	9 647	13 174	14 355	11 562	14,1	1,5	7,6	8,3	0,0	176,2
9 795	11 054	20 724	23 375	15 955	18,3	0,5	7,0	10,4	0,1	170,3
11 720	14 842	17 571	26 020	16 933	7,1	1,5	0,7	7,6	1,1	179,0
12 206	14 684	27 156	29 971	21 639	12,6	0,9	8,2	10,8	0,1	171,4
14 160	14 819	17 677	20 428	16 423	6,0	1,4	1,7	7,8	0,0	168,9
10 807	11 198	17 856	27 020	15 703	3,2	0,0	0,0	9,0	0,0	173,3
9 984	10 693	18 735	19 483	14 707	17,6	3,5	0,1	8,5	0,0	192,3
16 009	18 394	30 214	35 505	24 340	24,3	0,5	8,6	10,1	0,0	162,6
12 100	14 594	24 935	29 438	20 111	12,7	1,0	13,2	9,8	0,0	170,3
15 828	19 317	25 274	27 417	21 860	16,6	1,3	12,4	9,3	0,0	170,6
14 101	15 740	19 499	22 429	18 001	15,3	2,7	5,5	11,0	0,0	174,6

**Hrubá měsíční mzda a její složky, diference, placená doba
podle podskupin zaměstnání KZAM-R**

kraj: **Středočeský**

Podskupiny zaměstnání KZAM-R	Počet zaměstnanců přepočtený podle placených měsíců	Medián
		Kč/měs
8125 Obsluha zařízení na tváření kovů ve válcovnách	101	18 889
8131 Obsluha pecí na výrobu skla a keramiky	291	18 628
8139 Obsluha ostatních zařízení na výrobu skla a keramiky	459	24 138
8141 Obsluha pily a jiného zařízení na zpracování dřeva	19	15 952
8143 Obsluha zařízení na výrobu papíru, kartonu a lepenky	121	17 937
8151 Obsluha drtičů, mlýnů a míchadel při chemické výrobě	25	17 786
8154 Obsluha chemických destilačních kolon a reaktorů	142	18 501
8156 Obsluha zařízení na zpracování radioaktivního materiálu	51	16 712
8159 Obsluha ostatních zařízení při chemické výrobě jinde neuvedená	475	16 671
8161 Obsluha zařízení při výrobě a rozvodu elektřiny	344	24 651
8162 Obsluha parních turbín, ohříváčů a motorů	157	20 008
8163 Obsluha zařízení při úpravě, čištění a rozvodu vody	416	16 613
8171 Obsluha automatických nebo poloautomatických montážních linek	371	19 219
8172 Obsluha průmyslových robotů	43	20 288
8211 Obsluha automatických nebo poloautomatických obráběcích strojů (kromě 722)	696	19 336
8212 Obsluha strojů na výrobu maltovin, vápna, cementu, prefabrikátů	35	21 064
8221 Obsluha strojů při farmaceutické výrobě	152	12 998
8222 Obsluha strojů na výrobu střeliva a výbušnin	94	11 269
8223 Obsluha strojů při konečné úpravě a nanášení ochranných povlaků	896	23 027
8231 Obsluha strojů na výrobu pryžových výrobků (např. obuvi, pneumatik)	46	16 144
8232 Obsluha strojů na výrobu plastových výrobků (vč. laminování)	466	17 783
8240 Obsluha automatických nebo poloautomatických dřevoobráběcích strojů	168	15 401
8251 Obsluha tiskárenských strojů	103	22 514
8254 Obsluha kopírovacích strojů	12	15 278
8264 Obsluha strojů na bělení, barvení, čištění, praní, žehlení textilu	47	14 577
8273 Obsluha strojů na mletí zrn a koření	73	15 637
8274 Obsluha strojů na zpracování mouky, výrobu pečiva, čokolády a cukrovinek	131	13 645
8278 Obsluha strojů na výrobu nápojů	33	18 797
8281 Montážní dělníci montující mechanická zařízení (stroje, vozidla)	4 642	21 512
8282 Montážní dělníci montující elektrická zařízení	1 210	17 072
8283 Montážní dělníci montující elektronická zařízení	466	13 263
8284 Montážní dělníci montující výrobky z kovů, pryže a plastů	1 000	14 775
8290 Obsluha jiných stacionárních zařízení a ostatní montážní dělníci	426	20 425
8311 Strojvedoucí	648	24 361
8313 Dělníci zabezpečující sestavování vlaků (brzdaři, výhybkáři)	942	18 141
8321 Řidiči osobních a malých dodávkových automobilů, taxikáři	325	21 279
8322 Řidiči sanitních a rzp vozů	35	15 196
8323 Řidiči autobusů, trolejbusů a tramvají	177	19 135
8324 Řidiči nákladních automobilů a tahačů	1 739	18 318
8326 Řidiči speciálních vozidel	108	17 891
8331 Obsluha zemědělských a lesních strojů	507	16 661
8332 Obsluha zemních a příbuzných strojů	226	22 300

**Hrubá měsíční mzda a její složky, diference, placená doba
podle podskupin zaměstnání KZAM-R**

kraj: **Středočeský**

Diference				Průměr	Vybrané složky hrubé měsíční mzdy					Placená doba
					prémie a odměny	příplatky za přesčas	příplatky ostatní	náhrady	odměny za pohotovost	
1. decil	1. kvartil	3. kvartil	9. decil							
Kč/měs	Kč/měs	Kč/měs	Kč/měs	Kč/měs	%	%	%	%	%	hod/měs
15 137	17 013	21 885	25 840	19 759	25,2	1,5	5,8	9,4	0,0	172,5
13 746	15 334	22 094	25 724	19 108	23,4	1,7	11,8	11,3	0,0	171,8
15 681	19 778	26 738	30 502	23 375	5,6	2,1	6,4	9,7	0,0	170,6
12 479	14 486	17 578	27 388	17 088	7,5	1,3	0,3	11,3	0,0	168,2
11 109	15 591	21 920	24 799	18 432	17,9	2,1	9,4	10,8	0,0	176,8
13 239	13 780	20 506	25 018	18 397	14,6	1,0	3,8	9,0	0,0	168,6
15 529	16 922	20 294	22 037	18 776	8,8	1,2	18,5	10,9	0,0	157,1
14 091	15 253	17 967	19 947	16 709	21,1	0,2	4,8	11,7	0,0	163,0
12 620	14 189	19 195	22 277	17 098	10,2	1,1	16,3	10,4	0,1	162,6
16 766	18 906	29 927	33 432	24 766	6,8	1,5	19,4	9,0	1,2	166,3
11 476	14 992	24 135	27 794	19 871	11,0	2,5	13,9	9,6	0,3	175,9
13 100	14 745	19 185	22 958	17 249	13,5	0,9	7,8	10,2	1,3	166,2
14 167	15 830	21 451	23 043	18 888	11,8	2,0	7,3	9,9	0,0	166,9
16 431	17 985	24 961	26 986	21 419	15,8	2,6	3,5	10,8	0,0	169,7
14 171	16 820	22 736	24 811	19 649	9,8	1,8	9,4	10,7	0,0	170,3
17 472	18 255	22 491	25 917	21 223	15,2	1,2	5,9	10,9	0,0	172,0
11 569	12 211	15 060	18 653	14 237	18,2	1,7	9,4	12,6	0,0	168,4
9 027	10 093	13 413	19 730	12 730	30,4	1,1	15,5	8,8	0,0	155,7
19 025	21 476	23 775	25 296	22 382	10,9	0,2	15,7	9,5	0,0	163,9
13 822	14 844	19 113	23 674	17 338	3,5	1,4	19,2	8,8	0,0	170,3
14 236	15 905	19 742	22 155	17 919	15,1	1,9	9,0	9,4	0,0	168,4
8 735	9 737	17 475	20 503	14 581	11,3	1,5	2,8	9,4	0,0	168,6
15 304	18 001	28 842	33 430	23 474	5,4	1,9	8,0	8,8	0,1	173,8
9 801	11 268	20 468	21 856	15 761	11,3	0,3	6,8	10,2	0,0	167,8
10 527	10 952	17 295	19 707	14 770	16,5	0,1	1,1	10,4	0,0	167,8
11 965	13 127	18 457	24 814	17 324	28,0	3,5	2,3	10,5	0,0	189,1
9 390	10 340	18 348	23 263	14 967	20,7	2,5	10,9	8,0	0,0	179,9
11 728	12 978	20 626	25 254	18 022	14,6	0,9	9,9	8,9	0,0	173,3
15 001	18 110	23 149	24 757	20 502	11,9	0,4	11,2	9,2	0,0	165,6
12 883	15 342	18 504	20 338	17 182	16,2	1,8	19,1	10,0	0,1	171,0
11 274	12 429	14 289	15 639	13 470	14,2	1,0	8,5	9,0	0,0	167,7
11 284	13 137	17 211	20 089	15 746	14,2	2,2	11,8	9,4	0,0	168,7
14 306	17 938	23 597	27 234	20 776	17,2	1,0	9,0	10,8	0,0	167,6
22 108	23 312	25 441	26 549	24 249	17,6	1,7	14,3	9,8	0,0	175,6
16 061	16 865	19 303	20 702	18 197	12,0	2,2	14,1	8,8	0,7	179,7
13 460	16 295	29 842	38 239	24 171	10,2	1,2	11,4	8,0	0,2	171,6
12 911	13 834	16 437	18 127	15 235	15,7	1,0	6,4	8,6	0,4	189,5
16 846	17 716	20 742	22 789	19 456	21,3	1,6	10,5	7,8	4,6	183,8
13 307	15 259	22 135	25 535	18 898	28,2	1,1	4,0	9,2	0,2	178,0
13 102	15 208	20 138	21 916	18 001	16,0	2,1	8,2	9,9	1,1	181,7
12 635	14 565	18 834	21 442	16 853	18,6	3,3	2,3	9,0	0,0	197,9
14 684	17 907	24 093	25 630	21 148	16,9	1,1	10,5	9,8	0,4	170,8

**Hrubá měsíční mzda a její složky, diference, placená doba
podle podskupin zaměstnání KZAM-R**

kraj: **Středočeský**

Podskupiny zaměstnání KZAM-R	Počet zaměstnanců přepočtený podle placených měsíců	Medián
		Kč/měs
8333 Obsluha jeřábů, zdvihacích a podobných manipulačních zařízení	362	18 149
8334 Obsluha vysokozdvizných a ostatních motorových vozíků	2 255	19 306
9132 Pomocníci a uklízeči v kancelářích, hotelích, nemocnicích a jiných zařízeních	1 099	10 504
9141 Domovníci, správci domu	38	12 040
9152 Vrátní, hlídači, uváděči a šatnářky	359	10 029
9154 Pracovníci odečítající stav elektroměrů, plynometrů a vodoměrů	29	11 627
9161 Sběrači odpadků, popeláři	67	13 619
9162 Metaři, čističi záchodků, žump, kanálů a podobných zařízení	31	12 943
9169 Ostatní pracovníci v příbuzných oborech jinde neuvedení	19	12 323
9211 Pomocní a nekvalifikovaní dělníci v zemědělství	129	11 894
9212 Pomocní a nekvalifikovaní dělníci v lesnictví	12	13 132
9311 Pomocní a nekvalifikovaní dělníci v dolech a lomech a v příbuzných oborech	14	11 916
9312 Pomocní a nekvalifikovaní dělníci na stavbách a údržbě silnic, přehrad	45	12 934
9313 Pomocní a nekvalifikovaní dělníci na stavbách budov	65	18 259
9321 Pomocní a nekvalifikovaní montážní a manipulační dělníci	992	15 527
9322 Ruční baliči a pytlovači	190	12 363
9323 Dělníci nádvorní skupiny (pomocní montéři)	47	13 387
9333 Vazači a nosiči břemen, přístavní dělníci (dokaři)	161	13 952
9339 Pomocní a nekvalifikovaní pracovníci v dopravě, ve skladech, v telekomunikacích	1 336	13 594

**Hrubá měsíční mzda a její složky, diference, placená doba
podle podskupin zaměstnání KZAM-R**

kraj: **Středočeský**

Diference				Průměr	Vybrané složky hrubé měsíční mzdy					Placená doba
					prémie a odměny	příplatky za přesčas	příplatky ostatní	náhrady	odměny za pohotovost	
1. decil	1. kvartil	3. kvartil	9. decil							
Kč/měs	Kč/měs	Kč/měs	Kč/měs	Kč/měs	%	%	%	%	%	hod/měs
10 962	13 594	25 890	29 911	19 839	18,2	1,1	8,6	9,7	0,0	177,9
13 499	15 854	22 251	23 664	19 014	10,8	1,0	11,1	9,2	0,0	168,7
7 473	8 507	13 959	16 663	11 739	6,6	0,2	3,8	6,3	0,0	166,0
8 273	9 493	14 683	16 799	12 426	8,6	0,2	5,4	8,6	0,1	165,5
7 781	9 026	12 244	15 468	10 932	10,7	0,9	9,1	8,6	0,1	169,4
10 797	10 928	12 073	13 454	11 542	19,7	0,0	0,1	10,8	0,0	160,8
11 582	12 728	15 324	16 004	13 928	19,9	1,1	8,7	10,0	0,3	178,4
9 007	11 377	15 330	17 921	13 401	16,7	0,5	5,1	12,3	1,6	166,5
7 959	10 230	14 819	19 494	13 021	4,3	2,6	12,1	6,9	0,0	180,1
8 212	9 256	13 819	16 694	12 040	21,0	1,1	3,1	10,7	0,1	177,4
10 396	11 514	14 330	18 518	13 611	1,7	0,0	0,7	8,7	0,0	172,5
9 760	11 559	13 290	13 528	11 847	15,5	2,2	6,5	10,3	0,0	167,2
11 004	11 471	13 964	15 557	13 106	18,8	1,1	1,7	10,6	1,5	165,8
10 233	15 770	20 669	23 916	17 870	4,0	0,5	0,1	8,7	0,0	171,1
9 853	12 183	19 079	21 718	15 816	12,3	1,9	10,1	9,8	0,1	171,8
9 110	10 590	16 310	21 408	13 661	13,5	1,6	5,1	11,9	0,1	169,2
8 010	10 678	15 500	18 859	13 608	12,2	1,3	6,0	10,0	0,3	172,3
9 734	11 991	16 484	18 623	14 346	7,0	0,9	3,9	10,3	0,0	169,0
9 645	11 309	17 576	21 136	14 731	13,9	1,1	5,0	10,3	0,2	172,4

**Průměrná měsíční odpracovaná a neodpracovaná doba zaměstnanců
podle podskupin zaměstnání KZAM-R**

kraj: Středočeský

Podskupiny zaměstnání KZAM-R	Počet zaměstnanců přečtený podle eviden. měsíců	Odpracovaná doba		Neodpracovaná doba		
		celkem	z toho přesčas	celkem	z toho	
					nemoc	dovolená
		hod/měs	hod/měs	dnů/měs	dnů/měs	dnů/měs
1210 Ředitelé a prezidenti velkých organizací, podniků	202	154,2	0,2	1,9	0,2	1,5
1221 Ved. pracovníci v zemědělství, lesnictví, rybář. a mysliv.	179	154,1	0,7	2,3	0,4	1,8
1222 Vedoucí pracovníci v průmyslu (ve výrobě)	1 635	147,6	3,5	2,8	0,3	1,9
1223 Vedoucí pracovníci ve stavebnictví a zeměměřičtví	99	154,1	0,1	2,0	0,4	1,6
1224 Vedoucí pracovníci ve velkoobchodě a v maloobchodě	751	153,2	0,6	2,5	0,5	1,8
1226 Ved. pracovníci v dopr., skladování, telekom. a na pošt. úř.	467	140,9	1,7	3,2	0,7	2,1
1227 Ved. prac. v organ.zaměřených na poskytování obch.služ.	167	147,0	0,4	2,6	0,3	2,1
1228 Ved.prac. v pečovatel., úklidových a podobných službách	12	145,8	0,5	2,5	0,2	1,8
1229 Ved. pracovních dílčích celků jinde neuved. (kult.,zdrav.)	133	151,7	4,5	2,5	0,6	1,9
1231 Vedoucí pracovníci finančních a hospodářských útvarů	365	150,2	0,3	2,2	0,2	1,8
1232 Ved. prac. personálních útvarů a útvarů průmysl. vztahů	87	148,9	0,1	2,4	0,4	1,8
1233 Vedoucí pracovníci odbytových útvarů (vč. průzkumu trhu)	253	152,2	0,4	2,2	0,2	1,7
1234 Ved. prac. reklamních útvarů a útvarů pro styk s veřejností	27	147,6	0,7	2,5	0,3	1,9
1235 Vedoucí pracovníci zásobovacích útvarů	149	150,5	1,8	2,4	0,3	1,9
1236 Vedoucí pracovníci výpočetních útvarů	63	149,9	1,0	2,5	0,3	2,0
1237 Vedoucí pracovníci výzkumných a vývojových útvarů	103	149,4	0,2	2,2	0,3	1,8
1239 Vedoucí pracovníci ostatních útvarů jinde neuvedení	307	149,8	0,9	2,4	0,4	1,7
1311 Vedoucí, ředitelé v zemědělství, lesnictví, rybářství	32	158,6	0,2	2,0	0,2	1,6
1312 Vedoucí, ředitelé v průmyslu (ve výrobě)	172	150,9	1,6	2,1	0,4	1,6
1313 Vedoucí, ředitelé ve stavebnictví a zeměměřičtví	22	158,0	0,0	1,9	0,3	1,5
1314 Vedoucí, ředitelé ve velkoobchodu a maloobchodu	280	153,7	0,6	2,1	0,4	1,3
1316 Vedoucí v dopravě, sklad., telekomun. a na pošt. úřadech	128	149,2	1,2	2,7	0,3	2,0
1317 Ved., ředitelé v podnicích poskytujících obchodní služby	12	155,8	0,4	1,8	0,3	1,5
1318 Vedoucí, ředitelé pečovatelských, úklidových a pod. služ.	12	146,4	0,0	2,6	0,9	1,6
1319 Vedoucí, ředitelé malých organizací ostatní (kult.,zdrav.)	14	158,6	1,9	1,8	0,0	1,7
2113 Chemici	325	144,2	3,8	2,7	0,6	1,9
2114 Geologové, geofyzici, geodeti, hydrologové apod.	17	142,9	0,2	2,8	0,7	1,9
2119 Ostatní vědci a odborníci v příbuz. oborech jinde neuved.	300	150,4	7,4	3,0	0,4	1,8
2122 Statistici	18	144,5	0,4	2,3	0,1	1,8
2131 Projektanti a analytici výpočetních systémů	218	146,8	4,8	3,0	0,3	1,9
2132 Programátoři	138	152,3	1,4	2,4	0,4	1,8
2139 Ostatní odborníci zabývající se výp. tech. jinde neuvedení	244	148,4	0,7	2,5	0,4	1,9
2142 Projektanti staveb a areálů, stavební inženýři	128	147,4	0,1	2,8	0,6	2,0
2143 Projektanti elektrotechnických zařízení, elektroinženýři	100	151,2	0,3	2,3	0,2	2,0
2144 Projektanti elektronických syst. a telekomunikačních sítí	137	150,4	0,5	2,3	0,3	1,9
2145 Projektanti a konstruktéři strojních zařiz., strojní inženýři	553	150,1	3,9	2,7	0,4	1,8
2146 Chemičtí inženýři, technologové	89	146,2	1,1	2,5	0,3	1,9
2147 Důlní a hutní inženýři, technologové, metalurgové	22	140,0	0,3	2,3	0,1	1,9
2149 Ostatní architekti, projektanti, konstrukt.a techn.inženýři	526	144,2	2,7	3,3	0,4	1,9
2211 Bakteriologové, biologové, ekologové, zoologové	54	151,1	3,7	2,8	0,6	2,0
2213 Agronomové, šlechtitelé a odborníci v příbuzných oborech	84	155,3	2,6	2,6	0,8	1,6
2221 Lékaři, ordináři (kromě zubních lékařů)	154	173,3	25,9	3,0	0,4	2,3

**Průměrná měsíční odpracovaná a neodpracovaná doba zaměstnanců
podle podskupin zaměstnání KZAM-R**

kraj: Středočeský

Podskupiny zaměstnání KZAM-R	Počet zaměstnanců přečtený podle eviden. měsíců	Odpracovaná doba		Neodpracovaná doba		
		celkem	z toho přesčas	celkem	z toho	
					nemoc	dovolená
		hod/měs	hod/měs	dnů/měs	dnů/měs	dnů/měs
2411 Odborní pracov. na úseku účetnictví, financí, daní, apod.	275	147,4	0,8	2,6	0,4	1,9
2412 Odbor. pracovníci na úseku zaměstnaneckých, pers. věcí	128	150,3	1,3	2,4	0,4	1,8
2413 Odborní pracovníci v bankovníctví a pojišťovnictví	433	137,1	0,8	3,5	0,9	2,1
2419 Ostatní odborní pracovníci v oblasti podnikání	1 033	146,8	3,8	3,0	0,3	1,9
2421 Právníci, právní poradci (mimo advokacie a soudnictví)	41	150,8	0,5	2,2	0,3	1,6
2433 Odborní pracovníci v informacích (např. vti)	17	148,4	0,3	2,2	0,2	1,9
2441 Ekonomové - vědeckí pracovníci, specialisté, experti	303	151,5	1,9	2,2	0,4	1,6
2470 Odborní administrativní pracovníci jinde neuvedení	170	151,0	1,0	2,6	0,5	1,9
3111 Technici ve fyzikálních a příbuzných oborech	97	143,9	1,1	3,0	0,7	2,1
3112 Stavební technici	456	151,7	2,6	2,5	0,5	1,7
3113 Elektrotechnici	511	149,1	5,2	2,9	0,6	2,1
3114 Elektronici a technici v radiokomunikacích a telekomunik.	61	147,6	1,9	2,8	0,5	2,0
3115 Strojírenští technici	4 161	145,1	3,4	3,0	0,5	1,8
3116 Chemičtí technici	398	142,2	3,1	3,0	0,7	2,0
3117 Důlní a hutní technici	58	144,3	1,0	2,6	0,5	1,9
3118 Technici v kartografii, kresličí a zeměměřiči	210	145,7	1,7	2,7	0,6	1,9
3119 Ostatní techničtí pracovníci jinde neuvedení	2 204	149,8	3,4	2,4	0,5	1,6
3121 Poradci ve výpočetní technice	102	150,3	2,3	2,5	0,3	1,8
3122 Operátoři a obsluha výpočetní techniky	213	148,3	1,7	2,8	0,6	1,9
3123 Operátoři průmyslových robotů, nc strojů	30	150,0	7,1	2,7	0,4	2,1
3129 Ostatní technici ve výpočetní technice jinde neuvedení	23	150,7	3,6	2,6	0,4	1,8
3151 Kolaudační technici a technici protipožární ochrany	63	147,1	5,3	2,7	0,5	1,8
3152 Bezpečnostní tech.a tech. pro kontrolu zdravotní nezávad.	331	145,5	2,3	2,9	0,7	1,8
3160 Technici železničního provozu	968	154,5	12,7	3,5	0,5	2,7
3211 Technici a laboranti v oblasti biologie a v příbuz. oborech	93	152,8	11,1	3,3	1,0	2,1
3212 Technici v agronomii, v lesnictví a v zemědělství	678	154,7	1,3	2,3	0,4	1,7
3226 Rehabilitační a fyzioterapeutičtí pracovníci	50	146,6	3,0	3,6	1,1	2,1
3231 Ošetřovatelé, všeobecné zdravotní sestry	324	144,7	2,9	3,2	0,8	2,1
3342 Pedagogové v oblasti dalšího vzdělávání	22	147,3	2,5	2,8	0,4	2,0
3412 Pojišťovací agenti	86	146,9	0,6	3,0	0,7	2,0
3415 Obchodní cestující, prof. poradci v obchodě, obch.zástupci	805	153,3	0,8	2,2	0,5	1,6
3416 Nákupčí	841	148,8	2,1	2,7	0,6	1,8
3417 Odhadci a zbožiznalci	36	153,7	1,9	2,4	0,5	1,7
3419 Ostatní pracovníci - obchodní zprostředkovatelé jinde n.	16	154,4	0,9	2,0	0,1	1,5
3421 Obchodní agenti	1 023	146,1	1,5	2,8	0,5	1,8
3422 Odbytoví a přepravní agenti	953	150,0	3,0	2,8	0,6	1,9
3429 Ostatní obchodní agenti a makléři jinde neuvedení	13	139,9	0,0	3,8	2,0	1,6
3431 Odborné sekretářky, sekretáři	271	149,8	0,8	2,6	0,5	1,9
3433 Prac. v oblasti účetnictví,fakturace,rozpočet., kalkulace	2 030	147,8	1,0	2,8	0,5	1,8
3434 Pracovníci v oblasti statistiky a matematiky	36	146,9	0,4	2,5	0,7	1,4
3435 Pracovníci v oblasti práce a mezd (kromě účetních)	78	150,0	1,0	2,5	0,4	1,7
3436 Referenti osobních oddělení	293	144,3	1,1	3,0	0,6	1,8

Průměrná měsíční odpracovaná a neodpracovaná doba zaměstnanců
podle podskupin zaměstnání KZAM-R

kraj: Středočeský

Podskupiny zaměstnání KZAM-R	Počet zaměstnanců přečtený podle eviden. měsíců	Odpracovaná doba		Neodpracovaná doba		
		celkem	z toho přesčas	celkem	z toho	
					nemoc	dovolená
		hod/měs	hod/měs	dnů/měs	dnů/měs	dnů/měs
3439 Ostatní odborní administrativní pracovníci jinde neuvedení	781	146,9	1,7	2,8	0,6	1,8
3471 Aranžéři, průmysloví a komerční návrháři, bytoví architekti	25	154,6	0,7	2,2	0,6	1,6
4112 Kancelářští pracovníci a obsluha zařiz. na zpracování textu	38	140,8	1,3	3,2	0,8	2,0
4113 Pracovníci přípravy dat výpočetní techniky	90	145,2	1,6	3,2	1,1	1,8
4115 Sekretářky, sekretáři	922	150,4	1,0	2,6	0,7	1,6
4121 Nižší účetní	198	148,5	1,4	2,7	0,5	1,9
4122 Nižší statistici	11	152,5	0,0	2,3	0,6	1,7
4123 Nižší finanční, daňoví úředníci a úředníci v příb. oborech	11	149,5	0,0	2,5	0,3	2,1
4131 Úředníci ve skladech	1 990	147,6	5,9	3,2	1,1	1,9
4132 Úředníci ve výrobě (např. výrobní plánovači)	302	147,2	3,5	2,8	0,6	1,9
4133 Úředníci v dopravě a v přepravě (dispečerů, kontr. apod.)	468	154,6	6,7	3,0	0,7	2,1
4141 Řadoví knihovníci, archiváři, evidenční pracovníci	33	139,1	3,2	3,6	1,5	1,8
4190 Ostatní nižší úředníci jinde neuvedení	175	146,2	3,7	3,1	0,7	1,7
4211 Pokladníci (v bankách, pojišťov., spořitelnách, na poště)	205	140,7	2,1	3,2	0,7	2,1
4212 Úředníci na přepážkách a směnárnici	724	134,8	3,7	3,8	1,2	2,2
4213 Pokladníci v obchodě, společném stravování apod.	736	143,7	1,5	3,5	1,6	1,8
4214 Prodavači vstupenek, jízdenek apod.	209	155,6	9,8	3,6	0,7	2,7
4222 Recepční	82	154,8	7,2	2,7	0,6	1,6
4223 Telefonisté	506	145,6	0,0	3,4	1,7	1,6
4224 Informátoři	13	154,9	4,5	2,7	0,2	2,3
5121 Pracovníci dohlížející nad obsluh. personálem, hospodyně	115	152,4	3,7	2,9	0,7	1,8
5122 Kuchaři	135	153,7	7,5	3,2	1,1	1,8
5123 Čišníci, servírky	51	158,1	11,3	3,0	1,3	1,4
5132 Pečovatelé a pomoc. ošetřovat. v zařiz. soc. péče, v nemoc.	145	145,6	5,4	3,5	1,2	2,0
5161 Hasiči, požárníci	311	152,5	10,5	2,3	0,3	1,8
5169 Ostatní pracovníci ochrany a ostrahy jinde neuvedení	688	156,0	12,7	2,5	0,7	1,2
5211 Prodavači v obchodech	4 480	149,0	4,4	3,1	1,2	1,7
5212 Předváděči zboží	24	154,0	0,0	2,3	1,2	1,0
5220 Prodavači ve stáncích a na tržištích	13	151,3	5,0	3,2	1,7	1,3
6111 Pěstitelé polních plodin	223	156,5	5,4	3,4	1,3	1,1
6112 Ovocnáři, vinaři, a ostatní pěst. plodin rost. na stromech	45	138,7	1,2	4,4	1,8	2,0
6113 Zahradníci a pěstitelé zahradních plodin a sazenic	86	152,2	7,8	3,2	1,2	1,7
6121 Chovatelé hospodářských zvířat (kromě drůbeže a včel)	708	148,6	4,9	3,6	1,6	1,8
6122 Chovatelé drůbeže	103	154,6	12,4	3,9	1,7	2,0
6124 Chovatelé hospodářských zvířat, drůbeže, včel apod.	33	137,3	0,1	3,6	1,4	2,0
6129 Ostatní chovatelé, ošetřovatelé zvířat jinde neuvedení	31	141,3	6,8	4,3	2,0	2,1
6141 Dělníci pro pěstění a ošetřování lesa	319	132,2	0,6	4,7	1,4	1,6
6142 Dělníci pro těžbu dřeva (kromě obsluhy pojízdných zařiz.)	116	132,0	0,1	4,1	1,0	1,9
6151 Kvalifik. dělníci zabývající se chovem vodních živočichů	14	138,0	5,4	4,9	2,7	1,6
7115 Dělníci pro opracovávání kamene (vč. oprac. žuly, mramoru)	48	139,1	2,0	4,1	1,7	1,8
7122 Zedníci, kameníci, omítkáři	451	145,5	5,4	3,8	1,6	1,7
7123 Betonáři, děl. specializovaní na pokládání beton. povrchů	220	137,4	6,8	4,4	2,4	1,5

**Průměrná měsíční odpracovaná a neodpracovaná doba zaměstnanců
podle podskupin zaměstnání KZAM-R**

kraj: Středočeský

Podskupiny zaměstnání KZAM-R	Počet zaměstnanců přečtený podle eviden. měsíců	Odpracovaná doba		Neodpracovaná doba		
		celkem	z toho přesčas	celkem	z toho	
					nemoc	dovolená
		hod/měs	hod/měs	dnů/měs	dnů/měs	dnů/měs
7124 Tesaři a truhláři	109	148,4	6,8	3,4	1,3	1,7
7125 Stavební montážníci	23	161,8	11,9	3,0	1,3	1,2
7129 Ostatní stavební děl. stav. výroby a prac. v ost. oborech	250	152,9	9,6	3,6	1,2	1,7
7131 Stavební pokrývači	17	145,3	1,0	3,4	1,1	2,0
7136 Instalatéři, potrubáři, stavební zámečníci, klempíři	477	144,3	6,7	3,5	1,1	1,9
7137 Stavební a provozní elektrikáři	161	155,0	13,3	3,0	0,8	1,9
7139 Ostatní dělníci zajišťující dokončovací stavební práce	14	156,6	12,9	3,8	1,5	1,6
7141 Malíři a tapetáři	15	143,3	0,5	3,3	0,9	2,1
7142 Lakýrníci a pracovníci v příbuzných oborech	990	143,6	4,6	3,2	0,9	1,8
7211 Formíři a jádraři	154	143,5	12,0	3,9	2,0	1,5
7212 Svářeči, řezači plamenem a páječi	2 305	138,9	3,5	3,7	1,4	1,8
7213 Výrobci a opraváři výrobků a dílů z plechů	1 088	138,7	2,1	3,5	0,9	1,9
7214 Montéři kovových konstrukcí	197	145,0	12,0	3,9	1,8	1,7
7221 Kováři, obsluha kovacích lisů, obsluha bucharů	636	138,1	3,8	3,6	1,5	1,8
7222 Nástrojaři, kovodeláři, kovodělníci, zámečníci	5 873	142,4	6,7	3,6	1,2	1,9
7223 Seřizovači a obsluha obráběcích strojů	1 436	143,8	7,0	3,5	1,0	1,9
7224 Brusíči, leštiči a ostříči nástrojů	151	141,4	10,3	4,4	1,8	2,0
7231 Mechanici a opraváři motorových vozidel	1 927	141,9	4,3	3,4	0,9	1,9
7235 Mechanici obráběcích, zemědělských strojů a prům. zařiz.	2 259	145,4	6,5	3,3	0,9	1,8
7239 Ostatní mechanici a opraváři strojů a zařízení bez elektro	898	140,4	4,9	3,6	1,1	1,8
7241 Elektromech.a seřizovači různých typů elektrických zařiz.	1 664	148,1	7,8	2,9	0,7	1,7
7242 Mechanici, opraváři a seřizovači elektr. částí aut, letadel	177	143,0	5,7	3,5	1,1	2,1
7243 Mechanici, seřizovači, opraváři elektronických zařízení	1 460	138,4	7,2	2,9	1,0	1,5
7244 Telefonní a telegrafní mechanici, montéři a opraváři	63	145,8	3,5	3,4	0,8	2,5
7246 Montéři a opraváři silnoproudých elektrických vedení	196	148,0	4,9	3,3	0,8	2,3
7311 Výrobci, mechanici a opraváři přesných přístrojů a zařízení	107	147,7	8,2	3,0	0,8	1,9
7322 Dělníci při výrobě skla, skláři vč. brusičů a leštičů	746	126,8	4,4	4,6	1,9	2,1
7323 Rytci a leptáři skleněných předmětů	19	138,0	2,8	3,5	0,7	2,1
7324 Malíři skla a keramiky a pracovníci v příbuzných oborech	48	143,4	8,6	3,6	0,8	2,1
7341 Tiskaři, sazeči (kromě obsluhy tiskárenských strojů)	31	145,4	3,8	2,8	0,7	1,7
7411 Zpracovatelé masa, ryb vč. uzenářů a konzerv. masa a ryb	515	141,8	9,2	4,7	2,5	1,6
7412 Zpracovatelé pekárenských a cukrářských výrobků	202	150,8	8,7	3,2	1,5	1,5
7419 Ostatní zpracovatelé - výrobci potravinářských výrobků	88	142,3	1,7	3,6	1,4	1,9
7421 Impregnační a úpraváři dřeva	20	155,4	8,1	3,0	1,3	1,3
7422 Uměleč. truhláři, řezbáři, výrobci a oprav.výrobků ze dřeva	129	141,3	5,0	3,9	1,2	1,9
7423 Seřizovači a seřizov.-obsluhovači dřevoobráběcích strojů	17	146,9	5,2	2,9	1,1	1,5
7439 Ostatní dělníci při výrobě textilu, oděvů a výrobků z kůže	24	149,0	0,4	3,0	0,9	2,1
8111 Obsluha důlního zařízení a razících štítů	22	174,4	18,9	2,2	0,4	1,5
8121 Obsluha zařízení při hutní výrobě kovů obsluha pecí	257	135,0	4,2	3,7	1,3	2,0
8122 Obsluha zařízení ve slévárství (taviči, slévači)	517	140,6	7,7	3,9	1,8	1,5
8123 Obsluha zařízení na tepelné zpracování kovů	143	143,1	8,1	3,6	1,3	1,7
8124 Obsluha zařízení na tažení a protlačování kovů	144	134,3	11,5	5,1	2,8	1,7

**Průměrná měsíční odpracovaná a neodpracovaná doba zaměstnanců
podle podskupin zaměstnání KZAM-R**

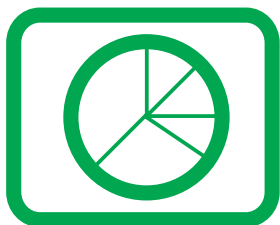
kraj: Středočeský

Podskupiny zaměstnání KZAM-R	Počet zaměstnanců přečtený podle eviden. měsíců	Odpracovaná doba		Neodpracovaná doba		
		celkem	z toho přesčas	celkem	z toho	
					nemoc	dovolená
		hod/měs	hod/měs	dnů/měs	dnů/měs	dnů/měs
8125 Obsluha zařízení na tváření kovů ve válcovnách	107	145,4	10,6	3,5	1,1	2,0
8131 Obsluha pecí na výrobu skla a keramiky	314	141,5	9,7	3,9	1,5	2,1
8139 Obsluha ostatních zařízení na výrobu skla a keramiky	475	150,9	11,7	2,5	0,7	1,6
8141 Obsluha pily a jiného zařízení na zpracování dřeva	21	131,5	3,5	4,8	2,7	1,6
8143 Obsluha zařízení na výrobu papíru, kartonu a lepenky	132	145,3	14,1	4,0	1,7	2,1
8151 Obsluha drtičů, mlýnů a míchadel při chemické výrobě	27	141,8	3,1	3,5	1,7	1,3
8154 Obsluha chemických destilačních kolon a reaktorů	145	139,4	4,1	2,4	0,4	1,9
8156 Obsluha zařízení na zpracování radioaktivního materiálu	52	141,9	0,9	2,8	0,5	2,1
8159 Obsluha ostat. zařízení při chemické výrobě jinde neuved.	497	138,6	3,9	3,2	0,9	1,9
8161 Obsluha zařízení při výrobě a rozvodu elektřiny	353	147,4	7,2	2,5	0,5	1,7
8162 Obsluha parních turbín, ohříváčů a motorů	164	154,4	14,9	2,8	0,9	1,7
8163 Obsluha zařízení při úpravě, čištění a rozvodu vody	432	144,4	4,7	2,9	0,8	1,9
8171 Obsluha automatických nebo poloaut. montážních linek	401	139,9	8,8	3,6	1,4	1,8
8172 Obsluha průmyslových robotů	47	140,9	8,3	3,7	1,7	1,7
8211 Obsluha automat. nebo poloaut. obráb.strojů (kromě 722)	756	138,7	8,4	4,1	1,7	1,9
8212 Obsluha strojů na výrobu maltovin, vápna, cementu	36	148,7	6,2	3,0	0,7	1,8
8221 Obsluha strojů při farmaceutické výrobě	169	134,4	4,0	4,4	2,1	2,0
8222 Obsluha strojů na výrobu střeliva a výbušnin	114	125,8	5,6	4,1	3,8	0,2
8223 Obsluha strojů při konečné úpravě ochranných povlaků	957	134,0	1,3	4,0	1,3	2,0
8231 Obsluha strojů na výrobu pryžových výrobků (např. obuvi)	50	144,1	9,6	3,4	1,8	0,9
8232 Obsluha strojů na výrobu plast. výrobků (vč. laminování)	503	142,1	7,0	3,5	1,5	1,6
8240 Obsluha automat. nebo poloautom. dřevoobráběcích strojů	180	142,3	5,4	3,4	1,4	1,6
8251 Obsluha tiskárenských strojů	107	153,7	12,5	2,6	0,7	1,7
8254 Obsluha kopírovacích strojů	13	136,8	3,1	4,1	1,5	1,9
8264 Obsluha strojů na bělení, barvení, čištění, praní, žehlení	51	141,4	0,6	3,4	1,0	1,5
8273 Obsluha strojů na mletí zrn a koření	76	162,7	17,7	3,2	1,1	1,7
8274 Obsluha strojů na zpracování mouky, výrobu pečiva	142	154,3	15,9	3,2	1,5	1,4
8278 Obsluha strojů na výrobu nápojů	35	150,9	6,4	2,9	1,0	1,6
8281 Montážní dělníci montující mechanická zařízení (stroje)	4 976	136,9	2,3	3,8	1,4	1,8
8282 Montážní dělníci montující elektrická zařízení	1 339	137,8	7,8	4,3	2,0	1,9
8283 Montážní dělníci montující elektronická zařízení	510	139,1	2,1	3,7	1,7	1,7
8284 Montážní dělníci montující výrobky z kovů, pryže a plastů	1 050	146,1	6,5	3,0	1,0	1,7
8290 Obsluha jin.stacionárních zařízení a ost. montážní dělníci	452	141,4	6,2	3,4	1,2	1,8
8311 Strojvedoucí	665	148,9	9,1	3,6	0,5	2,7
8313 Dělníci zabezpeč. sestavování vlaků (brzdaři, výhybkáři)	980	151,7	12,6	3,7	0,9	2,6
8321 Řidiči osobních a malých dodávkov. automobilů, taxikáři	338	150,4	4,7	2,7	0,8	1,7
8322 Řidiči sanitních a rzp vozů	38	163,0	21,4	3,3	1,3	1,9
8323 Řidiči autobusů, trolejbusů a tramvají	184	161,1	12,3	2,8	0,7	1,7
8324 Řidiči nákladních automobilů a tahačů	1 839	152,8	7,6	3,2	1,1	1,7
8326 Řidiči speciálních vozidel	113	157,3	12,6	3,1	0,8	2,0
8331 Obsluha zemědělských a lesních strojů	535	171,3	22,0	3,2	1,1	1,4
8332 Obsluha zemních a příbuzných strojů	236	144,6	6,9	3,4	0,9	1,8

**Průměrná měsíční odpracovaná a neodpracovaná doba zaměstnanců
podle podskupin zaměstnání KZAM-R**

kraj: Středočeský

Podskupiny zaměstnání KZAM-R	Počet zaměstnanců přepočtený podle eviden. měsíců	Odpracovaná doba		Neodpracovaná doba		
		celkem	z toho přesčas	celkem	z toho	
					nemoc	dovolená
		hod/měs	hod/měs	dnů/měs	dnů/měs	dnů/měs
8333 Obsluha jeřábů, zdvihacích a podob. manipulačních zaříz.	390	149,6	11,7	3,6	1,5	1,8
8334 Obsluha vysokozdvižných a ostatních motorových vozíků	2 396	142,0	5,1	3,5	1,2	1,8
9132 Pomocníci a uklízeči v kancelář., hotel., nemocnicích ap.	1 173	141,5	1,3	3,2	1,3	1,5
9141 Domovníci, správci domu	39	149,6	1,0	2,1	0,2	1,6
9152 Vrátní, hlídači, uváděči a šatnářky	377	147,9	4,8	2,8	0,9	1,6
9154 Pracovníci odečítající stav elektroměrů, plynom., vodoměrů	31	134,2	0,0	3,6	1,4	1,7
9161 Sběrači odpadků, popeláři	74	143,8	6,2	4,3	2,0	2,1
9162 Metaři, čističi záchodků, žump, kanálů a podob. zařízení	34	133,8	2,0	4,3	1,8	2,1
9169 Ostatní pracovníci v příbuzných oborech jinde neuvedení	20	150,3	8,5	3,7	1,9	1,6
9211 Pomocní a nekvalifikovaní dělníci v zemědělství	139	147,2	5,0	3,7	1,6	1,7
9212 Pomocní a nekvalifikovaní dělníci v lesnictví	12	153,9	0,0	2,3	0,5	1,5
9311 Pomocní a nekvalifikovaní dělníci v dolech a lomech	15	144,0	4,6	3,1	0,9	1,9
9312 Pomocní a nekvalifik. dělníci na stavbách a údržbě silnic	47	141,0	4,7	3,3	1,0	1,7
9313 Pomocní a nekvalifikovaní dělníci na stavbách budov	72	139,4	5,4	4,1	2,0	1,4
9321 Pomocní a nekvalifikovaní montážní a manipulační dělníci	1 079	142,1	7,6	3,8	1,7	1,7
9322 Ruční baliči a pytlovači	208	136,8	5,2	4,2	1,8	2,0
9323 Dělníci nádvorní skupiny (pomocní montéři)	50	144,0	6,4	3,6	1,3	1,8
9333 Vazači a nosiči břemen, přístavní dělníci (dokaři)	180	136,8	5,7	4,2	2,2	1,5
9339 Pomocní a nekvalif. prac. v dopr., ve skladech, v telekom.	1 435	144,1	5,8	3,7	1,4	1,9



Dodatek **- technický popis šetření**

Dodatek – Technický popis šetření

Technický popis šetření poskytuje základní informaci o koncepci šetření, postupech použitých při sběru dat, analýze dat a vytváření výstupních sestav, obsažených v publikaci. Dodatek je rozdělen do tří hlavních částí: koncepce šetření, vstupní údaje, zpracování a analýza dat.

Koncepce šetření

Koncepce statistického šetření „Regionální statistika ceny práce“ za podnikatelskou sféru (RSCP-PS) se zabývá otázkami rozsahu šetření, opory výběru a vlastního výběru vzorku ekonomických subjektů (ES).

Rozsah šetření

Vzorek ekonomických subjektů RSCP-PS kopíruje strukturu podnikatelské sféry v jednotlivých krajích České republiky. Podnikatelskou sféru tvoří ekonomické subjekty, které odměňují podle zákona č. 1/1992 Sb. o mzdě, odměně za pracovní pohotovost a o průměrném výdělku.

Okruh zpravodajských jednotek pro RSCP-PS tvoří ekonomické subjekty podnikatelské sféry s 10 a více zaměstnanci. Šetření je vyčerpávající pro jednotky s počtem zaměstnanců 250 a vyšším. Pro jednotky s počtem zaměstnanců 10 až 249 je mzdové šetření výběrové.

V RSCP-PS se ekonomické subjekty dále člení na organizační jednotky, jestliže je možné provést vnitřní rozčlenění podle okresů, ve kterých dílčí jednotky působí, nebo podle odvětví OKEČ. Výsledky podle krajů jsou v tomto smyslu výsledky, získané pracovištní metodou.

Statistické šetření RSCP-PS za 3. čtvrtletí 2005 zahrnuje 3058 ekonomických subjektů, které reprezentují přibližně 1213 tisíc zaměstnanců. Tabulka č. 1 ukazuje rozsah výběrového souboru RSCP-PS bez non-response (dále jen výběrový soubor) pro 3. čtvrtletí 2005 a v tabulce č. 2 je přiblížena odvětvová skladba ekonomických subjektů z výběrového souboru RSCP-PS působících na území Středočeského kraje.

Výběrový soubor RSCP podnikatelské sféry			
	RSCP-PS – celkem	RSCP-PS – kraj Středočeský	
		se sídlem v kraji	se sídlem mimo kraj
Počet ekonomických subjektů	3058	298	62
Počet zaměstnanců	1213 tisíc	100 tisíc	22 tisíc

Tabulka č. 1

Odvětová skladba výběrového souboru RSCP-PS – kraj Středočeský

Odvětví OKEČ	Počet ekonomických subjektů	
	se sídlem v kraji	se sídlem mimo kraj
A,B Zemědělství, myslivost, lesnictví a rybolov	59	3
C Těžba nerostných surovin	2	2
D Zpracovatelský průmysl	115	15
E Výroba a rozvod elektřiny, plynu a vody	8	4
F Stavebnictví	26	2
G Obchod; opravy motorových vozidel	38	12
H Ubytování a stravování	1	
I Doprava, skladování a spoje	13	8
J Finanční zprostředkování		6
K Činnosti v oblasti nemovit. a pronájmu; podn. činnosti	20	5
L Veřejná správa a obrana; povinné sociální zabezpečení	2	1
M Vzdělávání		1
N Zdravotní a sociální péče; veterinární činnosti	3	
O Ostatní veřejné, sociální a osobní služby	11	3

Tabulka č. 2

Opora výběru

Výběrovými jednotkami šetření RSCP-PS jsou ekonomické subjekty podnikatelské sféry, na které se v případě vybrání vztahuje zpravodajská povinnost. Statistickými jednotkami jsou zaměstnanci, kteří jsou nositeli sledovaných statistických znaků. Výběrovou základnou – oporou – pro výběr organizací je registr ekonomických subjektů (RES), který je detailně popsán na stránkách Českého statistického úřadu www.czso.cz.

Základním souborem RSCP-PS jsou aktivní ekonomické subjekty z registru ekonomických subjektů, které mají 10 a více zaměstnanců, přísluší do podnikatelské sféry a do institucionálních sektorů: nefinanční podniky, finanční instituce nebo vládní instituce. Příslušnost k podnikatelské, či nepodnikatelské sféře se zjišťuje podle registru „Automatizovaného rozpočtového informačního systému“ (ARIS-RARIS), který je spravován Ministerstvem financí ČR.

Výběr

Výběr ekonomických subjektů v RSCP-PS lze charakterizovat jako jednostupňový stratifikovaný výběr. Základní soubor (ZS) vytvořený z RES se rozdělí do oblastí (strat) podle:

- regionů (krajů)
- velikostních kategorií
- odvětvových skupin.

Regionem se z hlediska výběru jednotek rozumí kraj ve smyslu ústavního zákona č. 347/97 Sb. Výběr RSCP-PS používá dále ke stratifikaci čtyři velikostní kategorie

ekonomických subjektů, uvedené v tabulce č. 3 – Velikostní kategorie pro stratifikaci. Stratifikační třídění obsahuje dvanáct odvětvových skupin z vybraných institucionálních sektorů podnikatelské sféry. Vymezení strat je provedeno na základě podobnosti v charakteru ekonomické činnosti a podobnosti v zaměstnanecké struktuře.

V jednotlivých oblastech ZS vzniklých jeho rozdělením dle příslušných stratifikačních kritérií, se vybere předem stanovený podíl ekonomických subjektů. Největší subjekty s 1 000 a více zaměstnanci jsou zařazeny do šetření všechny (výběr s pravděpodobností 1), u ekonomických subjektů s 250-999 zaměstnanci se postupně navyšuje výběrový podíl tak, aby od roku 2007 činil 100%. Menší ES s 10-249 zaměstnanci jsou vybírány v jednotlivých stratech systematickým náhodným výběrem s nestejnými pravděpodobnostmi bez vracení. Pravděpodobnosti vybrání subjektu jsou dány výběrovým podílem, jehož výši ukazuje tabulka č. 3 – Velikostní kategorie pro stratifikaci. Počet ekonomických subjektů, které mají být vybrány, se stanoví podle aktuálního stavu ZS ke konci roku. Výběrový soubor ekonomických subjektů s 10-249 zaměstnanci se obměňuje metodou rotujícího panelu s periodou rotace devět let, tzn. k jejich plné obměně dojde za devět let. Vybrané ekonomické subjekty zůstávají v šetření minimálně po dobu periody rotace plus jeden rok potřebný pro jejich nábor, o důvodech pro předčasné vyřazení z výběru (např. zánik firmy) se vede evidence.

Velikostní kategorie pro stratifikaci		
Kategorie	Počet zaměstnanců	Výběrový podíl [%]
1	10 až 49	4,5
2	50 až 249	15
3	250 až 999	80
4	1000 a více	100

Tabulka č. 3

Vstupní údaje

Kapitola popisuje sběr dat do šetření RSCP-PS, používané číselníky a základní vstupní položky, charakterizující výdělky a odpracovanou dobu.

Sběr dat

Ekonomické subjekty, na které se vztahuje zpravodajská povinnost, vykazují do šetření RSCP-PS údaje o všech zaměstnancích. Vybraná zpravodajská jednotka předává data ke zpracování orgánu, vykonávajícímu státní statistickou službu. Termínem pro předání dat od respondenta je konec měsíce následujícího po skončení sledovaného období.

Předávaná data mají formu databázových souborů a obsahují informace o zaměstnavateli a zaměstnancích. Data jsou většinou přebírána přímo z informačních systémů pro výpočet mezd a personální evidenci.

Klasifikace a číselníky

RSCP používá standardní statistické klasifikace a číselníky (podrobněji popsané na www.czso.cz). Protože čtvrtletní šetření o ceně práce je součástí programu statistických zjišťování, je použití platných statistických klasifikací závazné jak pro orgán

vykonávající státní statistickou službu, tak pro zpravodajské jednotky, které poskytují údaje pro statistické zjišťování. Proto RSCP-PS používá následující klasifikace a číselníky:

- KZAM-R** **Klasifikace zaměstnání;** vydáno sdělením ČSÚ č. 492/2003 Sb. ze dne 18. prosince 2003 o vydání rozšířené Klasifikace zaměstnání KZAM-R.
- CZ-ICSE** **Klasifikace postavení v zaměstnání;** vydáno sdělením ČSÚ č. 494/2003 Sb. ze dne 18. prosince 2003 o vydání Klasifikace postavení v zaměstnání.
- KKOV** **Klasifikace kmenových oborů vzdělání;** vydáno sdělením ČSÚ č. 320/2003 Sb. ze dne 9. září 2003 o zavedení Klasifikace kmenových oborů vzdělání. Aktualizace byla provedena k 1. září 2004 sdělením ČSÚ č. 448/2004 Sb. ze dne 12. července 2004, k 1. září 2005 sdělením ČSÚ č. 310/2005 Sb. ze dne 21. července 2005 a k 1. prosinci 2005 sdělením ČSÚ č. 455/2005 Sb. ze dne 16. listopadu 2005 o aktualizaci Klasifikace kmenových oborů vzdělání.
- CZ-NUTS** **Klasifikace územních statistických jednotek;** vydáno sdělením ČSÚ č. 490/2003 Sb. ze dne 18. prosince 2003 o vydání Klasifikace územních statistických jednotek. Aktualizace byla provedena k 1. květnu 2004 sdělením ČSÚ č. 228/2004 Sb. ze dne 14. dubna 2004 o aktualizaci Klasifikace územních statistických jednotek.
- OKEČ** **Odvětvová klasifikace ekonomických činností;** vydáno sdělením ČSÚ č. 486/2003 Sb. ze dne 18. prosince 2003 o vydání Odvětvové klasifikace ekonomických činností. Aktualizace byla provedena k 1. září 2005 sdělením ČSÚ č. 311/2005 Sb. ze dne 21. července 2005 o aktualizaci Odvětvové klasifikace ekonomických činností.
- CZ-GEONOM** **Klasifikace zemí;** vydáno sdělením ČSÚ č. 487/2003 Sb. ze dne 18. prosince 2003 o vydání Klasifikace zemí. Změna byla provedena k 1. červnu 2004 sdělením ČSÚ č. 339/2004 Sb. ze dne 20. května 2004 o změně v Klasifikaci zemí. Aktualizace byla provedena k 1. červenci 2005 sdělením ČSÚ č. 243/2005 Sb. ze dne 9. června 2005 o aktualizaci Klasifikace zemí.
- FORMA** **Číselník právní formy organizací.**

Výdělky a odpracovaná doba

RSCP-PS jako mzdové šetření se čtvrtletní periodicitou monitoruje mzdovou úroveň jednotlivých zaměstnání podle klasifikace KZAM-R v krajích České republiky. U jednotlivých zaměstnanců vybraných ekonomických subjektů zjišťuje průměrný

hodinový výdělek v posledním čtvrtletí sledovaného období, vypočtený pro náhrady pro pracovněprávní účely, podle § 17 zákona 1/1992 Sb. Průměrný hodinový výdělek je krátkodobým indikátorem mzdové úrovně.

Druhým šetřeným výdělkovým ukazatelem je mzda vyplacená za sledované období. Mzda je definovaná jako mzda za práci podle §4 zákona č.1/1992 Sb. (Zákon o mzdě, odměně za pracovní pohotovost a průměrném výdělku ve znění pozdějších předpisů), jako peněžité plnění, poskytovaná zaměstnavatelem zaměstnanci za práci.

Z celkové mzdy za práci šetření zjišťuje i podíl prémie a odměn, příplatků za práci přesčas a ostatních příplatků. Vedle mzdy za práci šetří RSCP-PS i některá další plnění, poskytovaná v souvislosti s výkonem práce. Zjišťuje se částka náhrad mzdy a částka odměn za pracovní pohotovost, vyplacená za sledované období.

RSCP-PS sleduje i charakteristiky odpracované a neodpracované doby. Vstupní věta o zaměstnanci obsahuje odpracovanou dobu od počátku roku a z ní počet přesčasových hodin, za které byl poskytnut příplatek. Věta dále obsahuje celkovou neodpracovanou dobu od počátku roku, z ní počet dnů nemoci a počet neodpracovaných dnů s náhradou mzdy. Zvlášť se sleduje i počet dnů dovolené.

Zpracování a analýza dat

Zpracování a analýza dat zahrnuje přehled publikovaných mzdových statistik, způsob výpočtu hrubé měsíční mzdy a indikátorů odpracované doby, problematiku vážení a odhadů.

Přehled publikovaných tabulek

Hlavním výsledkem RSCP-PS jsou statistiky výdělkové úrovně v krajích podle zaměstnání KZAM-R. Tabulky PS-V5, PS-M5 a PS-T5 ukazují statistiky v třídění podle zaměstnání KZAM-R na úrovni podskupin zaměstnání (čtyřmístný KZAM-R). Tabulka PS-V5 obsahuje charakteristiky hodinových výdělků, tabulka PS-M5 obsahuje charakteristiky hrubé měsíční mzdy, strukturu mzdy a průměrnou placenou dobu. Tabulka PS-T5 ukazuje průměrnou měsíční odpracovanou a neodpracovanou dobu, podíl přesčasu z odpracované doby a podíl nemoci a dovolené z neodpracované doby. Publikují se jen zaměstnání zastoupená minimálně deseti zaměstnanci a minimálně třemi ekonomickými subjekty.

Vedle primárních výsledků podle zaměstnání ukazuje výsledková publikace i další tabulky hodinových výdělků, hrubých měsíčních mezd a jejich diference. Hodinové výdělky se člení podle:

- hlavních tříd KZAM-R
- kategorií zaměstnání (manuální/nemanuální)
- věkových kategorií
- vzdělání
- pohlaví.

Charakteristiky hrubé měsíční mzdy jsou tříděny i podle hlavních tříd KZAM-R.

Výpočet hrubé měsíční mzdy

Na rozdíl od hodinového výdělku musí být druhý indikátor mzdové úrovně – hrubá měsíční mzda – vypočten z dalších přímo zjišťovaných mzdových položek a nemzdových plnění. Přímě zjišťované položky ale obsahují pouze kumulované částky za delší období než měsíc, tj. za čtvrtletí až celý rok. Přitom je třeba uvážit, že jednotliví zaměstnanci nemuseli být v evidenčním stavu po celé sledované období.

Hrubá mzda je v ISPV jednoznačně definována jako součet mzdy za práci, náhrad mzdy a odměn za pracovní pohotovost. Hrubá měsíční mzda i -tého zaměstnance se vypočte podle vzorce

$$HMM_i = \frac{MZDA_i + POHOTOV_i + NAHRADY_i}{MES_PLAC_i}$$

kde :

HMM_i je hrubá měsíční mzda i -tého zaměstnance

$MZDA_i$ je mzda za práci i -tého zaměstnance v kumulaci za sledované období (vstupní položka věty o zaměstnanci)

$POHOTOV_i$ je odměna za pohotovost i -tého zaměstnance v kumulaci za sledované období (vstupní položka věty o zaměstnanci)

$NAHRADY_i$ jsou náhrady mzdy i -tého zaměstnance v kumulaci za sledované období (vstupní položka věty o zaměstnanci)

MES_PLAC_i je počet placených měsíců i -tého zaměstnance, tj. počet měsíců, odpovídajících součtu odpracované doby a doby, po kterou pobíral náhrady mzdy

Počet placených měsíců MES_PLAC_i je roven počtu kalendářních měsíců v případě, že zaměstnanec po celé sledované období pracoval nebo pobíral náhrady mzdy. Pokud zaměstnanec byl v evidenčním stavu kratší dobu, než sledované období, bude jeho počet placených měsíců dán poměrem doby v evidenčním stavu k celému sledovanému období. Podobně se počet placených měsíců stanoví, pokud zaměstnanec měl jinou absenci, než absenci s náhradou mzdy (např. nemoc).

Hrubá měsíční mzda za určitou skupinu zaměstnanců se vypočte jako „vážená“ hrubá mzda, v níž mzda určitého zaměstnance má váhu, odpovídající počtu jeho placených měsíců za sledované období. Tento způsob výpočtu umožňuje korektní srovnání mzdové úrovně jednotlivých zaměstnání a srovnávání v čase.

Sestavy s hrubou měsíční mzdou, diferenciací a strukturou hrubé mzdy obsahují také placenou dobu zaměstnance. Tento údaj ukazuje počet placených hodin (odpracovaná doba a doba náhrad) za placený měsíc a je konzistentní s výpočtem hrubé měsíční mzdy. Sestavy týkající se odpracované a neodpracované doby (tabulka PS-T5) nelze vztáhnout k placené době. Proto se odpracovaná a neodpracovaná doba i jejich složky vztahují k počtu měsíců v evidenčním stavu.

Přestože struktura vstupů RSCP-PS umožňuje zahrnout do výpočtu za určitou skupinu i zaměstnance, kteří byli v evidenčním stavu pouze část sledovaného období, nemohou být do výpočtu zahrnuti všichni. Uplatňují se následující kritéria pro zařazení zaměstnance do výpočtů hrubé měsíční mzdy:

- placená doba zaměstnance je alespoň jeden měsíc,
- zařazují se pouze zaměstnanci v pracovním poměru,
- musí být splněna podmínka: součet odpracované a neodpracované doby je přibližně roven počtu pracovních dnů sledovaného období,
- zařazují se pouze zaměstnanci, zaměstnaní na plný pracovní úvazek, který je v RSCP definován v souladu s kritériem Eurostatu pomocí fondu pracovní doby (alespoň 30 hodin/týden).

Metoda vážení a řešení non-response

Metoda vážení, používaná v RSCP-PS, umožňuje získat na základě dat z výběrového souboru charakteristiky základního souboru v členění na jednotlivé kraje. Informace o charakteristikách zaměstnanecké populace v jednotlivých krajích dávají vážené agregované tabulky. Váhové koeficienty, které jsou přiděleny všem ekonomickým subjektům z výběrového souboru a poté též všem jejich zaměstnancům, vycházejí z počáteční pravděpodobnosti výběru každého ekonomického subjektu a reflektují regionální strukturu základního souboru. Váhy zvyšují při výpočtech odhadů význam dat ekonomických subjektů s relativně malým zastoupením ve výběrovém souboru. Relativně nejméně zastoupené jsou ve výběrovém souboru RSCP-PS ekonomické subjekty s 10-49 zaměstnanci, a proto mají největší váhy při výpočtech odhadů.

Tabulky vztahující se k podnikatelské sféře PS-V5, PS-M5, PS-T5 obsahují nevážené charakteristiky výběrového souboru RSCP-PS. Ostatní tabulky v této publikaci jsou odhady charakteristik základního souboru RSCP-PS pro příslušný kraj. Při interpretaci výsledků je nutno mít na zřeteli, že charakteristiky výběrového souboru nelze automaticky pokládat za odhady platné pro celou zaměstnaneckou populaci kraje. Výběrové charakteristiky mohou být částečně ovlivněny větším relativním zastoupením velkých ekonomických subjektů ve výběrovém souboru RSCP-PS.

Problém nedostupných dat od vybraného ekonomického subjektu (zpravodajské jednotky), tzv. non-response, je v RSCP-PS řešen metodou historické imputace a metodou upravující váhy zpravodajským jednotkám, které jsou ve stejné stratifikační kategorii, jako nedostupná zpravodajská jednotka.

Odhady statistických charakteristik

Skupina tabulek	Postup při výpočtu charakteristik
PS-V0, PS-V1, PS-V2, PS-V4, PS-V6, PS-V8	Odhadované charakteristiky hodinového výdělku jsou vypočteny z dat výběrového souboru s využitím výběrových vah a vah používaných pro odstranění důsledků non-response.
PS-M0, PS-M1	Odhadované charakteristiky hrubé měsíční mzdy, jejích složek i placený čas jsou vypočteny z dat výběrového souboru s využitím výběrových vah, vah používaných pro odstranění důsledků non-response a vah, zohledňujících různé délky neplacené neodpracované doby (nemoc, neplacená absence) a doby v evidenčním stavu.
PS-V5	Odhadované charakteristiky hodinového výdělku podle podskupin zaměstnání jsou vypočteny z dat výběrového souboru.
PS-M5	Odhadované charakteristiky hrubé měsíční mzdy a jejích složek podle podskupin zaměstnání jsou vypočteny z dat výběrového souboru s využitím vah, zohledňujících různé délky neplacené neodpracované doby (nemoc, neplacená absence) a doby v evidenčním stavu. Stejným způsobem je vypočtena i placená doba.
PS-T5	Odhadované charakteristiky odpracované a neodpracované doby podle podskupin zaměstnání jsou vypočteny z dat výběrového souboru s využitím vah, zohledňujících různé délky doby v evidenčním stavu.

Šetření RSCP-PS odhaduje výdělkové charakteristiky a neslouží jako zdroj informací o počtech zaměstnanců v jednotlivých třídících kategoriích. Počty zaměstnanců jsou v agregovaných tabulkách uváděny v % a jejich účelem je přiblížit relativní zastoupení publikovaných kategorií. Počty zaměstnanců v ČR zjišťují šetření Českého statistického úřadu – podnikové výkaznictví a výběrové šetření pracovních sil (viz www.czso.cz).

Statistické charakteristiky používané ve výsledkových tabulkách:

1. decil	První decil je hodnota, pod kterou leží 10% nejnižších hodnot sledovaného znaku.
1. kvartil	První kvartil je hodnota, pod kterou leží 25 % nejnižších hodnot sledovaného znaku.
Medián	Medián je hodnota uprostřed vzestupně uspořádané řady hodnot sledovaného znaku, polovina hodnot je nižší než medián a druhá polovina je vyšší než medián.
3. kvartil	Třetí kvartil je hodnota, nad kterou leží 25 % nejvyšších hodnot sledovaného znaku.
9. decil	Devátý decil je hodnota, nad kterou leží 10% nejvyšších hodnot sledovaného znaku.
Průměr	Průměr je počítán jako vážený (případně nevážený) aritmetický průměr sledovaného znaku.

Kvalita odhadů

Odhadované charakteristiky podléhají dvěma typům chyb – výběrovým chybám a nevýběrovým chybám. Výběrové chyby jsou způsobeny faktorem náhody při pravděpodobnostním výběru RSCP-PS. Hodnoty výběrových chyb není možné ze současného výběrového souboru RSCP-PS získat, nicméně používaná stratifikace výrazně snižuje jejich výši. Nevýběrové chyby bývají způsobeny především špatnou kvalitou dat od zpravodajských jednotek (neúplné údaje, chybné údaje) a jejich vliv je snižován několikastupňovými kontrolními mechanismy a pomocí metodické podpory zpravodajským jednotkám.

Definice vybraných pojmů

Ekonomický subjekt	Ekonomický subjekt je právnický subjekt nebo fyzická osoba s postavením podnikatele, zapsaná do registru ekonomických subjektů ČSÚ. Každému ekonomickému subjektu se přiděluje identifikační číslo (IČO).
Organizační jednotka	Z hlediska mzdové statistiky RSCP se dělí ekonomické subjekty na organizační jednotky podle okresu, ve kterém jednotky působí a nebo podle odvětví (OKEČ), které charakterizuje jejich ekonomickou činnost. Organizační jednotku tvoří všechny útvary ekonomického subjektu, které působí ve stejném okrese a patří do stejné kategorie OKEČ.
Zpravodajská jednotka	Zpravodajskou jednotkou je právnická nebo fyzická osoba, od níž se požaduje poskytnutí údajů ve statistickém zjišťování podle zákona č. 89/1995 Sb., o státní statistické službě ve znění pozdějších předpisů.
Sledované období	Sledované období je období od začátku roku do konce příslušného čtvrtletí, za které se statistické zjišťování provádí.
Podnikatelská sféra	Do podnikatelské sféry patří subjekty, které odměňují podle zákona č. 1/1992 Sb., o mzdě, odměně za pracovní pohotovost a o průměrném výdělku ve znění pozdějších předpisů.
Nepodnikatelská sféra	Do nepodnikatelské sféry patří organizace, které odměňují podle zákona č. 143/1992 Sb., o platu a odměně za pracovní pohotovost v rozpočtových a v některých dalších organizacích a orgánech ve znění pozdějších předpisů.
Základní soubor RSCP-PS	Základním souborem RSCP jsou aktivní ekonomické subjekty z registru ekonomických subjektů, které mají 10 a více zaměstnanců, přísluší do podnikatelské sféry a do institucionálních sektorů: nefinanční podniky, finanční instituce nebo vládní instituce.

Ostatní symboly používané ve výsledkových tabulkách:

"neuvedeno" kategorie zaměstnanců, u kterých nebyl uveden kód příslušné třídící charakteristiky

"*" položka vstupních dat vypočítaná, ale nezveřejnitelná z důvodu nedostatečného počtu vstupních hodnot (min. 3 ekonomické subjekty a 10 zaměstnanců)