



Regionální statistika ceny práce

IV. čtvrtletí 2006

Podnikatelská sféra

Středočeský kraj

Revidované výsledky ke dni 10. 3. 2010

Copyright - MPSV ČR

Publikace ani její část nesmí být kopírována, rozšiřována a zařazována do informačních systémů v jakékoliv formě (elektronické, mechanické, optické, magnetické aj.) bez písemného souhlasu

Ministerstva práce a sociálních věcí

Zpracovatel: TREXIMA, spol. s r.o., tř. T. Bati 299, 764 21 Zlín - Louky

O b s a h :

Úvod	7
-------------------	---

Výsledková část podnikatelská sféra

Základní metodické přístupy	11
Popis publikovaných tabulek	12

Hodinový výdělek

PS-V0	Hodinový výdělek v podnikatelské sféře	13
PS-V1	Hodinový výdělek podle hlavních tříd zaměstnání KZAM-R	14
PS-V2	Hodinový výdělek podle věkových kategorií	15
PS-V4	Hodinový výdělek podle vzdělání	15
PS-V5	Hodinový výdělek podle podskupin zaměstnání KZAM-R	16
PS-V6	Hodinový výdělek podle kategorií zaměstnání	22
PS-V8	Hodinový výdělek podle pohlaví	22

Hrubá měsíční mzda

PS-M0	Hrubá měsíční mzda a její složky, diferenciacce, placená doba v podnikatelské sféře	23
PS-M1	Hrubá měsíční mzda a její složky, diferenciacce, placená doba podle hlavních tříd zaměstnání KZAM-R	24
PS-M5	Hrubá měsíční mzda a její složky, diferenciacce, placená doba podle podskupin zaměstnání KZAM-R	26

Měsíční odpracovaná a neodpracovaná doba

PS-T5	Průměrná měsíční odpracovaná a neodpracovaná doba podle podskupin zaměstnání KZAM-R	38
-------	--	----

Dodatek – technický popis šetření

1. Metoda výběru ekonomických subjektů	47
1.1 Základní soubor	47
1.2 Struktura výběrového souboru	47
1.3 Výběr	48
2. Vstupní údaje	49
2.1 Sběr dat	49
2.2 Nejdůležitější vstupní údaje	50
2.3 Klasifikace a číselníky	50
3. Nejdůležitější sledované veličiny	52
3.1 Hodinový výdělek	52

3.2 Hrubá měsíční mzda	52
3.3 Měsíční odpracovaná a neodpracovaná doba	53
4. Dopočtové metody	54
4.1 Řešení neodpovědí a metoda vážení	54
4.2 Kvalita odhadů	55
4.3 Přehled publikovaných tabulek podle použitých vah	55
5. Definice vybraných pojmů	56



Úvod

Úvod

Regionální statistika ceny práce (RSCP) je systém pravidelného monitorování výdělkové úrovně a pracovní doby zaměstnanců v jednotlivých krajích České republiky formou statistického šetření. Sledovanými ukazateli výdělkové úrovně jsou hodinový výdělek a hrubá měsíční mzda (plat). Šetření metodicky vychází a je obsahově harmonizováno se strukturálním šetřením EU „Structure of Earnings Survey“, viz nařízení komise (ES) č. 1916/2000 ve znění pozdějších předpisů.

Šetření je pod názvem „Čtvrtletní šetření o ceně práce“ zařazeno do programu statistických zjišťování, vyhlášených Českým statistickým úřadem (ČSÚ) ve sbírce zákonů pro příslušný kalendářní rok (viz příloha Vyhlášky č. 421/2005 Sb., částka 145, kterou se stanoví Program statistických zjišťování na rok 2006) a pro vybrané ekonomické subjekty je povinné. Šetření provádí pracoviště státní statistické služby Ministerstva práce a sociálních věcí (MPSV). Průběh a vývoj šetření řídí komise, složená ze zástupců MPSV, ČSÚ, Ministerstva financí, České národní banky, CERGE-EI, VŠE v Praze, Českomoravské konfederace odborových svazů, Svazu průmyslu a dopravy ČR. Zpracovatelem RSCP je TREXIMA, spol. s r.o. (www.trexima.cz).

Nejdůležitějším kritériem pro členění výsledků RSCP je příslušnost šetřeného ekonomického subjektu k podnikatelské, nebo nepodnikatelské sféře. V podnikatelské sféře probíhá šetření se čtvrtletní periodou a ve sféře nepodnikatelské je prováděno s periodou pololetní. Zdrojem dat pro nepodnikatelskou sféru je Informační systém o platech, který je spravován Ministerstvem financí. Za každou sféru jsou vydávány samostatné výsledkové publikace.

Výsledkové publikace jednotlivých krajů jsou uloženy na stránkách <http://portal.mpsv.cz> v sekci *Zaměstnanost*, v podsekci *Statistiky* pod odkazem *Statistika výdělků*.

Důkladný popis šetření, včetně všech výsledkových publikací, poskytuje také portál www.ispv.cz. Slouží především jako podpora respondentům, kteří zde naleznou všechny potřebné informace a podpůrné nástroje pro zasílání dat. Portál je využíván také k uveřejňování odborných studií a článků, které jako zdroj informací uvádí šetření ISPV a RSCP.

Ministerstvo práce a sociálních věcí děkuje všem respondentům šetření za přípravu vstupních dat pro šetření. Svědomitý přístup respondentů a dodržování termínů pro předání dat umožňují pravidelně uveřejňovat tuto publikaci.



Výsledková část

Podnikatelská sféra

Výsledková část podnikatelská sféra

Základní metodické přístupy

Tato publikace přináší charakteristiky hodinového výdělku, hrubé měsíční mzdy a pracovní doby získané za podnikatelskou sféru šetření RSCP (RSCP-PS). V RSCP se zařazují do podnikatelské sféry ekonomické subjekty, které odměňují podle zákona č. 1/1992 Sb. o mzdě, odměně za pracovní pohotovost a o průměrném výdělku.

Primárním výsledkem RSCP jsou statistiky výdělkové úrovně jednotlivých zaměstnání (v klasifikaci KZAM-R), dalším produktem jsou odhady výdělkových parametrů zaměstnanecké populace krajů v členění podle firemních i zaměstnaneckých charakteristik. Ekonomické subjekty se v RSCP člení na organizační jednotky, jestliže je možné provést vnitřní rozčlenění podle okresů, ve kterých dílčí jednotky působí. Výsledky podle krajů jsou v tomto smyslu výsledky získané pracovištní metodou.

Vedle podnikového výkaznictví ČSÚ je RSCP dalším zdrojem informací o výdělcích v jednotlivých krajích České republiky. Výkaznictví ČSÚ, jako tradiční zdroj, sbírá údaje o evidenčním počtu zaměstnanců a vyplacených mzdách za ekonomický subjekt a publikuje průměrné mzdy v členění podle firemních charakteristik. Při srovnávání výsledků výkaznictví a RSCP-PS je třeba vzít v úvahu rozdílnou definici podnikatelské sféry, rozdílné metody výpočtu výdělkových charakteristik a rozdílný způsob členění výsledků podle krajů. Výkaznictví ČSÚ člení výsledky podle sídla ekonomického subjektu, tj. podnikovou metodou.

Respondenty šetření RSCP-PS jsou aktivní ekonomické subjekty (ES) z institucionálních sektorů nefinančních podniků, finančních institucí a vládních institucí zapsané v registru ekonomických subjektů ČSÚ (RES). Na základě Automatizovaného rozpočtového informačního systému (ARIS), který je spravován Ministerstvem financí, se zjišťuje způsob odměňování a příslušnost ekonomického subjektu k podnikatelské sféře. Šetření je výběrové pro ES s 10 až 249 zaměstnanci a plošné pro ES s 250 a více zaměstnanci. Náhodný výběr je prováděn na základě příslušnosti ES do kraje, velikostní kategorie a odvětví ekonomické činnosti.

Tabulky s označením PS-V5, PS-M5, PS-T5 obsahují charakteristiky výběrového souboru (statistiky) jednotlivých zaměstnání na úrovni podskupin zaměstnání (čtyřmístný KZAM-R). Při interpretaci výsledků je nutno mít na zřeteli, že charakteristiky výběrového souboru nelze automaticky pokládat za odhady platné pro celou zaměstnaneckou populaci. Výběrové charakteristiky jsou ovlivněny větším relativním zastoupením velkých ekonomických subjektů ve výběrovém souboru RSCP-PS. Ostatní tabulky obsahují odhady parametrů základního souboru a při jejich výpočtu byly využity dopočtové metody založené na pravděpodobnosti výběru ekonomických subjektů.

Popis publikovaných tabulek

Tabulky v publikaci jsou rozděleny podle sledovaného ukazatele do tří základních okruhů. Tabulky přinášející charakteristiky hodinového výdělku jsou označeny PS-Vx, kde PS značí podnikatelskou sféru a x je pořadové číslo tabulky. Charakteristiky hrubé měsíční mzdy, struktury mzdy a průměrné placené doby jsou obsaženy v tabulkách se značením PS-Mx a charakteristiky měsíční odpracované a neodpracované doby v tabulkách se značením PS-Tx.

Hlavním výsledkem RSCP jsou statistiky výdělkové úrovně a pracovní doby za jednotlivá zaměstnání podle klasifikace KZAM-R, obsažené v tabulkách PS-V5, PS-M5 a PS-T5. Tyto tabulky obsahují ta zaměstnání, která jsou ve své podskupině zaměstnání (čtyřmístný KZAM-R) zastoupena alespoň třemi ekonomickými subjekty a zároveň deseti zaměstnanci. Uvedené počty organizačních jednotek a zaměstnanců ukazují na zastoupení ve výběrovém souboru. V ostatních tabulkách jsou počty zaměstnanců uváděny v % a jejich účelem je přiblížit relativní zastoupení publikovaných kategorií. Údaje o počtech zaměstnanců z této publikace neslouží jako zdroj informací o počtech zaměstnanců v krajích, ty zjišťují šetření ČSÚ – podnikové výkaznictví a výběrové šetření pracovních sil (viz www.czso.cz).

Statistické charakteristiky používané ve výsledkových tabulkách:

1. decil	První decil je hodnota, pod kterou leží 10 % nejnižších hodnot sledovaného znaku.
1. kvartil	První kvartil je hodnota, pod kterou leží 25 % nejnižších hodnot sledovaného znaku.
Medián	Medián je hodnota uprostřed vzestupně uspořádané řady hodnot sledovaného znaku, polovina hodnot je nižší než medián a druhá polovina je vyšší než medián.
3. kvartil	Třetí kvartil je hodnota, nad kterou leží 25 % nejvyšších hodnot sledovaného znaku.
9. decil	Devátý decil je hodnota, nad kterou leží 10 % nejvyšších hodnot sledovaného znaku.
Průměr	Průměr je počítán jako vážený (případně nevážený) aritmetický průměr sledovaného znaku.

Ostatní symboly používané ve výsledkových tabulkách:

"Neuvedeno"	Symbol "Neuvedeno" označuje kategorii zaměstnanců, u které nebyl uveden kód příslušného třídícího znaku.
"*"	Symbol "*" označuje položku vstupních dat vypočítanou, ale nezveřejnitelnou z důvodu nedostatečného počtu vstupních hodnot (méně než 3 ekonomické subjekty a 10 zaměstnanců).

Hodinový výdělek v podnikatelské sféře

kraj: **Středočeský**

Medián hodinového výdělku 111,99 Kč/hod

Index mediánu hodinového výdělku zaměstnanců

meziroční vůči 4. čtvrtletí 2005¹⁾ 103,6 %

Diferenciace

1. decil - 10 % hodinových výdělků menších než 62,82 Kč/hod

1. kvartil - 25 % hodinových výdělků menších než 83,18 Kč/hod

Medián - 50 % hodinových výdělků menších než 111,99 Kč/hod

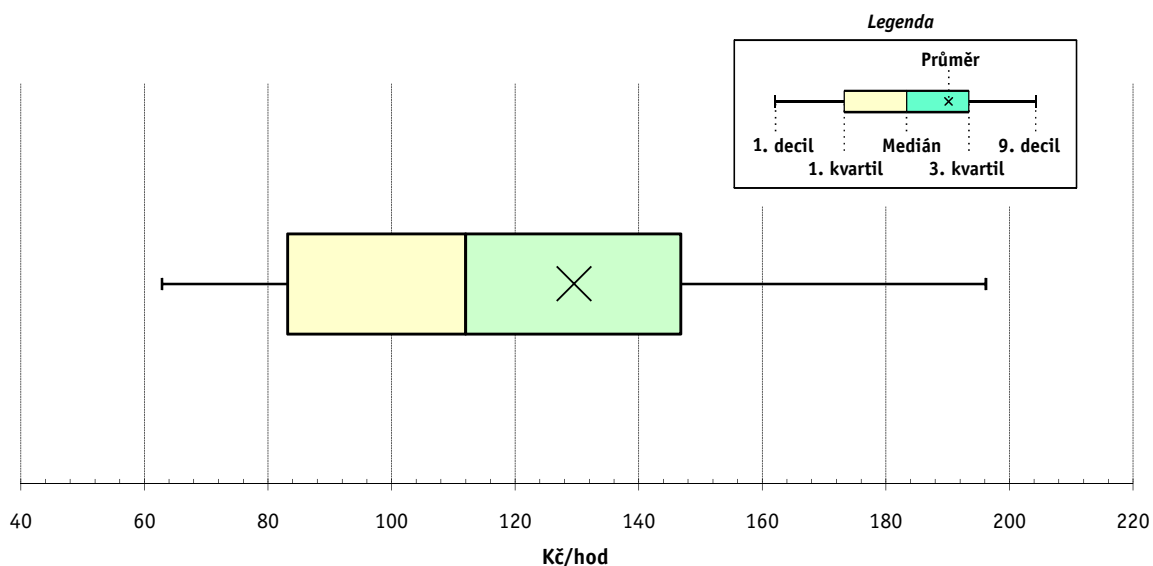
3. kvartil - 25 % hodinových výdělků větších než 146,77 Kč/hod

9. decil - 10 % hodinových výdělků větších než 196,16 Kč/hod

Průměr hodinového výdělku 129,55 Kč/hod

Podíl zaměstnanců s podprůměrným

hodinovým výdělkem 64,0 %



Vysvětlivky:

1) Index mediánu hodinového výdělku byl vypočten podle metodiky z roku 2005.

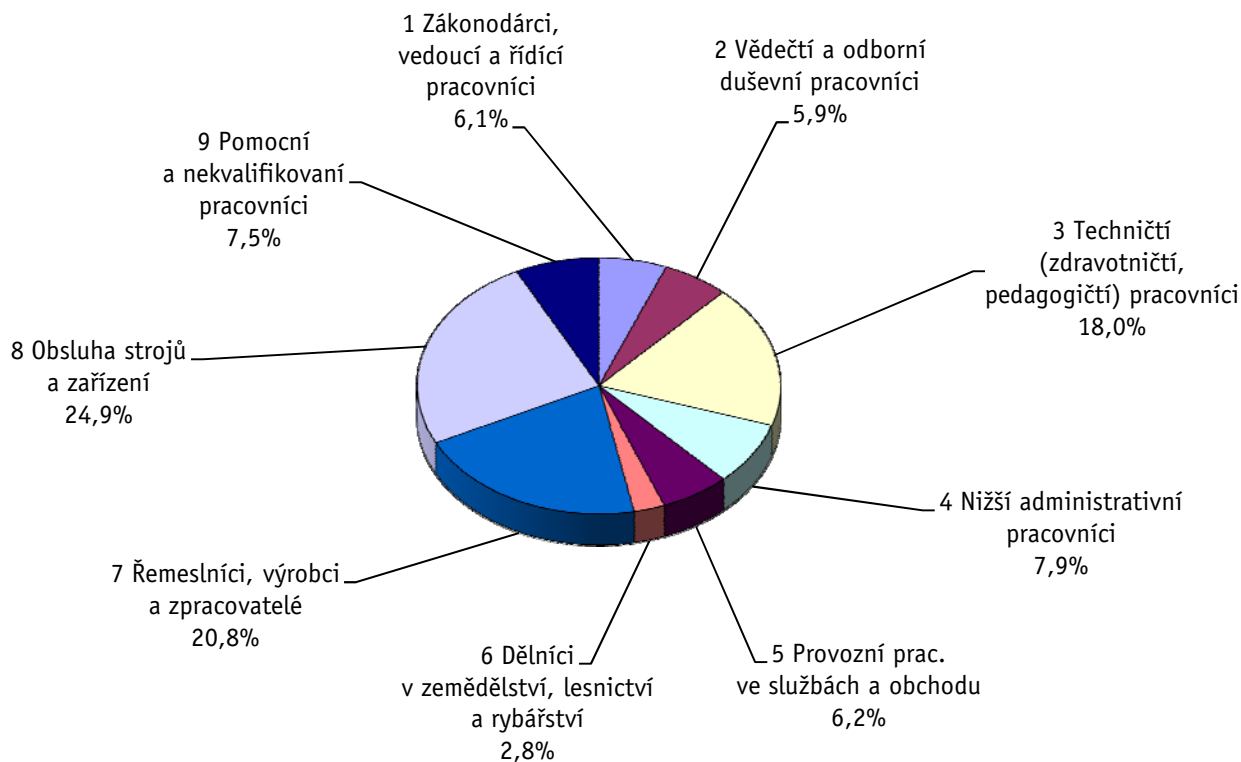
Revidované výsledky ke dni 10. 3. 2010

Hodinový výdělek podle hlavních tříd zaměstnání KZAM-R

kraj: **Středočeský**

Hlavní třída zaměstnání KZAM-R	Struktura zaměstnanců	Medián	Diferenciace		Průměr
			1. decil	9. decil	
	%	Kč/hod	Kč/hod	Kč/hod	Kč/hod
1 Zákonodárci, vedoucí a řídicí pracovníci	6,1	207,08	94,83	524,65	274,32
2 Vědečtí a odborní duševní pracovníci	5,9	163,28	96,24	275,10	183,38
3 Techničtí, zdravotničtí a pedagogičtí pracovníci	18,0	137,68	84,68	225,91	156,72
4 Nižší administrativní pracovníci	7,9	102,82	71,02	158,00	111,57
5 Provozní pracovníci ve službách a obchodu	6,2	69,59	49,04	119,32	79,18
6 Dělníci v zemědělství, lesnictví a rybářství	2,8	80,85	59,21	130,20	89,98
7 Řemeslníci, výrobci a zpracovatelé	20,8	111,50	64,85	165,14	114,75
8 Obsluha strojů a zařízení	24,9	109,31	67,20	154,67	111,41
9 Pomocní a nekvalifikovaní pracovníci	7,5	74,00	51,31	117,64	80,59
C E L K E M - podnikatelská sféra	100	111,99	62,82	196,16	129,55

Struktura zaměstnanců dle hlavních tříd KZAM - R



4. čtvrtletí 2006

RSCP - podnikatelská sféra

PS-V2

Revidované výsledky ke dni 10. 3. 2010

Hodinový výdělek
podle věkových kategorií

kraj: Středočeský

Věková kategorie	Struktura zaměstnanců	Medián	Diferenciace		Průměr
			1. decil	9. decil	
	%	Kč/hod	Kč/hod	Kč/hod	Kč/hod
do 20 let	1,0	78,71	56,80	118,78	84,71
20 - 29 let	20,8	110,33	62,79	173,18	117,15
30 - 39 let	24,9	119,48	65,45	218,90	140,88
40 - 49 let	22,8	113,78	64,04	206,82	135,55
50 - 59 let	26,0	109,08	62,90	190,20	126,48
60 a více let	4,5	100,22	56,40	197,19	121,46
C E L K E M - podnikatelská sféra	100	111,99	62,82	196,16	129,55

4. čtvrtletí 2006

RSCP - podnikatelská sféra

PS-V4

Revidované výsledky ke dni 10. 3. 2010

Hodinový výdělek
podle vzdělání

kraj: Středočeský

Vzdělání	Struktura zaměstnanců	Medián	Diferenciace		Průměr	
			1. decil	9. decil		
	%	Kč/hod	Kč/hod	Kč/hod	Kč/hod	
KKOV						
Základní a nedokončené	A-C	9,5	81,66	54,46	130,47	88,47
Střední bez maturity	D,E,H,J	46,7	103,85	60,06	160,36	109,11
Střední s maturitou	K-M	30,9	125,51	73,11	212,64	141,65
Vyšší odborné a bakalářské	N,R	1,4	136,59	87,25	227,55	152,42
Vysokoškolské	T,V	7,6	198,87	112,01	486,40	259,99
<i>neuveđeno</i>		4,0	104,97	58,27	176,85	118,36
C E L K E M - podnikatelská sféra	100	111,99	62,82	196,16	129,55	

Revidované výsledky ke dni 10. 3. 2010

Hodinový výdělek podle podskupin zaměstnání KZAM-R

kraj: Středočeský

Podskupiny zaměstnání KZAM-R	Výběrový soubor		Medián	Diferenciace		Průměr
	počet org. jednotek	počet zaměst.		1. decil	9. decil	
			Kč/hod	Kč/hod	Kč/hod	Kč/hod
1210 Ředitelé a prezidenti velkých organizací, podniků	152	254	542,04	201,61	1 465,85	717,51
1221 Vedoucí pracovníci v zemědělství, lesnictví, rybářství a mysliv.	42	190	193,92	112,81	416,29	232,86
1222 Vedoucí pracovníci v průmyslu (ve výrobě)	143	1 818	299,62	208,33	621,08	362,98
1223 Vedoucí pracovníci ve stavebnictví a zeměměřičtví	24	89	254,59	146,77	488,09	292,66
1224 Vedoucí pracovníci ve velkoobchodě a v maloobchodě	103	882	143,02	86,06	372,06	193,23
1225 Vedoucí pracovníci v restauracích a hotelích	13	26	107,73	83,78	247,31	138,70
1226 Ved. pracovníci v dopr., skladování, telekom. a na pošt. úřadech	56	545	146,71	119,34	295,69	185,77
1227 Vedoucí prac. v organ.zaměřených na poskytování obch.služeb	67	270	276,69	172,95	523,76	328,84
1228 Vedoucí prac. v pečovatel., úklidových a podobných službách	8	24	170,95	114,31	404,26	237,69
1229 Vedoucí pracovních dílčích celků jinde neuvedení (kult.,zdrav.)	68	249	188,17	111,44	445,80	242,67
1231 Vedoucí pracovníci finančních a hospodářských útvarů	183	395	305,46	140,02	746,81	409,85
1232 Vedoucí pracovníci personálních útvarů a útvarů průmysl. vztahů	76	101	298,92	143,09	656,78	364,86
1233 Vedoucí pracovníci obytných útvarů (včetně průzkumu trhu)	126	332	284,43	158,22	656,83	397,68
1234 Ved. pracovníci reklamních útvarů a útvarů pro styk s veřejností	32	48	279,15	100,66	498,68	294,19
1235 Vedoucí pracovníci zásobovacích útvarů	86	180	221,08	129,23	506,88	290,86
1236 Vedoucí pracovníci výpočetních útvarů	48	67	317,11	139,10	711,87	361,94
1237 Vedoucí pracovníci výzkumných a vývojových útvarů	58	120	354,18	165,96	670,99	407,91
1239 Vedoucí pracovníci ostatních útvarů jinde neuvedení	110	404	226,78	119,07	455,26	266,79
1311 Vedoucí, ředitelé v zemědělství,lesnictví,rybářství a myslivosti	17	38	203,34	151,19	338,18	221,27
1312 Vedoucí, ředitelé v průmyslu (ve výrobě)	50	184	238,16	122,76	436,94	263,90
1313 Vedoucí, ředitelé ve stavebnictví a zeměměřičtví	12	19	220,98	84,00	2 590,93	706,86
1314 Vedoucí, ředitelé ve velkoobchodu a maloobchodu	61	287	133,65	86,81	283,95	158,89
1315 Vedoucí, ředitelé v restauracích a hotelích	22	47	116,35	74,71	231,35	133,50
1316 Vedoucí, ředitelé v dopravě, sklad., telekom. a na pošt. úřadech	45	257	172,29	120,05	288,46	199,29
1317 Vedoucí, ředitelé v podnicích poskytujících obchodní služby	11	30	157,23	94,72	372,98	243,80
1318 Vedoucí, ředitelé pečovatelských, úklidových a podob. služeb	9	13	148,17	77,85	215,38	147,26
1319 Vedoucí, ředitelé malých organizací ostatní (kult.,zdrav.,škol.)	13	19	213,18	116,00	486,40	244,53
2113 Chemici	11	403	131,53	99,93	215,82	146,72
2114 Geologové, geofyzici, geodeti, hydrologové apod.	5	13	153,89	94,92	224,45	155,61
2119 Ostatní vědci a odborníci v příbuzných oborech jinde neuved.	10	362	182,44	124,72	213,75	183,34
2122 Statistci	5	26	320,66	81,94	437,44	290,59
2131 Projektanti a analytici výpočetních systémů	24	246	210,45	138,35	290,89	222,11
2132 Programátoři	51	187	167,27	107,98	257,31	176,06
2139 Ostatní odborníci zabývající se výpoč. tech. jinde neuvedení	92	287	210,45	141,46	423,84	255,63
2142 Projektanti staveb a areálů, stavební inženýři	30	126	165,33	102,44	354,65	211,49
2143 Projektanti elektrotechnických zařízení, elektroinženýři	22	101	187,75	106,73	364,17	212,53
2144 Projektanti elektron.systémů a telekom.sítí, inženýři - elektronikci	20	147	210,88	131,89	377,73	238,36
2145 Projektanti a konstruktéři strojních zařízení, strojní inženýři	54	627	193,82	134,74	304,62	210,66
2146 Chemičtí inženýři, technologové	27	143	198,12	137,01	327,60	218,16
2147 Důlní a hutní inženýři, technologové, metalurgové	3	23	219,38	123,15	258,51	198,25
2149 Ostatní architekti, projekt., konstruk.a tech.inženýři (tvůr.prac.)	44	565	183,19	142,79	230,42	191,32
2211 Bakteriologové, biolog., ekolog., zoologové a odb.v příb.obor.	26	63	167,38	103,40	245,54	175,07
2212 Farmakologové, anatomové, biochemici, fyziolog., patologové	10	39	147,53	104,64	219,52	158,65
2213 Agronomové, šlechtitelé a odborníci v příbuzných oborech	24	95	148,02	95,88	311,13	169,38

Revidované výsledky ke dni 10. 3. 2010

Hodinový výdělek podle podskupin zaměstnání KZAM-R

kraj: Středočeský

Podskupiny zaměstnání KZAM-R	Výběrový soubor		Medián	Diferenciace		Průměr
	počet org. jednotek	počet zaměst.		1. decil	9. decil	
			Kč/hod	Kč/hod	Kč/hod	Kč/hod
2221 Lékaři, ordináři (kromě zubních lékařů)	24	1 150	179,41	118,69	288,83	197,29
2224 Farmaceuti, magistři v lékárně, lékárníci	7	32	188,56	141,86	248,67	197,12
2411 Odb. prac. na úseku účetnictví, financí, daní, ap., hlavní účetní	131	561	174,15	111,41	345,94	208,32
2412 Odbor. pracovníci na úseku zaměstnaneckých, personálních věcí	70	158	172,89	118,37	331,75	201,47
2413 Odborní pracovníci v bankovníctví a pojišťovnictví	49	821	151,81	112,16	219,20	163,48
2419 Ostatní odborní pracovníci v oblasti podnikání	76	1 193	220,90	182,28	291,20	236,72
2421 Právníci, právní poradci (mimo advokacie a soudnictví)	30	42	238,75	148,88	419,85	292,50
2426 Právní asistenti, praktikanti a koncipienti	7	12	122,88	103,69	154,58	124,11
2433 Odborní pracovníci v informacích (např. vti)	9	20	144,46	111,83	284,18	169,88
2441 Ekonomové - vědeckí pracovníci, specialisté, experti	90	389	147,96	106,55	263,67	175,74
2447 Tlumočníci a překladatelé	7	15	195,59	136,61	395,75	227,87
2451 Spisovatelé, autoři, kritikové, novináři, redaktoři	8	18	126,00	75,39	175,26	129,28
2458 Umělečtí designéři a návrháři	3	45	214,06	160,11	403,85	248,20
2470 Odborní administrativní pracovníci jinde neuvedení	51	165	116,82	84,78	237,33	147,03
3111 Technici ve fyzikálních a příbuzných oborech	20	115	124,28	82,41	188,32	132,86
3112 Stavební technici	106	542	164,88	106,00	271,60	177,67
3113 Elektrotechnici	70	749	146,15	114,19	235,09	164,87
3114 Elektronici a technici v radiokomunikacích a telekomunikacích	22	112	190,31	125,69	279,09	198,12
3115 Strojírenští technici	109	4 300	175,07	121,88	227,88	177,65
3116 Chemičtí technici	36	450	150,58	96,90	208,38	153,55
3117 Důlní a hutní technici	15	84	174,73	122,82	217,73	174,61
3118 Technici v kartografii, kresličtí a zeměměřiči	52	229	134,02	80,81	197,89	143,05
3119 Ostatní techničtí pracovníci jinde neuvedení	226	2 654	164,94	104,78	246,26	173,84
3121 Poradci ve výpočetní technice	45	117	180,16	120,09	349,08	212,31
3122 Operátoři a obsluha výpočetní techniky	93	364	127,43	75,08	246,35	146,87
3123 Operátoři průmyslových robotů, nc strojů	10	70	170,46	121,50	255,17	181,67
3129 Ostatní technici ve výpočetní technice jinde neuvedení	19	52	167,21	96,55	290,08	182,87
3133 Obsluha vysílacího a telekomunikačního zařízení (vč. telegrafu)	4	38	142,19	109,56	188,39	145,18
3134 Obsluha lékařských zařízení	8	131	115,55	89,72	150,36	120,45
3151 Kolaudační technici a technici protipožární ochrany	17	84	138,83	88,75	205,54	145,84
3152 Bezpečnostní tech.a tech. pro kontrolu zdravotní nezávadnosti	85	457	137,30	92,40	217,76	152,70
3160 Technici železničního provozu	17	1 063	152,30	134,04	170,95	152,33
3211 Technici a laboranti v oblasti biologie a v příbuzných oborech	27	429	108,93	81,15	146,59	112,58
3212 Technici v agronomii, v lesnictví a v zemědělství	50	594	119,09	84,98	188,86	135,69
3223 Dietetici a odborníci na výživu	8	33	98,92	74,89	127,03	103,38
3226 Rehabilitační a fyzioterapeutičtí pracovníci (vč. odb. masérů)	11	238	94,52	77,73	119,23	95,89
3228 Farmaceutičtí asistenti	8	61	100,64	78,08	141,06	104,66
3229 Ostatní střední zdravotničtí pracovníci jinde neuvedení	10	185	115,34	87,46	139,63	113,60
3231 Ošetřovatelé, všeobecné zdravotní sestry	17	2 390	113,93	85,48	145,71	115,54
3232 Ženské sestry, porodní asistentky	8	226	119,11	92,46	143,98	119,64
3233 Sestry pro péči o dítě	6	249	125,65	93,62	149,97	124,13
3235 Sestry pro intenzivní péči	6	326	115,73	91,20	143,02	116,88
3342 Pedagogové v oblasti dalšího vzdělávání	11	32	205,56	127,44	324,10	213,28
3412 Pojišťovací agenti	28	116	136,44	67,72	275,27	164,96

Revidované výsledky ke dni 10. 3. 2010

Hodinový výdělek podle podskupin zaměstnání KZAM-R

kraj: Středočeský

Podskupiny zaměstnání KZAM-R	Výběrový soubor		Medián	Diferenciace		Průměr
	počet org.	počet		1. decil	9. decil	
	jednotek	zaměst.	Kč/hod	Kč/hod	Kč/hod	Kč/hod
3415 Obchodní cestující, profes. poradci v obchodě, obch.zástupci	118	973	174,77	101,36	315,53	198,76
3416 Nákupčí	167	935	161,00	99,21	279,45	179,01
3417 Odhadci a zbožíznalci	17	64	119,52	89,92	256,17	153,05
3419 Ostatní pracovníci - obchodní zprostředkovatelé jinde neuved.	7	19	165,09	92,29	237,55	161,76
3421 Obchodní agenti	142	1 315	167,28	102,60	247,50	176,35
3422 Odbytoví a přepravní agenti	167	1 595	137,19	98,19	247,71	163,31
3429 Ostatní obchodní agenti a makléři jinde neuvedení	13	20	113,08	51,26	208,84	131,43
3431 Odborné sekretářky, sekretáři	119	347	120,48	82,56	202,00	136,15
3433 Pracovníci v oblasti účetnictví, fakturace, rozpočet., kalkulace	327	2 360	130,94	85,01	201,32	143,06
3434 Pracovníci v oblasti statistiky a matematiky	20	37	140,95	85,36	314,98	171,37
3435 Pracovníci v oblasti práce a mezd (kromě účetních)	51	87	139,01	95,24	315,08	169,01
3436 Referenti osobních oddělení	109	317	151,25	100,73	204,56	157,33
3439 Ostatní odborní administrativní pracovníci jinde neuvedení	162	1 029	124,36	83,89	206,82	140,34
3471 Aranžéři, průmysloví a komerční návrháři, bytoví architekti	23	50	95,69	60,54	170,45	128,18
4112 Kancelářští a manipul. prac. a obsl. zařízení na zpracování textu	29	119	108,28	60,04	146,26	105,06
4113 Pracovníci přípravy dat výpočetní techniky	32	111	82,44	60,19	130,85	90,23
4114 Obsluha kalkulačních strojů	3	22	137,52	119,97	192,61	140,44
4115 Sekretářky, sekretáři	198	1 223	114,27	81,24	187,36	126,82
4121 Nižší účetní	89	300	110,60	73,26	177,67	120,51
4122 Nižší statistici	6	11	86,55	72,12	118,15	92,87
4123 Nižší finanční, daňoví úředníci a úředníci v příbuzných oborech	21	61	147,66	69,23	203,81	145,69
4131 Úředníci ve skladech	217	3 004	109,67	76,39	153,15	113,69
4132 Úředníci ve výrobě (např. výrobní plánovači)	64	435	132,66	77,54	210,81	138,83
4133 Úředníci v dopravě a v přepravě (dispečeri, kontrolori apod.)	60	509	125,55	87,97	175,56	131,02
4141 Řadoví knihovníci, archiváři, evidenční pracovníci	22	32	78,88	57,58	115,19	81,81
4142 Poštovní doručovatelé, úředníci v třídárnách	14	1 986	94,71	83,35	123,54	99,11
4190 Ostatní nižší úředníci jinde neuvedení	42	272	127,67	75,26	204,40	136,79
4211 Pokladníci (v bankách, pojišťovnách, spořitelnách, na poště)	101	310	111,64	81,72	132,49	111,19
4212 Úředníci na přepážkách a směnárních	66	1 088	114,03	95,54	136,70	116,40
4213 Pokladníci v obchodě, společném stravování apod.	68	974	79,08	66,43	102,16	81,90
4214 Prodavači vstupenek, jízdenek apod.	11	290	109,50	91,83	128,22	109,17
4222 Recepční	40	114	83,47	63,39	126,70	89,06
4223 Telefonisté	20	212	124,15	73,73	195,26	132,58
4224 Informátoři	11	36	92,42	58,29	110,35	88,44
5121 Pracovníci dohlízející nad obsluhujícím personálem, hospodyně	31	75	104,13	76,19	166,40	111,51
5122 Kuchaři	65	969	77,59	54,35	115,85	84,30
5123 Čišníci, servírky	9	83	67,57	54,42	100,40	74,63
5132 Pečovatelé a pomoc.ošetřovatelé v zařiz.soc.péče, v nemocnicích	11	943	77,57	60,06	104,08	81,71
5139 Ostatní pečovatelé a pomocní ošetřovatelé jinde neuvedení	6	14	86,91	65,75	106,90	89,27
5144 Maséři	4	19	61,19	55,58	116,20	69,91
5161 Hasiči, požárníci	15	367	134,83	96,37	178,45	135,48
5169 Ostatní pracovníci ochrany a ostrahy jinde neuvedení	55	621	78,05	54,65	161,08	95,55
5211 Prodavači v obchodech	170	4 456	68,90	50,26	107,81	77,95
5220 Prodavači ve stáncích a na tržištích	5	14	82,97	61,77	93,99	79,19

Revidované výsledky ke dni 10. 3. 2010

Hodinový výdělek podle podskupin zaměstnání KZAM-R

kraj: Středočeský

Podskupiny zaměstnání KZAM-R	Výběrový soubor		Medián	Diferenciace		Průměr
	počet org. jednotek	počet zaměst.		1. decil	9. decil	
			Kč/hod	Kč/hod	Kč/hod	Kč/hod
6111 Pěstitelé polních plodin	15	202	67,97	54,01	106,20	76,85
6112 Ovocnáři, vinaři, chmelaři a ostatní pěst.plodin rost.na stromech	6	55	71,72	53,85	112,02	79,99
6113 Zahradníci a pěstitelé zahradních plodin a sazenic	9	51	103,35	56,79	175,93	108,64
6121 Chovatelé hospodářských zvířat (kromě drůbeže a včel)	25	538	86,24	62,91	113,79	88,37
6122 Chovatelé drůbeže	10	426	72,54	58,75	95,44	74,45
6129 Ostatní chovatelé, ošetřovatelé zvířat jinde neuv.(v rezerv.)	3	41	90,52	68,13	129,86	95,35
6141 Dělníci pro pěstění a ošetřování lesa	14	268	69,26	52,00	91,83	70,68
6142 Dělníci pro těžbu dřeva (kromě obsluhy pojízdných zařízení)	10	150	95,65	74,30	139,22	101,55
7121 Zedníci pracující s tradičními materiály (bambus, hlína atd.)	4	20	84,15	50,00	97,57	79,94
7122 Zedníci, kameníci, omítkáři	70	350	97,14	71,88	140,89	101,74
7123 Betonáři, děl.specializovaní na pokládání betonových povrchů	7	275	100,79	75,96	144,60	105,67
7124 Tesaři a truhláři	34	115	96,72	60,41	140,98	99,76
7125 Stavební montážníci	4	42	114,72	92,56	132,31	122,06
7129 Ost. stavební dělníci hlavní stav. výroby a prac.v ost. oborech	60	399	120,88	81,18	176,44	124,03
7131 Stavební pokrývači	9	11	89,16	81,86	120,30	94,27
7136 Instalatéři, potrubáři, stavební zámečníci, klempíři	65	653	120,48	85,86	158,99	120,91
7137 Stavební a provozní elektrikáři	49	200	114,10	79,69	153,49	117,46
7139 Ostatní děl.zajišťující dokonč.stavební práce a děl.v příb.obor.	6	13	106,63	66,23	121,29	100,86
7141 Malíři a tapetáři	11	17	89,05	74,98	123,97	91,84
7142 Lakýrníci a pracovníci v příbuzných oborech	36	1 068	130,16	85,26	163,10	128,65
7211 Formíři a jádraři	7	140	97,37	70,97	126,46	98,57
7212 Svářeči, řezači plamenem a páječi	53	3 182	127,29	86,25	166,43	127,32
7213 Výrobci a opraváři výrobků a dílů z plechů	16	1 005	138,72	63,66	158,51	127,48
7214 Montéři kovových konstrukcí	15	319	128,36	87,02	160,00	126,13
7221 Kováři, obsluha kováčích lisů, obsluha bucharů	20	776	133,81	83,39	162,00	129,70
7222 Nástrojaři, kovomodeláři, kovodělníci, zámečníci	169	6 147	125,44	87,68	170,63	127,63
7223 Seřizovači a obsl. obráběcích strojů (kromě autom. a poloaut.)	71	1 532	136,47	95,59	174,59	135,77
7224 Brusiči, leštiči a ostříči nástrojů	23	137	104,68	75,19	140,06	106,21
7231 Mechanici a opraváři motorových vozidel	79	1 476	137,26	83,75	161,08	129,86
7235 Mechanici a opraváři obráběcích, zeměd. strojů a prům. zařízení	88	2 516	150,88	95,96	190,00	148,59
7239 Ostatní mechanici a opraváři strojů a zařízení bez elektro j.n.	49	829	129,49	82,08	157,91	124,89
7241 Elektromech., opraváři a seřizovači různých typů elektr. zařízení	152	2 040	130,17	94,43	179,05	134,60
7242 Mechanici, opraváři a seřizovači elektr. částí aut, letadel, lodí	19	500	105,89	70,30	162,54	115,89
7243 Mechanici, seřizovači, opraváři elektronických zařízení	42	848	151,66	82,68	190,64	144,95
7244 Telefonní a telegrafní mechanici, montéři a opraváři	15	70	95,23	82,84	119,14	103,22
7245 Montéři a opraváři rozhlasových a TV přijímačů, magnetofonů	5	22	141,37	91,98	170,66	139,26
7246 Montéři a opraváři silnoproudých elektrických vedení	18	177	111,24	87,82	140,53	112,76
7311 Výrobci, mechanici a opraváři přesných přístrojů a zařízení	14	107	122,70	85,98	193,58	132,29
7321 Výrobci hrnčič., porcel. zboží, žáruvzd.výrobků, brus.kotoučů	4	143	92,83	77,99	128,93	98,19
7322 Dělníci při výrobě skla, skláři vč. brusičů a leštičů	4	262	101,81	69,52	234,87	122,17
7324 Malíři skla a keramiky a prac. v příb.obor. (vč.výrobců zrcadel)	6	77	105,01	72,94	139,17	107,10
7341 Tiskaři, sazeči (kromě obsluhy tiskárenských strojů)	9	29	129,03	96,68	168,42	128,02
7344 Fotografové a pracovníci v příbuzných oborech	4	30	122,17	90,67	155,83	125,91
7411 Zpracovatelé masa, ryb vč. uzenářů a konzervovačů masa a ryb	26	509	92,72	58,91	135,75	95,71

Revidované výsledky ke dni 10. 3. 2010

Hodinový výdělek podle podskupin zaměstnání KZAM-R

kraj: Středočeský

Podskupiny zaměstnání KZAM-R	Výběrový soubor		Medián	Diferenciace		Průměr
	počet org.	počet		1. decil	9. decil	
	jednotek	zaměst.	Kč/hod	Kč/hod	Kč/hod	Kč/hod
7412 Zpracovatelé pekárenských a cukrářských výrobků	25	470	76,73	54,00	119,41	81,19
7419 Ostatní zpracovatelé - výrobci potravinářských výrobků	25	214	104,83	62,81	145,44	105,04
7421 Impregnátoři a úpraváři dřeva	4	50	90,76	53,30	124,60	90,80
7422 Umělečtí truhláři, řezbáři, výrobci a opraváři výrobků ze dřeva	21	144	119,25	65,76	166,13	117,91
7433 Dámští a pánští krejčí a kloboučníci včetně opravářů oděvů	8	88	70,90	57,38	76,67	70,79
7439 Ost. dělníci při výrobě textilu, oděvů a výrobků z kůže, kožešin	3	56	89,18	73,33	128,93	95,06
7442 Obuvníci, včetně opravářů obuvi (kromě strojních obuvníků)	3	65	70,67	60,64	89,30	72,66
8112 Obsluha zařízení pro úpravu rudných a nerudných surovin	6	85	92,66	73,40	128,04	97,84
8121 Obsluha zařízení při hutní výrobě kovů obsluha pecí a konvertorů	4	265	137,14	105,45	193,08	142,68
8122 Obsluha zařízení ve slévárství (taviči, slévači)	9	431	113,63	71,16	164,93	116,21
8123 Obsluha zařízení na tepelné zpracování kovů	20	238	122,04	93,07	154,70	123,92
8124 Obsluha zařízení na tažení a protlačování kovů	3	141	103,64	83,44	129,97	105,42
8125 Obsluha zařízení na tváření kovů ve válcovnách	5	357	119,07	95,45	148,62	121,26
8126 Obsluha zařízení na úpravu kovového odpadu	4	14	86,39	77,37	95,86	86,46
8131 Obsluha pecí na výrobu skla a keramiky	6	544	118,31	91,48	157,21	120,27
8139 Obsluha ostatních zařízení na výrobu skla a keramiky	10	848	130,44	89,35	165,39	128,64
8141 Obsluha pily a jiného zařízení na zpracování dřeva	5	160	86,55	65,00	134,67	95,73
8143 Obsluha zařízení na výrobu papíru, kartonu a lepenky	5	169	109,57	68,94	143,57	110,21
8149 Obsluha ostatních zařízení na zpracování dřeva a v papírnách	3	503	83,45	68,13	109,32	85,89
8151 Obsluha drtičů, mlýnů a míchadel při chemické výrobě	6	28	109,91	83,18	151,51	115,86
8154 Obsluha chemických destilačních kolon a reaktorů	5	262	134,44	112,13	161,88	135,71
8159 Obsluha ostatních zařízení při chemické výrobě jinde neuvedená	34	505	111,67	83,80	140,62	112,39
8161 Obsluha zařízení při výrobě a rozvodu elektřiny	14	301	155,10	112,10	196,12	153,55
8162 Obsluha parních turbín, ohříváčů a motorů	65	277	101,81	60,36	144,62	103,93
8163 Obsluha zařízení při úpravě, čištění a rozvodu vody	51	525	107,95	72,86	144,29	109,21
8171 Obsluha automatických nebo poloautomatic. montážních linek	21	1 159	104,51	70,41	139,57	105,95
8172 Obsluha průmyslových robotů	8	117	128,75	100,16	161,99	133,17
8180 Obsluha strojů a zařízení pro práce na železničním svršku	16	81	110,82	100,56	142,91	115,79
8211 Obsluha automat. nebo poloaut. obráběcích strojů (kromě 722)	36	920	115,48	86,82	168,56	123,61
8212 Obsluha strojů na výrobu maltovin, vápna, cementu, prefabrikátů	6	214	107,47	90,87	140,05	113,16
8223 Obsluha strojů při konečné úpravě a nanášení ochran. povlaků	19	1 007	129,31	61,96	144,61	119,25
8231 Obsluha strojů na výrobu pryžových výrobků (např. obuvi)	3	181	84,19	73,02	97,06	86,33
8232 Obsluha strojů na výrobu plastových výrobků (vč. laminování)	14	746	110,82	87,00	145,32	115,58
8240 Obsluha automat. nebo poloautomatic. dřevoobráběcích strojů	9	212	95,88	56,15	125,04	94,42
8251 Obsluha tiskárenských strojů	5	202	121,52	83,84	183,44	131,15
8254 Obsluha kopírovacích strojů	9	19	78,76	57,52	122,57	85,90
8264 Obsluha strojů na bělení, barvení, čištění, praní, žehlení textilu	9	109	92,18	52,28	151,99	102,59
8273 Obsluha strojů na mletí zrn a koření	7	118	101,21	77,62	155,38	109,14
8274 Obsluha strojů na zpracování mouky, výrobu pečiva, čokolády	5	276	120,83	59,03	173,48	117,61
8278 Obsluha strojů na výrobu nápojů	5	71	101,63	70,10	145,98	104,45
8281 Montážní dělníci montující mechanická zařízení (stroje, vozidla)	23	10 197	115,96	65,00	146,61	111,54
8282 Montážní dělníci montující elektrická zařízení	15	374	77,78	53,04	139,89	87,48
8283 Montážní dělníci montující elektronická zařízení	3	487	80,63	64,46	96,23	80,89
8284 Montážní dělníci montující výrobky z kovů, pryže a plastů	13	1 365	90,59	71,68	133,10	97,92

Revidované výsledky ke dni 10. 3. 2010

Hodinový výdělek podle podskupin zaměstnání KZAM-R

kraj: **Středočeský**

Podskupiny zaměstnání KZAM-R	Výběrový soubor		Medián	Diferenciace		Průměr
	počet org. jednotek	počet zaměst.		1. decil	9. decil	
			Kč/hod	Kč/hod	Kč/hod	Kč/hod
8286 Montážní děl. montující výrobky z kartonu, textilu a pod. mater.	3	10	119,78	88,11	185,75	131,99
8287 Montážní dělníci montující výrobky z kombinovaných materiálů	3	104	37,33	25,29	61,26	42,43
8290 Obsluha jiných stacionárních zařízení a ostatní montážní dělníci	22	795	117,91	67,46	151,78	115,06
8311 Strojvedoucí	21	773	157,96	145,82	169,94	156,86
8313 Dělníci zabezpečující sestavování vlaků (brzdaři, výhybkáři)	16	1 129	120,01	106,94	134,28	119,63
8321 Řidiči osobních a malých dodávkových automobilů, taxikáři	74	454	119,89	70,78	190,77	126,85
8322 Řidiči sanitních a rzp vozů	5	85	90,70	73,44	110,88	91,26
8323 Řidiči autobusů, trolejbusů a tramvají	8	257	106,43	88,51	132,88	108,56
8324 Řidiči nákladních automobilů a tahačů	164	2 661	109,79	56,27	152,92	110,92
8326 Řidiči speciálních vozidel	28	130	104,68	55,50	143,55	105,74
8331 Obsluha zemědělských a lesních strojů	41	457	95,69	69,63	216,65	118,19
8332 Obsluha zemních a příbuzných strojů	37	301	129,62	88,68	153,78	125,51
8333 Obsluha jeřábů, zdvihacích a podobných manipulačních zařízení	33	542	109,39	70,11	159,12	112,41
8334 Obsluha vysokozdvížných a ostatních motorových vozíků	119	3 396	116,16	83,35	143,53	114,47
9132 Pomocníci a uklízeči v kancelářích, hotelích, nemocnicích ap.	229	1 997	62,79	49,40	97,22	70,84
9141 Domovníci, správci domu	31	63	74,72	55,11	143,72	89,31
9152 Vrátní, hlídači, uváděči a šatnářky	79	539	62,70	49,79	91,13	67,04
9154 Pracovníci odečítající stav elektroměrů, plynoměrů a vodoměrů	5	68	88,87	52,00	114,17	85,62
9161 Sběrači odpadků, popeláři	6	65	73,10	50,76	86,83	69,09
9162 Metaři, čistíči záchodků, žump, kanálů a podobných zařízení	9	35	90,88	67,73	161,92	111,80
9169 Ostatní pracovníci v příbuzných oborech jinde neuvedení	4	25	83,42	51,14	110,33	82,48
9211 Pomocní a nekvalifikovaní dělníci v zemědělství	19	191	76,46	55,51	98,58	77,70
9311 Pomocní a nekvalif. dělníci v dolech a lomech a v příb. oborech	3	11	84,22	75,19	102,66	87,45
9312 Pomocní a nekvalif. dělníci na stavbách a údržbě silnic, přehrad	12	39	85,58	68,08	115,75	87,57
9313 Pomocní a nekvalifikovaní dělníci na stavbách budov	7	79	100,00	52,35	145,41	99,73
9321 Pomocní a nekvalifikovaní montážní a manipulační dělníci	86	2 177	77,68	55,00	131,24	86,95
9322 Ruční balíči a pytlovači	27	670	85,18	62,21	117,44	88,75
9323 Dělníci nádvorní skupiny (pomocní montéři)	25	329	97,12	53,64	118,34	93,75
9331 Řidiči vozidel poháněných ručně nebo nožně	4	11	94,05	45,98	110,85	84,03
9333 Vazači a nosiči břemen, přístavní dělníci (dokaři)	16	166	80,47	60,11	125,36	88,21
9339 Pomocní a nekvalif. pracovníci v dopravě, ve skladech, v telek.	122	2 512	91,18	60,67	127,16	93,14

4. čtvrtletí 2006

RSCP - podnikatelská sféra

PS-V6

Revidované výsledky ke dni 10. 3. 2010

Hodinový výdělek
podle kategorií zaměstnání

kraj: Středočeský

Kategorie zaměstnání	Struktura zaměstnanců	Medián	Diferenciace		Průměr
			1. decil	9. decil	
	%	Kč/hod	Kč/hod	Kč/hod	Kč/hod
D Manuální pracovníci	61,5	101,18	57,64	154,54	104,87
T Nemanuální pracovníci	38,5	136,69	80,26	269,44	168,94
Relace D/T (%)		74,0	71,8	57,4	62,1
C E L K E M - podnikatelská sféra	100	111,99	62,82	196,16	129,55

manuální pracovníci - zaměstnanci s převážně manuálním charakterem práce (hlavní třída KZAM-R 6-9 a vybraná zaměstnání hl. třídy 5)

nemanuální pracovníci - zaměstnanci s převážně nemanuálním charakterem práce (hlavní třída KZAM-R 1-4 a vybraná zaměstnání hl. třídy 5)

4. čtvrtletí 2006

RSCP - podnikatelská sféra

PS-V8

Revidované výsledky ke dni 10. 3. 2010

Hodinový výdělek
podle pohlaví

kraj: Středočeský

Pohlaví	Struktura zaměstnanců	Medián	Diferenciace		Průměr
			1. decil	9. decil	
	%	Kč/hod	Kč/hod	Kč/hod	Kč/hod
M Muž	63,2	122,37	69,38	214,00	142,33
Ž Žena	36,8	95,82	56,73	161,29	107,56
Relace Ž/M (%)		78,3	81,8	75,4	75,6
C E L K E M - podnikatelská sféra	100	111,99	62,82	196,16	129,55

Hrubá měsíční mzda a její složky, diference, placená doba v podnikatelské sféře

kraj: Středočeský

Medián hrubé měsíční mzdy 20 039 Kč/měs

Diference

1. decil - 10 % hodinových výdělků menších než	11 360 Kč/měs
1. kvartil - 25 % hodinových výdělků menších než	14 991 Kč/měs
Medián - 50 % hodinových výdělků menších než	20 039 Kč/měs
3. kvartil - 25 % hodinových výdělků větších než	25 829 Kč/měs
9. decil - 10 % hodinových výdělků větších než	34 368 Kč/měs

Průměr hrubé měsíční mzdy 22 945 Kč/měs

Vybrané složky hrubé měsíční mzdy

prémie a odměny	16,7 %
příplatky za přesčas	1,0 %
příplatky ostatní	4,4 %
náhrady	9,0 %
odměny za pohotovost	0,2 %

Průměrná placená doba 174,0 hod/měs

Revidované výsledky ke dni 10. 3. 2010

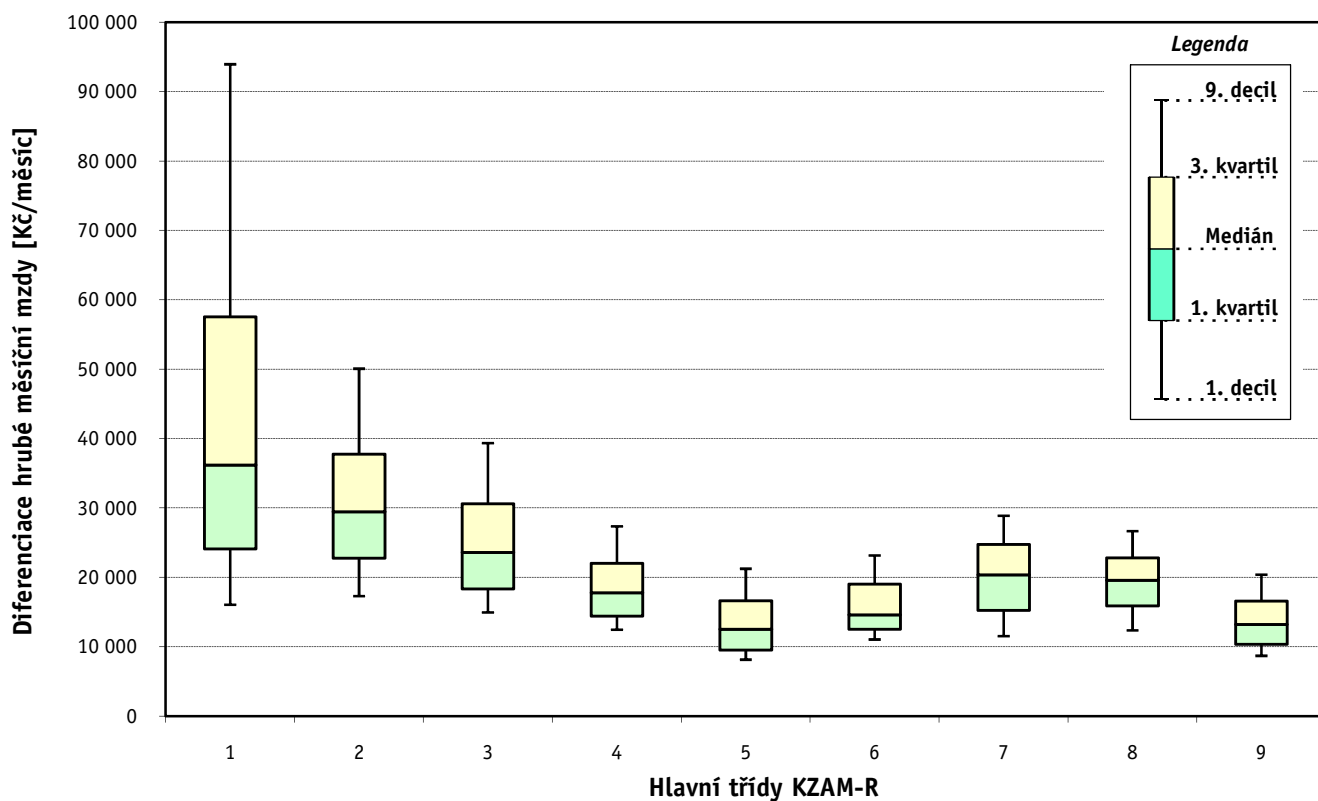
Hrubá měsíční mzda a její složky, diferenciaci, placená doba podle hlavních tříd zaměstnání KZAM-R

kraj: Středočeský

Hlavní třída zaměstnání KZAM - R	Struktura zaměstnanců	Medián
	%	Kč/měs

1 Zákodárci, vedoucí a řídící pracovníci	6,4	36 212
2 Vědečtí a odborní duševní pracovníci	5,8	29 457
3 Techničtí, zdravotničtí a pedagogičtí pracovníci	19,0	23 624
4 Nižší administrativní pracovníci	7,7	17 816
5 Provozní pracovníci ve službách a obchodu	5,9	12 518
6 Dělníci v zemědělství, lesnictví a rybářství	2,7	14 590
7 Řemeslníci, výrobci a zpracovatelé	21,0	20 387
8 Obsluha strojů a zařízení	24,3	19 594
9 Pomocní a nekvalifikovaní pracovníci	7,1	13 236

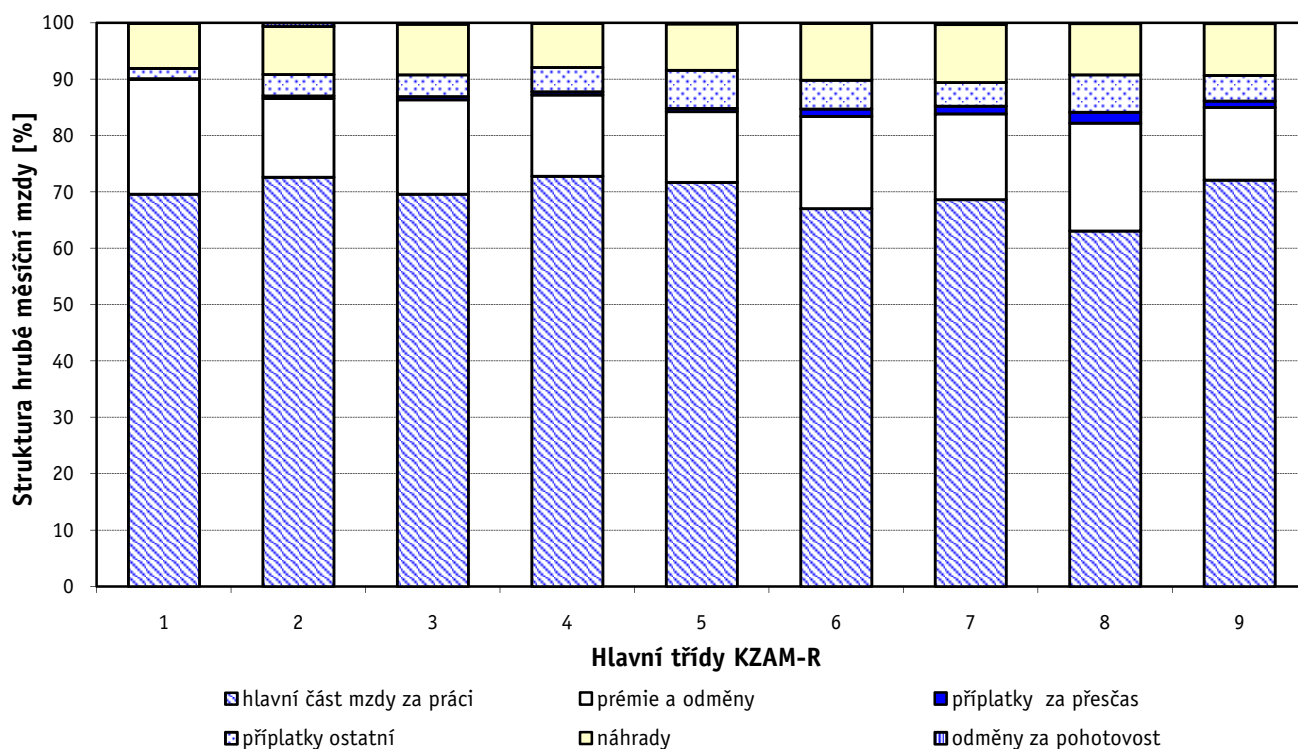
C E L K E M - podnikatelská sféra	100	20 039
--	------------	---------------



Hrubá měsíční mzda a její složky, diference, placená doba podle hlavních tříd zaměstnání KZAM-R

kraj: Středočeský

Diference				Průměr	Vybrané složky hrubé měsíční mzdy					Placená doba
1. decil	1. kvartil	3. kvartil	9. decil		prémie a odměny	příplatky za přesčas	příplatky ostatní	náhrady	odměny za pohotovost	
Kč/měs	Kč/měs	Kč/měs	Kč/měs	Kč/měs	%	%	%	%	%	hod/měs
16 076	24 119	57 578	93 959	48 651	20,4	0,1	1,8	8,0	0,1	171,2
17 296	22 755	37 792	50 081	33 220	14,0	0,5	3,8	8,5	0,6	172,4
14 955	18 358	30 607	39 367	26 617	16,7	0,6	3,9	9,0	0,2	171,4
12 457	14 426	22 062	27 358	19 193	14,4	0,6	4,3	7,9	0,0	173,4
8 153	9 539	16 637	21 248	13 990	12,5	0,6	6,8	8,2	0,2	173,3
11 062	12 519	19 019	23 157	16 347	16,4	1,3	5,1	10,1	0,1	180,5
11 548	15 262	24 758	28 879	20 444	15,3	1,4	4,2	10,3	0,3	175,7
12 373	15 910	22 824	26 687	19 740	19,1	1,9	6,6	9,1	0,1	174,8
8 709	10 368	16 611	20 391	14 129	12,9	1,1	4,5	9,2	0,1	175,9
11 360	14 991	25 829	34 368	22 945	16,7	1,0	4,4	9,0	0,2	174,0



Revidované výsledky ke dni 10. 3. 2010

Hrubá měsíční mzda a její složky, diference, placená doba podle podskupin zaměstnání KZAM-R

kraj: **Středočeský**

Podskupiny zaměstnání KZAM-R	Počet zaměstnanců přepočtený podle placených měsíců	Medián
		Kč/měs
1210 Ředitelé a prezidenti velkých organizací, podniků	240	97 898
1221 Vedoucí pracovníci v zemědělství, lesnictví, rybářství a myslivosti	173	32 795
1222 Vedoucí pracovníci v průmyslu (ve výrobě)	1 749	49 423
1223 Vedoucí pracovníci ve stavebnictví a zeměměřičtví	86	41 756
1224 Vedoucí pracovníci ve velkoobchodě a v maloobchodě	793	23 869
1225 Vedoucí pracovníci v restauracích a hotelích	25	19 232
1226 Vedoucí pracovníci v dopravě, skladování, telekomunik. a na poštovních úřadech	484	22 380
1227 Vedoucí pracovníci v organizacích zaměřených na poskytování obchodních služeb	251	44 871
1228 Vedoucí pracovníci v pečovatelských, úklidových a podobných službách	18	30 977
1229 Vedoucí pracovníci dílčích celků jinde neuvedení (kulturních, zdravotn., školských)	228	30 845
1231 Vedoucí pracovníci finančních a hospodářských (správních) útvarů	369	55 044
1232 Vedoucí pracovníci personálních útvarů a útvarů průmyslových vztahů	92	50 964
1233 Vedoucí pracovníci odbytových útvarů (včetně průzkumu trhu)	313	47 800
1234 Vedoucí pracovníci reklamních útvarů a útvarů pro styk s veřejností	46	36 638
1235 Vedoucí pracovníci zásobovacích útvarů	175	36 889
1236 Vedoucí pracovníci výpočetních útvarů	64	51 198
1237 Vedoucí pracovníci výzkumných a vývojových útvarů	117	61 886
1239 Vedoucí pracovníci ostatních útvarů jinde neuvedení	373	36 440
1311 Vedoucí, ředitelé v zemědělství, lesnictví, rybářství a myslivosti	37	36 646
1312 Vedoucí, ředitelé v průmyslu (ve výrobě)	180	41 087
1313 Vedoucí, ředitelé ve stavebnictví a zeměměřičtví	17	60 624
1314 Vedoucí, ředitelé ve velkoobchodu a maloobchodu	240	21 616
1315 Vedoucí, ředitelé v restauracích a hotelích	44	19 181
1316 Vedoucí, ředitelé v dopravě, skladování, telekomunikacích a na poštovních úřadech	235	27 214
1317 Vedoucí, ředitelé v podnicích poskytujících obchodní služby	27	22 935
1318 Vedoucí, ředitelé pečovatelských, úklidových a podobných služeb	10	18 310
1319 Vedoucí, ředitelé malých organizací ostatní (kultura, zdravotnictví, školství)	19	32 893
2113 Chemici	376	24 206
2114 Geologové, geofyzici, geodeti, hydrologové apod.	15	25 198
2119 Ostatní vědci a odborníci v příbuzných oborech jinde neuvedení	320	30 919
2122 Statistici	25	62 906
2131 Projektanti a analytici výpočetních systémů	232	36 348
2132 Programátoři	171	27 824
2139 Ostatní odborníci zabývající se výpočetní technikou jinde neuvedení	278	37 218
2142 Projektanti staveb a areálů, stavební inženýři	115	28 742
2143 Projektanti elektrotechnických zařízení, elektroinženýři	95	31 007
2144 Projektanti elektronických systémů a telekomunikačních sítí, inženýři - elektronici	141	36 739
2145 Projektanti a konstruktéři strojních zařízení, strojní inženýři	561	33 207
2146 Chemičtí inženýři, technologové	129	36 680
2147 Důlní a hutní inženýři, technologové, metalurgové	23	28 320
2149 Ostatní architekti, projektanti, konstruktéři a techničtí inženýři (tvůrčí pracovníci)	515	31 156
2211 Bakteriologové, biologové, ekologové, zoologové a odborníci v příbuzných oborech	56	27 329
2212 Farmakologové, anatomové, biochemici, fyziologové, patologové	31	26 084
2213 Agronomové, šlechtitelé a odborníci v příbuzných oborech	88	27 155

Hrubá měsíční mzda a její složky, diference, placená doba podle podskupin zaměstnání KZAM-R

kraj: **Středočeský**

Diference				Průměr	Vybrané složky hrubé měsíční mzdy					Placená doba
1. decil	1. kvartil	3. kvartil	9. decil		prémie a odměny	příplatky za přesčas	příplatky ostatní	náhrady	odměny za pohotovost	
Kč/měs	Kč/měs	Kč/měs	Kč/měs	Kč/měs	%	%	%	%	%	hod/měs
37 950	64 743	164 301	275 947	134 471	25,3	0,0	1,3	7,9	0,0	169,8
19 822	24 105	45 964	60 241	38 602	29,6	0,1	0,9	8,5	0,1	171,6
34 339	40 147	74 119	114 966	64 990	19,6	0,2	1,4	8,8	0,1	169,6
26 317	32 036	69 280	89 092	52 328	26,3	1,4	0,9	8,1	0,0	170,2
14 227	17 440	37 374	62 429	32 537	15,7	0,2	2,7	7,5	0,0	173,9
14 014	16 872	26 785	42 237	24 656	12,5	0,6	3,0	7,2	0,0	178,2
18 634	20 201	29 585	51 932	29 404	20,1	0,4	2,0	9,0	0,4	167,0
28 108	36 036	64 054	90 932	54 402	13,1	0,0	1,8	8,9	0,1	169,3
20 178	27 133	39 164	66 254	40 745	20,6	0,1	3,1	9,2	0,5	172,9
21 079	24 827	47 655	92 133	46 623	19,5	0,2	4,5	9,6	0,4	171,1
24 212	33 807	86 479	131 027	70 006	18,0	0,0	2,9	8,2	0,1	168,8
22 714	34 674	91 193	140 158	67 059	12,7	0,1	3,4	8,4	0,2	169,3
25 688	36 276	79 371	135 382	68 775	24,3	0,1	1,3	8,4	0,0	169,3
16 103	31 496	56 394	89 292	49 362	16,5	0,2	5,6	9,2	0,0	163,5
20 466	28 151	59 361	93 637	51 690	11,8	0,3	3,8	8,2	0,0	171,1
25 047	35 999	69 041	142 582	67 802	8,4	0,0	6,9	7,3	0,5	169,1
28 164	42 325	84 380	133 839	74 619	22,8	0,0	1,6	8,7	0,0	168,8
20 585	26 799	54 858	74 989	46 457	20,0	0,2	1,5	8,2	0,0	169,9
26 272	29 993	43 122	53 975	37 326	24,9	0,0	1,7	10,8	0,0	172,3
20 468	26 660	54 607	80 880	49 264	24,6	0,1	3,1	8,2	0,1	169,5
14 691	19 581	227 821	458 851	139 162	56,6	0,0	0,1	3,1	0,0	173,1
14 166	16 975	35 428	50 149	27 791	30,1	0,2	4,4	7,7	0,0	174,2
13 581	15 132	25 306	39 174	23 128	23,1	0,3	0,5	6,6	0,0	173,0
20 356	23 868	32 455	42 914	32 189	19,2	0,6	0,8	8,7	0,3	170,7
14 039	16 715	40 752	56 545	39 806	11,7	0,0	0,0	4,9	0,0	172,4
13 243	15 053	32 332	37 170	24 485	8,9	0,0	16,7	9,9	0,0	173,4
21 605	24 061	60 704	80 306	41 975	7,7	0,2	7,2	7,2	2,0	174,7
17 188	20 104	28 697	38 652	27 013	14,2	0,9	17,0	8,8	0,0	167,3
13 007	21 236	29 116	36 871	26 866	19,9	0,1	0,0	8,5	0,0	167,3
22 955	27 474	33 820	36 123	31 042	10,4	0,9	0,3	9,3	0,0	172,6
12 194	32 320	70 435	80 536	56 504	6,8	0,1	11,0	9,3	0,1	165,7
23 944	30 958	43 134	49 052	38 081	8,5	0,5	3,5	9,4	1,7	170,0
20 159	23 637	35 520	45 801	30 359	11,6	0,4	3,5	8,2	0,6	171,0
24 520	30 605	52 408	81 883	46 279	10,1	0,4	5,0	8,1	1,0	169,9
19 520	22 534	42 205	60 146	37 822	15,8	0,1	2,4	10,5	0,3	166,6
17 821	24 177	36 994	60 145	33 825	16,4	0,2	1,3	8,3	0,0	170,6
20 344	26 062	57 515	91 466	45 354	12,1	0,0	6,2	9,7	0,3	170,5
23 247	28 043	41 691	56 211	37 650	7,7	0,3	3,2	9,1	0,0	171,8
23 207	30 636	43 850	59 379	39 136	10,2	0,2	6,7	9,0	0,4	167,4
19 715	22 462	29 137	33 501	27 434	27,6	0,0	0,8	3,4	0,0	156,9
24 136	27 939	33 847	40 834	32 652	10,5	0,5	1,3	9,8	0,0	170,7
17 559	21 048	36 175	40 692	29 919	13,6	0,4	4,3	10,1	0,1	174,5
18 760	21 584	30 240	38 028	28 812	8,8	0,2	11,7	10,4	0,6	172,1
17 786	22 887	32 319	43 188	29 672	24,0	0,0	0,9	9,0	0,0	176,2

Revidované výsledky ke dni 10. 3. 2010

Hrubá měsíční mzda a její složky, diference, placená doba podle podskupin zaměstnání KZAM-R

kraj: **Středočeský**

Podskupiny zaměstnání KZAM-R	Počet zaměstnanců přepočtený podle placených měsíců	Medián
		Kč/měs
2221 Lékaři, ordináři (kromě zubních lékařů)	914	37 412
2224 Farmaceuti, magistři v lékárně, lékárníci	28	32 636
2411 Odborní pracovníci na úseku účetnictví, financí, daní, apod., hlavní účetní	520	30 602
2412 Odborní pracovníci na úseku zaměstnaneckých, personálních věcí	147	29 715
2413 Odborní pracovníci v bankovníctví a pojišťovnictví	672	26 702
2419 Ostatní odborní pracovníci v oblasti podnikání	1 117	37 130
2421 Právníci, právní poradci (mimo advokacie a soudnictví)	41	38 763
2426 Právní asistenti, praktikanti a koncipienti	11	23 511
2433 Odborní pracovníci v informacích (např. vti)	19	24 832
2441 Ekonomové - vědeckí pracovníci, specialisté, experti	362	24 111
2447 Tlumočníci a překladatelé	14	32 565
2451 Spisovatelé, autoři, kritikové, novináři, redaktoři	12	26 723
2458 Umělečtí designéři a návrháři	44	37 388
2470 Odborní administrativní pracovníci jinde neuvedení	128	21 564
3111 Technici ve fyzikálních a příbuzných oborech	106	23 436
3112 Stavební technici	495	27 887
3113 Elektrotechnici	732	24 146
3114 Elektronici a technici v radiokomunikacích a telekomunikacích	105	34 741
3115 Strojírenští technici	4 016	29 300
3116 Chemičtí technici	417	26 322
3117 Důlní a hutní technici	79	27 226
3118 Technici v kartografii, kresliči a zeměměřiči	211	22 260
3119 Ostatní techničtí pracovníci jinde neuvedení	2 479	28 292
3121 Poradci ve výpočetní technice	105	30 082
3122 Operátoři a obsluha výpočetní techniky	274	23 756
3123 Operátoři průmyslových robotů, nc strojů	41	34 632
3129 Ostatní technici ve výpočetní technice jinde neuvedení	48	29 183
3134 Obsluha lékařských zařízení	118	23 935
3151 Kolaudační technici a technici protipožární ochrany	78	25 218
3152 Bezpečnostní technici a technici pro kontrolu zdravotní nezávadnosti a jakosti	427	22 671
3160 Technici železničního provozu	1 039	26 541
3211 Technici a laboranti v oblasti biologie a v příbuzných oborech	386	19 767
3212 Technici v agronomii, v lesnictví a v zemědělství	559	21 139
3223 Dietetici a odborníci na výživu	31	17 896
3226 Rehabilitační a fyzioterapeutičtí pracovníci (vč. odborných masérů)	201	15 962
3228 Farmaceutičtí asistenti	53	17 201
3229 Ostatní střední zdravotničtí pracovníci jinde neuvedení	174	18 576
3231 Ošetřovatelé, všeobecné zdravotní sestry	2 100	18 822
3232 Ženské sestry, porodní asistentky	201	19 778
3233 Sestry pro péči o dítě	223	20 374
3235 Sestry pro intenzivní péči	292	19 207
3342 Pedagogové v oblasti dalšího vzdělávání	32	39 532
3412 Pojišťovací agenti	91	21 916
3415 Obchodní cestující, profesionální poradci v obchodě, obchodní zástupci	886	28 104

Hrubá měsíční mzda a její složky, diferenciace, placená doba podle podskupin zaměstnání KZAM-R

kraj: **Středočeský**

Diferenciace				Průměr	Vybrané složky hrubé měsíční mzdy					Placená doba
1. decil	1. kvartil	3. kvartil	9. decil		prémie a odměny	příplatky za přesčas	příplatky ostatní	náhrady	odměny za pohotovost	
Kč/měs	Kč/měs	Kč/měs	Kč/měs	Kč/měs	%	%	%	%	%	hod/měs
23 925	29 400	48 789	61 468	40 935	10,0	2,4	14,5	8,2	5,7	195,5
24 703	29 665	40 058	45 676	35 277	6,3	0,2	19,5	9,8	0,9	175,5
18 696	24 132	42 164	59 923	37 353	8,9	0,2	2,4	9,4	0,0	166,7
19 077	23 424	41 711	61 812	36 231	10,7	0,2	3,6	8,8	0,0	171,3
20 801	23 658	31 729	39 676	28 882	7,5	0,1	0,2	9,3	0,0	165,2
30 612	34 711	40 763	49 813	40 695	10,2	0,5	2,7	9,5	0,1	170,3
27 081	30 652	49 311	70 512	50 773	13,1	0,0	3,7	7,9	0,0	169,2
19 756	23 288	25 936	26 265	23 799	13,2	0,0	0,0	9,0	0,0	168,6
16 137	20 658	31 567	60 859	29 132	16,7	0,0	0,2	11,2	0,0	166,8
16 991	19 763	34 668	50 346	29 702	22,6	0,3	3,7	7,4	0,0	170,8
21 837	27 934	61 410	65 421	39 717	8,6	0,1	20,1	9,6	0,0	167,2
14 962	20 158	28 558	30 582	24 459	19,1	0,0	1,9	6,9	0,0	179,0
25 023	29 110	44 390	61 588	40 717	4,2	0,7	1,9	7,7	0,0	176,3
14 406	16 049	30 442	38 498	25 258	13,6	0,1	1,1	8,9	0,0	171,2
15 614	18 321	30 188	35 666	24 999	20,5	0,1	1,5	9,9	0,0	170,5
19 202	23 048	38 880	49 169	32 382	17,5	1,2	1,4	8,4	0,3	170,5
19 824	22 027	30 054	38 202	27 177	16,5	0,8	4,2	9,5	1,5	167,0
21 664	24 820	48 616	69 433	39 159	14,5	0,3	9,6	9,1	0,4	169,0
20 407	24 969	33 089	38 613	29 970	11,8	0,6	2,3	9,8	0,1	170,2
17 459	22 288	31 178	37 231	27 078	13,7	1,2	9,9	9,8	0,1	167,9
18 065	23 197	31 618	35 938	27 517	15,8	0,4	4,5	9,8	0,0	164,6
14 763	18 849	28 287	34 096	24 182	16,5	0,2	1,2	10,4	0,0	169,2
18 451	22 574	34 444	42 589	29 953	16,8	0,7	3,5	9,1	0,5	171,1
20 201	24 255	44 977	58 813	36 678	17,3	0,4	4,5	9,2	0,3	170,1
14 952	17 676	33 325	45 723	27 936	10,6	0,4	4,2	8,7	0,8	171,5
24 985	27 196	42 474	50 790	36 342	5,5	1,0	6,1	9,8	0,5	176,2
18 303	20 563	37 003	50 760	30 733	16,3	0,8	4,1	9,4	2,3	168,8
16 939	19 566	27 321	31 411	23 908	7,6	2,6	12,6	10,5	4,2	190,0
16 291	18 441	30 165	35 970	25 385	8,8	0,9	9,7	9,9	2,2	171,1
16 039	18 945	28 670	35 689	25 330	12,9	0,6	2,5	10,4	0,0	168,8
22 547	24 650	28 375	30 028	26 399	5,6	3,1	13,6	10,6	1,3	174,3
13 861	16 776	23 674	27 612	20 426	8,5	2,0	10,9	10,4	2,3	180,6
14 527	17 144	26 062	29 872	22 278	19,7	0,3	2,2	12,9	0,1	173,5
13 032	15 046	21 455	22 050	17 932	6,0	0,7	12,8	9,1	0,6	176,3
13 277	14 635	18 037	19 536	16 492	5,6	0,1	9,6	10,2	0,0	173,3
13 827	15 264	20 446	22 999	17 884	8,4	0,2	10,5	9,8	0,0	173,8
15 164	16 705	20 318	22 646	18 760	2,3	0,8	14,5	10,0	0,2	171,3
14 743	16 571	21 290	23 788	19 185	5,8	0,6	18,0	9,7	0,5	169,9
15 705	17 777	21 476	23 330	19 718	5,0	0,3	20,0	9,3	0,6	167,0
16 308	18 023	22 486	24 133	20 393	4,5	0,4	20,7	9,8	0,5	167,9
15 431	17 415	21 623	23 650	19 478	7,1	0,6	19,9	9,8	0,3	167,3
20 213	23 776	46 305	63 934	37 722	6,6	0,1	6,1	9,2	0,0	168,7
16 541	19 523	28 048	48 863	29 509	9,3	0,1	0,6	10,5	0,0	172,8
17 323	22 143	35 858	51 221	32 374	29,0	0,1	3,1	8,7	0,0	171,2

Revidované výsledky ke dni 10. 3. 2010

Hrubá měsíční mzda a její složky, diference, placená doba podle podskupin zaměstnání KZAM-R

kraj: **Středočeský**

Podskupiny zaměstnání KZAM-R	Počet zaměstnanců přepočtený podle placených měsíců	Medián
		Kč/měs
3416 Nákupčí	873	27 561
3417 Odhadci a zbožíznalci	56	20 829
3419 Ostatní pracovníci - obchodní zprostředkovatelé jinde neuvedení	18	33 255
3421 Obchodní agenti	1 178	29 340
3422 Odbytoví a přepravní agenti	1 472	23 225
3429 Ostatní obchodní agenti a makléři jinde neuvedení	13	23 697
3431 Odborné sekretářky, sekretáři	309	20 700
3433 Pracovníci v oblasti účetnictví, fakturace, rozpočtovnictví, kalkulace	2 151	22 042
3434 Pracovníci v oblasti statistiky a matematiky	32	22 746
3435 Pracovníci v oblasti práce a mezd (kromě účetních)	80	24 914
3436 Referenti osobních oddělení	281	25 566
3439 Ostatní odborní administrativní pracovníci jinde neuvedení	889	21 812
3471 Aranžéři, průmysloví a komerční návrháři, bytoví architekti	37	17 560
4112 Kancelářští a manipulační pracovníci a obsluha zařízení na zpracování textu	97	17 266
4113 Pracovníci přípravy dat výpočetní techniky	90	13 567
4114 Obsluha kalkulačních strojů	21	26 527
4115 Sekretářky, sekretáři	1 043	19 617
4121 Nižší účetní	253	19 581
4122 Nižší statistici	10	15 249
4123 Nižší finanční, daňoví úředníci a úředníci v příbuzných oborech	56	24 303
4131 Úředníci ve skladech	2 376	18 697
4132 Úředníci ve výrobě (např. výrobní plánovači)	402	22 737
4133 Úředníci v dopravě a v přepravě (dispečeri, kontrolori apod.)	448	22 174
4141 Řadoví knihovníci, archiváři, evidenční pracovníci	27	13 527
4142 Poštovní doručovatelé, úředníci v třídárnách	1 721	14 049
4190 Ostatní nižší úředníci jinde neuvedení	247	21 505
4211 Pokladníci (v bankách, pojišťovnách, spořitelnách, na poště)	294	17 835
4212 Úředníci na přepážkách a směnárníci	983	16 806
4213 Pokladníci v obchodě, společném stravování apod.	603	12 761
4214 Prodavači vstupenek, jízdenek apod.	279	19 486
4222 Recepční	96	15 272
4223 Telefonisté	169	21 071
4224 Informátoři	33	14 532
5121 Pracovníci dohlížející nad obsluhujícím personálem, hospodyně	71	17 470
5122 Kuchaři	710	12 913
5123 Číšníci, servírky	59	12 672
5132 Pečovatelé a pomocní ošetřovatelé v zařízeních sociální péče, v nemocnicích	807	13 151
5139 Ostatní pečovatelé a pomocní ošetřovatelé jinde neuvedení	14	15 319
5144 Maséři	17	10 551
5161 Hasiči, požárníci	339	24 488
5169 Ostatní pracovníci ochrany a ostrahy jinde neuvedení	540	14 792
5211 Prodavači v obchodech	3 517	12 099
5220 Prodavači ve stáncích a na tržištích	11	16 057
6111 Pěstitelé polních plodin	169	12 725

Hrubá měsíční mzda a její složky, diference, placená doba podle podskupin zaměstnání KZAM-R

kraj: **Středočeský**

Diference				Průměr	Vybrané složky hrubé měsíční mzdy					Placená doba
1. decil	1. kvartil	3. kvartil	9. decil		prémie a odměny	příplatky za přesčas	příplatky ostatní	náhrady	odměny za pohotovost	
Kč/měs	Kč/měs	Kč/měs	Kč/měs	Kč/měs	%	%	%	%	%	hod/měs
16 994	21 540	35 912	50 464	31 123	10,2	0,3	2,8	8,6	0,1	170,9
14 548	16 148	32 421	41 146	25 735	5,4	0,4	4,0	5,4	0,0	173,4
15 554	23 309	34 822	40 925	31 799	11,8	0,1	5,3	8,3	0,0	169,0
17 617	21 740	37 532	46 533	31 882	11,8	0,2	4,0	9,0	0,0	168,8
16 621	19 278	29 796	45 467	28 446	19,3	0,3	4,1	9,3	0,0	169,2
13 107	21 431	30 119	38 828	27 852	17,3	0,2	0,3	9,6	0,2	172,7
13 297	16 701	27 443	35 472	23 295	12,8	0,2	2,7	8,5	0,0	171,8
14 609	17 423	28 250	34 242	24 320	15,5	0,2	1,8	9,3	0,0	170,5
14 934	18 234	36 090	52 586	28 686	15,8	0,1	4,7	8,9	0,0	167,0
15 142	19 292	32 053	45 068	28 218	16,9	0,1	3,7	9,6	0,0	171,4
17 381	20 431	30 043	33 834	26 808	10,6	0,2	1,7	9,4	0,0	170,1
14 462	18 073	29 016	35 450	24 328	13,6	0,4	4,0	9,2	0,3	171,4
11 034	13 638	24 044	26 901	20 583	7,6	0,1	1,1	7,9	0,0	173,3
10 370	12 561	19 941	21 617	16 525	5,4	0,2	3,4	8,1	0,0	167,3
10 112	11 396	16 217	23 341	15 063	4,7	0,3	4,9	8,8	0,0	173,9
23 450	24 375	28 003	28 548	26 611	13,3	6,1	9,7	7,3	0,0	178,5
14 000	15 800	25 163	31 791	21 768	8,9	0,1	1,7	6,3	0,0	171,7
12 907	14 881	24 363	30 924	21 128	11,2	0,2	2,6	8,9	0,1	171,1
13 020	14 517	17 042	20 037	16 418	6,3	0,6	0,0	7,4	0,0	175,3
14 369	18 848	30 484	36 812	25 066	16,9	0,2	0,5	8,3	0,0	171,6
13 645	15 965	22 010	26 785	19 753	12,2	1,4	6,3	7,8	0,1	175,0
13 583	16 203	29 216	39 172	24 473	11,3	0,9	6,9	9,0	0,0	171,6
15 885	18 773	26 683	31 829	23 461	12,3	0,9	6,6	8,8	0,2	173,6
10 869	12 277	16 105	22 310	14 743	11,1	0,1	1,7	10,8	0,0	168,8
12 746	13 300	15 523	18 736	14 913	20,1	0,7	1,6	9,6	0,0	166,9
12 916	16 971	31 230	37 976	24 914	11,1	0,5	7,0	8,5	0,3	171,7
13 712	16 008	20 354	22 372	18 322	11,8	0,2	0,7	9,6	0,0	166,4
14 998	15 774	18 529	23 943	18 028	19,0	0,6	0,9	9,4	0,0	167,4
10 307	11 490	14 778	17 070	13 493	12,7	0,5	6,3	5,6	0,0	175,4
16 456	17 584	21 378	22 351	19 371	4,4	2,1	13,4	11,6	0,6	178,0
11 235	12 107	18 589	21 858	15 878	11,8	0,7	4,2	7,9	0,0	176,0
12 175	17 637	25 582	30 079	21 855	1,2	0,0	0,1	0,9	0,0	172,7
10 886	12 898	16 637	18 663	14 845	9,5	1,0	12,1	10,3	0,0	169,8
12 516	14 682	22 020	25 565	18 291	8,5	0,5	5,6	8,8	0,7	177,1
9 447	10 865	15 350	19 462	13 902	15,3	0,5	4,3	8,7	0,0	172,1
9 519	10 455	15 808	17 716	13 319	17,5	1,0	4,0	8,0	0,0	178,8
10 524	11 528	15 158	17 016	13 952	4,8	0,8	14,3	9,7	0,6	172,7
11 431	14 062	19 557	22 961	16 505	2,5	1,6	14,0	11,4	4,0	180,9
8 934	9 400	12 150	20 231	12 016	17,4	0,2	3,1	10,3	0,0	175,1
18 142	20 597	29 166	31 542	25 065	7,9	1,7	19,3	9,2	2,8	173,9
9 357	11 257	23 667	29 051	17 453	9,7	1,8	10,7	8,5	0,0	178,4
8 648	10 092	15 000	19 312	13 745	11,6	0,4	3,9	8,2	0,0	174,9
11 056	13 236	16 785	16 993	14 964	26,8	2,0	4,1	8,5	0,0	183,2
10 593	11 485	15 489	19 023	13 939	5,5	0,6	1,3	12,1	0,0	187,3

Revidované výsledky ke dni 10. 3. 2010

Hrubá měsíční mzda a její složky, diference, placená doba podle podskupin zaměstnání KZAM-R

kraj: Středočeský

Podskupiny zaměstnání KZAM-R	Počet zaměstnanců přepočtený podle placených měsíců	Medián
		Kč/měs
6112 Ovocnáři, vinaři, chmelaři a ostatní pěstitelé plodin rostoucích na stromech	41	14 260
6113 Zahradníci a pěstitelé zahradních plodin a sazenic	57	20 800
6121 Chovatelé hospodářských zvířat (kromě drůbeže a včel)	443	15 639
6122 Chovatelé drůbeže	344	12 710
6129 Ostatní chovatelé, ošetřovatelé zvířat jinde neuvedení (v rezervacích, stájích apod.)	29	17 379
6141 Dělníci pro pěstění a ošetřování lesa	213	11 906
6142 Dělníci pro těžbu dřeva (kromě obsluhy pojízdných zařízení)	126	17 088
7121 Zedníci pracující s tradičními materiály (bambus, hlína atd.)	17	16 398
7122 Zedníci, kameníci, omítkáři	318	17 818
7123 Betonáři, dělníci specializovaní na pokládání betonových povrchů	235	20 262
7124 Tesaři a truhláři	108	17 712
7125 Stavební montážníci	39	22 130
7129 Ostatní stavební dělníci hlavní stavební výroby a pracovníci v ostatních oborech	323	21 764
7131 Stavební pokrývači	11	15 006
7136 Instalatéři, potrubáři, stavební zámečníci, klempíři	575	21 752
7137 Stavební a provozní elektrikáři	181	20 403
7139 Ostatní dělníci zajišťující dokončovací stavební práce a dělníci v příbuzných obor.	14	19 684
7141 Malíři a tapetáři	17	14 306
7142 Lakýrníci a pracovníci v příbuzných oborech	928	22 155
7211 Formíři a jádraři	115	15 507
7212 Svářeči, řezači plamenem a páječi	2 465	21 796
7213 Výrobci a opraváři výrobků a dílů z plechů	900	23 368
7214 Montéři kovových konstrukcí	281	22 192
7221 Kováři, obsluha kovacích lisů, obsluha bucharů	611	22 882
7222 Nástrojaři, kovomodeláři, kovodělníci, zámečníci	5 380	21 613
7223 Seřizovači a obsluha obráběcích strojů (kromě automatických a poloautomatických)	1 396	23 686
7224 Brusíči, leštiči a ostříči nástrojů	115	19 313
7231 Mechanici a opraváři motorových vozidel	1 351	23 282
7235 Mechanici a opraváři obráběcích, zemědělských strojů a průmyslového zařízení	2 275	25 621
7239 Ostatní mechanici a opraváři strojů a zařízení bez elektro jinde neuvedení	729	22 102
7241 Elektromechanici, opraváři a seřizovači různých typů elektrických zařízení	1 906	23 146
7242 Mechanici, opraváři a seřizovači elektrických částí aut, letadel, lodí	425	18 328
7243 Mechanici, seřizovači, opraváři elektronických zařízení	756	28 222
7244 Telefonní a telegrafní mechanici, montéři a opraváři	66	16 825
7245 Montéři a opraváři rozhlasových a TV přijímačů, magnetofonů	21	25 342
7246 Montéři a opraváři silnoproudých elektrických vedení	181	18 963
7311 Výrobci, mechanici a opraváři přesných přístrojů a zařízení	97	22 898
7321 Výrobci hrnčířského, porcelánového zboží, žáruvzdorných výrobků, brus.kotoučů	82	17 705
7322 Dělníci při výrobě skla, skláři vč. brusičů a leštičů	108	14 693
7324 Malíři skla a keramiky a pracovníci v příbuzných oborech (vč. výrobců zrcadel)	76	17 184
7341 Tiskaři, sazeči (kromě obsluhy tiskárenských strojů)	27	21 473
7344 Fotografové a pracovníci v příbuzných oborech	29	21 081
7411 Zpracovatelé masa, ryb vč. uzenářů a konzervovačů masa a ryb	376	16 290
7412 Zpracovatelé pekárenských a cukrářských výrobků	331	14 217

Hrubá měsíční mzda a její složky, diference, placená doba podle podskupin zaměstnání KZAM-R

kraj: **Středočeský**

Diference				Průměr	Vybrané složky hrubé měsíční mzdy					Placená doba
1. decil	1. kvartil	3. kvartil	9. decil		prémie a odměny	příplatky za přesčas	příplatky ostatní	náhrady	odměny za pohotovost	
Kč/měs	Kč/měs	Kč/měs	Kč/měs	Kč/měs	%	%	%	%	%	hod/měs
10 237	11 237	16 514	18 072	14 024	29,8	0,9	1,4	13,5	0,0	179,0
12 135	15 769	24 336	31 961	21 384	26,3	1,5	1,4	7,0	0,2	180,3
12 044	13 625	18 319	21 010	16 146	14,9	1,0	8,4	10,3	0,2	180,9
10 949	11 581	14 004	15 495	13 062	27,0	5,5	3,9	9,1	0,0	177,1
12 522	13 507	19 338	21 050	16 524	18,7	1,6	3,6	13,9	0,0	184,1
8 903	10 079	14 430	16 331	12 442	15,9	0,3	0,7	19,8	0,0	172,8
12 038	13 931	21 100	27 002	18 235	16,3	0,2	2,0	20,8	0,1	170,5
10 232	14 650	18 000	21 082	16 174	15,2	0,9	1,2	15,8	0,0	185,0
13 663	14 602	22 097	25 412	18 629	14,4	0,9	1,7	10,9	0,5	175,1
14 748	18 145	23 405	28 461	20 955	8,9	1,6	1,5	11,8	0,0	176,6
10 439	13 696	22 154	24 766	17 727	13,8	1,3	1,9	11,1	0,2	175,0
17 178	18 891	28 003	30 033	23 543	12,0	1,8	5,7	9,0	0,0	182,7
13 498	16 101	28 037	33 009	22 602	24,5	1,4	2,0	10,1	0,5	184,4
13 574	13 988	16 757	20 703	15 869	12,1	0,6	2,6	11,8	1,1	167,6
15 482	18 572	24 577	27 262	21 683	15,3	1,1	2,3	11,4	3,3	173,4
15 038	17 249	24 453	28 104	21 112	12,8	1,9	9,1	9,1	1,7	177,1
11 749	16 515	21 761	25 290	19 474	15,4	0,8	0,8	9,9	0,0	181,1
12 941	13 979	15 672	21 613	15 983	9,8	0,5	3,1	10,7	0,2	168,7
12 798	18 861	26 034	27 697	21 754	14,6	0,7	6,0	9,6	0,0	169,9
9 750	11 679	20 258	24 239	16 413	14,5	1,2	4,9	12,9	0,0	176,3
17 711	20 050	24 468	28 797	22 474	13,8	1,0	5,6	9,5	0,0	171,9
9 968	19 539	25 153	26 557	21 159	13,6	0,5	5,1	10,5	0,0	167,3
15 604	19 528	24 903	27 771	22 140	13,6	1,3	5,0	11,5	0,0	173,4
15 367	20 542	25 655	29 225	22 997	18,1	1,4	9,3	9,9	0,0	172,6
15 636	18 320	25 279	29 203	22 140	16,7	1,5	5,0	10,4	0,4	172,9
16 718	19 960	27 276	30 410	23 670	13,0	1,6	5,6	11,1	0,1	173,9
11 927	15 646	23 610	26 625	19 606	9,3	1,6	13,8	13,1	0,2	173,2
15 395	19 472	25 642	27 965	22 563	14,6	1,3	5,0	10,0	0,2	173,3
17 043	21 850	28 809	32 438	25 305	15,6	1,2	6,2	10,2	0,1	173,5
14 341	18 912	24 168	27 139	21 551	12,3	1,2	6,8	10,5	0,1	170,7
17 112	19 852	27 070	31 228	23 752	13,9	1,8	8,2	9,5	1,1	174,0
13 025	15 216	22 137	27 674	20 090	15,1	1,0	3,2	13,0	0,1	175,3
13 893	21 079	31 905	35 968	26 781	6,9	1,0	11,5	9,6	0,3	175,4
13 774	14 808	19 021	20 669	17 018	7,6	0,7	2,7	11,3	3,3	167,4
18 073	21 924	28 302	29 179	24 579	11,4	0,4	1,0	10,2	0,3	166,9
14 918	16 996	21 329	24 696	19 395	8,1	0,8	7,2	10,7	2,4	168,5
15 914	18 801	28 022	35 035	24 863	9,0	0,7	6,0	8,5	1,6	171,2
12 912	14 256	21 039	23 731	17 913	26,4	1,1	5,4	14,1	0,1	178,3
10 644	12 395	17 967	21 529	15 386	9,1	0,9	1,4	13,7	0,0	169,5
13 167	14 252	22 495	24 044	18 071	21,0	1,8	5,3	11,6	0,1	173,9
17 185	18 372	24 817	27 625	21 804	15,2	0,7	9,8	10,5	0,0	169,9
15 158	19 555	23 324	27 808	21 667	7,8	1,2	4,1	10,5	0,0	173,2
11 198	12 935	20 075	24 400	16 980	27,5	1,3	3,5	9,2	0,0	178,8
10 161	11 983	16 337	20 729	14 899	17,9	1,7	6,5	8,4	0,0	184,9

Revidované výsledky ke dni 10. 3. 2010

Hrubá měsíční mzda a její složky, diference, placená doba podle podskupin zaměstnání KZAM-R

kraj: Středočeský

Podskupiny zaměstnání KZAM-R	Počet zaměstnanců přepočtený podle placených měsíců	Medián
		Kč/měs
7419 Ostatní zpracovatelé - výrobci potravinářských výrobků jinde neuvedení	181	19 365
7421 Impregnátoři a úpraváři dřeva	45	16 379
7422 Umělečtí truhláři, řezbáři, výrobci a opraváři výrobků ze dřeva vč. opravářů	131	20 495
7423 Seřizovači a seřizovači-obsluhovači dřevoobráběcích strojů	19	16 998
7433 Dámští a pánští krejčí a kloboučníci včetně opravářů oděvů	13	9 864
7442 Obuvníci, včetně opravářů obuvi (kromě strojních obuvníků)	57	13 195
8112 Obsluha zařízení pro úpravu rudných a nerudných surovin	74	17 302
8121 Obsluha zařízení při hutní výrobě kovů obsluha pecí a konvertorů	201	22 946
8122 Obsluha zařízení ve slévárenství (taviči, slévači)	372	19 409
8123 Obsluha zařízení na tepelné zpracování kovů	207	20 532
8124 Obsluha zařízení na tažení a protlačování kovů	116	18 228
8125 Obsluha zařízení na tváření kovů ve válcovnách	299	20 231
8131 Obsluha pecí na výrobu skla a keramiky	419	20 197
8139 Obsluha ostatních zařízení na výrobu skla a keramiky	680	16 988
8141 Obsluha pily a jiného zařízení na zpracování dřeva	130	15 685
8143 Obsluha zařízení na výrobu papíru, kartonu a lepenky	148	19 642
8149 Obsluha ostatních zařízení na zpracování dřeva a v papírnách jinde neuvedená	419	14 528
8151 Obsluha drtičů, mlýnů a míchadel při chemické výrobě	23	18 176
8154 Obsluha chemických destilačních kolon a reaktorů	239	20 807
8159 Obsluha ostatních zařízení při chemické výrobě jinde neuvedená	464	18 098
8161 Obsluha zařízení při výrobě a rozvodu elektřiny	318	26 487
8162 Obsluha parních turbín, ohřivačů a motorů	229	19 403
8163 Obsluha zařízení při úpravě, čištění a rozvodu vody	430	18 440
8171 Obsluha automatických nebo poloautomatických montážních linek	867	18 618
8172 Obsluha průmyslových robotů	64	21 667
8180 Obsluha strojů a zařízení pro práce na železničním svršku	76	20 067
8211 Obsluha automatických nebo poloautomatických obráběcích strojů (kromě 722)	786	21 437
8212 Obsluha strojů na výrobu maltovin, vápna, cementu, prefabrikátů	195	19 748
8223 Obsluha strojů při konečné úpravě a nanášení ochranných povlaků	919	21 859
8231 Obsluha strojů na výrobu pryžových výrobků (např. obuvi, pneumatik)	168	14 009
8232 Obsluha strojů na výrobu plastových výrobků (vč. laminování)	666	18 397
8240 Obsluha automatických nebo poloautomatických dřevoobráběcích strojů	175	17 007
8251 Obsluha tiskárenských strojů	184	21 730
8254 Obsluha kopírovacích strojů	16	13 068
8264 Obsluha strojů na bělení, barvení, čištění, praní, žehlení textilu	95	16 203
8273 Obsluha strojů na mletí zrn a koření	108	17 473
8274 Obsluha strojů na zpracování mouky, výrobu pečiva, čokolády a cukrovinek	244	22 589
8278 Obsluha strojů na výrobu nápojů	63	19 254
8281 Montážní dělníci montující mechanická zařízení (stroje, vozidla)	7 634	20 474
8282 Montážní dělníci montující elektrická zařízení	310	14 481
8283 Montážní dělníci montující elektronická zařízení	412	14 013
8284 Montážní dělníci montující výrobky z kovů, pryže a plastů	1 239	15 785
8287 Montážní dělníci montující výrobky z kombinovaných materiálů	67	6 478
8290 Obsluha jiných stacionárních zařízení a ostatní montážní dělníci	674	20 208

Hrubá měsíční mzda a její složky, diference, placená doba podle podskupin zaměstnání KZAM-R

kraj: **Středočeský**

Diference				Průměr	Vybrané složky hrubé měsíční mzdy					Placená doba
1. decil	1. kvartil	3. kvartil	9. decil		prémie a odměny	příplatky za přesčas	příplatky ostatní	náhrady	odměny za pohotovost	
Kč/měs	Kč/měs	Kč/měs	Kč/měs	Kč/měs	%	%	%	%	%	hod/měs
11 173	13 340	23 150	25 238	18 644	17,8	1,3	6,3	9,3	0,1	174,4
9 710	11 405	18 922	21 783	16 264	12,4	1,3	1,1	9,7	0,4	175,1
11 294	13 723	25 895	28 909	20 291	14,7	1,0	2,2	11,5	0,1	173,5
15 328	15 980	19 931	22 916	18 030	6,9	1,6	2,1	9,0	0,0	168,7
8 409	8 869	13 794	14 492	11 427	4,5	0,1	3,0	11,8	0,0	170,9
11 362	12 293	14 713	16 200	13 727	1,0	5,6	0,1	9,5	0,0	175,1
11 706	13 811	20 280	22 868	17 198	20,8	1,7	7,2	10,9	0,0	173,1
18 430	20 691	23 973	25 511	22 382	30,2	0,5	5,5	6,0	0,0	160,9
11 485	14 379	25 794	28 460	19 762	14,8	1,2	7,6	11,7	0,0	174,3
16 332	18 041	23 694	26 119	20 868	18,2	1,2	12,2	9,7	0,1	171,4
15 076	16 649	20 524	24 161	19 052	16,1	3,2	4,8	12,5	0,0	174,7
16 762	18 312	22 860	25 126	20 696	16,0	1,3	11,9	9,7	0,0	172,0
15 308	17 333	22 863	26 541	20 417	20,4	2,6	9,5	10,7	0,0	175,8
14 377	15 190	19 676	23 667	18 060	15,3	3,4	5,3	5,9	0,2	177,6
11 823	12 967	20 269	25 725	17 124	10,9	2,5	0,1	10,4	0,0	178,7
16 174	17 764	22 471	25 122	20 118	14,9	2,5	9,3	9,7	0,0	177,6
12 031	13 120	16 525	19 032	15 024	17,7	2,6	4,0	9,8	0,0	175,6
16 104	17 427	20 919	30 218	20 698	19,8	2,2	3,4	9,9	0,0	174,0
17 126	19 086	22 456	24 375	20 937	9,2	3,7	15,1	9,8	0,0	167,4
14 237	15 673	20 991	24 199	18 718	13,5	1,1	17,6	10,2	0,1	165,3
18 490	20 702	30 107	33 304	25 750	9,7	1,2	15,7	9,1	0,8	169,9
11 495	14 984	23 494	25 404	19 527	11,5	2,7	10,8	9,5	0,4	180,6
12 954	16 338	20 612	23 716	18 582	18,0	1,1	6,5	10,0	1,2	169,2
14 145	16 391	21 421	23 078	18 738	10,0	2,2	10,7	10,9	0,0	177,4
16 979	19 665	25 020	28 027	22 539	10,2	3,5	3,2	12,2	0,0	174,2
17 363	19 270	22 253	24 624	20 961	11,4	1,8	5,9	11,4	4,6	173,0
15 778	18 226	24 308	29 137	22 152	12,8	2,4	8,5	11,3	0,0	178,3
15 699	17 352	22 379	27 116	20 529	15,0	3,3	8,7	12,4	0,1	178,3
9 935	19 266	22 881	24 285	19 992	14,6	0,5	5,9	10,6	0,0	167,5
12 229	13 032	15 290	16 886	14 544	1,0	1,8	7,3	9,0	0,0	169,8
13 113	15 738	21 130	24 169	18 775	17,5	2,2	5,4	9,2	0,0	171,1
9 383	13 539	19 334	22 465	16 597	13,4	1,8	3,1	10,0	0,0	170,2
13 550	17 107	27 665	34 865	23 247	9,4	1,9	9,7	9,2	0,0	176,1
10 034	10 688	18 864	20 814	14 565	13,0	0,1	0,3	11,6	0,3	165,3
9 793	11 688	30 751	36 953	21 363	20,6	1,8	5,2	11,0	0,0	183,0
14 141	15 343	21 172	24 786	18 767	30,5	3,0	3,2	12,2	0,0	188,3
12 048	16 384	27 280	30 612	22 030	19,3	1,1	10,5	8,3	0,0	184,7
12 495	15 347	23 060	26 892	19 280	20,2	1,9	6,9	9,2	0,2	175,7
11 801	17 456	22 380	24 983	19 727	12,3	0,8	9,7	9,3	0,0	169,4
11 235	12 862	18 691	23 592	16 760	13,5	1,7	10,8	10,3	0,0	175,3
12 002	13 071	15 029	16 316	14 113	14,3	1,7	7,2	9,4	0,0	167,4
12 834	14 017	18 895	23 087	17 116	17,6	2,3	10,6	9,2	0,0	172,9
4 492	5 409	9 278	10 228	7 505	7,9	0,2	0,2	19,7	0,0	174,3
12 268	17 415	23 203	25 887	20 072	10,0	0,6	8,2	9,1	0,0	170,1

Revidované výsledky ke dni 10. 3. 2010

Hrubá měsíční mzda a její složky, diference, placená doba podle podskupin zaměstnání KZAM-R

kraj: **Středočeský**

Podskupiny zaměstnání KZAM-R	Počet zaměstnanců přepočtený podle placených měsíců	Medián
		Kč/měs
8311 Strojvedoucí	757	26 718
8313 Dělníci zabezpečující sestavování vlaků (brzdaři, výhybkáři)	1 108	20 468
8314 Dělníci zabezpečující jízdu vlaků v mezistaničních úsecích	287	19 273
8321 Řidiči osobních a malých dodávkových automobilů, taxikáři	398	21 233
8322 Řidiči sanitních a rzp vozů	83	16 821
8323 Řidiči autobusů, trolejbusů a tramvají	240	21 111
8324 Řidiči nákladních automobilů a tahačů	2 199	19 943
8326 Řidiči speciálních vozidel	116	20 852
8331 Obsluha zemědělských a lesních strojů	379	19 315
8332 Obsluha zemních a příbuzných strojů	278	22 824
8333 Obsluha jeřábů, zdvihacích a podobných manipulačních zařízení	494	19 177
8334 Obsluha vysokozdvíhových a ostatních motorových vozíků	2 737	20 173
9132 Pomocníci a uklízeči v kancelářích, hotelích, nemocnicích a jiných zařízeních	1 538	10 775
9141 Domovníci, správci domu	52	14 758
9152 Vrátní, hlídači, uváděči a šatnářky	414	10 973
9154 Pracovníci odečítající stav elektroměrů, plynůměrů a vodoměrů	58	15 065
9161 Sběrači odpadků, popeláři	58	16 247
9162 Metaři, čističi záchodků, žump, kanálů a podobných zařízení	33	14 804
9169 Ostatní pracovníci v příbuzných oborech jinde neuvedení	20	17 301
9211 Pomocní a nekvalifikovaní dělníci v zemědělství	172	13 133
9311 Pomocní a nekvalifikovaní dělníci v dolech a lomech a v příbuzných oborech	10	13 893
9312 Pomocní a nekvalifikovaní dělníci na stavbách a údržbě silnic, přehrad	36	15 342
9313 Pomocní a nekvalifikovaní dělníci na stavbách budov	67	20 368
9321 Pomocní a nekvalifikovaní montážní a manipulační dělníci	1 936	13 373
9322 Ruční baliči a pytlovači	519	14 212
9323 Dělníci nádvorní skupiny (pomocní montéři)	293	16 545
9331 Řidiči vozidel poháněných ručně nebo nožně	11	14 129
9333 Vazači a nosiči břemen, přistavní dělníci (dokaři)	105	16 413
9339 Pomocní a nekvalifikovaní pracovníci v dopravě, ve skladech, v telekomunikacích	1 926	15 134

Hrubá měsíční mzda a její složky, diference, placená doba
podle podskupin zaměstnání KZAM-R

kraj: Středočeský

Diference				Průměr	Vybrané složky hrubé měsíční mzdy					Placená doba
1. decil	1. kvartil	3. kvartil	9. decil		prémie a odměny	příplatky za přesčas	příplatky ostatní	náhrady	odměny za pohotovost	
Kč/měs	Kč/měs	Kč/měs	Kč/měs	Kč/měs	%	%	%	%	%	hod/měs
23 877	25 217	28 543	30 206	26 880	5,5	3,2	15,8	10,9	0,0	173,8
17 848	19 020	22 091	23 516	20 538	4,3	2,9	16,7	11,0	0,7	172,6
16 139	17 861	20 863	22 043	19 337	4,9	3,1	17,6	10,7	1,1	178,2
13 061	16 326	31 176	39 434	24 096	9,8	0,9	9,5	9,5	0,2	173,2
14 263	15 092	18 740	21 433	17 457	3,3	3,8	17,9	8,7	1,2	190,6
17 582	19 348	22 813	24 432	21 025	22,7	2,4	7,4	8,9	0,1	189,1
10 238	16 380	23 123	27 164	19 912	31,4	1,1	4,0	9,2	0,2	178,7
11 530	17 685	24 025	26 290	20 454	21,1	2,1	4,8	10,6	1,4	180,9
13 880	16 103	24 884	37 332	22 274	25,1	1,9	2,0	11,9	0,0	193,8
16 108	19 955	24 740	26 650	22 313	22,6	1,3	5,6	10,8	0,3	173,1
12 346	15 542	26 142	31 251	20 961	10,4	1,6	5,1	9,1	0,0	179,7
15 127	17 843	21 919	24 561	20 076	14,0	1,3	5,6	10,1	0,0	172,6
8 495	9 245	13 425	15 987	11 951	6,6	0,3	4,2	7,5	0,0	173,5
9 940	10 986	18 092	22 362	15 768	10,6	0,4	5,2	9,6	0,7	171,5
8 804	9 783	13 192	15 950	11 819	9,0	1,5	8,5	8,6	0,3	175,5
11 802	12 964	16 061	16 528	14 532	27,2	0,1	0,1	10,2	0,0	163,0
8 283	12 375	18 341	20 446	15 350	10,1	1,7	5,6	8,5	0,5	183,4
10 668	12 672	17 928	22 792	15 775	22,9	0,6	5,1	12,7	2,1	164,5
7 146	14 249	18 627	21 526	16 040	6,3	3,6	15,3	8,1	0,0	192,8
9 528	11 319	15 829	19 040	13 782	20,6	1,3	1,2	10,5	0,0	184,1
12 421	12 487	14 242	16 018	14 189	16,2	1,4	4,8	12,1	0,0	169,6
12 578	14 118	17 070	18 243	15 402	20,9	0,8	1,0	10,7	1,3	168,1
10 441	14 907	23 962	27 488	19 849	5,3	0,6	0,4	10,8	0,0	172,9
9 577	11 189	18 290	22 376	14 962	11,8	1,8	7,7	9,5	0,1	177,1
10 294	12 082	17 070	20 799	15 077	13,1	1,4	9,2	10,8	0,0	173,3
9 956	12 988	18 253	19 987	15 927	12,8	0,4	4,7	8,3	0,1	177,0
8 567	8 937	17 696	18 347	14 031	17,9	1,3	14,1	10,7	0,0	173,8
10 533	12 806	19 607	22 051	16 306	10,6	2,0	1,9	9,0	0,1	178,5
10 693	12 375	18 597	24 025	16 198	12,0	1,3	6,9	9,7	0,2	173,6

Revidované výsledky ke dni 10. 3. 2010

**Průměrná měsíční odpracovaná a neodpracovaná doba zaměstnanců
podle podskupin zaměstnání KZAM-R**

kraj: Středočeský

Podskupiny zaměstnání KZAM-R	Počet zaměstnanců přečtený podle eviden. měsíců	Odpracovaná doba		Neodpracovaná doba		
		celkem	z toho přesčas	celkem	z toho	
					nemoc	dovolená
		hod/měs	hod/měs	hod/měs	hod/měs	hod/měs
1210 Ředitelé a prezidenti velkých organizací, podniků	242	153,1	0,3	16,7	1,5	12,8
1221 Ved. pracovníci v zemědělství, lesnictví, rybář. a mysliv.	174	154,4	0,6	17,2	1,5	14,5
1222 Vedoucí pracovníci v průmyslu (ve výrobě)	1 769	147,0	3,7	22,5	1,7	14,9
1223 Vedoucí pracovníci ve stavebnictví a zeměměřičtví	87	152,8	0,3	17,4	2,0	13,5
1224 Vedoucí pracovníci ve velkoobchodě a v maloobchodě	814	152,8	2,0	21,1	4,4	13,5
1225 Vedoucí pracovníci v restauracích a hotelích	27	155,1	4,5	22,8	10,5	11,5
1226 Ved. pracovníci v dopr., skladování, telekom. a na pošt. úř.	502	142,3	2,8	24,6	5,5	14,1
1227 Ved. prac. v organ.zaměřených na poskytování obch.služ.	255	147,2	0,4	22,1	2,4	15,2
1228 Ved.prac. v pečovatel., úklidových a podobných službách	18	155,7	0,4	17,2	1,9	12,4
1229 Ved. pracovních dílčích celků jinde neuved. (kult.,zdrav.)	234	147,7	2,2	23,3	4,6	14,6
1231 Vedoucí pracovníci finančních a hospodářských útvarů	374	150,5	0,3	18,3	2,0	14,0
1232 Ved. prac. personálních útvarů a útvarů průmysl. vztahů	94	147,2	0,3	22,1	3,7	14,3
1233 Vedoucí pracovníci obytných útvarů (vč. průzkumu trhu)	318	151,0	0,7	18,4	2,0	14,4
1234 Ved. prac. reklamních útvarů a útvarů pro styk s veřejností	47	144,1	1,4	19,4	1,5	14,7
1235 Vedoucí pracovníci zásobovacích útvarů	177	153,2	2,7	18,0	2,1	14,0
1236 Vedoucí pracovníci výpočetních útvarů	65	151,2	1,2	17,9	1,7	13,7
1237 Vedoucí pracovníci výzkumných a vývojových útvarů	118	150,7	0,1	18,3	1,2	14,9
1239 Vedoucí pracovníci ostatních útvarů jinde neuvedení	378	151,1	1,2	18,8	1,9	14,1
1311 Vedoucí, ředitelé v zemědělství, lesnictví, rybářství	38	150,9	0,0	22,4	4,7	17,1
1312 Vedoucí, ředitelé v průmyslu (ve výrobě)	183	151,9	2,6	17,5	2,8	12,8
1313 Vedoucí, ředitelé ve stavebnictví a zeměměřičtví	17	159,7	0,0	13,4	1,3	10,6
1314 Vedoucí, ředitelé ve velkoobchodu a maloobchodu	247	152,1	2,3	22,0	4,4	13,9
1315 Vedoucí, ředitelé v restauracích a hotelích	45	154,0	1,1	19,1	4,0	11,1
1316 Vedoucí v dopravě, sklad., telekomun. a na pošt. úřadech	241	148,1	4,3	22,5	4,2	14,1
1317 Ved., ředitelé v podnicích poskytujících obchodní služby	27	155,3	0,0	17,2	1,9	13,4
1318 Vedoucí, ředitelé pečovatelských, úklidových a pod. služ.	11	147,3	0,0	26,2	11,2	11,3
1319 Vedoucí, ředitelé malých organizací ostatní (kult.,zdrav.)	19	156,3	2,0	18,4	1,9	13,4
2113 Chemici	393	142,9	3,8	24,2	6,9	15,8
2114 Geologové, geofyzici, geodeti, hydrologové apod.	15	148,5	2,4	18,8	3,1	14,2
2119 Ostatní vědci a odborníci v příbuz. oborech jinde neuved.	324	148,0	6,1	24,5	1,9	15,0
2122 Statisticy	25	142,2	0,4	23,5	4,0	15,0
2131 Projektanti a analytici výpočetních systémů	236	145,9	4,6	24,0	2,3	15,4
2132 Programátoři	176	149,1	2,6	21,6	4,3	14,5
2139 Ostatní odborníci zabývající se výp. tech. jinde neuvedení	282	149,4	1,3	20,5	2,2	14,6
2142 Projektanti staveb a areálů, stavební inženýři	118	145,4	0,6	21,8	3,7	15,1
2143 Projektanti elektrotechnických zařízení, elektroinženýři	97	152,0	0,9	18,6	3,3	13,4
2144 Projektanti elektronických syst. a telekomunikačních sítí	143	150,3	0,3	20,2	2,9	16,3
2145 Projektanti a konstruktéři strojních zařiz., strojní inženýři	570	149,0	3,8	22,8	2,4	14,5
2146 Chemičtí inženýři, technologové	131	144,8	1,1	22,6	2,5	15,2
2147 Důlní a hutní inženýři, technologové, metalurgové	23	134,5	0,1	22,4	1,8	14,8
2149 Ostatní architekti, projektanti, konstrukt.a techn.inženýři	522	144,1	3,8	26,5	2,3	15,2
2211 Bakteriologové, biologové, ekologové, zoologové	58	151,1	4,3	23,3	3,4	15,9
2212 Farmakologové, anatomové, biochemici,fyziolog., patolog.	33	146,9	1,5	25,2	2,9	15,9
2213 Agronomové, šlechtitelé a odborníci v příbuzných oborech	90	154,1	2,4	21,7	3,6	14,9

Revidované výsledky ke dni 10. 3. 2010

**Průměrná měsíční odpracovaná a neodpracovaná doba zaměstnanců
podle podskupin zaměstnání KZAM-R**

kraj: Středočeský

Podskupiny zaměstnání KZAM-R	Počet zaměstnanců přepracovaný podle eviden. měsíců	Odpracovaná doba		Neodpracovaná doba		
		celkem	z toho přesčas	celkem	z toho	
					nemoc	dovolená
		hod/měs	hod/měs	hod/měs	hod/měs	hod/měs
2221 Lékaři, ordináři (kromě zubních lékařů)	936	171,7	22,4	23,2	3,7	16,3
2224 Farmaceuti, magistři v lékárně, lékárníci	29	152,1	2,2	23,3	2,4	16,7
2411 Odborní pracov. na úseku účetnictví, financí, daní, apod.	536	142,4	1,5	24,2	4,5	14,6
2412 Odbor. pracovníci na úseku zaměstnaneckých, pers. věcí	151	150,2	1,7	21,1	4,2	13,7
2413 Odborní pracovníci v bankovníctví a pojišťovnictví	694	140,5	0,9	24,8	4,9	14,9
2419 Ostatní odborní pracovníci v oblasti podnikání	1 134	144,9	4,2	25,3	2,4	15,3
2421 Právníci, právní poradci (mimo advokacie a soudnictví)	41	150,1	0,4	19,2	3,3	13,6
2426 Právní asistenti, praktikanti, a koncipienti	11	148,5	2,8	20,1	1,9	14,3
2433 Odborní pracovníci v informacích (např. vti)	19	144,4	0,3	22,3	2,9	15,8
2441 Ekonomové - vědecktí pracovníci, specialisté, experti	375	148,3	2,8	22,4	5,5	14,5
2447 Tlumočníci a překladatelé	14	145,2	1,4	22,0	1,5	15,2
2451 Spisovatelé, autoři, kritikové, novináři, redaktori	13	151,5	0,0	27,7	5,5	14,2
2458 Umělečtí designéři a návrháři	45	157,0	7,2	19,2	1,9	13,0
2470 Odborní administrativní pracovníci jinde neuvedení	134	146,6	0,3	24,5	6,2	14,7
3111 Technici ve fyzikálních a příbuzných oborech	109	146,1	1,0	24,4	4,3	17,1
3112 Stavební technici	505	151,4	3,3	19,1	2,9	13,7
3113 Elektrotechnici	750	144,9	4,0	22,0	3,9	15,5
3114 Elektronici a technici v radiokomunikacích a telekomunik.	107	149,1	1,2	19,9	2,5	14,7
3115 Strojírenští technici	4 107	145,4	3,8	24,7	3,5	14,8
3116 Chemičtí technici	431	144,4	3,9	23,3	4,6	15,6
3117 Důlní a hutní technici	81	142,8	2,0	21,8	2,8	14,9
3118 Technici v kartografii, kresličtí a zeměměřičtí	218	145,1	1,3	24,0	5,1	14,4
3119 Ostatní techničtí pracovníci jinde neuvedení	2 539	149,4	3,9	21,6	3,5	14,3
3121 Poradci ve výpočetní technice	107	148,5	2,1	21,5	3,0	14,3
3122 Operátoři a obsluha výpočetní techniky	283	149,0	2,3	22,7	5,0	14,1
3123 Operátoři průmyslových robotů, nc strojů	43	151,9	9,9	23,9	4,0	14,4
3129 Ostatní technici ve výpočetní technice jinde neuvedení	49	147,3	2,8	21,5	2,2	14,1
3134 Obsluha lékařských zařízení	122	160,4	18,8	28,9	4,8	19,2
3151 Kolaudační technici a technici protipožární ochrany	80	147,4	5,8	23,5	4,3	16,1
3152 Bezpečnostní tech.a tech. pro kontrolu zdravotní nezávad.	443	145,1	3,1	23,7	5,1	14,3
3160 Technici železničního provozu	1 066	151,4	15,6	22,5	3,9	16,7
3211 Technici a laboranti v oblasti biologie a v příbuz. oborech	404	151,7	10,1	28,3	6,6	17,4
3212 Technici v agronomii, v lesnictví a v zemědělství	573	151,6	2,2	21,8	4,1	15,9
3223 Dietetici a odborníci na výživu	32	152,7	3,3	23,5	5,5	15,2
3226 Rehabilitační a fyzioterapeutičtí pracovníci	214	143,1	0,6	30,2	9,3	16,1
3228 Farmaceutičtí asistenti	56	143,7	1,0	30,0	9,8	15,9
3229 Ostatní střední zdravotničtí pracovníci jinde neuvedení	184	140,3	4,5	30,8	7,6	16,0
3231 Ošetřovatelé, všeobecné zdravotní sestry	2 200	144,1	3,3	25,7	6,9	15,5
3232 Ženské sestry, porodní asistentky	209	142,7	1,8	24,2	6,2	14,9
3233 Sestry pro péči o dítě	227	145,8	2,9	22,0	3,3	15,9
3235 Sestry pro intenzivní péči	305	142,7	3,0	24,4	6,4	15,1
3342 Pedagogové v oblasti dalšího vzdělávání	33	143,7	2,7	24,9	4,6	15,6
3412 Pojišťovací agenti	95	143,6	0,6	29,2	6,2	15,3
3415 Obchodní cestující, prof. poradci v obchodě, obch.zástupci	915	150,3	0,9	20,9	4,5	13,5

Revidované výsledky ke dni 10. 3. 2010

**Průměrná měsíční odpracovaná a neodpracovaná doba zaměstnanců
podle podskupin zaměstnání KZAM-R**

kraj: **Středočeský**

Podskupiny zaměstnání KZAM-R	Počet zaměstnanců přečtený podle eviden. měsíců	Odpracovaná doba		Neodpracovaná doba		
		celkem	z toho přesčas	celkem	z toho	
					nemoc	dovolená
		hod/měs	hod/měs	hod/měs	hod/měs	hod/měs
3416 Nákupčí	898	148,3	1,8	22,7	4,1	14,3
3417 Odhadci a zbožíznalci	59	148,2	2,6	25,2	7,6	14,4
3419 Ostatní pracovníci - obchodní zprostředkovatelé jinde n.	18	150,6	0,1	18,4	2,4	13,4
3421 Obchodní agenti	1 209	145,6	1,3	23,1	3,9	14,2
3422 Odbytoví a přepravní agenti	1 548	143,7	2,6	25,4	7,9	14,3
3429 Ostatní obchodní agenti a makléři jinde neuvedení	14	149,5	0,1	23,2	6,3	15,9
3431 Odborné sekretářky, sekretáři	319	149,2	1,1	22,6	4,7	14,4
3433 Prac. v oblasti účetnictví, fakturace, rozpočet., kalkulace	2 204	148,3	1,1	22,2	3,6	14,2
3434 Pracovníci v oblasti statistiky a matematiky	32	146,5	0,7	20,5	3,0	13,6
3435 Pracovníci v oblasti práce a mezd (kromě účetních)	82	148,9	3,4	22,4	2,9	14,7
3436 Referenti osobních oddělení	289	145,5	1,4	24,5	4,3	14,5
3439 Ostatní odborní administrativní pracovníci jinde neuvedení	917	147,6	2,2	23,7	4,4	14,2
3471 Aranžéři, průmysloví a komerční návrháři, bytoví architekti	39	149,0	0,4	24,4	8,1	13,2
4112 Kancelářští pracovníci a obsluha zařiz. na zpracování textu	101	145,7	1,1	21,7	5,8	13,6
4113 Pracovníci přípravy dat výpočetní techniky	94	148,8	2,2	25,3	8,2	12,9
4114 Obsluha kalkulačních strojů	22	152,0	9,4	25,8	12,2	12,4
4115 Sekretářky, sekretáři	1 079	149,4	0,8	22,3	5,2	13,7
4121 Nižší účetní	260	150,0	1,2	21,1	4,1	13,8
4122 Nižší statistici	10	154,4	3,3	20,8	4,9	13,2
4123 Nižší finanční, daňoví úředníci a úředníci v příb. oborech	57	153,2	0,2	18,4	3,1	14,0
4131 Úředníci ve skladech	2 531	147,7	7,2	26,8	9,6	14,0
4132 Úředníci ve výrobě (např. výrobní plánovači)	417	148,5	4,9	22,9	5,4	13,9
4133 Úředníci v dopravě a v přepravě (dispečeri, kontr. apod.)	463	151,9	5,1	21,4	5,4	14,1
4141 Řadoví knihovníci, archiváři, evidenční pracovníci	28	143,9	0,6	24,8	4,2	15,5
4142 Poštovní doručovatelé, úředníci v třídárnách	1 842	136,0	4,0	30,6	10,0	13,8
4190 Ostatní nižší úředníci jinde neuvedení	255	147,3	3,4	24,4	4,9	14,1
4211 Pokladníci (v bankách, pojišťov., spořitelnách, na poště)	305	141,4	1,3	24,9	5,7	15,1
4212 Úředníci na přepážkách a směnárníci	1 036	138,9	3,8	28,5	7,5	14,5
4213 Pokladníci v obchodě, společném stravování apod.	664	143,3	3,1	31,9	15,6	12,0
4214 Prodavači vstupenek, jízdenek apod.	293	149,4	10,8	28,0	7,6	18,2
4222 Recepční	102	153,2	5,4	22,6	7,9	12,6
4223 Telefonisté	175	153,6	0,1	19,2	5,5	12,4
4224 Informátoři	36	140,7	4,4	28,6	10,9	15,5
5121 Pracovníci dohlížející nad obsluh. personálem, hospodyně	75	152,2	4,3	24,7	9,1	12,7
5122 Kuchaři	763	143,0	2,5	28,9	11,0	13,3
5123 Číšníci, servírky	64	152,5	6,6	26,2	11,2	12,3
5132 Pečovatelé a pomoc. ošetřovat. v zařiz. soc. péče, v nemoc.	857	144,3	4,6	28,2	9,4	15,3
5139 Ostatní pečovatelé a pomocní ošetřovatelé jinde neuved.	14	153,3	9,7	27,4	3,5	19,6
5144 Maséři	17	150,7	1,2	24,3	6,7	16,1
5161 Hasiči, požárníci	347	152,6	10,4	21,1	3,6	15,7
5169 Ostatní pracovníci ochrany a ostrahy jinde neuvedení	573	152,7	13,0	25,1	8,6	12,8
5211 Prodavači v obchodech	3 778	147,6	3,1	27,1	11,3	12,9
5220 Prodavači ve stáncích a na tržištích	11	158,9	11,3	23,3	7,3	13,6
6111 Pěstitelé polních plodin	191	147,1	12,4	38,6	7,1	12,1

Revidované výsledky ke dni 10. 3. 2010

**Průměrná měsíční odpracovaná a neodpracovaná doba zaměstnanců
podle podskupin zaměstnání KZAM-R**

kraj: **Středočeský**

Podskupiny zaměstnání KZAM-R	Počet zaměstnanců přečtený podle eviden. měsíců	Odpracovaná doba		Neodpracovaná doba		
		celkem	z toho přesčas	celkem	z toho	
					nemoc	dovolená
		hod/měs	hod/měs	hod/měs	hod/měs	hod/měs
6112 Ovocnáři, vinaři, a ostatní pěst. plodin rost. na stromech	48	133,7	4,8	44,5	21,7	13,0
6113 Zahradníci a pěstitelé zahradních plodin a sazenic	59	156,7	8,5	23,2	7,1	14,1
6121 Chovatelé hospodářských zvířat (kromě drůbeže a včel)	481	150,2	8,8	30,3	12,9	13,6
6122 Chovatelé drůbeže	374	147,7	3,7	29,0	13,2	13,0
6129 Ostatní chovatelé, ošetřovatelé zvířat jinde neuvedení	35	139,5	9,6	42,5	25,1	13,8
6141 Dělníci pro pěstění a ošetřování lesa	242	125,6	2,6	46,9	17,7	15,4
6142 Dělníci pro těžbu dřeva (kromě obsluhy pojízdných zařiz.)	136	131,9	2,2	38,5	11,9	16,1
7121 Zedníci z tradičních materiálů (bambus, hlína atd.)	19	141,2	10,3	42,4	20,3	13,3
7122 Zedníci, kameníci, omítkáři	344	141,9	5,5	32,8	12,6	13,6
7123 Betonáři, děl.specializovaní na pokládání beton. povrchů	264	138,9	8,9	36,4	17,7	12,4
7124 Tesaři a truhláři	117	141,5	7,5	33,0	13,2	14,2
7125 Stavební montážníci	41	155,1	8,4	27,1	9,4	13,6
7129 Ostatní stavební děl. stav. výroby a prac. v ost. oborech	342	154,0	9,3	29,9	9,4	14,2
7131 Stavební pokrývači	11	143,2	3,0	24,3	3,1	17,5
7136 Instalatéři, potrubáři, stavební zámečníci, klempíři	608	140,9	7,0	32,1	6,9	15,3
7137 Stavební a provozní elektrikáři	188	154,0	12,2	23,0	6,2	13,8
7139 Ostatní dělníci zajišťující dokončovací stavební práce	14	152,6	4,2	28,4	10,4	14,8
7141 Malíři a tapetaři	17	144,1	1,4	24,4	5,9	15,8
7142 Lakýrníci a pracovníci v příbuzných oborech	984	142,5	4,1	27,2	8,8	13,6
7211 Formíři a jádraři	128	139,9	10,2	35,4	15,2	13,4
7212 Svářeči, řezači plamenem a páječi	2 655	140,8	6,0	30,8	11,1	13,7
7213 Výrobci a opraváři výrobků a dílů z plechů	935	139,9	3,3	27,3	5,9	14,5
7214 Montéři kovových konstrukcí	301	142,7	8,7	31,0	11,0	14,5
7221 Kováři, obsluha kovacích lisů, obsluha bucharů	655	142,2	6,5	30,2	10,7	14,4
7222 Nástrojaři, kovodeláři, kovodělníci, zámečníci	5 718	142,1	7,4	30,5	9,3	14,5
7223 Seřizovači a obsluha obráběcích strojů	1 465	144,5	8,2	29,2	7,1	14,5
7224 Brusíči, leštiči a ostříči nástrojů	125	136,9	8,9	35,6	13,0	14,5
7231 Mechanici a opraváři motorových vozidel	1 424	143,7	5,8	29,2	8,1	14,8
7235 Mechanici obráběcích, zemědělských strojů a prům. zařiz.	2 371	145,4	7,1	27,9	6,5	15,0
7239 Ostatní mechanici a opraváři strojů a zařízení bez elektro	780	139,3	5,7	31,0	10,4	14,5
7241 Elektromech.a seřizovači různých typů elektrických zařiz.	1 994	148,4	8,4	25,3	6,8	14,1
7242 Mechanici, opraváři a seřizovači elektr. částí aut, letadel	453	141,6	5,7	33,6	9,6	13,9
7243 Mechanici, seřizovači, opraváři elektronických zařízení	791	147,1	10,3	27,8	6,9	15,6
7244 Telefonní a telegrafní mechanici, montéři a opraváři	69	139,4	3,1	27,8	8,1	17,9
7245 Montéři a opraváři rozhlasových a TV přijímačů,magnetof.	22	142,6	2,4	24,3	7,0	15,4
7246 Montéři a opraváři silnoproudých elektrických vedení	187	144,0	4,3	24,3	5,1	16,8
7311 Výrobci, mechanici a opraváři přesných přístrojů a zařízení	99	150,1	6,2	21,0	3,0	15,0
7321 Výrobci hrnčířského, porcelán. zboží, žáruvzdor. výrobků	94	130,8	7,5	46,5	20,1	14,3
7322 Dělníci při výrobě skla, skláři vč. brusíků a leštičů	116	137,1	6,6	31,9	10,3	12,6
7324 Malíři skla a keramiky a pracovníci v příbuzných oborech	79	146,5	9,7	27,0	5,5	14,6
7341 Tiskaři, sazeči (kromě obsluhy tiskárenských strojů)	28	142,2	5,0	27,4	8,1	14,6
7344 Fotografové a pracovníci v příbuzných oborech	30	148,2	7,7	24,7	6,2	13,3
7411 Zpracovatelé masa, ryb vč. uzenářů a konzerv. masa a ryb	416	143,8	8,5	34,0	15,6	12,8
7412 Zpracovatelé pekárenských a cukrářských výrobků	367	151,3	13,8	31,9	15,5	11,8

Revidované výsledky ke dni 10. 3. 2010

**Průměrná měsíční odpracovaná a neodpracovaná doba zaměstnanců
podle podskupin zaměstnání KZAM-R**

kraj: Středočeský

Podskupiny zaměstnání KZAM-R	Počet zaměstnanců přepracovaný podle eviden. měsíců	Odpracovaná doba		Neodpracovaná doba		
		celkem	z toho přesčas	celkem	z toho	
					nemoc	dovolená
		hod/měs	hod/měs	hod/měs	hod/měs	hod/měs
7419 Ostatní zpracovatelé - výrobci potravinářských výrobků	191	149,2	5,8	24,9	7,7	13,5
7421 Impregnační a úpravář dřeva	48	146,4	6,9	28,3	10,0	12,9
7422 Umělec. truhlář, řezbář, výrobce a oprav.výrobků ze dřeva	138	143,2	7,3	30,1	7,7	14,1
7423 Seřizovači a seřizov.-obsluhovači dřevoobráběcích strojů	21	134,5	4,9	33,4	19,3	12,0
7433 Dámské a pánské krejčí a kloboučníci vč. opravářů oděvů	14	144,5	0,4	26,2	3,6	14,9
7442 Obuvníci, vč. opravářů obuvi (kromě strojních obuvníků)	64	140,1	9,5	33,7	17,7	9,1
8112 Obsluha zařízení pro úpravu rudných a nerudných surovin	82	138,6	9,0	33,5	13,8	15,8
8121 Obsluha zařízení při hutní výrobě kovů obsluha pecí	208	134,7	3,1	26,2	5,3	15,2
8122 Obsluha zařízení ve slévárnách (taviči, slévači)	403	141,1	8,5	32,5	11,3	13,8
8123 Obsluha zařízení na tepelné zpracování kovů	220	143,0	7,6	28,2	9,0	14,8
8124 Obsluha zařízení na tažení a protlačování kovů	140	128,9	11,0	43,6	23,2	13,0
8125 Obsluha zařízení na tváření kovů ve válcovnách	323	142,0	8,5	29,3	11,5	15,3
8131 Obsluha pecí na výrobu skla a keramiky	460	142,5	11,7	32,3	11,4	15,0
8139 Obsluha ostatních zařízení na výrobu skla a keramiky	738	147,6	11,3	29,0	11,5	14,1
8141 Obsluha pily a jiného zařízení na zpracování dřeva	150	138,7	9,5	38,6	19,0	15,0
8143 Obsluha zařízení na výrobu papíru, kartonu a lepenky	159	147,7	14,0	28,9	11,0	15,2
8149 Obsluha ostatních zařiz.na zpracování dřeva a v papírnách	461	143,3	11,0	31,2	12,9	11,9
8151 Obsluha drtičů, mlýnů a míchadel při chemické výrobě	26	136,1	5,2	37,1	19,1	13,8
8154 Obsluha chemických destilačních kolon a reaktorů	248	144,5	7,3	22,6	5,7	15,7
8159 Obsluha ostat. zařízení při chemické výrobě jinde neuved.	488	139,3	3,9	25,9	7,6	15,2
8161 Obsluha zařízení při výrobě a rozvodu elektřiny	328	148,0	7,1	21,6	4,7	14,2
8162 Obsluha parních turbín, ohřivačů a motorů	243	153,2	14,0	26,7	9,4	14,9
8163 Obsluha zařízení při úpravě, čištění a rozvodu vody	447	144,6	5,7	24,4	6,4	15,9
8171 Obsluha automatických nebo poloaut. montážních linek	931	146,9	12,9	29,5	10,0	14,1
8172 Obsluha průmyslových robotů	71	139,0	12,0	33,9	14,7	13,7
8180 Obsluha strojů a zařízení pro práce na železničním svršku	79	147,4	8,7	25,3	5,2	18,0
8211 Obsluha automat. nebo poloaut. obráb.strojů (kromě 722)	856	143,8	13,4	33,3	12,6	13,8
8212 Obsluha strojů na výrobu maltovin, vápna, cementu	212	143,7	13,4	33,4	10,1	16,8
8223 Obsluha strojů při konečné úpravě ochranných povlaků	974	137,3	3,5	30,0	8,8	14,2
8231 Obsluha strojů na výrobu pryžových výrobků (např. obuvi)	182	142,7	6,7	26,5	11,7	11,7
8232 Obsluha strojů na výrobu plast. výrobků (vč. laminování)	725	140,4	7,3	30,2	12,6	13,5
8240 Obsluha automat. nebo poloautom. dřevoobráběcích strojů	191	139,4	6,2	30,2	11,7	11,8
8251 Obsluha tiskářských strojů	197	148,9	12,5	26,4	9,0	12,6
8254 Obsluha kopírovacích strojů	16	138,0	0,6	27,3	4,9	15,4
8264 Obsluha strojů na bělení, barvení, čištění, praní, žehlení	101	150,7	10,9	31,5	10,6	14,9
8273 Obsluha strojů na mletí zrn a koření	114	155,9	15,4	31,7	6,8	16,3
8274 Obsluha strojů na zpracování mouky, výrobu pečiva	270	151,2	12,3	32,1	15,6	13,9
8278 Obsluha strojů na výrobu nápojů	68	145,1	9,8	29,8	10,3	14,3
8281 Montážní dělníci montující mechanická zařízení (stroje)	8 732	131,5	4,8	37,8	10,3	12,8
8282 Montážní dělníci montující elektrická zařízení	342	140,6	8,3	33,8	14,9	12,5
8283 Montážní dělníci montující elektronická zařízení	450	138,2	3,4	29,0	12,1	14,3
8284 Montážní dělníci montující výrobky z kovů, pryže a plastů	1 345	143,7	7,8	28,5	11,7	12,8
8287 Montážní dělníci montující výrobky z kombinovaných mat.	77	113,4	1,1	60,7	22,1	11,8
8290 Obsluha jin.stacionárních zařízení a ost. montážní dělníci	726	139,6	5,7	30,1	10,7	15,2

Revidované výsledky ke dni 10. 3. 2010

**Průměrná měsíční odpracovaná a neodpracovaná doba zaměstnanců
podle podskupin zaměstnání KZAM-R**

kraj: **Středočeský**

Podskupiny zaměstnání KZAM-R	Počet zaměstnanců přepočtený podle eviden. měsíců	Odpracovaná doba		Neodpracovaná doba		
		celkem	z toho přesčas	celkem	z toho	
					nemoc	dovolená
		hod/měs	hod/měs	hod/měs	hod/měs	hod/měs
8311 Strojvedoucí	786	149,0	16,6	24,2	5,3	14,8
8313 Dělníci zabezpeč. sestavování vlaků (brzdaři, výhybkáři)	1 168	145,3	14,7	26,5	7,8	16,2
8314 Dělníci zabezpečující jízdu vlaků v mezistaničních úsecích	306	149,0	16,0	28,2	9,7	16,9
8321 Řidiči osobních a malých dodávkov. automobilů, taxikáři	417	146,6	4,5	26,4	7,2	15,6
8322 Řidiči sanitních a rzp vozů	87	163,4	22,6	26,1	7,4	16,0
8323 Řidiči autobusů, trolejbusů a tramvají	253	160,7	15,2	27,6	8,8	12,0
8324 Řidiči nákladních automobilů a tahačů	2 315	153,8	6,7	24,5	7,9	12,2
8326 Řidiči speciálních vozidel	121	155,2	12,8	25,2	5,5	14,9
8331 Obsluha zemědělských a lesních strojů	404	160,0	18,9	32,8	10,5	14,5
8332 Obsluha zemních a příbuzných strojů	297	141,0	7,7	31,6	9,5	14,3
8333 Obsluha jeřábů, zdvihacích a podob. manipulačních zařiz.	531	151,3	10,5	27,9	11,2	14,3
8334 Obsluha vysokozdvížných a ostatních motorových vozíků	2 926	143,1	6,6	29,1	10,1	14,1
9132 Pomocníci a uklízeči v kancelář., hotel., nemocnicích ap.	1 662	144,5	2,0	28,8	11,5	13,2
9141 Domovníci, správci domu	55	142,6	2,0	28,6	9,9	14,3
9152 Vrátní, hlídači, uváděči a šatnářky	438	150,6	5,3	24,6	9,0	13,3
9154 Pracovníci odečítající stav elektroměrů, plynom., vodoměrů	60	138,6	0,4	24,4	4,9	13,5
9161 Sběrači odpadků, popeláři	65	149,0	11,9	33,0	16,9	13,8
9162 Metaři, čističi záchodků, žump, kanálů a podob. zařízení	36	128,1	2,9	36,2	16,0	16,4
9169 Ostatní pracovníci v příbuzných oborech jinde neuvedení	21	165,8	17,6	25,8	11,2	14,3
9211 Pomocní a nekvalifikovaní dělníci v zemědělství	182	156,8	9,3	26,8	8,5	11,6
9311 Pomocní a nekvalifikovaní dělníci v dolech a lomech	11	139,7	6,7	29,5	8,5	16,8
9312 Pomocní a nekvalifik. dělníci na stavbách a údržbě silnic	38	139,1	3,8	28,9	10,3	15,1
9313 Pomocní a nekvalifikovaní dělníci na stavbách budov	74	138,0	6,0	34,2	14,9	12,0
9321 Pomocní a nekvalifikovaní montážní a manipulační dělníci	2 140	145,1	11,0	30,8	9,5	10,7
9322 Ruční baliči a pytlavači	584	135,1	6,8	37,2	15,8	14,0
9323 Dělníci nádvorní skupiny (pomocní montéři)	314	149,0	8,8	27,5	10,6	11,5
9331 Řidiči vozidel poháněných ručně nebo nožně	11	146,3	5,6	27,5	5,4	14,2
9333 Vazači a nosiči břemen, přístavní dělníci (dokaři)	113	149,9	10,4	27,8	10,8	11,7
9339 Pomocní a nekvalif. prac. v dopr., ve skladech, v telekom.	2 111	142,5	7,0	30,5	11,7	12,6



Dodatek

Technický popis šetření

Dodatek – Technický popis šetření

Technický popis šetření přibližuje metodické postupy používané při zpracování podnikatelské sféry Regionální statistiky ceny práce (RSCP-PS). Popis je rozdělen do pěti kapitol: metoda výběru ekonomických subjektů, vstupní údaje, nejdůležitější sledované veličiny, dopočtové metody a definice vybraných pojmů.

1. Metoda výběru ekonomických subjektů

Kapitola popisuje základní soubor šetření, strukturu výběrového souboru a postup při výběru ekonomických subjektů (ES).

1.1. Základní soubor

Základním souborem RSCP-PS jsou aktivní ekonomické subjekty z registru ekonomických subjektů Českého statistického úřadu (ČSÚ), které mají 10 a více zaměstnanců a přísluší do podnikatelské sféry a do institucionálních sektorů nefinančních podniků, finančních institucí nebo vládních institucí. Ekonomické subjekty, které přísluší do podnikatelské sféry, odměňují podle zákona č. 1/1992 Sb. o mzdě, odměně za pracovní pohotovost a o průměrném výděлку. Způsob odměňování se zjišťuje pomocí registru „Automatizovaného rozpočtového informačního systému“ (ARIS), který je spravován Ministerstvem financí. Registr ekonomických subjektů (RES) je detailně popsán na internetových stránkách ČSÚ (www.czso.cz).

1.2. Struktura výběrového souboru

Statistické šetření RSCP-PS za 1. – 4. čtvrtletí 2006 zahrnuje 3036 ekonomických subjektů, které reprezentují přibližně 1249 tisíc zaměstnanců. Strukturu výběrového souboru RSCP-PS bez non-response (dále jen výběrový soubor) ukazují z různých pohledů pro 1. – 4. čtvrtletí 2006 následující tabulky.

Výběrový soubor RSCP podnikatelské sféry			
	RSCP-PS Celkem	RSCP-PS – kraj Středočeský	
		se sídlem v kraji	se sídlem mimo kraj
Počet ekonomických subjektů	3036	291	199
Počet zaměstnanců	1249 tisíc	102 tisíc	34 tisíc

Tabulka 1

Odvětvová skladba výběrového souboru RSCP-PS – kraj Středočeský			
Kód CZ-NACE		Počet ekonomických subjektů	
		se sídlem v kraji	se sídlem mimo kraj
A	Zemědělství, lesnictví a rybnářství	33	5
B	Těžba a dobývání	1	3
C	Zpracovatelský průmysl	131	55
D	Výroba a rozvod elektřiny, plynu, tepla	4	4
E	Zásobování vodou, činnosti související s odpady	8	6
F	Stavebnictví	19	8
G	Obchod, opravy motorových vozidel	41	37
H	Doprava a skladování	17	12
I	Ubytování, stravování a pohostinství	3	6
J	Informační a komunikační činnosti	3	10
K	Peněžnictví a pojišťovnictví		19
L	Činnosti v oblasti nemovitostí	4	2
M	Profesní, vědecké a technické činnosti	6	5
N	Administrativní a podpůrné činnosti	9	19
O	Veřejná správa, obrana, sociální zabezpečení	2	3
P	Vzdělávání	1	2
Q	Zdravotní a sociální péče	8	1
R	Kulturní, zábavní a rekreační činnosti	1	2
S	Ostatní činnosti		

Tabulka 2

1.3. Výběr

Výběr ekonomických subjektů v RSCP-PS lze charakterizovat jako jednostupňový stratifikovaný výběr. Výběrovými jednotkami jsou ekonomické subjekty, na které se v případě vybrání vztahuje zpravodajská povinnost. Statistickými jednotkami jsou zaměstnanci, kteří jsou nositeli sledovaných statistických znaků. Základní soubor (ZS) je rozdělen do oblastí (strat) podle:

- regionů (krajů),
- velikostních kategorií,
- odvětvových skupin.

Regionem se z hlediska výběru jednotek rozumí kraj ve smyslu ústavního zákona č. 347/1997 Sb. v platném znění. Ke stratifikaci výběrové opory jsou použity tři velikostní kategorie ekonomických subjektů uvedené v tabulce 3 – Velikostní kategorie pro výběr. Stratifikační třídění obsahuje dvanáct odvětvových skupin z vybraných institucionálních sektorů podnikatelské sféry.

Vymezení strat je provedeno na základě podobnosti v charakteru ekonomické činnosti a podobnosti v zaměstnanecké struktuře.

V jednotlivých oblastech ZS, vzniklých jeho rozdělením dle příslušných stratifikačních kritérií, je vybrán stanovený podíl ekonomických subjektů. Největší subjekty s 1000 a více zaměstnanci jsou zařazeny do šetření všechny (výběr s pravděpodobností rovnou 1), u ekonomických subjektů s 250 až 999 zaměstnanci se postupně navyšuje výběrový podíl tak, aby od roku 2007 činil 100%. Menší subjekty s 10 až 249 zaměstnanci jsou vybírány v jednotlivých stratech systematickým náhodným výběrem s nestejnými pravděpodobnostmi bez vracení. Pravděpodobnosti výběru se liší podle velikosti subjektu a jejich výše je určena výběrovým podílem uvedeným v tabulce 3. Výběrový soubor ekonomických subjektů s 10 až 249 zaměstnanci se obměňuje metodou rotujícího panelu s periodou rotace devět let, tzn. k plné obměně dojde za devět let.

Velikostní kategorie pro výběr		
Kategorie	Počet zaměstnanců	Výběrový podíl [%]
1	10 až 49	4,5
2	50 až 249	15
3	250 až 999	80
4	1000 a více	100

Tabulka 3

2. Vstupní údaje

Kapitola popisuje sběr dat do šetření RSCP-PS, nejdůležitější vstupní údaje a používané klasifikace a číselníky.

2.1. Sběr dat

Ekonomické subjekty, na které se vztahuje zpravodajská povinnost, vykazují do statistického šetření RSCP-PS údaje o všech zaměstnancích v pracovním poměru. Vybraná zpravodajská jednotka předává data na Ministerstvo práce a sociálních věcí, které je orgánem vykonávajícím státní statistickou službu. Termínem pro předání dat od respondenta je konec měsíce následujícího po skončení sledovaného období.

Předávaná data mají formu databázových souborů a obsahují informace o zaměstnavateli a zaměstnancích. U více než 90 % respondentů je zdrojem dat pro šetření mzdový a personální systém. Datové soubory jsou předávány ve více než 90 % případů elektronickou poštou, zbylá část respondentů posílá data na disketě, případně na papírových formulářích.

Pro kontrolu a opravu dat, připravených mzdovým a personálním systémem respondenta, případně pro pořízení vstupních dat, je určen "Pořizovací program ISPV 2006", který se musí před použitím nainstalovat na lokální disk.

Poživovací program řeší i zabezpečení dat při přenosu od respondenta ke zpracovateli. Používá přitom hybridní šifrování s veřejným a privátním klíčem. Veřejný klíč je součástí instalace pořizovacího programu, privátní klíč je uložen na interním serveru zpracovatele. Zašifrovaná data se ukládají do souboru s formátem S/MIME verze 3.

2.2. Nejdůležitější vstupní údaje

Šetření RSCP-PS se čtvrtletní periodicitou monitoruje výdělkovou úroveň a odpracovanou dobu jednotlivých zaměstnání podle klasifikace KZAM-R v České republice.

Hodinový výdělek je přímo zjišťovaný údaj, který je definován jako průměrný hrubý hodinový výdělek zaměstnance v posledním čtvrtletí sledovaného období (§ 17 zákona č. 1/1992 Sb.). Jedná se o podíl hrubé mzdy a odpracované doby za rozhodné čtvrtletí. Hodinový výdělek je krátkodobým indikátorem výdělkové úrovně.

Hrubá měsíční mzda, vypočtená z hrubé mzdy za sledované období, je druhým indikátorem, který ukazuje výdělkovou úroveň. Hrubá mzda je součtem mzdy za práci, náhrad mzdy a odměn za pracovní pohotovost, které jsou přímo sbíranými položkami. Mzda je definována jako mzda za práci podle § 4 zákona č. 1/1992 Sb., o mzdě, odměně za pracovní pohotovost a průměrném výdělku ve znění pozdějších předpisů. Šetření RSCP-PS sleduje i strukturu hrubé měsíční mzdy, tj. prémie a odměny, příplatky za přesčas, ostatní příplatky, náhrady a odměny za pracovní pohotovost. Hrubá měsíční mzda a její složky se vztahují k celému sledovanému období, které zahrnuje dobu od počátku roku do konce čtvrtletí, za které se šetření provádí.

Šetření RSCP-PS dále sleduje pracovní dobu zaměstnanců. Vstupní věta o zaměstnanci obsahuje odpracovanou dobu od počátku roku a z ní počet přesčasových hodin. Odpracovaná doba u zaměstnanců odměňovaných měsíční mzdou nezahrnuje dobu svátků v jinak pracovních dnech. Věta dále obsahuje celkovou neodpracovanou dobu od počátku roku, z ní počet hodin nemoci a dovolené.

2.3. Klasifikace a číselníky

RSCP-PS používá standardní statistické klasifikace a číselníky (podrobněji popsané na www.czso.cz). Použití platných statistických klasifikací je závazné jak pro orgán vykonávající státní statistickou službu, tak pro zpravodajské jednotky, které poskytují údaje pro statistické zjišťování. Proto i RSCP-PS používá následující klasifikace a číselníky:

KZAM-R **Klasifikace zaměstnání**; vydáno sdělením ČSÚ č. 492/2003 Sb. ze dne 18. prosince 2003 o vydání rozšířené Klasifikace zaměstnání KZAM-R.

- CZ-ICSE** **Klasifikace postavení v zaměstnání;** vydáno sdělením ČSÚ č. 494/2003 Sb. ze dne 18. prosince 2003 o vydání Klasifikace postavení v zaměstnání.
- KKOV** **Klasifikace kmenových oborů vzdělání;** vydáno sdělením ČSÚ č. 320/2003 Sb. ze dne 9. září 2003 o zavedení Klasifikace kmenových oborů vzdělání. Poslední aktualizace byla provedena k 1. září 2006 sdělením ČSÚ č. 391/2006 Sb. ze dne 20. července 2006 o aktualizaci Klasifikace kmenových oborů vzdělání.
- CZ-NUTS** **Klasifikace územních statistických jednotek;** vydáno sdělením ČSÚ č. 490/2003 Sb. ze dne 18. prosince 2003 o vydání Klasifikace územních statistických jednotek. Poslední aktualizace byla provedena k 1. květnu 2004 sdělením ČSÚ č. 228/2004 Sb. ze dne 14. dubna 2004 o aktualizaci Klasifikace územních statistických jednotek.
- CZ-NACE¹** **Klasifikace ekonomických činností (CZ-NACE);** vydáno sdělením ČSÚ č. 244/2007 Sb. ze dne 18. září 2007 o zavedení Klasifikace ekonomických činností.
- CZ-GEONOM** **Klasifikace zemí;** vydáno sdělením ČSÚ č. 487/2003 Sb. ze dne 18. prosince 2003 o vydání Klasifikace zemí. Poslední aktualizace byla provedena k 1. červenci 2005 sdělením ČSÚ č. 243/2005 Sb. ze dne 9. června 2005 o aktualizaci Klasifikace zemí.

¹ Revidovaná výsledková publikace využívá z důvodu srovnání s novějšími výsledky klasifikaci CZ-NACE (původní verze využívala klasifikaci OKEČ).

3. Nejdůležitější sledované veličiny

Kapitola popisuje nejdůležitější sledované veličiny, algoritmy jejich výpočtu a kritéria pro zahrnutí zaměstnanců do dalších výpočtů.

3.1. Hodinový výdělek

Hodinový výdělek je přímo zjišťovaná veličina. Do výpočtu charakteristik hodinového výdělku jsou zařazeni zaměstnanci, kteří byli v evidenčním stavu v posledním dnu sledovaného období.

3.2. Hrubá měsíční mzda

Hrubá měsíční mzda se vztahuje k celému sledovanému období, tedy k 1. čtvrtletí, k 1. - 2. čtvrtletí, k 1. - 3. čtvrtletí, nebo k 1. - 4. čtvrtletí. Na rozdíl od hodinového výdělku musí být hrubá měsíční mzda vypočtena z dalších přímo zjišťovaných mzdových položek a nemzdových plnění.

Hrubá mzda je v RSCP-PS definována jako součet mzdy za práci, náhrady mzdy a odměny za pracovní pohotovost. Hrubá měsíční mzda zaměstnance se vypočte podle vzorce:

$$\text{HMM} = \frac{\text{MZDA} + \text{NAHRADY} + \text{POHOTOV}}{\text{MESPLAC}_{\text{prep}}}$$

kde :

HMM	je hrubá měsíční mzda zaměstnance,
MZDA	je mzda za práci zaměstnance v kumulaci za sledované období (vstupní položka věty o zaměstnanci),
NAHRADY	jsou náhrady mzdy zaměstnance v kumulaci za sledované období (vstupní položka věty o zaměstnanci),
POHOTOV	je odměna za pracovní pohotovost zaměstnance v kumulaci za sledované období (vstupní položka věty o zaměstnanci),
MESPLAC _{prep}	je počet přepočtených placených měsíců zaměstnance, tj. počet měsíců, odpovídajících součtu odpracované doby a doby, po kterou pobíral náhrady mzdy.

Počet přepočtených placených měsíců MESPLAC_{prep} je roven počtu kalendářních měsíců v případě, že zaměstnanec s plným pracovním úvazkem po celé sledované období pracoval nebo pobíral náhrady mzdy. Pokud zaměstnanec byl v evidenčním stavu kratší dobu než sledované období, bude jeho počet placených měsíců zkrácen poměrem počtu pracovních dnů v evidenčním stavu a ve sledovaném období. Podobně se počet placených měsíců zkrátí, pokud zaměstnanec měl jinou absenci než absenci s náhradou mzdy (např. nemoc), případně měl sjednán kratší pracovní úvazek.

Hrubá měsíční mzda za určitou skupinu zaměstnanců je vážená charakteristika, v níž hrubá měsíční mzda určitého zaměstnance má váhu, odpovídající počtu jeho placených měsíců za sledované období (tzv. váha placené doby). Tento způsob výpočtu umožňuje korektní srovnání mzdové úrovně jednotlivých zaměstnání a srovnávání v čase.

Sestavy s hrubou měsíční mzdou, diferenciací a strukturou hrubé mzdy obsahují také měsíční placenou dobu. Tento údaj ukazuje počet placených hodin (odpracovaná doba a doba náhrad) za placený měsíc a je v souladu s výpočtem hrubé měsíční mzdy.

Pro zahrnutí zaměstnance do výpočtů hrubé měsíční mzdy se uplatňují následující kritéria:

- přepočtený počet placených měsíců zaměstnance je alespoň jeden měsíc,
- stanovená týdenní pracovní doba na dané pracovní místo je alespoň 30 hodin (dle doporučení Eurostatu).

3.3. Měsíční odpracovaná a neodpracovaná doba

Měsíční odpracovaná (resp. neodpracovaná) doba se stejně jako hrubá měsíční mzda vztahuje k celému sledovanému období tj. k 1. čtvrtletí, k 1. - 2. čtvrtletí, k 1. - 3. čtvrtletí, nebo k 1. - 4. čtvrtletí.

Měsíční odpracovaná doba zaměstnance se vypočte podle vzorce:

$$\text{ODPRACD}_{\text{mes}} = \frac{\text{ODPRACD}}{\text{MESEVID}_{\text{prep}}}$$

kde :

- ODPRACD_{mes} je měsíční odpracovaná doba zaměstnance,
 ODPACD je odpracovaná doba zaměstnance v kumulaci za sledované období (vstupní položka věty o zaměstnanci),
 MESEVID_{prep} je počet přepočtených evidenčních měsíců zaměstnance, tj. počet měsíců, odpovídajících délce pracovního úvazku a délce pracovního poměru ve sledovaném období.

Počet přepočtených evidenčních měsíců MESEVID_{prep} je roven počtu kalendářních měsíců v případě, že zaměstnanec s plným pracovním úvazkem po celé sledované období byl v pracovním poměru a nebyl na mateřské či rodičovské dovolené. Pokud zaměstnanec byl v evidenčním stavu kratší dobu, než sledované období, bude jeho počet evidenčních měsíců zkrácen poměrem počtu pracovních dnů v evidenčním stavu a ve sledovaném období. Podobně se počet evidenčních měsíců zkrátí, pokud zaměstnanec měl sjednán kratší pracovní úvazek.

Měsíční odpracovaná doba za určitou skupinu zaměstnanců je vážená charakteristika, v níž měsíční odpracovaná doba určitého zaměstnance má váhu, odpovídající počtu jeho evidenčních měsíců ve sledovaném období (tzv. váha

evidenční doby). Pro zahrnutí zaměstnance do výpočtů měsíční odpracované doby se uplatňují stejná kritéria jako u hrubé měsíční mzdy.

Obdobně jako odpracovaná doba se počítají měsíční neodpracovaná doba a také průměrné měsíční údaje o přesčasu, dovolené a nemoci.

4. Dopočtové metody

Kapitola dopočtové metody obsahuje řešení neodpovědí a popis metody vážení, hodnocení kvality odhadů a přehled publikovaných tabulek podle použitých vah.

4.1. Řešení neodpovědí a metoda vážení

Problém neodpovědí (tzv. non-response) či z dalších důvodů nepoužitelných dat od vybraného ekonomického subjektu je v RSCP-PS řešen metodou historické imputace a metodou upravující podnikové váhy respondentům.

Metoda vážení, používaná v RSCP-PS, umožňuje získat z dat výběrového souboru odhady charakteristik (parametrů) základního souboru. Odhady charakteristik zaměstnanecké populace základního souboru RSCP-PS jsou publikovány ve všech tabulkách s výjimkou tabulek s tříděním podle jednotlivých zaměstnání. Základem podnikových vah jsou váhové koeficienty, které vycházejí z pravděpodobnosti výběru každého ekonomického subjektu. Po úpravě vah z důvodu non-response se získají konečné podnikové váhy pomocí dopočtu na aktuální počet ES v základním souboru v rámci jednotlivých vážících strat. Podnikové váhy zvyšují při výpočtech odhadů význam dat ekonomických subjektů s relativně malým zastoupením ve výběrovém souboru. Relativně nejméně zastoupené jsou ve výběrovém souboru RSCP-PS ekonomické subjekty s 10-49 zaměstnanci, a proto mají největší váhy při výpočtech odhadů.

Výpočet váhy jednotlivých zaměstnanců je závislý na typu tabulky a také na typu publikovaného ukazatele. Přehled všech publikovaných tabulek s uvedením použitých vah je uveden v oddíle 4.3. Váha zaměstnance je součinem vah používaných v daném typu tabulkové sestavy.

Tabulky s tříděním podle podskupin zaměstnání KZAM-R (PS-V5, PS-M5 a PS-T5) obsahují charakteristiky výběrového souboru. Při interpretaci výsledků je nutno mít na zřeteli, že charakteristiky výběrového souboru nelze automaticky pokládat za odhady platné pro celou zaměstnaneckou populaci. Výběrové charakteristiky jsou ovlivněny větším relativním zastoupením velkých ekonomických subjektů ve výběrovém souboru RSCP-PS.

4.2. Kvalita odhadů

Odhadované charakteristiky podléhají dvěma typům chyb – výběrovým chybám a nevýběrovým chybám. Výběrové chyby jsou způsobeny faktorem náhody při pravděpodobnostním výběru RSCP-PS. Hodnoty výběrových chyb není možné z výběrového souboru RSCP-PS dostatečně přesně kvantifikovat, nicméně používaná stratifikace výrazně snižuje jejich výši. Nevýběrové chyby bývají způsobeny především špatnou kvalitou dat předávaných respondenty (neúplné a chybné údaje) a jejich vliv je snižován několikastupňovými kontrolními mechanismy a častými kontakty zpracovatele šetření s respondenty.

4.3. Přehled publikovaných tabulek podle použitých vah

Hodinový výdělek				
Tabulka	Třídící kritérium	Podniková váha	Váha placené doby	Váha evidenční doby
PS-V0	Celý kraj	X		
PS-V1	HL. třídy zaměstnání KZAM-R	X		
PS-V2	Věkové kategorie	X		
PS-V4	Vzdělání	X		
PS-V5	Podskupiny zaměstnání KZAM-R			
PS-V6	Kategorie zaměstnání	X		
PS-V8	Pohlaví	X		

Tabulka 4

Hrubá měsíční mzda				
Tabulka	Třídící kritérium	Podniková váha	Váha placené doby	Váha evidenční doby
PS-M0	Celý kraj	X	X	
PS-M1	HL. třídy zaměstnání KZAM-R	X	X	
PS-M5	Podskupiny zaměstnání KZAM-R		X	

Tabulka 5

Odpracovaná a neodpracovaná doba				
Tabulka	Třídící kritérium	Podniková váha	Váha placené doby	Váha evidenční doby
PS-T5	Podskupiny zaměstnání KZAM-R			X

Tabulka 6

5. Definice vybraných pojmů

Ekonomický subjekt	Ekonomický subjekt je právnický subjekt nebo fyzická osoba s postavením podnikatele, zapsaná do registru ekonomických subjektů ČSÚ. Každému ekonomickému subjektu se přiděluje identifikační číslo (IČ).
Organizační jednotka	Z hlediska mzdové statistiky RSCP se dělí ekonomické subjekty na organizační jednotky podle okresu, ve kterém jejich zaměstnanci působí. Organizační jednotku tvoří všichni zaměstnanci ekonomického subjektu, kteří působí ve stejném okrese.
Zpravodajská jednotka	Zpravodajskou jednotkou je právnická osoba, organizační složka státu nebo fyzická osoba, od níž se požaduje poskytnutí údajů ve statistickém zjišťování podle zákona č. 89/1995 Sb., o státní statistické službě, ve znění pozdějších předpisů.
Sledované období	Sledované období je období od začátku roku do konce čtvrtletí, za které se provádí výběrové statistické zjišťování.
Podnikatelská sféra	Do podnikatelské sféry patří subjekty, které odměňují podle zákona č. 1/1992 Sb., o mzdě, odměně za pracovní pohotovost a o průměrném výdělku ve znění pozdějších předpisů.
Nepodnikatelská sféra	Do nepodnikatelské sféry patří organizace, které odměňují podle zákona č. 143/1992 Sb., o platu a odměně za pracovní pohotovost v rozpočtových a některých dalších organizacích a orgánech ve znění pozdějších předpisů.
Základní soubor	Základním souborem RSCP-PS jsou aktivní ekonomické subjekty podnikatelské sféry z registru ekonomických subjektů ČSÚ, které mají 10 a více zaměstnanců a přísluší do institucionálních sektorů nefinanční podniky, finanční instituce nebo vládní instituce.